

מכניקה וזורמים למדעים 77133

פרק 5 - תרגילים נוספים בתנועה בקו ישר מתוך המכינה

תוכן העניינים

1. תרגול.....1
2. מהירות רגעית ותאוצה רגעית.....7

תרגול:

שאלות:

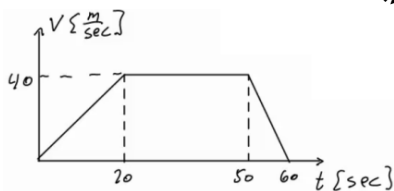
(1) מאפס לארבעים בעשר שניות

מכונית מתחילה לנסוע ממנוחה לאורך כביש ישר. המכונית מאיצה בתאוצה קבועה, כך שלאחר 10 שניות היא מגיעה למהירות של 40 מטר לשנייה.

- מהי תאוצת המכונית?
- מצא את ההעתק שביצעה המכונית בזמן ההאצה.
- מהי המהירות הממוצעת של המכונית בזמן ההאצה?
- האם ההעתק שמבצעת המכונית בחמש השניות הראשונות גדול, קטן או שווה להעתק בחמש השניות האחרונות?
- מתי יהיה מיקום המכונית 32 מטר מהנקודה ממנה יצאה?
- מהי המהירות המכונית לאחר שעברה 60 מטרים?

(2) גרף של מהירות אופנוע בזמן

בגרף הבא נתונה מהירותו של אופנוע כתלות בזמן. האופנוע נע על קו ישר. קבע את ראשית הצירים במיקום ההתחלתי של האופנוע.



- תאר את סוג התנועה של האופנוע בכל אחד מקטעי התנועה.
- מצא את תאוצת האופנוע כתלות בזמן.
- מהי המהירות האופנוע ברגעים $t = 15, 40, 55$?
- מצא את מיקום האופנוע באותם רגעים של סעיף ג'.

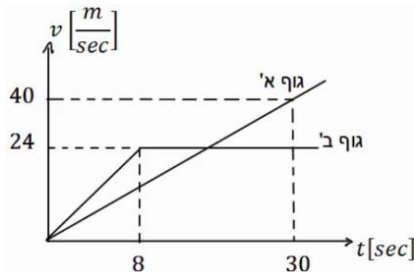
(3) דני שכח את הפלאפון

דני רץ בקו ישר במהירות קבועה שגודלה 14 מטר לשנייה. ברגע מסוים מבחין יוסי כי דני שכח את הפלאפון שלו. באותו רגע נמצא דני כבר במרחק של 64 מטר מיוסי. יוסי מתחיל לרוץ אחר דני ממנוחה בתאוצה קבועה של 8 מטר לשנייה בריבוע.

- מצא ביטוי למהירות כתלות בזמן עבור דני ויוסי. שרטט גרפים עבור שני הביטויים שמצאת על אותה מערכת צירים.
- מתי מהירותו של יוסי שווה לזו של דני? האם הוא משיג את דני ברגע זה?
- מצא ביטוי למיקום כתלות בזמן עבור דני ויוסי. שרטט גרפים עבור שני הביטויים שמצאת על אותה מערכת צירים.
- מתי ישיג יוסי את דני? כמה מרחק עבר יוסי עד אז?

4) גרף מהירויות של שני גופים

בגרף הבא מתוארות המהירויות של שני גופים, כתלות בזמן. הנח ששני הגופים נעים לאורך קו ישר ויוצאים מהראשית.

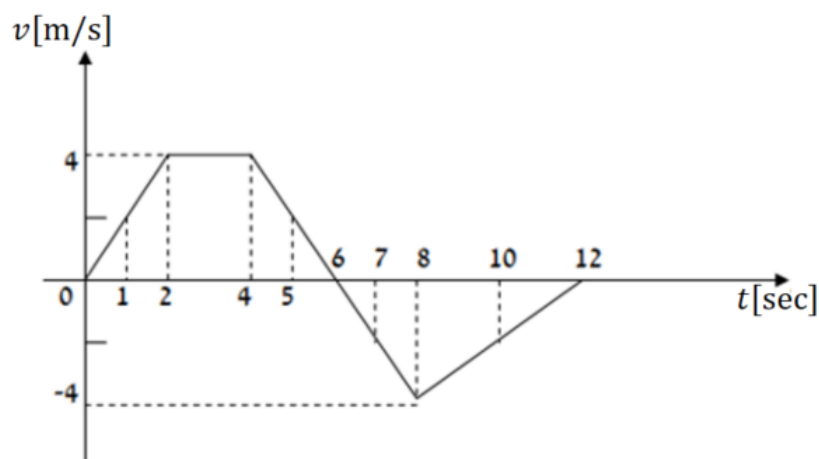


- א. תאר את תנועתו של כל גוף.
- ב. רשום נוסחת מקום זמן לכל גוף.
- ג. מצא את המרחק בין הגופים ברגעים: $t = 3\text{sec}$, 24sec , וציין מי מקדים את מי.
- ד. מתי מהירויות שני הגופים שוות?
- ה. מתי מיקום שני הגופים זהה?

5) גרף מהירות זמן בקו ישר

מהירותו של גוף הנע לאורך קו ישר נתונה על ידי הגרף שבאיור.

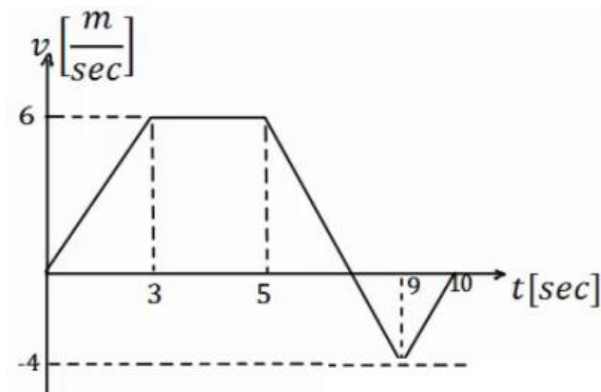
- א. האם תאוצתו של הגוף בזמן $t = 1\text{sec}$ שווה בגודלה ובכיוונה לתאוצתו בזמן שניות $t = 5\text{sec}$?
- ב. האם בזמן $t = 10\text{sec}$ מרחק הגוף מנקודת מוצאו גדול יותר מאשר בזמן $t = 2\text{sec}$?
- ג. האם תאוצת הגוף בזמן $t = 5\text{sec}$ שווה בגודלה אך הפוכה בכיוונה לתאוצתו בזמן $t = 7\text{sec}$?
- ד. האם המרחק של הגוף מנקודת מוצאו מקסימלי בזמן $t = 12\text{sec}$?
- ה. האם בזמן $t = 8\text{sec}$ מרחק הגוף מנקודת מוצאו גדול יותר ממרחקו בזמן $t = 5\text{sec}$?



(6) תרגיל עם הכל

הגרף הבא מתאר את מהירותו של גוף הנע בקו ישר. הנח שהגוף מתחיל את תנועתו מהראשית. הגוף נע במשך 10 שניות ונעצר.

- א. תאר את התנועה של הגוף במילים. חשב ושרטט גרף של התאוצה כתלות בזמן של הגוף.
- ב. מתי נמצא הגוף במרחק הגדול ביותר (בכיוון החיובי) מהראשית? מהו מרחק זה?
- ג. מהו המרחק הכולל שעבר הגוף?
- ד. מהו ההעתק הכולל שעשה הגוף?
- ה. מהי המהירות הממוצעת של הגוף בתנועה?
- ו. מהו מרחק הגוף מהראשית ב- $t = 6\text{sec}$?
- ז. מתי נמצא הגוף במרחק 12 מטרים מהראשית?
- ח. שרטט גרף של מיקומו של הגוף כתלות בזמן. אין צורך לסמן ערכים בציר האנכי של הגרף.



(7) שני נתונים בזמנים שונים

- גוף נע בקו ישר בתאוצה קבועה.
- ב- $t = 2\text{sec}$ מהירותו היא 15 מטרים לשנייה ומיקומו 5 מטרים מהראשית, בכיוון החיובי. ידוע גם שב- $t = 4\text{sec}$ מהירותו היא 21 מטר לשנייה.
 - א. מצא את תאוצת הגוף.
 - ב. מצא נוסחת מיקום זמן של הגוף.
 - ג. מהו מיקום הגוף ב- $t = 0$, ומתי יהיה בראשית?
 - ד. מצא נוסחת מהירות זמן עבור הגוף.
 - ה. מהי המהירות בה הגוף התחיל את התנועה (מהירות ב- $t = 0$)?

(8) שוטר רודף אחרי מכונית

- שוטר נמצא בניידת משטרה. מכונית חולפת ליד הניידת במהירות של 150 קמ"ש. זמן התגובה של השוטר בניידת הוא 3 שניות ולאחר מכן הוא מתחיל לנסוע ממנוחה בתאוצה של $2 \frac{m}{sec^2}$. המהירות המקסימלית של הניידת היא 180 קמ"ש.
- א. באיזה מרחק מתחילת התנועה יתפוס השוטר את המכונית?
- ב. שרטטו על אותה מערכת צירים את הגרפים של המהירות כתלות בזמן של המכונית והניידת מהרגע בו חולפת המכונית ליד הניידת.

(9) זמן מינימלי לסיים מסלול**

- מכונית יכולה להאיץ מאפס ל-100 קמ"ש תוך 10 שניות, כאשר ניתן להניח שקצב ההאצה קבוע. אותה מכונית יכולה לבלום בקצב של 0.5g. מהו הזמן המינימלי לעבור מסלול של 3 ק"מ אם המכונית מתחילה ממנוחה ומסיימת בעצירה מוחלטת. (רמז: השתמש בגרף מהירות זמן).

(10) כמה זמן הרכבת נסעה במהירות קבועה**

- רכבת יוצאת מיישוב א' אל יישוב ב'. בשליש הראשון של הדרך הרכבת מאיצה בתאוצה קבועה. בשליש של הדרך הרכבת נוסעת במהירות קבועה. בשליש האחרון של הדרך הרכבת מאטה בקצב קבוע עד לעצירתה ביישוב ב'. זמן הנסיעה הכולל הוא T. כמה זמן נסעה הרכבת במהירות קבועה?

תשובות סופיות:

(1) א. $4 \frac{m}{sec^2}$ ב. $x(t) = 200m$ ג. $20 \frac{m}{sec}$ ד. קטן.

ה. $t = 4sec$ ו. $V_F \approx 21.91 \frac{m}{sec}$

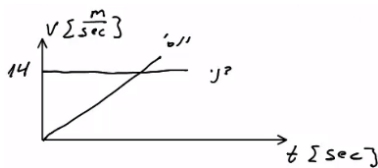
(2) א. כאשר $0 \leq t \leq 20$ (חלק I), התאוצה חיובית וקבועה, והמיקום הולך וגדל.
 כאשר $20 \leq t \leq 50$ (חלק II), המהירות קבועה (אין תאוצה) והמיקום גדל.
 כאשר $50 \leq t \leq 60$ (חלק III), התאוצה קבועה ושלילית - תאוטה - והמיקום הולך וגדל.

$$a = \begin{cases} 2 \frac{m}{sec^2} & 0 < t < 20 \\ 0 & 20 < t < 50 \\ -4 \frac{m}{sec^2} & 50 < t < 60 \end{cases} \text{ ב.}$$

ג. $V(t=15) = 30 \frac{m}{sec}$, $V(t=40) = 40 \frac{m}{sec}$, $V(t=55) = 20 \frac{m}{sec}$

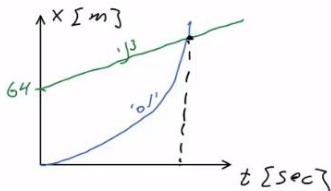
ד. $x(t=15) = 225m$, $x(t=40) = 1,200m$, $x(t=55) = 1,750m$

(3) א. דני - $V(t) = 14 \frac{m}{sec}$, יוסי - $V(t) = 8t$; גרף:



ב. $t = 1.75sec$; לא.

ג. דני - $x(t) = 64 + 14t$, יוסי - $x(t) = 4t^2$; גרף:



ד. ב- $t = 6.12$, המרחק: $149.82m$

(4) א. גוף א': תנועה בתאוצה קבועה, האצה. ההתקדמות בכיוון חיובי.
 גוף ב': כאשר $0 < t < 8$, כמו גוף א'. כאשר $8 \leq t$, תנועה במהירות קבועה בכיוון חיובי.

ב. גוף א': $x(t) = \frac{2}{3}t^2$

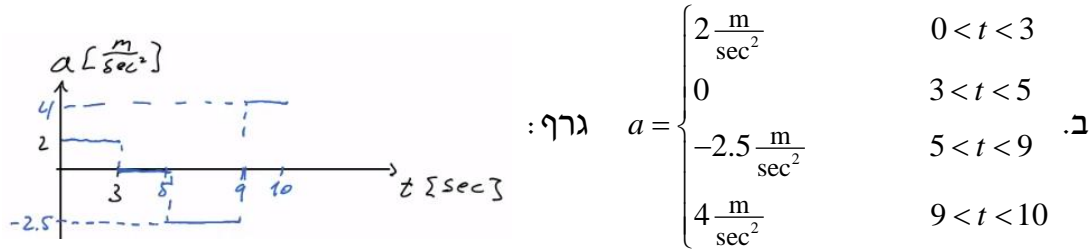
גוף ב': כאשר $0 \leq t \leq 8$, $x(t) = \frac{3}{2}t^2$. כאשר $8 \leq t \leq \infty$, $x(t) = 96 + 24(t-8)$

ג. כש- $\Delta x(t=3) = 7.5m$, וכש- $\Delta x(t=24) = 96m$. גוף ב' מקדים את א'.

ד. $t = 18sec$ ה. כש- $t = 31.42sec$

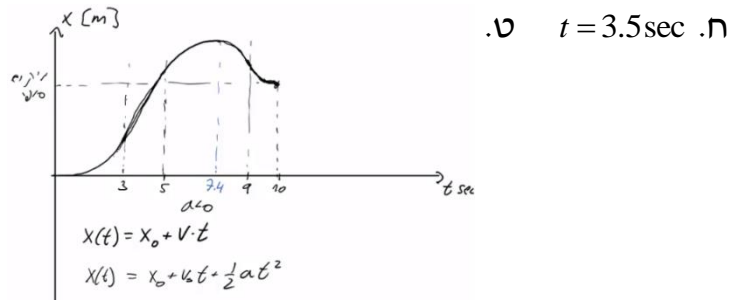
(5) א. לא. ב. כן. ג. לא. ד. לא. ה. לא.

- 6 א. כאשר $0 \leq t \leq 3$ (חלק I), תאוצה קבועה, האצה והתקדמות בכיוון החיובי.
 כאשר $3 \leq t \leq 5$ (חלק II), תנועה במהירות קבועה, התקדמות בכיוון החיובי.
 כאשר $5 \leq t \leq 9$ (חלק III), תאוצה קבועה שלילית.
 תאוטה עד אשר המהירות מתאפסת, ואז מתחילה האצה בכיוון הנגדי.
 התקדמות בכיוון החיובי עד שהמהירות מתאפסת ואז מתחילים לחזור בכיוון הנגדי.
 כאשר $9 \leq t \leq 10$, תאוצה קבועה חיובית, תאוטה. התקדמות בכיוון הנגדי.



ג. בזמן: 7.4 sec ; המרחק: 28.2 m.

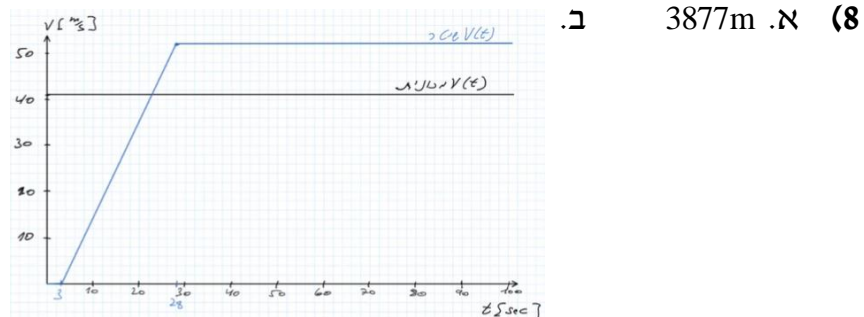
ד. $S = 33.4m$ ה. $\Delta x = 23m$ ו. $\bar{V} = 2.3 \frac{m}{sec}$ ז. $\Delta x = x(t=6) = 25.75m$



7 א. $a = 3 \frac{m}{sec^2}$ ב. $x(t) = 5 + 15(t-2) + \frac{1}{2} 3(t-2)^2$

ג. $x(t=1.65) = 0$; $x(t=0) = -19$

ד. $V(t) = 15 + 3(t-2)$ ה. $V(t=0) = 9 \frac{m}{sec}$



9 $T = 58sec$

10 $t_2 = \frac{T}{5}$

מהירות רגעית ותאוצה רגעית:

שאלות:

(1) מהירות רגעית ותאוצה רגעית

מיקומו של גוף כתלות בזמן נתון לפי הנוסחה: $x(t) = 3 + t^2 + 2t^3$.

- מצא את מהירות הגוף כתלות בזמן.
- מה המהירות הממוצעת בעשר השניות הראשונות של התנועה? ומה המהירות הממוצעת בעשר השניות הבאות?
- חשב את התאוצה הרגעית. מהי תאוצת הגוף ב- $t = 7 \text{ sec}$?
- חשב את התאוצה הממוצעת בעשר השניות הראשונות של התנועה ובעשר השניות הבאות.

(2) מיקום עם קוסינוס

גוף נע לאורך קו ישר כאשר מיקומו נתון לפי: $x(t) = A \cos(\omega t)$,

(A ו- ω קבועים נתונים).

- חשב את המהירות והתאוצה של הגוף כתלות בזמן.
- שרטט את המיקום, המהירות והתאוצה של הגוף כפונקציה של הזמן עבור מרווח הזמן: $0 \leq t \leq 2\pi$ ועבור המקרים: $\omega = 1$, $\omega = 2$, ו- $\omega = 0.5$.
- מתי התאוצה מקסימלית ומתי היא מתאפסת?
- הראה שמתקיים: $a(t) = -\omega^2 x(t)$.
- אם מודדים את t בשניות, מה היחידות של ω ?

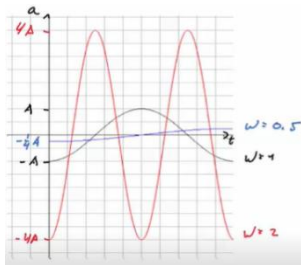
תשובות סופיות:

$$(1) \quad \text{א. } 2t + 6t^2 \quad \text{ב. } 210 \frac{\text{m}}{\text{sec}}, 1,430 \frac{\text{m}}{\text{sec}} \quad \text{ג. } a(t) = 2 + 12t, a(t=7) = 86 \frac{\text{m}}{\text{sec}^2}$$

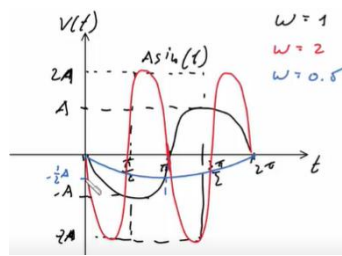
$$\text{ד. } 62 \frac{\text{m}}{\text{sec}^2}, 182 \frac{\text{m}}{\text{sec}^2}$$

$$(2) \quad \text{א. } v(t) = -\omega A \sin(\omega t), a(t) = -\omega^2 A \cos(\omega t) \quad \text{ב. מיקום:}$$

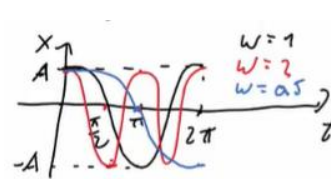
תאוצה:



מהירות:



ב. מיקום:



$$\text{ג. מקסימלית: } t_{\max} = \frac{\pi}{\omega}, \text{ מתאפסת: } t = \frac{3\pi}{2\omega} \text{ או } t = \frac{\pi}{2\omega}$$

$$\text{ד. הוכחה. ה. } [\omega] = \frac{1}{\text{sec}}$$