

מבוא למאקרו כלכלה

פרק 9 - פתרון ממך 11 לדוגמה

תוכן העניינים

1. כללי..... 1

פתרון ממון 11 לדוגמה:

שאלות:

1) להלן פונקציית הצריכה הפרטית המתוכננת של משפחה (ב-ש):

Y_d	C	S_p	MPC	MPS	APC	APS
0	1100					
1000	2000					
2000	2800					
3000	3500					
4000	4100					
5000	4600					
6000	5000					
7000	5300					

א. השלם את הטבלה.

- ב. התוו במערכת צירים אחת את עקומת הצריכה הפרטית והחיסכון האישי של המשפחה כפונקציה של ההכנסה הפנויה.
- ג. איפה רואים את הנטייה השולית לחסוך ואת הנטייה השולית לצרוך?
- ד. הניחו שבמשק משפחה נוספת, בעלת פונקציית צריכה זהה. חשבו את הצריכה הפרטית במשק כאשר ההכנסה הפנויה במשק היא 8000 ₪ עבור שלושת המקרים הבאים:
- חלוקת ההכנסות בין המשפחות שיוויוניות.
 - הכנסתה של משפחה (2) היא פי 3 מזו של משפחה (1).
 - הכנסתה של משפחה (2) היא פי 7 מזו של משפחה (1).
- ה. סכמו את הקשר בין רמת השיוויון בחלוקת ההכנסות לבין פונקציית הצריכה הפרטית במשק כאשר לפרטים במשק פונקציית צריכה זהה, המקיימת נטייה שולית לצרוך הפוחתת עם הגידול בהכנסה הפנויה.

2) לכל המשפחות במשק נטייה שולית לצרוך קבועה בכל רמה של הכנסה פנויה. במשק שני סוגי משפחות.

הנטייה השולית לצרוך של משפחות מסוג A היא: $MPC^A = 0.6$.

הנטייה השולית לצרוך של משפחות מסוג B היא: $MPC^B = 0.8$.

הניחו כי ההכנסה הפנויה של כל המשפחות מסוג A שווה ביניהן, ההכנסה הפנויה של כל המשפחות מסוג B שווה ביניהן (אך לא בהכרח שההכנסה שווה בין המשפחות A ו-B).

להלן מספר טענות. לכל טענה קבעו האם היא נכונה או לא נכונה ונמקו בקצרה.

- א. אם מספר המשפחות מסוג A שווה למספר המשפחות מסוג B אזי הנטייה השולית לצרוך במשק היא 0.6.
- ב. אם ההכנסה של כל משפחה מסוג A כפולה מזו של משפחה מסוג B ומנגד מספר המשפחות מסוג B כפול ממספר המשפחות מסוג A, אזי הנטייה השולית לצרוך במשק היא 0.6.
- ג. אם הממשלה תעביר הכנסות ממשפחות מסוג A למשפחות מסוג B אזי הנטייה השולית לצרוך במשק תגדל.
- ד. אם הגודל האוטונומי של פונקציית הצריכה הפרטית של משפחה מסוג A שווה לזה של משפחה מסוג B אזי בכל רמת הכנסה פנויה הנטייה הממוצעת לחסוך של משפחה מסוג A קטנה מזו של משפחה מסוג B.
- 3) ההשקעה המתוכננת במשק תלויה בשער הריבית ובתוצר. במצב המוצא שער הריבית הוא r_1 , התוצר Y_1 ובתנאים אלו הפירמות מתכננות להשקיע I_1 .

- א. התוו בתרשים את עקומת ההשקעה המתוכננת כפונקציה של התוצר עבור שער ריבית r_1 . סמנו בתרשים את Y_1 ו- I_1 .
- ב. כתוצאה משינויים שחלו במשק, ירד שער הריבית ל- r_2 וקטן התוצר ל- Y_2 . כתוצאה משני שינויים אלו גדלה ההשקעה המתוכננת ל- I_2 . הוסיפו לתרשים מסעיף א' את השינויים המתוארים וסמנו את רמת ההשקעה החדשה באופן התואם את נתוני השאלה.

4) להלן ארבע תוכניות השקעה:

תקבולים נקיים			עלות ב- $t = 0$	זמן
$t = 3$	$t = 2$	$t = 1$		תוכנית
600	600	600	1500	א
1200	1200	1200	3000	ב
-	-	1800	1400	ג
-	1980	-	1400	ד

- א. אם תוכנית א' כדאית אזי גם תוכנית ב' כדאית.
- ב. אם תוכנית ב' כדאית אזי גם תוכנית א' כדאית.
- ג. בכל שער ריבית חיובי, הערך הנוכחי הנקי של שתי התוכניות שווה.
- ד. אם תוכנית ג' כדאית, אזי גם תוכנית ד' כדאית.
- ה. אם תוכנית ד' כדאית, אזי גם תוכנית ג' כדאית.

- ו. בכל שער ריבית הגבוה מ-10%, הפירמה תעדיף את תוכנית ג' על תוכנית ד'.
ז. קיים שער ריבית חיובי בו תוכנית ג' עדיפה על ד' וקיים שער ריבית חיובי אחר בו תוכנית ד' עדיפה על ג'.

(5) פונקציית הצריכה הפרטית החודשית של דניאלה היא: $C = 2000 + 0.8Yd$, כאשר: C - הצריכה הפרטית ו- Yd ההכנסה הפנויה. הכנסתה הפנויה של דניאלה בחודש זה היא 10,000 ₪. מכאן ניתן להסיק כי:

- א. הנטייה הממוצעת לחסוך של דניאלה בחודש זה היא אפס.
ב. הנטייה השולית לחסוך של דניאלה בחודש זה היא אפס.
ג. אם הכנסתה של דניאלה תוכפל, גם הנטייה הממוצעת שלה לחסוך תוכפל.
ד. אם הכנסתה של דניאלה תוכפל, גם הנטייה הממוצעת שלה לצרוך תוכפל.
ה. כל התשובות לעיל אינן נכונות.

(6) הערך הנוכחי הנקי של פרויקט יקטן במידה ש:

- א. שער הריבית במשק ירד.
ב. ההשקעה הנדרשת תקטן.
ג. ההכנסות הצפויות תגדלנה.
ד. ההוצאות הצפויות תגדלנה.
ה. כל הטענות האחרות אינן נכונות.

(7) תוכנית השקעה מסוימת נמצאה רווחית וכדאית להשקעה, כי בשער הריבית הקיים הערך הנוכחי של התקבולים הצפויים עולה על עלות ההשקעה. כלכלן שבדק שוב את העסקה מצא כי נפלה טעות, וכי חלק מההכנסות הצפויות תתקבלנה מאוחר מכפי שסברו תחילה וחלק מן ההוצאות שנבדקו גדול מן הצפוי. לאור תיקונים אלו:

- א. כדאי לחברה לבצע את ההשקעה בכל זאת.
ב. כדאי לחברה לבצע את ההשקעה רק אם שער הריבית ירד.
ג. ייתכן שלא כדאי לחברה לבצע את ההשקעה בשער הריבית הנוכחי, אך קיים שער ריבית נמוך יותר, בו תהפוך ההשקעה לכדאית.
ד. הערך הנוכחי הנקי המתקוקן של העסקה יכול להיות גבוה יותר.

(8) במשק יש שתי משפחות. לשתי המשפחות פונקציות צריכה פרטיות זהות בעלות נטייה שולית לצרוך קבועה (פונקציות ליניאריות). הכנסת משפחה א' גבוהה ב-1000 מהכנסת משפחה ב'. עקב רפורמה במס למען חלוקה שיוויונית יותר בהכנסות, הגדילה הממשלה את המיסים המוטלים על משפחה א' והקטינה הממשלה את המיסים המוטלים על משפחה ב' כך שסך המיסים הנגבים לא השתנה. כתוצאה מכך:

- א. הצריכה הפרטית הכוללת במשק תגדל.
- ב. הצריכה הפרטית הכוללת במשק תקטן.
- ג. הצריכה הפרטית הכוללת במשק לא תשתנה.
- ד. לא ניתן לדעת כיצד תשתנה הצריכה הפרטית הכוללת ללא מידע מלא על פונקציית הצריכה הפרטית.
- ה. לא ניתן לדעת כיצד תשתנה הצריכה הפרטית הכוללת ללא מידע על הגודל האוטונומי של כל משפחה.

(9) במשק יש שתי משפחות. לשתי המשפחות פונקציות צריכה פרטיות זהות בעלות נטייה שולית לצרוך הפוחתת עם ההכנסה. הכנסת משפחה א' גבוהה ב-1000 מהכנסת משפחה ב'. עקב רפורמה במס למען חלוקה שיוויונית יותר בהכנסות, הגדילה הממשלה את המיסים המוטלים על משפחה א' והקטינה הממשלה את המיסים המוטלים על משפחה ב' כך שסך המיסים הנגבים לא השתנה. כתוצאה מכך:

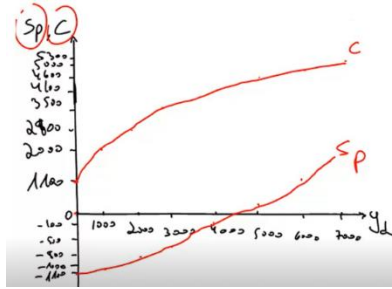
- א. הצריכה הפרטית הכוללת במשק תגדל.
- ב. הצריכה הפרטית הכוללת במשק תקטן.
- ג. הצריכה הפרטית הכוללת במשק לא תשתנה.
- ד. לא ניתן לדעת כיצד תשתנה הצריכה הפרטית הכוללת ללא מידע מלא על פונקציית הצריכה הפרטית.
- ה. לא ניתן לדעת כיצד תשתנה הצריכה הפרטית הכוללת ללא מידע על הגודל האוטונומי של כל משפחה.

(10) במשק 100 פרטים. לכל אחד מהם פונקציית צריכה עם נטייה שולית לצרוך קבועה בכל רמת הכנסה פנויה וזוהי לכל הפרטים. ידוע כי במשק שורר אי שיוויון בחלוקת ההכנסות. גידול בנטייה השולית לצרוך של פרט אחד במשק תגרום ל:

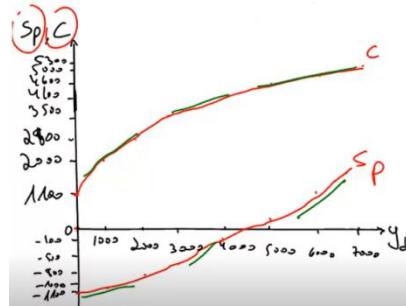
- א. הגדלת השיפוע של פונקציית הצריכה הפרטית של המשק במידה רבה יותר ככל שהכנסתו הפנויה של הפרט הנ"ל גבוהה יותר ביחס להכנסה הפנויה במשק.
- ב. הגדלת הנטייה השולית לצרוך במשק בדיוק בשיעור הגידול של הנטייה השולית לצרוך של הפרט הנ"ל כפול 1%.
- ג. לא ניתן לדעת את כיוון השינוי בנטייה השולית לצרוך במשק ללא מידע על חלוקת ההכנסות במשק.
- ד. אם היה שוויון מלא בחלוקת ההכנסות במצב המוצא, לא היה שינוי בשיפוע של פונקציית הצריכה הפרטית של המשק.

תשובות סופיות:

1) א. ראו סרטון. ב.

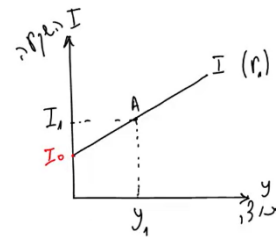
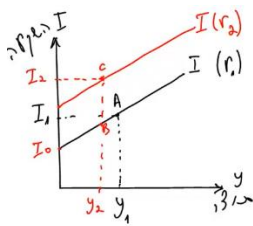


ג.



- 2) ד. $C = 8200$. א. לא ניתן לדעת. ב. לא נכונה. ii. $C = 7800$. ג. נכונה. iii. $C = 7300$. ה. ראו סרטון. ד. לא נכונה.

3) א.



- 4) א. נכון. ב. נכון. ג. לא נכון. ד. לא נכון. ה. לא נכון. ו. נכון. ז. נכון.

5) א'

6) ד'

7) ג'

8) ג'

9) א'

10) א'