

# מבוא לאלקטרוניקה לתעשייה וניהול

פרק 4 - מהבגרות - הסבר בסיסי על חיבור נגדים וחוקי קירכהוף

תוכן העניינים

1. חיבור נגדים במעגל..... 1
2. חוקי קירכהוף..... 4
3. תרגילים נוספים..... 5
4. מקור מתח לא אידיאלי..... 7
5. טעינה ופריקה של קבל..... (ללא ספר) 9
6. נצילות במעגל החשמלי..... 9

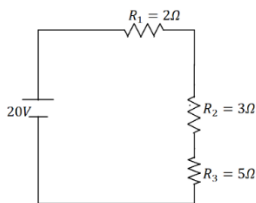
## חיבור נגדים במעגל

### שאלות



**1) דוגמה 1**

חשב את הזרם במעגל הבא וחשב את ערך הפוטנציאל בין הנגדים (הנח שההדק השלילי נמצא בפוטנציאל אפס).



**2) דוגמה 2**

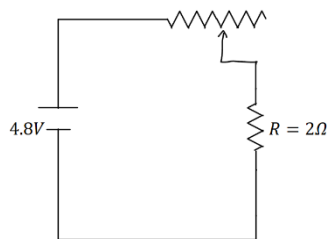
חשב את הזרם במעגל הבא ומצא את המתח על כל נגד.

**3) דוגמה 3** סוללה עם כ"מ של 3V והתנגדות פנימית  $r = 2\Omega$  מחוברת לנגד  $R = 10\Omega$ .

א. סרטט איור של המעגל.

ב. מהו הזרם במעגל?

ג. מהו מתח ההדקים של הסוללה?

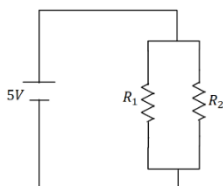


**4) דוגמה 4**

במעגל הבא ישנו מקור מתח אידיאלי (ללא התנגדות פנימית) המחובר לנגד רגיל ונגד משתנה. אורך הנגד המשתנה הוא 20 ס"מ והתנגדותו ליחידת

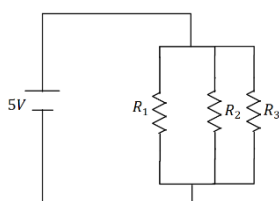
$$\text{אורך היא: } r = 2 \frac{\Omega}{\text{m}}$$

מהו הזרם במעגל ומהו המתח על כל נגד?



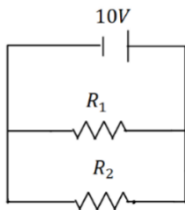
**5) דוגמה 5**

במעגל הבא:  $R_2 = 2\Omega$ ,  $R_1 = 6\Omega$  מצא את הזרם במעגל והזרם בכל נגד.



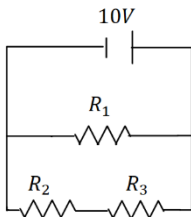
**6) דוגמה 6**

במעגל הבא:  $R_3 = 4\Omega$ ,  $R_2 = 2\Omega$ ,  $R_1 = 1\Omega$  מצא את הזרם במעגל והזרם בכל נגד.



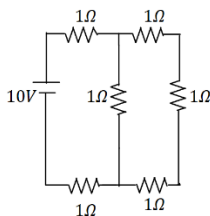
**(7) דוגמה 7**

במעגל הבא:  $R_1 = 5\Omega$ ,  $R_2 = 3\Omega$  מצא את הזרם במעגל והזרם בכל נגד.



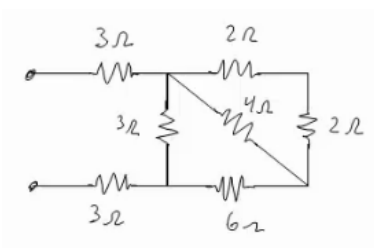
**(8) דוגמה 8**

במעגל הבא:  $R_1 = 4\Omega$ ,  $R_2 = 3\Omega$ ,  $R_3 = 1\Omega$  מצא את הזרם במעגל והזרם בכל נגד.



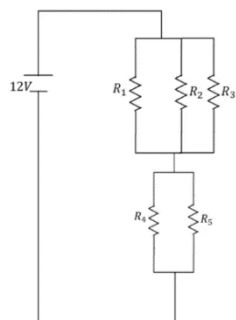
**(9) דוגמה 9**

מצא את כל הזרמים במעגל הבא:



**(10) דוגמה 10**

חשב את ההתנגדות השקולה של המעגל הבא בין שני ההדקים.



**(11) חישוב הספק מעגל**

נתון המעגל הבא  $R_3 = R_2 = R_1 = 6\Omega$ ,  $R_5 = R_4 = 8\Omega$ .

- מצאו את הזרם במעגל והזרם בכל נגד.
- חשבו את הספק המעגל והראו כי הוא שווה להספק הסוללה.
- מוסיפים נגד כלשהו המחובר בטור לסוללה. האם ההספק של המעגל יקטן, יגדל או לא ישתנה?

**תשובות סופיות**

$$I = 1A, V_3 = 3V \quad (1)$$

$$I = 2A, V_1 = 4V, V_2 = 6V, V_3 = 10V \quad (2)$$

$$V = 2.5V \quad \text{ג.} \quad I = 0.25A \quad \text{ב.} \quad \text{א.} \quad (3)$$



$$I = 2A, V_r = 0.8V, V_R = 4V \quad (4)$$

$$I = \frac{10}{3}A, V_1 = \frac{5}{6}A, V_2 = \frac{5}{2}A \quad (5)$$

$$I = 24.5A, I_1 = 14A, I_2 = 7A, I_3 = 3.5A \quad (6)$$

$$I = 5.33A, I_1 = 2A, I_2 = \frac{10}{3}A \quad (7)$$

$$I = 5A, I_1 = 2.5A, I_2 = 2.5A \quad (8)$$

$$I = \frac{40}{11}A, I_1 = \frac{10}{11}A, I_2 = \frac{30}{11}A \quad (9)$$

$$R_T = \frac{66 + 24}{11} \quad (10)$$

$$I_T = 2A, I_1 = I_2 = I_3 = \frac{2}{3}A, I_4 = I_5 = 1A \quad \text{א.} \quad (11) \quad \text{ב.} \quad 24W \quad \text{ג.} \quad \text{יקטן.}$$

## חוקי קירכהוף:

### שאלות:



#### 1) קירכהוף תרגיל 1

במעגל הבא התנגדות הנגדים ומתח המקורות נתונים באיור.

א. מצא את הזרמים במעגל.

ב. מצא את  $V_{AB}$  באמצעות שני מסלולים שונים.



#### 2) קירכהוף תרגיל 2

במעגל הבא התנגדות הנגדים ומתח המקורות נתונים באיור.

א. מצא את הזרמים במעגל.

ב. מצא את  $V_{AB}$ .

#### 3) דוגמה

מה יראה כל אמפרמטר במעגל הבא בהנחה שהם אידיאליים?



### תשובות סופיות:

א.  $I_1 = 0.67A$ ,  $I_2 \approx 1.46A$ ,  $I_3 \approx 0.79A$  (1)      ב.  $V_{AB} = 12.49V$

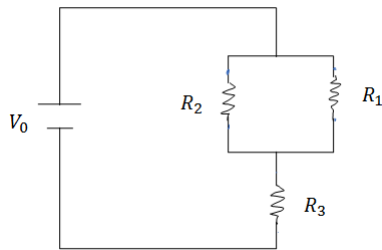
א.  $I_1 = 0.08A$ ,  $I_2 \approx 1.69A$ ,  $I_3 \approx -1.61A$  (2)      ב.  $V_{AB} = -3.79V$

(3)  $A_1 = \frac{20}{3}A$ ,  $A_2 = 5A$

## תרגילים נוספים:

### שאלות:

#### 1 תרגיל (1)



במעגל הבא נתונים ההתנגדות של כל נגד ומתח המקור:  $V_0 = 31V$ ,  $R_1 = 2\Omega$ ,  $R_2 = 3\Omega$ ,  $R_3 = 5\Omega$ .  
 א. מצא את ההתנגדות השקולה של המעגל.  
 ב. מצא את הזרם העובר בסוללה.  
 חשב את הזרם והמתח על כל אחד מהנגדים.

#### 2 תרגיל (2)

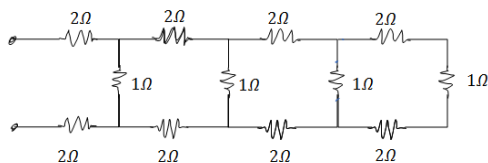
נתונים שלושה נגדים זהים עם התנגדות ידועה  $R$ .  
 מצא את כל האפשרויות השונות לחבר את הנגדים.  
 מצא את ההתנגדות השקולה של כל אפשרות.

#### 3 תרגיל (3)



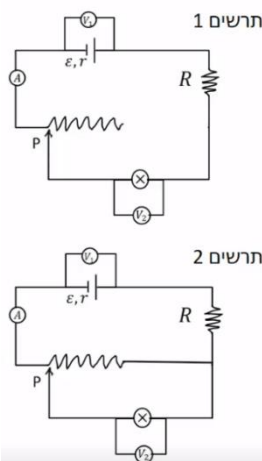
חשב את הזרם והמתח בכל נגד במעגל הבא:

#### 4 תרגיל (4)



מצא את ההתנגדות השקולה של המעגל בין שני ההדקים:

#### 5 תרגיל (5)



במעגל הבא (תרשים 1) כל מכשירי המדידה אידיאליים  $\epsilon = 5V$ ,  $R = 2\Omega$ , התנגדות הנגד המשתנה היא 8 אוהם. כאשר הגרר  $P$  נמצאת בנקודה הכי שמאלית של הנגד המשתנה מדידת האמפרמטר היא  $0.2A$  והוולטמטר  $V_1 = 4V$ .

- א. מהי ההתנגדות הפנימית של הסוללה ומהי התנגדות הנורה?  
 ב. מהי נצילות המעגל במצב הנתון?

ג. משנים את מיקום הגררה בצורה רציפה, האם הנצילות תגדל/תקטן/לא תשתנה?


מחברים את הקצה השני של הנגד המשתנה כפי שנראה בתרשים 2 כאשר הגררה נשארת בקצה השמאלי של הנגד.

ד. האם הספק הסוללה גדל/קטן או לא השתנה? נמק ללא חישוב.

ה. באיזה מעגל הנורה מאירה בעוצה חזקה יותר? הסבר ללא חישוב.

### תשובות סופיות:

א.  $R_T = \frac{31}{5} \Omega$       ב.  $V_3 = 25V, V_{1,2} = 6V, I_1 = 3A, I_2 = 2A$       (1)

1)  ,  $R_{T_1} = 3R, R_{T_2} = \frac{3}{2}R, R_{T_3} = \frac{R}{3}$       (2)



$I_1 = 2A, I_2 = 4A, I_3 = 9A, V_1 = 2V, V_2 = 8V, V_3 = 27V$       (3)

$R_T = \frac{169}{204} + 4$       (4)

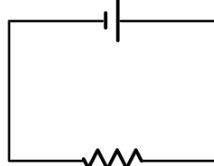
א. התנגדות פנימית:  $r = 5\Omega$ , התנגדות הנורה:  $R = 18\Omega$       (5)

ב.  $n = 72\%$       ג. תקטן.      ד. גדל.      ה. ראה סרטון.

## מקור מתח לא אידיאלי:

### שאלות:

סוללה לא אידיאלית



$10\Omega$

#### (1) דוגמה 1

המעגל הבא מורכב מסוללה לא אידיאלית המחוברת לנגד של  $10\ \text{אוהם}$ . ההתנגדות הפנימית של הסוללה היא  $1\ \text{אוהם}$ . במעגל זרם של  $2\ \text{אמפר}$ .

א. מהו הכא"מ של הסוללה?

ב. מהו מתח ההדקים שמספקת הסוללה במעגל?

#### (2) דוגמה 2

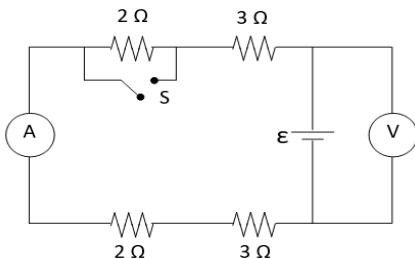
מחברים סוללה לא אידיאלית לנגד של  $10\ \text{אוהם}$  ומודדים את הזרם במעגל. המדידה מראה כי הזרם הוא  $2\ \text{אמפר}$ . לאחר מכן מנתקים את הסוללה מהנגד ומחברים אותה לנגד של  $6\ \text{אוהם}$ .

מודדים שוב את הזרם במעגל ורואים כי הזרם השתנה ל- $3\ \text{אמפר}$ .

א. מצא את הכא"מ וההתנגדות הפנימית של הסוללה.

ב. מצא את מתח ההדקים של הסוללה בכל אחד מהחיבורים.

#### (3) מעגל עם סוללה לא אידיאלית



המעגל שבתרשים מכיל ארבעה נגדים, מד מתח ומד זרם אידיאליים, סוללה (לא אידיאלית) ומפסק. קריאת האמפרמטר נרשמה פעמיים, כאשר המפסק פתוח וכאשר המפסק סגור.

אחת הקריאות הייתה  $1.5\ \text{א}$  והאחרת הייתה  $1.8\ \text{א}$ .

א. האם הזרם הגבוה יותר נמדד כאשר המפסק

היה פתוח או כאשר הוא היה סגור? נמק/י!

ב. מה הוראת מד המתח בשני מצבי המפסק?

פרטי/י חישוביך!

ג. חשבי/י את הכא"מ ואת ההתנגדות הפנימית של הסוללה

ד. מה היו מראים אותם שני מכשירי מדידה אילו היו מחברים את מד

המתח במקום מד הזרם ולהפך? נמק!

### תשובות סופיות:

- (1) א.  $\varepsilon = 22V$       ב.  $V = 20V$
- (2) א.  $\varepsilon = 24V$ ,  $r = 21\Omega$       ב.  $V_1 = 20V$ ,  $V_2 = 18V$
- (3) א. ככל שההתנגדות השקולה נמוכה יותר, הזרם יהיה גבוה יותר.  
 לכן, הזרם הגבוה יהיה כאשר המפסק סגור.  
 ב. סגור:  $V_{AB} = 14.4V$ , פתוח:  $V_{AB} = 15V$ .  
 ג.  $\varepsilon = 18V$ ,  $r = 2\Omega$ .  
 ד. האמפרמטר:  $I = 9A$ , הוולטמטר:  $V = 0$ .

## נצילות במעגל החשמלי:

### שאלות:

#### (1) דוגמה נצילות

במעגל הבא נתונה התנגדות הנגד, התנגדות הנורה והמתח של

$$V = 5V, R_1 = 3\Omega, R_2 = 5\Omega$$

- מהו הזרם בנורה ומהו הזרם בסוללה?
- מהו ההספק המתפתח בנורה ומהו ההספק של הסוללה?
- מהי הנצילות של המעגל?
- מהו אחוז ההספק שהולך לאיבוד במעגל?

#### (2) מנוע של משאבה

מנוע של משאבה עובד במתח של 220V ובזרם של 10A.

- מהי כמות המים שניתן לשאוב במשך דקה מבאר בעומק 30m? הנח שהנצילות של המנוע היא 100 אחוז.
- חזור על סעיף א' אם נצילות המנוע היא 40 אחוז.

#### (3) מנוע של מכונית

למנוע של מכונית יש הספק מרבי של 100 כוח סוס. המכונית מתחילה לנסוע ממנוחה ומסתה 1 טון.

- מהי המהירות המרבית אליה יכולה להגיע המכונית לאחר 10 שניות? הנח שנצילות המנוע היא 100 אחוז ומצא את התשובה בקמ"ש.
- חזור על סעיף א' אם נצילות המנוע היא 30 אחוז.
- חזור על סעיף א' וב' ובדוק כמה חום נוצר במשך 10 השניות, ביחידות של קלוריות.

### תשובות סופיות:

$$(1) \quad \text{א. בנורה: } I = 1A, \text{ בסוללה: } I = \frac{8}{3} A.$$

$$\text{ב. בנורה: } \rho = 5W, \text{ בסוללה: } \rho = \frac{40}{3} W.$$

$$\text{ג. } \eta = 37.5\% \quad \text{ד. } 62.5\%$$

$$(2) \quad \text{א. } V = 440 \text{Litter} \quad \text{ב. } V = 176 \text{Litter}$$

$$(3) \quad \text{א. } v \approx 139 \frac{\text{km}}{\text{hr}} \quad \text{ב. } v = 76.2 \frac{\text{km}}{\text{hr}} \quad \text{ג. } Q = 124,333 \text{cal.}$$