

שדות אלקטרו מגנטיים

פרק 11 - חוק ביו סבר- מתוך פיזיקה 2

תוכן העניינים

1. הרצאות ותרגילים.....1

הרצאות ותרגילים:

רקע:

חוק ביו-סבר :

השדה המגנטי שיוצרת חתיכת זרם

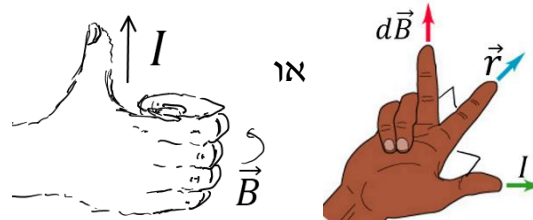
$$d\vec{B} = \frac{\mu_0 I d\vec{l} \times \vec{r}}{4\pi |r|^3} = \frac{\mu_0 I d\vec{l} \times \hat{r}}{4\pi |r|^2}$$

\vec{r} - הוא הוקטור מהחתיכה לנקודה בה מחפשים את השדה.

$d\vec{l}$ - אורך החתיכה וכיוונו בכיוון הזרם.

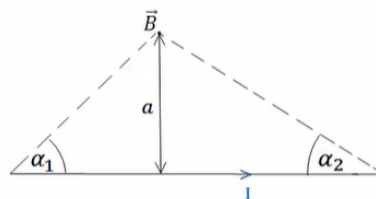
$\mu_0 = 4\pi \cdot 10^{-7} \text{ N/A}^2$ - מקדם הפרמביליות של הריק

- חישוב הכיוון :



השדה של תיל סופי :

$$B = \frac{\mu_0 I}{4\pi a} (\cos \alpha_1 + \cos \alpha_2)$$



במרכז התיל:

$$B = \frac{\mu_0 I}{4\pi a} \frac{L}{\left(\left(\frac{L}{2}\right)^2 + a^2\right)^{\frac{3}{2}}}$$

כאשר L הוא אורך התיל.

השדה של תיל אינסופי:

$$B = \frac{\mu_0 I}{2\pi r}$$

כאשר r הוא המרחק מהתיל.

שדה של טבעת לאורך ציר הסימטריה:

$$B = \frac{\mu_0 I}{2} \frac{R^2}{(R^2 + z^2)^{\frac{3}{2}}}$$

- כיוון השדה לפי כלל הבורג:



כוח ליחידת אורך בין שני תיילים מקבילים:

$$\frac{dF}{dl} = \frac{\mu_0 I_1 I_2}{2\pi d}$$

הכוח הוא כוח משיכה אם הזרמים באותו כיוון, ודחייה אם כיוון הזרמים הפוך.

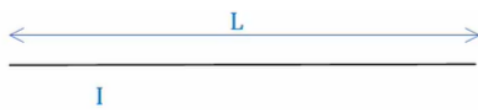
שאלות:



- (1) **חישוב שדה של תיל סופי לפי זוויות**
 הראה כי גודלו של השדה המגנטי שיוצר תיל בנקודה הנמצאת במרחק a מהתיל הוא:

$$B = \frac{\mu_0 I}{4\pi a} (\cos \alpha_1 + \cos \alpha_2)$$

 כאשר I הוא הזרם בתיל.



- (2) **חישוב שדה של תיל סופי לפי וקטורים**
 נתון תיל סופי באורך L וזרם I.
 השדה נמצא במרחק y מהראשית.
 חשב את השדה המגנטי של תיל סופי.



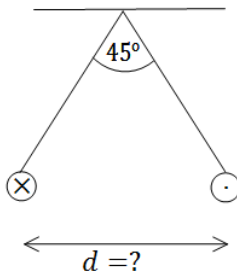
- (3) **חישוב שדה של טבעת**
 חשב את השדה המגנטי לאורך ציר הסימטריה של טבעת ברדיוס R כאשר בטבעת זרם I.



- (4) **חישוב שדה של דיסקה**
 דיסקה ברדיוס R טעונה בצפיפות מטען משטחית sigma.
 הדיסקה מסתובבת במהירות זוויתית omega סביב ציר הסימטריה שלה.
 מצא את השדה המגנטי לאורך ציר הסימטריה.



- (5) **שדה של שלושה תילים אינסופיים**
 שלושה תילים אינסופיים המקבילים לציר ה-z מונחים במיקומים הבאים:
 $\vec{r}_1(0,0)$, $\vec{r}_2(5,2)$, $\vec{r}_3(5,-2)$
 הזרמים בתילים הם:
 $I_1 = 3A$ החוצה מהדף, $I_2 = 5A$ לתוך הדף, $I_3 = 4A$ גם כן לתוך הדף.
 מצא באיזה נקודה לאורך ציר ה-x מתאפס הרכיב של השדה המגנטי בכיוון y?



6) שני תילים תלויים

שני תילים ארוכים מאוד תלויים מהתקרה באמצעות חוטים באורך זהה ולא ידוע. בתילים זורם זרם של 100 אמפר בכיוונים מנוגדים. הזווית בין החוטים היא 45 מעלות ומסתם ליחידת אורך היא: $\mu = 2 \frac{gr}{m}$. מצא את המרחק בין התילים.

7) מצולע עם אן צלעות

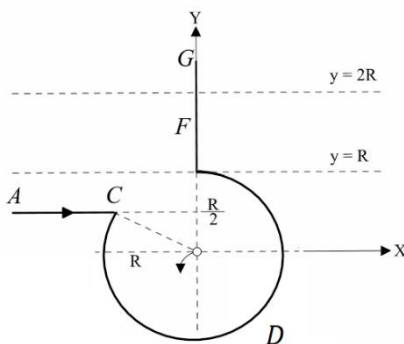
במצולע משוכלל (כל הצלעות שוות) בעל n צלעות זורם זרם I. נתון כי המצולע חסום ע"י מעגל ברדיוס R. א. מהו השדה המגנטי במרכז המצולע? ב. בדוק עבור $n \rightarrow \infty$.



8) כוח מגנטי מתבטל עם חשמלי

שני תילים אינסופיים טעונים בצפיפות מטען λ ו- $-\lambda$. התילים מקבילים ונמשכים במהירות קבועה v_0 ימינה. מצא את גודל המהירות כך שהכוח המגנטי יתבטל עם הכוח החשמלי?

9) חישוב שדה של תיל מיוחד



תיל ACDFG כולל חלק מעגלי שרדיוסו R ושני קטעים ישרים אינסופיים. המשך הקו AC חותך את רדיוס המעגל במרכז (ראו בשרטוט).

בתיל זורם זרם I, כיוון הזרם מסומן בשרטוט.

א. מהו גודלו וכיוונו של וקטור השדה המגנטי במרכז החלק המעגלי של התיל?

ב. חלקיק טעון עובר דרך מרכז החלק המעגלי של התיל מסלולו מתעקם עקב השפעת השדה המגנטי של התיל.

צורת המסלול וכיוון התנועה נתונים בשרטוט. מהו סימן מטענו של החלקיק?

ג. בניסוי נוסף יוצרים שדה מגנטי לא אחיד בכל התחום $R < y < 2R$.

חלק של התיל FG נמצא בתוך תחום זה (ראו בשרטוט).

נתון וקטור השדה $\vec{B}(0,0, ay^2)$, כאשר הקבוע a נתון.

מהו הכוח המגנטי ששדה זה מפעיל על התיל?



10) שדה במרכז קליפה כדורית מסתובבת

קליפה כדורית ברדיוס R טעונה במטען Q המפולג באופן אחיד על פני הקליפה.
 הקליפה מסתובבת סביב צירה במהירות זוויתית קבועה ω .
 הנח כי הסיבוב אינו משפיע על התפלגות המטען וחשב את השדה המגנטי במרכז הקליפה.



11) שדה של סליל סופי

בסליל סופי באורך L , רדיוס R וצפיפות ליפופים אחידה ליחידת אורך n זורם זרם I .
 חשבו את השדה המגנטי ב:
 א. מרכז הסליל.
 ב. הקצה העליון של הסליל.

תשובות סופיות:

(1) שאלת הוכחה.

$$\vec{B} = \frac{\mu_0}{4\pi y} \frac{IL\hat{z}}{\left(\left(\frac{L}{2}\right)^2 + y^2\right)^{\frac{1}{2}}} \quad (2)$$

$$B_x = B_y = 0, \quad B_z = \frac{\mu_0 IR^2}{2(R^2 + z^2)^{\frac{3}{2}}} \quad (3)$$

$$\vec{B}_T = \frac{\mu_0 \sigma w}{2} \left((R^2 + z^2)^{\frac{1}{2}} + z^2 (R^2 + z^2)^{-\frac{1}{2}} - 2z \right) \quad (4)$$

$$x_1 = -2.76, \quad x_2 = 5.26 \quad (5)$$

$$d = 0.241 \text{ m} \quad (6)$$

$$B = \frac{\mu_0 I}{2R} \quad \text{ב.} \quad B = \frac{n\mu_0 I}{2\pi R} \tan\left(\frac{\pi}{n}\right) \quad \text{א.} \quad (7)$$

$$V = 3 \cdot 10^8 \frac{\text{m}}{\text{sec}} \quad (8)$$

$$\vec{F} = \frac{Ia}{3} 7R^3 \hat{x} \quad \text{ג.} \quad \text{ב. שלילי} \quad B_z = \frac{\mu_0 I}{4\pi R} (2 - \sqrt{3}) \quad \text{א.} \quad (9)$$

$$B_z = \frac{\mu_0 Qw}{6\pi R} \quad (10)$$

$$\frac{\mu_0 \ln L}{2(R^2 + (L)^2)^{\frac{1}{2}}} \quad \text{ב.} \quad \frac{\mu_0 \ln L}{2\left(R^2 + \left(\frac{L}{2}\right)^2\right)^{\frac{1}{2}}} \quad \text{א.} \quad (11)$$