

# פיזיקה 1ב 305002022 ו 305002024

פרק 3 - וקטורים

תוכן העניינים

1	1. הגדרות ופעולות בסיסיות
5	2. מכפלה סקלרית
11	3. וקטור יחידה
13	4. -----
15	5. וקטור בשלושה מימדים
18	6. מכפלה וקטורית בשלושה מימדים
22	7. נספח -תרגילים והגדרות שפחות רלוונטים
24	8. גרדיאנט ורוטור

## הגדרות ופעולות בסיסיות:

### רקע:

הצגת וקטור באמצעות גודל וכיוון נקראת הצגה פולרית.  
 הצגת וקטור באמצעות רכיבי ה- $x$  וה- $y$  נקראת הצגה קרטזית.

### פירוק וקטור לרכיבים:



היטל על ציר ה- $x$  או רכיב ה- $x$  של  $A$ :

$$A_x = |\vec{A}| \cos \theta$$

היטל על ציר ה- $y$  או רכיב ה- $y$  של  $A$ :

$$A_y = |\vec{A}| \sin \theta$$

$$\text{המעבר ההפוך: } |\vec{A}| = \sqrt{A_x^2 + A_y^2}, \quad \tan \theta = \frac{A_y}{A_x}$$

### כפל בסקלר:

$$\vec{B} = \alpha \vec{A} = \alpha (A_x, A_y) = (\alpha A_x, \alpha A_y)$$

## שאלות:

## (1) חיבור וחיסור בקרטזי

נתונים שלושה וקטורים:  $\vec{A}(1,3)$ ,  $\vec{B}(4,2)$ ,  $\vec{C}(3,5)$ .

א. חשבו את:  $\vec{A} + \vec{B} + \vec{C}$ .

ב. חשבו את:  $\vec{A} - \vec{B} - \vec{C}$ .

ג. חשבו את:  $2\vec{A} + 3\vec{B} - 4\vec{C}$ .

## (2) חיבור וקטורים בפולרי

נתונים שני וקטורים בהצגה הפולרית:

הוקטור  $\vec{A}$  שגודלו 10 והזווית שלו עם ציר ה- $x$  היא  $30^\circ$ .

הוקטור  $\vec{B}$  שגודלו 8 והזווית שלו עם ציר ה- $x$  היא  $60^\circ$ .

מצאו את  $\vec{A} + \vec{B}$ .

## (3) עוד חיבור בפולרי

נתונים שני וקטורים:

הוקטור  $\vec{A}$  שגודלו 10 וכיוונו  $30^\circ$ ,

הוקטור  $\vec{B}$  שגודלו לא ידוע וכיוונו  $350^\circ$ .

מהו גודלו של הוקטור  $\vec{B}$  אם נתון שסכום הוקטורים ייתן וקטור ללא

רכיב בציר ה- $y$ ?

## (4) משושה של וקטורים

שישה וקטורים בגודל  $L$  כל אחד יוצרים משושה שווה צלעות.

מצאו את הוקטור השקול (גודל וכיוון) בכל אחד מהמקרים הבאים:

א.



ב.



**(5) וקטור בין שתי נקודות**

הוקטור  $\vec{A}$  הוא וקטור מהנקודה  $(x_1, y_1, z_1)$  אל הנקודה  $(x_2, y_2, z_2)$ .  
 רשום ביטוי לרכיבים של הוקטור ומצא את גודלו.

**(6) חיבור באמצעות מקבילית**

נתונים הוקטורים  $\vec{A}$  ו- $\vec{B}$ .

גודלו של  $A$  הוא 8 והזווית שלו עם ציר ה- $x$  החיובי היא:  $\theta_A = 130^\circ$ .

גודלו של הוקטור  $B$  הוא 4 והזווית שלו עם ציר ה- $x$  החיובי היא:  $\theta_B = 60^\circ$ .

שרטט את הוקטורים על מערכת צירים ומצא את  $\vec{A} + \vec{B}$  באמצעות שיטת המקבילית.

**(7) חיסור באמצעות מקבילית**

נתונים הוקטורים  $\vec{A}$  ו- $\vec{B}$ .

גודלו של  $A$  הוא 8 והזווית שלו עם ציר ה- $x$  החיובי היא  $\theta_A = 130^\circ$ .

גודלו של הוקטור  $B$  הוא 4 והזווית שלו עם ציר ה- $x$  החיובי היא  $\theta_B = 60^\circ$ .

שרטט את הוקטורים על מערכת צירים ומצא את  $\vec{A} - \vec{B}$  באמצעות שיטת המקבילית.

**(8) מציאת אורך של שקול**

אורכם של שני וקטורים הוא 5 ו-10 ס"מ.

הזווית ביניהם היא 30 מעלות.

מהו אורכו של הוקטור השקול שלהם (סכום הוקטורים)?

**(9) מציאת זווית בין שני וקטורים**

נתונים שני וקטורים שאורכם 10 ו-13 מטר.

אורך השקול שלהם הוא 20 מטר.

מצא את הזווית בין הוקטורים.

## תשובות סופיות:

$$(8,10) \text{ א. } (1) \quad (-6,-4) \text{ ב. } (2) \quad (2,-8) \text{ ג. } (3)$$

$$(12.7,11.9) \quad (2)$$

$$28.8 \quad (3)$$

$$L \cdot 4 \cos(30) \quad (4)$$

$$|\vec{A}| = \sqrt{(x_2 - x_1)^2 + (y_2 - y_1)^2 + (z_2 - z_1)^2}, \quad \vec{A} = (x_2 - x_1, y_2 - y_1, z_2 - z_1) \quad (5)$$

$$C=10.1, \theta_c=108.1^\circ \quad (6)$$

$$C=7.62, \theta_c=159.5^\circ \quad (7)$$

$$|\vec{a}|=14.6\text{c.m} \quad (8)$$

$$\theta = 60^\circ \quad (9)$$

## מכפלה סקלרית:

### רקע:

שתי דרכים לביצוע המכפלה:

$$\vec{A} \cdot \vec{B} = A_x \cdot B_x + A_y \cdot B_y = |\vec{A}| \cdot |\vec{B}| \cdot \cos \alpha$$

$\alpha$  - זווית בין הוקטורים.

### תכונות המכפלה:

- תוצאת המכפלה היא תמיד סקלר (ולא וקטור).

- מכפלה בין וקטורים מאונכים מתאפסת (זו דרך לבדוק האם וקטורים מאונכים)

- מכפלה סקלרית של וקטור בעצמו נותנת את גודל הוקטור בריבוע  $\vec{A} \cdot \vec{A} = |\vec{A}|^2$

- פתיחת סוגרים והעלאה בריבוע:

$$\vec{A} \cdot (\vec{B} + \vec{C}) = \vec{A} \cdot \vec{B} + \vec{A} \cdot \vec{C}$$

$$(\vec{A} + \vec{B})^2 = |\vec{A}|^2 + 2\vec{A} \cdot \vec{B} + |\vec{B}|^2$$

$$\cos \alpha = \frac{A_x B_x + A_y B_y}{|\vec{A}| \cdot |\vec{B}|} = \frac{\vec{A} \cdot \vec{B}}{|\vec{A}| \cdot |\vec{B}|}$$

נוסחה למציאת זווית בין שני וקטורים:

### שאלות:

#### 1) דוגמה 1

מצא את תוצאת המכפלה הסקלרית בין הוקטורים הנתונים בכל המקרים הבאים:

א.  $\vec{A} = (-1, 2)$ ,  $\vec{B} = (2, 2)$

ב.



**2 דוגמה 2 (2)**

בדוק עבור זוגות הוקטורים הבאים האם הם מאונכים :

א.  $\vec{A} = (1, 4)$  ,  $\vec{B} = (-2, 5)$

ב.  $\vec{A} = (1, 4)$  ,  $\vec{B} = (8, -2)$

ג.  $\vec{A} = (-1, -2)$  ,  $\vec{B} = (-2, 1)$

ד. שרטט כל זוג וקטורים מאונכים על מערכת צירים, חשב את זוויות הוקטורים עם הצירים והראה שהזווית בין הוקטורים היא אכן  $90^\circ$ .

**3 דוגמה 3 (3)**

נתונים הוקטורים הבאים :  $\vec{A} = (-3, 1)$  ,  $\vec{B} = (2, -4)$

א. מצא את תוצאת המכפלה הסקלרית באמצעות ההצגות הקרטזיות הנתונות.

ב. מצא את הגודל והזווית של כל וקטור.

ג. מצא את המכפלה הסקלרית שוב, הפעם באמצעות הנוסחה של מכפלת הגדלים בקוסינוס הזווית. בדוק כי התוצאה זהה לסעיף א'.

**4 דוגמה 4 (4)**

נתונים הוקטורים הבאים :  $\vec{A} = (-3, 1)$  ,  $\vec{B} = (2, -4)$

א. הראה כי החישוב של  $\vec{A} \cdot \vec{B}$  זהה לחישוב  $\vec{B} \cdot \vec{A}$ .

ב. הוכח בצורה כללית כי המכפלה הסקלרית היא פעולה קומוטטיבית. (הדרכה : רשום את הוקטורים בצורה כללית עם נעלמים).

**5 דוגמה 5 (5)**

נתונים הוקטורים הבאים :  $\vec{A} = (2, 1)$  ,  $\vec{B} = (-3, 2)$  ,  $\vec{C} = (1, -3)$

חשב את :

א.  $\vec{A} \cdot \vec{C}$

ב.  $(\vec{A} + \vec{B}) \cdot \vec{C}$

ג.  $\vec{A} \cdot \vec{C} + \vec{B} \cdot \vec{C}$

ד.  $(\vec{A} \cdot \vec{B}) \cdot \vec{C}$

ה.  $\vec{A} \cdot (\vec{B} \cdot \vec{C})$

ו.  $(\vec{A} \cdot \vec{B}) \cdot \vec{B}$

ז.  $(\vec{A} \cdot \vec{B}) \cdot (\vec{B} \cdot \vec{C})$

**6 דוגמה 6**

נתונים הוקטורים הבאים :  $\vec{A} = (-2, 2)$  ,  $\vec{B} = (1, -3)$  ,  $\vec{C} = (1, 5)$

חשב את :

$$\text{א. } \frac{(\vec{A} \cdot \vec{B}) \vec{B}}{|\vec{B}|^2}$$

$$\text{ב. } \frac{(\vec{B} \cdot \vec{C}) \vec{C}}{|\vec{C}|^2}$$

**7 דוגמה 7**

נתונים הוקטורים הבאים :  $\vec{A} = (-2, 2)$  ,  $\vec{B} = (1, -3)$  ,  $\vec{C} = (1, 5)$

מצא את הזווית בין  $\vec{A}$  ל-  $\vec{B}$  לבין  $\vec{B}$  ל-  $\vec{C}$ .

**8 פירמידה משוכללת\***

באיור מתוארת פירמידה משוכללת שבסיסה ריבוע בעל אורך צלע  $a$  וגובהה  $H = 2a$ . נקודה 3 באיור נמצאת באמצע הצלע שבין הפינה לקודקוד. נגדיר שני ווקטורים :

הווקטור  $\vec{A}$  יוצא מנקודה 1 לנקודה 2.

הווקטור  $\vec{B}$  יוצא מנקודה 1 לנקודה 3.

מהי הזווית בין שני הווקטורים?



(9) הוכיחו את הזהויות

$$\vec{A} \cdot (\vec{B} + \vec{C}) = \vec{A} \cdot \vec{B} + \vec{A} \cdot \vec{C} \quad \text{הוכיחו כי:}$$

(10) היטלים של וקטורים בתוך תיבה

נתונה תיבה בעלת אורך צלעות:  $a$ ,  $3a$  ו- $4a$ . נגדיר שני ווקטורים:  $\vec{A}$  ו- $\vec{B}$  כמתואר באיור.

א. מהו היחס בין ההיטל של  $\vec{A}$  על הכיוון של  $\vec{B}$  (נסמנו -  $A_B$ ) להיטל של  $\vec{B}$

על הכיוון של  $\vec{A}$  (נסמנו -  $B_A$ ),  $\frac{A_B}{B_A}$  ?

ב. חשבו את הזווית בין  $\vec{A}$  ל- $\vec{B}$ .



(11) היטל של אלכסון על אלכסון בקובייה

נתונה קובייה בעלת אורך צלע  $a$ , ראו איור.

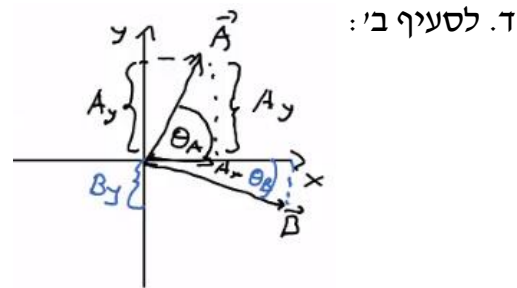
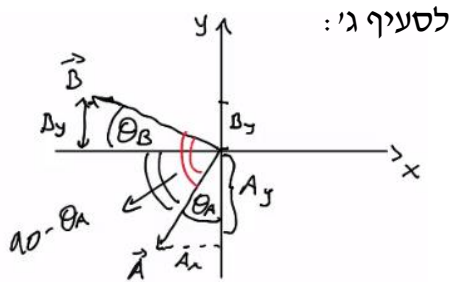
מהו ההיטל של הווקטור המצביע מפינה 1 לפינה 4 על הציר המוגדר על ידי הכיוון מפינה 3 לפינה 2.



**תשובות סופיות:**

א.  $\vec{A} \cdot \vec{B} = 2$       ב.  $\vec{C} \cdot \vec{D} = -5.13$       (1)

א.  $\vec{A}$  לא מאונך ל- $\vec{B}$ .      ב. הוקטורים מאונכים.      ג. הוקטורים מאונכים.      (2)



הזוויות:  $\theta_A = 26.57^\circ, \theta_B = 26.57^\circ$       הזוויות:  $\theta_A = 75.96^\circ, \theta_B = 14.04^\circ$

א.  $\vec{A} \cdot \vec{B} = -10$       ב.  $|\vec{B}| = \sqrt{20}, \theta_B = -63.43^\circ, |\vec{A}| = \sqrt{10}, \theta_A = 161.57^\circ$       (3)

ג.  $\vec{A} \cdot \vec{B} = -10$

א. שאלת הוכחה.      ב. שאלת הוכחה.      (4)

א.  $\vec{A} \cdot \vec{C} = -1$       ב.  $(\vec{A} + \vec{B}) \cdot \vec{C} = -10$       ג.  $\vec{A} \cdot \vec{C} + \vec{B} \cdot \vec{C} = -10$       (5)

א.  $(\vec{A} \cdot \vec{B}) \cdot \vec{C} = (-4, 12)$       ב.  $(\vec{A} \cdot \vec{B}) \cdot \vec{C} = (12, -8)$       ג.  $\vec{A} \cdot (\vec{B} \cdot \vec{C}) = (-18, -9)$       ד.  $(\vec{A} \cdot \vec{B}) \cdot \vec{C} = (-4, 12)$

ה.  $(\vec{A} \cdot \vec{B}) \cdot (\vec{B} \cdot \vec{C}) = 36$       ו.  $(\vec{A} \cdot \vec{B}) \cdot (\vec{B} \cdot \vec{C}) = 36$

א.  $\frac{(\vec{A} \cdot \vec{B}) \vec{B}}{|\vec{B}|^2} = \left( \frac{-8}{10}, \frac{24}{10} \right)$       ב.  $\frac{(\vec{B} \cdot \vec{C}) \vec{C}}{|\vec{C}|^2} = (-0.54, -2.69)$       (6)

$\alpha_{BC}^{\vec{A}} = 150.26^\circ, \alpha_{AB}^{\vec{C}} = 153.43^\circ$       (7)

$59^\circ$       (8)

הוכחה בסרטון      (9)

א.  $\frac{\sqrt{10}}{5}$       ב.  $40.6^\circ$       (10)

$-\frac{a}{\sqrt{3}}$       (11)



## וקטור יחידה:

רקע:

$$\hat{A} = \frac{\vec{A}}{|\vec{A}|}$$

שאלות:

(1) דוגמה וקטור יחידה

מצא וקטורי יחידה בכיוון של הוקטורים הבאים:

א.  $\vec{A} = (-2, -3)$

ב.  $\vec{B} = (3, 4)$



(2) הטלת וקטור יחידה על וקטור יחידה

נתון הוקטור  $\vec{A}$  שבשרטוט.

א. מהו היטל הוקטור על ציר ה- $x$  (וקטור יחידה)?

ב. מהו היטל הוקטור על ציר ה- $y$  (וקטור יחידה)?

ג. הסבר כיצד מחשבים היטל הוקטור על הוקטור  $\vec{B}(2,1)$ .

ד. הסבר במילים את משמעות ההטלה של וקטור על וקטור.

(3) וקטור בזמן

נתון הוקטור  $\vec{A}(t)$  במישור דו מימדי כך ש-  $|\vec{A}(t)| = A_0 \sin(t)$

ו-  $\theta(t) = t$  כאשר  $t \in [0, \pi]$  ו-  $A_0$  קבוע.

א. מצא את הרכיבים הקרטזיים של  $\vec{A}(t)$  כתלות בזמן.

ב. מצא את  $\frac{d\vec{A}}{dt}$ .

ג. מצא את  $\frac{d|\vec{A}|}{dt}$ .

**תשובות סופיות:**

$$(1) \quad \hat{A} = (-0.55, -0.83) \text{ א.} \quad \hat{B} = (0.6, 0.8) \text{ ב.}$$

$$(2) \quad \dot{A}_{\hat{x}} = (4, 0) \text{ א.} \quad \dot{A}_{\hat{y}} = (0, 3) \text{ ב.} \quad \text{ג. ראה סרטון}$$

$$(3) \quad A_x(t) = \frac{1}{2} A_0 \sin 2t, \quad A_y(t) = A_0 \sin^2 t \text{ א.} \quad A_0 (\cos 2t\hat{x} + \sin 2t\hat{y}) \text{ ב.}$$

$$\text{ג.} \quad -\sin t\hat{x} + \cos t\hat{y}$$

## מכפלה וקטורית בדרו מימד:

**רקע:**

$$\vec{A} \times \vec{B} = (A_x B_y - A_y B_x) \hat{z}$$

**הערות:**

התוצאה של המכפלה הוקטורית היא תמיד וקטור (בניגוד לסקלרית).

נוסחה נוספת לגודל של המכפלה הוקטורית:

$$|\vec{A} \times \vec{B}| = |\vec{A}| \cdot |\vec{B}| \sin \alpha$$

$\alpha$  - זווית הקטנה בין  $\vec{A}$  ל-  $\vec{B}$ .

**שאלות:**

### (1) דוגמה-מכפלה וקטורית

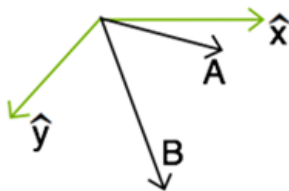
נתונים הוקטורים הבאים:  $\vec{A} = (-4, 1)$ ,  $\vec{B} = (2, -3)$ .

א. חשב את  $\vec{A} \times \vec{B}$  באמצעות ההצגות הקרטזיות הנתונות. מהו גודל המכפלה?

ב. מצא את הגודל והזווית של כל וקטור.

ג. חשב את  $|\vec{A} \times \vec{B}|$  שוב, הפעם באמצעות הנוסחה של מכפלת הגדלים

בסינוס הזווית. (בדוק כי התוצאה זהה לסעיף א).



### (2) מכפלה סקלרית ווקטורית בפולרי

נתונה מערכת צירים כבשרטוט.

נתונים שני וקטורים:

גודל 10, זווית  $20^\circ$  -  $\vec{A}$ .

גודל 15, זווית  $60^\circ$  -  $\vec{B}$ .

א. חשב  $A \cdot B$  (מכפלה סקלרית).

ב. חשב  $A \times B$  (מכפלה וקטורית).

ג. הסבר מדוע המכפלה הוקטורית נותנת את שטח המקבילית

שיוצרים הווקטורים.

### תשובות סופיות:

$$(1) \quad \vec{A} \times \vec{B} = 10\hat{z} \quad \text{וכן} \quad |\vec{A} \times \vec{B}| = 10$$

$$(2) \quad \vec{A} \cdot \vec{B} = 150 \cdot \cos(40) \quad \text{א.} \quad \vec{A} \times \vec{B} = -150 \cdot \sin(40) \cdot \hat{z} \quad \text{ב.} \quad \text{ג.} \quad |\vec{A} \times \vec{B}| = 10$$

$$\text{ב.} \quad |\vec{A}| = \sqrt{17}, \theta_A = 165.96^\circ, |\vec{B}| = \sqrt{13}, \theta_B = -56.31^\circ$$

$$\text{ג.} \quad \text{ראה סרטון.}$$

## וקטור בשלושה מימדים:

רקע:



$$0 \leq \varphi \leq \pi$$

$$0 \leq \theta \leq 2\pi$$

מציאת גודל הוקטור:  $|\vec{A}| = \sqrt{A_x^2 + A_y^2 + A_z^2}$

פירוק לרכיבים:

$$A_z = |\vec{A}| \cos \varphi$$

$$A_{xy} = |\vec{A}| \sin \varphi$$

$$A_x = |\vec{A}| \sin \varphi \cos \theta$$

$$A_y = |\vec{A}| \sin \varphi \sin \theta$$

## שאלות:

## 1 חישוב וקטור יחידה

נתון הוקטור:  $\vec{A}(2,3,4)$ .

א. מהו גודלו של הוקטור?

ב. מהו וקטור היחידה של הוקטור  $\vec{A}$ ?

## 2 חישוב גודל זווית בקרטזי

נתונים שני וקטורים:  $\vec{A}(1,5,10)$ ,  $\vec{B}(3,4,5)$ .

א. מהו גודלו של כל וקטור?

ב. מהי הזווית בין שני הוקטורים?

## 3 מציאת שקול זווית עם הצירים

שני כוחות נתונים פועלים על גוף:  $\vec{A}(1,4,5)$ ,  $\vec{B}(3,6,7)$ .

א. מהו הכוח השקול?

ב. מהו גודלו של הכוח השקול?

ג. מהי הזווית בין הכוח השקול ובין כל אחד מהצירים?

## 4 וקטור בזווית 30 עם ציר Y - ספיר אפיק מעבר

אילו מהווקטורים הבאים נמצא בזווית של  $30^\circ$  מציר y?

$$\vec{A} = \left( \frac{1}{3}, \frac{1}{\sqrt{2}}, \frac{1}{\sqrt{3}} \right) \quad \vec{B} = \left( \frac{1}{\sqrt{2}}, \frac{1}{2}, 1 \right) \quad \vec{C} = \left( \frac{1}{\sqrt{2}}, \sqrt{3}, \frac{1}{\sqrt{2}} \right)$$

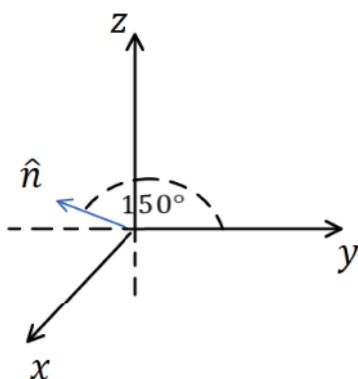
## 5 היטל של A על 150 מעלות מציר y

נתון הוקטור:  $\vec{A} = \hat{x} + \sqrt{3}\hat{y} + 6\hat{z}$ .מהו ההיטל של הוקטור  $\vec{A}$  על ציר  $\hat{n}$ 

הנמצא במישור y-z וכיוונו החיובי

מסובב בזווית של  $150^\circ$  מציר y נגד

כיוון השעון?



(6) שהסכום מאונך להפרש הוכח- אם סכום של שני וקטורים מאונך להפרשם אזי אורכם שווה.

(7) מציאת וקטור מאונך נתונים 2 וקטורים:  $\vec{A}(1,4,8)$ ,  $\vec{B}(B_x, B_y, 0)$ . מצא את מרכיבי וקטור B אם נתון כי הוא ניצב לוקטור A וגודלו 10.

### תשובות סופיות:

$$(1) \quad \text{א. } |A| = \sqrt{29} \quad \text{ב. } \hat{A} = \left( \frac{2}{\sqrt{29}}, \frac{3}{\sqrt{29}}, \frac{4}{\sqrt{29}} \right)$$

$$(2) \quad \text{א. } |\vec{A}| = \sqrt{126}, |\vec{B}| = \sqrt{50} \quad \text{ב. } \alpha = 23^\circ$$

$$(3) \quad \text{א. } \vec{C} = (4, 10, 12) \quad \text{ב. } |C| = \sqrt{260} \quad \text{ג. } \alpha = 75.63, \beta = 51.67, \gamma = 41.90$$

(4) הוקטור C.

(5) 1.5

(6) שאלת הוכחה.

$$(7) \quad \vec{B} = \left( -4, \sqrt{\frac{100}{17}}, \sqrt{\frac{100}{17}}, 0 \right)$$

## מכפלה וקטורית בשלושה מימדים:

רקע:

שתי דרכים לביצוע המכפלה:

דרך 1 – דטרמיננטה:

$$\vec{A} \times \vec{B} = \begin{vmatrix} \hat{x} & \hat{y} & \hat{z} \\ A_x & A_y & A_z \\ B_x & B_y & B_z \end{vmatrix}$$

דרך 2 – לפי גודל וכיוון בנפרד:

$$|\vec{A} \times \vec{B}| = |\vec{A}||\vec{B}|\sin \alpha$$

כיוון לפי כלל יד ימין -



יש כמה דרכים לבצע את הכלל, אם מחליפים אצבעות לכל שלושת הוקטורים הכלל נשאר נכון (אם מחליפים מקום רק לשני וקטורים – טעות).

דרך נוספת לכלל יד ימין נקראת כלל הבורג

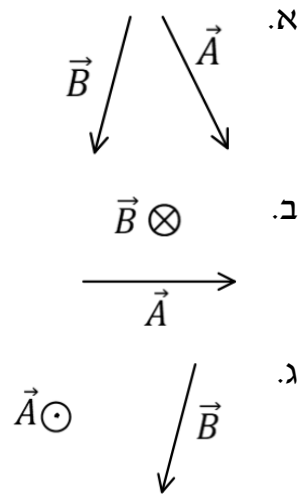


מסובבים את האצבעות מ- $\vec{A}$  ל- $\vec{B}$  והתוצאה בכיוון האגודל.

## שאלות:

- (1) דוגמה - דטרמיננטה  
 נתונים הוקטורים הבאים:  
 $\vec{A}(-1,2,-2)$  ,  $\vec{B}(2,0,1)$   
 חשבו את  $\vec{A} \times \vec{B}$ .

- (2) דוגמה - כלל יד ימין  
 מצאו את  $\vec{A} \times \vec{B}$  במקרים הבאים:

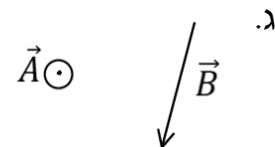


- (3) דוגמה - מערכות צירים  
 בדקו האם המערכות הבאות הן ימניות או שמאליות:



#### (4) דוגמה - כלל הבורג

מצאו את  $\vec{A} \times \vec{B}$  באמצעות כלל הבורג:



#### (5) מקבילון

נתונים הוקטורים הבאים:  $\vec{a} = 2\hat{x} - 3\hat{y} + \hat{z}$ ,  $\vec{b} = \hat{x} + 2\hat{y} - \hat{z}$ ,  $\vec{c} = 2\hat{x} - \hat{y}$   
 מרכיבים מהוקטורים  $\vec{a}$  ו- $\vec{b}$  מקבילית ובוחרים את ראשית הצירים בקודקוד  
 המקבילית (הנח כל היחידות בס"מ).

א. מצאו את מיקומו של הקודקוד שמול הקודקוד שבראשית הצירים.

ב. מצאו את אורכי האלכסונים של המקבילית.

ג. מצאו את שטח המקבילית.

ד. יוצרים מקבילון על ידי הוספת הוקטור  $\vec{c}$  למקבילית.

חשבו את גובה המקבילון המאונך למקבילית.

רמז: השתמש ב- $(\vec{a} \times \vec{b}) \cdot \vec{c}$ .

**תשובות סופיות:**

$$2\hat{x} - 3\hat{y} - 4\hat{z} \quad (1)$$

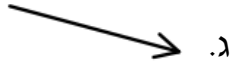
$$\text{א. לתוך הדף} \quad (2)$$

$$\text{א. שמאלית} \quad (3)$$

$$\text{א. לתוך הדף} \quad (4)$$

$$\text{א. } \vec{r}_1 = (3, -1, 0) \quad (5)$$

$$\tilde{h} = 0.13 \text{c.m.} \quad \text{ד.}$$



ג.

ב. למעלה



ג.

ב. שמאלית

ב. למעלה

$$|\vec{a} \times \vec{b}| = \sqrt{59} \text{c.m}^2 \quad \text{ג.}$$

$$\text{ב. } |\vec{r}_1| = \sqrt{10}, |\vec{r}_2| = \sqrt{30}$$

## וקטורים קולינריים:

### רקע:

וקטורים מקבילים ומתקיים הקשר  $\vec{B} = \alpha \vec{A}$  כאשר  $\alpha$  סקלר כלשהו.

### שאלות:

#### (1) וקטורים קולינאריים

עבור אילו ערכים של  $\alpha$  ו- $\beta$  הוקטורים הבאים קולינאריים (מצביעים באותו כיוון)?

$$\vec{A} = 3\hat{i} + a\hat{j} + 5\hat{k}$$

$$\vec{B} = -2\hat{i} + a\hat{j} - 2\beta\hat{k}$$

#### (2) מציאת וקטורים מאונכים

נתונים הוקטורים הבאים:  $\vec{A}(A_x, 4)$ ,  $\vec{B}(6, B_y)$ ,  $\vec{C}(5, 8)$ . מצאו את ערכי הוקטורים כך שהוקטור A והוקטור B יהיו מאונכים לוקטור C. האם שני הוקטורים שמצאתם מקבילים?

#### (3) תרגיל - פריסה לבסיס

נתונים שני וקטורים:

$$\vec{A} = 2\hat{x} + 3\hat{y} \text{ ו- } \vec{B} = -\hat{x} + 2\hat{y}$$

א. מצאו את קוסינוס וסינוס הזווית של הוקטור:  $\vec{C} = 3\vec{A} - 2\vec{B}$  ביחס לציר  $x$  (אין צורך לחשב את הזווית עצמה).

ב. נתון הוקטור:  $\vec{D} = e\hat{x} + \pi\hat{y}$  מצאו את כל הוקטורים האפשריים שניצבים לו.

ג. רשמו את הוקטור  $\vec{D}$  בבסיס שנפרש ע"י הוקטורים  $\vec{A}$  ו- $\vec{B}$ .

**תשובות סופיות:**

$$\alpha = -\frac{9}{2}, \beta = \frac{5}{3} \quad (1)$$

$$\vec{A} = \left(-\frac{32}{5}, 4\right), \vec{B} = \left(6, -\frac{30}{8}\right) \quad (2)$$

הוקטורים מקבילים.

$$\sin \alpha = \frac{5}{\sqrt{89}}, \cos \alpha = \frac{8}{\sqrt{89}} \quad (3)$$

א.  $\beta \left(-\frac{\pi}{e} \hat{x} + \hat{y}\right)$  ב.

$$\vec{D} = \frac{\pi + 2e}{7} \vec{A} + \frac{2\pi - 3e}{7} \vec{B} \quad \text{ג.}$$

## גרדיאנט ורוטור:

רקע:

גרדיאנט בקואורדינטות השונות:

$$\vec{\nabla}f = \frac{\partial f}{\partial x} \hat{x} + \frac{\partial f}{\partial y} \hat{y} + \frac{\partial f}{\partial z} \hat{z} : \text{גרדיאנט בקואורדינטות קרטזיות}$$

$$\vec{\nabla}f = \frac{\partial f}{\partial r} \hat{r} + \frac{1}{r} \frac{\partial f}{\partial \theta} \hat{\theta} + \frac{\partial f}{\partial z} \hat{z} : \text{גרדיאנט בקואורדינטות גליליות}$$

$$\vec{\nabla}f = \frac{\partial f}{\partial r} \hat{r} + \frac{1}{r \sin \varphi} \frac{\partial f}{\partial \theta} \hat{\theta} + \frac{1}{r} \frac{\partial f}{\partial \varphi} \hat{\varphi} : (*) \text{ גרדיאנט בקואורדינטות כדוריות}$$

(\*) שימו לב שהזווית  $\varphi$  היא עם ציר ה- $z$  והזווית  $\theta$  עם ציר ה- $x$ .

רוטור (Rot/Curl) בקואורדינטות השונות:

בקרטזיות:

$$\vec{\nabla} \times \vec{F} = \begin{vmatrix} \hat{x} & \hat{y} & \hat{z} \\ \frac{\partial}{\partial x} & \frac{\partial}{\partial y} & \frac{\partial}{\partial z} \\ F_x & F_y & F_z \end{vmatrix} = \left( \frac{\partial F_z}{\partial y} - \frac{\partial F_y}{\partial z} \right) \hat{x} - \left( \frac{\partial F_z}{\partial x} - \frac{\partial F_x}{\partial z} \right) \hat{y} + \left( \frac{\partial F_y}{\partial x} - \frac{\partial F_x}{\partial y} \right) \hat{z}$$

בגליליות:

$$\vec{\nabla} \times \vec{F} = \left( \frac{1}{r} \frac{\partial F_z}{\partial \theta} - \frac{\partial F_\theta}{\partial z} \right) \hat{r} + \left( \frac{\partial F_r}{\partial z} - \frac{\partial F_z}{\partial r} \right) \hat{\theta} + \frac{1}{r} \left( \frac{\partial (r F_\theta)}{\partial r} - \frac{\partial F_r}{\partial \theta} \right) \hat{z}$$

בכדוריות (\*):

$$\vec{\nabla} \times \vec{F} = \frac{1}{r \sin \varphi} \left( \frac{\partial}{\partial \varphi} (F_\theta \sin \varphi) - \frac{\partial F_\varphi}{\partial \theta} \right) \hat{r} + \frac{1}{r} \left( \frac{\partial}{\partial r} (r F_\varphi) - \frac{\partial F_r}{\partial \varphi} \right) \hat{\theta} + \frac{1}{r} \left( \frac{1}{\sin \varphi} \frac{\partial F_r}{\partial \theta} - \frac{\partial}{\partial r} (r \cdot F_\theta) \right) \hat{\varphi}$$

(\*) שימו לב שהזווית  $\varphi$  היא עם ציר ה- $z$  והזווית  $\theta$  עם ציר ה- $x$ .

## שאלות:

## (1) חישוב גרדיאנט

$$f(\vec{r}) = f(x, y, z) = \frac{z}{(x^2 + y^2 + z^2)^{\frac{1}{2}}} : f \text{ נתונה פונקציית המיקום}$$

חשב את הגרדיאנט של הפונקציה  $f$ .

## (2) חישוב השיפוע בכיוון השונה

חשב את גודל השיפוע של הפונקציה:  $f(x, y) = 2x^2y$  בנקודה (1,2)

$$\hat{n} = \left( \frac{1}{\sqrt{2}}, -\frac{1}{\sqrt{2}} \right) : \text{בכיוון}$$

## תשובות סופיות:

$$\vec{D}f = \frac{-xz\hat{x} - yz\hat{y} + (x^2 + y^2)\hat{z}}{(x^2 + y^2 + z^2)^{\frac{3}{2}}} \quad (1)$$

$$\vec{\nabla}f \cdot \hat{n} = \frac{8}{\sqrt{2}} + -\frac{2}{\sqrt{2}} \quad (2)$$