

מכינה לאדריכלות

פרק 1 - הקדמה מתמטית לקורס

תוכן העניינים

1. 0. פונקציות טריגונומטריות..... 1
2. 1. משוואת הקו הישר..... 5
3. 2. הפרבולה..... 6

פונקציות טריגונומטריות:

רקע

במשולש ישר זווית:

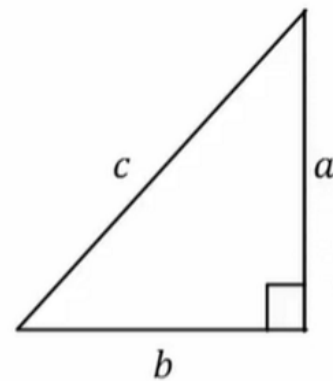
$$\sin \alpha = \frac{a}{c} = \frac{\text{ניצב שמול}}{\text{יתר}}$$

$$\cos \alpha = \frac{b}{c} = \frac{\text{ניצב ליד}}{\text{יתר}}$$

$$\tan \alpha = \frac{a}{b} = \frac{\text{ניצב שמול}}{\text{ליד ניצב}}$$

$$\tan \alpha = \frac{\sin \alpha}{\cos \alpha}$$

$$\cot \alpha = \frac{b}{a} = \frac{\text{ניצב ליד}}{\text{ניצב שמול}} = \frac{1}{\tan \alpha}$$



משפט פיתגורס:

$$a^2 + b^2 = c^2$$

זהויות:

| | |
|---|----------------------|
| $\sin(90^\circ - \alpha) = \cos \alpha$ $\cos(90^\circ - \alpha) = \sin \alpha$ $\tan(90^\circ - \alpha) = \cot \alpha$ $\cot(90^\circ - \alpha) = \tan \alpha$ | $90^\circ - \alpha$ |
| $\sin(90^\circ + \alpha) = \cos \alpha$ $\cos(90^\circ + \alpha) = -\sin \alpha$ $\tan(90^\circ + \alpha) = -\cot \alpha$ $\cot(90^\circ + \alpha) = -\tan \alpha$ | $90^\circ + \alpha$ |
| $\sin(180^\circ - \alpha) = \sin \alpha$ $\cos(180^\circ - \alpha) = -\cos \alpha$ $\tan(180^\circ - \alpha) = -\tan \alpha$ $\cot(180^\circ - \alpha) = -\cot \alpha$ | $180^\circ - \alpha$ |
| $\sin(-\alpha) = -\sin \alpha$ $\cos(-\alpha) = \cos \alpha$ $\tan(-\alpha) = -\tan \alpha$ $\cot(-\alpha) = -\cot \alpha$ | $-\alpha$ |
| $\sin 2\alpha = 2 \sin \alpha \cos \alpha$ $\cos 2\alpha = \cos^2 \alpha - \sin^2 \alpha = 1 - 2 \sin^2 \alpha = 2 \cos^2 \alpha - 1$ | 2α |
| $\sin(\alpha \pm \beta) = \sin \alpha \cos \beta \pm \sin \beta \cos \alpha$ $\cos(\alpha \pm \beta) = \cos \alpha \cos \beta \mp \sin \alpha \sin \beta$ | $\alpha \pm \beta$ |

ערכים ששווה לזכור:

| הזווית להפונקציה | 0° | 30° | 45° | 60° | 90° |
|------------------|-----------|----------------------|---|----------------------|------------|
| $\sin \alpha$ | 0 | $\frac{1}{2}$ | $\frac{1}{\sqrt{2}} = \frac{\sqrt{2}}{2}$ | $\frac{\sqrt{3}}{2}$ | 1 |
| $\cos \alpha$ | 1 | $\frac{\sqrt{3}}{2}$ | $\frac{1}{\sqrt{2}} = \frac{\sqrt{2}}{2}$ | $\frac{1}{2}$ | 0 |

| | | | | | |
|---------------|---|----------------------|---|------------|----------|
| $\tan \alpha$ | 0 | $\frac{1}{\sqrt{3}}$ | 1 | $\sqrt{3}$ | לא מוגדר |
|---------------|---|----------------------|---|------------|----------|

שאלות:

(1) חישוב אלפא

חשב את הזווית אלפא במקרים הבאים:



(2) משולשים שמסורטטים אחרת

חשב את הזווית אלפא במקרים הבאים:



(3) מציאת ניצבים

חשב את x במקרים הבאים:



תשובות סופיות:

- | | | | |
|------------------------|---------------------------|------------------------|----------------------------|
| | ג. $\alpha = 69^\circ$ | ב. $\alpha = 53^\circ$ | א. $\alpha = 22^\circ$ (1) |
| ד. $\alpha = 55^\circ$ | ג. $\alpha = 68.2^\circ$ | ב. $\alpha = 60^\circ$ | א. $\alpha = 45^\circ$ (2) |
| ד. $1.53m$ | ג. $\frac{5\sqrt{3m}}{2}$ | ב. $2\sqrt{2m}$ | א. $\sqrt{3m}$ (3) |

משוואת הקו הישר:

רקע:

משוואת הקו הישר:

$$y = mx + n$$

m - שיפוע

n - נקודת חיתוך עם ציר ה- y .

$m = \frac{\Delta y}{\Delta x} = \tan \alpha$ כאשר α היא הזווית של הישר עם ציר ה- x .

מכפלת השיפועים של שני ישרים מאונכים היא -1 .

מרחק בין שתי נקודות:

$$d^2 = (x_2 - x_1)^2 + (y_2 - y_1)^2$$

שאלות:

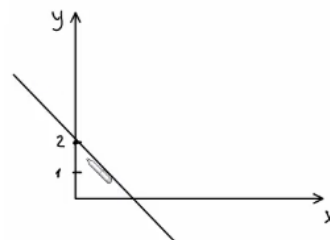
(1) משוואת הישר משתי נקודות

- א. מצא את משוואת הקו הישר העובר דרך שתי הנקודות: $(-1, 3)$, $(4, -2)$.
 ב. שרטט איור עבור הקו על גבי מערכת צירים.

תשובות סופיות:

(1) א. $y = -x + 2$

ב.



הפרבולה:

רקע:

משוואת הפרבולה:

$$y = ax^2 + bx + c$$

נוסחת השורשים:

$$x_{1,2} = \frac{-b \pm \sqrt{b^2 - 4ac}}{2a}$$

שאלות:

(1) נתונה הפרבולה הבאה: $y = -x^2 + 2x + 3$.

- א. מצאו את נקודות החיתוך עם הצירים ואת נקודת הקודקוד של הפרבולה.
 ב. קבעו האם הפרבולה מחייכת או עצובה, ושרטטו איור מקורב של הפרבולה לפי הנתונים שקיבלתם.

תשובות סופיות:

- (1) א. חיתוך עם הציר האנכי: $(0,3)$, נקודות חיתוך עם הציר האופקי: $(-1,0)$, $(3,0)$, נקודת הקודקוד: $(1,4)$.
 ב. עצובה.

