

מתמטיקה

פרק 1 - הפונקציה הממשית ומבוא לתורת הקבוצות

תוכן העניינים

1. פונקציה - הגדרה ותכונות בסיסיות (ללא ספר)
2. הפונקציה הלינארית (ללא ספר)
3. הפונקציה הריבועית (ללא ספר)
4. הפונקציה המעריכית (ללא ספר)
5. הפונקציה הלוגריתמית (ללא ספר)
6. פונקציות מפורסמות נוספות (ללא ספר)
7. הזזות שיקופים מתיחות וכיווצים של פונקציה (ללא ספר)
8. תחום הגדרה של פונקציה 1
9. הרכבת פונקציות 3
10. הפונקציה ההפוכה 6
11. פונקציה זוגית ופונקציה אי זוגית 10
12. פונקציה מפוצלת 12
13. תרגילים משולבים 13
14. מבוא לתורת הקבוצות 17

תחום הגדרה של פונקציה

שאלות

מצאו את תחום ההגדרה של הפונקציות הבאות:

$$y = x^3 - x^2 - 4x + 1 \quad (1)$$

$$y = \frac{1}{x^2 - 4} \quad (2)$$

$$y = \frac{4x + 1}{x^2 + 1} \quad (3)$$

$$y = \frac{1}{x^3 - x} \quad (4)$$

$$y = \frac{x^2}{x^2 - x - 2} \quad (5)$$

$$y = \sqrt{x - 4} \quad (6)$$

$$y = \sqrt{x^2 + x - 2} \quad (7)$$

$$y = \sqrt[3]{x^2 + x - 1} \quad (8)$$

$$y = \frac{1}{\sqrt{1 - |x|}} \quad (9)$$

$$y = \ln(x^2 + x - 2) \quad (10)$$

$$y = \log x + \frac{1}{\log x} \quad (11)$$

$$y = e^{x^2 + x + 1} \quad (12)$$

$$y = \log_x(x+4) \quad (13)$$

תשובות סופיות

- (1) כל x
- (2) $x \neq \pm 2$
- (3) כל x
- (4) $x \neq 0, 1, -1$
- (5) $x \neq 2, -1$
- (6) $x \geq 4$
- (7) $x \leq -2, x \geq 1$
- (8) כל x
- (9) $-1 < x < 1$
- (10) $x < -2, x > 1$
- (11) $x > 0, x \neq 1$
- (12) כל x
- (13) $x > 0, x \neq 1$

הרכבת פונקציות

שאלות

(1) נתונות הפונקציות $h(x) = \frac{4}{x}$, $g(x) = x^2$, $f(x) = x - 4$

חשבו את הפונקציות המורכבות הבאות:

א. $f(g(1))$ ב. $h(g(f(5)))$ ג. $f(g(x))$

ד. $h(f(x))$ ה. $f(f(x))$ ו. $h(h(x))$

(2) נתון $f(x) = \frac{x-2}{x-1}$

חשבו את $f(f(x))$ עבור $x=3$.

(3) נתון $f(x) = \frac{x-3}{x+2}$, $g(x) = \frac{5-x}{x-7}$

חשבו את $f(g(x)) + g(f(x))$ עבור $x=8$.

(4) נתון $f(x) = x^2 - 7x$, $g(x) = \ln x$

חשבו את $f(g(x))$ עבור $x=e^2$.

(5) נתון $f(x) = e^{2x}$, $g(x) = \ln x$

חשבו את $f(g(x))$ עבור $x=2$.

(6) נתון $f(x) = \begin{cases} \frac{1}{x} & x > 0 \\ x^2 & x \leq 0 \end{cases}$, $g(x) = \begin{cases} x+3 & x > 4 \\ 3x & x \leq 4 \end{cases}$

חשבו את $f(g(x))$, $g(f(x))$

(7) נתונות הפונקציות

$$f(x) = \begin{cases} 2x+4 & x \leq -1 \\ \sqrt{x+1} & x > -1 \end{cases} \quad g(x) = \begin{cases} x^2-4 & x < 1 \\ -x^2-2x-1 & x \geq 1 \end{cases}$$

מצאו נוסחה עבור ההרכבה $z(x) = g(f(x))$.

8 נתונות הפונקציות

$$f(x) = \begin{cases} 2x+4 & x \leq -1 \\ \sqrt{x+1} & x > -1 \end{cases} \quad \text{ו-} \quad g(x) = \begin{cases} x^2 - 4 & x < 1 \\ -x^2 - 2x - 1 & x \geq 1 \end{cases}$$

א. מצאו נוסחה עבור ההרכבה $h(x) = f(g(x))$.

ב. נתון ש- $n \in \mathbb{Z}$ ו- $h(n) \notin \mathbb{Z}$.

מה ניתן להסיק בוודאות?

1. $n \leq -3$

2. $n \geq 1$

3. n אי-זוגי שלילי.

4. אף תשובה אינה נכונה.

9 נתון $f(x) = \frac{x}{\sqrt{1+x^2}}$

מצאו את $f^n(x) = \underbrace{f(f(f(\dots(f(x))))}_{n \text{ Times}}$

תשובות סופיות

$$(1) \quad \text{א. } -3 \quad \text{ב. } 4 \quad \text{ג. } x^2 - 4 \quad \text{ד. } \frac{4}{x-4} \quad \text{ה. } x-8 \quad \text{ו. } x$$

$$(2) \quad 3$$

$$(3) \quad 69/13$$

$$(4) \quad -10$$

$$(5) \quad 4$$

$$f(g(x)) = \begin{cases} \frac{1}{x+3} & x > 4 \\ \frac{1}{3x} & 0 < x \leq 4 \\ (3x)^2 & x \leq 0 \end{cases}, \quad g(f(x)) = \begin{cases} x^2 + 3 & x < 2 \\ 3x^2 & -2 \leq x \leq 0 \\ \frac{1}{x} + 3 & 0 < x < \frac{1}{4} \\ 3\frac{1}{x} & x \geq \frac{1}{4} \end{cases} \quad (6)$$

$$z(x) = \begin{cases} 4x^2 + 16x + 12 & x < -1.5 \\ -4x^2 - 20x - 25 & -1.5 \leq x \leq -1 \\ x - 3 & -1 < x < 0 \\ -x - 2 - 2\sqrt{x+1} & x \geq 0 \end{cases} \quad (7)$$

$$\text{ב. } n \leq -3 \quad h(x) = \begin{cases} \sqrt{x^2 - 3} & x < -\sqrt{3} \\ 2x^2 - 4 & -\sqrt{3} \leq x < 1 \\ -2x^2 - 4x + 2 & x \geq 1 \end{cases} \quad \text{א. } (8)$$

$$f^n(x) = \frac{x}{\sqrt{1+nx^2}} \quad (9)$$

הפונקציה ההפוכה

שאלות

בשאלות 1-4 הוכיחו שהפונקציה הנתונה היא חח"ע בתחום הגדרתה ומצאו את הפונקציה ההפוכה לה. בנוסף, מצאו את התמונה של הפונקציה.

$$f(x) = \frac{x+1}{x} \quad (2)$$

$$f(x) = \frac{x-1}{3} \quad (1)$$

$$(x \geq 0) f(x) = x^2 - 4 \quad (4)$$

$$f(x) = \frac{3x-2}{x-2} \quad (3)$$

בשאלות 5-7, בדקו האם הפונקציה היא חח"ע. בנוסף, מצאו את התמונה של הפונקציה:

$$f(x) = \sqrt{1-x^2} \quad (7)$$

$$f(x) = x^2 - x \quad (6)$$

$$f(x) = x + \frac{1}{x} \quad (5)$$

בשאלות 8-10, בדקו האם הפונקציה היא חח"ע, אם כן, מצאו את הפונקציה ההפוכה ואת התמונה של הפונקציה.

$$f(x) = \left(\frac{2x-1}{2x+1} \right)^3 \quad (10)$$

$$y = \frac{x^2+3}{2x-1} \quad (9)$$

$$f(x) = \frac{1}{\sqrt{1-x}} \quad (8)$$

$$(11) \text{ נתונה } f(x) = \frac{x+2}{\sqrt{x-1}}$$

האם הפונקציה היא חח"ע? מצאו את התמונה של הפונקציה.

(12) עבור כל אחת מהפונקציות הבאות, מצאו את תחום ההגדרה, הטווח והתמונה וקבעו האם היא פונקציה על:

א. $f(x) = \frac{x-1}{3}$; $f: \mathbb{R} \rightarrow \mathbb{R}$

ב. $f(x) = \frac{x+1}{x}$; $f: \mathbb{R} \setminus \{0\} \rightarrow \mathbb{R}$

ג. $f(x) = \frac{3x-2}{x-2}$; $f: \mathbb{R} \setminus \{2\} \rightarrow \mathbb{R} \setminus \{3\}$

ד. $f(x) = x^2 - 4$; $f: [0, \infty) \rightarrow \mathbb{R}$

13 עבור כל אחת מהפונקציות הבאות מצאו תחום הגדרה, טווח ותמונה. בנוסף, קבעו האם הפונקציה הנתונה היא על.

$$f(x) = \frac{1}{x^2 + 1} \quad f: \mathbb{R} \rightarrow \mathbb{R} \quad \text{א.}$$

$$g(x) = \frac{1}{x^2 + 1} \quad f: \mathbb{R} \rightarrow (0,1] \quad \text{ב.}$$

$$h(x) = \frac{1}{x^2 + 1} \quad f: (1, \infty) \rightarrow (0,1] \quad \text{ג.}$$

14 תהיינה שתי פונקציות $f: A \rightarrow B$, $g: B \rightarrow C$.

תהי $h: A \rightarrow C$ ההרכבה, המוגדרת על ידי $h(x) = g(f(x))$. הוכיחו או הפריכו:

א. אם f ו- g חח"ע אז h חח"ע.

ב. אם f ו- g חח"ע אז h על.

ג. אם f ו- g על אז h על.

ד. אם f ו- g על אז h חח"ע.

ה. אם f חח"ע ו- g על אז h חח"ע.

ו. אם f חח"ע ו- g על אז h על.

ז. אם f על ו- g חח"ע אז h חח"ע.

ח. אם f על ו- g חח"ע אז h על.

15 תהיינה שתי פונקציות $f: A \rightarrow B$, $g: B \rightarrow C$.

תהי $h: A \rightarrow C$ ההרכבה, המוגדרת על ידי $h(x) = g(f(x))$.

נתון כי h על.

הוכיחו או הפריכו:

א. f חח"ע.

ב. f על.

ג. g חח"ע.

ד. g על.

16) תהיינה שתי פונקציות $f: A \rightarrow B$, $g: B \rightarrow C$.

תהי $h: A \rightarrow C$ ההרכבה, המוגדרת על ידי $h(x) = g(f(x))$.

נתון כי h חח"ע.

הוכיחו או הפריכו:

א. g על.

ב. f על.

ג. g חח"ע.

ד. f חח"ע.

תשובות סופיות

- (1) $f^{-1}(x) = 3x + 1$, כל y .
- (2) $f^{-1}(x) = \frac{1}{x-1}$, $y \neq 1$.
- (3) $f^{-1}(x) = \frac{2x-2}{x-3}$, $y \neq 3$.
- (4) $f^{-1}(x) = \sqrt{x+4}$, $y \geq -4$.
- (5) לא חח"ע. תמונה: $y \leq -2$ או $y \geq 2$.
- (6) לא חח"ע. תמונה: $y \geq -\frac{1}{4}$.
- (7) לא חח"ע. תמונה $0 \leq y \leq 1$.
- (8) כן חח"ע. תמונה: $y > 0$. פונקציה הפוכה: $f^{-1}(x) = 1 - \frac{1}{x^2}$, $x > 0$.
- (9) לא חח"ע. תמונה: $y \geq 2.3$ או $y \leq -1.3$.
- (10) כן חח"ע. תמונה: $y \neq 1$. פונקציה הפוכה: $f^{-1}(x) = \frac{1}{1-\sqrt[3]{x}} - \frac{1}{2}$.
- (11) לא חח"ע. תמונה: $y \geq \frac{6}{\sqrt{3}}$.
- (12) א. תחום הגדרה, טווח ותמונה: \mathbb{R} ; על.
 ב. תחום הגדרה $\mathbb{R} \setminus \{0\}$, טווח \mathbb{R} , תמונה: $\mathbb{R} \setminus \{0\}$; לא על.
 ג. תחום הגדרה $\mathbb{R} \setminus \{2\}$, טווח ותמונה: $\mathbb{R} \setminus \{3\}$; על.
 ד. תחום הגדרה $[0, \infty)$, טווח \mathbb{R} , תמונה: $[-4, \infty)$; לא על.
- (13) א. תחום הגדרה וטווח: \mathbb{R} , תמונה: $(0, 1]$; לא על.
 ב. תחום הגדרה \mathbb{R} , טווח ותמונה: $(0, 1]$; על.
 ג. תחום הגדרה $(1, \infty]$, טווח $(0, 1]$, תמונה: $(0, 0.5)$; לא על.
- (14) שאלת הוכחה.
- (15) שאלת הוכחה.
- (16) שאלת הוכחה.

פונקציה זוגית ואי זוגית

שאלות

מצאו איזה מבין הפונקציות בשאלות 1-6 הן אי-זוגיות ואיזה זוגיות:

$$y = 4x^3 \quad (1) \quad y = x^4 + x^{10} \quad (2) \quad y = 1 \quad (3)$$

$$y = \frac{1}{x} \quad (4) \quad y = 2^x \quad (5) \quad y = \ln x + x^2 \quad (6)$$

(7) נתונה פונקציה אי-זוגית $f: \mathbb{R} \rightarrow \mathbb{R}$,

$$\text{ונסמן } k(x) = -f(x), \quad z(x) = f(x^2).$$

בדקו, עבור כל אחת מהפונקציות k, z , האם היא זוגית או אי-זוגית.

(8) נתונה פונקציה אי-זוגית $f: \mathbb{R} \rightarrow \mathbb{R}$, פונקציה זוגית $g: \mathbb{R} \rightarrow \mathbb{R}$,

$$\text{ונסמן } k(x) = -f(x^3) \text{ ו- } z(x) = -g(x^3).$$

טענה א': $z(x)$ אי-זוגית.

טענה ב': $k(x)$ אי-זוגית.

איזו טענה נכונה?

(9) נתונה פונקציה אי-זוגית $f: \mathbb{R} \rightarrow \mathbb{R}$, פונקציה זוגית $g: \mathbb{R} \rightarrow \mathbb{R}$,

$$\text{ונסמן } k(x) = f(-x) + x^{11}g(|x|), \quad z(x) = -g(-4x) \cdot f(x^4).$$

בדקו, עבור כל אחת מהפונקציות k, z , האם היא זוגית או אי-זוגית.

(10) הוכיחו כי:

א. סכום פונקציות זוגיות היא פונקציה זוגית

ב. מכפלת פונקציות זוגיות היא פונקציה זוגית.

ג. מנת פונקציות זוגיות היא פונקציה זוגית.

ד. הרכבה של פונקציות זוגיות היא פונקציה זוגית.

ה. הרכבה של פונקציות אי-זוגיות היא פונקציה אי-זוגית.

תשובות סופיות

שאלות 1-6: זוגית: 2,3; אי-זוגית: 1,4; כללית: 5,6.

(7) k אי-זוגית, z זוגית.

(8) טענה ב'.

(9) k אי-זוגית, z זוגית.

(10) שאלת הוכחה.

פונקציה מפוצלת

שאלות

רשמו כל אחת מהפונקציות 1-4 כפונקציה מפוצלת ושרטטו את גרף הפונקציה:

$$y = 3|x+1| \quad (2)$$

$$y = |x-2| \quad (1)$$

$$y = \frac{|x|}{x} \quad (4)$$

$$y = x^2 + 2|x-1| \quad (3)$$

$$(5) \quad \text{נתונה הפונקציה} \quad f(x) = \begin{cases} x^2 & 0 \leq x \leq 4 \\ -x & x < 0 \end{cases}$$

א. חשבו $f(1)$, $f(4)$, $f(-4)$, $f(0)$, $f(7)$.

ב. שרטטו את גרף הפונקציה.

ג. בדקו האם הפונקציה זוגית, אי-זוגית או כללית.

תשובות סופיות

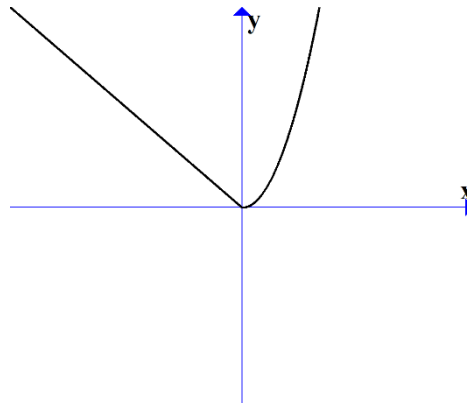
$$y = \begin{cases} 3x+3 & x \geq -1 \\ -3x-3 & x < -1 \end{cases} \quad (2)$$

$$y = \begin{cases} x-2 & x \geq 2 \\ 2-x & x < 2 \end{cases} \quad (1)$$

$$y = \begin{cases} 1 & x > 0 \\ -1 & x < 0 \end{cases} \quad (4)$$

$$y = \begin{cases} x^2 + 2x - 2 & x \geq 1 \\ x^2 - 2x + 2 & x < 1 \end{cases} \quad (3)$$

(5) א. $f(1) = 1$, $f(4) = 16$, $f(-4) = 4$, $f(0) = 0$, $f(7) = \text{undefind}$
 ב. ג. כללית.



תרגילים משולבים

שאלות

$$(1) \text{ נתונה הפונקציה } f(x) = \begin{cases} x+1 & x > 1 \\ x^3 + 1 & -1 \leq x \leq 1 \\ x+1 & x < -1 \end{cases}$$

שרטטו את הפונקציה, וקבעו האם היא:

א. עולה.

ב. יורדת.

ג. אי-זוגית.

ד. זוגית.

ה. חסומה.

ו. לא חסומה.

ז. חח"ע.

ח. על \mathbb{R} .

הערה: ניתן להתבסס על הציור כנימוק.

$$(2) \text{ נתונה הפונקציה } f(x) = \begin{cases} \frac{2}{x} & x > 1 \\ x^5 + 1 & -1 \leq x \leq 1 \\ x+1 & x < -1 \end{cases}$$

בכל אחד מהסעיפים הבאים יש טענה.

קבעו האם הטענה נכונה או לא נכונה.

א. הפונקציה מונוטונית עולה ממש.

ב. הפונקציה על \mathbb{R} .

ג. הפונקציה אי-זוגית.

ד. הפונקציה זוגית.

ה. הפונקציה חח"ע.

הערה: ניתן לשרטט ולהתבסס על הציור כנימוק.

(3) נתונה פונקציה $f: \mathbb{R} \rightarrow \mathbb{R}$, זוגית ומונוטונית עולה ממש, ופונקציה $g: \mathbb{R} \rightarrow \mathbb{R}$, אי-זוגית ומונוטונית יורדת ממש.

$$\text{נסמן: } z(x) = -g(x^3) \text{ ו- } k(x) = -f(x^3).$$

טענה א': $k(x)$ מונוטונית עולה ממש.

טענה ב': $z(x)$ מונוטונית עולה ממש.

טענה ג': $h(x) = k(x)z(x)$ זוגית.

מי מבין הטענות נכונה?

(4) נתונות שתי פונקציות, $f, g: [0,1] \rightarrow [0,1]$.

נתון ש- f מונוטונית עולה ממש, ואילו g מונוטונית יורדת חלש,

אך אינה יורדת ממש.

תהי $h(x) = f(g(x))$.

איזו טענה נכונה?

א. h יורדת חלש.

ב. h עולה ממש.

ג. h עולה חלש, אך אינה עולה ממש.

ד. h אינה חסומה בהכרח.

$$(5) \text{ נתונות הפונקציות } f(x) = \begin{cases} x+4 & x \leq 0 \\ \sqrt{x} & x > 0 \end{cases} \text{ ו- } g(x) = \begin{cases} x^2-4 & x < 0 \\ -x^2-2x-1 & x \geq 0 \end{cases}$$

תהי $h(x) = f(g(x))$.

א. מצאו את h בקטע $[-2,0)$.

ב. קבעו האם h חח"ע בקטע $[-2,0)$.

ג. קבעו האם h חסומה בקטע $[-2,0)$.

ד. קבעו האם $h: [-2,0) \rightarrow [0,4]$ היא על.

* בסעיפים ב-ד ניתן להסתמך על גרף הפונקציה.

(6) נתונות פונקציות המוגדרות על כל \mathbb{R} : $f(x) = x^3$, $g(x) = (-1)^{\lfloor x \rfloor}$.

קבעו מי מבין הטענות הבאות נכונה.

הפונקציה $h(x) = f(g(x))$ היא:

א. חסומה.

ב. אי-זוגית.

ג. חח"ע.

ד. מונוטונית.

7 נתונות פונקציות המוגדרות על כל \mathbb{R} : $f(x) = x^3$, $g(x) = -\lfloor x \rfloor$.

א. בדקו את מונוטוניות $z(x) = f(g(x))$.

ב. בדקו את מונוטוניות $k(x) = g(f(x))$.

ג. בדקו האם $h(x) = \sqrt[3]{f(x)} - g(-x)$ חסומה.

תזכורת לסעיפים א+ב:

אם $a < b \Leftrightarrow f(a) \geq f(b)$ אז הפונקציה f יורדת חלש.

8 נתונות פונקציות המוגדרות על כל \mathbb{R} :
 $f(x) = (3\lfloor x \rfloor)^3 + 27\lfloor x \rfloor$
 $g(x) = f(x) + x^3 - 28$

הוכיחו או הפריכו:

א. הפונקציה f עולה ממש וחח"ע.

ב. הפונקציה g עולה ממש וחח"ע.

9 מצאו את הפונקציה ההפוכה לפונקציה $f(x) = \frac{1}{2}(e^x - e^{-x})$,

קבעו את תחום הגדרתה והוכיחו שהפונקציה על \mathbb{R} .
 הערה: פונקציה זו נקראת סינוס היפרבולי.

10 חקרו את מונוטוניות הפונקציה $f(x) = \frac{2x+3}{3x-1}$.

הערה: אין להשתמש בנגזרות.

11 נתונה הפונקציה $f(x) = \sqrt{2+x-x^2}$.

א. מצאו את תחום ההגדרה של הפונקציה.

ב. מצאו את התמונה של הפונקציה.

ג. הוכיחו שהפונקציה חסומה.

ד. מצאו את תחומי העלייה והירידה של הפונקציה.

תשובות סופיות

- (1) א. כן. ב. לא. ג. לא. ד. לא. ה. לא. ו. כן.
ז. כן. ח. כן.
- (2) אף טענה אינה נכונה.
- (3) טענה ב' נכונה.
- (4) טענה א' נכונה.
- (5) א. $h(x) = x^2$. ב. הפונקציה חח"ע בקטע.
- ג. הפונקציה חסומה בקטע. ד. הפונקציה לא על.
- (6) א. הפונקציה חסומה. ב. הפונקציה לא זוגית ולא אי זוגית.
ג. הפונקציה לא חח"ע. ד. הפונקציה לא מונוטונית.
- (7) א. הפונקציה $z(x)$ יורדת חלש. ב. הפונקציה $k(x)$ יורדת חלש.
ג. הפונקציה חסומה.
- (8) שאלת הוכחה.
- (9) $f^{-1}(x) = \ln(x + \sqrt{x^2 + 1})$; תחום הגדרתה: כל x .
- (10) ראו באתר.
- (11) א. $-1 \leq x \leq 2$. ב. $0 \leq y \leq \frac{3}{2}$. ג. שאלת הוכחה.
- ד. $-1 \leq x < \frac{1}{2}$ עלייה, $\frac{1}{2} < x \leq 2$ ירידה.

מבוא לתורת הקבוצות

סיכום כללי

הגדרות יסודיות

- גרירה חד כיוונית \Rightarrow . $A \Rightarrow B$ פירושו: אם A מתקיים, אז גם B מתקיים.
- גרירה דו-כיוונית \Leftrightarrow (אם ורק אם). $A \Leftrightarrow B$ פירושו: $A \Rightarrow B$ וגם $B \Rightarrow A$.
- הסימן 'או' \vee .
- הסימן 'וגם' \wedge .

קבוצה, איבר של קבוצה ושייכות לקבוצה

- קבוצה היא אוסף של עצמים.
- כל עצם בקבוצה נקרא איבר של הקבוצה.
- שייכות לקבוצה:
 - על מנת לציין שהאיבר a שייך לקבוצה A נרשום $a \in A$.
 - על מנת לציין שהאיבר a אינו שייך לקבוצה A נרשום $a \notin A$.

שוויון בין קבוצות

- שתי קבוצות הן שוות אם יש להן בדיוק את אותם איברים.
- פורמלית שוויון בין קבוצות מוגדר באופן הבא: $A = B \Leftrightarrow (x \in A \Leftrightarrow x \in B)$.

הקבוצה ריקה

קבוצה שאין בה כלל איברים נקראת הקבוצה הריקה ומסומנת ב- \emptyset , כלומר $\emptyset = \{ \}$.

קבוצה סופית ואינסופית

- קבוצה תקרא סופית אם מספר האיברים בה סופי.
- קבוצה תקרא אינסופית אם מספר האיברים בה אינסופי.

עוצמה של קבוצה

מספר האיברים של קבוצה A נקרא גם העוצמה של הקבוצה ומסומן $|A|$.

תת-קבוצה

אם קבוצה A מוכלת בקבוצה B , נסמן $A \subseteq B$.

תמיד מתקיים:

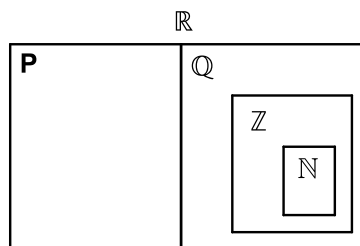
- $A \subseteq A$

- $\emptyset \subseteq A$

עבור שוויון קבוצות נדרוש $A = B \Leftrightarrow (x \in A \Leftrightarrow x \in B)$ או $A = B \Leftrightarrow (A \subseteq B \wedge B \subseteq A)$.

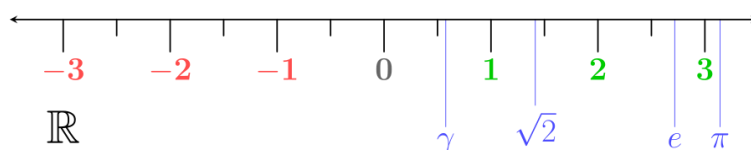
קבוצות מספרים מיוחדות

- קבוצת המספרים הטבעיים: $\mathbb{N} = \{1, 2, 3, 4, \dots\}$
- קבוצת המספרים השלמים: $\mathbb{Z} = \{0, \pm 1, \pm 2, \pm 3, \pm 4, \dots\}$
- קבוצת המספרים הרציונאליים: $\mathbb{Q} = \left\{ \frac{p}{q} \mid p, q \in \mathbb{Z}, q \neq 0 \right\}$
- קבוצת המספרים האי-רציונאליים (אין סימון ספציפי לקבוצה זו, למעט \mathbb{P}).
- קבוצת המספרים הממשיים: \mathbb{R} (כוללת את \mathbb{Q} ואת \mathbb{P}).



ציר המספרים

את קבוצת כל המספרים הממשיים ניתן לתאר על ידי הישר הממשי שהוא הישר שנקודותיו הן המספרים הממשיים:



קטעים על ציר המספרים

| סימון קטעים | סימון קבוצות | תיאור מילולי |
|----------------|---------------------------------|--|
| (a, b) | $\{x \mid a < x < b\}$ | הקטע הפתוח מ- a ל- b לא כולל נקודות הקצה |
| $[a, b]$ | $\{x \mid a \leq x \leq b\}$ | הקטע הסגור מ- a ל- b וכולל נקודות קצה |
| $[a, b)$ | $\{x \mid a \leq x < b\}$ | קטע חצי סגור וחצי פתוח, מכיל את a ולא את b |
| $(a, b]$ | $\{x \mid a < x \leq b\}$ | קטע חצי סגור וחצי פתוח, מכיל את b ולא את a |
| (a, ∞) | $\{x \mid a < x < \infty\}$ | הקרו הפתוחה מ- a עד ∞ ללא a |
| $[a, \infty)$ | $\{x \mid a \leq x < \infty\}$ | הקרו הסגורה מ- a עד ∞ כולל a |
| $(-\infty, b)$ | $\{x \mid -\infty < x < b\}$ | הקרו הפתוחה מ- $-\infty$ עד b ללא b |
| $(-\infty, b]$ | $\{x \mid -\infty < x \leq b\}$ | הקרו הסגורה מ- $-\infty$ עד b כולל b |

קבוצת החזקה של קבוצה נתונה

קבוצת כל תתי-הקבוצות של A , נקראת קבוצת החזקה של A , ומסומנת $P(A)$.

איחוד וחיתוך קבוצות

- איחוד קבוצות A ו- B פירושו הגדרת קבוצה חדשה שמכילה את כל האיברים של הקבוצות עצמן ומסומנת $A \cup B$.
- חיתוך קבוצות A ו- B פירושו הגדרת קבוצה חדשה שמכילה את האיברים המשותפים של הקבוצות עצמן ומסומנת $A \cap B$.

| תכונות החיתוך | תכונות האיחוד |
|---|---|
| $A \cap B = B \cap A$ | $A \cup B = B \cup A$ |
| $(A \cap B) \cap C = A \cap (B \cap C)$ | $(A \cup B) \cup C = A \cup (B \cup C)$ |
| $A \cap A = A$ | $A \cup A = A$ |
| $A \cap \phi = \phi$ | $A \cup \phi = A$ |
| | $A \subseteq A \cup B$ |

הדיסטריבוטיביות של החיתוך מעל האיחוד ושל האיחוד מעל החיתוך:

$$A \cap (B \cup C) = (A \cap B) \cup (A \cap C)$$

$$A \cup (B \cap C) = (A \cup B) \cap (A \cup C)$$

הפרש קבוצות

ההפרש של שתי קבוצות A ו- B , המסומן $A - B$, הוא קבוצה שאיבריה הם כל איברי A שאינם איברי B , כלומר $A - B = \{x \mid x \in A \wedge x \notin B\}$.

משלים של קבוצה

ההפרש $U - A$ מסומן ב- A^c או ב- A' ונקרא **המשלים** של A , כאשר U היא הקבוצה האוניברסלית.

כללי דה-מורגן

$$(A \cup B)^c = A^c \cap B^c \quad \bullet$$

$$(A \cap B)^c = A^c \cup B^c \quad \bullet$$

דיאגרמת וון

תיאור גרפי של קבוצות והיחסים ביניהן.

שאלות

(1) רשמו את הטענות הבאות במילים ובדקו האם הן נכונות:

א. $\forall x \forall y: (x+y)^2 > 0$

ב. $\forall x \exists y: (x+y)^2 > 0$

ג. $\forall x \forall y \exists z: xz = \frac{y}{4}$

ד. $\forall x > 0, \forall y > 0, \sqrt{xy} \leq \frac{x+y}{2}$

ה. $\forall n \exists k, n^3 - n = 6k$ ($n-1$ ו- k טבעיים).

(2) רשמו כל אחת מהטענות הבאות בסימנים לוגיים:

א. פתרון אי-השוויון $x^2 > 4$, הוא $x > 2$ או $x < -2$.

ב. אי השוויון $x^2 + 4 > 0$, מתקיים לכל x .

ג. לכל מספר טבעי n , המספר $n^3 - n$ מתחלק ב-6.

ד. עבור כל מספר x , $|x| < 1$ אם ורק אם $-1 < x < 1$.

(3) רשמו במפורש את הקבוצות הבאות על ידי צומדיים או באמצעות קטעים,

ואת מספר איברי הקבוצה:

א. $A = \{x \in \mathbb{R} \mid x^2 < 16\}$

ב. $B = \{x \in \mathbb{Z} \mid x^2 < 16\}$

ג. $C = \{x \in \mathbb{N} \mid x^2 < 16\}$

ד. $D = \{x \in \mathbb{Z} \mid (x+4)(x-1) < 0\}$

ה. $E = \{x \in \mathbb{N} \mid x^3 + x^2 - 2x = 0\}$

ו. $F = \{x \in \mathbb{Z} \mid |x| \leq 4\}$

(4) הגדירו את הקבוצות הבאות על ידי פירוט כל איבריהן או על ידי רישומן

בצורה: $A = \{x \mid x \text{ מקיים תכונה מסוימת}\}$.

א. קבוצת המספרים השלמים החיוביים האי-זוגיים.

ב. קבוצת המספרים הראשוניים בין 10 ל-20.

ג. קבוצת הנקודות במישור הנמצאות על מעגל שמרכזו בראשית ורדיוסו 4.

ד. קבוצת ריבועי המספרים 1, 2, 3, 4.

5) ציינו אילו מן הקבוצות הבאות שוות זו לזו:

א. $A = \{11, 13, 17, 19\}$

ב. $B = \{x \mid 10 < x < 20, x \text{ מספר ראשוני}\}$

ג. $C = \{11, 11, 17, 13, 19\}$

ד. $D = \{x \mid x = 4k, k \in \mathbb{Z}\}$

ה. $E = \{x \mid x = 2m, m \text{ שלם זוגי}\}$

6) נתונה הקבוצה $A = \{1, 2, \{2\}, \{2, 5\}, 4, \{2, 4\}\}$.

מי מבין הטענות הבאות נכונה:

א. $5 \in A$ ב. $2 \in A$ ג. $\{2\} \in A$

ד. $\{2\} \subseteq A$ ה. $\{\{2\}\} \subseteq A$ ו. $\emptyset \in A$

ז. $\emptyset \subseteq A$ ח. $\{2, \{2\}\} \subseteq A$ ט. $\{2, 4\} \subseteq A$

י. $\{2, 4\} \in A$ יא. $\{\{2, 4\}\} \in A$ יב. $\{2, 5\} \subseteq A$

יג. $\{2, 5\} \in A$ יד. $\{1, 4\} \in A$

7) מצאו שתי קבוצות, A ו- B , המקיימות:

א. $A \in B$

ב. $A \subseteq B$

8) נתונות הקבוצות הבאות:

$$A = \{3, 4, 5, 6, 7, 8, 9\}, B = \{4, 6, 8, 10\}, C = \{3, 5, 7, 9\}, D = \{6, 7, 8\}, E = \{7, 8\}$$

קבעו איזה מבין הקבוצות לעיל יכולה להיות הקבוצה X :

א. $X \subseteq A$ וגם $X \not\subseteq D$

ב. $X \subseteq D$ וגם $X \not\subseteq C$

ג. $X \subseteq E$ וגם $X \not\subseteq A$

9) הוכיחו: $A \subseteq B \wedge B \subseteq C \Rightarrow A \subseteq C$.

10 נתונות הקבוצות הבאות :

$$A = \{3, 4, 5, 6, 7, 8, 9\}, B = \{4, 6, 8, 10\}, C = \{3, 5, 7, 9\}, D = \{6, 7, 8\}$$

רשמו את :

א. $A \cup B$ ב. $A \cap B$ ג. $(A \cup B) \cap C$

ד. $(B \cup C) \cap (B \cup D)$ ה. $(B \cap C) \cup (B \cap D)$

11 נתונות הקבוצות הבאות :

$$A = [1, 4), B = (-2, 1), C = \{x \in \mathbb{R} \mid 0 \leq x \leq 4\}, D = \{x \mid 2^x = 0\}$$

רשמו את :

א. $A \cup B$ ב. $A \cap B$ ג. $(A \cup B) \cap C$

ד. $(B \cup C) \cap (B \cup D)$ ה. $(B \cap C) \cup (B \cap D)$

12 נתונות 3 קבוצות :

$$A = \{4, 5, 6, 7, 8\}, B = \{5, 6, 7, 8, 9\}, C = \{4, 5, 6, 10\}$$

א. חשבו את $(A - B) - C$.

ב. חשבו את $A - (B - C)$.

13 נתון : $U = \{11, 12, 13, 14, 15, 16, 17, 18\}$, $A = \{12, 15, 18\}$, $B = \{13, 15, 17\}$

הדגימו את כלל דה מורגן $(A \cup B)^c = A^c \cap B^c$.

14 הוכיחו את כלל דה מורגן הראשון $(A \cup B)^c = A^c \cap B^c$.

15 מצאו את הקבוצה המשלימה, ביחס ל- \mathbb{R} , של הקבוצות הבאות :

א. $A = [1, \infty)$

ב. $B = (-\infty, 1) \cup (4, \infty)$

ג. $C = \{x \in \mathbb{R} \mid x^2 - 5x + 4 > 0\}$

ד. $D = \{x \in \mathbb{R} \mid |x - 1| < 2 \vee x > 4\}$

16 הציגו באמצעות דיאגרמת וון את הקבוצות הבאות :

- | | |
|----------------------------------|----------------------------------|
| א. $A \cap B$ | ב. $A \cup B$ |
| ג. A^c | ד. $A \cap B^c$ |
| ה. $A^c \cap B$ | ו. $A \cup B^c$ |
| ז. $A^c \cup B$ | ח. $A^c \cup B^c = (A \cap B)^c$ |
| ט. $A^c \cap B^c = (A \cup B)^c$ | |

17 ענו על הסעיפים הבאים :

- א. הוכיחו כי $A \setminus B = A \cap B^c$.
הראו זאת גם בעזרת דיאגרמת ון.
- ב. נסמן: $X = C \setminus (A \cap B)$, $Y = (C \setminus A) \cup (C \setminus B)$.
הוכיחו כי $X = Y$.
- ג. נסמן: $X = A \setminus (B \cup C)$, $Y = (A \setminus B) \cap (A \setminus C)$.
הוכיחו כי $X = Y$.

18 תהיינה X, Y, Z קבוצות כלשהן.

- טענה א': $X \cap Y \cap Z = (X \setminus Y) \cup (Y \setminus Z) \cup (Z \setminus X)$.
- טענה ב': $((X \cap Y) \cup Z)^c = (X^c \cup Y^c) \cap Z^c$.
- טענה ג': $X \setminus (Y \setminus Z) = (X \setminus Y) \setminus Z$.
- איזו טענה נכונה לכל בחירה של X, Y, Z ?

19 נתונה הקבוצה $A = \{\emptyset, 4, \{4\}\}$.

רשמו את $P(A)$.

20 הוכיחו או הפריכו על ידי דוגמה נגדית:

- א. לכל קבוצה A מתקיים $A \subseteq P(A)$.
- ב. לכל קבוצה A מתקיים $A \not\subseteq P(A)$.

21 הוכיחו כי: $A \subseteq B \Rightarrow P(A) \subseteq P(B)$.

תשובות סופיות

- (1) א. לכל x ולכל y מתקיים $(x+y)^2 > 0$. הטענה אינה נכונה.
 ב. לכל x קיים y , כך ש- $(x+y)^2 > 0$. הטענה אינה נכונה.
 ג. לכל x ולכל y קיים z כך ש- $xz = \frac{y}{4}$. הטענה אינה נכונה.
 ד. לכל x חיובי ולכל y חיובי מתקיים $\sqrt{xy} \leq \frac{x+y}{2}$. הטענה נכונה.
 ה. לכל n טבעי המספר $n^3 - n$ מתחלק ב-6. הטענה נכונה.
- (2) א. $x^2 > 4 \Rightarrow x > 2 \vee x < -2$ ב. $\forall x: x^2 + 4 > 0$
 ג. $\forall n \exists k: n^3 - n = 6k$ ד. $\forall x: |x| < 1 \Leftrightarrow -1 < x < 1$
- (3) א. $A = (-4, 4)$, בקבוצה אינסוף איברים.
 ב. $B = \{-3, -2, -1, 0, 1, 2, 3\}$, בקבוצה 7 איברים.
 ג. $C = \{1, 2, 3\}$, בקבוצה 3 איברים.
 ד. $D = \{-3, -2, -1, 0\}$, בקבוצה 4 איברים.
 ה. $E = \{0, 1\}$, בקבוצה 2 איברים.
 ו. $F = \{-4, -3, -2, -1, 0, 1, 2, 3, 4\}$, בקבוצה 9 איברים.
- (4) א. $A = \{x \mid x = 2n - 1, n \in \mathbb{N}\}$ ב. $B = \{11, 13, 17, 19\}$
 ג. $C = \{(x, y) \mid x^2 + y^2 = 4^2, x \in \mathbb{R}, y \in \mathbb{R}\}$ ד. $D = \{1, 4, 9, 16\}$
- (5) הקבוצות A, B ו- C שוות זו לזו, והקבוצות D ו- E שוות זו לזו.
- (6) א. לא נכון. ב. נכון. ג. נכון. ד. נכון. ה. נכון.
 ו. לא נכון. ז. נכון. ח. נכון. ט. נכון. י. נכון.
 יא. לא נכון. יב. לא נכון. יג. נכון. יד. לא נכון.
- (7) $A = \{1, 2\}$, $B = \{\{1, 2\}, 1, 2\}$
- (8) א. A, C ב. E, D ג. לא קיימת קבוצה כזאת.
- (9) שאלת הוכחה.

$$A \cap B = \{4, 6, 8\} \quad \text{ב.} \quad A \cup B = \{3, 4, 5, 6, 7, 8, 9, 10\} \quad \text{א. (10)}$$

$$(B \cup C) \cap (B \cup D) = \{4, 6, 7, 8, 10\} \quad \text{ד.} \quad (A \cup B) \cap C = \{3, 5, 7, 9\} \quad \text{ג.}$$

$$(B \cap C) \cup (B \cap D) = \{6, 8\} \quad \text{ה.}$$

$$A \cap B = \emptyset \quad \text{ב.} \quad A \cup B = (-2, 4) \quad \text{א. (11)}$$

$$(B \cup C) \cap (B \cup D) = (-2, 1) \quad \text{ד.} \quad (A \cup B) \cap C = (0, 4) \quad \text{ג.}$$

$$(B \cap C) \cup (B \cap D) = [0, 1) \quad \text{ה.}$$

$$\{4, 5, 6\} \quad \text{ב.} \quad \emptyset \quad \text{א. (12)}$$

(13) ללא פתרון.

(14) שאלת הוכחה.

$$C^c = [1, 4] \quad \text{ג.} \quad B^c = [1, 4] \quad \text{ב.} \quad A^c = (-\infty, 1) \quad \text{א. (15)}$$

$$D^c = (-\infty, 1] \cup [3, 4] \quad \text{ד.}$$

(16) ראו סרטון.

(17) שאלת הוכחה.

(18) טענה ב.

$$P(A) = \{\emptyset, \{\emptyset\}, \{4\}, \{\{4\}\}, \{\emptyset, 4\}, \{4, \{4\}\}, \{\emptyset, \{4\}\}, \{\emptyset, 4, \{4\}\}\} \quad \text{(19)}$$

(20) שאלת הוכחה.

(21) שאלת הוכחה.