

# קורס קדם במכניקה 140001

פרק 28 - הכוח המגנטי (חוק לורנץ)

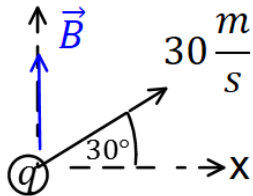
תוכן העניינים

1. הכוח על מטען בודד ותנועה בשדה. .... 1  
(ללא ספר)
2. יישומים של הכוח המגנטי. .... 2  
(ללא ספר)
3. כוח על תיל נושא זרם ובין תילים. .... 3
4. סיכום. .... 4  
(ללא ספר)
5. תרגילים נוספים. .... 5

## הכוח על מטען בודד ותנועה בשדה:

שאלות:

(1) דוגמה 1



מטען  $q = 2c$  נע במהירות  $v = 30 \frac{m}{sec}$  בכיוון 30 מעלות ביחס לציר ה- $x$  החיובי.

במרחב ישנו שדה מגנטי אחיד  $\vec{B} = 4T \hat{y}$ . מצא את גודל הכוח המגנטי שפועל על המטען.

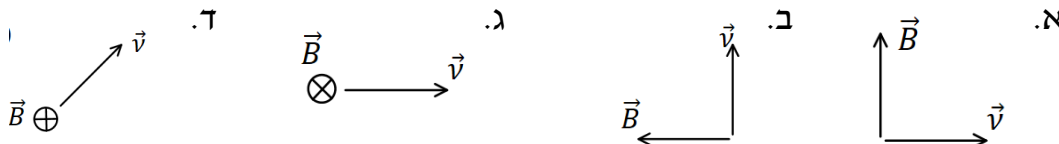
(2) דוגמה 2

מטען  $q = 3c$  נע במהירות  $\vec{v} = 2 \frac{m}{sec} \hat{x} + 4 \frac{m}{sec} \hat{y}$

במרחב ישנו שדה מגנטי אחיד  $\vec{B} = 5T \hat{y}$ . מצא את גודל הכוח המגנטי שפועל על המטען.

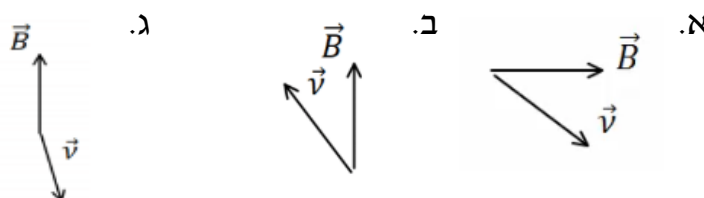
(3) דוגמה 3

מצא את כיוון הכוח המגנטי במקרים הבאים:



(4) דוגמה 4

מצא את כיוון הכוח המגנטי במקרים הבאים:



**5 דוגמה (5)**



מטען  $q = 4c$  נע מ- $y = -\infty$  לאורך הכיוון החיובי של ציר ה- $y$ . בכל התחום  $y > 0$  קיים שדה מגנטי אחיד  $B = 5T$  לתוך הדף. מסת המטען היא  $m = 10gr$  ומהירותו

היא  $v_0 = 20 \frac{m}{sec}$ .

א. שרטט את תנועת המטען.

ב. מצא את המיקום בו יצא המטען מהתחום בו נמצא השדה המגנטי.

**תשובות סופיות:**

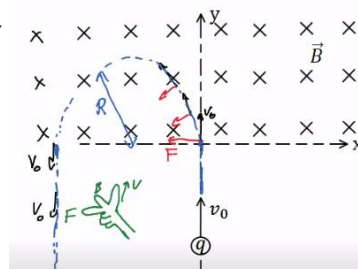
(1)  $F_B \approx 207.8N$

(2)  $F_B = 30N$

(3) א.  $\vec{F} \odot$     ב.  $\vec{F} \odot$     ג.  $\vec{F} \uparrow$     ד.  $\vec{F} \swarrow$

(4) א.  $\vec{F} \odot$     ב.  $\vec{F} \otimes$     ג.  $\vec{F} \odot$

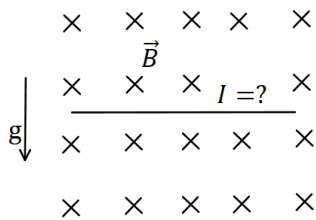
(5) א.    ב.  $x = -2cm, y = 0$



## כוח על תיל נושא זרם ובין תיילים:

### שאלות:

#### (1) דוגמה 7

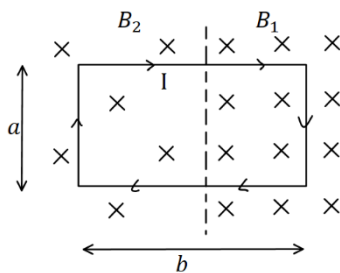


תיל ישר נמצא במאונך לשדה מגנטי אחיד  $B = 10^{-2} \text{T}$  לתוך הדף. צפיפות המסה של התיל ליחידת אורך

היא  $\lambda = 20 \frac{\text{gr}}{\text{cm}}$ .

מצא מה צריך להיות גודל וכיוון הזרם בתיל, כך שהתיל ירחף באוויר.

#### (2) דוגמה 8



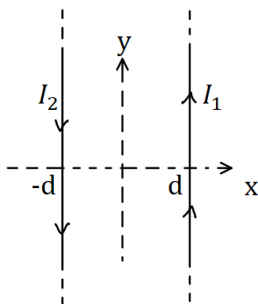
מסגרת מלבנית בעל צלעות  $a, b$  נמצאת במישור של הדף ובתוך שדה מגנטי שכיוונו לתוך הדף. גודלו של השדה המגנטי אינו אחיד.

המסגרת מונחת כך, שחלק מהמסגרת נמצא בשדה  $B_1 = 4 \text{T}$ , והחלק השני נמצא בשדה  $B_2 = 3 \text{T}$ .

במסגרת זורם זרם  $I = 2 \text{A}$  עם כיוון השעון.

מצא את הכוח השקול הפועל על המסגרת ( $a = 0.5 \text{m}$ ).

#### (3) דוגמה 9



תיל ארוך מאוד מונח במקביל לציר ה- $y$  וב- $x = d$ . בתיל זורם זרם  $I_1 = 1 \text{A}$  בכיוון.

תיל ארוך נוסף מונח גם כן במקביל לציר ה- $y$  וב- $x = -d$ .

הזרם בתיל זה הוא  $I_2 = 2 \text{A}$  בכיוון הפוך לציר ה- $y$ .

מהו הכוח ליחידת אורך על כל תיל, אם  $d = 20 \text{cm}$ ?

#### (4) דוגמה 10

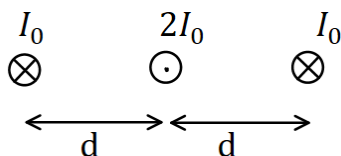
שלושה תיילים אינסופיים מונחים במקביל, כמתואר באיור.

המרחקים בין התיילים קבועים ושווים ל- $d$ .

הזרם בתיל האמצעי הוא  $2I_0$  החוצה מהדף,

והזרם בתיילים האחרים הוא  $I_0$  לתוך הדף.

מהו הכוח על כל תיל?



### תשובות סופיות:

$$(1) \text{ כיוון: ימינה, גודל: } I = 2 \cdot 10^3 \text{ A}$$

$$(2) \sum F = 1 \text{ N, ימינה.}$$

$$(3) F_1 = 10^{-6} \hat{x}, F_2 = -10^{-6} \hat{x}$$

$$(4) \sum F_1 = \frac{3\mu_0 I_0^2}{4\pi d} \hat{x}, \sum F_2 = 0, \sum F_3 = -\frac{3\mu_0 I_0^2}{4\pi d} \hat{x}$$

## תרגילים נוספים:

### שאלות:

#### (1) תרגיל 1



פרוטון נכנס לאזור בו ישנו שדה מגנטי אחיד שעוצמתו  $10\text{T}$  בכיוון ציר ה- $x$ . מהירות הפרוטון היא  $10^6 \frac{\text{m}}{\text{sec}}$  וכיוונה בזווית  $30^\circ$  מעלות ביחס לשדה.

א. מהו גודל וכיוון הכוח הפועל על הפרוטון?

ב. מהי תאוצת הפרוטון?

נתון:  $q_p = 1.6 \cdot 10^{-19} \text{c}$ ,  $m_p = 1.67 \cdot 10^{-27} \text{kg}$

#### (2) תרגיל 2

אלקטרון נמצא בשדה מגנטי אחיד שגודלו  $5\text{T}$  וכיוונו לתוך הדף.

לאלקטרון מהירות  $v_0 = 10^5 \frac{\text{m}}{\text{sec}}$  בכיוון  $30^\circ$  מעלות ביחס לציר ה- $x$ .



א. מהו הכוח הפועל על האלקטרון (גודל וכיוון)?

ב. צייר את תנועת האלקטרון בשדה.

מהו רדיוס הסיבוב?

נתון:  $q_e = -1.6 \cdot 10^{-19} \text{c}$ ,  $m_e = 9.1 \cdot 10^{-31} \text{kg}$

#### (3) תיל תלוי על שני קפיצים-ביולוגיה תא

תחל מוליך נושא זרם תלוי לאורך ציר  $x$  על

ידי שני תילים דקים ושני קפיצים זהים.

בכל המרחב קיים שדה מגנטי אחיד לתוך הדף.

אורך התיל המוליך הוא  $0.4\text{m}$  ומסתו

היא  $0.03\text{kg}$ . גודל השדה המגנטי הוא  $B = 0.2\text{T}$

וקבוע הקפיץ הוא  $k = 10 \frac{\text{N}}{\text{m}}$ , ניתן להזניח את השדות שיוצרים התילים

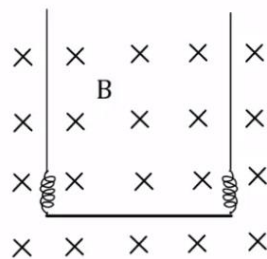
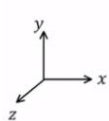
האנכיים ואת הכוחות שהם מפעילים על התיל האופקי.

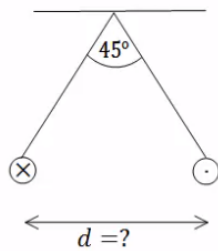
א. מהו גודל וכיוון הזרם בתיל אם ידוע שהתיל בשיווי משקל כאשר

הקפיצים רפויים (לא מפעילים כוח)?

ב. בכמה יתארכו הקפיצים אם יהפכו את הזרם בתיל? תזכורת: גודל הכוח

שמפעיל קפיץ הוא  $F = k\Delta l$  כאשר  $\Delta l$  היא ההתארכות של הקפיץ מהמצב הרפוי.



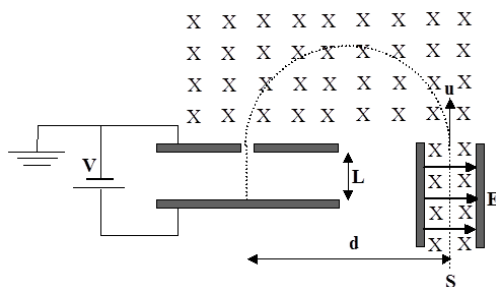


**(4) שני תילים תלויים**

שני תילים ארוכים מאוד תלויים מהתקרה באמצעות חוטים באורך זהה ולא ידוע. בתילים זרם של 100 אמפר בכיוונים מנוגדים. הזווית בין החוטים היא 45 מעלות ומסתם ליחידת

$$\mu = 2 \frac{gr}{m}$$

אורך היא מצא את המרחק בין התילים.



**(5) בורר מהירויות ומתח עצירה**

חלקיקים, בעלי מטען +q ומסה m, נפלטים ממקור S במהירויות שונות ונכנסים אל בין לוחות קבל. בין לוחות הקבל פועלים שדה חשמלי אחיד  $\vec{E}$  שכיוונו ימינה, ושדה מגנטי אחיד  $\vec{B}$  המכוון אל תוך הדף, כמו בתרשים.

השדה המגנטי פועל על החלקיקים גם לאחר יציאתם מהקבל. במרחק d מנקודת היציאה של החלקיקים מהקבל נמצא נקב קטן, דרכו נכנסים החלקיקים אל תוך הקבל השני, אשר בין לוחותיו לא פועל שדה מגנטי. על הקבל השני מופעל מתח עצירה V. ידוע כי המרחק בין לוחות הקבל השני הינו L. ניתן להזניח את כוח הכובד הפועל על חלקיקים.

נתונים:  $\vec{B}, \vec{E}, m, q, L$ .

- א. באיזו מהירות u יוצאים החלקיקים מהקבל הראשון?
- ב. מהו המרחק d (ראה ציור)?
- ג. תוך כמה זמן משלים החלקיק את חצי הסיבוב?
- ד. מה צריך להיות ערכו המינימלי של מתח העוצר V, המופעל על הקבל השני, כדי שהחלקיקים הנכנסים לתוכו יעצרו לחלוטין?
- ה. מחברים את הקבל השני לסוללה, שמתחה גדול פי שתיים ממה שחישבת בסעיף ד'. תוך כמה זמן יעצור החלקיק מרגע כניסתו אל בין לוחות הקבל השני כעת?

## תשובות סופיות:

$$(1) \quad \text{א. } F = 8 \cdot 10^{-13} \text{ N, כיוון: לתוך הדף.} \quad \text{ב. } a = 4.79 \cdot 10^{14} \frac{\text{m}}{\text{sec}^2}$$

$$(2) \quad \text{א. } F = 8 \cdot 10^{-11} \text{ N, כיוון } 60^\circ \text{ מתחת לציר ה-} x \text{.} \quad \text{ב. } R = 1.14 \cdot 10^{-7} \text{ m}$$

$$(3) \quad \text{א. } I = 3.75 \text{ A, כיוון: חיובי של ציר } x \text{.} \quad \text{ב. } \Delta l = 0.03 \text{ m}$$

$$(4) \quad d = 0.241 \text{ m}$$

$$(5) \quad \text{א. } u = \frac{E}{B} \quad \text{ב. } d = \frac{2mE}{qB^2} \quad \text{ג. } t = \frac{\pi}{qB} \text{ m} \quad \text{ד. } V = \frac{mE^2}{2qB^2} \quad \text{ה. } t = \frac{BL}{E}$$