

מכינה למדעי הטבע

פרק 39 - גלים

תוכן העניינים

1. גלים והתאבכות גלים.....1

גלים והתאבכות גלים:

רקע:

מהירות גל מחזורי: $v = \lambda f$

λ – אורך הגל.

f – תדירות הגל.

$$\text{חוק השבירה: } \frac{\sin \theta_1}{\sin \theta_2} = \frac{n_2}{n_1} = \frac{v_1}{v_2}$$

θ – הזוויות בין הקרן הפוגעת/ מוחזרת לאנך למשטח.

n – מקדם השבירה של כל תווך.

v – מהירות הגל בכל תווך.

$$\text{גל עומד במיתר שקצותיו קשורים: } \ell = n \frac{\lambda}{2}$$

ℓ – אורך המיתר.

n – מספר נקודות הקמר (מקס" / מיני)

λ – אורך הגל

קווי מקסימום ראשיים בהתאבכות משני מקורות (ויותר) שווי-מופע:

$$\sin \theta_n = \frac{X_n}{L_n} = n \frac{\lambda}{d}$$

θ_n – זווית הסטייה של האור המגיע לנק' המקסימום n ביחס לכיוון המאונך למישור החריצים.

X_n – המרחק בין אמצע הלוח והמקסימום מסדר n .

L_n – המרחק בין המרכז של החריצים למקסימום מסדר n .

n – סדר קו המקסימום.

λ – אורך הגל.

d – המרחק בין החריצים.

$$\sin \theta_n = \frac{X_n}{L_n} = \left(n - \frac{1}{2}\right) \frac{\lambda}{d}$$

θ_n – זווית הסטייה של האור המגיע לנק' המינימום n ביחס לכיוון המאונך למישור החריצים.

X_n – המרחק בין אמצע הלוח והמינימום מסדר n .

L_n – המרחק בין המרכז של החריצים למינימום מסדר n .

n – סדר קו המינימום.

λ – אורך הגל.

d – המרחק בין החריצים.

$$\frac{\Delta X}{L} = \frac{\lambda}{d}$$

ΔX – רוחב פס האור

L – מרחק האנך למסך מהחריצים.

λ – אורך הגל.

d – המרחק בין החריצים.

$$\sin \theta_n = n \frac{\lambda}{d} = nN \cdot \lambda$$

θ_n – הזווית למקסימום מסדר n .

d – המרחק בין שני חריצים צמודים.

N – קבוע הסריג.

$$\sin \theta_n = \frac{X_n}{L_n} = n \frac{\lambda}{w}$$

θ_n – הזווית למינימום מסדר n .

X_n – מרחק מרכז המינימום מסדר n למרכז המקסימום המרכזי.

L_n – המרחק בין החריץ למינימום מסדר n .

w – רוחב החריץ.

$$\frac{I_a}{I_0} = 10^{\left(\frac{\alpha}{10}\right)} \quad \text{עוצמה של גלי קול ביחס לסף השמע:}$$

כאשר I_a היא עוצמת הקול של α דציבל. I_0 - סף השמע של אדם.

ניתן לרשום גם את היחס בין העוצמות של שני דציבלים שונים α ו- β :

$$\frac{I_a}{I_b} = 10^{\left(\frac{\alpha-\beta}{10}\right)}$$

האנרגיה של גל קול:

$$E = I \cdot S \cdot t$$

E - האנרגיה הכוללת של גל הקול.

I - העוצמה בדציבל.

S - שטח החתך בו הגל פוגע.

t - משך הזמן שהקול פוגע בשטח החתך.

שאלות:

(1) תרגול גל 1

פולס נע ימינה בחבל.

מתוארת צורתו בשני זמנים שונים: $t = 0, t = 2\text{sec}$. 

א. מה משרעת הפולס?

ב. מה מהירות התקדמותו?

ג. מה כיוון תנועת החלקיק בחבל שנמצא בנקודה A ברגע $t = 0$?

ד. מה כיוון תנועת החלקיק בחבל שנמצא בנקודה B ברגע זה?

(2) תרגול גל 2

מציירים בחבל שתי הפרעות שמתואר בתרשים: $v = 10 \frac{\text{cm}}{\text{sec}}$.

שרטט את החבל בזמנים הבאים:

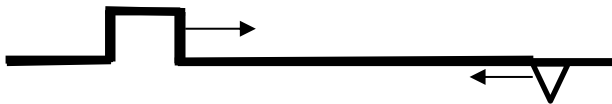
א. $t = 8\text{sec}$ ב. $t = 16\text{sec}$ ג. $t = 18\text{sec}$ ד. $t = 22\text{sec}$ 

(3) תרגול גל 3

בחבל מייצרים שתי הפרעות שונות בשני קצותיו שמתקדמות אחת לקראת

השנייה, כמתואר בתרשים: $v = 0.5 \frac{\text{cm}}{\text{sec}}$.

שרטט את צורת החבל בזמנים הבאים:

א. $t = 8\text{sec}$ ב. $t = 12\text{sec}$ ג. $t = 13\text{sec}$ ד. $t = 16\text{sec}$ 

(4) תרגול גל 4

פולס משולש נע בחבל ומגיע לקצהו. שרטט את החבל + הפולס במקרים הבאים:

א. קצה החבל קשור לקיר.

ב. קצה החבל מולבש על טבעת חופשיה למנוע על פני ציר שעובר דרכה.

ג. קצה החבל קשור לחבל כבד יותר.

ד. קצה החבל קשור לחבל קל יותר.

5) תרגול גל עומד


חוט AB, שאורכו $1m$, קשור בקצהו B למחולל תנודות, ובקצהו A למוט קבוע (ראה תרשים).
 כאשר תלמיד מפעיל את מחולל התנודות, נוצר בחוט AB גל, שמוחזר מהקצה A.
 התלמיד מגדיל ברציפות את תדירות מחולל התנודות ורושם את התדירויות בכל פעם שנוצר בחוט AB גל עומד.
 תוצאות הניסוי רשומות בטבלה שלפניך:

| $\frac{1}{\lambda} (m^{-1})$ | $\lambda (m)$ | צורת הגל העומד | f - תדירות התנודות (Hz) |
|------------------------------|---------------|---|---------------------------|
| | |  | 24 |
| | |  | 45 |
| | |  | 67 |
| | |  | 88 |

התייחס לנקודה B כנקודת צומת.

- העתק את הטבלה למחברתך, ורשום בעמודה את אורך הגל λ , לכל אחד מארבעת הגלים העומדים שנוצרו בחוט?
- רשום בעמודה המתאימה בטבלה את הערך $\frac{1}{\lambda}$ לכל אחד מארבעת הגלים, וסרטט גרף של התדירות f כפונקציה של $\frac{1}{\lambda}$.
- מצא בעזרת הגרף את מהירות התפשטותו של גל בחוט AB.
- התלמיד ממשיך להגדיל את תדירות מחולל התנודות.
 מהי התדירות הראשונה (הגבוהה מ-88Hz) שייווצר בה גל עומד בחוט AB? נמק.

6) תרגול גל מחזורי 1

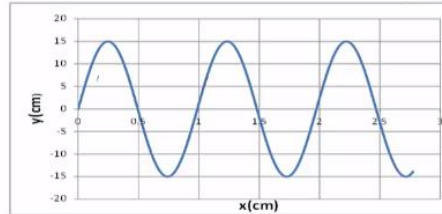
מופיעים לפניכם גרפי העתק זמן והעתק מקום של חבל מסוים.

- מהי משרעת הגל?
- מהו אורך הגל המתקדם בחבל?
- מה זמן המחזור של הגל?
- מה מהירות הגל?
- לאיזה נקודה/נקודות בחבל יכול להתאים גרף ההעתק זמן (השמאלי)?



תרגול גל מחזורי 2 (7)

לפניכם גרף העתק-מקום והעתק-זמן של הגוף מהשאלה הקודמת.
מכפילים את תדירות מחולל הגלים (מקור).
שרטטו את גרף העתק-זמן והעתק-מקום החדשים.

**תרגול גל מחזורי 3 (8)**

- לפניך שני תצלומים (נראים זהים). הימני: גל מתקדם, השמאלי: גל עומד בקהל.
א. קבע את אורך הגל של כל אחד מהגלים בחבל.
ב. שרטט את החבל $\frac{1}{4}$ זמן מחזור לאחר תצלום זה.
ג. שרטט את החבל $\frac{1}{2}$ זמן מחזור לאחר תצלום זה.
ד. בחר בכל תצלום נקודה מימין ומשמאל למשרעת, וצייר את כיוון תנועתה מיד לאחר צילום זה.

**תרגיל 1 (9)**

מהירות גל במיתר מתוח 25 מטר בשנייה. קושרים את היתר בין שני כנים שהמרחק ביניהן 3 מטר.
מניעים את המיתר בעזרת מתנד.
באיזו תדירות יש לנדנד אותו כך שייווצר בו גל עומד עם 12 נקודות צומת (כולל הקצוות)?

- א. 45.8 הרץ.
ב. 70 הרץ.
ג. 8.3 הרץ.
ד. 75 הרץ.
ה. 80.7 הרץ.

(10) תרגיל 2

מיתר בעל אורך 90 ס"מ קשור בשני קצותיו. כשמנדנדים אותו בתדירות 150 הרץ, נוצר בו גל עומד עם 8 נקודות צומת (כולל הקצוות). מהירות גל במיתר הנ"ל:

א. $15.3 \frac{m}{sec}$

ב. $38.6 \frac{m}{sec}$

ג. $17 \frac{m}{sec}$

ד. $34.3 \frac{m}{sec}$

(11) תרגיל 3

מנדנדים מיתר מתוח הקשור בשני קצותיו בתדירות 100 הרץ. אורך המיתר 3 מטר. במיתר נוצר גל עומד עם 5 נקודות צומת (כולל הקצוות). מהי מהירות הגל במיתר?

א. $150 \frac{m}{sec}$

ב. $100 \frac{m}{sec}$

ג. $330 \frac{m}{sec}$

ד. $20 \frac{m}{sec}$

ה. $340 \frac{m}{sec}$

(12) תרגיל 4

מיתר של גיטרה משמיע עם הפריטה עליו צליל בתדירות של 300 הרץ. אם רוצים להפיק מהמיתר צליל בעל תדירות של 900 הרץ:

א. אין כל דרך להפיק את התדירות הנ"ל מהמיתר.

ב. יש להקטין את המתיחות במיתר פי 3.

ג. יש לקצר את המיתר פי 3.

ד. יש להאריך את המיתר פי 3.

ה. יש להגדיל את המתיחות פי 2.

(13) תרגיל החזרה גלים דו ממדיים

נתון אמבט הגלים הבא בו מתקדם גל ישר A_0B_0 . באמבט קיים גם מחסום.

א. הוסף לתרשים חץ המתאר את כיוון התקדמות הגל A_0B_0 .

ב. הוסף לתרשים את חזית הגל לאחר שהוחזרה מהמחסום.

ג. הוסף לתרשים חיצים המתארים את זוויות פגיעת

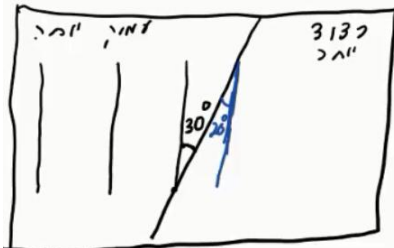
והחזרת הגל כפי שהן מוחזרות לאור.



- ד. הוסף לתרשים חיצים המתארים את זוויות פגיעת והחזרת הגל כפי שהן מוחזרות לגלי מים.
 ה. הוסיפו לתרשים את חזית הגל, ברגע שבו אמצע חזית הגל נוגעת במחסום.

14) תרגול מעבר תווך גלי מים

נתון אמבט גלים בו נע גל לפי התרשים הבא. במרכז האמבט מוקם מחסום כך שגובה המים בחלק הימני נמוך יותר. מקור גלים בקצה השמאלי של האמבט מייצר גל ישר מחזורי בתדירות 4 הרץ.



- מהירות הגל במים בחלק העמוק היא 20 ס"מ לשנייה. הגל מתקדם ועובר לתווך הימני כמתואר בתרשים.
 א. מה מהירות גל המים בתווך הרדוד יותר?
 ב. מהו אורך הגל λ_1 בחלק העמוק?
 ג. מהו אורך הגל λ_2 בחלק הרדוד?
 ד. הוסיפו לתרשים (איכותית) עוד 2 אורכי גלים לאחר מעבר גל המים לתווך הרדוד.

15) תרגול אנרגיה ומשרעת של גל

- גל מעגלי מתפשט באמבט גלים. משרעתו, כשהיה מעגל ברדיוס 3cm, הייתה 1cm.
 א. פי כמה תהיה קטנה האנרגיה שלו כשיתפשט לרדיוס של 15cm?
 ב. מה תהיה משרעתו במצב זה?

16) התאבכות גלי מים – תרגיל 1

נתון תרשים של אמבט גלים ובו 2 מקורות בעלי אורך גל זהה ושווי מופע.
 קווים רציפים מייצגים שיא בגל וקווים מקווקוים – שפל.
 זהו את קווי המקסימום והמינימום בתרשים.

**17) התאבכות גלי מים – תרגיל 2**

- נתון אמבט גלים בו 2 מקורות שהמרחק ביניהם 7 ס"מ.
 המקורות מכים במים במופע זהה בתדירות 20 הרץ.
 מהירות התקדמות הגלים באמבט היא 25 ס"מ לשנייה.
 א. מה אורך הגל של הגלים שיוצרים המקורות?
 ב. קבע, לגבי כל אחת מהנקודות הבאות: A, B, C, D בתרשים, האם היא על קו מקסימום, על קו מינימום או נקי ביניים:
- i. A - מרחקה מהמקור הראשון - 4 ס"מ ומהמקור השני - 2.8 ס"מ.
 - ii. B - מרחקה מהמקור הראשון - 5 ס"מ ומהמקור השני - 3.2 ס"מ.
 - iii. C - מרחקה מהמקור הראשון - 7 ס"מ ומהמקור השני - 3.4 ס"מ.
 - iv. D - מרחקה מהמקור הראשון - 8 ס"מ ומהמקור השני - 6.5 ס"מ.
- ג. כמה קווי מקסימום וכמה קווי מינימום יופיעו באמבט?

18) שאלה 1 בהתאבכות גלי מים

שני מקורות גל זהים A ו-B נמצאים בנקודות $(0,0)$ ו- $(6,0)$. המקורות משדרים באורך גל של 1cm לכל הכיוונים. על ציר y מתקבלת התאבכות בונה בנקודות הבאות (המספרים בס"מ):

- א. $(0, 1.1)$ $(0, 2.5)$ $(0, 4.5)$ $(0, 8)$ $(0, 17.5)$
- ב. $(0, 1)$ $(0, 2)$ $(0, 4)$ $(0, 8)$ $(0, 16)$ $(0, 32)$
- ג. $(0, 6)$ $(0, 12)$ $(0, 18)$ $(0, 24)$ $(0, 30)$
- ד. $(4, 4.5)$ $(4, 8)$ $(4, 17.5)$ $(3, 2)$
- ה. $(0, 4.2)$ $(0, 8.7)$ $(0, 16.5)$ $(0, 0)$
- ו. $(0, 4.5)$ $(0, 8)$ $(0, 17.5)$

19) שאלה 2 בהתאבכות גלי מים

שני מקורות גל זהים ושווי מופע ממוקמים בנקודות $(0,0)$ ו- $(5,0)$

(הערכים בס"מ). אורך הגל של כל אחד מהם 2 ס"מ.
 היכן על ציר y תתקבל התאבכות בונה מסדר ראשון? (הערכים בס"מ).

- א. $(5, 2.5)$.
- ב. $(0, 5.25)$.
- ג. $(0, 6)$.
- ד. $(0, 2.5)$.
- ה. $(0, -5.25)$.

(20) שאלה 3 בהתאבכות גלי מים

שני מקורות גל זהים A ו-B נמצאים בנקודות $(0, 5)$ ו- $(0, -5)$. בנקודה $(10, 10)$ מתקבלת התאבכות בונה מסדר ראשון (כל המספרים נתונים בס"מ) אורך הגל הוא בקירוב:

- א. 8.5 ס"מ.
- ב. 5 ס"מ.
- ג. 7.3 ס"מ.
- ד. 15 ס"מ.
- ה. 6.8 ס"מ.

(21) שאלה 4 בהתאבכות גלי מים

באמבט גלים ממקמים שני מתנדים בשתי נקודות $(4, 2)$ ו- $(7, 6)$. המתנדים רוטטים בתדירות זהה ובאותו מופע. בנקודה $(10, 10)$ מתקבלת התאבכות בונה מסדר שלישי.
 מהו אורך הגל? (הגדלים המספריים במטרים).

- א. $1.67m$.
- ב. $0.62m$.
- ג. $2.79m$.
- ד. $6.83m$.
- ה. $1.23m$.

(22) התאבכות אור תרגיל 1

מאירים בלייזר בעל אורך גל 500 ננומטר לוחית בעלת 2 סדקים בעלי $d = 0.2\text{mm}$. במרחק $L = 3\text{m}$ נמצא מסך.

- מהו רוחב פס אור כל עוד אנחנו בזוויות קטנות?
- מהו מרחקו ממרכז התבנית של מרכז פס האור מסדר רביעי?
- מהו מרחקו ממרכז תבנית ההתאבכות של קו החושך מסדר שביעי?
- מה מרחקו ממרכז תבנית ההתאבכות של מרכז פס האור מסדר 200?

(23) התאבכות אור תרגיל 2

מאירים בלייזר ירוק בעל אורך גל לא ידוע על לוחית ובה 2 סדקים שהמרחק ביניהם 0.15 מ"מ. מניחים מסך שאורכו $h = 1\text{m}$ במרחק 3 מטר מהלוחית כך שמרכז המסך בדיוק מול הסדקים. הזווית למקסימום מסדר חמישי נמדדת ושווה ל-1 מעלה.

- מה אורך הגל של הלייזר?
- מה מרחקו של המינימום מסדר חמישי ממרכז המסך?
- כמה קווי חושך התקבלו על המסך?
- אם נחליף המסך במסך ארוך מאוד שיונח באותו מיקום, כמה פסי אור ייווצרו על המסך?

(24) התאבכות אור תרגיל 3

לוקחים לייזר אדום בעל אורך גל לא ידוע ומציבים לפניו לוחית בעלת 2 סדקים שהמרחק ביניהם 0.25 מ"מ. ממקמים מסך במרחק 1.8 מטר מהלוחית. על המסך מתקבלת תבנית ההתאבכות הבאה, לצד סרגל שהודבק למסך מראש.



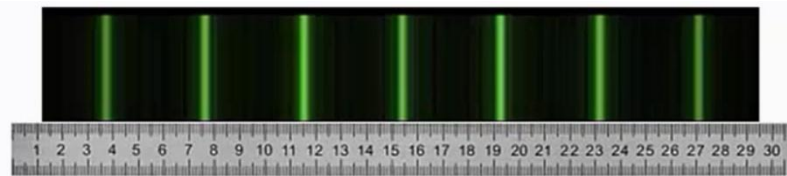
- מצא את אורך הגל של הלייזר בדרך המדויקת ביותר.
- איזה מהנקודות בצילום הינה נקודת המקסימום המרכזי?
- לאיזה נקודה בצילום מגיע אור שמרחקו מאחד הסדקים גדול ב-3 אורכי גל מאשר מרחקו מהסדק השני?
- לאיזה נקודה על המסך מגיע אור שמרחקו מאחד הסדקים גדול ב-4.5 אורכי גל מאשר מרחקו מהסדק השני?
- מהן 3 הדרכים אשר ניתן לצופף בהן את תבנית ההתאבכות?

(25) התאבכות אור בסריג – תרגיל 4

- מאירים בלייזר בעל אורך גל לא ידוע על סריג בעל קבוע של 100 חריצים למ"מ. מציבים מסך במרחק 1 מטר מהסריג כך שמרכזו מול מרכז הסריג ומול קרן הלייזר. אורך המסך 4 מטר.
- מיקומו של קו המקסימום הראשון נמדד ושווה ל-6.5 ס"מ ממרכז המסך.
- מהו אורך הגל של הלייזר?
 - מה מיקומו של קו המקסימום מסדר שני?
 - מה מיקומו של קו המקסימום מסדר חמישי?
 - כמה קווי מקסימום יתקבלו על המסך?
 - בהנחה שמחליפים מסך זה במסך ארוך מאוד באותו המיקום, כמה קווי מקסימום יתקבלו עליו?

(26) התאבכות אור בסריג – תרגיל 5

- מאירים בלייזר ירוק בעל אורך גל 550 ננומטר על סריג בעל קבוע לא ידוע, ומציבים מסך במרחק 2.5 מטר מהסריג.
- על המסך שעליו מודבק סרגל מתקבלת התמונה הבאה :



- מצאו את קבוע הסריג בדרך המדויקת ביותר.
- באיזה זווית ביחס לאנך האמצעי יתקבל קו המקסימום מסדר 20?
- מה יקרה לתבנית ההתאבכות אם נחליף את הלייזר הירוק בלייזר כחול?

(27) התאבכות אור בסריג – תרגיל 6

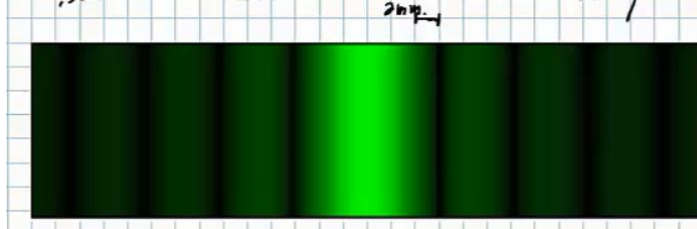
- אור לבן פוגע בסריג עקיפה בעל קבוע 300 חריצים למ"מ. מסך ארוך מונח במרחק 2 מטר מהסריג.
- מה רוחב הפס הצבעוני מסדר ראשון?
 - מה הזווית שנפתחת בין המקסימום האדום מסדר שני, והסגול מסדר שני?
 - הוכח שקיימת חפיפה בצבעים בין הסדר השני לסדר השלישי.

(28) עקיפה מסדק יחיד – תרגיל 1

- תלמיד מאיר בלייזר אדום בעל אורך גל 670 ננומטר סדק שרוחבו 0.3 מ"מ. תבנית עקיפה מתקבלת על מסך במרחק 1.5 מטר.
- מה רוחבו של המקסימום המרכזי?
 - מה רוחבו של מקסימום משני, מסדר נמוך?

29) עקיפה מסדק יחיד – תרגיל 2

לוקחים לייזר ירוק בעל אורך גל 530 ננומטר. מציבים אותו לפני סדק בעל רוחב לא ידוע, ועל מסך משבצות במרחק 3 מטר מהסדק מתקבלת תבנית ההתאבכות הבאה:

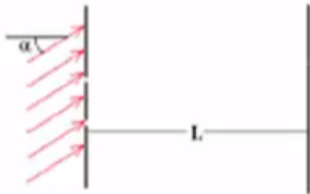


נתון שרוחב משבצת על הלוח הוא 2 מ"מ.

- מה רוחב הסדק?
- כמה קווי צומת יתקבלו על מסך ארוך מאוד?
- מה יקרה לתבנית ההתאבכות אם נגדיל את רוחב הסדק?

30) שאלה בהתאבכות גלי אור

דרך משטח מישורי עם שני סדקים צרים מאוד מעבירים גל מישורי בעל אורך גל λ המתקדם בכיוון היוצר זווית קטנה α עם האנך למשטח (ראו ציור).



המרחק בין הסדקים הוא d כאשר $d \gg \lambda$. מודדים את העוצמה במרכז לוח מישורי הנמצא במרחק $L \gg d$ מהמשטח עם הסדקים, כלומר בנקודה הנמצאת מול נקודת האמצע בין שני הסדקים. העוצמה הנמדדת היא 0.

מהי הזווית הקטנה ביותר α המסבירה מדידה זו?

- $\alpha = 0$
- $\alpha = \frac{\lambda}{2d}$
- $\alpha = \frac{2\lambda}{\pi d}$
- $\alpha = \frac{2\lambda}{d}$
- $\alpha = \frac{2\pi\lambda}{d}$
- $\alpha = \frac{\lambda}{\pi d}$

31) שאלה 2 בהתאבכות גלי אור

שני גלים אלקטרומגנטיים העוברים כל אחד דרך סדק צר יוצרים תבנית התאבכות

על פני מסך רחוק. הגל העובר דרך הסדק הראשון מתואר ע"י: $\vec{E}_1 = A_1 \cdot e^{i(kz-\omega t)} \hat{x}$

הגל העובר דרך הסדק השני מתואר ע"י: $\vec{E}_2 = A_1 \cdot e^{i(kz-\omega t)} (-\hat{y})$.
היחס בין העוצמה המקסימלית לעוצמה המינימלית הוא:

א. $1 : \sqrt{2}$

ב. $1 : 0$

ג. $1 : 1$

ד. $1 : 2$

ה. $1 : 4$

ו. $2 : 3$

32) שאלה 1 – גלי קול

אם נניח, כי עוצמת סף השמע היא: $10^{-16} \frac{W}{cm^2}$.

מהי העוצמה ביחידות הנ"ל בסף הכאב 140dB (כלומר, כמה $\frac{W}{cm^2}$ יש ב-140dB)?

א. $14 \cdot 10^{-16} \frac{W}{cm^2}$

ב. $10^{-14} \frac{W}{cm^2}$

ג. $140 \frac{W}{cm^2}$

ד. $10^4 \frac{W}{cm^2}$

ה. $10^{-2} \frac{W}{cm^2}$

33) שאלה 2 – גלי קול

פי כמה גדולה עוצמת קול של 100 דציבל מעוצמת קול של 10 דציבל?

א. פי 10

ב. פי 100

ג. פי 1,000

ד. פי 10,000

ה. פי 1,000,000

ו. פי 1,000,000,000

ז. פי 10,000,000,000

34) שאלה 3 – גלי קול

אם עוצמת הקול המינימאלית שבני אדם מסוגלים לשמוע (סף השמע) היא: $10^{-16} \frac{W}{cm^2}$, מהי עוצמת הקול באותן יחידות ב-130 דציבל (סף הכאב), וכמה אנרגיה פוגעת בעור התוף החשוף לעוצמה הזו (130dB) במשך שעה? נתון ששטחו של עור התוף כ-0.7 סמ"ר.

- א. העוצמה: $10^{-13} \frac{W}{cm^2}$, וסה"כ אנרגיה בשעה: $5.3J$.
- ב. העוצמה: $10^{-3} \frac{W}{cm^2}$, וסה"כ אנרגיה בשעה: $5.3J$.
- ג. העוצמה: $130 \frac{W}{cm^2}$, וסה"כ אנרגיה בשעה: $75J$.
- ד. העוצמה: $1.3 \cdot 10^{-3} \frac{W}{cm^2}$, וסה"כ אנרגיה בשעה: $2.52J$.
- ה. העוצמה: $0.001 \frac{W}{cm^2}$, וסה"כ אנרגיה בשעה: $2.52J$.

35) שאלה 4 – גלי קול

אם נניח כי עוצמת סף השמע היא: $10^{-16} \frac{W}{cm^2}$ (ווט לסמ"ר), מהי העוצמה I ביחידות הנ"ל ב-120dB, וכמה אנרגיה E פוגעת בעור התוף של אוזנו של אדם, החשוף לעוצמת קול זו במשך 4 שעות? הניחו ששטחו של עור התוף 0.7 סמ"ר.

- א. $E = 5.8J$ ו- $I = 12 \cdot 10^{-16} \frac{W}{cm^2}$.
- ב. $E = 5.8J$ ו- $I = 13 \cdot 10^{-14} \frac{W}{cm^2}$.
- ג. $E = 1.01J$ ו- $I = 10^{-4} \frac{W}{cm^2}$.
- ד. $E = 10.1J$ ו- $I = 10^{-4} \frac{W}{cm^2}$.
- ה. $E = 1.2 \cdot 10^6J$ ו- $I = 120 \frac{W}{cm^2}$.

36) שאלה 5 – גלי קול

כאשר אדם נחשף לקול בעוצמה של 20 דציבל בפרק זמן של שעה, כמות האנרגיה הכוללת המגיעה לעור התוף של אוזנו היא: $2.5 \cdot 10^{-11}J$. מהי כמות האנרגיה הכוללת המגיעה לעור התוף כאשר האוזן נחשפת לקול בעוצמה של 120 דציבל למשך זמן של 20 דקות?

- א. $0.08J$.
- ב. $0.75J$.
- ג. $25J$.
- ד. $2.5 \cdot 10^{-5}J$.

$$.5 \cdot 10^{-11} \text{Joule} \quad \text{ה.}$$

37) שאלה 6 – גלי קול

כאשר אדם נחשף לקול בעוצמה של 20 דציבל בפרק זמן של שעה, כמות האנרגיה הכוללת המגיעה לעור התוף של אוזנו היא: $2.5 \cdot 10^{-11} \text{Joule}$.
מהי כמות האנרגיה הכוללת המגיעה לעור התוף כאשר האוזן נחשפת לקול בעוצמה של 120 דציבל למשך זמן של 30 דקות?

א. 0.125Joule

ב. 1.130Joule

ג. 37.52Joule

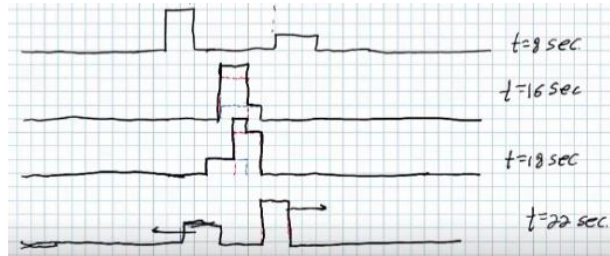
ד. $3.8 \cdot 10^{-5} \text{Joule}$

ה. $7.5 \cdot 10^{-11} \text{Joule}$

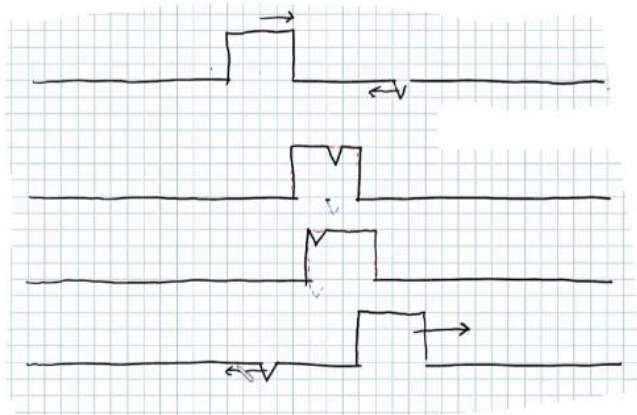
תשובות סופיות:

(1) א. $A = 0.3m$ ב. $V = 0.2 \frac{m}{sec}$ ג. למעלה. ד. למטה.

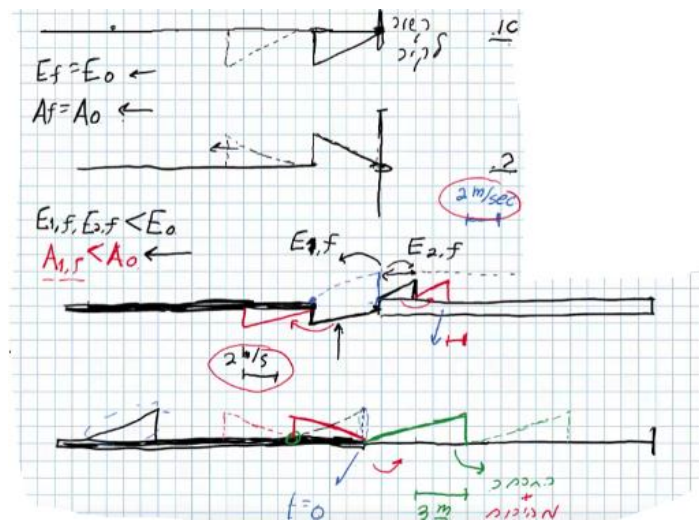
(2)



(3)



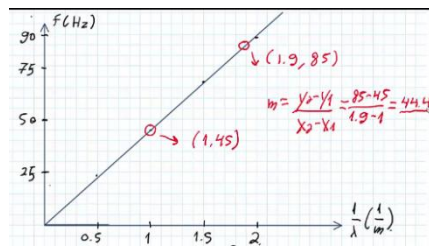
(4)



א. (5)

| $\frac{1}{\lambda} (m^{-1})$ | $\lambda (m)$ | צורת הגל העומד | f - תדירות התנודות (Hz) |
|------------------------------|---------------|----------------|---------------------------|
| 0.5 | 2 | | 24 |
| 1 | 1 | | 45 |
| 1.5 | $\frac{2}{3}$ | | 67 |
| 2 | $\frac{1}{2}$ | | 88 |

$f = 111 \text{ Hz}$ $f = v \frac{1}{\lambda}$ ג.



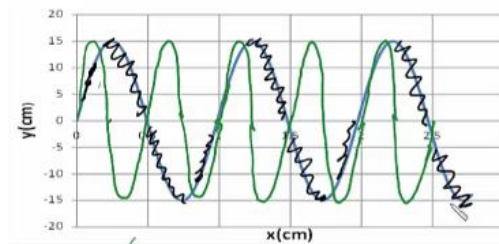
$v =$ ד.

$t = 4$ ג. $\lambda = 1m$ ב. $A = 0.15m$ א. (6)

$25 \frac{\text{cm}}{\text{sec}}$

ה. $(0.5,0), (1.5,0), (2.5,0)$

ז. הגל הירוק בשרטוט:



א. מתקדם: $\lambda_1 = 80 \text{ cm}$, עומד: $\lambda_2 = 80 \text{ cm}$. (8)



א. (9)

ב. (10)

א. (11)

ג. (12)

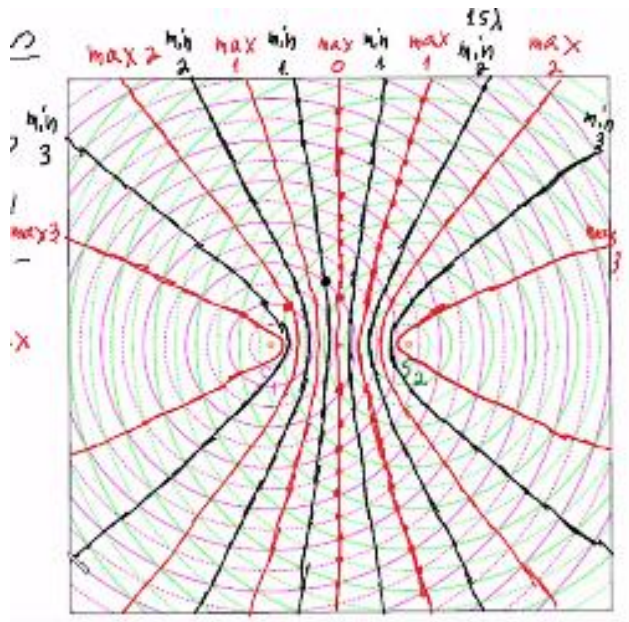
(13)



א. $v_2 = 13.7 \frac{\text{cm}}{\text{sec}}$ ב. $\lambda_1 = 5\text{cm}$ ג. $\lambda_2 = 3.42\text{cm}$



א. 0.45cm ב. 5



א. 1.2 ס"מ

ב.i. - נק' מקסימום מסדר ראשון.

ב.ii. - נק' צומת מסדר שני.

ב.iii. - נק' מקסימום מסדר שלישי, נק' על קו מקסימום.

iv. D - נק' ביניים.

ג. 11 קווי מקסימום, 12 קווי מינימום.

(18) א' מלאה ו-ו' חלקית.

(19) ב' ו-ה.

(20) ה.

(21) א'.

(22) א. 7.5nm ב. 3 ס"מ. ג. $\theta = 0.93^\circ$ ד. $x_{200} = 1.73$

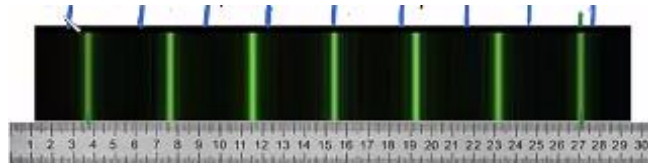
(23) א. 524 נ"מ. ב. 4.72 ס"מ. ג. 94 קווי חושך. ד. 573 פסי מקסימום.

(24) א. 5 מ"מ. ב. $\lambda = 694$ ג. 3λ

(25) א. 649 נ"מ. ב. 13 ס"מ. ג. 34.3 ס"מ. ד. 27 קווים. ה. 31 קווים.

(26) א. $282 \frac{\text{haritsim}}{\text{cm}}$ ב. 18.1°

ג.



(27) א. 0.188 מ'. ב. 10.9° ג. הוכחה.

(28) א. 6.7 מ"מ. ב. 3.35 מ"מ.

(29) א. 0.265 מ"מ. ב. 1,000 קווי צומת בתבנית.

ג. האור ינוע בקווים ישרים ולא מבצע עקיפה.

(30) ב'.

(31) ג'.

(32) ה.

(33) ו'.

(34) ה.

(35) ג'.

(36) א'.

(37) א'.