

# מתמטיקה למנהלים ב

פרק 11 - בעיות מקסימום ומינימום כלכליות

תוכן העניינים

1. בעיות קיצון כלכליות מסוג ראשון.....1

## שלבי עבודה

- נגדיר את אחד הגדלים בשאלה כ- $x$ .
- נבטא את שאר הגדלים בשאלה באמצעות  $x$ .
- נבנה פונקציה שמבטאת את מה שרצינו שיהיה מינימלי/מקסימלי.
- נגזור את הפונקציה, נשווה לאפס ונחלץ ערך/ערכי ה- $x$ .
- נוודא שערך ה- $x$  מסעיף 4 הוא אכן מינימום/מקסימום באמצעות "  $y$  (או טבלה).
- ננסח את התשובה לשאלה המקורית.

## בעיות קיצון כלכליות מסוג ראשון

### שאלות

1) כאשר חברת 'יוטבתה' מוכרת  $x$  ליטר שוקו ליום, היא יכולה לקבל מחיר של  $p(x) = -\frac{1}{4}x + 10$  שקל לליטר.

- מהו מחיר ליטר אחד, אם הכמות שנמכרת ביום היא 4 ליטר?
- מהו מחיר ליטר אחד, אם הכמות שנמכרת ביום היא 12 ליטר?
- מהי הכמות הנמכרת ביום, אם המחיר הוא 6 ₪ לליטר?
- שרטטו את הגרף של פונקציית הביקוש, ומצאו את תחום ההגדרה שלה.
- פונקציית הביקוש הנתונה מתארת את מחיר המוצר, כפונקציה של הכמות הנמכרת ממנו. שנו את נוסחת הפונקציה, כך שהיא תתאר את הכמות הנמכרת מהמוצר, כפונקציה של מחירו.

2) פונקציית הביקוש של מוצר מסוים היא  $p(x) = -0.6x + 120$ .

- מצאו את פונקציית הפדיון ואת התחום שלה.
- אם  $x = 20$ , מהו מחיר המוצר ומהו הפדיון?
- אם המחיר הוא 12 ₪, מהו הפדיון?

3) פונקציית הפדיון של מוצר מסוים היא  $R(x) = -0.08x^2 + 40x$ .

- מהו התחום של פונקציית הפדיון?
- שרטטו את הגרף של פונקציית הפדיון.
- מצאו את פונקציית הביקוש ושרטטו את הגרף שלה.

4) פונקציית הביקוש של מוצר מסוים היא  $p(x) = -0.4x + 100$ .

- מצאו את תחום הפונקציה.
- מצאו את פונקציית הפדיון ואת פונקציית הפדיון הממוצע.
- מצאו את פונקציית הפדיון השולי.
- לאיזה ערך של  $x$  יתקבל פדיון מקסימלי, ומהו?

5) פונקציית הביקוש של מוצר מסוים היא  $p(x) = -6x^2 + 240x + 1800$ .

- מצאו את פונקציית הפדיון ואת פונקציית הפדיון השולי.
- אם  $x = 40$ , האם כדאי להגדיל את הייצור?
- מתי יהיה הפדיון מקסימלי, ומהו?

6 פונקציית הביקוש של מוצר מסוים נתונה ע"י  $Q(x) = 10x - \frac{x^2}{5}$ .

- א. מצאו את המחיר, הנותן את הפדיון המקסימלי.  
 ב. מהו הביקוש במקרה זה?  
 ג. מהו הביקוש השולי בנקודת המחיר שמצאנו? מה משמעותו?

7 פונקציית ההוצאות של יצרן, המייצר  $x$  קפה ביום, היא  $C(x) = 5x + 150$ .

- א. שרטטו גרף של פונקציית ההוצאות. מהן ההוצאות הקבועות?  
 ב. מצאו כמה ק"ג קפה מייצר היצרן, אם ההוצאות הן 1,000 ₪.  
 ג. מהן ההוצאות, אם מייצרים 20 ק"ג קפה ביום?  
 ד. מצאו את פונקציית ההוצאה השולית.

8 פונקציית העלות, של יצרן כובעים, היא  $TC(x) = 0.04x^2 + 10x + 400$  שקל ליום.

- א. חשבו את העלות הממוצעת ליום, אם הוא מייצר 40 כובעים.  
 ב. כמה כובעים עליו לייצר, כדי שהעלות הממוצעת תהיה מינימלית?  
 ג. חשבו את העלות השולית ליום, עבור  $x = 100$ . איזו מסקנה ניתן להסיק?

9 פונקציית העלות של מוצר מסוים היא  $C(x) = 0.004x^2 + 10x + 200$ .

- א. חשבו את העלות, כאשר  $x = 100$  וכאשר  $x = 101$ .  
 ב. חשבו את העלות השולית, כאשר  $x = 100$ .  
 ג. חשבו כמה תעלה יחידת מוצר נוספת, כאשר הייצור יעבור מ- $x = 100$  ל- $x = 101$ , והשוו עם התוצאה של סעיף ב. מהי המסקנה?  
 ד. מצאו האם קצב השינוי של העלות גדל או קטן.

10 ליצרן פונקציית ביקוש  $P(Q) = 100 - 0.06Q$ ,

ופונקציית עלות כוללת  $TC(Q) = 200 + 4Q$ .

- מהי הכמות,  $Q$ , שעל היצרן לייצר, על מנת להביא למקסימום את רווחיו?  
 מהו המקסימום במקרה זה?

11 ליצרן פונקציית ביקוש  $P(Q) = 20$ ,

ופונקציית עלות  $TC(Q) = 300 + 2Q^2$ .

- מהי הכמות שעל היצרן לייצר, על מנת להביא למקסימום את רווחיו?  
 מהו המקסימום במקרה זה?

**12** ליצרן פונקציית ביקוש  $P(Q) = -0.15Q + 50$ , ופונקציית עלות שולית  $MC(Q) = 0.06Q^2 + 20$ . מהי הכמות שעל היצרן לייצר, על מנת להביא למקסימום את רווחיו?

**13** ליצרן פונקציית ביקוש  $Q = \frac{5000 - 50P}{3}$ , ופונקציית עלות  $TC(Q) = 200 + 4Q$ . מהי הכמות,  $Q$ , שעל היצרן לייצר, על מנת להביא למקסימום את רווחיו? מהו המקסימום במקרה זה?

**14** ליצרן פונקציית עלות שולית  $MC(Q) = 0.06Q^2 + 20$ . מצאו את פונקציית העלות, אם ידוע שכאשר הכמות המיוצרת היא  $Q = 10$ , אז העלות הכוללת היא 225 ₪.

**15** ענו על הסעיפים הבאים:

א. הוכיחו שהרווח המקסימלי מתקבל כאשר הפדיון השולי שווה להוצאה השולית. הסבר את המשמעות הגרפית.

ב. הוכיחו שאם מחיר המוצר קבוע, אז הרווח המקסימלי מתקבל כאשר ההוצאה שולית שווה למחיר המוצר.

**16**  $C(x)$  – פונקציית הוצאות,  $C'(x)$  – הוצאות שוליות,  $\frac{C(x)}{x}$  – הוצאות ממוצעות.

א. האם ייתכן שהוצאה שולית קבועה, למרות שהוצאה ממוצעת משתנה?

ב. האם ייתכן להפך?

ג. הוכיחו כי ההוצאה הממוצעת היא פונקציה עולה אם ורק אם ההוצאה השולית גדולה מן ההוצאה הממוצעת.

**17** מפעל המייצר מוצר מסוים משתמש בשני גורמי הייצור. נסמן את מחירי גורמי הייצור, ליחידה, ב- $p_1$  וב- $p_2$ , בהתאמה. אם נשתמש ב- $x$  יחידות מג"י אחד וב- $y$  יחידות מג"י 2, המפעל מייצר  $\sqrt{x} + \sqrt{y}$  יחידות. תקציב המפעל  $A$  ₪.

א. הוכיחו כי באילוץ התקציב, הייצור מקסימלי

$$\frac{x}{y} = \frac{p_2^2}{p_1^2}$$

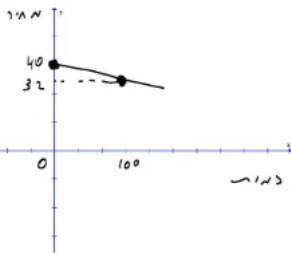
ב. חשבו  $x$  ו- $y$ , עבורם הייצור מקסימלי, אם נתון:  $p_1 = 100$  ₪,  $p_2 = 100$  ₪,  $A = 3,000$  ₪.

**תשובות סופיות**

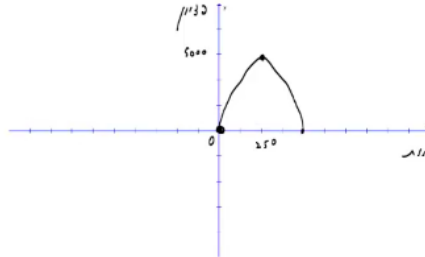


(1) א. 9 ב. 7 ג. 16 ה.  $x(p) = 40 - 4p$  ד.

(2) א.  $R(x) = -0.6x^2 + 120x$ , בתחום:  $x \geq 0$  ב. 2,160 ג. 2,160



(3) א.  $x \geq 0$  ב. ג.



(4) א.  $x \geq 0$  ב. פונקציית הפדיון:  $R(x) = -0.04x^2 + 100x$

הפדיון הממוצע:  $AR(x) = -0.4x + 100$ ,  $x > 0$  ג.  $R'(x) = -0.08x + 100$

ד. 1,250; הפדיון המקסימלי: 62,500.

(5) א. פונקציית הפדיון:  $R(x) = -6x^3 + 240x^2 + 1800x$

הפדיון השולי:  $R'(x) = -18x^2 + 480x + 1800$ . ב. לא.

ג. 30; הפדיון המקסימלי: 108,000.

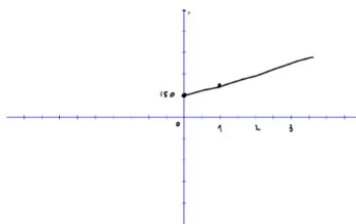
(6) א.  $33\frac{1}{3}$  ב.  $Q\left(33\frac{1}{3}\right) = 10 \cdot 33\frac{1}{3} - \frac{33\frac{1}{3}^2}{5}$

ג.  $-3\frac{1}{3}$ ; העלאת המחיר ביחידה אחת – תקטין את הביקוש ב-3.33 יח', בערך.

(7) א. ההוצאות הקבועות הן הוצאות המפעל,

גם כאשר הוא אינו מייצר. ב. 170

ג. 250 ד.  $MC(x) = 5$



(8) א. 21.6 ב. 100 ג. 18 ש; אם המפעל יעלה את הייצור ביחידה אחת, מ-100 ל-101, העלות הכוללת שלו תגדל ב-18 ש בערך.

(9) א.  $C(100) = 1240$ ,  $C(101) = 1250.804$  ב. 10.8

ג. בערך הסכום שיעלה למפעל לייצר יחידה נוספת. ד. גדל.

(10) הכמות: 800, המקסימום: 38,200.

(11) הכמות: 5, המקסימום: -250.

25 (12)

(13) הכמות : 800 , המקסימום : 38,200 .

$$TC(Q) = 0.02Q^3 + 20Q + 5 \quad (14)$$

(15) שאלת הוכחה.

(16) א. כן. ב. לא. ג. שאלת הוכחה.

(17) א. שאלת הוכחה. ב.  $x = 4, y = 3600$