

סטטיסטיקה סמסטר ב

פרק 11 - בדיקת השערות לתוחלת ההפרש במדגמים מזווגים

תוכן העניינים

1. בדיקת השערות למדגמים מזווגים..... 1
2. ניתוח פלטים..... 5

בדיקת השערות על תוחלת ההפרשים במדגמים מזווגים (תלויים)

בדיקת השערות למדגמים מזווגים – רקע

$H_0: \mu_D = C$ $H_1: \mu_D > C$	$H_0: \mu_D = C$ $H_1: \mu_D < C$	$H_0: \mu_D = C$ $H_1: \mu_D \neq C$	השערת האפס: השערה אלטרנטיבית:
1. σ_D אינה ידועה 2. $D \sim N$ או מדגם מספיק גדול			תנאים:
$t_{\bar{D}} > t_{1-\alpha}^{(n-1)}$  $t_{1-\alpha, n-1}$ - דוחים את H_0	$t_{\bar{D}} < -t_{1-\alpha}^{(n-1)}$  $-t_{1-\alpha, n-1}$ - דוחים את H_0	או $t_{\bar{D}} > t_{1-\frac{\alpha}{2}}^{(n-1)}$ $t_{\bar{D}} < -t_{1-\frac{\alpha}{2}}^{(n-1)}$  $-t_{1-\frac{\alpha}{2}, n-1}$ $t_{1-\frac{\alpha}{2}, n-1}$ - דוחים את H_0	כלל הכרעה: אזור הדחייה של H_0
$\bar{D} > C + t_{1-\alpha}^{n-1} \cdot \frac{S_D}{\sqrt{n}}$	$\bar{D} < C - t_{1-\alpha}^{n-1} \cdot \frac{S_D}{\sqrt{n}}$	$\bar{D} > C + t_{1-\frac{\alpha}{2}}^{n-1} \cdot \frac{S_D}{\sqrt{n}}$ ו $\bar{D} < C - t_{1-\frac{\alpha}{2}}^{n-1} \cdot \frac{S_D}{\sqrt{n}}$	חלופה לכלל הכרעה: נדחה H_0 אם מתקיים:

$$S_D^2 = \frac{\sum_{i=1}^n (D_i - \bar{D})^2}{n-1} = \frac{\sum_{i=1}^n D_i^2 - n\bar{D}^2}{n-1}, \quad t_{\bar{D}} = \frac{\bar{D} - \mu_D}{S_D / \sqrt{n}}$$

סטטיסטי המבחן:

דוגמה (פתרון בהקלטה):

חברה שיווקית מעוניינת לבדוק את טענת רשת השיווק "מגה בעיר" הטוענת שמחיריה נמוכים מהמחירים מרשת השיווק "שופרסל". לצורך הבדיקה נבחרו באקראי 4 מוצרים שונים. המחירים נבדקו בשתי הרשתות. להלן המחירים:

המוצר / רשת	מגה בעיר	שופרסל
שמפו	17	18
גיל כביסה	48	57
עוגת גבינה	35	35
לחם	12	10
קפה נמס	49	47
בקבוק יין	113	142
גבינה בולגרית	20	26

בהנחה והמחירים מתפלגים נורמאלית, בדקו ברמת מובהקות של 5% את טענת רשת "מגה בעיר".

שאלות

- (1) במטרה לבדוק האם קיים הבדל בין חברת X לחברת Y מבחינת המחירים לשיחות בינ"ל. נדגמו באקראי 7 מדינות ועבור כל מדינה נבדקה עלות דקת שיחה. להלן התוצאות:

יפן	סין	מצרים	פולין	הולנד	קנדה	ארה"ב	חברה/מדינה
4.2	3.2	3.5	3	2.2	2.1	1.5	X
4.2	3.2	3.2	3.1	1.9	2	1.4	Y

- בהנחה והמחירים מתפלגים נורמלית בכל חברה, בדקו ברמת מובהקות של 5% האם קיים הבדל בין החברות מבחינת המחירים במוצע?
- (2) מכון המכין לפסיכומטרי טוען שהוא מעלה את ממוצע הציונים ביותר מ-30 נקודות. 8 נבחנים נבדקו לפני ואחרי שהם למדו במכון. להלן התוצאות שהתקבלו:

לפני	506	470	420	640	670	390	500	590
אחרי	570	540	430	610	680	510	520	580

מה מסקנתכם ברמת מובהקות 5%? הניחו שציוני פסיכומטרי מתפלגים נורמלית.

- (3) נדגמו 5 סטודנטים שסיימו את הקורס סטטיסטיקה ב'. להלן הציונים שלהם בסמסטר א' ו- ב':

82	75	90	68	74	סטטיסטיקה א'
100	76	87	84	80	סטטיסטיקה ב'

- פורסם שתלמידים שמסיימים את סמסטר ב' משפרים במוצע את הציונים ב-5 נקודות לעומת סמסטר א'. הניחו שהציונים מתפלגים נורמלית.
- א. מהי מובהקות התוצאה לבדיקת הטענה שהשיפור הוא יותר מ-5 נקודות?
- ב. על סמך הסעיף הקודם, מהי רמת המובהקות המינימלית להכרעה שהשיפור הוא יותר מ-5 נקודות?
- ג. לאור זאת, מה המסקנה ברמת מובהקות של 10%?

- (4) לצורך בדיקת השפעת היפנוזה על לימוד אנגלית, נבחרו 10 זוגות תאומים זהים. אחד התאומים למד אנגלית בהשפעת היפנוזה, והשני ללא היפנוזה. לאחר מכן נערך לשניהם מבחן באנגלית. נניח שציוני המבחן מתפלגים נורמלית ללא ידיעת השונות האמתית. המבחן שיש לבצע כאן הוא:

- א. מבחן Z למדגם יחיד.
 ב. מבחן T למדגם יחיד.
 ג. מבחן T למדגמים בלתי תלויים.
 ד. מבחן T למדגמים מזווגים.

(5) בתחנת טיפת חלב מסוימת יש שני מכשירי שקילה. על מנת להשוות בין שני המשקלים נדגמו 4 תינוקות. כל תינוק בן חודשיים נשקל בכל אחד מהמשקלים. להלן תוצאות השקילה (בק"ג):

משקל במכשיר 1	4.5	9.6	0.7	2.5
משקל במכשיר 2	3.5	6.9	1.7	0.5

נניח שהמשקלים מתפלגים נורמלית, המבחן שיש לבצע כאן הוא:

- מבחן Z למדגם יחיד.
- מבחן T למדגם יחיד.
- מבחן T למדגמים בלתי תלויים.
- מבחן T למדגמים מזווגים.

(6) כדי להשוות בין שני אצנים נדגמו 5 תוצאות מריצת 100 מטר של כל אצן. זמני הריצה נרשמו ויש להניח שמתפלגים נורמלית. המטרה להשוות בין האצנים. המבחן שיש לבצע כאן הוא:

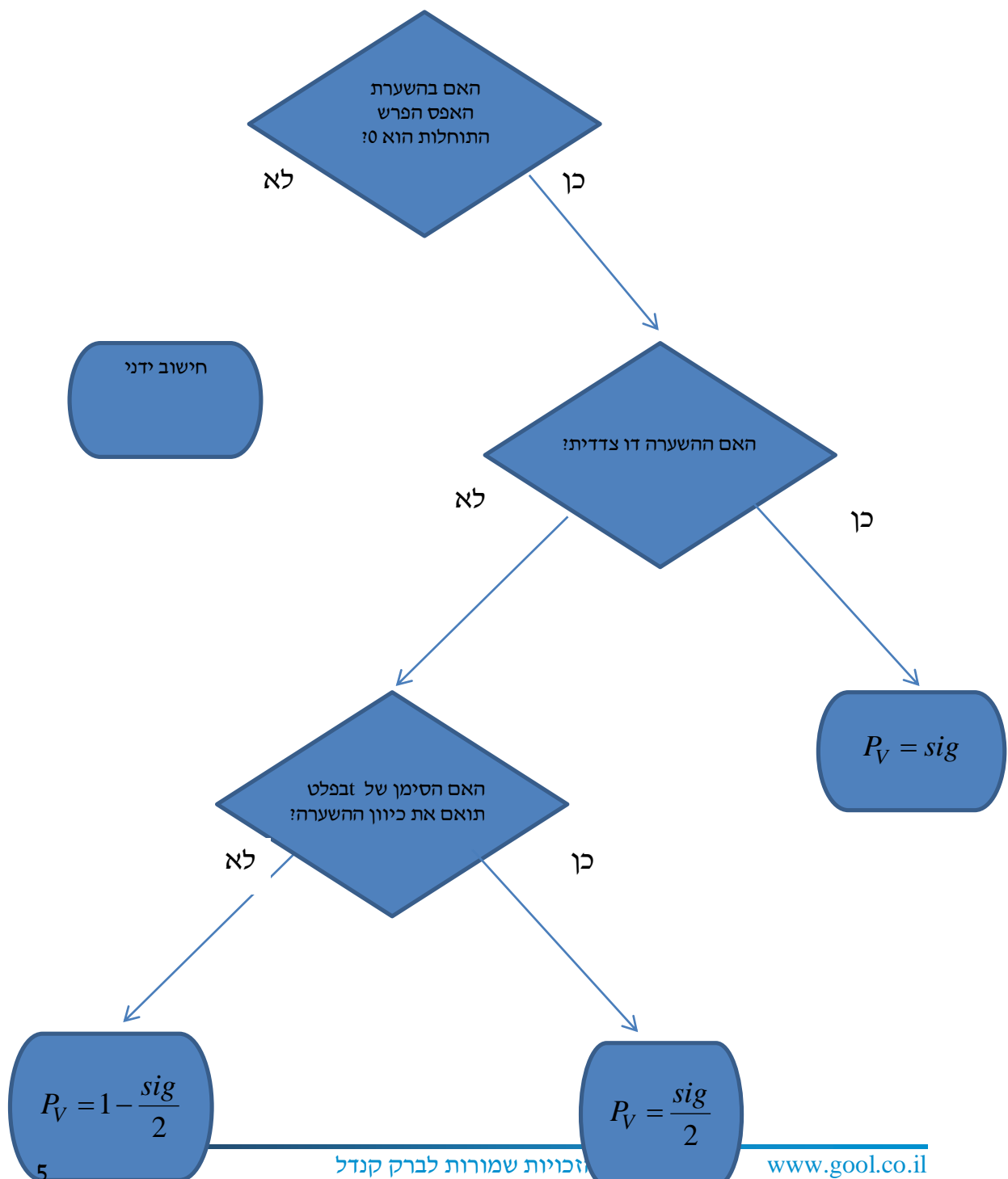
- מבחן Z למדגם יחיד.
- מבחן T למדגם יחיד.
- מבחן T למדגמים בלתי תלויים.
- מבחן T למדגמים מזווגים.

תשובות סופיות

- (1) לא נדחה H_0 .
- (2) לא נדחה H_0 .
- (3) א. $0.25 \leq p \leq 0.5$ ב. 0.5 ג. לא נדחה H_0 .
- (4) ד'.
- (5) ד'.
- (6) ג'.

בדיקת השערות על תוחלת ההפרשים במדגמים מזווגים (תלויים)

מדגמים מזווגים – ניתוח פלטים – רקע



דוגמה (פתרון בהקלטה) :

כדי לבדוק את ההשפעה של קורס לגמילה מעישון נלקח מדגם מקרי של 5 נבדקים. עבור כל אחד מהם נמדדה צריכת הסיגריות היומית לפני הקורס וחודשיים אחריו. הניחו שצריכת הסיגריות מתפלגת נורמלית. להלן התוצאות :

נבדק	1	2	3	4	5
לפני	40	22	25	28	30
אחרי	30	24	13	10	12

Paired Samples Statistics

	Mean	N	Std. Deviation	Std. Error Mean
Pair 1 BEFORE	29.0000	5	6.85565	3.06594
AFTER	17.8000	5	8.72926	3.90384

Paired Samples Test

	Paired Differences					t	df	Sig. (2-tailed)
	Mean	Std. Deviation	Std. Error Mean	90% Confidence Interval of the Difference				
				Lower	Upper			
Pair 1 BEFORE - AFTER	11.20000	8.19756	3.66606	3.38452	19.01548	3.055	4	.038

בדקו ברמת מובהקות של 5% האם הקורס יעיל.

שאלות

1) בסקר שנערך בארה"ב בשנת 1993 נשאלו נסקרים על השכלת הוריהם, להלן הפלט שהתקבל:

Paired Samples Test									
		Paired Differences					t	df	Sig. (2-tailed)
		Mean	Std. Deviation	Std. Error Mean	95% Confidence Interval of the Difference				
					Lower	Upper			
Pair 1	Highest Year School Completed, Father - Highest Year School Completed, Mother	-0.007	3.115	.100	-.203	.189	-0.072	973	.943

- א. תנו אומדן להפרש הממוצעים.
 ב. תנו אומדן לטעות התקן של הפרש הממוצעים.
 ג. האם קיים הבדל מובהק בין השכלת האבות להשכלת האימהות ברמת מובהקות של 5%?

2) בתחרות קפיצה למים שופטים באופן קבוע שופט איטלקי ושופט דרום קוריאני. להלן פלט המנתח את הציונים ששופטים אלה נתנו בתחרויות השונות:

Paired Samples Statistics					
		Mean	N	Std. Deviation	Std. Error Mean
Pair 1	Italy	???	300	.86742	.05008
	South Korea	8.9183	???	.81992	.04734

Paired Samples Test									
		Paired Differences					t	df	Sig. (2-tailed)
		Mean	Std. Deviation	Std. Error Mean	95% Confidence Interval of the Difference				
					Lower	Upper			
Pair 1	Italy - South Korea	-.42233	.36153	.02087	-.46341	-.38126	-20.234	???	???

- א. השלימו את החלקים החסרים בפלט (מסומנים בסימני שאלה).
 ב. בדקו את הטענה שהשופט הדרום קוריאני נותן בממוצע 0.2 נקודות יותר מאשר השופט האיטלקי ברמת מובהקות של 5%.
 ג. מהו רווח הסמך ברמת סמך של 95% לתוחלת פער הציונים בין השופטים?
 ד. בנו את הרווח כעת ברמת סמך של 98% לתוחלת פער בציונים בין השופטים.

3) בדקו את ציוניהם של 44 נבדקים אקראיים במבחן הפסיכומטרי. פעם אחת לפני הכנה (Before) ופעם אחת אחרי הכנה (After).

Paired Samples Test									
		Paired Differences					t	df	Sig. (2-tailed)
		Mean	Std. Deviation	Std. Error Mean	95% Confidence Interval of the Difference				
					Lower	Upper			
Pair 1	Before - After	-7.45455	19.28303	2.90703	-13.31712	-1.59197	-2.564	43	.014

- א. רשמו מהו המבחן הסטטיסטי ונסח את ההשערות אליהם מתייחס הפלט.
- ב. בדקו את ההשערה שממוצע ציונים משתפרים לאחר ההכנה ברמת מובהקות של 5%.
- ג. בדקו את ההשערה שממוצע ציונים משתפרים לאחר ההכנה ביותר מ-5 נקודות ברמת מובהקות של 5%.
- ד. מצאו רווח סמך לתוחלת שיפור ממוצע הציונים לאחר ההכנה ברמת ביטחון של 95%.

(4) להלן פלט של תכנת SPSS:

T-Test

Paired Samples Statistics

	Mean	N	Std. Deviation	Std. Error Mean
Pair 1 x	54.0000	6	5.86515	2.39444
Pair 1 y	46.5000	6	10.72847	4.37988

Paired Samples Test

	Paired Differences					t	df	Sig. (2-tailed)
	Mean	Std. Deviation	Std. Error Mean	95% Confidence Interval of the Difference				
				Lower	Upper			
Pair 1 x - y	7.50000	??	4.72405	-4.64356	19.64356	??	5	.173

- מלא את החלקים החסרים בטבלה.
- מהי רמת המובהקות המינימלית לקבלת הטענה שיש הבדל בין X ל- Y בממוצע?
- האם התשובה לסעיף הקודם הייתה משתנה, ואם כן גדלה או קטנה, אם הינו מוסיפים עוד תצפית שההפרש בין X ל- Y הוא 0.
- מהי מובהקות התוצאה לבדיקת הטענה ש X גדול מ- Y בממוצע?
- מהי מובהקות התוצאה לבדיקת הטענה ש X קטן מ- Y בממוצע?
- בנו רווח סמך לתוחלת של X ברמת סמך של 90%.

תשובות סופיות

- (1) א. -0.007 ב. 0.1 ג. אין הבדל מובהק.
- (2) א. $d.f = 299$ ב. $n = 300$ ג. $\bar{X} = 8.496$, $\text{Sig} = 0$.
- (3) א. ראה וידאו. ב. נדחה את H_0 . ג. לא נדחה את H_0 .
- ד. (1.592, 13.317).
- (4) א. 1.5876, 11.5715 ב. 0.173 ג. יגדל.
- ד. 0.0865 ה. 0.9135 ו. $49.18 < \mu < 58.82$.