

שדות אלקטרומגנטיים להנדסת חשמל

פרק 1 - אנליזה וקטורית

תוכן העניינים

1. הסבר ותרגילים.....1

הסבר ותרגילים:

שאלות:

(1) שטח דיסקה

חשב שטח דיסקה בעלת רדיוס R (שטח מעגל) באמצעות אינטגרל על אלמנט שטח בקואורדינטות פולריות.

(2) חישוב נפח כדור

חשב נפח של כדור באמצעות אינטגרל על אלמנט נפח בקואורדינטות כדוריות.

(3) דיסקה עם חור

מצא את צפיפות המטען של דיסקה בעלת רדיוס R הטעונה במטען כולל Q המתפלג בצורה אחידה. בדיסקה קדחו חור ברדיוס r , מצא את כמות המטען שהוצאה מהדיסקה.

(4) מטען כולל בכדור

מצא את המטען הכולל בכדור בעל רדיוס R וצפיפות מטען: $\rho(r) = \rho_0 \frac{r}{R}$.

(5) פירוק וקטור לרכיבים גליליים

נתון השדה הוקטורי הבא: $\vec{A} = a\hat{x} + b\hat{y} + c\hat{z}$ כאשר a, b, c קבועים נתונים. א. האם \vec{A} וקטור קבוע?

ב. מצא את הרכיבים של \vec{A} בקואורדינטות גליליות ובטא אותן בעזרת: r, θ, z .

(6) פירוק וקטור לרכיבים בקואורדינטות כדוריות

נתון השדה הוקטורי הבא: $\vec{A} = a\hat{x} + b\hat{y} + c\hat{z}$ כאשר a, b, c קבועים נתונים.

מצא את הרכיבים של \vec{A} בקואורדינטות כדוריות ובטא אותן בעזרת: r, θ, φ .

(7) divr

חשב את $\vec{\nabla} \cdot \vec{r}$ כאשר \vec{r} הוא וקטור המיקום. בצע את החישוב בקואורדינטות קרטזיות גליליות וכדוריות.

(8) הוכחה של דיברגנט של סקלרית כפול וקטורית

הוכח את הזהות הבאה: $\vec{\nabla} \cdot (f\vec{A}) = f \cdot \vec{\nabla} \cdot \vec{A} + \vec{A} \cdot \vec{\nabla} f$ כאשר \vec{A} היא פונקציה וקטורית כלשהיא ו- f היא פונקציה סקלרית כלשהיא.

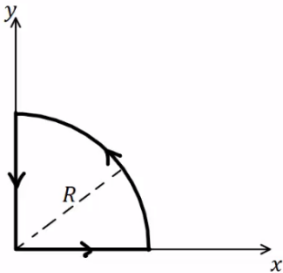
(9) אינטגרל קווי על רבע מעגל

נתונה הפונקציה הוקטורית הבאה: $\vec{F} = 2\hat{r} + 3\hat{\phi} - 5\hat{\theta}$

בקואורדינטות כדוריות כאשר ϕ היא הזווית עם ציר z .

א. חשב את: $\oint \vec{F} \cdot d\vec{l}$ לאורך המסלול הרבע מעגלי באיור.

ב. חשב את: $\int \vec{\nabla} \times \vec{F} \cdot d\vec{s}$ על השטח שכלוא בתוך המסלול.



(10) אינטגרל על מעטפת גלילית

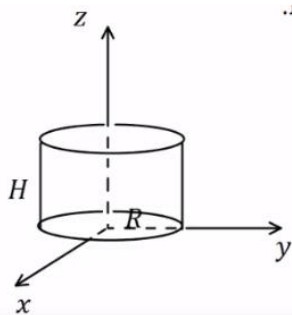
נתונה הפונקציה הוקטורית הבאה: $\vec{F} = ar\hat{r} + b\hat{\theta} + czz$, בקואורדינטות גליליות, כאשר a, b, c קבועים נתונים.

נתונה מעטפת גלילית ברדיוס R וגובה H הנמצאת כך

שציר הסימטריה שלה הוא ציר ה- z ובסיסה מונח על מישור xy .

א. חשב את: $\oint \vec{F} \cdot d\vec{s}$ על כל שטח המעטפת הגלילית.

ב. חשב בצורה מפורשת את: $\int \vec{\nabla} \times \vec{F} \cdot d\vec{v}$ על הנפח הכלוא בתוך המעטפת.



(11) מצא וקטור יחידה מאונך לפונקציה

מצא וקטור יחידה המאונך לפונקציה: $f = ax^2 + by^2 + cz^2$.

הוקטור צריך להיות פונקציה של: x, y, z .

(12) מציאת רכיב בכיוון הגרדיאנט

נתונה הפונקציה הסקלרית: $f(x, y, z) = 2xy$

והפונקציה הוקטורית: $\vec{A} = 2\hat{x} + 5\hat{y} - 4\hat{z}$.

א. חשב את: $\vec{\nabla} f$.

ב. מצא את הרכיב של \vec{A} בכיוון של $\vec{\nabla} f$ בנקודה המתאימה ל- $f = 12, x = 2$.

(13) הוכחה של דיב-רוט שווה לאפס

הוכח כי: $\vec{\nabla} \cdot (\vec{\nabla} \times \vec{A}) = 0$.

14) חוק סטוקס על מסלול של קווים ישרים

נתון השדה הוקטורי: $\vec{A} = y\hat{x} - x\hat{y}$.

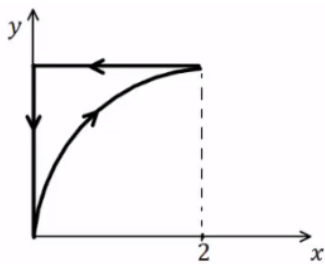
א. חשב את האינטגרל הקווי: $\oint \vec{A} \cdot d\vec{l}$ לאורך המסלול המתואר ע"י הקווים

הישרים המחברים בין הנקודות הבאות במישור xy :

$$(0,0) \rightarrow (2,0) \rightarrow (0,1) \rightarrow (0,0)$$

ב. חשב את האינטגרל המשטחי: $\int \vec{\nabla} \times \vec{A} \cdot d\vec{s}$ על השטח הסגור בתוך

המסלול של סעיף א'.



15) חוק סטוקס על מסלול פרבולי

נתון שדה וקטורי: $\vec{A} = x^2y\hat{x} + y^2x\hat{y} + C \cos(\beta y)\hat{z}$

כאשר β ו- C קבועים נתונים.

א. חשב את האינטגרל: $\oint \vec{A} \cdot d\vec{l}$ על המסלול

המתואר באיור.

משוואת העקום היא: $y^2 = bx$ כאשר b קבוע נתון.

ב. חשב את האינטגרל: $\int \vec{\nabla} \times \vec{A} \cdot d\vec{s}$ על השטח התחום ע"י המסלול.

תשובות סופיות:

$$. S = \pi R^2 \quad (1)$$

$$. V = \frac{4\pi R^3}{3} \quad (2)$$

$$. \sigma = \frac{Q}{\pi R^2}, q = Q \left(\frac{r}{R} \right)^2 \quad (3)$$

$$. Q = \rho_0 \pi R^3 \quad (4)$$

$$. A_r = a \cos \theta + b \sin \theta, A_\theta = -a \sin \theta + b \cos \theta, A_z = C \quad \text{ב. א. כן.} \quad (5)$$

$$, A_r = a \sin \varphi \cos \theta + b \sin \varphi \sin \theta + C \cos \varphi, A_\varphi = a \cos \varphi \cos \theta + b \cos \varphi \sin \theta - C \sin \varphi \quad (6)$$

$$. A_\theta = -a \sin \theta r b \cos \theta$$

$$. \vec{\nabla} \cdot \vec{r} = 3 \quad (7)$$

הוכחה. (8)

$$. \oint \vec{F} \cdot d\vec{l} = -5R \frac{\pi}{2} \quad \text{א.} \quad (9) \quad \text{ב.} \quad \int \vec{\nabla} \times \vec{F} \cdot d\vec{s} = -5R \frac{\pi}{2}$$

$$. \oint \vec{F} \cdot d\vec{s} = (2a + C) \pi R^2 H \quad \text{א.} \quad (10) \quad \text{ב.} \quad \int \vec{\nabla} \times \vec{F} dv = (2a + C) \pi R^2 H$$

$$. \hat{n} = \frac{1}{\sqrt{(ax)^2 + (by)^2 + (cz)^2}} (ax, by, cz) \quad (11)$$

$$. \vec{\nabla} f = 2y\hat{x} + 2x\hat{y} + 0 \cdot \hat{z} \quad \text{א.} \quad (12) \quad \text{ב.} \quad \frac{16}{13} (3, 2)$$

הוכחה. (13)

$$. \oint \vec{A} \cdot d\vec{l} = -2 \quad \text{א.} \quad (14) \quad \text{ב.} \quad \int \vec{\nabla} \times \vec{A} \cdot d\vec{s} = -2$$

$$. \oint \vec{A} \cdot d\vec{l} = -\frac{1}{21} 2^{\frac{7}{2}} b^{\frac{1}{2}} + \frac{2^{\frac{5}{2}}}{5} b^{\frac{3}{2}} \quad \text{א.} \quad (15) \quad \text{ב.} \quad \int \vec{\nabla} \times \vec{A} \cdot d\vec{s} = \frac{2^{\frac{5}{2}}}{5} b^{\frac{3}{2}} - \frac{2^{\frac{7}{2}}}{21} b^{\frac{1}{2}}$$