

חדוא 2 ב

פרק 26 - אינטגרלים קוויים ושימושיהם

תוכן העניינים

1. אינטגרלים קוויים ושימושיהם.....1
2. נספח - הצגה פרמטרית של עקומים חשובים.....5

אינטגרלים קויים ושימושיהם

* מומלץ בחום לעיין בנספח 'הצגה פרמטרית של עקומים חשובים'.

שאלות

אינטגרל קוי מסוג I

בשאלות 1-4 חשבו את האינטגרל $\int_C f(x, y) ds$, כאשר:

$$C: x = \cos t, y = \sin t, 0 \leq t \leq 2\pi ; f(x, y) = 1 - x^2 \quad (1)$$

$$C: x = t - \sin t, y = 1 - \cos t, 0 \leq t \leq \pi ; f(x, y) = x \quad (2)$$

$$C \text{ קטע של ישר המחבר את } O(0,0) \text{ עם } A(1,2) ; f(x, y) = x + y \quad (3)$$

$$C \text{ היקפו של } \Delta OAB \text{ של } O(0,0), A(0,1), B(1,0) ; f(x, y) = x + y^2 \quad (4)$$

בשאלות 5-6 חשבו את האינטגרל $\int_C f(x, y, z) ds$, כאשר:

$$C: x = \cos t, y = \sin t, z = t \quad 0 \leq t \leq \pi ; f(x, y, z) = x^2 + y^2 + z^2 \quad (5)$$

$$C: x = t, y = \frac{1}{\sqrt{2}} t^2, z = \frac{1}{3} t^3 \quad 0 \leq t \leq 3 ; f(x, y, z) = x^3 + 3z \quad (6)$$

$$(7) \text{ חשבו את אורך העקום } x^{2/3} + y^{2/3} = 1$$

$$(8) \text{ סליל עשוי תיל דק מיוצג על ידי } x = \cos t, y = \sin t, z = 2t \quad (0 \leq t \leq \pi)$$

חשבו את מסת הסליל, אם פונקציית הצפיפות היא $\delta(x, y, z) = kz \quad (k > 0)$.

אינטגרל קווי מסוג II

בשאלות 9-10 חשבו:

$$C: x = \cos t, y = \sin t \quad 0 \leq t \leq \frac{\pi}{2}; \int_C 2xy dx + (x^2 + y^2) dy \quad (9)$$

$$C: x = t, y = t^2 \quad 0 \leq t \leq 1; \int_C (2x + y) dx + (x^2 - y) dy \quad (10)$$

(11) חשבו $\int_C y dx + x^2 dy$, כאשר C המסלול מנקודה $(0,0)$ לנקודה $(2,4)$, ו- C נתון ע"י המשוואה:

א. $y = 2x$

ב. $y = x^2$

(12) חשבו $\int_{(1,1)}^{(4,2)} (x + y) dx + (y - x) dy$, אם העקום נתון על ידי:

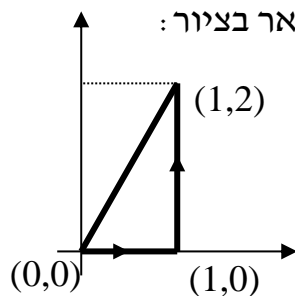
א. הפרבולה $y^2 = x$.

ב. קו ישר.

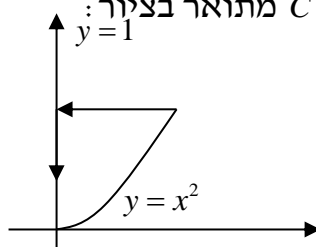
ג. הקווים הישרים מ- $(1,1)$ ל- $(1,2)$ ומשם ל- $(4,2)$.

ד. העקום $x = 2t^2 + t + 1, y = t^2 + 1$.

(13) חשבו $\int_C x^2 y dx + x dy$, כאשר המסלול C מתואר בציור:



(14) חשבו $\int_C (x - y^2) dx + dy$, כאשר המסלול C מתואר בציור:



$$(15) \text{ אם } \mathbf{F}(x, y, z) = (3x^2 - 6yz)\mathbf{i} + (2y + 3xz)\mathbf{j} + (1 - 4xyz^2)\mathbf{k}$$

חשבו את האינטגרל הקווי $\int_C \mathbf{F} \cdot d\mathbf{r}$, מ- $(0,0,0)$ ל- $(1,1,1)$, לאורך המסלולים:

א. $x=t, y=t^2, z=t^3$

ב. הקוים הישרים מ- $(0,0,0)$ ל- $(0,0,1)$, משם ל- $(0,1,1)$ ומשם ל- $(1,1,1)$.

ג. הישר המחבר את $(0,0,0)$ ו- $(1,1,1)$.

בשאלות 16-17 חשבו את האינטגרל הקווי $\int_C \mathbf{F} \cdot d\mathbf{r}$, כאשר:

$$(16) \mathbf{F}(x, y) = (x^2 y^3, -y\sqrt{x}), \quad \mathbf{r}(t) = (t^2, -t^3), \quad 0 \leq t \leq 1$$

$$(17) \mathbf{F}(x, y, z) = (\sin x, \cos y, xz), \quad \mathbf{r}(t) = (t^3, -t^2, t), \quad 0 \leq t \leq 1$$

$$(18) \text{ נתון שדה הכוח } \mathbf{F}(x, y) = x^3 y \mathbf{i} + (x - y) \mathbf{j}$$

א. חשבו את העבודה שמבצע השדה על חלקיק שנע על הפרבולה $y = x^2$

מ- $(-2, 4)$ עד $(1, 1)$.

ב. כיצד הייתה משתנה התשובה אילו החלקיק היה נע מ- $(1, 1)$ עד $(-2, 4)$?

$$(19) \text{ חשבו את העבודה שמבצע שדה הכוח } \mathbf{F}(x, y, z) = yz \mathbf{i} + xz \mathbf{j} + xy \mathbf{k}$$

על חלקיק הנע לאורך העיקול $\mathbf{r}(t) = t \mathbf{i} + t^2 \mathbf{j} + t^3 \mathbf{k}$ ($0 \leq t \leq 1$)

הערת סימון

אינטגרל קווי מסוג II בסימונים שונים בספרות המקצועית:

$$\int_C \mathbf{F} \cdot d\mathbf{r} = \int_C (f, g, h) \cdot (dx, dy, dz) = \int_C f dx + g dy + h dz$$

$$\int_C \mathbf{A} \cdot d\mathbf{r} = \int_C (A_1, A_2, A_3) \cdot (dx, dy, dz) = \int_C A_1 dx + A_2 dy + A_3 dz$$

תשובות סופיות

- (1) π
- (2) $\frac{16}{3}$
- (3) $\frac{3\sqrt{5}}{2}$
- (4) $\frac{5}{6}(\sqrt{2}+1)$
- (5) $\sqrt{2}\pi(1+\frac{\pi^2}{3})$
- (6) $\frac{567}{2}$
- (7) 6
- (8) $\sqrt{5}k\pi^2$
- (9) $\frac{1}{3}$
- (10) $\frac{4}{3}$
- (11) א. $\frac{28}{3}$ ב. $\frac{32}{3}$
- (12) א. $\frac{34}{3}$ ב. 11 ג. 14 ד. $\frac{32}{3}$
- (13) $\frac{1}{2}$
- (14) $\frac{4}{5}$
- (15) א. 2 ב. -3 ג. $\frac{6}{5}$
- (16) $-\frac{59}{105}$
- (17) $\frac{6}{5} - \sin 1 - \cos 1$
- (18) א. 3 ב. -3
- (19) 1

הצגה פרמטרית של עקומים חשובים

דוגמה	הצגה פרמטרית	עקום
$y = x^2 \quad (1 \leq x \leq 2)$ \Downarrow $x = t, y = t^2 \quad (1 \leq t \leq 2)$	$x = t, y = f(t) \quad (a \leq t \leq b)$	$y = f(x) \quad (a \leq x \leq b)$
$x = y^2 \quad (1 \leq y \leq 2)$ \Downarrow $y = t, x = t^2 \quad (1 \leq t \leq 2)$	$y = t, x = f(t) \quad (a \leq t \leq b)$	$x = f(y) \quad (a \leq y \leq b)$
$x^2 + y^2 = 4$ \Downarrow $x = 2 \cos t, y = 2 \sin t \quad (0 \leq t \leq 2\pi)$	$x = r \cos t, y = r \sin t \quad (0 \leq t \leq 2\pi)$ <p style="text-align: center;">נגד כיוון השעון</p>	$x^2 + y^2 = r^2$ <p style="text-align: center;">מעגל</p>
$x^2 + y^2 = 4$ \Downarrow $x = 2 \cos t, y = -2 \sin t \quad (0 \leq t \leq 2\pi)$	$x = r \cos t, y = -r \sin t \quad (0 \leq t \leq 2\pi)$ <p style="text-align: center;">עם כיוון השעון</p>	$x^2 + y^2 = r^2$ <p style="text-align: center;">מעגל</p>
$\frac{x^2}{3^2} + \frac{y^2}{5^2} = 1$ \Downarrow $x = 3 \cos t, y = 5 \sin t \quad (0 \leq t \leq 2\pi)$	$x = a \cos t, y = b \sin t \quad (0 \leq t \leq 2\pi)$ <p style="text-align: center;">נגד כיוון השעון</p>	$\frac{x^2}{a^2} + \frac{y^2}{b^2} = 1$ <p style="text-align: center;">אליפסה</p>
$\frac{x^2}{3^2} + \frac{y^2}{5^2} = 1$ \Downarrow $x = 3 \cos t, y = -5 \sin t \quad (0 \leq t \leq 2\pi)$	$x = a \cos t, y = -b \sin t \quad (0 \leq t \leq 2\pi)$ <p style="text-align: center;">עם כיוון השעון</p>	$\frac{x^2}{a^2} + \frac{y^2}{b^2} = 1$ <p style="text-align: center;">אליפסה</p>
ישר פרמטרי מהנק' (1, 2) לנק' (3, 4) $x = 1 + 2t$ $y = 2 + 2t$ $(0 \leq t \leq 1)$	$x = x_0 + t(x_1 - x_0)$ $y = y_0 + t(y_1 - y_0)$ $(0 \leq t \leq 1)$	ישר פרמטרי במישור מהנק' (x_0, y_0) לנק' (x_1, y_1)
ישר פרמטרי מ- (1, 2, 3) ל- (4, 7, 9) $x = 1 + 3t$ $y = 2 + 5t$ $z = 3 + 6t$ $(0 \leq t \leq 1)$	$x = x_0 + t(x_1 - x_0)$ $y = y_0 + t(y_1 - y_0)$ $z = z_0 + t(z_1 - z_0)$ $(0 \leq t \leq 1)$	ישר פרמטרי במרחב מהנק' (x_0, y_0, z_0) לנק' (x_1, y_1, z_1)