

סטטיסטיקה - סימסטר א



$$\{\sqrt{x}\}^2$$



תוכן העניינים

1. יסודות ההסתברות 1
2. פעולות בין מאורעות (חיתוך ואיחוד) - מאורעות זרים ומכילים 5
3. קומבינטוריקה- תמורה - סידור עצמים בשורה 14
4. קומבינטוריקה -דגימה סידורית ללא החזרה ועם החזרה 17
5. קומבינטוריקה - דגימה ללא סדר וללא החזרה 19
6. קומבינטוריקה - שאלות מסכמות (ללא ספר)
7. הסתברות מותנית-במרחב מדגם אחיד 22
8. הסתברות מותנית - מרחב לא אחיד 25
9. דיאגרמת עצים - נוסחת בייס ונוסחת ההסתברות השלמה 29
10. תלות ואי תלות בין מאורעות 34
11. שאלות מסכמות בהסתברות 36
12. המשתנה המקרי הבדיד - פונקציית ההסתברות 39
13. המשתנה המקרי הבדיד - תוחלת - שונות וסטיית תקן 42
14. סטטיסטיקה תיאורית- סיווג משתנים וסולמות מדידה 45
15. סטטיסטיקה תיאורית- הצגה של נתונים 50
16. סטטיסטיקה תיאורית-גבולות מדומים ואמיתיים 61
17. סטטיסטיקה תיאורית- סכימה 63
18. סטטיסטיקה תיאורית - מדדי פיזור - הטווח, השונות וסטיית התקן 67
19. סטטיסטיקה תיאורית - מדדי פיזור - טווח בין רבעוני 70
20. סטטיסטיקה תיאורית - מדדי פיזור - ממוצע סטיות מוחלטות מהחציון 72
21. סטטיסטיקה תיאורית- מדדי מיקום יחסי-ציון תקן 74
22. סטטיסטיקה תיאורית-מדדי מיקום יחסי-אחוזונים במחלקות 76
23. סטטיסטיקה תיאורית - טרנספורמציה לינארית 79

תוכן העניינים

82	24. סטטיסטיקה תיאורית-מקדם ההשתנות
84	25. סטטיסטיקה תיאורית - שאלות מסכמות
91	26. סטטיסטיקה תיאורית שאלות אמריקאיות
(ללא ספר)	27. התפלגות נורמלית ה
(ללא ספר)	28. התפלגות הדגימה ומשפט הגבול המרכזי מנהל
98	29. הסקה סטטיסטית - הקדמה
101	30. מבוא לבדיקת השערות על פרמטרים
107	31. בדיקת השערות על תוחלת (ממוצע)
(ללא ספר)	32. גודל האפקט

סטטיסטיקה - סימסטר א

פרק 1 - יסודות ההסתברות

תוכן העניינים

1. כללי 1

הגדרות יסודיות:

רקע:

ניסוי מקרי: תהליך לו כמה תוצאות אפשריות. התוצאה המתקבלת נודעת רק לאחר ביצוע התהליך. למשל: תוצאה בהטלת קובייה, מזג האוויר בעוד שבועיים.

מרחב מדגם: כלל התוצאות האפשריות בניסוי המקרי. לדוגמה, בהטלת קובייה: $\{1, 2, 3, 4, 5, 6\}$, או: מזג האוויר בעוד שבועיים: $\{\text{נאה, שרבי, מושלג, גשום, מעונן חלקית, אביד}\}$.

מאורע: תת קבוצה מתוך מרחב במדגם. מסומן באותיות: A, B, C . בהטלת קובייה למשל, המאורע 'לקבל לפחות 5' יסומן: $A = \{5, 6\}$. המאורע 'לקבל תוצאה זוגית' יסומן: $B = \{2, 4, 6\}$.

גודל מרחב המדגם: מספר התוצאות האפשריות במרחב המדגם. בהטלת קובייה למשל נקבל: $|\Omega| = 6$.

גודל המאורע: מספר התוצאות האפשריות במאורע עצמו. למשל, בהטלת הקובייה האירועים הקודמים יסומנו: $|A| = 2, |B| = 3$.

מאורע משלים: מאורע המכיל את כל התוצאות האפשריות במרחב המדגם פרט לתוצאות במאורע אותו הוא משלים. למשל, בהטלת הקובייה: $\bar{A} = \{1, 2, 3, 4\}$, $\bar{B} = \{1, 3, 5\}$.

מרחב מדגם אחיד (סימטרי): מרחב מדגם בו לכל התוצאות במרחב המדגם יש את אותה עדיפות, אותה סבירות למשל, קובייה הוגנת, אך לא כמו מזג האוויר בשבוע הבא.

הסתברות במרחב מדגם אחיד: במרחב מדגם אחיד הסיכוי למאורע יהיה: $P(A) = \frac{|A|}{|\Omega|}$.

דוגמה: מה הסיכוי בהטלת קובייה לקבל לפחות 5? $P(A) = \frac{|A|}{|\Omega|} = \frac{2}{6}$

דוגמה: מה הסיכוי בהטלת קובייה לקבל תוצאה זוגית? $P(B) = \frac{|B|}{|\Omega|} = \frac{3}{6}$

הסתברות במרחב לא אחיד: תחושב לפי השכיחות היחסית: $\frac{f}{n}$.

דוגמה:

להלן התפלגות הציונים בכיתה מסוימת:

הציון x	מספר התלמידים – השכיחות f
5	2
6	4
7	8
8	5
9	4
10	2

מה ההסתברות שתלמיד אקראי שניבחר בכיתה קיבל את הציון 8? $\frac{f}{n} = \frac{5}{25} = 0.2$

מה ההסתברות שתלמיד אקראי שניבחר בכיתה יכשל? $\frac{f}{n} = \frac{2}{25} = 0.08$

הסתברות למאורע משלים: הסתברות לקבוצת המשלים של המאורע ביחס למרחב המדגם: $P(\bar{A}) = 1 - P(A)$. למשל, בדוגמה הקודמת הסיכוי לעבור את הבחינה יכול להיות מחושב לפי הסיכוי להיכשל:

$$P(\bar{A}) = 1 - \frac{2}{25} = \frac{23}{25}$$

שאלות:

- (1) מהאותיות E, F ו-G יש ליצור מילה בת 2 אותיות, לא בהכרח בת משמעות.
 א. הרכיבו את כל המילים האפשריות.
 ב. רשמו את המקרים למאורע:
 i. במילה נמצאת האות E.
 ii. במילה האותיות שונות.
 ג. רשמו את המקרים למאורע \bar{A} .

- (2) מטילים זוג קוביות.
 א. רשמו את מרחב המדגם של הניסוי. האם מרחב המדגם אחיד?
 ב. רשמו את כל האפשרויות לאירועים הבאים:
 i. סכום התוצאות 7.
 ii. מכפלת התוצאות 12.
 ג. חשבו את הסיכויים לאירועים שהוגדרו בסעיף ב'.

- (3) נבחר באקראי ספרה מבין הספרות 0-9.
 א. מה ההסתברות שהספרה שנבחרה גדולה מ-5?
 ב. מה ההסתברות שהספרה שנבחרה היא לכל היותר 3?
 ג. מה ההסתברות שהספרה שנבחרה היא אי זוגית?

- (4) להלן התפלגות מספר מקלטי הטלוויזיה עבור כל משפחה בישוב מסוים:

10	22	18	28	22	מספר משפחות
4	3	2	1	0	מספר מקלטים

- נבחרה משפחה באקראי מהישוב.
 א. מה ההסתברות שאין מקלטים למשפחה?
 ב. מה ההסתברות שיש מקלטים למשפחה?
 ג. מה ההסתברות שיש לפחות 3 מקלטים למשפחה?

- (5) להלן התפלגות מספר המכוניות למשפחה ביישוב "עדן":

10	30	100	40	20	מספר משפחות
4	3	2	1	0	מספר מכוניות

- נבחרה משפחה אקראית מן הישוב.
 א. מה ההסתברות שאין לה מכוניות?
 ב. מה ההסתברות שבבעלות המשפחה לפחות 3 מכוניות?
 ג. מה הסיכוי שבבעלותה פחות מ-3 מכוניות?

- 6) נטיל מטבע רגיל 3 פעמים. בצד אחד של המטבע מוטבע עץ ובצד השני פלי.
- א. רשמו את מרחב המדגם של הניסוי. האם מרחב המדגם הוא אחיד?
- ב. רשמו את כל האפשרויות לאירועים הבאים:
- i. התקבל פעם אחת עץ.
- ii. התקבל לפחות פלי אחד.
- ג. מהו המאורע המשלים ל-D?
- ד. חשבו את הסיכויים לאירועים שהוגדרו בסעיפים ב-ג.

תשובות סופיות:

- 1) א. $\Omega = \{EE, EF, EG, FE, FF, FG, GE, GF, GG\}$
- ב. $A = \{EE, EF, EG, FE, GE\}$, $B = \{EF, EG, FE, FG, GE, GF\}$
- ג. $\bar{A} = \{FF, FG, GF, GG\}$
- 2) א. $\Omega = \left\{ \begin{matrix} (1,1) & (2,1) & (3,1) & (5,1) & (4,1) & (6,1) \\ (1,2) & (2,2) & (3,2) & (4,2) & (5,2) & (6,2) \\ (1,3) & (2,3) & (3,3) & (4,3) & (5,3) & (6,3) \\ (1,4) & (2,4) & (3,4) & (4,4) & (5,4) & (6,4) \\ (1,5) & (2,5) & (3,5) & (4,5) & (5,5) & (6,5) \\ (1,6) & (2,6) & (3,6) & (4,6) & (5,6) & (6,6) \end{matrix} \right\}$
- ב. $A = \{(1,6), (2,5), (3,4), (4,3), (5,2), (6,1)\}$, $C = \{(2,6), (3,4), (4,3), (6,2)\}$
- ג. הסיכוי ל-A: $\frac{1}{6}$
- הסיכוי ל-B: $\frac{1}{9}$
- 3) א. 0.4 ב. 0.4 ג. 0.5
- 4) א. 0.22 ב. 0.78 ג. 0.32
- 5) א. 0.1 ב. 0.2 ג. 0.8
- 6) א. $\Omega = \{PPP, PPE, PEP, EPP, PEE, EPE, EEP, EEE\}$
- ב. $A = \{PPE, PEP, EPP\}$, $D = \{PPP, PPE, PEP, EPP, PEE, EPE, EEP\}$
- ג. $\bar{D} = \{EEE\}$
- ד. $\frac{1}{8}$

סטטיסטיקה - סימסטר א

פרק 2 - פעולות בין מאורעות (חיתוך ואיחוד) - מאורעות זרים ומכילים

תוכן העניינים

1. כללי 5

פעולות בין מאורעות (חיתוך ואיחוד) – מאורעות זרים ומכילים:

רקע:

פעולת חיתוך:



נותנת את המשותף בין המאורעות הנחתכים.
 חיתוך בין המאורע A למאורע B יסומן כך: $A \cap B$.
 מדובר בתוצאות שנמצאות ב- A וגם ב- B .

דוגמה:

בהטלת קובייה, למשל, האפשרויות לקבל לפחות 5 הן: $A = \{5, 6\}$.
 האפשרויות לקבל תוצאה זוגית הן: $B = \{2, 4, 6\}$.
 החיתוך שביניהם הוא: $A \cap B = \{6\}$.

פעולת איחוד:



נותנת את כל האפשרויות שנמצאות לפחות באחת מהמאורעות, ומסומנת: $A \cup B$.
 הפעולה נותנת את אשר נמצא ב- A או ב- B .
 כלומר, לפחות אחד מהמאורעות קורה.

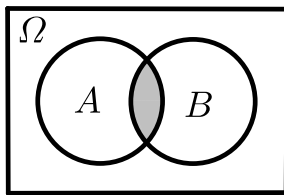
דוגמה:

בהטלת קובייה האפשרויות לקבל לפחות 5 הן: $A = \{5, 6\}$.
 האפשרויות לקבל תוצאה זוגית: $B = \{2, 4, 6\}$.
 האפשרויות לקבל לפחות 5 וגם תוצאה זוגית: $A \cup B = \{2, 4, 5, 6\}$.

דוגמה (הפתרון נמצא בהקלטה):

סטודנט ניגש בסמסטר לשני מבחנים. מבחן בסטטיסטיקה ומבחן בכלכלה. ההסתברות שלו לעבור את המבחן בסטטיסטיקה הוא 0.9, ההסתברות שלו לעבור את המבחן בכלכלה הוא 0.8 וההסתברות לעבור את המבחן בסטטיסטיקה ובכלכלה היא 0.75. מה ההסתברות שלו לעבור את המבחן בסטטיסטיקה בלבד? מה ההסתברות שלו להיכשל בשני המבחנים? מה ההסתברות לעבור לפחות מבחן אחד?

נוסחת החיבור לשני מאורעות:



ההסתברות של איחוד מאורעות תחושב ע"י הקשר הבא:

$$P(A \cup B) = P(A) + P(B) - P(A \cap B)$$

חוקי דה מורגן לשני מאורעות:

$$\overline{A \cup B} = \bar{A} \cap \bar{B}$$

$$\overline{A \cap B} = \bar{A} \cup \bar{B}$$

$$P(A \cap B) = 1 - P(\bar{A} \cup \bar{B})$$

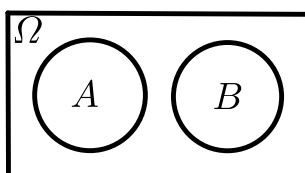
$$P(A \cup B) = 1 - P(\bar{A} \cap \bar{B})$$

שיטת ריבוע הקסם:

השיטה רלבנטית רק אם יש שני מאורעות במקביל בדומה לתרגיל הקודם:

	\bar{A}	A	
B	$P(\bar{A} \cap B)$	$P(A \cap B)$	$P(B)$
\bar{B}	$P(\bar{A} \cap \bar{B})$	$P(A \cap \bar{B})$	$P(\bar{B})$
	$P(\bar{A})$	$P(A)$	1

מאורעות זרים:



מאורעות זרים הם כאשר אין להם אף איבר משותף: $A \cap B = \{ \}$. כלומר, הם לא יכולים להתרחש בו זמנית.

ההסתברות של חיתוך המאורעות היא אפס: $P(A \cap B) = 0$.

ההסתברות של איחוד המאורעות תחושב: $P(A \cup B) = P(A) + P(B)$.

דוגמה:

בהטלת קובייה, האפשרויות לקבל לפחות 5 הן: $A = \{5, 6\}$ והאפשרות לקבל 3

היא: $B = \{3\}$, ולכן החיתוך ביניהם הוא אפס, כלומר: $A \cap B = \{ \}$.

מאורעות מוכלים:


נתונים שני מאורעות A ו- B , השונים מאפס. נאמר שהמאורע B מוכל במאורע A אם כל איברי המאורע B כלולים במאורע A ונרשום: $B \subset A$.

מאורע A מכיל את מאורע B כל התוצאות שנמצאות ב- B מוכלות בתוך מאורע A .

קשר זה מסומן באופן הבא: $B \subset A$.

$$A \cap B = B \quad P(A \cap B) = P(B)$$

$$A \cup B = A \quad P(A \cup B) = P(A)$$

$$A = \{2, 4, 6\}$$

$$B = \{2, 4\}$$

למשל:

שאלות:

- (1) מהאותיות E, F ו- G יוצרים מילה בת 2 אותיות – לא בהכרח בת משמעות. נגדיר את המאורעות הבאים:
 A - במילה נמצאת האות E .
 B - במילה אותיות שונות.
 א. רשמו את כל האפשרויות לחיתוך A עם B .
 ב. רשמו את כל האפשרויות לאיחוד של A עם B .
- (2) תלמיד ניגש בסמסטר לשני מבחנים מבחן בכלכלה ומבחן בסטטיסטיקה. נגדיר את המאורעות הבאים:
 A - לעבור את המבחן בסטטיסטיקה.
 B - לעבור את המבחן בכלכלה.
 היעזרו בפעולות חיתוך, איחוד ומשלים בלבד כדי להגדיר את המאורעות הבאים וסמנום בדיאגרמת וון את השטח המתאים:
 א. התלמיד עבר רק את המבחן בכלכלה.
 ב. התלמיד עבר רק את המבחן בסטטיסטיקה.
 ג. התלמיד עבר את שני המבחנים.
 ד. התלמיד עבר לפחות מבחן אחד.
 ה. התלמיד נכשל בשני המבחנים.
 ו. התלמיד נכשל בכלכלה.
- (3) נתבקשתם לבחור ספרה באקראי. נגדיר את A להיות הספרה שנבחרה היא זוגית. נגדיר את B להיות הספרה שנבחרה קטנה מ-5.
 א. רשמו את כל התוצאות למאורעות הבאים:
 $A, B, \bar{A}, \bar{B}, A \cap B, A \cup B$.
 ב. חשבו את ההסתברויות לכל המאורעות מהסעיף הקודם.
- (4) נסמן ב- Ω את מרחב המדגם וב- ϕ קבוצה ריקה.
 נתון כי A הינו מאורע בתוך מרחב המדגם.
 להלן מוגדרים מאורעות שפתרונם הוא Ω או ϕ או A .
 קבעו עבור כל מאורע מה הפתרון שלו:
 $\bar{A}, A \cap \phi, A \cup \phi, A \cap \Omega, A \cup \Omega, A \cap \bar{A}, \bar{\phi}, A \cup \bar{A}$.

(5) הוגדרו המאורעות הבאים :

A - אדם שגובהו מעל 1.7 מטר

B - אדם שגובהו מתחת ל-1.8 מטר.

קבעו את גובהם של האנשים הבאים :

א. $A \cap B$

ב. $A \cup B$

ג. $\bar{A} \cap B$

ד. $\bar{A} \cup \bar{B}$

ה. $\bar{\bar{A}}$

(6) נגדיר את המאורעות הבאים :

A - אדם דובר עברית.

B - אדם דובר ערבית.

C - אדם דובר אנגלית.

השתמשו בפעולות איחוד, חיתוך והשלמה לתיאור המאורעות הבאים :

א. אדם דובר את כל שלוש השפות.

ב. אדם דובר רק עברית.

ג. אדם דובר לפחות שפה אחת מתוך השפות הללו.

ד. אדם אינו דובר אנגלית.

ה. קבוצת התלמידים שדוברים שתי שפות בדיוק (מהשפות הנ"ל).

(7) שתי מפלגות רצות לכנסת הבאה. מפלגת "גדר" תעבור את אחוז החסימה בהסתברות של 0.08 ומפלגת "עתידי" תעבור את אחוז החסימה בהסתברות של 0.20. בהסתברות של 76% שתי המפלגות לא תעבורנה את אחוז החסימה.

א. מה ההסתברות שלפחות אחת מהמפלגות תעבור את אחוז החסימה?

ב. מה ההסתברות ששתי המפלגות תעבורנה את אחוז החסימה?

ג. מה ההסתברות שרק מפלגות "עתידי" תעבור את אחוז החסימה?

(8) במקום עבודה מסוים 40% מהעובדים הם גברים. כמו כן, 20% מהעובדים הם אקדמאים. 10% מהעובדים הינן נשים אקדמאיות.

א. איזה אחוז מהעובדים הם גברים אקדמאיים?

ב. איזה אחוז מהעובדים הם גברים או אקדמאיים?

ג. איזה אחוז מהעובדים הם נשים לא אקדמאיות?

9) הסיכוי של מניה A לעלות הנו 0.5 ביום מסוים והסיכוי של מניה B לעלות ביום מסוים הנו 0.4. בסיכוי של 0.7 לפחות אחת מהמניות תעלה ביום מסוים. חשבו את ההסתברויות הבאות לגבי שתי המניות הללו ביום מסוים:

א. ששתי המניות תעלנה.

ב. שאף אחת מהמניות לא תעלנה.

ג. שמניה A בלבד תעלה.

10) מטילים זוג קוביות, אדומה ושחורה. נגדיר את המאורעות הבאים:

A - בקובייה האדומה התקבלה התוצאה 4 ובשחורה 2.

B - סכום התוצאות משתי הקוביות הוא 6.

C - מכפלת התוצאות בשתי הקוביות היא 10.

א. האם A ו-B מאורעות זרים?

ב. האם המאורע B מכיל את המאורע A?

ג. האם A ו-C מאורעות זרים?

ד. האם A ו-C מאורעות משלימים?

11) עבור המאורעות A ו-B ידועות ההסתברויות הבאות: $P(A) = 0.6$,

$$P(\bar{A} \cap \bar{B}) = 0.1, P(B) = 0.3$$

א. האם A ו-B מאורעות זרים?

ב. חשבו את $P(\bar{A} \cap B)$.

12) מטבע הוטל פעמיים. נגדיר את המאורעות הבאים:

A - קיבלנו עץ בהטלה הראשונה.

B - קיבלנו לפחות עץ אחד בשתי ההטלות.

איזו טענה נכונה?

א. A ו-B מאורעות זרים.

ב. A ו-B מאורעות משלימים.

ג. B מכיל את A.

ד. A מכיל את B.

13) בהגרלה חולקו 100 כרטיסים. על 3 מהם רשום חופשה ועל 2 מהם רשום מחשב

שאר הכרטיסים ריקים. אדם קיבל כרטיס אקראי.

א. מה הסיכוי לזכות בחופשה או במחשב? האם המאורעות הללו זרים?

ב. מה ההסתברות לא לזכות בפרס?

14 נתון כי: $P(A) = 0.3$, $P(B) = 0.25$, $P(A \cup B) = 0.49$

- א. חשבו את הסיכוי ל- $P(A \cap B)$.
 ב. האם A ו- B מאורעות זרים?
 ג. מה ההסתברות שרק A יקרה או שרק B יקרה?

15 A ו- B מאורעות זרים. נתון ש: $2 \cdot P(B \cap \bar{A}) = P(A \cap \bar{B}) = P(\bar{A} \cap \bar{B})$.

מה הסיכוי למאורע A ומה ההסתברות למאורע B ?

16 קבעו אילו מהטענות הבאות נכונות:

- א. $A \cap B = B \cap A$.
 ב. $\overline{A \cup B} = A \cap B$.
 ג. $A \cap B \cap C = A \cap B \cap (C \cup B)$.
 ד. $\overline{A \cap B \cap C} = \bar{A} \cup \bar{B} \cup \bar{C}$.

17 נתון ש- A ו- B מאורעות במרחב מדגם. נתון ש- $P(A) = 0.3$, $P(B) = 0.2$.

- א. האם יתכן ש- $P(A \cup B) = 0.4$?
 ב. האם יתכן ש- $P(A \cup B) = 0.6$?
 ג. אם A ו- B זרים מה הסיכוי $P(A \cup B)$?
 ד. אם A מכיל את B מה הסיכוי $P(A \cup B)$?

18 מתוך אזרחי המדינה הבוגרים ל-30% חשבון בבנק הפועלים. ל-28% חשבון בבנק לאומי ול-15% חשבון בבנק מזרחי. כמו כן נתון כי 6% מחזיקים חשבון בבנק לאומי ובבנק הפועלים. ל-5% חשבון בבנק פועלים ומזרחי. ול-4% חשבון בבנק לאומי ומזרחי. כמו כן ל-1% מהאוכלוסייה הבוגרת חשבון בנק בשלושת הבנקים יחד.

- א. מה אחוז האזרחים להם חשבון בבנק לאומי בלבד?
 ב. מה ההסתברות שאזרח כלשהו יחזיק חשבון בבנק פועלים ולאומי אבל לא בבנק מזרחי?
 ג. מה ההסתברות שלאזרח יהיה חשבון בפועלים או במזרחי אבל לא בבנק לאומי?
 ד. מה אחוז האזרחים שיש להם חשבון בנק אחד בלבד?
 ה. מה אחוז האזרחים שיש להם בדיוק חשבון בשני בנקים בלבד?
 ו. מה ההסתברות שלאזרח בוגר אין חשבון בנק באף אחד מהבנקים הללו?
 ז. לאיזה אחוז מהאזרחים יש חשבון בנק בלפחות אחד מהבנקים הללו?

- 19** חברה מסוימת פרסמה את הנתונים הבאים לגבי האזרחים מעל גיל 21. הנתונים שהתקבלו היו: 40% מהאנשים מחזיקים כרטיס "ויזה", 52% מחזיקים כרטיס "ישראלכרט", 20% מחזיקים כרטיס "אמריקן אקספרס", 15% מחזיקים כרטיס ויזה וגם ישראלכרט, 8% מחזיקים כרטיס ישראלכרט וגם אמריקן אקספרס ו-7% מחזיקים כרטיס ויזה וגם אמריקן אקספרס. כמו כן, 13% לא מחזיקים באף אחד משלושת הכרטיסים הנ"ל.
- א. מה אחוז מחזיקי שלושת כרטיס האשראי גם יחד?
- ב. מה אחוז מחזיקי ישראלכרט וויזה אך לא את אמריקן אקספרס?
- ג. מה אחוז מחזיקי כרטיס אחד בלבד?

20 הוכיחו: $P(\bar{A} \cap \bar{B}) = 1 - P(A) - P(B) + P(A \cap B)$.

- 21** A ו- B מאורעות במרחב המדגם. האם נכון לומר שהסיכוי שיתרחש בדיוק מאורע אחד הוא: $P(A) + P(B) - 2P(A \cap B)$?

תשובות סופיות:

- 1 א. $A \cap B = \{EG, EF, FE, GE\}$
 ב. $A \cup B = \{EG, EF, EE, FE, GE, EG, GF\}$
- 2 א. $B \cap \bar{A}$ ב. $A \cap \bar{B}$ ג. $A \cap B$ ד. $A \cup B$ ה. $\bar{A} \cap \bar{B}$ ו. \bar{B}
- 3 א. $A = 0, 2, 4, 6, 8, B = 0, 1, 2, 3, 4, \bar{B} = 5, 6, 7, 8, 9$
 $A \cap B = 0, 2, 4, A \cup B = 0, 2, 4, 6, 8, 1, 3$
- ב. $P(A \cup B) = 0.7, P(A \cap B) = 0.3, P(\bar{B}) = 0.5, P(B) = 0.5, P(A) = 0.5$
- 4 א. $\bar{\bar{A}} = A, A \cap \phi = \phi, A \cup \phi = A, A \cap \Omega = A, A \cup \Omega = \Omega$
 $A \cap \bar{A} = \phi, \bar{\phi} = \Omega, A \cup \bar{A} = \Omega$
- 5 א. $A \cap B$: גובה בין 1.7 ל-1.8.
 ב. $A \cup B$: כל גובה אפשרי.
 ג. $\bar{A} = \bar{A} \cap B$: גובה לכל היותר 1.7.
 ד. $\bar{A} \cup \bar{B}$: לכל היותר 1.7 או לפחות 1.8.
 ה. $A = \bar{\bar{A}}$: גובה מעל 1.7.
- 6 א. $A \cap B \cap C$ ב. $A \cap \bar{B} \cap \bar{C}$ ג. $A \cup B \cup C$
 ד. \bar{C} ה. $(A \cap B \cap \bar{C}) \cup (B \cap C \cap \bar{A}) \cup (A \cap C \cap \bar{B})$
- 7 א. $P(A \cup B) = 0.24$ ב. $P(A \cap B) = 0.04$ ג. $P(B \cap \bar{A}) = 0.16$
- 8 א. $P(A \cap B) = 10\%$ ב. $P(A \cup B) = 50\%$ ג. $P(\bar{A} \cap \bar{B}) = 50\%$
- 9 א. $P(A \cap B) = 0.2$ ב. $P(\bar{A} \cap \bar{B}) = 0.3$ ג. $P(A \cup \bar{B}) = 0.3$
- 10 א. לא. ב. כן. ג. כן. ד. לא.
- 11 א. כן. ב. $P(\bar{A} \cap B) = 0.3$
- 12 הטענה הנכונה היא ג'.
- 13 א. 0.05. ב. 0.95.
- 14 א. $P(A \cap B) = 0.06$ ב. לא. ג. $P((A \cap \bar{B}) \cup (B \cap \bar{A})) = 0.43$
- 15 $P(B) = \frac{1}{5}, P(A) = \frac{2}{5}$
- 16 א. נכון. ב. לא נכון. ג. לא נכון. ד. נכון.
- 17 א. כן. ב. לא. ג. $P(A \cup B) = 0.5$ ד. $P(A \cup B) = 0.3$
- 18 א. 19%. ב. 0.05. ג. 0.31. ד. 46%. ה. 12%. ו. 0.41.
- 19 א. 5%. ב. 10%. ג. 67%.
- 20 שאלת הוכחה.
- 21 נכון.

סטטיסטיקה - סימסטר א

פרק 3 - קומבינטוריקה - תמורה - סידור עצמים בשורה

תוכן העניינים

1. כללי 14

קומבינטוריקה – תמורה – סידור עצמים בשורה:

רקע:

תמורה:

מספר האפשרויות לסדר n עצמים שונים בשורה: $n! = 1 \cdot 2 \cdot 3 \cdots (n-1) \cdot n$.

הערה: $0! = 1$.

דוגמאות (הפתרונות בהקלטה):

- בכמה דרכים שונות ניתן לסדר את האותיות: a, b, c, d ?
- בכמה דרכים שונות ניתן לסדר את האותיות: a, b, c, d , כך שהאותיות: a, b יהיו ברצף?
- בכמה דרכים שונות ניתן לסדר את האותיות: a, b, c, d , כך שהאותיות: a, b יופיעו בתור הרצף ba ?

שאלות:

- (1) חשבו : בכמה אופנים
 א. אפשר לסדר 4 ספרים שונים על מדף?
 ב. אפשר לסדר חמישה חיילים בטור?
- (2) סידרו באקראי 10 דיסקים שונים על מדף שמתוכם שניים בשפה העברית.
 א. מה ההסתברות שהדיסקים בעברית יהיו צמודים זה לזה?
 ב. מה ההסתברות שהדיסקים בעברית לא יהיו צמודים זה לזה?
 ג. מה ההסתברות ששני הדיסקים בעברית יהיו כל אחד בקצה השני של המדף?
- (3) בוחנים 5 בנים ו-4 בנות בכיתה ומדרגים אותם לפי הציון שלהם בבחינה. נניח שאין תלמידים בעלי אותו ציון.
 א. מהו מספר הדירוגים האפשריים?
 ב. מהו מספר הדירוגים האפשריים אם מדרגים בנים ובנות בנפרד?
- (4) מסדרים 10 ספרים שונים על מדף.
 א. בכמה אופנים ניתן לסדר את הספרים על המדף?
 ב. שני ספרים מתוך ה-10 הם ספרים בסטטיסטיקה.
 א. מה ההסתברות שאם נסדר את הספרים באקראי, הספרים בסטטיסטיקה יהיו צמודים זה לזה?
 ב. מה ההסתברות שהספרים בסטטיסטיקה לא יהיו צמודים זה לזה?
 ג. מה ההסתברות שהספרים בסטטיסטיקה יהיו בקצות המדף (כל ספר בקצה אחר)?
- (5) אדם יצר בנגן שלו פלייליסט (רשימת השמעה) של 12 שירים שונים. 4 בשפה העברית, 5 באנגלית ו-3 בצרפתית. האדם הריץ את הפלייליסט באקראי.
 א. מה ההסתברות שכל השירים באנגלית יופיעו כשירים הראשונים כמקשה אחת?
 ב. מה ההסתברות שכל השירים באנגלית יופיעו ברצף (לא חובה ראשונים)?
 ג. מה ההסתברות ששירים באותה השפה יופיעו ברצף (כלומר כל השירים באנגלית ברצף, כל השירים בעברית ברצף וכך גם השירים בצרפתית)?

- 6) 4 בנים ו-4 בנות התיישבו באקראי בשורת כיסאות 1-8 בקולנוע.
- א. מה ההסתברות שיוסי ומיכל לא ישבו זה לצד זה?
- ב. מה ההסתברות שהבנים יתיישבו במקומות האי-זוגיים?
- ג. מה ההסתברות שכל הבנים ישבו זה לצד זה?
- ד. מה ההסתברות שהבנים ישבו זה לצד זה והבנות תשבנה זו לצד זו?

תשובות סופיות:

- 1) א. 0.24 ב. 0.120
- 2) א. 0.2 ב. 0.8 ג. 0.022
- 3) א. 0.362880 ב. 0.2880
- 4) א. 0.3628800 ב. 0.2 ג. 0.8 ד. $\frac{1}{45}$
- 5) א. $\frac{1}{792}$ ב. $\frac{1}{99}$ ג. $\frac{1}{4620}$
- 6) א. 0.75 ב. 0.014 ג. $\frac{1}{14}$ ד. $\frac{1}{35}$

סטטיסטיקה - סימסטר א

פרק 4 - קומבינטוריקה - דגימה סידורית ללא החזרה ועם החזרה

תוכן העניינים

1. כללי 17

קומבינטוריקה – דגימה סידורית ללא החזרה ועם החזרה:

רקע:

מדגם סידור בדגימה עם החזרה:

מספר האפשרויות בדגימת k עצמים מתוך n עצמים שונים כאשר הדגימה היא עם החזרה והמדגם סדור הוא: n^k .

דוגמה:

בוחרים שלושה תלמידים מתוך עשרה לייצג ועד בו תפקידים שונים, תלמיד יכול למלא יותר מתפקיד אחד.

כמה ועדים שונים ניתן להרכיב? $10^3 = 1,000$, $k = 3$, $n = 10$.

מדגם סידור ללא החזרה:

מספר האפשרויות בדגימת k עצמים שונים מתוך n עצמים שונים ($n \geq k$) כאשר המדגם סדור ואין החזרה של עצמים נדגמים הינו:

$$\cdot (n)_k = n(n-1)(n-2)\dots(n-(k-1)) = \frac{n!}{(n-k)!}$$

דוגמה:

שלושה תלמידים נבחרים מתוך 10 לייצג וועד בו תפקידים שונים.

תלמיד לא יכול למלא יותר מתפקיד אחד: $\frac{10!}{7!} = 10 \cdot 9 \cdot 8 = 720$.

שאלות:

- (1) במפלגה 20 חברי כנסת, מעוניינים לבחור שלושה חברי כנסת לשלושה תפקידים שונים.
- א. חבר כנסת יכול למלא יותר מתפקיד אחד.
 כמה קומבינציות ישנן לחלוקת התפקידים?
- ב. חבר כנסת לא יכול למלא יותר מתפקיד אחד.
 כמה קומבינציות יש לחלוקת התפקידים?
- (2) במשחק מזל יש 4 משבצות ממוספרות מ-A-D (A עד D). בכל משבצת יש למלא סיפרה (0-9). הזוכה הוא זה שניחש נכונה את כל הספרות בכל המשבצות בהתאמה.
- א. מה ההסתברות לזכות במשחק?
 ב. מה ההסתברות שבאף משבצת לא תהיה את הספרה 3 במספר הזוכה?
 ג. מה ההסתברות שהתוצאה 4 תופיע לפחות פעם אחת במספר הזוכה?
- (3) קבוצה מונה 22 אנשים, מה ההסתברות שלפחות לשניים מהם יהיה יום הולדת באותו התאריך?
- (4) שלושה אנשים קבעו להיפגש במלון הילטון בסינגפור. הבעיה היא שבסינגפור ישנם 5 מלונות הילטון.
- א. מה ההסתברות שכל השלושה ייפגשו?
 ב. מה ההסתברות שכל אחד יגיע לבית מלון אחר?
- (5) בכיתה 40 תלמידים. מעוניינים לבחור חמישה מהם לוועד כיתה. בכמה דרכים ניתן להרכיב את הוועד אם:
- א. בוועד 5 תפקידים שונים ותלמיד יכול למלא יותר מתפקיד אחד.
 ב. בוועד 5 תפקידים שונים ותלמיד לא יכול למלא יותר מתפקיד אחד.

תשובות סופיות:

- (1) א. 8000 ב. 6840
- (2) א. 0.0001 ב. 0.6561 ג. 0.3439
- (3) 0.476
- (4) א. 0.04 ב. 0.48
- (5) א. 40^5 ב. 78,960,960

סטטיסטיקה - סימסטר א

פרק 5 - קומבינטוריקה - דגימה ללא סדר וללא החזרה

תוכן העניינים

1. כללי 19

קומבינטוריקה – דגימה ללא סדר וללא החזרה:

רקע:

מדגם לא סדור בדגימה ללא החזרה:

מספר האפשרויות לדגום k עצמים שונים מתוך n עצמים שונים כאשר אין

$$\text{משמעות לסדר העצמים הנדגמים ואין החזרה: } \frac{n!}{(n-k)!k!} = \binom{n}{k} = \frac{(n)_k}{k!}$$

דוגמה:

מתוך 10 תלמידים יש לבחור שלושה נציגים לוועד ללא תפקידים מוגדרים:

$$\binom{10}{3} = \frac{10!}{7!3!} = 120$$

הערות:

$$\binom{n}{k} = \binom{n}{n-k} \quad (1)$$

$$\binom{n}{n-1} = \binom{n}{1} = n \quad (2)$$

$$\binom{n}{n} = \binom{n}{0} = 1 \quad (3)$$

שאלות:

- (1) בכיתה 15 בנות ו-10 בנים. יש לבחור 5 תלמידים שונים מהכיתה לנציגות הכיתה. בכמה דרכים אפשר להרכיב את הנציגות, אם:
- אין שום הגבלה לבחירה.
 - מעוניינים ש-3 בנות ו-2 בנים ירכיבו את המשלחת.
 - לא יהיו בנים במשלחת.
- (2) סטודנט מעוניין לבחור 5 קורסי בחירה בסמסטר זה. לפניו רשימה של 10 קורסים לבחירה: 5 במדעי הרוח, 3 במדעי החברה, 2 במתמטיקה.
- כמה בחירות שונות הוא יכול ליצור לעצמו?
 - כמה בחירות יש לו בהן 3 קורסים הם ממדעי הרוח?
 - כמה בחירות יש לו אם 2 מהן לא ממדעי הרוח?
 - כמה בחירות יש לו אם 2 ממדעי הרוח, 2 ממדעי החברה ו-1 ממתמטיקה?
- (3) בכיתה 30 תלמידים מתוכם 12 תלמידים ו-18 תלמידות. יש לבחור למשלחת 4 תלמידים מהכיתה. התלמידים נבחרים באקראי.
- מה ההסתברות שהמשלחת תורכב רק מבנות?
 - מה ההסתברות שבמשלחת תהיה רק בת אחת?
 - מה ההסתברות שבמשלחת תהיה לפחות בת אחת?
- (4) במשחק הלוטו יש לבחור 5 מספרים מתוך 45. המספרים הם 1-45.
- מה ההסתברות שבמשחק הזוכה כל המספרים הם זוגיים?
 - מה ההסתברות שבמספר הזוכה יש לכל היותר מספר זוגי אחד?
 - מה ההסתברות שבמספר הזוכה לפחות פעם אחת יש מספר זוגי?
 - מה ההסתברות שבמספר הזוכה כל המספרים גדולים מ-30?
- (5) בחפיסת קלפים ישנם 52 קלפים: 13 בצבע שחור בצורת עלה, 13 בצבע אדום בצורת לב, 13 בצבע אדום בצורת יהלום ו-13 בצבע שחור בצורת תלתן. מכל צורה (מתוך ה-4) יש 9 קלפים שמספרם 10-2, שאר הקלפים הם; נסיך, מלכה, מלך ואס (בעצם מדובר בקופסת קלפים רגילה ללא ג'וקר). שני אנשים משחקים פוקר. כל אחד מקבל באקראי 5 קלפים (ללא החזרה).
- מה ההסתברות שעודד יקבל את כל המלכים וערן את כל המלכות?
 - מה ההסתברות שאחד השחקנים יקבל את הקלף אס-לב?
 - מה ההסתברות שערן יקבל קלפים שחורים בלבד ועודד יקבל שני קלפים שחורים בדיוק?
 - מה ההסתברות שערן יקבל לפחות 3 קלפים שהם מספר (אס אינו מספר)?

- 6) במכללה 4 מסלולי לימוד. בכל מסלול לימוד 5 מזכירות. יש ליצור וועד של 5 מזכירות מתוך כלל המזכירות במכללה. יוצרים וועד באופן אקראי. חשבו את ההסתברויות הבאות:
- א. כל המזכירות בוועד יהיו ממסלול "מדעי ההתנהגות".
 ב. כל המזכירות בוועד יהיו מאותו המסלול.
 ג. מכל מסלול תבחר לפחות מזכירה אחת.

$$7) \text{ הוכיחו כי: } \binom{n}{k} + \binom{n}{k+1} = \binom{n+1}{k+1}$$

- 8) $2n$ בנים ו- $2n$ בנות מתחלקים ל-2 קבוצות.
- א. בכמה דרכים שונות ניתן לבצע את החלוקה אם שתי הקבוצות צריכות להיות שוות בגודלן ויש בכל קבוצה מספר שווה של בנים ובנות?
 ב. בכמה דרכים ניתן לבצע את החלוקה אם יש מספר שווה של בנים ובנות בכל קבוצה אבל הקבוצות לא בהכרח בגודל שווה.

תשובות סופיות:

- 1) א. 53130 ב. 20475 ג. 3003
- 2) א. 252 ב. 100 ג. 100 ד. 60
- 3) א. 0.1117 ב. 0.1445 ג. 0.9819
- 4) א. 0.02 ב. 0.187 ג. 0.972 ד. 0.00246
- 5) א. 0 ב. 0.1923 ג. 0.009 ד. 0.837
- 6) א. $6.45 \cdot 10^{-5}$ ב. $2.58 \cdot 10^{-4}$ ג. 0.3225
- 7) שאלת הוכחה.

$$8) \text{ א. } \binom{2n}{n}^2 \quad \text{ב. } \sum_{i=1}^n \binom{2n}{i}^2$$

סטטיסטיקה - סימסטר א

פרק 6 - קומבינטוריקה - שאלות מסכמות

תוכן העניינים

1. כללי (ללא ספר)

סטטיסטיקה - סימסטר א

פרק 7 - הסתברות מותנית-במרחב מדגם אחיד

תוכן העניינים

1. כללי 22

הסתברות מותנית – במרחב מדגם אחיד:

רקע:

לעיתים אנו נדרשים לחשב הסתברות למאורע כלשהו כאשר ברשותנו אינפורמציה לגבי מאורע אחר. הסתברות מותנית הינה סיכוי להתרחשות מאורע כלשהו כאשר ידוע שמאורע אחר התרחש / לא התרחש.

ההסתברות של A בהינתן ש- B כבר קרה: $P(A|B)$.

$$P(A|B) = \frac{|A \cap B|}{|B|} \quad \text{כשמרחב המדגם אחיד:}$$

דוגמה (פתרון בהקלטה):

נטיל קובייה.

נגדיר:

A - התוצאה זוגית.

B - התוצאה גדולה מ-3.

נרצה לחשב את: $P(A|B)$.

שאלות:

- (1) נבחרה ספרה זוגית באקראי. מה הסיכוי שהספרה גדולה מ-6?
- (2) יוסי הטיל קובייה.
מה הסיכוי שקיבל את התוצאה 4, אם ידוע שהתוצאה שהתקבלה זוגית?
- (3) הוטלו צמד קוביות. נגדיר:
 A - סכום התוצאות בשתי ההטלות הינו 7.
 B - מכפלת התוצאות 12.
 חשבו את $P(A|B)$.
- (4) מטבע הוטל פעמיים.
ידוע שהתקבל לכל היותר ראש אחד, מה הסיכוי שהתקבלו שני ראשים?
- (5) זוג קוביות הוטלו והתקבל שהתוצאות זהות.
מה הסיכוי שלפחות אחת התוצאות 5?
- (6) זוג קוביות הוטלו והתקבל לפחות פעם אחת 4.
מה הסיכוי שאחת התוצאות 5?
- (7) נבחרה משפחה בת שני ילדים, שמהם אחד הוא בן.
מה ההסתברות שבמשפחה שני בנים בקרב הילדים?
- (8) נבחרה משפחה בת שלושה ילדים, ונתון שהילד האמצעי בן.
מה הסיכוי שיש בנות בקרב הילדים?
- (9) בכיתה 6 בנים ו-7 בנות. נבחרו 4 ילדים מהכיתה.
אם ידוע שנבחרו 2 בנים ו-2 בנות, מה הסיכוי שאלעד לא נבחר?
- (10) חמישה חברים יצאו לבית קולנוע והתיישבו זה לצד זה באקראי,
בכיסאות מספר 5 עד 9. ידוע שערך ודין התיישבו זה ליד זה.
מה ההסתברות שהם יושבים בכיסאות מספר 6 ו-7?

תשובות סופיות:

(1) 0.2

(2) $\frac{1}{3}$

(3) 0.5

(4) 0

(5) $\frac{1}{6}$

(6) $\frac{2}{11}$

(7) $\frac{1}{3}$

(8) $\frac{3}{4}$

(9) $\frac{2}{3}$

(10) $\frac{1}{4}$

סטטיסטיקה - סימסטר א

פרק 8 - הסתברות מותנית - מרחב לא אחיד

תוכן העניינים

1. כללי 25

הסתברות מותנית – מרחב לא אחיד:

רקע:

הסיכוי שמאורע A יתרחש, בהינתן שמאורע B כבר קרה: $P(A|B) = \frac{P(A \cap B)}{P(B)}$.

במונה: הסיכוי לחיתוך של שני המאורעות, זה הנשאל וזה הנתון שהתרחש.
 במכנה: הסיכוי למאורע נתון שהתרחש.

דוגמה (פתרון בהקלטה):

נבחרו משפחות שיש להם שתי מכוניות. ל-30% מהמשפחות הללו המכונית הישנה יותר היא מתוצרת אירופה ואצל 60% מהמשפחות הללו המכונית החדשה יותר מתוצרת אירופה. כמו כן, בקרב 15% מהמשפחות הללו שתי המכוניות הן מתוצרת אירופאית. אם המכונית הישנה של המשפחה היא אירופאית, מה ההסתברות שגם החדשה אירופאית?

שאלות:

- (1) תלמיד ניגש בסמסטר לשני מבחנים: מבחן בכלכלה ומבחן בסטטיסטיקה. נגדיר את המאורעות הבאים:
 A - לעבור את המבחן בסטטיסטיקה.
 B - לעבור את המבחן בכלכלה.
 כמו כן נתון שהסיכוי לעבור את המבחן בכלכלה הנו 0.8, הסיכוי לעבור את המבחן בסטטיסטיקה הנו 0.9 והסיכוי לעבור את שני המבחנים הנו 0.75.
 חשבו את הסיכויים למאורעות הבאים:
- התלמיד עבר בסטטיסטיקה, מה ההסתברות שהוא עבר בכלכלה?
 - התלמיד עבר בכלכלה, מה ההסתברות שהוא עבר בסטטיסטיקה?
 - התלמיד עבר בכלכלה, מה ההסתברות שהוא נכשל בסטטיסטיקה?
 - התלמיד נכשל בסטטיסטיקה, מה ההסתברות שהוא נכשל בכלכלה?
 - התלמיד עבר לפחות מבחן אחד, מה ההסתברות שהוא יעבור את שניהם?
- (2) במדינה שתי חברות טלפון סלולארי: "סופט" ו"בל". 30% מהתושבים הבוגרים רשומים אצל חברת "בל", 60% מהתושבים הבוגרים רשומים אצל חברת "סופט" ול-15% מהתושבים הבוגרים אין טלפון סלולארי כלל.
- איזה אחוז מהתושבים הבוגרים רשומים אצל שתי החברות?
 - נבחר אדם שרשום אצל חברת "סופט", מה ההסתברות שהוא רשום גם אצל חברת "בל"?
 - אם אדם לא רשום אצל חברת "בל", מה ההסתברות שהוא כן רשום בחברת "סופט"?
 - אם אדם רשום אצל חברה אחת בלבד, מה ההסתברות שהוא רשום בחברת "סופט"?
- (3) במכללה שני חניונים: חניון קטן וחניון גדול. בשעה 08:00 יש סיכוי של 60% שבחניון הגדול יש מקום, סיכוי של 30% שבחניון הקטן יש מקום וסיכוי של 20% שבשני החניונים יש מקום.
- מה ההסתברות שיש מקום בשעה 08:00 רק בחניון הגדול של המכללה?
 - ידוע שבחניון הקטן יש מקום בשעה 08:00, מה הסיכוי שבחניון הגדול יש מקום?
 - אם בשעה 08:00 בחניון הגדול אין מקום, מה ההסתברות שבחניון הקטן יהיה מקום?
 - נתון שלפחות באחד מהחניונים יש מקום בשעה 08:00, מה ההסתברות שבחניון הגדול יש מקום?

4) נלקחו 200 שכירים ו-100 עצמאים. מתוך השכירים 20 הם אקדמאיים, ומתוך העצמאיים 30 הם אקדמאיים.

- א. בנו טבלת שכיחות משותפת לנתונים.
- ב. נבחר אדם אקראי מה ההסתברות שהוא שכיר?
- ג. מה ההסתברות שהוא שכיר ולא אקדמאי?
- ד. מה ההסתברות שהוא שכיר או אקדמאי?
- ה. אם האדם שנבחר הוא עצמאי מהי ההסתברות שהוא אקדמאי?
- ו. אם האדם שנבחר הוא לא אקדמאי, מה ההסתברות שהוא שכיר?

5) חברה מסוימת פרסמה את הנתונים הבאים לגבי האזרחים מעל גיל 21 :
 40% מהאנשים מחזיקים כרטיס "ויזה", 52% מחזיקים כרטיס "ישראלכרט",
 20% מחזיקים כרטיס "אמריקן אקספרס", 15% מחזיקים ויזה וגם ישראלכרט,
 8% מחזיקים ישראלכרט וגם אמריקן אקספרס ו-7% מחזיקים כרטיס ויזה וגם אמריקן אקספרס. כמו כן, 5% מחזיקים בשלושת הכרטיסים הנ"ל.

- א. אם לאדם יש ויזה, מה הסיכוי שאין לו ישראלכרט?
- ב. אם לאדם שני כרטיסי אשראי, מה הסיכוי שאין לו ישראלכרט?
- ג. אם לאדם לפחות כרטיס אחד, מה הסיכוי שאין לו ישראלכרט?

תשובות סופיות:

(1) א. 0.833 ב. 0.9375 ג. 0.0625 ד. 0.5 ה. 0.789

(2) א. 5% ב. 0.0833 ג. 0.786 ד. 0.6875

(3) א. 0.4 ב. $\frac{2}{3}$ ג. 0.25 ד. $\frac{6}{7}$

(4) א. להלן טבלה: ב. $\frac{2}{3}$ ג. 0.6 ד. $\frac{23}{30}$

סה"כ	לא אקדמאי	אקדמאי	
200	180	20	שכיר
100	70	30	עצמאי
300	250	50	סה"כ

ה. 0.3 ו. 0.72

(5) א. 0.625 ב. 0.133 ג. 0.402

סטטיסטיקה - סימסטר א

פרק 9 - דיאגרמת עצים - נוסחת בייס ונוסחת ההסתברות השלמה

תוכן העניינים

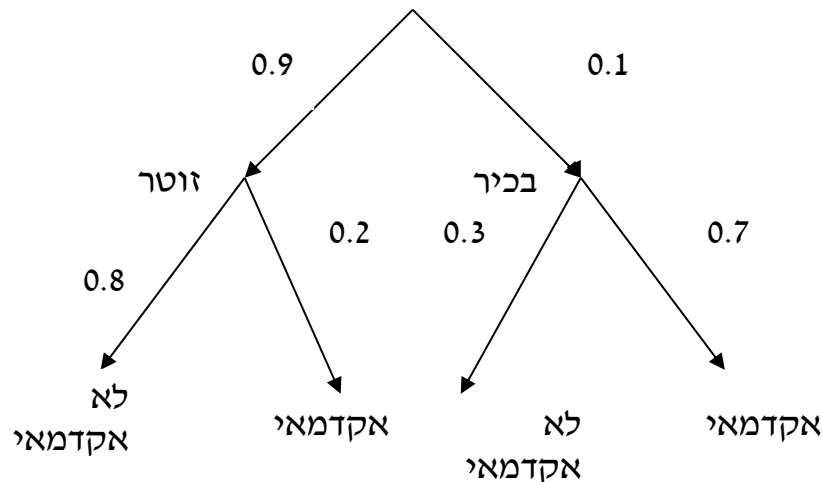
1. כללי 29

דיאגרמת עצים – נוסחת בייס ונוסחת ההסתברות השלמה:

נשתמש בשיטה זו כאשר יש תרגיל שבו התרחשות המאורעות היא בשלבים, כך שכל תוצאה של כל שלב תלויה בשלב הקודם, פרט לשלב הראשון:

דוגמה:

בחברה מסוימת 10% מוגדרים בכירים והיתר מוגדרים זוטרים. מבין הבכירים 20% הם אקדמאים ומבין הזוטרים 80% הם אקדמאים. נשרטט עץ שיתאר את הנתונים, השלב הראשון של העץ אינו מותנה בכלום ואילו השלב השני מותנה בשלב הראשון.



כדי לקבל את הסיכוי לענף מסוים נכפיל את כל ההסתברויות על אותו ענף. נבחר אדם באקראי מאותה חברה.

(1) מה הסיכוי שהוא בכיר אקדמאי ? $0.1 \cdot 0.7 = 0.07$

(2) מה הסיכוי שהוא זוטר לא אקדמאי ? $0.9 \cdot 0.8 = 0.72$

כדי לקבל את הסיכוי לכמה ענפים נחבר את הסיכויים של כל ענף (רק אחרי שבתוך הענף הכפלנו את ההסתברויות).

(3) מה הסיכוי שהוא אקדמאי ? $0.1 \cdot 0.7 + 0.9 \cdot 0.2 = 0.25$

(4) נבחר אקדמאי מה ההסתברות שהוא עובד זוטר? מדובר כאן על שאלה בהסתברות מותנה ולכן נשתמש בעיקרון של הסתברות

$$P(zutar | academay) = \frac{0.9 \cdot 0.2}{0.25} = \frac{0.18}{0.25} = 0.72 \text{ מותנה}$$

נוסחת ההסתברות השלמה:

בהינתן B , מאורע כלשהו, וחלוקה של מרחב המדגם Ω ל- A_1, \dots, A_n כך ש- $\bigcup_i A_i = \Omega$,

$$. P(B) = \sum_{i=1}^n P(A_i) \cdot P\left(\frac{B}{A_i}\right) \quad \text{אזי:}$$

נוסחת בייס:

$$. P\left(\frac{A_j}{B}\right) = \frac{P(A_j) P\left(\frac{B}{A_j}\right)}{\sum_{i=1}^n P(A_i) \cdot P\left(\frac{B}{A_i}\right)}$$

שאלות:

- (1) בשקית סוכריות 4 סוכריות תות ו-3 לימון. מוציאים באקראי סוכרייה. אם היא בטעם תות אוכלים אותה ומוציאים סוכרייה נוספת, ואם היא בטעם לימון מחזירים אותה לשקית ומוציאים סוכרייה נוספת.
- א. מה ההסתברות שהסוכריה הראשונה שהוצאה בטעם תות והשנייה בטעם לימון?
- ב. מה ההסתברות שהסוכריה השנייה בטעם לימון?
- (2) באוכלוסייה מסוימת 30% הם ילדים, 50% בוגרים והיתר קשישים. לפי נתוני משרד הבריאות הסיכוי שילד יחלה בשפעת במשך החורף הוא 80%, הסיכוי שמבוגר יחלה בשפעת במשך החורף הוא 40% והסיכוי שקשיש יחלה בשפעת במשך החורף הוא 70%.
- א. איזה אחוז מהאוכלוסייה הינו קשישים שלא יחלו בשפעת במשך החורף?
- ב. מה אחוז האנשים שיחלו בשפעת במשך החורף?
- ג. נבחר אדם שחלה במשך החורף בשפעת, מה ההסתברות שהוא קשיש?
- ד. נבחר ילד, מה ההסתברות שהוא לא יחלה בשפעת במשך החורף?
- (3) בכד א' 5 כדורים כחולים ו-5 כדורים אדומים. בכד ב' 6 כדורים כחולים ו-4 כדורים אדומים. בוחרים באקראי כד, מוציאים ממנו כדור ומבלי להחזירו מוציאים כדור נוסף.
- א. מה ההסתברות ששני הכדורים שיוצאו יהיו בצבעים שונים?
- ב. אם הכדורים שהוצאו הם בצבעים שונים, מה ההסתברות שהכדור השני שהוצא יהיה בצבע אדום?
- (4) חברת סלולר מסווגת את לקוחותיה לפי 3 קבוצות גיל: נוער, בוגרים ופנסיונרים. נתון כי: 10% מהלקוחות בני נוער, 70% מהלקוחות בוגרים והיתר פנסיונרים. מתוך בני הנוער 90% מחזיקים בסמארט-פון, מתוך האוכלוסייה הבוגרת ל-70% יש סמארט-פון ומתוך אוכלוסיית הפנסיונרים 30% מחזיקים בסמארט-פון.
- א. איזה אחוז מלקוחות החברה הם בני נוער עם סמארט-פון?
- ב. נבחר לקוח אקראי ונתון שיש לו סמארט-פון. מה ההסתברות שהוא פנסיונר?
- ג. אם ללקוח אין סמארט-פון, מה ההסתברות שהוא לא בן נוער?

- (5) כדי להתקבל למקום עבודה יש לעבור שלושה מבחנים. המבחנים הם בשלבים, כלומר לאחר כישלון במבחן מסוים אין אפשרות לגשת למבחן הבא אחריו. 70% מהמועמדים עוברים את המבחן הראשון. מתוכם, 50% עוברים את המבחן השני. מבין אלה שעוברים את המבחן השני 40% עוברים את המבחן השלישי.
- א. מה ההסתברות להתקבל לעבודה?
 ב. מועמד לא התקבל לעבודה. מה ההסתברות שהוא נכשל במבחן הראשון?
 ג. מועמד לא התקבל לעבודה. מה ההסתברות שהוא עבר את המבחן השני?
- (6) משרד הבריאות פרסם את הנתונים הבאים:
- מתוך אוכלוסיית הילדים והנוער 80% חולים בשפעת בזמן החורף.
 מתוך אוכלוסיית המבוגרים (עד גיל 65) 60% חולים בשפעת בזמן החורף.
 30% מהתושבים הם ילדים ונוער. 50% הם מבוגרים. היתר קשישים.
 כמו כן נתון ש 68% מהאוכלוסייה תחלה בשפעת בחורף.
- א. מה אחוז החולים בשפעת בקרב האוכלוסייה הקשישה?
 ב. נבחר אדם שלא חלה בשפעת, מה ההסתברות שהוא לא קשיש?
- (7) רדאר שנמצא על החוף צריך לקלוט אנייה הנמצאת ב-1 מ-4 האזורים: A, B, C, D. אם האנייה נמצאת באזור A הרדאר מזהה אותה בסיכוי 0.8, סיכוי זה פוחת ב-0.1 ככל שהאנייה מתקדמת באזור. כמו כן נתון שבהסתברות חצי האנייה נמצאת באזור D, בהסתברות 0.3 באזור C, באזור B היא נמצאת בסיכוי 0.2, אחרת היא נמצאת באזור A.
- א. מה הסיכוי שהאנייה תתגלה ע"י הרדאר?
 ב. אם האנייה התגלתה ע"י הרדאר, מה ההסתברות שהיא נמצאת באזור C?
 ג. אם האנייה התגלתה ע"י הרדאר, מה הסיכוי שהיא לא נמצאת באזור B?
- (8) סימפטום X מופיע בהסתברות של 0.4 במחלה A, בהסתברות של 0.6 במחלה B ובהסתברות של 0.5 במחלה C. סימפטום X מופיע אך ורק במחלות הללו, אדם לא יכול לחלות ביותר ממחלה אחת מבין המחלות הללו. לקליניקה מגיעים אנשים כדלקמן: 8% חולים במחלה A, 10% במחלה B, 2% במחלה C והיתר בריאים. כמו כן נתון שבמחלה A, סימפטום X מתגלה בסיכוי של 80%, ובמחלות B, C הסימפטום מתגלה בסיכוי של 90% בכל מחלה.
- א. מה ההסתברות שאדם הגיע לקליניקה וגילו אצלו את סימפטום X?
 ב. אם התגלה אצל אדם סימפטום X, מה ההסתברות שהוא חולה במחלה A?
 ג. אם לאדם יש את סימפטום X, מה ההסתברות שהוא חולה במחלה A?
 ד. אם לא גילו אצל אדם את סימפטום X, מה ההסתברות שהוא בריא?

תשובות סופיות:

		ב. $\frac{23}{49}$	א. $\frac{2}{7}$	(1)
ד. 0.2	ג. 0.241	ב. 58%	א. 6%	(2)
		ב. 0.5	א. 0.544	(3)
	ג. 0.9722	ב. 0.09375	א. 9%	(4)
	ג. 0.2442	ב. 0.3488	א. 0.14	(5)
		ב. 0.8125	א. 70%	(6)
	ג. 0.7543	ב. 0.3158	א. 0.57	(7)
ד. 0.8778	ג. 0.3137	ב. 0.2889	א. 0.0886	(8)

סטטיסטיקה - סימסטר א

פרק 10 - תלות ואי תלות בין מאורעות

תוכן העניינים

1. כללי 34

תלות ואי תלות בין מאורעות:

רקע:

אם מתקיים ש: $P(B|A) = P(B)$, נגיד שמאורע B בלתי תלוי ב- A .

הדבר גורר גם ההפך: $P(A|B) = P(A)$, כלומר, גם A אינו תלוי ב- B .

כשהמאורעות בלתי תלויים מתקיים ש: $P(A \cap B) = P(A) \cdot P(B)$.

הוכחה לכך: $P(A|B) = P(A) = \frac{P(A \cap B)}{P(B)} \Rightarrow P(A \cap B) = P(A) \cdot P(B)$.

נשתמש בנוסחאות של מאורעות בלתי תלויים רק אם נאמר במפורש שהמאורעות בלתי תלויים בתרגיל או שמהקשר אפשר להבין ללא צל של ספק שהמאורעות בלתי תלויים.

למשל,

חוקר מבצע שני ניסויים בלתי תלויים הסיכוי להצליח בניסוי הראשון הנו 0.7 והסיכוי להצליח בניסוי השני הוא 0.4.

א. מה הסיכוי להצליח בשני הניסויים יחדו?

כיוון שהמאורעות הללו בלתי תלויים:

$$P(A \cap B) = P(A) \cdot P(B) = 0.7 \cdot 0.4 = 0.28$$

ב. מה הסיכוי להיכשל בשני הניסויים?

באופן דומה:

$$P(\bar{A} \cap \bar{B}) = P(\bar{A}) \cdot P(\bar{B}) = (1 - 0.7)(1 - 0.4) = 0.18$$

שאלות:

- (1) נתון: $P(A) = 0.2$, $P(B) = 0.5$, $P(A \cup B) = 0.6$. האם המאורעות הללו בלתי תלויים?
- (2) תלמיד ניגש לשני מבחנים שהצלחתם לא תלויה זו בזו. הסיכוי שלו להצליח במבחן הראשון הוא 0.7 והשני 0.4.
 א. מה הסיכוי להצליח בשני המבחנים יחדו?
 ב. מה הסיכוי שניכשל בשני המבחנים?
- (3) במדינה מסוימת יש 8% אבטלה, נבחרו באקראי שני אנשים מהמדינה.
 א. מה ההסתברות ששניהם מובטלים?
 ב. מה ההסתברות שלפחות אחד מהם מובטל?
- (4) מוצר צריך לעבור בהצלחה ארבע בדיקות בלתי תלויות לפני שיווקו, אחרת הוא נפסל ולא יוצא לשוק. הסיכוי לעבור בהצלחה כל אחת מהבדיקות הוא 0.8. בכל מקרה מבוצעות כל 4 הבדיקות.
 א. מה הסיכוי שהמוצר יפסל?
 ב. מה ההסתברות שהמוצר יעבור בהצלחה לפחות בדיקה אחת?
- (5) במדינה מסוימת יש 8% אבטלה, נבחרו באקראי חמישה אנשים מהמדינה.
 א. מה ההסתברות שכולם מובטלים במדגם?
 ב. מה ההסתברות שלפחות אחד מהם מובטל?

תשובות סופיות:

- (1) כן.
- (2) א. 0.28 ב. 0.18
- (3) א. 0.0064 ב. 0.1536
- (4) א. 0.5904 ב. 0.9984
- (5) א. 0.08^5 ב. 0.3409

סטטיסטיקה - סימסטר א

פרק 11 - שאלות מסכמות בהסתברות

תוכן העניינים

1. כללי 36

שאלות מסכמות בהסתברות:

שאלות:

- (1) נלקחו משפחות שיש להם שתי מכוניות. ל-30% מהמשפחות הללו המכונית הישנה יותר היא מתוצרת אירופה ואצל 60% מהמשפחות הללו המכונית החדשה יותר מתוצרת אירופה. כמו כן 15% מהמשפחות הללו שתי המכוניות הן מתוצרת אירופאית.
- א. מה ההסתברות שמשפחה אקראית בת שתי מכוניות תהיה ללא מכוניות מתוצרת אירופה?
- ב. מה ההסתברות שלפחות מכונית אחת תהיה אירופאית?
- ג. ידוע שלמשפחה יש מכונית אירופאית.
- מה ההסתברות שרק המכונית החדשה שלה היא מתוצרת אירופאית?
- ד. אם המכונית הישנה של המשפחה היא אירופאית, מה ההסתברות שגם החדשה אירופאית?
- (2) במדינת "שומקום" 50% מהחלב במרכולים מיוצר במחלבה א', 40% במחלבה ב' והיתר במחלבה ג'. 3% מתוצרת מחלבה א' מגיעה חמוצה למרכולים ואילו במחלבה ב' 10%.
- כמו כן ידוע שבמדינת "שומקום" בסך הכול 7.5% מהחלב חמוץ.
- א. איזה אחוז מהחלב שמגיע למרכול ממחלבה ג' חמוץ?
- ב. אם נרכש חלב חמוץ במרכול. מה הסיכוי שהוא יוצר במחלבה ג'?
- ג. ברכישת חלב נמצא שהוא אינו חמוץ. מה הסיכוי שהוא יוצר במחלבה א'?
- ד. האם המאורעות: "חלב חמוץ" ו-"יוצר במחלבה א'" בלתי תלויים?
- (3) רוני ורונה יצאו לבלות במרכז בילויים עם מספר אפשרויות בילוי: בהסתברות של 0.3 הם ייצאו לבאולינג, בהסתברות של 0.5 הם ייצאו לבית קפה ובהסתברות של 0.7 הם ייצאו לפחות לאחד מהם (באולינג/קפה).
- א. מה ההסתברות שהם יצאו רק לבאולינג?
- ב. האם המאורעות "לצאת לבאולינג" ו-"לצאת לבית קפה" זרים?
- ג. האם המאורעות "לצאת לבאולינג" ו-"לצאת לבית קפה" תלויים?
- ד. מה ההסתברות שיום אחד הם יצאו רק לבאולינג וביום למחרת לא יצאו לאף אחד מהמקומות?

- 4) 70% מהנבחנים בסטטיסטיקה עוברים את מועד א'. כל מי שלא עובר את מועד א' ניגש לעשות מועד ב', מתוכם 80% עוברים אותו. מבין אלה שנכשלים בשני המועדים 50% נרשמים לקורס מחדש, והיתר פורשים מהתואר.
- מה הסיכוי שסטודנט אקראי עבר את הקורס?
 - אם סטודנט אקראי עבר הקורס, מה הסיכוי שעבר במועד ב'?
 - מה אחוז הסטודנטים שפורשים מהתואר?
 - נבחרו 2 סטודנטים אקראיים רונית וינאי, מה ההסתברות שרונית עברה במועד א' ושינאי עבר במועד ב'?
- 5) באוכלוסייה מסוימת 40% הם גברים והיתר הן נשים. מבין הגברים 10% מובטלים. בסך הכול 13% מהאוכלוסייה מובטלת.
- מה אחוז האבטלה בקרב הנשים?
 - נבחר אדם מובטל, מה ההסתברות שזו אישה?
 - נגדיר את המאורעות הבאים: A - נבחר אדם מובטל, B - נבחר גבר. האם המאורעות הללו זרים? והאם הם בלתי תלויים?
- 6) בתיבה 10 מטבעות, מתוכם 7 מטבעות רגילים (ראש, זנב) ו-3 מטבעות שבשני צדדיהם טבוע ראש. אדם בוחר באקראי מטבע ומטיל אותו פעמיים. נסמן ב-A את ההטלה הראשונה ראש, וב-B את ההטלה השנייה ראש.
- חשבו את הסיכויים למאורעות A ו-B.
 - האם המאורע A ו-B בלתי תלויים?
 - ידוע שבהטלה הראשונה התקבל ראש, מה ההסתברות שהמטבע שהוטל הוא מטבע הוגן?
- 7) ערן מעוניין למכור את רכבו והוא מפרסם מודעה באינטרנט ומודעה בעיתון. מבין אלה שמעוניינים לרכוש רכב משומש 30% יראו את המודעה באינטרנט, 50% יראו את המודעה בעיתון ו-72% יראו את המודעה בלפחות אחת מהמדיות.
- מה אחוז האנשים, מאלה שמעוניינים לרכוש רכב משומש, שיראו את 2 המודעות?
 - אם אדם ראה את המודעה באינטרנט, מה ההסתברות שהוא לא ראה את המודעה בעיתון?
 - האם המאורעות: "לראות את המודעה באינטרנט" ו-"לראות את המודעה בעיתון" בלתי תלויים?
 - אדם שראה את המודעה באינטרנט בלבד יתקשר לערן בהסתברות של 0.7, אם הוא ראה את המודעה בעיתון בלבד הוא יתקשר לערן בהסתברות של 0.6 ואם הוא ראה את שתי המודעות הוא יתקשר לערן בהסתברות של 0.9.
 - מה ההסתברות שאדם המעוניין לרכוש רכב משומש יתקשר לערן?
 - אדם המעוניין לרכוש רכב משומש התקשר לערן. מה ההסתברות שהוא ראה את שתי המודעות?

תשובות סופיות:

ד .0.5	ג .0.6	ב .0.75	א .0.25 (1
ד .תלויים.	ג .0.524	ב .0.267	א .0.2 (2
ד .0.06	ג .תלויים.	ב .אינם זרים.	א .0.2 (3
ד .0.168	ג .0.03	ב .0.255	א .0.94 (4
	ג .לא זרים ותלויים.	ב .0.692	א .15% (5
	ג .0.5384	ב .תלויים.	א .0.65 (6
ד .i .0.478	ג .תלויים.	ב .0.733	א .8% (7
			ד .ii .0.15

סטטיסטיקה - סימסטר א

פרק 12 - המשתנה המקרי הבדיד - פונקציית ההסתברות

תוכן העניינים

1. כללי 39

המשתנה המקרי הבדיד – פונקציית ההסתברות:

רקע:

משתנה מקרי בדיד:

משתנה מקרי בדיד הינו משתנה היכול לקבל כמה ערכים בודדים בהסתברויות שונות.

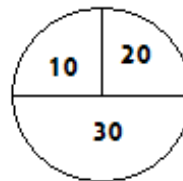
מתארים את המשתנה המקרי על ידי פונקציית ההסתברות.

פונקציית ההסתברות:

פונקציה המתאימה לכל ערך אפשרי של המשתנה את ההסתברות שלה. סכום ההסתברויות על פונקציית ההסתברות חייב להיות 1.

דוגמה (פתרון בהקלטה):

בקזינו יש רולטה כמתואר בשרטוט:



אדם מסובב את הרולטה וזוכה בסכום הרשום על הרולטה ב-ש. בנו את פונקציית ההסתברות של סכום הזכייה במשחק בודד.

שאלות:

- (1) ידוע שביישוב מסוים התפלגות מספר המכוניות למשפחה היא:
- 50 משפחות אינן מחזיקות במכונית.
 - 70 משפחות עם מכונית אחת.
 - 60 משפחות עם 2 מכוניות.
 - 20 משפחות עם 3 מכוניות.
- בוחרים באקראי משפחה מהיישוב, נגדיר את X להיות מספר המכוניות של המשפחה שנבחרה. בנו את פונקציית ההסתברות של X .
- (2) מהאותיות: A, B, C יוצרים קוד דו תווי.
- א. כמה קודים ניתן ליצור?
 - ב. רשמו את כל הקודים האפשריים.
 - ג. נגדיר את X להיות מספר הפעמים שהאות B מופיעה בקוד.
- בנו את פונקציית ההסתברות של X .
- (3) תלמיד ניגש בסמסטר לשני מבחנים: מבחן בכלכלה ומבחן בסטטיסטיקה. כמו כן, נתון שהסיכוי לעבור את המבחן בכלכלה הנו 0.8, הסיכוי לעבור את המבחן בסטטיסטיקה הנו 0.9 והסיכוי לעבור את שני המבחנים הנו 0.75. יהי X מספר המבחנים שהסטודנט עבר. בנו את פונקציית ההסתברות של X .
- (4) הסיכוי לזכות במשחק מסוים הינו 0.3. אדם משחק את המשחק עד אשר הוא מנצח אך בכל מקרה הוא לא משחק את המשחק יותר מ-4 פעמים. נגדיר את X להיות מספר הפעמים שהוא שיחק את המשחק. בנו את פונקציית ההסתברות של X .
- (5) חברה לניהול פרויקטים מנהלת 3 פרויקטים במקביל. הסיכוי שפרויקט א' יצליח הינו 0.7, הסיכוי שפרויקט ב' יצליח הינו 0.8, והסיכוי שפרויקט ג' יצליח הינו 0.9. נתון שהצלחת כל פרויקט בלתי תלויה זו בזו. נגדיר את X להיות מספר הפרויקטים שיצליחו. בנו את פונקציית ההסתברות של X .

תשובות סופיות:

(1) להלן טבלה:

3	2	1	0	X
0.1	0.3	0.35	0.25	$P(X)$

(2) להלן טבלה:

2	1	0	X
$\frac{1}{9}$	$\frac{4}{9}$	$\frac{4}{9}$	$P(X)$

(3) להלן טבלה:

2	1	0	X
0.75	0.20	0.05	$P(X)$

(4) להלן טבלה:

4	3	2	1	X
0.343	0.147	0.21	0.3	$P(X)$

(5) להלן טבלה:

3	2	1	0	X
0.504	0.398	0.092	0.006	$P(X)$

סטטיסטיקה - סימסטר א

פרק 13 - המשתנה המקרי הבדיד - תוחלת - שונות וסטיית תקן

תוכן העניינים

1. כללי 42

המשתנה המקרי הבדיד – תוחלת, שונות וסטיית תקן:

רקע:

תוחלת:

ממוצע של פונקציית ההסתברות, אם נבצע את התהליך אינסוף פעמים כמה בממוצע נקבל. התוחלת היא צפי של המשתנה המקרי.

$$\text{מגדירים תוחלת באופן הבא: } E(X) = \sum_i x_i P(x_i) = \mu$$

שונות:

תוחלת ריבועי הסטיות מהתוחלת – נותן אינדיקציה על הפיזור והסיכון של פונקציית ההסתברות.

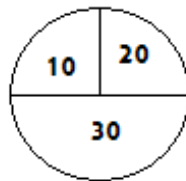
$$\text{מגדירים שונות באופן הבא: } V(X) = \sum_i (x_i - \mu)^2 P(x_i) = \sum_i x_i^2 P(x_i) - \mu^2 = \sigma^2$$

סטיית תקן:

שורש של השונות – הפיזור הממוצע הצפוי סביב התוחלת. מסמנים: $STD = \sigma$.

דוגמה:

בקזינו רולטה כמוראה בשרטוט. אדם מסובב את הרולטה וזוכה בסכום הרשום על הרולטה ב-ש. הסתברות לקבלת הסכומים השונים:



30	20	10	X
0.5	0.25	0.25	$P(X)$

$$E(X) = 10 \cdot 0.25 + 20 \cdot 0.25 + 30 \cdot 0.5 = 22.5 = \mu$$

$$V(X) = \sum_i (x_i - \mu)^2 P(x_i) =$$

$$= (10 - 22.5)^2 \cdot 0.25 + (20 - 22.5)^2 \cdot 0.25 + (30 - 22.5)^2 \cdot 0.5 = 68.75 = \sigma^2$$

$$\sigma_x = \sqrt{V(X)} = \sqrt{68.75} = 8.29 \quad \text{כדי לחשב את סטיית התקן נוציא שורש לשונות:}$$

שאלות:

- (1) אדם משחק במשחק מזל. נגדיר את X להיות סכום הזכייה. להלן פונקציית ההסתברות של X :

40	20	0	-30	X
0.2	0.3	0.1	0.4	$P(X)$

מהי התוחלת, השונות וסטית התקן של X ?

- (2) בישוב מסוים שני סניפי בנק: בנק פועלים ובנק לאומי. מתוך האוכלוסייה הבוגרת בישוב, ל-50% חשבון בנק בסניף הפועלים, ל-40% חשבון בנק בסניף לאומי ול-20% מהתושבים הבוגרים אין חשבון באף אחד מהסניפים. יהי X מס' סניפי הבנק שלבוגר בישוב יש בהם חשבון. חשבו את: $E(X)$.

- (3) ידוע של-20% מהמשפחות יש חיבור לווייני בביתם. בסקר אדם מחפש לראיין משפחה המחוברת ללוויין. הוא מטלפן באקראי למשפחה וממשיך עד אשר הוא מגיע למשפחה המחוברת ללוויין. בכל מקרה הסוקר לא יתקשר ליותר מ-5 משפחות. נגדיר את X להיות מספר המשפחות שאליהן האדם יתקשר. א. בנו את פונקציית ההסתברות של X . ב. חשבו את התוחלת וסטית התקן של X .

- (4) לאדם צרור מפתחות. בצרור 5 מפתחות אשר רק אחד מתאים לדלת של ביתו. האדם מנסה את המפתחות באופן מקרי. לאחר שניסה מפתח מסוים הוא מוציא אותו מהצרור כדי שלא ישתמש בו שוב. נסמן ב- X את מספר הניסיונות עד שהדלת תפתח. א. בנו את פונקציית ההסתברות של X . ב. חשבו את התוחלת והשונות של X .

(5) נתונה פונקציית ההסתברות של המשתנה המקרי X :

8	6	4	2	X
0.2		0.3		$E(X)$

כמו כן נתון ש: $E(X) = 4.2$.

א. מצאו את ההסתברויות החסרות בטבלה.

ב. חשבו את: $V(X)$.

תשובות סופיות:

(1) תוחלת: 2, שונות: 796

(2) 0.9

(3) א. ראו סרטון. ב. תוחלת: 3.36, סטיית תקן: 1.603

(4) א. ראו טבלה: ב. תוחלת: 3, שונות: 2.

5	4	3	2	1	X
0.2	0.2	0.2	0.2	0.2	$P(X)$

(5) א. ראו טבלה: ב. 5.16

8	6	4	2	X
0.2	0.1	0.3	0.4	$P(X)$

סטטיסטיקה - סימסטר א

פרק 14 - סטטיסטיקה תיאורית- סיווג משתנים וסולמות מדידה

תוכן העניינים

1. סולמות מדידה..... 45

סטטיסטיקה תיאורית – סיווג משתנים וסולמות מדידה:

רקע:

סטטיסטיקה תיאורית הוא ענף בו לומדים כיצד לאסוף נתונים, להציג אותם ולנתח אותם.

בסטטיסטיקה תיאורית אנו פונים לקבוצה מסוימת. באותה קבוצה אנו אוספים נתונים על הישויות באותה קבוצה.

משתנה – תכונה שיכולה לקבל מספר ערכים: דעה פוליטית, מקום מגורים, גובה של אדם וכדומה.

כל ישות בקבוצה שאנו צופים בה ואוספים לגביה נתונים נקראת תצפית.

הנתונים שנאספים בדרך כלל מרוכזים במסד נתונים. במסד הנתונים כל שורה היא תצפית וכל עמודה מייצגת משתנה.

דוגמה (פתרון בהקלטה):

למחלקת טראומה הגיעו 5 פצועים מתאונה שקרתה בכביש החוף. אספו נתונים לגבי אותם פצועים, הנתונים מרוכזים בטבלה הבאה:

דופק	מצב הפצוע	גיל	מין
40	אנוש	26.6	גבר
38	קשה	24.5	גבר
50	קשה	32.1	אישה
65	בינוני	34.9	גבר
89	קל	23.1	אישה

ענו על השאלות הבאות:
 הגדירו את הקבוצה שבדוגמה.
 כמה תצפיות בקבוצה?
 כמה משתנים בקבוצה?
 כמה ערכים יש למשתנה "מין"?

את המשתנים במחקר אנו מסווגים ל-"סולמות מדידה" הדבר חשוב לדרך שבה ננתח את הנתונים בהמשך.

מיון משתנים לפי סולמות המדידה:

1. סולם שמי (nominal) – משתנה שלערכיו יש משמעות רק מבחינת הזהות ואין עניין של יותר או פחות לערכים שלהם לדוגמה: צבע מועדף. משתנה דיכוטומי (הינו מסולם שמי) אותם משתנים שיש להם רק שני ערכים אפשריים. למשל: אזרחות ישראלית: יש או אין.
2. סולם סדר (ordinal) – כאשר לערכים של המשתנה בנוסף לשם ישנה גם משמעות לסדר מי יותר או מי פחות אבל אין משמעות לגודל. משתנה מסולם סדר יכול לקבל ערכים מילוליים או מספריים. למשל, דרגה בצבא.
3. סולם כמותי (scale) – משתנה שחייב להיות מספרי, לערכים שלו בנוסף לשם ולסדר בניהם יש משמעות לערך המספרי. משתנה כמותי הוא משתנה שניתן בדרך כלל לספור או למדוד על ידי מכשיר מדידה. למשל, מספר המחשבים בדירה, שטח הדירה במ"ר.

את המשתנה הכמותי אנו מסווגים לשני סוגים:

משתנה בדיד:

משתנה שערכיו מתקבלים מתוך סידרה של ערכים אפשריים כמו: מספר המחשבים בדירה.

משתנה רציף:

משתנה שערכיו מתקבלים מתוך אינסוף ערכים בתחום מסוים, הערכים מתקבלים ברצף וללא קפיצות של ערכים. למשל, שטח הדירה במ"ר.

דוגמה (פתרון בהקלטה):

למחלקת טראומה הגיעו 5 פצועים מתאונה שקרתה בכביש החוף. אספו נתונים לגבי אותם פצועים, הנתונים מרוכזים בטבלה הבאה:

דופק	מצב הפצוע	גיל	מין
40	אנוש	26.6	גבר
38	קשה	24.5	גבר
50	קשה	32.1	אישה
65	בינוני	34.9	גבר
89	קל	23.1	אישה

סווגו כל משתנה במסד הנתונים: שמי, סדר, כמותי רציף, כמותי בדיד.

שאלות:

1) לפניכם טבלה המסכמת נתונים לגבי סקר שנעשה היום :

שם משפחה	מצב משפחתי	מידת דתיות	מספר רכבים
כהן	רווק	חילוני	0
חדד	נשוי	חילוני	1
לביא	גרש	מסורתי	1
פיינגולד	אלמן	חילוני	2
אבו שוקרא	נשוי	דתי	1
בן חיים	נשוי	מסורתי	0
רוטשילד	רווק	חילוני	0

א. כמה תצפיות בדוגמה זו?

ב. כמה משתנים בדוגמה זו?

ג. כמה ערכים ישנם ל-"מידת דתיות"?

ד. מהם הערכים האפשריים למשתנה "מצב משפחתי"?

2) סניף מספר 543 של בנק "רווה" בדק ל-80 לקוחות את מספר הפעמים שכל לקוח נכנס לסניף הבנק במשך שבוע. התוצאות שהתקבלו הן : 50 אנשים נכנסו 0 פעמים לסניף, 20 אנשים נכנסו פעם אחת לסניף, 5 אנשים נכנסו פעמיים לסניף, 5 אנשים נכנסו יותר מפעמיים.

א. הגדירו את הקבוצה בדוגמה זו.

ב. כמה תצפיות בדוגמה זו?

ג. הגדירו את המשתנה בדוגמה זו. מהו סולם המדידה שלו?

3) במחקר רפואי התעניינו לדעת כיצד מינון תרופת "קופקס" משפיע על מספר שעות השינה של אדם. במחקר השתתף אדם אחד בשם דני שבכל יום ניתן לו מינון שונה של התרופה. הטבלה שלהלן מתארת בכל יום את מינון התרופה במ"ג שקיבל האדם וכמו כן את מספר שעות השינה שלו באותו הלילה :

מספר שעות שינה	מינון התרופה	מספר היום
6	12	1
7	14	2
7.5	16	3
6.5	18	4
8	20	5

א. כמה תצפיות נאספו במחקר?

ב. סווגו את סולם המדידה של "מינון התרופה" ?

- (4) לפניכם רשימה של משתנים. ציינו באיזה סולם מדידה מדובר (שמי, סדר, כמותי בדיד, כמותי רציף):
- א. גובה אדם בס"מ.
 - ב. מספר ילדים למשפחה.
 - ג. מידת חרדה לפני מבחן.
 - ד. שביעות רצון משירות לקוחות בסקלה מ-1 עד 7 (1 כלל לא מרוצה עד 7 מרוצה מאד).
 - ה. השכלה.
 - ו. מספר אוטובוס.
 - ז. מקום מגורים.
 - ח. מין (1=גבר ו-2=אישה).
 - ט. מידת נעליים.
- (5) לפניכם רשימה של משתנים כמותיים. ציין ליד כל משתנה אם הוא רציף או בדיד:
- א. שכר עובד ב-ש.
 - ב. ציון בחינת בגרות.
 - ג. תוצאה בהטלת קובייה.
 - ד. מהירות ריצה במטר לשנייה בתחרות 100 מטר.
 - ה. שיעור התמיכה בממשלה בעיר.
- (6) גברת לוי החליטה לדגום 25 ימים של נסיעה לעבודה, כאשר בדרך לעבודתה יש 3 צמתים מרומזרים.
- ב-9 ימים הגיעה גברת לוי לעבודה מבלי לעצור באף צומת.
 - ב-9 ימים נוספים היא הצליחה לעבור בשני רמזורים ירוקים.
 - ב-5 ימים נוספים היא הצליח לעבור רק בירוק אחד.
- בשאר הימים, היא לא עברה באף רמזור ירוק. מעוניינים לחקור את מספר הרמזורים האדומים בהם עצרה גברת לוי.
- א. מהו המשתנה הנחקר בדוגמה זו?
 - ב. מהם הערכים האפשריים של משתנה זה?
 - ג. כמה ערכים אפשריים יש למשתנה?
 - ד. מהו סולם המדידה של המשתנה?

תשובות סופיות:

- (1) א. $n = 7$.
 ג. 3.
- (2) א. לקוחות סניף 543 של בנק "רווה".
 ג. $X =$ מספר הפעמים בשבוע שלקוח נכנס לסניף. כמותי בדיד.
 ב. $n = 80$.
- (3) א. $n = 5$.
 ב. כמותי רציף.
- (4) א. כמותי רציף.
 ג. אין מספיק נתונים.
 ה. אין מספיק נתונים.
 ז. שמי.
 ט. סדר.
- (5) א. רציף.
 ג. בדיד.
 ה. רציף.
- (6) א. מספר הרמזורים בהם עוצרת גברת לוי ביום בדרך לעבודה.
 ב. 0, 1, 2, 3.
 ד. כמותי בדיד.
 ג. 4.
- ב. 4.
 ד. רווק, נשוי, גרוש, אלמן.

סטטיסטיקה - סימסטר א

פרק 15 - סטטיסטיקה תיאורית- הצגה של נתונים

תוכן העניינים

1. כללי.....50

סטטיסטיקה תיאורית – הצגה של נתונים:

רקע:

דרכים להצגת נתונים שנאספו:

רשימה של תצפיות:

התצפית היא הערך שנצפה עבור ישות מסוימת בקבוצה. רושמים את התצפיות שהתקבלו כרשומה, יעיל שיש מספר מועט של תצפיות. ההצגה הזו רלבנטית לכל סוגי המשתנים. למשל, להלן מספר החדרים בבניין בן 5 דירות: 4, 5, 3, 4, 3.

טבלת שכיחויות בדידה:

שם המשתנה- X	שכיחות – $f(x)$	שכיחות יחסית באחוזים
X_1	f_1	$\frac{f_1}{N} \cdot 100$
X_2	f_2	$\frac{f_2}{N} \cdot 100$
X_3	f_3	$\frac{f_3}{N} \cdot 100$
\vdots	\vdots	\vdots
X_k	f_k	$\frac{f_x}{N} \cdot 100$
סה"כ	$N = \sum_{i=1}^k f_i$	100%

רושמים את התצפיות בטבלה שבה עמודה אחת מבטאת את ערכי המשתנה והשנייה את השכיחות. יעיל עבור משתנה איכותי וכמותי בדיד וכשיש מספר רב של תצפיות. לא יעיל למשתנה כמותי רציף.

דוגמה:

להלן התפלגות הציונים בכיתה מסוימת:

$\frac{f_i}{n}$	F_i	מספר התלמידים – השכיחות f	הציון X
$0.08=2/25$	2	2	5
$0.16=4/25$	6	4	6
$0.32=8/25$	14	8	7
$0.2=5/25$	19	5	8
$0.16=4/25$	23	4	9
$0.08=2/25$	25	2	10

שכיחות מצטברת – צבירה של השכיחויות.

השכיחויות F_i – השכיחות המצטברת נותנת כמה תצפיות קטנות או שוות לערך.

שכיחות יחסית (פרופורציה) – השכיחות מחולקת לכמות התצפיות הכללי:

$$\frac{f_i}{n} - \text{איזה חלק מהתצפיות בקבוצה שוות לערך.}$$

טבלת שכיחויות במחלקות:

משתמשים שהמשתנה כמותי רציף או כאשר יש מספר ערכים רב במשתנה הבדיד וטבלת שכיחויות תהיה ארוכה מידי.

דוגמה:

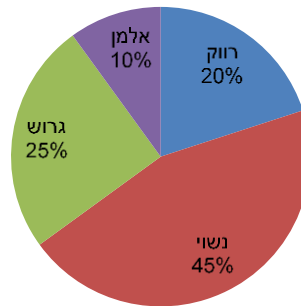
נתנו לקבוצת ילדים לבצע משימה, בדקו את התפלגות זמן הביצוע, בדקות. להלן ההתפלגות שהתקבלה:

מספר הילדים	זמן בדקות
20	0.5-3.5
18	3.5-9.5
14	9.5-19.5
8	19.5-29.5

דיאגרמת עוגה:

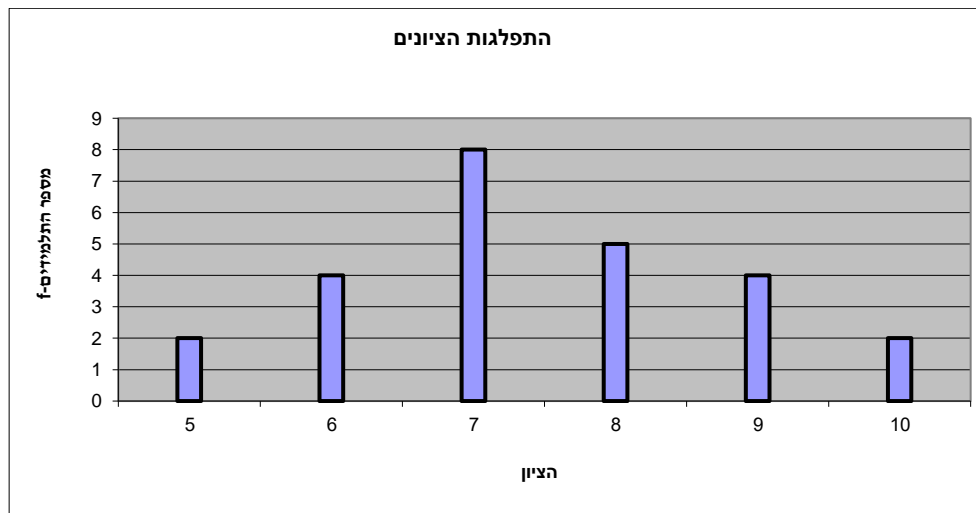
זהו התיאור הגרפי של משתנה איכותי. בדיאגרמת עוגה כל ערך במשתנה מקבל "נתח", שהוא פרופורציונלי לשכיחות היחסית של ערך המשתנה בנתונים.

התפלגות המצב המשפחתי



דיאגרמת מקלות:

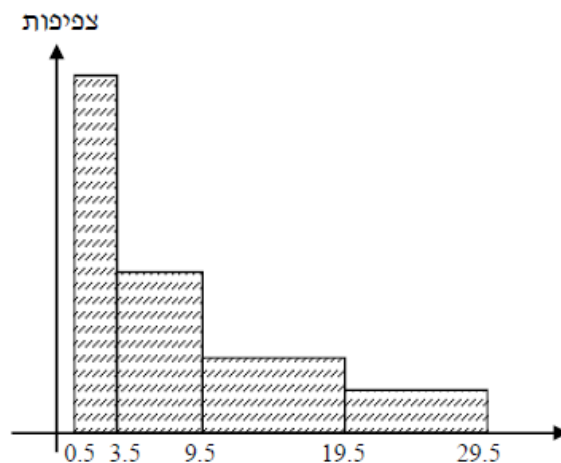
הציר האופקי הוא הציר של המשתנה והציר האנכי של השכיחות, כך שהגובה של המקל מעיד על השכיחות. רלבנטי למשתנה כמותי בדיד. לא נהוג להשתמש בתיאור למשתנה איכותי וכמו כן לא למשתנה כמותי רציף, וכן בסולמות מדידה עבור משתנה מסולם סדר.



היסטוגרמה:

היסטוגרמה היא הדרך הגרפית כדי לתאר טבלת שכיחויות במחלקות, והיא רלוונטית למשתנה כמותי רציף. בהיסטוגרמה הציר האופקי הוא הציר של המשתנה והציר האנכי הוא הציר של הצפיפות. הצפיפות מחושבת בכל מחלקה על ידי חלוקת השכיחות ברוחב של כל המחלקה, והיא נותנת את מספר התצפיות הממוצע בכל מחלקה ליחידה. אם המחלקות הן שוות ברוחב, ניתן לשרטט את ההיסטוגרמה לפי השכיחות ואין צורך בצפיפות.

צפיפות	מצטברת	שכיחות	אמצע	רוחב	X
6.6667	20	20	2	3	0.5 - 3.5
3	38	18	6.5	6	3.5 - 9.5
1.4	52	14	14.5	10	9.5 - 19.5
0.8	60	8	24.5	10	19.5 - 29.5



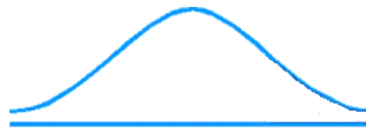
פוליגון – מצולעון:

אם נחבר את אמצע קצה כל מלבן בקווים ישרים. נותן מראה חזותי לצורה של התפלגות המשתנה.

צורות התפלגות נפוצות:

התפלגות סימטרית פעמונית

רוב התצפיות במרכז, וככל שנתרחק מהמרכז יהיו פחות תצפיות באופן סימטרי. לדוגמה, ציוני IQ.

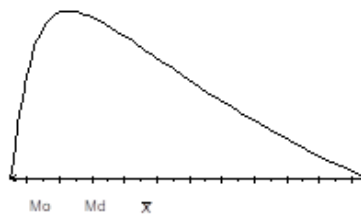


ישנן התפלגויות סימטריות שאינן פעמוניות, כגון:

התפלגות אסימטרית ימנית (חיובית)

רוב התצפיות מקבלות ערכים נמוכים ויש מיעוט הולך וקטן של תצפיות שמקבלות ערכים גבוהים קיצוניים. לדוגמה, שכר במשק.

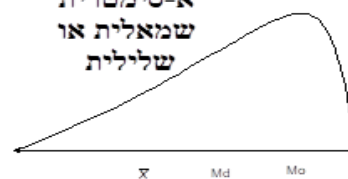
התפלגות א-סימטרית ימנית או חיובית



התפלגות אסימטרית שמאלית (שלילית)

רוב התצפיות מקבלות ערכים גבוהים ויש מיעוט הולך וקטן של תצפיות שמקבלות ערכים נמוכים קיצוניים. לדוגמה, אורך חיים.

התפלגות א-סימטרית שמאלית או שלילית



שאלות:

- 1) בסקר צפייה בטלוויזיה התקבלו התוצאות הבאות: 25 צפו בערוץ הראשון, 25 צפו בערוץ 10, 75 צפו בערוץ השני, 50 צפו באחד מערוצי הכבלים ו-25 לא צפו בטלוויזיה בזמן הסקר.
- א. רשמו את טבלת השכיחות ואת השכיחות היחסית.
- ב. תארו את הנתונים באופן גרפי.

- 2) להלן נתונים על התפלגות המקצוע המועדף של תלמידי שכבה ו' בבית הספר "מעוף":

המקצוע	מספר התלמידים
מתמטיקה	44
תנ"ך	20
אנגלית	12
היסטוריה	26

- א. מהו המשתנה הנחקר?
- ב. מהי פרופורציית התלמידים שמעדיפים תנ"ך?

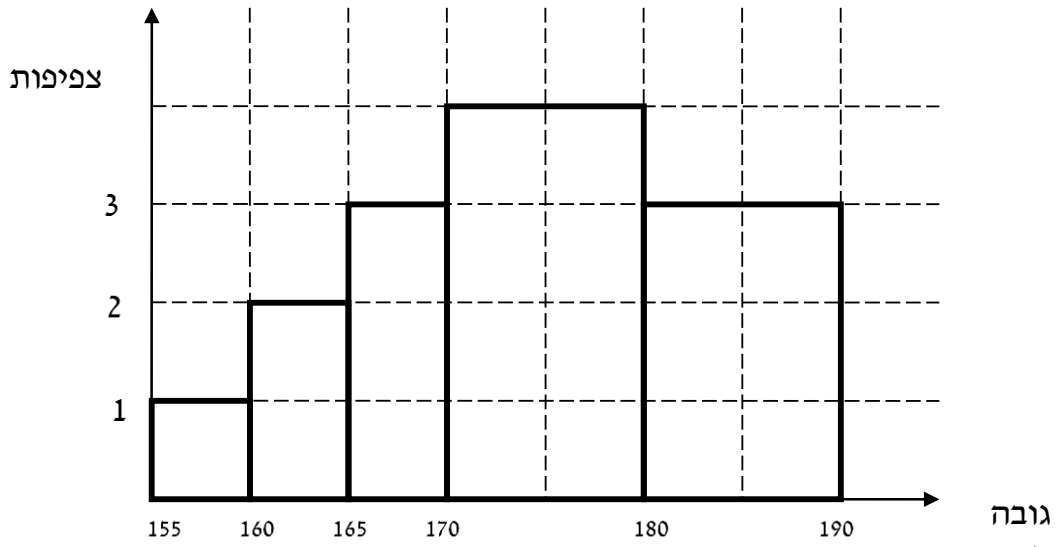
- 3) להלן התפלגות ההשכלה במקום עבודה מסוים:

השכלה	מספר העובדים
נמוכה	60
תיכונית	120
אקדמאית	20

- א. מהו המשתנה הנחקר?
מאיזה סולם הוא?
- ב. תארו את הנתונים באופן גרפי.

- 4) להלן רשימת הציונים של 20 תלמידים שנבחנו במבחן הבנת הנקרא:
- 6, 5, 8, 7, 6, 7, 6, 8, 7, 8, 5, 4, 6, 10, 9, 8, 6, 7.
- א. מהו המשתנה? האם הוא בדיד או רציף?
- ב. תארו את הרשימה בטבלת שכיחויות.
- ג. הוסיפו שכיחויות יחסיות לטבלה.
- ד. תארו את הנתונים באופן גרפי.

5) להלן היסטוגרמה המתארת את התפלגות הגבהים בס"מ של קבוצה מסוימת:



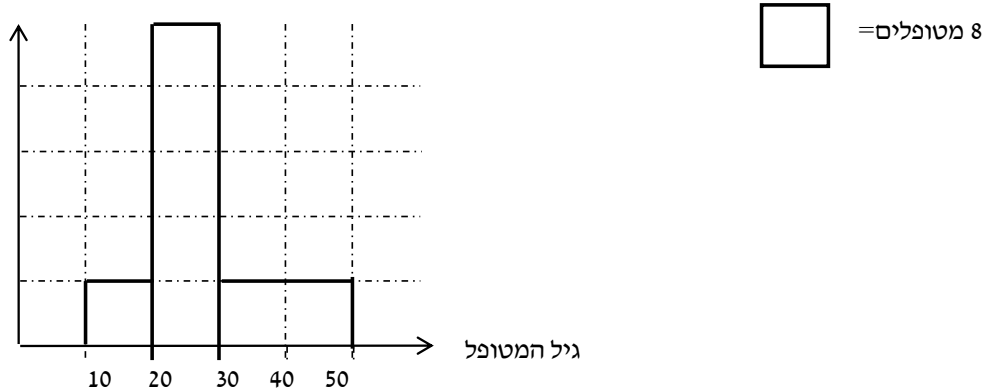
- מהו המשתנה הנחקר? האם הוא בדיד או רציף?
- תארו את הנתונים בטבלת שכיחויות במחלקות.
- הוסיפו שכיחות יחסית לטבלה.
- הוסיפו את הצפיפות של כל מחלקה לטבלה.
- מהי צורת ההתפלגות של הגבהים?

6) להלן התפלגות המשקל של קבוצה מסוימת בק"ג:

מספר מקרים	משקל
10	40-45
20	45-50
30	50-60
20	60-65
10	65-70

- תארו את ההתפלגות באופן גרפי.
- מה ניתן להגיד על צורת ההתפלגות?

7) להלן גיל המטופלים של ד"ר שוורץ בשנים :
 קנה מידה :



- א. מה המשתנה הנחקר? האם הוא בדיד או רציף?
- ב. מהי הקבוצה הנחקרת?
- ג. תרגמו את ההסיטוגרמה לטבלת שכיחות.
- ד. מהי הפרופורציה של המטופלים של ד"ר שוורץ בגילאים 20-30?

תשובות סופיות:

ב. עיין גרף מלא בסרטון הוידאו.

1) א. להלן טבלה:

%	$\frac{f(x)}{n}$	$f(x)$	x
12.5%	$\frac{25}{200}$	25	ערוץ 1
12.5%	$\frac{25}{200}$	25	ערוץ 10
37.5%	$\frac{75}{200}$	75	ערוץ 2
25%	$\frac{50}{200}$	50	כבלים
12.5%	$\frac{25}{200}$	25	לא צפו
100%	1	200	סה"כ

ב. 19.6%.

2) א. מקצוע מועדף.

ב. עיין גרף מלא בסרטון הוידאו.

3) א. משתנה נחקר: השכלה, סוג: סדר.

ב+ג. להלן טבלה:

%	$\frac{f(x)}{n}$	$f(x)$	x
5%	$\frac{1}{20}$	1	4
10%	$\frac{2}{20}$	2	5
30%	$\frac{6}{20}$	6	6
20%	$\frac{4}{20}$	4	7
20%	$\frac{4}{20}$	4	8
10%	$\frac{2}{20}$	2	9
5%	$\frac{1}{20}$	1	10
100%	20	20	סה"כ

4) א. המשתנה: ציון, משתנה בדיד.
 ד. עיין גרף מלא בסרטון הוידאו.

ב+ג+ד. להלן טבלה: ה. אסימטרית.

5) א. גובה בס"מ, רציף.

d	%	$\frac{f(x)}{n}$	$f(x)$	x
1	5%	$\frac{5}{100}$	5	155-160
2	10%	$\frac{10}{100}$	10	160-165
3	15%	$\frac{15}{100}$	15	165-170
4	40%	$\frac{40}{100}$	40	170-180
3	30%	$\frac{30}{100}$	30	180-190

- 6) א. עיין גרף מלא בסרטון הוידאו.
 ב. סימטרית.
- 7) א. המשתנה: גיל בשנים, משתנה רציף.
 ב. המטופלים של ד"ר שוורץ.
 ג. 62.5%.
 ד. להלן טבלה:

$f(x)$	x
8	10-20
40	20-30
16	30-50

סטטיסטיקה - סימסטר א

פרק 16 - סטטיסטיקה תיאורית-גבולות מדומים ואמיתיים

תוכן העניינים

1. כללי 61

סטטיסטיקה תיאורית – גבולות מדומים וגבולות אמיתיים:

רקע:

עבור משתנה רציף נהוג לתאר את הנתונים בטבלת שכיחויות במחלקות. הנתונים שנאספים הם ברמת דיוק מסוימת. לדוגמה: משקל של בני אדם ומשקל של יהלומים ישקלו ברמת דיוק שונה.

גבולות מדומים:

כאשר גבול עליון של מחלקה אחת שונה מגבול תחתון של המחלקה הבאה אז הגבולות הם גבולות מדומים. כשהגבולות מדומים, ההפרש בין גבול תחתון של מחלקה לבין גבול עליון של המחלקה הקודמת יהיה רמת הדיוק.

רמת הדיוק חייבת להיות קבועה - אין אפשרות שחלק מהאנשים נדייק ברמה אחת ואת השאר ברמה אחרת. בגלל שהמשתנה הוא משתנה רציף, כשננתח את הנתונים נעבור מגבולות מדומים לגבולות אמיתיים. אם הנתונים יינתנו בגבולות מדומים נהפוך אותם תמיד לגבולות אמיתיים.

כיצד עוברים מגבולות מדומים לגבולות אמיתיים?

לוקחים את רמת הדיוק ומחלקים אותה ב-2, ואת התוצאה המתקבלת מוסיפים לגבולות העליונים ומפחיתים מהגבולות התחתונים. אם יתנו נתונים בגבולות מדומים אנחנו מוכרחים לעבור לגבולות אמיתיים על מנת להמשיך ולנתח, אך אם הנתונים כבר יינתנו בגבולות אמיתיים נשאיר אותם כמו שהם.

דוגמה (פתרון בהקלטה):

להלן התפלגות הגבהים בס"מ של תלמידי כיתה ח': יש להעביר את הנתונים לגבולות אמיתיים.

$f(x)$	X
20	130-139
25	140-149
30	150-159
20	160-169
10	170-189

שאלות:

- (1) להלן התפלגות של משתנה בהצגה של מחלקות. יש להעביר את הנתונים לגבולות אמיתיים:

$f(x)$	X
542	500-590
32	600-690
154	700-790
254	800-890

- (2) להלן התפלגות המשקלים בק"ג של קבוצת אנשים מסוימת. יש לרשום את הנתונים בגבולות אמיתיים:

מספר אנשים	משקל בק"ג
18	60-64
24	65-69
52	70-79
19	80-89

תשובות סופיות:

- (1) להלן טבלה:

$f(x)$	x
542	495-595
32	595-695
154	695-795
254	795-895

- (2) להלן טבלה:

$f(x)$	x
18	59.5-64.5
24	64.5-69.5
52	69.5-79.5
19	79.5-89.5

סטטיסטיקה - סימסטר א

פרק 17 - סטטיסטיקה תיאורית - סכימה

תוכן העניינים

1. כללי 63

סטטיסטיקה תיאורית – סכימה:

רקע:

בסטטיסטיקה ישנה צורת רישום מקובלת לסכום של תצפיות: $\sum_{i=1}^n X_i$.

נסביר את צורת הרישום על ידי הדוגמה הבאה:

i	X_i
1	5
2	0
3	1
4	3
5	2

(הסבר מלא מופיע בסרטונים באתר).

שאלות:

- 1) בבניין 5 דירות. לכל דירה רשמו את מספר החדרים שיש בדירה (X), ומספר הנפשות החיות בדירה (Y). חשבו:

Y	X	מספר דירה
1	2	1
1	3	2
2	2	3
3	4	4
2	3	5

א. $\sum_{i=1}^3 X_i$

ב. $\sum_{i=1}^5 Y_i$

ג. $\sum_{i=1}^4 X_i$

ד. $\left(\sum_{i=1}^4 X_i\right)^2$

ה. $\sum X_i$

ו. $\sum X_i Y_i$

ז. $\sum(X_i) \sum(Y_i)$

- (2) נתון לוח ערכי המשתנים X_i ו- Y_i , כאשר: $i = 1, 2, \dots, 6$, ונתונים הקבועים:
 $a = 2$, $b = 5$. חשבו את הנוסחאות הבאות:

i	1	2	3	4	5	6
X_i	3	2	4	-2	1	4
Y_i	2	0	0	1	-5	2

א. $\sum_{i=1}^4 y_i$

ב. $\sum_{i=1}^6 a$

ג. $\sum_{i=1}^6 x_i y_i$

ד. $\sum_{i=1}^6 (x_i + y_i)$

ה. $\sum_{i=1}^6 x_i + a$

- (3) קבעו לכל זהות האם היא נכונה:

א. $\sum_{i=1}^n bX_i = b \cdot \sum_{i=1}^n X_i$

ב. $\sum_{i=1}^n a = a \cdot n$

ג. $\left(\sum_{i=1}^n X_i \right)^2 = \sum_{i=1}^n X_i^2$

(4) נתון: $\sum_{i=1}^{10} X_i = 80$, $\sum_{i=1}^{10} X_i^2 = 1640$

חשבו: $\sum_{i=1}^{10} (X_i - 4)^2$

תשובות סופיות:

- | | | | |
|--------------|---------|-----------|--------------|
| ד. 121. | ג. 11. | ב. 9. | א. 7. (1 |
| | ז. 126. | ו. 27. | ה. 14. |
| | ג. 7. | ב. 12. | א. 3. (2 |
| | | ה. 14. | ד. 12. |
| ג. לא נכונה. | | ב. נכונה. | א. נכונה. (3 |
| | | | .1160 (4 |

סטטיסטיקה - סימסטר א

פרק 18 - סטטיסטיקה תיאורית - מדדי פיזור - הטווח, השונות וסטיית התקן

תוכן העניינים

1. כללי 67

סטטיסטיקה תיאורית – מדדי פיזור – הטווח, השונות וסטיית התקן:

רקע:

המטרה: למדוד את הפיזור של הנתונים, כלומר כמה הם רחוקים זה מזה ושונים זה מזה.

הטווח / תחום (RANGE):

ההפרש בין התצפית הגבוהה ביותר לנמוכה ביותר: $R = X_{\max} - X_{\min}$.

שונות וסטיית תקן:

שונות היא ממוצע ריבועי של הסטיות מהממוצע וסטיית התקן היא שורש של השונות.

$$S_x^2 = \frac{\sum_{i=1}^n (x_i - \bar{x})^2}{n} = \frac{\sum_{i=1}^n x_i^2}{n} - \bar{x}^2$$

עבור סדרת נתונים:

דוגמאות:

(1) נחשב את השונות של סדרת המספרים הבאה: 5, 4, 9.

$$S_x^2 = \frac{\sum (x - \bar{x})^2 f}{n} = \frac{\sum x^2 \cdot f}{n} - \bar{x}^2$$

עבור טבלת שכיחויות:

(2) להלן התפלגות הציונים בכיתה מסוימת בה ממוצע הציונים הוא 7.44.

הציון X	השכיחות F	$x^2 \cdot F$
5	2	50
6	4	144
7	8	392
8	5	320
9	4	324
10	2	200
סה"כ		1430

$$S_x^2 = \frac{\sum x^2 f(x)}{n} - \bar{x}^2 = \frac{1430}{25} - 7.44^2 = 1.8464$$

$$S = \sqrt{S_x^2} = \sqrt{1.8464} = 1.3588$$

כשיש מחלקות נעזר באמצע המחלקה כדי לחשב את השונות.

שאלות:

1) להלן רשימת הציונים של 20 תלמידים שנבחנו במבחן הבנת הנקרא:
 6, 5, 8, 7, 6, 8, 7, 6, 5, 8, 4, 6, 10, 9, 8, 6, 7.
 חשבו את השונות, סטיית התקן והטווח של הציונים.

2) להלן התפלגות מספר המכוניות למשפחה ב"הגורן":

מספר מכוניות למשפחה	1	2	3	4	5
שכיחות	65	150	220	140	55

א. חשבו סטיית התקן.

ב. חשבו את הטווח של הנתונים.

הקפידו להסביר לגבי כל סעיף מה משמעות התוצאה שקיבלתם.

3) בחברה העוסקת בטלמרקטינג בדקו עבור כל עובד את מספר שנות הוותק שלו. התקבל שממוצע שנות הוותק הוא 4 שנים וסטיית התקן היא שנתיים.

א. האם הממוצע יגדל/יקטן/לא ישתנה וסטיית התקן תגדל/תקטן/לא תשנה כאשר יתווספו שני עובדים עם וותק של 4 שנים להתפלגות?

ב. האם הממוצע יגדל/יקטן/לא ישתנה וסטיית התקן תגדל/תקטן/לא תשנה כאשר יתווספו שני עובדים אשר אחד עם וותק של 0 שנים והשני עם וותק של 8 שנים להתפלגות?

4) נתונה רשימה של 5 תצפיות, אך רק עבור 4 מהן נרשמו הסטיות שלהן מהממוצע: 2, 3, 2, -1. חשבו את השונות של חמש התצפיות.

5) בשכונה בדקו בכל דירה את מספר החדרים לדירה. בשכונה 200 דירות.

מספר חדרים	פרופורציה
1	0.1
2	0.2
3	0.4
4	0.15
5	

א. מה הממוצע של מספר החדרים לשכונה בדירה?

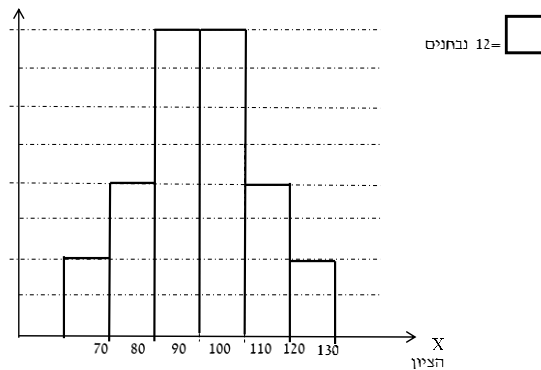
ב. חשבו את סטיית התקן של מספר החדרים לדירה.

ג. חלק מבעלי הדירות בנות 2 החדרים הפכו את דירתם לדירת חדר. כיצד הדבר ישפיע (יקטין, יגדל, לא ישנה) על כל מדד שחישבתם בסעיפים הקודמים.

6) להלן התפלגות המשקל של קבוצה מסוימת בק"ג: מהי סטיית התקן של התפלגות המשקל?

מספר מקרים	משקל
10	40-45
20	45-50
30	50-60
20	60-65
10	65-70

7) להלן התפלגות הציונים במבחן אינטליגנציה:



- א. מה הממוצע ומה החציון של ההתפלגות?
 ב. חשבו את סטיית התקן של הציונים.
 ג. מסתבר שיש להוסיף 20 תצפיות לכל אחת משתי המחלקות 90-100 ו-100-110. כיצד הדבר ישתנה את כל אחד מהמדדים של הסעיפים הקודמים?

תשובות סופיות:

- 1) שונות: 2.19, סטיית תקן: 1.48, טווח: 6.
 2) א. סטיית תקן: 1.106. ב. טווח: 4.
 3) א. ממוצע לא ישתנה, סטיית התקן תקטן.
 ב. ממוצע לא ישתנה, סטיית התקן תגדל.
 4) 10.8
 5) א. 3.05. ב. 1.16. ג. ממוצע: יקטן, סטיית התקן: תגדל.
 6) 7.73
 7) א. 100. ב. 12.96. ג. ממוצע: לא ישתנה, סטיית תקן: תקטן.

סטטיסטיקה - סימסטר א

פרק 19 - סטטיסטיקה תיאורית - מדדי פיזור - טווח בין רבעוני

תוכן העניינים

1. כללי 70

סטטיסטיקה תיאורית - מדדי פיזור - טווח בין רבעוני:

רקע:

הטווח הבין-רבעוני נותן את הטווח בין הרבעונים בו נמצאים 50% מהתצפיות המרכזיות.

שלבם במציאת טווח בין-רבעוני במחלקות:

F	f מספר עובדים (שכחות)	רוחב $L_1 - L_0$	מספר שנות ותק
56	56	4	0.5 – 4.5
106	50	5	4.5 – 9.5
154	48	2	9.5 – 11.5
190	36	3	11.5 – 14.5
200	10	5	14.5 – 19.5

שלב א:

נמצא את הרבעון התחתון (אחוזון 25) והרבעון העליון (האחוזון ה-75).

מיקום הרבעון התחתון יהיה: $\frac{n}{4}$. מיקום הרבעון העליון יהיה: $\frac{3n}{4}$.

נוסחאות הרבעונים יהיו:

$$Q_1 = L_0 + \frac{\frac{n}{4} - F(x_{m-1})}{f(x_m)} \cdot (L_1 - L_0)$$

$$Q_3 = L_0 + \frac{\frac{3n}{4} - F(x_{m-1})}{f(x_m)} \cdot (L_1 - L_0)$$

נציב:

$$Q_1 = 0.5 + \frac{\frac{200}{4} - 0}{56} \cdot 4 = 4.07 \text{ שניות}$$

$$Q_3 = 9.5 + \frac{\frac{3 \cdot 200}{4} - 106}{48} \cdot 2 = 11.33 \text{ שניות}$$

שלב ב:

$$IQR = Q_3 - Q_1 = 11.33 - 4.07 = 7.26 \text{ שניות}$$

נחסר את הרבעונים:

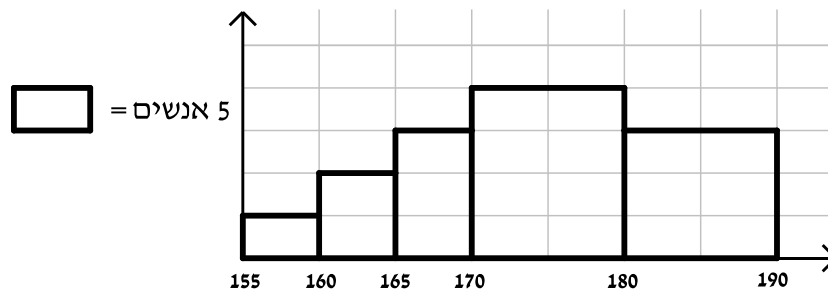
שאלות:

(1) להלן התפלגות המשקל של קבוצה מסוימת בק"ג:

מספר מקרים	משקל
10	40-45
20	45-50
30	50-60
20	60-65
10	65-70

מצאו את הטווח הבין-רבעוני.

(2) להלן היסטוגרמה המתארת את התפלגות הגבהים בס"מ של קבוצה מסוימת:



מצאו את הטווח הבין-רבעוני.

תשובות סופיות:

(1) 13.75 ק"ג.

(2) 13.33 ק"ג.

סטטיסטיקה - סימסטר א

פרק 20 - סטטיסטיקה תיאורית - מדדי פיזור - ממוצע סטיות מוחלטות
מהחציון

תוכן העניינים

1. כללי 72

סטטיסטיקה תיאורית – מדדי פיזור – ממוצע סטיות מוחלטות מהחציון:

רקע:

מדד זה הוא מדד לפיזור בנוסף למדדים שנלמדו בפרקים הקודמים כמו סטיית התקן. המדד בודק את הפיזור הממוצע סביב החציון. הרעיון הוא למצוא בכמה התצפיות סוטות בערכן המוחלט מהחציון, בממוצע. כדי לחשב את המדד יש לחשב קודם כל את החציון.

אם מדובר ברשימה של תצפיות, הנוסחה לחישוב המדד:

$$MAD = \frac{\sum_i |X_i - Md|}{n}$$

אם מדובר בטבלת שכיחויות, הנוסחה לחישוב המדד:

$$MAD = \frac{\sum |X_i - Md| \cdot f(X)}{n}$$

כאשר מדובר על טבלת שכיחויות במחלקות ניקח בתור X את אמצע המחלקה.

דוגמה (הפתרון בהקלטה):

נתונה רשימת המספרים הבאה: 2, 8, 7, 6, 3.
מה ממוצע הסטיות המוחלטות מהחציון?

שאלות:

- (1) נתונה רשימת המספרים הבאה: 3, 5, 6, 9, 12, 8. מה ממוצע הסטיות המוחלטות מהחציון?
- (2) להלן התפלגות מספר מקלטי הטלויזיה שנספרו עבור כל משפחה בישוב מסוים:

מספר משפחות	מספר מקלטים
22	0
28	1
18	2
22	3
10	4

- א. חשבו את החציון.
- ב. חשב את ממוצע הסטיות המוחלטות מהחציון.
- ג. הסבירו ללא חישוב כיצד כל מדד שחושב היה משתנה, אם 5 משפחות שהיה להם מקלט יחיד היו מוכרים אותו.

תשובות סופיות:

- (1) 2.5
- (2) א. 1.5 ב. 1.14 ג. חציון לא ישתנה, ממוצע סטיות מוחלטות מהחציון יגדל.

סטטיסטיקה - סימסטר א

פרק 21 - סטטיסטיקה תיאורית- מדדי מיקום יחסי-ציון תקן

תוכן העניינים

1. כללי.....74

סטטיסטיקה תיאורית – מדדי מיקום יחסי – ציון תקן:

רקע:

המטרה למדוד איך תצפית ממוקמת ביחס לשאר התצפיות בהתפלגות.

ציון תקן:

הנוסחה לציון תקן של תצפית היא: $Z = \frac{X - \bar{X}}{S}$.

- ציון התקן נותן כמה סטיות תקן סוטה התצפית מהממוצע. כלומר, ציון התקן מעיד על כמה סטיות תקן התצפית מעל או מתחת לממוצע:
- ציון תקן חיובי אומר שהתצפית מעל הממוצע.
 - ציון תקן שלילי אומר שהתצפית מתחת לממוצע.
 - ציון תקן אפס אומר שהתצפית בדיוק בממוצע.

דוגמה (פתרון בהקלטה):

במקום עבודה מסוים, ממוצע המשכורות הוא 8 אלף ₪, עם סטית תקן של אלפיים ₪. באותו מקום עבודה ההשכלה הממוצעת של העובדים הנה 14 שנים, עם סטית תקן של 1.5 שנים. ערן מרוויח במקום עבודה זה 11 אלף ₪ והשכלתו 16 שנים. מה ערן יותר, באופן יחסי, משכיל או משתכר?

שאלות:

- 1) תלמידי כיתה ח' ניגשו למבחן בלשון ולמבחן במתמטיקה. להלן התוצאות שהתקבלו:

המקצוע	ממוצע	סטיית תקן
לשון	74	12
מתמטיקה	80	16

עודד קיבל: 68 בלשון ו-70 במתמטיקה.

- א. באיזה מקצוע עודד טוב יותר באופן יחסי לשכבה שלו?
 ב. איזה ציון עודד צריך לקבל במתמטיקה כדי שיהיה שקול לציונו בלשון?

- 2) במפעל לייצור מצברים לרכב בדקו במשך 40 ימים את התפוקה היומית (מספר מצברים במאות) ואת מספר הפועלים שעבדו באותו היום. להלן טבלה המסכמת את המידע שנאסף על שני המשתנים:

מספר פועלים	תפוקה	ממוצע
15	48	
2	10	סטיית תקן

- באחד הימים מתוך כלל הימים שנבדקו התפוקה הייתה 50 מאות מצברים ובאותו היום עבדו 13 פועלים.
 מה יותר חריג באותו היום, יחסית לשאר הימים שנבדקו: נתוני התפוקה או כמות הפועלים?
 א. התפוקה.
 ב. כמות הפועלים.
 ג. חריגים באותה מידה.
 ד. חסרים נתונים כדי לדעת זאת.

- 3) הגובה הממוצע של המתגייסים לצבא הוא 175 סנטימטר עם סטיית תקן של 10 סנטימטר. המשקל הממוצע הוא 66 ק"ג עם סטיית תקן של 8 ק"ג. ערך התגייס כשגובהו 180 ס"מ ומשקלו 59 ק"ג.
 א. במה ערך חריג יותר ביחס לשאר המתגייסים, גובהו או משקלו?
 ב. כמה ערך אמור לשקול כדי שמשקלו יהיה שקול לגובהו?

תשובות סופיות:

- 1) א. לשון. ב. 72.
 2) ב'.
 3) א. משקל. ב. 70.

סטטיסטיקה - סימסטר א

פרק 22 - סטטיסטיקה תיאורית-מדדי מיקום יחסי-אחוזונים במחלקות

תוכן העניינים

1. כללי 76

סטטיסטיקה תיאורית – מדדי מיקום יחסי – אחוזונים במחלקות:

רקע:

האחוזון (המאון) ה- p הוא הערך בנתונים המחלק את הנתונים בצורה כזאת שעד אליו יש $p\%$ מהנתונים. מסמנים את האחוזון ה- p ב- X_p . למשל, המאון ה-25 הוא האחוזון ה-25 או הרבעון התחתון: ערך שרבע מהתצפיות קטנות ממנו והשאר גבוהות ממנו. מסומן: $X_{0.25}$.

מציאת מאון במחלקות:

שלב א: נמצא את המחלקה הרלבנטית שמיקומה יהיה: $\frac{np}{100}$.

שלב ב: נציב בנוסחה הבאה: $x_p = L_0 + \frac{\frac{n \cdot p}{100} - F(x_{m-1})}{f(x_m)} \cdot (L_1 - L_0)$, את המשתנים:

$F(x_{m-1})$ - שכיחות מצטברת של מחלקה אחת לפני המחלקה הרלבנטית.

$f(x_m)$ - השכיחות של המחלקה הרלבנטית.

L_0 - גבול התחתון של המחלקה.

L_1 - גבול העליון של המחלקה.

אם נרצה לחלץ את אחוז התצפיות שמתחת לערך מסוים נשתמש בנוסחה

$$P_x = \left[\frac{(x - L_0)}{(L_1 - L_0)} \cdot f(x_m) + F(x_{m-1}) \right] \cdot \frac{100}{n}$$

הבאה:

דוגמה (פתרון בהקלטה):

להלן התפלגות השכר של עובדים בחברה מסוימת:

שכר ב-₪	
4000-6000	140
6000-10000	128
10000-15000	60
15000-20000	54
20000-40000	18

א. מצאו את המאון ה-40.

ב. מהו אחוז העובדים שמשתכרים מתחת ל-5,000 ₪?

שאלות:

(1) להלן התפלגות השכר (באלפי שקלים) בחברה:

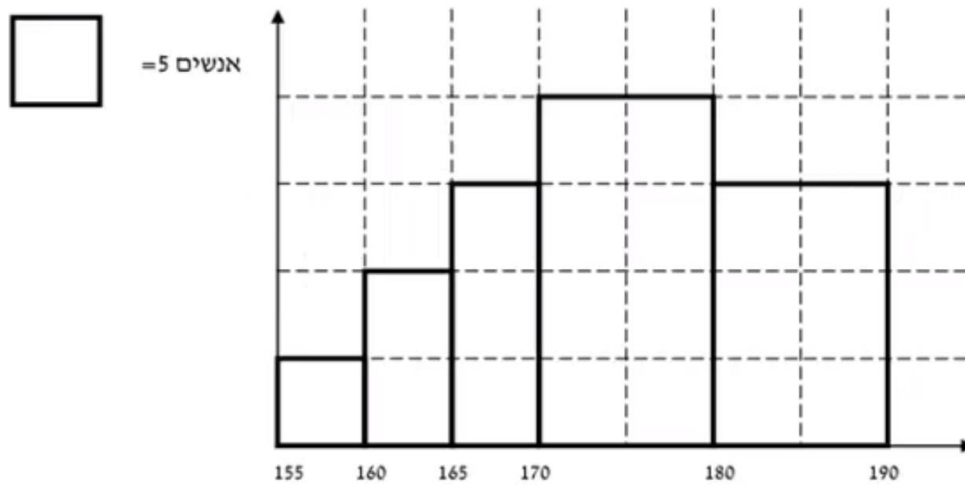
שכחות מצטברת	שכר - X
48	6-10
100	10-15
120	15-20
132	20-30
136	30-60

- א. חשבו את המאון ה-60.
 ב. מהו העשירון העליון?
 ג. 20% מהמשכורות הגבוהות ביותר הן משכורות של הבכירים, מהי המשכורת המינימאלית לבכיר?
 ד. מה אחוז האנשים שמשכרם מתחת ל-7,000 ₪?
 ה. איזה אחוז מהעובדים משכרם מעל ל-25,000 ₪?
 ו. איזה אחוז מהעובדים משכרם בין 7,000 ₪ ל-25,000 ₪?

(2) למבחן ניגשו 400 נבחנים. נתון שהעשירון התחתון הוא הציון 60. הרבעון העליון הוא הציון 80. כמו כן ההתפלגות של הציונים היא סימטרית. מלאו את השכיחויות החסרות.

ציון - X	$f(x)$
50-60	
60-70	
70-80	
80-90	
90-100	

3) להלן היסטוגרמה המתארת את התפלגות הגבהים בס"מ של קבוצה מסוימת:



חשבו:

- העשירון התחתון.
- האחוזון ה-30.
- הגובה ש-20% מהתצפית גדולות ממנו.
- את אחוז התצפיות מתחת לגובה 158 ס"מ.
- את אחוז התצפיות מעל לגובה 185 ס"מ.
- את אחוז התצפיות בין גובה 170 ס"מ ל-185 ס"מ.

תשובות סופיות:

- 13.23
 - 22
 - 17.2
 - 8.82%
 - 7.36%
- להלן טבלה:

ציון- X	$f(x)$
50-60	40
60-70	60
70-80	200
80-90	60
90-100	40

- 162.5
 - 170
 - 183.33
 - 3%
 - 15%
- 55%

סטטיסטיקה - סימסטר א

פרק 23 - סטטיסטיקה תיאורית - טרנספורמציה לינארית

תוכן העניינים

1. כללי 79

סטטיסטיקה תיאורית – טרנספורמציה לינארית:

רקע:

מצב שבו מבצעים שינוי מסוג הוספה (או החסרה) של קבוע, והכפלה (או חילוק) של קבוע, לכל התצפיות: $y = a \cdot x + b$. כך יושפעו המדדים השונים:

$$MR_y = a \cdot MR_x + b$$

$$MO_y = a \cdot MO_x + b$$

$$\bar{y} = a \cdot \bar{x} + b$$

$$Md_y = a \cdot Md_x + b$$

מדדי המרכז:

$$R_y = |a| R_x$$

$$S_y = |a| S_x$$

$$S_y^2 = a^2 S_x^2$$

מדדי הפיזור:

$$Y_p = a \cdot X_p + b$$

$$Z_y = \frac{a}{|a|} Z_x$$

מדדי המיקום היחסי:

שלבי העבודה:

1. נזהה שמדובר בטרנספורמציה לינארית (שינוי קבוע לכל התצפיות).
2. נרשום את כלל הטרנספורמציה לפי נתוני השאלה.
3. נפשט את הכלל ונזהה את ערכי a ו- b .
4. נציב בנוסחאות שלעיל בהתאם למדדים שנשאלים.

דוגמה (פתרון בהקלטה):

השכר הממוצע של עובדים הינו 9000 ₪ וטווח 6000 ₪. חשבו את המדדים הללו לאחר שהעלו את כל המשכורות ב-10% ואחר כך קנסו אותם ב-100 ₪.

שאלות:

- (1) עבור סדרת נתונים התקבל: $\bar{x} = 80, S = 15, MO = 70$.
הוחלט להכפיל את כל התצפיות ב-4 ולהחסיר מהתוצאה 5.
חשבו את המדדים הללו לאחר השינוי.
- (2) בחברה מסוימת השכר הממוצע הוא 40 ש"ח לשעה עם סטיית תקן של 5 ש"ח לשעה.
הוחלט להעלות את כל המשכורות ב-10%, אך זה לא סיפק את העובדים ולכן הם קיבלו לאחר מכן תוספת של 2 ש"ח לשעה.
מה הממוצע ומהי השונות של השכר לשעה לאחר כל השינויים.
- (3) במבחן מסוים הציון החציוני היה 73, טווח הציונים היה 40 נקודות והעשירון העליון היה הציון 87. כיוון שהציונים בבחינה היו נמוכים, המורה החליט לתת פקטור של 4 נק' לכל התלמידים.
חשבו את המדדים לאחר הפקטור.
- (4) דגמו מקו ייצור 50 קופסאות של גפרורים. בדקו בכל קופסא בה יש 40 גפרורים את כמות הגפרורים הפגומים. התקבל שבממוצע יש 3 גפרורים פגומים בקופסא, עם סטיית תקן של 1.5 גפרורים.
מה יהיה הממוצע ומה תהיה סטיית התקן של מספר התקינים בקופסא?
- (5) חברת בזק הציעה את ההצעה הבאה: שלושים שקלים דמי מנוי חודשיים קבועים וכן 10 אגורות לכל דקה של שיחה יוצאת. אדם בדק במשך שנה את דקות השיחות היוצאות שלו, וקיבל שבממוצע חודשי יש לו 600 דקות שיחות יוצאות עם שונות של 2500 דקות רבועות, כמו כן בחודש ינואר ציון התקן היה 2.
חשבו את המדדים הללו עבור חשבון הטלפון החודשי של אותו אדם בשקלים אם היה משתמש בחבילה המוצעת לו על ידי בזק.
- (6) הוכיחו שאם כל התצפיות בהתפלגות עברו טרנספורמציה לינארית: $Y_i = a \cdot X_i + b$, אזי הממוצע והשונות של כלל התצפיות לאחר הטרנספורמציה יהיו בהתאמה:
$$\bar{y} = a \cdot \bar{x} + b, S_y^2 = a^2 S_x^2$$

תשובות סופיות:

- (1) ממוצע: 315, סטיית תקן: 60, שכיח: 275.
- (2) ממוצע: 46, שונות: 30.25.
- (3) טווח: 40, חציון: 77, עשירון עליון: 91.
- (4) ממוצע: 37, סטיית תקן: 1.5.
- (5) ממוצע: 90, שונות: 25, ציון תקן: 2.
- (6) $a^2 \cdot S_x^2$

סטטיסטיקה - סימסטר א

פרק 24 - סטטיסטיקה תיאורית-מקדם ההשתנות

תוכן העניינים

1. כללי 82

סטטיסטיקה תיאורית – מקדם ההשתנות:

רקע:

כאשר מחשבים סטיית תקן למספר קבוצות בעלי ממוצע שונה, השוואת מידת פיזור הנתונים אינה מתייחסת לערך מרכז הנתונים (לממוצע למשל).
 על מנת לתת מדד פיזור המתחשב בממוצע הנתונים נחשב את מקדם ההשתנות –

$$CV = \frac{S(X)}{\bar{X}} : \text{Coefficient of Variation}$$

ככל שמקדם ההשתנות נמוך יותר, כך המשתנה מרוכז יותר סביב הממוצע, וככל שמקדם ההשתנות גבוה יותר, מידת הפיזור סביב הממוצע גבוהה יותר.

שאלות:

1) להלן נתונים לגבי ציונים במבחן באנגלית ב-3 כיתות מתוך שכבה י' בתיכון:

כיתה	ממוצע	מס' תלמידים	סטיית תקן
1	76	40	12
2	68	20	15
3	82	30	10

א. חשבו את מקדם ההשתנות בכל כיתה.

ב. מהי הכיתה הכי הטרוגנית?

2) נתונות שתי קבוצות: הממוצע בקבוצה א' הוא 100 והשונות 100.

הממוצע בקבוצה ב' הוא 500 והשונות 400.

באיזו קבוצה מידת הפיזור יחסית קטן יותר?

3) במפעל לייצור מצברים לרכב בדקו במשך 40 ימים את התפוקה היומית

(מספר מצברים במאות) ואת מספר הפועלים שעבדו באותו היום.

להלן טבלה המסכמת את האינפורמציה שנאספה על שני המשתנים:

מספר פועלים	תפוקה	ממוצע
15	48	ממוצע
2	10	סטיית תקן

לפי קריטריון CV:

א. הפיזור באופן יחסי שווה בין התפוקה היומית לכמות הפועלים העובדים ביום.

ב. הפיזור יחסית יותר גדול עבור התפוקה היומית מאשר עבור מספר הפועלים ביום.

ג. הפיזור יחסית יותר גדול עבור מספר הפועלים ביום מאשר עבור התפוקה היומית.

ד. אין מספיק נתונים כדי לחשב את CV.

תשובות סופיות:

1) א. $\frac{\sigma}{\bar{X}}$. ב. כיתה ב'.

2) קבוצה ב'.

3) ב'.

סטטיסטיקה - סימסטר א

פרק 25 - סטטיסטיקה תיאורית - שאלות מסכמות

תוכן העניינים

1. כללי 84

סטטיסטיקה תיאורית – שאלות מסכמות:

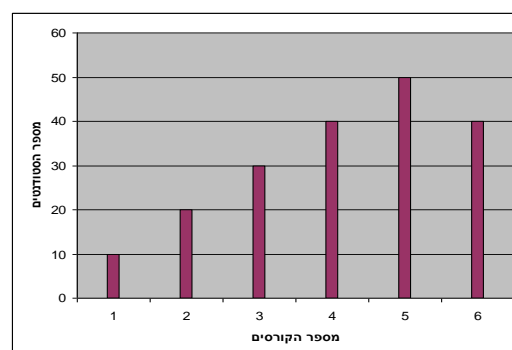
שאלות:

1) בדקו עבור 5 תלמידים את המשקל שלהם:

מספר תלמיד	משקל בק"ג
1	58
2	62
3	48
4	34
5	58

- מהו המשתנה הנחקר? בדיד או רציף?
- מה המשקל החציוני, הממוצע והשכיח?
- מה הטווח וסטיית התקן של המשקל?
- לאותם תלמידים חישובו גם את הגובה בס"מ וקיבלו גובה ממוצע של 168 וסטיית תקן 6. במה תלמיד מספר 3, שגובהו 162, יותר חריג – במשקל או בגובה?
- הוסיפו עוד תלמיד השוקל 52 ק"ג בדיוק. הסבירו ללא חישוב כיצד הדבר ישפיע על הממוצע וסטיית התקן (יגדילו, יקטין או לא ישנה).

2) בפקולטה להנדסה אספה המזכירות נתונים לגבי מס' הקורסים שכל סטודנט סיים בשנה הראשונה ללימודיו בשנת 2008. להלן התוצאות שהתקבלו:



- מה המשתנה הנחקר? בדיד או רציף?
- מהי צורת ההתפלגות?
- תארו את הנתונים בטבלת שכיחויות.
- חשבו את השכיח, החציון והטווח.

3) להלן התפלגות הציונים בבחינה בלשון שנעשתה עבור תלמידי כיתות ד'.

במחקר השתתפו 150 תלמידים. ממוצע הציונים שהתקבל: $\bar{X} = 7\frac{1}{15}$.

מספר התלמידים	ציון
12	4
16	5
	6
38	7
	8
14	9
10	10

- השלימו את השכיחויות החסרות בטבלה.
- חשבו את הציון החציוני, השכיח.
- חשב שונות וסטיית תקן להתפלגות הציונים.

4) חברה סלולארית דגמה 200 אנשים. עבור כל אדם נבדקה מידת שביעות הרצון של הלקוח מהחברה (1 - שביעות רצון נמוכה ו-5 - שביעות רצון גבוהה). להלן ההתפלגות שהתקבלה:

מספר האנשים	שביעות רצון
40	1
60	2
50	3
30	4
20	5

- מה אחוז האנשים עם רמת שביעות רצון נמוכה?
- מה המשתנה הנחקר ומאיזה סוג הוא?
- מהי הדרך הגרפית המתאימה ביותר לתיאור הנתונים?
 - היסטוגרמה.
 - דיאגרמת מקלות.
 - דיאגרמת עוגה.
- חשבו את המדדים הבאים:
 - טווח.
 - שכיח.
 - חציון.

5) להלן התפלגות מספר שעות העבודה לשבוע של העובדים (כ-200) בחברת "סטאר":

מספר שעות עבודה	שכיחות יחסית (פרופורציה)	שכיחות
10-20	15%	
20-30	20%	
30-40	30%	
40-50	20%	
50-60		

- א. השלימו את הטבלה.
- ב. חשבו את החציון, השכיח והממוצע של התפלגות מס' שעות העבודה בחברה.
- ג. מה סטיית התקן של מספר שעות העבודה?
- ד. מה העשירון העליון של ההתפלגות?
- ה. איזה אחוז מהעובדים עובדים מעל 45 שעות בשבוע?
- ו. מה ציון התקן של רינה, שעובדת 30 שעות בשבוע?
- ז. כיצד ישתנה החציון, הממוצע וסטיית התקן אם מספר שעות העבודה המינימאלי אינו 10 אלא 15? הסבירו.

6) חברה סלולארית דגמה 200 אנשים. עבור כל אדם נבדק מס' המסרונים ששלח במשך חודש. להלן ההתפלגות שהתקבלה:

מספר המסרונים	מספר האנשים
0-50	40
50-100	60
100-150	50
150-250	30
250-ומעלה	20

- א. מה אחוז האנשים ששלחו פחות מ-80 מסרונים בחודש?
- ב. מה אחוז האנשים ששלחו בין 50 ל-120 מסרונים?
- ג. הוחלט להעניק מתנה עבור $\frac{1}{4}$ מהלקוחות שמשלמים במספר הרב ביותר של מסרונים בחודש. החל מאיזה כמות של מסרונים תחולק המתנה?
- ד. ציינו איזה מדד ניתן לחשב ואיזה לא ניתן. אם ניתן, חשבו:
- ממוצע.
 - שכיח.
 - חציון.
 - שונות.

7) נתנו לקבוצת ילדים לבצע משימה מסוימת ובדקו את התפלגות זמן ביצוע המשימה בדקות. להלן ההתפלגות שהתקבלה:

מספר הילדים	זמן בדקות
20	0.5-3.5
18	3.5-9.5
14	9.5-19.5
8	19.5-29.5

- שרטטו היסטוגרמה לתיאור התפלגות זמן ביצוע המשימה.
- מתוך ההיסטוגרמה שבנית בסעיף א', מהי צורת ההתפלגות?
- חשבו את השכיח והחציון של ההתפלגות.
- הסבירו, ללא חישוב, האם הזמן הממוצע לביצוע המשימה, קטן או גדול או שווה ביחס לשכיח ולחציון.

8) התפלגות ציוני מבחן אינטליגנציה היא סימטרית. נתון שהעשירון העליון הוא 130, הרבעון התחתון הוא 90, ושלמבחן נגשו 500 מועמדים.

מספר הנבחנים	הציון
	50-70
	70-90
	90-100
	100-110
	110-130
	130-150

- השלימו את הטבלה.
- מהו הממוצע והחציון של ההתפלגות?
- מהו הציון ש-40% מהתלמידים קיבלו מעליו? באיזה אחוזון מדובר?
- הוחלט להעלות את כל הציונים ב-10 נקודות. כיצד הדבר ישפיע על הממוצע וסטיית התקן של הציונים?

- 9) להלן מספר טענות, עבור כל טענה ציינו אם היא נכונה או לא נכונה ונמקו.
- א. בסדרה שבה כל התצפיות שוות זו לזו השונות הינה 0.
 - ב. ציון התקן של החציון תמיד יהיה 0.
 - ג. ציון התקן של האחוזון ה-70 בהתפלגות אסימטרית ימנית (חיובית) תמיד יהיה חיובי.
 - ד. אם נוסיף תצפיות לסדרה של תצפיות, הדבר בהכרח יגדיל את הממוצע של הסדרה.
 - ה. בסדרה החציון הינו 80. הוספו שתי תצפיות אחת 79 ואחת 100 לכן החציון יגדל.
 - ו. אם נוסיף את הערך 4 לכל התצפיות אז סטיית התקן לא תשתנה.
 - ז. אם נחלק את כל התצפיות בהתפלגות ב-2 אז השונות תקטן פי 2.
 - ח. אם נגדיל את ממוצע המשכורות של עובדים בחברה אז גם השונות תגדל.

תשובות סופיות:

- (1) א. המשתנה הנחקר: משקל תלמיד בק"ג, משתנה כמותי רציף.
 ב. $\bar{X} = 52$, $Md = X_{\frac{n+1}{2}} = X_3 = 58$, שכיח: 58.
 ג. $R = 28$, $S = 10.12$.
 ד. הוא חריג יותר בגובה כי שם ציון התקן בערך מוחלט יותר גבוה.
 ה. הממוצע לא ישתנה אך סטיית התקן תקטן.
- (2) א. מספר הקורסים, בדיד. ב. התפלגות אסימטרית שמאלית.
 ג. להלן טבלה: ד. שכיח: 5, טווח: 5.

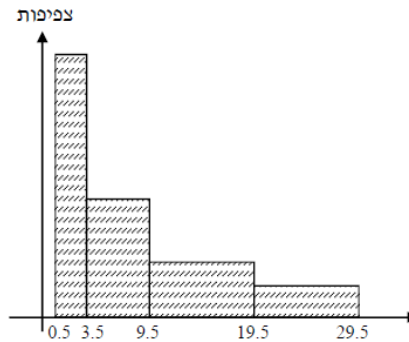
$f(x)$	x
10	1
20	2
30	3
40	4
50	5
40	6
190	סה"כ

- (3) א. 20 תלמידים קיבלו ציון 6 ו-40 תלמידים קיבלו ציון 8.
 ב. חציון: 7, שכיח: 8. ג. שונות: 2.533, סטיית תקן: 1.592.
- (4) א. 20%. ב. שביעות רצון (סדר).
 ג. ii. ד. טווח: 4, שכיח: 2, חציון: 2.
- (5) א. להלן טבלה: ב. חציון: 35, שכיח: 35, ממוצע: 35.

מספר שעות עבודה	שכיחות יחסית (פרופורציה)	שכיחות
10-20	15%	30
20-30	20%	40
30-40	30%	60
40-50	20%	40
50-60	15%	30

- ג. סטיית תקן: 12.65. ד. 53.333.
 ה. 25%. ו. -0.395.
 ז. חציון לא ישתנה, ממוצע יגדל, סטיית תקן תקטן.
- (6) א. 38%. ב. 40%. ג. 150. ד. חציון: 100.

7) א. שרטוט: ב. ההתפלגות היא א-סימטרית ימנית.



ג. שכיח: 2, חציון: 6.83.

ד. בהתפלגות א-סימטרית ימנית מתקיים: $Mo < Md < \bar{X} < MR$.

8) א. ראו טבלה:

מספר הנבחים	ציון
50	50-70
75	70-90
125	90-100
125	100-110
75	110-130
50	130-150

ב. 100. ג. 104.

ד. הממוצע יעלה ב-10 נקודות, אך סטיית התקן לא תשתנה.

9) א. נכון. ב. לא נכון. ג. לא נכון. ד. לא נכון. ה. לא נכון.
ו. נכון. ז. לא נכון. ח. לא נכון.

סטטיסטיקה - סימסטר א

פרק 26 - סטטיסטיקה תיאורית שאלות אמריקאיות

תוכן העניינים

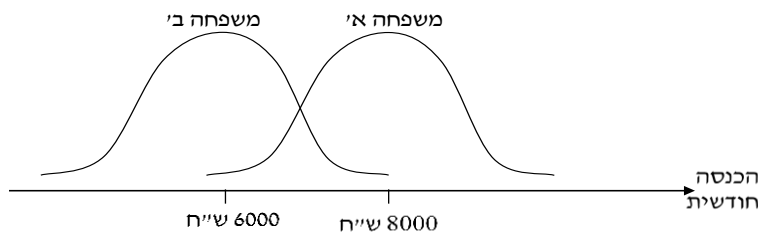
1. כללי 91

סטטיסטיקה תיאורית – שאלות אמריקאיות:

שאלות:

שאלות 1-3 מתייחסות לקטע הבא:

להלן שתי עקומות המתארות את התפלגות ההכנסות החודשיות של שתי משפחות שנבחרו באקראי:



- 1) לאיזו משפחה הכנסה שכיחה גבוהה יותר?
 - א. משפחה א׳.
 - ב. משפחה ב׳.
 - ג. לשתיהן אותה הכנסה שכיחה.
 - ד. לא ניתן לדעת – אין מספיק נתונים.

- 2) באיזו משפחה ההכנסה החציונית שווה להכנסה הממוצעת?
 - א. משפחה א׳.
 - ב. משפחה ב׳.
 - ג. בשתיהן ההכנסה החציונית שווה להכנסה הממוצעת.
 - ד. לא ניתן לדעת – אין מספיק נתונים.

- 3) באיזו משפחה סטית התקן של ההכנסה החודשית גבוהה יותר?
 - א. משפחה א׳.
 - ב. משפחה ב׳.
 - ג. לשתיהן אותה סטית תקן.
 - ד. לא ניתן לדעת – אין מספיק נתונים.

הנתונים הבאים מתייחסים לשאלות 4-6:

להלן נתונים חלקיים של טבלת שכיחויות:
כמו כן, נתון כי הממוצע הוא 1.66.

$F(x)$	x
?	0
10	1
6	2
15	3
?	4
50	סה"כ

4) השכיח של הנתונים הוא:

- א. 0.
 ב. 15.
 ג. ישנם שני שכיחים: 0 ו-3.
 ד. על סמך הנתונים החלקיים אי אפשר לקבוע מה יהיה ערכו של השכיח.

5) חציון הנתונים הוא:

- א. 2.
 ב. 1.5.
 ג. 25.5.
 ד. על סמך הנתונים החלקיים אי אפשר לקבוע מה יהיה ערכו של החציון.

6) הטווח של הנתונים:

- א. 11.
 ב. 3.
 ג. 4.
 ד. על סמך הנתונים החלקיים אי אפשר לקבוע מה יהיה ערכו של החציון.

7) בהתפלגות אסימטרית ימנית של משתנה כמותי רציף, הערך המתאים למאון ה-30, ציון התקן שלו הוא בהכרח:

- א. שלילי.
 ב. חיובי.
 ג. אפס.
 ד. לא ניתן לדעת ללא הנתונים.

- 8) סדרת נתונים סטטיסטיים מונה 10 תצפיות. נתון כי סדרת הנתונים סימטרית סביב הממוצע. ממוצע הסדרה-40 ושונות הסדרה-100. בשלב מאוחר יותר נוספו שתי תצפיות נוספות לסדרה : 50 ו-30. השונות של 12 התצפיות :
- א. תקטן.
 - ב. תגדל.
 - ג. לא תשתנה.
 - ד. לא ניתן לחשב את השונות ללא ידיעת התצפיות.

הנתונים הבאים מתייחסים לשאלות 9-10:

בחברת "טיק" המשכורת הממוצעת היא 4,600 ₪ וסטיית התקן של משכורת זו הינה 200 ₪. לאחר מו"מ עם ועד עובדי ההנהלה סוכם כי המשכורת תוכפל פי 1.5.

- 9) מהי המשכורת הממוצעת החדשה (ב-₪)?
- א. 2,300.
 - ב. 6,900.
 - ג. 4,650.
 - ד. 4,600.
 - ה. חסרים נתונים כדי לדעת.

- 10) מהי סטיית התקן של המשכורת לאחר יישום המו"מ לגבי השכר (ב-₪)?
- א. 200.
 - ב. 300.
 - ג. 675.
 - ד. לא ניתן לדעת.

- 11) הוספת גודל קבוע לכל תצפיות סדרת נתונים :
- א. תגדיל את סטיית התקן.
 - ב. תקטין את סטיית התקן.
 - ג. לא תשנה את סטיית התקן.
 - ד. לא ניתן לדעת.

הנתונים הבאים מתייחסים לשאלות 12-14:

להלן נתונים על ציוני תלמידים שנבחנו במועדים שונים בסטטיסטיקה:

שם התלמיד	ציון	ממוצע הציונים במועד בו נבחן	סטיית התקן של הציונים במועד בו נבחן
צבי	50	50	12
סטף	82	80	5
שרית	65	60	15
לובה	60	63	1.5
מיטב	70	70	10

12 התלמיד הטוב ביותר ביחס לנבחנים באותו מועד בו נבחן הוא:

- א. מיטב.
- ב. צבי.
- ג. לובה.
- ד. שרית.
- ה. סטף.

13 פנינה נבחנה עם סטף וציון התקן שלה שווה לציון התקן של שרית לכן ציונה הוא:

- א. 80.55.
- ב. 65.
- ג. 80.
- ד. 81.66.

14 איזו כיתה היא ההומוגנית ביותר. הכיתה של:

- א. מיטב.
- ב. צבי.
- ג. לובה.
- ד. שרית.
- ה. סטף.

הנתונים הבאים מתייחסים לשאלות 15-18:

בבדיקת פתע של משרד הבריאות במפעל שוקולד, נמצא ש:

7	6	5	4	3	2	1	0	שוקולד פגום
8	10	11	13	12	48	63	35	מס' קופסאות

15 מהו החציון של מספר הפגומים בקופסא:

- א. 1.
- ב. 2.
- ג. 4.
- ד. לא ניתן לדעת.

16 מהו הרבעון התחתון של מספר הפגומים בקופסא?

- א. 1.
- ב. 2.
- ג. 3.
- ד. 4.
- ה. לא ניתן לדעת.

17 מספר הפגומים בקופסא הוא משתנה:

- א. סדר.
- ב. שמי.
- ג. כמותי בדיד.
- ד. כמותי רציף.

18 השכיח של מספר הפגומים בקופסא:

- א. 63.
- ב. 1.
- ג. 200.
- ד. לא ניתן לדעת.

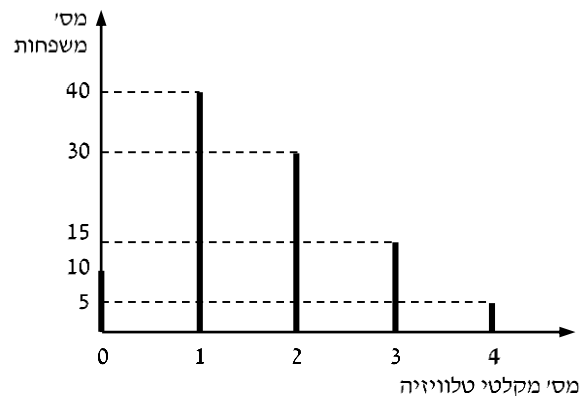
19 ביחס לציר המספרים, רוב הערכים בהתפלגות א-סימטרית ימנית נמצאים:

- א. בערכים הגבוהים.
- ב. בחלוקה זהה בין הערכים הגבוהים והנמוכים.
- ג. בערכים הנמוכים.
- ד. לא ניתן לדעת.
- ה. אף לא תשובה מהני"ל נכונה.

- 20** בוצע מחקר על מספר העובדים בחברות מזון לעומת חברות תקשורת. החציון והממוצע בשתיהן שווה 8. איזה מהטענות הבאות היא הנכונה והמלאה ביותר:
- השכיחות ב-2 החברות זהה אך שונה מ-8.
 - השכיח ב-2 החברות זהה אך לא ניתן לדעת מהו.
 - השכיח בשתי חברות הינו בהכרח 8.
 - שכיח בחברה אחת שונה מ-8 ובשנייה הוא 8.
 - אף תשובה אינה נכונה.

הנתונים הבאים מתייחסים לשאלות 21 עד 25:

נערך סקר על מספר מקלטי הטלוויזיה הנמצאים בבית. תוצאות הסקר נתונות בדיאגרמת מקלות הבאה:



21 המשתנה הנחקר כאן הוא:

- משתנה שמי.
- משתנה מסולם סדר.
- משתנה כמותי בדיד.
- משתנה כמותי רציף.

22 הטווח של ההתפלגות הוא:

- 35.
- 4.
- 3.
- 2.

23) ממוצע מספר מקלטי הטלויזיה למשפחה הוא :

א. 1.65

ב. 1.5

ג. 1

ד. 2

24) השכיח של התפלגות זו היא :

א. 40

ב. 1.5

ג. 1

ד. 2

25) מסתבר שיש בין 2 ל-5 משפחות נוספות שאין להם מקלטי טלויזיה ויש לצרף את המשפחות הללו להתפלגות. כיצד הנתון זה ישפיע על סטיית התקן?

א. יקטין אותו.

ב. יגדיל אותו.

ג. לא ישנה אותו.

ד. אין לדעת.

תשובות סופיות :

1) א'	2) ג'	3) ג'	4) ג'	5) ב'
6) ג'	7) א'	8) ג'	9) ב'	10) ב'
11) ג'	12) ה'	13) ד'	14) ג'	15) ב'
16) א'	17) ג'	18) ב'	19) ג'	20) ה'
21) ג'	22) ב'	23) א'	24) ג'	25) ב'

סטטיסטיקה - סימסטר א

פרק 27 - התפלגות נורמלית ה

תוכן העניינים

1. כללי (ללא ספר)

סטטיסטיקה - סימסטר א

פרק 28 - התפלגות הדגימה ומשפט הגבול המרכזי מנהל

תוכן העניינים

1. כללי (ללא ספר)

סטטיסטיקה - סימסטר א

פרק 29 - הסקה סטטיסטית - הקדמה

תוכן העניינים

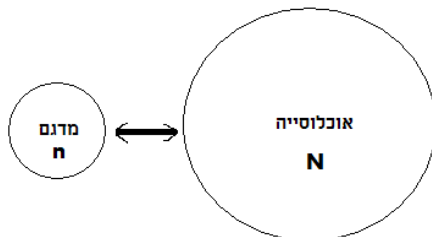
1. כללי 98

הסקה סטטיסטית – הקדמה:

רקע:

אוכלוסייה:

קבוצה שאליה מפנים שאלה מחקרית. למשל, חברת תרופות שמעוניינת לפתח תרופה למחלת הסוכרת מתעניינת באוכלוסיית חולי הסוכרת בעולם.



מדגם:

חלק מתוך האוכלוסייה. למשל, אם נדגום באקראי 10 אנשים מתוך חולי הסוכרת אז זהו מדגם מתוך אוכלוסיית חולי הסוכרת.

במקרים רבים אין אפשרות לחקור את כל האוכלוסייה כיוון שאין גישה לכולה, היא גדולה מידי, או מוגבלים בזמן ובאמצעים טכניים ולכן מבצעים מדגם במטרה לבצע הסקה סטטיסטית מהמדגם לאוכלוסייה. הדגימה בקורס תהיה דגימה מקרית - הכוונה לדגימה שבה לכל תצפית באוכלוסייה יש את אותו סיכוי להיכלל במדגם.

סטטיסטי:

גודל המחושב על המדגם.

פרמטר:

גודל המתאר את האוכלוסייה.

הסימונים לפרמטר וסטטיסטי הם שונים:

פרמטר (אוכלוסייה)	סטטיסטי (מדגם)	ממוצע
μ	\bar{X}	
P	\hat{p}	פרופורציה (שכיחות יחסית)

פרמטר הוא גודל קבוע גם אם אנו לא יודעים אותו סטטיסטי הוא משתנה ממדגם למדגם ולכן יש לו התפלגות הנקראת התפלגות הדגימה.

דוגמה (פתרון בהקלטה):

25% מאזרחי המדינה תומכים בהצעת החוק של חבר כנסת מסוים. הוחלט לדגום 200 אזרחים ומתוכם לבדוק מהו אחוז התומכים בהצעת החוק.

א. מי האוכלוסייה?

ב. מה המשתנה?

ג. מה הפרמטרים?

ד. מהו גודל המדגם?

ה. מהו הסטטיסטי שמתכננים להוציא מהמדגם?

ו. האם הפרמטר או הסטטיסטי הוא משתנה מקרי?

שאלות:

- (1) מתוך כלל הסטודנטים במכללה שסיימו סטטיסטיקה א נדגמו שני סטודנטים. נתון שממוצע הציונים של כלל הסטודנטים היה 78 עם סטיית תקן של 15.
- מי האוכלוסייה?
 - מה המשתנה?
 - מהם הפרמטרים?
 - מהו גודל המדגם?
- (2) להלן התפלגות מספר מקלטי הטלוויזיה למשפחה בישוב "העוגן". נגדיר את X להיות מספר המקלטים של משפחה אקראית. מתכננים לדגום מאוכלוסייה זו 4 משפחות ולהתבונן בממוצע מספר מקלטי הטלוויזיה במדגם.
- מיהי האוכלוסייה ומהו המשתנה הנחקר?
 - מהו הסטטיסטי שיילקח מהמדגם ומה סימונו?

מספר מקלטים	מספר המשפחות
0	50
1	250
2	350
3	300
4	50
	סך הכול $N = 1000$

- (3) נתון כי 20% מהשכירים במדינה הם אקדמאיים. נבחרו באקראי 10 שכירים באותה אוכלוסייה ומתכננים לפרסם את מספר האקדמאיים שנדגמו.
- מיהי האוכלוסייה?
 - מה המשתנה באוכלוסייה?
 - מהם הפרמטרים?
 - מהו הסטטיסטי?

תשובות סופיות:

- (1) א. כלל הסטודנטים במכללה שסיימו סטטיסטיקה א. ב. ציון. ג. ממוצע: 78, סטיית תקן: 15. ד. 2.
- (2) א. האוכלוסייה: 1000 משפחות בישוב העוגן, המשתנה הנחקר: מס' מקלטים. ב. \bar{X} = ממוצע מדגם.
- (3) א. השכירים במדינה. ב. השכלה: אקדמאי, לא אקדמאי. ג. שיעור ההצלחות באוכלוסייה: 0.2. ג. מס' האקדמאים במדגם.

סטטיסטיקה - סימסטר א

פרק 30 - מבוא לבדיקת השערות על פרמטרים

תוכן העניינים

101	1. הקדמה
105	2. סוגי טעויות

הקדמה:

רקע:

תהליך של בדיקת השערות הוא תהליך מאד נפוץ בעולם הסטטיסטיקה. בבדיקת השערות על פרמטרים נעבוד לפי השלבים הבאים:

שלב א: נוהה את הפרמטר הנחקר.

שלב ב: נרשום את השערות המחקר.

השערת האפס המסומנות ב- H_0 .

בדרך כלל השערת האפס מסמלת את אשר היה מקובל עד עכשיו, את השגרה, הנורמה.

השערה אלטרנטיבית (השערת המחקר) המסומנת ב- H_1 .

ההשערה האלטרנטיבית מסמלת את החדשנות בעצם ההשערה האלטרנטיבית מדברת על הסיבה שהמחקר נעשה היא שאלת המחקר.

שלב ג: נבדוק האם התנאים לביצוע התהליך מתקיימים ונניח הנחות במידת הצורך.

שלב ד: נרשום את כלל ההכרעה. בתהליך של בדיקת השערות יוצרים כלל שנקרא כלל הכרעה. הכלל יוצר אזורי שנקראים:

1. **אזור דחייה:**

דחייה של השערת האפס כלומר קבלה של האלטרנטיבה.

2. **אזור קבלה:**

קבלה של השערת האפס ודחייה של האלטרנטיבה. כלל ההכרעה מתבסס על איזשהו סטטיסטי. אזור הדחייה מוכתב על ידי סיכון שלוקח החוקר מראש

שנקרא רמת מובהקות ומסומן ב- α .

שלב ה: בתהליך יש ללכת לתוצאות המדגם ולחשב את הסטטיסטי המתאים ולבדוק האם התוצאות נופלות באזור הדחייה או הקבלה.

שלב ו: להסיק מסקנה בהתאם לתוצאות המדגם.

דוגמה (פתרון בהקלטה):

משרד הבריאות פרסם שמשקל ממוצע של תינוקות ביום לידתם בישראל 3300 גרם. משרד הבריאות רוצה לחקור את הטענה שנשים מעשנות בזמן ההיריון יולדות תינוקות במשקל נמוך מהממוצע. במחקר השתתפו 20 נשים מעשנות בהריון. להלן תוצאות המדגם שבדק את המשקל של התינוקות בעת הלידה:

$$n = 20, \bar{X} = 3120, S = 280$$

- א. מהי אוכלוסיית המחקר?
 ב. מה המשתנה הנחקר?
 ג. מה הפרמטר הנחקר?
 ד. מהן השערות המחקר?

שאלות:

בשאלות הבאות, ענו על הסעיפים הבאים:

א. מהי אוכלוסיית המחקר?

ב. מה המשתנה הנחקר?

ג. מה הפרמטר הנחקר?

ד. מהן השערות המחקר?

- (1) ממוצע הציונים בבחינת הבגרות באנגלית הנו 72 עם סטיית תקן 15 נקודות. מורה טוען שפיתח שיטת לימוד חדשה שתעלה את ממוצע הציונים. משרד החינוך החליט לתת למורה 36 תלמידים אקראיים. ממוצע הציונים של אותם תלמידים לאחר שלמדו בשיטתו היה 75.5.
- (2) לפי הצהרת היצרן של חברת משקאות מסוימת נפח הנוזל בבקבוק מתפלג נורמלית עם תוחלת 500 סמ"ק וסטיית תקן 20 סמ"ק. אגודת הצרכנים מתלוננת על הפחתת נפח המשקה בבקבוק מהכמות המוצהרת. במדגם שעשתה אגודת הצרכנים התקבל נפח ממוצע של 492 סמ"ק במדגם בגודל 25.
- (3) במשך שנים אחוז המועמדים שהתקבל לפקולטה למשפטים היה 25%. השנה מתוך מדגם של 120 מועמדים התקבלו 22. מחקר מעוניין לבדוק האם השנה מקשים על הקבלה לפקולטה למשפטים.
- (4) בחודש ינואר השנה פורסם שאחוז האבטלה במשק הוא 8% במדגם עכשווי התקבל שמתוך 200 אנשים 6.5% מובטלים. רוצים לבדוק ברמת מובהקות של 5% האם כיום אחוז האבטלה הוא כמו בתחילת השנה.

תשובות סופיות:

- (1) א. נבחנים בבגרות באנגלית.
 ב. ציון.
 ג. ממוצע הציונים בשיטת לימוד חדשה.
 ד. $H_0: \mu = 72$
 $H_1: \mu > 72$
- (2) א. משקאות בבקבוק של חברה מסוימת.
 ב. נפח משקה בסמ"ק.
 ג. ממוצע נפח המשקה בבקבוק.
 ד. $H_0: \mu = 500$
 $H_1: \mu < 500$
- (3) א. מועמדים לפקולטה למשפטים.
 ב. משתנה דיכוטומי (התקבל, לא התקבל).
 ג. אחוז הקבלה.
 ד. $H_0: p = 0.25$
 $H_1: p < 0.25$
- (4) א. אזרחים בוגרים במשק.
 ב. משתנה דיכוטומי (מובטל, עובד).
 ג. אחוז האבטלה כיום.
 ד. $H_0: p = 0.08$
 $H_1: p \neq 0.08$

סוגי טעויות:

רקע:

בתהליך של בדיקת השערות יוצרים כלל שניקרא כלל הכרעה.
 הכלל יוצר אזורים שנקראים:

1. אזור דחייה – דחייה של השערת האפס כלומר קבלה של האלטרנטיבה.
2. אזור קבלה – קבלה של השערת האפס ודחייה של האלטרנטיבה.

כלל ההכרעה מתבסס על איזשהו סטטיסטי.
 בתהליך יש ללכת לתוצאות המדגם ולבדוק האם התוצאות נופלות באזור הדחייה או הקבלה וכך להגיע למסקנה – המסקנה היא בעירבון מוגבל כיוון שהיא תלויה בכלל ההכרעה ובתוצאות המדגם. אם נשנה את כלל ההכרעה אז אנחנו יכולים לקבל מסקנה אחרת. אם נבצע מדגם חדש אז אנחנו עלולים לקבל תוצאה אחרת. לכן יתכנו טעויות במסקנות שלנו:

		הכרעה	
		H_0	H_1
מציאות	H_0	אין טעות	טעות מסוג 1
	H_1	טעות מסוג 2	אין טעות

הגדרת הטעויות:

טעות מסוג ראשון: להכריע לדחות את H_0 למרות שבמציאות H_0 נכונה.

טעות מסוג שני: להכריע לקבל את H_0 למרות שבמציאות H_1 נכונה.

דוגמה (פתרון בהקלטה):

אדם חשוד בביצוע עבירה ונתבע בבית המשפט.
 אילו סוגי טעויות אפשריות בהכרעת הדין?

שאלות:

- (1) לפי הצהרת היצרן של חברת משקאות מסוימת נפח הנוזל בבקבוק מתפלג נורמלית עם תוחלת 500 סמ"ק וסטיית תקן 20 סמ"ק. אגודת הצרכנים מתלוננת על הפחתת נפח המשקה בבקבוק מהכמות המוצהרת. במדגם שעשתה אגודת הצרכנים התקבל נפח ממוצע של 492 סמ"ק במדגם בגודל 25. בסופו של דבר הוחלט להכריע לטובת חברת המשקאות.
- א. רשמו את השערות המחקר.
 ב. מה מסקנת המחקר?
 ג. איזו סוג טעות יתכן וביצעו במחקר?
- (2) במחקר על פרמטר מסוים הוחלט בסופו של דבר לדחות את השערת האפס.
- א. האם ניתן לדעת אם בוצע טעות במחקר?
 ב. מה סוג הטעות האפשרית?
- (3) לפי נתוני משרד הפנים בשנת 1980 למשפחה ממוצעת היה 2.3 ילדים למשפחה עם סטיית תקן 0.4. ישנה טענה שכיום ממוצע מספר הילדים במשפחה קטן יותר. לצורך כך הוחלט לדגום 121 משפחות. במדגם התקבל ממוצע 2.17 ילדים למשפחה. על סמך תוצאות המדגם נקבע שלא ניתן לקבוע שבאופן מובהק תוחלת מספר הילדים למשפחה קטנה כיום.
- א. מהי אוכלוסיית המחקר?
 ב. מה המשתנה הנחקר?
 ג. מה הפרמטר הנחקר?
 ד. מה השערות המחקר?
 ה. מה מסקנת המחקר?
 ו. מהי סוג הטעות האפשרית במחקר?

תשובות סופיות:

- (1) א. $H_0: \mu = 500$
 ב. לא דחינו את H_0 .
 ג. טעות מסוג שני.
- (2) א. לא ניתן לדעת.
 ב. טעות מסוג ראשון.
 ג. משפחות כיום.
- (3) א. תוחלת מספר הילדים למשפחה כיום.
 ב. מס' הילדים.
 ג. לא לדחות את H_0 .
 ד. $H_0: \mu = 2.3$
 ה. $H_1: \mu < 2.3$
 ו. טעות מסוג שני.

סטטיסטיקה - סימסטר א

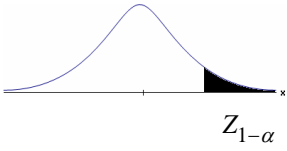
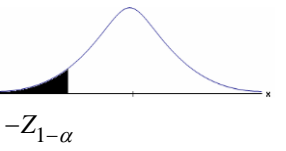
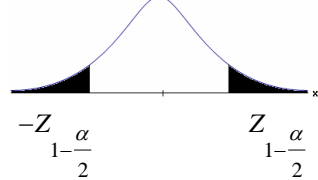
פרק 31 - בדיקת השערות על תוחלת (ממוצע)

תוכן העניינים

- 107 1. בדיקת השערות על תוחלת (ממוצע) כששונות האוכלוסיה ידועה
- 111 2. מובהקות תוצאה - אלפא מינימלית (ששונות האוכלוסיה ידועה)

בדיקת השערות על תוחלת (ממוצע) כששונות האוכלוסייה ידועה:

רקע:

$H_0: \mu \leq \mu_0$ $H_1: \mu > \mu_0$	$H_0: \mu \geq \mu_0$ $H_1: \mu < \mu_0$	$H_0: \mu = \mu_0$ $H_1: \mu \neq \mu_0$	השערת האפס: השערה אלטרנטיבה:
1. σ ידועה 2. $X \sim N$ או מדגם מספיק גדול			תנאים:
$Z_{\bar{x}} > Z_{1-\alpha}$  $Z_{1-\alpha}$ דוחים את H_0	$Z_{\bar{x}} < -Z_{1-\alpha}$  $-Z_{1-\alpha}$ דוחים את H_0	$Z_{\bar{x}} < -Z_{1-\frac{\alpha}{2}}$ או $Z_{\bar{x}} > Z_{1-\frac{\alpha}{2}}$  $-Z_{1-\frac{\alpha}{2}}$ $Z_{1-\frac{\alpha}{2}}$ דוחים את H_0	כלל ההכרעה: אזור הדחייה של H_0

$$Z_{\bar{x}} = \frac{\bar{X} - \mu_0}{\frac{\sigma}{\sqrt{n}}}$$

סטטיסטי המבחן:

חלופה אחרת לכלל הכרעה:

$\bar{X} > \mu_0 + Z_{1-\alpha} \cdot \frac{\sigma}{\sqrt{n}}$	$\bar{X} < \mu_0 - Z_{1-\alpha} \cdot \frac{\sigma}{\sqrt{n}}$	$\bar{X} > \mu_0 + Z_{1-\frac{\alpha}{2}} \cdot \frac{\sigma}{\sqrt{n}}$ או $\bar{X} < \mu_0 - Z_{1-\frac{\alpha}{2}} \cdot \frac{\sigma}{\sqrt{n}}$	נדחה H_0 אם מתקיים:
--	--	--	-----------------------

דוגמה:

יבול העגבניות מתפלג נורמלית עם תוחלת של 10 טון לדונם וסטיית תקן של 2.5 טון לדונם בעונה. משערים ששיטת זיבול חדשה תעלה את תוחלת היבול לעונה מבלי לשנות את סטיית התקן. נדגמו 4 חלקות שזובלו בשיטה החדשה. היבול הממוצע שהתקבל היה 12.5 טון לדונם. בדקו את ההשערה ברמת מובהקות של 1%.

פיתרון:

אוכלוסייה: עגבניות.

המשתנה: $X =$ יבול העגבניות בטון לעונה.

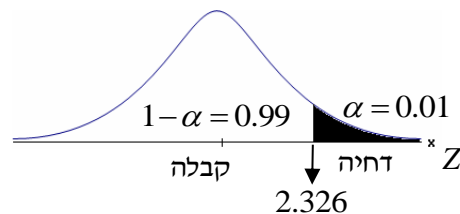
הפרמטר: $\mu =$ תוחלת היבול בשיטת הזיבול החדשה.

השערות:
 $H_0: \mu = 10$
 $H_1: \mu > 10$

תנאים:

1. $X \sim N$

2. $\sigma = 2.5$

כלל הכרעה:

נדחה את H_0 אם $Z_{\bar{x}} > 2.326$

תוצאות: $n = 4$, $\bar{x} = 12.5$

סטטיסטי המבחן: $Z_{\bar{x}} = \frac{\bar{X} - \mu_0}{\frac{\sigma}{\sqrt{n}}}$

נציב: $Z_{\bar{x}} = \frac{1.25 - 10}{\frac{2.5}{\sqrt{4}}} = 2 < 2.326$

מסקנה:

לא נדחה H_0 (נקבל H_0).

ברמת מובהקות של 1% לא נוכל לקבל את הטענה ששיטת הזיבול החדשה מעלה את תוחלת היבול של העגבניות.

שאלות:

- (1) ממוצע הציונים בבחינת הבגרות באנגלית הנו 72 עם סטיית תקן 15 נקודות. מורה טוען שפיתח שיטת לימוד חדשה שתעלה את ממוצע הציונים. משרד החינוך החליט לתת למורה 36 תלמידים אקראיים. ממוצע הציונים של אותם תלמידים לאחר שלמדו בשיטתו היה 75.5. בהנחה שגם בשיטתו סטיית התקן תהיה 15 מה מסקנתכם ברמת מובהקות של 5%?
- (2) לפי הצהרת היצרן של חברת משקאות מסוימת נפח הנוזל בבקבוק מתפלג נורמלית עם תוחלת 500 ס"מ³ וסטיית תקן 20 ס"מ³. אגודת הצרכנים מתלוננת על הפחתת נפח המשקה בבקבוק מהכמות המוצהרת. במדגם שעשתה אגודת הצרכנים התקבל נפח ממוצע של 492 ס"מ³ במדגם בגודל 25. א. מה מסקנתכם ברמת מובהקות של 2.5%? ב. האם ניתן לדעת מה תהיה המסקנה עבור רמת מובהקות הגבוהה מ-5%?
- (3) מהנדס האיכות מעוניין לבדוק אם מכונה מכיילת (מאופסת). המכונה כוונה לחתוך מוטות באורך 50 ס"מ. לפי נתוני היצרן סטיית התקן בחיתוך המוטות היא 0.5 ס"מ. במדגם של 50 מוטות התקבל ממוצע אורך המוט 50.93 ס"מ. מה מסקנתכם ברמת מובהקות של 5%?
- (4) המשקל הממוצע של הספורטאים בתחום ספורט מסוים הוא 90 ק"ג, עם סטיית תקן 8 ק"ג. לפי דעת מומחים בתחום יש צורך בהורדת המשקל ובשימוש בדיאטה מסוימת שצריכה להביא להורדת המשקל. לשם בדיקת יעילות הדיאטה נלקח מדגם מקרי של 50 ספורטאים ובתום שנה של שימוש בדיאטה התברר שהמשקל הממוצע במדגם זה היה 84 ק"ג. יש לבדוק בר"מ של 10%, האם הדיאטה גורמת להורדת המשקל.
- (5) לפי מפרט נתון, על עובי בורג להיות 4 מ"מ עם סטיית תקן של 0.2 מ"מ. במדגם של 25 ברגים העובי הממוצע היה 4.07 מ"מ. קבעו ברמת מובהקות 0.05, האם עובי הברגים מתאים למפרט. הניחו כי עובי של בורג מתפלג נורמלית וסטיית התקן של עובי בורג היא אכן 0.2 מ"מ.
- (6) במחקר נמצא שתוצאה היא מובהקת ברמת מובהקות של 5% מה תמיד נכון? בחרו בתשובה הנכונה.
- א. הגדלת רמת המובהקות לא תשנה את מסקנת המחקר.
 ב. הגדלת רמת המובהקות תשנה את מסקנת המחקר.
 ג. הקטנת רמת המובהקות לא תשנה את מסקנת המחקר.
 ד. הקטנת רמת המובהקות תשנה את מסקנת המחקר.

(7) חוקר ערך מבחן דו צדדי ברמת מובהקות של α והחליט לדחות את השערת האפס.

אם החוקר היה עורך מבחן צדדי ברמת מובהקות של $\frac{\alpha}{2}$ אזי בהכרח:

- א. השערת האפס הייתה נדחית.
- ב. השערת האפס הייתה לא נדחית.
- ג. לא ניתן לדעת מה תהיה מסקנתו במקרה זה.

(8) שני סטטיסטיקאים בדקו השערות: $H_0: \mu = \mu_0$ כנגד $H_1: \mu > \mu_0$,

עבור שונות ידועה ובאותה רמת מובהקות.

שני החוקרים קבלו אותו ממוצע במדגם אך לחוקר א' היה מדגם בגודל 100 ולחוקר ב' מדגם בגודל 200.

- א. אם חוקר א' החליט לדחות את H_0 , מה יחליט חוקר ב'? נמקו.
- ב. אם חוקר א' יחליט לא לדחות את H_0 , מה יחליט חוקר ב'? נמקו.

תשובות סופיות:

- (1) נקבל H_0 , בר"מ של 5% לא נקבל את הטענה של המורה ששיטת הלימוד שלו מעלה את ממוצע הציונים.
- (2) א. נדחה H_0 , בר"מ של 2.5% נקבל את תלונת אגודת הצרכנים בדבר הפחתת נפח המשקה בבקבוק.
ב. הגדלנו את רמת המובהקות לכן אנחנו נשארים בדחייה של H_0 והמסקנה לא תשתנה.
- (3) נדחה H_0 , בר"מ של 5% נקבע שהמכונה לא מאופסת.
- (4) נדחה H_0 , בר"מ של 0.1 נקבל את הטענה שהדיאטה יעילה ומפחיתה את המשקל הממוצע.
- (5) נקבל H_0 , בר"מ של 0.05 נכריע שתוחלת עובי הבורג מתים למפרט.
- (6) א'.
- (7) ג'.
- (8) א. לדחות. ב. לא ניתן לדעת.

מובהקות תוצאה – אלפא מינימלית (ששונות האוכלוסייה ידועה):

רקע:

דרך נוספת להגיע להכרעות שלא דרך כלל הכרעה, היא דרך חישוב מובהקות התוצאה:

באמצעות תוצאות המדגם מחשבים את מובהקות התוצאה שמסומן ב- p_v . את רמת המובהקות החוקר קובע מראש לעומת זאת, את מובהקות התוצאה החוקר יוכל לחשב רק אחרי שיהיו לו את התוצאות.

המסקנה של המחקר תקבע לפי העיקרון הבא: אם $p_v \leq \alpha$, דוחים את H_0 . מובהקות התוצאה זה הסיכוי לקבלת תוצאות המדגם וקיצוני מתוצאות אלה בהנחת השערת האפס.

(לקבל את תוצאות המדגם וקיצוני) $p_v = P_{H_0}$.

אם ההשערה היא דו צדדית:

(לקבל את תוצאות המדגם וקיצוני) $p_v = 2P_{H_0}$.

מובהקות התוצאה היא גם האלפא המינימלית לדחיית השערת האפס.

$H_0: \mu = \mu_0$ $H_1: \mu > \mu_0$	$H_0: \mu = \mu_0$ $H_1: \mu < \mu_0$	$H_0: \mu = \mu_0$ $H_1: \mu \neq \mu_0$	השערת האפס: השערה אלטרנטיבה:
1. σ ידועה			תנאים:
2. $X \sim N$ או מדגם מספיק גדול			
$P_{H_0}(\bar{X} \geq \bar{x})$	$P_{H_0}(\bar{X} \leq \bar{x})$	אם $2 \cdot P_{H_0}(\bar{X} \geq \bar{x}) \leftarrow \bar{x} > \mu_0$ אם $2 \cdot P_{H_0}(\bar{X} \leq \bar{x}) \leftarrow \bar{x} < \mu_0$	p-value

כאשר בהנחת השערת האפס: $Z_{\bar{x}} = \frac{\bar{x} - \mu_0}{\frac{\sigma}{\sqrt{n}}}$, $\bar{X} \sim N\left(\mu_0, \frac{\sigma^2}{n}\right)$

דוגמה:

המשקל הממוצע של מתגייסים לצבא לפני 20 שנה היה 65 ק"ג. מחקר מעוניין לבדוק האם כיום המשקל הממוצע של מתגייסים גבוה יותר. נניח שמשקל המתגייסים מתפלג נורמאלית עם סטיית תקן של 12 ק"ג. במדגם של 16 מתגייסים התקבל משקל ממוצע של 71 ק"ג.

א. מהי מובהקות התוצאה?

ב. מה המסקנה אם רמת המובהקות היא 5% ואם רמת המובהקות היא 1%?

פתרון:

א. אוכלוסייה: המתגייסים לצבא כיום.

משתנה: $X =$ משקל בק"ג.

פרמטר: μ .

$$H_0: \mu = 65$$

השערות: $H_1: \mu > 65$

תנאים:

$$1. X \sim N$$

$$2. \sigma = 12$$

תוצאות מדגם:

$$n = 16$$

$$\bar{X} = 71$$

$$P_V = P_{H_0} \left(\begin{array}{c} \text{לתוצאות} \\ \text{המדגם} \\ \text{וקיצוני} \end{array} \right) = P_{H_0} (\bar{X} \geq 71) = 1 - \phi(2) = 1 - 0.9772 = 0.0228$$

$$Z_{\bar{x}} = \frac{\bar{x} - \mu_0}{\frac{\sigma}{\sqrt{n}}} = \frac{71 - 65}{\frac{12}{\sqrt{16}}} = 2$$

$$\alpha_{\min} = 0.0228$$

שאלות:

- (1) להלן השערות של מחקר: $H_0: \mu = 70$, $H_1: \mu > 70$. המשתנה הנחקר מתפלג נורמלית עם סטיית תקן 20. במדגם מאותה אוכלוסייה התקבלו התוצאות הבאות: $n = 100$, $\bar{x} = 74$. מהי מובהקות התוצאה?
- (2) השכר הממוצע במשק בשנת 2012 היה 8800 ₪ עם סטיית תקן 2000. במדגם שנעשה אתמול על 100 עובדים התקבל שכר ממוצע 9500 ₪. מטרת המחקר היא לבדוק האם כיום חלה עליה בשכר. עבור אילו רמות מובהקות שיבחר החוקר יוחלט שחלה עליה בשכר הממוצע במשק?
- (3) אדם חושד שחברת ממתקים לא עומדת בהתחייבויותיה, ומשקלו של חטיף מסוים אותו הוא קונה מדי בוקר נמוך מ-100 גרם. חברת הממתקים טוענת מצידה שהיא אכן עומדת בהתחייבויותיה. ידוע כי סטיית התקן של משקל החטיף היא 12 גרם. האדם מתכוון לשקול 100 חפיסות חטיפים ולאחר מכן להגיע להחלטה. לאחר הבדיקה הוא קיבל משקל הממוצע של 98.5 גרם.
- א. רשמו את השערות המחקר.
 ב. מהי רמת המובהקות המינימלית עבורה דוחים את השערת האפס?
 ג. מהי רמת המובהקות המקסימלית עבורה נקבל את השערת האפס?
 ד. מה המסקנה ברמת מובהקות של 5?
- (4) מכונה לחיתוך מוטות במפעל חותכת מוטות באורך שמתפלג נורמלית עם תוחלת אליה כוונה המכונה וסטיית תקן 2 ס"מ. ביום מסוים כוונה המכונה לחתוך מוטות באורך 80 ס"מ. אחראי האיכות מעוניין לבדוק האם המכונה מכוילת. לצורך כך נדגמו מקו הייצור 16 מוטות שנחתכו אורכן הממוצע היה 81.7 ס"מ.
- א. מהי רמת המובהקות המינימלית עבורה נכריע שהמכונה לא מכוילת?
 ב. אם נוסיף עוד תצפית שערכה יהיה 82 ס"מ, כיצד הדבר ישפיע על התשובה של הסעיף הקודם?
 ג. הכרע ברמת מובהקות של 5% האם המכונה מכוילת.
- (5) אם מקבלים בחישובים אלפא מינימלית (P value) קטנה מאד, סביר להניח כי החוקר ידחה את השערת האפס בקלות. נכון/לא נכון? נמק.

- 6) בבדיקת השערות התקבל שה- $p\text{-value} = 0.02$.
 מה תהיה מסקנת חוקר המשתמש ברמת מובהקות 1%?
 בחרו בתשובה הנכונה.
- א. יקבל את השערת האפס בכל מקרה.
 - ב. ידחה את השערת האפס מקרה.
 - ג. ידחה את השערת האפס רק אם המבחן הנו דו צדדי.
 - ד. לא ניתן לדעת כי אין מספיק נתונים.
- 7) מובהקות התוצאה (PV) היא גם (בחרו בתשובה הנכונה):
- א. רמת המובהקות המינימאלית לדחות השערת האפס.
 - ב. רמת המובהקות המקסימאלית לדחיית השערת האפס.
 - ג. רמת המובהקות שנקבעת מראש על ידי החוקר שטרם קיבל את תוצאות המחקר.
 - ד. רמת המובהקות המינימאלית לאי דחיית השערת האפס.
- 8) בבדיקת השערות מסוימת התקבל: $p\text{ value} = 0.0254$ לכן (בחרו בתשובה הנכונה):
- א. ברמת מובהקות של 0.01 אך לא של 0.05 נדחה את H_0 .
 - ב. ברמת מובהקות של 0.01 ושל 0.05 לא נדחה את H_0 .
 - ג. ברמת מובהקות של 0.05 אך לא של 0.01 נדחה את H_0 .
 - ד. ברמת מובהקות של 0.01 ושל 0.05 נדחה את H_0 .

תשובות סופיות:

- (1) 0.0228.
- (2) עבור כל רמת מובהקות סבירה.
- (3) א. $H_0: \mu = 100$
 $H_1: \mu < 100$
 ב. 0.1056. ג. 0.1056.
- (4) א. 0.0006. ב. יקטן. ג. נכריע שאין כיול. ד. נכריע שיש עמידה בהתחייבות של החברה.
- (5) נכון.
- (6) א'.
- (7) א'.
- (8) ג'.

סטטיסטיקה - סימסטר א

פרק 32 - גודל האפקט

תוכן העניינים

1. גודל האפקט בהסקה על תוחלת שהשונוות ידועה (ללא ספר)