

סטטיסטיקה



$$\{\sqrt{x}\}^2$$



תוכן העניינים

1	סטטיסטיקה תיאורית-הקדמה
4	סטטיסטיקה תיאורית- הצגה של נתונים
15	סטטיסטיקה תיאורית-גבולות מדומים ואמיתיים
17	סטטיסטיקה תיאורית- סכימה
21	סטטיסטיקה תיאורית - מדדי מיקום מרכזי
30	סטטיסטיקה תיאורית - מדדי פיזור - הטווח, השונות וסטיית התקן
33	סטטיסטיקה תיאורית - מדדי פיזור - טווח בין רבעוני
35	סטטיסטיקה תיאורית - מדדי פיזור - ממוצע סטיות מוחלטות מהחציון
37	סטטיסטיקה תיאורית- מדדי מיקום יחסי-ציון תקן
39	סטטיסטיקה תיאורית-מדדי מיקום יחסי-אחוזונים במחלקות
42	סטטיסטיקה תיאורית - טרנספורמציה לינארית
45	סטטיסטיקה תיאורית - שאלות מסכמות
52	התפלגויות רציפות מיוחדות - התפלגות נורמלית
60	מדד הקשר פירסון
66	רגרסיה
69	מדדי קשר-רגרסיה -שונות מוסברת ושונות לא מוסברת
72	הסקה סטטיסטית - הקדמה
75	התפלגות הדגימה ומשפט הגבול המרכזי
81	מבוא לבדיקת השערות על פרמטרים
87	בדיקת השערות על תוחלת (ממוצע)

סטטיסטיקה

פרק 1 - סטטיסטיקה תיאורית-הקדמה

תוכן העניינים

1. כללי 1

סטטיסטיקה תיאורית – הקדמה:

רקע:

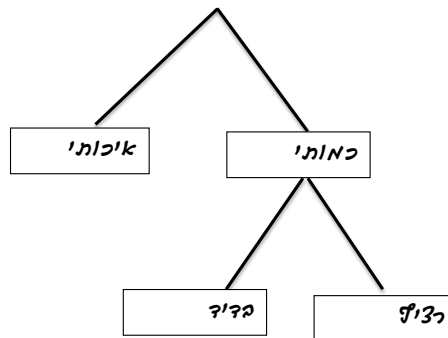
בסטטיסטיקה תיאורית אנו חוקרים קבוצה מסוימת, שיכולה להיות קבוצת ילדים בגן, קבוצת מניות בתיק, כלל התושבים בעיר מסוימת וכו'. בין ישות לישות בקבוצה ישנם גורמים היכולים לקבל מספר ערכים. גורמים אלה נקראים משתנים. למשל, בין מניה למניה בתיק משתנה התשואה היומית של המניה, הוותק של המניה, תחום המניה וכדומה. בסטטיסטיקה תיאורית אנחנו נתבונן בקבוצה מסוימת ובתוך הקבוצה הזו נאסוף נתונים לגבי משתנה מסוים ונלמד להציג את הנתונים ולנתח אותם מכל מיני אספקטים.

דוגמה:

בתיק מניות 10 מניות. מנהל התיק פרסם את התשואה של כל מניה בשנת 2011.

- 1) מי הקבוצה הנחקרת?
- 2) מה גודל הקבוצה?
- 3) מה המשתנה הנחקר?

סוגי משתנים:



משתנה איכותי

משתנה שלערכיו אין משמעות של יותר או פחות, אין עניין כמותי לערכים המתקבלים. כמו: מקום מגורים של אדם (רעננה, תל אביב, אשדוד...), מין האדם (זכר, נקבה) ומצב משפחתי (רווק, נשוי, גרוש, אלמן).

משתנה כמותי

משתנה שערכיו הם מספרים, להם יש משמעות כמותית כמו: גובה אדם בס"מ, ציון בבחינה וכדומה.

את המשתנה הכמותי נסווג לשני סוגים:

1. משתנה בדיד – משתנה שערכיו מתקבלים מתוך סידרה של ערכים אפשריים. כמו: מספר ילדים למשפחה (1,2,3...). וציון בבחינה (מ-0 ועד 100 בקפוצות של 1).
2. משתנה רציף – משתנה שערכיו מתקבלים מתוך אינסוף ערכים בתחום מסוים. הערכים מתקבלים ברצף וללא קפיצות של ערכים. כמו: גובה בס"מ – אם למשל, הגובה הנמוך ביותר הוא 150 ועד 190 ס"מ בקבוצה הגבהים הם ברצף. גם בין 160 ל-161 ס"מ יש רצף אינסופי של ערכים אפשריים לגובה (160.33 ס"מ הוא גם גובה אפשרי), משקל בק"ג, מהירות בקמ"ש וכולי.

שאלות:

- (1) סווגו את המשתנים הבאים לפי: איכותי / כמותי בדיד / כמותי רציף:
- מספר הדירות בבניין.
 - גיל אדם בשנים.
 - אחוז האבטלה בעיר.
 - מקצוע לימוד מועדף.

- (2) להלן התפלגות מספר האיחורים לעבודה בחודש של העובדים בחברת "סטאר":

מספר האיחורים	מספר העובדים
0	17
1	23
2	85
3	50
4	25

בחברה 200 עובדים.

- מהו המשתנה הנחקר כאן?
 - האם מדובר במשתנה איכותי או כמותי?
 - אם הוא כמותי האם הוא בדיד או רציף?
- (3) להלן רשימה של משתנים כמותיים, ציינו ליד כל אחד אם הוא רציף או בדיד:
- שכר עובד ב-ש.
 - ציון בחינת בגרות.
 - תוצאה בהטלת קובייה.
 - מהירות ריצה בתחרות.
 - שיעור התמיכה בממשלה.

תשובות סופיות:

- א. כמותי בדיד. ב. כמותי רציף. ג. כמותי רציף. ד. איכותי.
- א. מספר איחורים. ב. כמותי בדיד.
- א. רציף. ב. בדיד. ג. בדיד. ד. רציף. ה. רציף.

סטטיסטיקה

פרק 2 - סטטיסטיקה תיאורית- הצגה של נתונים

תוכן העניינים

1. כללי 4

סטטיסטיקה תיאורית – הצגה של נתונים:

רקע:

דרכים להצגת נתונים שנאספו:

רשימה של תצפיות:

התצפית היא הערך שנצפה עבור ישות מסוימת בקבוצה. רושמים את התצפיות שהתקבלו כרשומה, יעיל שיש מספר מועט של תצפיות. ההצגה הזו רלבנטית לכל סוגי המשתנים. למשל, להלן מספר החדרים בבניין בן 5 דירות: 4, 5, 3, 4, 3.

טבלת שכיחויות בדידה:

שם המשתנה- X	שכיחות – $f(x)$	שכיחות יחסית באחוזים
X_1	f_1	$\frac{f_1}{N} \cdot 100$
X_2	f_2	$\frac{f_2}{N} \cdot 100$
X_3	f_3	$\frac{f_3}{N} \cdot 100$
\vdots	\vdots	\vdots
X_k	f_k	$\frac{f_x}{N} \cdot 100$
סה"כ	$N = \sum_{i=1}^k f_i$	100%

רושמים את התצפיות בטבלה שבה עמודה אחת מבטאת את ערכי המשתנה והשנייה את השכיחות. יעיל עבור משתנה איכותי וכמותי בדיד וכשיש מספר רב של תצפיות. לא יעיל למשתנה כמותי רציף.

דוגמה:

להלן התפלגות הציונים בכיתה מסוימת:

$\frac{f_i}{n}$	F_i	מספר התלמידים – השכיחות f	הציון X
$0.08=2/25$	2	2	5
$0.16=4/25$	6	4	6
$0.32=8/25$	14	8	7
$0.2=5/25$	19	5	8
$0.16=4/25$	23	4	9
$0.08=2/25$	25	2	10

שכיחות מצטברת – צבירה של השכיחויות.

השכיחויות F_i – השכיחות המצטברת נותנת כמה תצפיות קטנות או שוות לערך.

שכיחות יחסית (פרופורציה) – השכיחות מחולקת לכמות התצפיות הכללי:

$$\frac{f_i}{n} - \text{איזה חלק מהתצפיות בקבוצה שוות לערך.}$$

טבלת שכיחויות במחלקות:

משתמשים שהמשתנה כמותי רציף או כאשר יש מספר ערכים רב במשתנה הבדיד וטבלת שכיחויות תהיה ארוכה מידי.

דוגמה:

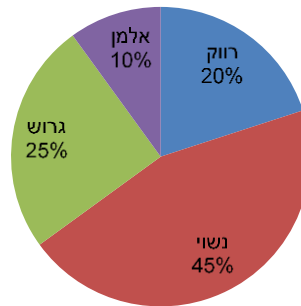
נתנו לקבוצת ילדים לבצע משימה, בדקו את התפלגות זמן הביצוע, בדקות. להלן ההתפלגות שהתקבלה:

מספר הילדים	זמן בדקות
20	0.5-3.5
18	3.5-9.5
14	9.5-19.5
8	19.5-29.5

דיאגרמת עוגה:

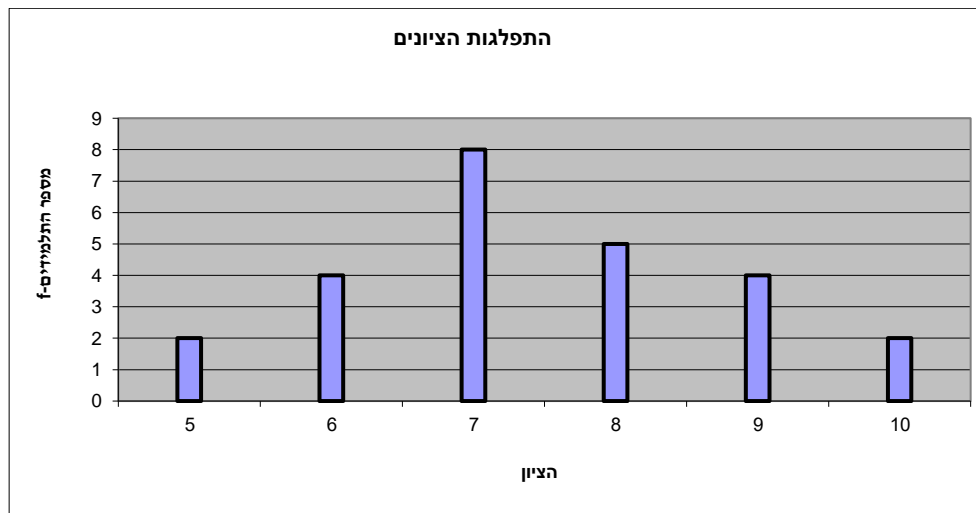
זהו התיאור הגרפי של משתנה איכותי. בדיאגרמת עוגה כל ערך במשתנה מקבל "נתח", שהוא פרופורציונלי לשכיחות היחסית של ערך המשתנה בנתונים.

התפלגות המצב המשפחתי



דיאגרמת מקלות:

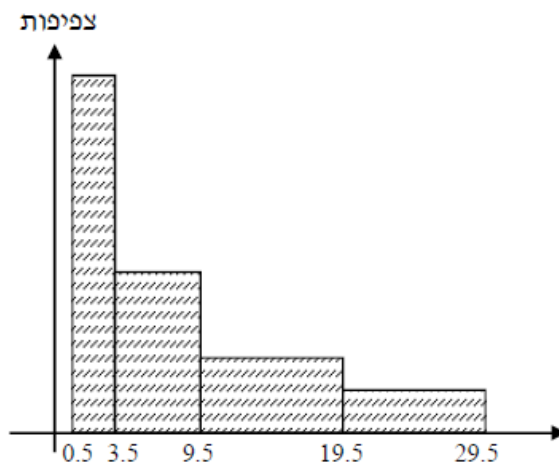
הציר האופקי הוא הציר של המשתנה והציר האנכי של השכיחות, כך שהגובה של המקל מעיד על השכיחות. רלבנטי למשתנה כמותי בדיד. לא נהוג להשתמש בתיאור למשתנה איכותי וכמו כן לא למשתנה כמותי רציף, וכן בסולמות מדידה עבור משתנה מסולם סדר.



היסטוגרמה:

היסטוגרמה היא הדרך הגרפית כדי לתאר טבלת שכיחויות במחלקות, והיא רלוונטית למשתנה כמותי רציף. בהיסטוגרמה הציר האופקי הוא הציר של המשתנה והציר האנכי הוא הציר של הצפיפות. הצפיפות מחושבת בכל מחלקה על ידי חלוקת השכיחות ברוחב של כל המחלקה, והיא נותנת את מספר התצפיות הממוצע בכל מחלקה ליחידה. אם המחלקות הן שוות ברוחב, ניתן לשרטט את ההיסטוגרמה לפי השכיחות ואין צורך בצפיפות.

צפיפות	מצטברת	שכיחות	אמצע	רוחב	X
6.6667	20	20	2	3	0.5 - 3.5
3	38	18	6.5	6	3.5 - 9.5
1.4	52	14	14.5	10	9.5 - 19.5
0.8	60	8	24.5	10	19.5 - 29.5



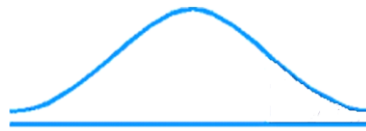
פוליגון – מצולעון:

אם נחבר את אמצע קצה כל מלבן בקווים ישרים. נותן מראה חזותי לצורה של התפלגות המשתנה.

צורות התפלגות נפוצות:

התפלגות סימטרית פעמונית

רוב התצפיות במרכז, וככל שנתרחק מהמרכז יהיו פחות תצפיות באופן סימטרי. לדוגמה, ציוני IQ.

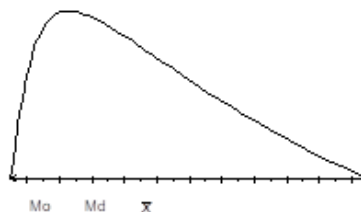


ישנן התפלגויות סימטריות שאינן פעמוניות, כגון:

התפלגות אסימטרית ימנית (חיובית)

רוב התצפיות מקבלות ערכים נמוכים ויש מיעוט הולך וקטן של תצפיות שמקבלות ערכים גבוהים קיצוניים. לדוגמה, שכר במשק.

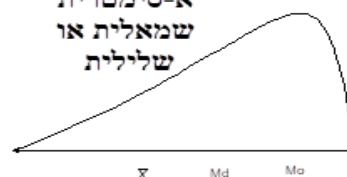
התפלגות א-סימטרית ימנית או חיובית



התפלגות אסימטרית שמאלית (שלילית)

רוב התצפיות מקבלות ערכים גבוהים ויש מיעוט הולך וקטן של תצפיות שמקבלות ערכים נמוכים קיצוניים. לדוגמה, אורך חיים.

התפלגות א-סימטרית שמאלית או שלילית



שאלות:

- 1) בסקר צפייה בטלוויזיה התקבלו התוצאות הבאות: 25 צפו בערוץ הראשון, 25 צפו בערוץ 10, 75 צפו בערוץ השני, 50 צפו באחד מערוצי הכבלים ו-25 לא צפו בטלוויזיה בזמן הסקר.
- א. רשמו את טבלת השכיחות ואת השכיחות היחסית.
- ב. תארו את הנתונים באופן גרפי.

- 2) להלן נתונים על התפלגות המקצוע המועדף של תלמידי שכבה ו' בבית הספר "מעוף":

המקצוע	מספר התלמידים
מתמטיקה	44
תנ"ך	20
אנגלית	12
היסטוריה	26

- א. מהו המשתנה הנחקר?
- ב. מהי פרופורציית התלמידים שמעדיפים תנ"ך?

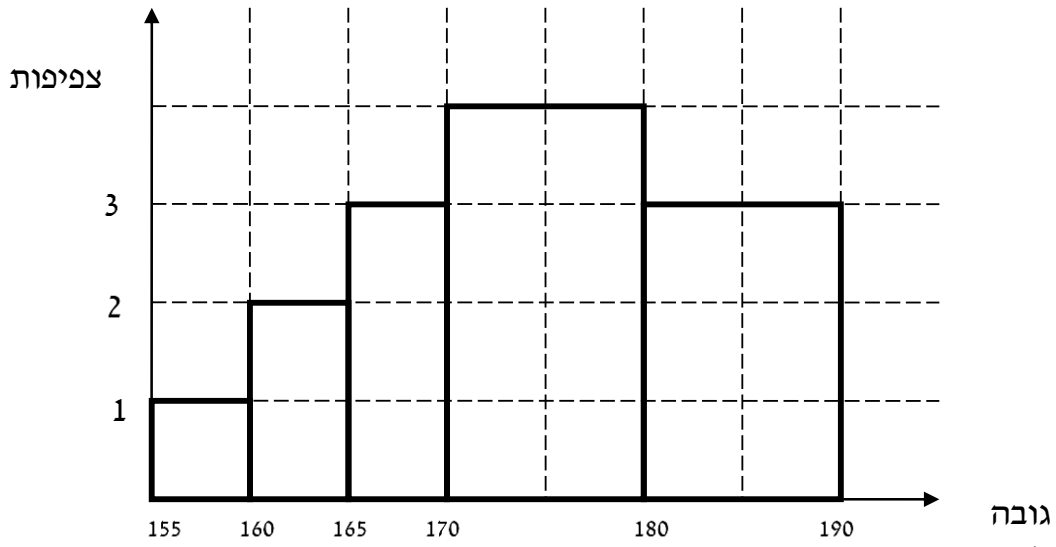
- 3) להלן התפלגות ההשכלה במקום עבודה מסוים:

השכלה	מספר העובדים
נמוכה	60
תיכונית	120
אקדמאית	20

- א. מהו המשתנה הנחקר?
מאיזה סולם הוא?
- ב. תארו את הנתונים באופן גרפי.

- 4) להלן רשימת הציונים של 20 תלמידים שנבחנו במבחן הבנת הנקרא:
- 6, 5, 8, 7, 6, 7, 6, 8, 7, 8, 5, 4, 6, 10, 9, 8, 6, 7.
- א. מהו המשתנה? האם הוא בדיד או רציף?
- ב. תארו את הרשימה בטבלת שכיחויות.
- ג. הוסיפו שכיחויות יחסיות לטבלה.
- ד. תארו את הנתונים באופן גרפי.

5) להלן היסטוגרמה המתארת את התפלגות הגבהים בס"מ של קבוצה מסוימת:



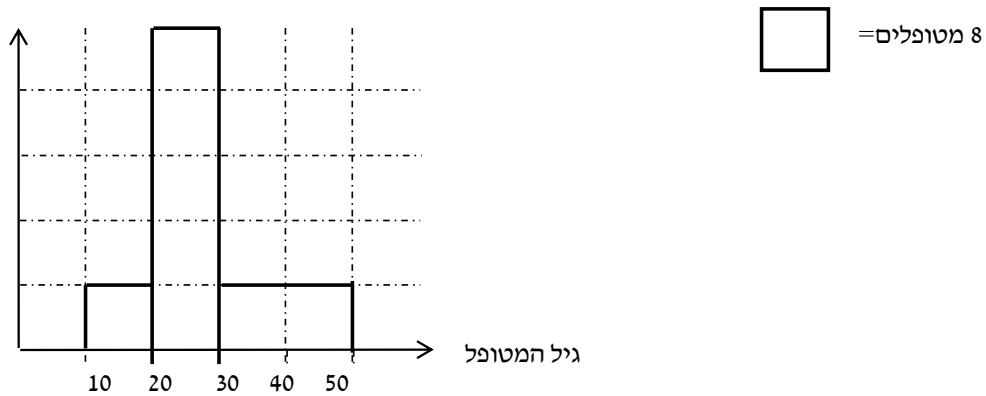
- מהו המשתנה הנחקר? האם הוא בדיד או רציף?
- תארו את הנתונים בטבלת שכיחויות במחלקות.
- הוסיפו שכיחות יחסית לטבלה.
- הוסיפו את הצפיפות של כל מחלקה לטבלה.
- מהי צורת ההתפלגות של הגבהים?

6) להלן התפלגות המשקל של קבוצה מסוימת בק"ג:

מספר מקרים	משקל
10	40-45
20	45-50
30	50-60
20	60-65
10	65-70

- תארו את ההתפלגות באופן גרפי.
- מה ניתן להגיד על צורת ההתפלגות?

7) להלן גיל המטופלים של ד"ר שוורץ בשנים :
 קנה מידה :



- א. מה המשתנה הנחקר? האם הוא בדיד או רציף?
 ב. מהי הקבוצה הנחקרת?
 ג. תרגמו את ההסיטוגרמה לטבלת שכיחות.
 ד. מהי הפרופורציה של המטופלים של ד"ר שוורץ בגילאים 20-30?

תשובות סופיות:

ב. עיין גרף מלא בסרטון הוידאו.

1) א. להלן טבלה:

%	$\frac{f(x)}{n}$	$f(x)$	x
12.5%	$\frac{25}{200}$	25	ערוץ 1
12.5%	$\frac{25}{200}$	25	ערוץ 10
37.5%	$\frac{75}{200}$	75	ערוץ 2
25%	$\frac{50}{200}$	50	כבלים
12.5%	$\frac{25}{200}$	25	לא צפו
100%	1	200	סה"כ

ב. 19.6%.

2) א. מקצוע מועדף.

ב. עיין גרף מלא בסרטון הוידאו.

3) א. משתנה נחקר: השכלה, סוג: סדר.

4) א. המשתנה : ציון, משתנה בדיד.
ד. עיין גרף מלא בסרטון הוידאו.

ב+ג. להלן טבלה :

%	$\frac{f(x)}{n}$	$f(x)$	x
5%	$\frac{1}{20}$	1	4
10%	$\frac{2}{20}$	2	5
30%	$\frac{6}{20}$	6	6
20%	$\frac{4}{20}$	4	7
20%	$\frac{4}{20}$	4	8
10%	$\frac{2}{20}$	2	9
5%	$\frac{1}{20}$	1	10
100%	20	20	סה"כ

5) א. גובה בס"מ, רציף.

ב+ג+ד. להלן טבלה : ה. אסימטרית.

d	%	$\frac{f(x)}{n}$	$f(x)$	x
1	5%	$\frac{5}{100}$	5	155-160
2	10%	$\frac{10}{100}$	10	160-165
3	15%	$\frac{15}{100}$	15	165-170
4	40%	$\frac{40}{100}$	40	170-180
3	30%	$\frac{30}{100}$	30	180-190

- 6) א. עיין גרף מלא בסרטון הוידאו.
 ב. סימטרית.
- 7) א. המשתנה: גיל בשנים, משתנה רציף.
 ב. המטופלים של ד"ר שוורץ.
 ד. להלן טבלה:
 ה. 62.5%.

$f(x)$	x
8	10-20
40	20-30
16	30-50

סטטיסטיקה

פרק 3 - סטטיסטיקה תיאורית-גבולות מדומים ואמיתיים

תוכן העניינים

1. כללי 15

סטטיסטיקה תיאורית – גבולות מדומים וגבולות אמיתיים:

רקע:

עבור משתנה רציף נהוג לתאר את הנתונים בטבלת שכיחויות במחלקות. הנתונים שנאספים הם ברמת דיוק מסוימת. לדוגמה: משקל של בני אדם ומשקל של יהלומים ישקלו ברמת דיוק שונה.

גבולות מדומים:

כאשר גבול עליון של מחלקה אחת שונה מגבול תחתון של המחלקה הבאה אז הגבולות הם גבולות מדומים. כשהגבולות מדומים, ההפרש בין גבול תחתון של מחלקה לבין גבול עליון של המחלקה הקודמת יהיה רמת הדיוק.

רמת הדיוק חייבת להיות קבועה - אין אפשרות שחלק מהאנשים נדייק ברמה אחת ואת השאר ברמה אחרת. בגלל שהמשתנה הוא משתנה רציף, כשננתח את הנתונים נעבור מגבולות מדומים לגבולות אמיתיים. אם הנתונים יינתנו בגבולות מדומים נהפוך אותם תמיד לגבולות אמיתיים.

כיצד עוברים מגבולות מדומים לגבולות אמיתיים?

לוקחים את רמת הדיוק ומחלקים אותה ב-2, ואת התוצאה המתקבלת מוסיפים לגבולות העליונים ומפחיתים מהגבולות התחתונים. אם יתנו נתונים בגבולות מדומים אנחנו מוכרחים לעבור לגבולות אמיתיים על מנת להמשיך ולנתח, אך אם הנתונים כבר יינתנו בגבולות אמיתיים נשאיר אותם כמו שהם.

דוגמה (פתרון בהקלטה):

להלן התפלגות הגבהים בס"מ של תלמידי כיתה ח': יש להעביר את הנתונים לגבולות אמיתיים.

$f(x)$	X
20	130-139
25	140-149
30	150-159
20	160-169
10	170-189

שאלות:

- (1) להלן התפלגות של משתנה בהצגה של מחלקות. יש להעביר את הנתונים לגבולות אמיתיים:

$f(x)$	X
542	500-590
32	600-690
154	700-790
254	800-890

- (2) להלן התפלגות המשקלים בק"ג של קבוצת אנשים מסוימת. יש לרשום את הנתונים בגבולות אמיתיים:

מספר אנשים	משקל בק"ג
18	60-64
24	65-69
52	70-79
19	80-89

תשובות סופיות:

- (1) להלן טבלה:

$f(x)$	x
542	495-595
32	595-695
154	695-795
254	795-895

- (2) להלן טבלה:

$f(x)$	x
18	59.5-64.5
24	64.5-69.5
52	69.5-79.5
19	79.5-89.5

סטטיסטיקה

פרק 4 - סטטיסטיקה תיאורית- סכימה

תוכן העניינים

1. כללי 17

סטטיסטיקה תיאורית – סכימה:

רקע:

בסטטיסטיקה ישנה צורת רישום מקובלת לסכום של תצפיות: $\sum_{i=1}^n X_i$.

נסביר את צורת הרישום על ידי הדוגמה הבאה:

i	X_i
1	5
2	0
3	1
4	3
5	2

(הסבר מלא מופיע בסרטונים באתר).

שאלות:

- 1) בבניין 5 דירות. לכל דירה רשמו את מספר החדרים שיש בדירה (X), ומספר הנפשות החיות בדירה (Y). חשבו:

Y	X	מספר דירה
1	2	1
1	3	2
2	2	3
3	4	4
2	3	5

א. $\sum_{i=1}^3 X_i$

ב. $\sum_{i=1}^5 Y_i$

ג. $\sum_{i=1}^4 X_i$

ד. $\left(\sum_{i=1}^4 X_i\right)^2$

ה. $\sum X_i$

ו. $\sum X_i Y_i$

ז. $\sum(X_i) \sum(Y_i)$

- (2) נתון לוח ערכי המשתנים X_i ו- Y_i , כאשר: $i = 1, 2, \dots, 6$, ונתונים הקבועים:
 $a = 2, b = 5$. חשבו את הנוסחאות הבאות:

i	1	2	3	4	5	6
X_i	3	2	4	-2	1	4
Y_i	2	0	0	1	-5	2

א. $\sum_{i=1}^4 y_i$

ב. $\sum_{i=1}^6 a$

ג. $\sum_{i=1}^6 x_i y_i$

ד. $\sum_{i=1}^6 (x_i + y_i)$

ה. $\sum_{i=1}^6 x_i + a$

- (3) קבעו לכל זהות האם היא נכונה:

א. $\sum_{i=1}^n bX_i = b \cdot \sum_{i=1}^n X_i$

ב. $\sum_{i=1}^n a = a \cdot n$

ג. $\left(\sum_{i=1}^n X_i \right)^2 = \sum_{i=1}^n X_i^2$

- (4) נתון: $\sum_{i=1}^{10} X_i = 80$, $\sum_{i=1}^{10} X_i^2 = 1640$

חשבו: $\sum_{i=1}^{10} (X_i - 4)^2$

תשובות סופיות:

- | | | | |
|--------------|---------|-----------|--------------|
| ד. 121. | ג. 11. | ב. 9. | א. 7. (1 |
| | ז. 126. | ו. 27. | ה. 14. |
| | ג. 7. | ב. 12. | א. 3. (2 |
| | | ה. 14. | ד. 12. |
| ג. לא נכונה. | | ב. נכונה. | א. נכונה. (3 |
| | | | .1160 (4 |

סטטיסטיקה

פרק 5 - סטטיסטיקה תיאורית - מדדי מיקום מרכזי

תוכן העניינים

1. כללי 21

סטטיסטיקה תיאורית – מדדי מיקום מרכזי:

רקע:

המטרה במדדי המיקום המרכזי היא למדוד את מרכז ההתפלגות של התצפיות.

השכיח – Mode:

השכיח הוא הערך הנפוץ ביותר בהתפלגות.

ברשימה

הערך החוזר על עצמו הכי הרבה פעמים: 7, 9, 4, 8, 4, 10, 6.

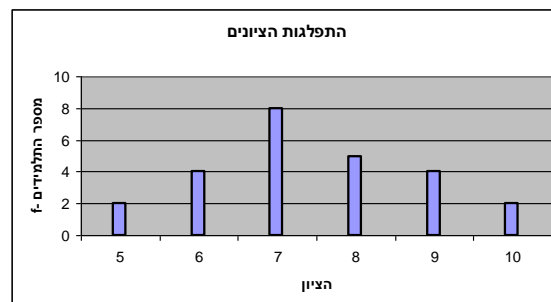
בטבלת שכיחויות בדידה

הערך שהשכיחות שלו היא הגבוהה ביותר.

$f(x)$	# תוכניות החיסכון
100	0
75	1
25	2
25	3
25	4

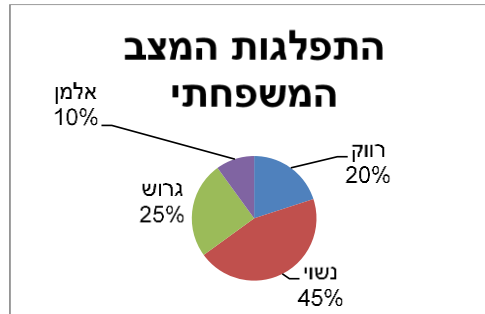
בדיאגרמת מקלות

שיעור ה- X של המקל הגבוה ביותר.



בעוגה

הערך של הפלח הגדול ביותר.



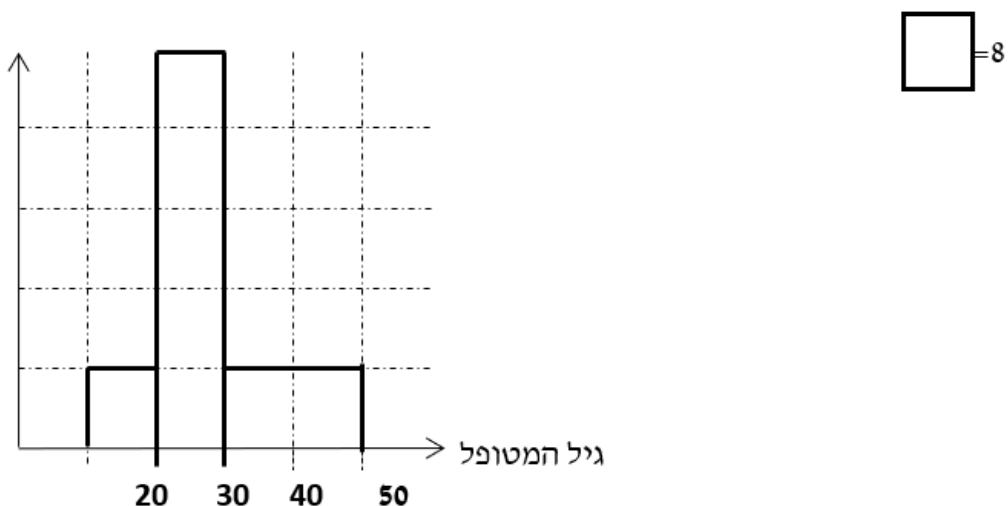
בטבלת שכיחויות במחלקות

אמצע המחלקה עם הצפיפות הגבוהה ביותר.
לדוגמה, התפלגות הציונים בכיתה :

$f(x)$	X
20	0-60
10	60-70
18	70-80
15	80-90
15	90-100

בהיסטוגרמה

שיעור ה- X של אמצע המחלקה הגבוהה ביותר.
לדוגמה, גיל המטופלים של ד"ר שוורץ בשנים :



כללי

יתכן שלהתפלגות יותר משכיח אחד.
 השכיח הוא מדד הרלבנטי לכל סוגי המשתנים.

אמצע תחום (טווח) – Midrange:

הממוצע בין התצפית הגבוהה ביותר לתצפית הנמוכה ביותר:

$$MR = \frac{X_{\min} + X_{\max}}{2}$$

החציון – Median:

החציון הוא ערך שמחצית מהתצפיות קטנות או שוות לו ומחצית מהתצפיות גדולות או שוות לו.

ברשימה

נסדר את התצפיות בסדר עולה.

אם יש מספר אי זוגי של איברים, מקומו של החציון יהיה התצפית שמיקומה: $\frac{n+1}{2}$.

אם יש מספר זוגי של איברים – החציון הוא ממוצע של האיבר ה- $\frac{n}{2}$,

והאיבר ה- $\frac{n}{2} + 1$, כלומר שיש מספר אי-זוגי של תצפיות החציון יהיה: $md = X_{\frac{n+1}{2}}$,

וכשיש מספר זוגי של תצפיות החציון יהיה: $md = \frac{X_{\frac{n}{2}} + X_{\frac{n}{2}+1}}{2}$.

בטבלת שכיחויות בדידה

נעשה תהליך דומה אך נעזר בשכיחות המצטברת.

דיאגרמת מקלות

נמיר לטבלת שכיחויות בדידה במטרה למצוא את החציון.

בטבלת שכיחויות במחלקות

שלב א: נמצא את המחלקה החציונית שמיקומה יהיה $\frac{n}{2}$.

שלב ב: נציב בנוסחה הבאה: $Md = L_0 + \frac{\frac{n}{2} - F(x_{m-1})}{f(x_m)} \cdot (L_1 - L_0)$

$F(x_{m-1})$ - שכיחות מצטברת של מחלקה אחת לפני המחלקה החציונית.
 $f(x_m)$ - השכיחות של המחלקה החציונית.

L_0 - גבול התחתון של המחלקה.

L_1 - גבול העליון של המחלקה.

היסטוגרמה

החציון הוא הערך על ציר ה- X שמחלק את ההיסטוגרמה לשני חלקים שווים בשטח.

כללי

החציון אינו רלבנטי למשתנה מסולם שמי ולא רלבנטי למשתנה איכותי.

הממוצע – Average :

הממוצע הוא מרכז הכובד של ההתפלגות.

ברשימה

$$\bar{x} = \frac{\sum_{i=1}^n x_i}{n}$$

בטבלת שכיחויות

$$\bar{x} = \frac{\sum x \cdot f}{n}$$

במחלקות

נשתמש באותה נוסחה רק נתייחס לאמצע המחלקה בתור ה- X .
הממוצע הזה יהיה ממוצע מקורב.

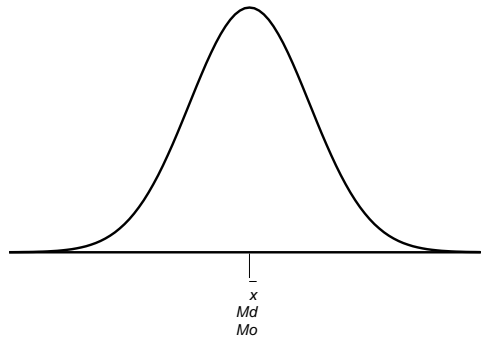
כללי

הממוצע רלבנטי רק למשתנה כמותי.

מדדי המיקום המרכזי בהתפלגויות המיוחדות:

בהתפלגות סימטרית פעמונית כל מדדי המרכז שווים זה לזה:

התפלגות סימטרית

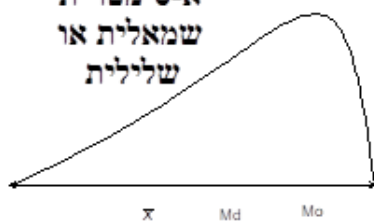


בהתפלגות סימטרית השכיח לא חייב להיות במרכז:

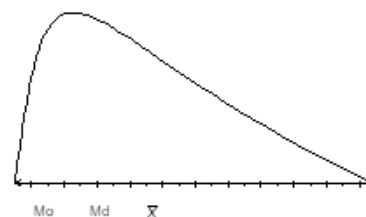
התפלגות U



התפלגות
א-סימטרית
שמאלית או
שלילית



התפלגות א-סימטרית
ימנית או חיובית



שאלות:

- (1) להלן רשימת הציונים של 20 תלמידים שנבחנו במבחן הבנת הנקרא:
 6, 5, 8, 7, 6, 6, 7, 8, 7, 6, 5, 4, 6, 10, 9, 8, 6, 7.
 חשבו את החציון, השכיח, והממוצע של הציונים.
- (2) בדקו את מספר החדרים לדירה בבניין בן 5 דירות והתקבל ממוצע 3.8.
 לגבי 4 דירות נמצא מספר חדרים: 5, 4, 3, 4.
 א. כמה חדרים יש בדירה החמישית?
 ב. מהו השכיח ומהו החציון?
- (3) להלן התפלגות מספר מקלטי הטלוויזיה שנספרו עבור כל משפחה בישוב מסוים:

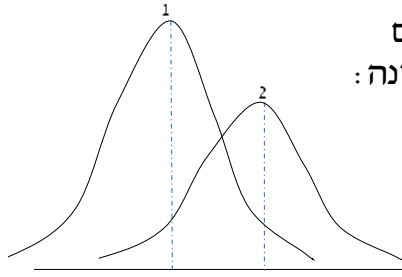
מספר משפחות	מספר מקלטים
22	0
28	1
18	2
22	3
10	4

- א. חשבו את הממוצע, החציון והשכיח של ההתפלגות.
 ב. הסבירו ללא חישוב כיצד כל מדד שחישבת בסעיף א' היה משתנה אם חלק מהמשפחות (לא כולן) שלא היה להם עד היום טלוויזיה היו רוכשים מקלט אחד.

- (4) להלן התפלגות מספר המכוניות למשפחה בישוב "הגורן":

מספר מכוניות למשפחה	1	2	3	4	5
שכיחות	65	150	220	140	55

- א. כמה משפחות יש בישוב?
 ב. מה אחוז המשפחות בישוב עם לכל היותר 2 מכוניות?
 ג. חשבו את הממוצע, החציון והשכיח.
 הקפידו להסביר לגבי כל סעיף מה משמעות התוצאה שקיבלתם!



5) מורה לימד 2 כיתות, הוא תיאר באותה מערכת צירים את התפלגות הציונים בכל כיתה. בחרו בתשובה הנכונה:

- בכיתה 1 השכיח גבוה יותר מכיתה 2.
- בכיתה 2 השכיח גבוה יותר מכיתה 1.
- בשתי הכיתות אותו שכיח.
- לא ניתן לדעת באיזו כיתה השכיח גדול יותר.

6) ביישוב מסוים בדקו לכל משפחה את מספר הטלוויזיות שיש לה בבית. ביישוב גרות 200 משפחות. בממוצע יש למשפחה 1.5 טלוויזיות.

מספר טלוויזיות	מספר משפחות
0	28
1	62
2	
3	

- השלימו את הטבלה.
- מהו השכיח, אמצע טווח והחציון.
- חלק מהמשפחות להן הייתה טלוויזיה אחת בדיוק הוציאו את הטלוויזיה מביתם. כיצד כל מדד ישתנה (יגדל, יקטן או לא ישתנה). הסבירו ללא חישוב.

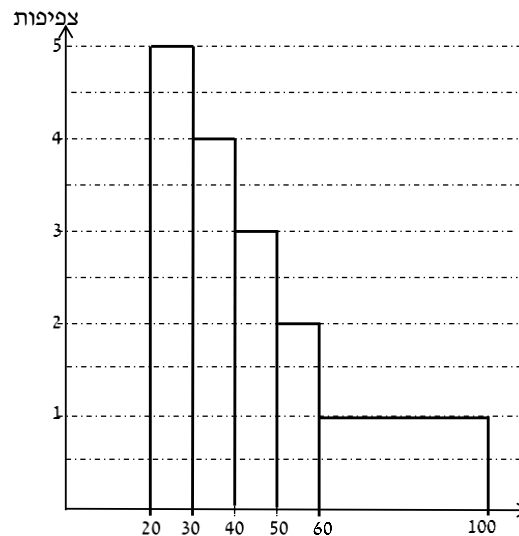
7) להלן התפלגות המשקל של קבוצה מסוימת בק"ג. מה הממוצע והחציון של ההתפלגות?

משקל	מספר מקרים
40-45	10
45-50	20
50-60	30
60-65	20
65-70	10

8) להלן התפלגות הגבהים בס"מ בקבוצה מסוימת. חשבו את הממוצע, החציון והשכיח של הגבהים בקבוצה זו.

גובה בס"מ	שכיחות
150-160	30
160-170	40
170-175	60
175-180	70
180-190	40

9) בפקולטה מסוימת בדקו לסטודנטים העובדים בה את השכר לשעת עבודה. להלן התוצאות:



- מצאו את השכיח בהתפלגות.
- מצאו את החציון בהתפלגות.
- הסבירו ללא חישוב האם הממוצע גדול/קטן/שווה לחציון.
- הסתבר שיש להוציא מספר תלמידים במחלקה בין 20-30 שקלים. כיצד הדבר ישפיע על הממוצע, החציון והשכיח? הסבירו ללא חישוב.

תשובות סופיות:

- (1) חציון: 7, שכיח: 6, ממוצע: 6.9.
- (2) א. 3. ב. שכיח: 3.4, חציון: 4.
- (3) א. ממוצע: 1.7, חציון: 1.5, שכיח: 1. ב. הממוצע יגדל ויתר המדדים לא ישתנו.
- (4) א. 630. ב. 34.13%. ג. שכיח וחציון: 3, ממוצע: 2.952.
- (5) ב'.
- (6) א. להלן טבלה: ב. חציון: 2, שכיח: 2, אמצע טווח: 1.5.

מספר משפחות	מספר טלויזיות
28	0
62	1
92	2
18	3

ג. שכיח: לא ישתנה, אמצע הטווח: לא ישתנה, חציון: לא ישתנה, ממוצע: יקטן.

- (7) חציון וממוצע: 55.
- (8) ממוצע: 172.6, חציון: 174.17, שכיח: 177.5.
- (9) א. 25. ב. 40. ג. גדול מהחציון. ד. שכיח: לא ישתנה, חציון: יגדל, ממוצע: יגדל.

סטטיסטיקה

פרק 6 - סטטיסטיקה תיאורית - מדדי פיזור - הטווח, השונות וסטיית התקן

תוכן העניינים

1. כללי 30

סטטיסטיקה תיאורית – מדדי פיזור – הטווח, השונות וסטיית התקן:

רקע:

המטרה: למדוד את הפיזור של הנתונים, כלומר כמה הם רחוקים זה מזה ושונים זה מזה.

הטווח / תחום (RANGE):

ההפרש בין התצפית הגבוהה ביותר לנמוכה ביותר: $R = X_{\max} - X_{\min}$.

שונות וסטיית תקן:

שונות היא ממוצע ריבועי של הסטיות מהממוצע וסטיית התקן היא שורש של השונות.

$$S_x^2 = \frac{\sum_{i=1}^n (x_i - \bar{x})^2}{n} = \frac{\sum_{i=1}^n x_i^2}{n} - \bar{x}^2 \quad \text{עבור סדרת נתונים}$$

דוגמאות:

(1) נחשב את השונות של סדרת המספרים הבאה: 5, 4, 9.

$$S_x^2 = \frac{\sum (x - \bar{x})^2 f}{n} = \frac{\sum x^2 \cdot f}{n} - \bar{x}^2 \quad \text{עבור טבלת שכיחויות}$$

(2) להלן התפלגות הציונים בכיתה מסוימת בה ממוצע הציונים הוא 7.44.

הציון X	השכיחות F	$x^2 \cdot F$
5	2	50
6	4	144
7	8	392
8	5	320
9	4	324
10	2	200
סה"כ		1430

$$S_x^2 = \frac{\sum x^2 f(x)}{n} - \bar{x}^2 = \frac{1430}{25} - 7.44^2 = 1.8464$$

$$S = \sqrt{S_x^2} = \sqrt{1.8464} = 1.3588$$

כשיש מחלקות נעזר באמצע המחלקה כדי לחשב את השונות.

שאלות:

1) להלן רשימת הציונים של 20 תלמידים שנבחנו במבחן הבנת הנקרא:
 6, 5, 8, 7, 6, 8, 6, 7, 8, 5, 6, 7, 6, 7, 8, 4, 6, 10, 9, 8, 6, 7.
 חשבו את השונות, סטיית התקן והטווח של הציונים.

2) להלן התפלגות מספר המכוניות למשפחה בישוב "הגורן":

מספר מכוניות למשפחה	1	2	3	4	5
שכיחות	65	150	220	140	55

א. חשבו סטיית התקן.

ב. חשבו את הטווח של הנתונים.

הקפידו להסביר לגבי כל סעיף מה משמעות התוצאה שקיבלתם.

3) בחברה העוסקת בטלמרקטינג בדקו עבור כל עובד את מספר שנות הוותק שלו. התקבל שממוצע שנות הוותק הוא 4 שנים וסטיית התקן היא שנתיים.

א. האם הממוצע יגדל/יקטן/לא ישתנה וסטיית התקן תגדל/תקטן/לא תשנה כאשר יתווספו שני עובדים עם וותק של 4 שנים להתפלגות?

ב. האם הממוצע יגדל/יקטן/לא ישתנה וסטיית התקן תגדל/תקטן/לא תשנה כאשר יתווספו שני עובדים אשר אחד עם וותק של 0 שנים והשני עם וותק של 8 שנים להתפלגות?

4) נתונה רשימה של 5 תצפיות, אך רק עבור 4 מהן נרשמו הסטיות שלהן מהממוצע: 2, 3, 2, 1. חשבו את השונות של חמש התצפיות.

5) בשכונה בדקו בכל דירה את מספר החדרים לדירה. בשכונה 200 דירות.

מספר חדרים	פרופורציה
1	0.1
2	0.2
3	0.4
4	0.15
5	

א. מה הממוצע של מספר החדרים לשכונה בדירה?

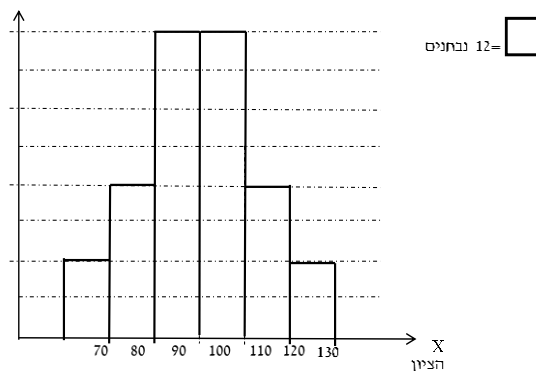
ב. חשבו את סטיית התקן של מספר החדרים לדירה.

ג. חלק מבעלי הדירות בנות 2 החדרים הפכו את דירתם לדירת חדר. כיצד הדבר ישפיע (יקטין, יגדל, לא ישנה) על כל מדד שחישבתם בסעיפים הקודמים.

6) להלן התפלגות המשקל של קבוצה מסוימת בק"ג: מהי סטיית התקן של התפלגות המשקל?

משקל	מספר מקרים
40-45	10
45-50	20
50-60	30
60-65	20
65-70	10

7) להלן התפלגות הציונים במבחן אינטליגנציה:



- א. מה הממוצע ומה החציון של ההתפלגות?
 ב. חשבו את סטיית התקן של הציונים.
 ג. מסתבר שיש להוסיף 20 תצפיות לכל אחת משתי המחלקות 90-100 ו-100-110. כיצד הדבר ישתנה את כל אחד מהמדדים של הסעיפים הקודמים?

תשובות סופיות:

- 1) שונות: 2.19, סטיית תקן: 1.48, טווח: 6.
 2) א. סטיית תקן: 1.106. ב. טווח: 4.
 3) א. ממוצע לא ישתנה, סטיית התקן תקטן.
 ב. ממוצע לא ישתנה, סטיית התקן תגדל.
 4) 10.8
 5) א. 3.05. ב. 1.16. ג. ממוצע: יקטן, סטיית התקן: תגדל.
 6) 7.73
 7) א. 100. ב. 12.96. ג. ממוצע: לא ישתנה, סטיית תקן: תקטן.

סטטיסטיקה

פרק 7 - סטטיסטיקה תיאורית - מדדי פיזור - טווח בין רבעוני

תוכן העניינים

1. כללי 33

סטטיסטיקה תיאורית – מדדי פיזור – טווח בין רבעוני:

רקע:

הטווח הבין-רבעוני נותן את הטווח בין הרבעונים בו נמצאים 50% מהתצפיות המרכזיות.

שלבם במציאת טווח בין-רבעוני במחלקות:

F	f מספר עובדים (שכחות)	רוחב $L_1 - L_0$	מספר שנות ותק
56	56	4	0.5 – 4.5
106	50	5	4.5 – 9.5
154	48	2	9.5 – 11.5
190	36	3	11.5 – 14.5
200	10	5	14.5 – 19.5

שלב א:

נמצא את הרבעון התחתון (אחוזון 25) והרבעון העליון (האחוזון ה-75).

מיקום הרבעון התחתון יהיה: $\frac{n}{4}$. מיקום הרבעון העליון יהיה: $\frac{3n}{4}$.

נוסחאות הרבעונים יהיו:

$$Q_1 = L_0 + \frac{\frac{n}{4} - F(x_{m-1})}{f(x_m)} \cdot (L_1 - L_0)$$

$$Q_3 = L_0 + \frac{\frac{3n}{4} - F(x_{m-1})}{f(x_m)} \cdot (L_1 - L_0)$$

נציב:

$$Q_1 = 0.5 + \frac{\frac{200}{4} - 0}{56} \cdot 4 = 4.07 \text{ שניות}$$

$$Q_3 = 9.5 + \frac{\frac{3 \cdot 200}{4} - 106}{48} \cdot 2 = 11.33 \text{ שניות}$$

שלב ב:

$$IQR = Q_3 - Q_1 = 11.33 - 4.07 = 7.26 \text{ שניות}$$

נחסר את הרבעונים:

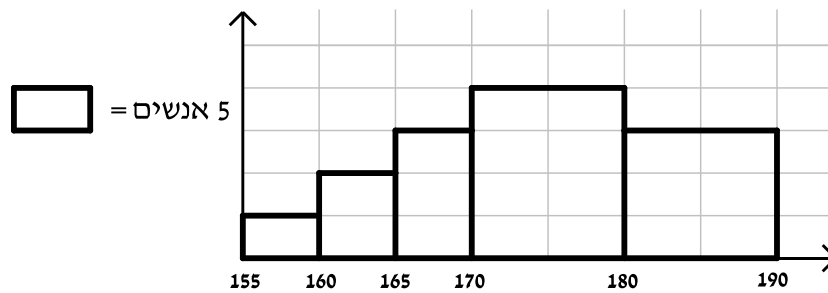
שאלות:

(1) להלן התפלגות המשקל של קבוצה מסוימת בק"ג:

מספר מקרים	משקל
10	40-45
20	45-50
30	50-60
20	60-65
10	65-70

מצאו את הטווח הבין-רבעוני.

(2) להלן היסטוגרמה המתארת את התפלגות הגבהים בס"מ של קבוצה מסוימת:



מצאו את הטווח הבין-רבעוני.

תשובות סופיות:

(1) 13.75 ק"ג.

(2) 13.33 ק"ג.

סטטיסטיקה

פרק 8 - סטטיסטיקה תיאורית - מדדי פיזור - ממוצע סטיות מוחלטות
מהחציון

תוכן העניינים

1. כללי 35

סטטיסטיקה תיאורית - מדדי פיזור - ממוצע סטיות מוחלטות מהחציון:

רקע:

מדד זה הוא מדד לפיזור בנוסף למדדים שנלמדו בפרקים הקודמים כמו סטיית התקן. המדד בודק את הפיזור הממוצע סביב החציון. הרעיון הוא למצוא בכמה התצפיות סוטות בערכן המוחלט מהחציון, בממוצע. כדי לחשב את המדד יש לחשב קודם כל את החציון.

אם מדובר ברשימה של תצפיות, הנוסחה לחישוב המדד:

$$MAD = \frac{\sum_i |X_i - Md|}{n}$$

אם מדובר בטבלת שכיחויות, הנוסחה לחישוב המדד:

$$MAD = \frac{\sum |X_i - Md| \cdot f(X)}{n}$$

כאשר מדובר על טבלת שכיחויות במחלקות ניקח בתור X את אמצע המחלקה.

דוגמה (הפתרון בהקלטה):

נתונה רשימת המספרים הבאה: 2, 8, 7, 6, 3.
מה ממוצע הסטיות המוחלטות מהחציון?

שאלות:

- (1) נתונה רשימת המספרים הבאה: 3, 5, 6, 9, 12, 8. מה ממוצע הסטיות המוחלטות מהחציון?
- (2) להלן התפלגות מספר מקלטי הטלויזיה שנספרו עבור כל משפחה בישוב מסוים:

מספר משפחות	מספר מקלטים
22	0
28	1
18	2
22	3
10	4

- א. חשבו את החציון.
- ב. חשב את ממוצע הסטיות המוחלטות מהחציון.
- ג. הסבירו ללא חישוב כיצד כל מדד שחושב היה משתנה, אם 5 משפחות שהיה להם מקלט יחיד היו מוכרים אותו.

תשובות סופיות:

- (1) 2.5
- (2) א. 1.5 ב. 1.14 ג. חציון לא ישתנה, ממוצע סטיות מוחלטות מהחציון יגדל.

סטטיסטיקה

פרק 9 - סטטיסטיקה תיאורית- מדדי מיקום יחסי-ציון תקן

תוכן העניינים

1. כללי 37

סטטיסטיקה תיאורית – מדדי מיקום יחסי – ציון תקן:

רקע:

המטרה למדוד איך תצפית ממוקמת ביחס לשאר התצפיות בהתפלגות.

ציון תקן:

הנוסחה לציון תקן של תצפית היא: $Z = \frac{X - \bar{X}}{S}$.

- ציון התקן נותן כמה סטיות תקן סוטה התצפית מהממוצע. כלומר, ציון התקן מעיד על כמה סטיות תקן התצפית מעל או מתחת לממוצע:
- ציון תקן חיובי אומר שהתצפית מעל הממוצע.
 - ציון תקן שלילי אומר שהתצפית מתחת לממוצע.
 - ציון תקן אפס אומר שהתצפית בדיוק בממוצע.

דוגמה (פתרון בהקלטה):

במקום עבודה מסוים, ממוצע המשכורות הוא 8 אלף ₪, עם סטית תקן של אלפיים ₪. באותו מקום עבודה ההשכלה הממוצעת של העובדים הנה 14 שנים, עם סטית תקן של 1.5 שנים. ערן מרוויח במקום עבודה זה 11 אלף ₪ והשכלתו 16 שנים. מה ערן יותר, באופן יחסי, משכיל או משתכר?

שאלות:

- 1) תלמידי כיתה ח' ניגשו למבחן בלשון ולמבחן במתמטיקה. להלן התוצאות שהתקבלו:

המקצוע	ממוצע	סטיית תקן
לשון	74	12
מתמטיקה	80	16

עודד קיבל: 68 בלשון ו-70 במתמטיקה.

- א. באיזה מקצוע עודד טוב יותר באופן יחסי לשכבה שלו?
 ב. איזה ציון עודד צריך לקבל במתמטיקה כדי שיהיה שקול לציונו בלשון?

- 2) במפעל לייצור מצברים לרכב בדקו במשך 40 ימים את התפוקה היומית (מספר מצברים במאות) ואת מספר הפועלים שעבדו באותו היום. להלן טבלה המסכמת את המידע שנאסף על שני המשתנים:

מספר פועלים	תפוקה	ממוצע
15	48	
2	10	סטיית תקן

- באחד הימים מתוך כלל הימים שנבדקו התפוקה הייתה 50 מאות מצברים ובאותו היום עבדו 13 פועלים.
 מה יותר חריג באותו היום, יחסית לשאר הימים שנבדקו: נתוני התפוקה או כמות הפועלים?
 א. התפוקה.
 ב. כמות הפועלים.
 ג. חריגים באותה מידה.
 ד. חסרים נתונים כדי לדעת זאת.

- 3) הגובה הממוצע של המתגייסים לצבא הוא 175 סנטימטר עם סטיית תקן של 10 סנטימטר. המשקל הממוצע הוא 66 ק"ג עם סטיית תקן של 8 ק"ג. ערך התגייס כשגובהו 180 ס"מ ומשקלו 59 ק"ג.
 א. במה ערך חריג יותר ביחס לשאר המתגייסים, גובהו או משקלו?
 ב. כמה ערך אמור לשקול כדי שמשקלו יהיה שקול לגובהו?

תשובות סופיות:

- 1) א. לשון. ב. 72.
 2) ב'.
 3) א. משקל. ב. 70.

סטטיסטיקה

פרק 10 - סטטיסטיקה תיאורית-מדדי מיקום יחסי-אחוזונים במחלקות

תוכן העניינים

1. כללי 39

סטטיסטיקה תיאורית – מדדי מיקום יחסי – אחוזונים במחלקות:

רקע:

האחוזון (המאון) ה- p הוא הערך בנתונים המחלק את הנתונים בצורה כזאת שעד אליו יש $p\%$ מהנתונים. מסמנים את האחוזון ה- p ב- X_p .
למשל, המאון ה-25 הוא האחוזון ה-25 או הרבעון התחתון:
ערך שרבע מהתצפיות קטנות ממנו והשאר גבוהות ממנו. מסומן: $X_{0.25}$.

מציאת מאון במחלקות:

שלב א: נמצא את המחלקה הרלבנטית שמיקומה יהיה: $\frac{np}{100}$.

שלב ב: נציב בנוסחה הבאה: $x_p = L_0 + \frac{\frac{n \cdot p}{100} - F(x_{m-1})}{f(x_m)} \cdot (L_1 - L_0)$, את המשתנים:

$F(x_{m-1})$ - שכיחות מצטברת של מחלקה אחת לפני המחלקה הרלבנטית.

$f(x_m)$ - השכיחות של המחלקה הרלבנטית.

L_0 - גבול התחתון של המחלקה.

L_1 - גבול העליון של המחלקה.

אם נרצה לחלץ את אחוז התצפיות שמתחת לערך מסוים נשתמש בנוסחה

$$P_x = \left[\frac{(x - L_0)}{(L_1 - L_0)} \cdot f(x_m) + F(x_{m-1}) \right] \cdot \frac{100}{n}$$

הבאה:

דוגמה (פתרון בהקלטה):

להלן התפלגות השכר של עובדים בחברה מסוימת:

שכר ב-₪	
4000-6000	140
6000-10000	128
10000-15000	60
15000-20000	54
20000-40000	18

א. מצאו את המאון ה-40.

ב. מהו אחוז העובדים שמשתכרים מתחת ל-5,000 ₪?

שאלות:

(1) להלן התפלגות השכר (באלפי שקלים) בחברה:

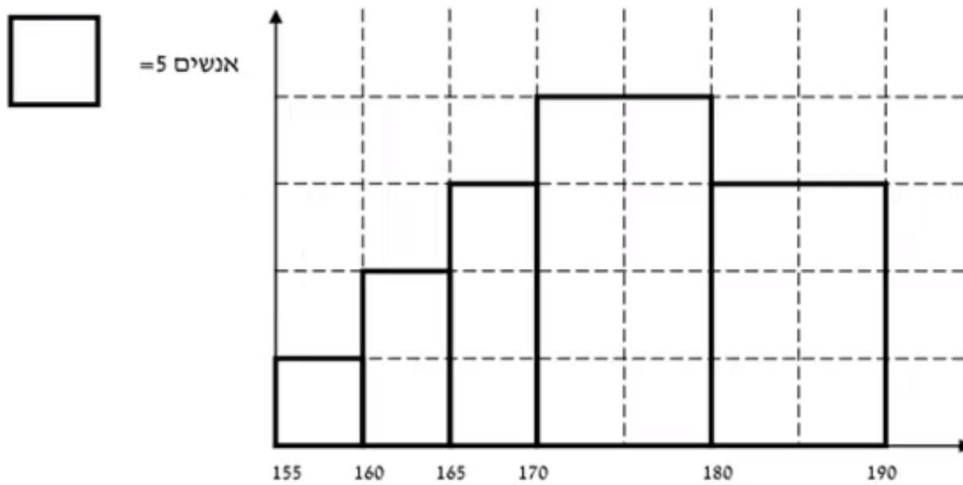
שכחות מצטברת	שכר - X
48	6-10
100	10-15
120	15-20
132	20-30
136	30-60

- א. חשבו את המאון ה-60.
 ב. מהו העשירון העליון?
 ג. 20% מהמשכורות הגבוהות ביותר הן משכורות של הבכירים, מהי המשכורת המינימאלית לבכיר?
 ד. מה אחוז האנשים שמשכרם מתחת ל-7,000 ₪?
 ה. איזה אחוז מהעובדים משכרם מעל ל-25,000 ₪?
 ו. איזה אחוז מהעובדים משכרם בין 7,000 ₪ ל-25,000 ₪?

(2) למבחן ניגשו 400 נבחנים. נתון שהעשירון התחתון הוא הציון 60. הרבעון העליון הוא הציון 80. כמו כן ההתפלגות של הציונים היא סימטרית. מלאו את השכיחויות החסרות.

ציון - X	$f(x)$
50-60	
60-70	
70-80	
80-90	
90-100	

3) להלן היסטוגרמה המתארת את התפלגות הגבהים בס"מ של קבוצה מסוימת:



חשבו:

- העשירון התחתון.
- האחוזון ה-30.
- הגובה ש-20% מהתצפית גדולות ממנו.
- את אחוז התצפיות מתחת לגובה 158 ס"מ.
- את אחוז התצפיות מעל לגובה 185 ס"מ.
- את אחוז התצפיות בין גובה 170 ס"מ ל-185 ס"מ.

תשובות סופיות:

- 1) א. 13.23 ב. 22 ג. 17.2 ד. 8.82% ה. 7.36%
- ו. 83.82%
- 2) להלן טבלה:

ציון- X	$f(x)$
50-60	40
60-70	60
70-80	200
80-90	60
90-100	40

- 3) א. 162.5 ב. 170 ג. 183.33 ד. 3% ה. 15%
- ו. 55%

סטטיסטיקה

פרק 11 - סטטיסטיקה תיאורית - טרנספורמציה לינארית

תוכן העניינים

1. כללי 42

סטטיסטיקה תיאורית – טרנספורמציה לינארית:

רקע:

מצב שבו מבצעים שינוי מסוג הוספה (או החסרה) של קבוע, והכפלה (או חילוק) של קבוע, לכל התצפיות: $y = a \cdot x + b$. כך יושפעו המדדים השונים:

$$MR_y = a \cdot MR + b$$

$$MO_y = a \cdot MO + b$$

$$\bar{y} = a \cdot \bar{x} + b$$

$$Md_y = a \cdot Md_x + b$$

מדדי המרכז:

$$R_y = |a| R_x$$

$$S_y = |a| S_x$$

$$S_y^2 = a^2 S_x^2$$

מדדי הפיזור:

$$Y_p = a \cdot X_p + b$$

$$Z_y = \frac{a}{|a|} Z_x$$

מדדי המיקום היחסי:

שלבי העבודה:

1. נזהה שמדובר בטרנספורמציה לינארית (שינוי קבוע לכל התצפיות).
2. נרשום את כלל הטרנספורמציה לפי נתוני השאלה.
3. נפשט את הכלל ונזהה את ערכי a ו- b .
4. נציב בנוסחאות שלעיל בהתאם למדדים שנשאלים.

דוגמה (פתרון בהקלטה):

השכר הממוצע של עובדים הינו 9000 ₪ וטווח 6000 ₪. חשבו את המדדים הללו לאחר שהעלו את כל המשכורות ב-10% ואחר כך קנסו אותם ב-100 ₪.

שאלות:

- (1) עבור סדרת נתונים התקבל: $\bar{x} = 80, S = 15, MO = 70$.
הוחלט להכפיל את כל התצפיות ב-4 ולהחסיר מהתוצאה 5.
חשבו את המדדים הללו לאחר השינוי.
- (2) בחברה מסוימת השכר הממוצע הוא 40 ₪ לשעה עם סטיית תקן של 5 ₪ לשעה.
הוחלט להעלות את כל המשכורות ב-10%, אך זה לא סיפק את העובדים ולכן הם קיבלו לאחר מכן תוספת של 2 ₪ לשעה.
מה הממוצע ומהי השונות של השכר לשעה לאחר כל השינויים.
- (3) במבחן מסוים הציון החציוני היה 73, טווח הציונים היה 40 נקודות והעשירון העליון היה הציון 87. כיוון שהציונים בבחינה היו נמוכים, המורה החליט לתת פקטור של 4 נקי לכל התלמידים.
חשבו את המדדים לאחר הפקטור.
- (4) דגמו מקו ייצור 50 קופסאות של גפרורים. בדקו בכל קופסא בה יש 40 גפרורים את כמות הגפרורים הפגומים. התקבל שבממוצע יש 3 גפרורים פגומים בקופסא, עם סטיית תקן של 1.5 גפרורים.
מה יהיה הממוצע ומה תהיה סטיית התקן של מספר התקינים בקופסא?
- (5) חברת בזק הציעה את ההצעה הבאה: שלושים שקלים דמי מנוי חודשיים קבועים וכן 10 אגורות לכל דקה של שיחה יוצאת. אדם בדק במשך שנה את דקות השיחות היוצאות שלו, וקיבל שבממוצע חודשי יש לו 600 דקות שיחות יוצאות עם שונות של 2500 דקות רבועות, כמו כן בחודש ינואר ציון התקן היה 2.
חשבו את המדדים הללו עבור חשבון הטלפון החודשי של אותו אדם בשקלים אם היה משתמש בחבילה המוצעת לו על ידי בזק.
- (6) הוכיחו שאם כל התצפיות בהתפלגות עברו טרנספורמציה לינארית: $Y_i = a \cdot X_i + b$, אזי הממוצע והשונות של כלל התצפיות לאחר הטרנספורמציה יהיו בהתאמה:
$$\bar{y} = a \cdot \bar{x} + b, S_y^2 = a^2 S_x^2$$

תשובות סופיות:

- (1) ממוצע: 315, סטיית תקן: 60, שכיח: 275.
- (2) ממוצע: 46, שונות: 30.25.
- (3) טווח: 40, חציון: 77, עשירון עליון: 91.
- (4) ממוצע: 37, סטיית תקן: 1.5.
- (5) ממוצע: 90, שונות: 25, ציון תקן: 2.
- (6) $a^2 \cdot S_x^2$

סטטיסטיקה

פרק 12 - סטטיסטיקה תיאורית - שאלות מסכמות

תוכן העניינים

1. כללי 45

סטטיסטיקה תיאורית – שאלות מסכמות:

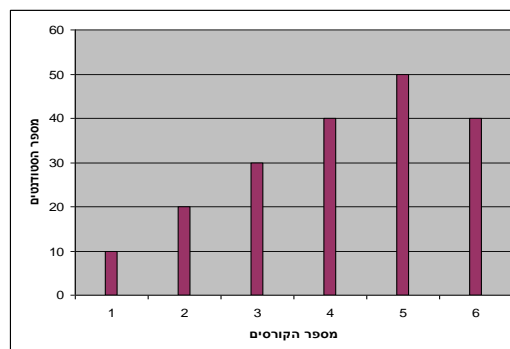
שאלות:

1) בדקו עבור 5 תלמידים את המשקל שלהם:

מספר תלמיד	משקל בק"ג
1	58
2	62
3	48
4	34
5	58

- מהו המשתנה הנחקר? בדיד או רציף?
- מה המשקל החציוני, הממוצע והשכיח?
- מה הטווח וסטיית התקן של המשקל?
- לאותם תלמידים חישובו גם את הגובה בס"מ וקיבלו גובה ממוצע של 168 וסטיית תקן 6. במה תלמיד מספר 3, שגובהו 162, יותר חריג – במשקל או בגובה?
- הוסיפו עוד תלמיד השוקל 52 ק"ג בדיוק. הסבירו ללא חישוב כיצד הדבר ישפיע על הממוצע וסטיית התקן (יגדילו, יקטין או לא ישנה).

2) בפקולטה להנדסה אספה המזכירות נתונים לגבי מס' הקורסים שכל סטודנט סיים בשנה הראשונה ללימודיו בשנת 2008. להלן התוצאות שהתקבלו:



- מה המשתנה הנחקר? בדיד או רציף?
- מהי צורת ההתפלגות?
- תארו את הנתונים בטבלת שכיחויות.
- חשבו את השכיח, החציון והטווח.

3) להלן התפלגות הציונים בבחינה בלשון שנעשתה עבור תלמידי כיתות ד'.

במחקר השתתפו 150 תלמידים. ממוצע הציונים שהתקבל: $\bar{X} = 7\frac{1}{15}$.

מספר התלמידים	ציון
12	4
16	5
	6
38	7
	8
14	9
10	10

- א. השלימו את השכיחויות החסרות בטבלה.
- ב. חשבו את הציון החציוני, השכיח.
- ג. חשב שונות וסטיית תקן להתפלגות הציונים.

4) חברה סלולארית דגמה 200 אנשים. עבור כל אדם נבדקה מידת שביעות הרצון של הלקוח מהחברה (1 - שביעות רצון נמוכה ו-5 - שביעות רצון גבוהה). להלן ההתפלגות שהתקבלה:

מספר האנשים	שביעות רצון
40	1
60	2
50	3
30	4
20	5

- א. מה אחוז האנשים עם רמת שביעות רצון נמוכה?
- ב. מה המשתנה הנחקר ומאיזה סוג הוא?
- ג. מהי הדרך הגרפית המתאימה ביותר לתיאור הנתונים?
 - i. היסטוגרמה.
 - ii. דיאגרמת מקלות.
 - iii. דיאגרמת עוגה.
- ד. חשבו את המדדים הבאים:
 - i. טווח.
 - ii. שכיח.
 - iii. חציון.

5) להלן התפלגות מספר שעות העבודה לשבוע של העובדים (כ-200) בחברת "סטאר":

שכיחות	שכיחות יחסית (פרופורציה)	מספר שעות עבודה
	15%	10-20
	20%	20-30
	30%	30-40
	20%	40-50
		50-60

- א. השלימו את הטבלה.
- ב. חשבו את החציון, השכיח והממוצע של התפלגות מס' שעות העבודה בחברה.
- ג. מה סטיית התקן של מספר שעות העבודה?
- ד. מה העשירון העליון של ההתפלגות?
- ה. איזה אחוז מהעובדים עובדים מעל 45 שעות בשבוע?
- ו. מה ציון התקן של רינה, שעובדת 30 שעות בשבוע?
- ז. כיצד ישתנה החציון, הממוצע וסטיית התקן אם מספר שעות העבודה המינימאלי אינו 10 אלא 15? הסבירו.

6) חברה סלולארית דגמה 200 אנשים. עבור כל אדם נבדק מס' המסרונים ששלח במשך חודש. להלן ההתפלגות שהתקבלה:

מספר האנשים	מספר המסרונים
40	0-50
60	50-100
50	100-150
30	150-250
20	250-ומעלה

- א. מה אחוז האנשים ששלחו פחות מ-80 מסרונים בחודש?
- ב. מה אחוז האנשים ששלחו בין 50 ל-120 מסרונים?
- ג. הוחלט להעניק מתנה עבור $\frac{1}{4}$ מהלקוחות שמשלמים במספר הרב ביותר של מסרונים בחודש. החל מאיזה כמות של מסרונים תחולק המתנה?
- ד. ציינו איזה מדד ניתן לחשב ואיזה לא ניתן. אם ניתן, חשבו:
- ממוצע.
 - שכיח.
 - חציון.
 - שונות.

7) נתנו לקבוצת ילדים לבצע משימה מסוימת ובדקו את התפלגות זמן ביצוע המשימה בדקות. להלן ההתפלגות שהתקבלה:

מספר הילדים	זמן בדקות
20	0.5-3.5
18	3.5-9.5
14	9.5-19.5
8	19.5-29.5

- שרטטו היסטוגרמה לתיאור התפלגות זמן ביצוע המשימה.
- מתוך ההיסטוגרמה שבנית בסעיף א', מהי צורת ההתפלגות?
- חשבו את השכיח והחציון של ההתפלגות.
- הסבירו, ללא חישוב, האם הזמן הממוצע לביצוע המשימה, קטן או גדול או שווה ביחס לשכיח ולחציון.

8) התפלגות ציוני מבחן אינטליגנציה היא סימטרית. נתון שהעשירון העליון הוא 130, הרבעון התחתון הוא 90, ושלמבחן נגשו 500 מועמדים.

מספר הנבחנים	הציון
	50-70
	70-90
	90-100
	100-110
	110-130
	130-150

- השלימו את הטבלה.
- מהו הממוצע והחציון של ההתפלגות?
- מהו הציון ש-40% מהתלמידים קיבלו מעליו? באיזה אחוזון מדובר?
- הוחלט להעלות את כל הציונים ב-10 נקודות. כיצד הדבר ישפיע על הממוצע וסטיית התקן של הציונים?

- 9) להלן מספר טענות, עבור כל טענה ציינו אם היא נכונה או לא נכונה ונמקו.
- א. בסדרה שבה כל התצפיות שוות זו לזו השונות הינה 0.
 - ב. ציון התקן של החציון תמיד יהיה 0.
 - ג. ציון התקן של האחוזון ה-70 בהתפלגות אסימטרית ימנית (חיובית) תמיד יהיה חיובי.
 - ד. אם נוסיף תצפיות לסדרה של תצפיות, הדבר בהכרח יגדיל את הממוצע של הסדרה.
 - ה. בסדרה החציון הינו 80. הוספו שתי תצפיות אחת 79 ואחת 100 לכן החציון יגדל.
 - ו. אם נוסיף את הערך 4 לכל התצפיות אז סטיית התקן לא תשתנה.
 - ז. אם נחלק את כל התצפיות בהתפלגות ב-2 אז השונות תקטן פי 2.
 - ח. אם נגדיל את ממוצע המשכורות של עובדים בחברה אז גם השונות תגדל.

תשובות סופיות:

- (1) א. המשתנה הנחקר: משקל תלמיד בק"ג, משתנה כמותי רציף.
 ב. $\bar{X} = 52$, $Md = X_{\frac{n+1}{2}} = X_3 = 58$, שכיח: 58.
 ג. $R = 28$, $S = 10.12$.
 ד. הוא חריג יותר בגובה כי שם ציון התקן בערך מוחלט יותר גבוה.
 ה. הממוצע לא ישתנה אך סטיית התקן תקטן.
- (2) א. מספר הקורסים, בדיד. ב. התפלגות אסימטרית שמאלית.
 ג. להלן טבלה: ד. שכיח: 5, טווח: 5.

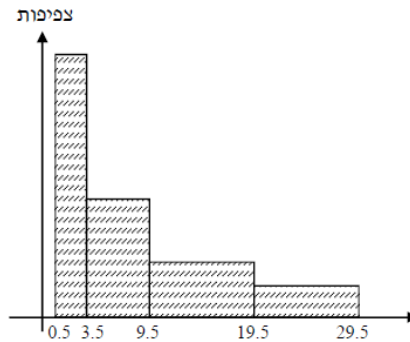
$f(x)$	x
10	1
20	2
30	3
40	4
50	5
40	6
190	סה"כ

- (3) א. 20 תלמידים קיבלו ציון 6 ו-40 תלמידים קיבלו ציון 8.
 ב. חציון: 7, שכיח: 8. ג. שונות: 2.533, סטיית תקן: 1.592.
- (4) א. 20%. ב. שביעות רצון (סדר).
 ג. ii. ד. טווח: 4, שכיח: 2, חציון: 2.
- (5) א. להלן טבלה: ב. חציון: 35, שכיח: 35, ממוצע: 35.

מספר שעות עבודה	שכיחות יחסית (פרופורציה)	שכיחות
10-20	15%	30
20-30	20%	40
30-40	30%	60
40-50	20%	40
50-60	15%	30

- ג. סטיית תקן: 12.65. ד. 53.333.
 ה. 25%. ו. -0.395.
 ז. חציון לא ישתנה, ממוצע יגדל, סטיית תקן תקטן.
- (6) א. 38%. ב. 40%. ג. 150. ד. חציון: 100.

7) א. שרטוט: ב. ההתפלגות היא א-סימטרית ימנית.



ג. שכיח: 2, חציון: 6.83.

ד. בהתפלגות א-סימטרית ימנית מתקיים: $Mo < Md < \bar{X} < MR$.

8) א. ראו טבלה:

מספר הנבחים	ציון
50	50-70
75	70-90
125	90-100
125	100-110
75	110-130
50	130-150

ב. 100. ג. 104.

ד. הממוצע יעלה ב-10 נקודות, אך סטיית התקן לא תשתנה.

9) א. נכון. ב. לא נכון. ג. לא נכון. ד. לא נכון. ה. לא נכון.
ו. נכון. ז. לא נכון. ח. לא נכון.

סטטיסטיקה

פרק 13 - התפלגויות רציפות מיוחדות - התפלגות נורמלית

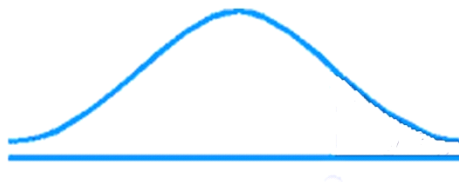
תוכן העניינים

1. כללי 52

התפלגויות רציפות מיוחדות – התפלגות נורמלית:

רקע:

התפלגות נורמלית הינה התפלגות של משתנה רציף. ישנם משתנים רציפים מסוימים שנהוג להתייחס אליהם כנורמליים כגון: זמן ייצור, משקל תינוק ביום היוולדו ועוד. פונקציית הצפיפות של ההתפלגות הנורמלית נראית כמו פעמון:



לעקומה זו קוראים גם עקומת גאוס ועקומה אחת נבדלת מהשנייה באמצעות הממוצע וסטיית התקן שלה.

אלה הם הפרמטרים שמאפיינים את ההתפלגות: $X \sim N(\mu, \sigma^2)$.

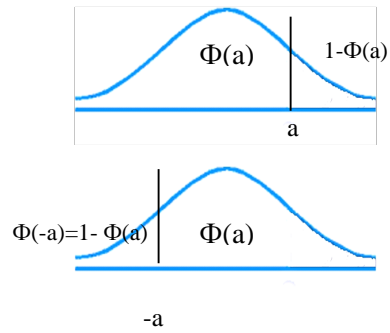
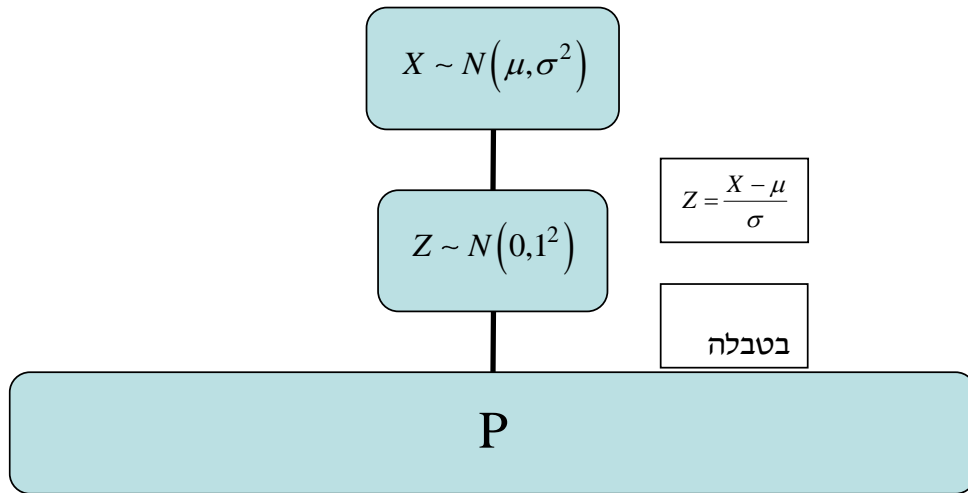
$$\text{נוסחת פונקציית הצפיפות: } f(x) = \frac{1}{\sqrt{2\pi\sigma^2}} e^{-\frac{(x-\mu)^2}{2\sigma^2}}$$

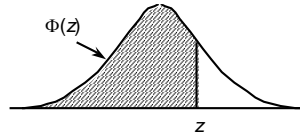
כדי לחשב הסתברויות בהתפלגות נורמלית יש לחשב את השטחים הרלוונטיים שמתחת לעקומה. כדי לחשב שטחים אלה נמיר כל התפלגות נורמלית להתפלגות נורמלית סטנדרטית על ידי תהליך הנקרא תקנון. התפלגות נורמלית סטנדרטית היא התפלגות נורמלית שהממוצע שלה הוא אפס וסטיית התקן היא אחת, והיא תסומן באות Z : $Z \sim N(0, 1^2)$.

$$\text{תהליך התקנון מבוצע על ידי הנוסחה הבאה: } Z = \frac{X - \mu}{\sigma}$$

אחרי תקנון מקבלים ערך הנקרא ציון תקן. ציון התקן משמעו בכמה סטיות תקן הערך סוטה מהממוצע.

לאחר חישוב ציון התקן של ערך מסוים נעזרים בטבלה של ההתפלגות הנורמלית הסטנדרטית לחישוב השטח הרצוי, ובאופן כללי נתאר את הסכמה הבאה:



טבלת ההתפלגות המצטברת הנורמלית סטנדרטית – ערכי $\Phi(z)$:

z	.00	.01	.02	.03	.04	.05	.06	.07	.08	.09
0.0	.5000	.5040	.5080	.5120	.5160	.5199	.5239	.5279	.5319	.5359
0.1	.5398	.5438	.5478	.5517	.5557	.5596	.5636	.5675	.5714	.5753
0.2	.5793	.5832	.5871	.5910	.5948	.5987	.6026	.6064	.6103	.6141
0.3	.6179	.6217	.6255	.6293	.6331	.6368	.6406	.6443	.6480	.6517
0.4	.6554	.6591	.6628	.6664	.6700	.6736	.6772	.6808	.6844	.6879
0.5	.6915	.6950	.6985	.7019	.7054	.7088	.7123	.7157	.7190	.7224
0.6	.7257	.7291	.7324	.7357	.7389	.7422	.7454	.7486	.7517	.7549
0.7	.7580	.7611	.7642	.7673	.7704	.7734	.7764	.7794	.7823	.7852
0.8	.7881	.7910	.7939	.7967	.7995	.8023	.8051	.8078	.8106	.8133
0.9	.8159	.8186	.8212	.8238	.8264	.8289	.8315	.8340	.8365	.8389
1.0	.8413	.8438	.8461	.8485	.8508	.8531	.8554	.8577	.8599	.8621
1.1	.8643	.8665	.8686	.8708	.8729	.8749	.8770	.8790	.8810	.8830
1.2	.8849	.8869	.8888	.8907	.8925	.8944	.8962	.8980	.8997	.9015
1.3	.9032	.9049	.9066	.9082	.9099	.9115	.9131	.9147	.9162	.9177
1.4	.9192	.9207	.9222	.9236	.9251	.9265	.9279	.9292	.9306	.9319
1.5	.9332	.9345	.9357	.9370	.9382	.9394	.9406	.9418	.9429	.9441
1.6	.9452	.9463	.9474	.9484	.9495	.9505	.9515	.9525	.9535	.9545
1.7	.9554	.9564	.9573	.9582	.9591	.9599	.9608	.9616	.9625	.9633
1.8	.9641	.9649	.9656	.9664	.9671	.9678	.9686	.9693	.9699	.9706
1.9	.9713	.9719	.9726	.9732	.9738	.9744	.9750	.9756	.9761	.9767
2.0	.9772	.9778	.9783	.9788	.9793	.9798	.9803	.9808	.9812	.9817
2.1	.9821	.9826	.9830	.9834	.9838	.9842	.9846	.9850	.9854	.9857
2.2	.9861	.9864	.9868	.9871	.9875	.9878	.9881	.9884	.9887	.9890
2.3	.9893	.9896	.9898	.9901	.9904	.9906	.9909	.9911	.9913	.9916
2.4	.9918	.9920	.9922	.9925	.9927	.9929	.9931	.9932	.9934	.9936
2.5	.9938	.9940	.9941	.9943	.9945	.9946	.9948	.9949	.9951	.9952
2.6	.9953	.9955	.9956	.9957	.9959	.9960	.9961	.9962	.9963	.9964
2.7	.9965	.9966	.9967	.9968	.9969	.9970	.9971	.9972	.9973	.9974
2.8	.9974	.9975	.9976	.9977	.9977	.9978	.9979	.9979	.9980	.9981
2.9	.9981	.9982	.9982	.9983	.9984	.9984	.9985	.9985	.9986	.9986
3.0	.9987	.9987	.9987	.9988	.9988	.9989	.9989	.9989	.9990	.9990
3.1	.9990	.9991	.9991	.9991	.9992	.9992	.9992	.9992	.9993	.9993
3.2	.9993	.9993	.9994	.9994	.9994	.9994	.9994	.9995	.9995	.9995
3.3	.9995	.9995	.9995	.9996	.9996	.9996	.9996	.9996	.9996	.9997
3.4	.9997	.9997	.9997	.9997	.9997	.9997	.9997	.9997	.9997	.9998

z	1.282	1.645	1.960	2.326	2.576	3.090	3.291	3.891	4.417
$\Phi(z)$	0.90	0.95	0.975	0.99	0.995	0.999	0.9995	0.99995	0.999995

דוגמה (הפתרון בהקלטה):

משקל חפיסות שוקולד המיוצרות בחברה מתפלג נורמלית עם ממוצע 100 גרם בסטיית תקן של 8 גרם.

- (1) מה אחוז חפיסות השוקולד ששוקלות מתחת ל-110 גרם?
- (2) מה אחוז חפיסות השוקולד ששוקלות מעל 110 גרם?
- (3) מה אחוז חפיסות השוקולד ששוקלות מתחת ל 92 גרם?
- (4) מהו המשקל ש-90% מהחפיסות בקו הייצור שוקלים פחות מהם?

שאלות:

- (1) הגובה של אנשים באוכלוסייה מסוימת מתפלג נורמלית עם ממוצע של 170 ס"מ וסטית תקן של 10 ס"מ.
- מה אחוז האנשים שגובהם מתחת ל-182.4 ס"מ?
 - מה אחוז האנשים שגובהם מעל 190 ס"מ?
 - מה אחוז האנשים שגובהם בדיוק 173.6 ס"מ?
 - מה אחוז האנשים שגובהם מתחת ל-170 ס"מ?
 - מה אחוז האנשים שגובהם לכל היותר 170 ס"מ?
- (2) נתון שהזמן שלוקח לתרופה מסוימת להשפיע מתפלג נורמלית עם ממוצע של 30 דקות ושונות של 9 דקות רבועות.
- מהי פרופורציית המקרים בהן התרופה תעזור אחרי יותר משעה?
 - מה אחוז מהמקרים שבהן התרופה תעזור בין 35 ל-37 דקות?
 - מה הסיכוי שהתרופה תעזור בדיוק תוך 36 דקות?
 - מה שיעור המקרים שבהן ההשפעה של התרופה תסטה מ-30 דקות בפחות מ-3 דקות?
- (3) המשקל של אנשים באוכלוסייה מסוימת מתפלג נורמלית עם ממוצע של 60 ק"ג וסטית תקן של 8 ק"ג.
- מה אחוז האנשים שמשקלם נמוך מ-55 ק"ג?
 - מהי פרופורציית האנשים באוכלוסייה שמשקלם לפחות 50 ק"ג?
 - מהי השכיחות היחסית של האנשים באוכלוסייה שמשקלם בין 60 ל-70 ק"ג?
 - לאיזה חלק מהאוכלוסייה משקל הסוטה מהמשקל הממוצע בלא יותר מ-4 ק"ג?
 - מה הסיכוי שאדם אקראי ישקול מתחת ל-140 ק"ג?
- (4) משקל תינוקות ביום היוולדם מתפלג נורמלית עם ממוצע של 3300 גרם וסטית תקן 400 גרם.
- מצאו את העשירון העליון.
 - מצאו את האחוזון ה-95.
 - מצאו את העשירון התחתון.

- (5) ציוני מבחן אינטליגנציה מתפלגים נורמלית עם ממוצע 100 ושונויות 225.
- מה העשירון העליון של הציונים במבחן האינטליגנציה?
 - מה העשירון התחתון של ההתפלגות?
 - מהו הציון ש-20% מהנבחנים מקבלים מעליו?
 - מהו האחוזון ה-20?
 - מהו הציון ש-5% מהנבחנים מקבלים מתחתיו?
- (6) נפח משקה בבקבוק מתפלג נורמלית עם סטיית תקן של 20 מ"ל, ונתון ש-33% מהבקבוקים בעלי נפח שעולה על 508.8 מ"ל.
- מה ממוצע נפח משקה בבקבוק?
 - 5% מהבקבוקים המיוצרים עם הנפח הגבוה ביותר נשלחים לבדיקה, החל מאיזה נפח שולחים בקבוק לבדיקה?
 - 1% מהבקבוקים עם הנפח הקטן ביותר נתרמים לצדקה, מהו הנפח המקסימלי לצדקה?
- (7) אורך חיים של מכשיר מתפלג נורמלית. ידוע שמחצית מהמכשירים חיים פחות מ-500 שעות, כמו כן ידוע ש-67% מהמכשירים חיים פחות מ-544 שעות.
- מהו ממוצע אורך חיי מכשיר?
 - מהי סטית בתקן של אורך חיי מכשיר?
 - מה הסיכוי שמכשיר אקראי יחיה פחות מ-460 שעות?
 - מהו המאיון העליון של אורח חיי מכשיר?
 - 1% מהמכשירים בעלי אורך החיים הקצר ביותר נשלח למעבדה לבדיקה מעמיקה. מהו אורך החיים המקסימלי לשליחת מכשיר למעבדה?
- (8) להלן שלוש התפלגויות נורמליות של שלוש קבוצות שונות ששורטטו באותה מערכת צירים. ההתפלגויות מוספרו כדי להבדיל ביניהן.
- לאיזו התפלגות הממוצע הגבוה ביותר?
 - במה מבין המדדים הבאים התפלגות 1 ו-2 זהות?
 - בעשירון העליון.
 - בממוצע.
 - בשונויות.
 - לאיזו התפלגות סטיית התקן הקטנה ביותר?
 - 1.
 - 2.
 - 3.
 - אין לדעת.



- 9** הזמן שלוקח לאדם להגיע לעבודתו מתפלג נורמלית עם ממוצע של 40 דקות וסטית תקן של 5 דקות.
- א. מה ההסתברות שמשך הנסיעה של האדם לעבודתו יהיה לפחות שלושת רבעי השעה?
- ב. אדם יצא לעבודתו בשעה 08:10 מביתו. הוא צריך להגיע לעבודתו בשעה 09:00. מה הסיכוי שיאחר לעבודתו?
- ג. אם ידוע שזמן נסיעתו לעבודה היה יותר משלושת רבעי השעה. מה ההסתברות שזמן הנסיעה הכולל יהיה פחות מ-50 דקות?
- ד. מה הסיכוי שבשבוע (חמישה ימי עבודה) בדיוק פעם אחת יהיה זמן הנסיעה לפחות שלושת רבעי השעה?
- 10** אורך שיר אקראי המשודר ברדיו מתפלג נורמלית עם תוחלת של 3.5 דקות וסטית תקן של שלושים שניות.
- א. מה ההסתברות שאורך של שיר אקראי המנוגן ברדיו יהיה בין 3 ל-2.5 דקות?
- ב. מהו הטווח הבין רבעוני של אורך שיר המשודר ברדיו?
- ג. ביום מסוים מנוגנים 200 שירים ברדיו. כמה שירים מתוכם תצפה שיהיו באורך הנמוך מ-3.5 דקות?
- ד. בשעה מסוימת שודרו 8 שירים. מה ההסתברות שרבע מהם בדיוק היו ארוכים מ-4 דקות והיתר לא?

תשובות סופיות:

ה. 50%	ד. 50%	ג. 0	ב. 2.28%	א. 89.25%	(1
	ד. 68.26%	ג. 0%	ב. 3.76%	א. 0%	(2
	ד. 0.383	ג. 39.44%	ב. 89.44%	א. 26.43%	(3
				ה. 100%	
		ג. 2787.2	ב. 3958	א. 3812.8	(4
	ד. 87.4	ג. 112.6	ב. 80.8	א. 119.2	(5
		ג. 453.48	ב. 532.9	א. 500	(6
	ד. 733	ג. 0.3446	ב. 100	א. 500	(7
				ה. 267	
		ג. 1	ב. בממוצע.	א. 3	(8
	ד. 0.3975	ג. 0.8563	ב. 0.0228	א. 0.1587	(9
	ד. 0.25	ג. 100	ב. 0.675	א. 0.1359	(10

סטטיסטיקה

פרק 14 - מדד הקשר פירסון

תוכן העניינים

1. כללי 60

מדדי קשר – מדד הקשר הלינארי (פירסון):

רקע:

המטרה היא לבדוק האם קיים קשר (קורלציה, מתאם) של קו ישר בין שני משתנים כמותיים.

מבחינת סולמות המדידה קשר בין סולמות רווחים ומנה.

בדרך כלל, X הוא המשתנה המסביר (הבלתי תלוי) ו- Y הוא המשתנה המוסבר (התלוי).

למשל, נרצה להסביר כיצד השכלה של אדם הנמדדת בשנות לימוד X מסבירה את ההכנסה שלו Y . במקרה זה שנות ההשכלה זהו המשתנה המסביר (או הבלתי תלוי) ואנחנו מעוניינים לבדוק כיצד שינויים בשנות ההשכלה של אדם יכולים להסביר את השינויים שלו בהכנסה, ולכן רמת ההכנסה זהו המשתנה המוסבר התלוי במשתנה המסביר אותו.

בשלב הראשון, נהוג לשרטט דיאגרמת פיזור. זו דיאגרמה שנותנת אינדיקציה ויזואלית על טיב הקשר בין שני המשתנים.

דוגמה:

בבניין של 5 דירות בדקו את הנתונים הבאים:

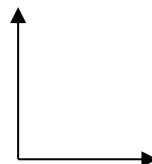
X - מס' חדרים בדירה.

Y - מס' נפשות הגרות בדירה.

להלן התוצאות שהתקבלו:

מס' דירה	X	Y
1	3	2
2	2	2
3	4	3
4	3	3
5	5	4

נשרטט מנתונים הללו דיאגרמת פיזור:



בשלב השני, מחשבים את מקדם המתאם (מדד הקשר) שבודק עד כמה קיים קשר לינארי בין שני המשתנים.

המדד (נקרא גם מדד הקשר של פירסון) מכמת את מה שנראה בשלב הראשון רק בעין. המדד בודק את כיוון הקשר (חיובי או שלילי) ואת עוצמת הקשר (חלש עד חזק). מקדם מתאם זה מקבל ערכים בין -1 ל-1.

מקדם מתאם -1 או 1 אומר שקיים קשר לינארי מוחלט ומלא בין המשתנים שניתן לבטאו על ידי הנוסחה: $y = bx + a$.

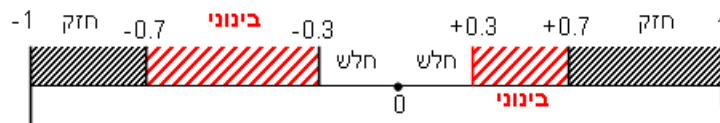
מתאם חיובי מלא (מקדם מתאם 1) אומר שקיים קשר לינארי מלא בו השיפוע b יהיה חיובי ואילו מתאם שלילי מלא אומר שקיים קשר לינארי מלא בו השיפוע b שלילי (מקדם מתאם -1).

מתאם חיובי חלקי אומר שככל שמשנתה אחד עולה לשני יש נטייה לעלות בערכו אבל לא קיימת נוסחה לינארית שמקשרת את X ל- Y באופן מוחלט.

מתאם שלילי חלקי אומר שככל שמשנתה אחד עולה לשני יש נטייה לרדת אבל לא קיימת נוסחה לינארית שמקשרת את X ל- Y באופן מוחלט.

ככל שערך מקדם המתאם קרוב לאפס נאמר שעוצמת הקשר חלשה יותר וככל שמקדם המתאם רחוק מהאפס נאמר שעוצמת הקשר חזקה יותר.

מקדם המתאם יסומן באות r .



כדי לחשב את מקדם המתאם, יש לחשב את סטיות התקן של כל משתנה ואת השונות המשותפת.

$$.COV_{(x,y)} = \frac{\sum (x - \bar{x})(y - \bar{y})}{n} = \frac{\sum xy}{n} - \bar{x} \cdot \bar{y} \quad \text{שונות משותפת:}$$

$$.S_x^2 = \frac{\sum_{i=1}^n (x_i - \bar{x})^2}{n} = \frac{\sum_{i=1}^n x_i^2}{n} - \bar{x}^2 \quad \text{שונות של המשתנה } X:$$

$$.S_y^2 = \frac{\sum_{i=1}^n (y_i - \bar{y})^2}{n} = \frac{\sum_{i=1}^n y_i^2}{n} - \bar{y}^2 \quad \text{שונות המשתנה } Y:$$

$$.r_{xy} = \frac{COV(x, y)}{S_x \cdot S_y} \quad \text{מקדם המתאם הלינארי:}$$

שאלות:

- 1) להלן נתונים לגבי שישה תלמידים שנגשו למבחן. בדקו לגבי כל תלמיד את הציון שלו בסוף הקורס וכמו כן את מספר החיסורים שלו מהקורס.

ציון	מספר חיסורים
80	2
90	1
90	0
70	2
70	3
50	4

- א. שרטט דיאגרמת פיזור לנתונים. מה ניתן להסיק מהדיאגרמה על טיב הקשר בין מספר החיסורים של תלמיד לציונו? מיהו המשתנה הבלתי תלוי ומיהו המשתנה התלוי?
- ב. חשב את מדד הקשר של פירסון. האם התוצאה מתיישבת עם תשובתך לסעיף א'?
- ג. הסבר ללא חישוב כיצד מקדם המתאם היה משתנה אם היה מתווסף תלמיד שהחסיר 4 פעמים וקיבל ציון 80?
- 2) במחקר רפואי רצו לבדוק האם קיים קשר בין רמת ההורמון X בדם החולה לרמת ההורמון Y שלו. לצורך כך מדדו את רמת ההורמונים הללו עבור חמישה חולים. להלן התוצאות שהתקבלו:

X	Y
10	12
14	15
15	15
18	17
20	21

- א. מה הממוצע של כל רמת הורמון?
- ב. מהו מקדם המתאם בין ההורמונים? ומה משמעות התוצאה?

(3) נסמן ב- X את ההכנסה של משפחה באלפי ₪. נסמן ב- Y את ההוצאות של משפחה באלפי ₪. נלקחו 20 משפחות והתקבלו התוצאות הבאות:

$$\sum_{i=1}^{20} (X_i - \bar{X})^2 = 76, \quad \sum_{i=1}^{20} (Y_i - \bar{Y})^2 = 76, \quad \sum_{i=1}^{20} X_i = 240, \quad \sum_{i=1}^{20} Y_i = 200$$

$$\sum_{i=1}^{20} (X_i - \bar{X})(Y_i - \bar{Y}) = 60.8$$

א. חשב את מדד הקשר הלינארי בין X ל- Y . מיהו המשתנה התלוי?
 ב. מה המשמעות של התוצאה שקיבלת בסעיף א'?

(4) נסמן ב- X את ההכנסה של משפחה באלפי ₪. נסמן ב- Y את ההוצאות של משפחה באלפי ₪. נלקחו 20 משפחות והתקבלו התוצאות הבאות:

$$\sum_{i=1}^{20} X_i = 240, \quad \sum_{i=1}^{20} Y_i = 200, \quad \sum_{i=1}^{20} X_i^2 = 2960, \quad \sum_{i=1}^{20} Y_i^2 = 2080, \quad \sum_{i=1}^{20} X_i Y_i = 2464$$

חשב את מדד הקשר הלינארי בין X ל- Y .

(5) במוסד אקדמי ציון ההתאמה מחושב כך: מכפילים את הציון הממוצע בבגרות ב-3 ומפחיתים 2 נקודות. ידוע שעבור 40 מועמדים סטיית התקן של ממוצע הציון בבגרות הייתה 2.
 מה מקדם המתאם בין ציון ההתאמה לציון הממוצע בבגרות שלהם?

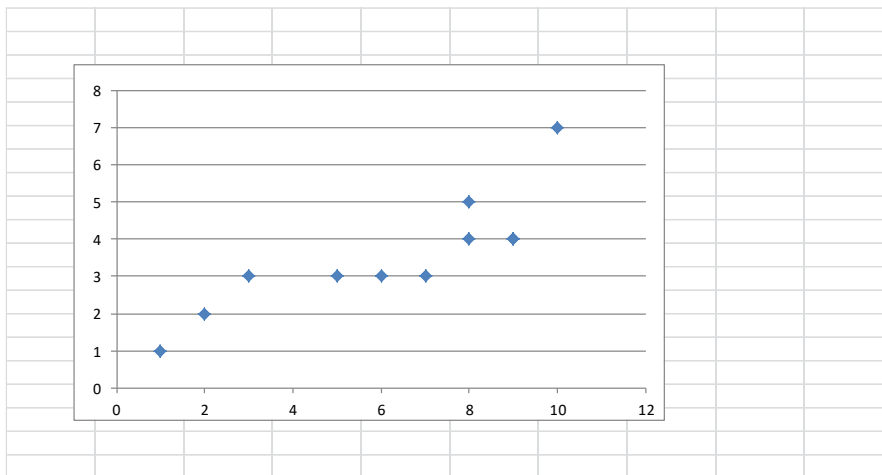
(6) להלן רשימת טענות. לגבי כל טענה קבע נכון/לא נכון ונמק!
 א. מתווך דירות המיר מחירי דירות מדולר לשקל. נניח שדולר אחד הוא 3.5 ₪. אם מתווך הדירות יחשב את מדד הקשר של פירסון בין מחיר הדירה בשקלים למחיר הדירה בדולרים הוא יקבל 1.
 ב. לסדרה של נתונים התקבל: $\bar{X} = \bar{Y} = 6, S_x = S_y = 1$ לכן מדד הקשר של פירסון יהיה 1.
 ג. אם השונות המשותפת של X ושל Y הינה 0 אז בהכרח גם מקדם המתאם של פירסון יהיה 0.

(7) נמצא שקיים מקדם מתאם שלילי בין הציון בעברית לציון בחשבון בבחינה לכן:
 א. הדבר מעיד שהציונים בכתה היו שליליים.
 ב. ככל שהציון של תלמיד יורד בחשבון יש לו נטייה לרדת בעברית.
 ג. ככל שהציון של תלמיד עולה בחשבון יש לו נטייה לרדת בעברית.
 ד. אף אחת מהתשובות לא נכונה.

8) נלקחו 20 מוצרים וניבדק ביום מסוים המחיר שלהם בדולרים והמחיר שלהם בשי"ח (באותו היום ערך הדולר היה 4.2 ₪). מהו מקדם המתאם בין המחיר בדולר למחיר ב-₪?

- א. 1.
- ב. 0.
- ג. 4.2.
- ד. לא ניתן לדעת.

9) להלן דיאגרמת פיזור:



מה יהיה מקדם המתאם בין שני המשתנים?

- א. 1.
- ב. 0.85.
- ג. 0.15.
- ד. 0.

תשובות סופיות:

- (1) ב. -0.9325
- (2) א. $\bar{x} = 15.4$, $\bar{y} = 16$ ב. $r_{xy} = 0.96$
- (3) א. 0.8
- (4) 0.8
- (5) 1
- (6) א. נכון. ב. לא נכון. ג. נכון.
- (7) ג'.
- (8) א'.
- (9) ב'.

סטטיסטיקה

פרק 15 - רגרסיה

תוכן העניינים

1. כללי 66

מדדי קשר – רגרסיה ליניארית:

רקע:

במידה וקיים קשר חזק בין שני המשתנים הכמותיים נהוג לבצע ניבוי. לבנות קו ניבויים הנקרא גם קו רגרסיה המנבא משתנה אחד על סמך האחר. מדובר בקו שמנבא את Y על סמך X . השיטה למציאת הקו הנ"ל נקראת שיטת הריבועים הפחותים והקו המתקבל נקרא קו הרגרסיה או קו הניבויים או קו הריבועים הפחותים. a - נותן את ערך Y כאשר X הנו אפס על גבי קו הניבויים. הוא נקרא החותך של הקו. b - הוא שיפוע הקו נותן בכמה בעצם Y משתנה כאשר X גדל ביחידה אחת על גבי קו הניבויים.

להלן המשוואות למציאת הפרמטרים של קו הרגרסיה: $Y = bX + a$, $b = r \frac{S_y}{S_x}$.

לצורך בניית קו ניבויים לניבוי X על סמך Y נצטרך לעדכן את הנוסחאות בהתאם.

שאלות:

- (1) נסמן ב- X את ההכנסה של משפחה באלפי ₪. נסמן ב- Y את ההוצאות של משפחה באלפי ₪. נלקחו 20 משפחות והתקבלו התוצאות הבאות:

$$\sum_{i=1}^{20} Y_i = 200, \quad \sum_{i=1}^{20} X_i = 240$$

$$\sum_{i=1}^{20} (X_i - \bar{X})^2 = 76, \quad \sum_{i=1}^{20} (Y_i - \bar{Y}) = 76$$

$$\sum_{i=1}^{20} (X_i - \bar{X})(Y_i - \bar{Y}) = 60.8$$

- א. חשבו את מדד הקשר הלינארי בין X ל- Y . מיהו המשתנה התלוי?
 ב. מצאו את קו הרגרסיה לניבוי ההוצאה של משפחה על סמך הכנסה שלה. הסבירו את משמעות הפרמטרים של קו הרגרסיה.
 ג. משפחת כהן הכניסה 15,000₪. מה ההוצאה הצפויה שלה?

- (2) נסמן ב- X את ההשכלה של אדם בשנות לימוד. נסמן ב- Y את הכנסתו באלפי ₪. במחקר התקבלו התוצאות הבאות:

$$S_x = 2, \quad S_y = 5, \quad \bar{X} = 14, \quad \bar{Y} = 8, \quad \text{COV}(X, Y) = 7.5$$

- א. חשבו את מדד הקשר של פירסון בין ההשכלה להכנסה.
 ב. מה ההכנסה הצפויה לאדם שהשכלתו 12 שנים?
 ג. מה ההשכלה הצפויה לאדם שהכנסתו 10,000₪?

- (3) חוקר רצה לחקור את הקשר הקווי שבין הציון המבחן בסטטיסטיקה לבין מספר שעות ההכנה של הסטודנטים למבחן. במדגם של 100 סטודנטים שנבחנו בקורס נרשמו התוצאות הבאות: הציון הממוצע של הסטודנטים היה 65 עם סטיית תקן של 27. מספר שעות ההכנה הממוצע היה 30 עם סטיית תקן של 18. מקדם המתאם בין הציון לשעות ההכנה היה 0.8.

- א. על פי משוואת הרגרסיה, שעת הכנה נוספת משפרת את ציון המבחן ב-?
 ב. על פי משוואת הרגרסיה, תלמיד שייגש למבחן ללא שעות הכנה כלל יקבל ציון?
 ג. מהו קו הרגרסיה לניבוי הציון לפי שעות ההכנה?

- (4) נתונים 2 משתנים X ו- Y . כמו כן נתון: $\bar{X} = 1.5, S_x = S_y = 4$,
 וכן שקו הרגרסיה של Y על בסיס X הינו: $Y = -0.2X + 0.5$.
 חשבו מהו מקדם המתאם בין X ל- Y .

תשובות סופיות:

- (1) א. 0.8 ב. $Y = 0.8X + 0.4$ ג. 12.4 אלפי ₪.
- (2) א. 0.75 ב. 4.25 אלפי ₪. ג. 14.6 שנים.
- (3) א. 1.2 ב. 29. ג. $Y = 1.2X + 29$.
- (4) -0.2

סטטיסטיקה

פרק 16 - מדדי קשר-רגרסיה - שונות מוסברת ושונות לא מוסברת

תוכן העניינים

1. כללי 69

מדדי קשר – רגרסיה – שונות מוסברת ושונות לא מוסברת:

רקע:

המטרה ברגרסיה היא להסביר את השונות של המשתנה התלוי. למשל, להסביר את השונות של המשכורת באמצעות הוותק או להסביר את השוני בציונים באמצעות כמות החיסורים.

r^2 - החלק מהשונות של המשתנה התלוי מוסבר. השונות המוסברת נקראת גם שונות ניבויים. השונות הלא מוסברת נקראת גם שונות טעויות.

שאלות:

- (1) נמצא קשר חיובי בעוצמה של 0.7 בין שטח דירה למחירה. כמו כן, נתון שסטיית התקן של מחירי הדירות הינה 200.
- איזה אחוז מהשונות של מחירי הדירות מוסבר על ידי שטח הדירה?
 - איזה אחוז מהשונות של מחירי הדירות לא מוסבר על ידי שטח הדירה?
 - מהי השונות המוסברת ומהי השונות הלא מוסברת של מחירי הדירות?
- (2) להלן רשימת טענות, לגבי כל טענה קבעו נכון/לא נכון ונמקו!
- אם שונות הטעויות שווה ל-0 (השונות הלא מוסברת) אז מקדם המתאם של פירסון יהיה 1.
 - אם מקדם המתאם של פירסון בין שני משתנים הוא 1 אזי שונות הטעויות (השונות הלא מוסברת) תהיה 0.
 - אם השונות המשותפת של X ושל Y היא 0 אז בהכרח גם מקדם המתאם של פירסון יהיה 0.

שאלות רב-ברירה:

- (3) בקשר בין שני משתנים התקבל: $r^2 = 0.64$, לכן:

- ללא יוצא מן הכלל ככל שערכי משתנה אחד עולה השני יעלה.
- 64% מהשונות של משתנה אחד מוסבר על ידי המשתנה השני.
- הקשר בין שני המשתנים הוא בעוצמה של 0.64.
- כל התשובות נכונות.

- (4) אם מגדילים את r^2 , ניתן לומר כי:

- אחוז השונות המוסברת יקטן.
- אחוז השונות המוסברת יגדל.
- אחוז השונות המוסברת יישאר ללא שינוי.
- סטיית התקן משתנה.
- לא ניתן לדעת.

- (5) בקורס מבוא לכלכלה ניתנו במשך השנה שני מבחנים : מבחן בסוף סמסטר א' X ומבחן בסוף סמסטר ב' Y . כאשר בנו את קו הרגרסיה של הציון במבחן סוף סמסטר ב' לפי הציון במבחן סוף סמסטר א' התקבלה שונות טעויות של 80, ושונות ניבויים של 20.
- לפי נתונים אלו, מקדם המתאם בין הציון במבחן סוף סמסטר א' לבין הציון במבחן סוף סמסטר ב' הוא :
- א. 0.44 .
 ב. - 0.44 .
 ג. עוצמת ההקשר הלינארי היא 0.44, אך אין אפשרות לדעת את סימנה.
 ד. אין אפשרות לחשב את מקדם המתאם.
 ה. 0.35 .

תשובות סופיות:

- (1) א. 49% . ב. 51% .
 ג. שונות מוסברת : 19,600, שונות לא מוסברת : 20,400 .
- (2) א. לא נכון . ב. נכון . ג. נכון .
- (3) ב' .
- (4) ב' .
- (5) ג' .

סטטיסטיקה

פרק 17 - הסקה סטטיסטית - הקדמה

תוכן העניינים

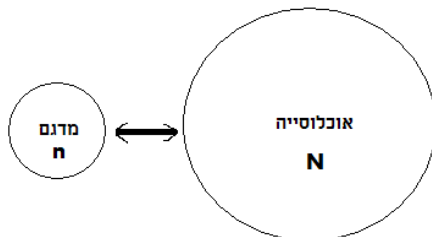
1. כללי 72

הסקה סטטיסטית – הקדמה:

רקע:

אוכלוסייה:

קבוצה שאליה מפנים שאלה מחקרית. למשל, חברת תרופות שמעוניינת לפתח תרופה למחלת הסוכרת מתעניינת באוכלוסיית חולי הסוכרת בעולם.



מדגם:

חלק מתוך האוכלוסייה. למשל, אם נדגום באקראי 10 אנשים מתוך חולי הסוכרת אז זהו מדגם מתוך אוכלוסיית חולי הסוכרת.

במקרים רבים אין אפשרות לחקור את כל האוכלוסייה כיוון שאין גישה לכולה, היא גדולה מידי, או מוגבלים בזמן ובאמצעים טכניים ולכן מבצעים מדגם במטרה לבצע הסקה סטטיסטית מהמדגם לאוכלוסייה. הדגימה בקורס תהיה דגימה מקרית - הכוונה לדגימה שבה לכל תצפית באוכלוסייה יש את אותו סיכוי להיכלל במדגם.

סטטיסטי:

גודל המחושב על המדגם.

פרמטר:

גודל המתאר את האוכלוסייה.

הסימונים לפרמטר וסטטיסטי הם שונים:

פרמטר (אוכלוסייה)	סטטיסטי (מדגם)	ממוצע
μ	\bar{X}	
P	\hat{p}	פרופורציה (שכיחות יחסית)

פרמטר הוא גודל קבוע גם אם אנו לא יודעים אותו סטטיסטי הוא משתנה ממדגם למדגם ולכן יש לו התפלגות הנקראת התפלגות הדגימה.

דוגמה (פתרון בהקלטה):

25% מאזרחי המדינה תומכים בהצעת החוק של חבר כנסת מסוים. הוחלט לדגום 200 אזרחים ומתוכם לבדוק מהו אחוז התומכים בהצעת החוק.

- א. מי האוכלוסייה?
- ב. מה המשתנה?
- ג. מה הפרמטרים?
- ד. מהו גודל המדגם?
- ה. מהו הסטטיסטי שמתכננים להוציא מהמדגם?
- ו. האם הפרמטר או הסטטיסטי הוא משתנה מקרי?

שאלות:

- (1) מתוך כלל הסטודנטים במכללה שסיימו סטטיסטיקה א נדגמו שני סטודנטים. נתון שממוצע הציונים של כלל הסטודנטים היה 78 עם סטיית תקן של 15.
- מי האוכלוסייה?
 - מה המשתנה?
 - מהם הפרמטרים?
 - מהו גודל המדגם?
- (2) להלן התפלגות מספר מקלטי הטלוויזיה למשפחה בישוב "העוגן". נגדיר את X להיות מספר המקלטים של משפחה אקראית. מתכננים לדגום מאוכלוסייה זו 4 משפחות ולהתבונן בממוצע מספר מקלטי הטלוויזיה במדגם.
- מיהי האוכלוסייה ומהו המשתנה הנחקר?
 - מהו הסטטיסטי שיילקח מהמדגם ומה סימונו?

מספר משפחות	מספר מקלטים
50	0
250	1
350	2
300	3
50	4
סך הכול $N = 1000$	

- (3) נתון כי 20% מהשכירים במדינה הם אקדמאיים. נבחרו באקראי 10 שכירים באותה אוכלוסייה ומתכננים לפרסם את מספר האקדמאיים שנדגמו.
- מיהי האוכלוסייה?
 - מה המשתנה באוכלוסייה?
 - מהם הפרמטרים?
 - מהו הסטטיסטי?

תשובות סופיות:

- (1) א. כלל הסטודנטים במכללה שסיימו סטטיסטיקה א. ב. ציון. ג. ממוצע: 78, סטיית תקן: 15. ד. 2.
- (2) א. האוכלוסייה: 1000 משפחות בישוב העוגן, המשתנה הנחקר: מס' מקלטים. ב. \bar{X} = ממוצע מדגם.
- (3) א. השכירים במדינה. ב. השכלה: אקדמאי, לא אקדמאי. ג. שיעור ההצלחות באוכלוסייה: 0.2. ג. מס' האקדמאים במדגם.

סטטיסטיקה

פרק 18 - התפלגות הדגימה ומשפט הגבול המרכזי

תוכן העניינים

1. התפלגות ממוצע המדגם ומשפט הגבול המרכזי 75

התפלגות ממוצע המדגם ומשפט הגבול המרכזי:

רקע:

בפרק זה נדון בהתפלגות של ממוצע המדגם: $\bar{x} = \frac{\sum x_i}{n}$.

מכיוון שממדגם למדגם אנו יכולים לקבל ממוצע מדגם שונה, אזי ממוצע המדגם הוא משתנה מקרי ויש לו התפלגות.

גדלים המתארים התפלגות כלשהי או אוכלוסייה כלשהי נקראים פרמטרים.

להלן רשימה של פרמטרים החשובים לפרק זה:

ממוצע האוכלוסייה נסמן ב- μ (נקרא גם תוחלת).

שונות אוכלוסייה נסמן ב- σ^2 .

סטיית תקן של אוכלוסייה: σ .

תכונות התפלגות:

ממוצע כל ממוצעי המדגם האפשריים שווה לממוצע האוכלוסייה: $E(\bar{x}) = \mu_x = \mu$.

שונות כל ממוצעי המדגם האפשריים שווה לשונות האוכלוסייה מחולק ב- n .

תכונה זו נכונה רק במדגם מקרי: $V(\bar{x}) = \sigma_x^2 = \frac{\sigma^2}{n}$.

יש יחס הפוך בין גודל המדגם לבין שונות ממוצעי המדגם.

אם נוציא שורש לשונות נקבל סטיית תקן של ממוצע המדגם שנקראת גם

טעות תקן: $\sigma(\bar{x}) = \sqrt{\frac{\sigma^2}{n}} = \frac{\sigma}{\sqrt{n}}$.

דוגמה (פתרון בהקלטה):

השכר הממוצע במשק הינו 9000 ₪ עם סטיית תקן של 4000. דגמו באקראי 25 עובדים.

א. מיהי אוכלוסיית המחקר? מהו המשתנה הנחקר?

ב. מהם הפרמטרים של האוכלוסייה?

ג. מה התוחלת ומהי סטיית התקן של ממוצע המדגם?

דגימה מהתפלגות נורמאלית:

אם נדגום מתוך אוכלוסייה שהמשתנה בה מתפלג נורמאלית עם ממוצע μ ושוונות σ^2 .

$$\bar{x} \sim N\left(\mu, \frac{\sigma^2}{n}\right), Z_{\bar{x}} = \frac{\bar{x} - \mu}{\frac{\sigma}{\sqrt{n}}}$$

ממוצע המדגם גם יתפלג נורמאלית:

דוגמה (פתרון בהקלטה):

משקל תינוק ביום היוולדו מתפלג נורמאלית עם ממוצע 3400 גרם וסטיית תקן של 400 גרם. מה ההסתברות שבמדגם של 4 תינוקות אקראיים בעת הולדתם המשקל הממוצע של התינוקות יהיה מתחת ל-3.5 ק"ג?

משפט הגבול המרכזי:

אם אוכלוסייה מתפלגת כלשהו עם ממוצע μ ושוונות σ^2 אזי עבור מדגם מספיק

$$\bar{x} \rightsquigarrow N\left(\mu, \frac{\sigma^2}{n}\right) \quad (n \geq 30)$$

ממוצע המדגם מתפלג בקירוב נורמאלי:

דוגמה (פתרון בהקלטה):

משקל חפיסת שוקולד בקו ייצור מתפלג עם ממוצע 100 גרם וסטיית תקן של 4 גרם. דגמו מקו הייצור 36 חפיסות שוקולד אקראיות. מה ההסתברות שהמשקל הממוצע של חפיסות השוקולד שנדגמו יהיה מתחת ל-102 גרם?

שאלות:

- (1) מתוך כלל הסטודנטים במכללה שסיימו סטטיסטיקה א נדגמו שני סטודנטים. נתון שממוצע הציונים של כלל הסטודנטים היה 78 עם סטיית תקן של 15.
- מיהי האוכלוסייה?
 - מה המשתנה?
 - מהם הפרמטרים?
 - מהו גודל המדגם?
 - מהו תוחלת ממוצע המדגם?
 - מהי טעות התקן?
- (2) משקל תינוק ביום היוולדו מתפלג נורמאלית עם ממוצע 3400 גרם וסטיית תקן של 400 גרם.
- מה ההסתברות שתינוק אקראי בעת הלידה ישקול פחות מ-3800 גרם? נתון כי ביום מסוים נולדו 4 תינוקות.
 - מה ההסתברות שהמשקל הממוצע שלהם יעלה על 4 ק"ג?
 - מה ההסתברות שהמשקל הממוצע של התינוקות יהיה מתחת ל-2.5 ק"ג?
 - מה ההסתברות שהמשקל הממוצע של התינוקות יהיה רחוק מהתוחלת בלא יותר מ-50 גרם?
 - הסבירו ללא חישוב כיצד התשובה לסעיף הקודם הייתה משתנה אם היה מדובר על יותר מ-4 תינוקות?
- (3) הגובה של המתגייסים לצה"ל מתפלג נורמאלית עם תוחלת של 175 ס"מ וסטיית תקן של 10 ס"מ. ביום מסוים התגייסו 16 חיילים.
- מה ההסתברות שהגובה הממוצע שלהם יהיה לפחות 190 ס"מ?
 - מה ההסתברות שהגובה הממוצע שלהם יהיה בדיוק 180 ס"מ?
 - מה ההסתברות שהגובה הממוצע שלהם יסטה מתוחלת הגבהים בפחות מ-5 ס"מ?
 - מהו הגובה שבהסתברות של 90% הגובה הממוצע של המדגם יהיה נמוך ממנו?

- (4) הזמן הממוצע שלוקח לאדם להגיע לעבודתו 30 דקות עם שונות של 16 דקות רבועות. האדם נוסע לעבודה במשך שבוע 5 פעמים. לצורך הפתרון הניחו שזמן הנסיעה לעבודה מתפלג נורמאלית.
- א. מה ההסתברות שבמשך שבוע משך הנסיעה הממוצע יהיה מעל 33 דקות?
 ב. מהו הזמן שבהסתברות של 90% ממוצע משך הנסיעה השבועי יהיה גבוה ממנו?
 ג. מה ההסתברות שממוצע משך הנסיעה השבועי יהיה מרוחק מ-30 דקות בלפחות 2 דקות?
 ד. כיצד התשובה לסעיף הקודם הייתה משתנה אם האדם היה נוסע לעבודה 6 פעמים בשבוע?
- (5) נפח היין בבקבוק מתפלג נורמאלית עם תוחלת של 750 סמ"ק וסטיית תקן של 10 סמ"ק.
- א. בארגו 4 בקבוקי יין. מה ההסתברות שהנפח הממוצע של הבקבוקים בארגו יהיה בדיוק 755 סמ"ק?
 ב. בארגו 4 בקבוקי יין. מה ההסתברות שהנפח הממוצע של הבקבוקים בארגו יהיה יותר מ-755 סמ"ק?
 ג. בארגו 4 בקבוקי יין. מה ההסתברות שהנפח הממוצע של הבקבוקים בארגו יהיה לפחות 755 סמ"ק?
 ד. בקבוקי היין שבארגו נמזגים לקערה עם קיבולת של שלושה ליטר. מה ההסתברות שהיין יגלוש מהקערה?
- (6) משתנה מתפלג נורמאלית עם תוחלת 80 וסטיית תקן 4.
- א. מה ההסתברות שממוצע המדגם יסטה מתוחלתו בלא יותר מיחידה כאשר גודל המדגם הוא 9?
 ב. מה ההסתברות שממוצע המדגם יסטה מתוחלתו בלא יותר מיחידה שגודל המדגם הוא 16?
 הסבר את ההבדל בתשובות של שני הסעיפים.
- (7) לפי הערכות הלשכה המרכזית לסטטיסטיקה השכר הממוצע במשק הוא 8000 ₪ עם סטיית תקן של 3000 ₪. מה ההסתברות שבמדגם מקרי של 100 עובדים השכר הממוצע יהיה יותר מ-8500 ₪?

8) אורך צינור שמפעל מייצר הינו עם ממוצע של 70 ס"מ וסטיית תקן של 10 ס"מ.

א. נלקחו באקראי 100 מוטות, מה ההסתברות שממוצע אורך המוטות יהיה בין 68 ל 78 ס"מ?

ב. יש לחבר 2 בניינים באמצעות מוטות. המרחק בין שני הבניינים הינו 7200 ס"מ. מה ההסתברות ש 100 המוטות יספיקו למלאכה?

ג. מה צריך להיות גודל המדגם המינימאלי, כדי שבהסתברות של 5% ממוצע המדגם יהיה קטן מ-69 ס"מ. היעזרו במשפט הגבול המרכזי.

9) נתון ש- $X \sim N(\mu, \sigma^2)$. דגמו 5 תצפיות מאותה התפלגות והתבוננו בממוצע

המדגם \bar{X} . לכן: $P(\bar{X} > \mu)$ יהיה (בחרו בתשובה הנכונה):

א. 0.

ב. 0.5.

ג. 1.

ד. לא ניתן לדעת.

10) נתון ש- X מתפלג כלשהו עם תוחלת μ ושונות σ^2 .

החליטו לבצע מדגם בגודל 200 מתוך ההפלגות הנתונה לפי משפט הגבול המרכזי מתקיים (בחרו בתשובה הנכונה):

א. $X \sim N\left(\mu, \frac{\sigma^2}{200}\right)$.

ב. $\mu \sim N\left(\mu, \frac{\sigma^2}{200}\right)$.

ג. $\bar{X} \sim N(\mu, \sigma^2)$.

ד. $\bar{X} \sim N\left(\mu, \frac{\sigma^2}{200}\right)$.

11) נתון ש- $X \sim N(\mu, \sigma^2)$. אם נדגום n תצפיות מתוך ההתפלגות ונגדיר: $\bar{X} = \frac{\sum_{i=1}^n X_i}{n}$,

אזי (בחרו בתשובה הנכונה):

א. μ ו- \bar{X} יהיו משתנים מקריים.

ב. μ יהיה משתנה מקרי ו- \bar{X} קבוע.

ג. \bar{X} יהיה משתנה מקרי ו- μ קבוע.

ד. μ ו- \bar{X} יהיו קבועים.

תשובות סופיות:

- (1) א. כלל הסטודנטים במכללה שסיימו סטטיסטיקה א. ב. ציון. ג. ממוצע: 78, סטיית תקן: 15. ד. 2. ה. 78. ו. 10.6.
- (2) א. 0.8413 ב. 0.0013 ג. 0. ד. 0.1974.
- (3) א. 0 ב. 0 ג. 0.9544 ד. 178.205.
- (4) א. 0.0465 ב. 27.71 ג. 0.2628 ד. התשובה הייתה קטנה.
- (5) א. 0 ב. 0.1587 ג. 0.1587 ד. 0.5.
- (6) א. 0.5468 ב. 0.6826
- (7) 0.0475
- (8) א. 0.9772 ב. 0.0228 ג. 271.
- (9) ב'
- (10) ד'
- (11) ג'

סטטיסטיקה

פרק 19 - מבוא לבדיקת השערות על פרמטרים

תוכן העניינים

81	1. הקדמה
85	2. סוגי טעויות

הקדמה:

רקע:

תהליך של בדיקת השערות הוא תהליך מאד נפוץ בעולם הסטטיסטיקה. בבדיקת השערות על פרמטרים נעבוד לפי השלבים הבאים:

שלב א: נוהה את הפרמטר הנחקר.

שלב ב: נרשום את השערות המחקר.

השערת האפס המסומנות ב- H_0 .

בדרך כלל השערת האפס מסמלת את אשר היה מקובל עד עכשיו, את השגרה, הנורמה.

השערה אלטרנטיבית (השערת המחקר) המסומנת ב- H_1 .

ההשערה האלטרנטיבית מסמלת את החדשנות בעצם ההשערה האלטרנטיבית מדברת על הסיבה שהמחקר נעשה היא שאלת המחקר.

שלב ג: נבדוק האם התנאים לביצוע התהליך מתקיימים ונניח הנחות במידת הצורך.

שלב ד: נרשום את כלל ההכרעה. בתהליך של בדיקת השערות יוצרים כלל שנקרא כלל הכרעה. הכלל יוצר אזורי שנקראים:

1. **אזור דחייה:**

דחייה של השערת האפס כלומר קבלה של האלטרנטיבה.

2. **אזור קבלה:**

קבלה של השערת האפס ודחייה של האלטרנטיבה. כלל ההכרעה מתבסס על איזשהו סטטיסטי. אזור הדחייה מוכתב על ידי סיכון שלוקח החוקר מראש שנקרא רמת מובהקות ומסומן ב- α .

שלב ה: בתהליך יש ללכת לתוצאות המדגם ולחשב את הסטטיסטי המתאים ולבדוק האם התוצאות נופלות באזור הדחייה או הקבלה.

שלב ו: להסיק מסקנה בהתאם לתוצאות המדגם.

דוגמה (פתרון בהקלטה):

משרד הבריאות פרסם שמשקל ממוצע של תינוקות ביום לידתם בישראל 3300 גרם. משרד הבריאות רוצה לחקור את הטענה שנשים מעשנות בזמן ההיריון יולדות תינוקות במשקל נמוך מהממוצע. במחקר השתתפו 20 נשים מעשנות בהריון. להלן תוצאות המדגם שבדק את המשקל של התינוקות בעת הלידה:

$$n = 20, \bar{X} = 3120, S = 280$$

- א. מהי אוכלוסיית המחקר?
- ב. מה המשתנה הנחקר?
- ג. מה הפרמטר הנחקר?
- ד. מהן השערות המחקר?

שאלות:

בשאלות הבאות, ענו על הסעיפים הבאים:

- א. מהי אוכלוסיית המחקר?
- ב. מה המשתנה הנחקר?
- ג. מה הפרמטר הנחקר?
- ד. מהן השערות המחקר?

- (1) ממוצע הציונים בבחינת הבגרות באנגלית הנו 72 עם סטיית תקן 15 נקודות. מורה טוען שפיתח שיטת לימוד חדשה שתעלה את ממוצע הציונים. משרד החינוך החליט לתת למורה 36 תלמידים אקראיים. ממוצע הציונים של אותם תלמידים לאחר שלמדו בשיטתו היה 75.5.
- (2) לפי הצהרת היצרן של חברת משקאות מסוימת נפח הנוזל בבקבוק מתפלג נורמלית עם תוחלת 500 סמ"ק וסטיית תקן 20 סמ"ק. אגודת הצרכנים מתלוננת על הפחתת נפח המשקה בבקבוק מהכמות המוצהרת. במדגם שעשתה אגודת הצרכנים התקבל נפח ממוצע של 492 סמ"ק במדגם בגודל 25.
- (3) במשך שנים אחוז המועמדים שהתקבל לפקולטה למשפטים היה 25%. השנה מתוך מדגם של 120 מועמדים התקבלו 22. מחקר מעוניין לבדוק האם השנה מקשים על הקבלה לפקולטה למשפטים.
- (4) בחודש ינואר השנה פורסם שאחוז האבטלה במשק הוא 8% במדגם עכשווי התקבל שמתוך 200 אנשים 6.5% מובטלים. רוצים לבדוק ברמת מובהקות של 5% האם כיום אחוז האבטלה הוא כמו בתחילת השנה.

תשובות סופיות:

- (1) א. נבחנים בבגרות באנגלית.
 ב. ציון.
 ג. ממוצע הציונים בשיטת לימוד חדשה.
 ד. $H_0: \mu = 72$
 $H_1: \mu > 72$
- (2) א. משקאות בבקבוק של חברה מסוימת.
 ב. נפח משקה בסמ"ק.
 ג. ממוצע נפח המשקה בבקבוק.
 ד. $H_0: \mu = 500$
 $H_1: \mu < 500$
- (3) א. מועמדים לפקולטה למשפטים.
 ב. משתנה דיכוטומי (התקבל, לא התקבל).
 ג. אחוז הקבלה.
 ד. $H_0: p = 0.25$
 $H_1: p < 0.25$
- (4) א. אזרחים בוגרים במשק.
 ב. משתנה דיכוטומי (מובטל, עובד).
 ג. אחוז האבטלה כיום.
 ד. $H_0: p = 0.08$
 $H_1: p \neq 0.08$

סוגי טעויות:

רקע:

בתהליך של בדיקת השערות יוצרים כלל שניקרא כלל הכרעה. הכלל יוצר אזורים שנקראים:

1. אזור דחייה – דחייה של השערת האפס כלומר קבלה של האלטרנטיבה.
2. אזור קבלה – קבלה של השערת האפס ודחייה של האלטרנטיבה.

כלל ההכרעה מתבסס על איזשהו סטטיסטי. בתהליך יש ללכת לתוצאות המדגם ולבדוק האם התוצאות נופלות באזור הדחייה או הקבלה וכך להגיע למסקנה – המסקנה היא בעירבון מוגבל כיוון שהיא תלויה בכלל ההכרעה ובתוצאות המדגם. אם נשנה את כלל ההכרעה אז אנחנו יכולים לקבל מסקנה אחרת. אם נבצע מדגם חדש אז אנחנו עלולים לקבל תוצאה אחרת. לכן יתכנו טעויות במסקנות שלנו:

		הכרעה	
		H_0	H_1
מציאות	H_0	אין טעות	טעות מסוג 1
	H_1	טעות מסוג 2	אין טעות

הגדרת הטעויות:

טעות מסוג ראשון: להכריע לדחות את H_0 למרות שבמציאות H_0 נכונה.

טעות מסוג שני: להכריע לקבל את H_0 למרות שבמציאות H_1 נכונה.

דוגמה (פתרון בהקלטה):

אדם חשוד בביצוע עבירה ונתבע בבית המשפט. אילו סוגי טעויות אפשריות בהכרעת הדין?

שאלות:

- (1) לפי הצהרת היצרן של חברת משקאות מסוימת נפח הנוזל בבקבוק מתפלג נורמלית עם תוחלת 500 סמ"ק וסטיית תקן 20 סמ"ק. אגודת הצרכנים מתלוננת על הפחתת נפח המשקה בבקבוק מהכמות המוצהרת. במדגם שעשתה אגודת הצרכנים התקבל נפח ממוצע של 492 סמ"ק במדגם בגודל 25. בסופו של דבר הוחלט להכריע לטובת חברת המשקאות.
- א. רשמו את השערות המחקר.
 ב. מה מסקנת המחקר?
 ג. איזו סוג טעות יתכן וביצעו במחקר?
- (2) במחקר על פרמטר מסוים הוחלט בסופו של דבר לדחות את השערת האפס.
- א. האם ניתן לדעת אם בוצע טעות במחקר?
 ב. מה סוג הטעות האפשרית?
- (3) לפי נתוני משרד הפנים בשנת 1980 למשפחה ממוצעת היה 2.3 ילדים למשפחה עם סטיית תקן 0.4. ישנה טענה שכיום ממוצע מספר הילדים במשפחה קטן יותר. לצורך כך הוחלט לדגום 121 משפחות. במדגם התקבל ממוצע 2.17 ילדים למשפחה. על סמך תוצאות המדגם נקבע שלא ניתן לקבוע שבאופן מובהק תוחלת מספר הילדים למשפחה קטנה כיום.
- א. מהי אוכלוסיית המחקר?
 ב. מה המשתנה הנחקר?
 ג. מה הפרמטר הנחקר?
 ד. מה השערות המחקר?
 ה. מה מסקנת המחקר?
 ו. מהי סוג הטעות האפשרית במחקר?

תשובות סופיות:

- (1) א. $H_0: \mu = 500$
 ב. לא דחינו את H_0 .
 ג. טעות מסוג שני.
- (2) א. לא ניתן לדעת.
 ב. טעות מסוג ראשון.
 (3) א. משפחות כיום.
 ב. מס' הילדים.
 ג. תוחלת מספר הילדים למשפחה כיום.
 ה. לא לדחות את H_0 . ו. טעות מסוג שני.
- ד. $H_0: \mu = 2.3$
 $H_1: \mu < 2.3$

סטטיסטיקה

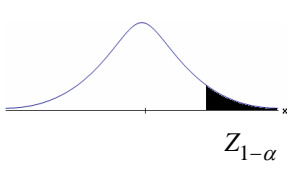
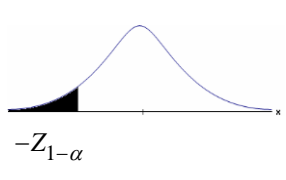
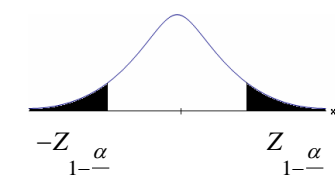
פרק 20 - בדיקת השערות על תוחלת (ממוצע)

תוכן העניינים

1. בדיקת השערות על תוחלת (ממוצע) כששונות האוכלוסיה ידועה. 87
2. מובהקות תוצאה - אלפא מינימלית (ששונות האוכלוסיה ידועה) 91

בדיקת השערות על תוחלת (ממוצע) כששונות האוכלוסייה ידועה:

רקע:

$H_0: \mu \leq \mu_0$ $H_1: \mu > \mu_0$	$H_0: \mu \geq \mu_0$ $H_1: \mu < \mu_0$	$H_0: \mu = \mu_0$ $H_1: \mu \neq \mu_0$	השערת האפס: השערה אלטרנטיבה:
1. ידועה σ 2. $X \sim N$ או מדגם מספיק גדול			תנאים:
$Z_{\bar{x}} > Z_{1-\alpha}$	$Z_{\bar{x}} < -Z_{1-\alpha}$	$Z_{\bar{x}} < -Z_{1-\frac{\alpha}{2}}$ או $Z_{\bar{x}} > Z_{1-\frac{\alpha}{2}}$	כלל ההכרעה: אזור הדחייה של H_0 :
			
דוחים את H_0 ■	דוחים את H_0 ■	דוחים את H_0 ■	

$$Z_{\bar{x}} = \frac{\bar{X} - \mu_0}{\frac{\sigma}{\sqrt{n}}}$$

סטטיסטי המבחן:

חלופה אחרת לכלל הכרעה:

$\bar{X} > \mu_0 + Z_{1-\alpha} \cdot \frac{\sigma}{\sqrt{n}}$	$\bar{X} < \mu_0 - Z_{1-\alpha} \cdot \frac{\sigma}{\sqrt{n}}$	$\bar{X} > \mu_0 + Z_{1-\frac{\alpha}{2}} \cdot \frac{\sigma}{\sqrt{n}}$ או $\bar{X} < \mu_0 - Z_{1-\frac{\alpha}{2}} \cdot \frac{\sigma}{\sqrt{n}}$	נדחה H_0 אם מתקיים:
--	--	--	--------------------------

דוגמה:

יבול העגבניות מתפלג נורמלית עם תוחלת של 10 טון לדונם וסטיית תקן של 2.5 טון לדונם בעונה. משערים ששיטת זיבול חדשה תעלה את תוחלת היבול לעונה מבלי לשנות את סטיית התקן. נדגמו 4 חלקות שזובלו בשיטה החדשה. היבול הממוצע שהתקבל היה 12.5 טון לדונם. בדקו את ההשערה ברמת מובהקות של 1%.

פיתרון:

אוכלוסייה: עגבניות.

המשתנה: $X =$ יבול העגבניות בטון לעונה.

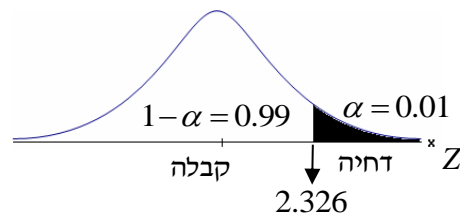
הפרמטר: $\mu =$ תוחלת היבול בשיטת הזיבול החדשה.

השערות:
 $H_0: \mu = 10$
 $H_1: \mu > 10$

תנאים:

1. $X \sim N$

2. $\sigma = 2.5$

כלל הכרעה:

נדחה את H_0 אם $Z_{\bar{x}} > 2.326$

תוצאות: $n = 4$, $\bar{x} = 12.5$

סטטיסטי המבחן: $Z_{\bar{x}} = \frac{\bar{X} - \mu_0}{\frac{\sigma}{\sqrt{n}}}$

נציב: $Z_{\bar{x}} = \frac{1.25 - 10}{\frac{2.5}{\sqrt{4}}} = 2 < 2.326$

מסקנה:

לא נדחה H_0 (נקבל H_0).

ברמת מובהקות של 1% לא נוכל לקבל את הטענה ששיטת הזיבול החדשה מעלה את תוחלת היבול של העגבניות.

שאלות:

- (1) ממוצע הציונים בבחינת הבגרות באנגלית הנו 72 עם סטיית תקן 15 נקודות. מורה טוען שפיתח שיטת לימוד חדשה שתעלה את ממוצע הציונים. משרד החינוך החליט לתת למורה 36 תלמידים אקראיים. ממוצע הציונים של אותם תלמידים לאחר שלמדו בשיטתו היה 75.5. בהנחה שגם בשיטתו סטיית התקן תהיה 15 מה מסקנתכם ברמת מובהקות של 5%?
- (2) לפי הצהרת היצרן של חברת משקאות מסוימת נפח הנוזל בבקבוק מתפלג נורמלית עם תוחלת 500 ס"מ³ וסטיית תקן 20 ס"מ³. אגודת הצרכנים מתלוננת על הפחתת נפח המשקה בבקבוק מהכמות המוצהרת. במדגם שעשתה אגודת הצרכנים התקבל נפח ממוצע של 492 ס"מ³ במדגם בגודל 25. א. מה מסקנתכם ברמת מובהקות של 2.5%? ב. האם ניתן לדעת מה תהיה המסקנה עבור רמת מובהקות הגבוהה מ-5%?
- (3) מהנדס האיכות מעוניין לבדוק אם מכונה מכיילת (מאופסת). המכונה כוונה לחתוך מוטות באורך 50 ס"מ. לפי נתוני היצרן סטיית התקן בחיתוך המוטות היא 0.5 ס"מ. במדגם של 50 מוטות התקבל ממוצע אורך המוט 50.93 ס"מ. מה מסקנתכם ברמת מובהקות של 5%?
- (4) המשקל הממוצע של הספורטאים בתחום ספורט מסוים הוא 90 ק"ג, עם סטיית תקן 8 ק"ג. לפי דעת מומחים בתחום יש צורך בהורדת המשקל ובשימוש בדיאטה מסוימת שצריכה להביא להורדת המשקל. לשם בדיקת יעילות הדיאטה נלקח מדגם מקרי של 50 ספורטאים ובתום שנה של שימוש בדיאטה התברר שהמשקל הממוצע במדגם זה היה 84 ק"ג. יש לבדוק בר"מ של 10%, האם הדיאטה גורמת להורדת המשקל.
- (5) לפי מפרט נתון, על עובי בורג להיות 4 מ"מ עם סטיית תקן של 0.2 מ"מ. במדגם של 25 ברגים העובי הממוצע היה 4.07 מ"מ. קבעו ברמת מובהקות 0.05, האם עובי הברגים מתאים למפרט. הניחו כי עובי של בורג מתפלג נורמלית וסטיית התקן של עובי בורג היא אכן 0.2 מ"מ.
- (6) במחקר נמצא שתוצאה היא מובהקת ברמת מובהקות של 5% מה תמיד נכון? בחרו בתשובה הנכונה.
- א. הגדלת רמת המובהקות לא תשנה את מסקנת המחקר.
 ב. הגדלת רמת המובהקות תשנה את מסקנת המחקר.
 ג. הקטנת רמת המובהקות לא תשנה את מסקנת המחקר.
 ד. הקטנת רמת המובהקות תשנה את מסקנת המחקר.

(7) חוקר ערך מבחן דו צדדי ברמת מובהקות של α והחליט לדחות את השערת האפס.

אם החוקר היה עורך מבחן צדדי ברמת מובהקות של $\frac{\alpha}{2}$ אזי בהכרח:

- א. השערת האפס הייתה נדחית.
- ב. השערת האפס הייתה לא נדחית.
- ג. לא ניתן לדעת מה תהיה מסקנתו במקרה זה.

(8) שני סטטיסטיקאים בדקו השערות: $H_0: \mu = \mu_0$ כנגד $H_1: \mu > \mu_0$,

עבור שונות ידועה ובאותה רמת מובהקות.

שני החוקרים קבלו אותו ממוצע במדגם אך לחוקר א' היה מדגם בגודל 100 ולחוקר ב' מדגם בגודל 200.

- א. אם חוקר א' החליט לדחות את H_0 , מה יחליט חוקר ב'? נמקו.
- ב. אם חוקר א' יחליט לא לדחות את H_0 , מה יחליט חוקר ב'? נמקו.

תשובות סופיות:

- (1) נקבל H_0 , בר"מ של 5% לא נקבל את הטענה של המורה ששיטת הלימוד שלו מעלה את ממוצע הציונים.
- (2) א. נדחה H_0 , בר"מ של 2.5% נקבל את תלונת אגודת הצרכנים בדבר הפחתת נפח המשקה בבקבוק.
ב. הגדלנו את רמת המובהקות לכן אנחנו נשארים בדחייה של H_0 והמסקנה לא תשתנה.
- (3) נדחה H_0 , בר"מ של 5% נקבע שהמכונה לא מאופסת.
- (4) נדחה H_0 , בר"מ של 0.1 נקבל את הטענה שהדיאטה יעילה ומפחיתה את המשקל הממוצע.
- (5) נקבל H_0 , בר"מ של 0.05 נכריע שתוחלת עובי הבורג מתים למפרט.
- (6) א'.
- (7) ג'.
- (8) א. לדחות. ב. לא ניתן לדעת.

מובהקות תוצאה – אלפא מינימלית (ששונות האוכלוסייה ידועה):

רקע:

דרך נוספת להגיע להכרעות שלא דרך כלל הכרעה, היא דרך חישוב מובהקות התוצאה:

באמצעות תוצאות המדגם מחשבים את מובהקות התוצאה שמסומן ב- p_v . את רמת המובהקות החוקר קובע מראש לעומת זאת, את מובהקות התוצאה החוקר יוכל לחשב רק אחרי שיהיו לו את התוצאות.

המסקנה של המחקר תקבע לפי העיקרון הבא: אם $p_v \leq \alpha$, דוחים את H_0 . מובהקות התוצאה זה הסיכוי לקבלת תוצאות המדגם וקיצוני מתוצאות אלה בהנחת השערת האפס.

(לקבל את תוצאות המדגם וקיצוני) $p_v = P_{H_0}$.

אם ההשערה היא דו צדדית:

(לקבל את תוצאות המדגם וקיצוני) $p_v = 2P_{H_0}$.

מובהקות התוצאה היא גם האלפא המינימלית לדחיית השערת האפס.

$H_0: \mu = \mu_0$ $H_1: \mu > \mu_0$	$H_0: \mu = \mu_0$ $H_1: \mu < \mu_0$	$H_0: \mu = \mu_0$ $H_1: \mu \neq \mu_0$	השערת האפס: השערה אלטרנטיבה:
1. σ ידועה			תנאים:
2. $X \sim N$ או מדגם מספיק גדול			
$P_{H_0}(\bar{X} \geq \bar{x})$	$P_{H_0}(\bar{X} \leq \bar{x})$	אם $2 \cdot P_{H_0}(\bar{X} \geq \bar{x}) \leftarrow \bar{x} > \mu_0$ אם $2 \cdot P_{H_0}(\bar{X} \leq \bar{x}) \leftarrow \bar{x} < \mu_0$	p-value

כאשר בהנחת השערת האפס: $Z_{\bar{x}} = \frac{\bar{x} - \mu_0}{\frac{\sigma}{\sqrt{n}}}$, $\bar{X} \sim N\left(\mu_0, \frac{\sigma^2}{n}\right)$

דוגמה:

המשקל הממוצע של מתגייסים לצבא לפני 20 שנה היה 65 ק"ג. מחקר מעוניין לבדוק האם כיום המשקל הממוצע של מתגייסים גבוה יותר. נניח שמשקל המתגייסים מתפלג נורמאלית עם סטיית תקן של 12 ק"ג. במדגם של 16 מתגייסים התקבל משקל ממוצע של 71 ק"ג.

א. מהי מובהקות התוצאה?

ב. מה המסקנה אם רמת המובהקות היא 5% ואם רמת המובהקות היא 1%?

פתרון:

א. אוכלוסייה: המתגייסים לצבא כיום.

משתנה: $X =$ משקל בק"ג.

פרמטר: μ .

$$H_0: \mu = 65$$

השערות: $H_1: \mu > 65$

תנאים:

$$1. X \sim N$$

$$2. \sigma = 12$$

תוצאות מדגם:

$$n = 16$$

$$\bar{X} = 71$$

$$P_V = P_{H_0} \left(\begin{array}{c} \text{לתוצאות} \\ \text{המדגם} \\ \text{וקיצוני} \end{array} \right) = P_{H_0} (\bar{X} \geq 71) = 1 - \phi(2) = 1 - 0.9772 = 0.0228$$

$$Z_{\bar{x}} = \frac{\bar{x} - \mu_0}{\frac{\sigma}{\sqrt{n}}} = \frac{71 - 65}{\frac{12}{\sqrt{16}}} = 2$$

$$\alpha_{\min} = 0.0228$$

שאלות:

- (1) להלן השערות של מחקר: $H_0: \mu = 70$, $H_1: \mu > 70$. המשתנה הנחקר מתפלג נורמלית עם סטיית תקן 20. במדגם מאותה אוכלוסייה התקבלו התוצאות הבאות: $n = 100$, $\bar{x} = 74$. מהי מובהקות התוצאה?
- (2) השכר הממוצע במשק בשנת 2012 היה 8800 ₪ עם סטיית תקן 2000. במדגם שנעשה אתמול על 100 עובדים התקבל שכר ממוצע 9500 ₪. מטרת המחקר היא לבדוק האם כיום חלה עליה בשכר. עבור אילו רמות מובהקות שיבחר החוקר יוחלט שחלה עליה בשכר הממוצע במשק?
- (3) אדם חושד שחברת ממתקים לא עומדת בהתחייבויותיה, ומשקלו של חטיף מסוים אותו הוא קונה מדי בוקר נמוך מ-100 גרם. חברת הממתקים טוענת מצידה שהיא אכן עומדת בהתחייבויותיה. ידוע כי סטיית התקן של משקל החטיף היא 12 גרם. האדם מתכוון לשקול 100 חפיסות חטיפים ולאחר מכן להגיע להחלטה. לאחר הבדיקה הוא קיבל משקל הממוצע של 98.5 גרם.
- א. רשמו את השערות המחקר.
 ב. מהי רמת המובהקות המינימלית עבורה דוחים את השערת האפס?
 ג. מהי רמת המובהקות המקסימלית עבורה נקבל את השערת האפס?
 ד. מה המסקנה ברמת מובהקות של 5?
- (4) מכונה לחיתוך מוטות במפעל חותכת מוטות באורך שמתפלג נורמלית עם תוחלת אליה כוונה המכונה וסטיית תקן 2 ס"מ. ביום מסוים כוונה המכונה לחתוך מוטות באורך 80 ס"מ. אחראי האיכות מעוניין לבדוק האם המכונה מכוילת. לצורך כך נדגמו מקו הייצור 16 מוטות שנחתכו אורכן הממוצע היה 81.7 ס"מ.
- א. מהי רמת המובהקות המינימלית עבורה נכריע שהמכונה לא מכוילת?
 ב. אם נוסיף עוד תצפית שערכה יהיה 82 ס"מ, כיצד הדבר ישפיע על התשובה של הסעיף הקודם?
 ג. הכרע ברמת מובהקות של 5% האם המכונה מכוילת.
- (5) אם מקבלים בחישובים אלפא מינימלית (P value) קטנה מאד, סביר להניח כי החוקר ידחה את השערת האפס בקלות. נכון/לא נכון? נמק.

- 6) בבדיקת השערות התקבל שה- $p\text{-value} = 0.02$.
 מה תהיה מסקנת חוקר המשתמש ברמת מובהקות 1%?
 בחרו בתשובה הנכונה.
- א. יקבל את השערת האפס בכל מקרה.
 - ב. ידחה את השערת האפס מקרה.
 - ג. ידחה את השערת האפס רק אם המבחן הנו דו צדדי.
 - ד. לא ניתן לדעת כי אין מספיק נתונים.
- 7) מובהקות התוצאה (PV) היא גם (בחרו בתשובה הנכונה):
- א. רמת המובהקות המינימאלית לדחות השערת האפס.
 - ב. רמת המובהקות המקסימאלית לדחיית השערת האפס.
 - ג. רמת המובהקות שנקבעת מראש על ידי החוקר שטרם קיבל את תוצאות המחקר.
 - ד. רמת המובהקות המינימאלית לאי דחיית השערת האפס.
- 8) בבדיקת השערות מסוימת התקבל: $p\text{ value} = 0.0254$ לכן (בחרו בתשובה הנכונה):
- א. ברמת מובהקות של 0.01 אך לא של 0.05 נדחה את H_0 .
 - ב. ברמת מובהקות של 0.01 ושל 0.05 לא נדחה את H_0 .
 - ג. ברמת מובהקות של 0.05 אך לא של 0.01 נדחה את H_0 .
 - ד. ברמת מובהקות של 0.01 ושל 0.05 נדחה את H_0 .

תשובות סופיות:

- (1) 0.0228
- (2) עבור כל רמת מובהקות סבירה.
- (3) א. $H_0: \mu = 100$
 $H_1: \mu < 100$
 ב. 0.1056 ג. 0.1056
- ד. נכריע שיש עמידה בהתחייבות של החברה.
- (4) א. 0.0006 ב. יקטן ג. נכריע שאין כיול.
- (5) נכון.
- (6) א'.
- (7) א'.
- (8) ג'.