

סטטיסטיקה רב משתנית א



$$\{\sqrt{x}\}^2$$



תוכן העניינים

1. מבוא לבדיקת השערות על פרמטרים 1
2. בדיקת השערות על תוחלת (ממוצע) 7
3. בדיקת השערות על הפרש תוחלות במדגמים בלתי תלויים 16
4. בדיקת השערות לתוחלת ההפרש במדגמים מזווגים 27
5. הקשר בין רווח סמך לבדיקת השערות להפרש תוחלות 37
6. שאלות מסכמות בבדיקת השערות 40
7. ניתוח שונות חד כיוונית 53
8. ניתוח שונות דו כיוונית 62
9. גודל האפקט (ללא ספר) 9

סטטיסטיקה רב משתנית א

פרק 1 - מבוא לבדיקת השערות על פרמטרים

תוכן העניינים

1. הקדמה 1
2. סוגי טעויות 5

הקדמה:

רקע:

תהליך של בדיקת השערות הוא תהליך מאד נפוץ בעולם הסטטיסטיקה. בבדיקת השערות על פרמטרים נעבוד לפי השלבים הבאים:

שלב א: נזהה את הפרמטר הנחקר.

שלב ב: נרשום את השערות המחקר.

השערת האפס המסומנות ב- H_0 .

בדרך כלל השערת האפס מסמלת את אשר היה מקובל עד עכשיו, את השגרה, הנורמה.

השערה אלטרנטיבית (השערת המחקר) המסומנת ב- H_1 .

ההשערה האלטרנטיבית מסמלת את החדשנות בעצם ההשערה האלטרנטיבית מדברת על הסיבה שהמחקר נעשה היא שאלת המחקר.

שלב ג: נבדוק האם התנאים לביצוע התהליך מתקיימים ונניח הנחות במידת הצורך.

שלב ד: נרשום את כלל ההכרעה. בתהליך של בדיקת השערות יוצרים כלל שנקרא כלל הכרעה. הכלל יוצר אזורי שנקראים:

1. **אזור דחייה:**

דחייה של השערת האפס כלומר קבלה של האלטרנטיבה.

2. **אזור קבלה:**

קבלה של השערת האפס ודחייה של האלטרנטיבה. כלל ההכרעה מתבסס על איזשהו סטטיסטי. אזור הדחיה מוכתב על ידי סיכון שלוקח החוקר מראש

שנקרא רמת מובהקות ומסומן ב- α .

שלב ה: בתהליך יש ללכת לתוצאות המדגם ולחשב את הסטטיסטי המתאים ולבדוק האם התוצאות נופלות באזור הדחייה או הקבלה.

שלב ו: להסיק מסקנה בהתאם לתוצאות המדגם.

דוגמה (פתרון בהקלטה):

משרד הבריאות פרסם שמשקל ממוצע של תינוקות ביום לידתם בישראל 3300 גרם. משרד הבריאות רוצה לחקור את הטענה שנשים מעשנות בזמן ההיריון יולדות תינוקות במשקל נמוך מהממוצע. במחקר השתתפו 20 נשים מעשנות בהריון. להלן תוצאות המדגם שבדק את המשקל של התינוקות בעת הלידה:

$$n = 20, \bar{X} = 3120, S = 280$$

- א. מהי אוכלוסיית המחקר?
- ב. מה המשתנה הנחקר?
- ג. מה הפרמטר הנחקר?
- ד. מהן השערות המחקר?

שאלות:

בשאלות הבאות, ענו על הסעיפים הבאים:

- א. מהי אוכלוסיית המחקר?
- ב. מה המשתנה הנחקר?
- ג. מה הפרמטר הנחקר?
- ד. מהן השערות המחקר?

- (1) ממוצע הציונים בבחינת הבגרות באנגלית הנו 72 עם סטיית תקן 15 נקודות. מורה טוען שפיתח שיטת לימוד חדשה שתעלה את ממוצע הציונים. משרד החינוך החליט לתת למורה 36 תלמידים אקראיים. ממוצע הציונים של אותם תלמידים לאחר שלמדו בשיטתו היה 75.5.
- (2) לפי הצהרת היצרן של חברת משקאות מסוימת נפח הנוזל בבקבוק מתפלג נורמלית עם תוחלת 500 סמ"ק וסטיית תקן 20 סמ"ק. אגודת הצרכנים מתלוננת על הפחתת נפח המשקה בבקבוק מהכמות המוצהרת. במדגם שעשתה אגודת הצרכנים התקבל נפח ממוצע של 492 סמ"ק במדגם בגודל 25.
- (3) במשך שנים אחוז המועמדים שהתקבל לפקולטה למשפטים היה 25%. השנה מתוך מדגם של 120 מועמדים התקבלו 22. מחקר מעוניין לבדוק האם השנה מקשים על הקבלה לפקולטה למשפטים.
- (4) בחודש ינואר השנה פורסם שאחוז האבטלה במשק הוא 8% במדגם עכשווי התקבל שמתוך 200 אנשים 6.5% מובטלים. רוצים לבדוק ברמת מובהקות של 5% האם כיום אחוז האבטלה הוא כמו בתחילת השנה.

תשובות סופיות:

- (1) א. נבחנים בבגרות באנגלית.
 ב. ציון.
 ג. ממוצע הציונים בשיטת לימוד חדשה.
 ד. $H_0: \mu = 72$
 $H_1: \mu > 72$
- (2) א. משקאות בבקבוק של חברה מסוימת.
 ב. נפח משקה בסמ"ק.
 ג. ממוצע נפח המשקה בבקבוק.
 ד. $H_0: \mu = 500$
 $H_1: \mu < 500$
- (3) א. מועמדים לפקולטה למשפטים.
 ב. משתנה דיכוטומי (התקבל, לא התקבל).
 ג. אחוז הקבלה.
 ד. $H_0: p = 0.25$
 $H_1: p < 0.25$
- (4) א. אזרחים בוגרים במשק.
 ב. משתנה דיכוטומי (מובטל, עובד).
 ג. אחוז האבטלה כיום.
 ד. $H_0: p = 0.08$
 $H_1: p \neq 0.08$

סוגי טעויות:

רקע:

בתהליך של בדיקת השערות יוצרים כלל שניקרא כלל הכרעה.
 הכלל יוצר אזורים שנקראים:

1. אזור דחייה – דחייה של השערת האפס כלומר קבלה של האלטרנטיבה.
2. אזור קבלה – קבלה של השערת האפס ודחייה של האלטרנטיבה.

כלל ההכרעה מתבסס על איזשהו סטטיסטי.
 בתהליך יש ללכת לתוצאות המדגם ולבדוק האם התוצאות נופלות באזור הדחייה או הקבלה וכך להגיע למסקנה – המסקנה היא בעירבון מוגבל כיוון שהיא תלויה בכלל ההכרעה ובתוצאות המדגם. אם נשנה את כלל ההכרעה אז אנחנו יכולים לקבל מסקנה אחרת. אם נבצע מדגם חדש אז אנחנו עלולים לקבל תוצאה אחרת. לכן יתכנו טעויות במסקנות שלנו:

		הכרעה	
		H_0	H_1
מציאות	H_0	אין טעות	טעות מסוג 1
	H_1	טעות מסוג 2	אין טעות

הגדרת הטעויות:

טעות מסוג ראשון: להכריע לדחות את H_0 למרות שבמציאות H_0 נכונה.

טעות מסוג שני: להכריע לקבל את H_0 למרות שבמציאות H_1 נכונה.

דוגמה (פתרון בהקלטה):

אדם חשוד בביצוע עבירה ונתבע בבית המשפט.
 אילו סוגי טעויות אפשריות בהכרעת הדין?

שאלות:

- (1) לפי הצהרת היצרן של חברת משקאות מסוימת נפח הנוזל בבקבוק מתפלג נורמלית עם תוחלת 500 סמ"ק וסטיית תקן 20 סמ"ק. אגודת הצרכנים מתלוננת על הפחתת נפח המשקה בבקבוק מהכמות המוצהרת. במדגם שעשתה אגודת הצרכנים התקבל נפח ממוצע של 492 סמ"ק במדגם בגודל 25. בסופו של דבר הוחלט להכריע לטובת חברת המשקאות.
- א. רשמו את השערות המחקר.
 ב. מה מסקנת המחקר?
 ג. איזו סוג טעות יתכן וביצעו במחקר?
- (2) במחקר על פרמטר מסוים הוחלט בסופו של דבר לדחות את השערת האפס.
- א. האם ניתן לדעת אם בוצע טעות במחקר?
 ב. מה סוג הטעות האפשרית?
- (3) לפי נתוני משרד הפנים בשנת 1980 למשפחה ממוצעת היה 2.3 ילדים למשפחה עם סטיית תקן 0.4. ישנה טענה שכיום ממוצע מספר הילדים במשפחה קטן יותר. לצורך כך הוחלט לדגום 121 משפחות. במדגם התקבל ממוצע 2.17 ילדים למשפחה. על סמך תוצאות המדגם נקבע שלא ניתן לקבוע שבאופן מובהק תוחלת מספר הילדים למשפחה קטנה כיום.
- א. מהי אוכלוסיית המחקר?
 ב. מה המשתנה הנחקר?
 ג. מה הפרמטר הנחקר?
 ד. מה השערות המחקר?
 ה. מה מסקנת המחקר?
 ו. מהי סוג הטעות האפשרית במחקר?

תשובות סופיות:

- (1) א. $H_0: \mu = 500$
 ב. לא דחינו את H_0 .
 ג. טעות מסוג שני.
- (2) א. לא ניתן לדעת.
 ב. טעות מסוג ראשון.
 (3) א. משפחות כיום.
 ב. מס' הילדים.
 ג. תוחלת מספר הילדים למשפחה כיום.
 ה. לא לדחות את H_0 . ו. טעות מסוג שני.
- ד. $H_0: \mu = 2.3$
 $H_1: \mu < 2.3$

סטטיסטיקה רב משתנית א


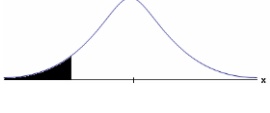
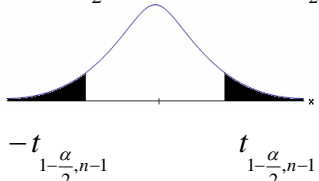
פרק 2 - בדיקת השערות על תוחלת (ממוצע)

תוכן העניינים

1. בדיקת השערות על תוחלת (ממוצע) כשונות האוכלוסיה לא ידועה 7
2. ניתוח פלטים..... 11

בדיקת השערות על תוחלת (ממוצע) כששונות האוכלוסייה לא ידועה:

רקע:

$H_0 : \mu = \mu_0$ $H_1 : \mu > \mu_0$	$H_0 : \mu = \mu_0$ $H_1 : \mu < \mu_0$	$H_0 : \mu = \mu_0$ $H_1 : \mu \neq \mu_0$	השערת האפס: השערה אלטרנטיבה:
1. σ אינה ידועה 2. $X \sim N$ או מדגם מספיק גדול			תנאים:
$t_{\bar{x}} > t_{1-\alpha}^{(n-1)}$  $t_{1-\alpha, n-1}$ - דוחים את H_0	$t_{\bar{x}} < -t_{1-\alpha}^{(n-1)}$  $-t_{1-\alpha, n-1}$ - דוחים את H_0	$t_{\bar{x}} < -t_{1-\frac{\alpha}{2}}^{(n-1)}$ או $t_{\bar{x}} > t_{1-\frac{\alpha}{2}}^{(n-1)}$  $-t_{1-\frac{\alpha}{2}, n-1}$ $t_{1-\frac{\alpha}{2}, n-1}$ - דוחים את H_0	כלל ההכרעה: אזור הדחייה של H_0 :
$\bar{X} > \mu_0 + t_{1-\alpha}^{n-1} \cdot \frac{S}{\sqrt{n}}$	$\bar{X} < \mu_0 - t_{1-\alpha}^{n-1} \cdot \frac{S}{\sqrt{n}}$	$\bar{X} > \mu_0 + t_{1-\frac{\alpha}{2}}^{n-1} \cdot \frac{S}{\sqrt{n}}$ או $\bar{X} < \mu_0 - t_{1-\frac{\alpha}{2}}^{n-1} \cdot \frac{S}{\sqrt{n}}$	חלופה לכלל הכרעה: נדחה H_0 אם מתקיים:

$$t_{\bar{x}} = \frac{\bar{x} - \mu_0}{\frac{S}{\sqrt{n}}}$$

$$S^2 = \frac{\sum_{i=1}^n (X_i - \bar{X})^2}{n-1} = \frac{\sum_{i=1}^n X_i^2 - n\bar{X}^2}{n-1}$$



התפלגות T:

הינה התפלגות סימטרית פעמונית שהתוחלת שלה היא 0. ההתפלגות דומה להתפלגות Z רק שהיא יותר רחבה ולכן הערכים שלה יהיו יותר גבוהים. התפלגות T תלויה במושג שנקרא דרגות חופש.

דרגות החופש הן: $df = n - 1$.

ככל שדרגות החופש עולות ההתפלגות הופכת להיות יותר גבוהה וצרה. כשדרגות החופש שואפות לאינסוף התפלגות T שואפת להיות כמו התפלגות Z.

דוגמה (פתרון בהקלטה):

מפעל קיבל הזמנה לייצור משטחים בעובי של 0.1 ס"מ. כדי לבדוק האם המפעל עומד בדרישה נדגמו 10 משטחים ונמצא שהעובי הממוצע הוא 0.104 עם אומדן לסטיית תקן 0.002 ס"מ.

א. מהן השערות המחקר?

ב. מה ההנחה הדרושה לצורך פתרון?

ג. בדוק ברמת מובהקות של 5%.

שאלות:

(1) משך זמן ההחלמה בלקיחת אנטיביוטיקה מסוימת הוא 120 שעות בממוצע עם סטיית תקן לא ידועה. מעוניינים לבדוק האם אנטיביוטיקה אחרת מקטינה את משך זמן ההחלמה. במדגם של 5 חולים שלקחו את האנטיביוטיקה האחרת התקבלו זמני ההחלמה הבאים: 90, 95, 100, 80, 125 שעות. מה מסקנתכם ברמת מובהקות של 5%. מהי ההנחה הדרושה לצורך הפתרון?

(2) משרד הבריאות פרסם שמשקל ממוצע של תינוקות ביום היוולדם בישראל 3300 גר'. משרד הבריאות רוצה לחקור את הטענה ששנים מעשנות בזמן ההיריון יולדות תינוקות במשקל נמוך מהממוצע. במחקר השתתפו 20 נשים מעשנות בהריון. להלן תוצאות המדגם שבדק את המשקל של התינוקות בעת הלידה:

$$n = 20$$

$$\bar{x} = 3120$$

$$S = 280$$

מה מסקנתכם ברמת מובהקות של 5% מה יש להניח לצורך פתרון?

(3) ציוני מבחן אינטליגנציה מתפלגים נורמלית. בארה"ב ממוצע הציונים הוא 100. במדגם שנעשה על 23 נבחנים ישראלים, התקבל ממוצע ציונים 104.5 וסטיית התקן המדגמית 16. האם בישראל ממוצע הציונים שונה מארה"ב? הסיקו ברמת מובהקות של 5%.

(4) באוכלוסייה מסוימת נדגמו 10 תצפיות והתקבלו התוצאות הבאות:

$$\sum_{i=1}^{10} X_i = 750$$

$$\sum_{i=1}^{10} (X_i - \bar{X})^2 = 900$$

נתון שההתפלגות היא נורמלית.

בדוק ברמת מובהקות של 5% האם התוחלת של ההתפלגות שונה מ-80.

- (5) ליאור ורוני העלו את אותן השערות על ממוצע האוכלוסייה. כמו כן הם התבססו על אותן תוצאות של מדגם. ליאור השתמש בטבלה של התפלגות Z . רוני השתמשה בטבלה של התפלגות t . מה נוכל לומר בנוגע להחלטת המחקר שלהם? בחר בתשובה הנכונה.
- אם ליאור ידחה את השערת האפס אז גם בהכרח רוני.
 - אם רוני תדחה את השערת האפס אז גם בהכרח ליאור.
 - שני החוקרים בהכרח יגיעו לאותה מסקנה.
 - לא ניתן לדעת על היחס בין דחיית השערת האפס של שני החוקרים.

- (6) נתון ש: $X \sim N(\mu, \sigma^2)$ כמו כן נתונות ההשערות הבאות: $H_0: \mu = \mu_0$, $H_1: \mu < \mu_0$
- חוקר בדק את ההשערות הללו על סמך מדגם שכלל 10 תצפיות. σ^2 לא הייתה ידועה לחוקר. החוקר החליט לדחות את השערת האפס ברמת מובהקות של 5% לאחר מכן כדי לחזק את קביעתו הוא דגם עוד 5 תצפיות ושקלל את תוצאות אלה גם למדגם כך שכלל עכשיו 15 תצפיות. בחר בתשובה הנכונה:
- כעת בברור הוא ידחה את השערת האפס.
 - כעת הוא דווקא יקבל את השערת האפס.
 - כעת לא ניתן לדעת מה תהיה מסקנתו.

תשובות סופיות:

(1) נדחה H_0 .

(2) נדחה H_0 .

(3) נקבל H_0 .

(4) נקבל H_0 .

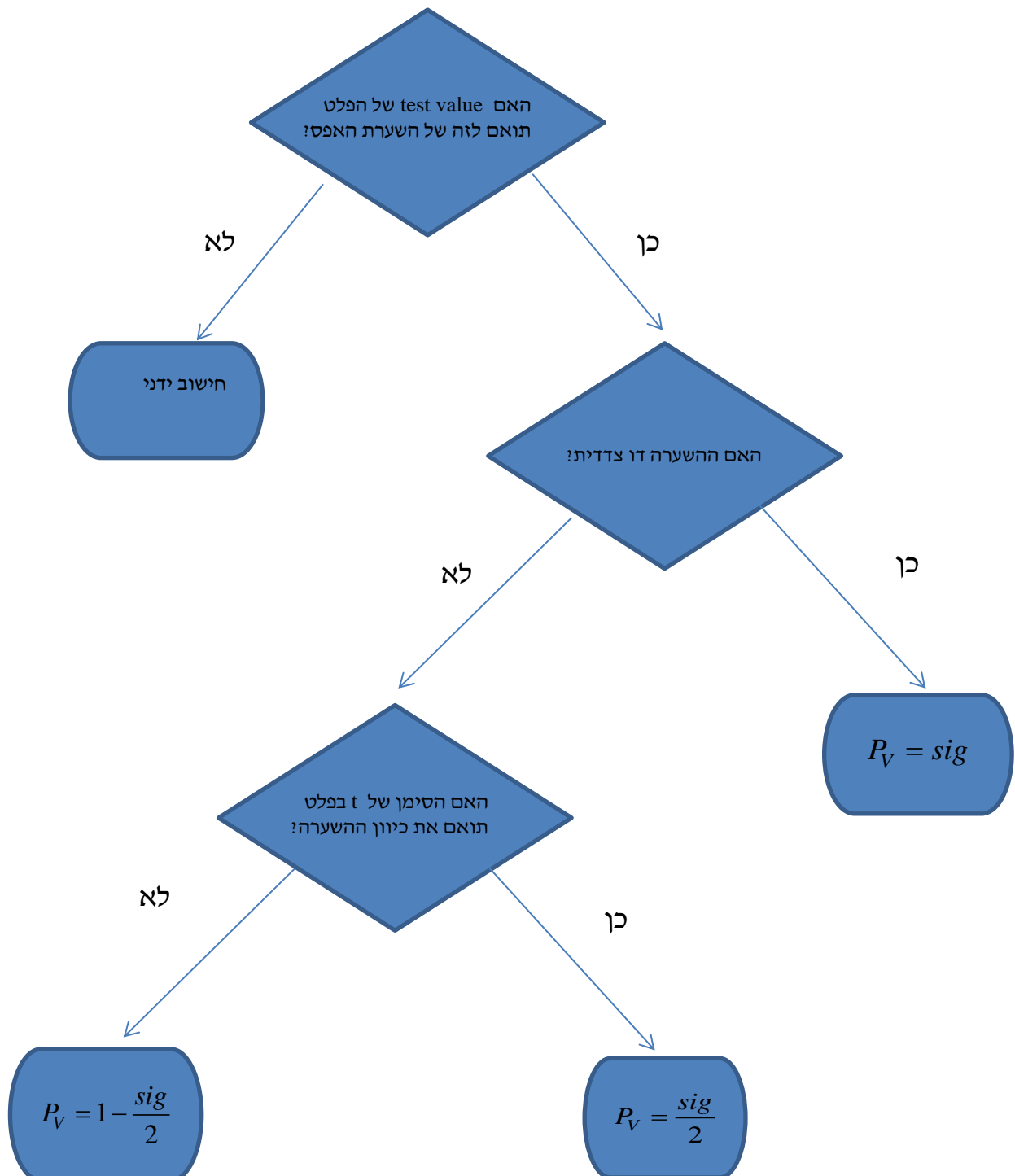
(5) ב'.

(6) ג'.

ניתוח פלטים:

רקע:

חישוב מובהקות התוצאה באמצעות פלט תוכנת SPSS:



דוגמה (פתרון בהקלטה):

One-Sample Statistics

	N	Mean	Std. Deviation	Std. Error Mean
X	25	87.6400	64.90434	12.98087

One-Sample Test

Test Value = 60						
	t	df	Sig. (2-tailed)	Mean Difference	95% Confidence Interval of the Difference	
					Lower	Upper
X	2.129	24	.044	27.64000	.8488	54.4312

ממוצע הציונים במבחן המיצב בחשבון הוא 60. הוחלט לדגום כיתה אקראית של 25 תלמידים וללמד אותם בשיטת לימוד חדשה.

- א. מהו רווח הסמך לממוצע הציונים בחשבון אם יוחלט ליישם את שיטת הלימוד החדשה?
- ב. מהו P_V לבדיקת יעילותה של שיטת הלימוד החדשה?
- ג. מה יוכרע ברמת מובהקות של 5% לגבי יעילותה של שיטת הלימוד החדשה?

שאלות:

- 1) באוניברסיטה גדולה גיל הסטודנטים לתואר ראשון מתפלג נורמאלי. בעבר פורסם שהגיל הממוצע של הסטודנטים הינו 23. להלן פלט תוכנת SPSS על מדגם של 16 סטודנטים אקראיים מתואר ראשון:

One-Sample Statistics

	N	Mean	Std. Deviation	Std. Error Mean
age	16	23.4375	2.50250	.62562

One-Sample Test

	Test Value = 23					
	t	df	Sig. (2-tailed)	Mean Difference	95% Confidence Interval of the Difference	
					Lower	Upper
age	.699	15	.495	.43750	-.8960	1.7710

- א. מהו המבחן הסטטיסטי שנעשה כאן?
 ב. מה ערכו של הפרמטר לפי השערת האפס?
 ג. רשום רווח סמך ברמת סמך של 95% לתוחלת גיל הסטודנטים באוניברסיטה לתואר ראשון.
 ד. בדוק ברמת מובהקות של 5% האם הגיל הממוצע כיום שונה מבעבר?
- 2) קבוצת ילדים בגיל 6 קיבלה משימה לביצוע. עבור כל ילד בדקו כמה זמן לקח לו לסיים את המשימה בדקות. להלן תוצאות הניתוח הסטטיסטי:

One-Sample Test

	Test Value = 4.5					
	t	df	Sig. (2-tailed)	Mean Difference	95% Confidence Interval of the Difference	
					Lower	Upper
time	-1.853	24	.076	-.09200	-.1944	.0104

- א. כמה ילדים השתתפו במחקר?
 ב. מצא רווח סמך ברמת סמך של 95% לתוחלת זמן ביצוע המשימה עבור ילדים בני 6.
 ג. מה יש להניח כדי שרווח הסמך מסעיף א' יהיה תקף?
 ד. בדוק ברמת מובהקות של 5% שזמן ביצוע המשימה הממוצע נמוך מ-4.5 דקות.

3) להלן פלט מחשב עבור ניתוח סטטיסטי שנעשה בתוכנת SPSS. הניתוח הוא עבור מדגם אקראי של קבוצת נבחנים בבגרות באנגלית.

One-Sample Statistics

	N	Mean	Std. Deviation	Std. Error Mean
grade	???	???	19.62787	2.95901

One-Sample Test

	Test Value = 75					
	t	df	Sig. (2-tailed)	Mean Difference	95% Confidence Interval of the Difference	
					Lower	Upper
grade	???	43	.017	-7.34091	-13.3083	???

- א. השלימו את הגדלים החסרים המסומנים בסמני שאלה בפלט.
 ב. מהי מובהקות התוצאה לבדיקת ההשערה שהתוחלת של הציונים שונה מ-75?
 ג. מהי מובהקות התוצאה לבדיקת ההשערה שהתוחלת של הציונים קטנה מ-75?
 ד. מהי מובהקות התוצאה לבדיקת ההשערה שהתוחלת של הציונים גדולה מ-75?

4) יצרן סיגריות מפרסם כי תוחלת הניקוטין בסיגריות שהוא מיצר קטנה מ-27 מ"ג. בבדיקה מקרית של 5 סיגריות מתוצרתו נמצאו כמויות הניקוטין הבאות: 21, 21, 20, 24, 22 מ"ג. הניחו כי כמות הניקוטין בסיגריות מפולג נורמאלי.

One-Sample Statistics

	N	Mean	Std. Deviation	Std. Error Mean
nicotine	5	21.6000	1.51658	.67823

One-Sample Test

	Test Value = 27					
	t	df	Sig. (2-tailed)	Mean Difference	95% Confidence Interval of the Difference	
					Lower	Upper
nicotine	-7.962	4	.001	-5.40000	-7.2831	-3.5169

- א. האם ברמת מובהקות של 5% ניתן להסיק שיש אמת בפרסום?
 ב. אם היינו מוסיפים עוד תצפית שערכה 20. כיצד הדבר היה משפיע על הערך Sig ועל המסקנה?
 ג. בדקו האם ניתן להגיד שתוחלת רמת הניקוטין שונה מ-26 ברמת מובהקות של 5%.

תשובות סופיות:

- (1) א. הסקה של תוחלת אחת. ב. 23. ג. (22.104, 24.771). ד. נקבל H_0 .
- (2) א. 25. ב. (4.3056, 4.5104). ג. המשתנה מתפלג נורמלית. ד. נדחה H_0 .
- (3) א. $n = 44$, $\bar{X} = 67.66$, $t = -2.48$, $upper = -1.3735$. ב. 0.017. ג. 0.0085. ד. 0.9915.
- (4) א. נכריע שיש אמת בפרסום. ב. המסקנה לא תשתנה. ג. נכריע שהתוחלת שונה מ-26.

סטטיסטיקה רב משתנית א

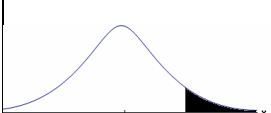
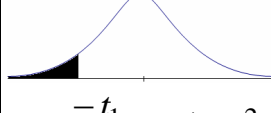
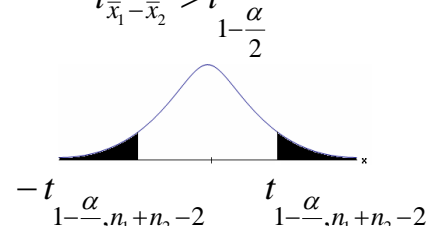
פרק 3 - בדיקת השערות על הפרש תוחלות במדגמים בלתי תלויים

תוכן העניינים

1. כששונויות האוכלוסיה לא ידועות ומניחים שהן שוות.....16
2. ניתוח פלטים.....20

בדיקת השערות על הפרש תוחלות במדגמים בלתי תלויים

כששונויות האוכלוסייה לא ידועות ומניחים שהן שוות – רקע

$H_0 \quad \mu_1 - \mu_2 = c$ $H_1 \quad \mu_1 - \mu_2 > c$	$H_0 \quad \mu_1 - \mu_2 = c$ $H_1 \quad \mu_1 - \mu_2 < c$	$H_0 \quad \mu_1 - \mu_2 = c$ $H_1 \quad \mu_1 - \mu_2 \neq c$	השערת האפס: השערה אלטרנטיבית: תנאים:
1. מדגמים בלתי תלויים 2. σ_1, σ_2 לא ידועות אך שוות 3. המשתנים בכל אוכלוסייה מתפלגים נורמלית			
$t_{\bar{x}_1 - \bar{x}_2} > t_{1-\alpha}^{(n_1+n_2-2)}$  $t_{1-\alpha, n_1+n_2-2}$ דוחים את H_0	$t_{\bar{x}_1 - \bar{x}_2} < -t_{1-\alpha}^{(n_1+n_2-2)}$  $-t_{1-\alpha, n_1+n_2-2}$ דוחים את H_0	$t_{\bar{x}_1 - \bar{x}_2} < -t_{1-\frac{\alpha}{2}}^{(n_1+n_2-2)}$ או $t_{\bar{x}_1 - \bar{x}_2} > t_{1-\frac{\alpha}{2}}^{(n_1+n_2-2)}$  $-t_{1-\frac{\alpha}{2}, n_1+n_2-2}$ $t_{1-\frac{\alpha}{2}, n_1+n_2-2}$ דוחים את H_0	אזור הדחייה של H_0

$$t_{\bar{x}_1 - \bar{x}_2} = \frac{(\bar{x}_1 - \bar{x}_2) - c}{\sqrt{\frac{S_p^2}{n_1} + \frac{S_p^2}{n_2}}}$$

סטטיסטי המבחן:

$$S_p^2 = \frac{(n_1 - 1)S_1^2 + (n_2 - 1)S_2^2}{n_1 + n_2 - 2}$$

השונויות המשוקללת:

חלופה אחרת לכלל הכרעה:

נדחה H_0 אם מתקיים:	
$\bar{x}_1 - \bar{x}_2 < c - t_{1-\alpha}^{(n_1+n_2-2)} \cdot \sqrt{\frac{S_p^2}{n_1} + \frac{S_p^2}{n_2}}$	$\bar{x}_1 - \bar{x}_2 > c + t_{1-\frac{\alpha}{2}}^{(n_1+n_2-2)} \cdot \sqrt{\frac{S_p^2}{n_1} + \frac{S_p^2}{n_2}}$ <p style="text-align: center;">או</p> $\bar{x}_1 - \bar{x}_2 < c - t_{1-\frac{\alpha}{2}}^{(n_1+n_2-2)} \cdot \sqrt{\frac{S_p^2}{n_1} + \frac{S_p^2}{n_2}}$
$\bar{x}_1 - \bar{x}_2 > c + t_{1-\alpha}^{(n_1+n_2-2)} \cdot \sqrt{\frac{S_p^2}{n_1} + \frac{S_p^2}{n_2}}$	

דוגמה (פתרון בהקלטה):

חברה המייצרת מוצרי בנייה טוענת שפיתחה סגסוגת (תערובת מתכות) שטמפרטורת ההתכה שלה גבוהה משמעותית מטמפרטורת ההתכה של הסגסוגת לבנייה שמשמשים בה כיום לבניית בניינים. לצורך בדיקת טענת המחקר נדגמו 10 יחידות של מתכות מהסוג הישן ו-12 יחידות של מתכות מהסוג החדש. להלן תוצאות המדגם:

טמפרטורת ההתכה הממוצעת במתכת הישנה 1170 מעלות עם אומד חסר הטיה לשונות $S^2 = 200$.

טמפרטורת ההתכה הממוצעת במתכת החדשה 1317 מעלות עם אומד חסר הטיה לשונות $S^2 = 260$.

נניח לצורך פתרון שטמפרטורת ההתכה מתפלגת נורמאלית עם אותה שונות במתכות השונות. בדקו ברמת מובהקות של 5%.

שאלות

1) להלן נתונים של שטחי דירות מתוך דירות שנבנו בשנת 2012 ובשנת 2013 (במ"ר):

120	94	90	130	95	112	120	2012
	69	74	105	91	82	100	2013

בדקו שבשנת 2013 הייתה ירידה משמעותית בשטחי הדירות לעומת שנת 2012 עבור רמת מובהקות של 5%.
הניחו ששטחי הדירות בכל שנה מתפלגים נורמלית עם אותה שונות.

2) נדגמו 15 ישראלים ו-15 אמריקאים. כל הנדגמים נגשו למבחן IQ. להלן תוצאות המדגם:

המדינה	ישראל	ארה"ב
גודל המדגם	15	15
סכום הציונים	1560	1470
סכום ריבועי הציונים	165,390	147,560

בדקו ברמת מובהקות של 5% האם קיים הבדל של נקודה בין ישראלים לאמריקאים מבחינת ממוצע הציונים במבחן ה-IQ לטובת ישראל. רשמו את כל ההנחות הדרושות לצורך פתרון התרגיל.

3) להלן תוצאות מדגם הבדק אורך חיים של נורות מסוג W60 ומסוג W100. אורך החיים נמדד בשעות.

100W	60W	הקבוצה
956	1007	\bar{x}
72	80	S
15	13	n

- א. בדקו ברמת מובהקות של 5% האם נורות מסוג W60 דולקות בממוצע יותר מאשר נורות מסוג W100. רשמו את כל ההנחות הדרושות לפתרון.
- ב. עבור איזו רמת מובהקות ניתן לקבוע שנורות מסוג W60 דולקות בממוצע יותר מאשר נורות מסוג 100?
- ג. בדקו ברמת מובהקות של 5% האם נורות מסוג W60 דולקות יותר מ 1000 שעות. רשמו את כל ההנחות הדרושות.

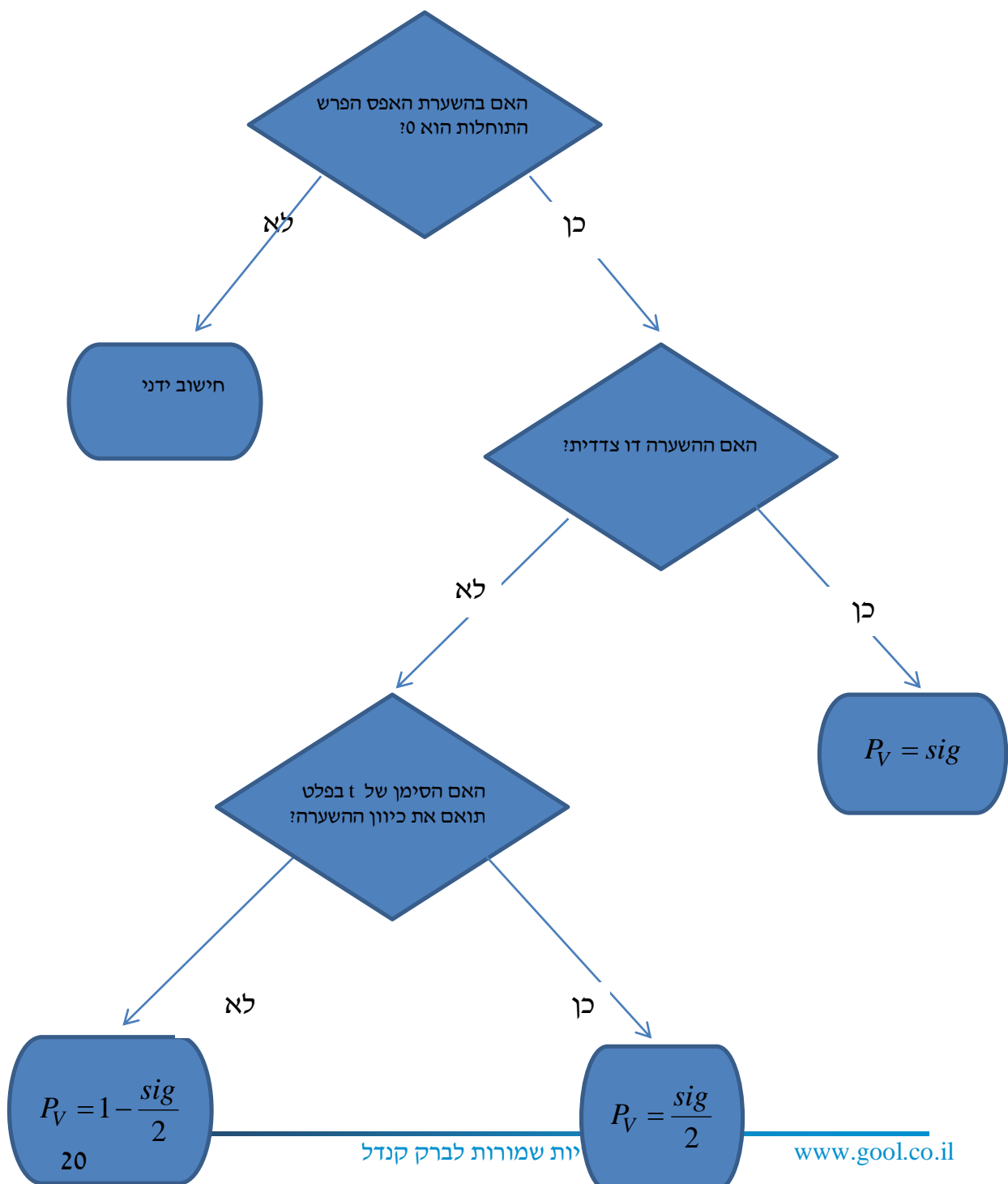
תשובות סופיות

- (1) נדחה את H_0 .
- (2) הנחות:
1. סטיות התקן שוות.
2. המשתנים מתפלגים נורמלית.
נקבל את H_0 .
- (3) א. נדחה את H_0 .
ב. רמת מובהקות של לפחות 5%.
ג. לא נדחה את H_0 .

בדיקת השערות על הפרש תוחלות במדגמים בלתי תלויים

ניתוח פלטים – רקע

מובהקות התוצאה על סמך הפלט:



דוגמה (פתרון בהקלטה) :

בסקר שנערך בארה"ב בשנת 1993 נשאלו נסקרים משני אזורים שונים במדינה על מס' האחים והאחיות שלהם. להלן הפלט שהתקבל :

Group Statistics

	Region of the United States	N	Mean	Std. Deviation	Std. Error Mean
Number of Brothers and Sisters	North East	676	3.76	2.939	.113
	South East	410	4.05	2.993	.148

Independent Samples Test

		Levene's Test for Equality of Variances		t-test for Equality of Means						
		F	Sig.	t	df	Sig. (2-tailed)	Mean Difference	Std. Error Difference	95% Confidence Interval of the Difference	
									Lower	Upper
Number of Brothers and Sisters	Equal variances assumed	.173	.677	-1.583	1084	.114	-.293	.185	-.657	.070
	Equal variances not assumed			-1.576	850.945	.115	-.293	.186	-.658	.072

- א. מהו המבחן הסטטיסטי שנעשה כאן?
- ב. בדוק ברמת מובהקות של 5% האם קיים שוויון שונויות בין שני האזורים?
- ג. בדוק האם קיים הבדל בין "South East" ל-"North East" ברמת מובהקות של 5% מבחינת מספר האחים והאחיות הממוצע.
- ד. מהי מובהקות התוצאה לבדיקת הטענה שהפרש הממוצע בין "South East" לבין "North East" חיובי?

שאלות

1) להלן פלט מתוכנת SPSS מתוך מחקר שבחן את רמת האופטימיות של גברים ונשים. רמת האופטימיות נמדדה בסולם ציונים של 1 עד 5.

Group Statistics

GENDER		N	Mean	Std. Deviation	Std. Error Mean
optimizm	MALE	633	2.6053	.49781	.01979
	FEMALE	568	2.5503	.48483	.02034

Independent Samples Test

		Levene's Test for Equality of Variances		t-test for Equality of Means						
		F	Sig.	t	df	Sig. (2-tailed)	Mean Difference	Std. Error Difference	95% Confidence Interval of the Difference	
									Lower	Upper
optimizm	Equal variances assumed	.383	.536	1.935	1199	.053	.05500	.02842	-.00076	?
	Equal variances not assumed			1.938	1190.977	.053	.05500	.02838	-.00068	.11067

- א. האם ניתן להניח ששוונות האופטימיות של נשים וגברים שווה ברמת מובהקות של 5%?
- ב. ברמת מובהקות של 5% האם קיים הבדל בין הנשים לגברים ברמת האופטימיות הממוצעת שלהם?
- ג. מצא את הגבול העליון של רווח הסמך המסומן בסימן שאלה בפלט. דייק עד 5 ספרות אחרי הנקודה.
- ד. בנה רווח סמך לתוחלת רמת האופטימיות של הגברים ברמת סמך של 95%.

2) פסיכולוגים טוענים שאנשים שניגשים למבחן אינטליגנציה יותר מפעם אחת נוטים לקבל ציונים גבוהים יותר. להלן הפלט שהתקבל:

Group Statistics

		N	Mean	Std. Deviation	Std. Error Mean
grade	A	9	96.8889	9.40006	3.13335
	B	11	108.4545	11.46616	3.45718

		Levene's Test for Equality of Variances		t-test for Equality of Means						
		F	Sig.	t	df	Sig. (2-tailed)	Mean Difference	Std. Error Difference	95% Confidence Interval of the Difference	
									Lower	Upper
grade	Equal variances assumed	.206	.656	-2.428	18	.026	-11.56566	4.76333	-21.57304	-1.55828
	Equal variances not assumed			-2.479	17.997	.023	-11.56566	4.66583	-21.36832	-1.76299

T-Test

מקרא:

A = נגשו פעם אחת.

B = נגשו יותר מפעם אחת.

- רשמו את השערות המחקר והסבירו מהו המבחן המתאים כאן.
- כיצד הייתה משתנה התשובה לסעיף הקודם אם היה מדובר על אותם אנשים שציונם נבדק פעם אחרי המבחן הראשון שעשו ופעם אחרי המבחן השני?
- האם ניתן לומר כי מידת הפיזור של ציוני אנשים הנבחנים בפעם הראשונה שונה ממידת הפיזור של ציוני האנשים אשר נבחנים בפעם השנייה. בדוק ברמת מובהקות של $\alpha = 0.05$.
- האם נכונה טענת הפסיכולוגים ברמת מובהקות של $\alpha = 0.01$.

3) כחלק ממחקר בנושא הנישואין בישראל, אחד החוקרים העלה השערה שיש הבדל בממוצע גיל הנישואין (הראשונים), בין נשים הגרות בערים מרכזיות לבין נשים הגרות בערים מרוחקות מהמרכז. לשם כך נדגמו 50 כלות מכל אחת משתי ערים עיר א'-מרכזית ועיר ב'-מרוחקת ונרשם גילן. תוצאות עיבוד הנתונים מופיעות בטבלאות שלהלן:

T-Test

Group Statistics

מקום המגורים	N	Mean	Std. Deviation	Std. Error Mean
גיל הנישואין עיר א	50	24.8072	1.38978	.19654
עיר ב	50	23.0131	1.62070	.22920

Independent Samples Test

	Levene's Test for Equality of Variances		t-test for Equality of Means							
	F	Sig.	t	df	Sig. (2-tailed)	Mean Difference	Std. Error Difference	95% Confidence Interval of the Difference		
								Lower	Upper	
גיל הנישואין	Equal variances assumed	.330	.567	5.942	98	.000	1.79415	.30193	1.19497	2.39332
	Equal variances not assumed			5.942	95.772	.000	1.79415	.30193	1.19480	2.39350

- א. מהו המבחן הסטטיסטי שנעשה כאן?
 ב. מצא רווח סמך ברמת סמך של 95% להפרש בין עיר א לעיר ב מבחינת גיל הנשים הממוצע בנישואין הראשונים.
 ג. האם ניתן לומר ברמת מובהקות של 1% שנשים בערים מרכזיות מתחתנות בגיל מאוחר יותר מאשר נשים הגרות בערים מרוחקות?

4) להלן פלט של תוכנת SPSS:

T-Test

	N	Mean	Std. Deviation	Std. Error Mean
X	26	36.3077	13.23259	2.59513
Y	24	46.4583	20.96369	4.27920

Independent Samples Test

	Levene's Test for Equality of Variances		t-test for Equality of Means						
	F	Sig.	t	df	Sig. (2-tailed)	Mean Difference	Std. Error Difference	95% Confidence Interval of the Difference	
								Lower	Upper
Equal variances assumed	4.446	.040	-2.164	???	.044	-10.15064	???	-20.03781	-.26347
Equal variances not assumed			-2.038	38.267	.048	???	5.00462	-20.27964	-.02164

- א. השלימו את סימני השאלה בטבלה.
- ב. מהי מובהקות התוצאה לבדיקת הטענה שקיים הבדל בין השונות של X לזה של Y?
- ג. מהי מובהקות התוצאה לבדיקת הטענה שהתוחלת של X גדולה מהתוחלת של Y?
- ד. מהי מובהקות התוצאה לבדיקת הטענה שהתוחלת של X קטנה מהתוחלת של Y?

תשובות סופיות

- (1) א. נקבל את H_0 ונכריע שיש שוויון שוניות.
 ב. נקבע שלא קיים הבדל בין נשים לגברים מבחינת האופטימיות הממוצעת.
 ג. 0.11076
 ד. $2.5665 \leq \mu \leq 2.6441$.
- (2) א. מבחן T להפרש ממוצעים במדגמים בלתי תלויים.
 ב. מבחן T למדגמים מזווגים.
 ג. נקבל את H_0 , נקבע לקיום שוויון שוניות.
 ד. נקבל את H_0 , לא נקבל את טענת הפסיכולוגים.
- (3) א. מבחן T להשוואת תוחלת במדגמים בלתי תלויים.
 ב. $1.19497 \leq \mu_1 - \mu_2 \leq 2.39332$ ג. כן.
- (4) א. 10.15, 4.69, -48
 ב. 0.04
 ג. 0.978
 ד. 0.022

סטטיסטיקה רב משתנית א

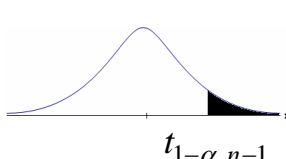
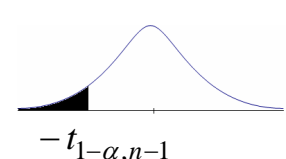
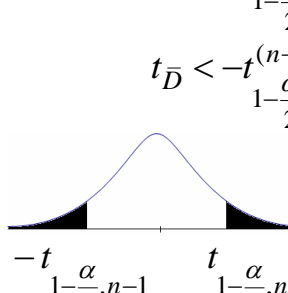
פרק 4 - בדיקת השערות לתוחלת ההפרש במדגמים מזווגים

תוכן העניינים

27	1. בדיקת השערות למדגמים מזווגים
31	2. ניתוח פלטים

בדיקת השערות על תוחלת ההפרשים במדגמים מזווגים (תלויים)

בדיקת השערות למדגמים מזווגים – רקע

$H_0: \mu_D = C$ $H_1: \mu_D > C$	$H_0: \mu_D = C$ $H_1: \mu_D < C$	$H_0: \mu_D = C$ $H_1: \mu_D \neq C$	השערת האפס: השערה אלטרנטיבית:
1. σ_D אינה ידועה 2. $D \sim N$ או מדגם מספיק גדול			תנאים:
$t_{\bar{D}} > t_{1-\alpha}^{(n-1)}$  $t_{1-\alpha, n-1}$ - דוחים את H_0	$t_{\bar{D}} < -t_{1-\alpha}^{(n-1)}$  $-t_{1-\alpha, n-1}$ - דוחים את H_0	או $t_{\bar{D}} > t_{1-\frac{\alpha}{2}}^{(n-1)}$ או $t_{\bar{D}} < -t_{1-\frac{\alpha}{2}}^{(n-1)}$  $-t_{1-\frac{\alpha}{2}, n-1}$ $t_{1-\frac{\alpha}{2}, n-1}$ - דוחים את H_0	כלל הכרעה: אזור הדחייה של H_0
$\bar{D} > C + t_{1-\alpha}^{n-1} \cdot \frac{S_D}{\sqrt{n}}$	$\bar{D} < C - t_{1-\alpha}^{n-1} \cdot \frac{S_D}{\sqrt{n}}$	$\bar{D} > C + t_{1-\frac{\alpha}{2}}^{n-1} \cdot \frac{S_D}{\sqrt{n}}$ ו $\bar{D} < C - t_{1-\frac{\alpha}{2}}^{n-1} \cdot \frac{S_D}{\sqrt{n}}$	חלופה לכלל הכרעה: נדחה H_0 אם מתקיים:

$$S_D^2 = \frac{\sum_{i=1}^n (D_i - \bar{D})^2}{n-1} = \frac{\sum_{i=1}^n D_i^2 - n\bar{D}^2}{n-1}, \quad t_{\bar{D}} = \frac{\bar{D} - \mu_D}{S_D / \sqrt{n}}$$

סטטיסטי המבחן:

דוגמה (פתרון בהקלטה):

חברה שיווקית מעוניינת לבדוק את טענת רשת השיווק "מגה בעיר" הטוענת שמחיריה נמוכים מהמחירים מרשת השיווק "שופרסל". לצורך הבדיקה נבחרו באקראי 4 מוצרים שונים. המחירים נבדקו בשתי הרשתות. להלן המחירים:

המוצר / רשת	מגה בעיר	שופרסל
שמפו	17	18
גיל כביסה	48	57
עוגת גבינה	35	35
לחם	12	10
קפה נמס	49	47
בקבוק יין	113	142
גבינה בולגרית	20	26

בהנחה והמחירים מתפלגים נורמאלית, בדקו ברמת מובהקות של 5% את טענת רשת "מגה בעיר".

שאלות

- (1) במטרה לבדוק האם קיים הבדל בין חברת X לחברת Y מבחינת המחירים לשיחות בינ"ל. נדגמו באקראי 7 מדינות ועבור כל מדינה נבדקה עלות דקת שיחה. להלן התוצאות:

יפן	סין	מצרים	פולין	הולנד	קנדה	ארה"ב	חברה/מדינה
4.2	3.2	3.5	3	2.2	2.1	1.5	X
4.2	3.2	3.2	3.1	1.9	2	1.4	Y

- בהנחה והמחירים מתפלגים נורמלית בכל חברה, בדקו ברמת מובהקות של 5% האם קיים הבדל בין החברות מבחינת המחירים במוצע?
 (2) מכון המכין לפסיכומטרי טוען שהוא מעלה את ממוצע הציונים ביותר מ-30 נקודות. 8 נבחנים נבדקו לפני ואחרי שהם למדו במכון. להלן התוצאות שהתקבלו:

לפני	506	470	420	640	670	390	500	590
אחרי	570	540	430	610	680	510	520	580

מה מסקנתכם ברמת מובהקות 5%? הניחו שציוני פסיכומטרי מתפלגים נורמלית.

- (3) נדגמו 5 סטודנטים שסיימו את הקורס סטטיסטיקה ב'. להלן הציונים שלהם בסמסטר א' ו- ב':

82	75	90	68	74	סטטיסטיקה א'
100	76	87	84	80	סטטיסטיקה ב'

- פורסם שתלמידים שמסיימים את סמסטר ב' משפרים במוצע את הציונים ב-5 נקודות לעומת סמסטר א'. הניחו שהציונים מתפלגים נורמלית.
 א. מהי מובהקות התוצאה לבדיקת הטענה שהשיפור הוא יותר מ-5 נקודות?
 ב. על סמך הסעיף הקודם, מהי רמת המובהקות המינימלית להכרעה שהשיפור הוא יותר מ-5 נקודות?
 ג. לאור זאת, מה המסקנה ברמת מובהקות של 10%?

- (4) לצורך בדיקת השפעת היפנוזה על לימוד אנגלית, נבחרו 10 זוגות תאומים זהים. אחד התאומים למד אנגלית בהשפעת היפנוזה, והשני ללא היפנוזה. לאחר מכן נערך לשניהם מבחן באנגלית. נניח שציוני המבחן מתפלגים נורמלית ללא ידיעת השונות האמתית. המבחן שיש לבצע כאן הוא:

- א. מבחן Z למדגם יחיד.
 ב. מבחן T למדגם יחיד.
 ג. מבחן T למדגמים בלתי תלויים.
 ד. מבחן T למדגמים מזווגים.

(5) בתחנת טיפת חלב מסוימת יש שני מכשירי שקילה. על מנת להשוות בין שני המשקלים נדגמו 4 תינוקות. כל תינוק בן חודשיים נשקל בכל אחד מהמשקלים. להלן תוצאות השקילה (בק"ג):

משקל במכשיר 1	4.5	9.6	0.7	2.5
משקל במכשיר 2	3.5	6.9	1.7	0.5

נניח שהמשקלים מתפלגים נורמלית, המבחן שיש לבצע כאן הוא:

- א. מבחן Z למדגם יחיד.
- ב. מבחן T למדגם יחיד.
- ג. מבחן T למדגמים בלתי תלויים.
- ד. מבחן T למדגמים מזווגים.

(6) כדי להשוות בין שני אצנים נדגמו 5 תוצאות מריצת 100 מטר של כל אצן. זמני הריצה נרשמו ויש להניח שמתפלגים נורמלית. המטרה להשוות בין האצנים. המבחן שיש לבצע כאן הוא:

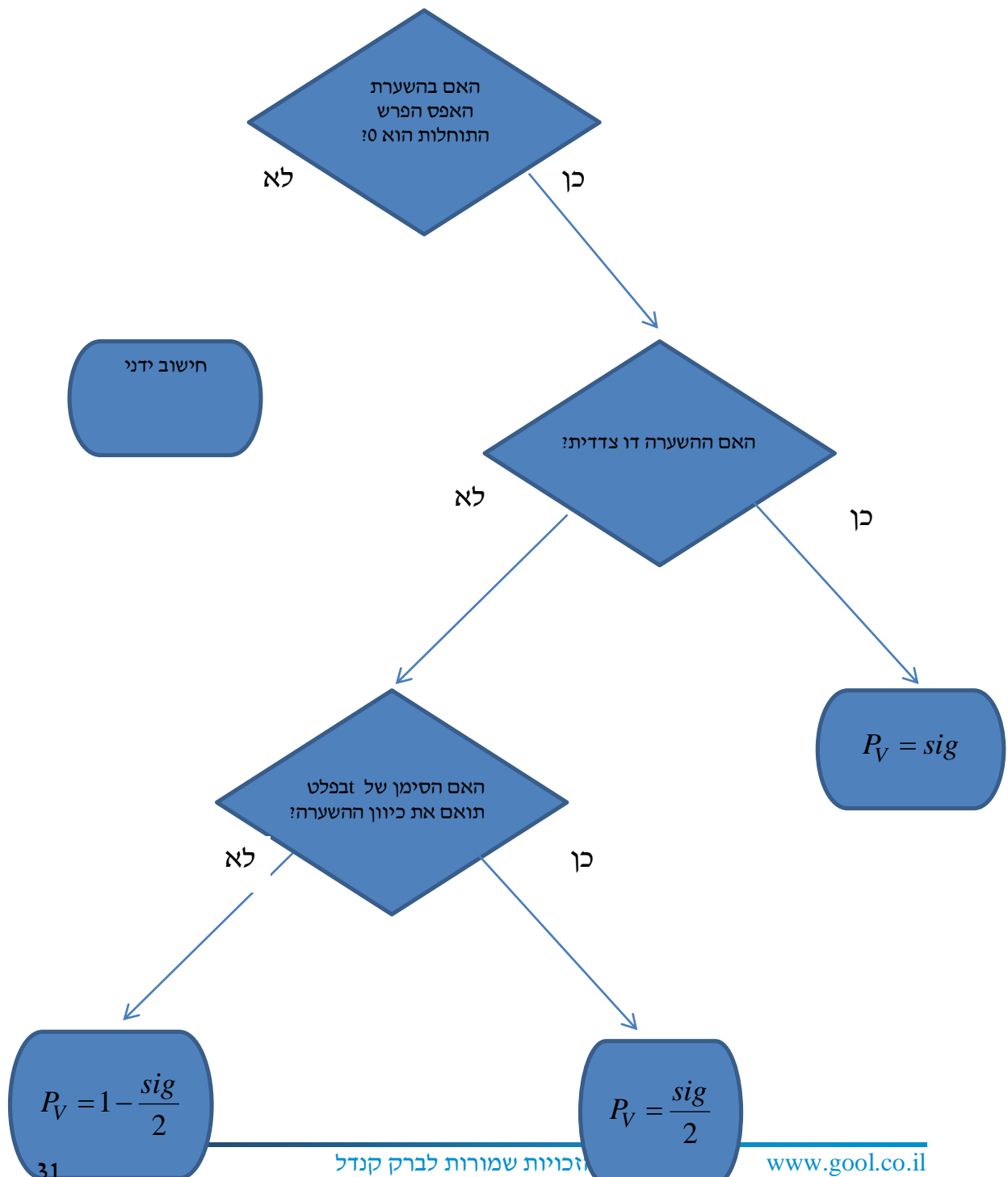
- א. מבחן Z למדגם יחיד.
- ב. מבחן T למדגם יחיד.
- ג. מבחן T למדגמים בלתי תלויים.
- ד. מבחן T למדגמים מזווגים.

תשובות סופיות

- (1) לא נדחה H_0 .
- (2) לא נדחה H_0 .
- (3) א. $0.25 \leq p \leq 0.5$ ב. 0.5 ג. לא נדחה H_0 .
- (4) ד'.
- (5) ד'.
- (6) ג'.

בדיקת השערות על תוחלת ההפרשים במדגמים מזווגים (תלויים)

מדגמים מזווגים – ניתוח פלטים – רקע



דוגמה (פתרון בהקלטה) :

כדי לבדוק את ההשפעה של קורס לגמילה מעישון נלקח מדגם מקרי של 5 נבדקים. עבור כל אחד מהם נמדדה צריכת הסיגריות היומית לפני הקורס וחודשיים אחריו. הניחו שצריכת הסיגריות מתפלגת נורמלית. להלן התוצאות :

נבדק	1	2	3	4	5
לפני	40	22	25	28	30
אחרי	30	24	13	10	12

Paired Samples Statistics

	Mean	N	Std. Deviation	Std. Error Mean
Pair 1 BEFORE	29.0000	5	6.85565	3.06594
AFTER	17.8000	5	8.72926	3.90384

Paired Samples Test

	Paired Differences					t	df	Sig. (2-tailed)
	Mean	Std. Deviation	Std. Error Mean	90% Confidence Interval of the Difference				
				Lower	Upper			
Pair 1 BEFORE - AFTER	11.20000	8.19756	3.66606	3.38452	19.01548	3.055	4	.038

בדקו ברמת מובהקות של 5% האם הקורס יעיל.

שאלות

1) בסקר שנערך בארה"ב בשנת 1993 נשאלו נסקרים על השכלת הוריהם, להלן הפלט שהתקבל:

Paired Samples Test									
		Paired Differences					t	df	Sig. (2-tailed)
		Mean	Std. Deviation	Std. Error Mean	95% Confidence Interval of the Difference				
					Lower	Upper			
Pair 1	Highest Year School Completed, Father - Highest Year School Completed, Mother	-.007	3.115	.100	-.203	.189	-.072	973	.943

- א. תנו אומדן להפרש הממוצעים.
 ב. תנו אומדן לטעות התקן של הפרש הממוצעים.
 ג. האם קיים הבדל מובהק בין השכלת האבות להשכלת האימהות ברמת מובהקות של 5%?

2) בתחרות קפיצה למים שופטים באופן קבוע שופט איטלקי ושופט דרום קוריאני. להלן פלט המנתח את הציונים ששופטים אלה נתנו בתחרויות השונות:

Paired Samples Statistics					
		Mean	N	Std. Deviation	Std. Error Mean
Pair 1	Italy	???	300	.86742	.05008
	South Korea	8.9183	???	.81992	.04734

Paired Samples Test									
		Paired Differences					t	df	Sig. (2-tailed)
		Mean	Std. Deviation	Std. Error Mean	95% Confidence Interval of the Difference				
					Lower	Upper			
Pair 1	Italy - South Korea	-.42233	.36153	.02087	-.46341	-.38126	-20.234	???	???

- א. השלימו את החלקים החסרים בפלט (מסומנים בסימני שאלה).
 ב. בדקו את הטענה שהשופט הדרום קוריאני נותן בממוצע 0.2 נקודות יותר מאשר השופט האיטלקי ברמת מובהקות של 5%.
 ג. מהו רווח הסמך ברמת סמך של 95% לתוחלת פער הציונים בין השופטים?
 ד. בנו את הרווח כעת ברמת סמך של 98% לתוחלת פער בציונים בין השופטים.

3) בדקו את ציוניהם של 44 נבדקים אקראיים במבחן הפסיכומטרי. פעם אחת לפני הכנה (Before) ופעם אחת אחרי הכנה (After).

Paired Samples Test									
		Paired Differences				t	df	Sig. (2-tailed)	
		Mean	Std. Deviation	Std. Error Mean	95% Confidence Interval of the Difference				
					Lower	Upper			
Pair 1	Before - After	-7.45455	19.28303	2.90703	-13.31712	-1.59197	-2.564	43	.014

- א. רשמו מהו המבחן הסטטיסטי ונסח את ההשערות אליהם מתייחס הפלט.
- ב. בדקו את ההשערה שממוצע ציונים משתפרים לאחר ההכנה ברמת מובהקות של 5%.
- ג. בדקו את ההשערה שממוצע ציונים משתפרים לאחר ההכנה ביותר מ-5 נקודות ברמת מובהקות של 5%.
- ד. מצאו רווח סמך לתוחלת שיפור ממוצע הציונים לאחר ההכנה ברמת ביטחון של 95%.

(4) להלן פלט של תכנת SPSS:

T-Test

Paired Samples Statistics

	Mean	N	Std. Deviation	Std. Error Mean
Pair 1 x	54.0000	6	5.86515	2.39444
Pair 1 y	46.5000	6	10.72847	4.37988

Paired Samples Test

	Paired Differences					t	df	Sig. (2-tailed)
	Mean	Std. Deviation	Std. Error Mean	95% Confidence Interval of the Difference				
				Lower	Upper			
Pair 1 x - y	7.50000	??	4.72405	-4.64356	19.64356	??	5	.173

- מלא את החלקים החסרים בטבלה.
- מהי רמת המובהקות המינימלית לקבלת הטענה שיש הבדל בין X ל- Y בממוצע?
- האם התשובה לסעיף הקודם הייתה משתנה, ואם כן גדלה או קטנה, אם הינו מוסיפים עוד תצפית שההפרש בין X ל- Y הוא 0.
- מהי מובהקות התוצאה לבדיקת הטענה ש X גדול מ- Y בממוצע?
- מהי מובהקות התוצאה לבדיקת הטענה ש X קטן מ- Y בממוצע?
- בנו רווח סמך לתוחלת של X ברמת סמך של 90%.

תשובות סופיות

- (1) א. -0.007 ב. 0.1 ג. אין הבדל מובהק.
- (2) א. $d.f = 299$ ב. $n = 300$ ג. $\bar{X} = 8.496$, $\text{Sig} = 0$.
- (3) א. ראה וידאו. ב. נדחה את H_0 . ג. לא נדחה את H_0 .
- ד. (1.592, 13.317).
- (4) א. 1.5876, 11.5715 ב. 0.173 ג. יגדל.
- ד. 0.0865 ה. 0.9135 ו. $49.18 < \mu < 58.82$.

סטטיסטיקה רב משתנית א

פרק 5 - הקשר בין רווח סמך לבדיקת השערות להפרש תוחלות

תוכן העניינים

1. הקשר בין רווח סמך לבדיקת השערות להפרש תוחלות..... 37

הקשר בין רווח סמך לבדיקת השערות על הפרש תוחלות

רקע

ניתן לבצע בדיקת השערות דו צדדית ברמת מובהקות α על $\mu_1 - \mu_2$:

$$. H_0 : \mu_1 - \mu_2 = C, \quad H_1 : \mu_1 - \mu_2 \neq C$$

על ידי בניית רווח סמך ברמת סמך של $1 - \alpha$ ל- $\mu_1 - \mu_2$:

אם C נופל ברווח \leftarrow נקבל את H_0 .

אם C לא נופל ברווח \leftarrow נדחה את H_0 .

דוגמה (פתרון בהקלטה) :

חוקר ביצע בדיקת השערות לתוחלת ההפרש במדגם מזווג.

להלן השערותיו : $\alpha = 5\%$, $H_0 : \mu_D = 80$, $H_1 : \mu_D \neq 80$.

החוקר בנה רווח סמך ברמה של 90% , $78 < \mu_D < 83$.

האם אפשר לדעת מה מסקנתו, ואם כן מהי?

שאלות

- (1) נדגמו 5 סטודנטים שסיימו את הקורס סטטיסטיקה ב'.
להלן ציוניהם בסמסטר א' ו- ב' :

סמסטר א	סמסטר ב
74	80
68	84
90	87
75	76
82	100

- א. בנו רווח סמך ברמת סמך של 95% לתוחלת פער הציונים בין סמסטר א' לבין סמסטר ב'.
ב. פורסם שתלמידים שמסיימים את סמסטר ב משפרים בממוצע את הציונים ב-5 נק' לעומת סמסטר א'. האם יש אמת בפרסום?

- (2) הוחלט להשוות הציונים אצל מרצה X ואצל מרצה Y. נבחרו באקראי 6 סטודנטים, 3 סטודנטים של מרצה X ו-3 סטודנטים של מרצה Y, עבורם התקבלו הציונים הבאים :

מרצה X	82	90	68
מרצה Y	68	81	64

- א. חשבו רווח סמך ברמת סמך 90% להפרש בין התוחלות של הציונים אצל שני המרצים.
ב. האם ברמת מובהקות של 10% נכריע שיש הבדל בין תוחלות הציונים אצל שני המרצים?

שאלות רב-ברירה :

- (3) סטטיסטיקאי נתבקש לאמוד את הפרש הממוצעים של שני טיפולים לפי שני מדגמים מקריים בלתי תלויים.
הוא חישב רווח סמך להפרש ברמת סמך 0.98, וקיבל את הרווח $-2 < \mu_1 - \mu_2 < 4.5$.
אילו יתבקש החוקר לבדוק לפי אותם נתונים את השערות :
 $H_0 : \mu_1 - \mu_2 = 0$; $H_1 : \mu_1 - \mu_2 \neq 0$ ברמת מובהקות 0.05, מסקנתו תהיה :
א. לדחות את השערת האפס.
ב. לא לדחות את השערת האפס.
ג. שלא ניתן לדעת את המסקנה עבור רמת מובהקות 0.05.
ד. שלא נתונות בשאלה סטיות התקן של האוכלוסיות, ולכן לא ניתן להסיק דבר.

- (4) במטרה לבדוק האם קיים הבדל בין קווי זהב לבזק מבחינת ממוצע המחירים לשיחות בינ"ל. נגדמו באקראי 7 מדינות ועבור כל מדינה נבדקה עלות דקת שיחה. בהנחה והמחירים מתפלים נורמלית בנו רווח סמך לממוצע ההפרשים וקיבלו : $-0.0293 < \mu_D < 0.2145$, רווח הסמך הוא ברמת סמך של 95%.
 לכן מסקנת המחקר היא :
- א. ברמת מובהקות של 5% לא נוכל לקבוע שקיים הבדל בין החברות.
 ב. ברמת מובהקות של 5% נקבע שקיים הבדל מובהק בין החברות.
 ג. לא ניתן לדעת מה המסקנה ברמת מובהקות של 5% כיוון שלא נאמר מה ההגדרה של D .

תשובות סופיות

- (1) א. $-3.8 \leq \mu_D \leq 19$ ב. נכריע שיש אמת בפרסום.
 (2) א. $-8.5 \leq \mu_X - \mu_Y \leq 26.5$ ב. נכריע שאין הבדל.
 (3) ג.
 (4) א'.

סטטיסטיקה רב משתנית א

פרק 6 - שאלות מסכמות בבדיקת השערות

תוכן העניינים

1. שאלות רב ברירה (אמריקאיות) 40

שאלות סיכום – שאלות רב ברירה על בדיקת השערות

(1) בבדיקת השערה חד-צדדית ימנית ברמת מובהקות $\alpha = 0.01$, נדחתה השערת האפס. מה הייתה המסקנה לו נבדקה אותה ההשערה באמצעות אותם נתונים ברמת מובהקות $\alpha = 0.05$?

- השערת האפס הייתה נדחית.
- השערת האפס לא הייתה נדחית.
- ההשערה המחקרית הייתה נדחית.
- בהעדר נתונים נוספים, לא ניתן לדעת.

(2) לצורך בדיקת השפעת היפנוזה על לימוד אנגלית, נבחרו 10 זוגות תאומים זהים. אחד התאומים למד אנגלית בהשפעת היפנוזה, והשני ללא היפנוזה. לאחר מכן נערך לשניהם מבחן באנגלית. נניח שציוני המבחן מתפלגים נורמאלית ללא ידיעת השונות האמיתית. המבחן שיש לבצע כאן הוא:

- מבחן Z למדגם יחיד.
- מבחן T למדגם יחיד.
- מבחן T למדגמים בלתי תלויים.
- מבחן T למדגמים מזווגים.

(3) כדי לבדוק את הטענה שגברים רווקים שוקלים פחות מגברים נשואים לקח חוקר מדגם מקרי של 4 גברים ומדד את משקלם לפני נישואיהם ולאחר נישואיהם. הנה התוצאות:

מהן ההשערות הנבדקות? (ההפרש חושב $X - Y$)

68	82	93	69	לפני הנישואין - X
71	84	88	80	לאחר הנישואין - Y

- $H_1: \mu_d < 0, H_0: \mu_d = 0$
- $H_1: \mu_x - \mu_y < 0, H_0: \mu_x - \mu_y = 0$
- $H_1: \mu_x - \mu_y < 0, H_0: \mu_x - \mu_y = 0$
- $H_1: \mu_d > 0, H_0: \mu_d = 0$

(4) חוקר ביצע מחקר ובו עשה טעות מסוג שני לכן:

- השערת האפס נכונה.
- השערת האפס נדחתה.
- השערת האפס לא נדחתה.
- אף אחת מהתשובות לא נכונה בהכרח.

(5) ידוע כי ילד בגיל שנתיים ישן בממוצע 9 שעות בלילה. במדגם של 20 תינוקות בני שנתיים המתגוררים בצפון נמצא, כי ממוצע שעות השינה בלילה הינו 10 עם סטיית תקן של 1.1 במדגם של 10 תינוקות בדרום נמצא, כי ממוצע שעות השינה בלילה הינו 7.9 עם סטיית תקן של 1.1. על מנת להשוות בין ממוצע שעות השינה של ילדים מהצפון לבין זה של כלל הילדים יש לערוך _____, ועל מנת להשוות בין ממוצע שעות השינה של ילדים מהדרום לזה של ילדים המתגוררים בצפון יש לערוך _____.

א. מבחן Z למדגם יחיד ; מבחן T למדגם יחיד.

ב. מבחן T למדגם יחיד ; מבחן T למדגמים תלויים.

ג. מבחן T למדגם יחיד ; מבחן T למדגמים בלתי תלויים.

ד. מבחן T למדגמים בלתי תלויים ; מבחן T לממוצע יחיד.

(6) מובהקות התוצאה (PV) היא גם :

א. רמת המובהקות המינימאלית לדחות השערת האפס.

ב. רמת המובהקות המקסימאלית לדחיית השערת האפס.

ג. רמת המובהקות שנקבעת מראש על ידי החוקר טרם קיבל את תוצאות המחקר.

ד. רמת המובהקות המינימאלית לאי דחיית השערת האפס.

(7) כדי לבדוק את הטענה שגברים רווקים שוקלים פחות מגברים נשואים לקח חוקר מדגם מקרי של 4 גברים ומדד את משקלם לפני נישואיהם ולאחר

נישואיהם. הנה התוצאות :

68	82	93	69	לפני הנישואין
71	84	88	80	לאחר הנישואין

באיזה התפלגות משתמשים לבדיקת ההשערות, ובכמה דרגות חופש :

א. ההתפלגות Z ללא דרגות חופש.

ב. ההתפלגות T ו-3 דרגות חופש.

ג. ההתפלגות T ו-6 דרגות חופש.

ד. ההתפלגות χ^2 ו-3 דרגות חופש.

- 8) שני סטטיסטיקאים בודקים השערות ברמת מובהקות $\alpha = 0.05$ על סמך אותו מדגם. סטטיסטיקאי א' בודק את ההשערה: $H_0: \mu = 20$ כנגד האלטרנטיבה $H_1: \mu \neq 20$ ומחליט לא לדחות את השערת האפס. סטטיסטיקאי ב' בודק את ההשערה $H_0: \mu \leq 20$ כנגד האלטרנטיבה $H_1: \mu > 20$ מה יחליט סטטיסטיקאי ב'?
- לדחות את השערת האפס.
 - לא לדחות את השערת האפס.
 - ללא נתונים נוספים אי אפשר לדעת מה יחליט.
- 9) חוקר בדק השערה מסוימת והחליט לדחות את השערת האפס ברמת מובהקות 5%. מה נכון לומר?
- הוא בוודאות ידחה את השערת האפס ברמת מובהקות 9% ואילו ברמת מובהקות 2% יש לבדוק מחדש.
 - הוא בוודאות לא ידחה את השערת האפס ברמת מובהקות 9% ואילו ברמת מובהקות 2% יש לבדוק מחדש.
 - הוא בוודאות ידחה את השערת האפס ברמת מובהקות 9% וברמת מובהקות 2%.
 - הוא בוודאות לא ידחה את השערת האפס ברמת מובהקות 9% ואילו ברמת מובהקות 2% יש לבדוק מחדש.
- 10) רמת הכולסטרול בדמם של אנשים מתפלג נורמאלית עם תוחלת של 180 מ"ג (ל 100 סמ"ק דם). וסטיית תקן של 10 מ"ג. מעוניינים לבדוק את הטענה שצמחונים הם בעלי רמת כולסטרול נמוכה יותר. נניח שסטיית התקן אצל צמחונים זהה לסטיית התקן של כלל האנשים. במדגם של 20 צמחונים התקבל ממוצע רמת כולסטרול 174.5 מ"ג. אם הוחלט לקבל את הטענה שצמחונים הם בעלי רמת כולסטרול נמוכה יותר איזה סוג טעות אפשרית במסקנה?
- טעות מסוג ראשון.
 - טעות מסוג שני.
 - טעות מסוג שלישי.
 - לא ניתן לדעת כיוון שאנו לא יודעים מה התוחלת האמתית אצל הצמחונים.

- 11** שני חוקרים העוסקים בתחום מחקרי משותף החליטו להסתמך על נתונים של מדגם שפורסם על ידי הלשכה המרכזית לסטטיסטיקה.
 חוקר א' ניסח השערה דו צדדית ואילו חוקר ב' ניסח השערה חד צדדית.
 מסקנתו של איזה מבין המשפטים הבאים הוא הנכון בנוגע למסקנות החוקרים?
 א. אם חוקר א' ידחה את השערת האפס לא ניתן לדעת מה יחליט חוקר ב' באותה רמת מובהקות.
 ב. אם חוקר א' יקבל את השערת האפס גם חוקר ב' יקבל את השערת האפס באותה רמת מובהקות.
 ג. אם חוקר ב' ידחה את השערת האפס גם חוקר א' ידחה את השערת האפס באותה רמת מובהקות.
 ד. אם חוקר א' ידחה את השערת האפס גם חוקר ב' ידחה את השערת האפס בתנאי שרמת המובהקות כפולה בגודלה.
- 12** ידוע מנתוני העבר כי תוחלת הציונים בבחינה בפסיכולוגיה היא 79. הועלתה השערה כי תוחלת הציונים בקרב העולים החדשים נמוכה יותר. לצורך בדיקת הטענה נלקח מדגם מקרי של 47 סטודנטים עולים ונמצא ממוצע של 75. מה משמעות הפרמטר בניסוח ההשערות?
 א. תוחלת ציוני העולים באוכלוסייה.
 ב. ממוצע ציוני העולים במדגם.
 ג. תוחלת ציוני האוכלוסייה מנתוני העבר.
 ד. ממוצע ציוני שאר האוכלוסייה במדגם.
- 13** חוקר ביצע מחקר וידוע כי עשה טעות מסוג 1. מה מהבאים נכון?
 א. החוקר דחה את השערת H_0 כאשר היא הייתה נכונה.
 ב. החוקר דחה את השערת H_1 כאשר היא הייתה נכונה.
 ג. החוקר לא דחה את השערת H_0 כאשר היא הייתה לא נכונה.
 ד. המדגם של החוקר שייך בפועל להתפלגות הדגימה של H_1 .
- 14** חוקר ביקש לבחון האם תאומים זהים אשר הופרדו בילדותם שונים מתאומים זהים אשר גדלו יחדיו מבחינת מידת הפער בין התאומים בלחץ הדם. הוא דגם 20 זוגות תאומים מכל אוכלוסייה ומדד את הפרש בין לחץ הדם בכל זוג תאומים. מהו המבחן הסטטיסטי המתאים?
 א. מבחן T למדגמים בלתי תלויים עם 38 דרגות חופש.
 ב. מבחן T למדגמים מזווגים, עם 39 דרגות חופש.
 ג. מבחן T למדגמים בלתי תלויים עם 39 דרגות חופש.
 ד. מבחן T למדגמים מזווגים עם 38 דרגות חופש.

- 15** שלושה חוקרים רצו לבדוק את השפעתו של שידור פרסומות נגד תאונות דרכים על מהירות הנהיגה של נהגים בישראל (השוונות של מהירות הנהיגה בישראל אינה ידועה). עידו השווה את מהירות הנהיגה של קבוצת נהגים אחת, חודש לפני שידור הפרסומות וחודש לאחר שידור הפרסומות. רון השווה את מהירות הנהיגה של קבוצת נהגים, שראו את הפרסומות, למהירות הנהיגה של קבוצת נהגים, שלא ראו את הפרסומות. יואב השווה את מהירות הנהיגה של קבוצת נהגים בחודש בו שודרו הפרסומות, למהירות הנהיגה הממוצעת בישראל על פי נתוני משרד התחבורה. המבחנים בהם צריכים החוקרים להשתמש הם:
- שלושתם במבחן T למדגמים בלתי תלויים.
 - עידו במבחן T למדגמים מזווגים, ורון ויואב במבחן T למדגמים בלתי תלויים.
 - עידו במבחן T למדגמים מזווגים, רון במבחן T למדגמים בלתי תלויים ויואב במבחן T למדגם יחיד.
 - עידו במבחן T למדגמים מזווגים, רון ויואב במבחן T למדגם יחיד.
- 16** במחקר נמצא שתוצאה היא מובהקת ברמת מובהקות של 5%. מה תמיד נכון?
- הגדלת רמת המובהקות לא תשתנה את מסקנת המחקר.
 - הגדלת רמת המובהקות תשנה את מסקנת המחקר.
 - הקטנת רמת המובהקות לא תשנה את מסקנת המחקר.
 - הקטנת רמת המובהקות תשנה את מסקנת המחקר.
- 17** חוקר ערך מבחן דו צדדי ברמת מובהקות של α והחליט לדחות את השערת האפס. אם החוקר היה עורך מבחן חד צדדי ברמת מובהקות של $\frac{\alpha}{2}$ אזי בהכרח:
- השערת האפס הייתה נדחית.
 - השערת האפס הייתה לא נדחית.
 - לא ניתן לדעת מה תהיה מסקנתו במקרה זה.
- 18** ליאור ורוני העלו את אותן השערות על ממוצע האוכלוסייה. כמו כן הם התבססו על אותן תוצאות של מדגם. ליאור השתמש בטבלה של התפלגות Z. רוני השתמש בטבלה של התפלגות T. מה נוכל לומר בנוגע להחלטת המחקר שלהם?
- אם ליאור ידחה את השערת האפס אז גם בהכרח רוני.
 - אם רוני תדחה את השערת האפס אז גם בהכרח ליאור.
 - שני החוקרים בהכרח יגיעו לאותה מסקנה.
 - לא ניתן לדעת על היחס בין דחיית השערת האפס של שני החוקרים.

19 נתון ש $X \sim N(\mu, \sigma^2)$ כמו כן נתונות ההשערות הבאות: $H_0: \mu = \mu_0$, $H_1: \mu < \mu_0$.

חוקר בדק את ההשערות הללו על סמך מדגם שכלל 10 תצפיות. σ^2 לא הייתה ידועה לחוקר. החוקר החליט לדחות את השערת האפס ברמת מובהקות של 5% לאחר מכן כדי לחזק את קביעתו הוא דגם עוד 5 תצפיות ושקלל את תוצאות אלה גם למדגם כך שכלל עכשיו 15 תצפיות.

- כעת בברור הוא ידחה את השערת האפס.
- כעת הוא דווקא יקבל את השערת האפס.
- כעת לא ניתן לדעת מה תהיה מסקנתו.

20 אם חוקר החליט להגדיל את רמת המובהקות במחקר שלו אזי:

- הסיכוי לטעות מסוג ראשון גדל.
- העוצמה של המבחן גדלה.
- הסיכוי לטעות מסוג שני גדל.
- תשובות א ו-ב נכונות.

21 חוקר ביצע מחקר ובו עשה טעות מסוג שני לכן:

- השערת האפס נכונה.
- השערת האפס נדחתה.
- השערת האפס לא נדחתה.
- אף אחת מהתשובות לא נכונה בהכרח.

22 מה המצב הרצוי לחוקר המבצע בדיקת השערה:

- | | |
|-------------|----------|
| $1 - \beta$ | α |
| א. גדולה | גדולה |
| ב. גדולה | קטנה |
| ג. קטנה | גדולה |
| ד. קטנה | קטנה |

23 נערך שינוי בכלל ההחלטה של בדיקת השערה מסוימת ובעקבותיו אזור דחיית

H_0 קטן. כל שאר הגורמים נשארו ללא שינוי. כתוצאה מכך:

- הן α , והן $(1 - \beta)$, יקטנו.
- α יישאר ללא שינוי ואילו $(1 - \beta)$ יגדל.
- α יגדל ואילו $(1 - \beta)$ יקטן.
- הן α והן $(1 - \beta)$ יגדלו.

(24) ידוע כי לחץ דם תקין באוכלוסייה הוא 120. רופא מניח שלחץ הדם בקרב עיתונאים גבוה יותר מהממוצע באוכלוסייה. הוא לקח מדגם של 60 עיתונאים וקיבל ממוצע 137. על סמך המדגם, הוא בודק טענתו ברמת מובהקות 0.02 ומסיק שלחץ הדם בקרב העיתונאים אינו גבוה יותר. מה הטעות האפשרית שהרופא עושה?

- א. טעות מסוג ראשון.
- ב. טעות מסוג שני.
- ג. טעות מסוג שלישי.
- ד. אין טעות במסקנתו.

(25) בבדיקת השערות התקבל שה- $p\text{-value} = 0.02$. מה תהיה מסקנת חוקר המשתמש ברמת מובהקות 1%? בחר בתשובה הנכונה:

- א. יקבל את השערת האפס בכל מקרה.
- ב. ידחה את השערת האפס מקרה.
- ג. ידחה את השערת האפס רק אם המבחן הנו דו צדדי.
- ד. לא ניתן לדעת כי אין מספיק נתונים.

(26) מובהקות התוצאה (PV) היא גם:

- א. רמת המובהקות המינימאלית לדחות השערת האפס.
- ב. רמת המובהקות המקסימאלית לדחיית השערת האפס.
- ג. רמת המובהקות שנקבעת מראש על ידי החוקר טרם קיבל את תוצאות המחקר.
- ד. רמת המובהקות המינימאלית לאי דחיית השערת האפס.

(27) בבדיקת השערות מסוימת התקבל $p\text{ value} = 0.0254$, לכן:

- א. ברמת מובהקות של 0.01 אך לא של 0.05 נדחה את H_0 .
- ב. ברמת מובהקות של 0.01 ושל 0.05 לא נדחה את H_0 .
- ג. ברמת מובהקות של 0.05 אך לא של 0.01 נדחה את H_0 .
- ד. ברמת מובהקות של 0.01 ושל 0.05 נדחה את H_0 .

(28) רמת המובהקות במחקר הייתה 2% לכן.

- א. בסיכוי של 2% נדחה את השערת האפס.
- ב. בסיכוי של 2% לא נדחה את השערת האפס.
- ג. בסיכוי של 2% השערת האפס לא נכונה.
- ד. אף תשובה לא נכונה.

- (29)** נתון ש: $X \sim N(\mu, \sigma^2)$. כמו כן נתונות ההשערות הבאות: $H_0: \mu = \mu_0$, $H_1: \mu < \mu_0$.
 חוקר בדק את ההשערות הללו על סמך מדגם שכלל 10 תצפיות.
 σ^2 לא הייתה ידועה לחוקר. החוקר החליט לדחות את השערת האפס ברמת מובהקות של 5%. אם הוא היה מגדיל את רמת המובהקות ל-10% אזי:
- כעת בברור הוא ידחה את השערת האפס.
 - כעת הוא דווקא יקבל את השערת האפס.
 - כעת לא ניתן לדעת מה תהיה מסקנתו.

- (30)** לצורך בדיקת השפעת היפנוזה על לימוד אנגלית, נבחרו 10 זוגות תאומים זהים. אחד התאומים למד אנגלית בהשפעת היפנוזה, והשני ללא היפנוזה. לאחר מכן נערך לשניהם מבחן באנגלית. נניח שציוני המבחן מתפלגים נורמאלית ללא ידיעת השונות האמתית. מספר דרגות החופש במבחן הוא:
- 9
 - 19
 - 18
 - 8

- (31)** בתחנת טיפת חלב מסוימת יש שני מכשירי שקילה. על מנת להשוות בין שני המשקלים נדגמו 4 תינוקות. כל תינוק בן חודשיים נשקל בכל אחד מהמשקלים. להלן תוצאות השקילה (בק"ג):

משקל במכשיר 1	2.5	0.7	9.6	4.5
משקל במכשיר 2	0.5	1.7	6.9	3.5

- נניח שהמשקלים מתפלגים נורמלית.
 המבחן שיש לבצע כאן הוא:
- מבחן Z למדגם יחיד.
 - מבחן T למדגם יחיד.
 - מבחן T למדגמים בלתי תלויים.
 - מבחן T למדגמים מזווגים.
- (32)** כדי להשוות בין שני אצים נדגמו 5 תוצאות מריצת 100 מטר של כל אצן. זמני הריצה נרשמו ויש להניח שמתפלגים נורמלית. המטרה להשוות בין האצנים. המבחן שיש לבצע כאן הוא:
- מבחן Z למדגם יחיד.
 - מבחן T למדגם יחיד.
 - מבחן T למדגמים בלתי תלויים.
 - מבחן T למדגמים מזווגים.

- 33** סטטיסטיקאי ערך מבחן סטטיסטי. הוא חישב את עוצמת המבחן וקיבל 0. המשמעות של תוצאה זו היא:
- לעולם לא לדחות את השערת האפס כאשר היא לא נכונה.
 - תמיד לדחות את השערת האפס כאשר היא נכונה.
 - לעולם לא לדחות את השערת האפס כאשר היא נכונה.
 - תמיד לדחות את השערת האפס כאשר היא לא נכונה.
- 34** סטטיסטיקאי נתבקש לאמוד את הפרש הממוצעים של שני טיפולים לפי שני מדגמים מקריים בלתי תלויים. הוא חישב רווח סמך להפרש ברמת סמך 0.98, וקיבל את הרווח $-2 < \mu_1 - \mu_2 < 4.5$. אילו יתבקש החוקר לבדוק לפי אותם נתונים את ההשערות: $H_0: \mu_1 - \mu_2 = 0$; $H_1: \mu_1 - \mu_2 \neq 0$, ברמת מובהקות 0.05 מסקנתו תהיה:
- לדחות את השערת האפס.
 - לא לדחות את השערת האפס.
 - שלא ניתן לדעת את המסקנה עבור רמת מובהקות 0.05.
 - שלא נתונות בשאלה סטיות התקן של האוכלוסיות, ולכן לא ניתן להסיק דבר.
- 35** במטרה לבדוק האם קיים הבדל בין קווי זהב לבזק מבחינת ממוצע המחירים לשיחות בינ"ל. נגדמו באקראי 7 מדינות ועבור כל מדינה נבדקה עלות דקת שיחה. בהנחה והמחירים מתפללים נורמלית בנו רווח סמך לממוצע ההפרשים וקיבלו: $-0.0293 < \mu_D < 0.2145$ רווח הסמך הוא ברמת סמך של 95%. לכן מסקנת המחקר היא:
- ברמת מובהקות של 5% לא נוכל לקבוע שקיים הבדל בין החברות.
 - ברמת מובהקות של 5% נקבע שקיים הבדל מובהק בין החברות.
 - לא ניתן לדעת מה המסקנה ברמת מובהקות של 5% כיוון שלא נאמר מה ההגדרה של D .
- 36** אם רמת מובהקות של מבחן סטטיסטי הינה 0, הכוונה היא:
- תמיד נדחה H_0 כאשר היא נכונה, אך לא תמיד נדחה אותה כאשר היא לא נכונה.
 - לא נדחה את H_0 אף פעם.
 - לא נדחה את H_0 כאשר היא נכונה אך יתכן ונדחה אותה כאשר היא לא נכונה.
 - כל התשובות לא נכונות.

- 37) חוקר ביצע ניסוי. הוא ניסח את ההשערות הבאות: $H_0: \mu = 10$, $H_1: \mu \neq 10$. לצורך בדיקה הוא לקח מדגם מקרי בגודל 5 מתוך אוכלוסייה המתפלגת נורמאלית עם שונות לא ידועה. על סמך תוצאות המדגם הוא חישב וקיבל: $t_{\bar{x}} = -2.63$. לכן המסקנה היא:
- הוא ידחה H_0 ברמת מובהקות 0.1 אך לא כן ברמת מובהקות 0.05.
 - הוא ידחה H_0 ברמת מובהקות 0.05 אך לא כן ברמת מובהקות 0.025.
 - הוא ידחה H_0 ברמת מובהקות 0.025 אך לא כן ברמת מובהקות 0.01.
 - הוא לא ידחה H_0 ברמת מובהקות 0.1.

- 38) האיגוד האמריקני לרפואת ילדים מפרסם הנחיות חדשות הקובעות כי יש ליטול תוספת יוד במהלך תקופת ההיריון וההנקה. מחסור במינרל זה עלול לגרום לפגיעה מוחית אצל העובר והתינוק. החלטה זו נקבעה על סמך מחקר בו השתתפו 1050 נשים שנטלו יוד במהלך תקופת ההיריון וההנקה. מתוך הנשים שהשתתפו במחקר, רק ל-21 נמצאו ילדים בעלי פגיעה מוחית לעומת 3% באוכלוסייה הכללית. בנוסף, פורסם שהאיגוד האמריקאי מגיע למסקנותיו על סמך רמת מובהקות של 0.5%. מה הסיכוי לבצע טעות מסוג ראשון במחקר?
- 0.005
 - 0.03
 - 0.0287
 - 0.05

- 39) חוקרת שיערה, כי משקלן של נשים כשנה לאחר החתונה גבוה ממשקלן בעת החתונה. החוקרת דגמה 15 נשים, ובדקה את משקלן בשתי נקודות הזמן (בעת החתונה, ושנה לאחריה), אך לא מצאה הבדל מובהק ברמת מובהקות 0.01. בהנחה, כי **במצאות** השערתה של החוקרת נכונה, סביר כי אם היא תגדיל את גודל המדגם, אזי:
- יקטן הסיכוי לטעות מסוג שני (β).
 - תגדל רמת הביטחון ($1 - \alpha$).
 - אף תשובה לא נכונה.
 - כל התשובות נכונות.

- 40) איזה מהמשפטים הבאים נכון תמיד?

א. $POWER + \alpha + \beta = 1$

ב. $POWER = 0.5 - \beta$

ג. $POWER + \alpha = 1$

ד. $\beta + \alpha = 1$

ה. הכול לא נכון.

- 41) מה נכון לומר לגבי הנחת שיוויון השונויות במבחן T למדגמים בלתי תלויים?
 א. היא אומרת שהשונויות המדגמיות שוות.
 ב. בלעדיה אין שום דרך לבדוק השערה על הפרש בין תוחלות.
 ג. היא חשובה הן עבור מדגמים מזווגים והן עבור מדגמים בלתי תלויים.
 ד. אף תשובה אינה נכונה.
- 42) חוקר החליט לא לדחות השערה ברמת מובהקות של α . במידה וחוקר זה היה בודק השערה זו ברמת מובהקות של 2α על סמך אותם נתונים, האם ההשערה תדחה?
 א. ההשערה תדחה.
 ב. ההשערה לא תדחה.
 ג. התשובה תלויה בעוצמת המבחן.
 ד. לא ניתן לדעת בוודאות אם ההשערה תדחה או לא.
- 43) חוקרת שיערה, כי בגילאי הגן בנות יותר תקשורתיות מבנים. אם החוקרת תדגום אקראית 30 בנים ו-30 בנות, ובמדגם יתקבל אותו ממוצע של ציון תקשורת. סטטיסטי המבחן יהיה:
 א. אפס
 ב. חיובי
 ג. שלילי
 ד. לא ניתן לדעת
- 44) עוצמה שווה ל-1 פרושה:
 א. לעולם לא לדחות את השערת האפס כאשר היא נכונה.
 ב. תמיד לדחות את השערת האפס כאשר היא נכונה.
 ג. לעולם לא לדחות את השערת האפס כאשר היא לא נכונה.
- 45) מה מהבאים נכון לגבי מבחן T מדגמים מזווגים?
 א. כל התצפיות במחקר אינן תלויות זו בזו.
 ב. כל התצפיות במחקר תלויות זו בזו.
 ג. כל הצמדים של תצפיות במחקר אינם תלויים זה בזה.
 ד. התצפיות בתוך כל צמד אינן תלויות זו בזו.

- 46** לבדיקת ההשערה החד צדדית על התוחלת של התפלגות נורמלית $H_0: \mu \geq 10$, $H_1: \mu < 10$. נלקח מדגם והתקבלה רמת מובהקות מינימאלית לדחיית השערת האפס 0.058. לו רצינו לבדוק את ההשערה הדו צדדית $H_0: \mu = 10$, $H_1: \mu \neq 10$, אז על סמך תוצאת אותו המדגם ברמת מובהקות 0.05:
- ניתן להכריע בין ההשערות רק אם שונות האוכלוסייה נתונה.
 - מקבלים את השערת האפס.
 - דוחים את השערת האפס.
 - לא ניתן להכריע בין ההשערות שכן חסרים נתונים.

- 47** לבדיקת ההשערה החד צדדית ימנית $H_0: \mu = 55$, $H_1: \mu = 65$. נלקח מדגם מקרי בגודל n מאוכלוסייה בעלת התפלגות נורמלית ושונות σ^2 . רמת המובהקות היא 5%. נמצא שהעוצמה היא 0.9. להלן 3 טענות:
- עבור מדגם בגודל n וברמת מובהקות 5% לבדיקת ההשערות: $H_0: \mu = 55$, $H_1: \mu = 60$ העוצמה תהיה גדולה מ-0.9.
 - עבור מדגם בגודל $2n$ ורמת מובהקות 5% לבדיקת ההשערות: $H_0: \mu = 55$, $H_1: \mu = 65$ העוצמה תהיה גדולה מ-0.9.
 - עבור מדגם בגודל n ורמת מובהקות 10% לבדיקת ההשערות: $H_0: \mu = 55$, $H_1: \mu = 65$ העוצמה תהיה קטנה מ-0.9.
- שלושת הטענות אינן נכונות.
 - טענות 2 ו-3 אינן נכונות וטענה 1 נכונה.
 - טענות 1 ו-2 נכונות וטענה 3 אינה נכונה.
 - טענות 1 ו-3 אינן נכונות וטענה 2 נכונה.

תשובות סופיות:

שאלה	תשובה	שאלה	תשובה
25	א	1	א
26	א	2	ד
27	ג	3	א
28	ד	4	ג
29	א	5	ג
30	א	6	א
31	ד	7	ב
32	ג	8	ג
33	א	9	א
34	ג	10	א
35	א	11	א
36	ג	12	א
37	א	13	א
38	א	14	א
39	א	15	ג
40	ה	16	א
41	ד	17	ג
42	ד	18	ב
43	א	19	ג
44	ד	20	ד
45	ג	21	ג
46	ב	22	ג
47	ד	23	א
		24	ב

סטטיסטיקה רב משתנית א

פרק 7 - ניתוח שונות חד כיוונית

תוכן העניינים

1. כללי 53

ניתוח שונות חד כיוונית

רקע תיאורטי

ניתוח שונות (חד כיוונית) הוא מבחן להשוואת תוחלות (μ_1, \dots, μ_k) של k אוכלוסיות שונות. לכן, בנייתוח שונות, השערות המחקר הן:

$$H_0: \mu_1 = \mu_2 = \dots = \mu_k \quad (\text{התוחלות של כל האוכלוסיות שוות})$$

$$H_1: \quad \text{אחרת} \quad (\text{לפחות שתיים מהתוחלות שונות})$$

ההנחות הדרושות לביצוע התהליך:

(2) בכל אוכלוסייה מתוך k האוכלוסיות ההתפלגות נורמלית.

(3) כל האוכלוסיות הן עם אותה שונות σ^2 .

(4) המדגמים בלתי תלויים זה בזה.

ישנו משתנה המבדיל בין הקבוצות השונות, הוא המשתנה הבלתי תלוי הנקרא גורם (factor). משתנה זה הוא קטגוריאלי עם k רמות (levels). כדי לבצע את התהליך יש לבצע מדגם מכל אוכלוסייה: נסמן ב- n_i את גודל המדגם בקבוצה i .

$$n = \sum_{i=1}^k n_i \quad \text{- מספר התצפיות סך הכול (בכל המדגמים).}$$

\bar{X}_1 - ממוצע המדגם הראשון, \dots, \bar{X}_k - ממוצע המדגם ה- k .
 \bar{X} - ממוצע כללי (של כל המדגמים).

$$SS_B = \sum_{i=1}^k n_i [\bar{X}_i - \bar{X}]^2 \quad \text{: סכום ריבועים בין הקבוצות}$$

$$SS_W = \sum_{i=1}^k n_i [n_i - 1] \cdot \hat{S}_i^2 \quad \text{: סכום ריבועים בתוך הקבוצות}$$

$$SS_T = \sum_{i=1}^k \sum_{j=1}^{n_j} [X_{ij} - \bar{X}]^2 \quad \text{: סכום ריבועים כללי}$$

$$SST = SSB + SSW$$

יש למלא את טבלת ניתוח השונות הבאה:

מקור השונות	סכום הריבועים SS	דרגות חופש df	ממוצע הריבועים MS	F
B - בין הקבוצות	SSB	$k - 1$	$\frac{SSB}{k - 1}$	$\frac{MSB}{MSW}$
W - בתוך הקבוצות	SSW	$n - k$	$\frac{SSW}{n - k}$	
T - סה"כ	SST	$n - 1$		

$$F = \frac{\frac{SSB}{k-1}}{\frac{SSW}{n-k}} \sim F(k-1, n-k)$$

אזור דחיית H_0 : $1 - \alpha : F > F_{(k-1, n-k)}$

שאלות

- (1) מחקר מעוניין להשוות בין שלוש תרופות לשיכוך כאבים במטרה לבדוק האם קיים הבדל בין התרופות מבחינת הזמן בדקות שלוקח עד שהתרופה משפיעה. לצורך הבדיקה נלקחו 15 אנשים שסובלים מכאבי ראש. אנשים אלה חולקו באקראי לשלוש: קבוצה 1 קיבלה "אקמול" קבוצה 2 קיבלה "אופטלגין" קבוצה 3 קיבלה "נורופן". כל אדם במחקר מסר את מספר הדקות עד שהתרופה השפיעה עליו.
- מהו המשתנה התלוי ומהו המשתנה הבלתי תלוי במחקר?
 - מהו ה"גורם" וכמה רמות יש לו?
 - מהו המבחן הסטטיסטי המתאים כאן? רשמו את ההשערות.
 - מה הן ההנחות הדרושות כדי לבצע את המבחן הסטטיסטי שהצעת בסעיף הקודם?

- (2) בעיר מסוימת שלושה בתי ספר תיכון. ראש העיר התעניין לבדוק האם קיים הבדל בהצלחה של בתי הספר במקצוע מתמטיקה. לצורך כך הוא דגם מספר תלמידים שנבחנו במבחן הבגרות במתמטיקה ברמה של 3 יחידות בעירו ובדק עבור כל תלמיד מה ציון הבגרות שלו במתמטיקה. להלן הציונים שהתקבלו:

"הס"	"רבין"	"המתמיד"
85	98	78
83	62	65
74	55	70
85	80	90
75		56

- מהו המבחן הסטטיסטי המתאים? רשמו את ההשערות ואת ההנחות של המבחן.
- מהו גודל המדגם? מהו המשתנה הבלתי תלוי (factor) כמה רמות יש לו?
- חשבו את הממוצע ואת סטיית התקן של הציונים בכל אחד מהמדגמים.
- מלאו את טבלת ANOVA.
- רשמו את כלל ההכרעה למבחן שהוצע בסעיף א ברמת מובהקות של 5%.
- האם קיים הבדל בין בתי הספר בעיר מבחינת רמת הצלחת התלמידים במקצוע המתמטיקה? ענה על סמך הסעיפים הקודמים.

- (3) מעוניינים לבדוק האם יש הבדל בהשפעה של שיטות טפול שונות על לחץ הדם הסיסטולי (SBP) באוכלוסייה של קשישים. נבדקו 4 שיטות שונות. בטבלה המצורפת מרוכזים ממצאי המחקר.

D	C	B	A	השיטה
12	8	14	12	גודל המדגם
182	180	172	178	הממוצע
3	5	8	4	סטיית התקן

- רשמו את השערות המחקר וההנחות הדרושות כדי לבצע את המבחן המתאים.
- מה מסקנת המחקר ברמת מובהקות של 5%?
- האם יש צורך לבצע השוואות מרובות?

4) שלושה אופים נתבקשו להכין עוגת שוקולד. לכל אופה בדקו את משך זמן ההכנה בדקות. כל אופה נדרש לאפות בכל יום 4 עוגות.

האם קיים הבדל בין האופים מבחינת תוחלת זמני ההכנה של העוגות? בדקו ברמת מובהקות של 5%.

האופה	ניר	מוזס	שלום
סכום הזמנים	206	212	182
סכום ריבועי הזמנים	10644	11250	8982

5) להלן טבלת ניתוח שונות חד כיוונית. במחקר בחנו 4 סוגי סוללות. רצו לבדוק האם לסוג הסוללה השפעה על תוחלת אורך החיים שלה. הפעילו את כל הסוללות על אותו מכשיר ובדקו את אורך החיים של כל סוללה בשעות. מה המסקנה ברמת מובהקות של 10%? רשמו את ההשערות וההנחות הדרושות.

ANOVA

	Sum of Squares	df	Mean Square	F	Sig.
Between Groups	10.317	3	3.439	1.361	.279
Within Groups	60.648	24	2.527		
Total	70.964	27			

6) להלן טבלת ANOVA בטבלה הושמטו חלקים. השלימו את החלקים בטבלה שהושמטו ומסומנים באותיות.

ANOVA

	Sum of Squares	df	Mean Square	F	Sig.
Between Groups	357.450	ב	ג	ה	.000
Within Groups	א	17	ד		
Total	522.950	19			



7) חברת תרופות לקחה 15 אנשים ברמת בריאות דומה. החברה חילקה את האנשים ל שלוש קבוצות שוות בגודלן. לכל קבוצה ניתנה אותה תרופה במינון שונה (dosage). המינונים שניתנו הם : 10 מ"ג, 20 מ"ג ו-30 מ"ג. לאחר שעה מזמן לקיחת התרופה נבדק קצב פעימות הלב של כל אדם (pulse). הנתונים הוזנו לתוכנה סטטיסטית והתקבלו התוצאות הבאות:

ANOVA						pulse			
pulse						Tukey HSD ^a			
	Sum of Squares	df	Mean Square	F	Sig.	dosage	N	Subset for alpha = 0.05	
								1	2
Between Groups	414.400	2	207.200	19.733	.000	30.00	5	71.0000	
Within Groups	126.000	12	10.500			20.00	5		80.2000
Total	540.400	14				10.00	5		83.4000
						Sig.		1.000	.299

Means for groups in homogeneous subsets are displayed.
a. Uses Harmonic Mean Sample Size = 5.000.

Post Hoc Tests

Multiple Comparisons

(I) dosage		(J) dosage	Mean Difference (I-J)	Std. Error	Sig.	95% Confidence Interval	
						Lower Bound	Upper Bound
10.00	20.00		3.20000	2.04939	.299	-2.2675	8.6675
		30.00	12.40000*	2.04939	.000	6.9325	17.8675
20.00	10.00		-3.20000	2.04939	.299	-8.6675	2.2675
		30.00	9.20000*	2.04939	.002	3.7325	14.6675
30.00	10.00		-12.40000*	2.04939	.000	-17.8675	-6.9325
		20.00	-9.20000*	2.04939	.002	-14.6675	-3.7325

*. The mean difference is significant at the 0.05 level.

- א. בדקו ברמת מובהקות של 5% האם קיים הבדל בין המינונים השונים מבחינת תוחלת הדופק של האנשים? רשמו את ההשערות וההנחות הדרושות לצורך פתרון.
- ב. הסבירו ללא חישוב כיצד הייתה משתנה התשובה לסעיף הקודם אם הינו מעלים את הדופק של כל התצפיות במחקר ב-2.
- ג. האם יש צורך במחקר בהשוואת מרובות. נמקו!
- ד. לטבלת ANOVA צורפו טבלאות של השוואות מרובות בשיטה הנקראת "טוקי". ברמת בטחון של 95% מה הם הממצאים לפי שיטה זו?

- 8) בעיר מסוימת רצו לבדוק האם קיים הבדל ברמה של התלמידים בין בתי הספר השונים בעיר. ביצעו מדגם מכל בית ספר ונתנו מבחן זהה לכל הנדגמים. לאחר מכן ריכזו את הנתונים בתוכנה סטטיסטית והפעילו ניתוח שונות. מצורפים הפלטים שהתקבלו. ענו על הסעיפים הבאים:
- כמה בתי ספר יש בעיר?
 - כמה תלמידים השתתפו בסך הכול במחקר?
 - האם קיים הבדל בין בתי הספר בעיר מבחינה רמת הציונים? בדקו ברמת מובהקות של 1%
 - בביטחון של 95% אילו בתי ספר שונים זה מזה ברמת התלמידים? נמקו והסבירו.

Oneway

ANOVA

grade

	Sum of Squares	df	Mean Square	F	Sig.
Between Groups	7799.600	4	1949.900	13.586	.000
Within Groups	2870.400	20	143.520		
Total	10670.000	24			

Post Hoc Tests

Multiple Comparisons

grade

Scheffe

(I) school	(J) school	Mean Difference (I-J)	Std. Error	Sig.	95% Confidence Interval	
					Lower Bound	Upper Bound
1.00	2.00	5.40000	7.57681	.971	-20.2543	31.0543
	3.00	36.80000*	7.57681	.003	11.1457	62.4543
	4.00	36.40000*	7.57681	.003	10.7457	62.0543
	5.00	-2.60000	7.57681	.998	-28.2543	23.0543
2.00	1.00	-5.40000	7.57681	.971	-31.0543	20.2543
	3.00	31.40000*	7.57681	.011	5.7457	57.0543
	4.00	31.00000*	7.57681	.013	5.3457	56.6543
	5.00	-8.00000	7.57681	.888	-33.6543	17.6543
3.00	1.00	-36.80000*	7.57681	.003	-62.4543	-11.1457
	2.00	-31.40000*	7.57681	.011	-57.0543	-5.7457
	4.00	-.40000	7.57681	1.000	-26.0543	25.2543
	5.00	-39.40000*	7.57681	.001	-65.0543	-13.7457
4.00	1.00	-36.40000*	7.57681	.003	-62.0543	-10.7457
	2.00	-31.00000*	7.57681	.013	-56.6543	-5.3457
	3.00	.40000	7.57681	1.000	-25.2543	26.0543
	5.00	-39.00000*	7.57681	.001	-64.6543	-13.3457
5.00	1.00	2.60000	7.57681	.998	-23.0543	28.2543
	2.00	8.00000	7.57681	.888	-17.6543	33.6543
	3.00	39.40000*	7.57681	.001	13.7457	65.0543
	4.00	39.00000*	7.57681	.001	13.3457	64.6543

*. The mean difference is significant at the 0.05 level.

Homogeneous Subsets

grade

Scheffe^a

school	N	Subset for alpha = 0.05	
		1	2
3.00	5	45.0000	
4.00	5	45.4000	
2.00	5		76.4000
1.00	5		81.8000
5.00	5		84.4000
Sig.		1.000	.888

Means for groups in homogeneous subsets are displayed.

a. Uses Harmonic Mean Sample Size = 5.000.

תשובות סופיות

1) א. משתנה בלתי תלוי : סוג התרופה. ב. ניתוח שונות חד כיווני

$$H_0 : \mu_1 = \mu_2 = \mu_3$$

$$H_1 : otherwise$$

ג. 1. מדגמים בלתי תלויים.

2. שווין שונויות.

3. משתנים מתפלגים נורמלית.

2) א. המבחן לניתוח שונות חד כיוונית.

$$H_0 : \mu_1 = \mu_2 = \mu_3$$

$$H_1 : otherwise$$

הנחות:

1. מדגמים בלתי תלויים.

2. משתנים מתפלגים נורמלית.

3. שוויון שונויות.

ב. גודל המדגם: 14. משתנה ב"ת: בית הספר, בעל 3 רמות.

$$g. \bar{X} = 71.8, \hat{S} = 12.93, \bar{X} = 73.75, \hat{S} = 19.29, \bar{X} = 80.4, \hat{S} = 5.46$$

ד. להלן טבלה:

F	MS	df	SS	מקור השונות
	100.3	2	200.6	B
	173.2	11	1904.75	W
0.58		13	2105.35	סה"כ

ה. $F > 3.98$.

ו. נקבל את H_0 .

3) א. $H_0 : \mu_1 = \mu_2 = \mu_3 = \mu_4$
 ב. נדחה את H_0 .
 ג. כן.

$$H_1 : otherwise$$

הנחות:

1. מדגמים בלתי תלויים.

2. שוויון שונויות.

3. משתנים מתפלגים נורמלית.

4) נקבל את H_0 : נכריע שאין הבדל מובהק בין האופים מבחינת תוחלת זמן הכנה.

$$H_0 : \mu_1 = \mu_2 = \mu_3 = \mu_4 \quad (5)$$

$$H_1 : otherwise$$

הנחות :

1. מדגמים בלתי תלויים.

2. שוויון שונות.

3. משתנים מתפלגים נורמלית.

נקבל את H_0 : לסוג סוללה אין השפעה של תוחלת החיים ברמת ביטחון של 10%.

6) להלן טבלה :

ANOVA

	Sum of Squares	df	Mean Square	F	Sig.
Between Groups	357.450	2 ב	178.725 ג	18.36 ה	.000
Within Groups	165.5 א	17	9.735 ד		
Total	522.950	19			

$$H_0 : \mu_1 = \mu_2 = \mu_3 \quad (7)$$

$$H_1 : otherwise$$

הנחות :

1. מדגמים בלתי תלויים.

2. משתנים מתפלגים נורמלית.

3. שוויון שונות.

נדחה את H_0 : ברמת ביטחון של 5% קיים הבדל במינונים השונים מבחינת תוחלת הדופק.

$$\text{ב. ראה וידאו. ג. כן. ד. } \mu_{20} = \mu_{10} > \mu_{30} .$$

$$5 \text{ א. ב. } 25 \quad (8)$$

ג. נדחה את H_0 : יש לפחות שני בתי ספר בעיר עם תוחלת רמת ציונים שונה.

$$\text{ד. } (\mu_3 = \mu_4) < (\mu_1 = \mu_2 = \mu_3) .$$

סטטיסטיקה רב משתנית א

פרק 8 - ניתוח שונות דו כיווני

תוכן העניינים

62	1. הקדמה
72	2. אפקטים פשוטים, עיקריים ואינטראקציה
84	3. תהליך ניתוח שונות דו כיווני
(ללא ספר)	4. ניתוח פלטים

ניתוח שונות דו-כיווני - הקדמה

רקע

ראשית, נחזור על עיקרי ניתוח השונות החד-כיווני (חד-גורמי).

בניתוח שונות חד-כיווני יש משתנה תלוי יחיד, שהוא כמותי, ומשתנה בלתי תלוי יחיד, שהוא משתנה קטגוריאלי (משתנה שהערכים שלו שייכים למספר סופי של קטגוריות). המשתנה הקטגוריאלי נקרא לעתים גם גורם (פקטור), והקטגוריות שלו נקראות רמות. המטרה בניתוח שונות חד-כיווני היא לבדוק האם לגורם יש השפעה מובהקת על המשתנה התלוי. השערת האפס של המחקר בניתוח שונות חד-כיווני היא שבכל הקטגוריות יש אותה התוחלת, והשערת המחקר טוענת שיש לפחות שתי קטגוריות שבהן התוחלות שונות.

דוגמה: (פתרון בהקלטה)

נבדקו שלושה סוגי דיאטות על אנשים בעלי משקל עודף. נבחרו 30 מטופלים בעלי משקל עודף, והם חולקו באקראי לשלוש קבוצות שוות בגודלן, כך שכל קבוצה קיבלה דיאטה נחקרת אחרת. כעבור שלושה חודשים בדקו את מספר הקילוגרמים שהפחית כל מטופל ממשקלו בתקופה זו. מטרת המחקר הייתה לבדוק האם קיים הבדל בין הדיאטות מבחינת ההפחתה במשקל.

- מהו המשתנה התלוי במחקר?
- מהו המשתנה הבלתי תלוי במחקר? כמה רמות יש לו?
- מה הן השערות המחקר?
- מהו המבחן הסטטיסטי המתאים?

בניתוח שונות דו-כיווני אנו מוסיפים עוד משתנה בלתי תלוי למחקר, כלומר עוד גורם שאנו רוצים לבדוק איך הוא משפיע על המשתנה התלוי. לכן בניתוח שונות דו-כיווני יש משתנה תלוי כמותי יחיד ושני משתנים בלתי תלויים שכל אחד מהם קטגוריאלי. כזכור, למשתנים הבלתי תלויים אנו קוראים גם גורמים (פקטורים), ומספר הקטגוריות של כל גורם נקרא גם מספר הרמות שלו. ניתוח שונות רב-כיווני או רב-גורמי הוא ניתוח שונות שבו יש יותר מגורם אחד, כלומר יותר ממשתנה בלתי תלוי קטגוריאלי אחד. בניתוח שונות דו-כיווני יש שני גורמים, בניתוח שונות תלת-גורמי יש שלושה גורמים וכו'. ככל שנוסיף גורמים, הניתוח הסטטיסטי יהיה מורכב יותר ויידרשו יותר תצפיות למחקר אבל כיוון שהוא יקטין את שונות הטעויות (שונות מקרית) וייתן יותר הסבר לשונות הכללית, כך שהמבחן יהיה עוצמתי יותר.

המשך הדוגמה:

מבין 30 המטופלים שבמחקר 15 היו גברים ו-15 היו נשים. המטופלים חולקו כך שבכל דיאטה השתתפו 5 גברים ו-5 נשים.

מה הם המשתנים הבלתי תלויים? כמה רמות יש לכל משתנה?

בניתוח שונות דו-כיווני אנו בעצם רוצים לבדוק סימולטנית שלוש שאלות מחקר על אוכלוסיית כבדי המשקל:

- האם יש הבדלים משמעותיים בין שיעורי הפחתת המשקל של מטופלים כבדי משקל כתוצאה משימוש בדיאטות שונות?
- האם יש הבדלים משמעותיים בין שיעורי הפחתת המשקל של מטופלים כבדי משקל כתוצאה ממגדר שונה?
- האם יש השפעה משולבת (אינטראקציה) של שני הגורמים הנבדקים על הפחתת המשקל של מטופלים כבדי משקל, כלומר האם צירוף של דיאטה מסוימת ומגדר מסוים מביא להפחתת משקל גדולה יותר או קטנה יותר מצירופים אחרים?

נסמן גורם אחד ב- a ואת מספר הרמות שלו ב- A . באותו האופן הגורם האחר יסומן ב- b , ואת מספר הרמות שלו נסמן ב- B . מספר הקבוצות הכולל שאנו יוצרים הוא $A \cdot B$.

המשך הדוגמה:

- בחרו גורם אחד להיות a וגורם אחר להיות b . מהו A ומהו B ?
- כמה קבוצות שונות נוצרו במחקר?

נסמן ב- m את מספר התצפיות בכל תא (בהנחה שהוא יהיה מספר קבוע). תא הוא שילוב של רמה מסוימת של גורם a עם רמה מסוימת של גורם b .

המשך הדוגמה:

- כמה תאים (קבוצות) יש במחקר?
- מה ערכו של m ?
- מהו הקשר המתמטי בין m לבין n , גודל המדגם?

נסמן ב- a_1 את הרמה הראשונה של a , ב- a_2 את הרמה השנייה שלו וכך הלאה.
 נסמן ב- b_1 את הרמה הראשונה של b , ב- b_2 את הרמה השנייה שלו וכך הלאה.
 נסמן ב- μ_i את התוחלת ברמה a_i . נסמן ב- μ_j את התוחלת ברמה b_j . נסמן ב- μ_{ij} את התוחלת של תא ij .

המשך הדוגמה:

- מה המשמעות של μ_1 ושל μ_2 ?
- מה המשמעות של μ_{12} ושל μ_{21} ?

השערות המחקר בניתוח שונות דו-כיווני

את השערות המחקר בניתוח שונות דו-כיווני אפשר לרשום בצורות רבות:

לגורם a אין השפעה על המשתנה התלוי: H_0

אחרת: H_1

לגורם b אין השפעה על המשתנה התלוי: H_0

אחרת: H_1

אין אינטראקציה בין שני הגורמים: H_0

אחרת: H_1

דרך אחרת היא שימוש בתוחלות:

$$H_0: \mu_1 = \mu_2 = \dots = \mu_A.$$

H_1 : אחרת

$$H_0: \mu_1 = \mu_2 = \dots = \mu_B.$$

H_1 : אחרת

H_0 : אין אינטראקציה בין שני הגורמים

H_1 : אחרת

המשך הדוגמה:

אם אנחנו מעוניינים לבצע ניתוח שונות דו-כיווני, מה הן ההשערות הנחקרות?

שאלות

- (1) בחברת טקסטיל בחנו 4 סוגי בדים שונים מבחינת חוזקם. דגמו 5 חתיכות בד מכל סוג ובדקו את חוזק הקריעה של כל סוג בד.
- מהו המשתנה התלוי במחקר?
 - כמה משתנים בלתי תלויים יש במחקר? מה הם?
 - מהו המבחן הסטטיסטי המתאים במקרה זה?
- (2) במחקר בתחום הפסיכולוגיה נדגמו אנשים הסובלים מחרדות מסוגים שונים. כל מטופל סווג כסובל מאחד מסוגי החרדות הבאים: חרדה חברתית, חרדה כללית או אגורפוביה. במחקר השתתפו 6 מטופלים מכל סוג חרדה שצוין. המטופלים במחקר חולקו כך שכל מטופל היה צריך לעבור במשך שנה את אחד מהטיפולים הבאים: טיפול קוגניטיבי התנהגותי (CBT), טיפול קבוצתי או טיפול דיאלקטי התנהגותי (DBT). בכל סוג טיפול השתתפו 2 מטופלים מכל סוג חרדה. בסוף השנה נבדקו כל המטופלים וקיבלו ציון כמותי על השיפור במצבם הנפשי (משתנה כמותי). מטרת המחקר הייתה לבדוק האם סוג החרדה, סוג הטיפול והשילוב ביניהם משפיעים על המצב הנפשי של המטופלים.
- מהו גודל המדגם?
 - מהו המשתנה התלוי במחקר הזה ומה הם המשתנים הבלתי תלויים?
 - כמה קטגוריות יש לכל משתנה בלתי תלוי?
 - כמה קבוצות שונות יש במערך המחקרי?
 - מהו המבחן הסטטיסטי המתאים במערך מחקרי זה?

3) מחקר שיווקי בדק את השפעת גובה המדף בסופרמרקט והשפעת החומר שממנו עשוי הבקבוק (זכוכית או פלסטיק) על היקף המכירות של משקאות קלים. נבדקו שני סופרמרקטים. בכל סופרמרקט נבחן כל צירוף אפשרי של גובה המדף וחומר הבקבוק, ועבור כל צירוף כזה נבדק מספר בקבוקי המשקה הקל שנמכרו באותו סופרמרקט ביום מסוים. הנה התוצאות שהתקבלו:

פלסטיק	זכוכית	סוג בקבוק
		גובה המדף
59	23	נמוך
63	32	
88	47	בינוני
90	55	
51	40	גבוה
56	48	

- מהו המבחן הסטטיסטי המתאים? נמקו.
- מהו מספר הרמות של כל גורם מחקרי?
- מה יהיו השערות המחקר אם יתבצע ניתוח שונות דו-כיווני?
- מהו ערכו של m ומהו ערכו של n ?

4) יצרן של נוזל כביסה מעוניין לבחון שני נוזלי ניקוי מבחינת יעילותם בהסרת כתמים בשלוש רמות טמפרטורה. בכל אחד מששת הצירופים של סוג נוזל וטמפרטורה נבחנה יכולת הסרת הכתמים מבדים דומים, וניתן ציון בין 0 ל-15 (הציון הטוב ביותר).

מספר סידורי	סוג הנוזל	טמפרטורה במעלות צלזיוס	ציון הסרת כתמים
1	C	30	4
2	C	30	5
3	C	30	4
4	C	30	6
5	C	40	6
6	C	40	6
7	C	40	7
8	C	40	6
9	C	60	9
10	C	60	8
11	C	60	7
12	C	60	10
13	w	30	9
14	w	30	9
15	w	30	9
16	w	30	10
17	w	40	12
18	w	40	13
19	w	40	11
20	w	40	11
21	w	60	14
22	w	60	14
23	w	60	15
24	w	60	13

- א. כמה משתנים יש במחקר?
 ב. לגבי כל משתנה קבעו האם הוא משתנה תלוי או בלתי תלוי.
 ג. כמה רמות יש לכל גורם?
 ד. אם נבצע ניתוח שונות דו-כיוונית, מה יהיו השערות המחקר?
 ה. רכזו את נתוני המחקר בטבלה שבה בשורות גורם אחד, בעמודות גורם שני ובתאים התוצאות שהתקבלו למשתנה התלוי.
- 5) קבעו לגבי כל אחד מהבאים האם הוא משתנה קטגוריאל:
 - מספר הניתוחים שעבר אדם בחייו.
 - אחוז האבטלה בישראל בחודש זה.
 - סוג הדם של חולה.
 - שונות הציונים בבחינת הבגרות באנגלית במועד האחרון.
 - משקל חבילה בדואר בגרמים.
 - היבשת שאירחה את משחקי המונדיאל.
- בשאלות הבאות יש לבחור את התשובה הנכונה ביותר:**
- 6) משרד החינוך רוצה לבדוק עד כמה שיטת הוראה (יש 3 שיטות הוראה מקובלות) ומגדר משפיעים על ציוני הבגרות בהיסטוריה. מהו המבחן הסטטיסטי המתאים למחקר זה?
 - מבחן T להשוואת תוחלות.
 - ניתוח שונות חד-כיוונית.
 - ניתוח שונות דו-כיוונית.
 - מבחן T לתוחלת אחת.
- 7) מחלקת שירות הלקוחות של חברת החשמל דגמה עובדים כדי לבחון האם ככל שמספר שנות הוותק של נותן השירות גדול יותר גדל גם מספר הלקוחות שבו הוא מטפל במהלך משמרת. מהו המבחן הסטטיסטי שיכול לבדוק זאת?
 - מבחן T להשוואת תוחלות.
 - ניתוח שונות חד-כיוונית.
 - ניתוח שונות דו-כיוונית.
 - אף אחת מהאפשרויות שלעיל.

8) האיחוד האירופי המשותף דגם 10 עובדים מתחום ההוראה בכל אחת מהמדינות הבאות: הולנד, צרפת, בלגיה, גרמניה ואוסטריה. לכל עובד בדקו את גובה המשכורת החודשית שלו ביורו. אם נרצה להשוות בין המדינות הללו מבחינת תוחלת השכר של עובדי ההוראה במדינה, מה יהיה המבחן הסטטיסטי המתאים?

- א. מבחן T להשוואת תוחלות
- ב. ניתוח שונות חד-כיווני
- ג. ניתוח שונות דו-כיווני
- ד. אף אחת מהאפשרויות שלעיל

9) בקו ייצור 2 סוגים של מכונות ו-3 רמות ותק של מפעיל המכונה (עד שנתיים במפעל, בין שנתיים ל- חמש שנים במפעל, יותר מחמש שנים במפעל). מנהל הייצור רוצה לבדוק אם קיימת השפעה של סוג המכונה והוותק של המפעיל על מספר המוצרים הפגומים שיוצאים מהמכונה. מה יהיה המבחן הסטטיסטי המתאים במקרה זה?

- א. מבחן T להשוואת תוחלות.
- ב. ניתוח שונות חד-כיווני.
- ג. ניתוח שונות דו-כיווני.
- ד. ניתוח שונות תלת-כיווני.

10) במחקר נאספו הנתונים הבאים על קבוצת נחקרים:

1. כמה כוסות קפה הנחקר שותה ביום: לא שותה / 1-2 כוסות/ יותר מ-2 כוסות.
2. מין הנחקר: גבר/אישה.
3. דופק (מספר פעימות בדקה) שעתיים אחרי הקימה.

מטרת המחקר הייתה לבדוק האם מספר כוסות הקפה שאדם שותה ביום משפיע על הדופק אצל גברים אחרת מאשר אצל נשים. מה יהיה המבחן הסטטיסטי המתאים במקרה זה?

- א. מבחן T להשוואת תוחלות.
- ב. ניתוח שונות חד-כיווני.
- ג. ניתוח שונות דו-כיווני.
- ד. ניתוח שונות תלת-כיווני.

- 11) במחקר יש משתנה כמותי אחד ושני גורמים שלכל אחד מהם שתי רמות. אילו מהמשפטים הבאים אינו נכון?
- א. אפשר מבחינה טכנית לבדוק כיצד כל גורם בנפרד משפיע על המשתנה התלוי באמצעות ניתוח שונות חד-כיווני שייערך לכל גורם בנפרד.
- ב. אפשר מבחינה טכנית להשוות בין התוחלות של כל רמה בגורם הראשון על ידי מבחן T להשוואת תוחלות.
- ג. אפשר מבחינה טכנית לבצע ניתוח שונות דו-כיווני במערך מחקרי זה.
- ד. כיוון שבמחקר יש בסך הכול שלושה משתנים, אפשר מבחינה טכנית לבצע ניתוח שונות תלת-כיווני.

תשובות סופיות

- 1) א. חוזק הקריעה.
ג. ניתוח שונות חד גורמי.
- 2) א. 18
ב. המשתנה התלוי: ציון במצב הנפש. המשתנים הב"ת: סוג חרדה, סוג הטיפול.
ג. 3,3
ד. 9
- 3) א. ניתוח שונות דו גורמי.
ב. ניתוח שונות דו גורמי.
ג. H_0 : אין אינטראקציה, H_1 : יש אינטראקציה.
ד. $m = 2, n = 12$
- 4) א. 3
ב. משתנים ב"ת: סוג הנוזל, טמפרטורה. משתנה תלוי: ציון הסרת כתמים.
ג. 3,2
ד. H_0 : אין אינטראקציה בין הגורמים, H_1 : אחרת.
- 5) א. כן.
ב. לא.
ג. כן.
ד. לא.
ה. תלוי.
ו. כן.
- 6) ג.
7) ד.
8) ב.
9) ג.
10) ג.
11) ד.

אפקטים פשוטים, עיקריים ואינטראקציה

רקע

בניתוח שונות דו-כיווני אנו דנים במשתנה כמותי תלוי יחיד ובשני משתנים בלתי תלויים (גורמים) המחולקים כל אחד למספר רמות. מטרת המחקר היא לבדוק שלוש השערות שונות:

לגורם a אין השפעה על המשתנה התלוי: H_0

אחרת: H_1

לגורם b אין השפעה על המשתנה התלוי: H_0

אחרת: H_1

אין אינטראקציה בין שני הגורמים: H_0

אחרת: H_1

נרצה להבין מה בדיוק כל השערה בודקת לגבי האוכלוסייה הנחקרת.

אפקט עיקרי: אם יש שתי קטגוריות (רמות) לפחות של גורם מסוים שהתוחלות שלהן שונות, נאמר שלגורם זה יש השפעה על המשתנה התלוי. השפעה זאת נקראת "אפקט עיקרי". למשל, אם יימצאו לפחות שתי תרופות נוגדות דיכאון שונות שמביאות לתוחלות שונות במצב הנפשי, נגיד שלסוג התרופה יש השפעה על המצב הנפשי, כלומר יש אפקט עיקרי. כמות האפקטים העיקריים שאפשר למצוא היא כמות הגורמים במחקר.

אפקט אינטראקציה: מצב שבו גורם אחד משפיע על המשתנה התלוי באופן שונה בקטגוריות שונות של הגורם השני. למשל, תרופה נוגדת דיכאון אחת מביאה את הגברים למצב רוח טוב יותר מאשר את הנשים לעומת תרופה אחרת שמביאה דווקא את הנשים למצב רוח טוב יותר מאשר את הגברים. אפקט האינטראקציה הוא יחיד, כלומר נאמר אם יש או אין אינטראקציה. כמו כן הוא אפקט סימטרי: אם קיימת אינטראקציה בין מגדר לסוג התרופה, יש גם אינטראקציה בין סוג התרופה למגדר.

אפקט פשוט: אפקט פשוט מתייחס להשפעת גורם אחד על המשתנה התלוי בתוך קטגוריה מסוימת של הגורם השני. למשל, נרצה לבדוק רק בקטגוריה של הגברים האם קיים הבדל בין התרופות נוגדות הדיכאון. אם נמצא הבדלים כאלה נאמר שיש

אפקט פשוט של סוג התרופה בקרב אוכלוסיית הגברים. כמות האפקטים הפשוטים שאפשר למצוא היא סכום מספר הקטגוריות (רמות) של כל גורם. למשל, אם יש שלושה סוגי תרופות ושתי אפשרויות למגדר, בסך הכול נוכל לבדוק 5 אפקטים פשוטים.

דוגמה

נבדקו שלושה סוגי דיאטות על אנשים בעלי משקל עודף. כעבור שלושה חודשים בדקו כמה קילוגרמים הפחית כל מטופל ממשקלו באותה התקופה. נניח שאנו יודעים את תוחלת הפחתת המשקל של כל דיאטה בחלוקה למגדרים.

נתאר כמה מצבים אפשריים לגבי האוכלוסייה הנחקרת וננתח כל מצב מבחינת ההשפעה של כל גורם על תוחלת המשתנה התלוי ומבחינת אפקט האינטראקציה.

שימו לב שהמצבים שנתאר להלן מתייחסים לתוחלות האמיתיות. בניתוח שונות אין לנו נתוני אמת, אלא רק נתוני מדגם, ונרצה לבדוק האם האפקטים שהתקבלו במדגם הם מובהקים, כנדרש בכל תהליך של הסקה סטטיסטית.

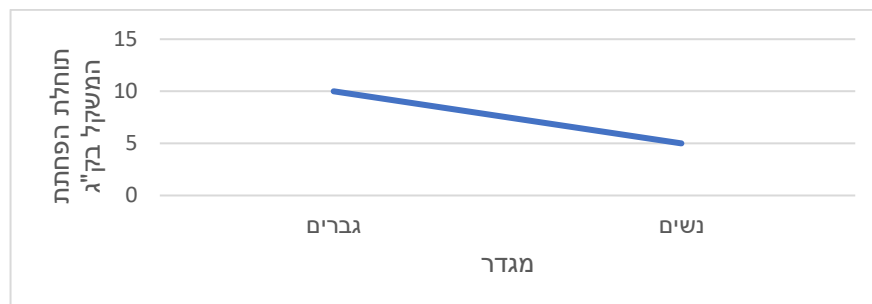
אם התוצאות שלנו יהיו ממוצעי מדגם ולא תוחלות, נוכל לבדוק אם קיימים אפקטים במדגם, אך אין זה אומר שקיימים אפקטים באוכלוסייה, כלומר לא נוכל לדעת אם האפקטים במדגם הם מובהקים. כדי לבדוק אם האפקטים הם מובהקים נצטרך לעשות את מבחן ניתוח השונות.

מצב א:

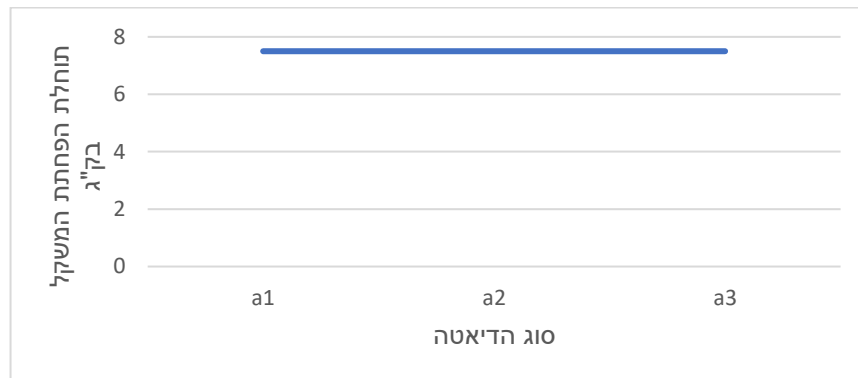
הטבלה הבאה מתארת את תוחלת הפחתת המשקל בק"ג לכל קבוצה:

נשים	גברים	
5	10	a_1
5	10	a_2
5	10	a_3

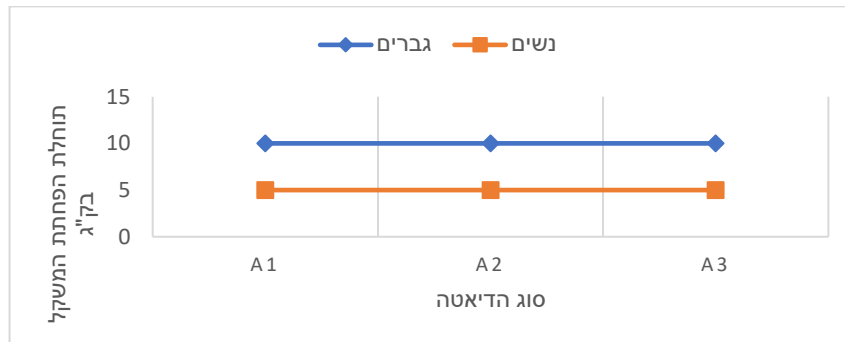
תיאור גרפי לבדיקת אפקט למגדר



תיאור גרפי לבדיקת אפקט לסוג הדיאטה



גרף אפקטים פשוטים



ניתוח המצב: למגדר יש אפקט, לסוג הדיאטה אין אפקט, אין אפקט אינטראקציה. הערה: אם הקווים הנוצרים בגרף האפקטים הפשוטים מקבילים או מתלכדים, אנו אומרים שאין אפקט אינטראקציה.

מצב ב

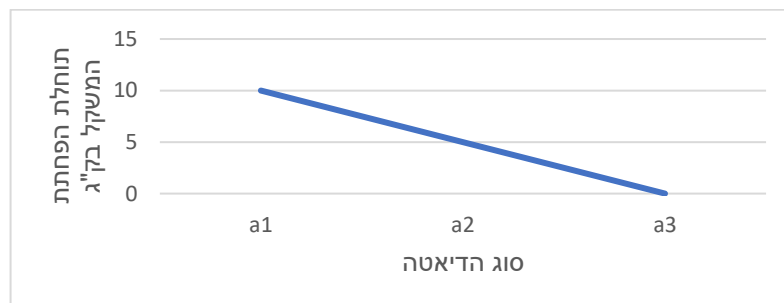
הטבלה הבאה מתארת את תוחלת הפחתת המשקל בק"ג לכל קבוצה:

נשים	גברים	
10	10	a_1
5	5	a_2
0	0	a_3

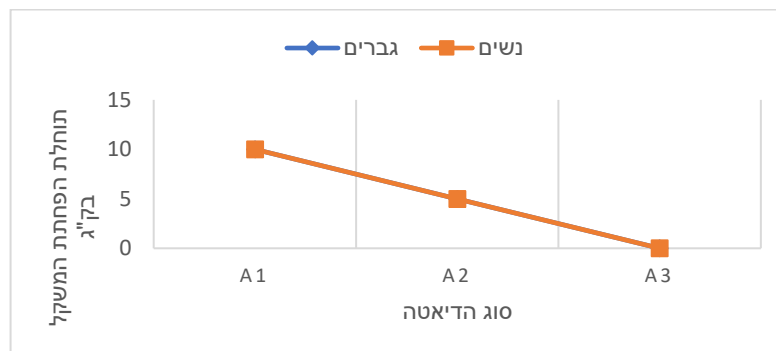
תיאור גרפי לבדיקת אפקט למגדר



תיאור גרפי לבדיקת אפקט לסוג הדיאטה



גרף אפקטים פשוטים



ניתוח המצב: למגדר אין אפקט, לסוג הדיאטה יש אפקט, אין אפקט אינטראקציה.

מצב ג

הטבלה הבאה מתארת את תוחלת הפחתת המשקל בק"ג לכל קבוצה:

נשים	גברים	
0	10	a_1
5	5	a_2
10	0	a_3

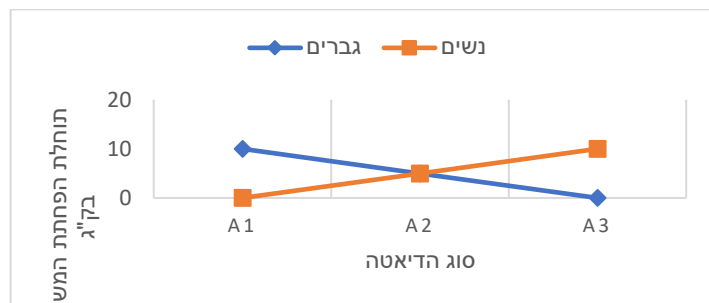
תיאור גרפי לבדיקת אפקט למגדר



תיאור גרפי לבדיקת אפקט לסוג הדיאטה



גרף אפקטים פשוטים



ניתוח המצב: למגדר אין אפקט, לסוג הדיאטה אין אפקט, יש אפקט אינטראקציה.

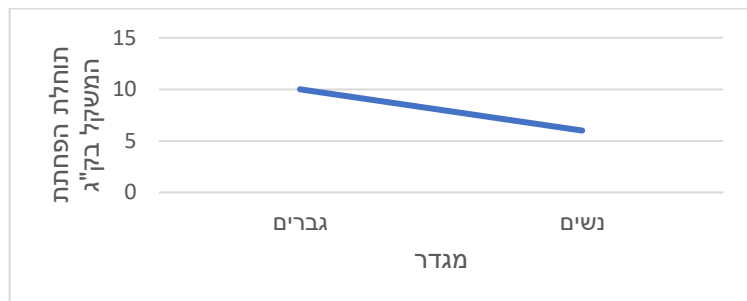
אינטראקציה דיסאורדינלית (נקראת גם "אינטראקציה מהותית"): אפשר לזהות מצב של אינטראקציה כזו באמצעות גרף של אפקטים פשוטים, כאשר נוצרים קווים נחתכים שאחד מהם עולה והאחר יורד. המשמעות היא שגורם אחד משפיע על המשתנה התלוי ברמה מסוימת של הגורם השני באופן הפוך משהוא משפיע על המשתנה התלוי ברמה אחרת של הגורם השני. במצב זה אין להתייחס לאפקטים עיקריים. יש להתייחס רק לאפקטים הפשוטים.

מצבה

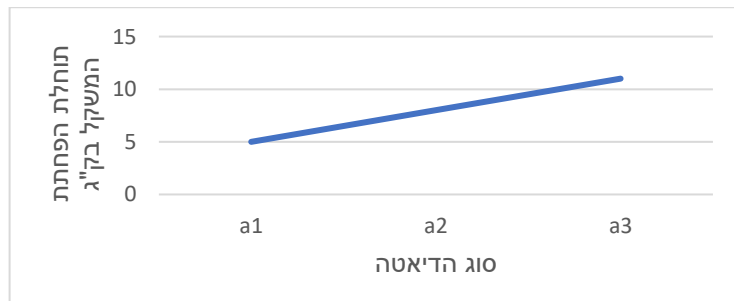
הטבלה הבאה מתארת את תוחלת הפחתת המשקל בק"ג לכל קבוצה:

נשים	גברים	
5	5	a_1
6	10	a_2
7	15	a_3

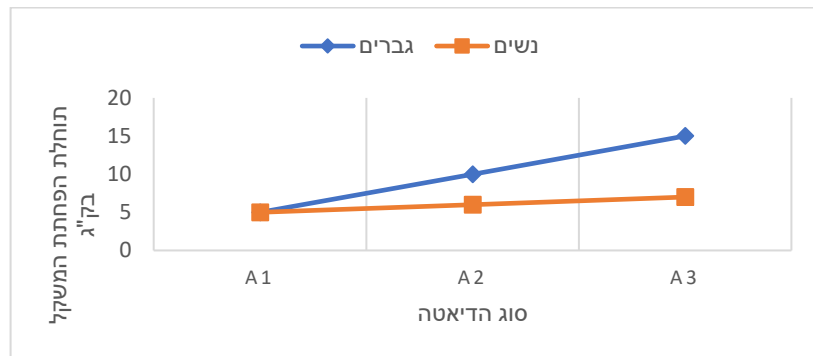
תיאור גרפי לבדיקת אפקט למגדר



תיאור גרפי לבדיקת אפקט לסוג הדיאטה



גרף אפקטים פשוטים



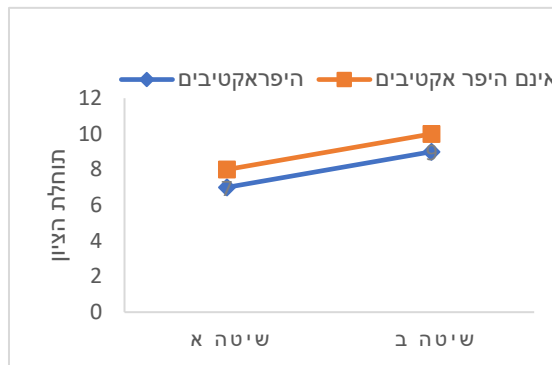
ניתוח המצב: למגדר יש אפקט, לסוג הדיאטה יש אפקט, יש אפקט אינטראקציה.

אינטראקציה אורדינלית (נקראת גם "אינטראקציה לא מהותית"): אפשר לזהות מצב של אינטראקציה כזו כאשר בגרף האפקטים הפשוטים נוצרים קווים נחתכים עם אותו הכיוון (כולם עולים או כולם יורדים אבל לא באותו השיפוע). המשמעות היא שבמעבר של גורם אחד מרמה אחת לרמה אחרת שלו הוא משפיע על המשתנה התלוי באותו אופן בכל רמה של המשתנה האחר אבל עם גודל אפקט שונה.

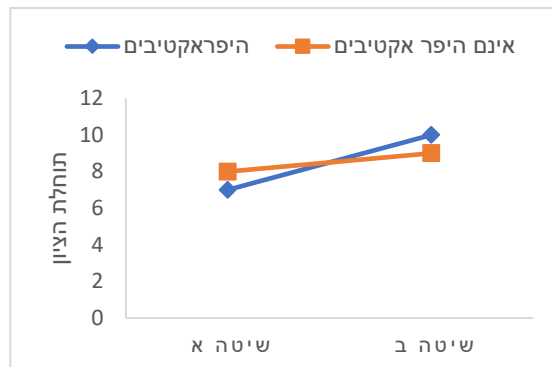
שאלות

1) בגני החובה יש שתי שיטות הוראה. שיטות אלו נוסו על ילדים היפראקטיביים וילדים שאינם היפראקטיביים. בתרשימים הבאים מיוצגים גרפים שמתארים את תוחלת הציון במבחן אוצר המילים שניתן לילדים בסוף השנה. בכל אחד מהמקרים יש לקבוע האם קיימת אינטראקציה בין שני הגורמים. אם קיימת אינטראקציה, יש לקבוע האם היא אינטראקציה אורדינלית או דיסאורדינלית.

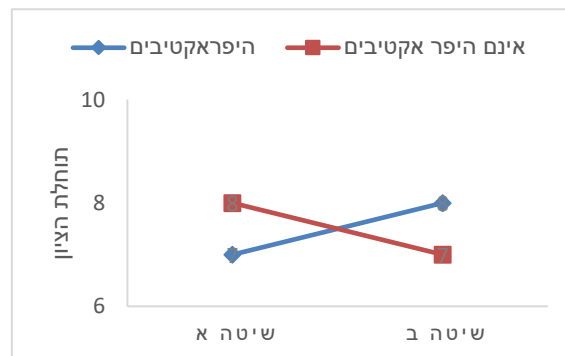
א.

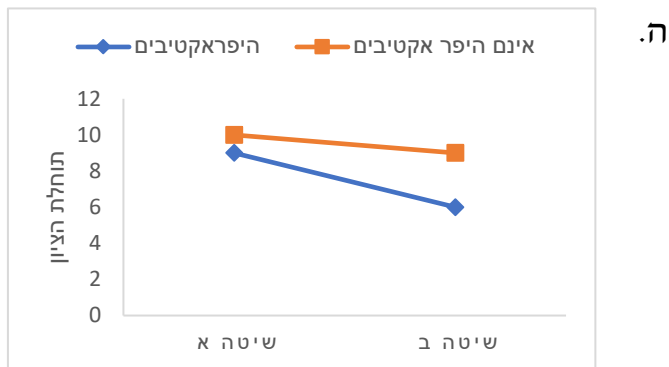
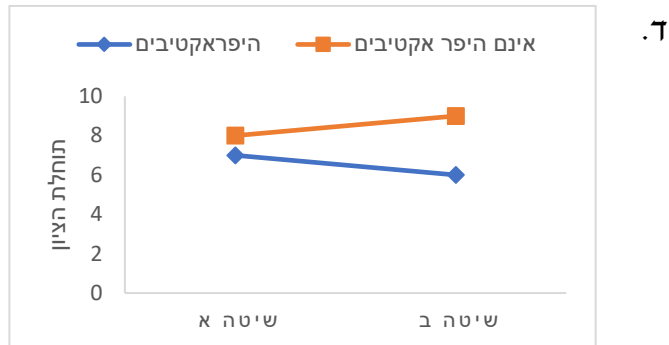


ב.



ג.





2) משרד האוצר פרסם נתונים על המחיר הממוצע של דירות גן ודירות גג של 4 חדרים ב-3 ערים בארץ. מחיר הדירות נמדד במיליוני שקלים. להלן התוצאות שהתקבלו:

דירות גג	דירות גן	
3	4	הרצליה
1	2	אשדוד
2	3	חולון

- א. מהו המשתנה התלוי ומה הם המשתנים הבלתי תלויים?
- ב. האם קיים אפקט לעיר? היעזרו בגרף מתאים.
- ג. האם קיים אפקט לסוג הדירה? היעזרו בגרף מתאים.
- ד. האם קיימת אינטראקציה בין הגורמים? אם כן, מהו סוג האינטראקציה? היעזרו בגרף מתאים.
- ה. האם יש אפקט פשוט לעיר עבור דירות גן?
- ו. האם יש אפקט פשוט לעיר עבור דירות גג?
- ז. האם יש אפקט פשוט לסוג הדירה בהרצליה?
- ח. האם יש אפקט פשוט לסוג הדירה באשדוד?
- ט. האם יש אפקט פשוט לסוג הדירה בחולון?

3) משרד החינוך פרסם נתונים על תוחלת הציונים בבחינת הבגרות באנגלית לפי עיר וסוג בית הספר (עיוני או מקצועי). להלן התוצאות שהתקבלו:

מקצועי	עיוני	
70	85	רעננה
75	75	תל אביב
85	70	פתח תקווה

- א. תארו את הנתונים באמצעות גרף אפקטים פשוטים.
 ב. האם קיימת אינטראקציה בין הגורמים? אם כן, מה סוג האינטראקציה?
 ג. באילו ערים קיים אפקט פשוט לסוג בית הספר?

4) משרד התחבורה פרסם נתונים על תוחלת מספר עבירות התנועה לבעלי רישיון נהיגה לפי עיר ולפי מגדר. להלן התוצאות שהתקבלו:

אישה	גבר	
1	2	חיפה
1	2	אשקלון
1	2	רמת גן

- א. האם קיים אפקט עיקרי לעיר?
 ב. האם קיים אפקט עיקרי למגדר?
 ג. האם יש אפקט פשוט לעיר אצל הגברים?
 ד. האם קיימת אינטראקציה בין הגורמים? אם כן, מהו סוג האינטראקציה?

5) המשרד לאיכות הסביבה פרסם נתונים על תוחלת רמת זיהום האוויר בערים שונות בארץ בחורף ובקיץ. להלן התוצאות שהתקבלו:

חורף	קיץ	
20	20	חיפה
10	10	ירושלים
15	15	באר שבע

- א. האם קיים אפקט עיקרי לעיר?
 ב. האם קיים אפקט עיקרי לעונה?
 ג. האם קיימת עיר שבה יש אפקט פשוט לעונה?
 ד. האם קיימת אינטראקציה בין הגורמים? אם כן, מה סוג האינטראקציה?

6) המשרד לאיכות הסביבה פרסם נתונים על תוחלת רמת זיהום האוויר בערים שונות בארץ בחורף ובקיץ. להלן התוצאות שהתקבלו:

חורף	קיץ	
10	10	רמת גן
10	10	גבעתיים
10	10	בת ים

האם קיים אפקט עיקרי לגורם כלשהו? האם קיימת אינטראקציה?

בשאלות הבאות יש לבחור את התשובה הנכונה ביותר:

7) במחקר נדגמו 5 אנשים מכל אחת מ-4 הקבוצות הבאות: 1. מתעמלים באופן קבוע ושומרים על תזונה בריאה; 2. מתעמלים באופן קבוע ולא שומרים על תזונה בריאה; 3. לא מתעמלים באופן קבוע ושומרים על תזונה בריאה; 4. לא מתעמלים באופן קבוע ולא שומרים על תזונה בריאה. להלן טבלה המסכמת את ממוצע הטריגליצרידים בדם (מ"ג לדציליטר) שנמצא בכל מדגם:

לא תזונה בריאה	תזונה בריאה	
100	90	מתעמלים
160	100	לא מתעמלים

- קיים אפקט עיקרי מובהק לגורם ההתעמלות.
- קיים אפקט עיקרי מובהק לגורם התזונה.
- קיים אפקט אינטראקציה מובהק בין שני הגורמים במחקר.
- אי אפשר לדעת אם קיים אפקט מובהק כלשהו על סמך תוצאות המדגם בלבד ללא ביצוע מבחן מתאים וללא קביעת רמת המובהקות של המחקר.

8) במחקר בדקו 3 טיפולים שונים לחולי פסוריאזיס. המחקר השווה גם בין גברים לנשים ובדק את זמן התגובה לטיפול. מסקנת המחקר הייתה שאצל גברים נמצאו הבדלים מובהקים בין הטיפולים השונים מבחינת תוחלת זמן התגובה. לאיזה סוג אפקט המסקנה מתייחסת?

- אפקט אינטראקציה.
- אפקט עיקרי של גורם המין.
- אפקט עיקרי של גורם סוג הטיפול.
- אפקט פשוט.

- 9) במחקר בדקו 3 טיפולים שונים לחולי פסוריאזיס. המחקר השווה גם בין גברים לנשים ובדק את זמן התגובה לטיפול. במדגם היה ממוצע זמן התגובה של הגברים שונה מממוצע זמן התגובה של הנשים.
- א. אפשר להגיד שבמדגם קיים אפקט עיקרי, אך אי אפשר לדעת אם האפקט העיקרי מובהק.
- ב. אפשר להגיד שבמדגם קיימת אינטראקציה, אך אי אפשר לדעת אם האינטראקציה מובהקת.
- ג. אפשר להגיד שקיים אפקט עיקרי מובהק.
- ד. אפשר להגיד שקיימת אינטראקציה מובהקת.
- 10) במחקר בדקו 3 טיפולים שונים לחולי פסוריאזיס. המחקר השווה גם בין גברים לנשים ובדק את זמן התגובה לטיפול. אחת המסקנות של המחקר הייתה שהטיפולים השונים משפיעים במידה משמעותית יותר על זמן התגובה של הגברים מאשר על זה של הנשים, אם כי באותו האופן.
- א. המסקנה היא שאין אינטראקציה בין הגורמים במחקר.
- ב. המסקנה היא שיש אינטראקציה אורדינלית בין הגורמים במחקר.
- ג. המסקנה היא שיש אינטראקציה דיסאורדינלית בין הגורמים במחקר.
- ד. המסקנה היא שיש אפקט עיקרי של המגדר.

תשובות סופיות

- 1) א. אין אינטראקציה.
 ג. אינטראקציה דיסאורדנלית.
 ה. אינטראקציה אורדינלית.
- 2) א. המשתנים הבי"ת: העיר, סוג הדירה. המשתנה התלוי: מחיר.
 ב. קיים.
 ד. לא קיים.
 ו. קיים.
 ח. קיים.
- 3) א. עיין בסרטון הוידאו.
 ג. רעננה ופתח תקווה.
- 4) א. לא.
 ג. לא.
- 5) א. כן.
 ג. לא.
- 6) לא, לא.
- 7) ד
- 8) ד
- 9) א
- 10) ב

תהליך ניתוח שונות דו כיווני – הליך מבחן

רקע

כפי שכבר ציינו, ניתוח שונות דו-כיווני נעשה כאשר יש שני גורמים מחקרניים ומשתנה כמותי תלוי אחד. מטרת המחקר היא לבדוק האם הגורמים משפיעים על המשתנה התלוי. מערך מחקר זה נקרא "מערך מחקר פקטוריאלי", כיוון שאנו בונים את המחקר לפי גורמים. מערך דו-גורמי יסומן כמערך מסוג $A \times B$, כאשר A מייצג את מספר הרמות של גורם a , ו- B מייצג את מספר הרמות של גורם b . במערך מחקרי תלת-גורמי נסמן את סוג המערך $A \times B \times C$, וכך הלאה.

דוגמה

נבדקו שלושה סוגי דיאטות על אנשים בעלי משקל עודף. נבחרו 18 מטופלים בעלי משקל עודף, 9 מהם גברים ו-9 נשים. המטופלים חולקו כך שבכל דיאטה השתתפו 3 גברים ו-3 נשים. כעבור שלושה חודשים מתחילת הדיאטה נשקלו כלל המטופלים ונבדק המשקל בק"ג שהם הפחיתו. הטבלה הבאה מסכמת את המשקל שכל מטופל במדגם הפחית כעבור שלושה חודשים.

סוג הדיאטה \ מין	b_1	b_2	b_3	סה"כ
נשים	8	6	4	54
	4	8	6	
	0	10	8	
גברים	6	0	9	72
	10	2	12	
	14	4	15	
סה"כ	42	30	54	126

מטרת המחקר היא לבדוק האם יש השפעה של סוג הדיאטה, המין והשילוב ביניהם על ההפחתה במשקל.

- באיזה סוג מערך מחקרי מדובר?
- מהו המבחן הסטטיסטי המתאים לבדיקת ההשערות?
- מה הן השערות המחקר?

בדומה לניתוח שונות חד-כיווני גם התהליך של ניתוח שונות דו-כיווני דורש הנחות. ההנחות הן:

1. $A \times B$ הקבוצות שנוצרות בלתי תלויות זו בזו.
2. בכל $A \times B$ האוכלוסיות המשתנה התלוי מתפלג נורמלית.
3. בכל $A \times B$ האוכלוסיות אותה שונות, σ^2 .

הערה: ניתוח שונות הוא מבחן רובסטי, כלומר יש לו רגישות נמוכה להנחות. התיאוריה הסטטיסטית שפותחה התבססה על ההנחות האלה, אבל הלכה למעשה השיטה תעבוד טוב גם אם ההנחות הללו לא יתקיימו במדויק במלואן. זו הסיבה שהשיטה הזו נפוצה כל כך בעולם הסטטיסטיקה.

בהמשך לדוגמה

רשמו את כל ההנחות הדרושות לביצוע ניתוח השונות.

הליך המבחן

בניית טבלת ממוצעים

נבנה טבלת ממוצעים לכל רמה ולכל תא :

$$\bar{X}_{i.} - \text{ממוצע המדגם ברמה } i \text{ של גורם } a$$

$$\bar{X}_{.j} - \text{ממוצע המדגם ברמה } j \text{ של גורם } b$$

$$\bar{X}_{ij} - \text{ממוצע המדגם בתא } ij$$

בהמשך לדוגמה

- מלאו את טבלת הממוצעים הבאה :

סוג הדיאטה	b_1	b_2	b_3	$\bar{X}_{i.}$
מין				
נשים				
גברים				
$\bar{X}_{.j}$				

- שרטטו גרפים מתאימים לבדיקת אפקטים עיקריים ולבדיקת אינטראקציה במדגם. האם אפשר להגיד שיש אפקט מובהק?

בניית טבלת ריבועי הפרשים מהממוצעים

נמלא את הטבלה הבאה. בתוך תא ij נחשב: $(\bar{X}_{ij} - \bar{X}_i - \bar{X}_j + \bar{X})^2$

בהמשך לדוגמה

- מלאו את טבלת הפרשי הממוצעים:

<div style="text-align: center;"> סוג הדיאטה </div>				
<div style="text-align: center;"> מין </div>	b_1	b_2	b_3	$(\bar{X}_i - \bar{X})^2$
נשים				
גברים				
$(\bar{X}_j - \bar{X})^2$				

חישוב סכום ריבועי הסטיות מהממוצע

מתוך טבלת ריבועי הסטיות מהממוצע נחשב את סכום ריבועי הסטיות מהממוצע הבאים :

הסימון SS הוא ראשי התיבות של "sum of squares" (סכום הריבועים).

סכום ריבועי הסטיות מהממוצע של גורם a : $SS_a = m \cdot B \sum_{i=1}^A (\bar{X}_{i.} - \bar{X})^2$

סכום ריבועי הסטיות מהממוצע של גורם b : $SS_b = m \cdot A \sum_{j=1}^B (\bar{X}_{.j} - \bar{X})^2$

סכום ריבועי הסטיות של האינטראקציה : $SS_{ab} = m \sum_{i=1}^A \sum_{j=1}^B (\bar{X}_{ij} - \bar{X}_{i.} - \bar{X}_{.j} + \bar{X})^2$

סכום ריבועי השגיאות (סכום ריבועי הסטיות של התצפיות בתא מהממוצע בתא) :

$$SS_W = \sum_{i=1}^A \sum_{j=1}^B \sum_{k=1}^m (X_{ijk} - \bar{X}_{ij})^2 = (m-1) \sum_{i=1}^A \sum_{j=1}^B S_{ij}^2$$

סכום ריבועי הסטיות של כלל התצפיות מהממוצע הכללי :

$$SS_T = \sum_{i=1}^A \sum_{j=1}^B \sum_{k=1}^m (X_{ijk} - \bar{X})^2 = (n-1) \cdot S^2$$

הקשר המתמטי בין סכום הריבועים הללו הוא :

$$SS_T = SS_a + SS_b + SS_{ab} + SS_W$$

לכן אין אנו צריכים לחשב את כל חמשת המרכיבים הללו.

החלק הזה של הנוסחה מתייחס לשונות השיטתית : $SS_a + SS_b + SS_{ab}$. השונות השיטתית היא שונות שמקורה בגורמים עצמם.

החלק הזה של הנוסחה מתייחס לשונות המקרית : SS_W . השונות המקרית היא שונות שנקראת גם "שונות טעויות" או "שונות בתוך הקבוצות". זוהי שונות בין התצפיות שאינה נובעת מהגורמים הנחקרים. האות W מייצגת את המילה "Within", כלומר שונות בתוך התאים.



בהמשך לדוגמה

- חשבו את ריבועי הסטיות הבאים:

$$SS_a =$$

$$SS_b =$$

$$SS_{ab} =$$

$$SS_T =$$

$$SS_w =$$

חישוב ממוצע ריבועי הסטיות וסטטיסטי המבחן

MS הוא הסימון של ממוצע ריבועי הסטיות (Mean Square) שמהווה אומד לשונות של כל גורם. החישוב ייעשה על ידי חלוקת ה-SS המתאים בדרגות החופש המתאימות. לאחר מכן נחשב שלושה סטטיסטי מבחן, בהתאם לשלוש ההשערות הנבדקות.

נרכז את כלל החישובים הללו בטבלה הנקראת טבלת ניתוח שונות, ANOVA (Analysis of Variance).

מקור השונות Source of Variation	דרגות החופש Degrees of Freedom	סכום ריבועי הסטיות מהממוצע Sum of Squares	ממוצע ריבוע הסטייה Mean Square	F
<i>a</i>	$A - 1$	SS_a	MS_a	$F_a = MS_a / MS_w$
<i>b</i>	$B - 1$	SS_b	MS_b	$F_b = MS_b / MS_w$
<i>ab</i>	$(A - 1)(B - 1)$	SS_{ab}	MS_{ab}	$F_{ab} = MS_{ab} / MS_w$
Within	$AB(m - 1)$	SS_w	MS_w	
Total	$n - 1 = ABm - 1$	SS_T		

בהמשך לדוגמה : מלאו את טבלת ניתוח השונות

מקור השונות Source of Variation	דרגות החופש Degrees of Freedom	סכום ריבועי הסטיות מהממוצע Sum of Squares	ממוצע ריבוע הסטייה Mean Square	F
a				
b				
ab				
Within				
Total				

כללי ההכרעה לבדיקת ההשערות

הסטטיסטי F_a מייצג את היחס בין השונות המדגמית של גורם a ובין השונות המקרית. לכן ככל שהערכים שלו גבוהים יותר, נרצה להגיד שלגורם a יש השפעה גדולה יותר על המשתנה התלוי. F_a יקבל ערכים גבוהים אם השונות המדגמית של גורם A תגדל או אם השונות המדגמית המקרית תקטן. הסטטיסטי מתפלג התפלגות F, ואזור הדחייה שלו יהיה בצד ימין.

- כלל ההכרעה לבדיקת המובהקות של גורם a :

דחה את השערת H_0 ברמת מובהקות של α אם

$$F_a > F_{1-\alpha}(df_a, df_w)$$

לפי אותו עיקרון שאר כללי ההכרעה יהיו :

- כלל ההכרעה לבדיקת המובהקות של גורם b :

דחה את השערת H_0 ברמת מובהקות של α אם

$$F_b > F_{1-\alpha}(df_b, df_w)$$

- כלל ההכרעה לבדיקת המובהקות של האינטראקציה :

דחה את השערת H_0 ברמת מובהקות של α אם

$$F_{ab} > F_{1-\alpha}(df_{ab}, df_w)$$

בהמשך לדוגמה

רשמו את כל כללי ההכרעה המתאימים והסיקו מסקנות מתאימות ברמת מובהקות של 5%.

הערות

1. אם מכריעים שקיימת אינטראקציה מובהקת, יש לבדוק האם היא אורדינלית או דיסאורדינלית. אם האינטראקציה דיסאורדינלית, יש לבדוק האם האפקטים העיקריים נמצאו מובהקים. אם לפחות אחד מהם נמצא מובהק נאמר שהוא אינו משמעותי כיוון שהוא נובע מהאינטראקציה בין הגורמים ולא מהגורם עצמו.
2. אם אחד מהאפקטים נמצא מובהק, אין זה אומר אילו רמות שונות זו מזו בתוחלת. למשל, אם נמצא הבדל מובהק בין סוגי הטיפולים, לא נוכל לדעת לפי זה איזה טיפול שונה מאחר באופן מובהק. לכן יש להמשיך בתהליך של השוואות מרובות כדי להסיק ממה נובע השוני.

בהמשך לדוגמה

האם יש סיבה לבצע השוואות מרובות במחקר?

שאלות

1) מחקר שיווקי בדק את השפעת גובה המדף בסופרמרקט והשפעת החומר שממנו עשוי הבקבוק (זכוכית או פלסטיק) על היקף המכירות של משקאות קלים. נבדקו שני סופרמרקטים. בכל סופרמרקט נבחן כל צירוף אפשרי של גובה המדף וחומר הבקבוק, ועבור כל צירוף כזה נבדק מספר בקבוקי המשקה הקל שנמכרו באותו סופרמרקט ביום מסוים. הנה התוצאות שהתקבלו:

פלסטיק	זכוכית	סוג בקבוק
		גובה המדף
59	23	נמוך
63	32	
88	47	בינוני
90	55	
51	40	גבוה
56	48	

בצעו ניתוח שונות דו-כיווני על נתוני מחקר זה ברמת מובהקות של 5%. סכמו את המסקנות מתוך ניתוח השונות שביצעתם. מה הן ההנחות הדרושות לביצוע המבחן?

2) במחקר בתחום החקלאות נדגמו 8 חלקות אדמה : 4 חלקות בנגב ו-4 בעמק יזרעאל. בכל חלקה ההשקיה הייתה או באמצעות ממטרות או באמצעות טפטפות. בדקו את יבול העגבניות (בטונה לדונם) בכל חלקה. להלן התוצאות שהתקבלו :

מספר חלקה	מיקום החלקה	שיטת השקיה	יבול העגבניות
1	נגב	ממטרות	12
2	נגב	ממטרות	10
3	נגב	טפטפות	15
4	נגב	טפטפות	17
5	עמק יזרעאל	ממטרות	12
6	עמק יזרעאל	ממטרות	14
7	עמק יזרעאל	טפטפות	17
8	עמק יזרעאל	טפטפות	19

- א. רשמו את כלל המשתנים במחקר וציינו לגבי כל אחד מהם האם הוא משתנה תלוי או בלתי תלוי.
- ב. הציגו את נתוני המחקר באמצעות גרפים מתאימים. האם נראה שבמדגם יש אפקט עיקרי לכל גורם? האם יש אינטראקציה בין הגורמים במדגם? האם האפקטים מובהקים?
- ג. בדקו ברמת מובהקות של 5% האם האפקט העיקרי של כל גורם הוא מובהק והאם האינטראקציה היא מובהקת. מה הן ההנחות הדרושות?

3) חברה לייצור מוצרי שיער פיתחה נוסחה חדשנית לצבע לשיער שאינו דורש תוספת חמצן בעת תהליך הצביעה. החברה השוותה את צבע השיער החדש לצבע השיער הרגיל מבחינת כושר הכיסוי וזאת על שלושה סוגי שיער: בהיר, כהה ושיבה. ציון רמת הכיסוי הוא משתנה שמתפלג נורמלית עם שונות קבועה לכל סוג שיער ולכל סוג צבע. לכל קבוצה של סוג צבע וסוג שיער נדגמו 4 צביעות שנוסו על אנשים שונים, וניתן ציון מספרי על רמת הכיסוי. להלן סיכום תוצאות המדגם שהתקבלו:

שונות	ממוצע	הקבוצה
40	62	צבע רגיל על שיער בהיר
44	51	צבע רגיל על שיער כהה
42	45	צבע רגיל על שיער שיבה
46	60	צבע חדש על שיער בהיר
40	54	צבע חדש על שיער כהה
42	44	צבע חדש על שיער שיבה

בצעו ניתוח שונות דו-כיווני על הנתונים ברמת מובהקות של 5%. סכמו את כל המסקנות המתקבלות.

4) בוצע ניתוח שונות על נתונים. במערך המחקרי לגורם a יש 4 רמות ולגורם b יש 3 רמות. נערכו 3 תצפיות לכל אחת מ-12 הקבוצות שנוצרו. להלן טבלת ניתוח שונות דו-גורמי שבוצע:

מקור השונות	df	SS	MS	F
a	?	318	?	?
b	?	?	?	?
אינטראקציה	?	190	?	?
W	?	156	?	
T	?	674		

א. מלאו את כל התאים בטבלה המסומנים בסימני שאלה.

ב. בצעו את הבדיקות הבאות ברמת מובהקות של 5%:

- i. האם האינטראקציה מובהקת?
- ii. האם גורם a משפיע על המשתנה התלוי הנחקר?
- iii. האם לגורם b יש לפחות שתי רמות עם תוחלות שונות?

5) במחקר בדקו האם ארץ מוצא ומגדר של אדם משפיעים על שנות ההשכלה שלו. הנתונים סוכמו בטבלת ניתוח שונות:

מקור השונות	df	SS	MS	F
ארץ מוצא	4	34		
מגדר			2	
אינטראקציה		18	4.5	
W	10	12		
T				

- א. כמה ארצות מוצא נבדקו במחקר זה?
- ב. מהו גודל המדגם הכולל במחקר זה?
- ג. חשבו את ערכי F הסטטיסטי עבור ארץ המוצא, המגדר והאינטראקציה.
- ד. מה הם האפקטים המובהקים במחקר זה ברמת מובהקות של 5%?

6) בטבלה הבאה מסוכמים הממוצעים של מערך מחקרי דו-גורמי עם משתנה כמותי תלוי:

	b_1	b_2	b_3
a_1	8	14	11
a_2	6	13	16

מספר התצפיות בכל תא הוא 5.
הטבלה הבאה היא טבלה מסכמת של ניתוח השונות על סמך נתוני מחקר זה:

מקור השונות	df	SS	MS	F
a				
b		281.7		
ab		71.7		
W		190.1		
T				

- א. מלאו את טבלת ניתוח השונות.
- ב. הסיקו מסקנות ברמת מובהקות של 5%.
- ג. שרטטו גרף אינטראקציות והסבירו את משמעות הממצאים.

תשובות סופיות

- 1) עיין בסרטון הוידאו.
- 2) א. משתנים ב"ת: מיקום החלקה, שיטת השקיה. משתנה תלוי: יבול בטונה לדונם.
ב. עיין בסרטון הוידאו.
ג. עיין בסרטון הוידאו.
- 3) עיין בסרטון הוידאו.
- 4) א. עיין בסרטון הוידאו. ב. i. כן. ii. כן. iii. לא.
- 5) א. 4. ב. 20. ג. עיין בסרטון הוידאו.
- 6) א. עיין בסרטון הוידאו. ב. עיין בסרטון הוידאו. ג. עיין בסרטון הוידאו.

סטטיסטיקה רב משתנית א

פרק 9 - גודל האפקט

תוכן העניינים

1. גודל האפקט בהסקה על תוחלת שהשונות ידועה (ללא ספר)
2. גודל האפקט בהסקה על תוחלת שהשונות לא ידועה (ללא ספר)
3. גודל האפקט בהסקה על תוחלת ההפרש במדגמים מזווגים (ללא ספר)
4. גודל האפקט בהסקה על הפרש תוחלות במדגמים בלתי תלויים ובהנחת שוויון שונויות . (ללא ספר)
5. גודל האפקט במבחן לניתוח שונות (ללא ספר)