

סטטיסטיקה היסקית



$$\{\sqrt{x}\}^2$$



תוכן העניינים

1. הסקה סטטיסטית - הקדמה 1
2. התפלגות הדגימה ומשפט הגבול המרכזי 4
3. מושגי יסוד באמידה 10
4. מבוא לבדיקת השערות על פרמטרים 15
5. בדיקת השערות על הפרש תוחלות במדגמים בלתי תלויים 21
6. בדיקת השערות לתוחלת ההפרש במדגמים מזווגים (מדגמים תלויים) 32
7. ניתוח שונות חד כיוונית 42
8. מבחני חי בריבוע 51
9. מדדי קשר - מדד הקשר פי 68
10. מקדם המתאם (מדד קשר) הלינארי ומובהקותו 70
11. מדדי קשר - בחירת מדד מתאים 89
12. רגרסיה ליניארית (ללא ספר)
13. רגרסיה מרובה (ללא ספר)

סטטיסטיקה היסקית

פרק 1 - הסקה סטטיסטית - הקדמה

תוכן העניינים

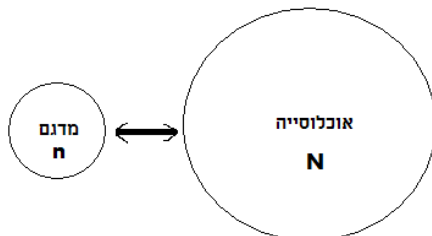
1. כללי..... 1

הסקה סטטיסטית – הקדמה:

רקע:

אוכלוסייה:

קבוצה שאליה מפנים שאלה מחקרית. למשל, חברת תרופות שמעוניינת לפתח תרופה למחלת הסוכרת מתעניינת באוכלוסיית חולי הסוכרת בעולם.



מדגם:

חלק מתוך האוכלוסייה. למשל, אם נדגום באקראי 10 אנשים מתוך חולי הסוכרת אז זהו מדגם מתוך אוכלוסיית חולי הסוכרת.

במקרים רבים אין אפשרות לחקור את כל האוכלוסייה כיוון שאין גישה לכולה, היא גדולה מידי, אנו מוגבלים בזמן ובאמצעים טכניים ולכן מבצעים מדגם במטרה לבצע הסקה סטטיסטית מהמדגם לאוכלוסייה. הדגימה בקורס תהיה דגימה מקרית - הכוונה לדגימה שבה לכל תצפית באוכלוסייה יש את אותו סיכוי להיכלל במדגם.

סטטיסטי:

גודל המחושב על המדגם.

פרמטר:

גודל המתאר את האוכלוסייה.

הסימונים לפרמטר וסטטיסטי הם שונים:

פרמטר (אוכלוסייה)	סטטיסטי (מדגם)	ממוצע
μ	\bar{X}	
P	\hat{p}	פרופורציה (שכיחות יחסית)

פרמטר הוא גודל קבוע גם אם אנו לא יודעים אותו סטטיסטי הוא משתנה ממדגם למדגם ולכן יש לו התפלגות הנקראת התפלגות הדגימה.

דוגמה (פתרון בהקלטה):

25% מאזרחי המדינה תומכים בהצעת החוק של חבר כנסת מסוים. הוחלט לדגום 200 אזרחים ומתוכם לבדוק מהו אחוז התומכים בהצעת החוק.

א. מי האוכלוסייה?

ב. מה המשתנה?

ג. מה הפרמטרים?

ד. מהו גודל המדגם?

ה. מהו הסטטיסטי שמתכננים להוציא מהמדגם?

ו. האם הפרמטר או הסטטיסטי הוא משתנה מקרי?

שאלות:

- (1) מתוך כלל הסטודנטים במכללה שסיימו סטטיסטיקה א נדגמו שני סטודנטים. נתון שממוצע הציונים של כלל הסטודנטים היה 78 עם סטיית תקן של 15.
- מי האוכלוסייה?
 - מה המשתנה?
 - מהם הפרמטרים?
 - מהו גודל המדגם?
- (2) להלן התפלגות מספר מקלטי הטלויזיה למשפחה בישוב "העוגן". נגדיר את X להיות מספר המקלטים של משפחה אקראית. מתכננים לדגום מאוכלוסייה זו 4 משפחות ולהתבונן בממוצע מספר מקלטי הטלויזיה במדגם.
- מיהי האוכלוסייה ומהו המשתנה הנחקר?
 - מהו הסטטיסטי שיילקח מהמדגם ומה סימונו?

מספר משפחות	מספר מקלטים
50	0
250	1
350	2
300	3
50	4
סך הכול $N = 1000$	

- (3) נתון כי 20% מהשכירים במדינה הם אקדמאיים. נבחרו באקראי 10 שכירים באותה אוכלוסייה ומתכננים לפרסם את מספר האקדמאיים שנדגמו.
- מיהי האוכלוסייה?
 - מה המשתנה באוכלוסייה?
 - מהם הפרמטרים?
 - מהו הסטטיסטי?

תשובות סופיות:

- (1) א. כלל הסטודנטים במכללה שסיימו סטטיסטיקה א. ב. ציון. ג. ממוצע: 78, סטיית תקן: 15. ד. 2.
- (2) א. האוכלוסייה: 1000 משפחות בישוב העוגן, המשתנה הנחקר: מס' מקלטים. ב. \bar{X} = ממוצע מדגם.
- (3) א. השכירים במדינה. ב. השכלה: אקדמאי, לא אקדמאי. ג. שיעור ההצלחות באוכלוסייה: 0.2. ג. מס' האקדמאים במדגם.

סטטיסטיקה היסקית

פרק 2 - התפלגות הדגימה ומשפט הגבול המרכזי

תוכן העניינים

1. התפלגות ממוצע המדגם ומשפט הגבול המרכזי 4

התפלגות ממוצע המדגם ומשפט הגבול המרכזי:

רקע:

בפרק זה נדון בהתפלגות של ממוצע המדגם: $\bar{x} = \frac{\sum x_i}{n}$

מכיוון שממדגם למדגם אנו יכולים לקבל ממוצע מדגם שונה, אזי ממוצע המדגם הוא משתנה מקרי ויש לו התפלגות.

גדלים המתארים התפלגות כלשהי או אוכלוסייה כלשהי נקראים פרמטרים.

להלן רשימה של פרמטרים החשובים לפרק זה:

ממוצע האוכלוסייה נסמן ב- μ (נקרא גם תוחלת).

שונות אוכלוסייה נסמן ב- σ^2 .

סטיית תקן של אוכלוסייה: σ .

תכונות התפלגות:

ממוצע כל ממוצעי המדגם האפשריים שווה לממוצע האוכלוסייה: $E(\bar{x}) = \mu_x = \mu$.

שונות כל ממוצעי המדגם האפשריים שווה לשונות האוכלוסייה מחולק ב- n .

תכונה זו נכונה רק במדגם מקרי: $V(\bar{x}) = \sigma_x^2 = \frac{\sigma^2}{n}$.

יש יחס הפוך בין גודל המדגם לבין שונות ממוצעי המדגם.

אם נוציא שורש לשונות נקבל סטיית תקן של ממוצע המדגם שנקראת גם

טעות תקן: $\sigma(\bar{x}) = \sqrt{\frac{\sigma^2}{n}} = \frac{\sigma}{\sqrt{n}}$.

דוגמה (פתרון בהקלטה):

השכר הממוצע במשק הינו 9000 ₪ עם סטיית תקן של 4000. דגמו באקראי 25 עובדים.

א. מיהי אוכלוסיית המחקר? מהו המשתנה הנחקר?

ב. מהם הפרמטרים של האוכלוסייה?

ג. מה התוחלת ומהי סטיית התקן של ממוצע המדגם?

דגימה מהתפלגות נורמאלית:

אם נדגום מתוך אוכלוסייה שהמשתנה בה מתפלג נורמאלית עם ממוצע μ ושוונות σ^2 .

$$\bar{x} \sim N\left(\mu, \frac{\sigma^2}{n}\right), Z_{\bar{x}} = \frac{\bar{x} - \mu}{\frac{\sigma}{\sqrt{n}}}$$

ממוצע המדגם גם יתפלג נורמאלית:

דוגמה (פתרון בהקלטה):

משקל תינוק ביום היוולדו מתפלג נורמאלית עם ממוצע 3400 גרם וסטיית תקן של 400 גרם.
 מה ההסתברות שבמדגם של 4 תינוקות אקראיים בעת הולדתם המשקל הממוצע של התינוקות יהיה מתחת ל-3.5 ק"ג?

משפט הגבול המרכזי:

אם אוכלוסייה מתפלגת כלשהו עם ממוצע μ ושוונות σ^2 אזי עבור מדגם מספיק

$$\bar{x} \rightsquigarrow N\left(\mu, \frac{\sigma^2}{n}\right) \quad (n \geq 30)$$

ממוצע המדגם מתפלג בקירוב נורמאלי:

דוגמה (פתרון בהקלטה):

משקל חפיסת שוקולד בקו ייצור מתפלג עם ממוצע 100 גרם וסטיית תקן של 4 גרם.
 דגמו מקו הייצור 36 חפיסות שוקולד אקראיות.
 מה ההסתברות שהמשקל הממוצע של חפיסות השוקולד שנדגמו יהיה מתחת ל-102 גרם?

שאלות:

- (1) מתוך כלל הסטודנטים במכללה שסיימו סטטיסטיקה א נדגמו שני סטודנטים. נתון שממוצע הציונים של כלל הסטודנטים היה 78 עם סטיית תקן של 15.
- מיהי האוכלוסייה?
 - מה המשתנה?
 - מהם הפרמטרים?
 - מהו גודל המדגם?
 - מהו תוחלת ממוצע המדגם?
 - מהי טעות התקן?
- (2) משקל תינוק ביום היוולדו מתפלג נורמאלית עם ממוצע 3400 גרם וסטיית תקן של 400 גרם.
- מה ההסתברות שתינוק אקראי בעת הלידה ישקול פחות מ-3800 גרם? נתון כי ביום מסוים נולדו 4 תינוקות.
 - מה ההסתברות שהמשקל הממוצע שלהם יעלה על 4 ק"ג?
 - מה ההסתברות שהמשקל הממוצע של התינוקות יהיה מתחת ל-2.5 ק"ג?
 - מה ההסתברות שהמשקל הממוצע של התינוקות יהיה רחוק מהתוחלת בלא יותר מ-50 גרם?
 - הסבירו ללא חישוב כיצד התשובה לסעיף הקודם הייתה משתנה אם היה מדובר על יותר מ-4 תינוקות?
- (3) הגובה של המתגייסים לצה"ל מתפלג נורמאלית עם תוחלת של 175 ס"מ וסטיית תקן של 10 ס"מ. ביום מסוים התגייסו 16 חיילים.
- מה ההסתברות שהגובה הממוצע שלהם יהיה לפחות 190 ס"מ?
 - מה ההסתברות שהגובה הממוצע שלהם יהיה בדיוק 180 ס"מ?
 - מה ההסתברות שהגובה הממוצע שלהם יסטה מתוחלת הגבהים בפחות מ-5 ס"מ?
 - מהו הגובה שבהסתברות של 90% הגובה הממוצע של המדגם יהיה נמוך ממנו?

- (4) הזמן הממוצע שלוקח לאדם להגיע לעבודתו 30 דקות עם שונות של 16 דקות רבועות. האדם נוסע לעבודה במשך שבוע 5 פעמים. לצורך הפתרון הניחו שזמן הנסיעה לעבודה מתפלג נורמאלית.
- א. מה ההסתברות שבמשך שבוע משך הנסיעה הממוצע יהיה מעל 33 דקות?
 ב. מהו הזמן שבהסתברות של 90% ממוצע משך הנסיעה השבועי יהיה גבוה ממנו?
 ג. מה ההסתברות שממוצע משך הנסיעה השבועי יהיה מרוחק מ-30 דקות בלפחות 2 דקות?
 ד. כיצד התשובה לסעיף הקודם הייתה משתנה אם האדם היה נוסע לעבודה 6 פעמים בשבוע?
- (5) נפח היין בבקבוק מתפלג נורמאלית עם תוחלת של 750 סמ"ק וסטיית תקן של 10 סמ"ק.
- א. בארגו 4 בקבוקי יין. מה ההסתברות שהנפח הממוצע של הבקבוקים בארגו יהיה בדיוק 755 סמ"ק?
 ב. בארגו 4 בקבוקי יין. מה ההסתברות שהנפח הממוצע של הבקבוקים בארגו יהיה יותר מ-755 סמ"ק?
 ג. בארגו 4 בקבוקי יין. מה ההסתברות שהנפח הממוצע של הבקבוקים בארגו יהיה לפחות 755 סמ"ק?
 ד. בקבוקי היין שבארגו נמזגים לקערה עם קיבולת של שלושה ליטר. מה ההסתברות שהיין יגלוש מהקערה?
- (6) משתנה מתפלג נורמאלית עם תוחלת 80 וסטיית תקן 4.
- א. מה ההסתברות שממוצע המדגם יסטה מתוחלתו בלא יותר מיחידה כאשר גודל המדגם הוא 9?
 ב. מה ההסתברות שממוצע המדגם יסטה מתוחלתו בלא יותר מיחידה שגודל המדגם הוא 16?
 הסבר את ההבדל בתשובות של שני הסעיפים.
- (7) לפי הערכות הלשכה המרכזית לסטטיסטיקה השכר הממוצע במשק הוא 8000 ₪ עם סטיית תקן של 3000 ₪. מה ההסתברות שבמדגם מקרי של 100 עובדים השכר הממוצע יהיה יותר מ-8500 ₪?

8) אורך צינור שמפעל מייצר הינו עם ממוצע של 70 ס"מ וסטיית תקן של 10 ס"מ.

א. נלקחו באקראי 100 מוטות, מה ההסתברות שממוצע אורך המוטות יהיה בין 68 ל 78 ס"מ?

ב. יש לחבר 2 בניינים באמצעות מוטות. המרחק בין שני הבניינים הינו 7200 ס"מ. מה ההסתברות ש 100 המוטות יספיקו למלאכה?

ג. מה צריך להיות גודל המדגם המינימאלי, כדי שבהסתברות של 5% ממוצע המדגם יהיה קטן מ-69 ס"מ. היעזרו במשפט הגבול המרכזי.

9) נתון ש- $X \sim N(\mu, \sigma^2)$. דגמו 5 תצפיות מאותה התפלגות והתבוננו בממוצע

המדגם \bar{X} . לכן: $P(\bar{X} > \mu)$ יהיה (בחרו בתשובה הנכונה):

א. 0.

ב. 0.5.

ג. 1.

ד. לא ניתן לדעת.

10) נתון ש- X מתפלג כלשהו עם תוחלת μ ושונויות σ^2 .

החליטו לבצע מדגם בגודל 200 מתוך ההפלגות הנתונה לפי משפט הגבול המרכזי מתקיים (בחרו בתשובה הנכונה):

א. $X \sim N\left(\mu, \frac{\sigma^2}{200}\right)$.

ב. $\mu \sim N\left(\mu, \frac{\sigma^2}{200}\right)$.

ג. $\bar{X} \sim N(\mu, \sigma^2)$.

ד. $\bar{X} \sim N\left(\mu, \frac{\sigma^2}{200}\right)$.

11) נתון ש- $X \sim N(\mu, \sigma^2)$. אם נדגום n תצפיות מתוך ההתפלגות ונגדיר: $\bar{X} = \frac{\sum_{i=1}^n X_i}{n}$,

אזי (בחרו בתשובה הנכונה):

א. μ ו- \bar{X} יהיו משתנים מקריים.

ב. μ יהיה משתנה מקרי ו- \bar{X} קבוע.

ג. \bar{X} יהיה משתנה מקרי ו- μ קבוע.

ד. μ ו- \bar{X} יהיו קבועים.

תשובות סופיות:

- (1) א. כלל הסטודנטים במכללה שסיימו סטטיסטיקה א. ב. ציון. ג. ממוצע: 78, סטיית תקן: 15. ד. 2. ה. 78. ו. 10.6.
- (2) א. 0.8413 ב. 0.0013 ג. 0. ד. 0.1974.
- (3) א. 0 ב. 0 ג. 0.9544 ד. 178.205.
- (4) א. 0.0465 ב. 27.71 ג. 0.2628 ד. התשובה הייתה קטנה.
- (5) א. 0 ב. 0.1587 ג. 0.1587 ד. 0.5.
- (6) א. 0.5468 ב. 0.6826
- (7) 0.0475
- (8) א. 0.9772 ב. 0.0228 ג. 271.
- (9) ב'
- (10) ד'
- (11) ג'

סטטיסטיקה היסקית

פרק 3 - מושגי יסוד באמידה

תוכן העניינים

1. כללי 10

מושגי יסוד באמידה:

רקע:

כזכור מהמפגש הקודם, פרמטר הוא גודל המתאר את האוכלוסייה או התפלגות מסוימת. כמו ממוצע הגבהים בקרב מתגייסים לצה"ל - μ . כמו פרופורציית התומכים בממשלה בקרב אזרחי המדינה - p . בדרך כלל הפרמטרים הם גדלים שאינם ידועים באמת, ולכן מבצעים מדגמים במטרה לאמוד אותם. אין אפשרות לחשב אותם הניסיון הוא בלהעריך כמה הם שווים ככל שניתן.

- נסמן באופן כללי פרמטר באות θ ואומד ב- $\hat{\theta}$. הוא סטטיסטי המחושב על המדגם ובאמצעותו נאמוד את θ .
- שגיאת אמידה: $|\hat{\theta} - \theta|$ - ההפרש בין האומד לאמת (הפרמטר).

דוגמה (פתרון בהקלטה):

בכנסת ה-19 קיבלה מפלגת העבודה 15 מנדטים. בערוץ 10 ברגע סגירת הקלפיות העריכו את מספר המנדטים של המפלגה להיות 17 מנדטים וזאת על סמך תוצאות מדגם של הערוץ.

- א. מה הפרמטר בדוגמה זו?
 - ב. מהי טעות האמידה של ערוץ 10?
- $\hat{\theta}$ יהיה אומד חסר הטיה ל- θ אם התוחלת של $\hat{\theta}$ תהיה שווה ל- θ : $E(\hat{\theta}) = \theta$.
 - טעות התקן של אומד היא סטיית התקן שלו, כלומר: $\sigma(\hat{\theta}) = S.E$.

פרמטרים מרכזיים והאומדים שלהם:

ממוצע האוכלוסייה μ :

$$\bar{x} = \frac{\sum x}{n} : \text{האומד הנקודתי שלו יהיה: ממוצע המדגם}$$

$$E(\bar{x}) = \mu \text{ , לכן } \bar{x} \text{ הינו אומר חסר הטיה ל-} \mu . \text{ כמו כן, טעות תקן: } \sigma(\bar{x}) = \frac{\sigma}{\sqrt{n}} = SE$$

פרופורציה באוכלוסייה p :

$$\hat{p} = \frac{y}{n} : \text{האומד הנקודתי שלו יהיה: פרופורציה במדגם}$$

$$E(\hat{p}) = p \text{ , לכן } \hat{p} \text{ הינו אומר חסר הטיה ל-} p . \text{ כמו כן טעות התקן: } \sigma(\hat{p}) = \sqrt{\frac{p \cdot (1-p)}{n}}$$

שונות האוכלוסייה σ^2 :

$$S^2 = \frac{\sum (x_i - \bar{x})^2}{n-1} : \text{האומד הנקודתי שלו יהיה}$$

$$E(S^2) = \sigma^2 \text{ ולכן } S^2 \text{ הינו אומד חסר הטיה ל-} \sigma^2 : S^2 = \frac{\sum (x_i - \bar{x})^2}{n-1} = \frac{\sum x_i^2 - n\bar{x}^2}{n-1}$$

הערה: אומד הוא הנוסחה הכללית לאמידת הפרמטר ואומדן הוא הערך הספציפי שהתקבל במדגם מסוים.

דוגמה (פתרון בהקלטה):

נדגמו 10 משפחות בתל אביב ונבדק עבור כל משפחה מספר הילדים שלה.
 להלן התוצאות שהתקבלו: 2, 1, 3, 2, 1, 4, 5, 2, 1, 3.
 אמדו באמצעות אומדים חסרי הטיה את הפרמטרים הבאים:

1. ממוצע מספר הילדים למשפחה בתל אביב.
2. שונות מספר הילדים למשפחה בתל אביב.
3. פרופורציית המשפחות בנות שני ילדים.

שאלות:

- (1) מתוך 500 טירונים, נמצאו 120 בעלי שברי הליכה. נתון שהסיכוי שטירון יהיה עם שבר הליכה הוא 0.25.
- מהי האוכלוסייה המוצגת בשאלה? מהם הפרמטרים שלה?
 - מהי טעות התקן של האומדן כשהמדגם בגודל 500?
 - מהו האומדן לפרמטר?
 - מהי טעות האמידה?
- (2) לפי נתוני היצרן, מקרר צורך בממוצע 2400 וואט לשעה עם סטיית תקן של 500 וואט לשעה.
- במדגם של 25 מקררים של היצרן התקבל ממוצע של 2342 וואט לשעה.
- מהי האוכלוסייה המוצגת בשאלה? מהם הפרמטרים שלה?
 - מהי טעות התקן של האומדן?
 - מהו האומדן לפרמטר?
 - מהי טעות האמידה?
- (3) נדגמו עשרה מתגייסים לצה"ל. גובהם נמדד בס"מ. להלן התוצאות שהתקבלו: 168, 184, 192, 171, 180, 177, 187, 168, 177 ו-175.
- מצאו אומדן חסר הטיה לגובה הממוצע של מתגייסי צה"ל.
 - מצאו אומדן חסר הטיה לשונות הגבהים של מתגייסי צה"ל.
 - מצאו אומדן חסר הטיה לפרופורציות המתגייסים בגובה של לפחות 180 ס"מ.
- (4) נדגמו 20 שכירים באקראי. עבור כל שכיר נמדד השכר באלפי שקלים.
- להלן התוצאות שהתקבלו: $\sum_{i=1}^{20} X_i = 162$, $\sum_{i=1}^{20} X_i^2 = 1502.2$.
- אמדו את השכר הממוצע של השכירים במשק.
 - אמדו את סטיית התקן של שכר השכירים במשק.
- (5) במטרה לאמוד את ממוצע האוכלוסייה, דגמו תצפיות בלתי תלויות מהאוכלוסייה וחישבו את הממוצע שלהם. מהי טעות התקן?
- סטיית התקן של האוכלוסייה.
 - סטיית התקן של ממוצע האוכלוסייה.
 - סטיית התקן של המדגם.
 - סטיית התקן של ממוצע המדגם.

6) משקל הממוצע של אוכלוסייה מסוימת הוא 75 ק"ג עם שונות של 25. אם יבחרו כל המדגמים האפשריים בגודל 10 מאוכלוסייה זו סטיית התקן של ממוצעי המדגמים תהייה:

א. 3.

ב. 2.5.

ג. 1.581.

ד. אין מספיק נתונים לדעת.

7) במדגם מקרי, מתי סכום ריבועי הסטיות מהממוצע, $\sum_{i=1}^n (x_i - \bar{x})^2$, מחולק ב- $n-1$?

א. כאשר n קטן.

ב. כאשר תצפיות המדגם אינן בלתי תלויות.

ג. כאשר האוכלוסייה אינה מתפלגת נורמאלית.

ד. כאשר מעוניינים באומד חסר הטיה לשונות האוכלוסייה ממנה הוצא המדגם.

ה. כאשר מעוניינים לחשב את שונות התפלגות הדגימה של ממוצע המדגם.

8) X_1, X_2, \dots, X_{16} מדגם מקרי מתוך אוכלוסייה בעלת ממוצע μ לא ידוע

ושונות: $\sigma^2 = 64$. טעות התקן של האומד ל- μ היא:

א. 16.

ב. 8.

ג. 4.

ד. 2.

9) מהו אומד חסר הטיה?

א. אומד שערכו שווה לממוצע התפלגות הדגימה שלו.

ב. אומד שערכו שווה לערך הפרמטר באוכלוסייה.

ג. אומד שממוצע התפלגות הדגימה שלו שווה לערך הפרמטר באוכלוסייה.

ד. אומד שהסיכוי שערכו יהיה גבוה מערך הפרמטר באוכלוסייה שווה

לסיכוי שיהיה נמוך ממנו.

תשובות סופיות:

- (1) א. 0.25 ב. 0.019 ג. 0.24 ד. 0.01
- (2) א. אוכלוסייה: מקררים של יצרן, תוחלת: 2400, סטיית תקן: 500.
 ב. 100 ג. 2342 ד. 58
- (3) א. 177.9 ב. 64.1 ג. 0.4
- (4) א. 8.1 ב. 3.16
- (5) ד'
- (6) ג'
- (7) ד'
- (8) ד'
- (9) ג'

סטטיסטיקה היסקית

פרק 4 - מבוא לבדיקת השערות על פרמטרים

תוכן העניינים

15	1. הקדמה
19	2. סוגי טעויות

הקדמה:

רקע:

תהליך של בדיקת השערות הוא תהליך מאד נפוץ בעולם הסטטיסטיקה. בבדיקת השערות על פרמטרים נעבוד לפי השלבים הבאים:

שלב א: נוהה את הפרמטר הנחקר.

שלב ב: נרשום את השערות המחקר.

השערת האפס המסומנות ב- H_0 .

בדרך כלל השערת האפס מסמלת את אשר היה מקובל עד עכשיו, את השגרה, הנורמה.

השערה אלטרנטיבית (השערת המחקר) המסומנת ב- H_1 .

ההשערה האלטרנטיבית מסמלת את החדשנות בעצם ההשערה האלטרנטיבית מדברת על הסיבה שהמחקר נעשה היא שאלת המחקר.

שלב ג: נבדוק האם התנאים לביצוע התהליך מתקיימים ונניח הנחות במידת הצורך.

שלב ד: נרשום את כלל ההכרעה. בתהליך של בדיקת השערות יוצרים כלל שנקרא כלל הכרעה. הכלל יוצר אזורי שנקראים:

1. **אזור דחייה:**

דחייה של השערת האפס כלומר קבלה של האלטרנטיבה.

2. **אזור קבלה:**

קבלה של השערת האפס ודחייה של האלטרנטיבה. כלל ההכרעה מתבסס על איזשהו סטטיסטי. אזור הדחייה מוכתב על ידי סיכון שלוקח החוקר מראש

שנקרא רמת מובהקות ומסומן ב- α .

שלב ה: בתהליך יש ללכת לתוצאות המדגם ולחשב את הסטטיסטי המתאים ולבדוק האם התוצאות נופלות באזור הדחייה או הקבלה.

שלב ו: להסיק מסקנה בהתאם לתוצאות המדגם.

דוגמה (פתרון בהקלטה):

משרד הבריאות פרסם שמשקל ממוצע של תינוקות ביום לידתם בישראל 3300 גרם. משרד הבריאות רוצה לחקור את הטענה שנשים מעשנות בזמן ההיריון יולדות תינוקות במשקל נמוך מהממוצע. במחקר השתתפו 20 נשים מעשנות בהריון. להלן תוצאות המדגם שבדק את המשקל של התינוקות בעת הלידה:

$$n = 20, \bar{X} = 3120, S = 280$$

- א. מהי אוכלוסיית המחקר?
- ב. מה המשתנה הנחקר?
- ג. מה הפרמטר הנחקר?
- ד. מהן השערות המחקר?

שאלות:

בשאלות הבאות, ענו על הסעיפים הבאים:

- א. מהי אוכלוסיית המחקר?
- ב. מה המשתנה הנחקר?
- ג. מה הפרמטר הנחקר?
- ד. מהן השערות המחקר?

- (1) ממוצע הציונים בבחינת הבגרות באנגלית הנו 72 עם סטיית תקן 15 נקודות. מורה טוען שפיתח שיטת לימוד חדשה שתעלה את ממוצע הציונים. משרד החינוך החליט לתת למורה 36 תלמידים אקראיים. ממוצע הציונים של אותם תלמידים לאחר שלמדו בשיטתו היה 75.5.
- (2) לפי הצהרת היצרן של חברת משקאות מסוימת נפח הנוזל בבקבוק מתפלג נורמלית עם תוחלת 500 סמ"ק וסטיית תקן 20 סמ"ק. אגודת הצרכנים מתלוננת על הפחתת נפח המשקה בבקבוק מהכמות המוצהרת. במדגם שעשתה אגודת הצרכנים התקבל נפח ממוצע של 492 סמ"ק במדגם בגודל 25.
- (3) במשך שנים אחוז המועמדים שהתקבל לפקולטה למשפטים היה 25%. השנה מתוך מדגם של 120 מועמדים התקבלו 22. מחקר מעוניין לבדוק האם השנה מקשים על הקבלה לפקולטה למשפטים.
- (4) בחודש ינואר השנה פורסם שאחוז האבטלה במשק הוא 8% במדגם עכשווי התקבל שמתוך 200 אנשים 6.5% מובטלים. רוצים לבדוק ברמת מובהקות של 5% האם כיום אחוז האבטלה הוא כמו בתחילת השנה.

תשובות סופיות:

- (1) א. נבחנים בבגרות באנגלית.
 ב. ציון.
 ג. ממוצע הציונים בשיטת לימוד חדשה.
 ד. $H_0: \mu = 72$
 $H_1: \mu > 72$
- (2) א. משקאות בבקבוק של חברה מסוימת.
 ב. נפח משקה בסמ"ק.
 ג. ממוצע נפח המשקה בבקבוק.
 ד. $H_0: \mu = 500$
 $H_1: \mu < 500$
- (3) א. מועמדים לפקולטה למשפטים.
 ב. משתנה דיכוטומי (התקבל, לא התקבל).
 ג. אחוז הקבלה.
 ד. $H_0: p = 0.25$
 $H_1: p < 0.25$
- (4) א. אזרחים בוגרים במשק.
 ב. משתנה דיכוטומי (מובטל, עובד).
 ג. אחוז האבטלה כיום.
 ד. $H_0: p = 0.08$
 $H_1: p \neq 0.08$

סוגי טעויות:

רקע:

בתהליך של בדיקת השערות יוצרים כלל שניקרא כלל הכרעה.
 הכלל יוצר אזורי שנקראים:

1. אזור דחייה – דחייה של השערת האפס כלומר קבלה של האלטרנטיבה.
2. אזור קבלה – קבלה של השערת האפס ודחייה של האלטרנטיבה.

כלל ההכרעה מתבסס על איזשהו סטטיסטי.
 בתהליך יש ללכת לתוצאות המדגם ולבדוק האם התוצאות נופלות באזור הדחייה או הקבלה וכך להגיע למסקנה – המסקנה היא בעירבון מוגבל כיוון שהיא תלויה בכלל ההכרעה ובתוצאות המדגם. אם נשנה את כלל ההכרעה אז אנחנו יכולים לקבל מסקנה אחרת. אם נבצע מדגם חדש אז אנחנו עלולים לקבל תוצאה אחרת. לכן יתכנו טעויות במסקנות שלנו:

		הכרעה	
		H_0	H_1
מציאות	H_0	אין טעות	טעות מסוג 1
	H_1	טעות מסוג 2	אין טעות

הגדרת הטעויות:

טעות מסוג ראשון: להכריע לדחות את H_0 למרות שבמציאות H_0 נכונה.

טעות מסוג שני: להכריע לקבל את H_0 למרות שבמציאות H_1 נכונה.

דוגמה (פתרון בהקלטה):

אדם חשוד בביצוע עבירה ונתבע בבית המשפט.
 אילו סוגי טעויות אפשריות בהכרעת הדין?

שאלות:

- (1) לפי הצהרת היצרן של חברת משקאות מסוימת נפח הנוזל בבקבוק מתפלג נורמלית עם תוחלת 500 סמ"ק וסטיית תקן 20 סמ"ק. אגודת הצרכנים מתלוננת על הפחתת נפח המשקה בבקבוק מהכמות המוצהרת. במדגם שעשתה אגודת הצרכנים התקבל נפח ממוצע של 492 סמ"ק במדגם בגודל 25. בסופו של דבר הוחלט להכריע לטובת חברת המשקאות.
- א. רשמו את השערות המחקר.
 ב. מה מסקנת המחקר?
 ג. איזו סוג טעות יתכן וביצעו במחקר?
- (2) במחקר על פרמטר מסוים הוחלט בסופו של דבר לדחות את השערת האפס.
- א. האם ניתן לדעת אם בוצע טעות במחקר?
 ב. מה סוג הטעות האפשרית?
- (3) לפי נתוני משרד הפנים בשנת 1980 למשפחה ממוצעת היה 2.3 ילדים למשפחה עם סטיית תקן 0.4. ישנה טענה שכיום ממוצע מספר הילדים במשפחה קטן יותר. לצורך כך הוחלט לדגום 121 משפחות. במדגם התקבל ממוצע 2.17 ילדים למשפחה. על סמך תוצאות המדגם נקבע שלא ניתן לקבוע שבאופן מובהק תוחלת מספר הילדים למשפחה קטנה כיום.
- א. מהי אוכלוסיית המחקר?
 ב. מה המשתנה הנחקר?
 ג. מה הפרמטר הנחקר?
 ד. מה השערות המחקר?
 ה. מה מסקנת המחקר?
 ו. מהי סוג הטעות האפשרית במחקר?

תשובות סופיות:

- (1) א. $H_0: \mu = 500$
 ב. לא דחינו את H_0 .
 ג. טעות מסוג שני.
- (2) א. לא ניתן לדעת.
 ב. טעות מסוג ראשון.
 (3) א. משפחות כיום.
 ב. מס' הילדים.
 ג. תוחלת מספר הילדים למשפחה כיום.
 ה. לא לדחות את H_0 . ו. טעות מסוג שני.
- ד. $H_0: \mu = 2.3$
 $H_1: \mu < 2.3$

סטטיסטיקה היסקית

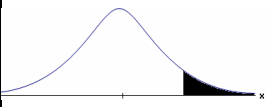
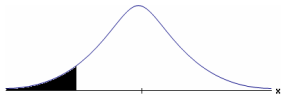
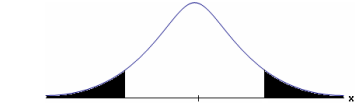
פרק 5 - בדיקת השערות על הפרש תוחלות במדגמים בלתי תלויים

תוכן העניינים

1. כששונויות האוכלוסיה לא ידועות ומניחים שהן שוות. 21
2. ניתוח פלטים. 25

בדיקת השערות על הפרש תוחלות במדגמים בלתי תלויים

כששונויות האוכלוסייה לא ידועות ומניחים שהן שוות – רקע

$H_0 \quad \mu_1 - \mu_2 = c$ $H_1 \quad \mu_1 - \mu_2 > c$	$H_0 \quad \mu_1 - \mu_2 = c$ $H_1 \quad \mu_1 - \mu_2 < c$	$H_0 \quad \mu_1 - \mu_2 = c$ $H_1 \quad \mu_1 - \mu_2 \neq c$	השערת האפס: השערה אלטרנטיבית: תנאים:
$t_{\bar{x}_1 - \bar{x}_2} > t_{1-\alpha}^{(n_1+n_2-2)}$	$t_{\bar{x}_1 - \bar{x}_2} < -t_{1-\alpha}^{(n_1+n_2-2)}$	$t_{\bar{x}_1 - \bar{x}_2} < -t_{1-\frac{\alpha}{2}}^{(n_1+n_2-2)}$ או $t_{\bar{x}_1 - \bar{x}_2} > t_{1-\frac{\alpha}{2}}^{(n_1+n_2-2)}$	אזור הדחייה של H_0 :
 $t_{1-\alpha, n_1+n_2-2}$ דוחים את H_0	 $-t_{1-\alpha, n_1+n_2-2}$ דוחים את H_0	 $-t_{1-\frac{\alpha}{2}, n_1+n_2-2}$ $t_{1-\frac{\alpha}{2}, n_1+n_2-2}$ דוחים את H_0	1. מדגמים בלתי תלויים 2. σ_1, σ_2 לא ידועות אך שוות 3. המשתנים בכל אוכלוסייה מתפלגים נורמלית

$$t_{\bar{x}_1 - \bar{x}_2} = \frac{(\bar{x}_1 - \bar{x}_2) - c}{\sqrt{\frac{S_p^2}{n_1} + \frac{S_p^2}{n_2}}}$$

סטטיסטי המבחן:

$$S_p^2 = \frac{(n_1 - 1)S_1^2 + (n_2 - 1)S_2^2}{n_1 + n_2 - 2}$$

השונויות המשוקללת:

חלופה אחרת לכלל הכרעה:

נדחה H_0 אם מתקיים:	
$\bar{x}_1 - \bar{x}_2 < c - t_{1-\alpha}^{(n_1+n_2-2)} \cdot \sqrt{\frac{S_p^2}{n_1} + \frac{S_p^2}{n_2}}$	$\bar{x}_1 - \bar{x}_2 > c + t_{1-\frac{\alpha}{2}}^{(n_1+n_2-2)} \cdot \sqrt{\frac{S_p^2}{n_1} + \frac{S_p^2}{n_2}}$ <p style="text-align: center;">או</p> $\bar{x}_1 - \bar{x}_2 < c - t_{1-\frac{\alpha}{2}}^{(n_1+n_2-2)} \cdot \sqrt{\frac{S_p^2}{n_1} + \frac{S_p^2}{n_2}}$
$\bar{x}_1 - \bar{x}_2 > c + t_{1-\alpha}^{(n_1+n_2-2)} \cdot \sqrt{\frac{S_p^2}{n_1} + \frac{S_p^2}{n_2}}$	

דוגמה (פתרון בהקלטה):

חברה המייצרת מוצרי בנייה טוענת שפיתחה סגסוגת (תערובת מתכות) שטמפרטורת ההתכה שלה גבוהה משמעותית מטמפרטורת ההתכה של הסגסוגת לבנייה שמשמשים בה כיום לבניית בניינים. לצורך בדיקת טענת המחקר נדגמו 10 יחידות של מתכות מהסוג הישן ו-12 יחידות של מתכות מהסוג החדש. להלן תוצאות המדגם:

טמפרטורת ההתכה הממוצעת במתכת הישנה 1170 מעלות עם אומד חסר הטיה לשונות $S^2 = 200$.

טמפרטורת ההתכה הממוצעת במתכת החדשה 1317 מעלות עם אומד חסר הטיה לשונות $S^2 = 260$.

נניח לצורך פתרון שטמפרטורת ההתכה מתפלגת נורמאלית עם אותה שונות במתכות השונות. בדקו ברמת מובהקות של 5%.

שאלות

1) להלן נתונים של שטחי דירות מתוך דירות שנבנו בשנת 2012 ובשנת 2013 (במ"ר):

120	94	90	130	95	112	120	2012
	69	74	105	91	82	100	2013

בדקו שבשנת 2013 הייתה ירידה משמעותית בשטחי הדירות לעומת שנת 2012 עבור רמת מובהקות של 5%.
הניחו ששטחי הדירות בכל שנה מתפלגים נורמלית עם אותה שונות.

2) נדגמו 15 ישראלים ו-15 אמריקאים. כל הנדגמים נגשו למבחן IQ. להלן תוצאות המדגם:

המדינה	ישראל	ארה"ב
גודל המדגם	15	15
סכום הציונים	1560	1470
סכום ריבועי הציונים	165,390	147,560

בדקו ברמת מובהקות של 5% האם קיים הבדל של נקודה בין ישראלים לאמריקאים מבחינת ממוצע הציונים במבחן ה-IQ לטובת ישראל. רשמו את כל ההנחות הדרושות לצורך פתרון התרגיל.

3) להלן תוצאות מדגם הבדק אורך חיים של נורות מסוג W60 ומסוג W100. אורך החיים נמדד בשעות.

100W	60W	הקבוצה
956	1007	\bar{x}
72	80	S
15	13	n

- בדקו ברמת מובהקות של 5% האם נורות מסוג W60 דולקות בממוצע יותר מאשר נורות מסוג W100. רשמו את כל ההנחות הדרושות לפתרון.
- עבור איזו רמת מובהקות ניתן לקבוע שנורות מסוג W60 דולקות בממוצע יותר מאשר נורות מסוג 100?
- בדקו ברמת מובהקות של 5% האם נורות מסוג W60 דולקות יותר מ 1000 שעות. רשמו את כל ההנחות הדרושות.

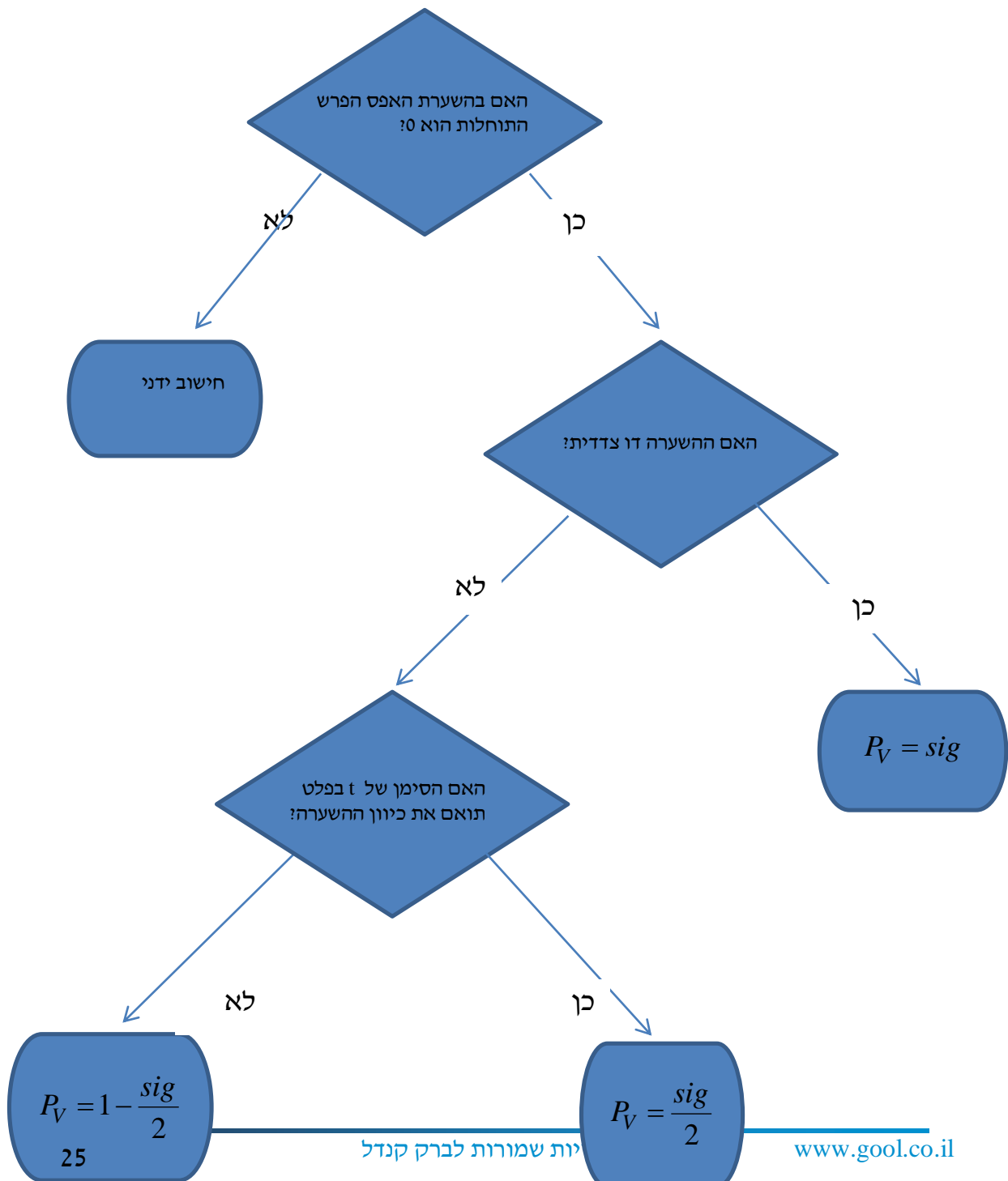
תשובות סופיות

- (1) נדחה את H_0 .
- (2) הנחות:
 1. סטיות התקן שוות.
 2. המשתנים מתפלגים נורמלית.נקבל את H_0 .
- (3) א. נדחה את H_0 .
ב. רמת מובהקות של לפחות 5%.
ג. לא נדחה את H_0 .

בדיקת השערות על הפרש תוחלות במדגמים בלתי תלויים

ניתוח פלטים – רקע

מובהקות התוצאה על סמך הפלט:



דוגמה (פתרון בהקלטה) :

בסקר שנערך בארה"ב בשנת 1993 נשאלו נסקרים משני אזורים שונים במדינה על מס' האחים והאחיות שלהם. להלן הפלט שהתקבל :

Group Statistics

	Region of the United States	N	Mean	Std. Deviation	Std. Error Mean
Number of Brothers and Sisters	North East	676	3.76	2.939	.113
	South East	410	4.05	2.993	.148

Independent Samples Test

		Levene's Test for Equality of Variances		t-test for Equality of Means						
		F	Sig.	t	df	Sig. (2-tailed)	Mean Difference	Std. Error Difference	95% Confidence Interval of the Difference	
									Lower	Upper
Number of Brothers and Sisters	Equal variances assumed	.173	.677	-1.583	1084	.114	-.293	.185	-.657	.070
	Equal variances not assumed			-1.576	850.945	.115	-.293	.186	-.658	.072

- א. מהו המבחן הסטטיסטי שנעשה כאן?
- ב. בדוק ברמת מובהקות של 5% האם קיים שוויון שונויות בין שני האזורים?
- ג. בדוק האם קיים הבדל בין "South East" ל-"North East" ברמת מובהקות של 5% מבחינת מספר האחים והאחיות הממוצע.
- ד. מהי מובהקות התוצאה לבדיקת הטענה שהפרש הממוצע בין "South East" לבין "North East" חיובי?

שאלות

- 1) להלן פלט מתוכנת SPSS מתוך מחקר שבחן את רמת האופטימיות של גברים ונשים. רמת האופטימיות נמדדה בסולם ציונים של 1 עד 5.

Group Statistics

GENDER		N	Mean	Std. Deviation	Std. Error Mean
optimizm	MALE	633	2.6053	.49781	.01979
	FEMALE	568	2.5503	.48483	.02034

Independent Samples Test

		Levene's Test for Equality of Variances		t-test for Equality of Means						
		F	Sig.	t	df	Sig. (2-tailed)	Mean Difference	Std. Error Difference	95% Confidence Interval of the Difference	
									Lower	Upper
optimizm	Equal variances assumed	.383	.536	1.935	1199	.053	.05500	.02842	-.00076	?
	Equal variances not assumed			1.938	1190.977	.053	.05500	.02838	-.00068	.11067

- א. האם ניתן להניח ששוונות האופטימיות של נשים וגברים שווה ברמת מובהקות של 5%?
- ב. ברמת מובהקות של 5% האם קיים הבדל בין הנשים לגברים ברמת האופטימיות הממוצעת שלהם?
- ג. מצא את הגבול העליון של רווח הסמך המסומן בסימן שאלה בפלט. דייק עד 5 ספרות אחרי הנקודה.
- ד. בנה רווח סמך לתוחלת רמת האופטימיות של הגברים ברמת סמך של 95%.

2) פסיכולוגים טוענים שאנשים שניגשים למבחן אינטליגנציה יותר מפעם אחת נוטים לקבל ציונים גבוהים יותר. להלן הפלט שהתקבל:

Group Statistics

		N	Mean	Std. Deviation	Std. Error Mean
grade	A	9	96.8889	9.40006	3.13335
	B	11	108.4545	11.46616	3.45718

		Levene's Test for Equality of Variances		t-test for Equality of Means						
		F	Sig.	t	df	Sig. (2-tailed)	Mean Difference	Std. Error Difference	95% Confidence Interval of the Difference	
									Lower	Upper
grade	Equal variances assumed	.206	.656	-2.428	18	.026	-11.56566	4.76333	-21.57304	-1.55828
	Equal variances not assumed			-2.479	17.997	.023	-11.56566	4.66583	-21.36832	-1.76299

T-Test

מקרא:

A = נגשו פעם אחת.

B = נגשו יותר מפעם אחת.

- רשמו את השערות המחקר והסבירו מהו המבחן המתאים כאן.
- כיצד הייתה משתנה התשובה לסעיף הקודם אם היה מדובר על אותם אנשים שציונם נבדק פעם אחרי המבחן הראשון שעשו ופעם אחרי המבחן השני?
- האם ניתן לומר כי מידת הפיזור של ציוני אנשים הנבחנים בפעם הראשונה שונה ממידת הפיזור של ציוני האנשים אשר נבחנים בפעם השנייה. בדוק ברמת מובהקות של $\alpha = 0.05$.
- האם נכונה טענת הפסיכולוגים ברמת מובהקות של $\alpha = 0.01$.

3) כחלק ממחקר בנושא הנישואין בישראל, אחד החוקרים העלה השערה שיש הבדל בממוצע גיל הנישואין (הראשונים), בין נשים הגרות בערים מרכזיות לבין נשים הגרות בערים מרוחקות מהמרכז. לשם כך נדגמו 50 כלות מכל אחת משתי ערים עיר א'-מרכזית ועיר ב'-מרוחקת ונרשם גילן. תוצאות עיבוד הנתונים מופיעות בטבלאות שלהלן:

T-Test

Group Statistics

מקום המגורים	N	Mean	Std. Deviation	Std. Error Mean
גיל הנישואין עיר א	50	24.8072	1.38978	.19654
עיר ב	50	23.0131	1.62070	.22920

Independent Samples Test

	Levene's Test for Equality of Variances		t-test for Equality of Means							
	F	Sig.	t	df	Sig. (2-tailed)	Mean Difference	Std. Error Difference	95% Confidence Interval of the Difference		
								Lower	Upper	
גיל הנישואין	Equal variances assumed	.330	.567	5.942	98	.000	1.79415	.30193	1.19497	2.39332
	Equal variances not assumed			5.942	95.772	.000	1.79415	.30193	1.19480	2.39350

- א. מהו המבחן הסטטיסטי שנעשה כאן?
- ב. מצא רווח סמך ברמת סמך של 95% להפרש בין עיר א לעיר ב מבחינת גיל הנשים הממוצע בנישואין הראשונים.
- ג. האם ניתן לומר ברמת מובהקות של 1% שנשים בערים מרכזיות מתחתנות בגיל מאוחר יותר מאשר נשים הגרות בערים מרוחקות?

4) להלן פלט של תוכנת SPSS:

T-Test

	N	Mean	Std. Deviation	Std. Error Mean
X	26	36.3077	13.23259	2.59513
Y	24	46.4583	20.96369	4.27920

Independent Samples Test

	Levene's Test for Equality of Variances		t-test for Equality of Means						
	F	Sig.	t	df	Sig. (2-tailed)	Mean Difference	Std. Error Difference	95% Confidence Interval of the Difference	
								Lower	Upper
Equal variances assumed	4.446	.040	-2.164	???	.044	-10.15064	???	-20.03781	-.26347
Equal variances not assumed			-2.038	38.267	.048	???	5.00462	-20.27964	-.02164

- א. השלימו את סימני השאלה בטבלה.
- ב. מהי מובהקות התוצאה לבדיקת הטענה שקיים הבדל בין השונות של X לזה של Y ?
- ג. מהי מובהקות התוצאה לבדיקת הטענה שהתוחלת של X גדולה מהתוחלת של Y ?
- ד. מהי מובהקות התוצאה לבדיקת הטענה שהתוחלת של X קטנה מהתוחלת של Y ?

תשובות סופיות

- (1) א. נקבל את H_0 ונכריע שיש שוויון שוניות.
 ב. נקבע שלא קיים הבדל בין נשים לגברים מבחינת האופטימיות הממוצעת.
 ג. 0.11076
 ד. $2.5665 \leq \mu \leq 2.6441$.
- (2) א. מבחן T להפרש ממוצעים במדגמים בלתי תלויים.
 ב. מבחן T למדגמים מזווגים.
 ג. נקבל את H_0 , נקבע לקיום שוויון שוניות.
 ד. נקבל את H_0 , לא נקבל את טענת הפסיכולוגים.
- (3) א. מבחן T להשוואת תוחלת במדגמים בלתי תלויים.
 ב. $1.19497 \leq \mu_1 - \mu_2 \leq 2.39332$ ג. כן.
- (4) א. 10.15, 4.69, -48
 ב. 0.04
 ג. 0.978
 ד. 0.022

סטטיסטיקה היסקית

פרק 6 - בדיקת השערות לתוחלת ההפרש במדגמים מזווגים (מדגמים תלויים)

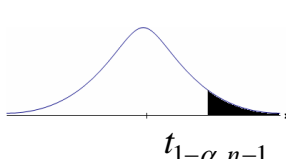
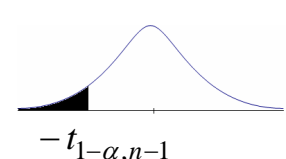
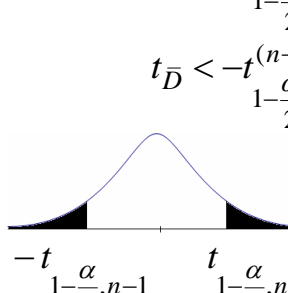
תוכן העניינים

1. בדיקת השערות למדגמים מזווגים 32

2. ניתוח פלטים 36

בדיקת השערות על תוחלת ההפרשים במדגמים מזווגים (תלויים)

בדיקת השערות למדגמים מזווגים – רקע

$H_0: \mu_D = C$ $H_1: \mu_D > C$	$H_0: \mu_D = C$ $H_1: \mu_D < C$	$H_0: \mu_D = C$ $H_1: \mu_D \neq C$	השערת האפס: השערה אלטרנטיבית:
1. σ_D אינה ידועה 2. $D \sim N$ או מדגם מספיק גדול			תנאים:
$t_{\bar{D}} > t_{1-\alpha}^{(n-1)}$  $t_{1-\alpha, n-1}$ דוחים את H_0	$t_{\bar{D}} < -t_{1-\alpha}^{(n-1)}$  $-t_{1-\alpha, n-1}$ דוחים את H_0	או $t_{\bar{D}} > t_{1-\frac{\alpha}{2}}^{(n-1)}$ $t_{\bar{D}} < -t_{1-\frac{\alpha}{2}}^{(n-1)}$  $-t_{1-\frac{\alpha}{2}, n-1}$ $t_{1-\frac{\alpha}{2}, n-1}$ דוחים את H_0	כלל הכרעה: אזור הדחייה של H_0
$\bar{D} > C + t_{1-\alpha}^{n-1} \cdot \frac{S_D}{\sqrt{n}}$	$\bar{D} < C - t_{1-\alpha}^{n-1} \cdot \frac{S_D}{\sqrt{n}}$	$\bar{D} > C + t_{1-\frac{\alpha}{2}}^{n-1} \cdot \frac{S_D}{\sqrt{n}}$ ו $\bar{D} < C - t_{1-\frac{\alpha}{2}}^{n-1} \cdot \frac{S_D}{\sqrt{n}}$	חלופה לכלל הכרעה: נדחה H_0 אם מתקיים:

$$S_D^2 = \frac{\sum_{i=1}^n (D_i - \bar{D})^2}{n-1} = \frac{\sum_{i=1}^n D_i^2 - n\bar{D}^2}{n-1}, \quad t_{\bar{D}} = \frac{\bar{D} - \mu_D}{S_D / \sqrt{n}}$$

סטטיסטי המבחן:

דוגמה (פתרון בהקלטה):

חברה שיווקית מעוניינת לבדוק את טענת רשת השיווק "מגה בעיר" הטוענת שמחיריה נמוכים מהמחירים מרשת השיווק "שופרסל". לצורך הבדיקה נבחרו באקראי 4 מוצרים שונים. המחירים נבדקו בשתי הרשתות. להלן המחירים:

המוצר / רשת	מגה בעיר	שופרסל
שמפו	17	18
גיל כביסה	48	57
עוגת גבינה	35	35
לחם	12	10
קפה נמס	49	47
בקבוק יין	113	142
גבינה בולגרית	20	26

בהנחה והמחירים מתפלגים נורמאלית, בדקו ברמת מובהקות של 5% את טענת רשת "מגה בעיר".

שאלות

- (1) במטרה לבדוק האם קיים הבדל בין חברת X לחברת Y מבחינת המחירים לשיחות בינ"ל. נדגמו באקראי 7 מדינות ועבור כל מדינה נבדקה עלות דקת שיחה. להלן התוצאות:

יפן	סין	מצרים	פולין	הולנד	קנדה	ארה"ב	חברה/מדינה
4.2	3.2	3.5	3	2.2	2.1	1.5	X
4.2	3.2	3.2	3.1	1.9	2	1.4	Y

- בהנחה והמחירים מתפלגים נורמלית בכל חברה, בדקו ברמת מובהקות של 5% האם קיים הבדל בין החברות מבחינת המחירים במוצע:
- (2) מכון המכין לפסיכומטרי טוען שהוא מעלה את ממוצע הציונים ביותר מ-30 נקודות. 8 נבחנים נבדקו לפני ואחרי שהם למדו במכון. להלן התוצאות שהתקבלו:

לפני	506	470	420	640	670	390	500	590
אחרי	570	540	430	610	680	510	520	580

מה מסקנתכם ברמת מובהקות 5%? הניחו שציוני פסיכומטרי מתפלגים נורמלית.

- (3) נדגמו 5 סטודנטים שסיימו את הקורס סטטיסטיקה ב'. להלן הציונים שלהם בסמסטר א' ו- ב':

82	75	90	68	74	סטטיסטיקה א'
100	76	87	84	80	סטטיסטיקה ב'

- פורסם שתלמידים שמסיימים את סמסטר ב' משפרים במוצע את הציונים ב-5 נקודות לעומת סמסטר א'. הניחו שהציונים מתפלגים נורמלית.
- א. מהי מובהקות התוצאה לבדיקת הטענה שהשיפור הוא יותר מ-5 נקודות?
 ב. על סמך הסעיף הקודם, מהי רמת המובהקות המינימלית להכרעה שהשיפור הוא יותר מ-5 נקודות?
 ג. לאור זאת, מה המסקנה ברמת מובהקות של 10%?

- (4) לצורך בדיקת השפעת היפנוזה על לימוד אנגלית, נבחרו 10 זוגות תאומים זהים. אחד התאומים למד אנגלית בהשפעת היפנוזה, והשני ללא היפנוזה. לאחר מכן נערך לשניהם מבחן באנגלית. נניח שציוני המבחן מתפלגים נורמלית ללא ידיעת השונות האמתית. המבחן שיש לבצע כאן הוא:

- א. מבחן Z למדגם יחיד.
 ב. מבחן T למדגם יחיד.
 ג. מבחן T למדגמים בלתי תלויים.
 ד. מבחן T למדגמים מזווגים.

(5) בתחנת טיפת חלב מסוימת יש שני מכשירי שקילה. על מנת להשוות בין שני המשקלים נדגמו 4 תינוקות. כל תינוק בן חודשיים נשקל בכל אחד מהמשקלים. להלן תוצאות השקילה (בק"ג):

משקל במכשיר 1	4.5	9.6	0.7	2.5
משקל במכשיר 2	3.5	6.9	1.7	0.5

נניח שהמשקלים מתפלגים נורמלית, המבחן שיש לבצע כאן הוא:

- א. מבחן Z למדגם יחיד.
- ב. מבחן T למדגם יחיד.
- ג. מבחן T למדגמים בלתי תלויים.
- ד. מבחן T למדגמים מזווגים.

(6) כדי להשוות בין שני אצנים נדגמו 5 תוצאות מריצת 100 מטר של כל אצן. זמני הריצה נרשמו ויש להניח שמתפלגים נורמלית. המטרה להשוות בין האצנים. המבחן שיש לבצע כאן הוא:

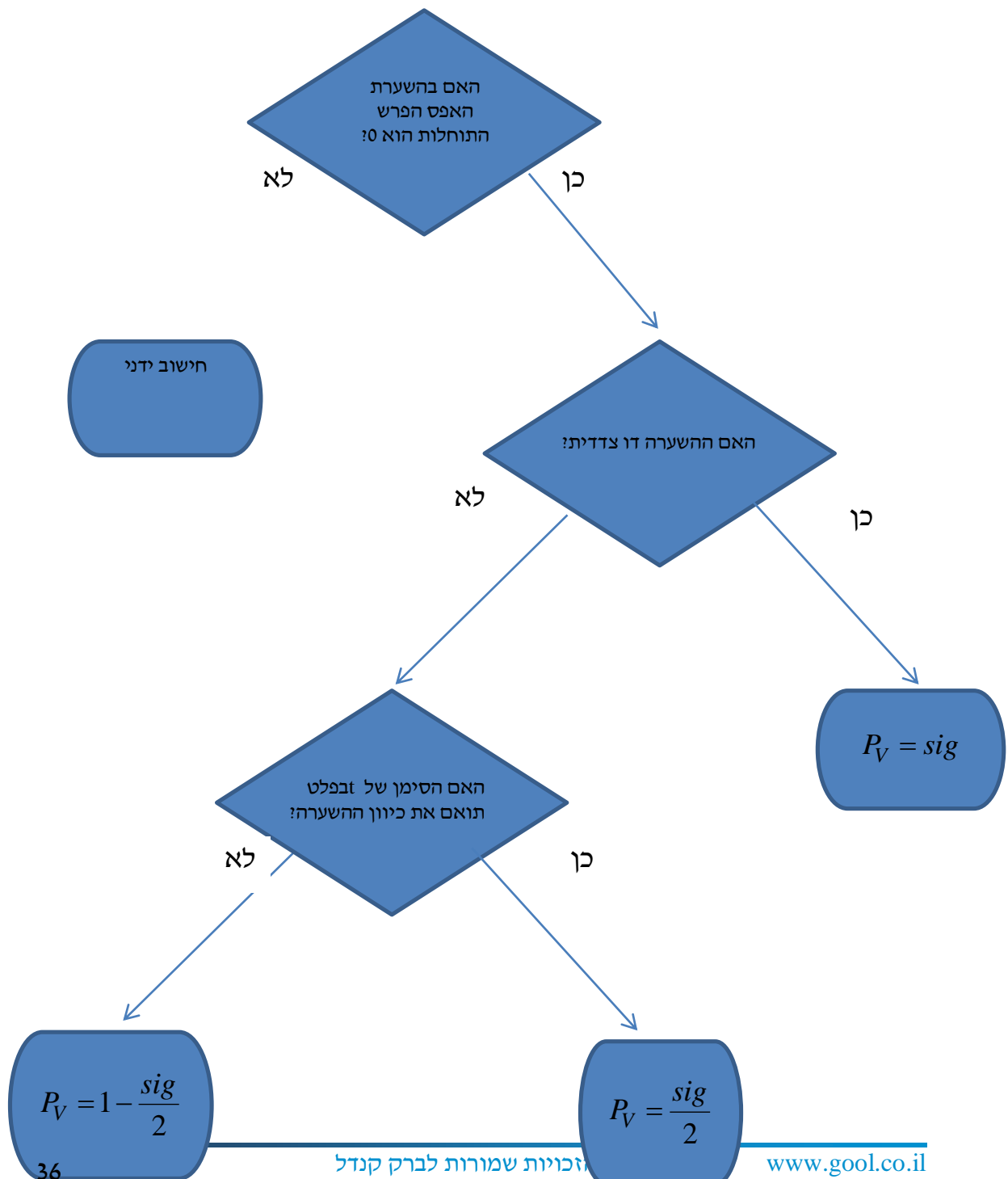
- א. מבחן Z למדגם יחיד.
- ב. מבחן T למדגם יחיד.
- ג. מבחן T למדגמים בלתי תלויים.
- ד. מבחן T למדגמים מזווגים.

תשובות סופיות

- (1) לא נדחה H_0 .
- (2) לא נדחה H_0 .
- (3) א. $0.25 \leq p \leq 0.5$ ב. 0.5 ג. לא נדחה H_0 .
- (4) ד'.
- (5) ד'.
- (6) ג'.

בדיקת השערות על תוחלת ההפרשים במדגמים מזווגים (תלויים)

מדגמים מזווגים – ניתוח פלטים – רקע



דוגמה (פתרון בהקלטה) :

כדי לבדוק את ההשפעה של קורס לגמילה מעישון נלקח מדגם מקרי של 5 נבדקים. עבור כל אחד מהם נמדדה צריכת הסיגריות היומית לפני הקורס וחודשיים אחריו. הניחו שצריכת הסיגריות מתפלגת נורמלית. להלן התוצאות :

נבדק	1	2	3	4	5
לפני	40	22	25	28	30
אחרי	30	24	13	10	12

Paired Samples Statistics

	Mean	N	Std. Deviation	Std. Error Mean
Pair 1 BEFORE	29.0000	5	6.85565	3.06594
AFTER	17.8000	5	8.72926	3.90384

Paired Samples Test

	Paired Differences					t	df	Sig. (2-tailed)
	Mean	Std. Deviation	Std. Error Mean	90% Confidence Interval of the Difference				
				Lower	Upper			
Pair 1 BEFORE - AFTER	11.20000	8.19756	3.66606	3.38452	19.01548	3.055	4	.038

בדקו ברמת מובהקות של 5% האם הקורס יעיל.

שאלות

1) בסקר שנערך בארה"ב בשנת 1993 נשאלו נסקרים על השכלת הוריהם, להלן הפלט שהתקבל:

Paired Samples Test									
		Paired Differences					t	df	Sig. (2-tailed)
		Mean	Std. Deviation	Std. Error Mean	95% Confidence Interval of the Difference				
					Lower	Upper			
Pair 1	Highest Year School Completed, Father - Highest Year School Completed, Mother	-0.007	3.115	.100	-.203	.189	-0.072	973	.943

- א. תנו אומדן להפרש הממוצעים.
 ב. תנו אומדן לטעות התקן של הפרש הממוצעים.
 ג. האם קיים הבדל מובהק בין השכלת האבות להשכלת האימהות ברמת מובהקות של 5%?

2) בתחרות קפיצה למים שופטים באופן קבוע שופט איטלקי ושופט דרום קוריאני. להלן פלט המנתח את הציונים ששופטים אלה נתנו בתחרויות השונות:

Paired Samples Statistics					
		Mean	N	Std. Deviation	Std. Error Mean
Pair 1	Italy	???	300	.86742	.05008
	South Korea	8.9183	???	.81992	.04734

Paired Samples Test									
		Paired Differences					t	df	Sig. (2-tailed)
		Mean	Std. Deviation	Std. Error Mean	95% Confidence Interval of the Difference				
					Lower	Upper			
Pair 1	Italy - South Korea	-.42233	.36153	.02087	-.46341	-.38126	-20.234	???	???

- א. השלימו את החלקים החסרים בפלט (מסומנים בסימני שאלה).
 ב. בדקו את הטענה שהשופט הדרום קוריאני נותן בממוצע 0.2 נקודות יותר מאשר השופט האיטלקי ברמת מובהקות של 5%.
 ג. מהו רווח הסמך ברמת סמך של 95% לתוחלת פער הציונים בין השופטים?
 ד. בנו את הרווח כעת ברמת סמך של 98% לתוחלת פער בציונים בין השופטים.

3) בדקו את ציוניהם של 44 נבדקים אקראיים במבחן הפסיכומטרי. פעם אחת לפני הכנה (Before) ופעם אחת אחרי הכנה (After).

Paired Samples Test									
		Paired Differences				t	df	Sig. (2-tailed)	
		Mean	Std. Deviation	Std. Error Mean	95% Confidence Interval of the Difference				
					Lower	Upper			
Pair 1	Before - After	-7.45455	19.28303	2.90703	-13.31712	-1.59197	-2.564	43	.014

- א. רשמו מהו המבחן הסטטיסטי ונסח את ההשערות אליהם מתייחס הפלט.
- ב. בדקו את ההשערה שממוצע ציונים משתפרים לאחר ההכנה ברמת מובהקות של 5%.
- ג. בדקו את ההשערה שממוצע ציונים משתפרים לאחר ההכנה ביותר מ-5 נקודות ברמת מובהקות של 5%.
- ד. מצאו רווח סמך לתוחלת שיפור ממוצע הציונים לאחר ההכנה ברמת ביטחון של 95%.

(4) להלן פלט של תכנת SPSS:

T-Test

Paired Samples Statistics

	Mean	N	Std. Deviation	Std. Error Mean
Pair 1 x	54.0000	6	5.86515	2.39444
Pair 1 y	46.5000	6	10.72847	4.37988

Paired Samples Test

	Paired Differences					t	df	Sig. (2-tailed)
	Mean	Std. Deviation	Std. Error Mean	95% Confidence Interval of the Difference				
				Lower	Upper			
Pair 1 x - y	7.50000	??	4.72405	-4.64356	19.64356	??	5	.173

- א. מלא את החלקים החסרים בטבלה.
- ב. מהי רמת המובהקות המינימלית לקבלת הטענה שיש הבדל בין X ל- Y בממוצע?
- ג. האם התשובה לסעיף הקודם הייתה משתנה, ואם כן גדלה או קטנה, אם הינו מוסיפים עוד תצפית שההפרש בין X ל- Y הוא 0.
- ד. מהי מובהקות התוצאה לבדיקת הטענה ש X גדול מ- Y בממוצע?
- ה. מהי מובהקות התוצאה לבדיקת הטענה ש X קטן מ- Y בממוצע?
- ו. בנו רווח סמך לתוחלת של X ברמת סמך של 90%.

תשובות סופיות

- (1) א. -0.007 ב. 0.1 ג. אין הבדל מובהק.
- (2) א. $d.f = 299$ ב. $n = 300$ ג. $\bar{X} = 8.496$, $\text{Sig} = 0$.
- (3) א. ראה וידאו. ב. נדחה את H_0 . ג. לא נדחה את H_0 .
 ד. (1.592, 13.317).
- (4) א. 1.5876, 11.5715 ב. 0.173 ג. יגדל.
 ד. 0.0865 ה. 0.9135 ו. $49.18 < \mu < 58.82$.

סטטיסטיקה היסקית

פרק 7 - ניתוח שונות חד כיוונית

תוכן העניינים

1. כללי 42

ניתוח שונות חד כיוונית

רקע תיאורטי

ניתוח שונות (חד כיוונית) הוא מבחן להשוואת תוחלות (μ_1, \dots, μ_k) של k אוכלוסיות שונות. לכן, בנייתוח שונות, השערות המחקר הן:

$$H_0: \mu_1 = \mu_2 = \dots = \mu_k \quad (\text{התוחלות של כל האוכלוסיות שוות})$$

$$H_1: \quad \text{אחרת} \quad (\text{לפחות שתיים מהתוחלות שונות})$$

ההנחות הדרושות לביצוע התהליך:

(2) בכל אוכלוסייה מתוך k האוכלוסיות ההתפלגות נורמלית.

(3) כל האוכלוסיות הן עם אותה שונות σ^2 .

(4) המדגמים בלתי תלויים זה בזה.

ישנו משתנה המבדיל בין הקבוצות השונות, הוא המשתנה הבלתי תלוי הנקרא גורם (factor). משתנה זה הוא קטגוריאלי עם k רמות (levels). כדי לבצע את התהליך יש לבצע מדגם מכל אוכלוסייה: נסמן ב- n_i את גודל המדגם בקבוצה i .

$$n = \sum_{i=1}^k n_i \quad \text{- מספר התצפיות סך הכול (בכל המדגמים).}$$

\bar{X}_1 - ממוצע המדגם הראשון, \dots, \bar{X}_k - ממוצע המדגם ה- k .
 \bar{X} - ממוצע כללי (של כל המדגמים).

$$SS_B = \sum_{i=1}^k n_i [\bar{X}_i - \bar{X}]^2 \quad \text{: סכום ריבועים בין הקבוצות}$$

$$SS_W = \sum_{i=1}^k n_i [n_i - 1] \cdot \hat{S}_i^2 \quad \text{: סכום ריבועים בתוך הקבוצות}$$

$$SS_T = \sum_{i=1}^k \sum_{j=1}^{n_j} [X_{ij} - \bar{X}]^2 \quad \text{: סכום ריבועים כללי}$$

$$SST = SSB + SSW$$

יש למלא את טבלת ניתוח השונות הבאה:

מקור השונות	סכום הריבועים SS	דרגות חופש df	ממוצע הריבועים MS	F
B - בין הקבוצות	SSB	$k - 1$	$\frac{SSB}{k - 1}$	$\frac{MSB}{MSW}$
W - בתוך הקבוצות	SSW	$n - k$	$\frac{SSW}{n - k}$	
T - סה"כ	SST	$n - 1$		

$$F = \frac{\frac{SSB}{k-1}}{\frac{SSW}{n-k}} \sim F(k-1, n-k)$$

אזור דחיית H_0 : $1 - \alpha : F > F_{(k-1, n-k)}$

שאלות

- (1) מחקר מעוניין להשוות בין שלוש תרופות לשיכוך כאבים במטרה לבדוק האם קיים הבדל בין התרופות מבחינת הזמן בדקות שלוקח עד שהתרופה משפיעה. לצורך הבדיקה נלקחו 15 אנשים שסובלים מכאבי ראש. אנשים אלה חולקו באקראי לשלוש: קבוצה 1 קיבלה "אקמול" קבוצה 2 קיבלה "אופטלגין" קבוצה 3 קיבלה "נורופן". כל אדם במחקר מסר את מספר הדקות עד שהתרופה השפיעה עליו.
- א. מהו המשתנה התלוי ומהו המשתנה הבלתי תלוי במחקר?
 - ב. מהו המבחן הסטטיסטי המתאים כאן? רשמו את ההשערות.
 - ג. מה הן ההנחות הדרושות כדי לבצע את המבחן הסטטיסטי שהצעת בסעיף הקודם?

- (2) בעיר מסוימת שלושה בתי ספר תיכון. ראש העיר התעניין לבדוק האם קיים הבדל בהצלחה של בתי הספר במקצוע מתמטיקה. לצורך כך הוא דגם מספר תלמידים שנבחנו במבחן הבגרות במתמטיקה ברמה של 3 יחידות בעירו ובדק עבור כל תלמיד מה ציון הבגרות שלו במתמטיקה. להלן הציונים שהתקבלו:

"הס"	"רבין"	"המתמיד"
85	98	78
83	62	65
74	55	70
85	80	90
75		56

- א. מהו המבחן הסטטיסטי המתאים? רשמו את ההשערות ואת ההנחות של המבחן.
- ב. מהו גודל המדגם? מהו המשתנה הבלתי תלוי (factor) כמה רמות יש לו?
- ג. חשבו את הממוצע ואת סטיית התקן של הציונים בכל אחד מהמדגמים.
- ד. מלאו את טבלת ANOVA.
- ה. רשמו את כלל ההכרעה למבחן שהוצע בסעיף א ברמת מובהקות של 5%.
- ו. האם קיים הבדל בין בתי הספר בעיר מבחינת רמת הצלחת התלמידים במקצוע המתמטיקה? ענה על סמך הסעיפים הקודמים.

- (3) מעוניינים לבדוק האם יש הבדל בהשפעה של שיטות טפול שונות על לחץ הדם הסיסטולי (SBP) באוכלוסייה של קשישים. נבדקו 4 שיטות שונות. בטבלה המצורפת מרוכזים ממצאי המחקר.

השיטה	A	B	C	D
גודל המדגם	12	14	8	12
הממוצע	178	172	180	182
סטיית התקן	4	8	5	3

- א. רשמו את השערות המחקר וההנחות הדרושות כדי לבצע את המבחן המתאים.
- ב. מה מסקנת המחקר ברמת מובהקות של 5%?
- ג. האם יש צורך לבצע השוואות מרובות?

4) שלושה אופים נתבקשו להכין עוגת שוקולד. לכל אופה בדקו את משך זמן ההכנה בדקות. כל אופה נדרש לאפות בכל יום 4 עוגות.

האם קיים הבדל בין האופים מבחינת תוחלת זמני ההכנה של העוגות? בדקו ברמת מובהקות של 5%.

האופה	ניר	מוזס	שלום
סכום הזמנים	206	212	182
סכום ריבועי הזמנים	10644	11250	8982

5) להלן טבלת ניתוח שונות חד כיוונית. במחקר בחנו 4 סוגי סוללות. רצו לבדוק האם לסוג הסוללה השפעה על תוחלת אורך החיים שלה. הפעילו את כל הסוללות על אותו מכשיר ובדקו את אורך החיים של כל סוללה בשעות. מה המסקנה ברמת מובהקות של 10%? רשמו את ההשערות וההנחות הדרושות.

ANOVA

	Sum of Squares	df	Mean Square	F	Sig.
Between Groups	10.317	3	3.439	1.361	.279
Within Groups	60.648	24	2.527		
Total	70.964	27			

6) להלן טבלת ANOVA בטבלה הושמטו חלקים. השלימו את החלקים בטבלה שהושמטו ומסומנים באותיות.

ANOVA

	Sum of Squares	df	Mean Square	F	Sig.
Between Groups	357.450	ב	ג	ה	.000
Within Groups	א	17	ד		
Total	522.950	19			

7) חברת תרופות לקחה 15 אנשים ברמת בריאות דומה. החברה חילקה את האנשים ל שלוש קבוצות שוות בגודלן. לכל קבוצה ניתנה אותה תרופה במינון שונה (dosage). המינונים שניתנו הם: 10 מ"ג, 20 מ"ג ו-30 מ"ג. לאחר שעה מזמן לקיחת התרופה נבדק קצב פעימות הלב של כל אדם (pulse). הנתונים הוזנו לתוכנה סטטיסטית והתקבלו התוצאות הבאות:

ANOVA						pulse			
pulse						Tukey HSD ^a			
	Sum of Squares	df	Mean Square	F	Sig.	dosage	N	Subset for alpha = 0.05	
								1	2
Between Groups	414.400	2	207.200	19.733	.000	30.00	5	71.0000	
Within Groups	126.000	12	10.500			20.00	5		80.2000
Total	540.400	14				10.00	5		83.4000
						Sig.		1.000	.299

Means for groups in homogeneous subsets are displayed.
a. Uses Harmonic Mean Sample Size = 5.000.

Post Hoc Tests

Multiple Comparisons

(I) dosage		(J) dosage	Mean Difference (I-J)	Std. Error	Sig.	95% Confidence Interval	
						Lower Bound	Upper Bound
10.00		20.00	3.20000	2.04939	.299	-2.2675	8.6675
		30.00	12.40000*	2.04939	.000	6.9325	17.8675
20.00		10.00	-3.20000	2.04939	.299	-8.6675	2.2675
		30.00	9.20000*	2.04939	.002	3.7325	14.6675
30.00		10.00	-12.40000*	2.04939	.000	-17.8675	-6.9325
		20.00	-9.20000*	2.04939	.002	-14.6675	-3.7325

*. The mean difference is significant at the 0.05 level.

- א. בדקו ברמת מובהקות של 5% האם קיים הבדל בין המינונים השונים מבחינת תוחלת הדופק של האנשים? רשמו את ההשערות וההנחות הדרושות לצורך פתרון.
- ב. הסבירו ללא חישוב כיצד הייתה משתנה התשובה לסעיף הקודם אם הינו מעלים את הדופק של כל התצפיות במחקר ב-2.
- ג. האם יש צורך במחקר בהשוואת מרובות. נמקו!
- ד. לטבלת ANOVA צורפו טבלאות של השוואות מרובות בשיטה הנקראת "טוקי". ברמת בטחון של 95% מה הם הממצאים לפי שיטה זו?

- 8) בעיר מסוימת רצו לבדוק האם קיים הבדל ברמה של התלמידים בין בתי הספר השונים בעיר. ביצעו מדגם מכל בית ספר ונתנו מבחן זהה לכל הנדגמים. לאחר מכן ריכזו את הנתונים בתוכנה סטטיסטית והפעילו ניתוח שונות. מצורפים הפלטים שהתקבלו. ענו על הסעיפים הבאים:
- כמה בתי ספר יש בעיר?
 - כמה תלמידים השתתפו בסך הכול במחקר?
 - האם קיים הבדל בין בתי הספר בעיר מבחינה רמת הציונים? בדקו ברמת מובהקות של 1%
 - בביטחון של 95% אילו בתי ספר שונים זה מזה ברמת התלמידים? נמקו והסבירו.

Oneway

ANOVA

grade

	Sum of Squares	df	Mean Square	F	Sig.
Between Groups	7799.600	4	1949.900	13.586	.000
Within Groups	2870.400	20	143.520		
Total	10670.000	24			

Post Hoc Tests

Multiple Comparisons

grade

Scheffe

(I) school	(J) school	Mean Difference (I-J)	Std. Error	Sig.	95% Confidence Interval	
					Lower Bound	Upper Bound
1.00	2.00	5.40000	7.57681	.971	-20.2543	31.0543
	3.00	36.80000*	7.57681	.003	11.1457	62.4543
	4.00	36.40000*	7.57681	.003	10.7457	62.0543
	5.00	-2.60000	7.57681	.998	-28.2543	23.0543
2.00	1.00	-5.40000	7.57681	.971	-31.0543	20.2543
	3.00	31.40000*	7.57681	.011	5.7457	57.0543
	4.00	31.00000*	7.57681	.013	5.3457	56.6543
	5.00	-8.00000	7.57681	.888	-33.6543	17.6543
3.00	1.00	-36.80000*	7.57681	.003	-62.4543	-11.1457
	2.00	-31.40000*	7.57681	.011	-57.0543	-5.7457
	4.00	-.40000	7.57681	1.000	-26.0543	25.2543
	5.00	-39.40000*	7.57681	.001	-65.0543	-13.7457
4.00	1.00	-36.40000*	7.57681	.003	-62.0543	-10.7457
	2.00	-31.00000*	7.57681	.013	-56.6543	-5.3457
	3.00	.40000	7.57681	1.000	-25.2543	26.0543
	5.00	-39.00000*	7.57681	.001	-64.6543	-13.3457
5.00	1.00	2.60000	7.57681	.998	-23.0543	28.2543
	2.00	8.00000	7.57681	.888	-17.6543	33.6543
	3.00	39.40000*	7.57681	.001	13.7457	65.0543
	4.00	39.00000*	7.57681	.001	13.3457	64.6543

*. The mean difference is significant at the 0.05 level.

Homogeneous Subsets

grade

Scheffe^a

school	N	Subset for alpha = 0.05	
		1	2
3.00	5	45.0000	
4.00	5	45.4000	
2.00	5		76.4000
1.00	5		81.8000
5.00	5		84.4000
Sig.		1.000	.888

Means for groups in homogeneous subsets are displayed.

a. Uses Harmonic Mean Sample Size = 5.000.

תשובות סופיות

1) א. משתנה בלתי תלוי : סוג התרופה. ב. ניתוח שונות חד כיווני

$$H_0 : \mu_1 = \mu_2 = \mu_3$$

$$H_1 : otherwise$$

משתנה תלוי : הזמן עד להשפעת התרופה בדקות.

ג. 1. מדגמים בלתי תלויים.

2. שווין שונויות.

3. משתנים מתפלגים נורמלית.

2) א. המבחן לניתוח שונות חד כיוונית.

$$H_0 : \mu_1 = \mu_2 = \mu_3$$

$$H_1 : otherwise$$

הנחות :

1. מדגמים בלתי תלויים.

2. משתנים מתפלגים נורמלית.

3. שוויון שונויות.

ב. גודל המדגם : 14. משתנה ב"ת : בית הספר, בעל 3 רמות.

ג. $\bar{X} = 71.8, \hat{S} = 12.93$, $\bar{X} = 73.75, \hat{S} = 19.29$, $\bar{X} = 80.4, \hat{S} = 5.46$.

ד. להלן טבלה :

F	MS	df	SS	מקור השונות
	100.3	2	200.6	B
	173.2	11	1904.75	W
0.58		13	2105.35	סה"כ

ה. $F > 3.98$.

ו. נקבל את H_0 .

3) א. $H_0 : \mu_1 = \mu_2 = \mu_3 = \mu_4$. ב. נדחה את H_0 . ג. כן.

$$H_1 : otherwise$$

הנחות :

1. מדגמים בלתי תלויים.

2. שוויון שונויות.

3. משתנים מתפלגים נורמלית.

4) נקבל את H_0 : נכריע שאין הבדל מובהק בין האופים מבחינת תוחלת זמן הכנה.

$$H_0 : \mu_1 = \mu_2 = \mu_3 = \mu_4 \quad (5)$$

$$H_1 : otherwise$$

הנחות :

1. מדגמים בלתי תלויים.

2. שוויון שונות.

3. משתנים מתפלגים נורמלית.

נקבל את H_0 : לסוג סוללה אין השפעה של תוחלת החיים ברמת ביטחון של 10%.

6) להלן טבלה :

ANOVA

	Sum of Squares	df	Mean Square	F	Sig.
Between Groups	357.450	ב 2	א 178.725	ה 18.36	.000
Within Groups	א 165.5	17	ד 9.735		
Total	522.950	19			

$$H_0 : \mu_1 = \mu_2 = \mu_3 \quad (7)$$

$$H_1 : otherwise$$

הנחות :

1. מדגמים בלתי תלויים.

2. משתנים מתפלגים נורמלית.

3. שוויון שונות.

נדחה את H_0 : ברמת ביטחון של 5% קיים הבדל במינונים השונים מבחינת תוחלת הדופק.

$$\text{ב. ראה וידאו. ג. כן. ד. } \mu_{20} = \mu_{10} > \mu_{30} .$$

$$5 \text{ א. ב. } 25 \quad (8)$$

ג. נדחה את H_0 : יש לפחות שני בתי ספר בעיר עם תוחלת רמת ציונים שונה.

$$\text{ד. } (\mu_3 = \mu_4) < (\mu_1 = \mu_2 = \mu_3) .$$

סטטיסטיקה היסקית

פרק 8 - מבחני חי בריבוע

תוכן העניינים

- 1. מבחן לאי תלות 51
- 2. מקדם המתאם של קרמר 55
- 3. ניתוח פלטים במבחן אי תלות 57

מבחן חי בריבוע לאי תלות בין משתנים – רקע

מבחן לאי תלות מטרתו לבדוק האם קיים קשר בין שני משתנים. שני המשתנים שנבדקים צריכים להיות מחולקים למספר קטגוריות.

מבנה המבחן:

השערות:

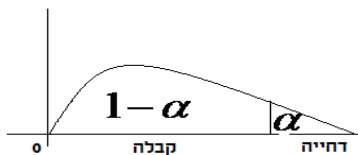
אין תלות בין המשתנים H_0 .

יש תלות בין המשתנים H_1 .

כלל הכרעה:

הערך הקריטי נקבע על סמך התפלגות חי בריבוע. התפלגות זו היא אסימטרית חיובית ותלויה בדרגות החופש $d.f = (r-1)(c-1)$. כאשר: r - מספר הקטגוריות של המשתנה שבשורות. c - מספר הקטגוריות של המשתנה שבעמודות.

הערך הקריטי הוא: $\chi^2_{1-\alpha, (r-1)(c-1)}$, כלומר האחוזון ה- $1-\alpha$ בהתפלגות חי בריבוע שדרגות החופש הן $(r-1)(c-1)$. אם $\chi^2 > \chi^2_{1-\alpha, (r-1)(c-1)}$ אז דוחים את השערת האפס.



$$\chi^2 = \sum_{i=1}^k \frac{(O_i - E_i)^2}{E_i}$$

כאשר:

O_i - השכיחות נצפית במדגם בתא i .

E_i - שכיחות צפויה במדגם בתא i בהנחת השערת האפס.

$$E_i = \frac{f(x) \cdot f(y)}{n}$$

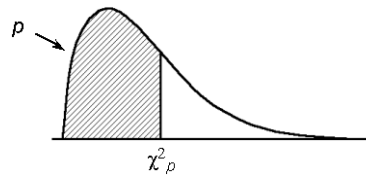
הערה:

תנאי כדי לבצע את המבחן הוא $E_i \geq 5$ לכל i . במידה ותנאי זה לא מתקיים יש אפשרות לאחד קטגוריות סמוכות עד שהתנאי יתקיים.
 תנאי חלופי: אין E קטן מ-1 וגם אין ביותר מ 20% מהתאים E קטן מ-5.

דוגמה (הפתרון בהקלטה):

האם יש תלות בין המגדר לבין דעה מסוימת?
 יש לבדוק ברמת מובהקות של 5% על סמך תוצאות הסקר:

המגדר / דעה	בעד	נגד	נמנע	סה"כ
גברים	50	40	10	
נשים	20	60	20	
סה"כ				

טבלת התפלגות חי-בריבוע – ערכי החלוקה χ^2_p 

df	p												
	.005	.01	.025	.05	.10	.25	.50	.75	.90	.95	.975	.99	.995
1	0.00393	0.0157	0.03982	0.07393	0.158	0.102	0.455	1.32	2.71	3.84	5.02	6.63	7.88
2	0.0100	0.0201	0.0506	0.103	0.211	0.575	1.39	2.77	4.61	5.99	7.38	9.21	10.6
3	0.0717	0.115	0.216	0.352	0.584	1.21	2.37	4.11	6.25	7.81	9.35	11.3	12.8
4	0.207	0.297	0.484	0.711	1.06	1.92	3.36	5.39	7.78	9.49	11.1	13.3	14.9
5	0.412	0.554	0.831	1.15	1.61	2.67	4.35	6.63	9.24	11.1	12.8	15.1	16.7
6	0.676	0.872	1.24	1.64	2.20	3.45	5.35	7.84	10.6	12.6	14.4	16.8	18.5
7	0.989	1.24	1.69	2.17	2.83	4.25	6.35	9.04	12.0	14.1	16.0	18.5	20.3
8	1.34	1.65	2.18	2.73	3.49	5.07	7.34	10.2	13.4	15.5	17.5	20.1	22.0
9	1.73	2.09	2.70	3.33	4.17	5.90	8.34	11.4	14.7	16.9	19.0	21.7	23.6
10	2.16	2.56	3.25	3.94	4.87	6.74	9.34	12.5	16.0	18.3	20.5	23.2	25.2
11	2.60	3.05	3.82	4.57	5.58	7.58	10.3	13.7	17.3	19.7	21.9	24.7	26.8
12	3.07	3.57	4.40	5.23	6.30	8.44	11.3	14.8	18.5	21.0	23.3	26.2	28.3
13	3.57	4.11	5.01	5.89	7.04	9.30	12.3	16.0	19.8	22.4	24.7	27.7	29.8
14	4.07	4.66	5.63	6.57	7.79	10.2	13.3	17.1	21.1	23.7	26.1	29.1	31.3
15	4.60	5.23	6.26	7.26	8.55	11.0	14.3	18.2	22.3	25.0	27.5	30.6	32.8
16	5.14	5.81	6.91	7.96	9.31	11.9	15.3	19.4	23.5	26.3	28.8	32.0	34.3
17	5.70	6.41	7.56	8.67	10.1	12.8	16.3	20.5	24.8	27.6	30.2	33.4	35.7
18	6.26	7.01	8.23	9.39	10.9	13.7	17.3	21.6	26.0	28.9	31.5	34.8	37.2
19	6.84	7.63	8.91	10.1	11.7	14.6	18.3	22.7	27.2	30.1	32.9	36.2	38.6
20	7.43	8.26	9.59	10.9	12.4	15.5	19.3	23.8	28.4	31.4	34.2	37.6	40.0
21	8.03	8.90	10.3	11.6	13.2	16.3	20.3	24.9	29.6	32.7	35.5	38.9	41.4
22	8.64	9.54	11.0	12.3	14.0	17.2	21.3	26.0	30.8	33.9	36.8	40.3	42.8
23	9.26	10.2	11.7	13.1	14.8	18.1	22.3	27.1	32.0	35.2	38.1	41.6	44.2
24	9.89	10.9	12.4	13.8	15.7	19.0	23.3	28.2	33.2	36.4	39.4	43.0	45.6
25	10.5	11.5	13.1	14.6	16.5	19.9	24.3	29.3	34.4	37.7	40.6	44.3	46.9
26	11.2	12.2	13.8	15.4	17.3	20.8	25.3	30.4	35.6	38.9	41.9	45.6	48.3
27	11.8	12.9	14.6	16.2	18.1	21.7	26.3	31.5	36.7	40.1	43.2	47.0	49.6
28	12.5	13.6	15.3	16.9	18.9	22.7	27.3	32.6	37.9	41.3	44.5	48.3	51.0
29	13.1	14.3	16.0	17.7	19.8	23.6	28.3	33.7	39.1	42.6	45.7	49.6	52.3
30	13.8	15.0	16.8	18.5	20.6	24.5	29.3	34.8	40.3	43.8	47.0	50.9	53.7

שאלות

- 1) נבדקה התלות בין גודל הארגון לבין שביעות הרצון של העובדים. להלן התוצאות:

גודל המפעל	שביעות רצון	נמוכה	בינונית	גבוהה	סה"כ
גדול	182	203	215	600	
קטן	154	110	136	400	
סה"כ	336	313	351	1000	

מה המסקנה ברמת מובהקות של 2.5%?

- 2) מפעל עובד בשלוש משמרות. להלן מספר המוצרים הפגומים והתקינים בכל אחת מן המשמרות לפי מדגם שנעשה:

	לילה	ערב	יום
פגומים	70	60	50
תקינים	800	700	600

האם יש הבדל בין שיעורי הפגומים במשמרות השונות? הסיקו עבור רמת מובהקות $\alpha = 0.05$.

- 3) נדגמו 50 מוצרים ממפעל מסוים מתוך 30 מוצרים שיוצרו ביום 17 נבחרו לייצוא מתוך המוצרים שיוצרו בלילה 10 נבחרו לייצוא. האם יש קשר בין היות מוצר לייצוא למועד שבו הוא יוצר? בדקו ברמת בטחון של 95%.

תשובות סופיות

- 1) נסיק שיש קשר בין גודל הארגון לשביעות הרצון של העובדים.
 2) נסיק שאין הבדל מובהק בין שיעור הפגומים במשמרות השונות.
 3) נסיק שאין קשר בין היות מוצר לייצוא למועד שבו הוא יוצר.

מדדי קשר-מדד הקשר של קרמר – רקע

מתי משתמשים במדד הזה? - כאשר אחד המשתנים הוא מסולם שמי והשני מכל סולם אפשרי. מדד הקשר מקבל ערכים בין 0 ל-1. ככל שהמדד יותר קרוב לאחד קיים קשר בעוצמה יותר חזקה בין המשתנים.

דוגמה (פתרון בהקלטה) :

במחקר רוצים לבדוק את הקשר בין מין לדעה בנושא מסוים, שאלו 100 גברים ו- 100 נשים האם הם בעד/נגד/נמנעים באיזשהו נושא. להלן טבלת השכיחויות המשותפת שהתקבלה.

$f(x)$	נמנע	נגד	בעד	X / Y
100	10	40	50	גבר
100	10	60	30	אישה
$n = 200$	20	100	80	$f(y)$

בהקשר של קרמר הטבלה נקראת טבלת O (observed)

X - מין (גבר/אישה) – סולם שמי.

Y - דעה (בעד/נמנע/נגד) – סולם שמי/סדר.

שלב ב' בחישוב r_c :

שלב א' :

נבנה את טבלת E (Expected)

נעתיק את המסגרת של טבלת O ואז כל $E_i = \frac{f(x) \cdot f(y)}{n}$.

$f(x)$	נמנע	נגד	בעד	X / Y
100				גבר
100				אישה
$n=200$	20	100	80	$f(y)$

שלב ב' :

$$\text{נחשב } \chi^2 = \sum_i \frac{(O_i - E_i)^2}{E_i}$$

שלב ג' :

$$\text{נחשב: } r_c = \sqrt{\frac{1}{n(L-1)} \chi^2}$$

כאשר L מבטא את המספר הקטן מבין מספר השורות או העמודות.

שאלות

- (1) להלן תוצאות מחקר שבדק את הקשר בין מין להשכלה. לגבי כל נחקר נבדק המין שלו והשכלתו.

מין / השכלה	נמוכה	תיכונית	גבוהה
גבר	120	40	20
אישה	20	20	80

להלן התוצאות:

האם קיים קשר בין מין להשכלה? נמקו!

- (2) נלקחו 200 אנשים שמתוכם 60 הצהירו שהם עוסקים בפעילות גופנית סדירה. מתוך אלו שעוסקים בפעילות גופנית סדירה 50 נמצאו במצב בריאותי תקין. מתוך אלו שלא עוסקים בפעילות גופנית סדירה 90 נמצאו במצב בריאותי תקין.

א. בנו טבלת שכיחות משותפת לנתונים שהוצגו בשאלה.

ב. האם קיים קשר בין פעילות גופנית למצב בריאותי?

חשבו לפי מדד הקשר של קרמר.

תשובות סופיות

- (1) קיים קשר בעוצמה בינונית בין המין להשכלה מקדם המתאם של קרמר הוא 0.595.
- (2) א. להלן טבלה: ב. מדד קרמר 0.19 מעיד על קשר בעוצמה נמוכה.

$f(x)$	לא תקין	תקין	y/x
60	10	50	כן
140	50	90	לא
200	60	140	$f(y)$

פלטטים על מבחן לאי תלות – רקע

מבחן לאי תלות מטרתו לבדוק האם קיים קשר בין שני משתנים. שני המשתנים שנבדקים צריכים להיות מחולקים למספר קטגוריות.

מבנה המבחן:

השערות:

H_0 : אין תלות בין המשתנים.

H_1 : יש תלות בין המשתנים.

דרגות חופש: $d.f = (r-1)(c-1)$.

r - מספר הקטגוריות של המשתנה שבשורות.

c - מספר הקטגוריות של המשתנה שבעמודות.

$$\chi^2 = \sum_{i=1}^k \frac{(O_i - E_i)^2}{E_i} : \text{סטטיסטי המבחן}$$

O_i - השכיחות נצפית במדגם בתא i .

E_i - שכיחות צפויה במדגם בתא i בהנחת השערת האפס.

$$E_i = \frac{f(x) \cdot f(y)}{n}$$

הערה:

תנאי כדי לבצע את המבחן הוא $E_i \geq 5$ לכל i . במידה ותנאי זה לא מתקיים יש

אפשרות לאחד קטגוריות סמוכות עד שהתנאי יתקיים.

תנאי חלופי: אין E קטן מ-1 וגם אין ביותר מ-20% מהתאים E קטן מ-5.

דוגמה (פתרון בהקלטה) :

במחקר רצו לבדוק את הקשר בין צבע שיער לבין צבע עיניים של אנשים. הפלטים שהתקבלו מצורפים.

- א. מהו המבחן הסטטיסטי המתאים?
- ב. כמה קטגוריות יש לכל משתנה?
- ג. רשמו את השערות המחקר.
- ד. מה מספר דרגות החופש?
- ה. כמה אנשים במדגם נמצאו עם שיער חום?
- ו. כמה אנשים היית מצפה במדגם שיהיה להם שיער חום ועיניים ירוקות בהנחה ואין קשר בין צבע שיער לצבע עיניים?
- ז. מתוך הבלונדינים מה אחוז בעלי עיניים כחולות במדגם?
- ח. מתוך בעלי עיניים ירוקות מה אחוז הבלונדינים במדגם?
- ט. מה ערכו של סטטיסטי המבחן ומהי מובהקות התוצאה?
- י. מה מסקנת המחקר? $\alpha = 5\%$

להלן הפלטים שהתקבלו :

Case Processing Summary

	Cases					
	Valid		Missing		Total	
	N	Percent	N	Percent	N	Percent
hair_color * eye_color	78	100.0%	0	0.0%	78	100.0%

hair_color * eye_color Crosstabulation

		eye_color			Total	
		brown	green	Blue		
hair_color	black	Count	13	7	7	27
		Expected Count	10.7	8.3	8.0	27.0
		% within hair_color	48.1%	25.9%	25.9%	100.0%
		% within eye_color	41.9%	29.2%	30.4%	34.6%
	brown	Count	12	12	6	30
		Expected Count	11.9	9.2	8.8	30.0
		% within hair_color	40.0%	40.0%	20.0%	100.0%
		% within eye_color	38.7%	50.0%	26.1%	38.5%
	blond	Count	6	5	10	21
		Expected Count	8.3	6.5	6.2	21.0
		% within hair_color	28.6%	23.8%	47.6%	100.0%
		% within eye_color	19.4%	20.8%	43.5%	26.9%
Total	Count	31	24	23	78	
	Expected Count	31.0	24.0	23.0	78.0	
	% within hair_color	39.7%	30.8%	29.5%	100.0%	
	% within eye_color	100.0%	100.0%	100.0%	100.0%	

Chi-Square Tests

	Value	df	Asymp. Sig. (2-sided)
Pearson Chi-Square	5.880 ^a	4	.208
Likelihood Ratio	5.641	4	.228
Linear-by-Linear Association	2.682	1	.101
N of Valid Cases	78		

a. 0 cells (0.0%) have expected count less than 5. The minimum expected count is 6.19.

שאלות

- 1) בסקר שנעשה על ידי משרד ראש הממשלה נדגמו 60 אזרחים. כל אזרח נשאל על מגדרו והאם הוא בעד הקמת מדינה פלסטינית.
- מה ההשערות הנבדקות ומהו סטטיסטי המבחן?
 - אם סטטיסטי המבחן היה גדל כיצד הדבר היה משפיע על SIG שבפלט.
 - האם קיים קשר בין מגדר ודעה ברמת מובהקות של 5%?
 - מהו האומדן לאחוז התומכים במדינה פלסטינית מתוך הגברים?
 - איזה אחוז מהנשאלים שהיו בעד מדינה פלסטינית הם גברים?

להלן הפלטים:

Chi-Square Tests

	Value	df	Asymp. Sig. (2-sided)
Pearson Chi-Square	1.973 ^a	2	.373
Likelihood Ratio	1.987	2	.370
Linear-by-Linear Association	1.882	1	.170
N of Valid Cases	60		

a. 0 cells (.0%) have expected count less than 5.

b. The minimum expected count is 7.25.

gender * opinion Crosstabulation

		opinion			Total	
		yes	now	no opinion		
gender	Male	Count	10	10	9	29
		Expected Count	12.6	9.2	7.3	29.0
		% within gender	34.5%	34.5%	31.0%	100.0%
		% within opinion	38.5%	52.6%	60.0%	48.3%
		% of Total	16.7%	16.7%	15.0%	48.3%
female		Count	16	9	6	31
		Expected Count	13.4	9.8	7.8	31.0
		% within gender	51.6%	29.0%	19.4%	100.0%
		% within opinion	61.5%	47.4%	40.0%	51.7%
		% of Total	26.7%	15.0%	10.0%	51.7%
Total		Count	26	19	15	60
		Expected Count	26.0	19.0	15.0	60.0
		% within gender	43.3%	31.7%	25.0%	100.0%
		% within opinion	100.0%	100.0%	100.0%	100.0%
		% of Total	43.3%	31.7%	25.0%	100.0%

2) להלן פלט על סמך סקר שנעשה בקרב סטודנטים, בסקר נשאלו הסטודנטים על המוזיקה אותה הם מעדיפים וצורת הבילוי המועדפת עליהם.

Crosstab

Count

		בילוי			Total
		קריאה	ספורט	מועדון	
מוזיקה	רוק	0	0	11	11
	פופ	1	6	8	15
	קלאסי	5	6	9	20
Total		6	12	28	46

Chi-Square Tests

	Value	df	Asymp. Sig. (2-sided)
Pearson Chi-Square	11.929 ^a	?	.018
N of Valid Cases	46		

a. 5 cells (55.6%) have expected count less than 5.

b. The minimum expected count is 1.43.

- א. בין אלו משתנים נבדק הקשר? כמה קטגוריות לכל משתנה?
- ב. האם התנאים של המודל מתקיימים?
- ג. מה מספר דרגות החופש במבחן הני"ל?
- ד. מה ההשערות של המבחן?

- 3) מחקר התעניין לבדוק את הקשר בין רמת הכנסה של משפחה לבין צריכת עגבניות אורגניות. הפלטים מצורפים.
- א. השלימו את שלושת המספרים החסרים בטבלה (היכן שיש סימני שאלה).
- ב. מה ערכו של חי בריבוע הסטטיסטי.
- ג. תנו הערכה למובהקות התוצאה לבדיקת הקשר בין רמת הכנסה של משפחה לבין צריכת עגבניות אורגניות.

Crosstabulation רמת_הכנסה * צרכן עגבניות

		צרכן עגבניות		Total
		אורגני	לא אורגני	
הרבה מתחת לממוצע רמת_הכנסה	Count	17	42	59
	% within רמת_הכנסה	28.8%	?	100.0%
	% within צרכן עגבניות	13.6%	33.6%	23.6%
מתחת לממוצע	Count	27	22	49
	% within רמת_הכנסה	55.1%	44.9%	100.0%
	% within צרכן עגבניות	?	17.6%	19.6%
ממוצע	Count	31	29	60
	% within רמת_הכנסה	51.7%	48.3%	100.0%
	% within צרכן עגבניות	24.8%	23.2%	24.0%
מעל הממוצע	Count	44	26	70
	% within רמת_הכנסה	62.9%	37.1%	100.0%
	% within צרכן עגבניות	35.2%	20.8%	28.0%
הרבה מעל הממוצע	Count	?	6	12
	% within רמת_הכנסה	50.0%	50.0%	100.0%
	% within צרכן עגבניות	4.8%	4.8%	4.8%
Total	Count	125	125	250

- 4) חוקר בדק את הקשר בין צבע השיער לבין צבע העיניים בעזרת מבחן חי בריבוע בקרב 52 נבדקים. תוצאות המבחן מוצגות בטבלה. בנוסף ידוע כי סטטיסטי המבחן שהתקבל מעיבוד הנתונים הוא 8.08.
- מה תהיה מסקנת המחקר ברמת מובהקות של 1%?
 - מה ערכו של E עבור עיניים כחולות וצבע שיער כהה.
 - מה יהיה בקירוב ערכו של מקדם המתאם של קרמר?
 - מהי פרופורציית בעלי צבע השיער הבהיר מקרב בעלי העיניים הירוקות?

להלן הפלט:

Crosstabulation צבע עיניים * צבע שיער

		צבע שיער		Total	
		כהה	בהיר		
צבע עיניים	כחול	Count			
		% within	50.0%	50.0%	100.0%
		% within	21.6%	53.3%	30.8%
		% of Total	15.4%	15.4%	30.8%
חום		Count			
		% within	83.3%	16.7%	100.0%
		% within	27.0%	13.3%	23.1%
		% of Total	19.2%	3.8%	23.1%
ירוק		Count			
		% within	79.2%	20.8%	100.0%
		% within	51.4%	33.3%	46.2%
		% of Total	36.5%	9.6%	46.2%
Total		Count			
		% within	71.2%	28.8%	100.0%
		% within	100.0%	100.0%	100.0%
		% of Total	71.2%	28.8%	100.0%

- 5) במחקר מסוים רצו לבדוק האם יש קשר בין המגדר להוצאה על לבוש במשך שנה. דגמו באופן מקרי גברים ונשים ובדקו את רמת ההוצאה שלהם על לבוש בשנה האחרונה. חוקר א' בדק האם קיים הבדל בתוחלות ההוצאה בין גברים לנשים. חוקר ב' קיבץ את ההוצאה לקטגוריות ובאופן הזה בדק האם קיים הבדל בהתפלגות ההוצאה בין גברים לנשים. הקטגוריות חולקו לשלוש קבוצות הוצאה.
- איזה פלט מתאים לאיזה אחד מהחוקרים? נמקו.
 - מה מסקנתו של חוקר א'? בדקו ברמת מובהקות $\alpha = 0.05$. (רשמו השערות, נסחו הנחות, ציינו כלל החלטה ותנו מסקנה במונחי המשתנים).
 - איזו טעות יכולה להיות במסקנתו של חוקר א'? נסחו את הטעות במונחי השאלה.
 - מהי מסקנתו של חוקר ב'? בדקו ברמת מובהקות $\alpha = 0.05$. (רשמו השערות, נסחו הנחות, ציינו כלל החלטה ורשמו מסקנה במונחי המשתנים).
 - איזו טעות יכולה להיות במסקנתו של חוקר ב'? נסחו זאת במונחי השאלה.
 - כיצד ניתן ליישב את מסקנות שני החוקרים?

להלן פלט ראשון:

T-Test

Group Statistics

gender	N	Mean	Std. Deviation	Std. Error Mean
female	40	2.9000	1.15025	.18187
male	40	2.6000	2.52982	.40000
dimensio n1				

Independent Samples Test

	Levene's Test for Equality of Variances	t-test for Equality of Means								
		F	Sig.	t	df	Sig. (2-tailed)	Mean Difference	Std. Error Difference	95% Confidence Interval of the Difference	
									Lower	Upper
expose	Equal variances assumed	16.805	.000	.683	78	.497	.30000	.43941	-.57479	1.17479
	Equal variances not assumed			.683	54.464	.498	.30000	.43941	-.58078	1.18078

להלן פלט שני:

Crosstabs

Case Processing Summary

	Cases					
	Valid		Missing		Total	
	N	Percent	N	Percent	N	Percent
gender * category	80	100.0%	0	.0%	80	100.0%

gender * category Crosstabulation

			category			Total
			a	b	c	
gender	Female	Count	2	30	8	40
		Expected Count	11.0	21.0	8.0	40.0
		% within gender	5.0%	75.0%	20.0%	100.0%
		% within category	9.1%	71.4%	50.0%	50.0%
Male	Count	Count	20	12	8	40
		Expected Count	11.0	21.0	8.0	40.0
		% within gender	50.0%	30.0%	20.0%	100.0%
		% within category	90.9%	28.6%	50.0%	50.0%
Total	Count	Count	22	42	16	80
		Expected Count	22.0	42.0	16.0	80.0
		% within gender	27.5%	52.5%	20.0%	100.0%
		% within category	100.0%	100.0%	100.0%	100.0%

Chi-Square Tests

	Value	df	Asymp. Sig. (2-sided)
Pearson Chi-Square	22.442 ^a	2	.000
Likelihood Ratio	25.064	2	.000
N of Valid Cases	80		

a. 0 cells (.0%) have expected count less than 5. The minimum expected count is 8.00.

תשובות סופיות

- (1) א. 1.973 ב. קטן . ג. לא נדחה H_0 .
 ד. 34.5% ה. 38.5%
- (2) א. בילוי מועדף ומוזיקה מועדפת עם 3 קטגוריות לכל משתנה.
 ב. לא ג. 4.
 ד. H_0 אין תלות בין בילוי מועדף למוזיקה מועדפת.
 H_1 יש תלות בין בילוי מועדף למוזיקה מועדפת.
- (3) א. 6, 21.6%, 71.2% ב. 15.8 ג. קטן מ-0.005.
 (4) א. לא נדחה H_0 . ב. 11.4 ג. 0.394
 ד. 20.8%
- (5) א. פלא א' - חוקר א', פלא ב' - חוקר ב'. ב. נקבל את H_0 .
 ג. טעות מסוג שני- הכרענו שאין הבדל בין גברים לנשים למרות שיש במציאות הבדל.
 ד. נקבל את H_1 .
 ה. טעות מסוג ראשון- הכרענו שיש קשר בין מין להוצאה למרות שבמציאות אין קשר.
 ו. כל חוקר פעל בשיטה סטטיסטית שונה ובמצב כזה יתכן מסקנות סותרות.

סטטיסטיקה היסקית

פרק 9 - מדדי קשר - מדד הקשר פי

תוכן העניינים

1. כללי 68

מדדי קשר - מדד הקשר פי:

רקע:

מדד הקשר פי הינו דרך קיצור על מנת לחשב את מדד הקשר של קרמר. המדד רלבנטי רק כשטבלת השכיחות המשותפת היא מסוג 2/2 כלומר שני משתנים שהם דיכוטומיים.

$$\phi = \sqrt{\frac{(a \cdot d - b \cdot c)^2}{e \cdot f \cdot r \cdot k}} \quad \text{הנוסחה:}$$

b	a	
d	c	

דוגמה:

מפעל עובד בשתי משמרות, משמרת יום ומשמרת ליל, דגמו 300 מוצרים ממשמרת היום ו-200 ממשמרת הלילה, מתוך המוצרים שנדגמו ביום 10 היו פגומים, מתוך המוצרים שנדגמו בלילה 150 היו תקינים. האם יש קשר בין סוג המשמרת לטיב המוצר?

שאלות:

- (1) להלן תוצאות מחקר שבדק את הקשר בין מין לדעה מסוימת. לגבי כל נחקר נבדק המין שלו ודעתו האישית בדבר סוגיה מסוימת. הנחקרים היו צריכים לענות האם הם בעד, נמנעים או נגד הדעה שהוצגה להם. להלן התוצאות:

מין/ דעה	בעד	נמנע	נגד
גבר	120	40	20
אישה	20	20	80

האם אפשר לחשב במקרה זה את מדד הקשר פי? אם כן חשבו.

- (2) נלקחו 200 אנשים שמתוכם 60 הצהירו שהם עוסקים בפעילות גופנית סדירה. מתוך אלו שעוסקים בפעילות גופנית סדירה 50 נמצאו במצב בריאותי תקין. מתוך אלו שלא עוסקים בפעילות גופנית סדירה 90 נמצאו במצב בריאותי תקין. האם ניתן לחשב את מדד הקשר של ϕ ? אם כן חשבו והסבירו את המשמעות.

תשובות סופיות:

- (1) לא ניתן לחשב את מדד הקשר פי.
 (2) ניתן לחשב, מדד הקשר פי: 0.19.

סטטיסטיקה היסקית

פרק 10 - מקדם המתאם (מדד קשר) הלינארי ומובהקותו

תוכן העניינים

1. מקדם המתאם הלינארי (פירסון).....70
2. חישוב מקדם המתאם הלינארי (פירסון).....81
3. בדיקת השערות על מקדם המתאם הלינארי באמצעות טבלה של ערכים קריטיים.....86

מקדם המתאם (מדד קשר) הלינארי ומובהקותו

מדד הקשר הלינארי (פירסון) – מבוא

מעוניינים לבדוק עד כמה קיים קשר מסוג קשר לינארי (קו ישר) בין שני משתנים. שני המשתנים שאנו בודקים לגביהם קשר צריכים להיות משתנים כמותיים. מבחינת סולמות מדידה כל משתנה נחקר צריך להיות מסולם רווחים או מנה. בדרך כלל המשתנה המוצג כ- Y הוא המשתנה התלוי והמשתנה המוצג ב- X הוא המשתנה הבלתי תלוי. תיאור גרפי לנתונים נעשה על ידי דיאגרמת פיזור. בדיאגרמת פיזור אנחנו מסמנים כל תצפית בנקודה לפי שיעור ה- X ושיעור ה- Y שלה. דיאגרמת הפיזור נותנת אינדיקציה גרפית על הקשר בין שני המשתנים.

דוגמה (פתרון בהקלטה) :

בבניין 8 דירות בדקו לכל דירה את מספר החדרים שלה וכמו כן את מספר הנפשות הגרות בדירה. להלן התוצאות שהתקבלו :

4	4	3	3	2	3	2	2	מספר חדרים בדירה
5	4	4	3	2	2	1	0	מספר הנפשות בדירה

- (1) כמה תצפיות ישנן בדוגמה?
- (2) כמה משתנים ישנם בדוגמה, מי הם?
- (3) שרטטו לנתונים דיאגרמת פיזור.
- (4) מי המשתנה התלוי ומיהו המשתנה הבלתי תלוי?

מקדם מתאם 1-או 1 אומר שקיים קשר לינארי מלא בין המשתנים שניתן לבטאו על ידי נוסחה של קו ישר: $y = ax + b$.

מתאם חיובי מלא (מקדם מתאם 1):

קיים קשר לינארי מלא בו השיפוע a יהיה חיובי ואילו מתאם שלילי (מקדם מתאם-1) מלא אומר שקיים קשר לינארי מלא בו השיפוע a שלילי.

מתאם חיובי חלקי:

ככל שמשנתנה אחד עולה לשני יש נטייה לעלות בערכו אבל לא קיימת נוסחה לינארית שמקשרת את X ל- Y באופן מוחלט ואילו מתאם שלילי חלקי אומר שככל שמשנתנה אחד עולה לשני יש נטייה לרדת אבל לא קיימת נוסחה לינארית שמקשרת את X ל- Y באופן מוחלט. ככל שמקדם המתאם קרוב לאפס עוצמת הקשר יותר חלשה וככל שהמדד רחוק יותר מהאפס העוצמה יותר חזקה. לסיכום, מקדם המתאם בודק את עוצמת הקשר הלינארי, ואת כיוון הקשר.

מקדם המתאם הלינארי אינו מושפע מיחידות המדידה. כל שינוי ביחידות המדידה של המשתנים, לא ישנה את מקדם המתאם.

מדד הקשר הלינארי באוכלוסייה, שנקרא גם מקדם המתאם של פירסון או מדד הקשר של פירסון באוכלוסייה מסומן ב: ρ - פרמטר המאפיין את עוצמת הקשר הלינארי באוכלוסייה וכיוונו בין שני המשתנים הנחקרים. כאשר:

r - מדד הקשר הלינארי במדגם שמהווה אומדן לפרמטר ρ .

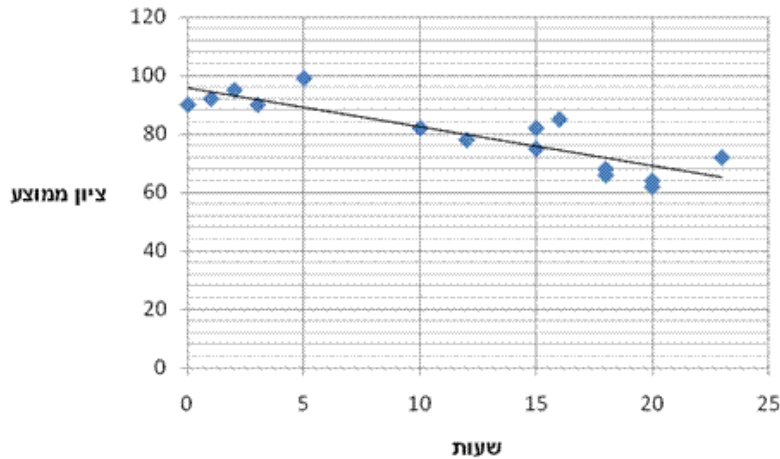
קיומו של מתאם בין שני משתנים אינו מצביע על סיבתיות בהכרח. למשל, אם נמצא מתאם חיובי בין כמות הסוכרזית שאדם אוכל לבין במשקל שלו אין זה אומר שהסיבה להשמנה היא הסוכרזית. מדד הקשר של פירסון הוא מדד קשר סימטרי, כלומר אם נחליף את X ב- Y התוצאה תהיה זהה.

דוגמה (פתרון בהקלטה):

- מה ניתן להגיד על מקדם המתאם של שני המשתנים על סמך דיאגרמת הפיזור ששרטטנו?
- אם היינו משנים את השרטוט כך שבציר האנכי היה המשתנה "מספר החדרים" ובציר האופקי היה "מספר הנפשות", האם הדבר היה משפיע על מדד הקשר של פירסון?

שאלות

1) חוקר רצה לאפיין את הקשר בין מספר השעות בשבוע שסטודנט מקדיש לבילויים לבין הציון הממוצע שלו בסוף הסמסטר. לשם כך הוא אסף נתונים של 15 סטודנטים ויצר דיאגרמת פיזור:



- א. מיהו המשתנה הבלתי תלוי?
- ב. מה ניתן לומר על כיוון הקשר בין מספר שעות הבילוי השבועיות לבין הציון הממוצע של הסמסטר? מה ניתן להגיד על עוצמת הקשר?

2) להלן טבלה המסכמת את מקדמי המתאם הלינארי בין ציוני מבחנים שונים שהתקבלו עבור תלמידים בכיתה מסוימת:

מתמטיקה	לשון	ספורט	
?	-0.7	?	ספורט
0.6	?	?	לשון
?	?	-0.1	מתמטיקה

- א. השלימו את מקדמי המתאם שמסומנים בסימן שאלה בטבלה.
- ב. בין אילו שני ציוני מקצועות שונים קיים מתאם בעל העוצמה החזקה ביותר?

3) במחקר נתבקשו לבדוק את הקשר בין מספר שעות התרגול של קורס לבין הציון הסופי שלו. להלן תוצאות מדגם שהתקבל:

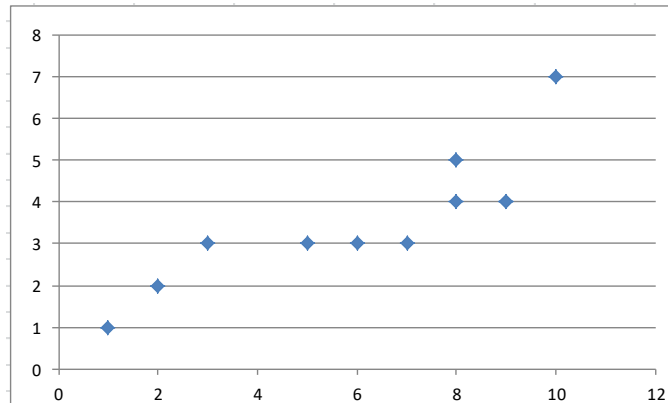
שעות תרגול	ציון סופי
20	90
25	90
30	95
15	60
30	90
20	85
10	50

- א. מיהו המשתנה התלוי ומיהו המשתנה הבלתי תלוי בדוגמה זו?
- ב. שרטטו דיאגרמת פיזור לנתונים.
- ג. מה ניתן לומר על הקשר בין המשתנים במדגם?
- ד. מסתבר שבסופו של דבר נתנו פקטור של 5 נקודות לציון הסופי. כיצד הדבר היה משנה את מקדם המתאם של המדגם?

4) בתחנה המטאורולוגית רצו לבדוק את הקשר שבין הטמפרטורה במעלות צלזיוס לכמות המשקעים במ"מ. הם אספו נתונים על 10 ימים במהלך חודש ינואר. המתאם שהתקבל היה 0.8.

- א. השלימו את המשפט:
בחודש ינואר ככל שהטמפרטורה היומית נוטה לרדת, כך כמות המשקעים נוטה _____.
- ב. הוחלט להעביר את הטמפרטורה למעלות פרנהייט על מנת שיוכלו להשוות אותה לנתונים מארה"ב. נוסחת המעבר היא $F^0 = 32 + \frac{9}{5}C^0$.
כיצד הדבר ישפיע על מקדם המתאם בין הטמפרטורה במעלות פרנהייט לכמות המשקעים במ"מ?

5) להלן דיאגרמת פיזור המראה קשר בין שני משנים:

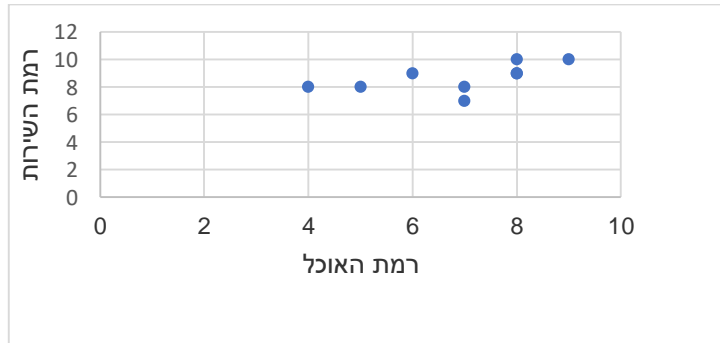


- א. השלימו: ניתן לראות שהקשר הוא לינארי _____ (מלאו חלקי) כיוון הקשר הוא (חיובי/שלילי).
- ב. השלימו: אם היינו מוסיפים תצפית שערך ה- X שלה הוא 4 וערך ה- Y שלה הוא 7, מקדם המתאם של פירסון היה _____ (גדלו קטן/לא משתנה).

שאלות רב ברירה (יש לבחור את התשובה הנכונה):

- 6) חוקר אקלים דגם כמה ימים בשנה ומדד את הטמפרטורה בטורונטו שבקנדה ואת הטמפרטורה בסידני שבאוסטרליה באותו היום. הוא חישב ומצא מקדם מתאם שלילי בין הטמפרטורה היומית בטורונטו לבין הטמפרטורה היומית בסידני. משמעות מקדם המתאם השלילי במדגם:
- א. אין קשר בין הטמפרטורה בטורונטו לבין הטמפרטורה בסידני בימים שנדגמו.
ב. במדגם, רוב הטמפרטורות בטורונטו היו שליליות.
ג. ההפרש בין הטמפרטורה בטורונטו לבין הטמפרטורה באוסטרליה, במדגם זה, הוא שלילי.
ד. במדגם יש נטייה שהטמפרטורה יורדת בטורונטו לטמפרטורה לעלות בסידני.

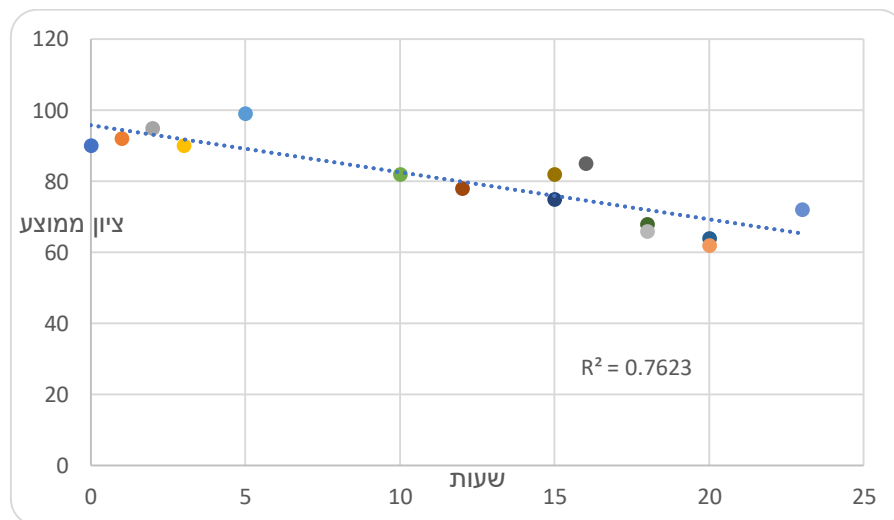
- 7) בסקר שביעות רצון שנערך בבית הקפה "פת לחם" התבקשו הלקוחות לדרג את מידת שביעות הרצון שלהם (בסולם 1-10) בשני נושאים: רמת האוכל ורמת השירות.



מה יהיה ערכו של מקדם המתאם (r)?

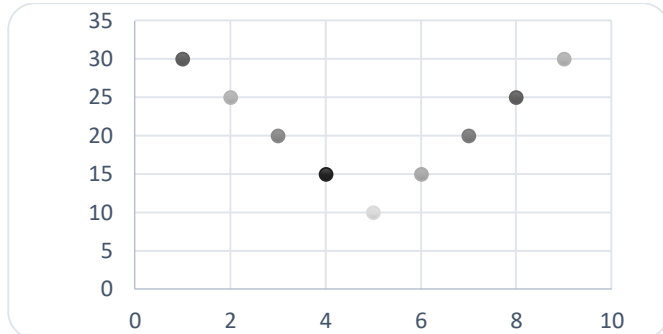
- א. $r = -0.3$
 ב. $r = 0$
 ג. $r = 1.125$
 ד. $r = 0.593$

- 8) חוקר רצה לאפיין את הקשר בין מספר השעות בשבוע שסטודנט מקדיש לבילויים לבין הציון הממוצע שלו בסוף הסמסטר. לשם כך הוא אסף נתונים של 15 סטודנטים ויצר דיאגרמת פיזור.



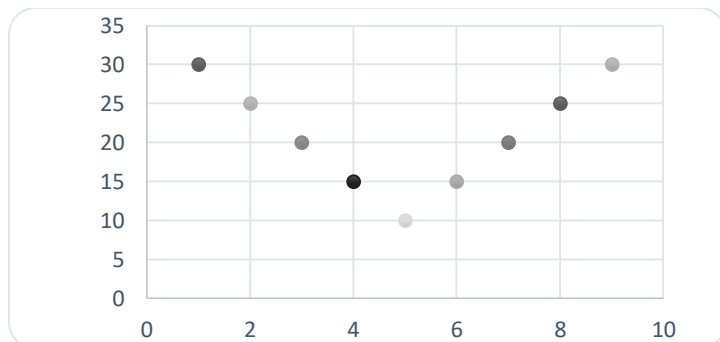
- מה ניתן לומר על כיוון הקשר במדגם בין מספר שעות הבילוי השבועיות לבין הציון הממוצע של הסמסטר?
- א. ככל שמבלים יותר הציון נוטה לרדת.
 ב. אין קשר בין שעות הבילוי לציון.
 ג. ככל שמבלים פחות הציון נוטה לרדת.
 ד. ככל שהציון נוטה לרדת הסטודנט מבלה פחות.

9) התרשים הבא מתאר קשר בין שני משתנים, איזה מהמתאמים הבאים הוא המתאים ביותר לתיאור הקשר בין שני המשתנים?



- א. $r = 1$ היות ושני המשתנים יוצרים קוים ישרים.
 ב. $r = 2$ היות ויש שני קוים בעלי קשר מושלם.
 ג. $r = 0$ היות והקו יורד ואחר כך עולה באותו האופן.
 ד. $r = \pm 1$ היות ויש קו עולה וגם קו יורד.

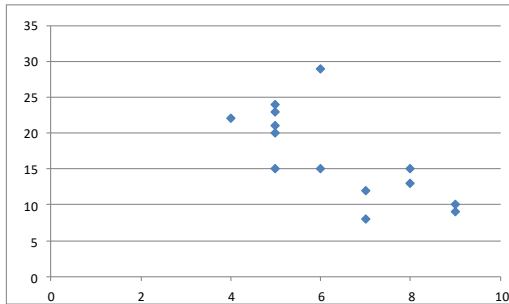
10) התרשים הבא מתאר דיאגרמת פיזור.



איזו טענה נכונה?

- א. בתרשים מוצג הקשר בין שני משתנים.
 ב. בתרשים מוצג הקשר בין 9 משתנים.
 ג. בתרשים מוצג הקשר בין 10 משתנים.
 ד. אין לדעת כמה משתנים מוצגים בתרשים.

בגרף הבא מתוארת דיאגרמת פיזור של שני משתנים:



X - (משתנה בלתי תלוי בציר האופקי)
ו- Y (משתנה תלוי).

במדגם התקבל $r^2 = 0.52$.

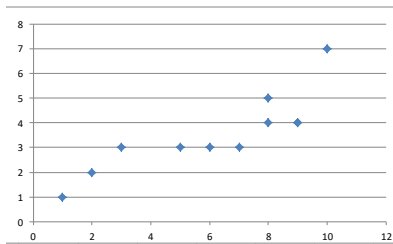
11) לאור הנתונים המופיעים בדיאגרמה, איזה מבין הערכים הבאים מתאים להיות התוצאה של r ?

- א. -0.52
- ב. 0.72
- ג. -0.72
- ד. 0.52

12) אם מקדם המתאם בין שני משתנים הוא 1, אזי:

- א. הערכים של המשתנים הם חיוביים.
- ב. עבור כל תצפית ערך של משתנה אחד שווה לערך של המשתנה השני.
- ג. הקשר הלינארי הוא בעוצמה חזקה.
- ד. אף אחת מהתשובות לא בהכרח נכונה.

13) להלן דיאגרמת פיזור:



מה יהיה מקדם המתאם בין שני המשתנים?

- א. 1
- ב. 0.85
- ג. 0.15
- ד. 0

14) בבדיקת קשר בין שני משתנים התקבל: $r = -1$.

- א. קיימת נוסחה לינארית הקושרת בין כל התצפיות.
- ב. לא קיים קשר בין שני המשתנים.
- ג. ככל שמשתנה אחד נוטה לרדת גם לשני יש נטייה לרדת.
- ד. קיים קשר בין שני המשתנים, אך לא ניתן לדעת מאיזה סוג.

15) לפי הפתגם "רחוק מהעין, רחוק מהלב", יש קשר _____ בין קרבה פיזית לקרבה נפשית.

- א. חיובי
- ב. שלילי
- ג. אפסי
- ד. לא ניתן לדעת.

16) מבחן אמי"ר הינו מבחן מיון באנגלית של המרכז הארצי לבחינות והערכה. הציון המינימלי בבחינה הינו 150 והמקסימלי הינו 250. בקורס הכנה למבחן השתתפו 19 תלמידים. להלן הציונים שלהם על פי פלט שהתקבל:

	159
	170
	180
	185
	204
	224
	236
	212
	168
	189
	195
	163
	187
	206
	201
	223
	242
	203
	205
197.47	AVERAGE
536.25	VARPA

יש להוסיף עמודה נוספת לצד עמודת הציונים שתראה לכל תלמיד כמה נקודות חסרות לו כדי להשלים לציון המקסימלי בבחינה.

מה יהיה מקדם המתאם בין שתי העמודות (כלומר, מקדם המתאם בין הציון לבין הנקודות החסרות)?

- א. -1
- ב. 1
- ג. -0.5
- ד. 0.5

17) מקדם המתאם בין שטחי דירה למחיר שלהם חושב ונמצא 1.2. מה נובע מכך?

- א. ככל שהדירה גדולה יותר בשטחה כך היא יקרה יותר.
- ב. ככל שהדירה קטנה יותר בשטחה כך היא זולה יותר.
- ג. לא קיים קשר בין שטח הדירה למחיר הדירה.
- ד. מצב כזה שמתואר הנתונים לא אפשרי.

18) אם ניקח 10 אנשים ונרשום לכל אדם את הגובה במטר וכמו כן את הגובה בס"מ. מה יהיה מקדם המתאם בין גובה האדם במטר לגובה האדם בס"מ?

- א. 1
- ב. 0
- ג. -1
- ד. לא ניתן לדעת.

- 19) נמצא מתאם חיובי בעוצמה גבוהה בין X – ציון בבגרות בלשון ל Y – ציון בבגרות במתמטיקה. אילו מהמשפטים הבאים נכון?
- א. ניתן לומר שאחת מהסיבות להבדלים שיש לסטודנטים במתמטיקה נובעים מההבדלים שיש להם בלשון.
- ב. קיימת נוסחה של קו ישר שקושרת בין ציון בבגרות במתמטיקה לציון בבגרות בלשון.
- ג. ללא יוצא מן הכלל, ניתן להגיד שכל תלמיד שמצליח יותר מתלמיד אחר בלשון גם יצליח יותר מאותו תלמיד במתמטיקה.
- ד. אף אחד מהטענות שהוצגו אינה בהכרח נכונה.

- 20) עבור סדרה של תצפיות מדדו את X ואת Y . נמצא שעבור כל התצפיות שהערך של Y ירד הערך של X בהכרח ירד ללא יוצא מן הכלל. מקדם המתאם של פירסון יהיה בהכרח:
- א. 1
- ב. -1
- ג. 0
- ד. אף אחת מהתשובות.

תשובות סופיות

- (1) א. שעות בילוי.
ב. הקשר חלקי, כיוון הקשר שלילי.
(2) א. להלן טבלה:
ב. ספורט ולשון.

מתמטיקה	לשון	ספורט	
0.1	-0.7	1	ספורט
0.6	1	-0.7	לשון
1	0.6	-0.1	מתמטיקה

- (3) א. ב"ת- מס' שעות התרגול, תלוי- ציון.
ג. קשר לינארי חיובי חלקי.
(4) א. לעלות.
(5) א. חלקי, חיובי.
(6) ד' (7) ד' (8) א' (9) ג' (10) א'
(11) ג' (12) ד' (13) ב' (14) א' (15) א'
(16) א' (17) ד' (18) א' (19) ד' (20) ד'

מדדי קשר – מדד הקשר הלינארי (פירסון) – רקע

המטרה היא לבדוק האם קיים קשר (קורלציה, מתאם) של קו ישר בין שני משתנים כמותיים. מבחינת סולמות המדידה קשר בין סולמות רווחים ומנה. בדרך כלל, X הוא המשתנה המסביר (הבלתי תלוי) ו- Y הוא המשתנה המוסבר (התלוי).

דוגמה:

נרצה להסביר כיצד השכלה של אדם הנמדדת בשנות לימוד X מסבירה את ההכנסה שלו Y . במקרה זה שנות ההשכלה זהו המשתנה המסביר (או הבלתי תלוי) ואנחנו מעוניינים לבדוק כיצד שינויים בשנות ההשכלה של אדם יכולים להסביר את השינויים שלו בהכנסה, ולכן רמת ההכנסה זהו המשתנה המוסבר התלוי במשתנה המסביר אותו.

שלב ראשון: נהוג לשרטט דיאגרמת פיזור. זו דיאגרמה שנותנת אינדיקציה ויזואלית על טיב הקשר בין שני המשתנים.

דוגמה:

מס' דירה	X	Y
1	3	2
2	2	2
3	4	3
4	3	3
5	5	4

בבניין של 5 דירות בדקו את הנתונים הבאים:
 X - מס' חדרים בדירה. Y - מס' נפשות הגרות בדירה.
 להלן התוצאות שהתקבלו:

נשרטט מנתונים אלה דיאגרמת פיזור (הדיאגרמה המלאה בסרטון). נתבונן בכמה מקרים של דיאגרמות פיזור ונתח אותן (הדיאגרמות המלאות בסרטון).

שלב שני: מחשבים את מקדם המתאם (מדד הקשר) שבודק עד כמה קיים קשר לינארי בין שני המשתנים. המדד (ניקרא גם מדד הקשר של פירסון) מכמת את מה שניראה בשלב הראשון רק בעין.

המדד בודק את כיוון הקשר (חיובי או שלילי) ואת עוצמת הקשר (חלש עד חזק). מקדם מתאם זה מקבל ערכים בין -1 ל-1.
 מקדם מתאם -1 או 1 אומר שקיים קשר לינארי מוחלט ומלא בין המשתנים שניתן לבטאו על ידי הנוסחה: $y = bx + a$.

מתאם חיובי מלא (מקדם מתאם 1):

קיים קשר לינארי מלא בו השיפוע b יהיה חיובי ואילו מתאם שלילי מלא אומר שקיים קשר לינארי מלא בו השיפוע b שלילי (מקדם מתאם -1).

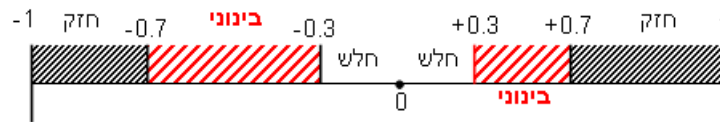
מתאם חיובי חלקי:

ככל שמשנתנה אחד עולה לשני יש נטייה לעלות בערכו אבל לא קיימת נוסחה לינארית שמקשרת את X ל- Y באופן מוחלט.

מתאם שלילי חלקי:

ככל שמשנתנה אחד עולה לשני יש נטייה לרדת אבל לא קיימת נוסחה לינארית שמקשרת את X ל- Y באופן מוחלט.

ככל שערך מקדם המתאם קרוב לאפס נאמר שעוצמת הקשר חלשה יותר וככל שמקדם המתאם רחוק מהאפס נאמר שעוצמת הקשר חזקה יותר:



מקדם המתאם יסומן באות r .

כדי לחשב את מקדם המתאם, יש לחשב את סטיות התקן של כל משתנה ואת השונות המשותפת.

$$COV(x, y) = \frac{\sum (x - \bar{x})(y - \bar{y})}{n} = \frac{\sum xy}{n} - \bar{x} \cdot \bar{y} : \text{שונות משותפת}$$

$$s_x^2 = \frac{\sum_{i=1}^n (x_i - \bar{x})^2}{n} = \frac{\sum_{i=1}^n x_i^2}{n} - \bar{x}^2 : \text{שונות של המשתנה } X$$

$$S_y^2 = \frac{\sum_{i=1}^n (y_i - \bar{y})^2}{n} = \frac{\sum_{i=1}^n y_i^2}{n} - \bar{y}^2 : \text{שונות המשתנה } Y$$

$$r_{xy} = \frac{COV(x, y)}{S_x \cdot S_y} : \text{מקדם המתאם הלינארי}$$

שאלות

1) להלן נתונים לגבי שישה תלמידים שנגשו למבחן. בדקו לגבי כל תלמיד את הציון שלו בסוף הקורס וכמו כן את מספר החיסורים שלו מהקורס.

מספר חיסורים	2	1	0	2	3	4
ציון	80	90	90	70	70	50

- א. שרטטו דיאגרמת פיזור לנתונים. מה ניתן להסיק מהדיאגרמה על טיב הקשר בין מספר החיסורים של תלמיד לציונו? מיהו המשתנה הבלתי תלוי ומיהו המשתנה התלוי?
- ב. חשבו את מדד הקשר של פירסון. האם התוצאה מתיישבת עם תשובתך לסעיף א'?
- ג. הסבירו, ללא חישוב, כיצד מקדם המתאם היה משתנה אם היה מתווסף תלמיד שהחסיר 4 פעמים וקיבל ציון 80?

2) במחקר רפואי רצו לבדוק האם קיים קשר בין רמת ההורמון X בדם החולה לרמת ההורמון Y שלו. לצורך כך מדדו את רמת ההורמונים ההלו עבור חמישה חולים. להלן התוצאות שהתקבלו:

א. מה הממוצע של כל רמת הורמון?

ב. מהו מקדם המתאם בין ההורמונים? ומה משמעות התוצאה?

X	Y
10	12
14	15
15	15
18	17
20	21

3) נסמן ב- X את ההכנסה של משפחה באלפי ₪. נסמן ב- Y את ההוצאות של משפחה באלפי ₪. נלקחו 20 משפחות והתקבלו התוצאות הבאות:

$$\sum_{i=1}^{20} Y_i = 200 \qquad \sum_{i=1}^{20} X_i = 240$$

$$\sum_{i=1}^{20} (Y_i - \bar{Y})^2 = 76 \qquad \sum_{i=1}^{20} (X_i - \bar{X})^2 = 76$$

$$\sum_{i=1}^{20} (X_i - \bar{X})(Y_i - \bar{Y}) = 60.8$$

- א. חשב את מדד הקשר הלינארי בין X ל- Y . מיהו המשתנה התלוי?
- ב. מה המשמעות של התוצאה שקיבלת בסעיף א'?

- (4) נסמן ב- X את ההכנסה של משפחה באלפי ₪. נסמן ב- Y את ההוצאות של משפחה באלפי ₪. נלקחו 20 משפחות והתקבלו התוצאות הבאות:

$$\sum_{i=1}^{20} Y_i = 200 \quad \sum_{i=1}^{20} X_i = 240$$

$$\sum_{i=1}^{20} Y_i^2 = 2080 \quad \sum_{i=1}^{20} X_i^2 = 2960$$

$$\sum_{i=1}^{20} X_i Y_i = 2464$$

חשבו את מדד הקשר הלינארי בין X ל- Y .

- (5) במוסד אקדמי ציון ההתאמה מחושב כך: מכפילים את הציון הממוצע בבגרות ב-3 ומפחיתים 2 נקודות. ידוע שעבור 40 מועמדים סטיית התקן של ממוצע הציון בבגרות הייתה 2.
מה מקדם המתאם בין ציון ההתאמה לציון הממוצע בבגרות שלהם?

- (6) להלן רשימת טענות, לגבי כל טענה קבעו נכון/לא נכון ונמקו.
- מתווך דירות המיר מחירי דירות מדולר לשקל. נניח שדולר אחד הוא 3.5₪. אם מתווך הדירות יחשב את מדד הקשר של פירסון בין מחיר הדירה בשקלים למחיר הדירה בדולרים הוא יקבל 1.
 - לסדרה של נתונים התקבל $\bar{X} = \bar{Y} = 6$, $S_x = S_y = 1$. לכן, מדד הקשר של פירסון יהיה 1.
 - אם השונות המשותפת של X ושל Y הינה 0 אז בהכרח גם מקדם המתאם של פירסון יהיה 0.

שאלות רב-ברירה:

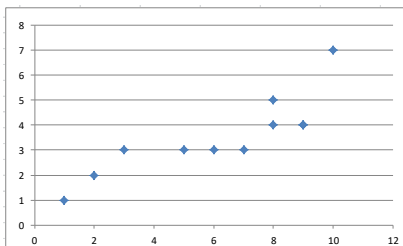
- (7) נמצא שקיים מקדם מתאם שלילי בין הציון בעברית לציון בחשבון בבחינה לכן:
- הדבר מעיד שהציונים בכיתה היו שליליים.
 - ככל שהציון של תלמיד יורד בחשבון יש לו נטייה לרדת בעברית.
 - ככל שהציון של תלמיד עולה בחשבון יש לו נטייה לרדת בעברית.
 - אף אחת מהתשובות לא נכונה.

8) נלקחו 20 מוצרים ונבדק ביום מסוים המחיר שלהם בדולרים והמחיר שלהם בש"ח (באותו היום ערך הדולר היה-4.2ש). מהו מקדם המתאם בין המחיר בדולר למחיר בש"ח?

- א. 1
 ב. 0
 ג. 4.2
 ד. לא ניתן לדעת.

9) להלן דיאגרמת פיזור:

מה יהיה מקדם המתאם בין שני המשתנים?



- א. 1
 ב. 0.85
 ג. 0.15
 ד. 0

תשובות סופיות

- 1) א. משתנה תלוי: ציון, משתנה ב"ת: מס' חיסורים. ראה דיאגרמה בוידאו. ניתן להסיק שקיים קשר לינארי שלילי וחלקי בין מספר החיסורים לציון התלמיד.
 ב. -0.9325.
 ג. הקשר יישאר לינארי שלילי חלקי אך עוצמתו תחלש.
- 2) א. $\bar{y} = 16$, $\bar{x} = 15.4$ ב. $r_{xy} = 0.96$.
- 3) א. 0.8
 4) 0.8
 5) 1
 6) א. נכון. ב. לא נכון. ג. נכון.
 7) ג'.
 8) א'.
 9) ב'.

בדיקת השערות על מקדם המתאם הלינארי (באמצעות טבלה של ערכים

קריטיים) – רקע

מדד הקשר הלינארי באוכלוסייה, שנקרא גם מקדם המתאם של פירסון או מדד הקשר של פירסון באוכלוסייה מסומן ב: ρ - פרמטר המאפיין את עוצמת הקשר הלינארי וכיוונו בין שני המשתנים הנחקרים באוכלוסייה. כאשר:

r - מדד הקשר הלינארי במדגם שמהווה אומדן לפרמטר ρ .

השערת האפס: תהיה שבאוכלוסייה לא קיים כלל קשר לינארי בין שני המשתנים: $H_0: \rho = 0$.

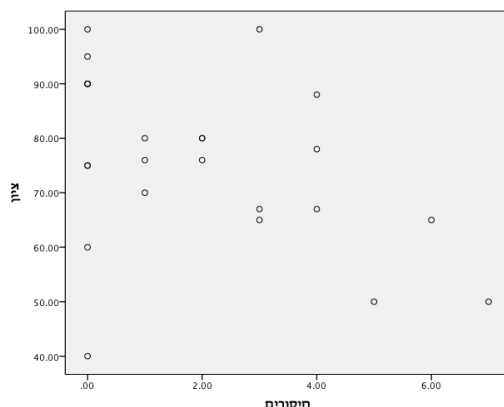
ההנחה שעליה אנו מתבססים בתהליך היא ששני המשתנים הנחקרים מתפלגים דו-נורמלית.

את מקדם המדגם הקריטי, שנסמן ב- r_c , נוציא מתוך טבלה של ערכים קריטיים שמצורפת בהמשך.

$H_0: \rho = 0$	$H_0: \rho = 0$	$H_0: \rho = 0$	השערת האפס:
$H_1: \rho > 0$	$H_1: \rho < 0$	$H_1: \rho \neq 0$	השערת המחקר:
$r \geq r_c$	$r \leq -r_c$	$r \geq r_c$ γ א $r \leq -r_c$	כלל ההכרעה: אזור דחייה של השערת האפס

דוגמה (פתרון בהקלטה):

הדיקן ביקש לדגום סטודנטים כדי לבדוק את הקשר בין ציון הסטודנט בקורס למספר הפעמים שהוא החסיר שיעור בקורס. דיאגרמת הפיזור שהתקבלה במדגם שבוצע:



מיהו המשתנה התלוי ומיהו המשתנה הבלתי תלוי במחקר?
מה ניתן לראות לגבי הקשר הלינארי בין המשתנים שהתקבל במדגם?

חושב האומדן למקדם המתאם הלינארי על סמך 24 הסטודנטים שנדגמו והתקבל: -0.389.

מה משמעות של מקדם המתאם שהתקבל במדגם?

האם ניתן להגיד ברמת מובהקות של 5% שקיים מתאם לינארי שלילי בין מספר החיסורים של הסטודנטים מהקורס לבין הציון של הסטודנטים בקורס?

טבלת ערכים קריטיים של מקדם המתאם הלינארי



0.0005	0.005	0.025	0.05	α / n
0.999	0.990	0.950	0.900	4
0.991	0.959	0.878	0.805	5
0.974	0.917	0.811	0.729	6
0.951	0.875	0.754	0.669	7
0.925	0.834	0.707	0.621	8
0.898	0.798	0.666	0.582	9
0.872	0.765	0.632	0.549	10
0.847	0.735	0.602	0.521	11
0.823	0.708	0.576	0.497	12
0.801	0.684	0.553	0.476	13
0.780	0.661	0.532	0.458	14
0.760	0.641	0.514	0.441	15
0.742	0.623	0.497	0.426	16
0.725	0.606	0.482	0.412	17
0.708	0.590	0.468	0.400	18
0.693	0.575	0.456	0.389	19
0.679	0.561	0.444	0.378	20
0.665	0.549	0.433	0.369	21
0.652	0.537	0.423	0.360	22
0.640	0.526	0.413	0.352	23
0.629	0.515	0.404	0.344	24
0.618	0.505	0.396	0.337	25
0.607	0.496	0.388	0.330	26
0.597	0.487	0.381	0.323	27
0.588	0.479	0.374	0.317	28
0.579	0.471	0.367	0.311	29
0.570	0.463	0.361	0.306	30
0.532	0.430	0.334	0.283	35

שאלות

1) להלן נתונים על הוותק בעבודה (בשנים) ועל השכלה (בשנים) במדגם של 10 עובדים:

נחקר		1	2	3	4	5	6	7	8	9	10
X-ווקטק		13	18	2	8	16	9	5	28	17	24
Y-השכלה		12	14	17	8	11	12	13	8	12	15

מקדם המתאם חושב והתקבל: -0.31 .

- א. האם קיים מתאם בין וותק העובד להשכלתו? בדקו ברמת מובהקות של 5%.
- ב. אם הוותק של העובד היה נמדד בחודשים האם התשובה לסעיף א' הייתה משתנה?

2) מחקר התעניין לבדוק את הקשר בין גיל נשים בהריון לרמת ההמוגלובין שלהן בדם בזמן הריון. נדגמו 7 נשים והתקבלו התוצאות הבאות:

נחקרת	1	2	3	4	5	6	7
המוגלובין	14.7	13.5	9.7	12	10.8	13	10.3
גיל	39	34	30	29	28	26	23

במדגם חושב מדד הקשר של פירסון להיות 0.7 .

- א. האם ניתן לומר שבמדגם אם אישה היא יותר מבוגרת אזי היא בהכרח יש לה יותר המוגלובין בדם?
- ב. האם ניתן לומר, ברמת מובהקות של 5%, שהמתאם בין גיל האישה שבהריון לבין רמת ההמוגלובין שלה בדם הוא חיובי?

3) בתחנה המטאורולוגית רצו לבדוק את הקשר שבין הטמפרטורה במעלות צלזיוס לכמות המשקעים במ"מ. הם אספו נתונים על 10 ימים במהלך חודש ינואר. המתאם שהתקבל היה -0.8 .

- א. בדוק ברמת מובהקות של 2.5% האם קיים קשר לינארי שלילי בחודש ינואר בין הטמפרטורה במעלות צלזיוס לבין המשקעים במ"מ?
- ב. כיצד הייתה משתנה התשובה לסעיף א אם הינו מוסיפים עוד תצפיות למדגם?

תשובות סופיות

- 1) א. לא נדחה את H_0 . ב. לא תשתנה.
- 2) א. לא. ב. נדחה את H_0 .
- 3) א. נדחה את H_0 . ב. לא ניתן לדעת.

סטטיסטיקה היסקית

פרק 11 - מדדי קשר - בחירת מדד מתאים

תוכן העניינים

1. בחירת מדד מתאים 89

מדדי קשר – בחירת מדד מתאים:

רקע:

בפרק זה נתרגל את התהליך של בחירת מדד הקשר (מקדם המתאם) המתאים. נתרכז בשלושת מדדי הקשר הנפוצים ביותר:

- מדד הקשר של קרמר.
- מדד הקשר של ספירמן.
- מדד הקשר של פירסון (מדד הקשר הלינארי).

בחירת מדד הקשר נעשה לפי סולמות המדידה של שני המשתנים שאנחנו רוצים לבדוק את הקשר בינם. הנושא של סולמות מדידה נלמד כבר בפרק אחר, כמו כן כל מדד קשר נלמד בפרק נפרד. אנו מתרכזים ב 3 סולמות מדידה:

- סולם שמי/ זהות (nominal).
- סולם סדר (ordinal).
- סולם כמותי (scale): לכאן אנו מאחדים את סולם רווחים ומנה יחד.

שלושת מדדי הקשר שלעיל דנים בקשר בין שני משתנים. מדדי הקשר הם סימטריים, כלומר אין זה משנה איזה משתנה נגדיר בתור משתנה X ואיזה יוגדר בתור משתנה Y .

להלן טבלה שמסכמת את בחירת המדד המתאים:

X / Y	שמי	סדר	כמותי
שמי	קרמר	קרמר	קרמר
סדר	קרמר	ספירמן	ספירמן
כמותי	קרמר	ספירמן	פירסון

דוגמה (פתרון בהקלטה):

במפעל לייצור מצברים לרכב בדקו במשך 40 ימים את התפוקה היומית (מספר מצברים במאות) ואת מספר הפועלים שעבדו באותו היום. איזה מדד קשר מתאים כדי לבדוק האם קיים קשר בין התפוקה היומית לכמות עובדים באותו היום במפעל?

- א. פירסון.
- ב. ספירמן.
- ג. קרמר.
- ד. חסרים נתונים כדי לדעת זאת.

שאלות:

- (1) בקרב תלמידי כיתות א' בבית הספר גבריאלי אשר בתל אביב בדקו לכל תלמיד את גובהו בס"מ ואת משקלו בק"ג. מהו מדד הקשר המתאים כדי לבדוק האם קיים קשר בין גובה התלמיד למשקלו?
 א. פירסון.
 ב. ספירמן.
 ג. קרמר.
 ד. אין מספיק נתונים כדי לדעת.
- (2) בסקר שנעשה על אזרחים במדינה בדקו לכל אזרח את השכלתו ואת שכרו. מהו מדד הקשר המתאים כדי לבדוק האם קיים קשר בין השכלה לשכר?
 א. פירסון.
 ב. ספירמן.
 ג. קרמר.
 ד. אין מספיק נתונים כדי לדעת.
- (3) בגן הילדים של שולה אספו נתונים על 25 הילדים שבגן. על כל ילד בדקו את רמת הביטחון העצמי שלו ($X =$ מדד שמקבל ערכים בין 1 - נמוך ועד 5 - גבוה), ואת אוצר המילים שלו ($Y =$ לפי מבחן שנעשה לכל ילד בו ספרו את מספר המילים שידע מתוך רשימה של 20 מילים). איסוף הנתונים נעשה על ידי איש מקצוע שצפה בילדים ובחן אותן.
 מהו מקדם המתאם המתאים לבדיקת התלות בין X לבין Y ?
 א. פירסון.
 ב. ספירמן.
 ג. קרמר.
 ד. אין מספיק נתונים כדי לדעת.
- (4) הועלתה השערה בבית הספר למדעי ההתנהגות שיש קשר בין המרצה להצלחת הסטודנט. לצורך בדיקת הטענה בדקו לגבי כל סטודנט שלמד סטטיסטיקה אצל איזה מרצה הוא למד (היו 3 מרצים שונים) והאם הוא עבר את הבחינה. מהו מדד הקשר המתאים במקרה זה?
 א. פירסון.
 ב. ספירמן.
 ג. קרמר.
 ד. אין מספיק נתונים כדי לדעת.

- (5) בבורסה בתל אביב רצו לבדוק את הקשר בין גובה הריבית במשק בסוף החודש (באחוזים), לבין תשואת מניית אקטר (באחוזים) בסוף החודש. מהו מדד הקשר המתאים?
- פירסון.
 - ספירמן.
 - קרמר.
 - אין מספיק נתונים כדי לדעת.
- (6) בעל מסעדה ביצע סקר על לקוחותיו, בין השאלות שנשאלו בסקר:
- מה מידת שביעות הרצון של הלקוח מאדיבות השירות של המלצר בסקלה של 1 עד 5.
 - מה גילו של הלקוח בשנים.
 - מה גובה התשר (טיפ) ב-ש אשר נתן הלקוח למלצר בלכתו מהמסעדה.
- מהו המדד המתאים כדי לבדוק האם קיים מתאם חיובי בין מידת שביעות הרצון של הלקוח מאדיבות השירות לבין גובה התשר שהוא נתן למלצר?
- פירסון.
 - ספירמן.
 - קרמר.
 - אין מספיק נתונים כדי לדעת.
- (7) בעל מסעדה ביצע סקר על לקוחותיו, בין השאלות שנשאלו בסקר:
- מה מידת שביעות הרצון של הלקוח מאדיבות השירות של המלצר בסקלה של 1 עד 5.
 - מה גילו של הלקוח בשנים.
 - מה גובה התשר (טיפ) ב-ש אשר נתן הלקוח למלצר בלכתו מהמסעדה.
- מהו המדד המתאים כדי לבדוק האם קיים מתאם בין גיל הלקוח לגובה התשר שהעניק לשירות?
- פירסון.
 - ספירמן.
 - קרמר.
 - אין מספיק נתונים כדי לדעת.

הנתונים הבאים מתאימים ל-3 השאלות הבאות:

חוקרים ערכו מדגם של ילדים מכיתות ב' ו-ג' מ-4 בתי ספר שונים. הועבר לילדים שאלון בו תואר מצב מסוים והילדים התבקשו לציין את רמת החרדה שלהם באשר לאותו מצב. המשתנים שלגביהם נאספו נתונים:

- מגדר (1 - בן, 2 - בת).
- כיתה (0 - ג', 1 - ב').
- בית ספר (A, B, C, D).
- רמת חרדה (ציון שהילד היה צריך לתת בסקלה של 1 עד 10).
- גיל התלמיד בחודשים.

8) מהו מדד הקשר המתאים כדי לבדוק את הקשר בין גיל התלמיד לבין רמת החרדה שלו מהמצב?

- א. פירסון.
- ב. ספירמן.
- ג. קרמר.
- ד. אין מספיק נתונים כדי לדעת.

9) מהו מדד הקשר המתאים כדי לבדוק את הקשר בין המגדר לבין רמת החרדה שלו מהמצב?

- א. פירסון.
- ב. ספירמן.
- ג. קרמר.
- ד. אין מספיק נתונים כדי לדעת.

10) מהו מדד הקשר המתאים כדי לבדוק את הקשר בין המגדר לבין בית הספר?

- א. פירסון.
- ב. ספירמן.
- ג. קרמר.
- ד. אין מספיק נתונים כדי לדעת.

11) בטבלה שלהלן נתונות שכיחויות ההצלחה והכישלון של 150 חולים :

C	B	A	תוצאה/ התרופה
45	13	35	נרפא
5	37	15	לא נרפא

החולים קיבלו 3 תרופות שונות ובדקו עבור כל חולה אם התרופה הצליחה בריפוי. מהו מדד הקשר המתאים?

- א. פירסון.
- ב. ספירמן.
- ג. קרמר.
- ד. אין מספיק נתונים כדי לדעת.

12) שני מוסיקאים מפורסמים נתנו ציון בסולם של 1-10 לקולם של 8 מתמודדים בתוכנית ריאליטי ידועה. ציון 10 ניתן לקול שמצא חן ביותר בעיני המוסיקאי. מפיק התוכנית רצה לבדוק האם יש קורלציה בין המוסיקאים מבחינת הטעם. בטבלה הבאה נתונים הציונים של כל אחד מהמוסיקאים את שמונת המתמודדים :

8	7	6	5	4	3	2	1	
4	1	1	3	4	7	5	6	מוסיקאי א'
7	2	3	3	2	5	7	5	מוסיקאי ב'

מהו מדד הקשר המתאים?

- א. פירסון.
- ב. ספירמן.
- ג. קרמר.
- ד. אין מספיק נתונים כדי לדעת.

13) להלן טבלה המסכמת את השכר באלפי ₪ של עובדים בחברה ואת רמת המוטיבציה שלהם מ-1 עד 5 :

30	15	20	18	12	שכר
5	3	5	4	4	מוטיבציה

מהו מקדם המתאם המתאים לבדיקת רמת ההתאמה בין המוטיבציה לשכר של העובד?

- א. פירסון.
- ב. ספירמן.
- ג. קרמר.
- ד. אין מספיק נתונים כדי לדעת.

14) להלן טבלה על נתונים שנאספו על מספר תצפיות:

5	4	3	2	1	X
20	17	17	14	12	Y

אם מעוניינים לבדוק עד כמה קיים קשר לנארי בין שני המשתנים.
מהו המדד המתאים?

- א. פירסון.
- ב. ספירמן.
- ג. קרמר.
- ד. אין מספיק נתונים כדי לדעת.

תשובות סופיות:

(1) א'	(2) ד'	(3) ב'	(4) ג'	(5) א'
(6) ב'	(7) א'	(8) ב'	(9) ג'	(10) ג'
(11) ג'	(12) ב'	(13) ב'	(14) א'	

סטטיסטיקה היסקית

פרק 12 - רגרסיה ליניארית

תוכן העניינים

1. כללי (ללא ספר)

סטטיסטיקה היסקית

פרק 13 - רגרסיה מרובה

תוכן העניינים

1. רגרסיה מרובה..... (ללא ספר)