

# סטטיסטיקה א



$$\{\sqrt{x}\}^2$$



## תוכן העניינים

1. סטטיסטיקה תיאורית- סיווג משתנים וסולמות מדידה ..... 1
2. סטטיסטיקה תיאורית- הצגה של נתונים ..... 5
3. סטטיסטיקה תיאורית- סכימה ..... 16
4. סטטיסטיקה תיאורית - מדדי מיקום מרכזי ..... 20
5. סטטיסטיקה תיאורית - מדדי פיזור - הטווח, השונות וסטיית התקן ..... 29
6. סטטיסטיקה תיאורית- מדדי מיקום יחסי-ציון תקן ..... 32
7. סטטיסטיקה תיאורית-מדדי מיקום יחסי-אחוזונים במחלקות ..... 34
8. סטטיסטיקה תיאורית-אחוזונים בטבלה בדידה ..... 37
9. סטטיסטיקה תיאורית - טרנספורמציה לינארית ..... 39
10. סטטיסטיקה תיאורית- תרשים קופסא ..... 42
11. סטטיסטיקה תיאורית - שאלות מסכמות ..... 44
12. יסודות ההסתברות ..... 51
13. פעולות בין מאורעות (חיתוך ואיחוד) - מאורעות זרים ומכילים ..... 55
14. קומבינטוריקה - דגימה ללא סדר וללא החזרה ..... 64
15. הסתברות מותנית-במרחב מדגם אחיד ..... 67
16. הסתברות מותנית - מרחב לא אחיד ..... 70
17. דיאגרמת עצים - נוסחת בייס ונוסחת ההסתברות השלמה ..... 74
18. תלות ואי תלות בין מאורעות ..... 79
19. שאלות מסכמות בהסתברות ..... 82
20. המשתנה המקרי הבדיד - פונקציית ההסתברות ..... 85
21. המשתנה המקרי הבדיד - תוחלת - שונות וסטיית תקן ..... 88
22. המשתנה המקרי הבדיד- טרנספורמציה לינארית ..... 91
23. תוחלת ושונות של סכום משתנים מקריים ..... 94

# תוכן העניינים

97	24. התפלגויות בדידות מיוחדות - התפלגות בינומית
101	25. התפלגויות רציפות מיוחדות - התפלגות נורמלית
109	26. התפלגות הדגימה ומשפט הגבול המרכזי

# סטטיסטיקה א

פרק 1 - סטטיסטיקה תיאורית- סיווג משתנים וסולמות מדידה

תוכן העניינים

1. כללי..... 1

## סטטיסטיקה תיאורית – סיווג משתנים וסולמות מדידה:

### רקע:

סטטיסטיקה תיאורית הוא ענף בו לומדים כיצד לאסוף נתונים, להציג אותם ולנתח אותם. בסטטיסטיקה תיאורית אנו פונים לקבוצה מסוימת, ובאותה קבוצה אנו אוספים נתונים על הישויות באותה קבוצה. משתנה – תכונה שיכולה לקבל מספר ערכים: דעה פוליטית, מקום מגורים, גובה של אדם וכדומה. חלוקה אחת של המשתנים הנמדדים היא לפי סולמות מדידה:

### מיון משתנים לפי סולמות המדידה:

1. סולם שמי (נומינאלי) – משתנה שלערכיו יש משמעות רק מבחינת הזהות ואין עניין של יותר או פחות. לדוגמה: מצב משפחתי (רווק/נשוי/אלמן/גרוש), אזור מגורים. משתנה דיכוטומי (הינו מסולם שמי) אותם משתנים שיש להם רק שני ערכים אפשריות זכר/נקבה. מעשן/לא מעשן.
2. סולם סדר (אורדינאלי) – כאשר לערכים של המשתנה בנוסף לשם ישנה גם משמעות לסדר אבל אין משמעות לגודל ההפרש. למשל, דרגה בצבא.
3. סולם רווחים (אינטרוולי) – משתנה שלערכים שלו בנוסף לשם ולסדר בניהם יש משמעות לרווחים בין הערכים אבל אין משמעות ליחס בין הערכים. למשל, קומה בבניין. סולם לא כל כך פופולרי.

### סולם מנה/יחס:

משתנה שלערכיו בנוסף לשם, לסדר ולרווח יש משמעות גם ליחס בין הערכים. למשל, מספר מכוניות למשפחה, משקל אדם בק"ג. הדרך הקלה ביותר כדי לזהות עם הסולם הוא סולם מנה היא על ידי מבחן האפס. בסולם מנה האפס הוא מוחלט, אבסולוטי, ומייצג אין.

### סוגי משתנים:

נבצע סיווג של המשתנים:

### משתנה איכותי

משתנה שלערכיו אין משמעות של יותר או פחות, אין עניין כמותי לערכים המתקבלים. כמו: מקום מגורים של אדם (רעננה, תל אביב, אשדוד...), מין האדם (זכר, נקבה), מצב משפחתי (רווק, נשוי, גרוש, אלמן).

### משתנה כמותי

משתנה שערכיו הם מספרים להם יש משמעות כמותית כמו: גובה אדם בס"מ, ציון בבחינה וכדומה. את המשתנה הכמותי נסווג לשני סוגים:

משתנה בדיד: משתנה שערכיו מתקבלים מתוך סידרה של ערכים אפשריים. כמו: מספר ילדים למשפחה (1,2,3...), ציון בבחינה (מ-0 ועד 100 בקפיצות של 1).

משתנה רציף: משתנה שערכיו מתקבלים מתוך אינסוף ערכים בתחום מסוים, הערכים מתקבלים ברצף – ללא קפיצות של ערכים. דוגמאות: גובה בס"מ – אם הגובה הנמוך ביותר הוא 150 ס"מ ועד 190 ס"מ – הגבהים בקבוצה הם ברצף. גם בין 160 ל-161 ס"מ יש רצף אינסופי של ערכים אפשריים (כמו 160.233 ס"מ, למשל).



## שאלות:

- (1) באיזה סולם מדידה המשתנים הבאים נחקרים (שמי/סדר/רווחים/מנה):
- גובה (בס"מ).
  - מספר ילדים למשפחה.
  - מידת החרדה לפני מבחן.
  - שביעות רצון משירות לקוחות בסקלה מ-1 עד 7 (1 - כלל לא מרוצה עד 7 - מרוצה מאד)
  - השכלה.
  - מספר אוטובוס.
  - מקום מגורים.
  - מין (1=גבר ; 2=אישה).
  - מידת נעליים.

- (2) להלן התפלגות מספר האיחורים לעבודה בחודש של העובדים בחברת "סטאר":

מספר האיחורים	מספר העובדים
0	17
1	23
2	85
3	50
4	25

בחברה 200 עובדים.

- מהו המשתנה הנחקר כאן?
  - האם מדובר במשתנה איכותי או כמותי?  
אם הוא כמותי האם הוא בדיד או רציף?  
באיזה סולם מדידה המשתנה?
- (3) להלן רשימה של משתנים כמותיים. ציינו האם הוא משתנה רציף/בדיד:
- שכר ב-ש.
  - ציון בחינת בגרות.
  - תוצאה של הטלת קובייה.
  - מהירות ריצה בתחרות.
  - שיעור התמיכה בממשלה.

**תשובות סופיות:**

- (1) א. מנה. ב. מנה. ג. סדר.  
ד. סדר. ה. מנה/ סדר. ו. שמי.  
ז. שמי. ח. שמי. ט. סדר.
- (2) א. מספר האיחורים. ב. כמותי בדיד בסולם מנה.  
ג. בדיד.
- (3) א. רציף. ב. בדיד. ג. בדיד.  
ד. רציף. ה. רציף.

# סטטיסטיקה א

פרק 2 - סטטיסטיקה תיאורית- הצגה של נתונים

תוכן העניינים

1. כללי ..... 5

## סטטיסטיקה תיאורית – הצגה של נתונים:

### רקע:

דרכים להצגת נתונים שנאספו:

### רשימה של תצפיות:

התצפית היא הערך שנצפה עבור ישות מסוימת בקבוצה. רושמים את התצפיות שהתקבלו כרשומה, יעיל שיש מספר מועט של תצפיות. ההצגה הזו רלבנטית לכל סוגי המשתנים. למשל, להלן מספר החדרים בבניין בן 5 דירות: 4, 3, 5, 4, 3.

### טבלת שכיחויות בדידה:

שם המשתנה- $X$	שכיחות – $f(x)$	שכיחות יחסית באחוזים
$X_1$	$f_1$	$\frac{f_1}{N} \cdot 100$
$X_2$	$f_2$	$\frac{f_2}{N} \cdot 100$
$X_3$	$f_3$	$\frac{f_3}{N} \cdot 100$
$\vdots$	$\vdots$	$\vdots$
$X_k$	$f_k$	$\frac{f_x}{N} \cdot 100$
<b>סה"כ</b>	$N = \sum_{i=1}^k f_i$	100%

רושמים את התצפיות בטבלה שבה עמודה אחת מבטאת את ערכי המשתנה והשנייה את השכיחות. יעיל עבור משתנה איכותי וכמותי בדיד וכשיש מספר רב של תצפיות. לא יעיל למשתנה כמותי רציף.

**דוגמה:**

להלן התפלגות הציונים בכיתה מסוימת:

$\frac{f_i}{n}$	$F_i$	מספר התלמידים – השכיחות $f$	הציון $X$
$0.08=2/25$	2	2	5
$0.16=4/25$	6	4	6
$0.32=8/25$	14	8	7
$0.2=5/25$	19	5	8
$0.16=4/25$	23	4	9
$0.08=2/25$	25	2	10

שכיחות מצטברת – צבירה של השכיחויות.

השכיחויות  $F_i$  – השכיחות המצטברת נותנת כמה תצפיות קטנות או שוות לערך.

שכיחות יחסית (פרופורציה) – השכיחות מחולקת לכמות התצפיות הכללי:

$$\frac{f_i}{n} - \text{איזה חלק מהתצפיות בקבוצה שוות לערך.}$$

**טבלת שכיחויות במחלקות:**

משתמשים שהמשתנה כמותי רציף או כאשר יש מספר ערכים רב במשתנה הבדיד וטבלת שכיחויות תהיה ארוכה מידי.

**דוגמה:**

נתנו לקבוצת ילדים לבצע משימה, בדקו את התפלגות זמן הביצוע, בדקות. להלן ההתפלגות שהתקבלה:

מספר הילדים	זמן בדקות
20	0.5-3.5
18	3.5-9.5
14	9.5-19.5
8	19.5-29.5

### דיאגרמת עוגה:

זהו התיאור הגרפי של משתנה איכותי. בדיאגרמת עוגה כל ערך במשתנה מקבל "נתח", שהוא פרופורציונלי לשכיחות היחסית של ערך המשתנה בנתונים.

### התפלגות המצב המשפחתי



### דיאגרמת מקלות:

הציר האופקי הוא הציר של המשתנה והציר האנכי של השכיחות, כך שהגובה של המקל מעיד על השכיחות. רלבנטי למשתנה כמותי בדיד. לא נהוג להשתמש בתיאור למשתנה איכותי וכמו כן לא למשתנה כמותי רציף, וכן בסולמות מדידה עבור משתנה מסולם סדר.



### היסטוגרמה:

היסטוגרמה היא הדרך הגרפית כדי לתאר טבלת שכיחויות במחלקות, והיא רלוונטית למשתנה כמותי רציף. בהיסטוגרמה הציר האופקי הוא הציר של המשתנה והציר האנכי הוא הציר של הצפיפות. הצפיפות מחושבת בכל מחלקה על ידי חלוקת השכיחות ברוחב של כל המחלקה, והיא נותנת את מספר התצפיות הממוצע בכל מחלקה ליחידה. אם המחלקות הן שוות ברוחב, ניתן לשרטט את ההיסטוגרמה לפי השכיחות ואין צורך בצפיפות.

צפיפות	מצטברת	שכיחות	אמצע	רוחב	X
6.6667	20	20	2	3	0.5 - 3.5
3	38	18	6.5	6	3.5 - 9.5
1.4	52	14	14.5	10	9.5 - 19.5
0.8	60	8	24.5	10	19.5 - 29.5



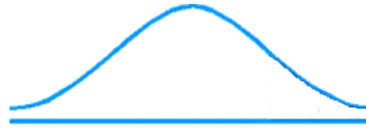
### פוליגון – מצולעון:

אם נחבר את אמצע קצה כל מלבן בקווים ישרים. נותן מראה חזותי לצורה של התפלגות המשתנה.

### צורות התפלגות נפוצות:

#### התפלגות סימטרית פעמונית

רוב התצפיות במרכז, וככל שנתרחק מהמרכז יהיו פחות תצפיות באופן סימטרי. לדוגמה, ציוני IQ.

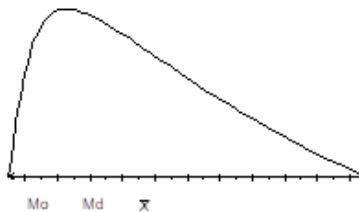


ישנן התפלגויות סימטריות שאינן פעמוניות, כגון:

#### התפלגות אסימטרית ימנית (חיובית)

רוב התצפיות מקבלות ערכים נמוכים ויש מיעוט הולך וקטן של תצפיות שמקבלות ערכים גבוהים קיצוניים. לדוגמה, שכר במשק.

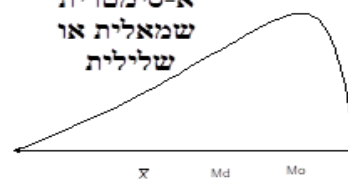
#### התפלגות א-סימטרית ימנית או חיובית



#### התפלגות אסימטרית שמאלית (שלילית)

רוב התצפיות מקבלות ערכים גבוהים ויש מיעוט הולך וקטן של תצפיות שמקבלות ערכים נמוכים קיצוניים. לדוגמה, אורך חיים.

#### התפלגות א-סימטרית שמאלית או שלילית



## שאלות:

- 1) בסקר צפייה בטלוויזיה התקבלו התוצאות הבאות: 25 צפו בערוץ הראשון, 25 צפו בערוץ 10, 75 צפו בערוץ השני, 50 צפו באחד מערוצי הכבלים ו-25 לא צפו בטלוויזיה בזמן הסקר.
- א. רשמו את טבלת השכיחות ואת השכיחות היחסית.
- ב. תארו את הנתונים באופן גרפי.

- 2) להלן נתונים על התפלגות המקצוע המועדף של תלמידי שכבה ו' בבית הספר "מעוף":

המקצוע	מספר התלמידים
מתמטיקה	44
תנ"ך	20
אנגלית	12
היסטוריה	26

- א. מהו המשתנה הנחקר?
- ב. מהי פרופורציית התלמידים שמעדיפים תנ"ך?

- 3) להלן התפלגות ההשכלה במקום עבודה מסוים:

השכלה	מספר העובדים
נמוכה	60
תיכונית	120
אקדמאית	20

- א. מהו המשתנה הנחקר?  
מאיזה סולם הוא?
- ב. תארו את הנתונים באופן גרפי.

- 4) להלן רשימת הציונים של 20 תלמידים שנבחנו במבחן הבנת הנקרא:
- 6, 5, 8, 7, 6, 7, 6, 8, 7, 8, 5, 4, 6, 10, 9, 8, 6, 7.
- א. מהו המשתנה? האם הוא בדיד או רציף?
- ב. תארו את הרשימה בטבלת שכיחות.
- ג. הוסיפו שכיחות יחסיות לטבלה.
- ד. תארו את הנתונים באופן גרפי.

5) להלן היסטוגרמה המתארת את התפלגות הגבהים בס"מ של קבוצה מסוימת:



- מהו המשתנה הנחקר? האם הוא בדיד או רציף?
- תארו את הנתונים בטבלת שכיחויות במחלקות.
- הוסיפו שכיחות יחסית לטבלה.
- הוסיפו את הצפיפות של כל מחלקה לטבלה.
- מהי צורת ההתפלגות של הגבהים?

6) להלן התפלגות המשקל של קבוצה מסוימת בק"ג:

מספר מקרים	משקל
10	40-45
20	45-50
30	50-60
20	60-65
10	65-70

- תארו את ההתפלגות באופן גרפי.
- מה ניתן להגיד על צורת ההתפלגות?

7) להלן גיל המטופלים של ד"ר שוורץ בשנים :  
 קנה מידה :



- א. מה המשתנה הנחקר? האם הוא בדיד או רציף?
- ב. מהי הקבוצה הנחקרת?
- ג. תרגמו את ההסיטוגרמה לטבלת שכיחות.
- ד. מהי הפרופורציה של המטופלים של ד"ר שוורץ בגילאים 20-30?

### תשובות סופיות:

ב. עיין גרף מלא בסרטון הוידאו.

1) א. להלן טבלה:

%	$\frac{f(x)}{n}$	$f(x)$	$x$
12.5%	$\frac{25}{200}$	25	ערוץ 1
12.5%	$\frac{25}{200}$	25	ערוץ 10
37.5%	$\frac{75}{200}$	75	ערוץ 2
25%	$\frac{50}{200}$	50	כבלים
12.5%	$\frac{25}{200}$	25	לא צפו
100%	1	200	סה"כ

ב. 19.6%.

2) א. מקצוע מועדף.

ב. עיין גרף מלא בסרטון הוידאו.

3) א. משתנה נחקר: השכלה, סוג: סדר.

4) א. המשתנה : ציון, משתנה בדיד.  
ד. עיין גרף מלא בסרטון הוידאו.

ב+ג. להלן טבלה :

%	$\frac{f(x)}{n}$	$f(x)$	$x$
5%	$\frac{1}{20}$	1	4
10%	$\frac{2}{20}$	2	5
30%	$\frac{6}{20}$	6	6
20%	$\frac{4}{20}$	4	7
20%	$\frac{4}{20}$	4	8
10%	$\frac{2}{20}$	2	9
5%	$\frac{1}{20}$	1	10
100%	20	20	סה"כ

5) א. גובה בס"מ, רציף.

ב+ג+ד. להלן טבלה : ה. אסימטרית.

$d$	%	$\frac{f(x)}{n}$	$f(x)$	$x$
1	5%	$\frac{5}{100}$	5	155-160
2	10%	$\frac{10}{100}$	10	160-165
3	15%	$\frac{15}{100}$	15	165-170
4	40%	$\frac{40}{100}$	40	170-180
3	30%	$\frac{30}{100}$	30	180-190

- 6) א. עיין גרף מלא בסרטון הוידאו.  
 ב. סימטרית.
- 7) א. המשתנה: גיל בשנים, משתנה רציף.  
 ב. המטופלים של ד"ר שוורץ.  
 ד. להלן טבלה:  
 ה. 62.5%.

$f(x)$	$x$
8	10-20
40	20-30
16	30-50

# סטטיסטיקה א

פרק 3 - סטטיסטיקה תיאורית- סכימה

תוכן העניינים

1. כללי ..... 16

## סטטיסטיקה תיאורית – סכימה:

רקע:

בסטטיסטיקה ישנה צורת רישום מקובלת לסכום של תצפיות:  $\sum_{i=1}^n X_i$ .

נסביר את צורת הרישום על ידי הדוגמה הבאה:

$i$	$X_i$
1	5
2	0
3	1
4	3
5	2

(הסבר מלא מופיע בסרטונים באתר).

## שאלות:

- 1) בבניין 5 דירות. לכל דירה רשמו את מספר החדרים שיש בדירה ( $X$ ), ומספר הנפשות החיות בדירה ( $Y$ ). חשבו:

$Y$	$X$	מספר דירה
1	2	1
1	3	2
2	2	3
3	4	4
2	3	5

א.  $\sum_{i=1}^3 X_i$

ב.  $\sum_{i=1}^5 Y_i$

ג.  $\sum_{i=1}^4 X_i$

ד.  $\left(\sum_{i=1}^4 X_i\right)^2$

ה.  $\sum X_i$

ו.  $\sum X_i Y_i$

ז.  $\sum(X_i) \sum(Y_i)$

- (2) נתון לוח ערכי המשתנים  $X_i$  ו- $Y_i$ , כאשר:  $i = 1, 2, \dots, 6$ , ונתונים הקבועים:  
 $a = 2$ ,  $b = 5$ . חשבו את הנוסחאות הבאות:

$i$	1	2	3	4	5	6
$X_i$	3	2	4	-2	1	4
$Y_i$	2	0	0	1	-5	2

א.  $\sum_{i=1}^4 y_i$

ב.  $\sum_{i=1}^6 a$

ג.  $\sum_{i=1}^6 x_i y_i$

ד.  $\sum_{i=1}^6 (x_i + y_i)$

ה.  $\sum_{i=1}^6 x_i + a$

- (3) קבעו לכל זהות האם היא נכונה:

א.  $\sum_{i=1}^n bX_i = b \cdot \sum_{i=1}^n X_i$

ב.  $\sum_{i=1}^n a = a \cdot n$

ג.  $\left( \sum_{i=1}^n X_i \right)^2 = \sum_{i=1}^n X_i^2$

(4) נתון:  $\sum_{i=1}^{10} X_i = 80$ ,  $\sum_{i=1}^{10} X_i^2 = 1640$

חשבו:  $\sum_{i=1}^{10} (X_i - 4)^2$

**תשובות סופיות:**

- |              |         |           |              |
|--------------|---------|-----------|--------------|
| ד. 121.      | ג. 11.  | ב. 9.     | א. 7. (1     |
|              | ז. 126. | ו. 27.    | ה. 14.       |
|              | ג. 7.   | ב. 12.    | א. 3. (2     |
|              |         | ה. 14.    | ד. 12.       |
| ג. לא נכונה. |         | ב. נכונה. | א. נכונה. (3 |
|              |         |           | .1160 (4     |

# סטטיסטיקה א

פרק 4 - סטטיסטיקה תיאורית - מדדי מיקום מרכזי

תוכן העניינים

1. כללי ..... 20

## סטטיסטיקה תיאורית – מדדי מיקום מרכזי:

**רקע:**

המטרה במדדי המיקום המרכזי היא למדוד את מרכז ההתפלגות של התצפיות.

**השכיח – Mode:**

השכיח הוא הערך הנפוץ ביותר בהתפלגות.

**ברשימה**

הערך החוזר על עצמו הכי הרבה פעמים: 7, 9, 4, 8, 4, 10, 6.

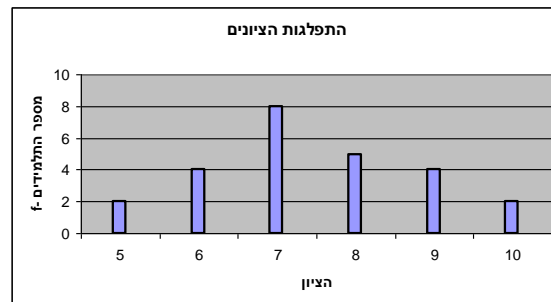
**בטבלת שכיחויות בדידה**

הערך שהשכיחות שלו היא הגבוהה ביותר.

$f(x)$	# תוכניות החיסכון
100	0
75	1
25	2
25	3
25	4

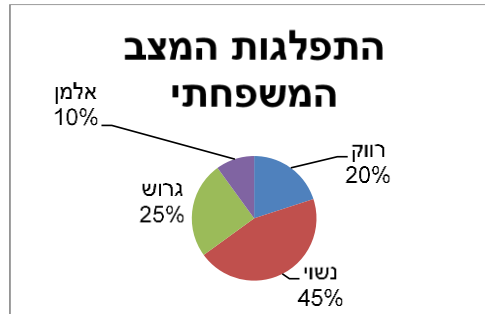
**בדיאגרמת מקלות**

שיעור ה-  $X$  של המקל הגבוה ביותר.



### בעוגה

הערך של הפלח הגדול ביותר.



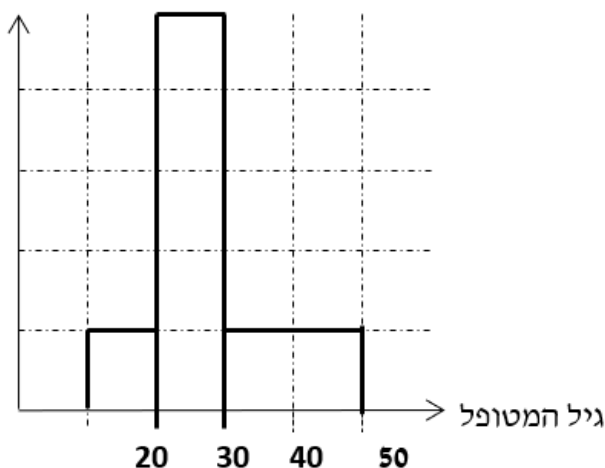
### בטבלת שכיחויות במחלקות

אמצע המחלקה עם הצפיפות הגבוהה ביותר.  
לדוגמה, התפלגות הציונים בכיתה :

$f(x)$	$X$
20	0-60
10	60-70
18	70-80
15	80-90
15	90-100

### בהיסטוגרמה

שיעור ה- $X$  של אמצע המחלקה הגבוהה ביותר.  
לדוגמה, גיל המטופלים של ד"ר שוורץ בשנים :



= 8

### כללי

יתכן שלהתפלגות יותר משכיח אחד.  
 השכיח הוא מדד הרלבנטי לכל סוגי המשתנים.

### אמצע תחום (טווח) – Midrange:

הממוצע בין התצפית הגבוהה ביותר לתצפית הנמוכה ביותר:

$$MR = \frac{X_{\min} + X_{\max}}{2}$$

### החציון – Median:

החציון הוא ערך שמחצית מהתצפיות קטנות או שוות לו ומחצית מהתצפיות גדולות או שוות לו.

### ברשימה

נסדר את התצפיות בסדר עולה.

אם יש מספר אי זוגי של איברים, מקומו של החציון יהיה התצפית שמיקומה:  $\frac{n+1}{2}$ .

אם יש מספר זוגי של איברים – החציון הוא ממוצע של האיבר ה- $\frac{n}{2}$ ,

והאיבר ה- $\frac{n}{2} + 1$ , כלומר שיש מספר אי-זוגי של תצפיות החציון יהיה:  $md = X_{\frac{n+1}{2}}$ ,

וכשיש מספר זוגי של תצפיות החציון יהיה:  $md = \frac{X_{\frac{n}{2}} + X_{\frac{n}{2}+1}}{2}$ .

### בטבלת שכיחויות בדידה

נעשה תהליך דומה אך נעזר בשכיחות המצטברת.

### דיאגרמת מקלות

נמיר לטבלת שכיחויות בדידה במטרה למצוא את החציון.

### בטבלת שכיחויות במחלקות

שלב א: נמצא את המחלקה החציונית שמיקומה יהיה  $\frac{n}{2}$ .

שלב ב: נציב בנוסחה הבאה:  $Md = L_0 + \frac{\frac{n}{2} - F(x_{m-1})}{f(x_m)} \cdot (L_1 - L_0)$

$F(x_{m-1})$  - שכיחות מצטברת של מחלקה אחת לפני המחלקה החציונית.  
 $f(x_m)$  - השכיחות של המחלקה החציונית.

$L_0$  - גבול התחתון של המחלקה.

$L_1$  - גבול העליון של המחלקה.

### היסטוגרמה

החציון הוא הערך על ציר ה- $X$  שמחלק את ההיסטוגרמה לשני חלקים שווים בשטח.

### כללי

החציון אינו רלבנטי למשתנה מסולם שמי ולא רלבנטי למשתנה איכותי.

### הממוצע – Average :

הממוצע הוא מרכז הכובד של ההתפלגות.

### ברשימה

$$\bar{x} = \frac{\sum_{i=1}^n x_i}{n}$$

### בטבלת שכיחויות

$$\bar{x} = \frac{\sum x \cdot f}{n}$$

## במחלקות

נשתמש באותה נוסחה רק נתייחס לאמצע המחלקה בתור ה-  $X$ .  
הממוצע הזה יהיה ממוצע מקורב.

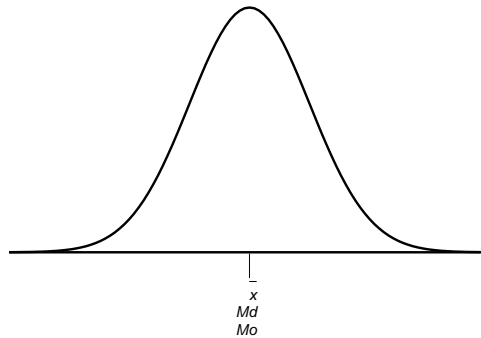
## כללי

הממוצע רלבנטי רק למשתנה כמותי.

## מדדי המיקום המרכזי בהתפלגויות המיוחדות:

בהתפלגות סימטרית פעמונית כל מדדי המרכז שווים זה לזה:

### התפלגות סימטרית

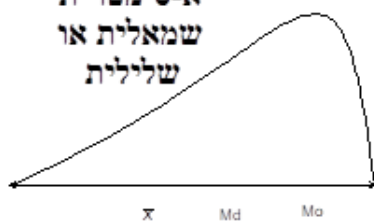


בהתפלגות סימטרית השכיח לא חייב להיות במרכז:

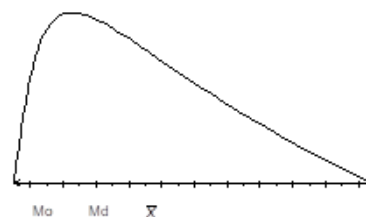
### התפלגות U



התפלגות  
א-סימטרית  
שמאלית או  
שלילית



התפלגות א-סימטרית  
ימנית או חיובית



## שאלות:

- (1) להלן רשימת הציונים של 20 תלמידים שנבחנו במבחן הבנת הנקרא:  
 6, 5, 8, 7, 6, 6, 7, 8, 7, 6, 5, 4, 6, 10, 9, 8, 6, 7.  
 חשבו את החציון, השכיח, והממוצע של הציונים.
- (2) בדקו את מספר החדרים לדירה בבניין בן 5 דירות והתקבל ממוצע 3.8.  
 לגבי 4 דירות נמצא מספר חדרים: 4, 3, 4, 5.  
 א. כמה חדרים יש בדירה החמישית?  
 ב. מהו השכיח ומהו החציון?
- (3) להלן התפלגות מספר מקלטי הטלוויזיה שנספרו עבור כל משפחה בישוב מסוים:

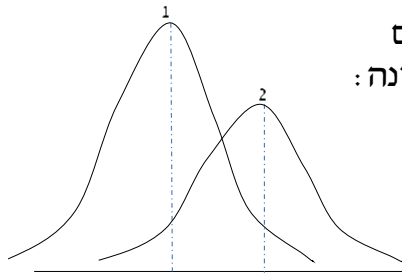
מספר משפחות	מספר מקלטים
22	0
28	1
18	2
22	3
10	4

- א. חשבו את הממוצע, החציון והשכיח של ההתפלגות.  
 ב. הסבירו ללא חישוב כיצד כל מדד שחישבת בסעיף א' היה משתנה אם חלק מהמשפחות (לא כולן) שלא היה להם עד היום טלוויזיה היו רוכשים מקלט אחד.

- (4) להלן התפלגות מספר המכוניות למשפחה בישוב "הגורן":

מספר מכוניות למשפחה	1	2	3	4	5
שכיחות	65	150	220	140	55

- א. כמה משפחות יש בישוב?  
 ב. מה אחוז המשפחות בישוב עם לכל היותר 2 מכוניות?  
 ג. חשבו את הממוצע, החציון והשכיח.
- הקפידו להסביר לגבי כל סעיף מה משמעות התוצאה שקיבלתם!



5) מורה לימד 2 כיתות, הוא תיאר באותה מערכת צירים את התפלגות הציונים בכל כיתה. בחרו בתשובה הנכונה:

- בכיתה 1 השכיח גבוה יותר מכיתה 2.
- בכיתה 2 השכיח גבוה יותר מכיתה 1.
- בשתי הכיתות אותו שכיח.
- לא ניתן לדעת באיזו כיתה השכיח גדול יותר.

6) ביישוב מסוים בדקו לכל משפחה את מספר הטלוויזיות שיש לה בבית. ביישוב גרות 200 משפחות. בממוצע יש למשפחה 1.5 טלוויזיות.

מספר טלוויזיות	מספר משפחות
0	28
1	62
2	
3	

- השלימו את הטבלה.
- מהו השכיח, אמצע טווח והחציון.
- חלק מהמשפחות להן הייתה טלוויזיה אחת בדיוק הוציאו את הטלוויזיה מביתם. כיצד כל מדד ישתנה (יגדל, יקטן או לא ישתנה). הסבירו ללא חישוב.

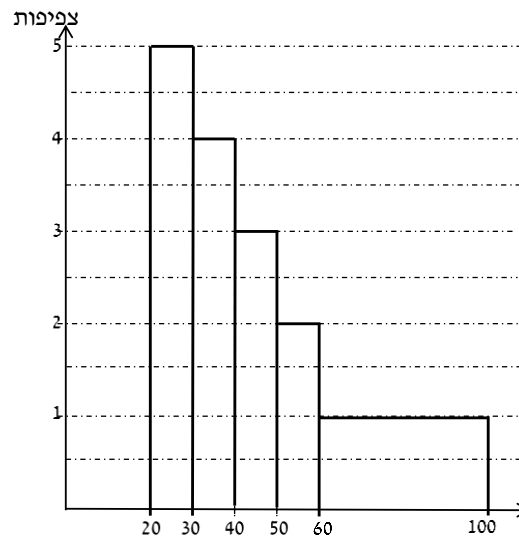
7) להלן התפלגות המשקל של קבוצה מסוימת בק"ג. מה הממוצע והחציון של ההתפלגות?

משקל	מספר מקרים
40-45	10
45-50	20
50-60	30
60-65	20
65-70	10

8) להלן התפלגות הגבהים בס"מ בקבוצה מסוימת. חשבו את הממוצע, החציון והשכיח של הגבהים בקבוצה זו.

גובה בס"מ	שכיחות
150-160	30
160-170	40
170-175	60
175-180	70
180-190	40

9) בפקולטה מסוימת בדקו לסטודנטים העובדים בה את השכר לשעת עבודה. להלן התוצאות:



- מצאו את השכיח בהתפלגות.
- מצאו את החציון בהתפלגות.
- הסבירו ללא חישוב האם הממוצע גדול/קטן/שווה לחציון.
- הסתבר שיש להוציא מספר תלמידים במחלקה בין 20-30 שקלים. כיצד הדבר ישפיע על הממוצע, החציון והשכיח? הסבירו ללא חישוב.

### תשובות סופיות:

- (1) חציון: 7, שכיח: 6, ממוצע: 6.9.
- (2) א. 3. ב. שכיח: 3.4, חציון: 4.
- (3) א. ממוצע: 1.7, חציון: 1.5, שכיח: 1.  
 ב. הממוצע יגדל ויתר המדדים לא ישתנו.
- (4) א. 630. ב. 34.13%. ג. שכיח וחציון: 3, ממוצע: 2.952.
- (5) ב'.
- (6) א. להלן טבלה: ב. חציון: 2, שכיח: 2, אמצע טווח: 1.5.

מספר משפחות	מספר טלויזיות
28	0
62	1
92	2
18	3

ג. שכיח: לא ישתנה, אמצע הטווח: לא ישתנה, חציון: לא ישתנה, ממוצע: יקטן.

- (7) חציון וממוצע: 55.
- (8) ממוצע: 172.6, חציון: 174.17, שכיח: 177.5.
- (9) א. 25. ב. 40. ג. גדול מהחציון.  
 ד. שכיח: לא ישתנה, חציון: יגדל, ממוצע: יגדל.

# סטטיסטיקה א

פרק 5 - סטטיסטיקה תיאורית - מדדי פיזור - הטווח, השונות וסטיית התקן

תוכן העניינים

1. כללי ..... 29

## סטטיסטיקה תיאורית – מדדי פיזור – הטווח, השונות וסטיית התקן:

### רקע:

**המטרה:** למדוד את הפיזור של הנתונים, כלומר כמה הם רחוקים זה מזה ושונים זה מזה.

**הטווח / תחום (RANGE):**

ההפרש בין התצפית הגבוהה ביותר לנמוכה ביותר:  $R = X_{\max} - X_{\min}$ .

### שונות וסטיית תקן:

שונות היא ממוצע ריבועי של הסטיות מהממוצע וסטיית התקן היא שורש של השונות.

$$S_x^2 = \frac{\sum_{i=1}^n (x_i - \bar{x})^2}{n} = \frac{\sum_{i=1}^n x_i^2}{n} - \bar{x}^2$$

עבור סדרת נתונים:

### דוגמאות:

(1) נחשב את השונות של סדרת המספרים הבאה: 5, 4, 9.

$$S_x^2 = \frac{\sum (x - \bar{x})^2 f}{n} = \frac{\sum x^2 \cdot f}{n} - \bar{x}^2$$

עבור טבלת שכיחויות:

(2) להלן התפלגות הציונים בכיתה מסוימת בה ממוצע הציונים הוא 7.44.

הציון $X$	השכיחות $F$	$x^2 \cdot F$
5	2	50
6	4	144
7	8	392
8	5	320
9	4	324
10	2	200
<b>סה"כ</b>		<b>1430</b>

$$S_x^2 = \frac{\sum x^2 f(x)}{n} - \bar{x}^2 = \frac{1430}{25} - 7.44^2 = 1.8464$$

$$S = \sqrt{S_x^2} = \sqrt{1.8464} = 1.3588$$

כשיש מחלקות נעזר באמצע המחלקה כדי לחשב את השונות.

## שאלות:

1) להלן רשימת הציונים של 20 תלמידים שנבחנו במבחן הבנת הנקרא:  
6, 5, 8, 7, 6, 8, 7, 6, 8, 5, 4, 6, 10, 9, 8, 6, 7.  
חשבו את השונות, סטיית התקן והטווח של הציונים.

2) להלן התפלגות מספר המכוניות למשפחה ב"הגורן":

מספר מכוניות למשפחה	1	2	3	4	5
שכיחות	65	150	220	140	55

א. חשבו סטיית התקן.

ב. חשבו את הטווח של הנתונים.

הקפידו להסביר לגבי כל סעיף מה משמעות התוצאה שקיבלתם.

3) בחברה העוסקת בטלמרקטינג בדקו עבור כל עובד את מספר שנות הוותק שלו. התקבל שממוצע שנות הוותק הוא 4 שנים וסטיית התקן היא שנתיים.

א. האם הממוצע יגדל/יקטן/לא ישתנה וסטיית התקן תגדל/תקטן/לא תשנה כאשר יתווספו שני עובדים עם וותק של 4 שנים להתפלגות?

ב. האם הממוצע יגדל/יקטן/לא ישתנה וסטיית התקן תגדל/תקטן/לא תשנה כאשר יתווספו שני עובדים אשר אחד עם וותק של 0 שנים והשני עם וותק של 8 שנים להתפלגות?

4) נתונה רשימה של 5 תצפיות, אך רק עבור 4 מהן נרשמו הסטיות שלהן מהממוצע: 2, 3, 2, -1. חשבו את השונות של חמש התצפיות.

5) בשכונה בדקו בכל דירה את מספר החדרים לדירה. בשכונה 200 דירות.

מספר חדרים	פרופורציה
1	0.1
2	0.2
3	0.4
4	0.15
5	

א. מה הממוצע של מספר החדרים לשכונה בדירה?

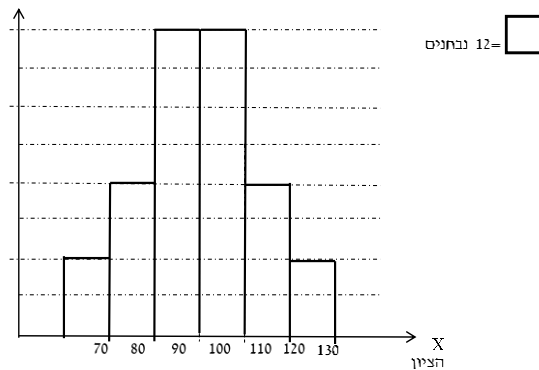
ב. חשבו את סטיית התקן של מספר החדרים לדירה.

ג. חלק מבעלי הדירות בנות 2 החדרים הפכו את דירתם לדירת חדר. כיצד הדבר ישפיע (יקטין, יגדל, לא ישנה) על כל מדד שחישבתם בסעיפים הקודמים.

6) להלן התפלגות המשקל של קבוצה מסוימת בק"ג: מהי סטיית התקן של התפלגות המשקל?

משקל	מספר מקרים
40-45	10
45-50	20
50-60	30
60-65	20
65-70	10

7) להלן התפלגות הציונים במבחן אינטליגנציה:



- א. מה הממוצע ומה החציון של ההתפלגות?  
 ב. חשבו את סטיית התקן של הציונים.  
 ג. מסתבר שיש להוסיף 20 תצפיות לכל אחת משתי המחלקות 90-100 ו-100-110. כיצד הדבר ישתנה את כל אחד מהמדדים של הסעיפים הקודמים?

### תשובות סופיות:

- 1) שונות: 2.19, סטיית תקן: 1.48, טווח: 6.  
 2) א. סטיית תקן: 1.106. ב. טווח: 4.  
 3) א. ממוצע לא ישתנה, סטיית התקן תקטן.  
 ב. ממוצע לא ישתנה, סטיית התקן תגדל.  
 4) 10.8  
 5) א. 3.05. ב. 1.16. ג. ממוצע: יקטן, סטיית התקן: תגדל.  
 6) 7.73  
 7) א. 100. ב. 12.96. ג. ממוצע: לא ישתנה, סטיית תקן: תקטן.

# סטטיסטיקה א

פרק 6 - סטטיסטיקה תיאורית- מדדי מיקום יחסי-ציון תקן

תוכן העניינים

1. כללי ..... 32

## סטטיסטיקה תיאורית – מדדי מיקום יחסי – ציון תקן:

### רקע:

המטרה למדוד איך תצפית ממוקמת ביחס לשאר התצפיות בהתפלגות.

### ציון תקן:

הנוסחה לציון תקן של תצפית היא:  $Z = \frac{X - \bar{X}}{S}$ .

- ציון התקן נותן כמה סטיות תקן סוטה התצפית מהממוצע. כלומר, ציון התקן מעיד על כמה סטיות תקן התצפית מעל או מתחת לממוצע:
- ציון תקן חיובי אומר שהתצפית מעל הממוצע.
  - ציון תקן שלילי אומר שהתצפית מתחת לממוצע.
  - ציון תקן אפס אומר שהתצפית בדיוק בממוצע.

### דוגמה (פתרון בהקלטה):

במקום עבודה מסוים, ממוצע המשכורות הוא 8 אלף ₪, עם סטית תקן של אלפיים ₪. באותו מקום עבודה ההשכלה הממוצעת של העובדים הנה 14 שנים, עם סטית תקן של 1.5 שנים. ערן מרוויח במקום עבודה זה 11 אלף ₪ והשכלתו 16 שנים. מה ערן יותר, באופן יחסי, משכיל או משתכר?

## שאלות:

- 1) תלמידי כיתה ח' ניגשו למבחן בלשון ולמבחן במתמטיקה. להלן התוצאות שהתקבלו:

המקצוע	ממוצע	סטיית תקן
לשון	74	12
מתמטיקה	80	16

עודד קיבל: 68 בלשון ו-70 במתמטיקה.

- א. באיזה מקצוע עודד טוב יותר באופן יחסי לשכבה שלו?  
 ב. איזה ציון עודד צריך לקבל במתמטיקה כדי שיהיה שקול לציונו בלשון?

- 2) במפעל לייצור מצברים לרכב בדקו במשך 40 ימים את התפוקה היומית (מספר מצברים במאות) ואת מספר הפועלים שעבדו באותו היום. להלן טבלה המסכמת את המידע שנאסף על שני המשתנים:

מספר פועלים	תפוקה	ממוצע
15	48	
2	10	סטיית תקן

- באחד הימים מתוך כלל הימים שנבדקו התפוקה הייתה 50 מאות מצברים ובאותו היום עבדו 13 פועלים.  
 מה יותר חריג באותו היום, יחסית לשאר הימים שנבדקו: נתוני התפוקה או כמות הפועלים?  
 א. התפוקה.  
 ב. כמות הפועלים.  
 ג. חריגים באותה מידה.  
 ד. חסרים נתונים כדי לדעת זאת.

- 3) הגובה הממוצע של המתגייסים לצבא הוא 175 סנטימטר עם סטיית תקן של 10 סנטימטר. המשקל הממוצע הוא 66 ק"ג עם סטיית תקן של 8 ק"ג. ערך התגייס כשגובהו 180 ס"מ ומשקלו 59 ק"ג.  
 א. במה ערך חריג יותר ביחס לשאר המתגייסים, גובהו או משקלו?  
 ב. כמה ערך אמור לשקול כדי שמשקלו יהיה שקול לגובהו?

## תשובות סופיות:

- 1) א. לשון. ב. 72.  
 2) ב'.  
 3) א. משקל. ב. 70.

# סטטיסטיקה א

פרק 7 - סטטיסטיקה תיאורית-מדדי מיקום יחסי-אחוזונים במחלקות

תוכן העניינים

1. כללי ..... 34

## סטטיסטיקה תיאורית – מדדי מיקום יחסי – אחוזונים במחלקות:

### רקע:

האחוזון (המאון) ה- $p$  הוא הערך בנתונים המחלק את הנתונים בצורה כזאת שעד אליו יש  $p\%$  מהנתונים. מסמנים את האחוזון ה- $p$  ב- $X_p$ .  
 למשל, המאון ה-25 הוא האחוזון ה-25 או הרבעון התחתון:  
 ערך שרבע מהתצפיות קטנות ממנו והשאר גבוהות ממנו. מסומן:  $X_{0.25}$ .

### מציאת מאון במחלקות:

שלב א: נמצא את המחלקה הרלבנטית שמיקומה יהיה:  $\frac{np}{100}$ .

שלב ב: נציב בנוסחה הבאה:  $x_p = L_0 + \frac{\frac{n \cdot p}{100} - F(x_{m-1})}{f(x_m)} \cdot (L_1 - L_0)$ , את המשתנים:

$F(x_{m-1})$  - שכיחות מצטברת של מחלקה אחת לפני המחלקה הרלבנטית.

$f(x_m)$  - השכיחות של המחלקה הרלבנטית.

$L_0$  - גבול התחתון של המחלקה.

$L_1$  - גבול העליון של המחלקה.

אם נרצה לחלץ את אחוז התצפיות שמתחת לערך מסוים נשתמש בנוסחה

$$P_x = \left[ \frac{(x - L_0)}{(L_1 - L_0)} \cdot f(x_m) + F(x_{m-1}) \right] \cdot \frac{100}{n}$$

הבאה:

### דוגמה (פתרון בהקלטה):

להלן התפלגות השכר של עובדים בחברה מסוימת:

שכר ב-₪	
4000-6000	140
6000-10000	128
10000-15000	60
15000-20000	54
20000-40000	18

א. מצאו את המאון ה-40.

ב. מהו אחוז העובדים שמשתכרים מתחת ל-5,000 ₪?

## שאלות:

(1) להלן התפלגות השכר (באלפי שקלים) בחברה:

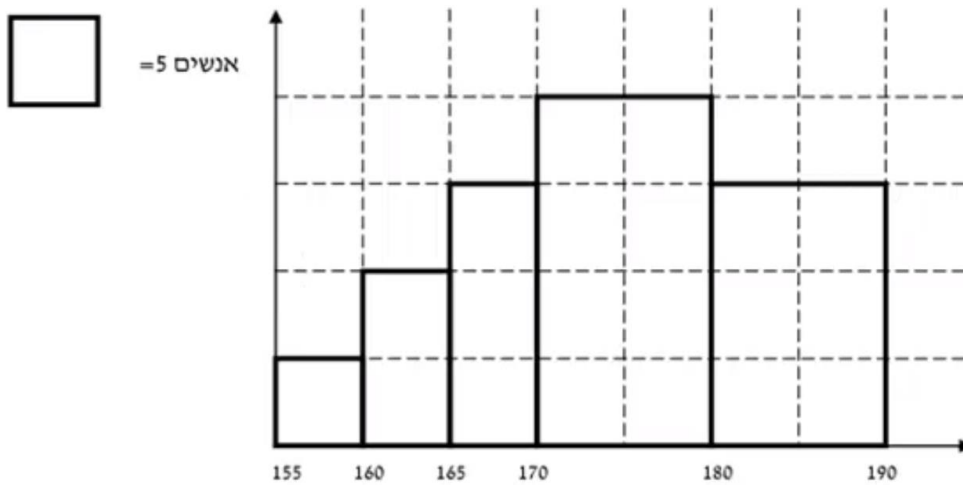
שכחות מצטברת	שכר - $X$
48	6-10
100	10-15
120	15-20
132	20-30
136	30-60

- א. חשבו את המאון ה-60.  
 ב. מהו העשירון העליון?  
 ג. 20% מהמשכורות הגבוהות ביותר הן משכורות של הבכירים, מהי המשכורת המינימאלית לבכיר?  
 ד. מה אחוז האנשים שמשכרם מתחת ל-7,000 ₪?  
 ה. איזה אחוז מהעובדים משכרם מעל ל-25,000 ₪?  
 ו. איזה אחוז מהעובדים משכרם בין 7,000 ₪ ל-25,000 ₪?

(2) למבחן ניגשו 400 נבחנים. נתון שהעשירון התחתון הוא הציון 60. הרבעון העליון הוא הציון 80. כמו כן ההתפלגות של הציונים היא סימטרית. מלאו את השכיחויות החסרות.

ציון - $X$	$f(x)$
50-60	
60-70	
70-80	
80-90	
90-100	

3) להלן היסטוגרמה המתארת את התפלגות הגבהים בס"מ של קבוצה מסוימת:



חשבו:

- העשירון התחתון.
- האחוזון ה-30.
- הגובה ש-20% מהתצפית גדולות ממנו.
- את אחוז התצפיות מתחת לגובה 158 ס"מ.
- את אחוז התצפיות מעל לגובה 185 ס"מ.
- את אחוז התצפיות בין גובה 170 ס"מ ל-185 ס"מ.

תשובות סופיות:

- 1) א. 13.23    ב. 22    ג. 17.2    ד. 8.82%    ה. 7.36%
- ו. 83.82%
- 2) להלן טבלה:

ציון- $X$	$f(x)$
50-60	40
60-70	60
70-80	200
80-90	60
90-100	40

- 3) א. 162.5    ב. 170    ג. 183.33    ד. 3%    ה. 15%
- ו. 55%

# סטטיסטיקה א

פרק 8 - סטטיסטיקה תיאורית-אחוזונים בטבלה בדידה

תוכן העניינים

1. כללי ..... 37

## סטטיסטיקה תיאורית – מדדי מיקום יחסי – אחוזונים בטבלה בדידה:

### רקע:

האחוזון (המאון) ה- $p$  הוא הערך בנתונים המחלק את הנתונים בצורה כזאת, שעד אליו (כולל) יש  $p\%$  מהנתונים. מסמנים את האחוזון ה- $p$  ב- $X_p$ .

### חישוב האחוזון מתוך נתונים בטבלת שכיחויות בדידה:

האחוזון הוא הערך שבו בפעם הראשונה השכיחות היחסית המצטברת (באחוזים) גדולה או שווה ל- $p\%$ .

### דוגמה (פתרון בהקלטה):

בסניף בנק 250 לקוחות. ספרו לכל לקוח את מספר תוכניות החיסכון שלו:

שכיחות יחסית מצטברת	שכיחות מצטברת	$F(x)$	# תוכניות החיסכון
		100	0
		75	1
		25	2
		25	3
		25	4

א. מצאו את האחוזון ה-25.

ב. מצאו את הערך ש-20% מהמקרים מעליו.

## שאלות:

(1) להלן התפלגות של משתנה כלשהו:

$F(x)$	$X$
10	0
40	1
30	2
15	3
5	4

מצאו להתפלגות את:

- האחוזון ה-60.
- המאון ה-40.
- העשירון העליון.
- הטווח בין הרבעונים.

(2) להלן התפלגות מספר המכונניות למשפחה בישוב "הגורן":

מספר מכונניות למשפחה	1	2	3	4	5
שכיחות	65	150	220	140	55

חשבו את:

- העשירון התחתון.
- האחוזון ה-30.
- הערך ש-20% מהתצפית גדולות ממנו.
- רבעון עליון.

## תשובות סופיות:

- (1) א. 2      ב. 1      ג. 3      ד. 1
- (2) א. 1      ב. 2      ג. 4      ד. 4

# סטטיסטיקה א

פרק 9 - סטטיסטיקה תיאורית - טרנספורמציה לינארית

תוכן העניינים

1. כללי ..... 39

## סטטיסטיקה תיאורית – טרנספורמציה לינארית:

### רקע:

מצב שבו מבצעים שינוי מסוג הוספה (או החסרה) של קבוע, והכפלה (או חילוק) של קבוע, לכל התצפיות:  $y = a \cdot x + b$ . כך יושפעו המדדים השונים:

$$MR_y = a \cdot MR + b$$

$$MO_y = a \cdot MO + b$$

$$\bar{y} = a \cdot \bar{x} + b$$

$$Md_y = a \cdot Md_x + b$$

**מדדי המרכז:**

$$R_y = |a| R_x$$

$$S_y = |a| S_x$$

$$S_y^2 = a^2 S_x^2$$

**מדדי הפיזור:**

$$Y_p = a \cdot X_p + b$$

$$Z_y = \frac{a}{|a|} Z_x$$

**מדדי המיקום היחסי:**

### שלבי העבודה:

1. נזהה שמדובר בטרנספורמציה לינארית (שינוי קבוע לכל התצפיות).
2. נרשום את כלל הטרנספורמציה לפי נתוני השאלה.
3. נפשט את הכלל ונזהה את ערכי  $a$  ו- $b$ .
4. נציב בנוסחאות שלעיל בהתאם למדדים שנשאלים.

### דוגמה (פתרון בהקלטה):

השכר הממוצע של עובדים הינו 9000 ₪ וטווח 6000 ₪. חשבו את המדדים הללו לאחר שהעלו את כל המשכורות ב-10% ואחר כך קנסו אותם ב-100 ₪.

## שאלות:

- (1) עבור סדרת נתונים התקבל:  $\bar{x} = 80, S = 15, MO = 70$ .  
הוחלט להכפיל את כל התצפיות ב-4 ולהחסיר מהתוצאה 5.  
חשבו את המדדים הללו לאחר השינוי.
- (2) בחברה מסוימת השכר הממוצע הוא 40 ש"ח לשעה עם סטיית תקן של 5 ש"ח לשעה.  
הוחלט להעלות את כל המשכורות ב-10%, אך זה לא סיפק את העובדים ולכן הם קיבלו לאחר מכן תוספת של 2 ש"ח לשעה.  
מה הממוצע ומהי השונות של השכר לשעה לאחר כל השינויים.
- (3) במבחן מסוים הציון החציוני היה 73, טווח הציונים היה 40 נקודות והעשירון העליון היה הציון 87. כיוון שהציונים בבחינה היו נמוכים, המורה החליט לתת פקטור של 4 נק' לכל התלמידים.  
חשבו את המדדים לאחר הפקטור.
- (4) דגמו מקו ייצור 50 קופסאות של גפרורים. בדקו בכל קופסא בה יש 40 גפרורים את כמות הגפרורים הפגומים. התקבל שבממוצע יש 3 גפרורים פגומים בקופסא, עם סטיית תקן של 1.5 גפרורים.  
מה יהיה הממוצע ומה תהיה סטיית התקן של מספר התקינים בקופסא?
- (5) חברת בזק הציעה את ההצעה הבאה: שלושים שקלים דמי מנוי חודשיים קבועים וכן 10 אגורות לכל דקה של שיחה יוצאת. אדם בדק במשך שנה את דקות השיחות היוצאות שלו, וקיבל שבממוצע חודשי יש לו 600 דקות שיחות יוצאות עם שונות של 2500 דקות רבועות, כמו כן בחודש ינואר ציון התקן היה 2.  
חשבו את המדדים הללו עבור חשבון הטלפון החודשי של אותו אדם בשקלים אם היה משתמש בחבילה המוצעת לו על ידי בזק.
- (6) הוכיחו שאם כל התצפיות בהתפלגות עברו טרנספורמציה לינארית:  $Y_i = a \cdot X_i + b$ , אזי הממוצע והשונות של כלל התצפיות לאחר הטרנספורמציה יהיו בהתאמה:  
$$\bar{y} = a \cdot \bar{x} + b, S_y^2 = a^2 S_x^2$$

**תשובות סופיות:**

- (1) ממוצע: 315, סטיית תקן: 60, שכיח: 275.
- (2) ממוצע: 46, שונות: 30.25.
- (3) טווח: 40, חציון: 77, עשירון עליון: 91.
- (4) ממוצע: 37, סטיית תקן: 1.5.
- (5) ממוצע: 90, שונות: 25, ציון תקן: 2.
- (6)  $a^2 \cdot S_x^2$

# סטטיסטיקה א

פרק 10 - סטטיסטיקה תיאורית- תרשים קופסא

תוכן העניינים

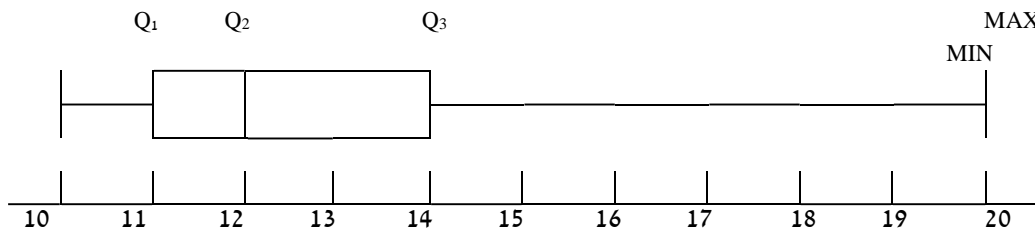
1. כללי ..... 42

## סטטיסטיקה תיאורית – תרשים קופסא (Boxplot):

רקע:

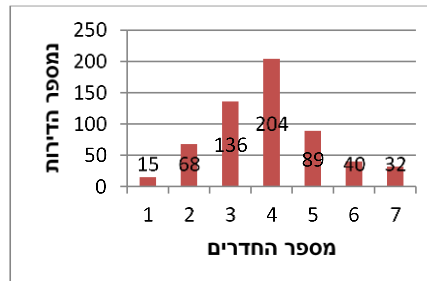
תרשים קופסא הינו תרשים שבעזרתו ניתן לבחון:

- (1) את המרכז של ההתפלגות על ידי החציון ( $Q_2$ ).
- (2) את הפיזור של הנתונים (הטווח והטווח הבין רבעוני).
- (3) את צורת ההתפלגות (סימטרית ואסימטרית ימנית או אסימטרית שמאלית).



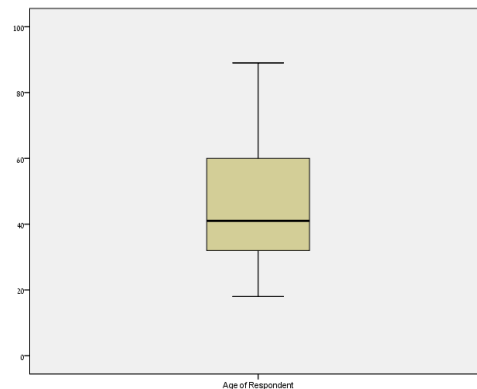
## שאלות:

1) להלן התפלגות מספר החדרים לדירות שנבנו בשנת 2009 בעיר אשדוד:



- א. מצאו את החציון, הרבעון התחתון והרבעון העליון של ההתפלגות.  
 ב. שרטטו דיאגרמת קופסא להתפלגות.  
 ג. מה ניתן לומר על צורת ההתפלגות?

2) להלן דיאגרמת קופסא המתארת את התפלגות הגיל (בשנים) באוכלוסייה מסוימת:



- א. מה הגיל החציוני?  
 ב. מה בערך טווח הגילאים?  
 ג. מה ניתן להגיד על צורת ההתפלגות?

## תשובות סופיות:

- 1) א. חציון: 4, רבעון תחתון: 3, רבעון עליון: 5.  
 ב. ראה גרף מלא בסרטון וידאו. ג. כמעט סימטרית.  
 2) א. חציון: 40. ב. טווח: 70. ג. התפלגות אסימטרית ימנית.

# סטטיסטיקה א

פרק 11 - סטטיסטיקה תיאורית - שאלות מסכמות

תוכן העניינים

1. כללי ..... 44

## סטטיסטיקה תיאורית – שאלות מסכמות:

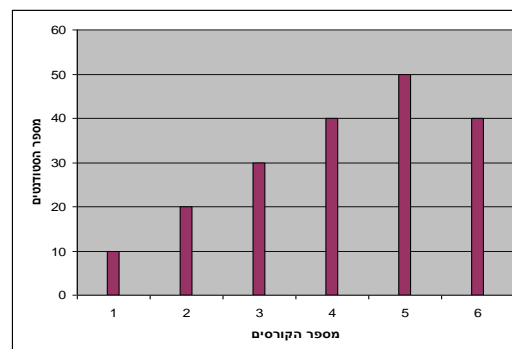
### שאלות:

1) בדקו עבור 5 תלמידים את המשקל שלהם:

מספר תלמיד	משקל בק"ג
1	58
2	62
3	48
4	34
5	58

- מהו המשתנה הנחקר? בדיד או רציף?
- מה המשקל החציוני, הממוצע והשכיח?
- מה הטווח וסטיית התקן של המשקל?
- לאותם תלמידים חישבו גם את הגובה בס"מ וקיבלו גובה ממוצע של 168 וסטיית תקן 6. במה תלמיד מספר 3, שגובהו 162, יותר חריג – במשקל או בגובה?
- הוסיפו עוד תלמיד השוקל 52 ק"ג בדיוק. הסבירו ללא חישוב כיצד הדבר ישפיע על הממוצע וסטיית התקן (יגדילו, יקטין או לא ישנה).

2) בפקולטה להנדסה אספה המזכירות נתונים לגבי מס' הקורסים שכל סטודנט סיים בשנה הראשונה ללימודיו בשנת 2008. להלן התוצאות שהתקבלו:



- מה המשתנה הנחקר? בדיד או רציף?
- מהי צורת ההתפלגות?
- תארו את הנתונים בטבלת שכיחויות.
- חשבו את השכיח, החציון והטווח.

3) להלן התפלגות הציונים בבחינה בלשון שנעשתה עבור תלמידי כיתות ד'.

במחקר השתתפו 150 תלמידים. ממוצע הציונים שהתקבל:  $\bar{X} = 7\frac{1}{15}$ .

מספר התלמידים	ציון
12	4
16	5
	6
38	7
	8
14	9
10	10

- השלימו את השכיחויות החסרות בטבלה.
- חשבו את הציון החציוני, השכיח.
- חשב שונות וסטיית תקן להתפלגות הציונים.

4) חברה סלולארית דגמה 200 אנשים. עבור כל אדם נבדקה מידת שביעות הרצון של הלקוח מהחברה (1 - שביעות רצון נמוכה ו-5 - שביעות רצון גבוהה). להלן ההתפלגות שהתקבלה:

מספר האנשים	שביעות רצון
40	1
60	2
50	3
30	4
20	5

- מה אחוז האנשים עם רמת שביעות רצון נמוכה?
- מה המשתנה הנחקר ומאיזה סוג הוא?
- מהי הדרך הגרפית המתאימה ביותר לתיאור הנתונים?
  - היסטוגרמה.
  - דיאגרמת מקלות.
  - דיאגרמת עוגה.
- חשבו את המדדים הבאים:
  - טווח.
  - שכיח.
  - חציון.

5) להלן התפלגות מספר שעות העבודה לשבוע של העובדים (כ-200) בחברת "סטאר":

מספר שעות עבודה	שכיחות יחסית (פרופורציה)	שכיחות
10-20	15%	
20-30	20%	
30-40	30%	
40-50	20%	
50-60		

- א. השלימו את הטבלה.
- ב. חשבו את החציון, השכיח והממוצע של התפלגות מס' שעות העבודה בחברה.
- ג. מה סטיית התקן של מספר שעות העבודה?
- ד. מה העשירון העליון של ההתפלגות?
- ה. איזה אחוז מהעובדים עובדים מעל 45 שעות בשבוע?
- ו. מה ציון התקן של רינה, שעובדת 30 שעות בשבוע?
- ז. כיצד ישתנה החציון, הממוצע וסטיית התקן אם מספר שעות העבודה המינימאלי אינו 10 אלא 15? הסבירו.

6) חברה סלולארית דגמה 200 אנשים. עבור כל אדם נבדק מס' המסרונים ששלח במשך חודש. להלן ההתפלגות שהתקבלה:

מספר המסרונים	מספר האנשים
0-50	40
50-100	60
100-150	50
150-250	30
250-ומעלה	20

- א. מה אחוז האנשים ששלחו פחות מ-80 מסרונים בחודש?
- ב. מה אחוז האנשים ששלחו בין 50 ל-120 מסרונים?
- ג. הוחלט להעניק מתנה עבור  $\frac{1}{4}$  מהלקוחות שמשלמים במספר הרב ביותר של מסרונים בחודש. החל מאיזה כמות של מסרונים תחולק המתנה?
- ד. ציינו איזה מדד ניתן לחשב ואיזה לא ניתן. אם ניתן, חשבו:
- ממוצע.
  - שכיח.
  - חציון.
  - שונות.

7) נתנו לקבוצת ילדים לבצע משימה מסוימת ובדקו את התפלגות זמן ביצוע המשימה בדקות. להלן ההתפלגות שהתקבלה:

מספר הילדים	זמן בדקות
20	0.5-3.5
18	3.5-9.5
14	9.5-19.5
8	19.5-29.5

- שרטטו היסטוגרמה לתיאור התפלגות זמן ביצוע המשימה.
- מתוך ההיסטוגרמה שבנית בסעיף א', מהי צורת ההתפלגות?
- חשבו את השכיח והחציון של ההתפלגות.
- הסבירו, ללא חישוב, האם הזמן הממוצע לביצוע המשימה, קטן או גדול או שווה ביחס לשכיח ולחציון.

8) התפלגות ציוני מבחן אינטליגנציה היא סימטרית. נתון שהעשירון העליון הוא 130, הרבעון התחתון הוא 90, ושלמבחן נגשו 500 מועמדים.

מספר הנבחנים	הציון
	50-70
	70-90
	90-100
	100-110
	110-130
	130-150

- השלימו את הטבלה.
- מהו הממוצע והחציון של ההתפלגות?
- מהו הציון ש-40% מהתלמידים קיבלו מעליו? באיזה אחוזון מדובר?
- הוחלט להעלות את כל הציונים ב-10 נקודות. כיצד הדבר ישפיע על הממוצע וסטיית התקן של הציונים?

- 9) להלן מספר טענות, עבור כל טענה ציינו אם היא נכונה או לא נכונה ונמקו.
- א. בסדרה שבה כל התצפיות שוות זו לזו השונות הינה 0.
  - ב. ציון התקן של החציון תמיד יהיה 0.
  - ג. ציון התקן של האחוזון ה-70 בהתפלגות אסימטרית ימנית (חיובית) תמיד יהיה חיובי.
  - ד. אם נוסיף תצפיות לסדרה של תצפיות, הדבר בהכרח יגדיל את הממוצע של הסדרה.
  - ה. בסדרה החציון הינו 80. הוספו שתי תצפיות אחת 79 ואחת 100 לכן החציון יגדל.
  - ו. אם נוסיף את הערך 4 לכל התצפיות אז סטיית התקן לא תשתנה.
  - ז. אם נחלק את כל התצפיות בהתפלגות ב-2 אז השונות תקטן פי 2.
  - ח. אם נגדיל את ממוצע המשכורות של עובדים בחברה אז גם השונות תגדל.

### תשובות סופיות:

- (1) א. המשתנה הנחקר: משקל תלמיד בק"ג, משתנה כמותי רציף.  
 ב.  $\bar{X} = 52$ ,  $Md = X_{\frac{n+1}{2}} = X_3 = 58$ , שכיח: 58.  
 ג.  $R = 28$ ,  $S = 10.12$ .  
 ד. הוא חריג יותר בגובה כי שם ציון התקן בערך מוחלט יותר גבוה.  
 ה. הממוצע לא ישתנה אך סטיית התקן תקטן.
- (2) א. מספר הקורסים, בדיד. ב. התפלגות אסימטרית שמאלית.  
 ג. להלן טבלה: ד. שכיח: 5, טווח: 5.

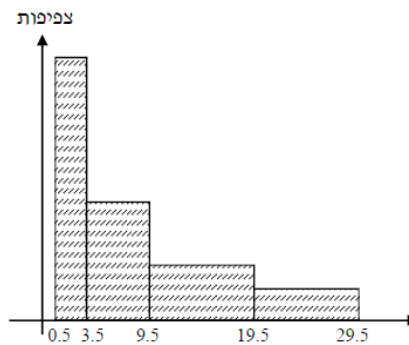
$f(x)$	$x$
10	1
20	2
30	3
40	4
50	5
40	6
190	סה"כ

- (3) א. 20 תלמידים קיבלו ציון 6 ו-40 תלמידים קיבלו ציון 8.  
 ב. חציון: 7, שכיח: 8. ג. שונות: 2.533, סטיית תקן: 1.592.
- (4) א. 20%. ב. שביעות רצון (סדר).  
 ג. ii. ד. טווח: 4, שכיח: 2, חציון: 2.
- (5) א. להלן טבלה: ב. חציון: 35, שכיח: 35, ממוצע: 35.

שכיחות	שכיחות יחסית (פרופורציה)	מספר שעות עבודה
30	15%	10-20
40	20%	20-30
60	30%	30-40
40	20%	40-50
30	15%	50-60

- ג. סטיית תקן: 12.65. ד. 53.333.  
 ה. 25%. ו. -0.395.  
 ז. חציון לא ישתנה, ממוצע יגדל, סטיית תקן תקטן.
- (6) א. 38%. ב. 40%. ג. 150. ד. חציון: 100.

7) א. שרטוט: ב. ההתפלגות היא א-סימטרית ימנית.



ג. שכיח: 2, חציון: 6.83.

ד. בהתפלגות א-סימטרית ימנית מתקיים:  $Mo < Md < \bar{X} < MR$ .

8) א. ראו טבלה:

מספר הנבחים	ציון
50	50-70
75	70-90
125	90-100
125	100-110
75	110-130
50	130-150

ב. 100. ג. 104.

ד. הממוצע יעלה ב-10 נקודות, אך סטיית התקן לא תשתנה.

9) א. נכון. ב. לא נכון. ג. לא נכון. ד. לא נכון. ה. לא נכון.  
ו. נכון. ז. לא נכון. ח. לא נכון.

# סטטיסטיקה א

פרק 12 - יסודות ההסתברות

תוכן העניינים

1. כללי ..... 51

## הגדרות יסודיות:

### רקע:

**ניסוי מקרי:** תהליך לו כמה תוצאות אפשריות. התוצאה המתקבלת נודעת רק לאחר ביצוע התהליך. למשל: תוצאה בהטלת קובייה, מזג האוויר בעוד שבועיים.

**מרחב מדגם:** כלל התוצאות האפשריות בניסוי המקרי. לדוגמה, בהטלת קובייה:  $\{1, 2, 3, 4, 5, 6\}$ , או: מזג האוויר בעוד שבועיים:  $\{\text{נאה, שרבי, מושלג, גשום, מעונן חלקית, אביד}\}$ .

**מאורע:** תת קבוצה מתוך מרחב במדגם. מסומן באותיות:  $A, B, C$ . בהטלת קובייה למשל, המאורע 'לקבל לפחות 5' יסומן:  $A = \{5, 6\}$ . המאורע 'לקבל תוצאה זוגית' יסומן:  $B = \{2, 4, 6\}$ .

**גודל מרחב המדגם:** מספר התוצאות האפשריות במרחב המדגם. בהטלת קובייה למשל נקבל:  $|\Omega| = 6$ .

**גודל המאורע:** מספר התוצאות האפשריות במאורע עצמו. למשל, בהטלת הקובייה האירועים הקודמים יסומנו:  $|A| = 2, |B| = 3$ .

**מאורע משלים:** מאורע המכיל את כל התוצאות האפשריות במרחב המדגם פרט לתוצאות במאורע אותו הוא משלים. למשל, בהטלת הקובייה:  $\bar{A} = \{1, 2, 3, 4\}$ ,  $\bar{B} = \{1, 3, 5\}$ .

**מרחב מדגם אחיד (סימטרי):** מרחב מדגם בו לכל התוצאות במרחב המדגם יש את אותה עדיפות, אותה סבירות למשל, קובייה הוגנת, אך לא כמו מזג האוויר בשבוע הבא.

**הסתברות במרחב מדגם אחיד:** במרחב מדגם אחיד הסיכוי למאורע יהיה:  $P(A) = \frac{|A|}{|\Omega|}$ .

דוגמה: מה הסיכוי בהטלת קובייה לקבל לפחות 5?  $P(A) = \frac{|A|}{|\Omega|} = \frac{2}{6}$

דוגמה: מה הסיכוי בהטלת קובייה לקבל תוצאה זוגית?  $P(B) = \frac{|B|}{|\Omega|} = \frac{3}{6}$

**הסתברות במרחב לא אחיד:** תחושב לפי השכיחות היחסית:  $\frac{f}{n}$ .

**דוגמה:**

להלן התפלגות הציונים בכיתה מסוימת:

מספר התלמידים – השכיחות – $f$	הציון – $x$
2	5
4	6
8	7
5	8
4	9
2	10

מה ההסתברות שתלמיד אקראי שניבחר בכיתה קיבל את הציון 8?  $\frac{f}{n} = \frac{5}{25} = 0.2$

מה ההסתברות שתלמיד אקראי שניבחר בכיתה יכשל?  $\frac{f}{n} = \frac{2}{25} = 0.08$

**הסתברות למאורע משלים:** הסתברות לקבוצת המשלים של המאורע ביחס למרחב המדגם:  $P(\bar{A}) = 1 - P(A)$ . למשל, בדוגמה הקודמת הסיכוי לעבור את הבחינה יכול להיות מחושב לפי הסיכוי להיכשל:

$$P(\bar{A}) = 1 - \frac{2}{25} = \frac{23}{25}$$

**שאלות:**

- (1) מהאותיות E, F ו-G יש ליצור מילה בת 2 אותיות, לא בהכרח בת משמעות.  
 א. הרכיבו את כל המילים האפשריות.  
 ב. רשמו את המקרים למאורע:  
 i. במילה נמצאת האות E.  
 ii. במילה האותיות שונות.  
 ג. רשמו את המקרים למאורע  $\bar{A}$ .

- (2) מטילים זוג קוביות.  
 א. רשמו את מרחב המדגם של הניסוי. האם מרחב המדגם אחיד?  
 ב. רשמו את כל האפשרויות לאירועים הבאים:  
 i. סכום התוצאות 7.  
 ii. מכפלת התוצאות 12.  
 ג. חשבו את הסיכויים לאירועים שהוגדרו בסעיף ב'.

- (3) נבחר באקראי ספרה מבין הספרות 0-9.  
 א. מה ההסתברות שהספרה שנבחרה גדולה מ-5?  
 ב. מה ההסתברות שהספרה שנבחרה היא לכל היותר 3?  
 ג. מה ההסתברות שהספרה שנבחרה היא אי זוגית?

- (4) להלן התפלגות מספר מקלטי הטלוויזיה עבור כל משפחה בישוב מסוים:

10	22	18	28	22	<b>מספר משפחות</b>
4	3	2	1	0	<b>מספר מקלטים</b>

- נבחרה משפחה באקראי מהישוב.  
 א. מה ההסתברות שאין מקלטים למשפחה?  
 ב. מה ההסתברות שיש מקלטים למשפחה?  
 ג. מה ההסתברות שיש לפחות 3 מקלטים למשפחה?

- (5) להלן התפלגות מספר המכוניות למשפחה ביישוב "עדן":

10	30	100	40	20	<b>מספר משפחות</b>
4	3	2	1	0	<b>מספר מכוניות</b>

- נבחרה משפחה אקראית מן הישוב.  
 א. מה ההסתברות שאין לה מכוניות?  
 ב. מה ההסתברות שבבעלות המשפחה לפחות 3 מכוניות?  
 ג. מה הסיכוי שבבעלותה פחות מ-3 מכוניות?

- 6) נטיל מטבע רגיל 3 פעמים. בצד אחד של המטבע מוטבע עץ ובצד השני פלי.
- א. רשמו את מרחב המדגם של הניסוי. האם מרחב המדגם הוא אחיד?
- ב. רשמו את כל האפשרויות לאירועים הבאים:
- i. התקבל פעם אחת עץ.
- ii. התקבל לפחות פלי אחד.
- ג. מהו המאורע המשלים ל-D?
- ד. חשבו את הסיכויים לאירועים שהוגדרו בסעיפים ב-ג.

**תשובות סופיות:**

- 1) א.  $\Omega = \{EE, EF, EG, FE, FF, FG, GE, GF, GG\}$
- ב.  $A = \{EE, EF, EG, FE, GE\}$ ,  $B = \{EF, EG, FE, FG, GE, GF\}$
- ג.  $\bar{A} = \{FF, FG, GF, GG\}$
- 2) א.  $\Omega = \left\{ \begin{matrix} (1,1) & (2,1) & (3,1) & (5,1) & (4,1) & (6,1) \\ (1,2) & (2,2) & (3,2) & (4,2) & (5,2) & (6,2) \\ (1,3) & (2,3) & (3,3) & (4,3) & (5,3) & (6,3) \\ (1,4) & (2,4) & (3,4) & (4,4) & (5,4) & (6,4) \\ (1,5) & (2,5) & (3,5) & (4,5) & (5,5) & (6,5) \\ (1,6) & (2,6) & (3,6) & (4,6) & (5,6) & (6,6) \end{matrix} \right\}$
- ב.  $A = \{(1,6), (2,5), (3,4), (4,3), (5,2), (6,1)\}$ ,  $C = \{(2,6), (3,4), (4,3), (6,2)\}$
- ג. הסיכוי ל-A:  $\frac{1}{6}$
- הסיכוי ל-B:  $\frac{1}{9}$
- 3) א. 0.4      ב. 0.4      ג. 0.5
- 4) א. 0.22      ב. 0.78      ג. 0.32
- 5) א. 0.1      ב. 0.2      ג. 0.8
- 6) א.  $\Omega = \{PPP, PPE, PEP, EPP, PEE, EPE, EEP, EEE\}$
- ב.  $A = \{PPE, PEP, EPP\}$ ,  $D = \{PPP, PPE, PEP, EPP, PEE, EPE, EEP\}$
- ג.  $\bar{D} = \{EEE\}$
- ד.  $\frac{1}{8}$

## סטטיסטיקה א

פרק 13 - פעולות בין מאורעות (חיתוך ואיחוד) - מאורעות זרים ומכילים

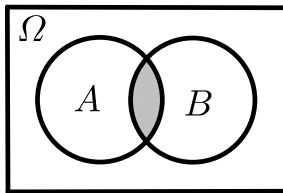
תוכן העניינים

1. כללי ..... 55

## פעולות בין מאורעות (חיתוך ואיחוד) – מאורעות זרים ומכילים:

**רקע:**

**פעולת חיתוך:**

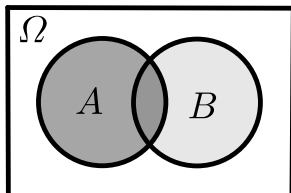


נותנת את המשותף בין המאורעות הנחתכים.  
 חיתוך בין המאורע  $A$  למאורע  $B$  יסומן כך:  $A \cap B$ .  
 מדובר בתוצאות שנמצאות ב- $A$  וגם ב- $B$ .

דוגמה:

בהטלת קובייה, למשל, האפשרויות לקבל לפחות 5 הן:  $A = \{5, 6\}$ .  
 האפשרויות לקבל תוצאה זוגית הן:  $B = \{2, 4, 6\}$ .  
 החיתוך שביניהם הוא:  $A \cap B = \{6\}$ .

**פעולת איחוד:**



נותנת את כל האפשרויות שנמצאות לפחות באחת מהמאורעות, ומסומנת:  $A \cup B$ .  
 הפעולה נותנת את אשר נמצא ב- $A$  או ב- $B$ .  
 כלומר, לפחות אחד מהמאורעות קורה.

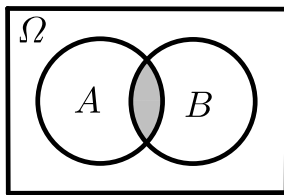
דוגמה:

בהטלת קובייה האפשרויות לקבל לפחות 5 הן:  $A = \{5, 6\}$ .  
 האפשרויות לקבל תוצאה זוגית:  $B = \{2, 4, 6\}$ .  
 האפשרויות לקבל לפחות 5 וגם תוצאה זוגית:  $A \cup B = \{2, 4, 5, 6\}$ .

דוגמה (הפתרון נמצא בהקלטה):

סטודנט ניגש בסמסטר לשני מבחנים. מבחן בסטטיסטיקה ומבחן בכלכלה. ההסתברות שלו לעבור את המבחן בסטטיסטיקה הוא 0.9, ההסתברות שלו לעבור את המבחן בכלכלה הוא 0.8 וההסתברות לעבור את המבחן בסטטיסטיקה ובכלכלה היא 0.75. מה ההסתברות שלו לעבור את המבחן בסטטיסטיקה בלבד? מה ההסתברות שלו להיכשל בשני המבחנים? מה ההסתברות לעבור לפחות מבחן אחד?

**נוסחת החיבור לשני מאורעות:**



ההסתברות של איחוד מאורעות תחושב ע"י הקשר הבא:

$$P(A \cup B) = P(A) + P(B) - P(A \cap B)$$

**חוקי דה מורגן לשני מאורעות:**

$$\overline{A \cup B} = \bar{A} \cap \bar{B}$$

$$\overline{A \cap B} = \bar{A} \cup \bar{B}$$

$$P(A \cap B) = 1 - P(\bar{A} \cup \bar{B})$$

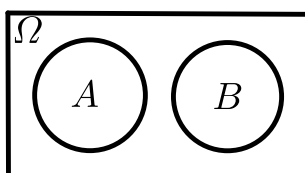
$$P(A \cup B) = 1 - P(\bar{A} \cap \bar{B})$$

**שיטת ריבוע הקסם:**

השיטה רלבנטית רק אם יש שני מאורעות במקביל בדומה לתרגיל הקודם:

	$\bar{A}$	$A$	
$B$	$P(\bar{A} \cap B)$	$P(A \cap B)$	$P(B)$
$\bar{B}$	$P(\bar{A} \cap \bar{B})$	$P(A \cap \bar{B})$	$P(\bar{B})$
	$P(\bar{A})$	$P(A)$	1

**מאורעות זרים:**



מאורעות זרים הם כאשר אין להם אף איבר משותף:  $A \cap B = \{ \}$ . כלומר, הם לא יכולים להתרחש בו זמנית.

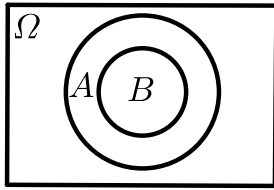
ההסתברות של חיתוך המאורעות היא אפס:  $P(A \cap B) = 0$ .

ההסתברות של איחוד המאורעות תחושב:  $P(A \cup B) = P(A) + P(B)$ .

דוגמה:

בהטלת קובייה, האפשרויות לקבל לפחות 5 הן:  $A = \{5, 6\}$  והאפשרות לקבל 3

היא:  $B = \{3\}$ , ולכן החיתוך ביניהם הוא אפס, כלומר:  $A \cap B = \{ \}$ .

**מאורעות מוכלים:**


נתונים שני מאורעות  $A$  ו- $B$ , השונים מאפס. נאמר שהמאורע  $B$  מוכל במאורע  $A$  אם כל איברי המאורע  $B$  כלולים במאורע  $A$  ונרשום:  $B \subset A$ .

מאורע  $A$  מכיל את מאורע  $B$  כל התוצאות שנמצאות ב- $B$  מוכלות בתוך מאורע  $A$ .

קשר זה מסומן באופן הבא:  $B \subset A$ .

$$A \cap B = B \quad P(A \cap B) = P(B)$$

$$A \cup B = A \quad P(A \cup B) = P(A)$$

$$A = \{2, 4, 6\}$$

$$B = \{2, 4\}$$

למשל:

## שאלות:

- (1) מהאותיות  $E, F$  ו- $G$  יוצרים מילה בת 2 אותיות – לא בהכרח בת משמעות. נגדיר את המאורעות הבאים:
- $A$  - במילה נמצאת האות  $E$ .
  - $B$  - במילה אותיות שונות.
- א. רשמו את כל האפשרויות לחיתוך  $A$  עם  $B$ .
- ב. רשמו את כל האפשרויות לאיחוד של  $A$  עם  $B$ .
- (2) תלמיד ניגש בסמסטר לשני מבחנים מבחן בכלכלה ומבחן בסטטיסטיקה. נגדיר את המאורעות הבאים:
- $A$  - לעבור את המבחן בסטטיסטיקה.
  - $B$  - לעבור את המבחן בכלכלה.
- היעזרו בפעולות חיתוך, איחוד ומשלים בלבד כדי להגדיר את המאורעות הבאים וסמנו בדיאגרמת וון את השטח המתאים:
- א. התלמיד עבר רק את המבחן בכלכלה.
  - ב. התלמיד עבר רק את המבחן בסטטיסטיקה.
  - ג. התלמיד עבר את שני המבחנים.
  - ד. התלמיד עבר לפחות מבחן אחד.
  - ה. התלמיד נכשל בשני המבחנים.
  - ו. התלמיד נכשל בכלכלה.
- (3) נתבקשתם לבחור ספרה באקראי. נגדיר את  $A$  להיות הספרה שנבחרה היא זוגית. נגדיר את  $B$  להיות הספרה שנבחרה קטנה מ-5.
- א. רשמו את כל התוצאות למאורעות הבאים:  
 $A \cup B, A \cap B, \bar{B}, B, A$
  - ב. חשבו את ההסתברויות לכל המאורעות מהסעיף הקודם.
- (4) נסמן ב- $\Omega$  את מרחב המדגם וב- $\phi$  קבוצה ריקה. נתון כי  $A$  הינו מאורע בתוך מרחב המדגם. להלן מוגדרים מאורעות שפתרונם הוא  $\Omega$  או  $\phi$  או  $A$ . קבעו עבור כל מאורע מה הפתרון שלו:
- $A \cup \bar{A}, \bar{\phi}, A \cap \bar{A}, A \cup \Omega, A \cap \Omega, A \cup \phi, A \cap \phi, \bar{A}$

(5) הוגדרו המאורעות הבאים :

$A$  - אדם שגובהו מעל 1.7 מטר

$B$  - אדם שגובהו מתחת ל-1.8 מטר.

קבעו את גובהם של האנשים הבאים :

א.  $A \cap B$

ב.  $A \cup B$

ג.  $\overline{A} \cap B$

ד.  $\overline{A} \cup \overline{B}$

ה.  $\overline{\overline{A}}$

(6) נגדיר את המאורעות הבאים :

$A$  - אדם דובר עברית.

$B$  - אדם דובר ערבית.

$C$  - אדם דובר אנגלית.

השתמשו בפעולות איחוד, חיתוך והשלמה לתיאור המאורעות הבאים :

א. אדם דובר את כל שלוש השפות.

ב. אדם דובר רק עברית.

ג. אדם דובר לפחות שפה אחת מתוך השפות הללו.

ד. אדם אינו דובר אנגלית.

ה. קבוצת התלמידים שדוברים שתי שפות בדיוק (מהשפות הנ"ל).

(7) שתי מפלגות רצות לכנסת הבאה. מפלגת "גדר" תעבור את אחוז החסימה בהסתברות של 0.08 ומפלגת "עמיד" תעבור את אחוז החסימה בהסתברות של 0.20. בהסתברות של 76% שתי המפלגות לא תעבורנה את אחוז החסימה.

א. מה ההסתברות שלפחות אחת מהמפלגות תעבור את אחוז החסימה?

ב. מה ההסתברות ששתי המפלגות תעבורנה את אחוז החסימה?

ג. מה ההסתברות שרק מפלגות "עמיד" תעבור את אחוז החסימה?

(8) במקום עבודה מסוים 40% מהעובדים הם גברים. כמו כן, 20% מהעובדים הם אקדמאים. 10% מהעובדים הינן נשים אקדמאיות.

א. איזה אחוז מהעובדים הם גברים אקדמאיים?

ב. איזה אחוז מהעובדים הם גברים או אקדמאיים?

ג. איזה אחוז מהעובדים הם נשים לא אקדמאיות?

9) הסיכוי של מניה A לעלות הנו 0.5 ביום מסוים והסיכוי של מניה B לעלות ביום מסוים הנו 0.4. בסיכוי של 0.7 לפחות אחת מהמניות תעלה ביום מסוים. חשבו את ההסתברויות הבאות לגבי שתי המניות הללו ביום מסוים:

א. ששתי המניות תעלנה.

ב. שאף אחת מהמניות לא תעלנה.

ג. שמניה A בלבד תעלה.

10) מטילים זוג קוביות, אדומה ושחורה. נגדיר את המאורעות הבאים:

A - בקובייה האדומה התקבלה התוצאה 4 ובשחורה 2.

B - סכום התוצאות משתי הקוביות הוא 6.

C - מכפלת התוצאות בשתי הקוביות היא 10.

א. האם A ו-B מאורעות זרים?

ב. האם המאורע B מכיל את המאורע A?

ג. האם A ו-C מאורעות זרים?

ד. האם A ו-C מאורעות משלימים?

11) עבור המאורעות A ו-B ידועות ההסתברויות הבאות:  $P(A) = 0.6$ ,

$$P(\bar{A} \cap \bar{B}) = 0.1, P(B) = 0.3$$

א. האם A ו-B מאורעות זרים?

ב. חשבו את  $P(\bar{A} \cap B)$ .

12) מטבע הוטל פעמיים. נגדיר את המאורעות הבאים:

A - קיבלנו עץ בהטלה הראשונה.

B - קיבלנו לפחות עץ אחד בשתי ההטלות.

איזו טענה נכונה?

א. A ו-B מאורעות זרים.

ב. A ו-B מאורעות משלימים.

ג. B מכיל את A.

ד. A מכיל את B.

13) בהגרלה חולקו 100 כרטיסים. על 3 מהם רשום חופשה ועל 2 מהם רשום מחשב

שאר הכרטיסים ריקים. אדם קיבל כרטיס אקראי.

א. מה הסיכוי לזכות בחופשה או במחשב? האם המאורעות הללו זרים?

ב. מה ההסתברות לא לזכות בפרס?

14 נתון כי:  $P(A) = 0.3$ ,  $P(B) = 0.25$ ,  $P(A \cup B) = 0.49$

- א. חשבו את הסיכוי ל- $P(A \cap B)$ .  
 ב. האם  $A$  ו- $B$  מאורעות זרים?  
 ג. מה ההסתברות שרק  $A$  יקרה או שרק  $B$  יקרה?

15  $A$  ו- $B$  מאורעות זרים. נתון ש:  $2 \cdot P(B \cap \bar{A}) = P(A \cap \bar{B}) = P(\bar{A} \cap \bar{B})$ .

מה הסיכוי למאורע  $A$  ומה ההסתברות למאורע  $B$ ?

16 קבעו אילו מהטענות הבאות נכונות:

- א.  $A \cap B = B \cap A$ .  
 ב.  $\overline{A \cup B} = A \cap B$ .  
 ג.  $A \cap B \cap C = A \cap B \cap (C \cup B)$ .  
 ד.  $\overline{A \cap B \cap C} = \bar{A} \cup \bar{B} \cup \bar{C}$ .

17 נתון ש- $A$  ו- $B$  מאורעות במרחב מדגם. נתון ש- $P(A) = 0.3$ ,  $P(B) = 0.2$ .

- א. האם יתכן ש- $P(A \cup B) = 0.4$ ?  
 ב. האם יתכן ש- $P(A \cup B) = 0.6$ ?  
 ג. אם  $A$  ו- $B$  זרים מה הסיכוי  $P(A \cup B)$ ?  
 ד. אם  $A$  מכיל את  $B$  מה הסיכוי  $P(A \cup B)$ ?

18 מתוך אזרחי המדינה הבוגרים ל-30% חשבון בבנק הפועלים. ל-28% חשבון בבנק לאומי ול-15% חשבון בבנק מזרחי. כמו כן נתון כי 6% מחזיקים חשבון בבנק לאומי ובבנק הפועלים. ל-5% חשבון בבנק פועלים ומזרחי. ול-4% חשבון בבנק לאומי ומזרחי. כמו כן ל-1% מהאוכלוסייה הבוגרת חשבון בנק בשלושת הבנקים יחד.

- א. מה אחוז האזרחים להם חשבון בבנק לאומי בלבד?  
 ב. מה ההסתברות שאזרח כלשהו יחזיק חשבון בבנק פועלים ולאומי אבל לא בבנק מזרחי?  
 ג. מה ההסתברות שלאזרח יהיה חשבון בפועלים או במזרחי אבל לא בבנק לאומי?  
 ד. מה אחוז האזרחים שיש להם חשבון בנק אחד בלבד?  
 ה. מה אחוז האזרחים שיש להם בדיוק חשבון בשני בנקים בלבד?  
 ו. מה ההסתברות שלאזרח בוגר אין חשבון בנק באף אחד מהבנקים הללו?  
 ז. לאיזה אחוז מהאזרחים יש חשבון בנק בלפחות אחד מהבנקים הללו?

- 19** חברה מסוימת פרסמה את הנתונים הבאים לגבי האזרחים מעל גיל 21. הנתונים שהתקבלו היו: 40% מהאנשים מחזיקים כרטיס "ויזה", 52% מחזיקים כרטיס "ישראלכרט", 20% מחזיקים כרטיס "אמריקן אקספרס", 15% מחזיקים כרטיס ויזה וגם ישראלכרט, 8% מחזיקים כרטיס ישראלכרט וגם אמריקן אקספרס ו-7% מחזיקים כרטיס ויזה וגם אמריקן אקספרס. כמו כן, 13% לא מחזיקים באף אחד משלושת הכרטיסים הנ"ל.
- א. מה אחוז מחזיקי שלושת כרטיס האשראי גם יחד?
- ב. מה אחוז מחזיקי ישראלכרט וויזה אך לא את אמריקן אקספרס?
- ג. מה אחוז מחזיקי כרטיס אחד בלבד?

**20** הוכיחו:  $P(\bar{A} \cap \bar{B}) = 1 - P(A) - P(B) + P(A \cap B)$ .

- 21**  $A$  ו- $B$  מאורעות במרחב המדגם. האם נכון לומר שהסיכוי שיתרחש בדיוק מאורע אחד הוא:  $P(A) + P(B) - 2P(A \cap B)$ ?

## תשובות סופיות:

- (1) א.  $A \cap B = \{EG, EF, FE, GE\}$   
 ב.  $A \cup B = \{EG, EF, EE, FE, GE, EG, GF\}$
- (2) א.  $B \cap \bar{A}$  ב.  $A \cap \bar{B}$  ג.  $A \cap B$  ד.  $A \cup B$  ה.  $\bar{A} \cap \bar{B}$  ו.  $\bar{B}$
- (3) א.  $A = 0, 2, 4, 6, 8, B = 0, 1, 2, 3, 4, \bar{B} = 5, 6, 7, 8, 9$   
 $A \cap B = 0, 2, 4, A \cup B = 0, 2, 4, 6, 8, 1, 3$
- ב.  $P(A \cup B) = 0.7, P(A \cap B) = 0.3, P(\bar{B}) = 0.5, P(B) = 0.5, P(A) = 0.5$
- (4)  $\bar{\bar{A}} = A, A \cap \phi = \phi, A \cup \phi = A, A \cap \Omega = A, A \cup \Omega = \Omega$   
 $A \cap \bar{A} = \phi, \bar{\phi} = \Omega, A \cup \bar{A} = \Omega$
- (5) א.  $A \cap B$ : גובה בין 1.7 ל-1.8.  
 ב.  $A \cup B$ : כל גובה אפשרי.  
 ג.  $\bar{A} = \bar{A} \cap B$ : גובה לכלל היותר 1.7.  
 ד.  $\bar{A} \cup \bar{B}$ : לכלל היותר 1.7 או לפחות 1.8.  
 ה.  $A = \bar{\bar{A}}$ : גובה מעל 1.7.
- (6) א.  $A \cap B \cap C$  ב.  $A \cap \bar{B} \cap \bar{C}$  ג.  $A \cup B \cup C$   
 ד.  $\bar{C}$  ה.  $(A \cap B \cap \bar{C}) \cup (B \cap C \cap \bar{A}) \cup (A \cap C \cap \bar{B})$
- (7) א.  $P(A \cup B) = 0.24$  ב.  $P(A \cap B) = 0.04$  ג.  $P(B \cap \bar{A}) = 0.16$
- (8) א.  $P(A \cap B) = 10\%$  ב.  $P(A \cup B) = 50\%$  ג.  $P(\bar{A} \cap \bar{B}) = 50\%$
- (9) א.  $P(A \cap B) = 0.2$  ב.  $P(\bar{A} \cap \bar{B}) = 0.3$  ג.  $P(A \cup \bar{B}) = 0.3$
- (10) א. לא. ב. כן. ג. כן. ד. לא.
- (11) א. כן. ב.  $P(\bar{A} \cap B) = 0.3$
- (12) הטענה הנכונה היא ג'.
- (13) א. 0.05. ב. 0.95.
- (14) א.  $P(A \cap B) = 0.06$  ב. לא. ג.  $P((A \cap \bar{B}) \cup (B \cap \bar{A})) = 0.43$
- (15)  $P(B) = \frac{1}{5}, P(A) = \frac{2}{5}$
- (16) א. נכון. ב. לא נכון. ג. לא נכון. ד. נכון.
- (17) א. כן. ב. לא. ג.  $P(A \cup B) = 0.5$  ד.  $P(A \cup B) = 0.3$
- (18) א. 19%. ב. 0.05. ג. 0.31. ד. 46%. ה. 12%. ו. 0.41.
- (19) א. 5%. ב. 10%. ג. 67%.
- (20) שאלת הוכחה.
- (21) נכון.

# סטטיסטיקה א

פרק 14 - קומבינטוריקה - דגימה ללא סדר וללא החזרה

תוכן העניינים

1. כללי ..... 64

## קומבינטוריקה – דגימה ללא סדר וללא החזרה:

רקע:

מדגם לא סדור בדגימה ללא החזרה:

מספר האפשרויות לדגום  $k$  עצמים שונים מתוך  $n$  עצמים שונים כאשר אין

משמעות לסדר העצמים הנדגמים ואין החזרה:  $\frac{n!}{(n-k)!k!} = \binom{n}{k} = \frac{(n)_k}{k!}$

דוגמה:

מתוך 10 תלמידים יש לבחור שלושה נציגים לוועד ללא תפקידים מוגדרים:

$$\binom{10}{3} = \frac{10!}{7!3!} = 120$$

הערות:

$$\binom{n}{k} = \binom{n}{n-k} \quad (1)$$

$$\binom{n}{n-1} = \binom{n}{1} = n \quad (2)$$

$$\binom{n}{n} = \binom{n}{0} = 1 \quad (3)$$

## שאלות:

- (1) בכיתה 15 בנות ו-10 בנים. יש לבחור 5 תלמידים שונים מהכיתה לנציגות הכיתה. בכמה דרכים אפשר להרכיב את הנציגות, אם:
- אין שום הגבלה לבחירה.
  - מעוניינים ש-3 בנות ו-2 בנים ירכיבו את המשלחת.
  - לא יהיו בנים במשלחת.
- (2) סטודנט מעוניין לבחור 5 קורסי בחירה בסמסטר זה. לפניו רשימה של 10 קורסים לבחירה: 5 במדעי הרוח, 3 במדעי החברה, 2 במתמטיקה.
- כמה בחירות שונות הוא יכול ליצור לעצמו?
  - כמה בחירות יש לו בהן 3 קורסים הם ממדעי הרוח?
  - כמה בחירות יש לו אם 2 מהן לא ממדעי הרוח?
  - כמה בחירות יש לו אם 2 ממדעי הרוח, 2 ממדעי החברה ו-1 ממתמטיקה?
- (3) בכיתה 30 תלמידים מתוכם 12 תלמידים ו-18 תלמידות. יש לבחור למשלחת 4 תלמידים מהכיתה. התלמידים נבחרים באקראי.
- מה ההסתברות שהמשלחת תורכב רק מבנות?
  - מה ההסתברות שבמשלחת תהיה רק בת אחת?
  - מה ההסתברות שבמשלחת תהיה לפחות בת אחת?
- (4) במשחק הלוטו יש לבחור 5 מספרים מתוך 45. המספרים הם 1-45.
- מה ההסתברות שבמשחק הזוכה כל המספרים הם זוגיים?
  - מה ההסתברות שבמספר הזוכה יש לכל היותר מספר זוגי אחד?
  - מה ההסתברות שבמספר הזוכה לפחות פעם אחת יש מספר זוגי?
  - מה ההסתברות שבמספר הזוכה כל המספרים גדולים מ-30?
- (5) בחפיסת קלפים ישנם 52 קלפים: 13 בצבע שחור בצורת עלה, 13 בצבע אדום בצורת לב, 13 בצבע אדום בצורת יהלום ו-13 בצבע שחור בצורת תלתן. מכל צורה (מתוך ה-4) יש 9 קלפים שמספרם 10-2, שאר הקלפים הם; נסיך, מלכה, מלך ואס (בעצם מדובר בקופסת קלפים רגילה ללא ג'וקר). שני אנשים משחקים פוקר. כל אחד מקבל באקראי 5 קלפים (ללא החזרה).
- מה ההסתברות שעודד יקבל את כל המלכים וערן את כל המלכות?
  - מה ההסתברות שאחד השחקנים יקבל את הקלף אס-לב?
  - מה ההסתברות שערן יקבל קלפים שחורים בלבד ועודד יקבל שני קלפים שחורים בדיוק?
  - מה ההסתברות שערן יקבל לפחות 3 קלפים שהם מספר (אס אינו מספר)?

- 6) במכללה 4 מסלולי לימוד. בכל מסלול לימוד 5 מזכירות. יש ליצור וועד של 5 מזכירות מתוך כלל המזכירות במכללה. יוצרים וועד באופן אקראי. חשבו את ההסתברויות הבאות:
- כל המזכירות בוועד יהיו ממסלול "מדעי ההתנהגות".
  - כל המזכירות בוועד יהיו מאותו המסלול.
  - מכל מסלול תבחר לפחות מזכירה אחת.

### תשובות סופיות:

1	א. 53130	ב. 20475	ג. 3003
2	א. 252	ב. 100	ג. 100
3	א. 0.1117	ב. 0.1445	ג. 0.9819
4	א. 0.02	ב. 0.187	ג. 0.972
5	א. 0	ב. 0.1923	ג. 0.009
6	א. $6.45 \cdot 10^{-5}$	ב. $2.58 \cdot 10^{-4}$	ג. 0.3225

# סטטיסטיקה א

פרק 15 - הסתברות מותנית-במרחב מדגם אחיד

תוכן העניינים

1. כללי ..... 67

## הסתברות מותנית – במרחב מדגם אחיד:

**רקע:**

לעיתים אנו נדרשים לחשב הסתברות למאורע כלשהו כאשר ברשותנו אינפורמציה לגבי מאורע אחר. הסתברות מותנית הינה סיכוי להתרחשות מאורע כלשהו כאשר ידוע שמאורע אחר התרחש/ לא התרחש.

ההסתברות של  $A$  בהינתן ש- $B$  כבר קרה:  $P(A|B)$ .

$$P(A|B) = \frac{|A \cap B|}{|B|} \quad \text{כשמרחב המדגם אחיד:}$$

דוגמה (פתרון בהקלטה):

נטיל קובייה.

נגדיר:

$A$  - התוצאה זוגית.

$B$  - התוצאה גדולה מ-3.

נרצה לחשב את:  $P(A|B)$ .

## שאלות:

- (1) נבחרה ספרה זוגית באקראי. מה הסיכוי שהספרה גדולה מ-6?
- (2) יוסי הטיל קובייה.  
מה הסיכוי שקיבל את התוצאה 4, אם ידוע שהתוצאה שהתקבלה זוגית?
- (3) הוטלו צמד קוביות. נגדיר:  
 $A$  - סכום התוצאות בשתי ההטלות הינו 7.  
 $B$  - מכפלת התוצאות 12.  
 חשבו את  $P(A|B)$ .
- (4) מטבע הוטל פעמיים.  
ידוע שהתקבל לכל היותר ראש אחד, מה הסיכוי שהתקבלו שני ראשים?
- (5) זוג קוביות הוטלו והתקבל שהתוצאות זהות.  
מה הסיכוי שלפחות אחת התוצאות 5?
- (6) זוג קוביות הוטלו והתקבל לפחות פעם אחת 4.  
מה הסיכוי שאחת התוצאות 5?
- (7) נבחרה משפחה בת שני ילדים, שמהם אחד הוא בן.  
מה ההסתברות שבמשפחה שני בנים בקרב הילדים?

**תשובות סופיות:**

(1) 0.2

(2)  $\frac{1}{3}$

(3) 0.5

(4) 0

(5)  $\frac{1}{6}$

(6)  $\frac{2}{11}$

(7)  $\frac{1}{3}$

# סטטיסטיקה א

פרק 16 - הסתברות מותנית - מרחב לא אחיד

תוכן העניינים

1. כללי ..... 70

## הסתברות מותנית – מרחב לא אחיד:

רקע:

הסיכוי שמאורע  $A$  יתרחש, בהינתן שמאורע  $B$  כבר קרה:  $P(A|B) = \frac{P(A \cap B)}{P(B)}$ .

במונה: הסיכוי לחיתוך של שני המאורעות, זה הנשאל וזה הנתון שהתרחש.  
 במכנה: הסיכוי למאורע נתון שהתרחש.

דוגמה (פתרון בהקלטה):

נבחרו משפחות שיש להם שתי מכוניות. ל-30% מהמשפחות הללו המכונית הישנה יותר היא מתוצרת אירופה ואצל 60% מהמשפחות הללו המכונית החדשה יותר מתוצרת אירופה. כמו כן, בקרב 15% מהמשפחות הללו שתי המכוניות הן מתוצרת אירופאית. אם המכונית הישנה של המשפחה היא אירופאית, מה ההסתברות שגם החדשה אירופאית?

## שאלות:

- (1) תלמיד ניגש בסמסטר לשני מבחנים: מבחן בכלכלה ומבחן בסטטיסטיקה. נגדיר את המאורעות הבאים:  
 A - לעבור את המבחן בסטטיסטיקה.  
 B - לעבור את המבחן בכלכלה.  
 כמו כן נתון שהסיכוי לעבור את המבחן בכלכלה הנו 0.8, הסיכוי לעבור את המבחן בסטטיסטיקה הנו 0.9 והסיכוי לעבור את שני המבחנים הנו 0.75.  
 חשבו את הסיכויים למאורעות הבאים:
- התלמיד עבר בסטטיסטיקה, מה ההסתברות שהוא עבר בכלכלה?
  - התלמיד עבר בכלכלה, מה ההסתברות שהוא עבר בסטטיסטיקה?
  - התלמיד עבר בכלכלה, מה ההסתברות שהוא נכשל בסטטיסטיקה?
  - התלמיד נכשל בסטטיסטיקה, מה ההסתברות שהוא נכשל בכלכלה?
  - התלמיד עבר לפחות מבחן אחד, מה ההסתברות שהוא יעבור את שניהם?
- (2) במדינה שתי חברות טלפון סלולארי: "סופט" ו"בל". 30% מהתושבים הבוגרים רשומים אצל חברת "בל", 60% מהתושבים הבוגרים רשומים אצל חברת "סופט" ול-15% מהתושבים הבוגרים אין טלפון סלולארי כלל.  
 א. איזה אחוז מהתושבים הבוגרים רשומים אצל שתי החברות?  
 ב. נבחר אדם שרשום אצל חברת "סופט", מה ההסתברות שהוא רשום גם אצל חברת "בל"?  
 ג. אם אדם לא רשום אצל חברת "בל", מה ההסתברות שהוא כן רשום בחברת "סופט"?  
 ד. אם אדם רשום אצל חברה אחת בלבד, מה ההסתברות שהוא רשום בחברת "סופט"?
- (3) במכללה שני חניונים: חניון קטן וחניון גדול. בשעה 08:00 יש סיכוי של 60% שבחניון הגדול יש מקום, סיכוי של 30% שבחניון הקטן יש מקום וסיכוי של 20% שבשני החניונים יש מקום.  
 א. מה ההסתברות שיש מקום בשעה 08:00 רק בחניון הגדול של המכללה?  
 ב. ידוע שבחניון הקטן יש מקום בשעה 08:00, מה הסיכוי שבחניון הגדול יש מקום?  
 ג. אם בשעה 08:00 בחניון הגדול אין מקום, מה ההסתברות שבחניון הקטן יהיה מקום?  
 ד. נתון שלפחות באחד מהחניונים יש מקום בשעה 08:00, מה ההסתברות שבחניון הגדול יש מקום?

4) נלקחו 200 שכירים ו-100 עצמאים. מתוך השכירים 20 הם אקדמאיים, ומתוך העצמאיים 30 הם אקדמאיים.

- א. בנו טבלת שכיחות משותפת לנתונים.
- ב. נבחר אדם אקראי מה ההסתברות שהוא שכיר?
- ג. מה ההסתברות שהוא שכיר ולא אקדמאי?
- ד. מה ההסתברות שהוא שכיר או אקדמאי?
- ה. אם האדם שנבחר הוא עצמאי מהי ההסתברות שהוא אקדמאי?
- ו. אם האדם שנבחר הוא לא אקדמאי, מה ההסתברות שהוא שכיר?

5) חברה מסוימת פרסמה את הנתונים הבאים לגבי האזרחים מעל גיל 21 :  
 40% מהאנשים מחזיקים כרטיס "ויזה", 52% מחזיקים כרטיס "ישראלכרט",  
 20% מחזיקים כרטיס "אמריקן אקספרס", 15% מחזיקים ויזה וגם ישראלכרט,  
 8% מחזיקים ישראלכרט וגם אמריקן אקספרס ו-7% מחזיקים כרטיס ויזה וגם אמריקן אקספרס. כמו כן, 5% מחזיקים בשלושת הכרטיסים הנ"ל.

- א. אם לאדם יש ויזה, מה הסיכוי שאין לו ישראלכרט?
- ב. אם לאדם שני כרטיסי אשראי, מה הסיכוי שאין לו ישראלכרט?
- ג. אם לאדם לפחות כרטיס אחד, מה הסיכוי שאין לו ישראלכרט?

## תשובות סופיות:

(1) א. 0.833    ב. 0.9375    ג. 0.0625    ד. 0.5    ה. 0.789

(2) א. 5%    ב. 0.0833    ג. 0.786    ד. 0.6875

(3) א. 0.4    ב.  $\frac{2}{3}$     ג. 0.25    ד.  $\frac{6}{7}$

(4) א. להלן טבלה:    ב.  $\frac{2}{3}$     ג. 0.6    ד.  $\frac{23}{30}$

סה"כ	לא אקדמאי	אקדמאי	
200	180	20	שכיר
100	70	30	עצמאי
300	250	50	סה"כ

ה. 0.3    ו. 0.72

(5) א. 0.625    ב. 0.133    ג. 0.402

# סטטיסטיקה א

פרק 17 - דיאגרמת עצים - נוסחת בייס ונוסחת ההסתברות השלמה

תוכן העניינים

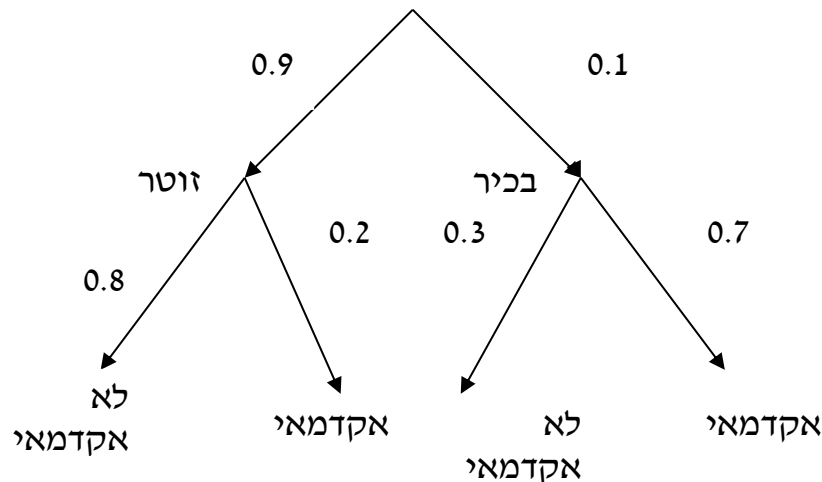
1. כללי ..... 74

## דיאגרמת עצים – נוסחת בייס ונוסחת ההסתברות השלמה:

נשתמש בשיטה זו כאשר יש תרגיל שבו התרחשות המאורעות היא בשלבים, כך שכל תוצאה של כל שלב תלויה בשלב הקודם, פרט לשלב הראשון:

דוגמה:

בחברה מסוימת 10% מוגדרים בכירים והיתר מוגדרים זוטרים. מבין הבכירים 20% הם אקדמאים ומבין הזוטרים 80% הם אקדמאים. נשרטט עץ שיתאר את הנתונים, השלב הראשון של העץ אינו מותנה בכלום ואילו השלב השני מותנה בשלב הראשון.



כדי לקבל את הסיכוי לענף מסוים נכפיל את כל ההסתברויות על אותו ענף. נבחר אדם באקראי מאותה חברה.

(1) מה הסיכוי שהוא בכיר אקדמאי ?  $0.1 \cdot 0.7 = 0.07$

(2) מה הסיכוי שהוא זוטר לא אקדמאי ?  $0.9 \cdot 0.8 = 0.72$

כדי לקבל את הסיכוי לכמה ענפים נחבר את הסיכויים של כל ענף (רק אחרי שבתוך הענף הכפלנו את ההסתברויות).

(3) מה הסיכוי שהוא אקדמאי ?  $0.1 \cdot 0.7 + 0.9 \cdot 0.2 = 0.25$

(4) נבחר אקדמאי מה ההסתברות שהוא עובד זוטר? מדובר כאן על שאלה בהסתברות מותנה ולכן נשתמש בעיקרון של הסתברות

מותנה:  $P(zutar | academay) = \frac{0.9 \cdot 0.2}{0.25} = \frac{0.18}{0.25} = 0.72$

### נוסחת ההסתברות השלמה:

בהינתן  $B$ , מאורע כלשהו, וחלוקה של מרחב המדגם  $\Omega$  ל- $A_1, \dots, A_n$  כך ש- $\bigcup_i A_i = \Omega$ ,

$$. P(B) = \sum_{i=1}^n P(A_i) \cdot P\left(\frac{B}{A_i}\right) \text{ אזי:}$$

### נוסחת בייס:

$$. P\left(\frac{A_j}{B}\right) = \frac{P(A_j) P\left(\frac{B}{A_j}\right)}{\sum_{i=1}^n P(A_i) \cdot P\left(\frac{B}{A_i}\right)}$$

## שאלות:

- (1) בשקית סוכריות 4 סוכריות תות ו-3 לימון. מוציאים באקראי סוכריה. אם היא בטעם תות אוכלים אותה ומוציאים סוכריה נוספת, ואם היא בטעם לימון מחזירים אותה לשקית ומוציאים סוכריה נוספת.
- א. מה ההסתברות שהסוכריה הראשונה שהוצאה בטעם תות והשנייה בטעם לימון?
- ב. מה ההסתברות שהסוכריה השנייה בטעם לימון?
- (2) באוכלוסייה מסוימת 30% הם ילדים, 50% בוגרים והיתר קשישים. לפי נתוני משרד הבריאות הסיכוי שילד יחלה בשפעת במשך החורף הוא 80%, הסיכוי שמבוגר יחלה בשפעת במשך החורף הוא 40% והסיכוי שקשיש יחלה בשפעת במשך החורף הוא 70%.
- א. איזה אחוז מהאוכלוסייה הינו קשישים שלא יחלו בשפעת במשך החורף?
- ב. מה אחוז האנשים שיחלו בשפעת במשך החורף?
- ג. נבחר אדם שחלה במשך החורף בשפעת, מה ההסתברות שהוא קשיש?
- ד. נבחר ילד, מה ההסתברות שהוא לא יחלה בשפעת במשך החורף?
- (3) בכד א' 5 כדורים כחולים ו-5 כדורים אדומים. בכד ב' 6 כדורים כחולים ו-4 כדורים אדומים. בוחרים באקראי כד, מוציאים ממנו כדור ומבלי להחזירו מוציאים כדור נוסף.
- א. מה ההסתברות ששני הכדורים שיוצאו יהיו בצבעים שונים?
- ב. אם הכדורים שהוצאו הם בצבעים שונים, מה ההסתברות שהכדור השני שהוצא יהיה בצבע אדום?
- (4) חברת סלולר מסווגת את לקוחותיה לפי 3 קבוצות גיל: נוער, בוגרים ופנסיונרים. נתון כי: 10% מהלקוחות בני נוער, 70% מהלקוחות בוגרים והיתר פנסיונרים. מתוך בני הנוער 90% מחזיקים בסמארט-פון, מתוך האוכלוסייה הבוגרת ל-70% יש סמארט-פון ומתוך אוכלוסיית הפנסיונרים 30% מחזיקים בסמארט-פון.
- א. איזה אחוז מלקוחות החברה הם בני נוער עם סמארט-פון?
- ב. נבחר לקוח אקראי ונתון שיש לו סמארט-פון. מה ההסתברות שהוא פנסיונר?
- ג. אם ללקוח אין סמארט-פון, מה ההסתברות שהוא לא בן נוער?

- (5) כדי להתקבל למקום עבודה יש לעבור שלושה מבחנים. המבחנים הם בשלבים, כלומר לאחר כישלון במבחן מסוים אין אפשרות לגשת למבחן הבא אחריו. 70% מהמועמדים עוברים את המבחן הראשון. מתוכם, 50% עוברים את המבחן השני. מבין אלה שעוברים את המבחן השני 40% עוברים את המבחן השלישי.
- א. מה ההסתברות להתקבל לעבודה?  
 ב. מועמד לא התקבל לעבודה. מה ההסתברות שהוא נכשל במבחן הראשון?  
 ג. מועמד לא התקבל לעבודה. מה ההסתברות שהוא עבר את המבחן השני?
- (6) משרד הבריאות פרסם את הנתונים הבאים:
- מתוך אוכלוסיית הילדים והנוער 80% חולים בשפעת בזמן החורף.  
 מתוך אוכלוסיית המבוגרים (עד גיל 65) 60% חולים בשפעת בזמן החורף.  
 30% מהתושבים הם ילדים ונוער. 50% הם מבוגרים. היתר קשישים.  
 כמו כן נתון ש 68% מהאוכלוסייה תחלה בשפעת בחורף.
- א. מה אחוז החולים בשפעת בקרב האוכלוסייה הקשישה?  
 ב. נבחר אדם שלא חלה בשפעת, מה ההסתברות שהוא לא קשיש?
- (7) רדאר שנמצא על החוף צריך לקלוט אנייה הנמצאת ב-1 מ-4 האזורים: A, B, C, D. אם האנייה נמצאת באזור A הרדאר מזהה אותה בסיכוי 0.8, סיכוי זה פוחת ב-0.1 ככל שהאנייה מתקדמת באזור. כמו כן נתון שבהסתברות חצי האנייה נמצאת באזור D, בהסתברות 0.3 באזור C, באזור B היא נמצאת בסיכוי 0.2, אחרת היא נמצאת באזור A.
- א. מה הסיכוי שהאנייה תתגלה ע"י הרדאר?  
 ב. אם האנייה התגלתה ע"י הרדאר, מה ההסתברות שהיא נמצאת באזור C?  
 ג. אם האנייה התגלתה ע"י הרדאר, מה הסיכוי שהיא לא נמצאת באזור B?
- (8) סימפטום X מופיע בהסתברות של 0.4 במחלה A, בהסתברות של 0.6 במחלה B ובהסתברות של 0.5 במחלה C. סימפטום X מופיע אך ורק במחלות הללו, אדם לא יכול לחלות ביותר ממחלה אחת מבין המחלות הללו. לקליניקה מגיעים אנשים כדלקמן: 8% חולים במחלה A, 10% במחלה B, 2% במחלה C והיתר בריאים. כמו כן נתון שבמחלה A, סימפטום X מתגלה בסיכוי של 80%, ובמחלות B, C הסימפטום מתגלה בסיכוי של 90% בכל מחלה.
- א. מה ההסתברות שאדם הגיע לקליניקה וגילו אצלו את סימפטום X?  
 ב. אם התגלה אצל אדם סימפטום X, מה ההסתברות שהוא חולה במחלה A?  
 ג. אם לאדם יש את סימפטום X, מה ההסתברות שהוא חולה במחלה A?  
 ד. אם לא גילו אצל אדם את סימפטום X, מה ההסתברות שהוא בריא?

9) סטודנט ניגש למבחן אמריקאי. הסיכוי שהוא יודע תשובה לשאלה מסוימת הוא  $P$ , ואם הוא לא יודע את התשובה הוא מנחש. בכל מקרה הוא עונה על השאלה. נתון שלשאלה יש  $k$  תשובות אפשריות. אם הסטודנט ענה נכון על השאלה, מה הסיכוי שהוא ידע אותה?

### תשובות סופיות:

- |  |  |                  |                    |     |
|--|--|------------------|--------------------|-----|
|  |  | א. $\frac{2}{7}$ | ב. $\frac{23}{49}$ | (1) |
|  |  | א. 6%            | ב. 58%             | (2) |
|  |  | א. 0.544         | ב. 0.5             | (3) |
|  |  | א. 9%            | ב. 0.09375         | (4) |
|  |  | א. 0.14          | ב. 0.3488          | (5) |
|  |  | א. 70%           | ב. 0.8125          | (6) |
|  |  | א. 0.57          | ב. 0.3158          | (7) |
|  |  | א. 0.0886        | ב. 0.2889          | (8) |
|  |  | א. 0.241         | ב. 0.2             | (9) |
|  |  | א. 0.9722        | ב. 0.2442          |     |
|  |  | א. 0.8778        | ב. 0.3137          |     |
- (9)  $\frac{kp}{1+p(k-1)}$

# סטטיסטיקה א

פרק 18 - תלות ואי תלות בין מאורעות

תוכן העניינים

1. כללי ..... 79

## תלות ואי תלות בין מאורעות:

### רקע:

אם מתקיים ש:  $P(B|A) = P(B)$ , נגיד שמאורע  $B$  בלתי תלוי ב- $A$ .

הדבר גורר גם ההפך:  $P(A|B) = P(A)$ , כלומר, גם  $A$  אינו תלוי ב- $B$ .

כשהמאורעות בלתי תלויים מתקיים ש:  $P(A \cap B) = P(A) \cdot P(B)$ .

הוכחה לכך:  $P(A|B) = P(A) = \frac{P(A \cap B)}{P(B)} \Rightarrow P(A \cap B) = P(A) \cdot P(B)$ .

נשתמש בנוסחאות של מאורעות בלתי תלויים רק אם נאמר במפורש שהמאורעות בלתי תלויים בתרגיל או שמהקשר אפשר להבין ללא צל של ספק שהמאורעות בלתי תלויים.

למשל,

חוקר מבצע שני ניסויים בלתי תלויים הסיכוי להצליח בניסוי הראשון הנו 0.7 והסיכוי להצליח בניסוי השני הוא 0.4.

א. מה הסיכוי להצליח בשני הניסויים יחדו?

כיוון שהמאורעות הללו בלתי תלויים:

$$P(A \cap B) = P(A) \cdot P(B) = 0.7 \cdot 0.4 = 0.28$$

ב. מה הסיכוי להיכשל בשני הניסויים?

באופן דומה:

$$P(\bar{A} \cap \bar{B}) = P(\bar{A}) \cdot P(\bar{B}) = (1-0.7)(1-0.4) = 0.18$$

**הרחבה: אי תלות בין  $n$  מאורעות:**

$n$  מאורעות  $A_1, \dots, A_n$  הם בלתי תלויים אם ורק אם:  $P\left(\bigcap_{i=1}^n A_i\right) = \prod_{i=1}^n P(A_i)$ .

## שאלות:

- (1) נתון:  $P(A) = 0.2$ ,  $P(B) = 0.5$ ,  $P(A \cup B) = 0.6$ .  
האם המאורעות הללו בלתי תלויים?
- (2) תלמיד ניגש לשני מבחנים שהצלחתם לא תלויה זו בזו. הסיכוי שלו להצליח במבחן הראשון הוא 0.7 והשני 0.4.  
א. מה הסיכוי להצליח בשני המבחנים יחדו?  
ב. מה הסיכוי שניכשל בשני המבחנים?
- (3) במדינה מסוימת יש 8% אבטלה, נבחרו באקראי שני אנשים מהמדינה.  
א. מה ההסתברות ששניהם מובטלים?  
ב. מה ההסתברות שלפחות אחד מהם מובטל?
- (4) מוצר צריך לעבור בהצלחה ארבע בדיקות בלתי תלויות לפני שיווקו, אחרת הוא נפסל ולא יוצא לשוק. הסיכוי לעבור בהצלחה כל אחת מהבדיקות הוא 0.8. בכל מקרה מבוצעות כל 4 הבדיקות.  
א. מה הסיכוי שהמוצר יפסל?  
ב. מה ההסתברות שהמוצר יעבור בהצלחה לפחות בדיקה אחת?
- (5) במדינה מסוימת יש 8% אבטלה, נבחרו באקראי חמישה אנשים מהמדינה.  
א. מה ההסתברות שכולם מובטלים במדגם?  
ב. מה ההסתברות שלפחות אחד מהם מובטל?
- (6) עבור שני מאורעות  $A$  ו- $B$  המוגדרים על אותו מרחב מדגם נתון ש:  
 $P(A|B) = 0.6$ ,  $P(A \cap \bar{B}) = 0.3$ ,  $P(A \cup B) = 0.9$ .  
האם  $A$  ו- $B$  מאורעות בלתי תלויים?
- (7) הוכיח שאם:  $P(A/B) = P(B/A)$ , אז:  $P(A) = P(B)$ .

8) קבעו אילו מהטענות הבאות נכונות. נמקו!

- א. אם:  $P(A \cup B) = P(A) \cdot P(B)$ , אזי המאורעות בלתי תלויים.  
 ב. מאורע  $A$  כלול במאורע  $B$ :  $0 < P(B) < 1$ ,  $P(A) > 0$ , לכן:  $P(A/B) < P(A)$ .  
 ג.  $A$  ו- $B$  מאורעות זרים שסיכוייהם חיוביים לכן הם מאורעות תלויים.  
 ד.  $A$  ו- $B$  מאורעות תלויים שסיכוייהם חיוביים לכן  $A$  ו- $B$  מאורעות זרים.  
 ה.  $P(\bar{A} \cap \bar{B}) = 1 - P(A) - P(B)$  לכן  $A$  ו- $B$  מאורעות זרים.

### תשובות סופיות:

- 1) א. כן.  
 2) א. 0.28 ב. 0.18  
 3) א. 0.0064 ב. 0.1536  
 4) א. 0.5904 ב. 0.9984  
 5) א.  $0.08^5$  ב. 0.3409  
 6) לא, הם תלויים.  
 7) שאלת הוכחה.  
 8) א. לא נכון. ב. לא נכון. ג. נכון. ד. לא נכון. ה. נכון.

# סטטיסטיקה א

פרק 19 - שאלות מסכמות בהסתברות

תוכן העניינים

1. כללי ..... 82

## שאלות מסכמות בהסתברות:

### שאלות:

- (1) נלקחו משפחות שיש להם שתי מכוניות. ל-30% מהמשפחות הללו המכונית הישנה יותר היא מתוצרת אירופה ואצל 60% מהמשפחות הללו המכונית החדשה יותר מתוצרת אירופה. כמו כן 15% מהמשפחות הללו שתי המכוניות הן מתוצרת אירופאית.
- א. מה ההסתברות שמשפחה אקראית בת שתי מכוניות תהיה ללא מכוניות מתוצרת אירופה?
- ב. מה ההסתברות שלפחות מכונית אחת תהיה אירופאית?
- ג. ידוע שלמשפחה יש מכונית אירופאית.
- מה ההסתברות שרק המכונית החדשה שלה היא מתוצרת אירופאית?
- ד. אם המכונית הישנה של המשפחה היא אירופאית, מה ההסתברות שגם החדשה אירופאית?
- (2) במדינת "שומקום" 50% מהחלב במרכולים מיוצר במחלבה א', 40% במחלבה ב' והיתר במחלבה ג'. 3% מתוצרת מחלבה א' מגיעה חמוצה למרכולים ואילו במחלבה ב' 10%.
- כמו כן ידוע שבמדינת "שומקום" בסך הכול 7.5% מהחלב חמוץ.
- א. איזה אחוז מהחלב שמגיע למרכול ממחלבה ג' חמוץ?
- ב. אם נרכש חלב חמוץ במרכול. מה הסיכוי שהוא יוצר במחלבה ג'?
- ג. ברכישת חלב נמצא שהוא אינו חמוץ. מה הסיכוי שהוא יוצר במחלבה א'?
- ד. האם המאורעות: "חלב חמוץ" ו-"יוצר במחלבה א'" בלתי תלויים?
- (3) רוני ורונה יצאו לבלות במרכז בילויים עם מספר אפשרויות בילוי: בהסתברות של 0.3 הם ייצאו לבאולינג, בהסתברות של 0.5 הם ייצאו לבית קפה ובהסתברות של 0.7 הם ייצאו לפחות לאחד מהם (באולינג/קפה).
- א. מה ההסתברות שהם יצאו רק לבאולינג?
- ב. האם המאורעות "לצאת לבאולינג" ו-"לצאת לבית קפה" זרים?
- ג. האם המאורעות "לצאת לבאולינג" ו-"לצאת לבית קפה" תלויים?
- ד. מה ההסתברות שיום אחד הם יצאו רק לבאולינג וביום למחרת לא יצאו לאף אחד מהמקומות?

- 4) 70% מהנבחנים בסטטיסטיקה עוברים את מועד א'. כל מי שלא עובר את מועד א' ניגש לעשות מועד ב', מתוכם 80% עוברים אותו. מבין אלה שנכשלים בשני המועדים 50% נרשמים לקורס מחדש, והיתר פורשים מהתואר.
- מה הסיכוי שסטודנט אקראי עבר את הקורס?
  - אם סטודנט אקראי עבר הקורס, מה הסיכוי שעבר במועד ב'?
  - מה אחוז הסטודנטים שפורשים מהתואר?
  - נבחרו 2 סטודנטים אקראיים רונית וינאי, מה ההסתברות שרונית עברה במועד א' ושינאי עבר במועד ב'?
- 5) באוכלוסייה מסוימת 40% הם גברים והיתר הן נשים. מבין הגברים 10% מובטלים. בסך הכול 13% מהאוכלוסייה מובטלת.
- מה אחוז האבטלה בקרב הנשים?
  - נבחר אדם מובטל, מה ההסתברות שזו אישה?
  - נגדיר את המאורעות הבאים: A - נבחר אדם מובטל, B - נבחר גבר. האם המאורעות הללו זרים? והאם הם בלתי תלויים?
- 6) בתיבה 10 מטבעות, מתוכם 7 מטבעות רגילים (ראש, זנב) ו-3 מטבעות שבשני צדדיהם טבוע ראש. אדם בוחר באקראי מטבע ומטיל אותו פעמיים. נסמן ב-A את ההטלה הראשונה ראש, וב-B את ההטלה השנייה ראש.
- חשבו את הסיכויים למאורעות A ו-B.
  - האם המאורע A ו-B בלתי תלויים?
  - ידוע שבהטלה הראשונה התקבל ראש, מה ההסתברות שהמטבע שהוטל הוא מטבע הוגן?
- 7) ערן מעוניין למכור את רכבו והוא מפרסם מודעה באינטרנט ומודעה בעיתון. מבין אלה שמעוניינים לרכוש רכב משומש 30% יראו את המודעה באינטרנט, 50% יראו את המודעה בעיתון ו-72% יראו את המודעה בלפחות אחת מהמדיות.
- מה אחוז האנשים, מאלה שמעוניינים לרכוש רכב משומש, שיראו את 2 המודעות?
  - אם אדם ראה את המודעה באינטרנט, מה ההסתברות שהוא לא ראה את המודעה בעיתון?
  - האם המאורעות: "לראות את המודעה באינטרנט" ו-"לראות את המודעה בעיתון" בלתי תלויים?
  - אדם שראה את המודעה באינטרנט בלבד יתקשר לערן בהסתברות של 0.7, אם הוא ראה את המודעה בעיתון בלבד הוא יתקשר לערן בהסתברות של 0.6 ואם הוא ראה את שתי המודעות הוא יתקשר לערן בהסתברות של 0.9.
    - מה ההסתברות שאדם המעוניין לרכוש רכב משומש יתקשר לערן?
    - אדם המעוניין לרכוש רכב משומש התקשר לערן. מה ההסתברות שהוא ראה את שתי המודעות?

**תשובות סופיות:**

ד .0.5	ג .0.6	ב .0.75	א .0.25 (1
ד .תלויים.	ג .0.524	ב .0.267	א .0.2 (2
ד .0.06	ג .תלויים.	ב .אינם זרים.	א .0.2 (3
ד .0.168	ג .0.03	ב .0.255	א .0.94 (4
	ג .לא זרים ותלויים.	ב .0.692	א .15% (5
	ג .0.5384	ב .תלויים.	א .0.65 (6
ד .i .0.478	ג .תלויים.	ב .0.733	א .8% (7
			ד .ii .0.15

# סטטיסטיקה א

פרק 20 - המשתנה המקרי הבדיד - פונקציית ההסתברות

תוכן העניינים

1. כללי ..... 85

## המשתנה המקרי הבדיד – פונקציית ההסתברות:

**רקע:**

**משתנה מקרי בדיד:**

משתנה מקרי בדיד הינו משתנה היכול לקבל כמה ערכים בודדים בהסתברויות שונות.

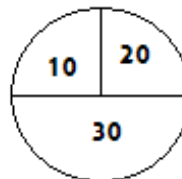
מתארים את המשתנה המקרי על ידי פונקציית ההסתברות.

**פונקציית ההסתברות:**

פונקציה המתאימה לכל ערך אפשרי של המשתנה את ההסתברות שלה. סכום ההסתברויות על פונקציית ההסתברות חייב להיות 1.

דוגמה (פתרון בהקלטה):

בקזינו יש רולטה כמתואר בשרטוט:



אדם מסובב את הרולטה וזוכה בסכום הרשום על הרולטה ב-ש. בנו את פונקציית ההסתברות של סכום הזכייה במשחק בודד.

## שאלות:

- (1) ידוע שביישוב מסוים התפלגות מספר המכוניות למשפחה היא :  
 50 משפחות אינן מחזיקות במכונית.  
 70 משפחות עם מכונית אחת.  
 60 משפחות עם 2 מכוניות.  
 20 משפחות עם 3 מכוניות .  
 בוחרים באקראי משפחה מהיישוב, נגדיר את  $X$  להיות מספר המכוניות של המשפחה שנבחרה. בנו את פונקציית ההסתברות של  $X$ .
- (2) מהאותיות :  $A, B, C$  יוצרים קוד דו תווי.  
 א. כמה קודים ניתן ליצור?  
 ב. רשמו את כל הקודים האפשריים.  
 ג. נגדיר את  $X$  להיות מספר הפעמים שהאות  $B$  מופיעה בקוד.  
 בנו את פונקציית ההסתברות של  $X$ .
- (3) תלמיד ניגש בסמסטר לשני מבחנים : מבחן בכלכלה ומבחן בסטטיסטיקה. כמו כן, נתון שהסיכוי לעבור את המבחן בכלכלה הנו 0.8, הסיכוי לעבור את המבחן בסטטיסטיקה הנו 0.9 והסיכוי לעבור את שני המבחנים הנו 0.75. יהי  $X$  מספר המבחנים שהסטודנט עבר. בנו את פונקציית ההסתברות של  $X$ .
- (4) הסיכוי לזכות במשחק מסוים הינו 0.3. אדם משחק את המשחק עד אשר הוא מנצח אך בכל מקרה הוא לא משחק את המשחק יותר מ-4 פעמים.  
 נגדיר את  $X$  להיות מספר הפעמים שהוא שיחק את המשחק.  
 בנו את פונקציית ההסתברות של  $X$ .
- (5) חברה לניהול פרויקטים מנהלת 3 פרויקטים במקביל. הסיכוי שפרויקט א' יצליח הינו 0.7, הסיכוי שפרויקט ב' יצליח הינו 0.8, והסיכוי שפרויקט ג' יצליח הינו 0.9. נתון שהצלחת כל פרויקט בלתי תלויה זו בזו. נגדיר את  $X$  להיות מספר הפרויקטים שיצליחו. בנו את פונקציית ההסתברות של  $X$ .
- (6) להלן פונקציית הסתברות של משתנה מקרי כלשהו :  $k = 1, 2, \dots, 4$  ,  $P(X = k) = \frac{k}{A}$ .  
 מצאו את ערכו של  $A$ .
- (7) בגן ילדים 8 ילדים, מתוכם 5 בנים ו-3 בנות.  
 בוחרים באקראי 3 ילדים להשתתף בהצגה.  
 נגדיר את  $X$  כמספר הבנים שנבחרו להצגה.  
 בנו את פונקציית ההסתברות של  $X$ .

## תשובות סופיות:

(1) להלן טבלה:

3	2	1	0	$X$
0.1	0.3	0.35	0.25	$P(X)$

(2) להלן טבלה:

2	1	0	$X$
$\frac{1}{9}$	$\frac{4}{9}$	$\frac{4}{9}$	$P(X)$

(3) להלן טבלה:

2	1	0	$X$
0.75	0.20	0.05	$P(X)$

(4) להלן טבלה:

4	3	2	1	$X$
0.343	0.147	0.21	0.3	$P(X)$

(5) להלן טבלה:

3	2	1	0	$X$
0.504	0.398	0.092	0.006	$P(X)$

(6) 10.

(7) להלן טבלה:

4	3	2	1	$X$
$\frac{10}{56}$	$\frac{30}{56}$	$\frac{15}{56}$	$\frac{1}{56}$	$P(X)$

# סטטיסטיקה א

פרק 21 - המשתנה המקרי הבדיד - תוחלת - שונות וסטיית תקן

תוכן העניינים

1. כללי ..... 88

## המשתנה המקרי הבדיד – תוחלת, שונות וסטיית תקן:

**רקע:**

**תוחלת:**

ממוצע של פונקציית ההסתברות, אם נבצע את התהליך אינסוף פעמים כמה בממוצע נקבל. התוחלת היא צפי של המשתנה המקרי.

$$\text{מגדירים תוחלת באופן הבא: } E(X) = \sum_i x_i P(x_i) = \mu$$

**שונות:**

תוחלת ריבועי הסטיות מהתוחלת – נותן אינדיקציה על הפיזור והסיכון של פונקציית ההסתברות.

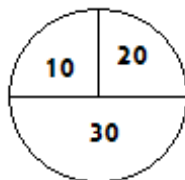
$$\text{מגדירים שונות באופן הבא: } V(X) = \sum_i (x_i - \mu)^2 P(x_i) = \sum_i x_i^2 P(x_i) - \mu^2 = \sigma^2$$

**סטיית תקן:**

שורש של השונות – הפיזור הממוצע הצפוי סביב התוחלת. מסמנים:  $STD = \sigma$ .

**דוגמה:**

בקזינו רולטה כמוראה בשרטוט. אדם מסובב את הרולטה וזוכה בסכום הרשום על הרולטה ב-ש. הסתברות לקבלת הסכומים השונים:



30	20	10	$X$
0.5	0.25	0.25	$P(X)$

$$E(X) = 10 \cdot 0.25 + 20 \cdot 0.25 + 30 \cdot 0.5 = 22.5 = \mu$$

$$V(X) = \sum_i (x_i - \mu)^2 P(x_i) =$$

$$= (10 - 22.5)^2 \cdot 0.25 + (20 - 22.5)^2 \cdot 0.25 + (30 - 22.5)^2 \cdot 0.5 = 68.75 = \sigma^2$$

כדי לחשב את סטיית התקן נוציא שורש לשונות:  $\sigma_x = \sqrt{V(X)} = \sqrt{68.75} = 8.29$

## שאלות:

- (1) אדם משחק במשחק מזל. נגדיר את  $X$  להיות סכום הזכייה. להלן פונקציית ההסתברות של  $X$ :

40	20	0	-30	$X$
0.2	0.3	0.1	0.4	$P(X)$

מהי התוחלת, השונות וסטית התקן של  $X$ ?

- (2) בישוב מסוים שני סניפי בנק: בנק פועלים ובנק לאומי. מתוך האוכלוסייה הבוגרת בישוב, ל-50% חשבון בנק בסניף הפועלים, ל-40% חשבון בנק בסניף לאומי ול-20% מהתושבים הבוגרים אין חשבון באף אחד מהסניפים. יהי  $X$  מסי סניפי הבנק שלבוגר בישוב יש בהם חשבון. חשבו את:  $E(X)$ .
- (3) ידוע של-20% מהמשפחות יש חיבור לווייני בביתם. בסקר אדם מחפש לראיין משפחה המחוברת ללוויין. הוא מטלפן באקראי למשפחה וממשיך עד אשר הוא מגיע למשפחה המחוברת ללוויין. בכל מקרה הסוקר לא יתקשר ליותר מ-5 משפחות. נגדיר את  $X$  להיות מספר המשפחות שאליהן האדם יתקשר. א. בנו את פונקציית ההסתברות של  $X$ . ב. חשבו את התוחלת וסטית התקן של  $X$ .
- (4) לאדם צרור מפתחות. בצרור 5 מפתחות אשר רק אחד מתאים לדלת של ביתו. האדם מנסה את המפתחות באופן מקרי. לאחר שניסה מפתח מסוים הוא מוציא אותו מהצרור כדי שלא ישתמש בו שוב. נסמן ב- $X$  את מספר הניסיונות עד שהדלת תפתח. א. בנו את פונקציית ההסתברות של  $X$ . ב. חשבו את התוחלת והשונות של  $X$ .

5 נתונה פונקציית ההסתברות של המשתנה המקרי  $X$ :

8	6	4	2	$X$
0.2		0.3		$E(X)$

כמו כן נתון ש:  $E(X) = 4.2$ .

א. מצאו את ההסתברויות החסרות בטבלה.

ב. חשבו את:  $V(X)$ .

6 משתנה מקרי בדיד מקבל את הערכים 5 ו-0. נתון שהתוחלת של המשתנה 0 ושהשונות היא 10. מצא את פונקציית ההסתברות.

### תשובות סופיות:

1 תוחלת: 2, שונות: 0.796.

2 0.9.

3 א. ראו סרטון. ב. תוחלת: 3.36, סטיית תקן: 1.603.

4 א. ראו טבלה: ב. תוחלת: 3, שונות: 2.

5	4	3	2	1	$X$
0.2	0.2	0.2	0.2	0.2	$P(X)$

5 א. ראו טבלה: ב. 5.16.

8	6	4	2	$X$
0.2	0.1	0.3	0.4	$P(X)$

6 ראו טבלה:

5	0	-5	$X$
0.2	0.6	0.2	$P(X)$

# סטטיסטיקה א

פרק 22 - המשתנה המקרי הבדיד - טרנספורמציה לינארית

תוכן העניינים

1. כללי ..... 91

## המשתנה המקרי הבדיד – טרנספורמציה לינארית:

### רקע:

טרנספורמציה לינארית היא מצב שבו מבצעים הכפלה של קבוע ו/או הוספה של קבוע על המשתנה המקורי (כולל גם חלוקה של קבוע והחסרה של קבוע).

בניסוח מתמטי נאמר כי אם משתנה אקראי  $Y$  מיוצג ע"י משתנה אקראי  $X$  כאשר  $a, b$  הם קבועים כלשהם:  $Y = aX + b$ , אזי מתקיימים:

$$E(Y) = aE(X) + b \quad (1)$$

$$V(Y) = a^2 \cdot V(X) \quad (2)$$

$$\sigma_Y = |a| \sigma_X \quad (3)$$

### שלבי העבודה:

- (1) נזהה שמדובר בטרנספורמציה לינארית (שינוי קבוע לכל התצפיות).
- (2) נרשום את כלל הטרנספורמציה לפי נתוני השאלה.
- (3) נפשט את הכלל ונזהה את ערכי  $a$  ו- $b$ .
- (4) נציב בנוסחאות שלעיל בהתאם למדדים שנשאלים.

דוגמה – הרולטה:

בהמשך לנתוני שאלת הרולטה נתון שעלות השתתפות במשחק 15 ₪. מהי התוחלת והשונות של הרווח במשחק?

פתרון (בהקלטה):

$$\text{חישבנו קודם ש: } E(X) = 22.5 = \mu, \quad V(X) = 68.75 = \sigma^2$$

## שאלות:

- (1) סטודנט ניגש ל-5 קורסים הסמסטר. נניח שכל קורס שסטודנט מסיים מזכה אותו ב-4 נקודות אקדמאיות. חשבו את התוחלת והשונות של סך הנקודות שיצבור הסטודנט כאשר נתון שתוחלת מספר הקורסים שיסיים היא 3.5 עם שונות 2.
- (2) תוחלת סכום הזכייה במשחק מזל הינה 10 עם שונות 3. הוחלט להכפיל את סכום הזכייה במשחק. עלות השתתפות במשחק הינה 12. מה התוחלת ומהי השונות של הרווח במשחק?
- (3) תוחלת של משתנה מקרי הינה 10 וסטית התקן 5. הוחלט להוסיף 2 למשתנה ולאחר מכן להעלות אותו ב-10%. מהי התוחלת ומהי סטיית התקן לאחר השינוי?
- (4)  $X$  הינו משתנה מקרי. כמו כן נתון ש- $E(X) = 4$  ו- $V(X) = 3$ .  
 $Y$  הינו משתנה מקרי חדש, עבורו:  $Y = 7 - X$ . חשבו את:  $E(Y)$  ו- $V(Y)$ .
- (5) אדם החליט לבטח את רכבו; שווי הרכב 100,000 ₪ להלן התביעות האפשריות והסתברותן: בהסתברות של 0.001 תהיה תביעה טוטאלוסט (כל שווי הרכב). בהסתברות של 0.02 תהיה תביעה בשווי מחצית משווי הרכב. בהסתברות של 5% תהיה תביעה בשווי רבע משווי הרכב. אחרת אין תביעה בכלל. החברה מאפשרת תביעה אחת בשנה. נסמן ב- $X$  את גובה התביעה השנתית, באלפי₪.
- א. בנו את פונקציית ההסתברות של  $X$ .
- ב. חשבו את התוחלת והשונות של גובה התביעה.
- ג. פרמיית הביטוח היא 4,000 ₪. מהי התוחלת ומהי השונות של רווח חברת הביטוח לביטוח הרכב הנ"ל?

### תשובות סופיות:

- (1) תוחלת: 14, שונות: 32.
- (2) תוחלת: 8, שונות: 12.
- (3) תוחלת: 13.2, סטיית תקן: 5.5.
- (4) תוחלת: 3, שונות: 3.
- (5) א. להלן טבלה:      ב. תוחלת: 2350, שונות:  $85,727.5^2$ .

0	25	50	100	$X$
0.929	0.05	0.02	0.001	$P(X)$

- ג. תוחלת: 1650, שונות:  $85,727.5^2$ .

# סטטיסטיקה א

פרק 23 - תוחלת ושונויות של סכום משתנים מקריים

תוכן העניינים

94 ..... 1. כללי

## תוחלת ושונות של סכום משתנים מקריים:

רקע:

אם:  $X_1, X_2, \dots, X_n$  משתנים מקריים אזי:

$$E(T) = E(X_1 + X_2 + \dots + X_n) = E(X_1) + E(X_2) + \dots + E(X_n)$$

אם:  $X_1, X_2, \dots, X_n$  משתנים מקריים בלתי תלויים בזוגות, אזי:

$$V(T) = V(X_1 + X_2 + \dots + X_n) = V(X_1) + V(X_2) + \dots + V(X_n)$$

דוגמה:

אדם משחק בשני משחקי מזל בלתי תלויים. תוחלת סכום הזכייה של המשחק הראשון היא 7 עם סטיית תקן 3. תוחלת סכום הזכייה של המשחק השני היא 2- עם סטיית תקן 4. מה התוחלת ומהי השונות של סכום הזכייה הכולל של שני המשחקים יחד?

## שאלות:

(1) הרווח ממניה א' הוא עם תוחלת של 5 ושונות 10. הרווח ממניה ב' הוא עם תוחלת של 4 ושונות. ידוע שההשקעות של שתי המניות בלתי תלויות זו בזו. מה התוחלת והשונות של הרווח הכולל מהשקעה בשתי המניות יחד?

(2)  $X$  ו- $Y$  הם משתנים בלתי תלויים, סטיית התקן של  $X$  היא 3. סטיית התקן של  $Y$  היא 4. מהי סטיית התקן של  $X+Y$ ?

(3) אדם משחק בשני משחקי מזל בלתי תלויים זה בזה:  $X$  - סכום הזכייה במשחק הראשון.  $Y$  - סכום הזכייה במשחק השני. נתון:

$$\sigma(X) = 3, \quad E(x) = 10$$

$$\sigma(Y) = 4, \quad E(y) = 12$$

מהי התוחלת ומהי סטיית התקן של סכום הזכייה בשני המשחקים?

(4) ברולטה הסיכוי לזכות ב-30 ש"ח הוא חצי, ב-10 ש"ח רבע וכך גם ב-20 ש"ח. מה היא התוחלת והשונות של סכום הזכייה הכולל לאדם המשחק ברולטה 4 פעמים?

(5) נתון משתנה מקרי בעל פונקציית ההסתברות הבאה:

$$K = 2, 3, 4, 5, \quad P(X = K) = \frac{A}{K-1}$$

$$0 \leq A < 1$$

מצאו את ערכו של  $A$ .

א. חשבו את התוחלת והשונות של  $X$ .

ב. נלקחו  $n$  משתנים מקריים בלתי תלויים מההתפלגות הנ"ל. בטאו באמצעות  $n$  את תוחלת והשונות של סכום המשתנים.

**תשובות סופיות:**

- (1) תוחלת: 9, שונות: 15.
- (2) 5.
- (3) תוחלת: 22, שונות: 5.
- (4) תוחלת: 90, שונות: 275.
- (5) א.  $A = \frac{12}{25} = 0.48$ . ב. תוחלת: 2.92, שונות: 1.1136.  
ג. תוחלת: 2.92, שונות:  $1.1136n$ .

# סטטיסטיקה א

פרק 24 - התפלגויות בדידות מיוחדות - התפלגות בינומית

תוכן העניינים

1. כללי ..... 97

## התפלגויות בדידות מיוחדות – התפלגות בינומית:

### רקע:

נגדיר את המושג ניסוי ברנולי:  
 ניסוי ברנולי הנו ניסוי שיש לו שתי תוצאות אפשריות: "הצלחה" ו"כישלון".  
 למשל מוצר פגום או תקין, אדם עובד או מובטל, עץ או פלי בהטלת מטבע וכדומה.  
 בהתפלגות בינומית חוזרים על אותו ניסוי ברנולי  $n$  פעמים באופן בלתי תלוי זה בזה.  
 מגדירים את  $X$  להיות מספר ההצלחות שהתקבלו בסך הכול. נסמן ב- $P$  את הסיכוי  
 להצלחה בניסוי בודד, וב- $Q$  את הסיכוי לכישלון בניסוי בודד.  
 ואז נגיד ש:  $X \sim B(n, p)$ .

### פונקציית ההסתברות של $X$ :

$$P(X = K) = \binom{n}{k} p^k (1-p)^{n-k} \quad k = 0, 1, 2, \dots, n$$

$$\binom{n}{k} = \frac{n!}{k!(n-k)!}; \quad n! = n \cdot (n-1) \cdot (n-2) \cdot \dots \cdot 1; \quad 0! = 1$$

לגודל:  $\binom{n}{k}$ : ניתן לחשב באמצעות המחשבון.

$$E(X) = np \quad \text{תוחלת:}$$

$$V(X) = npq \quad \text{שונות:}$$

שימו לב, כדי לזהות שמדובר בהתפלגות בינומית צריכים להתקיים כל התנאים הבאים:

- (1) חוזרים על אותו ניסוי ברנולי באופן בלתי תלוי זה בזה.
- (2) חוזרים על הניסוי  $n$  פעמים.
- (3)  $X$  – מוגדר כמספר ההצלחות המתקבלות בסך הכול.

דוגמה (פתרון בהקלטה):

במדינה מסוימת ל-80% מהתושבים יש רישיון נהיגה.  
 נבחרו 10 תושבים אקראיים מהמדינה.

- א. מה ההסתברות שבדיוק ל-9 מהם יש רישיון נהיגה?
- ב. מה ההסתברות שלפחות ל-9 מהם יש רישיון נהיגה?
- ג. מהי התוחלת ומהי סטיית התקן של מספר התושבים שנדגמו ושיש להם רישיון נהיגה?

**שאלות:**

- (1) במדינה 10% מהאוכלוסייה מובטלת. נבחרו 5 אנשים באקראי מאותה אוכלוסייה. נגדיר את  $X$  להיות מספר המובטלים שהתקבלו במדגם.
- מהי ההתפלגות של  $X$  ?
  - מה ההסתברות שיהיה בדיוק מובטל אחד?
  - מה ההסתברות שכולם יעבדו במדגם?
  - מה ההסתברות שלושה יעבדו במדגם?
  - מה ההסתברות שלפחות אחד יהיה מובטל?
  - מה תוחלת ומהי השונות של מספר המובטלים במדגם?
- (2) על פי נתוני משרד התקשורת ל-70% מהאוכלוסייה יש סמארטפון. נבחרו 10 אנשים באקראי. נגדיר את  $X$  כמספר האנשים שנדגמו עם סמארטפון.
- מהי ההתפלגות של  $X$  ? הסבירו.
  - מה ההסתברות שבמדגם ל-8 אנשים יש סמארט-פון?
  - מה ההסתברות שבמדגם לפחות ל-9 יהיו סמארט-פון?
  - מה התוחלת ומה סטיית התקן של מספר האנשים שנדגמו ולהם סמארט-פון?
- (3) בבית הימורים יש שורה של 6 מכונות מזל מאותו סוג. משחק במכונת מזל כזו עולה 5 ₪. ההסתברות לזכות ב-20 ₪ בכל אחת מהמכונות היא 0.1 וההסתברות להפסיד את ההשקעה היא 0.9 בכל מכונה. מהמר נכנס לבית הימורים ומכניס 5 ₪ לכל אחת מ-6 המכונות.
- מה ההסתברות שיפסיד בכל המכונות?
  - מה ההסתברות שיזכה בדיוק בשתי מכונות?
  - מה ההסתברות שיזכה ביותר כסף מה-30 ₪ שהשקיע?
  - מהן התוחלת וסטיית התקן של הרווח נטו של המהמר (הזכיות בניכוי ההשקעה)?
- (4) במדינה מסוימת התפלגות ההשכלה בקרב האוכלוסייה מעל גיל 30 היא כזו:

השכלה	נמוכה	תיכונית	תואר I	תואר II ומעלה
פרופורציה	0.1	0.6	0.2	0.1

- נבחרו 20 אנשים אקראיים מעל גיל 30.
- מה ההסתברות ש-5 מהם אקדמאים?
  - מה התוחלת של מס' בעלי ההשכלה הנמוכה?

- (5) במכללה מסוימת 20% מהסטודנטים גרים בת"א. מבין הסטודנטים שגרים בת"א 30% מגיעים ברכבם, ומבין הסטודנטים שלא גרים בת"א 50% מגיעים ברכבם למכללה.
- א. השומר בשער המכללה בודק לכל סטודנט את תיקו בהיכנסו למכללה. מה ההסתברות שבקרב 5 סטודנטים שנבדקו ע"י השומר רק 1 מתוכם הגיע למכללה ברכבו?
- ב. בהמשך לסעיף הקודם מה ההסתברות שרוב הסטודנטים בקרב ה-5 הגיעו למכללה ברכבם?
- (6) במבחן אמריקאי 20 שאלות. סטודנט ניגש למבחן והסיכוי שהוא יודע שאלה כלשהי הוא 0.8. אם הוא לא יודע הוא מנחש את התשובה. לכל שאלה 4 תשובות אפשריות שרק אחת מהן נכונה.
- א. מה הסיכוי לענות על שאלה מסוימת נכון?
- ב. מה הסיכוי שיענה נכונה על בדיוק 16 שאלות?
- ג. על כל שאלה שענה נכון התלמיד מקבל 5 נקודות, על כל שאלה ששגה מופחתת נקודה, מה התוחלת ומהי השונות של ציון התלמיד?
- (7) 5% מקו היצור פגום. המוצרים נארזים בתוך קופסת קרטון. בכל קופסא 10 מוצרים שונים. הקופסאות נארזות בתוך מכולה. בכל מכולה 20 קופסאות.
- א. מה ההסתברות שבקופסא אקראית לפחות מוצר פגום אחד?
- ב. מה התוחלת ומהי סטיית התקן של מספר הקופסאות במכולה בהן לפחות מוצר פגום אחד?
- (8) מטבע הוגן מוטל 5 פעמים. נגדיר את  $X$  כמספר הפעמים שהתקבל עץ. חשבו את:  $E(X^2)$ .

## תשובות סופיות:

- (1) א.  $X \sim B(n=5, p=0.1)$     ב. 0.32805    ג. 0.59049  
 ד. 0.0729    ה. 0.40954    ו. תוחלת: 0.5, שונות: 0.45
- (2) א. 0.2335    ב. 0.1493    ג. 0.1493    ד. תוחלת: 7, סטיית תקן: 1.449
- (3) א. 0.5314    ב. 0.0984    ג. 0.1143    ד. תוחלת: -18, סטיית תקן: 14.697
- (4) א. 0.1789    ב. 2
- (5) א. 0.1956    ב. 0.4253
- (6) א. 0.85    ב. 0.182    ג. תוחלת: 82, שונות: 91.8
- (7) א. 0.401    ב. תוחלת: 8.025, סטיית תקן: 2.193
- (8) 7.5

# סטטיסטיקה א

פרק 25 - התפלגויות רציפות מיוחדות - התפלגות נורמלית

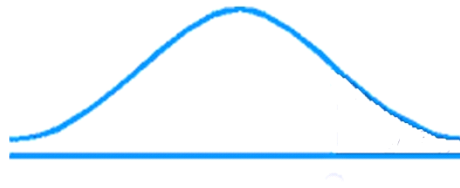
תוכן העניינים

101 ..... 1. כללי

## התפלגויות רציפות מיוחדות – התפלגות נורמלית:

### רקע:

התפלגות נורמלית הינה התפלגות של משתנה רציף. ישנם משתנים רציפים מסוימים שנהוג להתייחס אליהם כנורמליים כגון: זמן ייצור, משקל תינוק ביום היוולדו ועוד. פונקציית הצפיפות של ההתפלגות הנורמלית נראית כמו פעמון:



לעקומה זו קוראים גם עקומת גאוס ועקומה אחת נבדלת מהשנייה באמצעות הממוצע וסטיית התקן שלה.

אלה הם הפרמטרים שמאפיינים את ההתפלגות:  $X \sim N(\mu, \sigma^2)$ .

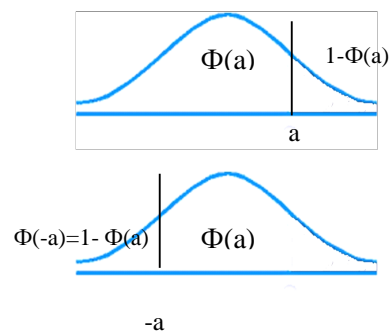
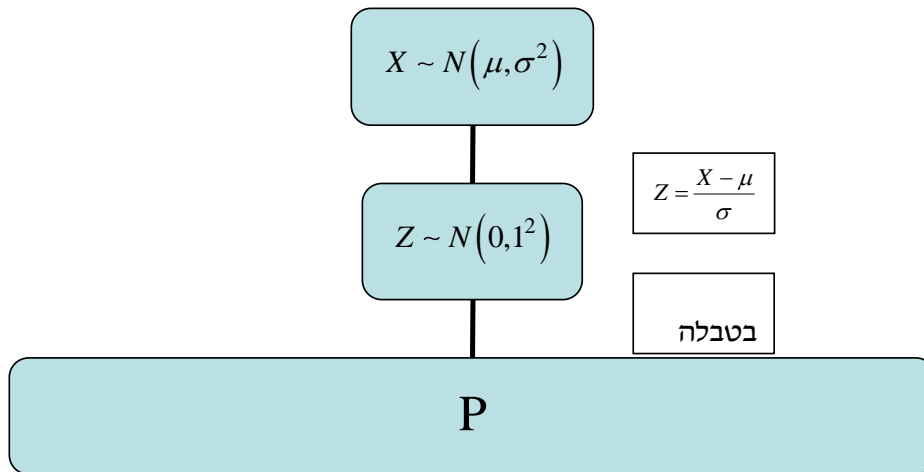
$$\text{נוסחת פונקציית הצפיפות: } f(x) = \frac{1}{\sqrt{2\pi\sigma^2}} e^{-\frac{(x-\mu)^2}{2\sigma^2}}$$

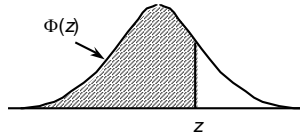
כדי לחשב הסתברויות בהתפלגות נורמלית יש לחשב את השטחים הרלוונטיים שמתחת לעקומה. כדי לחשב שטחים אלה נמיר כל התפלגות נורמלית להתפלגות נורמלית סטנדרטית על ידי תהליך הנקרא תקנון. התפלגות נורמלית סטנדרטית היא התפלגות נורמלית שהממוצע שלה הוא אפס וסטיית התקן היא אחת, והיא תסומן באות  $Z$ :  $Z \sim N(0, 1^2)$ .

$$\text{תהליך התקנון מבוצע על ידי הנוסחה הבאה: } Z = \frac{X - \mu}{\sigma}$$

אחרי תקנון מקבלים ערך הנקרא ציון תקן. ציון התקן משמעו בכמה סטיות תקן הערך סוטה מהממוצע.

לאחר חישוב ציון התקן של ערך מסוים נעזרים בטבלה של ההתפלגות הנורמלית הסטנדרטית לחישוב השטח הרצוי, ובאופן כללי נתאר את הסכמה הבאה:



**טבלת ההתפלגות המצטברת הנורמלית סטנדרטית – ערכי  $\Phi(z)$  :**


z	.00	.01	.02	.03	.04	.05	.06	.07	.08	.09
0.0	.5000	.5040	.5080	.5120	.5160	.5199	.5239	.5279	.5319	.5359
0.1	.5398	.5438	.5478	.5517	.5557	.5596	.5636	.5675	.5714	.5753
0.2	.5793	.5832	.5871	.5910	.5948	.5987	.6026	.6064	.6103	.6141
0.3	.6179	.6217	.6255	.6293	.6331	.6368	.6406	.6443	.6480	.6517
0.4	.6554	.6591	.6628	.6664	.6700	.6736	.6772	.6808	.6844	.6879
0.5	.6915	.6950	.6985	.7019	.7054	.7088	.7123	.7157	.7190	.7224
0.6	.7257	.7291	.7324	.7357	.7389	.7422	.7454	.7486	.7517	.7549
0.7	.7580	.7611	.7642	.7673	.7704	.7734	.7764	.7794	.7823	.7852
0.8	.7881	.7910	.7939	.7967	.7995	.8023	.8051	.8078	.8106	.8133
0.9	.8159	.8186	.8212	.8238	.8264	.8289	.8315	.8340	.8365	.8389
1.0	.8413	.8438	.8461	.8485	.8508	.8531	.8554	.8577	.8599	.8621
1.1	.8643	.8665	.8686	.8708	.8729	.8749	.8770	.8790	.8810	.8830
1.2	.8849	.8869	.8888	.8907	.8925	.8944	.8962	.8980	.8997	.9015
1.3	.9032	.9049	.9066	.9082	.9099	.9115	.9131	.9147	.9162	.9177
1.4	.9192	.9207	.9222	.9236	.9251	.9265	.9279	.9292	.9306	.9319
1.5	.9332	.9345	.9357	.9370	.9382	.9394	.9406	.9418	.9429	.9441
1.6	.9452	.9463	.9474	.9484	.9495	.9505	.9515	.9525	.9535	.9545
1.7	.9554	.9564	.9573	.9582	.9591	.9599	.9608	.9616	.9625	.9633
1.8	.9641	.9649	.9656	.9664	.9671	.9678	.9686	.9693	.9699	.9706
1.9	.9713	.9719	.9726	.9732	.9738	.9744	.9750	.9756	.9761	.9767
2.0	.9772	.9778	.9783	.9788	.9793	.9798	.9803	.9808	.9812	.9817
2.1	.9821	.9826	.9830	.9834	.9838	.9842	.9846	.9850	.9854	.9857
2.2	.9861	.9864	.9868	.9871	.9875	.9878	.9881	.9884	.9887	.9890
2.3	.9893	.9896	.9898	.9901	.9904	.9906	.9909	.9911	.9913	.9916
2.4	.9918	.9920	.9922	.9925	.9927	.9929	.9931	.9932	.9934	.9936
2.5	.9938	.9940	.9941	.9943	.9945	.9946	.9948	.9949	.9951	.9952
2.6	.9953	.9955	.9956	.9957	.9959	.9960	.9961	.9962	.9963	.9964
2.7	.9965	.9966	.9967	.9968	.9969	.9970	.9971	.9972	.9973	.9974
2.8	.9974	.9975	.9976	.9977	.9977	.9978	.9979	.9979	.9980	.9981
2.9	.9981	.9982	.9982	.9983	.9984	.9984	.9985	.9985	.9986	.9986
3.0	.9987	.9987	.9987	.9988	.9988	.9989	.9989	.9989	.9990	.9990
3.1	.9990	.9991	.9991	.9991	.9992	.9992	.9992	.9992	.9993	.9993
3.2	.9993	.9993	.9994	.9994	.9994	.9994	.9994	.9995	.9995	.9995
3.3	.9995	.9995	.9995	.9996	.9996	.9996	.9996	.9996	.9996	.9997
3.4	.9997	.9997	.9997	.9997	.9997	.9997	.9997	.9997	.9997	.9998

z	1.282	1.645	1.960	2.326	2.576	3.090	3.291	3.891	4.417
$\Phi(z)$	0.90	0.95	0.975	0.99	0.995	0.999	0.9995	0.99995	0.999995

דוגמה (הפתרון בהקלטה):

משקל חפיסות שוקולד המיוצרות בחברה מתפלג נורמלית עם ממוצע 100 גרם בסטיית תקן של 8 גרם.

- (1) מה אחוז חפיסות השוקולד ששוקלות מתחת ל-110 גרם?
- (2) מה אחוז חפיסות השוקולד ששוקלות מעל 110 גרם?
- (3) מה אחוז חפיסות השוקולד ששוקלות מתחת ל-92 גרם?
- (4) מהו המשקל ש-90% מהחפיסות בקו הייצור שוקלים פחות מהם?

## שאלות:

- (1) הגובה של אנשים באוכלוסייה מסוימת מתפלג נורמלית עם ממוצע של 170 ס"מ וסטית תקן של 10 ס"מ.
- מה אחוז האנשים שגובהם מתחת ל-182.4 ס"מ?
  - מה אחוז האנשים שגובהם מעל 190 ס"מ?
  - מה אחוז האנשים שגובהם בדיוק 173.6 ס"מ?
  - מה אחוז האנשים שגובהם מתחת ל-170 ס"מ?
  - מה אחוז האנשים שגובהם לכל היותר 170 ס"מ?
- (2) נתון שהזמן שלוקח לתרופה מסוימת להשפיע מתפלג נורמלית עם ממוצע של 30 דקות ושונות של 9 דקות רבועות.
- מהי פרופורציית המקרים בהן התרופה תעזור אחרי יותר משעה?
  - מה אחוז מהמקרים שבהן התרופה תעזור בין 35 ל-37 דקות?
  - מה הסיכוי שהתרופה תעזור בדיוק תוך 36 דקות?
  - מה שיעור המקרים שבהן ההשפעה של התרופה תסטה מ-30 דקות בפחות מ-3 דקות?
- (3) המשקל של אנשים באוכלוסייה מסוימת מתפלג נורמלית עם ממוצע של 60 ק"ג וסטית תקן של 8 ק"ג.
- מה אחוז האנשים שמשקלם נמוך מ-55 ק"ג?
  - מהי פרופורציית האנשים באוכלוסייה שמשקלם לפחות 50 ק"ג?
  - מהי השכיחות היחסית של האנשים באוכלוסייה שמשקלם בין 60 ל-70 ק"ג?
  - לאיזה חלק מהאוכלוסייה משקל הסוטה מהמשקל הממוצע בלא יותר מ-4 ק"ג?
  - מה הסיכוי שאדם אקראי ישקול מתחת ל-140 ק"ג?
- (4) משקל תינוקות ביום היוולדם מתפלג נורמלית עם ממוצע של 3300 גרם וסטית תקן 400 גרם.
- מצאו את העשירון העליון.
  - מצאו את האחוזון ה-95.
  - מצאו את העשירון התחתון.

- (5) ציוני מבחן אינטליגנציה מתפלגים נורמלית עם ממוצע 100 ושונויות 225.
- מה העשירון העליון של הציונים במבחן האינטליגנציה?
  - מה העשירון התחתון של ההתפלגות?
  - מהו הציון ש-20% מהנבחנים מקבלים מעליו?
  - מהו האחוזון ה-20?
  - מהו הציון ש-5% מהנבחנים מקבלים מתחתיו?
- (6) נפח משקה בבקבוק מתפלג נורמלית עם סטיית תקן של 20 מ"ל, ונתון ש-33% מהבקבוקים בעלי נפח שעולה על 508.8 מ"ל.
- מה ממוצע נפח משקה בבקבוק?
  - 5% מהבקבוקים המיוצרים עם הנפח הגבוה ביותר נשלחים לבדיקה, החל מאיזה נפח שולחים בקבוק לבדיקה?
  - 1% מהבקבוקים עם הנפח הקטן ביותר נתרמים לצדקה, מהו הנפח המקסימלי לצדקה?
- (7) אורך חיים של מכשיר מתפלג נורמלית. ידוע שמחצית מהמכשירים חיים פחות מ-500 שעות, כמו כן ידוע ש-67% מהמכשירים חיים פחות מ-544 שעות.
- מהו ממוצע אורך חיי מכשיר?
  - מהי סטית בתקן של אורך חיי מכשיר?
  - מה הסיכוי שמכשיר אקראי יחיה פחות מ-460 שעות?
  - מהו המאיון העליון של אורח חיי מכשיר?
  - 1% מהמכשירים בעלי אורך החיים הקצר ביותר נשלח למעבדה לבדיקה מעמיקה. מהו אורך החיים המקסימלי לשליחת מכשיר למעבדה?
- (8) להלן שלוש התפלגויות נורמליות של שלוש קבוצות שונות ששורטטו באותה מערכת צירים. ההתפלגויות מוספרו כדי להבדיל ביניהן.
- לאיזו התפלגות הממוצע הגבוה ביותר?
  - במה מבין המדדים הבאים התפלגות 1 ו-2 זהות?
    - בעשירון העליון.
    - בממוצע.
    - בשונויות.
  - לאיזו התפלגות סטיית התקן הקטנה ביותר?
    - 1.
    - 2.
    - 3.
    - אין לדעת.



- 9) הזמן שלוקח לאדם להגיע לעבודתו מתפלג נורמלית עם ממוצע של 40 דקות וסטית תקן של 5 דקות.
- א. מה ההסתברות שמשך הנסיעה של האדם לעבודתו יהיה לפחות שלושת רבעי השעה?
- ב. אדם יצא לעבודתו בשעה 08:10 מביתו. הוא צריך להגיע לעבודתו בשעה 09:00. מה הסיכוי שיאחר לעבודתו?
- ג. אם ידוע שזמן נסיעתו לעבודה היה יותר משלושת רבעי השעה. מה ההסתברות שזמן הנסיעה הכולל יהיה פחות מ-50 דקות?
- ד. מה הסיכוי שבשבוע (חמישה ימי עבודה) בדיוק פעם אחת יהיה זמן הנסיעה לפחות שלושת רבעי השעה?
- 10) ההוצאה החודשית לבית אב בעיר "טרירה" מתפלגת נורמלית עם ממוצע של 2000 דולר וסטית תקן של 300 דולר. בחרו באקראי 5 בתי אב. ההסתברות שלפחות אחד מהם מוציא בחודש מעל ל- $T$  דולר היא 0.98976.
- א. מה ערכו של  $T$ ?
- ב. מה הסיכוי שההוצאה החודשית של בית אב בעיר תהיה לפחות סטיית תקן אחת מעל  $T$ ?
- ג. מסתבר שנפלה טעות בנתונים, ויש להוסיף 100 דולר להוצאות החודשית של כל בתי האב בעיר. לאור זאת, מה ההסתברות שההוצאה החודשית של בית אב נמוכה מ-1800 דולר?
- 11) אורך שיר אקראי המשודר ברדיו מתפלג נורמלית עם תוחלת של 3.5 דקות וסטית תקן של שלושים שניות.
- א. מה ההסתברות שאורך של שיר אקראי המנוגן ברדיו יהיה בין 3 ל-2.5 דקות?
- ב. מהו הטווח הבין רבעוני של אורך שיר המשודר ברדיו?
- ג. ביום מסוים מנוגנים 200 שירים ברדיו. כמה שירים מתוכם תצפה שיהיו באורך הנמוך מ-3.5 דקות?
- ד. בשעה מסוימת שודרו 8 שירים. מה ההסתברות שרבע מהם בדיוק היו ארוכים מ-4 דקות והיתר לא?

**תשובות סופיות:**

ה. 50%	ד. 50%	ג. 0	ב. 2.28%	א. 89.25%	<b>(1)</b>
	ד. 68.26%	ג. 0%	ב. 3.76%	א. 0%	<b>(2)</b>
	ד. 0.383	ג. 39.44%	ב. 89.44%	א. 26.43%	<b>(3)</b>
				ה. 100%	
		ג. 2787.2	ב. 3958	א. 3812.8	<b>(4)</b>
	ד. 87.4	ג. 112.6	ב. 80.8	א. 119.2	<b>(5)</b>
		ג. 453.48	ב. 532.9	א. 500	<b>(6)</b>
	ד. 733	ג. 0.3446	ב. 100	א. 500	<b>(7)</b>
				ה. 267	
		ג. 1	ב. בממוצע.	א. 3	<b>(8)</b>
	ד. 0.3975	ג. 0.8563	ב. 0.0228	א. 0.1587	<b>(9)</b>
		ג. 0.1587	ב. 0.2266	א. 1925	<b>(10)</b>
	ד. 0.25	ג. 100	ב. 0.675	א. 0.1359	<b>(11)</b>

# סטטיסטיקה א

פרק 26 - התפלגות הדגימה ומשפט הגבול המרכזי

תוכן העניינים

- 109 ..... 1. התפלגות ממוצע המדגם ומשפט הגבול המרכזי
- 116 ..... 2. התפלגות סכום תצפיות בלתי תלויות ומשפט הגבול המרכזי

## התפלגות ממוצע המדגם ומשפט הגבול המרכזי:

### רקע:

בפרק זה נדון בהתפלגות של ממוצע המדגם:  $\bar{x} = \frac{\sum x_i}{n}$

מכיוון שממדגם למדגם אנו יכולים לקבל ממוצע מדגם שונה, אזי ממוצע המדגם הוא משתנה מקרי ויש לו התפלגות.

גדלים המתארים התפלגות כלשהי או אוכלוסייה כלשהי נקראים פרמטרים.

להלן רשימה של פרמטרים החשובים לפרק זה:

ממוצע האוכלוסייה נסמן ב- $\mu$  (נקרא גם תוחלת).

שונות אוכלוסייה נסמן ב- $\sigma^2$ .

סטיית תקן של אוכלוסייה:  $\sigma$ .

### תכונות התפלגות:

ממוצע כל ממוצעי המדגם האפשריים שווה לממוצע האוכלוסייה:  $E(\bar{x}) = \mu_x = \mu$ .

שונות כל ממוצעי המדגם האפשריים שווה לשונות האוכלוסייה מחולק ב- $n$ .

תכונה זו נכונה רק במדגם מקרי:  $V(\bar{x}) = \sigma_x^2 = \frac{\sigma^2}{n}$ .

יש יחס הפוך בין גודל המדגם לבין שונות ממוצעי המדגם.

אם נוציא שורש לשונות נקבל סטיית תקן של ממוצע המדגם שנקראת גם

טעות תקן:  $\sigma(\bar{x}) = \sqrt{\frac{\sigma^2}{n}} = \frac{\sigma}{\sqrt{n}}$ .

### דוגמה (פתרון בהקלטה):

השכר הממוצע במשק הינו 9000 ₪ עם סטיית תקן של 4000. דגמו באקראי 25 עובדים.

א. מיהי אוכלוסיית המחקר? מהו המשתנה הנחקר?

ב. מהם הפרמטרים של האוכלוסייה?

ג. מה התוחלת ומהי סטיית התקן של ממוצע המדגם?

**דגימה מהתפלגות נורמאלית:**

אם נדגום מתוך אוכלוסייה שהמשתנה בה מתפלג נורמאלית עם ממוצע  $\mu$  ושוונות  $\sigma^2$ .

$$\bar{x} \sim N\left(\mu, \frac{\sigma^2}{n}\right), Z_{\bar{x}} = \frac{\bar{x} - \mu}{\frac{\sigma}{\sqrt{n}}}$$

ממוצע המדגם גם יתפלג נורמאלית:

**דוגמה (פתרון בהקלטה):**

משקל תינוק ביום היוולדו מתפלג נורמאלית עם ממוצע 3400 גרם וסטיית תקן של 400 גרם.  
 מה ההסתברות שבמדגם של 4 תינוקות אקראיים בעת הולדתם המשקל הממוצע של התינוקות יהיה מתחת ל-3.5 ק"ג?

**משפט הגבול המרכזי:**

אם אוכלוסייה מתפלגת כלשהו עם ממוצע  $\mu$  ושוונות  $\sigma^2$  אזי עבור מדגם מספיק

$$\bar{x} \rightsquigarrow N\left(\mu, \frac{\sigma^2}{n}\right) \quad (n \geq 30)$$

ממוצע המדגם מתפלג בקירוב נורמאלי:

**דוגמה (פתרון בהקלטה):**

משקל חפיסת שוקולד בקו ייצור מתפלג עם ממוצע 100 גרם וסטיית תקן של 4 גרם.  
 דגמו מקו הייצור 36 חפיסות שוקולד אקראיות.  
 מה ההסתברות שהמשקל הממוצע של חפיסות השוקולד שנדגמו יהיה מתחת ל-102 גרם?

## שאלות:

- (1) מתוך כלל הסטודנטים במכללה שסיימו סטטיסטיקה א נדגמו שני סטודנטים. נתון שממוצע הציונים של כלל הסטודנטים היה 78 עם סטיית תקן של 15.
- מיהי האוכלוסייה?
  - מה המשתנה?
  - מהם הפרמטרים?
  - מהו גודל המדגם?
  - מהו תוחלת ממוצע המדגם?
  - מהי טעות התקן?

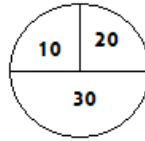
- (2) להלן התפלגות מספר מקלטי הטלוויזיה למשפחה בישוב מסוים:

מספר משפחות	מספר מקלטים
500	0
2500	1
3500	2
3000	3
500	4
סך הכול $N = 10000$	

- בנו את פונקציית ההסתברות של  $X$ .
  - חשבו את התוחלת, השונות וסטיית התקן של  $X$ .
  - אם נדגום 4 משפחות מהישוב עם החזרה מה תהיה התוחלת, מהי השונות ומהי סטיית התקן של ממוצע המדגם?
- (3) אם נטיל קובייה פעמיים ונתבונן בממוצע התוצאות שיתקבלו, מה תהיה התוחלת ומה תהיה סטיית התקן של ממוצע זה?
- (4) משקל תינוק ביום היוולדו מתפלג נורמאלית עם ממוצע 3400 גרם וסטיית תקן של 400 גרם.
- מה ההסתברות שתינוק אקראי בעת הלידה ישקול פחות מ-3800 גרם? נתון כי ביום מסוים נולדו 4 תינוקות.
  - מה ההסתברות שהמשקל הממוצע שלהם יעלה על 4 ק"ג?
  - מה ההסתברות שהמשקל הממוצע של התינוקות יהיה מתחת ל-2.5 ק"ג?
  - מה ההסתברות שהמשקל הממוצע של התינוקות יהיה רחוק מהתוחלת בלא יותר מ-50 גרם?
  - הסבירו ללא חישוב כיצד התשובה לסעיף הקודם הייתה משתנה אם היה מדובר על יותר מ-4 תינוקות?

- 5) הגובה של המתגייסים לצה"ל מתפלג נורמאלית עם תוחלת של 175 ס"מ וסטיית תקן של 10 ס"מ. ביום מסוים התגייסו 16 חיילים.
- מה ההסתברות שהגובה הממוצע שלהם יהיה לפחות 190 ס"מ?
  - מה ההסתברות שהגובה הממוצע שלהם יהיה בדיוק 180 ס"מ?
  - מה ההסתברות שהגובה הממוצע שלהם יסטה מתוחלת הגבהים בפחות מ-5 ס"מ?
  - מהו הגובה שבהסתברות של 90% הגובה הממוצע של המדגם יהיה נמוך ממנו?
- 6) הזמן הממוצע שלוקח לאדם להגיע לעבודתו 30 דקות עם שונות של 16 דקות רבועות. האדם נוסע לעבודה במשך שבוע 5 פעמים.
- לצורך הפתרון הניחו שזמן הנסיעה לעבודה מתפלג נורמאלית.
- מה ההסתברות שבמשך שבוע משך הנסיעה הממוצע יהיה מעל 33 דקות?
  - מהו הזמן שבהסתברות של 90% ממוצע משך הנסיעה השבועי יהיה גבוה ממנו?
  - מה ההסתברות שממוצע משך הנסיעה השבועי יהיה מרוחק מ-30 דקות בלפחות 2 דקות?
  - כיצד התשובה לסעיף הקודם הייתה משתנה אם האדם היה נוסע לעבודה 6 פעמים בשבוע?
- 7) נפח היין בבקבוק מתפלג נורמאלית עם תוחלת של 750 סמ"ק וסטיית תקן של 10 סמ"ק.
- בארגו 4 בקבוקי יין. מה ההסתברות שהנפח הממוצע של הבקבוקים בארגו יהיה בדיוק 755 סמ"ק?
  - בארגו 4 בקבוקי יין. מה ההסתברות שהנפח הממוצע של הבקבוקים בארגו יהיה יותר מ-755 סמ"ק?
  - בארגו 4 בקבוקי יין. מה ההסתברות שהנפח הממוצע של הבקבוקים בארגו יהיה לפחות 755 סמ"ק?
  - בקבוקי היין שבארגו נמזגים לקערה עם קיבולת של שלושה ליטר. מה ההסתברות שהיין יגלוש מהקערה?
- 8) משתנה מתפלג נורמאלית עם תוחלת של 80 וסטיית תקן 4.
- מה ההסתברות שממוצע המדגם יסטה מתוחלתו בלא יותר מיחידה כאשר גודל המדגם הוא 9?
  - מה ההסתברות שממוצע המדגם יסטה מתוחלתו בלא יותר מיחידה שגודל המדגם הוא 16?
  - הסבר את ההבדל בתשובות של שני הסעיפים.

9) בקזינו ישנה רולטה. על הרולטה רשומים המס' הבאים כמראה בשרטוט:



- אדם מסובב את הרולטה וזוכה בסכום הרשום על הרולטה.
- א. בנו את פונקציית ההסתברות של סכום הזכייה במשחק בודד.  
 ב. מה התוחלת ומה השונות של סכום הזכייה?  
 ג. אם האדם ישחק את המשחק 5 פעמים מה התוחלת ומה השונות של ממוצע סכום הזכייה בחמשת המשחקים?  
 ד. אם האדם משחק את המשחק 50 פעם מה ההסתברות שבסה"כ יזכה ב-1050 ₪ ומעלה?
- 10) לפי הערכות הלשכה המרכזית לסטטיסטיקה השכר הממוצע במשק הוא 8000 ₪ עם סטיית תקן של 3000 ₪. מה ההסתברות שבמדגם מקרי של 100 עובדים השכר הממוצע יהיה יותר מ-8500 ₪?
- 11) קובייה הוטלה 50 פעמים. מה ההסתברות שהממוצע של התוצאות יהיה לפחות 3.72?
- 12) אורך צינור שמפעל מייצר הינו עם ממוצע של 70 ס"מ וסטיית תקן של 10 ס"מ.  
 א. נלקחו באקראי 100 מוטות, מה ההסתברות שממוצע אורך המוטות יהיה בין 68 ל-78 ס"מ?  
 ב. יש לחבר 2 בניינים באמצעות מוטות. המרחק בין שני הבניינים הינו 7200 ס"מ. מה ההסתברות ש-100 המוטות יספיקו למלאכה?  
 ג. מה צריך להיות גודל המדגם המינימאלי, כדי שבהסתברות של 5% ממוצע המדגם יהיה קטן מ-69 ס"מ. היעזרו במשפט הגבול המרכזי.
- 13) נתון משתנה מקרי בדיד בעל פונקציית ההסתברות הבאה:

2	4	6	8	$X$
$\frac{1}{4}$	$\frac{1}{4}$	$\frac{1}{4}$	$\frac{1}{4}$	$P(X)$

מתוך התפלגות זו נלקח מדגם מקרי בגודל 50. מה הסיכוי שממוצע המדגם יהיה קטן מ-5?

14 נתון ש- $X \sim N(\mu, \sigma^2)$ . דגמו 5 תצפיות מאותה התפלגות והתבוננו בממוצע

המדגם  $\bar{X}$  לכן:  $P(\bar{X} > \mu)$  יהיה (בחרו בתשובה הנכונה):

- א. 0.
- ב. 0.5.
- ג. 1.
- ד. לא ניתן לדעת.

15 נתון ש- $X$  מתפלג כלשהו עם תוחלת  $\mu$  ושונויות  $\sigma^2$ .

החליטו לבצע מדגם בגודל 200 מתוך ההפלגות הנתונה לפי משפט הגבול המרכזי מתקיים (בחרו בתשובה הנכונה):

א.  $X \sim N\left(\mu, \frac{\sigma^2}{200}\right)$ .

ב.  $\mu \sim N\left(\mu, \frac{\sigma^2}{200}\right)$ .

ג.  $\bar{X} \sim N(\mu, \sigma^2)$ .

ד.  $\bar{X} \sim N\left(\mu, \frac{\sigma^2}{200}\right)$ .

16 נתון ש- $X \sim N(\mu, \sigma^2)$ . אם נדגום  $n$  תצפיות מתוך ההתפלגות ונגדיר:  $\bar{X} = \frac{\sum_{i=1}^n X_i}{n}$ ,

אזי (בחרו בתשובה הנכונה):

- א.  $\mu$  ו- $\bar{X}$  יהיו משתנים מקריים.
- ב.  $\mu$  יהיה משתנה מקרי ו- $\bar{X}$  קבוע.
- ג.  $\bar{X}$  יהיה משתנה מקרי ו- $\mu$  קבוע.
- ד.  $\mu$  ו- $\bar{X}$  יהיו קבועים.

## תשובות סופיות:

- (1) א. כלל הסטודנטים במכללה שסיימו סטטיסטיקה א. ב. ציון.  
 ג. ממוצע: 78, סטיית תקן: 15.  
 ד. 2.  
 ה. 78.  
 ו. 10.6.

(2) א. להלן טבלה:

4	3	2	1	0	$X$
0.05	0.3	0.35	0.25	0.05	$P(X)$

ב.  $\sigma = 0.973$ ,  $\sigma^2 = 0.9475$ ,  $\mu = 2.05$

ג.  $\sigma(\bar{X}) = 0.486$ ,  $\sigma_{\bar{x}}^2 = 0.2369$ ,  $\mu_{\bar{x}} = 2.05$

(3)  $\sigma(\bar{X}) = 1.21$ ,  $\mu_{\bar{x}} = 3.5$

- (4) א. 0.8413      ב. 0.0013      ג. 0      ד. 0.1974  
 (5) א. 0      ב. 0      ג. 0.9544      ד. 0.178.205  
 (6) א. 0.0465      ב. 27.71      ג. 0.2628      ד. התשובה הייתה קטנה.  
 (7) א. 0      ב. 0.1587      ג. 0.1587      ד. 0.5  
 (8) א. 0.5468      ב. 0.6826

(9) א. להלן טבלה:

30	20	10	$X$
0.5	0.25	0.25	$P(X)$

- א. התוחלת: 22.5, השונות: 68.75.  
 ב. התוחלת: 22.5, השונות: 13.75.  
 ג. התוחלת: 22.5, השונות: 13.75.  
 ד. 0.8997  
 (10) 0.0475  
 (11) 0.1814  
 (12) א. 0.9772      ב. 0.0228      ג. 0.271  
 (13) 0.5  
 (14) ב'  
 (15) ד'  
 (16) ג'

## התפלגות סכום תצפיות בלתי תלויות ומשפט הגבול המרכזי:

### רקע:

כעת נדון בסטטיסטי המבטא את סכום התצפיות במדגם:  $T = \sum_{i=1}^n X_i$ .  
 כאשר כל התצפיות נדגמו באקראי מאותה אוכלוסייה, כלומר, היו:  $X_1, \dots, X_n$  -  
 משתנים מקריים בלתי תלויים בעלי התפלגות זהה שתוחלתה  $\mu$  ושוונתה  $\sigma^2$  אזי:  
 התוחלת והשוונות של סכום התצפיות:  $E(T) = n\mu$ ,  $V(T) = n\sigma^2$ .

### דגימה מתוך התפלגות נורמלית:

אם:  $X \sim N(\mu, \sigma^2)$ , אזי:  $Z = \frac{T - n\mu}{\sqrt{n\sigma^2}}$ ,  $T \sim N(n\mu, n\sigma^2)$

### משפט הגבול המרכזי:

אם  $X$  מתפלג כלשהו וידוע כי:  $E(X) = \mu$ ,  $V(X) = \sigma^2$ , אזי עבור מדגם מספיק גדול (לפחות 30):  $T \rightsquigarrow N(n\mu, n\sigma^2)$

### דוגמה (פתרון בהקלטה):

- בעיר מסוימת המשכורת הממוצעת של עובד הינה 8000 ₪. עם סטיית תקן של 2000 ₪. נדגמו 100 עובדים מהעיר שמפקידים את משכורתיהם לסניף בנק.
- מה התוחלת וסטיית התקן של סך המשכורות שיופקדו לסניף הבנק על ידי העובדים הללו?
  - מה ההסתברות שלסניף יופקד פחות מ-780 אלף ₪ ע"י אותם עובדים?

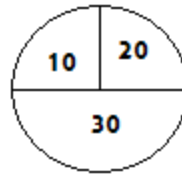
**שאלות:**

- (1) המשקל באוכלוסייה מסוימת מתפלג נורמאלית עם תוחלת של 60 ק"ג וסטיית תקן של 10 ק"ג.
- א. מה הסיכוי שאדם אקראי מהאוכלוסייה ישקול מתחת ל-65 ק"ג?  
 ב. מה הסיכוי שהמשקל הממוצע של 4 אנשים אקראיים יהיה מתחת ל-65 ק"ג?  
 ג. מה הסיכוי שהמשקל הכולל של 4 אנשים אקראיים יהיה מתחת ל-240 ק"ג?
- (2) נפח יין בבקבוק מתפלג נורמאלית עם תוחלת של 750 מ"ל וסטיית תקן של 20 מ"ל. אדם קנה מארז של 4 בקבוקי יין.
- א. מהי התוחלת ומהי סטיית התקן של נפח היין במארז?  
 ב. את היין שבמארז האדם מזג לכלי שקיבולתו 3.1 ליטר. מה ההסתברות שהיין יגלוש מהכלי?  
 ג. אם לא היה נתון שנפח היין מתפלג נורמאלית. האם התשובה לסעיף א' הייתה משתנה? האם התשובה לסעיף ב' הייתה משתנה?
- (3) בספר כלשהו 500 עמודים. קצב הקריאה הממוצע הוא עמוד אחד ב-4 דקות עם סטיית תקן של 1 דקות.
- א. מה ההסתברות לסיים את הפרק הראשון (40 עמודים) תוך שעתיים וחצי?  
 ב. מהו האחוזון ה-95 לזמן סיום קריאת הספר?
- (4) במגדל נבנו 40 יחידות דיור. כמו כן נבנו 135 מקומות חנייה לבניין. להלן פונקציית ההסתברות של מספר המכוניות ליחידת דיור:

$x$	1	2	3	4	5
$P(X = x)$	0.1	0.2	0.3	0.25	0.15

- נניח שמספר המכוניות ליחידת דיור בלתי תליות זו בזו ועם אותה פונקציית הסתברות לכל יחידת דיור (אין צורך בתיקון רציפות).
- א. מהי ההסתברות שיהיה מקום בחניון המגדל לכל מכוניות הבניין?  
 ב. בהינתן ויש מקום במגדל לכל המכוניות, מה הסיכוי שבפועל מספר המכוניות נמוך מ-130?

5) בקזינו ישנה רולטה עליה מסומנים המספרים הבאים :



אדם מסובב את הרולטה וזוכה בסכום הרשום.

- א. אם האדם משחק 50 פעמים, מה ההסתברות שבסך הכול יזכה בסכום של 1050 ₪ ומעלה?
- ב. האדם מגיע בכל יום לקזינו ומשחק 50 פעם, עד אשר מגיע היום בו הוא יזכה ב-1050 ₪ ומעלה. מה התוחלת ומהי השונות של מספר הימים שיבלה בקזינו?

### תשובות סופיות:

- (1) א. 0.6915      ב. 0.8413      ג. 0.5
- (2) א. תוחלת 3000 מ"ל, סטיית תקן 40 מ"ל.      ב. 0.0062
- ג. סעיף א' - לא משתנה, סעיף ב' - לא פתיר, התבסס על התפלגות נורמלית.
- (3) א. 0.0571      ב. 2036.8
- (4) א. 0.883      ב. 0.7949
- (5) א. 0.8997      ב. תוחלת 1.111, שונות 0.1239