

# מתמטיקה למנהל עסקים



$$\{\sqrt{x}\}^2$$



## תוכן העניינים

1. נגזרות חלקיות דיפרנציאביליות ..... 1
2. קיצון ואוכף לפונקציה של שני משתנים ..... 12
3. קיצון של פונקציה של שני משתנים תחת אילוץ (כופלי לגראנז'י) ..... 14
4. קיצון מוחלט של פונקציה בשני משתנים בקבוצה סגורה וחסומה ..... 17
5. אינטגרלים מיידיים ..... 18
6. אינטגרלים בשיטת אינטגרציה בחלקים ..... 23
7. אינטגרלים בשיטת ההצבה ..... 27
8. אינטגרלים של פונקציות רציונליות ..... 30
9. שימושי האינטגרל המסויים (שטח-אורך קשת) ..... 35
10. פונקציות בשני משתנים לכלכלנים - עקומות שוות ערך ונגזרות חלקיות ..... 57
11. פתרון וחקירת מערכת משוואות ליניאריות ..... 67

# מתמטיקה למנהל עסקים

פרק 1 - נגזרות חלקיות דיפרנציאביליות

תוכן העניינים

1. נגזרות חלקיות מסדר ראשון..... 1
2. נגזרות חלקיות מסדר שני..... 3
3. נגזרות חלקיות לפי הגדרה..... 7
4. דיפרנציאביליות..... 9

## נגזרות חלקיות מסדר ראשון

### שאלות

בשאלות 1-10 חשבו את הנגזרות החלקיות מסדר ראשון של הפונקציה הנתונה.

$$f(x, y) = x^5 \ln y \quad (2) \qquad f(x, y) = 4x^3 - 3x^2y^2 + 2x + 3y \quad (1)$$

$$f(x, y) = (x^2 + y^3) \cdot (2x + 3y) \quad (4) \qquad f(x, y) = \frac{x^2 y^4 (\sqrt{y} + 5 \ln y)}{y^2 + 5y + y^y} \quad (3) \text{ (רק } f_x \text{)}$$

$$f(x, y) = \sin(xy) \quad (6) \qquad f(x, y) = \frac{x^2 - 3y}{x + y^2} \quad (5)$$

$$f(r, \theta) = r \cos \theta \quad (8) \qquad f(x, y) = \arctan(2x + 3y) \quad (7)$$

$$f(u, v, t) = e^{uv} \sin(ut) \quad (10) \qquad f(x, y, z) = xy^2z^3 \quad (9)$$

$$z(x, y) = \ln(\sqrt{x} + \sqrt{y}) \quad (11) \text{ נתון}$$

$$x \cdot \frac{\partial z}{\partial x} + y \cdot \frac{\partial z}{\partial y} = \frac{1}{2} \text{ הוכיחו כי}$$

$$f(x, y, z) = e^x \left( y^2 - \frac{1}{z} \right) \quad (12) \text{ נתון}$$

$$\text{חשבו } \frac{\partial f}{\partial x} \left( 0, -1, \frac{1}{2} \right), \frac{\partial f}{\partial y} \left( 0, -1, \frac{1}{2} \right), \frac{\partial f}{\partial z} \left( 0, -1, \frac{1}{2} \right)$$

### הערת סימון

$$f = f(x, y) \Rightarrow f_x = \frac{\partial f}{\partial x} = f_1 ; f_y = \frac{\partial f}{\partial y} = f_2$$

## תשובות סופיות

$$f_y = -6x^2y + 3 \qquad f_x = 12x^2 - 6xy^2 + 2 \quad (1)$$

$$f_y = \frac{x^5}{y} \qquad f_x = 5x^4 \ln y \quad (2)$$

$$f_x = 2x \frac{y^4(\sqrt{y} + 5 \ln y)}{y^2 + 5y + y^y} \quad (3)$$

$$f_y = 6xy^2 + 12y^3 + 3x^2 \qquad f_x = 6x^2 + 6xy + 2y^3 \quad (4)$$

$$f_y = \frac{-3x + 3y^2 - 2x^2y}{(x + y^2)^2} \qquad f_x = \frac{x^2 + 2xy^2 + 3y}{(x + y^2)^2} \quad (5)$$

$$f_y = \cos(xy) \cdot x \qquad f_x = \cos(xy) \cdot y \quad (6)$$

$$f_y = \frac{3}{1 + (2x + 3y)^2} \qquad f_x = \frac{2}{1 + (2x + 3y)^2} \quad (7)$$

$$f_\theta = -r \sin \theta \qquad f_r = \cos \theta \quad (8)$$

$$f_z = 3xy^2z^2 \qquad f_y = 2xyz^3 \qquad f_x = y^2z^3 \quad (9)$$

$$f_t = u \cdot e^{uv} \cdot \cos ut \qquad f_v = u \cdot e^{uv} \cdot \sin ut \qquad f_u = e^{uv} [v \sin ut + t \cos ut] \quad (10)$$

שאלת הוכחה. (11)

$$\frac{\partial f}{\partial x} \left( 0, -1, \frac{1}{2} \right) = -1, \quad \frac{\partial f}{\partial y} \left( 0, -1, \frac{1}{2} \right) = -2, \quad \frac{\partial f}{\partial z} \left( 0, -1, \frac{1}{2} \right) = 4 \quad (12)$$

## הערת סימון

$$\begin{array}{l}
 f_x = \frac{\partial f}{\partial x} = f_1 \qquad f_y = \frac{\partial f}{\partial y} = f_2 \\
 f = f(x, y) \Rightarrow f_{xx} = \frac{\partial^2 f}{\partial x^2} = f_{11} \qquad f_{yy} = \frac{\partial^2 f}{\partial y^2} = f_{22} \\
 f_{xy} = \frac{\partial^2 f}{\partial y \partial x} = f_{12} \qquad f_{yx} = \frac{\partial^2 f}{\partial x \partial y} = f_{21}
 \end{array}$$

## נגזרות חלקיות מסדר שני

### שאלות

בשאלות 1-14 חשבו את כל הנגזרות החלקיות עד סדר שני של הפונקציה הנתונה:

$$f(x, y) = 4x^2 - x^2y^2 + 4x + 10y \quad (1)$$

$$f(x, y) = x^4 \ln y \quad (2)$$

$$f(x, y) = x^3 + y^3 - 6xy \quad (3)$$

$$f(x, y) = x^3 + y^3 + 3(1-y)(x+y) \quad (4)$$

$$f(x, y) = xy(x-y) \quad (5)$$

$$f(x, y) = (x-9)(2y-6)(4x-3y+12) \quad (6)$$

$$f(x, y) = e^{xy}(x+y) \quad (7)$$

$$f(x, y) = e^{x+y}(x^2 + y^2) \quad (8)$$

$$f(x, y) = (x^2 + 2y^2)e^{-(x^2+y^2)} \quad (9)$$

$$f(x, y) = \ln(1 + x^2 + y^2) \quad (10)$$

$$f(x, y) = \ln(x^2 + y^2) \quad (11)$$

$$f(x, y) = \ln(\sqrt[3]{x^2 + y^2}) \quad (12)$$

$$f(x, y) = \sin(10x + 4y) \quad (13)$$

$$f(x, y, z) = xyz \quad (14)$$

15) חשבו  $f'_{xy}(1,1)$ , עבור  $f(x, y) = \ln(xy - x^2 - y^2)$ .

16) חשבו  $f'_{xy}(1,1)$ , עבור  $f(x, y) = \ln(x^2 + y^2)$ .

17) חשבו  $f'_{xy}(1,1)$ , עבור  $f(x, y) = \sqrt{x^2 + y^2}$ .

18) נתון  $f(x, y) = \frac{x^2}{\ln y + x}$

חשבו  $\frac{\partial^2 f}{\partial x^2}(1, e)$ ,  $\frac{\partial^2 f}{\partial y^2}(1, e)$ ,  $\frac{\partial^2 f}{\partial x \partial y}(1, e)$ .

### הערת סימון

$$\begin{array}{l}
 f_x = \frac{\partial f}{\partial x} = f_1 \qquad f_y = \frac{\partial f}{\partial y} = f_2 \\
 f = f(x, y) \Rightarrow f_{xx} = \frac{\partial^2 f}{\partial x^2} = f_{11} \qquad f_{yy} = \frac{\partial^2 f}{\partial y^2} = f_{22} \\
 f_{xy} = \frac{\partial^2 f}{\partial y \partial x} = f_{12} \qquad f_{yx} = \frac{\partial^2 f}{\partial x \partial y} = f_{21}
 \end{array}$$

## תשובות סופיות

$$\begin{array}{lll}
 f_y = -2x^2y + 10 & f_{xx} = 8 - 2y^2 & f_x = 8x - 2xy^2 + 4 \quad (1) \\
 f_{yx} = -4xy & f_{xy} = -4xy & f_{yy} = -2x^2 \\
 f_y = \frac{x^4}{y} & f_{xx} = 12x^2 \ln y & f_x = 4x^3 \ln y \quad (2) \\
 f_{yx} = \frac{4x^3}{y} & f_{xy} = \frac{4x^3}{y} & f_{yy} = -\frac{x^4}{y^2} \\
 f_y = 3y^2 - 6x & f_{xx} = 6x & f_x = 3x^2 - 6y \quad (3) \\
 f_{yx} = -6 & f_{xy} = 6 & f_{yy} = 6y \\
 f_y = 3y^2 + 3 - 3x - 6y & f_{xx} = 6x & f_x = 3x^2 + 3 - 3y \quad (4) \\
 & f_{xy} = -3 & f_{yy} = 6y - 6 \\
 f_y = x^2 - 2xy & f_{xx} = 2y & f_x = 2xy - y^2 \quad (5) \\
 & f_{xy} = f_{yx} = 2x - 2y & f_{yy} = -2x \\
 & f_x = 2[8xy - 3y^2 \cdot 1 - 24x - 0 + 57y \cdot 1 + 72 + 0 + 0] & (6) \\
 & f_y = 2[4x^2 \cdot 1 - 3x \cdot 2y - 0 - 54y + 57x \cdot 1 + 0 + 27 + 0] \\
 & f_{yy} = 2[0 - 6x \cdot 1 - 54 + 0 + 0] & f_{xx} = 2[8y - 0 - 24] \\
 & & f_{xy} = 2[8x \cdot 1 - 6y - 0 + 57 + 0] \\
 & f_y = e^{xy}(x^2 + xy + 1) & f_x = e^{xy}(xy + y^2 + 1) \quad (7) \\
 f_{yy} = e^{xy} \cdot x(x^2 + xy + 1) + (0 + x) \cdot e^{xy} & f_{xx} = e^{xy} \cdot y(xy + y^2 + 1) + (y + 0 + 0) \cdot e^{xy} \\
 & f_{xy} = e^{xy} \cdot x(xy + y^2 + 1) + (x + 2y) \cdot e^{xy} \\
 f_y = e^{x+y}(x^2 + y^2 + 2y) & f_x = e^{x+y}(x^2 + y^2 + 2x) & (8) \\
 & , f_{xx} = e^{x+y}(x^2 + y^2 + 2x) + (2x + 2)e^{x+y} \\
 & f_{yy} = e^{x+y}(x^2 + y^2 + 2y) + (2y + 2)e^{x+y} \\
 & f_{xy} = e^{x+y}(x^2 + y^2 + 2x) + 2y \cdot e^{x+y} \\
 f_y = e^{-x^2-y^2}(4y - 2x^2y - 4y^3) & f_x = e^{-x^2-y^2}(2x - 2x^3 - 4xy^2) & (9) \\
 & f_{xx} = e^{-x^2-y^2}(-2x)(2x - 2x^3 - 4xy^2) + (2 - 6x^2 - 4y^2)e^{-x^2-y^2} \\
 & f_{yy} = e^{-x^2-y^2}(-2y)(4y - 2x^2y - 4y^3) + (4 - 2x^2 - 12y^2)e^{-x^2-y^2} \\
 & f_{xy} = e^{-x^2-y^2}(-2y)(2x - 2x^3 - 4xy^2) + (-4x \cdot 2y)e^{-x^2-y^2}
 \end{array}$$

$$f_y = \frac{2y}{1+x^2+y^2} \quad f_x = \frac{2x}{1+x^2+y^2} \quad (10)$$

$$f_{yy} = \frac{2 \cdot (1+x^2+y^2) - 2y \cdot 2y}{(1+x^2+y^2)^2} \quad f_{xy} = \frac{2y \cdot 2x}{(1+x^2+y^2)^2}$$

$$f_{xx} = \frac{2(x^2+y^2) - 2x \cdot 2x}{(x^2+y^2)^2} \quad f_y = \frac{2y}{x^2+y^2} \quad f_x = \frac{2x}{x^2+y^2} \quad (11)$$

$$f_{xy} = \frac{0(x^2+y^2) - 2y \cdot 2x}{(x^2+y^2)^2} \quad f_{yy} = \frac{2(x^2+y^2) - 2y \cdot 2y}{(x^2+y^2)^2}$$

$$f_{xx} = \frac{2(x^2+y^2) - 2x \cdot 2x}{(x^2+y^2)^2} \cdot \frac{1}{3} \quad f_y = \frac{2y}{x^2+y^2} \cdot \frac{1}{3} \quad f_x = \frac{2x}{x^2+y^2} \cdot \frac{1}{3} \quad (12)$$

$$f_{xy} = \frac{0(x^2+y^2) - 2y \cdot 2x}{(x^2+y^2)^2} \cdot \frac{1}{3} \quad f_{yy} = \frac{2(x^2+y^2) - 2y \cdot 2y}{(x^2+y^2)^2} \cdot \frac{1}{3}$$

$$f_{xx} = -100 \sin(10x+4y) \quad f_x = 10 \cos(10x+4y) \quad (13)$$

$$f_{yy} = -16 \sin(10x+4y) \quad f_y = 4 \cos(10x+4y)$$

$$f_{xy} = -40 \sin(10x+4y) \quad f_{xy} = -40 \sin(10x+4y)$$

$$f_{xz} = y \quad f_{xy} = z \quad f_{xx} = 0 \quad f_x = yz \quad (14)$$

$$f_{yz} = x \quad f_{yy} = 0 \quad f_{yx} = z \quad f_y = xz$$

$$f_{zz} = 0 \quad f_{zy} = x \quad f_{zx} = y \quad f_z = xy$$

$$-2 \quad (15)$$

$$-1 \quad (16)$$

$$-\frac{1}{2\sqrt{2}} \quad (17)$$

$$\frac{4}{e^2} \left(1 + \frac{1}{e}\right) \quad (18)$$

16

## נגזרות חלקיות לפי ההגדרה

### שאלות

$$(1) \quad \text{נתונה הפונקציה} \quad f(x, y) = \begin{cases} \frac{xy}{x^2 + y^2} & (x, y) \neq (0, 0) \\ 0 & (x, y) = (0, 0) \end{cases}$$

- א. חשבו את הנגזרות החלקיות של הפונקציה הבאה בנקודה  $(0, 0)$ .  
 ב. האם הפונקציה רציפה בנקודה  $(0, 0)$ ?  
 ג. האם פונקציה גזירה חלקית היא בהכרח רציפה?

$$(2) \quad \text{מצאו את הנגזרות החלקיות של} \quad f(x, y) = \begin{cases} \frac{x^3}{x^2 + y^2} & (x, y) \neq (0, 0) \\ 0 & (x, y) = (0, 0) \end{cases}$$

בנקודה  $(0, 0)$ .

$$(3) \quad \text{מצאו את הנגזרות החלקיות של} \quad f(x, y) = \begin{cases} \frac{(y + x^2)^2}{y^2 + x^4} & (x, y) \neq (0, 0) \\ 1 & (x, y) = (0, 0) \end{cases}$$

בנקודה  $(0, 0)$ .

$$(4) \quad \text{נתונה הפונקציה} \quad f(x, y) = \begin{cases} \frac{y \sin x}{x^2 + y^2} & (x, y) \neq (0, 0) \\ 0 & (x, y) = (0, 0) \end{cases}$$

- א. הוכיחו שהפונקציה לא רציפה בנקודה  $(0, 0)$ .  
 ב. הוכיחו שלפונקציה קיימות נגזרות חלקיות בנקודה  $(0, 0)$  וחשבו אותן.

$$(5) \quad \text{נתונה הפונקציה} \quad f(x, y) = \begin{cases} \frac{x^3 + y^4}{x^2 + y^2} & (x, y) \neq (0, 0) \\ 0 & (x, y) = (0, 0) \end{cases}$$

- א. חשבו את הנגזרות החלקיות של הפונקציה.  
 ב. האם הנגזרות החלקיות של הפונקציה רציפות בנקודה  $(0, 0)$ ?

$$6 \quad \text{נתונה הפונקציה} \quad f(x, y) = \begin{cases} xy \frac{x^2 - y^2}{x^2 + y^2} & (x, y) \neq (0, 0) \\ 0 & (x, y) = (0, 0) \end{cases}$$

א. בדקו האם  $f_{xy}(0, 0) = f_{yx}(0, 0)$ , על ידי חישוב ישיר.

ב. האם הנגזרות המעורבות רציפות בנקודה  $(0, 0)$ ?

ג. האם  $f_{xyxy}(1, 4) = f_{xyyx}(1, 4)$ .

הערה

תרגילים נוספים בהמשך הפרק, תחת הכותרת דיפרנציאביליות – שאלות 6 ו-7 סעיף ב'.

### תשובות סופיות

1 (א.  $f_x(0, 0) = 0$ ,  $f_y(0, 0) = 0$ . ב. לא רציפה בנקודה  $(0, 0)$ .)

ג. פונקציה גזירה חלקית אינה בהכרח רציפה.

2  $f_x(0, 0) = 1$ ,  $f_y(0, 0) = 0$

3  $f_x(0, 0) = 0$ ,  $f_y(0, 0) = 0$

4 א. שאלת הוכחה. ב.  $f_x(0, 0) = 0$ ,  $f_y(0, 0) = 0$ .

$$5 \quad \text{א.} \quad f_x(x, y) = \begin{cases} \frac{x^4 + 3x^2y^2 - 2xy^4}{(x^2 + y^2)^2} & (x, y) \neq (0, 0) \\ 1 & (x, y) = (0, 0) \end{cases}$$

ב. לא רציפות.

$$f_y(x, y) = \begin{cases} \frac{2y^5 + 4x^2y^3 - 2x^3y}{(x^2 + y^2)^2} & (x, y) \neq (0, 0) \\ 0 & (x, y) = (0, 0) \end{cases}$$

6 א.  $f_{xy}(0, 0) = -1 \neq f_{yx}(0, 0) = 1$

ב. הנגזרות המעורבות לא רציפות בנקודה  $(0, 0)$ . ג. כן.

## דיפרנציאביליות

### שאלות

בשאלות 1-4 בדקו האם הפונקציה הנתונה דיפרנציאבילית בנקודה  $(0,0)$ .

$$f(x, y) = \begin{cases} \frac{x^3 + y^3}{2x^2 + y^2} & (x, y) \neq (0, 0) \\ 0 & (x, y) = (0, 0) \end{cases} \quad (1)$$

$$f(x, y) = \begin{cases} (x^2 + y^2) \sin \frac{1}{\sqrt{x^2 + y^2}} & (x, y) \neq (0, 0) \\ 0 & (x, y) = (0, 0) \end{cases} \quad (2)$$

$$f(x, y) = \begin{cases} \frac{\sin y}{\sqrt{x^2 + y^2}} & (x, y) \neq (0, 0) \\ 0 & (x, y) = (0, 0) \end{cases} \quad (3)$$

$$f(x, y) = \begin{cases} \frac{4x + y}{y + 4x} & (x, y) \neq (0, 0) \\ 0 & (x, y) = (0, 0) \end{cases} \quad (4)$$

$$f(x, y) = \begin{cases} e^{-\frac{1}{x^2 + y^2}} & (x, y) \neq (0, 0) \\ 0 & (x, y) = (0, 0) \end{cases} \quad (5) \text{ בדקו דיפרנציאביליות הפונקציה}$$

$$f(x, y) = \begin{cases} \frac{x^m \sin y}{x^2 + y^2} & (x, y) \neq (0, 0) \\ 0 & (x, y) = (0, 0) \end{cases} \quad (6) \text{ נתון } m, \text{ קבוע.}$$

- א. עבור אילו ערכים של  $m$  הפונקציה רציפה בראשית?  
 ב. עבור אילו ערכים של  $m$  הפונקציה גזירה חלקית בראשית?  
 ג. עבור אילו ערכים של  $m$  הפונקציה דיפרנציאבילית בראשית?

$$(7) \quad \text{נתון } m, f(x, y) = \begin{cases} \frac{xy}{(x^2 + y^2)^m} & (x, y) \neq (0, 0) \\ 0 & (x, y) = (0, 0) \end{cases} \text{ קבוע.}$$

- א. עבור אילו ערכים של  $m$  הפונקציה רציפה בראשית?  
 ב. עבור אילו ערכים של  $m$  הפונקציה גזירה חלקית בראשית?  
 ג. עבור אילו ערכים של  $m$  הפונקציה דיפרנציאבילית בראשית?

(8) תהי  $f$  פונקציה דיפרנציאבילית בנקודה  $(0, 0)$ .

$$\phi(x, y) = \begin{cases} f(x, y) & xy \geq 0 \\ 0 & xy < 0 \end{cases} \text{ נגדיר פונקציה חדשה}$$

$$\text{נתון } f_x(0, 0) = f_y(0, 0) = f(0, 0) = 0$$

הוכיחו ש- $\phi$  דיפרנציאבילית בנקודה  $(0, 0)$ .

$$(9) \quad \text{בדקו דיפרנציאביליות } f(x, y, z) = \begin{cases} \frac{z \sin(xy)}{(x^2 + y^2 + z^2)^{\frac{1}{3}}} & (x, y, z) \neq (0, 0, 0) \\ 0 & (x, y, z) = (0, 0, 0) \end{cases}$$

בנקודה  $(0, 0, 0)$ .

$$(10) \quad \text{נתונה } f: R^n \rightarrow R \text{ המוגדרת על ידי } f(x) = \begin{cases} \frac{\sqrt{1 + \|x\|^2} - 1}{\|x\|^2} & x \neq 0 \\ 0.5 & x = 0 \end{cases}$$

האם  $f$  דיפרנציאבילית בנקודה  $x = 0$ ?

**תשובות סופיות**

- (1) לא דיפרנציאבילית.
- (2) דיפרנציאבילית.
- (3) לא דיפרנציאבילית.
- (4) לא דיפרנציאבילית.
- (5) דיפרנציאבילית בכל נקודה במישור.
- (6) א.  $m > 1$       ב.  $m > 0$       ג.  $m > 2$
- (7) א.  $m < 1$       ב. לכל  $m$       ג.  $m < 0.5$
- (8) שאלת הוכחה.
- (9) דיפרנציאבילית.
- (10) כן.

# מתמטיקה למנהל עסקים

פרק 2 - קיצון ואוכף לפונקציה של שני משתנים

תוכן העניינים

1. קיצון ואוכף לפונקציה של שני משתנים ..... 12

## קיצון ואוכף לפונקציה של שני משתנים

### שאלות

עבור כל אחת מהפונקציות בשאלות 1-8, מצאו נקודות קריטיות וסווגו אותן למקסימום, מינימום או אוכף:

$$f(x, y) = 8x^3 + 12xy + 3y^2 - 18x \quad (1)$$

$$f(x, y) = x^3 + y^3 - 3x - 12y + 20 \quad (2)$$

$$f(x, y) = x^3 + y^3 - 3xy + 4 \quad (3)$$

$$f(x, y) = 3x - x^3 - 2y^2 + y^4 \quad (4)$$

$$f(x, y) = e^{4y-x^2-y^2} \quad (5)$$

$$f(x, y) = y\sqrt{x} - y^2 - x + 6y \quad (6)$$

$$f(x, y) = \frac{x^2y^2 - 8x + y}{xy} \quad (7)$$

$$f(x, y) = e^x \cos y \quad (8)$$

(9) נתון משטח  $z = x^3 + y^3 - 3xy + 4$ . מצאו את משוואות המישורים המשיקים האופקיים למשטח.

(10) מבין כל התיבות הפתוחות שנפחן 32 סמ"ק, חשבו את ממדי התיבה ששטח הפנים שלה הוא מינימלי.

(11) מצאו את המרחק הקצר ביותר מהנקודה (1, 2, 3) למישור  $-2x - 2y + z = 0$ , וכן את הנקודה על המישור הקרובה ביותר לנקודה הנ"ל.

- 12) יצרן מוכר מחשבונים, בארץ ובסין. עלות הייצור של מחשבון בארץ היא \$6 ועלות ייצור מחשבון בסין היא \$8. מנהל השיווק אומד את הביקוש  $Q_1$  למחשבון בארץ, ואת הביקוש  $Q_2$  למחשבון בסין, על ידי:  $Q_1 = 116 - 30P_1 + 20P_2$ ,  $Q_2 = 144 + 16P_1 - 24P_2$ . כיצד צריכה החנות לקבוע את מחירי המחשבונים,  $P_1$  ו-  $P_2$ , על מנת למקסם את הרווח? מהו רווח זה?

- 13) נתונה הפונקציה  $f(x, y) = x^2 + y^2 + axy$ .
- א. הוכיחו שהנקודה  $(0, 0)$  היא נקודה קריטית.
- ב. בעזרת מבחן הנגזרת השנייה, קבעו עבור אילו ערכים של  $a$  הנקודה מסעיף א' היא מקסימום, מינימום, אוכלף, או שלא ניתן לדעת.

- 14) מצאו שני מספרים,  $b > a$ , כך ש-  $\int_a^b (24 - 2x - x^2)^{\frac{1}{5}} dx$  יהיה מקסימלי.

### תשובות סופיות

- 1)  $(-0.5, 1)$  אוכלף;  $(1.5, -3)$  מינימום.
- 2)  $(1, 2)$  מינימום;  $(-1, -2)$  מקסימום;  $(-1, 2)$ ,  $(1, -2)$  אוכלף.
- 3)  $(0, 0)$  אוכלף;  $(1, 1)$  מינימום.
- 4)  $(-1, -1)$ ,  $(-1, 1)$  מינימום;  $(1, 0)$  מקסימום;  $(1, -1)$ ,  $(1, 1)$ ,  $(-1, 0)$  אוכלף.
- 5)  $(0, 2)$  מקסימום.
- 6)  $(4, 4)$  מקסימום.
- 7)  $(-0.5, 4)$  מקסימום.
- 8) אין נקודות קריטיות.
- 9)  $z = 4$ ,  $z = 3$
- 10) רוחב 4 ס"מ, אורך 4 ס"מ, גובה 2 ס"מ.
- 11) מרחק מינימלי הוא 1 יחידות אורך. נקודה קרובה ביותר  $(1/3, 4/3, 10/3)$ .
- 12)  $P_1 = 10\$$ ,  $P_2 = 12\$$  רווח מקסימלי \$288.
- 13) א. שאלת הוכחה. ב. עבור  $a = 2$ ,  $a = -2$ , לא ניתן לדעת;  $a > 2$ ,  $a < -2$  אוכלף;  $-2 < a < 2$  מינימום.
- 14)  $a = -6$ ,  $b = 4$

# מתמטיקה למנהל עסקים

פרק 3 - קיצון של פונקציה של שני משתנים תחת אילוץ (כופלי לגראנז')

תוכן העניינים

1. קיצון של פונקציה של שני משתנים תחת אילוץ.....14

## קיצון של פונקציה של שני משתנים תחת אילוץ (כופלי לגראנז')

### שאלות

בשאלות 1-4 מצאו את המקסימום והמינימום של הפונקציות, בכפוף לאילוץ הנתון:

$$f(x, y) = x^2 + y^2; \quad 2x^2 + 3xy = 1 - 2y^2 \quad (1)$$

$$f(x, y) = x^2 - y^2; \quad x^2 + y^2 = 1 \quad (2)$$

$$f(x, y) = 4x + 6y; \quad x^2 + y^2 = 13 \quad (3)$$

$$f(x, y) = x^2 y; \quad x^2 + 2y^2 = 6 \quad (4)$$

$$\text{נתונה בעיית הקיצון } \max\{xy\} \text{ s.t. } x + 3y = 12 \text{ , כאשר } x, y > 0 \quad (5)$$

א. פתרו את הבעיה.

ב. הביאו פתרון גרפי לבעיה.

$$\text{נתונה בעיית הקיצון } \max\{2x + y\} \text{ s.t. } \sqrt{x} + \sqrt{y} = 9 \text{ , כאשר } x, y \geq 0 \quad (6)$$

א. פתרו את הבעיה.

ב. הביאו פתרון גרפי לבעיה.

$$\text{מבין כל הנקודות הנמצאות על הישר } x + 3y = 12 \quad (7)$$

מצאו את זו שמכפלת שיעוריה מקסימלי.

$$\text{מבין כל הנקודות שעל העקומה } 2x^2 + 3xy = 1 - 2y^2 \text{ , מצאו את הנקודות} \quad (8)$$

שמרחקן מראשית הצירים הוא מינימלי, ואת הנקודות שמרחקן מראשית הצירים הוא מקסימלי.

$$\text{מצאו את המרחק הקצר ביותר מהישר } 3x - 6y + 4 = 0 \quad (9)$$

$$\text{לפרבולה } x^2 + 2xy + y^2 + 4y = 0.$$

$$\text{רמז: מרחק הנקודה } (x_0, y_0) \text{ מהישר } ax + by + c = 0 \text{ , הוא } \frac{|ax_0 + by_0 + c|}{\sqrt{a^2 + b^2}}.$$

- 10** מוישליה קונה בשוק  $x$  ק"ג מלפפונים ו- $y$  ק"ג עגבניות. התועלת מצריכת הסל,  $(x, y)$ , נתונה על ידי  $u(x, y) = \ln x + \ln y$ . מחיר ק"ג מלפפונים 1 ש"ח, ומחיר ק"ג עגבניות 2 ש"ח. מוישליה קובע לעצמו להשיג רמת תועלת  $\ln 16$ , והוא מעוניין להשיג זאת בעלות מינימאלית. נסחו ופתרו את בעיית מוישליה.
- 11** דני קונה בשוק  $x$  ק"ג מלפפונים ו- $y$  ק"ג עגבניות. התועלת מצריכת הסל  $(x, y)$  נתונה על ידי  $u(x, y) = xy$ . מחיר ק"ג מלפפונים 1 ש"ח, ומחיר ק"ג עגבניות 3 ש"ח. לדני תקציב של 12 ש"ח. נסחו ופתרו את בעיית דני.
- 12** עקומת התמורה בין מנגו,  $(x)$ , ואננס,  $(y)$ , היא  $x^2 + y^2 = 13$ . לדני תועלת  $f(x, y) = 4x + 6y$ . דני מחפש את הסל (אננס, מנגו)  $(x, y)$  על עקומת התמורה, המביא למקסימום את התועלת שלו מצריכת מנגו ואננס. נסחו ופתרו את הבעיה.
- 13** ליצרן פונקציית ייצור  $Q = \sqrt{k} + \sqrt{L}$ . המחירים ליחידת  $K$  ו- $L$  הם  $P_K = 2, P_L = 1$ . היצרן נמצאו ברמת תפוקה 100 והוא מחפש את הצירוף  $(K^*, L^*)$ , המביא למינימום את העלות. נסחו את בעיית היצרן (לא לפתור).
- 14** נתונה בעיית קיצון תחת אילוץ  $\max\{u(x, y)\} \text{ s.t. } p_1x + p_2y = I$ . תהי  $(x^*, y^*)$  נקודת הפתרון של הבעיה. ניתן להניח מצב קלאסי של השקה. הוכיחו כי כופל לגראנז'  $\lambda$  מקיים  $\lambda = \frac{x \cdot u_x + y \cdot u_y}{I}$  בנקודת הפתרון של הבעיה.

**תשובות סופיות**

$$\max(\pm 1, \mp 1) \quad \min(\pm\sqrt{1/7}, \pm\sqrt{1/7}) \quad \text{(1)}$$

$$\min(0, \pm 1) \quad \max(\pm 1, 0) \quad \text{(2)}$$

$$\max(2, 3) \quad \min(-2, -3) \quad \text{(3)}$$

$$\max(\pm 2, 1) \quad \min(\pm 2, -1) \quad \text{(4)}$$

$$\max(6, 2) \quad \text{(5)}$$

$$\max(9, 36) \quad \text{(6)}$$

$$(6, 2) \quad \text{(7)}$$

$$\max(\pm 1, \mp 1) \quad \min(\pm\sqrt{1/7}, \pm\sqrt{1/7}) \quad \text{(8)}$$

$$7 / \sqrt{45} \quad \text{(9)}$$

$$\min(\sqrt{32}, \sqrt{8}) \quad \text{(10)}$$

$$\max(6, 2) \quad \text{(11)}$$

$$\max(2, 3) \quad \text{(12)}$$

$$\min\{2K + L\}; \quad \sqrt{K} + \sqrt{L} = 100 \quad \text{(13)}$$

$$\text{שאלת הוכחה.} \quad \text{(14)}$$

# מתמטיקה למנהל עסקים

פרק 4 - קיצון מוחלט של פונקציה בשני משתנים בקבוצה סגורה וחסומה

תוכן העניינים

1. קיצון מוחלט של פונקציה בשני משתנים בקבוצה סגורה וחסומה. .... 17

## קיצון מוחלט של פונקציה בשני משתנים – בקבוצה סגורה וחסומה

### שאלות

- (1) חשבו את המקסימום המוחלט ואת המינימום המוחלט של  $f(x, y) = 3xy - 6x - 3y + 7$  בתחום  $R$ , כאשר  $R$  הוא התחום הסגור, בצורת משולש שקודקודיו הם  $(0, 5), (3, 0), (0, 0)$ .
- (2) חשבו את המקסימום המוחלט ואת המינימום המוחלט של  $f(x, y) = x^2 - 3y^2 - 2x + 6y$  בתחום  $R$ , כאשר  $R$  הוא התחום הסגור, בצורת ריבוע שקודקודיו הם  $(2, 0), (2, 2), (0, 2), (0, 0)$ .
- (3) חשבו את המקסימום המוחלט ואת המינימום המוחלט של  $f(x, y) = x^2 + 2y^2 - x$  בתחום  $R$ , כאשר  $R$  הוא העיגול  $x^2 + y^2 \leq 4$ .
- (4) חשבו את המקסימום המוחלט ואת המינימום המוחלט של  $f(x, y) = x^2 + y^2 - xy + x + y$  בתחום  $R$ , כאשר  $R$  הוא התחום הסגור  $R = \{(x, y) \mid x + y \geq -3, x \leq 0, y \leq 0\}$ .
- (5) חשבו את המקסימום המוחלט ואת המינימום המוחלט של  $f(x, y) = x^2 + y^2 - 12x + 16y$  בתחום  $R$ , כאשר  $R$  הוא התחום הסגור  $R = \{(x, y) \mid x^2 + y^2 \leq 1, 3x \geq -y\}$ .

### תשובות סופיות

- (1) מקסימום מוחלט 7. מינימום מוחלט -11.
- (2) מקסימום מוחלט 3. מינימום מוחלט -1.
- (3) מקסימום מוחלט  $\frac{33}{4}$ . מינימום מוחלט  $-\frac{1}{4}$ .
- (4) מקסימום מוחלט 6. מינימום מוחלט -1.
- (5) מקסימום מוחלט  $1 + 6\sqrt{10}$ . מינימום מוחלט  $1 - 6\sqrt{10}$ .

# מתמטיקה למנהל עסקים

פרק 5 - אינטגרלים מידיים

תוכן העניינים

- 18 ..... 1. אינטגרלים מידיים
- 21 ..... 2. מציאת פונקציה קדומה

## אינטגרלים מידיים

### שאלות

חשבו את האינטגרלים בשאלות 1-12 (פתירה על ידי הכלל:  $\int x^n dx = \frac{x^{n+1}}{n+1} + c$ ):

$$\int 4dx \quad (1) \qquad \int x^4 dx \quad (2) \qquad \int \frac{1}{x^2} dx \quad (3)$$

$$\int \sqrt{x} dx \quad (4) \qquad \int \frac{1}{x\sqrt{x}} dx \quad (5) \qquad \int 4x^{10} dx \quad (6)$$

$$\int (2x^2 - x + 1) dx \quad (7) \qquad \int \left( \frac{3}{x^4} + 2\sqrt[3]{x} \right) dx \quad (8) \qquad \int (x^2 + 1)^2 dx \quad (9)$$

$$\int (x^2 + 1)(x + 2) dx \quad (10) \qquad \int \frac{1 + 2x^2 + x^4}{x^2} dx \quad (11) \qquad \int \frac{x+1}{\sqrt{x}} dx \quad (12)$$

חשבו את האינטגרלים בשאלות 13-20:

(פתירה על ידי הכלל:  $\int (ax+b)^n dx = \frac{(ax+b)^{n+1}}{a \cdot (n+1)} + c$ ):

$$\int (4x+1)^{10} dx \quad (13) \qquad \int (x^2 - 2x + 1)^{10} dx \quad (14) \qquad \int \frac{4}{(x-2)^5} dx \quad (15)$$

$$\int \sqrt[3]{4x-10} dx \quad (16) \qquad \int \frac{10}{\sqrt{2x+4}} dx \quad (17) \qquad \int \frac{x}{(x-1)^4} dx \quad (18)$$

$$\int \frac{dx}{\sqrt{x-1}-\sqrt{x}} \quad (19) \qquad \int \frac{xdx}{\sqrt{x+1}+1} \quad (20)$$

חשבו את האינטגרלים בשאלות 21-26:

(פתירה על ידי הכלל:  $\int \frac{1}{ax+b} dx = \frac{\ln|ax+b|}{a} + c$ ):

$$\int \frac{1}{4x} dx \quad (21) \qquad \int \frac{1+x+x^2}{x} dx \quad (22) \qquad \int \left( 1 + \frac{1}{x} \right)^2 dx \quad (23)$$

$$\int \frac{1}{4x-1} dx \quad (24) \qquad \int \frac{x+3}{x+2} dx \quad (25) \qquad \int \frac{4x+1}{x+2} dx \quad (26)$$

חשבו את האינטגרלים בשאלות 27-29 :

$$\left( \int e^{ax+b} dx = \frac{e^{ax+b}}{a} + c : \text{פתירה על ידי הכלל} \right)$$

$$\int \left( 4\sqrt{e^x} + \frac{1}{\sqrt[3]{e^{4x}}} \right) dx \quad (29)$$

$$\int (e^{x+1})^2 dx \quad (28)$$

$$\int (e^{4x} + e^{-x}) dx \quad (27)$$

$$\int \frac{2^x + 4^{2x} + 10^{3x}}{5^x} dx : \text{חשבו את האינטגרל} \quad (30)$$

$$\left( \int a^{mx+n} dx = \frac{a^{mx+n}}{m \ln a} + c : \text{פתירה על ידי הכלל} \right)$$

חשבו את האינטגרלים בשאלות 31-33 :

$$\int \frac{x^2}{1-x^2} dx \quad (33)$$

$$\int \frac{1}{\sqrt{4-x^2}} dx \quad (32)$$

$$\int \frac{1}{1+4x^2} dx \quad (31)$$

## תשובות סופיות

$$-\frac{1}{x} + c \quad (3) \qquad \frac{x^5}{5} + c \quad (2) \qquad 4x + c \quad (1)$$

$$\frac{4x^{11}}{11} + c \quad (6) \qquad -\frac{2}{\sqrt{x}} + c \quad (5) \qquad \frac{x^{1.5}}{1.5} + c \quad (4)$$

$$\frac{x^5}{5} + \frac{2x^3}{3} + x + c \quad (9) \qquad -\frac{1}{x^3} + \frac{3\sqrt[3]{x^4}}{2} + c \quad (8) \qquad \frac{2x^3}{3} - \frac{x^2}{2} + x + c \quad (7)$$

$$\frac{x^{1.5}}{1.5} + \frac{x^{0.5}}{0.5} + c \quad (12) \qquad -\frac{1}{x} + 2x + \frac{x^3}{3} + c \quad (11) \qquad \frac{x^4}{4} + \frac{2x^3}{3} + \frac{x^2}{2} + 2x + c \quad (10)$$

$$-\frac{1}{(x-2)^4} + c \quad (15) \qquad \frac{(x-1)^{21}}{21} + c \quad (14) \qquad \frac{(4x+11)^{11}}{44} + c \quad (13)$$

$$10\sqrt{2x+4} + c \quad (17) \qquad \frac{3}{16}\sqrt[3]{(4x-10)^4} + c \quad (16)$$

$$-\frac{2}{3}\left((x-1)^{3/2} + x^{3/2}\right) + c \quad (19) \qquad -\frac{1}{2(x-1)^2} - \frac{1}{3(x-1)^3} + c \quad (18)$$

$$\ln|x| + x + \frac{x^2}{2} + c \quad (22) \qquad \frac{\ln|x|}{4} + c \quad (21) \qquad \frac{2}{3}\sqrt{(x+1)^3} - x + c \quad (20)$$

$$x + \ln|x+2| + c \quad (25) \qquad \frac{\ln|4x-1|}{4} + c \quad (24) \qquad x + 2\ln|x| - \frac{1}{x} + c \quad (23)$$

$$\frac{e^{2x+2}}{2} + c \quad (28) \qquad \frac{e^{4x}}{4} - e^{-x} + c \quad (27) \qquad 4(x - 1.75\ln|x+2|) + c \quad (26)$$

$$\frac{\left(\frac{2}{5}\right)^x}{\ln\left(\frac{2}{5}\right)} + \frac{\left(\frac{16}{5}\right)^x}{\ln\left(\frac{16}{5}\right)} + \frac{(200)^x}{\ln(200)} + c \quad (30) \qquad 8e^{\frac{x}{2}} - \frac{3e^{-\frac{4x}{3}}}{4} + c \quad (29)$$

$$-\left(x - \frac{1}{2}\ln\left|\frac{1+x}{1-x}\right|\right) + c \quad (33) \qquad \arcsin\left(\frac{x}{2}\right) + c \quad (32) \qquad \frac{1}{2}\arctan(2x) + c \quad (31)$$

## מציאת פונקציה קדומה

### שאלות

- (1) נתונה הנגזרת הבאה:  $f'(x) = 2x - \sqrt[3]{4x}$ .  
 ידוע כי הפונקציה עוברת בנקודה  $(2,3)$ .  
 מצאו את הפונקציה.
- (2) נתונה הנגזרת הבאה:  $f'(x) = \sqrt[3]{5x+7}$ .  
 ידוע כי הפונקציה חותכת את ציר ה- $x$  בנקודה שבה  $x=4$ .  
 מצאו את הפונקציה.
- (3) נתונה הנגזרת הבאה:  $f'(x) = \frac{10}{\sqrt[5]{x+1}} + (x-1)^2$ .  
 ידוע כי הפונקציה חותכת את ציר ה- $y$  בנקודה שבה  $y=-6$ .  
 מצאו את הפונקציה.
- (4) נתונה נגזרת של פונקציה:  $f'(x) = 2x - 6$ .  
 ערך הפונקציה בנקודת הקיצון שלה הוא 5.  
 מצאו את הפונקציה.
- (5) נתונה נגזרת של פונקציה:  $f'(x) = \sqrt{x+2} - \sqrt{x-1} + 2$ .  
 שיפוע המשיק לפונקציה, בנקודה שבה  $y = 5\frac{2}{3}$ , הוא 3.  
 מצאו את הפונקציה.
- (6) נתונה הנגזרת השנייה של פונקציה:  $f''(x) = 6x + 6$ .  
 שיפוע הפונקציה בנקודת הפיתול שלה הוא -12,  
 וערך הפונקציה בנקודה זו הוא 1.  
 מצאו את הפונקציה.
- (7) נתונה הנגזרת השנייה של פונקציה:  $f''(x) = 1 + \frac{8}{x^3}$ .  
 המשיק לפונקציה בנקודת הפיתול שלה הוא הישר  $y = -4$ .  
 מצאו את הפונקציה.

- (8) נתונה פונקציה  $f: \mathbb{R} \rightarrow \mathbb{R}$  המקיימת  $f(0) = 0$ , ונתון בנוסף כי לכל  $x_0$  ממשי:  $\lim_{x \rightarrow x_0} \frac{f(x) - f(x_0)}{x - x_0} = |x_0|$ .
- א. מצאו את תחומי הרציפות של הפונקציה.  
 ב. חשבו את הגבול הבא או קבעו שהוא אינו קיים  $\lim_{x \rightarrow 0} f(x)$ .  
 ג. מצאו כמה נקודות חיתוך יש לגרף הפונקציה עם ציר ה- $x$ .  
 ד. מצאו את כל נקודות הפיתול של הפונקציה.  
 ה. תהי  $G(x)$  פונקציה קדומה של  $|x|$ .  
 חשבו את הנגזרת  $(G(x) - f(x))'$ .

### תשובות סופיות

- (1)  $f(x) = x^2 - \frac{3}{16} \sqrt[3]{(4x)^4} + 2$
- (2)  $f(x) = \frac{3}{20} \sqrt[3]{(5x+7)^4} - 12 \frac{3}{20}$
- (3)  $f(x) = 12 \frac{1}{2} \sqrt[5]{(x+1)^4} + \frac{1}{3}(x-1)^3 - 18 \frac{1}{6}$
- (4)  $f(x) = x^2 - 6x + 14$
- (5)  $f(x) = \frac{2}{3} \sqrt{(x+2)^3} - \frac{2}{3} \sqrt{(x-1)^3} + 2x - 3$
- (6)  $f(x) = x^3 + 3x^2 - 9x - 10$
- (7)  $f(x) = \frac{1}{2}x^2 + \frac{4}{x} + 3x + 2$
- (8) א. רציפה לכל  $x$ . ב.  $\lim_{x \rightarrow 0} f(x) = 0$ . ג. נקודת חיתוך אחת  $(0,0)$ .  
 ד. נקודת פיתול אחת  $(0,0)$ . ה. 0

# מתמטיקה למנהל עסקים

פרק 6 - אינטגרלים בשיטת אינטגרציה בחלקים

תוכן העניינים

1. אינטגרלים בשיטת אינטגרציה בחלקים ..... 23

## אינטגרלים בשיטת אינטגרציה בחלקים

---

### שאלות

חשבו את האינטגרלים בשאלות 1-23 :

$$\int x \sin x dx \quad (3) \qquad \int x^4 \ln x dx \quad (2) \qquad \int x e^x dx \quad (1)$$

$$\int x^2 e^{-4x} dx \quad (6) \qquad \int x^2 \sin 4x dx \quad (5) \qquad \int (x^2 + 2x + 3) \ln x dx \quad (4)$$

$$\int \arctan x dx \quad (9) \qquad \int \ln \frac{1}{\sqrt[3]{x}} dx \quad (8) \qquad \int \ln x dx \quad (7)$$

$$\int \frac{x}{\cos^2 x} dx \quad (12) \qquad \int x \cdot \ln \sqrt[5]{x-2} dx \quad (11) \qquad \int \arcsin x dx \quad (10)$$

$$\int x^2 \ln(x^2 + 1) dx \quad (15) \qquad \int x \arctan x dx \quad (14) \qquad \int \frac{\ln x}{x^2} dx \quad (13)$$

$$\int e^x \cos x dx \quad (18) \qquad \int \left( \frac{\ln x}{x} \right)^2 dx \quad (17) \qquad \int \ln^2 x dx \quad (16)$$

$$\int \frac{x e^x}{(x+1)^2} dx \quad (21) \qquad \int \sqrt{1-x^2} dx \quad (20) \qquad \int e^{2x} \sin 4x dx \quad (19)$$

$$\int (x+1)^4 \cdot \sqrt{x+2} dx \quad (23) \qquad \int x \tan^2 x dx \quad (22)$$

(24) מצאו נוסחת נסיגה עבור  $\int x^n e^x dx$  כאשר  $n$  טבעי.

(25) חשבו את  $\int x^4 e^x dx$ .

(26) מצאו נוסחת נסיגה עבור  $\int \cos^n x dx$  כאשר  $n$  טבעי.

(27) חשבו את  $\int \cos^4 x dx$ .

(28) מצאו נוסחת נסיגה עבור  $\int \sin^n x dx$  באשר  $n$  טבעי.

(29) חשבו את  $\int \sin^4 x dx$ .

(30) מצאו נוסחת נסיגה עבור  $\int \frac{1}{(1+x^2)^n} dx$  באשר  $n$  טבעי.

(31) חשבו את  $\int \frac{1}{(1+x^2)^4} dx$ .

(32) חשבו את האינטגרלים  $\int e^{ax} \cos bxdx$ ,  $\int e^{ax} \sin bxdx$ .

## תשובות סופיות

$$xe^x - e^x + c \quad (1)$$

$$\frac{x^5}{5} \left( \ln x - \frac{1}{5} \right) + c \quad (2)$$

$$x \cos x + \sin x + c \quad (3)$$

$$\left( \frac{x^3}{3} + x^2 + 3x \right) \ln x - \frac{x^3}{9} + \frac{x^2}{2} + 3x + c \quad (4)$$

$$-\frac{x^2}{4} \cos 4x + \frac{1}{2} \left( \frac{x}{4} \sin x + \frac{1}{16} \cos 4x \right) + c \quad (5)$$

$$-\frac{x^2}{4} e^{-4x} + \frac{1}{2} \left( -\frac{1}{4} x e^{-4x} - \frac{1}{16} e^{-4x} \right) + c \quad (6)$$

$$x \ln x - x + c \quad (7)$$

$$-\frac{1}{3} (x \ln x - x) + c \quad (8)$$

$$x \arctan x - \frac{1}{2} \ln |1 + x^2| + c \quad (9)$$

$$x \arcsin x + \sqrt{1 - x^2} + c \quad (10)$$

$$\frac{1}{5} \left( \frac{x^2}{2} \ln(x-2) - \frac{1}{2} \left( \frac{x^2}{2} + 2x + 4x \ln |x-2| \right) \right) + c \quad (11)$$

$$x \tan x + \ln |\cos x| + c \quad (12)$$

$$-\frac{1}{x} \ln x - \frac{1}{x} + c \quad (13)$$

$$\arctan x \cdot \frac{x^2}{2} - \frac{1}{2} (x - \arctan x) + c \quad (14)$$

$$\frac{x^3}{3} \ln(x^2 + 1) - \frac{2}{3} \left( \frac{x^3}{3} - x + \arctan x \right) + c \quad (15)$$

$$x(\ln x)^2 - 2(x \ln x - x) + c \quad (16)$$

$$-\frac{1}{x} \ln x - \frac{2}{x} (\ln x - 1) + c \quad (17)$$

$$-e^x \cos x + \frac{e^x (\sin x + \cos x)}{2} + c \quad (18)$$

$$\frac{e^{2x} \left( -\cos 4x + \frac{1}{2} \sin 4x \right)}{5} + c \quad (19)$$

$$\frac{x\sqrt{1-x^2} + \arcsin x}{2} + c \quad (20)$$

$$\frac{e^x}{x+1} + c \quad (21)$$

$$x(\tan x - x) + \ln |\cos x| + \frac{x^2}{2} + c \quad (22)$$

$$\frac{2}{9}(x+1)(x+2)^{\frac{9}{2}} - \frac{4}{99}(x+2)^{\frac{11}{2}} + c \quad (23)$$

$$x^n e^x - n \int x^{n-1} e^x dx \quad (24)$$

$$e^x (x^4 - 4x^3 + 12x^2 - 24x + 24) + c \quad (25)$$

$$\frac{1}{n} \left\{ (\cos x)^{n-1} \sin x + (n-1) \int (\cos x)^{n-2} dx \right\} \quad (26)$$

$$\frac{1}{4} (\cos^3 x \sin x + 3 \cdot 5 (\cos x \sin x + x)) + c \quad (27)$$

$$\frac{1}{n} \left( -(\sin x)^{n-1} \cos x + (n-1) \int (\sin x)^{n-2} dx \right) \quad (28)$$

$$\frac{1}{4} (-\sin^3 x \cos x + 3 \cdot 5 (x - \sin x \cos x)) + c \quad (29)$$

$$\frac{1}{2n} \left( \frac{x}{(1+x^2)^n} + \int \frac{dx}{(1+x^2)^n} (2n-1) \right) \quad (30)$$

$$\frac{1}{6} \left\{ \frac{x}{(1+x^2)^3} + \frac{1}{4} \left\{ \frac{x}{(1+x^2)^2} + \frac{1}{2} \left\{ \frac{x}{1+x^2} + \arctan x \right\} \right\} \right\} \quad (31)$$

$$\int e^{ax} \cos bxdx = e^{ax} \frac{b \sin bx + a \cos bx}{a^2 + b^2}, \quad \int e^{ax} \sin bxdx = e^{ax} \frac{a \sin bx - b \cos bx}{a^2 + b^2} \quad (32)$$

# מתמטיקה למנהל עסקים

פרק 7 - אינטגרלים בשיטת ההצבה

תוכן העניינים

1. אינטגרלים בשיטת ההצבה ..... 27

## אינטגרלים בשיטת ההצבה

### שאלות

חשבו את האינטגרלים הבאים :

$$\int \frac{2x^3}{\sqrt{x^2+1}} dx \quad (3) \quad \int \sqrt{x^3+4} \cdot x^5 dx \quad (2) \quad \int \frac{2x}{(x^2+1)^2} dx \quad (1)$$

$$\int \frac{1}{x\sqrt{1-\ln^2 x}} dx \quad (6) \quad \int \frac{1}{x \ln^4 x} dx \quad (5) \quad \int \frac{e^x}{e^{2x}+1} dx \quad (4)$$

$$\int \frac{1}{\sqrt{x(1+x)}} dx \quad (9) \quad \int e^{\sqrt[3]{x}} dx \quad (8) \quad \int e^{x^2} x^3 dx \quad (7)$$

$$\int \frac{\cos^2(\ln x)}{x} dx \quad (12) \quad \int x^3 (3x^2-1)^{14} dx \quad (11) \quad \int 2x^3 \cos(x^2+1) dx \quad (10)$$

$$\int \frac{x^3 dx}{x^8+2} \quad (15) \quad \int \ln^3 x dx \quad (14) \quad \int \sqrt{1+\frac{1}{x^2}} dx \quad (13)$$

$$\int \frac{dx}{x \cdot \ln x \cdot \ln(\ln x)} \quad (18) \quad \int \frac{\arctan^2 x}{1+x^2} dx \quad (17) \quad \int \frac{\ln^4 x}{x} dx \quad (16)$$

$$\int \frac{dx}{\sqrt{1+e^{2x}}} \quad (21) \quad \int \frac{x^7}{(1-x^4)^2} dx \quad (20) \quad \int \arctan \sqrt{x} dx \quad (19)$$

$$\int x^5 \sqrt[3]{x^3+1} dx \quad (24) \quad \int \frac{1}{\sqrt{x}(1+\sqrt[3]{x})} dx \quad (23) \quad \int \cos(\ln x) dx \quad (22)$$

## תשובות סופיות

$$-\frac{1}{x^2+1} + c \quad (1)$$

$$\frac{2}{3} \left( \frac{(\sqrt{x^3+4})^5}{5} - \frac{4}{3} (\sqrt{x^3+4})^3 \right) + c \quad (2)$$

$$2 \left( \frac{\sqrt{x^2+1}^3}{3} - \sqrt{x^2+1} \right) + c \quad (3)$$

$$\arctan(e^x) + c \quad (4)$$

$$-\frac{1}{3(\ln x)^3} + c \quad (5)$$

$$\arcsin(\ln x) + c \quad (6)$$

$$\frac{1}{2} (x^2 e^{x^2} - e^{x^2}) + c \quad (7)$$

$$3e^{\sqrt[3]{x}} (\sqrt[3]{x^2} - 2\sqrt[3]{x} + 2) + c \quad (8)$$

$$\ln \left| \left( x + \frac{1}{2} \right) + \sqrt{\left( x + \frac{1}{2} \right)^2 - \frac{1}{4}} \right| + c \quad (9)$$

$$x^2 \sin(x^2+1) + \cos(x^2+1) + c \quad (10)$$

$$\frac{1}{18} \left( \frac{(3x^2-1)^{16}}{16} + \frac{(3x^2-1)^{15}}{15} \right) + c \quad (11)$$

$$\frac{1}{2} \left( \ln x + \frac{1}{2} \sin(2 \ln x) \right) + c \quad (12)$$

$$\sqrt{x^2+1} + \frac{1}{2} \ln \left| \frac{\sqrt{x^2+1}-1}{\sqrt{x^2+1}+1} \right| + c \quad (13)$$

$$x(\ln^3 x - 3 \ln^2 x + 6 \ln x - 6) + c \quad (14)$$

$$\frac{1}{4\sqrt{2}} \arctan \left( \frac{x^4}{\sqrt{2}} \right) + c \quad (15)$$

$$\frac{(\ln x)^5}{5} + c \quad (16)$$

$$\frac{(\arctan x)^3}{3} + c \quad (17)$$

$$\ln |\ln(\ln x)| + c \quad (18)$$

$$x \arctan \sqrt{x} - \sqrt{x} + \arctan \sqrt{x} + c \quad (19)$$

$$-\frac{1}{4} \left( -\frac{1}{1-x^4} - \ln |1-x^4| \right) + c \quad (20)$$

$$\frac{1}{2} \ln \left| \frac{\sqrt{1+e^{2x}} - 1}{\sqrt{1+e^{2x}} + 1} \right| + c \quad (21)$$

$$\frac{x}{2} (\cos(\ln x) + \sin(\ln x)) + c \quad (22)$$

$$6(\sqrt[6]{x} - \arctan \sqrt[6]{x}) + c \quad (23)$$

$$\frac{(\sqrt[3]{x^3+1})^7}{7} - \frac{(\sqrt[3]{x^3+1})^4}{4} + c \quad (24)$$

# מתמטיקה למנהל עסקים

פרק 8 - אינטגרלים של פונקציות רציונליות

תוכן העניינים

- 1. אינטגרלים של פונקציה רציונלית..... 30
- 2. חילוק פולינומים ואינטגרלים של פונקציה רציונלית..... 32
- 3. אינטגרלים שמשלבים הצבה ופונקציה רציונלית..... 33

## אינטגרלים של פונקציה רציונלית

### שאלות

חשבו את האינטגרלים הבאים :

$$\int \frac{2x+5}{(x^2-2x+1)^4} dx \quad (2)$$

$$\int \frac{x+1}{(x-4)^2} dx \quad (1)$$

$$\int \frac{2-x}{x^2+5x} dx \quad (4)$$

$$\int \frac{dx}{x^2-4} \quad (3)$$

$$\int \frac{x^2+x-1}{x^3-x} dx \quad (6)$$

$$\int \frac{x}{x^2+5x+6} dx \quad (5)$$

$$\int \frac{10x}{x^4-13x^2+36} dx \quad (8)$$

$$\int \frac{6x^2+4x-6}{x^3-7x-6} dx \quad (7)$$

$$\int \frac{5-x}{x^3+x^2} dx \quad (10)$$

$$\int \frac{8x}{(x-2)^2(x+2)} dx \quad (9)$$

$$\int \frac{dx}{(x^2-2x+1)(x^2-4x+4)} \quad (12)$$

$$\int \frac{9x+36}{x^3+6x^2+9x} dx \quad (11)$$

$$\int \frac{1}{x^2+x+1} dx \quad (14)$$

$$\int \frac{1}{x^2+2x+3} dx \quad (13)$$

$$\int \frac{2x^2+2x+1}{(x^2+1)(x+2)} dx \quad (16)$$

$$\int \frac{2x^2+x-1}{(x^2+1)(x-3)} dx \quad (15)$$

$$\int \frac{1}{x(x^2+1)^2} dx \quad (18)$$

$$\int \frac{3}{(x^2+1)(x^2+4)} dx \quad (17)$$

$$\int \frac{25x^2}{(x-1)(x^2+4)^2} dx \quad (19)$$

## תשובות סופיות

$$\ln|x-4| - \frac{5}{x-4} + c \quad (1)$$

$$-\frac{1}{3(x-6)^6} - \frac{1}{(x-1)^7} + c \quad (2)$$

$$\frac{1}{4} \ln \left| \frac{x-2}{x+2} \right| + c \quad (3)$$

$$\frac{2}{5} \ln|x| - \frac{7}{5}|x+5| + c \quad (4)$$

$$3 \ln|x+3| - 2 \ln|x+2| + c \quad (5)$$

$$\ln|x| + \frac{1}{2}|x-1| - \frac{1}{2} \ln|x+1| + c \quad (6)$$

$$\ln|x+1| + 2 \ln|x+2| + 3 \ln|x-3| + c \quad (7)$$

$$\ln|x+3| + \ln|x-3| - \ln|x+2| - \ln|x-2| + c \quad (8)$$

$$\ln|x-2| - \frac{4}{x-2} - \ln|x+2| + c \quad (9)$$

$$6 \ln \left| \frac{x+1}{x} \right| - \frac{5}{x} + c \quad (10)$$

$$4 \ln \left| \frac{x}{x+3} \right| + \frac{3}{x+3} + c \quad (11)$$

$$2 \ln \left| \frac{x-1}{x-2} \right| - \frac{1}{x-1} - \frac{1}{x-2} + c \quad (12)$$

$$\frac{1}{\sqrt{2}} \arctan \left( \frac{x+1}{\sqrt{2}} \right) + c \quad (13)$$

$$\frac{1}{\sqrt{3/4}} \arctan \left( \frac{x+0.5}{\sqrt{3/4}} \right) + c \quad (14)$$

$$\arctan x + 2 \ln|x-3| + c \quad (15)$$

$$\frac{1}{2} \ln(x^2+1) + \ln|x+2| + c \quad (16)$$

$$\arctan x - \frac{1}{2} \arctan \left( \frac{x}{2} \right) + c \quad (17)$$

$$\ln|x| - \frac{1}{2} \ln(x^2+1) + \frac{1}{2(x^2+1)} + c \quad (18)$$

$$\frac{1}{16} \left( \arctan \left( \frac{x}{2} \right) + \frac{1}{2} \sin \left( \arctan \left( \frac{x}{2} \right) \right) \right) + c \quad (19)$$

## חילוק פולינומים ואינטגרלים של פונקציה רציונלית

### שאלות

חשבו את האינטגרלים הבאים:

$$\int \frac{3x^3 - 5x^2 + 4x - 2}{x-1} dx \quad (1)$$

$$\int \frac{x^4 + 2x^3 - 10x^2 - 8x}{x+4} dx \quad (2)$$

$$\int \frac{12x^3 - 11x^2 + 6x - 1}{4x-1} dx \quad (3)$$

$$\int \frac{x^4 - 2x^3 + x^2 + x}{(x-1)^2} dx \quad (4)$$

$$\int \frac{x^4 - 4x^2 + x + 1}{x^2 - 4} dx \quad (5)$$

### תשובות סופיות

$$x^3 - x^2 + 2x + c \quad (1)$$

$$\frac{x^4}{4} - \frac{2x^3}{3} - x^2 + c \quad (2)$$

$$x^3 - x^2 + x + c \quad (3)$$

$$\frac{x^3}{3} + \ln|x-1| - \frac{1}{x-1} + c \quad (4)$$

$$\frac{x^3}{3} + \frac{3}{4} \ln|x-2| + \frac{1}{4} \ln|x+2| + c \quad (5)$$

## אינטגרלים שמשלבים הצבה ופונקציה רציונלית

### שאלות

חשבו את האינטגרלים הבאים :

$$\int \frac{dx}{\sqrt[3]{x-x}} \quad (1)$$

$$\int \frac{dx}{\sqrt[3]{x+\sqrt{x}}} \quad (2)$$

$$\int \frac{1}{1+\sqrt[4]{x-1}} dx \quad (3)$$

$$\int \frac{\sqrt[3]{x^2}}{x+1} dx \quad (4)$$

$$\int \frac{1}{1+e^x} dx \quad (5)$$

$$\int \sqrt{1+e^x} dx \quad (6)$$

$$\int \frac{1}{x\sqrt{1-x^2}} dx \quad (7)$$

## תשובות סופיות

$$-1.5 \ln |1 - \sqrt[3]{x^2}| + c \quad (1)$$

$$6 \left( \frac{(1 + \sqrt[6]{x})^3}{3} - \frac{3(1 + \sqrt[6]{x})}{2} + 3(1 + \sqrt[6]{x}) - \ln |1 + \sqrt[6]{x}| \right) + c \quad (2)$$

$$4 \left( \frac{(1 + \sqrt[4]{x-1})^2}{3} - \frac{3(1 + \sqrt[4]{x-1})^2}{2} + 3(1 + \sqrt[4]{x-1}) - \ln |1 + \sqrt[4]{x-1}| \right) + c \quad (3)$$

$$\frac{3}{2} \sqrt[3]{x} + \ln |\sqrt[3]{x} + 1| - \frac{1}{2} \ln \left( (\sqrt[3]{x} - 0.5)^2 + 0.75 \right) - \sqrt{3} \arctan \left( \frac{2\sqrt[3]{x} - 1}{\sqrt{3}} \right) + c \quad (4)$$

$$-\ln |1 + e^x| + x + c \quad (5)$$

$$2\sqrt{1 + e^x} + \ln \left| \frac{\sqrt{1 + e^x} - 1}{\sqrt{1 + e^x} + 1} \right| + c \quad (6)$$

$$\ln \left| \frac{1 - \sqrt{1 - x^2}}{x} \right| + c \quad (7)$$

## נוסחאות

$$(a - b)^3 = a^3 - 3a^2b + 3ab^2 - b^3$$

# מתמטיקה למנהל עסקים

פרק 9 - שימושי האינטגרל המסויים (שטח-אורך קשת)

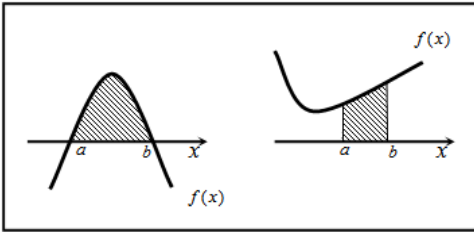
תוכן העניינים

- 1. חישוב שטחים ..... 35
- 2. חישוב שטחים ביחס לציר ה-y ..... 55
- 3. אורך קשת ..... 56

## חישוב שטחים

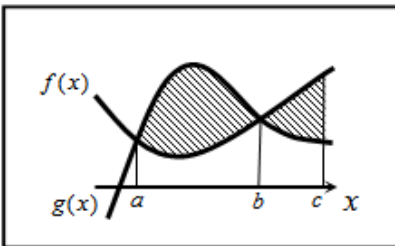
## חישוב שטחים באמצעות אינטגרל (מקרים פרטיים)

1. שטח הכלוא בין גרף פונקציה וציר ה- $x$  :



$$S = \int_a^b f(x) dx$$

2. שטח הכלוא בין שני גרפים, כך שגרף אחד כולו מעל השני :

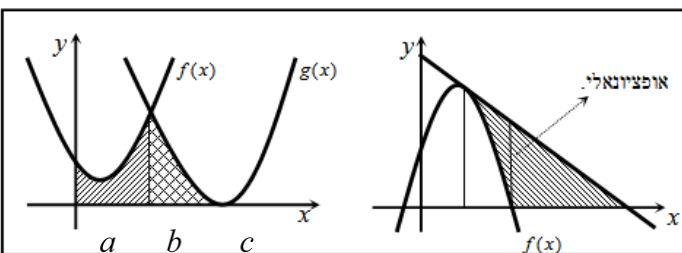


$$S_1 = \int_a^b (g(x) - f(x)) dx$$

$$S_2 = \int_b^c (f(x) - g(x)) dx$$

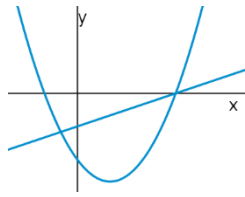
$$S = S_1 + S_2$$

3. שטח הכלוא בין שני גרפים וציר ה- $x$  :

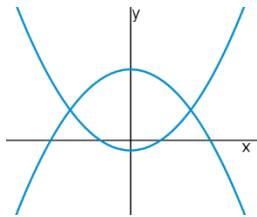


$$S = \int_a^b f(x) dx + \int_b^c g(x) dx$$

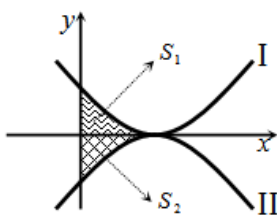
## שאלות



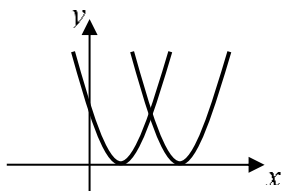
- (1) נתונות הפונקציות  $f(x) = x^2 - 4x - 12$  ו-  $g(x) = x - 6$ .  
חשבו את גודל השטח הכלוא בין הגרפים של  $f$  ו-  $g$ .



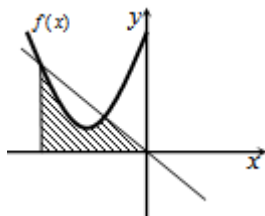
- (2) נתונות הפונקציות  $f(x) = x^2 - 1$ ,  $g(x) = 7 - x^2$ .  
חשבו את גודל השטח הכלוא בין הגרפים של  $f$  ו-  $g$ .



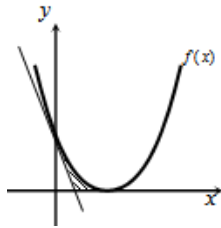
- (3) נתונות הפונקציות  $f(x) = (x-2)^2$  ו-  $g(x) = -(x-2)^2$ ,  
כמתואר באיור.  
א. התאימו בין הפונקציות לגרפים I ו-II.  
ב. נסמן את השטחים שבין כל פונקציה והצירים  
ב-  $S_1$  ו-  $S_2$ , כמתואר באיור.  
הראו כי השטחים  $S_1$  ו-  $S_2$  שווים זה לזה.



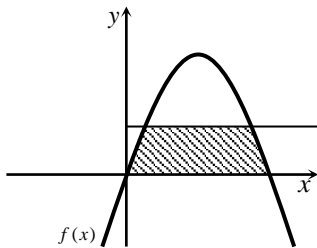
- (4) נתונות הפונקציות  $f(x) = x^2 - 2x + 1$ ,  $g(x) = x^2 - 6x + 9$ .  
חשבו את גודל השטח הכלוא בין הפונקציות ובין ציר ה- $x$ .



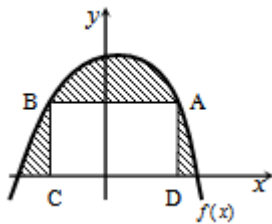
- (5) נתונה הפונקציה  $f(x) = x^2 + 6x + 12$ .  
א. מצאו את משוואת הישר.  
ב. מצאו את נקודת החיתוך השנייה של הישר והפונקציה.  
ג. מצאו את השטח המוגבל בין הישר, גרף הפונקציה, ציר ה- $x$  והישר  $x = -4$ .



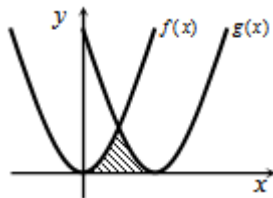
- 6) נתונה הפונקציה  $f(x) = (x-2)^2$ .  
 בנקודת החיתוך שלה עם ציר ה- $y$  נעביר משיק.  
 א. מצאו את משוואת המשיק.  
 ב. מצאו את נקודת החיתוך של המשיק עם ציר ה- $x$ .  
 ג. חשבו את השטח הכלוא בין המשיק, גרף הפונקציה וציר ה- $x$  (השטח המסומן).



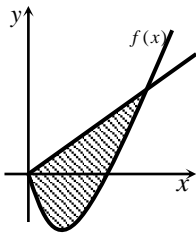
- 7) נתונה הפונקציה  $f(x) = kx - x^2$ .  
 הישר  $y = 9$  חותך את גרף הפונקציה בשתי נקודות.  
 ידוע כי שיעור ה- $x$  של אחת מנקודות אלה הוא  $x = 9$ .  
 א. מצאו את ערך הפרמטר  $k$ .  
 ב. מצאו את נקודת החיתוך השנייה בין שני הגרפים.  
 ג. חשבו את השטח המוגבל בין גרף הפונקציה, הישר וציר ה- $x$  (השטח המסומן).



- 8) הנגזרת של הפונקציה  $f(x)$ , המתוארת באיור שלהלן, היא  $f'(x) = 3 - 2x$ . ישר  $AB$ , שמשוואתו  $y = 6$ , חותך את גרף הפונקציה  $f(x)$  בנקודות  $A$  ו- $B$ . מנקודות אלו מורידים אנכים לציר ה- $x$ , כך שנוצר מלבן  $ABCD$ . ידוע ששיעור ה- $x$  של הנקודה  $A$  הוא  $x = 4$ .  
 א. מצאו את הפונקציה  $f(x)$ .  
 ב. חשבו את השטח הכלוא בין גרף הפונקציה, המלבן וציר ה- $x$  (השטח המסומן).



- 9) באיור שלהלן חותך גרף הפונקציה  $f(x) = x^2$  את גרף הפונקציה  $g(x)$ , בנקודה שבה  $x = 2$ . הנגזרת של הפונקציה  $g(x)$  היא  $g'(x) = 2x - 8$ .  
 א. מצאו את הפונקציה  $g(x)$ .  
 ב. חשבו את השטח הכלוא בין שני הגרפים וציר ה- $x$  (השטח המסומן).



10 באיור שלהלן מתוארים גרף הפונקציה  $f(x)$  והישר  $y = 2x$ .

נגזרת הפונקציה  $f(x)$  היא  $f'(x) = 2x - 6$ ,

וידוע כי הישר חותך את הפונקציה

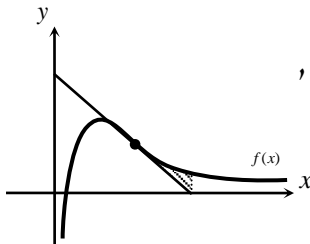
בנקודה שבה ערך ה- $y$  הוא  $y = 16$ .

א. מצאו את הפונקציה  $f(x)$ .

ב. האם יש לגרף הפונקציה ולישר עוד נקודות חיתוך? אם כן, מצאו אותן.

ג. חשבו את השטח המוגבל בין גרף הפונקציה והישר.

11 ענו על הסעיפים הבאים:



א. מבין כל המשיקים לגרף הפונקציה  $f(x) = \frac{2}{x^2} - \frac{1}{x^3}$ ,

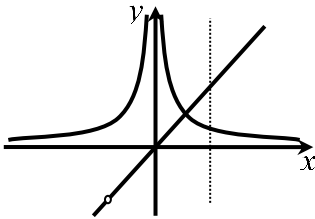
מצאו את משוואת המשיק ששיפועו מינימלי.

ב. באיור שלהלן מתוארים הגרפים של הפונקציה

והמשיק שמצאת בסעיף א'.

חשבו את השטח הכלוא בין גרף הפונקציה, המשיק, ואנך לציר ה- $x$ ,

היוצא מנקודת החיתוך של המשיק עם ציר ה- $x$ .

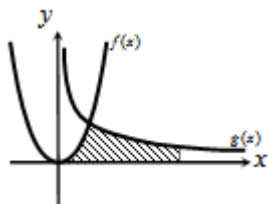


12 נתונות שתי פונקציות  $f(x) = \frac{1}{x^2}$ ,  $g(x) = \frac{x^2 + 2x}{x + 2}$ .

חשבו את גודל השטח הכלוא בין הפונקציות,

הישר  $x = 2$  וציר ה- $x$ .

13 באיור שלהלן מתוארים הגרפים של הפונקציות



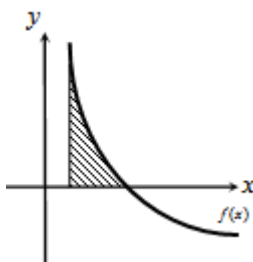
$f(x) = 2x^2$  ו- $g(x) = \frac{a}{x^2}$  (קבוע,  $a > 0$ ), בתחום  $x > 0$ .

ידוע כי הגרפים נחתכים ברביע הראשון,

בנקודה הנמצאת על הישר  $y = 4x$ .

א. מצאו את נקודת החיתוך של הגרפים ואת  $a$ .

ב. חשבו את השטח המוגבל בין שני הגרפים, ציר ה- $x$  והישר  $x = 4$ .



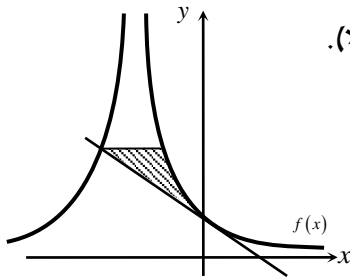
14 גרף הפונקציה  $f(x) = \frac{a - x^2}{x^2}$  (קבוע  $a$ )

חותך את ציר ה- $x$  בנקודה  $(6, 0)$ .

א. מצאו את  $a$  וכתבו את הפונקציה.

ב. חשבו את השטח המוגבל בין גרף הפונקציה,

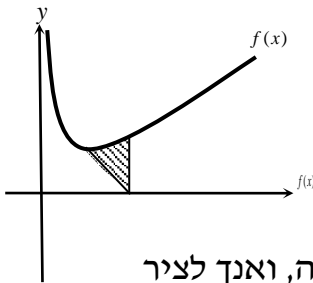
ציר ה- $x$  והישר  $x = 2$ .



**15** נתונה הפונקציה  $f(x) = \frac{A}{(2x+A)^2}$  (פרמטר חיובי).

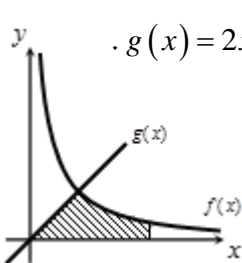
ידוע כי שיפוע הפונקציה בנקודת החיתוך שלה עם ציר ה- $y$ , הוא  $-\frac{1}{9}$ .

- א. מצאו את ערך הפרמטר  $A$ .
- ב. כתבו את משוואת המשיק לגרף הפונקציה בנקודת החיתוך עם ציר ה- $y$ .
- ג. הראו כי המשיק חותך את גרף הפונקציה בנקודה שבה  $x = -4.5$ .
- ד. העבירו ישר אופקי מנקודת החיתוך של המשיק וגרף הפונקציה מהסעיף הקודם, ומצאו את נקודת החיתוך הנוספת של ישר זה עם גרף הפונקציה.
- ה. חשבו את השטח כלוא בין המשיק, הישר וגרף הפונקציה (היעזרו באיור).



**16** באיור שלהלן נתונה הפונקציה  $f(x) = \frac{1}{\sqrt{2x}} + x$ .

- א. מצאו את נקודת המינימום שלה.
- ב. מנקודת המינימום של הפונקציה נעביר ישר לנקודה  $(2,0)$ , שעל ציר ה- $x$ .
- מצאו את השטח הכלוא בין ישר זה, גרף הפונקציה, ואנך לציר ה- $x$ , היוצא מהנקודה  $(2,0)$  עד לנקודת החיתוך עם גרף הפונקציה.

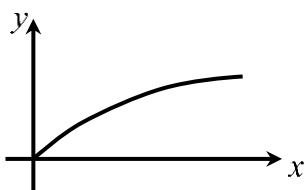


**17** באיור הבא מתוארים גרפים של הפונקציות  $f(x) = \frac{16}{\sqrt{x}}$  ו- $g(x) = 2x - 1$ .

- א. מצאו את נקודת החיתוך של הגרפים.
- ב. חשבו את השטח המוגבל בין שני הגרפים, ציר ה- $x$  והישר  $x = 9$ .

**18** נתונה הפונקציה  $f(x) = (x-6)\sqrt{x}$ .

חשבו את גודל השטח הכלוא בין הפונקציה, המשיק לפונקציה בנקודת המינימום שלה וציר ה- $y$ .



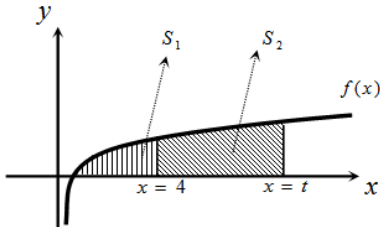
**19** נתונה הפונקציה  $f(x) = \frac{x}{\sqrt{x^2+1}}$  ברביע הראשון.

לפונקציה העבירו משיק העובר בראשית הצירים, חשבו את גודל השטח הכלוא בין הפונקציה, המשיק והישר  $x = \sqrt{3}$ .

**(20)** באיור שלהלן מתואר גרף הפונקציה  $f(x) = 1 - \frac{1}{\sqrt{x}}$ .

נעביר שני אנכים לציר ה- $x$ ,  $x = 4$  ו- $x = t$  (כאשר  $t > 4$ ).  
 נסמן את השטח הכלוא בין גרף הפונקציה וציר ה- $x$  ב- $S_1$ ,  
 ואת השטח הכלוא בין גרף הפונקציה, ציר ה- $x$  והאנכים ב- $S_2$ .

ידוע כי  $8S_1 = S_2$ .  
 מצאו את  $t$ .



**(21)** נתונה הפונקציה  $f(x) = \frac{x\sqrt{x} - 8}{\sqrt{x}}$ .

א. ענו על הסעיפים הבאים:

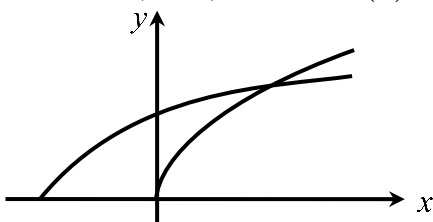
- מצאו את תחום ההגדרה של הפונקציה.
- מצאו את נקודת החיתוך של הפונקציה עם ציר ה- $x$ .
- הראו כי הפונקציה עולה בכל תחום הגדרתה.

ב. נעביר משיק לגרף הפונקציה ששיפועו הוא  $m = \frac{17}{16}$ .

מצאו את נקודת ההשקה.

- ג. חשבו את השטח הכלוא בין גרף הפונקציה, ציר ה- $x$  ואנך לציר ה- $x$  מנקודת ההשקה שמצאת בסעיף הקודם.

**(22)** נתונות שתי פונקציות  $f(x) = \sqrt{x+b}$ ,  $g(x) = \sqrt{2x}$ , כאשר  $(b > 0)$ .



גודל השטח הכלוא בין הפונקציות

וציר ה- $x$  הוא  $2\frac{2}{3}$  יחידות שטח.

מצאו את ערכו של הפרמטר  $b$ .

**(23)** באיור שלהלן מתוארים גרפים של הפונקציות  $f(x) = x^2$  ו- $g(x) = \frac{32}{\sqrt{x}}$ .

ברביע הראשון.

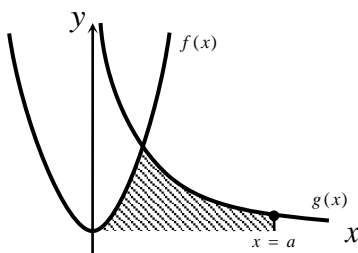
נעביר ישר  $x = a$ , החותך את גרף הפונקציה  $g(x)$

ויוצר את השטח הכלוא בין שני הגרפים,

ציר ה- $x$  והישר (השטח המסומן).

ידוע כי שטח זה שווה ל- $85\frac{1}{3}$ .

מצאו את  $a$ .



**(24)** באיור שלהלן מתוארים הגרפים של הפונקציות  $f(x) = \frac{3}{\sqrt{x}}$  ו-  $g(x) = -\frac{3}{\sqrt{x}}$ .

נעביר שני ישרים  $x = k$  ו-  $x = t$ , אשר חותכים את הגרפים של הפונקציות ויוצרים את הקטעים AB ו-CD.

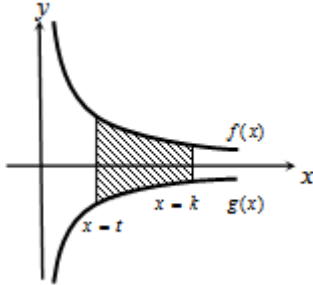
ידוע כי  $AB = 2CD$ .

א. הראו כי  $k = 4t$ .

ב. השטח הכלוא בין הפונקציות

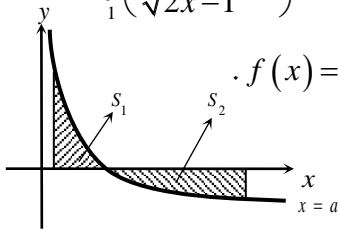
לבין הישרים  $x = k$  ו-  $x = t$ , הוא  $S = 12$ .

מצאו את  $t$ .



**(25)** ענו על הסעיפים הבאים:

א. מצאו עבור איזה ערך של  $a$ ,  $(a > 1)$  יתקיים  $\int_1^a \left( \frac{3}{\sqrt{2x-1}} - 1 \right) dx = 0$ .



ב. באיור שלהלן מתואר גרף הפונקציה  $f(x) = \frac{3}{\sqrt{2x-1}} - 1$ .

נעביר שני אנכים לציר ה- $x$ ,  $x = 1$  ו-  $x = 13$ ,

כך שנוצרים השטחים  $S_1$  ו-  $S_2$ .

מצאו את נקודת החיתוך של הפונקציה עם ציר ה- $x$ .

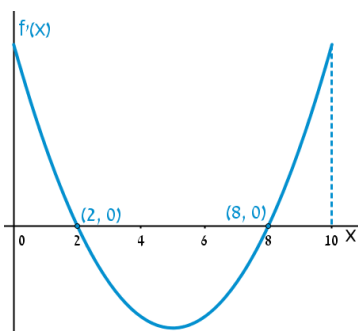
ג. ענו על תתי-הסעיפים הבאים:

1. חשבו את השטח הכלוא בין גרף הפונקציה,

ציר ה- $x$  והאנך  $x = 1$ , כלומר את  $S_1$ .

2. היעזרו בתוצאה שהתקבלה ובסעיף א' וקבעו ל כמה שווה השטח  $S_2$ .

נמקו.



**(26)** הפונקציה  $f(x)$  מוגדרת בתחום  $0 \leq x \leq 10$ .

בציור מתואר גרף הנגזרת  $f'(x)$ .

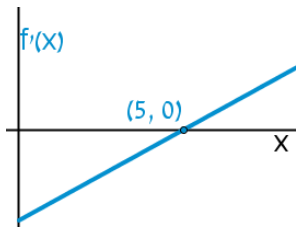
א. שרטטו סקיצה של גרף הפונקציה  $f(x)$ ,

אם  $f(5) = 0$ ,  $f(0) = -4$ ,  $f(2) = 6$

וכן  $f(10) > 0$ .

ב. חשבו את השטח המוגבל ע"י גרף הנגזרת והצירים

ברביע הראשון, עד לנקודה שבה  $x = 2$ .



**(27)** להלן גרף הפונקציה  $f'(x)$ , אשר חותך את

ציר ה- $x$  בנקודה אחת בלבד,  $(5, 0)$ .

א. מצאו את התחומים שבהם  $f'(x)$  חיובית,

ואת התחומים שבהם היא שלילית.

ב. קבעו מהם תחומי העלייה והירידה של הפונקציה  $f(x)$ .

ג. כתבו את נקודת הקיצון של הפונקציה  $f(x)$ , אם ידוע כי שיעור ה- $y$

שלה הוא  $y = -2$ .

ד. שרטטו סקיצה של גרף הפונקציה  $f(x)$ , אם ידוע כי גרף הפונקציה

חותך את ציר ה- $y$  כאשר  $y = 8$ .

ה. חשבו את השטח הכלוא בין גרף הנגזרת  $f'(x)$  והצירים.

**(28)** באיור שלהלן מתוארת הנגזרת  $f'(x)$ .

א. האם לפונקציה  $f(x)$  יש נקודות קיצון? נמקו.

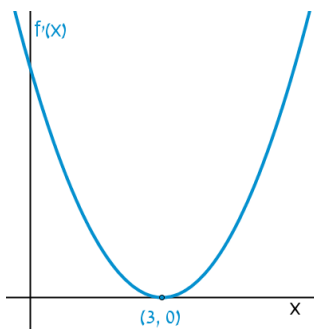
ב. שרטטו סקיצה של גרף הפונקציה  $f(x)$ ,

אם ידוע כי  $f(3) = 4$ , וכי היא חותכת את

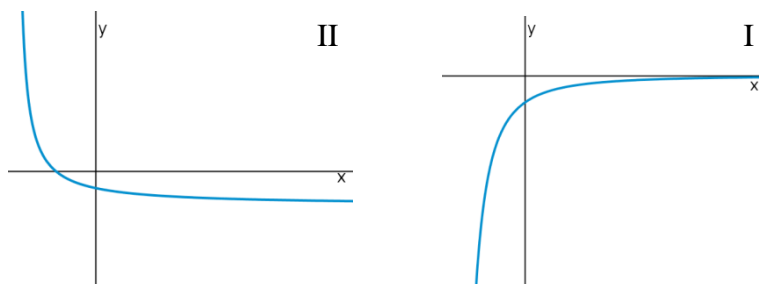
ציר ה- $y$  בנקודה שבה  $y = -5$ .

ג. חשבו את השטח הכלוא בין גרף הנגזרת  $f'(x)$

והצירים ברביע הראשון.



**(29)** באיורים שלהלן מתוארים גרפים של הפונקציות  $f(x)$  ו- $f'(x)$ :

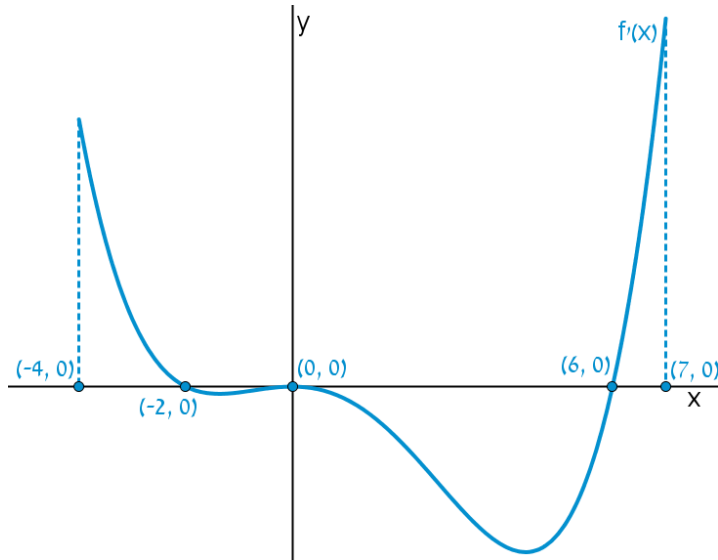


א. זהו איזה גרף שייך לאיזו פונקציה ונמקו.

ב. נתון  $f(10) = -3$ , וכי  $f(x)$  חותכת את ציר ה- $y$  בנקודה שבה  $y = -2$ .

מהו השטח המוגבל בין גרף הנגזרת  $f'(x)$ , הצירים והישר  $x = 10$ ?

30 נתון גרף הנגזרת  $f'(x)$  :

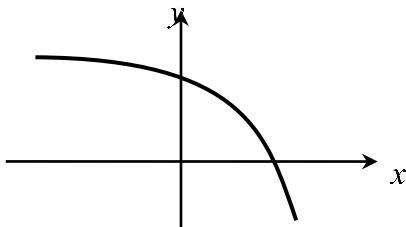


- א. שרטטו את גרף הפונקציה  $f(x)$  בתחום  $-4 \leq x \leq 7$ ,  
 לפי הנתונים  $f(0) = -2$ ,  $f(-2) = 7.6$  ו-  $f(6) = -606.8$ .
- ב. חשבו את השטח המוגבל בין גרף הנגזרת וציר ה- $x$  ברביע השלישי.
- ג. חשבו את השטח המוגבל בין גרף הנגזרת וציר ה- $x$  ברביע הרביעי.

## פונקציות מעריכיות

## אינטגרלים מייזים של פונקציות מעריכיות

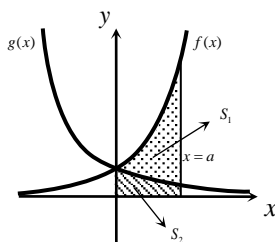
אינטגרלים יסודיים	אינטגרלים של פונקציות מורכבות
$\int a^x dx = \frac{a^x}{\ln a} + c$	$\int a^{mx+n} dx = \frac{a^{mx+n}}{m \cdot \ln a} + c$
$\int e^x dx = e^x + c$	$\int e^{mx+n} dx = \frac{e^{mx+n}}{m} + c$



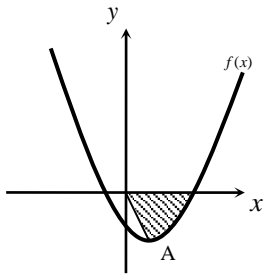
- (31)** נתונה הפונקציה  $f(x) = 5 - e^x$ .  
 העבירו לפונקציה משיק ששיפועו  $-e$ .  
 חשבו את גודל השטח הכלוא בין  
 הפונקציה, המשיק וציר ה- $x$ .  
 ניתן להשאיר  $e$  ו- $\ln$  בתשובה.

- (32)** נתונה הפונקציה  $f(x) = e^{bx}$ , כאשר  $b > 0$ .  
 גודל השטח הכלוא בין הפונקציה, המשיק לפונקציה העובר בראשית הצירים  
 וציר ה- $y$  הוא  $\frac{e-2}{4}$ .  
 מצאו את ערכו של הפרמטר  $b$ .

- (33)** נתונות הפונקציות  $f(x) = e^{-x}$  ו- $g(x) = e^{\frac{1}{2}x}$ .  
 מנקודה הנמצאת על גרף הפונקציה  $g(x)$  ברביע הראשון הורידו אנך לשני  
 הצירים. המשך האנך לציר ה- $y$  חותך את הפונקציה  $f(x)$ ,  
 ומנקודת החיתוך יורד אנך נוסף לציר ה- $x$ , כך שנוצר מלבן.  
 הוכיחו כי שטחו המקסימלי של מלבן כזה הוא  $\frac{3}{e}$ .

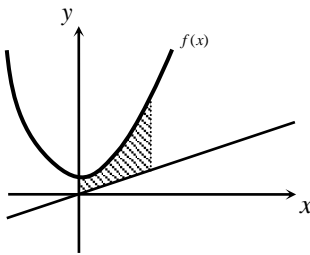


- (34)** באיור שלהלן מתוארים גרפים של הפונקציות  
 $f(x) = e^{2x}$  ו- $g(x) = e^{-2x}$ .  
 נעביר אנך לציר ה- $x$  את הישר  $x = a$ ,  
 כאשר  $a > 0$ , כמתואר באיור.  
 אנך זה יוצר את השטחים  $S_1$  ו- $S_2$ .  
 ידוע כי השטח  $S_1$  גדול פי 3 מהשטח  $S_2$ .  
 מצאו את  $a$ .



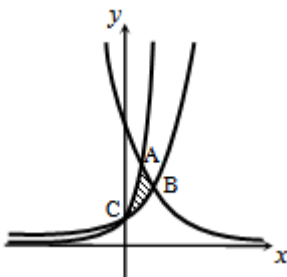
**(35)** נתונה הפונקציה  $f(x) = e^{2x-1} - 2ex - 2$ .

- הנקודה A היא נקודת המינימום של הפונקציה.
- א. מצאו את שיעורי הנקודה A.  
 מחברים את הנקודה A עם ראשית הצירים.
- ב. כתבו את משוואת הישר המחבר את הנקודה A עם הראשית.
- ג. חשבו את השטח הכלוא בין גרף הפונקציה, הישר וציר ה-x, אם ידוע כי גרף הפונקציה חותך את ציר ה-x בנקודה שבה  $x = 1.7$ .



**(36)** נתונה הפונקציה  $f(x) = \frac{e^x + e^{ax}}{4}$ .

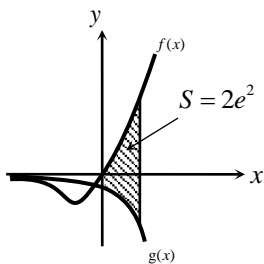
- ידוע כי הפונקציה עוברת דרך הנקודה  $(1, \frac{e^3 + 1}{4e^2})$ .
- א. מצאו את a וכתבו את הפונקציה.
- ב. באיור שלהלן מתואר גרף הפונקציה  $f(x)$ , והישר  $y = 0.1x$ .  
 חשבו את השטח המוגבל בין גרף הפונקציה, הישר, ציר ה-y והאנך  $x = 2$ .



**(37)** באיור שלהלן מתוארים גרפים של שלוש פונקציות:

$$1. f(x) = 2^x \quad 2. g(x) = 4^x \quad 3. h(x) = 2^{4-2x}$$

- א. קבעו איזה גרף מתאר כל פונקציה.
- ב. מצאו את שיעורי הנקודות A, B ו-C (נקודות החיתוך בין הגרפים).
- ג. חשבו את השטח המסומן באיור.



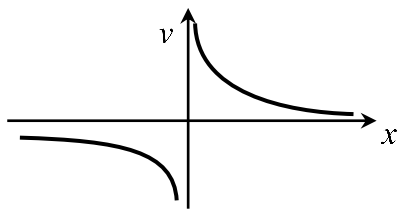
**(38)** ענו על הסעיפים הבאים:

- א. גזרו את הפונקציה  $y = e^x(x-1)$ .
- ב. באיור שלהלן מתוארים גרפים של הפונקציות  $f(x) = xe^x - 1$  ו- $g(x) = -e^x$ .  
 נעביר ישר  $x = a$ , כאשר  $a > 0$ , החותך את הגרפים של שתי הפונקציות ויוצר את השטח הכלוא בין הגרפים של שניהם, ציר ה-y והישר (מקווקו).  
 ידוע כי שטח זה שווה ל- $2e^2$ .  
 מצאו את a.

## פונקציות לוגריתמיות

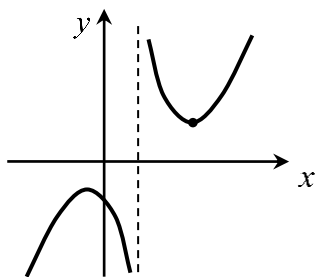
## אינטגרלים מייזים של פונקציות לוגריתמיות

אינטגרל יסודי	אינטגרל של פונקציה מורכבת
$\int \frac{1}{x} dx = \ln x  + c$	$\int \frac{1}{ax+b} dx = \frac{1}{a} \ln ax+b  + c$



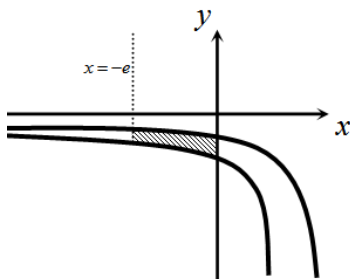
(39) נתונה הפונקציה  $f(x) = \frac{1}{x}$ .

חשבו את גודל השטח הכלוא בין הפונקציה, הישרים  $x = -1$  ו- $x = -4$  וציר ה- $x$ . ניתן להשאיר  $\ln$  בתשובה.



(40) נתונה הפונקציה  $f(x) = \frac{x^2 + 3}{x - 1}$ .

חשבו את גודל השטח הכלוא בין גרף הפונקציה, המשיק לפונקציה בנקודה שבה  $x = 2$ , ואנך לציר ה- $x$  העובר בנקודת המינימום שלה. אפשר להשאיר ביטוי עם  $\ln$  בתשובה.

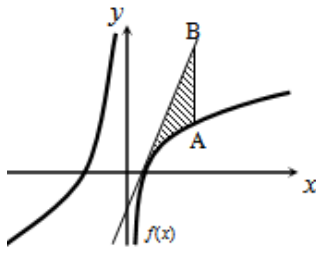


(41) באיור שלהלן נתונות הפונקציות  $f(x) = \frac{a}{x-1}$

ו- $g(x) = \frac{a-1}{x-2}$ , בתחום  $x < 0$ .

ידוע כי הגרפים של הפונקציות נחתכים בנקודה שבה  $x = 3$ .

- א. מצאו את  $a$  וכתבו את שתי הפונקציות.  
 ב. חשבו את השטח המוגבל ע"י הגרפים של שתי הפונקציות, ציר ה- $y$  והישר  $x = -e$ .

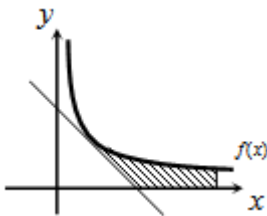


(42) נתונה הפונקציה  $f(x) = 7 + ax + \frac{b}{x}$ .

ידוע כי משוואת המשיק לגרף הפונקציה בנקודת החיתוך שלה עם ציר ה- $x$  היא  $y = 18x - 9$ .  
 א. מצאו את  $a$  ו- $b$  וכתבו את הפונקציה.

נעביר ישר המקביל לציר ה- $y$ , שחותך את גרף הפונקציה בנקודה A, ואת משוואת המשיק בנקודה B. אורך הקטע AB הוא 18.

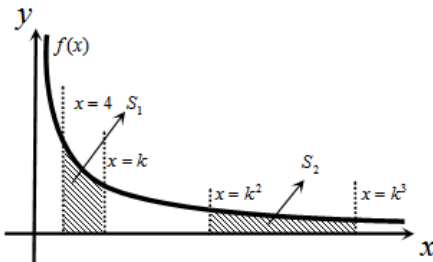
- ב. מצאו את משוואת הישר הנ"ל, אם ידוע כי הנקודה A נמצאת מימין לנקודת החיתוך של גרף הפונקציה עם ציר ה- $x$ .  
 ג. חשבו את השטח המוגבל בין גרף הפונקציה, המשיק והישר.



(43) נגזרת הפונקציה  $f(x)$  היא  $f'(x) = -\frac{4}{x^2}$ .

משוואת המשיק לגרף הפונקציה בנקודה שבה  $x = 2$  היא  $y = 4 - x$ .  
 א. מצאו את  $f(x)$ .

- ב. באיור שלהלן מתוארים גרף הפונקציה  $f(x)$  ומשיק, בתחום  $x > 0$ .  
 חשבו את השטח המוגבל בין גרף הפונקציה, המשיק, ציר ה- $x$  והישר  $x = e^2$ .



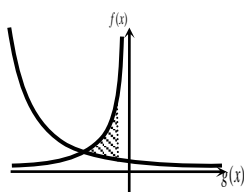
(44) באיור שלהלן נתונה הפונקציה

$$f(x) = \frac{2}{x}, \quad x > 0$$

נעביר את הישרים  $x = k$ ,  $x = k^2$ ,  $x = k^3$  ו- $x = 4$  (כמתואר באיור  $x > 4$ ).

א. הביעו באמצעות  $k$  את השטחים  $S_1$  ו- $S_2$ .

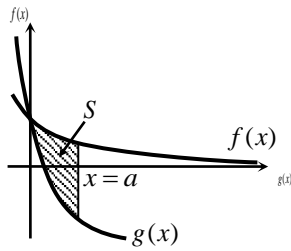
- ב. הראו כי ההפרש  $S_2 - S_1$  אינו תלוי ב- $k$ , וחשבו את ערכו.  
 ג. נתון כי השטח  $S_2$  גדול פי 3 מהשטח  $S_1$ . מצאו את  $k$ .



(45) נתונות הפונקציות  $f(x) = -\frac{4}{x}$  ו- $g(x) = \frac{k}{2x+5}$ .

גרף  $g(x)$  חותך את ציר ה- $y$  בנקודה שבה  $y = 0.4$ .  
 א. מצאו את הפונקציה  $g(x)$ .

- ב. מצאו את נקודת החיתוך של שני הגרפים.  
 ג. חשבו את השטח המוגבל ע"י שני הגרפים והישר  $x = -1$ .



**46** באיור שלהלן מתוארים גרפים של הפונקציות  
 $f(x) = \ln(e^{-x} + 1)$  ו-  $g(x) = \ln(e^{-2x} + e^{-3x})$   
 בתחום  $x \geq 0$ .

א. הראו כי הגרפים נחתכים על ציר ה- $y$ .

ב. נעביר ישר  $x = a$  ( $a > 1$ ), המאונך

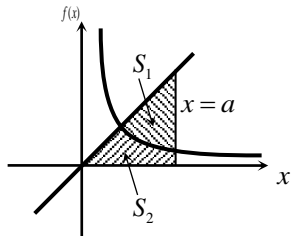
לציר ה- $x$ , חותך את הגרפים של שתי

הפונקציות ויוצר את השטח  $S$  (ראה איור).

מצאו את ערכו של  $a$ , עבורו מתקיים  $S = 4$ .

**47** באיור שלהלן מתוארים גרפים של הפונקציה  $f(x) = \frac{2}{3x-1}$  והישר  $y = x$ .

א. מצאו את נקודת החיתוך של הפונקציה והישר, ברביע הראשון.



נעביר אנך לציר ה- $x$ ,  $x = a$ , הנמצאו מימין

לנקודת החיתוך שמצאת בסעיף הקודם.

האנך חותך את הגרפים ויוצר את השטחים

$S_1$  ו- $S_2$ , המתוארים באיור.

ב. מצאו את הערך של  $a$ , עבורו השטח  $S_2$

$$\text{יהיה שווה ל-} \frac{1}{2} + \frac{2}{3} \ln 7.$$

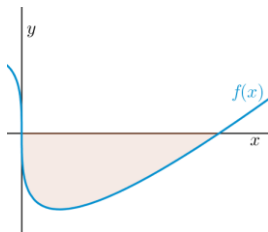
ג. עבור ערך ה- $a$  שנמצא בסעיף הקודם, חשבו את יחס השטחים  $\frac{S_1}{S_2}$ .

## פונקציית חזקה עם מעריך רציונאלי

אינטגרלים מייזים של פונקציית חזקה עם מעריך רציונאלי

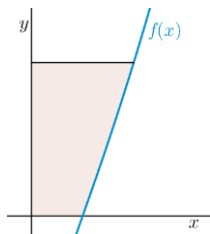
אינטגרל יסודי	אינטגרל של פונקציה מורכבת
$\int \sqrt[n]{x^m} dx = \int x^{\frac{m}{n}} dx = \frac{x^{\frac{m}{n}+1}}{\frac{m}{n}+1} + c$	$\int \sqrt[n]{(ax+b)^m} dx = \int (ax+b)^{\frac{m}{n}} dx = \frac{(ax+b)^{\frac{m}{n}+1}}{a \cdot \left(\frac{m}{n}+1\right)} + c$

תנאי לקיום האינטגרציה  $\frac{m}{n} \neq -1$ .



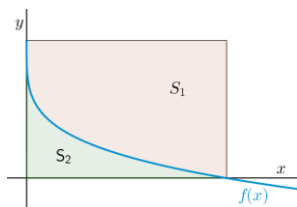
(48) באיור שלהלן מופיע גרף הפונקציה  $f(x) = x - 4\sqrt[3]{x}$ .

- א. מצאו את נקודות החיתוך של הפונקציה עם ציר ה- $x$ .  
 ב. חשבו את השטח הנוצר בין גרף הפונקציה והצירים.



(49) באיור שלהלן מופיע גרף הפונקציה  $f(x) = \frac{x^2 - 4}{\sqrt{x}}$ .

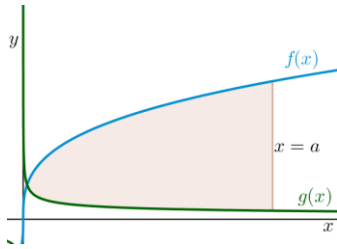
- א. מהו תחום ההגדרה של הפונקציה?  
 ב. מצאו את נקודת החיתוך של הפונקציה עם ציר ה- $x$ .  
 ג. נעביר אנך לציר ה- $y$  מהנקודה  $(4, 6)$ .  
 חשבו את השטח הנוצר בין גרף הפונקציה, האנך והצירים, ברביע הראשון.



(50) באיור שלהלן מתואר גרף הפונקציה  $f(x) = 2 - \sqrt[4]{x}$ .

- נעביר אנכים לצירים מנקודות החיתוך של גרף הפונקציה עם הצירים, כך שנוצר מלבן, ונסמן את השטח שבין גרף הפונקציה והצירים ב- $S_1$ , ואת השטח שבין גרף הפונקציה והאנכים ב- $S_2$ .

מצאו את היחס  $\frac{S_1}{S_2}$ .



51) באיור שלהלן מתוארים גרפים של הפונקציות

$$f(x) = 4\sqrt[3]{x} \quad \text{ו-} \quad g(x) = \frac{1}{\sqrt[3]{x}}$$

א. מצאו את נקודת החיתוך של הגרפים

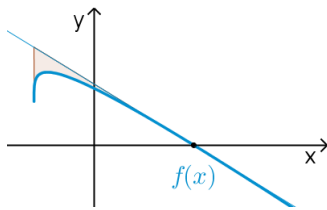
בתחום  $x > 0$ .

ב. נעביר אנך לציר ה- $x$ ,  $x = a$  (פרמטר).

ידוע כי השטח שנוצר בין שני הגרפים, מנקודת החיתוך שלהם ועד לאנך,

הוא  $42\frac{3}{16}$  יח"ש.

מצאו את  $a$ .



52) נתונה הפונקציה  $f(x) = \sqrt[4]{5x+6} - ax$ , פרמטר  $a$ .

ידוע כי גרף הפונקציה חותך את ציר ה- $x$  בנקודה

שבה  $x = 2$ .

א. מצאו את הפרמטר  $a$  וכתבו את הפונקציה.

ב. מהו תחום ההגדרה של הפונקציה?

ג. מצאו את נקודת קיצון בקצה של הפונקציה.

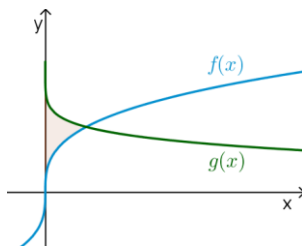
ד. מצאו את משוואת המשיק לגרף הפונקציה, העובר דרך נקודת החיתוך שלה עם ציר ה- $x$ .

ה. באיור שלהלן מתואר גרף הפונקציה  $f(x)$  והמשיק שמצאנו בסעיף

הקודם. נוריד אנך מהמשיק אל נקודת הקיצון בקצה של הפונקציה

שמצאנו בסעיף ג'.

חשבו את השטח הנוצר בין גרף הפונקציה  $f(x)$  והמשיק.



53) באיור שלהלן נתונים גרפים של הפונקציות

$$f(x) = \sqrt[3]{x} \quad \text{ו-} \quad g(x) = 2 - \sqrt{x}$$

א. מצאו את נקודת החיתוך של הגרפים.

ב. חשבו את השטח הכלוא בין שני הגרפים

וציר ה- $y$ .

54) הנגזרת של  $f(x)$  היא  $f'(x) = -\frac{1}{\sqrt[5]{(6-5x)^4}}$

ידוע כי הפונקציה חותכת את ציר ה- $x$

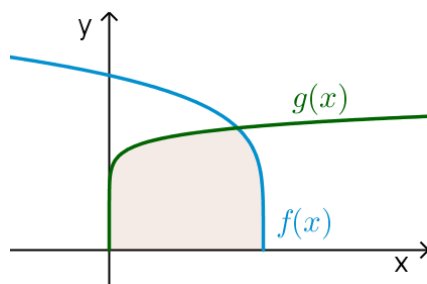
בנקודה שבה  $x = 1.2$ .

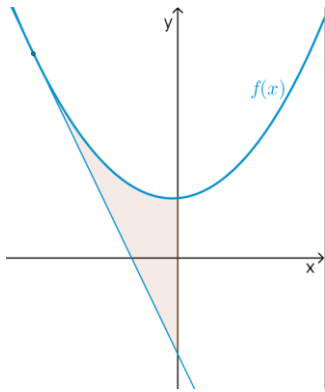
א. מצאו את  $f(x)$ .

ב. חשבו את השטח הכלוא בין גרף

הפונקציה  $f(x)$ , גרף הפונקציה

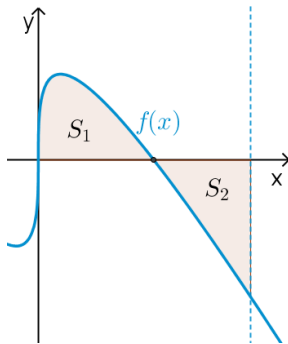
$g(x) = \sqrt[10]{x}$  וציר ה- $x$ .





55) נתונה הפונקציה  $f(x) = \frac{3}{\sqrt{5-x}} + \frac{1}{2}x^2$ .

- מצאו את משוואת המשיק לגרף הפונקציה בנקודה שבה  $x = -3$ .
- חשבו את השטח הכלוא בין גרף הפונקציה  $f(x)$ , המשיק וציר ה- $y$ .



56) נתונה הפונקציה  $f(x) = \sqrt[3]{x} - 4x$ .

- מהו תחום ההגדרה של הפונקציה?
- מצאו את נקודות החיתוך של הפונקציה עם ציר ה- $x$ .
- באיור שלהלן מתואר גרף הפונקציה ברביע הראשון. השטח הכלוא בין גרף הפונקציה וציר ה- $x$  יסומן ב- $S_1$ .  
נעביר ישר  $x = k$ , אשר יוצר את השטח  $S_2$ , כמתואר באיור.  
מצאו את  $k$ , אם ידוע כי  $S_1 = S_2$ .

## תשובות סופיות

- (1)  $57\frac{1}{6}$  יח"ש.
- (2)  $21\frac{1}{3}$  יח"ש.
- (3) א.  $f(x) = I$ ,  $g(x) = II$  ב. שאלת הוכחה.
- (4)  $\frac{2}{3}$  יח"ש.
- (5) א.  $y = -x$  ב.  $(-3, 3)$  ג.  $7\frac{5}{6}$  יח"ש.
- (6) א.  $y = -4x + 4$  ב.  $(1, 0)$  ג.  $\frac{2}{3}$  יח"ש.
- (7) א.  $k = 10$  ב.  $(1, 9)$  ג.  $81\frac{1}{3}$  יח"ש.
- (8) א.  $f(x) = -x^2 + 3x + 10$  ב.  $27\frac{1}{6}$  יח"ש.
- (9) א.  $g(x) = (x-4)^2$  ב.  $5\frac{1}{3}$  יח"ש.
- (10) א.  $f(x) = x^2 - 6x$  ב.  $(0, 0)$  ג.  $85\frac{1}{3}$  יח"ש.
- (11) א.  $y = -x + 2$  ב.  $\frac{1}{8}$  יח"ש.
- (12) 1 יח"ש.
- (13) א.  $a = 32$ ,  $(2, 8)$  ב.  $13\frac{1}{3}$  יח"ש.
- (14) א.  $a = 36$ ,  $f(x) = \frac{36-x^2}{x^2}$  ב. 8 יח"ש.
- (15) א.  $A = 6$  ב.  $y = -\frac{1}{9}x + \frac{1}{6}$  ג. הוכחה. ד.  $(-1.5, \frac{2}{3})$  ה.  $\frac{5}{8}$  יח"ש.
- (16) א.  $\min(0.5, 1.5)$  ב. 1.75 יח"ש.
- (17) א.  $(4, 8)$  ב. 48 יח"ש.
- (18) 2.26 יח"ש.
- (19) 0.5 יח"ש.
- (20)  $t = 16$
- (21) א. i.  $x > 0$  ii.  $(4, 0)$  iii.  $f'(x) = 1 + \frac{4}{x\sqrt{x}} > 0$  ב.  $(16, 14)$  ג. 88 יח"ש.
- (22)  $b = 2$
- (23)  $a = 9$

- (24) א. שאלת הוכחה. ב.  $t=1$ .
- (25) א.  $a=13$ . ב.  $(5,0)$ . ג. i.  $S_1=2$ . ii.  $S_2=|-S_1|=2$ .
- (26) ב. 10 יח"ש.
- (27) א. חיובית:  $x>5$ , שלילית:  $x<5$ . ב. עולה:  $x>5$ , יורדת:  $x<5$ . ג.  $\min(5,-2)$ . ד. שאלת הוכחה. ה. 10 יח"ש.
- (28) א. לא. הנקודה  $(3,0)$  היא פיתול, מכיוון שהפונקציה עולה לפנייה ואחריה. ב. שאלת הוכחה. ג. 9 יח"ש. ד. 1 יח"ש.
- (29) א.  $f(x): \mathbb{R}, f'(x): \mathbb{I}$ . ב. 1 יח"ש. ג. 604.8 יח"ש.
- (30) א. שאלת הוכחה. ב. 9.6 יח"ש. ג. 604.8 יח"ש.
- (31)  $S=0.192$  יח"ש.
- (32)  $b=2$ .
- (33) שאלת הוכחה.
- (34)  $a=\ln 2$ .
- (35) א.  $A(1,-e-2)$ . ב.  $y=-(e+2)x$ . ג.  $S=4.744$  יח"ש.
- (36) א.  $f(x)=\frac{e^x+e^{-2x}}{4}, a=-2$ . ב. 1.52.
- (37) א.  $A(1,4), B\left(1\frac{1}{3}, 2.52\right), C(0,1)$ . ב.  $S=1.03$  יח"ש.
- (38) א.  $y'=xe^x$ . ב.  $a=2$ .
- (39)  $S=\ln 4$  יח"ש.
- (40)  $S=4\ln 2-2$  יח"ש.
- (41) א.  $f(x)=\frac{2}{x-1}, g(x)=\frac{1}{x-2}, a=2$ . ב.  $S=1.76$  יח"ש.
- (42) א.  $f(x)=7+2x-\frac{4}{x}, a=2, b=-4$ . ב.  $x=2$ . ג.  $S=6+\ln 256 \approx 11.54$  יח"ש.
- (43) א.  $f(x)=\frac{4}{x}$ . ב.  $S=6-4\ln 2$  יח"ש.
- (44) א.  $S_1=2\ln k - \ln 16, S_2=2\ln k$ . ב.  $S_2-S_1=\ln 16$ . ג.  $k=8$ .
- (45) א.  $g(x)=\frac{2}{2x+5}$ . ב.  $(-2,2)$ . ג.  $S=\ln 5\frac{1}{3} \approx 1.674$  יח"ש.
- (46) ב.  $a=2$ .
- (47) א.  $(1,1)$ . ב.  $a=5$ . ג.  $\frac{S_1}{S_2}=5.955$ .
- (48) א.  $(0,0), (8,0)$ . ב.  $S=16$  יח"ש.
- (49) א.  $x>0$ . ב.  $(2,0)$ . ג.  $S=18.149$  יח"ש.

$$\frac{S_1}{S_2} = 4 \quad (50)$$

$$a = 8 \quad \text{ב.} \quad \left(\frac{1}{8}, 2\right) \quad \text{א.} \quad (51)$$

$$(-1.2, 1.2) \quad \text{ג.} \quad x \geq -1.2 \quad \text{ב.} \quad f(x) = \sqrt[4]{5x+6} - x, a=1 \quad \text{א.} \quad (52)$$

$$S = 4.56 \quad \text{ה.} \quad \text{יח"ש.} \quad y = -\frac{27}{32}x + \frac{27}{16} \quad \text{ד.} \quad (53)$$

$$S = \frac{11}{28} \quad \text{ב.} \quad \text{יח"ש.} \quad (1, 1) \quad \text{א.} \quad (54)$$

$$S = 1\frac{5}{66} \quad \text{ב.} \quad \text{יח"ש.} \quad f(x) = (6-5x)^{\frac{1}{5}} \quad \text{א.} \quad (55)$$

$$S = 4.56 \quad \text{ב.} \quad \text{יח"ש.} \quad y = -2\frac{15}{16}x - \frac{45}{16} \quad \text{א.} \quad (56)$$

$$k = \left(\frac{3}{8}\right)^{1.5} = 0.2296\dots \quad \text{ג.} \quad (0, 0), \left(\frac{1}{8}, 0\right), \left(-\frac{1}{8}, 0\right) \quad \text{ב.} \quad \text{א.} \quad \text{כל } x \quad (57)$$

## חישוב שטחים ביחס לציר ה- $y$

### שאלות

(1) חשבו את השטח הכלוא בין הפרבולה  $y^2 = -x$  והישר  $y = x + 6$ .

(2) חשבו את השטח הכלוא בין הפרבולה  $x = y^2 + 2$  והישר  $y = x - 8$ .

### תשובות סופיות

(1)  $20\frac{5}{6}$

(2)  $20\frac{5}{6}$

## אורך קשת

### שאלות

חשבו את אורך העקום הנתון:

$$(1 \leq x \leq 8), y = x^{2/3} \quad \text{(2)}$$

$$(1 \leq x \leq 2), y = \frac{x^4}{8} + \frac{1}{4x^2} \quad \text{(1)}$$

$$(0 \leq x \leq 3), y = \frac{2}{3}(1+x^2)^{3/2} \quad \text{(4)}$$

$$(1 \leq x \leq 2), y = \frac{x^5}{15} + \frac{1}{4x^3} \quad \text{(3)}$$

$$(1 \leq x \leq 8), x^{2/3} + y^{2/3} = 4 \quad \text{(6)}$$

$$(0 \leq x \leq 3), y = \frac{1}{3}\sqrt{x}(3-x) \quad \text{(5)}$$

$$(1 \leq x \leq 2), y = \ln x \quad \text{(8)}$$

$$(0 \leq y \leq 4), x = 3y^{3/2} - 1 \quad \text{(7)}$$

$$(1 \leq x \leq 2), y = x^2 \quad \text{(9)}$$

### תשובות סופיות

$$\frac{33}{16} \quad \text{(1)}$$

$$\frac{1}{9} \left\{ \frac{40^{1.5}}{3} - \frac{13^{1.5}}{3} \right\} \quad \text{(2)}$$

$$\frac{1097}{480} \quad \text{(3)}$$

$$21 \quad \text{(4)}$$

$$\frac{1}{2} \left\{ 2\sqrt{3} + \frac{2}{3}3^{1.5} \right\} \quad \text{(5)}$$

$$9 \quad \text{(6)}$$

$$\frac{8}{243} \{82^{1.5} - 1\} \quad \text{(7)}$$

$$\left\{ \sqrt{5} + \frac{1}{2} \ln \left| \frac{\sqrt{5}-1}{\sqrt{5}+1} \right| \right\} - \left\{ \sqrt{2} + \frac{1}{2} \ln \left| \frac{\sqrt{2}-1}{\sqrt{2}+1} \right| \right\} \quad \text{(8)}$$

$$\sqrt{17} - \frac{\sqrt{5}}{2} + \frac{1}{4} \ln(\sqrt{17}+4) - \frac{1}{4} \ln(\sqrt{5}+2) \quad (\text{Decimal: } 3.16784) \quad \text{(9)}$$

# מתמטיקה למנהל עסקים

פרק 10 - פונקציות בשני משתנים לכלכלנים - עקומות שוות ערך ונגזרות חלקיות

תוכן העניינים

1. פונקציות של שני משתנים - קווי גובה ..... 57
2. נגזרות חלקיות ..... 61

## פונקציות של שני משתנים – קווי גובה

### שאלות

(1) מהו תחום ההגדרה של הפונקציה:  $f(x, y) = \frac{y}{x}$ ?  
שרטט מפת קווי גובה.

(2) מהו תחום ההגדרה של הפונקציה:  $f(x, y) = \ln x + \ln y$ ?  
שרטט מפת קווי גובה.

(3) מהו תחום ההגדרה של הפונקציה:  $f(x, y) = x^2 + y^2$ ?  
שרטט מפת קווי גובה.

(4) מהו תחום ההגדרה של הפונקציה:  $f(x, y) = \sqrt{1 - x^2 - y^2}$ ?  
שרטט מפת קווי גובה.

(5) מהו תחום ההגדרה של הפונקציה:  $f(x, y) = \ln(x^2 - y)$ ?  
שרטט מפת קווי גובה.

(6) מהו תחום ההגדרה של הפונקציה:  $f(x, y) = x\sqrt{y}$ ?  
שרטט מפת קווי גובה.

(7) תהי:  $u(x, y) = (x+p)(y+q)$ ,  $x \geq 0$ ,  $y \geq 0$  פונקציית תועלת של פרט.  
הנקודות:  $(0, 14)$ ,  $(3, 2)$ ,  $(1, 6)$  מונחות על אותה עקומת אדישות.  
א. מצא את  $p$  ו- $q$ . הצב אותם בפונקציית התועלת.  
ב. מהי משוואת עקומת האדישות עליה מונחות הנקודות הנתונות?  
עליך להגיע למשוואה מפורשת. שרטט את עקומת האדישות.

(8) שרטט לפונקציה:  $f(x, y) = \begin{cases} x^2 + 3x - y - 3 & x^2 \geq y \\ -x^2 + 3x + y - 3 & x^2 < y \end{cases}$   
את קו הגובה:  $f(x, y) = 1$

$$(9) \text{ נגדיר: } f(x, y) = \begin{cases} 3x + y & y > x \\ 4x & y \leq x \end{cases} \cdot \text{הנח כי: } x, y \geq 0$$

שרטט את העקומות שוות הערך:  $f(x, y) = 4, 12$  עבור הפונקציה הנתונה.

$$(10) \text{ שרטט את מפת העקומות שוות הערך של: } f: R_+^2 \rightarrow R_+, f(x, y) = \min \left\{ \frac{x}{3}, y \right\}$$

$$(11) \text{ שרטט עקומות שוות ערך לפונקציה: } f(x, y) = \min \{3x, y\}$$

$$(12) \text{ שרטט לפונקציה: } f(x, y) = \min \{y - x^2, x + y\}$$

$$\cdot \text{את קווי הגובה: } f(x, y) = 2, f(x, y) = 0$$

$$(13) \text{ נתונה הפונקציה: } f(x, y) = \begin{cases} x^2 - y & x \leq 1 \\ 2x + y & x > 1 \end{cases}$$

$$\cdot \text{א. שרטט את קו הגובה: } f(x, y) = 0$$

ב. לאילו ערכי  $C$  קו הגובה:  $f(x, y) = C$  יהיה קו רציף?  
צייר את קו הגובה במקרה זה.

(14) פונקציית התועלת של פרט הצורך את המוצרים  $x$  ו- $y$

$$u(x, y) = \begin{cases} y - x^2 + 4x & x \leq 4 \\ x - y & 4 < x \leq 6 \\ y - \ln x & 6 < x \end{cases} \text{ היא:}$$

$$\cdot \text{א. שרטט את קו הגובה: } u(x, y) = 3$$

ב. הסבר מהי המשמעות הכלכלית של קו הגובה שמצאת.

ג. ידוע כי הפרט צורך את הכמויות (4,8).

האם הפרט יהיה אדיש במעבר לצריכת הכמויות (7,9)?

$$(15) \text{ שרטט את מפת העקומות שוות הערך של: } f: R^2 \rightarrow R, f(x, y) = 100 - 5x - 2y$$

באיזה כיוון עליך לזוז מעקומה לעקומה על מנת להגדיל את הערך של  $f$ ?

**(16)** שרטט עקומות שוות ערך לפונקציה:  $f(x, y) = 3x - y + 3$ .

**(17)** שרטט עקומות שוות ערך לפונקציה:  $f(x, y) = x^3 - y$ .

**(18)** שרטט עקומות שוות ערך לפונקציה:  $f(x, y) = (x-1)^2 + (y+3)^2$ .

**(19)** שרטט עקומות שוות ערך לפונקציה:  $f(x, y) = e^{x-y}$ .

**(20)** שרטט עקומות שוות ערך לפונקציה:  $f(x, y) = 2 \ln x + \ln y$ .

**(21)** שרטט לפונקציה:  $f(x, y) = (x-y)^2$ ,

את קווי הגובה:  $f(x, y) = 0$ ,  $f(x, y) = 4$ .

## תשובות סופיות

- (1)  $x \neq 0$ , המישור ללא ציר ה- $y$ .
- (2)  $x > 0, y > 0$ , הרביע הראשון ללא הצירים.
- (3) כל המישור.
- (4)  $x^2 + y^2 \leq 1$ , עיגול היחידה.
- (5)  $y < x^2$
- (6)  $y \geq 0$ , חצי המישור העליון.
- (7) א.  $u(x, y) = (x+1) \cdot (y+2)$ ,  $p=1, q=2$
- ב.  $y = \frac{16}{x+1} - 2$
- (8) ראה סרטון.
- (9) ראה סרטון.
- (10) ראה סרטון.
- (11) ראה סרטון.
- (12) ראה סרטון.
- (13) א. ראה סרטון.
- ב.  $C=1.5$
- (14) א. ראה סרטון.
- ב. ראה סרטון.
- ג. הפרט לא אדיש.
- (15) ראה סרטון.
- (16) ראה סרטון.
- (17) ראה סרטון.
- (18) ראה סרטון.
- (19) ראה סרטון.
- (20) ראה סרטון.
- (21) ראה סרטון.

## פונקציות של שני משתנים – נגזרות חלקיות

### שאלות

(1) נתונה הפונקציה:  $f(x, y) = 4x^3 - 3x^2y^2 + 2x + 3y$ .  
חשב את הנגזרת לפי  $x$  ואת הנגזרת לפי  $y$ .

(2) נתונה הפונקציה:  $f(x, y) = x^5 \cdot \ln y$ .  
חשב את הנגזרת לפי  $x$  ואת הנגזרת לפי  $y$ .

(3) נתונה הפונקציה:  $f(x, y) = \frac{x^2 y^4 (\sqrt{y} + 5 \ln y)}{y^2 + 5y + y^y}$ .  
חשב את הנגזרת לפי  $x$ .

(4) נתונה הפונקציה:  $f(x, y) = (x^2 + y^3) \cdot (2x + 3y)$ .  
חשב את הנגזרת לפי  $x$  ואת הנגזרת לפי  $y$ .

(5) נתונה הפונקציה:  $f(x, y) = \frac{x^2 - 3y}{x + y^2}$ .  
חשב את הנגזרת החלקית לפי  $x$  ואת הנגזרת לפי  $y$ .

(6) חשב את כל הנגזרות החלקיות עד סדר שני עבור:  $f(x, y) = x^3 + y^3 - 6xy$ .

(7) חשב את כל הנגזרות החלקיות עד סדר שני עבור:  
 $f(x, y) = x^3 + y^3 + 3(1 - y)(x - y)$

(8) חשב את כל הנגזרות החלקיות עד סדר שני עבור:  $f(x, y) = xy(x - y)$ .

(9) חשב את כל הנגזרות החלקיות עד סדר שני עבור:  
 $f(x, y) = (x - 9)(2y - 6)(4x - 3y + 12)$

(10) חשב את כל הנגזרות החלקיות עד סדר שני עבור:  $f(x, y) = e^{-xy}(x + y)$ .

(11) חשב את כל הנגזרות החלקיות עד סדר שני עבור:  $f(x, y) = e^{x+y}(x^2 + y^2)$

(12) חשב את כל הנגזרות החלקיות עד סדר שני עבור:  $f(x, y) = (x^2 + 2y^2)e^{-(x^2+y^2)}$

(13) חשב את כל הנגזרות החלקיות עד סדר שני עבור:  $f(x, y) = \ln(1 + x^2 + y^2)$

(14) חשב את כל הנגזרות החלקיות עד סדר שני עבור:  $f(x, y) = \ln(x^2 + y^2)$

(15) חשב את כל הנגזרות החלקיות עד סדר שני עבור:  $f(x, y) = \ln(\sqrt[3]{x^2 + y^2})$

(16) חשב:  $f'_{xy}(1,1)$  עבור:  $f(x, y) = \ln(xy - x^2 - y^2)$

(17) חשב:  $f'_{xy}(1,1)$  עבור:  $f(x, y) = \ln(x^2 + y^2)$

(18) חשב:  $f'_{xy}(1,1)$  עבור:  $f(x, y) = \sqrt{x^2 + y^2}$

(19) נתון:  $z(x, y) = \ln(\sqrt{x} + \sqrt{y})$

הוכח כי:  $x \cdot \frac{\partial z}{\partial x} + y \cdot \frac{\partial z}{\partial y} = \frac{1}{2}$

(20) נתון:  $f(x, y, z) = e^x \cdot \left(y^2 - \frac{1}{z}\right)$

חשב:  $\frac{\partial f}{\partial x}\left(0, -1, \frac{1}{2}\right), \frac{\partial f}{\partial y}\left(0, -1, \frac{1}{2}\right), \frac{\partial f}{\partial z}\left(0, -1, \frac{1}{2}\right)$

(21) נתון:  $f(x, y) = \frac{x^2}{\ln y + x}$

חשב:  $\frac{\partial^2 f}{\partial x^2}(1, e), \frac{\partial^2 f}{\partial y^2}(1, e), \frac{\partial^2 f}{\partial x \partial y}(1, e)$

**(22)** חשב את כל הנגזרות החלקיות עד סדר שני עבור :

$$f(x, y) = 4x^2 - x^2y^2 + 4x + 10y$$

**(23)** חשב את כל הנגזרות החלקיות עד סדר שני עבור :  $f(x, y) = x^4 \cdot \ln y$

**(24)** חשב את כל הנגזרות החלקיות עד סדר שני עבור :  $f(x, y, z) = xyz$

## תשובות סופיות

$$f_y(x, y) = -6x^2y + 3, \quad f_x(x, y) = 12x^2 - 6xy^2 + 2 \quad (1)$$

$$f_y(x, y) = \frac{x^5}{y}, \quad f_x(x, y) = 5x^4 \ln y \quad (2)$$

$$f_x(x, y) = \frac{y^4(\sqrt{y} + 5 \ln y)}{y^2 + 5y + y^y} \cdot 2x \quad (3)$$

$$f_y(x, y) = (2x + 3y) + 3(x^2 + y^2), \quad f_x(x, y) = 2x(2x + 3y) + 2(x^2 + y^3) \quad (4)$$

$$f_y(x, y) = \frac{-3x - 3y^2 - 2x^2y + 6y^2}{(x + y^2)^2}, \quad f_x(x, y) = \frac{2x(x + y^2) - 1(x^2 - 3y)}{(x + y^2)^2} \quad (5)$$

סדר ראשון: (6)

$$f_y(x, y) = 3y^2 - 6x, \quad f_x(x, y) = 3x^2 - 6y$$

סדר שני:

$$f_{yx} = -6, \quad f_{xy} = 0 - 6, \quad f_{yy} = 6y - 0, \quad f_{xx} = 6x - 0$$

סדר ראשון: (7)

$$f_y(x, y) = 3y^2 + 3 - 3x - 6y, \quad f_x(x, y) = 3x^2 + 3 - 3y$$

סדר שני:

$$f_{xy} = f_{yx} = -3, \quad f_{yy} = 6y - 6, \quad f_{xx} = 6x$$

סדר ראשון: (8)

$$f_y(x, y) = x^2 - 2xy, \quad f_x(x, y) = 2xy - y^2$$

סדר שני:

$$f_{xy} = f_{yx} = 2x - 2y, \quad f_{yy} = -2x, \quad f_{xx} = 2y$$

סדר ראשון: (9)

$$f_x(x, y) = 2[8xy - 3y^2 \cdot 1 - 24x - 0 + 57y \cdot 1 + 72 + 0 + 0]$$

$$f_y(x, y) = 2[4x^2 \cdot 1 - 3x \cdot 2y - 0 - 54y + 57x \cdot 1 + 0 + 27 + 0]$$

סדר שני:

$$f_{yy} = 2[0 - 6x \cdot 1 - 54 + 0 + 0], \quad f_{xx} = 2[8y - 0 - 24]$$

$$f_{xy} = f_{yx} = 2[8x \cdot 1 - 6y - 0 + 57 + 0]$$

סדר ראשון: (10)

$$f_y(x, y) = e^{xy}(x^2 + xy + 1), \quad f_x(x, y) = e^{xy}(xy + y^2 + 1)$$

סדר שני:

$$f_{yy} = e^{xy} \cdot x \cdot (x^2 + xy + 1) + (0 + x) \cdot e^{xy}, \quad f_{xx} = e^{xy} \cdot y \cdot (xy + y^2 + 1) + (y + 0 + 0) \cdot e^{xy}$$

$$f_{xy} = f_{yx} = e^{xy} \cdot x \cdot (xy + y^2 + 1) + (x + 2y) \cdot e^{xy}$$

**(11) סדר ראשון :**

$$f_y(x, y) = e^{x+y} (x^2 + y^2 + 2y), \quad f_x(x, y) = e^{x+y} (x^2 + y^2 + 2x)$$

**סדר שני :**

$$, f_{yy} = e^{x+y} \cdot (x^2 + y^2 + 2y) + (2y + 2) \cdot e^{x+y}, \quad f_{xx} = e^{x+y} \cdot (x^2 + y^2 + 2x) + (2x + 2) \cdot e^{x+y}$$

$$f_{xy} = f_{yx} = e^{x+y} \cdot (x^2 + y^2 + 2x) + 2y \cdot e^{x+y}$$

**(12) סדר ראשון :**

$$f_y(x, y) = e^{-x^2-y^2} (4y - 2x^2y - 4y^3), \quad f_x(x, y) = e^{-x^2-y^2} (2x - 2x^3 - 4xy^2)$$

**סדר שני :**

$$, f_{xx} = e^{-x^2-y^2} (-2x) \cdot (2x - 2x^3 - 4xy^2) + (2 - 6x^2 - 4y^2) \cdot e^{-x^2-y^2}$$

$$, f_{yy} = e^{-x^2-y^2} (-2y) \cdot (4y - 2x^2y - 4y^3) + (4 - 2x^2 - 12y^2) \cdot e^{-x^2-y^2}$$

$$f_{xy} = f_{yx} = e^{-x^2-y^2} (-2y) \cdot (2x - 2x^3 - 4xy^2) + (-4x \cdot 2y) \cdot e^{-x^2-y^2}$$

**(13) סדר ראשון :**

$$f_y(x, y) = \frac{2y}{1+x^2+y^2}, \quad f_x(x, y) = \frac{2x}{1+x^2+y^2}$$

**סדר שני :**

$$, f_{yy} = \frac{2 \cdot (1+x^2+y^2) - 2y \cdot 2y}{(1+x^2+y^2)^2}, \quad f_{xx} = \frac{2x(1+x^2+y^2) + 2x \cdot 2x}{(1+x^2+y^2)^2}$$

$$f_{xy} = f_{yx} = \frac{0 \cdot (1+x^2+y^2) - 2y \cdot 2x}{(1+x^2+y^2)^2}$$

**(14) סדר ראשון :**

$$f_y(x, y) = \frac{2y}{x^2+y^2}, \quad f_x(x, y) = \frac{2x}{x^2+y^2}$$

**סדר שני :**

$$, f_{yy} = \frac{2(x^2+y^2) - 2y \cdot 2y}{(x^2+y^2)^2}, \quad f_{xx} = \frac{2(x^2+y^2) - 2x \cdot 2x}{(x^2+y^2)^2}$$

$$f_{xy} = f_{yx} = \frac{0(x^2+y^2) - 2y \cdot 2x}{(x^2+y^2)^2}$$

**(15) ראה סרטון.**

$$f_{xy}(1,1) = -2 \quad \mathbf{(16)}$$

$$f_{xy}(1,1) = 1 \quad \mathbf{(17)}$$

$$f_{xy}(1,1) = \frac{-1}{2\sqrt{2}} \quad \mathbf{(18)}$$

**(19) הוכחה.**

$$f_z = 4, f_y = -2, f_x = -1 \quad (20)$$

$$f_{xy} = f_{yx} = -\frac{1}{4e}, f_{yy} = \frac{4}{e^2} \left(1 + \frac{1}{e}\right), f_{xx} = \frac{1}{4} \quad (21)$$

סדר ראשון: (22)

$$f_y(x, y) = -2x^2y + 10, f_x(x, y) = 8x - 2xy^2 + 4$$

סדר שני:

$$f_{xy} = f_{yx} = -4xy, f_{yy} = -2x^2, f_{xx} = 8 - 2y^2$$

סדר ראשון: (23)

$$f_y(x, y) = x^4 \cdot \frac{1}{y}, f_x(x, y) = 4x^3 \ln y$$

סדר שני:

$$f_{xy} = f_{yx} = \frac{4x^3}{y}, f_{yy} = -\frac{x^4}{y^2}, f_{xx} = 12x^2 \ln y$$

סדר ראשון: (24)

$$f_z(x, y, z) = xy \cdot 1, f_y(x, y) = xz \cdot 1, f_x(x, y, z) = yz \cdot 1$$

סדר שני:

$$f_{yz} = x \cdot 1, f_{xz} = y \cdot 1, f_{xy} = f_{yx} = z \cdot 1, f_{zz} = 0, f_{yy} = 0, f_{xx} = 0$$

# מתמטיקה למנהל עסקים

פרק 11 - פתרון וחקירת מערכת משוואות ליניאריות

תוכן העניינים

- 1. פתרון וחקירת מערכת הומוגנית של משוואות ליניאריות ..... 67
- 2. שימושים של מערכת משוואות ליניאריות ..... 70
- 3. פתרון מערכת משוואות ליניאריות ..... 72
- 4. חקירת מערכת משוואות ליניאריות (עם פרמטר) ..... 77

## פתרון וחקירת מערכת הומוגנית של משוואות לינאריות

### שאלות

$$(1) \quad \begin{cases} x - y + z = 2 \\ x + y + 2z = 6 \\ 4x - 2y + 5z = 12 \end{cases} \quad \text{פתרו את המערכת}$$

על סמך הפתרון, קבעו את הפתרון של המערכת ההומוגנית המתאימה.

$$(2) \quad \begin{cases} x - y + z = 2 \\ x + y + 2z = 6 \\ x + y + z = 4 \end{cases} \quad \text{פתרו את המערכת}$$

על סמך הפתרון, קבעו את הפתרון של המערכת ההומוגנית המתאימה.

$$(3) \quad \begin{cases} x - y = 1 \\ -x + 2y - z = k \\ 2x + my + z = 3 \end{cases} \quad \text{נתונה המערכת:}$$

- א. מצאו את ערכי  $m$ , עבורם למערכת ההומוגנית המתאימה אינסוף פתרונות.  
 ב. עבור ערך  $m$  שנמצא ב-א, מצאו את ערכי  $k$ , עבורם למערכת פתרון.  
 ג. עבור ערכי  $m, k$  שנמצאו בסעיפים הקודמים, מצאו את הפתרון הכללי של המערכת הנתונה, וקבעו את הפתרון הכללי של המערכת ההומוגנית המתאימה.

(4) נתון שהחמישייה  $(4t - 2s + 4, -t + s, 2, t, s)$  מהווה פתרון כללי של מערכת ליניארית נתונה. קבעו אילו מבין הטענות הבאות נכונות:

- א. המערכת הנתונה היא מערכת הומוגנית.  
 ב. החמישייה  $(4, 0, 2, 0, 0)$ , היא פתרון פרטי של המערכת הנתונה.  
 ג. החמישייה  $(4, 0, 2, 1, 1)$ , היא פתרון של המערכת הנתונה.  
 ד. לכל  $a$  ממשי, החמישייה  $(4a, 0, 2a, 0, 0)$  אינה פתרון של המערכת הנתונה.  
 ה. החמישייה  $(4t - 2s, -t + s, 0, t, s)$ , היא פתרון כללי של המערכת ההומוגנית המתאימה.  
 ו. החמישייה  $(0, 1, 0, 1, 2)$ , היא פתרון פרטי של המערכת ההומוגנית המתאימה.  
 ז. במערכת הנתונה, מספר המשוואות לאחר דירוג הוא 2.

$$(5) \quad \begin{cases} 3x + my = 0 \\ mx + 2y - mz = 0 \\ -x + mz = 0 \end{cases}$$

נתונה המערכת ההומוגנית

יהי  $W$  אוסף הפתרונות של המערכת.  
 עבור אילו ערכים של הקבוע  $m$  (אם בכלל)  $W$  הוא:  
 א. נקודה (מצאו נקודה זו).  
 ב. ישר (מצאו ישר זה).  
 ג. מישור (מצאו מישור זה).

$$(6) \quad \text{נתונה המטריצה } A = \begin{pmatrix} 1 & 2 & 3 & 4 \\ 2 & a & b & c \\ 4 & d & e & f \\ -3 & g & h & i \end{pmatrix}$$

נסמן ב- $A'$  את הצורה המדורגת של  $A$ .  
 ידוע כי בממ"ל ההומוגנית המתאימה יש יותר משתנים חופשיים ממשתנים תלויים.  
 מצאו את  $A$ .

## תשובות סופיות

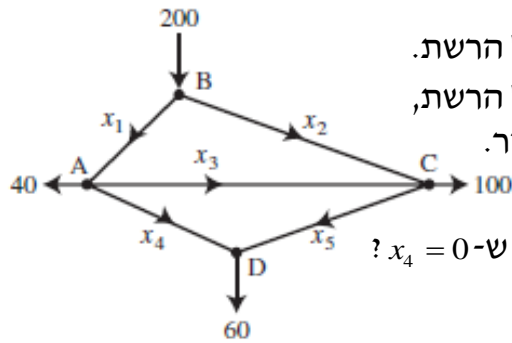
- (1) פתרון כללי של המערכת  $(4 - \frac{3}{2}t, -\frac{1}{2}t + 2, t)$ .
- פתרון כללי של המערכת ההומוגנית המתאימה הוא  $(-\frac{3}{2}t, -\frac{1}{2}t, t)$ .
- (2) למערכת פתרון יחיד  $(x, y, z) = (1, 1, 2)$ .
- למערכת ההומוגנית המתאימה פתרון יחיד  $(0, 0, 0)$ .
- (3) א.  $m = -3$     ב.  $k = -2$     ג. פתרון כללי של המערכת  $(x, y, z) = (t, t - 1, t)$ .
- פתרון כללי של המערכת ההומוגנית המתאימה הוא  $(t, t, t)$ .
- (4) א. הטענה לא נכונה.    ב. הטענה נכונה.    ג. הטענה לא נכונה.  
ד. הטענה לא נכונה.    ה. הטענה נכונה.    ו. הטענה לא נכונה.  
ז. הטענה לא נכונה.
- (5) א.  $m \neq 0, -2, 3$ . הנקודה היא  $(x, y, z) = (0, 0, 0)$ .
- ב. אם  $m = 0$  נקבל ישר  $\underline{x} = t(0, 0, 1)$  אם  $m = 2$  נקבל ישר  $\underline{x} = t(2, -1, 1)$ ,
- אם  $m = 3$  נקבל ישר  $\underline{x} = t(3, -3, 1)$ .
- ג. אין ערכים של  $m$  עבורם נקבל מישור.

$$A = \begin{pmatrix} 1 & 2 & 3 & 4 \\ 2 & 4 & 6 & 8 \\ 4 & 8 & 12 & 16 \\ -3 & -6 & -9 & -12 \end{pmatrix} \quad (6)$$

## שימושים של מערכת משוואות ליניאריות

### שאלות

1) באיור שלהלן רשת זרימה המתארת את זרם התנועה (במכוניות לדקה) של מספר רחובות בתל אביב.



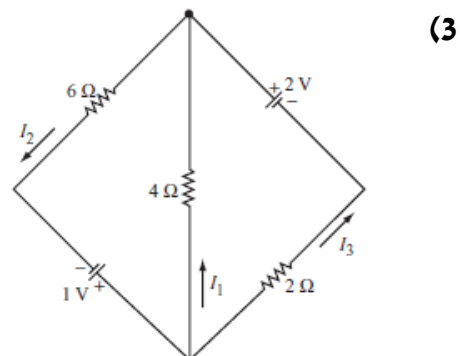
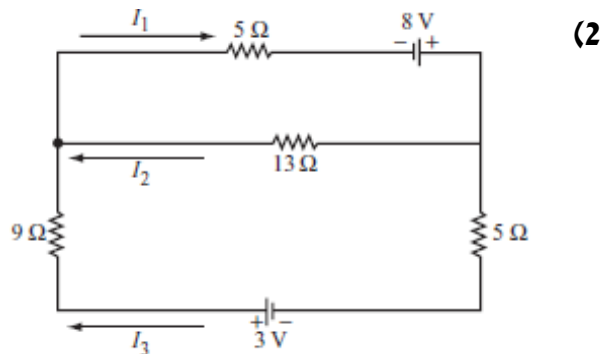
א. מצאו את תבנית הזרימה הכללית של הרשת.

ב. מצאו את תבנית הזרימה הכללית של הרשת,

אם ידוע שהכביש שהזרם שלו  $x_4$  סגור.

ג. מהו הערך המינימלי של  $x_1$ , אם ידוע ש- $x_4 = 0$ ?

בשאלות 2-3 מצאו את הזרמים במעגלים החשמליים (חוקי קירכהוף וחוק אוהם):



\* בפרק 3 (דטרמיננטות) תמצאו שאלות נוספות בנוגע מערכת משוואות ליניאריות.

### תשובות סופיות

(1) א.  $x_3$  ו-  $x_5$  חופשיים.  $x_1 = 100 + x_3 - x_5$ ,  $x_2 = 100 - x_3 + x_5$ ,  $x_4 = 60 - x_5$ .

ב.  $x_3$  חופשי.  $x_1 = 40 + x_3$ ,  $x_2 = 160 - x_3$ ,  $x_4 = 0$ ,  $x_5 = 60$ . ג. 40.

(2) א.  $I_1 = \frac{255}{317}$ ,  $I_2 = \frac{97}{317}$ ,  $I_3 = \frac{158}{317}$

(3)  $I_1 = -\frac{5}{22}$ ,  $I_2 = \frac{7}{22}$ ,  $I_3 = \frac{6}{11}$

## פתרון מערכת משוואות ליניאריות

### שאלות

(1) מצאו אילו מהמערכות הבאות הן מערכות שקולות:

$$\begin{array}{llll}
 2x + y = 4 & x - y = 0 & x - 4y = -7 & x + 10y = 11 \\
 x + y = 3 \quad \text{ד.} & 2x + y = 3 \quad \text{ג.} & x - y = -1 \quad \text{ב.} & 2x - 2y = 0 \quad \text{א.}
 \end{array}$$

(2) רשמו את המטריצות המתאימות למערכות המשוואות הבאות:

$$\begin{array}{llll}
 x = 3 & 2x + y + z = 3 & x - 4y + z = -7 & x + 10y = 11 \\
 2x + y = 4 \quad \text{ד.} & x - z = 0 \quad \text{ג.} & x - y = -1 \quad \text{ב.} & 2x - 2 = 0 \quad \text{א.} \\
 z + t = 8 & & x + y + z = 5 & x + y = 3
 \end{array}$$

בשאלות 3-5 בצעו על כל מטריצה את הפעולות הרשומות מתחתיה, בזו אחר זו, ומצאו את המטריצה המתקבלת (סדר הפעולות הוא משמאל לימין ומלמעלה למטה).

$$\begin{array}{lll}
 \begin{pmatrix} 3 & -4 & 8 & 1 \\ 2 & -3 & 6 & 0 \\ -1 & 4 & -5 & 1 \end{pmatrix} \quad \text{(5)} & \begin{pmatrix} 4 & 1 & 0 & 2 \\ -1 & 2 & 1 & 0 \\ 0 & 3 & 1 & -1 \end{pmatrix} \quad \text{(4)} & \begin{pmatrix} 3 & 5 & -1 & 0 \\ 2 & 1 & 4 & 2 \\ 5 & 0 & -2 & 6 \end{pmatrix} \quad \text{(3)} \\
 R_1 \rightarrow R_1 + 3R_3, R_2 \rightarrow R_2 + 3R_3 & R_2 \rightarrow 4R_2, R_2 \rightarrow R_2 + R_1 & R_1 \leftrightarrow R_2, R_1 \rightarrow 2R_1 \\
 R_1 \rightarrow 5R_1 - 8R_2 & R_2 \leftrightarrow R_3, R_3 \rightarrow R_3 - 3R_2 & R_3 \rightarrow R_3 + R_1, R_1 \leftrightarrow R_3
 \end{array}$$

(6) מצאו איזה פעולה אלמנטרית אחת יש לבצע על המטריצה שמשמאל,

כדי לקבל את המטריצה מימין:

$$\begin{array}{l}
 \text{א.} \quad \begin{pmatrix} 1 & -2 & 4 \\ 4 & 1 & 1 \end{pmatrix} \rightarrow \begin{pmatrix} 6 & -3 & 9 \\ 4 & 1 & 1 \end{pmatrix} \\
 \text{ב.} \quad \begin{pmatrix} 1 & 0 & -4 & 1 \\ 4 & 2 & 1 & 1 \\ 0 & 1 & 0 & 4 \end{pmatrix} \rightarrow \begin{pmatrix} 1 & 0 & -4 & 1 \\ 0 & 2 & 17 & -3 \\ 0 & 1 & 0 & 4 \end{pmatrix} \\
 \text{ג.} \quad \begin{pmatrix} 1 & 0 \\ 0 & 1 \\ 4 & 4 \end{pmatrix} \rightarrow \begin{pmatrix} 1 & 0 \\ 4 & 2 \\ 4 & 4 \end{pmatrix}
 \end{array}$$

בשאלות 7-15 הביאו את המטריצות הבאות לצורה מדורגת  
 (בשאלות 7, 9, 11 ו-13 – גם לצורה מדורגת קנונית):

$$\begin{pmatrix} 3 & 6 & 3 & -6 & 5 \\ 2 & 4 & 1 & -2 & 3 \\ 1 & 2 & -1 & 2 & 1 \end{pmatrix} \quad (8) \qquad \begin{pmatrix} 1 & 2 & -3 & -2 & 4 & 1 \\ 2 & 5 & -8 & -1 & 6 & 4 \\ 1 & 4 & -7 & 5 & 2 & 8 \end{pmatrix} \quad (7)$$

$$\begin{pmatrix} 4 & 1 & 1 & 5 \\ 0 & 11 & -5 & 3 \\ 2 & -5 & 3 & 1 \\ 1 & 3 & -1 & 2 \end{pmatrix} \quad (10) \qquad \begin{pmatrix} 1 & 2 & -1 & 3 \\ 1 & 3 & 1 & 5 \\ 3 & 8 & 4 & 17 \end{pmatrix} \quad (9)$$

$$\begin{pmatrix} 0 & 0 & 0 & 1 & 1 & 0 \\ 0 & 0 & 0 & 0 & 1 & 0 \\ 0 & 0 & 0 & 0 & 0 & 0 \\ 0 & 0 & 1 & 1 & 1 & 1 \end{pmatrix} \quad (12) \qquad \begin{pmatrix} 1 & 2 & 1 & 3 & 5 \\ 2 & 5 & 3 & 1 & 6 \\ 1 & -1 & -2 & 2 & 1 \\ -2 & 3 & 5 & -4 & -1 \end{pmatrix} \quad (11)$$

$$\begin{pmatrix} 1 & 3 & -2 & 2 & 3 \\ 1 & 4 & -3 & 4 & 2 \\ 2 & 3 & -1 & -2 & 9 \\ 1 & 3 & 0 & 2 & 1 \\ 2 & 5 & 3 & 2 & 1 \\ 1 & 5 & -6 & 6 & 3 \end{pmatrix} \quad (14) \qquad \begin{pmatrix} 1 & 2 & 1 & 3 & 5 \\ 2 & 5 & 3 & 1 & 6 \\ -1 & 1 & 2 & -2 & -1 \\ -2 & 3 & 5 & -4 & -1 \\ 3 & -2 & -5 & 1 & -1 \end{pmatrix} \quad (13)$$

$$\begin{pmatrix} 1 & 1+i \\ 1+i & 2i \\ 2+i & 1+3i \end{pmatrix} \quad (15)$$

$$F=\mathbb{C}, F=\mathbb{R}$$

\* בשאלה 15 יש לדרג את המטריצה פעם מעל השדה  $\mathbb{C}$  ופעם מעל השדה  $\mathbb{R}$ .

בשאלות 16-27 פתרו את מערכות המשוואות בשיטת גאוס (כלומר, על ידי דירוג):

$$\begin{aligned} 4x + 8y &= 20 \\ 3x + 6y &= 15 \end{aligned} \quad (17)$$

$$\begin{aligned} 2x + 3y &= 8 \\ 5x - 4y &= -3 \end{aligned} \quad (16)$$

$$\begin{aligned} 2x_1 - x_2 - 3x_3 &= 5 \\ 3x_1 - 2x_2 + 2x_3 &= 5 \\ 10x_1 - 6x_2 - 2x_3 &= 32 \end{aligned} \quad (19)$$

$$\begin{aligned} 8x - 4y &= 10 \\ -6x + 3y &= 1 \end{aligned} \quad (18)$$

$$\begin{aligned} x + 2y + 3z &= 3 \\ 4x + 6y + 16z &= 8 \\ 3x + 2y + 17z &= 1 \end{aligned} \quad (21)$$

$$\begin{aligned} x + 2y + 3z &= -11 \\ 2x + 3y - z &= -5 \\ 3x + y - z &= 2 \end{aligned} \quad (20)$$

$$\begin{aligned} 4x - 7y &= 0 \\ 8x - 14y &= 2 \\ -16x + 28y &= 4 \end{aligned} \quad (23)$$

$$\begin{aligned} x + 3y &= 2 \\ 2x + y &= -1 \\ x - y &= -2 \end{aligned} \quad (22)$$

$$\begin{aligned} x + 2y - 3z + 2t &= 2 \\ 2x + 5y - 8z + 6t &= 5 \\ 6x + 8y - 10z + 4t &= 8 \end{aligned} \quad (25)$$

$$\begin{aligned} 3x - 2y &= 1 \\ -9x + 6y &= -3 \\ 6x - 4y &= 2 \end{aligned} \quad (24)$$

$$\begin{aligned} x + 2y + 2z &= 2 \\ 3x - 2y - z &= 5 \\ 2x - 5y + 3z &= -4 \\ 2x + 8y + 12z &= 0 \end{aligned} \quad (27)$$

$$\begin{aligned} x_1 + 5x_2 + 4x_3 - 13x_4 &= 3 \\ 3x_1 - x_2 + 2x_3 + 5x_4 &= 2 \\ 2x_1 + 2x_2 + 3x_3 - 4x_4 &= 0 \end{aligned} \quad (26)$$

28) פתרו את מערכת המשוואות הבאה בשיטת גאוס, מעל השדה  $F$ :

$$z_1 + iz_2 + (1-i)z_3 = 1 + 4i$$

$$iz_1 + z_2 + (1+i)z_3 = 2 + i$$

$$(-1+3i)z_1 + (3-i)z_2 + (2+4i)z_3 = 5 - i$$

א.  $F = \mathbb{R}$

ב.  $F = \mathbb{C}$

## תשובות סופיות

1) א ו-ג שקולות, ו-ב ו-ד שקולות.

$$\begin{pmatrix} 2 & 1 & 1 & 3 \\ 1 & 0 & -1 & 0 \end{pmatrix} \text{ ג.} \quad \begin{pmatrix} 1 & -4 & 1 & -7 \\ 1 & -1 & 0 & -1 \\ 1 & 1 & 1 & 5 \end{pmatrix} \text{ ב.} \quad \begin{pmatrix} 1 & 10 & 11 \\ 2 & 0 & 2 \\ 1 & 1 & 3 \end{pmatrix} \text{ א.} \quad (2)$$

$$\begin{pmatrix} 1 & 0 & 0 & 0 & 3 \\ 2 & 1 & 0 & 0 & 4 \\ 0 & 0 & 1 & 1 & 8 \end{pmatrix} \text{ ד.}$$

$$\begin{pmatrix} 0 & 0 & -4 & 4 \\ 0 & 5 & -4 & 2 \\ -1 & 4 & -5 & 1 \end{pmatrix} (5) \quad \begin{pmatrix} 4 & 1 & 0 & 2 \\ 0 & 3 & 1 & -1 \\ 0 & 0 & 1 & 5 \end{pmatrix} (4) \quad \begin{pmatrix} 9 & 2 & 6 & 8 \\ 3 & 5 & -1 & 0 \\ 4 & 2 & 8 & 2 \end{pmatrix} (3)$$

6) א.  $R_1 \rightarrow 2R_1 + R_2$  ב.  $R_2 \rightarrow R_2 - 4R_1$  ג.  $R_2 \rightarrow 2R_2 + 4R_1$

$$\begin{pmatrix} 1 & 0 & 1 & 0 & 24 & 21 \\ 0 & 1 & -2 & 0 & -8 & -7 \\ 0 & 0 & 0 & 1 & 2 & 3 \end{pmatrix} \text{ ו-} \quad \begin{pmatrix} 1 & 2 & -3 & -2 & 4 & 1 \\ 0 & 1 & -2 & 3 & -2 & 2 \\ 0 & 0 & 0 & 1 & 2 & 3 \end{pmatrix} (7)$$

$$\begin{pmatrix} 1 & 2 & -1 & 2 & 1 \\ 0 & 0 & 3 & -6 & 1 \\ 0 & 0 & 0 & 0 & 0 \end{pmatrix} (8)$$

$$\begin{pmatrix} 1 & 0 & 0 & \frac{17}{3} \\ 0 & 1 & 0 & -\frac{2}{3} \\ 0 & 0 & 1 & \frac{4}{3} \end{pmatrix} \text{ ו-} \quad \begin{pmatrix} 1 & 2 & -1 & 3 \\ 0 & 1 & 2 & 2 \\ 0 & 0 & 3 & 4 \end{pmatrix} (9)$$

$$\begin{pmatrix} 1 & 3 & -1 & 2 \\ 0 & 11 & -5 & 3 \\ 0 & 0 & 0 & 0 \\ 0 & 0 & 0 & 0 \end{pmatrix} (10)$$

$$\begin{pmatrix} 1 & 0 & -1 & 0 & 0 \\ 0 & 1 & 1 & 0 & 1 \\ 0 & 0 & 0 & 1 & 1 \\ 0 & 0 & 0 & 0 & 0 \end{pmatrix} \text{ ו-} \quad \begin{pmatrix} 1 & 2 & 1 & 3 & 5 \\ 0 & 1 & 1 & -5 & -4 \\ 0 & 0 & 0 & 1 & 1 \\ 0 & 0 & 0 & 0 & 0 \end{pmatrix} (11)$$

$$\begin{pmatrix} 0 & 0 & 1 & 1 & 1 & 1 \\ 0 & 0 & 0 & 1 & 1 & 0 \\ 0 & 0 & 0 & 0 & 1 & 0 \\ 0 & 0 & 0 & 0 & 0 & 0 \end{pmatrix} (12)$$

$$\begin{pmatrix} 1 & 0 & -1 & 0 & 0 \\ 0 & 1 & 1 & 0 & 1 \\ 0 & 0 & 0 & 1 & 1 \\ 0 & 0 & 0 & 0 & 0 \\ 0 & 0 & 0 & 0 & 0 \end{pmatrix} \rightarrow \begin{pmatrix} 1 & 2 & 1 & 3 & 5 \\ 0 & 1 & 1 & -5 & -4 \\ 0 & 0 & 0 & 1 & 1 \\ 0 & 0 & 0 & 0 & 0 \\ 0 & 0 & 0 & 0 & 0 \end{pmatrix} \quad (13)$$

$$\begin{pmatrix} 1 & 3 & -2 & 2 & 3 \\ 0 & 1 & -1 & 2 & -1 \\ 0 & 0 & -2 & 0 & 2 \\ 0 & 0 & 0 & 0 & 0 \\ 0 & 0 & 0 & 0 & 0 \\ 0 & 0 & 0 & 0 & 0 \end{pmatrix} \quad (14)$$

$$\begin{pmatrix} 1 & 1+i \\ 1+i & 2i \\ 0 & 0 \end{pmatrix}, \begin{pmatrix} 1 & 1+i \\ 0 & 0 \\ 0 & 0 \end{pmatrix} \quad (15)$$

$F=\mathbb{R} \qquad F=\mathbb{C}$

$$\phi \quad (18) \qquad (x, y) = (5 - 2t, t) \quad (17) \qquad (x, y) = (1, 2) \quad (16)$$

$$(x_1, x_2, x_3) = (1, -3, -2) \quad (20) \qquad \phi \quad (19)$$

$$(x, y) = (-1, 1) \quad (22) \qquad (x, y, z) = (-1 - 7t, 2 + 2t, t) \quad (21)$$

$$(x, y) = \left( \frac{1+2t}{3}, t \right) \quad (24) \qquad \phi \quad (23)$$

$$\phi \quad (26) \qquad (x, y, z, t) = (-a + 2b, 1 + 2a - 2b, a, b) \quad (25)$$

$$(x, y, z) = (2, 1, -1) \quad (27)$$

$$(z_1, z_2, z_3) = ((-1+i)t + 1 + i, 3, t) \quad \text{ב} \quad (28) \qquad (z_1, z_2, z_3) = (2, 3, -1) \quad \text{א} \quad (28)$$

$F=\mathbb{C} \qquad F=\mathbb{R}$

## חקירת מערכת משוואות ליניאריות (עם פרמטר)

### שאלות

בשאלות 1-6 מצאו לאילו ערכי  $k$  (אם יש כאלה) יש למערכות:  
1. פתרון יחיד. 2. אף פתרון. 3. אינסוף פתרונות.

$$\begin{array}{l} x+ky+z=1 \\ x+y+kz=1 \quad (2) \\ kx+y+z=1 \end{array} \quad \begin{array}{l} x-y+z=1 \\ 5x-7y+(k^2+3)z=k^2+1 \quad (1) \\ 3x-y+(k+3)z=3 \end{array}$$

$$\begin{array}{l} 2x-y+z=0 \\ x+2y-z=0 \quad (4) \\ 5x+(1-k)y+k^2z=1 \end{array} \quad \begin{array}{l} x+2ky+z=0 \\ 3x+y+kz=2 \quad (3) \\ x+9ky+5z=-2 \end{array}$$

$$\begin{array}{l} x+ky+3z=2 \\ kx-y+z=4 \quad (6) \\ 3x+y+(2+k)z=0 \end{array} \quad \begin{array}{l} kx-y=1 \\ (k-2)x+ky=-2 \quad (5) \\ (k^2-1)z=9 \end{array}$$

בשאלות 7-9 מצאו לאילו ערכי  $k$  (אם יש כאלה) יש למערכות:  
1. פתרון יחיד. 2. אף פתרון. 3. אינסוף פתרונות.

$$\begin{array}{l} 2x-3y+z=1 \\ 4x+(k^2-5k)y+2z=k \quad (8) \end{array} \quad \begin{array}{l} 2x+ky=3 \\ (k+3)x+2y=k^2+5 \quad (7) \\ 6x+3ky=7k^2+2 \end{array}$$

$$\begin{array}{l} 3x+4y-z=2 \\ kx-2y+z=-1 \\ x+8y-3z=k \\ 2x+6y-2z=0.5k+1 \end{array} \quad (9)$$

בשאלות 10-12 מצאו לאילו ערכים של  $a$  ושל  $b$  (אם יש כאלה) יש למערכות:  
1. פתרון יחיד. 2. אף פתרון. 3. אינסוף פתרונות.

$$\begin{array}{l} x+y-z+t=1 \\ ax+y+z+t=b \quad (12) \\ 3x+2y+at=1+a \end{array} \quad \begin{array}{l} 2x+4y+az=-1 \\ x+2y+4z=-4 \\ x+2y-4z=0 \\ x+2y+6z=-2b \end{array} \quad \begin{array}{l} x+2y-4z=b \\ 7x-10y+16z=7 \quad (10) \\ 2x-ay+3z=1 \end{array} \quad (11)$$

$$x + az = 1$$

$$y + 2z = 2 \quad (13) \text{ נתונה מערכת המשוואות:}$$

$$bx + cy + dz = 3$$

- א. מצאו תנאי עבור  $a, b, c, d$ , כך שלמערכת יהיה פתרון יחיד.  
 ב. מצאו תנאי עבור  $b, c, d$ , כך שלכל  $a$ , למערכת יהיו אינסוף פתרונות.

$$(14) \text{ נתונה המערכת: } \begin{cases} x + y - z = 1 \\ 3x - 7y + (k^2 + 1)z = k^2 - 1 \\ 4x - 6y + (k + 2)z = 4 \end{cases}$$

- א. רשמו את המטריצה המתאימה למערכת המשוואות.  
 ב. רשמו את הצורה המדורגת של המטריצה מסעיף א.  
 ג. מצאו לאילו ערכי  $k$  יש למערכת:  
 1. פתרון יחיד. 2. אף פתרון. 3. אינסוף פתרונות.  
 ד. רשמו את הפתרון הכללי במקרה בו יש אינסוף פתרונות.  
 ה. מצאו לאילו ערכי  $k$  יש למערכת פתרון שבו  $z = 0$ .  
 ו. מצאו לאילו ערכי  $k$  יש למערכת פתרון יחיד שבו  $z = 0$ .  
 ז. מצאו עבור איזה ערך של  $k$  פתרון של המשוואה השלישית הוא  $(1, 2, 3)$ .  
 האם ייתכן שהפתרון הנ"ל הוא גם פתרון של כל המערכת? הסבירו.  
 ח. מצאו לאיזה ערך של  $k$ , הוא הפתרון היחיד של המערכת.

$$(15) \text{ נתונות המשוואות של 3 מישורים: } \begin{cases} 3x + my = 3 \\ mx + 2y - mz = 1 \\ -x + mz = -1 \end{cases}$$

- בסעיפים א-ג מצאו עבור אילו ערכים של  $m$  שלוש המישורים:  
 א. נפגשים בנקודה אחת (מצא נקודה זו).  
 ב. לא נפגשים באף נקודה.  
 ג. בעלי אינסוף נקודות משותפות (מצא נקודות אילו).  
 ד. האם קיים ערך של  $m$  עבורו 3 המישורים מתלכדים או מקבילים?

## תשובות סופיות

(1) 1.  $k \neq 1, k \neq -2$  .2  $k = 1$  .3  $k = -2$

(2) 1.  $k \neq 1, k \neq -2$  .2  $k = -2$  .3  $k = 1$

(3) 1.  $k \neq -1, k \neq \frac{4}{7}$  .2  $k = \frac{4}{7}$  .3  $k = -1$

(4) 1.  $k \neq 1, k \neq -0.4$  .2  $k = 1, k = -0.4$

(5) 1.  $k \neq \pm 1, k \neq -2$  .2  $k = \pm 1, k = -2$

(6) 1.  $k \neq -1, k \neq -3, k \neq 2$  .3  $k = -1, k = -3, k = 2$

(7) 1.  $k = -1$  .2  $k \neq \pm 1$  .3  $k = 1$

(8) 1.  $k = 3$  .2  $k = 3$  .3  $k \neq 3$

(9) 1.  $k \neq 1$  .2  $k = 1$

(10) 1.  $a \neq 2$  .2  $a = 2, b \neq -3$  .3  $a = 2, b = -3$

(11) 1.  $a \neq -6$  או  $b \neq 2.5$  .2  $a = -6, b = 2.5$  .3

(12) 1.  $a = 2, b \neq 2$  .2  $a \neq 2$  או  $a = 2, b = 2$  .3

(13) א.  $ab + 2c \neq d$  .ב.  $b = 0, c = 1.5, d = 3$

(14) א.  $\begin{pmatrix} 1 & 1 & -1 & 1 \\ 3 & -7 & k^2 + 1 & k^2 - 1 \\ 4 & -6 & k + 2 & 4 \end{pmatrix}$  .ב.  $\begin{pmatrix} 1 & 1 & -1 & 1 \\ 0 & -10 & k^2 + 4 & k^2 - 4 \\ 0 & 0 & -k^2 + k + 2 & 4 - k^2 \end{pmatrix}$

ג. 1.  $k \neq 2, k \neq -1$  .2.  $k = -1$  .3.  $k = 2$  .ד.  $(x, y, z) = (1 + 0.2t, 0.8t, t)$

ה.  $k = \pm 2$  .ו.  $k = -2$  .ז.  $k = 2$ , לא. ח.  $k = -2$

(15) א.  $m \neq 0, -2, 3$  .ב.  $m = -2, 3$  .ג.  $m = 0$  .ד. לא.