

מתמטיקה למנהל עסקים עם התמחות במש"א



$$\{\sqrt{x}\}^2$$



תוכן העניינים

1	חישוב נגזרת של פונקציה	1
14	כלל לופיטל	2
20	חקירת פונקציה ("שאלות מסביב")	3
24	אינטגרלים מיידיים ואינטגרלים בשיטת "הנגזרת כבר בפנים"	4
30	אינטגרלים בשיטת אינטגרציה בחלקים	5
32	אינטגרלים בשיטת ההצבה	6
34	שימושי האינטגרל המסויים (שטח-אורך קשת)	7
45	המשפט היסודי של החדו"א (גזירת האינטגרל)	8
47	פונקציות של שני משתנים	9
57	נגזרות חלקיות	10
63	קיצון ואוכף לפונקציה של שני משתנים	11
65	פתרון וחקירת מערכת משוואות ליניאריות	12
68	מטריצות	13

מתמטיקה למנהל עסקים עם התמחות במש"א

פרק 1 - חישוב נגזרת של פונקציה

תוכן העניינים

1. כללי הגזירה (ללא ספר)
2. תרגול בכללי הגזירה 1
3. גזירה סתומה 4
4. כלל השרשרת 6
5. גזירה לוגריתמית 9
6. נגזרת הפונקציה ההפוכה 10
7. תרגילים נוספים לפי סוגים 11

תרגול בכללי הגזירה

שאלות

גזרו פעמיים את הפונקציות הבאות (בשאלות 22-24 מצאו רק את הנגזרת הראשונה):

$$f(x) = \frac{2x^2}{(x+1)^2} \quad (3) \quad f(x) = \frac{x^2 - 5x + 6}{2x + 10} \quad (2) \quad f(x) = \frac{x^2 + 2x + 4}{2x} \quad (1)$$

$$f(x) = \left(\frac{x+1}{x-1}\right)^3 \quad (6) \quad f(x) = \frac{x^3}{(x+1)^2} \quad (5) \quad f(x) = \frac{x^3}{x^2 - 4} \quad (4)$$

$$f(x) = x \cdot \ln x \quad (9) \quad f(x) = \frac{\ln x}{\sqrt{x}} \quad (8) \quad f(x) = \frac{\ln x}{x} \quad (7)$$

$$f(x) = \ln^2 x + 2 \ln x - 3 \quad (12) \quad f(x) = \ln \sqrt{\frac{1}{2-x}} \quad (11) \quad f(x) = x^2 \cdot \ln x \quad (10)$$

$$f(x) = (x+2) \cdot e^{\frac{1}{x}} \quad (15) \quad f(x) = e^{\frac{1}{x}} \quad (14) \quad f(x) = \ln^2 x + \frac{1}{\ln^2 x} \quad (13)$$

$$f(x) = \sqrt[3]{x^2 - 1} \quad (18) \quad f(x) = \sqrt[3]{x^2} \quad (17) \quad f(x) = x \cdot e^{-2x^2} \quad (16)$$

$$y = x^{\sqrt{x}} \quad (21) \quad y = \sqrt[3]{x} \quad (20) \quad f(x) = \sqrt[3]{x^2(1-x)} \quad (19)$$

$$y = (x+1)^{(x+1)} \quad (24) \quad y = (x^2 + 1)^x \quad (23) \quad y = \left(\sqrt{x} + \frac{1}{x}\right)^{\sqrt{x}} \quad (22)$$

תשובות סופיות

$$f'(x) = \frac{2x^2 - 8}{4x^2}, \quad f''(x) = \frac{4}{x^3} \quad (1)$$

$$f'(x) = \frac{2x^2 + 20x - 62}{(2x+10)^2}, \quad f''(x) = \frac{448}{(2x+10)^3} \quad (2)$$

$$f'(x) = \frac{4x}{(x+1)^3}, \quad f''(x) = \frac{4(1-2x)}{(x+1)^4} \quad (3)$$

$$f'(x) = \frac{x^2(x^2-12)}{(x^2-4)^2}, \quad f''(x) = \frac{4x \cdot (2x^2+24)}{(x^2-4)^3} \quad (4)$$

$$f'(x) = \frac{x^2(x+3)}{(x+1)^3}, \quad f''(x) = \frac{6x}{(x+1)^4} \quad (5)$$

$$f'(x) = -\frac{6(x+1)^2}{(x-1)^4}, \quad f''(x) = 12 \frac{(x+1)(x+3)}{(x-1)^5} \quad (6)$$

$$f'(x) = \frac{1 - \ln x}{x^2}, \quad f''(x) = \frac{2 \ln x - 3}{x^3} \quad (7)$$

$$f'(x) = \frac{2 - \ln x}{2x^{1.5}}, \quad f''(x) = \frac{3 \ln x - 8}{4x^{2.5}} \quad (8)$$

$$f'(x) = \ln x + 1, \quad f''(x) = \frac{1}{x} \quad (9)$$

$$f'(x) = x(2 \ln x + 1), \quad f''(x) = 2 \ln x + 3 \quad (10)$$

$$f'(x) = \frac{1}{2(2-x)}, \quad f''(x) = \frac{1}{(4-2x)^2} \quad (11)$$

$$f'(x) = \frac{2}{x} (\ln x + 1), \quad f''(x) = \frac{-2 \ln x}{x^2} \quad (12)$$

$$f'(x) = \frac{2}{x} \left[\frac{(\ln x)^4 - 1}{(\ln x)^3} \right], \quad f''(x) = -\frac{2}{x^2} \left\{ \frac{(\ln x)^5 - (\ln x)^4 - (\ln x) - 3}{(\ln x)^4} \right\} \quad (13)$$

$$f'(x) = e^{\frac{1}{x}} \cdot \left(-\frac{1}{x^2}\right), \quad f''(x) = e^{\frac{1}{x}} \left(\frac{1+2x}{x^4}\right) \quad (14)$$

$$f'(x) = e^{\frac{1}{x}} \left(\frac{x^2 - x - 2}{x^2}\right), \quad f''(x) = e^{\frac{1}{x}} \left(\frac{5x+2}{x^4}\right) \quad (15)$$

$$f'(x) = e^{-2x^2} (1-4x^2), \quad f''(x) = -4xe^{-2x^2} (3-4x^2) \quad (16)$$

$$f'(x) = \frac{2}{3 \cdot \sqrt[3]{x}}, \quad f''(x) = -\frac{2}{9 \cdot \sqrt[3]{x^4}} \quad (17)$$

$$f'(x) = \frac{2x}{3\sqrt[3]{(x^2-1)^2}}, \quad f''(x) = \frac{2}{3} \cdot \frac{-\frac{1}{3}x^2-1}{(x^2-1)^{5/3}} \quad (18)$$

$$f'(x) = \frac{2-5x}{3\sqrt[3]{x}}, \quad f''(x) = -\frac{2}{9} \cdot \frac{1+5x}{\sqrt[3]{x^4}} \quad (19)$$

$$y' = x^{\frac{1}{x}-2} (1-\ln x) \quad (20)$$

$$y' = \frac{1}{\sqrt{x}} \cdot x^{\sqrt{x}} \left(\frac{\ln x}{2} + 1\right) \quad (21)$$

$$y' = \left(\sqrt{x} + \frac{1}{x}\right)^{\sqrt{x}} \left(\frac{1}{2\sqrt{x}} \cdot \ln\left(\sqrt{x} + \frac{1}{x}\right) + \frac{1}{\sqrt{x + \frac{1}{x}}} \left(\frac{1}{2\sqrt{x}} - \frac{1}{x^2}\right) \cdot \sqrt{x} \right) \quad (22)$$

$$y' = (x^2 + 1)^x \left(1 \cdot \ln(x^2 + 1) + \frac{1}{x^2 + 1} \cdot 2x \cdot x\right) \quad (23)$$

$$y' = (x+1)^{(x+1)} [\ln(x+1) + 1] \quad (24)$$

גזירה סתומה

שאלות

- 1) גזרו את הפונקציה הסתומה $x^2 + y^5 - 1 = 1$.
- 2) גזרו את הפונקציה הסתומה $4 \ln x + 10 \ln y = y^2$.
- 3) גזרו את הפונקציה הסתומה $\sqrt{x} + \sqrt{y} = \sqrt{xy}$.
- 4) מצאו את משוואת המשיק למעגל $x^2 + y^2 = 25$, בנקודה (3,4).
- 5) מצאו את משוואת הישר, המשיק לגרף הפונקציה הסתומה $xy^2 + y - x = xy$, דרך הנקודה (1,1).
- 6) מצאו את משוואת הישר, המשיק לגרף הפונקציה הסתומה $x^2 y + e^{y^2 - 4x} = \ln x + 1$, דרך הנקודה (1,2) – הנמצאת על גרף הפונקציה.
- 7) מצאו את משוואת הישר, המשיק לגרף הפונקציה הסתומה $\sqrt{xy + y} + x^2 y = xy^2$, דרך הנקודה (1,2) – הנמצאת על גרף הפונקציה.
- 8) מצאו את משוואת הישר, המשיק לגרף הפונקציה הסתומה $e^{xy^2} + y = y^2 - 1$, דרך הנקודה (0,2) – הנמצאת על גרף הפונקציה.
- 9) נתונה הפונקציה הסתומה $x + y \cdot e^y = xy^2 + x^2$.
 א. מצאו את הנקודות על גרף הפונקציה, בהן $y = 0$.
 ב. מצאו את משוואת הישרים המשיקים של גרף הפונקציה, בנקודות שנמצאו בסעיף א.
- 10) גזרו את הפונקציה הסתומה: $x^y - xy = 10$.
- 11) גזרו את הפונקציה הסתומה: $x^y - y^x = 1$.
- 12) נתונה פונקציה סתומה $xy - y^3 + x^2 - x = 0$. מצאו את ערך y^n בנקודה בה $y = 1$.

- (13)** נתון כי המשוואה $h(y) - x + 1 = 2x^3 + 4e^y + 2y$,
 מגדירה את $y = y(x)$ כפונקציה סתומה של x .
 נתון כי $h(y)$ גזירה ברציפות ויורדת.
 הוכיחו כי $y(x)$ יורדת חזק.

תשובות סופיות

$$5y^4 - 1 \neq 0, \quad y' = \frac{-2x}{5y^4 - 1} \quad (1)$$

$$\frac{10}{y} - 2y \neq 0, \quad y' = \frac{-\frac{4}{x}}{\frac{10}{y} - 2y} \quad (2)$$

$$\sqrt{x} \neq 0, \quad \sqrt{x} \neq 1, \quad y' = \frac{\sqrt{y}-1}{2\sqrt{x}} \cdot \frac{2\sqrt{y}}{1-\sqrt{x}} \quad (3)$$

$$y = -\frac{3}{4}x + \frac{25}{4} \quad (4)$$

$$y = \frac{1}{2}x + \frac{1}{2} \quad (5)$$

$$y = \frac{1}{5}x + 1\frac{4}{5} \quad (6)$$

$$y = \frac{1}{5}x + 1\frac{4}{5} \quad (7)$$

$$y = \frac{4}{3}x + 2 \quad (8)$$

$$(0,0), (1,0) \text{ א.} \quad (9)$$

ב. בראשית הצירים: $y = -x$, המשוואה השנייה: $y = x - 1$.

$$x^y \cdot \ln x - x \neq 0, \quad y' = \frac{y - x^y \cdot \frac{y}{x}}{x^y \cdot \ln x - x} \quad (10)$$

$$x^y \ln x - y^x \cdot \frac{x}{y} \neq 0, \quad y' = \frac{-x^y \cdot \frac{y}{x} + y^x \cdot \ln y}{x^y \ln x - y^x \cdot \frac{x}{y}} \quad (11)$$

-1 (12)

(13) הוכחה.

כלל השרשרת

שאלות

- (1) נתונה פונקציה $f(x)$, המקיימת $f'(4) = 10$.
נגדיר פונקציה חדשה: $g(x) = f(x^2)$.
חשבו את $g'(2)$.

- (2) נתונה פונקציה $f(x)$, המקיימת $f'(2) = 4$.
נגדיר פונקציה חדשה: $g(x) = f\left(\frac{1}{x}\right)$.
א. חשבו את $g'(0.5)$.

ב. נתון בנוסף כי f עולה. הוכיחו כי g יורדת.

- (3) נתונה פונקציה $f(x)$, המקיימת $f'(1) = e$.
נגדיר פונקציה חדשה: $g(x) = x^2 + f(\ln x)$.
א. חשבו את $g'(e)$.

ב. הוכיחו שהפונקציה g עולה בנקודה $x = e$.

ג. חשבו את הגבול $\lim_{h \rightarrow 0} \frac{g(e+h) - g(e)}{h}$.

- (4) נתונה פונקציה $f(x)$, המקיימת $f(1) = -2$, $f'(1) = e$.
נגדיר פונקציה חדשה: $g(x) = f^2(\ln x)$.
א. חשבו את $g'(e)$.

ב. האם g עולה או יורדת, בנקודה $x = e$?

ג. נתון כי f שלילית ועולה. מה ניתן לומר על g ?

(5) נתונה פונקציה, $f(x)$, יורדת וחיובית.

$$g(x) = \sqrt{f(x^2 + 4)}$$

מי מהבאים נכון?

א. g עולה לכל x .

ב. g יורדת לכל x .

ג. g עולה לכל $x > 0$.

ד. g יורדת לכל $x > 0$.

$$(6) \quad g(x) = \frac{f^2(\sqrt{x}) - 1}{f(\sqrt{x})}$$

נתונה הפונקציה $f(10) = f'(10) = 4$. ידוע כי $f(10) = f'(10) = 4$. חשבו $g'(100)$.

$$(7) \quad g(x) = \frac{f\left(\frac{1}{x}\right) + 4}{f\left(\frac{1}{x^2}\right)}$$

נתונה הפונקציה $f(1) = 1$, $f'(1) = 4$. ידוע כי $f(1) = 1$, $f'(1) = 4$.

חשבו $g'(1)$.

$$(8) \quad g(x) = \frac{f^2(\ln x)}{f(\ln x) + 1}$$

נתונה הפונקציה $f(0) = 2$, $f'(0) = 1$. ידוע כי $f(0) = 2$, $f'(0) = 1$.

חשבו $g'(1)$.

$$(9) \quad g(x) = \frac{f^{10}(4x) + 1}{f\left(\frac{4}{x}\right) + 1}$$

נתונה הפונקציה $f(4) = 1$, $f'(4) = 2$. ידוע כי $f(4) = 1$, $f'(4) = 2$.

חשבו $g'(1)$.

$$(10) \quad g(x) = \frac{\sqrt[4]{f^7(x^2)}}{f(x^4)}$$

נתונה הפונקציה $f(1) = 1$, $f'(1) = 4$. ידוע כי $f(1) = 1$, $f'(1) = 4$.

חשבו $g'(1)$.

תשובות סופיות

		40 (1)
	ב. שאלת הוכחה.	א. -16 (1)
ג. $2e+1$	ב. שאלת הוכחה.	א. $2e+1$ (2)
ג. $g'(x) < 0$	ב. יורדת.	א. -4 (3)
		ד (4)
		$\frac{17}{80}$ (5)
		36 (6)
		$\frac{8}{9}$ (7)
		44 (8)
		-2 (9)

גזירה לוגריתמית

שאלות

גזרו את הפונקציות הבאות :

$$y = \sqrt[4]{\frac{10x-1}{x+1}} \cdot \sqrt{(2x+1)^7} \quad (1)$$

$$y = \left(\sqrt[4]{10x+1}\right)^{2x} \quad (1)$$

$$y = \frac{(x+2)^{3x+4} \cdot (5x+6)}{(7x+8) \cdot (9x+10)} \quad (2)$$

תשובות סופיות

$$y' = y \left[\frac{1}{4} \frac{1}{10x-1} \cdot 10 + \frac{7}{10} \frac{1}{2x+1} \cdot 2 - \frac{1}{4} \frac{1}{x+1} \right] \quad (1)$$

$$y' = \left((10x+1)^{\frac{1}{4}} \right)^{2x} \cdot \frac{1}{4} \left[2^x \cdot \ln 2 \cdot \ln(10x+1) + \frac{1}{10x+1} \cdot 10 \cdot 2^x \right] \quad (2)$$

$$y' = y \left[3 \cdot \ln(x+2) + \frac{1}{x+2} (3x+4) + \frac{1}{5x+6} \cdot 5 - \frac{1}{7x+8} \cdot 7 - \frac{1}{9x+10} \cdot 9 \right] \quad (3)$$

נגזרת הפונקציה ההפוכה

שאלה

הוכיחו, בעזרת כלל הנגזרת של הפונקציה ההפוכה, את הנוסחה הבאה:

$$(\sqrt{x})' = \frac{1}{2\sqrt{x}} \quad (1)$$

לתשובה מלאה בסרטון וידאו היכנסו לאתר GooL.co.il

תרגילים נוספים לפי סוגים

שאלות

הנגזרת של פונקציית חזקה

1) גזרו את הפונקציות הבאות:

- | | | |
|-----------------------------|-----------------------------|-----------------------------|
| א. $f(x) = x^3$ | ב. $f(x) = x^7$ | ג. $f(x) = x^2$ |
| ד. $f(x) = x^1$ | ה. $f(x) = x^{-3}$ | ו. $f(x) = x^{-1}$ |
| ז. $f(x) = x^{\frac{1}{2}}$ | ח. $f(x) = x^{\frac{1}{3}}$ | ט. $f(x) = x^{\frac{3}{4}}$ |

הנגזרת של קבוע כפול פונקציה

2) גזרו את הפונקציות הבאות:

- | | | |
|---------------------------|------------------------------|---------------------------------------|
| א. $f(x) = 2x^3$ | ב. $f(x) = 3x^7$ | ג. $f(x) = \frac{1}{2}x^4$ |
| ד. $f(x) = \frac{x^6}{7}$ | ה. $f(x) = 8x^1$ | ו. $f(x) = 3x^{-2}$ |
| ז. $f(x) = \frac{4}{x}$ | ח. $f(x) = 6x^{\frac{1}{2}}$ | ט. $f(x) = \frac{x^{\frac{2}{3}}}{3}$ |

הנגזרת של קבוע

3) גזרו את הפונקציות הבאות:

- | | |
|----------------|-------------------------|
| א. $f(x) = 12$ | ב. $f(x) = \frac{7}{8}$ |
|----------------|-------------------------|

הנגזרת של סכום והפרש

4) גזרו את הפונקציות הבאות:

- | | |
|---------------------------------|---|
| א. $f(x) = x^3 + 2x^2 - 3x + 5$ | ב. $f(x) = \frac{1}{4}x^4 - \frac{x^3}{6} + \frac{3x}{4} - \frac{2}{5}$ |
|---------------------------------|---|

הנגזרת של פונקציה חזקה מורכבת

(5) גזרו את הפונקציות הבאות:

$$\begin{array}{ll} \text{א.} & f(x) = (5x-2)^3 \quad \text{ב.} & f(x) = (x^3+6)^5 \\ \text{ב.} & f(x) = (x-x^2)^2 \quad \text{ג.} & f(x) = \frac{2(x+1)^4}{3} \\ \text{ד.} & f(x) = \frac{(5-x)^3}{4} \quad \text{ה.} & \end{array}$$

הנגזרת של אחד חלקי איקס

(6) גזרו את הפונקציות הבאות:

$$\begin{array}{ll} \text{א.} & f(x) = \frac{3}{x} \quad \text{ב.} & f(x) = \frac{2}{x} \\ \text{ב.} & f(x) = \frac{1}{x^2} \quad \text{ג.} & f(x) = \frac{1}{x^2} \\ \text{ג.} & f(x) = \frac{3}{x^3} \quad \text{ד.} & f(x) = \frac{6}{x+5} \\ \text{ה.} & f(x) = \frac{1}{x^2-3x} \quad \text{ו.} & f(x) = \frac{2}{3-x} \\ \text{ו.} & f(x) = \frac{6}{x+5} \quad \text{ז.} & \end{array}$$

הנגזרת של מכפלה

(7) גזרו את הפונקציות הבאות:

$$\begin{array}{ll} \text{א.} & f(x) = (5x+1)(x-3) \\ \text{ב.} & f(x) = (5x+1)^3(x-3) \\ \text{ג.} & f(x) = x^3(6-x)^4 \end{array}$$

הנגזרת של מנה

(8) גזרו את הפונקציות הבאות:

$$\begin{array}{ll} \text{א.} & f(x) = \frac{3x-1}{1+2x} \quad \text{ב.} & f(x) = \frac{x^2+1}{5x-12} \\ \text{ב.} & f(x) = \frac{x^2-1}{x^2+3} \quad \text{ג.} & f(x) = \frac{1}{x} \\ \text{ד.} & f(x) = \frac{x^2+8}{x-1} \quad \text{ה.} & f(x) = \frac{3}{x^3} \\ \text{ה.} & f(x) = \frac{1}{x} \quad \text{ו.} & \end{array}$$

הנגזרת של שורש

(9) גזרו את הפונקציות הבאות:

$$\begin{array}{ll} \text{א.} & f(x) = \sqrt{x} \quad \text{ב.} & f(x) = 4\sqrt{x+1} \\ \text{ב.} & f(x) = \sqrt{x^3-1} \quad \text{ג.} & f(x) = x^2\sqrt{x+3} \\ \text{ד.} & f(x) = (3x+1)\sqrt{x} \quad \text{ה.} & f(x) = \frac{x+3}{\sqrt{x}} \\ \text{ה.} & f(x) = x^2\sqrt{x+3} \quad \text{ו.} & \end{array}$$

תשובות סופיות

(1)

$$\begin{array}{lll} f'(x) = 2x & \text{ג.} & f'(x) = 7x^6 & \text{ב.} & f'(x) = 3x^2 & \text{א.} \\ f'(x) = -\frac{1}{x^2} & \text{ו.} & f'(x) = 3x^{-4} & \text{ה.} & f'(x) = 1 & \text{ד.} \\ f'(x) = \frac{3}{4}x^{\frac{1}{4}} & \text{ט.} & f'(x) = \frac{1}{3\sqrt[3]{x^2}} & \text{ח.} & f'(x) = \frac{1}{2\sqrt{x}} & \text{ז.} \end{array}$$

(2)

$$\begin{array}{lll} f'(x) = 2x^3 & \text{ג.} & f'(x) = 21x^6 & \text{ב.} & f'(x) = 6x^2 & \text{א.} \\ f'(x) = -\frac{6}{x^3} & \text{ו.} & f'(x) = 8 & \text{ה.} & f'(x) = \frac{6x^5}{7} & \text{ד.} \\ f'(x) = \frac{2}{9\sqrt[3]{x}} & \text{ט.} & f'(x) = \frac{3}{\sqrt{x}} & \text{ח.} & f'(x) = -\frac{4}{x^2} & \text{ז.} \end{array}$$

0. ב. א. (3)

$$f'(x) = x^3 - \frac{x^2}{2} + \frac{3}{4} \quad \text{ב.} \quad f'(x) = 3x^2 + 4x - 3 \quad \text{א.} \quad (4)$$

$$f'(x) = 15x^2(x^3 + 6)^4 \quad \text{ב.} \quad f'(x) = 15(5x - x)^2 \quad \text{א.} \quad (5)$$

$$f'(x) = \frac{8(x+1)^3}{3} \quad \text{ה.} \quad f'(x) = -\frac{3}{4}(5-x)^2 \quad \text{ד.} \quad f'(x) = 6(x-x^2)(1-2x) \quad \text{ג.}$$

$$f'(x) = -\frac{9}{x^4} \quad \text{ז.} \quad f'(x) = -\frac{2}{x^3} \quad \text{ג.} \quad f'(x) = \frac{2}{x^2} \quad \text{ב.} \quad f'(x) = -\frac{3}{x^2} \quad \text{א.} \quad (6)$$

$$f'(x) = -\frac{6}{(x+3)^2} \quad \text{ז.} \quad f'(x) = \frac{2}{(3-x)^2} \quad \text{ו.} \quad f'(x) = -\frac{2x-3}{(x^2-3x)^2} \quad \text{ה.}$$

$$f'(x) = (5x+1)^2(20x-44) \quad \text{ב.} \quad f'(x) = 10x-14 \quad \text{א.} \quad (7)$$

$$f'(x) = x^2(6-x)^3(18-7x) \quad \text{ג.}$$

$$f'(x) = \frac{8x}{(x^2+3)^2} \quad \text{ג.} \quad f'(x) = \frac{5x^2-24x-5}{(5x-12)^2} \quad \text{ב.} \quad f'(x) = \frac{5}{(1+2x)^2} \quad \text{א.} \quad (8)$$

$$f'(x) = -\frac{9}{x^4} \quad \text{ו.} \quad f'(x) = -\frac{1}{x^2} \quad \text{ה.} \quad f'(x) = \frac{(x-4)(x+2)}{(x-1)^2} \quad \text{ד.}$$

$$f'(x) = \frac{3x^2}{2\sqrt{x^3-1}} \quad \text{ג.} \quad f'(x) = \frac{2}{\sqrt{x+1}} \quad \text{ב.} \quad f'(x) = \frac{1}{2\sqrt{x}} \quad \text{א.} \quad (9)$$

$$f'(x) = \frac{x-3}{2x\sqrt{x}} \quad \text{ו.} \quad f'(x) = \frac{x(5x+12)}{2\sqrt{x+3}} \quad \text{ה.} \quad f'(x) = \frac{9x+1}{2\sqrt{x}} \quad \text{ד.}$$

מתמטיקה למנהל עסקים עם התמחות במש"א

פרק 2 - כלל לופיטל

תוכן העניינים

1. גבול מהצורה אפס חלקי אפס ואינסוף חלקי אינסוף 14
2. גבול מהצורה אפס כפול אינסוף 16
3. גבול מהצורה אינסוף פחות אינסוף 17
4. גבול מהצורה אחד בחזקת אינסוף 18
5. מקרים בהם כלל לופיטל נכשל 19

גבול מהצורה אפס חלקי אפס ואינסוף חלקי אינסוף

שאלות

גבולות מהצורה $\frac{0}{0}$ ו- $\frac{\infty}{\infty}$

חשבו את הגבולות בשאלות 1-3 (ביטויים רציונאליים):

$$\lim_{x \rightarrow 1} \frac{x^n - x}{x - 1} \quad (3) \quad \lim_{x \rightarrow -5} \frac{2x^2 - 50}{2x^2 + 3x - 35} \quad (2) \quad \lim_{x \rightarrow 3} \frac{x^2 - x - 6}{x^2 - 9} \quad (1)$$

חשבו את הגבולות בשאלות 4-8 (ביטויים אי-רציונאליים):

$$\lim_{x \rightarrow 3} \frac{\sqrt{x^2 + 7} - 4}{\sqrt{x} - 2 - 1} \quad (6) \quad \lim_{x \rightarrow 4} \frac{\sqrt{2x+1} - \sqrt{x+5}}{x - 4} \quad (5) \quad \lim_{x \rightarrow 3} \frac{x - 3}{\sqrt{x+1} - 2} \quad (4)$$

$$\lim_{x \rightarrow \infty} \frac{\sqrt{1 - \frac{3}{x}} - 1}{\frac{1}{x}} \quad (8) \quad \lim_{x \rightarrow 1} \frac{\sqrt[3]{2x^2 - 1} - \sqrt{x}}{x - 1} \quad (7)$$

חשבו את הגבולות בשאלות 9-12 (פונקציות חזקה):

$$\lim_{x \rightarrow 0} \frac{a^x - b^x}{x} \quad (a, b > 0) \quad (10) \quad \lim_{x \rightarrow 0} \frac{e^x - 1}{x} \quad (9)$$

$$\lim_{x \rightarrow 0} \frac{2e^x - x^2 - 2x - 2}{2x^3} \quad (12) \quad \lim_{x \rightarrow 0} \frac{e^x - x - 1}{x^2} \quad (11)$$

חשבו את הגבולות בשאלות 13-15 (פונקציות לוגריתמיות):

$$\lim_{x \rightarrow 0} \frac{\ln^2(x+1) + x}{x} \quad (15) \quad \lim_{x \rightarrow \infty} \frac{\ln\left(\frac{x^2+1}{x^2-1}\right)}{\frac{1}{x^2}} \quad (14) \quad \lim_{x \rightarrow 1} \frac{\ln x - x + 1}{x^2 - 2x + 1} \quad (13)$$

חשבו את הגבולות הבאים (שאלות משולבות):

$$\lim_{x \rightarrow \infty} \frac{e^x}{x} \quad (17)$$

$$\lim_{x \rightarrow \infty} \frac{x^2 + 1}{2x^2 + x + 3} \quad (16)$$

$$\lim_{x \rightarrow \infty} \frac{(\ln x)^2 + 2 \ln x - 3}{x} \quad (19)$$

$$\lim_{x \rightarrow \infty} \frac{\ln x + x + 1}{e^x} \quad (18)$$

$$\lim_{x \rightarrow 0^-} \frac{e^{\frac{1}{x}}}{x} \quad (20)$$

תשובות סופיות

$\frac{1}{6}$ (5)	4 (4)	$n-1$ (3)	$\frac{20}{17}$ (2)	$\frac{5}{6}$ (1)
$\ln \frac{a}{b}$ (10)	1 (9)	$-\frac{3}{2}$ (8)	$\frac{5}{6}$ (7)	$\frac{3}{2}$ (6)
1 (15)	2 (14)	$-\frac{1}{2}$ (13)	$\frac{1}{6}$ (12)	$\frac{1}{2}$ (11)
0 (20)	0 (19)	∞ (18)	$\frac{1}{2}$ (17)	$\frac{1}{2}$ (16)

גבול מהצורה אפס כפול אינסוף

גבולות מהצורה $\infty \cdot 0$

חשבו את הגבולות הבאים:

$$\lim_{x \rightarrow \infty} \frac{1}{x} \cdot \ln x \quad (2)$$

$$\lim_{x \rightarrow \infty} \frac{1}{x} \cdot e^x \quad (1)$$

$$\lim_{x \rightarrow 0^+} x \cdot \ln x \quad (4)$$

$$\lim_{x \rightarrow \infty} x^2 e^{-x} \quad (3)$$

$$\lim_{x \rightarrow \infty} x \cdot \ln \left(\frac{x+3}{x-3} \right) \quad (6)$$

$$\lim_{x \rightarrow 3^+} (x^2 - 9) \cdot \ln(x-3) \quad (5)$$

$$\lim_{x \rightarrow \infty} x \cdot \left[\sqrt{1 + \frac{5}{x}} - 1 \right] \quad (7)$$

תשובות סופיות

0 (4)

0 (3)

0 (2)

∞ (1)

$\frac{5}{2}$ (7)

6 (6)

0 (5)

גבול מהצורה אינסוף פחות אינסוף

שאלות

גבולות מהצורה $\infty - \infty$

חשבו את הגבולות הבאים :

$$\lim_{x \rightarrow 1} \left(\frac{1}{\ln x} - \frac{1}{x-1} \right) \quad (1)$$

$$\lim_{x \rightarrow \infty} \sqrt{x^2 + x + 1} - x \quad (2)$$

$$\lim_{x \rightarrow -\infty} \sqrt{x^2 + x + 1} + x \quad (3)$$

$$\lim_{x \rightarrow \infty} \left(\sqrt[6]{x^6 + x^5} - \sqrt[6]{x^6 - x^5} \right) \quad (4)$$

תשובות סופיות

$$\frac{1}{2} \quad (1)$$

$$\frac{1}{2} \quad (2)$$

$$-\frac{1}{2} \quad (3)$$

$$\frac{1}{3} \quad (4)$$

גבול מהצורה אחד בחזקת אינסוף

שאלות

גבולות מהצורה: $1^{\pm\infty}$, $0^{\pm\infty}$, ∞^0

חשבו את הגבולות הבאים:

$$\lim_{x \rightarrow 1} x^{\frac{1}{x-1}} \quad (1)$$

$$\lim_{x \rightarrow 0^+} (ax)^x, \quad (a > 0) \quad (2)$$

$$\lim_{x \rightarrow 2^+} (2x-4)^{x-2} \quad (3)$$

$$\lim_{x \rightarrow \infty} \left(\frac{x^2+1}{x^2-1} \right)^{x^2} \quad (4)$$

תשובות סופיות

$$e \quad (1)$$

$$1 \quad (2)$$

$$1 \quad (3)$$

$$1 \quad (4)$$

מקרים בהם כלל לופיטל נכשל

שאלות

הגבולות הבאים הם מהצורה $\left[\frac{\infty}{\infty} \right]$.

הראו זאת והסבירו מדוע, למרות כך, כלל לופיטל אינו ישים, ולבסוף, חשבו את הגבול.

$$\lim_{x \rightarrow \infty} \frac{\sqrt{x^2+1}}{x} \quad (1)$$

$$\lim_{x \rightarrow \infty} \frac{16^x + 4^{x+1}}{2^{4x+2} + 2^{x+3}} \quad (2)$$

תשובות סופיות

$$1 \quad (1)$$

$$\frac{1}{4} \quad (2)$$

מתמטיקה למנהל עסקים עם התמחות במש"א

פרק 3 - חקירת פונקציה ("שאלות מסביב")

תוכן העניינים

- 20 1. חקירת פונקציה - שאלות מסביב
- 23 2. הוכחת אי שוויונים

חקירת פונקציה – "שאלות מסביב"

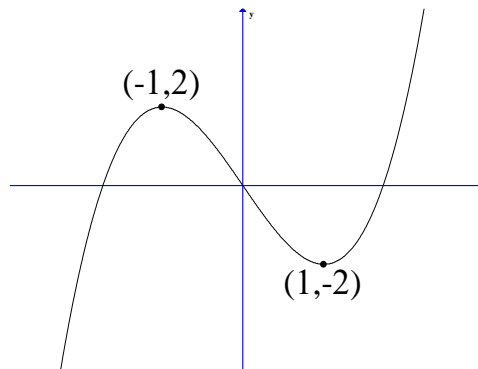
שאלות

- (1) נתונה הפונקציה $f(x) = ax^3 + x^2$. ידוע שהנקודה $x=1$ נקודת קיצון. מצאו את הקבוע a .
- (2) נתונה הפונקציה $f(x) = ax^3 + bx^2$. ידוע שהנקודה $(1,2)$ נקודת קיצון. מצאו את הקבועים a, b .
- (3) נתונה הפונקציה $f(x) = ax^3 + x^2$. ידוע שהנקודה $x=1$ נקודת פיתול. מצאו את הקבוע a .
- (4) נתונה הפונקציה $f(x) = ax^3 + bx^2$. ידוע שהנקודה $(1,2)$ נקודת פיתול. מצאו את הקבועים a, b .
- (5) נתונה הפונקציה $f(x) = ax^3 + x^2$. שיפוע המשיק לגרף הפונקציה בנקודה $x=3$ הוא 33. מצאו את a .
- (6) נתונה הפונקציה $f(x) = ax^3 + bx^2$. שיפוע המשיק לגרף הפונקציה בנקודה $(3,9)$ הוא 12. מצאו את a, b .
- (7) נתונה הפונקציה $f(x) = \frac{ax^3 + x^2}{2x^3 + x + 6}$. ידוע שהישר $y=4$ אסימפטוטה לגרף הפונקציה. מצאו את a .
- (8) נתונה הפונקציה $f(x) = \frac{ax^2 + bx + 4}{x}$. ידוע שהישר $y = 0.5x + 1$ אסימפטוטה לגרף הפונקציה. מצאו את a ואת b .

9 נתונה הפונקציה $f(x) = \frac{x^2 + 2x + 4}{x^2 + ax + 6}$

ידוע שהישר $x=1$ אסימפטוטה לגרף הפונקציה.
מצאו את a .

שאלות 10-17 מתייחסות לגרף הפונקציה $f(x) = x^3 - 3x$:



10 מהו מספר הפתרונות של המשוואה $f(x) = 5$?

11 מהו מספר הפתרונות של המשוואה $f(x) = 2$?

12 מהו מספר הפתרונות של המשוואה $f(x) = 0.5$?

13 עבור איזה ערך של k , למשוואה $f(x) = k$ יש בדיוק פתרון אחד?

14 עבור איזה ערך של k , למשוואה $f(x) = k$ יש בדיוק שני פתרונות?

15 עבור איזה ערך של k , למשוואה $f(x) = k$ יש בדיוק שלושה פתרונות?

16 האם קיים ערך של k , עבורו למשוואה $f(x) = k$ אין פתרון?

17 מצאו את התחומים בהם הפונקציה היא חז"ע.

תשובות סופיות

$$a = -\frac{2}{3} \quad (1)$$

$$a = -4, b = 6 \quad (2)$$

$$a = -\frac{1}{3} \quad (3)$$

$$a = -1, b = 3 \quad (4)$$

$$a = 1 \quad (5)$$

$$a = \frac{2}{3}, b = -1 \quad (6)$$

$$a = 8 \quad (7)$$

$$a = \frac{1}{2}, b = 1 \quad (8)$$

$$a = -7 \quad (9)$$

$$1 \quad (10)$$

$$2 \quad (11)$$

$$3 \quad (12)$$

$$k < -2, k > 2 \quad (13)$$

$$k = \pm 2 \quad (14)$$

$$-2 < k < 2 \quad (15)$$

$$\text{לא} \quad (16)$$

$$x < -1, -1 < x < 1, x > 1 \quad (17)$$

הוכחת אי שוויונים

שאלות

הוכיחו את אי השוויונים הבאים, לגבי התחום הרשום לידם:

$$(1) \quad (-\infty < x < \infty), \quad 8x^3 \leq 3x^4 + 6x^2$$

$$(2) \quad (x > 0), \quad \sqrt{x+1} < 1 + \frac{x}{2}$$

$$(3) \quad (x \geq 0), \quad \ln(x+1) \leq x$$

לתשובות מלאות בסרטוני וידאו היכנסו לאתר www.GooL.co.il

מתמטיקה למנהל עסקים עם התמחות במש"א

פרק 4 - אינטגרלים מידיים ואינטגרלים בשיטת "הנגזרת כבר בפנים"

תוכן העניינים

1. אינטגרלים מידיים 24
2. אינטגרלים בשיטת "הנגזרת כבר בפנים" 27
3. מציאת פונקציה קדומה 28

אינטגרלים מידיים

שאלות

חשבו את האינטגרלים בשאלות 1-12 :

$$(\int x^n dx = \frac{x^{n+1}}{n+1} + c : \text{פתירה על ידי הכלל})$$

$$\int \frac{1}{x^2} dx \quad (3) \qquad \int x^4 dx \quad (2) \qquad \int 4 dx \quad (1)$$

$$\int 4x^{10} dx \quad (6) \qquad \int \frac{1}{x\sqrt{x}} dx \quad (5) \qquad \int \sqrt{x} dx \quad (4)$$

$$\int (x^2 + 1)^2 dx \quad (9) \qquad \int \left(\frac{3}{x^4} + 2\sqrt[3]{x} \right) dx \quad (8) \qquad \int (2x^2 - x + 1) dx \quad (7)$$

$$\int \frac{x+1}{\sqrt{x}} dx \quad (12) \qquad \int \frac{1+2x^2+x^4}{x^2} dx \quad (11) \qquad \int (x^2 + 1)(x+2) dx \quad (10)$$

חשבו את האינטגרלים בשאלות 13-20 :

$$(\int (ax+b)^n dx = \frac{(ax+b)^{n+1}}{a \cdot (n+1)} + c : \text{פתירה על ידי הכלל})$$

$$\int \frac{4}{(x-2)^5} dx \quad (15) \qquad \int (x^2 - 2x + 1)^{10} dx \quad (14) \qquad \int (4x+1)^{10} dx \quad (13)$$

$$\int \frac{x}{(x-1)^4} dx \quad (18) \qquad \int \frac{10}{\sqrt{2x+4}} dx \quad (17) \qquad \int \sqrt[3]{4x-10} dx \quad (16)$$

$$\int \frac{xdx}{\sqrt{x+1}+1} \quad (20) \qquad \int \frac{dx}{\sqrt{x-1}-\sqrt{x}} \quad (19)$$

חשבו את האינטגרלים בשאלות 21-26 :

(פתירה על ידי הכלל: $\int \frac{1}{ax+b} dx = \frac{\ln|ax+b|}{a} + c$)

$$\int \left(1 + \frac{1}{x}\right)^2 dx \quad (23)$$

$$\int \frac{1+x+x^2}{x} dx \quad (22)$$

$$\int \frac{1}{4x} dx \quad (21)$$

$$\int \frac{4x+1}{x+2} dx \quad (26)$$

$$\int \frac{x+3}{x+2} dx \quad (25)$$

$$\int \frac{1}{4x-1} dx \quad (24)$$

חשבו את האינטגרלים בשאלות 27-29 :

(פתירה על ידי הכלל: $\int e^{ax+b} dx = \frac{e^{ax+b}}{a} + c$)

$$\int \left(4\sqrt{e^x} + \frac{1}{\sqrt[3]{e^{4x}}}\right) dx \quad (29)$$

$$\int (e^{x+1})^2 dx \quad (28)$$

$$\int (e^{4x} + e^{-x}) dx \quad (27)$$

$$\int \frac{2^x + 4^{2x} + 10^{3x}}{5^x} dx \quad (30) \text{ חשבו את האינטגרל:}$$

(פתירה על ידי הכלל: $\int a^{mx+n} dx = \frac{a^{mx+n}}{m \ln a} + c$)

$$\int \frac{x^2}{1-x^2} dx \quad (31) \text{ חשבו את האינטגרל:}$$

תשובות סופיות

- $$-\frac{1}{x} + c \quad (3) \qquad \frac{x^5}{5} + c \quad (2) \qquad 4x + c \quad (1)$$
- $$\frac{4x^{11}}{11} + c \quad (6) \qquad -\frac{2}{\sqrt{x}} + c \quad (5) \qquad \frac{x^{1.5}}{1.5} + c \quad (4)$$
- $$\frac{x^5}{5} + \frac{2x^3}{3} + x + c \quad (9) \qquad -\frac{1}{x^3} + \frac{3\sqrt[3]{x^4}}{2} + c \quad (8) \qquad \frac{2x^3}{3} - \frac{x^2}{2} + x + c \quad (7)$$
- $$\frac{x^{1.5}}{1.5} + \frac{x^{0.5}}{0.5} + c \quad (12) \qquad -\frac{1}{x} + 2x + \frac{x^3}{3} + c \quad (11) \qquad \frac{x^4}{4} + \frac{2x^3}{3} + \frac{x^2}{2} + 2x + c \quad (10)$$
- $$-\frac{1}{(x-2)^4} + c \quad (15) \qquad \frac{(x-1)^{21}}{21} + c \quad (14) \qquad \frac{(4x+11)^{11}}{44} + c \quad (13)$$
- $$10\sqrt{2x+4} + c \quad (17) \qquad \frac{3}{16}\sqrt[3]{(4x-10)^4} + c \quad (16)$$
- $$-\frac{2}{3}\left((x-1)^{\frac{3}{2}} + x^{\frac{3}{2}}\right) + c \quad (19) \qquad -\frac{1}{2(x-2)^2} - \frac{1}{3(x-1)^3} + c \quad (18)$$
- $$\ln|x| + x + \frac{x^2}{2} + c \quad (22) \qquad \frac{\ln|x|}{4} + c \quad (21) \qquad \frac{2}{3}\sqrt{(x+1)^3} - x + c \quad (20)$$
- $$x + \ln|x+2| + c \quad (25) \qquad \frac{\ln|4x-1|}{4} + c \quad (24) \qquad x + 2\ln|x| - \frac{1}{x} + c \quad (23)$$
- $$\frac{e^{2x+2}}{2} + c \quad (28) \qquad \frac{e^{4x}}{4} - e^{-x} + c \quad (27) \qquad 4(x - 1.75\ln|x+2|) + c \quad (26)$$
- $$\frac{\left(\frac{2}{5}\right)^x}{\ln\left(\frac{2}{5}\right)} + \frac{\left(\frac{16}{5}\right)^x}{\ln\left(\frac{16}{5}\right)} + \frac{(200)^x}{\ln(200)} + c \quad (30) \qquad 8e^{\frac{x}{2}} - \frac{3e^{-\frac{4x}{3}}}{4} + c \quad (29)$$
- $$-\left(x - \frac{1}{2}\ln\left|\frac{1+x}{1-x}\right|\right) + c \quad (31)$$

אינטגרלים בשיטת "הנגזרת כבר בפנים"

שאלות

הערה: את האינטגרלים בפרק זה ניתן לפתור גם בעזרת שיטת ההצבה.

חשבו את האינטגרלים הבאים:

$$\int \frac{1}{x \ln x} dx \quad (3) \qquad \int \frac{x^2}{x^3+1} dx \quad (2) \qquad \int \frac{2x}{x^2+1} dx \quad (1)$$

$$\int e^{-2x^2} x dx \quad (6) \qquad \int e^{x^2} 2x dx \quad (5) \qquad \int \frac{e^{x+2}}{e^x+1} dx \quad (4)$$

$$\int 2x\sqrt{x^2+1} dx \quad (9) \qquad \int \frac{2x}{\sqrt{x^2+1}} dx \quad (8) \qquad \int \frac{\ln x}{x} dx \quad (7)$$

$$\int \frac{\sqrt{\ln x}}{x} dx \quad (11) \qquad \int x^2 \sqrt{x^3+4} dx \quad (10)$$

תשובות סופיות

$$\ln|\ln|x|| + c \quad (3) \qquad \frac{1}{3} \ln|x^3+1| + c \quad (2) \qquad \ln|x^2+1| + c \quad (1)$$

$$-\frac{e^{-2x^2}}{4} + c \quad (6) \qquad e^{x^2} + c \quad (5) \qquad e^2 \ln|e^x+1| + c \quad (4)$$

$$\frac{2}{3} (x^2+1)^{\frac{3}{2}} + c \quad (9) \qquad 2\sqrt{x^2+1} + c \quad (8) \qquad \frac{1}{2} (\ln x)^2 + c \quad (7)$$

$$\frac{2}{3} (\ln x)^{\frac{3}{2}} + c \quad (11) \qquad \frac{2}{9} (x^3+4)^{\frac{3}{2}} + c \quad (10)$$

מציאת פונקציה קדומה

שאלות

- (1) נתונה הנגזרת $f'(x) = 2x - \sqrt[3]{4x}$.
 ידוע כי הפונקציה עוברת בנקודה $(2, 3)$.
 מצאו את הפונקציה.
- (2) נתונה הנגזרת $f'(x) = \sqrt[3]{5x+7}$.
 ידוע כי הפונקציה חותכת את ציר ה- x בנקודה שבה $x = 4$.
 מצאו את הפונקציה.
- (3) נתונה הנגזרת $f'(x) = \frac{10}{\sqrt[5]{x+1}} + (x-1)^2$.
 ידוע כי הפונקציה חותכת את ציר ה- y בנקודה שבה $y = -6$.
 מצאו את הפונקציה.
- (4) נתונה הנגזרת $f'(x) = 2x - 6$.
 ערך הפונקציה בנקודת הקיצון שלה הוא 5.
 מצאו את הפונקציה.
- (5) נתונה הנגזרת $f'(x) = \sqrt{x+2} - \sqrt{x-1} + 2$.
 שיפוע המשיק לפונקציה, בנקודה שבה $y = 5\frac{2}{3}$, הוא 3.
 מצאו את הפונקציה.
- (6) נתונה הנגזרת השנייה של פונקציה של $f''(x) = 6x + 6$.
 שיפוע הפונקציה בנקודת הפיתול שלה הוא -12,
 וערך הפונקציה בנקודה זו הוא 1.
 מצאו את הפונקציה.
- (7) נתונה הנגזרת השנייה של פונקציה של $f''(x) = 1 + \frac{8}{x^3}$.
 המשיק לפונקציה בנקודת הפיתול שלה הוא הישר $y = -4$.
 מצאו את הפונקציה.

8 נתונה פונקציה $f: R \rightarrow R$ המקיימת $f(0) = 0$ וכן לכל x_0 ממשי:

$$\lim_{x \rightarrow x_0} \frac{f(x) - f(x_0)}{x - x_0} = |x_0|$$

- א. מצאו את תחומי הרציפות של הפונקציה.
 ב. חשבו את הגבול $\lim_{x \rightarrow 0} f(x)$ או קבעו שהוא אינו קיים.
 ג. מצאו כמה נקודות חיתוך יש לגרף הפונקציה עם ציר ה- x .
 ד. מצאו את כל נקודות הפיתול של הפונקציה.
 ה. תהי $G(x)$ פונקציה קדומה של $|x|$.
 חשבו את הנגזרת $(G(x) - f(x))'$.

תשובות סופיות

$$f(x) = x^2 - \frac{3}{16} \sqrt[3]{(4x)^4} + 2 \quad (1)$$

$$f(x) = \frac{3}{20} \sqrt[3]{(5x+7)^4} - 12 \frac{3}{20} \quad (2)$$

$$f(x) = 12 \frac{1}{2} \sqrt[5]{(x+1)^4} + \frac{1}{3} (x-1)^3 - 18 \frac{1}{6} \quad (3)$$

$$f(x) = x^2 - 6x + 14 \quad (4)$$

$$f(x) = \frac{2}{3} \sqrt{(x+2)^3} - \frac{2}{3} \sqrt{(x-1)^3} + 2x - 3 \quad (5)$$

$$f(x) = x^3 + 3x^2 - 9x - 10 \quad (6)$$

$$f(x) = \frac{1}{2} x^2 + \frac{4}{x} + 3x + 2 \quad (7)$$

8 א. רציפה לכל x . ב. $\lim_{x \rightarrow 0} f(x) = 0$. ג. נקודת חיתוך אחת $(0,0)$.

ד. נקודת פיתול אחת $(0,0)$. ה. 0.

מתמטיקה למנהל עסקים עם התמחות במש"א

פרק 5 - אינטגרלים בשיטת אינטגרציה בחלקים

תוכן העניינים

1. אינטגרלים בשיטת אינטגרציה בחלקים 30

אינטגרלים בשיטת אינטגרציה בחלקים

שאלות

חשבו את האינטגרלים בשאלות 1-12 :

$$\int x^4 \ln x dx \quad (2) \qquad \int x e^x dx \quad (1)$$

$$\int x^2 e^{-4x} dx \quad (4) \qquad \int (x^2 + 2x + 3) \ln x dx \quad (3)$$

$$\int \ln \frac{1}{\sqrt[3]{x}} dx \quad (6) \qquad \int \ln x dx \quad (5)$$

$$\int \frac{\ln x}{x^2} dx \quad (8) \qquad \int x \cdot \ln \sqrt{x-2} dx \quad (7)$$

$$\int \left(\frac{\ln x}{x} \right)^2 dx \quad (10) \qquad \int \ln^2 x dx \quad (9)$$

$$\int (x+1)^4 \cdot \sqrt{x+2} dx \quad (12) \qquad \int \frac{x e^x}{(x+1)^2} dx \quad (11)$$

(13) מצאו נוסחת נסיגה עבור $\int x^n e^x dx$, באשר n טבעי.

(14) חשבו את $\int x^4 e^x dx$.

תשובות סופיות

$$xe^x - e^x + c \quad (1)$$

$$\frac{x^5}{5} \left(\ln x - \frac{1}{5} \right) + c \quad (2)$$

$$\left(\frac{x^3}{3} + x^2 + 3x \right) \ln x - \frac{x^3}{9} + \frac{x^2}{2} + 3x + c \quad (3)$$

$$-\frac{x^2}{4} e^{-4x} + \frac{1}{2} \left(-\frac{1}{4} x e^{-4x} - \frac{1}{16} e^{-4x} \right) + c \quad (4)$$

$$x \ln x - x + c \quad (5)$$

$$-\frac{1}{3} (x \ln x - x) + c \quad (6)$$

$$\frac{1}{5} \left(\frac{x^2}{2} \ln(x-2) - \frac{1}{2} \left(\frac{x^2}{2} + 2x + 4x \ln|x-2| \right) \right) + c \quad (7)$$

$$-\frac{1}{x} \ln x - \frac{1}{x} + c \quad (8)$$

$$x(\ln x)^2 - 2(x \ln x - x) + c \quad (9)$$

$$-\frac{1}{x} \ln x - \frac{2}{x} (\ln x - 1) + c \quad (10)$$

$$\frac{e^x}{x+1} + c \quad (11)$$

$$\frac{2}{9} (x+1)(x+2)^{\frac{9}{2}} - \frac{4}{99} (x+2)^{\frac{11}{2}} + c \quad (12)$$

$$x^n e^x - n \int x^{n-1} e^x dx \quad (13)$$

$$e^x (x^4 - 4x^3 + 12x^2 - 24x + 24) + c \quad (14)$$

מתמטיקה למנהל עסקים עם התמחות במש"א

פרק 6 - אינטגרלים בשיטת ההצבה

תוכן העניינים

1. אינטגרלים בשיטת ההצבה 32

אינטגרלים בשיטת ההצבה

שאלות

חשבו את האינטגרלים הבאים :

$$\int \frac{2x^3}{\sqrt{x^2+1}} dx \quad (3) \quad \int \sqrt{x^3+4} \cdot x^5 dx \quad (2) \quad \int \frac{2x}{(x^2+1)^2} dx \quad (1)$$

$$\int e^{\sqrt[3]{x}} dx \quad (6) \quad \int e^{x^2} x^3 dx \quad (5) \quad \int \frac{1}{x \ln^4 x} dx \quad (4)$$

$$\int \sqrt{1+\frac{1}{x^2}} dx \quad (9) \quad \int x^3 (3x^2-1)^{14} dx \quad (8) \quad \int \frac{1}{\sqrt{x(1+x)}} dx \quad (7)$$

$$\int \frac{dx}{x \cdot \ln x \cdot \ln(\ln x)} \quad (12) \quad \int \frac{\ln^4 x}{x} dx \quad (11) \quad \int \ln^3 x dx \quad (10)$$

$$\int x^5 \sqrt[3]{x^3+1} dx \quad (15) \quad \int \frac{dx}{\sqrt{1+e^{2x}}} \quad (14) \quad \int \frac{x^7}{(1-x^4)^2} dx \quad (13)$$

תשובות סופיות

$$-\frac{1}{x^2+1} + c \quad (1)$$

$$\frac{2}{3} \left(\frac{(\sqrt{x^3+4})^5}{5} - \frac{4}{3} (\sqrt{x^3+4})^3 \right) + c \quad (2)$$

$$2 \left(\frac{\sqrt{x^2+1}^3}{3} - \sqrt{x^2+1} \right) + c \quad (3)$$

$$-\frac{1}{3(\ln x)^3} + c \quad (4)$$

$$\frac{1}{2} (x^2 e^{x^2} - e^{x^2}) + c \quad (5)$$

$$3e^{\sqrt[3]{x}} (\sqrt[3]{x^2} - 2\sqrt[3]{x} + 2) + c \quad (6)$$

$$\ln \left| \left(x + \frac{1}{2} \right) + \sqrt{\left(x + \frac{1}{2} \right)^2 - \frac{1}{4}} \right| + c \quad (7)$$

$$\frac{1}{18} \left(\frac{(3x^2-1)^{16}}{16} + \frac{(3x^2-1)^{15}}{15} \right) + c \quad (8)$$

$$\sqrt{x^2+1} + \frac{1}{2} \ln \left| \frac{\sqrt{x^2+1}-1}{\sqrt{x^2+1}+1} \right| + c \quad (9)$$

$$x(\ln^3 x - 3\ln^2 x + 6\ln x - 6) + c \quad (10)$$

$$\frac{(\ln x)^5}{5} + c \quad (11)$$

$$\ln |\ln(\ln x)| + c \quad (12)$$

$$-\frac{1}{4} \left(-\frac{1}{1-x^4} - \ln |1-x^4| \right) + c \quad (13)$$

$$\frac{1}{2} \ln \left| \frac{\sqrt{1+e^{2x}}-1}{\sqrt{1+e^{2x}}+1} \right| + c \quad (14)$$

$$\frac{(\sqrt[3]{x^3+1})^7}{7} - \frac{(\sqrt[3]{x^3+1})^4}{4} + c \quad (15)$$

מתמטיקה למנהל עסקים עם התמחות במש"א

פרק 7 - שימושי האינטגרל המסויים (שטח-אורך קשת)

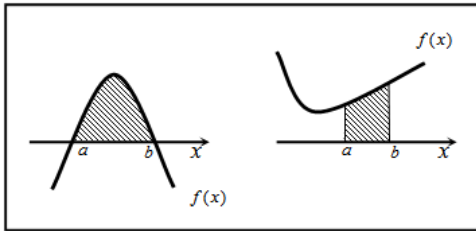
תוכן העניינים

- 1. חישוב שטחים 34
- 2. חישוב שטחים ביחס לציר ה-y 43
- 3. אורך קשת 44

חישוב שטחים

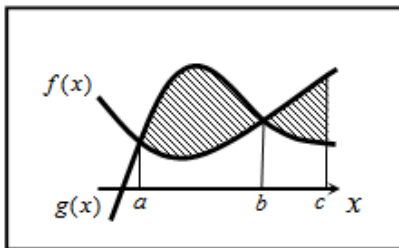
חישוב שטחים באמצעות האינטגרל (מקרים פרטיים)

1. שטח הכלוא בין גרף פונקציה וציר ה- x :



$$S = \int_a^b f(x) dx$$

2. שטח הכלוא בין שני גרפים, כך שגרף אחד כולו מעל השני :

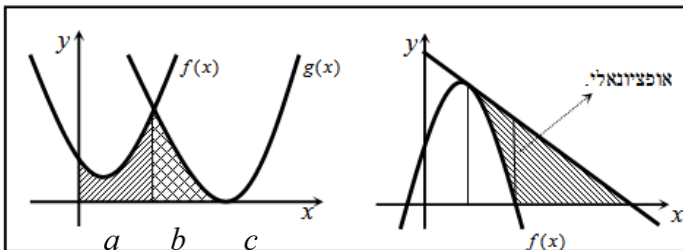


$$S_1 = \int_a^b (g(x) - f(x)) dx$$

$$S_2 = \int_b^c (f(x) - g(x)) dx$$

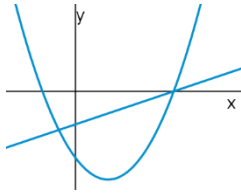
$$S = S_1 + S_2$$

3. שטח הכלוא בין שני גרפים וציר ה- x :

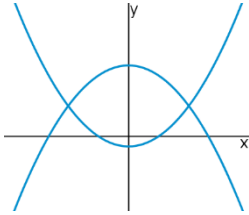


$$S = \int_a^b f(x) dx + \int_b^c g(x) dx$$

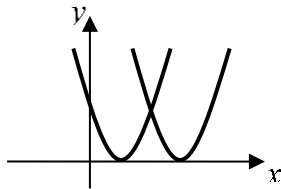
שאלות



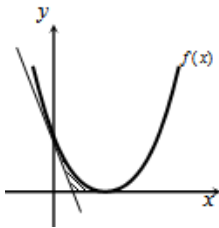
- (1) נתונות הפונקציות $f(x) = x^2 - 4x - 12$ ו- $g(x) = x - 6$.
 חשבו את גודל השטח הכלוא בין הגרפים של הפונקציות.



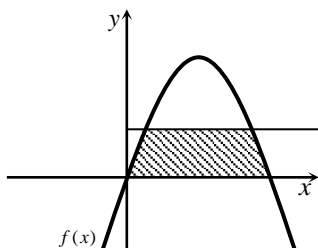
- (2) נתונות הפונקציות $f(x) = x^2 - 1$, $g(x) = 7 - x^2$.
 חשבו את גודל השטח הכלוא בין הגרפים של הפונקציות.



- (3) נתונות הפונקציות $f(x) = x^2 - 2x + 1$, $g(x) = x^2 - 6x + 9$.
 חשבו את גודל השטח הכלוא בין הפונקציות ובין ציר ה- x .



- (4) נתונה הפונקציה $f(x) = (x-2)^2$.
 מנקודת החיתוך שלה עם ציר ה- y מעבירים משיק.
 א. מצאו את משוואת המשיק.
 ב. מצאו את נקודת החיתוך של המשיק עם ציר ה- x .
 ג. חשבו את השטח הכלוא בין המשיק, גרף הפונקציה וציר ה- x (השטח המסומן).



- (5) נתונה הפונקציה $f(x) = kx - x^2$.
 הישר $y = 9$ חותך את גרף הפונקציה בשתי נקודות.
 ידוע כי שיעור ה- x של אחת מנקודות החיתוך הוא $x = 9$.
 א. מצאו את ערך הפרמטר k .
 ב. מצאו את נקודת החיתוך השנייה בין שני הגרפים.
 ג. חשבו את השטח המוגבל בין גרף הפונקציה, הישר וציר ה- x (השטח המסומן).

6 הנגזרת של הפונקציה $f(x)$, המתוארת באיור שלהלן,

היא $f'(x) = 3 - 2x$. ישר AB, שמשוואתו $y = 6$,

חותך את גרף הפונקציה $f(x)$ בנקודות A ו-B.

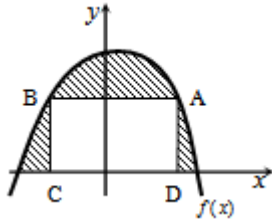
מנקודות אלו מורידים אנכים לציר ה- x ,

כך שנוצר מלבן ABCD.

ידוע ששיעור ה- x של הנקודה A הוא 4.

א. מצאו את הפונקציה $f(x)$.

ב. חשבו את השטח הכלוא בין גרף הפונקציה, המלבן וציר ה- x .



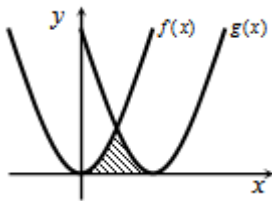
7 באיור שלהלן חותך גרף הפונקציה $f(x) = x^2$,

את גרף הפונקציה $g(x)$, בנקודה שבה $x = 2$.

הנגזרת של הפונקציה $g(x)$ היא $g'(x) = 2x - 8$.

א. מצאו את הפונקציה $g(x)$.

ב. חשבו את השטח הכלוא בין שני הגרפים וציר ה- x (המסומן).



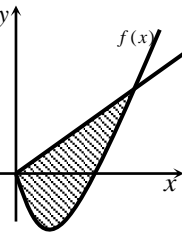
8 באיור שלהלן מתוארים גרף הפונקציה $f(x)$ והישר $y = 2x$.

נגזרת הפונקציה $f(x)$ היא $f'(x) = 2x - 6$,

וידוע כי הישר חותך את הפונקציה

בנקודה שבה ערך ה- y הוא 16.

א. מצאו את הפונקציה $f(x)$.



ב. האם יש לגרף הפונקציה ולישר עוד נקודות חיתוך? אם כן מצאו אותן.

ג. חשבו את השטח המוגבל בין גרף הפונקציה והישר.

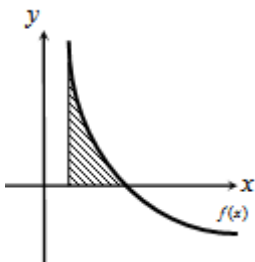
9 גרף הפונקציה $f(x) = \frac{a-x^2}{x^2}$ (a קבוע)

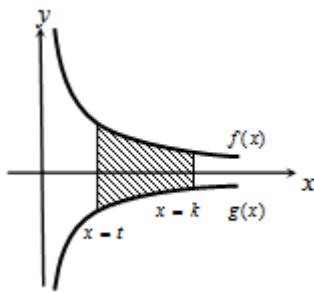
חותך את ציר ה- x בנקודה $(6, 0)$.

א. מצאו את a וכתוב את הפונקציה.

ב. חשבו את השטח המוגבל בין גרף הפונקציה,

ציר ה- x והישר $x = 2$.





10 באיור שלהלן מתוארים הגרפים של הפונקציות

$$f(x) = \frac{3}{\sqrt{x}} \quad \text{ו-} \quad g(x) = -\frac{3}{\sqrt{x}}$$

העבירו שני ישרים $x=k$ ו- $x=t$, אשר חותכים את הגרפים של הפונקציות ויוצרים את הקטעים AB ו-CD.

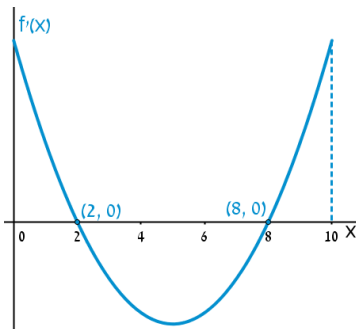
ידוע כי $AB = 2CD$.

א. הראו כי $k = 4t$.

ב. השטח הכלוא בין הגרפים של הפונקציות והישרים $x=k$ ו- $x=t$,

הוא $S = 12$.

מצאו את t .



11 הפונקציה $f(x)$ מוגדרת בתחום $0 \leq x \leq 10$.

בציור מתואר גרף הנגזרת $f'(x)$.

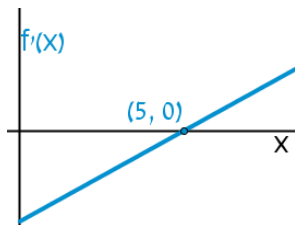
א. שרטטו סקיצה של גרף הפונקציה $f(x)$,

$$\text{אם } f(5) = 0, f(0) = -4, f(2) = 6$$

וכן $f(10) > 0$.

ב. חשבו את השטח המוגבל ע"י גרף הנגזרת והצירים

ברביע הראשון, עד לנקודה שבה $x = 2$.



12 להלן גרף הפונקציה $f'(x)$.

הגרף המתואר חותך את ציר ה- x

בנקודה אחת בלבד והיא $(5, 0)$.

א. מצאו את התחומים שבהם $f'(x)$ חיובית

ואת התחומים שבהם היא שלילית.

ב. קבעו מהם תחומי העלייה והירידה של הפונקציה $f(x)$.

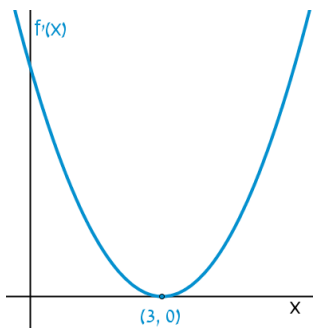
ג. כתבו את נקודת הקיצון של הפונקציה $f(x)$, אם ידוע כי שיעור ה- y

שלה הוא -2 .

ד. שרטטו סקיצה של גרף הפונקציה $f(x)$, אם ידוע כי גרף הפונקציה

חותך את ציר ה- y כאשר $y = 8$.

ה. חשבו את השטח הכלוא בין גרף הנגזרת $f'(x)$ והצירים.



13 הנגזרת $f'(x)$ של הפונקציה $f(x)$ מתוארת באיור.

א. האם ל- $f(x)$ יש נקודות קיצון? נמקו.

ב. שרטטו סקיזה של גרף הפונקציה $f(x)$,

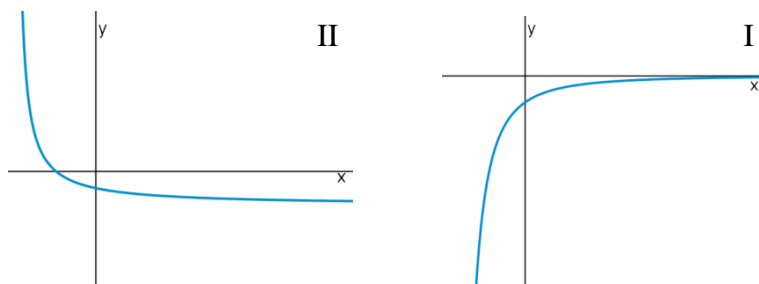
אם ידוע כי $f(3) = 4$ וכי היא חותכת את

ציר ה- y בנקודה שבה $y = -5$.

ג. חשבו את השטח הכלוא בין גרף הנגזרת $f'(x)$

והצירים ברביע הראשון.

14 באיורים שלהלן מתוארים הגרפים של הפונקציות $f(x)$ ו- $f'(x)$:

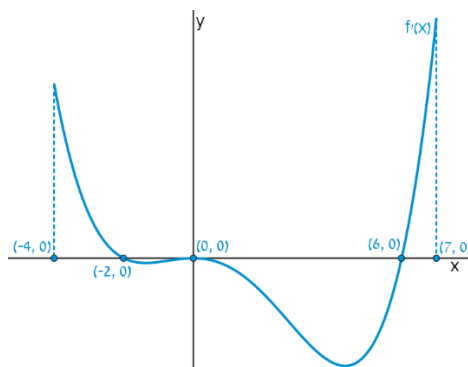


א. זהו איזה גרף שייך לאיזו פונקציה ונמקו.

ב. נתון כי $f(10) = -3$ וכי $f(x)$ חותכת את ציר ה- y בנקודה שבה $y = -2$.

מהו השטח המוגבל בין גרף הנגזרת $f'(x)$, הצירים והישר $x = 10$?

15 נתון גרף הנגזרת $f'(x)$:



א. שרטטו את גרף הפונקציה $f(x)$, בתחום $-4 \leq x \leq 7$,

לפי הנתונים $f(0) = -2$, $f(-2) = 7.6$ ו- $f(6) = -606.8$.

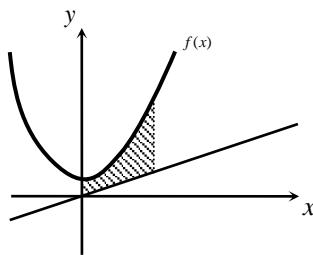
ב. חשבו את השטח המוגבל בין גרף הנגזרת וציר ה- x ברביע השלישי.

ג. חשבו את השטח המוגבל בין גרף הנגזרת וציר ה- x ברביע הרביעי.

פונקציות מעריכיות

אינטגרלים מייזים של פונקציות מעריכיות

אינטגרלים יסודיים	אינטגרלים של פונקציות מורכבות
$\int a^x dx = \frac{a^x}{\ln a} + c$	$\int a^{mx+n} dx = \frac{a^{mx+n}}{m \cdot \ln a} + c$
$\int e^x dx = e^x + c$	$\int e^{mx+n} dx = \frac{e^{mx+n}}{m} + c$



16 נתונה הפונקציה: $f(x) = \frac{e^x + e^{ax}}{4}$.

ידוע כי הפונקציה עוברת דרך הנקודה: $(1, \frac{e^3 + 1}{4e^2})$.

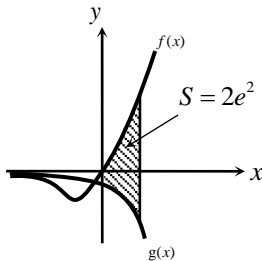
א. מצאו את a וכתוב את הפונקציה.

ב. באיור שלהלן מתואר גרף הפונקציה $f(x)$,

והישר $y = 0.1x$.

חשבו את השטח המוגבל בין גרף הפונקציה, הישר, ציר ה- y

והאנך $x = 2$.



17 ענו על הסעיפים הבאים:

א. גזרו את הפונקציה $y = e^x(x-1)$.

ב. באיור שלהלן מתוארים הגרפים של

הפונקציות $f(x) = xe^x$, $g(x) = -e^x$.

העבירו ישר $x = a$, $(a > 0)$, החותך את

הגרפים של שתי הפונקציות ויוצר את

השטח המתואר הכלוא בין הגרפים של שניהם, ציר ה- y והישר.

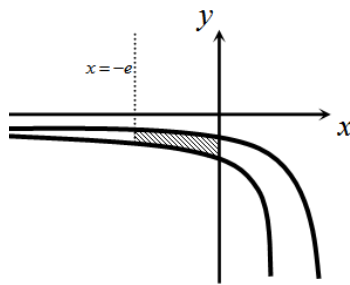
ידוע כי שטח זה שווה ל- $2e^2$.

מצאו את a .

פונקציות לוגריתמיות

אינטגרלים מייזים של פונקציות לוגריתמיות

אינטגרל יסודי	אינטגרל של פונקציה מורכבת
$\int \frac{1}{x} dx = \ln x + c$	$\int \frac{1}{ax+b} dx = \frac{1}{a} \ln ax+b + c$

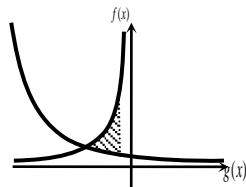


18 באיור שלהלן נתונות הפונקציות $f(x) = \frac{a}{x-1}$

ו- $g(x) = \frac{a-1}{x-2}$, בתחום $x < 0$.

ידוע כי הגרפים של הפונקציות נחתכים בנקודה שבה $x = 3$.

- מצאו את a וכתבו את שתי הפונקציות.
- חשבו את השטח המוגבל ע"י הגרפים של שתי הפונקציות, ציר ה- y והישר $x = -e$.



19 נתונות הפונקציות $f(x) = -\frac{4}{x}$ ו- $g(x) = \frac{k}{2x+5}$.

גרף הפונקציה $g(x)$ חותך את ציר ה- y בנקודה $y = 0.4$.

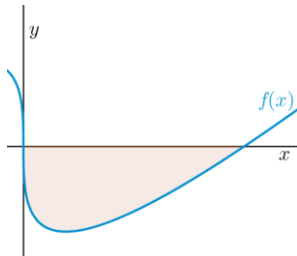
- מצאו את הפונקציה $g(x)$.
- מצאו את נקודת החיתוך של שני הגרפים.
- חשבו את השטח המוגבל על ידי שני הגרפים והישר $x = -1$.

פונקציית חזקה עם מעריך רציונאלי

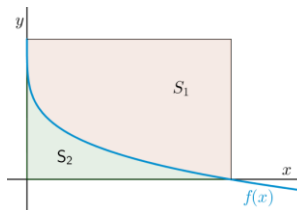
אינטגרלים מייזים של פונקציית חזקה עם מעריך רציונאלי

אינטגרל יסודי	אינטגרל של פונקציה מורכבת
$\int \sqrt[n]{x^m} dx = \int x^{\frac{m}{n}} dx = \frac{x^{\frac{m}{n}+1}}{\frac{m}{n}+1} + c$	$\int \sqrt[n]{(ax+b)^m} dx = \int (ax+b)^{\frac{m}{n}} dx = \frac{(ax+b)^{\frac{m}{n}+1}}{a \cdot \left(\frac{m}{n}+1\right)} + c$

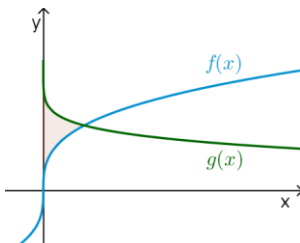
תנאי לקיום האינטגרציה: $\frac{m}{n} \neq -1$.



- 20** באיור שלהלן מופיע גרף הפונקציה $f(x) = x - 4\sqrt[3]{x}$.
 א. מצאו את נקודות החיתוך של הפונקציה עם ציר ה- x .
 ב. חשבו את השטח הנוצר בין גרף הפונקציה והצירים.



- 21** באיור שלהלן מתואר גרף הפונקציה $f(x) = 2 - \sqrt[4]{x}$.
 העבירו אנכים לצירים מנקודות החיתוך של גרף הפונקציה עם הצירים כך שנוצר מלבן. מסמנים את השטח שבין גרף הפונקציה והצירים ב- S_1 ואת השטח שבין גרף הפונקציה והאנכים ב- S_2 .
 מצאו את היחס $\frac{S_1}{S_2}$.



- 22** באיור שלהלן נתונים הגרפים של הפונקציות $f(x) = \sqrt[3]{x} - 1$ ו- $g(x) = 2 - \sqrt[4]{x}$.
 א. מצאו את נקודת החיתוך של הגרפים.
 ב. חשבו את השטח הכלוא בין שני הגרפים וציר ה- y .

תשובות סופיות

- (1) $57\frac{1}{6}$ יח"ש. א. $y = -4x + 4$ ב. $(1, 0)$ ג. $\frac{2}{3}$ יח"ש. (3)
- (2) $21\frac{1}{3}$ יח"ש. א. $k = 10$ ב. $(1, 9)$ ג. $81\frac{1}{3}$ יח"ש. (4)
- (3) $\frac{2}{3}$ יח"ש. א. $f(x) = -x^2 + 3x + 10$ ב. $27\frac{1}{6}$ יח"ש. (5)
- (4) $y = -4x + 4$ א. $g(x) = (x - 4)^2$ ב. $5\frac{1}{3}$ יח"ש. (6)
- (5) $81\frac{1}{3}$ יח"ש. א. $f(x) = x^2 - 6x$ ב. $(0, 0)$ ג. $85\frac{1}{3}$ יח"ש. (7)
- (6) $f(x) = -x^2 + 3x + 10$ א. $f(x) = \frac{36 - x^2}{x^2}, a = 36$ ב. 8 יח"ש. (8)
- (7) $g(x) = (x - 4)^2$ א. הוכחה ב. $t = 1$ (9)
- (8) $f(x) = x^2 - 6x$ א. הוכחה ב. 10 יח"ש. (10)
- (9) $f(x) = \frac{36 - x^2}{x^2}, a = 36$ א. חיובית: $x > 5$, שלילית: $x < 5$. ב. עולה: $x > 5$, יורדת: $x < 5$. ג. $\min(5, -2)$ ד. הוכחה ה. 10 יח"ש. (11)
- (10) $t = 1$ א. הוכחה ב. 10 יח"ש. (12)
- (11) $\min(5, -2)$ א. לא. הנקודה $(3, 0)$ היא פיתול מכיוון שהפונקציה עולה לפנייה ואחריה. ב. הוכחה ג. 9 יח"ש. (13)
- (12) $x > 5$ שלילית: $x < 5$, עולה: $x > 5$, יורדת: $x < 5$. ב. 1 יח"ש. (14)
- (13) $(3, 0)$ היא פיתול מכיוון שהפונקציה עולה לפנייה ואחריה. א. הוכחה ב. 9.6 יח"ש. ג. 604.8 יח"ש. (15)
- (14) $f(x): \text{II}, f'(x): \text{I}$ א. הוכחה ב. 9.6 יח"ש. ג. 604.8 יח"ש. (16)
- (15) 9.6 יח"ש. א. $f(x) = \frac{e^x + e^{-2x}}{4}, a = -2$ ב. 1.52 (17)
- (16) $f(x) = \frac{e^x + e^{-2x}}{4}, a = -2$ א. הוכחה ב. $a = 2$ ג. 1.52 (18)
- (17) $y' = xe^x$ א. $f(x) = \frac{2}{x-1}, g(x) = \frac{1}{x-2}, a = 2$ ב. $S = 1.76$ יח"ש. (19)
- (18) $f(x) = \frac{2}{x-1}, g(x) = \frac{1}{x-2}, a = 2$ א. $g(x) = \frac{2}{2x+5}$ ב. $(-2, 2)$ ג. $S = \ln 5 \frac{1}{3} \approx 1.674$ יח"ש. (20)
- (19) $g(x) = \frac{2}{2x+5}$ א. $(0, 0), (8, 0)$ ב. $S = 16$ יח"ש. (21)
- (20) $(0, 0), (8, 0)$ א. $\frac{S_1}{S_2} = 4$ ב. $S = \frac{11}{28}$ יח"ש. (22)
- (21) $\frac{S_1}{S_2} = 4$ א. $(1, 1)$ ב. $S = \frac{11}{28}$ יח"ש. (22)

חישוב שטחים ביחס לציר ה-y

שאלות

(1) חשבו את השטח הכלוא בין הפרבולה $y^2 = -x$ והישר $y = x + 6$.

(2) חשבו את השטח הכלוא בין הפרבולה $x = y^2 + 2$ והישר $y = x - 8$.

תשובות סופיות

(1) $20\frac{5}{6}$

(2) $20\frac{5}{6}$

אורך קשת

שאלות

חשבו את אורך העקום הנתון:

$$(1 \leq x \leq 8), y = x^{2/3} \quad \text{(2)}$$

$$(1 \leq x \leq 2), y = \frac{x^4}{8} + \frac{1}{4x^2} \quad \text{(1)}$$

$$(0 \leq x \leq 3), y = \frac{2}{3}(1+x^2)^{3/2} \quad \text{(4)}$$

$$(1 \leq x \leq 2), y = \frac{x^5}{15} + \frac{1}{4x^3} \quad \text{(3)}$$

$$(1 \leq x \leq 8), x^{2/3} + y^{2/3} = 4 \quad \text{(6)}$$

$$(0 \leq x \leq 3), y = \frac{1}{3}\sqrt{x}(3-x) \quad \text{(5)}$$

$$(1 \leq x \leq 2), y = \ln x \quad \text{(8)}$$

$$(0 \leq y \leq 4), x = 3y^{3/2} - 1 \quad \text{(7)}$$

תשובות סופיות

$$\frac{33}{16} \quad \text{(1)}$$

$$\frac{1}{9} \left\{ \frac{40^{1.5}}{3} - \frac{13^{1.5}}{3} \right\} \quad \text{(2)}$$

$$\frac{1097}{480} \quad \text{(3)}$$

$$21 \quad \text{(4)}$$

$$\frac{1}{2} \left\{ 2\sqrt{3} + \frac{2}{3}3^{1.5} \right\} \quad \text{(5)}$$

$$9 \quad \text{(6)}$$

$$\frac{8}{243} \{82^{1.5} - 1\} \quad \text{(7)}$$

$$\left\{ \sqrt{5} + \frac{1}{2} \ln \left| \frac{\sqrt{5}-1}{\sqrt{5}+1} \right| \right\} - \left\{ \sqrt{2} + \frac{1}{2} \ln \left| \frac{\sqrt{2}-1}{\sqrt{2}+1} \right| \right\} \quad \text{(8)}$$

מתמטיקה למנהל עסקים עם התמחות במש"א

פרק 8 - המשפט היסודי של החדו"א (גזירת האינטגרל)

תוכן העניינים

1. המשפט היסודי של החדו"א (גזירת האינטגרל) 45

המשפט היסודי של החדו"א (גזירת האינטגרל)

שאלות

בשאלות 1 ו-2, על סמך המשפט היסודי של החדו"א, הוכיחו כי אם $f(x)$ רציפה ו- $b(x)$, $a(x)$ גזירות, אזי:

$$I(x) = \int_a^{b(x)} f(t) dt \Rightarrow I'(x) = f(b(x))b'(x) \quad (1)$$

$$I(x) = \int_{a(x)}^{b(x)} f(t) dt \Rightarrow I'(x) = f(b(x))b'(x) - f(a(x))a'(x) \quad (2)$$

גזרו את הפונקציות בשאלות 3-6:

$$I(x) = \int_1^{x^3} \frac{\ln t}{t^2} dt \quad (4)$$

$$I(x) = \int_2^x e^{-t^2} dt \quad (3)$$

$$I(x) = \int_{x^3}^{x^2} \frac{dt}{\sqrt{1+t^4}} \quad (6)$$

$$I(x) = \int_2^{x^3+x} t \ln t dt \quad (5)$$

$$(7) \quad \lim_{x \rightarrow 4} \frac{x}{x-4} \int_4^x e^{t^2} dt \quad \text{חשבו את הגבול}$$

$$(8) \quad \text{חקרו את הפונקציה } F(x) = \int_0^x (t+1)^4 (t-1)^{10} dt, \text{ לפי הפירוט הבא:}$$

תחום הגדרה, נקודות קיצון ותחומי עלייה וירידה, נקודות פיתול ותחומי קמירות וקעירות.

תשובות סופיות

(1) שאלת הוכחה.

(2) שאלת הוכחה.

$$I'(x) = e^{-x^2} \quad (3)$$

$$I'(x) = \frac{\ln(x)^3}{(x^3)^2} \cdot 3x^2 \quad (4)$$

$$I'(x) = (x^3 + x)(3x^2 + 1)\ln(x^3 + x) \quad (5)$$

$$I'(x) = \frac{2x}{\sqrt{1+x^8}} - \frac{3x^2}{\sqrt{1+x^{12}}} \quad (6)$$

$$4e^{16} \quad (7)$$

(8) תחום הגדרה: כל x .

נקודות קיצון: אין קיצון, עולה לכל x .

נקודות פיתול: $x = -1, 1, -\frac{3}{7}$.

תחומי קמירות: $x > 1$, $-1 < x < -\frac{3}{7}$.

תחומי קעירות: $x < -1$, $-\frac{3}{7} < x < 1$.

מתמטיקה למנהל עסקים עם התמחות במש"א

פרק 9 - פונקציות של שני משתנים

תוכן העניינים

- 1. מבוא לפונקציה של שני משתנים 47
- 2. קווי גובה לפונקציה של שני משתנים 49
- 3. משטחים מפורסמים 51
- 4. נספח - משטחים ממעלה שנייה 53

מבוא לפונקציה של שני משתנים

שאלות

עבור כל אחת מהפונקציות הבאות:

א. מצאו את תחום ההגדרה D של הפונקציה.

ב. שרטטו סקיזה של הקבוצה D .

$$f(x, y) = \sqrt{5 - x^2 - y^2} + \ln(4y - x^2) \quad (1)$$

$$f(x, y) = \sqrt{x^2 + y^2 - 4} + \frac{1}{\sqrt{x}} \quad (2)$$

$$f(x, y) = \sqrt{-x^2 + y^2 + 1} + \frac{x+y}{x-y} \quad (3)$$

$$g(x, y) = \sqrt{x+4y} + \sqrt{x-4y} \quad (4)$$

$$f(x, y) = \frac{1}{\sqrt{x+4y}} + \frac{1}{\sqrt{x-4y}} \quad (5)$$

$$h(x, y) = \sqrt{x - \sqrt{y+4}} \quad (6)$$

$$f(x, y) = e^{xy} \sqrt{\ln \frac{4}{x^2 + y^2}} + \sqrt{x^2 + y^2 - 4} \quad (7)$$

$$z(x, y) = \frac{4}{\sqrt{1 - |x| - |y|}} \quad (8)$$

$$z(x, y) = \ln \left(\frac{x-4y}{x+4y} \right) \quad (9)$$

$$f(x, y) = \ln[x \ln(y-4x)] \quad (10)$$

$$u(x, y, z) = \frac{1}{\sqrt{x+4}} + \frac{1}{\sqrt{y-1}} + \frac{1}{\sqrt{z}} \quad (11)$$

(ענו על סעיף א בלבד)

תשובות סופיות

$$D = \left\{ (x, y) \mid \frac{1}{4}x^2 \leq y \leq \sqrt{5-x^2} \right\} \quad (1)$$

$$D = \left\{ (x, y) \mid x^2 + y^2 \geq 4, x > 0 \right\} \quad (2)$$

$$D = \left\{ (x, y) \mid x^2 - y^2 \leq 1, y \neq x \right\} \quad (3)$$

$$D = \left\{ (x, y) \mid -\frac{1}{4}x \leq y \leq \frac{1}{4}x \right\} \quad (4)$$

$$D = \left\{ (x, y) \mid -\frac{1}{4}x < y < \frac{1}{4}x \right\} \quad (5)$$

$$D = \left\{ (x, y) \mid -4 \leq y \leq x^2 - 4, x \geq 0 \right\} \quad (6)$$

$$D = \left\{ (x, y) \mid x^2 + y^2 = 4 \right\} \quad (7)$$

$$D = \left\{ (x, y) \mid |x| + |y| < 1 \right\} \quad (8)$$

$$D = \left\{ (x, y) \mid \frac{1}{4}x < y < -\frac{1}{4}x \text{ or } -\frac{1}{4}x < y < \frac{1}{4}x \right\} \quad (9)$$

$$D = \left\{ (x, y) \mid [x < 0 \text{ and } 4x < y < 4x + 1] \text{ or } [x > 0 \text{ and } y > 4x + 1] \right\} \quad (10)$$

$$D = \left\{ (x, y, z) \mid x > -4, y > 1, z > 0 \right\} \quad (11)$$

קווי גובה לפונקציה של שני משתנים

שאלות

בשאלות 1-6, מצאו תחום הגדרה, ושרטטו אותו ואת מפת קווי הגובה/רמה.

$$f(x, y) = \frac{y}{x} \quad (1)$$

$$f(x, y) = \ln x + \ln y \quad (2)$$

$$f(x, y) = x^2 + y^2 \quad (3)$$

$$f(x, y) = \sqrt{1 - x^2 - y^2} \quad (4)$$

$$f(x, y) = \ln(x^2 - y) \quad (5)$$

$$f(x, y) = x\sqrt{y} \quad (6)$$

עבור כל אחת מהפונקציות בשאלות 7-10 שרטטו מפת קווי גובה :

$$f(x, y) = (x-1)^2 + (y+3)^2 \quad (7)$$

$$f(x, y) = e^{x-y} \quad (8)$$

$$f(x, y) = 2 \ln x + \ln y \quad (9)$$

$$f(x, y) = \min\{3x, y\} \quad (10)$$

עבור כל אחת מהפונקציות בשאלות 11-13, שרטטו את קו הגובה k :

$$(k = 0, 4) \quad f(x, y) = (x - y)^2 \quad (11)$$

$$(k = 0, 2) \quad f(x, y) = \min\{y - x^2, x + y\} \quad (12)$$

$$(k = 1) \quad f(x, y) = \begin{cases} x^2 + 3x - y - 3 & x^2 \geq y \\ -x^2 + 3x + y - 3 & x^2 < y \end{cases} \quad (13)$$

$$14) \text{ נתונה הפונקציה } f(x, y) = \begin{cases} x^2 - y & x \leq 1 \\ 2x + y & x > 1 \end{cases}$$

- א. שרטטו את קו הגובה $f(x, y) = 0$.
- ב. לאילו ערכי C קו הגובה $f(x, y) = C$ הוא קו רציף?
 ציירו את קו הגובה במקרה זה.

הערות

- * בסוף קובץ זה תמצאו סיכום של כל המשטחים הנפוצים.
- ** קווי גובה = קווי רמה = עקומות אדישות = עקומות שוות ערך.

תשובות סופיות

- (1) $x \neq 0$, המישור ללא ציר ה- y .
- (2) $x > 0, y > 0$, הרביע הראשון ללא הצירים.
- (3) כל המישור.
- (4) $x^2 + y^2 \leq 1$, עיגול היחידה.
- (5) $y < x^2$
- (6) $y \geq 0$, חצי המישור העליון.

לפתרונות מלאים ושרטוטים של שאר השאלות, היכנסו לאתר GooL.co.il

משטחים מפורסמים

שאלות

זהו ושרטטו את המשטחים בשאלות 1-3 :

$$\frac{x^2}{4} + \frac{y^2}{9} + \frac{z^2}{25} = 1 \quad (1)$$

$$z = 5x^2 + 1.25y^2 \quad (2)$$

$$20x^2 + 45y^2 = 180 + 36z^2 \quad (3)$$

זהו ושרטטו את המשטחים הבאים :

$$z = 4x^2 + y^2 + 1 \quad \text{א.}$$

$$z = 3 - x^2 - y^2 \quad \text{ב.}$$

זהו כל אחד מהמשטחים הבאים :

$$25x^2 + 100y^2 + 4z^2 = 100 \quad \text{א.}$$

$$25x^2 + 4y^2 - 50x - 16y - 100z + 41 = 0 \quad \text{ב.}$$

$$x^2 + 4y^2 - 4z^2 + 80z - 404 = 0 \quad \text{ג.}$$

מצאו את החיתוך בין המשטח $x^2 + y^2 + z^2 = 169$ לבין המשטח $z = 12$.
הסבירו את התוצאה מבחינה גרפית.

ענו על הסעיפים הבאים :

$$\text{א. זהו את המשטח } 2x^2 + 2y^2 + 2z^2 - 16x - 4y + 40z + 206 = 0$$

ב. מצאו את נקודות החיתוך של המשטח הנייל עם הישר

$$\frac{x-5}{2} = \frac{y+1}{1} = \frac{z+14}{2}$$

מצאו את החיתוך בין שני המשטחים $x^2 + y^2 + (z-10)^2 = 24$,

$$\text{ו- } x^2 + y^2 + z^2 = 64$$

הסבירו את התוצאה מבחינה גרפית.

9) ענו על הסעיפים הבאים:

- א. זהו את המשטח $36z^2 + 4x^2 - 9y^2 = 36$ ושרטטו אותו.
 ב. רשמו הצגה פרמטרית של שני ישרים שאינם נמצאים באותו מישור, ושנמצאים כולם על המשטח מסעיף א'.

• להלן נספח עם סיכום של כל המשטחים הנפוצים.

תשובות סופיות

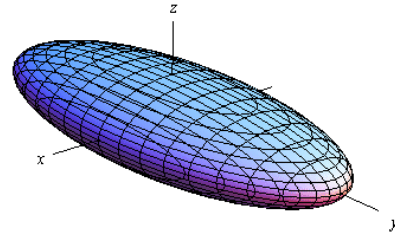
- 1) אליפסואיד.
- 2) פרבולואיד אליפטי הנפתח כלפי מעלה.
- 3) היפרבולואיד חד יריעתי.
- 4) א. פרבולואיד אליפטי שמרכזו בנקודה $(0,0,1)$ ונפתח כלפי מעלה.
 ב. פרבולואיד אליפטי שמרכזו בנקודה $(0,0,3)$ ונפתח כלפי מטה.
- 5) א. אליפסואיד.
 ב. פרבולואיד אליפטי שמרכזו בנקודה $(1,2,0)$ ונפתח כלפי מעלה.
 ג. היפרבולואיד חד-יריעתי שמרכזו בנקודה $(0,0,10)$.
- 6) החיתוך הוא מעגל $x^2 + y^2 = 25$ שמרכזו בנקודה $(0,0,12)$.
- 7) א. ספירה שמרכזה $(4,1,-10)$ ורדיוסה $\sqrt{14}$.
 נקודות החיתוך הן $A(7,0,-12)$, $B(\frac{59}{3}, -\frac{2}{9}, -\frac{112}{9})$.
- 8) החיתוך הוא המעגל $x^2 + y^2 = 15$ שמרכזו בנקודה $(0,0,7)$.
- 9) א. היפרבולואיד חד-יריעתי שמרכזו על ציר ה- y .
 ב. $\ell_1 : (x, y, z) = (3t, 2t, 1)$ $\ell_2 : (x, y, z) = (3, 2t, t)$

נספח – משטחים ממעלה שנייה

אליפסואיד

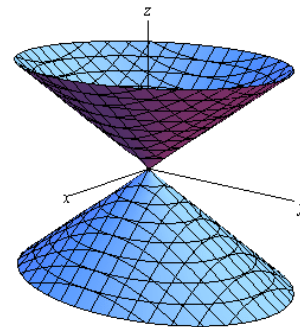
$$\text{משוואה: } \frac{x^2}{a^2} + \frac{y^2}{b^2} + \frac{z^2}{c^2} = 1$$

תיאור: החתכים במישורי הקואורדינטות הם אליפסות; כך הם גם החתכים במישורים מקבילים. אם $a=b=c$, נקבל **כדור** עם רדיוס a והחתכים הנ"ל הם מעגלים.

חרוט אליפטי

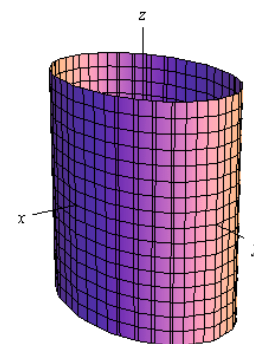
$$\text{משוואה: } \frac{x^2}{a^2} + \frac{y^2}{b^2} = \frac{z^2}{c^2}$$

תיאור: החתך במישור xy הוא נקודה (הראשית); החתכים במישורים מקבילים למישור xy הם אליפסות. החתכים במישור xz ו- yz הם זוג ישרים הנחתכים בראשית; החתכים במישורים מקבילים למישורים אלו הם היפרבולות. * מרכז החרוט הוא על הציר המתאים למשתנה המופיע לבד באחד האגפים.

גליל אליפטי

$$\text{משוואה: } \frac{x^2}{a^2} + \frac{y^2}{b^2} = 1$$

תיאור: החתך במישור xy הוא אליפסה; כך הם החתכים במישורים מקבילים למישור xy . החתכים במישור xz ו- yz הם זוג ישרים מקבילים וכך הם החתכים במישורים מקבילים למישורים אלו. במידה ומשוואת הגליל היא $x^2 + y^2 = r^2$, החתכים הנ"ל הם מעגלים. * מרכז הגליל הוא על הציר המתאים למשתנה שאינו מופיע

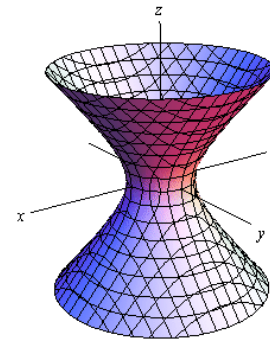


היפרבולואיד חד-יריעתי

$$\text{משוואה: } \frac{x^2}{a^2} + \frac{y^2}{b^2} - \frac{z^2}{c^2} = 1$$

תיאור: החתך במישור xy הוא אליפסה; כך הם החתכים במישורים מקבילים למישור xy . החתכים במישור xz ו- yz הם היפרבולות; כך הם גם החתכים במישורים מקבילים למישורים אלו.

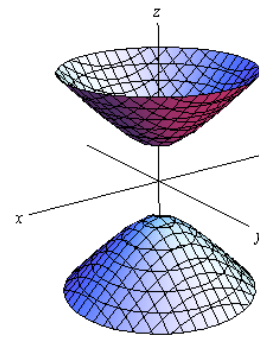
* מרכז היפרבולואיד חד-יריעתי הוא על הציר המתאים

היפרבולואיד דו-יריעתי

$$\text{משוואה: } \frac{x^2}{a^2} + \frac{y^2}{b^2} - \frac{z^2}{c^2} = -1$$

תיאור: למשטח זה אין חתך במישור xy ; החתכים במישורים מקבילים למישור xy , החותכים את המשטח, הם אליפסות. החתכים במישור xz ו- yz הם היפרבולות; כך הם גם החתכים במישורים מקבילים למישורים אלו.

* מרכז היפרבולואיד דו-יריעתי הוא על הציר המתאים

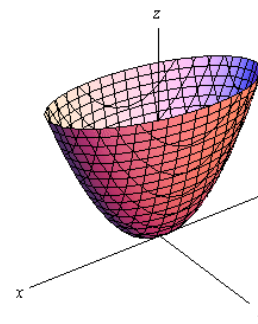
פרבולואיד אליפטי

$$\text{משוואה: } \frac{x^2}{a^2} + \frac{y^2}{b^2} = \frac{z}{c}$$

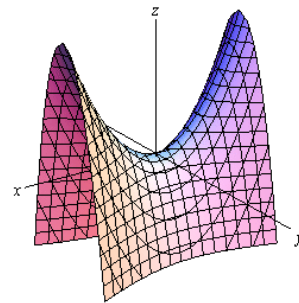
תיאור: החתך במישור xy הוא נקודה (הראשית); החתכים במישורים מקבילים למישור xy ונמצאים מעליו הם אליפסות. החתכים במישור xz ו- yz הם פרבולות; כך הם גם החתכים במישורים מקבילים למישורים אלו.

* מרכז הפרבולואיד האליפטי הוא על הציר המתאים למשתנה המופיע ללא ריבוע.

* אם $c > 0$ הפרבולואיד נפתח כלפי מעלה ואם $c < 0$



פרבולואיד היפרבולי



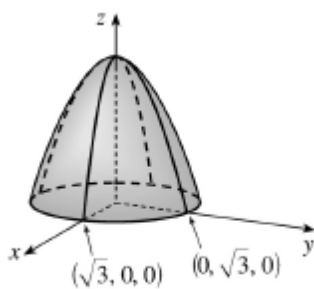
$$\text{משוואה: } \frac{x^2}{a^2} - \frac{y^2}{b^2} = \frac{z}{c}$$

תיאור: החתך במישור xy הוא זוג ישרים נחתכים בראשית; החתכים במישורים מקבילים למישור xy הם היפרבולות; אלו שמעל למישור xy נפתחות בכיוון ציר ה- x ואלו שמתחת למישור xy נפתחות בכיוון ציר ה- y . החתכים במישור xz ו- yz הם פרבולות; כך הם גם החתכים במישורים מקבילים למישורים אלו.

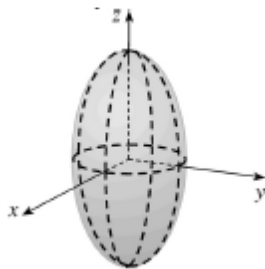
* מרכז הפרבולואיד האליפטי הוא על הציר המתאים למשתנה המופיע ללא ריבוע.

* אם $c > 0$ הפרבולואיד נפתח כלפי מעלה ואם $c < 0$

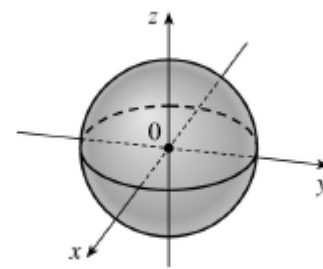
דוגמאות שונות



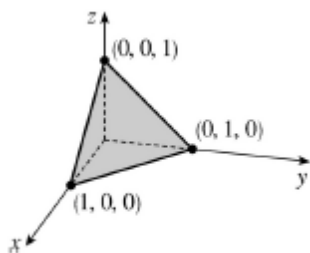
$$z = 3 - x^2 - y^2$$



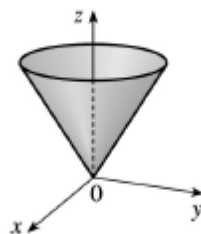
$$\frac{x^2}{4} + \frac{y^2}{4} + \frac{z^2}{16} = 1$$



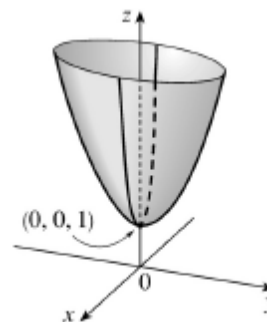
$$x^2 + y^2 + z^2 = 1$$



$$x + y + z = 1$$



$$z = \sqrt{x^2 + y^2}$$



$$z = 4x^2 + y^2 + 1$$

נוסחאות – גבולות

	$x \rightarrow -\infty$	$x \rightarrow 0$	$x \rightarrow \infty$
$y = \frac{1}{x}$	$\frac{1}{-\infty} = 0$	$\frac{1}{0^+} = \infty, \frac{1}{0^-} = -\infty$	$\frac{1}{\infty} = 0$
$y = e^x$	$e^{-\infty} = 0$	$e^0 = 1$	$e^\infty = \infty$
$y = \ln x$	---	$\ln(0^+) = -\infty$	$\ln(\infty) = \infty$
$y = a^x, a > 1$	$a^{-\infty} = 0$	$a^0 = 1$	$a^\infty = \infty$
$y = a^x, 0 < a < 1$	$a^{-\infty} = \infty$	$a^0 = 1$	$a^\infty = 0$
$y = \left(1 + \frac{1}{x}\right)^x$	e	(from right) 1	e
$y = (1+x)^{\frac{1}{x}}$	---	e	1
$y = \sqrt{x}$	---	$\sqrt{0^+} = 0$	$\sqrt{\infty} = \infty$
$y = \sqrt[3]{x}$	$-\infty$	$\sqrt[3]{0} = 0$	$\sqrt[3]{\infty} = \infty$

Defined Limits:

$$\infty \cdot \infty = \infty, \quad \infty(-\infty) = -\infty, \quad \infty + \infty = \infty, \quad \infty \pm a = \infty, \quad \infty \cdot (\pm a) = \pm\infty, \quad \infty / (\pm a) = \pm\infty$$

Undefined Limits:

$$\frac{0}{0}, \frac{\infty}{\infty}, \infty - \infty, 0 \cdot \infty, 1^\infty, 0^0, \infty^0$$

מתמטיקה למנהל עסקים עם התמחות במש"א

פרק 10 - נגזרות חלקיות

תוכן העניינים

57 1. נגזרות חלקיות מסדר ראשון.

59 2. נגזרות חלקיות מסדר שני.

נגזרות חלקיות מסדר ראשון

שאלות

בשאלות 1-6 חשבו את הנגזרות החלקיות מסדר ראשון של הפונקציה הנתונה:

$$f(x, y) = x^5 \ln y \quad (2) \qquad f(x, y) = 4x^3 - 3x^2y^2 + 2x + 3y \quad (1)$$

$$f(x, y) = (x^2 + y^3) \cdot (2x + 3y) \quad (4) \qquad f(x, y) = \frac{x^2 y^4 (\sqrt{y} + 5 \ln y)}{y^2 + 5y + y^y} \quad (3) \text{ (רק } f_x)$$

$$f(x, y, z) = xy^2z^3 \quad (6) \qquad f(x, y) = \frac{x^2 - 3y}{x + y^2} \quad (5)$$

$$z(x, y) = \ln(\sqrt{x} + \sqrt{y}) \quad \text{נתון:} \quad (7)$$

$$x \cdot \frac{\partial z}{\partial x} + y \cdot \frac{\partial z}{\partial y} = \frac{1}{2} \quad \text{הוכיחו כי}$$

$$f(x, y, z) = e^x \left(y^2 - \frac{1}{z} \right) \quad \text{נתון:} \quad (8)$$

$$\text{חשבו: } \frac{\partial f}{\partial x} \left(0, -1, \frac{1}{2} \right), \frac{\partial f}{\partial y} \left(0, -1, \frac{1}{2} \right), \frac{\partial f}{\partial z} \left(0, -1, \frac{1}{2} \right)$$

הערת סימון

$$f = f(x, y) \Rightarrow f_x = \frac{\partial f}{\partial x} = f_1 ; f_y = \frac{\partial f}{\partial y} = f_2$$

תשובות סופיות

$$f_y = -6x^2y + 3 \qquad f_x = 12x^2 - 6xy^2 + 2 \quad (1)$$

$$f_y = \frac{x^5}{y} \qquad f_x = 5x^4 \ln y \quad (2)$$

$$f_x = 2x \frac{y^4(\sqrt{y} + 5 \ln y)}{y^2 + 5y + y^y} \quad (3)$$

$$f_y = 6xy^2 + 12y^3 + 3x^2 \qquad f_x = 6x^2 + 6xy + 2y^3 \quad (4)$$

$$f_y = \frac{-3x + 3y^2 - 2x^2y}{(x + y^2)^2} \qquad f_x = \frac{x^2 + 2xy^2 + 3y}{(x + y^2)^2} \quad (5)$$

$$f_z = 3xy^2z^2 \qquad f_y = 2xyz^3 \qquad f_x = y^2z^3 \quad (6)$$

(7) שאלת הוכחה.

$$\frac{\partial f}{\partial x} \left(0, -1, \frac{1}{2} \right) = -1, \quad \frac{\partial f}{\partial y} \left(0, -1, \frac{1}{2} \right) = -2, \quad \frac{\partial f}{\partial z} \left(0, -1, \frac{1}{2} \right) = 4 \quad (8)$$

הערת סימון

$$\begin{array}{l}
 f_x = \frac{\partial f}{\partial x} = f_1 \qquad f_y = \frac{\partial f}{\partial y} = f_2 \\
 f = f(x, y) \Rightarrow f_{xx} = \frac{\partial^2 f}{\partial x^2} = f_{11} \qquad f_{yy} = \frac{\partial^2 f}{\partial y^2} = f_{22} \\
 f_{xy} = \frac{\partial^2 f}{\partial y \partial x} = f_{12} \qquad f_{yx} = \frac{\partial^2 f}{\partial x \partial y} = f_{21}
 \end{array}$$

נגזרות חלקיות מסדר שני

שאלות

בשאלות 1-13 חשבו את כל הנגזרות החלקיות עד סדר שני של הפונקציה הנתונה:

$$f(x, y) = 4x^2 - x^2y^2 + 4x + 10y \quad (1)$$

$$f(x, y) = x^4 \ln y \quad (2)$$

$$f(x, y) = x^3 + y^3 - 6xy \quad (3)$$

$$f(x, y) = x^3 + y^3 + 3(1-y)(x+y) \quad (4)$$

$$f(x, y) = xy(x-y) \quad (5)$$

$$f(x, y) = (x-9)(2y-6)(4x-3y+12) \quad (6)$$

$$f(x, y) = e^{xy}(x+y) \quad (7)$$

$$f(x, y) = e^{x+y}(x^2 + y^2) \quad (8)$$

$$f(x, y) = (x^2 + 2y^2)e^{-(x^2+y^2)} \quad (9)$$

$$f(x, y) = \ln(1 + x^2 + y^2) \quad (10)$$

$$f(x, y) = \ln(x^2 + y^2) \quad (11)$$

$$f(x, y) = \ln(\sqrt[3]{x^2 + y^2}) \quad (12)$$

$$f(x, y, z) = xyz \quad (13)$$

14) חשבו $f'_{xy}(1,1)$, עבור $f(x, y) = \ln(xy - x^2 - y^2)$.

15) חשבו $f'_{xy}(1,1)$, עבור $f(x, y) = \ln(x^2 + y^2)$.

16) חשבו $f'_{xy}(1,1)$, עבור $f(x, y) = \sqrt{x^2 + y^2}$.

17) נתון: $f(x, y) = \frac{x^2}{\ln y + x}$

חשבו: $\frac{\partial^2 f}{\partial x^2}(1, e)$, $\frac{\partial^2 f}{\partial y^2}(1, e)$, $\frac{\partial^2 f}{\partial x \partial y}(1, e)$.

הערת סימון

$$f = f(x, y) \Rightarrow \begin{array}{ll} f_x = \frac{\partial f}{\partial x} = f_1 & f_y = \frac{\partial f}{\partial y} = f_2 \\ f_{xx} = \frac{\partial^2 f}{\partial x^2} = f_{11} & f_{yy} = \frac{\partial^2 f}{\partial y^2} = f_{22} \\ f_{xy} = \frac{\partial^2 f}{\partial y \partial x} = f_{12} & f_{yx} = \frac{\partial^2 f}{\partial x \partial y} = f_{21} \end{array}$$

תשובות סופיות

$$f_y = -2x^2y + 10 \quad f_{xx} = 8 - 2y^2 \quad f_x = 8x - 2xy^2 + 4 \quad (1)$$

$$f_{yx} = -4xy \quad f_{xy} = -4xy \quad f_{yy} = -2x^2$$

$$f_y = \frac{x^4}{y} \quad f_{xx} = 12x^2 \ln y \quad f_x = 4x^3 \ln y \quad (2)$$

$$f_{yx} = \frac{4x^3}{y} \quad f_{xy} = \frac{4x^3}{y} \quad f_{yy} = -\frac{x^4}{y^2}$$

$$f_y = 3y^2 - 6x \quad f_{xx} = 6x \quad f_x = 3x^2 - 6y \quad (3)$$

$$f_{yx} = -6 \quad f_{xy} = 6 \quad f_{yy} = 6y$$

$$f_y = 3y^2 + 3 - 3x - 6y \quad f_{xx} = 6x \quad f_x = 3x^2 + 3 - 3y \quad (4)$$

$$f_{xy} = -3 \quad f_{yy} = 6y - 6$$

$$f_y = x^2 - 2xy \quad f_{xx} = 2y \quad f_x = 2xy - y^2 \quad (5)$$

$$f_{xy} = f_{yx} = 2x - 2y \quad f_{yy} = -2x$$

$$f_x = 2[8xy - 3y^2 \cdot 1 - 24x - 0 + 57y \cdot 1 + 72 + 0 + 0] \quad (6)$$

$$f_y = 2[4x^2 \cdot 1 - 3x \cdot 2y - 0 - 54y + 57x \cdot 1 + 0 + 27 + 0]$$

$$, f_{yy} = 2[0 - 6x \cdot 1 - 54 + 0 + 0] \quad f_{xx} = 2[8y - 0 - 24]$$

$$f_{xy} = 2[8x \cdot 1 - 6y - 0 + 57 + 0]$$

$$f_y = e^{xy}(x^2 + xy + 1) \quad f_x = e^{xy}(xy + y^2 + 1) \quad (7)$$

$$f_{xx} = e^{xy} \cdot y(xy + y^2 + 1) + (y + 0 + 0) \cdot e^{xy}$$

$$f_{yy} = e^{xy} \cdot x(x^2 + xy + 1) + (0 + x) \cdot e^{xy}$$

$$f_{xy} = e^{xy} \cdot x(xy + y^2 + 1) + (x + 2y) \cdot e^{xy}$$

$$f_y = e^{x+y}(x^2 + y^2 + 2y) \quad f_x = e^{x+y}(x^2 + y^2 + 2x) \quad (8)$$

$$f_{xx} = e^{x+y}(x^2 + y^2 + 2x) + (2x + 2)e^{x+y}$$

$$f_{yy} = e^{x+y}(x^2 + y^2 + 2y) + (2y + 2)e^{x+y}$$

$$f_{xy} = e^{x+y}(x^2 + y^2 + 2x) + 2y \cdot e^{x+y}$$

$$f_y = e^{-x^2-y^2}(4y - 2x^2y - 4y^3) \quad f_x = e^{-x^2-y^2}(2x - 2x^3 - 4xy^2) \quad (9)$$

$$f_{xx} = e^{-x^2-y^2}(-2x)(2x - 2x^3 - 4xy^2) + (2 - 6x^2 - 4y^2)e^{-x^2-y^2}$$

$$f_{yy} = e^{-x^2-y^2}(-2y)(4y - 2x^2y - 4y^3) + (4 - 2x^2 - 12y^2)e^{-x^2-y^2}$$

$$f_{xy} = e^{-x^2-y^2}(-2y)(2x - 2x^3 - 4xy^2) + (-4x \cdot 2y)e^{-x^2-y^2}$$

$$f_y = \frac{2y}{1+x^2+y^2} \qquad f_x = \frac{2x}{1+x^2+y^2} \quad (10)$$

$$f_{yy} = \frac{2 \cdot (1+x^2+y^2) - 2y \cdot 2y}{(1+x^2+y^2)^2} \qquad f_{xy} = \frac{2y \cdot 2x}{(1+x^2+y^2)^2}$$

$$f_{xx} = \frac{2(x^2+y^2) - 2x \cdot 2x}{(x^2+y^2)^2} \qquad f_y = \frac{2y}{x^2+y^2} \qquad f_x = \frac{2x}{x^2+y^2} \quad (11)$$

$$f_{xy} = \frac{0(x^2+y^2) - 2y \cdot 2x}{(x^2+y^2)^2} \qquad f_{yy} = \frac{2(x^2+y^2) - 2y \cdot 2y}{(x^2+y^2)^2}$$

$$f_{xx} = \frac{2(x^2+y^2) - 2x \cdot 2x}{(x^2+y^2)^2} \cdot \frac{1}{3} \qquad f_y = \frac{2y}{x^2+y^2} \cdot \frac{1}{3} \qquad f_x = \frac{2x}{x^2+y^2} \cdot \frac{1}{3} \quad (12)$$

$$f_{xy} = \frac{0(x^2+y^2) - 2y \cdot 2x}{(x^2+y^2)^2} \cdot \frac{1}{3} \qquad f_{yy} = \frac{2(x^2+y^2) - 2y \cdot 2y}{(x^2+y^2)^2} \cdot \frac{1}{3}$$

$$f_y = xz \qquad f_{xz} = y \qquad f_{xy} = z \qquad f_{xx} = 0 \qquad f_x = yz \quad (13)$$

$$f_{zx} = y \qquad f_z = xy \qquad f_{yz} = x \qquad f_{yy} = 0 \qquad f_{yx} = z$$

$$f_{zz} = 0 \qquad f_{zy} = x$$

$$-2 \quad (14)$$

$$-1 \quad (15)$$

$$-\frac{1}{2\sqrt{2}} \quad (16)$$

$$\frac{4}{e^2} \left(1 + \frac{1}{e} \right) \quad (17)$$

16

מתמטיקה למנהל עסקים עם התמחות במש"א

פרק 11 - קיצון ואוכף לפונקציה של שני משתנים

תוכן העניינים

1. קיצון ואוכף לפונקציה של שני משתנים 63

קיצון ואוכף לפונקציה של שני משתנים

שאלות

עבור כל אחת מהפונקציות בשאלות 1-7,

מצאו נקודות קריטיות וסווגו אותן למקסימום, מינימום או אוכף:

$$f(x, y) = 8x^3 + 12xy + 3y^2 - 18x \quad (1)$$

$$f(x, y) = x^3 + y^3 - 3x - 12y + 20 \quad (2)$$

$$f(x, y) = x^3 + y^3 - 3xy + 4 \quad (3)$$

$$f(x, y) = 3x - x^3 - 2y^2 + y^4 \quad (4)$$

$$f(x, y) = e^{4y-x^2-y^2} \quad (5)$$

$$f(x, y) = y\sqrt{x} - y^2 - x + 6y \quad (6)$$

$$f(x, y) = \frac{x^2y^2 - 8x + y}{xy} \quad (7)$$

$$z = x^3 + y^3 - 3xy + 4 \quad (8)$$

מצאו את משוואות המישורים המשיקים האופקיים למשטח.

(9) מבין כל התיבות הפתוחות שנפחן 32 סמ"ק, חשבו את ממדי התיבה ששטח הפנים שלה הוא מינימלי.

(10) יצרן מוכר מחשבוני, בארץ ובסין.

עלות הייצור של מחשבון בארץ היא \$6 ועלות ייצור מחשבון בסין היא \$8.

מנהל השיווק אומד את הביקוש Q_1 למחשבון בארץ, ואת הביקוש Q_2

למחשבון בסין, על ידי: $Q_1 = 116 - 30P_1 + 20P_2$, $Q_2 = 144 + 16P_1 - 24P_2$.

כיצד צריכה החנות לקבוע את מחירי המחשבוני, P_1 ו- P_2 ,

על מנת למקסם את הרווח? מהו רווח זה?

$$(11) \text{ נתונה הפונקציה } f(x, y) = x^2 + y^2 + axy.$$

- א. הוכיחו שהנקודה $(0,0)$, היא נקודה קריטית.
- ב. בעזרת מבחן הנגזרת השנייה, קבעו עבור אילו ערכים של a , הנקודה מסעיף א' היא מקסימום, מינימום, אוכלף, או שלא ניתן לדעת.

תשובות סופיות

- (1) $(-0.5, 1)$ אוכלף; $(1.5, -3)$ מינימום.
- (2) $(1, 2)$ מינימום; $(-1, -2)$ מקסימום; $(-1, 2)$, $(1, -2)$ אוכלף.
- (3) $(0, 0)$ אוכלף; $(1, 1)$ מינימום.
- (4) $(-1, -1)$, $(-1, 1)$ מינימום; $(1, 0)$ מקסימום; $(1, -1)$, $(1, 1)$, $(-1, 0)$ אוכלף.
- (5) $(0, 2)$ מקסימום.
- (6) $(4, 4)$ מקסימום.
- (7) $(-0.5, 4)$ מקסימום.
- (8) $z = 4$, $z = 3$
- (9) רוחב 4 ס"מ, אורך 4 ס"מ, גובה 2 ס"מ.
- (10) $P_1 = 10\$$, $P_2 = 12\$$ רווח מקסימלי 288\$.
- (11) א. שאלת הוכחה. ב. עבור $a = -2$, $a = 2$, לא ניתן לדעת; $a < -2$, $a > 2$ אוכלף; $-2 < a < 2$ מינימום.

מתמטיקה למנהל עסקים עם התמחות במש"א

פרק 12 - פתרון וחקירת מערכת משוואות ליניאריות

תוכן העניינים

1. פתרון וחקירת מערכת משוואות ליניאריות..... 65

פתרון וחקירת מערכות של משוואות ליניאריות

שאלות

(1) מצאו אילו מהמערכות הבאות הן מערכות שקולות:

$$\begin{array}{llll}
 2x + y = 4 & x - y = 0 & x - 4y = -7 & x + 10y = 11 \\
 x + y = 3 \quad \text{ד.} & 2x + y = 3 \quad \text{ג.} & x - y = -1 \quad \text{ב.} & 2x - 2y = 0 \quad \text{א.}
 \end{array}$$

(2) רשמו את המטריצות המתאימות למערכות המשוואות הבאות:

$$\begin{array}{llll}
 x = 3 & 2x + y + z = 3 & x - 4y + z = -7 & x + 10y = 11 \\
 2x + y = 4 \quad \text{ד.} & x - z = 0 \quad \text{ג.} & x - y = -1 \quad \text{ב.} & 2x - 2y = 0 \quad \text{א.} \\
 z + t = 8 & & x + y + z = 5 & x + y = 3
 \end{array}$$

בשאלות 3-5 בצעו על כל מטריצה את הפעולות הרשומות מתחתיה, בזו אחר זו, ומצאו את המטריצה המתקבלת (סדר הפעולות הוא משמאל לימין ומלמעלה למטה).

$$\begin{array}{lll}
 \begin{pmatrix} 3 & -4 & 8 & 1 \\ 2 & -3 & 6 & 0 \\ -1 & 4 & -5 & 1 \end{pmatrix} & \text{(5)} & \begin{pmatrix} 4 & 1 & 0 & 2 \\ -1 & 2 & 1 & 0 \\ 0 & 3 & 1 & -1 \end{pmatrix} & \text{(4)} & \begin{pmatrix} 3 & 5 & -1 & 0 \\ 2 & 1 & 4 & 2 \\ 5 & 0 & -2 & 6 \end{pmatrix} & \text{(3)} \\
 R_1 \rightarrow R_1 + 3R_3, R_2 \rightarrow R_2 + 3R_3 & & R_2 \rightarrow 4R_2, R_2 \rightarrow R_2 + R_1 & & R_1 \leftrightarrow R_2, R_1 \rightarrow 2R_1 \\
 R_1 \rightarrow 5R_1 - 8R_2 & & R_2 \leftrightarrow R_3, R_3 \rightarrow R_3 - 3R_2 & & R_3 \rightarrow R_3 + R_1, R_1 \leftrightarrow R_3
 \end{array}$$

(6) מצאו איזה פעולה אלמנטרית אחת יש לבצע על המטריצה שמשמאל, כדי לקבל את המטריצה מימין:

$$\begin{array}{l}
 \begin{pmatrix} 1 & -2 & 4 \\ 4 & 1 & 1 \end{pmatrix} \rightarrow \begin{pmatrix} 6 & -3 & 9 \\ 4 & 1 & 1 \end{pmatrix} \quad \text{א.} \\
 \begin{pmatrix} 1 & 0 & -4 & 1 \\ 4 & 2 & 1 & 1 \\ 0 & 1 & 0 & 4 \end{pmatrix} \rightarrow \begin{pmatrix} 1 & 0 & -4 & 1 \\ 0 & 2 & 17 & -3 \\ 0 & 1 & 0 & 4 \end{pmatrix} \quad \text{ב.} \\
 \begin{pmatrix} 1 & 0 \\ 0 & 1 \\ 4 & 4 \end{pmatrix} \rightarrow \begin{pmatrix} 1 & 0 \\ 4 & 2 \\ 4 & 4 \end{pmatrix} \quad \text{ג.}
 \end{array}$$

בשאלות 7-10 הביאו את המטריצות הבאות לצורה מדורגת
 (בשאלות 7, 9-10 גם לצורה מדורגת קנונית):

$$\begin{pmatrix} 3 & 6 & 3 & -6 & 5 \\ 2 & 4 & 1 & -2 & 3 \\ 1 & 2 & -1 & 2 & 1 \end{pmatrix} \quad (8) \qquad \begin{pmatrix} 1 & 2 & -3 & -2 & 4 & 1 \\ 2 & 5 & -8 & -1 & 6 & 4 \\ 1 & 4 & -7 & 5 & 2 & 8 \end{pmatrix} \quad (7)$$

$$\begin{pmatrix} 4 & 1 & 1 & 5 \\ 0 & 11 & -5 & 3 \\ 2 & -5 & 3 & 1 \\ 1 & 3 & -1 & 2 \end{pmatrix} \quad (10) \qquad \begin{pmatrix} 1 & 2 & -1 & 3 \\ 1 & 3 & 1 & 5 \\ 3 & 8 & 4 & 17 \end{pmatrix} \quad (9)$$

בשאלות 11-22 פתרו את מערכות המשוואות בשיטת גאוס (כלומר, על ידי דירוג):

$$\begin{aligned} 4x + 8y &= 20 \\ 3x + 6y &= 15 \end{aligned} \quad (12)$$

$$\begin{aligned} 2x + 3y &= 8 \\ 5x - 4y &= -3 \end{aligned} \quad (11)$$

$$\begin{aligned} 2x_1 - x_2 - 3x_3 &= 5 \\ 3x_1 - 2x_2 + 2x_3 &= 5 \\ 10x_1 - 6x_2 - 2x_3 &= 32 \end{aligned} \quad (14)$$

$$\begin{aligned} 8x - 4y &= 10 \\ -6x + 3y &= 1 \end{aligned} \quad (13)$$

$$\begin{aligned} x + 2y + 3z &= 3 \\ 4x + 6y + 16z &= 8 \\ 3x + 2y + 17z &= 1 \end{aligned} \quad (16)$$

$$\begin{aligned} x + 2y + 3z &= -11 \\ 2x + 3y - z &= -5 \\ 3x + y - z &= 2 \end{aligned} \quad (15)$$

$$\begin{aligned} 4x - 7y &= 0 \\ 8x - 14y &= 2 \\ -16x + 28y &= 4 \end{aligned} \quad (18)$$

$$\begin{aligned} x + 3y &= 2 \\ 2x + y &= -1 \\ x - y &= -2 \end{aligned} \quad (17)$$

$$\begin{aligned} x + 2y - 3z + 2t &= 2 \\ 2x + 5y - 8z + 6t &= 5 \\ 6x + 8y - 10z + 4t &= 8 \end{aligned} \quad (20)$$

$$\begin{aligned} 3x - 2y &= 1 \\ -9x + 6y &= -3 \\ 6x - 4y &= 2 \end{aligned} \quad (19)$$

$$\begin{aligned} x + 2y + 2z &= 2 \\ 3x - 2y - z &= 5 \\ 2x - 5y + 3z &= -4 \\ 2x + 8y + 12z &= 0 \end{aligned} \quad (22)$$

$$\begin{aligned} x_1 + 5x_2 + 4x_3 - 13x_4 &= 3 \\ 3x_1 - x_2 + 2x_3 + 5x_4 &= 2 \\ 2x_1 + 2x_2 + 3x_3 - 4x_4 &= 0 \end{aligned} \quad (21)$$

תשובות סופיות

(1) א ו-ג שקולות, ו-ב ו-ד שקולות.

$$\begin{pmatrix} 2 & 1 & 1 & 3 \\ 1 & 0 & -1 & 0 \end{pmatrix} \text{ ג.} \quad \begin{pmatrix} 1 & -4 & 1 & -7 \\ 1 & -1 & 0 & -1 \\ 1 & 1 & 1 & 5 \end{pmatrix} \text{ ב.} \quad \begin{pmatrix} 1 & 10 & 11 \\ 2 & -2 & 0 \\ 1 & 1 & 3 \end{pmatrix} \text{ א.} \quad (2)$$

$$\begin{pmatrix} 1 & 0 & 0 & 0 & 3 \\ 2 & 1 & 0 & 0 & 4 \\ 0 & 0 & 1 & 1 & 8 \end{pmatrix} \text{ ד.}$$

$$\begin{pmatrix} 8 & -32 & 37 & -4 \\ -1 & 9 & -5 & 3 \\ -1 & 4 & -5 & 1 \end{pmatrix} \text{ (5)} \quad \begin{pmatrix} 4 & 1 & 0 & 2 \\ 0 & 3 & 1 & -1 \\ 0 & 0 & 1 & 5 \end{pmatrix} \text{ (4)} \quad \begin{pmatrix} 9 & 2 & 6 & 10 \\ 3 & 5 & -1 & 0 \\ 4 & 2 & 8 & 4 \end{pmatrix} \text{ (3)}$$

$$R_2 \rightarrow 2R_2 + 4R_1 \text{ ג.} \quad R_2 \rightarrow R_2 - 4R_1 \text{ ב.} \quad R_1 \rightarrow 2R_1 + R_2 \text{ א.} \quad (6)$$

$$\begin{pmatrix} 1 & 0 & 1 & 0 & 24 & 21 \\ 0 & 1 & -2 & 0 & -8 & -7 \\ 0 & 0 & 0 & 1 & 2 & 3 \end{pmatrix} \text{ ו-} \quad \begin{pmatrix} 1 & 2 & -3 & -2 & 4 & 1 \\ 0 & 1 & -2 & 3 & -2 & 2 \\ 0 & 0 & 0 & 1 & 2 & 3 \end{pmatrix} \text{ (7)}$$

$$\begin{pmatrix} 1 & 0 & 0 & \frac{17}{3} \\ 0 & 1 & 0 & -\frac{2}{3} \\ 0 & 0 & 1 & \frac{4}{3} \end{pmatrix} \text{ ו-} \quad \begin{pmatrix} 1 & 2 & -1 & 3 \\ 0 & 1 & 2 & 2 \\ 0 & 0 & 3 & 4 \end{pmatrix} \text{ (9)} \quad \begin{pmatrix} 1 & 2 & -1 & 2 & 1 \\ 0 & 0 & 3 & -6 & 1 \\ 0 & 0 & 0 & 0 & 0 \end{pmatrix} \text{ (8)}$$

$$\begin{pmatrix} 1 & 3 & -1 & 2 \\ 0 & 11 & -5 & 3 \\ 0 & 0 & 0 & 0 \\ 0 & 0 & 0 & 0 \end{pmatrix} \text{ (10)}$$

$$\phi \text{ (13)} \quad (x, y) = (5 - 2t, t) \text{ (12)} \quad (x, y) = (1, 2) \text{ (11)}$$

$$(x_1, x_2, x_3) = (1, -3, -2) \text{ (15)} \quad \phi \text{ (14)}$$

$$(x, y) = (-1, 1) \text{ (17)} \quad (x, y, z) = (-1 - 7t, 2 + 2t, t) \text{ (16)}$$

$$(x, y) = \left(\frac{1+2t}{3}, t \right) \text{ (19)} \quad \phi \text{ (18)}$$

$$\phi \text{ (21)} \quad (x, y, z, t) = (-a + 2b, 1 + 2a - 2b, a, b) \text{ (20)}$$

$$(x, y, z) = (2, 1, -1) \text{ (22)}$$

מתמטיקה למנהל עסקים עם התמחות במש"א

פרק 13 - מטריצות

תוכן העניינים

68	1. מטריצות
70	2. המטריצה ההופכית

מטריצות

שאלות

1 נתונות המטריצות הבאות: $A_{4 \times 6}$, $B_{4 \times 6}$, $C_{6 \times 2}$, $D_{4 \times 2}$, $E_{6 \times 4}$.
קבעו אילו מבין המטריצות הבאות מוגדרות.
במידה והמטריצה מוגדרת, רשמו את סדר המטריצה:

- א. $A+B$ ב. AB ג. $AC-D$ ד. $AE-B$
ה. $B+AB$ ו. $E(B+A)$ ז. $(E+A^T)D$ ח. $E^T B$
ט. $E(AC)$ י. $E(B-A)$

2 מצאו את x, y, z , אם ידוע כי $\begin{pmatrix} x+2y & 3x-2y \\ 2x-5y & 2x+8y \end{pmatrix} = \begin{pmatrix} 2-2z & 5+z \\ -4-3z & -12z \end{pmatrix}$

בשאלות 3-8 נתונות המטריצות הבאות:

$$A = \begin{pmatrix} 4 & 0 \\ 1 & 2 \\ -1 & 1 \end{pmatrix}, B = \begin{pmatrix} 4 & 1 \\ 0 & -2 \end{pmatrix}, C = \begin{pmatrix} 1 & 4 & 2 \\ 4 & 1 & 5 \end{pmatrix}, D = \begin{pmatrix} 1 & 4 & 2 \\ 1 & 0 & -1 \\ 4 & 2 & 10 \end{pmatrix},$$

$$E = \begin{pmatrix} 4 & 1 & 1 \\ -1 & 0 & 1 \\ 4 & 1 & -1 \end{pmatrix}, I_2 = \begin{pmatrix} 1 & 0 \\ 0 & 1 \end{pmatrix}, I_3 = \begin{pmatrix} 1 & 0 & 0 \\ 0 & 1 & 0 \\ 0 & 0 & 1 \end{pmatrix}$$

חשבו (במידה וניתן):

3 א. $E+D$ ב. $E-D+I_3$

ג. $5C$ ד. $2D+4EI_3$

4 $2tr(D^2 - 2E)$

5 א. $4C^T + A$ ב. $\frac{1}{2}A^T + \frac{1}{4}C$

6 $I_2 BC$

7 $tr(C^T C)$

8 $DABC$

תשובות סופיות

- (1) א. 4×6 ב. לא. ג. 4×2 ד. לא. ה. לא.
 ו. 6×6 ז. 6×2 ח. לא. ט. 6×2 י. 6×6

(2) $(x, y, z) = (2, 1, -1)$

(3) א. $\begin{pmatrix} 5 & 5 & 3 \\ 0 & 0 & 0 \\ 8 & 3 & 9 \end{pmatrix}$ ב. $\begin{pmatrix} 4 & -3 & -1 \\ -2 & 1 & 2 \\ 0 & -1 & -10 \end{pmatrix}$ ג. $\begin{pmatrix} 5 & 20 & 10 \\ 20 & 5 & 25 \end{pmatrix}$ ד. $\begin{pmatrix} 18 & 12 & 8 \\ -2 & 0 & 2 \\ 24 & 8 & 16 \end{pmatrix}$

(4) 230

(5) א. $\begin{pmatrix} 8 & 16 \\ 17 & 6 \\ 7 & 21 \end{pmatrix}$ ב. $\begin{pmatrix} 2.25 & 1.5 & 0 \\ 1 & 1.25 & 1.75 \end{pmatrix}$

(6) $\begin{pmatrix} 8 & 17 & 13 \\ -8 & -2 & -10 \end{pmatrix}$

(7) 63

(8) $\begin{pmatrix} -32 & 82 & -22 \\ 48 & 87 & 75 \\ -48 & 108 & -36 \end{pmatrix}$

המטריצה ההופכית

שאלות

בשאלות 1-6 מצאו את ההפוכה של כל מטריצה. בדקו את התשובה על ידי כפל מטריצות מתאים.

$$\begin{pmatrix} 4 & 1.5 \\ 2 & 1 \end{pmatrix} \quad (3) \qquad \begin{pmatrix} 5 & 2 \\ 7 & 3 \end{pmatrix} \quad (2) \qquad \begin{pmatrix} 1 & 2 \\ 3 & 4 \end{pmatrix} \quad (1)$$

$$\begin{pmatrix} 2 & -1 & 1 \\ 3 & -2 & 2 \\ 5 & -3 & 4 \end{pmatrix} \quad (6) \qquad \begin{pmatrix} 2 & 1 & 1 \\ 0 & 2 & -1 \\ 5 & 2 & 3 \end{pmatrix} \quad (5) \qquad \begin{pmatrix} 1 & 0 & 2 \\ 4 & -1 & 8 \\ 2 & 1 & 3 \end{pmatrix} \quad (4)$$

$$(7) \quad \text{עבור אילו ערכים של הקבוע } k \text{ המטריצה } \begin{pmatrix} 1 & -1 & 1 \\ 5 & -7 & k^2+3 \\ 3 & -1 & k+3 \end{pmatrix} \text{ הפיכה?}$$

הניחו שהמטריצות בשאלות 8-10 הן הפיכות מסדר n , וחלצו את המטריצה X :

$$(8) \quad \text{א. } AXC = D \quad \text{ב. } A^{-1}XC = A^{-1}DC \quad \text{ג. } P^{-1}X^T P = A$$

$$(9) \quad \text{א. } C^{-1}(A+X)D^{-2} = I \quad \text{ב. } (A-AX)^{-1} = X^{-1}C$$

$$(10) \quad ABC^T X^{-1} BA^T C = AB^T$$

$$(11) \quad \text{נתון } B = \begin{pmatrix} 1 & 2 \\ 4 & 9 \end{pmatrix}$$

חשבו את המטריצה X , אם ידוע כי $B^2 X (2B)^{-1} = B + I$.

$$(12) \quad \text{נתון } B^{-1} = \begin{pmatrix} 1 & 0 & 2 \\ 4 & -1 & 8 \\ 2 & 1 & 3 \end{pmatrix} \text{ חשבו את המטריצה } Y \text{ , אם ידוע כי } BYB^T = B^{-1} + B$$

$$(13) \quad \text{נתון } A^{-1} = \begin{pmatrix} 2 & 3 \\ 4 & 7 \end{pmatrix}$$

חשבו את המטריצה B , אם נתון בנוסף כי: $5A^T B (I + 2A)^{-2} = (7A)^{-2}$.

14) בסעיפים הבאים מצאו מטריצות A , \underline{x} ו- \underline{b} , המבטאות את מערכת המשוואות הנתונה ע"י המשוואה היחידה $A\underline{x} = \underline{b}$:

$$2x + y - z = 3$$

$$x + 2y - 4z = 5 \quad \text{א.}$$

$$6x + 4y + z = 2$$

$$2x - 3y + z + t = 1$$

$$4x + y + 2z = 4$$

$$y + z + t = 1 \quad \text{ב.}$$

$$x - 4z - 2y = 10$$

$$2x - y + z = 3$$

15) פתרו את המערכת הבאה בעזרת המטריצה ההפוכה: $3x - 2y + 2z = 5$.

$$5x - 3y + 4z = 11$$

$$x + 4y + 2z + 4t = 1$$

$$x + 2y - z = 0$$

16) פתרו את המערכת הבאה בעזרת המטריצה ההפוכה:

$$y + z + t = 1$$

$$x + 3y - z - 2t = 0$$

תשובות סופיות

$$\begin{pmatrix} 2 & 1 \\ 1.5 & -0.5 \end{pmatrix} \quad \text{(1)}$$

$$\begin{pmatrix} 3 & -2 \\ -7 & 5 \end{pmatrix} \quad \text{(2)}$$

$$\begin{pmatrix} 1 & -1.5 \\ -2 & 4 \end{pmatrix} \quad \text{(3)}$$

$$\begin{pmatrix} -11 & 2 & 2 \\ 4 & -1 & 0 \\ 6 & -1 & -1 \end{pmatrix} \quad \text{(4)}$$

$$\begin{pmatrix} 8 & -1 & -3 \\ -5 & 1 & 2 \\ -10 & 1 & 4 \end{pmatrix} \quad \text{(5)}$$

$$\begin{pmatrix} 2 & -1 & 0 \\ 2 & -3 & 1 \\ -1 & -1 & 1 \end{pmatrix} \quad \text{(6)}$$

$$k \neq 1, k \neq -2 \quad \text{(7)}$$

$$(P^{-1})^T A^T P^T \quad \text{ג.} \quad D \quad \text{ב.} \quad A^{-1}DC^{-1} \quad \text{א.} \quad \text{(8)}$$

$$(A+C^{-1})^{-1} A \quad \text{ב.} \quad CD^2 - A \quad \text{א.} \quad \text{(9)}$$

$$BA^T C(B^{-1})^T BC^T \quad \text{(10)}$$

$$X = 4 \begin{pmatrix} 5 & -1 \\ -2 & 1 \end{pmatrix} \quad \text{(11)}$$

$$Y = \begin{pmatrix} 22 & 86 & 38 \\ 64 & 246 & 114 \\ 60 & 238 & 100 \end{pmatrix} \quad \text{(12)}$$

$$B = \frac{1}{245} \begin{pmatrix} 264 & 450 \\ 448 & 768 \end{pmatrix} \quad \text{(13)}$$

$$A = \begin{pmatrix} 2 & 1 & -1 \\ 1 & 2 & -4 \\ 4 & 4 & 1 \end{pmatrix} \quad \underline{x} = \begin{pmatrix} x \\ y \\ z \end{pmatrix} \quad \underline{b} = \begin{pmatrix} 3 \\ 5 \\ 2 \end{pmatrix} \quad \text{א.} \quad \text{(14)}$$

$$A = \begin{pmatrix} 2 & -3 & 1 & 1 \\ 4 & 1 & 2 & 0 \\ 0 & 1 & 1 & 1 \\ 1 & -2 & -4 & 0 \end{pmatrix} \quad \underline{x} = \begin{pmatrix} x \\ y \\ z \\ t \end{pmatrix} \quad \underline{b} = \begin{pmatrix} 1 \\ 4 \\ 1 \\ 10 \end{pmatrix} \quad \text{ב.}$$

$$(x, y, z) = (1, 2, 3) \quad \text{(15)}$$

$$(x, y, z, t) = (-13, 4, -5, 2) \quad \text{(16)}$$