

מתמטיקה למדעים ביו רפואיים



תוכן העניינים

1	1. פרקי חזרה - אינטגרלים
23	2. משוואות מסדר ראשון
38	3. שימושים של משוואות דיפרנציאליות
46	4. פתרון וחקירת מערכת משוואות ליניאריות
52	5. מטריצות
58	6. דטרמיננטות
63	7. המרחב \mathbb{R}^n

מתמטיקה למדעים ביו רפואיים

פרק 1 - פרקי חזרה - אינטגרלים

תוכן העניינים

1. אינטגרלים מיידיים 1
2. אינטגרלים בשיטת הנגזרת כבר בפנים 4
3. אינטגרלים בשיטת אינטגרציה בחלקים 6
4. אינטגרלים בשיטת ההצבה 10
5. אינטגרלים של פונקציות רציונליות 13
6. אינטגרלים טריגונומטריים והצבות טריגונומטריות 17
7. נספח - זהויות בטריגו 22

אינטגרלים מיידיים

בסוף ספר הפרק יש נספח עם זהויות בטריגו.

שאלות

חשבו את האינטגרלים בשאלות 1-12 (פתירה על ידי הכלל: $\int x^n dx = \frac{x^{n+1}}{n+1} + c$):

$$\int \frac{1}{x^2} dx \quad (3) \qquad \int x^4 dx \quad (2) \qquad \int 4dx \quad (1)$$

$$\int 4x^{10} dx \quad (6) \qquad \int \frac{1}{x\sqrt{x}} dx \quad (5) \qquad \int \sqrt{x} dx \quad (4)$$

$$\int (x^2 + 1)^2 dx \quad (9) \qquad \int \left(\frac{3}{x^4} + 2\sqrt[3]{x} \right) dx \quad (8) \qquad \int (2x^2 - x + 1) dx \quad (7)$$

$$\int \frac{x+1}{\sqrt{x}} dx \quad (12) \qquad \int \frac{1+2x^2+x^4}{x^2} dx \quad (11) \qquad \int (x^2+1)(x+2) dx \quad (10)$$

חשבו את האינטגרלים בשאלות 13-20:

(פתירה על ידי הכלל: $\int (ax+b)^n dx = \frac{(ax+b)^{n+1}}{a \cdot (n+1)} + c$)

$$\int \frac{4}{(x-2)^5} dx \quad (15) \qquad \int (x^2 - 2x + 1)^{10} dx \quad (14) \qquad \int (4x+1)^{10} dx \quad (13)$$

$$\int \frac{x}{(x-1)^4} dx \quad (18) \qquad \int \frac{10}{\sqrt{2x+4}} dx \quad (17) \qquad \int \sqrt[3]{4x-10} dx \quad (16)$$

$$\int \frac{xdx}{\sqrt{x+1}+1} \quad (20) \qquad \int \frac{dx}{\sqrt{x-1}-\sqrt{x}} \quad (19)$$

חשבו את האינטגרלים בשאלות 21-26:

(פתירה על ידי הכלל: $\int \frac{1}{ax+b} dx = \frac{\ln|ax+b|}{a} + c$)

$$\int \left(1 + \frac{1}{x} \right)^2 dx \quad (23) \qquad \int \frac{1+x+x^2}{x} dx \quad (22) \qquad \int \frac{1}{4x} dx \quad (21)$$

$$\int \frac{4x+1}{x+2} dx \quad (26) \qquad \int \frac{x+3}{x+2} dx \quad (25) \qquad \int \frac{1}{4x-1} dx \quad (24)$$

חשבו את האינטגרלים בשאלות 27-29 :

$$\left(\int e^{ax+b} dx = \frac{e^{ax+b}}{a} + c : \text{פתירה על ידי הכלל} \right)$$

$$\int (e^{x+1})^2 dx \quad (28) \qquad \int (e^{4x} + e^{-x}) dx \quad (27)$$

$$\int \frac{2^x + 4^{2x} + 10^{3x}}{5^x} dx : \text{חשבו את האינטגרל} \quad (29)$$

$$\left(\int a^{mx+n} dx = \frac{a^{mx+n}}{m \ln a} + c : \text{פתירה על ידי הכלל} \right)$$

$$\int \left(4\sqrt{e^x} + \frac{1}{\sqrt[3]{e^{4x}}} \right) dx : \text{חשבו את האינטגרל} \quad (30)$$

$$\left(\int e^{ax} dx = \frac{1}{a} e^{ax} + c : \text{פתירה על ידי הכלל} \right)$$

חשבו את האינטגרלים בשאלות 31-33 :

$$\int \frac{x^2}{1-x^2} dx \quad (33)$$

$$\int \frac{1}{\sqrt{4-x^2}} dx \quad (32)$$

$$\int \frac{1}{1+4x^2} dx \quad (31)$$

חשבו את האינטגרלים הבאים :

$$\int 2 \sin 4x + \cos x dx \quad (36)$$

$$\int \sin\left(\frac{x}{2}\right) dx \quad (35)$$

$$\int \cos 4x dx \quad (34)$$

תשובות סופיות

$$\begin{array}{lll}
 -\frac{1}{x} + c & \text{(3)} & \frac{x^5}{5} + c & \text{(2)} & 4x + c & \text{(1)} \\
 \frac{4x^{11}}{11} + c & \text{(6)} & -\frac{2}{\sqrt{x}} + c & \text{(5)} & \frac{x^{1.5}}{1.5} + c & \text{(4)} \\
 \frac{x^5}{5} + \frac{2x^3}{3} + x + c & \text{(9)} & -\frac{1}{x^3} + \frac{3\sqrt[3]{x^4}}{2} + c & \text{(8)} & \frac{2x^3}{3} - \frac{x^2}{2} + x + c & \text{(7)} \\
 \frac{x^{1.5}}{1.5} + \frac{x^{0.5}}{0.5} + c & \text{(12)} & -\frac{1}{x} + 2x + \frac{x^3}{3} + c & \text{(11)} & \frac{x^4}{4} + \frac{2x^3}{3} + \frac{x^2}{2} + 2x + c & \text{(10)} \\
 -\frac{1}{(x-2)^4} + c & \text{(15)} & \frac{(x-1)^{21}}{21} + c & \text{(14)} & \frac{(4x+11)^{11}}{44} + c & \text{(13)} \\
 & & 10\sqrt{2x+4} + c & \text{(17)} & \frac{3}{16}\sqrt[3]{(4x-10)^4} + c & \text{(16)} \\
 -\frac{2}{3}\left((x-1)^{\frac{3}{2}} + x^{\frac{3}{2}}\right) + c & \text{(19)} & & & -\frac{1}{2(x-2)^2} - \frac{1}{3(x-1)^3} + c & \text{(18)} \\
 \ln|x| + x + \frac{x^2}{2} + c & \text{(22)} & \frac{\ln|x|}{4} + c & \text{(21)} & \frac{2}{3}\sqrt{(x+1)^3} - x + c & \text{(20)} \\
 x + \ln|x+2| + c & \text{(25)} & \frac{\ln|4x-1|}{4} + c & \text{(24)} & x + 2\ln|x| - \frac{1}{x} + c & \text{(23)} \\
 \frac{e^{2x+2}}{2} + c & \text{(28)} & \frac{e^{4x}}{4} - e^{-x} + c & \text{(27)} & 4(x - 1.75\ln|x+2|) + c & \text{(26)} \\
 8e^{\frac{x}{2}} - \frac{3e^{-\frac{4x}{3}}}{4} + c & \text{(30)} & & & \frac{\left(\frac{2}{5}\right)^x}{\ln\left(\frac{2}{5}\right)} + \frac{\left(\frac{16}{5}\right)^x}{\ln\left(\frac{16}{5}\right)} + \frac{(200)^x}{\ln(200)} + c & \text{(29)} \\
 -\left(x - \frac{1}{2}\ln\left|\frac{1+x}{1-x}\right|\right) + c & \text{(33)} & \arcsin\left(\frac{x}{2}\right) + c & \text{(32)} & \frac{1}{2}\arctan(2x) + c & \text{(31)} \\
 -\frac{1}{2}\cos(4x) + \sin x + c & \text{(36)} & -2\cos\left(\frac{1}{2}x\right) + c & \text{(35)} & \frac{1}{4}\sin(4x) + c & \text{(34)}
 \end{array}$$

אינטגרלים בשיטת "הנגזרת כבר בפנים"

הערה: את האינטגרלים בפרק זה ניתן לפתור גם בעזרת שיטת ההצבה.

שאלות

חשבו את האינטגרלים הבאים:

$$\int \frac{x^2}{x^3+1} dx \quad (3) \qquad \int \cot x dx \quad (2) \qquad \int \frac{2x}{x^2+1} dx \quad (1)$$

$$\int \frac{e^{x+2}}{e^x+1} dx \quad (6) \qquad \int \frac{1}{x \ln x} dx \quad (5) \qquad \int \tan x dx \quad (4)$$

$$\int e^{-2x^2} x dx \quad (9) \qquad \int \frac{e^{\tan x}}{\cos^2 x} dx \quad (8) \qquad \int e^{x^2} 2x dx \quad (7)$$

$$\int \frac{\cos(\ln x)}{x} dx \quad (12) \qquad \int \cos(\sin x) \cdot \cos x dx \quad (11) \qquad \int \cos(2x^2+1) \cdot 4x dx \quad (10)$$

$$\int \frac{\sin \sqrt{x}}{\sqrt{x}} dx \quad (15) \qquad \int \sin(x^2+1) x dx \quad (14) \qquad \int \cos(10x^4+1) x^3 dx \quad (13)$$

$$\int \frac{\tan x}{\cos^2 x} dx \quad (18) \qquad \int \frac{\arctan x}{1+x^2} dx \quad (17) \qquad \int \frac{\ln x}{x} dx \quad (16)$$

$$\int \sqrt{x^2+1} \cdot 2x dx \quad (21) \qquad \int \frac{\cos x}{\sqrt{2 \sin x}} dx \quad (20) \qquad \int \frac{2x}{\sqrt{x^2+1}} dx \quad (19)$$

$$\int \frac{\sqrt{\arctan x}}{1+x^2} dx \quad (24) \qquad \int \frac{\sqrt{\ln x}}{x} dx \quad (23) \qquad \int \sqrt{x^3+4} \cdot x^2 dx \quad (22)$$

תשובות סופיות

- | | | |
|---|---|---|
| $\frac{1}{3} \ln x^3+1 +c$ (3) | $\ln \sin x +c$ (2) | $\ln x^2+1 +c$ (1) |
| $e^2 \ln e^x+1 +c$ (6) | $\ln \ln x +c$ (5) | $-\ln \cos x +c$ (4) |
| $-\frac{e^{-2x^2}}{4}+c$ (9) | $e^{\tan x}+c$ (8) | $e^{x^2}+c$ (7) |
| $\sin(\ln x)+c$ (12) | $\sin(\sin x)+c$ (11) | $\sin(2x^2+1)+c$ (10) |
| $-2\cos(\sqrt{x})+c$ (15) | $-\frac{1}{2}\cos(x^2+1)+c$ (14) | $\frac{1}{40}\sin(10x^4+1)+c$ (13) |
| $\frac{1}{2}(\tan x)^2+c$ (18) | $\frac{1}{2}(\arctan x)^2+c$ (17) | $\frac{1}{2}(\ln x)^2+c$ (16) |
| $\frac{2}{3}(x^2+1)^{\frac{3}{2}}+c$ (21) | $\sqrt{2\sin x}+c$ (20) | $2\sqrt{x^2+1}+c$ (19) |
| $\frac{2}{3}(\arctan x)^{\frac{3}{2}}+c$ (24) | $\frac{2}{3}(\ln x)^{\frac{3}{2}}+c$ (23) | $\frac{2}{9}(x^3+4)^{\frac{3}{2}}+c$ (22) |

אינטגרלים בשיטת אינטגרציה בחלקים

שאלות

חשבו את האינטגרלים בשאלות 1-23 :

$$\int x \sin x dx \quad (3) \qquad \int x^4 \ln x dx \quad (2) \qquad \int x e^x dx \quad (1)$$

$$\int x^2 e^{-4x} dx \quad (6) \qquad \int x^2 \sin 4x dx \quad (5) \qquad \int (x^2 + 2x + 3) \ln x dx \quad (4)$$

$$\int \arctan x dx \quad (9) \qquad \int \ln \frac{1}{\sqrt[3]{x}} dx \quad (8) \qquad \int \ln x dx \quad (7)$$

$$\int \frac{x}{\cos^2 x} dx \quad (12) \qquad \int x \cdot \ln \sqrt[5]{x-2} dx \quad (11) \qquad \int \arcsin x dx \quad (10)$$

$$\int x^2 \ln(x^2 + 1) dx \quad (15) \qquad \int x \arctan x dx \quad (14) \qquad \int \frac{\ln x}{x^2} dx \quad (13)$$

$$\int e^x \cos x dx \quad (18) \qquad \int \left(\frac{\ln x}{x} \right)^2 dx \quad (17) \qquad \int \ln^2 x dx \quad (16)$$

$$\int \frac{x e^x}{(x+1)^2} dx \quad (21) \qquad \int \sqrt{1-x^2} dx \quad (20) \qquad \int e^{2x} \sin 4x dx \quad (19)$$

$$\int (x+1)^4 \cdot \sqrt{x+2} dx \quad (23) \qquad \int x \tan^2 x dx \quad (22)$$

(24) מצאו נוסחת נסיגה עבור $\int x^n e^x dx$ כאשר n טבעי.

(25) חשבו את $\int x^4 e^x dx$.

(26) מצאו נוסחת נסיגה עבור $\int \cos^n x dx$ כאשר n טבעי.

(27) חשבו את $\int \cos^4 x dx$.

(28) מצאו נוסחת נסיגה עבור $\int \sin^n x dx$ כאשר n טבעי.

(29) חשבו את $\int (\sin x)^4 dx$.

(30) מצאו נוסחת נסיגה עבור $\int \frac{1}{(1+x^2)^n} dx$ כאשר n טבעי.

(31) חשבו את $\int \frac{1}{(1+x^2)^4} dx$.

תשובות סופיות

$$xe^x - e^x + c \quad (1)$$

$$\frac{x^5}{5} \left(\ln x - \frac{1}{5} \right) + c \quad (2)$$

$$x \cos x + \sin x + c \quad (3)$$

$$\left(\frac{x^3}{3} + x^2 + 3x \right) \ln x - \frac{x^3}{9} + \frac{x^2}{2} + 3x + c \quad (4)$$

$$-\frac{x^2}{4} \cos 4x + \frac{1}{2} \left(\frac{x}{4} \sin x + \frac{1}{16} \cos 4x \right) + c \quad (5)$$

$$-\frac{x^2}{4} e^{-4x} + \frac{1}{2} \left(-\frac{1}{4} x e^{-4x} - \frac{1}{16} e^{-4x} \right) + c \quad (6)$$

$$x \ln x - x + c \quad (7)$$

$$-\frac{1}{3} (x \ln x - x) + c \quad (8)$$

$$x \arctan x - \frac{1}{2} \ln |1 + x^2| + c \quad (9)$$

$$x \arcsin x + \sqrt{1 - x^2} + c \quad (10)$$

$$\frac{1}{5} \left(\frac{x^2}{2} \ln(x-2) - \frac{1}{2} \left(\frac{x^2}{2} + 2x + 4x \ln|x-2| \right) \right) + c \quad (11)$$

$$x \tan x + \ln |\cos x| + c \quad (12)$$

$$-\frac{1}{x} \ln x - \frac{1}{x} + c \quad (13)$$

$$\arctan x \cdot \frac{x^2}{2} - \frac{1}{2} (x - \arctan x) + c \quad (14)$$

$$\frac{x^3}{3} \ln(x^2 + 1) - \frac{2}{3} \left(\frac{x^3}{3} - x + \arctan x \right) + c \quad (15)$$

$$x(\ln x)^2 - 2(x \ln x - x) + c \quad (16)$$

$$-\frac{1}{x} \ln x - \frac{2}{x} (\ln x - 1) + c \quad (17)$$

$$-e^x \cos x + \frac{e^x (\sin x + \cos x)}{2} + c \quad (18)$$

$$\frac{e^{2x} \left(-\cos 4x + \frac{1}{2} \sin 4x \right)}{5} + c \quad (19)$$

$$\frac{x\sqrt{1-x^2} + \arcsin x}{2} + c \quad (20)$$

$$\frac{e^x}{x+1} + c \quad (21)$$

$$x(\tan x - x) + \ln|\cos x| + \frac{x^2}{2} + c \quad (22)$$

$$\frac{2}{9}(x+1)(x+2)^{\frac{9}{2}} - \frac{4}{99}(x+2)^{\frac{11}{2}} + c \quad (23)$$

$$x^n e^x - n \int x^{n-1} e^x dx \quad (24)$$

$$e^x(x^4 - 4x^3 + 12x^2 - 24x + 24) + c \quad (25)$$

$$\frac{1}{n} \left\{ (\cos x)^{n-1} \sin x + (n-1) \int (\cos x)^{n-2} dx \right\} \quad (26)$$

$$\frac{1}{4} (\cos^3 x \sin x + 3 \cdot 5 (\cos x \sin x + x)) + c \quad (27)$$

$$\frac{1}{n} \left(-(\sin x)^{n-1} \cos x + (n-1) \int (\sin x)^{n-2} dx \right) \quad (28)$$

$$\frac{1}{4} (-\sin^3 x \cos x + 3 \cdot 5 (x - \sin x \cos x)) + c \quad (29)$$

$$\frac{1}{2n} \left(\frac{x}{(1+x^2)^n} + \int \frac{dx}{(1+x^2)^n} (2n-1) \right) \quad (30)$$

$$\frac{1}{6} \left\{ \frac{x}{(1+x^2)^3} + \frac{1}{4} \left\{ \frac{x}{(1+x^2)^2} + \frac{1}{2} \left\{ \frac{x}{1+x^2} + \arctan x \right\} \right\} \right\} \quad (31)$$

אינטגרלים בשיטת ההצבה

שאלות

חשבו את האינטגרלים הבאים :

$$\int \frac{2x^3}{\sqrt{x^2+1}} dx \quad (3) \quad \int \sqrt{x^3+4} \cdot x^5 dx \quad (2) \quad \int \frac{2x}{(x^2+1)^2} dx \quad (1)$$

$$\int \frac{1}{x\sqrt{1-\ln^2 x}} dx \quad (6) \quad \int \frac{1}{x \ln^4 x} dx \quad (5) \quad \int \frac{e^x}{e^{2x}+1} dx \quad (4)$$

$$\int \frac{1}{\sqrt{x(1+x)}} dx \quad (9) \quad \int e^{\sqrt[3]{x}} dx \quad (8) \quad \int e^{x^2} x^3 dx \quad (7)$$

$$\int \frac{\cos^2(\ln x)}{x} dx \quad (12) \quad \int x^3 (3x^2-1)^{14} dx \quad (11) \quad \int \cos(x^2+1) \cdot 2x^3 dx \quad (10)$$

$$\int \frac{x^3 dx}{x^8+2} \quad (15) \quad \int \ln^3 x dx \quad (14) \quad \int \sqrt{1+\frac{1}{x^2}} dx \quad (13)$$

$$\int \frac{dx}{x \cdot \ln x \cdot \ln(\ln x)} \quad (18) \quad \int \frac{\arctan^2 x}{1+x^2} dx \quad (17) \quad \int \frac{\ln^4 x}{x} dx \quad (16)$$

$$\int \frac{dx}{\sqrt{1+e^{2x}}} \quad (21) \quad \int \frac{x^7}{(1-x^4)^2} dx \quad (20) \quad \int \arctan \sqrt{x} dx \quad (19)$$

$$\int x^5 \cdot \sqrt[3]{x^3+1} dx \quad (24) \quad \int \frac{1}{\sqrt{x}(1+\sqrt[3]{x})} dx \quad (23) \quad \int \cos(\ln x) dx \quad (22)$$

תשובות סופיות

$$-\frac{1}{x^2+1} + c \quad (1)$$

$$\frac{2}{3} \left(\frac{(\sqrt{x^3+4})^5}{5} - \frac{4}{3} (\sqrt{x^3+4})^3 \right) + c \quad (2)$$

$$2 \left(\frac{\sqrt{x^2+1}^3}{3} - \sqrt{x^2+1} \right) + c \quad (3)$$

$$\arctan(e^x) + c \quad (4)$$

$$-\frac{1}{3(\ln x)^3} + c \quad (5)$$

$$\arcsin(\ln x) + c \quad (6)$$

$$\frac{1}{2} (x^2 e^{x^2} - e^{x^2}) + c \quad (7)$$

$$3e^{\sqrt[3]{x}} (\sqrt[3]{x^2} - 2\sqrt[3]{x} + 2) + c \quad (8)$$

$$\ln \left| \left(x + \frac{1}{2} \right) + \sqrt{\left(x + \frac{1}{2} \right)^2 - \frac{1}{4}} \right| + c \quad (9)$$

$$x^2 \sin(x^2+1) + \cos(x^2+1) + c \quad (10)$$

$$\frac{1}{18} \left(\frac{(3x^2-1)^{16}}{16} + \frac{(3x^2-1)^{15}}{15} \right) + c \quad (11)$$

$$\frac{1}{2} \left(\ln x + \frac{1}{2} \sin(2 \ln x) \right) + c \quad (12)$$

$$\sqrt{x^2+1} + \frac{1}{2} \ln \left| \frac{\sqrt{x^2+1}-1}{\sqrt{x^2+1}+1} \right| + c \quad (13)$$

$$x(\ln^3 x - 3 \ln^2 x + 6 \ln x - 6) + c \quad (14)$$

$$\frac{1}{4\sqrt{2}} \arctan \left(\frac{x^4}{\sqrt{2}} \right) + c \quad (15)$$

$$\frac{(\ln x)^5}{5} + c \quad (16)$$

$$\frac{(\arctan x)^3}{3} + c \quad (17)$$

$$\ln|\ln(\ln x)| + c \quad (18)$$

$$x \arctan \sqrt{x} - \sqrt{x} + \arctan \sqrt{x} + c \quad (19)$$

$$-\frac{1}{4} \left(-\frac{1}{1-x^4} - \ln|1-x^4| \right) + c \quad (20)$$

$$\frac{1}{2} \ln \left| \frac{\sqrt{1+e^{2x}}-1}{\sqrt{1+e^{2x}}+1} \right| + c \quad (21)$$

$$\frac{x}{2} (\cos(\ln x) + \sin(\ln x)) + c \quad (22)$$

$$6(\sqrt[6]{x} - \arctan \sqrt[6]{x}) + c \quad (23)$$

$$\frac{(\sqrt[3]{x^3+1})^7}{7} - \frac{(\sqrt[3]{x^3+1})^4}{4} + c \quad (24)$$

אינטגרלים של פונקציות רציונליות

שאלות

חשבו את האינטגרלים בשאלות 1-19:

$$\int \frac{2x+5}{(x^2-2x+1)^4} dx \quad (2)$$

$$\int \frac{x+1}{(x-4)^2} dx \quad (1)$$

$$\int \frac{2-x}{x^2+5x} dx \quad (4)$$

$$\int \frac{1}{x^2-4} dx \quad (3)$$

$$\int \frac{x^2+x-1}{x^3-x} dx \quad (6)$$

$$\int \frac{x}{x^2+5x+6} dx \quad (5)$$

$$\int \frac{10x}{x^4-13x^2+36} dx \quad (8)$$

$$\int \frac{6x^2+4x-6}{x^3-7x-6} dx \quad (7)$$

$$\int \frac{5-x}{x^3+x^2} dx \quad (10)$$

$$\int \frac{8x}{(x-2)^2(x+2)} dx \quad (9)$$

$$\int \frac{1}{(x^2-2x+1)(x^2-4x+4)} dx \quad (12)$$

$$\int \frac{9x+36}{x^3+6x^2+9x} dx \quad (11)$$

$$\int \frac{1}{x^2+x+1} dx \quad (14)$$

$$\int \frac{1}{x^2+2x+3} dx \quad (13)$$

$$\int \frac{2x^2+2x+1}{(x^2+1)(x+2)} dx \quad (16)$$

$$\int \frac{2x^2+x-1}{(x^2+1)(x-3)} dx \quad (15)$$

$$\int \frac{1}{x(x^2+1)^2} dx \quad (18)$$

$$\int \frac{3}{(x^2+1)(x^2+4)} dx \quad (17)$$

$$\int \frac{25x^2}{(x-1)(x^2+4)^2} dx \quad (19)$$

חילוק פולינומים ואינטגרלים של פונקציה רציונלית

חשבו את האינטגרלים בשאלות 20-24 :

$$\int \frac{3x^3 - 5x^2 + 4x - 2}{x-1} dx \quad (20)$$

$$\int \frac{x^4 + 2x^3 - 10x^2 - 8x}{x+4} dx \quad (21)$$

$$\int \frac{12x^3 - 11x^2 + 6x - 1}{4x-1} dx \quad (22)$$

$$\int \frac{x^4 - 2x^3 + x^2 + x}{(x-1)^2} dx \quad (23)$$

$$\int \frac{x^4 - 4x^2 + x + 1}{x^2 - 4} dx \quad (24)$$

אינטגרלים שמשלבים הצבה ופונקציה רציונלית

חשבו את האינטגרלים הבאים :

$$\int \frac{dx}{\sqrt[3]{x} - x} \quad (25)$$

$$\int \frac{1}{\sqrt[3]{x} + \sqrt{x}} dx \quad (26)$$

$$\int \frac{1}{1 + \sqrt[4]{x-1}} dx \quad (27)$$

$$\int \frac{\sqrt[3]{x^2}}{x+1} dx \quad (28)$$

$$\int \frac{1}{1+e^x} dx \quad (29)$$

$$\int \sqrt{1+e^x} dx \quad (30)$$

תשובות סופיות

$$\ln|x-4| - \frac{5}{x-4} + c \quad (1)$$

$$-\frac{1}{3(x-6)^6} - \frac{1}{(x-1)^7} + c \quad (2)$$

$$\frac{1}{4} \ln \left| \frac{x-2}{x+2} \right| + c \quad (3)$$

$$\frac{2}{5} \ln|x| - \frac{7}{5}|x+5| + c \quad (4)$$

$$3 \ln|x+3| - 2 \ln|x+2| + c \quad (5)$$

$$\ln|x| + \frac{1}{2}|x-1| - \frac{1}{2} \ln|x+1| + c \quad (6)$$

$$\ln|x+1| + 2 \ln|x+2| + 3 \ln|x-3| + c \quad (7)$$

$$\ln|x+3| + \ln|x-3| - \ln|x+2| - \ln|x-2| + c \quad (8)$$

$$\ln|x-2| - \frac{4}{x-2} - \ln|x+2| + c \quad (9)$$

$$6 \ln \left| \frac{x+1}{x} \right| - \frac{5}{x} + c \quad (10)$$

$$4 \ln \left| \frac{x}{x+3} \right| + \frac{3}{x+3} + c \quad (11)$$

$$2 \ln \left| \frac{x-1}{x-2} \right| - \frac{1}{x-1} - \frac{1}{x-2} + c \quad (12)$$

$$\frac{1}{\sqrt{2}} \arctan \left(\frac{x+1}{\sqrt{2}} \right) + c \quad (13)$$

$$\frac{1}{\sqrt{3/4}} \arctan \left(\frac{x+0.5}{\sqrt{3/4}} \right) + c \quad (14)$$

$$\arctan x + 2 \ln|x-3| + c \quad (15)$$

$$\frac{1}{2} \ln(x^2+1) + \ln|x+2| + c \quad (16)$$

$$\arctan x - \frac{1}{2} \arctan \left(\frac{x}{2} \right) + c \quad (17)$$

$$\ln|x| - \frac{1}{2} \ln(x^2+1) + \frac{1}{2(x^2+1)} + c \quad (18)$$

$$\frac{1}{16} \left(\arctan \left(\frac{x}{2} \right) + \frac{1}{2} \sin \left(\arctan \left(\frac{x}{2} \right) \right) \right) + c \quad (19)$$

$$x^3 - x^2 + 2x + c \quad (20)$$

$$\frac{x^4}{4} - \frac{2x^3}{3} - x^2 + c \quad (21)$$

$$x^3 - x^2 + x + c \quad (22)$$

$$\frac{x^3}{3} + \ln|x-1| - \frac{1}{x-1} + c \quad (23)$$

$$\frac{x^3}{3} + \frac{3}{4} \ln|x-2| + \frac{1}{4} \ln|x+2| + c \quad (24)$$

$$-1.5 \ln|1 - \sqrt[3]{x^2}| + c \quad (25)$$

$$6 \left(\frac{(1 + \sqrt[6]{x})^3}{3} - \frac{3(1 + \sqrt[6]{x})}{2} + 3(1 + \sqrt[6]{x}) - \ln|1 + \sqrt[6]{x}| \right) + c \quad (26)$$

$$4 \left(\frac{(1 + \sqrt[4]{x-1})^2}{3} - \frac{3(1 + \sqrt[4]{x-1})^2}{2} + 3(1 + \sqrt[4]{x-1}) - \ln|1 + \sqrt[4]{x-1}| \right) + c \quad (27)$$

$$\frac{3}{2} \sqrt[3]{x} + \ln|\sqrt[3]{x} + 1| - \frac{1}{2} \ln\left(\left(\sqrt[3]{x} - 0.5\right)^2 + 0.75\right) - \sqrt{3} \arctan\left(\frac{2\sqrt[3]{x} - 1}{\sqrt{3}}\right) + c \quad (28)$$

$$-\ln|1 + e^x| + x + c \quad (29)$$

$$2\sqrt{1 + e^x} + \ln\left|\frac{\sqrt{1 + e^x} - 1}{\sqrt{1 + e^x} + 1}\right| + c \quad (30)$$

אינטגרלים טריגונומטריים והצבות טריגונומטריות

שאלות

פתרון על ידי זהויות

זכרו כי :

$\int \cos x dx = \sin x + c$	$\int \cos(ax+b) dx = \frac{1}{a} \sin(ax+b) + c$
$\int \sin x dx = -\cos x + c$	$\int \sin(ax+b) dx = -\frac{1}{a} \cos(ax+b) + c$
$\int \tan x dx = -\ln \cos x + c$	$\int \tan(ax+b) dx = -\frac{1}{a} \ln \cos(ax+b) + c$
$\int \cot x dx = \ln \sin x + c$	$\int \cot(ax+b) dx = \frac{1}{a} \ln \sin(ax+b) + c$
$\int \frac{1}{\cos^2 x} dx = \tan x + c$	$\int \frac{1}{\cos^2(ax+b)} dx = \frac{1}{a} \tan(ax+b) + c$
$\int \frac{1}{\sin^2 x} dx = -\cot x + c$	$\int \frac{1}{\sin^2(ax+b)} dx = -\frac{1}{a} \cot(ax+b) + c$

חשבו את האינטגרלים בשאלות 1-24 :

$$\int \frac{1}{\cos^2 4x} dx \quad (2)$$

$$\int \left(\sin 2x - 4 \cos \frac{x}{3} \right) dx \quad (1)$$

$$\int (\cos^2 x - \sin^2 x) dx \quad (4)$$

$$\int \frac{1}{\sin^2 10x} dx \quad (3)$$

$$\int (\sin x + \cos x)^2 dx \quad (6)$$

$$\int (\cos^4 x - \sin^4 x) dx \quad (5)$$

$$\int \tan^2 x dx \quad (8)$$

$$\int \sin x \cos x \cos 2x dx \quad (7)$$

$$\int \sin 7x \cos 5x dx \quad (10)$$

$$\int \frac{1}{(\sin x \cos x)^2} dx \quad (9)$$

$$\int (\sin^4 x + \cos^4 x) dx \quad (12)$$

$$\int (\cos x \cos 2x + \sin x \sin 2x) dx \quad (11)$$

$$\int \sin^2 4x dx \quad (14)$$

$$\int \cos^2 x dx \quad (13)$$

$$\int \sin^3 4x dx \quad (16)$$

$$\int \cos^3 x dx \quad (15)$$

$$\int \sin^4 4x dx \quad (18)$$

$$\int \cos^4 x dx \quad (17)$$

$$\int \frac{\sin 5x - \sin x}{\sin 4x - \sin 2x} dx \quad (20)$$

$$\int \frac{1 + \cos 2x}{1 - \cos 2x} dx \quad (19)$$

$$\int \frac{\sin^3 x}{1 - \cos x} dx \quad (22)$$

$$\int \frac{\sin 2x - \cos 2x + 1}{\sin 2x + \cos 2x + 1} dx \quad (21)$$

$$\int \sin^2 x \cos^4 x dx \quad (24)$$

$$\int \frac{1 + \cos^3 x}{\cos^2 \frac{x}{2}} dx \quad (23)$$

פתרון על ידי הצבות פשוטות

$\int f(\sin x) \cdot \cos x dx = \left. \begin{array}{l} \sin x = t \\ (x = \arcsin t) \end{array} \right = \int f(t) dt$	זכרו כי:
$\int f(\cos x) \cdot \sin x dx = \left. \begin{array}{l} \cos x = t \\ (x = \arccos t) \end{array} \right = \int f(t) (-dt)$	

חשבו את האינטגרלים בשאלות 25-36 :

$$\int (\cos^3 x + \cos x - 2) \sin x dx \quad (26)$$

$$\int (\sin^2 x + \sin x + 2) \cos x dx \quad (25)$$

$$\int \sin^3 2x dx \quad (28)$$

$$\int \cos^3 x dx \quad (27)$$

$$\int \sin^5 x \cos^4 x dx \quad (30)$$

$$\int \sin^4 x \cos^5 x dx \quad (29)$$

$$\int \tan^5 x dx \quad (32)$$

$$\int \cos^5 x dx \quad (31)$$

$$\int \frac{dx}{\sin x} \quad (34)$$

$$\int \frac{1}{\cos x} dx \quad (33)$$

$$\int \frac{2 \sin x}{\cos 2x + 4 \cos x + 7} dx \quad (36)$$

$$\int \sin 2x \cdot e^{\cos x} dx \quad (35)$$

אינטגרלים טריגונומטריים – פתרון על ידי הצבה כללית

$$\int f(\sin x, \cos x) dx = \left| \begin{array}{l} t = \tan \frac{x}{2} \\ (x = 2 \arctan t) \end{array} \right| = \int f\left(\frac{2t}{1+t^2}, \frac{1-t^2}{1+t^2}\right) \frac{2}{1+t^2} dt \quad \text{זכרו כי:}$$

חשבו את האינטגרלים בשאלות 37-39:

$$\int \frac{\cos x}{2 - \cos x} dx \quad (39)$$

$$\int \frac{dx}{1 + \sin x + \cos x} \quad (38)$$

$$\int \frac{1}{1 + \sin x} dx \quad (37)$$

הצבות טריגונומטריות שמטרתן להיפטר משורשים

$$\int f(\sqrt{a^2 - x^2}) dx = \left| \begin{array}{l} x = a \sin t \\ (t = \arcsin \frac{x}{a}) \end{array} \right| = \int f(a \cos t) \cdot (a \cos t dt)$$

$$\int f(\sqrt{a^2 + x^2}) dx = \left| \begin{array}{l} x = a \tan t \\ (t = \arctan \frac{x}{a}) \end{array} \right| = \int f\left(\frac{a}{\cos t}\right) \cdot \left(\frac{a}{\cos^2 t} dt\right) \quad \text{זכרו כי:}$$

$$\int f(\sqrt{x^2 - a^2}) dx = \left| \begin{array}{l} x = \frac{a}{\cos t} \\ (t = \arccos \frac{a}{x}) \end{array} \right| = \int f(a \tan t) \cdot \left(\frac{-a \sin t}{\cos^2 t} dt\right)$$

חשבו את האינטגרלים הבאים:

$$\int \frac{dx}{x^2 \sqrt{x^2 - 1}} \quad (42)$$

$$\int \frac{1}{\sqrt{x^2 + 4}} dx \quad (41)$$

$$\int \frac{dx}{x^2 \sqrt{4 - x^2}} \quad (40)$$

תשובות סופיות

- $$\frac{1}{4} \tan 4x + c \quad (2)$$
- $$\frac{1}{2} \sin 2x + c \quad (4)$$
- $$x - \frac{1}{2} \cos 2x + c \quad (6)$$
- $$\tan x - x + c \quad (8)$$
- $$\frac{1}{2} \left(-\frac{1}{12} \cos 12x - \frac{1}{2} \cos 2x \right) + c \quad (10)$$
- $$\frac{3}{4} x + \frac{1}{16} \sin 4x + c \quad (12)$$
- $$\frac{x}{2} - \frac{\sin 8x}{16} + c \quad (14)$$
- $$-\frac{3}{16} \cos 4x + \frac{1}{48} \cos 12x + c \quad (16)$$
- $$\frac{3}{8} x - \frac{1}{16} \sin 8x + \frac{1}{128} \sin 16x + c \quad (18)$$
- $$2 \sin x + c \quad (20)$$
- $$-\cos x - \frac{1}{4} \cos 2x + c \quad (22)$$
- $$-\frac{1}{2} \cos 2x - 12 \sin \frac{x}{3} + c \quad (1)$$
- $$-10 \cot 10x + c \quad (3)$$
- $$\frac{1}{2} \sin 2x + c \quad (5)$$
- $$-\frac{1}{16} \cos 4x + c \quad (7)$$
- $$\tan x - \cot x + c \quad (9)$$
- $$\sin x + c \quad (11)$$
- $$\frac{x}{2} + \frac{\sin 2x}{4} + c \quad (13)$$
- $$\frac{3}{4} \sin x + \frac{1}{12} \sin 3x + c \quad (15)$$
- $$\frac{3}{8} x + \frac{1}{4} \sin 2x + \frac{1}{32} \sin 4x + c \quad (17)$$
- $$-\cot x - x + c \quad (19)$$
- $$\ln |\cos x| + c \quad (21)$$
- $$3x + \frac{1}{2} \sin 2x - 2 \sin x + c \quad (23)$$
- $$\frac{1}{8} \left(\frac{1}{2} x + \frac{1}{8} \sin 2x - \frac{1}{8} \sin 4x - \frac{1}{24} \sin 6x \right) + c \quad (24)$$
- $$\frac{\sin^3 x}{3} + \frac{\sin^2 x}{2} + 2 \sin x + c \quad (25)$$
- $$\frac{-\cos^4 x}{4} - \frac{\cos^2 x}{2} + 2 \cos x + c \quad (26)$$
- $$\sin x - \frac{\sin^3 x}{3} + c \quad (27)$$
- $$-\frac{1}{2} \left(\cos 2x - \frac{\cos^3 2x}{3} \right) + c \quad (28)$$
- $$\frac{1}{5} \sin 5x - \frac{2}{7} \sin^7 x + \frac{1}{9} \sin^9 x + c \quad (29)$$
- $$-\frac{1}{5} \cos^5 x + \frac{2}{7} \cos^7 x - \frac{1}{9} \cos^9 x + c \quad (30)$$
- $$\sin x - \frac{2}{3} \sin^3 x + \frac{\sin^5 x}{5} + c \quad (31)$$
- $$\frac{1}{4 \cos^4 x} + \frac{1}{\cos^2 x} - \ln |\cos x| + c \quad (32)$$
- $$\frac{1}{2} \ln \left| \frac{\cos x - 1}{\cos x + 1} \right| + c \quad (34)$$
- $$\frac{1}{2} \ln \left| \frac{1 - \sin x}{1 + \sin x} \right| + c \quad (33)$$
- $$-\frac{1}{\sqrt{2}} \arctan \left(\frac{\cos x + 1}{\sqrt{2}} \right) + c \quad (36)$$
- $$-2e^{\cos x} (\cos x - 1) + c \quad (35)$$

$$-\frac{2}{\tan\left(\frac{x}{2}\right)+1} + c \quad (37)$$

$$\ln\left|1 + \tan\left(\frac{x}{2}\right)\right| + c \quad (38)$$

$$-x + 2\left(\frac{2}{3\sqrt{1/3}} \arctan\left(\frac{\tan(x/2)}{\sqrt{1/3}}\right)\right) + c \quad (39)$$

$$-\frac{1}{4} \cot\left(\arcsin\frac{x}{2}\right) + c \quad (40)$$

$$\frac{1}{2} \ln\left|\frac{1 + \sin\left(\arctan\left(\frac{x}{2}\right)\right)}{1 - \sin\left(\arctan\left(\frac{x}{2}\right)\right)}\right| + c \quad (41)$$

$$\sin\left(\arccos\left(\frac{1}{x}\right)\right) + c \quad (42)$$

נספח – זהויות בטריגו

$$\sin^2 \alpha + \cos^2 \alpha = 1$$

$$\begin{cases} \tan \alpha = \frac{\sin \alpha}{\cos \alpha} \\ \cot \alpha = \frac{\cos \alpha}{\sin \alpha} \end{cases}$$

$$\begin{cases} \sin 2\alpha = 2 \sin \alpha \cos \alpha \\ \cos 2\alpha = \cos^2 \alpha - \sin^2 \alpha = 1 - 2 \sin^2 \alpha = 2 \cos^2 \alpha - 1 \end{cases}$$

$$\begin{cases} 1 + \tan^2 \alpha = \frac{1}{\cos^2 \alpha} \\ 1 + \cot^2 \alpha = \frac{1}{\sin^2 \alpha} \end{cases}$$

$$\begin{cases} \sin^2 \alpha = \frac{1}{2}(1 - \cos 2\alpha) \\ \cos^2 \alpha = \frac{1}{2}(1 + \cos 2\alpha) \end{cases}$$

$$\begin{cases} \sin \alpha \cos \beta = \frac{1}{2}(\sin(\alpha + \beta) + \sin(\alpha - \beta)) \\ \sin \alpha \sin \beta = \frac{1}{2}(\cos(\alpha - \beta) - \cos(\alpha + \beta)) \\ \cos \alpha \cos \beta = \frac{1}{2}(\cos(\alpha + \beta) + \cos(\alpha - \beta)) \end{cases}$$

מתמטיקה למדעים ביו רפואיים

פרק 2 - משוואות מסדר ראשון

תוכן העניינים

1. מבוא (ללא ספר) 23
2. הפרדת משתנים 25
3. משוואה הומוגנית 27
4. משוואה מהצורה $(ax+by+c)dx+(dx+ey+f)dy=0$ 28
5. משוואה מדויקת 30
6. גורם אינטגרציה 33
7. משוואה לינארית מסדר ראשון 35
8. משוואת ברנולי 36
9. משוואת ריקטי 37
10. הצבות שונות ומשונות

הפרדת משתנים

שאלות

פתרו את המשוואות הבאות :

$$(y \neq 0) \quad \frac{dy}{dx} = \frac{x^2}{y} \quad (1)$$

$$(1-x)y' = y^2 \quad (2)$$

$$yy'\sqrt{1+x^2} + x\sqrt{1+y^2} = 0 \quad (3)$$

$$y(2) = 1 ; (x-1)\frac{dy}{dx} = 4y \quad (4)$$

$$y(1) = -1 ; \frac{dy}{dx} = xy + 3y - 3x - 9 \quad (5)$$

$$(x^2y - 2 + 2x^2 - y)dx - (xy^2 - 4 - 4x + y^2)dy = 0 \quad (6)$$

$$dy = 2t(y^2 + 4)dt \quad (7)$$

$$\frac{dx}{dt} = x^2 - 2x + 2 \quad (8)$$

$$y(\pi) = 1 ; y' + y^2 \sin x = 0 \quad (9)$$

$$(\cos x \neq 0) \quad y(0) = 5 ; \frac{dy}{dx} = y \sec^2 x \quad (10)$$

$$y(0) = 1 ; \frac{dy}{dx} = \frac{xy^3}{\sqrt{1+x^2}} \quad (11)$$

תשובות סופיות

$$y = \pm \sqrt{\frac{2}{3}x^3 + k} \quad (1)$$

$$y = \frac{1}{\ln|1-x| - c}, \quad y = 0 \quad (2)$$

$$\sqrt{1+y^2} = -\sqrt{1+x^2} + c \quad (3)$$

$$\frac{1}{4} \ln|y| = \ln|x-1| \quad (4)$$

$$\ln|y-3| = \frac{x^2}{2} + 3x + \ln 4 - 3.5 \quad (5)$$

$$y = 2 \pm \sqrt{(x-1)^2 + k} \quad (6)$$

$$y = 2 \tan(2t^2 + k) \quad (7)$$

$$x = 1 + \tan(t + c) \quad (8)$$

$$y = -\frac{1}{\cos x} \quad (9)$$

$$\ln|y| = \tan x + \ln 5 \quad (10)$$

$$\frac{1}{-2y^2} = \sqrt{1+x^2} - 1.5 \quad (11)$$

משוואה הומוגנית

שאלות

פתרו את המשוואות בשאלות 8-1 :

$$(y^3 + x^3)dx + xy^2dy = 0 \quad (1)$$

$$y' = \frac{4y - 3x}{2x - y} \quad (2)$$

$$y^2 + x^2y' = xyy' \quad (3)$$

$$(3xy + y^2)dx + (x^2 + xy)dy = 0 \quad (4)$$

$$\left(x - y \cos \frac{y}{x}\right)dx + x \cos \frac{y}{x} dy = 0 \quad (5)$$

$$y' = \frac{2xye^{(x/y)^2}}{y^2 + y^2e^{(x/y)^2} + 2x^2e^{(x/y)^2}} \quad (6)$$

$$y(1) = 0 ; \left(y + \sqrt{x^2 + y^2}\right)dx - xdy = 0 \quad (7)$$

$$(2x^2t - 2x^3)dt + (4x^3 - 6x^2t + 2xt^2)dx = 0 \quad (8)$$

$$(y^2 + x^2)dx + xy^n dy = 0 \quad (9)$$

א. מה צריך להיות הערך של הקבוע n , על מנת שהמשוואה תהיה הומוגנית?

ב. פתרו את המשוואה עבור הערך של n שנמצא בסעיף א.

תשובות סופיות

$$-\ln|x| = \frac{1}{6} \ln|2(y/x)^3 + 1| + c, \quad y = -\frac{x}{2^{1/3}} \quad (1)$$

$$\ln|x| = \frac{1}{4} \ln|(y/x) - 1| - \frac{5}{4} \ln|(y/x) + 3| + c, \quad y = x, \quad y = -3x \quad (2)$$

$$-\ln|x| = \ln|(y/x)| - (y/x) + c, \quad y = 0 \quad (3)$$

$$-\ln|x| = \frac{1}{4} \ln|2(y/x)^2 + 4| + c, \quad y = 0, \quad y = -2x \quad (4)$$

$$\ln|x| = -\sin(y/x) + c \quad (5)$$

$$\ln(1 + e^{(x/y)^2}) = \ln|y| + c, \quad y = 0 \quad (6)$$

$$\ln x = \sinh^{-1}\left(\frac{x}{y}\right) + c \quad (7)$$

$$\ln|t| = -\frac{1}{2} \ln|(x/t) - (x/t)^2| + c, \quad x(t) = 0, \quad x(t) = t \quad (8)$$

$$n = 1, \quad \ln|x| = -\frac{1}{4} \ln(1 + 2(y/x)^2) + c \quad (9)$$

משוואה מהצורה $(ax + by + c)dx + (dx + ey + f)dy = 0$

שאלות

פתרו את המשוואות הבאות:

$$\frac{dy}{dx} = \frac{x + y + 1}{x + y + 2} \quad (1)$$

$$(x + 2y + 3)dx + (2x + 4y - 1)dy = 0 \quad (2)$$

$$\frac{dy}{dx} = \frac{2y - x + 5}{2x - y - 4} \quad (3)$$

$$\frac{dx}{dy} = \frac{3 + x + 2y}{1 + x + y} \quad (4)$$

$$(2x + y - 3)dx + (x + y - 1)dy = 0 \quad (5)$$

תשובות סופיות

$$x = \frac{1}{2}(x + y + 1) + \frac{1}{4} \ln(2(x + y + 1) + 1) + \frac{1}{4} + c, \quad y = -x - 1.5 \quad (1)$$

$$\ln|x - 1| = \frac{1}{2} \ln \left| \frac{y + 2}{x - 1} - 1 \right| - \frac{3}{2} \ln \left| \frac{y + 2}{x - 1} + 1 \right| + c, \quad y = x - 3, \quad y = -x - 1 \quad (2)$$

$$0 = 14y - (x + 2y + 3)^2 + k \quad (3)$$

$$\ln|x - 1| = \frac{1}{4} \left[-(2 + \sqrt{2}) \ln \left| \sqrt{2} - 2 \frac{y + 2}{x - 1} \right| + (-2 + \sqrt{2}) \ln \left| \sqrt{2} + 2 \frac{y + 2}{x - 1} \right| \right] + c \quad (4)$$

$$y = \sqrt{0.5x - 2} - \sqrt{0.5}, \quad y = -\sqrt{0.5x - 2} + \sqrt{0.5}$$

$$\ln|x - 2| = \frac{1}{2} \ln \left(2 + 2 \frac{y + 1}{x - 2} + \left(\frac{y + 1}{x - 2} \right)^2 \right) + c \quad (5)$$

משוואה מדויקת

שאלות

פתרו את המשוואות בשאלות 1-6:

$$(2x^3 + 3y)dx + (3x + y - 1)dy = 0 \quad (1)$$

$$(y^2 e^{-xy^2} + 4x^3)dx + (2xye^{-xy^2} - 3y^2)dy = 0 \quad (2)$$

$$(y \cos x + 2xe^y)dx + (\sin x + x^2 e^y - 1)dy = 0 \quad (3)$$

$$(1 + y^2 \sin 2x)dx - 2y \cos^2 x dy = 0 \quad (4)$$

$$\left(y^2 - \frac{y}{x(x+y)} + 2 \right) dx + \left(\frac{1}{x+y} + 2y(x+1) \right) dy = 0 \quad (5)$$

$$(2x^2 t - 2x^3)dt + (4x^3 - 6x^2 t + 2xt^2)dx = 0 \quad (6)$$

$$(7) \quad \text{נתונה המשוואה } (3x^2 + ye^{-xy})dx + (2y^3 + kxe^{-xy})dy = 0, \text{ כאשר } k \text{ קבוע.}$$

א. מה צריך להיות הערך של הקבוע k , על מנת שהמשוואה תהיה מדויקת?

ב. פתור את המשוואה עבור הערך של k שנמצא בסעיף א.

תשובות סופיות

$$0.5x^4 + 3yx + 0.5y^2 - y = c \quad (1)$$

$$e^{xy^2} + x^4 - y^3 = c \quad (2)$$

$$y \sin x + x^2 e^y - y = c \quad (3)$$

$$x - \frac{y^2 \cos 2x}{2} - \frac{y^2}{2} = c \quad (4)$$

$$\ln|x+y| + (x+1)y^2 + 2x - \ln|x| = c \quad (5)$$

$$x^2 t^2 - 2x^3 t + x^4 = c \quad (6)$$

$$k=1, \quad x^3 + e^{xy} + \frac{y^4}{2} = c \quad (7)$$

גורם אינטגרציה

שאלות

(1) הראו שהמשוואה $x^2y^3 + x(1+y^2)y' = 0$ אינה מדויקת, ופתרו אותה בעזרת גורם האינטגרציה $\frac{1}{xy^3}$.

(2) הראו שהמשוואה $\left(\frac{\sin y}{y} - 2e^{-x} \sin x\right)dx + \left(\frac{\cos y + 2e^{-x} \cos x}{y}\right)dy = 0$ אינה מדויקת, ופתרו אותה בעזרת גורם האינטגרציה ye^x .

(3) הראו שהמשוואה $(x+2)\sin y dx + x \cos y dy = 0$ אינה מדויקת, ופתרו אותה בעזרת גורם האינטגרציה xe^x .

פתרו את המשוואות בשאלות 4-9:

(4) $(x^2 + y^2 + x)dx + (xy)dy = 0$

(5) $(x - x^2 - y^2)dx + ydy = 0$

(6) $(2xy^3 + y^4)dx + (xy^3 - 2)dy = 0$

(7) $(y^2 - y)dx + xdy = 0$

(8) $(y - xy^2)dx + (x + x^2y^2)dy = 0$

(9) $y(1) = -1 ; \quad y' = \frac{3yx^2}{x^3 + 2y^4}$

$$(10) \quad M(x, y)dx + N(x, y)dy = 0 \text{ נתונה מד"ר לא מדויקת}$$

א. הוכיחו: אם $\frac{M_y - N_x}{N} = f(x)$, אז $e^{\int f(x)dx}$ הוא גורם אינטגרציה.

ב. הוכיחו: אם $\frac{M_y - N_x}{M} = g(y)$, אז $e^{-\int g(y)dy}$ הוא גורם אינטגרציה.

$$(11) \quad (y^4 - 4xy)dx + (2xy^3 - 3x^2)dy = 0 \text{ נתונה המשוואה הדיפרנציאלית}$$

מצאו את גורם האינטגרציה של המשוואה, בהנחה שהוא פונקציה של xy בלבד. כלומר, גורם האינטגרציה מהצורה $\mu(xy)$.

$$(12) \quad (5x^2 + 3y^3 + 2xy)dx + (3x^2 + 3xy^2 + 6y^3)dy = 0 \text{ נתונה המשוואה}$$

מצאו את גורם האינטגרציה, בהנחה שהוא מהצורה $\mu(x+y)$.

$$(13) \quad M(x, y)dx + N(x, y)dy = 0 \text{ נתונה המשוואה הדיפרנציאלית}$$

מצאו תנאי על המשוואה, על מנת שיהיה לה גורם אינטגרציה שהוא פונקציה של $\frac{x}{y}$ בלבד.

$$(14) \quad (x^2 y^3)dx + (x + xy^2)dy = 0 \text{ נתונה המשוואה הדיפרנציאלית}$$

מצאו את גורם האינטגרציה של המשוואה, בהנחה שהוא פונקציה של $x^\alpha y^\beta$. כלומר, גורם אינטגרציה מהצורה $\mu(x^\alpha y^\beta)$.

$$(15) \quad M(x, y)dx + N(x, y)dy = 0 \text{ נתונה המשוואה הדיפרנציאלית}$$

א. מצאו תנאי על המשוואה, על מנת שיהיה לה גורם אינטגרציה שהוא פונקציה של xy בלבד.

ב. היעזרו בסעיף א' על מנת למצוא את גורם האינטגרציה של המשוואה $(y - xy^2 \ln x)dx + xdy = 0$.

$$(16) \quad M(x, y)dx + N(x, y)dy = 0 \text{ נתונה המשוואה הדיפרנציאלית}$$

מצאו תנאי על המשוואה על מנת שיהיה לה גורם אינטגרציה שהוא פונקציה של $x+y$ בלבד.

תשובות סופיות

$$0.5x^2 + \frac{y^{-2}}{-2} + \ln|y| = c \quad (1)$$

$$e^x \sin y + 2y \cos x = c \quad (2)$$

$$\sin y \cdot e^x \cdot x^2 = c \quad (3)$$

$$0.25x^4 + 0.5x^2y^2 + \frac{x^3}{3} = c \quad (4)$$

$$\frac{1}{2} \ln(x^2 + y^2) - x = c \quad (5)$$

$$x^2 + xy + \frac{1}{y^2} = c \quad (6)$$

$$x - \frac{x}{y} = c \quad (7)$$

$$-\ln x - \frac{1}{xy} + y = c \quad (8)$$

$$-\frac{x^3}{y} + \frac{2y^3}{3} = \frac{1}{3} \quad (9)$$

שאלת הוכחה. (10)

$$\mu(xy) = (xy)^2 \quad (11)$$

$$\mu(x+y) = (x+y)^2 \quad (12)$$

$$\text{if: } \frac{y^2(M_y - N_x)}{yN + xM} = h\left(\frac{x}{y}\right) \quad \text{then: I.F.: } \mu = e^{\int \frac{y^2(M_y - N_x)}{yN + xM}} \quad (13)$$

$$\mu = \frac{1}{xy^3} \quad (14)$$

$$\mu = \frac{1}{x^2y^2} \quad \text{ב.} \quad \text{if: } \frac{M_y - N_x}{yN - xM} = h(xy) \quad \text{then: I.F.: } \mu = e^{\int \frac{M_y - N_x}{yN - xM}} \quad \text{א.} \quad (15)$$

$$\text{if: } \frac{M_y - N_x}{N - M} = h(x+y) \quad \text{then: I.F.: } \mu = e^{\int \frac{M_y - N_x}{N - M}} \quad (16)$$

משוואות ליניאריות מסדר ראשון

שאלות

פתרו את המשוואות הבאות :

$$\frac{dy}{dx} + 2xy = 4x \quad (1)$$

$$xy' = y + x^3 + 3x^2 - 2x \quad (2)$$

$$(x > 2) \quad (x-2)y' = y + 2(x-2)^3 \quad (3)$$

$$(x > 0) \quad x^3y' + (2-3x^2)y = x^3 \quad (4)$$

$$y(0) = 1 ; \quad \frac{dy}{dt} + y = 2 + 2t \quad (5)$$

$$(\sin x > 0) \quad \frac{dy}{dx} + y \cot x = 5e^{\cos x} \quad (6)$$

$$(\sin x > 0) \quad y' - 2y \cot x = 1 \quad (7)$$

$$z(\pi) = 0 ; \quad x^2z' + 2xz = \cos x \quad (8)$$

$$ydx = (2x + y^3)dy \quad (9)$$

תשובות סופיות

$$y = 2 + C \cdot e^{-x^2} \quad (1)$$

$$y = x \left[\frac{x^2}{2} + 3x - 2 \ln x + C \right] \quad (2)$$

$$y = (x-2) \left[x^2 - 4x + C \right] \quad (3)$$

$$y = \frac{1}{2} x^3 + C \cdot x^3 e^{\frac{1}{x^2}} \quad (4)$$

$$y = 2t + e^{-t} \quad (5)$$

$$y = \frac{1}{\sin x} \left[-5e^{\cos x} + C \right] \quad (6)$$

$$y = \sin^2 x \left[-\cot x + C \right] \quad (7)$$

$$z = \frac{\sin x}{x^2} \quad (8)$$

$$x(y) = y^2 (y + c) \quad (9)$$

משוואות ברנולי

שאלות

פתרו את המשוואות הבאות :

$$x^2 y' + 2xy - y^3 = 0 \quad (1)$$

$$(x^2 + 1)y' - 2xy - y^2 = 0 \quad (2)$$

$$x \frac{dy}{dx} - 2y = x^2 y^{1/2} \quad (3)$$

$$y(1) = 2.5 ; y' - \left(\frac{1}{x} + 5x^4 \right) y = -x^3 y^2 \quad (4)$$

$$(\sin x \neq 0) \quad z' - \cot x \cdot z = \frac{1}{\sin x} z^3 \quad (5)$$

תשובות סופיות

$$y = \pm \frac{1}{\sqrt{\frac{2}{5x} + c \cdot x^4}} \quad (1)$$

$$y = \frac{x^2 + 1}{-x + C} \quad (2)$$

$$y = x^2 \left(\frac{x}{2} + C \right)^2 \quad (3)$$

$$y = \frac{5xe^{x^5}}{e^{x^5} + e} \quad (4)$$

$$z = \pm \sqrt{\frac{\sin^2 x}{\cos x + C}} \quad (5)$$

משוואות ריקטי

שאלות

פתרו את המשוואות הבאות :

$$y' = e^{2x} + \left(1 + \frac{5}{2}e^x\right)y + y^2 \quad (1)$$

$$y' = 1 + (x - y)^2 \quad (2)$$

$$y' = 1 + x + 2x^2 \cos x - (1 + 4x \cos x)y + 2y^2 \cos x \quad (3)$$

תשובות סופיות

$$y(x) = -0.5e^x + \frac{e^x}{-\frac{2}{3} + Ce^{-1.5x}} \quad (1)$$

$$y(x) = x + \frac{1}{-x + C} \quad (2)$$

$$y(x) = x + \frac{1}{\cos x - \sin x + Ce^x} \quad (3)$$

הצבות שונות ומשוונות

שאלות

פתרו את המשוואות הבאות:

$$y' = \cos(y - x) \quad (1)$$

$$y' = \frac{2y}{x} + \cos\left(\frac{y}{x^2}\right); y(1) = 0 \quad (2)$$

$$y' - x^2 y + y^2 = x - \frac{x^4}{4}, y(0) = 1 \quad (3)$$

תשובות סופיות

$$-\frac{1}{\sin z} + c \quad (1)$$

$$\frac{1}{2} \ln\left(\frac{1 + \sin z}{1 - \sin z}\right) \quad (2)$$

$$y = \frac{x^2}{2} + \frac{1}{x+1} \quad (3)$$

מתמטיקה למדעים ביו רפואיים

פרק 3 - שימושים של משוואות דיפרנציאליות

תוכן העניינים

38	1. בעיות גדילה ודעיכה.....
40	2. בעיות בגיאומטריה אנליטית.....
42	3. עקומות אורתוגונליות.....
43	4. בעיות הקשורות לשטח מתחת לעקום.....
44	5. בעיות שונות.....

בעיות גדילה ודעיכה

שאלות

- 1) קצב הריבוי הטבעי העולמי הוא 2% בשנה. ידוע כי בשנת 1980 היו בעולם 4 מיליארד איש.
- א. כמה אנשים היו בעולם בשנת 2010?
- ב. כמה אנשים היו בעולם בשנת 1974?
- ג. באיזו שנה יהיו בעולם 50 מיליארד אנשים?
- *הניחו שאוכלוסיית העולם גדלה מעריכית (כלומר, שבכל רגע קצב הגידול פרופורציונלי לערכו).
- 2) האוכלוסייה בעיר מסוימת גדלה מעריכית. בשנה מסוימת היו בעיר 400 אלף תושבים, ואחרי 4 שנים היו בה 440 אלף תושבים.
- א. מצאו את אחוז הגידול השנתי.
- ב. מצאו כעבור כמה שנים (החל מהשנה המסוימת), היו בעיר 550 אלף תושבים.
- 3) אדם הפקיד סכום כסף בבנק בריבית דריבית של 4%. כעבור 5 שנים הצטברו לאדם 5,000 ש"ח.
- א. כמה כסף הפקיד האדם?
- ב. כעבור כמה שנים יהיו לאדם 7,000 ש"ח?
- 4) מספר חיות הבר בעין גדי גדל בצורה מעריכית. בספירה הראשונית היו 1,000 חיות. בספירה השנייה שנעשתה, כעבור 20 חודשים, היו 1,400 חיות בר. מצאו אחרי כמה חודשים, החל מהספירה הראשונה, היו בשמורה 2,000 חיות בר.
- 5) ליסוד הרדיואקטיבי פחמן 14 יש זמן מחצית חיים של 5,750 שנים. ידוע כי קצב ההתפרקות הרגעי של היסוד, פרופורציונלי לכמותו הנמצאת באותו הרגע.
- א. כמה גרמים של יסוד זה ישרדו אחרי 1,000 שנים, מכמות התחלתית של 100 גרם?
- ב. כעבור כמה שנים תישאר כמות של 10 גרם, מכמות התחלתית של 100 גרם?

- 6) בבריכה אחת יש 240 טון דגים, וכמות הדגים בה גדלה ב-4% כל שבוע. בבריכה השנייה יש 200 טון דגים, וכמות הדגים בה גדלה ב-10% כל שבוע.
- א. בעוד כמה שבועות תהיינה כמויות הדגים בשתי הבריכות שוות?
- ב. בעוד כמה שבועות תהיה כמות הדגים שבבריכה השנייה גדולה פי 2 מכמות הדגים שבבריכה הראשונה?

תשובות סופיות

- | | | |
|---------------------|------------------|----------------|
| 1) א. 7.28 מיליארד. | ב. 3.54 מיליארד. | ג. בשנת 2,106. |
| 2) א. 2% | ב. 15.92 שנים. | |
| 3) א. 4093.65 ש. | ב. 13.41 שנים. | |
| 4) 40.77 חודשים. | | |
| 5) א. 88.69 גרם. | ב. 19,188 שנים. | |
| 6) א. 3.04 שבועות. | ב. 14.6 שבועות. | |

בעיות גיאומטריות

שאלות

(1) על עקום מסוים ידוע, שהשיפוע של המשיק בכל נקודה (x, y) על העקום,

$$\text{שווה ל-} -\frac{x}{y}.$$

מצאו את משוואת העקום.

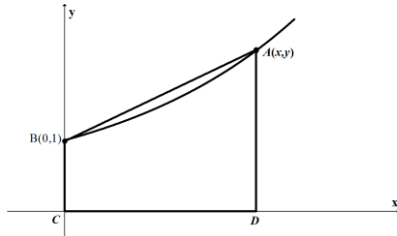
(2) מצאו את משוואת העקום, שהנורמל שלו בכל נקודה עובר בראשית.

(3) מצאו את משוואת העקום, ששיפוע המשיק לו בכל נקודה שווה למחצית שיפוע הקטע מהראשית לנקודה.

(4) תרגמו את התיאור המילולי הבא למשוואה דיפרנציאלית ופתרו אותה:
 נתון עקום ברביע הראשון, העובר בנקודה $(2, 4)$.
 נתון כי ההפרש בין שיפוע המשיק לגרף העקום בנקודה $A(x, y)$ שעליו,
 ובין שיפוע הישר המחבר את A עם ראשית הצירים,
 שווה לשיעור ה- y של הנקודה A .

(5) מצאו את משוואת העקום, המאונך לישר העובר דרך נקודה כלשהי על העקום ודרך הנקודה $(3, 4)$, אם ידוע שהעקום עובר גם דרך הראשית.

(6) קטע הנורמל לעקום בנקודה (x, y) שבין נקודה זו וציר ה- x , נחצה על ידי ציר ה- y .
 מצאו את משוואת עקום זה.



(7) נתון עקום העובר בנקודה $B(0, 1)$.

בכל נקודה A שעל העקום, שווה שיפוע העקום לשטחו של הטרפז $ABCD$, הנראה בציור. מהי משוואת העקום?

(8) נתון עקום, ברביע הראשון, העובר בנקודה $(1, 3)$,

ושיפוע המשיק אליו בנקודה (x, y) שווה ל- $-\left(1 + \frac{y}{x}\right)$.

מצאו את משוואת העקום.

9 מצאו את משוואת העקום, העובר דרך הנקודה $(1,2)$,

ושבכל נקודה (x, y) שעליו שיפוע הנורמל הוא $\frac{2xy}{y^2 - x^2}$.

10 מצאו את משוואת העקום, העובר דרך הנקודה $(0,1)$, כך שהמשולש המוגבל

על ידי ציר ה- y , המשיק לעקום בנקודה כלשהי שעליו $M(x, y)$ והקטע OM ,

מהראשית O ל- M , הוא משולש שווה שוקיים, שבסיסו הקטע MN

(כאשר N היא הנקודה בה המשיק הנ"ל חותך את ציר ה- y).

ציירו ציור מתאים ברביע הראשון הממחיש את הבעיה.

תשובות סופיות

$$x^2 + y^2 = k \quad (1)$$

$$x^2 + y^2 = k \quad (2)$$

$$y^2 = ax \quad (3)$$

$$y = 2xe^{x-2} \quad (4)$$

$$y = 4 \pm \sqrt{25 - (x-3)^2} \quad (5)$$

$$2x^2 + y^2 = k \quad (6)$$

$$y = 2e^{x/4} - 1 \quad (7)$$

$$2xy + x^2 = 7 \quad (8)$$

$$x^3 - 3y^2x = 11 \quad (9)$$

$$2 = y + \sqrt{y^2 + x^2} \quad (10)$$

עקומות אורתוגונליות

שאלות

מצאו את משפחת העקומות האורתוגונליות למשפחות העקומות בשאלות 1-4:

$$2 \ln x + \ln y = c \quad (1)$$

$$xy = c \quad (2)$$

$$x^2 + 2y^2 = c \quad (3)$$

ב. מצאו את העקומה האורתוגונלית לעקומה $x^2 + 2y^2 = 9$,
 בנקודה $(1, 2)$ שעליה.

$$x^2 + y^2 = cx \quad (4)$$

5) מצאו את משפחת העקומות, היוצרות זווית של 45°
 עם משפחת המעגלים $x^2 + y^2 = c$.

תשובות סופיות

$$2 \ln x + \ln y = c \quad (1)$$

$$y^2 - x^2 = k \quad (2)$$

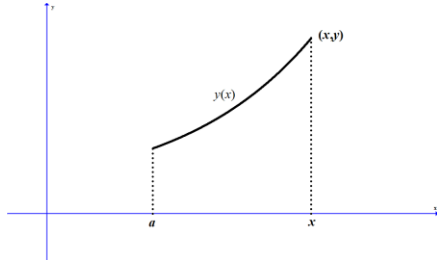
$$y = ax^2, \quad y = 2x^2 \quad (3)$$

$$y = m(x-c)^2 \quad y > 0 \quad (4)$$

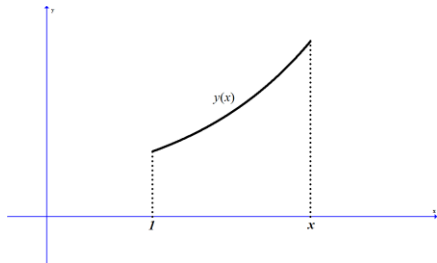
$$\ln|x| + \frac{1}{2} \ln \left(\left(\frac{y}{x} \right)^2 + 1 \right) = -\arctan \left(\frac{y}{x} \right) + c \quad (5)$$

בעיות הקשורות לשטח מתחת לעקום

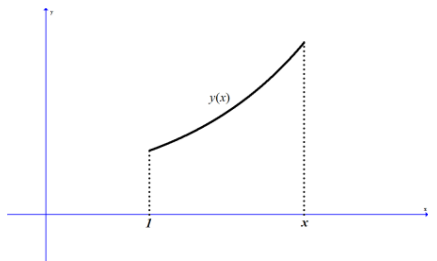
שאלות



- (1) שטח S מוגבל על ידי עקום $y = y(x)$, ציר ה- x , $x = a$, ו- x משתנה (ראו ציור). ידוע כי השטח S פרופורציונלי לאורך הקשת בין הנקודות $(a, y(a))$ ו- $(x, y(x))$. מצאו את משוואת העקום.



- (2) שטח S מוגבל על ידי עקום $y = y(x)$, ציר ה- x , $x = 1$, ו- x משתנה (ראו ציור). ידוע כי $y(1) = 2$. האם קיים עקום כזה, כך ששטחו של S שווה ל- $2y(x)$?



- (3) שטח S מוגבל על ידי עקום $y = y(x)$, ציר ה- x , $x = 1$, ו- x משתנה (ראו ציור). ידוע כי $y(1) = 2$. האם קיים עקום כזה, כך שהשטח של S שווה ל- $2 - y(x)$?

תשובות סופיות

$$y = k \cosh\left(\pm \frac{1}{k}x + C\right) \quad (1)$$

(2) לא.

(3) כן.

בעיות שונות

שאלות

- (1) בזמן $t = 0$, יש במיכל 4 ק"ג מלח מומסים ב-200 ליטר מים. נניח שמי מלח, בריכוז של 0.2 ק"ג מלח לליטר מים, מוזרמים לתוך המיכל בקצב של 25 ליטר לדקה, ושהתמיסה המעורבת מנוקזת החוצה מן המיכל באותו קצב.
- א. חשבו את כמות המלח במיכל לאחר 8 דקות.
 ב. תוך כמה זמן תהיה כמות המלח במיכל כפולה מהכמות ההתחלתית?
- (2) סירה נגררת בקצב של 12 קמ"ש. ברגע $t = 0$, כשכבל הגרירה מנותק, מתחיל אדם, הנמצא בסירה, לחרור בכיוון התנועה ומפעיל כוח של 20 ניוטון על הסירה. משקל החותר והסירה הוא 500 ק"ג, וההתנגדות (ניוטון) שווה ל- $2v$, כאשר v נמדדת במטר/שנייה.
- א. מצאו את מהירות הסירה כעבור חצי דקה.
 ב. מצאו כעבור כמה זמן תהיה מהירות הסירה 5 מטר/שנייה.
 ג. מצאו את המהירות הסופית.
- (3) חוק הקירור של ניוטון קובע, כי הקצב בו גוף מתקרר פרופורציונלי להפרש בין טמפרטורת הגוף וטמפרטורת הסביבה. חומר בעל טמפרטורה של 150 מעלות נמצא בכלי בעל טמפרטורת אוויר קבועה, השווה ל-30 מעלות. החומר מתקרר לפי חוק הקירור של ניוטון, ולאחר כחצי שעה יורדת טמפרטורת החומר ל-70 מעלות.
- א. מהי טמפרטורת החומר לאחר כשעה?
 ב. כעבור כמה זמן תהיה טמפרטורת החומר 40 מעלות?
- (4) נתון מיכל בצורת גליל, שרדיוס בסיסו 1 ס"מ וגובהו 4 ס"מ. הגליל מלא במים. ברגע מסוים פותחים ברז בתחתית הגליל, והמים זורמים החוצה בקצב שפרופורציונלי לשורש מגובהם. נסמן ב- $h(t)$ את גובה פני המים, וב- k את קבוע הפרופורציה.
- א. רשמו מד"ר עבור גובה פני המים, $h(t)$.
 מהו תנאי ההתחלה של הבעיה?
 ב. ידוע כי $k = -2\pi$. פתרו את המד"ר.
 תוך כמה זמן תישאר בגליל מחצית מכמות המים ההתחלתית?

- (5) כדור שלג, שרדיוסו ההתחלתי 4 ס"מ, נמס, כך שהקצב שבו רדיוסו קטן – פרופורציונלי לשטח פניו.
 לאחר כחצי שעה רדיוס הכדור שווה ל-3 ס"מ.
 א. רשמו נוסחה שתתאר את רדיוס הכדור בזמן t .
 ב. כעבור כמה זמן יהיה נפח כדור השלג $\frac{1}{64}$ מנפחו ההתחלתי?
- (6) מבלון מלא אוויר, שרדיוסו R , מתחיל לצאת אוויר.
 קצב יציאת האוויר הוא $3V(t)$, כאשר $V(t)$ הוא נפח הבלון בזמן t .
 הוכיחו כי כעבור $\ln 2$ שניות נפח הבלון יקטן לכדי שמינית מנפחו ההתחלתי.
 הערה: בשאלות 5 ו-6 נדרש ידע בהפרדת משתנים.

תשובות סופיות

- (1) א. 26.75 ק"ג. ב. 0.942 דקות.
- (2) א. 4.09 מטר/שניה. ב. 72 שניות. ג. 10 מטר/שניה.
- (3) א. $43\frac{1}{3}^{\circ}$. ב. 1.13 שעות.
- (4) א. $h(0) = 4 ; \pi h'(t) = k\sqrt{h(t)}$. ב. $h = (2-t)^2 ; t = \sqrt{2} + 2$
- (5) א. $R(t) = \frac{12}{2t+3}$. ב. 4.5 שעות.
- (6) שאלת הוכחה.

מתמטיקה למדעים ביו רפואיים

פרק 4 - פתרון וחקירת מערכת משוואות ליניאריות

תוכן העניינים

1. פתרון וחקירת מערכת משוואות ליניאריות..... 46
2. מערכות עם פרמטר..... 49

פתרון וחקירת מערכות של משוואות ליניאריות

שאלות

(1) מצאו אילו מהמערכות הבאות הן מערכות שקולות:

$$\begin{array}{llll}
 2x + y = 4 & x - y = 0 & x - 4y = -7 & x + 10y = 11 \\
 x + y = 3 \quad \text{ד.} & 2x + y = 3 \quad \text{ג.} & x - y = -1 \quad \text{ב.} & 2x - 2y = 0 \quad \text{א.}
 \end{array}$$

(2) רשמו את המטריצות המתאימות למערכות המשוואות הבאות:

$$\begin{array}{llll}
 x = 3 & 2x + y + z = 3 & x - 4y + z = -7 & x + 10y = 11 \\
 2x + y = 4 \quad \text{ד.} & x - z = 0 \quad \text{ג.} & x - y = -1 \quad \text{ב.} & 2x - 2y = 0 \quad \text{א.} \\
 z + t = 8 & & x + y + z = 5 & x + y = 3
 \end{array}$$

בשאלות 3-5 בצעו על כל מטריצה את הפעולות הרשומות מתחתיה, בזו אחר זו, ומצאו את המטריצה המתקבלת (סדר הפעולות הוא משמאל לימין ומלמעלה למטה).

$$\begin{array}{lll}
 \begin{pmatrix} 3 & -4 & 8 & 1 \\ 2 & -3 & 6 & 0 \\ -1 & 4 & -5 & 1 \end{pmatrix} & \text{(5)} & \begin{pmatrix} 4 & 1 & 0 & 2 \\ -1 & 2 & 1 & 0 \\ 0 & 3 & 1 & -1 \end{pmatrix} & \text{(4)} & \begin{pmatrix} 3 & 5 & -1 & 0 \\ 2 & 1 & 4 & 2 \\ 5 & 0 & -2 & 6 \end{pmatrix} & \text{(3)} \\
 R_1 \rightarrow R_1 + 3R_3, R_2 \rightarrow R_2 + 3R_3 & & R_2 \rightarrow 4R_2, R_2 \rightarrow R_2 + R_1 & & R_1 \leftrightarrow R_2, R_1 \rightarrow 2R_1 \\
 R_1 \rightarrow 5R_1 - 8R_2 & & R_2 \leftrightarrow R_3, R_3 \rightarrow R_3 - 3R_2 & & R_3 \rightarrow R_3 + R_1, R_1 \leftrightarrow R_3
 \end{array}$$

(6) מצאו איזה פעולה אלמנטרית אחת יש לבצע על המטריצה שמשמאל, כדי לקבל את המטריצה מימין:

$$\begin{array}{l}
 \begin{pmatrix} 1 & -2 & 4 \\ 4 & 1 & 1 \end{pmatrix} \rightarrow \begin{pmatrix} 6 & -3 & 9 \\ 4 & 1 & 1 \end{pmatrix} \quad \text{א.} \\
 \begin{pmatrix} 1 & 0 & -4 & 1 \\ 4 & 2 & 1 & 1 \\ 0 & 1 & 0 & 4 \end{pmatrix} \rightarrow \begin{pmatrix} 1 & 0 & -4 & 1 \\ 0 & 2 & 17 & -3 \\ 0 & 1 & 0 & 4 \end{pmatrix} \quad \text{ב.} \\
 \begin{pmatrix} 1 & 0 \\ 0 & 1 \\ 4 & 4 \end{pmatrix} \rightarrow \begin{pmatrix} 1 & 0 \\ 4 & 2 \\ 4 & 4 \end{pmatrix} \quad \text{ג.}
 \end{array}$$

בשאלות 7-10 הביאו את המטריצות הבאות לצורה מדורגת
 (בשאלות 7, 9-10 גם לצורה מדורגת קנונית):

$$\begin{pmatrix} 3 & 6 & 3 & -6 & 5 \\ 2 & 4 & 1 & -2 & 3 \\ 1 & 2 & -1 & 2 & 1 \end{pmatrix} \quad (8) \qquad \begin{pmatrix} 1 & 2 & -3 & -2 & 4 & 1 \\ 2 & 5 & -8 & -1 & 6 & 4 \\ 1 & 4 & -7 & 5 & 2 & 8 \end{pmatrix} \quad (7)$$

$$\begin{pmatrix} 4 & 1 & 1 & 5 \\ 0 & 11 & -5 & 3 \\ 2 & -5 & 3 & 1 \\ 1 & 3 & -1 & 2 \end{pmatrix} \quad (10) \qquad \begin{pmatrix} 1 & 2 & -1 & 3 \\ 1 & 3 & 1 & 5 \\ 3 & 8 & 4 & 17 \end{pmatrix} \quad (9)$$

בשאלות 11-22 פתרו את מערכות המשוואות בשיטת גאוס (כלומר, על ידי דירוג):

$$\begin{aligned} 4x + 8y &= 20 \\ 3x + 6y &= 15 \end{aligned} \quad (12)$$

$$\begin{aligned} 2x + 3y &= 8 \\ 5x - 4y &= -3 \end{aligned} \quad (11)$$

$$\begin{aligned} 2x_1 - x_2 - 3x_3 &= 5 \\ 3x_1 - 2x_2 + 2x_3 &= 5 \\ 10x_1 - 6x_2 - 2x_3 &= 32 \end{aligned} \quad (14)$$

$$\begin{aligned} 8x - 4y &= 10 \\ -6x + 3y &= 1 \end{aligned} \quad (13)$$

$$\begin{aligned} x + 2y + 3z &= 3 \\ 4x + 6y + 16z &= 8 \\ 3x + 2y + 17z &= 1 \end{aligned} \quad (16)$$

$$\begin{aligned} x + 2y + 3z &= -11 \\ 2x + 3y - z &= -5 \\ 3x + y - z &= 2 \end{aligned} \quad (15)$$

$$\begin{aligned} 4x - 7y &= 0 \\ 8x - 14y &= 2 \\ -16x + 28y &= 4 \end{aligned} \quad (18)$$

$$\begin{aligned} x + 3y &= 2 \\ 2x + y &= -1 \\ x - y &= -2 \end{aligned} \quad (17)$$

$$\begin{aligned} x + 2y - 3z + 2t &= 2 \\ 2x + 5y - 8z + 6t &= 5 \\ 6x + 8y - 10z + 4t &= 8 \end{aligned} \quad (20)$$

$$\begin{aligned} 3x - 2y &= 1 \\ -9x + 6y &= -3 \\ 6x - 4y &= 2 \end{aligned} \quad (19)$$

$$\begin{aligned} x + 2y + 2z &= 2 \\ 3x - 2y - z &= 5 \\ 2x - 5y + 3z &= -4 \\ 2x + 8y + 12z &= 0 \end{aligned} \quad (22)$$

$$\begin{aligned} x_1 + 5x_2 + 4x_3 - 13x_4 &= 3 \\ 3x_1 - x_2 + 2x_3 + 5x_4 &= 2 \\ 2x_1 + 2x_2 + 3x_3 - 4x_4 &= 0 \end{aligned} \quad (21)$$

תשובות סופיות

(1) א ו-ג שקולות, ו-ב ו-ד שקולות.

$$\begin{pmatrix} 2 & 1 & 1 & 3 \\ 1 & 0 & -1 & 0 \end{pmatrix} \text{ג.} \quad \begin{pmatrix} 1 & -4 & 1 & -7 \\ 1 & -1 & 0 & -1 \\ 1 & 1 & 1 & 5 \end{pmatrix} \text{ב.} \quad \begin{pmatrix} 1 & 10 & 11 \\ 2 & -2 & 0 \\ 1 & 1 & 3 \end{pmatrix} \text{א.} \quad (2)$$

$$\begin{pmatrix} 1 & 0 & 0 & 0 & 3 \\ 2 & 1 & 0 & 0 & 4 \\ 0 & 0 & 1 & 1 & 8 \end{pmatrix} \text{ד.}$$

$$\begin{pmatrix} 8 & -32 & 37 & -4 \\ -1 & 9 & -5 & 3 \\ -1 & 4 & -5 & 1 \end{pmatrix} (5) \quad \begin{pmatrix} 4 & 1 & 0 & 2 \\ 0 & 3 & 1 & -1 \\ 0 & 0 & 1 & 5 \end{pmatrix} (4) \quad \begin{pmatrix} 9 & 2 & 6 & 10 \\ 3 & 5 & -1 & 0 \\ 4 & 2 & 8 & 4 \end{pmatrix} (3)$$

$$R_2 \rightarrow 2R_2 + 4R_1 \text{ ג.} \quad R_2 \rightarrow R_2 - 4R_1 \text{ ב.} \quad R_1 \rightarrow 2R_1 + R_2 \text{ א.} \quad (6)$$

$$\begin{pmatrix} 1 & 0 & 1 & 0 & 24 & 21 \\ 0 & 1 & -2 & 0 & -8 & -7 \\ 0 & 0 & 0 & 1 & 2 & 3 \end{pmatrix} \text{ו-} \quad \begin{pmatrix} 1 & 2 & -3 & -2 & 4 & 1 \\ 0 & 1 & -2 & 3 & -2 & 2 \\ 0 & 0 & 0 & 1 & 2 & 3 \end{pmatrix} (7)$$

$$\begin{pmatrix} 1 & 0 & 0 & \frac{17}{3} \\ 0 & 1 & 0 & -\frac{2}{3} \\ 0 & 0 & 1 & \frac{4}{3} \end{pmatrix} \text{ז-} \quad \begin{pmatrix} 1 & 2 & -1 & 3 \\ 0 & 1 & 2 & 2 \\ 0 & 0 & 3 & 4 \end{pmatrix} (9) \quad \begin{pmatrix} 1 & 2 & -1 & 2 & 1 \\ 0 & 0 & 3 & -6 & 1 \\ 0 & 0 & 0 & 0 & 0 \end{pmatrix} (8)$$

$$\begin{pmatrix} 1 & 3 & -1 & 2 \\ 0 & 11 & -5 & 3 \\ 0 & 0 & 0 & 0 \\ 0 & 0 & 0 & 0 \end{pmatrix} (10)$$

$$\phi (13) \quad (x, y) = (5 - 2t, t) (12) \quad (x, y) = (1, 2) (11)$$

$$(x_1, x_2, x_3) = (1, -3, -2) (15) \quad \phi (14)$$

$$(x, y) = (-1, 1) (17) \quad (x, y, z) = (-1 - 7t, 2 + 2t, t) (16)$$

$$(x, y) = \left(\frac{1+2t}{3}, t \right) (19) \quad \phi (18)$$

$$\phi (21) \quad (x, y, z, t) = (-a + 2b, 1 + 2a - 2b, a, b) (20)$$

$$(x, y, z) = (2, 1, -1) (22)$$

מערכות עם פרמטר

שאלות

בשאלות 1-6 מצאו לאילו ערכי k (אם יש כאלה) יש למערכות:
 1. פתרון יחיד. 2. אף פתרון. 3. אינסוף פתרונות.

$$x - y + z = 1$$

$$5x - 7y + (k^2 + 3)z = k^2 + 1 \quad (1)$$

$$3x - y + (k + 3)z = 3$$

$$x + ky + z = 1$$

$$x + y + kz = 1 \quad (2)$$

$$kx + y + z = 1$$

$$x + 2ky + z = 0$$

$$3x + y + kz = 2 \quad (3)$$

$$x + 9ky + 5z = -2$$

$$2x - y + z = 0$$

$$x + 2y - z = 0 \quad (4)$$

$$5x + (1 - k)y + k^2z = 1$$

$$kx - y = 1$$

$$(k - 2)x + ky = -2 \quad (5)$$

$$(k^2 - 1)z = 9$$

$$x + ky + 3z = 2$$

$$kx - y + z = 4 \quad (6)$$

$$3x + y + (2 + k)z = 0$$

בשאלות 7-8 מצאו לאילו ערכי k (אם יש כאלה) יש למערכות:
 1. פתרון יחיד. 2. אף פתרון. 3. אינסוף פתרונות.

$$2x + ky = 3$$

$$(k+3)x + 2y = k^2 + 5 \quad (7)$$

$$6x + 3ky = 7k^2 + 2$$

$$2x - 3y + z = 1$$

$$4x + (k^2 - 5k)y + 2z = k \quad (8)$$

$$(9) \quad \begin{cases} x + y - z = 1 \\ 3x - 7y + (k^2 + 1)z = k^2 - 1 \\ 4x - 6y + (k + 2)z = 4 \end{cases}$$

נתונה המערכת:

- א. רשמו את המטריצה המתאימה למערכת המשוואות.
 ב. רשמו את הצורה המדורגת של המטריצה מסעיף א.
 ג. מצאו לאילו ערכי k יש למערכת:
 1. פתרון יחיד. 2. אף פתרון. 3. אינסוף פתרונות.
 ד. רשמו את הפתרון הכללי במקרה בו יש אינסוף פתרונות.
 ה. מצאו לאילו ערכי k יש למערכת פתרון שבו $z = 0$.
 ו. מצאו לאילו ערכי k יש למערכת פתרון יחיד שבו $z = 0$.
 ז. מצאו עבור איזה ערך של k פתרון של המשוואה השלישית הוא $(1, 2, 3)$.
 האם ייתכן שהפתרון הנ"ל הוא גם פתרון של כל המערכת? הסבירו.
 ח. מצאו לאיזה ערך של k , $(1, 0, 0)$ הוא הפתרון היחיד של המערכת.

תשובות סופיות

$$(1) \quad 1. \ k \neq -2, \ k \neq 1 \quad 2. \ k = 1 \quad 3. \ k = -2$$

$$(2) \quad 1. \ k \neq -2, \ k \neq 1 \quad 2. \ k = -2 \quad 3. \ k = 1$$

$$(3) \quad 1. \ k \neq \frac{4}{7}, \ k \neq -1 \quad 2. \ k = \frac{4}{7} \quad 3. \ k = -1$$

$$(4) \quad 1. \ k \neq -0.4, \ k \neq 1 \quad 2. \ k = -0.4 \quad 3. \ k = 1$$

$$(5) \quad 1. \ k \neq -2, \ k \neq \pm 1 \quad 2. \ k = -2, \ k = \pm 1$$

$$(6) \quad 1. \ k \neq 2, \ k \neq -3, \ k \neq -1 \quad 2. \ k = 2 \quad 3. \ k = -3, \ k = -1$$

$$(7) \quad 1. \ k = -1 \quad 2. \ k \neq \pm 1 \quad 3. \ k = 1$$

$$(8) \quad 1. \ k = 3 \quad 2. \ k = 3 \quad 3. \ k \neq 3$$

$$(9) \quad \text{א.} \begin{pmatrix} 1 & 1 & -1 & 1 \\ 3 & -7 & k^2+1 & k^2-1 \\ 4 & -6 & k+2 & 4 \end{pmatrix} \quad \text{ב.} \begin{pmatrix} 1 & 1 & -1 & 1 \\ 0 & -10 & k^2+4 & k^2-4 \\ 0 & 0 & -k^2+k+2 & 4-k^2 \end{pmatrix}$$

$$\text{ג.} \quad 1. \ k \neq -1, \ k \neq 2 \quad 2. \ k = -1 \quad 3. \ k = 2 \quad \text{ד.} \quad (x, y, z) = (1 + 0.2t, 0.8t, t)$$

$$\text{ה.} \quad k = \pm 2 \quad \text{ו.} \quad k = -2 \quad \text{ז.} \quad k = 2, \text{ לא.} \quad \text{ח.} \quad k = -2$$

מתמטיקה למדעים ביו רפואיים

פרק 5 - מטריצות

תוכן העניינים

52	1. מטריצות
54	2. מטריצות סימטריות ומטריצות אנטי-סימטריות
55	3. המטריצה ההופכית

מטריצות

שאלות

1 נתונות המטריצות הבאות: $A_{4 \times 6}$, $B_{4 \times 6}$, $C_{6 \times 2}$, $D_{4 \times 2}$, $E_{6 \times 4}$.
קבעו אילו מבין המטריצות הבאות מוגדרות.
במידה והמטריצה מוגדרת, רשמו את סדר המטריצה:

- א. $A+B$ ב. AB ג. $AC-D$ ד. $AE-B$
ה. $B+AB$ ו. $E(B+A)$ ז. $(E+A^T)D$ ח. $E^T B$
ט. $E(AC)$ י. $E(B-A)$

2 מצאו את x, y, z , אם ידוע כי $\begin{pmatrix} x+2y & 3x-2y \\ 2x-5y & 2x+8y \end{pmatrix} = \begin{pmatrix} 2-2z & 5+z \\ -4-3z & -12z \end{pmatrix}$

בשאלות 3-8 נתונות המטריצות הבאות:

$$A = \begin{pmatrix} 4 & 0 \\ 1 & 2 \\ -1 & 1 \end{pmatrix}, B = \begin{pmatrix} 4 & 1 \\ 0 & -2 \end{pmatrix}, C = \begin{pmatrix} 1 & 4 & 2 \\ 4 & 1 & 5 \end{pmatrix}, D = \begin{pmatrix} 1 & 4 & 2 \\ 1 & 0 & -1 \\ 4 & 2 & 10 \end{pmatrix},$$

$$E = \begin{pmatrix} 4 & 1 & 1 \\ -1 & 0 & 1 \\ 4 & 1 & -1 \end{pmatrix}, I_2 = \begin{pmatrix} 1 & 0 \\ 0 & 1 \end{pmatrix}, I_3 = \begin{pmatrix} 1 & 0 & 0 \\ 0 & 1 & 0 \\ 0 & 0 & 1 \end{pmatrix}$$

חשבו (במידה וניתן):

3 א. $E+D$ ב. $E-D+I_3$

ג. $5C$ ד. $2D+4EI_3$

4 $2tr(D^2 - 2E)$

5 א. $4C^T + A$ ב. $\frac{1}{2}A^T + \frac{1}{4}C$

6 $I_2 BC$

7 $tr(C^T C)$

8 $DABC$

תשובות סופיות

- (1) א. 4×6 ב. לא. ג. 4×2 ד. לא. ה. לא.
 ו. 6×6 ז. 6×2 ח. לא. ט. 6×2 י. 6×6

(2) $(x, y, z) = (2, 1, -1)$

(3) א. $\begin{pmatrix} 5 & 5 & 3 \\ 0 & 0 & 0 \\ 8 & 3 & 9 \end{pmatrix}$ ב. $\begin{pmatrix} 4 & -3 & -1 \\ -2 & 1 & 2 \\ 0 & -1 & -10 \end{pmatrix}$ ג. $\begin{pmatrix} 5 & 20 & 10 \\ 20 & 5 & 25 \end{pmatrix}$ ד. $\begin{pmatrix} 18 & 12 & 8 \\ -2 & 0 & 2 \\ 24 & 8 & 16 \end{pmatrix}$

(4) 230

(5) א. $\begin{pmatrix} 8 & 16 \\ 17 & 6 \\ 7 & 21 \end{pmatrix}$ ב. $\begin{pmatrix} 2.25 & 1.5 & 0 \\ 1 & 1.25 & 1.75 \end{pmatrix}$

(6) $\begin{pmatrix} 8 & 17 & 13 \\ -8 & -2 & -10 \end{pmatrix}$

(7) 63

(8) $\begin{pmatrix} -32 & 82 & -22 \\ 48 & 87 & 75 \\ -48 & 108 & -36 \end{pmatrix}$

מטריצות סימטריות ומטריצות אנטי-סימטריות

שאלות

מטריצה ריבועית A תיקרא סימטרית אם $A^T = A$, ואנטי-סימטרית אם $A^T = -A$.

- (1) ידוע ש- A מטריצה ריבועית.
מי מבין הבאים נכון (אחד או יותר):
1. AA^T סימטרית. 2. $A + A^T$ סימטרית. 3. $A - A^T$ אנטי-סימטרית.
- (2) ידוע ש- A ו- B אנטי-סימטריות מאותו סדר.
מי מבין הבאים נכון:
1. $BABABA$ אנטי-סימטרית. 2. $A^2 - B^2$ סימטרית. 3. $A^2 + B$ סימטרית.
- (3) ידוע ש- A ו- B סימטריות מאותו סדר ונתון כי $AB = -BA$.
מי מבין הבאים נכון:
1. AB^3 אנטי-סימטרית. 2. AB^2 סימטרית. 3. $(A - B)^2$ סימטרית.
- (4) ידוע ש- A סימטרית ו- B אנטי סימטרית מאותו סדר ונתון כי $AB = BA$.
הוכיחו: 1. AB אנטי-סימטרית. 2. $AB + B$ אנטי-סימטרית.
- (5) נתון: A, B, AB סימטריות מאותו סדר.
הוכיחו כי $A^4 B^4 = B^4 A^4$.

תשובות סופיות

- (1) 1,2,3
- (2) 2
- (3) 1,2,3
- (4) שאלת הוכחה.
- (5) שאלת הוכחה.

המטריצה ההופכית

שאלות

בשאלות 1-6 מצאו את ההפוכה של כל מטריצה. בדקו את התשובה על ידי כפל מטריצות מתאים.

$$\begin{pmatrix} 4 & 1.5 \\ 2 & 1 \end{pmatrix} \quad (3) \qquad \begin{pmatrix} 5 & 2 \\ 7 & 3 \end{pmatrix} \quad (2) \qquad \begin{pmatrix} 1 & 2 \\ 3 & 4 \end{pmatrix} \quad (1)$$

$$\begin{pmatrix} 2 & -1 & 1 \\ 3 & -2 & 2 \\ 5 & -3 & 4 \end{pmatrix} \quad (6) \qquad \begin{pmatrix} 2 & 1 & 1 \\ 0 & 2 & -1 \\ 5 & 2 & 3 \end{pmatrix} \quad (5) \qquad \begin{pmatrix} 1 & 0 & 2 \\ 4 & -1 & 8 \\ 2 & 1 & 3 \end{pmatrix} \quad (4)$$

$$(7) \quad \text{עבור אילו ערכים של הקבוע } k \text{ המטריצה } \begin{pmatrix} 1 & -1 & 1 \\ 5 & -7 & k^2+3 \\ 3 & -1 & k+3 \end{pmatrix} \text{ הפיכה?}$$

הניחו שהמטריצות בשאלות 8-10 הן הפיכות מסדר n , וחלצו את המטריצה X :

$$(8) \quad \text{א. } AXC = D \quad \text{ב. } A^{-1}XC = A^{-1}DC \quad \text{ג. } P^{-1}X^T P = A$$

$$(9) \quad \text{א. } C^{-1}(A+X)D^{-2} = I \quad \text{ב. } (A-AX)^{-1} = X^{-1}C$$

$$(10) \quad ABC^T X^{-1} BA^T C = AB^T$$

$$(11) \quad \text{נתון } B = \begin{pmatrix} 1 & 2 \\ 4 & 9 \end{pmatrix}$$

חשבו את המטריצה X , אם ידוע כי $B^2 X (2B)^{-1} = B + I$.

$$(12) \quad \text{נתון } B^{-1} = \begin{pmatrix} 1 & 0 & 2 \\ 4 & -1 & 8 \\ 2 & 1 & 3 \end{pmatrix} \text{ חשבו את המטריצה } Y \text{ , אם ידוע כי } BYB^T = B^{-1} + B$$

$$(13) \quad \text{נתון } A^{-1} = \begin{pmatrix} 2 & 3 \\ 4 & 7 \end{pmatrix}$$

חשבו את המטריצה B , אם נתון בנוסף כי: $5A^T B (I + 2A)^{-2} = (7A)^{-2}$.

14) בסעיפים הבאים מצאו מטריצות A , \underline{x} ו- \underline{b} , המבטאות את מערכת המשוואות הנתונה ע"י המשוואה היחידה $A\underline{x} = \underline{b}$:

$$2x + y - z = 3$$

$$x + 2y - 4z = 5 \quad \text{א.}$$

$$6x + 4y + z = 2$$

$$2x - 3y + z + t = 1$$

$$4x + y + 2z = 4$$

$$y + z + t = 1 \quad \text{ב.}$$

$$x - 4z - 2y = 10$$

$$2x - y + z = 3$$

15) פתרו את המערכת הבאה בעזרת המטריצה ההפוכה: $3x - 2y + 2z = 5$.

$$5x - 3y + 4z = 11$$

$$x + 4y + 2z + 4t = 1$$

$$x + 2y - z = 0$$

$$y + z + t = 1$$

$$x + 3y - z - 2t = 0$$

16) פתרו את המערכת הבאה בעזרת המטריצה ההפוכה:

תשובות סופיות

$$\begin{pmatrix} 2 & 1 \\ 1.5 & -0.5 \end{pmatrix} \quad \text{(1)}$$

$$\begin{pmatrix} 3 & -2 \\ -7 & 5 \end{pmatrix} \quad \text{(2)}$$

$$\begin{pmatrix} 1 & -1.5 \\ -2 & 4 \end{pmatrix} \quad \text{(3)}$$

$$\begin{pmatrix} -11 & 2 & 2 \\ 4 & -1 & 0 \\ 6 & -1 & -1 \end{pmatrix} \quad \text{(4)}$$

$$\begin{pmatrix} 8 & -1 & -3 \\ -5 & 1 & 2 \\ -10 & 1 & 4 \end{pmatrix} \quad \text{(5)}$$

$$\begin{pmatrix} 2 & -1 & 0 \\ 2 & -3 & 1 \\ -1 & -1 & 1 \end{pmatrix} \quad \text{(6)}$$

$$k \neq 1, k \neq -2 \quad \text{(7)}$$

$$(P^{-1})^T A^T P^T \quad \text{ג.} \quad D \quad \text{ב.} \quad A^{-1}DC^{-1} \quad \text{א.} \quad \text{(8)}$$

$$(A+C^{-1})^{-1} A \quad \text{ב.} \quad CD^2 - A \quad \text{א.} \quad \text{(9)}$$

$$BA^T C(B^{-1})^T BC^T \quad \text{(10)}$$

$$X = 4 \begin{pmatrix} 5 & -1 \\ -2 & 1 \end{pmatrix} \quad \text{(11)}$$

$$Y = \begin{pmatrix} 22 & 86 & 38 \\ 64 & 246 & 114 \\ 60 & 238 & 100 \end{pmatrix} \quad \text{(12)}$$

$$B = \frac{1}{245} \begin{pmatrix} 264 & 450 \\ 448 & 768 \end{pmatrix} \quad \text{(13)}$$

$$A = \begin{pmatrix} 2 & 1 & -1 \\ 1 & 2 & -4 \\ 4 & 4 & 1 \end{pmatrix} \quad \underline{x} = \begin{pmatrix} x \\ y \\ z \end{pmatrix} \quad \underline{b} = \begin{pmatrix} 3 \\ 5 \\ 2 \end{pmatrix} \quad \text{א.} \quad \text{(14)}$$

$$A = \begin{pmatrix} 2 & -3 & 1 & 1 \\ 4 & 1 & 2 & 0 \\ 0 & 1 & 1 & 1 \\ 1 & -2 & -4 & 0 \end{pmatrix} \quad \underline{x} = \begin{pmatrix} x \\ y \\ z \\ t \end{pmatrix} \quad \underline{b} = \begin{pmatrix} 1 \\ 4 \\ 1 \\ 10 \end{pmatrix} \quad \text{ב.}$$

$$(x, y, z) = (1, 2, 3) \quad \text{(15)}$$

$$(x, y, z, t) = (-13, 4, -5, 2) \quad \text{(16)}$$

מתמטיקה למדעים ביו רפואיים

פרק 6 - דטרמיננטות

תוכן העניינים

- 1. חישוב דטרמיננטות 58
- 2. כלל קרמר ופתרון מערכת משוואות 61
- 3. מטריצה צמודה ומטריצה הפוכה 62

חישוב דטרמיננטות

שאלות

בשאלות 1-5 חשבו את הדטרמיננטה על ידי הורדת סדר (פיתוח לפי שורה/עמודה):

$$(1) \quad \text{א.} \begin{vmatrix} a & b \\ c & d \end{vmatrix} \quad \text{ב.} \begin{vmatrix} 5 & 2 \\ -7 & 3 \end{vmatrix} \quad \text{ג.} \begin{vmatrix} 4 & -1.5 \\ 2 & -1 \end{vmatrix}$$

$$(2) \quad \text{א.} \begin{vmatrix} 1 & 0 & 2 \\ 4 & 1 & 8 \\ 2 & 0 & 3 \end{vmatrix} \quad \text{ב.} \begin{vmatrix} 2 & 1 & 1 \\ 0 & 2 & -1 \\ 1 & 0 & 0 \end{vmatrix} \quad \text{ג.} \begin{vmatrix} 2 & 1 & 1 \\ 3 & -2 & 5 \\ 0 & 2 & 0 \end{vmatrix}$$

$$(3) \quad \text{א.} \begin{vmatrix} 1 & 0 & 0 & 0 \\ 1 & 2 & 0 & 0 \\ 1 & 2 & 3 & 0 \\ 1 & 2 & 3 & 4 \end{vmatrix} \quad \text{ב.} \begin{vmatrix} 1 & 0 & 2 & 5 \\ -2 & 0 & -6 & 0 \\ 5 & 3 & -7 & 4 \\ 2 & 0 & 5 & 44 \end{vmatrix} \quad \text{ג.} \begin{vmatrix} 4 & 0 & 0 & 5 \\ 1 & 7 & 2 & 4 \\ 4 & 0 & 0 & 0 \\ 1 & 4 & -1 & 1 \end{vmatrix}$$

(4) חשבו את הדטרמיננטה של המטריצות הבאות על ידי דירוג:

$$\text{א.} \begin{vmatrix} 1 & 3 & 0 & 2 \\ -2 & -5 & 7 & 4 \\ 3 & 5 & 2 & 1 \\ 2 & 2 & 2 & -1 \end{vmatrix} \quad \text{ב.} \begin{vmatrix} 1 & 3 & 3 & -4 \\ 0 & 1 & 2 & -5 \\ 2 & 5 & 4 & -3 \\ -1 & -2 & -1 & -1 \end{vmatrix} \quad \text{ג.} \begin{vmatrix} 1 & -1 & -3 & 0 \\ 1 & 0 & 2 & 4 \\ -1 & 2 & 8 & 5 \\ 3 & -1 & -2 & 3 \end{vmatrix}$$

בשאלות 5-6 חשבו את הדטרמיננטה על ידי שילוב של הורדת סדר ודירוג:

$$(5) \quad \begin{vmatrix} 2 & 5 & -3 & -1 \\ 3 & 0 & 1 & -3 \\ -6 & 0 & -4 & 9 \\ 6 & 15 & -7 & -2 \end{vmatrix} \quad (6) \quad \begin{vmatrix} -1 & 2 & 3 & 0 \\ 3 & 4 & 3 & 0 \\ 5 & 4 & 6 & 6 \\ 3 & 4 & 7 & 3 \end{vmatrix}$$

בשאלות 7-8 הראו, ללא חישוב, שהדטרמיננטה של המטריצות שווה אפס:

$$(7) \quad \text{א.} \begin{vmatrix} 1 & 0 & 2 \\ 7 & 0 & 12 \\ 3 & 0 & 2 \end{vmatrix} \quad \text{ב.} \begin{vmatrix} 1 & 2 & 3 \\ 4 & 5 & 6 \\ 5 & 7 & 9 \end{vmatrix} \quad \text{ג.} \begin{vmatrix} 12 & 15 & 18 \\ 13 & 16 & 19 \\ 14 & 17 & 20 \end{vmatrix}$$

$$(8) \quad \text{א.} \begin{vmatrix} y+z & z+x & y+x \\ x & y & z \\ 1 & 1 & 1 \end{vmatrix} \quad \text{ב.} \begin{vmatrix} a & a+x & a+y \\ b & b+x & b+y \\ c & c+x & c+y \end{vmatrix}$$

$$\begin{vmatrix} a & b & c \\ d & e & f \\ g & h & i \end{vmatrix} = 4 \text{ נתון כי } \quad \text{בשאלות 9-11 נתון כי}$$

חשבו :

$$\begin{vmatrix} 2a-3d & 2d & g+4a \\ 2b-3e & 2e & h+4b \\ 2c-3f & 2f & i+4c \end{vmatrix} \quad (10) \qquad \begin{vmatrix} a & g+d & 2d \\ b & h+e & 2e \\ c & i+f & 2f \end{vmatrix} \quad (9)$$

$$\begin{vmatrix} 0 & g+3d & 3a & a+3d \\ 0 & h+3e & 3b & b+3e \\ 0 & i+3f & 3c & c+3f \\ 1 & 0 & 0 & 0 \end{vmatrix} \quad (11)$$

$$\begin{vmatrix} 1 & a & a^2 \\ 1 & b & b^2 \\ 1 & c & c^2 \end{vmatrix} = (b-a)(c-a)(c-b) \quad \text{(12) הוכיחו כי:}$$

בשאלות 13-14 נתון כי A ו- B מטריצות מסדר 3, $|B|=2$, $|A|=4$.
חשבו :

$$(13) \text{ א. } |ABA^{-1}B^T| \quad \text{ב. } |4A^2B^3|$$

$$(14) \text{ א. } |-A^{-2}B^T A^3| \quad \text{ב. } |-2A^2 A^T \text{adj}B|$$

(15) נתון כי A ו- B מטריצות הפיכות מסדר 4, $2AB+3I=0$, $|A|=2$.
חשבו את $|B|$.

(16) נתון כי A ו- B מטריצות הפיכות מסדר 3, $B^2-2A^{-1}=0$, $A+3B=0$.
חשבו את $|A|$, $|B|$.

(17) נתון כי A מטריצה מסדר n , $|A|=128$, $2AB=B^T A^2$, ו- B הפיכה.
מצאו את n .

תשובות סופיות

- (1) א. $ad - bc$ ב. 29 ג. -1
- (2) א. -1 ב. -3 ג. -14
- (3) א. 24 ב. 234 ג. -300
- (4) א. 0 ב. 0 ג. 3
- (5) 120
- (6) 114
- (7) פתרונות באתר www.GooL.co.il
- (8) פתרונות באתר.
- (9) -8
- (10) 16
- (11) -36
- (12) הוכחה.
- (13) א. 4 ב. 2^{13}
- (14) א. -8 ב. -2^{11}
- (15) $\frac{81}{32}$
- (16) $|A|=18, |B|=-2/3$
- (17) 7

כלל קרמר ופתרון מערכת משוואות

שאלות

בשאלות 1-3 פתרו את מערכות המשוואות בעזרת כלל קרמר:

$$\begin{aligned} x + 2y &= 5 \\ 3x + 4y &= 11 \end{aligned} \quad (1)$$

$$\begin{aligned} x + z &= 3 \\ 4x + y + 8z &= 21 \\ 2x + 3z &= 8 \end{aligned} \quad (2)$$

$$\begin{aligned} x + 2z + 5t &= 8 \\ -2x - 6y &= -8 \\ 5x + 3y - 7z + 4t &= 5 \\ 2x + 5y + 4z &= 51 \end{aligned} \quad (3)$$

תשובות סופיות

$$\begin{aligned} x = 1, y = 2 & \quad (1) \\ x = 1, y = 1, z = 2 & \quad (2) \\ x = y = z = t = 1 & \quad (3) \end{aligned}$$

מטריצה צמודה קלאסית ומטריצה הפוכה

שאלות

בשאלות 1-3 חשבו את הצמודה הקלאסית $adj(A)$, ובעזרתה את A^{-1} :

$$A = \begin{pmatrix} 1 & 2 \\ 3 & 4 \end{pmatrix} \quad (1)$$

$$A = \begin{pmatrix} 2 & 1 & 1 \\ 0 & 2 & -1 \\ 5 & 2 & 3 \end{pmatrix} \quad (2)$$

$$A = \begin{pmatrix} 1 & 0 & 1 & 0 \\ 0 & 1 & 0 & 0 \\ 1 & 0 & 1 & 1 \\ 0 & 0 & 1 & 1 \end{pmatrix} \quad (3)$$

תשובות סופיות

$$adj(A) = \begin{pmatrix} 4 & -2 \\ -3 & 1 \end{pmatrix}, \quad A^{-1} = \begin{pmatrix} -2 & 1 \\ 1.5 & -0.5 \end{pmatrix} \quad (1)$$

$$adj(A) = A^{-1} = \begin{pmatrix} 8 & -1 & -3 \\ -5 & 1 & 2 \\ -10 & 1 & 4 \end{pmatrix} \quad (2)$$

$$adj(A) = \begin{pmatrix} 0 & 0 & -1 & 1 \\ 0 & -1 & 0 & 0 \\ -1 & 0 & 1 & -1 \\ 1 & 0 & -1 & 0 \end{pmatrix}, \quad A^{-1} = \begin{pmatrix} 0 & 0 & 1 & -1 \\ 0 & 1 & 0 & 0 \\ 1 & 0 & -1 & 1 \\ -1 & 0 & 1 & 0 \end{pmatrix} \quad (3)$$

מתמטיקה למדעים ביו רפואיים

פרק 7 - המרחב R^n

תוכן העניינים

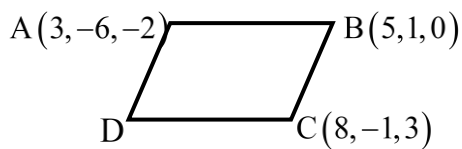
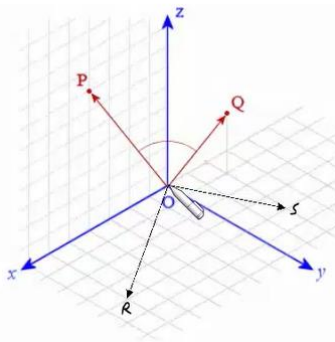
63	1. וקטורים
68	2. מרחב וקטורי
69	3. צירופים ליניאריים, פרישה ליניארית ותלות ליניארית
71	4. בסיס ומימד, דרגה של מטריצה
74	5. חיתוך, סכום וסכום ישר של תת-מרחבים
76	6. וקטור קואורדינטות ומטריצת מעבר מבסיס לבסיס

וקטורים

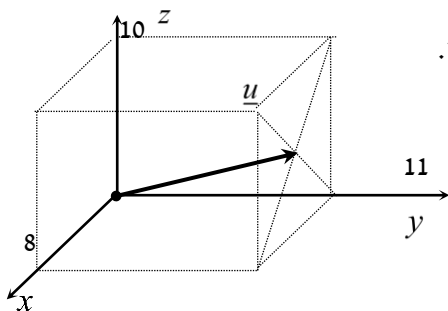
הערת סימון: אנו נסמן את הווקטור u כך: \underline{u} . סימונים מקובלים נוספים הם: $\vec{u}, \underline{\underline{u}}$.
 את גודל הווקטור \underline{u} נסמן כך $|\underline{u}|$. סימון מקובל נוסף הוא $\|\underline{u}\|$.
 גודל וקטור נקרא גם אורך הווקטור וגם הנורמה של הווקטור.

שאלות

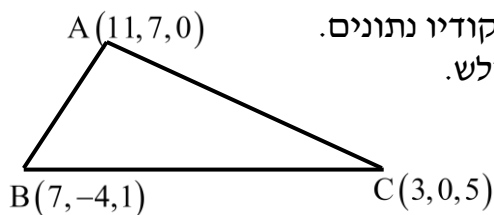
(1) רשמו את נוסחת כל אחד מהווקטורים $\vec{P}, \vec{Q}, \vec{R}, \vec{S}$ שבאיור. הניחו שאורך ורוחב כל משבצת באיור הוא יחידה אחת.



(2) בשרטוט הבא נתונה מקבילית, ששיעורי שלושה מקדקודיה נתונים. מצאו את שיעורי הקדקוד D. רמז: היעזרו בנוסחת אמצע קטע.



(3) נתונה תיבה שמידותיה מצוינות במערכת הצירים. מצאו מהו הווקטור \underline{u} על פי השרטוט.



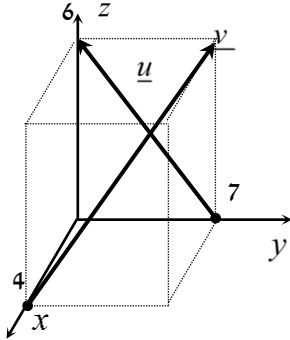
(4) בשרטוט הבא נתון משולש ששיעורי קדקודיו נתונים. מצאו את שיעורי מפגש התיכונים במשולש.

(5) ענו על הסעיפים הבאים (אין קשר בין הסעיפים):

א. מצאו את הווקטור \overline{EF} , אם נתונות הנקודות $E(2,0,-3)$ ו- $F(7,-1,-3)$.

ב. מצאו את שיעורי הנקודה N , אם נתונה הנקודה $M(0,-4,1)$

והווקטור $\overline{MN} = (-1,-1,9)$.



(6) נתונה תיבה שמידותיה מצוינות במערכת הצירים שלפניך. מצאו מהו הווקטור \underline{u} ומהו הווקטור \underline{v} .

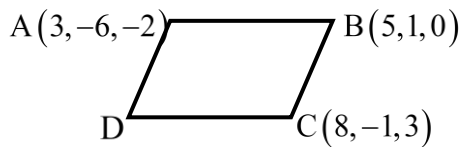
(7) מצאו את x , y ו- z , אם נתון ש- $\underline{u} = \underline{v}$, כאשר $\underline{u} = (4, -1, 2)$, $\underline{v} = (z-2, y+1, x-3)$.

(8) נתונות הנקודות הבאות:

$A(1,0,2)$, $B(3,7,-4)$, $C(6,9,0)$, $D(7,4,10)$, $E(9,11,4)$

א. הראו כי: $\overline{AB} = \overline{DE}$.

ב. האם ניתן לומר כי גם $\overline{AD} = \overline{BC}$? נמקו.



(9) בשרטוט נתונה מקבילית, ששיעורי שלושה מקדקודיה נתונים. מצאו את שיעורי הקדקוד D . * אין להיעזר בפתרון בנוסחת אמצע קטע.

בשאלות 10-16 נתונים הווקטורים $\underline{w} = (2, 6, -5)$, $\underline{v} = (4, -2, -6)$, $\underline{u} = (-3, 1, 4)$.
 * בשאלות 13, 14, 16 הסבירו את משמעות התוצאות מבחינה גיאומטרית.

(10) חשבו:

א. $2\underline{u}$ ב. $-0.5\underline{v}$ ג. $3\underline{u} - 2\underline{v}$

(11) חשבו:

א. $0.25\underline{v} - 0.5\underline{u}$ ב. $\underline{v} - 0.5\underline{u} + 2\underline{w}$

(12) $2\underline{v} - \underline{u} + 4\underline{w}$

(13) $\underline{u} / |\underline{u}|$

(14) $d(\underline{u}, \underline{v})$

(15) $\underline{v} \cdot \underline{u} + 2\underline{w} \cdot \underline{v}$

(16) $\text{proj}(\underline{u}, \underline{v})$

בשאלות 17-19 נתונות הנקודות $A(1, -3, 0)$, $B(4, 2, -1)$, $C(3, -1, 2)$,
 ויש למצוא את הווקטורים:

(17) $\overline{AC} + \overline{AB}$

(18) $2\overline{AC} - 4\overline{AB}$

(19) $2\overline{AC} + \overline{AB} - \overline{BC}$

(20) נתונים ארבעת קדקודי המרובע ABCD:

$A(-4, 2, 1)$, $B(0, 2, -1)$, $C(-3, -5, 0)$, $D(-7, -5, 2)$

הוכיחו כי המרובע הוא מקבילית.

(21) נתונים ארבעת קדקודי המרובע ABCD :
 $A(1,2,0)$, $B(-2,5,3)$, $C(-1,8,4)$, $D(4,3,-1)$

א. הוכיחו כי המרובע הוא טרפז.

ב. האם הטרפז שווה שוקיים?

(22) חשבו את הזווית שבין הווקטורים \underline{u} ו- \underline{v} , כאשר :

א. $\underline{u} = (-2, 2, 5)$, $\underline{v} = (4, 0, 1)$

ב. $\underline{u} = (6, -3, 1)$, $\underline{v} = (2, 5, 3)$

ג. $\underline{u} = (-2, 1, 3)$, $\underline{v} = (4, -2, -6)$

תשובות סופיות

$$\vec{P} = (4, 0, 7), \quad \vec{Q} = (-2, 1, 3), \quad \vec{R} = (6, 4, 0), \quad \vec{S} = (-2, 4, 0) \quad (1)$$

$$D = (6, -8, 1) \quad (2)$$

$$\underline{u} = (4, 11, 5) \quad (3)$$

$$M = (7, 1, 2) \quad (4)$$

$$N = (-1, -5, 10) \quad \text{ב.} \quad \vec{EF} = (5, -1, 0) \quad \text{א.} \quad (5)$$

$$\underline{u} = (0, -7, 6), \quad \underline{v} = (-4, 7, 6) \quad (6)$$

$$z = 6, \quad y = -2, \quad x = 5 \quad \text{א.} \quad (7)$$

$$\text{א. שאלת הוכחה.} \quad \text{ב. לא.} \quad (8)$$

$$D = (6, -8, 1) \quad (9)$$

$$\text{א.} \quad (-6, 2, 8) \quad \text{ב.} \quad (-2, 1, 3) \quad \text{ג.} \quad (-17, 7, 24) \quad (10)$$

$$\text{א.} \quad (2.5, -1, -3.5) \quad \text{ב.} \quad (9.5, 9.5, -18) \quad (11)$$

$$(19, 19, -36) \quad (12)$$

$$\left(\frac{-3}{\sqrt{20}}, \frac{1}{\sqrt{20}}, \frac{4}{\sqrt{20}} \right) \quad (13)$$

$$\sqrt{158} \quad (14)$$

$$14 \quad (15)$$

$$\underline{u}^* \quad (16)$$

$$(5, 7, 1) \quad (17)$$

$$(-8, -16, 8) \quad (18)$$

$$(8, 12, 0) \quad (19)$$

$$\text{שאלת הוכחה.} \quad (20)$$

$$\text{א. שאלת הוכחה.} \quad \text{ב. כן.} \quad (21)$$

$$\text{א.} \quad \alpha = 97.277^\circ \quad \text{ב.} \quad \alpha = 90^\circ \quad \text{ג.} \quad \alpha = 180^\circ \quad (22)$$

מרחב וקטורי

שאלות

בשאלות 1-7 בדקו האם W תת-מרחב של R^3 :

$$W = \{(a, b, c) \mid a + b + c = 0\} \quad (1)$$

$$W = \{(a, b, c) \mid a = c\} \quad (2)$$

$$W = \{(a, b, c) \mid a = 3b\} \quad (3)$$

$$W = \{(a, b, c) \mid a < b < c\} \quad (4)$$

$$W = \{(a, b, c) \mid a = c^2\} \quad (5)$$

$$W = \{(a, b, c) \mid c - b = b - a\} \quad (6)$$

כלומר, a, b, c מהווים סדרה חשבונית.

$$W = \{(a, b, c) \mid b = a \cdot q, c = a \cdot q^2\} \quad (7)$$

כלומר, a, b, c מהווים סדרה הנדסית.

תשובות סופיות

(1) כן

(2) כן

(3) כן

(4) לא

(5) לא

(6) כן

(7) לא

צירופים לינאריים, פרישה לינארית ותלות לינארית

בשאלות 1-7 נתונים הווקטורים הבאים:

$$u_1 = (4, 1, 1, 5), \quad u_2 = (0, 11, -5, 3), \quad u_3 = (2, -5, 3, 1), \quad u_4 = (1, 3, -1, 2)$$

- (1) א. האם u_1 הוא צירוף לינארי של u_4 ?
 ב. האם u_1 שייך ל- $Sp\{u_4\}$?
 ג. האם הקבוצה $\{u_1, u_4\}$ תלויה לינארית?
- (2) א. האם u_3 הוא צירוף לינארי של u_1 ו- u_2 ?
 ב. האם u_3 שייך ל- $Sp\{u_1, u_2\}$?
 ג. האם הקבוצה $\{u_1, u_2, u_3\}$ תלויה לינארית?
 במידה וכן, רשמו כל וקטור בקבוצה כצירוף לינארי של הווקטורים האחרים.
- (3) א. האם u_4 הוא צירוף לינארי של u_1 ו- u_2 ?
 ב. האם u_4 שייך ל- $Sp\{u_1, u_2\}$?
 ג. האם הקבוצה $\{u_1, u_2, u_4\}$ תלויה לינארית?
 במידה וכן, רשמו כל וקטור בקבוצה כצירוף לינארי של הווקטורים האחרים.
- (4) נתון $v = (4, 12, k, -2k)$.
 א. מה צריך להיות ערכו של k , על מנת שהווקטור v יהיה צירוף לינארי של u_1 ו- u_2 ?
 ב. מה צריך להיות ערכו של k , על מנת שהווקטור v יהיה שייך ל- $Sp\{u_1, u_2\}$?
 ג. מה צריך להיות ערכו של k , על מנת שהקבוצה $\{u_1, u_2, v\}$ תהיה תלויה לינארית?
- (5) נתון $v = (a, b, c, d)$.
 א. מה התנאים על a, b, c, d , על מנת שהווקטור v יהיה צירוף לינארי של u_1 ו- u_2 ?
 ב. מה התנאים על a, b, c, d , על מנת שהווקטור v יהיה שייך ל- $Sp\{u_1, u_2\}$?
 ג. מה התנאים על a, b, c, d , על מנת שהקבוצה $\{u_1, u_2, v\}$ תהיה תלויה לינארית?

- (6) הביעו את הווקטור $(10, 8, 0, 14)$ כצירוף לינארי של u_1, u_2 ו- u_3 .
 בכמה אופנים ניתן לעשות זאת?
- (7) הביעו את הווקטור $(7, 10, -2, 11)$ כצירוף לינארי של u_1, u_2, u_3 ו- u_4 .
 בכמה אופנים ניתן לעשות זאת?
- (8) עבור איזה ערכים של a, b, c , הווקטורים הבאים תלויים לינארית:
 $\{(c, 2, 4), (2, 4, a, 2), (c, b, 6), (b, 2, a)\}$

תשובות סופיות

- (1) א. לא. ב. לא. ג. לא.
- (2) א. כן. ב. כן. ג. כן, $u_2 = u_1 - 2u_3$, $u_1 = 2u_3 + u_2$.
- (3) א. כן. ב. כן. ג. כן, $u_2 = 4u_4 - u_1$, $u_1 = 4u_4 - u_2$.
- (4) א-ג. $k = -4$
- (5) $a = 5t + 3s$, $b = 4t - 13s$, $c = 7s$, $d = 7t$
- (6) אינסוף.
- (7) אינסוף.
- (8) לכל ערך של a, b, c .

בסיס ומימד, דרגה של מטריצה

שאלות

- (1) בדקו אם הקבוצות הבאות הן בסיס ל- R^3 :
- א. $\{(1,0,1), (0,0,1)\}$
 ב. $\{(1,1,2), (1,2,3), (3,3,4), (2,2,1)\}$
 ג. $\{(1,2,3), (4,5,6), (7,8,9)\}$
- (2) נתונה קבוצת וקטורים ב- R^3 $T = \{(1,2,3), (4,5,6), (7,8,9), (2,3,4)\}$
- א. האם T בסיס ל- R^3 ?
 ב. מצאו קבוצה T' , שהיא קבוצה מקסימלית של וקטורים, בלתי תלויה ליניארית ב- T .
 ג. השלימו את T' לבסיס של R^3 .

מציאת בסיס וממד למרחב פתרונות של מערכת משוואות הומוגנית

- (3) להלן שלוש מערכות של משוואות הומוגניות :
- $$\begin{cases} x - y + z + w = 0 \\ 2x - 2y + 2z + 2w = 0 \end{cases} \quad .3 \quad \begin{cases} x - y + z + w = 0 \\ x + 2z - w = 0 \\ x + y + 3z - 3w = 0 \end{cases} \quad .2 \quad \begin{cases} x + y - z + 2w = 0 \\ 3x - y + 7z + 4w = 0 \\ -5x + 3y - 15z - 6w = 0 \end{cases} \quad .1$$
- נסמן ב- W את המרחב הנפרש ע"י מערכת המשוואות 1.
 נסמן ב- U את המרחב הנפרש ע"י מערכת המשוואות 2.
 נסמן ב- V את המרחב הנפרש ע"י מערכת המשוואות 3.
 מצאו בסיס וממד ל- W , U ו- V .

- (4) נתון $U = \{(a,b,c,d) \in R^4 \mid a=c, b=d\}$
 מצאו בסיס וממד ל- U .

- (5) נתון $U = \{(a,b,c,d) \in R^4 \mid c=a+b, d=b+c\}$
 מצאו בסיס וממד ל- U .

- (6) נתון $U = \{v \in R^4 \mid v \cdot (1,-1,1,-1) = 0\}$
 מצאו בסיס וממד ל- U .

מציאת בסיס וממד לתת-מרחב

בשאלות 7 ו-8 נתונים שני תתי מרחבים של המרחב R^4 :

$$U = \text{span}\{(1,1,-1,2), (3,-1,7,4), (-5,3,-15,-6)\}$$

$$V = \text{span}\{(1,-1,1,1), (1,0,2,-1), (1,1,3,-3), (5,1,5,8)\}$$

(7) מצאו בסיס, ממד ומשוואות ל- U .

(8) מצאו בסיס, ממד ומשוואות ל- V .

מציאת בסיס וממד למרחב שורה ומרחב עמודה של מטריצה, דרגת מטריצה

בשאלות 9 ו-10 מצאו בסיס וממד למרחב השורה ומרחב העמודה של המטריצה, וציינו את דרגת המטריצה (rank) :

$$\begin{pmatrix} 4 & 1 & 1 & 5 \\ 0 & 11 & -5 & 3 \\ 2 & -5 & 3 & 1 \\ 1 & 3 & -1 & 2 \end{pmatrix} \quad (9)$$

$$\begin{pmatrix} 1 & 2 & 1 & 3 & 5 \\ 2 & 5 & 3 & 1 & 6 \\ 1 & -1 & -2 & 2 & 1 \\ -2 & 3 & 5 & -4 & -1 \end{pmatrix} \quad (10)$$

תשובות סופיות

- (1) א. לא. ב. לא. ג. לא.
- (2) א. לא. ב. $T' = \{(1,2,3), (4,5,6)\}$ ג. $T' = \{(1,2,3), (4,5,6), (0,0,1)\}$
- (3) W - בסיס: $\{(-1.5, 2.5, 1, 0), (-1.5, -0.5, 0, 1)\}$ ממד: 2.
- U - בסיס: $\{(-2, -1, 1, 0), (1, 2, 0, 1)\}$ ממד: 2.
- V - בסיס: $\{(-1, 0, 0, 1), (-1, 0, 1, 0), (1, 1, 0, 0)\}$ ממד: 3.
- (4) בסיס: $\{(0, 1, 0, 1), (1, 0, 1, 0)\}$ ממד: 2.
- (5) בסיס: $\{(-1, 1, 0, 1), (2, -1, 1, 0)\}$ ממד: 2.
- (6) בסיס: $\{(1, 0, 0, 1), (-1, 0, 1, 0), (1, 1, 0, 0)\}$ ממד: 3.
- (7) בסיס: $\{(1, 1, -1, 2), (0, -4, 10, -2)\}$ ממד: 2.
- (8) בסיס: $\{(1, -1, 1, 1), (0, -1, 1, -2), (0, 0, -2, 5)\}$ ממד: 3.
- (9) מרחב שורה: בסיס: $\{(4, 1, 1, 5), (0, 11, -5, 3)\}$ ממד: 2.
- מרחב עמודה: בסיס: $\left\{ \begin{pmatrix} 4 \\ 0 \\ 2 \\ 1 \end{pmatrix}, \begin{pmatrix} 0 \\ 4 \\ -2 \\ 1 \end{pmatrix} \right\}$ ממד: 2, דרגה: 2.
- (10) מרחב שורה: בסיס: $\{(1, 2, 1, 3, 5), (0, 11, -5, -4), (0, 0, 0, 1, 1)\}$ ממד: 3.
- מרחב עמודה: בסיס: $\left\{ \begin{pmatrix} 1 \\ 2 \\ 1 \\ -2 \end{pmatrix}, \begin{pmatrix} 0 \\ 1 \\ -3 \\ 7 \end{pmatrix}, \begin{pmatrix} 0 \\ 0 \\ -16 \\ 37 \end{pmatrix} \right\}$ ממד: 3, דרגה: 3.

חיתוך, סכום וסכום ישר של תת-מרחבים

שאלות

1) להלן שלוש מערכות של משוואות לינאריות הומוגניות :

$$1) \begin{cases} x + y - z + 2w = 0 \\ 3x - y + 7z + 4w = 0 \\ -5x + 3y - 15z - 6w = 0 \end{cases} \quad 2) \begin{cases} x - y + z + w = 0 \\ x + 2z - w = 0 \\ x + y + 3z - 3w = 0 \end{cases} \quad 3) \begin{cases} x - y + z + w = 0 \\ 2x - 2y + 2z + 2w = 0 \end{cases}$$

נסמן ב- V, U, W את המרחבים הנפרשים ע"י פתרון המערכות 1, 2 ו-3 בהתאמה.

א. מצאו בסיס וממד ל- U, W ו- V .

ב. מצאו בסיס וממד ל- $U+V$.

ג. מצאו בסיס וממד ל- $U \cap V$.

בשאלות 2-7 נתונים שני תת-מרחבים של המרחב R^4 :

$$U = sp\{(1, 1, -1, 2), (3, -1, 7, 4), (-5, 3, -15, -6)\}$$

$$V = sp\{(1, -1, 1, 1), (1, 0, 2, -1), (1, 1, 3, -3), (5, 1, 5, 8)\}$$

2) מצאו בסיס, ממד ומשוואות ל- U .

3) מצאו בסיס, ממד ומשוואות ל- V .

4) מצאו בסיס וממד ל- $U+V$.

5) מצאו בסיס וממד ל- $U \cap V$ (פתור בשתי דרכים שונות).

6) האם $U+V = R^4$?

7) האם $U \oplus V = R^4$?

תשובות סופיות

$$B_W = \{(-1.5, 2.5, 1, 0), (-1.5, -0.5, 0, 1)\} \quad , \quad \dim W = 2 \quad \text{א. (1)}$$

$$B_U = \{(-2, -1, 1, 0), (1, 2, 0, 1)\} \quad , \quad \dim U = 2$$

$$B_V = \{(-1, 0, 0, 1), (-1, 0, 1, 0), (1, 1, 0, 0)\} \quad , \quad \dim V = 3$$

$$B_{U+V} = \{(0, 0, -1, 1), (0, 1, 1, 0), (1, 1, 0, 0)\} \quad \dim(U+V) = 3 \quad \text{ב.}$$

$$B_{U \cap V} = \{(-2, -1, 1, 0), (1, 2, 0, 1)\} \quad , \quad \dim(U \cap V) = 2 \quad \text{ג.}$$

$$\begin{cases} -3x + 5y + 2z = 0 \\ -3x - y + 2t = 0 \end{cases} \quad , \quad B_U = \{(1, 1, -1, 2), (0, 2, -5, 1)\} \quad , \quad \dim U = 2 \quad \text{(2)}$$

$$-8x - y + 5z + 2t = 0 \quad , \quad B_V = \{(1, -1, 1, 1), (0, 1, 1, -2), (0, 0, 2, -5)\} \quad , \quad \dim V = 3 \quad \text{(3)}$$

$$B_{U+V} = \{(1, 1, -1, 2), (0, -4, 10, -2), (0, 0, 1, 0), (0, 0, 0, 1)\} \quad , \quad \dim(U+V) = 4 \quad \text{(4)}$$

$$B_{U \cap V} = \{(5, 1, 5, 8)\} \quad , \quad \dim(U \cap V) = 1 \quad \text{(5)}$$

ד. (6)

ה. (7)

וקטור קואורדינטות ומטריצת מעבר מבסיס לבסיס

שאלות

בשאלות 1-5 נתונים שני בסיסים של R^3 :

$$B_1 = \{(1,1,0), (0,1,0), (0,1,1)\}, \quad B_2 = \{(1,0,1), (0,1,1), (0,0,1)\}$$

(1) מצאו את וקטור הקואורדינטות ביחס לבסיס B_1 . סמנו וקטור זה ב- $[v]_{B_1}$.

(2) מצאו את וקטור הקואורדינטות ביחס לבסיס B_2 . סמנו וקטור זה ב- $[v]_{B_2}$.

(3) מצאו מטריצת מעבר מהבסיס B_1 לבסיס B_2 . סמנו מטריצה זו ב- $[M]_{B_1}^{B_2}$.

(4) מצאו מטריצת מעבר מהבסיס B_2 לבסיס B_1 . סמנו מטריצה זו ב- $[M]_{B_2}^{B_1}$.

(5) אשרו את הטענות הבאות :

$$1. [M]_{B_2}^{B_1} \cdot [v]_{B_1} = [v]_{B_2}$$

$$2. [M]_{B_1}^{B_2} \cdot [v]_{B_2} = [v]_{B_1}$$

$$3. [M]_{B_1}^{B_2} = \left([M]_{B_2}^{B_1} \right)^{-1}$$

תשובות סופיות

$$(1) (x, y - x - z, z)$$

$$(2) (x, y, z - x - y)$$

$$(3) [M]_{B_1}^{B_2} = \begin{pmatrix} 1 & 0 & 0 \\ -2 & 0 & -1 \\ 1 & 1 & 1 \end{pmatrix}$$

$$(4) [M]_{B_2}^{B_1} = \begin{pmatrix} 1 & 0 & 0 \\ 1 & 1 & 1 \\ -2 & -1 & 0 \end{pmatrix}$$

(5) שאלת הוכחה.