

# מתמטיקה לכלכלנים ב



$$\{\sqrt{x}\}^2$$



## תוכן העניינים

1	1. הפונקציה הממשית ומבוא לתורת הקבוצות
27	2. חישוב נגזרת של פונקציה
40	3. חקירת פונקציה
57	4. מינימום ומקסימום מוחלטים לפונקציה
60	5. בעיות מקסימום ומינימום כלכליות
(ללא ספר)	6. שיחזור פונקציה מהנגזרת שלה
68	7. אינטגרלים מידיים ואינטגרלים בשיטת "הנגזרת כבר בפנים"
74	8. אינטגרלים בשיטת אינטגרציה בחלקים
76	9. אינטגרלים בשיטת ההצבה
78	10. אינטגרלים של פונקציות רציונליות
82	11. שימושי האינטגרל המסויים (שטח-אורך קשת)
93	12. פונקציות של שני משתנים
103	13. נגזרות חלקיות
109	14. קיצון ואוכף לפונקציה של שני משתנים
111	15. קיצון של פונקציה של שני משתנים תחת אילוץ (כופלי לגראנז)
114	16. קיצון מוחלט של פונקציה בשני משתנים בקבוצה סגורה וחסומה

# מתמטיקה לכלכלנים ב

## פרק 1 - הפונקציה הממשית ומבוא לתורת הקבוצות

### תוכן העניינים

1. פונקציה - הגדרה ותכונות בסיסיות ..... (ללא ספר)
2. הפונקציה הלינארית ..... (ללא ספר)
3. הפונקציה הריבועית ..... (ללא ספר)
4. הפונקציה המעריכית ..... (ללא ספר)
5. הפונקציה הלוגריתמית ..... (ללא ספר)
6. פונקציות מפורסמות נוספות ..... (ללא ספר)
7. הזזות שיקופים מתיחות וכיווצים של פונקציה ..... (ללא ספר)
8. תחום הגדרה של פונקציה ..... 1
9. הרכבת פונקציות ..... 3
10. הפונקציה ההפוכה ..... 6
11. פונקציה זוגית ופונקציה אי זוגית ..... 10
12. פונקציה מפוצלת ..... 12
13. תרגילים משולבים ..... 13
14. מבוא לתורת הקבוצות ..... 17

## תחום הגדרה של פונקציה

### שאלות

מצאו את תחום ההגדרה של הפונקציות הבאות:

$$y = x^3 - x^2 - 4x + 1 \quad (1)$$

$$y = \frac{1}{x^2 - 4} \quad (2)$$

$$y = \frac{4x + 1}{x^2 + 1} \quad (3)$$

$$y = \frac{1}{x^3 - x} \quad (4)$$

$$y = \frac{x^2}{x^2 - x - 2} \quad (5)$$

$$y = \sqrt{x - 4} \quad (6)$$

$$y = \sqrt{x^2 + x - 2} \quad (7)$$

$$y = \sqrt[3]{x^2 + x - 1} \quad (8)$$

$$y = \frac{1}{\sqrt{1 - |x|}} \quad (9)$$

$$y = \ln(x^2 + x - 2) \quad (10)$$

$$y = \log x + \frac{1}{\log x} \quad (11)$$

$$y = e^{x^2 + x + 1} \quad (12)$$

$$y = \log_x(x+4) \quad (13)$$

### תשובות סופיות

- (1) כל  $x$
- (2)  $x \neq \pm 2$
- (3) כל  $x$
- (4)  $x \neq 0, 1, -1$
- (5)  $x \neq 2, -1$
- (6)  $x \geq 4$
- (7)  $x \leq -2, x \geq 1$
- (8) כל  $x$
- (9)  $-1 < x < 1$
- (10)  $x < -2, x > 1$
- (11)  $x > 0, x \neq 1$
- (12) כל  $x$
- (13)  $x > 0, x \neq 1$

## הרכבת פונקציות

### שאלות

(1) נתונות הפונקציות  $h(x) = \frac{4}{x}$ ,  $g(x) = x^2$ ,  $f(x) = x - 4$

חשבו את הפונקציות המורכבות הבאות:

א.  $f(g(1))$       ב.  $h(g(f(5)))$       ג.  $f(g(x))$

ד.  $h(f(x))$       ה.  $f(f(x))$       ו.  $h(h(x))$

(2) נתון  $f(x) = \frac{x-2}{x-1}$

חשבו את  $f(f(x))$  עבור  $x=3$ .

(3) נתון  $f(x) = \frac{x-3}{x+2}$ ,  $g(x) = \frac{5-x}{x-7}$

חשבו את  $f(g(x)) + g(f(x))$  עבור  $x=8$ .

(4) נתון  $f(x) = x^2 - 7x$ ,  $g(x) = \ln x$

חשבו את  $f(g(x))$  עבור  $x=e^2$ .

(5) נתון  $f(x) = e^{2x}$ ,  $g(x) = \ln x$

חשבו את  $f(g(x))$  עבור  $x=2$ .

(6) נתון  $f(x) = \begin{cases} 1 & x > 0 \\ x & x = 0 \\ x^2 & x < 0 \end{cases}$ ,  $g(x) = \begin{cases} x+3 & x > 4 \\ 3x & x \leq 4 \end{cases}$

חשבו את  $f(g(x))$ ,  $g(f(x))$

(7) נתונות הפונקציות

$$f(x) = \begin{cases} 2x+4 & x \leq -1 \\ \sqrt{x+1} & x > -1 \end{cases} \quad g(x) = \begin{cases} x^2-4 & x < 1 \\ -x^2-2x-1 & x \geq 1 \end{cases}$$

מצאו נוסחה עבור ההרכבה  $z(x) = g(f(x))$ .

## 8 נתונות הפונקציות

$$f(x) = \begin{cases} 2x+4 & x \leq -1 \\ \sqrt{x+1} & x > -1 \end{cases} \quad \text{ו-} \quad g(x) = \begin{cases} x^2 - 4 & x < 1 \\ -x^2 - 2x - 1 & x \geq 1 \end{cases}$$

א. מצאו נוסחה עבור ההרכבה  $h(x) = f(g(x))$ .

ב. נתון ש- $n \in \mathbb{Z}$  ו- $h(n) \notin \mathbb{Z}$ .

מה ניתן להסיק בוודאות?

1.  $n \leq -3$

2.  $n \geq 1$

3.  $n$  אי-זוגי שלילי.

4. אף תשובה אינה נכונה.

9 נתון  $f(x) = \frac{x}{\sqrt{1+x^2}}$

מצאו את  $f^n(x) = \underbrace{f(f(f(\dots(f(x))))}_{n \text{ Times}}$

## תשובות סופיות

$$(1) \quad \text{א. } -3 \quad \text{ב. } 4 \quad \text{ג. } x^2 - 4 \quad \text{ד. } \frac{4}{x-4} \quad \text{ה. } x-8 \quad \text{ו. } x$$

$$(2) \quad 3$$

$$(3) \quad 69/13$$

$$(4) \quad -10$$

$$(5) \quad 4$$

$$f(g(x)) = \begin{cases} \frac{1}{x+3} & x > 4 \\ \frac{1}{3x} & 0 < x \leq 4 \\ (3x)^2 & x \leq 0 \end{cases}, \quad g(f(x)) = \begin{cases} x^2 + 3 & x < 2 \\ 3x^2 & -2 \leq x \leq 0 \\ \frac{1}{x} + 3 & 0 < x < \frac{1}{4} \\ 3\frac{1}{x} & x \geq \frac{1}{4} \end{cases} \quad (6)$$

$$z(x) = \begin{cases} 4x^2 + 16x + 12 & x < -1.5 \\ -4x^2 - 20x - 25 & -1.5 \leq x \leq -1 \\ x - 3 & -1 < x < 0 \\ -x - 2 - 2\sqrt{x+1} & x \geq 0 \end{cases} \quad (7)$$

$$\text{ב. } n \leq -3 \quad h(x) = \begin{cases} \sqrt{x^2 - 3} & x < -\sqrt{3} \\ 2x^2 - 4 & -\sqrt{3} \leq x < 1 \\ -2x^2 - 4x + 2 & x \geq 1 \end{cases} \quad \text{א. } (8)$$

$$f^n(x) = \frac{x}{\sqrt{1+nx^2}} \quad (9)$$

## הפונקציה ההפוכה

### שאלות

בשאלות 1-4 הוכיחו שהפונקציה הנתונה היא חח"ע בתחום הגדרתה ומצאו את הפונקציה ההפוכה לה. בנוסף, מצאו את התמונה של הפונקציה.

$$f(x) = \frac{x+1}{x} \quad (2)$$

$$f(x) = \frac{x-1}{3} \quad (1)$$

$$(x \geq 0) f(x) = x^2 - 4 \quad (4)$$

$$f(x) = \frac{3x-2}{x-2} \quad (3)$$

בשאלות 5-7, בדקו האם הפונקציה היא חח"ע. בנוסף, מצאו את התמונה של הפונקציה:

$$f(x) = \sqrt{1-x^2} \quad (7)$$

$$f(x) = x^2 - x \quad (6)$$

$$f(x) = x + \frac{1}{x} \quad (5)$$

בשאלות 8-10, בדקו האם הפונקציה היא חח"ע, אם כן, מצאו את הפונקציה ההפוכה ואת התמונה של הפונקציה.

$$f(x) = \left( \frac{2x-1}{2x+1} \right)^3 \quad (10)$$

$$y = \frac{x^2+3}{2x-1} \quad (9)$$

$$f(x) = \frac{1}{\sqrt{1-x}} \quad (8)$$

$$(11) \text{ נתונה } f(x) = \frac{x+2}{\sqrt{x-1}}$$

האם הפונקציה היא חח"ע? מצאו את התמונה של הפונקציה.

(12) עבור כל אחת מהפונקציות הבאות, מצאו את תחום ההגדרה, הטווח והתמונה וקבעו האם היא פונקציה על:

א.  $f(x) = \frac{x-1}{3}$  ;  $f: \mathbb{R} \rightarrow \mathbb{R}$

ב.  $f(x) = \frac{x+1}{x}$  ;  $f: \mathbb{R} \setminus \{0\} \rightarrow \mathbb{R}$

ג.  $f(x) = \frac{3x-2}{x-2}$  ;  $f: \mathbb{R} \setminus \{2\} \rightarrow \mathbb{R} \setminus \{3\}$

ד.  $f(x) = x^2 - 4$  ;  $f: [0, \infty) \rightarrow \mathbb{R}$

**13** עבור כל אחת מהפונקציות הבאות מצאו תחום הגדרה, טווח ותמונה. בנוסף, קבעו האם הפונקציה הנתונה היא על.

א.  $f: \mathbb{R} \rightarrow \mathbb{R}$   $f(x) = \frac{1}{x^2+1}$

ב.  $f: \mathbb{R} \rightarrow (0,1]$   $g(x) = \frac{1}{x^2+1}$

ג.  $f: (1, \infty) \rightarrow (0,1]$   $h(x) = \frac{1}{x^2+1}$

**14** תהיינה שתי פונקציות  $f: A \rightarrow B$ ,  $g: B \rightarrow C$ .

תהי  $h: A \rightarrow C$  ההרכבה, המוגדרת על ידי  $h(x) = g(f(x))$ . הוכיחו או הפריכו:

א. אם  $f$  ו- $g$  חח"ע אז  $h$  חח"ע.

ב. אם  $f$  ו- $g$  חח"ע אז  $h$  על.

ג. אם  $f$  ו- $g$  על אז  $h$  על.

ד. אם  $f$  ו- $g$  על אז  $h$  חח"ע.

ה. אם  $f$  חח"ע ו- $g$  על אז  $h$  חח"ע.

ו. אם  $f$  חח"ע ו- $g$  על אז  $h$  על.

ז. אם  $f$  על ו- $g$  חח"ע אז  $h$  חח"ע.

ח. אם  $f$  על ו- $g$  חח"ע אז  $h$  על.

**15** תהיינה שתי פונקציות  $f: A \rightarrow B$ ,  $g: B \rightarrow C$ .

תהי  $h: A \rightarrow C$  ההרכבה, המוגדרת על ידי  $h(x) = g(f(x))$ .

נתון כי  $h$  על.

הוכיחו או הפריכו:

א.  $f$  חח"ע.

ב.  $f$  על.

ג.  $g$  חח"ע.

ד.  $g$  על.

**16** תהיינה שתי פונקציות  $f: A \rightarrow B$ ,  $g: B \rightarrow C$ .

תהי  $h: A \rightarrow C$  ההרכבה, המוגדרת על ידי  $h(x) = g(f(x))$ .

נתון כי  $h$  חח"ע.

הוכיחו או הפריכו:

א.  $g$  על.

ב.  $f$  על.

ג.  $g$  חח"ע.

ד.  $f$  חח"ע.

## תשובות סופיות

- (1)  $f^{-1}(x) = 3x + 1$ , כל  $y$ .
- (2)  $f^{-1}(x) = \frac{1}{x-1}$ ,  $y \neq 1$ .
- (3)  $f^{-1}(x) = \frac{2x-2}{x-3}$ ,  $y \neq 3$ .
- (4)  $f^{-1}(x) = \sqrt{x+4}$ ,  $y \geq -4$ .
- (5) לא חח"ע. תמונה:  $y \leq -2$  או  $y \geq 2$ .
- (6) לא חח"ע. תמונה:  $y \geq -\frac{1}{4}$ .
- (7) לא חח"ע. תמונה  $0 \leq y \leq 1$ .
- (8) כן חח"ע. תמונה:  $y > 0$ . פונקציה הפוכה:  $f^{-1}(x) = 1 - \frac{1}{x^2}$ ,  $x > 0$ .
- (9) לא חח"ע. תמונה:  $y \geq 2.3$  או  $y \leq -1.3$ .
- (10) כן חח"ע. תמונה:  $y \neq 1$ . פונקציה הפוכה:  $f^{-1}(x) = \frac{1}{1-\sqrt[3]{x}} - \frac{1}{2}$ .
- (11) לא חח"ע. תמונה:  $y \geq \frac{6}{\sqrt{3}}$ .
- (12) א. תחום הגדרה, טווח ותמונה:  $\mathbb{R}$ ; על.  
 ב. תחום הגדרה  $\mathbb{R} \setminus \{0\}$ , טווח  $\mathbb{R}$ , תמונה:  $\mathbb{R} \setminus \{0\}$ ; לא על.  
 ג. תחום הגדרה  $\mathbb{R} \setminus \{2\}$ , טווח ותמונה:  $\mathbb{R} \setminus \{3\}$ ; על.  
 ד. תחום הגדרה  $[0, \infty)$ , טווח  $\mathbb{R}$ , תמונה:  $[-4, \infty)$ ; לא על.
- (13) א. תחום הגדרה וטווח:  $\mathbb{R}$ , תמונה:  $(0, 1]$ ; לא על.  
 ב. תחום הגדרה  $\mathbb{R}$ , טווח ותמונה:  $(0, 1]$ ; על.  
 ג. תחום הגדרה  $(1, \infty]$ , טווח  $(0, 1]$ , תמונה:  $(0, 0.5)$ ; לא על.
- (14) שאלת הוכחה.
- (15) שאלת הוכחה.
- (16) שאלת הוכחה.

## פונקציה זוגית ואי זוגית

### שאלות

מצאו איזה מבין הפונקציות בשאלות 1-6 הן אי-זוגיות ואיזה זוגיות:

$$y = 4x^3 \quad (1) \quad y = x^4 + x^{10} \quad (2) \quad y = 1 \quad (3)$$

$$y = \frac{1}{x} \quad (4) \quad y = 2^x \quad (5) \quad y = \ln x + x^2 \quad (6)$$

(7) נתונה פונקציה אי-זוגית  $f: \mathbb{R} \rightarrow \mathbb{R}$ ,

$$\text{ונסמן } k(x) = -f(x), \quad z(x) = f(x^2).$$

בדקו, עבור כל אחת מהפונקציות  $k, z$ , האם היא זוגית או אי-זוגית.

(8) נתונה פונקציה אי-זוגית  $f: \mathbb{R} \rightarrow \mathbb{R}$ , פונקציה זוגית  $g: \mathbb{R} \rightarrow \mathbb{R}$ ,

$$\text{ונסמן } k(x) = -f(x^3) \text{ ו- } z(x) = -g(x^3).$$

טענה א':  $z(x)$  אי-זוגית.

טענה ב':  $k(x)$  אי-זוגית.

איזו טענה נכונה?

(9) נתונה פונקציה אי-זוגית  $f: \mathbb{R} \rightarrow \mathbb{R}$ , פונקציה זוגית  $g: \mathbb{R} \rightarrow \mathbb{R}$ ,

$$\text{ונסמן } k(x) = f(-x) + x^{11}g(|x|), \quad z(x) = -g(-4x) \cdot f(x^4).$$

בדקו, עבור כל אחת מהפונקציות  $k, z$ , האם היא זוגית או אי-זוגית.

(10) הוכיחו כי:

א. סכום פונקציות זוגיות היא פונקציה זוגית

ב. מכפלת פונקציות זוגיות היא פונקציה זוגית.

ג. מנת פונקציות זוגיות היא פונקציה זוגית.

ד. הרכבה של פונקציות זוגיות היא פונקציה זוגית.

ה. הרכבה של פונקציות אי-זוגיות היא פונקציה אי-זוגית.

**תשובות סופיות**

שאלות 1-6: זוגית: 2,3; אי-זוגית: 1,4; כללית: 5,6.

(7)  $k$  אי-זוגית,  $z$  זוגית.

(8) טענה ב'.

(9)  $k$  אי-זוגית,  $z$  זוגית.

(10) שאלת הוכחה.

## פונקציה מפוצלת

### שאלות

רשמו כל אחת מהפונקציות 1-4 כפונקציה מפוצלת ושרטטו את גרף הפונקציה:

$$y = 3|x+1| \quad (2)$$

$$y = |x-2| \quad (1)$$

$$y = \frac{|x|}{x} \quad (4)$$

$$y = x^2 + 2|x-1| \quad (3)$$

$$(5) \quad \text{נתונה הפונקציה} \quad f(x) = \begin{cases} x^2 & 0 \leq x \leq 4 \\ -x & x < 0 \end{cases}$$

א. חשבו  $f(1)$ ,  $f(4)$ ,  $f(-4)$ ,  $f(0)$ ,  $f(7)$ .

ב. שרטטו את גרף הפונקציה.

ג. בדקו האם הפונקציה זוגית, אי-זוגית או כללית.

### תשובות סופיות

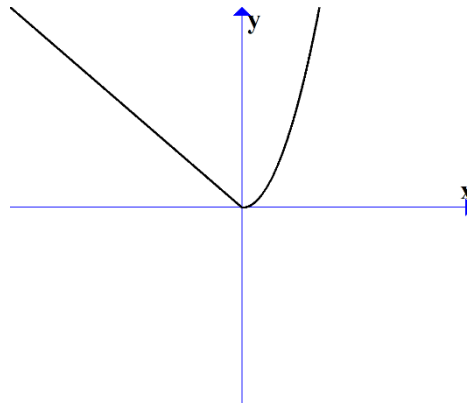
$$y = \begin{cases} 3x+3 & x \geq -1 \\ -3x-3 & x < -1 \end{cases} \quad (2)$$

$$y = \begin{cases} x-2 & x \geq 2 \\ 2-x & x < 2 \end{cases} \quad (1)$$

$$y = \begin{cases} 1 & x > 0 \\ -1 & x < 0 \end{cases} \quad (4)$$

$$y = \begin{cases} x^2 + 2x - 2 & x \geq 1 \\ x^2 - 2x + 2 & x < 1 \end{cases} \quad (3)$$

(5) א.  $f(1) = 1$ ,  $f(4) = 16$ ,  $f(-4) = 4$ ,  $f(0) = 0$ ,  $f(7) = \text{undefind}$  ב. ג. כללית.



## תרגילים משולבים

### שאלות

$$(1) \text{ נתונה הפונקציה } f(x) = \begin{cases} x+1 & x > 1 \\ x^3 + 1 & -1 \leq x \leq 1 \\ x+1 & x < -1 \end{cases}$$

שרטטו את הפונקציה, וקבעו האם היא:

א. עולה.

ב. יורדת.

ג. אי-זוגית.

ד. זוגית.

ה. חסומה.

ו. לא חסומה.

ז. חח"ע.

ח. על  $\mathbb{R}$ .

הערה: ניתן להתבסס על הציור כנימוק.

$$(2) \text{ נתונה הפונקציה } f(x) = \begin{cases} \frac{2}{x} & x > 1 \\ x^5 + 1 & -1 \leq x \leq 1 \\ x+1 & x < -1 \end{cases}$$

בכל אחד מהסעיפים הבאים יש טענה.

קבעו האם הטענה נכונה או לא נכונה.

א. הפונקציה מונוטונית עולה ממש.

ב. הפונקציה על  $\mathbb{R}$ .

ג. הפונקציה אי-זוגית.

ד. הפונקציה זוגית.

ה. הפונקציה חח"ע.

הערה: ניתן לשרטט ולהתבסס על הציור כנימוק.

(3) נתונה פונקציה  $f: \mathbb{R} \rightarrow \mathbb{R}$ , זוגית ומונוטונית עולה ממש, ופונקציה  $g: \mathbb{R} \rightarrow \mathbb{R}$ , אי-זוגית ומונוטונית יורדת ממש.

$$\text{נסמן: } z(x) = -g(x^3) \text{ ו- } k(x) = -f(x^3).$$

טענה א':  $k(x)$  מונוטונית עולה ממש.

טענה ב':  $z(x)$  מונוטונית עולה ממש.

טענה ג':  $h(x) = k(x)z(x)$  זוגית.

מי מבין הטענות נכונה?

(4) נתונות שתי פונקציות,  $f, g: [0,1] \rightarrow [0,1]$ .

נתון ש- $f$  מונוטונית עולה ממש, ואילו  $g$  מונוטונית יורדת חלש,

אך אינה יורדת ממש.

תהי  $h(x) = f(g(x))$ .

איזו טענה נכונה?

א.  $h$  יורדת חלש.

ב.  $h$  עולה ממש.

ג.  $h$  עולה חלש, אך אינה עולה ממש.

ד.  $h$  אינה חסומה בהכרח.

$$(5) \text{ נתונות הפונקציות } f(x) = \begin{cases} x+4 & x \leq 0 \\ \sqrt{x} & x > 0 \end{cases} \text{ ו- } g(x) = \begin{cases} x^2-4 & x < 0 \\ -x^2-2x-1 & x \geq 0 \end{cases}$$

תהי  $h(x) = f(g(x))$ .

א. מצאו את  $h$  בקטע  $[-2,0)$ .

ב. קבעו האם  $h$  חח"ע בקטע  $[-2,0)$ .

ג. קבעו האם  $h$  חסומה בקטע  $[-2,0)$ .

ד. קבעו האם  $h: [-2,0) \rightarrow [0,4]$  היא על.

\* בסעיפים ב-ד ניתן להסתמך על גרף הפונקציה.

(6) נתונות פונקציות המוגדרות על כל  $\mathbb{R}$ :  $f(x) = x^3$ ,  $g(x) = (-1)^{\lfloor x \rfloor}$ .

קבעו מי מבין הטענות הבאות נכונה.

הפונקציה  $h(x) = f(g(x))$  היא:

א. חסומה.

ב. אי-זוגית.

ג. חח"ע.

ד. מונוטונית.

7 נתונות פונקציות המוגדרות על כל  $\mathbb{R}$  :  $f(x) = x^3$ ,  $g(x) = -\lfloor x \rfloor$ .

א. בדקו את מונוטוניות  $z(x) = f(g(x))$ .

ב. בדקו את מונוטוניות  $k(x) = g(f(x))$ .

ג. בדקו האם  $h(x) = \sqrt[3]{f(x)} - g(-x)$  חסומה.

תזכורת לסעיפים א+ב:

אם  $a < b \Leftrightarrow f(a) \geq f(b)$  אז הפונקציה  $f$  יורדת חלש.

8 נתונות פונקציות המוגדרות על כל  $\mathbb{R}$  :  
 $f(x) = (3\lfloor x \rfloor)^3 + 27\lfloor x \rfloor$   
 $g(x) = f(x) + x^3 - 28$

הוכיחו או הפריכו:

א. הפונקציה  $f$  עולה ממש וחח"ע.

ב. הפונקציה  $g$  עולה ממש וחח"ע.

9 מצאו את הפונקציה ההפוכה לפונקציה  $f(x) = \frac{1}{2}(e^x - e^{-x})$ ,

קבעו את תחום הגדרתה והוכיחו שהפונקציה על  $\mathbb{R}$ .  
 הערה: פונקציה זו נקראת סינוס היפרבולי.

10 חקרו את מונוטוניות הפונקציה  $f(x) = \frac{2x+3}{3x-1}$ .

הערה: אין להשתמש בנגזרות.

11 נתונה הפונקציה  $f(x) = \sqrt{2+x-x^2}$ .

א. מצאו את תחום ההגדרה של הפונקציה.

ב. מצאו את התמונה של הפונקציה.

ג. הוכיחו שהפונקציה חסומה.

ד. מצאו את תחומי העלייה והירידה של הפונקציה.

## תשובות סופיות

- (1) א. כן. ב. לא. ג. לא. ד. לא. ה. לא. ו. כן.  
ז. כן. ח. כן.
- (2) אף טענה אינה נכונה.
- (3) טענה ב' נכונה.
- (4) טענה א' נכונה.
- (5) א.  $h(x) = x^2$ . ב. הפונקציה חח"ע בקטע.
- ג. הפונקציה חסומה בקטע. ד. הפונקציה לא על.
- (6) א. הפונקציה חסומה. ב. הפונקציה לא זוגית ולא אי זוגית.  
ג. הפונקציה לא חח"ע. ד. הפונקציה לא מונוטונית.
- (7) א. הפונקציה  $z(x)$  יורדת חלש. ב. הפונקציה  $k(x)$  יורדת חלש.  
ג. הפונקציה חסומה.
- (8) שאלת הוכחה.
- (9)  $f^{-1}(x) = \ln(x + \sqrt{x^2 + 1})$ ; תחום הגדרתה: כל  $x$ .
- (10) ראו באתר.
- (11) א.  $-1 \leq x \leq 2$ . ב.  $0 \leq y \leq \frac{3}{2}$ . ג. שאלת הוכחה.
- ד.  $-1 \leq x < \frac{1}{2}$  עלייה,  $\frac{1}{2} < x \leq 2$  ירידה.

## מבוא לתורת הקבוצות

### סיכום כללי

#### הגדרות יסודיות

- גרירה חד כיוונית  $\Rightarrow$ .  $A \Rightarrow B$  פירושו: אם  $A$  מתקיים, אז גם  $B$  מתקיים.
- גרירה דו-כיוונית  $\Leftrightarrow$  (אם ורק אם).  $A \Leftrightarrow B$  פירושו:  $A \Rightarrow B$  וגם  $B \Rightarrow A$ .
- הסימן 'או'  $\vee$ .
- הסימן 'וגם'  $\wedge$ .

#### קבוצה, איבר של קבוצה ושייכות לקבוצה

- קבוצה היא אוסף של עצמים.
- כל עצם בקבוצה נקרא איבר של הקבוצה.
- שייכות לקבוצה:
  - על מנת לציין שהאיבר  $a$  שייך לקבוצה  $A$  נרשום  $a \in A$ .
  - על מנת לציין שהאיבר  $a$  אינו שייך לקבוצה  $A$  נרשום  $a \notin A$ .

#### שוויון בין קבוצות

- שתי קבוצות הן שוות אם יש להן בדיוק את אותם איברים.
- פורמלית שוויון בין קבוצות מוגדר באופן הבא:  $A = B \Leftrightarrow (x \in A \Leftrightarrow x \in B)$ .

#### הקבוצה ריקה

קבוצה שאין בה כלל איברים נקראת הקבוצה הריקה ומסומנת ב- $\emptyset$ , כלומר  $\emptyset = \{ \}$ .

#### קבוצה סופית ואינסופית

- קבוצה תקרא סופית אם מספר האיברים בה סופי.
- קבוצה תקרא אינסופית אם מספר האיברים בה אינסופי.

## עוצמה של קבוצה

מספר האיברים של קבוצה  $A$  נקרא גם העוצמה של הקבוצה ומסומן  $|A|$ .

### תת-קבוצה

אם קבוצה  $A$  מוכלת בקבוצה  $B$ , נסמן  $A \subseteq B$ .

תמיד מתקיים:

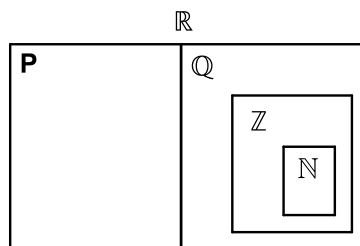
- $A \subseteq A$

- $\emptyset \subseteq A$

עבור שוויון קבוצות נדרוש  $A = B \Leftrightarrow (x \in A \Leftrightarrow x \in B)$  או  $A = B \Leftrightarrow (A \subseteq B \wedge B \subseteq A)$ .

### קבוצות מספרים מיוחדות

- קבוצת המספרים הטבעיים:  $\mathbb{N} = \{1, 2, 3, 4, \dots\}$
- קבוצת המספרים השלמים:  $\mathbb{Z} = \{0, \pm 1, \pm 2, \pm 3, \pm 4, \dots\}$
- קבוצת המספרים הרציונאליים:  $\mathbb{Q} = \left\{ \frac{p}{q} \mid p, q \in \mathbb{Z}, q \neq 0 \right\}$
- קבוצת המספרים האי-רציונאליים (אין סימון ספציפי לקבוצה זו, למעט  $\mathbb{P}$ ).
- קבוצת המספרים הממשיים:  $\mathbb{R}$  (כוללת את  $\mathbb{Q}$  ואת  $\mathbb{P}$ ).



### ציר המספרים

את קבוצת כל המספרים הממשיים ניתן לתאר על ידי הישר הממשי שהוא הישר שנקודותיו הן המספרים הממשיים:



## קטעים על ציר המספרים

סימון קטעים	סימון קבוצות	תיאור מילולי
$(a, b)$	$\{x \mid a < x < b\}$	הקטע הפתוח מ- $a$ ל- $b$ לא כולל נקודות הקצה
$[a, b]$	$\{x \mid a \leq x \leq b\}$	הקטע הסגור מ- $a$ ל- $b$ וכולל נקודות קצה
$[a, b)$	$\{x \mid a \leq x < b\}$	קטע חצי סגור וחצי פתוח, מכיל את $a$ ולא את $b$
$(a, b]$	$\{x \mid a < x \leq b\}$	קטע חצי סגור וחצי פתוח, מכיל את $b$ ולא את $a$
$(a, \infty)$	$\{x \mid a < x < \infty\}$	הקרו הפתוחה מ- $a$ עד $\infty$ ללא $a$
$[a, \infty)$	$\{x \mid a \leq x < \infty\}$	הקרו הסגורה מ- $a$ עד $\infty$ כולל $a$
$(-\infty, b)$	$\{x \mid -\infty < x < b\}$	הקרו הפתוחה מ- $-\infty$ עד $b$ ללא $b$
$(-\infty, b]$	$\{x \mid -\infty < x \leq b\}$	הקרו הסגורה מ- $-\infty$ עד $b$ כולל $b$

## קבוצת החזקה של קבוצה נתונה

קבוצת כל תתי-הקבוצות של  $A$ , נקראת קבוצת החזקה של  $A$ , ומסומנת  $P(A)$ .

## איחוד וחיתוך קבוצות

- איחוד קבוצות  $A$  ו- $B$  פירושו הגדרת קבוצה חדשה שמכילה את כל האיברים של הקבוצות עצמן ומסומנת  $A \cup B$ .
- חיתוך קבוצות  $A$  ו- $B$  פירושו הגדרת קבוצה חדשה שמכילה את האיברים המשותפים של הקבוצות עצמן ומסומנת  $A \cap B$ .

תכונות החיתוך	תכונות האיחוד
$A \cap B = B \cap A$	$A \cup B = B \cup A$
$(A \cap B) \cap C = A \cap (B \cap C)$	$(A \cup B) \cup C = A \cup (B \cup C)$
$A \cap A = A$	$A \cup A = A$
$A \cap \emptyset = \emptyset$	$A \cup \emptyset = A$
	$A \subseteq A \cup B$

הדיסטריביוטיביות של החיתוך מעל האיחוד ושל האיחוד מעל החיתוך:

$$A \cap (B \cup C) = (A \cap B) \cup (A \cap C)$$

$$A \cup (B \cap C) = (A \cup B) \cap (A \cup C)$$

### הפרש קבוצות

ההפרש של שתי קבוצות  $A$  ו- $B$ , המסומן  $A - B$ , הוא קבוצה שאיבריה הם כל איברי  $A$  שאינם איברי  $B$ , כלומר  $A - B = \{x \mid x \in A \wedge x \notin B\}$ .

### משלים של קבוצה

ההפרש  $U - A$  מסומן ב- $A^c$  או ב- $A'$  ונקרא **המשלים** של  $A$ , כאשר  $U$  היא הקבוצה האוניברסלית.

### כללי דה-מורגן

$$(A \cup B)^c = A^c \cap B^c \quad \bullet$$

$$(A \cap B)^c = A^c \cup B^c \quad \bullet$$

### דיאגרמת וון

תיאור גרפי של קבוצות והיחסים ביניהן.

## שאלות

(1) רשמו את הטענות הבאות במילים ובדקו האם הן נכונות:

א.  $\forall x \forall y: (x+y)^2 > 0$

ב.  $\forall x \exists y: (x+y)^2 > 0$

ג.  $\forall x \forall y \exists z: xz = \frac{y}{4}$

ד.  $\forall x > 0, \forall y > 0, \sqrt{xy} \leq \frac{x+y}{2}$

ה.  $\forall n \exists k, n^3 - n = 6k$  ( $n-1$  ו- $k$  טבעיים).

(2) רשמו כל אחת מהטענות הבאות בסימנים לוגיים:

א. פתרון אי-השוויון  $x^2 > 4$ , הוא  $x > 2$  או  $x < -2$ .

ב. אי השוויון  $x^2 + 4 > 0$ , מתקיים לכל  $x$ .

ג. לכל מספר טבעי  $n$ , המספר  $n^3 - n$  מתחלק ב-6.

ד. עבור כל מספר  $x$ ,  $|x| < 1$  אם ורק אם  $-1 < x < 1$ .

(3) רשמו במפורש את הקבוצות הבאות על ידי צומדיים או באמצעות קטעים,

ואת מספר איברי הקבוצה:

א.  $A = \{x \in \mathbb{R} \mid x^2 < 16\}$

ב.  $B = \{x \in \mathbb{Z} \mid x^2 < 16\}$

ג.  $C = \{x \in \mathbb{N} \mid x^2 < 16\}$

ד.  $D = \{x \in \mathbb{Z} \mid (x+4)(x-1) < 0\}$

ה.  $E = \{x \in \mathbb{N} \mid x^3 + x^2 - 2x = 0\}$

ו.  $F = \{x \in \mathbb{Z} \mid |x| \leq 4\}$

(4) הגדירו את הקבוצות הבאות על ידי פירוט כל איבריהן או על ידי רישומן

בצורה:  $A = \{x \mid x \text{ מקיים תכונה מסוימת}\}$ .

א. קבוצת המספרים השלמים החיוביים האי-זוגיים.

ב. קבוצת המספרים הראשוניים בין 10 ל-20.

ג. קבוצת הנקודות במישור הנמצאות על מעגל שמרכזו בראשית ורדיוסו 4.

ד. קבוצת ריבועי המספרים 1, 2, 3, 4.

5) ציינו אילו מן הקבוצות הבאות שוות זו לזו:

א.  $A = \{11, 13, 17, 19\}$

ב.  $B = \{x \mid 10 < x < 20, x \text{ מספר ראשוני}\}$

ג.  $C = \{11, 11, 17, 13, 19\}$

ד.  $D = \{x \mid x = 4k, k \in \mathbb{Z}\}$

ה.  $E = \{x \mid x = 2m, m \text{ שלם זוגי}\}$

6) נתונה הקבוצה  $A = \{1, 2, \{2\}, \{2, 5\}, 4, \{2, 4\}\}$ .

מי מבין הטענות הבאות נכונה:

א.  $5 \in A$       ב.  $2 \in A$       ג.  $\{2\} \in A$

ד.  $\{2\} \subseteq A$       ה.  $\{\{2\}\} \subseteq A$       ו.  $\emptyset \in A$

ז.  $\emptyset \subseteq A$       ח.  $\{2, \{2\}\} \subseteq A$       ט.  $\{2, 4\} \subseteq A$

י.  $\{2, 4\} \in A$       יא.  $\{\{2, 4\}\} \in A$       יב.  $\{2, 5\} \subseteq A$

יג.  $\{2, 5\} \in A$       יד.  $\{1, 4\} \in A$

7) מצאו שתי קבוצות,  $A$  ו- $B$ , המקיימות:

א.  $A \in B$

ב.  $A \subseteq B$

8) נתונות הקבוצות הבאות:

$$A = \{3, 4, 5, 6, 7, 8, 9\}, B = \{4, 6, 8, 10\}, C = \{3, 5, 7, 9\}, D = \{6, 7, 8\}, E = \{7, 8\}$$

קבעו איזה מבין הקבוצות לעיל יכולה להיות הקבוצה  $X$ :

א.  $X \subseteq A$  וגם  $X \not\subseteq D$ .

ב.  $X \subseteq D$  וגם  $X \not\subseteq C$ .

ג.  $X \subseteq E$  וגם  $X \not\subseteq A$ .

9) הוכיחו:  $A \subseteq B \wedge B \subseteq C \Rightarrow A \subseteq C$ .

**10** נתונות הקבוצות הבאות :

$$A = \{3, 4, 5, 6, 7, 8, 9\}, B = \{4, 6, 8, 10\}, C = \{3, 5, 7, 9\}, D = \{6, 7, 8\}$$

רשמו את :

א.  $A \cup B$       ב.  $A \cap B$       ג.  $(A \cup B) \cap C$

ד.  $(B \cup C) \cap (B \cup D)$       ה.  $(B \cap C) \cup (B \cap D)$

**11** נתונות הקבוצות הבאות :

$$A = [1, 4), B = (-2, 1), C = \{x \in \mathbb{R} \mid 0 \leq x \leq 4\}, D = \{x \mid 2^x = 0\}$$

רשמו את :

א.  $A \cup B$       ב.  $A \cap B$       ג.  $(A \cup B) \cap C$

ד.  $(B \cup C) \cap (B \cup D)$       ה.  $(B \cap C) \cup (B \cap D)$

**12** נתונות 3 קבוצות :

$$A = \{4, 5, 6, 7, 8\}, B = \{5, 6, 7, 8, 9\}, C = \{4, 5, 6, 10\}$$

א. חשבו את  $(A - B) - C$ .

ב. חשבו את  $A - (B - C)$ .

**13** נתון :  $U = \{11, 12, 13, 14, 15, 16, 17, 18\}$ ,  $A = \{12, 15, 18\}$ ,  $B = \{13, 15, 17\}$

הדגימו את כלל דה מורגן  $(A \cup B)^c = A^c \cap B^c$ .

**14** הוכיחו את כלל דה מורגן הראשון  $(A \cup B)^c = A^c \cap B^c$ .

**15** מצאו את הקבוצה המשלימה, ביחס ל- $\mathbb{R}$ , של הקבוצות הבאות :

א.  $A = [1, \infty)$

ב.  $B = (-\infty, 1) \cup (4, \infty)$

ג.  $C = \{x \in \mathbb{R} \mid x^2 - 5x + 4 > 0\}$

ד.  $D = \{x \in \mathbb{R} \mid |x - 1| < 2 \vee x > 4\}$

**16** הציגו באמצעות דיאגרמת וון את הקבוצות הבאות :

- |                                  |                                  |
|----------------------------------|----------------------------------|
| א. $A \cap B$                    | ב. $A \cup B$                    |
| ג. $A^c$                         | ד. $A \cap B^c$                  |
| ה. $A^c \cap B$                  | ו. $A \cup B^c$                  |
| ז. $A^c \cup B$                  | ח. $A^c \cup B^c = (A \cap B)^c$ |
| ט. $A^c \cap B^c = (A \cup B)^c$ |                                  |

**17** ענו על הסעיפים הבאים :

- א. הוכיחו כי  $A \setminus B = A \cap B^c$ .  
הראו זאת גם בעזרת דיאגרמת ון.
- ב. נסמן:  $X = C \setminus (A \cap B)$ ,  $Y = (C \setminus A) \cup (C \setminus B)$ .  
הוכיחו כי  $X = Y$ .
- ג. נסמן:  $X = A \setminus (B \cup C)$ ,  $Y = (A \setminus B) \cap (A \setminus C)$ .  
הוכיחו כי  $X = Y$ .

**18** תהיינה  $X, Y, Z$  קבוצות כלשהן.

- טענה א':  $X \cap Y \cap Z = (X \setminus Y) \cup (Y \setminus Z) \cup (Z \setminus X)$ .
- טענה ב':  $((X \cap Y) \cup Z)^c = (X^c \cup Y^c) \cap Z^c$ .
- טענה ג':  $X \setminus (Y \setminus Z) = (X \setminus Y) \setminus Z$ .
- איזו טענה נכונה לכל בחירה של  $X, Y, Z$ ?

**19** נתונה הקבוצה  $A = \{\emptyset, 4, \{4\}\}$ .

רשמו את  $P(A)$ .

**20** הוכיחו או הפריכו על ידי דוגמה נגדית :

- א. לכל קבוצה  $A$  מתקיים  $A \subseteq P(A)$ .
- ב. לכל קבוצה  $A$  מתקיים  $A \not\subseteq P(A)$ .

**21** הוכיחו כי:  $A \subseteq B \Rightarrow P(A) \subseteq P(B)$ .

## תשובות סופיות

- (1) א. לכל  $x$  ולכל  $y$  מתקיים  $(x+y)^2 > 0$ . הטענה אינה נכונה.  
 ב. לכל  $x$  קיים  $y$ , כך ש- $(x+y)^2 > 0$ . הטענה אינה נכונה.  
 ג. לכל  $x$  ולכל  $y$  קיים  $z$  כך ש- $xz = \frac{y}{4}$ . הטענה אינה נכונה.  
 ד. לכל  $x$  חיובי ולכל  $y$  חיובי מתקיים  $\sqrt{xy} \leq \frac{x+y}{2}$ . הטענה נכונה.  
 ה. לכל  $n$  טבעי המספר  $n^3 - n$  מתחלק ב-6. הטענה נכונה.
- (2) א.  $x^2 > 4 \Rightarrow x > 2 \vee x < -2$  ב.  $\forall x: x^2 + 4 > 0$   
 ג.  $\forall n \exists k: n^3 - n = 6k$  ד.  $\forall x: |x| < 1 \Leftrightarrow -1 < x < 1$
- (3) א.  $A = (-4, 4)$ , בקבוצה אינסוף איברים.  
 ב.  $B = \{-3, -2, -1, 0, 1, 2, 3\}$ , בקבוצה 7 איברים.  
 ג.  $C = \{1, 2, 3\}$ , בקבוצה 3 איברים.  
 ד.  $D = \{-3, -2, -1, 0\}$ , בקבוצה 4 איברים.  
 ה.  $E = \{0, 1\}$ , בקבוצה 2 איברים.  
 ו.  $F = \{-4, -3, -2, -1, 0, 1, 2, 3, 4\}$ , בקבוצה 9 איברים.
- (4) א.  $A = \{x \mid x = 2n - 1, n \in \mathbb{N}\}$  ב.  $B = \{11, 13, 17, 19\}$   
 ג.  $C = \{(x, y) \mid x^2 + y^2 = 4^2, x \in \mathbb{R}, y \in \mathbb{R}\}$  ד.  $D = \{1, 4, 9, 16\}$
- (5) הקבוצות  $A, B$  ו- $C$  שוות זו לזו, והקבוצות  $D$  ו- $E$  שוות זו לזו.
- (6) א. לא נכון. ב. נכון. ג. נכון. ד. נכון. ה. נכון.  
 ו. לא נכון. ז. נכון. ח. נכון. ט. נכון. י. נכון.  
 יא. לא נכון. יב. לא נכון. יג. נכון. יד. לא נכון.
- (7)  $A = \{1, 2\}$ ,  $B = \{\{1, 2\}, 1, 2\}$
- (8) א.  $A, C$  ב.  $E, D$  ג. לא קיימת קבוצה כזאת.
- (9) שאלת הוכחה.

$$A \cap B = \{4, 6, 8\} \quad \text{ב.} \quad A \cup B = \{3, 4, 5, 6, 7, 8, 9, 10\} \quad \text{א. (10)}$$

$$(B \cup C) \cap (B \cup D) = \{4, 6, 7, 8, 10\} \quad \text{ד.} \quad (A \cup B) \cap C = \{3, 5, 7, 9\} \quad \text{ג.}$$

$$(B \cap C) \cup (B \cap D) = \{6, 8\} \quad \text{ה.}$$

$$A \cap B = \emptyset \quad \text{ב.} \quad A \cup B = (-2, 4) \quad \text{א. (11)}$$

$$(B \cup C) \cap (B \cup D) = (-2, 1) \quad \text{ד.} \quad (A \cup B) \cap C = (0, 4) \quad \text{ג.}$$

$$(B \cap C) \cup (B \cap D) = [0, 1) \quad \text{ה.}$$

$$\{4, 5, 6\} \quad \text{ב.} \quad \emptyset \quad \text{א. (12)}$$

(13) ללא פתרון.

(14) שאלת הוכחה.

$$C^c = [1, 4] \quad \text{ג.} \quad B^c = [1, 4] \quad \text{ב.} \quad A^c = (-\infty, 1) \quad \text{א. (15)}$$

$$D^c = (-\infty, 1] \cup [3, 4] \quad \text{ד.}$$

(16) ראו סרטון.

(17) שאלת הוכחה.

(18) טענה ב.

$$P(A) = \{\emptyset, \{\emptyset\}, \{4\}, \{\{4\}\}, \{\emptyset, 4\}, \{4, \{4\}\}, \{\emptyset, \{4\}\}, \{\emptyset, 4, \{4\}\}\} \quad \text{(19)}$$

(20) שאלת הוכחה.

(21) שאלת הוכחה.

# מתמטיקה לכלכלנים ב

## פרק 2 - חישוב נגזרת של פונקציה

### תוכן העניינים

1. כללי הגזירה	(ללא ספר)
2. תרגול בכללי הגזירה	27
3. תרגילים נוספים לפי סוגים	30
4. גזירה סתומה	33
5. כלל השרשרת	35
6. גזירה לוגריתמית	38
7. נגזרת הפונקציה ההפוכה	39

## תרגול בכללי הגזירה

### שאלות

גזרו פעמיים את הפונקציות הבאות (בשאלות 22-24 מצאו רק את הנגזרת הראשונה):

$$f(x) = \frac{2x^2}{(x+1)^2} \quad (3) \quad f(x) = \frac{x^2 - 5x + 6}{2x + 10} \quad (2) \quad f(x) = \frac{x^2 + 2x + 4}{2x} \quad (1)$$

$$f(x) = \left(\frac{x+1}{x-1}\right)^3 \quad (6) \quad f(x) = \frac{x^3}{(x+1)^2} \quad (5) \quad f(x) = \frac{x^3}{x^2 - 4} \quad (4)$$

$$f(x) = x \cdot \ln x \quad (9) \quad f(x) = \frac{\ln x}{\sqrt{x}} \quad (8) \quad f(x) = \frac{\ln x}{x} \quad (7)$$

$$f(x) = \ln^2 x + 2 \ln x - 3 \quad (12) \quad f(x) = \ln \sqrt{\frac{1}{2-x}} \quad (11) \quad f(x) = x^2 \cdot \ln x \quad (10)$$

$$f(x) = (x+2) \cdot e^{\frac{1}{x}} \quad (15) \quad f(x) = e^{\frac{1}{x}} \quad (14) \quad f(x) = \ln^2 x + \frac{1}{\ln^2 x} \quad (13)$$

$$f(x) = \sqrt[3]{x^2 - 1} \quad (18) \quad f(x) = \sqrt[3]{x^2} \quad (17) \quad f(x) = x \cdot e^{-2x^2} \quad (16)$$

$$y = x^{\sqrt{x}} \quad (21) \quad y = \sqrt[3]{x} \quad (20) \quad f(x) = \sqrt[3]{x^2} (1-x) \quad (19)$$

$$y = (x+1)^{(x+1)} \quad (24) \quad y = (x^2 + 1)^x \quad (23) \quad y = \left(\sqrt{x} + \frac{1}{x}\right)^{\sqrt{x}} \quad (22)$$

## תשובות סופיות

$$f'(x) = \frac{2x^2 - 8}{4x^2}, \quad f''(x) = \frac{4}{x^3} \quad (1)$$

$$f'(x) = \frac{2x^2 + 20x - 62}{(2x+10)^2}, \quad f''(x) = \frac{448}{(2x+10)^3} \quad (2)$$

$$f'(x) = \frac{4x}{(x+1)^3}, \quad f''(x) = \frac{4(1-2x)}{(x+1)^4} \quad (3)$$

$$f'(x) = \frac{x^2(x^2-12)}{(x^2-4)^2}, \quad f''(x) = \frac{4x \cdot (2x^2+24)}{(x^2-4)^3} \quad (4)$$

$$f'(x) = \frac{x^2(x+3)}{(x+1)^3}, \quad f''(x) = \frac{6x}{(x+1)^4} \quad (5)$$

$$f'(x) = -\frac{6(x+1)^2}{(x-1)^4}, \quad f''(x) = 12 \frac{(x+1)(x+3)}{(x-1)^5} \quad (6)$$

$$f'(x) = \frac{1 - \ln x}{x^2}, \quad f''(x) = \frac{2 \ln x - 3}{x^3} \quad (7)$$

$$f'(x) = \frac{2 - \ln x}{2x^{1.5}}, \quad f''(x) = \frac{3 \ln x - 8}{4x^{2.5}} \quad (8)$$

$$f'(x) = \ln x + 1, \quad f''(x) = \frac{1}{x} \quad (9)$$

$$f'(x) = x(2 \ln x + 1), \quad f''(x) = 2 \ln x + 3 \quad (10)$$

$$f'(x) = \frac{1}{2(2-x)}, \quad f''(x) = \frac{1}{(4-2x)^2} \quad (11)$$

$$f'(x) = \frac{2}{x} (\ln x + 1), \quad f''(x) = \frac{-2 \ln x}{x^2} \quad (12)$$

$$f'(x) = \frac{2}{x} \left[ \frac{(\ln x)^4 - 1}{(\ln x)^3} \right], \quad f''(x) = -\frac{2}{x^2} \left\{ \frac{(\ln x)^5 - (\ln x)^4 - (\ln x) - 3}{(\ln x)^4} \right\} \quad (13)$$

$$f'(x) = e^{\frac{1}{x}} \cdot \left(-\frac{1}{x^2}\right), \quad f''(x) = e^{\frac{1}{x}} \left(\frac{1+2x}{x^4}\right) \quad (14)$$

$$f'(x) = e^{\frac{1}{x}} \left(\frac{x^2 - x - 2}{x^2}\right), \quad f''(x) = e^{\frac{1}{x}} \left(\frac{5x+2}{x^4}\right) \quad (15)$$

$$f'(x) = e^{-2x^2} (1-4x^2), \quad f''(x) = -4xe^{-2x^2} (3-4x^2) \quad (16)$$

$$f'(x) = \frac{2}{3 \cdot \sqrt[3]{x}}, \quad f''(x) = -\frac{2}{9 \cdot \sqrt[3]{x^4}} \quad (17)$$

$$f'(x) = \frac{2x}{3\sqrt[3]{(x^2-1)^2}}, \quad f''(x) = \frac{2}{3} \cdot \frac{-\frac{1}{3}x^2-1}{(x^2-1)^{5/3}} \quad (18)$$

$$f'(x) = \frac{2-5x}{3\sqrt[3]{x}}, \quad f''(x) = -\frac{2}{9} \cdot \frac{1+5x}{\sqrt[3]{x^4}} \quad (19)$$

$$y' = x^{\frac{1}{x}-2} (1-\ln x) \quad (20)$$

$$y' = \frac{1}{\sqrt{x}} \cdot x^{\sqrt{x}} \left(\frac{\ln x}{2} + 1\right) \quad (21)$$

$$y' = \left(\sqrt{x} + \frac{1}{x}\right)^{\sqrt{x}} \left( \frac{1}{2\sqrt{x}} \cdot \ln\left(\sqrt{x} + \frac{1}{x}\right) + \frac{1}{\sqrt{x + \frac{1}{x}}} \left(\frac{1}{2\sqrt{x}} - \frac{1}{x^2}\right) \cdot \sqrt{x} \right) \quad (22)$$

$$y' = (x^2 + 1)^x \left(1 \cdot \ln(x^2 + 1) + \frac{1}{x^2 + 1} \cdot 2x \cdot x\right) \quad (23)$$

$$y' = (x+1)^{(x+1)} [\ln(x+1) + 1] \quad (24)$$

## תרגילים נוספים לפי סוגים

### שאלות

#### הנגזרת של פונקציית חזקה

1) גזרו את הפונקציות הבאות:

- |                             |                             |                             |
|-----------------------------|-----------------------------|-----------------------------|
| א. $f(x) = x^3$             | ב. $f(x) = x^7$             | ג. $f(x) = x^2$             |
| ד. $f(x) = x^1$             | ה. $f(x) = x^{-3}$          | ו. $f(x) = x^{-1}$          |
| ז. $f(x) = x^{\frac{1}{2}}$ | ח. $f(x) = x^{\frac{1}{3}}$ | ט. $f(x) = x^{\frac{3}{4}}$ |

#### הנגזרת של קבוע כפול פונקציה

2) גזרו את הפונקציות הבאות:

- |                           |                              |                                       |
|---------------------------|------------------------------|---------------------------------------|
| א. $f(x) = 2x^3$          | ב. $f(x) = 3x^7$             | ג. $f(x) = \frac{1}{2}x^4$            |
| ד. $f(x) = \frac{x^6}{7}$ | ה. $f(x) = 8x^1$             | ו. $f(x) = 3x^{-2}$                   |
| ז. $f(x) = \frac{4}{x}$   | ח. $f(x) = 6x^{\frac{1}{2}}$ | ט. $f(x) = \frac{x^{\frac{2}{3}}}{3}$ |

#### הנגזרת של קבוע

3) גזרו את הפונקציות הבאות:

- |                |                         |
|----------------|-------------------------|
| א. $f(x) = 12$ | ב. $f(x) = \frac{7}{8}$ |
|----------------|-------------------------|

#### הנגזרת של סכום והפרש

4) גזרו את הפונקציות הבאות:

- |                                 |   |
|---------------------------------|---|
| א. $f(x) = x^3 + 2x^2 - 3x + 5$ | ב. $f(x) = \frac{1}{4}x^4 - \frac{x^3}{6} + \frac{3x}{4} - \frac{2}{5}$ |
|---------------------------------|---|

## הנגזרת של פונקציה חזקה מורכבת

(5) גזרו את הפונקציות הבאות:

$$\begin{array}{ll} \text{א.} & f(x) = (5x-2)^3 \quad \text{ב.} & f(x) = (x^3+6)^5 \\ \text{ב.} & f(x) = (x-x^2)^2 \quad \text{ג.} & f(x) = \frac{2(x+1)^4}{3} \\ \text{ד.} & f(x) = \frac{(5-x)^3}{4} \quad \text{ה.} & \end{array}$$

## הנגזרת של אחד חלקי איקס

(6) גזרו את הפונקציות הבאות:

$$\begin{array}{ll} \text{א.} & f(x) = \frac{3}{x} \quad \text{ב.} & f(x) = \frac{2}{x} \\ \text{ב.} & f(x) = \frac{1}{x^2} \quad \text{ג.} & f(x) = \frac{1}{x^2} \\ \text{ג.} & f(x) = \frac{3}{x^3} \quad \text{ד.} & f(x) = \frac{6}{x+5} \\ \text{ה.} & f(x) = \frac{1}{x^2-3x} \quad \text{ו.} & f(x) = \frac{2}{3-x} \\ \text{ו.} & f(x) = \frac{1}{x^2-3x} \quad \text{ז.} & f(x) = \frac{2}{3-x} \end{array}$$

## הנגזרת של מכפלה

(7) גזרו את הפונקציות הבאות:

$$\begin{array}{ll} \text{א.} & f(x) = (5x+1)(x-3) \\ \text{ב.} & f(x) = (5x+1)^3(x-3) \\ \text{ג.} & f(x) = x^3(6-x)^4 \end{array}$$

## הנגזרת של מנה

(8) גזרו את הפונקציות הבאות:

$$\begin{array}{ll} \text{א.} & f(x) = \frac{3x-1}{1+2x} \quad \text{ב.} & f(x) = \frac{x^2+1}{5x-12} \\ \text{ב.} & f(x) = \frac{x^2-1}{x^2+3} \quad \text{ג.} & f(x) = \frac{1}{x} \\ \text{ג.} & f(x) = \frac{3}{x^3} \quad \text{ד.} & f(x) = \frac{x^2+8}{x-1} \\ \text{ד.} & f(x) = \frac{x^2+8}{x-1} \quad \text{ה.} & \end{array}$$

## הנגזרת של שורש

(9) גזרו את הפונקציות הבאות:

$$\begin{array}{ll} \text{א.} & f(x) = \sqrt{x} \quad \text{ב.} & f(x) = 4\sqrt{x+1} \\ \text{ב.} & f(x) = \sqrt{x^3-1} \quad \text{ג.} & f(x) = x^2\sqrt{x+3} \\ \text{ג.} & f(x) = \sqrt{x^3-1} \quad \text{ד.} & f(x) = (3x+1)\sqrt{x} \\ \text{ד.} & f(x) = \frac{x+3}{\sqrt{x}} \quad \text{ה.} & \end{array}$$

## תשובות סופיות

(1)

$$\begin{array}{lll}
 f'(x) = 2x & \text{ג.} & f'(x) = 7x^6 & \text{ב.} & f'(x) = 3x^2 & \text{א.} \\
 f'(x) = -\frac{1}{x^2} & \text{ו.} & f'(x) = 3x^{-4} & \text{ה.} & f'(x) = 1 & \text{ד.} \\
 f'(x) = \frac{3}{4}x^{\frac{1}{4}} & \text{ט.} & f'(x) = \frac{1}{3\sqrt[3]{x^2}} & \text{ח.} & f'(x) = \frac{1}{2\sqrt{x}} & \text{ז.}
 \end{array}$$

(2)

$$\begin{array}{lll}
 f'(x) = 2x^3 & \text{ג.} & f'(x) = 21x^6 & \text{ב.} & f'(x) = 6x^2 & \text{א.} \\
 f'(x) = -\frac{6}{x^3} & \text{ו.} & f'(x) = 8 & \text{ה.} & f'(x) = \frac{6x^5}{7} & \text{ד.} \\
 f'(x) = \frac{2}{9\sqrt[3]{x}} & \text{ט.} & f'(x) = \frac{3}{\sqrt{x}} & \text{ח.} & f'(x) = -\frac{4}{x^2} & \text{ז.}
 \end{array}$$

0. ב. א. (3)

$$f'(x) = x^3 - \frac{x^2}{2} + \frac{3}{4} \quad \text{ב.} \quad f'(x) = 3x^2 + 4x - 3 \quad \text{א. (4)}$$

$$f'(x) = 15x^2(x^3 + 6)^4 \quad \text{ב.} \quad f'(x) = 15(5x - x)^2 \quad \text{א. (5)}$$

$$f'(x) = \frac{8(x+1)^3}{3} \quad \text{ה.} \quad f'(x) = -\frac{3}{4}(5-x)^2 \quad \text{ד.} \quad f'(x) = 6(x-x^2)(1-2x) \quad \text{ג.}$$

$$f'(x) = -\frac{9}{x^4} \quad \text{ז.} \quad f'(x) = -\frac{2}{x^3} \quad \text{ג.} \quad f'(x) = \frac{2}{x^2} \quad \text{ב.} \quad f'(x) = -\frac{3}{x^2} \quad \text{א. (6)}$$

$$f'(x) = -\frac{6}{(x+3)^2} \quad \text{ז.} \quad f'(x) = \frac{2}{(3-x)^2} \quad \text{ו.} \quad f'(x) = -\frac{2x-3}{(x^2-3x)^2} \quad \text{ה.}$$

$$f'(x) = (5x+1)^2(20x-44) \quad \text{ב.} \quad f'(x) = 10x-14 \quad \text{א. (7)}$$

$$f'(x) = x^2(6-x)^3(18-7x) \quad \text{ג.}$$

$$f'(x) = \frac{8x}{(x^2+3)^2} \quad \text{ג.} \quad f'(x) = \frac{5x^2-24x-5}{(5x-12)^2} \quad \text{ב.} \quad f'(x) = \frac{5}{(1+2x)^2} \quad \text{א. (8)}$$

$$f'(x) = -\frac{9}{x^4} \quad \text{ו.} \quad f'(x) = -\frac{1}{x^2} \quad \text{ה.} \quad f'(x) = \frac{(x-4)(x+2)}{(x-1)^2} \quad \text{ד.}$$

$$f'(x) = \frac{3x^2}{2\sqrt{x^3-1}} \quad \text{ג.} \quad f'(x) = \frac{2}{\sqrt{x+1}} \quad \text{ב.} \quad f'(x) = \frac{1}{2\sqrt{x}} \quad \text{א. (9)}$$

$$f'(x) = \frac{x-3}{2x\sqrt{x}} \quad \text{ו.} \quad f'(x) = \frac{x(5x+12)}{2\sqrt{x+3}} \quad \text{ה.} \quad f'(x) = \frac{9x+1}{2\sqrt{x}} \quad \text{ד.}$$

## גזירה סתומה

## שאלות

- 1) גזרו את הפונקציה הסתומה  $x^2 + y^5 - 1 = 1$ .
- 2) גזרו את הפונקציה הסתומה  $4 \ln x + 10 \ln y = y^2$ .
- 3) גזרו את הפונקציה הסתומה  $\sqrt{x} + \sqrt{y} = \sqrt{xy}$ .
- 4) מצאו את משוואת המשיק למעגל  $x^2 + y^2 = 25$ , בנקודה (3,4).
- 5) מצאו את משוואת הישר, המשיק לגרף הפונקציה הסתומה  $xy^2 + y - x = xy$ , דרך הנקודה (1,1).
- 6) מצאו את משוואת הישר, המשיק לגרף הפונקציה הסתומה  $x^2 y + e^{y^2 - 4x} = \ln x + 1$ , דרך הנקודה (1,2) – הנמצאת על גרף הפונקציה.
- 7) מצאו את משוואת הישר, המשיק לגרף הפונקציה הסתומה  $\sqrt{xy + y} + x^2 y = xy^2$ , דרך הנקודה (1,2) – הנמצאת על גרף הפונקציה.
- 8) מצאו את משוואת הישר, המשיק לגרף הפונקציה הסתומה  $e^{xy^2} + y = y^2 - 1$ , דרך הנקודה (0,2) – הנמצאת על גרף הפונקציה.
- 9) נתונה הפונקציה הסתומה  $x + y \cdot e^y = xy^2 + x^2$ .
- א. מצאו את הנקודות על גרף הפונקציה, בהן  $y = 0$ .
- ב. מצאו את משוואת הישרים המשיקים של גרף הפונקציה, בנקודות שנמצאו בסעיף א.
- 10) גזרו את הפונקציה הסתומה:  $x^y - xy = 10$ .
- 11) גזרו את הפונקציה הסתומה:  $x^y - y^x = 1$ .
- 12) נתונה פונקציה סתומה  $xy - y^3 + x^2 - x = 0$ . מצאו את ערך  $y^n$  בנקודה בה  $y = 1$ .

- (13) נתון כי המשוואה  $h(y) - x + 1 = 2x^3 + 4e^y + 2y$ ,  
 מגדירה את  $y = y(x)$  כפונקציה סתומה של  $x$ .  
 נתון כי  $h(y)$  גזירה ברציפות ויורדת.  
 הוכיחו כי  $y(x)$  יורדת חזק.

### תשובות סופיות

$$5y^4 - 1 \neq 0, \quad y' = \frac{-2x}{5y^4 - 1} \quad (1)$$

$$\frac{10}{y} - 2y \neq 0, \quad y' = \frac{-\frac{4}{x}}{\frac{10}{y} - 2y} \quad (2)$$

$$\sqrt{x} \neq 0, \quad \sqrt{x} \neq 1, \quad y' = \frac{\sqrt{y} - 1}{2\sqrt{x}} \cdot \frac{2\sqrt{y}}{1 - \sqrt{x}} \quad (3)$$

$$y = -\frac{3}{4}x + \frac{25}{4} \quad (4)$$

$$y = \frac{1}{2}x + \frac{1}{2} \quad (5)$$

$$y = \frac{1}{5}x + 1\frac{4}{5} \quad (6)$$

$$y = \frac{1}{5}x + 1\frac{4}{5} \quad (7)$$

$$y = \frac{4}{3}x + 2 \quad (8)$$

$$(0,0), (1,0) \text{ א.} \quad (9)$$

ב. בראשית הצירים:  $y = -x$ , המשוואה השנייה:  $y = x - 1$ .

$$x^y \cdot \ln x - x \neq 0, \quad y' = \frac{y - x^y \cdot \frac{y}{x}}{x^y \cdot \ln x - x} \quad (10)$$

$$x^y \ln x - y^x \cdot \frac{x}{y} \neq 0, \quad y' = \frac{-x^y \cdot \frac{y}{x} + y^x \cdot \ln y}{x^y \ln x - y^x \cdot \frac{x}{y}} \quad (11)$$

-1 (12)

(13) הוכחה.

## כלל השרשרת

### שאלות

- (1) נתונה פונקציה  $f(x)$ , המקיימת  $f'(4) = 10$ .  
נגדיר פונקציה חדשה:  $g(x) = f(x^2)$ .  
חשבו את  $g'(2)$ .

- (2) נתונה פונקציה  $f(x)$ , המקיימת  $f'(2) = 4$ .  
נגדיר פונקציה חדשה:  $g(x) = f\left(\frac{1}{x}\right)$ .  
א. חשבו את  $g'(0.5)$ .

ב. נתון בנוסף כי  $f$  עולה. הוכיחו כי  $g$  יורדת.

- (3) נתונה פונקציה  $f(x)$ , המקיימת  $f'(1) = e$ .  
נגדיר פונקציה חדשה:  $g(x) = x^2 + f(\ln x)$ .  
א. חשבו את  $g'(e)$ .

ב. הוכיחו שהפונקציה  $g$  עולה בנקודה  $x = e$ .

ג. חשבו את הגבול  $\lim_{h \rightarrow 0} \frac{g(e+h) - g(e)}{h}$ .

- (4) נתונה פונקציה  $f(x)$ , המקיימת  $f(1) = -2$ ,  $f'(1) = e$ .  
נגדיר פונקציה חדשה:  $g(x) = f^2(\ln x)$ .  
א. חשבו את  $g'(e)$ .

ב. האם  $g$  עולה או יורדת, בנקודה  $x = e$ ?

ג. נתון כי  $f$  שלילית ועולה. מה ניתן לומר על  $g$ ?

(5) נתונה פונקציה,  $f(x)$ , יורדת וחיובית.

$$g(x) = \sqrt{f(x^2 + 4)}$$

מי מהבאים נכון?

א.  $g$  עולה לכל  $x$ .

ב.  $g$  יורדת לכל  $x$ .

ג.  $g$  עולה לכל  $x > 0$ .

ד.  $g$  יורדת לכל  $x > 0$ .

$$(6) \quad g(x) = \frac{f^2(\sqrt{x}) - 1}{f(\sqrt{x})}$$

נתונה הפונקציה  $f(10) = f'(10) = 4$ . חשבו  $g'(100)$ .

$$(7) \quad g(x) = \frac{f\left(\frac{1}{x}\right) + 4}{f\left(\frac{1}{x^2}\right)}$$

נתונה הפונקציה  $f(1) = 1$ ,  $f'(1) = 4$ .

חשבו  $g'(1)$ .

$$(8) \quad g(x) = \frac{f^2(\ln x)}{f(\ln x) + 1}$$

נתונה הפונקציה  $f(0) = 2$ ,  $f'(0) = 1$ .

חשבו  $g'(1)$ .

$$(9) \quad g(x) = \frac{f^{10}(4x) + 1}{f\left(\frac{4}{x}\right) + 1}$$

נתונה הפונקציה  $f(4) = 1$ ,  $f'(4) = 2$ .

חשבו  $g'(1)$ .

$$(10) \quad g(x) = \frac{\sqrt[4]{f^7(x^2)}}{f(x^4)}$$

נתונה הפונקציה  $f(1) = 1$ ,  $f'(1) = 4$ .

חשבו  $g'(1)$ .

**תשובות סופיות**

		40 (1)
	ב. שאלת הוכחה.	א. -16 (1)
ג. $2e+1$	ב. שאלת הוכחה.	א. $2e+1$ (2)
ג. $g'(x) < 0$	ב. יורדת.	א. -4 (3)
		ד (4)
		$\frac{17}{80}$ (5)
		36 (6)
		$\frac{8}{9}$ (7)
		44 (8)
		-2 (9)

## גזירה לוגריתמית

### שאלות

גזרו את הפונקציות הבאות :

$$y = \sqrt[4]{\frac{10x-1}{x+1}} \cdot \sqrt{(2x+1)^7} \quad (1)$$

$$y = \left(\sqrt[4]{10x+1}\right)^{2x} \quad (1)$$

$$y = \frac{(x+2)^{3x+4} \cdot (5x+6)}{(7x+8) \cdot (9x+10)} \quad (2)$$

### תשובות סופיות

$$y' = y \left[ \frac{1}{4} \frac{1}{10x-1} \cdot 10 + \frac{7}{10} \frac{1}{2x+1} \cdot 2 - \frac{1}{4} \frac{1}{x+1} \right] \quad (1)$$

$$y' = \left( (10x+1)^{\frac{1}{4}} \right)^{2x} \cdot \frac{1}{4} \left[ 2^x \cdot \ln 2 \cdot \ln(10x+1) + \frac{1}{10x+1} \cdot 10 \cdot 2^x \right] \quad (2)$$

$$y' = y \left[ 3 \cdot \ln(x+2) + \frac{1}{x+2} (3x+4) + \frac{1}{5x+6} \cdot 5 - \frac{1}{7x+8} \cdot 7 - \frac{1}{9x+10} \cdot 9 \right] \quad (3)$$

## נגזרת הפונקציה ההפוכה

### שאלה

הוכיחו, בעזרת כלל הנגזרת של הפונקציה ההפוכה, את הנוסחה הבאה:

$$(\sqrt{x})' = \frac{1}{2\sqrt{x}} \quad (1)$$

לתשובה מלאה בסרטון וידאו היכנסו לאתר [GooL.co.il](http://GooL.co.il)

# מתמטיקה לכלכלנים ב

## פרק 3 - חקירת פונקציה

### תוכן העניינים

1. מושגי יסוד	(ללא ספר)
2. חקירת פולינום	40
3. חקירת פונקציה רציונלית	42
4. חקירת פונקציה מעריכית	46
5. חקירת פונקציה לוגריתמית	49
6. חקירת פונקציה עם שורשים	53
7. חקירת פונקציה לא גזירה - שורש וערך מוחלט	54

## שלבי עבודה והערות

1. בשאלות החקירה בפרק זה יש לחקור לפי השלבים הבאים:
  - תחום הגדרה ורציפות.
  - נקודות חיתוך עם הצירים.
  - זוגיות ואי-זוגיות.
  - אסימפטוטות אנכיות, אופקיות ומשופעות.
  - תחומי עלייה וירידה.
  - נקודות קיצון.
  - תחומי קמירות וקעירות.
  - נקודות פיתול.
  - שרטוט סקיצה של גרף הפונקציה.
  
2. יש האומרים על פונקציה קמורה שהיא קעורה כלפי מעלה ועל פונקציה קעורה שהיא קמורה כלפי מטה. אלה מינוחים שמקובלים בדרך כלל בתיכון.
3. ברוב המוסדות האקדמיים לומדים למצוא אסימפטוטה משופעת, שכוללת בתוכה גם את האפשרות לאסימפטוטה אופקית. יחד עם זאת, בחלק מהמוסדות לומדים רק אסימפטוטה אופקית ולכן בכל חקירה אני מוצא גם אסימפטוטה משופעת וגם אופקית. צפו בפתרון רק בחלק הרלוונטי עבורכם.
4. בחלק מהחקירות אציין בשאלה שאין צורך לעבור על כל שלבי החקירה. שימו לב לזה.
5. אני ממליץ על תוכנה חינמית בשם Graph, שניתן להוריד [מכאן](#). בעזרתה תוכלו לשרטט כל פונקציה בקלות ולבדוק את תשובותיכם.

## חקירת פולינום

## שאלות

חקרו את הפונקציות הבאות חקירה מלאה:

$$f(x) = x^4 - 2x^3 \quad (2)$$

$$f(x) = x(x-9)^2 \quad (1)$$

## תשובות סופיות

(1) תחום הגדרה: כל  $x$ . נקודות חיתוך עם ציר ה- $y$ :  $0$ , עם ציר ה- $x$ :  $0$  ו- $9$ .

נקודות קיצון: מינימום:  $(9, 0)$ , מקסימום:  $(3, 108)$ .

תחום עלייה:  $x < 3$  or  $x > 9$ , ירידה:  $3 < x < 9$ .

תחום קמירות:  $x > 6$ , קעירות:  $x < 6$ .

נקודת פיתול:  $(6, 54)$ .

(2) תחום הגדרה: כל  $x$ . נקודות חיתוך עם ציר ה- $y$ :  $0$ , עם ציר ה- $x$ :  $0$  ו- $2$ .

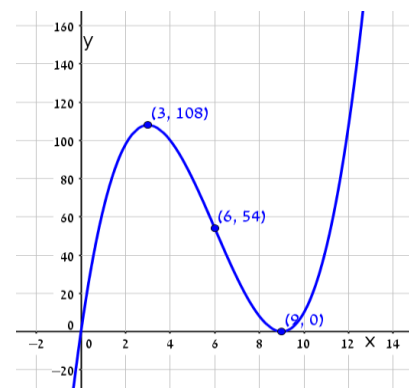
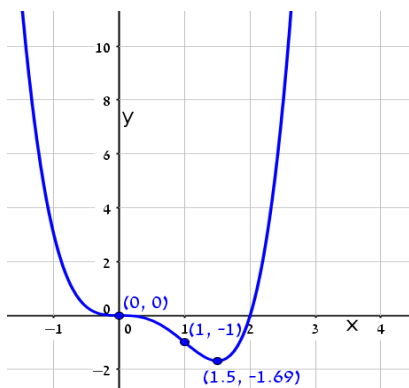
נקודות קיצון: מינימום:  $(1.5, \frac{-27}{16})$ .

תחום עלייה:  $x > 1.5$ , ירידה:  $x < 1.5$ .

תחום קמירות:  $x < 0$  or  $x > 1$ , קעירות:  $0 < x < 1$ .

נקודות פיתול:  $(0, 0)$ ,  $(1, -1)$ .

## גרפים



## חקירת פונקציה רציונלית

### שאלות

חקרו את הפונקציות הבאות חקירה מלאה:

$$f(x) = \frac{2x^2}{(x+1)^2} \quad (2)$$

$$f(x) = \frac{x-1}{x^2} \quad (1)$$

$$f(x) = \frac{x^3}{(x+1)^2} \quad (4)$$

$$f(x) = \frac{x^3}{x^2-4} \quad (3)$$

$$f(x) = \frac{x^2-1}{(x-2)(x-5)} \quad (6)$$

$$f(x) = \left(\frac{x+1}{x-1}\right)^3 \quad (5)$$

$$f(x) = \frac{x^3-x^2}{x^2-1} \quad (8)$$

$$f(x) = \frac{x^2-4x+3}{x^2-4} \quad (7)$$

### הערות

1. בשאלה 6 יש למצוא נקודת פיתול, רק אם למדת לפתור משוואה ממעלה שלישית.
2. בשאלה 7 יש למצוא נקודת פיתול, רק אם למדת לפתור משוואות בדרך נומרית. למשל, בשיטת ניוטון-רפסון.
3. בשאלה 8 מצאתי רק אסימפטוטה אופקית ולא משופעת. מומלץ למצוא גם אסימפטוטה משופעת. פונקציה כמעט זהה יש בסרטון ההסבר על אסימפטוטה משופעת. בכל אופן, קיבלנו שם אסימפטוטה משופעת  $y = x - 1$ .

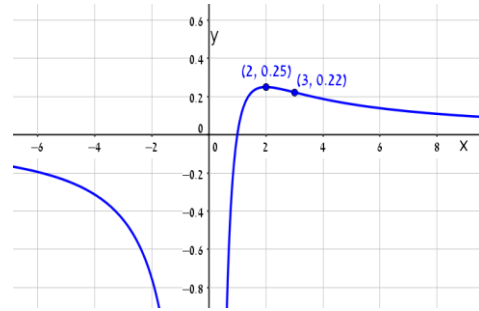
## תשובות סופיות

- (1) תחום הגדרה ורציפות: לכל  $x \neq 0$ . זוגיות: לא זוגית ולא אי-זוגית (כללית).  
נקודות חיתוך עם ציר ה- $y$ : אין, עם ציר ה- $x$ : 1.  
אסימפטוטה אנכית: הישר  $x=0$ , משופעת ואופקית: הישר  $y=0$  ב- $\pm\infty$ .  
נקודות קיצון: מקסימום:  $(2, 0.25)$ . נקודת פיתול:  $\left(3, \frac{2}{9}\right)$ .  
תחום עלייה:  $0 < x < 2$ , ירידה:  $x > 2$  or  $x < 0$ .  
תחום קמירות:  $x > 3$ , קעירות:  $0 < x < 3$  or  $x < 0$ .
- (2) תחום הגדרה ורציפות: לכל  $x \neq -1$ . זוגיות: לא זוגית ולא אי-זוגית (כללית).  
נקודות חיתוך עם ציר ה- $y$ : 0, עם ציר ה- $x$ : 0.  
אסימפטוטה אנכית: הישר  $x=-1$ , משופעת ואופקית: הישר  $y=2$  ב- $\pm\infty$ .  
נקודות קיצון: מינימום:  $(0, 0)$ . נקודת פיתול:  $\left(\frac{1}{2}, \frac{2}{9}\right)$ .  
תחום עלייה:  $x < -1$  or  $x > 0$ , ירידה:  $-1 < x < 0$ .  
תחום קמירות:  $-1 < x < \frac{1}{2}$  or  $x < -1$ , קעירות:  $x > \frac{1}{2}$ .
- (3) תחום הגדרה ורציפות: לכל  $x \neq \pm 2$ . זוגיות: אי-זוגית (סימטרית ביחס לראשית).  
נקודות חיתוך עם ציר ה- $y$ : 0, עם ציר ה- $x$ : 0.  
אסימפטוטה אנכית: הישרים  $x=2$ ,  $x=-2$ , משופעת: הישר  $y=x$  ב- $\pm\infty$ ,  
אופקית: אין.  
נקודות קיצון: מינימום:  $(-\sqrt{12}, -\sqrt{27})$ , מקסימום:  $(\sqrt{12}, \sqrt{27})$ .  
תחום עלייה:  $x > \sqrt{12}$  or  $x < -\sqrt{12}$ , ירידה:  $-\sqrt{12} < x < \sqrt{12}$ ,  $x \neq \pm 2$ .  
נקודת פיתול:  $(0, 0)$ .  
תחום קמירות:  $-2 < x < 0$  or  $x > 2$ , קעירות:  $0 < x < 2$  or  $x < -2$ .
- (4) תחום הגדרה ורציפות: לכל  $x \neq -1$ . זוגיות: לא זוגית ולא אי-זוגית (כללית).  
נקודות חיתוך עם ציר ה- $y$ : 0, עם ציר ה- $x$ : 0.  
אסימפטוטה אנכית: הישר  $x=-1$ , משופעת: הישר  $y=x-2$  ב- $\pm\infty$ ,  
אופקית: אין, כי הפונקציה רציונלית, שבה מעלת המונה גדולה ממעלת המכנה.  
נקודות קיצון: מקסימום:  $\left(-3, -\frac{27}{4}\right)$ .  
תחום עלייה:  $x > -1$  or  $x < -3$ , ירידה:  $-3 < x < -1$ .  
נקודת פיתול:  $(0, 0)$ .  
תחום קמירות:  $x > 0$ , קעירות:  $-1 < x < 0$  or  $x < -1$ .

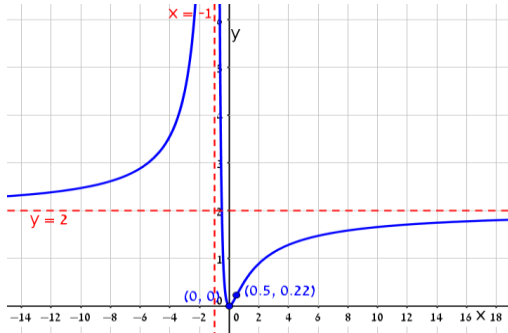
- (5) תחום הגדרה ורציפות: לכל  $x \neq 1$ . זוגיות: לא זוגית ולא אי-זוגית (כללית).  
נקודות חיתוך עם ציר ה- $y$ :  $-1$ , עם ציר ה- $x$ :  $-1$ .  
אסימפטוטה אנכית: הישר  $x=1$ , משופעת ואופקית: הישר  $y=1$  ב- $\pm\infty$ .  
נקודות קיצון: אין; הפונקציה יורדת בכל תחום הגדרתה.  
נקודות פיתול:  $(-1,0)$ ,  $\left(-3, \frac{1}{8}\right)$ .  
תחום קמירות:  $-3 < x < -1$  &  $x > 1$ , קעירות:  $-1 < x < 1$  or  $x < -3$ .
- (6) תחום הגדרה ורציפות: לכל  $x \neq 2$ ,  $x \neq 5$ . זוגיות: כללית.  
נקודות חיתוך עם ציר ה- $y$ :  $y = -\frac{1}{10}$ , עם ציר ה- $x$ :  $\pm 1$ .  
אסימפטוטה אנכית: הישרים  $x=2$ ,  $x=5$ , משופעת ואופקית: הישר  $y=1$  ב- $\pm\infty$ .  
נקודות קיצון: מקסימום:  $(2.78, -3.88)$ , מינימום:  $(0.36, -0.11)$ .  
תחום עלייה:  $0.36 < x < 2$  or  $2 < x < 2.78$ ,  
ירידה:  $x < 0.36$  or  $2.78 < x < 5$  or  $x > 5$ . נקודת פיתול:  $(-1,0)$ .  
תחום קמירות:  $-1 < x < 2$  or  $x > 5$ , קעירות:  $2 < x < 5$  or  $x < -1$ .
- (7) תחום הגדרה ורציפות: לכל  $x \neq \pm 2$ . זוגיות: כללית.  
נקודות חיתוך עם ציר ה- $y$ :  $y = -\frac{3}{4}$ , עם ציר ה- $x$ :  $x=1$ ,  $x=3$ .  
אסימפטוטה אנכית: הישרים  $x=2$ ,  $x=-2$ , משופעת ואופקית: הישר  $y=1$  ב- $\pm\infty$ .  
נקודות קיצון: אין; כי למשוואה הריבועית שקיבלנו אין פתרון.  
תחום עלייה: הפונקציה עולה בכל תחום הגדרתה.  
נקודת פיתול:  $(0.85, -0.09)$ .  
תחום קמירות:  $0.85 < x < 2$  or  $x < -2$ , קעירות:  $-2 < x < 0.85$  or  $x > 2$ .
- (8) תחום הגדרה ורציפות: לכל  $x \neq 1$ ,  $x \neq -1$ .  
נקודות חיתוך עם ציר ה- $y$ :  $0$ , עם ציר ה- $x$ :  $0$ .  
אסימפטוטה אופקית: אין, אנכית: הישר  $x=-1$ .  
נקודות קיצון: מקסימום:  $(-2, -4)$ , מינימום:  $(0,0)$ .  
תחום עלייה:  $0 < x < 1$  or  $x < -2$ ,  $x > 1$  or  $x < -1$ ; ירידה:  $-1 < x < 0$  or  $-2 < x < -1$ .  
נקודת פיתול: אין.  
תחום קמירות:  $-1 < x < 1$  or  $x > 1$ , קעירות:  $x < -1$ .

גרפים

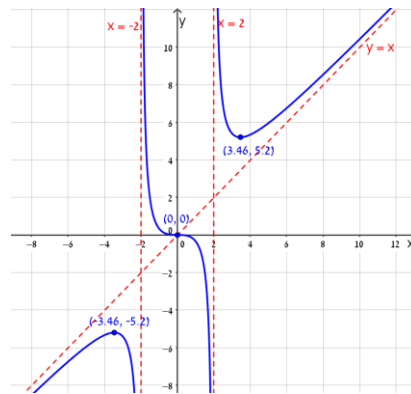
(1)



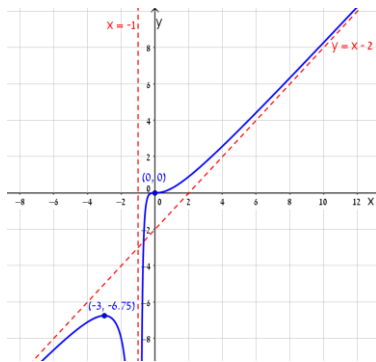
(2)



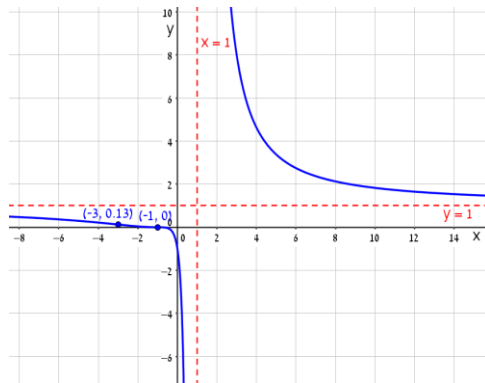
(3)



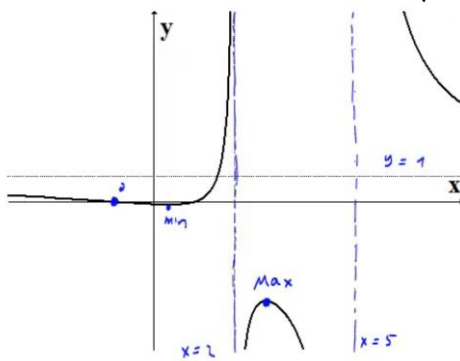
(4)



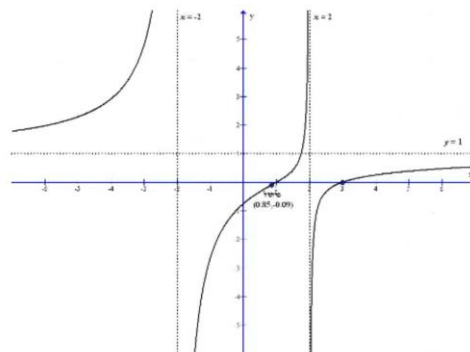
(5)



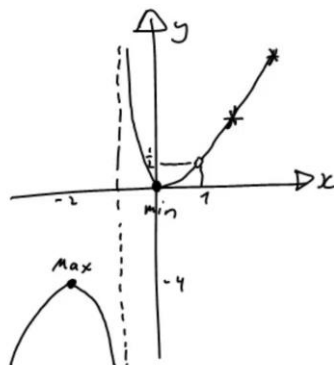
(6)



(7)



(8)



## חקירת פונקציה מעריכית

### שאלות

חקרו את הפונקציות הבאות חקירה מלאה:

$$f(x) = x - e^x \quad (1)$$

$$f(x) = e^{\frac{1}{x}} \quad (2)$$

$$f(x) = (x+2) \cdot e^{\frac{1}{x}} \quad (3)$$

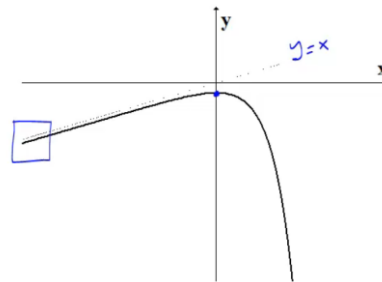
$$f(x) = x \cdot e^{-2x^2} \quad (4)$$

## תשובות סופיות

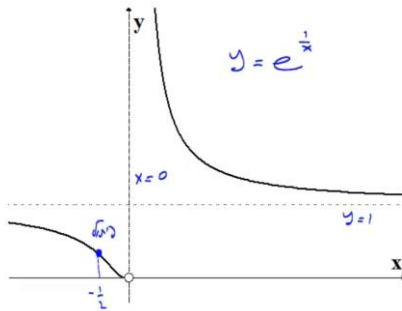
- (1) תחום הגדרה ורציפות: לכל  $x$ . זוגיות: כללית.  
 נקודות חיתוך עם ציר ה- $y$ :  $-1$ , עם ציר ה- $x$ : אין (ראו בהרחבה בסרטון).  
 אסימפטוטה אנכית: אין, משופעת: הישר  $y = x$  ב- $-\infty$  בלבד.  
 נקודות קיצון: מקסימום:  $(0, -1)$ . תחום עלייה:  $x < 0$ , ירידה:  $x > 0$ .  
 נקודת פיתול: אין. תחום קמירות: קעורה לכל  $x$ .
- (2) תחום הגדרה ורציפות: לכל  $x \neq 0$ . זוגיות: כללית.  
 נקודות חיתוך עם ציר ה- $y$ : אין, עם ציר ה- $x$ : אין.  
 אסימפטוטה אנכית (חד-צדדית):  $x = 0$ , משופעת ואופקית: הישר  $y = 1$  ב- $\pm\infty$ .  
 נקודות קיצון: אין.  
 תחום עלייה וירידה: הפונקציה יורדת בתחום הגדרתה.  
 נקודת פיתול:  $(-0.5, e^{-2})$ .
- תחום קמירות:  $x > 0$  or  $-0.5 < x < 0$ , תחום קעירות:  $x < -0.5$ .
- (3) תחום הגדרה ורציפות: לכל  $x \neq 0$ . זוגיות: כללית.  
 נקודות חיתוך עם ציר ה- $y$ : אין, עם ציר ה- $x$ :  $-2$ .  
 אסימפטוטה אנכית (חד-צדדית):  $x = 0$ , משופעת: הישר  $y = x + 3$  ב- $\pm\infty$ .  
 אופקית: אין. נקודות קיצון: מקסימום:  $(-1, e^{-1})$ , מינימום:  $(2, 4e^{\frac{1}{2}})$ .  
 תחום עלייה:  $x > 2$  or  $x < -1$ , ירידה:  $0 < x < 2$  or  $-1 < x < 0$ .  
 נקודת פיתול:  $(-0.4, 1.6e^{-2.5})$ .
- תחום קמירות:  $x > 0$  or  $-0.4 < x < 0$ , תחום קעירות:  $x < -0.4$ .
- (4) תחום הגדרה ורציפות: לכל  $x$ . זוגיות: אי-זוגית (סימטרית ביחס לראשית).  
 נקודות חיתוך עם ציר ה- $y$ :  $0$ , עם ציר ה- $x$ :  $0$ .  
 אסימפטוטה אנכית: אין, משופעת (אופקית): הישר  $y = 0$  ב- $\pm\infty$ .  
 נקודות קיצון: מקסימום:  $(\frac{1}{2}, \frac{1}{2}e^{-\frac{1}{2}})$ , מינימום:  $(-\frac{1}{2}, -\frac{1}{2}e^{-\frac{1}{2}})$ .  
 תחום עלייה:  $-\frac{1}{2} < x < \frac{1}{2}$ , ירידה:  $x > \frac{1}{2}$  or  $x < -\frac{1}{2}$ .  
 נקודות פיתול:  $(0, 0)$ ,  $(-\sqrt{\frac{3}{4}}, -\sqrt{\frac{3}{4}}e^{-1.5})$ ,  $(\sqrt{\frac{3}{4}}, \sqrt{\frac{3}{4}}e^{-1.5})$ .
- תחום קמירות:  $x > \sqrt{\frac{3}{4}}$  or  $-\sqrt{\frac{3}{4}} < x < 0$ , תחום קעירות:  $x < -\sqrt{\frac{3}{4}}$  or  $0 < x < \sqrt{\frac{3}{4}}$ .

## גרפים

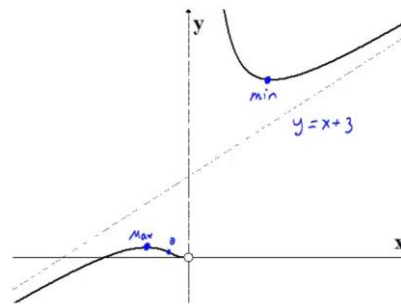
(1)



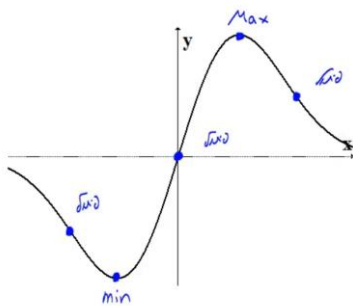
(2)



(3)



(4)



## חקירת פונקציה לוגריתמית

### שאלות

חקרו את הפונקציות הבאות חקירה מלאה:

$$f(x) = \frac{\ln x}{x} \quad (1)$$

$$f(x) = \frac{\ln x}{\sqrt{x}} \quad (2)$$

$$f(x) = \ln \sqrt{\frac{1}{2-x}} \quad (3)$$

$$f(x) = x \cdot \ln x \quad (4)$$

$$f(x) = \ln^2 x + 2 \ln x - 3 \quad (5)$$

$$f(x) = 4 \ln^2 x - 4 \ln x - 3 \quad (6)$$

$$f(x) = \ln^2 x + \frac{1}{\ln^2 x} \quad (7)$$

### הערה

בשאלה 7 יש למצוא נקודת פיתול רק אם למדת לפתור משוואות בדרך נומרית. למשל, בשיטת ניוטון-רפסון.

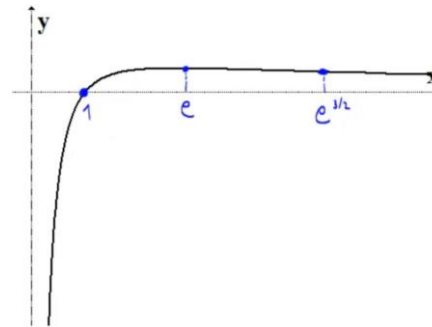
## תשובות סופיות

- (1) תחום הגדרה ורציפות: לכל  $x > 0$ . זוגיות: כללית.  
נקודות חיתוך עם ציר ה- $y$ : אין, עם ציר ה- $x$ : 1.  
אסימפטוטה אנכית: הישר  $x=0$ , משופעת ואופקית: הישר  $y=0$  ב- $\infty$ .  
נקודות קיצון: מקסימום:  $\left(e, \frac{1}{e}\right)$ .  
תחום עלייה:  $0 < x < e$ , ירידה:  $x > e$ .  
נקודת פיתול:  $\left(e^{1.5}, \frac{1.5}{e^{1.5}}\right)$ .  
תחום קמירות:  $x > e^{1.5}$ , קעירות:  $0 < x < e^{1.5}$ .
- (2) תחום הגדרה ורציפות: לכל  $x > 0$ . זוגיות: כללית.  
נקודות חיתוך עם ציר ה- $y$ : אין, עם ציר ה- $x$ : 1.  
אסימפטוטה אנכית (חד-צדדית): הישר  $x=0$ ,  
משופעת ואופקית: הישר  $y=0$  ב- $\infty$ .  
נקודות קיצון: מקסימום:  $\left(e^2, \frac{2}{e}\right)$ .  
תחום עלייה:  $0 < x < e^2$ , ירידה:  $x > e^2$ .  
נקודת פיתול:  $\left(e^{\frac{8}{3}}, \frac{\frac{8}{3}}{\sqrt{e^{\frac{8}{3}}}}\right)$ .  
תחום קמירות:  $0 < x < e^{\frac{8}{3}}$ , קעירות:  $x > e^{\frac{8}{3}}$ .
- (3) תחום הגדרה ורציפות: לכל  $x < 2$ . זוגיות: כללית.  
נקודות חיתוך עם ציר ה- $y$ :  $y = -\frac{1}{2} \ln 2$ , עם ציר ה- $x$ : 1.  
אסימפטוטה אנכית: הישר  $x=2$ , משופעת: אין.  
נקודות קיצון: אין.  
תחום עלייה: עולה בכל תחום הגדרתה.  
נקודת פיתול: אין. קמורה בכל תחום הגדרתה.
- (4) תחום הגדרה ורציפות: לכל  $x > 0$ . זוגיות: כללית.  
נקודות חיתוך עם ציר ה- $y$ : אין, עם ציר ה- $x$ : 1.  
אסימפטוטה אנכית: אין, משופעת: אין.  
נקודות קיצון: מינימום:  $(e^{-1}, -e^{-1})$ .  
תחום עלייה:  $x > e^{-1}$ , ירידה:  $0 < x < e^{-1}$ .  
נקודת פיתול: אין. קמורה בכל תחום הגדרתה.

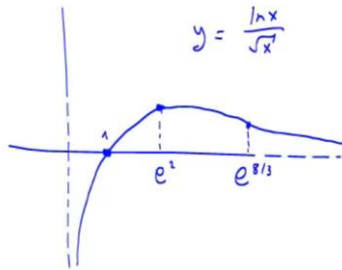
- (5) תחום הגדרה ורציפות: לכל  $x > 0$ . זוגיות: כללית.  
 נקודות חיתוך עם ציר ה- $y$ : אין, עם ציר ה- $x$ :  $x = e^1$ ,  $x = e^{-3}$ .  
 אסימפטוטה אנכית:  $x = 0$ , משופעת ואופקית: אין.  
 נקודות קיצון: מינימום:  $(e^{-1}, -4)$ .  
 תחום עלייה:  $x > e^{-1}$ , ירידה:  $0 < x < e^{-1}$ .  
 נקודת פיתול:  $(1, -3)$ . תחום קמירות:  $x > 1$ , קעירות:  $0 < x < 1$ .
- (6) תחום הגדרה ורציפות: לכל  $x > 0$ . זוגיות: כללית.  
 נקודות חיתוך עם ציר ה- $y$ : אין, עם ציר ה- $x$ :  $x = e^{1.5}$ ,  $x = e^{-0.5}$ .  
 אסימפטוטה אנכית:  $x = 0$ , משופעת ואופקית: אין.  
 נקודות קיצון: מינימום:  $\left(e^{\frac{1}{2}}, -4\right)$ .  
 תחום עלייה:  $x > e^{\frac{1}{2}}$ , ירידה:  $0 < x < e^{\frac{1}{2}}$ .  
 נקודת פיתול:  $(e^{1.5}, 0)$ . תחום קמירות:  $0 < x < 1.5$ , קעירות:  $x > 1.5$ .
- (7) תחום הגדרה ורציפות: לכל  $x > 0$ ,  $x \neq 1$ . זוגיות: כללית.  
 נקודות חיתוך עם ציר ה- $y$ : אין, עם ציר ה- $x$ : אין.  
 אסימפטוטה אנכית:  $x = 1$ , משופעת ואופקית: אין.  
 נקודות קיצון: מינימום:  $(e^{-1}, 2)$ ,  $(e, 2)$ .  
 תחום עלייה:  $e^{-1} < x < 1$  or  $x > e$ , ירידה:  $1 < x < e$  or  $x < e^{-1}$ .  
 נקודת פיתול:  $(5.15, 3.06)$ .  
 תחום קמירות:  $1 < x < 5.15$  or  $0 < x < 1$ , קעירות:  $x > 5.15$ .

## גרפים

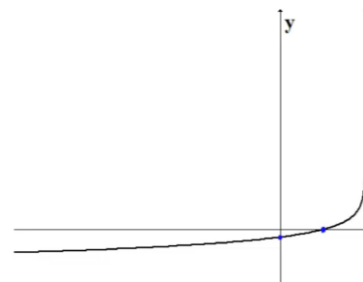
(1)



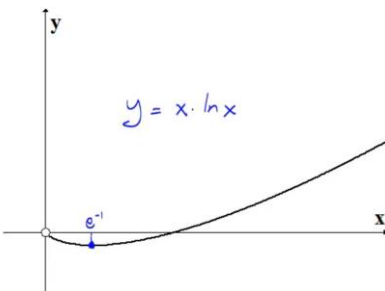
(2)



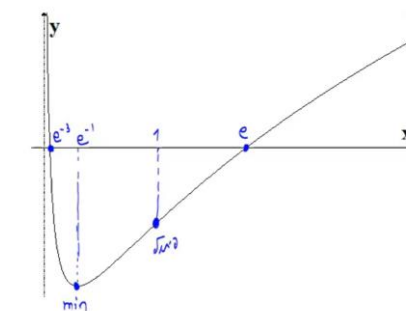
(3)



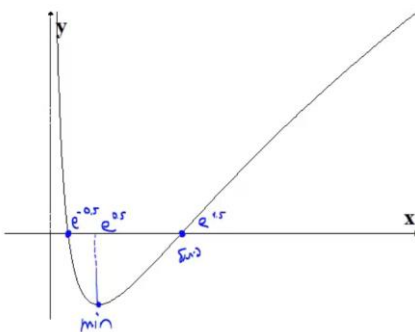
(4)



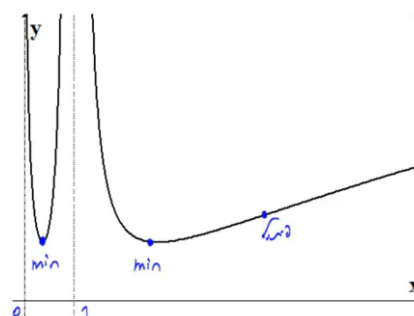
(5)



(6)



(7)



## חקירת פונקציה עם שורשים

### שאלה

1) חקרו את הפונקציה הבאה חקירה מלאה:  $f(x) = \frac{1}{\sqrt{x^2+1}}$ .

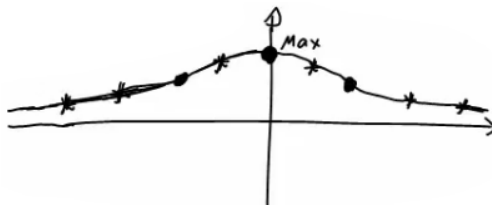
### תשובה

1) תחום הגדרה ורציפות: לכל  $x$ .  
 נקודות חיתוך עם ציר ה- $y$ :  $y = 1$ , עם ציר ה- $x$ : אין.  
 אסימפטוטה אנכית: אין, אופקית:  $y = 0$ .  
 נקודות קיצון: מקסימום:  $(0, 1)$ . תחום עלייה:  $x < 0$ , ירידה:  $x > 0$ .

נקודות פיתול:  $\left(\sqrt{\frac{1}{2}}, \frac{1}{\sqrt{\frac{1}{2}}}\right), \left(-\sqrt{\frac{1}{2}}, \frac{1}{\sqrt{\frac{1}{2}}}\right)$ .

תחום קמירות:  $x < -\sqrt{\frac{1}{2}}$  or  $x < \sqrt{\frac{1}{2}}$ , קעירות:  $-\sqrt{\frac{1}{2}} < x < \sqrt{\frac{1}{2}}$ .

גרף:



## חקירת פונקציה לא גזירה – שורש וערך מוחלט

### שאלות

חקרו את הפונקציות הבאות חקירה מלאה:

$$f(x) = \sqrt[3]{x^2}(1-x) = x^{\frac{2}{3}} - x^{\frac{5}{3}} \quad (1)$$

$$f(x) = \left(\sqrt[3]{x^2} - 1\right)^2 \quad (2)$$

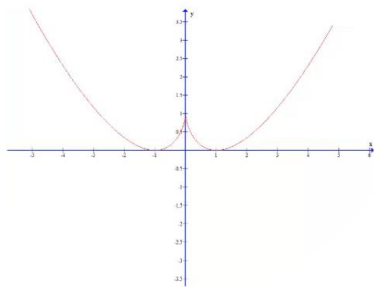
$$f(x) = \sqrt[3]{x^2} - 1 \quad (3)$$

$$f(x) = \frac{|x-3|}{x-2} \quad (4)$$

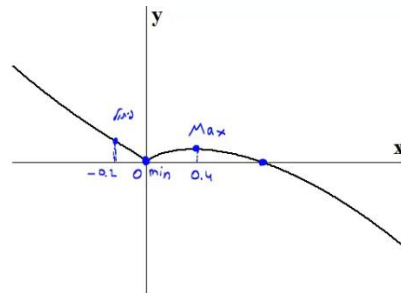
## תשובות סופיות

- (1) תחום הגדרה ורציפות: לכל  $x$ . זוגיות: כללית.  
 נקודות חיתוך עם ציר ה- $y$ :  $0$ , עם ציר ה- $x$ :  $0$  או  $1$ .  
 אסימפטוטה אנכית: אין, אופקית: אין.  
 נקודות קיצון: מקסימום:  $\left(\frac{2}{5}, 0.326\right)$ , מינימום:  $(0, 0)$ .  
 תחום עלייה:  $0 < x < \frac{2}{5}$ , ירידה:  $x < 0$  or  $x > \frac{2}{5}$ .  
 נקודות פיתול:  $(-0.2, 0.41)$ .  
 תחום קמירות:  $x < -0.2$ , קעירות:  $-0.2 < x < 0$  or  $x > 0$ .
- (2) תחום הגדרה ורציפות: לכל  $x$ .  
 נקודות חיתוך עם ציר ה- $y$ :  $1$ , עם ציר ה- $x$ :  $-1$  או  $1$ .  
 אסימפטוטה אנכית: אין, אופקית: אין.  
 נקודות קיצון: מקסימום:  $(0, 1)$ , מינימום:  $(-1, 0)$ ,  $(1, 0)$ .  
 תחום עלייה:  $-1 < x < 0$  or  $x > 1$ , ירידה:  $0 < x < 1$  or  $x < -1$ .  
 נקודות פיתול: אין.  
 תחום קמירות: קמורה לכל  $x$ .
- (3) תחום הגדרה ורציפות: לכל  $x$ . זוגיות: זוגית.  
 נקודות חיתוך עם ציר ה- $y$ :  $-1$ , עם ציר ה- $x$ :  $\pm 1$ .  
 אסימפטוטה אנכית: אין, אופקית: אין.  
 נקודות קיצון: מינימום:  $(0, -1)$ .  
 תחום עלייה:  $0 < x < 1$  or  $x > 1$ , ירידה:  $-1 < x < 0$  or  $x < -1$ .  
 נקודות פיתול:  $(1, 0)$ ,  $(-1, 0)$ .  
 תחום קמירות:  $-1 < x < 1$ , קעירות:  $x > 1$  or  $x < -1$ .
- (4) תחום הגדרה ורציפות: לכל  $x \neq 2$ . זוגיות: כללית.  
 נקודות חיתוך עם ציר ה- $y$ :  $-1.5$ , עם ציר ה- $x$ :  $3$ .  
 אסימפטוטה אנכית: הישר  $x = 2$ ,  
 משופעת ואופקית: הישר  $y = 1$  ב- $\infty$ , ו- $y = -1$  ב- $-\infty$ .  
 נקודות קיצון: מינימום:  $(3, 0)$ .  
 תחום עלייה:  $x > 3$ , ירידה:  $2 < x < 3$  or  $x < 2$ .  
 נקודות פיתול:  $(3, 0)$ .  
 תחום קמירות:  $2 < x < 3$ , קעירות:  $x > 3$  or  $x < 2$ .

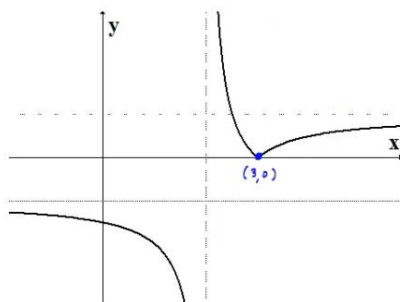
## גרפים



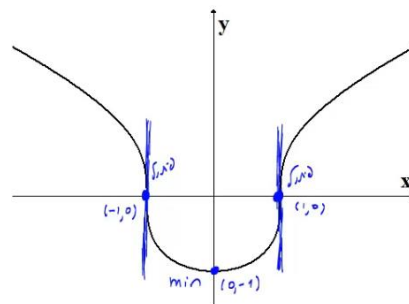
(2)



(1)



(4)



(3)

# מתמטיקה לכלכלנים ב

פרק 4 - מינימום ומקסימום מוחלטים לפונקציה

תוכן העניינים

1. מציאת מינימום ומקסימום מוחלטים לפונקציה..... 57
2. הוכחת אי שוויונים..... 59

## מציאת מינימום ומקסימום מוחלטים לפונקציה

---

### שאלות

מצאו את נקודות המינימום המוחלט והמקסימום המוחלט של הפונקציות הבאות, בתחומים הרשומים לידן (אם יש כאלה):

$$(-1 \leq x \leq 3) \quad f(x) = x^3 - 3x^2 + 3x \quad (1)$$

$$f(x) = \sqrt{-x^2 + 4x + 5} \quad (2)$$

$$(-1 \leq x \leq 20) \quad f(x) = x^{2/3}(20 - x) \quad (3)$$

$$\left[ \frac{1}{2}; \frac{7}{2} \right] \quad f(x) = \begin{cases} 4x - 2 & x < 1 \\ (x - 2)(x - 3) & x \geq 1 \end{cases} \quad (4)$$

$$(-5 \leq x \leq 1) \quad f(x) = 1 + |9 - x^2| \quad (5)$$

$$(-5 < x < -1) \quad f(x) = \frac{x^2}{x + 1} \quad (6)$$

$$(-\infty < x < \infty) \quad f(x) = x^3 - 9x + 1 \quad (7)$$

**תשובות סופיות**

- 1)  $(-1, -7)$  מינימום מוחלט,  $(3, 9)$  מקסימום מוחלט.
- 2)  $(-1, 0)$  מינימום מוחלט,  $(5, 0)$  מינימום מוחלט,  $(2, 3)$  מקסימום מוחלט.
- 3)  $(0, 0)$  מינימום מוחלט,  $(20, 0)$  מינימום מוחלט,  $(8, 48)$  מקסימום מוחלט.
- 4)  $(2.5, -0.25)$  מינימום מוחלט,  $(1, 2)$  מקסימום מוחלט.
- 5)  $(-3, 1)$  מינימום מוחלט,  $(-5, 17)$  מקסימום מוחלט.
- 6)  $(-2, -4)$  מקסימום מוחלט. אין מינימום מוחלט.
- 7) אין מקסימום ואין מינימום מוחלטים.

## הוכחת אי שוויונים

---

### שאלות

הוכיחו את אי השוויונים שמימין, לגבי התחום בסוגריים משמאל:

$$(1) \quad (x \text{ לכל}), x^3 e^{-x} \leq \frac{27}{e^3}$$

$$(2) \quad (x \geq 0), x e^{-\sqrt{x}} \leq 1$$

$$(3) \quad (x \leq 1), 0 \leq x^2 e^{x-1} \leq 1$$

**הערת סימון:**  $[a,b] \Leftrightarrow a \leq x \leq b$  ;  $(a,b) \Leftrightarrow a < x < b$  ;  $[a,b) \Leftrightarrow a \leq x < b$ .

לתשובות מלאות בסרטוני וידאו היכנסו לאתר [www.GooL.co.il](http://www.GooL.co.il)

# מתמטיקה לכלכלנים ב

פרק 5 - בעיות מקסימום ומינימום כלכליות

תוכן העניינים

1. הסבר כללי על בעיות קיצון ..... (ללא ספר)
2. בעיות קיצון כלכליות מסוג ראשון ..... 60
3. בעיות קיצון כלכליות מסוג שני ..... 66

## שלבי עבודה

- נגדיר את אחד הגדלים בשאלה כ- $x$ .
- נבטא את שאר הגדלים בשאלה באמצעות  $x$ .
- נבנה פונקציה שמבטאת את מה שרצינו שיהיה מינימלי/מקסימלי.
- נגזור את הפונקציה, נשווה לאפס ונחלץ ערך/ערכי ה- $x$ .
- נוודא שערך ה- $x$  מסעיף 4 הוא אכן מינימום/מקסימום באמצעות "  $y$  (או טבלה).
- ננסח את התשובה לשאלה המקורית.

## בעיות קיצון כלכליות מסוג ראשון

### שאלות

1) כאשר חברת 'יוטבתה' מוכרת  $x$  ליטר שוקו ליום, היא יכולה לקבל מחיר של  $p(x) = -\frac{1}{4}x + 10$  שקל לליטר.

- מהו מחיר ליטר אחד, אם הכמות שנמכרת ביום היא 4 ליטר?
- מהו מחיר ליטר אחד, אם הכמות שנמכרת ביום היא 12 ליטר?
- מהי הכמות הנמכרת ביום, אם המחיר הוא 6 ₪ לליטר?
- שרטטו את הגרף של פונקציית הביקוש, ומצאו את תחום ההגדרה שלה.
- פונקציית הביקוש הנתונה מתארת את מחיר המוצר, כפונקציה של הכמות הנמכרת ממנו. שנו את נוסחת הפונקציה, כך שהיא תתאר את הכמות הנמכרת מהמוצר, כפונקציה של מחירו.

2) פונקציית הביקוש של מוצר מסוים היא  $p(x) = -0.6x + 120$ .

- מצאו את פונקציית הפדיון ואת התחום שלה.
- אם  $x = 20$ , מהו מחיר המוצר ומהו הפדיון?
- אם המחיר הוא 12 ₪, מהו הפדיון?

3) פונקציית הפדיון של מוצר מסוים היא  $R(x) = -0.08x^2 + 40x$ .

- מהו התחום של פונקציית הפדיון?
- שרטטו את הגרף של פונקציית הפדיון.
- מצאו את פונקציית הביקוש ושרטטו את הגרף שלה.

4) פונקציית הביקוש של מוצר מסוים היא  $p(x) = -0.4x + 100$ .

- מצאו את תחום הפונקציה.
- מצאו את פונקציית הפדיון ואת פונקציית הפדיון הממוצע.
- מצאו את פונקציית הפדיון השולי.
- לאיזה ערך של  $x$  יתקבל פדיון מקסימלי, ומהו?

5) פונקציית הביקוש של מוצר מסוים היא  $p(x) = -6x^2 + 240x + 1800$ .

- מצאו את פונקציית הפדיון ואת פונקציית הפדיון השולי.
- אם  $x = 40$ , האם כדאי להגדיל את הייצור?
- מתי יהיה הפדיון מקסימלי, ומהו?

6 פונקציית הביקוש של מוצר מסוים נתונה ע"י  $Q(x) = 10x - \frac{x^2}{5}$ .

- א. מצאו את המחיר, הנותן את הפדיון המקסימלי.  
 ב. מהו הביקוש במקרה זה?  
 ג. מהו הביקוש השולי בנקודת המחיר שמצאנו? מה משמעותו?

7 פונקציית ההוצאות של יצרן, המייצר  $x$  קפה ביום, היא  $C(x) = 5x + 150$ .

- א. שרטטו גרף של פונקציית ההוצאות. מהן ההוצאות הקבועות?  
 ב. מצאו כמה ק"ג קפה מייצר היצרן, אם ההוצאות הן 1,000 ש"ח.  
 ג. מהן ההוצאות, אם מייצרים 20 ק"ג קפה ביום?  
 ד. מצאו את פונקציית ההוצאה השולית.

8 פונקציית העלות, של יצרן כובעים, היא  $TC(x) = 0.04x^2 + 10x + 400$  שקל ליום.

- א. חשבו את העלות הממוצעת ליום, אם הוא מייצר 40 כובעים.  
 ב. כמה כובעים עליו לייצר, כדי שהעלות הממוצעת תהיה מינימלית?  
 ג. חשבו את העלות השולית ליום, עבור  $x = 100$ . איזו מסקנה ניתן להסיק?

9 פונקציית העלות של מוצר מסוים היא  $C(x) = 0.004x^2 + 10x + 200$ .

- א. חשבו את העלות, כאשר  $x = 100$  וכאשר  $x = 101$ .  
 ב. חשבו את העלות השולית, כאשר  $x = 100$ .  
 ג. חשבו כמה תעלה יחידת מוצר נוספת, כאשר הייצור יעבור מ- $x = 100$  ל- $x = 101$ , והשוו עם התוצאה של סעיף ב. מהי המסקנה?  
 ד. מצאו האם קצב השינוי של העלות גדל או קטן.

10 ליצרן פונקציית ביקוש  $P(Q) = 100 - 0.06Q$ ,

ופונקציית עלות כוללת  $TC(Q) = 200 + 4Q$ .

- מהי הכמות,  $Q$ , שעל היצרן לייצר, על מנת להביא למקסימום את רווחיו?  
 מהו המקסימום במקרה זה?

11 ליצרן פונקציית ביקוש  $P(Q) = 20$ ,

ופונקציית עלות  $TC(Q) = 300 + 2Q^2$ .

- מהי הכמות שעל היצרן לייצר, על מנת להביא למקסימום את רווחיו?  
 מהו המקסימום במקרה זה?

**12** ליצרן פונקציית ביקוש  $P(Q) = -0.15Q + 50$ ,  
 ופונקציית עלות שולית  $MC(Q) = 0.06Q^2 + 20$ .  
 מהי הכמות שעל היצרן לייצר, על מנת להביא למקסימום את רווחיו?

**13** ליצרן פונקציית ביקוש  $Q = \frac{5000 - 50P}{3}$ ,  
 ופונקציית עלות  $TC(Q) = 200 + 4Q$ .  
 מהי הכמות,  $Q$ , שעל היצרן לייצר, על מנת להביא למקסימום את רווחיו?  
 מהו המקסימום במקרה זה?

**14** ליצרן פונקציית עלות שולית  $MC(Q) = 0.06Q^2 + 20$ .  
 מצאו את פונקציית העלות, אם ידוע שכאשר הכמות המיוצרת היא  $Q = 10$ ,  
 אז העלות הכוללת היא 225 ₪.

**15** ענו על הסעיפים הבאים:

א. הוכיחו שהרווח המקסימלי מתקבל כאשר הפדיון השולי שווה להוצאה השולית. הסבר את המשמעות הגרפית.

ב. הוכיחו שאם מחיר המוצר קבוע, אז הרווח המקסימלי מתקבל כאשר ההוצאה שולית שווה למחיר המוצר.

**16**  $C(x)$  – פונקציית הוצאות,  $C'(x)$  – הוצאות שוליות,  $\frac{C(x)}{x}$  – הוצאות ממוצעות.

א. האם ייתכן שהוצאה שולית קבועה, למרות שהוצאה ממוצעת משתנה?  
 ב. האם ייתכן להפך?  
 ג. הוכיחו כי ההוצאה הממוצעת היא פונקציה עולה אם ורק אם ההוצאה השולית גדולה מן ההוצאה הממוצעת.

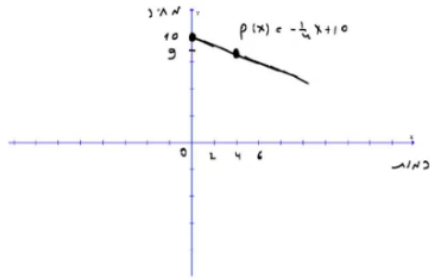
**17** מפעל המייצר מוצר מסוים משתמש בשני גורמי הייצור.  
 נסמן את מחירי גורמי הייצור, ליחידה, ב- $p_1$  וב- $p_2$ , בהתאמה.  
 אם נשתמש ב- $x$  יחידות מג"י אחד וב- $y$  יחידות מג"י 2,  
 המפעל מייצר  $\sqrt{x} + \sqrt{y}$  יחידות. תקציב המפעל  $A$  ₪.

א. הוכיחו כי באילוץ התקציב, הייצור מקסימלי

$$\frac{x}{y} = \frac{p_2^2}{p_1^2}$$

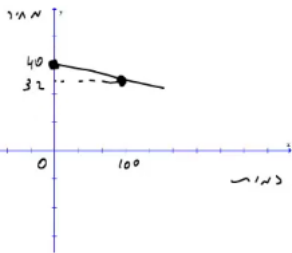
ב. חשבו  $x$  ו- $y$ , עבורם הייצור מקסימלי, אם נתון:  
 $p_1 = 100$  ₪,  $p_2 = 100$  ₪,  $A = 372,000$  ₪.

**תשובות סופיות**

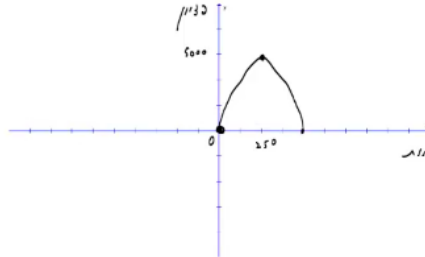


(1) א. 9 ב. 7 ג. 16 ה.  $x(p) = 40 - 4p$  ד.

(2) א.  $R(x) = -0.6x^2 + 120x$ , בתחום:  $x \geq 0$  ב. 2,160 ג. 2,160



(3) א.  $x \geq 0$  ב. ג.



(4) א.  $x \geq 0$  ב. פונקציית הפדיון:  $R(x) = -0.04x^2 + 100x$

הפדיון הממוצע:  $AR(x) = -0.4x + 100$   $x > 0$  ג.  $R'(x) = -0.08x + 100$

ד. 1,250; הפדיון המקסימלי: 62,500.

(5) א. פונקציית הפדיון:  $R(x) = -6x^3 + 240x^2 + 1800x$

הפדיון השולי:  $R'(x) = -18x^2 + 480x + 1800$  ב. לא.

ג. 30; הפדיון המקסימלי: 108,000.

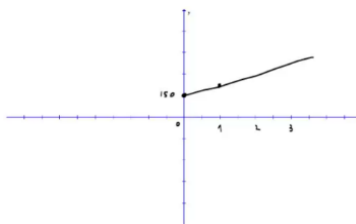
(6) א.  $33\frac{1}{3}$  ב.  $Q\left(33\frac{1}{3}\right) = 10 \cdot 33\frac{1}{3} - \frac{33\frac{1}{3}^2}{5}$

ג.  $-3\frac{1}{3}$ ; העלאת המחיר ביחידה אחת – תקטין את הביקוש ב-3.33 יח', בערך.

(7) א. ההוצאות הקבועות הן הוצאות המפעל,

גם כאשר הוא אינו מייצר. ב. 170

ג. 250 ד.  $MC(x) = 5$



(8) א. 21.6 ב. 100 ג. 18 ש; אם המפעל יעלה את הייצור ביחידה אחת, מ-100 ל-101, העלות הכוללת שלו תגדל ב-18 ש בערך.

(9) א.  $C(100) = 1240$ ,  $C(101) = 1250.804$  ב. 10.8

ג. בערך הסכום שיעלה למפעל לייצר יחידה נוספת. ד. גדל.

(10) הכמות: 800, המקסימום: 38,200.

(11) הכמות: 5, המקסימום: -250.

25 (12

(13) הכמות : 800, המקסימום : 38,200.

$$TC(Q) = 0.02Q^3 + 20Q + 5 \quad (14)$$

(15) שאלת הוכחה.

(16) א. כן. ב. לא. ג. שאלת הוכחה.

(17) א. שאלת הוכחה. ב.  $x = 4, y = 3600$ .

## בעיות קיצון כלכליות מסוג שני

### שאלות

- (1) יצרן מכונות כביסה מוכר 500 מכונות בשבוע, במחיר של \$225 למכונה. עלות הייצור למכונת כביסה אחת היא \$125. סקר שוק מראה, שעל כל הוזלה של \$5 במחיר – מספר המכונות הנמכרות בשבוע עולה ב-50.

א. מהו המחיר שהיצרן צריך לקבוע למכשיר, על מנת להגיע לרווח מקסימלי?  
 ב. מהן ההוצאות במצב זה? האם בהכרח אלו ההוצאות המינימליות? נמקו.
- (2) מחיר חבילת זמן אוויר בחברת סלולר הוא 100 ₪ ל-200 דקות. בסקר שוק שערכה החברה התגלה, כי על כל הוזלה של 2 ₪ בתשלום, לקוחות מנצלים 10 דקות זמן אוויר נוספות.

לאור תוצאות הסקר, איזו חבילה (כלומר, מה המחיר שיש לקבוע ולכמה דקות) כדאי לחברה להציע ללקוחותיה, כדי להגיע להכנסה מקסימלית?
- (3) אמן מייצר תכשיטים, בעלות של 30 ₪ עבור כל תכשיט. הוא מצליח למכור 100 תכשיטים, כאשר מחירם 40 ₪ לתכשיט. על כל עלייה של 2 ₪ במחיר, הוא מוכר 4 תכשיטים פחות.

א. מצאו כמה תכשיטים האמן צריך לייצר, כדי שהרווח שלו יהיה מקסימלי.  
 ב. באיזה מחיר ימכור האמן כל תכשיט במצב זה?  
 ג. מהי עלות הייצור של האמן (עבור כל התכשיטים) במצב זה?
- (4) חברת 'טיול נעים' משכירה אוטובוס ל-30 תיירים, שכל אחד מהם משלם 100 דולר. על כל תייר נוסף שמצטרף, החברה מסכימה להוריד את התשלום לכל אחד מהתיירים, בשני דולר.

מה צריך להיות מספר התיירים, כדי שלחברה יהיה הרווח הגדול ביותר?
- (5) מחיר שליחת SMS ברשת 'סלקום' הוא 50 אג', ומספר ה-SMS החודשי הממוצע הוא 200.

על כל 5 אג' ש'סלקום' מעלה – יורד מספר ה-SMS החודשי הממוצע בעשר. מצאו מה צריך להיות מחיר שליחת SMS, כדי שהכנסתה של 'סלקום' תהיה מקסימלית.
- (6) קולנוע 'חן' מוכר כל שבוע 60 כרטיסים לסרטי תלת-מימד במחיר של 45 ₪ לכרטיס. כל הורדה של מחיר הכרטיס בחצי שקל גורמת למכירת שני כרטיסים נוספים בשבוע.

מה צריך להיות מחיר הכרטיס, כדי שהכנסתו של בית הקולנוע תהיה בגדולה ביותר? מצאו גם מהי ההכנסה המקסימלית.

- (7) הייצור של בובת 'בוב ספוג' עולה לחברת 'ניקולדיאון' 25 ₪. אם החברה מוכרת את הבובה ב-45 ₪, היא מצליחה למכור 200 בובות ליום. על כל חצי שקל שהחברה מורידה ממחיר הבובה, היא מצליחה למכור 10 בובות נוספות ליום. מהו הרווח היומי המקסימלי של החברה?
- (8) חברת 'אופיס דיפו' רוכשת מספר מסוים של מוצרים ב-800 ₪. 5 מהמוצרים היא מוכרת ברווח של 20% לכל מוצר, ואת שאר המוצרים היא מוכרת ברווח של 2 ₪ לכל מוצר. הוכיחו שהרווח של החברה, בעסקה כזו, הוא לפחות 70 ₪.
- (9) חברת BMX מוכרת 300 זוגות אופניים בחיר של 500 ₪ לזוג אופניים. לכל  $x$  זוגות אופניים נוספים שהיא מוכרת, היא מורידה – את מחירם בלבד – ב- $2x$  ₪ לזוג אופניים, ואילו את מחירם של 300 הזוגות הראשונים היא מורידה רק ב- $x$  ₪ לזוג אופניים. מה מספר זוגות האופניים שעל החברה למכור, על מנת שהכנסתה תהיה מקסימלית?

### תשובות סופיות

- (1) א. 200 ב. \$93,750 ; לא, כי תמיד ניתן לייצר פחות וכך להקטין הוצאות.
- (2) 70 ₪ ל-350 דקות.
- (3) א. 60 ב. 60 ₪ ג. 1,800 ₪
- (4) 40
- (5) 75 אג'.  
 (6) מחיר הכרטיס : 30 ₪, ההכנסה המקסימלית : 3,600 ₪.
- (7) 4,500 ₪.
- (8) שאלת הוכחה.
- (9) 350

# מתמטיקה לכלכלנים ב

פרק 6 - שיחזור פונקציה מהנגזרת שלה

תוכן העניינים

1. כללי ..... (ללא ספר)

# מתמטיקה לכלכלנים ב

פרק 7 - אינטגרלים מידיים ואינטגרלים בשיטת "הנגזרת כבר בפנים"

תוכן העניינים

- 1. אינטגרלים מידיים ..... 68
- 2. מציאת פונקציה קדומה ..... 71
- 3. אינטגרלים בשיטת "הנגזרת כבר בפנים" ..... 73

## אינטגרלים מידיים

### שאלות

חשבו את האינטגרלים בשאלות 1-12 :

$$(\int x^n dx = \frac{x^{n+1}}{n+1} + c : \text{פתירה על ידי הכלל})$$

$$\int \frac{1}{x^2} dx \quad (3) \qquad \int x^4 dx \quad (2) \qquad \int 4 dx \quad (1)$$

$$\int 4x^{10} dx \quad (6) \qquad \int \frac{1}{x\sqrt{x}} dx \quad (5) \qquad \int \sqrt{x} dx \quad (4)$$

$$\int (x^2 + 1)^2 dx \quad (9) \qquad \int \left( \frac{3}{x^4} + 2\sqrt[3]{x} \right) dx \quad (8) \qquad \int (2x^2 - x + 1) dx \quad (7)$$

$$\int \frac{x+1}{\sqrt{x}} dx \quad (12) \qquad \int \frac{1+2x^2+x^4}{x^2} dx \quad (11) \qquad \int (x^2+1)(x+2) dx \quad (10)$$

חשבו את האינטגרלים בשאלות 13-20 :

$$(\int (ax+b)^n dx = \frac{(ax+b)^{n+1}}{a \cdot (n+1)} + c : \text{פתירה על ידי הכלל})$$

$$\int \frac{4}{(x-2)^5} dx \quad (15) \qquad \int (x^2 - 2x + 1)^{10} dx \quad (14) \qquad \int (4x+1)^{10} dx \quad (13)$$

$$\int \frac{x}{(x-1)^4} dx \quad (18) \qquad \int \frac{10}{\sqrt{2x+4}} dx \quad (17) \qquad \int \sqrt[3]{4x-10} dx \quad (16)$$

$$\int \frac{xdx}{\sqrt{x+1}+1} \quad (20) \qquad \int \frac{dx}{\sqrt{x-1}-\sqrt{x}} \quad (19)$$

חשבו את האינטגרלים בשאלות 21-26 :

(פתירה על ידי הכלל:  $\int \frac{1}{ax+b} dx = \frac{\ln|ax+b|}{a} + c$ )

$$\int \left(1 + \frac{1}{x}\right)^2 dx \quad (23)$$

$$\int \frac{1+x+x^2}{x} dx \quad (22)$$

$$\int \frac{1}{4x} dx \quad (21)$$

$$\int \frac{4x+1}{x+2} dx \quad (26)$$

$$\int \frac{x+3}{x+2} dx \quad (25)$$

$$\int \frac{1}{4x-1} dx \quad (24)$$

חשבו את האינטגרלים בשאלות 27-29 :

(פתירה על ידי הכלל:  $\int e^{ax+b} dx = \frac{e^{ax+b}}{a} + c$ )

$$\int \left(4\sqrt{e^x} + \frac{1}{\sqrt[3]{e^{4x}}}\right) dx \quad (29)$$

$$\int (e^{x+1})^2 dx \quad (28)$$

$$\int (e^{4x} + e^{-x}) dx \quad (27)$$

$$\int \frac{2^x + 4^{2x} + 10^{3x}}{5^x} dx \quad (30) \text{ חשבו את האינטגרל:}$$

(פתירה על ידי הכלל:  $\int a^{mx+n} dx = \frac{a^{mx+n}}{m \ln a} + c$ )

$$\int \frac{x^2}{1-x^2} dx \quad (31) \text{ חשבו את האינטגרל:}$$

## תשובות סופיות

- $$-\frac{1}{x} + c \quad (3) \quad \frac{x^5}{5} + c \quad (2) \quad 4x + c \quad (1)$$
- $$\frac{4x^{11}}{11} + c \quad (6) \quad -\frac{2}{\sqrt{x}} + c \quad (5) \quad \frac{x^{1.5}}{1.5} + c \quad (4)$$
- $$\frac{x^5}{5} + \frac{2x^3}{3} + x + c \quad (9) \quad -\frac{1}{x^3} + \frac{3\sqrt[3]{x^4}}{2} + c \quad (8) \quad \frac{2x^3}{3} - \frac{x^2}{2} + x + c \quad (7)$$
- $$\frac{x^{1.5}}{1.5} + \frac{x^{0.5}}{0.5} + c \quad (12) \quad -\frac{1}{x} + 2x + \frac{x^3}{3} + c \quad (11) \quad \frac{x^4}{4} + \frac{2x^3}{3} + \frac{x^2}{2} + 2x + c \quad (10)$$
- $$-\frac{1}{(x-2)^4} + c \quad (15) \quad \frac{(x-1)^{21}}{21} + c \quad (14) \quad \frac{(4x+11)^{11}}{44} + c \quad (13)$$
- $$10\sqrt{2x+4} + c \quad (17) \quad \frac{3}{16}\sqrt[3]{(4x-10)^4} + c \quad (16)$$
- $$-\frac{2}{3}\left((x-1)^{\frac{3}{2}} + x^{\frac{3}{2}}\right) + c \quad (19) \quad -\frac{1}{2(x-2)^2} - \frac{1}{3(x-1)^3} + c \quad (18)$$
- $$\ln|x| + x + \frac{x^2}{2} + c \quad (22) \quad \frac{\ln|x|}{4} + c \quad (21) \quad \frac{2}{3}\sqrt{(x+1)^3} - x + c \quad (20)$$
- $$x + \ln|x+2| + c \quad (25) \quad \frac{\ln|4x-1|}{4} + c \quad (24) \quad x + 2\ln|x| - \frac{1}{x} + c \quad (23)$$
- $$\frac{e^{2x+2}}{2} + c \quad (28) \quad \frac{e^{4x}}{4} - e^{-x} + c \quad (27) \quad 4(x - 1.75\ln|x+2|) + c \quad (26)$$
- $$\frac{\left(\frac{2}{5}\right)^x}{\ln\left(\frac{2}{5}\right)} + \frac{\left(\frac{16}{5}\right)^x}{\ln\left(\frac{16}{5}\right)} + \frac{(200)^x}{\ln(200)} + c \quad (30) \quad 8e^{\frac{x}{2}} - \frac{3e^{-\frac{4x}{3}}}{4} + c \quad (29)$$
- $$-\left(x - \frac{1}{2}\ln\left|\frac{1+x}{1-x}\right|\right) + c \quad (31)$$

## מציאת פונקציה קדומה

### שאלות

- (1) נתונה הנגזרת  $f'(x) = 2x - \sqrt[3]{4x}$ .  
 ידוע כי הפונקציה עוברת בנקודה  $(2, 3)$ .  
 מצאו את הפונקציה.
- (2) נתונה הנגזרת  $f'(x) = \sqrt[3]{5x+7}$ .  
 ידוע כי הפונקציה חותכת את ציר ה- $x$  בנקודה שבה  $x = 4$ .  
 מצאו את הפונקציה.
- (3) נתונה הנגזרת  $f'(x) = \frac{10}{\sqrt[5]{x+1}} + (x-1)^2$ .  
 ידוע כי הפונקציה חותכת את ציר ה- $y$  בנקודה שבה  $y = -6$ .  
 מצאו את הפונקציה.
- (4) נתונה הנגזרת  $f'(x) = 2x - 6$ .  
 ערך הפונקציה בנקודת הקיצון שלה הוא 5.  
 מצאו את הפונקציה.
- (5) נתונה הנגזרת  $f'(x) = \sqrt{x+2} - \sqrt{x-1} + 2$ .  
 שיפוע המשיק לפונקציה, בנקודה שבה  $y = 5\frac{2}{3}$ , הוא 3.  
 מצאו את הפונקציה.
- (6) נתונה הנגזרת השנייה של פונקציה של  $f''(x) = 6x + 6$ .  
 שיפוע הפונקציה בנקודת הפיתול שלה הוא -12,  
 וערך הפונקציה בנקודה זו הוא 1.  
 מצאו את הפונקציה.
- (7) נתונה הנגזרת השנייה של פונקציה של  $f''(x) = 1 + \frac{8}{x^3}$ .  
 המשיק לפונקציה בנקודת הפיתול שלה הוא הישר  $y = -4$ .  
 מצאו את הפונקציה.

8 נתונה פונקציה  $f: R \rightarrow R$  המקיימת  $f(0) = 0$  וכן לכל  $x_0$  ממשי:

$$\lim_{x \rightarrow x_0} \frac{f(x) - f(x_0)}{x - x_0} = |x_0|$$

- א. מצאו את תחומי הרציפות של הפונקציה.  
 ב. חשבו את הגבול  $\lim_{x \rightarrow 0} f(x)$  או קבעו שהוא אינו קיים.  
 ג. מצאו כמה נקודות חיתוך יש לגרף הפונקציה עם ציר ה- $x$ .  
 ד. מצאו את כל נקודות הפיתול של הפונקציה.  
 ה. תהי  $G(x)$  פונקציה קדומה של  $|x|$ .  
 חשבו את הנגזרת  $(G(x) - f(x))'$ .

### תשובות סופיות

$$f(x) = x^2 - \frac{3}{16} \sqrt[3]{(4x)^4} + 2 \quad (1)$$

$$f(x) = \frac{3}{20} \sqrt[3]{(5x+7)^4} - 12 \frac{3}{20} \quad (2)$$

$$f(x) = 12 \frac{1}{2} \sqrt[5]{(x+1)^4} + \frac{1}{3} (x-1)^3 - 18 \frac{1}{6} \quad (3)$$

$$f(x) = x^2 - 6x + 14 \quad (4)$$

$$f(x) = \frac{2}{3} \sqrt{(x+2)^3} - \frac{2}{3} \sqrt{(x-1)^3} + 2x - 3 \quad (5)$$

$$f(x) = x^3 + 3x^2 - 9x - 10 \quad (6)$$

$$f(x) = \frac{1}{2} x^2 + \frac{4}{x} + 3x + 2 \quad (7)$$

8 א. רציפה לכל  $x$ . ב.  $\lim_{x \rightarrow 0} f(x) = 0$ . ג. נקודת חיתוך אחת  $(0,0)$ .

ד. נקודת פיתול אחת  $(0,0)$ . ה. 0.

## אינטגרלים בשיטת "הנגזרת כבר בפנים"

### שאלות

הערה: את האינטגרלים בפרק זה ניתן לפתור גם בעזרת שיטת ההצבה.

חשבו את האינטגרלים הבאים:

$$\int \frac{1}{x \ln x} dx \quad (3) \qquad \int \frac{x^2}{x^3+1} dx \quad (2) \qquad \int \frac{2x}{x^2+1} dx \quad (1)$$

$$\int e^{-2x^2} x dx \quad (6) \qquad \int e^{x^2} 2x dx \quad (5) \qquad \int \frac{e^{x+2}}{e^x+1} dx \quad (4)$$

$$\int 2x\sqrt{x^2+1} dx \quad (9) \qquad \int \frac{2x}{\sqrt{x^2+1}} dx \quad (8) \qquad \int \frac{\ln x}{x} dx \quad (7)$$

$$\int \frac{\sqrt{\ln x}}{x} dx \quad (11) \qquad \int x^2 \sqrt{x^3+4} dx \quad (10)$$

### תשובות סופיות

$$\ln|\ln|x|| + c \quad (3) \qquad \frac{1}{3} \ln|x^3+1| + c \quad (2) \qquad \ln|x^2+1| + c \quad (1)$$

$$-\frac{e^{-2x^2}}{4} + c \quad (6) \qquad e^{x^2} + c \quad (5) \qquad e^2 \ln|e^x+1| + c \quad (4)$$

$$\frac{2}{3} (x^2+1)^{\frac{3}{2}} + c \quad (9) \qquad 2\sqrt{x^2+1} + c \quad (8) \qquad \frac{1}{2} (\ln x)^2 + c \quad (7)$$

$$\frac{2}{3} (\ln x)^{\frac{3}{2}} + c \quad (11) \qquad \frac{2}{9} (x^3+4)^{\frac{3}{2}} + c \quad (10)$$

# מתמטיקה לכלכלנים ב

פרק 8 - אינטגרלים בשיטת אינטגרציה בחלקים

תוכן העניינים

1. אינטגרלים בשיטת אינטגרציה בחלקים ..... 74

## אינטגרלים בשיטת אינטגרציה בחלקים

### שאלות

חשבו את האינטגרלים בשאלות 1-12 :

$$\int x^4 \ln x dx \quad (2) \qquad \int x e^x dx \quad (1)$$

$$\int x^2 e^{-4x} dx \quad (4) \qquad \int (x^2 + 2x + 3) \ln x dx \quad (3)$$

$$\int \ln \frac{1}{\sqrt[3]{x}} dx \quad (6) \qquad \int \ln x dx \quad (5)$$

$$\int \frac{\ln x}{x^2} dx \quad (8) \qquad \int x \cdot \ln \sqrt{x-2} dx \quad (7)$$

$$\int \left( \frac{\ln x}{x} \right)^2 dx \quad (10) \qquad \int \ln^2 x dx \quad (9)$$

$$\int (x+1)^4 \cdot \sqrt{x+2} dx \quad (12) \qquad \int \frac{x e^x}{(x+1)^2} dx \quad (11)$$

(13) מצאו נוסחת נסיגה עבור  $\int x^n e^x dx$ , באשר  $n$  טבעי.

(14) חשבו את  $\int x^4 e^x dx$ .

## תשובות סופיות

$$xe^x - e^x + c \quad (1)$$

$$\frac{x^5}{5} \left( \ln x - \frac{1}{5} \right) + c \quad (2)$$

$$\left( \frac{x^3}{3} + x^2 + 3x \right) \ln x - \frac{x^3}{9} + \frac{x^2}{2} + 3x + c \quad (3)$$

$$-\frac{x^2}{4} e^{-4x} + \frac{1}{2} \left( -\frac{1}{4} x e^{-4x} - \frac{1}{16} e^{-4x} \right) + c \quad (4)$$

$$x \ln x - x + c \quad (5)$$

$$-\frac{1}{3} (x \ln x - x) + c \quad (6)$$

$$\frac{1}{5} \left( \frac{x^2}{2} \ln(x-2) - \frac{1}{2} \left( \frac{x^2}{2} + 2x + 4x \ln|x-2| \right) \right) + c \quad (7)$$

$$-\frac{1}{x} \ln x - \frac{1}{x} + c \quad (8)$$

$$x(\ln x)^2 - 2(x \ln x - x) + c \quad (9)$$

$$-\frac{1}{x} \ln x - \frac{2}{x} (\ln x - 1) + c \quad (10)$$

$$\frac{e^x}{x+1} + c \quad (11)$$

$$\frac{2}{9} (x+1)(x+2)^{\frac{9}{2}} - \frac{4}{99} (x+2)^{\frac{11}{2}} + c \quad (12)$$

$$x^n e^x - n \int x^{n-1} e^x dx \quad (13)$$

$$e^x (x^4 - 4x^3 + 12x^2 - 24x + 24) + c \quad (14)$$

# מתמטיקה לכלכלנים ב

פרק 9 - אינטגרלים בשיטת ההצבה

תוכן העניינים

76 ..... 1. אינטגרלים בשיטת ההצבה

## אינטגרלים בשיטת ההצבה

### שאלות

חשבו את האינטגרלים הבאים :

$$\int \frac{2x^3}{\sqrt{x^2+1}} dx \quad (3) \quad \int \sqrt{x^3+4} \cdot x^5 dx \quad (2) \quad \int \frac{2x}{(x^2+1)^2} dx \quad (1)$$

$$\int e^{\sqrt[3]{x}} dx \quad (6) \quad \int e^{x^2} x^3 dx \quad (5) \quad \int \frac{1}{x \ln^4 x} dx \quad (4)$$

$$\int \sqrt{1+\frac{1}{x^2}} dx \quad (9) \quad \int x^3 (3x^2-1)^{14} dx \quad (8) \quad \int \frac{1}{\sqrt{x(1+x)}} dx \quad (7)$$

$$\int \frac{dx}{x \cdot \ln x \cdot \ln(\ln x)} \quad (12) \quad \int \frac{\ln^4 x}{x} dx \quad (11) \quad \int \ln^3 x dx \quad (10)$$

$$\int x^5 \sqrt[3]{x^3+1} dx \quad (15) \quad \int \frac{dx}{\sqrt{1+e^{2x}}} \quad (14) \quad \int \frac{x^7}{(1-x^4)^2} dx \quad (13)$$

## תשובות סופיות

$$-\frac{1}{x^2+1} + c \quad (1)$$

$$\frac{2}{3} \left( \frac{(\sqrt{x^3+4})^5}{5} - \frac{4}{3} (\sqrt{x^3+4})^3 \right) + c \quad (2)$$

$$2 \left( \frac{\sqrt{x^2+1}^3}{3} - \sqrt{x^2+1} \right) + c \quad (3)$$

$$-\frac{1}{3(\ln x)^3} + c \quad (4)$$

$$\frac{1}{2} (x^2 e^{x^2} - e^{x^2}) + c \quad (5)$$

$$3e^{\sqrt[3]{x}} (\sqrt[3]{x^2} - 2\sqrt[3]{x} + 2) + c \quad (6)$$

$$\ln \left| \left( x + \frac{1}{2} \right) + \sqrt{\left( x + \frac{1}{2} \right)^2 - \frac{1}{4}} \right| + c \quad (7)$$

$$\frac{1}{18} \left( \frac{(3x^2-1)^{16}}{16} + \frac{(3x^2-1)^{15}}{15} \right) + c \quad (8)$$

$$\sqrt{x^2+1} + \frac{1}{2} \ln \left| \frac{\sqrt{x^2+1}-1}{\sqrt{x^2+1}+1} \right| + c \quad (9)$$

$$x(\ln^3 x - 3\ln^2 x + 6\ln x - 6) + c \quad (10)$$

$$\frac{(\ln x)^5}{5} + c \quad (11)$$

$$\ln |\ln(\ln x)| + c \quad (12)$$

$$-\frac{1}{4} \left( -\frac{1}{1-x^4} - \ln |1-x^4| \right) + c \quad (13)$$

$$\frac{1}{2} \ln \left| \frac{\sqrt{1+e^{2x}}-1}{\sqrt{1+e^{2x}}+1} \right| + c \quad (14)$$

$$\frac{(\sqrt[3]{x^3+1})^7}{7} - \frac{(\sqrt[3]{x^3+1})^4}{4} + c \quad (15)$$

# מתמטיקה לכלכלנים ב

פרק 10 - אינטגרלים של פונקציות רציונליות

תוכן העניינים

- 1. אינטגרלים של פונקציה רציונלית..... 78
- 2. חילוק פולינומים ואינטגרלים של פונקציה רציונלית..... 80
- 3. אינטגרלים שמשלבים הצבה ופונקציה רציונלית..... 81

## אינטגרלים של פונקציה רציונלית

### שאלות

חשבו את האינטגרלים הבאים :

$$\int \frac{2x+5}{(x^2-2x+1)^4} dx \quad (2)$$

$$\int \frac{x+1}{(x-4)^2} dx \quad (1)$$

$$\int \frac{2-x}{x^2+5x} dx \quad (4)$$

$$\int \frac{dx}{x^2-4} \quad (3)$$

$$\int \frac{x^2+x-1}{x^3-x} dx \quad (6)$$

$$\int \frac{x}{x^2+5x+6} dx \quad (5)$$

$$\int \frac{10x}{x^4-13x^2+36} dx \quad (8)$$

$$\int \frac{6x^2+4x-6}{x^3-7x-6} dx \quad (7)$$

$$\int \frac{5-x}{x^3+x^2} dx \quad (10)$$

$$\int \frac{8x}{(x-2)^2(x+2)} dx \quad (9)$$

$$\int \frac{dx}{(x^2-2x+1)(x^2-4x+4)} \quad (12)$$

$$\int \frac{9x+36}{x^3+6x^2+9x} dx \quad (11)$$

## תשובות סופיות

$$\ln|x-4| - \frac{5}{x-4} + c \quad (1)$$

$$-\frac{1}{3(x-6)^6} - \frac{1}{(x-1)^7} + c \quad (2)$$

$$\frac{1}{4} \ln \left| \frac{x-2}{x+2} \right| + c \quad (3)$$

$$\frac{2}{5} \ln|x| - \frac{7}{5}|x+5| + c \quad (4)$$

$$3 \ln|x+3| - 2 \ln|x+2| + c \quad (5)$$

$$\ln|x| + \frac{1}{2}|x-1| - \frac{1}{2} \ln|x+1| + c \quad (6)$$

$$\ln|x+1| + 2 \ln|x+2| + 3 \ln|x-3| + c \quad (7)$$

$$\ln|x+3| + \ln|x-3| - \ln|x+2| - \ln|x-2| + c \quad (8)$$

$$\ln|x-2| - \frac{4}{x-2} - \ln|x+2| + c \quad (9)$$

$$6 \ln \left| \frac{x+1}{x} \right| - \frac{5}{x} + c \quad (10)$$

$$4 \ln \left| \frac{x}{x+3} \right| + \frac{3}{x+3} + c \quad (11)$$

$$2 \ln \left| \frac{x-1}{x-2} \right| - \frac{1}{x-1} - \frac{1}{x-2} + c \quad (12)$$

## חילוק פולינומים ואינטגרלים של פונקציה רציונלית

### שאלות

חשבו את האינטגרלים הבאים :

$$\int \frac{3x^3 - 5x^2 + 4x - 2}{x-1} dx \quad (1)$$

$$\int \frac{x^4 + 2x^3 - 10x^2 - 8x}{x+4} dx \quad (2)$$

$$\int \frac{12x^3 - 11x^2 + 6x - 1}{4x-1} dx \quad (3)$$

$$\int \frac{x^4 - 2x^3 + x^2 + x}{(x-1)^2} dx \quad (4)$$

$$\int \frac{x^4 - 4x^2 + x + 1}{x^2 - 4} dx \quad (5)$$

### תשובות סופיות

$$x^3 - x^2 + 2x + c \quad (1)$$

$$\frac{x^4}{4} - \frac{2x^3}{3} - x^2 + c \quad (2)$$

$$x^3 - x^2 + x + c \quad (3)$$

$$\frac{x^3}{3} + \ln|x-1| - \frac{1}{x-1} + c \quad (4)$$

$$\frac{x^3}{3} + \frac{3}{4} \ln|x-2| + \frac{1}{4} \ln|x+2| + c \quad (5)$$

## אינטגרלים שמשלבים הצבה ופונקציה רציונלית

### שאלות

חשבו את האינטגרלים הבאים :

$$\int \frac{dx}{\sqrt[3]{x-x}} \quad (1)$$

$$\int \frac{dx}{\sqrt[3]{x+\sqrt{x}}} \quad (2)$$

$$\int \frac{1}{1+\sqrt[4]{x-1}} dx \quad (3)$$

$$\int \frac{1}{1+e^x} dx \quad (4)$$

$$\int \sqrt{1+e^x} dx \quad (5)$$

### תשובות סופיות

$$-1.5 \ln |1-\sqrt[3]{x^2}| + c \quad (1)$$

$$6 \left( \frac{(1+\sqrt[6]{x})^3}{3} - \frac{3(1+\sqrt[6]{x})}{2} + 3(1+\sqrt[6]{x}) - \ln |1+\sqrt[6]{x}| \right) + c \quad (2)$$

$$4 \left( \frac{(1+\sqrt[4]{x-1})^2}{3} - \frac{3(1+\sqrt[4]{x-1})^2}{2} + 3(1+\sqrt[4]{x-1}) - \ln |1+\sqrt[4]{x-1}| \right) + c \quad (3)$$

$$-\ln |1+e^x| + x + c \quad (4)$$

$$2\sqrt{1+e^x} + \ln \left| \frac{\sqrt{1+e^x}-1}{\sqrt{1+e^x}+1} \right| + c \quad (5)$$

# מתמטיקה לכלכלנים ב

פרק 11 - שימושי האינטגרל המסויים (שטח-אורך קשת)

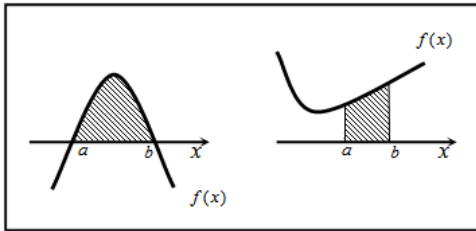
תוכן העניינים

82	.....	1. חישוב שטחים
91	.....	2. חישוב שטחים ביחס לציר ה-y
92	.....	3. אורך קשת

## חישוב שטחים

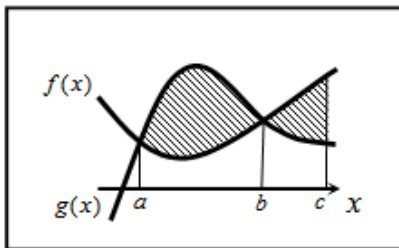
### חישוב שטחים באמצעות האינטגרל (מקרים פרטיים)

1. שטח הכלוא בין גרף פונקציה וציר ה- $x$  :



$$S = \int_a^b f(x) dx$$

2. שטח הכלוא בין שני גרפים, כך שגרף אחד כולו מעל השני :

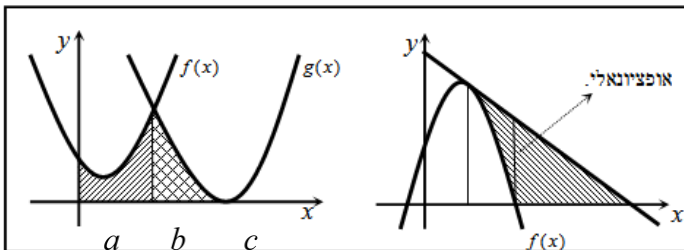


$$S_1 = \int_a^b (g(x) - f(x)) dx$$

$$S_2 = \int_b^c (f(x) - g(x)) dx$$

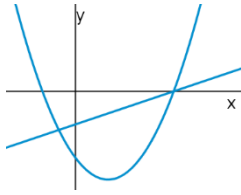
$$S = S_1 + S_2$$

3. שטח הכלוא בין שני גרפים וציר ה- $x$  :

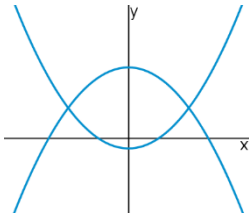


$$S = \int_a^b f(x) dx + \int_b^c g(x) dx$$

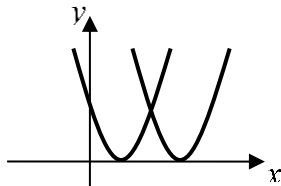
## שאלות



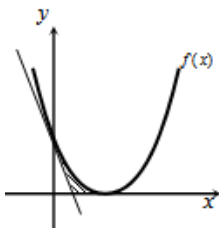
- (1) נתונות הפונקציות  $f(x) = x^2 - 4x - 12$  ו-  $g(x) = x - 6$ .  
 חשבו את גודל השטח הכלוא בין הגרפים של הפונקציות.



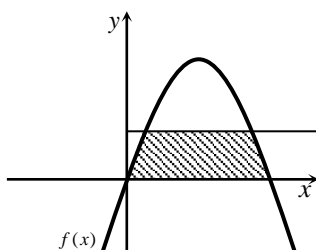
- (2) נתונות הפונקציות  $f(x) = x^2 - 1$  ו-  $g(x) = 7 - x^2$ .  
 חשבו את גודל השטח הכלוא בין הגרפים של הפונקציות.



- (3) נתונות הפונקציות  $f(x) = x^2 - 2x + 1$  ו-  $g(x) = x^2 - 6x + 9$ .  
 חשבו את גודל השטח הכלוא בין הפונקציות ובין ציר ה- $x$ .



- (4) נתונה הפונקציה  $f(x) = (x-2)^2$ .  
 מנקודת החיתוך שלה עם ציר ה- $y$  מעבירים משיק.  
 א. מצאו את משוואת המשיק.  
 ב. מצאו את נקודת החיתוך של המשיק עם ציר ה- $x$ .  
 ג. חשבו את השטח הכלוא בין המשיק, גרף הפונקציה וציר ה- $x$  (השטח המסומן).



- (5) נתונה הפונקציה  $f(x) = kx - x^2$ .  
 הישר  $y = 9$  חותך את גרף הפונקציה בשתי נקודות.  
 ידוע כי שיעור ה- $x$  של אחת מנקודות החיתוך הוא  $x = 9$ .  
 א. מצאו את ערך הפרמטר  $k$ .  
 ב. מצאו את נקודת החיתוך השנייה בין שני הגרפים.  
 ג. חשבו את השטח המוגבל בין גרף הפונקציה, הישר וציר ה- $x$  (השטח המסומן).

6 הנגזרת של הפונקציה  $f(x)$ , המתוארת באיור שלהלן,

היא  $f'(x) = 3 - 2x$ . ישר AB, שמשוואתו  $y = 6$ ,

חותך את גרף הפונקציה  $f(x)$  בנקודות A ו-B.

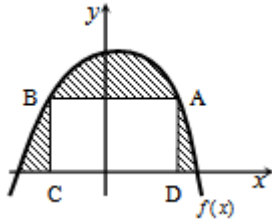
מנקודות אלו מורידים אנכים לציר ה- $x$ ,

כך שנוצר מלבן ABCD.

ידוע ששיעור ה- $x$  של הנקודה A הוא 4.

א. מצאו את הפונקציה  $f(x)$ .

ב. חשבו את השטח הכלוא בין גרף הפונקציה, המלבן וציר ה- $x$ .



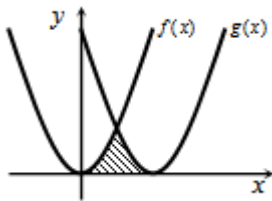
7 באיור שלהלן חותך גרף הפונקציה  $f(x) = x^2$ ,

את גרף הפונקציה  $g(x)$ , בנקודה שבה  $x = 2$ .

הנגזרת של הפונקציה  $g(x)$  היא  $g'(x) = 2x - 8$ .

א. מצאו את הפונקציה  $g(x)$ .

ב. חשבו את השטח הכלוא בין שני הגרפים וציר ה- $x$  (המסומן).



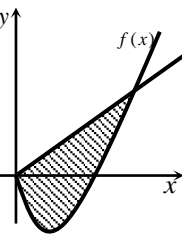
8 באיור שלהלן מתוארים גרף הפונקציה  $f(x)$  והישר  $y = 2x$ .

נגזרת הפונקציה  $f(x)$  היא  $f'(x) = 2x - 6$ ,

וידוע כי הישר חותך את הפונקציה

בנקודה שבה ערך ה- $y$  הוא 16.

א. מצאו את הפונקציה  $f(x)$ .



ב. האם יש לגרף הפונקציה ולישר עוד נקודות חיתוך? אם כן מצאו אותן.

ג. חשבו את השטח המוגבל בין גרף הפונקציה והישר.

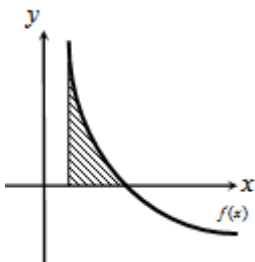
9 גרף הפונקציה  $f(x) = \frac{a-x^2}{x^2}$  ( $a$  קבוע)

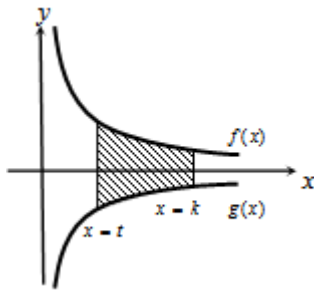
חותך את ציר ה- $x$  בנקודה  $(6, 0)$ .

א. מצאו את  $a$  וכתוב את הפונקציה.

ב. חשבו את השטח המוגבל בין גרף הפונקציה,

ציר ה- $x$  והישר  $x = 2$ .





10 באיור שלהלן מתוארים הגרפים של הפונקציות

$$f(x) = \frac{3}{\sqrt{x}} \quad \text{ו-} \quad g(x) = -\frac{3}{\sqrt{x}}$$

העבירו שני ישרים  $x=k$  ו- $x=t$ , אשר חותכים את הגרפים של הפונקציות ויוצרים את הקטעים AB ו-CD.

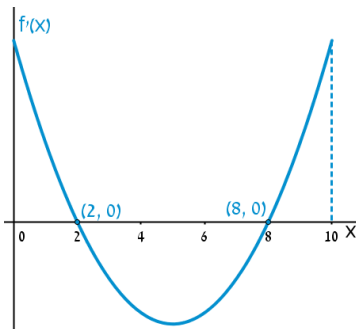
ידוע כי  $AB = 2CD$ .

א. הראו כי  $k = 4t$ .

ב. השטח הכלוא בין הגרפים של הפונקציות והישרים  $x=k$  ו- $x=t$ ,

הוא  $S = 12$ .

מצאו את  $t$ .



11 הפונקציה  $f(x)$  מוגדרת בתחום  $0 \leq x \leq 10$ .

בציור מתואר גרף הנגזרת  $f'(x)$ .

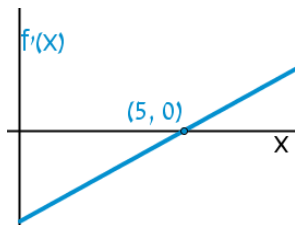
א. שרטטו סקיצה של גרף הפונקציה  $f(x)$ ,

$$\text{אם } f(5) = 0, f(0) = -4, f(2) = 6$$

וכן  $f(10) > 0$ .

ב. חשבו את השטח המוגבל ע"י גרף הנגזרת והצירים

ברביע הראשון, עד לנקודה שבה  $x = 2$ .



12 להלן גרף הפונקציה  $f'(x)$ .

הגרף המתואר חותך את ציר ה- $x$

בנקודה אחת בלבד והיא  $(5, 0)$ .

א. מצאו את התחומים שבהם  $f'(x)$  חיובית

ואת התחומים שבהם היא שלילית.

ב. קבעו מהם תחומי העלייה והירידה של הפונקציה  $f(x)$ .

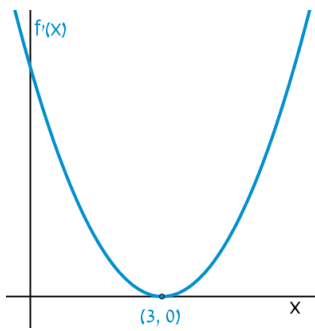
ג. כתבו את נקודת הקיצון של הפונקציה  $f(x)$ , אם ידוע כי שיעור ה- $y$

שלה הוא  $-2$ .

ד. שרטטו סקיצה של גרף הפונקציה  $f(x)$ , אם ידוע כי גרף הפונקציה

חותך את ציר ה- $y$  כאשר  $y = 8$ .

ה. חשבו את השטח הכלוא בין גרף הנגזרת  $f'(x)$  והצירים.



13 הנגזרת  $f'(x)$  של הפונקציה  $f(x)$  מתוארת באיור.

א. האם ל- $f(x)$  יש נקודות קיצון? נמקו.

ב. שרטטו סקיזה של גרף הפונקציה  $f(x)$ ,

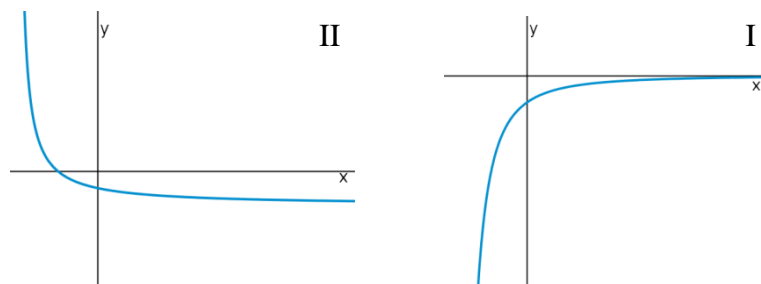
אם ידוע כי  $f(3) = 4$  וכי היא חותכת את

ציר ה- $y$  בנקודה שבה  $y = -5$ .

ג. חשבו את השטח הכלוא בין גרף הנגזרת  $f'(x)$

והצירים ברביע הראשון.

14 באיורים שלהלן מתוארים הגרפים של הפונקציות  $f(x)$  ו- $f'(x)$ :

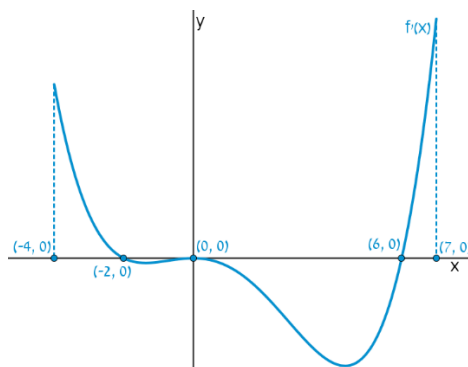


א. זהו איזה גרף שייך לאיזו פונקציה ונמקו.

ב. נתון כי  $f(10) = -3$  וכי  $f(x)$  חותכת את ציר ה- $y$  בנקודה שבה  $y = -2$ .

מהו השטח המוגבל בין גרף הנגזרת  $f'(x)$ , הצירים והישר  $x = 10$ ?

15 נתון גרף הנגזרת  $f'(x)$ :



א. שרטטו את גרף הפונקציה  $f(x)$ , בתחום  $-4 \leq x \leq 7$ ,

לפי הנתונים  $f(0) = -2$ ,  $f(-2) = 7.6$  ו- $f(6) = -606.8$ .

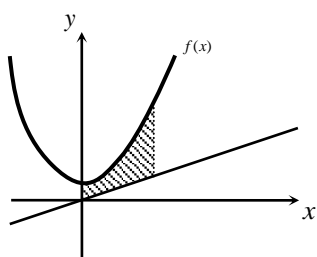
ב. חשבו את השטח המוגבל בין גרף הנגזרת וציר ה- $x$  ברביע השלישי.

ג. חשבו את השטח המוגבל בין גרף הנגזרת וציר ה- $x$  ברביע הרביעי.

## פונקציות מעריכיות

## אינטגרלים מייזים של פונקציות מעריכיות

אינטגרלים יסודיים	אינטגרלים של פונקציות מורכבות
$\int a^x dx = \frac{a^x}{\ln a} + c$	$\int a^{mx+n} dx = \frac{a^{mx+n}}{m \cdot \ln a} + c$
$\int e^x dx = e^x + c$	$\int e^{mx+n} dx = \frac{e^{mx+n}}{m} + c$



16 נתונה הפונקציה:  $f(x) = \frac{e^x + e^{ax}}{4}$ .

ידוע כי הפונקציה עוברת דרך הנקודה:  $(1, \frac{e^3+1}{4})$ .

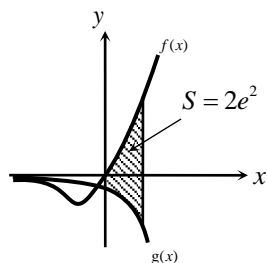
א. מצאו את  $a$  וכתוב את הפונקציה.

ב. באיור שלהלן מתואר גרף הפונקציה  $f(x)$ ,

והישר  $y = 0.1x$ .

חשבו את השטח המוגבל בין גרף הפונקציה, הישר, ציר ה- $y$

והאנך  $x = 2$ .



17 ענו על הסעיפים הבאים:

א. גזרו את הפונקציה  $y = e^x(x-1)$ .

ב. באיור שלהלן מתוארים הגרפים של

הפונקציות  $f(x) = xe^x$ ,  $g(x) = -e^x$ .

העבירו ישר  $x = a$ , ( $a > 0$ ) החותך את

הגרפים של שתי הפונקציות ויוצר את

השטח המתואר הכלוא בין הגרפים של שניהם, ציר ה- $y$  והישר.

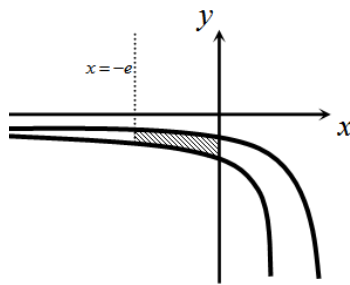
ידוע כי שטח זה שווה ל- $2e^2$ .

מצאו את  $a$ .

## פונקציות לוגריתמיות

### אינטגרלים מייזים של פונקציות לוגריתמיות

אינטגרל יסודי	אינטגרל של פונקציה מורכבת
$\int \frac{1}{x} dx = \ln x  + c$	$\int \frac{1}{ax+b} dx = \frac{1}{a} \ln ax+b  + c$

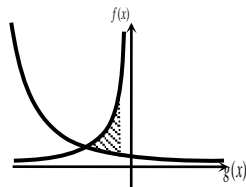


**(18)** באיור שלהלן נתונות הפונקציות  $f(x) = \frac{a}{x-1}$

ו-  $g(x) = \frac{a-1}{x-2}$ , בתחום  $x < 0$ .

ידוע כי הגרפים של הפונקציות נחתכים בנקודה שבה  $x = 3$ .

- מצאו את  $a$  וכתבו את שתי הפונקציות.
- חשבו את השטח המוגבל ע"י הגרפים של שתי הפונקציות, ציר ה- $y$  והישר  $x = -e$ .



**(19)** נתונות הפונקציות  $f(x) = -\frac{4}{x}$  ו-  $g(x) = \frac{k}{2x+5}$ .

גרף הפונקציה  $g(x)$  חותך את ציר ה- $y$  בנקודה  $y = 0.4$ .

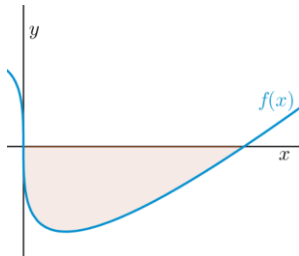
- מצאו את הפונקציה  $g(x)$ .
- מצאו את נקודת החיתוך של שני הגרפים.
- חשבו את השטח המוגבל על ידי שני הגרפים והישר  $x = -1$ .

## פונקציית חזקה עם מעריך רציונאלי

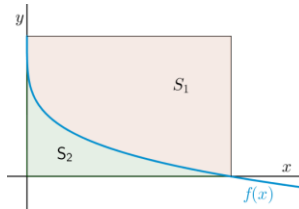
אינטגרלים מיידיים של פונקציית חזקה עם מעריך רציונאלי

אינטגרל יסודי	אינטגרל של פונקציה מורכבת
$\int \sqrt[n]{x^m} dx = \int x^{\frac{m}{n}} dx = \frac{x^{\frac{m}{n}+1}}{\frac{m}{n}+1} + c$	$\int \sqrt[n]{(ax+b)^m} dx = \int (ax+b)^{\frac{m}{n}} dx = \frac{(ax+b)^{\frac{m}{n}+1}}{a \cdot \left(\frac{m}{n}+1\right)} + c$

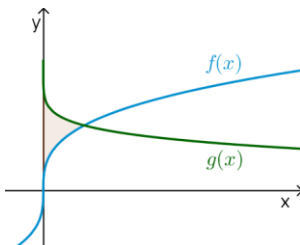
תנאי לקיום האינטגרציה:  $\frac{m}{n} \neq -1$ .



- 20** באיור שלהלן מופיע גרף הפונקציה  $f(x) = x - 4\sqrt[3]{x}$ .  
 א. מצאו את נקודות החיתוך של הפונקציה עם ציר ה- $x$ .  
 ב. חשבו את השטח הנוצר בין גרף הפונקציה והצירים.



- 21** באיור שלהלן מתואר גרף הפונקציה  $f(x) = 2 - \sqrt[4]{x}$ .  
 העבירו אנכים לצירים מנקודות החיתוך של גרף הפונקציה עם הצירים כך שנוצר מלבן. מסמנים את השטח שבין גרף הפונקציה והצירים ב- $S_1$  ואת השטח שבין גרף הפונקציה והאנכים ב- $S_2$ .  
 מצאו את היחס  $\frac{S_1}{S_2}$ .



- 22** באיור שלהלן נתונים הגרפים של הפונקציות  $f(x) = \sqrt[3]{x} - 1$  ו- $g(x) = 2 - \sqrt[3]{x}$ .  
 א. מצאו את נקודת החיתוך של הגרפים.  
 ב. חשבו את השטח הכלוא בין שני הגרפים וציר ה- $y$ .

## תשובות סופיות

- (1)  $57\frac{1}{6}$  יח"ש.      (2)  $21\frac{1}{3}$  יח"ש.      (3)  $\frac{2}{3}$  יח"ש.
- (4) א.  $y = -4x + 4$       ב.  $(1, 0)$       ג.  $\frac{2}{3}$  יח"ש.
- (5) א.  $k = 10$       ב.  $(1, 9)$       ג.  $81\frac{1}{3}$  יח"ש.
- (6) א.  $f(x) = -x^2 + 3x + 10$       ב.  $27\frac{1}{6}$  יח"ש.
- (7) א.  $g(x) = (x-4)^2$       ב.  $5\frac{1}{3}$  יח"ש.
- (8) א.  $f(x) = x^2 - 6x$       ב.  $(0, 0)$       ג.  $85\frac{1}{3}$  יח"ש.
- (9) א.  $a = 36$ ,  $f(x) = \frac{36-x^2}{x^2}$       ב. 8 יח"ש.
- (10) א. הוכחה      ב.  $t = 1$
- (11) ב. 10 יח"ש.
- (12) א. חיובית:  $x > 5$ , שלילית:  $x < 5$ .      ב. עולה:  $x > 5$ , יורדת:  $x < 5$ .  
 ג.  $\min(5, -2)$       ד. הוכחה      ה. 10 יח"ש.
- (13) א. לא. הנקודה  $(3, 0)$  היא פיתול מכיוון שהפונקציה עולה לפנייה ואחריה.  
 ב. הוכחה      ג. 9 יח"ש.
- (14) א.  $f(x): \text{II}$ ,  $f'(x): \text{I}$       ב. 1 יח"ש.
- (15) א. הוכחה      ב. 9.6 יח"ש.      ג. 604.8 יח"ש.
- (16) א.  $a = -2$ ,  $f(x) = \frac{e^x + e^{-2x}}{4}$       ב. 1.52
- (17) א.  $y' = xe^x$       ב.  $a = 2$
- (18) א.  $a = 2$ ,  $g(x) = \frac{1}{x-2}$ ,  $f(x) = \frac{2}{x-1}$       ב.  $S = 1.76$  יח"ש.
- (19) א.  $g(x) = \frac{2}{2x+5}$       ב.  $(-2, 2)$       ג.  $S = \ln 5 \frac{1}{3} \approx 1.674$  יח"ש.
- (20) א.  $(0, 0)$ ,  $(8, 0)$       ב.  $S = 16$  יח"ש.
- (21)  $\frac{S_1}{S_2} = 4$
- (22) א.  $(1, 1)$       ב.  $S = \frac{11}{28}$  יח"ש.

## חישוב שטחים ביחס לציר ה-y

### שאלות

(1) חשבו את השטח הכלוא בין הפרבולה  $y^2 = -x$  והישר  $y = x + 6$ .

(2) חשבו את השטח הכלוא בין הפרבולה  $x = y^2 + 2$  והישר  $y = x - 8$ .

### תשובות סופיות

(1)  $20\frac{5}{6}$

(2)  $20\frac{5}{6}$

## אורך קשת

### שאלות

חשבו את אורך העקום הנתון:

$$(1 \leq x \leq 8), y = x^{2/3} \quad (2)$$

$$(1 \leq x \leq 2), y = \frac{x^4}{8} + \frac{1}{4x^2} \quad (1)$$

$$(0 \leq x \leq 3), y = \frac{2}{3}(1+x^2)^{3/2} \quad (4)$$

$$(1 \leq x \leq 2), y = \frac{x^5}{15} + \frac{1}{4x^3} \quad (3)$$

$$(1 \leq x \leq 8), x^{2/3} + y^{2/3} = 4 \quad (6)$$

$$(0 \leq x \leq 3), y = \frac{1}{3}\sqrt{x}(3-x) \quad (5)$$

$$(1 \leq x \leq 2), y = \ln x \quad (8)$$

$$(0 \leq y \leq 4), x = 3y^{3/2} - 1 \quad (7)$$

### תשובות סופיות

$$\frac{33}{16} \quad (1)$$

$$\frac{1}{9} \left\{ \frac{40^{1.5}}{3} - \frac{13^{1.5}}{3} \right\} \quad (2)$$

$$\frac{1097}{480} \quad (3)$$

$$21 \quad (4)$$

$$\frac{1}{2} \left\{ 2\sqrt{3} + \frac{2}{3}3^{1.5} \right\} \quad (5)$$

$$9 \quad (6)$$

$$\frac{8}{243} \{82^{1.5} - 1\} \quad (7)$$

$$\left\{ \sqrt{5} + \frac{1}{2} \ln \left| \frac{\sqrt{5}-1}{\sqrt{5}+1} \right| \right\} - \left\{ \sqrt{2} + \frac{1}{2} \ln \left| \frac{\sqrt{2}-1}{\sqrt{2}+1} \right| \right\} \quad (8)$$

# מתמטיקה לכלכלנים ב

פרק 12 - פונקציות של שני משתנים

תוכן העניינים

1. מבוא לפונקציה של שני משתנים ..... 93
2. קווי גובה לפונקציה של שני משתנים ..... 95
3. משטחים מפורסמים ..... 97
4. נספח - משטחים ממעלה שנייה ..... 99

## מבוא לפונקציה של שני משתנים

### שאלות

עבור כל אחת מהפונקציות הבאות:

א. מצאו את תחום ההגדרה  $D$  של הפונקציה.

ב. שרטטו סקיזה של הקבוצה  $D$ .

$$f(x, y) = \sqrt{5 - x^2 - y^2} + \ln(4y - x^2) \quad (1)$$

$$f(x, y) = \sqrt{x^2 + y^2 - 4} + \frac{1}{\sqrt{x}} \quad (2)$$

$$f(x, y) = \sqrt{-x^2 + y^2 + 1} + \frac{x+y}{x-y} \quad (3)$$

$$g(x, y) = \sqrt{x+4y} + \sqrt{x-4y} \quad (4)$$

$$f(x, y) = \frac{1}{\sqrt{x+4y}} + \frac{1}{\sqrt{x-4y}} \quad (5)$$

$$h(x, y) = \sqrt{x - \sqrt{y+4}} \quad (6)$$

$$f(x, y) = e^{xy} \sqrt{\ln \frac{4}{x^2 + y^2}} + \sqrt{x^2 + y^2 - 4} \quad (7)$$

$$z(x, y) = \frac{4}{\sqrt{1 - |x| - |y|}} \quad (8)$$

$$z(x, y) = \ln \left( \frac{x-4y}{x+4y} \right) \quad (9)$$

$$f(x, y) = \ln [x \ln(y - 4x)] \quad (10)$$

$$u(x, y, z) = \frac{1}{\sqrt{x+4}} + \frac{1}{\sqrt{y-1}} + \frac{1}{\sqrt{z}} \quad (11)$$

(ענו על סעיף א בלבד)

### תשובות סופיות

$$D = \left\{ (x, y) \mid \frac{1}{4}x^2 \leq y \leq \sqrt{5-x^2} \right\} \quad (1)$$

$$D = \left\{ (x, y) \mid x^2 + y^2 \geq 4, x > 0 \right\} \quad (2)$$

$$D = \left\{ (x, y) \mid x^2 - y^2 \leq 1, y \neq x \right\} \quad (3)$$

$$D = \left\{ (x, y) \mid -\frac{1}{4}x \leq y \leq \frac{1}{4}x \right\} \quad (4)$$

$$D = \left\{ (x, y) \mid -\frac{1}{4}x < y < \frac{1}{4}x \right\} \quad (5)$$

$$D = \left\{ (x, y) \mid -4 \leq y \leq x^2 - 4, x \geq 0 \right\} \quad (6)$$

$$D = \left\{ (x, y) \mid x^2 + y^2 = 4 \right\} \quad (7)$$

$$D = \left\{ (x, y) \mid |x| + |y| < 1 \right\} \quad (8)$$

$$D = \left\{ (x, y) \mid \frac{1}{4}x < y < -\frac{1}{4}x \text{ or } -\frac{1}{4}x < y < \frac{1}{4}x \right\} \quad (9)$$

$$D = \left\{ (x, y) \mid [x < 0 \text{ and } 4x < y < 4x + 1] \text{ or } [x > 0 \text{ and } y > 4x + 1] \right\} \quad (10)$$

$$D = \left\{ (x, y, z) \mid x > -4, y > 1, z > 0 \right\} \quad (11)$$

## קווי גובה לפונקציה של שני משתנים

### שאלות

בשאלות 1-6, מצאו תחום הגדרה, ושרטטו אותו ואת מפת קווי הגובה/רמה.

$$f(x, y) = \frac{y}{x} \quad (1)$$

$$f(x, y) = \ln x + \ln y \quad (2)$$

$$f(x, y) = x^2 + y^2 \quad (3)$$

$$f(x, y) = \sqrt{1 - x^2 - y^2} \quad (4)$$

$$f(x, y) = \ln(x^2 - y) \quad (5)$$

$$f(x, y) = x\sqrt{y} \quad (6)$$

עבור כל אחת מהפונקציות בשאלות 7-10 שרטטו מפת קווי גובה :

$$f(x, y) = (x-1)^2 + (y+3)^2 \quad (7)$$

$$f(x, y) = e^{x-y} \quad (8)$$

$$f(x, y) = 2 \ln x + \ln y \quad (9)$$

$$f(x, y) = \min\{3x, y\} \quad (10)$$

עבור כל אחת מהפונקציות בשאלות 11-13, שרטטו את קו הגובה  $k$  :

$$(k = 0, 4) \quad f(x, y) = (x - y)^2 \quad (11)$$

$$(k = 0, 2) \quad f(x, y) = \min\{y - x^2, x + y\} \quad (12)$$

$$(k = 1) \quad f(x, y) = \begin{cases} x^2 + 3x - y - 3 & x^2 \geq y \\ -x^2 + 3x + y - 3 & x^2 < y \end{cases} \quad (13)$$

$$14) \text{ נתונה הפונקציה } f(x, y) = \begin{cases} x^2 - y & x \leq 1 \\ 2x + y & x > 1 \end{cases}$$

- א. שרטטו את קו הגובה  $f(x, y) = 0$ .
- ב. לאילו ערכי  $C$  קו הגובה  $f(x, y) = C$  הוא קו רציף?  
ציירו את קו הגובה במקרה זה.

### הערות

- \* בסוף קובץ זה תמצאו סיכום של כל המשטחים הנפוצים.
- \*\* קווי גובה = קווי רמה = עקומות אדישות = עקומות שוות ערך.

### תשובות סופיות

- (1)  $x \neq 0$ , המישור ללא ציר ה- $y$ .
- (2)  $x > 0, y > 0$ , הרביע הראשון ללא הצירים.
- (3) כל המישור.
- (4)  $x^2 + y^2 \leq 1$ , עיגול היחידה.
- (5)  $y < x^2$
- (6)  $y \geq 0$ , חצי המישור העליון.

לפתרונות מלאים ושרטוטים של שאר השאלות, היכנסו לאתר [GooL.co.il](http://GooL.co.il)

## משטחים מפורסמים

### שאלות

זהו ושרטטו את המשטחים בשאלות 1-3 :

$$\frac{x^2}{4} + \frac{y^2}{9} + \frac{z^2}{25} = 1 \quad (1)$$

$$z = 5x^2 + 1.25y^2 \quad (2)$$

$$20x^2 + 45y^2 = 180 + 36z^2 \quad (3)$$

זהו ושרטטו את המשטחים הבאים :

$$z = 4x^2 + y^2 + 1 \quad \text{א.}$$

$$z = 3 - x^2 - y^2 \quad \text{ב.}$$

זהו כל אחד מהמשטחים הבאים :

$$25x^2 + 100y^2 + 4z^2 = 100 \quad \text{א.}$$

$$25x^2 + 4y^2 - 50x - 16y - 100z + 41 = 0 \quad \text{ב.}$$

$$x^2 + 4y^2 - 4z^2 + 80z - 404 = 0 \quad \text{ג.}$$

מצאו את החיתוך בין המשטח  $x^2 + y^2 + z^2 = 169$  לבין המשטח  $z = 12$ .  
הסבירו את התוצאה מבחינה גרפית.

ענו על הסעיפים הבאים :

$$\text{א. זהו את המשטח } 2x^2 + 2y^2 + 2z^2 - 16x - 4y + 40z + 206 = 0$$

ב. מצאו את נקודות החיתוך של המשטח הנייל עם הישר

$$\frac{x-5}{2} = \frac{y+1}{1} = \frac{z+14}{2}$$

מצאו את החיתוך בין שני המשטחים  $x^2 + y^2 + (z-10)^2 = 24$ ,

$$\text{ו- } x^2 + y^2 + z^2 = 64$$

הסבירו את התוצאה מבחינה גרפית.

9) ענו על הסעיפים הבאים :

- א. זהו את המשטח  $36z^2 + 4x^2 - 9y^2 = 36$  ושרטטו אותו.  
 ב. רשמו הצגה פרמטרית של שני ישרים שאינם נמצאים באותו מישור, ושנמצאים כולם על המשטח מסעיף א'.

• להלן נספח עם סיכום של כל המשטחים הנפוצים.

### תשובות סופיות

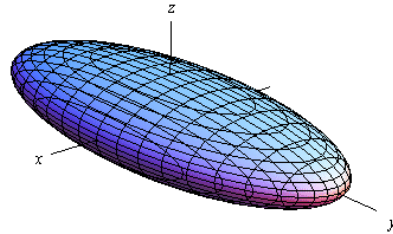
- 1) אליפסואיד.
- 2) פרבולואיד אליפטי הנפתח כלפי מעלה.
- 3) היפרבולואיד חד יריעתי.
- 4) א. פרבולואיד אליפטי שמרכזו בנקודה  $(0,0,1)$  ונפתח כלפי מעלה.  
 ב. פרבולואיד אליפטי שמרכזו בנקודה  $(0,0,3)$  ונפתח כלפי מטה.
- 5) א. אליפסואיד.  
 ב. פרבולואיד אליפטי שמרכזו בנקודה  $(1,2,0)$  ונפתח כלפי מעלה.  
 ג. היפרבולואיד חד-יריעתי שמרכזו בנקודה  $(0,0,10)$ .
- 6) החיתוך הוא מעגל  $x^2 + y^2 = 25$  שמרכזו בנקודה  $(0,0,12)$ .
- 7) א. ספירה שמרכזה  $(4,1,-10)$  ורדיוסה  $\sqrt{14}$ .  
 נקודות החיתוך הן  $A(7,0,-12)$ ,  $B(\frac{59}{9}, -\frac{2}{9}, -\frac{112}{9})$ .
- 8) החיתוך הוא המעגל  $x^2 + y^2 = 15$  שמרכזו בנקודה  $(0,0,7)$ .
- 9) א. היפרבולואיד חד-יריעתי שמרכזו על ציר ה- $y$ .  
 ב.  $\ell_1 : (x, y, z) = (3t, 2t, 1)$   $\ell_2 : (x, y, z) = (3, 2t, t)$

## נספח – משטחים ממעלה שנייה

אליפסואיד

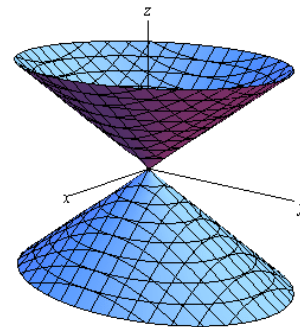
$$\text{משוואה: } \frac{x^2}{a^2} + \frac{y^2}{b^2} + \frac{z^2}{c^2} = 1$$

תיאור: החתכים במישורי הקואורדינטות הם אליפסות; כך הם גם החתכים במישורים מקבילים. אם  $a=b=c$ , נקבל **כדור** עם רדיוס  $a$  והחתכים הנ"ל הם מעגלים.

חרוט אליפטי

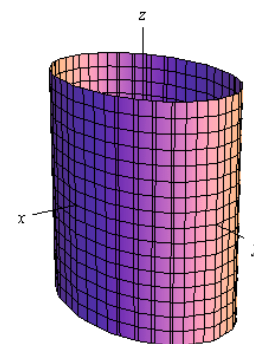
$$\text{משוואה: } \frac{x^2}{a^2} + \frac{y^2}{b^2} = \frac{z^2}{c^2}$$

תיאור: החתך במישור  $xy$  הוא נקודה (הראשית); החתכים במישורים מקבילים למישור  $xy$  הם אליפסות. החתכים במישור  $xz$  ו-  $yz$  הם זוג ישרים הנחתכים בראשית; החתכים במישורים מקבילים למישורים אלו הם היפרבולות. \* מרכז החרוט הוא על הציר המתאים למשתנה המופיע לבד באחד האגפים.

גליל אליפטי

$$\text{משוואה: } \frac{x^2}{a^2} + \frac{y^2}{b^2} = 1$$

תיאור: החתך במישור  $xy$  הוא אליפסה; כך הם החתכים במישורים מקבילים למישור  $xy$ . החתכים במישור  $xz$  ו-  $yz$  הם זוג ישרים מקבילים וכך הם החתכים במישורים מקבילים למישורים אלו. במידה ומשוואת הגליל היא  $x^2 + y^2 = r^2$ , החתכים הנ"ל הם מעגלים. \* מרכז הגליל הוא על הציר המתאים למשתנה שאינו מופיע

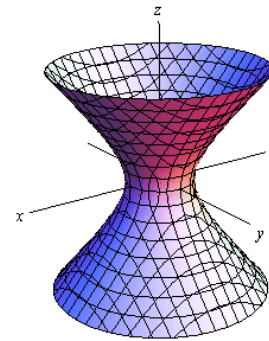


היפרבולואיד חד-יריעתי

$$\frac{x^2}{a^2} + \frac{y^2}{b^2} - \frac{z^2}{c^2} = 1 : \text{משוואה}$$

**תיאור:** החתך במישור  $xy$  הוא אליפסה; כך הם החתכים במישורים מקבילים למישור  $xy$ . החתכים במישור  $xz$  ו- $yz$  הם היפרבולות; כך הם גם החתכים במישורים מקבילים למישורים אלו.

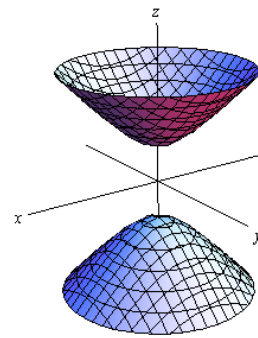
\* מרכז היפרבולואיד חד-יריעתי הוא על הציר המתאים

היפרבולואיד דו-יריעתי

$$\frac{x^2}{a^2} + \frac{y^2}{b^2} - \frac{z^2}{c^2} = -1 : \text{משוואה}$$

**תיאור:** למשטח זה אין חתך במישור  $xy$ ; החתכים במישורים מקבילים למישור  $xy$ , החותכים את המשטח, הם אליפסות. החתכים במישור  $xz$  ו- $yz$  הם היפרבולות; כך הם גם החתכים במישורים מקבילים למישורים אלו.

\* מרכז היפרבולואיד דו-יריעתי הוא על הציר המתאים

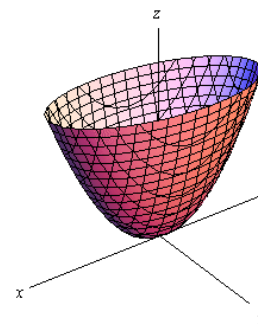
פרבולואיד אליפטי

$$\frac{x^2}{a^2} + \frac{y^2}{b^2} = \frac{z}{c} : \text{משוואה}$$

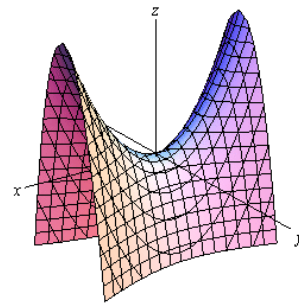
**תיאור:** החתך במישור  $xy$  הוא נקודה (הראשית); החתכים במישורים מקבילים למישור  $xy$  ונמצאים מעליו הם אליפסות. החתכים במישור  $xz$  ו- $yz$  הם פרבולות; כך הם גם החתכים במישורים מקבילים למישורים אלו.

\* מרכז הפרבולואיד האליפטי הוא על הציר המתאים למשתנה המופיע ללא ריבוע.

\* אם  $c > 0$  הפרבולואיד נפתח כלפי מעלה ואם  $c < 0$



### פרבולואיד היפרבולי



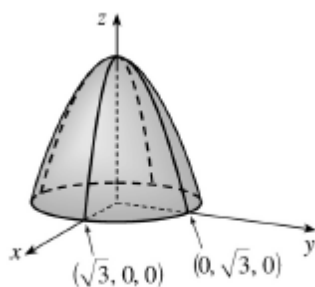
$$\text{משוואה: } \frac{x^2}{a^2} - \frac{y^2}{b^2} = \frac{z}{c}$$

**תיאור:** החתך במישור  $xy$  הוא זוג ישרים נחתכים בראשית; החתכים במישורים מקבילים למישור  $xy$  הם היפרבולות; אלו שמעל למישור  $xy$  נפתחות בכיוון ציר ה- $x$  ואלו שמתחת למישור  $xy$  נפתחות בכיוון ציר ה- $y$ . החתכים במישור  $xz$  ו- $yz$  הם פרבולות; כך הם גם החתכים במישורים מקבילים למישורים אלו.

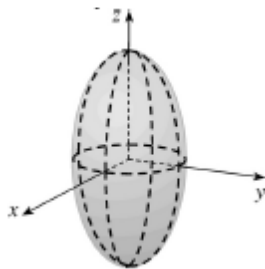
\* מרכז הפרבולואיד האליפטי הוא על הציר המתאים למשתנה המופיע ללא ריבוע.

\* אם  $c > 0$  הפרבולואיד נפתח כלפי מעלה ואם  $c < 0$

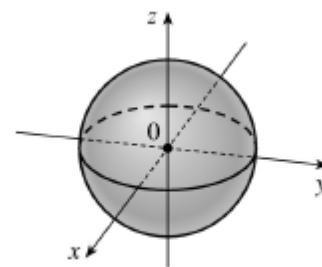
### דוגמאות שונות



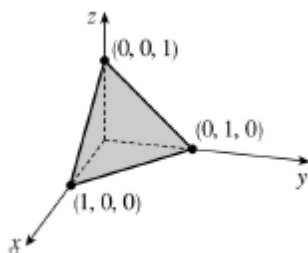
$$z = 3 - x^2 - y^2$$



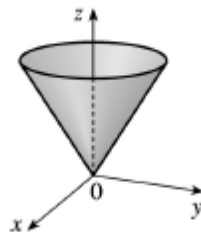
$$\frac{x^2}{4} + \frac{y^2}{4} + \frac{z^2}{16} = 1$$



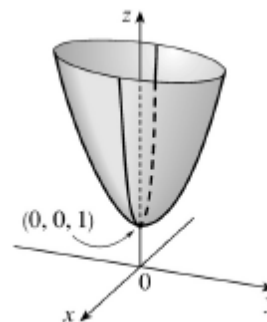
$$x^2 + y^2 + z^2 = 1$$



$$x + y + z = 1$$



$$z = \sqrt{x^2 + y^2}$$



$$z = 4x^2 + y^2 + 1$$

## נוסחאות – גבולות

	$x \rightarrow -\infty$	$x \rightarrow 0$	$x \rightarrow \infty$
$y = \frac{1}{x}$	$\frac{1}{-\infty} = 0$	$\frac{1}{0^+} = \infty, \frac{1}{0^-} = -\infty$	$\frac{1}{\infty} = 0$
$y = e^x$	$e^{-\infty} = 0$	$e^0 = 1$	$e^\infty = \infty$
$y = \ln x$	---	$\ln(0^+) = -\infty$	$\ln(\infty) = \infty$
$y = a^x, a > 1$	$a^{-\infty} = 0$	$a^0 = 1$	$a^\infty = \infty$
$y = a^x, 0 < a < 1$	$a^{-\infty} = \infty$	$a^0 = 1$	$a^\infty = 0$
$y = \left(1 + \frac{1}{x}\right)^x$	$e$	(from right) 1	$e$
$y = (1+x)^{\frac{1}{x}}$	---	$e$	1
$y = \sqrt{x}$	---	$\sqrt{0^+} = 0$	$\sqrt{\infty} = \infty$
$y = \sqrt[3]{x}$	$-\infty$	$\sqrt[3]{0} = 0$	$\sqrt[3]{\infty} = \infty$

### Defined Limits:

$\infty \cdot \infty = \infty, \quad \infty(-\infty) = -\infty, \quad \infty + \infty = \infty, \quad \infty \pm a = \infty, \quad \infty \cdot (\pm a) = \pm\infty, \quad \infty / (\pm a) = \pm\infty$

### Undefined Limits:

$\frac{0}{0}, \frac{\infty}{\infty}, \infty - \infty, 0 \cdot \infty, 1^\infty, 0^0, \infty^0$

# מתמטיקה לכלכלנים ב

פרק 13 - נגזרות חלקיות

תוכן העניינים

103 .....	1. נגזרות חלקיות מסדר ראשון
105 .....	2. נגזרות חלקיות מסדר שני

## נגזרות חלקיות מסדר ראשון

## שאלות

בשאלות 1-6 חשבו את הנגזרות החלקיות מסדר ראשון של הפונקציה הנתונה:

$$f(x, y) = x^5 \ln y \quad (2) \quad f(x, y) = 4x^3 - 3x^2y^2 + 2x + 3y \quad (1)$$

$$f(x, y) = (x^2 + y^3) \cdot (2x + 3y) \quad (4) \quad f(x, y) = \frac{x^2 y^4 (\sqrt{y} + 5 \ln y)}{y^2 + 5y + y^y} \quad (3) \quad (\text{רק } f_x)$$

$$f(x, y, z) = xy^2z^3 \quad (6) \quad f(x, y) = \frac{x^2 - 3y}{x + y^2} \quad (5)$$

$$z(x, y) = \ln(\sqrt{x} + \sqrt{y}) \quad \text{נתון:} \quad (7)$$

$$x \cdot \frac{\partial z}{\partial x} + y \cdot \frac{\partial z}{\partial y} = \frac{1}{2} \quad \text{הוכיחו כי}$$

$$f(x, y, z) = e^x \left( y^2 - \frac{1}{z} \right) \quad \text{נתון:} \quad (8)$$

$$\text{חשבו: } \frac{\partial f}{\partial x} \left( 0, -1, \frac{1}{2} \right), \quad \frac{\partial f}{\partial y} \left( 0, -1, \frac{1}{2} \right), \quad \frac{\partial f}{\partial z} \left( 0, -1, \frac{1}{2} \right)$$

## הערת סימון

$$f = f(x, y) \Rightarrow f_x = \frac{\partial f}{\partial x} = f_1 ; f_y = \frac{\partial f}{\partial y} = f_2$$

## תשובות סופיות

$$f_y = -6x^2y + 3 \qquad f_x = 12x^2 - 6xy^2 + 2 \quad (1)$$

$$f_y = \frac{x^5}{y} \qquad f_x = 5x^4 \ln y \quad (2)$$

$$f_x = 2x \frac{y^4(\sqrt{y} + 5 \ln y)}{y^2 + 5y + y^y} \quad (3)$$

$$f_y = 6xy^2 + 12y^3 + 3x^2 \qquad f_x = 6x^2 + 6xy + 2y^3 \quad (4)$$

$$f_y = \frac{-3x + 3y^2 - 2x^2y}{(x + y^2)^2} \qquad f_x = \frac{x^2 + 2xy^2 + 3y}{(x + y^2)^2} \quad (5)$$

$$f_z = 3xy^2z^2 \qquad f_y = 2xyz^3 \qquad f_x = y^2z^3 \quad (6)$$

שאלת הוכחה. (7)

$$\frac{\partial f}{\partial x} \left( 0, -1, \frac{1}{2} \right) = -1, \quad \frac{\partial f}{\partial y} \left( 0, -1, \frac{1}{2} \right) = -2, \quad \frac{\partial f}{\partial z} \left( 0, -1, \frac{1}{2} \right) = 4 \quad (8)$$

## הערת סימון

	$f_x = \frac{\partial f}{\partial x} = f_1$	$f_y = \frac{\partial f}{\partial y} = f_2$
$f = f(x, y) \Rightarrow$	$f_{xx} = \frac{\partial^2 f}{\partial x^2} = f_{11}$	$f_{yy} = \frac{\partial^2 f}{\partial y^2} = f_{22}$
	$f_{xy} = \frac{\partial^2 f}{\partial y \partial x} = f_{12}$	$f_{yx} = \frac{\partial^2 f}{\partial x \partial y} = f_{21}$

## נגזרות חלקיות מסדר שני

### שאלות

בשאלות 1-13 חשבו את כל הנגזרות החלקיות עד סדר שני של הפונקציה הנתונה:

$$f(x, y) = 4x^2 - x^2y^2 + 4x + 10y \quad (1)$$

$$f(x, y) = x^4 \ln y \quad (2)$$

$$f(x, y) = x^3 + y^3 - 6xy \quad (3)$$

$$f(x, y) = x^3 + y^3 + 3(1-y)(x+y) \quad (4)$$

$$f(x, y) = xy(x-y) \quad (5)$$

$$f(x, y) = (x-9)(2y-6)(4x-3y+12) \quad (6)$$

$$f(x, y) = e^{xy}(x+y) \quad (7)$$

$$f(x, y) = e^{x+y}(x^2 + y^2) \quad (8)$$

$$f(x, y) = (x^2 + 2y^2)e^{-(x^2+y^2)} \quad (9)$$

$$f(x, y) = \ln(1 + x^2 + y^2) \quad (10)$$

$$f(x, y) = \ln(x^2 + y^2) \quad (11)$$

$$f(x, y) = \ln(\sqrt[3]{x^2 + y^2}) \quad (12)$$

$$f(x, y, z) = xyz \quad (13)$$

14) חשבו  $f'_{xy}(1,1)$ , עבור  $f(x, y) = \ln(xy - x^2 - y^2)$ .

15) חשבו  $f'_{xy}(1,1)$ , עבור  $f(x, y) = \ln(x^2 + y^2)$ .

16) חשבו  $f'_{xy}(1,1)$ , עבור  $f(x, y) = \sqrt{x^2 + y^2}$ .

17) נתון:  $f(x, y) = \frac{x^2}{\ln y + x}$

חשבו:  $\frac{\partial^2 f}{\partial x^2}(1, e)$ ,  $\frac{\partial^2 f}{\partial y^2}(1, e)$ ,  $\frac{\partial^2 f}{\partial x \partial y}(1, e)$ .

### הערת סימון

$$f = f(x, y) \Rightarrow \begin{array}{ll} f_x = \frac{\partial f}{\partial x} = f_1 & f_y = \frac{\partial f}{\partial y} = f_2 \\ f_{xx} = \frac{\partial^2 f}{\partial x^2} = f_{11} & f_{yy} = \frac{\partial^2 f}{\partial y^2} = f_{22} \\ f_{xy} = \frac{\partial^2 f}{\partial y \partial x} = f_{12} & f_{yx} = \frac{\partial^2 f}{\partial x \partial y} = f_{21} \end{array}$$

## תשובות סופיות

$$f_y = -2x^2y + 10 \quad f_{xx} = 8 - 2y^2 \quad f_x = 8x - 2xy^2 + 4 \quad (1)$$

$$f_{yx} = -4xy \quad f_{xy} = -4xy \quad f_{yy} = -2x^2$$

$$f_y = \frac{x^4}{y} \quad f_{xx} = 12x^2 \ln y \quad f_x = 4x^3 \ln y \quad (2)$$

$$f_{yx} = \frac{4x^3}{y} \quad f_{xy} = \frac{4x^3}{y} \quad f_{yy} = -\frac{x^4}{y^2}$$

$$f_y = 3y^2 - 6x \quad f_{xx} = 6x \quad f_x = 3x^2 - 6y \quad (3)$$

$$f_{yx} = -6 \quad f_{xy} = 6 \quad f_{yy} = 6y$$

$$f_y = 3y^2 + 3 - 3x - 6y \quad f_{xx} = 6x \quad f_x = 3x^2 + 3 - 3y \quad (4)$$

$$f_{xy} = -3 \quad f_{yy} = 6y - 6$$

$$f_y = x^2 - 2xy \quad f_{xx} = 2y \quad f_x = 2xy - y^2 \quad (5)$$

$$f_{xy} = f_{yx} = 2x - 2y \quad f_{yy} = -2x$$

$$f_x = 2[8xy - 3y^2 \cdot 1 - 24x - 0 + 57y \cdot 1 + 72 + 0 + 0] \quad (6)$$

$$f_y = 2[4x^2 \cdot 1 - 3x \cdot 2y - 0 - 54y + 57x \cdot 1 + 0 + 27 + 0]$$

$$, f_{yy} = 2[0 - 6x \cdot 1 - 54 + 0 + 0] \quad f_{xx} = 2[8y - 0 - 24]$$

$$f_{xy} = 2[8x \cdot 1 - 6y - 0 + 57 + 0]$$

$$f_y = e^{xy}(x^2 + xy + 1) \quad f_x = e^{xy}(xy + y^2 + 1) \quad (7)$$

$$f_{xx} = e^{xy} \cdot y(xy + y^2 + 1) + (y + 0 + 0) \cdot e^{xy}$$

$$f_{yy} = e^{xy} \cdot x(x^2 + xy + 1) + (0 + x) \cdot e^{xy}$$

$$f_{xy} = e^{xy} \cdot x(xy + y^2 + 1) + (x + 2y) \cdot e^{xy}$$

$$f_y = e^{x+y}(x^2 + y^2 + 2y) \quad f_x = e^{x+y}(x^2 + y^2 + 2x) \quad (8)$$

$$f_{xx} = e^{x+y}(x^2 + y^2 + 2x) + (2x + 2)e^{x+y}$$

$$f_{yy} = e^{x+y}(x^2 + y^2 + 2y) + (2y + 2)e^{x+y}$$

$$f_{xy} = e^{x+y}(x^2 + y^2 + 2x) + 2y \cdot e^{x+y}$$

$$f_y = e^{-x^2-y^2}(4y - 2x^2y - 4y^3) \quad f_x = e^{-x^2-y^2}(2x - 2x^3 - 4xy^2) \quad (9)$$

$$f_{xx} = e^{-x^2-y^2}(-2x)(2x - 2x^3 - 4xy^2) + (2 - 6x^2 - 4y^2)e^{-x^2-y^2}$$

$$f_{yy} = e^{-x^2-y^2}(-2y)(4y - 2x^2y - 4y^3) + (4 - 2x^2 - 12y^2)e^{-x^2-y^2}$$

$$f_{xy} = e^{-x^2-y^2}(-2y)(2x - 2x^3 - 4xy^2) + (-4x \cdot 2y)e^{-x^2-y^2}$$

$$f_y = \frac{2y}{1+x^2+y^2} \qquad f_x = \frac{2x}{1+x^2+y^2} \quad (10)$$

$$f_{yy} = \frac{2 \cdot (1+x^2+y^2) - 2y \cdot 2y}{(1+x^2+y^2)^2} \qquad f_{xy} = \frac{2y \cdot 2x}{(1+x^2+y^2)^2}$$

$$f_{xx} = \frac{2(x^2+y^2) - 2x \cdot 2x}{(x^2+y^2)^2} \qquad f_y = \frac{2y}{x^2+y^2} \qquad f_x = \frac{2x}{x^2+y^2} \quad (11)$$

$$f_{xy} = \frac{0(x^2+y^2) - 2y \cdot 2x}{(x^2+y^2)^2} \qquad f_{yy} = \frac{2(x^2+y^2) - 2y \cdot 2y}{(x^2+y^2)^2}$$

$$f_{xx} = \frac{2(x^2+y^2) - 2x \cdot 2x}{(x^2+y^2)^2} \cdot \frac{1}{3} \qquad f_y = \frac{2y}{x^2+y^2} \cdot \frac{1}{3} \qquad f_x = \frac{2x}{x^2+y^2} \cdot \frac{1}{3} \quad (12)$$

$$f_{xy} = \frac{0(x^2+y^2) - 2y \cdot 2x}{(x^2+y^2)^2} \cdot \frac{1}{3} \qquad f_{yy} = \frac{2(x^2+y^2) - 2y \cdot 2y}{(x^2+y^2)^2} \cdot \frac{1}{3}$$

$$f_y = xz \qquad f_{xz} = y \qquad f_{xy} = z \qquad f_{xx} = 0 \qquad f_x = yz \quad (13)$$

$$f_{zx} = y \qquad f_z = xy \qquad f_{yz} = x \qquad f_{yy} = 0 \qquad f_{yx} = z$$

$$f_{zz} = 0 \qquad f_{zy} = x$$

$$-2 \quad (14)$$

$$-1 \quad (15)$$

$$-\frac{1}{2\sqrt{2}} \quad (16)$$

$$\frac{4}{e^2} \left( 1 + \frac{1}{e} \right) \quad (17)$$

16

# מתמטיקה לכלכלנים ב

פרק 14 - קיצון ואוכף לפונקציה של שני משתנים

תוכן העניינים

1. קיצון ואוכף לפונקציה של שני משתנים..... 109

## קיצון ואוכף לפונקציה של שני משתנים

### שאלות

עבור כל אחת מהפונקציות בשאלות 1-7,

מצאו נקודות קריטיות וסווגו אותן למקסימום, מינימום או אוכף:

$$f(x, y) = 8x^3 + 12xy + 3y^2 - 18x \quad (1)$$

$$f(x, y) = x^3 + y^3 - 3x - 12y + 20 \quad (2)$$

$$f(x, y) = x^3 + y^3 - 3xy + 4 \quad (3)$$

$$f(x, y) = 3x - x^3 - 2y^2 + y^4 \quad (4)$$

$$f(x, y) = e^{4y-x^2-y^2} \quad (5)$$

$$f(x, y) = y\sqrt{x} - y^2 - x + 6y \quad (6)$$

$$f(x, y) = \frac{x^2y^2 - 8x + y}{xy} \quad (7)$$

$$z = x^3 + y^3 - 3xy + 4 \quad (8)$$

מצאו את משוואות המישורים המשיקים האופקיים למשטח.

(9) מבין כל התיבות הפתוחות שנפחן 32 סמ"ק, חשבו את ממדי התיבה ששטח הפנים שלה הוא מינימלי.

(10) יצרן מוכר מחשבוני, בארץ ובסין.

עלות הייצור של מחשבון בארץ היא \$6 ועלות ייצור מחשבון בסין היא \$8.

מנהל השיווק אומד את הביקוש  $Q_1$  למחשבון בארץ, ואת הביקוש  $Q_2$

למחשבון בסין, על ידי:  $Q_1 = 116 - 30P_1 + 20P_2$ ,  $Q_2 = 144 + 16P_1 - 24P_2$ .

כיצד צריכה החנות לקבוע את מחירי המחשבוני,  $P_1$  ו-  $P_2$ ,

על מנת למקסם את הרווח? מהו רווח זה?

$$(11) \text{ נתונה הפונקציה } f(x, y) = x^2 + y^2 + axy.$$

- א. הוכיחו שהנקודה  $(0,0)$ , היא נקודה קריטית.
- ב. בעזרת מבחן הנגזרת השנייה, קבעו עבור אילו ערכים של  $a$ , הנקודה מסעיף א' היא מקסימום, מינימום, אוכלף, או שלא ניתן לדעת.

### תשובות סופיות

- (1)  $(-0.5, 1)$  אוכלף;  $(1.5, -3)$  מינימום.
- (2)  $(1, 2)$  מינימום;  $(-1, -2)$  מקסימום;  $(-1, 2)$ ,  $(1, -2)$  אוכלף.
- (3)  $(0, 0)$  אוכלף;  $(1, 1)$  מינימום.
- (4)  $(-1, -1)$ ,  $(-1, 1)$  מינימום;  $(1, 0)$  מקסימום;  $(1, -1)$ ,  $(1, 1)$ ,  $(-1, 0)$  אוכלף.
- (5)  $(0, 2)$  מקסימום.
- (6)  $(4, 4)$  מקסימום.
- (7)  $(-0.5, 4)$  מקסימום.
- (8)  $z = 4$ ,  $z = 3$
- (9) רוחב 4 ס"מ, אורך 4 ס"מ, גובה 2 ס"מ.
- (10)  $P_1 = 10\$$ ,  $P_2 = 12\$$  רווח מקסימלי 288\$.
- (11) א. שאלת הוכחה. ב. עבור  $a = -2$ ,  $a = 2$ , לא ניתן לדעת;  $a < -2$ ,  $a > 2$  אוכלף;  $-2 < a < 2$  מינימום.

## מתמטיקה לכלכלנים ב

פרק 15 - קיצון של פונקציה של שני משתנים תחת אילוץ (כופלי לגראנז)

תוכן העניינים

1. קיצון של פונקציה של שני משתנים תחת אילוץ (כופלי לגראנז) ..... 111

## קיצון של פונקציה של שני משתנים תחת אילוץ (כופלי לגראנז')

### שאלות

מצאו את המקסימום והמינימום של הפונקציות בשאלות 1-4, בכפוף לאילוץ הנתון:

$$f(x, y) = x^2 + y^2; \quad 2x^2 + 3xy = 1 - 2y^2 \quad (1)$$

$$f(x, y) = x^2 - y^2; \quad x^2 + y^2 = 1 \quad (2)$$

$$f(x, y) = 4x + 6y; \quad x^2 + y^2 = 13 \quad (3)$$

$$f(x, y) = x^2 y; \quad x^2 + 2y^2 = 6 \quad (4)$$

$$\max \{xy\} \quad s.t. \quad x + 3y = 12 \quad (5)$$

א. פתרו את הבעיה.

ב. הביאו פתרון גרפי לבעיה.

$$\max \{2x + y\} \quad s.t. \quad \sqrt{x} + \sqrt{y} = 9, \quad x, y \geq 0 \quad (6)$$

א. פתרו את הבעיה.

ב. הביאו פתרון גרפי לבעיה.

$$\text{מבין כל הנקודות הנמצאות על הישר } x + 3y = 12, \quad (7)$$

מצאו את זו שמכפלת שיעוריה מקסימלי.

$$\text{מבין כל הנקודות שעל העקומה } 2x^2 + 3xy = 1 - 2y^2, \text{ מצאו את הנקודות} \quad (8)$$

שמרחקהן מראשית הצירים הוא מינימלי, ואת הנקודות שמרחקן

מראשית הצירים הוא מקסימלי.

$$\text{מיושליה קונה בשוק } x \text{ ק"ג מלפפונים ו-} y \text{ ק"ג עגבניות.} \quad (9)$$

התועלת מצריכת הסל,  $(x, y)$ , נתונה על ידי  $u(x, y) = \ln x + \ln y$ .

מחיר ק"ג מלפפונים הוא 1 ש"ח, ומחיר ק"ג עגבניות 2 ש"ח.

מיושליה קובע לעצמו להשיג רמת תועלת  $\ln 16$ ,

והוא מעוניין להשיג זאת בעלות מינימאלית.

נסחו ופתרו את בעיית מיושליה.

- 10** דני קונה בשוק  $x$  ק"ג מלפפונים ו- $y$  ק"ג עגבניות.  
 התועלת מצריכת הסל  $(x, y)$  נתונה על ידי  $u(x, y) = xy$ .  
 מחיר ק"ג מלפפונים הוא 1 ש"ח, ומחיר ק"ג עגבניות 3 ש"ח.  
 לדני תקציב של 12 ש"ח.  
 נסחו ופתרו את בעיית דני.
- 11** עקומת התמורה בין מנגו,  $(x)$ , ואננס,  $(y)$ , היא  $x^2 + y^2 = 13$ .  
 לדני תועלת  $f(x, y) = 4x + 6y$ .  
 דני מחפש את הסל (אננס, מנגו)  $(x, y)$ , על עקומת התמורה,  
 המביא למקסימום את התועלת שלו מצריכת מנגו ואננס.  
 נסחו ופתרו את הבעיה.
- 12** ליצרן פונקציית ייצור  $Q = \sqrt{k} + \sqrt{L}$ .  
 המחירים ליחידת  $K$  ו- $L$  הם  $P_K = 2, P_L = 1$ .  
 היצרן נמצא ברמת תפוקה 100 והוא מחפש את הצירוף  $(K^*, L^*)$ ,  
 המביא למינימום את העלות.  
 נסחו את בעיית היצרן (אל תפתרו).

**תשובות סופיות**

$$\max(\pm 1, \mp 1) \quad \min(\pm\sqrt{1/7}, \pm\sqrt{1/7}) \quad \text{(1)}$$

$$\max(0, \pm 1) \quad \min(\pm 1, 0) \quad \text{(2)}$$

$$\max(2, 3) \quad \min(-2, -3) \quad \text{(3)}$$

$$\max(\pm 2, 1) \quad \min(\pm 2, -1) \quad \text{(4)}$$

$$\max(6, 2) \quad \text{(5)}$$

$$\max(9, 36) \quad \text{(6)}$$

$$(6, 2) \quad \text{(7)}$$

$$\max(\pm 1, \mp 1) \quad \min(\pm\sqrt{1/7}, \pm\sqrt{1/7}) \quad \text{(8)}$$

$$\min(\sqrt{32}, \sqrt{8}) \quad \text{(9)}$$

$$\max(6, 2) \quad \text{(10)}$$

$$\max(2, 3) \quad \text{(11)}$$

$$\min\{2K + L\}; \quad \sqrt{K} + \sqrt{L} = 100 \quad \text{(12)}$$

## מתמטיקה לכלכלנים ב

פרק 16 - קיצון מוחלט של פונקציה בשני משתנים בקבוצה סגורה וחסומה

תוכן העניינים

1. קיצון מוחלט של פונקציה בשני משתנים בקבוצה סגורה וחסומה ..... 114

## קיצון מוחלט של פונקציה בשני משתנים בקבוצה סגורה וחסומה

### שאלות

- (1) חשבו את המקסימום המוחלט ואת המינימום המוחלט של הפונקציה  $f(x, y) = 3xy - 6x - 3y + 7$  בתחום  $R$ , כאשר  $R$  הוא התחום הסגור בצורת משולש שקודקודיו הם  $(0, 5), (3, 0), (0, 0)$ .
- (2) חשבו את המקסימום המוחלט ואת המינימום המוחלט של הפונקציה  $f(x, y) = x^2 - 3y^2 - 2x + 6y$  בתחום  $R$ , כאשר  $R$  הוא התחום הסגור בצורת ריבוע שקודקודיו הם  $(2, 0), (2, 2), (0, 2), (0, 0)$ .
- (3) חשבו את המקסימום המוחלט ואת המינימום המוחלט של הפונקציה  $f(x, y) = x^2 + 2y^2 - x$  בתחום  $R$ , כאשר  $R$  הוא העיגול  $x^2 + y^2 \leq 4$ .
- (4) חשבו את המקסימום המוחלט ואת המינימום המוחלט של הפונקציה  $f(x, y) = x^2 + y^2 - xy + x + y$  בתחום  $R$ , כאשר  $R$  הוא התחום הסגור  $R = \{(x, y) \mid x + y \geq -3, x \leq 0, y \leq 0\}$ .
- (5) חשבו את המקסימום המוחלט ואת המינימום המוחלט של הפונקציה  $f(x, y) = x^2 + y^2 - 12x + 16y$  בתחום  $R$ , כאשר  $R$  הוא התחום הסגור  $R = \{(x, y) \mid x^2 + y^2 \leq 1, 3x \geq -y\}$ .

### תשובות סופיות

- |                                      |                                  |
|--------------------------------------|----------------------------------|
| (1) מקסימום מוחלט 7.                 | מינימום מוחלט -11.               |
| (2) מקסימום מוחלט 3.                 | מינימום מוחלט -1.                |
| (3) מקסימום מוחלט $\frac{33}{4}$ .   | מינימום מוחלט $-\frac{1}{4}$ .   |
| (4) מקסימום מוחלט 6.                 | מינימום מוחלט -1.                |
| (5) מקסימום מוחלט $1 + 6\sqrt{10}$ . | מינימום מוחלט $1 - 6\sqrt{10}$ . |