

מתמטיקה לחשבונאים ב



תוכן העניינים

1	1. חקירת פונקציה
18	2. בעיות מקסימום ומינימום (בעיות קיצון)
31	3. פונקציות בשני משתנים לכלכלנים - עקומות שוות ערך ונגזרות חלקיות
41	4. כלל השרשרת בפונקציות של מספר משתנים
45	5. פונקציות סתומות - שימושים גיאומטריים
52	6. פונקציות הומוגניות-משפט אוילר
59	7. קיצון ואוכף לפונקציה של שני משתנים
61	8. קיצון של פונקציה של שני משתנים תחת אילוץ (כופלי לגראנז')
64	9. קיצון של פונקציה של שלושה משתנים תחת אילוצים
66	10. קיצון מוחלט של פונקציה בשני משתנים בקבוצה סגורה וחסומה
67	11. אינטגרלים בשיטת אינטגרציה בחלקים
69	12. אינטגרלים בשיטת ההצבה
71	13. אינטגרלים מיידיים ואינטגרלים בשיטת "הנגזרת כבר בפנים"
77	14. אינטגרלים של פונקציות רציונליות
81	15. שימושי האינטגרל המסויים (שטח-אורך קשת)

מתמטיקה לחשבונאים ב

פרק 1 - חקירת פונקציה

תוכן העניינים

1. מושגי יסוד (ללא ספר)
2. חקירת פולינום 1
3. חקירת פונקציה רציונלית 3
4. חקירת פונקציה מעריכית 7
5. חקירת פונקציה לוגריתמית 10
6. חקירת פונקציה עם שורשים 14
7. חקירת פונקציה לא גזירה - שורש וערך מוחלט 15

שלבי עבודה והערות

1. בשאלות החקירה בפרק זה יש לחקור לפי השלבים הבאים:
 - תחום הגדרה ורציפות.
 - נקודות חיתוך עם הצירים.
 - זוגיות ואי-זוגיות.
 - אסימפטוטות אנכיות, אופקיות ומשופעות.
 - תחומי עלייה וירידה.
 - נקודות קיצון.
 - תחומי קמירות וקעירות.
 - נקודות פיתול.
 - שרטוט סקיצה של גרף הפונקציה.

2. יש האומרים על פונקציה קמורה שהיא קעורה כלפי מעלה ועל פונקציה קעורה שהיא קעורה כלפי מטה. אלה מינוחים שמקובלים בדרך כלל בתיכון.
3. ברוב המוסדות האקדמיים לומדים למצוא אסימפטוטה משופעת, שכוללת בתוכה גם את האפשרות לאסימפטוטה אופקית. יחד עם זאת, בחלק מהמוסדות לומדים רק אסימפטוטה אופקית ולכן בכל חקירה אני מוצא גם אסימפטוטה משופעת וגם אופקית. צפו בפתרון רק בחלק הרלוונטי עבורכם.
4. בחלק מהחקירות אציין בשאלה שאין צורך לעבור על כל שלבי החקירה. שימו לב לזה.
5. אני ממליץ על תוכנה חינמית בשם Graph, שניתן להוריד [מכאן](#). בעזרתה תוכלו לשרטט כל פונקציה בקלות ולבדוק את תשובותיכם.

חקירת פולינום

שאלות

חקרו את הפונקציות הבאות חקירה מלאה:

$$f(x) = x^4 - 2x^3 \quad (2)$$

$$f(x) = x(x-9)^2 \quad (1)$$

תשובות סופיות

(1) תחום הגדרה: כל x . נקודות חיתוך עם ציר ה- y : 0 , עם ציר ה- x : 0 ו- 9 .

נקודות קיצון: מינימום: $(9, 0)$, מקסימום: $(3, 108)$.

תחום עלייה: $x < 3$ or $x > 9$, ירידה: $3 < x < 9$.

תחום קמירות: $x > 6$, קעירות: $x < 6$.

נקודת פיתול: $(6, 54)$.

(2) תחום הגדרה: כל x . נקודות חיתוך עם ציר ה- y : 0 , עם ציר ה- x : 0 ו- 1 .

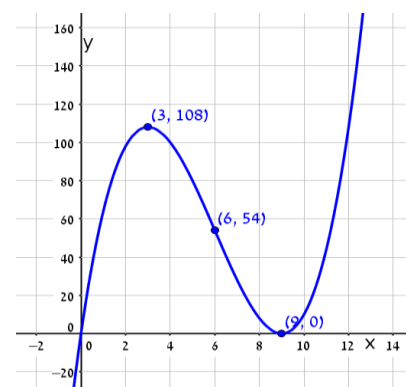
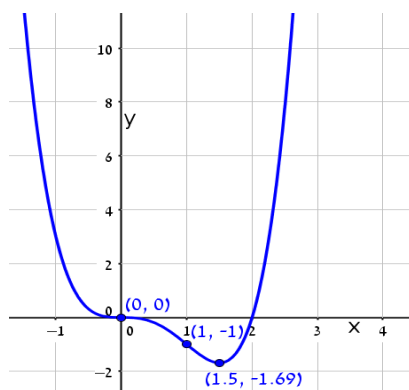
נקודות קיצון: מינימום: $(1.5, \frac{-27}{16})$.

תחום עלייה: $x > 1.5$, ירידה: $x < 1.5$.

תחום קמירות: $x < 0$ or $x > 1$, קעירות: $0 < x < 1$.

נקודות פיתול: $(0, 0)$, $(1, -1)$.

גרפים



חקירת פונקציה רציונלית

שאלות

חקרו את הפונקציות הבאות חקירה מלאה:

$$f(x) = \frac{2x^2}{(x+1)^2} \quad (2)$$

$$f(x) = \frac{x-1}{x^2} \quad (1)$$

$$f(x) = \frac{x^3}{(x+1)^2} \quad (4)$$

$$f(x) = \frac{x^3}{x^2-4} \quad (3)$$

$$f(x) = \frac{x^2-1}{(x-2)(x-5)} \quad (6)$$

$$f(x) = \left(\frac{x+1}{x-1}\right)^3 \quad (5)$$

$$f(x) = \frac{x^3-x^2}{x^2-1} \quad (8)$$

$$f(x) = \frac{x^2-4x+3}{x^2-4} \quad (7)$$

הערות

- בשאלה 6 יש למצוא נקודת פיתול, רק אם למדת לפתור משוואה ממעלה שלישית.
- בשאלה 7 יש למצוא נקודת פיתול, רק אם למדת לפתור משוואות בדרך נומרית. למשל, בשיטת ניוטון-רפסון.
- בשאלה 8 מצאתי רק אסימפטוטה אופקית ולא משופעת. מומלץ למצוא גם אסימפטוטה משופעת. פונקציה כמעט זהה יש בסרטון ההסבר על אסימפטוטה משופעת. בכל אופן, קיבלנו שם אסימפטוטה משופעת $y = x - 1$.

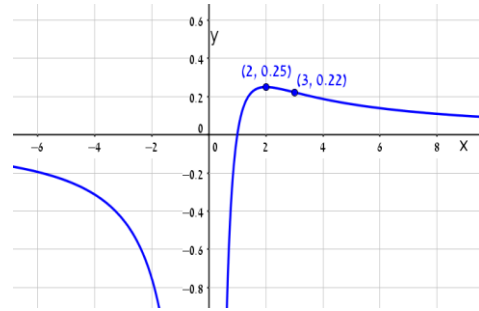
תשובות סופיות

- (1) תחום הגדרה ורציפות: לכל $x \neq 0$. זוגיות: לא זוגית ולא אי-זוגית (כללית).
נקודות חיתוך עם ציר ה- y : אין, עם ציר ה- x : 1.
אסימפטוטה אנכית: הישר $x=0$, משופעת ואופקית: הישר $y=0$ ב- $\pm\infty$.
נקודות קיצון: מקסימום: $(2, 0.25)$. נקודת פיתול: $\left(3, \frac{2}{9}\right)$.
תחום עלייה: $0 < x < 2$, ירידה: $x > 2$ or $x < 0$.
תחום קמירות: $x > 3$, קעירות: $0 < x < 3$ or $x < 0$.
- (2) תחום הגדרה ורציפות: לכל $x \neq -1$. זוגיות: לא זוגית ולא אי-זוגית (כללית).
נקודות חיתוך עם ציר ה- y : 0, עם ציר ה- x : 0.
אסימפטוטה אנכית: הישר $x=-1$, משופעת ואופקית: הישר $y=2$ ב- $\pm\infty$.
נקודות קיצון: מינימום: $(0, 0)$. נקודת פיתול: $\left(\frac{1}{2}, \frac{2}{9}\right)$.
תחום עלייה: $x < -1$ or $x > 0$, ירידה: $-1 < x < 0$.
תחום קמירות: $-1 < x < \frac{1}{2}$ or $x < -1$, קעירות: $x > \frac{1}{2}$.
- (3) תחום הגדרה ורציפות: לכל $x \neq \pm 2$. זוגיות: אי-זוגית (סימטרית ביחס לראשית).
נקודות חיתוך עם ציר ה- y : 0, עם ציר ה- x : 0.
אסימפטוטה אנכית: הישרים $x=2$, $x=-2$, משופעת: הישר $y=x$ ב- $\pm\infty$,
אופקית: אין.
נקודות קיצון: מינימום: $(-\sqrt{12}, -\sqrt{27})$, מקסימום: $(\sqrt{12}, \sqrt{27})$.
תחום עלייה: $x > \sqrt{12}$ or $x < -\sqrt{12}$, ירידה: $-\sqrt{12} < x < \sqrt{12}$, $x \neq \pm 2$.
נקודת פיתול: $(0, 0)$.
תחום קמירות: $-2 < x < 0$ or $x > 2$, קעירות: $0 < x < 2$ or $x < -2$.
- (4) תחום הגדרה ורציפות: לכל $x \neq -1$. זוגיות: לא זוגית ולא אי-זוגית (כללית).
נקודות חיתוך עם ציר ה- y : 0, עם ציר ה- x : 0.
אסימפטוטה אנכית: הישר $x=-1$, משופעת: הישר $y=x-2$ ב- $\pm\infty$,
אופקית: אין, כי הפונקציה רציונלית, שבה מעלת המונה גדולה ממעלת המכנה.
נקודות קיצון: מקסימום: $\left(-3, -\frac{27}{4}\right)$.
תחום עלייה: $x > -1$ or $x < -3$, ירידה: $-3 < x < -1$.
נקודת פיתול: $(0, 0)$.
תחום קמירות: $x > 0$, קעירות: $-1 < x < 0$ or $x < -1$.

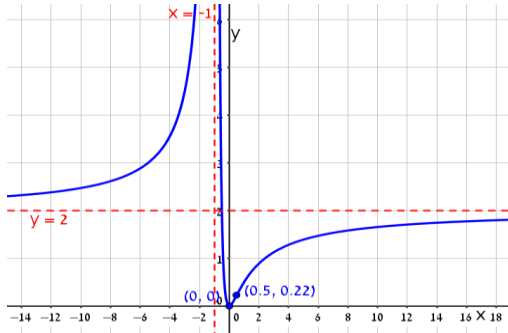
- (5) תחום הגדרה ורציפות: לכל $x \neq 1$. זוגיות: לא זוגית ולא אי-זוגית (כללית).
נקודות חיתוך עם ציר ה- y : -1 , עם ציר ה- x : -1 .
אסימפטוטה אנכית: הישר $x=1$, משופעת ואופקית: הישר $y=1$ ב- $\pm\infty$.
נקודות קיצון: אין; הפונקציה יורדת בכל תחום הגדרתה.
נקודות פיתול: $(-1,0)$, $\left(-3, \frac{1}{8}\right)$.
תחום קמירות: $-3 < x < -1$ & $x > 1$, קעירות: $-1 < x < 1$ or $x < -3$.
- (6) תחום הגדרה ורציפות: לכל $x \neq 2$, $x \neq 5$. זוגיות: כללית.
נקודות חיתוך עם ציר ה- y : $y = -\frac{1}{10}$, עם ציר ה- x : ± 1 .
אסימפטוטה אנכית: הישרים $x=2$, $x=5$, משופעת ואופקית: הישר $y=1$ ב- $\pm\infty$.
נקודות קיצון: מקסימום: $(2.78, -3.88)$, מינימום: $(0.36, -0.11)$.
תחום עלייה: $0.36 < x < 2$ or $2 < x < 2.78$,
ירידה: $x < 0.36$ or $2.78 < x < 5$ or $x > 5$. נקודת פיתול: $(-1,0)$.
תחום קמירות: $-1 < x < 2$ or $x > 5$, קעירות: $2 < x < 5$ or $x < -1$.
- (7) תחום הגדרה ורציפות: לכל $x \neq \pm 2$. זוגיות: כללית.
נקודות חיתוך עם ציר ה- y : $y = -\frac{3}{4}$, עם ציר ה- x : $x=1$, $x=3$.
אסימפטוטה אנכית: הישרים $x=2$, $x=-2$, משופעת ואופקית: הישר $y=1$ ב- $\pm\infty$.
נקודות קיצון: אין; כי למשוואה הריבועית שקיבלנו אין פתרון.
תחום עלייה: הפונקציה עולה בכל תחום הגדרתה.
נקודת פיתול: $(0.85, -0.09)$.
תחום קמירות: $0.85 < x < 2$ or $x < -2$, קעירות: $-2 < x < 0.85$ or $x > 2$.
- (8) תחום הגדרה ורציפות: לכל $x \neq 1$, $x \neq -1$.
נקודות חיתוך עם ציר ה- y : 0 , עם ציר ה- x : 0 .
אסימפטוטה אופקית: אין, אנכית: הישר $x=-1$.
נקודות קיצון: מקסימום: $(-2, -4)$, מינימום: $(0,0)$.
תחום עלייה: $0 < x < 1$ or $x < -2$, $x > 1$ or $-1 < x < -2$, ירידה: $-1 < x < 0$ or $-2 < x < -1$.
נקודת פיתול: אין.
תחום קמירות: $-1 < x < 1$ or $x > 1$, קעירות: $x < -1$.

גרפים

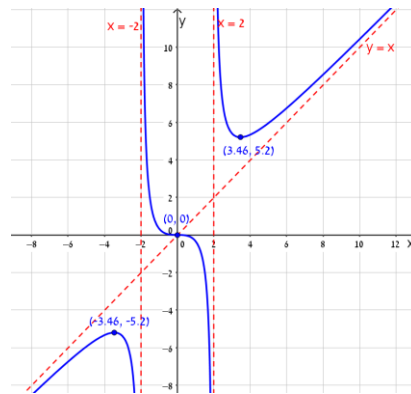
(1)



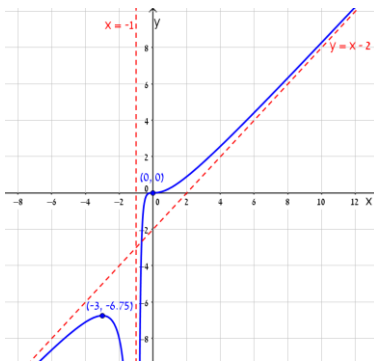
(2)



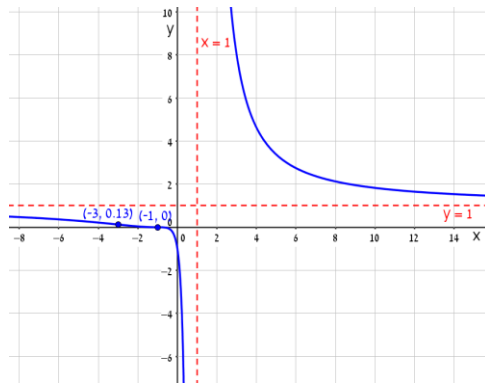
(3)



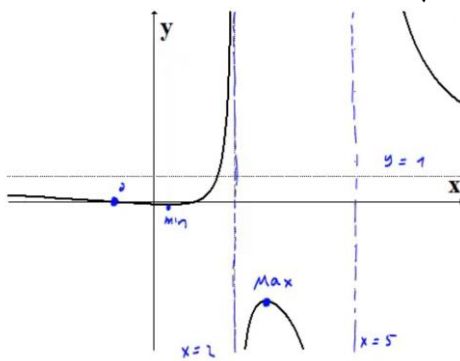
(4)



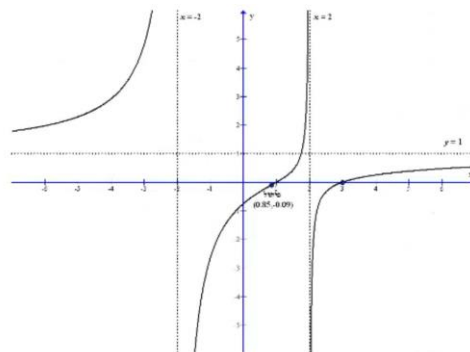
(5)



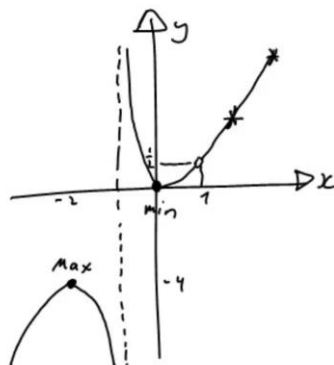
(6)



(7)



(8)



חקירת פונקציה מעריכית

שאלות

חקרו את הפונקציות הבאות חקירה מלאה:

$$f(x) = x - e^x \quad (1)$$

$$f(x) = e^{\frac{1}{x}} \quad (2)$$

$$f(x) = (x+2) \cdot e^{\frac{1}{x}} \quad (3)$$

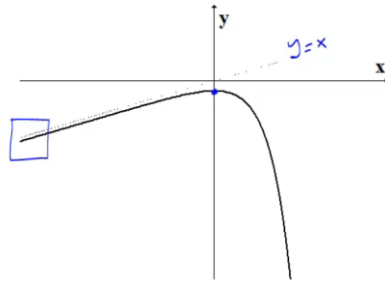
$$f(x) = x \cdot e^{-2x^2} \quad (4)$$

תשובות סופיות

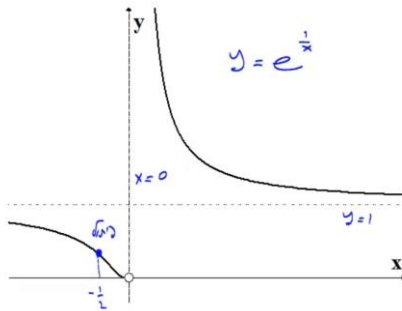
- (1) תחום הגדרה ורציפות: לכל x . זוגיות: כללית.
 נקודות חיתוך עם ציר ה- y : -1 , עם ציר ה- x : אין (ראו בהרחבה בסרטון).
 אסימפטוטה אנכית: אין, משופעת: הישר $y = x$ ב- $-\infty$ בלבד.
 נקודות קיצון: מקסימום: $(0, -1)$. תחום עלייה: $x < 0$, ירידה: $x > 0$.
 נקודת פיתול: אין. תחום קמירות: קעורה לכל x .
- (2) תחום הגדרה ורציפות: לכל $x \neq 0$. זוגיות: כללית.
 נקודות חיתוך עם ציר ה- y : אין, עם ציר ה- x : אין.
 אסימפטוטה אנכית (חד-צדדית): $x = 0$, משופעת ואופקית: הישר $y = 1$ ב- $\pm\infty$.
 נקודות קיצון: אין.
 תחום עלייה וירידה: הפונקציה יורדת בתחום הגדרתה.
 נקודת פיתול: $(-0.5, e^{-2})$.
- תחום קמירות: $x > 0$ or $-0.5 < x < 0$, תחום קעירות: $x < -0.5$.
- (3) תחום הגדרה ורציפות: לכל $x \neq 0$. זוגיות: כללית.
 נקודות חיתוך עם ציר ה- y : אין, עם ציר ה- x : -2 .
 אסימפטוטה אנכית (חד-צדדית): $x = 0$, משופעת: הישר $y = x + 3$ ב- $\pm\infty$.
 אופקית: אין. נקודות קיצון: מקסימום: $(-1, e^{-1})$, מינימום: $(2, 4e^{\frac{1}{2}})$.
 תחום עלייה: $x > 2$ or $x < -1$, ירידה: $0 < x < 2$ or $-1 < x < 0$.
 נקודת פיתול: $(-0.4, 1.6e^{-2.5})$.
- תחום קמירות: $x > 0$ or $-0.4 < x < 0$, תחום קעירות: $x < -0.4$.
- (4) תחום הגדרה ורציפות: לכל x . זוגיות: אי-זוגית (סימטרית ביחס לראשית).
 נקודות חיתוך עם ציר ה- y : 0 , עם ציר ה- x : 0 .
 אסימפטוטה אנכית: אין, משופעת (אופקית): הישר $y = 0$ ב- $\pm\infty$.
 נקודות קיצון: מקסימום: $(\frac{1}{2}, \frac{1}{2}e^{-\frac{1}{2}})$, מינימום: $(-\frac{1}{2}, -\frac{1}{2}e^{-\frac{1}{2}})$.
 תחום עלייה: $-\frac{1}{2} < x < \frac{1}{2}$, ירידה: $x > \frac{1}{2}$ or $x < -\frac{1}{2}$.
 נקודות פיתול: $(0, 0)$, $(-\sqrt{\frac{3}{4}}, -\sqrt{\frac{3}{4}}e^{-1.5})$, $(\sqrt{\frac{3}{4}}, \sqrt{\frac{3}{4}}e^{-1.5})$.
- תחום קמירות: $x > \sqrt{\frac{3}{4}}$ or $-\sqrt{\frac{3}{4}} < x < 0$, תחום קעירות: $x < -\sqrt{\frac{3}{4}}$ or $0 < x < \sqrt{\frac{3}{4}}$.

גרפים

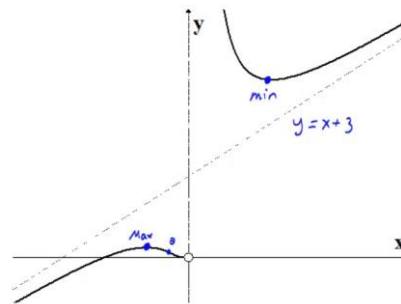
(1)



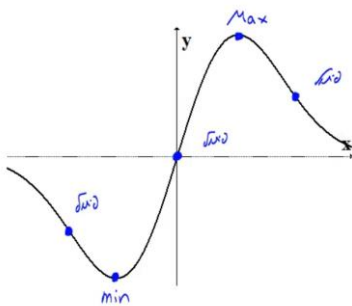
(2)



(3)



(4)



חקירת פונקציה לוגריתמית

שאלות

חקרו את הפונקציות הבאות חקירה מלאה:

$$f(x) = \frac{\ln x}{x} \quad (1)$$

$$f(x) = \frac{\ln x}{\sqrt{x}} \quad (2)$$

$$f(x) = \ln \sqrt{\frac{1}{2-x}} \quad (3)$$

$$f(x) = x \cdot \ln x \quad (4)$$

$$f(x) = \ln^2 x + 2 \ln x - 3 \quad (5)$$

$$f(x) = 4 \ln^2 x - 4 \ln x - 3 \quad (6)$$

$$f(x) = \ln^2 x + \frac{1}{\ln^2 x} \quad (7)$$

הערה

בשאלה 7 יש למצוא נקודת פיתול רק אם למדת לפתור משוואות בדרך נומרית. למשל, בשיטת ניוטון-רפסון.

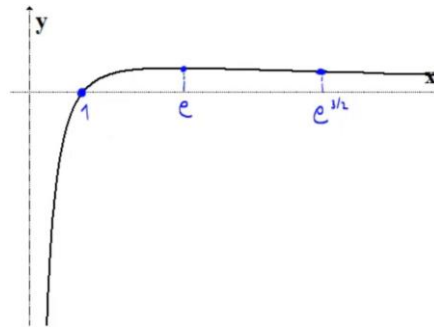
תשובות סופיות

- (1) תחום הגדרה ורציפות: לכל $x > 0$. זוגיות: כללית.
 נקודות חיתוך עם ציר ה- y : אין, עם ציר ה- x : 1.
 אסימפטוטה אנכית: הישר $x=0$, משופעת ואופקית: הישר $y=0$ ב- ∞ .
 נקודות קיצון: מקסימום: $\left(e, \frac{1}{e}\right)$.
 תחום עלייה: $0 < x < e$, ירידה: $x > e$.
 נקודת פיתול: $\left(e^{1.5}, \frac{1.5}{e^{1.5}}\right)$.
 תחום קמירות: $x > e^{1.5}$, קעירות: $0 < x < e^{1.5}$.
- (2) תחום הגדרה ורציפות: לכל $x > 0$. זוגיות: כללית.
 נקודות חיתוך עם ציר ה- y : אין, עם ציר ה- x : 1.
 אסימפטוטה אנכית (חד-צדדית): הישר $x=0$, משופעת ואופקית: הישר $y=0$ ב- ∞ .
 נקודות קיצון: מקסימום: $\left(e^2, \frac{2}{e}\right)$.
 תחום עלייה: $0 < x < e^2$, ירידה: $x > e^2$.
 נקודת פיתול: $\left(e^{\frac{8}{3}}, \frac{\frac{8}{3}}{\sqrt{e^{\frac{8}{3}}}}\right)$.
 תחום קמירות: $0 < x < e^{\frac{8}{3}}$, קעירות: $x > e^{\frac{8}{3}}$.
- (3) תחום הגדרה ורציפות: לכל $x < 2$. זוגיות: כללית.
 נקודות חיתוך עם ציר ה- y : $y = -\frac{1}{2} \ln 2$, עם ציר ה- x : 1.
 אסימפטוטה אנכית: הישר $x=2$, משופעת: אין.
 נקודות קיצון: אין.
 תחום עלייה: עולה בכל תחום הגדרתה.
 נקודת פיתול: אין. קמורה בכל תחום הגדרתה.
- (4) תחום הגדרה ורציפות: לכל $x > 0$. זוגיות: כללית.
 נקודות חיתוך עם ציר ה- y : אין, עם ציר ה- x : 1.
 אסימפטוטה אנכית: אין, משופעת: אין.
 נקודות קיצון: מינימום: $(e^{-1}, -e^{-1})$.
 תחום עלייה: $x > e^{-1}$, ירידה: $0 < x < e^{-1}$.
 נקודת פיתול: אין. קמורה בכל תחום הגדרתה.

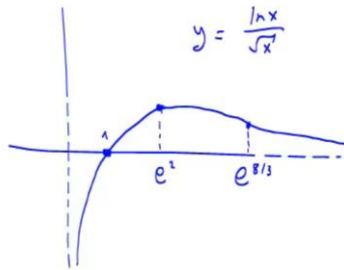
- (5) תחום הגדרה ורציפות: לכל $x > 0$. זוגיות: כללית.
 נקודות חיתוך עם ציר ה- y : אין, עם ציר ה- x : $x = e^1$, $x = e^{-3}$.
 אסימפטוטה אנכית: $x = 0$, משופעת ואופקית: אין.
 נקודות קיצון: מינימום: $(e^{-1}, -4)$.
 תחום עלייה: $x > e^{-1}$, ירידה: $0 < x < e^{-1}$.
 נקודת פיתול: $(1, -3)$. תחום קמירות: $x > 1$, קעירות: $0 < x < 1$.
- (6) תחום הגדרה ורציפות: לכל $x > 0$. זוגיות: כללית.
 נקודות חיתוך עם ציר ה- y : אין, עם ציר ה- x : $x = e^{1.5}$, $x = e^{-0.5}$.
 אסימפטוטה אנכית: $x = 0$, משופעת ואופקית: אין.
 נקודות קיצון: מינימום: $\left(e^{\frac{1}{2}}, -4\right)$.
 תחום עלייה: $x > e^{\frac{1}{2}}$, ירידה: $0 < x < e^{\frac{1}{2}}$.
 נקודת פיתול: $(e^{1.5}, 0)$. תחום קמירות: $0 < x < 1.5$, קעירות: $x > 1.5$.
- (7) תחום הגדרה ורציפות: לכל $x > 0$, $x \neq 1$. זוגיות: כללית.
 נקודות חיתוך עם ציר ה- y : אין, עם ציר ה- x : אין.
 אסימפטוטה אנכית: $x = 1$, משופעת ואופקית: אין.
 נקודות קיצון: מינימום: $(e^{-1}, 2)$, $(e, 2)$.
 תחום עלייה: $e^{-1} < x < 1$ or $x > e$, ירידה: $1 < x < e$ or $x < e^{-1}$.
 נקודת פיתול: $(5.15, 3.06)$.
 תחום קמירות: $1 < x < 5.15$ or $0 < x < 1$, קעירות: $x > 5.15$.

גרפים

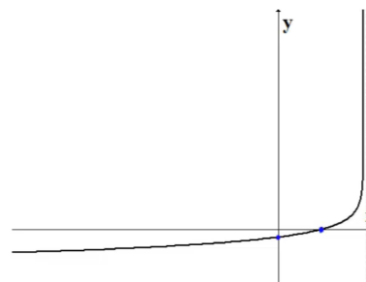
(1)



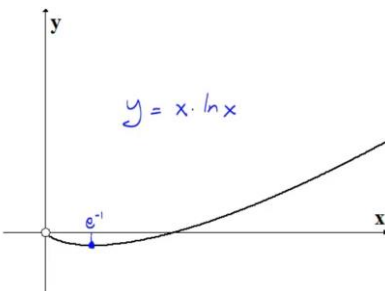
(2)



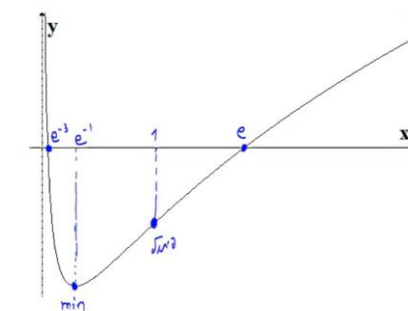
(3)



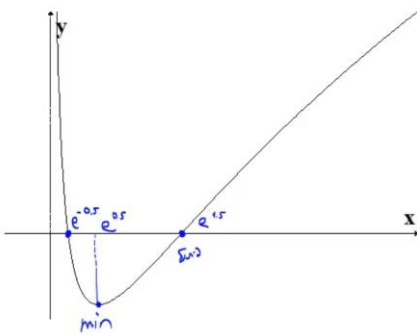
(4)



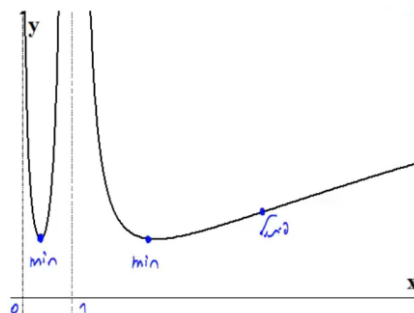
(5)



(6)



(7)



חקירת פונקציה עם שורשים

שאלה

1) חקרו את הפונקציה הבאה חקירה מלאה: $f(x) = \frac{1}{\sqrt{x^2+1}}$.

תשובה

1) תחום הגדרה ורציפות: לכל x .
 נקודות חיתוך עם ציר ה- y : $y = 1$, עם ציר ה- x : אין.
 אסימפטוטה אנכית: אין, אופקית: $y = 0$.
 נקודות קיצון: מקסימום: $(0,1)$. תחום עלייה: $x < 0$, ירידה: $x > 0$.

נקודות פיתול: $\left(\sqrt{\frac{1}{2}}, \frac{1}{\sqrt{\frac{1}{2}}}\right), \left(-\sqrt{\frac{1}{2}}, \frac{1}{\sqrt{\frac{1}{2}}}\right)$

תחום קמירות: $x < -\sqrt{\frac{1}{2}}$ or $x < \sqrt{\frac{1}{2}}$, קעירות: $-\sqrt{\frac{1}{2}} < x < \sqrt{\frac{1}{2}}$.

גרף:



חקירת פונקציה לא גזירה – שורש וערך מוחלט

שאלות

חקרו את הפונקציות הבאות חקירה מלאה:

$$f(x) = \sqrt[3]{x^2}(1-x) = x^{\frac{2}{3}} - x^{\frac{5}{3}} \quad (1)$$

$$f(x) = \left(\sqrt[3]{x^2} - 1\right)^2 \quad (2)$$

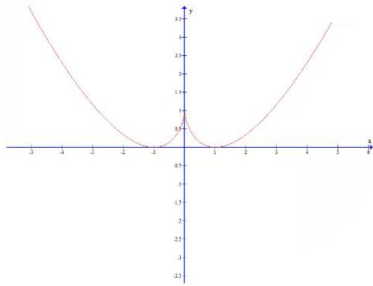
$$f(x) = \sqrt[3]{x^2} - 1 \quad (3)$$

$$f(x) = \frac{|x-3|}{x-2} \quad (4)$$

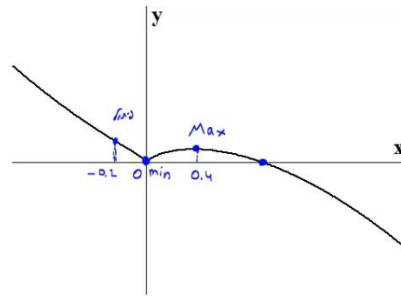
תשובות סופיות

- (1) תחום הגדרה ורציפות: לכל x . זוגיות: כללית.
 נקודות חיתוך עם ציר ה- y : 0 , עם ציר ה- x : 0 או 1 .
 אסימפטוטה אנכית: אין, אופקית: אין.
 נקודות קיצון: מקסימום: $\left(\frac{2}{5}, 0.326\right)$, מינימום: $(0, 0)$.
 תחום עלייה: $0 < x < \frac{2}{5}$, ירידה: $x < 0$ or $x > \frac{2}{5}$.
 נקודות פיתול: $(-0.2, 0.41)$.
 תחום קמירות: $x < -0.2$, קעירות: $-0.2 < x < 0$ or $x > 0$.
- (2) תחום הגדרה ורציפות: לכל x .
 נקודות חיתוך עם ציר ה- y : 1 , עם ציר ה- x : -1 או 1 .
 אסימפטוטה אנכית: אין, אופקית: אין.
 נקודות קיצון: מקסימום: $(0, 1)$, מינימום: $(-1, 0)$, $(1, 0)$.
 תחום עלייה: $-1 < x < 0$ or $x > 1$, ירידה: $0 < x < 1$ or $x < -1$.
 נקודות פיתול: אין.
 תחום קמירות: קמורה לכל x .
- (3) תחום הגדרה ורציפות: לכל x . זוגיות: זוגית.
 נקודות חיתוך עם ציר ה- y : -1 , עם ציר ה- x : ± 1 .
 אסימפטוטה אנכית: אין, אופקית: אין.
 נקודות קיצון: מינימום: $(0, -1)$.
 תחום עלייה: $0 < x < 1$ or $x > 1$, ירידה: $-1 < x < 0$ or $x < -1$.
 נקודות פיתול: $(1, 0)$, $(-1, 0)$.
 תחום קמירות: $-1 < x < 1$, קעירות: $x > 1$ or $x < -1$.
- (4) תחום הגדרה ורציפות: לכל $x \neq 2$. זוגיות: כללית.
 נקודות חיתוך עם ציר ה- y : -1.5 , עם ציר ה- x : 3 .
 אסימפטוטה אנכית: הישר $x = 2$,
 משופעת ואופקית: הישר $y = 1$ ב- ∞ , ו- $y = -1$ ב- $-\infty$.
 נקודות קיצון: מינימום: $(3, 0)$.
 תחום עלייה: $x > 3$, ירידה: $2 < x < 3$ or $x < 2$.
 נקודות פיתול: $(3, 0)$.
 תחום קמירות: $2 < x < 3$, קעירות: $x > 3$ or $x < 2$.

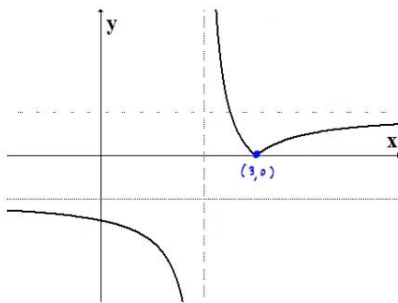
גרפים



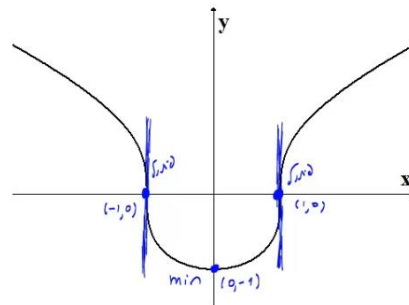
(2)



(1)



(4)



(3)

מתמטיקה לחשבונאים ב

פרק 2 - בעיות מקסימום ומינימום (בעיות קיצון)

תוכן העניינים

1. הסבר כללי על בעיות קיצון (ללא ספר)
2. בעיות קיצון כלכליות מסוג ראשון 18
3. בעיות קיצון כלכליות מסוג שני 24
4. בעיות קיצון יסודיות עם מספרים 26
5. בעיות קיצון בפונקציות וגרפים 27
6. בעיות קיצון בהנדסת המישור 29

שלבי עבודה

- נגדיר את אחד הגדלים בשאלה כ- x .
- נבטא את שאר הגדלים בשאלה באמצעות x .
- נבנה פונקציה שמבטאת את מה שרצינו שיהיה מינימלי/מקסימלי.
- נגזור את הפונקציה, נשווה לאפס ונחלץ ערך/ערכי ה- x .
- נוודא שערך ה- x מסעיף 4 הוא אכן מינימום/מקסימום באמצעות " y (או טבלה).
- ננסח את התשובה לשאלה המקורית.

בעיות קיצון כלכליות מסוג ראשון

שאלות

1) כאשר חברת 'יוטבתה' מוכרת x ליטר שוקו ליום, היא יכולה לקבל מחיר של $p(x) = -\frac{1}{4}x + 10$ שקל לליטר.

- מהו מחיר ליטר אחד, אם הכמות שנמכרת ביום היא 4 ליטר?
- מהו מחיר ליטר אחד, אם הכמות שנמכרת ביום היא 12 ליטר?
- מהי הכמות הנמכרת ביום, אם המחיר הוא 6 ₪ לליטר?
- שרטטו את הגרף של פונקציית הביקוש, ומצאו את תחום ההגדרה שלה.
- פונקציית הביקוש הנתונה מתארת את מחיר המוצר, כפונקציה של הכמות הנמכרת ממנו. שנו את נוסחת הפונקציה, כך שהיא תתאר את הכמות הנמכרת מהמוצר, כפונקציה של מחירו.

2) פונקציית הביקוש של מוצר מסוים היא $p(x) = -0.6x + 120$.

- מצאו את פונקציית הפדיון ואת התחום שלה.
- אם $x = 20$, מהו מחיר המוצר ומהו הפדיון?
- אם המחיר הוא 12 ₪, מהו הפדיון?

3) פונקציית הפדיון של מוצר מסוים היא $R(x) = -0.08x^2 + 40x$.

- מהו התחום של פונקציית הפדיון?
- שרטטו את הגרף של פונקציית הפדיון.
- מצאו את פונקציית הביקוש ושרטטו את הגרף שלה.

4) פונקציית הביקוש של מוצר מסוים היא $p(x) = -0.4x + 100$.

- מצאו את תחום הפונקציה.
- מצאו את פונקציית הפדיון ואת פונקציית הפדיון הממוצע.
- מצאו את פונקציית הפדיון השולי.
- לאיזה ערך של x יתקבל פדיון מקסימלי, ומהו?

5) פונקציית הביקוש של מוצר מסוים היא $p(x) = -6x^2 + 240x + 1800$.

- מצאו את פונקציית הפדיון ואת פונקציית הפדיון השולי.
- אם $x = 40$, האם כדאי להגדיל את הייצור?
- מתי יהיה הפדיון מקסימלי, ומהו?

6 פונקציית הביקוש של מוצר מסוים נתונה ע"י $Q(x) = 10x - \frac{x^2}{5}$.

- א. מצאו את המחיר, הנותן את הפדיון המקסימלי.
 ב. מהו הביקוש במקרה זה?
 ג. מהו הביקוש השולי בנקודת המחיר שמצאנו? מה משמעותו?

7 פונקציית ההוצאות של יצרן, המייצר x קפה ביום, היא $C(x) = 5x + 150$.

- א. שרטטו גרף של פונקציית ההוצאות. מהן ההוצאות הקבועות?
 ב. מצאו כמה ק"ג קפה מייצר היצרן, אם ההוצאות הן 1,000 ₪.
 ג. מהן ההוצאות, אם מייצרים 20 ק"ג קפה ביום?
 ד. מצאו את פונקציית ההוצאה השולית.

8 פונקציית העלות, של יצרן כובעים, היא $TC(x) = 0.04x^2 + 10x + 400$ שקל ליום.

- א. חשבו את העלות הממוצעת ליום, אם הוא מייצר 40 כובעים.
 ב. כמה כובעים עליו לייצר, כדי שהעלות הממוצעת תהיה מינימלית?
 ג. חשבו את העלות השולית ליום, עבור $x = 100$. איזו מסקנה ניתן להסיק?

9 פונקציית העלות של מוצר מסוים היא $C(x) = 0.004x^2 + 10x + 200$.

- א. חשבו את העלות, כאשר $x = 100$ וכאשר $x = 101$.
 ב. חשבו את העלות השולית, כאשר $x = 100$.
 ג. חשבו כמה תעלה יחידת מוצר נוספת, כאשר הייצור יעבור מ- $x = 100$ ל- $x = 101$, והשוו עם התוצאה של סעיף ב. מהי המסקנה?
 ד. מצאו האם קצב השינוי של העלות גדל או קטן.

10 ליצרן פונקציית ביקוש $P(Q) = 100 - 0.06Q$,

ופונקציית עלות כוללת $TC(Q) = 200 + 4Q$.

- מהי הכמות, Q , שעל היצרן לייצר, על מנת להביא למקסימום את רווחיו?
 מהו המקסימום במקרה זה?

11 ליצרן פונקציית ביקוש $P(Q) = 20$,

ופונקציית עלות $TC(Q) = 300 + 2Q^2$.

- מהי הכמות שעל היצרן לייצר, על מנת להביא למקסימום את רווחיו?
 מהו המקסימום במקרה זה?

12 ליצרן פונקציית ביקוש $P(Q) = -0.15Q + 50$, ופונקציית עלות שולית $MC(Q) = 0.06Q^2 + 20$. מהי הכמות שעל היצרן לייצר, על מנת להביא למקסימום את רווחיו?

13 ליצרן פונקציית ביקוש $Q = \frac{5000 - 50P}{3}$, ופונקציית עלות $TC(Q) = 200 + 4Q$. מהי הכמות, Q , שעל היצרן לייצר, על מנת להביא למקסימום את רווחיו? מהו המקסימום במקרה זה?

14 ליצרן פונקציית עלות שולית $MC(Q) = 0.06Q^2 + 20$. מצאו את פונקציית העלות, אם ידוע שכאשר הכמות המיוצרת היא $Q = 10$, אז העלות הכוללת היא 225 ₪.

15 ענו על הסעיפים הבאים:

- הוכיחו שהרווח המקסימלי מתקבל כאשר הפדיון השולי שווה להוצאה השולית. הסבר את המשמעות הגרפית.
- הוכיחו שאם מחיר המוצר קבוע, אז הרווח המקסימלי מתקבל כאשר ההוצאה שולית שווה למחיר המוצר.

16 $C(x)$ – פונקציית הוצאות, $C'(x)$ – הוצאות שוליות, $\frac{C(x)}{x}$ – הוצאות ממוצעות.

- האם ייתכן שהוצאה שולית קבועה, למרות שהוצאה ממוצעת משתנה?
- האם ייתכן להפך?
- הוכיחו כי ההוצאה הממוצעת היא פונקציה עולה אם ורק אם ההוצאה השולית גדולה מן ההוצאה הממוצעת.

17 מפעל המייצר מוצר מסוים משתמש בשני גורמי הייצור. נסמן את מחירי גורמי הייצור, ליחידה, ב- p_1 וב- p_2 , בהתאמה. אם נשתמש ב- x יחידות מג"י אחד וב- y יחידות מג"י 2, המפעל מייצר $\sqrt{x} + \sqrt{y}$ יחידות. תקציב המפעל A ₪.

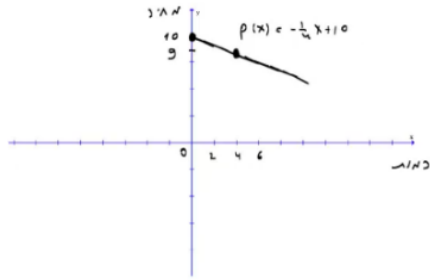
א. הוכיחו כי באילוץ התקציב, הייצור מקסימלי

$$\text{כאשר מתקיימת הנוסחה } \frac{x}{y} = \frac{p_2^2}{p_1^2}.$$

ב. חשבו x ו- y , עבורם הייצור מקסימלי, אם נתון:

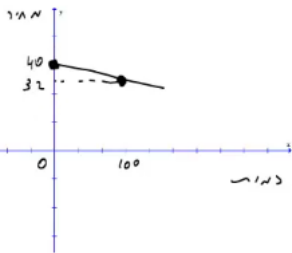
$$p_1 = 100 \text{ ₪}, p_2 = 372,000 \text{ ₪}, A = 3,000 \text{ ₪}.$$

תשובות סופיות

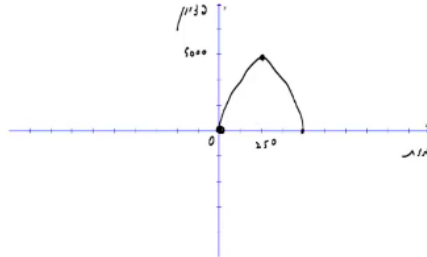


(1) א. 9 ב. 7 ג. 16 ה. $x(p) = 40 - 4p$ ד.

(2) א. $R(x) = -0.6x^2 + 120x$, בתחום: $x \geq 0$ ב. 2,160 ג. 2,160



(3) א. $x \geq 0$ ב. ג.



(4) א. $x \geq 0$ ב. פונקציית הפדיון: $R(x) = -0.04x^2 + 100x$

הפדיון הממוצע: $AR(x) = -0.4x + 100$ $x > 0$ ג. $R'(x) = -0.08x + 100$

ד. 1,250; הפדיון המקסימלי: 62,500.

(5) א. פונקציית הפדיון: $R(x) = -6x^3 + 240x^2 + 1800x$

הפדיון השולי: $R'(x) = -18x^2 + 480x + 1800$ ב. לא.

ג. 30; הפדיון המקסימלי: 108,000.

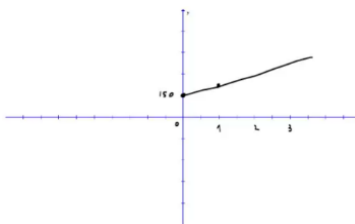
(6) א. $33\frac{1}{3}$ ב. $Q\left(33\frac{1}{3}\right) = 10 \cdot 33\frac{1}{3} - \frac{33\frac{1}{3}^2}{5}$

ג. $-3\frac{1}{3}$; העלאת המחיר ביחידה אחת – תקטין את הביקוש ב-3.33 יח', בערך.

(7) א. ההוצאות הקבועות הן הוצאות המפעל,

גם כאשר הוא אינו מייצר. ב. 170

ג. 250 ד. $MC(x) = 5$



(8) א. 21.6 ב. 100 ג. 18 ש; אם המפעל יעלה את הייצור ביחידה אחת, מ-100 ל-101, העלות הכוללת שלו תגדל ב-18 ש בערך.

(9) א. $C(100) = 1240$, $C(101) = 1250.804$ ב. 10.8

ג. בערך הסכום שיעלה למפעל לייצר יחידה נוספת. ד. גדל.

(10) הכמות: 800, המקסימום: 38,200.

(11) הכמות: 5, המקסימום: -250.

25 (12)

(13) הכמות : 800, המקסימום : 38,200.

$$TC(Q) = 0.02Q^3 + 20Q + 5 \quad (14)$$

(15) שאלת הוכחה.

(16) א. כן. ב. לא. ג. שאלת הוכחה.

(17) א. שאלת הוכחה. ב. $x = 4, y = 3600$.

בעיות קיצון כלכליות מסוג שני

שאלות

- (1) יצרן מכונות כביסה מוכר 500 מכונות בשבוע, במחיר של \$225 למכונה. עלות הייצור למכונת כביסה אחת היא \$125. סקר שוק מראה, שעל כל הוזלה של \$5 במחיר – מספר המכונות הנמכרות בשבוע עולה ב-50.

א. מהו המחיר שהיצרן צריך לקבוע למכשיר, על מנת להגיע לרווח מקסימלי?
 ב. מהן ההוצאות במצב זה? האם בהכרח אלו ההוצאות המינימליות? נמקו.
- (2) מחיר חבילת זמן אוויר בחברת סלולר הוא 100 ₪ ל-200 דקות. בסקר שוק שערכה החברה התגלה, כי על כל הוזלה של 2 ₪ בתשלום, לקוחות מנצלים 10 דקות זמן אוויר נוספות.

לאור תוצאות הסקר, איזו חבילה (כלומר, מה המחיר שיש לקבוע ולכמה דקות) כדאי לחברה להציע ללקוחותיה, כדי להגיע להכנסה מקסימלית?
- (3) אמן מייצר תכשיטים, בעלות של 30 ₪ עבור כל תכשיט. הוא מצליח למכור 100 תכשיטים, כאשר מחירם 40 ₪ לתכשיט. על כל עלייה של 2 ₪ במחיר, הוא מוכר 4 תכשיטים פחות.

א. מצאו כמה תכשיטים האמן צריך לייצר, כדי שהרווח שלו יהיה מקסימלי.
 ב. באיזה מחיר ימכור האמן כל תכשיט במצב זה?
 ג. מהי עלות הייצור של האמן (עבור כל התכשיטים) במצב זה?
- (4) חברת 'טיול נעים' משכירה אוטובוס ל-30 תיירים, שכל אחד מהם משלם 100 דולר. על כל תייר נוסף שמצטרף, החברה מסכימה להוריד את התשלום לכל אחד מהתיירים, בשני דולר.

מה צריך להיות מספר התיירים, כדי שלחברה יהיה הרווח הגדול ביותר?
- (5) מחיר שליחת SMS ברשת 'סלקום' הוא 50 אג', ומספר ה-SMS החודשי הממוצע הוא 200.

על כל 5 אג' ש'סלקום' מעלה – יורד מספר ה-SMS החודשי הממוצע בעשר. מצאו מה צריך להיות מחיר שליחת SMS, כדי שהכנסתה של 'סלקום' תהיה מקסימלית.
- (6) קולנוע 'חן' מוכר כל שבוע 60 כרטיסים לסרטי תלת-מימד במחיר של 45 ₪ לכרטיס. כל הורדה של מחיר הכרטיס בחצי שקל גורמת למכירת שני כרטיסים נוספים בשבוע.

מה צריך להיות מחיר הכרטיס, כדי שהכנסתו של בית הקולנוע תהיה בגדולה ביותר? מצאו גם מהי ההכנסה המקסימלית.

- (7) הייצור של בובת 'בוב ספוג' עולה לחברת 'ניקולדיאון' 25 ₪. אם החברה מוכרת את הבובה ב-45 ₪, היא מצליחה למכור 200 בובות ליום. על כל חצי שקל שהחברה מורידה ממחיר הבובה, היא מצליחה למכור 10 בובות נוספות ליום. מהו הרווח היומי המקסימלי של החברה?
- (8) חברת 'אופיס דיפו' רוכשת מספר מסוים של מוצרים ב-800 ₪. 5 מהמוצרים היא מוכרת ברווח של 20% לכל מוצר, ואת שאר המוצרים היא מוכרת ברווח של 2 ₪ לכל מוצר. הוכיחו שהרווח של החברה, בעסקה כזו, הוא לפחות 70 ₪.
- (9) חברת BMX מוכרת 300 זוגות אופניים בחיר של 500 ₪ לזוג אופניים. לכל x זוגות אופניים נוספים שהיא מוכרת, היא מורידה – את מחירם בלבד – ב- $2x$ ₪ לזוג אופניים, ואילו את מחירם של 300 הזוגות הראשונים היא מורידה רק ב- x ₪ לזוג אופניים. מה מספר זוגות האופניים שעל החברה למכור, על מנת שהכנסתה תהיה מקסימלית?

תשובות סופיות

- (1) א. 200 ב. \$93,750 ; לא, כי תמיד ניתן לייצר פחות וכך להקטין הוצאות.
- (2) 70 ₪ ל-350 דקות.
- (3) א. 60 ב. 60 ג. 1,800 ₪
- (4) 40
- (5) 75 אג'.
מחיר הכרטיס : 30 ₪, ההכנסה המקסימלית : 3,600 ₪.
- (6) 4,500 ₪.
- (7) שאלת הוכחה.
- (8) 350
- (9)

בעיות קיצון יסודיות עם מספרים

שאלות

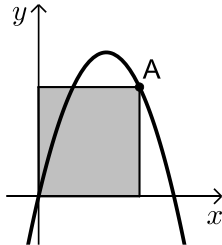
- (1) נתונים שלושה מספרים שסכומם 24. המספר הראשון שווה למספר השני. מצאו מהם המספרים, אם ידוע שמכפלתם מקסימלית.
- (2) מצאו את המספר החיובי, שאם נוסיף לו את המספר ההופכי לו, הסכום המתקבל יהיה מינימלי.
- (3) נתונים שלושה מספרים שסכומם הוא 36. ידוע שמספר אחד זהה לשני.
 א. מה צריכים להיות שלושת המספרים כדי שמכפלתם תהיה מקסימלית?
 ב. כיצד תשתנה התוצאה אם מספר אחד יהיה גדול פי 2 מהשני במקום שווה לו?
 ג. באיזה מקרה תהיה מכפלה גדולה יותר?
- (4) x ו- y הם שני מספרים המקיימים $x + 6y = 60$.
 א. הביעו את y באמצעות x .
 ב. מה צריכים להיות המספרים x ו- y , כדי שמכפלת ריבועיהם תהיה מקסימלית?
 ג. מהי המכפלה הנ"ל?

תשובות סופיות

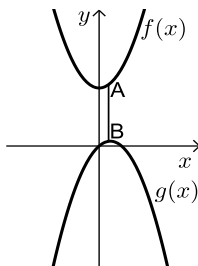
- (1) 8,8,8
- (2) 1
- (3) א. 12, 12, 12 ב. 8, 12, 16 ג. מקרה א'
- (4) א. $y = 10 - \frac{x}{6}$ ב. $x = 30, y = 5$ ג. $M = 22500$

בעיות קיצון בפונקציות וגרפים

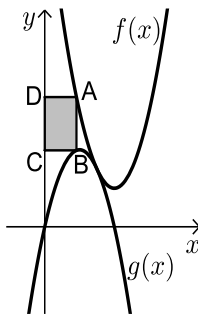
שאלות



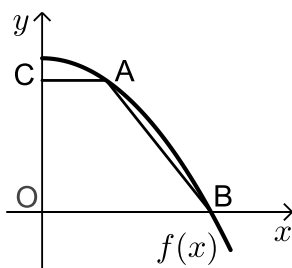
- (1) נתונה הפונקציה $f(x) = 6x - x^2$. מנקודה A שעל הפונקציה ברביע הראשון הורידו אנכים לצירי השיעורים כך שנוצר מלבן כמתואר בשרטוט. מה צריכים להיות שיעורי הנקודה A כדי ששטח המלבן יהיה מקסימלי?



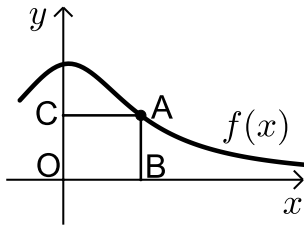
- (2) נתונות הפונקציות: $f(x) = x^2 + 12$ ו- $g(x) = 2x - x^2$ כמתואר: הנקודות A ו-B נמצאות בהתאמה על הגרפים של הפונקציות: $f(x)$ ו- $g(x)$, כך שהקטע AB מקביל לציר ה-y. מצאו מה צריכים להיות שיעורי הנקודה A כדי שאורך הקטע AB יהיה מינימלי.



- (3) באיור שלהלן מתוארים הגרפים של הפונקציות: $f(x) = x^2 - 8x + 18$ ו- $g(x) = -x^2 + 4x$. הנקודה A נמצאת על גרף הפונקציה $f(x)$ והנקודה B נמצאת על גרף הפונקציה $g(x)$, כך שהקטע AB מקביל לציר ה-y. מעבירים אנכים מהנקודות A ו-B לציר ה-y כך שנוצר מלבן (המסומן). נסמן את שיעור ה-x של הנקודה A ב-t. א. הביעו באמצעות t את שטח המלבן המסומן. ב. מצאו את ערכו של t עבורו שטח המלבן הוא מקסימלי. ג. מה יהיה שטח המלבן במקרה זה?



- (4) נתונה הפונקציה $f(x) = 36 - x^2$. על גרף הפונקציה ברביע הראשון מסמנים נקודה A. מהנקודה A מעבירים ישר, המקביל לציר ה-x, שחותך את ציר ה-y בנקודה C. הנקודה B היא נקודת החיתוך של הפונקציה עם ציר ה-x ו-O ראשית הצירים. א. מה צריכים להיות שיעורי הנקודה A, כדי ששטח הטרפז ABOC יהיה מקסימלי? ב. מה יהיה שטח הטרפז במקרה זה?

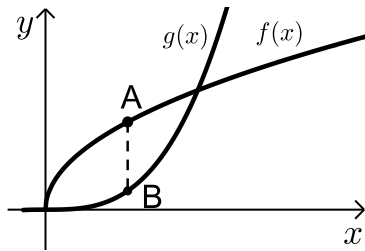


(5) נתונה הפונקציה $f(x) = \frac{x+12}{x^2+3}$, בתחום $x \geq 0$.

נקצה נקודה A על גרף הפונקציה וממנה נוריד אנכים לצירים, כך שנוצר המלבן ABCO, כמתואר באיור.

א. מצאו מה צריכים להיות שיעורי הנקודה A, עבורם שטח המלבן יהיה מקסימלי.

ב. מה צריכים להיות שיעורי הנקודה A, עבורם שטח המלבן יהיה מינימלי בתחום הנ"ל.



(6) נתונות הפונקציות $f(x) = 2\sqrt{x}$ ו- $g(x) = \frac{1}{3}x^3 - 1$.

את הנקודה A שעל $f(x)$ חיברו עם הנקודה B, שנמצאת מתחתיה על $g(x)$ כך שהקטע AB מקביל לציר ה-y.

מה צריכים להיות שיעורי הנקודה A כדי שאורך הקטע AB יהיה מקסימלי?

תשובות סופיות

(1) A(4,8)

(2) A(0.5,12.25)

(3) א. $S = 2t^3 - 12t^2 + 18t$ ב. $t = 1$ ג. $S = 8$

(4) א. A(2,32) ב. $S = 128$

(5) א. A(2,2) ב. A(0,4)

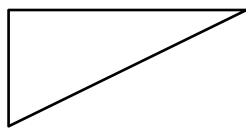
(6) A(1,2)

בעיות קיצון בהנדסת המישור

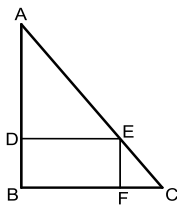
שאלות



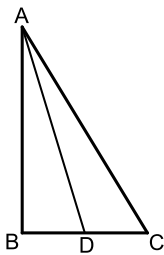
- 1) אדם מתכנן לבנות מרפסת בביתו ורוצה להציב מעקה סביב המרפסת. שטח המרפסת המתוכנן הוא 24 מ"ר. מחיר מעקה בחזית המרפסת (BC) הוא 120 ₪ למטר, ומחיר מעקה בצדי המרפסת הוא 40 ₪ למטר. מה צריכים להיות ממדי המרפסת, כדי שמחיר המעקה יהיה מינימלי?



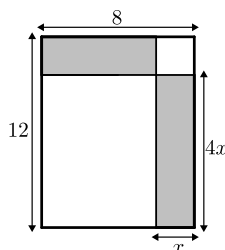
- 2) במשולש ישר זווית סכום אורכי הניצבים הוא 12 ס"מ. מה צריך להיות אורך כל ניצב, כדי ששטח המשולש יהיה מקסימלי?



- 3) במשולש ישר זווית ABC ($\angle B = 90^\circ$) הנקודה E נמצאת על היתר AC, כך שהמרובע EDBF הוא מלבן. נתון: $AB = 20$ ס"מ, $BC = 16$ ס"מ. מצאו את שטחו של המלבן בעל השטח הגדול ביותר.



- 4) במשולש ישר הזווית ABC ($\angle B = 90^\circ$), AD הוא תיכון לניצב BC. ידוע כי סכום אורכי הניצבים הוא 20 ס"מ. מצאו מה צריכים להיות אורכי הניצבים, עבורם אורך התיכון AD יהיה מינימלי.



- 5) נתון מלבן שאורכי צלעותיו הם 8 ס"מ ו-12 ס"מ, כמתואר באיור. מקצים קטעים באורכים של x ו- $4x$ על צלעות המלבן, כך שנוצרים המלבנים המקווקווים. מצאו את x עבורו סכום שטחי המלבנים הוא מינימלי.

תשובות סופיות

- (1) 4.6
- (2) א. 6 ס"מ ו-6 ס"מ ב. 18 סמ"ר ג. $8.48 \approx 6\sqrt{2}$ ס"מ.
- (3) 80 סמ"ר = S .
- (4) 4 ס"מ, 16 ס"מ.
- (5) $x = 2.75$

מתמטיקה לחשבונאים ב

פרק 3 - פונקציות בשני משתנים לכלכלנים - עקומות שוות ערך ונגזרות חלקיות

תוכן העניינים

1. פונקציות של שני משתנים - קווי גובה 31
2. נגזרות חלקיות 35

פונקציות של שני משתנים – קווי גובה

שאלות

(1) מהו תחום ההגדרה של הפונקציה: $f(x, y) = \frac{y}{x}$?
שרטט מפת קווי גובה.

(2) מהו תחום ההגדרה של הפונקציה: $f(x, y) = \ln x + \ln y$?
שרטט מפת קווי גובה.

(3) מהו תחום ההגדרה של הפונקציה: $f(x, y) = x^2 + y^2$?
שרטט מפת קווי גובה.

(4) מהו תחום ההגדרה של הפונקציה: $f(x, y) = \sqrt{1 - x^2 - y^2}$?
שרטט מפת קווי גובה.

(5) מהו תחום ההגדרה של הפונקציה: $f(x, y) = \ln(x^2 - y)$?
שרטט מפת קווי גובה.

(6) מהו תחום ההגדרה של הפונקציה: $f(x, y) = x\sqrt{y}$?
שרטט מפת קווי גובה.

(7) תהי: $u(x, y) = (x+p)(y+q)$, $x \geq 0$, $y \geq 0$ פונקציית תועלת של פרט.
הנקודות: $(0, 14)$, $(3, 2)$, $(1, 6)$ מונחות על אותה עקומת אדישות.
א. מצא את p ו- q . הצב אותם בפונקציית התועלת.
ב. מהי משוואת עקומת האדישות עליה מונחות הנקודות הנתונות?
עליך להגיע למשוואה מפורשת. שרטט את עקומת האדישות.

(8) שרטט לפונקציה: $f(x, y) = \begin{cases} x^2 + 3x - y - 3 & x^2 \geq y \\ -x^2 + 3x + y - 3 & x^2 < y \end{cases}$
את קו הגובה: $f(x, y) = 1$

$$(9) \text{ נגדיר: } f(x, y) = \begin{cases} 3x + y & y > x \\ 4x & y \leq x \end{cases} \cdot \text{הנח כי: } x, y \geq 0$$

שרטט את העקומות שוות הערך: $f(x, y) = 4, 12$ עבור הפונקציה הנתונה.

$$(10) \text{ שרטט את מפת העקומות שוות הערך של: } f: R_+^2 \rightarrow R_+, f(x, y) = \min \left\{ \frac{x}{3}, y \right\}$$

$$(11) \text{ שרטט עקומות שוות ערך לפונקציה: } f(x, y) = \min \{3x, y\}$$

$$(12) \text{ שרטט לפונקציה: } f(x, y) = \min \{y - x^2, x + y\}$$

$$\cdot \text{את קווי הגובה: } f(x, y) = 2, f(x, y) = 0$$

$$(13) \text{ נתונה הפונקציה: } f(x, y) = \begin{cases} x^2 - y & x \leq 1 \\ 2x + y & x > 1 \end{cases}$$

$$\cdot \text{א. שרטט את קו הגובה: } f(x, y) = 0$$

ב. לאילו ערכי C קו הגובה: $f(x, y) = C$ יהיה קו רציף?
צייר את קו הגובה במקרה זה.

(14) פונקציית התועלת של פרט הצורך את המוצרים x ו- y

$$u(x, y) = \begin{cases} y - x^2 + 4x & x \leq 4 \\ x - y & 4 < x \leq 6 \\ y - \ln x & 6 < x \end{cases} \text{ היא:}$$

$$\cdot \text{א. שרטט את קו הגובה: } u(x, y) = 3$$

ב. הסבר מהי המשמעות הכלכלית של קו הגובה שמצאת.

ג. ידוע כי הפרט צורך את הכמויות (4,8).

האם הפרט יהיה אדיש במעבר לצריכת הכמויות (7,9)?

$$(15) \text{ שרטט את מפת העקומות שוות הערך של: } f: R^2 \rightarrow R, f(x, y) = 100 - 5x - 2y$$

באיזה כיוון עליך לזוז מעקומה לעקומה על מנת להגדיל את הערך של f ?

16) שרטט עקומות שוות ערך לפונקציה: $f(x, y) = 3x - y + 3$.

17) שרטט עקומות שוות ערך לפונקציה: $f(x, y) = x^3 - y$.

18) שרטט עקומות שוות ערך לפונקציה: $f(x, y) = (x-1)^2 + (y+3)^2$.

19) שרטט עקומות שוות ערך לפונקציה: $f(x, y) = e^{x-y}$.

20) שרטט עקומות שוות ערך לפונקציה: $f(x, y) = 2 \ln x + \ln y$.

21) שרטט לפונקציה: $f(x, y) = (x-y)^2$,

את קווי הגובה: $f(x, y) = 0$, $f(x, y) = 4$.

תשובות סופיות

- (1) $x \neq 0$, המישור ללא ציר ה- y .
- (2) $x > 0, y > 0$, הרביע הראשון ללא הצירים.
- (3) כל המישור.
- (4) $x^2 + y^2 \leq 1$, עיגול היחידה.
- (5) $y < x^2$
- (6) $y \geq 0$, חצי המישור העליון.
- (7) א. $u(x, y) = (x+1) \cdot (y+2)$, $p=1, q=2$
 ב. $y = \frac{16}{x+1} - 2$
 ג. הפרט לא אדיש.
- (8) ראה סרטון.
- (9) ראה סרטון.
- (10) ראה סרטון.
- (11) ראה סרטון.
- (12) ראה סרטון.
- (13) א. ראה סרטון.
 ב. $C=1.5$
- (14) א. ראה סרטון.
 ב. ראה סרטון.
- (15) ראה סרטון.
- (16) ראה סרטון.
- (17) ראה סרטון.
- (18) ראה סרטון.
- (19) ראה סרטון.
- (20) ראה סרטון.
- (21) ראה סרטון.

פונקציות של שני משתנים – נגזרות חלקיות

שאלות

(1) נתונה הפונקציה: $f(x, y) = 4x^3 - 3x^2y^2 + 2x + 3y$.
 חשב את הנגזרת לפי x ואת הנגזרת לפי y .

(2) נתונה הפונקציה: $f(x, y) = x^5 \cdot \ln y$.
 חשב את הנגזרת לפי x ואת הנגזרת לפי y .

(3) נתונה הפונקציה: $f(x, y) = \frac{x^2 y^4 (\sqrt{y} + 5 \ln y)}{y^2 + 5y + y^y}$.
 חשב את הנגזרת לפי x .

(4) נתונה הפונקציה: $f(x, y) = (x^2 + y^3) \cdot (2x + 3y)$.
 חשב את הנגזרת לפי x ואת הנגזרת לפי y .

(5) נתונה הפונקציה: $f(x, y) = \frac{x^2 - 3y}{x + y^2}$.
 חשב את הנגזרת החלקית לפי x ואת הנגזרת לפי y .

(6) חשב את כל הנגזרות החלקיות עד סדר שני עבור: $f(x, y) = x^3 + y^3 - 6xy$.

(7) חשב את כל הנגזרות החלקיות עד סדר שני עבור:
 $f(x, y) = x^3 + y^3 + 3(1 - y)(x - y)$

(8) חשב את כל הנגזרות החלקיות עד סדר שני עבור: $f(x, y) = xy(x - y)$.

(9) חשב את כל הנגזרות החלקיות עד סדר שני עבור:
 $f(x, y) = (x - 9)(2y - 6)(4x - 3y + 12)$

(10) חשב את כל הנגזרות החלקיות עד סדר שני עבור: $f(x, y) = e^{xy}(x + y)$.

(11) חשב את כל הנגזרות החלקיות עד סדר שני עבור: $f(x, y) = e^{x+y}(x^2 + y^2)$

(12) חשב את כל הנגזרות החלקיות עד סדר שני עבור: $f(x, y) = (x^2 + 2y^2)e^{-(x^2+y^2)}$

(13) חשב את כל הנגזרות החלקיות עד סדר שני עבור: $f(x, y) = \ln(1 + x^2 + y^2)$

(14) חשב את כל הנגזרות החלקיות עד סדר שני עבור: $f(x, y) = \ln(x^2 + y^2)$

(15) חשב את כל הנגזרות החלקיות עד סדר שני עבור: $f(x, y) = \ln(\sqrt[3]{x^2 + y^2})$

(16) חשב: $f'_{xy}(1,1)$ עבור: $f(x, y) = \ln(xy - x^2 - y^2)$

(17) חשב: $f'_{xy}(1,1)$ עבור: $f(x, y) = \ln(x^2 + y^2)$

(18) חשב: $f'_{xy}(1,1)$ עבור: $f(x, y) = \sqrt{x^2 + y^2}$

(19) נתון: $z(x, y) = \ln(\sqrt{x} + \sqrt{y})$

הוכח כי: $x \cdot \frac{\partial z}{\partial x} + y \cdot \frac{\partial z}{\partial y} = \frac{1}{2}$

(20) נתון: $f(x, y, z) = e^x \cdot \left(y^2 - \frac{1}{z}\right)$

חשב: $\frac{\partial f}{\partial x}\left(0, -1, \frac{1}{2}\right), \frac{\partial f}{\partial y}\left(0, -1, \frac{1}{2}\right), \frac{\partial f}{\partial z}\left(0, -1, \frac{1}{2}\right)$

(21) נתון: $f(x, y) = \frac{x^2}{\ln y + x}$

חשב: $\frac{\partial^2 f}{\partial x^2}(1, e), \frac{\partial^2 f}{\partial y^2}(1, e), \frac{\partial^2 f}{\partial x \partial y}(1, e)$

(22) חשב את כל הנגזרות החלקיות עד סדר שני עבור :

$$f(x, y) = 4x^2 - x^2y^2 + 4x + 10y$$

(23) חשב את כל הנגזרות החלקיות עד סדר שני עבור : $f(x, y) = x^4 \cdot \ln y$

(24) חשב את כל הנגזרות החלקיות עד סדר שני עבור : $f(x, y, z) = xyz$

תשובות סופיות

$$f_y(x, y) = -6x^2y + 3, \quad f_x(x, y) = 12x^2 - 6xy^2 + 2 \quad (1)$$

$$f_y(x, y) = \frac{x^5}{y}, \quad f_x(x, y) = 5x^4 \ln y \quad (2)$$

$$f_x(x, y) = \frac{y^4(\sqrt{y} + 5 \ln y)}{y^2 + 5y + y^y} \cdot 2x \quad (3)$$

$$f_y(x, y) = (2x + 3y) + 3(x^2 + y^2), \quad f_x(x, y) = 2x(2x + 3y) + 2(x^2 + y^3) \quad (4)$$

$$f_y(x, y) = \frac{-3x - 3y^2 - 2x^2y + 6y^2}{(x + y^2)^2}, \quad f_x(x, y) = \frac{2x(x + y^2) - 1(x^2 - 3y)}{(x + y^2)^2} \quad (5)$$

סדר ראשון: (6)

$$f_y(x, y) = 3y^2 - 6x, \quad f_x(x, y) = 3x^2 - 6y$$

סדר שני:

$$f_{yx} = -6, \quad f_{xy} = 0 - 6, \quad f_{yy} = 6y - 0, \quad f_{xx} = 6x - 0$$

סדר ראשון: (7)

$$f_y(x, y) = 3y^2 + 3 - 3x - 6y, \quad f_x(x, y) = 3x^2 + 3 - 3y$$

סדר שני:

$$f_{xy} = f_{yx} = -3, \quad f_{yy} = 6y - 6, \quad f_{xx} = 6x$$

סדר ראשון: (8)

$$f_y(x, y) = x^2 - 2xy, \quad f_x(x, y) = 2xy - y^2$$

סדר שני:

$$f_{xy} = f_{yx} = 2x - 2y, \quad f_{yy} = -2x, \quad f_{xx} = 2y$$

סדר ראשון: (9)

$$f_x(x, y) = 2[8xy - 3y^2 \cdot 1 - 24x - 0 + 57y \cdot 1 + 72 + 0 + 0]$$

$$f_y(x, y) = 2[4x^2 \cdot 1 - 3x \cdot 2y - 0 - 54y + 57x \cdot 1 + 0 + 27 + 0]$$

סדר שני:

$$f_{yy} = 2[0 - 6x \cdot 1 - 54 + 0 + 0], \quad f_{xx} = 2[8y - 0 - 24]$$

$$f_{xy} = f_{yx} = 2[8x \cdot 1 - 6y - 0 + 57 + 0]$$

סדר ראשון: (10)

$$f_y(x, y) = e^{xy}(x^2 + xy + 1), \quad f_x(x, y) = e^{xy}(xy + y^2 + 1)$$

סדר שני:

$$f_{yy} = e^{xy} \cdot x \cdot (x^2 + xy + 1) + (0 + x) \cdot e^{xy}, \quad f_{xx} = e^{xy} \cdot y \cdot (xy + y^2 + 1) + (y + 0 + 0) \cdot e^{xy}$$

$$f_{xy} = f_{yx} = e^{xy} \cdot x \cdot (xy + y^2 + 1) + (x + 2y) \cdot e^{xy}$$

(11) סדר ראשון :

$$f_y(x, y) = e^{x+y} (x^2 + y^2 + 2y), \quad f_x(x, y) = e^{x+y} (x^2 + y^2 + 2x)$$

סדר שני :

$$, f_{yy} = e^{x+y} \cdot (x^2 + y^2 + 2y) + (2y + 2) \cdot e^{x+y}, \quad f_{xx} = e^{x+y} \cdot (x^2 + y^2 + 2x) + (2x + 2) \cdot e^{x+y}$$

$$f_{xy} = f_{yx} = e^{x+y} \cdot (x^2 + y^2 + 2x) + 2y \cdot e^{x+y}$$

(12) סדר ראשון :

$$f_y(x, y) = e^{-x^2-y^2} (4y - 2x^2y - 4y^3), \quad f_x(x, y) = e^{-x^2-y^2} (2x - 2x^3 - 4xy^2)$$

סדר שני :

$$, f_{xx} = e^{-x^2-y^2} (-2x) \cdot (2x - 2x^3 - 4xy^2) + (2 - 6x^2 - 4y^2) \cdot e^{-x^2-y^2}$$

$$, f_{yy} = e^{-x^2-y^2} (-2y) \cdot (4y - 2x^2y - 4y^3) + (4 - 2x^2 - 12y^2) \cdot e^{-x^2-y^2}$$

$$f_{xy} = f_{yx} = e^{-x^2-y^2} (-2y) \cdot (2x - 2x^3 - 4xy^2) + (-4x \cdot 2y) \cdot e^{-x^2-y^2}$$

(13) סדר ראשון :

$$f_y(x, y) = \frac{2y}{1+x^2+y^2}, \quad f_x(x, y) = \frac{2x}{1+x^2+y^2}$$

סדר שני :

$$, f_{yy} = \frac{2 \cdot (1+x^2+y^2) - 2y \cdot 2y}{(1+x^2+y^2)^2}, \quad f_{xx} = \frac{2x(1+x^2+y^2) + 2x \cdot 2x}{(1+x^2+y^2)^2}$$

$$f_{xy} = f_{yx} = \frac{0 \cdot (1+x^2+y^2) - 2y \cdot 2x}{(1+x^2+y^2)^2}$$

(14) סדר ראשון :

$$f_y(x, y) = \frac{2y}{x^2+y^2}, \quad f_x(x, y) = \frac{2x}{x^2+y^2}$$

סדר שני :

$$, f_{yy} = \frac{2(x^2+y^2) - 2y \cdot 2y}{(x^2+y^2)^2}, \quad f_{xx} = \frac{2(x^2+y^2) - 2x \cdot 2x}{(x^2+y^2)^2}$$

$$f_{xy} = f_{yx} = \frac{0(x^2+y^2) - 2y \cdot 2x}{(x^2+y^2)^2}$$

(15) ראה סרטון.

$$f_{xy}(1,1) = -2 \quad \mathbf{(16)}$$

$$f_{xy}(1,1) = 1 \quad \mathbf{(17)}$$

$$f_{xy}(1,1) = \frac{-1}{2\sqrt{2}} \quad \mathbf{(18)}$$

(19) הוכחה.

$$f_z = 4, f_y = -2, f_x = -1 \quad (20)$$

$$f_{xy} = f_{yx} = -\frac{1}{4e}, f_{yy} = \frac{4}{e^2} \left(1 + \frac{1}{e}\right), f_{xx} = \frac{1}{4} \quad (21)$$

סדר ראשון: (22)

$$f_y(x, y) = -2x^2y + 10, f_x(x, y) = 8x - 2xy^2 + 4$$

סדר שני:

$$f_{xy} = f_{yx} = -4xy, f_{yy} = -2x^2, f_{xx} = 8 - 2y^2$$

סדר ראשון: (23)

$$f_y(x, y) = x^4 \cdot \frac{1}{y}, f_x(x, y) = 4x^3 \ln y$$

סדר שני:

$$f_{xy} = f_{yx} = \frac{4x^3}{y}, f_{yy} = -\frac{x^4}{y^2}, f_{xx} = 12x^2 \ln y$$

סדר ראשון: (24)

$$f_z(x, y, z) = xy \cdot 1, f_y(x, y) = xz \cdot 1, f_x(x, y, z) = yz \cdot 1$$

סדר שני:

$$f_{yz} = x \cdot 1, f_{xz} = y \cdot 1, f_{xy} = f_{yx} = z \cdot 1, f_{zz} = 0, f_{yy} = 0, f_{xx} = 0$$

מתמטיקה לחשבונאים ב

פרק 4 - כלל השרשרת בפונקציות של מספר משתנים

תוכן העניינים

1. כלל השרשרת בפונקציות של מספר משתנים..... 41

כלל השרשרת בפונקציות של מספר משתנים

בתרגילים בפרק זה, הניחו שכל הנגזרות הרשומות קיימות.

שאלות

(1) נתון: $x = 2u - v$, $y = u^2 + v^2$, $z = \ln(x^2 - y^2)$
 חשבו: z_u , z_v .

(2) נתון: $v = 4t + k$, $u = t^2 + 4m$, $z = e^{u-v}$
 חשבו: z_t , z_m , z_k .

(3) נתון: $z = f(x^2 - y^2)$
 הוכיחו: $y \cdot z_x + x \cdot z_y = 0$

(4) נתון: $z = f(xy)$
 הוכיחו: $x \cdot z_x - y \cdot z_y = 0$

(5) נתון: $z = f\left(\frac{x}{y}\right)$
 הוכיחו: $x \cdot z_x + y \cdot z_y = 0$

(6) נתון: $z = f(x - y, y - x)$
 הוכיחו: $z_x + z_y = 0$

(7) נתון: $w = f(x - y, y - z, z - x)$
 הוכיחו: $w_x + w_y + w_z = 0$

(8) נתון: $u = \sin x + f(\sin y - \sin x)$
 הוכיחו: $u_x \cos y + u_y \cos x = \cos x \cos y$

(9) נתון: $z = y \cdot f(x^2 - y^2)$

הוכיחו: $\frac{1}{x} z_x + \frac{1}{y} z_y = \frac{z}{y^2}$

(10) נתון: $z = xy + xf\left(\frac{y}{x}\right)$

הוכיחו: $x \cdot z_x + y \cdot z_y = xy + z$

(11) נתון: $u(x, y, z) = x^2 \cdot f\left(\frac{y}{x}, \frac{z}{x}\right)$

הוכיחו: $xu_x + yu_y + zu_z = 2u$

(12) נתון: $h(x, y) = f(y + ax) + g(y - ax)$

הוכיחו: $h_{xx} = a^2 \cdot h_{yy}$

(13) נתון: $u(x, y) = f(e^x \sin y) - g(e^x \sin y)$

הוכיחו:

א. $u_{xx} + u_{yy} = \frac{u_{xx} - u_x}{\sin^2 y}$

ב. $u_{xy} = u_{yx}$

ג. חשבו את $u_{xy}(1, \pi)$, אם ידוע ש- $g'(0) = 1$, $f'(0) = 2$.

(14) נתון: $y = r \sin \theta$, $x = r \cos \theta$, $u = f(x, y)$

א. הוכיחו: $(u_x)^2 + (u_y)^2 = (u_r)^2 + \frac{1}{r^2} (u_\theta)^2$

ב. הוכיחו: $u_{rr} = f_{xx} \cos^2 \theta + 2f_{xy} \cos \theta \sin \theta + f_{yy} \sin^2 \theta$

ג. הוכיחו: $f_{xx} + f_{yy} = u_{rr} + \frac{1}{r^2} u_{\theta\theta} + \frac{1}{r} u_r$

15 נתון $z = h(u, v)$, ונתון כי $u = f(x, y)$, $v = g(x, y)$ מקיימות את משוואת קושי-רימן, כלומר מקיימות $u_x = v_y$, $u_y = -v_x$. הוכיחו כי:

א. u, v מקיימות את משוואת לפלס.

כלומר, $u_{xx} + u_{yy} = 0$ וכן $v_{xx} + v_{yy} = 0$.

ב. $h_{xx} + h_{yy} = \left((u_x)^2 + (v_x)^2 \right) (h_{uu} + h_{vv})$.

16 נתון: $y = r \sinh s$, $x = r \cosh s$, $u = f(x, y)$.

הוכיחו כי: $(u_x)^2 - (u_y)^2 = (u_r)^2 - \frac{1}{r^2} (u_s)^2$.

17 פונקציה $f(x, y)$ תיקרא הומוגנית מסדר n , אם $f(tx, ty) = t^n \cdot f(x, y)$. הוכיחו כי אם f הומוגנית, אז:

א. $x \cdot f_x + y \cdot f_y = n \cdot f(x, y)$.

ב. $x^2 f_{xx} + y^2 f_{yy} + 2xy f_{xy} = n(n-1) \cdot f(x, y)$.

18 נתונה הפונקציה $z = f(x, y) = \begin{cases} \frac{x^2 y}{x^2 + y^2} & (x, y) \neq (0, 0) \\ 0 & (x, y) = (0, 0) \end{cases}$

א. חשבו את הנגזרות החלקיות של הפונקציה בנקודה $(0, 0)$.

ב. נתון $x = 2t, y = t$.

חשבו את $z'(0)$ באופן ישיר.

ג. נתון $x = 2t, y = t$.

חשבו את $z'(0)$ לפי כלל השרשרת.

ד. בעזרת תוצאת סעיף ג' בלבד, קבעו האם הפונקציה דיפרנציאבילית.

תשובות סופיות

$$z_u = \frac{1}{x^2 - y^2} \cdot 2x \cdot 2 + \frac{1}{x^2 - y^2} (-2y) \cdot 2u \quad (1)$$

$$z_t = e^{u-v} (1) \cdot 2t + e^{u-v} (-1) \cdot 4, \quad z_m = e^{u-1} (1) \cdot 4, \quad z_k = e^{u-v} (-1) \cdot 1 \quad (2)$$

$$-e \quad \text{ג.} \quad (13)$$

$$f_x(0,0) = f_y(0,0) = 0 \quad \text{א.} \quad (18) \quad \text{ב.} \quad \frac{4}{5} \quad \text{ג.} \quad 0 \quad \text{ד.} \quad \text{לא דיפרנציאבילית.}$$

שאר השאלות הן שאלות הוכחה, לפתרונות מלאים היכנסו לאתר GooL.co.il

מתמטיקה לחשבונאים ב

פרק 5 - פונקציות סתומות - שימושים גיאומטריים

תוכן העניינים

- 45 1. פונקציות סתומות - הפן הטכני
- 48 2. שימושים גאומטריים

פונקציות סתומות – הפן הטכני

שאלות

- (1) מצאו את y' , כאשר $x^2 + y^5 = xy + 1$, וחשבו את $y'(0)$.
- (2) מצאו את $y'(1)$, כאשר $e^{xy} + x^2y^2 = 5x - 4$.
- (3) מצאו את $y'(e)$, $y''(e)$, כאשר $2\ln x + \ln y = 1$.
- (4) נתון $(z = z(x, y) \geq 0)$ $z^2 - e^{x^2+y^2} + (x+y)\sin z = 0$
 חשבו את $\frac{\partial z}{\partial x}(0,0)$, $\frac{\partial z}{\partial y}(0,0)$.
- (5) נתון $(y = y(x, z) \geq 0)$ $z^2 - e^{x^2+y^2} + (x+y)\sin z = -e^4$
 חשבו את $y_x(0,0)$, $y_z(0,0)$.
- (6) נתונה המשוואה $x - y = x \cdot y \cdot f\left(\frac{1}{x} - \frac{1}{z}\right)$
 הוכיחו כי $x^2 \cdot z_x + y^2 \cdot z_y = z^2$.
- (7) נתון $(z = z(x, y) \geq 0)$ $z^3 - 2xz + y = 0$
 מצאו $z_{xx}(1,1)$.
- (8) נתונה משוואה $z^3 - 3xyz = 4$ ונקודה $(2,1,-2)$. מצאו את:
 א. $z_{xx}(2,1)$
 ב. $z_{xy}(2,1)$
 ג. $z_{yy}(2,1)$

$$(9) \quad \begin{cases} u^2 - v = 3x + y \\ u - 2v^2 = x - 2y \end{cases} \quad \text{נתונה מערכת משוואות:}$$

א. חשבו את u_x, v_x, u_y, v_y .

ב. הראו כי $u_{xy} = u_{yx}$.

*הערה: בסעיף ב' אין להסתמך על משפט הנגזרות המעורבות.

$$(10) \quad \begin{cases} x = u + v \\ y = u^2 + v^2 \\ w = u^3 + v^3 \end{cases} \quad \text{נתונה מערכת משוואות:}$$

א. חשבו את w_x, w_y .

ב. חשבו y_x, y_w .

$$(11) \quad \begin{cases} xyz = 4 \\ x + y + z = 4 \end{cases} \quad \text{נתונה מערכת משוואות:}$$

הוכיחו כי $z''(x) + y''(x) = 0$.

$$(12) \quad \begin{cases} x \cos u + y \sin u + \ln z = f(u) \\ -x \sin u + y \cos u = f'(u) \end{cases} \quad \text{נתונה המערכת:}$$

הוכיחו כי:

$$א. \quad (z_x)^2 + (z_y)^2 = z^2$$

$$ב. \quad z_{xy} = z_{yx}$$

*הערה: בסעיף ב' אין להסתמך על משפט הנגזרות המעורבות.

תשובות סופיות

$$y'(0) = \frac{1}{5} \quad (1)$$

$$y'(1) = 5 \quad (2)$$

$$y'(e) = -\frac{2}{e^2}, \quad y''(e) = \frac{6}{e^3} \quad (3)$$

$$z_x(0,0) = z_y(0,0) = -\frac{\sin 1}{2} \quad (4)$$

$$y_x(0,0) = 0, \quad y_z(0,0) = \frac{1}{2e^4} \quad (5)$$

שאלת הוכחה. (6)

$$z_x(1,1) = -16 \quad (7)$$

$$z_{xx}(2,1) = z_{xy}(2,1) = 1, \quad z_{yy}(2,1) = 4 \quad (8)$$

$$u_x = \frac{12v-1}{8uv-1}, \quad u_y = \frac{4v+2}{8uv-1}, \quad v_x = \frac{3-2u}{8uv-1}, \quad v_y = \frac{4u+1}{8uv-1} \quad \left(uv \neq \frac{1}{8} \right) \quad (9)$$

ב. שאלת הוכחה.

$$\frac{\partial w}{\partial x} = -3uv, \quad \frac{\partial w}{\partial y} = \frac{3}{2}(v+u) \quad (u \neq v) \quad (10)$$

$$\frac{\partial y}{\partial x} = -\frac{2uv}{v+u}, \quad \frac{\partial y}{\partial w} = \frac{2}{3(v+u)} \quad (u \neq \pm v) \quad (11)$$

שאלת הוכחה. (11)

שאלת הוכחה. (12)

שימושים גאומטריים

שאלות

- (1) נתון משטח המוגדר ע"י הפונקציה $\frac{x^2}{4} + y^2 + \frac{z^2}{9} = 3$ ($z < 0$).
 מהי משוואת מישור משיק למשטח בנקודה P, בה $x = -2, y = 1$?
- (2) מצאו משוואה של מישור משיק למשטח $xyz = 8$ בנקודה $(-2, 2, -2)$,
 וכן משוואה של הישר הפרמטרי הניצב למשטח הנתון בנקודה זו.
- (3) מצאו מישור המשיק למשטח $x^2 + 8y^2 = 21 - 27z^2$,
 המקביל למישור $x + 8y + 18z = 0$.
- (4) למשטח $\sqrt{x} + \sqrt{y} + \sqrt{z} = \sqrt{a}$ העבירו מישור המשיק בנקודה כלשהי.
 מישור זה חותך את הצירים x, y, z בנקודות A, B, C, בהתאמה.
 נסמן: $O = (0, 0, 0)$.
 הוכיחו $OA + OB + OC = a$.
 (למעשה נוכיח שסכום הקטעים אינו תלוי בנקודת ההשקה)
- (5) נתון המשטח $x^2yz + 3y^2 = 2xz^2 - 8z$, ונתונה הנקודה $(1, 2, -1)$.
 הישר הנורמלי למשטח בנקודה הנתונה, חותך את המישור $x + 3y - 2z = 10$.
 בנקודה Q.
 מצאו את הנקודה Q.
- (6) הראו שהמשטח $x^2 - 2yz + y^3 = 4$ מאונך לכל אחד מחברי משפחת
 המשטחים $x^2 + 1 = (2 - 4a)y^2 + az^2$, בנקודת החיתוך $(1, -1, 2)$.
- (7) מצאו משוואת הישר המשיק לעקום $C: x = 6\sin t, y = 4\cos 3t, z = 2\sin 5t$
 בנקודה בה $t = \frac{1}{4}\pi$.

8) ענו על הסעיפים הבאים:

א. נתון עקום $C: x = x(t), y = y(t), z = z(t)$,

ונתונה נקודה $P(x_0, y_0, z_0)$, המתקבלת מהצבת $t = t_0$ במשוואת העקום. הוכיחו כי משוואת המישור הנורמל לעקום היא

$$x'(t_0) \cdot (x - x_0) + y'(t_0) \cdot (y - y_0) + z'(t_0) \cdot (z - z_0) = 0$$

ב. מצאו את משוואת המישור הנורמל לעקום

$$C: x = 6 \sin t, y = 4 \cos 3t, z = 2 \sin 5t$$

בנקודה בה $t = 0.25\pi$.

9) נתונות שתי עקומות

$$C_1: x = 2t + 1, y = t^2 - 1, z = t^2 + t$$

$$C_2: x = s^2, y = -s, z = s - 1$$

ונתון כי שתי העקומות נמצאות על משטח S , וכי שתיהן נחתכות בנקודה הנמצאת במישור xy .

א. מצאו את נקודת החיתוך בין שתי העקומות.

ב. מצאו את משוואת המישור המשיק לשתי העקומות בנקודת החיתוך שבין שתי העקומות.

10) נתונות שלוש עקומות

$$C_1: x = 2t + 1, y = t^2 - 1, z = t^2 + t$$

$$C_2: x = s^2, y = -s, z = s - 1$$

$$C_3: x = u + 2, y = u, z = u^2 - 1$$

ונתון כי שלוש העקומות נמצאות על משטח S , וכי שלושתן נחתכות בנקודה הנמצאת במישור xy .

א. מצאו את נקודת החיתוך בין שתי העקומות.

ב. האם בנקודה הנ"ל ניתן להעביר מישור משיק למשטח S ? נמקו!

11) ענו על הסעיפים הבאים:

א. הוכיחו שמשוואת הישר המשיק לעקום:

$$\begin{cases} F(x, y, z) = 0 \\ G(x, y, z) = 0 \end{cases}$$

בנקודה P שעליו, היא $\ell: P + t \cdot \nabla F(P) \times \nabla G(P)$

ב. בנקודה $(1, -1, 1)$, מצאו את משוואת הישר המשיק לעקום:

$$\begin{cases} 2xz - x^2y = 3 \\ 3x^2y + y^2z = -2 \end{cases}$$

12) ענו על הסעיפים הבאים:

א. הוכיחו שמשוואת המישור הנורמלי לעקום

$$\begin{cases} F(x, y, z) = 0 \\ G(x, y, z) = 0 \end{cases}$$

בנקודה P שעליו, היא $a(x - x_0) + b(y - y_0) + c(z - z_0) = 0$,

כאשר $(a, b, c) = \overline{\nabla F}(P) \times \overline{\nabla G}(P)$.

ב. בנקודה $(1, -1, 1)$, מצאו את משוואת המישור הנורמלי לעקום:

$$\begin{cases} 2xz - x^2y = 3 \\ 3x^2y + y^2z = -2 \end{cases}$$

13) נתונה הפונקציה $r: \mathbb{R}^2 \rightarrow \mathbb{R}^3$, על ידי $x = u \cos v$, $y = u \sin v$, $z = u^2 + v^2$.

מהן הנקודות שעבורן קיים מישור משיק?

מצאו את משוואת המישור המשיק, בנקודה $(u, v) = (1, 0)$.

14) מצאו ביטוי לוקטור היחידה, המאונך למשטח

$$x = \sin u \cos v, \quad y = \sin u \sin v, \quad z = \cos u$$

$$u \in [0, \pi], \quad v \in [0, 2\pi]$$

באיזה משטח מדובר?

תשובות סופיות

$$3x - 6y + 2z + 18 = 0 \quad (1)$$

$$x - y + z + 6 = 0, \quad (-2, 2, -2) + t(1, -1, 1) \quad (2)$$

$$x + 8y + 18z = 21, \quad x + 8y + 18z = -21 \quad (3)$$

שאלת הוכחה. (4)

$$Q(7, -9, -15) \quad (5)$$

שאלת הוכחה. (6)

$$\ell: (x, y, z) = (3\sqrt{2}, -2\sqrt{2}, -\sqrt{2}) + s(3\sqrt{2}, -6\sqrt{2}, -5\sqrt{2}) \quad (7)$$

$$3x - 6y - 5z = 26\sqrt{2} \quad \text{ב.} \quad \text{א. שאלת הוכחה.} \quad (8)$$

$$x - 2z = 1 \quad \text{ב.} \quad P(1, -1, 0) \quad \text{א.} \quad (9)$$

(10) א. נקבל שנקודת החיתוך היא $P(1, -1, 0)$. ב. לא.

$$(x, y, z) = (1, -1, 1) + t(3, 16, 2) \quad \text{ב.} \quad \text{א. שאלת הוכחה.} \quad (11)$$

$$3x + 16y + 2z = -11 \quad \text{ב.} \quad \text{א. שאלת הוכחה.} \quad (12)$$

$$-2x + z = -1 \quad \text{כל נקודה, למעט } (0, 0, 0). \quad (13)$$

$$(14) \quad \hat{n} = \frac{\vec{n}}{|\vec{n}|} = \frac{(x, y, z)}{\sqrt{x^2 + y^2 + z^2}}, \quad \text{כדור שמרכזו בראשית הצירים, עם רדיוס 1,}$$

$$\text{שנוסחתו: } x^2 + y^2 + z^2 = 1.$$

מתמטיקה לחשבונאים ב

פרק 6 - פונקציות הומוגניות-משפט אוילר

תוכן העניינים

52	1. פונקציות הומוגניות
55	2. משפט אוילר

פונקציות הומוגניות

שאלות

בשאלות 1-3 בדקו האם הפונקציה הומוגנית ומאיזה סדר:

$$f(x, y) = x^3 \sqrt{y} + y^3 \sqrt{x} \quad (1)$$

$$h(x, y) = \frac{\ln(e^{5x})}{\sqrt[3]{ex^6 - 7y^6}} \quad (2)$$

$$f(x, y) = \ln(4^x) \cdot g\left[\frac{\sqrt{xy}}{x+7y}\right] \quad (3)$$

(4) נתון כי $z(x, y)$ פונקציה הומוגנית מסדר 3.

בדקו האם הפונקציה $f(x, y) = \frac{x}{y^4} + \frac{\sqrt{y}}{\sqrt{x^5}} + \frac{1}{z(x, y)} - 4$ הומוגנית.

במידה והפונקציה לא הומוגנית, השמיטו ממנה חלק, כך שתתקבל פונקציה הומוגנית.

מהו סדר ההומוגניות של הפונקציה במקרה זה?

(5) מצאו עבור איזה ערך של הפרמטר α , כל אחת מהפונקציות הבאות הומוגניות. כמו כן, מצאו את סדר ההומוגניות עבור ה- α שנמצאה.

א. $f(x, y) = \frac{x^4 y + xy^\alpha}{4x + 10y}$

ב. $f(x, y) = \sqrt{\frac{y}{x}} (\ln \alpha x - \ln y)$

6) בתרגיל זה נדגים את התכונה הבאה של פונקציות הומוגניות :
אם פונקציה היא הומוגנית מסדר n , אז אם נחלק אותה ב- x^n ,

$$\text{נקבל פונקציה של } \frac{y}{x}.$$

א. הדגימו את הטענה על הפונקציות הבאות :

$$1. f(x, y) = x^2 - xy + 2y^2$$

$$2. f(x, y) = \sqrt{x+y}$$

ב. הוכיחו את הטענה לעיל.

הערה

ניסוח פורמלי של הטענה לעיל הוא :

אם פונקציה היא הומוגנית מסדר n , אז קיימת פונקציה $g(t)$, כך ש- $t = \frac{y}{x}$,

$$\text{המקיימת } \frac{f(x, y)}{x^n} = g(t)$$

7) תהינה f ו- g פונקציות ב- n משתנים, והומוגניות מסדר r_1 ו- r_2 , בהתאמה. קבעו, לכל אחת מהפונקציות הבאות, אם היא הומוגנית ומאיזה דרגה :

$$\text{א. } f \cdot g \quad \text{ב. } \frac{f}{g} \quad \text{ג. } \frac{(f)^2}{\sqrt[n]{g}} \quad \text{ד. } f + g$$

8) נתון כי f פונקציה הומוגנית מסדר 4.

$$\text{ידוע כי } f(1, 2) = 4, f_x(1, 2) = 10$$

חשבו את $f(2, 4), f(0.5, 1), f_x(2, 4), f_x(1.5, 3)$.

9) נתונה פונקציה $f(x, y) = x^4 + y^2 z(x, y)$.

ידוע כי z פונקציה הומוגנית מסדר 2 וכי $f(4, 10) = 1$.

$$\text{א. חשבו את } f(2, 5)$$

$$\text{ב. ידוע כי } f_x(1, 1) = 4$$

חשבו את $f_x(a, a)$, לכל קבוע a .

תשובות סופיות

- (1) הומוגנית מסדר 3.5
- (2) הומוגנית מסדר -1
- (3) הומוגנית מסדר 1
- (4) הפונקציה לא הומוגנית. על ידי השמטת חלקים מהפונקציה אפשר לקבל:
- $f(x, y) = \frac{x}{y^4} + \frac{1}{z(x, y)}$ הומוגנית מסדר -3
- $f(x, y) = \frac{\sqrt{y}}{\sqrt{x^5}}$ הומוגנית מסדר -2
- $f(x, y) = -4$ הומוגנית מסדר 0
- (5) א. עבור $\alpha = 4$ הפונקציה הומוגנית מסדר 4. ב. הומוגנית מסדר 0 לכל $\alpha > 0$.
- (6) א.1. $g(t) = 1 - t + 2t^2$.2. $g(t) = \sqrt{1+t}$. ב. הוכחה.
- (7) א. הומוגנית מדרגה $r_1 + r_2$. ב. הומוגנית מדרגה $r_1 - r_2$. ג. הומוגנית מדרגה $2r_1 - \frac{r_2}{n}$. ד. הומוגנית מדרגה r_1 רק אם $r_1 = r_2$. אחרת לא הומוגנית.
- (8) $f_x(2, 4) = 80$, $f_x(1.5, 3) = 33.75$, $f(2, 4) = 64$, $f(0.5, 1) = \frac{1}{4}$
- (9) א. $f(2, 5) = \frac{1}{16}$. ב. $f_x(a, a) = 4a^3$

משפט אוילר

שאלות

(1) נתונה הפונקציה $f(x, y) = x^2 - xy + 2y^2$.

- א. הוכיחו שהפונקציה הומוגנית ומצאו את דרגתה.
 ב. הראו שמשפט אוילר מתקיים.

(2) ענו על הסעיפים הבאים:

א. נניח ש- $f = f(x, y)$ הומוגנית מסדר 0.

הוכיחו כי $\frac{f_x}{f_y} = -\frac{y}{x}$.

ב. נתון כי $f(x, y) = \frac{e^{\frac{x}{y}}(x+y)}{(x-y)(\ln x - \ln y)}$.

הוכיחו כי $x \cdot f_x = -y \cdot f_y$.

(3) ענו על הסעיפים הבאים:

א. הוכיחו כי פונקציית התועלת $u(x, y) = \left(\frac{1}{2}x^m + \frac{1}{2}y^m\right)^{1/m}$ הומוגנית.

הניחו כי m קבוע חיובי.

ב. הוכיחו, ללא חישוב ישיר של הנגזרות, כי $u_y(a, a) = u_y(1, 1)$.

ג. הוכיחו, ללא חישוב ישיר של הנגזרות, כי $u_x(2, 2) + u_y(1, 1) = 1$.

(4) תהי f פונקציה הומוגנית מסדר 2,

ונגדיר $h(x, y) = x^2 - y^2 + f\left(\frac{x^2}{y}, \frac{y^2}{x}\right)$.

א. הוכיחו כי h הומוגנית מסדר 2.

ב. נתון: $f(8, 1) = 16$, $h'_x(6, 3) = 9$.

מצאו את $h(2, 1)$ ואת $h'_y(2, 1)$.

(5) g ו- h הינן פונקציות הומוגניות מסדר 2 ו-10, בהתאמה. נגדיר:

$$f(x, y) = (x + y)h(x, y) + \frac{\sqrt{g(x, y)}}{x^2 + y^2}$$

א. הוכיחו כי f הומוגנית מסדר 3.

ב. נתון: $f'_y(1, 8) = 3$, $h(4, 32) = 16$, $f'_x(2, 16) = 12$,

מצאו את $f(1, 8)$ ואת $g(1, 8)$.

(6) f הומוגנית מסדר 4, g הומוגנית מסדר 2 ו- h הומוגנית מסדר 0.

נגדיר פונקציה $p(x, y) = f(x, y) + g(x, y) - h(x, y)$.

נתון: $f'_x(2, 4) = 64$, $f'_y(-1, -2) = -4$, $h\left(\frac{1}{2}, 1\right) = \frac{5}{2}$, $p(1, 2) = \frac{7}{2}$

חשבו את $g\left(\frac{1}{2}, 1\right)$.

(7) הפונקציה $f(x, y)$ הומוגנית מסדר 3. הנתונים בשרטוט.

א. מצאו את שיעורי הנקודה B.

ב. מצאו את ערך הסכום $f'_x(4, 8) + 2f'_y(4, 8)$.

ג. נגדיר פונקציה חדשה $u(x, y)$,

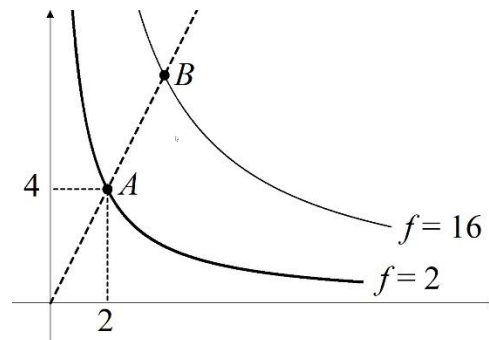
$$u(x, y) = (f(x, y))^2$$

1. לפי כללי הגזירה, מתקיים $u_x(x, y) = 2 \cdot f(x, y) \cdot f'_x(x, y)$.

הסבירו זאת בקצרה.

2. הוכיחו כי $x \cdot u_x(x, y) + y \cdot u_y(x, y) = 6(f(x, y))^2$.

היעזרו בסעיף הקודם ובנתונים על f .



8) תהי פונקציה הומוגנית מסדר m ,

$$f(2,1) = 27 \text{ ו- } f(6,3) = 243.$$

א. מצאו את סדר ההומוגניות, m .

ב. בנקודה $(2,1)$ עוברת עש״ע של f .

העבירו משיק לעש״ע בנקודה הנ״ל.

$$\text{המשיק הוא } 2x + 3y = 7.$$

מצאו את $f_x(2,1)$, $f_y(2,1)$, $f_x(1,0.5)$.

9) תהי פונקציה של משתנה אחד $g(t)$.

$$\text{על הפונקציה } g \text{ ידוע, כי } g'(8) = 2, g(1) = 3, g(4) = 5.$$

המשתנה t תלוי במשתנים החיוביים (x, y) , כך: $t = \frac{4y}{x}$.

נגדיר תועלת u כפונקציה של המשתנים (x, y) , באופן הבא:

$$u(x, y) = g(t) = g\left(\frac{4y}{x}\right)$$

א. באיור שלהלן קרן עם שיפוע 1.

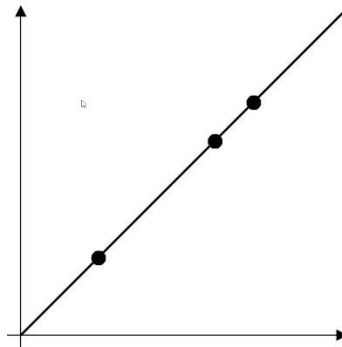
מה הערך של התועלת בנקודות המסומנות על הקרן?

ב. הוכיחו כי הקרן $4y - x = 0$ היא עקומת אדישות של התועלת.

ציירו את הקרן הזאת ורשמו באיור מה הערך של התועלת.

ג. הוכיחו כי התועלת היא פונקציה הומוגנית. מהו סדר ההומוגניות?

ד. הוכיחו כי $u_x(1,2) = -16$.



10) נניח ש- $f = f(x, y)$ הומוגנית מסדר 1.

$$\text{הוכיחו כי } x^2 f_{xx} + 2xy f_{xy} + y^2 f_{yy} = 0.$$

11 הוכיחו או הפריכו כל אחת מהטענות הבאות :

א. אם $f_x(x, y)$ הומוגנית מסדר 4, אז $f(x, y)$ הומוגנית מסדר 5.

ב. אם פונקציה $f(x, y)$ מקיימת $f(2, 4) = 2^3 f(1, 2)$,

אז הפונקציה הומוגנית מסדר 3.

תשובות סופיות

(1) שאלת הוכחה.

(2) שאלת הוכחה.

(3) שאלת הוכחה.

(4) א. שאלת הוכחה. ב. $h(2, 1) = 4$ $h'_y(2, 1) = 8$

(5) א. שאלת הוכחה. ב. $g(1, 8) = 0$, $f(1, 8) = 9$.

(6) $-\frac{3}{4}$

(7) א. $B(4, 8)$ ב. 12 ג. שאלת הוכחה והסבר.

(8) א. 2 ב. $f_x(1, 0.5) = \frac{54}{7}$, $f_y(2, 1) = -\frac{3\left(\frac{108}{7}\right)}{2}$, $f_x(2, 1) = \frac{108}{7}$,

(9) א. 5 ב-ד. שאלות הוכחה.

(10) שאלת הוכחה.

(11) א. הטענה אינה נכונה. ב. הטענה אינה נכונה.

מתמטיקה לחשבונאים ב

פרק 7 - קיצון ואוכף לפונקציה של שני משתנים

תוכן העניינים

1. קיצון ואוכף לפונקציה של שני משתנים 59

קיצון ואוכף לפונקציה של שני משתנים

שאלות

עבור כל אחת מהפונקציות בשאלות 1-8, מצאו נקודות קריטיות וסווגו אותן למקסימום, מינימום או אוכף:

$$f(x, y) = 8x^3 + 12xy + 3y^2 - 18x \quad (1)$$

$$f(x, y) = x^3 + y^3 - 3x - 12y + 20 \quad (2)$$

$$f(x, y) = x^3 + y^3 - 3xy + 4 \quad (3)$$

$$f(x, y) = 3x - x^3 - 2y^2 + y^4 \quad (4)$$

$$f(x, y) = e^{4y-x^2-y^2} \quad (5)$$

$$f(x, y) = y\sqrt{x} - y^2 - x + 6y \quad (6)$$

$$f(x, y) = \frac{x^2y^2 - 8x + y}{xy} \quad (7)$$

$$f(x, y) = e^x \cos y \quad (8)$$

(9) נתון משטח $z = x^3 + y^3 - 3xy + 4$. מצאו את משוואות המישורים המשיקים האופקיים למשטח.

(10) מבין כל התיבות הפתוחות שנפחן 32 סמ"ק, חשבו את ממדי התיבה ששטח הפנים שלה הוא מינימלי.

(11) מצאו את המרחק הקצר ביותר מהנקודה (1, 2, 3) למישור $-2x - 2y + z = 0$, וכן את הנקודה על המישור הקרובה ביותר לנקודה הנ"ל.

- 12** יצרן מוכר מחשבונים, בארץ ובסין. עלות הייצור של מחשבון בארץ היא \$6 ועלות ייצור מחשבון בסין היא \$8. מנהל השיווק אומד את הביקוש Q_1 למחשבון בארץ, ואת הביקוש Q_2 למחשבון בסין, על ידי: $Q_1 = 116 - 30P_1 + 20P_2$, $Q_2 = 144 + 16P_1 - 24P_2$. כיצד צריכה החנות לקבוע את מחירי המחשבונים, P_1 ו- P_2 , על מנת למקסם את הרווח? מהו רווח זה?

- 13** נתונה הפונקציה $f(x, y) = x^2 + y^2 + axy$.
- א. הוכיחו שהנקודה $(0, 0)$ היא נקודה קריטית.
- ב. בעזרת מבחן הנגזרת השנייה, קבעו עבור אילו ערכים של a הנקודה מסעיף א' היא מקסימום, מינימום, אוכלף, או שלא ניתן לדעת.

- 14** מצאו שני מספרים, $b > a$, כך ש- $\int_a^b (24 - 2x - x^2)^{\frac{1}{5}} dx$ יהיה מקסימלי.

תשובות סופיות

- 1** $(-0.5, 1)$ אוכלף; $(1.5, -3)$ מינימום.
- 2** $(1, 2)$ מינימום; $(-1, -2)$ מקסימום; $(-1, 2)$, $(1, -2)$ אוכלף.
- 3** $(0, 0)$ אוכלף; $(1, 1)$ מינימום.
- 4** $(-1, -1)$, $(-1, 1)$ מינימום; $(1, 0)$ מקסימום; $(1, -1)$, $(1, 1)$, $(-1, 0)$ אוכלף.
- 5** $(0, 2)$ מקסימום.
- 6** $(4, 4)$ מקסימום.
- 7** $(-0.5, 4)$ מקסימום.
- 8** אין נקודות קריטיות.
- 9** $z = 4$, $z = 3$
- 10** רוחב 4 ס"מ, אורך 4 ס"מ, גובה 2 ס"מ.
- 11** מרחק מינימלי הוא 1 יחידות אורך. נקודה קרובה ביותר $(1/3, 4/3, 10/3)$.
- 12** $P_1 = 10\$$, $P_2 = 12\$$ רווח מקסימלי \$288.
- 13** א. שאלת הוכחה. ב. עבור $a = 2$, $a = -2$, לא ניתן לדעת; $a > 2$, $a < -2$ אוכלף; $-2 < a < 2$ מינימום.
- 14** $a = -6$, $b = 4$

מתמטיקה לחשבונאים ב

פרק 8 - קיצון של פונקציה של שני משתנים תחת אילוץ (כופלי לגראנז')

תוכן העניינים

1. קיצון של פונקציה של שני משתנים תחת אילוץ.....61

קיצון של פונקציה של שני משתנים תחת אילוץ (כופלי לגראנז')

שאלות

בשאלות 1-4 מצאו את המקסימום והמינימום של הפונקציות, בכפוף לאילוץ הנתון:

$$f(x, y) = x^2 + y^2; \quad 2x^2 + 3xy = 1 - 2y^2 \quad (1)$$

$$f(x, y) = x^2 - y^2; \quad x^2 + y^2 = 1 \quad (2)$$

$$f(x, y) = 4x + 6y; \quad x^2 + y^2 = 13 \quad (3)$$

$$f(x, y) = x^2 y; \quad x^2 + 2y^2 = 6 \quad (4)$$

$$\text{נתונה בעיית הקיצון } \max\{xy\} \text{ s.t. } x + 3y = 12 \text{ , כאשר } x, y > 0 \quad (5)$$

א. פתרו את הבעיה.

ב. הביאו פתרון גרפי לבעיה.

$$\text{נתונה בעיית הקיצון } \max\{2x + y\} \text{ s.t. } \sqrt{x} + \sqrt{y} = 9 \text{ , כאשר } x, y \geq 0 \quad (6)$$

א. פתרו את הבעיה.

ב. הביאו פתרון גרפי לבעיה.

$$\text{מבין כל הנקודות הנמצאות על הישר } x + 3y = 12 \quad (7)$$

מצאו את זו שמכפלת שיעוריה מקסימלי.

$$\text{מבין כל הנקודות שעל העקומה } 2x^2 + 3xy = 1 - 2y^2 \text{ , מצאו את הנקודות} \quad (8)$$

שמרחקן מראשית הצירים הוא מינימלי, ואת הנקודות שמרחקן מראשית הצירים הוא מקסימלי.

$$\text{מצאו את המרחק הקצר ביותר מהישר } 3x - 6y + 4 = 0 \quad (9)$$

$$\text{לפרבולה } x^2 + 2xy + y^2 + 4y = 0.$$

$$\text{רמז: מרחק הנקודה } (x_0, y_0) \text{ מהישר } ax + by + c = 0 \text{ , הוא } \frac{|ax_0 + by_0 + c|}{\sqrt{a^2 + b^2}}.$$

- 10** מוישליה קונה בשוק x ק"ג מלפפונים ו- y ק"ג עגבניות. התועלת מצריכת הסל, (x, y) , נתונה על ידי $u(x, y) = \ln x + \ln y$. מחיר ק"ג מלפפונים 1 ש"ח, ומחיר ק"ג עגבניות 2 ש"ח. מוישליה קובע לעצמו להשיג רמת תועלת $\ln 16$, והוא מעוניין להשיג זאת בעלות מינימאלית. נסחו ופתרו את בעיית מוישליה.
- 11** דני קונה בשוק x ק"ג מלפפונים ו- y ק"ג עגבניות. התועלת מצריכת הסל (x, y) נתונה על ידי $u(x, y) = xy$. מחיר ק"ג מלפפונים 1 ש"ח, ומחיר ק"ג עגבניות 3 ש"ח. לדני תקציב של 12 ש"ח. נסחו ופתרו את בעיית דני.
- 12** עקומת התמורה בין מנגו, (x) , ואננס, (y) , היא $x^2 + y^2 = 13$. לדני תועלת $f(x, y) = 4x + 6y$. דני מחפש את הסל (אננס, מנגו) (x, y) על עקומת התמורה, המביא למקסימום את התועלת שלו מצריכת מנגו ואננס. נסחו ופתרו את הבעיה.
- 13** ליצרן פונקציית ייצור $Q = \sqrt{k} + \sqrt{L}$. המחירים ליחידת K ו- L הם $P_K = 2, P_L = 1$. היצרן נמצאו ברמת תפוקה 100 והוא מחפש את הצירוף (K^*, L^*) , המביא למינימום את העלות. נסחו את בעיית היצרן (לא לפתור).
- 14** נתונה בעיית קיצון תחת אילוץ $\max\{u(x, y)\} \text{ s.t. } p_1x + p_2y = I$. תהי (x^*, y^*) נקודת הפתרון של הבעיה. ניתן להניח מצב קלאסי של השקה. הוכיחו כי כופל לגראנז' λ מקיים $\lambda = \frac{x \cdot u_x + y \cdot u_y}{I}$ בנקודת הפתרון של הבעיה.

תשובות סופיות

$$\max(\pm 1, \mp 1) \quad \min(\pm\sqrt{1/7}, \pm\sqrt{1/7}) \quad \text{(1)}$$

$$\min(0, \pm 1) \quad \max(\pm 1, 0) \quad \text{(2)}$$

$$\max(2, 3) \quad \min(-2, -3) \quad \text{(3)}$$

$$\max(\pm 2, 1) \quad \min(\pm 2, -1) \quad \text{(4)}$$

$$\max(6, 2) \quad \text{(5)}$$

$$\max(9, 36) \quad \text{(6)}$$

$$(6, 2) \quad \text{(7)}$$

$$\max(\pm 1, \mp 1) \quad \min(\pm\sqrt{1/7}, \pm\sqrt{1/7}) \quad \text{(8)}$$

$$7 / \sqrt{45} \quad \text{(9)}$$

$$\min(\sqrt{32}, \sqrt{8}) \quad \text{(10)}$$

$$\max(6, 2) \quad \text{(11)}$$

$$\max(2, 3) \quad \text{(12)}$$

$$\min\{2K + L\}; \quad \sqrt{K} + \sqrt{L} = 100 \quad \text{(13)}$$

$$\text{שאלת הוכחה.} \quad \text{(14)}$$

מתמטיקה לחשבונאים ב

פרק 9 - קיצון של פונקציה של שלושה משתנים תחת אילוצים

תוכן העניינים

1. קיצון של פונקציה של שלושה משתנים תחת אילוצים 64

קיצון של פונקציה של שלושה משתנים תחת אילוצים

שאלות

- (1) מבין כל התיבות הפתוחות שנפחן 32 סמ"ק, חשבו את ממדי התיבה ששטח הפנים שלה הוא מינימלי.
- (2) מצאו על פני הכדור $x^2 + y^2 + z^2 = 36$ את הנקודות הקרובות ביותר לנקודה $(1, 2, 2)$ ואת הנקודות הרחוקות ביותר מהנקודה $(1, 2, 2)$.
- (3) ענו על הסעיפים הבאים:
 א. מצאו את המרחק הקצר ביותר מהנקודה $(1, 2, 3)$ למישור $-2x - 2y + z = 0$.
 ב. מצאו נקודה על המישור $-2x - 2y + z = 0$, שהיא הקרובה ביותר לנקודה $(1, 2, 3)$.
 ג. בדקו את התשובה על ידי חישוב המרחק בעזרת הנוסחה למרחק בין נקודה למישור.
- (4) מצאו את הנקודות על המשטח $z^2 = xy + 1$ הקרובות ביותר לראשית.
- (5) מצאו את המרחק הגדול ביותר והקטן ביותר מהאליפסואיד $\frac{x^2}{96} + y^2 + z^2 = 1$ למישור $3x + 4y + 12z = 288$. רמז: מרחק הנקודה (x_0, y_0, z_0) מהמישור $ax + by + cz + d = 0$ הוא $\frac{|ax_0 + by_0 + cz_0 + d|}{\sqrt{a^2 + b^2 + c^2}}$.
- (6) מצאו מרחק מינימלי ומקסימלי בין העקום המתקבל מחיתוך הגליל $x^2 + y^2 = 1$ והמישור $z = x + y$ לבין ראשית הצירים.
- (7) מצאו מרחק מינימלי ומקסימלי בין העקום המתקבל מחיתוך האליפסואיד $\frac{x^2}{4} + \frac{y^2}{5} + \frac{z^2}{25} = 1$ והמישור $z = x + y$ לבין ראשית הצירים.

הערה חשובה

בפתרון מרבית התרגילים בפרק זה, אנו מסיקים שנקודה קריטית היא נקודת קיצון משיקולים פסיקליים או גיאומטריים, היות ומדובר בבעיות מעשיות. ישנן דרכים מתמטיות מתקדמות להוכיח פורמלית, אך מאחר ולא נהוג ללמד אותן ברוב מוסדות הלימוד, הסתפקנו בכך.

תשובות סופיות

- (1) רוחב 4 ס"מ, אורך 4 ס"מ, גובה 2 ס"מ.
- (2) הנקודה הקרובה ביותר היא הנקודה $(2, 4, 4)$, והנקודה הרחוקה ביותר היא הנקודה $(-2, -4, -4)$.
- (3) א. מרחק מינימלי הוא 1 יחידות אורך.
ב. הנקודה הקרובה ביותר $(\frac{1}{3}, \frac{4}{3}, \frac{10}{3})$.
- (4) $(0, 0, 1)$, $(0, 0, -1)$
- (5) המרחק הקצר ביותר $\frac{256}{13}$. המרחק הארוך ביותר $\frac{320}{13}$.
- (6) מרחק מינימלי 1. מרחק מקסימלי $\sqrt{3}$.
- (7) מרחק מינימלי $\frac{75}{17}$. מרחק מקסימלי 10.

מתמטיקה לחשבונאים ב

פרק 10 - קיצון מוחלט של פונקציה בשני משתנים בקבוצה סגורה וחסומה

תוכן העניינים

1. קיצון מוחלט של פונקציה בשני משתנים בקבוצה סגורה וחסומה. 66

קיצון מוחלט של פונקציה בשני משתנים – בקבוצה סגורה וחסומה

שאלות

- (1) חשבו את המקסימום המוחלט ואת המינימום המוחלט של $f(x, y) = 3xy - 6x - 3y + 7$ בתחום R , כאשר R הוא התחום הסגור, בצורת משולש שקודקודיו הם $(0, 5), (3, 0), (0, 0)$.
- (2) חשבו את המקסימום המוחלט ואת המינימום המוחלט של $f(x, y) = x^2 - 3y^2 - 2x + 6y$ בתחום R , כאשר R הוא התחום הסגור, בצורת ריבוע שקודקודיו הם $(2, 0), (2, 2), (0, 2), (0, 0)$.
- (3) חשבו את המקסימום המוחלט ואת המינימום המוחלט של $f(x, y) = x^2 + 2y^2 - x$ בתחום R , כאשר R הוא העיגול $x^2 + y^2 \leq 4$.
- (4) חשבו את המקסימום המוחלט ואת המינימום המוחלט של $f(x, y) = x^2 + y^2 - xy + x + y$ בתחום R , כאשר R הוא התחום הסגור $R = \{(x, y) \mid x + y \geq -3, x \leq 0, y \leq 0\}$.
- (5) חשבו את המקסימום המוחלט ואת המינימום המוחלט של $f(x, y) = x^2 + y^2 - 12x + 16y$ בתחום R , כאשר R הוא התחום הסגור $R = \{(x, y) \mid x^2 + y^2 \leq 1, 3x \geq -y\}$.

תשובות סופיות

- (1) מקסימום מוחלט 7. מינימום מוחלט -11.
- (2) מקסימום מוחלט 3. מינימום מוחלט -1.
- (3) מקסימום מוחלט $\frac{33}{4}$. מינימום מוחלט $-\frac{1}{4}$.
- (4) מקסימום מוחלט 6. מינימום מוחלט -1.
- (5) מקסימום מוחלט $1 + 6\sqrt{10}$. מינימום מוחלט $1 - 6\sqrt{10}$.

מתמטיקה לחשבונאים ב

פרק 11 - אינטגרלים בשיטת אינטגרציה בחלקים

תוכן העניינים

1. אינטגרלים בשיטת אינטגרציה בחלקים 67

אינטגרלים בשיטת אינטגרציה בחלקים

שאלות

חשבו את האינטגרלים בשאלות 1-12 :

$$\int x^4 \ln x dx \quad (2) \qquad \int x e^x dx \quad (1)$$

$$\int x^2 e^{-4x} dx \quad (4) \qquad \int (x^2 + 2x + 3) \ln x dx \quad (3)$$

$$\int \ln \frac{1}{\sqrt[3]{x}} dx \quad (6) \qquad \int \ln x dx \quad (5)$$

$$\int \frac{\ln x}{x^2} dx \quad (8) \qquad \int x \cdot \ln \sqrt{x-2} dx \quad (7)$$

$$\int \left(\frac{\ln x}{x} \right)^2 dx \quad (10) \qquad \int \ln^2 x dx \quad (9)$$

$$\int (x+1)^4 \cdot \sqrt{x+2} dx \quad (12) \qquad \int \frac{x e^x}{(x+1)^2} dx \quad (11)$$

(13) מצאו נוסחת נסיגה עבור $\int x^n e^x dx$, באשר n טבעי.

(14) חשבו את $\int x^4 e^x dx$.

תשובות סופיות

$$xe^x - e^x + c \quad (1)$$

$$\frac{x^5}{5} \left(\ln x - \frac{1}{5} \right) + c \quad (2)$$

$$\left(\frac{x^3}{3} + x^2 + 3x \right) \ln x - \frac{x^3}{9} + \frac{x^2}{2} + 3x + c \quad (3)$$

$$-\frac{x^2}{4} e^{-4x} + \frac{1}{2} \left(-\frac{1}{4} x e^{-4x} - \frac{1}{16} e^{-4x} \right) + c \quad (4)$$

$$x \ln x - x + c \quad (5)$$

$$-\frac{1}{3} (x \ln x - x) + c \quad (6)$$

$$\frac{1}{5} \left(\frac{x^2}{2} \ln(x-2) - \frac{1}{2} \left(\frac{x^2}{2} + 2x + 4x \ln|x-2| \right) \right) + c \quad (7)$$

$$-\frac{1}{x} \ln x - \frac{1}{x} + c \quad (8)$$

$$x(\ln x)^2 - 2(x \ln x - x) + c \quad (9)$$

$$-\frac{1}{x} \ln x - \frac{2}{x} (\ln x - 1) + c \quad (10)$$

$$\frac{e^x}{x+1} + c \quad (11)$$

$$\frac{2}{9} (x+1)(x+2)^{\frac{9}{2}} - \frac{4}{99} (x+2)^{\frac{11}{2}} + c \quad (12)$$

$$x^n e^x - n \int x^{n-1} e^x dx \quad (13)$$

$$e^x (x^4 - 4x^3 + 12x^2 - 24x + 24) + c \quad (14)$$

מתמטיקה לחשבונאים ב

פרק 12 - אינטגרלים בשיטת ההצבה

תוכן העניינים

1. אינטגרלים בשיטת ההצבה 69

אינטגרלים בשיטת ההצבה

שאלות

חשבו את האינטגרלים הבאים :

$$\int \frac{2x^3}{\sqrt{x^2+1}} dx \quad (3) \quad \int \sqrt{x^3+4} \cdot x^5 dx \quad (2) \quad \int \frac{2x}{(x^2+1)^2} dx \quad (1)$$

$$\int e^{\sqrt[3]{x}} dx \quad (6) \quad \int e^{x^2} x^3 dx \quad (5) \quad \int \frac{1}{x \ln^4 x} dx \quad (4)$$

$$\int \sqrt{1+\frac{1}{x^2}} dx \quad (9) \quad \int x^3 (3x^2-1)^{14} dx \quad (8) \quad \int \frac{1}{\sqrt{x(1+x)}} dx \quad (7)$$

$$\int \frac{dx}{x \cdot \ln x \cdot \ln(\ln x)} \quad (12) \quad \int \frac{\ln^4 x}{x} dx \quad (11) \quad \int \ln^3 x dx \quad (10)$$

$$\int x^5 \sqrt[3]{x^3+1} dx \quad (15) \quad \int \frac{dx}{\sqrt{1+e^{2x}}} \quad (14) \quad \int \frac{x^7}{(1-x^4)^2} dx \quad (13)$$

תשובות סופיות

$$-\frac{1}{x^2+1} + c \quad (1)$$

$$\frac{2}{3} \left(\frac{(\sqrt{x^3+4})^5}{5} - \frac{4}{3} (\sqrt{x^3+4})^3 \right) + c \quad (2)$$

$$2 \left(\frac{\sqrt{x^2+1}^3}{3} - \sqrt{x^2+1} \right) + c \quad (3)$$

$$-\frac{1}{3(\ln x)^3} + c \quad (4)$$

$$\frac{1}{2} (x^2 e^{x^2} - e^{x^2}) + c \quad (5)$$

$$3e^{\sqrt[3]{x}} (\sqrt[3]{x^2} - 2\sqrt[3]{x} + 2) + c \quad (6)$$

$$\ln \left| \left(x + \frac{1}{2} \right) + \sqrt{\left(x + \frac{1}{2} \right)^2 - \frac{1}{4}} \right| + c \quad (7)$$

$$\frac{1}{18} \left(\frac{(3x^2-1)^{16}}{16} + \frac{(3x^2-1)^{15}}{15} \right) + c \quad (8)$$

$$\sqrt{x^2+1} + \frac{1}{2} \ln \left| \frac{\sqrt{x^2+1}-1}{\sqrt{x^2+1}+1} \right| + c \quad (9)$$

$$x(\ln^3 x - 3\ln^2 x + 6\ln x - 6) + c \quad (10)$$

$$\frac{(\ln x)^5}{5} + c \quad (11)$$

$$\ln |\ln(\ln x)| + c \quad (12)$$

$$-\frac{1}{4} \left(-\frac{1}{1-x^4} - \ln |1-x^4| \right) + c \quad (13)$$

$$\frac{1}{2} \ln \left| \frac{\sqrt{1+e^{2x}}-1}{\sqrt{1+e^{2x}}+1} \right| + c \quad (14)$$

$$\frac{(\sqrt[3]{x^3+1})^7}{7} - \frac{(\sqrt[3]{x^3+1})^4}{4} + c \quad (15)$$

מתמטיקה לחשבונאים ב

פרק 13 - אינטגרלים מידיים ואינטגרלים בשיטת "הנגזרת כבר בפנים"

תוכן העניינים

- 71 1. אינטגרלים מידיים
- 74 2. אינטגרלים בשיטת "הנגזרת כבר בפנים"
- 75 3. מציאת פונקציה קדומה

אינטגרלים מידיים

שאלות

חשבו את האינטגרלים בשאלות 1-12 :

$$(\int x^n dx = \frac{x^{n+1}}{n+1} + c : \text{פתירה על ידי הכלל})$$

$$\int \frac{1}{x^2} dx \quad (3) \qquad \int x^4 dx \quad (2) \qquad \int 4 dx \quad (1)$$

$$\int 4x^{10} dx \quad (6) \qquad \int \frac{1}{x\sqrt{x}} dx \quad (5) \qquad \int \sqrt{x} dx \quad (4)$$

$$\int (x^2 + 1)^2 dx \quad (9) \qquad \int \left(\frac{3}{x^4} + 2\sqrt[3]{x} \right) dx \quad (8) \qquad \int (2x^2 - x + 1) dx \quad (7)$$

$$\int \frac{x+1}{\sqrt{x}} dx \quad (12) \qquad \int \frac{1+2x^2+x^4}{x^2} dx \quad (11) \qquad \int (x^2+1)(x+2) dx \quad (10)$$

חשבו את האינטגרלים בשאלות 13-20 :

$$(\int (ax+b)^n dx = \frac{(ax+b)^{n+1}}{a \cdot (n+1)} + c : \text{פתירה על ידי הכלל})$$

$$\int \frac{4}{(x-2)^5} dx \quad (15) \qquad \int (x^2 - 2x + 1)^{10} dx \quad (14) \qquad \int (4x+1)^{10} dx \quad (13)$$

$$\int \frac{x}{(x-1)^4} dx \quad (18) \qquad \int \frac{10}{\sqrt{2x+4}} dx \quad (17) \qquad \int \sqrt[3]{4x-10} dx \quad (16)$$

$$\int \frac{xdx}{\sqrt{x+1}+1} \quad (20) \qquad \int \frac{dx}{\sqrt{x-1}-\sqrt{x}} \quad (19)$$

חשבו את האינטגרלים בשאלות 21-26 :

(פתירה על ידי הכלל: $\int \frac{1}{ax+b} dx = \frac{\ln|ax+b|}{a} + c$)

$$\int \left(1 + \frac{1}{x}\right)^2 dx \quad (23)$$

$$\int \frac{1+x+x^2}{x} dx \quad (22)$$

$$\int \frac{1}{4x} dx \quad (21)$$

$$\int \frac{4x+1}{x+2} dx \quad (26)$$

$$\int \frac{x+3}{x+2} dx \quad (25)$$

$$\int \frac{1}{4x-1} dx \quad (24)$$

חשבו את האינטגרלים בשאלות 27-29 :

(פתירה על ידי הכלל: $\int e^{ax+b} dx = \frac{e^{ax+b}}{a} + c$)

$$\int \left(4\sqrt{e^x} + \frac{1}{\sqrt[3]{e^{4x}}}\right) dx \quad (29)$$

$$\int (e^{x+1})^2 dx \quad (28)$$

$$\int (e^{4x} + e^{-x}) dx \quad (27)$$

$$\int \frac{2^x + 4^{2x} + 10^{3x}}{5^x} dx \quad (30) \text{ חשבו את האינטגרל:}$$

(פתירה על ידי הכלל: $\int a^{mx+n} dx = \frac{a^{mx+n}}{m \ln a} + c$)

$$\int \frac{x^2}{1-x^2} dx \quad (31) \text{ חשבו את האינטגרל:}$$

תשובות סופיות

- $$-\frac{1}{x} + c \quad (3) \quad \frac{x^5}{5} + c \quad (2) \quad 4x + c \quad (1)$$
- $$\frac{4x^{11}}{11} + c \quad (6) \quad -\frac{2}{\sqrt{x}} + c \quad (5) \quad \frac{x^{1.5}}{1.5} + c \quad (4)$$
- $$\frac{x^5}{5} + \frac{2x^3}{3} + x + c \quad (9) \quad -\frac{1}{x^3} + \frac{3\sqrt[3]{x^4}}{2} + c \quad (8) \quad \frac{2x^3}{3} - \frac{x^2}{2} + x + c \quad (7)$$
- $$\frac{x^{1.5}}{1.5} + \frac{x^{0.5}}{0.5} + c \quad (12) \quad -\frac{1}{x} + 2x + \frac{x^3}{3} + c \quad (11) \quad \frac{x^4}{4} + \frac{2x^3}{3} + \frac{x^2}{2} + 2x + c \quad (10)$$
- $$-\frac{1}{(x-2)^4} + c \quad (15) \quad \frac{(x-1)^{21}}{21} + c \quad (14) \quad \frac{(4x+11)^{11}}{44} + c \quad (13)$$
- $$10\sqrt{2x+4} + c \quad (17) \quad \frac{3}{16}\sqrt[3]{(4x-10)^4} + c \quad (16)$$
- $$-\frac{2}{3}\left((x-1)^{\frac{3}{2}} + x^{\frac{3}{2}}\right) + c \quad (19) \quad -\frac{1}{2(x-2)^2} - \frac{1}{3(x-1)^3} + c \quad (18)$$
- $$\ln|x| + x + \frac{x^2}{2} + c \quad (22) \quad \frac{\ln|x|}{4} + c \quad (21) \quad \frac{2}{3}\sqrt{(x+1)^3} - x + c \quad (20)$$
- $$x + \ln|x+2| + c \quad (25) \quad \frac{\ln|4x-1|}{4} + c \quad (24) \quad x + 2\ln|x| - \frac{1}{x} + c \quad (23)$$
- $$\frac{e^{2x+2}}{2} + c \quad (28) \quad \frac{e^{4x}}{4} - e^{-x} + c \quad (27) \quad 4(x - 1.75\ln|x+2|) + c \quad (26)$$
- $$\frac{\left(\frac{2}{5}\right)^x}{\ln\left(\frac{2}{5}\right)} + \frac{\left(\frac{16}{5}\right)^x}{\ln\left(\frac{16}{5}\right)} + \frac{(200)^x}{\ln(200)} + c \quad (30) \quad 8e^{\frac{x}{2}} - \frac{3e^{-\frac{4x}{3}}}{4} + c \quad (29)$$
- $$-\left(x - \frac{1}{2}\ln\left|\frac{1+x}{1-x}\right|\right) + c \quad (31)$$

אינטגרלים בשיטת "הנגזרת כבר בפנים"

שאלות

הערה: את האינטגרלים בפרק זה ניתן לפתור גם בעזרת שיטת ההצבה.

חשבו את האינטגרלים הבאים:

$$\int \frac{1}{x \ln x} dx \quad (3) \qquad \int \frac{x^2}{x^3+1} dx \quad (2) \qquad \int \frac{2x}{x^2+1} dx \quad (1)$$

$$\int e^{-2x^2} x dx \quad (6) \qquad \int e^{x^2} 2x dx \quad (5) \qquad \int \frac{e^{x+2}}{e^x+1} dx \quad (4)$$

$$\int 2x\sqrt{x^2+1} dx \quad (9) \qquad \int \frac{2x}{\sqrt{x^2+1}} dx \quad (8) \qquad \int \frac{\ln x}{x} dx \quad (7)$$

$$\int \frac{\sqrt{\ln x}}{x} dx \quad (11) \qquad \int x^2 \sqrt{x^3+4} dx \quad (10)$$

תשובות סופיות

$$\ln|\ln|x|| + c \quad (3) \qquad \frac{1}{3} \ln|x^3+1| + c \quad (2) \qquad \ln|x^2+1| + c \quad (1)$$

$$-\frac{e^{-2x^2}}{4} + c \quad (6) \qquad e^{x^2} + c \quad (5) \qquad e^2 \ln|e^x+1| + c \quad (4)$$

$$\frac{2}{3} (x^2+1)^{\frac{3}{2}} + c \quad (9) \qquad 2\sqrt{x^2+1} + c \quad (8) \qquad \frac{1}{2} (\ln x)^2 + c \quad (7)$$

$$\frac{2}{3} (\ln x)^{\frac{3}{2}} + c \quad (11) \qquad \frac{2}{9} (x^3+4)^{\frac{3}{2}} + c \quad (10)$$

מציאת פונקציה קדומה

שאלות

- (1) נתונה הנגזרת $f'(x) = 2x - \sqrt[3]{4x}$.
 ידוע כי הפונקציה עוברת בנקודה $(2, 3)$.
 מצאו את הפונקציה.
- (2) נתונה הנגזרת $f'(x) = \sqrt[3]{5x+7}$.
 ידוע כי הפונקציה חותכת את ציר ה- x בנקודה שבה $x = 4$.
 מצאו את הפונקציה.
- (3) נתונה הנגזרת $f'(x) = \frac{10}{\sqrt[5]{x+1}} + (x-1)^2$.
 ידוע כי הפונקציה חותכת את ציר ה- y בנקודה שבה $y = -6$.
 מצאו את הפונקציה.
- (4) נתונה הנגזרת $f'(x) = 2x - 6$.
 ערך הפונקציה בנקודת הקיצון שלה הוא 5.
 מצאו את הפונקציה.
- (5) נתונה הנגזרת $f'(x) = \sqrt{x+2} - \sqrt{x-1} + 2$.
 שיפוע המשיק לפונקציה, בנקודה שבה $y = 5\frac{2}{3}$, הוא 3.
 מצאו את הפונקציה.
- (6) נתונה הנגזרת השנייה של פונקציה של $f''(x) = 6x + 6$.
 שיפוע הפונקציה בנקודת הפיתול שלה הוא -12,
 וערך הפונקציה בנקודה זו הוא 1.
 מצאו את הפונקציה.
- (7) נתונה הנגזרת השנייה של פונקציה של $f''(x) = 1 + \frac{8}{x^3}$.
 המשיק לפונקציה בנקודת הפיתול שלה הוא הישר $y = -4$.
 מצאו את הפונקציה.

8 נתונה פונקציה $f: R \rightarrow R$ המקיימת $f(0) = 0$ וכן לכל x_0 ממשי:

$$\lim_{x \rightarrow x_0} \frac{f(x) - f(x_0)}{x - x_0} = |x_0|$$

- א. מצאו את תחומי הרציפות של הפונקציה.
 ב. חשבו את הגבול $\lim_{x \rightarrow 0} f(x)$ או קבעו שהוא אינו קיים.
 ג. מצאו כמה נקודות חיתוך יש לגרף הפונקציה עם ציר ה- x .
 ד. מצאו את כל נקודות הפיתול של הפונקציה.
 ה. תהי $G(x)$ פונקציה קדומה של $|x|$.
 חשבו את הנגזרת $(G(x) - f(x))'$.

תשובות סופיות

$$f(x) = x^2 - \frac{3}{16} \sqrt[3]{(4x)^4} + 2 \quad (1)$$

$$f(x) = \frac{3}{20} \sqrt[3]{(5x+7)^4} - 12 \frac{3}{20} \quad (2)$$

$$f(x) = 12 \frac{1}{2} \sqrt[5]{(x+1)^4} + \frac{1}{3} (x-1)^3 - 18 \frac{1}{6} \quad (3)$$

$$f(x) = x^2 - 6x + 14 \quad (4)$$

$$f(x) = \frac{2}{3} \sqrt{(x+2)^3} - \frac{2}{3} \sqrt{(x-1)^3} + 2x - 3 \quad (5)$$

$$f(x) = x^3 + 3x^2 - 9x - 10 \quad (6)$$

$$f(x) = \frac{1}{2} x^2 + \frac{4}{x} + 3x + 2 \quad (7)$$

8 א. רציפה לכל x . ב. $\lim_{x \rightarrow 0} f(x) = 0$. ג. נקודת חיתוך אחת $(0,0)$.

ד. נקודת פיתול אחת $(0,0)$. ה. 0.

מתמטיקה לחשבונאים ב

פרק 14 - אינטגרלים של פונקציות רציונליות

תוכן העניינים

- 77 1. אינטגרלים של פונקציה רציונלית.
- 79 2. חילוק פולינומים ואינטגרלים של פונקציה רציונלית.
- 80 3. אינטגרלים שמשלבים הצבה ופונקציה רציונלית.

אינטגרלים של פונקציה רציונלית

שאלות

חשבו את האינטגרלים הבאים :

$$\int \frac{2x+5}{(x^2-2x+1)^4} dx \quad (2)$$

$$\int \frac{x+1}{(x-4)^2} dx \quad (1)$$

$$\int \frac{2-x}{x^2+5x} dx \quad (4)$$

$$\int \frac{dx}{x^2-4} \quad (3)$$

$$\int \frac{x^2+x-1}{x^3-x} dx \quad (6)$$

$$\int \frac{x}{x^2+5x+6} dx \quad (5)$$

$$\int \frac{10x}{x^4-13x^2+36} dx \quad (8)$$

$$\int \frac{6x^2+4x-6}{x^3-7x-6} dx \quad (7)$$

$$\int \frac{5-x}{x^3+x^2} dx \quad (10)$$

$$\int \frac{8x}{(x-2)^2(x+2)} dx \quad (9)$$

$$\int \frac{dx}{(x^2-2x+1)(x^2-4x+4)} \quad (12)$$

$$\int \frac{9x+36}{x^3+6x^2+9x} dx \quad (11)$$

תשובות סופיות

$$\ln|x-4| - \frac{5}{x-4} + c \quad (1)$$

$$-\frac{1}{3(x-6)^6} - \frac{1}{(x-1)^7} + c \quad (2)$$

$$\frac{1}{4} \ln \left| \frac{x-2}{x+2} \right| + c \quad (3)$$

$$\frac{2}{5} \ln|x| - \frac{7}{5}|x+5| + c \quad (4)$$

$$3 \ln|x+3| - 2 \ln|x+2| + c \quad (5)$$

$$\ln|x| + \frac{1}{2}|x-1| - \frac{1}{2} \ln|x+1| + c \quad (6)$$

$$\ln|x+1| + 2 \ln|x+2| + 3 \ln|x-3| + c \quad (7)$$

$$\ln|x+3| + \ln|x-3| - \ln|x+2| - \ln|x-2| + c \quad (8)$$

$$\ln|x-2| - \frac{4}{x-2} - \ln|x+2| + c \quad (9)$$

$$6 \ln \left| \frac{x+1}{x} \right| - \frac{5}{x} + c \quad (10)$$

$$4 \ln \left| \frac{x}{x+3} \right| + \frac{3}{x+3} + c \quad (11)$$

$$2 \ln \left| \frac{x-1}{x-2} \right| - \frac{1}{x-1} - \frac{1}{x-2} + c \quad (12)$$

חילוק פולינומים ואינטגרלים של פונקציה רציונלית

שאלות

חשבו את האינטגרלים הבאים :

$$\int \frac{3x^3 - 5x^2 + 4x - 2}{x-1} dx \quad (1)$$

$$\int \frac{x^4 + 2x^3 - 10x^2 - 8x}{x+4} dx \quad (2)$$

$$\int \frac{12x^3 - 11x^2 + 6x - 1}{4x-1} dx \quad (3)$$

$$\int \frac{x^4 - 2x^3 + x^2 + x}{(x-1)^2} dx \quad (4)$$

$$\int \frac{x^4 - 4x^2 + x + 1}{x^2 - 4} dx \quad (5)$$

תשובות סופיות

$$x^3 - x^2 + 2x + c \quad (1)$$

$$\frac{x^4}{4} - \frac{2x^3}{3} - x^2 + c \quad (2)$$

$$x^3 - x^2 + x + c \quad (3)$$

$$\frac{x^3}{3} + \ln|x-1| - \frac{1}{x-1} + c \quad (4)$$

$$\frac{x^3}{3} + \frac{3}{4} \ln|x-2| + \frac{1}{4} \ln|x+2| + c \quad (5)$$

אינטגרלים שמשלבים הצבה ופונקציה רציונלית

שאלות

חשבו את האינטגרלים הבאים :

$$\int \frac{dx}{\sqrt[3]{x-x}} \quad (1)$$

$$\int \frac{dx}{\sqrt[3]{x+\sqrt{x}}} \quad (2)$$

$$\int \frac{1}{1+\sqrt[4]{x-1}} dx \quad (3)$$

$$\int \frac{1}{1+e^x} dx \quad (4)$$

$$\int \sqrt{1+e^x} dx \quad (5)$$

תשובות סופיות

$$-1.5 \ln |1-\sqrt[3]{x^2}| + c \quad (1)$$

$$6 \left(\frac{(1+\sqrt[6]{x})^3}{3} - \frac{3(1+\sqrt[6]{x})}{2} + 3(1+\sqrt[6]{x}) - \ln |1+\sqrt[6]{x}| \right) + c \quad (2)$$

$$4 \left(\frac{(1+\sqrt[4]{x-1})^2}{3} - \frac{3(1+\sqrt[4]{x-1})^2}{2} + 3(1+\sqrt[4]{x-1}) - \ln |1+\sqrt[4]{x-1}| \right) + c \quad (3)$$

$$-\ln |1+e^x| + x + c \quad (4)$$

$$2\sqrt{1+e^x} + \ln \left| \frac{\sqrt{1+e^x}-1}{\sqrt{1+e^x}+1} \right| + c \quad (5)$$

מתמטיקה לחשבונאים ב

פרק 15 - שימושי האינטגרל המסויים (שטח-אורך קשת)

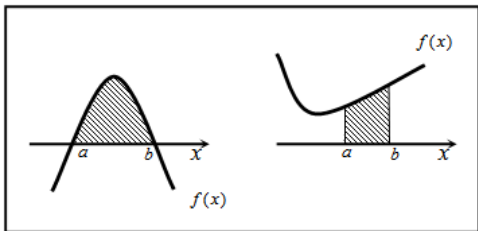
תוכן העניינים

81	1. חישוב שטחים
90	2. חישוב שטחים ביחס לציר ה-y
91	3. אורך קשת

חישוב שטחים

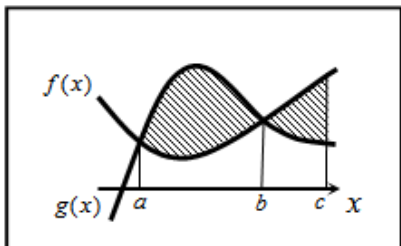
חישוב שטחים באמצעות האינטגרל (מקרים פרטיים)

1. שטח הכלוא בין גרף פונקציה וציר ה- x :



$$S = \int_a^b f(x) dx$$

2. שטח הכלוא בין שני גרפים, כך שגרף אחד כולו מעל השני :

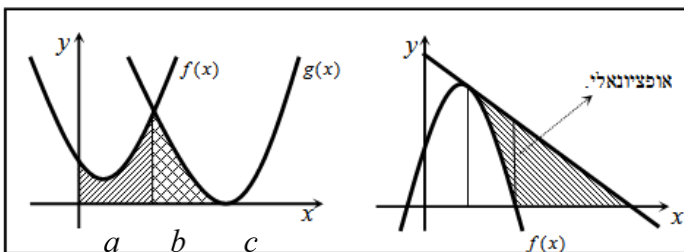


$$S_1 = \int_a^b (g(x) - f(x)) dx$$

$$S_2 = \int_b^c (f(x) - g(x)) dx$$

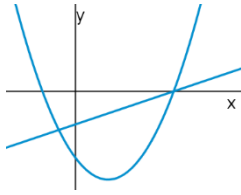
$$S = S_1 + S_2$$

3. שטח הכלוא בין שני גרפים וציר ה- x :

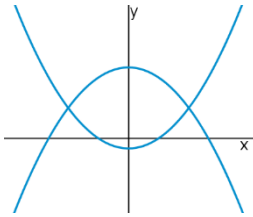


$$S = \int_a^b f(x) dx + \int_b^c g(x) dx$$

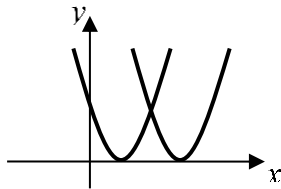
שאלות



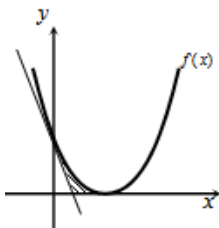
- (1) נתונות הפונקציות $f(x) = x^2 - 4x - 12$ ו- $g(x) = x - 6$.
 חשבו את גודל השטח הכלוא בין הגרפים של הפונקציות.



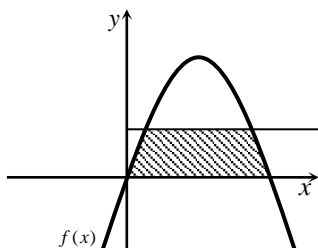
- (2) נתונות הפונקציות $f(x) = x^2 - 1$ ו- $g(x) = 7 - x^2$.
 חשבו את גודל השטח הכלוא בין הגרפים של הפונקציות.



- (3) נתונות הפונקציות $f(x) = x^2 - 2x + 1$ ו- $g(x) = x^2 - 6x + 9$.
 חשבו את גודל השטח הכלוא בין הפונקציות ובין ציר ה- x .



- (4) נתונה הפונקציה $f(x) = (x-2)^2$.
 מנקודת החיתוך שלה עם ציר ה- y מעבירים משיק.
 א. מצאו את משוואת המשיק.
 ב. מצאו את נקודת החיתוך של המשיק עם ציר ה- x .
 ג. חשבו את השטח הכלוא בין המשיק, גרף הפונקציה וציר ה- x (השטח המסומן).



- (5) נתונה הפונקציה $f(x) = kx - x^2$.
 הישר $y = 9$ חותך את גרף הפונקציה בשתי נקודות.
 ידוע כי שיעור ה- x של אחת מנקודות החיתוך הוא $x = 9$.
 א. מצאו את ערך הפרמטר k .
 ב. מצאו את נקודת החיתוך השנייה בין שני הגרפים.
 ג. חשבו את השטח המוגבל בין גרף הפונקציה, הישר וציר ה- x (השטח המסומן).

6 הנגזרת של הפונקציה $f(x)$, המתוארת באיור שלהלן,

היא $f'(x) = 3 - 2x$. ישר AB, שמשוואתו $y = 6$,

חותך את גרף הפונקציה $f(x)$ בנקודות A ו-B.

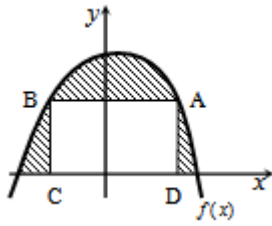
מנקודות אלו מורידים אנכים לציר ה- x ,

כך שנוצר מלבן ABCD.

ידוע ששיעור ה- x של הנקודה A הוא 4.

א. מצאו את הפונקציה $f(x)$.

ב. חשבו את השטח הכלוא בין גרף הפונקציה, המלבן וציר ה- x .



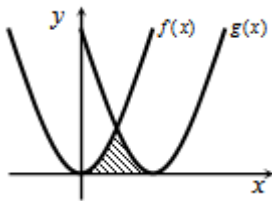
7 באיור שלהלן חותך גרף הפונקציה $f(x) = x^2$,

את גרף הפונקציה $g(x)$, בנקודה שבה $x = 2$.

הנגזרת של הפונקציה $g(x)$ היא $g'(x) = 2x - 8$.

א. מצאו את הפונקציה $g(x)$.

ב. חשבו את השטח הכלוא בין שני הגרפים וציר ה- x (המסומן).



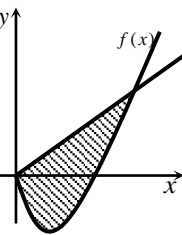
8 באיור שלהלן מתוארים גרף הפונקציה $f(x)$ והישר $y = 2x$.

נגזרת הפונקציה $f(x)$ היא $f'(x) = 2x - 6$,

וידוע כי הישר חותך את הפונקציה

בנקודה שבה ערך ה- y הוא 16.

א. מצאו את הפונקציה $f(x)$.



ב. האם יש לגרף הפונקציה ולישר עוד נקודות חיתוך? אם כן מצאו אותן.

ג. חשבו את השטח המוגבל בין גרף הפונקציה והישר.

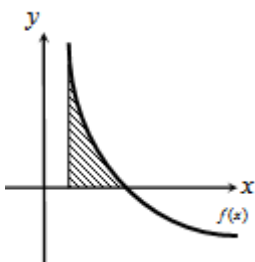
9 גרף הפונקציה $f(x) = \frac{a-x^2}{x^2}$ (a קבוע)

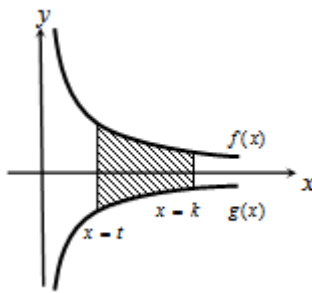
חותך את ציר ה- x בנקודה $(6, 0)$.

א. מצאו את a וכתוב את הפונקציה.

ב. חשבו את השטח המוגבל בין גרף הפונקציה,

ציר ה- x והישר $x = 2$.





10 באיור שלהלן מתוארים הגרפים של הפונקציות

$$f(x) = \frac{3}{\sqrt{x}} \quad \text{ו-} \quad g(x) = -\frac{3}{\sqrt{x}}$$

העבירו שני ישרים $x=k$ ו- $x=t$, אשר חותכים את הגרפים של הפונקציות ויוצרים את הקטעים AB ו-CD.

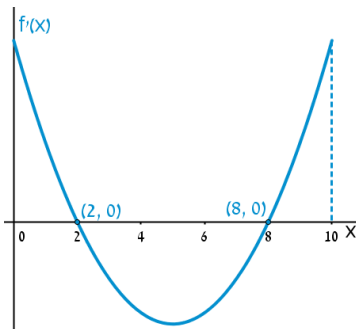
ידוע כי $AB = 2CD$.

א. הראו כי $k = 4t$.

ב. השטח הכלוא בין הגרפים של הפונקציות והישרים $x=k$ ו- $x=t$,

הוא $S = 12$.

מצאו את t .



11 הפונקציה $f(x)$ מוגדרת בתחום $0 \leq x \leq 10$.

בציור מתואר גרף הנגזרת $f'(x)$.

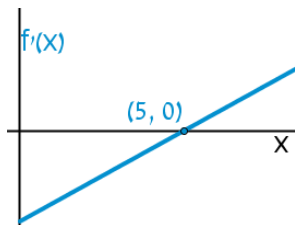
א. שרטטו סקיצה של גרף הפונקציה $f(x)$,

$$\text{אם } f(5) = 0, f(0) = -4, f(2) = 6$$

וכן $f(10) > 0$.

ב. חשבו את השטח המוגבל ע"י גרף הנגזרת והצירים

ברביע הראשון, עד לנקודה שבה $x = 2$.



12 להלן גרף הפונקציה $f'(x)$.

הגרף המתואר חותך את ציר ה- x

בנקודה אחת בלבד והיא $(5,0)$.

א. מצאו את התחומים שבהם $f'(x)$ חיובית

ואת התחומים שבהם היא שלילית.

ב. קבעו מהם תחומי העלייה והירידה של הפונקציה $f(x)$.

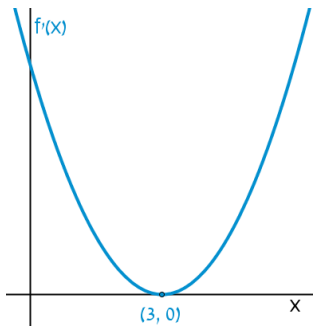
ג. כתבו את נקודת הקיצון של הפונקציה $f(x)$, אם ידוע כי שיעור ה- y

שלה הוא -2 .

ד. שרטטו סקיצה של גרף הפונקציה $f(x)$, אם ידוע כי גרף הפונקציה

חותך את ציר ה- y כאשר $y = 8$.

ה. חשבו את השטח הכלוא בין גרף הנגזרת $f'(x)$ והצירים.



13 הנגזרת $f'(x)$ של הפונקציה $f(x)$ מתוארת באיור.

א. האם ל- $f(x)$ יש נקודות קיצון? נמקו.

ב. שרטטו סקיזה של גרף הפונקציה $f(x)$,

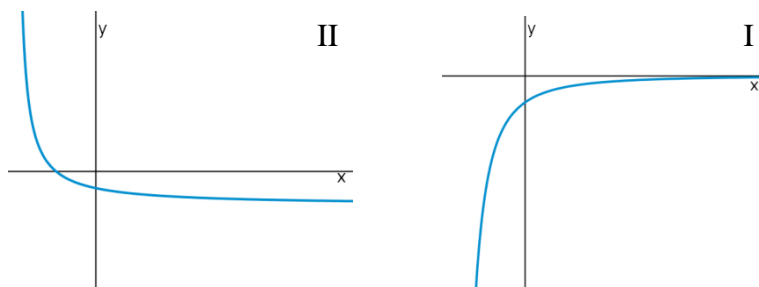
אם ידוע כי $f(3) = 4$ וכי היא חותכת את

ציר ה- y בנקודה שבה $y = -5$.

ג. חשבו את השטח הכלוא בין גרף הנגזרת $f'(x)$

והצירים ברביע הראשון.

14 באיורים שלהלן מתוארים הגרפים של הפונקציות $f(x)$ ו- $f'(x)$:

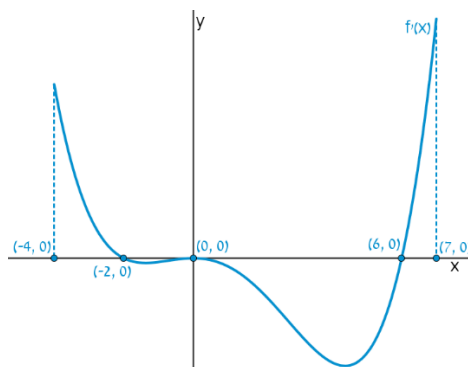


א. זהו איזה גרף שייך לאיזו פונקציה ונמקו.

ב. נתון כי $f(10) = -3$ וכי $f(x)$ חותכת את ציר ה- y בנקודה שבה $y = -2$.

מהו השטח המוגבל בין גרף הנגזרת $f'(x)$, הצירים והישר $x = 10$?

15 נתון גרף הנגזרת $f'(x)$:



א. שרטטו את גרף הפונקציה $f(x)$, בתחום $-4 \leq x \leq 7$,

לפי הנתונים $f(0) = -2$, $f(-2) = 7.6$ ו- $f(6) = -606.8$.

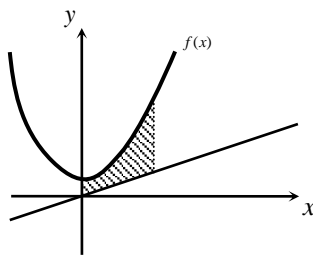
ב. חשבו את השטח המוגבל בין גרף הנגזרת וציר ה- x ברביע השלישי.

ג. חשבו את השטח המוגבל בין גרף הנגזרת וציר ה- x ברביע הרביעי.

פונקציות מעריכיות

אינטגרלים מייזים של פונקציות מעריכיות

אינטגרלים יסודיים	אינטגרלים של פונקציות מורכבות
$\int a^x dx = \frac{a^x}{\ln a} + c$	$\int a^{mx+n} dx = \frac{a^{mx+n}}{m \cdot \ln a} + c$
$\int e^x dx = e^x + c$	$\int e^{mx+n} dx = \frac{e^{mx+n}}{m} + c$



16 נתונה הפונקציה: $f(x) = \frac{e^x + e^{ax}}{4}$.

ידוע כי הפונקציה עוברת דרך הנקודה: $(1, \frac{e^3+1}{4e^2})$.

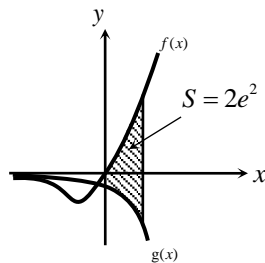
א. מצאו את a וכתוב את הפונקציה.

ב. באיור שלהלן מתואר גרף הפונקציה $f(x)$,

והישר $y = 0.1x$.

חשבו את השטח המוגבל בין גרף הפונקציה, הישר, ציר ה- y

והאנך $x = 2$.



17 ענו על הסעיפים הבאים:

א. גזרו את הפונקציה $y = e^x(x-1)$.

ב. באיור שלהלן מתוארים הגרפים של

הפונקציות $f(x) = xe^x$, $g(x) = -e^x$.

העבירו ישר $x = a$, $(a > 0)$ החותך את

הגרפים של שתי הפונקציות ויוצר את

השטח המתואר הכלוא בין הגרפים של שניהם, ציר ה- y והישר.

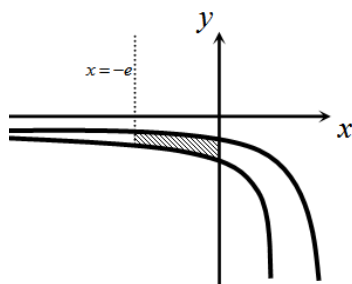
ידוע כי שטח זה שווה ל- $2e^2$.

מצאו את a .

פונקציות לוגריתמיות

אינטגרלים מייזים של פונקציות לוגריתמיות

אינטגרל יסודי	אינטגרל של פונקציה מורכבת
$\int \frac{1}{x} dx = \ln x + c$	$\int \frac{1}{ax+b} dx = \frac{1}{a} \ln ax+b + c$

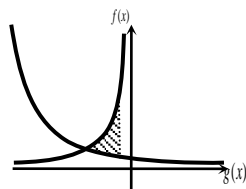


18 באיור שלהלן נתונות הפונקציות $f(x) = \frac{a}{x-1}$

ו- $g(x) = \frac{a-1}{x-2}$, בתחום $x < 0$.

ידוע כי הגרפים של הפונקציות נחתכים בנקודה שבה $x = 3$.

- מצאו את a וכתבו את שתי הפונקציות.
- חשבו את השטח המוגבל ע"י הגרפים של שתי הפונקציות, ציר ה- y והישר $x = -e$.



19 נתונות הפונקציות $f(x) = -\frac{4}{x}$ ו- $g(x) = \frac{k}{2x+5}$.

גרף הפונקציה $g(x)$ חותך את ציר ה- y בנקודה $y = 0.4$.

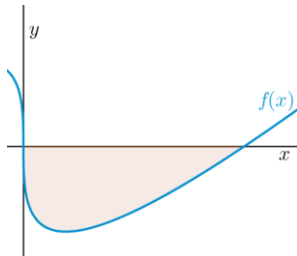
- מצאו את הפונקציה $g(x)$.
- מצאו את נקודת החיתוך של שני הגרפים.
- חשבו את השטח המוגבל על ידי שני הגרפים והישר $x = -1$.

פונקציית חזקה עם מעריך רציונאלי

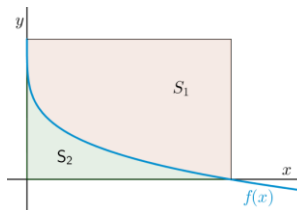
אינטגרלים מייזים של פונקציית חזקה עם מעריך רציונאלי

אינטגרל יסודי	אינטגרל של פונקציה מורכבת
$\int \sqrt[n]{x^m} dx = \int x^{\frac{m}{n}} dx = \frac{x^{\frac{m}{n}+1}}{\frac{m}{n}+1} + c$	$\int \sqrt[n]{(ax+b)^m} dx = \int (ax+b)^{\frac{m}{n}} dx = \frac{(ax+b)^{\frac{m}{n}+1}}{a \cdot \left(\frac{m}{n}+1\right)} + c$

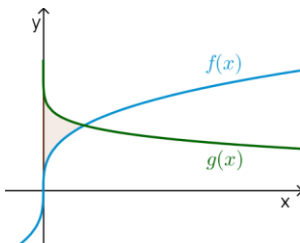
תנאי לקיום האינטגרציה: $\frac{m}{n} \neq -1$.



- 20** באיור שלהלן מופיע גרף הפונקציה $f(x) = x - 4\sqrt[3]{x}$.
 א. מצאו את נקודות החיתוך של הפונקציה עם ציר ה- x .
 ב. חשבו את השטח הנוצר בין גרף הפונקציה והצירים.



- 21** באיור שלהלן מתואר גרף הפונקציה $f(x) = 2 - \sqrt[4]{x}$.
 העבירו אנכים לצירים מנקודות החיתוך של גרף הפונקציה עם הצירים כך שנוצר מלבן. מסמנים את השטח שבין גרף הפונקציה והצירים ב- S_1 ואת השטח שבין גרף הפונקציה והאנכים ב- S_2 .
 מצאו את היחס $\frac{S_1}{S_2}$.



- 22** באיור שלהלן נתונים הגרפים של הפונקציות $f(x) = \sqrt[3]{x} - 1$ ו- $g(x) = 2 - \sqrt[3]{x}$.
 א. מצאו את נקודת החיתוך של הגרפים.
 ב. חשבו את השטח הכלוא בין שני הגרפים וציר ה- y .

תשובות סופיות

- (1) $57\frac{1}{6}$ יח"ש. (2) $21\frac{1}{3}$ יח"ש. (3) $\frac{2}{3}$ יח"ש.
- (4) א. $y = -4x + 4$ ב. $(1, 0)$ ג. $\frac{2}{3}$ יח"ש.
- (5) א. $k = 10$ ב. $(1, 9)$ ג. $81\frac{1}{3}$ יח"ש.
- (6) א. $f(x) = -x^2 + 3x + 10$ ב. $27\frac{1}{6}$ יח"ש.
- (7) א. $g(x) = (x-4)^2$ ב. $5\frac{1}{3}$ יח"ש.
- (8) א. $f(x) = x^2 - 6x$ ב. $(0, 0)$ ג. $85\frac{1}{3}$ יח"ש.
- (9) א. $a = 36$, $f(x) = \frac{36-x^2}{x^2}$ ב. 8 יח"ש.
- (10) א. הוכחה ב. $t = 1$
- (11) ב. 10 יח"ש.
- (12) א. חיובית: $x > 5$, שלילית: $x < 5$. ב. עולה: $x > 5$, יורדת: $x < 5$.
 ג. $\min(5, -2)$ ד. הוכחה ה. 10 יח"ש.
- (13) א. לא. הנקודה $(3, 0)$ היא פיתול מכיוון שהפונקציה עולה לפנייה ואחריה.
 ב. הוכחה ג. 9 יח"ש.
- (14) א. $f(x): \text{II}$, $f'(x): \text{I}$ ב. 1 יח"ש.
- (15) א. הוכחה ב. 9.6 יח"ש. ג. 604.8 יח"ש.
- (16) א. $a = -2$, $f(x) = \frac{e^x + e^{-2x}}{4}$ ב. 1.52
- (17) א. $y' = xe^x$ ב. $a = 2$
- (18) א. $a = 2$, $g(x) = \frac{1}{x-2}$, $f(x) = \frac{2}{x-1}$ ב. $S = 1.76$ יח"ש.
- (19) א. $g(x) = \frac{2}{2x+5}$ ב. $(-2, 2)$ ג. $S = \ln 5 \frac{1}{3} \approx 1.674$ יח"ש.
- (20) א. $(0, 0)$, $(8, 0)$ ב. $S = 16$ יח"ש.
- (21) $\frac{S_1}{S_2} = 4$
- (22) א. $(1, 1)$ ב. $S = \frac{11}{28}$ יח"ש.

חישוב שטחים ביחס לציר ה-y

שאלות

(1) חשבו את השטח הכלוא בין הפרבולה $y^2 = -x$ והישר $y = x + 6$.

(2) חשבו את השטח הכלוא בין הפרבולה $x = y^2 + 2$ והישר $y = x - 8$.

תשובות סופיות

(1) $20\frac{5}{6}$

(2) $20\frac{5}{6}$

אורך קשת

שאלות

חשבו את אורך העקום הנתון:

$$(1 \leq x \leq 8), y = x^{2/3} \quad \text{(2)}$$

$$(1 \leq x \leq 2), y = \frac{x^4}{8} + \frac{1}{4x^2} \quad \text{(1)}$$

$$(0 \leq x \leq 3), y = \frac{2}{3}(1+x^2)^{3/2} \quad \text{(4)}$$

$$(1 \leq x \leq 2), y = \frac{x^5}{15} + \frac{1}{4x^3} \quad \text{(3)}$$

$$(1 \leq x \leq 8), x^{2/3} + y^{2/3} = 4 \quad \text{(6)}$$

$$(0 \leq x \leq 3), y = \frac{1}{3}\sqrt{x}(3-x) \quad \text{(5)}$$

$$(1 \leq x \leq 2), y = \ln x \quad \text{(8)}$$

$$(0 \leq y \leq 4), x = 3y^{3/2} - 1 \quad \text{(7)}$$

תשובות סופיות

$$\frac{33}{16} \quad \text{(1)}$$

$$\frac{1}{9} \left\{ \frac{40^{1.5}}{3} - \frac{13^{1.5}}{3} \right\} \quad \text{(2)}$$

$$\frac{1097}{480} \quad \text{(3)}$$

$$21 \quad \text{(4)}$$

$$\frac{1}{2} \left\{ 2\sqrt{3} + \frac{2}{3}3^{1.5} \right\} \quad \text{(5)}$$

$$9 \quad \text{(6)}$$

$$\frac{8}{243} \{82^{1.5} - 1\} \quad \text{(7)}$$

$$\left\{ \sqrt{5} + \frac{1}{2} \ln \left| \frac{\sqrt{5}-1}{\sqrt{5}+1} \right| \right\} - \left\{ \sqrt{2} + \frac{1}{2} \ln \left| \frac{\sqrt{2}-1}{\sqrt{2}+1} \right| \right\} \quad \text{(8)}$$