

מתמטיקה לחשבונאים ב - מעודכן לשנת תשפ"ג 2023



תוכן העניינים

1	חישוב נגזרת של פונקציה	1
14	משיק, נורמל, נוסחת הקירוב הליניארי	14
23	כלל לופיטל	23
29	חקירת פונקציה	29
46	חקירת פונקציה ("שאלות מסביב")	46
50	בעיות מקסימום ומינימום (בעיות קיצון)	50
63	פונקציות של שני משתנים	63
73	נגזרות חלקיות	73
79	כלל השרשרת בפונקציות של מספר משתנים	79
81	קיצון ואוכף לפונקציה של שני משתנים	81
83	קיצון של פונקציה של שני משתנים תחת אילוץ (כופלי לגראנז')	83
86	קיצון מוחלט של פונקציה בשני משתנים בקבוצה סגורה וחסומה	86
87	פונקציות הומוגניות-משפט אוילר	87

מתמטיקה לחשבונאים ב - מעודכן לשנת תשפ"ג 2023

פרק 1 - חישוב נגזרת של פונקציה

תוכן העניינים

1. כללי הגזירה (ללא ספר) 1
2. תרגול בכללי הגזירה..... 1
3. גזירה סתומה 4
4. כלל השרשרת 6
5. גזירה לוגריתמית..... 9
6. נגזרת הפונקציה ההפוכה..... 10
7. תרגילים נוספים לפי סוגים..... 11

תרגול בכללי הגזירה

שאלות

גזרו פעמיים את הפונקציות הבאות (בשאלות 22-24 מצאו רק את הנגזרת הראשונה):

$$f(x) = \frac{2x^2}{(x+1)^2} \quad (3) \quad f(x) = \frac{x^2 - 5x + 6}{2x + 10} \quad (2) \quad f(x) = \frac{x^2 + 2x + 4}{2x} \quad (1)$$

$$f(x) = \left(\frac{x+1}{x-1}\right)^3 \quad (6) \quad f(x) = \frac{x^3}{(x+1)^2} \quad (5) \quad f(x) = \frac{x^3}{x^2 - 4} \quad (4)$$

$$f(x) = x \cdot \ln x \quad (9) \quad f(x) = \frac{\ln x}{\sqrt{x}} \quad (8) \quad f(x) = \frac{\ln x}{x} \quad (7)$$

$$f(x) = \ln^2 x + 2 \ln x - 3 \quad (12) \quad f(x) = \ln \sqrt{\frac{1}{2-x}} \quad (11) \quad f(x) = x^2 \cdot \ln x \quad (10)$$

$$f(x) = (x+2) \cdot e^{\frac{1}{x}} \quad (15) \quad f(x) = e^{\frac{1}{x}} \quad (14) \quad f(x) = \ln^2 x + \frac{1}{\ln^2 x} \quad (13)$$

$$f(x) = \sqrt[3]{x^2 - 1} \quad (18) \quad f(x) = \sqrt[3]{x^2} \quad (17) \quad f(x) = x \cdot e^{-2x^2} \quad (16)$$

$$y = x^{\sqrt{x}} \quad (21) \quad y = \sqrt[3]{x} \quad (20) \quad f(x) = \sqrt[3]{x^2(1-x)} \quad (19)$$

$$y = (x+1)^{(x+1)} \quad (24) \quad y = (x^2 + 1)^x \quad (23) \quad y = \left(\sqrt{x} + \frac{1}{x}\right)^{\sqrt{x}} \quad (22)$$

תשובות סופיות

$$f'(x) = \frac{2x^2 - 8}{4x^2}, \quad f''(x) = \frac{4}{x^3} \quad (1)$$

$$f'(x) = \frac{2x^2 + 20x - 62}{(2x+10)^2}, \quad f''(x) = \frac{448}{(2x+10)^3} \quad (2)$$

$$f'(x) = \frac{4x}{(x+1)^3}, \quad f''(x) = \frac{4(1-2x)}{(x+1)^4} \quad (3)$$

$$f'(x) = \frac{x^2(x^2-12)}{(x^2-4)^2}, \quad f''(x) = \frac{4x \cdot (2x^2+24)}{(x^2-4)^3} \quad (4)$$

$$f'(x) = \frac{x^2(x+3)}{(x+1)^3}, \quad f''(x) = \frac{6x}{(x+1)^4} \quad (5)$$

$$f'(x) = -\frac{6(x+1)^2}{(x-1)^4}, \quad f''(x) = 12 \frac{(x+1)(x+3)}{(x-1)^5} \quad (6)$$

$$f'(x) = \frac{1 - \ln x}{x^2}, \quad f''(x) = \frac{2 \ln x - 3}{x^3} \quad (7)$$

$$f'(x) = \frac{2 - \ln x}{2x^{1.5}}, \quad f''(x) = \frac{3 \ln x - 8}{4x^{2.5}} \quad (8)$$

$$f'(x) = \ln x + 1, \quad f''(x) = \frac{1}{x} \quad (9)$$

$$f'(x) = x(2 \ln x + 1), \quad f''(x) = 2 \ln x + 3 \quad (10)$$

$$f'(x) = \frac{1}{2(2-x)}, \quad f''(x) = \frac{1}{(4-2x)^2} \quad (11)$$

$$f'(x) = \frac{2}{x} (\ln x + 1), \quad f''(x) = \frac{-2 \ln x}{x^2} \quad (12)$$

$$f'(x) = \frac{2}{x} \left[\frac{(\ln x)^4 - 1}{(\ln x)^3} \right], \quad f''(x) = -\frac{2}{x^2} \left\{ \frac{(\ln x)^5 - (\ln x)^4 - (\ln x) - 3}{(\ln x)^4} \right\} \quad (13)$$

$$f'(x) = e^{\frac{1}{x}} \cdot \left(-\frac{1}{x^2}\right), \quad f''(x) = e^{\frac{1}{x}} \left(\frac{1+2x}{x^4}\right) \quad (14)$$

$$f'(x) = e^{\frac{1}{x}} \left(\frac{x^2 - x - 2}{x^2}\right), \quad f''(x) = e^{\frac{1}{x}} \left(\frac{5x+2}{x^4}\right) \quad (15)$$

$$f'(x) = e^{-2x^2} (1-4x^2), \quad f''(x) = -4xe^{-2x^2} (3-4x^2) \quad (16)$$

$$f'(x) = \frac{2}{3 \cdot \sqrt[3]{x}}, \quad f''(x) = -\frac{2}{9 \cdot \sqrt[3]{x^4}} \quad (17)$$

$$f'(x) = \frac{2x}{3\sqrt[3]{(x^2-1)^2}}, \quad f''(x) = \frac{2}{3} \cdot \frac{-\frac{1}{3}x^2-1}{(x^2-1)^{5/3}} \quad (18)$$

$$f'(x) = \frac{2-5x}{3\sqrt[3]{x}}, \quad f''(x) = -\frac{2}{9} \cdot \frac{1+5x}{\sqrt[3]{x^4}} \quad (19)$$

$$y' = x^{\frac{1}{x}-2} (1-\ln x) \quad (20)$$

$$y' = \frac{1}{\sqrt{x}} \cdot x^{\sqrt{x}} \left(\frac{\ln x}{2} + 1\right) \quad (21)$$

$$y' = \left(\sqrt{x} + \frac{1}{x}\right)^{\sqrt{x}} \left[\frac{1}{2\sqrt{x}} \cdot \ln\left(\sqrt{x} + \frac{1}{x}\right) + \frac{1}{\sqrt{x + \frac{1}{x}}} \left(\frac{1}{2\sqrt{x}} - \frac{1}{x^2}\right) \cdot \sqrt{x} \right] \quad (22)$$

$$y' = (x^2 + 1)^x \left(1 \cdot \ln(x^2 + 1) + \frac{1}{x^2 + 1} \cdot 2x \cdot x\right) \quad (23)$$

$$y' = (x+1)^{(x+1)} [\ln(x+1) + 1] \quad (24)$$

גזירה סתומה

שאלות

- (1) גזרו את הפונקציה הסתומה $x^2 + y^5 - 1 = 1$.
- (2) גזרו את הפונקציה הסתומה $4 \ln x + 10 \ln y = y^2$.
- (3) גזרו את הפונקציה הסתומה $\sqrt{x} + \sqrt{y} = \sqrt{xy}$.
- (4) מצאו את משוואת המשיק למעגל $x^2 + y^2 = 25$, בנקודה (3,4).
- (5) מצאו את משוואת הישר, המשיק לגרף הפונקציה הסתומה $xy^2 + y - x = xy$, דרך הנקודה (1,1).
- (6) מצאו את משוואת הישר, המשיק לגרף הפונקציה הסתומה $x^2 y + e^{y^2 - 4x} = \ln x + 1$, דרך הנקודה (1,2) – הנמצאת על גרף הפונקציה.
- (7) מצאו את משוואת הישר, המשיק לגרף הפונקציה הסתומה $\sqrt{xy + y} + x^2 y = xy^2$, דרך הנקודה (1,2) – הנמצאת על גרף הפונקציה.
- (8) מצאו את משוואת הישר, המשיק לגרף הפונקציה הסתומה $e^{xy^2} + y = y^2 - 1$, דרך הנקודה (0,2) – הנמצאת על גרף הפונקציה.
- (9) נתונה הפונקציה הסתומה $x + y \cdot e^y = xy^2 + x^2$.
 א. מצאו את הנקודות על גרף הפונקציה, בהן $y = 0$.
 ב. מצאו את משוואת הישרים המשיקים של גרף הפונקציה, בנקודות שנמצאו בסעיף א.
- (10) גזרו את הפונקציה הסתומה: $x^y - xy = 10$.
- (11) גזרו את הפונקציה הסתומה: $x^y - y^x = 1$.
- (12) נתונה פונקציה סתומה $xy - y^3 + x^2 - x = 0$. מצאו את ערך y^n בנקודה בה $y = 1$.

- (13)** נתון כי המשוואה $h(y) - x + 1 = 2x^3 + 4e^y + 2y$,
 מגדירה את $y = y(x)$ כפונקציה סתומה של x .
 נתון כי $h(y)$ גזירה ברציפות ויורדת.
 הוכיחו כי $y(x)$ יורדת חזק.

תשובות סופיות

$$5y^4 - 1 \neq 0, \quad y' = \frac{-2x}{5y^4 - 1} \quad (1)$$

$$\frac{10}{y} - 2y \neq 0, \quad y' = \frac{-\frac{4}{x}}{\frac{10}{y} - 2y} \quad (2)$$

$$\sqrt{x} \neq 0, \quad \sqrt{x} \neq 1, \quad y' = \frac{\sqrt{y}-1}{2\sqrt{x}} \cdot \frac{2\sqrt{y}}{1-\sqrt{x}} \quad (3)$$

$$y = -\frac{3}{4}x + \frac{25}{4} \quad (4)$$

$$y = \frac{1}{2}x + \frac{1}{2} \quad (5)$$

$$y = \frac{1}{5}x + 1\frac{4}{5} \quad (6)$$

$$y = \frac{1}{5}x + 1\frac{4}{5} \quad (7)$$

$$y = \frac{4}{3}x + 2 \quad (8)$$

$$(0,0), (1,0) \text{ א.} \quad (9)$$

ב. בראשית הצירים: $y = -x$, המשוואה השנייה: $y = x - 1$.

$$x^y \cdot \ln x - x \neq 0, \quad y' = \frac{y - x^y \cdot \frac{y}{x}}{x^y \cdot \ln x - x} \quad (10)$$

$$x^y \ln x - y^x \cdot \frac{x}{y} \neq 0, \quad y' = \frac{-x^y \cdot \frac{y}{x} + y^x \cdot \ln y}{x^y \ln x - y^x \cdot \frac{x}{y}} \quad (11)$$

-1 (12)

(13) הוכחה.

כלל השרשרת

שאלות

- (1) נתונה פונקציה $f(x)$, המקיימת $f'(4) = 10$.
נגדיר פונקציה חדשה: $g(x) = f(x^2)$.
חשבו את $g'(2)$.

- (2) נתונה פונקציה $f(x)$, המקיימת $f'(2) = 4$.
נגדיר פונקציה חדשה: $g(x) = f\left(\frac{1}{x}\right)$.
א. חשבו את $g'(0.5)$.

ב. נתון בנוסף כי f עולה. הוכיחו כי g יורדת.

- (3) נתונה פונקציה $f(x)$, המקיימת $f'(1) = e$.
נגדיר פונקציה חדשה: $g(x) = x^2 + f(\ln x)$.
א. חשבו את $g'(e)$.

ב. הוכיחו שהפונקציה g עולה בנקודה $x = e$.

ג. חשבו את הגבול $\lim_{h \rightarrow 0} \frac{g(e+h) - g(e)}{h}$.

- (4) נתונה פונקציה $f(x)$, המקיימת $f(1) = -2$, $f'(1) = e$.
נגדיר פונקציה חדשה: $g(x) = f^2(\ln x)$.
א. חשבו את $g'(e)$.

ב. האם g עולה או יורדת, בנקודה $x = e$?

ג. נתון כי f שלילית ועולה. מה ניתן לומר על g ?

(5) נתונה פונקציה, $f(x)$, יורדת וחיובית.

$$g(x) = \sqrt{f(x^2 + 4)}$$

מי מהבאים נכון?

א. g עולה לכל x .

ב. g יורדת לכל x .

ג. g עולה לכל $x > 0$.

ד. g יורדת לכל $x > 0$.

$$(6) \quad g(x) = \frac{f^2(\sqrt{x}) - 1}{f(\sqrt{x})}$$

נתונה הפונקציה $f(10) = f'(10) = 4$. חשבו $g'(100)$.

$$(7) \quad g(x) = \frac{f\left(\frac{1}{x}\right) + 4}{f\left(\frac{1}{x^2}\right)}$$

נתונה הפונקציה $f(1) = 1$, $f'(1) = 4$.

חשבו $g'(1)$.

$$(8) \quad g(x) = \frac{f^2(\ln x)}{f(\ln x) + 1}$$

נתונה הפונקציה $f(0) = 2$, $f'(0) = 1$.

חשבו $g'(1)$.

$$(9) \quad g(x) = \frac{f^{10}(4x) + 1}{f\left(\frac{4}{x}\right) + 1}$$

נתונה הפונקציה $f(4) = 1$, $f'(4) = 2$.

חשבו $g'(1)$.

$$(10) \quad g(x) = \frac{\sqrt[4]{f^7(x^2)}}{f(x^4)}$$

נתונה הפונקציה $f(1) = 1$, $f'(1) = 4$.

חשבו $g'(1)$.

תשובות סופיות

		40 (1)
	ב. שאלת הוכחה.	א. -16 (1)
ג. $2e+1$	ב. שאלת הוכחה.	א. $2e+1$ (2)
ג. $g'(x) < 0$	ב. יורדת.	א. -4 (3)
		ד (4)
		$\frac{17}{80}$ (5)
		36 (6)
		$\frac{8}{9}$ (7)
		44 (8)
		-2 (9)

גזירה לוגריתמית

שאלות

גזרו את הפונקציות הבאות :

$$y = \sqrt[4]{\frac{10x-1}{x+1}} \cdot \sqrt{(2x+1)^7} \quad (1)$$

$$y = \left(\sqrt[4]{10x+1}\right)^{2x} \quad (1)$$

$$y = \frac{(x+2)^{3x+4} \cdot (5x+6)}{(7x+8) \cdot (9x+10)} \quad (2)$$

תשובות סופיות

$$y' = y \left[\frac{1}{4} \frac{1}{10x-1} \cdot 10 + \frac{7}{10} \frac{1}{2x+1} \cdot 2 - \frac{1}{4} \frac{1}{x+1} \right] \quad (1)$$

$$y' = \left((10x+1)^{\frac{1}{4}} \right)^{2x} \cdot \frac{1}{4} \left[2^x \cdot \ln 2 \cdot \ln(10x+1) + \frac{1}{10x+1} \cdot 10 \cdot 2^x \right] \quad (2)$$

$$y' = y \left[3 \cdot \ln(x+2) + \frac{1}{x+2} (3x+4) + \frac{1}{5x+6} \cdot 5 - \frac{1}{7x+8} \cdot 7 - \frac{1}{9x+10} \cdot 9 \right] \quad (3)$$

נגזרת הפונקציה ההפוכה

שאלה

הוכיחו, בעזרת כלל הנגזרת של הפונקציה ההפוכה, את הנוסחה הבאה:

$$(\sqrt{x})' = \frac{1}{2\sqrt{x}} \quad (1)$$

לתשובה מלאה בסרטון וידאו היכנסו לאתר GooL.co.il

תרגילים נוספים לפי סוגים

שאלות

הנגזרת של פונקציית חזקה

1) גזרו את הפונקציות הבאות:

א. $f(x) = x^3$	ב. $f(x) = x^7$	ג. $f(x) = x^2$
ד. $f(x) = x^1$	ה. $f(x) = x^{-3}$	ו. $f(x) = x^{-1}$
ז. $f(x) = x^{\frac{1}{2}}$	ח. $f(x) = x^{\frac{1}{3}}$	ט. $f(x) = x^{\frac{3}{4}}$

הנגזרת של קבוע כפול פונקציה

2) גזרו את הפונקציות הבאות:

א. $f(x) = 2x^3$	ב. $f(x) = 3x^7$	ג. $f(x) = \frac{1}{2}x^4$
ד. $f(x) = \frac{x^6}{7}$	ה. $f(x) = 8x^1$	ו. $f(x) = 3x^{-2}$
ז. $f(x) = \frac{4}{x}$	ח. $f(x) = 6x^{\frac{1}{2}}$	ט. $f(x) = \frac{x^{\frac{2}{3}}}{3}$

הנגזרת של קבוע

3) גזרו את הפונקציות הבאות:

א. $f(x) = 12$	ב. $f(x) = \frac{7}{8}$
----------------	-------------------------

הנגזרת של סכום והפרש

4) גזרו את הפונקציות הבאות:

א. $f(x) = x^3 + 2x^2 - 3x + 5$	ב. $f(x) = \frac{1}{4}x^4 - \frac{x^3}{6} + \frac{3x}{4} - \frac{2}{5}$
---------------------------------	---

הנגזרת של פונקציה חזקה מורכבת

(5) גזרו את הפונקציות הבאות:

$$\begin{array}{ll} \text{א.} & f(x) = (5x-2)^3 \quad \text{ב.} & f(x) = (x^3+6)^5 \\ \text{ב.} & f(x) = (x-x^2)^2 \quad \text{ג.} & f(x) = \frac{2(x+1)^4}{3} \\ \text{ד.} & f(x) = \frac{(5-x)^3}{4} \quad \text{ה.} & \end{array}$$

הנגזרת של אחד חלקי איקס

(6) גזרו את הפונקציות הבאות:

$$\begin{array}{ll} \text{א.} & f(x) = \frac{3}{x} \quad \text{ב.} & f(x) = \frac{2}{x} \\ \text{ב.} & f(x) = \frac{1}{x^2} \quad \text{ג.} & f(x) = \frac{1}{x^2} \\ \text{ג.} & f(x) = \frac{3}{x^3} \quad \text{ד.} & f(x) = \frac{6}{x+5} \\ \text{ה.} & f(x) = \frac{1}{x^2-3x} \quad \text{ו.} & f(x) = \frac{2}{3-x} \\ \text{ו.} & f(x) = \frac{1}{x^2-3x} \quad \text{ז.} & f(x) = \frac{2}{3-x} \end{array}$$

הנגזרת של מכפלה

(7) גזרו את הפונקציות הבאות:

$$\begin{array}{ll} \text{א.} & f(x) = (5x+1)(x-3) \\ \text{ב.} & f(x) = (5x+1)^3(x-3) \\ \text{ג.} & f(x) = x^3(6-x)^4 \end{array}$$

הנגזרת של מנה

(8) גזרו את הפונקציות הבאות:

$$\begin{array}{ll} \text{א.} & f(x) = \frac{3x-1}{1+2x} \\ \text{ב.} & f(x) = \frac{x^2+1}{5x-12} \\ \text{ג.} & f(x) = \frac{x^2-1}{x^2+3} \\ \text{ד.} & f(x) = \frac{x^2+8}{x-1} \\ \text{ה.} & f(x) = \frac{1}{x} \\ \text{ו.} & f(x) = \frac{3}{x^3} \end{array}$$

הנגזרת של שורש

(9) גזרו את הפונקציות הבאות:

$$\begin{array}{ll} \text{א.} & f(x) = \sqrt{x} \\ \text{ב.} & f(x) = 4\sqrt{x+1} \\ \text{ג.} & f(x) = \sqrt{x^3-1} \\ \text{ד.} & f(x) = (3x+1)\sqrt{x} \\ \text{ה.} & f(x) = x^2\sqrt{x+3} \\ \text{ו.} & f(x) = \frac{x+3}{\sqrt{x}} \end{array}$$

תשובות סופיות

(1)

$$\begin{array}{lll} f'(x) = 2x & \text{ג.} & f'(x) = 7x^6 & \text{ב.} & f'(x) = 3x^2 & \text{א.} \\ f'(x) = -\frac{1}{x^2} & \text{ו.} & f'(x) = 3x^{-4} & \text{ה.} & f'(x) = 1 & \text{ד.} \\ f'(x) = \frac{3}{4}x^{\frac{1}{4}} & \text{ט.} & f'(x) = \frac{1}{3\sqrt[3]{x^2}} & \text{ח.} & f'(x) = \frac{1}{2\sqrt{x}} & \text{ז.} \end{array}$$

(2)

$$\begin{array}{lll} f'(x) = 2x^3 & \text{ג.} & f'(x) = 21x^6 & \text{ב.} & f'(x) = 6x^2 & \text{א.} \\ f'(x) = -\frac{6}{x^3} & \text{ו.} & f'(x) = 8 & \text{ה.} & f'(x) = \frac{6x^5}{7} & \text{ד.} \\ f'(x) = \frac{2}{9\sqrt[3]{x}} & \text{ט.} & f'(x) = \frac{3}{\sqrt{x}} & \text{ח.} & f'(x) = -\frac{4}{x^2} & \text{ז.} \end{array}$$

0. ב. 0. א. (3)

$$f'(x) = x^3 - \frac{x^2}{2} + \frac{3}{4} \quad \text{ב.} \quad f'(x) = 3x^2 + 4x - 3 \quad \text{א.} \quad (4)$$

$$f'(x) = 15x^2(x^3 + 6)^4 \quad \text{ב.} \quad f'(x) = 15(5x - x)^2 \quad \text{א.} \quad (5)$$

$$f'(x) = \frac{8(x+1)^3}{3} \quad \text{ה.} \quad f'(x) = -\frac{3}{4}(5-x)^2 \quad \text{ד.} \quad f'(x) = 6(x-x^2)(1-2x) \quad \text{ג.}$$

$$f'(x) = -\frac{9}{x^4} \quad \text{ז.} \quad f'(x) = -\frac{2}{x^3} \quad \text{ג.} \quad f'(x) = \frac{2}{x^2} \quad \text{ב.} \quad f'(x) = -\frac{3}{x^2} \quad \text{א.} \quad (6)$$

$$f'(x) = -\frac{6}{(x+3)^2} \quad \text{ז.} \quad f'(x) = \frac{2}{(3-x)^2} \quad \text{ו.} \quad f'(x) = -\frac{2x-3}{(x^2-3x)^2} \quad \text{ה.}$$

$$f'(x) = (5x+1)^2(20x-44) \quad \text{ב.} \quad f'(x) = 10x-14 \quad \text{א.} \quad (7)$$

$$f'(x) = x^2(6-x)^3(18-7x) \quad \text{ג.}$$

$$f'(x) = \frac{8x}{(x^2+3)^2} \quad \text{ג.} \quad f'(x) = \frac{5x^2-24x-5}{(5x-12)^2} \quad \text{ב.} \quad f'(x) = \frac{5}{(1+2x)^2} \quad \text{א.} \quad (8)$$

$$f'(x) = -\frac{9}{x^4} \quad \text{ו.} \quad f'(x) = -\frac{1}{x^2} \quad \text{ה.} \quad f'(x) = \frac{(x-4)(x+2)}{(x-1)^2} \quad \text{ד.}$$

$$f'(x) = \frac{3x^2}{2\sqrt{x^3-1}} \quad \text{ג.} \quad f'(x) = \frac{2}{\sqrt{x+1}} \quad \text{ב.} \quad f'(x) = \frac{1}{2\sqrt{x}} \quad \text{א.} \quad (9)$$

$$f'(x) = \frac{x-3}{2x\sqrt{x}} \quad \text{ו.} \quad f'(x) = \frac{x(5x+12)}{2\sqrt{x+3}} \quad \text{ה.} \quad f'(x) = \frac{9x+1}{2\sqrt{x}} \quad \text{ד.}$$

מתמטיקה לחשבונאים ב - מעודכן לשנת תשפ"ג 2023

פרק 2 - משיק, נורמל, נוסחת הקירוב הליניארי

תוכן העניינים

14	1. המשיק
16	2. בעיות משיקים
18	3. בעיות משיקים עם נוסחת המשיק
21	4. הנורמל
22	5. נוסחת הקירוב הליניארי - דיפרנציאל שלם

המשיק

שאלות

- (1) מצאו את שיפוע הפונקציה
- א. $f(x) = 2x^3 - 7x$, בנקודה $(2, 2)$.
- ב. $f(x) = \frac{1}{x^2 - 3}$, בנקודה $x = -2$.
- (2) נתונה הפונקציה $f(x) = \sqrt{ax}$, כאשר $a > 0$.
- המשיק לגרף הפונקציה בנקודה שבה $x = \frac{1}{2}$, הוא בעל שיפוע 1.
- מצאו את הקבוע a .
- (3) הישר $2y - 3x = 3$ משיק לגרף הפונקציה $h(x) = 3\sqrt{x}$.
- מצאו את נקודת ההשקה.
- (4) שיפוע המשיק לפונקציה $f(x) = a \cdot 3^{2x-1} + 3^{x-b}$, בנקודה $(1, 15)$, הוא $21 \ln 3$.
- מצאו את ערכי הפרמטרים a ו- b .
- (5) שיפוע המשיק לפונקציה $f(x) = \frac{\ln^2 x + a}{\ln x + b}$, בנקודה $\left(\frac{1}{e}, -1\right)$, הוא $\frac{e}{3}$.
- מצאו את ערכי הפרמטרים a ו- b .
- (6) לאילו ערכי k ישיק הישר $y = -5x + 6$, לגרף הפונקציה
- $$f(x) = x^3 - 2x^2 - 4x + k$$
- לכל ערך k כזה מצאו את נקודת ההשקה.

תשובות סופיות

(1) א. 17 ב. 4

(2) $a = 2$

(3) $(1, 3)$

(4) $a = 2, b = -1$

(5) $a = 2, b = -2$

(6) לערך $k = 6$, בנקודה $x = 1$; לערך $k = \frac{158}{27}$, בנקודה $x = \frac{1}{3}$.

בעיות משיקים

שאלות

(1) הישר $y = 4x + b$ משיק לגרף הפונקציה $f(x) = \frac{2}{x^2} + 3$.

מצאו את b ואת נקודת ההשקה.

(2) הישר $y = 3x$ משיק לגרף הפונקציה $f(x) = x\sqrt{x} + b$.

מצאו את b ואת נקודת ההשקה.

(3) הישר $y = ax + \frac{1}{2}$ משיק לגרף הפונקציה $g(x) = \frac{2}{x+c}$ בנקודה $x = 0$.

מצאו את a ו- c .

(4) הישר $y = x + b$ משיק לגרף הפונקציה $f(x) = e^x$.

מצאו את b ואת נקודת ההשקה.

(5) מצאו את משוואת המשיק לגרף הפונקציה $f(x) = \ln x$ בנקודה $x = e$.

בשאלות 6-7 מצאו את נקודת ההשקה, ואת משוואת המשיק לגרף העקומה, העובר דרך הנקודה הנתונה:

(6) $(2, -3), y = x^2 - 2x + 1$

(7) $(-3, 1), y = \sqrt{x}$

(8) מצאו את משוואת המשיקים המשותפים לפונקציות $y = x^2$ ו- $y = -\frac{1}{4}x^2 - 5$.

(9) הפונקציות $y = \frac{1}{x}$ ו- $y = -\frac{1}{2}x^2 + k$ משיקות זו לזו.

מצאו את k ואת נקודת ההשקה.

תשובות סופיות

- (1) נקודת ההשקה היא $(-1,5)$ ומשוואת המשיק היא $y = 4x + 9$.
- (2) נקודת ההשקה היא $(4,12)$ ו- $b = 4$.
- (3) נקודת ההשקה היא $\left(0, \frac{1}{2}\right)$ ומשוואת המשיק היא $y = -\frac{1}{8}x + \frac{1}{2}$.
- (4) נקודת ההשקה היא $(0,1)$ ומשוואת המשיק היא $y = x + 1$.
- (5) משוואת המשיק היא $y = \frac{1}{e}x$.
- (6) $y = 6x - 15, (4,9)$; $y = -2x + 1, (0,1)$
- (7) המשיק $(9,3)$, $y = \frac{1}{6}x + \frac{3}{2}$.
- (8) $y = 2x - 1, y = -2x - 1$
- (9) נקודת ההשקה $(1,1)$, $k = 1.5$.

בעיות משיקים עם נוסחת המשיק

שאלות

- (1) מצאו את משוואת המשיק לפונקציה $f(x) = 2(4x+3)^3$, בנקודה $x = -1$.
- (2) מצאו את משוואת המשיק לפונקציה $f(x) = x^4 - 2x$, ששיפועו 2.
- (3) מצאו את משוואת המשיק לגרף הפונקציה $f(x) = x^3 + 1$, בנקודה $x = 0$.
- (4) מצאו את משוואת המשיק לגרף הפונקציה $f(x) = \frac{x^3 + 3x - 1}{x^2 - 2}$, בנקודה $x_1 = 1$.
- (5) שיפוע המשיק לפונקציה $f(x) = \frac{2}{ax+3}$, בנקודה $y = 2$, הוא -4. מצאו את ערכו של הפרמטר a ואת משוואת המשיק.
- (6) מצאו את משוואות המשיקים לפונקציה $f(x) = \frac{1}{3x^3}$, היוצרים זווית של 135° עם הכיוון החיובי של ציר ה- x .
- (7) מצאו את משוואת המשיק לפונקציה $f(x) = \frac{4}{\sqrt{x-1}}$, ששיפועו -2.
- (8) מצאו את משוואת המשיק לגרף הפונקציה $f(x) = \frac{x-3}{\sqrt{x^2-x+2}}$, בנקודה $x = 2$.
- (9) שיפוע המשיק לגרף הפונקציה $f(x) = \frac{a}{\sqrt{bx-1}}$, בנקודה $(1,6)$, הוא -6. מצאו את ערכי הפרמטרים a ו- b .
- (10) נתונה הפונקציה $y = e^{2x} + 3ex$, והעבירו לה משיק בנקודה $x = 2$. מצאו את משוואת המשיק.

(11) מצאו את משוואת המשיק לפונקציה $f(x) = e^{2x} + xe^{-x}$, בנקודה $x = 0$.

(12) מצאו את משוואות המשיקים לפונקציה $f(x) = (e+1)e^x - e^{2x}$, בנקודות החיתוך של הפונקציה עם הישר $y = e$.

(13) לפונקציה $g(x) = \frac{\ln x^2}{x}$ העבירו משיק בנקודה שבה $x = e^2$. מצאו את משוואת המשיק.

(14) מצאו את משוואת המשיק לגרף הפונקציה $y = x \cdot \ln(x^2 + 1)$, בנקודה $x = 1$.

(15) הגרפים של $f(x) = \ln x$ ו- $g(x) = 1 - x$ נחתכים בנקודה A, ברביע הראשון. בנקודה A העבירו משיק. מצאו את משוואת המשיק והוכיחו שהמשיק עובר דרך ראשית הצירים.

(16) מצאו את משוואת הישר המשיק לגרף הפונקציה הסתומה $xy^2 + y - x = xy$, דרך הנקודה $(1,1)$, הנמצאת על גרף הפונקציה.

(17) מצאו את משוואת הישר המשיק לגרף הפונקציה הסתומה $x^2y + e^{y^2-4x} = \ln x + 1$, דרך הנקודה $(1,2)$, הנמצאת על גרף הפונקציה.

(18) מצאו את משוואת המשיק למעגל $x^2 + y^2 = 25$ בנקודה $(3,4)$.

תשובות סופיות

$$y = 24x + 22 \quad (1)$$

$$y = 2x - 3 \quad (2)$$

$$y = 1 \quad (3)$$

$$y = -12x + 9 \quad (4)$$

$$a = 2, \quad y = -4x - 2 \quad (5)$$

$$y = -x + 1\frac{1}{3}, \quad y = -x - 1\frac{1}{3} \quad (6)$$

$$y = -2x + 8 \quad (7)$$

$$y = \frac{11}{16}x - \frac{30}{16} \quad (8)$$

$$a = 6, \quad b = 2, \quad y = -6x + 12 \quad (9)$$

$$y = (2e^4 + 3e)x - 3e^4 \quad (10)$$

$$y = 3x + 1 \quad (11)$$

$$y = (-e^2 + e)x + e^2, \quad y = (e - 1)x + e \quad (12)$$

$$y = -\frac{2}{e^4}x + \frac{6}{e^2} \quad (13)$$

$$y = (\ln 2 + 1)x - 1 \quad (14)$$

$$y = \frac{1}{e}x \quad (15)$$

$$y = \frac{1}{2}x + \frac{1}{2} \quad (16)$$

$$y = \frac{1}{5}x + 1\frac{4}{5} \quad (17)$$

$$y = -\frac{3}{4}x + \frac{25}{4} \quad (18)$$

הנורמל

שאלות

- (1) מצאו את משוואת הישר, הנורמל לגרף הפונקציה $f(x) = \sqrt{2x-2}$, בנקודה $(3, 2)$.
- (2) מצאו את משוואת הנורמל לגרף הפונקציה $f(x) = x^4$, המאונך לישר העובר דרך הנקודות $(5, 0)$ ו- $(2, 4)$.
- (3) משוואת נורמל לגרף הפונקציה $f(x) = x^3 - 2x^2 + 1$, בנקודה מסוימת, היא $4y + x = 6$. מצאו את הנקודה.

תשובות סופיות

- (1) $y = -2x + 8$
- (2) $y = -\frac{1}{4}x + \frac{5}{4}$
- (3) $(2, 1)$

נוסחת הקירוב הלינארי – דיפרנציאל שלם

שאלות

(1) חשבו בקירוב, בעזרת נוסחת הקירוב הלינארית, את הגדלים $\sqrt{5}$, $\sqrt{8}$, $\sqrt{27}$.

(2) חשבו בקירוב, בעזרת נוסחת הקירוב הלינארית, את הגדלים $\ln 2$, $\sqrt[3]{9}$.

תשובות סופיות

$$\sqrt{5} \cong 2.25, \sqrt{8} \cong 2\frac{5}{6}, \sqrt{27} = 5\frac{1}{5} \quad (1)$$

$$\ln 2 \cong 1, \sqrt[3]{9} \cong 2\frac{1}{12} \quad (2)$$

מתמטיקה לחשבונאים ב - מעודכן לשנת תשפ"ג 2023

פרק 3 - כלל לופיטל

תוכן העניינים

- 23 1. גבול מהצורה אפס חלקי אפס ואינסוף חלקי אינסוף
- 25 2. גבול מהצורה אפס כפול אינסוף
- 26 3. גבול מהצורה אינסוף פחות אינסוף
- 27 4. גבול מהצורה אחד בחזקת אינסוף
- 28 5. מקרים בהם כלל לופיטל נכשל

גבול מהצורה אפס חלקי אפס ואינסוף חלקי אינסוף

שאלות

גבולות מהצורה $\frac{0}{0}$ ו- $\frac{\infty}{\infty}$

חשבו את הגבולות בשאלות 1-3 (ביטויים רציונאליים):

$$\lim_{x \rightarrow 1} \frac{x^n - x}{x - 1} \quad (3) \quad \lim_{x \rightarrow -5} \frac{2x^2 - 50}{2x^2 + 3x - 35} \quad (2) \quad \lim_{x \rightarrow 3} \frac{x^2 - x - 6}{x^2 - 9} \quad (1)$$

חשבו את הגבולות בשאלות 4-8 (ביטויים אי-רציונאליים):

$$\lim_{x \rightarrow 3} \frac{\sqrt{x^2 + 7} - 4}{\sqrt{x} - 2 - 1} \quad (6) \quad \lim_{x \rightarrow 4} \frac{\sqrt{2x+1} - \sqrt{x+5}}{x - 4} \quad (5) \quad \lim_{x \rightarrow 3} \frac{x - 3}{\sqrt{x+1} - 2} \quad (4)$$

$$\lim_{x \rightarrow \infty} \frac{\sqrt{1 - \frac{3}{x}} - 1}{\frac{1}{x}} \quad (8) \quad \lim_{x \rightarrow 1} \frac{\sqrt[3]{2x^2 - 1} - \sqrt{x}}{x - 1} \quad (7)$$

חשבו את הגבולות בשאלות 9-12 (פונקציות חזקה):

$$\lim_{x \rightarrow 0} \frac{a^x - b^x}{x} \quad (a, b > 0) \quad (10) \quad \lim_{x \rightarrow 0} \frac{e^x - 1}{x} \quad (9)$$

$$\lim_{x \rightarrow 0} \frac{2e^x - x^2 - 2x - 2}{2x^3} \quad (12) \quad \lim_{x \rightarrow 0} \frac{e^x - x - 1}{x^2} \quad (11)$$

חשבו את הגבולות בשאלות 13-15 (פונקציות לוגריתמיות):

$$\lim_{x \rightarrow 0} \frac{\ln^2(x+1) + x}{x} \quad (15) \quad \lim_{x \rightarrow \infty} \frac{\ln\left(\frac{x^2+1}{x^2-1}\right)}{\frac{1}{x^2}} \quad (14) \quad \lim_{x \rightarrow 1} \frac{\ln x - x + 1}{x^2 - 2x + 1} \quad (13)$$

חשבו את הגבולות הבאים (שאלות משולבות):

$$\lim_{x \rightarrow \infty} \frac{e^x}{x} \quad (17)$$

$$\lim_{x \rightarrow \infty} \frac{x^2 + 1}{2x^2 + x + 3} \quad (16)$$

$$\lim_{x \rightarrow \infty} \frac{(\ln x)^2 + 2 \ln x - 3}{x} \quad (19)$$

$$\lim_{x \rightarrow \infty} \frac{\ln x + x + 1}{e^x} \quad (18)$$

$$\lim_{x \rightarrow 0^-} \frac{e^{\frac{1}{x}}}{x} \quad (20)$$

תשובות סופיות

$\frac{1}{6}$ (5)	4 (4)	$n-1$ (3)	$\frac{20}{17}$ (2)	$\frac{5}{6}$ (1)
$\ln \frac{a}{b}$ (10)	1 (9)	$-\frac{3}{2}$ (8)	$\frac{5}{6}$ (7)	$\frac{3}{2}$ (6)
1 (15)	2 (14)	$-\frac{1}{2}$ (13)	$\frac{1}{6}$ (12)	$\frac{1}{2}$ (11)
0 (20)	0 (19)	∞ (18)	$\frac{1}{2}$ (17)	$\frac{1}{2}$ (16)

גבול מהצורה אפס כפול אינסוף

גבולות מהצורה $\infty \cdot 0$

חשבו את הגבולות הבאים:

$$\lim_{x \rightarrow \infty} \frac{1}{x} \cdot \ln x \quad (2)$$

$$\lim_{x \rightarrow \infty} \frac{1}{x} \cdot e^x \quad (1)$$

$$\lim_{x \rightarrow 0^+} x \cdot \ln x \quad (4)$$

$$\lim_{x \rightarrow \infty} x^2 e^{-x} \quad (3)$$

$$\lim_{x \rightarrow \infty} x \cdot \ln \left(\frac{x+3}{x-3} \right) \quad (6)$$

$$\lim_{x \rightarrow 3^+} (x^2 - 9) \cdot \ln(x-3) \quad (5)$$

$$\lim_{x \rightarrow \infty} x \cdot \left[\sqrt{1 + \frac{5}{x}} - 1 \right] \quad (7)$$

תשובות סופיות

0 (4)

0 (3)

0 (2)

∞ (1)

$\frac{5}{2}$ (7)

6 (6)

0 (5)

גבול מהצורה אינסוף פחות אינסוף

שאלות

גבולות מהצורה $\infty - \infty$

חשבו את הגבולות הבאים :

$$\lim_{x \rightarrow 1} \left(\frac{1}{\ln x} - \frac{1}{x-1} \right) \quad (1)$$

$$\lim_{x \rightarrow \infty} \sqrt{x^2 + x + 1} - x \quad (2)$$

$$\lim_{x \rightarrow -\infty} \sqrt{x^2 + x + 1} + x \quad (3)$$

$$\lim_{x \rightarrow \infty} \left(\sqrt[6]{x^6 + x^5} - \sqrt[6]{x^6 - x^5} \right) \quad (4)$$

תשובות סופיות

$$\frac{1}{2} \quad (1)$$

$$\frac{1}{2} \quad (2)$$

$$-\frac{1}{2} \quad (3)$$

$$\frac{1}{3} \quad (4)$$

גבול מהצורה אחד בחזקת אינסוף

שאלות

גבולות מהצורה: $1^{\pm\infty}$, $0^{\pm\infty}$, ∞^0

חשבו את הגבולות הבאים:

$$\lim_{x \rightarrow 1} x^{\frac{1}{x-1}} \quad (1)$$

$$\lim_{x \rightarrow 0^+} (ax)^x, \quad (a > 0) \quad (2)$$

$$\lim_{x \rightarrow 2^+} (2x-4)^{x-2} \quad (3)$$

$$\lim_{x \rightarrow \infty} \left(\frac{x^2+1}{x^2-1} \right)^{x^2} \quad (4)$$

תשובות סופיות

$$e \quad (1)$$

$$1 \quad (2)$$

$$1 \quad (3)$$

$$1 \quad (4)$$

מקרים בהם כלל לופיטל נכשל

שאלות

הגבולות הבאים הם מהצורה $\left[\frac{\infty}{\infty} \right]$.

הראו זאת והסבירו מדוע, למרות כך, כלל לופיטל אינו ישים, ולבסוף, חשבו את הגבול.

$$\lim_{x \rightarrow \infty} \frac{\sqrt{x^2+1}}{x} \quad (1)$$

$$\lim_{x \rightarrow \infty} \frac{16^x + 4^{x+1}}{2^{4x+2} + 2^{x+3}} \quad (2)$$

תשובות סופיות

$$1 \quad (1)$$

$$\frac{1}{4} \quad (2)$$

מתמטיקה לחשבונאים ב - מעודכן לשנת תשפ"ג 2023

פרק 4 - חקירת פונקציה

תוכן העניינים

1. מושגי יסוד	(ללא ספר)
2. חקירת פולינום	29
3. חקירת פונקציה רציונלית	31
4. חקירת פונקציה מעריכית	35
5. חקירת פונקציה לוגריתמית	38
6. חקירת פונקציה עם שורשים	42
7. חקירת פונקציה לא גזירה - שורש וערך מוחלט	43

שלבי עבודה והערות

1. בשאלות החקירה בפרק זה יש לחקור לפי השלבים הבאים:
 - תחום הגדרה ורציפות.
 - נקודות חיתוך עם הצירים.
 - זוגיות ואי-זוגיות.
 - אסימפטוטות אנכיות, אופקיות ומשופעות.
 - תחומי עלייה וירידה.
 - נקודות קיצון.
 - תחומי קמירות וקעירות.
 - נקודות פיתול.
 - שרטוט סקיצה של גרף הפונקציה.

2. יש האומרים על פונקציה קמורה שהיא קעורה כלפי מעלה ועל פונקציה קעורה שהיא קמורה כלפי מטה. אלה מינוחים שמקובלים בדרך כלל בתיכון.

3. ברוב המוסדות האקדמיים לומדים למצוא אסימפטוטה משופעת, שכוללת בתוכה גם את האפשרות לאסימפטוטה אופקית. יחד עם זאת, בחלק מהמוסדות לומדים רק אסימפטוטה אופקית ולכן בכל חקירה אני מוצא גם אסימפטוטה משופעת וגם אופקית. צפו בפתרון רק בחלק הרלוונטי עבורכם.

4. בחלק מהחקירות אציין בשאלה שאין צורך לעבור על כל שלבי החקירה. שימו לב לזה.

5. אני ממליץ על תוכנה חינמית בשם Graph, שניתן להוריד [מכאן](#). בעזרתה תוכלו לשרטט כל פונקציה בקלות ולבדוק את תשובותיכם.

חקירת פולינום

שאלות

חקרו את הפונקציות הבאות חקירה מלאה:

$$f(x) = x^4 - 2x^3 \quad (2)$$

$$f(x) = x(x-9)^2 \quad (1)$$

תשובות סופיות

(1) תחום הגדרה: כל x . נקודות חיתוך עם ציר ה- y : 0 , עם ציר ה- x : 0 ו- 9 .

נקודות קיצון: מינימום: $(9, 0)$, מקסימום: $(3, 108)$.

תחום עלייה: $x < 3$ or $x > 9$, ירידה: $3 < x < 9$.

תחום קמירות: $x > 6$, קעירות: $x < 6$.

נקודת פיתול: $(6, 54)$.

(2) תחום הגדרה: כל x . נקודות חיתוך עם ציר ה- y : 0 , עם ציר ה- x : 0 ו- 2 .

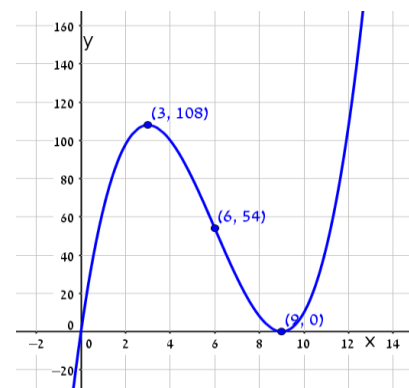
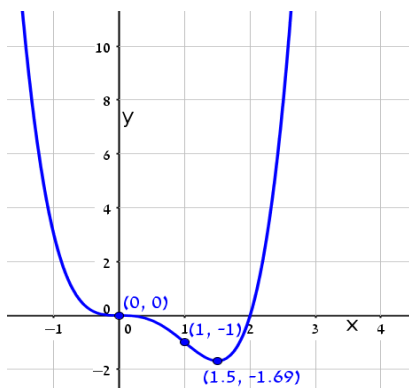
נקודות קיצון: מינימום: $(1.5, \frac{-27}{16})$.

תחום עלייה: $x > 1.5$, ירידה: $x < 1.5$.

תחום קמירות: $x < 0$ or $x > 1$, קעירות: $0 < x < 1$.

נקודות פיתול: $(0, 0)$, $(1, -1)$.

גרפים



חקירת פונקציה רציונלית

שאלות

חקרו את הפונקציות הבאות חקירה מלאה:

$$f(x) = \frac{2x^2}{(x+1)^2} \quad (2)$$

$$f(x) = \frac{x-1}{x^2} \quad (1)$$

$$f(x) = \frac{x^3}{(x+1)^2} \quad (4)$$

$$f(x) = \frac{x^3}{x^2-4} \quad (3)$$

$$f(x) = \frac{x^2-1}{(x-2)(x-5)} \quad (6)$$

$$f(x) = \left(\frac{x+1}{x-1}\right)^3 \quad (5)$$

$$f(x) = \frac{x^3-x^2}{x^2-1} \quad (8)$$

$$f(x) = \frac{x^2-4x+3}{x^2-4} \quad (7)$$

הערות

1. בשאלה 6 יש למצוא נקודת פיתול, רק אם למדת לפתור משוואה ממעלה שלישית.
2. בשאלה 7 יש למצוא נקודת פיתול, רק אם למדת לפתור משוואות בדרך נומרית. למשל, בשיטת ניוטון-רפסון.
3. בשאלה 8 מצאתי רק אסימפטוטה אופקית ולא משופעת. מומלץ למצוא גם אסימפטוטה משופעת. פונקציה כמעט זהה יש בסרטון ההסבר על אסימפטוטה משופעת. בכל אופן, קיבלנו שם אסימפטוטה משופעת $y = x - 1$.

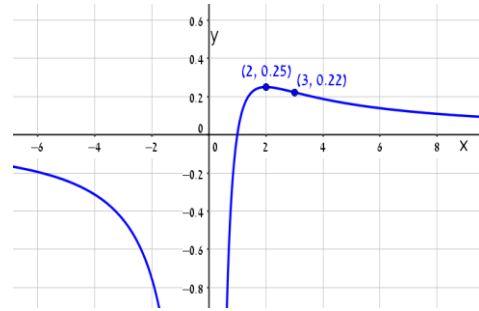
תשובות סופיות

- (1) תחום הגדרה ורציפות: לכל $x \neq 0$. זוגיות: לא זוגית ולא אי-זוגית (כללית).
נקודות חיתוך עם ציר ה- y : אין, עם ציר ה- x : 1.
אסימפטוטה אנכית: הישר $x=0$, משופעת ואופקית: הישר $y=0$ ב- $\pm\infty$.
נקודות קיצון: מקסימום: $(2, 0.25)$. נקודת פיתול: $\left(3, \frac{2}{9}\right)$.
תחום עלייה: $0 < x < 2$, ירידה: $x > 2$ or $x < 0$.
תחום קמירות: $x > 3$, קעירות: $0 < x < 3$ or $x < 0$.
- (2) תחום הגדרה ורציפות: לכל $x \neq -1$. זוגיות: לא זוגית ולא אי-זוגית (כללית).
נקודות חיתוך עם ציר ה- y : 0, עם ציר ה- x : 0.
אסימפטוטה אנכית: הישר $x=-1$, משופעת ואופקית: הישר $y=2$ ב- $\pm\infty$.
נקודות קיצון: מינימום: $(0, 0)$. נקודת פיתול: $\left(\frac{1}{2}, \frac{2}{9}\right)$.
תחום עלייה: $x < -1$ or $x > 0$, ירידה: $-1 < x < 0$.
תחום קמירות: $-1 < x < \frac{1}{2}$ or $x < -1$, קעירות: $x > \frac{1}{2}$.
- (3) תחום הגדרה ורציפות: לכל $x \neq \pm 2$. זוגיות: אי-זוגית (סימטרית ביחס לראשית).
נקודות חיתוך עם ציר ה- y : 0, עם ציר ה- x : 0.
אסימפטוטה אנכית: הישרים $x=2$, $x=-2$, משופעת: הישר $y=x$ ב- $\pm\infty$,
אופקית: אין.
נקודות קיצון: מינימום: $(-\sqrt{12}, -\sqrt{27})$, מקסימום: $(\sqrt{12}, \sqrt{27})$.
תחום עלייה: $x > \sqrt{12}$ or $x < -\sqrt{12}$, ירידה: $-\sqrt{12} < x < \sqrt{12}$, $x \neq \pm 2$.
נקודת פיתול: $(0, 0)$.
תחום קמירות: $-2 < x < 0$ or $x > 2$, קעירות: $0 < x < 2$ or $x < -2$.
- (4) תחום הגדרה ורציפות: לכל $x \neq -1$. זוגיות: לא זוגית ולא אי-זוגית (כללית).
נקודות חיתוך עם ציר ה- y : 0, עם ציר ה- x : 0.
אסימפטוטה אנכית: הישר $x=-1$, משופעת: הישר $y=x-2$ ב- $\pm\infty$,
אופקית: אין, כי הפונקציה רציונלית, שבה מעלת המונה גדולה ממעלת המכנה.
נקודות קיצון: מקסימום: $\left(-3, -\frac{27}{4}\right)$.
תחום עלייה: $x > -1$ or $x < -3$, ירידה: $-3 < x < -1$.
נקודת פיתול: $(0, 0)$.
תחום קמירות: $x > 0$, קעירות: $-1 < x < 0$ or $x < -1$.

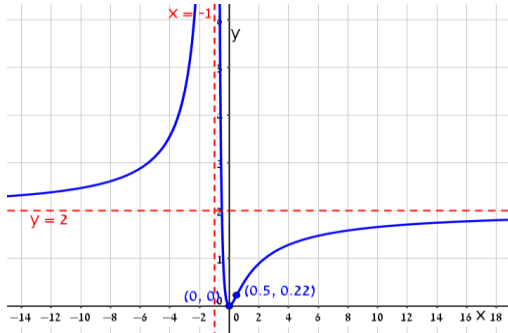
- (5) תחום הגדרה ורציפות: לכל $x \neq 1$. זוגיות: לא זוגית ולא אי-זוגית (כללית).
נקודות חיתוך עם ציר ה- y : -1 , עם ציר ה- x : -1 .
אסימפטוטה אנכית: הישר $x=1$, משופעת ואופקית: הישר $y=1$ ב- $\pm\infty$.
נקודות קיצון: אין; הפונקציה יורדת בכל תחום הגדרתה.
נקודות פיתול: $(-1,0)$, $\left(-3, \frac{1}{8}\right)$.
תחום קמירות: $-3 < x < -1$ & $x > 1$, קעירות: $-1 < x < 1$ or $x < -3$.
- (6) תחום הגדרה ורציפות: לכל $x \neq 2$, $x \neq 5$. זוגיות: כללית.
נקודות חיתוך עם ציר ה- y : $y = -\frac{1}{10}$, עם ציר ה- x : ± 1 .
אסימפטוטה אנכית: הישרים $x=2$, $x=5$, משופעת ואופקית: הישר $y=1$ ב- $\pm\infty$.
נקודות קיצון: מקסימום: $(2.78, -3.88)$, מינימום: $(0.36, -0.11)$.
תחום עלייה: $0.36 < x < 2$ or $2 < x < 2.78$,
ירידה: $x < 0.36$ or $2.78 < x < 5$ or $x > 5$. נקודת פיתול: $(-1,0)$.
תחום קמירות: $-1 < x < 2$ or $x > 5$, קעירות: $2 < x < 5$ or $x < -1$.
- (7) תחום הגדרה ורציפות: לכל $x \neq \pm 2$. זוגיות: כללית.
נקודות חיתוך עם ציר ה- y : $y = -\frac{3}{4}$, עם ציר ה- x : $x=1$, $x=3$.
אסימפטוטה אנכית: הישרים $x=2$, $x=-2$, משופעת ואופקית: הישר $y=1$ ב- $\pm\infty$.
נקודות קיצון: אין; כי למשוואה הריבועית שקיבלנו אין פתרון.
תחום עלייה: הפונקציה עולה בכל תחום הגדרתה.
נקודת פיתול: $(0.85, -0.09)$.
תחום קמירות: $0.85 < x < 2$ or $x < -2$, קעירות: $-2 < x < 0.85$ or $x > 2$.
- (8) תחום הגדרה ורציפות: לכל $x \neq 1$, $x \neq -1$.
נקודות חיתוך עם ציר ה- y : 0 , עם ציר ה- x : 0 .
אסימפטוטה אופקית: אין, אנכית: הישר $x=-1$.
נקודות קיצון: מקסימום: $(-2, -4)$, מינימום: $(0,0)$.
תחום עלייה: $0 < x < 1$ or $x < -2$, $x > 1$ or $x < -1$; ירידה: $-1 < x < 0$ or $-2 < x < -1$.
נקודת פיתול: אין.
תחום קמירות: $-1 < x < 1$ or $x > 1$, קעירות: $x < -1$.

גרפים

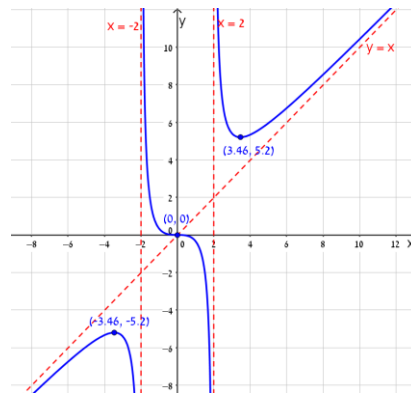
(1)



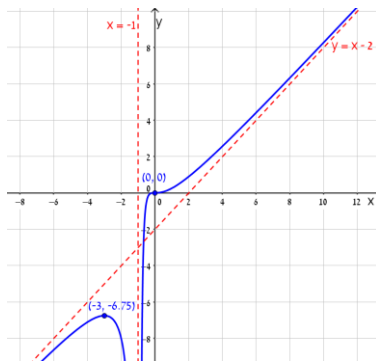
(2)



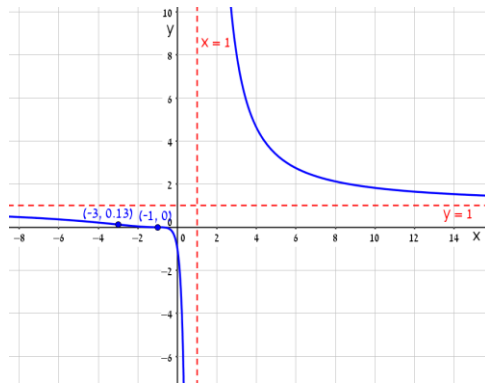
(3)



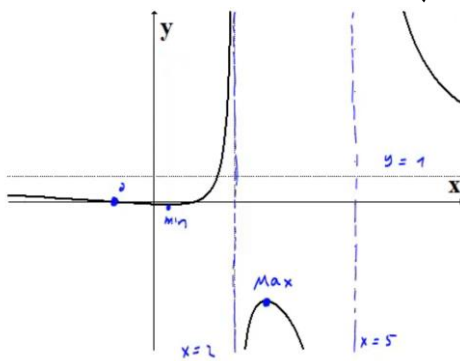
(4)



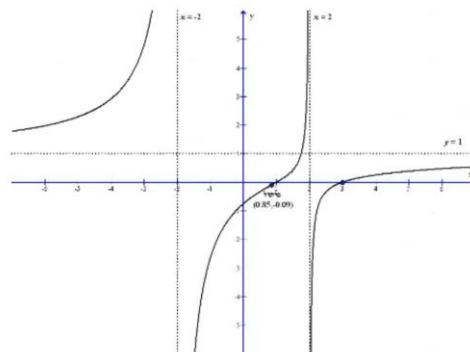
(5)



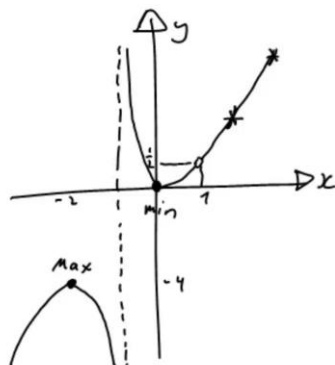
(6)



(7)



(8)



חקירת פונקציה מעריכית

שאלות

חקרו את הפונקציות הבאות חקירה מלאה:

$$f(x) = x - e^x \quad (1)$$

$$f(x) = e^{\frac{1}{x}} \quad (2)$$

$$f(x) = (x+2) \cdot e^{\frac{1}{x}} \quad (3)$$

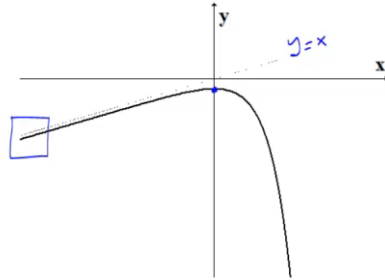
$$f(x) = x \cdot e^{-2x^2} \quad (4)$$

תשובות סופיות

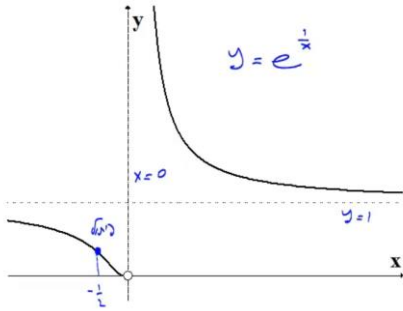
- (1) תחום הגדרה ורציפות: לכל x . זוגיות: כללית.
נקודות חיתוך עם ציר ה- y : -1 , עם ציר ה- x : אין (ראו בהרחבה בסרטון).
אסימפטוטה אנכית: אין, משופעת: הישר $y = x$ ב- $-\infty$ בלבד.
נקודות קיצון: מקסימום: $(0, -1)$. תחום עלייה: $x < 0$, ירידה: $x > 0$.
נקודת פיתול: אין. תחום קמירות: קעורה לכל x .
- (2) תחום הגדרה ורציפות: לכל $x \neq 0$. זוגיות: כללית.
נקודות חיתוך עם ציר ה- y : אין, עם ציר ה- x : אין.
אסימפטוטה אנכית (חד-צדדית): $x = 0$, משופעת ואופקית: הישר $y = 1$ ב- $\pm\infty$.
נקודות קיצון: אין.
תחום עלייה וירידה: הפונקציה יורדת בתחום הגדרתה.
נקודת פיתול: $(-0.5, e^{-2})$.
תחום קמירות: $x > 0$ or $-0.5 < x < 0$, תחום קעירות: $x < -0.5$.
- (3) תחום הגדרה ורציפות: לכל $x \neq 0$. זוגיות: כללית.
נקודות חיתוך עם ציר ה- y : אין, עם ציר ה- x : -2 .
אסימפטוטה אנכית (חד-צדדית): $x = 0$, משופעת: הישר $y = x + 3$ ב- $\pm\infty$.
אופקית: אין. נקודות קיצון: מקסימום: $(-1, e^{-1})$, מינימום: $(2, 4e^{\frac{1}{2}})$.
תחום עלייה: $x > 2$ or $x < -1$, ירידה: $0 < x < 2$ or $-1 < x < 0$.
נקודת פיתול: $(-0.4, 1.6e^{-2.5})$.
תחום קמירות: $x > 0$ or $-0.4 < x < 0$, תחום קעירות: $x < -0.4$.
- (4) תחום הגדרה ורציפות: לכל x . זוגיות: אי-זוגית (סימטרית ביחס לראשית).
נקודות חיתוך עם ציר ה- y : 0 , עם ציר ה- x : 0 .
אסימפטוטה אנכית: אין, משופעת (אופקית): הישר $y = 0$ ב- $\pm\infty$.
נקודות קיצון: מקסימום: $(\frac{1}{2}, \frac{1}{2}e^{-\frac{1}{2}})$, מינימום: $(-\frac{1}{2}, -\frac{1}{2}e^{-\frac{1}{2}})$.
תחום עלייה: $-\frac{1}{2} < x < \frac{1}{2}$, ירידה: $x > \frac{1}{2}$ or $x < -\frac{1}{2}$.
נקודות פיתול: $(0, 0)$, $(-\sqrt{\frac{3}{4}}, -\sqrt{\frac{3}{4}}e^{-1.5})$, $(\sqrt{\frac{3}{4}}, \sqrt{\frac{3}{4}}e^{-1.5})$.
תחום קמירות: $x > \sqrt{\frac{3}{4}}$ or $-\sqrt{\frac{3}{4}} < x < 0$, תחום קעירות: $x < -\sqrt{\frac{3}{4}}$ or $0 < x < \sqrt{\frac{3}{4}}$.

גרפים

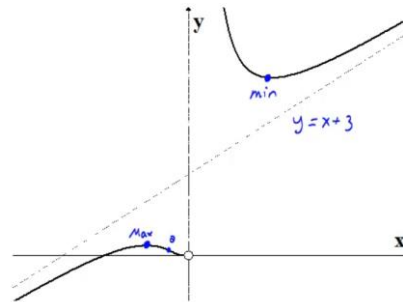
(1)



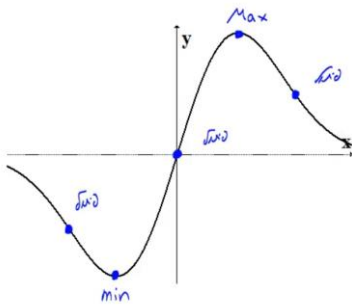
(2)



(3)



(4)



חקירת פונקציה לוגריתמית

שאלות

חקרו את הפונקציות הבאות חקירה מלאה:

$$f(x) = \frac{\ln x}{x} \quad (1)$$

$$f(x) = \frac{\ln x}{\sqrt{x}} \quad (2)$$

$$f(x) = \ln \sqrt{\frac{1}{2-x}} \quad (3)$$

$$f(x) = x \cdot \ln x \quad (4)$$

$$f(x) = \ln^2 x + 2 \ln x - 3 \quad (5)$$

$$f(x) = 4 \ln^2 x - 4 \ln x - 3 \quad (6)$$

$$f(x) = \ln^2 x + \frac{1}{\ln^2 x} \quad (7)$$

הערה

בשאלה 7 יש למצוא נקודת פיתול רק אם למדת לפתור משוואות בדרך נומרית. למשל, בשיטת ניוטון-רפסון.

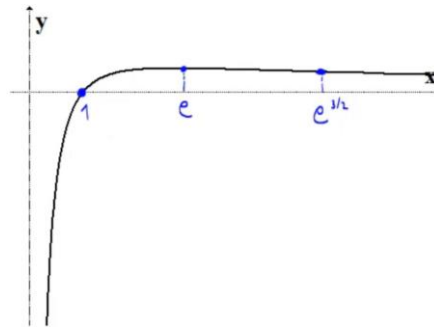
תשובות סופיות

- (1) תחום הגדרה ורציפות: לכל $x > 0$. זוגיות: כללית.
 נקודות חיתוך עם ציר ה- y : אין, עם ציר ה- x : 1.
 אסימפטוטה אנכית: הישר $x=0$, משופעת ואופקית: הישר $y=0$ ב- ∞ .
 נקודות קיצון: מקסימום: $\left(e, \frac{1}{e}\right)$.
 תחום עלייה: $0 < x < e$, ירידה: $x > e$.
 נקודת פיתול: $\left(e^{1.5}, \frac{1.5}{e^{1.5}}\right)$.
 תחום קמירות: $x > e^{1.5}$, קעירות: $0 < x < e^{1.5}$.
- (2) תחום הגדרה ורציפות: לכל $x > 0$. זוגיות: כללית.
 נקודות חיתוך עם ציר ה- y : אין, עם ציר ה- x : 1.
 אסימפטוטה אנכית (חד-צדדית): הישר $x=0$, משופעת ואופקית: הישר $y=0$ ב- ∞ .
 נקודות קיצון: מקסימום: $\left(e^2, \frac{2}{e}\right)$.
 תחום עלייה: $0 < x < e^2$, ירידה: $x > e^2$.
 נקודת פיתול: $\left(e^{\frac{8}{3}}, \frac{\frac{8}{3}}{\sqrt{e^{\frac{8}{3}}}}\right)$.
 תחום קמירות: $0 < x < e^{\frac{8}{3}}$, קעירות: $x > e^{\frac{8}{3}}$.
- (3) תחום הגדרה ורציפות: לכל $x < 2$. זוגיות: כללית.
 נקודות חיתוך עם ציר ה- y : $y = -\frac{1}{2} \ln 2$, עם ציר ה- x : 1.
 אסימפטוטה אנכית: הישר $x=2$, משופעת: אין.
 נקודות קיצון: אין.
 תחום עלייה: עולה בכל תחום הגדרתה.
 נקודת פיתול: אין. קמורה בכל תחום הגדרתה.
- (4) תחום הגדרה ורציפות: לכל $x > 0$. זוגיות: כללית.
 נקודות חיתוך עם ציר ה- y : אין, עם ציר ה- x : 1.
 אסימפטוטה אנכית: אין, משופעת: אין.
 נקודות קיצון: מינימום: $(e^{-1}, -e^{-1})$.
 תחום עלייה: $x > e^{-1}$, ירידה: $0 < x < e^{-1}$.
 נקודת פיתול: אין. קמורה בכל תחום הגדרתה.

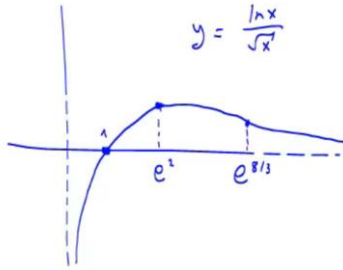
- (5) תחום הגדרה ורציפות: לכל $x > 0$. זוגיות: כללית.
 נקודות חיתוך עם ציר ה- y : אין, עם ציר ה- x : $x = e^1$, $x = e^{-3}$.
 אסימפטוטה אנכית: $x = 0$, משופעת ואופקית: אין.
 נקודות קיצון: מינימום: $(e^{-1}, -4)$.
 תחום עלייה: $x > e^{-1}$, ירידה: $0 < x < e^{-1}$.
 נקודת פיתול: $(1, -3)$. תחום קמירות: $x > 1$, קעירות: $0 < x < 1$.
- (6) תחום הגדרה ורציפות: לכל $x > 0$. זוגיות: כללית.
 נקודות חיתוך עם ציר ה- y : אין, עם ציר ה- x : $x = e^{1.5}$, $x = e^{-0.5}$.
 אסימפטוטה אנכית: $x = 0$, משופעת ואופקית: אין.
 נקודות קיצון: מינימום: $(e^{\frac{1}{2}}, -4)$.
 תחום עלייה: $x > e^{\frac{1}{2}}$, ירידה: $0 < x < e^{\frac{1}{2}}$.
 נקודת פיתול: $(e^{1.5}, 0)$. תחום קמירות: $0 < x < 1.5$, קעירות: $x > 1.5$.
- (7) תחום הגדרה ורציפות: לכל $x > 0$, $x \neq 1$. זוגיות: כללית.
 נקודות חיתוך עם ציר ה- y : אין, עם ציר ה- x : אין.
 אסימפטוטה אנכית: $x = 1$, משופעת ואופקית: אין.
 נקודות קיצון: מינימום: $(e^{-1}, 2)$, $(e, 2)$.
 תחום עלייה: $e^{-1} < x < 1$ or $x > e$, ירידה: $1 < x < e$ or $x < e^{-1}$.
 נקודת פיתול: $(5.15, 3.06)$.
 תחום קמירות: $1 < x < 5.15$ or $0 < x < 1$, קעירות: $x > 5.15$.

גרפים

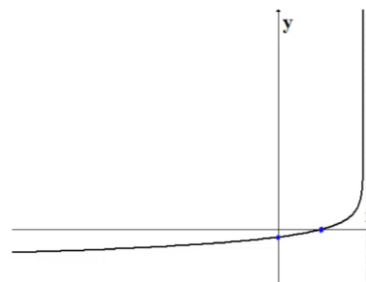
(1)



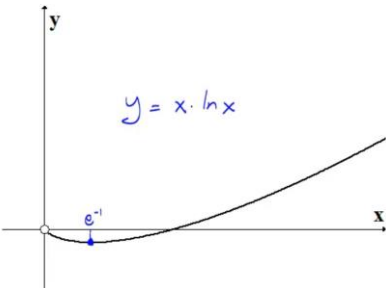
(2)



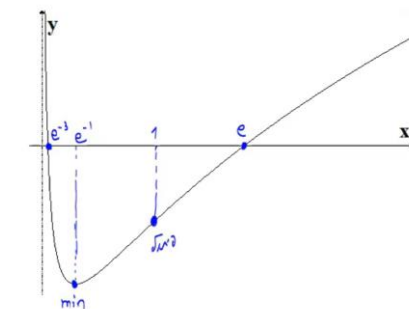
(3)



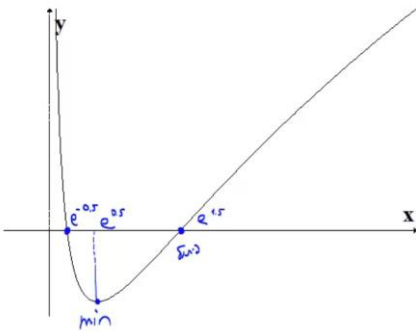
(4)



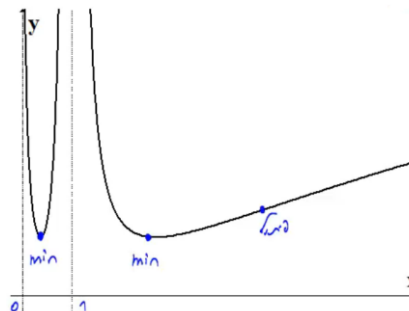
(5)



(6)



(7)



חקירת פונקציה עם שורשים

שאלה

1) חקרו את הפונקציה הבאה חקירה מלאה: $f(x) = \frac{1}{\sqrt{x^2+1}}$.

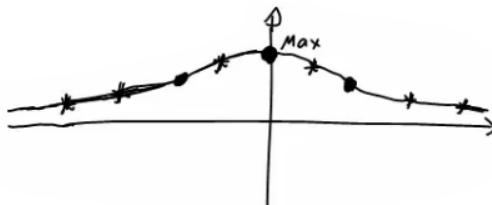
תשובה

1) תחום הגדרה ורציפות: לכל x .
 נקודות חיתוך עם ציר ה- y : $y = 1$, עם ציר ה- x : אין.
 אסימפטוטה אנכית: אין, אופקית: $y = 0$.
 נקודות קיצון: מקסימום: $(0, 1)$. תחום עלייה: $x < 0$, ירידה: $x > 0$.

נקודות פיתול: $\left(\sqrt{\frac{1}{2}}, \frac{1}{\sqrt{\frac{1}{2}}}\right), \left(-\sqrt{\frac{1}{2}}, \frac{1}{\sqrt{\frac{1}{2}}}\right)$

תחום קמירות: $x < -\sqrt{\frac{1}{2}}$ or $x < \sqrt{\frac{1}{2}}$, קעירות: $-\sqrt{\frac{1}{2}} < x < \sqrt{\frac{1}{2}}$.

גרף:



חקירת פונקציה לא גזירה – שורש וערך מוחלט

שאלות

חקרו את הפונקציות הבאות חקירה מלאה:

$$f(x) = \sqrt[3]{x^2}(1-x) = x^{\frac{2}{3}} - x^{\frac{5}{3}} \quad (1)$$

$$f(x) = (\sqrt[3]{x^2} - 1)^2 \quad (2)$$

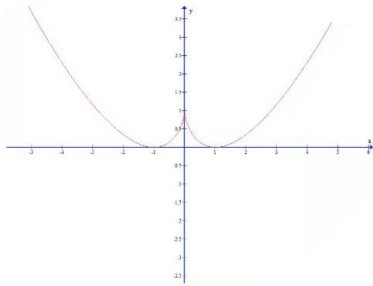
$$f(x) = \sqrt[3]{x^2} - 1 \quad (3)$$

$$f(x) = \frac{|x-3|}{x-2} \quad (4)$$

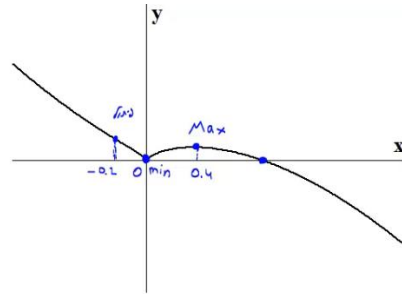
תשובות סופיות

- (1) תחום הגדרה ורציפות: לכל x . זוגיות: כללית.
 נקודות חיתוך עם ציר ה- y : 0 , עם ציר ה- x : 0 או 1 .
 אסימפטוטה אנכית: אין, אופקית: אין.
 נקודות קיצון: מקסימום: $\left(\frac{2}{5}, 0.326\right)$, מינימום: $(0, 0)$.
 תחום עלייה: $0 < x < \frac{2}{5}$, ירידה: $x < 0$ or $x > \frac{2}{5}$.
 נקודות פיתול: $(-0.2, 0.41)$.
 תחום קמירות: $x < -0.2$, קעירות: $-0.2 < x < 0$ or $x > 0$.
- (2) תחום הגדרה ורציפות: לכל x .
 נקודות חיתוך עם ציר ה- y : 1 , עם ציר ה- x : -1 או 1 .
 אסימפטוטה אנכית: אין, אופקית: אין.
 נקודות קיצון: מקסימום: $(0, 1)$, מינימום: $(-1, 0)$, $(1, 0)$.
 תחום עלייה: $-1 < x < 0$ or $x > 1$, ירידה: $0 < x < 1$ or $x < -1$.
 נקודות פיתול: אין.
 תחום קמירות: קמורה לכל x .
- (3) תחום הגדרה ורציפות: לכל x . זוגיות: זוגית.
 נקודות חיתוך עם ציר ה- y : -1 , עם ציר ה- x : ± 1 .
 אסימפטוטה אנכית: אין, אופקית: אין.
 נקודות קיצון: מינימום: $(0, -1)$.
 תחום עלייה: $0 < x < 1$ or $x > 1$, ירידה: $-1 < x < 0$ or $x < -1$.
 נקודות פיתול: $(1, 0)$, $(-1, 0)$.
 תחום קמירות: $-1 < x < 1$, קעירות: $x > 1$ or $x < -1$.
- (4) תחום הגדרה ורציפות: לכל $x \neq 2$. זוגיות: כללית.
 נקודות חיתוך עם ציר ה- y : -1.5 , עם ציר ה- x : 3 .
 אסימפטוטה אנכית: הישר $x = 2$,
 משופעת ואופקית: הישר $y = 1$ ב- ∞ , ו- $y = -1$ ב- $-\infty$.
 נקודות קיצון: מינימום: $(3, 0)$.
 תחום עלייה: $x > 3$, ירידה: $2 < x < 3$ or $x < 2$.
 נקודות פיתול: $(3, 0)$.
 תחום קמירות: $2 < x < 3$, קעירות: $x > 3$ or $x < 2$.

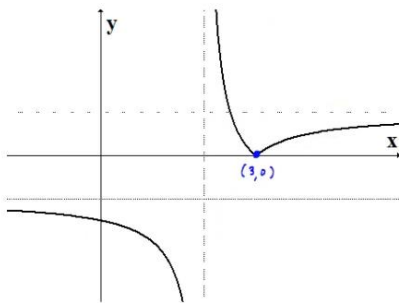
גרפים



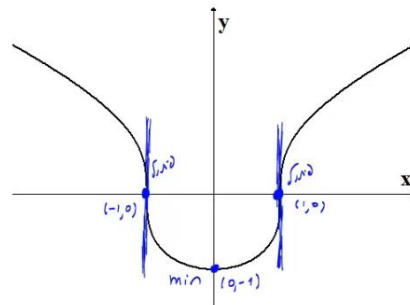
(2)



(1)



(4)



(3)

מתמטיקה לחשבונאים ב - מעודכן לשנת תשפ"ג 2023

פרק 5 - חקירת פונקציה ("שאלות מסביב")

תוכן העניינים

46	1. חקירת פונקציה - שאלות מסביב
49	2. הוכחת אי שוויונים

חקירת פונקציה – "שאלות מסביב"

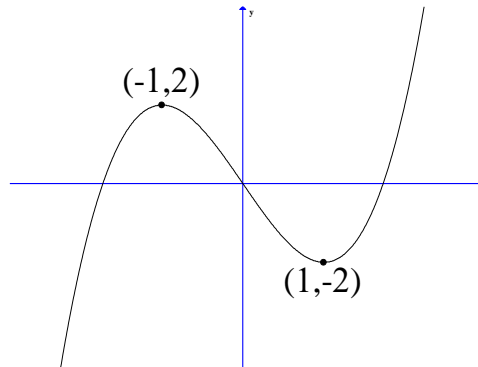
שאלות

- (1) נתונה הפונקציה $f(x) = ax^3 + x^2$. ידוע שהנקודה $x=1$ נקודת קיצון. מצאו את הקבוע a .
- (2) נתונה הפונקציה $f(x) = ax^3 + bx^2$. ידוע שהנקודה $(1,2)$ נקודת קיצון. מצאו את הקבועים a, b .
- (3) נתונה הפונקציה $f(x) = ax^3 + x^2$. ידוע שהנקודה $x=1$ נקודת פיתול. מצאו את הקבוע a .
- (4) נתונה הפונקציה $f(x) = ax^3 + bx^2$. ידוע שהנקודה $(1,2)$ נקודת פיתול. מצאו את הקבועים a, b .
- (5) נתונה הפונקציה $f(x) = ax^3 + x^2$. שיפוע המשיק לגרף הפונקציה בנקודה $x=3$ הוא 33. מצאו את a .
- (6) נתונה הפונקציה $f(x) = ax^3 + bx^2$. שיפוע המשיק לגרף הפונקציה בנקודה $(3,9)$ הוא 12. מצאו את a, b .
- (7) נתונה הפונקציה $f(x) = \frac{ax^3 + x^2}{2x^3 + x + 6}$. ידוע שהישר $y=4$ אסימפטוטה לגרף הפונקציה. מצאו את a .
- (8) נתונה הפונקציה $f(x) = \frac{ax^2 + bx + 4}{x}$. ידוע שהישר $y = 0.5x + 1$ אסימפטוטה לגרף הפונקציה. מצאו את a ואת b .

9 נתונה הפונקציה $f(x) = \frac{x^2 + 2x + 4}{x^2 + ax + 6}$

ידוע שהישר $x=1$ אסימפטוטה לגרף הפונקציה.
מצאו את a .

שאלות 10-17 מתייחסות לגרף הפונקציה $f(x) = x^3 - 3x$:



10 מהו מספר הפתרונות של המשוואה $f(x) = 5$?

11 מהו מספר הפתרונות של המשוואה $f(x) = 2$?

12 מהו מספר הפתרונות של המשוואה $f(x) = 0.5$?

13 עבור איזה ערך של k , למשוואה $f(x) = k$ יש בדיוק פתרון אחד?

14 עבור איזה ערך של k , למשוואה $f(x) = k$ יש בדיוק שני פתרונות?

15 עבור איזה ערך של k , למשוואה $f(x) = k$ יש בדיוק שלושה פתרונות?

16 האם קיים ערך של k , עבורו למשוואה $f(x) = k$ אין פתרון?

17 מצאו את התחומים בהם הפונקציה היא חז"ע.

תשובות סופיות

$$a = -\frac{2}{3} \quad (1)$$

$$a = -4, b = 6 \quad (2)$$

$$a = -\frac{1}{3} \quad (3)$$

$$a = -1, b = 3 \quad (4)$$

$$a = 1 \quad (5)$$

$$a = \frac{2}{3}, b = -1 \quad (6)$$

$$a = 8 \quad (7)$$

$$a = \frac{1}{2}, b = 1 \quad (8)$$

$$a = -7 \quad (9)$$

$$1 \quad (10)$$

$$2 \quad (11)$$

$$3 \quad (12)$$

$$k < -2, k > 2 \quad (13)$$

$$k = \pm 2 \quad (14)$$

$$-2 < k < 2 \quad (15)$$

$$\text{לא} \quad (16)$$

$$x < -1, -1 < x < 1, x > 1 \quad (17)$$

הוכחת אי שוויונים

שאלות

הוכיחו את אי השוויונים הבאים, לגבי התחום הרשום לידם:

$$(1) \quad (-\infty < x < \infty), \quad 8x^3 \leq 3x^4 + 6x^2$$

$$(2) \quad (x > 0), \quad \sqrt{x+1} < 1 + \frac{x}{2}$$

$$(3) \quad (x \geq 0), \quad \ln(x+1) \leq x$$

לתשובות מלאות בסרטוני וידאו היכנסו לאתר www.GooL.co.il

מתמטיקה לחשבונאים ב - מעודכן לשנת תשפ"ג 2023

פרק 6 - בעיות מקסימום ומינימום (בעיות קיצון)

תוכן העניינים

1. הסבר כללי על בעיות קיצון (ללא ספר)
2. בעיות קיצון כלכליות מסוג ראשון 50
3. בעיות קיצון כלכליות מסוג שני 56
4. בעיות קיצון יסודיות עם מספרים 58
5. בעיות קיצון בפונקציות וגרפים 59
6. בעיות קיצון בהנדסת המישור 61

שלבי עבודה

- נגדיר את אחד הגדלים בשאלה כ- x .
- נבטא את שאר הגדלים בשאלה באמצעות x .
- נבנה פונקציה שמבטאת את מה שרצינו שיהיה מינימלי/מקסימלי.
- נגזור את הפונקציה, נשווה לאפס ונחלץ ערך/ערכי ה- x .
- נוודא שערך ה- x מסעיף 4 הוא אכן מינימום/מקסימום באמצעות " y (או טבלה).
- ננסח את התשובה לשאלה המקורית.

בעיות קיצון כלכליות מסוג ראשון

שאלות

1) כאשר חברת 'יוטבתה' מוכרת x ליטר שוקו ליום, היא יכולה לקבל מחיר של $p(x) = -\frac{1}{4}x + 10$ שקל לליטר.

- מהו מחיר ליטר אחד, אם הכמות שנמכרת ביום היא 4 ליטר?
- מהו מחיר ליטר אחד, אם הכמות שנמכרת ביום היא 12 ליטר?
- מהי הכמות הנמכרת ביום, אם המחיר הוא 6 ₪ לליטר?
- שרטטו את הגרף של פונקציית הביקוש, ומצאו את תחום ההגדרה שלה.
- פונקציית הביקוש הנתונה מתארת את מחיר המוצר, כפונקציה של הכמות הנמכרת ממנו. שנו את נוסחת הפונקציה, כך שהיא תתאר את הכמות הנמכרת מהמוצר, כפונקציה של מחירו.

2) פונקציית הביקוש של מוצר מסוים היא $p(x) = -0.6x + 120$.

- מצאו את פונקציית הפדיון ואת התחום שלה.
- אם $x = 20$, מהו מחיר המוצר ומהו הפדיון?
- אם המחיר הוא 12 ₪, מהו הפדיון?

3) פונקציית הפדיון של מוצר מסוים היא $R(x) = -0.08x^2 + 40x$.

- מהו התחום של פונקציית הפדיון?
- שרטטו את הגרף של פונקציית הפדיון.
- מצאו את פונקציית הביקוש ושרטטו את הגרף שלה.

4) פונקציית הביקוש של מוצר מסוים היא $p(x) = -0.4x + 100$.

- מצאו את תחום הפונקציה.
- מצאו את פונקציית הפדיון ואת פונקציית הפדיון הממוצע.
- מצאו את פונקציית הפדיון השולי.
- לאיזה ערך של x יתקבל פדיון מקסימלי, ומהו?

5) פונקציית הביקוש של מוצר מסוים היא $p(x) = -6x^2 + 240x + 1800$.

- מצאו את פונקציית הפדיון ואת פונקציית הפדיון השולי.
- אם $x = 40$, האם כדאי להגדיל את הייצור?
- מתי יהיה הפדיון מקסימלי, ומהו?

6 פונקציית הביקוש של מוצר מסוים נתונה ע"י $Q(x) = 10x - \frac{x^2}{5}$.

- א. מצאו את המחיר, הנותן את הפדיון המקסימלי.
 ב. מהו הביקוש במקרה זה?
 ג. מהו הביקוש השולי בנקודת המחיר שמצאנו? מה משמעותו?

7 פונקציית ההוצאות של יצרן, המייצר x קפה ביום, היא $C(x) = 5x + 150$.

- א. שרטטו גרף של פונקציית ההוצאות. מהן ההוצאות הקבועות?
 ב. מצאו כמה ק"ג קפה מייצר היצרן, אם ההוצאות הן 1,000 ₪.
 ג. מהן ההוצאות, אם מייצרים 20 ק"ג קפה ביום?
 ד. מצאו את פונקציית ההוצאה השולית.

8 פונקציית העלות, של יצרן כובעים, היא $TC(x) = 0.04x^2 + 10x + 400$ שקל ליום.

- א. חשבו את העלות הממוצעת ליום, אם הוא מייצר 40 כובעים.
 ב. כמה כובעים עליו לייצר, כדי שהעלות הממוצעת תהיה מינימלית?
 ג. חשבו את העלות השולית ליום, עבור $x = 100$. איזו מסקנה ניתן להסיק?

9 פונקציית העלות של מוצר מסוים היא $C(x) = 0.004x^2 + 10x + 200$.

- א. חשבו את העלות, כאשר $x = 100$ וכאשר $x = 101$.
 ב. חשבו את העלות השולית, כאשר $x = 100$.
 ג. חשבו כמה תעלה יחידת מוצר נוספת, כאשר הייצור יעבור מ- $x = 100$ ל- $x = 101$, והשוו עם התוצאה של סעיף ב. מהי המסקנה?
 ד. מצאו האם קצב השינוי של העלות גדל או קטן.

10 ליצרן פונקציית ביקוש $P(Q) = 100 - 0.06Q$,

ופונקציית עלות כוללת $TC(Q) = 200 + 4Q$.

- מהי הכמות, Q , שעל היצרן לייצר, על מנת להביא למקסימום את רווחיו?
 מהו המקסימום במקרה זה?

11 ליצרן פונקציית ביקוש $P(Q) = 20$,

ופונקציית עלות $TC(Q) = 300 + 2Q^2$.

- מהי הכמות שעל היצרן לייצר, על מנת להביא למקסימום את רווחיו?
 מהו המקסימום במקרה זה?

12 ליצרן פונקציית ביקוש $P(Q) = -0.15Q + 50$, ופונקציית עלות שולית $MC(Q) = 0.06Q^2 + 20$. מהי הכמות שעל היצרן לייצר, על מנת להביא למקסימום את רווחיו?

13 ליצרן פונקציית ביקוש $Q = \frac{5000 - 50P}{3}$, ופונקציית עלות $TC(Q) = 200 + 4Q$. מהי הכמות, Q , שעל היצרן לייצר, על מנת להביא למקסימום את רווחיו? מהו המקסימום במקרה זה?

14 ליצרן פונקציית עלות שולית $MC(Q) = 0.06Q^2 + 20$. מצאו את פונקציית העלות, אם ידוע שכאשר הכמות המיוצרת היא $Q = 10$, אז העלות הכוללת היא 225 ₪.

15 ענו על הסעיפים הבאים:

א. הוכיחו שהרווח המקסימלי מתקבל כאשר הפדיון השולי שווה להוצאה השולית. הסבר את המשמעות הגרפית.

ב. הוכיחו שאם מחיר המוצר קבוע, אז הרווח המקסימלי מתקבל כאשר ההוצאה שולית שווה למחיר המוצר.

16 $C(x)$ – פונקציית הוצאות, $C'(x)$ – הוצאות שוליות, $\frac{C(x)}{x}$ – הוצאות ממוצעות.

א. האם ייתכן שהוצאה שולית קבועה, למרות שהוצאה ממוצעת משתנה?

ב. האם ייתכן להפך?

ג. הוכיחו כי ההוצאה הממוצעת היא פונקציה עולה אם ורק אם ההוצאה השולית גדולה מן ההוצאה הממוצעת.

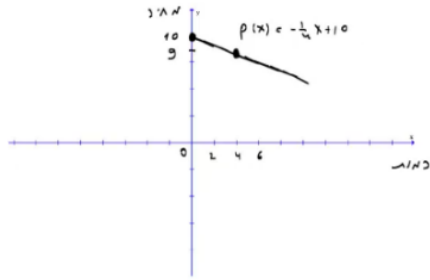
17 מפעל המייצר מוצר מסוים משתמש בשני גורמי הייצור. נסמן את מחירי גורמי הייצור, ליחידה, ב- p_1 וב- p_2 , בהתאמה. אם נשתמש ב- x יחידות מג"י אחד וב- y יחידות מג"י 2, המפעל מייצר $\sqrt{x} + \sqrt{y}$ יחידות. תקציב המפעל A ₪.

א. הוכיחו כי באילוץ התקציב, הייצור מקסימלי

$$\frac{x}{y} = \frac{p_2^2}{p_1^2}$$

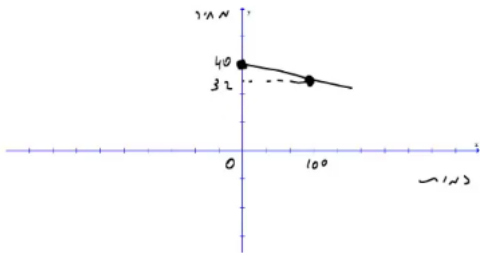
ב. חשבו x ו- y , עבורם הייצור מקסימלי, אם נתון: $p_1 = 100$ ₪, $p_2 = 100$ ₪, $A = 3,000$ ₪.

תשובות סופיות

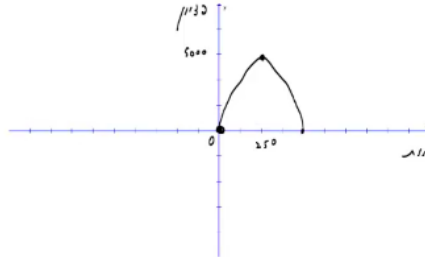


(1) א. 9 ב. 7 ג. 16 ה. $x(p) = 40 - 4p$ ד.

(2) א. $R(x) = -0.6x^2 + 120x$, בתחום: $x \geq 0$ ב. 2,160 ג. 2,160



(3) א. $x \geq 0$ ב. ג.



(4) א. $x \geq 0$ ב. פונקציית הפדיון: $R(x) = -0.04x^2 + 100x$

הפדיון הממוצע: $AR(x) = -0.4x + 100$ $x > 0$ ג. $R'(x) = -0.08x + 100$

ד. 1,250; הפדיון המקסימלי: 62,500.

(5) א. פונקציית הפדיון: $R(x) = -6x^3 + 240x^2 + 1800x$

הפדיון השולי: $R'(x) = -18x^2 + 480x + 1800$ ב. לא.

ג. 30; הפדיון המקסימלי: 108,000.

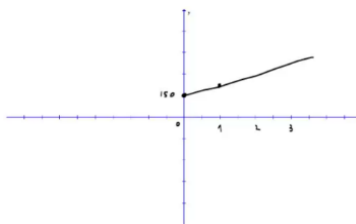
(6) א. $33\frac{1}{3}$ ב. $Q\left(33\frac{1}{3}\right) = 10 \cdot 33\frac{1}{3} - \frac{33\frac{1}{3}^2}{5}$

ג. $-3\frac{1}{3}$; העלאת המחיר ביחידה אחת – תקטין את הביקוש ב-3.33 יח', בערך.

(7) א. ההוצאות הקבועות הן הוצאות המפעל,

גם כאשר הוא אינו מייצר. ב. 170

ג. 250 ד. $MC(x) = 5$



(8) א. 21.6 ב. 100 ג. 18 ש; אם המפעל יעלה את הייצור ביחידה אחת, מ-100 ל-101, העלות הכוללת שלו תגדל ב-18 ש בערך.

(9) א. $C(100) = 1240$, $C(101) = 1250.804$ ב. 10.8

ג. בערך הסכום שיעלה למפעל לייצר יחידה נוספת. ד. גדל.

(10) הכמות: 800, המקסימום: 38,200.

(11) הכמות: 5, המקסימום: -250.

(12) 25**(13)** הכמות : 800 , המקסימום : 38,200 .

(14) $TC(Q) = 0.02Q^3 + 20Q + 5$

(15) שאלת הוכחה.**(16)** א. כן. ב. לא. ג. שאלת הוכחה.**(17)** א. שאלת הוכחה. ב. $x = 4, y = 3600$

בעיות קיצון כלכליות מסוג שני

שאלות

- (1) יצרן מכונות כביסה מוכר 500 מכונות בשבוע, במחיר של \$225 למכונה. עלות הייצור למכונת כביסה אחת היא \$125. סקר שוק מראה, שעל כל הוזלה של \$5 במחיר – מספר המכונות הנמכרות בשבוע עולה ב-50.

א. מהו המחיר שהיצרן צריך לקבוע למכשיר, על מנת להגיע לרווח מקסימלי?
 ב. מהן ההוצאות במצב זה? האם בהכרח אלו ההוצאות המינימליות? נמקו.
- (2) מחיר חבילת זמן אוויר בחברת סלולר הוא 100 ₪ ל-200 דקות. בסקר שוק שערכה החברה התגלה, כי על כל הוזלה של 2 ₪ בתשלום, לקוחות מנצלים 10 דקות זמן אוויר נוספות.

לאור תוצאות הסקר, איזו חבילה (כלומר, מה המחיר שיש לקבוע ולכמה דקות) כדאי לחברה להציע ללקוחותיה, כדי להגיע להכנסה מקסימלית?
- (3) אמן מייצר תכשיטים, בעלות של 30 ₪ עבור כל תכשיט. הוא מצליח למכור 100 תכשיטים, כאשר מחירם 40 ₪ לתכשיט. על כל עלייה של 2 ₪ במחיר, הוא מוכר 4 תכשיטים פחות.

א. מצאו כמה תכשיטים האמן צריך לייצר, כדי שהרווח שלו יהיה מקסימלי.
 ב. באיזה מחיר ימכור האמן כל תכשיט במצב זה?
 ג. מהי עלות הייצור של האמן (עבור כל התכשיטים) במצב זה?
- (4) חברת 'טיול נעים' משכירה אוטובוס ל-30 תיירים, שכל אחד מהם משלם 100 דולר. על כל תייר נוסף שמצטרף, החברה מסכימה להוריד את התשלום לכל אחד מהתיירים, בשני דולר.

מה צריך להיות מספר התיירים, כדי שלחברה יהיה הרווח הגדול ביותר?
- (5) מחיר שליחת SMS ברשת 'סלקום' הוא 50 אג', ומספר ה-SMS החודשי הממוצע הוא 200.

על כל 5 אג' ש'סלקום' מעלה – יורד מספר ה-SMS החודשי הממוצע בעשר. מצאו מה צריך להיות מחיר שליחת SMS, כדי שהכנסתה של 'סלקום' תהיה מקסימלית.
- (6) קולנוע 'חן' מוכר כל שבוע 60 כרטיסים לסרטי תלת-מימד במחיר של 45 ₪ לכרטיס. כל הורדה של מחיר הכרטיס בחצי שקל גורמת למכירת שני כרטיסים נוספים בשבוע.

מה צריך להיות מחיר הכרטיס, כדי שהכנסתו של בית הקולנוע תהיה בגדולה ביותר? מצאו גם מהי ההכנסה המקסימלית.

- (7) הייצור של בובת 'בוב ספוג' עולה לחברת 'ניקולדיאון' 25 ₪. אם החברה מוכרת את הבובה ב-45 ₪, היא מצליחה למכור 200 בובות ליום. על כל חצי שקל שהחברה מורידה ממחיר הבובה, היא מצליחה למכור 10 בובות נוספות ליום. מהו הרווח היומי המקסימלי של החברה?
- (8) חברת 'אופיס דיפו' רוכשת מספר מסוים של מוצרים ב-800 ₪. 5 מהמוצרים היא מוכרת ברווח של 20% לכל מוצר, ואת שאר המוצרים היא מוכרת ברווח של 2 ₪ לכל מוצר. הוכיחו שהרווח של החברה, בעסקה כזו, הוא לפחות 70 ₪.
- (9) חברת BMX מוכרת 300 זוגות אופניים בחיר של 500 ₪ לזוג אופניים. לכל x זוגות אופניים נוספים שהיא מוכרת, היא מורידה – את מחירם בלבד – ב- $2x$ ₪ לזוג אופניים, ואילו את מחירם של 300 הזוגות הראשונים היא מורידה רק ב- x ₪ לזוג אופניים. מה מספר זוגות האופניים שעל החברה למכור, על מנת שהכנסתה תהיה מקסימלית?

תשובות סופיות

- (1) א. 200 ב. \$93,750 ; לא, כי תמיד ניתן לייצר פחות וכך להקטין הוצאות.
- (2) 70 ₪ ל-350 דקות.
- (3) א. 60 ב. 60 ג. 1,800 ₪
- (4) 40
- (5) 75 אג'.
מחיר הכרטיס : 30 ₪, ההכנסה המקסימלית : 3,600 ₪.
- (7) 4,500 ₪.
- (8) שאלת הוכחה.
- (9) 350

בעיות קיצון יסודיות עם מספרים

שאלות

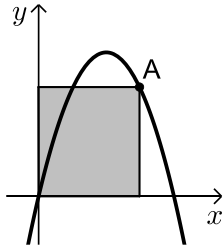
- (1) נתונים שלושה מספרים שסכומם 24. המספר הראשון שווה למספר השני. מצאו מהם המספרים, אם ידוע שמכפלתם מקסימלית.
- (2) מצאו את המספר החיובי, שאם נוסיף לו את המספר ההופכי לו, הסכום המתקבל יהיה מינימלי.
- (3) נתונים שלושה מספרים שסכומם הוא 36. ידוע שמספר אחד זהה לשני.
 א. מה צריכים להיות שלושת המספרים כדי שמכפלתם תהיה מקסימלית?
 ב. כיצד תשתנה התוצאה אם מספר אחד יהיה גדול פי 2 מהשני במקום שווה לו?
 ג. באיזה מקרה תהיה מכפלה גדולה יותר?
- (4) x ו- y הם שני מספרים המקיימים $x + 6y = 60$.
 א. הביעו את y באמצעות x .
 ב. מה צריכים להיות המספרים x ו- y , כדי שמכפלת ריבועיהם תהיה מקסימלית?
 ג. מהי המכפלה הנ"ל?

תשובות סופיות

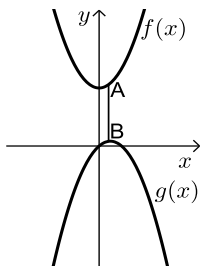
- (1) 8,8,8
- (2) 1
- (3) א. 12, 12, 12 ב. 8, 12, 16 ג. מקרה א'.
- (4) א. $y = 10 - \frac{x}{6}$ ב. $x = 30, y = 5$ ג. $M = 22500$

בעיות קיצון בפונקציות וגרפים

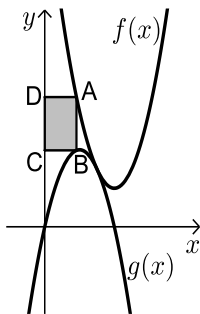
שאלות



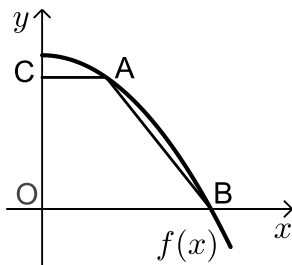
- (1) נתונה הפונקציה $f(x) = 6x - x^2$. מנקודה A שעל הפונקציה ברביע הראשון הורידו אנכים לצירי השיעורים כך שנוצר מלבן כמתואר בשרטוט. מה צריכים להיות שיעורי הנקודה A כדי ששטח המלבן יהיה מקסימלי?



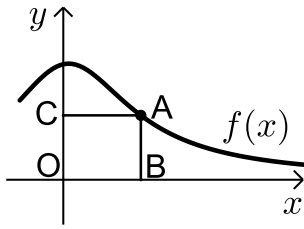
- (2) נתונות הפונקציות: $f(x) = x^2 + 12$ ו- $g(x) = 2x - x^2$ כמתואר: הנקודות A ו-B נמצאות בהתאמה על הגרפים של הפונקציות: $f(x)$ ו- $g(x)$, כך שהקטע AB מקביל לציר ה-y. מצאו מה צריכים להיות שיעורי הנקודה A כדי שאורך הקטע AB יהיה מינימלי.



- (3) באיור שלהלן מתוארים הגרפים של הפונקציות: $f(x) = x^2 - 8x + 18$ ו- $g(x) = -x^2 + 4x$. הנקודה A נמצאת על גרף הפונקציה $f(x)$ והנקודה B נמצאת על גרף הפונקציה $g(x)$, כך שהקטע AB מקביל לציר ה-y. מעבירים אנכים מהנקודות A ו-B לציר ה-y כך שנוצר מלבן (המסומן). נסמן את שיעור ה-x של הנקודה A ב-t. א. הביעו באמצעות t את שטח המלבן המסומן. ב. מצאו את ערכו של t עבורו שטח המלבן הוא מקסימלי. ג. מה יהיה שטח המלבן במקרה זה?



- (4) נתונה הפונקציה $f(x) = 36 - x^2$. על גרף הפונקציה ברביע הראשון מסמנים נקודה A. מהנקודה A מעבירים ישר, המקביל לציר ה-x, שחותך את ציר ה-y בנקודה C. הנקודה B היא נקודת החיתוך של הפונקציה עם ציר ה-x ו-O ראשית הצירים. א. מה צריכים להיות שיעורי הנקודה A, כדי ששטח הטרפז ABOC יהיה מקסימלי? ב. מה יהיה שטח הטרפז במקרה זה?

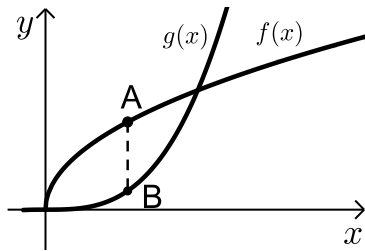


(5) נתונה הפונקציה $f(x) = \frac{x+12}{x^2+3}$, בתחום $x \geq 0$.

נקצה נקודה A על גרף הפונקציה וממנה נוריד אנכים לצירים, כך שנוצר המלבן ABCO, כמתואר באיור.

א. מצאו מה צריכים להיות שיעורי הנקודה A, עבורם שטח המלבן יהיה מקסימלי.

ב. מה צריכים להיות שיעורי הנקודה A, עבורם שטח המלבן יהיה מינימלי בתחום הנ"ל.



(6) נתונות הפונקציות $f(x) = 2\sqrt{x}$ ו- $g(x) = \frac{1}{3}x^3 - 1$.

את הנקודה A שעל $f(x)$ חיברו עם הנקודה B, שנמצאת מתחתיה על $g(x)$ כך שהקטע AB מקביל לציר ה-y.

מה צריכים להיות שיעורי הנקודה A כדי שאורך הקטע AB יהיה מקסימלי?

תשובות סופיות

(1) A(4,8)

(2) A(0.5,12.25)

(3) א. $S = 2t^3 - 12t^2 + 18t$ ב. $t = 1$ ג. $S = 8$

(4) א. A(2,32) ב. $S = 128$

(5) א. A(2,2) ב. A(0,4)

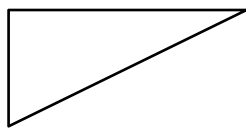
(6) A(1,2)

בעיות קיצון בהנדסת המישור

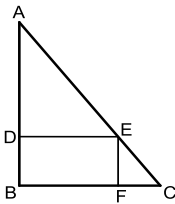
שאלות



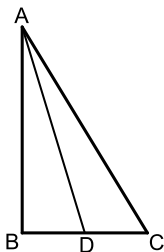
- 1) אדם מתכנן לבנות מרפסת בביתו ורוצה להציב מעקה סביב המרפסת. שטח המרפסת המתוכנן הוא 24 מ"ר. מחיר מעקה בחזית המרפסת (BC) הוא 120 ₪ למטר, ומחיר מעקה בצדי המרפסת הוא 40 ₪ למטר. מה צריכים להיות ממדי המרפסת, כדי שמחיר המעקה יהיה מינימלי?



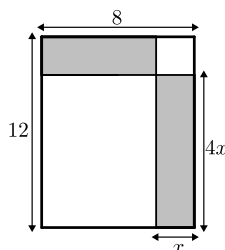
- 2) במשולש ישר זווית סכום אורכי הניצבים הוא 12 ס"מ. מה צריך להיות אורך כל ניצב, כדי ששטח המשולש יהיה מקסימלי?



- 3) במשולש ישר זווית ABC ($\angle B = 90^\circ$) הנקודה E נמצאת על היתר AC, כך שהמרובע EDBF הוא מלבן. נתון: $AB = 20$ ס"מ, $BC = 16$ ס"מ. מצאו את שטחו של המלבן בעל השטח הגדול ביותר.



- 4) במשולש ישר הזווית ABC ($\angle B = 90^\circ$), AD הוא תיכון לניצב BC. ידוע כי סכום אורכי הניצבים הוא 20 ס"מ. מצאו מה צריכים להיות אורכי הניצבים, עבורם אורך התיכון AD יהיה מינימלי.



- 5) נתון מלבן שאורכי צלעותיו הם 8 ס"מ ו-12 ס"מ, כמתואר באיור. מקצים קטעים באורכים של x ו- $4x$ על צלעות המלבן, כך שנוצרים המלבנים המקווקווים. מצאו את x עבורו סכום שטחי המלבנים הוא מינימלי.

תשובות סופיות

- (1) 4.6
- (2) א. 6 ס"מ ו-6 ס"מ ב. 18 סמ"ר ג. $8.48 \approx 6\sqrt{2}$ ס"מ.
- (3) 80 סמ"ר = S .
- (4) 4 ס"מ, 16 ס"מ.
- (5) $x = 2.75$

מתמטיקה לחשבונאים ב - מעודכן לשנת תשפ"ג 2023

פרק 7 - פונקציות של שני משתנים

תוכן העניינים

1. מבוא לפונקציה של שני משתנים 63
2. קווי גובה לפונקציה של שני משתנים 65
3. משטחים מפורסמים 67
4. נספח - משטחים ממעלה שנייה 69

מבוא לפונקציה של שני משתנים

שאלות

עבור כל אחת מהפונקציות הבאות:

א. מצאו את תחום ההגדרה D של הפונקציה.

ב. שרטטו סקיזה של הקבוצה D .

$$f(x, y) = \sqrt{5 - x^2 - y^2} + \ln(4y - x^2) \quad (1)$$

$$f(x, y) = \sqrt{x^2 + y^2 - 4} + \frac{1}{\sqrt{x}} \quad (2)$$

$$f(x, y) = \sqrt{-x^2 + y^2 + 1} + \frac{x+y}{x-y} \quad (3)$$

$$g(x, y) = \sqrt{x+4y} + \sqrt{x-4y} \quad (4)$$

$$f(x, y) = \frac{1}{\sqrt{x+4y}} + \frac{1}{\sqrt{x-4y}} \quad (5)$$

$$h(x, y) = \sqrt{x - \sqrt{y+4}} \quad (6)$$

$$f(x, y) = e^{xy} \sqrt{\ln \frac{4}{x^2 + y^2}} + \sqrt{x^2 + y^2 - 4} \quad (7)$$

$$z(x, y) = \frac{4}{\sqrt{1 - |x| - |y|}} \quad (8)$$

$$z(x, y) = \ln \left(\frac{x-4y}{x+4y} \right) \quad (9)$$

$$f(x, y) = \ln [x \ln(y - 4x)] \quad (10)$$

$$(11) \quad u(x, y, z) = \frac{1}{\sqrt{x+4}} + \frac{1}{\sqrt{y-1}} + \frac{1}{\sqrt{z}} \quad (\text{ענו על סעיף א בלבד})$$

תשובות סופיות

$$D = \left\{ (x, y) \mid \frac{1}{4}x^2 \leq y \leq \sqrt{5-x^2} \right\} \quad (1)$$

$$D = \left\{ (x, y) \mid x^2 + y^2 \geq 4, x > 0 \right\} \quad (2)$$

$$D = \left\{ (x, y) \mid x^2 - y^2 \leq 1, y \neq x \right\} \quad (3)$$

$$D = \left\{ (x, y) \mid -\frac{1}{4}x \leq y \leq \frac{1}{4}x \right\} \quad (4)$$

$$D = \left\{ (x, y) \mid -\frac{1}{4}x < y < \frac{1}{4}x \right\} \quad (5)$$

$$D = \left\{ (x, y) \mid -4 \leq y \leq x^2 - 4, x \geq 0 \right\} \quad (6)$$

$$D = \left\{ (x, y) \mid x^2 + y^2 = 4 \right\} \quad (7)$$

$$D = \left\{ (x, y) \mid |x| + |y| < 1 \right\} \quad (8)$$

$$D = \left\{ (x, y) \mid \frac{1}{4}x < y < -\frac{1}{4}x \text{ or } -\frac{1}{4}x < y < \frac{1}{4}x \right\} \quad (9)$$

$$D = \left\{ (x, y) \mid [x < 0 \text{ and } 4x < y < 4x + 1] \text{ or } [x > 0 \text{ and } y > 4x + 1] \right\} \quad (10)$$

$$D = \left\{ (x, y, z) \mid x > -4, y > 1, z > 0 \right\} \quad (11)$$

קווי גובה לפונקציה של שני משתנים

שאלות

בשאלות 1-6, מצאו תחום הגדרה, ושרטטו אותו ואת מפת קווי הגובה/רמה.

$$f(x, y) = \frac{y}{x} \quad (1)$$

$$f(x, y) = \ln x + \ln y \quad (2)$$

$$f(x, y) = x^2 + y^2 \quad (3)$$

$$f(x, y) = \sqrt{1 - x^2 - y^2} \quad (4)$$

$$f(x, y) = \ln(x^2 - y) \quad (5)$$

$$f(x, y) = x\sqrt{y} \quad (6)$$

עבור כל אחת מהפונקציות בשאלות 7-10 שרטטו מפת קווי גובה :

$$f(x, y) = (x-1)^2 + (y+3)^2 \quad (7)$$

$$f(x, y) = e^{x-y} \quad (8)$$

$$f(x, y) = 2 \ln x + \ln y \quad (9)$$

$$f(x, y) = \min\{3x, y\} \quad (10)$$

עבור כל אחת מהפונקציות בשאלות 11-13, שרטטו את קו הגובה k :

$$(k = 0, 4) \quad f(x, y) = (x - y)^2 \quad (11)$$

$$(k = 0, 2) \quad f(x, y) = \min\{y - x^2, x + y\} \quad (12)$$

$$(k = 1) \quad f(x, y) = \begin{cases} x^2 + 3x - y - 3 & x^2 \geq y \\ -x^2 + 3x + y - 3 & x^2 < y \end{cases} \quad (13)$$

$$14) \text{ נתונה הפונקציה } f(x, y) = \begin{cases} x^2 - y & x \leq 1 \\ 2x + y & x > 1 \end{cases}$$

- א. שרטטו את קו הגובה $f(x, y) = 0$.
- ב. לאילו ערכי C קו הגובה $f(x, y) = C$ הוא קו רציף?
ציירו את קו הגובה במקרה זה.

הערות

- * בסוף קובץ זה תמצאו סיכום של כל המשטחים הנפוצים.
- ** קווי גובה = קווי רמה = עקומות אדישות = עקומות שוות ערך.

תשובות סופיות

- (1) $x \neq 0$, המישור ללא ציר ה- y .
- (2) $x > 0, y > 0$, הרביע הראשון ללא הצירים.
- (3) כל המישור.
- (4) $x^2 + y^2 \leq 1$, עיגול היחידה.
- (5) $y < x^2$
- (6) $y \geq 0$, חצי המישור העליון.

לפתרונות מלאים ושרטוטים של שאר השאלות, היכנסו לאתר GooL.co.il

משטחים מפורסמים

שאלות

זהו ושרטטו את המשטחים בשאלות 1-3 :

$$\frac{x^2}{4} + \frac{y^2}{9} + \frac{z^2}{25} = 1 \quad (1)$$

$$z = 5x^2 + 1.25y^2 \quad (2)$$

$$20x^2 + 45y^2 = 180 + 36z^2 \quad (3)$$

זהו ושרטטו את המשטחים הבאים :

$$z = 4x^2 + y^2 + 1 \quad \text{א.}$$

$$z = 3 - x^2 - y^2 \quad \text{ב.}$$

זהו כל אחד מהמשטחים הבאים :

$$25x^2 + 100y^2 + 4z^2 = 100 \quad \text{א.}$$

$$25x^2 + 4y^2 - 50x - 16y - 100z + 41 = 0 \quad \text{ב.}$$

$$x^2 + 4y^2 - 4z^2 + 80z - 404 = 0 \quad \text{ג.}$$

6 מצאו את החיתוך בין המשטח $x^2 + y^2 + z^2 = 169$ לבין המשטח $z = 12$.
הסבירו את התוצאה מבחינה גרפית.

7 ענו על הסעיפים הבאים :

$$\text{א. זהו את המשטח } 2x^2 + 2y^2 + 2z^2 - 16x - 4y + 40z + 206 = 0$$

ב. מצאו את נקודות החיתוך של המשטח הנייל עם הישר

$$\frac{x-5}{2} = \frac{y+1}{1} = \frac{z+14}{2}$$

8 מצאו את החיתוך בין שני המשטחים $x^2 + y^2 + (z-10)^2 = 24$,

$$\text{ו- } x^2 + y^2 + z^2 = 64$$

הסבירו את התוצאה מבחינה גרפית.

9) ענו על הסעיפים הבאים:

- א. זהו את המשטח $36z^2 + 4x^2 - 9y^2 = 36$ ושרטטו אותו.
 ב. רשמו הצגה פרמטרית של שני ישרים שאינם נמצאים באותו מישור, ושנמצאים כולם על המשטח מסעיף א'.

• להלן נספח עם סיכום של כל המשטחים הנפוצים.

תשובות סופיות

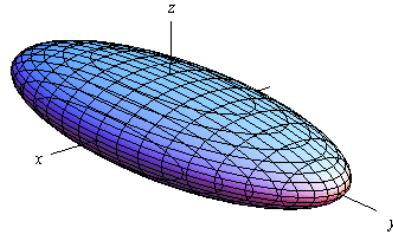
- 1) אליפסואיד.
- 2) פרבולואיד אליפטי הנפתח כלפי מעלה.
- 3) היפרבולואיד חד יריעתי.
- 4) א. פרבולואיד אליפטי שמרכזו בנקודה $(0,0,1)$ ונפתח כלפי מעלה.
 ב. פרבולואיד אליפטי שמרכזו בנקודה $(0,0,3)$ ונפתח כלפי מטה.
- 5) א. אליפסואיד.
 ב. פרבולואיד אליפטי שמרכזו בנקודה $(1,2,0)$ ונפתח כלפי מעלה.
 ג. היפרבולואיד חד-יריעתי שמרכזו בנקודה $(0,0,10)$.
- 6) החיתוך הוא מעגל $x^2 + y^2 = 25$ שמרכזו בנקודה $(0,0,12)$.
- 7) א. ספירה שמרכזה $(4,1,-10)$ ורדיוסה $\sqrt{14}$.
 נקודות החיתוך הן $A(7,0,-12)$, $B(\frac{59}{3}, -\frac{2}{9}, -\frac{112}{9})$.
- 8) החיתוך הוא המעגל $x^2 + y^2 = 15$ שמרכזו בנקודה $(0,0,7)$.
- 9) א. היפרבולואיד חד-יריעתי שמרכזו על ציר ה- y .
 ב. $\ell_1 : (x, y, z) = (3t, 2t, 1)$ $\ell_2 : (x, y, z) = (3, 2t, t)$

נספח – משטחים ממעלה שנייה

אליפסואיד

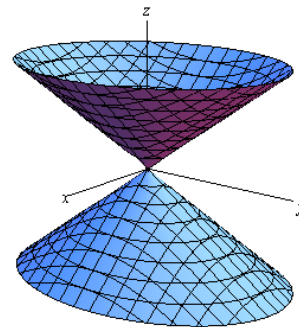
$$\text{משוואה: } \frac{x^2}{a^2} + \frac{y^2}{b^2} + \frac{z^2}{c^2} = 1$$

תיאור: החתכים במישורי הקואורדינטות הם אליפסות; כך הם גם החתכים במישורים מקבילים. אם $a=b=c$, נקבל **כדור** עם רדיוס a והחתכים הנ"ל הם מעגלים.

חרוט אליפטי

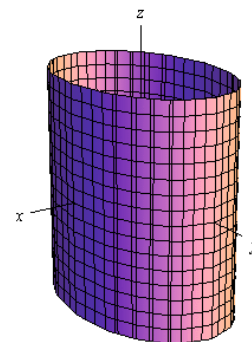
$$\text{משוואה: } \frac{x^2}{a^2} + \frac{y^2}{b^2} = \frac{z^2}{c^2}$$

תיאור: החתך במישור xy הוא נקודה (הראשית); החתכים במישורים מקבילים למישור xy הם אליפסות. החתכים במישור xz ו- yz הם זוג ישרים הנחתכים בראשית; החתכים במישורים מקבילים למישורים אלו הם היפרבולות. * מרכז החרוט הוא על הציר המתאים למשתנה המופיע לבד באחד האגפים.

גליל אליפטי

$$\text{משוואה: } \frac{x^2}{a^2} + \frac{y^2}{b^2} = 1$$

תיאור: החתך במישור xy הוא אליפסה; כך הם החתכים במישורים מקבילים למישור xy . החתכים במישור xz ו- yz הם זוג ישרים מקבילים וכך הם החתכים במישורים מקבילים למישורים אלו. במידה ומשוואת הגליל היא $x^2 + y^2 = r^2$, החתכים הנ"ל הם מעגלים. * מרכז הגליל הוא על הציר המתאים למשתנה שאינו מופיע

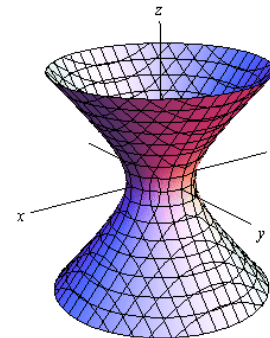


היפרבולואיד חד-יריעתי

$$\text{משוואה: } \frac{x^2}{a^2} + \frac{y^2}{b^2} - \frac{z^2}{c^2} = 1$$

תיאור: החתך במישור xy הוא אליפסה; כך הם החתכים במישורים מקבילים למישור xy . החתכים במישור xz ו- yz הם היפרבולות; כך הם גם החתכים במישורים מקבילים למישורים אלו.

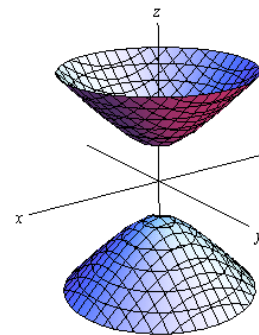
* מרכז היפרבולואיד חד-יריעתי הוא על הציר המתאים

היפרבולואיד דו-יריעתי

$$\text{משוואה: } \frac{x^2}{a^2} + \frac{y^2}{b^2} - \frac{z^2}{c^2} = -1$$

תיאור: למשטח זה אין חתך במישור xy ; החתכים במישורים מקבילים למישור xy , החותכים את המשטח, הם אליפסות. החתכים במישור xz ו- yz הם היפרבולות; כך הם גם החתכים במישורים מקבילים למישורים אלו.

* מרכז היפרבולואיד דו-יריעתי הוא על הציר המתאים

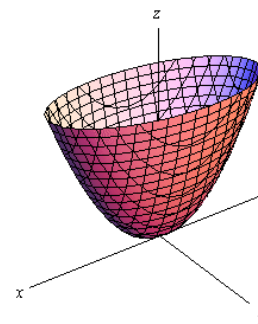
פרבולואיד אליפטי

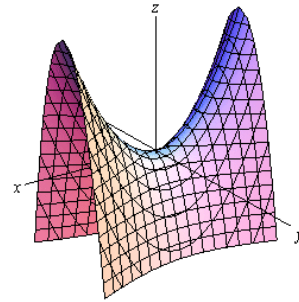
$$\text{משוואה: } \frac{x^2}{a^2} + \frac{y^2}{b^2} = \frac{z}{c}$$

תיאור: החתך במישור xy הוא נקודה (הראשית); החתכים במישורים מקבילים למישור xy ונמצאים מעליו הם אליפסות. החתכים במישור xz ו- yz הם פרבולות; כך הם גם החתכים במישורים מקבילים למישורים אלו.

* מרכז הפרבולואיד האליפטי הוא על הציר המתאים למשתנה המופיע ללא ריבוע.

* אם $c > 0$ הפרבולואיד נפתח כלפי מעלה ואם $c < 0$



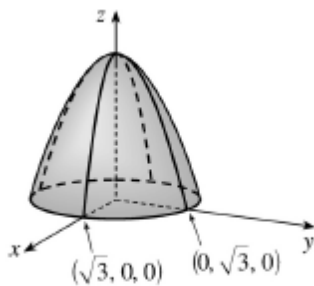
פרבולואיד היפרבולי

$$\text{משוואה: } \frac{x^2}{a^2} - \frac{y^2}{b^2} = \frac{z}{c}$$

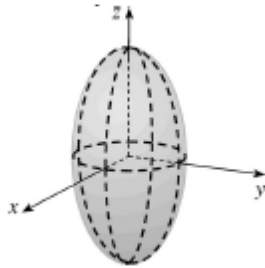
תיאור: החתך במישור xy הוא זוג ישרים נחתכים בראשית; החתכים במישורים מקבילים למישור xy הם היפרבולות; אלו שמעל למישור xy נפתחות בכיוון ציר ה- x ואלו שמתחת למישור xy נפתחות בכיוון ציר ה- y . החתכים במישור xz ו- yz הם פרבולות; כך הם גם החתכים במישורים מקבילים למישורים אלו.

* מרכז הפרבולואיד האליפטי הוא על הציר המתאים למשתנה המופיע ללא ריבוע.

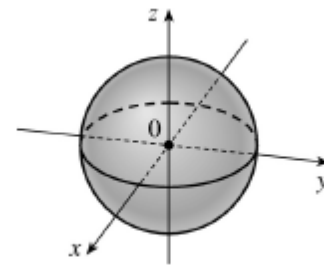
* אם $c > 0$ הפרבולואיד נפתח כלפי מעלה ואם $c < 0$

דוגמאות שונות

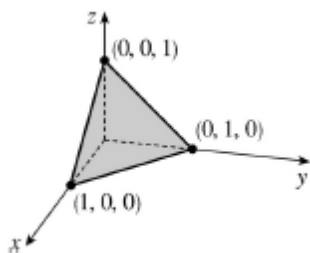
$$z = 3 - x^2 - y^2$$



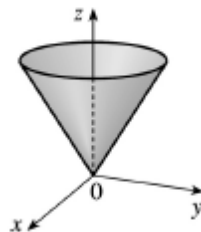
$$\frac{x^2}{4} + \frac{y^2}{4} + \frac{z^2}{16} = 1$$



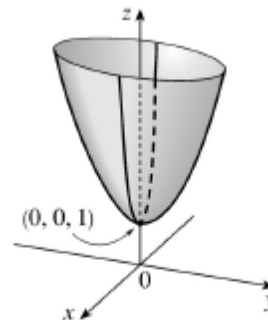
$$x^2 + y^2 + z^2 = 1$$



$$x + y + z = 1$$



$$z = \sqrt{x^2 + y^2}$$



$$z = 4x^2 + y^2 + 1$$

נוסחאות – גבולות

	$x \rightarrow -\infty$	$x \rightarrow 0$	$x \rightarrow \infty$
$y = \frac{1}{x}$	$\frac{1}{-\infty} = 0$	$\frac{1}{0^+} = \infty, \frac{1}{0^-} = -\infty$	$\frac{1}{\infty} = 0$
$y = e^x$	$e^{-\infty} = 0$	$e^0 = 1$	$e^\infty = \infty$
$y = \ln x$	---	$\ln(0^+) = -\infty$	$\ln(\infty) = \infty$
$y = a^x, a > 1$	$a^{-\infty} = 0$	$a^0 = 1$	$a^\infty = \infty$
$y = a^x, 0 < a < 1$	$a^{-\infty} = \infty$	$a^0 = 1$	$a^\infty = 0$
$y = \left(1 + \frac{1}{x}\right)^x$	e	(from right) 1	e
$y = (1+x)^{\frac{1}{x}}$	---	e	1
$y = \sqrt{x}$	---	$\sqrt{0^+} = 0$	$\sqrt{\infty} = \infty$
$y = \sqrt[3]{x}$	$-\infty$	$\sqrt[3]{0} = 0$	$\sqrt[3]{\infty} = \infty$

Defined Limits:

$$\infty \cdot \infty = \infty, \quad \infty(-\infty) = -\infty, \quad \infty + \infty = \infty, \quad \infty \pm a = \infty, \quad \infty \cdot (\pm a) = \pm\infty, \quad \infty / (\pm a) = \pm\infty$$

Undefined Limits:

$$\frac{0}{0}, \frac{\infty}{\infty}, \infty - \infty, 0 \cdot \infty, 1^\infty, 0^0, \infty^0$$

מתמטיקה לחשבונאים ב - מעודכן לשנת תשפ"ג 2023

פרק 8 - נגזרות חלקיות

תוכן העניינים

73 1. נגזרות חלקיות מסדר ראשון.

75 2. נגזרות חלקיות מסדר שני.

נגזרות חלקיות מסדר ראשון

שאלות

בשאלות 1-6 חשבו את הנגזרות החלקיות מסדר ראשון של הפונקציה הנתונה:

$$f(x, y) = x^5 \ln y \quad (2) \qquad f(x, y) = 4x^3 - 3x^2y^2 + 2x + 3y \quad (1)$$

$$f(x, y) = (x^2 + y^3) \cdot (2x + 3y) \quad (4) \qquad f(x, y) = \frac{x^2 y^4 (\sqrt{y} + 5 \ln y)}{y^2 + 5y + y^y} \quad (3) \text{ (רק } f_x)$$

$$f(x, y, z) = xy^2z^3 \quad (6) \qquad f(x, y) = \frac{x^2 - 3y}{x + y^2} \quad (5)$$

$$z(x, y) = \ln(\sqrt{x} + \sqrt{y}) \quad \text{נתון:} \quad (7)$$

$$x \cdot \frac{\partial z}{\partial x} + y \cdot \frac{\partial z}{\partial y} = \frac{1}{2} \quad \text{הוכיחו כי}$$

$$f(x, y, z) = e^x \left(y^2 - \frac{1}{z} \right) \quad \text{נתון:} \quad (8)$$

$$\text{חשבו: } \frac{\partial f}{\partial x} \left(0, -1, \frac{1}{2} \right), \quad \frac{\partial f}{\partial y} \left(0, -1, \frac{1}{2} \right), \quad \frac{\partial f}{\partial z} \left(0, -1, \frac{1}{2} \right)$$

הערת סימון

$$f = f(x, y) \Rightarrow f_x = \frac{\partial f}{\partial x} = f_1 ; f_y = \frac{\partial f}{\partial y} = f_2$$

תשובות סופיות

$$f_y = -6x^2y + 3 \qquad f_x = 12x^2 - 6xy^2 + 2 \quad (1)$$

$$f_y = \frac{x^5}{y} \qquad f_x = 5x^4 \ln y \quad (2)$$

$$f_x = 2x \frac{y^4(\sqrt{y} + 5 \ln y)}{y^2 + 5y + y^y} \quad (3)$$

$$f_y = 6xy^2 + 12y^3 + 3x^2 \qquad f_x = 6x^2 + 6xy + 2y^3 \quad (4)$$

$$f_y = \frac{-3x + 3y^2 - 2x^2y}{(x + y^2)^2} \qquad f_x = \frac{x^2 + 2xy^2 + 3y}{(x + y^2)^2} \quad (5)$$

$$f_z = 3xy^2z^2 \qquad f_y = 2xyz^3 \qquad f_x = y^2z^3 \quad (6)$$

(7) שאלת הוכחה.

$$\frac{\partial f}{\partial x} \left(0, -1, \frac{1}{2} \right) = -1, \quad \frac{\partial f}{\partial y} \left(0, -1, \frac{1}{2} \right) = -2, \quad \frac{\partial f}{\partial z} \left(0, -1, \frac{1}{2} \right) = 4 \quad (8)$$

הערת סימון

$$f = f(x, y) \Rightarrow \begin{array}{ll} f_x = \frac{\partial f}{\partial x} = f_1 & f_y = \frac{\partial f}{\partial y} = f_2 \\ f_{xx} = \frac{\partial^2 f}{\partial x^2} = f_{11} & f_{yy} = \frac{\partial^2 f}{\partial y^2} = f_{22} \\ f_{xy} = \frac{\partial^2 f}{\partial y \partial x} = f_{12} & f_{yx} = \frac{\partial^2 f}{\partial x \partial y} = f_{21} \end{array}$$

נגזרות חלקיות מסדר שני

שאלות

בשאלות 1-13 חשבו את כל הנגזרות החלקיות עד סדר שני של הפונקציה הנתונה:

$$f(x, y) = 4x^2 - x^2y^2 + 4x + 10y \quad (1)$$

$$f(x, y) = x^4 \ln y \quad (2)$$

$$f(x, y) = x^3 + y^3 - 6xy \quad (3)$$

$$f(x, y) = x^3 + y^3 + 3(1-y)(x+y) \quad (4)$$

$$f(x, y) = xy(x-y) \quad (5)$$

$$f(x, y) = (x-9)(2y-6)(4x-3y+12) \quad (6)$$

$$f(x, y) = e^{xy}(x+y) \quad (7)$$

$$f(x, y) = e^{x+y}(x^2 + y^2) \quad (8)$$

$$f(x, y) = (x^2 + 2y^2)e^{-(x^2+y^2)} \quad (9)$$

$$f(x, y) = \ln(1 + x^2 + y^2) \quad (10)$$

$$f(x, y) = \ln(x^2 + y^2) \quad (11)$$

$$f(x, y) = \ln(\sqrt[3]{x^2 + y^2}) \quad (12)$$

$$f(x, y, z) = xyz \quad (13)$$

14) חשבו $f'_{xy}(1,1)$, עבור $f(x, y) = \ln(xy - x^2 - y^2)$.

15) חשבו $f'_{xy}(1,1)$, עבור $f(x, y) = \ln(x^2 + y^2)$.

16) חשבו $f'_{xy}(1,1)$, עבור $f(x, y) = \sqrt{x^2 + y^2}$.

17) נתון: $f(x, y) = \frac{x^2}{\ln y + x}$

חשבו: $\frac{\partial^2 f}{\partial x^2}(1, e)$, $\frac{\partial^2 f}{\partial y^2}(1, e)$, $\frac{\partial^2 f}{\partial x \partial y}(1, e)$

הערת סימון

$f = f(x, y) \Rightarrow \begin{array}{ll} f_x = \frac{\partial f}{\partial x} = f_1 & f_y = \frac{\partial f}{\partial y} = f_2 \\ f_{xx} = \frac{\partial^2 f}{\partial x^2} = f_{11} & f_{yy} = \frac{\partial^2 f}{\partial y^2} = f_{22} \\ f_{xy} = \frac{\partial^2 f}{\partial y \partial x} = f_{12} & f_{yx} = \frac{\partial^2 f}{\partial x \partial y} = f_{21} \end{array}$

תשובות סופיות

$$f_y = -2x^2y + 10 \quad f_{xx} = 8 - 2y^2 \quad f_x = 8x - 2xy^2 + 4 \quad (1)$$

$$f_{yx} = -4xy \quad f_{xy} = -4xy \quad f_{yy} = -2x^2$$

$$f_y = \frac{x^4}{y} \quad f_{xx} = 12x^2 \ln y \quad f_x = 4x^3 \ln y \quad (2)$$

$$f_{yx} = \frac{4x^3}{y} \quad f_{xy} = \frac{4x^3}{y} \quad f_{yy} = -\frac{x^4}{y^2}$$

$$f_y = 3y^2 - 6x \quad f_{xx} = 6x \quad f_x = 3x^2 - 6y \quad (3)$$

$$f_{yx} = -6 \quad f_{xy} = 6 \quad f_{yy} = 6y$$

$$f_y = 3y^2 + 3 - 3x - 6y \quad f_{xx} = 6x \quad f_x = 3x^2 + 3 - 3y \quad (4)$$

$$f_{xy} = -3 \quad f_{yy} = 6y - 6$$

$$f_y = x^2 - 2xy \quad f_{xx} = 2y \quad f_x = 2xy - y^2 \quad (5)$$

$$f_{xy} = f_{yx} = 2x - 2y \quad f_{yy} = -2x$$

$$f_x = 2[8xy - 3y^2 \cdot 1 - 24x - 0 + 57y \cdot 1 + 72 + 0 + 0] \quad (6)$$

$$f_y = 2[4x^2 \cdot 1 - 3x \cdot 2y - 0 - 54y + 57x \cdot 1 + 0 + 27 + 0]$$

$$, f_{yy} = 2[0 - 6x \cdot 1 - 54 + 0 + 0] \quad f_{xx} = 2[8y - 0 - 24]$$

$$f_{xy} = 2[8x \cdot 1 - 6y - 0 + 57 + 0]$$

$$f_y = e^{xy}(x^2 + xy + 1) \quad f_x = e^{xy}(xy + y^2 + 1) \quad (7)$$

$$f_{xx} = e^{xy} \cdot y(xy + y^2 + 1) + (y + 0 + 0) \cdot e^{xy}$$

$$f_{yy} = e^{xy} \cdot x(x^2 + xy + 1) + (0 + x) \cdot e^{xy}$$

$$f_{xy} = e^{xy} \cdot x(xy + y^2 + 1) + (x + 2y) \cdot e^{xy}$$

$$f_y = e^{x+y}(x^2 + y^2 + 2y) \quad f_x = e^{x+y}(x^2 + y^2 + 2x) \quad (8)$$

$$f_{xx} = e^{x+y}(x^2 + y^2 + 2x) + (2x + 2)e^{x+y}$$

$$f_{yy} = e^{x+y}(x^2 + y^2 + 2y) + (2y + 2)e^{x+y}$$

$$f_{xy} = e^{x+y}(x^2 + y^2 + 2x) + 2y \cdot e^{x+y}$$

$$f_y = e^{-x^2-y^2}(4y - 2x^2y - 4y^3) \quad f_x = e^{-x^2-y^2}(2x - 2x^3 - 4xy^2) \quad (9)$$

$$f_{xx} = e^{-x^2-y^2}(-2x)(2x - 2x^3 - 4xy^2) + (2 - 6x^2 - 4y^2)e^{-x^2-y^2}$$

$$f_{yy} = e^{-x^2-y^2}(-2y)(4y - 2x^2y - 4y^3) + (4 - 2x^2 - 12y^2)e^{-x^2-y^2}$$

$$f_{xy} = e^{-x^2-y^2}(-2y)(2x - 2x^3 - 4xy^2) + (-4x \cdot 2y)e^{-x^2-y^2}$$

$$f_y = \frac{2y}{1+x^2+y^2} \qquad f_x = \frac{2x}{1+x^2+y^2} \quad (10)$$

$$f_{yy} = \frac{2 \cdot (1+x^2+y^2) - 2y \cdot 2y}{(1+x^2+y^2)^2} \qquad f_{xy} = \frac{2y \cdot 2x}{(1+x^2+y^2)^2}$$

$$f_{xx} = \frac{2(x^2+y^2) - 2x \cdot 2x}{(x^2+y^2)^2} \qquad f_y = \frac{2y}{x^2+y^2} \qquad f_x = \frac{2x}{x^2+y^2} \quad (11)$$

$$f_{xy} = \frac{0(x^2+y^2) - 2y \cdot 2x}{(x^2+y^2)^2} \qquad f_{yy} = \frac{2(x^2+y^2) - 2y \cdot 2y}{(x^2+y^2)^2}$$

$$f_{xx} = \frac{2(x^2+y^2) - 2x \cdot 2x}{(x^2+y^2)^2} \cdot \frac{1}{3} \qquad f_y = \frac{2y}{x^2+y^2} \cdot \frac{1}{3} \qquad f_x = \frac{2x}{x^2+y^2} \cdot \frac{1}{3} \quad (12)$$

$$f_{xy} = \frac{0(x^2+y^2) - 2y \cdot 2x}{(x^2+y^2)^2} \cdot \frac{1}{3} \qquad f_{yy} = \frac{2(x^2+y^2) - 2y \cdot 2y}{(x^2+y^2)^2} \cdot \frac{1}{3}$$

$$f_y = xz \qquad f_{xz} = y \qquad f_{xy} = z \qquad f_{xx} = 0 \qquad f_x = yz \quad (13)$$

$$f_{zx} = y \qquad f_z = xy \qquad f_{yz} = x \qquad f_{yy} = 0 \qquad f_{yx} = z$$

$$f_{zz} = 0 \qquad f_{zy} = x$$

$$-2 \quad (14)$$

$$-1 \quad (15)$$

$$-\frac{1}{2\sqrt{2}} \quad (16)$$

$$\frac{4}{e^2} \left(1 + \frac{1}{e} \right) \quad (17)$$

16

מתמטיקה לחשבונאים ב - מעודכן לשנת תשפ"ג 2023

פרק 9 - כלל השרשרת בפונקציות של מספר משתנים

תוכן העניינים

1. כלל השרשרת בפונקציות של מספר משתנים..... 79

כלל השרשרת בפונקציות של מספר משתנים

בתרגילים בפרק זה, הניחו שכל הנגזרות הרשומות קיימות.

שאלות

(1) נתון: $x = 2u - v$, $y = u^2 + v^3$, $z = \ln(x^2 - y^2)$
 חשבו: z_u , z_v .

(2) נתון: $v = 4t + k$, $u = t^2 + 4m$, $z = e^{u-v}$
 חשבו: z_t , z_m , z_k .

(3) נתון: $z = f(x^2 - y^2)$
 הוכיחו: $y \cdot z_x + x \cdot z_y = 0$

(4) נתון: $z = f(xy)$
 הוכיחו: $x \cdot z_x - y \cdot z_y = 0$

(5) נתון: $z = f\left(\frac{x}{y}\right)$
 הוכיחו: $x \cdot z_x + y \cdot z_y = 0$

(6) נתון: $z = f(x - y, y - x)$
 הוכיחו: $z_x + z_y = 0$

(7) נתון: $w = f(x - y, y - z, z - x)$
 הוכיחו: $w_x + w_y + w_z = 0$

(8) נתון: $z = y \cdot f(x^2 - y^2)$
 הוכיחו: $\frac{1}{x} z_x + \frac{1}{y} z_y = \frac{z}{y^2}$

$$(9) \quad \text{נתון: } z = xy + xf\left(\frac{y}{x}\right)$$

$$\text{הוכיחו: } x \cdot z_x + y \cdot z_y = xy + z$$

תשובות סופיות

$$z_u = \frac{1}{x^2 - y^2} \cdot 2x \cdot 2 + \frac{1}{x^2 - y^2} (-2y) \cdot 2u \quad (1)$$

$$z_t = e^{u-v} (1) \cdot 2t + e^{u-v} (-1) \cdot 4, \quad z_m = e^{u-1} (1) \cdot 4, \quad z_k = e^{u-v} (-1) \cdot 1 \quad (2)$$

שאר השאלות הן שאלות הוכחה, לפתרונות מלאים היכנסו לאתר: GooL.co.il

מתמטיקה לחשבונאים ב - מעודכן לשנת תשפ"ג 2023

פרק 10 - קיצון ואוכף לפונקציה של שני משתנים

תוכן העניינים

1. קיצון ואוכף לפונקציה של שני משתנים 81

קיצון ואוכף לפונקציה של שני משתנים

שאלות

עבור כל אחת מהפונקציות בשאלות 1-7,

מצאו נקודות קריטיות וסווגו אותן למקסימום, מינימום או אוכף:

$$f(x, y) = 8x^3 + 12xy + 3y^2 - 18x \quad (1)$$

$$f(x, y) = x^3 + y^3 - 3x - 12y + 20 \quad (2)$$

$$f(x, y) = x^3 + y^3 - 3xy + 4 \quad (3)$$

$$f(x, y) = 3x - x^3 - 2y^2 + y^4 \quad (4)$$

$$f(x, y) = e^{4y-x^2-y^2} \quad (5)$$

$$f(x, y) = y\sqrt{x} - y^2 - x + 6y \quad (6)$$

$$f(x, y) = \frac{x^2y^2 - 8x + y}{xy} \quad (7)$$

$$z = x^3 + y^3 - 3xy + 4 \quad (8)$$

מצאו את משוואות המישורים המשיקים האופקיים למשטח.

(9) מבין כל התיבות הפתוחות שנפחן 32 סמ"ק, חשבו את ממדי התיבה ששטח הפנים שלה הוא מינימלי.

(10) יצרן מוכר מחשבונים, בארץ ובסין.

עלות הייצור של מחשבון בארץ היא \$6 ועלות ייצור מחשבון בסין היא \$8.

מנהל השיווק אומד את הביקוש Q_1 למחשבון בארץ, ואת הביקוש Q_2

למחשבון בסין, על ידי: $Q_1 = 116 - 30P_1 + 20P_2$, $Q_2 = 144 + 16P_1 - 24P_2$.

כיצד צריכה החנות לקבוע את מחירי המחשבונים, P_1 ו- P_2 ,

על מנת למקסם את הרווח? מהו רווח זה?

$$(11) \text{ נתונה הפונקציה } f(x, y) = x^2 + y^2 + axy.$$

- א. הוכיחו שהנקודה $(0,0)$, היא נקודה קריטית.
- ב. בעזרת מבחן הנגזרת השנייה, קבעו עבור אילו ערכים של a , הנקודה מסעיף א' היא מקסימום, מינימום, אוכלף, או שלא ניתן לדעת.

תשובות סופיות

- (1) $(-0.5, 1)$ אוכלף; $(1.5, -3)$ מינימום.
- (2) $(1, 2)$ מינימום; $(-1, -2)$ מקסימום; $(-1, 2)$, $(1, -2)$ אוכלף.
- (3) $(0, 0)$ אוכלף; $(1, 1)$ מינימום.
- (4) $(-1, -1)$, $(-1, 1)$ מינימום; $(1, 0)$ מקסימום; $(1, -1)$, $(1, 1)$, $(-1, 0)$ אוכלף.
- (5) $(0, 2)$ מקסימום.
- (6) $(4, 4)$ מקסימום.
- (7) $(-0.5, 4)$ מקסימום.
- (8) $z = 4$, $z = 3$
- (9) רוחב 4 ס"מ, אורך 4 ס"מ, גובה 2 ס"מ.
- (10) $P_1 = 10\$$, $P_2 = 12\$$ רווח מקסימלי 288\$.
- (11) א. שאלת הוכחה. ב. עבור $a = -2$, $a = 2$, לא ניתן לדעת; $a < -2$, $a > 2$ אוכלף; $-2 < a < 2$ מינימום.

מתמטיקה לחשבונאים ב - מעודכן לשנת תשפ"ג 2023

פרק 11 - קיצון של פונקציה של שני משתנים תחת אילוץ (כופלי לגראנז')

תוכן העניינים

1. קיצון של פונקציה של שני משתנים תחת אילוץ (כופלי לגראנז') 83

קיצון של פונקציה של שני משתנים תחת אילוץ (כופלי לגראנז')

שאלות

מצאו את המקסימום והמינימום של הפונקציות בשאלות 1-4, בכפוף לאילוץ הנתון:

$$f(x, y) = x^2 + y^2; \quad 2x^2 + 3xy = 1 - 2y^2 \quad (1)$$

$$f(x, y) = x^2 - y^2; \quad x^2 + y^2 = 1 \quad (2)$$

$$f(x, y) = 4x + 6y; \quad x^2 + y^2 = 13 \quad (3)$$

$$f(x, y) = x^2 y; \quad x^2 + 2y^2 = 6 \quad (4)$$

$$\max \{xy\} \quad s.t. \quad x + 3y = 12 \quad (5)$$

א. פתרו את הבעיה.

ב. הביאו פתרון גרפי לבעיה.

$$\max \{2x + y\} \quad s.t. \quad \sqrt{x} + \sqrt{y} = 9, \quad x, y \geq 0 \quad (6)$$

א. פתרו את הבעיה.

ב. הביאו פתרון גרפי לבעיה.

$$\text{מבין כל הנקודות הנמצאות על הישר } x + 3y = 12, \quad (7)$$

מצאו את זו שמכפלת שיעוריה מקסימלי.

$$\text{מבין כל הנקודות שעל העקומה } 2x^2 + 3xy = 1 - 2y^2, \text{ מצאו את הנקודות} \quad (8)$$

שמרחקהן מראשית הצירים הוא מינימלי, ואת הנקודות שמרחקן

מראשית הצירים הוא מקסימלי.

$$\text{מיושליה קונה בשוק } x \text{ ק"ג מלפפונים ו- } y \text{ ק"ג עגבניות.} \quad (9)$$

התועלת מצריכת הסל, (x, y) , נתונה על ידי $u(x, y) = \ln x + \ln y$.

מחיר ק"ג מלפפונים הוא 1 ש"ח, ומחיר ק"ג עגבניות 2 ש"ח.

מיושליה קובע לעצמו להשיג רמת תועלת $\ln 16$,

והוא מעוניין להשיג זאת בעלות מינימאלית.

נסחו ופתרו את בעיית מיושליה.

- 10** דני קונה בשוק x ק"ג מלפפונים ו- y ק"ג עגבניות.
 התועלת מצריכת הסל (x, y) נתונה על ידי $u(x, y) = xy$.
 מחיר ק"ג מלפפונים הוא 1 ש"ח, ומחיר ק"ג עגבניות 3 ש"ח.
 לדני תקציב של 12 ש"ח.
 נסחו ופתרו את בעיית דני.
- 11** עקומת התמורה בין מנגו, (x) , ואננס, (y) , היא $x^2 + y^2 = 13$.
 לדני תועלת $f(x, y) = 4x + 6y$.
 דני מחפש את הסל (אננס, מנגו) (x, y) , על עקומת התמורה,
 המביא למקסימום את התועלת שלו מצריכת מנגו ואננס.
 נסחו ופתרו את הבעיה.
- 12** ליצרן פונקציית ייצור $Q = \sqrt{k} + \sqrt{L}$.
 המחירים ליחידת K ו- L הם $P_K = 2, P_L = 1$.
 היצרן נמצא ברמת תפוקה 100 והוא מחפש את הצירוף (K^*, L^*) ,
 המביא למינימום את העלות.
 נסחו את בעיית היצרן (אל תפתרו).

תשובות סופיות

$$\max(\pm 1, \mp 1) \quad \min(\pm\sqrt{1/7}, \pm\sqrt{1/7}) \quad \text{(1)}$$

$$\max(0, \pm 1) \quad \min(\pm 1, 0) \quad \text{(2)}$$

$$\max(2, 3) \quad \min(-2, -3) \quad \text{(3)}$$

$$\max(\pm 2, 1) \quad \min(\pm 2, -1) \quad \text{(4)}$$

$$\max(6, 2) \quad \text{(5)}$$

$$\max(9, 36) \quad \text{(6)}$$

$$(6, 2) \quad \text{(7)}$$

$$\max(\pm 1, \mp 1) \quad \min(\pm\sqrt{1/7}, \pm\sqrt{1/7}) \quad \text{(8)}$$

$$\min(\sqrt{32}, \sqrt{8}) \quad \text{(9)}$$

$$\max(6, 2) \quad \text{(10)}$$

$$\max(2, 3) \quad \text{(11)}$$

$$\min\{2K + L\}; \quad \sqrt{K} + \sqrt{L} = 100 \quad \text{(12)}$$

מתמטיקה לחשבונאים ב - מעודכן לשנת תשפ"ג 2023

פרק 12 - קיצון מוחלט של פונקציה בשני משתנים בקבוצה סגורה וחסומה

תוכן העניינים

1. קיצון מוחלט של פונקציה בשני משתנים בקבוצה סגורה וחסומה. 86

קיצון מוחלט של פונקציה בשני משתנים בקבוצה סגורה וחסומה

שאלות

- (1) חשבו את המקסימום המוחלט ואת המינימום המוחלט של הפונקציה $f(x, y) = 3xy - 6x - 3y + 7$ בתחום R , כאשר R הוא התחום הסגור בצורת משולש שקודקודיו הם $(0, 0)$, $(3, 0)$, $(0, 5)$.
- (2) חשבו את המקסימום המוחלט ואת המינימום המוחלט של הפונקציה $f(x, y) = x^2 - 3y^2 - 2x + 6y$ בתחום R , כאשר R הוא התחום הסגור בצורת ריבוע שקודקודיו הם $(0, 0)$, $(0, 2)$, $(2, 2)$, $(2, 0)$.
- (3) חשבו את המקסימום המוחלט ואת המינימום המוחלט של הפונקציה $f(x, y) = x^2 + 2y^2 - x$ בתחום R , כאשר R הוא העיגול $x^2 + y^2 \leq 4$.
- (4) חשבו את המקסימום המוחלט ואת המינימום המוחלט של הפונקציה $f(x, y) = x^2 + y^2 - xy + x + y$ בתחום R , כאשר R הוא התחום הסגור $R = \{(x, y) \mid x + y \geq -3, x \leq 0, y \leq 0\}$.
- (5) חשבו את המקסימום המוחלט ואת המינימום המוחלט של הפונקציה $f(x, y) = x^2 + y^2 - 12x + 16y$ בתחום R , כאשר R הוא התחום הסגור $R = \{(x, y) \mid x^2 + y^2 \leq 1, 3x \geq -y\}$.

תשובות סופיות

- | | |
|--------------------------------------|----------------------------------|
| (1) מקסימום מוחלט 7. | מינימום מוחלט -11. |
| (2) מקסימום מוחלט 3. | מינימום מוחלט -1. |
| (3) מקסימום מוחלט $\frac{33}{4}$. | מינימום מוחלט $-\frac{1}{4}$. |
| (4) מקסימום מוחלט 6. | מינימום מוחלט -1. |
| (5) מקסימום מוחלט $1 + 6\sqrt{10}$. | מינימום מוחלט $1 - 6\sqrt{10}$. |

מתמטיקה לחשבונאים ב - מעודכן לשנת תשפ"ג 2023

פרק 13 - פונקציות הומוגניות-משפט אוילר

תוכן העניינים

87	1. פונקציות הומוגניות
90	2. משפט אוילר

פונקציות הומוגניות

שאלות

בשאלות 1-3 בדקו האם הפונקציה הומוגנית ומאיזה סדר:

$$f(x, y) = x^3 \sqrt{y} + y^3 \sqrt{x} \quad (1)$$

$$h(x, y) = \frac{\ln(e^{5x})}{\sqrt[3]{ex^6 - 7y^6}} \quad (2)$$

$$f(x, y) = \ln(4^x) \cdot g\left[\frac{\sqrt{xy}}{x+7y}\right] \quad (3)$$

(4) נתון כי $z(x, y)$ פונקציה הומוגנית מסדר 3.

בדקו האם הפונקציה $f(x, y) = \frac{x}{y^4} + \frac{\sqrt{y}}{\sqrt{x^5}} + \frac{1}{z(x, y)} - 4$ הומוגנית.

במידה ואינה הומוגנית, השמיטו ממנה חלק, כך שתתקבל פונקציה הומוגנית. מהו סדר ההומוגניות של הפונקציה במקרה זה?

(5) מצאו עבור איזה ערך של הפרמטר α , כל אחת מהפונקציות הבאות הומוגניות. כמו כן, מצאו את סדר ההומוגניות עבור ה- α שנמצאה.

$$f(x, y) = \frac{x^4 y + xy^\alpha}{4x + 10y} \quad \text{א.}$$

$$f(x, y) = \sqrt{\frac{y}{x}} (\ln \alpha x - \ln y) \quad \text{ב.}$$

6) בתרגיל זה נדגים את התכונה הבאה של פונקציות הומוגניות :
אם פונקציה היא הומוגנית מסדר n , אז אם נחלק אותה ב- x^n ,

$$\text{נקבל פונקציה של } \frac{y}{x}.$$

א. הדגימו את הטענה על הפונקציות הבאות :

$$1. f(x, y) = x^2 - xy + 2y^2$$

$$2. f(x, y) = \sqrt{x+y}$$

ב. הוכיחו את הטענה לעיל.

הערה

ניסוח פורמלי של הטענה לעיל הוא :

אם פונקציה היא הומוגנית מסדר n , אז קיימת פונקציה $g(t)$, כך ש- $t = \frac{y}{x}$,

$$\text{המקיימת } \frac{f(x, y)}{x^n} = g(t)$$

7) תהיינה f ו- g פונקציות ב- n משתנים, והומוגניות מסדר r_1 ו- r_2 , בהתאמה. קבעו, לכל אחת מהפונקציות הבאות, אם היא הומוגנית ומאיזה דרגה :

א. $f \cdot g$ ב. $\frac{f}{g}$ ג. $\frac{(f)^2}{\sqrt[n]{g}}$ ד. $f + g$

8) נתון כי f פונקציה הומוגנית מסדר 4.

$$\text{ידוע כי } f(1, 2) = 4, f_x(1, 2) = 10$$

חשבו את $f(2, 4)$, $f(0.5, 1)$, $f_x(2, 4)$, $f_x(1.5, 3)$.

9) נתונה פונקציה $f(x, y) = x^4 + y^2 z(x, y)$.

ידוע כי z פונקציה הומוגנית מסדר 2 וכי $f(4, 10) = 1$.

$$\text{א. חשבו את } f(2, 5)$$

$$\text{ב. ידוע כי } f_x(1, 1) = 4$$

חשבו את $f_x(a, a)$, לכל קבוע a .

תשובות סופיות

- (1) הומוגנית מסדר 3.5
- (2) הומוגנית מסדר -1
- (3) הומוגנית מסדר 1
- (4) הפונקציה לא הומוגנית. על ידי השמטת חלקים מהפונקציה אפשר לקבל:
- $f(x, y) = \frac{x}{y^4} + \frac{1}{z(x, y)}$ הומוגנית מסדר -3
- $f(x, y) = \frac{\sqrt{y}}{\sqrt{x^5}}$ הומוגנית מסדר -2
- $f(x, y) = -4$ הומוגנית מסדר 0
- (5) א. עבור $\alpha = 4$ הפונקציה הומוגנית מסדר 4. ב. הומוגנית מסדר 0 לכל $\alpha > 0$.
- (6) א.1. $g(t) = 1 - t + 2t^2$ א.2. $g(t) = \sqrt{1+t}$ ב. הוכחה.
- (7) א. הומוגנית מדרגה $r_1 + r_2$ ב. הומוגנית מדרגה $r_1 - r_2$
- ג. הומוגנית מדרגה $2r_1 - \frac{r_2}{n}$
- ד. הומוגנית מדרגה r_1 רק אם $r_1 = r_2$. אחרת לא הומוגנית.
- (8) $f_x(2, 4) = 80$, $f_x(1.5, 3) = 33.75$, $f(2, 4) = 64$, $f(0.5, 1) = \frac{1}{4}$
- (9) א. $f(2, 5) = \frac{1}{16}$ ב. $f_x(a, a) = 4a^3$

משפט אוילר

שאלות

(1) נתונה הפונקציה $f(x, y) = x^2 - xy + 2y^2$.

- א. הוכיחו שהפונקציה הומוגנית ומצאו את דרגתה.
 ב. הראו שמשפט אוילר מתקיים.

(2) ענו על הסעיפים הבאים:

א. נניח ש- $f = f(x, y)$ הומוגנית מסדר 0.

הוכיחו כי $\frac{f_x}{f_y} = -\frac{y}{x}$.

ב. נתון כי $f(x, y) = \frac{e^{\frac{x}{y}}(x+y)}{(x-y)(\ln x - \ln y)}$.

הוכיחו כי $x \cdot f_x = -y \cdot f_y$.

(3) ענו על הסעיפים הבאים:

א. הוכיחו כי פונקציית התועלת $u(x, y) = \left(\frac{1}{2}x^m + \frac{1}{2}y^m\right)^{1/m}$ הומוגנית.

הניחו כי m קבוע חיובי.

ב. הוכיחו, ללא חישוב ישיר של הנגזרות, כי $u_y(a, a) = u_y(1, 1)$.

ג. הוכיחו, ללא חישוב ישיר של הנגזרות, כי $u_x(2, 2) + u_y(1, 1) = 1$.

(4) תהי f פונקציה הומוגנית מסדר 2.

נגדיר $h(x, y) = x^2 - y^2 + f\left(\frac{x^2}{y}, \frac{y^2}{x}\right)$.

א. הוכיחו כי h הומוגנית מסדר 2.

ב. נתון $f(8, 1) = 16$, $h'_x(6, 3) = 9$.

מצאו את $h(2, 1)$ ואת $h'_y(2, 1)$.

(5) g ו- h הינן פונקציות הומוגניות מסדר 2 ו-10, בהתאמה. נגדיר:

$$f(x, y) = (x + y)h(x, y) + \frac{\sqrt{g(x, y)}}{x^2 + y^2}$$

א. הוכיחו כי f הומוגנית מסדר 3.

ב. נתון: $h(4, 32) = 16$, $f'_y(1, 8) = 3$, $f'_x(2, 16) = 12$,

מצאו את: $f(1, 8)$ ואת $g(1, 8)$.

(6) f הומוגנית מסדר 4, g הומוגנית מסדר 2 ו- h הומוגנית מסדר 0.

מגדירים את הפונקציה: $p(x, y) = f(x, y) + g(x, y) - h(x, y)$.

נתון: $p(1, 2) = \frac{7}{2}$, $h\left(\frac{1}{2}, 1\right) = \frac{5}{2}$, $f'_y(-1, -2) = -4$, $f'_x(2, 4) = 64$,

חשבו את $g\left(\frac{1}{2}, 1\right)$.

(7) הפונקציה $f(x, y)$ הומוגנית מסדר 3, והנתונים בשרטוט.

א. מצאו את שיעורי הנקודה B.

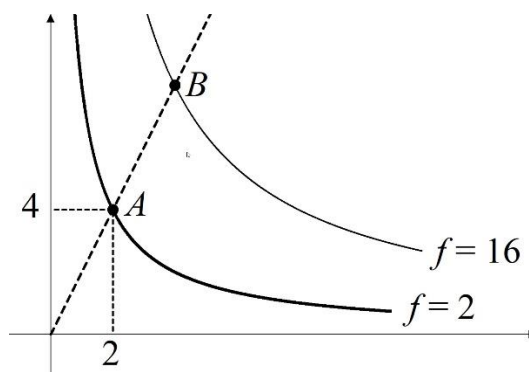
ב. מצאו את ערך הסכום $f_x(4, 8) + 2f_y(4, 8)$.

ג. נגדיר פונקציה חדשה $u(x, y)$, על ידי $u(x, y) = (f(x, y))^2$.

1. לפי כללי הגזירה, מתקיים $u_x(x, y) = 2 \cdot f(x, y) \cdot f_x(x, y)$.
הסבירו זאת בקצרה.

2. הוכיחו כי $x \cdot u_x(x, y) + y \cdot u_y(x, y) = 6(f(x, y))^2$.

היעזרו בתת-הסעיף הקודם ובנתונים על f .

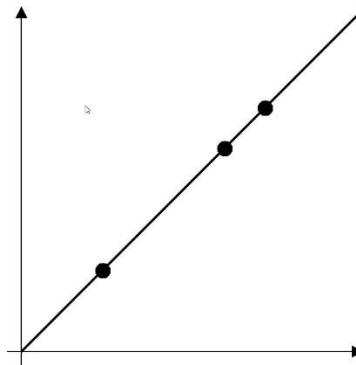


- (8) תהי פונקציה הומוגנית מסדר m , המקיימת $f(6,3) = 243$ ו- $f(2,1) = 27$.
- א. מצאו את סדר ההומוגניות m .
- ב. בנקודה $(2,1)$ עוברת עש״ע של f . העבירו משיק לעש״ע בנקודה הנ״ל. המשיק הוא $2x + 3y = 7$.
- מצאו את $f_x(2,1)$, $f_y(2,1)$, $f_x(1,0.5)$.

- (9) תהי פונקציה של משתנה אחד $g(t)$ על הפונקציה g ידוע, כי $g'(8) = 2$, $g(1) = 3$, $g(4) = 5$. המשתנה t תלוי במשתנים החיוביים (x, y) , כך: $t = \frac{4y}{x}$. נגדיר תועלת u כפונקציה של המשתנים (x, y) , באופן הבא:

$$u(x, y) = g(t) = g\left(\frac{4y}{x}\right)$$

- א. באיור שלהלן קרן עם שיפוע 1. מה הערך של התועלת בנקודות המסומנות על הקרן?
- ב. הוכיחו כי הקרן $4y - x = 0$ היא עקומת אדישות של התועלת. ציירו את הקרן הזאת ורשמו באיור מה הערך של התועלת.
- ג. הוכיחו כי התועלת היא פונקציה הומוגנית. מהו סדר ההומוגניות?
- ד. הוכיחו כי $u_x(1,2) = -16$.



- (10) נניח ש- $f = f(x, y)$ הומוגנית מסדר 1. הוכיחו כי $x^2 f_{xx} + 2xy f_{xy} + y^2 f_{yy} = 0$.

- 11** מפעל מייצר x חולצות ו- y מכנסיים. הרווח השולי, המתקבל מייצור כל אחד מהמוצרים, נתון על ידי:
- $$f_x(x, y) = 4x + 8y, \quad f_y(x, y) = 8x + 20y$$
- שם ליחידה. מצאו את פונקציית הרווח של המפעל, אם ידוע שפונקציה זו הומוגנית.
- 12** לחברת 'מזון בריא' יש 300 מכונות: x מכונות לייצור שוקולד ו- y מכונות לייצור גלידה. ידוע כי התפוקה השולית, המתקבלת מייצור כל אחד מהמוצרים, נתונה על ידי $f_x(x, y) = 6x^{\frac{1}{3}}y^{\frac{1}{3}}$, $f_y(x, y) = 3x^{\frac{2}{3}}y^{\frac{2}{3}}$.
- א. מצאו את פונקציית הייצור, אם ידוע שהיא הומוגנית.
 ב. מצאו כמה מכונות מכל סוג על המפעל להחזיק, כדי לקבל את התפוקה הכוללת המקסימלית.
 הערה: סעיף ב אינו קשור להומוגניות ועוסק בנושא "בעיות קיצון תחת אילוץ".
- 13** בחברת 'שוקולד פנדה' בדקו ומצאו, כי התפוקה השולית, המתקבלת משימוש ב- x טון סוכר ו- y טון קקאו, נתונה על ידי $f_x(x, y) = 3x^2y^2$, $f_y(x, y) = 2x^3y$.
- מחירי המוצרים הם 6,000 ₪ לטון סוכר ו-4,000 ₪ לטון קקאו, והתקציב לקניית המוצרים הוא 100,000 ₪.
- א. מצאו את פונקציית הייצור, אם ידוע שהיא הומוגנית.
 ב. מצאו את כמות הסוכר והקקאו בהם מתקבלת תפוקה מקסימלית. מהי התפוקה במקרה זה?
 ג. כיצד תשתנה התשובה, אם מחירי הסוכר והקקאו יהיו שניהם 5,000 ₪ לטון?
 הערה: סעיפים ב-ג אינם קשורים להומוגניות ועוסקים בנושא "בעיות קיצון תחת אילוץ".
- 14** הוכיחו או הפריכו:
- א. אם $f_x(x, y)$ הומוגנית מסדר 4, אז $f(x, y)$ הומוגנית מסדר 5.
 ב. אם פונקציה $f(x, y)$ מקיימת $f(2, 4) = 2^3 f(1, 2)$, אז הפונקציה הומוגנית מסדר 3.

תשובות סופיות

- (1) שאלת הוכחה.
- (2) שאלת הוכחה.
- (3) שאלת הוכחה.
- (4) א. שאלת הוכחה. ב. $h'_y(2,1) = 8$ $h(2,1) = 4$
- (5) א. שאלת הוכחה. ב. $f(1,8) = 9$, $g(1,8) = 0$
- (6) $-\frac{3}{4}$
- (7) א. $B(4,8)$ ב. 12 ג. הוכחה והסבר.
- (8) א. 2 ב. $f_x(1,0.5) = \frac{54}{7}$, $f_y(2,1) = \frac{3\left(\frac{108}{7}\right)}{2}$, $f_x(2,1) = \frac{108}{7}$
- (9) א. 5 ב-ד. שאלת הוכחה.
- (10) שאלת הוכחה.
- (11) $f(x, y) = 2x^2 + 8xy + 10y^2$
- (12) א. $f(x, y) = 9x^{\frac{2}{3}}y^{\frac{1}{3}}$ ב. על המפעל להחזיק 200 מכונות לייצור שוקולד ו-100 מכונות לייצור גלידה, כדי לקבל תפוקה מקסימלית.
- (13) א. $f(x, y) = x^3y^2$ ב. אם המפעל ישתמש ב-10 טון סוכר ו-10 טון קקאו, הוא יקבל תפוקה מקסימלית השווה ל- $f(10,10) = 10^310^2 = 100000$ חפיסות שוקולד. ג. התשובה לא תשתנה.
- (14) א. הטענה אינה נכונה. ב. הטענה אינה נכונה.