

מתמטיקה לאדריכלים



תוכן העניינים

1	1. הפונקציה הממשית
17	2. גבול של פונקציה
26	3. רציפות של פונקציה
30	4. הגדרת הנגזרת - גזירות של פונקציה - נגזרות חד-צדדיות
36	5. חישוב נגזרת של פונקציה
49	6. משיק, נורמל, נוסחת הקירוב הליניארי
58	7. כלל לופיטל
64	8. חקירת פונקציה
81	9. חקירת פונקציה ("שאלות מסביב")
85	10. מינימום ומקסימום מוחלטים לפונקציה
88	11. בעיות מקסימום ומינימום (בעיות קיצון)
101	12. אינטגרלים מידיים ואינטגרלים בשיטת "הנגזרת כבר בפנים"
107	13. אינטגרלים בשיטת אינטגרציה בחלקים
109	14. אינטגרלים בשיטת ההצבה
111	15. אינטגרלים של פונקציות רציונליות
115	16. האינטגרל המסוים, סכומי רימן
120	17. שימושי האינטגרל המסויים (שטח-אורך קשת)
131	18. שימושי האינטגרל המסוים - נפח גוף סיבוב
134	19. המשפט היסודי של החדו"א (גזירת האינטגרל)

מתמטיקה לאדריכלים

פרק 1 - הפונקציה הממשית

תוכן העניינים

1. פונקציה - הגדרה ותכונות בסיסיות (ללא ספר)
2. הפונקציה הלינארית (ללא ספר)
3. הפונקציה הריבועית (ללא ספר)
4. הפונקציה המעריכית (ללא ספר)
5. הפונקציה הלוגריתמית (ללא ספר)
6. פונקציות מפורסמות נוספות (ללא ספר)
7. הזזות שיקופים מתיחות וכיווצים של פונקציה (ללא ספר)
8. תחום הגדרה של פונקציה 1
9. הרכבת פונקציות 3
10. הפונקציה ההפוכה 6
11. פונקציה זוגית ופונקציה אי זוגית 10
12. פונקציה מפוצלת 12
13. תרגילים משולבים 13

תחום הגדרה של פונקציה

שאלות

מצאו את תחום ההגדרה של הפונקציות הבאות:

$$y = x^3 - x^2 - 4x + 1 \quad (1)$$

$$y = \frac{1}{x^2 - 4} \quad (2)$$

$$y = \frac{4x + 1}{x^2 + 1} \quad (3)$$

$$y = \frac{1}{x^3 - x} \quad (4)$$

$$y = \frac{x^2}{x^2 - x - 2} \quad (5)$$

$$y = \sqrt{x - 4} \quad (6)$$

$$y = \sqrt{x^2 + x - 2} \quad (7)$$

$$y = \sqrt[3]{x^2 + x - 1} \quad (8)$$

$$y = \frac{1}{\sqrt{1 - |x|}} \quad (9)$$

$$y = \ln(x^2 + x - 2) \quad (10)$$

$$y = \log x + \frac{1}{\log x} \quad (11)$$

$$y = e^{x^2 + x + 1} \quad (12)$$

$$y = \log_x(x+4) \quad (13)$$

תשובות סופיות

- (1) כל x .
- (2) $x \neq \pm 2$
- (3) כל x .
- (4) $x \neq 0, 1, -1$
- (5) $x \neq 2, -1$
- (6) $x \geq 4$
- (7) $x \leq -2, x \geq 1$
- (8) כל x .
- (9) $-1 < x < 1$
- (10) $x < -2, x > 1$
- (11) $x > 0, x \neq 1$
- (12) כל x .
- (13) $x > 0, x \neq 1$

הרכבת פונקציות

שאלות

(1) נתונות הפונקציות $h(x) = \frac{4}{x}$, $g(x) = x^2$, $f(x) = x - 4$

חשבו את הפונקציות המורכבות הבאות:

א. $f(g(1))$ ב. $h(g(f(5)))$ ג. $f(g(x))$

ד. $h(f(x))$ ה. $f(f(x))$ ו. $h(h(x))$

(2) נתון $f(x) = \frac{x-2}{x-1}$

חשבו את $f(f(x))$ עבור $x=3$.

(3) נתון $f(x) = \frac{x-3}{x+2}$, $g(x) = \frac{5-x}{x-7}$

חשבו את $f(g(x)) + g(f(x))$ עבור $x=8$.

(4) נתון $f(x) = x^2 - 7x$, $g(x) = \ln x$

חשבו את $f(g(x))$ עבור $x=e^2$.

(5) נתון $f(x) = e^{2x}$, $g(x) = \ln x$

חשבו את $f(g(x))$ עבור $x=2$.

(6) נתון $f(x) = \begin{cases} \frac{1}{x} & x > 0 \\ x^2 & x \leq 0 \end{cases}$, $g(x) = \begin{cases} x+3 & x > 4 \\ 3x & x \leq 4 \end{cases}$

חשבו את $f(g(x))$, $g(f(x))$

(7) נתונות הפונקציות

$$f(x) = \begin{cases} 2x+4 & x \leq -1 \\ \sqrt{x+1} & x > -1 \end{cases} \quad g(x) = \begin{cases} x^2-4 & x < 1 \\ -x^2-2x-1 & x \geq 1 \end{cases}$$

מצאו נוסחה עבור ההרכבה $z(x) = g(f(x))$.

8 נתונות הפונקציות

$$f(x) = \begin{cases} 2x+4 & x \leq -1 \\ \sqrt{x+1} & x > -1 \end{cases} \quad \text{ו-} \quad g(x) = \begin{cases} x^2 - 4 & x < 1 \\ -x^2 - 2x - 1 & x \geq 1 \end{cases}$$

א. מצאו נוסחה עבור ההרכבה $h(x) = f(g(x))$.

ב. נתון ש- $n \in \mathbb{Z}$ ו- $h(n) \notin \mathbb{Z}$.

מה ניתן להסיק בוודאות?

1. $n \leq -3$

2. $n \geq 1$

3. n אי-זוגי שלילי.

4. אף תשובה אינה נכונה.

9 נתון $f(x) = \frac{x}{\sqrt{1+x^2}}$

מצאו את $f^n(x) = \underbrace{f(f(f(\dots(f(x))))}_{n \text{ Times}}$

תשובות סופיות

$$(1) \quad \text{א. } -3 \quad \text{ב. } 4 \quad \text{ג. } x^2 - 4 \quad \text{ד. } \frac{4}{x-4} \quad \text{ה. } x-8 \quad \text{ו. } x$$

$$(2) \quad 3$$

$$(3) \quad 69/13$$

$$(4) \quad -10$$

$$(5) \quad 4$$

$$f(g(x)) = \begin{cases} \frac{1}{x+3} & x > 4 \\ \frac{1}{3x} & 0 < x \leq 4 \\ (3x)^2 & x \leq 0 \end{cases}, \quad g(f(x)) = \begin{cases} x^2 + 3 & x < 2 \\ 3x^2 & -2 \leq x \leq 0 \\ \frac{1}{x} + 3 & 0 < x < \frac{1}{4} \\ 3\frac{1}{x} & x \geq \frac{1}{4} \end{cases} \quad (6)$$

$$z(x) = \begin{cases} 4x^2 + 16x + 12 & x < -1.5 \\ -4x^2 - 20x - 25 & -1.5 \leq x \leq -1 \\ x - 3 & -1 < x < 0 \\ -x - 2 - 2\sqrt{x+1} & x \geq 0 \end{cases} \quad (7)$$

$$\text{ב. } n \leq -3 \quad h(x) = \begin{cases} \sqrt{x^2 - 3} & x < -\sqrt{3} \\ 2x^2 - 4 & -\sqrt{3} \leq x < 1 \\ -2x^2 - 4x + 2 & x \geq 1 \end{cases} \quad \text{א. } (8)$$

$$f^n(x) = \frac{x}{\sqrt{1+nx^2}} \quad (9)$$

הפונקציה ההפוכה

שאלות

בשאלות 1-4 הוכיחו שהפונקציה הנתונה היא חח"ע בתחום הגדרתה ומצאו את הפונקציה ההפוכה לה. בנוסף, מצאו את התמונה של הפונקציה.

$$f(x) = \frac{x+1}{x} \quad (2) \qquad f(x) = \frac{x-1}{3} \quad (1)$$

$$(x \geq 0) f(x) = x^2 - 4 \quad (4) \qquad f(x) = \frac{3x-2}{x-2} \quad (3)$$

בשאלות 5-7, בדקו האם הפונקציה היא חח"ע. בנוסף, מצאו את התמונה של הפונקציה:

$$f(x) = \sqrt{1-x^2} \quad (7) \qquad f(x) = x^2 - x \quad (6) \qquad f(x) = x + \frac{1}{x} \quad (5)$$

בשאלות 8-10, בדקו האם הפונקציה היא חח"ע, אם כן, מצאו את הפונקציה ההפוכה ואת התמונה של הפונקציה.

$$f(x) = \left(\frac{2x-1}{2x+1} \right)^3 \quad (10) \qquad y = \frac{x^2+3}{2x-1} \quad (9) \qquad f(x) = \frac{1}{\sqrt{1-x}} \quad (8)$$

$$(11) \text{ נתונה } f(x) = \frac{x+2}{\sqrt{x-1}}$$

האם הפונקציה היא חח"ע?
מצאו את התמונה של הפונקציה.

(12) עבור כל אחת מהפונקציות הבאות, מצאו את תחום ההגדרה, הטווח והתמונה וקבעו האם היא פונקציה על:

$$f(x) = \frac{x-1}{3}; f: \mathbb{R} \rightarrow \mathbb{R} \quad \text{א.}$$

$$f(x) = \frac{x+1}{x}; f: \mathbb{R} \setminus \{0\} \rightarrow \mathbb{R} \quad \text{ב.}$$

$$f(x) = \frac{3x-2}{x-2}; f: \mathbb{R} \setminus \{2\} \rightarrow \mathbb{R} \setminus \{3\} \quad \text{ג.}$$

$$f(x) = x^2 - 4; f: [0, \infty) \rightarrow \mathbb{R} \quad \text{ד.}$$

13 עבור כל אחת מהפונקציות הבאות מצאו תחום הגדרה, טווח ותמונה. בנוסף, קבעו האם הפונקציה הנתונה היא על.

$$f(x) = \frac{1}{x^2 + 1} \quad f: \mathbb{R} \rightarrow \mathbb{R} \quad \text{א.}$$

$$g(x) = \frac{1}{x^2 + 1} \quad f: \mathbb{R} \rightarrow (0, 1] \quad \text{ב.}$$

$$h(x) = \frac{1}{x^2 + 1} \quad f: (1, \infty) \rightarrow (0, 1] \quad \text{ג.}$$

14 תהיינה שתי פונקציות $f: A \rightarrow B$, $g: B \rightarrow C$.

תהי $h: A \rightarrow C$ ההרכבה, המוגדרת על ידי $h(x) = g(f(x))$. הוכיחו או הפריכו:

א. אם f ו- g חח"ע אז h חח"ע.

ב. אם f ו- g חח"ע אז h על.

ג. אם f ו- g על אז h על.

ד. אם f ו- g על אז h חח"ע.

ה. אם f חח"ע ו- g על אז h חח"ע.

ו. אם f חח"ע ו- g על אז h על.

ז. אם f על ו- g חח"ע אז h חח"ע.

ח. אם f על ו- g חח"ע אז h על.

15 תהיינה שתי פונקציות $f: A \rightarrow B$, $g: B \rightarrow C$.

תהי $h: A \rightarrow C$ ההרכבה, המוגדרת על ידי $h(x) = g(f(x))$.

נתון כי h על.

הוכיחו או הפריכו:

א. f חח"ע.

ב. f על.

ג. g חח"ע.

ד. g על.

16) תהיינה שתי פונקציות $f: A \rightarrow B$, $g: B \rightarrow C$.

תהי $h: A \rightarrow C$ ההרכבה, המוגדרת על ידי $h(x) = g(f(x))$.

נתון כי h חח"ע.

הוכיחו או הפריכו:

א. g על.

ב. f על.

ג. g חח"ע.

ד. f חח"ע.

תשובות סופיות

(1) $f^{-1}(x) = 3x + 1$, כל y .

(2) $f^{-1}(x) = \frac{1}{x-1}$, $y \neq 1$.

(3) $f^{-1}(x) = \frac{2x-2}{x-3}$, $y \neq 3$.

(4) $f^{-1}(x) = \sqrt{x+4}$, $y \geq -4$.

(5) לא חח"ע. תמונה: $y \leq -2$ או $y \geq 2$.

(6) לא חח"ע. תמונה: $y \geq -\frac{1}{4}$.

(7) לא חח"ע. תמונה $0 \leq y \leq 1$.

(8) כן חח"ע. תמונה: $y > 0$. פונקציה הפוכה: $f^{-1}(x) = 1 - \frac{1}{x^2}$, $x > 0$.

(9) לא חח"ע. תמונה: $y \geq 2.3$ או $y \leq -1.3$.

(10) כן חח"ע. תמונה: $y \neq 1$. פונקציה הפוכה: $f^{-1}(x) = \frac{1}{1-\sqrt[3]{x}} - \frac{1}{2}$.

(11) לא חח"ע. תמונה: $y \geq \frac{6}{\sqrt{3}}$.

(12) א. תחום הגדרה, טווח ותמונה: \mathbb{R} ; על.

ב. תחום הגדרה $\mathbb{R} \setminus \{0\}$, טווח \mathbb{R} , תמונה: $\mathbb{R} \setminus \{0\}$; לא על.

ג. תחום הגדרה $\mathbb{R} \setminus \{2\}$, טווח ותמונה: $\mathbb{R} \setminus \{3\}$; על.

ד. תחום הגדרה $[0, \infty)$, טווח \mathbb{R} , תמונה: $[-4, \infty)$; לא על.

(13) א. תחום הגדרה וטווח: \mathbb{R} , תמונה: $(0, 1]$; לא על.

ב. תחום הגדרה \mathbb{R} , טווח ותמונה: $(0, 1]$; על.

ג. תחום הגדרה $(1, \infty]$, טווח $(0, 1]$, תמונה: $(0, 0.5)$; לא על.

(14) שאלת הוכחה.

(15) שאלת הוכחה.

(16) שאלת הוכחה.

פונקציה זוגית ואי זוגית

שאלות

מצאו איזה מבין הפונקציות בשאלות 1-6 הן אי-זוגיות ואיזה זוגיות:

$$y = 4x^3 \quad (1) \quad y = x^4 + x^{10} \quad (2) \quad y = 1 \quad (3)$$

$$y = \frac{1}{x} \quad (4) \quad y = 2^x \quad (5) \quad y = \ln x + x^2 \quad (6)$$

(7) נתונה פונקציה אי-זוגית $f: \mathbb{R} \rightarrow \mathbb{R}$,

$$\text{ונסמן } k(x) = -f(x), \quad z(x) = f(x^2).$$

בדקו, עבור כל אחת מהפונקציות k, z , האם היא זוגית או אי-זוגית.

(8) נתונה פונקציה אי-זוגית $f: \mathbb{R} \rightarrow \mathbb{R}$, פונקציה זוגית $g: \mathbb{R} \rightarrow \mathbb{R}$,

$$\text{ונסמן } k(x) = -f(x^3) \text{ ו- } z(x) = -g(x^3).$$

טענה א': $z(x)$ אי-זוגית.

טענה ב': $k(x)$ אי-זוגית.

איזו טענה נכונה?

(9) נתונה פונקציה אי-זוגית $f: \mathbb{R} \rightarrow \mathbb{R}$, פונקציה זוגית $g: \mathbb{R} \rightarrow \mathbb{R}$,

$$\text{ונסמן } k(x) = f(-x) + x^{11}g(|x|), \quad z(x) = -g(-4x) \cdot f(x^4).$$

בדקו, עבור כל אחת מהפונקציות k, z , האם היא זוגית או אי-זוגית.

(10) הוכיחו כי:

א. סכום פונקציות זוגיות היא פונקציה זוגית

ב. מכפלת פונקציות זוגיות היא פונקציה זוגית.

ג. מנת פונקציות זוגיות היא פונקציה זוגית.

ד. הרכבה של פונקציות זוגיות היא פונקציה זוגית.

ה. הרכבה של פונקציות אי-זוגיות היא פונקציה אי-זוגית.

תשובות סופיות

שאלות 1-6: זוגית: 2,3; אי-זוגית: 1,4; כללית: 5,6.

(7) k אי-זוגית, z זוגית.

(8) טענה ב'.

(9) k אי-זוגית, z זוגית.

(10) שאלת הוכחה.

פונקציה מפוצלת

שאלות

רשמו כל אחת מהפונקציות 1-4 כפונקציה מפוצלת ושרטטו את גרף הפונקציה:

$$y = 3|x+1| \quad (2)$$

$$y = |x-2| \quad (1)$$

$$y = \frac{|x|}{x} \quad (4)$$

$$y = x^2 + 2|x-1| \quad (3)$$

$$(5) \quad \text{נתונה הפונקציה } f(x) = \begin{cases} x^2 & 0 \leq x \leq 4 \\ -x & x < 0 \end{cases}$$

א. חשבו $f(1)$, $f(4)$, $f(-4)$, $f(0)$, $f(7)$.

ב. שרטטו את גרף הפונקציה.

ג. בדקו האם הפונקציה זוגית, אי-זוגית או כללית.

תשובות סופיות

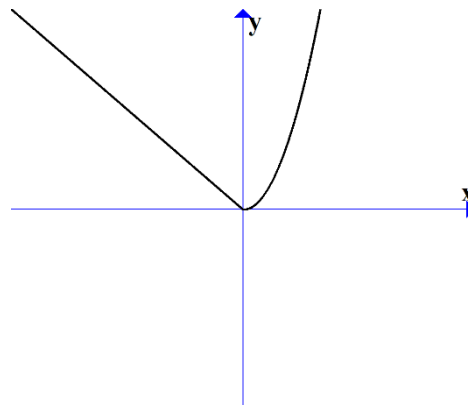
$$y = \begin{cases} 3x+3 & x \geq -1 \\ -3x-3 & x < -1 \end{cases} \quad (2)$$

$$y = \begin{cases} x-2 & x \geq 2 \\ 2-x & x < 2 \end{cases} \quad (1)$$

$$y = \begin{cases} 1 & x > 0 \\ -1 & x < 0 \end{cases} \quad (4)$$

$$y = \begin{cases} x^2 + 2x - 2 & x \geq 1 \\ x^2 - 2x + 2 & x < 1 \end{cases} \quad (3)$$

(5) א. $f(1) = 1$, $f(4) = 16$, $f(-4) = 4$, $f(0) = 0$, $f(7) = \text{undefind}$
 ב.
 ג. כללית.



תרגילים משולבים

שאלות

$$(1) \text{ נתונה הפונקציה } f(x) = \begin{cases} x+1 & x > 1 \\ x^3 + 1 & -1 \leq x \leq 1 \\ x+1 & x < -1 \end{cases}$$

שרטטו את הפונקציה, וקבעו האם היא:

א. עולה.

ב. יורדת.

ג. אי-זוגית.

ד. זוגית.

ה. חסומה.

ו. לא חסומה.

ז. חח"ע.

ח. על \mathbb{R} .

הערה: ניתן להתבסס על הציור כנימוק.

$$(2) \text{ נתונה הפונקציה } f(x) = \begin{cases} \frac{2}{x} & x > 1 \\ x^5 + 1 & -1 \leq x \leq 1 \\ x+1 & x < -1 \end{cases}$$

בכל אחד מהסעיפים הבאים יש טענה.

קבעו האם הטענה נכונה או לא נכונה.

א. הפונקציה מונוטונית עולה ממש.

ב. הפונקציה על \mathbb{R} .

ג. הפונקציה אי-זוגית.

ד. הפונקציה זוגית.

ה. הפונקציה חח"ע.

הערה: ניתן לשרטט ולהתבסס על הציור כנימוק.

(3) נתונה פונקציה $f: \mathbb{R} \rightarrow \mathbb{R}$, זוגית ומונוטונית עולה ממש, ופונקציה $g: \mathbb{R} \rightarrow \mathbb{R}$, אי-זוגית ומונוטונית יורדת ממש.

$$\text{נסמן: } z(x) = -g(x^3) \text{ ו- } k(x) = -f(x^3).$$

טענה א': $k(x)$ מונוטונית עולה ממש.

טענה ב': $z(x)$ מונוטונית עולה ממש.

טענה ג': $h(x) = k(x)z(x)$ זוגית.

מי מבין הטענות נכונה?

(4) נתונות שתי פונקציות, $f, g: [0,1] \rightarrow [0,1]$.

נתון ש- f מונוטונית עולה ממש, ואילו g מונוטונית יורדת חלש,

אך אינה יורדת ממש.

$$\text{תהי } h(x) = f(g(x)).$$

איזו טענה נכונה?

א. h יורדת חלש.

ב. h עולה ממש.

ג. h עולה חלש, אך אינה עולה ממש.

ד. h אינה חסומה בהכרח.

$$\text{(5) נתונות הפונקציות } f(x) = \begin{cases} x+4 & x \leq 0 \\ \sqrt{x} & x > 0 \end{cases} \text{ ו- } g(x) = \begin{cases} x^2-4 & x < 0 \\ -x^2-2x-1 & x \geq 0 \end{cases}$$

תהי $h(x) = f(g(x))$.

א. מצאו את h בקטע $[-2,0)$.

ב. קבעו האם h חחי"ע בקטע $[-2,0)$.

ג. קבעו האם h חסומה בקטע $[-2,0)$.

ד. קבעו האם $h: [-2,0) \rightarrow [0,4]$ היא על.

* בסעיפים ב-ד ניתן להסתמך על גרף הפונקציה.

(6) נתונות פונקציות המוגדרות על כל \mathbb{R} : $f(x) = x^3$, $g(x) = (-1)^{\lfloor x \rfloor}$.

קבעו מי מבין הטענות הבאות נכונה.

הפונקציה $h(x) = f(g(x))$ היא:

א. חסומה.

ב. אי-זוגית.

ג. חחי"ע.

ד. מונוטונית.

7 נתונות פונקציות המוגדרות על כל \mathbb{R} : $f(x) = x^3$, $g(x) = -\lfloor x \rfloor$.

א. בדקו את מונוטוניות $z(x) = f(g(x))$.

ב. בדקו את מונוטוניות $k(x) = g(f(x))$.

ג. בדקו האם $h(x) = \sqrt[3]{f(x)} - g(-x)$ חסומה.

תזכורת לסעיפים א+ב:

אם $a < b \Leftrightarrow f(a) \geq f(b)$ אז הפונקציה f יורדת חלש.

8 נתונות פונקציות המוגדרות על כל \mathbb{R} :
 $f(x) = (3\lfloor x \rfloor)^3 + 27\lfloor x \rfloor$
 $g(x) = f(x) + x^3 - 28$

הוכיחו או הפריכו:

א. הפונקציה f עולה ממש וחח"ע.

ב. הפונקציה g עולה ממש וחח"ע.

9 מצאו את הפונקציה ההפוכה לפונקציה $f(x) = \frac{1}{2}(e^x - e^{-x})$,

קבעו את תחום הגדרתה והוכיחו שהפונקציה על \mathbb{R} .
 הערה: פונקציה זו נקראת סינוס היפרבולי.

10 חקרו את מונוטוניות הפונקציה $f(x) = \frac{2x+3}{3x-1}$.

הערה: אין להשתמש בנגזרות.

11 נתונה הפונקציה $f(x) = \sqrt{2+x-x^2}$.

א. מצאו את תחום ההגדרה של הפונקציה.

ב. מצאו את התמונה של הפונקציה.

ג. הוכיחו שהפונקציה חסומה.

ד. מצאו את תחומי העלייה והירידה של הפונקציה.

תשובות סופיות

- (1) א. כן. ב. לא. ג. לא. ד. לא. ה. לא. ו. כן.
ז. כן. ח. כן.
- (2) אף טענה אינה נכונה.
- (3) טענה ב' נכונה.
- (4) טענה א' נכונה.
- (5) א. $h(x) = x^2$. ב. הפונקציה חח"ע בקטע.
- ג. הפונקציה חסומה בקטע. ד. הפונקציה לא על.
- (6) א. הפונקציה חסומה. ב. הפונקציה לא זוגית ולא אי זוגית.
ג. הפונקציה לא חח"ע. ד. הפונקציה לא מונוטונית.
- (7) א. הפונקציה $z(x)$ יורדת חלש. ב. הפונקציה $k(x)$ יורדת חלש.
ג. הפונקציה חסומה.
- (8) שאלת הוכחה.
- (9) $f^{-1}(x) = \ln(x + \sqrt{x^2 + 1})$; תחום הגדרתה: כל x .
- (10) ראו באתר.
- (11) א. $-1 \leq x \leq 2$. ב. $0 \leq y \leq \frac{3}{2}$. ג. שאלת הוכחה.
- ד. $-1 \leq x < \frac{1}{2}$ עלייה, $\frac{1}{2} < x \leq 2$ ירידה.

מתמטיקה לאדריכלים

פרק 2 - גבול של פונקציה

תוכן העניינים

1. הסבר כללי (ללא ספר) 17
2. הצבה 18
3. צמצום 19
4. הכפלה בצמוד 20
5. פונקציה שואפת לאינסוף 21
6. x שואף לאינסוף 23
7. הגבול של אוילר 24
8. כלל הסנדוויץ' 25
9. גבול של פונקציה מפוצלת

הצבה

שאלה

חשבו את הגבולות הבאים:

א. $\lim_{x \rightarrow 4} x^2 + x + 1$

ב. $\lim_{x \rightarrow 10} \frac{x+1}{x+2}$

ג. $\lim_{x \rightarrow 1^+} \sqrt{x+3}$

ד. $\lim_{x \rightarrow 100} 20$

תשובה

א. 21 ב. $\frac{11}{12}$ ג. 2 ד. 20

צמצום

שאלות

חשבו את הגבולות הבאים :

$$\lim_{x \rightarrow -5} \frac{2x^2 - 50}{2x^2 + 3x - 35} \quad (2)$$

$$\lim_{x \rightarrow 3} \frac{x^2 - x - 6}{x^2 - 9} \quad (1)$$

$$\lim_{x \rightarrow 1} \frac{x^n - x}{x - 1} \quad (4)$$

$$\lim_{x \rightarrow 1} \frac{x^7 - x}{x - 1} \quad (3)$$

$$\lim_{x \rightarrow 2} \frac{x^4 - 16}{x - 2} \quad (6)$$

$$\lim_{x \rightarrow \frac{1}{2}} \frac{2x^2 - 5x + 2}{6x^2 - 5x + 1} \quad (5)$$

$$\lim_{x \rightarrow 3} \frac{x^3 - 27}{x - 3} \quad (8)$$

$$\lim_{x \rightarrow -1} \frac{x^3 + 1}{x + 1} \quad (7)$$

$$\lim_{x \rightarrow 4} \frac{x^2 - 16}{x^3 - 4x^2 + x - 4} \quad (9)$$

תשובות סופיות

-3 (5)	$n-1$ (4)	6 (3)	$\frac{10}{8.5}$ (2)	$\frac{5}{6}$ (1)
	$\frac{8}{17}$ (9)	27 (8)	3 (7)	32 (6)

הכפלה בצמוד

שאלות

חשבו את הגבולות הבאים :

$$\lim_{x \rightarrow 1} \frac{1 - \sqrt{x}}{1 - x} \quad (1)$$

$$\lim_{x \rightarrow 3} \frac{3 - \sqrt{x+6}}{2x - 6} \quad (3)$$

$$\lim_{x \rightarrow 4} \frac{\sqrt{2x+1} - \sqrt{x+5}}{x - 4} \quad (5)$$

$$\lim_{x \rightarrow 1} \frac{1 - \sqrt[3]{x}}{1 - x} \quad (7)$$

$$\lim_{x \rightarrow 3} \frac{x - 3}{\sqrt{x+1} - 2} \quad (2)$$

$$\lim_{x \rightarrow 1} \frac{\sqrt{x^2 + x + 2} - 2}{x^2 - 1} \quad (4)$$

$$\lim_{x \rightarrow 1} \frac{2 - \sqrt{3x+1}}{1 - \sqrt{2x-1}} \quad (6)$$

$$\lim_{x \rightarrow -2} \frac{\sqrt{x^2 + 5} - 3}{\sqrt{x^2 + x + 2} + x} \quad (8)$$

תשובות סופיות

$$\frac{1}{2} \quad (1)$$

$$\frac{1}{6} \quad (5)$$

$$4 \quad (2)$$

$$\frac{3}{4} \quad (6)$$

$$\frac{3}{8} \quad (4)$$

$$-\frac{1}{12} \quad (3)$$

$$-\frac{8}{3} \quad (8)$$

$$\frac{1}{3} \quad (7)$$

פונקציה שואפת לאינסוף

שאלות

חשבו את הגבולות הבאים :

$$\lim_{x \rightarrow 2} \frac{(x-1)^2}{x-2} \quad (2)$$

$$\lim_{x \rightarrow 0} \frac{x^2 + 4}{x} \quad (1)$$

$$\lim_{x \rightarrow 2} \frac{x^2 - 1}{(x-2)(x-5)} \quad (4)$$

$$\lim_{x \rightarrow 2} \frac{-x^2}{(2-x)^2} \quad (3)$$

$$\lim_{x \rightarrow 2^-} -\frac{1}{2} \ln(2-x) \quad (6)$$

$$\lim_{x \rightarrow 0^+} \frac{\ln x}{x} \quad (5)$$

$$\lim_{x \rightarrow 0} e^{\frac{1}{x}} \quad (8)$$

$$\lim_{x \rightarrow 0^+} \left((\ln x)^2 + 2 \ln x - 3 \right) \quad (7)$$

$$\lim_{x \rightarrow 0^-} \frac{1}{1 + 2^{\frac{1}{x}}} \quad (10)$$

$$\lim_{x \rightarrow 0^+} \frac{1}{1 + 2^{\frac{1}{x}}} \quad (9)$$

$$\lim_{x \rightarrow 0} \frac{1}{1 + 2^{\frac{1}{x}}} \quad (11)$$

תשובות סופיות

ϕ (4)	$-\infty$ (3)	ϕ (2)	ϕ (1)
ϕ (8)	∞ (7)	∞ (6)	$-\infty$ (5)
	ϕ (11)	1 (10)	0 (9)

x שואף לאינסוף

שאלות

חשבו את הגבולות הבאים:

- $$\lim_{x \rightarrow \infty} \frac{4x^2 + 2}{x^2 + 1000x} \quad (2)$$
- $$\lim_{x \rightarrow \infty} \frac{x^4 + 2x^2 + 6}{3x^5 + 10x} \quad (4)$$
- $$\lim_{x \rightarrow \infty} \frac{\sqrt{x^2 + 1}}{x} \quad (6)$$
- $$\lim_{x \rightarrow -\infty} \frac{\sqrt{9x^6 - 5x}}{x^3 - 2x^2 + 1} \quad (8)$$
- $$\lim_{x \rightarrow \infty} \frac{\sqrt{x+2} - \sqrt{3x-3}}{\sqrt{4x+1} - \sqrt{5x-1}} \quad (10)$$
- $$\lim_{x \rightarrow -\infty} \frac{16^x + 4^{x+\frac{1}{2}}}{2^{4x+2} + 2^{x+3}} \quad (12)$$
- $$\lim_{x \rightarrow -\infty} \frac{4 \cdot 9^x + 3^{x+1}}{81^{0.5x} + 3^{x+3}} \quad (14)$$
- $$\lim_{x \rightarrow \infty} \ln \left(\frac{3x^3 - 5x - 1}{x^3 - 2x^2 + 1} \right) \quad (16)$$
- $$\lim_{x \rightarrow \infty} \sqrt[5]{\frac{ax+1}{bx+2}} \quad (18)$$
- $$\lim_{x \rightarrow \infty} (\sqrt{x^2 + kx} - x) \quad (20)$$
- $$\lim_{x \rightarrow -\infty} (\sqrt{x^2 + x + 1} + x) \quad (22)$$
- $$\lim_{x \rightarrow \infty} (\sqrt{x^2 + ax} - \sqrt{x^2 + bx}) \quad (24)$$
- $$\lim_{x \rightarrow \infty} (e^{-x})^{\ln x} \quad (1)$$
- $$\lim_{x \rightarrow -\infty} \frac{x^4 + 2x^2 + 6}{3x^3 + 10x} \quad (3)$$
- $$\lim_{x \rightarrow \infty} \left(\frac{x^2 - 5x + 6}{2x + 10} - \frac{x}{2} \right) \quad (5)$$
- $$\lim_{x \rightarrow -\infty} \frac{\sqrt{x^2 + 1}}{x} \quad (7)$$
- $$\lim_{x \rightarrow \infty} \frac{\sqrt[3]{x^4 + 2x^2 + 6 + 27x^6}}{\sqrt{3x^3 + 10x + 4x^4}} \quad (9)$$
- $$\lim_{x \rightarrow \infty} \frac{16^x + 4^{x+1}}{2^{4x+2} + 2^{x+3}} \quad (11)$$
- $$\lim_{x \rightarrow \infty} \frac{4 \cdot 9^x + 3^{x+1}}{81^{0.5x} + 3^{x+3}} \quad (13)$$
- $$\lim_{x \rightarrow \infty} \sqrt{\frac{4x^2 + 2}{x^2 + 1000x}} \quad (15)$$
- $$\lim_{x \rightarrow \infty} e^{\frac{x^4 + 2x^2 + 6}{3x^4 + 10x}} \quad (17)$$
- $$\lim_{x \rightarrow \infty} (\sqrt{x^2 + 5x} - x) \quad (19)$$
- $$\lim_{x \rightarrow \infty} (\sqrt{x^2 + x + 1} - x) \quad (21)$$
- $$\lim_{x \rightarrow \infty} (\sqrt{x^4 + x^2 + 1} - x^2) \quad (23)$$

תשובות סופיות

$$0 \quad (4) \qquad -\infty \quad (3) \qquad 4 \quad (2) \qquad 0 \quad (1)$$

$$-3 \quad (8) \qquad -1 \quad (7) \qquad 1 \quad (6) \qquad -5 \quad (5)$$

$$0 \quad (12) \qquad \frac{1}{4} \quad (11) \qquad \frac{1-\sqrt{3}}{2-\sqrt{5}} \quad (10) \qquad 1.5 \quad (9)$$

$$\ln 3 \quad (16) \qquad 2 \quad (15) \qquad \frac{1}{9} \quad (14) \qquad 4 \quad (13)$$

$$0 \quad (18) \qquad e^{\frac{1}{3}} \quad (17)$$

$$\text{אם } \lim = \sqrt[5]{\frac{a}{b}} : b \neq 0 \quad \text{אם } \infty : b = 0, a > 0 \quad \text{אם } -\infty : b = 0, a < 0 \quad (19)$$

$$-\frac{1}{2} \quad (23) \qquad \frac{1}{2} \quad (22) \qquad \frac{k}{2} \quad (21) \qquad 2.5 \quad (20)$$

$$\frac{1}{2} \quad (24)$$

הגבול של אוילר

שאלות

חשבו את הגבולות הבאים :

(היעזרו בגבול של אוילר : $\lim_{x \rightarrow \infty} \left(1 + \frac{1}{x}\right)^x = \lim_{x \rightarrow 0} (1+x)^{\frac{1}{x}} = e$)

$$\lim_{x \rightarrow \infty} \left(1 + \frac{1}{2x}\right)^x \quad (1)$$

$$\lim_{x \rightarrow \infty} \left(1 + \frac{1}{x^2}\right)^x \quad (2)$$

$$\lim_{x \rightarrow \infty} \left(\frac{x+2}{x}\right)^x \quad (3)$$

$$\lim_{x \rightarrow \infty} \left(1 - \frac{1}{x^2}\right)^{x^2-1} \quad (4)$$

$$\lim_{x \rightarrow \infty} \left(\frac{2x+3}{2x-3}\right)^x \quad (5)$$

$$\lim_{x \rightarrow \infty} \left(\frac{x^2+x+1}{x^2+x+4}\right)^{4x^2} \quad (6)$$

$$\lim_{x \rightarrow \infty} \left(\frac{x^2+4x+1}{x^2+x+2}\right)^{10x} \quad (7)$$

תשובות סופיות

e^{-1} (4)	e^2 (3)	1 (2)	$e^{\frac{1}{2}}$ (1)
	e^{30} (7)	e^{-12} (6)	e^3 (5)

כלל הסנדוויץ'

שאלות

בשאלות 1-3 חשבו את הגבול:

$$\lim_{x \rightarrow \infty} \sqrt[3]{2^x + 3^x + 4^x} \quad (1)$$

$$\lim_{x \rightarrow \infty} \frac{1}{x} [x] \quad (2)$$

$$\lim_{x \rightarrow 0^+} \frac{1}{x} [x] \quad (3)$$

$$(4) \quad \text{נתונה פונקציה } z: R \rightarrow R, \text{ המקיימת } \lim_{x \rightarrow 2} z(x) = 4,$$

ונתונה פונקציה $f: R \rightarrow R$, המקיימת $4z(x) \leq f(x) \leq (z(x))^2$, לכל x .

$$\text{חשבו את הגבולות } \lim_{x \rightarrow 2} f(x), \lim_{x \rightarrow -\sqrt{2}} (z(x^2) - x^2)$$

תשובות סופיות

(3) 0

(2) 1

(1) 4

$$\lim_{x \rightarrow -\sqrt{2}} (z(x^2) - x^2) = 2, \quad \lim_{x \rightarrow 2} f(x) = 16 \quad (4)$$

גבול של פונקציה מפוצלת

שאלות

חשבו את הגבול $\lim_{x \rightarrow a} f(x)$ של הפונקציות הבאות:

$$(a=1), f(x) = \begin{cases} \frac{x^2+x-2}{x-1} & x > 1 \\ \frac{x-1}{\sqrt{x}-1} & x < 1 \end{cases} \quad (1)$$

$$(a=0), f(x) = \frac{|x|}{x} \quad (2)$$

$$(a=\infty), f(x) = \frac{|x|}{x} \quad (3)$$

$$(a=-\infty), f(x) = \frac{|x|}{x} \quad (4)$$

$$\lim_{x \rightarrow 1} \frac{|1-x|}{x^2+x-2} \quad \text{א.} \quad (5)$$

$$\lim_{x \rightarrow 4} \frac{|1-x|}{x^2+x-2} \quad \text{ב.}$$

תשובות סופיות

- (1) ϕ (2) ϕ (3) 1 (4) -1
- (5) א. אין גבול. ב. $\frac{1}{6}$

מתמטיקה לאדריכלים

פרק 3 - רציפות של פונקציה

תוכן העניינים

1. רציפות של פונקציה.....26

רציפות של פונקציה

שאלות

בשאלות 1-2 בדקו את רציפות הפונקציות ב"נקודת התפר" שלכן, ושרטטו את גרף הפונקציה:

$$f(x) = \begin{cases} x+1 & x \leq 2 \\ 5-x & x > 2 \end{cases} \quad (1)$$

$$f(x) = \begin{cases} x & x \geq 1 \\ x^2 & x < 1 \end{cases} \quad (2)$$

$$f(x) = \begin{cases} \frac{1}{x} & x \leq 1 \\ |x-2| & 1 < x < 2 \\ 1 & x = 2 \\ x-2 & x > 2 \end{cases} \quad (3) \quad \text{נתונה הפונקציה}$$

- א. בדקו את רציפות הפונקציה בנקודות התפר שלה.
ב. עבור כל נקודת אי רציפות, קבעו מאיזה סוג היא.

בשאלות 4-7, מה צריך להיות הערך הקבוע של k , על מנת שהפונקציות תהיינה רציפות לכל x :

$$f(x) = \begin{cases} \frac{x^2 + 2x - 3}{x-1} & x \neq 1 \\ k & x = 1 \end{cases} \quad (5) \quad f(x) = \begin{cases} kx^2 + x - 2 & x \leq 2 \\ 5kx - 6 & x > 2 \end{cases} \quad (4)$$

$$f(x) = \begin{cases} 2x - k & x \leq 0 \\ x^{2x} & x > 0 \end{cases} \quad (7) \quad f(x) = \begin{cases} \frac{\sqrt{x^2 + 5} - 3}{x-2} & x \neq 2 \\ k & x = 2 \end{cases} \quad (6)$$

הערה: שאלה 7 ניתן לפתור רק לאחר שנלמד הנושא 'כלל לופיטל'.

¹ נקודת תפר היא הנקודה בה נוסחת הפונקציה משתנה.

בשאלות 8-10, מה צריכים להיות הערכים של הקבועים a ו- b , על מנת שהפונקציות תהיינה רציפות בתחום הגדרתן?

$$f(x) = \begin{cases} a\sqrt[3]{x} + x^2 & x < -1 \\ bx^2 + x - 1 & -1 \leq x \leq 1 \\ 4 \frac{\sqrt{x-1+a} - \sqrt{a}}{\sqrt{a}(x-1)} & x > 1 \end{cases} \quad (8)$$

$$f(x) = \begin{cases} x^{\frac{1}{1-x}} & x > 1 \\ (x-1)\ln(x+1) + b & 0 \leq x \leq 1 \\ a \frac{2^{\frac{1}{x}} - 2}{2^{\frac{1}{x}} + 4} & x < 0 \end{cases} \quad (9)$$

$$f(x) = \begin{cases} \frac{1}{1+e^{\frac{1}{1-x}}} & x < 1 \\ ax^2 + b & 1 \leq x \leq 2 \\ (x-1)^{\frac{1}{x-2}} & x > 2 \end{cases} \quad (10)$$

הערה: שאלות 9-10 ניתן לפתור רק לאחר שנלמד הנושא 'כלל לופיטל'.

(11) הוכיחו או הפריכו:

- א. סכום שתי פונקציות לא רציפות הוא פונקציה לא רציפה.
- ב. הפרש שתי פונקציות לא רציפות הוא פונקציה לא רציפה.
- ג. מכפלת שתי פונקציות לא רציפות היא פונקציה לא רציפה.
- ד. מנתן של שתי פונקציות לא רציפות היא פונקציה לא רציפה.

(12) ידוע ש- f רציפה ו- g לא רציפה. האם $f+g$ רציפה? הוכיחו זאת.

$$(13) \text{ נתונה הפונקציה } f(x) = x - \frac{1}{2} \lfloor 2x \rfloor$$

הוכיחו או הפריכו:

- א. הפונקציה f חסומה לכל x .
- ב. הפונקציה f רציפה לכל x .
- ג. הפונקציה f מונוטונית לכל x .
- ד. הפונקציה f זוגית או אי-זוגית לכל x .

$$(14) \text{ תהי } f(x) = \begin{cases} |x|-1 & |x+1| \geq 4 \\ 2 & |x+1| < 4 \end{cases}$$

- א. שרטטו את גרף הפונקציה.
- ב. מצאו את נקודות האי רציפות של הפונקציה ואת סוגן (במידה ויש).
- ג. תהי $g(x) = x + \frac{1}{x}$, ותהי $f(x)$ מוגדרת וחיובית לכל x . האם ההרכבה $g(f(x))$ בהכרח רציפה לכל x ?

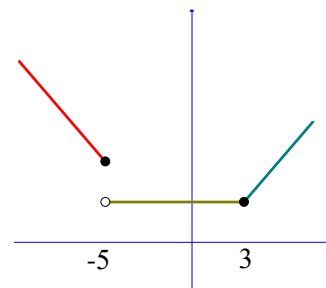
$$(15) \text{ תהי } f \text{ פונקציה חסומה בקטע } (0,1).$$

$$g(x) = \begin{cases} f(x) & 0 < x < 1 \\ x^2 & 1 \leq x < 2 \end{cases} \text{ תהי } g \text{ הפונקציה המוגדרת בקטע } (0,2), \text{ על ידי}$$

- א. האם יתכן שהנקודה $x_0 = 1$ היא נקודת אי-רציפות סליקה של g ? נמקו.
- ב. האם g חסומה בקטע $(0,2)$? נמקו.

תשובות סופיות

- (1) רציפה.
- (2) רציפה.
- (3) א. רציפה בנקודה $x=1$, לא רציפה בנקודה $x=2$. ב. סליקה.
- (4) $k=1$
- (5) $k=4$
- (6) $k=\frac{2}{3}$
- (7) $k=-1$
- (8) $a=1, b=2$ או $a=2, b=1$.
- (9) $a=-2e^{-1}, b=e^{-1}$
- (10) $a=\frac{e}{3}, b=-\frac{e}{3}$
- (11) הוכחה.
- (12) הוכחה.
- (13) א. טענה נכונה. ב. טענה לא נכונה. ג. טענה לא נכונה. ד. טענה לא נכונה.
- (14) א.



- ב. הפונקציה רציפה לכל $x \neq -5$. ב-5 יש אי רציפות מסוג ראשון. ג. לא.
- (15) א. לא. ב. כן.

מתמטיקה לאדריכלים

פרק 4 - הגדרת הנגזרת - גזירות של פונקציה - נגזרות חד-צדדיות

תוכן העניינים

1. הגדרת הנגזרת, גזירות של פונקציה 30
2. נגזרות חד-צדדיות 33

הגדרת הנגזרת, גזירות של פונקציה

שימו לב

בפרק זה יש לדעת גזירת פונקציות לפי נוסחאות גזירה, כפי שנלמד בבית הספר. למי שלא למדו זאת כדאי לעבור קודם לפרק הבא, ללמוד את הנושא, ורק אחר כך לחזור לכאן.

שאלות*

בשאלות 1-5 חשבו את הנגזרת של הפונקציה הנתונה על פי ההגדרה:

$$(1) \quad f(x) = x^2 + 4x + 1 \quad (2) \quad f(x) = \frac{1}{x+1} \quad (3) \quad f(x) = e^x$$

$$(4) \quad f(x) = \ln x \quad (5) \quad f(x) = \sqrt{x+10}$$

$$(6) \quad \text{חשבו את } f'(0), \text{ אם נתון כי } f(x) = x(x-1)(x-2)(x-3)\cdots(x-44).$$

$$(7) \quad \text{חשבו את } f'(0), \text{ אם נתון כי } f(x) = 2x(|x|+1)\sqrt{1+x+x^2}.$$

$$(8) \quad \text{חשבו את } f'(0), \text{ אם נתון כי } f(x) = x \cdot z(x) \text{ כאשר } z(0) = 1, \lim_{x \rightarrow 0} z(x) = 4.$$

$$(9) \quad \text{נתונה הפונקציה: } f(x) = \begin{cases} \sqrt[3]{x-1} & x > 0 \\ -(x+1)^2 & x \leq 0 \end{cases}$$

א. מצאו את כל הנקודות בהן הפונקציה רציפה.

ב. בדקו על פי הגדרת הנגזרת האם הפונקציה הנתונה גזירה בנקודה $x=1$. האם קיים משיק בנקודה זו?

(10) חשבו את הגבולות הבאים:

$$א. \quad \lim_{x \rightarrow 0} \frac{\ln(4+x) - \ln 4}{x} \quad ב. \quad \lim_{x \rightarrow 0} \frac{e^{1+x} - e}{x}$$

(11) נתון כי f גזירה בנקודה x_0 . הוכיחו כי:

$$א. \quad f'(x_0) = \lim_{x \rightarrow x_0} \frac{f(x) - f(x_0)}{x - x_0}$$

$$ב. \quad 2x_0 f(x_0) - x_0^2 f'(x_0) = \lim_{x \rightarrow x_0} \frac{x^2 f(x_0) - x_0^2 f(x)}{x - x_0}$$

* בפרק זה חל איסור להשתמש בכלל לופיטל.

(12) נתון כי f גזירה וזוגית.
הוכיחו כי f' אי זוגית.

(13) נתונה פונקציה המוגדרת ב- $[a, b]$ ומקיימת לכל x, y ב- $[a, b]$:
 $|f(x) - f(y)| \leq |x - y|^2$
 הוכיחו כי f גזירה ב- $[a, b]$ וחשבו את נגזרתה.

(14) נתונה הפונקציה
 $f(x) = \begin{cases} x^2 & x \in \mathbb{Q} \\ x^3 & x \notin \mathbb{Q} \end{cases}$
 חשבו את $f'(x)$ על פי ההגדרה.

(15) נתונה הפונקציה
 $f(x) = \begin{cases} (x-1)^2 & x \in \mathbb{Q} \\ 0 & x \notin \mathbb{Q} \end{cases}$
 חשבו את $f'(x)$ על פי ההגדרה.

(16) הוכיחו או הפריכו:

- א. אם h גזירה ב- x_0 ו- g אינה גזירה ב- x_0 ,
 אז $f = g + h$ אינה גזירה ב- x_0 .
- ב. אם h אינה גזירה ב- x_0 ו- g אינה גזירה ב- x_0 ,
 אז $f = g + h$ אינה גזירה ב- x_0 .
- ג. אם h אינה גזירה ב- x_0 ו- g אינה גזירה ב- x_0 ,
 אז $f = g \cdot h$ אינה גזירה ב- x_0 .
- ד. אם h גזירה ב- x_0 ו- g אינה גזירה ב- x_0 ,
 אז $f = g \cdot h$ אינה גזירה ב- x_0 .

(17) הוכיחו או הפריכו:

- א. אם f גזירה, אז $f'(x) = \lim_{n \rightarrow \infty} n \left[f\left(x + \frac{1}{n}\right) - f(x) \right]$.
- ב. אם הגבול $\lim_{n \rightarrow \infty} n \left[f\left(x + \frac{1}{n}\right) - f(x) \right]$ קיים וסופי, אז f גזירה.

(18) הוכיחו או הפריכו:

- א. אם f גזירה ב- (a, b) ו- $\lim_{x \rightarrow a^+} f(x) = \infty$, אז $\lim_{x \rightarrow a^+} f'(x) = \infty$.
- ב. אם f גזירה ב- (a, b) ו- $\lim_{x \rightarrow a^+} f'(x) = \infty$, אז $\lim_{x \rightarrow a^+} f(x) = \infty$.

תשובות סופיות

(1) $f'(x) = 2x + 4$

(2) $f(x) = -\frac{1}{(x+1)^2}$

(3) $f'(x) = e^x$

(4) $f(x) = \frac{1}{x}$

(5) $f(x) = \frac{1}{2\sqrt{x+10}}$

(6) 44!

(7) 2

(8) 4

(9) א. רציפה לכל x . ב. לא גזירה בנקודה $x = 1$. קיים משיק אנכי בנקודה.

(10) א. $\frac{1}{4}$. ב. e

(11) שאלת הוכחה.

(12) שאלת הוכחה.

(13) שאלת הוכחה. $f'' = 0$ (14) הפונקציה גזירה רק ב- $x = 0$, ומתקיים $f'(0) = 0$.(15) הפונקציה גזירה רק ב- $x = 1$, ומתקיים $f'(1) = 0$.

(16) שאלת הוכחה.

(17) שאלת הוכחה.

(18) שאלת הוכחה.

לפתרונות מלאים בווידאו היכנסו לאתר www.GooL.co.il

נגזרות חד-צדדיות

שאלות

1) תארו שתי דרכים שונות לבדיקת גזירות של פונקציה מפוצלת בנקודות התפר שלה (נקודה שבה מתחלפת נוסחת הפונקציה).

השתמשו בפונקציה $f(x) = \begin{cases} x^2 + 8x & x \geq 2 \\ x^3 + 12 & x < 2 \end{cases}$, על מנת להדגים שתי שיטות אלה.

בנוסף, הסבירו מתי יש להשתמש בכל אחת מהשיטות.

בשאלות 2-7 בדקו גזירות הפונקציות הבאות בתחום הגדרתן, בכל דרך שתבחרו. בנוסף, רשמו נוסחה עבור הנגזרת של כל אחת מהפונקציות:

$$f(x) = \begin{cases} x^2 - 5x & x \geq 2 \\ x^3 - 14 & x < 2 \end{cases} \quad (3) \qquad f(x) = \begin{cases} x^2 - 4x & x \geq 2 \\ x^3 - 14 & x < 2 \end{cases} \quad (2)$$

$$f(x) = \begin{cases} \ln(1+2x) & -0.5 < x < 0 \\ x^2 + 2x & x \geq 0 \end{cases} \quad (5) \qquad f(x) = \begin{cases} x^2 + 8x & x \geq 2 \\ x^3 + 12 & x < 2 \end{cases} \quad (4)$$

$$f(x) = 3x^2 + x|x| + 1 \quad (7) \qquad f(x) = 2 + 4|x-1| \quad (6)$$

8) בדקו האם הפונקציה משאלה 5 גזירה פעמיים בנקודה $x=0$.

$$f(x) = \begin{cases} \sqrt[3]{x+1} & x \geq -1 \\ \frac{1}{x} + a & x < -1 \end{cases} \quad (9) \quad \text{נתונה הפונקציה}$$

א. עבור איזה ערך של הקבוע a הפונקציה רציפה בנקודה $x=-1$?

ב. עבור ערך ה- a שנמצא בסעיף א', בדקו על פי הגדרת הנגזרת האם

הפונקציה הנתונה גזירה בנקודה $x=-1$.

האם קיים משיק בנקודה זו?

10) מצאו עבור אלו ערכים של הקבועים a ו- b הפונקציה הבאה גזירה בנקודת

$$f(x) = \begin{cases} \ln^3 x & 0 < x \leq e \\ ax + b & x > e \end{cases} \quad \text{התפר:}$$

עבור ערכים אלו, רשמו נוסחה עבור הנגזרת.

* בפרק זה חל איסור להשתמש בכלל לופיטל.

11 מצאו עבור אלו ערכים של הקבועים a ו- b הפונקציה הבאה גזירה בנקודת

$$f(x) = \begin{cases} e^x & 0 < x \leq 1 \\ ax + b & x > 1 \end{cases} \text{ : התפר}$$

עבור ערכים אלו, רשמו נוסחה עבור הנגזרת.

תזכורת (הערך השלם)

פונקציית הערך השלם $[x]$ מחזירה לכל מספר ממשי x את המספר השלם הגדול ביותר, שקטן או שווה ל- x (מעגלת כלפי מטה). למשל: $[-4.1] = -5$, $[4.1] = 4$.

12 נתונה הפונקציה $f(x) = [x] - [-x]$.

חשבו את $f'(x)$.

תשובות סופיות

$$f'(x) = \begin{cases} 2x+8 & x \geq 2 \\ 3x^2 & x < 2 \end{cases} \quad (1)$$

$$f'(x) = \begin{cases} 2x-4 & x > 2 \\ 3x^2 & x < 2 \end{cases} \quad (2)$$

$$f'(x) = \begin{cases} 2x-5 & x > 2 \\ 3x^2 & x < 2 \end{cases} \quad (3)$$

$$f'(x) = \begin{cases} 2x+8 & x \geq 2 \\ 3x^2 & x < 2 \end{cases} \quad (4)$$

$$f'(x) = \begin{cases} \frac{2}{1+2x} & -0.5 < x < 0 \\ 2x+2 & x \geq 0 \end{cases} \quad (5)$$

$$f'(x) = 4 (x > 1) , \quad f'(x) = -4 (x < 1) \quad (6)$$

$$f'(x) = 8x (x \geq 0) , \quad f'(x) = 4x (x < 0) \quad (7)$$

(8) לא גזירה פעמיים בנקודה $x=0$.

(9) א. $a=1$ ב. לא גזירה. לא קיים משיק.

$$f'(x) = \begin{cases} \frac{3}{x} \ln^2 x & 0 < x < e \\ \frac{3}{e} & x \geq e \end{cases} \quad a = 3/e \quad b = -2 \quad (10)$$

$$f'(x) = \begin{cases} e^x & 0 < x < 1 \\ e & x \geq 1 \end{cases} \quad a = e \quad b = 0 \quad (11)$$

$$f'(x) = \begin{cases} 0 & x \notin \mathbb{Z} \\ \text{undefined} & x \in \mathbb{Z} \end{cases} \quad (12)$$

מתמטיקה לאדריכלים

פרק 5 - חישוב נגזרת של פונקציה

תוכן העניינים

1. כללי הגזירה	(ללא ספר)
2. תרגול בכללי הגזירה	36
3. גזירה סתומה	39
4. כלל השרשרת	41
5. גזירה לוגריתמית	44
6. נגזרת הפונקציה ההפוכה	45
7. תרגילים נוספים לפי סוגים	46

תרגול בכללי הגזירה

שאלות

גזרו פעמיים את הפונקציות הבאות (בשאלות 22-24 מצאו רק את הנגזרת הראשונה):

$$f(x) = \frac{2x^2}{(x+1)^2} \quad (3) \quad f(x) = \frac{x^2 - 5x + 6}{2x + 10} \quad (2) \quad f(x) = \frac{x^2 + 2x + 4}{2x} \quad (1)$$

$$f(x) = \left(\frac{x+1}{x-1}\right)^3 \quad (6) \quad f(x) = \frac{x^3}{(x+1)^2} \quad (5) \quad f(x) = \frac{x^3}{x^2 - 4} \quad (4)$$

$$f(x) = x \cdot \ln x \quad (9) \quad f(x) = \frac{\ln x}{\sqrt{x}} \quad (8) \quad f(x) = \frac{\ln x}{x} \quad (7)$$

$$f(x) = \ln^2 x + 2 \ln x - 3 \quad (12) \quad f(x) = \ln \sqrt{\frac{1}{2-x}} \quad (11) \quad f(x) = x^2 \cdot \ln x \quad (10)$$

$$f(x) = (x+2) \cdot e^{\frac{1}{x}} \quad (15) \quad f(x) = e^{\frac{1}{x}} \quad (14) \quad f(x) = \ln^2 x + \frac{1}{\ln^2 x} \quad (13)$$

$$f(x) = \sqrt[3]{x^2 - 1} \quad (18) \quad f(x) = \sqrt[3]{x^2} \quad (17) \quad f(x) = x \cdot e^{-2x^2} \quad (16)$$

$$y = x^{\sqrt{x}} \quad (21) \quad y = \sqrt[3]{x} \quad (20) \quad f(x) = \sqrt[3]{x^2} (1-x) \quad (19)$$

$$y = (x+1)^{(x+1)} \quad (24) \quad y = (x^2 + 1)^x \quad (23) \quad y = \left(\sqrt{x} + \frac{1}{x}\right)^{\sqrt{x}} \quad (22)$$

תשובות סופיות

$$f'(x) = \frac{2x^2 - 8}{4x^2}, \quad f''(x) = \frac{4}{x^3} \quad (1)$$

$$f'(x) = \frac{2x^2 + 20x - 62}{(2x+10)^2}, \quad f''(x) = \frac{448}{(2x+10)^3} \quad (2)$$

$$f'(x) = \frac{4x}{(x+1)^3}, \quad f''(x) = \frac{4(1-2x)}{(x+1)^4} \quad (3)$$

$$f'(x) = \frac{x^2(x^2-12)}{(x^2-4)^2}, \quad f''(x) = \frac{4x \cdot (2x^2+24)}{(x^2-4)^3} \quad (4)$$

$$f'(x) = \frac{x^2(x+3)}{(x+1)^3}, \quad f''(x) = \frac{6x}{(x+1)^4} \quad (5)$$

$$f'(x) = -\frac{6(x+1)^2}{(x-1)^4}, \quad f''(x) = 12 \frac{(x+1)(x+3)}{(x-1)^5} \quad (6)$$

$$f'(x) = \frac{1 - \ln x}{x^2}, \quad f''(x) = \frac{2 \ln x - 3}{x^3} \quad (7)$$

$$f'(x) = \frac{2 - \ln x}{2x^{1.5}}, \quad f''(x) = \frac{3 \ln x - 8}{4x^{2.5}} \quad (8)$$

$$f'(x) = \ln x + 1, \quad f''(x) = \frac{1}{x} \quad (9)$$

$$f'(x) = x(2 \ln x + 1), \quad f''(x) = 2 \ln x + 3 \quad (10)$$

$$f'(x) = \frac{1}{2(2-x)}, \quad f''(x) = \frac{1}{(4-2x)^2} \quad (11)$$

$$f'(x) = \frac{2}{x} (\ln x + 1), \quad f''(x) = \frac{-2 \ln x}{x^2} \quad (12)$$

$$f'(x) = \frac{2}{x} \left[\frac{(\ln x)^4 - 1}{(\ln x)^3} \right], \quad f''(x) = -\frac{2}{x^2} \left\{ \frac{(\ln x)^5 - (\ln x)^4 - (\ln x) - 3}{(\ln x)^4} \right\} \quad (13)$$

$$f'(x) = e^{\frac{1}{x}} \cdot \left(-\frac{1}{x^2}\right), \quad f''(x) = e^{\frac{1}{x}} \left(\frac{1+2x}{x^4}\right) \quad (14)$$

$$f'(x) = e^{\frac{1}{x}} \left(\frac{x^2 - x - 2}{x^2}\right), \quad f''(x) = e^{\frac{1}{x}} \left(\frac{5x+2}{x^4}\right) \quad (15)$$

$$f'(x) = e^{-2x^2} (1-4x^2), \quad f''(x) = -4xe^{-2x^2} (3-4x^2) \quad (16)$$

$$f'(x) = \frac{2}{3 \cdot \sqrt[3]{x}}, \quad f''(x) = -\frac{2}{9 \cdot \sqrt[3]{x^4}} \quad (17)$$

$$f'(x) = \frac{2x}{3\sqrt[3]{(x^2-1)^2}}, \quad f''(x) = \frac{2}{3} \cdot \frac{-\frac{1}{3}x^2-1}{(x^2-1)^{5/3}} \quad (18)$$

$$f'(x) = \frac{2-5x}{3\sqrt[3]{x}}, \quad f''(x) = -\frac{2}{9} \cdot \frac{1+5x}{\sqrt[3]{x^4}} \quad (19)$$

$$y' = x^{\frac{1}{x}-2} (1-\ln x) \quad (20)$$

$$y' = \frac{1}{\sqrt{x}} \cdot x^{\sqrt{x}} \left(\frac{\ln x}{2} + 1\right) \quad (21)$$

$$y' = \left(\sqrt{x} + \frac{1}{x}\right)^{\sqrt{x}} \left[\frac{1}{2\sqrt{x}} \cdot \ln\left(\sqrt{x} + \frac{1}{x}\right) + \frac{1}{\sqrt{x + \frac{1}{x}}} \left(\frac{1}{2\sqrt{x}} - \frac{1}{x^2}\right) \cdot \sqrt{x} \right] \quad (22)$$

$$y' = (x^2 + 1)^x \left(1 \cdot \ln(x^2 + 1) + \frac{1}{x^2 + 1} \cdot 2x \cdot x\right) \quad (23)$$

$$y' = (x+1)^{(x+1)} [\ln(x+1) + 1] \quad (24)$$

גזירה סתומה

שאלות

- 1) גזרו את הפונקציה הסתומה $x^2 + y^5 - 1 = 1$.
- 2) גזרו את הפונקציה הסתומה $4 \ln x + 10 \ln y = y^2$.
- 3) גזרו את הפונקציה הסתומה $\sqrt{x} + \sqrt{y} = \sqrt{xy}$.
- 4) מצאו את משוואת המשיק למעגל $x^2 + y^2 = 25$, בנקודה (3,4).
- 5) מצאו את משוואת הישר, המשיק לגרף הפונקציה הסתומה $xy^2 + y - x = xy$, דרך הנקודה (1,1).
- 6) מצאו את משוואת הישר, המשיק לגרף הפונקציה הסתומה $x^2 y + e^{y^2 - 4x} = \ln x + 1$, דרך הנקודה (1,2) – הנמצאת על גרף הפונקציה.
- 7) מצאו את משוואת הישר, המשיק לגרף הפונקציה הסתומה $\sqrt{xy + y} + x^2 y = xy^2$, דרך הנקודה (1,2) – הנמצאת על גרף הפונקציה.
- 8) מצאו את משוואת הישר, המשיק לגרף הפונקציה הסתומה $e^{xy^2} + y = y^2 - 1$, דרך הנקודה (0,2) – הנמצאת על גרף הפונקציה.
- 9) נתונה הפונקציה הסתומה $x + y \cdot e^y = xy^2 + x^2$.
 א. מצאו את הנקודות על גרף הפונקציה, בהן $y = 0$.
 ב. מצאו את משוואת הישרים המשיקים של גרף הפונקציה, בנקודות שנמצאו בסעיף א.
- 10) גזרו את הפונקציה הסתומה: $x^y - xy = 10$.
- 11) גזרו את הפונקציה הסתומה: $x^y - y^x = 1$.
- 12) נתונה פונקציה סתומה $xy - y^3 + x^2 - x = 0$. מצאו את ערך y^n בנקודה בה $y = 1$.

- (13)** נתון כי המשוואה $h(y) - x + 1 = 2x^3 + 4e^y + 2y$,
 מגדירה את $y = y(x)$ כפונקציה סתומה של x .
 נתון כי $h(y)$ גזירה ברציפות ויורדת.
 הוכיחו כי $y(x)$ יורדת חזק.

תשובות סופיות

$$5y^4 - 1 \neq 0, \quad y' = \frac{-2x}{5y^4 - 1} \quad (1)$$

$$\frac{10}{y} - 2y \neq 0, \quad y' = \frac{-\frac{4}{x}}{\frac{10}{y} - 2y} \quad (2)$$

$$\sqrt{x} \neq 0, \quad \sqrt{x} \neq 1, \quad y' = \frac{\sqrt{y}-1}{2\sqrt{x}} \cdot \frac{2\sqrt{y}}{1-\sqrt{x}} \quad (3)$$

$$y = -\frac{3}{4}x + \frac{25}{4} \quad (4)$$

$$y = \frac{1}{2}x + \frac{1}{2} \quad (5)$$

$$y = \frac{1}{5}x + 1\frac{4}{5} \quad (6)$$

$$y = \frac{1}{5}x + 1\frac{4}{5} \quad (7)$$

$$y = \frac{4}{3}x + 2 \quad (8)$$

$$(0,0), (1,0) \text{ א.} \quad (9)$$

ב. בראשית הצירים: $y = -x$, המשוואה השנייה: $y = x - 1$.

$$x^y \cdot \ln x - x \neq 0, \quad y' = \frac{y - x^y \cdot \frac{y}{x}}{x^y \cdot \ln x - x} \quad (10)$$

$$x^y \ln x - y^x \cdot \frac{x}{y} \neq 0, \quad y' = \frac{-x^y \cdot \frac{y}{x} + y^x \cdot \ln y}{x^y \ln x - y^x \cdot \frac{x}{y}} \quad (11)$$

-1 (12)

(13) הוכחה.

כלל השרשרת

שאלות

- (1) נתונה פונקציה $f(x)$, המקיימת $f'(4) = 10$.
נגדיר פונקציה חדשה: $g(x) = f(x^2)$.
חשבו את $g'(2)$.

- (2) נתונה פונקציה $f(x)$, המקיימת $f'(2) = 4$.
נגדיר פונקציה חדשה: $g(x) = f\left(\frac{1}{x}\right)$.
א. חשבו את $g'(0.5)$.

ב. נתון בנוסף כי f עולה. הוכיחו כי g יורדת.

- (3) נתונה פונקציה $f(x)$, המקיימת $f'(1) = e$.
נגדיר פונקציה חדשה: $g(x) = x^2 + f(\ln x)$.
א. חשבו את $g'(e)$.

ב. הוכיחו שהפונקציה g עולה בנקודה $x = e$.

ג. חשבו את הגבול $\lim_{h \rightarrow 0} \frac{g(e+h) - g(e)}{h}$.

- (4) נתונה פונקציה $f(x)$, המקיימת $f(1) = -2$, $f'(1) = e$.
נגדיר פונקציה חדשה: $g(x) = f^2(\ln x)$.
א. חשבו את $g'(e)$.

ב. האם g עולה או יורדת, בנקודה $x = e$?

ג. נתון כי f שלילית ועולה. מה ניתן לומר על g ?

(5) נתונה פונקציה, $f(x)$, יורדת וחיובית.

$$g(x) = \sqrt{f(x^2 + 4)}$$

מי מהבאים נכון?

א. g עולה לכל x .

ב. g יורדת לכל x .

ג. g עולה לכל $x > 0$.

ד. g יורדת לכל $x > 0$.

$$(6) \quad g(x) = \frac{f^2(\sqrt{x}) - 1}{f(\sqrt{x})}$$

נתונה הפונקציה $f(10) = f'(10) = 4$. חשבו $g'(100)$.

$$(7) \quad g(x) = \frac{f\left(\frac{1}{x}\right) + 4}{f\left(\frac{1}{x^2}\right)}$$

נתונה הפונקציה $f(1) = 1$, $f'(1) = 4$.

חשבו $g'(1)$.

$$(8) \quad g(x) = \frac{f^2(\ln x)}{f(\ln x) + 1}$$

נתונה הפונקציה $f(0) = 2$, $f'(0) = 1$.

חשבו $g'(1)$.

$$(9) \quad g(x) = \frac{f^{10}(4x) + 1}{f\left(\frac{4}{x}\right) + 1}$$

נתונה הפונקציה $f(4) = 1$, $f'(4) = 2$.

חשבו $g'(1)$.

$$(10) \quad g(x) = \frac{\sqrt[4]{f^7(x^2)}}{f(x^4)}$$

נתונה הפונקציה $f(1) = 1$, $f'(1) = 4$.

חשבו $g'(1)$.

תשובות סופיות

- | | | |
|----------------|----------------|---------------------|
| | | 40 (1) |
| | ב. שאלת הוכחה. | א. -16 (1) |
| ג. $2e+1$ | ב. שאלת הוכחה. | א. $2e+1$ (2) |
| ג. $g'(x) < 0$ | ב. יורדת. | א. -4 (3) |
| | | ד (4) |
| | | $\frac{17}{80}$ (5) |
| | | 36 (6) |
| | | $\frac{8}{9}$ (7) |
| | | 44 (8) |
| | | -2 (9) |

גזירה לוגריתמית

שאלות

גזרו את הפונקציות הבאות:

$$y = \sqrt[4]{\frac{10x-1}{x+1}} \cdot \sqrt{(2x+1)^7} \quad (1)$$

$$y = \left(\sqrt[4]{10x+1}\right)^{2x} \quad (1)$$

$$y = \frac{(x+2)^{3x+4} \cdot (5x+6)}{(7x+8) \cdot (9x+10)} \quad (2)$$

תשובות סופיות

$$y' = y \left[\frac{1}{4} \frac{1}{10x-1} \cdot 10 + \frac{7}{10} \frac{1}{2x+1} \cdot 2 - \frac{1}{4} \frac{1}{x+1} \right] \quad (1)$$

$$y' = \left((10x+1)^{\frac{1}{4}} \right)^{2x} \cdot \frac{1}{4} \left[2^x \cdot \ln 2 \cdot \ln(10x+1) + \frac{1}{10x+1} \cdot 10 \cdot 2^x \right] \quad (2)$$

$$y' = y \left[3 \cdot \ln(x+2) + \frac{1}{x+2} (3x+4) + \frac{1}{5x+6} \cdot 5 - \frac{1}{7x+8} \cdot 7 - \frac{1}{9x+10} \cdot 9 \right] \quad (3)$$

נגזרת הפונקציה ההפוכה

שאלה

הוכיחו, בעזרת כלל הנגזרת של הפונקציה ההפוכה, את הנוסחה הבאה:

$$(\sqrt{x})' = \frac{1}{2\sqrt{x}} \quad (1)$$

לתשובה מלאה בסרטון וידאו היכנסו לאתר GooL.co.il

תרגילים נוספים לפי סוגים

שאלות

הנגזרת של פונקציית חזקה

1) גזרו את הפונקציות הבאות:

- | | | |
|-----------------------------|-----------------------------|-----------------------------|
| א. $f(x) = x^3$ | ב. $f(x) = x^7$ | ג. $f(x) = x^2$ |
| ד. $f(x) = x^1$ | ה. $f(x) = x^{-3}$ | ו. $f(x) = x^{-1}$ |
| ז. $f(x) = x^{\frac{1}{2}}$ | ח. $f(x) = x^{\frac{1}{3}}$ | ט. $f(x) = x^{\frac{3}{4}}$ |

הנגזרת של קבוע כפול פונקציה

2) גזרו את הפונקציות הבאות:

- | | | |
|---------------------------|------------------------------|---------------------------------------|
| א. $f(x) = 2x^3$ | ב. $f(x) = 3x^7$ | ג. $f(x) = \frac{1}{2}x^4$ |
| ד. $f(x) = \frac{x^6}{7}$ | ה. $f(x) = 8x^1$ | ו. $f(x) = 3x^{-2}$ |
| ז. $f(x) = \frac{4}{x}$ | ח. $f(x) = 6x^{\frac{1}{2}}$ | ט. $f(x) = \frac{x^{\frac{2}{3}}}{3}$ |

הנגזרת של קבוע

3) גזרו את הפונקציות הבאות:

- | | |
|----------------|-------------------------|
| א. $f(x) = 12$ | ב. $f(x) = \frac{7}{8}$ |
|----------------|-------------------------|

הנגזרת של סכום והפרש

4) גזרו את הפונקציות הבאות:

- | | |
|---------------------------------|---|
| א. $f(x) = x^3 + 2x^2 - 3x + 5$ | ב. $f(x) = \frac{1}{4}x^4 - \frac{x^3}{6} + \frac{3x}{4} - \frac{2}{5}$ |
|---------------------------------|---|

הנגזרת של פונקציה חזקה מורכבת

(5) גזרו את הפונקציות הבאות:

$$\begin{array}{ll} \text{א.} & f(x) = (5x-2)^3 \quad \text{ב.} & f(x) = (x^3+6)^5 \\ \text{ב.} & f(x) = (x-x^2)^2 \quad \text{ג.} & f(x) = \frac{2(x+1)^4}{3} \\ \text{ד.} & f(x) = \frac{(5-x)^3}{4} \quad \text{ה.} & \end{array}$$

הנגזרת של אחד חלקי איקס

(6) גזרו את הפונקציות הבאות:

$$\begin{array}{ll} \text{א.} & f(x) = \frac{3}{x} \quad \text{ב.} & f(x) = \frac{2}{x} \\ \text{ב.} & f(x) = \frac{1}{x^2} \quad \text{ג.} & f(x) = \frac{1}{x^2} \\ \text{ג.} & f(x) = \frac{3}{x^3} \quad \text{ד.} & f(x) = \frac{6}{x+5} \\ \text{ד.} & f(x) = \frac{1}{x^2-3x} \quad \text{ה.} & f(x) = \frac{2}{3-x} \\ \text{ה.} & f(x) = \frac{1}{x^2-3x} \quad \text{ו.} & f(x) = \frac{2}{3-x} \end{array}$$

הנגזרת של מכפלה

(7) גזרו את הפונקציות הבאות:

$$\begin{array}{ll} \text{א.} & f(x) = (5x+1)(x-3) \\ \text{ב.} & f(x) = (5x+1)^3(x-3) \\ \text{ג.} & f(x) = x^3(6-x)^4 \end{array}$$

הנגזרת של מנה

(8) גזרו את הפונקציות הבאות:

$$\begin{array}{ll} \text{א.} & f(x) = \frac{3x-1}{1+2x} \\ \text{ב.} & f(x) = \frac{x^2+1}{5x-12} \\ \text{ג.} & f(x) = \frac{x^2-1}{x^2+3} \\ \text{ד.} & f(x) = \frac{x^2+8}{x-1} \\ \text{ה.} & f(x) = \frac{1}{x} \\ \text{ו.} & f(x) = \frac{3}{x^3} \end{array}$$

הנגזרת של שורש

(9) גזרו את הפונקציות הבאות:

$$\begin{array}{ll} \text{א.} & f(x) = \sqrt{x} \\ \text{ב.} & f(x) = 4\sqrt{x+1} \\ \text{ג.} & f(x) = \sqrt{x^3-1} \\ \text{ד.} & f(x) = (3x+1)\sqrt{x} \\ \text{ה.} & f(x) = x^2\sqrt{x+3} \\ \text{ו.} & f(x) = \frac{x+3}{\sqrt{x}} \end{array}$$

תשובות סופיות

(1)

$$\begin{array}{lll}
 f'(x) = 2x & \text{ג.} & f'(x) = 7x^6 & \text{ב.} & f'(x) = 3x^2 & \text{א.} \\
 f'(x) = -\frac{1}{x^2} & \text{ו.} & f'(x) = 3x^{-4} & \text{ה.} & f'(x) = 1 & \text{ד.} \\
 f'(x) = \frac{3}{4}x^{\frac{1}{4}} & \text{ט.} & f'(x) = \frac{1}{3\sqrt[3]{x^2}} & \text{ח.} & f'(x) = \frac{1}{2\sqrt{x}} & \text{ז.}
 \end{array}$$

(2)

$$\begin{array}{lll}
 f'(x) = 2x^3 & \text{ג.} & f'(x) = 21x^6 & \text{ב.} & f'(x) = 6x^2 & \text{א.} \\
 f'(x) = -\frac{6}{x^3} & \text{ו.} & f'(x) = 8 & \text{ה.} & f'(x) = \frac{6x^5}{7} & \text{ד.} \\
 f'(x) = \frac{2}{9\sqrt[3]{x}} & \text{ט.} & f'(x) = \frac{3}{\sqrt{x}} & \text{ח.} & f'(x) = -\frac{4}{x^2} & \text{ז.}
 \end{array}$$

0. ב. א. (3)

$$f'(x) = x^3 - \frac{x^2}{2} + \frac{3}{4} \quad \text{ב.} \quad f'(x) = 3x^2 + 4x - 3 \quad \text{א. (4)}$$

$$f'(x) = 15x^2(x^3 + 6)^4 \quad \text{ב.} \quad f'(x) = 15(5x - x)^2 \quad \text{א. (5)}$$

$$f'(x) = \frac{8(x+1)^3}{3} \quad \text{ה.} \quad f'(x) = -\frac{3}{4}(5-x)^2 \quad \text{ד.} \quad f'(x) = 6(x-x^2)(1-2x) \quad \text{ג.}$$

$$f'(x) = -\frac{9}{x^4} \quad \text{ז.} \quad f'(x) = -\frac{2}{x^3} \quad \text{ג.} \quad f'(x) = \frac{2}{x^2} \quad \text{ב.} \quad f'(x) = -\frac{3}{x^2} \quad \text{א. (6)}$$

$$f'(x) = -\frac{6}{(x+3)^2} \quad \text{ז.} \quad f'(x) = \frac{2}{(3-x)^2} \quad \text{ו.} \quad f'(x) = -\frac{2x-3}{(x^2-3x)^2} \quad \text{ה.}$$

$$f'(x) = (5x+1)^2(20x-44) \quad \text{ב.} \quad f'(x) = 10x-14 \quad \text{א. (7)}$$

$$f'(x) = x^2(6-x)^3(18-7x) \quad \text{ג.}$$

$$f'(x) = \frac{8x}{(x^2+3)^2} \quad \text{ג.} \quad f'(x) = \frac{5x^2-24x-5}{(5x-12)^2} \quad \text{ב.} \quad f'(x) = \frac{5}{(1+2x)^2} \quad \text{א. (8)}$$

$$f'(x) = -\frac{9}{x^4} \quad \text{ו.} \quad f'(x) = -\frac{1}{x^2} \quad \text{ה.} \quad f'(x) = \frac{(x-4)(x+2)}{(x-1)^2} \quad \text{ד.}$$

$$f'(x) = \frac{3x^2}{2\sqrt{x^3-1}} \quad \text{ג.} \quad f'(x) = \frac{2}{\sqrt{x+1}} \quad \text{ב.} \quad f'(x) = \frac{1}{2\sqrt{x}} \quad \text{א. (9)}$$

$$f'(x) = \frac{x-3}{2x\sqrt{x}} \quad \text{ו.} \quad f'(x) = \frac{x(5x+12)}{2\sqrt{x+3}} \quad \text{ה.} \quad f'(x) = \frac{9x+1}{2\sqrt{x}} \quad \text{ד.}$$

מתמטיקה לאדריכלים

פרק 6 - משיק, נורמל, נוסחת הקירוב הליניארי

תוכן העניינים

49	1. המשיק
51	2. בעיות משיקים
53	3. בעיות משיקים עם נוסחת המשיק
56	4. הנורמל
57	5. נוסחת הקירוב הליניארי - דיפרנציאל שלם

המשיק

שאלות

- (1) מצאו את שיפוע הפונקציה
- א. $f(x) = 2x^3 - 7x$, בנקודה $(2, 2)$.
- ב. $f(x) = \frac{1}{x^2 - 3}$, בנקודה $x = -2$.
- (2) נתונה הפונקציה $f(x) = \sqrt{ax}$, כאשר $a > 0$.
- המשיק לגרף הפונקציה בנקודה שבה $x = \frac{1}{2}$, הוא בעל שיפוע 1.
- מצאו את הקבוע a .
- (3) הישר $2y - 3x = 3$ משיק לגרף הפונקציה $h(x) = 3\sqrt{x}$.
- מצאו את נקודת ההשקה.
- (4) שיפוע המשיק לפונקציה $f(x) = a \cdot 3^{2x-1} + 3^{x-b}$, בנקודה $(1, 15)$, הוא $21 \ln 3$.
- מצאו את ערכי הפרמטרים a ו- b .
- (5) שיפוע המשיק לפונקציה $f(x) = \frac{\ln^2 x + a}{\ln x + b}$, בנקודה $(\frac{1}{e}, -1)$, הוא $\frac{e}{3}$.
- מצאו את ערכי הפרמטרים a ו- b .
- (6) לאילו ערכי k ישיק הישר $y = -5x + 6$, לגרף הפונקציה
- $$f(x) = x^3 - 2x^2 - 4x + k$$
- לכל ערך k כזה מצאו את נקודת ההשקה.

תשובות סופיות

(1) א. 17 ב. 4

(2) $a = 2$

(3) $(1, 3)$

(4) $a = 2, b = -1$

(5) $a = 2, b = -2$

(6) לערך $k = 6$, בנקודה $x = 1$; לערך $k = \frac{158}{27}$, בנקודה $x = \frac{1}{3}$.

בעיות משיקים

שאלות

(1) הישר $y = 4x + b$ משיק לגרף הפונקציה $f(x) = \frac{2}{x^2} + 3$.

מצאו את b ואת נקודת ההשקה.

(2) הישר $y = 3x$ משיק לגרף הפונקציה $f(x) = x\sqrt{x} + b$.

מצאו את b ואת נקודת ההשקה.

(3) הישר $y = ax + \frac{1}{2}$ משיק לגרף הפונקציה $g(x) = \frac{2}{x+c}$ בנקודה $x = 0$.

מצאו את a ו- c .

(4) הישר $y = x + b$ משיק לגרף הפונקציה $f(x) = e^x$.

מצאו את b ואת נקודת ההשקה.

(5) מצאו את משוואת המשיק לגרף הפונקציה $f(x) = \ln x$ בנקודה $x = e$.

בשאלות 6-7 מצאו את נקודת ההשקה, ואת משוואת המשיק לגרף העקומה, העובר דרך הנקודה הנתונה:

(6) $(2, -3), y = x^2 - 2x + 1$

(7) $(-3, 1), y = \sqrt{x}$

(8) מצאו את משוואת המשיקים המשותפים לפונקציות $y = x^2$ ו- $y = -\frac{1}{4}x^2 - 5$.

(9) הפונקציות $y = \frac{1}{x}$ ו- $y = -\frac{1}{2}x^2 + k$ משיקות זו לזו.

מצאו את k ואת נקודת ההשקה.

תשובות סופיות

- (1) נקודת ההשקה היא $(-1,5)$ ומשוואת המשיק היא $y = 4x + 9$.
- (2) נקודת ההשקה היא $(4,12)$ ו- $b = 4$.
- (3) נקודת ההשקה היא $\left(0, \frac{1}{2}\right)$ ומשוואת המשיק היא $y = -\frac{1}{8}x + \frac{1}{2}$.
- (4) נקודת ההשקה היא $(0,1)$ ומשוואת המשיק היא $y = x + 1$.
- (5) משוואת המשיק היא $y = \frac{1}{e}x$.
- (6) $y = 6x - 15, (4,9)$; $y = -2x + 1, (0,1)$
- (7) המשיק $(9,3)$, $y = \frac{1}{6}x + \frac{3}{2}$.
- (8) $y = 2x - 1, y = -2x - 1$
- (9) נקודת ההשקה $(1,1)$, $k = 1.5$.

בעיות משיקים עם נוסחת המשיק

שאלות

- (1) מצאו את משוואת המשיק לפונקציה $f(x) = 2(4x+3)^3$, בנקודה $x = -1$.
- (2) מצאו את משוואת המשיק לפונקציה $f(x) = x^4 - 2x$, ששיפועו 2.
- (3) מצאו את משוואת המשיק לגרף הפונקציה $f(x) = x^3 + 1$, בנקודה $x = 0$.
- (4) מצאו את משוואת המשיק לגרף הפונקציה $f(x) = \frac{x^3 + 3x - 1}{x^2 - 2}$, בנקודה $x_1 = 1$.
- (5) שיפוע המשיק לפונקציה $f(x) = \frac{2}{ax+3}$, בנקודה $y = 2$, הוא -4. מצאו את ערכו של הפרמטר a ואת משוואת המשיק.
- (6) מצאו את משוואות המשיקים לפונקציה $f(x) = \frac{1}{3x^3}$, היוצרים זווית של 135° עם הכיוון החיובי של ציר ה- x .
- (7) מצאו את משוואת המשיק לפונקציה $f(x) = \frac{4}{\sqrt{x-1}}$, ששיפועו -2.
- (8) מצאו את משוואת המשיק לגרף הפונקציה $f(x) = \frac{x-3}{\sqrt{x^2-x+2}}$, בנקודה $x = 2$.
- (9) שיפוע המשיק לגרף הפונקציה $f(x) = \frac{a}{\sqrt{bx-1}}$, בנקודה $(1,6)$, הוא -6. מצאו את ערכי הפרמטרים a ו- b .
- (10) נתונה הפונקציה $y = e^{2x} + 3ex$, והעבירו לה משיק בנקודה $x = 2$. מצאו את משוואת המשיק.

(11) מצאו את משוואת המשיק לפונקציה $f(x) = e^{2x} + xe^{-x}$, בנקודה $x = 0$.

(12) מצאו את משוואות המשיקים לפונקציה $f(x) = (e+1)e^x - e^{2x}$,

בנקודות החיתוך של הפונקציה עם הישר $y = e$.

(13) לפונקציה $g(x) = \frac{\ln x^2}{x}$ העבירו משיק בנקודה שבה $x = e^2$.

מצאו את משוואת המשיק.

(14) מצאו את משוואת המשיק לגרף הפונקציה $y = x \cdot \ln(x^2 + 1)$, בנקודה $x = 1$.

(15) הגרפים של $f(x) = \ln x$ ו- $g(x) = 1 - x$ נחתכים בנקודה A, ברביע הראשון.

בנקודה A העבירו משיק.

מצאו את משוואת המשיק והוכיחו שהמשיק עובר דרך ראשית הצירים.

(16) מצאו את משוואת הישר המשיק לגרף הפונקציה הסתומה $xy^2 + y - x = xy$,

דרך הנקודה $(1,1)$, הנמצאת על גרף הפונקציה.

(17) מצאו את משוואת הישר המשיק לגרף הפונקציה הסתומה

$x^2y + e^{y^2-4x} = \ln x + 1$, דרך הנקודה $(1,2)$, הנמצאת על גרף הפונקציה.

(18) מצאו את משוואת המשיק למעגל $x^2 + y^2 = 25$ בנקודה $(3,4)$.

תשובות סופיות

$$y = 24x + 22 \quad (1)$$

$$y = 2x - 3 \quad (2)$$

$$y = 1 \quad (3)$$

$$y = -12x + 9 \quad (4)$$

$$a = 2, \quad y = -4x - 2 \quad (5)$$

$$y = -x + 1\frac{1}{3}, \quad y = -x - 1\frac{1}{3} \quad (6)$$

$$y = -2x + 8 \quad (7)$$

$$y = \frac{11}{16}x - \frac{30}{16} \quad (8)$$

$$a = 6, \quad b = 2, \quad y = -6x + 12 \quad (9)$$

$$y = (2e^4 + 3e)x - 3e^4 \quad (10)$$

$$y = 3x + 1 \quad (11)$$

$$y = (-e^2 + e)x + e^2, \quad y = (e - 1)x + e \quad (12)$$

$$y = -\frac{2}{e^4}x + \frac{6}{e^2} \quad (13)$$

$$y = (\ln 2 + 1)x - 1 \quad (14)$$

$$y = \frac{1}{e}x \quad (15)$$

$$y = \frac{1}{2}x + \frac{1}{2} \quad (16)$$

$$y = \frac{1}{5}x + 1\frac{4}{5} \quad (17)$$

$$y = -\frac{3}{4}x + \frac{25}{4} \quad (18)$$

הנורמל

שאלות

- (1) מצאו את משוואת הישר, הנורמל לגרף הפונקציה $f(x) = \sqrt{2x-2}$, בנקודה $(3, 2)$.
- (2) מצאו את משוואת הנורמל לגרף הפונקציה $f(x) = x^4$, המאונך לישר העובר דרך הנקודות $(5, 0)$ ו- $(2, 4)$.
- (3) משוואת נורמל לגרף הפונקציה $f(x) = x^3 - 2x^2 + 1$, בנקודה מסוימת, היא $4y + x = 6$. מצאו את הנקודה.

תשובות סופיות

- (1) $y = -2x + 8$
- (2) $y = -\frac{1}{4}x + \frac{5}{4}$
- (3) $(2, 1)$

נוסחת הקירוב הלינארי – דיפרנציאל שלם

שאלות

(1) חשבו בקירוב, בעזרת נוסחת הקירוב הלינארית, את הגדלים $\sqrt{5}$, $\sqrt{8}$, $\sqrt{27}$.

(2) חשבו בקירוב, בעזרת נוסחת הקירוב הלינארית, את הגדלים $\ln 2$, $\sqrt[3]{9}$.

תשובות סופיות

$$\sqrt{5} \cong 2.25, \sqrt{8} \cong 2\frac{5}{6}, \sqrt{27} = 5\frac{1}{5} \quad (1)$$

$$\ln 2 \cong 1, \sqrt[3]{9} \cong 2\frac{1}{12} \quad (2)$$

מתמטיקה לאדריכלים

פרק 7 - כלל לופיטל

תוכן העניינים

1. גבול מהצורה אפס חלקי אפס ואינסוף חלקי אינסוף 58
2. גבול מהצורה אפס כפול אינסוף 60
3. גבול מהצורה אינסוף פחות אינסוף 61
4. גבול מהצורה אחד בחזקת אינסוף 62
5. מקרים בהם כלל לופיטל נכשל 63

גבול מהצורה אפס חלקי אפס ואינסוף חלקי אינסוף

שאלות

גבולות מהצורה $\frac{0}{0}$ ו- $\frac{\infty}{\infty}$

חשבו את הגבולות בשאלות 1-3 (ביטויים רציונאליים):

$$\lim_{x \rightarrow 1} \frac{x^n - x}{x - 1} \quad (3) \quad \lim_{x \rightarrow -5} \frac{2x^2 - 50}{2x^2 + 3x - 35} \quad (2) \quad \lim_{x \rightarrow 3} \frac{x^2 - x - 6}{x^2 - 9} \quad (1)$$

חשבו את הגבולות בשאלות 4-8 (ביטויים אי-רציונאליים):

$$\lim_{x \rightarrow 3} \frac{\sqrt{x^2 + 7} - 4}{\sqrt{x} - 2 - 1} \quad (6) \quad \lim_{x \rightarrow 4} \frac{\sqrt{2x+1} - \sqrt{x+5}}{x - 4} \quad (5) \quad \lim_{x \rightarrow 3} \frac{x - 3}{\sqrt{x+1} - 2} \quad (4)$$

$$\lim_{x \rightarrow \infty} \frac{\sqrt{1 - \frac{3}{x}} - 1}{\frac{1}{x}} \quad (8) \quad \lim_{x \rightarrow 1} \frac{\sqrt[3]{2x^2 - 1} - \sqrt{x}}{x - 1} \quad (7)$$

חשבו את הגבולות בשאלות 9-12 (פונקציות חזקה):

$$\lim_{x \rightarrow 0} \frac{a^x - b^x}{x} \quad (a, b > 0) \quad (10) \quad \lim_{x \rightarrow 0} \frac{e^x - 1}{x} \quad (9)$$

$$\lim_{x \rightarrow 0} \frac{2e^x - x^2 - 2x - 2}{2x^3} \quad (12) \quad \lim_{x \rightarrow 0} \frac{e^x - x - 1}{x^2} \quad (11)$$

חשבו את הגבולות בשאלות 13-15 (פונקציות לוגריתמיות):

$$\lim_{x \rightarrow 0} \frac{\ln^2(x+1) + x}{x} \quad (15) \quad \lim_{x \rightarrow \infty} \frac{\ln\left(\frac{x^2+1}{x^2-1}\right)}{\frac{1}{x^2}} \quad (14) \quad \lim_{x \rightarrow 1} \frac{\ln x - x + 1}{x^2 - 2x + 1} \quad (13)$$

חשבו את הגבולות הבאים (שאלות משולבות):

$$\lim_{x \rightarrow \infty} \frac{e^x}{x} \quad (17)$$

$$\lim_{x \rightarrow \infty} \frac{x^2 + 1}{2x^2 + x + 3} \quad (16)$$

$$\lim_{x \rightarrow \infty} \frac{(\ln x)^2 + 2 \ln x - 3}{x} \quad (19)$$

$$\lim_{x \rightarrow \infty} \frac{\ln x + x + 1}{e^x} \quad (18)$$

$$\lim_{x \rightarrow 0^-} \frac{e^{\frac{1}{x}}}{x} \quad (20)$$

תשובות סופיות

$\frac{1}{6}$ (5)	4 (4)	$n-1$ (3)	$\frac{20}{17}$ (2)	$\frac{5}{6}$ (1)
$\ln \frac{a}{b}$ (10)	1 (9)	$-\frac{3}{2}$ (8)	$\frac{5}{6}$ (7)	$\frac{3}{2}$ (6)
1 (15)	2 (14)	$-\frac{1}{2}$ (13)	$\frac{1}{6}$ (12)	$\frac{1}{2}$ (11)
0 (20)	0 (19)	∞ (18)	$\frac{1}{2}$ (17)	$\frac{1}{2}$ (16)

גבול מהצורה אפס כפול אינסוף

גבולות מהצורה $\infty \cdot 0$

חשבו את הגבולות הבאים:

$$\lim_{x \rightarrow \infty} \frac{1}{x} \cdot \ln x \quad (2)$$

$$\lim_{x \rightarrow \infty} \frac{1}{x} \cdot e^x \quad (1)$$

$$\lim_{x \rightarrow 0^+} x \cdot \ln x \quad (4)$$

$$\lim_{x \rightarrow \infty} x^2 e^{-x} \quad (3)$$

$$\lim_{x \rightarrow \infty} x \cdot \ln \left(\frac{x+3}{x-3} \right) \quad (6)$$

$$\lim_{x \rightarrow 3^+} (x^2 - 9) \cdot \ln(x-3) \quad (5)$$

$$\lim_{x \rightarrow \infty} x \cdot \left[\sqrt{1 + \frac{5}{x}} - 1 \right] \quad (7)$$

תשובות סופיות

0 (4)

0 (3)

0 (2)

∞ (1)

$\frac{5}{2}$ (7)

6 (6)

0 (5)

גבול מהצורה אינסוף פחות אינסוף

שאלות

גבולות מהצורה $\infty - \infty$

חשבו את הגבולות הבאים :

$$\lim_{x \rightarrow 1} \left(\frac{1}{\ln x} - \frac{1}{x-1} \right) \quad (1)$$

$$\lim_{x \rightarrow \infty} \sqrt{x^2 + x + 1} - x \quad (2)$$

$$\lim_{x \rightarrow -\infty} \sqrt{x^2 + x + 1} + x \quad (3)$$

$$\lim_{x \rightarrow \infty} \left(\sqrt[6]{x^6 + x^5} - \sqrt[6]{x^6 - x^5} \right) \quad (4)$$

תשובות סופיות

$$\frac{1}{2} \quad (1)$$

$$\frac{1}{2} \quad (2)$$

$$-\frac{1}{2} \quad (3)$$

$$\frac{1}{3} \quad (4)$$

גבול מהצורה אחד בחזקת אינסוף

שאלות

גבולות מהצורה: $1^{\pm\infty}$, $0^{\pm\infty}$, ∞^0

חשבו את הגבולות הבאים:

$$\lim_{x \rightarrow 1} x^{\frac{1}{x-1}} \quad (1)$$

$$\lim_{x \rightarrow 0^+} (ax)^x, \quad (a > 0) \quad (2)$$

$$\lim_{x \rightarrow 2^+} (2x-4)^{x-2} \quad (3)$$

$$\lim_{x \rightarrow \infty} \left(\frac{x^2+1}{x^2-1} \right)^{x^2} \quad (4)$$

תשובות סופיות

$$e \quad (1)$$

$$1 \quad (2)$$

$$1 \quad (3)$$

$$1 \quad (4)$$

מקרים בהם כלל לופיטל נכשל

שאלות

הגבולות הבאים הם מהצורה $\left[\frac{\infty}{\infty} \right]$.

הראו זאת והסבירו מדוע, למרות כך, כלל לופיטל אינו ישים, ולבסוף, חשבו את הגבול.

$$\lim_{x \rightarrow \infty} \frac{\sqrt{x^2+1}}{x} \quad (1)$$

$$\lim_{x \rightarrow \infty} \frac{16^x + 4^{x+1}}{2^{4x+2} + 2^{x+3}} \quad (2)$$

תשובות סופיות

$$1 \quad (1)$$

$$\frac{1}{4} \quad (2)$$

מתמטיקה לאדריכלים

פרק 8 - חקירת פונקציה

תוכן העניינים

1. מושגי יסוד	(ללא ספר)
2. חקירת פולינום	64
3. חקירת פונקציה רציונלית	66
4. חקירת פונקציה מעריכית	70
5. חקירת פונקציה לוגריתמית	73
6. חקירת פונקציה עם שורשים	77
7. חקירת פונקציה לא גזירה - שורש וערך מוחלט	78

שלבי עבודה והערות

1. בשאלות החקירה בפרק זה יש לחקור לפי השלבים הבאים:
 - תחום הגדרה ורציפות.
 - נקודות חיתוך עם הצירים.
 - זוגיות ואי-זוגיות.
 - אסימפטוטות אנכיות, אופקיות ומשופעות.
 - תחומי עלייה וירידה.
 - נקודות קיצון.
 - תחומי קמירות וקעירות.
 - נקודות פיתול.
 - שרטוט סקיצה של גרף הפונקציה.

2. יש האומרים על פונקציה קמורה שהיא קעורה כלפי מעלה ועל פונקציה קעורה שהיא קעורה כלפי מטה. אלה מינוחים שמקובלים בדרך כלל בתיכון.
3. ברוב המוסדות האקדמיים לומדים למצוא אסימפטוטה משופעת, שכוללת בתוכה גם את האפשרות לאסימפטוטה אופקית. יחד עם זאת, בחלק מהמוסדות לומדים רק אסימפטוטה אופקית ולכן בכל חקירה אני מוצא גם אסימפטוטה משופעת וגם אופקית. צפו בפתרון רק בחלק הרלוונטי עבורכם.
4. בחלק מהחקירות אציין בשאלה שאין צורך לעבור על כל שלבי החקירה. שימו לב לזה.
5. אני ממליץ על תוכנה חינמית בשם Graph, שניתן להוריד [מכאן](#). בעזרתה תוכלו לשרטט כל פונקציה בקלות ולבדוק את תשובותיכם.

חקירת פולינום

שאלות

חקרו את הפונקציות הבאות חקירה מלאה:

$$f(x) = x^4 - 2x^3 \quad (2)$$

$$f(x) = x(x-9)^2 \quad (1)$$

תשובות סופיות

(1) תחום הגדרה: כל x . נקודות חיתוך עם ציר ה- y : 0 , עם ציר ה- x : 0 ו- 9 .

נקודות קיצון: מינימום: $(9, 0)$, מקסימום: $(3, 108)$.

תחום עלייה: $x < 3$ or $x > 9$, ירידה: $3 < x < 9$.

תחום קמירות: $x > 6$, קעירות: $x < 6$.

נקודת פיתול: $(6, 54)$.

(2) תחום הגדרה: כל x . נקודות חיתוך עם ציר ה- y : 0 , עם ציר ה- x : 0 ו- 1 .

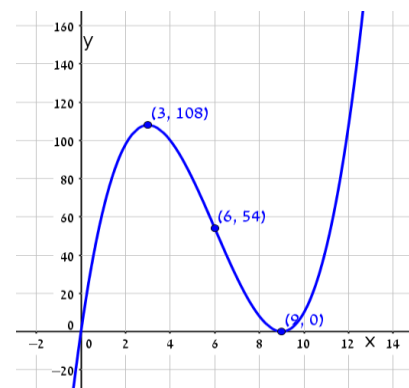
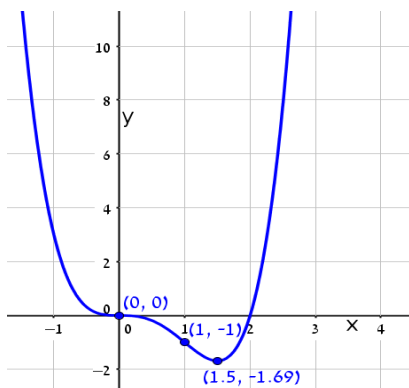
נקודות קיצון: מינימום: $(1.5, \frac{-27}{16})$.

תחום עלייה: $x > 1.5$, ירידה: $x < 1.5$.

תחום קמירות: $x < 0$ or $x > 1$, קעירות: $0 < x < 1$.

נקודות פיתול: $(0, 0)$, $(1, -1)$.

גרפים



חקירת פונקציה רציונלית

שאלות

חקרו את הפונקציות הבאות חקירה מלאה:

$$f(x) = \frac{2x^2}{(x+1)^2} \quad (2)$$

$$f(x) = \frac{x-1}{x^2} \quad (1)$$

$$f(x) = \frac{x^3}{(x+1)^2} \quad (4)$$

$$f(x) = \frac{x^3}{x^2-4} \quad (3)$$

$$f(x) = \frac{x^2-1}{(x-2)(x-5)} \quad (6)$$

$$f(x) = \left(\frac{x+1}{x-1}\right)^3 \quad (5)$$

$$f(x) = \frac{x^3-x^2}{x^2-1} \quad (8)$$

$$f(x) = \frac{x^2-4x+3}{x^2-4} \quad (7)$$

הערות

- בשאלה 6 יש למצוא נקודת פיתול, רק אם למדת לפתור משוואה ממעלה שלישית.
- בשאלה 7 יש למצוא נקודת פיתול, רק אם למדת לפתור משוואות בדרך נומרית. למשל, בשיטת ניוטון-רפסון.
- בשאלה 8 מצאתי רק אסימפטוטה אופקית ולא משופעת. מומלץ למצוא גם אסימפטוטה משופעת. פונקציה כמעט זהה יש בסרטון ההסבר על אסימפטוטה משופעת. בכל אופן, קיבלנו שם אסימפטוטה משופעת $y = x - 1$.

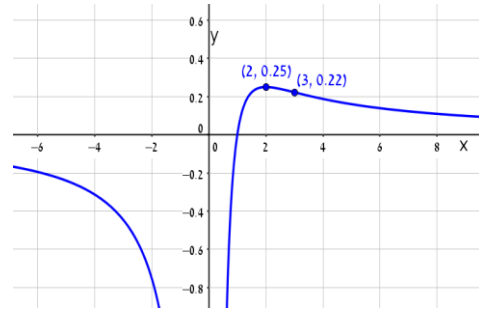
תשובות סופיות

- (1) תחום הגדרה ורציפות: לכל $x \neq 0$. זוגיות: לא זוגית ולא אי-זוגית (כללית).
נקודות חיתוך עם ציר ה- y : אין, עם ציר ה- x : 1.
אסימפטוטה אנכית: הישר $x=0$, משופעת ואופקית: הישר $y=0$ ב- $\pm\infty$.
נקודות קיצון: מקסימום: $(2, 0.25)$. נקודת פיתול: $(3, \frac{2}{9})$.
תחום עלייה: $0 < x < 2$, ירידה: $x > 2$ or $x < 0$.
תחום קמירות: $x > 3$, קעירות: $0 < x < 3$ or $x < 0$.
- (2) תחום הגדרה ורציפות: לכל $x \neq -1$. זוגיות: לא זוגית ולא אי-זוגית (כללית).
נקודות חיתוך עם ציר ה- y : 0, עם ציר ה- x : 0.
אסימפטוטה אנכית: הישר $x=-1$, משופעת ואופקית: הישר $y=2$ ב- $\pm\infty$.
נקודות קיצון: מינימום: $(0, 0)$. נקודת פיתול: $(\frac{1}{2}, \frac{2}{9})$.
תחום עלייה: $x < -1$ or $x > 0$, ירידה: $-1 < x < 0$.
תחום קמירות: $-1 < x < \frac{1}{2}$ or $x < -1$, קעירות: $x > \frac{1}{2}$.
- (3) תחום הגדרה ורציפות: לכל $x \neq \pm 2$. זוגיות: אי-זוגית (סימטרית ביחס לראשית).
נקודות חיתוך עם ציר ה- y : 0, עם ציר ה- x : 0.
אסימפטוטה אנכית: הישרים $x=2$, $x=-2$, משופעת: הישר $y=x$ ב- $\pm\infty$,
אופקית: אין.
נקודות קיצון: מינימום: $(-\sqrt{12}, -\sqrt{27})$, מקסימום: $(\sqrt{12}, \sqrt{27})$.
תחום עלייה: $x > \sqrt{12}$ or $x < -\sqrt{12}$, ירידה: $-\sqrt{12} < x < \sqrt{12}$, $x \neq \pm 2$.
נקודת פיתול: $(0, 0)$.
תחום קמירות: $-2 < x < 0$ or $x > 2$, קעירות: $0 < x < 2$ or $x < -2$.
- (4) תחום הגדרה ורציפות: לכל $x \neq -1$. זוגיות: לא זוגית ולא אי-זוגית (כללית).
נקודות חיתוך עם ציר ה- y : 0, עם ציר ה- x : 0.
אסימפטוטה אנכית: הישר $x=-1$, משופעת: הישר $y=x-2$ ב- $\pm\infty$,
אופקית: אין, כי הפונקציה רציונלית, שבה מעלת המונה גדולה ממעלת המכנה.
נקודות קיצון: מקסימום: $(-3, -\frac{27}{4})$.
תחום עלייה: $x > -1$ or $x < -3$, ירידה: $-3 < x < -1$.
נקודת פיתול: $(0, 0)$.
תחום קמירות: $x > 0$, קעירות: $-1 < x < 0$ or $x < -1$.

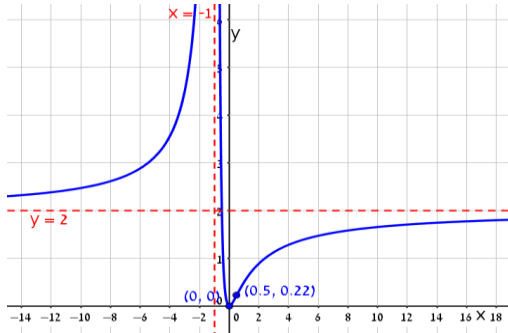
- (5) תחום הגדרה ורציפות: לכל $x \neq 1$. זוגיות: לא זוגית ולא אי-זוגית (כללית).
נקודות חיתוך עם ציר ה- y : -1 , עם ציר ה- x : -1 .
אסימפטוטה אנכית: הישר $x=1$, משופעת ואופקית: הישר $y=1$ ב- $\pm\infty$.
נקודות קיצון: אין; הפונקציה יורדת בכל תחום הגדרתה.
נקודות פיתול: $(-1,0)$, $\left(-3, \frac{1}{8}\right)$.
תחום קמירות: $-3 < x < -1$ & $x > 1$, קעירות: $-1 < x < 1$ or $x < -3$.
- (6) תחום הגדרה ורציפות: לכל $x \neq 2$, $x \neq 5$. זוגיות: כללית.
נקודות חיתוך עם ציר ה- y : $y = -\frac{1}{10}$, עם ציר ה- x : ± 1 .
אסימפטוטה אנכית: הישרים $x=2$, $x=5$, משופעת ואופקית: הישר $y=1$ ב- $\pm\infty$.
נקודות קיצון: מקסימום: $(2.78, -3.88)$, מינימום: $(0.36, -0.11)$.
תחום עלייה: $0.36 < x < 2$ or $2 < x < 2.78$,
ירידה: $x < 0.36$ or $2.78 < x < 5$ or $x > 5$. נקודת פיתול: $(-1,0)$.
תחום קמירות: $-1 < x < 2$ or $x > 5$, קעירות: $x < -1$ or $2 < x < 5$.
- (7) תחום הגדרה ורציפות: לכל $x \neq \pm 2$. זוגיות: כללית.
נקודות חיתוך עם ציר ה- y : $y = -\frac{3}{4}$, עם ציר ה- x : $x=1$, $x=3$.
אסימפטוטה אנכית: הישרים $x=2$, $x=-2$, משופעת ואופקית: הישר $y=1$ ב- $\pm\infty$.
נקודות קיצון: אין; כי למשוואה הריבועית שקיבלנו אין פתרון.
תחום עלייה: הפונקציה עולה בכל תחום הגדרתה.
נקודת פיתול: $(0.85, -0.09)$.
תחום קמירות: $0.85 < x < 2$ or $x < -2$, קעירות: $-2 < x < 0.85$ or $x > 2$.
- (8) תחום הגדרה ורציפות: לכל $x \neq 1$, $x \neq -1$.
נקודות חיתוך עם ציר ה- y : 0 , עם ציר ה- x : 0 .
אסימפטוטה אופקית: אין, אנכית: הישר $x=-1$.
נקודות קיצון: מקסימום: $(-2, -4)$, מינימום: $(0,0)$.
תחום עלייה: $0 < x < 1$ or $x < -2$, $x > 1$ or $-1 < x < -2$, ירידה: $-1 < x < 0$ or $-2 < x < -1$.
נקודת פיתול: אין.
תחום קמירות: $-1 < x < 1$ or $x > 1$, קעירות: $x < -1$.

גרפים

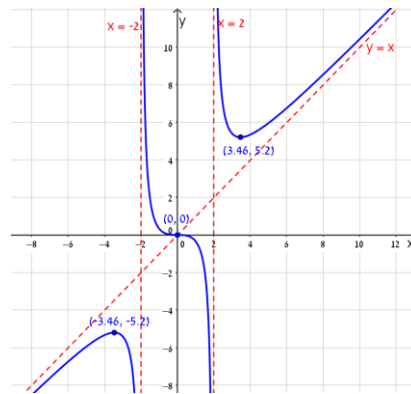
(1)



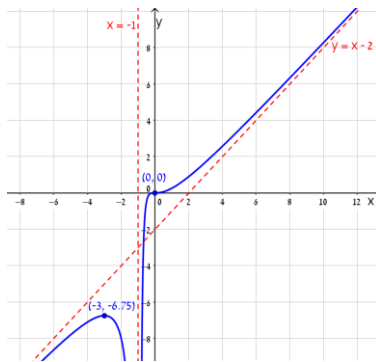
(2)



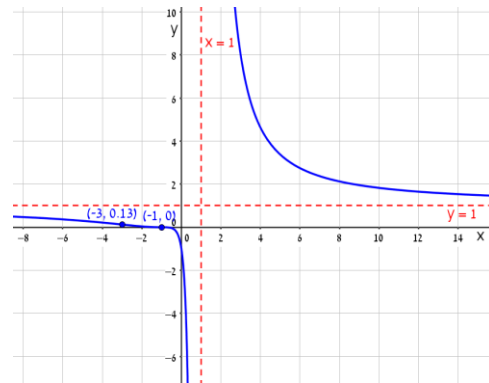
(3)



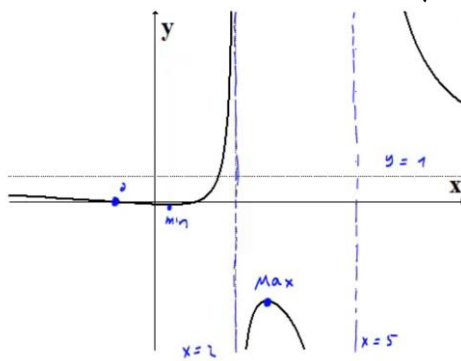
(4)



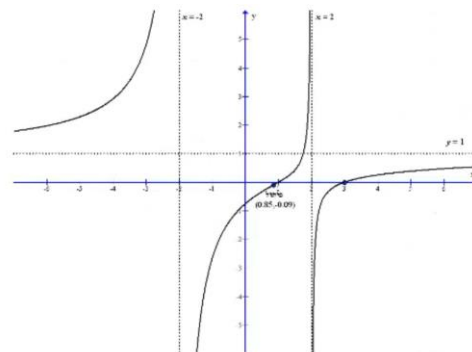
(5)



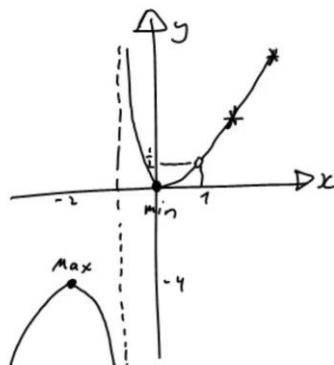
(6)



(7)



(8)



חקירת פונקציה מעריכית

שאלות

חקרו את הפונקציות הבאות חקירה מלאה:

$$f(x) = x - e^x \quad (1)$$

$$f(x) = e^{\frac{1}{x}} \quad (2)$$

$$f(x) = (x+2) \cdot e^{\frac{1}{x}} \quad (3)$$

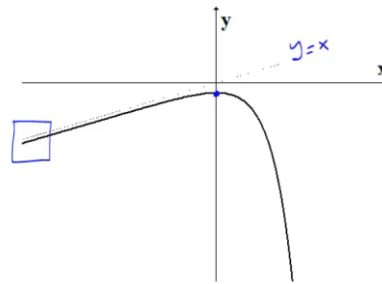
$$f(x) = x \cdot e^{-2x^2} \quad (4)$$

תשובות סופיות

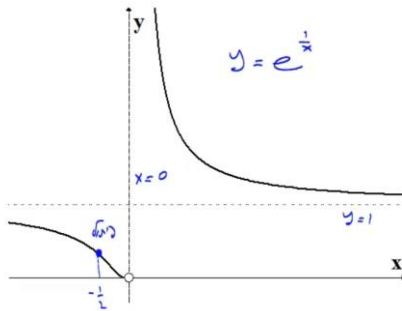
- (1) תחום הגדרה ורציפות: לכל x . זוגיות: כללית.
נקודות חיתוך עם ציר ה- y : -1 , עם ציר ה- x : אין (ראו בהרחבה בסרטון).
אסימפטוטה אנכית: אין, משופעת: הישר $y = x$ ב- $-\infty$ בלבד.
נקודות קיצון: מקסימום: $(0, -1)$. תחום עלייה: $x < 0$, ירידה: $x > 0$.
נקודת פיתול: אין. תחום קמירות: קעורה לכל x .
- (2) תחום הגדרה ורציפות: לכל $x \neq 0$. זוגיות: כללית.
נקודות חיתוך עם ציר ה- y : אין, עם ציר ה- x : אין.
אסימפטוטה אנכית (חד-צדדית): $x = 0$, משופעת ואופקית: הישר $y = 1$ ב- $\pm\infty$.
נקודות קיצון: אין.
תחום עלייה וירידה: הפונקציה יורדת בתחום הגדרתה.
נקודת פיתול: $(-0.5, e^{-2})$.
תחום קמירות: $x > 0$ or $-0.5 < x < 0$, תחום קעירות: $x < -0.5$.
- (3) תחום הגדרה ורציפות: לכל $x \neq 0$. זוגיות: כללית.
נקודות חיתוך עם ציר ה- y : אין, עם ציר ה- x : -2 .
אסימפטוטה אנכית (חד-צדדית): $x = 0$, משופעת: הישר $y = x + 3$ ב- $\pm\infty$.
אופקית: אין. נקודות קיצון: מקסימום: $(-1, e^{-1})$, מינימום: $(2, 4e^{\frac{1}{2}})$.
תחום עלייה: $x > 2$ or $x < -1$, ירידה: $0 < x < 2$ or $-1 < x < 0$.
נקודת פיתול: $(-0.4, 1.6e^{-2.5})$.
תחום קמירות: $x > 0$ or $-0.4 < x < 0$, תחום קעירות: $x < -0.4$.
- (4) תחום הגדרה ורציפות: לכל x . זוגיות: אי-זוגית (סימטרית ביחס לראשית).
נקודות חיתוך עם ציר ה- y : 0 , עם ציר ה- x : 0 .
אסימפטוטה אנכית: אין, משופעת (אופקית): הישר $y = 0$ ב- $\pm\infty$.
נקודות קיצון: מקסימום: $(\frac{1}{2}, \frac{1}{2}e^{-\frac{1}{2}})$, מינימום: $(-\frac{1}{2}, -\frac{1}{2}e^{-\frac{1}{2}})$.
תחום עלייה: $-\frac{1}{2} < x < \frac{1}{2}$, ירידה: $x > \frac{1}{2}$ or $x < -\frac{1}{2}$.
נקודות פיתול: $(0, 0)$, $(-\sqrt{\frac{3}{4}}, -\sqrt{\frac{3}{4}}e^{-1.5})$, $(\sqrt{\frac{3}{4}}, \sqrt{\frac{3}{4}}e^{-1.5})$.
תחום קמירות: $x > \sqrt{\frac{3}{4}}$ or $-\sqrt{\frac{3}{4}} < x < 0$, תחום קעירות: $x < -\sqrt{\frac{3}{4}}$ or $0 < x < \sqrt{\frac{3}{4}}$.

גרפים

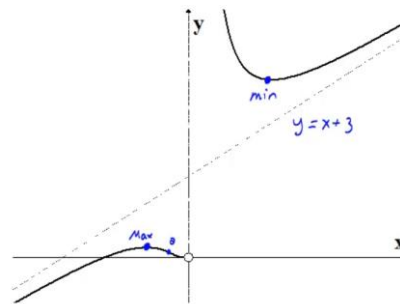
(1)



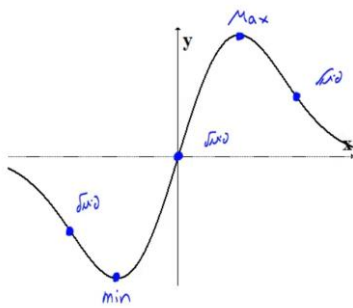
(2)



(3)



(4)



חקירת פונקציה לוגריתמית

שאלות

חקרו את הפונקציות הבאות חקירה מלאה:

$$f(x) = \frac{\ln x}{x} \quad (1)$$

$$f(x) = \frac{\ln x}{\sqrt{x}} \quad (2)$$

$$f(x) = \ln \sqrt{\frac{1}{2-x}} \quad (3)$$

$$f(x) = x \cdot \ln x \quad (4)$$

$$f(x) = \ln^2 x + 2 \ln x - 3 \quad (5)$$

$$f(x) = 4 \ln^2 x - 4 \ln x - 3 \quad (6)$$

$$f(x) = \ln^2 x + \frac{1}{\ln^2 x} \quad (7)$$

הערה

בשאלה 7 יש למצוא נקודת פיתול רק אם למדת לפתור משוואות בדרך נומרית. למשל, בשיטת ניוטון-רפסון.

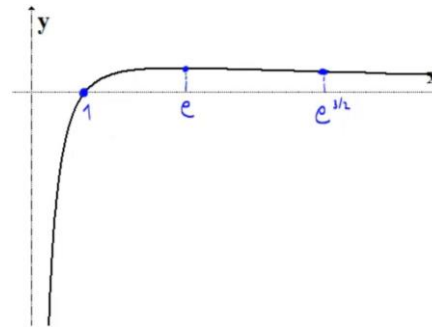
תשובות סופיות

- (1) תחום הגדרה ורציפות: לכל $x > 0$. זוגיות: כללית.
 נקודות חיתוך עם ציר ה- y : אין, עם ציר ה- x : 1.
 אסימפטוטה אנכית: הישר $x=0$, משופעת ואופקית: הישר $y=0$ ב- ∞ .
 נקודות קיצון: מקסימום: $\left(e, \frac{1}{e}\right)$.
 תחום עלייה: $0 < x < e$, ירידה: $x > e$.
 נקודת פיתול: $\left(e^{1.5}, \frac{1.5}{e^{1.5}}\right)$.
 תחום קמירות: $x > e^{1.5}$, קעירות: $0 < x < e^{1.5}$.
- (2) תחום הגדרה ורציפות: לכל $x > 0$. זוגיות: כללית.
 נקודות חיתוך עם ציר ה- y : אין, עם ציר ה- x : 1.
 אסימפטוטה אנכית (חד-צדדית): הישר $x=0$, משופעת ואופקית: הישר $y=0$ ב- ∞ .
 נקודות קיצון: מקסימום: $\left(e^2, \frac{2}{e}\right)$.
 תחום עלייה: $0 < x < e^2$, ירידה: $x > e^2$.
 נקודת פיתול: $\left(e^{\frac{8}{3}}, \frac{\frac{8}{3}}{\sqrt{e^{\frac{8}{3}}}}\right)$.
 תחום קמירות: $0 < x < e^{\frac{8}{3}}$, קעירות: $x > e^{\frac{8}{3}}$.
- (3) תחום הגדרה ורציפות: לכל $x < 2$. זוגיות: כללית.
 נקודות חיתוך עם ציר ה- y : $y = -\frac{1}{2} \ln 2$, עם ציר ה- x : 1.
 אסימפטוטה אנכית: הישר $x=2$, משופעת: אין.
 נקודות קיצון: אין.
 תחום עלייה: עולה בכל תחום הגדרתה.
 נקודת פיתול: אין. קמורה בכל תחום הגדרתה.
- (4) תחום הגדרה ורציפות: לכל $x > 0$. זוגיות: כללית.
 נקודות חיתוך עם ציר ה- y : אין, עם ציר ה- x : 1.
 אסימפטוטה אנכית: אין, משופעת: אין.
 נקודות קיצון: מינימום: $(e^{-1}, -e^{-1})$.
 תחום עלייה: $x > e^{-1}$, ירידה: $0 < x < e^{-1}$.
 נקודת פיתול: אין. קמורה בכל תחום הגדרתה.

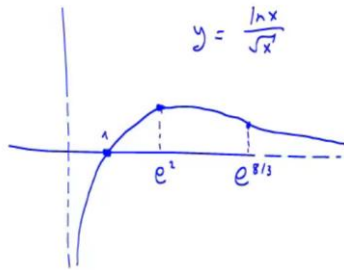
- (5) תחום הגדרה ורציפות: לכל $x > 0$. זוגיות: כללית.
 נקודות חיתוך עם ציר ה- y : אין, עם ציר ה- x : $x = e^1$, $x = e^{-3}$.
 אסימפטוטה אנכית: $x = 0$, משופעת ואופקית: אין.
 נקודות קיצון: מינימום: $(e^{-1}, -4)$.
 תחום עלייה: $x > e^{-1}$, ירידה: $0 < x < e^{-1}$.
 נקודת פיתול: $(1, -3)$. תחום קמירות: $x > 1$, קעירות: $0 < x < 1$.
- (6) תחום הגדרה ורציפות: לכל $x > 0$. זוגיות: כללית.
 נקודות חיתוך עם ציר ה- y : אין, עם ציר ה- x : $x = e^{1.5}$, $x = e^{-0.5}$.
 אסימפטוטה אנכית: $x = 0$, משופעת ואופקית: אין.
 נקודות קיצון: מינימום: $\left(e^{\frac{1}{2}}, -4\right)$.
 תחום עלייה: $x > e^{\frac{1}{2}}$, ירידה: $0 < x < e^{\frac{1}{2}}$.
 נקודת פיתול: $(e^{1.5}, 0)$. תחום קמירות: $0 < x < 1.5$, קעירות: $x > 1.5$.
- (7) תחום הגדרה ורציפות: לכל $x > 0$, $x \neq 1$. זוגיות: כללית.
 נקודות חיתוך עם ציר ה- y : אין, עם ציר ה- x : אין.
 אסימפטוטה אנכית: $x = 1$, משופעת ואופקית: אין.
 נקודות קיצון: מינימום: $(e^{-1}, 2)$, $(e, 2)$.
 תחום עלייה: $e^{-1} < x < 1$ or $x > e$, ירידה: $1 < x < e$ or $x < e^{-1}$.
 נקודת פיתול: $(5.15, 3.06)$.
 תחום קמירות: $1 < x < 5.15$ or $0 < x < 1$, קעירות: $x > 5.15$.

גרפים

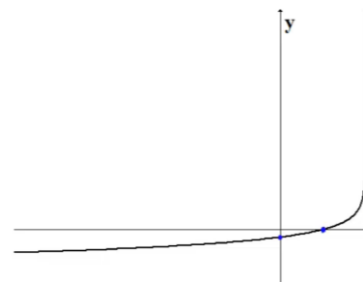
(1)



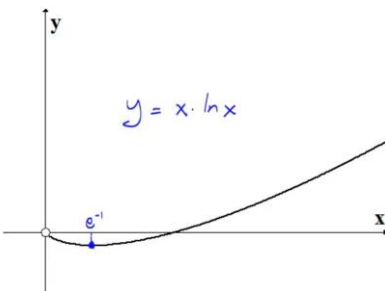
(2)



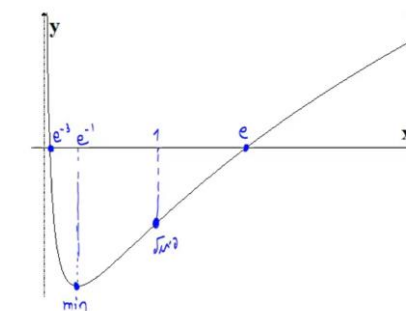
(3)



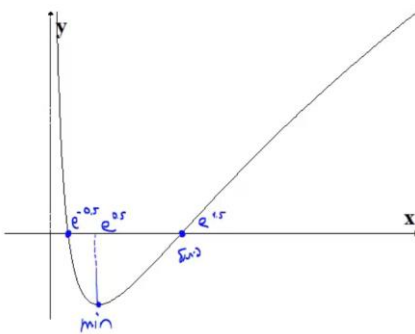
(4)



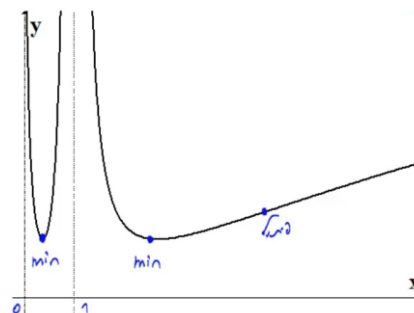
(5)



(6)



(7)



חקירת פונקציה עם שורשים

שאלה

1) חקרו את הפונקציה הבאה חקירה מלאה: $f(x) = \frac{1}{\sqrt{x^2+1}}$.

תשובה

1) תחום הגדרה ורציפות: לכל x .
 נקודות חיתוך עם ציר ה- y : $y = 1$, עם ציר ה- x : אין.
 אסימפטוטה אנכית: אין, אופקית: $y = 0$.
 נקודות קיצון: מקסימום: $(0,1)$. תחום עלייה: $x < 0$, ירידה: $x > 0$.

נקודות פיתול: $\left(\sqrt{\frac{1}{2}}, \frac{1}{\sqrt{\frac{1}{2}}}\right), \left(-\sqrt{\frac{1}{2}}, \frac{1}{\sqrt{\frac{1}{2}}}\right)$

תחום קמירות: $x < -\sqrt{\frac{1}{2}}$ or $x < \sqrt{\frac{1}{2}}$, קעירות: $-\sqrt{\frac{1}{2}} < x < \sqrt{\frac{1}{2}}$.

גרף:



חקירת פונקציה לא גזירה – שורש וערך מוחלט

שאלות

חקרו את הפונקציות הבאות חקירה מלאה:

$$f(x) = \sqrt[3]{x^2}(1-x) = x^{\frac{2}{3}} - x^{\frac{5}{3}} \quad (1)$$

$$f(x) = \left(\sqrt[3]{x^2} - 1\right)^2 \quad (2)$$

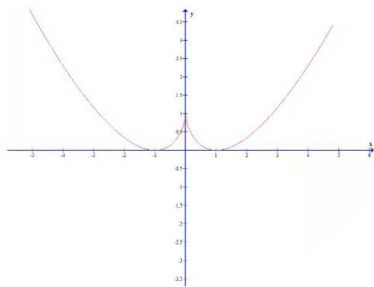
$$f(x) = \sqrt[3]{x^2} - 1 \quad (3)$$

$$f(x) = \frac{|x-3|}{x-2} \quad (4)$$

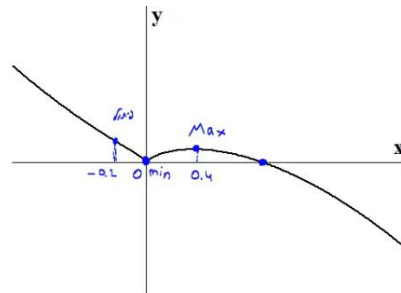
תשובות סופיות

- (1) תחום הגדרה ורציפות: לכל x . זוגיות: כללית.
 נקודות חיתוך עם ציר ה- y : 0 , עם ציר ה- x : 0 או 1 .
 אסימפטוטה אנכית: אין, אופקית: אין.
 נקודות קיצון: מקסימום: $\left(\frac{2}{5}, 0.326\right)$, מינימום: $(0, 0)$.
 תחום עלייה: $0 < x < \frac{2}{5}$, ירידה: $x < 0$ or $x > \frac{2}{5}$.
 נקודות פיתול: $(-0.2, 0.41)$.
 תחום קמירות: $x < -0.2$, קעירות: $-0.2 < x < 0$ or $x > 0$.
- (2) תחום הגדרה ורציפות: לכל x .
 נקודות חיתוך עם ציר ה- y : 1 , עם ציר ה- x : -1 או 1 .
 אסימפטוטה אנכית: אין, אופקית: אין.
 נקודות קיצון: מקסימום: $(0, 1)$, מינימום: $(-1, 0)$, $(1, 0)$.
 תחום עלייה: $-1 < x < 0$ or $x > 1$, ירידה: $0 < x < 1$ or $x < -1$.
 נקודות פיתול: אין.
 תחום קמירות: קמורה לכל x .
- (3) תחום הגדרה ורציפות: לכל x . זוגיות: זוגית.
 נקודות חיתוך עם ציר ה- y : -1 , עם ציר ה- x : ± 1 .
 אסימפטוטה אנכית: אין, אופקית: אין.
 נקודות קיצון: מינימום: $(0, -1)$.
 תחום עלייה: $0 < x < 1$ or $x > 1$, ירידה: $-1 < x < 0$ or $x < -1$.
 נקודות פיתול: $(1, 0)$, $(-1, 0)$.
 תחום קמירות: $-1 < x < 1$, קעירות: $x > 1$ or $x < -1$.
- (4) תחום הגדרה ורציפות: לכל $x \neq 2$. זוגיות: כללית.
 נקודות חיתוך עם ציר ה- y : -1.5 , עם ציר ה- x : 3 .
 אסימפטוטה אנכית: הישר $x = 2$,
 משופעת ואופקית: הישר $y = 1$ ב- ∞ , ו- $y = -1$ ב- $-\infty$.
 נקודות קיצון: מינימום: $(3, 0)$.
 תחום עלייה: $x > 3$, ירידה: $2 < x < 3$ or $x < 2$.
 נקודות פיתול: $(3, 0)$.
 תחום קמירות: $2 < x < 3$, קעירות: $x > 3$ or $x < 2$.

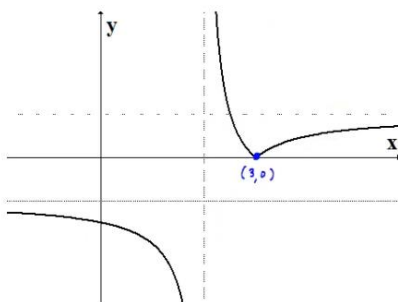
גרפים



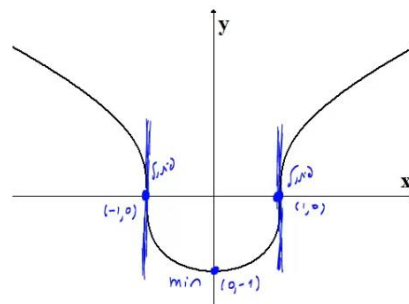
(2)



(1)



(4)



(3)

מתמטיקה לאדריכלים

פרק 9 - חקירת פונקציה ("שאלות מסביב")

תוכן העניינים

81	1. חקירת פונקציה - שאלות מסביב
84	2. הוכחת אי שוויונים

חקירת פונקציה – "שאלות מסביב"

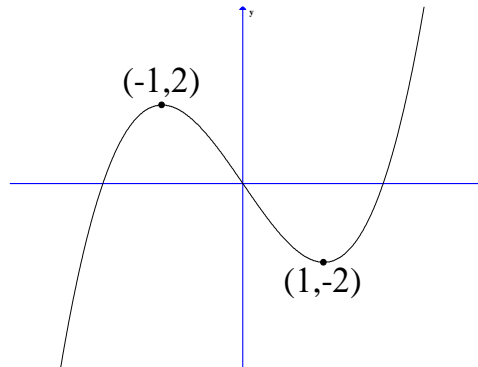
שאלות

- (1) נתונה הפונקציה $f(x) = ax^3 + x^2$. ידוע שהנקודה $x=1$ נקודת קיצון. מצאו את הקבוע a .
- (2) נתונה הפונקציה $f(x) = ax^3 + bx^2$. ידוע שהנקודה $(1,2)$ נקודת קיצון. מצאו את הקבועים a, b .
- (3) נתונה הפונקציה $f(x) = ax^3 + x^2$. ידוע שהנקודה $x=1$ נקודת פיתול. מצאו את הקבוע a .
- (4) נתונה הפונקציה $f(x) = ax^3 + bx^2$. ידוע שהנקודה $(1,2)$ נקודת פיתול. מצאו את הקבועים a, b .
- (5) נתונה הפונקציה $f(x) = ax^3 + x^2$. שיפוע המשיק לגרף הפונקציה בנקודה $x=3$ הוא 33. מצאו את a .
- (6) נתונה הפונקציה $f(x) = ax^3 + bx^2$. שיפוע המשיק לגרף הפונקציה בנקודה $(3,9)$ הוא 12. מצאו את a, b .
- (7) נתונה הפונקציה $f(x) = \frac{ax^3 + x^2}{2x^3 + x + 6}$. ידוע שהישר $y=4$ אסימפטוטה לגרף הפונקציה. מצאו את a .
- (8) נתונה הפונקציה $f(x) = \frac{ax^2 + bx + 4}{x}$. ידוע שהישר $y = 0.5x + 1$ אסימפטוטה לגרף הפונקציה. מצאו את a ואת b .

9 נתונה הפונקציה $f(x) = \frac{x^2 + 2x + 4}{x^2 + ax + 6}$

ידוע שהישר $x=1$ אסימפטוטה לגרף הפונקציה.
מצאו את a .

שאלות 10-17 מתייחסות לגרף הפונקציה $f(x) = x^3 - 3x$:



10 מהו מספר הפתרונות של המשוואה $f(x) = 5$?

11 מהו מספר הפתרונות של המשוואה $f(x) = 2$?

12 מהו מספר הפתרונות של המשוואה $f(x) = 0.5$?

13 עבור איזה ערך של k , למשוואה $f(x) = k$ יש בדיוק פתרון אחד?

14 עבור איזה ערך של k , למשוואה $f(x) = k$ יש בדיוק שני פתרונות?

15 עבור איזה ערך של k , למשוואה $f(x) = k$ יש בדיוק שלושה פתרונות?

16 האם קיים ערך של k , עבורו למשוואה $f(x) = k$ אין פתרון?

17 מצאו את התחומים בהם הפונקציה היא חז"ע.

תשובות סופיות

$$a = -\frac{2}{3} \quad (1)$$

$$a = -4, b = 6 \quad (2)$$

$$a = -\frac{1}{3} \quad (3)$$

$$a = -1, b = 3 \quad (4)$$

$$a = 1 \quad (5)$$

$$a = \frac{2}{3}, b = -1 \quad (6)$$

$$a = 8 \quad (7)$$

$$a = \frac{1}{2}, b = 1 \quad (8)$$

$$a = -7 \quad (9)$$

$$1 \quad (10)$$

$$2 \quad (11)$$

$$3 \quad (12)$$

$$k < -2, k > 2 \quad (13)$$

$$k = \pm 2 \quad (14)$$

$$-2 < k < 2 \quad (15)$$

$$\text{לא} \quad (16)$$

$$x < -1, -1 < x < 1, x > 1 \quad (17)$$

הוכחת אי שוויונים

שאלות

הוכיחו את אי השוויונים הבאים, לגבי התחום הרשום לידם:

$$(1) \quad (-\infty < x < \infty), \quad 8x^3 \leq 3x^4 + 6x^2$$

$$(2) \quad (x > 0), \quad \sqrt{x+1} < 1 + \frac{x}{2}$$

$$(3) \quad (x \geq 0), \quad \ln(x+1) \leq x$$

לתשובות מלאות בסרטוני וידאו היכנסו לאתר www.GooL.co.il

מתמטיקה לאדריכלים

פרק 10 - מינימום ומקסימום מוחלטים לפונקציה

תוכן העניינים

- 1. מציאת מינימום ומקסימום מוחלטים לפונקציה 85
- 2. הוכחת אי שוויונים 87

מציאת מינימום ומקסימום מוחלטים לפונקציה

שאלות

מצאו את נקודות המינימום המוחלט והמקסימום המוחלט של הפונקציות הבאות, בתחומים הרשומים לידן (אם יש כאלה):

$$(-1 \leq x \leq 3) \quad f(x) = x^3 - 3x^2 + 3x \quad (1)$$

$$f(x) = \sqrt{-x^2 + 4x + 5} \quad (2)$$

$$(-1 \leq x \leq 20) \quad f(x) = x^{2/3} (20 - x) \quad (3)$$

$$\left[\frac{1}{2}; \frac{7}{2} \right] \quad f(x) = \begin{cases} 4x - 2 & x < 1 \\ (x - 2)(x - 3) & x \geq 1 \end{cases} \quad (4)$$

$$(-5 \leq x \leq 1) \quad f(x) = 1 + |9 - x^2| \quad (5)$$

$$(-5 < x < -1) \quad f(x) = \frac{x^2}{x + 1} \quad (6)$$

$$(-\infty < x < \infty) \quad f(x) = x^3 - 9x + 1 \quad (7)$$

תשובות סופיות

- 1) $(-1, -7)$ מינימום מוחלט, $(3, 9)$ מקסימום מוחלט.
- 2) $(-1, 0)$ מינימום מוחלט, $(5, 0)$ מינימום מוחלט, $(2, 3)$ מקסימום מוחלט.
- 3) $(0, 0)$ מינימום מוחלט, $(20, 0)$ מינימום מוחלט, $(8, 48)$ מקסימום מוחלט.
- 4) $(2.5, -0.25)$ מינימום מוחלט, $(1, 2)$ מקסימום מוחלט.
- 5) $(-3, 1)$ מינימום מוחלט, $(-5, 17)$ מקסימום מוחלט.
- 6) $(-2, -4)$ מקסימום מוחלט. אין מינימום מוחלט.
- 7) אין מקסימום ואין מינימום מוחלטים.

הוכחת אי שוויונים

שאלות

הוכיחו את אי השוויונים שמימין, לגבי התחום בסוגריים משמאל:

$$(1) \quad (x \text{ לכל}), x^3 e^{-x} \leq \frac{27}{e^3}$$

$$(2) \quad (x \geq 0), x e^{-\sqrt{x}} \leq 1$$

$$(3) \quad (x \leq 1), 0 \leq x^2 e^{x-1} \leq 1$$

הערת סימון: $[a,b] \Leftrightarrow a \leq x \leq b$; $(a,b) \Leftrightarrow a < x < b$; $[a,b) \Leftrightarrow a \leq x < b$.

לתשובות מלאות בסרטוני וידאו היכנסו לאתר www.GooL.co.il

מתמטיקה לאדריכלים

פרק 11 - בעיות מקסימום ומינימום (בעיות קיצון)

תוכן העניינים

1.	הסבר כללי על בעיות קיצון	(ללא ספר)
88	בעיות קיצון כלכליות מסוג ראשון	88
94	בעיות קיצון כלכליות מסוג שני	94
96	בעיות קיצון יסודיות עם מספרים	96
97	בעיות קיצון בפונקציות וגרפים	97
99	בעיות קיצון בהנדסת המישור	99

שלבי עבודה

- נגדיר את אחד הגדלים בשאלה כ- x .
- נבטא את שאר הגדלים בשאלה באמצעות x .
- נבנה פונקציה שמבטאת את מה שרצינו שיהיה מינימלי/מקסימלי.
- נגזור את הפונקציה, נשווה לאפס ונחלץ ערך/ערכי ה- x .
- נוודא שערך ה- x מסעיף 4 הוא אכן מינימום/מקסימום באמצעות " y (או טבלה).
- ננסח את התשובה לשאלה המקורית.

בעיות קיצון כלכליות מסוג ראשון

שאלות

(1) כאשר חברת 'יוטבתה' מוכרת x ליטר שוקו ליום, היא יכולה לקבל מחיר של $p(x) = -\frac{1}{4}x + 10$ שקל לליטר.

- מהו מחיר ליטר אחד, אם הכמות שנמכרת ביום היא 4 ליטר?
- מהו מחיר ליטר אחד, אם הכמות שנמכרת ביום היא 12 ליטר?
- מהי הכמות הנמכרת ביום, אם המחיר הוא 6 ₪ לליטר?
- שרטטו את הגרף של פונקציית הביקוש, ומצאו את תחום ההגדרה שלה.
- פונקציית הביקוש הנתונה מתארת את מחיר המוצר, כפונקציה של הכמות הנמכרת ממנו. שנו את נוסחת הפונקציה, כך שהיא תתאר את הכמות הנמכרת מהמוצר, כפונקציה של מחירו.

(2) פונקציית הביקוש של מוצר מסוים היא $p(x) = -0.6x + 120$.

- מצאו את פונקציית הפדיון ואת התחום שלה.
- אם $x = 20$, מהו מחיר המוצר ומהו הפדיון?
- אם המחיר הוא 12 ₪, מהו הפדיון?

(3) פונקציית הפדיון של מוצר מסוים היא $R(x) = -0.08x^2 + 40x$.

- מהו התחום של פונקציית הפדיון?
- שרטטו את הגרף של פונקציית הפדיון.
- מצאו את פונקציית הביקוש ושרטטו את הגרף שלה.

(4) פונקציית הביקוש של מוצר מסוים היא $p(x) = -0.4x + 100$.

- מצאו את תחום הפונקציה.
- מצאו את פונקציית הפדיון ואת פונקציית הפדיון הממוצע.
- מצאו את פונקציית הפדיון השולי.
- לאיזה ערך של x יתקבל פדיון מקסימלי, ומהו?

(5) פונקציית הביקוש של מוצר מסוים היא $p(x) = -6x^2 + 240x + 1800$.

- מצאו את פונקציית הפדיון ואת פונקציית הפדיון השולי.
- אם $x = 40$, האם כדאי להגדיל את הייצור?
- מתי יהיה הפדיון מקסימלי, ומהו?

6 פונקציית הביקוש של מוצר מסוים נתונה ע"י $Q(x) = 10x - \frac{x^2}{5}$.

- א. מצאו את המחיר, הנותן את הפדיון המקסימלי.
 ב. מהו הביקוש במקרה זה?
 ג. מהו הביקוש השולי בנקודת המחיר שמצאנו? מה משמעותו?

7 פונקציית ההוצאות של יצרן, המייצר x קפה ביום, היא $C(x) = 5x + 150$.

- א. שרטטו גרף של פונקציית ההוצאות. מהן ההוצאות הקבועות?
 ב. מצאו כמה ק"ג קפה מייצר היצרן, אם ההוצאות הן 1,000 ₪.
 ג. מהן ההוצאות, אם מייצרים 20 ק"ג קפה ביום?
 ד. מצאו את פונקציית ההוצאה השולית.

8 פונקציית העלות, של יצרן כובעים, היא $TC(x) = 0.04x^2 + 10x + 400$ שקל ליום.

- א. חשבו את העלות הממוצעת ליום, אם הוא מייצר 40 כובעים.
 ב. כמה כובעים עליו לייצר, כדי שהעלות הממוצעת תהיה מינימלית?
 ג. חשבו את העלות השולית ליום, עבור $x = 100$. איזו מסקנה ניתן להסיק?

9 פונקציית העלות של מוצר מסוים היא $C(x) = 0.004x^2 + 10x + 200$.

- א. חשבו את העלות, כאשר $x = 100$ וכאשר $x = 101$.
 ב. חשבו את העלות השולית, כאשר $x = 100$.
 ג. חשבו כמה תעלה יחידת מוצר נוספת, כאשר הייצור יעבור מ- $x = 100$ ל- $x = 101$, והשוו עם התוצאה של סעיף ב. מהי המסקנה?
 ד. מצאו האם קצב השינוי של העלות גדל או קטן.

10 ליצרן פונקציית ביקוש $P(Q) = 100 - 0.06Q$,

ופונקציית עלות כוללת $TC(Q) = 200 + 4Q$.

- מהי הכמות, Q , שעל היצרן לייצר, על מנת להביא למקסימום את רווחיו?
 מהו המקסימום במקרה זה?

11 ליצרן פונקציית ביקוש $P(Q) = 20$,

ופונקציית עלות $TC(Q) = 300 + 2Q^2$.

- מהי הכמות שעל היצרן לייצר, על מנת להביא למקסימום את רווחיו?
 מהו המקסימום במקרה זה?

12 ליצרן פונקציית ביקוש $P(Q) = -0.15Q + 50$,
ופונקציית עלות שולית $MC(Q) = 0.06Q^2 + 20$.
מהי הכמות שעל היצרן לייצר, על מנת להביא למקסימום את רווחיו?

13 ליצרן פונקציית ביקוש $Q = \frac{5000 - 50P}{3}$,
ופונקציית עלות $TC(Q) = 200 + 4Q$.
מהי הכמות, Q , שעל היצרן לייצר, על מנת להביא למקסימום את רווחיו?
מהו המקסימום במקרה זה?

14 ליצרן פונקציית עלות שולית $MC(Q) = 0.06Q^2 + 20$.
מצאו את פונקציית העלות, אם ידוע שכאשר הכמות המיוצרת היא $Q = 10$,
אז העלות הכוללת היא 225 ₪.

15 ענו על הסעיפים הבאים:

א. הוכיחו שהרווח המקסימלי מתקבל כאשר הפדיון השולי שווה להוצאה השולית. הסבר את המשמעות הגרפית.

ב. הוכיחו שאם מחיר המוצר קבוע, אז הרווח המקסימלי מתקבל כאשר ההוצאה שולית שווה למחיר המוצר.

16 $C(x)$ – פונקציית הוצאות, $C'(x)$ – הוצאות שוליות, $\frac{C(x)}{x}$ – הוצאות ממוצעות.

א. האם ייתכן שהוצאה שולית קבועה, למרות שהוצאה ממוצעת משתנה?
ב. האם ייתכן להפך?
ג. הוכיחו כי ההוצאה הממוצעת היא פונקציה עולה אם ורק אם ההוצאה השולית גדולה מן ההוצאה הממוצעת.

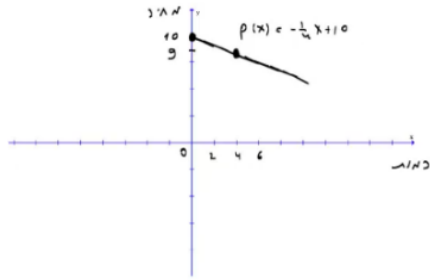
17 מפעל המייצר מוצר מסוים משתמש בשני גורמי הייצור.
נסמן את מחירי גורמי הייצור, ליחידה, ב- p_1 וב- p_2 , בהתאמה.
אם נשתמש ב- x יחידות מג"י אחד וב- y יחידות מג"י 2,
המפעל מייצר $\sqrt{x} + \sqrt{y}$ יחידות. תקציב המפעל A ₪.

א. הוכיחו כי באילוץ התקציב, הייצור מקסימלי

$$\frac{x}{y} = \frac{p_2^2}{p_1^2}$$

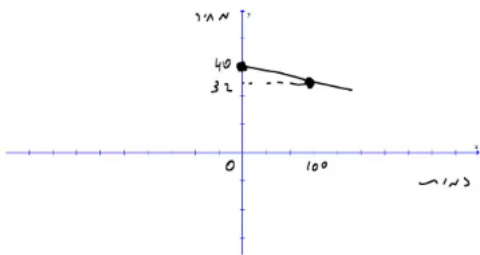
ב. חשבו x ו- y , עבורם הייצור מקסימלי, אם נתון:
 $p_1 = 100$ ₪, $p_2 = 100$ ₪, $A = 372,000$ ₪.

תשובות סופיות

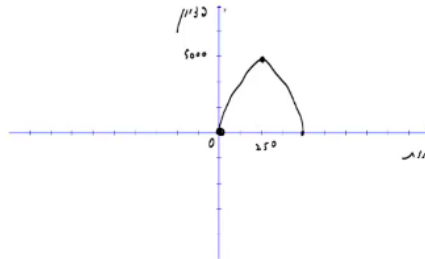


(1) א. 9 ב. 7 ג. 16 ה. $x(p) = 40 - 4p$ ד.

(2) א. $R(x) = -0.6x^2 + 120x$, בתחום: $x \geq 0$ ב. 2,160 ג. 2,160



(3) א. $x \geq 0$ ב. ג.



(4) א. $x \geq 0$ ב. פונקציית הפדיון: $R(x) = -0.04x^2 + 100x$

הפדיון הממוצע: $AR(x) = -0.4x + 100$ $x > 0$ ג. $R'(x) = -0.08x + 100$

ד. 1,250; הפדיון המקסימלי: 62,500.

(5) א. פונקציית הפדיון: $R(x) = -6x^3 + 240x^2 + 1800x$

הפדיון השולי: $R'(x) = -18x^2 + 480x + 1800$ ב. לא.

ג. 30; הפדיון המקסימלי: 108,000.

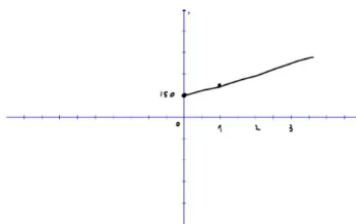
(6) א. $33\frac{1}{3}$ ב. $Q\left(33\frac{1}{3}\right) = 10 \cdot 33\frac{1}{3} - \frac{33\frac{1}{3}^2}{5}$

ג. $-3\frac{1}{3}$; העלאת המחיר ביחידה אחת – תקטין את הביקוש ב-3.33 יח', בערך.

(7) א. ההוצאות הקבועות הן הוצאות המפעל,

גם כאשר הוא אינו מייצר. ב. 170

ג. 250 ד. $MC(x) = 5$



(8) א. 21.6 ב. 100 ג. 18 ש; אם המפעל יעלה את הייצור ביחידה אחת, מ-100 ל-101, העלות הכוללת שלו תגדל ב-18 ש בערך.

(9) א. $C(100) = 1240$, $C(101) = 1250.804$ ב. 10.8

ג. בערך הסכום שיעלה למפעל לייצר יחידה נוספת. ד. גדל.

(10) הכמות: 800, המקסימום: 38,200.

(11) הכמות: 5, המקסימום: -250.

25 (12)

(13) הכמות : 800 , המקסימום : 38,200 .

$$TC(Q) = 0.02Q^3 + 20Q + 5 \quad (14)$$

(15) שאלת הוכחה.

(16) א. כן. ב. לא. ג. שאלת הוכחה.

(17) א. שאלת הוכחה. ב. $x = 4, y = 3600$

בעיות קיצון כלכליות מסוג שני

שאלות

- (1) יצרן מכונות כביסה מוכר 500 מכונות בשבוע, במחיר של \$225 למכונה. עלות הייצור למכונת כביסה אחת היא \$125. סקר שוק מראה, שעל כל הוזלה של \$5 במחיר – מספר המכונות הנמכרות בשבוע עולה ב-50.

א. מהו המחיר שהיצרן צריך לקבוע למכשיר, על מנת להגיע לרווח מקסימלי?
 ב. מהן ההוצאות במצב זה? האם בהכרח אלו ההוצאות המינימליות? נמקו.
- (2) מחיר חבילת זמן אוויר בחברת סלולר הוא 100 ₪ ל-200 דקות. בסקר שוק שערכה החברה התגלה, כי על כל הוזלה של 2 ₪ בתשלום, לקוחות מנצלים 10 דקות זמן אוויר נוספות.

לאור תוצאות הסקר, איזו חבילה (כלומר, מה המחיר שיש לקבוע ולכמה דקות) כדאי לחברה להציע ללקוחותיה, כדי להגיע להכנסה מקסימלית?
- (3) אמן מייצר תכשיטים, בעלות של 30 ₪ עבור כל תכשיט. הוא מצליח למכור 100 תכשיטים, כאשר מחירם 40 ₪ לתכשיט. על כל עלייה של 2 ₪ במחיר, הוא מוכר 4 תכשיטים פחות.

א. מצאו כמה תכשיטים האמן צריך לייצר, כדי שהרווח שלו יהיה מקסימלי.
 ב. באיזה מחיר ימכור האמן כל תכשיט במצב זה?
 ג. מהי עלות הייצור של האמן (עבור כל התכשיטים) במצב זה?
- (4) חברת 'טיול נעים' משכירה אוטובוס ל-30 תיירים, שכל אחד מהם משלם 100 דולר. על כל תייר נוסף שמצטרף, החברה מסכימה להוריד את התשלום לכל אחד מהתיירים, בשני דולר.

מה צריך להיות מספר התיירים, כדי שלחברה יהיה הרווח הגדול ביותר?
- (5) מחיר שליחת SMS ברשת 'סלקום' הוא 50 אג', ומספר ה-SMS החודשי הממוצע הוא 200.

על כל 5 אג' ש'סלקום' מעלה – יורד מספר ה-SMS החודשי הממוצע בעשר. מצאו מה צריך להיות מחיר שליחת SMS, כדי שהכנסתה של 'סלקום' תהיה מקסימלית.
- (6) קולנוע 'חן' מוכר כל שבוע 60 כרטיסים לסרטי תלת-מימד במחיר של 45 ₪ לכרטיס. כל הורדה של מחיר הכרטיס בחצי שקל גורמת למכירת שני כרטיסים נוספים בשבוע.

מה צריך להיות מחיר הכרטיס, כדי שהכנסתו של בית הקולנוע תהיה בגדולה ביותר? מצאו גם מהי ההכנסה המקסימלית.

- (7) הייצור של בובת 'בוב ספוג' עולה לחברת 'ניקולדיאון' 25 ₪. אם החברה מוכרת את הבובה ב-45 ₪, היא מצליחה למכור 200 בובות ליום. על כל חצי שקל שהחברה מורידה ממחיר הבובה, היא מצליחה למכור 10 בובות נוספות ליום. מהו הרווח היומי המקסימלי של החברה?
- (8) חברת 'אופיס דיפו' רוכשת מספר מסוים של מוצרים ב-800 ₪. 5 מהמוצרים היא מוכרת ברווח של 20% לכל מוצר, ואת שאר המוצרים היא מוכרת ברווח של 2 ₪ לכל מוצר. הוכיחו שהרווח של החברה, בעסקה כזו, הוא לפחות 70 ₪.
- (9) חברת BMX מוכרת 300 זוגות אופניים בחיר של 500 ₪ לזוג אופניים. לכל x זוגות אופניים נוספים שהיא מוכרת, היא מורידה – את מחירם בלבד – ב- $2x$ ₪ לזוג אופניים, ואילו את מחירם של 300 הזוגות הראשונים היא מורידה רק ב- x ₪ לזוג אופניים. מה מספר זוגות האופניים שעל החברה למכור, על מנת שהכנסתה תהיה מקסימלית?

תשובות סופיות

- (1) א. 200 ב. \$93,750 ; לא, כי תמיד ניתן לייצר פחות וכך להקטין הוצאות.
- (2) 70 ₪ ל-350 דקות.
- (3) א. 60 ב. 60 ג. 1,800 ₪
- (4) 40
- (5) 75 אג'.
 (6) מחיר הכרטיס : 30 ₪, ההכנסה המקסימלית : 3,600 ₪.
- (7) 4,500 ₪.
- (8) שאלת הוכחה.
- (9) 350

בעיות קיצון יסודיות עם מספרים

שאלות

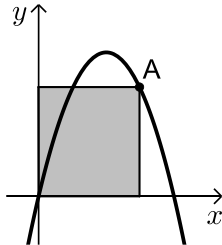
- (1) נתונים שלושה מספרים שסכומם 24. המספר הראשון שווה למספר השני. מצאו מהם המספרים, אם ידוע שמכפלתם מקסימלית.
- (2) מצאו את המספר החיובי, שאם נוסיף לו את המספר ההופכי לו, הסכום המתקבל יהיה מינימלי.
- (3) נתונים שלושה מספרים שסכומם הוא 36. ידוע שמספר אחד זהה לשני.
 א. מה צריכים להיות שלושת המספרים כדי שמכפלתם תהיה מקסימלית?
 ב. כיצד תשתנה התוצאה אם מספר אחד יהיה גדול פי 2 מהשני במקום שווה לו?
 ג. באיזה מקרה תהיה מכפלה גדולה יותר?
- (4) x ו- y הם שני מספרים המקיימים $x + 6y = 60$.
 א. הביעו את y באמצעות x .
 ב. מה צריכים להיות המספרים x ו- y , כדי שמכפלת ריבועיהם תהיה מקסימלית?
 ג. מהי המכפלה הנ"ל?

תשובות סופיות

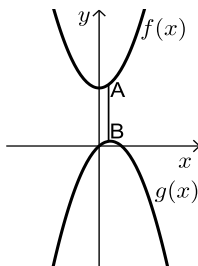
- (1) 8,8,8
- (2) 1
- (3) א. 12, 12, 12 ב. 8, 12, 16 ג. מקרה א'.
- (4) א. $y = 10 - \frac{x}{6}$ ב. $x = 30, y = 5$ ג. $M = 22500$

בעיות קיצון בפונקציות וגרפים

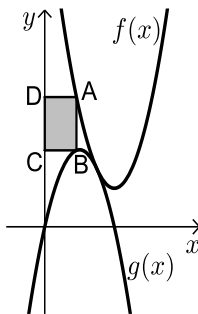
שאלות



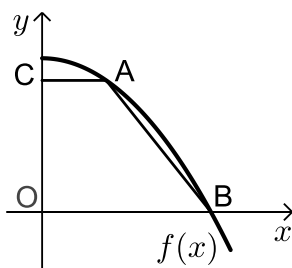
- (1) נתונה הפונקציה $f(x) = 6x - x^2$. מנקודה A שעל הפונקציה ברביע הראשון הורידו אנכים לצירי השיעורים כך שנוצר מלבן כמתואר בשרטוט. מה צריכים להיות שיעורי הנקודה A כדי ששטח המלבן יהיה מקסימלי?



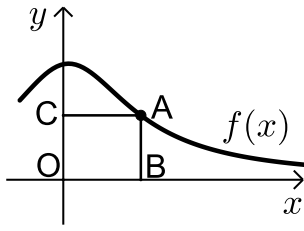
- (2) נתונות הפונקציות: $f(x) = x^2 + 12$ ו- $g(x) = 2x - x^2$ כמתואר: הנקודות A ו-B נמצאות בהתאמה על הגרפים של הפונקציות: $f(x)$ ו- $g(x)$, כך שהקטע AB מקביל לציר ה- y . מצאו מה צריכים להיות שיעורי הנקודה A כדי שאורך הקטע AB יהיה מינימלי.



- (3) באיור שלהלן מתוארים הגרפים של הפונקציות: $f(x) = x^2 - 8x + 18$ ו- $g(x) = -x^2 + 4x$. הנקודה A נמצאת על גרף הפונקציה $f(x)$ והנקודה B נמצאת על גרף הפונקציה $g(x)$, כך שהקטע AB מקביל לציר ה- y . מעבירים אנכים מהנקודות A ו-B לציר ה- y כך שנוצר מלבן (המסומן). נסמן את שיעור ה- x של הנקודה A ב- t .
 א. הביעו באמצעות t את שטח המלבן המסומן.
 ב. מצאו את ערכו של t עבורו שטח המלבן הוא מקסימלי.
 ג. מה יהיה שטח המלבן במקרה זה?



- (4) נתונה הפונקציה $f(x) = 36 - x^2$. על גרף הפונקציה ברביע הראשון מסמנים נקודה A. מהנקודה A מעבירים ישר, המקביל לציר ה- x , שחותך את ציר ה- y בנקודה C. הנקודה B היא נקודת החיתוך של הפונקציה עם ציר ה- x ו- O ראשית הצירים.
 א. מה צריכים להיות שיעורי הנקודה A, כדי ששטח הטרפז ABOC יהיה מקסימלי?
 ב. מה יהיה שטח הטרפז במקרה זה?

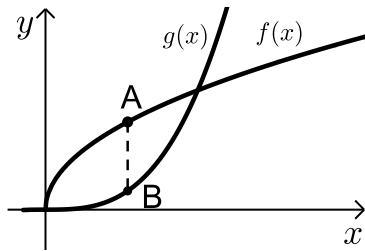


(5) נתונה הפונקציה $f(x) = \frac{x+12}{x^2+3}$, בתחום $x \geq 0$.

נקצה נקודה A על גרף הפונקציה וממנה נוריד אנכים לצירים, כך שנוצר המלבן ABCO, כמתואר באיור.

א. מצאו מה צריכים להיות שיעורי הנקודה A, עבורם שטח המלבן יהיה מקסימלי.

ב. מה צריכים להיות שיעורי הנקודה A, עבורם שטח המלבן יהיה מינימלי בתחום הנ"ל.



(6) נתונות הפונקציות $f(x) = 2\sqrt{x}$ ו- $g(x) = \frac{1}{3}x^3 - 1$.

את הנקודה A שעל $f(x)$ חיברו עם הנקודה B, שנמצאת מתחתיה על $g(x)$ כך שהקטע AB מקביל לציר ה-y.

מה צריכים להיות שיעורי הנקודה A כדי שאורך הקטע AB יהיה מקסימלי?

תשובות סופיות

(1) A(4,8)

(2) A(0.5,12.25)

(3) א. $S = 2t^3 - 12t^2 + 18t$ ב. $t = 1$ ג. $S = 8$

(4) א. A(2,32) ב. $S = 128$

(5) א. A(2,2) ב. A(0,4)

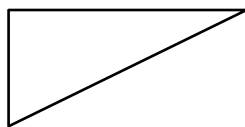
(6) A(1,2)

בעיות קיצון בהנדסת המישור

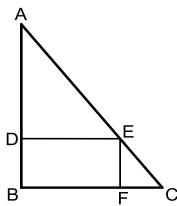
שאלות



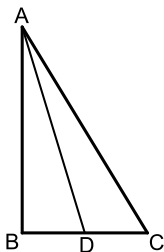
- 1) אדם מתכנן לבנות מרפסת בביתו ורוצה להציב מעקה סביב המרפסת. שטח המרפסת המתוכנן הוא 24 מ"ר. מחיר מעקה בחזית המרפסת (BC) הוא 120 ₪ למטר, ומחיר מעקה בצדי המרפסת הוא 40 ₪ למטר. מה צריכים להיות ממדי המרפסת, כדי שמחיר המעקה יהיה מינימלי?



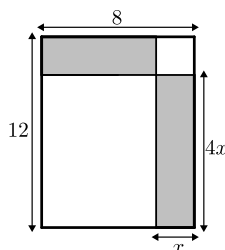
- 2) במשולש ישר זווית סכום אורכי הניצבים הוא 12 ס"מ. מה צריך להיות אורך כל ניצב, כדי ששטח המשולש יהיה מקסימלי?



- 3) במשולש ישר זווית ABC ($\angle B = 90^\circ$) הנקודה E נמצאת על היתר AC, כך שהמרובע EDBF הוא מלבן. נתון: $AB = 20$ ס"מ, $BC = 16$ ס"מ. מצאו את שטחו של המלבן בעל השטח הגדול ביותר.



- 4) במשולש ישר הזווית ABC ($\angle B = 90^\circ$), AD הוא תיכון לניצב BC. ידוע כי סכום אורכי הניצבים הוא 20 ס"מ. מצאו מה צריכים להיות אורכי הניצבים, עבורם אורך התיכון AD יהיה מינימלי.



- 5) נתון מלבן שאורכי צלעותיו הם 8 ס"מ ו-12 ס"מ, כמתואר באיור. מקצים קטעים באורכים של x ו- $4x$ על צלעות המלבן, כך שנוצרים המלבנים המקווקווים. מצאו את x עבורו סכום שטחי המלבנים הוא מינימלי.

תשובות סופיות

- (1) 4.6
- (2) א. 6 ס"מ ו-6 ס"מ ב. 18 סמ"ר ג. $8.48 \approx 6\sqrt{2}$ ס"מ.
- (3) 80 סמ"ר = S .
- (4) 4 ס"מ, 16 ס"מ.
- (5) $x = 2.75$

מתמטיקה לאדריכלים

פרק 12 - אינטגרלים מידיים ואינטגרלים בשיטת "הנגזרת כבר בפנים"

תוכן העניינים

101	1. אינטגרלים מידיים
104	2. אינטגרלים בשיטת "הנגזרת כבר בפנים"
105	3. מציאת פונקציה קדומה

אינטגרלים מידיים

שאלות

חשבו את האינטגרלים בשאלות 1-12 :

$$(\int x^n dx = \frac{x^{n+1}}{n+1} + c : \text{פתירה על ידי הכלל})$$

$$\int \frac{1}{x^2} dx \quad (3) \qquad \int x^4 dx \quad (2) \qquad \int 4 dx \quad (1)$$

$$\int 4x^{10} dx \quad (6) \qquad \int \frac{1}{x\sqrt{x}} dx \quad (5) \qquad \int \sqrt{x} dx \quad (4)$$

$$\int (x^2 + 1)^2 dx \quad (9) \qquad \int \left(\frac{3}{x^4} + 2\sqrt[3]{x} \right) dx \quad (8) \qquad \int (2x^2 - x + 1) dx \quad (7)$$

$$\int \frac{x+1}{\sqrt{x}} dx \quad (12) \qquad \int \frac{1+2x^2+x^4}{x^2} dx \quad (11) \qquad \int (x^2+1)(x+2) dx \quad (10)$$

חשבו את האינטגרלים בשאלות 13-20 :

$$(\int (ax+b)^n dx = \frac{(ax+b)^{n+1}}{a \cdot (n+1)} + c : \text{פתירה על ידי הכלל})$$

$$\int \frac{4}{(x-2)^5} dx \quad (15) \qquad \int (x^2 - 2x + 1)^{10} dx \quad (14) \qquad \int (4x+1)^{10} dx \quad (13)$$

$$\int \frac{x}{(x-1)^4} dx \quad (18) \qquad \int \frac{10}{\sqrt{2x+4}} dx \quad (17) \qquad \int \sqrt[3]{4x-10} dx \quad (16)$$

$$\int \frac{xdx}{\sqrt{x+1}+1} \quad (20) \qquad \int \frac{dx}{\sqrt{x-1}-\sqrt{x}} \quad (19)$$

חשבו את האינטגרלים בשאלות 21-26 :

(פתירה על ידי הכלל: $\int \frac{1}{ax+b} dx = \frac{\ln|ax+b|}{a} + c$)

$$\int \left(1 + \frac{1}{x}\right)^2 dx \quad (23)$$

$$\int \frac{1+x+x^2}{x} dx \quad (22)$$

$$\int \frac{1}{4x} dx \quad (21)$$

$$\int \frac{4x+1}{x+2} dx \quad (26)$$

$$\int \frac{x+3}{x+2} dx \quad (25)$$

$$\int \frac{1}{4x-1} dx \quad (24)$$

חשבו את האינטגרלים בשאלות 27-29 :

(פתירה על ידי הכלל: $\int e^{ax+b} dx = \frac{e^{ax+b}}{a} + c$)

$$\int \left(4\sqrt{e^x} + \frac{1}{\sqrt[3]{e^{4x}}}\right) dx \quad (29)$$

$$\int (e^{x+1})^2 dx \quad (28)$$

$$\int (e^{4x} + e^{-x}) dx \quad (27)$$

$$\int \frac{2^x + 4^{2x} + 10^{3x}}{5^x} dx \quad (30) \text{ חשבו את האינטגרל:}$$

(פתירה על ידי הכלל: $\int a^{mx+n} dx = \frac{a^{mx+n}}{m \ln a} + c$)

$$\int \frac{x^2}{1-x^2} dx \quad (31) \text{ חשבו את האינטגרל:}$$

תשובות סופיות

- $$-\frac{1}{x} + c \quad (3) \quad \frac{x^5}{5} + c \quad (2) \quad 4x + c \quad (1)$$
- $$\frac{4x^{11}}{11} + c \quad (6) \quad -\frac{2}{\sqrt{x}} + c \quad (5) \quad \frac{x^{1.5}}{1.5} + c \quad (4)$$
- $$\frac{x^5}{5} + \frac{2x^3}{3} + x + c \quad (9) \quad -\frac{1}{x^3} + \frac{3\sqrt[3]{x^4}}{2} + c \quad (8) \quad \frac{2x^3}{3} - \frac{x^2}{2} + x + c \quad (7)$$
- $$\frac{x^{1.5}}{1.5} + \frac{x^{0.5}}{0.5} + c \quad (12) \quad -\frac{1}{x} + 2x + \frac{x^3}{3} + c \quad (11) \quad \frac{x^4}{4} + \frac{2x^3}{3} + \frac{x^2}{2} + 2x + c \quad (10)$$
- $$-\frac{1}{(x-2)^4} + c \quad (15) \quad \frac{(x-1)^{21}}{21} + c \quad (14) \quad \frac{(4x+11)^{11}}{44} + c \quad (13)$$
- $$10\sqrt{2x+4} + c \quad (17) \quad \frac{3}{16}\sqrt[3]{(4x-10)^4} + c \quad (16)$$
- $$-\frac{2}{3}\left((x-1)^{\frac{3}{2}} + x^{\frac{3}{2}}\right) + c \quad (19) \quad -\frac{1}{2(x-2)^2} - \frac{1}{3(x-1)^3} + c \quad (18)$$
- $$\ln|x| + x + \frac{x^2}{2} + c \quad (22) \quad \frac{\ln|x|}{4} + c \quad (21) \quad \frac{2}{3}\sqrt{(x+1)^3} - x + c \quad (20)$$
- $$x + \ln|x+2| + c \quad (25) \quad \frac{\ln|4x-1|}{4} + c \quad (24) \quad x + 2\ln|x| - \frac{1}{x} + c \quad (23)$$
- $$\frac{e^{2x+2}}{2} + c \quad (28) \quad \frac{e^{4x}}{4} - e^{-x} + c \quad (27) \quad 4(x - 1.75\ln|x+2|) + c \quad (26)$$
- $$\frac{\left(\frac{2}{5}\right)^x}{\ln\left(\frac{2}{5}\right)} + \frac{\left(\frac{16}{5}\right)^x}{\ln\left(\frac{16}{5}\right)} + \frac{(200)^x}{\ln(200)} + c \quad (30) \quad 8e^{\frac{x}{2}} - \frac{3e^{-\frac{4x}{3}}}{4} + c \quad (29)$$
- $$-\left(x - \frac{1}{2}\ln\left|\frac{1+x}{1-x}\right|\right) + c \quad (31)$$

אינטגרלים בשיטת "הנגזרת כבר בפנים"

שאלות

הערה: את האינטגרלים בפרק זה ניתן לפתור גם בעזרת שיטת ההצבה.

חשבו את האינטגרלים הבאים:

$$\int \frac{1}{x \ln x} dx \quad (3) \qquad \int \frac{x^2}{x^3+1} dx \quad (2) \qquad \int \frac{2x}{x^2+1} dx \quad (1)$$

$$\int e^{-2x^2} x dx \quad (6) \qquad \int e^{x^2} 2x dx \quad (5) \qquad \int \frac{e^{x+2}}{e^x+1} dx \quad (4)$$

$$\int 2x\sqrt{x^2+1} dx \quad (9) \qquad \int \frac{2x}{\sqrt{x^2+1}} dx \quad (8) \qquad \int \frac{\ln x}{x} dx \quad (7)$$

$$\int \frac{\sqrt{\ln x}}{x} dx \quad (11) \qquad \int x^2 \sqrt{x^3+4} dx \quad (10)$$

תשובות סופיות

$$\ln|\ln|x|| + c \quad (3) \qquad \frac{1}{3} \ln|x^3+1| + c \quad (2) \qquad \ln|x^2+1| + c \quad (1)$$

$$-\frac{e^{-2x^2}}{4} + c \quad (6) \qquad e^{x^2} + c \quad (5) \qquad e^2 \ln|e^x+1| + c \quad (4)$$

$$\frac{2}{3} (x^2+1)^{\frac{3}{2}} + c \quad (9) \qquad 2\sqrt{x^2+1} + c \quad (8) \qquad \frac{1}{2} (\ln x)^2 + c \quad (7)$$

$$\frac{2}{3} (\ln x)^{\frac{3}{2}} + c \quad (11) \qquad \frac{2}{9} (x^3+4)^{\frac{3}{2}} + c \quad (10)$$

מציאת פונקציה קדומה

שאלות

- (1) נתונה הנגזרת $f'(x) = 2x - \sqrt[3]{4x}$.
 ידוע כי הפונקציה עוברת בנקודה $(2, 3)$.
 מצאו את הפונקציה.
- (2) נתונה הנגזרת $f'(x) = \sqrt[3]{5x+7}$.
 ידוע כי הפונקציה חותכת את ציר ה- x בנקודה שבה $x = 4$.
 מצאו את הפונקציה.
- (3) נתונה הנגזרת $f'(x) = \frac{10}{\sqrt[5]{x+1}} + (x-1)^2$.
 ידוע כי הפונקציה חותכת את ציר ה- y בנקודה שבה $y = -6$.
 מצאו את הפונקציה.
- (4) נתונה הנגזרת $f'(x) = 2x - 6$.
 ערך הפונקציה בנקודת הקיצון שלה הוא 5.
 מצאו את הפונקציה.
- (5) נתונה הנגזרת $f'(x) = \sqrt{x+2} - \sqrt{x-1} + 2$.
 שיפוע המשיק לפונקציה, בנקודה שבה $y = 5\frac{2}{3}$, הוא 3.
 מצאו את הפונקציה.
- (6) נתונה הנגזרת השנייה של פונקציה של $f''(x) = 6x + 6$.
 שיפוע הפונקציה בנקודת הפיתול שלה הוא -12,
 וערך הפונקציה בנקודה זו הוא 1.
 מצאו את הפונקציה.
- (7) נתונה הנגזרת השנייה של פונקציה של $f''(x) = 1 + \frac{8}{x^3}$.
 המשיק לפונקציה בנקודת הפיתול שלה הוא הישר $y = -4$.
 מצאו את הפונקציה.

8 נתונה פונקציה $f: R \rightarrow R$ המקיימת $f(0) = 0$ וכן לכל x_0 ממשי:

$$\lim_{x \rightarrow x_0} \frac{f(x) - f(x_0)}{x - x_0} = |x_0|$$

- א. מצאו את תחומי הרציפות של הפונקציה.
 ב. חשבו את הגבול $\lim_{x \rightarrow 0} f(x)$ או קבעו שהוא אינו קיים.
 ג. מצאו כמה נקודות חיתוך יש לגרף הפונקציה עם ציר ה- x .
 ד. מצאו את כל נקודות הפיתול של הפונקציה.
 ה. תהי $G(x)$ פונקציה קדומה של $|x|$.
 חשבו את הנגזרת $(G(x) - f(x))'$.

תשובות סופיות

$$f(x) = x^2 - \frac{3}{16} \sqrt[3]{(4x)^4} + 2 \quad (1)$$

$$f(x) = \frac{3}{20} \sqrt[3]{(5x+7)^4} - 12 \frac{3}{20} \quad (2)$$

$$f(x) = 12 \frac{1}{2} \sqrt[5]{(x+1)^4} + \frac{1}{3} (x-1)^3 - 18 \frac{1}{6} \quad (3)$$

$$f(x) = x^2 - 6x + 14 \quad (4)$$

$$f(x) = \frac{2}{3} \sqrt{(x+2)^3} - \frac{2}{3} \sqrt{(x-1)^3} + 2x - 3 \quad (5)$$

$$f(x) = x^3 + 3x^2 - 9x - 10 \quad (6)$$

$$f(x) = \frac{1}{2} x^2 + \frac{4}{x} + 3x + 2 \quad (7)$$

8 א. רציפה לכל x . ב. $\lim_{x \rightarrow 0} f(x) = 0$. ג. נקודת חיתוך אחת $(0,0)$.

ד. נקודת פיתול אחת $(0,0)$. ה. 0.

מתמטיקה לאדריכלים

פרק 13 - אינטגרלים בשיטת אינטגרציה בחלקים

תוכן העניינים

1. אינטגרלים בשיטת אינטגרציה בחלקים.....107

אינטגרלים בשיטת אינטגרציה בחלקים

שאלות

חשבו את האינטגרלים בשאלות 1-12 :

$$\int x^4 \ln x dx \quad (2) \qquad \int x e^x dx \quad (1)$$

$$\int x^2 e^{-4x} dx \quad (4) \qquad \int (x^2 + 2x + 3) \ln x dx \quad (3)$$

$$\int \ln \frac{1}{\sqrt[3]{x}} dx \quad (6) \qquad \int \ln x dx \quad (5)$$

$$\int \frac{\ln x}{x^2} dx \quad (8) \qquad \int x \cdot \ln \sqrt{x-2} dx \quad (7)$$

$$\int \left(\frac{\ln x}{x} \right)^2 dx \quad (10) \qquad \int \ln^2 x dx \quad (9)$$

$$\int (x+1)^4 \cdot \sqrt{x+2} dx \quad (12) \qquad \int \frac{x e^x}{(x+1)^2} dx \quad (11)$$

(13) מצאו נוסחת נסיגה עבור $\int x^n e^x dx$, באשר n טבעי.

(14) חשבו את $\int x^4 e^x dx$.

תשובות סופיות

$$xe^x - e^x + c \quad (1)$$

$$\frac{x^5}{5} \left(\ln x - \frac{1}{5} \right) + c \quad (2)$$

$$\left(\frac{x^3}{3} + x^2 + 3x \right) \ln x - \frac{x^3}{9} + \frac{x^2}{2} + 3x + c \quad (3)$$

$$-\frac{x^2}{4} e^{-4x} + \frac{1}{2} \left(-\frac{1}{4} x e^{-4x} - \frac{1}{16} e^{-4x} \right) + c \quad (4)$$

$$x \ln x - x + c \quad (5)$$

$$-\frac{1}{3} (x \ln x - x) + c \quad (6)$$

$$\frac{1}{5} \left(\frac{x^2}{2} \ln(x-2) - \frac{1}{2} \left(\frac{x^2}{2} + 2x + 4x \ln|x-2| \right) \right) + c \quad (7)$$

$$-\frac{1}{x} \ln x - \frac{1}{x} + c \quad (8)$$

$$x(\ln x)^2 - 2(x \ln x - x) + c \quad (9)$$

$$-\frac{1}{x} \ln x - \frac{2}{x} (\ln x - 1) + c \quad (10)$$

$$\frac{e^x}{x+1} + c \quad (11)$$

$$\frac{2}{9} (x+1)(x+2)^{\frac{9}{2}} - \frac{4}{99} (x+2)^{\frac{11}{2}} + c \quad (12)$$

$$x^n e^x - n \int x^{n-1} e^x dx \quad (13)$$

$$e^x (x^4 - 4x^3 + 12x^2 - 24x + 24) + c \quad (14)$$

מתמטיקה לאדריכלים

פרק 14 - אינטגרלים בשיטת ההצבה

תוכן העניינים

109 1. אינטגרלים בשיטת ההצבה

אינטגרלים בשיטת ההצבה

שאלות

חשבו את האינטגרלים הבאים :

$$\int \frac{2x^3}{\sqrt{x^2+1}} dx \quad (3) \quad \int \sqrt{x^3+4} \cdot x^5 dx \quad (2) \quad \int \frac{2x}{(x^2+1)^2} dx \quad (1)$$

$$\int e^{\sqrt[3]{x}} dx \quad (6) \quad \int e^{x^2} x^3 dx \quad (5) \quad \int \frac{1}{x \ln^4 x} dx \quad (4)$$

$$\int \sqrt{1+\frac{1}{x^2}} dx \quad (9) \quad \int x^3 (3x^2-1)^{14} dx \quad (8) \quad \int \frac{1}{\sqrt{x(1+x)}} dx \quad (7)$$

$$\int \frac{dx}{x \cdot \ln x \cdot \ln(\ln x)} \quad (12) \quad \int \frac{\ln^4 x}{x} dx \quad (11) \quad \int \ln^3 x dx \quad (10)$$

$$\int x^5 \sqrt[3]{x^3+1} dx \quad (15) \quad \int \frac{dx}{\sqrt{1+e^{2x}}} \quad (14) \quad \int \frac{x^7}{(1-x^4)^2} dx \quad (13)$$

תשובות סופיות

$$-\frac{1}{x^2+1} + c \quad (1)$$

$$\frac{2}{3} \left(\frac{(\sqrt{x^3+4})^5}{5} - \frac{4}{3} (\sqrt{x^3+4})^3 \right) + c \quad (2)$$

$$2 \left(\frac{\sqrt{x^2+1}^3}{3} - \sqrt{x^2+1} \right) + c \quad (3)$$

$$-\frac{1}{3(\ln x)^3} + c \quad (4)$$

$$\frac{1}{2} (x^2 e^{x^2} - e^{x^2}) + c \quad (5)$$

$$3e^{\sqrt[3]{x}} (\sqrt[3]{x^2} - 2\sqrt[3]{x} + 2) + c \quad (6)$$

$$\ln \left| \left(x + \frac{1}{2} \right) + \sqrt{\left(x + \frac{1}{2} \right)^2 - \frac{1}{4}} \right| + c \quad (7)$$

$$\frac{1}{18} \left(\frac{(3x^2-1)^{16}}{16} + \frac{(3x^2-1)^{15}}{15} \right) + c \quad (8)$$

$$\sqrt{x^2+1} + \frac{1}{2} \ln \left| \frac{\sqrt{x^2+1}-1}{\sqrt{x^2+1}+1} \right| + c \quad (9)$$

$$x(\ln^3 x - 3\ln^2 x + 6\ln x - 6) + c \quad (10)$$

$$\frac{(\ln x)^5}{5} + c \quad (11)$$

$$\ln |\ln(\ln x)| + c \quad (12)$$

$$-\frac{1}{4} \left(-\frac{1}{1-x^4} - \ln |1-x^4| \right) + c \quad (13)$$

$$\frac{1}{2} \ln \left| \frac{\sqrt{1+e^{2x}}-1}{\sqrt{1+e^{2x}}+1} \right| + c \quad (14)$$

$$\frac{(\sqrt[3]{x^3+1})^7}{7} - \frac{(\sqrt[3]{x^3+1})^4}{4} + c \quad (15)$$

מתמטיקה לאדריכלים

פרק 15 - אינטגרלים של פונקציות רציונליות

תוכן העניינים

- 111 1. אינטגרלים של פונקציה רציונלית.
- 113 2. חילוק פולינומים ואינטגרלים של פונקציה רציונלית.
- 114 3. אינטגרלים שמשלבים הצבה ופונקציה רציונלית.

אינטגרלים של פונקציה רציונלית

שאלות

חשבו את האינטגרלים הבאים :

$$\int \frac{2x+5}{(x^2-2x+1)^4} dx \quad (2)$$

$$\int \frac{x+1}{(x-4)^2} dx \quad (1)$$

$$\int \frac{2-x}{x^2+5x} dx \quad (4)$$

$$\int \frac{dx}{x^2-4} \quad (3)$$

$$\int \frac{x^2+x-1}{x^3-x} dx \quad (6)$$

$$\int \frac{x}{x^2+5x+6} dx \quad (5)$$

$$\int \frac{10x}{x^4-13x^2+36} dx \quad (8)$$

$$\int \frac{6x^2+4x-6}{x^3-7x-6} dx \quad (7)$$

$$\int \frac{5-x}{x^3+x^2} dx \quad (10)$$

$$\int \frac{8x}{(x-2)^2(x+2)} dx \quad (9)$$

$$\int \frac{dx}{(x^2-2x+1)(x^2-4x+4)} \quad (12)$$

$$\int \frac{9x+36}{x^3+6x^2+9x} dx \quad (11)$$

תשובות סופיות

$$\ln|x-4| - \frac{5}{x-4} + c \quad (1)$$

$$-\frac{1}{3(x-6)^6} - \frac{1}{(x-1)^7} + c \quad (2)$$

$$\frac{1}{4} \ln \left| \frac{x-2}{x+2} \right| + c \quad (3)$$

$$\frac{2}{5} \ln|x| - \frac{7}{5}|x+5| + c \quad (4)$$

$$3 \ln|x+3| - 2 \ln|x+2| + c \quad (5)$$

$$\ln|x| + \frac{1}{2}|x-1| - \frac{1}{2} \ln|x+1| + c \quad (6)$$

$$\ln|x+1| + 2 \ln|x+2| + 3 \ln|x-3| + c \quad (7)$$

$$\ln|x+3| + \ln|x-3| - \ln|x+2| - \ln|x-2| + c \quad (8)$$

$$\ln|x-2| - \frac{4}{x-2} - \ln|x+2| + c \quad (9)$$

$$6 \ln \left| \frac{x+1}{x} \right| - \frac{5}{x} + c \quad (10)$$

$$4 \ln \left| \frac{x}{x+3} \right| + \frac{3}{x+3} + c \quad (11)$$

$$2 \ln \left| \frac{x-1}{x-2} \right| - \frac{1}{x-1} - \frac{1}{x-2} + c \quad (12)$$

חילוק פולינומים ואינטגרלים של פונקציה רציונלית

שאלות

חשבו את האינטגרלים הבאים :

$$\int \frac{3x^3 - 5x^2 + 4x - 2}{x-1} dx \quad (1)$$

$$\int \frac{x^4 + 2x^3 - 10x^2 - 8x}{x+4} dx \quad (2)$$

$$\int \frac{12x^3 - 11x^2 + 6x - 1}{4x-1} dx \quad (3)$$

$$\int \frac{x^4 - 2x^3 + x^2 + x}{(x-1)^2} dx \quad (4)$$

$$\int \frac{x^4 - 4x^2 + x + 1}{x^2 - 4} dx \quad (5)$$

תשובות סופיות

$$x^3 - x^2 + 2x + c \quad (1)$$

$$\frac{x^4}{4} - \frac{2x^3}{3} - x^2 + c \quad (2)$$

$$x^3 - x^2 + x + c \quad (3)$$

$$\frac{x^3}{3} + \ln|x-1| - \frac{1}{x-1} + c \quad (4)$$

$$\frac{x^3}{3} + \frac{3}{4} \ln|x-2| + \frac{1}{4} \ln|x+2| + c \quad (5)$$

אינטגרלים שמשלבים הצבה ופונקציה רציונלית

שאלות

חשבו את האינטגרלים הבאים :

$$\int \frac{dx}{\sqrt[3]{x-x}} \quad (1)$$

$$\int \frac{dx}{\sqrt[3]{x+\sqrt{x}}} \quad (2)$$

$$\int \frac{1}{1+\sqrt[4]{x-1}} dx \quad (3)$$

$$\int \frac{1}{1+e^x} dx \quad (4)$$

$$\int \sqrt{1+e^x} dx \quad (5)$$

תשובות סופיות

$$-1.5 \ln |1-\sqrt[3]{x^2}| + c \quad (1)$$

$$6 \left(\frac{(1+\sqrt[6]{x})^3}{3} - \frac{3(1+\sqrt[6]{x})}{2} + 3(1+\sqrt[6]{x}) - \ln |1+\sqrt[6]{x}| \right) + c \quad (2)$$

$$4 \left(\frac{(1+\sqrt[4]{x-1})^2}{3} - \frac{3(1+\sqrt[4]{x-1})^2}{2} + 3(1+\sqrt[4]{x-1}) - \ln |1+\sqrt[4]{x-1}| \right) + c \quad (3)$$

$$-\ln |1+e^x| + x + c \quad (4)$$

$$2\sqrt{1+e^x} + \ln \left| \frac{\sqrt{1+e^x}-1}{\sqrt{1+e^x}+1} \right| + c \quad (5)$$

מתמטיקה לאדריכלים

פרק 16 - האינטגרל המסוים, סכומי רימן

תוכן העניינים

115	1. האינטגרל המסוים
117	2. אי שוויונים עם אינטגרלים
118	3. סכומי רימן

האינטגרל המסוים

שאלות

חשבו את האינטגרלים בשאלות 1-6:

$$\int_1^4 (x^2 - 4x + 1) dx \quad (1)$$

$$\int_1^2 \frac{4x+1}{2x^2+x+5} dx \quad (2)$$

$$\int_0^1 x e^{-x} dx \quad (3)$$

$$\int_1^e \frac{\ln^4 x}{x} dx \quad (4)$$

$$f(x) = \begin{cases} \sqrt{x} & 0 \leq x < 1 \\ \frac{1}{x^2} & x \geq 1 \end{cases} \quad \text{כאשר } \int_0^4 f(x) dx \quad (5)$$

$$\int_{-1}^4 \sqrt{4+|x-1|} dx \quad (6)$$

(7) נתונה פונקציה רציפה f . הוכיחו:

א. אם f זוגית, אזי $\int_{-a}^a f(x) dx = 2 \int_0^a f(x) dx$.

ב. אם f אי-זוגית, אזי $\int_{-a}^a f(x) dx = 0$.

תשובות סופיות

(1) -6

(2) $\ln\left(\frac{15}{8}\right)$

(3) $-2e^{-1} + 1$

(4) $\frac{1}{5}$

(5) $\frac{17}{12}$

(6) $\frac{2}{3}(-16 + 6^{1.5} + 7^{1.5})$

(7) שאלת הוכחה.

אי שוויונים עם אינטגרלים

הוכיחו את אי-השוויונים הבאים:

$$\frac{2}{41} \leq \int_{-1}^3 \frac{dx}{1+x^4} \leq 4 \quad (1)$$

$$6 \leq \int_{-4}^2 \sqrt{1+x^2} dx \leq 6\sqrt{17} \quad (2)$$

$$2 \leq \int_0^2 e^{x^2} dx \leq 2e^4 \quad (3)$$

$$\frac{1}{2}e^{-10} \leq \int_0^{10} \frac{e^{-x}}{x+10} dx \leq 1 \quad (4)$$

$$\frac{1}{\sqrt[3]{\ln 4}} \leq \int_3^4 \frac{dx}{\sqrt[3]{\ln x}} \leq \frac{1}{\sqrt[3]{\ln 3}} \quad (5)$$

$$\frac{2}{9} \leq \int_{-1}^1 \frac{dx}{8+x^3} \leq \frac{2}{7} \quad (6)$$

לתשובות מלאות בסרטוני וידאו היכנסו לאתר www.GooL.co.il

סכומי רימן

חשבו את הגבולות בשאלות 1-5:

$$\lim_{n \rightarrow \infty} \frac{1^4 + 2^4 + \dots + n^4}{n^5} \quad (1)$$

$$\lim_{n \rightarrow \infty} \left\{ \frac{1}{n+1} + \frac{1}{n+2} + \dots + \frac{1}{n+n} \right\} \quad (2)$$

$$\lim_{n \rightarrow \infty} \left\{ \frac{n}{n^2+1^2} + \frac{n}{n^2+2^2} + \dots + \frac{n}{n^2+n^2} \right\} \quad (3)$$

$$\lim_{n \rightarrow \infty} \left\{ \frac{1}{\sqrt{n^2+1^2}} + \frac{1}{\sqrt{n^2+2^2}} + \dots + \frac{1}{\sqrt{n^2+n^2}} \right\} \quad (4)$$

$$\lim_{n \rightarrow \infty} \left\{ \frac{\sqrt{n+1} + \sqrt{n+2} + \dots + \sqrt{2n}}{n^{3/2}} \right\} \quad (5)$$

חשבו את האינטגרלים הבאים על פי ההגדרה (של רימן).

תוכל להיעזר בזהויות הבאות:

$$\begin{aligned} 1 + 2 + 3 + \dots + n &= 0.5n(n+1) \\ 1^2 + 2^2 + 3^2 + \dots + n^2 &= \frac{1}{6}n(n+1)(2n+1) \\ 1^3 + 2^3 + 3^3 + \dots + n^3 &= \frac{1}{4}n^2(n+1)^2 \end{aligned}$$

$$\int_0^1 x^3 dx \quad (8)$$

$$\int_0^1 x^2 dx \quad (7)$$

$$\int_0^1 x dx \quad (6)$$

תשובות סופיות

$$\frac{1}{5} \quad (1)$$

$$\ln 2 \quad (2)$$

$$\frac{\pi}{4} \quad (3)$$

$$\ln(1+\sqrt{2}) \quad (4)$$

$$\frac{2^{1.5}}{1.5} - \frac{2}{3} \quad (5)$$

$$\frac{1}{2} \quad (6)$$

$$\frac{1}{3} \quad (7)$$

$$\frac{1}{4} \quad (8)$$

מתמטיקה לאדריכלים

פרק 17 - שימושי האינטגרל המסויים (שטח-אורך קשת)

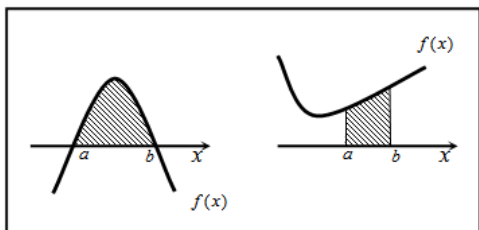
תוכן העניינים

- 120 1. חישוב שטחים
- 129 2. חישוב שטחים ביחס לציר ה-y
- 130 3. אורך קשת.

חישוב שטחים

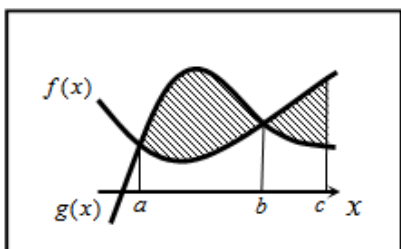
חישוב שטחים באמצעות האינטגרל (מקרים פרטיים)

1. שטח הכלוא בין גרף פונקציה וציר ה- x :



$$S = \int_a^b f(x) dx$$

2. שטח הכלוא בין שני גרפים, כך שגרף אחד כולו מעל השני :

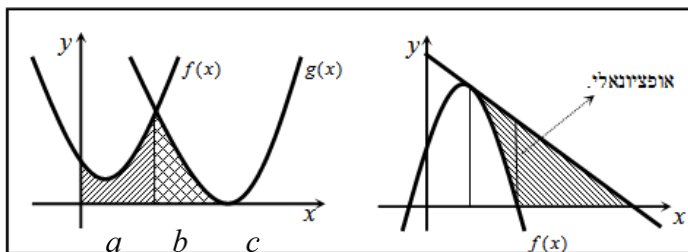


$$S_1 = \int_a^b (g(x) - f(x)) dx$$

$$S_2 = \int_b^c (f(x) - g(x)) dx$$

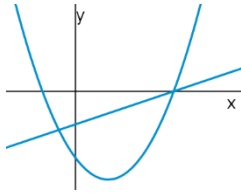
$$S = S_1 + S_2$$

3. שטח הכלוא בין שני גרפים וציר ה- x :

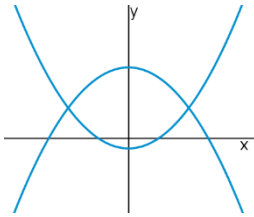


$$S = \int_a^b f(x) dx + \int_b^c g(x) dx$$

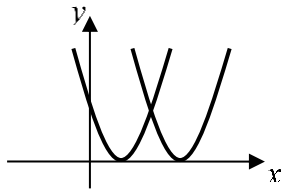
שאלות



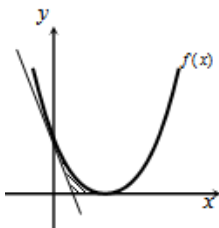
- (1) נתונות הפונקציות $f(x) = x^2 - 4x - 12$ ו- $g(x) = x - 6$.
 חשבו את גודל השטח הכלוא בין הגרפים של הפונקציות.



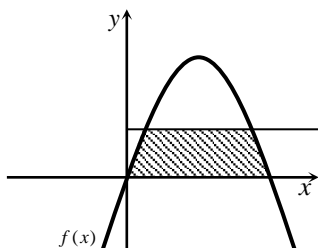
- (2) נתונות הפונקציות $f(x) = x^2 - 1$, $g(x) = 7 - x^2$.
 חשבו את גודל השטח הכלוא בין הגרפים של הפונקציות.



- (3) נתונות הפונקציות $f(x) = x^2 - 2x + 1$, $g(x) = x^2 - 6x + 9$.
 חשבו את גודל השטח הכלוא בין הפונקציות ובין ציר ה- x .



- (4) נתונה הפונקציה $f(x) = (x-2)^2$.
 מנקודת החיתוך שלה עם ציר ה- y מעבירים משיק.
 א. מצאו את משוואת המשיק.
 ב. מצאו את נקודת החיתוך של המשיק עם ציר ה- x .
 ג. חשבו את השטח הכלוא בין המשיק, גרף הפונקציה וציר ה- x (השטח המסומן).



- (5) נתונה הפונקציה $f(x) = kx - x^2$.
 הישר $y = 9$ חותך את גרף הפונקציה בשתי נקודות.
 ידוע כי שיעור ה- x של אחת מנקודות החיתוך הוא $x = 9$.
 א. מצאו את ערך הפרמטר k .
 ב. מצאו את נקודת החיתוך השנייה בין שני הגרפים.
 ג. חשבו את השטח המוגבל בין גרף הפונקציה, הישר וציר ה- x (השטח המסומן).

6 הנגזרת של הפונקציה $f(x)$, המתוארת באיור שלהלן,

היא $f'(x) = 3 - 2x$. ישר AB, שמשוואתו $y = 6$,

חותך את גרף הפונקציה $f(x)$ בנקודות A ו-B.

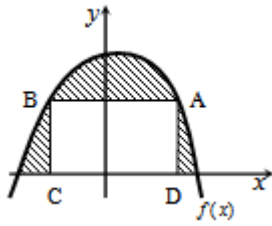
מנקודות אלו מורידים אנכים לציר ה- x ,

כך שנוצר מלבן ABCD.

ידוע ששיעור ה- x של הנקודה A הוא 4.

א. מצאו את הפונקציה $f(x)$.

ב. חשבו את השטח הכלוא בין גרף הפונקציה, המלבן וציר ה- x .



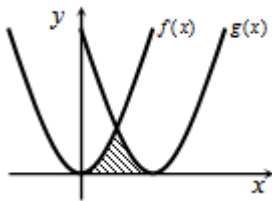
7 באיור שלהלן חותך גרף הפונקציה $f(x) = x^2$,

את גרף הפונקציה $g(x)$, בנקודה שבה $x = 2$.

הנגזרת של הפונקציה $g(x)$ היא $g'(x) = 2x - 8$.

א. מצאו את הפונקציה $g(x)$.

ב. חשבו את השטח הכלוא בין שני הגרפים וציר ה- x (המסומן).



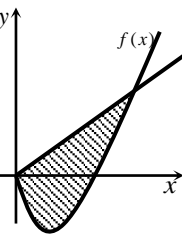
8 באיור שלהלן מתוארים גרף הפונקציה $f(x)$ והישר $y = 2x$.

נגזרת הפונקציה $f(x)$ היא $f'(x) = 2x - 6$,

וידוע כי הישר חותך את הפונקציה

בנקודה שבה ערך ה- y הוא 16.

א. מצאו את הפונקציה $f(x)$.



ב. האם יש לגרף הפונקציה ולישר עוד נקודות חיתוך? אם כן מצאו אותן.

ג. חשבו את השטח המוגבל בין גרף הפונקציה והישר.

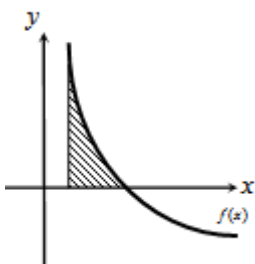
9 גרף הפונקציה $f(x) = \frac{a-x^2}{x^2}$ (a קבוע)

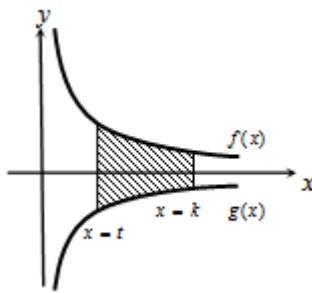
חותך את ציר ה- x בנקודה $(6, 0)$.

א. מצאו את a וכתוב את הפונקציה.

ב. חשבו את השטח המוגבל בין גרף הפונקציה,

ציר ה- x והישר $x = 2$.





10 באיור שלהלן מתוארים הגרפים של הפונקציות

$$f(x) = \frac{3}{\sqrt{x}} \quad \text{ו-} \quad g(x) = -\frac{3}{\sqrt{x}}$$

העבירו שני ישרים $x=k$ ו- $x=t$, אשר חותכים את הגרפים של הפונקציות ויוצרים את הקטעים AB ו-CD.

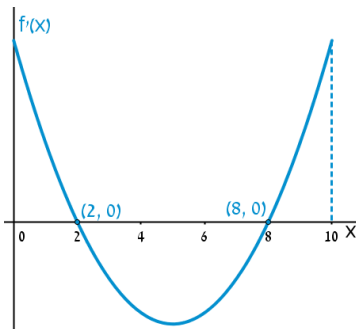
ידוע כי $AB = 2CD$.

א. הראו כי $k = 4t$.

ב. השטח הכלוא בין הגרפים של הפונקציות והישרים $x=k$ ו- $x=t$,

הוא $S = 12$.

מצאו את t .



11 הפונקציה $f(x)$ מוגדרת בתחום $0 \leq x \leq 10$.

בציור מתואר גרף הנגזרת $f'(x)$.

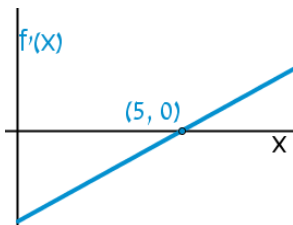
א. שרטטו סקיצה של גרף הפונקציה $f(x)$,

$$\text{אם } f(5) = 0, f(0) = -4, f(2) = 6$$

וכן $f(10) > 0$.

ב. חשבו את השטח המוגבל ע"י גרף הנגזרת והצירים

ברביע הראשון, עד לנקודה שבה $x = 2$.



12 להלן גרף הפונקציה $f'(x)$.

הגרף המתואר חותך את ציר ה- x

בנקודה אחת בלבד והיא $(5, 0)$.

א. מצאו את התחומים שבהם $f'(x)$ חיובית

ואת התחומים שבהם היא שלילית.

ב. קבעו מהם תחומי העלייה והירידה של הפונקציה $f(x)$.

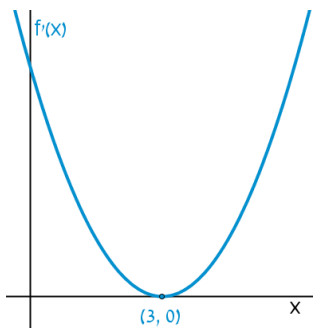
ג. כתבו את נקודת הקיצון של הפונקציה $f(x)$, אם ידוע כי שיעור ה- y

שלה הוא -2 .

ד. שרטטו סקיצה של גרף הפונקציה $f(x)$, אם ידוע כי גרף הפונקציה

חותך את ציר ה- y כאשר $y = 8$.

ה. חשבו את השטח הכלוא בין גרף הנגזרת $f'(x)$ והצירים.



13 הנגזרת $f'(x)$ של הפונקציה $f(x)$ מתוארת באיור.

א. האם ל- $f(x)$ יש נקודות קיצון? נמקו.

ב. שרטטו סקיזה של גרף הפונקציה $f(x)$,

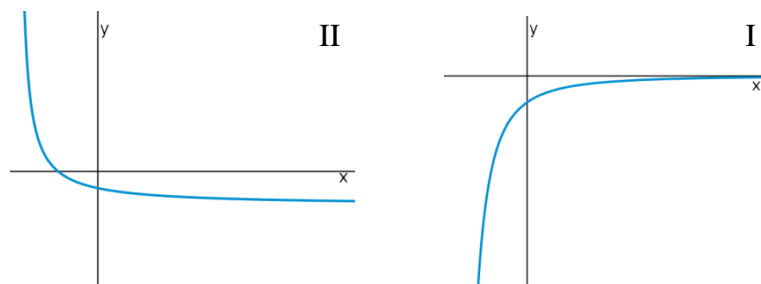
אם ידוע כי $f(3) = 4$ וכי היא חותכת את

ציר ה- y בנקודה שבה $y = -5$.

ג. חשבו את השטח הכלוא בין גרף הנגזרת $f'(x)$

והצירים ברביע הראשון.

14 באיורים שלהלן מתוארים הגרפים של הפונקציות $f(x)$ ו- $f'(x)$:

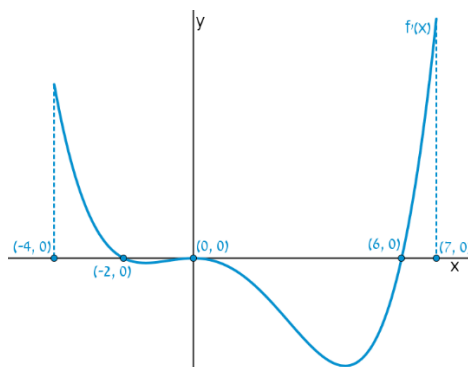


א. זהו איזה גרף שייך לאיזו פונקציה ונמקו.

ב. נתון כי $f(10) = -3$ וכי $f(x)$ חותכת את ציר ה- y בנקודה שבה $y = -2$.

מהו השטח המוגבל בין גרף הנגזרת $f'(x)$, הצירים והישר $x = 10$?

15 נתון גרף הנגזרת $f'(x)$:



א. שרטטו את גרף הפונקציה $f(x)$, בתחום $-4 \leq x \leq 7$,

לפי הנתונים $f(0) = -2$, $f(-2) = 7.6$ ו- $f(6) = -606.8$.

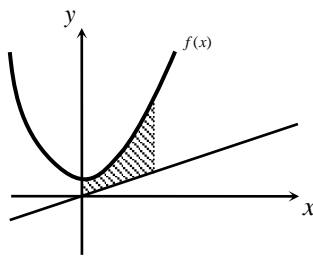
ב. חשבו את השטח המוגבל בין גרף הנגזרת וציר ה- x ברביע השלישי.

ג. חשבו את השטח המוגבל בין גרף הנגזרת וציר ה- x ברביע הרביעי.

פונקציות מעריכיות

אינטגרלים מייזים של פונקציות מעריכיות

אינטגרלים יסודיים	אינטגרלים של פונקציות מורכבות
$\int a^x dx = \frac{a^x}{\ln a} + c$	$\int a^{mx+n} dx = \frac{a^{mx+n}}{m \cdot \ln a} + c$
$\int e^x dx = e^x + c$	$\int e^{mx+n} dx = \frac{e^{mx+n}}{m} + c$



16 נתונה הפונקציה: $f(x) = \frac{e^x + e^{ax}}{4}$.

ידוע כי הפונקציה עוברת דרך הנקודה: $(1, \frac{e^3 + 1}{4e^2})$.

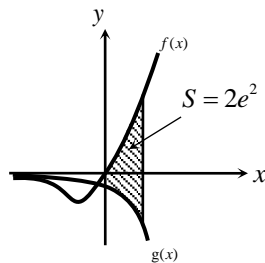
א. מצאו את a וכתוב את הפונקציה.

ב. באיור שלהלן מתואר גרף הפונקציה $f(x)$,

והישר $y = 0.1x$.

חשבו את השטח המוגבל בין גרף הפונקציה, הישר, ציר ה- y

והאנך $x = 2$.



17 ענו על הסעיפים הבאים:

א. גזרו את הפונקציה $y = e^x(x-1)$.

ב. באיור שלהלן מתוארים הגרפים של

הפונקציות $f(x) = xe^x$, $g(x) = -e^x$.

העבירו ישר $x = a$, $(a > 0)$, החותך את

הגרפים של שתי הפונקציות ויוצר את

השטח המתואר הכלוא בין הגרפים של שניהם, ציר ה- y והישר.

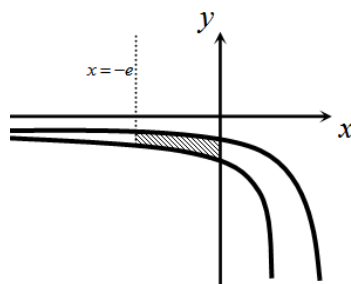
ידוע כי שטח זה שווה ל- $2e^2$.

מצאו את a .

פונקציות לוגריתמיות

אינטגרלים מייזים של פונקציות לוגריתמיות

אינטגרל יסודי	אינטגרל של פונקציה מורכבת
$\int \frac{1}{x} dx = \ln x + c$	$\int \frac{1}{ax+b} dx = \frac{1}{a} \ln ax+b + c$

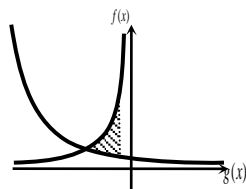


18 באיור שלהלן נתונות הפונקציות $f(x) = \frac{a}{x-1}$

ו- $g(x) = \frac{a-1}{x-2}$, בתחום $x < 0$.

ידוע כי הגרפים של הפונקציות נחתכים בנקודה שבה $x = 3$.

- מצאו את a וכתבו את שתי הפונקציות.
- חשבו את השטח המוגבל ע"י הגרפים של שתי הפונקציות, ציר ה- y והישר $x = -e$.



19 נתונות הפונקציות $f(x) = -\frac{4}{x}$ ו- $g(x) = \frac{k}{2x+5}$.

גרף הפונקציה $g(x)$ חותך את ציר ה- y בנקודה $y = 0.4$.

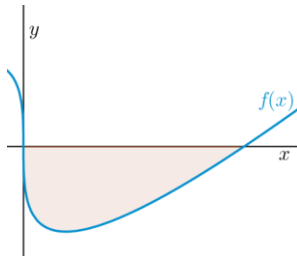
- מצאו את הפונקציה $g(x)$.
- מצאו את נקודת החיתוך של שני הגרפים.
- חשבו את השטח המוגבל על ידי שני הגרפים והישר $x = -1$.

פונקציית חזקה עם מעריך רציונאלי

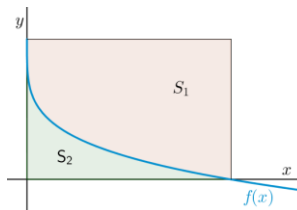
אינטגרלים מיידיים של פונקציית חזקה עם מעריך רציונאלי

אינטגרל יסודי	אינטגרל של פונקציה מורכבת
$\int \sqrt[n]{x^m} dx = \int x^{\frac{m}{n}} dx = \frac{x^{\frac{m}{n}+1}}{\frac{m}{n}+1} + c$	$\int \sqrt[n]{(ax+b)^m} dx = \int (ax+b)^{\frac{m}{n}} dx = \frac{(ax+b)^{\frac{m}{n}+1}}{a \cdot \left(\frac{m}{n}+1\right)} + c$

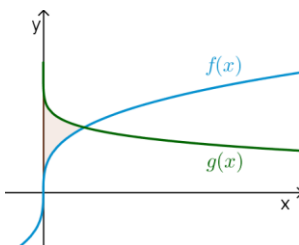
תנאי לקיום האינטגרציה: $\frac{m}{n} \neq -1$.



- 20** באיור שלהלן מופיע גרף הפונקציה $f(x) = x - 4\sqrt[3]{x}$.
 א. מצאו את נקודות החיתוך של הפונקציה עם ציר ה- x .
 ב. חשבו את השטח הנוצר בין גרף הפונקציה והצירים.



- 21** באיור שלהלן מתואר גרף הפונקציה $f(x) = 2 - \sqrt[4]{x}$.
 העבירו אנכים לצירים מנקודות החיתוך של גרף הפונקציה עם הצירים כך שנוצר מלבן. מסמנים את השטח שבין גרף הפונקציה והצירים ב- S_1 ואת השטח שבין גרף הפונקציה והאנכים ב- S_2 .
 מצאו את היחס $\frac{S_1}{S_2}$.



- 22** באיור שלהלן נתונים הגרפים של הפונקציות $f(x) = \sqrt[3]{x} - 1$ ו- $g(x) = 2 - \sqrt[3]{x}$.
 א. מצאו את נקודת החיתוך של הגרפים.
 ב. חשבו את השטח הכלוא בין שני הגרפים וציר ה- y .

תשובות סופיות

- (1) $57\frac{1}{6}$ יח"ש. א. $y = -4x + 4$ ב. $(1, 0)$ ג. $\frac{2}{3}$ יח"ש. (3)
- (2) $21\frac{1}{3}$ יח"ש. א. $k = 10$ ב. $(1, 9)$ ג. $81\frac{1}{3}$ יח"ש.
- (4) א. $f(x) = -x^2 + 3x + 10$ ב. $27\frac{1}{6}$ יח"ש.
- (5) א. $g(x) = (x - 4)^2$ ב. $5\frac{1}{3}$ יח"ש.
- (6) א. $f(x) = x^2 - 6x$ ב. $(0, 0)$ ג. $85\frac{1}{3}$ יח"ש.
- (7) א. $f(x) = \frac{36 - x^2}{x^2}$, $a = 36$ ב. 8 יח"ש.
- (8) א. הוכחה ב. $t = 1$
- (9) א. הוכחה ב. 10 יח"ש.
- (10) א. חיובית: $x > 5$, שלילית: $x < 5$. ב. עולה: $x > 5$, יורדת: $x < 5$. ג. $\min(5, -2)$ ד. הוכחה ה. 10 יח"ש.
- (11) א. לא. הנקודה $(3, 0)$ היא פיתול מכיוון שהפונקציה עולה לפנייה ואחריה. ב. הוכחה ג. 9 יח"ש.
- (12) א. $f(x): \mathbb{II}$, $f'(x): \mathbb{I}$ ב. 1 יח"ש.
- (13) א. הוכחה ב. 9.6 יח"ש. ג. 604.8 יח"ש.
- (14) א. $f(x) = \frac{e^x + e^{-2x}}{4}$, $a = -2$ ב. 1.52
- (15) א. $y' = xe^x$ ב. $a = 2$
- (16) א. $f(x) = \frac{2}{x-1}$, $g(x) = \frac{1}{x-2}$, $a = 2$ ב. $S = 1.76$ יח"ש.
- (17) א. $g(x) = \frac{2}{2x+5}$ ב. $(-2, 2)$ ג. $S = \ln 5 \frac{1}{3} \approx 1.674$ יח"ש.
- (18) א. $(0, 0)$, $(8, 0)$ ב. $S = 16$ יח"ש.
- (19) $\frac{S_1}{S_2} = 4$
- (20) א. $(1, 1)$ ב. $S = \frac{11}{28}$ יח"ש.

חישוב שטחים ביחס לציר ה-y

שאלות

(1) חשבו את השטח הכלוא בין הפרבולה $y^2 = -x$ והישר $y = x + 6$.

(2) חשבו את השטח הכלוא בין הפרבולה $x = y^2 + 2$ והישר $y = x - 8$.

תשובות סופיות

(1) $20\frac{5}{6}$

(2) $20\frac{5}{6}$

אורך קשת

שאלות

חשבו את אורך העקום הנתון:

$$(1 \leq x \leq 8), y = x^{2/3} \quad \text{(2)}$$

$$(1 \leq x \leq 2), y = \frac{x^4}{8} + \frac{1}{4x^2} \quad \text{(1)}$$

$$(0 \leq x \leq 3), y = \frac{2}{3}(1+x^2)^{3/2} \quad \text{(4)}$$

$$(1 \leq x \leq 2), y = \frac{x^5}{15} + \frac{1}{4x^3} \quad \text{(3)}$$

$$(1 \leq x \leq 8), x^{2/3} + y^{2/3} = 4 \quad \text{(6)}$$

$$(0 \leq x \leq 3), y = \frac{1}{3}\sqrt{x}(3-x) \quad \text{(5)}$$

$$(1 \leq x \leq 2), y = \ln x \quad \text{(8)}$$

$$(0 \leq y \leq 4), x = 3y^{3/2} - 1 \quad \text{(7)}$$

תשובות סופיות

$$\frac{33}{16} \quad \text{(1)}$$

$$\frac{1}{9} \left\{ \frac{40^{1.5}}{3} - \frac{13^{1.5}}{3} \right\} \quad \text{(2)}$$

$$\frac{1097}{480} \quad \text{(3)}$$

$$21 \quad \text{(4)}$$

$$\frac{1}{2} \left\{ 2\sqrt{3} + \frac{2}{3}3^{1.5} \right\} \quad \text{(5)}$$

$$9 \quad \text{(6)}$$

$$\frac{8}{243} \{82^{1.5} - 1\} \quad \text{(7)}$$

$$\left\{ \sqrt{5} + \frac{1}{2} \ln \left| \frac{\sqrt{5}-1}{\sqrt{5}+1} \right| \right\} - \left\{ \sqrt{2} + \frac{1}{2} \ln \left| \frac{\sqrt{2}-1}{\sqrt{2}+1} \right| \right\} \quad \text{(8)}$$

מתמטיקה לאדריכלים

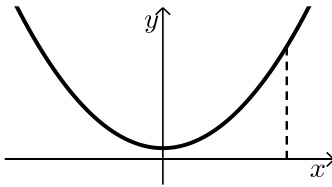
פרק 18 - שימושי האינטגרל המסוים - נפח גוף סיבוב

תוכן העניינים

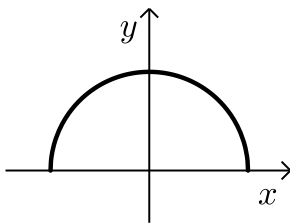
1. חישוב נפח גוף-סיבוב 131

חישוב נפח גוף-סיבוב

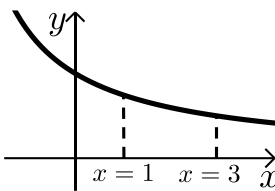
שאלות



- (1) נתונה הפונקציה $f(x) = x^2 + 1$.
 השטח הכלוא בין הפונקציה, הישר $x = 3$
 והצירים מסתובב סביב ציר ה- x .
 חשבו את נפח גוף הסיבוב המתקבל באופן זה.

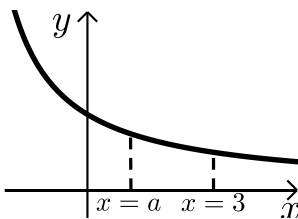


- (2) באיור שלהלן נתונה הפונקציה $f(x) = \sqrt{4-x^2}$.
 א. מצאו את נקודות החיתוך של הפונקציה
 עם ציר ה- x .
 ב. חשבו את נפח הגוף שנוצר ע"י סיבוב
 גרף הפונקציה סביב ציר ה- x .

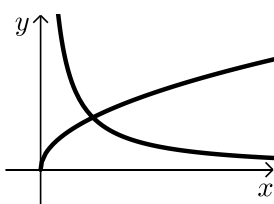


- (3) נתונה הפונקציה $f(x) = \frac{12}{x+3}$ בתחום $x \geq 0$.
 גרף הפונקציה מסתובב סביב ציר ה- x .
 נסמן את נפח הגוף שנוצר בתחום $0 \leq x \leq 1$,
 ב- V_1 ואת נפח הגוף שנוצר בתחום $1 \leq x \leq 3$, ב- V_2 .

$$\text{חשבו את היחס } \frac{V_1}{V_2}$$

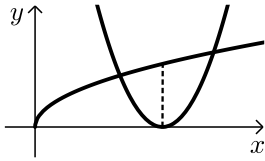


- (4) נתונה הפונקציה $f(x) = \frac{12}{x+3}$ בתחום $x \geq 0$.
 גרף הפונקציה מסתובב סביב ציר ה- x .
 נסמן את נפח הגוף הנוצר בתחום $0 \leq x \leq a$,
 ב- V_1 ואת נפח הגוף שנוצר בתחום $a \leq x \leq 3$, ב- V_2 .
 מתקיים $V_1 = V_2$.
 מצאו את a .



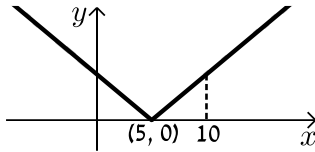
- (5) בשרטוט הבא נתונות הפונקציות ברביע הראשון
 $f(x) = \sqrt{x}$ ו- $g(x) = \frac{1}{x}$.
 מצאו את נפח גוף הסיבוב שנוצר, כאשר השטח הכלוא
 בין הפונקציות והישר $x = 2$ מסתובב סביב ציר ה- x .

6 נתונים הגרפים של הפונקציות $f(x) = \sqrt{x}$ ו- $g(x) = (2x-3)^2$.

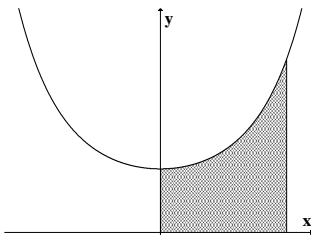


- א. הראו כי הפונקציות נפגשות בנקודה שבה $x=1$.
 ב. השטח הכלוא בין הפונקציות ונמצאו משמאל לאורך לציר ה- x , היוצא מקודקוד הפרבולה $g(x)$ מסתובב סביב ציר ה- x .
 מצאו את נפח גוף הסיבוב שנוצר.

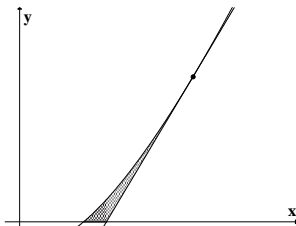
7 להלן גרף הפונקציה $f(x) = |x-5|$.



- א. חשבו את נפח הגוף שנוצר כאשר השטח בין גרף הפונקציה בתחום $0 \leq x \leq 10$ ובין ציר ה- x מסתובב סביב ציר ה- x .
 ב. האם תוצאת החישוב של הסעיף הקודם תשתנה, אם במקום $f(x) = |x-5|$ נשתמש בפונקציה $g(x) = x-5$? נמקו.



8 השטח, הכלוא בין גרף הפונקציה $y = e^{x^2}$ והישרים $y=0$, $x=0$, $x=1$ מסתובב סביב ציר ה- y .
 מהו נפח הגוף המתקבל?



9 השטח, הכלוא בין גרף הפונקציה $f(x) = x \ln x$, המשיק לגרף בנקודה (e, e) וציר ה- x , מסתובב סביב ציר ה- x .
 מהו נפח הגוף המתקבל?

תשובות סופיות

$$(1) \quad V = 69\frac{3}{5}\pi \text{ יח"ינ}$$

$$(2) \quad \text{א. } (-2,0), (2,0) \quad \text{ב. } V = 10\frac{2}{3}\pi \text{ יח"ינ}$$

$$(3) \quad \frac{V_1}{V_2} = 1$$

$$(4) \quad a = 1$$

$$(5) \quad V = \pi \text{ יח"ינ}$$

$$(6) \quad V = \frac{21}{40}\pi \text{ יח"ינ}$$

$$(7) \quad \text{א. } V = 83\frac{1}{3}\pi \text{ יח"ינ} \quad \text{ב. לא}$$

$$(8) \quad \pi(e-1)$$

$$(9) \quad \frac{e^3 - 4}{54}\pi$$

מתמטיקה לאדריכלים

פרק 19 - המשפט היסודי של החדו"א (גזירת האינטגרל)

תוכן העניינים

1. המשפט היסודי של החדו"א (גזירת האינטגרל) 134

המשפט היסודי של החדו"א (גזירת האינטגרל)

שאלות

בשאלות 1 ו-2, על סמך המשפט היסודי של החדו"א, הוכיחו כי אם $f(x)$ רציפה ו- $b(x)$, $a(x)$ גזירות, אזי:

$$I(x) = \int_a^{b(x)} f(t) dt \Rightarrow I'(x) = f(b(x))b'(x) \quad (1)$$

$$I(x) = \int_{a(x)}^{b(x)} f(t) dt \Rightarrow I'(x) = f(b(x))b'(x) - f(a(x))a'(x) \quad (2)$$

גזרו את הפונקציות בשאלות 3-6:

$$I(x) = \int_1^{x^3} \frac{\ln t}{t^2} dt \quad (4)$$

$$I(x) = \int_2^x e^{-t^2} dt \quad (3)$$

$$I(x) = \int_{x^3}^{x^2} \frac{dt}{\sqrt{1+t^4}} \quad (6)$$

$$I(x) = \int_2^{x^3+x} t \ln t dt \quad (5)$$

$$(7) \quad \lim_{x \rightarrow 4} \frac{x}{x-4} \int_4^x e^{t^2} dt \quad \text{חשבו את הגבול}$$

$$(8) \quad \text{חקרו את הפונקציה } F(x) = \int_0^x (t+1)^4 (t-1)^{10} dt, \text{ לפי הפירוט הבא:}$$

תחום הגדרה, נקודות קיצון ותחומי עלייה וירידה, נקודות פיתול ותחומי קמירות וקעירות.

תשובות סופיות

(1) שאלת הוכחה.

(2) שאלת הוכחה.

$$I'(x) = e^{-x^2} \quad (3)$$

$$I'(x) = \frac{\ln(x)^3}{(x^3)^2} \cdot 3x^2 \quad (4)$$

$$I'(x) = (x^3 + x)(3x^2 + 1) \ln(x^3 + x) \quad (5)$$

$$I'(x) = \frac{2x}{\sqrt{1+x^8}} - \frac{3x^2}{\sqrt{1+x^{12}}} \quad (6)$$

$$4e^{16} \quad (7)$$

(8) תחום הגדרה: כל x .

נקודות קיצון: אין קיצון, עולה לכל x .

נקודות פיתול: $x = -1, 1, -\frac{3}{7}$.

תחומי קמירות: $x > 1$, $-1 < x < -\frac{3}{7}$.

תחומי קעירות: $x < -1$, $-\frac{3}{7} < x < 1$.