

# מתמטיקה ב



## תוכן העניינים

1. מינימום ומקסימום מוחלטים לפונקציה..... 1
2. בעיות מינימום מקסימום כלכליות..... (ללא ספר) 2
3. האינטגרלים..... (ללא ספר) 3
4. שימושים של משוואות דיפרנציאליות..... 6
5. פונקציות של שני משתנים..... (ללא ספר) 6
6. קיצון מוחלט של פונקציה בשני משתנים בקבוצה סגורה וחסומה..... 14
7. משוואות מסדר ראשון..... 15
8. משוואות ליניאריות מסדר שני..... 28
9. פונקציות של שני משתנים - עקומות שוות ערך ונגזרות חלקיות..... 39
10. שיחזור פונקציה מהנגזרת שלה..... (ללא ספר) 49
11. הפונקציה הממשית ומבוא לתורת הקבוצות..... 49
12. חקירת פונקציה..... 75
13. אינטגרלים בשיטת אינטגרציה בחלקים..... (ללא ספר) 75

## מתמטיקה ב

פרק 1 - מינימום ומקסימום מוחלטים לפונקציה

תוכן העניינים

1. מציאת מינימום ומקסימום מוחלטים לפונקציה..... 1
2. שאלות המשלבות קיצון מוחלט עם קיצון מקומי..... 4
3. הוכחת אי שוויונים..... 5

## מינימום ומקסימום מוחלטים לפונקציה

---

### שאלות

בשאלות 1-7 מצאו את נקודות המינימום המוחלט והמקסימום המוחלט של הפונקציות, בתחומים הרשומים לידן (אם יש כאלה):

$$(-1 \leq x \leq 3) \quad f(x) = x^3 - 3x^2 + 3x \quad (1)$$

$$f(x) = \sqrt{-x^2 + 4x + 5} \quad (2)$$

$$(-1 \leq x \leq 20) \quad f(x) = x^{\frac{2}{3}}(20 - x) \quad (3)$$

$$\left[\frac{1}{2}, \frac{7}{2}\right] \quad f(x) = \begin{cases} 4x - 2 & x < 1 \\ (x - 2)(x - 3) & x \geq 1 \end{cases} \quad (4)$$

$$(-5 \leq x \leq 1) \quad f(x) = 1 + |9 - x^2| \quad (5)$$

$$(-5 < x < -1) \quad f(x) = \frac{x^2}{x + 1} \quad (6)$$

$$(-\infty < x < \infty) \quad f(x) = x^3 - 9x + 1 \quad (7)$$

$$\text{נתונה הפונקציה } f(x) = x^x \text{ בתחום } x > 0. \quad (8)$$

א. מצאו את המקסימום והמינימום המוחלטים של הפונקציה בתחום הנתון.

ב. דני טוען שהפונקציה הפיכה בקטע  $(0, 0.5)$ . הוכיחו שדני טועה.

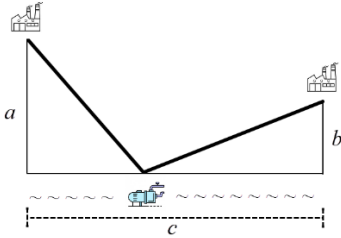
$$\text{מצאו את המקסימום והמינימום המוחלטים של הפונקציה } f(x) = x^2 + |\ln x| \quad (9)$$

(10) מצאו את המקסימום והמינימום המוחלטים של  $f(x) = \sin^4 x + \cos^4 x$  ב- $\mathbb{R}$ . הערה: אין להשתמש בנגזרות בתרגיל זה.

**(11)** מצאו את המקסימום והמינימום המוחלטים של  $f(x) = |x^2 - 4x + 3|$ ,

ב-  $\mathbb{R}$  וב-  $[1, 3]$ .

הערה: אין להשתמש בנגזרות בתרגיל זה.



**(12)** לחברת מי עדן יש שני מפעלים.

האחד מרוחק  $a$  ק"מ מהמעיין.

השני מרוחק  $b$  ק"מ מהמעיין.

המרחק האופקי בין המפעלים הוא  $c$  ק"מ.

החברה מעוניינת להקים תחנת שאיבה במעיין

בין שני המפעלים. התחנה מחוברת למפעלים.

מהו האורך המינימלי של צינורות שאיבה שהחברה תצטרך?

הראו שהאורך המינימלי מתקבל כאשר הזווית בין כל צינור למעיין שוות.

**(13)** גליל חסום בכדור.

הוכיחו, מבין כל הגלילים האפשריים הגדול ביותר בנפחו הוא זה שגובהו פי

$\sqrt{2}$  מרדיוס הבסיס שלו.

### תשובות סופיות

- (1)  $(-1, -7)$  מינימום מוחלט,  $(3, 9)$  מקסימום מוחלט.
- (2)  $(-1, 0)$  מינימום מוחלט,  $(5, 0)$  מינימום מוחלט,  $(2, 3)$  מקסימום מוחלט.
- (3)  $(0, 0)$  מינימום מוחלט,  $(20, 0)$  מינימום מוחלט,  $(8, 48)$  מקסימום מוחלט.
- (4)  $(2.5, -0.25)$  מינימום מוחלט,  $(1, 2)$  מקסימום מוחלט.
- (5)  $(-3, 1)$  מינימום מוחלט,  $(-5, 17)$  מקסימום מוחלט.
- (6)  $(-2, -4)$  מקסימום מוחלט. אין מינימום מוחלט.
- (7) אין מקסימום ואין מינימום מוחלטים.
- (8) א. אין מקסימום מוחלט. מינימום מוחלט הוא  $\left(\frac{1}{e}\right)^{\frac{1}{e}}$ . ב. שאלת הוכחה.
- (9) אין מקסימום מוחלט. מינימום מוחלט  $0.5(1 + \ln 2)$ .
- (10) מקסימום מוחלט 1, מינימום מוחלט  $\frac{1}{2}$ .
- (11) ב-  $\mathbb{R}$ :  $(3, 0)$ ,  $(1, 0)$  מינימום מוחלט, מקסימום מוחלט לא קיים.
- ב-  $[1, 3]$ :  $(3, 0)$ ,  $(1, 0)$  מינימום מוחלט,  $(2, 1)$  מקסימום מוחלט.
- (12) האורך המינימלי של צינורות שאיבה שהחברה תצטרך הוא  $\sqrt{(a+b)^2 + c^2}$ .
- (13) שאלת הוכחה.

## שאלות המשלבות קיצון מוחלט עם קיצון מקומי

---

### שאלות

- (1) תהי  $f$  פונקציה רציפה ב- $[a, b]$  וגזירה ב- $(a, b)$ .  
 נניח שקיימת נקודה  $c \in (a, b)$ , כך ש- $(f(c) - f(a))(f(b) - f(c)) < 0$ .  
 הוכיחו כי קיימת נקודה  $d \in (a, b)$ , כך ש- $f'(d) = 0$ .
- (2) פונקציה  $f(x)$  גזירה פעמיים בקטע  $[a, b]$ .  
 וידוע כי  $f(x)$  מקיימת  $f(x) - f'(x) = f''(x)$  לכל  $x$ , וכן  $f(a) = f(b) = 0$ .  
 הוכיחו כי  $f(x) = 0$  לכל  $x$  בקטע.
- (3) הפונקציה  $f$  גזירה פעמיים ומקיימת  $f''(x) + f'(x)g(x) - f(x) = 0$  עבור פונקציה  $g$  מסוימת.  
 הוכיחו: אם הפונקציה  $f$  מקבלת את הערך 0 בשתי נקודות, אז היא שווה אפס בכל הקטע בין הנקודות.
- (4) תהי  $f$  פונקציה רציפה בקטע  $[a, b]$  וגזירה פעמיים בקטע  $(a, b)$ , כך ש-  
 $f''(x) < 0$  בקטע זה.  
 נתון כי  $f(a) = f(b) = 0$ .  
 א. הוכיחו כי  $f(x) > 0$  בקטע  $(a, b)$ .  
 ב. האם סעיף אי' נשאר נכון אם מורידים את דרישת הרציפות? הוכיחו או הפריכו.

### תשובות סופיות

- (1) שאלת הוכחה.  
 (2) שאלת הוכחה.  
 (3) שאלת הוכחה.  
 (4) שאלת הוכחה.

## הוכחת אי שוויונים

---

### שאלות

בשאלות 1-3 הוכיחו את אי-השוויונים שמימין, לגבי התחום שבסוגריים משמאל:

$$(1) \quad x^3 e^{-x} \leq \frac{27}{e^3} \quad (x \text{ לכל } x)$$

$$(2) \quad x e^{-\sqrt{x}} \leq 1 \quad (x \geq 0)$$

$$(3) \quad 0 \leq x^2 e^{x-1} \leq 1 \quad (x \leq 1)$$

(4) יהיו  $a$  ו- $b$  מספרים חיוביים. הוכיחו שאי-השוויונים הבאים לא יכולים להתקיים בעת ובעונה אחת:

$$(1) \quad a(1-b) > \frac{1}{4}, \quad (2) \quad b(1-a) > \frac{1}{4}$$

**הערת סימון:**  $[a, b] \Leftrightarrow a \leq x \leq b$  ;  $(a, b) \Leftrightarrow a < x < b$  ;  $[a, b) \Leftrightarrow a \leq x < b$

לתשובות מלאות בסרטוני וידאו היכנסו לאתר [www.GooL.co.il](http://www.GooL.co.il)

## מתמטיקה ב

פרק 2 - בעיות מינימום מקסימום כלכליות

תוכן העניינים

1. כללי ..... (ללא ספר)
2. בעיות מינימום ומקסימום כלכליות במשתנה יחיד ..... (ללא ספר)

## מתמטיקה ב

### פרק 3 - האינטגרלים

#### תוכן העניינים

1. אינטגרלים לא מסויימים ..... (ללא ספר)
2. אינטגרלים בשיטת ההצבה ..... (ללא ספר)
3. אינטגרלים של פונקציות רציונליות ..... (ללא ספר)
4. האינטגרל המסויים ..... (ללא ספר)
5. חישוב שטחים ..... (ללא ספר)
6. אינטגרציה בחלקים ..... (ללא ספר)

## מתמטיקה ב

### פרק 4 - שימושים של משוואות דיפרנציאליות

#### תוכן העניינים

- 1. בעיות גדילה ודעיכה ..... 6
- 2. בעיות בגיאומטריה אנליטית ..... 8
- 3. עקומות אורתוגונליות ..... 10
- 4. בעיות הקשורות לשטח מתחת לעקום ..... 11
- 5. בעיות שונות ..... 12

## בעיות גדילה ודעיכה

### שאלות

- 1) קצב הריבוי הטבעי העולמי הוא 2% בשנה. ידוע כי בשנת 1980 היו בעולם 4 מיליארד איש.
- א. כמה אנשים היו בעולם בשנת 2010?
- ב. כמה אנשים היו בעולם בשנת 1974?
- ג. באיזו שנה יהיו בעולם 50 מיליארד אנשים?
- \*הניחו שאוכלוסיית העולם גדלה מעריכית (כלומר, שבכל רגע קצב הגידול פרופורציונלי לערכו).
- 2) האוכלוסייה בעיר מסוימת גדלה מעריכית. בשנה מסוימת היו בעיר 400 אלף תושבים, ואחרי 4 שנים היו בה 440 אלף תושבים.
- א. מצאו את אחוז הגידול השנתי.
- ב. מצאו כעבור כמה שנים (החל מהשנה המסוימת), היו בעיר 550 אלף תושבים.
- 3) אדם הפקיד סכום כסף בבנק בריבית דריבית של 4%. כעבור 5 שנים הצטברו לאדם 5,000 ש"ח.
- א. כמה כסף הפקיד האדם?
- ב. כעבור כמה שנים יהיו לאדם 7,000 ש"ח?
- 4) מספר חיות הבר בעין גדי גדל בצורה מעריכית. בספירה הראשונית היו 1,000 חיות. בספירה השנייה שנעשתה, כעבור 20 חודשים, היו 1,400 חיות בר. מצאו אחרי כמה חודשים, החל מהספירה הראשונה, היו בשמורה 2,000 חיות בר.
- 5) ליסוד הרדיואקטיבי פחמן 14 יש זמן מחצית חיים של 5,750 שנים. ידוע כי קצב ההתפרקות הרגעי של היסוד, פרופורציונלי לכמותו הנמצאת באותו הרגע.
- א. כמה גרמים של יסוד זה ישרדו אחרי 1,000 שנים, מכמות התחלתית של 100 גרם?
- ב. כעבור כמה שנים תישאר כמות של 10 גרם, מכמות התחלתית של 100 גרם?

- 6) בבריכה אחת יש 240 טון דגים, וכמות הדגים בה גדלה ב-4% כל שבוע. בבריכה השנייה יש 200 טון דגים, וכמות הדגים בה גדלה ב-10% כל שבוע.
- א. בעוד כמה שבועות תהיינה כמויות הדגים בשתי הבריכות שוות?
- ב. בעוד כמה שבועות תהיה כמות הדגים שבבריכה השנייה גדולה פי 2 מכמות הדגים שבבריכה הראשונה?

### תשובות סופיות

- |                     |                  |                |
|---------------------|------------------|----------------|
| 1) א. 7.28 מיליארד. | ב. 3.54 מיליארד. | ג. בשנת 2,106. |
| 2) א. 2%            | ב. 15.92 שנים.   |                |
| 3) א. 4093.65 ש.    | ב. 13.41 שנים.   |                |
| 4) 40.77 חודשים.    |                  |                |
| 5) א. 88.69 גרם.    | ב. 19,188 שנים.  |                |
| 6) א. 3.04 שבועות.  | ב. 14.6 שבועות.  |                |

## בעיות גיאומטריות

### שאלות

(1) על עקום מסוים ידוע, שהשיפוע של המשיק בכל נקודה  $(x, y)$  על העקום,

$$\text{שווה ל-} -\frac{x}{y}.$$

מצאו את משוואת העקום.

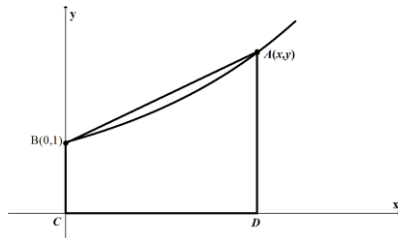
(2) מצאו את משוואת העקום, שהנורמל שלו בכל נקודה עובר בראשית.

(3) מצאו את משוואת העקום, ששיפוע המשיק לו בכל נקודה שווה למחצית שיפוע הקטע מהראשית לנקודה.

(4) תרגמו את התיאור המילולי הבא למשוואה דיפרנציאלית ופתרו אותה:  
נתון עקום ברביע הראשון, העובר בנקודה  $(2, 4)$ .  
נתון כי ההפרש בין שיפוע המשיק לגרף העקום בנקודה  $A(x, y)$  שעליו,  
ובין שיפוע הישר המחבר את  $A$  עם ראשית הצירים,  
שווה לשיעור ה- $y$  של הנקודה  $A$ .

(5) מצאו את משוואת העקום, המאונך לישר העובר דרך נקודה כלשהי על העקום ודרך הנקודה  $(3, 4)$ , אם ידוע שהעקום עובר גם דרך הראשית.

(6) קטע הנורמל לעקום בנקודה  $(x, y)$  שבין נקודה זו וציר ה- $x$ , נחצה על ידי ציר ה- $y$ .  
מצאו את משוואת עקום זה.



(7) נתון עקום העובר בנקודה  $B(0, 1)$ .

בכל נקודה  $A$  שעל העקום, שווה שיפוע העקום לשטחו של הטרפז  $ABCD$ , הנראה בציר. מהי משוואת העקום?

(8) נתון עקום, ברביע הראשון, העובר בנקודה  $(1, 3)$ ,

ושיפוע המשיק אליו בנקודה  $(x, y)$  שווה ל- $-\left(1 + \frac{y}{x}\right)$ .

מצאו את משוואת העקום.

(9) מצאו את משוואת העקום, העובר דרך הנקודה  $(1,2)$ ,  
 ושכל נקודה  $(x, y)$  שעליו שיפוע הנורמל הוא  $\frac{2xy}{y^2 - x^2}$ .

(10) מצאו את משוואת העקום, העובר דרך הנקודה  $(0,1)$ , כך שהמשולש המוגבל על ידי ציר ה- $y$ , המשיק לעקום בנקודה כלשהי שעליו  $M(x, y)$  והקטע  $OM$ , מהראשית  $O$  ל- $M$ , הוא משולש שווה שוקיים, שבסיסו הקטע  $MN$  (כאשר  $N$  היא הנקודה בה המשיק הנ"ל חותך את ציר ה- $y$ ). ציירו ציור מתאים ברביע הראשון הממחיש את הבעיה.

### תשובות סופיות

$$x^2 + y^2 = k \quad (1)$$

$$x^2 + y^2 = k \quad (2)$$

$$y^2 = ax \quad (3)$$

$$y = 2xe^{x-2} \quad (4)$$

$$y = 4 \pm \sqrt{25 - (x-3)^2} \quad (5)$$

$$2x^2 + y^2 = k \quad (6)$$

$$y = 2e^{x/4} - 1 \quad (7)$$

$$2xy + x^2 = 7 \quad (8)$$

$$x^3 - 3y^2x = 11 \quad (9)$$

$$2 = y + \sqrt{y^2 + x^2} \quad (10)$$

## עקומות אורתוגונליות

### שאלות

מצאו את משפחת העקומות האורתוגונליות למשפחות העקומות בשאלות 1-4:

$$2 \ln x + \ln y = c \quad (1)$$

$$xy = c \quad (2)$$

$$x^2 + 2y^2 = c \quad (3)$$

ב. מצאו את העקומה האורתוגונלית לעקומה  $x^2 + 2y^2 = 9$ ,  
 בנקודה  $(1, 2)$  שעליה.

$$x^2 + y^2 = cx \quad (4)$$

5) מצאו את משפחת העקומות, היוצרות זווית של  $45^\circ$   
 עם משפחת המעגלים  $x^2 + y^2 = c$ .

### תשובות סופיות

$$2 \ln x + \ln y = c \quad (1)$$

$$y^2 - x^2 = k \quad (2)$$

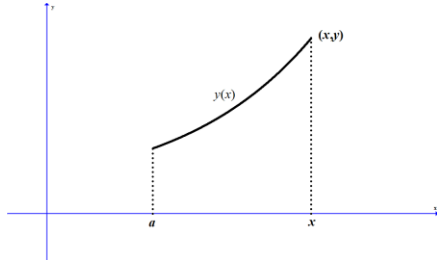
$$y = ax^2, \quad y = 2x^2 \quad (3)$$

$$y = m(x-c)^2 \quad y > 0 \quad (4)$$

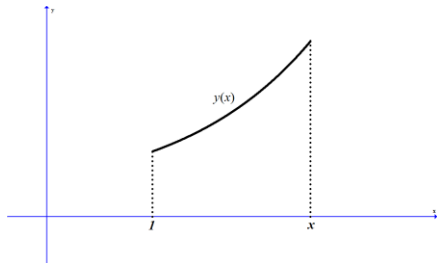
$$\ln|x| + \frac{1}{2} \ln \left( \left( \frac{y}{x} \right)^2 + 1 \right) = -\arctan \left( \frac{y}{x} \right) + c \quad (5)$$

## בעיות הקשורות לשטח מתחת לעקום

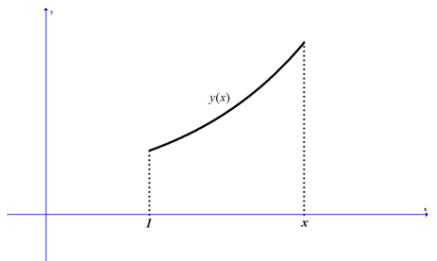
### שאלות



- (1) שטח  $S$  מוגבל על ידי עקום  $y = y(x)$ , ציר ה- $x$ ,  $x = a$ , ו- $x$  משתנה (ראו ציור). ידוע כי השטח  $S$  פרופורציונלי לאורך הקשת בין הנקודות  $(a, y(a))$  ו- $(x, y(x))$ . מצאו את משוואת העקום.



- (2) שטח  $S$  מוגבל על ידי עקום  $y = y(x)$ , ציר ה- $x$ ,  $x = 1$ , ו- $x$  משתנה (ראו ציור). ידוע כי  $y(1) = 2$ . האם קיים עקום כזה, כך ששטחו של  $S$  שווה ל- $2y(x)$ ?



- (3) שטח  $S$  מוגבל על ידי עקום  $y = y(x)$ , ציר ה- $x$ ,  $x = 1$ , ו- $x$  משתנה (ראו ציור). ידוע כי  $y(1) = 2$ . האם קיים עקום כזה, כך שהשטח של  $S$  שווה ל- $2 - y(x)$ ?

### תשובות סופיות

$$y = k \cosh\left(\pm \frac{1}{k}x + C\right) \quad (1)$$

(2) לא.

(3) כן.

## בעיות שונות

### שאלות

- (1) בזמן  $t = 0$ , יש במיכל 4 ק"ג מלח מומסים ב-200 ליטר מים. נניח שמי מלח, בריכוז של 0.2 ק"ג מלח לליטר מים, מוזרמים לתוך המיכל בקצב של 25 ליטר לדקה, ושהתמיסה המעורבת מנוקזת החוצה מן המיכל באותו קצב.
- א. חשבו את כמות המלח במיכל לאחר 8 דקות.  
 ב. תוך כמה זמן תהיה כמות המלח במיכל כפולה מהכמות ההתחלתית?
- (2) סירה נגררת בקצב של 12 קמ"ש. ברגע  $t = 0$ , כשכבל הגרירה מנותק, מתחיל אדם, הנמצא בסירה, לחרור בכיוון התנועה ומפעיל כוח של 20 ניוטון על הסירה. משקל החותר והסירה הוא 500 ק"ג, וההתנגדות (ניוטון) שווה ל- $2v$ , כאשר  $v$  נמדדת במטר/שנייה.
- א. מצאו את מהירות הסירה כעבור חצי דקה.  
 ב. מצאו כעבור כמה זמן תהיה מהירות הסירה 5 מטר/שנייה.  
 ג. מצאו את המהירות הסופית.
- (3) חוק הקירור של ניוטון קובע, כי הקצב בו גוף מתקרר פרופורציונלי להפרש בין טמפרטורת הגוף וטמפרטורת הסביבה. חומר בעל טמפרטורה של 150 מעלות נמצא בכלי בעל טמפרטורת אוויר קבועה, השווה ל-30 מעלות. החומר מתקרר לפי חוק הקירור של ניוטון, ולאחר כחצי שעה יורדת טמפרטורת החומר ל-70 מעלות.
- א. מהי טמפרטורת החומר לאחר כשעה?  
 ב. כעבור כמה זמן תהיה טמפרטורת החומר 40 מעלות?
- (4) נתון מיכל בצורת גליל, שרדיוס בסיסו 1 ס"מ וגובהו 4 ס"מ. הגליל מלא במים. ברגע מסוים פותחים ברז בתחתית הגליל, והמים זורמים החוצה בקצב שפרופורציונלי לשורש מגובהם. נסמן ב- $h(t)$  את גובה פני המים, וב- $k$  את קבוע הפרופורציה.
- א. רשמו מד"ר עבור גובה פני המים,  $h(t)$ . מהו תנאי ההתחלה של הבעיה?  
 ב. ידוע כי  $k = -2\pi$ . פתרו את המד"ר. תוך כמה זמן תישאר בגליל מחצית מכמות המים ההתחלתית?

- (5) כדור שלג, שרדיוסו ההתחלתי 4 ס"מ, נמס, כך שהקצב שבו רדיוסו קטן – פרופורציונלי לשטח פניו.  
 לאחר כחצי שעה רדיוס הכדור שווה ל-3 ס"מ.  
 א. רשמו נוסחה שתתאר את רדיוס הכדור בזמן  $t$ .  
 ב. כעבור כמה זמן יהיה נפח כדור השלג  $\frac{1}{64}$  מנפחו ההתחלתי?
- (6) מבלון מלא אוויר, שרדיוסו  $R$ , מתחיל לצאת אוויר.  
 קצב יציאת האוויר הוא  $3V(t)$ , כאשר  $V(t)$  הוא נפח הבלון בזמן  $t$ .  
 הוכיחו כי כעבור  $\ln 2$  שניות נפח הבלון יקטן לכדי שמינית מנפחו ההתחלתי.  
 הערה: בשאלות 5 ו-6 נדרש ידע בהפרדת משתנים.

### תשובות סופיות

- (1) א. 26.75 ק"ג. ב. 0.942 דקות.
- (2) א. 4.09 מטר/שניה. ב. 72 שניות. ג. 10 מטר/שניה.
- (3) א.  $43\frac{1}{3}^{\circ}$ . ב. 1.13 שעות.
- (4) א.  $h(0) = 4$ ;  $\pi h'(t) = k\sqrt{h(t)}$ . ב.  $h = (2-t)^2$ ;  $t = \sqrt{2} + 2$ .
- (5) א.  $R(t) = \frac{12}{2t+3}$ . ב. 4.5 שעות.
- (6) שאלת הוכחה.

## מתמטיקה ב

פרק 5 - פונקציות של שני משתנים

תוכן העניינים

1. קיצון של פונקציה של שני משתנים ..... (ללא ספר)
2. קיצון של פונקציה של שני משתנים תחת אילוץ (כופלי לגרנג'י) ..... (ללא ספר)
3. קיצון של פונקציה בשני משתנים בקבוצה סגורה וחסומה ..... (ללא ספר)
4. פונקציות הומוגניות ..... (ללא ספר)

## מתמטיקה ב

פרק 6 - קיצון מוחלט של פונקציה בשני משתנים בקבוצה סגורה וחסומה

תוכן העניינים

1. קיצון מוחלט של פונקציה בשני משתנים בקבוצה סגורה וחסומה. .... 14

## קיצון מוחלט של פונקציה בשני משתנים – בקבוצה סגורה וחסומה

### שאלות

- (1) חשבו את המקסימום המוחלט ואת המינימום המוחלט של  $f(x, y) = 3xy - 6x - 3y + 7$  בתחום  $R$ , כאשר  $R$  הוא התחום הסגור, בצורת משולש שקודקודיו הם  $(0, 5), (3, 0), (0, 0)$ .
- (2) חשבו את המקסימום המוחלט ואת המינימום המוחלט של  $f(x, y) = x^2 - 3y^2 - 2x + 6y$  בתחום  $R$ , כאשר  $R$  הוא התחום הסגור, בצורת ריבוע שקודקודיו הם  $(2, 0), (2, 2), (0, 2), (0, 0)$ .
- (3) חשבו את המקסימום המוחלט ואת המינימום המוחלט של  $f(x, y) = x^2 + 2y^2 - x$  בתחום  $R$ , כאשר  $R$  הוא העיגול  $x^2 + y^2 \leq 4$ .
- (4) חשבו את המקסימום המוחלט ואת המינימום המוחלט של  $f(x, y) = x^2 + y^2 - xy + x + y$  בתחום  $R$ , כאשר  $R$  הוא התחום הסגור  $R = \{(x, y) \mid x + y \geq -3, x \leq 0, y \leq 0\}$ .
- (5) חשבו את המקסימום המוחלט ואת המינימום המוחלט של  $f(x, y) = x^2 + y^2 - 12x + 16y$  בתחום  $R$ , כאשר  $R$  הוא התחום הסגור  $R = \{(x, y) \mid x^2 + y^2 \leq 1, 3x \geq -y\}$ .

### תשובות סופיות

- (1) מקסימום מוחלט 7. מינימום מוחלט -11.
- (2) מקסימום מוחלט 3. מינימום מוחלט -1.
- (3) מקסימום מוחלט  $\frac{33}{4}$ . מינימום מוחלט  $-\frac{1}{4}$ .
- (4) מקסימום מוחלט 6. מינימום מוחלט -1.
- (5) מקסימום מוחלט  $1 + 6\sqrt{10}$ . מינימום מוחלט  $1 - 6\sqrt{10}$ .

## מתמטיקה ב

### פרק 7 - משוואות מסדר ראשון

#### תוכן העניינים

15	1. הפרדת משתנים
17	2. משוואה הומוגנית
19	3. משוואה מדויקת
21	4. גורם אינטגרציה
24	5. משוואה לינארית מסדר ראשון
26	6. פתרונות גרפיים ונומריים למשוואה מסדר ראשון

## הפרדת משתנים

### שאלות

פתרו את המשוואות הבאות :

$$(y \neq 0) \quad \frac{dy}{dx} = \frac{x^2}{y} \quad (1)$$

$$(1-x)y' = y^2 \quad (2)$$

$$yy'\sqrt{1+x^2} + x\sqrt{1+y^2} = 0 \quad (3)$$

$$y(2) = 1 \quad ; \quad (x-1)\frac{dy}{dx} = 4y \quad (4)$$

$$y(1) = -1 \quad ; \quad \frac{dy}{dx} = xy + 3y - 3x - 9 \quad (5)$$

$$(x^2y - 2 + 2x^2 - y)dx - (xy^2 - 4 - 4x + y^2)dy = 0 \quad (6)$$

$$dy = 2t(y^2 + 4)dt \quad (7)$$

$$\frac{dx}{dt} = x^2 - 2x + 2 \quad (8)$$

$$y(\pi) = 1 \quad ; \quad y' + y^2 \sin x = 0 \quad (9)$$

$$(\cos x \neq 0) \quad y(0) = 5 \quad ; \quad \frac{dy}{dx} = y \sec^2 x \quad (10)$$

$$y(0) = 1 \quad ; \quad \frac{dy}{dx} = \frac{xy^3}{\sqrt{1+x^2}} \quad (11)$$

## תשובות סופיות

$$y = \pm \sqrt{\frac{2}{3}x^3 + k} \quad (1)$$

$$y = \frac{1}{\ln|1-x| - c}, \quad y = 0 \quad (2)$$

$$\sqrt{1+y^2} = -\sqrt{1+x^2} + c \quad (3)$$

$$\frac{1}{4} \ln|y| = \ln|x-1| \quad (4)$$

$$\ln|y-3| = \frac{x^2}{2} + 3x + \ln 4 - 3.5 \quad (5)$$

$$y = 2 \pm \sqrt{(x-1)^2 + k} \quad (6)$$

$$y = 2 \tan(2t^2 + k) \quad (7)$$

$$x = 1 + \tan(t + c) \quad (8)$$

$$y = -\frac{1}{\cos x} \quad (9)$$

$$\ln|y| = \tan x + \ln 5 \quad (10)$$

$$\frac{1}{-2y^2} = \sqrt{1+x^2} - 1.5 \quad (11)$$

## משוואה הומוגנית

### שאלות

פתרו את המשוואות בשאלות 8-1 :

$$(y^3 + x^3)dx + xy^2dy = 0 \quad (1)$$

$$y' = \frac{4y - 3x}{2x - y} \quad (2)$$

$$y^2 + x^2y' = xy' \quad (3)$$

$$(3xy + y^2)dx + (x^2 + xy)dy = 0 \quad (4)$$

$$\left(x - y \cos \frac{y}{x}\right)dx + x \cos \frac{y}{x} dy = 0 \quad (5)$$

$$y' = \frac{2xye^{(x/y)^2}}{y^2 + y^2e^{(x/y)^2} + 2x^2e^{(x/y)^2}} \quad (6)$$

$$y(1) = 0 ; (y + \sqrt{x^2 + y^2})dx - xdy = 0 \quad (7)$$

$$(2x^2t - 2x^3)dt + (4x^3 - 6x^2t + 2xt^2)dx = 0 \quad (8)$$

$$(y^2 + x^2)dx + xy^n dy = 0 \quad (9)$$

א. מה צריך להיות הערך של הקבוע  $n$ , על מנת שהמשוואה תהיה הומוגנית?

ב. פתרו את המשוואה עבור הערך של  $n$  שנמצא בסעיף א.

## תשובות סופיות

$$-\ln|x| = \frac{1}{6} \ln|2(y/x)^3 + 1| + c, \quad y = -\frac{x}{2^{1/3}} \quad (1)$$

$$\ln|x| = \frac{1}{4} \ln|(y/x) - 1| - \frac{5}{4} \ln|(y/x) + 3| + c, \quad y = x, \quad y = -3x \quad (2)$$

$$-\ln|x| = \ln|(y/x)| - (y/x) + c, \quad y = 0 \quad (3)$$

$$-\ln|x| = \frac{1}{4} \ln|2(y/x)^2 + 4| + c, \quad y = 0, \quad y = -2x \quad (4)$$

$$\ln|x| = -\sin(y/x) + c \quad (5)$$

$$\ln(1 + e^{(x/y)^2}) = \ln|y| + c, \quad y = 0 \quad (6)$$

$$\ln x = \sinh^{-1}\left(\frac{x}{y}\right) + c \quad (7)$$

$$\ln|t| = -\frac{1}{2} \ln|(x/t) - (x/t)^2| + c, \quad x(t) = 0, \quad x(t) = t \quad (8)$$

$$n = 1, \quad \ln|x| = -\frac{1}{4} \ln(1 + 2(y/x)^2) + c \quad (9)$$

## משוואה מדויקת

### שאלות

פתרו את המשוואות בשאלות 1-6:

$$(2x^3 + 3y)dx + (3x + y - 1)dy = 0 \quad (1)$$

$$(y^2 e^{-xy^2} + 4x^3)dx + (2xye^{-xy^2} - 3y^2)dy = 0 \quad (2)$$

$$(y \cos x + 2xe^y)dx + (\sin x + x^2 e^y - 1)dy = 0 \quad (3)$$

$$(1 + y^2 \sin 2x)dx - 2y \cos^2 x dy = 0 \quad (4)$$

$$\left( y^2 - \frac{y}{x(x+y)} + 2 \right) dx + \left( \frac{1}{x+y} + 2y(x+1) \right) dy = 0 \quad (5)$$

$$(2x^2 t - 2x^3)dt + (4x^3 - 6x^2 t + 2xt^2)dx = 0 \quad (6)$$

$$(7) \quad \text{נתונה המשוואה } (3x^2 + ye^{-xy})dx + (2y^3 + kxe^{-xy})dy = 0, \text{ כאשר } k \text{ קבוע.}$$

א. מה צריך להיות הערך של הקבוע  $k$ , על מנת שהמשוואה תהיה מדויקת?

ב. פתור את המשוואה עבור הערך של  $k$  שנמצא בסעיף א.

## תשובות סופיות

$$0.5x^4 + 3yx + 0.5y^2 - y = c \quad (1)$$

$$e^{xy^2} + x^4 - y^3 = c \quad (2)$$

$$y \sin x + x^2 e^y - y = c \quad (3)$$

$$x - \frac{y^2 \cos 2x}{2} - \frac{y^2}{2} = c \quad (4)$$

$$\ln|x+y| + (x+1)y^2 + 2x - \ln|x| = c \quad (5)$$

$$x^2 t^2 - 2x^3 t + x^4 = c \quad (6)$$

$$k=1, \quad x^3 + e^{xy} + \frac{y^4}{2} = c \quad (7)$$

## גורם אינטגרציה

## שאלות

(1) הראו שהמשוואה  $x^2y^3 + x(1+y^2)y' = 0$  אינה מדויקת, ופתרו אותה בעזרת גורם האינטגרציה  $\frac{1}{xy^3}$ .

(2) הראו שהמשוואה  $\left(\frac{\sin y}{y} - 2e^{-x} \sin x\right)dx + \left(\frac{\cos y + 2e^{-x} \cos x}{y}\right)dy = 0$  אינה מדויקת, ופתרו אותה בעזרת גורם האינטגרציה  $ye^x$ .

(3) הראו שהמשוואה  $(x+2)\sin y dx + x \cos y dy = 0$  אינה מדויקת, ופתרו אותה בעזרת גורם האינטגרציה  $xe^x$ .

פתרו את המשוואות בשאלות 4-9:

(4)  $(x^2 + y^2 + x)dx + (xy)dy = 0$

(5)  $(x - x^2 - y^2)dx + ydy = 0$

(6)  $(2xy^3 + y^4)dx + (xy^3 - 2)dy = 0$

(7)  $(y^2 - y)dx + xdy = 0$

(8)  $(y - xy^2)dx + (x + x^2y^2)dy = 0$

(9)  $y(1) = -1 ; \quad y' = \frac{3yx^2}{x^3 + 2y^4}$

$$(10) \quad M(x, y)dx + N(x, y)dy = 0 \text{ נתונה מד"ר לא מדויקת}$$

א. הוכיחו: אם  $\frac{M_y - N_x}{N} = f(x)$ , אז  $e^{\int f(x)dx}$  הוא גורם אינטגרציה.

ב. הוכיחו: אם  $\frac{M_y - N_x}{M} = g(y)$ , אז  $e^{-\int g(y)dy}$  הוא גורם אינטגרציה.

$$(11) \quad (y^4 - 4xy)dx + (2xy^3 - 3x^2)dy = 0 \text{ נתונה המשוואה הדיפרנציאלית}$$

מצאו את גורם האינטגרציה של המשוואה, בהנחה שהוא פונקציה של  $xy$  בלבד. כלומר, גורם האינטגרציה מהצורה  $\mu(xy)$ .

$$(12) \quad (5x^2 + 3y^3 + 2xy)dx + (3x^2 + 3xy^2 + 6y^3)dy = 0 \text{ נתונה המשוואה}$$

מצאו את גורם האינטגרציה, בהנחה שהוא מהצורה  $\mu(x+y)$ .

$$(13) \quad M(x, y)dx + N(x, y)dy = 0 \text{ נתונה המשוואה הדיפרנציאלית}$$

מצאו תנאי על המשוואה, על מנת שיהיה לה גורם אינטגרציה שהוא פונקציה של  $\frac{x}{y}$  בלבד.

$$(14) \quad (x^2 y^3)dx + (x + xy^2)dy = 0 \text{ נתונה המשוואה הדיפרנציאלית}$$

מצאו את גורם האינטגרציה של המשוואה, בהנחה שהוא פונקציה של  $x^\alpha y^\beta$ . כלומר, גורם אינטגרציה מהצורה  $\mu(x^\alpha y^\beta)$ .

$$(15) \quad M(x, y)dx + N(x, y)dy = 0 \text{ נתונה המשוואה הדיפרנציאלית}$$

א. מצאו תנאי על המשוואה, על מנת שיהיה לה גורם אינטגרציה שהוא פונקציה של  $xy$  בלבד.

ב. היעזרו בסעיף א' על מנת למצוא את גורם האינטגרציה של המשוואה  $(y - xy^2 \ln x)dx + xdy = 0$ .

$$(16) \quad M(x, y)dx + N(x, y)dy = 0 \text{ נתונה המשוואה הדיפרנציאלית}$$

מצאו תנאי על המשוואה על מנת שיהיה לה גורם אינטגרציה שהוא פונקציה של  $x+y$  בלבד.

## תשובות סופיות

$$0.5x^2 + \frac{y^{-2}}{-2} + \ln|y| = c \quad (1)$$

$$e^x \sin y + 2y \cos x = c \quad (2)$$

$$\sin y \cdot e^x \cdot x^2 = c \quad (3)$$

$$0.25x^4 + 0.5x^2y^2 + \frac{x^3}{3} = c \quad (4)$$

$$\frac{1}{2} \ln(x^2 + y^2) - x = c \quad (5)$$

$$x^2 + xy + \frac{1}{y^2} = c \quad (6)$$

$$x - \frac{x}{y} = c \quad (7)$$

$$-\ln x - \frac{1}{xy} + y = c \quad (8)$$

$$-\frac{x^3}{y} + \frac{2y^3}{3} = \frac{1}{3} \quad (9)$$

שאלת הוכחה. (10)

$$\mu(xy) = (xy)^2 \quad (11)$$

$$\mu(x+y) = (x+y)^2 \quad (12)$$

$$\text{if: } \frac{y^2(M_y - N_x)}{yN + xM} = h\left(\frac{x}{y}\right) \quad \text{then: I.F.: } \mu = e^{\int \frac{y^2(M_y - N_x)}{yN + xM}} \quad (13)$$

$$\mu = \frac{1}{xy^3} \quad (14)$$

$$\mu = \frac{1}{x^2y^2} \quad \text{ב.} \quad \text{if: } \frac{M_y - N_x}{yN - xM} = h(xy) \quad \text{then: I.F.: } \mu = e^{\int \frac{M_y - N_x}{yN - xM}} \quad \text{א.} \quad (15)$$

$$\text{if: } \frac{M_y - N_x}{N - M} = h(x+y) \quad \text{then: I.F.: } \mu = e^{\int \frac{M_y - N_x}{N - M}} \quad (16)$$

## משוואות ליניאריות מסדר ראשון

### שאלות

פתרו את המשוואות הבאות :

$$\frac{dy}{dx} + 2xy = 4x \quad (1)$$

$$xy' = y + x^3 + 3x^2 - 2x \quad (2)$$

$$(x > 2) \quad (x-2)y' = y + 2(x-2)^3 \quad (3)$$

$$(x > 0) \quad x^3y' + (2-3x^2)y = x^3 \quad (4)$$

$$y(0) = 1 ; \quad \frac{dy}{dt} + y = 2 + 2t \quad (5)$$

$$(\sin x > 0) \quad \frac{dy}{dx} + y \cot x = 5e^{\cos x} \quad (6)$$

$$(\sin x > 0) \quad y' - 2y \cot x = 1 \quad (7)$$

$$z(\pi) = 0 ; \quad x^2z' + 2xz = \cos x \quad (8)$$

$$ydx = (2x + y^3)dy \quad (9)$$

**תשובות סופיות**

$$y = 2 + C \cdot e^{-x^2} \quad (1)$$

$$y = x \left[ \frac{x^2}{2} + 3x - 2 \ln x + C \right] \quad (2)$$

$$y = (x-2) \left[ x^2 - 4x + C \right] \quad (3)$$

$$y = \frac{1}{2} x^3 + C \cdot x^3 e^{\frac{1}{x^2}} \quad (4)$$

$$y = 2t + e^{-t} \quad (5)$$

$$y = \frac{1}{\sin x} \left[ -5e^{\cos x} + C \right] \quad (6)$$

$$y = \sin^2 x \left[ -\cot x + C \right] \quad (7)$$

$$z = \frac{\sin x}{x^2} \quad (8)$$

$$x(y) = y^2 (y + c) \quad (9)$$

## פתרונות גרפיים ונומריים למשוואה מסדר ראשון

### שאלות

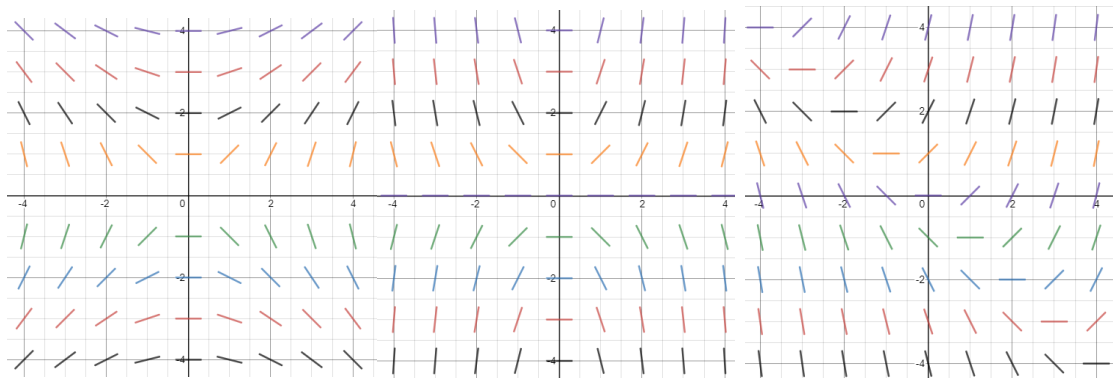
(1) שרטטו שדה כיוונים למשוואה הדיפרנציאלית  $y' = 2y - x$ .

(2) התאימו כל אחת מהמשוואות שבסעיפים א'-ג' לשדה הכיוונים שלה:

א.  $y' = \frac{x}{y}$

ב.  $y' = xy$

ג.  $y' = x + y$



איור 3

איור 2

איור 1

(3) נתונה המד"ר  $y' = y - x$ ,  $y(0) = 2$ .

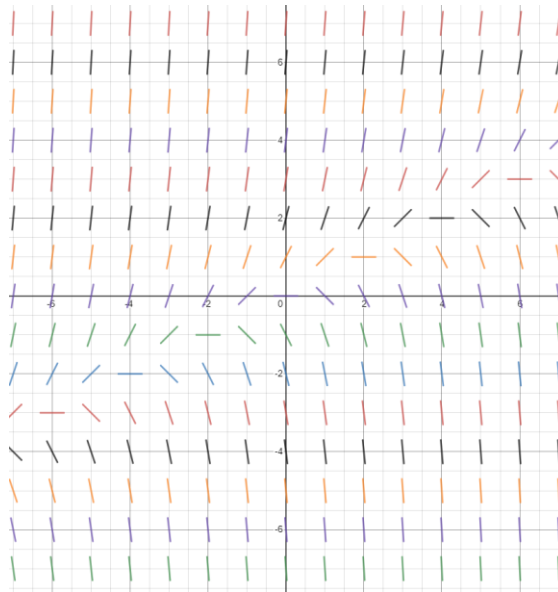
מצאו בקירוב את  $y(1)$  בעזרת שיטת אוילר עם  $h = 0.1$ .

(4) נתונה המד"ר  $y' = x + y$ ,  $y(1) = 2$ .

מצאו בקירוב את  $y(2)$  בעזרת שיטת אוילר עם  $h = 0.2$ .

## תשובות סופיות

(1)



(2) איור 1 – סעיף ג', איור 2 – סעיף ב', איור 3 – סעיף א'.

(3)  $y(1) = 4.593$

(4)  $y(2) = 6.95328$

## מתמטיקה ב

פרק 8 - משוואות ליניאריות מסדר שני

תוכן העניינים

1. משוואה חסרה - שיטת הורדת סדר המשוואה ..... 28
2. משוואה לינארית, הומוגנית, עם מקדמים קבועים ..... 30
3. השוואת מקדמים בשיטת "הניחוש המושכל" ..... 32
4. השוואת מקדמים בשיטת "המרשם" ..... 34
5. וריאציית פרמטרים ..... 36
6. השיטה האופרטורית ..... 37

## משוואה חסרה – שיטת הורדת סדר המשוואה

### שאלות

פתרו את המשוואות הבאות :

$$(x \neq 0) \quad x^2 y'' + xy' = \frac{1}{x} \quad (1)$$

$$(\cos x \neq 0) \quad y'' \tan x - 1 = y' \quad (2)$$

$$2xy' y'' - (y')^2 + 1 = 0 \quad (3)$$

$$y'' x \ln x = y' \quad (4)$$

$$xy'' = x^2 e^x + y' \quad (5)$$

$$yy'' + (y')^2 = 0 \quad (6)$$

$$2y'' y - (y')^2 = 1 \quad (7)$$

$$(\cos y \neq 0) \quad y'' \tan y = 2(y')^2 \quad (8)$$

## תשובות סופיות

$$y = \frac{1}{x} + C_1 \cdot \ln x + C_2 \quad (1)$$

$$y = -x + C_1 \cdot \cos x + C_2 \quad (2)$$

$$y = \pm \frac{2}{3C_1} (C_1 x + 1)^{3/2} + C_2; y = \pm x + C_3 \quad (3)$$

$$y = C_1 (x \ln x - x) + C_2; y = C_3 \quad (4)$$

$$y = e^x (x - 1) + C_1 \frac{x^2}{2} + C_2 \quad (5)$$

$$\frac{y^2}{2} = cx + k; y = c \quad (6)$$

$$y = \frac{1}{c} \left[ \frac{c^2 (x+k)^4}{4} + 1 \right] \quad (7)$$

$$\cot y = -(cx + k); y = c \quad (8)$$

## משוואה לינארית הומוגנית, עם מקדמים קבועים

### שאלות

פתרו את המשוואות בשאלות 1-11 :

$$y'' - 100y = 0 \quad (1)$$

$$y'' - 4y' = 0 \quad (2)$$

$$y'' - 8y' + 7y = 0 \quad (3)$$

$$z(0) = 1, \quad z'(0) = 1, \quad 4z'' + z' - 5z = 0 \quad (4)$$

$$y'' - 2y' + y = 0 \quad (5)$$

$$4 \frac{\partial^2 x}{\partial t^2} + 4 \frac{\partial x}{\partial t} + x(t) = 0 \quad (6)$$

$$y'' + 4y = 0 \quad (7)$$

$$y'' + 10y' + 125y = 0 \quad (8)$$

$$y(0) = 0, \quad y'(0) = 3; \quad y'' - 2y' + 10y = 0 \quad (9)$$

$$5y'' + 8y' + 4y = 0 \quad (10)$$

$$\begin{cases} y''(x) - \frac{1}{a^2} y(x) = 0 & (a > 0) \\ y(0) = 4 \\ y(\infty) = y(-\infty) = 0 \end{cases} \quad (11)$$

$$(12) \quad y y'' + (y')^2 = 0 \quad \text{נתונה המד"ר}$$

א. הראו כי  $y_1 = 4$  ו-  $y_2 = \sqrt{x}$  הם פתרונות של המד"ר.

ב. הראו כי הפתרון  $z(x) = y_1(x) + y_2(x)$ , אינו פתרון של המד"ר.

האם יש בכך סתירה לעקרון הסופרפוזיציה?

### תשובות סופיות

$$(1) \quad y = c_1 e^{10x} + c_2 e^{-10x}$$

$$(2) \quad y = c_1 + c_2 e^{4x}$$

$$(3) \quad y = c_1 e^x + c_2 e^{7x}$$

$$(4) \quad z = e^x$$

$$(5) \quad y = c_1 e^x + c_2 x e^x$$

$$(6) \quad x(t) = c_1 e^{\frac{-t}{2}} + c_2 t e^{\frac{-t}{2}}$$

$$(7) \quad y = c_1 \cos 2x + c_2 \sin 2x$$

$$(8) \quad y = e^{-5x} [c_1 \cos 10x + c_2 \sin 10x]$$

$$(9) \quad y = e^2 \sin 3x$$

$$(10) \quad y = e^{\frac{-4x}{5}} \left[ c_1 \cos \left( \frac{2}{5} x \right) + c_2 \sin \left( \frac{2}{5} x \right) \right]$$

$$(11) \quad y = 4e^{-\frac{|x|}{a}}$$

(12) שאלת הוכחה.

## השוואת מקדמים בשיטת "הניחוש המושכל"

### שאלות

פתרו את המשוואות הבאות :

$$y'' + 5y' + 6y = 22x + 6x^2 \quad (1)$$

$$y(0) = 2, \quad y'(0) = 7; \quad y'' - 2y' + y = e^{2x} \quad (2)$$

$$y'' - y' - 2y = 4 \sin 2x \quad (3)$$

$$y'' - 2y = xe^{-x} \quad (4)$$

$$y'' - y = 3e^{2x} \cos x \quad (5)$$

$$z'' + z = \sin x \quad (6)$$

$$y'' - 3y' + 2y = 2x^2 + e^x + 2xe^x + 4e^{3x} \quad (7)$$

$$y'' + 3y' = 9x \quad (8)$$

$$y'' - 3y' + 2y = e^x \quad (9)$$

$$y'' - 2y' = 6x^2 - 2x \quad (10)$$

$$x'' + 5x' + 6x = e^{-t} + e^{-2t} \quad (11)$$

$$y'' + 2y' + 5y = e^{-x} \sin 2x \quad (12)$$

## תשובות סופיות

$$y = c_1 e^{-3x} + c_2 e^{-2x} + x^2 + 2x - 2 \quad (1)$$

$$y = e^x + 4xe^x + e^{2x} \quad (2)$$

$$y = c_1 e^{2x} + c_2 e^{-x} + \frac{1}{5} \sin 2x - \frac{3}{5} \cos 2x \quad (3)$$

$$y = c_1 e^{-\sqrt{2}x} + c_2 e^{\sqrt{2}x} + (2-x)e^{-x} \quad (4)$$

$$y = c_1 e^{-x} + c_2 e^x + \frac{3}{10} e^{2x} \cos x + \frac{3}{5} e^{2x} \sin x \quad (5)$$

$$z = c_1 \cos x + c_2 \sin x - \frac{1}{2} x \cos x \quad (6)$$

$$y = c_1 e^x + c_2 e^{2x} + x^2 + 3x + 3.5 - x^2 e^x - 3xe^x + 2e^{3x} \quad (7)$$

$$y = c_1 + c_2 e^{-3x} + \frac{3}{2} x^2 - x \quad (8)$$

$$y = c_1 e^x + c_2 e^{2x} - xe^x \quad (9)$$

$$y = c_1 e^{-3x} + c_2 e^{-2x} - x^2 - x - x^3 \quad (10)$$

$$x = c_1 e^{-2t} + c_2 e^{-3t} + \frac{1}{2} \cdot e^{-t} + te^{-2t} \quad (11)$$

$$y = e^{-x} \sin 2x \quad (12)$$

## השוואת מקדמים בשיטת "המרשם"

### שאלות

פתרו את המשוואות הבאות:

$$y'' + 5y' + 6y = 22x + 6x^2 \quad (1)$$

$$y(0) = 2, \quad y'(0) = 7; \quad y'' - 2y' + y = e^{2x} \quad (2)$$

$$y'' - y' - 2y = 4 \sin 2x \quad (3)$$

$$y'' - 2y = xe^{-x} \quad (4)$$

$$y'' - y = 3e^{2x} \cos x \quad (5)$$

$$z'' + z = \sin x \quad (6)$$

$$y'' + 3y' = 9x \quad (7)$$

$$y'' - 3y' + 2y = e^x \quad (8)$$

$$y'' - 2y' = 6x^2 - 2x \quad (9)$$

$$x'' + 5x' + 6x = e^{-t} + e^{-2t} \quad (10)$$

$$y'' - 3y' + 2y = 2x^2 + e^x + 2xe^x + 4e^{3x} \quad (11)$$

$$y'' + 2y' + 5y = e^{-x} \sin 2x \quad (12)$$

## תשובות סופיות

$$y = c_1 e^{-3x} + c_2 e^{-2x} + x^2 + 2x - 2 \quad (1)$$

$$y = e^x + 4xe^x + e^{2x} \quad (2)$$

$$y = c_1 e^{2x} + c_2 e^{-x} + \frac{1}{5} \sin 2x - \frac{3}{5} \cos 2x \quad (3)$$

$$y = c_1 e^{-\sqrt{2}x} + c_2 e^{\sqrt{2}x} + (2-x)e^{-x} \quad (4)$$

$$y = c_1 e^{-x} + c_2 e^x + \frac{3}{10} e^{2x} \cos x + \frac{3}{5} e^{2x} \sin x \quad (5)$$

$$z = c_1 \cos x + c_2 \sin x - \frac{1}{2} x \cos x \quad (6)$$

$$y = c_1 + c_2 e^{-3x} + \frac{3}{2} x^2 - x \quad (7)$$

$$y = c_1 e^x + c_2 e^{2x} - x e^x \quad (8)$$

$$y = c_1 e^{-3x} + c_2 e^{-2x} - x^2 - x - x^3 \quad (9)$$

$$x = c_1 e^{-2t} + c_2 e^{-3t} + \frac{1}{2} \cdot e^{-t} + t e^{-2t} \quad (10)$$

$$y = c_1 e^x + c_2 e^{2x} + x^2 + 3x + 3.5 - x^2 e^x - 3x e^x + 2e^{3x} \quad (11)$$

$$y = e^{-x} \sin 2x \quad (12)$$

## וריאציית פרמטרים

### שאלות

פתרו את המשוואות הבאות :

$$y'' + y = \frac{1}{\sin x} \quad (1)$$

$$y'' + 4y' + 4y = e^{-2x} \ln x \quad (2)$$

$$y'' + 2y' + y = 3e^{-x} \sqrt{x+1} \quad (3)$$

$$y(1) = 0, y'(1) = 0 ; y'' - 2y' + y = \frac{e^x}{x} \quad (4)$$

$$y'' - 3y' + 2y = \frac{1}{1+e^{-x}} \quad (5)$$

$$y'' + 4y = \sec 2x \quad (6)$$

### תשובות סופיות

$$y = c_1 \cos x + c_2 \sin x - \cos x \cdot x + \sin x \cdot \ln |\sin x| \quad (1)$$

$$y = c_1 e^{-2x} + c_2 x e^{-2x} - e^{-2x} \frac{x^2}{2} \left[ \ln x - \frac{1}{2} \right] + x^2 e^{-2x} [\ln x - 1] \quad (2)$$

$$y = c_1 e^{-x} + c_2 x e^{-x} - e^{-x} \left[ \frac{6(\sqrt{x+1})^5}{5} - \frac{6(\sqrt{x+1})^3}{3} \right] + x e^{-x} [2(x+1)^{3/2}] \quad (3)$$

$$y = e^x - x e^x + x e^x \ln x \quad (x > 0) \quad (4)$$

$$y = c_1 e^x + c_2 e^{2x} + e^x \ln(1+e^{-x}) + e^{2x} [\ln(1+e^{-x}) - (1+e^{-x})] \quad (5)$$

$$y = c_1 \cos 2x + c_2 \sin 2x + \frac{1}{4} \cos 2x \ln |\cos 2x| + \sin 2x \cdot x \quad (6)$$

## השיטה האופרטורית

הערה: נושא זה לא נלמד בדרך כלל; בדקו עם המרצה אם הוא נדרש או לא.

בשאלות אלו הסימון הוא:  $(aD^2 + bD + c)y = Q(x) \Leftrightarrow ay'' + by' + cy = Q(x)$ .

### שאלות

פתור את המשוואות הבאות:

$$(D^2 - D - 2)y = 4e^{-2x} + 10e^x + 11 \quad (1)$$

$$(D^2 - 2D + 1)y = 10e^{4x} + e^x - 1 \quad (2)$$

$$(D^2 + D - 2)y = 4e^x + e^{10x} + 14 \quad (3)$$

$$(D^2 + 4)y = \sin 5x \quad (4)$$

$$(D^2 - 4)y = \sin x \cos x \cos 2x \quad (5)$$

$$(D^2 + D - 2)y = \cos x - 3\sin x \quad (6)$$

$$(D^2 + 2D - 3)y = 2\cos x \cos 2x \quad (7)$$

## תשובות סופיות

$$y = c_1 e^{2x} + c_2 e^{-x} + e^{-2x} - 5e^x - 5.5 \quad (1)$$

$$y = c_1 e^x + c_2 x e^x + \frac{10}{9} e^{4x} + x^2 e^x - 1 \quad (2)$$

$$y = c_1 e^x + c_2 e^{2x} - 4x e^x + \frac{1}{72} e^{10x} + 7 \quad (3)$$

$$y = c_1 \cos 2x + c_2 \sin 2x - \frac{1}{21} \sin 5x \quad (4)$$

$$y = c_1 e^{2x} + c_2 e^{-2x} - \frac{1}{80} \sin 4x \quad (5)$$

$$y = c_1 e^x + c_2 e^{-2x} + \sin x \quad (6)$$

$$y = c_1 e^x + c_2 e^{-3x} + \frac{1}{10} \sin x - \frac{1}{5} \cos x + \frac{1}{30} \sin 3x - \frac{1}{15} \cos 3x \quad (7)$$

## מתמטיקה ב

פרק 9 - פונקציות של שני משתנים - עקומות שוות ערך ונגזרות חלקיות

תוכן העניינים

1. מבוא לפונקציה של שני משתנים ..... 39
2. קווי גובה לפונקציה של שני משתנים ..... 41
3. משטחים מפורסמים ..... 43
4. נספח - משטחים ממעלה שנייה ..... 45

## מבוא לפונקציה של שני משתנים

### שאלות

עבור כל אחת מהפונקציות הבאות:

א. מצאו את תחום ההגדרה  $D$  של הפונקציה.

ב. שרטטו סקיזה של הקבוצה  $D$ .

$$f(x, y) = \sqrt{5 - x^2 - y^2} + \ln(4y - x^2) \quad (1)$$

$$f(x, y) = \sqrt{x^2 + y^2 - 4} + \frac{1}{\sqrt{x}} \quad (2)$$

$$f(x, y) = \sqrt{-x^2 + y^2 + 1} + \frac{x+y}{x-y} \quad (3)$$

$$g(x, y) = \sqrt{x+4y} + \sqrt{x-4y} \quad (4)$$

$$f(x, y) = \frac{1}{\sqrt{x+4y}} + \frac{1}{\sqrt{x-4y}} \quad (5)$$

$$h(x, y) = \sqrt{x - \sqrt{y+4}} \quad (6)$$

$$f(x, y) = e^{xy} \sqrt{\ln \frac{4}{x^2 + y^2}} + \sqrt{x^2 + y^2 - 4} \quad (7)$$

$$z(x, y) = \frac{4}{\sqrt{1 - |x| - |y|}} \quad (8)$$

$$z(x, y) = \ln \left( \frac{x-4y}{x+4y} \right) \quad (9)$$

$$f(x, y) = \ln [x \ln(y - 4x)] \quad (10)$$

$$(11) \quad u(x, y, z) = \frac{1}{\sqrt{x+4}} + \frac{1}{\sqrt{y-1}} + \frac{1}{\sqrt{z}} \quad (\text{ענו על סעיף א בלבד})$$

### תשובות סופיות

$$D = \left\{ (x, y) \mid \frac{1}{4}x^2 \leq y \leq \sqrt{5-x^2} \right\} \quad (1)$$

$$D = \left\{ (x, y) \mid x^2 + y^2 \geq 4, x > 0 \right\} \quad (2)$$

$$D = \left\{ (x, y) \mid x^2 - y^2 \leq 1, y \neq x \right\} \quad (3)$$

$$D = \left\{ (x, y) \mid -\frac{1}{4}x \leq y \leq \frac{1}{4}x \right\} \quad (4)$$

$$D = \left\{ (x, y) \mid -\frac{1}{4}x < y < \frac{1}{4}x \right\} \quad (5)$$

$$D = \left\{ (x, y) \mid -4 \leq y \leq x^2 - 4, x \geq 0 \right\} \quad (6)$$

$$D = \left\{ (x, y) \mid x^2 + y^2 = 4 \right\} \quad (7)$$

$$D = \left\{ (x, y) \mid |x| + |y| < 1 \right\} \quad (8)$$

$$D = \left\{ (x, y) \mid \frac{1}{4}x < y < -\frac{1}{4}x \text{ or } -\frac{1}{4}x < y < \frac{1}{4}x \right\} \quad (9)$$

$$D = \left\{ (x, y) \mid [x < 0 \text{ and } 4x < y < 4x + 1] \text{ or } [x > 0 \text{ and } y > 4x + 1] \right\} \quad (10)$$

$$D = \left\{ (x, y, z) \mid x > -4, y > 1, z > 0 \right\} \quad (11)$$

## קווי גובה לפונקציה של שני משתנים

### שאלות

בשאלות 1-6, מצאו תחום הגדרה, ושרטטו אותו ואת מפת קווי הגובה/רמה.

$$f(x, y) = \frac{y}{x} \quad (1)$$

$$f(x, y) = \ln x + \ln y \quad (2)$$

$$f(x, y) = x^2 + y^2 \quad (3)$$

$$f(x, y) = \sqrt{1 - x^2 - y^2} \quad (4)$$

$$f(x, y) = \ln(x^2 - y) \quad (5)$$

$$f(x, y) = x\sqrt{y} \quad (6)$$

עבור כל אחת מהפונקציות בשאלות 7-10 שרטטו מפת קווי גובה :

$$f(x, y) = (x-1)^2 + (y+3)^2 \quad (7)$$

$$f(x, y) = e^{x-y} \quad (8)$$

$$f(x, y) = 2 \ln x + \ln y \quad (9)$$

$$f(x, y) = \min\{3x, y\} \quad (10)$$

עבור כל אחת מהפונקציות בשאלות 11-13, שרטטו את קו הגובה  $k$  :

$$(k = 0, 4) \quad f(x, y) = (x - y)^2 \quad (11)$$

$$(k = 0, 2) \quad f(x, y) = \min\{y - x^2, x + y\} \quad (12)$$

$$(k = 1) \quad f(x, y) = \begin{cases} x^2 + 3x - y - 3 & x^2 \geq y \\ -x^2 + 3x + y - 3 & x^2 < y \end{cases} \quad (13)$$

$$14) \text{ נתונה הפונקציה } f(x, y) = \begin{cases} x^2 - y & x \leq 1 \\ 2x + y & x > 1 \end{cases}$$

- א. שרטטו את קו הגובה  $f(x, y) = 0$ .
- ב. לאילו ערכי  $C$  קו הגובה  $f(x, y) = C$  הוא קו רציף? ציירו את קו הגובה במקרה זה.

### הערות

- \* בסוף קובץ זה תמצאו סיכום של כל המשטחים הנפוצים.
- \*\* קווי גובה = קווי רמה = עקומות אדישות = עקומות שוות ערך.

### תשובות סופיות

- (1)  $x \neq 0$ , המישור ללא ציר ה- $y$ .
- (2)  $x > 0, y > 0$ , הרביע הראשון ללא הצירים.
- (3) כל המישור.
- (4)  $x^2 + y^2 \leq 1$ , עיגול היחידה.
- (5)  $y < x^2$
- (6)  $y \geq 0$ , חצי המישור העליון.

לפתרונות מלאים ושרטוטים של שאר השאלות, היכנסו לאתר [GooL.co.il](http://GooL.co.il)

## משטחים מפורסמים

### שאלות

זהו ושרטטו את המשטחים בשאלות 1-3 :

$$\frac{x^2}{4} + \frac{y^2}{9} + \frac{z^2}{25} = 1 \quad (1)$$

$$z = 5x^2 + 1.25y^2 \quad (2)$$

$$20x^2 + 45y^2 = 180 + 36z^2 \quad (3)$$

זהו ושרטטו את המשטחים הבאים :

$$z = 4x^2 + y^2 + 1 \quad \text{א.}$$

$$z = 3 - x^2 - y^2 \quad \text{ב.}$$

זהו כל אחד מהמשטחים הבאים :

$$25x^2 + 100y^2 + 4z^2 = 100 \quad \text{א.}$$

$$25x^2 + 4y^2 - 50x - 16y - 100z + 41 = 0 \quad \text{ב.}$$

$$x^2 + 4y^2 - 4z^2 + 80z - 404 = 0 \quad \text{ג.}$$

6 מצאו את החיתוך בין המשטח  $x^2 + y^2 + z^2 = 169$  לבין המשטח  $z = 12$ .  
הסבירו את התוצאה מבחינה גרפית.

7 ענו על הסעיפים הבאים :

$$\text{א. זהו את המשטח } 2x^2 + 2y^2 + 2z^2 - 16x - 4y + 40z + 206 = 0$$

ב. מצאו את נקודות החיתוך של המשטח הנייל עם הישר

$$\frac{x-5}{2} = \frac{y+1}{1} = \frac{z+14}{2}$$

8 מצאו את החיתוך בין שני המשטחים  $x^2 + y^2 + (z-10)^2 = 24$ ,

$$\text{ו- } x^2 + y^2 + z^2 = 64$$

הסבירו את התוצאה מבחינה גרפית.

9) ענו על הסעיפים הבאים:

- א. זהו את המשטח  $36z^2 + 4x^2 - 9y^2 = 36$  ושרטטו אותו.  
 ב. רשמו הצגה פרמטרית של שני ישרים שאינם נמצאים באותו מישור, ושנמצאים כולם על המשטח מסעיף א'.

• להלן נספח עם סיכום של כל המשטחים הנפוצים.

### תשובות סופיות

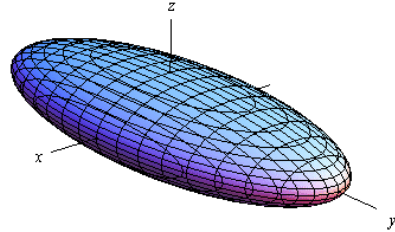
- 1) אליפסואיד.
- 2) פרבולואיד אליפטי הנפתח כלפי מעלה.
- 3) היפרבולואיד חד יריעתי.
- 4) א. פרבולואיד אליפטי שמרכזו בנקודה  $(0,0,1)$  ונפתח כלפי מעלה.  
 ב. פרבולואיד אליפטי שמרכזו בנקודה  $(0,0,3)$  ונפתח כלפי מטה.
- 5) א. אליפסואיד.  
 ב. פרבולואיד אליפטי שמרכזו בנקודה  $(1,2,0)$  ונפתח כלפי מעלה.  
 ג. היפרבולואיד חד-יריעתי שמרכזו בנקודה  $(0,0,10)$ .
- 6) החיתוך הוא מעגל  $x^2 + y^2 = 25$  שמרכזו בנקודה  $(0,0,12)$ .
- 7) א. ספירה שמרכזה  $(4,1,-10)$  ורדיוסה  $\sqrt{14}$ .  
 נקודות החיתוך הן  $A(7,0,-12)$ ,  $B(\frac{59}{9}, -\frac{2}{9}, -\frac{112}{9})$ .
- 8) החיתוך הוא המעגל  $x^2 + y^2 = 15$  שמרכזו בנקודה  $(0,0,7)$ .
- 9) א. היפרבולואיד חד-יריעתי שמרכזו על ציר ה- $y$ .  
 ב.  $\ell_1 : (x, y, z) = (3t, 2t, 1)$   $\ell_2 : (x, y, z) = (3, 2t, t)$

## נספח – משטחים ממעלה שנייה

אליפסואיד

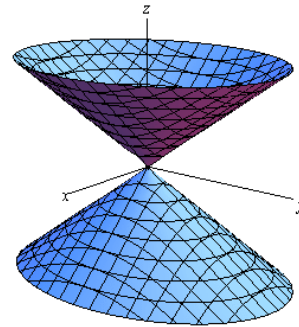
$$\text{משוואה: } \frac{x^2}{a^2} + \frac{y^2}{b^2} + \frac{z^2}{c^2} = 1$$

תיאור: החתכים במישורי הקואורדינטות הם אליפסות; כך הם גם החתכים במישורים מקבילים. אם  $a=b=c$ , נקבל **כדור** עם רדיוס  $a$  והחתכים הנ"ל הם מעגלים.

חרוט אליפטי

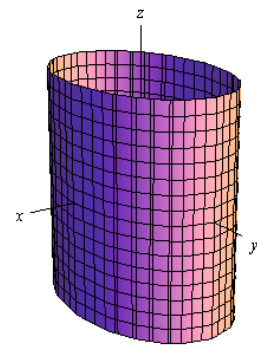
$$\text{משוואה: } \frac{x^2}{a^2} + \frac{y^2}{b^2} = \frac{z^2}{c^2}$$

תיאור: החתך במישור  $xy$  הוא נקודה (הראשית); החתכים במישורים מקבילים למישור  $xy$  הם אליפסות. החתכים במישור  $xz$  ו-  $yz$  הם זוג ישרים הנחתכים בראשית; החתכים במישורים מקבילים למישורים אלו הם היפרבולות. \* מרכז החרוט הוא על הציר המתאים למשתנה המופיע לבד באחד האגפים.

גליל אליפטי

$$\text{משוואה: } \frac{x^2}{a^2} + \frac{y^2}{b^2} = 1$$

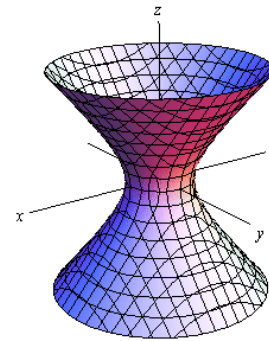
תיאור: החתך במישור  $xy$  הוא אליפסה; כך הם החתכים במישורים מקבילים למישור  $xy$ . החתכים במישור  $xz$  ו-  $yz$  הם זוג ישרים מקבילים וכך הם החתכים במישורים מקבילים למישורים אלו. במידה ומשוואת הגליל היא  $x^2 + y^2 = r^2$ , החתכים הנ"ל הם מעגלים. \* מרכז הגליל הוא על הציר המתאים למשתנה שאינו מופיע



**היפרבולואיד חד-יריעתי**

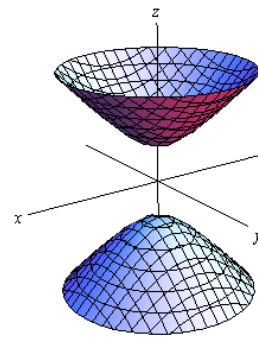
$$\text{משוואה: } \frac{x^2}{a^2} + \frac{y^2}{b^2} - \frac{z^2}{c^2} = 1$$

**תיאור:** החתך במישור  $xy$  הוא אליפסה; כך הם החתכים במישורים מקבילים למישור  $xy$ . החתכים במישור  $xz$  ו- $yz$  הם היפרבולות; כך הם גם החתכים במישורים מקבילים למישורים אלו.  
\* מרכז היפרבולואיד חד-יריעתי הוא על הציר המתאים

**היפרבולואיד דו-יריעתי**

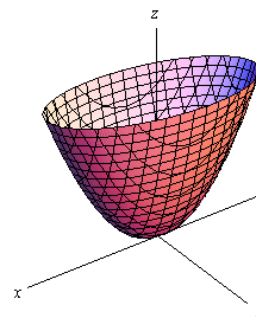
$$\text{משוואה: } \frac{x^2}{a^2} + \frac{y^2}{b^2} - \frac{z^2}{c^2} = -1$$

**תיאור:** למשטח זה אין חתך במישור  $xy$ ; החתכים במישורים מקבילים למישור  $xy$ , החותכים את המשטח, הם אליפסות. החתכים במישור  $xz$  ו- $yz$  הם היפרבולות; כך הם גם החתכים במישורים מקבילים למישורים אלו.  
\* מרכז היפרבולואיד דו-יריעתי הוא על הציר המתאים

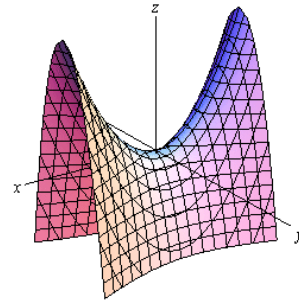
**פרבולואיד אליפטי**

$$\text{משוואה: } \frac{x^2}{a^2} + \frac{y^2}{b^2} = \frac{z}{c}$$

**תיאור:** החתך במישור  $xy$  הוא נקודה (הראשית); החתכים במישורים מקבילים למישור  $xy$  ונמצאים מעליו הם אליפסות. החתכים במישור  $xz$  ו- $yz$  הם פרבולות; כך הם גם החתכים במישורים מקבילים למישורים אלו.  
\* מרכז הפרבולואיד האליפטי הוא על הציר המתאים למשתנה המופיע ללא ריבוע.  
\* אם  $c > 0$  הפרבולואיד נפתח כלפי מעלה ואם  $c < 0$



### פרבולואיד היפרבולי



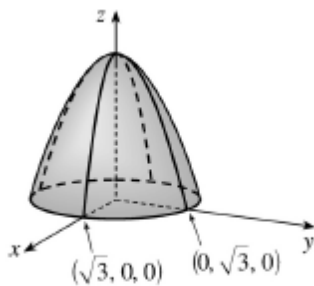
$$\text{משוואה: } \frac{x^2}{a^2} - \frac{y^2}{b^2} = \frac{z}{c}$$

**תיאור:** החתך במישור  $xy$  הוא זוג ישרים נחתכים בראשית; החתכים במישורים מקבילים למישור  $xy$  הם היפרבולות; אלו שמעל למישור  $xy$  נפתחות בכיוון ציר ה- $x$  ואלו שמתחת למישור  $xy$  נפתחות בכיוון ציר ה- $y$ . החתכים במישור  $xz$  ו- $yz$  הם פרבולות; כך הם גם החתכים במישורים מקבילים למישורים אלו.

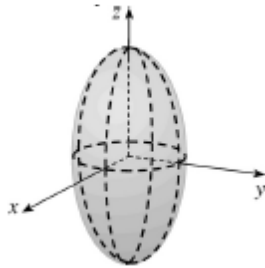
\* מרכז הפרבולואיד האליפטי הוא על הציר המתאים למשתנה המופיע ללא ריבוע.

\* אם  $c > 0$  הפרבולואיד נפתח כלפי מעלה ואם  $c < 0$

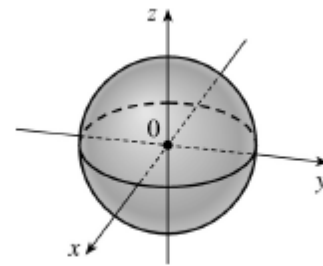
### דוגמאות שונות



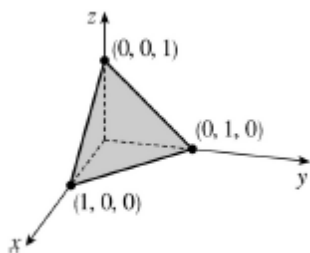
$$z = 3 - x^2 - y^2$$



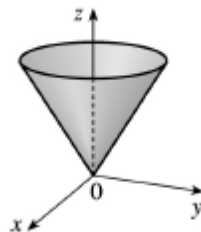
$$\frac{x^2}{4} + \frac{y^2}{4} + \frac{z^2}{16} = 1$$



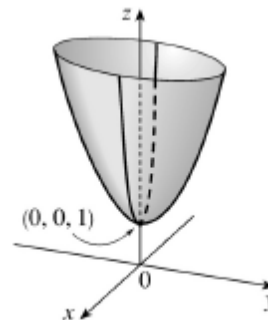
$$x^2 + y^2 + z^2 = 1$$



$$x + y + z = 1$$



$$z = \sqrt{x^2 + y^2}$$



$$z = 4x^2 + y^2 + 1$$

## נוסחאות - גבולות

	$x \rightarrow -\infty$	$x \rightarrow 0$	$x \rightarrow \infty$
$y = \frac{1}{x}$	$\frac{1}{-\infty} = 0$	$\frac{1}{0^+} = \infty, \frac{1}{0^-} = -\infty$	$\frac{1}{\infty} = 0$
$y = e^x$	$e^{-\infty} = 0$	$e^0 = 1$	$e^\infty = \infty$
$y = \ln x$	---	$\ln(0^+) = -\infty$	$\ln(\infty) = \infty$
$y = a^x, a > 1$	$a^{-\infty} = 0$	$a^0 = 1$	$a^\infty = \infty$
$y = a^x, 0 < a < 1$	$a^{-\infty} = \infty$	$a^0 = 1$	$a^\infty = 0$
$y = \left(1 + \frac{1}{x}\right)^x$	$e$	(from right) 1	$e$
$y = (1+x)^{\frac{1}{x}}$	---	$e$	1
$y = \sqrt{x}$	---	$\sqrt{0^+} = 0$	$\sqrt{\infty} = \infty$
$y = \sqrt[3]{x}$	$-\infty$	$\sqrt[3]{0} = 0$	$\sqrt[3]{\infty} = \infty$

### Defined Limits:

$\infty \cdot \infty = \infty, \quad \infty(-\infty) = -\infty, \quad \infty + \infty = \infty, \quad \infty \pm a = \infty, \quad \infty \cdot (\pm a) = \pm\infty, \quad \infty / (\pm a) = \pm\infty$

### Undefined Limits:

$\frac{0}{0}, \frac{\infty}{\infty}, \infty - \infty, 0 \cdot \infty, 1^\infty, 0^0, \infty^0$

## מתמטיקה ב

פרק 10 - שיחזור פונקציה מהנגזרת שלה

תוכן העניינים

1. כללי ..... (ללא ספר)

## מתמטיקה ב

### פרק 11 - הפונקציה הממשית ומבוא לתורת הקבוצות

#### תוכן העניינים

1. פונקציה - הגדרה ותכונות בסיסיות ..... (ללא ספר)
2. הפונקציה הלינארית ..... (ללא ספר)
3. הפונקציה הריבועית ..... (ללא ספר)
4. הפונקציה המעריכית ..... (ללא ספר)
5. הפונקציה הלוגריתמית ..... (ללא ספר)
6. פונקציות מפורסמות נוספות ..... (ללא ספר)
7. הזזות שיקופים מתיחות וכיווצים של פונקציה ..... (ללא ספר)
8. תחום הגדרה של פונקציה ..... 49
9. הרכבת פונקציות ..... 51
10. הפונקציה ההפוכה ..... 54
11. פונקציה זוגית ופונקציה אי זוגית ..... 58
12. פונקציה מפוצלת ..... 60
13. תרגילים משולבים ..... 61
14. מבוא לתורת הקבוצות ..... 65

## תחום הגדרה של פונקציה

### שאלות

מצאו את תחום ההגדרה של הפונקציות הבאות:

$$y = x^3 - x^2 - 4x + 1 \quad (1)$$

$$y = \frac{1}{x^2 - 4} \quad (2)$$

$$y = \frac{4x + 1}{x^2 + 1} \quad (3)$$

$$y = \frac{1}{x^3 - x} \quad (4)$$

$$y = \frac{x^2}{x^2 - x - 2} \quad (5)$$

$$y = \sqrt{x - 4} \quad (6)$$

$$y = \sqrt{x^2 + x - 2} \quad (7)$$

$$y = \sqrt[3]{x^2 + x - 1} \quad (8)$$

$$y = \frac{1}{\sqrt{1 - |x|}} \quad (9)$$

$$y = \ln(x^2 + x - 2) \quad (10)$$

$$y = \log x + \frac{1}{\log x} \quad (11)$$

$$y = e^{x^2 + x + 1} \quad (12)$$

$$y = \log_x(x+4) \quad (13)$$

### תשובות סופיות

- (1) כל  $x$ .
- (2)  $x \neq \pm 2$
- (3) כל  $x$ .
- (4)  $x \neq 0, 1, -1$
- (5)  $x \neq 2, -1$
- (6)  $x \geq 4$
- (7)  $x \leq -2, x \geq 1$
- (8) כל  $x$ .
- (9)  $-1 < x < 1$
- (10)  $x < -2, x > 1$
- (11)  $x > 0, x \neq 1$
- (12) כל  $x$ .
- (13)  $x > 0, x \neq 1$

## הרכבת פונקציות

### שאלות

(1) נתונות הפונקציות  $h(x) = \frac{4}{x}$ ,  $g(x) = x^2$ ,  $f(x) = x - 4$

חשבו את הפונקציות המורכבות הבאות:

א.  $f(g(1))$       ב.  $h(g(f(5)))$       ג.  $f(g(x))$

ד.  $h(f(x))$       ה.  $f(f(x))$       ו.  $h(h(x))$

(2) נתון  $f(x) = \frac{x-2}{x-1}$

חשבו את  $f(f(x))$  עבור  $x=3$ .

(3) נתון  $f(x) = \frac{x-3}{x+2}$ ,  $g(x) = \frac{5-x}{x-7}$

חשבו את  $f(g(x)) + g(f(x))$  עבור  $x=8$ .

(4) נתון  $f(x) = x^2 - 7x$ ,  $g(x) = \ln x$

חשבו את  $f(g(x))$  עבור  $x=e^2$ .

(5) נתון  $f(x) = e^{2x}$ ,  $g(x) = \ln x$

חשבו את  $f(g(x))$  עבור  $x=2$ .

(6) נתון  $f(x) = \begin{cases} 1 & x > 0 \\ x & x \leq 0 \end{cases}$ ,  $g(x) = \begin{cases} x+3 & x > 4 \\ 3x & x \leq 4 \end{cases}$

חשבו את  $f(g(x))$ ,  $g(f(x))$

(7) נתונות הפונקציות

$$f(x) = \begin{cases} 2x+4 & x \leq -1 \\ \sqrt{x+1} & x > -1 \end{cases} \quad g(x) = \begin{cases} x^2-4 & x < 1 \\ -x^2-2x-1 & x \geq 1 \end{cases}$$

מצאו נוסחה עבור ההרכבה  $z(x) = g(f(x))$ .

## 8 נתונות הפונקציות

$$f(x) = \begin{cases} 2x+4 & x \leq -1 \\ \sqrt{x+1} & x > -1 \end{cases} \quad \text{ו-} \quad g(x) = \begin{cases} x^2 - 4 & x < 1 \\ -x^2 - 2x - 1 & x \geq 1 \end{cases}$$

א. מצאו נוסחה עבור ההרכבה  $h(x) = f(g(x))$ .

ב. נתון ש- $n \in \mathbb{Z}$  ו- $h(n) \notin \mathbb{Z}$ .

מה ניתן להסיק בוודאות?

1.  $n \leq -3$

2.  $n \geq 1$

3.  $n$  אי-זוגי שלילי.

4. אף תשובה אינה נכונה.

9 נתון  $f(x) = \frac{x}{\sqrt{1+x^2}}$

מצאו את  $f^n(x) = \underbrace{f(f(f(\dots(f(x))))}_{n \text{ Times}}$

## תשובות סופיות

$$(1) \quad \text{א. } -3 \quad \text{ב. } 4 \quad \text{ג. } x^2 - 4 \quad \text{ד. } \frac{4}{x-4} \quad \text{ה. } x-8 \quad \text{ו. } x$$

$$(2) \quad 3$$

$$(3) \quad 69/13$$

$$(4) \quad -10$$

$$(5) \quad 4$$

$$f(g(x)) = \begin{cases} \frac{1}{x+3} & x > 4 \\ \frac{1}{3x} & 0 < x \leq 4 \\ (3x)^2 & x \leq 0 \end{cases}, \quad g(f(x)) = \begin{cases} x^2 + 3 & x < 2 \\ 3x^2 & -2 \leq x \leq 0 \\ \frac{1}{x} + 3 & 0 < x < \frac{1}{4} \\ 3\frac{1}{x} & x \geq \frac{1}{4} \end{cases} \quad (6)$$

$$z(x) = \begin{cases} 4x^2 + 16x + 12 & x < -1.5 \\ -4x^2 - 20x - 25 & -1.5 \leq x \leq -1 \\ x - 3 & -1 < x < 0 \\ -x - 2 - 2\sqrt{x+1} & x \geq 0 \end{cases} \quad (7)$$

$$\text{ב. } n \leq -3 \quad h(x) = \begin{cases} \sqrt{x^2 - 3} & x < -\sqrt{3} \\ 2x^2 - 4 & -\sqrt{3} \leq x < 1 \\ -2x^2 - 4x + 2 & x \geq 1 \end{cases} \quad \text{א. } (8)$$

$$f^n(x) = \frac{x}{\sqrt{1+nx^2}} \quad (9)$$

## הפונקציה ההפוכה

### שאלות

בשאלות 1-4 הוכיחו שהפונקציה הנתונה היא חח"ע בתחום הגדרתה ומצאו את הפונקציה ההפוכה לה. בנוסף, מצאו את התמונה של הפונקציה.

$$f(x) = \frac{x+1}{x} \quad (2)$$

$$f(x) = \frac{x-1}{3} \quad (1)$$

$$(x \geq 0) f(x) = x^2 - 4 \quad (4)$$

$$f(x) = \frac{3x-2}{x-2} \quad (3)$$

בשאלות 5-7, בדקו האם הפונקציה היא חח"ע. בנוסף, מצאו את התמונה של הפונקציה:

$$f(x) = \sqrt{1-x^2} \quad (7)$$

$$f(x) = x^2 - x \quad (6)$$

$$f(x) = x + \frac{1}{x} \quad (5)$$

בשאלות 8-10, בדקו האם הפונקציה היא חח"ע, אם כן, מצאו את הפונקציה ההפוכה ואת התמונה של הפונקציה.

$$f(x) = \left( \frac{2x-1}{2x+1} \right)^3 \quad (10)$$

$$y = \frac{x^2+3}{2x-1} \quad (9)$$

$$f(x) = \frac{1}{\sqrt{1-x}} \quad (8)$$

$$(11) \text{ נתונה } f(x) = \frac{x+2}{\sqrt{x-1}}$$

האם הפונקציה היא חח"ע? מצאו את התמונה של הפונקציה.

(12) עבור כל אחת מהפונקציות הבאות, מצאו את תחום ההגדרה, הטווח והתמונה וקבעו האם היא פונקציה על:

א.  $f(x) = \frac{x-1}{3}$  ;  $f: \mathbb{R} \rightarrow \mathbb{R}$

ב.  $f(x) = \frac{x+1}{x}$  ;  $f: \mathbb{R} \setminus \{0\} \rightarrow \mathbb{R}$

ג.  $f(x) = \frac{3x-2}{x-2}$  ;  $f: \mathbb{R} \setminus \{2\} \rightarrow \mathbb{R} \setminus \{3\}$

ד.  $f(x) = x^2 - 4$  ;  $f: [0, \infty) \rightarrow \mathbb{R}$

**13** עבור כל אחת מהפונקציות הבאות מצאו תחום הגדרה, טווח ותמונה. בנוסף, קבעו האם הפונקציה הנתונה היא על.

$$f(x) = \frac{1}{x^2 + 1} \quad f: \mathbb{R} \rightarrow \mathbb{R} \quad \text{א.}$$

$$g(x) = \frac{1}{x^2 + 1} \quad f: \mathbb{R} \rightarrow (0,1] \quad \text{ב.}$$

$$h(x) = \frac{1}{x^2 + 1} \quad f: (1, \infty) \rightarrow (0,1] \quad \text{ג.}$$

**14** תהיינה שתי פונקציות  $f: A \rightarrow B$ ,  $g: B \rightarrow C$ .

תהי  $h: A \rightarrow C$  ההרכבה, המוגדרת על ידי  $h(x) = g(f(x))$ . הוכיחו או הפריכו:

א. אם  $f$  ו- $g$  חח"ע אז  $h$  חח"ע.

ב. אם  $f$  ו- $g$  חח"ע אז  $h$  על.

ג. אם  $f$  ו- $g$  על אז  $h$  על.

ד. אם  $f$  ו- $g$  על אז  $h$  חח"ע.

ה. אם  $f$  חח"ע ו- $g$  על אז  $h$  חח"ע.

ו. אם  $f$  חח"ע ו- $g$  על אז  $h$  על.

ז. אם  $f$  על ו- $g$  חח"ע אז  $h$  חח"ע.

ח. אם  $f$  על ו- $g$  חח"ע אז  $h$  על.

**15** תהיינה שתי פונקציות  $f: A \rightarrow B$ ,  $g: B \rightarrow C$ .

תהי  $h: A \rightarrow C$  ההרכבה, המוגדרת על ידי  $h(x) = g(f(x))$ .

נתון כי  $h$  על.

הוכיחו או הפריכו:

א.  $f$  חח"ע.

ב.  $f$  על.

ג.  $g$  חח"ע.

ד.  $g$  על.

**16** תהיינה שתי פונקציות  $f: A \rightarrow B$ ,  $g: B \rightarrow C$ .

תהי  $h: A \rightarrow C$  ההרכבה, המוגדרת על ידי  $h(x) = g(f(x))$ .

נתון כי  $h$  חח"ע.

הוכיחו או הפריכו:

א.  $g$  על.

ב.  $f$  על.

ג.  $g$  חח"ע.

ד.  $f$  חח"ע.

## תשובות סופיות

$$(1) \quad f^{-1}(x) = 3x + 1, \text{ כל } y.$$

$$(2) \quad f^{-1}(x) = \frac{1}{x-1}, y \neq 1$$

$$(3) \quad f^{-1}(x) = \frac{2x-2}{x-3}, y \neq 3$$

$$(4) \quad f^{-1}(x) = \sqrt{x+4}, y \geq -4$$

$$(5) \quad \text{לא חח"ע. תמונה: } y \leq -2 \text{ או } y \geq 2.$$

$$(6) \quad \text{לא חח"ע. תמונה: } y \geq -\frac{1}{4}.$$

$$(7) \quad \text{לא חח"ע. תמונה } 0 \leq y \leq 1.$$

$$(8) \quad \text{כן חח"ע. תמונה: } y > 0. \text{ פונקציה הפוכה: } f^{-1}(x) = 1 - \frac{1}{x^2}, x > 0.$$

$$(9) \quad \text{לא חח"ע. תמונה: } y \geq 2.3 \text{ או } y \leq -1.3$$

$$(10) \quad \text{כן חח"ע. תמונה: } y \neq 1. \text{ פונקציה הפוכה: } f^{-1}(x) = \frac{1}{1-\sqrt[3]{x}} - \frac{1}{2}.$$

$$(11) \quad \text{לא חח"ע. תמונה: } y \geq \frac{6}{\sqrt{3}}.$$

$$(12) \quad \text{א. תחום הגדרה, טווח ותמונה: } \mathbb{R}; \text{ על.}$$

$$\text{ב. תחום הגדרה } \mathbb{R} \setminus \{0\}, \text{ טווח } \mathbb{R}, \text{ תמונה: } \mathbb{R} \setminus \{0\}; \text{ לא על.}$$

$$\text{ג. תחום הגדרה } \mathbb{R} \setminus \{2\}, \text{ טווח ותמונה: } \mathbb{R} \setminus \{3\}; \text{ על.}$$

$$\text{ד. תחום הגדרה } [0, \infty), \text{ טווח } \mathbb{R}, \text{ תמונה: } [-4, \infty); \text{ לא על.}$$

$$(13) \quad \text{א. תחום הגדרה וטווח: } \mathbb{R}, \text{ תמונה: } (0, 1]; \text{ לא על.}$$

$$\text{ב. תחום הגדרה } \mathbb{R}, \text{ טווח ותמונה: } (0, 1]; \text{ על.}$$

$$\text{ג. תחום הגדרה } (1, \infty], \text{ טווח } (0, 1], \text{ תמונה: } (0, 0.5); \text{ לא על.}$$

(14) שאלת הוכחה.

(15) שאלת הוכחה.

(16) שאלת הוכחה.

## פונקציה זוגית ואי זוגית

### שאלות

מצאו איזה מבין הפונקציות בשאלות 1-6 הן אי-זוגיות ואיזה זוגיות:

$$y = 4x^3 \quad (1) \quad y = x^4 + x^{10} \quad (2) \quad y = 1 \quad (3)$$

$$y = \frac{1}{x} \quad (4) \quad y = 2^x \quad (5) \quad y = \ln x + x^2 \quad (6)$$

(7) נתונה פונקציה אי-זוגית  $f: \mathbb{R} \rightarrow \mathbb{R}$ ,

$$\text{ונסמן } k(x) = -f(x), \quad z(x) = f(x^2).$$

בדקו, עבור כל אחת מהפונקציות  $k, z$ , האם היא זוגית או אי-זוגית.

(8) נתונה פונקציה אי-זוגית  $f: \mathbb{R} \rightarrow \mathbb{R}$ , פונקציה זוגית  $g: \mathbb{R} \rightarrow \mathbb{R}$ ,

$$\text{ונסמן } k(x) = -f(x^3) \text{ ו- } z(x) = -g(x^3).$$

טענה א':  $z(x)$  אי-זוגית.

טענה ב':  $k(x)$  אי-זוגית.

איזו טענה נכונה?

(9) נתונה פונקציה אי-זוגית  $f: \mathbb{R} \rightarrow \mathbb{R}$ , פונקציה זוגית  $g: \mathbb{R} \rightarrow \mathbb{R}$ ,

$$\text{ונסמן } k(x) = f(-x) + x^{11}g(|x|), \quad z(x) = -g(-4x) \cdot f(x^4).$$

בדקו, עבור כל אחת מהפונקציות  $k, z$ , האם היא זוגית או אי-זוגית.

(10) הוכיחו כי:

א. סכום פונקציות זוגיות היא פונקציה זוגית

ב. מכפלת פונקציות זוגיות היא פונקציה זוגית.

ג. מנת פונקציות זוגיות היא פונקציה זוגית.

ד. הרכבה של פונקציות זוגיות היא פונקציה זוגית.

ה. הרכבה של פונקציות אי-זוגיות היא פונקציה אי-זוגית.

**תשובות סופיות**

שאלות 1-6 : זוגית : 2,3 ; אי-זוגית : 1,4 ; כללית : 5,6.

(7)  $k$  אי-זוגית,  $z$  זוגית.

(8) טענה ב'.

(9)  $k$  אי-זוגית,  $z$  זוגית.

(10) שאלת הוכחה.

## פונקציה מפוצלת

### שאלות

רשמו כל אחת מהפונקציות 1-4 כפונקציה מפוצלת ושרטטו את גרף הפונקציה:

$$y = 3|x+1| \quad (2)$$

$$y = |x-2| \quad (1)$$

$$y = \frac{|x|}{x} \quad (4)$$

$$y = x^2 + 2|x-1| \quad (3)$$

$$(5) \quad \text{נתונה הפונקציה} \quad f(x) = \begin{cases} x^2 & 0 \leq x \leq 4 \\ -x & x < 0 \end{cases}$$

א. חשבו  $f(1)$ ,  $f(4)$ ,  $f(-4)$ ,  $f(0)$ ,  $f(7)$ .

ב. שרטטו את גרף הפונקציה.

ג. בדקו האם הפונקציה זוגית, אי-זוגית או כללית.

### תשובות סופיות

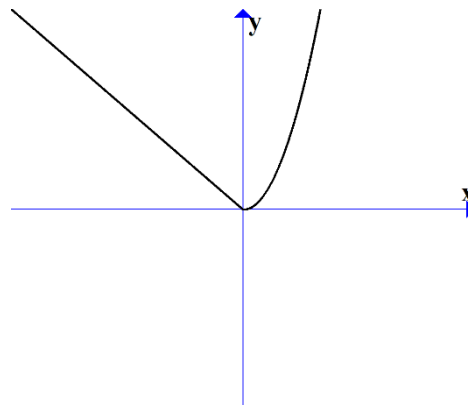
$$y = \begin{cases} 3x+3 & x \geq -1 \\ -3x-3 & x < -1 \end{cases} \quad (2)$$

$$y = \begin{cases} x-2 & x \geq 2 \\ 2-x & x < 2 \end{cases} \quad (1)$$

$$y = \begin{cases} 1 & x > 0 \\ -1 & x < 0 \end{cases} \quad (4)$$

$$y = \begin{cases} x^2 + 2x - 2 & x \geq 1 \\ x^2 - 2x + 2 & x < 1 \end{cases} \quad (3)$$

(5) א.  $f(1) = 1$ ,  $f(4) = 16$ ,  $f(-4) = 4$ ,  $f(0) = 0$ ,  $f(7) = \text{undefind}$   
 ב. ג. כללית.



## תרגילים משולבים

### שאלות

$$(1) \text{ נתונה הפונקציה } f(x) = \begin{cases} x+1 & x > 1 \\ x^3 + 1 & -1 \leq x \leq 1 \\ x+1 & x < -1 \end{cases}$$

שרטטו את הפונקציה, וקבעו האם היא:

א. עולה.

ב. יורדת.

ג. אי-זוגית.

ד. זוגית.

ה. חסומה.

ו. לא חסומה.

ז. חח"ע.

ח. על  $\mathbb{R}$ .

הערה: ניתן להתבסס על הציור כנימוק.

$$(2) \text{ נתונה הפונקציה } f(x) = \begin{cases} \frac{2}{x} & x > 1 \\ x^5 + 1 & -1 \leq x \leq 1 \\ x+1 & x < -1 \end{cases}$$

בכל אחד מהסעיפים הבאים יש טענה.

קבעו האם הטענה נכונה או לא נכונה.

א. הפונקציה מונוטונית עולה ממש.

ב. הפונקציה על  $\mathbb{R}$ .

ג. הפונקציה אי-זוגית.

ד. הפונקציה זוגית.

ה. הפונקציה חח"ע.

הערה: ניתן לשרטט ולהתבסס על הציור כנימוק.

(3) נתונה פונקציה  $f: \mathbb{R} \rightarrow \mathbb{R}$ , זוגית ומונוטונית עולה ממש, ופונקציה  $g: \mathbb{R} \rightarrow \mathbb{R}$ , אי-זוגית ומונוטונית יורדת ממש.

$$\text{נסמן: } z(x) = -g(x^3) \text{ ו- } k(x) = -f(x^3).$$

טענה א':  $k(x)$  מונוטונית עולה ממש.

טענה ב':  $z(x)$  מונוטונית עולה ממש.

טענה ג':  $h(x) = k(x)z(x)$  זוגית.

מי מבין הטענות נכונה?

(4) נתונות שתי פונקציות,  $f, g: [0,1] \rightarrow [0,1]$ .

נתון ש- $f$  מונוטונית עולה ממש, ואילו  $g$  מונוטונית יורדת חלש,

אך אינה יורדת ממש.

תהי  $h(x) = f(g(x))$ .

איזו טענה נכונה?

א.  $h$  יורדת חלש.

ב.  $h$  עולה ממש.

ג.  $h$  עולה חלש, אך אינה עולה ממש.

ד.  $h$  אינה חסומה בהכרח.

$$(5) \text{ נתונות הפונקציות } f(x) = \begin{cases} x+4 & x \leq 0 \\ \sqrt{x} & x > 0 \end{cases} \text{ ו- } g(x) = \begin{cases} x^2-4 & x < 0 \\ -x^2-2x-1 & x \geq 0 \end{cases}$$

תהי  $h(x) = f(g(x))$ .

א. מצאו את  $h$  בקטע  $[-2,0)$ .

ב. קבעו האם  $h$  חח"ע בקטע  $[-2,0)$ .

ג. קבעו האם  $h$  חסומה בקטע  $[-2,0)$ .

ד. קבעו האם  $h: [-2,0) \rightarrow [0,4]$  היא על.

\* בסעיפים ב-ד ניתן להסתמך על גרף הפונקציה.

(6) נתונות פונקציות המוגדרות על כל  $\mathbb{R}$ :  $f(x) = x^3$ ,  $g(x) = (-1)^{\lfloor x \rfloor}$ .

קבעו מי מבין הטענות הבאות נכונה.

הפונקציה  $h(x) = f(g(x))$  היא:

א. חסומה.

ב. אי-זוגית.

ג. חח"ע.

ד. מונוטונית.

7 נתונות פונקציות המוגדרות על כל  $\mathbb{R}$  :  $f(x) = x^3$ ,  $g(x) = -\lfloor x \rfloor$ .

א. בדקו את מונוטוניות  $z(x) = f(g(x))$ .

ב. בדקו את מונוטוניות  $k(x) = g(f(x))$ .

ג. בדקו האם  $h(x) = \sqrt[3]{f(x)} - g(-x)$  חסומה.

תזכורת לסעיפים א+ב:

אם  $a < b \Leftrightarrow f(a) \geq f(b)$  אז הפונקציה  $f$  יורדת חלש.

8 נתונות פונקציות המוגדרות על כל  $\mathbb{R}$  :  
 $f(x) = (3\lfloor x \rfloor)^3 + 27\lfloor x \rfloor$   
 $g(x) = f(x) + x^3 - 28$

הוכיחו או הפריכו:

א. הפונקציה  $f$  עולה ממש וחח"ע.

ב. הפונקציה  $g$  עולה ממש וחח"ע.

9 מצאו את הפונקציה ההפוכה לפונקציה  $f(x) = \frac{1}{2}(e^x - e^{-x})$ ,

קבעו את תחום הגדרתה והוכיחו שהפונקציה על  $\mathbb{R}$ .  
 הערה: פונקציה זו נקראת סינוס היפרבולי.

10 חקרו את מונוטוניות הפונקציה  $f(x) = \frac{2x+3}{3x-1}$ .

הערה: אין להשתמש בנגזרות.

11 נתונה הפונקציה  $f(x) = \sqrt{2+x-x^2}$ .

א. מצאו את תחום ההגדרה של הפונקציה.

ב. מצאו את התמונה של הפונקציה.

ג. הוכיחו שהפונקציה חסומה.

ד. מצאו את תחומי העלייה והירידה של הפונקציה.

## תשובות סופיות

- (1) א. כן. ב. לא. ג. לא. ד. לא. ה. לא. ו. כן.  
ז. כן. ח. כן.
- (2) אף טענה אינה נכונה.
- (3) טענה ב' נכונה.
- (4) טענה א' נכונה.
- (5) א.  $h(x) = x^2$ . ב. הפונקציה חח"ע בקטע.
- ג. הפונקציה חסומה בקטע. ד. הפונקציה לא על.
- (6) א. הפונקציה חסומה. ב. הפונקציה לא זוגית ולא אי זוגית.  
ג. הפונקציה לא חח"ע. ד. הפונקציה לא מונוטונית.
- (7) א. הפונקציה  $z(x)$  יורדת חלש. ב. הפונקציה  $k(x)$  יורדת חלש.  
ג. הפונקציה חסומה.
- (8) שאלת הוכחה.
- (9)  $f^{-1}(x) = \ln(x + \sqrt{x^2 + 1})$ ; תחום הגדרתה: כל  $x$ .
- (10) ראו באתר.
- (11) א.  $-1 \leq x \leq 2$ . ב.  $0 \leq y \leq \frac{3}{2}$ . ג. שאלת הוכחה.
- ד.  $-1 \leq x < \frac{1}{2}$  עלייה,  $\frac{1}{2} < x \leq 2$  ירידה.

## מבוא לתורת הקבוצות

### סיכום כללי

#### הגדרות יסודיות

- גרירה חד כיוונית  $\Rightarrow$ .  $A \Rightarrow B$  פירושו: אם  $A$  מתקיים, אז גם  $B$  מתקיים.
- גרירה דו-כיוונית  $\Leftrightarrow$  (אם ורק אם).  $A \Leftrightarrow B$  פירושו:  $A \Rightarrow B$  וגם  $B \Rightarrow A$ .
- הסימן 'או'  $\vee$ .
- הסימן 'וגם'  $\wedge$ .

#### קבוצה, איבר של קבוצה ושייכות לקבוצה

- קבוצה היא אוסף של עצמים.
- כל עצם בקבוצה נקרא איבר של הקבוצה.
- שייכות לקבוצה:
  - על מנת לציין שהאיבר  $a$  שייך לקבוצה  $A$  נרשום  $a \in A$ .
  - על מנת לציין שהאיבר  $a$  אינו שייך לקבוצה  $A$  נרשום  $a \notin A$ .

#### שוויון בין קבוצות

- שתי קבוצות הן שוות אם יש להן בדיוק את אותם איברים.
- פורמלית שוויון בין קבוצות מוגדר באופן הבא:  $A = B \Leftrightarrow (x \in A \Leftrightarrow x \in B)$ .

#### הקבוצה ריקה

קבוצה שאין בה כלל איברים נקראת הקבוצה הריקה ומסומנת ב- $\emptyset$ , כלומר  $\emptyset = \{ \}$ .

#### קבוצה סופית ואינסופית

- קבוצה תקרא סופית אם מספר האיברים בה סופי.
- קבוצה תקרא אינסופית אם מספר האיברים בה אינסופי.

### עוצמה של קבוצה

מספר האיברים של קבוצה  $A$  נקרא גם העוצמה של הקבוצה ומסומן  $|A|$ .

### תת-קבוצה

אם קבוצה  $A$  מוכלת בקבוצה  $B$ , נסמן  $A \subseteq B$ .

תמיד מתקיים:

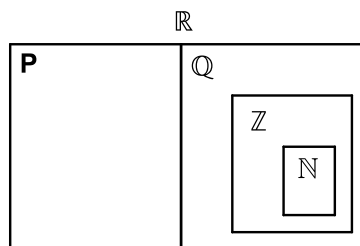
$$A \subseteq A \quad \bullet$$

$$\emptyset \subseteq A \quad \bullet$$

עבור שוויון קבוצות נדרוש  $A = B \Leftrightarrow (x \in A \Leftrightarrow x \in B)$  או  $A = B \Leftrightarrow (A \subseteq B \wedge B \subseteq A)$ .

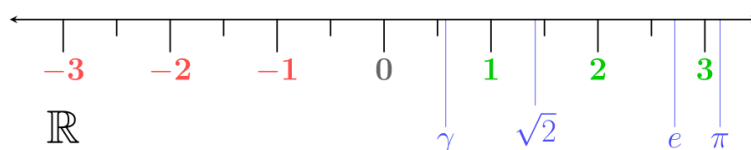
### קבוצות מספרים מיוחדות

- קבוצת המספרים הטבעיים:  $\mathbb{N} = \{1, 2, 3, 4, \dots\}$
- קבוצת המספרים השלמים:  $\mathbb{Z} = \{0, \pm 1, \pm 2, \pm 3, \pm 4, \dots\}$
- קבוצת המספרים הרציונאליים:  $\mathbb{Q} = \left\{ \frac{p}{q} \mid p, q \in \mathbb{Z}, q \neq 0 \right\}$
- קבוצת המספרים האי-רציונאליים (אין סימון ספציפי לקבוצה זו, למעט  $\mathbb{P}$ ).
- קבוצת המספרים הממשיים:  $\mathbb{R}$  (כוללת את  $\mathbb{Q}$  ואת  $\mathbb{P}$ ).



### ציר המספרים

את קבוצת כל המספרים הממשיים ניתן לתאר על ידי הישר הממשי שהוא הישר שנקודותיו הן המספרים הממשיים:



## קטעים על ציר המספרים

סימון קטעים	סימון קבוצות	תיאור מילולי
$(a, b)$	$\{x \mid a < x < b\}$	הקטע הפתוח מ- $a$ ל- $b$ לא כולל נקודות הקצה
$[a, b]$	$\{x \mid a \leq x \leq b\}$	הקטע הסגור מ- $a$ ל- $b$ וכולל נקודות קצה
$[a, b)$	$\{x \mid a \leq x < b\}$	קטע חצי סגור וחצי פתוח, מכיל את $a$ ולא את $b$
$(a, b]$	$\{x \mid a < x \leq b\}$	קטע חצי סגור וחצי פתוח, מכיל את $b$ ולא את $a$
$(a, \infty)$	$\{x \mid a < x < \infty\}$	הקרו הפתוחה מ- $a$ עד $\infty$ ללא $a$
$[a, \infty)$	$\{x \mid a \leq x < \infty\}$	הקרו הסגורה מ- $a$ עד $\infty$ כולל $a$
$(-\infty, b)$	$\{x \mid -\infty < x < b\}$	הקרו הפתוחה מ- $-\infty$ עד $b$ ללא $b$
$(-\infty, b]$	$\{x \mid -\infty < x \leq b\}$	הקרו הסגורה מ- $-\infty$ עד $b$ כולל $b$

## קבוצת החזקה של קבוצה נתונה

קבוצת כל תתי-הקבוצות של  $A$ , נקראת קבוצת החזקה של  $A$ , ומסומנת  $P(A)$ .

## איחוד וחיתוך קבוצות

- איחוד קבוצות  $A$  ו- $B$  פירושו הגדרת קבוצה חדשה שמכילה את כל האיברים של הקבוצות עצמן ומסומנת  $A \cup B$ .
- חיתוך קבוצות  $A$  ו- $B$  פירושו הגדרת קבוצה חדשה שמכילה את האיברים המשותפים של הקבוצות עצמן ומסומנת  $A \cap B$ .

תכונות החיתוך	תכונות האיחוד
$A \cap B = B \cap A$	$A \cup B = B \cup A$
$(A \cap B) \cap C = A \cap (B \cap C)$	$(A \cup B) \cup C = A \cup (B \cup C)$
$A \cap A = A$	$A \cup A = A$
$A \cap \phi = \phi$	$A \cup \phi = A$
	$A \subseteq A \cup B$

הדיסטריבוטיביות של החיתוך מעל האיחוד ושל האיחוד מעל החיתוך:

$$A \cap (B \cup C) = (A \cap B) \cup (A \cap C)$$

$$A \cup (B \cap C) = (A \cup B) \cap (A \cup C)$$

### הפרש קבוצות

ההפרש של שתי קבוצות  $A$  ו- $B$ , המסומן  $A - B$ , הוא קבוצה שאיבריה הם כל איברי  $A$  שאינם איברי  $B$ , כלומר  $A - B = \{x \mid x \in A \wedge x \notin B\}$ .

### משלים של קבוצה

ההפרש  $U - A$  מסומן ב- $A^c$  או ב- $A'$  ונקרא **המשלים** של  $A$ , כאשר  $U$  היא הקבוצה האוניברסלית.

### כללי דה-מורגן

$$(A \cup B)^c = A^c \cap B^c \quad \bullet$$

$$(A \cap B)^c = A^c \cup B^c \quad \bullet$$

### דיאגרמת וון

תיאור גרפי של קבוצות והיחסים ביניהן.

## שאלות

1) רשמו את הטענות הבאות במילים ובדקו האם הן נכונות:

א.  $\forall x \forall y: (x+y)^2 > 0$

ב.  $\forall x \exists y: (x+y)^2 > 0$

ג.  $\forall x \forall y \exists z: xz = \frac{y}{4}$

ד.  $\forall x > 0, \forall y > 0, \sqrt{xy} \leq \frac{x+y}{2}$

ה.  $\forall n \exists k, n^3 - n = 6k$  ( $k$  ו- $n$  טבעיים).

2) רשמו כל אחת מהטענות הבאות בסימנים לוגיים:

א. פתרון אי-השוויון  $x^2 > 4$ , הוא  $x > 2$  או  $x < -2$ .

ב. אי השוויון  $x^2 + 4 > 0$ , מתקיים לכל  $x$ .

ג. לכל מספר טבעי  $n$ , המספר  $n^3 - n$  מתחלק ב-6.

ד. עבור כל מספר  $x$ ,  $|x| < 1$  אם ורק אם  $-1 < x < 1$ .

3) רשמו במפורש את הקבוצות הבאות על ידי צומדיים או באמצעות קטעים,

ואת מספר איברי הקבוצה:

א.  $A = \{x \in \mathbb{R} \mid x^2 < 16\}$

ב.  $B = \{x \in \mathbb{Z} \mid x^2 < 16\}$

ג.  $C = \{x \in \mathbb{N} \mid x^2 < 16\}$

ד.  $D = \{x \in \mathbb{Z} \mid (x+4)(x-1) < 0\}$

ה.  $E = \{x \in \mathbb{N} \mid x^3 + x^2 - 2x = 0\}$

ו.  $F = \{x \in \mathbb{Z} \mid |x| \leq 4\}$

4) הגדירו את הקבוצות הבאות על ידי פירוט כל איבריהן או על ידי רישומן

בצורה:  $A = \{x \mid x \text{ מקיים תכונה מסוימת}\}$ .

א. קבוצת המספרים השלמים החיוביים האי-זוגיים.

ב. קבוצת המספרים הראשוניים בין 10 ל-20.

ג. קבוצת הנקודות במישור הנמצאות על מעגל שמרכזו בראשית ורדיוסו 4.

ד. קבוצת ריבועי המספרים 1, 2, 3, 4.

5) ציינו אילו מן הקבוצות הבאות שוות זו לזו:

א.  $A = \{11, 13, 17, 19\}$

ב.  $B = \{x \mid 10 < x < 20, x \text{ מספר ראשוני}\}$

ג.  $C = \{11, 11, 17, 13, 19\}$

ד.  $D = \{x \mid x = 4k, k \in \mathbb{Z}\}$

ה.  $E = \{x \mid x = 2m, m \text{ שלם זוגי}\}$

6) נתונה הקבוצה  $A = \{1, 2, \{2\}, \{2, 5\}, 4, \{2, 4\}\}$ .

מי מבין הטענות הבאות נכונה:

- |                            |                               |                            |
|----------------------------|-------------------------------|----------------------------|
| א. $5 \in A$               | ב. $2 \in A$                  | ג. $\{2\} \in A$           |
| ד. $\{2\} \subseteq A$     | ה. $\{\{2\}\} \subseteq A$    | ו. $\emptyset \in A$       |
| ז. $\emptyset \subseteq A$ | ח. $\{2, \{2\}\} \subseteq A$ | ט. $\{2, 4\} \subseteq A$  |
| י. $\{2, 4\} \in A$        | יא. $\{\{2, 4\}\} \in A$      | יב. $\{2, 5\} \subseteq A$ |
| יג. $\{2, 5\} \in A$       | יד. $\{1, 4\} \in A$          |                            |

7) מצאו שתי קבוצות,  $A$  ו- $B$ , המקיימות:

א.  $A \in B$

ב.  $A \subseteq B$

8) נתונות הקבוצות הבאות:

$$A = \{3, 4, 5, 6, 7, 8, 9\}, B = \{4, 6, 8, 10\}, C = \{3, 5, 7, 9\}, D = \{6, 7, 8\}, E = \{7, 8\}$$

קבעו איזה מבין הקבוצות לעיל יכולה להיות הקבוצה  $X$ :

א.  $X \subseteq A$  וגם  $X \not\subseteq D$ .

ב.  $X \subseteq D$  וגם  $X \not\subseteq C$ .

ג.  $X \subseteq E$  וגם  $X \not\subseteq A$ .

9) הוכיחו:  $A \subseteq B \wedge B \subseteq C \Rightarrow A \subseteq C$ .

**10** נתונות הקבוצות הבאות :

$$A = \{3, 4, 5, 6, 7, 8, 9\}, B = \{4, 6, 8, 10\}, C = \{3, 5, 7, 9\}, D = \{6, 7, 8\}$$

רשמו את :

א.  $A \cup B$       ב.  $A \cap B$       ג.  $(A \cup B) \cap C$

ד.  $(B \cup C) \cap (B \cup D)$       ה.  $(B \cap C) \cup (B \cap D)$

**11** נתונות הקבוצות הבאות :

$$A = [1, 4), B = (-2, 1), C = \{x \in \mathbb{R} \mid 0 \leq x \leq 4\}, D = \{x \mid 2^x = 0\}$$

רשמו את :

א.  $A \cup B$       ב.  $A \cap B$       ג.  $(A \cup B) \cap C$

ד.  $(B \cup C) \cap (B \cup D)$       ה.  $(B \cap C) \cup (B \cap D)$

**12** נתונות 3 קבוצות :

$$A = \{4, 5, 6, 7, 8\}, B = \{5, 6, 7, 8, 9\}, C = \{4, 5, 6, 10\}$$

א. חשבו את  $(A - B) - C$ .

ב. חשבו את  $A - (B - C)$ .

**13** נתון :  $U = \{11, 12, 13, 14, 15, 16, 17, 18\}$ ,  $A = \{12, 15, 18\}$ ,  $B = \{13, 15, 17\}$

הדגימו את כלל דה מורגן  $(A \cup B)^c = A^c \cap B^c$ .

**14** הוכיחו את כלל דה מורגן הראשון  $(A \cup B)^c = A^c \cap B^c$ .

**15** מצאו את הקבוצה המשלימה, ביחס ל- $\mathbb{R}$ , של הקבוצות הבאות :

א.  $A = [1, \infty)$

ב.  $B = (-\infty, 1) \cup (4, \infty)$

ג.  $C = \{x \in \mathbb{R} \mid x^2 - 5x + 4 > 0\}$

ד.  $D = \{x \in \mathbb{R} \mid |x - 1| < 2 \vee x > 4\}$

**16** הציגו באמצעות דיאגרמת וון את הקבוצות הבאות :

- |                                  |                                  |
|----------------------------------|----------------------------------|
| א. $A \cap B$                    | ב. $A \cup B$                    |
| ג. $A^c$                         | ד. $A \cap B^c$                  |
| ה. $A^c \cap B$                  | ו. $A \cup B^c$                  |
| ז. $A^c \cup B$                  | ח. $A^c \cup B^c = (A \cap B)^c$ |
| ט. $A^c \cap B^c = (A \cup B)^c$ |                                  |

**17** ענו על הסעיפים הבאים :

- א. הוכיחו כי  $A \setminus B = A \cap B^c$ .  
הראו זאת גם בעזרת דיאגרמת ון.
- ב. נסמן:  $X = C \setminus (A \cap B)$ ,  $Y = (C \setminus A) \cup (C \setminus B)$ .  
הוכיחו כי  $X = Y$ .
- ג. נסמן:  $X = A \setminus (B \cup C)$ ,  $Y = (A \setminus B) \cap (A \setminus C)$ .  
הוכיחו כי  $X = Y$ .

**18** תהיינה  $X, Y, Z$  קבוצות כלשהן.

- טענה א':  $X \cap Y \cap Z = (X \setminus Y) \cup (Y \setminus Z) \cup (Z \setminus X)$ .
- טענה ב':  $((X \cap Y) \cup Z)^c = (X^c \cup Y^c) \cap Z^c$ .
- טענה ג':  $X \setminus (Y \setminus Z) = (X \setminus Y) \setminus Z$ .
- איזו טענה נכונה לכל בחירה של  $X, Y, Z$ ?

**19** נתונה הקבוצה  $A = \{\emptyset, 4, \{4\}\}$ .

רשמו את  $P(A)$ .

**20** הוכיחו או הפריכו על ידי דוגמה נגדית :

- א. לכל קבוצה  $A$  מתקיים  $A \subseteq P(A)$ .
- ב. לכל קבוצה  $A$  מתקיים  $A \not\subseteq P(A)$ .

**21** הוכיחו כי:  $A \subseteq B \Rightarrow P(A) \subseteq P(B)$ .

## תשובות סופיות

- (1) א. לכל  $x$  ולכל  $y$  מתקיים  $(x+y)^2 > 0$ . הטענה אינה נכונה.  
 ב. לכל  $x$  קיים  $y$ , כך ש- $(x+y)^2 > 0$ . הטענה אינה נכונה.  
 ג. לכל  $x$  ולכל  $y$  קיים  $z$  כך ש- $xz = \frac{y}{4}$ . הטענה אינה נכונה.  
 ד. לכל  $x$  חיובי ולכל  $y$  חיובי מתקיים  $\sqrt{xy} \leq \frac{x+y}{2}$ . הטענה נכונה.  
 ה. לכל  $n$  טבעי המספר  $n^3 - n$  מתחלק ב-6. הטענה נכונה.
- (2) א.  $x^2 > 4 \Rightarrow x > 2 \vee x < -2$  ב.  $\forall x: x^2 + 4 > 0$   
 ג.  $\forall n \exists k: n^3 - n = 6k$  ד.  $\forall x: |x| < 1 \Leftrightarrow -1 < x < 1$
- (3) א.  $A = (-4, 4)$ , בקבוצה אינסוף איברים.  
 ב.  $B = \{-3, -2, -1, 0, 1, 2, 3\}$ , בקבוצה 7 איברים.  
 ג.  $C = \{1, 2, 3\}$ , בקבוצה 3 איברים.  
 ד.  $D = \{-3, -2, -1, 0\}$ , בקבוצה 4 איברים.  
 ה.  $E = \{0, 1\}$ , בקבוצה 2 איברים.  
 ו.  $F = \{-4, -3, -2, -1, 0, 1, 2, 3, 4\}$ , בקבוצה 9 איברים.
- (4) א.  $A = \{x \mid x = 2n - 1, n \in \mathbb{N}\}$  ב.  $B = \{11, 13, 17, 19\}$   
 ג.  $C = \{(x, y) \mid x^2 + y^2 = 4^2, x \in \mathbb{R}, y \in \mathbb{R}\}$  ד.  $D = \{1, 4, 9, 16\}$
- (5) הקבוצות  $A, B$  ו- $C$  שוות זו לזו, והקבוצות  $D$  ו- $E$  שוות זו לזו.
- (6) א. לא נכון. ב. נכון. ג. נכון. ד. נכון. ה. נכון.  
 ו. לא נכון. ז. נכון. ח. נכון. ט. נכון. י. נכון.  
 יא. לא נכון. יב. לא נכון. יג. נכון. יד. לא נכון.
- (7)  $A = \{1, 2\}$ ,  $B = \{\{1, 2\}, 1, 2\}$
- (8) א.  $A, C$  ב.  $E, D$  ג. לא קיימת קבוצה כזאת.
- (9) שאלת הוכחה.

$$A \cap B = \{4, 6, 8\} \quad \text{ב.} \quad A \cup B = \{3, 4, 5, 6, 7, 8, 9, 10\} \quad \text{א. (10)}$$

$$(B \cup C) \cap (B \cup D) = \{4, 6, 7, 8, 10\} \quad \text{ד.} \quad (A \cup B) \cap C = \{3, 5, 7, 9\} \quad \text{ג.}$$

$$(B \cap C) \cup (B \cap D) = \{6, 8\} \quad \text{ה.}$$

$$A \cap B = \emptyset \quad \text{ב.} \quad A \cup B = (-2, 4) \quad \text{א. (11)}$$

$$(B \cup C) \cap (B \cup D) = (-2, 1) \quad \text{ד.} \quad (A \cup B) \cap C = (0, 4) \quad \text{ג.}$$

$$(B \cap C) \cup (B \cap D) = [0, 1) \quad \text{ה.}$$

$$\{4, 5, 6\} \quad \text{ב.} \quad \emptyset \quad \text{א. (12)}$$

(13) ללא פתרון.

(14) שאלת הוכחה.

$$C^c = [1, 4] \quad \text{ג.} \quad B^c = [1, 4] \quad \text{ב.} \quad A^c = (-\infty, 1) \quad \text{א. (15)}$$

$$D^c = (-\infty, 1] \cup [3, 4] \quad \text{ד.}$$

(16) ראו סרטון.

(17) שאלת הוכחה.

(18) טענה ב.

$$P(A) = \{\emptyset, \{\emptyset\}, \{4\}, \{\{4\}\}, \{\emptyset, 4\}, \{4, \{4\}\}, \{\emptyset, \{4\}\}, \{\emptyset, 4, \{4\}\}\} \quad \text{(19)}$$

(20) שאלת הוכחה.

(21) שאלת הוכחה.

## מתמטיקה ב

פרק 12 - חקירת פונקציה

תוכן העניינים

75	1. מושגי יסוד
76	2. חקירת פולינום
77	3. חקירת פונקציה לוגריתמית

## הערות

1. בשאלות החקירה בפרק זה יש לחקור לפי השלבים הבאים:
  - תחום הגדרה ורציפות.
  - נקודות חיתוך עם הצירים.
  - זוגיות ואי-זוגיות.
  - אסימפטוטות אנכיות, אופקיות ומשופעות.
  - תחומי עלייה וירידה.
  - נקודות קיצון.
  - תחומי קמירות וקעירות.
  - נקודות פיתול.
  - שרטוט סקיצה של גרף הפונקציה.
2. יש האומרים על פונקציה קמורה שהיא קעורה כלפי מעלה ועל פונקציה קעורה שהיא קעורה כלפי מטה. אלה מינוחים שמקובלים בדרך כלל בתיכון.
3. ברוב המוסדות האקדמיים לומדים למצוא אסימפטוטה משופעת, שכוללת בתוכה גם את האפשרות לאסימפטוטה אופקית. יחד עם זאת, בחלק מהמוסדות לומדים רק אסימפטוטה אופקית, ולכן בכל חקירה אני מוצא גם אסימפטוטה משופעת וגם אופקית. צפו בפתרון רק בחלק ברלוונטי עבורכם.
4. בחלק מהחקירות אציין בשאלה שאין צורך לעבור על כל שלבי החקירה. שימו לב לזה.
5. אני ממליץ על תוכנה חינמית בשם Graph, שניתן להוריד [מכאן](#). בעזרתה תוכלו לשרטט כל פונקציה בקלות ולבדוק את תשובותיכם.

## חקירת פולינום

## שאלות

חקור את הפונקציות הבאות חקירה מלאה:

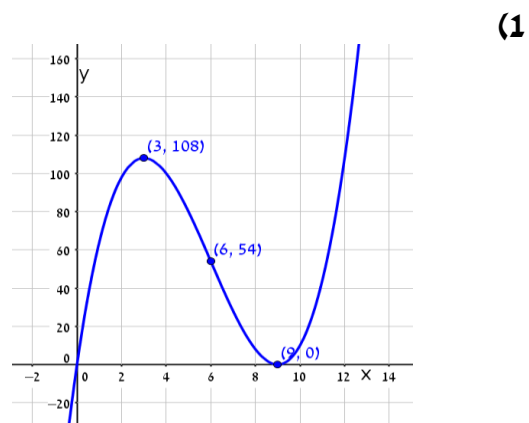
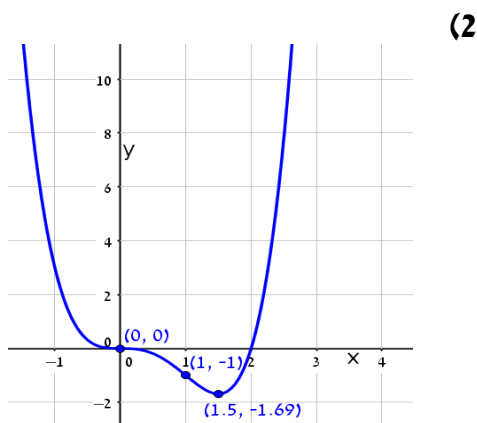
$$f(x) = x^4 - 2x^3 \quad (2)$$

$$f(x) = x(x-9)^2 \quad (1)$$

## תשובות סופיות

- (1) תחום הגדרה: כל  $x$ . נקודות חיתוך עם ציר ה- $y$ :  $0$ , עם ציר ה- $x$ :  $0$  ו- $9$ .  
 נקודות קיצון: מינימום:  $(9, 0)$ , מקסימום:  $(3, 108)$ .  
 תחום עלייה:  $x < 3$  or  $x > 9$ , ירידה:  $3 < x < 9$ .  
 תחום קמירות:  $x > 6$ , קעירות:  $x < 6$ .  
 נקודת פיתול:  $(6, 54)$ .
- (2) תחום הגדרה: כל  $x$ . נקודות חיתוך עם ציר ה- $y$ :  $0$ , עם ציר ה- $x$ :  $0$  ו- $1$ .  
 נקודות קיצון: מינימום:  $(1.5, \frac{-27}{16})$ .  
 תחום עלייה:  $x > 1.5$ , ירידה:  $x < 1.5$ .  
 תחום קמירות:  $x < 0$  or  $x > 1$ , קעירות:  $0 < x < 1$ .  
 נקודות פיתול:  $(0, 0)$ ,  $(1, -1)$ .

## גרפים



## חקירת פונקציה לוגריתמית

### שאלות

חקור את הפונקציות הבאות חקירה מלאה:

$$f(x) = \frac{\ln x}{x} \quad (1)$$

$$f(x) = \frac{\ln x}{\sqrt{x}} \quad (2)$$

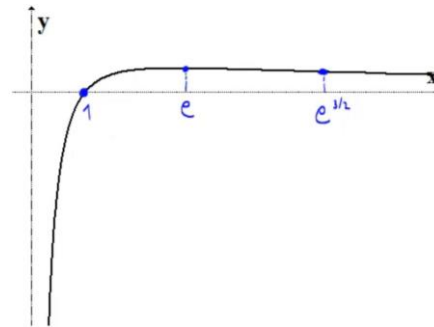
$$f(x) = x \cdot \ln x \quad (3)$$

## תשובות סופיות

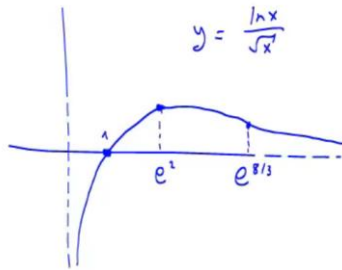
- (1) תחום הגדרה ורציפות: לכל  $x > 0$ . זוגיות: כללית.  
 נקודות חיתוך עם ציר ה- $y$ : אין, עם ציר ה- $x$ : 1.  
 אסימפטוטה אנכית: הישר  $x = 0$ , משופעת ואופקית: הישר  $y = 0$  ב- $\infty$ .  
 נקודות קיצון: מקסימום:  $\left(e, \frac{1}{e}\right)$ .  
 תחום עלייה:  $0 < x < e$ , ירידה:  $x > e$ .  
 נקודת פיתול:  $\left(e^{1.5}, \frac{1.5}{e^{1.5}}\right)$ .  
 תחום קמירות:  $x > e^{1.5}$ , קעירות:  $0 < x < e^{1.5}$ .
- (2) תחום הגדרה ורציפות: לכל  $x > 0$ . זוגיות: כללית.  
 נקודות חיתוך עם ציר ה- $y$ : אין, עם ציר ה- $x$ : 1.  
 אסימפטוטה אנכית (חד-צדדית): הישר  $x = 0$ ,  
 משופעת ואופקית: הישר  $y = 0$  ב- $\infty$ .  
 נקודות קיצון: מקסימום:  $\left(e^2, \frac{2}{e}\right)$ .  
 תחום עלייה:  $0 < x < e^2$ , ירידה:  $x > e^2$ .  
 נקודת פיתול:  $\left(e^{\frac{8}{3}}, \frac{\frac{8}{3}}{\sqrt{e^{\frac{8}{3}}}}\right)$ . תחום קמירות:  $0 < x < e^{\frac{8}{3}}$ , קעירות:  $x > e^{\frac{8}{3}}$ .
- (3) תחום הגדרה ורציפות: לכל  $x > 0$ . זוגיות: כללית.  
 נקודות חיתוך עם ציר ה- $y$ : אין, עם ציר ה- $x$ : 1.  
 אסימפטוטה אנכית: אין, משופעת: אין.  
 נקודות קיצון: מינימום:  $(e^{-1}, -e^{-1})$ .  
 תחום עלייה:  $x > e^{-1}$ , ירידה:  $0 < x < e^{-1}$ .  
 נקודת פיתול: אין. קמורה בכל תחום הגדרתה.

## גרפים

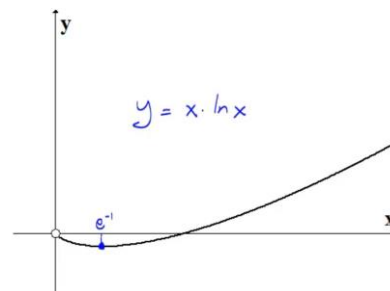
(1)



(2)



(3)



## מתמטיקה ב

פרק 13 - אינטגרלים בשיטת אינטגרציה בחלקים

תוכן העניינים

1. אינטגרלים בשיטת אינטגרציה בחלקים ..... (ללא ספר)