

מתמטיקה ב



תוכן העניינים

1	1. חישוב נגזרת של פונקציה
14	2. כלל לופיטל
20	3. חקירת פונקציה
37	4. פונקציות של שני משתנים
47	5. נגזרות חלקיות
53	6. קיצון ואוכף לפונקציה של שני משתנים
55	7. אינטגרלים מיידיים ואינטגרלים בשיטת "הנגזרת כבר בפנים"
61	8. אינטגרלים בשיטת אינטגרציה בחלקים
63	9. אינטגרלים בשיטת ההצבה
65	10. האינטגרל המסוים, סכומי רימן
70	11. שימושי האינטגרל המסויים (שטח-אורך קשת)
81	12. המשפט היסודי של החדו"א (גזירת האינטגרל)
83	13. פתרון וחקירת מערכת משוואות ליניאריות
96	14. מטריצות

מתמטיקה ב

פרק 1 - חישוב נגזרת של פונקציה

תוכן העניינים

1. כללי הגזירה (ללא ספר)
2. תרגול בכללי הגזירה..... 1
3. גזירה סתומה 4
4. כלל השרשרת 6
5. גזירה לוגריתמית..... 9
6. נגזרת הפונקציה ההפוכה..... 10
7. תרגילים נוספים לפי סוגים..... 11

תרגול בכללי הגזירה

שאלות

גזרו פעמיים את הפונקציות הבאות (בשאלות 22-24 מצאו רק את הנגזרת הראשונה):

$$f(x) = \frac{2x^2}{(x+1)^2} \quad (3) \quad f(x) = \frac{x^2 - 5x + 6}{2x + 10} \quad (2) \quad f(x) = \frac{x^2 + 2x + 4}{2x} \quad (1)$$

$$f(x) = \left(\frac{x+1}{x-1}\right)^3 \quad (6) \quad f(x) = \frac{x^3}{(x+1)^2} \quad (5) \quad f(x) = \frac{x^3}{x^2 - 4} \quad (4)$$

$$f(x) = x \cdot \ln x \quad (9) \quad f(x) = \frac{\ln x}{\sqrt{x}} \quad (8) \quad f(x) = \frac{\ln x}{x} \quad (7)$$

$$f(x) = \ln^2 x + 2 \ln x - 3 \quad (12) \quad f(x) = \ln \sqrt{\frac{1}{2-x}} \quad (11) \quad f(x) = x^2 \cdot \ln x \quad (10)$$

$$f(x) = (x+2) \cdot e^{\frac{1}{x}} \quad (15) \quad f(x) = e^{\frac{1}{x}} \quad (14) \quad f(x) = \ln^2 x + \frac{1}{\ln^2 x} \quad (13)$$

$$f(x) = \sqrt[3]{x^2 - 1} \quad (18) \quad f(x) = \sqrt[3]{x^2} \quad (17) \quad f(x) = x \cdot e^{-2x^2} \quad (16)$$

$$y = x^{\sqrt{x}} \quad (21) \quad y = \sqrt[3]{x} \quad (20) \quad f(x) = \sqrt[3]{x^2(1-x)} \quad (19)$$

$$y = (x+1)^{(x+1)} \quad (24) \quad y = (x^2 + 1)^x \quad (23) \quad y = \left(\sqrt{x} + \frac{1}{x}\right)^{\sqrt{x}} \quad (22)$$

תשובות סופיות

$$f'(x) = \frac{2x^2 - 8}{4x^2}, \quad f''(x) = \frac{4}{x^3} \quad (1)$$

$$f'(x) = \frac{2x^2 + 20x - 62}{(2x+10)^2}, \quad f''(x) = \frac{448}{(2x+10)^3} \quad (2)$$

$$f'(x) = \frac{4x}{(x+1)^3}, \quad f''(x) = \frac{4(1-2x)}{(x+1)^4} \quad (3)$$

$$f'(x) = \frac{x^2(x^2-12)}{(x^2-4)^2}, \quad f''(x) = \frac{4x \cdot (2x^2+24)}{(x^2-4)^3} \quad (4)$$

$$f'(x) = \frac{x^2(x+3)}{(x+1)^3}, \quad f''(x) = \frac{6x}{(x+1)^4} \quad (5)$$

$$f'(x) = -\frac{6(x+1)^2}{(x-1)^4}, \quad f''(x) = 12 \frac{(x+1)(x+3)}{(x-1)^5} \quad (6)$$

$$f'(x) = \frac{1 - \ln x}{x^2}, \quad f''(x) = \frac{2 \ln x - 3}{x^3} \quad (7)$$

$$f'(x) = \frac{2 - \ln x}{2x^{1.5}}, \quad f''(x) = \frac{3 \ln x - 8}{4x^{2.5}} \quad (8)$$

$$f'(x) = \ln x + 1, \quad f''(x) = \frac{1}{x} \quad (9)$$

$$f'(x) = x(2 \ln x + 1), \quad f''(x) = 2 \ln x + 3 \quad (10)$$

$$f'(x) = \frac{1}{2(2-x)}, \quad f''(x) = \frac{1}{(4-2x)^2} \quad (11)$$

$$f'(x) = \frac{2}{x} (\ln x + 1), \quad f''(x) = \frac{-2 \ln x}{x^2} \quad (12)$$

$$f'(x) = \frac{2}{x} \left[\frac{(\ln x)^4 - 1}{(\ln x)^3} \right], \quad f''(x) = -\frac{2}{x^2} \left\{ \frac{(\ln x)^5 - (\ln x)^4 - (\ln x) - 3}{(\ln x)^4} \right\} \quad (13)$$

$$f'(x) = e^{\frac{1}{x}} \cdot \left(-\frac{1}{x^2}\right), \quad f''(x) = e^{\frac{1}{x}} \left(\frac{1+2x}{x^4}\right) \quad (14)$$

$$f'(x) = e^{\frac{1}{x}} \left(\frac{x^2 - x - 2}{x^2}\right), \quad f''(x) = e^{\frac{1}{x}} \left(\frac{5x+2}{x^4}\right) \quad (15)$$

$$f'(x) = e^{-2x^2} (1-4x^2), \quad f''(x) = -4xe^{-2x^2} (3-4x^2) \quad (16)$$

$$f'(x) = \frac{2}{3 \cdot \sqrt[3]{x}}, \quad f''(x) = -\frac{2}{9 \cdot \sqrt[3]{x^4}} \quad (17)$$

$$f'(x) = \frac{2x}{3\sqrt[3]{(x^2-1)^2}}, \quad f''(x) = \frac{2}{3} \cdot \frac{-\frac{1}{3}x^2-1}{(x^2-1)^{5/3}} \quad (18)$$

$$f'(x) = \frac{2-5x}{3\sqrt[3]{x}}, \quad f''(x) = -\frac{2}{9} \cdot \frac{1+5x}{\sqrt[3]{x^4}} \quad (19)$$

$$y' = x^{\frac{1}{x}-2} (1-\ln x) \quad (20)$$

$$y' = \frac{1}{\sqrt{x}} \cdot x^{\sqrt{x}} \left(\frac{\ln x}{2} + 1\right) \quad (21)$$

$$y' = \left(\sqrt{x} + \frac{1}{x}\right)^{\sqrt{x}} \left[\frac{1}{2\sqrt{x}} \cdot \ln\left(\sqrt{x} + \frac{1}{x}\right) + \frac{1}{\sqrt{x + \frac{1}{x}}} \left(\frac{1}{2\sqrt{x}} - \frac{1}{x^2}\right) \cdot \sqrt{x} \right] \quad (22)$$

$$y' = (x^2 + 1)^x \left(1 \cdot \ln(x^2 + 1) + \frac{1}{x^2 + 1} \cdot 2x \cdot x\right) \quad (23)$$

$$y' = (x+1)^{(x+1)} [\ln(x+1) + 1] \quad (24)$$

גזירה סתומה

שאלות

- (1) גזרו את הפונקציה הסתומה $x^2 + y^5 - 1 = 1$.
- (2) גזרו את הפונקציה הסתומה $4 \ln x + 10 \ln y = y^2$.
- (3) גזרו את הפונקציה הסתומה $\sqrt{x} + \sqrt{y} = \sqrt{xy}$.
- (4) מצאו את משוואת המשיק למעגל $x^2 + y^2 = 25$, בנקודה (3,4).
- (5) מצאו את משוואת הישר, המשיק לגרף הפונקציה הסתומה $xy^2 + y - x = xy$, דרך הנקודה (1,1).
- (6) מצאו את משוואת הישר, המשיק לגרף הפונקציה הסתומה $x^2 y + e^{y^2 - 4x} = \ln x + 1$, דרך הנקודה (1,2) – הנמצאת על גרף הפונקציה.
- (7) מצאו את משוואת הישר, המשיק לגרף הפונקציה הסתומה $\sqrt{xy + y} + x^2 y = xy^2$, דרך הנקודה (1,2) – הנמצאת על גרף הפונקציה.
- (8) מצאו את משוואת הישר, המשיק לגרף הפונקציה הסתומה $e^{xy^2} + y = y^2 - 1$, דרך הנקודה (0,2) – הנמצאת על גרף הפונקציה.
- (9) נתונה הפונקציה הסתומה $x + y \cdot e^y = xy^2 + x^2$.
 א. מצאו את הנקודות על גרף הפונקציה, בהן $y = 0$.
 ב. מצאו את משוואת הישרים המשיקים של גרף הפונקציה, בנקודות שנמצאו בסעיף א.
- (10) גזרו את הפונקציה הסתומה: $x^y - xy = 10$.
- (11) גזרו את הפונקציה הסתומה: $x^y - y^x = 1$.
- (12) נתונה פונקציה סתומה $xy - y^3 + x^2 - x = 0$. מצאו את ערך y^n בנקודה בה $y = 1$.

- (13) נתון כי המשוואה $h(y) - x + 1 = 2x^3 + 4e^y + 2y$,
 מגדירה את $y = y(x)$ כפונקציה סתומה של x .
 נתון כי $h(y)$ גזירה ברציפות ויורדת.
 הוכיחו כי $y(x)$ יורדת חזק.

תשובות סופיות

$$5y^4 - 1 \neq 0, \quad y' = \frac{-2x}{5y^4 - 1} \quad (1)$$

$$\frac{10}{y} - 2y \neq 0, \quad y' = \frac{-\frac{4}{x}}{\frac{10}{y} - 2y} \quad (2)$$

$$\sqrt{x} \neq 0, \quad \sqrt{x} \neq 1, \quad y' = \frac{\sqrt{y} - 1}{2\sqrt{x}} \cdot \frac{2\sqrt{y}}{1 - \sqrt{x}} \quad (3)$$

$$y = -\frac{3}{4}x + \frac{25}{4} \quad (4)$$

$$y = \frac{1}{2}x + \frac{1}{2} \quad (5)$$

$$y = \frac{1}{5}x + 1\frac{4}{5} \quad (6)$$

$$y = \frac{1}{5}x + 1\frac{4}{5} \quad (7)$$

$$y = \frac{4}{3}x + 2 \quad (8)$$

$$(0,0), (1,0) \text{ א.} \quad (9)$$

ב. בראשית הצירים: $y = -x$, המשוואה השנייה: $y = x - 1$.

$$x^y \cdot \ln x - x \neq 0, \quad y' = \frac{y - x^y \cdot \frac{y}{x}}{x^y \cdot \ln x - x} \quad (10)$$

$$x^y \ln x - y^x \cdot \frac{x}{y} \neq 0, \quad y' = \frac{-x^y \cdot \frac{y}{x} + y^x \cdot \ln y}{x^y \ln x - y^x \cdot \frac{x}{y}} \quad (11)$$

-1 (12)

(13) הוכחה.

כלל השרשרת

שאלות

- (1) נתונה פונקציה $f(x)$, המקיימת $f'(4) = 10$.
נגדיר פונקציה חדשה: $g(x) = f(x^2)$.
חשבו את $g'(2)$.

- (2) נתונה פונקציה $f(x)$, המקיימת $f'(2) = 4$.
נגדיר פונקציה חדשה: $g(x) = f\left(\frac{1}{x}\right)$.
א. חשבו את $g'(0.5)$.

ב. נתון בנוסף כי f עולה. הוכיחו כי g יורדת.

- (3) נתונה פונקציה $f(x)$, המקיימת $f'(1) = e$.
נגדיר פונקציה חדשה: $g(x) = x^2 + f(\ln x)$.
א. חשבו את $g'(e)$.

ב. הוכיחו שהפונקציה g עולה בנקודה $x = e$.

ג. חשבו את הגבול $\lim_{h \rightarrow 0} \frac{g(e+h) - g(e)}{h}$.

- (4) נתונה פונקציה $f(x)$, המקיימת $f(1) = -2$, $f'(1) = e$.
נגדיר פונקציה חדשה: $g(x) = f^2(\ln x)$.
א. חשבו את $g'(e)$.

ב. האם g עולה או יורדת, בנקודה $x = e$?

ג. נתון כי f שלילית ועולה. מה ניתן לומר על g ?

(5) נתונה פונקציה, $f(x)$, יורדת וחיובית.

$$g(x) = \sqrt{f(x^2 + 4)}$$

מי מהבאים נכון?

א. g עולה לכל x .

ב. g יורדת לכל x .

ג. g עולה לכל $x > 0$.

ד. g יורדת לכל $x > 0$.

$$(6) \quad g(x) = \frac{f^2(\sqrt{x}) - 1}{f(\sqrt{x})}$$

נתונה הפונקציה $f(10) = f'(10) = 4$. חשבו $g'(100)$.

$$(7) \quad g(x) = \frac{f\left(\frac{1}{x}\right) + 4}{f\left(\frac{1}{x^2}\right)}$$

נתונה הפונקציה $f(1) = 1$, $f'(1) = 4$.

חשבו $g'(1)$.

$$(8) \quad g(x) = \frac{f^2(\ln x)}{f(\ln x) + 1}$$

נתונה הפונקציה $f(0) = 2$, $f'(0) = 1$.

חשבו $g'(1)$.

$$(9) \quad g(x) = \frac{f^{10}(4x) + 1}{f\left(\frac{4}{x}\right) + 1}$$

נתונה הפונקציה $f(4) = 1$, $f'(4) = 2$.

חשבו $g'(1)$.

$$(10) \quad g(x) = \frac{\sqrt[4]{f^7(x^2)}}{f(x^4)}$$

נתונה הפונקציה $f(1) = 1$, $f'(1) = 4$.

חשבו $g'(1)$.

תשובות סופיות

		40 (1)
	ב. שאלת הוכחה.	א. -16 (1)
ג. $2e+1$	ב. שאלת הוכחה.	א. $2e+1$ (2)
ג. $g'(x) < 0$	ב. יורדת.	א. -4 (3)
		ד (4)
		$\frac{17}{80}$ (5)
		36 (6)
		$\frac{8}{9}$ (7)
		44 (8)
		-2 (9)

גזירה לוגריתמית

שאלות

גזרו את הפונקציות הבאות :

$$y = \sqrt[4]{\frac{10x-1}{x+1}} \cdot \sqrt{(2x+1)^7} \quad (1)$$

$$y = \left(\sqrt[4]{10x+1}\right)^{2x} \quad (1)$$

$$y = \frac{(x+2)^{3x+4} \cdot (5x+6)}{(7x+8) \cdot (9x+10)} \quad (2)$$

תשובות סופיות

$$y' = y \left[\frac{1}{4} \frac{1}{10x-1} \cdot 10 + \frac{7}{10} \frac{1}{2x+1} \cdot 2 - \frac{1}{4} \frac{1}{x+1} \right] \quad (1)$$

$$y' = \left((10x+1)^{\frac{1}{4}} \right)^{2x} \cdot \frac{1}{4} \left[2^x \cdot \ln 2 \cdot \ln(10x+1) + \frac{1}{10x+1} \cdot 10 \cdot 2^x \right] \quad (2)$$

$$y' = y \left[3 \cdot \ln(x+2) + \frac{1}{x+2} (3x+4) + \frac{1}{5x+6} \cdot 5 - \frac{1}{7x+8} \cdot 7 - \frac{1}{9x+10} \cdot 9 \right] \quad (3)$$

נגזרת הפונקציה ההפוכה

שאלה

הוכיחו, בעזרת כלל הנגזרת של הפונקציה ההפוכה, את הנוסחה הבאה:

$$(\sqrt{x})' = \frac{1}{2\sqrt{x}} \quad (1)$$

לתשובה מלאה בסרטון וידאו היכנסו לאתר GooL.co.il

תרגילים נוספים לפי סוגים

שאלות

הנגזרת של פונקציית חזקה

1) גזרו את הפונקציות הבאות:

א. $f(x) = x^3$	ב. $f(x) = x^7$	ג. $f(x) = x^2$
ד. $f(x) = x^1$	ה. $f(x) = x^{-3}$	ו. $f(x) = x^{-1}$
ז. $f(x) = x^{\frac{1}{2}}$	ח. $f(x) = x^{\frac{1}{3}}$	ט. $f(x) = x^{\frac{3}{4}}$

הנגזרת של קבוע כפול פונקציה

2) גזרו את הפונקציות הבאות:

א. $f(x) = 2x^3$	ב. $f(x) = 3x^7$	ג. $f(x) = \frac{1}{2}x^4$
ד. $f(x) = \frac{x^6}{7}$	ה. $f(x) = 8x^1$	ו. $f(x) = 3x^{-2}$
ז. $f(x) = \frac{4}{x}$	ח. $f(x) = 6x^{\frac{1}{2}}$	ט. $f(x) = \frac{x^{\frac{2}{3}}}{3}$

הנגזרת של קבוע

3) גזרו את הפונקציות הבאות:

א. $f(x) = 12$	ב. $f(x) = \frac{7}{8}$
----------------	-------------------------

הנגזרת של סכום והפרש

4) גזרו את הפונקציות הבאות:

א. $f(x) = x^3 + 2x^2 - 3x + 5$	ב. $f(x) = \frac{1}{4}x^4 - \frac{x^3}{6} + \frac{3x}{4} - \frac{2}{5}$
---------------------------------	---

הנגזרת של פונקציה חזקה מורכבת

(5) גזרו את הפונקציות הבאות:

$$\begin{array}{ll} \text{א.} & f(x) = (5x-2)^3 \quad \text{ב.} & f(x) = (x^3+6)^5 \\ \text{ב.} & f(x) = (x-x^2)^2 \quad \text{ג.} & f(x) = \frac{2(x+1)^4}{3} \\ \text{ד.} & f(x) = \frac{(5-x)^3}{4} \quad \text{ה.} & \end{array}$$

הנגזרת של אחד חלקי איקס

(6) גזרו את הפונקציות הבאות:

$$\begin{array}{ll} \text{א.} & f(x) = \frac{3}{x} \quad \text{ב.} & f(x) = \frac{2}{x} \\ \text{ב.} & f(x) = \frac{1}{x^2} \quad \text{ג.} & f(x) = \frac{1}{x^2} \\ \text{ג.} & f(x) = \frac{3}{x^3} \quad \text{ד.} & f(x) = \frac{6}{x+5} \\ \text{ה.} & f(x) = \frac{1}{x^2-3x} \quad \text{ו.} & f(x) = \frac{2}{3-x} \\ \text{ו.} & f(x) = \frac{1}{x^2-3x} \quad \text{ז.} & f(x) = \frac{2}{3-x} \end{array}$$

הנגזרת של מכפלה

(7) גזרו את הפונקציות הבאות:

$$\begin{array}{ll} \text{א.} & f(x) = (5x+1)(x-3) \\ \text{ב.} & f(x) = (5x+1)^3(x-3) \\ \text{ג.} & f(x) = x^3(6-x)^4 \end{array}$$

הנגזרת של מנה

(8) גזרו את הפונקציות הבאות:

$$\begin{array}{ll} \text{א.} & f(x) = \frac{3x-1}{1+2x} \\ \text{ב.} & f(x) = \frac{x^2+1}{5x-12} \\ \text{ג.} & f(x) = \frac{x^2-1}{x^2+3} \\ \text{ד.} & f(x) = \frac{x^2+8}{x-1} \\ \text{ה.} & f(x) = \frac{1}{x} \\ \text{ו.} & f(x) = \frac{3}{x^3} \end{array}$$

הנגזרת של שורש

(9) גזרו את הפונקציות הבאות:

$$\begin{array}{ll} \text{א.} & f(x) = \sqrt{x} \\ \text{ב.} & f(x) = 4\sqrt{x+1} \\ \text{ג.} & f(x) = \sqrt{x^3-1} \\ \text{ד.} & f(x) = (3x+1)\sqrt{x} \\ \text{ה.} & f(x) = x^2\sqrt{x+3} \\ \text{ו.} & f(x) = \frac{x+3}{\sqrt{x}} \end{array}$$

תשובות סופיות

(1)

$$\begin{array}{lll}
 f'(x) = 2x & \text{ג.} & f'(x) = 7x^6 & \text{ב.} & f'(x) = 3x^2 & \text{א.} \\
 f'(x) = -\frac{1}{x^2} & \text{ו.} & f'(x) = 3x^{-4} & \text{ה.} & f'(x) = 1 & \text{ד.} \\
 f'(x) = \frac{3}{4}x^{\frac{1}{4}} & \text{ט.} & f'(x) = \frac{1}{3\sqrt[3]{x^2}} & \text{ח.} & f'(x) = \frac{1}{2\sqrt{x}} & \text{ז.}
 \end{array}$$

(2)

$$\begin{array}{lll}
 f'(x) = 2x^3 & \text{ג.} & f'(x) = 21x^6 & \text{ב.} & f'(x) = 6x^2 & \text{א.} \\
 f'(x) = -\frac{6}{x^3} & \text{ו.} & f'(x) = 8 & \text{ה.} & f'(x) = \frac{6x^5}{7} & \text{ד.} \\
 f'(x) = \frac{2}{9\sqrt[3]{x}} & \text{ט.} & f'(x) = \frac{3}{\sqrt{x}} & \text{ח.} & f'(x) = -\frac{4}{x^2} & \text{ז.}
 \end{array}$$

0. ב. א. (3)

$$f'(x) = x^3 - \frac{x^2}{2} + \frac{3}{4} \quad \text{ב.} \quad f'(x) = 3x^2 + 4x - 3 \quad \text{א. (4)}$$

$$f'(x) = 15x^2(x^3 + 6)^4 \quad \text{ב.} \quad f'(x) = 15(5x - x)^2 \quad \text{א. (5)}$$

$$f'(x) = \frac{8(x+1)^3}{3} \quad \text{ה.} \quad f'(x) = -\frac{3}{4}(5-x)^2 \quad \text{ד.} \quad f'(x) = 6(x-x^2)(1-2x) \quad \text{ג.}$$

$$f'(x) = -\frac{9}{x^4} \quad \text{ז.} \quad f'(x) = -\frac{2}{x^3} \quad \text{ג.} \quad f'(x) = \frac{2}{x^2} \quad \text{ב.} \quad f'(x) = -\frac{3}{x^2} \quad \text{א. (6)}$$

$$f'(x) = -\frac{6}{(x+3)^2} \quad \text{ז.} \quad f'(x) = \frac{2}{(3-x)^2} \quad \text{ו.} \quad f'(x) = -\frac{2x-3}{(x^2-3x)^2} \quad \text{ה.}$$

$$f'(x) = (5x+1)^2(20x-44) \quad \text{ב.} \quad f'(x) = 10x-14 \quad \text{א. (7)}$$

$$f'(x) = x^2(6-x)^3(18-7x) \quad \text{ג.}$$

$$f'(x) = \frac{8x}{(x^2+3)^2} \quad \text{ג.} \quad f'(x) = \frac{5x^2-24x-5}{(5x-12)^2} \quad \text{ב.} \quad f'(x) = \frac{5}{(1+2x)^2} \quad \text{א. (8)}$$

$$f'(x) = -\frac{9}{x^4} \quad \text{ו.} \quad f'(x) = -\frac{1}{x^2} \quad \text{ה.} \quad f'(x) = \frac{(x-4)(x+2)}{(x-1)^2} \quad \text{ד.}$$

$$f'(x) = \frac{3x^2}{2\sqrt{x^3-1}} \quad \text{ג.} \quad f'(x) = \frac{2}{\sqrt{x+1}} \quad \text{ב.} \quad f'(x) = \frac{1}{2\sqrt{x}} \quad \text{א. (9)}$$

$$f'(x) = \frac{x-3}{2x\sqrt{x}} \quad \text{ו.} \quad f'(x) = \frac{x(5x+12)}{2\sqrt{x+3}} \quad \text{ה.} \quad f'(x) = \frac{9x+1}{2\sqrt{x}} \quad \text{ד.}$$

מתמטיקה ב

פרק 2 - כלל לופיטל

תוכן העניינים

- 14 1. גבול מהצורה אפס חלקי אפס ואינסוף חלקי אינסוף
- 16 2. גבול מהצורה אפס כפול אינסוף
- 17 3. גבול מהצורה אינסוף פחות אינסוף
- 18 4. גבול מהצורה אחד בחזקת אינסוף
- 19 5. מקרים בהם כלל לופיטל נכשל

גבול מהצורה אפס חלקי אפס ואינסוף חלקי אינסוף

שאלות

גבולות מהצורה $\frac{0}{0}$ ו- $\frac{\infty}{\infty}$

חשבו את הגבולות בשאלות 1-3 (ביטויים רציונאליים):

$$\lim_{x \rightarrow 1} \frac{x^n - x}{x - 1} \quad (3) \quad \lim_{x \rightarrow -5} \frac{2x^2 - 50}{2x^2 + 3x - 35} \quad (2) \quad \lim_{x \rightarrow 3} \frac{x^2 - x - 6}{x^2 - 9} \quad (1)$$

חשבו את הגבולות בשאלות 4-8 (ביטויים אי-רציונאליים):

$$\lim_{x \rightarrow 3} \frac{\sqrt{x^2 + 7} - 4}{\sqrt{x} - 2 - 1} \quad (6) \quad \lim_{x \rightarrow 4} \frac{\sqrt{2x+1} - \sqrt{x+5}}{x - 4} \quad (5) \quad \lim_{x \rightarrow 3} \frac{x - 3}{\sqrt{x+1} - 2} \quad (4)$$

$$\lim_{x \rightarrow \infty} \frac{\sqrt{1 - \frac{3}{x}} - 1}{\frac{1}{x}} \quad (8) \quad \lim_{x \rightarrow 1} \frac{\sqrt[3]{2x^2 - 1} - \sqrt{x}}{x - 1} \quad (7)$$

חשבו את הגבולות בשאלות 9-12 (פונקציות חזקה):

$$\lim_{x \rightarrow 0} \frac{a^x - b^x}{x} \quad (a, b > 0) \quad (10) \quad \lim_{x \rightarrow 0} \frac{e^x - 1}{x} \quad (9)$$

$$\lim_{x \rightarrow 0} \frac{2e^x - x^2 - 2x - 2}{2x^3} \quad (12) \quad \lim_{x \rightarrow 0} \frac{e^x - x - 1}{x^2} \quad (11)$$

חשבו את הגבולות בשאלות 13-15 (פונקציות לוגריתמיות):

$$\lim_{x \rightarrow 0} \frac{\ln^2(x+1) + x}{x} \quad (15) \quad \lim_{x \rightarrow \infty} \frac{\ln\left(\frac{x^2+1}{x^2-1}\right)}{\frac{1}{x^2}} \quad (14) \quad \lim_{x \rightarrow 1} \frac{\ln x - x + 1}{x^2 - 2x + 1} \quad (13)$$

חשבו את הגבולות הבאים (שאלות משולבות):

$$\lim_{x \rightarrow \infty} \frac{e^x}{x} \quad (17)$$

$$\lim_{x \rightarrow \infty} \frac{x^2 + 1}{2x^2 + x + 3} \quad (16)$$

$$\lim_{x \rightarrow \infty} \frac{(\ln x)^2 + 2 \ln x - 3}{x} \quad (19)$$

$$\lim_{x \rightarrow \infty} \frac{\ln x + x + 1}{e^x} \quad (18)$$

$$\lim_{x \rightarrow 0^-} \frac{e^{\frac{1}{x}}}{x} \quad (20)$$

תשובות סופיות

$\frac{1}{6}$ (5)	4 (4)	$n-1$ (3)	$\frac{20}{17}$ (2)	$\frac{5}{6}$ (1)
$\ln \frac{a}{b}$ (10)	1 (9)	$-\frac{3}{2}$ (8)	$\frac{5}{6}$ (7)	$\frac{3}{2}$ (6)
1 (15)	2 (14)	$-\frac{1}{2}$ (13)	$\frac{1}{6}$ (12)	$\frac{1}{2}$ (11)
0 (20)	0 (19)	∞ (18)	$\frac{1}{2}$ (17)	$\frac{1}{2}$ (16)

גבול מהצורה אפס כפול אינסוף

גבולות מהצורה $\infty \cdot 0$

חשבו את הגבולות הבאים:

$$\lim_{x \rightarrow \infty} \frac{1}{x} \cdot \ln x \quad (2)$$

$$\lim_{x \rightarrow \infty} \frac{1}{x} \cdot e^x \quad (1)$$

$$\lim_{x \rightarrow 0^+} x \cdot \ln x \quad (4)$$

$$\lim_{x \rightarrow \infty} x^2 e^{-x} \quad (3)$$

$$\lim_{x \rightarrow \infty} x \cdot \ln \left(\frac{x+3}{x-3} \right) \quad (6)$$

$$\lim_{x \rightarrow 3^+} (x^2 - 9) \cdot \ln(x-3) \quad (5)$$

$$\lim_{x \rightarrow \infty} x \cdot \left[\sqrt{1 + \frac{5}{x}} - 1 \right] \quad (7)$$

תשובות סופיות

0 (4)

0 (3)

0 (2)

∞ (1)

$\frac{5}{2}$ (7)

6 (6)

0 (5)

גבול מהצורה אינסוף פחות אינסוף

שאלות

גבולות מהצורה $\infty - \infty$

חשבו את הגבולות הבאים :

$$\lim_{x \rightarrow 1} \left(\frac{1}{\ln x} - \frac{1}{x-1} \right) \quad (1)$$

$$\lim_{x \rightarrow \infty} \sqrt{x^2 + x + 1} - x \quad (2)$$

$$\lim_{x \rightarrow -\infty} \sqrt{x^2 + x + 1} + x \quad (3)$$

$$\lim_{x \rightarrow \infty} \left(\sqrt[6]{x^6 + x^5} - \sqrt[6]{x^6 - x^5} \right) \quad (4)$$

תשובות סופיות

$$\frac{1}{2} \quad (1)$$

$$\frac{1}{2} \quad (2)$$

$$-\frac{1}{2} \quad (3)$$

$$\frac{1}{3} \quad (4)$$

גבול מהצורה אחד בחזקת אינסוף

שאלות

גבולות מהצורה: $1^{\pm\infty}$, $0^{\pm\infty}$, ∞^0

חשבו את הגבולות הבאים:

$$\lim_{x \rightarrow 1} x^{\frac{1}{x-1}} \quad (1)$$

$$\lim_{x \rightarrow 0^+} (ax)^x, \quad (a > 0) \quad (2)$$

$$\lim_{x \rightarrow 2^+} (2x-4)^{x-2} \quad (3)$$

$$\lim_{x \rightarrow \infty} \left(\frac{x^2+1}{x^2-1} \right)^{x^2} \quad (4)$$

תשובות סופיות

$$e \quad (1)$$

$$1 \quad (2)$$

$$1 \quad (3)$$

$$1 \quad (4)$$

מקרים בהם כלל לופיטל נכשל

שאלות

הגבולות הבאים הם מהצורה $\left[\frac{\infty}{\infty} \right]$.

הראו זאת והסבירו מדוע, למרות כך, כלל לופיטל אינו ישים, ולבסוף, חשבו את הגבול.

$$\lim_{x \rightarrow \infty} \frac{\sqrt{x^2+1}}{x} \quad (1)$$

$$\lim_{x \rightarrow \infty} \frac{16^x + 4^{x+1}}{2^{4x+2} + 2^{x+3}} \quad (2)$$

תשובות סופיות

$$1 \quad (1)$$

$$\frac{1}{4} \quad (2)$$

מתמטיקה ב

פרק 3 - חקירת פונקציה

תוכן העניינים

1. מושגי יסוד	(ללא ספר)
2. חקירת פולינום	20
3. חקירת פונקציה רציונלית	22
4. חקירת פונקציה מעריכית	26
5. חקירת פונקציה לוגריתמית	29
6. חקירת פונקציה עם שורשים	33
7. חקירת פונקציה לא גזירה - שורש וערך מוחלט	34

שלבי עבודה והערות

1. בשאלות החקירה בפרק זה יש לחקור לפי השלבים הבאים:
 - תחום הגדרה ורציפות.
 - נקודות חיתוך עם הצירים.
 - זוגיות ואי-זוגיות.
 - אסימפטוטות אנכיות, אופקיות ומשופעות.
 - תחומי עלייה וירידה.
 - נקודות קיצון.
 - תחומי קמירות וקעירות.
 - נקודות פיתול.
 - שרטוט סקיצה של גרף הפונקציה.

2. יש האומרים על פונקציה קמורה שהיא קעורה כלפי מעלה ועל פונקציה קעורה שהיא קמורה כלפי מטה. אלה מינוחים שמקובלים בדרך כלל בתיכון.
3. ברוב המוסדות האקדמיים לומדים למצוא אסימפטוטה משופעת, שכוללת בתוכה גם את האפשרות לאסימפטוטה אופקית. יחד עם זאת, בחלק מהמוסדות לומדים רק אסימפטוטה אופקית ולכן בכל חקירה אני מוצא גם אסימפטוטה משופעת וגם אופקית. צפו בפתרון רק בחלק הרלוונטי עבורכם.
4. בחלק מהחקירות אציין בשאלה שאין צורך לעבור על כל שלבי החקירה. שימו לב לזה.
5. אני ממליץ על תוכנה חינמית בשם Graph, שניתן להוריד [מכאן](#). בעזרתה תוכלו לשרטט כל פונקציה בקלות ולבדוק את תשובותיכם.

חקירת פולינום

שאלות

חקרו את הפונקציות הבאות חקירה מלאה:

$$f(x) = x^4 - 2x^3 \quad (2)$$

$$f(x) = x(x-9)^2 \quad (1)$$

תשובות סופיות

(1) תחום הגדרה: כל x . נקודות חיתוך עם ציר ה- y : 0 , עם ציר ה- x : 0 ו- 9 .

נקודות קיצון: מינימום: $(9, 0)$, מקסימום: $(3, 108)$.

תחום עלייה: $x < 3$ or $x > 9$, ירידה: $3 < x < 9$.

תחום קמירות: $x > 6$, קעירות: $x < 6$.

נקודת פיתול: $(6, 54)$.

(2) תחום הגדרה: כל x . נקודות חיתוך עם ציר ה- y : 0 , עם ציר ה- x : 0 ו- 1 .

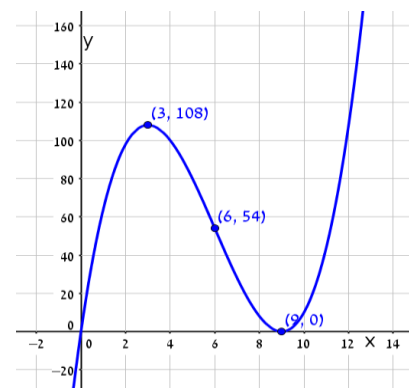
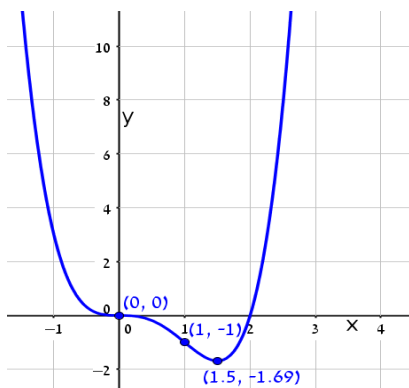
נקודות קיצון: מינימום: $(1.5, \frac{-27}{16})$.

תחום עלייה: $x > 1.5$, ירידה: $x < 1.5$.

תחום קמירות: $x < 0$ or $x > 1$, קעירות: $0 < x < 1$.

נקודות פיתול: $(0, 0)$, $(1, -1)$.

גרפים



חקירת פונקציה רציונלית

שאלות

חקרו את הפונקציות הבאות חקירה מלאה:

$$f(x) = \frac{2x^2}{(x+1)^2} \quad (2)$$

$$f(x) = \frac{x-1}{x^2} \quad (1)$$

$$f(x) = \frac{x^3}{(x+1)^2} \quad (4)$$

$$f(x) = \frac{x^3}{x^2-4} \quad (3)$$

$$f(x) = \frac{x^2-1}{(x-2)(x-5)} \quad (6)$$

$$f(x) = \left(\frac{x+1}{x-1}\right)^3 \quad (5)$$

$$f(x) = \frac{x^3-x^2}{x^2-1} \quad (8)$$

$$f(x) = \frac{x^2-4x+3}{x^2-4} \quad (7)$$

הערות

- בשאלה 6 יש למצוא נקודת פיתול, רק אם למדת לפתור משוואה ממעלה שלישית.
- בשאלה 7 יש למצוא נקודת פיתול, רק אם למדת לפתור משוואות בדרך נומרית. למשל, בשיטת ניוטון-רפסון.
- בשאלה 8 מצאתי רק אסימפטוטה אופקית ולא משופעת. מומלץ למצוא גם אסימפטוטה משופעת. פונקציה כמעט זהה יש בסרטון ההסבר על אסימפטוטה משופעת. בכל אופן, קיבלנו שם אסימפטוטה משופעת $y = x - 1$.

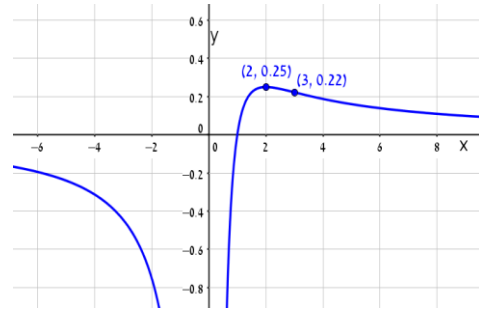
תשובות סופיות

- (1) תחום הגדרה ורציפות: לכל $x \neq 0$. זוגיות: לא זוגית ולא אי-זוגית (כללית).
נקודות חיתוך עם ציר ה- y : אין, עם ציר ה- x : 1.
אסימפטוטה אנכית: הישר $x=0$, משופעת ואופקית: הישר $y=0$ ב- $\pm\infty$.
נקודות קיצון: מקסימום: $(2, 0.25)$. נקודת פיתול: $\left(3, \frac{2}{9}\right)$.
תחום עלייה: $0 < x < 2$, ירידה: $x > 2$ or $x < 0$.
תחום קמירות: $x > 3$, קעירות: $0 < x < 3$ or $x < 0$.
- (2) תחום הגדרה ורציפות: לכל $x \neq -1$. זוגיות: לא זוגית ולא אי-זוגית (כללית).
נקודות חיתוך עם ציר ה- y : 0, עם ציר ה- x : 0.
אסימפטוטה אנכית: הישר $x=-1$, משופעת ואופקית: הישר $y=2$ ב- $\pm\infty$.
נקודות קיצון: מינימום: $(0, 0)$. נקודת פיתול: $\left(\frac{1}{2}, \frac{2}{9}\right)$.
תחום עלייה: $x < -1$ or $x > 0$, ירידה: $-1 < x < 0$.
תחום קמירות: $-1 < x < \frac{1}{2}$ or $x < -1$, קעירות: $x > \frac{1}{2}$.
- (3) תחום הגדרה ורציפות: לכל $x \neq \pm 2$. זוגיות: אי-זוגית (סימטרית ביחס לראשית).
נקודות חיתוך עם ציר ה- y : 0, עם ציר ה- x : 0.
אסימפטוטה אנכית: הישרים $x=2$, $x=-2$, משופעת: הישר $y=x$ ב- $\pm\infty$,
אופקית: אין.
נקודות קיצון: מינימום: $(-\sqrt{12}, -\sqrt{27})$, מקסימום: $(\sqrt{12}, \sqrt{27})$.
תחום עלייה: $x > \sqrt{12}$ or $x < -\sqrt{12}$, ירידה: $-\sqrt{12} < x < \sqrt{12}$, $x \neq \pm 2$.
נקודת פיתול: $(0, 0)$.
תחום קמירות: $-2 < x < 0$ or $x > 2$, קעירות: $0 < x < 2$ or $x < -2$.
- (4) תחום הגדרה ורציפות: לכל $x \neq -1$. זוגיות: לא זוגית ולא אי-זוגית (כללית).
נקודות חיתוך עם ציר ה- y : 0, עם ציר ה- x : 0.
אסימפטוטה אנכית: הישר $x=-1$, משופעת: הישר $y=x-2$ ב- $\pm\infty$,
אופקית: אין, כי הפונקציה רציונלית, שבה מעלת המונה גדולה ממעלת המכנה.
נקודות קיצון: מקסימום: $\left(-3, -\frac{27}{4}\right)$.
תחום עלייה: $x > -1$ or $x < -3$, ירידה: $-3 < x < -1$.
נקודת פיתול: $(0, 0)$.
תחום קמירות: $x > 0$, קעירות: $-1 < x < 0$ or $x < -1$.

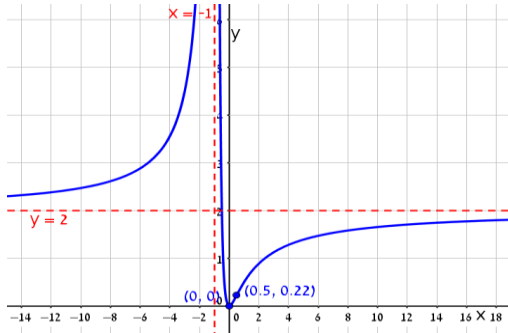
- (5) תחום הגדרה ורציפות: לכל $x \neq 1$. זוגיות: לא זוגית ולא אי-זוגית (כללית).
נקודות חיתוך עם ציר ה- y : -1 , עם ציר ה- x : -1 .
אסימפטוטה אנכית: הישר $x=1$, משופעת ואופקית: הישר $y=1$ ב- $\pm\infty$.
נקודות קיצון: אין; הפונקציה יורדת בכל תחום הגדרתה.
נקודות פיתול: $(-1,0)$, $\left(-3, \frac{1}{8}\right)$.
תחום קמירות: $-3 < x < -1$ & $x > 1$, קעירות: $-1 < x < 1$ or $x < -3$.
- (6) תחום הגדרה ורציפות: לכל $x \neq 2$, $x \neq 5$. זוגיות: כללית.
נקודות חיתוך עם ציר ה- y : $y = -\frac{1}{10}$, עם ציר ה- x : ± 1 .
אסימפטוטה אנכית: הישרים $x=2$, $x=5$, משופעת ואופקית: הישר $y=1$ ב- $\pm\infty$.
נקודות קיצון: מקסימום: $(2.78, -3.88)$, מינימום: $(0.36, -0.11)$.
תחום עלייה: $0.36 < x < 2$ or $2 < x < 2.78$,
ירידה: $x < 0.36$ or $2.78 < x < 5$ or $x > 5$. נקודת פיתול: $(-1,0)$.
תחום קמירות: $-1 < x < 2$ or $x > 5$, קעירות: $x < -1$ or $2 < x < 5$.
- (7) תחום הגדרה ורציפות: לכל $x \neq \pm 2$. זוגיות: כללית.
נקודות חיתוך עם ציר ה- y : $y = -\frac{3}{4}$, עם ציר ה- x : $x=1$, $x=3$.
אסימפטוטה אנכית: הישרים $x=2$, $x=-2$, משופעת ואופקית: הישר $y=1$ ב- $\pm\infty$.
נקודות קיצון: אין; כי למשוואה הריבועית שקיבלנו אין פתרון.
תחום עלייה: הפונקציה עולה בכל תחום הגדרתה.
נקודת פיתול: $(0.85, -0.09)$.
תחום קמירות: $0.85 < x < 2$ or $x < -2$, קעירות: $-2 < x < 0.85$ or $x > 2$.
- (8) תחום הגדרה ורציפות: לכל $x \neq 1$, $x \neq -1$.
נקודות חיתוך עם ציר ה- y : 0 , עם ציר ה- x : 0 .
אסימפטוטה אופקית: אין, אנכית: הישר $x=-1$.
נקודות קיצון: מקסימום: $(-2, -4)$, מינימום: $(0,0)$.
תחום עלייה: $0 < x < 1$ or $x < -2$, $x > 1$ or $-2 < x < -1$; ירידה: $-1 < x < 0$ or $-1 < x < 0$.
נקודת פיתול: אין.
תחום קמירות: $-1 < x < 1$ or $x > 1$, קעירות: $x < -1$.

גרפים

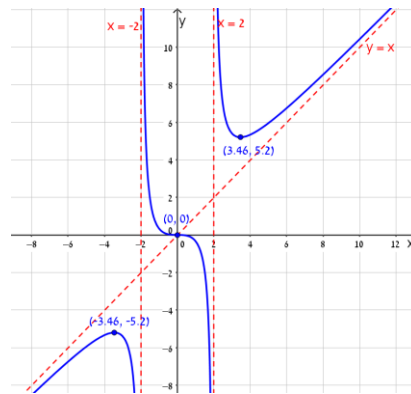
(1)



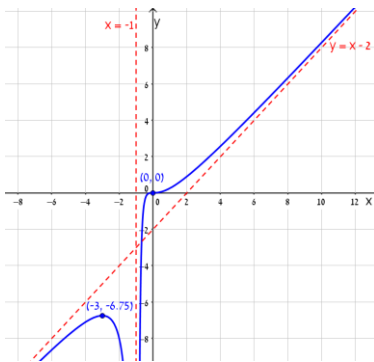
(2)



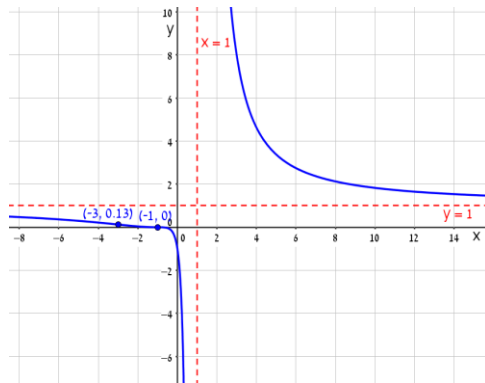
(3)



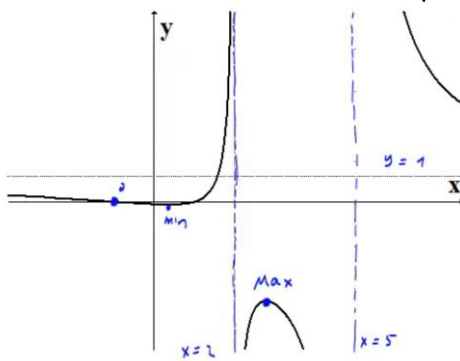
(4)



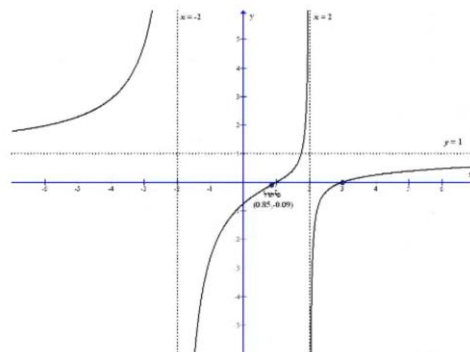
(5)



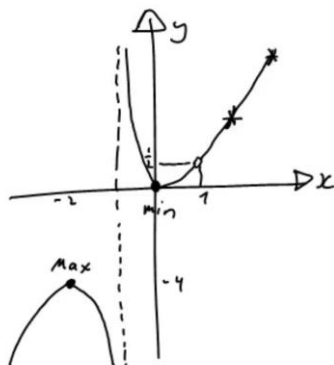
(6)



(7)



(8)



חקירת פונקציה מעריכית

שאלות

חקרו את הפונקציות הבאות חקירה מלאה:

$$f(x) = x - e^x \quad (1)$$

$$f(x) = e^{\frac{1}{x}} \quad (2)$$

$$f(x) = (x+2) \cdot e^{\frac{1}{x}} \quad (3)$$

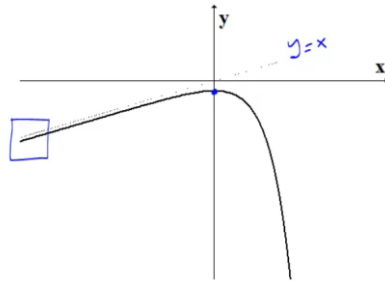
$$f(x) = x \cdot e^{-2x^2} \quad (4)$$

תשובות סופיות

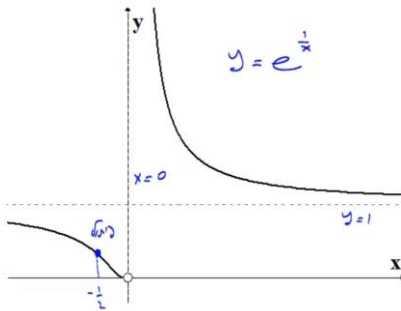
- (1) תחום הגדרה ורציפות: לכל x . זוגיות: כללית.
 נקודות חיתוך עם ציר ה- y : -1 , עם ציר ה- x : אין (ראו בהרחבה בסרטון).
 אסימפטוטה אנכית: אין, משופעת: הישר $y = x$ ב- $-\infty$ בלבד.
 נקודות קיצון: מקסימום: $(0, -1)$. תחום עלייה: $x < 0$, ירידה: $x > 0$.
 נקודת פיתול: אין. תחום קמירות: קעורה לכל x .
- (2) תחום הגדרה ורציפות: לכל $x \neq 0$. זוגיות: כללית.
 נקודות חיתוך עם ציר ה- y : אין, עם ציר ה- x : אין.
 אסימפטוטה אנכית (חד-צדדית): $x = 0$, משופעת ואופקית: הישר $y = 1$ ב- $\pm\infty$.
 נקודות קיצון: אין.
 תחום עלייה וירידה: הפונקציה יורדת בתחום הגדרתה.
 נקודת פיתול: $(-0.5, e^{-2})$.
- תחום קמירות: $x > 0$ or $-0.5 < x < 0$, תחום קעירות: $x < -0.5$.
- (3) תחום הגדרה ורציפות: לכל $x \neq 0$. זוגיות: כללית.
 נקודות חיתוך עם ציר ה- y : אין, עם ציר ה- x : -2 .
 אסימפטוטה אנכית (חד-צדדית): $x = 0$, משופעת: הישר $y = x + 3$ ב- $\pm\infty$.
 אופקית: אין. נקודות קיצון: מקסימום: $(-1, e^{-1})$, מינימום: $(2, 4e^{\frac{1}{2}})$.
 תחום עלייה: $x > 2$ or $x < -1$, ירידה: $0 < x < 2$ or $-1 < x < 0$.
 נקודת פיתול: $(-0.4, 1.6e^{-2.5})$.
- תחום קמירות: $x > 0$ or $-0.4 < x < 0$, תחום קעירות: $x < -0.4$.
- (4) תחום הגדרה ורציפות: לכל x . זוגיות: אי-זוגית (סימטרית ביחס לראשית).
 נקודות חיתוך עם ציר ה- y : 0 , עם ציר ה- x : 0 .
 אסימפטוטה אנכית: אין, משופעת (אופקית): הישר $y = 0$ ב- $\pm\infty$.
 נקודות קיצון: מקסימום: $(\frac{1}{2}, \frac{1}{2}e^{-\frac{1}{2}})$, מינימום: $(-\frac{1}{2}, -\frac{1}{2}e^{-\frac{1}{2}})$.
 תחום עלייה: $-\frac{1}{2} < x < \frac{1}{2}$, ירידה: $x > \frac{1}{2}$ or $x < -\frac{1}{2}$.
 נקודות פיתול: $(0, 0)$, $(-\sqrt{\frac{3}{4}}, -\sqrt{\frac{3}{4}}e^{-1.5})$, $(\sqrt{\frac{3}{4}}, \sqrt{\frac{3}{4}}e^{-1.5})$.
- תחום קמירות: $x > \sqrt{\frac{3}{4}}$ or $-\sqrt{\frac{3}{4}} < x < 0$, תחום קעירות: $0 < x < \sqrt{\frac{3}{4}}$ or $x < -\sqrt{\frac{3}{4}}$.

גרפים

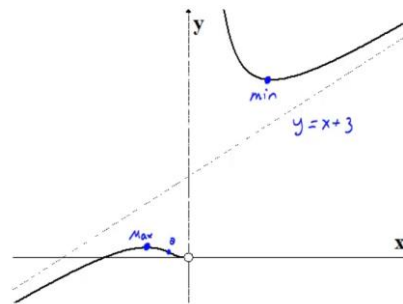
(1)



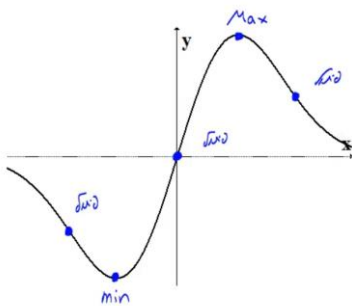
(2)



(3)



(4)



חקירת פונקציה לוגריתמית

שאלות

חקרו את הפונקציות הבאות חקירה מלאה:

$$f(x) = \frac{\ln x}{x} \quad (1)$$

$$f(x) = \frac{\ln x}{\sqrt{x}} \quad (2)$$

$$f(x) = \ln \sqrt{\frac{1}{2-x}} \quad (3)$$

$$f(x) = x \cdot \ln x \quad (4)$$

$$f(x) = \ln^2 x + 2 \ln x - 3 \quad (5)$$

$$f(x) = 4 \ln^2 x - 4 \ln x - 3 \quad (6)$$

$$f(x) = \ln^2 x + \frac{1}{\ln^2 x} \quad (7)$$

הערה

בשאלה 7 יש למצוא נקודת פיתול רק אם למדת לפתור משוואות בדרך נומרית. למשל, בשיטת ניוטון-רפסון.

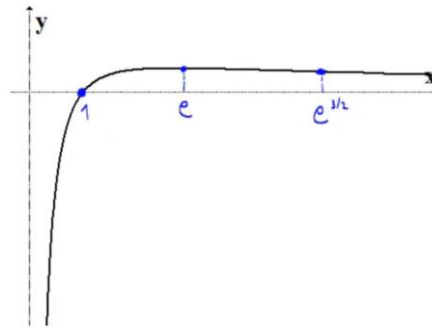
תשובות סופיות

- (1) תחום הגדרה ורציפות: לכל $x > 0$. זוגיות: כללית.
 נקודות חיתוך עם ציר ה- y : אין, עם ציר ה- x : 1.
 אסימפטוטה אנכית: הישר $x=0$, משופעת ואופקית: הישר $y=0$ ב- ∞ .
 נקודות קיצון: מקסימום: $\left(e, \frac{1}{e}\right)$.
 תחום עלייה: $0 < x < e$, ירידה: $x > e$.
 נקודת פיתול: $\left(e^{1.5}, \frac{1.5}{e^{1.5}}\right)$.
 תחום קמירות: $x > e^{1.5}$, קעירות: $0 < x < e^{1.5}$.
- (2) תחום הגדרה ורציפות: לכל $x > 0$. זוגיות: כללית.
 נקודות חיתוך עם ציר ה- y : אין, עם ציר ה- x : 1.
 אסימפטוטה אנכית (חד-צדדית): הישר $x=0$, משופעת ואופקית: הישר $y=0$ ב- ∞ .
 נקודות קיצון: מקסימום: $\left(e^2, \frac{2}{e}\right)$.
 תחום עלייה: $0 < x < e^2$, ירידה: $x > e^2$.
 נקודת פיתול: $\left(e^{\frac{8}{3}}, \frac{\frac{8}{3}}{\sqrt{e^{\frac{8}{3}}}}\right)$.
 תחום קמירות: $0 < x < e^{\frac{8}{3}}$, קעירות: $x > e^{\frac{8}{3}}$.
- (3) תחום הגדרה ורציפות: לכל $x < 2$. זוגיות: כללית.
 נקודות חיתוך עם ציר ה- y : $y = -\frac{1}{2} \ln 2$, עם ציר ה- x : 1.
 אסימפטוטה אנכית: הישר $x=2$, משופעת: אין.
 נקודות קיצון: אין.
 תחום עלייה: עולה בכל תחום הגדרתה.
 נקודת פיתול: אין. קמורה בכל תחום הגדרתה.
- (4) תחום הגדרה ורציפות: לכל $x > 0$. זוגיות: כללית.
 נקודות חיתוך עם ציר ה- y : אין, עם ציר ה- x : 1.
 אסימפטוטה אנכית: אין, משופעת: אין.
 נקודות קיצון: מינימום: $(e^{-1}, -e^{-1})$.
 תחום עלייה: $x > e^{-1}$, ירידה: $0 < x < e^{-1}$.
 נקודת פיתול: אין. קמורה בכל תחום הגדרתה.

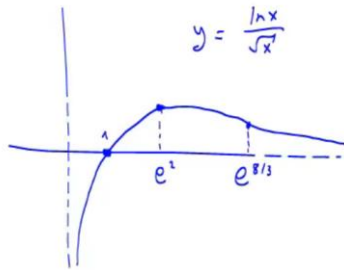
- (5) תחום הגדרה ורציפות: לכל $x > 0$. זוגיות: כללית.
 נקודות חיתוך עם ציר ה- y : אין, עם ציר ה- x : $x = e^1$, $x = e^{-3}$.
 אסימפטוטה אנכית: $x = 0$, משופעת ואופקית: אין.
 נקודות קיצון: מינימום: $(e^{-1}, -4)$.
 תחום עלייה: $x > e^{-1}$, ירידה: $0 < x < e^{-1}$.
 נקודת פיתול: $(1, -3)$. תחום קמירות: $x > 1$, קעירות: $0 < x < 1$.
- (6) תחום הגדרה ורציפות: לכל $x > 0$. זוגיות: כללית.
 נקודות חיתוך עם ציר ה- y : אין, עם ציר ה- x : $x = e^{1.5}$, $x = e^{-0.5}$.
 אסימפטוטה אנכית: $x = 0$, משופעת ואופקית: אין.
 נקודות קיצון: מינימום: $(e^{\frac{1}{2}}, -4)$.
 תחום עלייה: $x > e^{\frac{1}{2}}$, ירידה: $0 < x < e^{\frac{1}{2}}$.
 נקודת פיתול: $(e^{1.5}, 0)$. תחום קמירות: $0 < x < 1.5$, קעירות: $x > 1.5$.
- (7) תחום הגדרה ורציפות: לכל $x > 0$, $x \neq 1$. זוגיות: כללית.
 נקודות חיתוך עם ציר ה- y : אין, עם ציר ה- x : אין.
 אסימפטוטה אנכית: $x = 1$, משופעת ואופקית: אין.
 נקודות קיצון: מינימום: $(e^{-1}, 2)$, $(e, 2)$.
 תחום עלייה: $e^{-1} < x < 1$ or $x > e$, ירידה: $1 < x < e$ or $x < e^{-1}$.
 נקודת פיתול: $(5.15, 3.06)$.
 תחום קמירות: $1 < x < 5.15$ or $0 < x < 1$, קעירות: $x > 5.15$.

גרפים

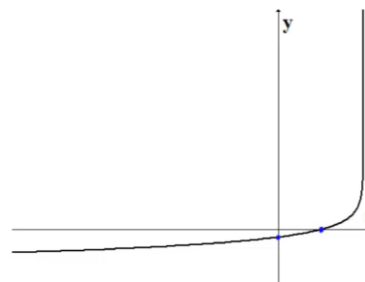
(1)



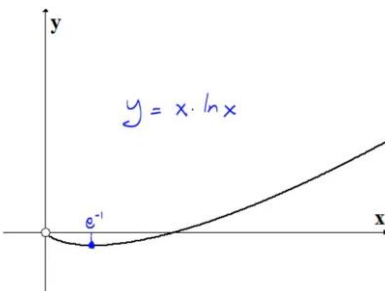
(2)



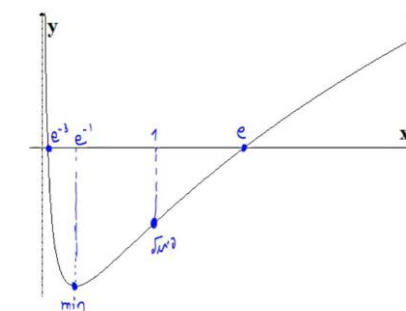
(3)



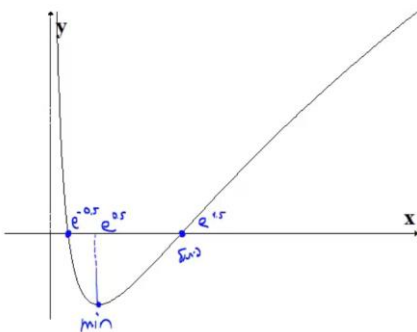
(4)



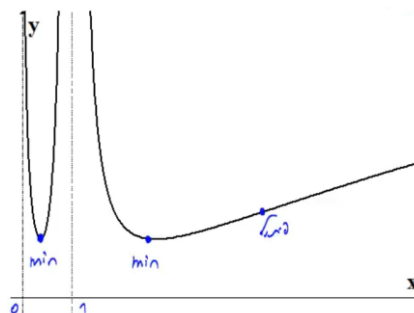
(5)



(6)



(7)



חקירת פונקציה עם שורשים

שאלה

1) חקרו את הפונקציה הבאה חקירה מלאה: $f(x) = \frac{1}{\sqrt{x^2+1}}$.

תשובה

1) תחום הגדרה ורציפות: לכל x .
 נקודות חיתוך עם ציר ה- y : $y = 1$, עם ציר ה- x : אין.
 אסימפטוטה אנכית: אין, אופקית: $y = 0$.
 נקודות קיצון: מקסימום: $(0, 1)$. תחום עלייה: $x < 0$, ירידה: $x > 0$.

נקודות פיתול: $\left(\sqrt{\frac{1}{2}}, \frac{1}{\sqrt{\frac{1}{2}}}\right), \left(-\sqrt{\frac{1}{2}}, \frac{1}{\sqrt{\frac{1}{2}}}\right)$.

תחום קמירות: $x < -\sqrt{\frac{1}{2}}$ or $x < \sqrt{\frac{1}{2}}$, קעירות: $-\sqrt{\frac{1}{2}} < x < \sqrt{\frac{1}{2}}$.

גרף:



חקירת פונקציה לא גזירה – שורש וערך מוחלט

שאלות

חקרו את הפונקציות הבאות חקירה מלאה:

$$f(x) = \sqrt[3]{x^2}(1-x) = x^{\frac{2}{3}} - x^{\frac{5}{3}} \quad (1)$$

$$f(x) = \left(\sqrt[3]{x^2} - 1\right)^2 \quad (2)$$

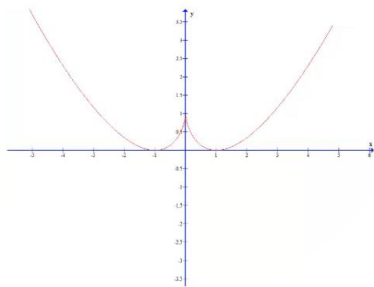
$$f(x) = \sqrt[3]{x^2} - 1 \quad (3)$$

$$f(x) = \frac{|x-3|}{x-2} \quad (4)$$

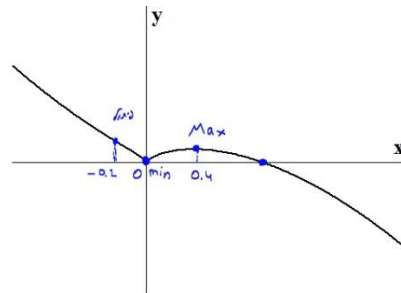
תשובות סופיות

- (1) תחום הגדרה ורציפות: לכל x . זוגיות: כללית.
 נקודות חיתוך עם ציר ה- y : 0 , עם ציר ה- x : 0 או 1 .
 אסימפטוטה אנכית: אין, אופקית: אין.
 נקודות קיצון: מקסימום: $\left(\frac{2}{5}, 0.326\right)$, מינימום: $(0, 0)$.
 תחום עלייה: $0 < x < \frac{2}{5}$, ירידה: $x < 0$ or $x > \frac{2}{5}$.
 נקודות פיתול: $(-0.2, 0.41)$.
 תחום קמירות: $x < -0.2$, קעירות: $-0.2 < x < 0$ or $x > 0$.
- (2) תחום הגדרה ורציפות: לכל x .
 נקודות חיתוך עם ציר ה- y : 1 , עם ציר ה- x : -1 או 1 .
 אסימפטוטה אנכית: אין, אופקית: אין.
 נקודות קיצון: מקסימום: $(0, 1)$, מינימום: $(-1, 0)$, $(1, 0)$.
 תחום עלייה: $-1 < x < 0$ or $x > 1$, ירידה: $0 < x < 1$ or $x < -1$.
 נקודות פיתול: אין.
 תחום קמירות: קמורה לכל x .
- (3) תחום הגדרה ורציפות: לכל x . זוגיות: זוגית.
 נקודות חיתוך עם ציר ה- y : -1 , עם ציר ה- x : ± 1 .
 אסימפטוטה אנכית: אין, אופקית: אין.
 נקודות קיצון: מינימום: $(0, -1)$.
 תחום עלייה: $0 < x < 1$ or $x > 1$, ירידה: $-1 < x < 0$ or $x < -1$.
 נקודות פיתול: $(1, 0)$, $(-1, 0)$.
 תחום קמירות: $-1 < x < 1$, קעירות: $x > 1$ or $x < -1$.
- (4) תחום הגדרה ורציפות: לכל $x \neq 2$. זוגיות: כללית.
 נקודות חיתוך עם ציר ה- y : -1.5 , עם ציר ה- x : 3 .
 אסימפטוטה אנכית: הישר $x = 2$,
 משופעת ואופקית: הישר $y = 1$ ב- ∞ , ו- $y = -1$ ב- $-\infty$.
 נקודות קיצון: מינימום: $(3, 0)$.
 תחום עלייה: $x > 3$, ירידה: $2 < x < 3$ or $x < 2$.
 נקודות פיתול: $(3, 0)$.
 תחום קמירות: $2 < x < 3$, קעירות: $x > 3$ or $x < 2$.

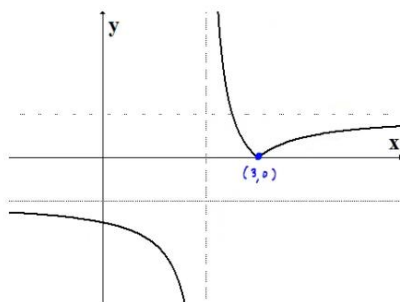
גרפים



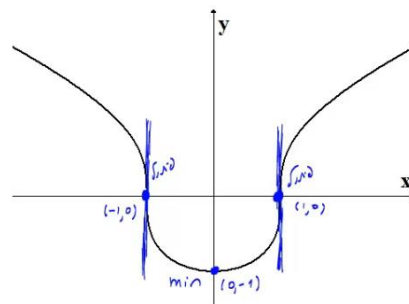
(2)



(1)



(4)



(3)

מתמטיקה ב

פרק 4 - פונקציות של שני משתנים

תוכן העניינים

- 1. מבוא לפונקציה של שני משתנים 37
- 2. קווי גובה לפונקציה של שני משתנים 39
- 3. משטחים מפורסמים 41
- 4. נספח - משטחים ממעלה שנייה 43

מבוא לפונקציה של שני משתנים

שאלות

עבור כל אחת מהפונקציות הבאות:

א. מצאו את תחום ההגדרה D של הפונקציה.

ב. שרטטו סקיזה של הקבוצה D .

$$f(x, y) = \sqrt{5 - x^2 - y^2} + \ln(4y - x^2) \quad (1)$$

$$f(x, y) = \sqrt{x^2 + y^2 - 4} + \frac{1}{\sqrt{x}} \quad (2)$$

$$f(x, y) = \sqrt{-x^2 + y^2 + 1} + \frac{x+y}{x-y} \quad (3)$$

$$g(x, y) = \sqrt{x+4y} + \sqrt{x-4y} \quad (4)$$

$$f(x, y) = \frac{1}{\sqrt{x+4y}} + \frac{1}{\sqrt{x-4y}} \quad (5)$$

$$h(x, y) = \sqrt{x - \sqrt{y+4}} \quad (6)$$

$$f(x, y) = e^{xy} \sqrt{\ln \frac{4}{x^2 + y^2}} + \sqrt{x^2 + y^2 - 4} \quad (7)$$

$$z(x, y) = \frac{4}{\sqrt{1 - |x| - |y|}} \quad (8)$$

$$z(x, y) = \ln \left(\frac{x-4y}{x+4y} \right) \quad (9)$$

$$f(x, y) = \ln [x \ln(y - 4x)] \quad (10)$$

$$u(x, y, z) = \frac{1}{\sqrt{x+4}} + \frac{1}{\sqrt{y-1}} + \frac{1}{\sqrt{z}} \quad (11)$$

(ענו על סעיף א בלבד)

תשובות סופיות

$$D = \left\{ (x, y) \mid \frac{1}{4}x^2 \leq y \leq \sqrt{5-x^2} \right\} \quad (1)$$

$$D = \left\{ (x, y) \mid x^2 + y^2 \geq 4, x > 0 \right\} \quad (2)$$

$$D = \left\{ (x, y) \mid x^2 - y^2 \leq 1, y \neq x \right\} \quad (3)$$

$$D = \left\{ (x, y) \mid -\frac{1}{4}x \leq y \leq \frac{1}{4}x \right\} \quad (4)$$

$$D = \left\{ (x, y) \mid -\frac{1}{4}x < y < \frac{1}{4}x \right\} \quad (5)$$

$$D = \left\{ (x, y) \mid -4 \leq y \leq x^2 - 4, x \geq 0 \right\} \quad (6)$$

$$D = \left\{ (x, y) \mid x^2 + y^2 = 4 \right\} \quad (7)$$

$$D = \left\{ (x, y) \mid |x| + |y| < 1 \right\} \quad (8)$$

$$D = \left\{ (x, y) \mid \frac{1}{4}x < y < -\frac{1}{4}x \text{ or } -\frac{1}{4}x < y < \frac{1}{4}x \right\} \quad (9)$$

$$D = \left\{ (x, y) \mid [x < 0 \text{ and } 4x < y < 4x + 1] \text{ or } [x > 0 \text{ and } y > 4x + 1] \right\} \quad (10)$$

$$D = \left\{ (x, y, z) \mid x > -4, y > 1, z > 0 \right\} \quad (11)$$

קווי גובה לפונקציה של שני משתנים

שאלות

בשאלות 1-6, מצאו תחום הגדרה, ושרטטו אותו ואת מפת קווי הגובה/רמה.

$$f(x, y) = \frac{y}{x} \quad (1)$$

$$f(x, y) = \ln x + \ln y \quad (2)$$

$$f(x, y) = x^2 + y^2 \quad (3)$$

$$f(x, y) = \sqrt{1 - x^2 - y^2} \quad (4)$$

$$f(x, y) = \ln(x^2 - y) \quad (5)$$

$$f(x, y) = x\sqrt{y} \quad (6)$$

עבור כל אחת מהפונקציות בשאלות 7-10 שרטטו מפת קווי גובה :

$$f(x, y) = (x-1)^2 + (y+3)^2 \quad (7)$$

$$f(x, y) = e^{x-y} \quad (8)$$

$$f(x, y) = 2 \ln x + \ln y \quad (9)$$

$$f(x, y) = \min\{3x, y\} \quad (10)$$

עבור כל אחת מהפונקציות בשאלות 11-13, שרטטו את קו הגובה k :

$$(k = 0, 4) \quad f(x, y) = (x - y)^2 \quad (11)$$

$$(k = 0, 2) \quad f(x, y) = \min\{y - x^2, x + y\} \quad (12)$$

$$(k = 1) \quad f(x, y) = \begin{cases} x^2 + 3x - y - 3 & x^2 \geq y \\ -x^2 + 3x + y - 3 & x^2 < y \end{cases} \quad (13)$$

$$14) \text{ נתונה הפונקציה } f(x, y) = \begin{cases} x^2 - y & x \leq 1 \\ 2x + y & x > 1 \end{cases}$$

- א. שרטטו את קו הגובה $f(x, y) = 0$.
- ב. לאילו ערכי C קו הגובה $f(x, y) = C$ הוא קו רציף?
 ציירו את קו הגובה במקרה זה.

הערות

- * בסוף קובץ זה תמצאו סיכום של כל המשטחים הנפוצים.
- ** קווי גובה = קווי רמה = עקומות אדישות = עקומות שוות ערך.

תשובות סופיות

- (1) $x \neq 0$, המישור ללא ציר ה- y .
- (2) $x > 0, y > 0$, הרביע הראשון ללא הצירים.
- (3) כל המישור.
- (4) $x^2 + y^2 \leq 1$, עיגול היחידה.
- (5) $y < x^2$
- (6) $y \geq 0$, חצי המישור העליון.

לפתרונות מלאים ושרטוטים של שאר השאלות, היכנסו לאתר GooL.co.il

משטחים מפורסמים

שאלות

זהו ושרטטו את המשטחים בשאלות 1-3 :

$$\frac{x^2}{4} + \frac{y^2}{9} + \frac{z^2}{25} = 1 \quad (1)$$

$$z = 5x^2 + 1.25y^2 \quad (2)$$

$$20x^2 + 45y^2 = 180 + 36z^2 \quad (3)$$

זהו ושרטטו את המשטחים הבאים :

$$z = 4x^2 + y^2 + 1 \quad \text{א.}$$

$$z = 3 - x^2 - y^2 \quad \text{ב.}$$

זהו כל אחד מהמשטחים הבאים :

$$25x^2 + 100y^2 + 4z^2 = 100 \quad \text{א.}$$

$$25x^2 + 4y^2 - 50x - 16y - 100z + 41 = 0 \quad \text{ב.}$$

$$x^2 + 4y^2 - 4z^2 + 80z - 404 = 0 \quad \text{ג.}$$

מצאו את החיתוך בין המשטח $x^2 + y^2 + z^2 = 169$ לבין המשטח $z = 12$.
הסבירו את התוצאה מבחינה גרפית.

ענו על הסעיפים הבאים :

$$\text{א. זהו את המשטח } 2x^2 + 2y^2 + 2z^2 - 16x - 4y + 40z + 206 = 0$$

ב. מצאו את נקודות החיתוך של המשטח הנייל עם הישר

$$\frac{x-5}{2} = \frac{y+1}{1} = \frac{z+14}{2}$$

מצאו את החיתוך בין שני המשטחים $x^2 + y^2 + (z-10)^2 = 24$,

$$\text{ו- } x^2 + y^2 + z^2 = 64$$

הסבירו את התוצאה מבחינה גרפית.

9) ענו על הסעיפים הבאים:

- א. זהו את המשטח $36z^2 + 4x^2 - 9y^2 = 36$ ושרטטו אותו.
 ב. רשמו הצגה פרמטרית של שני ישרים שאינם נמצאים באותו מישור, ושנמצאים כולם על המשטח מסעיף א'.

• להלן נספח עם סיכום של כל המשטחים הנפוצים.

תשובות סופיות

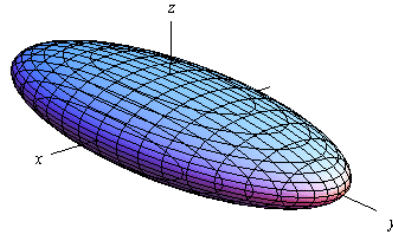
- 1) אליפסואיד.
- 2) פרבולואיד אליפטי הנפתח כלפי מעלה.
- 3) היפרבולואיד חד יריעתי.
- 4) א. פרבולואיד אליפטי שמרכזו בנקודה $(0,0,1)$ ונפתח כלפי מעלה.
 ב. פרבולואיד אליפטי שמרכזו בנקודה $(0,0,3)$ ונפתח כלפי מטה.
- 5) א. אליפסואיד.
 ב. פרבולואיד אליפטי שמרכזו בנקודה $(1,2,0)$ ונפתח כלפי מעלה.
 ג. היפרבולואיד חד-יריעתי שמרכזו בנקודה $(0,0,10)$.
- 6) החיתוך הוא מעגל $x^2 + y^2 = 25$ שמרכזו בנקודה $(0,0,12)$.
- 7) א. ספירה שמרכזה $(4,1,-10)$ ורדיוסה $\sqrt{14}$.
 נקודות החיתוך הן $A(7,0,-12)$, $B(\frac{59}{3}, -\frac{2}{9}, -\frac{112}{9})$.
- 8) החיתוך הוא המעגל $x^2 + y^2 = 15$ שמרכזו בנקודה $(0,0,7)$.
- 9) א. היפרבולואיד חד-יריעתי שמרכזו על ציר ה- y .
 ב. $\ell_1 : (x, y, z) = (3t, 2t, 1)$ $\ell_2 : (x, y, z) = (3, 2t, t)$

נספח – משטחים ממעלה שנייה

אליפסואיד

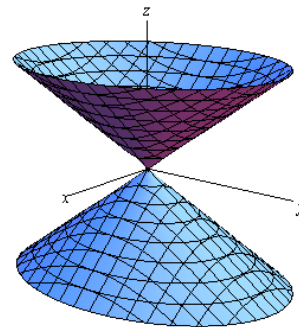
$$\text{משוואה: } \frac{x^2}{a^2} + \frac{y^2}{b^2} + \frac{z^2}{c^2} = 1$$

תיאור: החתכים במישורי הקואורדינטות הם אליפסות; כך הם גם החתכים במישורים מקבילים. אם $a=b=c$, נקבל **כדור** עם רדיוס a והחתכים הנ"ל הם מעגלים.

חרוט אליפטי

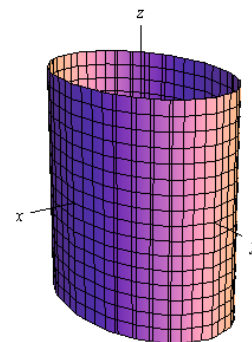
$$\text{משוואה: } \frac{x^2}{a^2} + \frac{y^2}{b^2} = \frac{z^2}{c^2}$$

תיאור: החתך במישור xy הוא נקודה (הראשית); החתכים במישורים מקבילים למישור xy הם אליפסות. החתכים במישור xz ו- yz הם זוג ישרים הנחתכים בראשית; החתכים במישורים מקבילים למישורים אלו הם היפרבולות. * מרכז החרוט הוא על הציר המתאים למשתנה המופיע לבד באחד האגפים.

גליל אליפטי

$$\text{משוואה: } \frac{x^2}{a^2} + \frac{y^2}{b^2} = 1$$

תיאור: החתך במישור xy הוא אליפסה; כך הם החתכים במישורים מקבילים למישור xy . החתכים במישור xz ו- yz הם זוג ישרים מקבילים וכך הם החתכים במישורים מקבילים למישורים אלו. במידה ומשוואת הגליל היא $x^2 + y^2 = r^2$, החתכים הנ"ל הם מעגלים. * מרכז הגליל הוא על הציר המתאים למשתנה שאינו מופיע

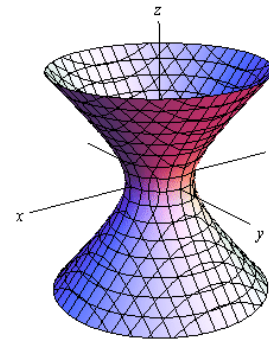


היפרבולואיד חד-יריעתי

$$\text{משוואה: } \frac{x^2}{a^2} + \frac{y^2}{b^2} - \frac{z^2}{c^2} = 1$$

תיאור: החתך במישור xy הוא אליפסה; כך הם החתכים במישורים מקבילים למישור xy . החתכים במישור xz ו- yz הם היפרבולות; כך הם גם החתכים במישורים מקבילים למישורים אלו.

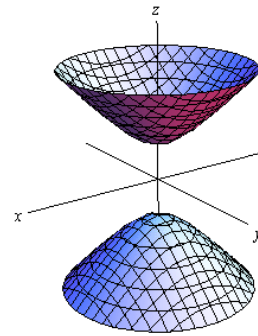
* מרכז היפרבולואיד חד-יריעתי הוא על הציר המתאים

היפרבולואיד דו-יריעתי

$$\text{משוואה: } \frac{x^2}{a^2} + \frac{y^2}{b^2} - \frac{z^2}{c^2} = -1$$

תיאור: למשטח זה אין חתך במישור xy ; החתכים במישורים מקבילים למישור xy , החותכים את המשטח, הם אליפסות. החתכים במישור xz ו- yz הם היפרבולות; כך הם גם החתכים במישורים מקבילים למישורים אלו.

* מרכז היפרבולואיד דו-יריעתי הוא על הציר המתאים

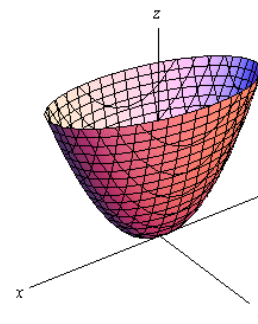
פרבולואיד אליפטי

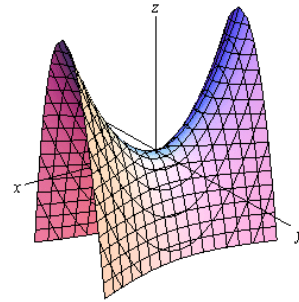
$$\text{משוואה: } \frac{x^2}{a^2} + \frac{y^2}{b^2} = \frac{z}{c}$$

תיאור: החתך במישור xy הוא נקודה (הראשית); החתכים במישורים מקבילים למישור xy ונמצאים מעליו הם אליפסות. החתכים במישור xz ו- yz הם פרבולות; כך הם גם החתכים במישורים מקבילים למישורים אלו.

* מרכז הפרבולואיד האליפטי הוא על הציר המתאים למשתנה המופיע ללא ריבוע.

* אם $c > 0$ הפרבולואיד נפתח כלפי מעלה ואם $c < 0$



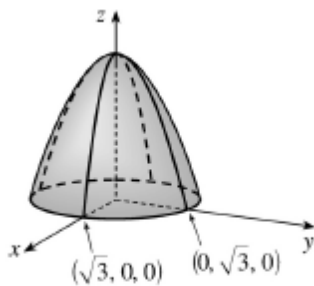
פרבולואיד היפרבולי

$$\text{משוואה: } \frac{x^2}{a^2} - \frac{y^2}{b^2} = \frac{z}{c}$$

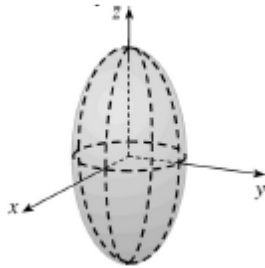
תיאור: החתך במישור xy הוא זוג ישרים נחתכים בראשית; החתכים במישורים מקבילים למישור xy הם היפרבולות; אלו שמעל למישור xy נפתחות בכיוון ציר ה- x ואלו שמתחת למישור xy נפתחות בכיוון ציר ה- y . החתכים במישור xz ו- yz הם פרבולות; כך הם גם החתכים במישורים מקבילים למישורים אלו.

* מרכז הפרבולואיד האליפטי הוא על הציר המתאים למשתנה המופיע ללא ריבוע.

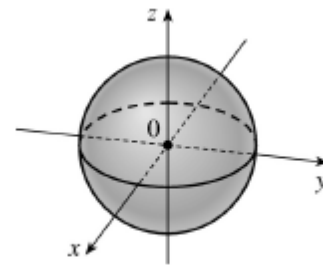
* אם $c > 0$ הפרבולואיד נפתח כלפי מעלה ואם $c < 0$

דוגמאות שונות

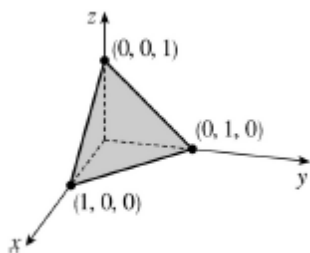
$$z = 3 - x^2 - y^2$$



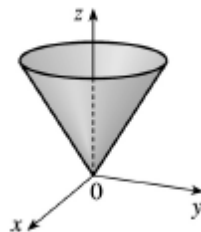
$$\frac{x^2}{4} + \frac{y^2}{4} + \frac{z^2}{16} = 1$$



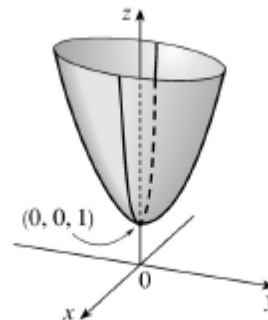
$$x^2 + y^2 + z^2 = 1$$



$$x + y + z = 1$$



$$z = \sqrt{x^2 + y^2}$$



$$z = 4x^2 + y^2 + 1$$

נוסחאות – גבולות

	$x \rightarrow -\infty$	$x \rightarrow 0$	$x \rightarrow \infty$
$y = \frac{1}{x}$	$\frac{1}{-\infty} = 0$	$\frac{1}{0^+} = \infty, \frac{1}{0^-} = -\infty$	$\frac{1}{\infty} = 0$
$y = e^x$	$e^{-\infty} = 0$	$e^0 = 1$	$e^\infty = \infty$
$y = \ln x$	---	$\ln(0^+) = -\infty$	$\ln(\infty) = \infty$
$y = a^x, a > 1$	$a^{-\infty} = 0$	$a^0 = 1$	$a^\infty = \infty$
$y = a^x, 0 < a < 1$	$a^{-\infty} = \infty$	$a^0 = 1$	$a^\infty = 0$
$y = \left(1 + \frac{1}{x}\right)^x$	e	(from right) 1	e
$y = (1+x)^{\frac{1}{x}}$	---	e	1
$y = \sqrt{x}$	---	$\sqrt{0^+} = 0$	$\sqrt{\infty} = \infty$
$y = \sqrt[3]{x}$	$-\infty$	$\sqrt[3]{0} = 0$	$\sqrt[3]{\infty} = \infty$

Defined Limits:

$$\infty \cdot \infty = \infty, \quad \infty(-\infty) = -\infty, \quad \infty + \infty = \infty, \quad \infty \pm a = \infty, \quad \infty \cdot (\pm a) = \pm\infty, \quad \infty / (\pm a) = \pm\infty$$

Undefined Limits:

$$\frac{0}{0}, \frac{\infty}{\infty}, \infty - \infty, 0 \cdot \infty, 1^\infty, 0^0, \infty^0$$

מתמטיקה ב

פרק 5 - נגזרות חלקיות

תוכן העניינים

47	1. נגזרות חלקיות מסדר ראשון
49	2. נגזרות חלקיות מסדר שני

נגזרות חלקיות מסדר ראשון

שאלות

בשאלות 1-6 חשבו את הנגזרות החלקיות מסדר ראשון של הפונקציה הנתונה:

$$f(x, y) = x^5 \ln y \quad (2) \qquad f(x, y) = 4x^3 - 3x^2y^2 + 2x + 3y \quad (1)$$

$$f(x, y) = (x^2 + y^3) \cdot (2x + 3y) \quad (4) \qquad f(x, y) = \frac{x^2 y^4 (\sqrt{y} + 5 \ln y)}{y^2 + 5y + y^y} \quad (3) \text{ (רק } f_x \text{)}$$

$$f(x, y, z) = xy^2z^3 \quad (6) \qquad f(x, y) = \frac{x^2 - 3y}{x + y^2} \quad (5)$$

$$z(x, y) = \ln(\sqrt{x} + \sqrt{y}) \quad \text{נתון:} \quad (7)$$

$$x \cdot \frac{\partial z}{\partial x} + y \cdot \frac{\partial z}{\partial y} = \frac{1}{2} \quad \text{הוכיחו כי}$$

$$f(x, y, z) = e^x \left(y^2 - \frac{1}{z} \right) \quad \text{נתון:} \quad (8)$$

$$\text{חשבו: } \frac{\partial f}{\partial x} \left(0, -1, \frac{1}{2} \right), \frac{\partial f}{\partial y} \left(0, -1, \frac{1}{2} \right), \frac{\partial f}{\partial z} \left(0, -1, \frac{1}{2} \right)$$

הערת סימון

$$f = f(x, y) \Rightarrow f_x = \frac{\partial f}{\partial x} = f_1 ; f_y = \frac{\partial f}{\partial y} = f_2$$

תשובות סופיות

$$f_y = -6x^2y + 3 \qquad f_x = 12x^2 - 6xy^2 + 2 \quad (1)$$

$$f_y = \frac{x^5}{y} \qquad f_x = 5x^4 \ln y \quad (2)$$

$$f_x = 2x \frac{y^4(\sqrt{y} + 5 \ln y)}{y^2 + 5y + y^y} \quad (3)$$

$$f_y = 6xy^2 + 12y^3 + 3x^2 \qquad f_x = 6x^2 + 6xy + 2y^3 \quad (4)$$

$$f_y = \frac{-3x + 3y^2 - 2x^2y}{(x + y^2)^2} \qquad f_x = \frac{x^2 + 2xy^2 + 3y}{(x + y^2)^2} \quad (5)$$

$$f_z = 3xy^2z^2 \qquad f_y = 2xyz^3 \qquad f_x = y^2z^3 \quad (6)$$

(7) שאלת הוכחה.

$$\frac{\partial f}{\partial x} \left(0, -1, \frac{1}{2} \right) = -1, \quad \frac{\partial f}{\partial y} \left(0, -1, \frac{1}{2} \right) = -2, \quad \frac{\partial f}{\partial z} \left(0, -1, \frac{1}{2} \right) = 4 \quad (8)$$

הערת סימון

$$f = f(x, y) \Rightarrow \begin{aligned} f_x &= \frac{\partial f}{\partial x} = f_1 & f_y &= \frac{\partial f}{\partial y} = f_2 \\ f_{xx} &= \frac{\partial^2 f}{\partial x^2} = f_{11} & f_{yy} &= \frac{\partial^2 f}{\partial y^2} = f_{22} \\ f_{xy} &= \frac{\partial^2 f}{\partial y \partial x} = f_{12} & f_{yx} &= \frac{\partial^2 f}{\partial x \partial y} = f_{21} \end{aligned}$$

נגזרות חלקיות מסדר שני

שאלות

בשאלות 1-13 חשבו את כל הנגזרות החלקיות עד סדר שני של הפונקציה הנתונה:

$$f(x, y) = 4x^2 - x^2y^2 + 4x + 10y \quad (1)$$

$$f(x, y) = x^4 \ln y \quad (2)$$

$$f(x, y) = x^3 + y^3 - 6xy \quad (3)$$

$$f(x, y) = x^3 + y^3 + 3(1-y)(x+y) \quad (4)$$

$$f(x, y) = xy(x-y) \quad (5)$$

$$f(x, y) = (x-9)(2y-6)(4x-3y+12) \quad (6)$$

$$f(x, y) = e^{xy}(x+y) \quad (7)$$

$$f(x, y) = e^{x+y}(x^2 + y^2) \quad (8)$$

$$f(x, y) = (x^2 + 2y^2)e^{-(x^2+y^2)} \quad (9)$$

$$f(x, y) = \ln(1 + x^2 + y^2) \quad (10)$$

$$f(x, y) = \ln(x^2 + y^2) \quad (11)$$

$$f(x, y) = \ln(\sqrt[3]{x^2 + y^2}) \quad (12)$$

$$f(x, y, z) = xyz \quad (13)$$

14) חשבו $f'_{xy}(1,1)$, עבור $f(x, y) = \ln(xy - x^2 - y^2)$.

15) חשבו $f'_{xy}(1,1)$, עבור $f(x, y) = \ln(x^2 + y^2)$.

16) חשבו $f'_{xy}(1,1)$, עבור $f(x, y) = \sqrt{x^2 + y^2}$.

17) נתון: $f(x, y) = \frac{x^2}{\ln y + x}$

חשבו: $\frac{\partial^2 f}{\partial x^2}(1, e)$, $\frac{\partial^2 f}{\partial y^2}(1, e)$, $\frac{\partial^2 f}{\partial x \partial y}(1, e)$.

הערת סימון

$$f = f(x, y) \Rightarrow \begin{array}{ll} f_x = \frac{\partial f}{\partial x} = f_1 & f_y = \frac{\partial f}{\partial y} = f_2 \\ f_{xx} = \frac{\partial^2 f}{\partial x^2} = f_{11} & f_{yy} = \frac{\partial^2 f}{\partial y^2} = f_{22} \\ f_{xy} = \frac{\partial^2 f}{\partial y \partial x} = f_{12} & f_{yx} = \frac{\partial^2 f}{\partial x \partial y} = f_{21} \end{array}$$

תשובות סופיות

$$f_y = -2x^2y + 10 \quad f_{xx} = 8 - 2y^2 \quad f_x = 8x - 2xy^2 + 4 \quad (1)$$

$$f_{yx} = -4xy \quad f_{xy} = -4xy \quad f_{yy} = -2x^2$$

$$f_y = \frac{x^4}{y} \quad f_{xx} = 12x^2 \ln y \quad f_x = 4x^3 \ln y \quad (2)$$

$$f_{yx} = \frac{4x^3}{y} \quad f_{xy} = \frac{4x^3}{y} \quad f_{yy} = -\frac{x^4}{y^2}$$

$$f_y = 3y^2 - 6x \quad f_{xx} = 6x \quad f_x = 3x^2 - 6y \quad (3)$$

$$f_{yx} = -6 \quad f_{xy} = 6 \quad f_{yy} = 6y$$

$$f_y = 3y^2 + 3 - 3x - 6y \quad f_{xx} = 6x \quad f_x = 3x^2 + 3 - 3y \quad (4)$$

$$f_{xy} = -3 \quad f_{yy} = 6y - 6$$

$$f_y = x^2 - 2xy \quad f_{xx} = 2y \quad f_x = 2xy - y^2 \quad (5)$$

$$f_{xy} = f_{yx} = 2x - 2y \quad f_{yy} = -2x$$

$$f_x = 2[8xy - 3y^2 \cdot 1 - 24x - 0 + 57y \cdot 1 + 72 + 0 + 0] \quad (6)$$

$$f_y = 2[4x^2 \cdot 1 - 3x \cdot 2y - 0 - 54y + 57x \cdot 1 + 0 + 27 + 0]$$

$$, f_{yy} = 2[0 - 6x \cdot 1 - 54 + 0 + 0] \quad f_{xx} = 2[8y - 0 - 24]$$

$$f_{xy} = 2[8x \cdot 1 - 6y - 0 + 57 + 0]$$

$$f_y = e^{xy}(x^2 + xy + 1) \quad f_x = e^{xy}(xy + y^2 + 1) \quad (7)$$

$$f_{xx} = e^{xy} \cdot y(xy + y^2 + 1) + (y + 0 + 0) \cdot e^{xy}$$

$$f_{yy} = e^{xy} \cdot x(x^2 + xy + 1) + (0 + x) \cdot e^{xy}$$

$$f_{xy} = e^{xy} \cdot x(xy + y^2 + 1) + (x + 2y) \cdot e^{xy}$$

$$f_y = e^{x+y}(x^2 + y^2 + 2y) \quad f_x = e^{x+y}(x^2 + y^2 + 2x) \quad (8)$$

$$f_{xx} = e^{x+y}(x^2 + y^2 + 2x) + (2x + 2)e^{x+y}$$

$$f_{yy} = e^{x+y}(x^2 + y^2 + 2y) + (2y + 2)e^{x+y}$$

$$f_{xy} = e^{x+y}(x^2 + y^2 + 2x) + 2y \cdot e^{x+y}$$

$$f_y = e^{-x^2-y^2}(4y - 2x^2y - 4y^3) \quad f_x = e^{-x^2-y^2}(2x - 2x^3 - 4xy^2) \quad (9)$$

$$f_{xx} = e^{-x^2-y^2}(-2x)(2x - 2x^3 - 4xy^2) + (2 - 6x^2 - 4y^2)e^{-x^2-y^2}$$

$$f_{yy} = e^{-x^2-y^2}(-2y)(4y - 2x^2y - 4y^3) + (4 - 2x^2 - 12y^2)e^{-x^2-y^2}$$

$$f_{xy} = e^{-x^2-y^2}(-2y)(2x - 2x^3 - 4xy^2) + (-4x \cdot 2y)e^{-x^2-y^2}$$

$$f_y = \frac{2y}{1+x^2+y^2} \qquad f_x = \frac{2x}{1+x^2+y^2} \quad (10)$$

$$f_{yy} = \frac{2 \cdot (1+x^2+y^2) - 2y \cdot 2y}{(1+x^2+y^2)^2} \qquad f_{xy} = \frac{2y \cdot 2x}{(1+x^2+y^2)^2}$$

$$f_{xx} = \frac{2(x^2+y^2) - 2x \cdot 2x}{(x^2+y^2)^2} \qquad f_y = \frac{2y}{x^2+y^2} \qquad f_x = \frac{2x}{x^2+y^2} \quad (11)$$

$$f_{xy} = \frac{0(x^2+y^2) - 2y \cdot 2x}{(x^2+y^2)^2} \qquad f_{yy} = \frac{2(x^2+y^2) - 2y \cdot 2y}{(x^2+y^2)^2}$$

$$f_{xx} = \frac{2(x^2+y^2) - 2x \cdot 2x}{(x^2+y^2)^2} \cdot \frac{1}{3} \qquad f_y = \frac{2y}{x^2+y^2} \cdot \frac{1}{3} \qquad f_x = \frac{2x}{x^2+y^2} \cdot \frac{1}{3} \quad (12)$$

$$f_{xy} = \frac{0(x^2+y^2) - 2y \cdot 2x}{(x^2+y^2)^2} \cdot \frac{1}{3} \qquad f_{yy} = \frac{2(x^2+y^2) - 2y \cdot 2y}{(x^2+y^2)^2} \cdot \frac{1}{3}$$

$$f_y = xz \qquad f_{xz} = y \qquad f_{xy} = z \qquad f_{xx} = 0 \qquad f_x = yz \quad (13)$$

$$f_{zx} = y \qquad f_z = xy \qquad f_{yz} = x \qquad f_{yy} = 0 \qquad f_{yx} = z$$

$$f_{zz} = 0 \qquad f_{zy} = x$$

$$-2 \quad (14)$$

$$-1 \quad (15)$$

$$-\frac{1}{2\sqrt{2}} \quad (16)$$

$$\frac{4}{e^2} \left(1 + \frac{1}{e}\right) \quad (17)$$

16

מתמטיקה ב

פרק 6 - קיצון ואוכף לפונקציה של שני משתנים

תוכן העניינים

1. קיצון ואוכף לפונקציה של שני משתנים 53

קיצון ואוכף לפונקציה של שני משתנים

שאלות

עבור כל אחת מהפונקציות בשאלות 1-7,

מצאו נקודות קריטיות וסווגו אותן למקסימום, מינימום או אוכף:

$$f(x, y) = 8x^3 + 12xy + 3y^2 - 18x \quad (1)$$

$$f(x, y) = x^3 + y^3 - 3x - 12y + 20 \quad (2)$$

$$f(x, y) = x^3 + y^3 - 3xy + 4 \quad (3)$$

$$f(x, y) = 3x - x^3 - 2y^2 + y^4 \quad (4)$$

$$f(x, y) = e^{4y-x^2-y^2} \quad (5)$$

$$f(x, y) = y\sqrt{x} - y^2 - x + 6y \quad (6)$$

$$f(x, y) = \frac{x^2y^2 - 8x + y}{xy} \quad (7)$$

$$z = x^3 + y^3 - 3xy + 4 \quad (8)$$

מצאו את משוואות המישורים המשיקים האופקיים למשטח.

(9) מבין כל התיבות הפתוחות שנפחן 32 סמ"ק, חשבו את ממדי התיבה ששטח הפנים שלה הוא מינימלי.

(10) יצרן מוכר מחשבוני, בארץ ובסין.

עלות הייצור של מחשבון בארץ היא 6\$ ועלות ייצור מחשבון בסין היא 8\$.

מנהל השיווק אומד את הביקוש Q_1 למחשבון בארץ, ואת הביקוש Q_2

$$\text{למחשבון בסין, על ידי: } Q_1 = 116 - 30P_1 + 20P_2, \quad Q_2 = 144 + 16P_1 - 24P_2$$

כיצד צריכה החנות לקבוע את מחירי המחשבוני, P_1 ו- P_2 ,

על מנת למקסם את הרווח? מהו רווח זה?

$$(11) \text{ נתונה הפונקציה } f(x, y) = x^2 + y^2 + axy.$$

- א. הוכיחו שהנקודה $(0,0)$, היא נקודה קריטית.
- ב. בעזרת מבחן הנגזרת השנייה, קבעו עבור אילו ערכים של a , הנקודה מסעיף א' היא מקסימום, מינימום, אוכלף, או שלא ניתן לדעת.

תשובות סופיות

- (1) $(-0.5, 1)$ אוכלף; $(1.5, -3)$ מינימום.
- (2) $(1, 2)$ מינימום; $(-1, -2)$ מקסימום; $(-1, 2)$, $(1, -2)$ אוכלף.
- (3) $(0, 0)$ אוכלף; $(1, 1)$ מינימום.
- (4) $(-1, -1)$, $(-1, 1)$ מינימום; $(1, 0)$ מקסימום; $(1, -1)$, $(1, 1)$, $(-1, 0)$ אוכלף.
- (5) $(0, 2)$ מקסימום.
- (6) $(4, 4)$ מקסימום.
- (7) $(-0.5, 4)$ מקסימום.
- (8) $z = 4$, $z = 3$
- (9) רוחב 4 ס"מ, אורך 4 ס"מ, גובה 2 ס"מ.
- (10) $P_1 = 10\$$, $P_2 = 12\$$ רווח מקסימלי 288\$.
- (11) א. שאלת הוכחה. ב. עבור $a = -2$, $a = 2$, לא ניתן לדעת; $a < -2$, $a > 2$ אוכלף; $-2 < a < 2$ מינימום.

מתמטיקה ב

פרק 7 - אינטגרלים מידיים ואינטגרלים בשיטת "הנגזרת כבר בפנים"

תוכן העניינים

- 1. אינטגרלים מידיים 55
- 2. אינטגרלים בשיטת "הנגזרת כבר בפנים" 58
- 3. מציאת פונקציה קדומה 59

אינטגרלים מידיים

שאלות

חשבו את האינטגרלים בשאלות 1-12 :

$$(\int x^n dx = \frac{x^{n+1}}{n+1} + c : \text{פתירה על ידי הכלל})$$

$$\int \frac{1}{x^2} dx \quad (3) \qquad \int x^4 dx \quad (2) \qquad \int 4 dx \quad (1)$$

$$\int 4x^{10} dx \quad (6) \qquad \int \frac{1}{x\sqrt{x}} dx \quad (5) \qquad \int \sqrt{x} dx \quad (4)$$

$$\int (x^2 + 1)^2 dx \quad (9) \qquad \int \left(\frac{3}{x^4} + 2\sqrt[3]{x} \right) dx \quad (8) \qquad \int (2x^2 - x + 1) dx \quad (7)$$

$$\int \frac{x+1}{\sqrt{x}} dx \quad (12) \qquad \int \frac{1+2x^2+x^4}{x^2} dx \quad (11) \qquad \int (x^2+1)(x+2) dx \quad (10)$$

חשבו את האינטגרלים בשאלות 13-20 :

$$(\int (ax+b)^n dx = \frac{(ax+b)^{n+1}}{a \cdot (n+1)} + c : \text{פתירה על ידי הכלל})$$

$$\int \frac{4}{(x-2)^5} dx \quad (15) \qquad \int (x^2 - 2x + 1)^{10} dx \quad (14) \qquad \int (4x+1)^{10} dx \quad (13)$$

$$\int \frac{x}{(x-1)^4} dx \quad (18) \qquad \int \frac{10}{\sqrt{2x+4}} dx \quad (17) \qquad \int \sqrt[3]{4x-10} dx \quad (16)$$

$$\int \frac{xdx}{\sqrt{x+1}+1} \quad (20) \qquad \int \frac{dx}{\sqrt{x-1}-\sqrt{x}} \quad (19)$$

חשבו את האינטגרלים בשאלות 21-26 :

$$\left(\int \frac{1}{ax+b} dx = \frac{\ln|ax+b|}{a} + c : \text{פתירה על ידי הכלל} \right)$$

$$\int \left(1 + \frac{1}{x}\right)^2 dx \quad (23)$$

$$\int \frac{1+x+x^2}{x} dx \quad (22)$$

$$\int \frac{1}{4x} dx \quad (21)$$

$$\int \frac{4x+1}{x+2} dx \quad (26)$$

$$\int \frac{x+3}{x+2} dx \quad (25)$$

$$\int \frac{1}{4x-1} dx \quad (24)$$

חשבו את האינטגרלים בשאלות 27-29 :

$$\left(\int e^{ax+b} dx = \frac{e^{ax+b}}{a} + c : \text{פתירה על ידי הכלל} \right)$$

$$\int \left(4\sqrt{e^x} + \frac{1}{\sqrt[3]{e^{4x}}} \right) dx \quad (29)$$

$$\int (e^{x+1})^2 dx \quad (28)$$

$$\int (e^{4x} + e^{-x}) dx \quad (27)$$

$$\int \frac{2^x + 4^{2x} + 10^{3x}}{5^x} dx : \text{חשבו את האינטגרל} \quad (30)$$

$$\left(\int a^{mx+n} dx = \frac{a^{mx+n}}{m \ln a} + c : \text{פתירה על ידי הכלל} \right)$$

$$\int \frac{x^2}{1-x^2} dx : \text{חשבו את האינטגרל} \quad (31)$$

תשובות סופיות

- $$-\frac{1}{x} + c \quad (3) \qquad \frac{x^5}{5} + c \quad (2) \qquad 4x + c \quad (1)$$
- $$\frac{4x^{11}}{11} + c \quad (6) \qquad -\frac{2}{\sqrt{x}} + c \quad (5) \qquad \frac{x^{1.5}}{1.5} + c \quad (4)$$
- $$\frac{x^5}{5} + \frac{2x^3}{3} + x + c \quad (9) \qquad -\frac{1}{x^3} + \frac{3\sqrt[3]{x^4}}{2} + c \quad (8) \qquad \frac{2x^3}{3} - \frac{x^2}{2} + x + c \quad (7)$$
- $$\frac{x^{1.5}}{1.5} + \frac{x^{0.5}}{0.5} + c \quad (12) \qquad -\frac{1}{x} + 2x + \frac{x^3}{3} + c \quad (11) \qquad \frac{x^4}{4} + \frac{2x^3}{3} + \frac{x^2}{2} + 2x + c \quad (10)$$
- $$-\frac{1}{(x-2)^4} + c \quad (15) \qquad \frac{(x-1)^{21}}{21} + c \quad (14) \qquad \frac{(4x+11)^{11}}{44} + c \quad (13)$$
- $$10\sqrt{2x+4} + c \quad (17) \qquad \frac{3}{16}\sqrt[3]{(4x-10)^4} + c \quad (16)$$
- $$-\frac{2}{3}\left((x-1)^{\frac{3}{2}} + x^{\frac{3}{2}}\right) + c \quad (19) \qquad -\frac{1}{2(x-2)^2} - \frac{1}{3(x-1)^3} + c \quad (18)$$
- $$\ln|x| + x + \frac{x^2}{2} + c \quad (22) \qquad \frac{\ln|x|}{4} + c \quad (21) \qquad \frac{2}{3}\sqrt{(x+1)^3} - x + c \quad (20)$$
- $$x + \ln|x+2| + c \quad (25) \qquad \frac{\ln|4x-1|}{4} + c \quad (24) \qquad x + 2\ln|x| - \frac{1}{x} + c \quad (23)$$
- $$\frac{e^{2x+2}}{2} + c \quad (28) \qquad \frac{e^{4x}}{4} - e^{-x} + c \quad (27) \qquad 4(x - 1.75\ln|x+2|) + c \quad (26)$$
- $$\frac{\left(\frac{2}{5}\right)^x}{\ln\left(\frac{2}{5}\right)} + \frac{\left(\frac{16}{5}\right)^x}{\ln\left(\frac{16}{5}\right)} + \frac{(200)^x}{\ln(200)} + c \quad (30) \qquad 8e^{\frac{x}{2}} - \frac{3e^{-\frac{4x}{3}}}{4} + c \quad (29)$$
- $$-\left(x - \frac{1}{2}\ln\left|\frac{1+x}{1-x}\right|\right) + c \quad (31)$$

אינטגרלים בשיטת "הנגזרת כבר בפנים"

שאלות

הערה: את האינטגרלים בפרק זה ניתן לפתור גם בעזרת שיטת ההצבה.

חשבו את האינטגרלים הבאים:

$$\int \frac{1}{x \ln x} dx \quad (3) \qquad \int \frac{x^2}{x^3+1} dx \quad (2) \qquad \int \frac{2x}{x^2+1} dx \quad (1)$$

$$\int e^{-2x^2} x dx \quad (6) \qquad \int e^{x^2} 2x dx \quad (5) \qquad \int \frac{e^{x+2}}{e^x+1} dx \quad (4)$$

$$\int 2x\sqrt{x^2+1} dx \quad (9) \qquad \int \frac{2x}{\sqrt{x^2+1}} dx \quad (8) \qquad \int \frac{\ln x}{x} dx \quad (7)$$

$$\int \frac{\sqrt{\ln x}}{x} dx \quad (11) \qquad \int x^2 \sqrt{x^3+4} dx \quad (10)$$

תשובות סופיות

$$\ln|\ln|x|| + c \quad (3) \qquad \frac{1}{3} \ln|x^3+1| + c \quad (2) \qquad \ln|x^2+1| + c \quad (1)$$

$$-\frac{e^{-2x^2}}{4} + c \quad (6) \qquad e^{x^2} + c \quad (5) \qquad e^2 \ln|e^x+1| + c \quad (4)$$

$$\frac{2}{3} (x^2+1)^{\frac{3}{2}} + c \quad (9) \qquad 2\sqrt{x^2+1} + c \quad (8) \qquad \frac{1}{2} (\ln x)^2 + c \quad (7)$$

$$\frac{2}{3} (\ln x)^{\frac{3}{2}} + c \quad (11) \qquad \frac{2}{9} (x^3+4)^{\frac{3}{2}} + c \quad (10)$$

מציאת פונקציה קדומה

שאלות

- (1) נתונה הנגזרת $f'(x) = 2x - \sqrt[3]{4x}$.
 ידוע כי הפונקציה עוברת בנקודה $(2, 3)$.
 מצאו את הפונקציה.
- (2) נתונה הנגזרת $f'(x) = \sqrt[3]{5x+7}$.
 ידוע כי הפונקציה חותכת את ציר ה- x בנקודה שבה $x = 4$.
 מצאו את הפונקציה.
- (3) נתונה הנגזרת $f'(x) = \frac{10}{\sqrt[5]{x+1}} + (x-1)^2$.
 ידוע כי הפונקציה חותכת את ציר ה- y בנקודה שבה $y = -6$.
 מצאו את הפונקציה.
- (4) נתונה הנגזרת $f'(x) = 2x - 6$.
 ערך הפונקציה בנקודת הקיצון שלה הוא 5.
 מצאו את הפונקציה.
- (5) נתונה הנגזרת $f'(x) = \sqrt{x+2} - \sqrt{x-1} + 2$.
 שיפוע המשיק לפונקציה, בנקודה שבה $y = 5\frac{2}{3}$, הוא 3.
 מצאו את הפונקציה.
- (6) נתונה הנגזרת השנייה של פונקציה של $f''(x) = 6x + 6$.
 שיפוע הפונקציה בנקודת הפיתול שלה הוא -12,
 וערך הפונקציה בנקודה זו הוא 1.
 מצאו את הפונקציה.
- (7) נתונה הנגזרת השנייה של פונקציה של $f''(x) = 1 + \frac{8}{x^3}$.
 המשיק לפונקציה בנקודת הפיתול שלה הוא הישר $y = -4$.
 מצאו את הפונקציה.

8 נתונה פונקציה $f: R \rightarrow R$ המקיימת $f(0) = 0$ וכן לכל x_0 ממשי:

$$\lim_{x \rightarrow x_0} \frac{f(x) - f(x_0)}{x - x_0} = |x_0|$$

- א. מצאו את תחומי הרציפות של הפונקציה.
 ב. חשבו את הגבול $\lim_{x \rightarrow 0} f(x)$ או קבעו שהוא אינו קיים.
 ג. מצאו כמה נקודות חיתוך יש לגרף הפונקציה עם ציר ה- x .
 ד. מצאו את כל נקודות הפיתול של הפונקציה.
 ה. תהי $G(x)$ פונקציה קדומה של $|x|$.
 חשבו את הנגזרת $(G(x) - f(x))'$.

תשובות סופיות

$$f(x) = x^2 - \frac{3}{16} \sqrt[3]{(4x)^4} + 2 \quad (1)$$

$$f(x) = \frac{3}{20} \sqrt[3]{(5x+7)^4} - 12 \frac{3}{20} \quad (2)$$

$$f(x) = 12 \frac{1}{2} \sqrt[5]{(x+1)^4} + \frac{1}{3} (x-1)^3 - 18 \frac{1}{6} \quad (3)$$

$$f(x) = x^2 - 6x + 14 \quad (4)$$

$$f(x) = \frac{2}{3} \sqrt{(x+2)^3} - \frac{2}{3} \sqrt{(x-1)^3} + 2x - 3 \quad (5)$$

$$f(x) = x^3 + 3x^2 - 9x - 10 \quad (6)$$

$$f(x) = \frac{1}{2} x^2 + \frac{4}{x} + 3x + 2 \quad (7)$$

8 א. רציפה לכל x . ב. $\lim_{x \rightarrow 0} f(x) = 0$. ג. נקודת חיתוך אחת $(0,0)$.

ד. נקודת פיתול אחת $(0,0)$. ה. 0.

מתמטיקה ב

פרק 8 - אינטגרלים בשיטת אינטגרציה בחלקים

תוכן העניינים

1. אינטגרלים בשיטת אינטגרציה בחלקים 61

אינטגרלים בשיטת אינטגרציה בחלקים

שאלות

חשבו את האינטגרלים בשאלות 1-12 :

$$\int x^4 \ln x dx \quad (2) \qquad \int x e^x dx \quad (1)$$

$$\int x^2 e^{-4x} dx \quad (4) \qquad \int (x^2 + 2x + 3) \ln x dx \quad (3)$$

$$\int \ln \frac{1}{\sqrt[3]{x}} dx \quad (6) \qquad \int \ln x dx \quad (5)$$

$$\int \frac{\ln x}{x^2} dx \quad (8) \qquad \int x \cdot \ln \sqrt{x-2} dx \quad (7)$$

$$\int \left(\frac{\ln x}{x} \right)^2 dx \quad (10) \qquad \int \ln^2 x dx \quad (9)$$

$$\int (x+1)^4 \cdot \sqrt{x+2} dx \quad (12) \qquad \int \frac{x e^x}{(x+1)^2} dx \quad (11)$$

(13) מצאו נוסחת נסיגה עבור $\int x^n e^x dx$, באשר n טבעי.

(14) חשבו את $\int x^4 e^x dx$.

תשובות סופיות

$$xe^x - e^x + c \quad (1)$$

$$\frac{x^5}{5} \left(\ln x - \frac{1}{5} \right) + c \quad (2)$$

$$\left(\frac{x^3}{3} + x^2 + 3x \right) \ln x - \frac{x^3}{9} + \frac{x^2}{2} + 3x + c \quad (3)$$

$$-\frac{x^2}{4} e^{-4x} + \frac{1}{2} \left(-\frac{1}{4} x e^{-4x} - \frac{1}{16} e^{-4x} \right) + c \quad (4)$$

$$x \ln x - x + c \quad (5)$$

$$-\frac{1}{3} (x \ln x - x) + c \quad (6)$$

$$\frac{1}{5} \left(\frac{x^2}{2} \ln(x-2) - \frac{1}{2} \left(\frac{x^2}{2} + 2x + 4x \ln|x-2| \right) \right) + c \quad (7)$$

$$-\frac{1}{x} \ln x - \frac{1}{x} + c \quad (8)$$

$$x(\ln x)^2 - 2(x \ln x - x) + c \quad (9)$$

$$-\frac{1}{x} \ln x - \frac{2}{x} (\ln x - 1) + c \quad (10)$$

$$\frac{e^x}{x+1} + c \quad (11)$$

$$\frac{2}{9} (x+1)(x+2)^{\frac{9}{2}} - \frac{4}{99} (x+2)^{\frac{11}{2}} + c \quad (12)$$

$$x^n e^x - n \int x^{n-1} e^x dx \quad (13)$$

$$e^x (x^4 - 4x^3 + 12x^2 - 24x + 24) + c \quad (14)$$

מתמטיקה ב

פרק 9 - אינטגרלים בשיטת ההצבה

תוכן העניינים

1. אינטגרלים בשיטת ההצבה 63

אינטגרלים בשיטת ההצבה

שאלות

חשבו את האינטגרלים הבאים :

$$\int \frac{2x^3}{\sqrt{x^2+1}} dx \quad (3) \quad \int \sqrt{x^3+4} \cdot x^5 dx \quad (2) \quad \int \frac{2x}{(x^2+1)^2} dx \quad (1)$$

$$\int e^{\sqrt[3]{x}} dx \quad (6) \quad \int e^{x^2} x^3 dx \quad (5) \quad \int \frac{1}{x \ln^4 x} dx \quad (4)$$

$$\int \sqrt{1+\frac{1}{x^2}} dx \quad (9) \quad \int x^3 (3x^2-1)^{14} dx \quad (8) \quad \int \frac{1}{\sqrt{x(1+x)}} dx \quad (7)$$

$$\int \frac{dx}{x \cdot \ln x \cdot \ln(\ln x)} \quad (12) \quad \int \frac{\ln^4 x}{x} dx \quad (11) \quad \int \ln^3 x dx \quad (10)$$

$$\int x^5 \sqrt[3]{x^3+1} dx \quad (15) \quad \int \frac{dx}{\sqrt{1+e^{2x}}} \quad (14) \quad \int \frac{x^7}{(1-x^4)^2} dx \quad (13)$$

תשובות סופיות

$$-\frac{1}{x^2+1} + c \quad (1)$$

$$\frac{2}{3} \left(\frac{(\sqrt{x^3+4})^5}{5} - \frac{4}{3} (\sqrt{x^3+4})^3 \right) + c \quad (2)$$

$$2 \left(\frac{\sqrt{x^2+1}^3}{3} - \sqrt{x^2+1} \right) + c \quad (3)$$

$$-\frac{1}{3(\ln x)^3} + c \quad (4)$$

$$\frac{1}{2} (x^2 e^{x^2} - e^{x^2}) + c \quad (5)$$

$$3e^{\sqrt[3]{x}} (\sqrt[3]{x^2} - 2\sqrt[3]{x} + 2) + c \quad (6)$$

$$\ln \left| \left(x + \frac{1}{2} \right) + \sqrt{\left(x + \frac{1}{2} \right)^2 - \frac{1}{4}} \right| + c \quad (7)$$

$$\frac{1}{18} \left(\frac{(3x^2-1)^{16}}{16} + \frac{(3x^2-1)^{15}}{15} \right) + c \quad (8)$$

$$\sqrt{x^2+1} + \frac{1}{2} \ln \left| \frac{\sqrt{x^2+1}-1}{\sqrt{x^2+1}+1} \right| + c \quad (9)$$

$$x(\ln^3 x - 3\ln^2 x + 6\ln x - 6) + c \quad (10)$$

$$\frac{(\ln x)^5}{5} + c \quad (11)$$

$$\ln |\ln(\ln x)| + c \quad (12)$$

$$-\frac{1}{4} \left(-\frac{1}{1-x^4} - \ln |1-x^4| \right) + c \quad (13)$$

$$\frac{1}{2} \ln \left| \frac{\sqrt{1+e^{2x}}-1}{\sqrt{1+e^{2x}}+1} \right| + c \quad (14)$$

$$\frac{(\sqrt[3]{x^3+1})^7}{7} - \frac{(\sqrt[3]{x^3+1})^4}{4} + c \quad (15)$$

מתמטיקה ב

פרק 10 - האינטגרל המסוים, סכומי רימן

תוכן העניינים

- 65 1. האינטגרל המסוים
- 67 2. אי שוויונים עם אינטגרלים
- 68 3. סכומי רימן

האינטגרל המסוים

שאלות

חשבו את האינטגרלים בשאלות 1-6:

$$\int_1^4 (x^2 - 4x + 1) dx \quad (1)$$

$$\int_1^2 \frac{4x+1}{2x^2+x+5} dx \quad (2)$$

$$\int_0^1 x e^{-x} dx \quad (3)$$

$$\int_1^e \frac{\ln^4 x}{x} dx \quad (4)$$

$$f(x) = \begin{cases} \sqrt{x} & 0 \leq x < 1 \\ \frac{1}{x^2} & x \geq 1 \end{cases} \quad \text{כאשר } \int_0^4 f(x) dx \quad (5)$$

$$\int_{-1}^4 \sqrt{4+|x-1|} dx \quad (6)$$

(7) נתונה פונקציה רציפה f . הוכיחו:

$$א. \text{ אם } f \text{ זוגית, אזי } \int_{-a}^a f(x) dx = 2 \int_0^a f(x) dx$$

$$ב. \text{ אם } f \text{ אי-זוגית, אזי } \int_{-a}^a f(x) dx = 0$$

תשובות סופיות

(1) -6

(2) $\ln\left(\frac{15}{8}\right)$

(3) $-2e^{-1} + 1$

(4) $\frac{1}{5}$

(5) $\frac{17}{12}$

(6) $\frac{2}{3}(-16 + 6^{1.5} + 7^{1.5})$

(7) שאלת הוכחה.

אי שוויונים עם אינטגרלים

הוכיחו את אי-השוויונים הבאים:

$$\frac{2}{41} \leq \int_{-1}^3 \frac{dx}{1+x^4} \leq 4 \quad (1)$$

$$6 \leq \int_{-4}^2 \sqrt{1+x^2} dx \leq 6\sqrt{17} \quad (2)$$

$$2 \leq \int_0^2 e^{x^2} dx \leq 2e^4 \quad (3)$$

$$\frac{1}{2}e^{-10} \leq \int_0^{10} \frac{e^{-x}}{x+10} dx \leq 1 \quad (4)$$

$$\frac{1}{\sqrt[3]{\ln 4}} \leq \int_3^4 \frac{dx}{\sqrt[3]{\ln x}} \leq \frac{1}{\sqrt[3]{\ln 3}} \quad (5)$$

$$\frac{2}{9} \leq \int_{-1}^1 \frac{dx}{8+x^3} \leq \frac{2}{7} \quad (6)$$

לתשובות מלאות בסרטוני וידאו היכנסו לאתר www.GooL.co.il

סכומי רימן

חשבו את הגבולות בשאלות 1-5:

$$\lim_{n \rightarrow \infty} \frac{1^4 + 2^4 + \dots + n^4}{n^5} \quad (1)$$

$$\lim_{n \rightarrow \infty} \left\{ \frac{1}{n+1} + \frac{1}{n+2} + \dots + \frac{1}{n+n} \right\} \quad (2)$$

$$\lim_{n \rightarrow \infty} \left\{ \frac{n}{n^2+1^2} + \frac{n}{n^2+2^2} + \dots + \frac{n}{n^2+n^2} \right\} \quad (3)$$

$$\lim_{n \rightarrow \infty} \left\{ \frac{1}{\sqrt{n^2+1^2}} + \frac{1}{\sqrt{n^2+2^2}} + \dots + \frac{1}{\sqrt{n^2+n^2}} \right\} \quad (4)$$

$$\lim_{n \rightarrow \infty} \left\{ \frac{\sqrt{n+1} + \sqrt{n+2} + \dots + \sqrt{2n}}{n^{3/2}} \right\} \quad (5)$$

חשבו את האינטגרלים הבאים על פי ההגדרה (של רימן).

תוכל להיעזר בזהויות הבאות:

$$\begin{aligned} 1 + 2 + 3 + \dots + n &= 0.5n(n+1) \\ 1^2 + 2^2 + 3^2 + \dots + n^2 &= \frac{1}{6}n(n+1)(2n+1) \\ 1^3 + 2^3 + 3^3 + \dots + n^3 &= \frac{1}{4}n^2(n+1)^2 \end{aligned}$$

$$\int_0^1 x^3 dx \quad (8)$$

$$\int_0^1 x^2 dx \quad (7)$$

$$\int_0^1 x dx \quad (6)$$

תשובות סופיות

$$\frac{1}{5} \quad (1)$$

$$\ln 2 \quad (2)$$

$$\frac{\pi}{4} \quad (3)$$

$$\ln(1+\sqrt{2}) \quad (4)$$

$$\frac{2^{1.5}}{1.5} - \frac{2}{3} \quad (5)$$

$$\frac{1}{2} \quad (6)$$

$$\frac{1}{3} \quad (7)$$

$$\frac{1}{4} \quad (8)$$

מתמטיקה ב

פרק 11 - שימושי האינטגרל המסויים (שטח-אורך קשת)

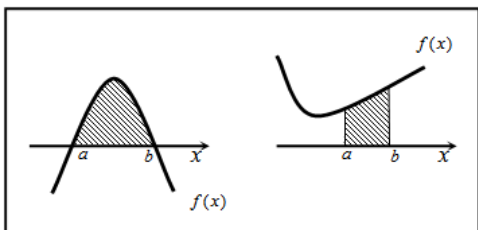
תוכן העניינים

- 70 1. חישוב שטחים
- 79 2. חישוב שטחים ביחס לציר ה-y
- 80 3. אורך קשת

חישוב שטחים

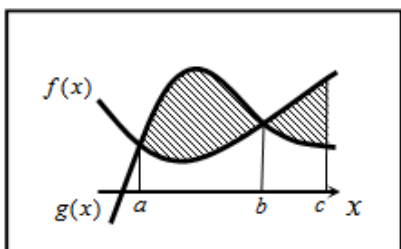
חישוב שטחים באמצעות האינטגרל (מקרים פרטיים)

1. שטח הכלוא בין גרף פונקציה וציר ה- x :



$$S = \int_a^b f(x) dx$$

2. שטח הכלוא בין שני גרפים, כך שגרף אחד כולו מעל השני :

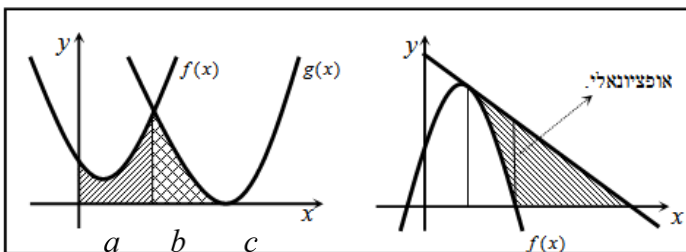


$$S_1 = \int_a^b (g(x) - f(x)) dx$$

$$S_2 = \int_b^c (f(x) - g(x)) dx$$

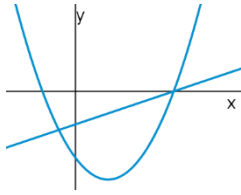
$$S = S_1 + S_2$$

3. שטח הכלוא בין שני גרפים וציר ה- x :

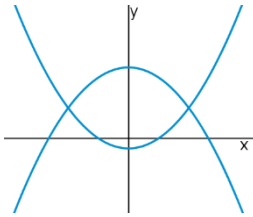


$$S = \int_a^b f(x) dx + \int_b^c g(x) dx$$

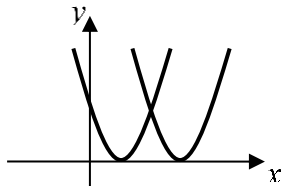
שאלות



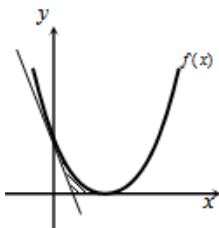
- (1) נתונות הפונקציות $f(x) = x^2 - 4x - 12$ ו- $g(x) = x - 6$.
 חשבו את גודל השטח הכלוא בין הגרפים של הפונקציות.



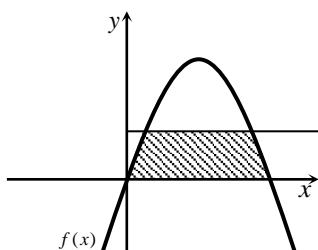
- (2) נתונות הפונקציות $f(x) = x^2 - 1$, $g(x) = 7 - x^2$.
 חשבו את גודל השטח הכלוא בין הגרפים של הפונקציות.



- (3) נתונות הפונקציות $f(x) = x^2 - 2x + 1$, $g(x) = x^2 - 6x + 9$.
 חשבו את גודל השטח הכלוא בין הפונקציות ובין ציר ה- x .



- (4) נתונה הפונקציה $f(x) = (x-2)^2$.
 מנקודת החיתוך שלה עם ציר ה- y מעבירים משיק.
 א. מצאו את משוואת המשיק.
 ב. מצאו את נקודת החיתוך של המשיק עם ציר ה- x .
 ג. חשבו את השטח הכלוא בין המשיק, גרף הפונקציה וציר ה- x (השטח המסומן).



- (5) נתונה הפונקציה $f(x) = kx - x^2$.
 הישר $y = 9$ חותך את גרף הפונקציה בשתי נקודות.
 ידוע כי שיעור ה- x של אחת מנקודות החיתוך הוא $x = 9$.
 א. מצאו את ערך הפרמטר k .
 ב. מצאו את נקודת החיתוך השנייה בין שני הגרפים.
 ג. חשבו את השטח המוגבל בין גרף הפונקציה, הישר וציר ה- x (השטח המסומן).

6 הנגזרת של הפונקציה $f(x)$, המתוארת באיור שלהלן,

היא $f'(x) = 3 - 2x$. ישר AB, שמשוואתו $y = 6$,

חותך את גרף הפונקציה $f(x)$ בנקודות A ו-B.

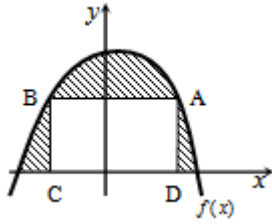
מנקודות אלו מורידים אנכים לציר ה- x ,

כך שנוצר מלבן ABCD.

ידוע ששיעור ה- x של הנקודה A הוא 4.

א. מצאו את הפונקציה $f(x)$.

ב. חשבו את השטח הכלוא בין גרף הפונקציה, המלבן וציר ה- x .



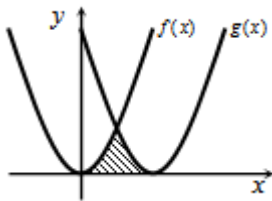
7 באיור שלהלן חותך גרף הפונקציה $f(x) = x^2$,

את גרף הפונקציה $g(x)$, בנקודה שבה $x = 2$.

הנגזרת של הפונקציה $g(x)$ היא $g'(x) = 2x - 8$.

א. מצאו את הפונקציה $g(x)$.

ב. חשבו את השטח הכלוא בין שני הגרפים וציר ה- x (המסומן).



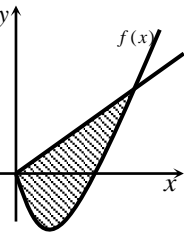
8 באיור שלהלן מתוארים גרף הפונקציה $f(x)$ והישר $y = 2x$.

נגזרת הפונקציה $f(x)$ היא $f'(x) = 2x - 6$,

וידוע כי הישר חותך את הפונקציה

בנקודה שבה ערך ה- y הוא 16.

א. מצאו את הפונקציה $f(x)$.



ב. האם יש לגרף הפונקציה ולישר עוד נקודות חיתוך? אם כן מצאו אותן.

ג. חשבו את השטח המוגבל בין גרף הפונקציה והישר.

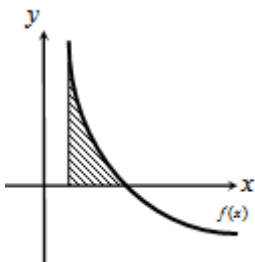
9 גרף הפונקציה $f(x) = \frac{a-x^2}{x^2}$ (a קבוע)

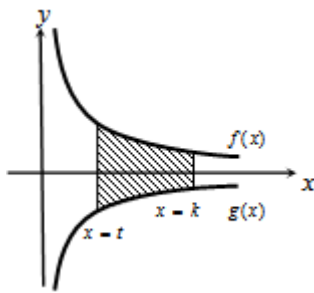
חותך את ציר ה- x בנקודה $(6, 0)$.

א. מצאו את a וכתוב את הפונקציה.

ב. חשבו את השטח המוגבל בין גרף הפונקציה,

ציר ה- x והישר $x = 2$.





10 באיור שלהלן מתוארים הגרפים של הפונקציות

$$f(x) = \frac{3}{\sqrt{x}} \quad \text{ו-} \quad g(x) = -\frac{3}{\sqrt{x}}$$

העבירו שני ישרים $x=k$ ו- $x=t$, אשר חותכים את הגרפים של הפונקציות ויוצרים את הקטעים AB ו-CD.

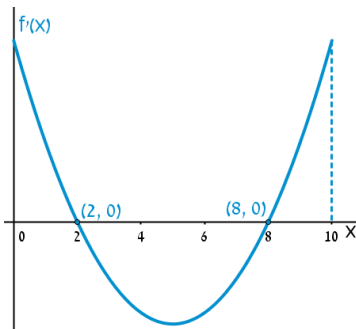
ידוע כי $AB = 2CD$.

א. הראו כי $k = 4t$.

ב. השטח הכלוא בין הגרפים של הפונקציות והישרים $x=k$ ו- $x=t$,

הוא $S = 12$.

מצאו את t .



11 הפונקציה $f(x)$ מוגדרת בתחום $0 \leq x \leq 10$.

בציור מתואר גרף הנגזרת $f'(x)$.

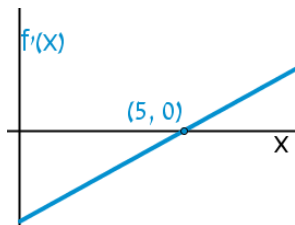
א. שרטטו סקיצה של גרף הפונקציה $f(x)$,

$$\text{אם } f(5) = 0, f(0) = -4, f(2) = 6$$

וכן $f(10) > 0$.

ב. חשבו את השטח המוגבל ע"י גרף הנגזרת והצירים

ברביע הראשון, עד לנקודה שבה $x = 2$.



12 להלן גרף הפונקציה $f'(x)$.

הגרף המתואר חותך את ציר ה- x

בנקודה אחת בלבד והיא $(5, 0)$.

א. מצאו את התחומים שבהם $f'(x)$ חיובית

ואת התחומים שבהם היא שלילית.

ב. קבעו מהם תחומי העלייה והירידה של הפונקציה $f(x)$.

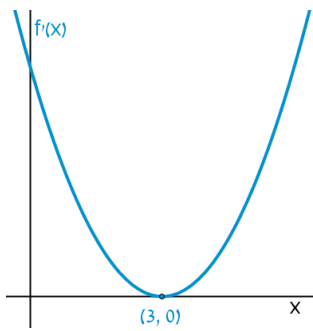
ג. כתבו את נקודת הקיצון של הפונקציה $f(x)$, אם ידוע כי שיעור ה- y

שלה הוא -2 .

ד. שרטטו סקיצה של גרף הפונקציה $f(x)$, אם ידוע כי גרף הפונקציה

חותך את ציר ה- y כאשר $y = 8$.

ה. חשבו את השטח הכלוא בין גרף הנגזרת $f'(x)$ והצירים.



13 הנגזרת $f'(x)$ של הפונקציה $f(x)$ מתוארת באיור.

א. האם ל- $f(x)$ יש נקודות קיצון? נמקו.

ב. שרטטו סקיזה של גרף הפונקציה $f(x)$,

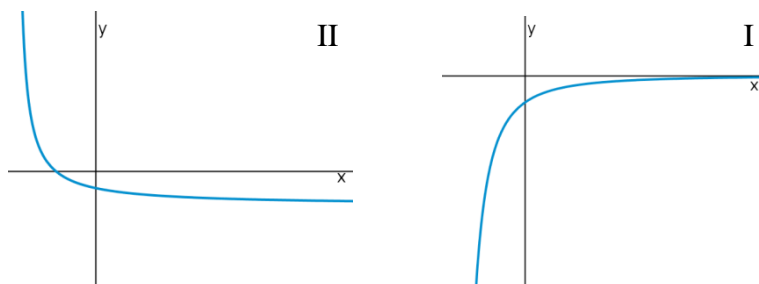
אם ידוע כי $f(3) = 4$ וכי היא חותכת את

ציר ה- y בנקודה שבה $y = -5$.

ג. חשבו את השטח הכלוא בין גרף הנגזרת $f'(x)$

והצירים ברביע הראשון.

14 באיורים שלהלן מתוארים הגרפים של הפונקציות $f(x)$ ו- $f'(x)$:

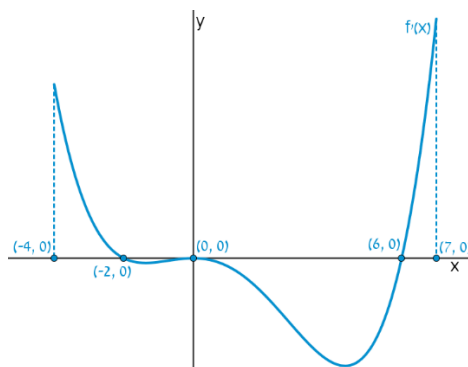


א. זהו איזה גרף שייך לאיזו פונקציה ונמקו.

ב. נתון כי $f(10) = -3$ וכי $f(x)$ חותכת את ציר ה- y בנקודה שבה $y = -2$.

מהו השטח המוגבל בין גרף הנגזרת $f'(x)$, הצירים והישר $x = 10$?

15 נתון גרף הנגזרת $f'(x)$:



א. שרטטו את גרף הפונקציה $f(x)$, בתחום $-4 \leq x \leq 7$,

לפי הנתונים $f(0) = -2$, $f(-2) = 7.6$ ו- $f(6) = -606.8$.

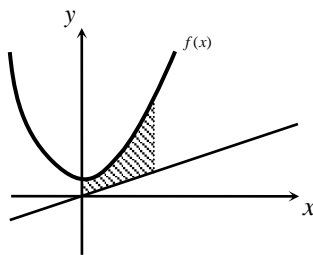
ב. חשבו את השטח המוגבל בין גרף הנגזרת וציר ה- x ברביע השלישי.

ג. חשבו את השטח המוגבל בין גרף הנגזרת וציר ה- x ברביע הרביעי.

פונקציות מעריכיות

אינטגרלים מייזים של פונקציות מעריכיות

אינטגרלים יסודיים	אינטגרלים של פונקציות מורכבות
$\int a^x dx = \frac{a^x}{\ln a} + c$	$\int a^{mx+n} dx = \frac{a^{mx+n}}{m \cdot \ln a} + c$
$\int e^x dx = e^x + c$	$\int e^{mx+n} dx = \frac{e^{mx+n}}{m} + c$



16 נתונה הפונקציה: $f(x) = \frac{e^x + e^{ax}}{4}$.

ידוע כי הפונקציה עוברת דרך הנקודה: $(1, \frac{e^3+1}{4e^2})$.

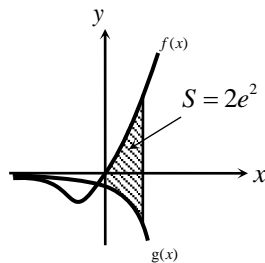
א. מצאו את a וכתוב את הפונקציה.

ב. באיור שלהלן מתואר גרף הפונקציה $f(x)$,

והישר $y = 0.1x$.

חשבו את השטח המוגבל בין גרף הפונקציה, הישר, ציר ה- y

והאנך $x = 2$.



17 ענו על הסעיפים הבאים:

א. גזרו את הפונקציה $y = e^x(x-1)$.

ב. באיור שלהלן מתוארים הגרפים של

הפונקציות $f(x) = xe^x$, $g(x) = -e^x$.

העבירו ישר $x = a$, ($a > 0$) החותך את

הגרפים של שתי הפונקציות ויוצר את

השטח המתואר הכלוא בין הגרפים של שניהם, ציר ה- y והישר.

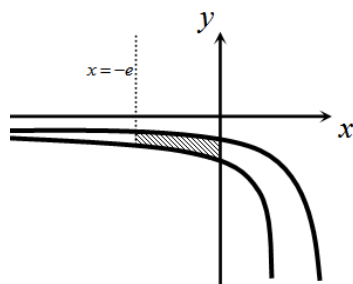
ידוע כי שטח זה שווה ל- $2e^2$.

מצאו את a .

פונקציות לוגריתמיות

אינטגרלים מייזים של פונקציות לוגריתמיות

אינטגרל יסודי	אינטגרל של פונקציה מורכבת
$\int \frac{1}{x} dx = \ln x + c$	$\int \frac{1}{ax+b} dx = \frac{1}{a} \ln ax+b + c$

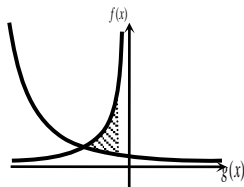


18 באיור שלהלן נתונות הפונקציות $f(x) = \frac{a}{x-1}$

ו- $g(x) = \frac{a-1}{x-2}$, בתחום $x < 0$.

ידוע כי הגרפים של הפונקציות נחתכים בנקודה שבה $x = 3$.

- מצאו את a וכתבו את שתי הפונקציות.
- חשבו את השטח המוגבל ע"י הגרפים של שתי הפונקציות, ציר ה- y והישר $x = -e$.



19 נתונות הפונקציות $f(x) = -\frac{4}{x}$ ו- $g(x) = \frac{k}{2x+5}$.

גרף הפונקציה $g(x)$ חותך את ציר ה- y בנקודה $y = 0.4$.

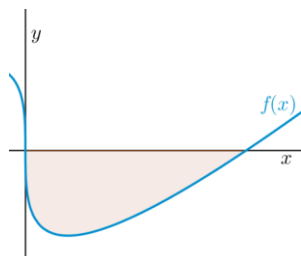
- מצאו את הפונקציה $g(x)$.
- מצאו את נקודת החיתוך של שני הגרפים.
- חשבו את השטח המוגבל על ידי שני הגרפים והישר $x = -1$.

פונקציית חזקה עם מעריך רציונאלי

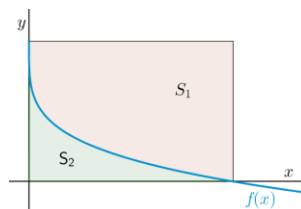
אינטגרלים מיידיים של פונקציית חזקה עם מעריך רציונאלי

אינטגרל יסודי	אינטגרל של פונקציה מורכבת
$\int \sqrt[n]{x^m} dx = \int x^{\frac{m}{n}} dx = \frac{x^{\frac{m}{n}+1}}{\frac{m}{n}+1} + c$	$\int \sqrt[n]{(ax+b)^m} dx = \int (ax+b)^{\frac{m}{n}} dx = \frac{(ax+b)^{\frac{m}{n}+1}}{a \cdot \left(\frac{m}{n}+1\right)} + c$

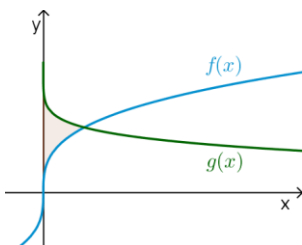
תנאי לקיום האינטגרציה: $\frac{m}{n} \neq -1$.



- 20** באיור שלהלן מופיע גרף הפונקציה $f(x) = x - 4\sqrt[3]{x}$.
 א. מצאו את נקודות החיתוך של הפונקציה עם ציר ה- x .
 ב. חשבו את השטח הנוצר בין גרף הפונקציה והצירים.



- 21** באיור שלהלן מתואר גרף הפונקציה $f(x) = 2 - \sqrt[4]{x}$.
 העבירו אנכים לצירים מנקודות החיתוך של גרף הפונקציה עם הצירים כך שנוצר מלבן. מסמנים את השטח שבין גרף הפונקציה והצירים ב- S_1 ואת השטח שבין גרף הפונקציה והאנכים ב- S_2 .
 מצאו את היחס $\frac{S_1}{S_2}$.



- 22** באיור שלהלן נתונים הגרפים של הפונקציות $f(x) = \sqrt[3]{x} - 1$ ו- $g(x) = 2 - \sqrt[3]{x}$.
 א. מצאו את נקודת החיתוך של הגרפים.
 ב. חשבו את השטח הכלוא בין שני הגרפים וציר ה- y .

תשובות סופיות

- (1) $57\frac{1}{6}$ יח"ש. (2) $21\frac{1}{3}$ יח"ש. (3) $\frac{2}{3}$ יח"ש.
- (4) א. $y = -4x + 4$ ב. $(1, 0)$ ג. $\frac{2}{3}$ יח"ש.
- (5) א. $k = 10$ ב. $(1, 9)$ ג. $81\frac{1}{3}$ יח"ש.
- (6) א. $f(x) = -x^2 + 3x + 10$ ב. $27\frac{1}{6}$ יח"ש.
- (7) א. $g(x) = (x - 4)^2$ ב. $5\frac{1}{3}$ יח"ש.
- (8) א. $f(x) = x^2 - 6x$ ב. $(0, 0)$ ג. $85\frac{1}{3}$ יח"ש.
- (9) א. $a = 36$, $f(x) = \frac{36 - x^2}{x^2}$ ב. 8 יח"ש.
- (10) א. הוכחה ב. $t = 1$
- (11) ב. 10 יח"ש.
- (12) א. חיובית: $x > 5$, שלילית: $x < 5$. ב. עולה: $x > 5$, יורדת: $x < 5$.
 ג. $\min(5, -2)$ ד. הוכחה ה. 10 יח"ש.
- (13) א. לא. הנקודה $(3, 0)$ היא פיתול מכיוון שהפונקציה עולה לפנייה ואחריה.
 ב. הוכחה ג. 9 יח"ש.
- (14) א. $f(x): \text{II}$, $f'(x): \text{I}$ ב. 1 יח"ש.
- (15) א. הוכחה ב. 9.6 יח"ש. ג. 604.8 יח"ש.
- (16) א. $a = -2$, $f(x) = \frac{e^x + e^{-2x}}{4}$ ב. 1.52
- (17) א. $y' = xe^x$ ב. $a = 2$
- (18) א. $a = 2$, $g(x) = \frac{1}{x-2}$, $f(x) = \frac{2}{x-1}$ ב. $S = 1.76$ יח"ש.
- (19) א. $g(x) = \frac{2}{2x+5}$ ב. $(-2, 2)$ ג. $S = \ln 5 \frac{1}{3} \approx 1.674$ יח"ש.
- (20) א. $(0, 0)$, $(8, 0)$ ב. $S = 16$ יח"ש.
- (21) $\frac{S_1}{S_2} = 4$
- (22) א. $(1, 1)$ ב. $S = \frac{11}{28}$ יח"ש.

חישוב שטחים ביחס לציר ה-y

שאלות

(1) חשבו את השטח הכלוא בין הפרבולה $y^2 = -x$ והישר $y = x + 6$.

(2) חשבו את השטח הכלוא בין הפרבולה $x = y^2 + 2$ והישר $y = x - 8$.

תשובות סופיות

(1) $20\frac{5}{6}$

(2) $20\frac{5}{6}$

אורך קשת

שאלות

חשבו את אורך העקום הנתון:

$$(1 \leq x \leq 8), y = x^{2/3} \quad \text{(2)}$$

$$(1 \leq x \leq 2), y = \frac{x^4}{8} + \frac{1}{4x^2} \quad \text{(1)}$$

$$(0 \leq x \leq 3), y = \frac{2}{3}(1+x^2)^{3/2} \quad \text{(4)}$$

$$(1 \leq x \leq 2), y = \frac{x^5}{15} + \frac{1}{4x^3} \quad \text{(3)}$$

$$(1 \leq x \leq 8), x^{2/3} + y^{2/3} = 4 \quad \text{(6)}$$

$$(0 \leq x \leq 3), y = \frac{1}{3}\sqrt{x}(3-x) \quad \text{(5)}$$

$$(1 \leq x \leq 2), y = \ln x \quad \text{(8)}$$

$$(0 \leq y \leq 4), x = 3y^{3/2} - 1 \quad \text{(7)}$$

תשובות סופיות

$$\frac{33}{16} \quad \text{(1)}$$

$$\frac{1}{9} \left\{ \frac{40^{1.5}}{3} - \frac{13^{1.5}}{3} \right\} \quad \text{(2)}$$

$$\frac{1097}{480} \quad \text{(3)}$$

$$21 \quad \text{(4)}$$

$$\frac{1}{2} \left\{ 2\sqrt{3} + \frac{2}{3}3^{1.5} \right\} \quad \text{(5)}$$

$$9 \quad \text{(6)}$$

$$\frac{8}{243} \{82^{1.5} - 1\} \quad \text{(7)}$$

$$\left\{ \sqrt{5} + \frac{1}{2} \ln \left| \frac{\sqrt{5}-1}{\sqrt{5}+1} \right| \right\} - \left\{ \sqrt{2} + \frac{1}{2} \ln \left| \frac{\sqrt{2}-1}{\sqrt{2}+1} \right| \right\} \quad \text{(8)}$$

מתמטיקה ב

פרק 12 - המשפט היסודי של החדו"א (גזירת האינטגרל)

תוכן העניינים

1. המשפט היסודי של החדו"א (גזירת האינטגרל) 81

המשפט היסודי של החדו"א (גזירת האינטגרל)

שאלות

בשאלות 1 ו-2, על סמך המשפט היסודי של החדו"א, הוכיחו כי אם $f(x)$ רציפה ו- $b(x)$, $a(x)$ גזירות, אזי:

$$I(x) = \int_a^{b(x)} f(t) dt \Rightarrow I'(x) = f(b(x))b'(x) \quad (1)$$

$$I(x) = \int_{a(x)}^{b(x)} f(t) dt \Rightarrow I'(x) = f(b(x))b'(x) - f(a(x))a'(x) \quad (2)$$

גזרו את הפונקציות בשאלות 3-6:

$$I(x) = \int_1^{x^3} \frac{\ln t}{t^2} dt \quad (4)$$

$$I(x) = \int_2^x e^{-t^2} dt \quad (3)$$

$$I(x) = \int_{x^3}^{x^2} \frac{dt}{\sqrt{1+t^4}} \quad (6)$$

$$I(x) = \int_2^{x^3+x} t \ln t dt \quad (5)$$

$$(7) \quad \lim_{x \rightarrow 4} \frac{x}{x-4} \int_4^x e^{t^2} dt \quad \text{חשבו את הגבול}$$

$$(8) \quad \text{חקרו את הפונקציה } F(x) = \int_0^x (t+1)^4 (t-1)^{10} dt, \text{ לפי הפירוט הבא:}$$

תחום הגדרה, נקודות קיצון ותחומי עלייה וירידה, נקודות פיתול ותחומי קמירות וקעירות.

תשובות סופיות

(1) שאלת הוכחה.

(2) שאלת הוכחה.

$$I'(x) = e^{-x^2} \quad (3)$$

$$I'(x) = \frac{\ln(x)^3}{(x^3)^2} \cdot 3x^2 \quad (4)$$

$$I'(x) = (x^3 + x)(3x^2 + 1) \ln(x^3 + x) \quad (5)$$

$$I'(x) = \frac{2x}{\sqrt{1+x^8}} - \frac{3x^2}{\sqrt{1+x^{12}}} \quad (6)$$

$$4e^{16} \quad (7)$$

(8) תחום הגדרה: כל x .

נקודות קיצון: אין קיצון, עולה לכל x .

נקודות פיתול: $x = -1, 1, -\frac{3}{7}$.

תחומי קמירות: $x > 1$, $-1 < x < -\frac{3}{7}$.

תחומי קעירות: $x < -1$, $-\frac{3}{7} < x < 1$.

מתמטיקה ב

פרק 13 - פתרון וחקירת מערכת משוואות ליניאריות

תוכן העניינים

1. פתרון מערכת משוואות ליניאריות 83
2. חקירת מערכת משוואות ליניאריות (עם פרמטר) 88
3. פתרון וחקירת מערכת הומוגנית של משוואות ליניאריות 91
4. שימושים של מערכת משוואות ליניאריות 94

פתרון מערכת משוואות ליניאריות

שאלות

(1) מצאו אילו מהמערכות הבאות הן מערכות שקולות:

$$\begin{array}{llll}
 2x + y = 4 & x - y = 0 & x - 4y = -7 & x + 10y = 11 \\
 x + y = 3 \quad \text{ד.} & 2x + y = 3 \quad \text{ג.} & x - y = -1 \quad \text{ב.} & 2x - 2y = 0 \quad \text{א.}
 \end{array}$$

(2) רשמו את המטריצות המתאימות למערכות המשוואות הבאות:

$$\begin{array}{llll}
 x = 3 & 2x + y + z = 3 & x - 4y + z = -7 & x + 10y = 11 \\
 2x + y = 4 \quad \text{ד.} & x - z = 0 \quad \text{ג.} & x - y = -1 \quad \text{ב.} & 2x - 2 = 0 \quad \text{א.} \\
 z + t = 8 & & x + y + z = 5 & x + y = 3
 \end{array}$$

בשאלות 3-5 בצעו על כל מטריצה את הפעולות הרשומות מתחתיה, בזו אחר זו, ומצאו את המטריצה המתקבלת (סדר הפעולות הוא משמאל לימין ומלמעלה למטה).

$$\begin{array}{lll}
 \begin{pmatrix} 3 & -4 & 8 & 1 \\ 2 & -3 & 6 & 0 \\ -1 & 4 & -5 & 1 \end{pmatrix} \quad \text{(5)} & \begin{pmatrix} 4 & 1 & 0 & 2 \\ -1 & 2 & 1 & 0 \\ 0 & 3 & 1 & -1 \end{pmatrix} \quad \text{(4)} & \begin{pmatrix} 3 & 5 & -1 & 0 \\ 2 & 1 & 4 & 2 \\ 5 & 0 & -2 & 6 \end{pmatrix} \quad \text{(3)} \\
 R_1 \rightarrow R_1 + 3R_3, R_2 \rightarrow R_2 + 3R_3 & R_2 \rightarrow 4R_2, R_2 \rightarrow R_2 + R_1 & R_1 \leftrightarrow R_2, R_1 \rightarrow 2R_1 \\
 R_1 \rightarrow 5R_1 - 8R_2 & R_2 \leftrightarrow R_3, R_3 \rightarrow R_3 - 3R_2 & R_3 \rightarrow R_3 + R_1, R_1 \leftrightarrow R_3
 \end{array}$$

(6) מצאו איזה פעולה אלמנטרית אחת יש לבצע על המטריצה שמשמאל, כדי לקבל את המטריצה מימין:

$$\begin{array}{l}
 \text{א.} \quad \begin{pmatrix} 1 & -2 & 4 \\ 4 & 1 & 1 \end{pmatrix} \rightarrow \begin{pmatrix} 6 & -3 & 9 \\ 4 & 1 & 1 \end{pmatrix} \\
 \text{ב.} \quad \begin{pmatrix} 1 & 0 & -4 & 1 \\ 4 & 2 & 1 & 1 \\ 0 & 1 & 0 & 4 \end{pmatrix} \rightarrow \begin{pmatrix} 1 & 0 & -4 & 1 \\ 0 & 2 & 17 & -3 \\ 0 & 1 & 0 & 4 \end{pmatrix} \\
 \text{ג.} \quad \begin{pmatrix} 1 & 0 \\ 0 & 1 \\ 4 & 4 \end{pmatrix} \rightarrow \begin{pmatrix} 1 & 0 \\ 4 & 2 \\ 4 & 4 \end{pmatrix}
 \end{array}$$

בשאלות 7-15 הביאו את המטריצות הבאות לצורה מדורגת
 (בשאלות 7, 9, 11 ו-13 – גם לצורה מדורגת קנונית):

$$\begin{pmatrix} 3 & 6 & 3 & -6 & 5 \\ 2 & 4 & 1 & -2 & 3 \\ 1 & 2 & -1 & 2 & 1 \end{pmatrix} \quad (8) \qquad \begin{pmatrix} 1 & 2 & -3 & -2 & 4 & 1 \\ 2 & 5 & -8 & -1 & 6 & 4 \\ 1 & 4 & -7 & 5 & 2 & 8 \end{pmatrix} \quad (7)$$

$$\begin{pmatrix} 4 & 1 & 1 & 5 \\ 0 & 11 & -5 & 3 \\ 2 & -5 & 3 & 1 \\ 1 & 3 & -1 & 2 \end{pmatrix} \quad (10) \qquad \begin{pmatrix} 1 & 2 & -1 & 3 \\ 1 & 3 & 1 & 5 \\ 3 & 8 & 4 & 17 \end{pmatrix} \quad (9)$$

$$\begin{pmatrix} 0 & 0 & 0 & 1 & 1 & 0 \\ 0 & 0 & 0 & 0 & 1 & 0 \\ 0 & 0 & 0 & 0 & 0 & 0 \\ 0 & 0 & 1 & 1 & 1 & 1 \end{pmatrix} \quad (12) \qquad \begin{pmatrix} 1 & 2 & 1 & 3 & 5 \\ 2 & 5 & 3 & 1 & 6 \\ 1 & -1 & -2 & 2 & 1 \\ -2 & 3 & 5 & -4 & -1 \end{pmatrix} \quad (11)$$

$$\begin{pmatrix} 1 & 3 & -2 & 2 & 3 \\ 1 & 4 & -3 & 4 & 2 \\ 2 & 3 & -1 & -2 & 9 \\ 1 & 3 & 0 & 2 & 1 \\ 2 & 5 & 3 & 2 & 1 \\ 1 & 5 & -6 & 6 & 3 \end{pmatrix} \quad (14) \qquad \begin{pmatrix} 1 & 2 & 1 & 3 & 5 \\ 2 & 5 & 3 & 1 & 6 \\ -1 & 1 & 2 & -2 & -1 \\ -2 & 3 & 5 & -4 & -1 \\ 3 & -2 & -5 & 1 & -1 \end{pmatrix} \quad (13)$$

$$\begin{pmatrix} 1 & 1+i \\ 1+i & 2i \\ 2+i & 1+3i \end{pmatrix} \quad (15)$$

$$F=\mathbb{C}, F=\mathbb{R}$$

* בשאלה 15 יש לדרג את המטריצה פעם מעל השדה \mathbb{C} ופעם מעל השדה \mathbb{R} .

בשאלות 16-27 פתרו את מערכות המשוואות בשיטת גאוס (כלומר, על ידי דירוג):

$$\begin{aligned} 4x + 8y &= 20 \\ 3x + 6y &= 15 \end{aligned} \quad (17)$$

$$\begin{aligned} 2x + 3y &= 8 \\ 5x - 4y &= -3 \end{aligned} \quad (16)$$

$$\begin{aligned} 2x_1 - x_2 - 3x_3 &= 5 \\ 3x_1 - 2x_2 + 2x_3 &= 5 \\ 10x_1 - 6x_2 - 2x_3 &= 32 \end{aligned} \quad (19)$$

$$\begin{aligned} 8x - 4y &= 10 \\ -6x + 3y &= 1 \end{aligned} \quad (18)$$

$$\begin{aligned} x + 2y + 3z &= 3 \\ 4x + 6y + 16z &= 8 \\ 3x + 2y + 17z &= 1 \end{aligned} \quad (21)$$

$$\begin{aligned} x + 2y + 3z &= -11 \\ 2x + 3y - z &= -5 \\ 3x + y - z &= 2 \end{aligned} \quad (20)$$

$$\begin{aligned} 4x - 7y &= 0 \\ 8x - 14y &= 2 \\ -16x + 28y &= 4 \end{aligned} \quad (23)$$

$$\begin{aligned} x + 3y &= 2 \\ 2x + y &= -1 \\ x - y &= -2 \end{aligned} \quad (22)$$

$$\begin{aligned} x + 2y - 3z + 2t &= 2 \\ 2x + 5y - 8z + 6t &= 5 \\ 6x + 8y - 10z + 4t &= 8 \end{aligned} \quad (25)$$

$$\begin{aligned} 3x - 2y &= 1 \\ -9x + 6y &= -3 \\ 6x - 4y &= 2 \end{aligned} \quad (24)$$

$$\begin{aligned} x + 2y + 2z &= 2 \\ 3x - 2y - z &= 5 \\ 2x - 5y + 3z &= -4 \\ 2x + 8y + 12z &= 0 \end{aligned} \quad (27)$$

$$\begin{aligned} x_1 + 5x_2 + 4x_3 - 13x_4 &= 3 \\ 3x_1 - x_2 + 2x_3 + 5x_4 &= 2 \\ 2x_1 + 2x_2 + 3x_3 - 4x_4 &= 0 \end{aligned} \quad (26)$$

28) פתרו את מערכת המשוואות הבאה בשיטת גאוס, מעל השדה \mathbf{F} :

$$z_1 + iz_2 + (1-i)z_3 = 1 + 4i$$

$$iz_1 + z_2 + (1+i)z_3 = 2 + i$$

$$(-1+3i)z_1 + (3-i)z_2 + (2+4i)z_3 = 5 - i$$

א. $\mathbf{F} = \mathbb{R}$

ב. $\mathbf{F} = \mathbb{C}$

תשובות סופיות

1) א ו-ג שקולות, ו-ב ו-ד שקולות.

$$\begin{pmatrix} 2 & 1 & 1 & 3 \\ 1 & 0 & -1 & 0 \end{pmatrix} \text{ ג.} \quad \begin{pmatrix} 1 & -4 & 1 & -7 \\ 1 & -1 & 0 & -1 \\ 1 & 1 & 1 & 5 \end{pmatrix} \text{ ב.} \quad \begin{pmatrix} 1 & 10 & 11 \\ 2 & 0 & 2 \\ 1 & 1 & 3 \end{pmatrix} \text{ א.} \quad (2)$$

$$\begin{pmatrix} 1 & 0 & 0 & 0 & 3 \\ 2 & 1 & 0 & 0 & 4 \\ 0 & 0 & 1 & 1 & 8 \end{pmatrix} \text{ ד.}$$

$$\begin{pmatrix} 0 & 0 & -4 & 4 \\ 0 & 5 & -4 & 2 \\ -1 & 4 & -5 & 1 \end{pmatrix} (5) \quad \begin{pmatrix} 4 & 1 & 0 & 2 \\ 0 & 3 & 1 & -1 \\ 0 & 0 & 1 & 5 \end{pmatrix} (4) \quad \begin{pmatrix} 9 & 2 & 6 & 8 \\ 3 & 5 & -1 & 0 \\ 4 & 2 & 8 & 2 \end{pmatrix} (3)$$

6) א. $R_1 \rightarrow 2R_1 + R_2$ ב. $R_2 \rightarrow R_2 - 4R_1$ ג. $R_2 \rightarrow 2R_2 + 4R_1$

$$\begin{pmatrix} 1 & 0 & 1 & 0 & 24 & 21 \\ 0 & 1 & -2 & 0 & -8 & -7 \\ 0 & 0 & 0 & 1 & 2 & 3 \end{pmatrix} \text{ ו-} \quad \begin{pmatrix} 1 & 2 & -3 & -2 & 4 & 1 \\ 0 & 1 & -2 & 3 & -2 & 2 \\ 0 & 0 & 0 & 1 & 2 & 3 \end{pmatrix} (7)$$

$$\begin{pmatrix} 1 & 2 & -1 & 2 & 1 \\ 0 & 0 & 3 & -6 & 1 \\ 0 & 0 & 0 & 0 & 0 \end{pmatrix} (8)$$

$$\begin{pmatrix} 1 & 0 & 0 & \frac{17}{3} \\ 0 & 1 & 0 & -\frac{2}{3} \\ 0 & 0 & 1 & \frac{4}{3} \end{pmatrix} \text{ ו-} \quad \begin{pmatrix} 1 & 2 & -1 & 3 \\ 0 & 1 & 2 & 2 \\ 0 & 0 & 3 & 4 \end{pmatrix} (9)$$

$$\begin{pmatrix} 1 & 3 & -1 & 2 \\ 0 & 11 & -5 & 3 \\ 0 & 0 & 0 & 0 \\ 0 & 0 & 0 & 0 \end{pmatrix} (10)$$

$$\begin{pmatrix} 1 & 0 & -1 & 0 & 0 \\ 0 & 1 & 1 & 0 & 1 \\ 0 & 0 & 0 & 1 & 1 \\ 0 & 0 & 0 & 0 & 0 \end{pmatrix} \text{ ו-} \quad \begin{pmatrix} 1 & 2 & 1 & 3 & 5 \\ 0 & 1 & 1 & -5 & -4 \\ 0 & 0 & 0 & 1 & 1 \\ 0 & 0 & 0 & 0 & 0 \end{pmatrix} (11)$$

$$\begin{pmatrix} 0 & 0 & 1 & 1 & 1 & 1 \\ 0 & 0 & 0 & 1 & 1 & 0 \\ 0 & 0 & 0 & 0 & 1 & 0 \\ 0 & 0 & 0 & 0 & 0 & 0 \end{pmatrix} (12)$$

$$\begin{pmatrix} 1 & 0 & -1 & 0 & 0 \\ 0 & 1 & 1 & 0 & 1 \\ 0 & 0 & 0 & 1 & 1 \\ 0 & 0 & 0 & 0 & 0 \\ 0 & 0 & 0 & 0 & 0 \end{pmatrix} \rightarrow \begin{pmatrix} 1 & 2 & 1 & 3 & 5 \\ 0 & 1 & 1 & -5 & -4 \\ 0 & 0 & 0 & 1 & 1 \\ 0 & 0 & 0 & 0 & 0 \\ 0 & 0 & 0 & 0 & 0 \end{pmatrix} \quad (13)$$

$$\begin{pmatrix} 1 & 3 & -2 & 2 & 3 \\ 0 & 1 & -1 & 2 & -1 \\ 0 & 0 & -2 & 0 & 2 \\ 0 & 0 & 0 & 0 & 0 \\ 0 & 0 & 0 & 0 & 0 \\ 0 & 0 & 0 & 0 & 0 \end{pmatrix} \quad (14)$$

$$\begin{pmatrix} 1 & 1+i \\ 1+i & 2i \\ 0 & 0 \end{pmatrix}, \begin{pmatrix} 1 & 1+i \\ 0 & 0 \\ 0 & 0 \end{pmatrix} \quad (15)$$

$F=\mathbb{R}$ $F=\mathbb{C}$

$$\phi \quad (18) \quad (x, y) = (5 - 2t, t) \quad (17) \quad (x, y) = (1, 2) \quad (16)$$

$$(x_1, x_2, x_3) = (1, -3, -2) \quad (20) \quad \phi \quad (19)$$

$$(x, y) = (-1, 1) \quad (22) \quad (x, y, z) = (-1 - 7t, 2 + 2t, t) \quad (21)$$

$$(x, y) = \left(\frac{1+2t}{3}, t \right) \quad (24) \quad \phi \quad (23)$$

$$\phi \quad (26) \quad (x, y, z, t) = (-a + 2b, 1 + 2a - 2b, a, b) \quad (25)$$

$$(x, y, z) = (2, 1, -1) \quad (27)$$

$$(z_1, z_2, z_3) = ((-1+i)t + 1 + i, 3, t) \quad \text{ב} \quad (28) \quad (z_1, z_2, z_3) = (2, 3, -1) \quad \text{א} \quad (28)$$

$F=\mathbb{C}$ $F=\mathbb{R}$

חקירת מערכת משוואות לינאריות (עם פרמטר)

שאלות

בשאלות 1-6 מצאו לאילו ערכי k (אם יש כאלה) יש למערכות:
1. פתרון יחיד. 2. אף פתרון. 3. אינסוף פתרונות.

$$\begin{array}{l} x+ky+z=1 \\ x+y+kz=1 \quad (2) \\ kx+y+z=1 \end{array} \quad \begin{array}{l} x-y+z=1 \\ 5x-7y+(k^2+3)z=k^2+1 \quad (1) \\ 3x-y+(k+3)z=3 \end{array}$$

$$\begin{array}{l} 2x-y+z=0 \\ x+2y-z=0 \quad (4) \\ 5x+(1-k)y+k^2z=1 \end{array} \quad \begin{array}{l} x+2ky+z=0 \\ 3x+y+kz=2 \quad (3) \\ x+9ky+5z=-2 \end{array}$$

$$\begin{array}{l} x+ky+3z=2 \\ kx-y+z=4 \quad (6) \\ 3x+y+(2+k)z=0 \end{array} \quad \begin{array}{l} kx-y=1 \\ (k-2)x+ky=-2 \quad (5) \\ (k^2-1)z=9 \end{array}$$

בשאלות 7-9 מצאו לאילו ערכי k (אם יש כאלה) יש למערכות:
1. פתרון יחיד. 2. אף פתרון. 3. אינסוף פתרונות.

$$\begin{array}{l} 2x-3y+z=1 \\ 4x+(k^2-5k)y+2z=k \quad (8) \end{array} \quad \begin{array}{l} 2x+ky=3 \\ (k+3)x+2y=k^2+5 \quad (7) \\ 6x+3ky=7k^2+2 \end{array}$$

$$\begin{array}{l} 3x+4y-z=2 \\ kx-2y+z=-1 \\ x+8y-3z=k \quad (9) \\ 2x+6y-2z=0.5k+1 \end{array}$$

בשאלות 10-12 מצאו לאילו ערכים של a ושל b (אם יש כאלה) יש למערכות:
1. פתרון יחיד. 2. אף פתרון. 3. אינסוף פתרונות.

$$\begin{array}{l} x+y-z+t=1 \\ ax+y+z+t=b \quad (12) \\ 3x+2y+at=1+a \end{array} \quad \begin{array}{l} 2x+4y+az=-1 \\ x+2y+4z=-4 \\ x+2y-4z=0 \\ x+2y+6z=-2b \end{array} \quad \begin{array}{l} x+2y-4z=b \\ 7x-10y+16z=7 \quad (10) \\ 2x-ay+3z=1 \end{array} \quad (11)$$

$$x + az = 1$$

$$y + 2z = 2 \quad (13) \text{ נתונה מערכת המשוואות:}$$

$$bx + cy + dz = 3$$

- א. מצאו תנאי עבור a, b, c, d , כך שלמערכת יהיה פתרון יחיד.
 ב. מצאו תנאי עבור b, c, d , כך שלכל a , למערכת יהיו אינסוף פתרונות.

$$(14) \text{ נתונה המערכת: } \begin{cases} x + y - z = 1 \\ 3x - 7y + (k^2 + 1)z = k^2 - 1 \\ 4x - 6y + (k + 2)z = 4 \end{cases}$$

- א. רשמו את המטריצה המתאימה למערכת המשוואות.
 ב. רשמו את הצורה המדורגת של המטריצה מסעיף א.
 ג. מצאו לאילו ערכי k יש למערכת:
 1. פתרון יחיד. 2. אף פתרון. 3. אינסוף פתרונות.
 ד. רשמו את הפתרון הכללי במקרה בו יש אינסוף פתרונות.
 ה. מצאו לאילו ערכי k יש למערכת פתרון שבו $z = 0$.
 ו. מצאו לאילו ערכי k יש למערכת פתרון יחיד שבו $z = 0$.
 ז. מצאו עבור איזה ערך של k פתרון של המשוואה השלישית הוא $(1, 2, 3)$.
 האם ייתכן שהפתרון הנ"ל הוא גם פתרון של כל המערכת? הסבירו.
 ח. מצאו לאיזה ערך של k , הוא הפתרון היחיד של המערכת.

$$(15) \text{ נתונות המשוואות של 3 מישורים: } \begin{cases} 3x + my = 3 \\ mx + 2y - mz = 1 \\ -x + mz = -1 \end{cases}$$

- בסעיפים א-ג מצאו עבור אילו ערכים של m שלוש המישורים:
 א. נפגשים בנקודה אחת (מצא נקודה זו).
 ב. לא נפגשים באף נקודה.
 ג. בעלי אינסוף נקודות משותפות (מצא נקודות אילו).
 ד. האם קיים ערך של m עבורו 3 המישורים מתלכדים או מקבילים?

תשובות סופיות

$$(1) \quad 1. \ k \neq 1, k \neq -2 \quad 2. \ k = 1 \quad 3. \ k = -2$$

$$(2) \quad 1. \ k \neq 1, k \neq -2 \quad 2. \ k = -2 \quad 3. \ k = 1$$

$$(3) \quad 1. \ k \neq -1, k \neq \frac{4}{7} \quad 2. \ k = \frac{4}{7} \quad 3. \ k = -1$$

$$(4) \quad 1. \ k \neq 1, k \neq -0.4 \quad 2. \ k = 1, k = -0.4$$

$$(5) \quad 1. \ k \neq \pm 1, k \neq -2 \quad 2. \ k = \pm 1, k = -2$$

$$(6) \quad 1. \ k \neq -1, k \neq -3, k \neq 2 \quad 2. \ k = -1, k = -3, k = 2$$

$$(7) \quad 1. \ k = -1 \quad 2. \ k \neq \pm 1 \quad 3. \ k = 1$$

$$(8) \quad 1. \ k = 3 \quad 2. \ k = 3 \quad 3. \ k \neq 3$$

$$(9) \quad 1. \ k \neq 1 \quad 2. \ k = 1$$

$$(10) \quad 1. \ a \neq 2 \quad 2. \ a = 2, b \neq -3 \quad 3. \ a = 2, b = -3$$

$$(11) \quad 1. \ a \neq -6 \text{ או } b \neq 2.5 \quad 2. \ a = -6, b = 2.5$$

$$(12) \quad 1. \ a = 2, b \neq 2 \quad 2. \ a \neq 2 \text{ או } a = 2, b = 2$$

$$(13) \quad 1. \ ab + 2c \neq d \quad 2. \ b = 0, c = 1.5, d = 3$$

$$(14) \quad 1. \ \begin{pmatrix} 1 & 1 & -1 & 1 \\ 0 & -10 & k^2 + 4 & k^2 - 4 \\ 0 & 0 & -k^2 + k + 2 & 4 - k^2 \end{pmatrix} \quad 2. \ \begin{pmatrix} 1 & 1 & -1 & 1 \\ 3 & -7 & k^2 + 1 & k^2 - 1 \\ 4 & -6 & k + 2 & 4 \end{pmatrix}$$

$$(15) \quad 1. \ k \neq 2, k \neq -1 \quad 2. \ k = -1 \quad 3. \ k = 2 \quad 4. \ (x, y, z) = (1 + 0.2t, 0.8t, t)$$

$$5. \ k = \pm 2 \quad 6. \ k = -2 \quad 7. \ k = 2, \text{ לא} \quad 8. \ k = -2$$

$$9. \ m \neq 0, -2, 3 \quad 10. \ m = -2, 3 \quad 11. \ m = 0 \quad 12. \ \text{לא}$$

פתרון וחקירת מערכת הומוגנית של משוואות לינאריות

שאלות

$$(1) \quad \begin{cases} x - y + z = 2 \\ x + y + 2z = 6 \\ 4x - 2y + 5z = 12 \end{cases} \quad \text{פתרו את המערכת}$$

על סמך הפתרון, קבעו את הפתרון של המערכת ההומוגנית המתאימה.

$$(2) \quad \begin{cases} x - y + z = 2 \\ x + y + 2z = 6 \\ x + y + z = 4 \end{cases} \quad \text{פתרו את המערכת}$$

על סמך הפתרון, קבעו את הפתרון של המערכת ההומוגנית המתאימה.

$$(3) \quad \begin{cases} x - y = 1 \\ -x + 2y - z = k \\ 2x + my + z = 3 \end{cases} \quad \text{נתונה המערכת:}$$

- א. מצאו את ערכי m , עבורם למערכת ההומוגנית המתאימה אינסוף פתרונות.
 ב. עבור ערך m שנמצא ב-א, מצאו את ערכי k , עבורם למערכת פתרון.
 ג. עבור ערכי m, k שנמצאו בסעיפים הקודמים, מצאו את הפתרון הכללי של המערכת הנתונה, וקבעו את הפתרון הכללי של המערכת ההומוגנית המתאימה.

(4) נתון שהחמישייה $(4t - 2s + 4, -t + s, 2, t, s)$ מהווה פתרון כללי של מערכת ליניארית נתונה. קבעו אילו מבין הטענות הבאות נכונות:

- א. המערכת הנתונה היא מערכת הומוגנית.
 ב. החמישייה $(4, 0, 2, 0, 0)$, היא פתרון פרטי של המערכת הנתונה.
 ג. החמישייה $(4, 0, 2, 1, 1)$, היא פתרון של המערכת הנתונה.
 ד. לכל a ממשי, החמישייה $(4a, 0, 2a, 0, 0)$ אינה פתרון של המערכת הנתונה.
 ה. החמישייה $(4t - 2s, -t + s, 0, t, s)$, היא פתרון כללי של המערכת ההומוגנית המתאימה.
 ו. החמישייה $(0, 1, 0, 1, 2)$, היא פתרון פרטי של המערכת ההומוגנית המתאימה.
 ז. במערכת הנתונה, מספר המשוואות לאחר דירוג הוא 2.

$$(5) \quad \begin{cases} 3x + my = 0 \\ mx + 2y - mz = 0 \\ -x + mz = 0 \end{cases}$$

נתונה המערכת ההומוגנית

- יהי W אוסף הפתרונות של המערכת.
 עבור אילו ערכים של הקבוע m (אם בכלל) W הוא:
 א. נקודה (מצאו נקודה זו).
 ב. ישר (מצאו ישר זה).
 ג. מישור (מצאו מישור זה).

$$(6) \quad \text{נתונה המטריצה } A = \begin{pmatrix} 1 & 2 & 3 & 4 \\ 2 & a & b & c \\ 4 & d & e & f \\ -3 & g & h & i \end{pmatrix}$$

- נסמן ב- A' את הצורה המדורגת של A .
 ידוע כי בממ"ל ההומוגנית המתאימה יש יותר משתנים חופשיים ממשתנים תלויים.
 מצאו את A .

תשובות סופיות

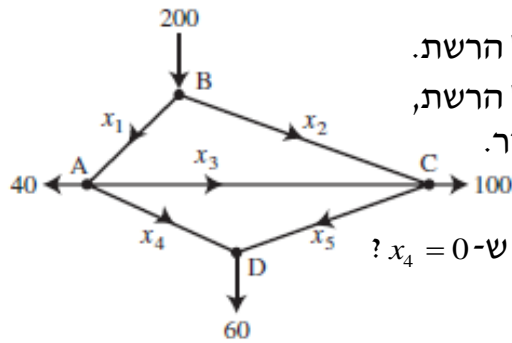
- (1) פתרון כללי של המערכת $(4 - \frac{3}{2}t, -\frac{1}{2}t + 2, t)$.
- פתרון כללי של המערכת ההומוגנית המתאימה הוא $(-\frac{3}{2}t, -\frac{1}{2}t, t)$.
- (2) למערכת פתרון יחיד $(x, y, z) = (1, 1, 2)$.
- למערכת ההומוגנית המתאימה פתרון יחיד $(0, 0, 0)$.
- (3) א. $m = -3$ ב. $k = -2$ ג. פתרון כללי של המערכת $(x, y, z) = (t, t - 1, t)$.
- פתרון כללי של המערכת ההומוגנית המתאימה הוא (t, t, t) .
- (4) א. הטענה לא נכונה. ב. הטענה נכונה. ג. הטענה לא נכונה.
ד. הטענה לא נכונה. ה. הטענה נכונה. ו. הטענה לא נכונה.
ז. הטענה לא נכונה.
- (5) א. $m \neq 0, -2, 3$. הנקודה היא $(x, y, z) = (0, 0, 0)$.
- ב. אם $m = 0$ נקבל ישר $\underline{x} = t(0, 0, 1)$ אם $m = 2$ נקבל ישר $\underline{x} = t(2, -1, 1)$,
- אם $m = 3$ נקבל ישר $\underline{x} = t(3, -3, 1)$.
- ג. אין ערכים של m עבורם נקבל מישור.

$$A = \begin{pmatrix} 1 & 2 & 3 & 4 \\ 2 & 4 & 6 & 8 \\ 4 & 8 & 12 & 16 \\ -3 & -6 & -9 & -12 \end{pmatrix} \quad (6)$$

שימושים של מערכת משוואות ליניאריות

שאלות

1) באיור שלהלן רשת זרימה המתארת את זרם התנועה (במכוניות לדקה) של מספר רחובות בתל אביב.



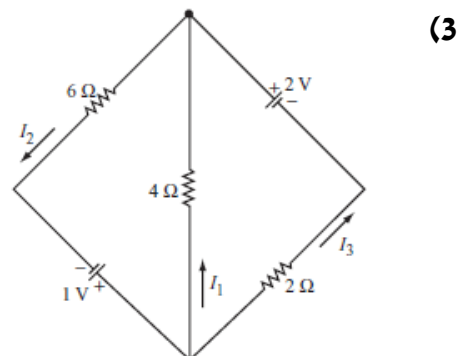
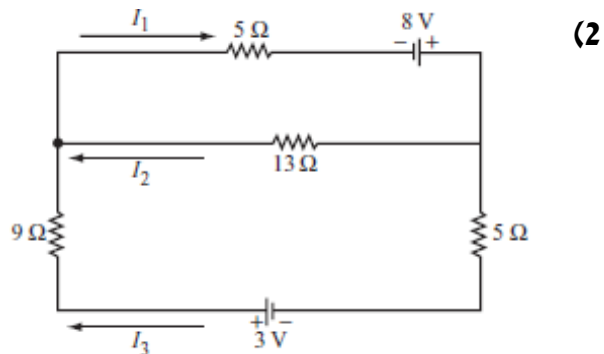
א. מצאו את תבנית הזרימה הכללית של הרשת.

ב. מצאו את תבנית הזרימה הכללית של הרשת,

אם ידוע שהכביש שהזרם שלו x_4 סגור.

ג. מהו הערך המינימלי של x_1 , אם ידוע ש- $x_4 = 0$?

בשאלות 2-3 מצאו את הזרמים במעגלים החשמליים (חוקי קירכהוף וחוק אוהם):



* בפרק 3 (דטרמיננטות) תמצאו שאלות נוספות בנוגע מערכת משוואות ליניאריות.

תשובות סופיות

(1) א. x_3 ו- x_5 חופשיים. $x_1 = 100 + x_3 - x_5$, $x_2 = 100 - x_3 + x_5$, $x_4 = 60 - x_5$.

ב. x_3 חופשי. $x_1 = 40 + x_3$, $x_2 = 160 - x_3$, $x_4 = 0$, $x_5 = 60$. ג. 40.

(2) א. $I_1 = \frac{255}{317}$, $I_2 = \frac{97}{317}$, $I_3 = \frac{158}{317}$

(3) $I_1 = -\frac{5}{22}$, $I_2 = \frac{7}{22}$, $I_3 = \frac{6}{11}$

מתמטיקה ב

פרק 14 - מטריצות

תוכן העניינים

96	1. מטריצות
101	2. מטריצות סימטריות ומטריצות אנטי-סימטריות
102	3. המטריצה ההופכית
109	4. דרגה של מטריצה
113	5. בחזרה למערכת משוואות ליניארית
120	6. מטריצה אלמנטרית
122	7. פירוק LU
123	8. שיטת הריבועים הפחותים - רגרסיה ליניארית

מטריצות

שאלות

1 נתונות המטריצות הבאות: $A_{4 \times 6}$, $B_{4 \times 6}$, $C_{6 \times 2}$, $D_{4 \times 2}$, $E_{6 \times 4}$.
קבעו אילו מבין המטריצות הבאות מוגדרות.
במידה והמטריצה מוגדרת, רשמו את סדר המטריצה:

- א. $A+B$ ב. AB ג. $AC-D$ ד. $AE-B$
ה. $B+AB$ ו. $E(B+A)$ ז. $(E+A^T)D$ ח. $E^T B$
ט. $E(AC)$ י. $E(B-A)$

2 מצאו את x, y, z , אם ידוע כי:

$$\begin{pmatrix} x+2y & 3x-2y \\ 2x-5y & 2x+8y \end{pmatrix} = \begin{pmatrix} 2-2z & 5+z \\ -4-3z & -12z \end{pmatrix}$$

בשאלות 3-8 נתונות המטריצות הבאות:

$$A = \begin{pmatrix} 4 & 0 \\ 1 & 2 \\ -1 & 1 \end{pmatrix}, B = \begin{pmatrix} 4 & 1 \\ 0 & -2 \end{pmatrix}, C = \begin{pmatrix} 1 & 4 & 2 \\ 4 & 1 & 5 \end{pmatrix}, D = \begin{pmatrix} 1 & 4 & 2 \\ 1 & 0 & -1 \\ 4 & 2 & 10 \end{pmatrix},$$

$$E = \begin{pmatrix} 4 & 1 & 1 \\ -1 & 0 & 1 \\ 4 & 1 & -1 \end{pmatrix}, I_2 = \begin{pmatrix} 1 & 0 \\ 0 & 1 \end{pmatrix}, I_3 = \begin{pmatrix} 1 & 0 & 0 \\ 0 & 1 & 0 \\ 0 & 0 & 1 \end{pmatrix}$$

חשבו (במידה וניתן):

3 א. $E+D$ ב. $E-D+I_3$

ג. $5C$ ד. $2D+4EI_3$

4 $2tr(D^2 - 2E)$

5 א. $4C^T + A$ ב. $\frac{1}{2}A^T + \frac{1}{4}C$

6 $I_2 BC$

7 $tr(C^T C)$

8 $DABC$

- (9) נתון כי A מטריצה ריבועית מסדר n .
נתון כי $(A-I)(A+I) = 0$.
הוכיחו או הפריכו: $A = I$ או $A = -I$.

(10) אפיינו את כל המטריצות $A_{2 \times 2}$ שמקימות $A^2 = -4I$.

(11) הוכיחו כי לכל n טבעי מתקיים $\begin{pmatrix} 2 & 0 \\ -1 & 1 \end{pmatrix}^n = \begin{pmatrix} 2^n & 0 \\ 1-2^n & 1 \end{pmatrix}$

הערה: תרגיל זה מיועד רק למי שנדרש לדעת הוכחות באינדוקציה.

- (12) שתי מטריצות A ו- B יקראו מתחלפות אם $AB = BA$.
הוכיחו או הפריכו על ידי דוגמה נגדית:

א. אם המטריצות A ו- B מתחלפות עם המטריצה $\begin{pmatrix} 0 & 1 \\ 1 & 0 \end{pmatrix}$, אז המטריצות

A ו- B מתחלפות.

ב. אם המטריצה A מתחלפת עם המטריצה $\begin{pmatrix} 0 & -1 \\ 1 & 0 \end{pmatrix}$, אז $A^T = -A$.

- (13) תהי A מטריצה ריבועית מסדר n .

נתון כי $AA^T = 0$. הוכיחו כי $A = 0$.

האם הטענה נשארת נכונה אם איברי A מרוכבים?
אם כן, הוכיחו. אם לא, הביאו דוגמה נגדית.

- (14) יהיו A ו- B מטריצות ריבועיות המקיימות $AB = BA$ (מטריצות מתחלפות).

א. הוכיחו כי לכל k טבעי מתקיים $AB^k = B^k A$.

ב. הוכיחו כי לכל k טבעי מתקיים $(AB)^k = A^k B^k$.

(15) לפי נוסחת הבינום של ניוטון $(A+B)^n = \sum_{k=1}^n \binom{n}{k} A^{n-k} B^k$, כאשר

$$A, B \in \mathbb{R}, n, k \in \mathbb{N}$$

א. האם נוסחת הבינום נשארת נכונה גם אם A ו- B מטריצות ריבועיות

מסדר ℓ ?

ב. מצאו תנאי מספיק על המטריצות A ו- B , על מנת שנוסחת הבינום

תהיה נכונה עבורן.

ג. מצאו את הפיתוח של $(A+I)^n$ ו- $(A-I)^n$, כאשר A ו- I ריבועיות מסדר

ℓ .

- 16** א. הגדירו והדגימו את המונח מטריצה נילפוטנטית.
 ב. נניח ש- A ו- B מטריצות מתחלפות ונילפוטנטיות.
 הוכיחו שגם המטריצות AB ו- $A+B$ נילפוטנטיות.

17 תהי $A_{n \times n}$ מטריצה שהאיברים שלה נתונים על ידי: $a_{ij} = \min\{i, j\}$.
 תהי $B_{n \times n}$ מטריצה שהאיברים שלה נתונים על ידי: $b_{ij} = \begin{cases} 1 & i + j = n + 1 \\ 0 & \text{else} \end{cases}$.

- א. כתבו את המטריצות A ו- B בצורה מפורשת.
 ב. המטריצה C מקיימת $C = A \cdot B$.
 חשבו את C ומצאו נוסחה עבור c_{ij} לכל $1 \leq i, j \leq n$.

18 מצאו מטריצה ממשית A , כך שיתקיים $A - A^T = \begin{pmatrix} 0 & 1 \\ -1 & 0 \end{pmatrix} A - \left(\begin{pmatrix} 0 & 1 \\ -1 & 0 \end{pmatrix} A \right)^T$.

תשובות סופיות

- (1) א. 4×6 ב. לא. ג. 4×2 ד. לא. ה. לא. ו. 6×6
 ז. 6×2 ח. לא ט. 6×4 י. 6×6

(2) $(x, y, z) = (2, 1, -1)$

(3) א. $\begin{pmatrix} 5 & 5 & 3 \\ 0 & 0 & 0 \\ 8 & 3 & 9 \end{pmatrix}$ ב. $\begin{pmatrix} 4 & -3 & -1 \\ -2 & 1 & 2 \\ 0 & -1 & -10 \end{pmatrix}$ ג. $\begin{pmatrix} 5 & 20 & 10 \\ 20 & 5 & 25 \end{pmatrix}$

ד. $\begin{pmatrix} 18 & 12 & 8 \\ -2 & 0 & 2 \\ 24 & 8 & 16 \end{pmatrix}$

(4) 230

(5) א. $\begin{pmatrix} 8 & 16 \\ 17 & 6 \\ 7 & 21 \end{pmatrix}$ ב. $\begin{pmatrix} 2.25 & 1.5 & 0 \\ 1 & 1.25 & 1.75 \end{pmatrix}$

(6) $\begin{pmatrix} 8 & 17 & 13 \\ -8 & -2 & -10 \end{pmatrix}$

(7) 63

(8) $\begin{pmatrix} -32 & 82 & -22 \\ 48 & 87 & 75 \\ -48 & 108 & -36 \end{pmatrix}$

(9) שאלת הוכחה.

(10) $A = \begin{pmatrix} a & -\frac{a^2+4}{c} \\ c & -a \end{pmatrix}$

(11) שאלת הוכחה.

(12) שאלת הוכחה.

(13) שאלת הוכחה.

(14) שאלת הוכחה.

(15) א+ב. שאלת הוכחה.

$$(A+I)^n = \binom{n}{0}A^n + \binom{n}{1}A^{n-1} + \binom{n}{2}A^{n-2} + \dots + \binom{n}{n-1}A^1 + \binom{n}{n}I$$

$$(A-I)^n = \binom{n}{0}A^n - \binom{n}{1}A^{n-1} + \binom{n}{2}A^{n-2} - \dots + (-1)^{n+1} \binom{n}{n-1}A^1 + (-1)^n \binom{n}{n}I$$

(16) שאלת הוכחה.

$$A = \begin{pmatrix} 1 & 1 & 1 & 1 & 1 & \dots & 1 \\ 1 & 2 & 2 & 2 & 2 & \dots & 2 \\ 1 & 2 & 3 & 3 & 3 & \dots & 3 \\ 1 & 2 & 3 & 4 & 4 & \dots & 4 \\ 1 & 2 & 3 & 4 & 5 & \dots & 5 \\ \vdots & \vdots & \vdots & \vdots & \vdots & \ddots & \vdots \\ 1 & 2 & 3 & 4 & 5 & \dots & n \end{pmatrix} \quad B = \begin{pmatrix} 0 & 0 & 0 & 0 & 0 & 0 & 1 \\ 0 & 0 & 0 & 0 & 0 & \ddots & 0 \\ 0 & 0 & 0 & 0 & 1 & 0 & 0 \\ 0 & 0 & 0 & 1 & 0 & 0 & 0 \\ 0 & 0 & 1 & 0 & 0 & 0 & 0 \\ 0 & 1 & 0 & 0 & 0 & 0 & 0 \\ 1 & 0 & 0 & 0 & 0 & 0 & 0 \end{pmatrix} \quad \text{א. (17)}$$

$$C = \begin{pmatrix} 1 & \dots & 1 & 1 & 1 & 1 & 1 \\ 2 & \dots & 2 & 2 & 2 & 2 & 1 \\ 3 & \dots & 3 & 3 & 3 & 2 & 1 \\ 4 & \dots & 4 & 4 & 3 & 2 & 1 \\ 5 & \dots & 5 & 4 & 3 & 2 & 1 \\ \vdots & \ddots & \vdots & \vdots & \vdots & \vdots & \vdots \\ n & \dots & 5 & 4 & 3 & 2 & 1 \end{pmatrix} \quad \text{ב. } c_{ij} = \min\{i, n+1-j\}$$

$$A = \begin{pmatrix} -1 & 1 \\ 1 & 1 \end{pmatrix} \quad \text{(18)}$$

מטריצות סימטריות ומטריצות אנטי-סימטריות

שאלות

מטריצה ריבועית A תיקרא סימטרית אם $A^T = A$, ואנטי-סימטרית אם $A^T = -A$.

(1) ידוע ש- A מטריצה ריבועית.
מי מבין הבאים נכון (אחד או יותר):

1. AA^T סימטרית.
2. $A + A^T$ סימטרית.
3. $A - A^T$ אנטי-סימטרית.

(2) ידוע ש- A ו- B אנטי-סימטריות מאותו סדר.
מי מבין הבאים נכון:

1. $BABABA$ אנטי-סימטרית.
2. $A^2 - B^2$ סימטרית.
3. $A^2 + B$ סימטרית.

(3) ידוע ש- A ו- B סימטריות מאותו סדר ונתון כי $AB = -BA$.
מי מבין הבאים נכון:

1. AB^3 אנטי-סימטרית.
2. AB^2 סימטרית.
3. $(A - B)^2$ סימטרית.

(4) ידוע ש- A סימטרית ו- B אנטי סימטרית מאותו סדר ונתון כי $AB = BA$.
הוכיחו:

1. AB אנטי-סימטרית.
2. $AB + B$ אנטי-סימטרית.

(5) נתון: A, B, AB סימטריות מאותו סדר.
הוכיחו כי $A^4 B^4 = B^4 A^4$.

תשובות סופיות

- (1) 1,2,3
- (2) 2
- (3) 1,2,3
- (4) שאלת הוכחה.
- (5) שאלת הוכחה.

המטריצה ההופכית

שאלות

בשאלות 1-9 מצאו את ההפוכה של כל מטריצה. בדקו את התשובות על ידי כפל מטריצות מתאים.

$$\begin{array}{lll} \begin{pmatrix} 4 & 1.5 \\ 2 & 1 \end{pmatrix} & \text{(3)} & \begin{pmatrix} 5 & 2 \\ 7 & 3 \end{pmatrix} & \text{(2)} & \begin{pmatrix} 1 & 2 \\ 3 & 4 \end{pmatrix} & \text{(1)} \\ \begin{pmatrix} 2 & -1 & 1 \\ 3 & -2 & 2 \\ 5 & -3 & 4 \end{pmatrix} & \text{(6)} & \begin{pmatrix} 2 & 1 & 1 \\ 0 & 2 & -1 \\ 5 & 2 & 3 \end{pmatrix} & \text{(5)} & \begin{pmatrix} 1 & 0 & 2 \\ 4 & -1 & 8 \\ 2 & 1 & 3 \end{pmatrix} & \text{(4)} \\ \begin{pmatrix} 1 & 1 & 0 & 1 \\ 4 & 2 & 2 & 3 \\ 2 & -1 & 2 & -1 \\ 4 & 0 & 2 & -2 \end{pmatrix} & \text{(9)} & \begin{pmatrix} 1 & 4 & 2 & 4 \\ 1 & 2 & -1 & 0 \\ 0 & 1 & 1 & 1 \\ 1 & 3 & -1 & -2 \end{pmatrix} & \text{(8)} & \begin{pmatrix} 1 & 0 & 0 & 0 \\ 1 & 2 & 0 & 0 \\ 1 & 2 & 3 & 0 \\ 1 & 2 & 3 & 4 \end{pmatrix} & \text{(7)} \end{array}$$

(10) עבור אילו ערכים של הקבוע k המטריצה $\begin{pmatrix} 1 & -1 & 1 \\ 5 & -7 & k^2+3 \\ 3 & -1 & k+3 \end{pmatrix}$ הפיכה?

(11) עבור אילו ערכים של הקבוע k המטריצה $\begin{pmatrix} 1 & 1 & 1 & 1 & k \\ 1 & 1 & 1 & k & 1 \\ 1 & 1 & k & 1 & 1 \\ 1 & k & 1 & 1 & 1 \\ k & 1 & 1 & 1 & 1 \end{pmatrix}$ איננה הפיכה?

הניחו שהמטריצות בשאלות 12-14 הן הפיכות מסדר n , וחלצו את X :

(12) א. $AXC = D$ ב. $A^{-1}XC = A^{-1}DC$ ג. $P^{-1}X^T P = A$

(13) א. $C^{-1}(A+X)D^{-2} = I$ ב. $(A-AX)^{-1} = X^{-1}C$

(14) $ABC^T X^{-1} BA^T C = AB^T$

(15) נתון $B = \begin{pmatrix} 1 & 2 \\ 4 & 9 \end{pmatrix}$.

חשבו את X , אם ידוע כי $B^2 X (2B)^{-1} = B + I$.

(16) נתון $B^{-1} = \begin{pmatrix} 1 & 0 & 2 \\ 4 & -1 & 8 \\ 2 & 1 & 3 \end{pmatrix}$. חשבו את Y , אם ידוע כי $BYB^T = B^{-1} + B$.

(17) נתון $A^{-1} = \begin{pmatrix} 2 & 3 \\ 4 & 7 \end{pmatrix}$.

חשבו את B , אם נתון בנוסף כי: $5A^T B(I+2A)^{-2} = (7A)^{-2}$.

(18) ענו על הסעיפים הבאים:

א. נתון: A מטריצה ריבועית המקיימת $A^2 - 5A - 2I = 0$.

הוכיחו כי A הפיכה ובטאו את A^{-1} במונחי A ו- I .

ב. נתון: A מטריצה ריבועית המקיימת $(A-3I)(A+2I) = 0$.

הוכיחו כי A הפיכה ובטאו את A^{-1} במונחי A ו- I .

(19) נתון כי $p(x) = x^3 - 4x^2 - 20x + 48$, $A = \begin{pmatrix} -1 & 3 & 0 \\ 3 & -1 & 0 \\ -2 & -2 & 6 \end{pmatrix}$.

א. חשבו את $p(A)$.

ב. בעזרת תוצאת סעיף א (ולא בדרך אחרת), הוכיחו ש- A הפיכה, ובטאו את A^{-1} בעזרת A ו- I בלבד.

(20) נתון כי A מטריצה ריבועית המקיימת $A^4 = 0$.

א. הוכיחו כי A לא הפיכה.

ב. הוכיחו כי המטריצה $I - A$ הפיכה, ומצאו את ההופכית שלה.

(21) נתון כי $\begin{cases} P^{-1}AP = B \\ Q^{-1}BQ = C \end{cases}$.

הוכיחו כי קיימת מטריצה הפיכה D , כך ש- $D^{-1}AD = C$.

* הניחו שכל המטריצות הנתונות ריבועיות, מאותו סדר והפיכות.

** לסטודנטים המכירים את המושג **דמיון מטריצות**, ניתן לנסח את השאלה כך:

הוכיחו: אם A דומה ל- B ו- B דומה ל- C , אז A דומה ל- C .

(כלומר יחס הדמיון הוא יחס טרנזיטיבי)

הערה: בפרק 3 (דטרמיננטות) תמצאו שאלות נוספות הנוגעות למטריצה ההפוכה.

(22) תהיינה A, B מטריצות ריבועיות ממשיות מסדר $n \geq 2$. הוכיחו או הפריכו כל אחת מהטענות הבאות:

- א. $AB = BA$.
 ב. אם $A^2 - AB = I_n$, אז בהכרח B הפיכה.
 ג. אם $A^2 - AB = I_n$, אז בהכרח A הפיכה.
 ד. אם $(AB)^{100} = I$, אז בהכרח $(BA)^{100} = I$.
 ה. אם $(AB)^{100} = 0$, אז בהכרח $(BA)^{101} = 0$.

(23) תהיינה A, B מטריצות מסדר $n \times n$, עבורן $A^2 + AB = I$.

- א. הוכיחו ש- $AB = BA$.
 ב. אם נתון בנוסף ש- $B^2 + BA$ היא מטריצת האפס, הוכיחו שגם B היא מטריצת האפס.

(24) תהיינה A, B מטריצות כלשהן.

הוכיחו או הפריכו את הטענות הבאות:

- א. אם $AB = I$ אז $B = A^{-1}$.
 ב. אם המכפלה AB היא מטריצה ריבועית, אזי A, B מטריצות ריבועיות.
 ג. אם המכפלה AB היא מטריצה הפיכה, אזי A, B מטריצות ריבועיות.
 ד. המכפלה AB לא הפיכה.
 ה. אם A מטריצה ריבועית והמכפלה AB מוגדרת, אזי B מטריצה ריבועית.

(25) מטריצה ריבועית A תיקרא אידמפוטנטית אם $A^2 = A$. הוכיחו:

- א. למעט המקרה בו $A = I$, מטריצה אידמפוטנטית היא לא הפיכה.
 ב. אם נחסר מטריצה אידמפוטנטית ממטריצת היחידה נקבל מטריצה אידמפוטנטית.
 ג. אם A מטריצה אידמפוטנטית ריבועית מסדר 2, אז $\text{tr}(A) = 1$ או ש- A מטריצה אלכסונית.
 ד. A אידמפוטנטית $\Leftrightarrow A^n = A$, לכל n טבעי.

$$(26) \text{ נתונה } M = \begin{pmatrix} a & b & c & d \\ -b & a & -d & c \\ -c & d & a & -b \\ -d & -c & b & a \end{pmatrix} \quad (a, b, c, d \in \mathbb{R})$$

מצאו תנאי על הקבועים a, b, c, d כך ש- M תהיה הפיכה ומצאו את M^{-1} במקרה זה.

$$(27) \text{ נתון כי } A = \begin{pmatrix} \alpha_{11} & \alpha_{12} & \alpha_{13} \\ \alpha_{21} & \alpha_{22} & \alpha_{23} \\ \alpha_{31} & \alpha_{32} & \alpha_{33} \end{pmatrix} \text{ הפיכה.}$$

לגבי כל אחת מהמערכות הבאות קבע את מספר הפתרונות של המערכת.

$$\alpha_{11}x + \alpha_{12}y = \alpha_{13}$$

$$\alpha_{21}x + \alpha_{22}y = \alpha_{23} \quad \text{א.}$$

$$\alpha_{31}x + \alpha_{32}y = \alpha_{33}$$

$$\alpha_{11}x + \alpha_{12}y + \alpha_{13}z + w = 0$$

$$\alpha_{21}x + \alpha_{22}y + \alpha_{23}z - 4w = 1 \quad \text{ב.}$$

$$\alpha_{31}x + \alpha_{32}y + \alpha_{33}z + 3w = -4$$

$$\alpha_{11}x + \alpha_{21}y + \alpha_{31}z = 3$$

$$\alpha_{12}x + \alpha_{22}y + \alpha_{32}z = 1 \quad \text{ג.}$$

$$\alpha_{13}x + \alpha_{23}y + \alpha_{33}z = 1$$

(28) תהינה A, B מטריצות מסדר $n \times n$.

הוכיחו:

א. אם $BA = I - A^2$ וגם $B^2 = -AB$, אז $B = 0$.

ב. אם $A^2 = 2I$, אז $A + I$ ו- $A - I$ הפיכות.

(29) תהינה A, B מטריצות מסדר $n \times n$, כך ש- $B^2A = -2B^3$ וגם

$$(2) \quad B^3 + AB^2 = 3I$$

הוכיחו ש- A ו- B הפיכות, ובטאו את A^{-1} ו- B^{-1} באמצעות B .

(30) תהינה A, B מטריצות מסדר $n \times n$, כך ש- $BA + 2I = B$.

א. הוכיחו ש- B הפיכה.

ב. ידוע ש- B סימטרית.

הוכיחו כי A סימטרית.

(31) תהי A מטריצה נילפוטנטית (כלומר, קיים n טבעי כך ש- $A^n = 0$).

א. הוכיחו כי A לא הפיכה.

ב. הוכיחו כי $I - A$ ו- $I + A$ הפיכות.

ג. נגדיר: $e^A = I + \frac{1}{1!}A + \frac{1}{2!}A^2 + \frac{1}{3!}A^3 + \dots + \frac{1}{n!}A^n + \dots$

הוכיחו: אם $e^A = I$ אז $A = 0$.

(32) נתונות שתי מטריצות, A ו- B , מסדר n .
סמנו את הטענה שנכונה בהכרח:

- א. ל- A ול- A^T יש אותה צורה מדורגת קנונית.
- ב. אם A, B מדורגות קנונית, אז $A+B$ מדורגת קנונית.
- ג. אם A, B מדורגות קנונית, אז $A-B$ מדורגת קנונית.
- ד. אם בצורה המדורגת קנונית של B יש שורת אפסים, אז גם בצורה המדורגת קנונית של AB יש שורת אפסים.

תשובות סופיות

$$\begin{pmatrix} 1 & -1.5 \\ -2 & 4 \end{pmatrix} \quad (3)$$

$$\begin{pmatrix} 3 & -2 \\ -7 & 5 \end{pmatrix} \quad (2)$$

$$\begin{pmatrix} 2 & 1 \\ 1.5 & -0.5 \end{pmatrix} \quad (1)$$

$$\begin{pmatrix} 8 & -1 & -3 \\ -5 & 1 & 2 \\ -10 & 1 & 4 \end{pmatrix} \quad (5)$$

$$\begin{pmatrix} -11 & 2 & 2 \\ 4 & -1 & 0 \\ 6 & -1 & -1 \end{pmatrix} \quad (4)$$

$$\begin{pmatrix} 1 & 0 & 0 & 0 \\ -\frac{1}{2} & \frac{1}{2} & 0 & 0 \\ 0 & -\frac{1}{3} & \frac{1}{3} & 0 \\ 0 & 0 & -\frac{1}{4} & \frac{1}{4} \end{pmatrix} \quad (7)$$

$$\begin{pmatrix} 2 & -1 & 0 \\ 2 & -3 & 1 \\ -1 & -1 & 1 \end{pmatrix} \quad (6)$$

$$\begin{pmatrix} 7 & -2 & 3 & -1 \\ -10 & 3 & -5 & 2 \\ -10 & 3 & -4 & 1.5 \\ 4 & -1 & 2 & -1 \end{pmatrix} \quad (9)$$

$$\begin{pmatrix} 7 & -10 & -20 & 4 \\ -2 & 3 & 6 & -1 \\ 3 & -5 & -8 & 2 \\ -1 & 2 & 3 & -1 \end{pmatrix} \quad (8)$$

$$k=1, k=-4 \quad (11)$$

$$k \neq 1, k \neq -2 \quad (10)$$

$$(P^{-1})^T A^T P^T \quad \text{ג.} \quad D \quad \text{ב.} \quad A^{-1}DC^{-1} \quad \text{א.} \quad (12)$$

$$(A+C^{-1})^{-1}A \quad \text{ג.} \quad A \quad \text{ב.} \quad CD^2 - A \quad \text{א.} \quad (13)$$

$$X = 4 \begin{pmatrix} 5 & -1 \\ -2 & 1 \end{pmatrix} \quad (15)$$

$$BA^T C(B^{-1})^T BC^T \quad (14)$$

$$B = \frac{1}{245} \begin{pmatrix} 264 & 450 \\ 448 & 768 \end{pmatrix} \quad (17)$$

$$Y = \begin{pmatrix} 22 & 86 & 38 \\ 64 & 246 & 114 \\ 60 & 238 & 100 \end{pmatrix} \quad (16)$$

$$A^{-1} = \frac{1}{6}A - \frac{1}{6}I \quad \text{ג.} \quad A^{-1} = 0.5A - 2.5I \quad \text{א.} \quad (18)$$

$$A^{-1} = 0.5A - 2.5I \quad \text{א.} \quad (18)$$

$$B^{-1} = -\frac{1}{48}B^2 + \frac{1}{12}B + \frac{5}{12}I \quad \text{ג.} \quad B^{-1} = -\frac{1}{48}B^2 + \frac{1}{12}B + \frac{5}{12}I \quad \text{ב.} \quad (19)$$

$$f(B) = \begin{pmatrix} 0 & 0 & 0 \\ 0 & 0 & 0 \\ 0 & 0 & 0 \end{pmatrix} \quad \text{א.} \quad (19)$$

$$(I-A)^{-1} = I + A + A^2 + A^3 \quad \text{ג.} \quad (I-A)^{-1} = I + A + A^2 + A^3 \quad \text{ב.} \quad (20)$$

$$\text{א. שאלת הוכחה.} \quad (20)$$

$$\text{שאלת הוכחה.} \quad (21)$$

$$\text{שאלת הוכחה.} \quad (22)$$

$$\text{שאלת הוכחה.} \quad (23)$$

$$\text{שאלת הוכחה.} \quad (24)$$

$$\text{שאלת הוכחה.} \quad (25)$$

$$((a,b,c,d) \neq (0,0,0,0)) \quad M^{-1} = \frac{1}{(a^2+b^2+c^2+d^2)} M^T \quad (26)$$

- 27) א. אין פתרון. ב. אינסוף פתרונות. ג. פתרון יחיד.
28) שאלת הוכחה.
29) שאלת הוכחה.
30) שאלת הוכחה.
31) שאלת הוכחה.
32) ד

דרגה של מטריצה

שאלות

(1) אמתו את המשפט $\text{rank}(A) = \text{rank}(A^T)$,

$$A = \begin{pmatrix} 1 & 2 & 3 & 4 & 10 \\ 5 & 6 & 7 & 8 & 14 \\ 6 & 8 & 10 & 12 & 24 \\ 3 & 2 & 1 & 0 & -6 \end{pmatrix} \quad \text{על המטריצה}$$

(2) אמתו את המשפט $\text{rank}(AB) \leq \min\{\text{rank}(A), \text{rank}(B)\}$,

$$A = \begin{pmatrix} 1 & 2 & 3 & 4 \\ 5 & 6 & 7 & 8 \\ 6 & 8 & 10 & 12 \\ 3 & 2 & 1 & 0 \end{pmatrix} \quad B = \begin{pmatrix} 1 & 2 & 3 \\ 4 & 5 & 6 \\ 7 & 8 & 9 \\ 1 & 1 & 1 \end{pmatrix} \quad \text{עבור}$$

$$A = \begin{pmatrix} 1-k & 0 & 0 & 0 \\ 0 & 1-k & 0 & 0 \\ 0 & 0 & 4-k & 1 \\ 0 & 0 & 0 & 10-k \end{pmatrix} \quad \text{(3) נתונה המטריצה}$$

חשבו את $\text{rank}(A)$.

(4) נתון כי A מטריצה ריבועית מסדר $n > 1$. הוכיחו או הפריכו:

א. $\text{rank}(A) = n-1 \Rightarrow \text{rank}(A^2) = n-1$

ב. $\text{rank}(A) = n-1 \Leftarrow \text{rank}(A^2) = n-1$

(5) נתון כי A, B מטריצות ריבועיות מסדר $n > 1$. הוכיחו או הפריכו:

א. אם $\text{rank}(A) = \text{rank}(AB)$, אז בהכרח B הפיכה.

ב. ייתכן ש- $\text{rank}(A) < \text{rank}(AB)$.

ג. אם $\text{rank}(A) > \text{rank}(B)$, אז $\text{rank}(AB) > \text{rank}(B)$.

$$(6) \text{ נתון } A = \begin{pmatrix} 1 & -2 & 3 \\ 0 & 0 & -1 \\ 0 & 0 & 4 \end{pmatrix}, B = \begin{pmatrix} 1 & 2 & 3 \\ 0 & 4 & 5 \\ 0 & 0 & 1 \end{pmatrix}$$

א. חשבו את $\text{rank}(A)$, $\text{rank}(B)$.

ב. חשבו את $\text{rank}(B^{10}A^{14})$.

(7) נניח כי A, B שתי מטריצות ריבועיות מסדר n .

הוכיחו כי $\text{rank} \begin{pmatrix} A & A \\ A & B \end{pmatrix} \leq 2\text{rank}(A) + \text{rank}(B)$.

(8) תהי $A_{8 \times 7}$ מטריצה, כך ש- $\text{rank}(A) = 3$.

הוכיחו כי קיימות 3 מטריצות A_1, A_2, A_3 , שלכל אחת מהן דרגה 1,

כך ש- $A = A_1 + A_2 + A_3$.

הראו כי לא ניתן לקבל זאת עם פחות מ-3 מטריצות.

הכלילו את תוצאת התרגיל למטריצה מסדר $m \times n$ שדרגתה k .

(9) נתונות שתי מטריצות $A_{3 \times 5}, B_{5 \times 3}$.

הוכיחו או הפריכו את הטענות הבאות:

א. $\text{rank}(AB) = \text{rank}(BA)$.

ב. $\text{rank}(AB) \neq \text{rank}(BA)$.

ג. המטריצה BA לא הפיכה.

(10) תהי A מטריצה מסדר $m \times n$, ותהי B מטריצה מסדר $n \times m$. הוכיחו:

א. אם $AB = I_m$ אז $\text{rank}(A) = \text{rank}(B) = m$.

ב. אם $BA = I_n$ אז $\text{rank}(A) = \text{rank}(B) = n$.

ג. אם $AB = I_m$ וגם $BA = I_n$ אז בהכרח $m = n$.

ד. אם A לא ריבועית אז לא ייתכן שגם $AA^T = I_m$ וגם $A^T A = I_n$.

(11) בשדה F נתונים a_1, a_2, \dots, a_m איברים, שלא כולם אפס, ו- b_1, b_2, \dots, b_n איברים, שלא כולם אפס.

קבעו מהי דרגתה של המטריצה $M = (m_{ij})_{\substack{1 \leq i \leq m \\ 1 \leq j \leq n}}$, כאשר $m_{ij} = a_i b_j$.

12 תהי $A = (a_{ij})_{1 \leq i, j \leq n}$ מטריצה שהאיברים שלה נתונים על ידי: $a_{ij} = b_i^2 - b_j^2$,

כאשר b_1, b_2, \dots, b_n מספרים ממשיים שונים ו- $n \geq 3$.

א. הוכיחו שהמטריצה לא הפיכה.

ב. האם הטענה תישאר נכונה אם נשנה את הנתון ל- $n \geq 2$?

הוכיחו או הפריכו.

13 תהיינה A, B מטריצות מעל \mathbb{R} , מסדר $m \times n$, כך שלכל $\underline{x} \in \mathbb{R}^n$, $\underline{x} \neq \underline{0}$,

מתקיים $A\underline{x} \neq B\underline{x}$.

מה הדרגה של המטריצה $A - B$?

14 תהיינה A, B מטריצות מסדר $n \times n$.

א. נתון שכל פתרון של המערכת $(AB)\underline{x} = \underline{0}$, הוא פתרון של המערכת

$$A\underline{x} = \underline{0}$$

הוכיחו שהדרגה של AB שווה לדרגה של A .

ב. הוכיחו: אם A הפיכה, אז $\rho(AB) = \rho(A)$.

ג. הוכיחו שאם $\rho(AB) < \rho(A)$, אז A לא הפיכה.

15 תהי A מטריצה מסדר $n \times n$.

א. הוכיחו כי $P(A) \subseteq P(A^2)$.

ב. נתון כי $\rho(A^2) < \rho(A)$.

הוכיחו שקיים $v \in \mathbb{R}^n$, כך ש- $Av \neq 0$ וגם $A^2v = 0$.

תשובות סופיות

- (1) שאלת הוכחה.
- (2) שאלת הוכחה.
- (3) אם $k=1$, אז $\text{rank}(A)=2$. אם $k=4, k=10$, אז $\text{rank}(A)=3$. אם $k \neq 1, 4, 10$, אז $\text{rank}(A)=4$.
- (4) א. הטענה אינה נכונה. ב. הטענה נכונה.
- (5) א. הטענה אינה נכונה. ב. הטענה אינה נכונה. ג. הטענה אינה נכונה.
- (6) א. $\text{rank}(A)=2$, $\text{rank}(B)=3$. ב. $\text{rank}(B^{10}A^{14})=2$.
- (7) שאלת הוכחה.
- (8) שאלת הוכחה.
- (9) שאלת הוכחה.
- (10) שאלת הוכחה.
- (11) 1
- (12) שאלת הוכחה.
- (13) n
- (14) שאלת הוכחה.
- (15) שאלת הוכחה.

בחזרה למערכת משוואות ליניארית

שאלות

1) בסעיפים הבאים מצאו מטריצות A , \underline{x} ו- \underline{b} , המבטאות את מערכת המשוואות הנתונה ע"י המשוואה היחידה $A\underline{x} = \underline{b}$:

$$\begin{array}{l}
 2x - 3y + z + t = 1 \\
 4x + y + 2z = 4 \\
 y + z + t = 1 \\
 x - 4z - 2y = 10
 \end{array}
 \quad
 \begin{array}{l}
 \text{ב.} \\
 \text{א.}
 \end{array}
 \quad
 \begin{array}{l}
 2x + y - z = 3 \\
 x + 2y - 4z = 5 \\
 6x + 4y + z = 2
 \end{array}$$

בשאלות 2-6 נתון כי $\underline{b} = \begin{pmatrix} 1 \\ 2 \\ 3 \end{pmatrix}$, $\underline{x} = \begin{pmatrix} x \\ y \\ z \end{pmatrix}$ ו- $A = \begin{pmatrix} 4 & -2 & 4 \\ 1 & -1 & 1 \\ 1 & -6 & 3 \end{pmatrix}$.

בטאו כל אחת מהמשוואות בשאלות אלה כמערכת משוואות ליניאריות:

$$A\underline{x} = -k\underline{x} + \underline{b} \quad (4) \qquad A\underline{x} = 4\underline{x} + \underline{b} \quad (3) \qquad A\underline{x} = \underline{b} \quad (2)$$

$$A^T \underline{x} = 2\underline{x} + 3\underline{b} \quad (6) \qquad A\underline{x} = \underline{x} \quad (5)$$

$$\begin{array}{l}
 2x - y + z = 3 \\
 3x - 2y + 2z = 5 \\
 5x - 3y + 4z = 11
 \end{array}
 \quad (7)$$

בעזרת המטריצה ההפוכה.

$$\begin{array}{l}
 x + 4y + 2z + 4t = 1 \\
 x + 2y - z = 0 \\
 y + z + t = 1 \\
 x + 3y - z - 2t = 0
 \end{array}
 \quad (8)$$

בעזרת המטריצה ההפוכה.

9) למערכת משוואות מסוימת יש את שני הפתרונות הבאים:
 $(x, y, z) = (-1, 4, -2)$, $(x, y, z) = (2, -8, 4)$.
 הוכיחו שהמערכת חייבת להיות הומוגנית.

10 למערכת משוואות לא הומוגנית יש את שני הפתרונות הבאים :
 $(x, y, z) = (2, 3, 4)$, $(x, y, z) = (-1, 4, -2)$
 מצאו פתרון לא טריוויאלי כלשהו של המערכת ההומוגנית המתאימה.

$$(11) \text{ נתונה המערכת } \begin{cases} x + y - z = 1 \\ 3x - 7y + (k^2 + 1)z = k^2 - 1 \\ 4x - 6y + (k + 2)z = 4 \end{cases}$$

מצאו עבור אילו ערכים של הקבוע k , למערכת :
 א. פתרון יחיד. ב. אין פתרון. ג. אינסוף פתרונות.

* השתמשו בפתרון במושג 'דרגה של מטריצה'.

$$(12) \text{ נתון } A = \begin{pmatrix} 1 & 1 & 2 & 3 \\ 2 & 0 & 1 & 2 \\ 5 & 8 & 4 & 2 \\ 0 & -5 & 3 & k \end{pmatrix}, b = \begin{pmatrix} 1 \\ 2 \\ 0 \\ m \end{pmatrix}$$

ידוע כי $\text{rank}(A) = 3$, וידוע כי למערכת $Ax = b$ יש פתרון.
 מצאו את הקבועים k, m .

13 נתונה מטריצה ריבועית A , המקיימת את התכונה הבאה :
 סכום האיברים בכל שורה של המטריצה A שווה 0.
 הוכיחו ש- A מטריצה לא הפיכה.

14 נתונה מטריצה ריבועית הפיכה A , המקיימת את התכונה הבאה :
 סכום האיברים בכל שורה של המטריצה A שווה k .
 הוכיחו שסכום האיברים בכל שורה של המטריצה הוא קבוע.
 בטאו קבוע זה בעזרת k .

$$(15) \text{ מטריצה } A \text{ מקיימת } A \begin{pmatrix} 1 & 2 & 3 \\ 4 & 5 & 6 \\ 7 & 8 & 9 \end{pmatrix} = 0$$

הוכיחו כי הווקטור $\begin{pmatrix} 6 \\ 15 \\ 24 \end{pmatrix}$ הוא פתרון של המערכת ההומוגנית $Ax = 0$.

- 16** יהיו A, B מטריצות ממשיות מסדר $n \times n$. עבור כל אחת מהטענות הבאות קבעו האם היא נכונה או לא.
- א. אם למערכת $(AB)x = 0$ קיימים שני פתרונות שונים, אז בהכרח A לא הפיכה.
- ב. אם קיים פתרון שונה מ-0 למערכת $(AB)x = 0$, אז למערכת $(BA)x = 0$ קיים פתרון שונה מ-0.
- ג. אם למערכת $Ax = 0$ קיים פתרון יחיד, אז ייתכן ש- $A^2 = 0$.
- ד. אם למערכת $(A^t A)x = 0$ קיים פתרון יחיד, אז A לא הפיכה.
- ה. אם קיים פתרון שונה מ-0 למערכת ההומוגנית $(AB)x = 0$, אז למערכת ההומוגנית $Ax = 0$ קיים פתרון שונה מ-0.

- 17** נתונה מערכת משוואות מעל \mathbb{R} : $Ax = d$ ($d \neq 0$). נתון כי A מטריצה ריבועית מסדר 4, המקיימת $\text{rank}(A) = 2$. ידוע כי הווקטורים הבאים פותרים את המערכת הנתונה:
- $$u = (x_1, x_2, 6, 7), \quad v = (y_1, y_2, 1, 2), \quad w = (z_1, z_2, 4, 3)$$
- מי מבין הבאים הוא הפתרון הכללי של המערכת הנתונה:
- א. $x = au + bv + cw$
- ב. $x = (a + b + 1)u - av - bw$
- ג. $x = au + bv + w$
- ד. $x = (a - b)u + (b - c)v + (c - a)w$
- ה. $x = (a + b)u - (av + bw + u)$, כאשר $a, b, c \in \mathbb{R}$.

- הערה:** בחלקו האחרון של פתרון תרגיל זה נדרש הידע הבא מהפרק מרחבים וקטורים: בהינתן מערכת הומוגנית $Ax = 0$:
- אוסף כל הפתרונות של המערכת נקרא מרחב הפתרונות של המערכת.
 - מספר המשתנים החופשיים במערכת לאחר דירוג נקרא המימד של מרחב הפתרונות. בכל אופן, מומלץ לחזור לתרגיל זה אחרי שתעברו על הפרק מרחבים וקטורים.

- 18** נתונה מערכת $A_{m \times n} \cdot x = b$. הוכיחו או הפריכו:
- א. אם u וגם λu ($\lambda \neq 1$) פתרונות של המערכת אז המערכת הומוגנית.
- ב. אם u ו- v וגם $\alpha u + \beta v$ ($\alpha, \beta \neq 0$) פתרונות של המערכת אז היא הומוגנית.
- ג. אם הווקטורים $(1, 2, \dots, n)$, $(n, \dots, 2, 1)$ פותרים את המערכת והווקטור $(n+1, \dots, n+1)$ לא פותר את המערכת, אז המערכת לא הומוגנית.

(19) תהי A מטריצה כך שלמערכת $Ax=0$ פתרון יחיד. הוכיחו או הפריכו:

- א. A הפיכה.
 ב. למערכת ההומוגנית עם מטריצת מקדמים A^T פתרון יחיד.
 ג. לכל מערכת לא הומוגנית עם מטריצת מקדמים A פתרון יחיד.

(20) תהי $A_{m \times n}$ מטריצה ממשית כך ש- $m < n$. הוכיחו או הפריכו:

- א. ממד מרחב הפתרונות של המערכת $Ax=0$ הוא $n-m$.
 ב. למערכת $(A^T A)x=0$ יש אינסוף פתרונות.
 ג. ייתכן מצב בו למערכת $(A^T A)x=0$ יש פתרון יחיד.
 ד. ייתכן מצב בו למערכת $(AA^T)x=0$ יש פתרון יחיד.

(21) תהי A מטריצה ריבועית מסדר n , כך שלכל מטריצה ריבועית $B \neq 0$ מסדר n , מתקיים $AB \neq 0$. הוכיחו ש- $\text{rank}(A) = n$.

(22) תהי A מטריצה ממשית מסדר $m \times n$.

לגבי כל אחת מהטענות הבאות, קבעו אם היא נכונה או לא. נמקו.

- א. אם למערכת $Ax=b$ יש פתרון לכל $b \in \mathbb{R}^m$, אז בהכרח למערכת $A^T x=b$ יש פתרון לכל $b \in \mathbb{R}^m$.
 ב. עבור $m=n$, אם למערכת $Ax=b$ יש פתרון לכל $b \in \mathbb{R}^m$, אז בהכרח למערכת $A^T x=b$ יש פתרון לכל $b \in \mathbb{R}^m$.
 ג. אם למערכת ההומוגנית $Ax=0$ יש אינסוף פתרונות, אז בהכרח $m < n$.
 ד. ייתכן ש- $A^T A = I_n$ וגם $AA^T = I_m$.
 ה. אם $m \neq n$ ואם למערכת $Ax=0$ יש פתרון יחיד, אז יש מערכת לא הומוגנית $Ax=b$ עם יותר מפתרון אחד.

(23) תהא $A \in M_{4 \times 4}(R)$ ויהי $b \in R^4$.

ידוע כי u ו- v פתרונות של המערכת הלא הומוגנית $Ax=b$.

- א. נגדיר $w = \alpha u + \beta v$. הוכיחו כי אם גם w פתרון של המערכת $Ax=b$, אז $\alpha + \beta = 1$.
 ב. נניח בנוסף כי $w = -u + 2v$ הוא פתרון של המערכת $A^2 x = b$. הוכיחו כי $A-I$ לא הפיכה.

$$(24) \text{ נתון } A = \begin{pmatrix} 1 & 2 & 0 & 2 & 3 \\ 2 & 4 & 1 & 3 & 6 \\ -3 & -6 & 3 & -8 & -8 \end{pmatrix}, \text{ ויהי } b = \begin{pmatrix} 1 \\ 4 \\ 3 \end{pmatrix}$$

א. הראו כי $v = (2, -1, 1, -1, 1)^T$ הוא פתרון של המערכת $Ax = b$.

ב. מצאו את קבוצת הפתרונות של המערכת ההומוגנית $Ax = 0$.

ג. מצאו $C, D \in M_{5 \times 2}(\mathbb{R})$, כך ש- $C \neq D$ ו- $AC = AD = \begin{pmatrix} 1 & -1 \\ 4 & -4 \\ 3 & -3 \end{pmatrix}$.

תשובות סופיות

$$A = \begin{pmatrix} 2 & 1 & -1 \\ 1 & 2 & -4 \\ 4 & 4 & 1 \end{pmatrix} \quad \underline{x} = \begin{pmatrix} x \\ y \\ z \end{pmatrix} \quad \underline{b} = \begin{pmatrix} 3 \\ 5 \\ 2 \end{pmatrix} \quad \text{א. (1)}$$

$$A = \begin{pmatrix} 2 & -3 & 1 & 1 \\ 4 & 1 & 2 & 0 \\ 0 & 1 & 1 & 1 \\ 1 & -2 & -4 & 0 \end{pmatrix} \quad \underline{x} = \begin{pmatrix} x \\ y \\ z \\ t \end{pmatrix} \quad \underline{b} = \begin{pmatrix} 1 \\ 4 \\ 1 \\ 10 \end{pmatrix} \quad \text{ב.}$$

$$4x - 2y + 4z = 1$$

$$x - y + z = 2 \quad \text{(2)}$$

$$x - 6y + 3z = 3$$

$$-2y + 4z = 1$$

$$x - 5y + z = 2 \quad \text{(3)}$$

$$x - 6y - z = 3$$

$$(4+k)x - 2y + 4z = 1$$

$$x + (k-1)y + z = 2 \quad \text{(4)}$$

$$x - 6y + (3+k)z = 3$$

$$3x - 2y + 4z = 0$$

$$x - 2y + z = 0 \quad \text{(5)}$$

$$x - 6y + 2z = 0$$

$$2x + y + z = 3$$

$$-2x - 3y - 6z = 6 \quad \text{(6)}$$

$$4x + y + z = 9$$

$$(x, y, z) = (1, 2, 3) \quad \text{(7)}$$

$$(x, y, z, t) = (-13, 4, -5, 2) \quad \text{(8)}$$

(9) שאלת הוכחה.

$$\begin{pmatrix} x \\ y \\ z \end{pmatrix} = \begin{pmatrix} -3 \\ 1 \\ -6 \end{pmatrix} \quad \text{(10)}$$

(11) אם $k \neq 2$ או $k \neq -1$, אז יש פתרון אחד.

אם $k = 2$, אז יש אינסוף פתרונות.

אם $k = -1$, אז אין פתרונות.

$$m = 5, k = 9 \quad \text{(12)}$$

(13) שאלת הוכחה.

14) סכום האיברים בכל שורה של A^{-1} הוא קבוע השווה ל- $\frac{1}{k}$.

15) שאלת הוכחה.

16) שאלת הוכחה.

17) שאלת הוכחה.

18) שאלת הוכחה.

19) שאלת הוכחה.

20) שאלת הוכחה.

21) שאלת הוכחה.

22) שאלת הוכחה.

23) שאלת הוכחה.

24) א. שאלת הוכחה. ב. $(x_1, x_2, x_3, x_4, x_5) = (-t, -2s, s, -t, -t, t)$

$$C = \begin{pmatrix} 2 & -2 \\ -1 & 1 \\ 1 & -1 \\ -1 & 1 \\ 1 & -1 \end{pmatrix} (t=s=0) \quad D = \begin{pmatrix} -1 & 1 \\ 0 & 0 \\ 0 & 0 \\ -2 & 2 \\ 2 & -2 \end{pmatrix} (t=s=1) \text{ ג.}$$

מטריצה אלמנטרית

שאלות

(1) רשמו את המטריצה $A = \begin{pmatrix} 1 & 2 \\ 3 & 4 \end{pmatrix}$ כמכפלה של מטריצות אלמנטריות.

(2) רשמו את המטריצה $A = \begin{pmatrix} 1 & -1 & -1 \\ 3 & -4 & -2 \\ 2 & -3 & -2 \end{pmatrix}$ כמכפלה של מטריצות אלמנטריות.

(3) הוכיחו או הפריכו כל אחד מסעיפים א-ד.
 נתון כי A מטריצה ריבועית, ו- B מתקבלת מ- A ע"י סדרת פעולות דירוג.
 ע"י הפעלת אותה סדרה של פעולות תתקבל גם:

א. A^2 מ- B^2 .

ב. BA מ- A^2 .

ג. BA מ- B^2 .

ד. AB מ- B^2 .

(4) תהי $A \in M_3[R]$, כך שסכום איברי השורה הראשונה שלה הוא 4, סכום איברי השורה השנייה שלה הוא 1 וסכום איברי השורה השלישית שלה הוא 10.

נגדיר את המטריצות האלמנטריות $E_1 = \begin{pmatrix} 1 & 0 & 0 \\ 0 & 1 & 0 \\ -4 & 0 & 1 \end{pmatrix}$, $E_2 = \begin{pmatrix} 1 & 0 & 0 \\ 0 & 1 & 0 \\ 0 & 3 & 1 \end{pmatrix}$.

למה שווה סכום איברי השורה השלישית במטריצה $E_2 E_1 A$?

פתרו בשתי דרכים:

דרך א' – בעזרת תכונות המטריצה האלמנטרית.

דרך ב' – בעזרת כפל מטריצות.

תשובות סופיות

$$\underbrace{\begin{pmatrix} 1 & 0 \\ 3 & 1 \end{pmatrix}}_{e_1} \underbrace{\begin{pmatrix} 1 & -1 \\ 0 & 1 \end{pmatrix}}_{e_2} \underbrace{\begin{pmatrix} 1 & 0 \\ 0 & -2 \end{pmatrix}}_{e_3} = \underbrace{\begin{pmatrix} 1 & 2 \\ 3 & 4 \end{pmatrix}}_A \quad (1)$$

$$\underbrace{\begin{pmatrix} 1 & 0 & 0 \\ 3 & 1 & 0 \\ 0 & 0 & 1 \end{pmatrix}}_{e_1} \underbrace{\begin{pmatrix} 1 & 0 & 0 \\ 0 & 1 & 0 \\ 2 & 0 & 1 \end{pmatrix}}_{e_2} \underbrace{\begin{pmatrix} 1 & 0 & 0 \\ 0 & 1 & 0 \\ 0 & 1 & 1 \end{pmatrix}}_{e_3} \underbrace{\begin{pmatrix} 1 & 0 & 0 \\ 0 & 1 & -1 \\ 0 & 0 & 1 \end{pmatrix}}_{e_4} \bullet \quad (2)$$

$$\bullet \underbrace{\begin{pmatrix} 1 & 0 & 1 \\ 0 & 1 & 0 \\ 0 & 0 & 1 \end{pmatrix}}_{e_5} \underbrace{\begin{pmatrix} 1 & 1 & 0 \\ 0 & 1 & 0 \\ 0 & 0 & 1 \end{pmatrix}}_{e_6} \underbrace{\begin{pmatrix} 1 & 0 & 0 \\ 0 & -1 & 0 \\ 0 & 0 & 1 \end{pmatrix}}_{e_7} \underbrace{\begin{pmatrix} 1 & 0 & 0 \\ 0 & 1 & 0 \\ 0 & 0 & -1 \end{pmatrix}}_{e_8} = A$$

(3) שאלת הוכחה.

(4) -3

פירוק LU

שאלות

$$(1) \text{ רשמו את פירוק LU של המטריצה } A = \begin{pmatrix} 1 & -1 & -1 \\ 3 & -4 & -2 \\ 2 & -3 & -2 \end{pmatrix}$$

$$(2) \text{ רשמו את פירוק LU של המטריצה } A = \begin{pmatrix} 1 & 2 & -3 & 4 \\ 2 & 3 & -8 & 5 \\ 1 & 3 & 1 & 3 \\ 3 & 8 & -1 & 13 \end{pmatrix}$$

$$(3) \text{ רשמו את פירוק LU של המטריצה } A = \begin{pmatrix} 2 & -6 & 6 \\ -4 & 5 & -7 \\ 3 & 5 & -1 \\ -6 & 4 & -8 \\ 8 & -3 & 9 \end{pmatrix}$$

תשובות סופיות

$$(1) \underbrace{\begin{pmatrix} 1 & -1 & -1 \\ 3 & -4 & -2 \\ 2 & -3 & -2 \end{pmatrix}}_A = \underbrace{\begin{pmatrix} 1 & 0 & 0 \\ 3 & 1 & 0 \\ 2 & 1 & 1 \end{pmatrix}}_L \cdot \underbrace{\begin{pmatrix} 1 & -1 & -1 \\ 0 & -1 & 1 \\ 0 & 0 & -1 \end{pmatrix}}_U$$

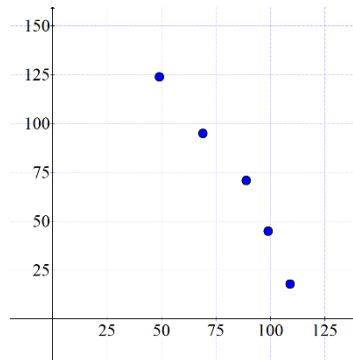
$$(2) \underbrace{\begin{pmatrix} 1 & 2 & -3 & 4 \\ 2 & 3 & -8 & 5 \\ 1 & 3 & 1 & 3 \\ 3 & 8 & -1 & 13 \end{pmatrix}}_A = \underbrace{\begin{pmatrix} 1 & 0 & 0 & 0 \\ 2 & 1 & 0 & 0 \\ 1 & -1 & 1 & 0 \\ 3 & -2 & 2 & 1 \end{pmatrix}}_L \cdot \underbrace{\begin{pmatrix} 1 & 2 & -3 & 4 \\ 0 & -1 & -2 & -3 \\ 0 & 0 & 2 & -4 \\ 0 & 0 & 0 & 3 \end{pmatrix}}_U$$

$$(3) \underbrace{\begin{pmatrix} 2 & -6 & 6 \\ -4 & 5 & -7 \\ 3 & 5 & -1 \\ -6 & 4 & -8 \\ 8 & -3 & 9 \end{pmatrix}}_A = \underbrace{\begin{pmatrix} 1 & 0 & 0 & 0 & 0 \\ -2 & 1 & 0 & 0 & 0 \\ \frac{3}{2} & -2 & 1 & 0 & 0 \\ -3 & 2 & 0 & 1 & 0 \\ 4 & -3 & 0 & 0 & 1 \end{pmatrix}}_L \cdot \underbrace{\begin{pmatrix} 2 & -6 & 6 \\ 0 & -7 & 5 \\ 0 & 0 & 0 \\ 0 & 0 & 0 \\ 0 & 0 & 0 \end{pmatrix}}_U$$

שיטת הריבועים הפחותים – רגרסיה לינארית

שאלות

- (1) נתונות חמש נקודות במישור: $(-4, -1)$, $(-2, 0)$, $(2, 4)$, $(4, 5)$, $(5, 6)$. מצאו את הישר הקרוב ביותר לנקודות הללו במובן הריבועים הפחותים.
- (2) בטבלה הבאה הביקוש של מוצר מסוים ביחס למחיר שלו בתקופה של חודש.



$price(x)$	$Demand / sales(y)$
49\$	124
69\$	95
89\$	71
99\$	45
109\$	18

- א. מצא את הישר כך שסכום ריבועי המרחקים האנכיים בין הישר והנקודות יהיה מינימלי. ישר זה נקרא ישר הרגרסיה.
- ב. בעזרת ישר זה נבא את הביקוש אם המחיר הוא $54\$$.
- ג. מה משמעות השיפוע של הישר?
- ד. מצא את השגיאה בחישוב הנ"ל.

תשובות סופיות

- (1) $f(x) = 0.8x + 2$
- (2) א. $f(x) = -1.7x + 211$ ב. 119.2 יחידות. ג. אם נעלה את המחיר של המוצר ב- $1\$$ נצפה לירידה במכירות של 1.7 יחידות בחודש. ד. 14.41