

מתמטיקה א לכלכלנים



$$\{\sqrt{x}\}^2$$



תוכן העניינים

1	1. הפונקציה הממשית ומבוא לתורת הקבוצות
27	2. הפונקציה הלינארית והפונקציה הריבועית
46	3. גבול של פונקציה
61	4. רציפות של פונקציה - משפט ערך הביניים
76	5. סדרות
87	6. יסודות ההסתברות
91	7. פעולות בין מאורעות (חיתוך ואיחוד) - מאורעות זרים ומכילים
98	8. קומבינטוריקה - כלל המכפלה
102	9. קומבינטוריקה - תמורה - סידור עצמים בשורה
105	10. קומבינטוריקה - סידור עצמים במעגל
108	11. קומבינטוריקה - דגימה ללא סדר וללא החזרה
111	12. קומבינטוריקה - תמורה עם עצמים זהים
(ללא ספר)	13. קומבינטוריקה - שאלות מסכמות
113	14. קומבינטוריקה - דגימה סידורית ללא החזרה ועם החזרה

מתמטיקה א לכלכלנים

פרק 1 - הפונקציה הממשית ומבוא לתורת הקבוצות

תוכן העניינים

1. פונקציה - הגדרה ותכונות בסיסיות (ללא ספר)
2. הפונקציה הלינארית (ללא ספר)
3. הפונקציה הריבועית (ללא ספר)
4. הפונקציה המעריכית (ללא ספר)
5. הפונקציה הלוגריתמית (ללא ספר)
6. פונקציות מפורסמות נוספות (ללא ספר)
7. הזזות שיקופים מתיחות וכיווצים של פונקציה (ללא ספר)
8. תחום הגדרה של פונקציה 1
9. הרכבת פונקציות 3
10. הפונקציה ההפוכה 6
11. פונקציה זוגית ופונקציה אי זוגית 10
12. פונקציה מפוצלת 12
13. תרגילים משולבים 13
14. מבוא לתורת הקבוצות 17

תחום הגדרה של פונקציה

שאלות

מצאו את תחום ההגדרה של הפונקציות הבאות:

$$y = x^3 - x^2 - 4x + 1 \quad (1)$$

$$y = \frac{1}{x^2 - 4} \quad (2)$$

$$y = \frac{4x + 1}{x^2 + 1} \quad (3)$$

$$y = \frac{1}{x^3 - x} \quad (4)$$

$$y = \frac{x^2}{x^2 - x - 2} \quad (5)$$

$$y = \sqrt{x - 4} \quad (6)$$

$$y = \sqrt{x^2 + x - 2} \quad (7)$$

$$y = \sqrt[3]{x^2 + x - 1} \quad (8)$$

$$y = \frac{1}{\sqrt{1 - |x|}} \quad (9)$$

$$y = \ln(x^2 + x - 2) \quad (10)$$

$$y = \log x + \frac{1}{\log x} \quad (11)$$

$$y = e^{x^2 + x + 1} \quad (12)$$

$$y = \log_x(x+4) \quad (13)$$

תשובות סופיות

- (1) כל x
- (2) $x \neq \pm 2$
- (3) כל x
- (4) $x \neq 0, 1, -1$
- (5) $x \neq 2, -1$
- (6) $x \geq 4$
- (7) $x \leq -2, x \geq 1$
- (8) כל x
- (9) $-1 < x < 1$
- (10) $x < -2, x > 1$
- (11) $x > 0, x \neq 1$
- (12) כל x
- (13) $x > 0, x \neq 1$

הרכבת פונקציות

שאלות

(1) נתונות הפונקציות $h(x) = \frac{4}{x}$, $g(x) = x^2$, $f(x) = x - 4$

חשבו את הפונקציות המורכבות הבאות:

א. $f(g(1))$ ב. $h(g(f(5)))$ ג. $f(g(x))$

ד. $h(f(x))$ ה. $f(f(x))$ ו. $h(h(x))$

(2) נתון $f(x) = \frac{x-2}{x-1}$

חשבו את $f(f(x))$ עבור $x=3$.

(3) נתון $f(x) = \frac{x-3}{x+2}$, $g(x) = \frac{5-x}{x-7}$

חשבו את $f(g(x)) + g(f(x))$ עבור $x=8$.

(4) נתון $f(x) = x^2 - 7x$, $g(x) = \ln x$

חשבו את $f(g(x))$ עבור $x=e^2$.

(5) נתון $f(x) = e^{2x}$, $g(x) = \ln x$

חשבו את $f(g(x))$ עבור $x=2$.

(6) נתון $f(x) = \begin{cases} \frac{1}{x} & x > 0 \\ x^2 & x \leq 0 \end{cases}$, $g(x) = \begin{cases} x+3 & x > 4 \\ 3x & x \leq 4 \end{cases}$

חשבו את $f(g(x))$, $g(f(x))$

(7) נתונות הפונקציות

$$f(x) = \begin{cases} 2x+4 & x \leq -1 \\ \sqrt{x+1} & x > -1 \end{cases} \quad g(x) = \begin{cases} x^2-4 & x < 1 \\ -x^2-2x-1 & x \geq 1 \end{cases}$$

מצאו נוסחה עבור ההרכבה $z(x) = g(f(x))$.

8 נתונות הפונקציות

$$f(x) = \begin{cases} 2x+4 & x \leq -1 \\ \sqrt{x+1} & x > -1 \end{cases} \quad \text{ו-} \quad g(x) = \begin{cases} x^2 - 4 & x < 1 \\ -x^2 - 2x - 1 & x \geq 1 \end{cases}$$

א. מצאו נוסחה עבור ההרכבה $h(x) = f(g(x))$.

ב. נתון ש- $n \in \mathbb{Z}$ ו- $h(n) \notin \mathbb{Z}$.

מה ניתן להסיק בוודאות?

1. $n \leq -3$

2. $n \geq 1$

3. n אי-זוגי שלילי.

4. אף תשובה אינה נכונה.

9 נתון $f(x) = \frac{x}{\sqrt{1+x^2}}$

מצאו את $f^n(x) = \underbrace{f(f(f(\dots(f(x))))}_{n \text{ Times}}$

תשובות סופיות

$$(1) \quad \text{א. } -3 \quad \text{ב. } 4 \quad \text{ג. } x^2 - 4 \quad \text{ד. } \frac{4}{x-4} \quad \text{ה. } x-8 \quad \text{ו. } x$$

$$(2) \quad 3$$

$$(3) \quad 69/13$$

$$(4) \quad -10$$

$$(5) \quad 4$$

$$f(g(x)) = \begin{cases} \frac{1}{x+3} & x > 4 \\ \frac{1}{3x} & 0 < x \leq 4 \\ (3x)^2 & x \leq 0 \end{cases}, \quad g(f(x)) = \begin{cases} x^2 + 3 & x < 2 \\ 3x^2 & -2 \leq x \leq 0 \\ \frac{1}{x} + 3 & 0 < x < \frac{1}{4} \\ 3\frac{1}{x} & x \geq \frac{1}{4} \end{cases} \quad (6)$$

$$z(x) = \begin{cases} 4x^2 + 16x + 12 & x < -1.5 \\ -4x^2 - 20x - 25 & -1.5 \leq x \leq -1 \\ x - 3 & -1 < x < 0 \\ -x - 2 - 2\sqrt{x+1} & x \geq 0 \end{cases} \quad (7)$$

$$\text{ב. } n \leq -3 \quad h(x) = \begin{cases} \sqrt{x^2 - 3} & x < -\sqrt{3} \\ 2x^2 - 4 & -\sqrt{3} \leq x < 1 \\ -2x^2 - 4x + 2 & x \geq 1 \end{cases} \quad \text{א. } (8)$$

$$f^n(x) = \frac{x}{\sqrt{1+nx^2}} \quad (9)$$

הפונקציה ההפוכה

שאלות

בשאלות 1-4 הוכיחו שהפונקציה הנתונה היא חח"ע בתחום הגדרתה ומצאו את הפונקציה ההפוכה לה. בנוסף, מצאו את התמונה של הפונקציה.

$$f(x) = \frac{x+1}{x} \quad (2) \qquad f(x) = \frac{x-1}{3} \quad (1)$$

$$(x \geq 0) f(x) = x^2 - 4 \quad (4) \qquad f(x) = \frac{3x-2}{x-2} \quad (3)$$

בשאלות 5-7, בדקו האם הפונקציה היא חח"ע. בנוסף, מצאו את התמונה של הפונקציה:

$$f(x) = \sqrt{1-x^2} \quad (7) \qquad f(x) = x^2 - x \quad (6) \qquad f(x) = x + \frac{1}{x} \quad (5)$$

בשאלות 8-10, בדקו האם הפונקציה היא חח"ע, אם כן, מצאו את הפונקציה ההפוכה ואת התמונה של הפונקציה.

$$f(x) = \left(\frac{2x-1}{2x+1} \right)^3 \quad (10) \qquad y = \frac{x^2+3}{2x-1} \quad (9) \qquad f(x) = \frac{1}{\sqrt{1-x}} \quad (8)$$

$$(11) \text{ נתונה } f(x) = \frac{x+2}{\sqrt{x-1}}$$

האם הפונקציה היא חח"ע? מצאו את התמונה של הפונקציה.

(12) עבור כל אחת מהפונקציות הבאות, מצאו את תחום ההגדרה, הטווח והתמונה וקבעו האם היא פונקציה על:

א. $f(x) = \frac{x-1}{3}$; $f: \mathbb{R} \rightarrow \mathbb{R}$

ב. $f(x) = \frac{x+1}{x}$; $f: \mathbb{R} \setminus \{0\} \rightarrow \mathbb{R}$

ג. $f(x) = \frac{3x-2}{x-2}$; $f: \mathbb{R} \setminus \{2\} \rightarrow \mathbb{R} \setminus \{3\}$

ד. $f(x) = x^2 - 4$; $f: [0, \infty) \rightarrow \mathbb{R}$

13 עבור כל אחת מהפונקציות הבאות מצאו תחום הגדרה, טווח ותמונה. בנוסף, קבעו האם הפונקציה הנתונה היא על.

$$f(x) = \frac{1}{x^2 + 1} \quad f: \mathbb{R} \rightarrow \mathbb{R} \quad \text{א.}$$

$$g(x) = \frac{1}{x^2 + 1} \quad f: \mathbb{R} \rightarrow (0, 1] \quad \text{ב.}$$

$$h(x) = \frac{1}{x^2 + 1} \quad f: (1, \infty) \rightarrow (0, 1] \quad \text{ג.}$$

14 תהיינה שתי פונקציות $f: A \rightarrow B$, $g: B \rightarrow C$.

תהי $h: A \rightarrow C$ ההרכבה, המוגדרת על ידי $h(x) = g(f(x))$. הוכיחו או הפריכו:

א. אם f ו- g חח"ע אז h חח"ע.

ב. אם f ו- g חח"ע אז h על.

ג. אם f ו- g על אז h על.

ד. אם f ו- g על אז h חח"ע.

ה. אם f חח"ע ו- g על אז h חח"ע.

ו. אם f חח"ע ו- g על אז h על.

ז. אם f על ו- g חח"ע אז h חח"ע.

ח. אם f על ו- g חח"ע אז h על.

15 תהיינה שתי פונקציות $f: A \rightarrow B$, $g: B \rightarrow C$.

תהי $h: A \rightarrow C$ ההרכבה, המוגדרת על ידי $h(x) = g(f(x))$.

נתון כי h על.

הוכיחו או הפריכו:

א. f חח"ע.

ב. f על.

ג. g חח"ע.

ד. g על.

16) תהיינה שתי פונקציות $f: A \rightarrow B$, $g: B \rightarrow C$.

תהי $h: A \rightarrow C$ ההרכבה, המוגדרת על ידי $h(x) = g(f(x))$.

נתון כי h חח"ע.

הוכיחו או הפריכו:

א. g על.

ב. f על.

ג. g חח"ע.

ד. f חח"ע.

תשובות סופיות

- (1) $f^{-1}(x) = 3x + 1$, כל y .
- (2) $f^{-1}(x) = \frac{1}{x-1}$, $y \neq 1$.
- (3) $f^{-1}(x) = \frac{2x-2}{x-3}$, $y \neq 3$.
- (4) $f^{-1}(x) = \sqrt{x+4}$, $y \geq -4$.
- (5) לא חח"ע. תמונה: $y \leq -2$ או $y \geq 2$.
- (6) לא חח"ע. תמונה: $y \geq -\frac{1}{4}$.
- (7) לא חח"ע. תמונה $0 \leq y \leq 1$.
- (8) כן חח"ע. תמונה: $y > 0$. פונקציה הפוכה: $f^{-1}(x) = 1 - \frac{1}{x^2}$, $x > 0$.
- (9) לא חח"ע. תמונה: $y \geq 2.3$ או $y \leq -1.3$.
- (10) כן חח"ע. תמונה: $y \neq 1$. פונקציה הפוכה: $f^{-1}(x) = \frac{1}{1-\sqrt[3]{x}} - \frac{1}{2}$.
- (11) לא חח"ע. תמונה: $y \geq \frac{6}{\sqrt{3}}$.
- (12) א. תחום הגדרה, טווח ותמונה: \mathbb{R} ; על.
 ב. תחום הגדרה $\mathbb{R} \setminus \{0\}$, טווח \mathbb{R} , תמונה: $\mathbb{R} \setminus \{0\}$; לא על.
 ג. תחום הגדרה $\mathbb{R} \setminus \{2\}$, טווח ותמונה: $\mathbb{R} \setminus \{3\}$; על.
 ד. תחום הגדרה $[0, \infty)$, טווח \mathbb{R} , תמונה: $[-4, \infty)$; לא על.
- (13) א. תחום הגדרה וטווח: \mathbb{R} , תמונה: $(0, 1]$; לא על.
 ב. תחום הגדרה \mathbb{R} , טווח ותמונה: $(0, 1]$; על.
 ג. תחום הגדרה $(1, \infty]$, טווח $(0, 1]$, תמונה: $(0, 0.5)$; לא על.
- (14) שאלת הוכחה.
 (15) שאלת הוכחה.
 (16) שאלת הוכחה.

פונקציה זוגית ואי זוגית

שאלות

מצאו איזה מבין הפונקציות בשאלות 1-6 הן אי-זוגיות ואיזה זוגיות:

$$y = 4x^3 \quad (1) \quad y = x^4 + x^{10} \quad (2) \quad y = 1 \quad (3)$$

$$y = \frac{1}{x} \quad (4) \quad y = 2^x \quad (5) \quad y = \ln x + x^2 \quad (6)$$

(7) נתונה פונקציה אי-זוגית $f: \mathbb{R} \rightarrow \mathbb{R}$,

$$\text{ונסמן } k(x) = -f(x), \quad z(x) = f(x^2).$$

בדקו, עבור כל אחת מהפונקציות k, z , האם היא זוגית או אי-זוגית.

(8) נתונה פונקציה אי-זוגית $f: \mathbb{R} \rightarrow \mathbb{R}$, פונקציה זוגית $g: \mathbb{R} \rightarrow \mathbb{R}$,

$$\text{ונסמן } k(x) = -f(x^3) \text{ ו- } z(x) = -g(x^3).$$

טענה א': $z(x)$ אי-זוגית.

טענה ב': $k(x)$ אי-זוגית.

איזו טענה נכונה?

(9) נתונה פונקציה אי-זוגית $f: \mathbb{R} \rightarrow \mathbb{R}$, פונקציה זוגית $g: \mathbb{R} \rightarrow \mathbb{R}$,

$$\text{ונסמן } k(x) = f(-x) + x^{11}g(|x|), \quad z(x) = -g(-4x) \cdot f(x^4).$$

בדקו, עבור כל אחת מהפונקציות k, z , האם היא זוגית או אי-זוגית.

(10) הוכיחו כי:

א. סכום פונקציות זוגיות היא פונקציה זוגית

ב. מכפלת פונקציות זוגיות היא פונקציה זוגית.

ג. מנת פונקציות זוגיות היא פונקציה זוגית.

ד. הרכבה של פונקציות זוגיות היא פונקציה זוגית.

ה. הרכבה של פונקציות אי-זוגיות היא פונקציה אי-זוגית.

תשובות סופיות

שאלות 1-6: זוגית: 2,3; אי-זוגית: 1,4; כללית: 5,6.

(7) k אי-זוגית, z זוגית.

(8) טענה ב'.

(9) k אי-זוגית, z זוגית.

(10) שאלת הוכחה.

פונקציה מפוצלת

שאלות

רשמו כל אחת מהפונקציות 1-4 כפונקציה מפוצלת ושרטטו את גרף הפונקציה:

$$y = 3|x+1| \quad (2)$$

$$y = |x-2| \quad (1)$$

$$y = \frac{|x|}{x} \quad (4)$$

$$y = x^2 + 2|x-1| \quad (3)$$

$$(5) \quad \text{נתונה הפונקציה } f(x) = \begin{cases} x^2 & 0 \leq x \leq 4 \\ -x & x < 0 \end{cases}$$

א. חשבו $f(1)$, $f(4)$, $f(-4)$, $f(0)$, $f(7)$.

ב. שרטטו את גרף הפונקציה.

ג. בדקו האם הפונקציה זוגית, אי-זוגית או כללית.

תשובות סופיות

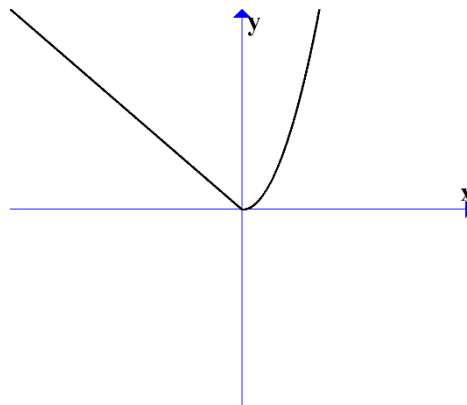
$$y = \begin{cases} 3x+3 & x \geq -1 \\ -3x-3 & x < -1 \end{cases} \quad (2)$$

$$y = \begin{cases} x-2 & x \geq 2 \\ 2-x & x < 2 \end{cases} \quad (1)$$

$$y = \begin{cases} 1 & x > 0 \\ -1 & x < 0 \end{cases} \quad (4)$$

$$y = \begin{cases} x^2 + 2x - 2 & x \geq 1 \\ x^2 - 2x + 2 & x < 1 \end{cases} \quad (3)$$

(5) א. $f(1) = 1$, $f(4) = 16$, $f(-4) = 4$, $f(0) = 0$, $f(7) = \text{undefind}$
 ב. ג. כללית.



תרגילים משולבים

שאלות

$$(1) \text{ נתונה הפונקציה } f(x) = \begin{cases} x+1 & x > 1 \\ x^3 + 1 & -1 \leq x \leq 1 \\ x+1 & x < -1 \end{cases}$$

שרטטו את הפונקציה, וקבעו האם היא:

א. עולה.

ב. יורדת.

ג. אי-זוגית.

ד. זוגית.

ה. חסומה.

ו. לא חסומה.

ז. חח"ע.

ח. על \mathbb{R} .

הערה: ניתן להתבסס על הציור כנימוק.

$$(2) \text{ נתונה הפונקציה } f(x) = \begin{cases} \frac{2}{x} & x > 1 \\ x^5 + 1 & -1 \leq x \leq 1 \\ x+1 & x < -1 \end{cases}$$

בכל אחד מהסעיפים הבאים יש טענה.

קבעו האם הטענה נכונה או לא נכונה.

א. הפונקציה מונוטונית עולה ממש.

ב. הפונקציה על \mathbb{R} .

ג. הפונקציה אי-זוגית.

ד. הפונקציה זוגית.

ה. הפונקציה חח"ע.

הערה: ניתן לשרטט ולהתבסס על הציור כנימוק.

(3) נתונה פונקציה $f: \mathbb{R} \rightarrow \mathbb{R}$, זוגית ומונוטונית עולה ממש, ופונקציה $g: \mathbb{R} \rightarrow \mathbb{R}$, אי-זוגית ומונוטונית יורדת ממש.

$$\text{נסמן: } z(x) = -g(x^3) \text{ ו- } k(x) = -f(x^3).$$

טענה א': $k(x)$ מונוטונית עולה ממש.

טענה ב': $z(x)$ מונוטונית עולה ממש.

טענה ג': $h(x) = k(x)z(x)$ זוגית.

מי מבין הטענות נכונה?

(4) נתונות שתי פונקציות, $f, g: [0,1] \rightarrow [0,1]$.

נתון ש- f מונוטונית עולה ממש, ואילו g מונוטונית יורדת חלש,

אך אינה יורדת ממש.

תהי $h(x) = f(g(x))$.

איזו טענה נכונה?

א. h יורדת חלש.

ב. h עולה ממש.

ג. h עולה חלש, אך אינה עולה ממש.

ד. h אינה חסומה בהכרח.

$$(5) \text{ נתונות הפונקציות } f(x) = \begin{cases} x+4 & x \leq 0 \\ \sqrt{x} & x > 0 \end{cases} \text{ ו- } g(x) = \begin{cases} x^2-4 & x < 0 \\ -x^2-2x-1 & x \geq 0 \end{cases}$$

תהי $h(x) = f(g(x))$.

א. מצאו את h בקטע $[-2,0)$.

ב. קבעו האם h חח"ע בקטע $[-2,0)$.

ג. קבעו האם h חסומה בקטע $[-2,0)$.

ד. קבעו האם $h: [-2,0) \rightarrow [0,4]$ היא על.

* בסעיפים ב-ד ניתן להסתמך על גרף הפונקציה.

(6) נתונות פונקציות המוגדרות על כל \mathbb{R} : $f(x) = x^3$, $g(x) = (-1)^{\lfloor x \rfloor}$.

קבעו מי מבין הטענות הבאות נכונה.

הפונקציה $h(x) = f(g(x))$ היא:

א. חסומה.

ב. אי-זוגית.

ג. חח"ע.

ד. מונוטונית.

7 נתונות פונקציות המוגדרות על כל \mathbb{R} : $f(x) = x^3$, $g(x) = -\lfloor x \rfloor$.

א. בדקו את מונוטוניות $z(x) = f(g(x))$.

ב. בדקו את מונוטוניות $k(x) = g(f(x))$.

ג. בדקו האם $h(x) = \sqrt[3]{f(x)} - g(-x)$ חסומה.

תזכורת לסעיפים א+ב:

אם $a < b \Leftrightarrow f(a) \geq f(b)$ אז הפונקציה f יורדת חלש.

8 נתונות פונקציות המוגדרות על כל \mathbb{R} :
 $f(x) = (3\lfloor x \rfloor)^3 + 27\lfloor x \rfloor$
 $g(x) = f(x) + x^3 - 28$

הוכיחו או הפריכו:

א. הפונקציה f עולה ממש וחח"ע.

ב. הפונקציה g עולה ממש וחח"ע.

9 מצאו את הפונקציה ההפוכה לפונקציה $f(x) = \frac{1}{2}(e^x - e^{-x})$,

קבעו את תחום הגדרתה והוכיחו שהפונקציה על \mathbb{R} .
 הערה: פונקציה זו נקראת סינוס היפרבולי.

10 חקרו את מונוטוניות הפונקציה $f(x) = \frac{2x+3}{3x-1}$.

הערה: אין להשתמש בנגזרות.

11 נתונה הפונקציה $f(x) = \sqrt{2+x-x^2}$.

א. מצאו את תחום ההגדרה של הפונקציה.

ב. מצאו את התמונה של הפונקציה.

ג. הוכיחו שהפונקציה חסומה.

ד. מצאו את תחומי העלייה והירידה של הפונקציה.

תשובות סופיות

- (1) א. כן. ב. לא. ג. לא. ד. לא. ה. לא. ו. כן.
ז. כן. ח. כן.
- (2) אף טענה אינה נכונה.
- (3) טענה ב' נכונה.
- (4) טענה א' נכונה.
- (5) א. $h(x) = x^2$. ב. הפונקציה חח"ע בקטע.
- ג. הפונקציה חסומה בקטע. ד. הפונקציה לא על.
- (6) א. הפונקציה חסומה. ב. הפונקציה לא זוגית ולא אי זוגית.
ג. הפונקציה לא חח"ע. ד. הפונקציה לא מונוטונית.
- (7) א. הפונקציה $z(x)$ יורדת חלש. ב. הפונקציה $k(x)$ יורדת חלש.
ג. הפונקציה חסומה.
- (8) שאלת הוכחה.
- (9) $f^{-1}(x) = \ln(x + \sqrt{x^2 + 1})$; תחום הגדרתה: כל x .
- (10) ראו באתר.
- (11) א. $-1 \leq x \leq 2$. ב. $0 \leq y \leq \frac{3}{2}$. ג. שאלת הוכחה.
- ד. $-1 \leq x < \frac{1}{2}$ עלייה, $\frac{1}{2} < x \leq 2$ ירידה.

מבוא לתורת הקבוצות

סיכום כללי

הגדרות יסודיות

- גרירה חד כיוונית \Rightarrow . $A \Rightarrow B$ פירושו: אם A מתקיים, אז גם B מתקיים.
- גרירה דו-כיוונית \Leftrightarrow (אם ורק אם). $A \Leftrightarrow B$ פירושו: $A \Rightarrow B$ וגם $B \Rightarrow A$.
- הסימן 'או' \vee .
- הסימן 'וגם' \wedge .

קבוצה, איבר של קבוצה ושייכות לקבוצה

- קבוצה היא אוסף של עצמים.
- כל עצם בקבוצה נקרא איבר של הקבוצה.
- שייכות לקבוצה:
 - על מנת לציין שהאיבר a שייך לקבוצה A נרשום $a \in A$.
 - על מנת לציין שהאיבר a אינו שייך לקבוצה A נרשום $a \notin A$.

שוויון בין קבוצות

- שתי קבוצות הן שוות אם יש להן בדיוק את אותם איברים.
- פורמלית שוויון בין קבוצות מוגדר באופן הבא: $A = B \Leftrightarrow (x \in A \Leftrightarrow x \in B)$.

הקבוצה ריקה

קבוצה שאין בה כלל איברים נקראת הקבוצה הריקה ומסומנת ב- \emptyset , כלומר $\emptyset = \{ \}$.

קבוצה סופית ואינסופית

- קבוצה תקרא סופית אם מספר האיברים בה סופי.
- קבוצה תקרא אינסופית אם מספר האיברים בה אינסופי.

עוצמה של קבוצה

מספר האיברים של קבוצה A נקרא גם העוצמה של הקבוצה ומסומן $|A|$.

תת-קבוצה

אם קבוצה A מוכלת בקבוצה B , נסמן $A \subseteq B$.

תמיד מתקיים:

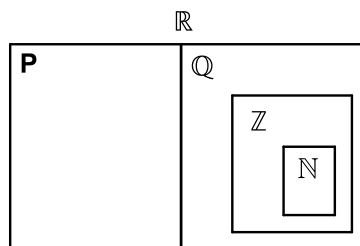
- $A \subseteq A$

- $\emptyset \subseteq A$

עבור שוויון קבוצות נדרוש $A = B \Leftrightarrow (x \in A \Leftrightarrow x \in B)$ או $A = B \Leftrightarrow (A \subseteq B \wedge B \subseteq A)$.

קבוצות מספרים מיוחדות

- קבוצת המספרים הטבעיים: $\mathbb{N} = \{1, 2, 3, 4, \dots\}$
- קבוצת המספרים השלמים: $\mathbb{Z} = \{0, \pm 1, \pm 2, \pm 3, \pm 4, \dots\}$
- קבוצת המספרים הרציונאליים: $\mathbb{Q} = \left\{ \frac{p}{q} \mid p, q \in \mathbb{Z}, q \neq 0 \right\}$
- קבוצת המספרים האי-רציונאליים (אין סימון ספציפי לקבוצה זו, למעט \mathbb{P}).
- קבוצת המספרים הממשיים: \mathbb{R} (כוללת את \mathbb{Q} ואת \mathbb{P}).



ציר המספרים

את קבוצת כל המספרים הממשיים ניתן לתאר על ידי הישר הממשי שהוא הישר שנקודותיו הן המספרים הממשיים:



קטעים על ציר המספרים

סימון קטעים	סימון קבוצות	תיאור מילולי
(a, b)	$\{x \mid a < x < b\}$	הקטע הפתוח מ- a ל- b לא כולל נקודות הקצה
$[a, b]$	$\{x \mid a \leq x \leq b\}$	הקטע הסגור מ- a ל- b וכולל נקודות קצה
$[a, b)$	$\{x \mid a \leq x < b\}$	קטע חצי סגור וחצי פתוח, מכיל את a ולא את b
$(a, b]$	$\{x \mid a < x \leq b\}$	קטע חצי סגור וחצי פתוח, מכיל את b ולא את a
(a, ∞)	$\{x \mid a < x < \infty\}$	הקרו הפתוחה מ- a עד ∞ ללא a
$[a, \infty)$	$\{x \mid a \leq x < \infty\}$	הקרו הסגורה מ- a עד ∞ כולל a
$(-\infty, b)$	$\{x \mid -\infty < x < b\}$	הקרו הפתוחה מ- $-\infty$ עד b ללא b
$(-\infty, b]$	$\{x \mid -\infty < x \leq b\}$	הקרו הסגורה מ- $-\infty$ עד b כולל b

קבוצת החזקה של קבוצה נתונה

קבוצת כל תתי-הקבוצות של A , נקראת קבוצת החזקה של A , ומסומנת $P(A)$.

איחוד וחיתוך קבוצות

- איחוד קבוצות A ו- B פירושו הגדרת קבוצה חדשה שמכילה את כל האיברים של הקבוצות עצמן ומסומנת $A \cup B$.
- חיתוך קבוצות A ו- B פירושו הגדרת קבוצה חדשה שמכילה את האיברים המשותפים של הקבוצות עצמן ומסומנת $A \cap B$.

תכונות החיתוך	תכונות האיחוד
$A \cap B = B \cap A$	$A \cup B = B \cup A$
$(A \cap B) \cap C = A \cap (B \cap C)$	$(A \cup B) \cup C = A \cup (B \cup C)$
$A \cap A = A$	$A \cup A = A$
$A \cap \phi = \phi$	$A \cup \phi = A$
	$A \subseteq A \cup B$

הדיסטריבוטיביות של החיתוך מעל האיחוד ושל האיחוד מעל החיתוך:

$$A \cap (B \cup C) = (A \cap B) \cup (A \cap C)$$

$$A \cup (B \cap C) = (A \cup B) \cap (A \cup C)$$

הפרש קבוצות

ההפרש של שתי קבוצות A ו- B , המסומן $A - B$, הוא קבוצה שאיבריה הם כל איברי A שאינם איברי B , כלומר $A - B = \{x \mid x \in A \wedge x \notin B\}$.

משלים של קבוצה

ההפרש $U - A$ מסומן ב- A^c או ב- A' ונקרא **המשלים** של A , כאשר U היא הקבוצה האוניברסלית.

כללי דה-מורגן

$$(A \cup B)^c = A^c \cap B^c \quad \bullet$$

$$(A \cap B)^c = A^c \cup B^c \quad \bullet$$

דיאגרמת וון

תיאור גרפי של קבוצות והיחסים ביניהן.

שאלות

(1) רשמו את הטענות הבאות במילים ובדקו האם הן נכונות:

א. $\forall x \forall y: (x+y)^2 > 0$

ב. $\forall x \exists y: (x+y)^2 > 0$

ג. $\forall x \forall y \exists z: xz = \frac{y}{4}$

ד. $\forall x > 0, \forall y > 0, \sqrt{xy} \leq \frac{x+y}{2}$

ה. $\forall n \exists k, n^3 - n = 6k$ ($n-1$ ו- k טבעיים).

(2) רשמו כל אחת מהטענות הבאות בסימנים לוגיים:

א. פתרון אי-השוויון $x^2 > 4$, הוא $x > 2$ או $x < -2$.

ב. אי השוויון $x^2 + 4 > 0$, מתקיים לכל x .

ג. לכל מספר טבעי n , המספר $n^3 - n$ מתחלק ב-6.

ד. עבור כל מספר x , $|x| < 1$ אם ורק אם $-1 < x < 1$.

(3) רשמו במפורש את הקבוצות הבאות על ידי צומדיים או באמצעות קטעים,

ואת מספר איברי הקבוצה:

א. $A = \{x \in \mathbb{R} \mid x^2 < 16\}$

ב. $B = \{x \in \mathbb{Z} \mid x^2 < 16\}$

ג. $C = \{x \in \mathbb{N} \mid x^2 < 16\}$

ד. $D = \{x \in \mathbb{Z} \mid (x+4)(x-1) < 0\}$

ה. $E = \{x \in \mathbb{N} \mid x^3 + x^2 - 2x = 0\}$

ו. $F = \{x \in \mathbb{Z} \mid |x| \leq 4\}$

(4) הגדירו את הקבוצות הבאות על ידי פירוט כל איבריהן או על ידי רישומן

בצורה: $A = \{x \mid x \text{ מקיים תכונה מסוימת}\}$.

א. קבוצת המספרים השלמים החיוביים האי-זוגיים.

ב. קבוצת המספרים הראשוניים בין 10 ל-20.

ג. קבוצת הנקודות במישור הנמצאות על מעגל שמרכזו בראשית ורדיוסו 4.

ד. קבוצת ריבועי המספרים 1, 2, 3, 4.

5) ציינו אילו מן הקבוצות הבאות שוות זו לזו:

א. $A = \{11, 13, 17, 19\}$

ב. $B = \{x \mid 10 < x < 20, x \text{ מספר ראשוני}\}$

ג. $C = \{11, 11, 17, 13, 19\}$

ד. $D = \{x \mid x = 4k, k \in \mathbb{Z}\}$

ה. $E = \{x \mid x = 2m, m \text{ שלם זוגי}\}$

6) נתונה הקבוצה $A = \{1, 2, \{2\}, \{2, 5\}, 4, \{2, 4\}\}$.

מי מבין הטענות הבאות נכונה:

א. $5 \in A$ ב. $2 \in A$ ג. $\{2\} \in A$

ד. $\{2\} \subseteq A$ ה. $\{\{2\}\} \subseteq A$ ו. $\emptyset \in A$

ז. $\emptyset \subseteq A$ ח. $\{2, \{2\}\} \subseteq A$ ט. $\{2, 4\} \subseteq A$

י. $\{2, 4\} \in A$ יא. $\{\{2, 4\}\} \in A$ יב. $\{2, 5\} \subseteq A$

יג. $\{2, 5\} \in A$ יד. $\{1, 4\} \in A$

7) מצאו שתי קבוצות, A ו- B , המקיימות:

א. $A \in B$

ב. $A \subseteq B$

8) נתונות הקבוצות הבאות:

$$A = \{3, 4, 5, 6, 7, 8, 9\}, B = \{4, 6, 8, 10\}, C = \{3, 5, 7, 9\}, D = \{6, 7, 8\}, E = \{7, 8\}$$

קבעו איזה מבין הקבוצות לעיל יכולה להיות הקבוצה X :

א. $X \subseteq A$ וגם $X \not\subseteq D$

ב. $X \subseteq D$ וגם $X \not\subseteq C$

ג. $X \subseteq E$ וגם $X \not\subseteq A$

9) הוכיחו: $A \subseteq B \wedge B \subseteq C \Rightarrow A \subseteq C$.

10 נתונות הקבוצות הבאות :

$$A = \{3, 4, 5, 6, 7, 8, 9\}, B = \{4, 6, 8, 10\}, C = \{3, 5, 7, 9\}, D = \{6, 7, 8\}$$

רשמו את :

א. $A \cup B$ ב. $A \cap B$ ג. $(A \cup B) \cap C$

ד. $(B \cup C) \cap (B \cup D)$ ה. $(B \cap C) \cup (B \cap D)$

11 נתונות הקבוצות הבאות :

$$A = [1, 4), B = (-2, 1), C = \{x \in \mathbb{R} \mid 0 \leq x \leq 4\}, D = \{x \mid 2^x = 0\}$$

רשמו את :

א. $A \cup B$ ב. $A \cap B$ ג. $(A \cup B) \cap C$

ד. $(B \cup C) \cap (B \cup D)$ ה. $(B \cap C) \cup (B \cap D)$

12 נתונות 3 קבוצות :

$$A = \{4, 5, 6, 7, 8\}, B = \{5, 6, 7, 8, 9\}, C = \{4, 5, 6, 10\}$$

א. חשבו את $(A - B) - C$.

ב. חשבו את $A - (B - C)$.

13 נתון : $U = \{11, 12, 13, 14, 15, 16, 17, 18\}$, $A = \{12, 15, 18\}$, $B = \{13, 15, 17\}$

הדגימו את כלל דה מורגן $(A \cup B)^c = A^c \cap B^c$.

14 הוכיחו את כלל דה מורגן הראשון $(A \cup B)^c = A^c \cap B^c$.

15 מצאו את הקבוצה המשלימה, ביחס ל- \mathbb{R} , של הקבוצות הבאות :

א. $A = [1, \infty)$

ב. $B = (-\infty, 1) \cup (4, \infty)$

ג. $C = \{x \in \mathbb{R} \mid x^2 - 5x + 4 > 0\}$

ד. $D = \{x \in \mathbb{R} \mid |x - 1| < 2 \vee x > 4\}$

16 הציגו באמצעות דיאגרמת וון את הקבוצות הבאות :

- | | |
|----------------------------------|----------------------------------|
| א. $A \cap B$ | ב. $A \cup B$ |
| ג. A^c | ד. $A \cap B^c$ |
| ה. $A^c \cap B$ | ו. $A \cup B^c$ |
| ז. $A^c \cup B$ | ח. $A^c \cup B^c = (A \cap B)^c$ |
| ט. $A^c \cap B^c = (A \cup B)^c$ | |

17 ענו על הסעיפים הבאים :

- א. הוכיחו כי $A \setminus B = A \cap B^c$.
הראו זאת גם בעזרת דיאגרמת ון.
- ב. נסמן: $X = C \setminus (A \cap B)$, $Y = (C \setminus A) \cup (C \setminus B)$.
הוכיחו כי $X = Y$.
- ג. נסמן: $X = A \setminus (B \cup C)$, $Y = (A \setminus B) \cap (A \setminus C)$.
הוכיחו כי $X = Y$.

18 תהיינה X, Y, Z קבוצות כלשהן.

- טענה א': $X \cap Y \cap Z = (X \setminus Y) \cup (Y \setminus Z) \cup (Z \setminus X)$.
- טענה ב': $((X \cap Y) \cup Z)^c = (X^c \cup Y^c) \cap Z^c$.
- טענה ג': $X \setminus (Y \setminus Z) = (X \setminus Y) \setminus Z$.
- איזו טענה נכונה לכל בחירה של X, Y, Z ?

19 נתונה הקבוצה $A = \{\emptyset, 4, \{4\}\}$.

רשמו את $P(A)$.

20 הוכיחו או הפריכו על ידי דוגמה נגדית :

- א. לכל קבוצה A מתקיים $A \subseteq P(A)$.
- ב. לכל קבוצה A מתקיים $A \not\subseteq P(A)$.

21 הוכיחו כי: $A \subseteq B \Rightarrow P(A) \subseteq P(B)$.

תשובות סופיות

- (1) א. לכל x ולכל y מתקיים $(x+y)^2 > 0$. הטענה אינה נכונה.
 ב. לכל x קיים y , כך ש- $(x+y)^2 > 0$. הטענה אינה נכונה.
 ג. לכל x ולכל y קיים z כך ש- $xz = \frac{y}{4}$. הטענה אינה נכונה.
 ד. לכל x חיובי ולכל y חיובי מתקיים $\sqrt{xy} \leq \frac{x+y}{2}$. הטענה נכונה.
 ה. לכל n טבעי המספר $n^3 - n$ מתחלק ב-6. הטענה נכונה.
- (2) א. $x^2 > 4 \Rightarrow x > 2 \vee x < -2$ ב. $\forall x: x^2 + 4 > 0$
 ג. $\forall n \exists k: n^3 - n = 6k$ ד. $\forall x: |x| < 1 \Leftrightarrow -1 < x < 1$
- (3) א. $A = (-4, 4)$, בקבוצה אינסוף איברים.
 ב. $B = \{-3, -2, -1, 0, 1, 2, 3\}$, בקבוצה 7 איברים.
 ג. $C = \{1, 2, 3\}$, בקבוצה 3 איברים.
 ד. $D = \{-3, -2, -1, 0\}$, בקבוצה 4 איברים.
 ה. $E = \{0, 1\}$, בקבוצה 2 איברים.
 ו. $F = \{-4, -3, -2, -1, 0, 1, 2, 3, 4\}$, בקבוצה 9 איברים.
- (4) א. $A = \{x \mid x = 2n - 1, n \in \mathbb{N}\}$ ב. $B = \{11, 13, 17, 19\}$
 ג. $C = \{(x, y) \mid x^2 + y^2 = 4^2, x \in \mathbb{R}, y \in \mathbb{R}\}$ ד. $D = \{1, 4, 9, 16\}$
- (5) הקבוצות A, B ו- C שוות זו לזו, והקבוצות D ו- E שוות זו לזו.
- (6) א. לא נכון. ב. נכון. ג. נכון. ד. נכון. ה. נכון.
 ו. לא נכון. ז. נכון. ח. נכון. ט. נכון. י. נכון.
 יא. לא נכון. יב. לא נכון. יג. נכון. יד. לא נכון.
- (7) $A = \{1, 2\}$, $B = \{\{1, 2\}, 1, 2\}$
- (8) א. A, C ב. E, D ג. לא קיימת קבוצה כזאת.
- (9) שאלת הוכחה.

$$A \cap B = \{4, 6, 8\} \quad \text{ב.} \quad A \cup B = \{3, 4, 5, 6, 7, 8, 9, 10\} \quad \text{א. (10)}$$

$$(B \cup C) \cap (B \cup D) = \{4, 6, 7, 8, 10\} \quad \text{ד.} \quad (A \cup B) \cap C = \{3, 5, 7, 9\} \quad \text{ג.}$$

$$(B \cap C) \cup (B \cap D) = \{6, 8\} \quad \text{ה.}$$

$$A \cap B = \emptyset \quad \text{ב.} \quad A \cup B = (-2, 4) \quad \text{א. (11)}$$

$$(B \cup C) \cap (B \cup D) = (-2, 1) \quad \text{ד.} \quad (A \cup B) \cap C = (0, 4) \quad \text{ג.}$$

$$(B \cap C) \cup (B \cap D) = [0, 1) \quad \text{ה.}$$

$$\{4, 5, 6\} \quad \text{ב.} \quad \emptyset \quad \text{א. (12)}$$

(13) ללא פתרון.

(14) שאלת הוכחה.

$$C^c = [1, 4] \quad \text{ג.} \quad B^c = [1, 4] \quad \text{ב.} \quad A^c = (-\infty, 1) \quad \text{א. (15)}$$

$$D^c = (-\infty, 1] \cup [3, 4] \quad \text{ד.}$$

(16) ראו סרטון.

(17) שאלת הוכחה.

(18) טענה ב.

$$P(A) = \{\emptyset, \{\emptyset\}, \{4\}, \{\{4\}\}, \{\emptyset, 4\}, \{4, \{4\}\}, \{\emptyset, \{4\}\}, \{\emptyset, 4, \{4\}\}\} \quad \text{(19)}$$

(20) שאלת הוכחה.

(21) שאלת הוכחה.

מתמטיקה א לכלכלנים

פרק 2 - הפונקציה הלינארית והפונקציה הריבועית

תוכן העניינים

27	1. הפונקציה הלינארית
37	2. הפונקציה הריבועית

הפונקציה הליניארית

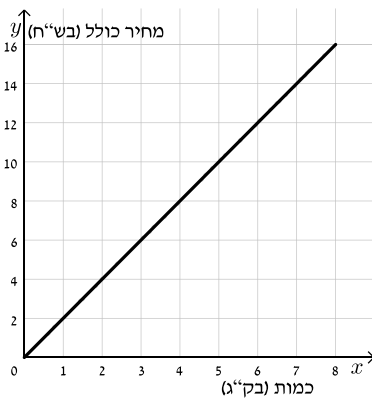
סיכום כללי

ניתן להציג תהליכים שונים באמצעות יחס ישר בין שני משתנים.

יחס זה מוצג בתור קו ישר מהצורה: $\frac{y}{x} = m$ או $y = mx$.

הפונקציה מהצורה: $y = mx$ מתאר יחס ישר בין x ל- y .

שאלות



- 1) המחיר של 1 ק"ג עגבניות הוא 2 ₪.
 הקו הישר שבסרטוט מתאר את מחיר העגבניות הכולל כפונקציה של משקל העגבניות.
- א. מה המחיר של 3 ק"ג עגבניות?
 ב. מהי כמות העגבניות שניתן לקנות ב-12 ₪?
 ג. מהו היחס בין כמות העגבניות (בק"ג) שניתן לרכוש לבין מחירם?
 ד. כתוב ביטוי אלגברי שייצג את המחיר הכולל של העגבניות כתלות במשקלם.

שיפוע ישר – סיכום

ישר שמשוואתו היא $y = mx$ הוא בעל שיפוע m כאשר:

- אם $m > 0$ הישר עולה.
- אם $m < 0$ הישר יורד.
- אם $m = 0$ הישר קבוע (אינו עולה ואינו יורד).

חישוב שיפוע בשיטת המדרגות

בכל התקדמות של יחידה אחת לאורך ציר x נבדוק כמה יחידות עלינו או ירדנו לאורך ציר y . שיפוע הישר יתאים להתקדמות בציר ה- y .

שיפוע בין שתי נקודות

ניתן לחשב שיפוע בין שתי נקודות כלליות הנמצאות על ישר.

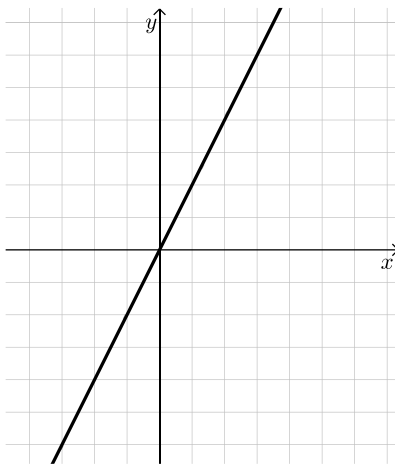
נניח ישר העובר דרך שתי נקודות $A(x_1, y_1)$ ו- $B(x_2, y_2)$.

$$\text{שיפוע הישר יחושב: } m = \frac{\Delta y}{\Delta x} = \frac{y_2 - y_1}{x_2 - x_1} \quad (\text{כאשר } \Delta x \neq 0).$$

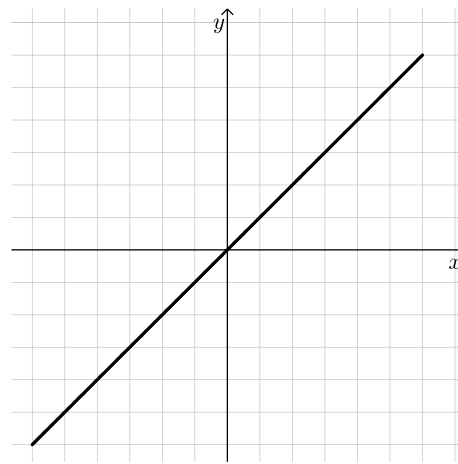
חשוב להקפיד על חיסור של אותן הנקודות במונה ובמכנה.

(2) לפניך הגרפים של הישרים הבאים:

ii.



i.

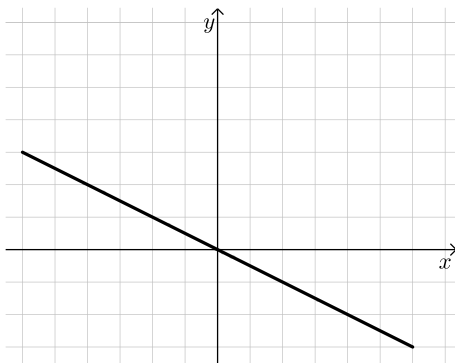


א. מצא את השיפוע של כל אחד מהם.

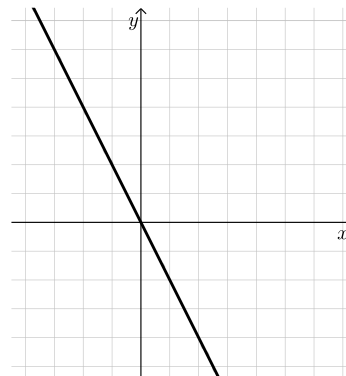
ב. רשום פונקציה מהצורה: $y = mx$ לכל אחד מהישרים.

(3) לפניך הגרפים של הישרים הבאים:

ii.

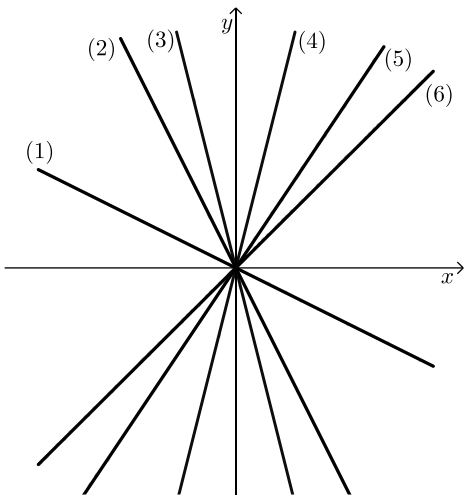


i.



א. מצא את השיפוע של כל אחד מהם.

ב. רשום פונקציה מהצורה: $y = mx$ לכל אחד מהישרים.



4) לפי 6 ישרים במערכת צירים אחת ו-6 שיפועים :

$$. 4 , -4 , 1.2 , -2 , 2 , -\frac{2}{3}$$

התאם כל שיפוע לכל ישר.

הקו הישר הכללי – סיכום

- משוואת הקו הישר הכללי היא מהצורה: $y = mx + b$ כאשר m הוא שיפוע הישר ו- b הוא האיבר החופשי כמשוואה.
- האיבר החופשי מייצג את נקודת החיתוך של הישר עם ציר ה- y אשר תמיד תהיה $(0, b)$.
- ישרים המקבילים זה לזה על בעלי אותו השיפוע (אותו m) ואיברים חופשיים שונים (b שונה), למשל: $y = 4x + 1$, $y = 4x - 5$.
- ישרים המקבילים לצירים הם מהצורות הבאות:
 - ישר המקביל לציר ה- x : $y = n$.
 - ישר המקביל לציר ה- y : $x = k$.

5) כתוב מהו m ומהו b במשוואות הישרים הבאות:

ב. $y = x + 6$

א. $y = 3x - 2$

ד. $y = \frac{x-3}{2}$

ג. $y = \frac{x}{3} + \frac{2}{5}$

ו. $3y - 2x + 1 = 0$

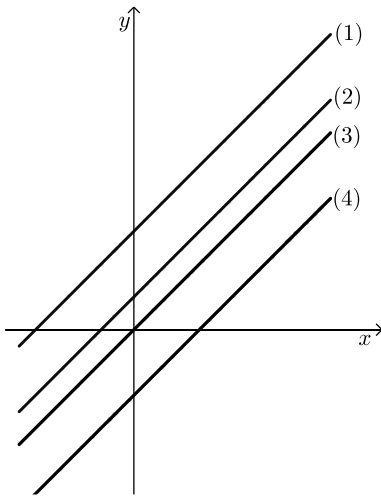
ה. $y = 3 + 2(x - 1)$

6) כתוב את משוואות הישרים הבאות:

א. ישר בעל שיפוע $m = 3$ אשר חותך את ציר ה- y בנקודה שבה $y = -1$.

ב. ישר בעל שיפוע -5 שפוגש את ציר ה- y כאשר $y = 6$.

ג. ישר קבוע שחותך את ציר ה- y ב-4.



7) התאם בין הגרפים למשוואות הישרים:

א. $y = x + 3$

ב. $y = x + 1$

ג. $y = x$

ד. $y = x - 2$

מציאת משוואת ישר – סיכום

שיפוע ישר לפי שתי נקודות

שיפוע ישר העובר דרך שתי נקודות $A(x_1, y_1)$ ו- $B(x_2, y_2)$ יחושב: $m = \frac{\Delta y}{\Delta x} = \frac{y_2 - y_1}{x_2 - x_1}$ (כאשר $\Delta x \neq 0$).

משוואת ישר

ניתן למצוא משוואת ישר מהצורה $y = mx + b$ כאשר נתונות שתי נקודות הנמצאות עליו לפי השלבים הבאים:

- מציאת הפרמטר m (שיפוע הישר) לפי: $m = \frac{\Delta y}{\Delta x} = \frac{y_2 - y_1}{x_2 - x_1}$.

- מציאת הפרמטר b (האיבר החופשי) ע"י הצבת m ואחת מן הנקודות הנתונות במשוואת הישר.

לחילופין ניתן לבצע את שתי הפעולות יחד לפי הנוסחה: $y - y_1 = m(x - x_1)$.

חישוב שיפוע בין שתי נקודות

8) חשב את השיפוע של ישר העובר דרך הזוגות הבאים:

א. $(0, 4)$, $(8, 0)$ ב. $(0, 0)$, $(3, -4)$

ג. $(1, 8)$, $(7, -9)$ ד. $(\frac{2}{3}, 2)$, $(1\frac{1}{3}, 5)$

מציאת משוואת ישר באמצעות נקודה ושיפוע

9) מצא את משוואת הישרים הבאות:

- א. שיפועו 3 והוא עובר דרך הנקודה $(2, 8)$.
- ב. שיפועו -0.5 והוא עובר דרך הנקודה $(0, -7)$.
- ג. שיפועו 0 והוא עובר דרך הנקודה $(-1, -3)$.
- ד. שיפועו $-\frac{5}{8}$ והוא עובר דרך הנקודה $(-8, 2)$.
- ה. שיפועו 1 והוא עובר דרך ראשית הצירים.

10) מצא משוואת ישר המקביל לישר $y = 3x - 1$ וחותך את ציר ה- y בנקודה $(0, 4)$.

11) מצא משוואת ישר המקביל לישר $y = -4x + 9$ ועובר דרך הנקודה $(-5, 7)$.

12) מצא משוואת ישר המקביל לישר $5y - 4x + 9 = 0$ ועובר דרך ראשית הצירים.

מציאת משוואת ישר באמצעות שתי נקודות

13) מצא את משוואות הישרים העוברים דרך הנקודות הבאות:

- א. $(1, 8)$, $(3, 6)$
- ב. $(-4, -6)$, $(0, 6)$

14) ענה על הסעיפים הבאים:

- א. מצא את משוואת הישר העובר דרך הנקודות $(2, -6)$ ו- $(5, 3)$.
- ב. מצא את משוואת הישר המקביל לישר שמצאת בסעיף הקודם ועובר דרך הנקודה $(-1, 10)$.

חיוביות ושליליות של קו ישר – סיכום

חיתוך של פונקציה קווית עם הצירים

- כדי למצוא את נקודת החיתוך של גרף הפונקציה הקווית $y = mx + b$ עם ציר ה- y יש להציב $x = 0$ במשוואתה. מתקבל: $y = b$, כלומר: $(0, b)$ היא נקודת החיתוך של הפונקציה הקווית עם ציר ה- y .
- כדי למצוא את נקודת החיתוך של גרף הפונקציה הקווית עם ציר ה- x יש להציב $y = 0$. זו היא נקודת האפס של הפונקציה.

חיתוך בין פונקציות קוויות

כדי למצוא את נקודת החיתוך בין שתי פונקציות קוויות $f(x)$ ו- $g(x)$ יש להשוות את משוואותיהם: $f(x) = g(x)$ ולהציב את ערך ה- x המתקבל כפתרון באחת המשוואות כדי לקבל את ערך ה- y של נקודת החיתוך.

תחומי חיוביות ושליליות של פונקציה

- תחום החיוביות של פונקציה הוא אוסף כל ערכי ה- x המקיימים: $f(x) > 0$.
 - תחום השליליות של פונקציה הוא אוסף כל ערכי ה- x המקיימים: $f(x) < 0$.
- ניתן למצוא תחומי חיוביות ושליליות ע"י ידיעת נקודת האפס של הפונקציה תחילה.

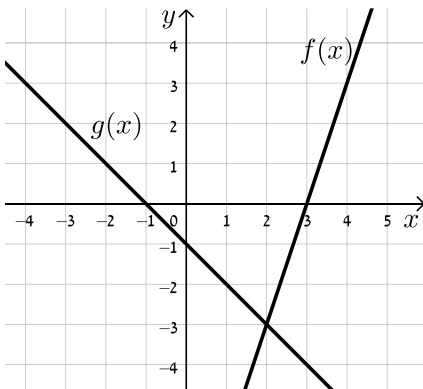
15 מצא את נקודות החיתוך של כל ישר עם הצירים:

א. $y = 2x + 5$

ב. $y = 3x - 1$

16 נתונה הפונקציה: $f(x) = 3x - 4$.

- א. מצא את הנקודה שבה: $f(x) = 0$.
- ב. מצא את התחום שבו $f(x) > 0$ ואת התחום שבו $f(x) < 0$.
- ג. מצא את נקודת החיתוך של הפונקציה עם ציר ה- y .
- ד. סרטט את הפונקציה במערכת צירים והראה את התחומים שמצאת.



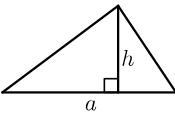
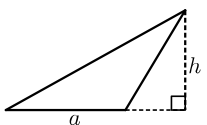
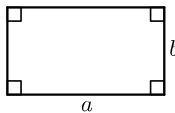
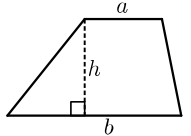
17 לפניך שני גרפים של פונקציות קוויות.

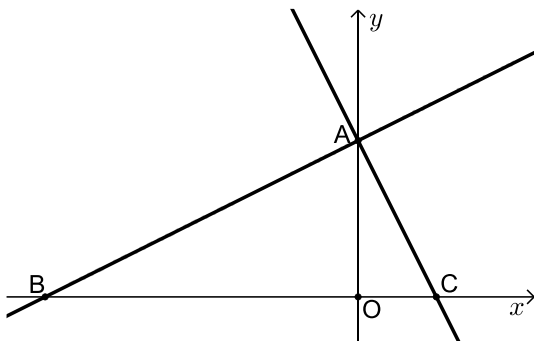
(הרווח בין השנתות מתאר יחידה אחת).

- א. מהן נקודות האפס של כל פונקציה?
- ב. מהם תחומי החיוביות והשליליות של הפונקציה $f(x)$?
- ג. מהם תחומי החיוביות והשליליות של הפונקציה $g(x)$?
- ד. מהי נקודת החיתוך של הפונקציות?
- ה. מהו התחום בו $f(x) > g(x)$ ומהו התחום בו $f(x) < g(x)$.

חישובי שטחים עם הפונקציה הקווית – סיכום

שטחים של משולשים ומרובעים

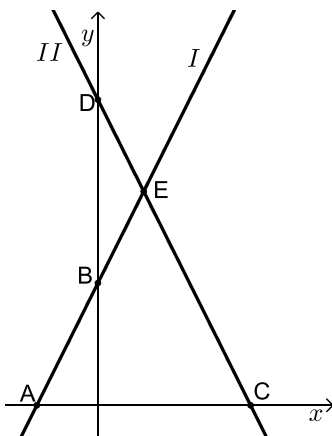
שם הצורה	איור	אופן החישוב
משולש		$S = \frac{a \cdot h}{2}$
משולש קהה זווית		$S = \frac{a \cdot h}{2}$
מלבן		$S = a \cdot b$
טרפז		$S = \frac{(a+b)h}{2}$



18 בסרטוט שלפניך מתוארים הגרפים

של הפונקציות: $f(x) = \frac{1}{2}x + 4$ ו- $g(x) = -2x + 4$.

- מצא את שיעורי נקודת המפגש של שתי הפונקציות (הנקודה A).
- מצא את נקודות החיתוך של כל פונקציה עם ציר ה- x (הנקודות B ו-C).
- מצא את אורך הקטע BC ואת אורך הקטע AO.
- חשב את $S_{\triangle ABC}$.



19 נתונים הישרים: $y = 2x + 4$ ו- $y = -2x + 10$

המתוארים באיור הבא:

- התאם לכל משוואה את הישר המתאים ונמק.
- מצא את שיעורי הנקודות A, B, C, D, E.
- מצא את שטחי המשולשים ACE ו-BDE.

20 בסרטוט שלפניך מתוארים הישרים AE ו-DE.

משוואת הישר DE היא $y = -\frac{1}{2}x + 2$.

נתון כי: 3 יחידות אורך $EF =$

(מקביל לציר ה-y) וכן: $A(0,5)$.

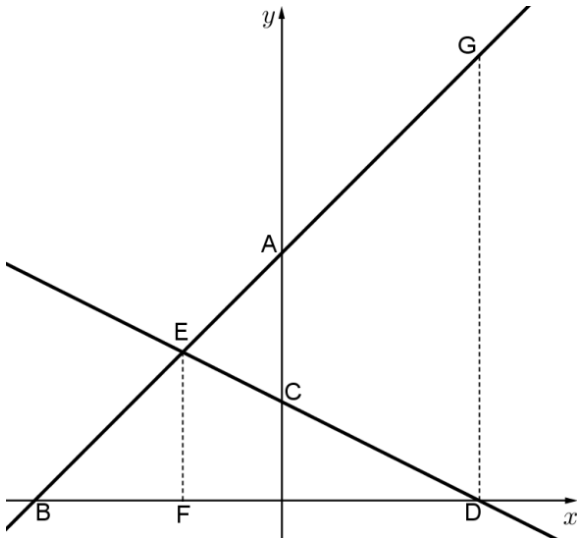
א. חשב את שיעורי הנקודה E.

ב. מצא את משוואת הישר AE.

ג. חשב את שיעורי הנקודות B ו-D.

ד. נתון כי DG מקביל לציר ה-y.

חשב את שטח הטרפז EFDG.



תשובות סופיות

- (1) א. 6 טו ב. 6 ק"ג ג. 2:1 ד. $y = 2x$
- (2) א. i. $m = 1$ ב. $y = x$ א. ii. $m = 2$ ב. $y = 2x$
- (3) א. i. $m = -2$ ב. $y = -2x$ א. ii. $m = -\frac{1}{2}$ ב. $y = -\frac{1}{2}x$
- (4) $m_{(1)} = -\frac{2}{3}$, $m_{(2)} = -2$, $m_{(3)} = -4$, $m_{(4)} = 4$, $m_{(5)} = 2$, $m_{(6)} = 1$
- (5) א. $m = 3, b = -2$ ב. $m = 1, b = 6$ ג. $m = \frac{1}{3}, b = \frac{2}{5}$
- (6) א. $y = 3x - 1$ ב. $y = -5x + 6$ ג. $y = 4$
- (7) א. (1) ב. (2) ג. (3) ד. (4)
- (8) א. -0.5 ב. $-\frac{4}{3}$ ג. 4.5 ד. $-2\frac{5}{6}$
- (9) א. $y = 3x + 2$ ב. $y = -\frac{1}{2}x - 7$ ג. $y = -3$ ד. $y = -\frac{5}{8}x - 3$
- (10) $y = x$
- (11) $y = 3x + 4$
- (12) $y = -4x - 13$
- (13) א. $y = -x + 9$ ב. $y = 3x + 6$
- (14) א. $y = 3x - 12$ ב. $y = 3x + 13$
- (15) א. $(0, 5), (-2.5, 0)$ ב. $(0, -1), (\frac{1}{3}, 0)$
- (16) א. $(\frac{4}{3}, 0)$ ב. $f(x) > 0: x > \frac{4}{3}$, $f(x) < 0: x < \frac{4}{3}$ ג. $(0, -4)$ ד. לאיור מלא עיין בסרטון.
- (17) א. $f(x): (3, 0)$; $g(x): (-1, 0)$ ב. חיובית: $x > 3$, שלילית: $x < 3$ ג. חיובית: $x < -1$, שלילית: $x > -1$ ד. $(2, -3)$ ה. $f(x) > g(x)$ עבור: $x > 2$, ו- $f(x) < g(x)$ עבור: $x < 2$.
- (18) א. $(0, 4)$ ב. $B(-8, 0), C(2, 0)$ ג. $AO = 4, BC = 10$ ה. 20 יח"ש.

19 א. $I: y = 2x + 4$, $II: y = -2x + 10$

ב. $A(-2, 0)$, $B(0, 4)$, $C(5, 0)$, $D(0, 10)$, $E(1.5, 7)$

ג. $S_{ACE} = 24.5$ יח"ש, $S_{BDE} = 4.5$ יח"ש.

20 א. $E(-2, 3)$ ב. $y = x + 5$ ג. $B(-5, 0)$, $D(4, 0)$

ד. 36 יחידות שטח.

הפונקציה הריבועית

סיכום כללי

ניתן להציג את משוואת הפונקציה הריבועית במספר צורות:

הצגה סטנדרטית: $y = ax^2 + bx + c$ (כאשר: a, b, c הם פרמטרים ו- $a \neq 0$).

הצגה קודקודית: $y = a(x - p)^2 + k$ (כאשר: a, p, k הם פרמטרים ו- $a \neq 0$).

הצגה כמכפלה: $y = a(x - m)(x - n)$ (כאשר: a, m, n הם פרמטרים ו- $a \neq 0$).

הערה

הצגה כמכפלה אפשרית רק כאשר יש לפחות נקודת אפס אחת לגרף הפרבולה.

שאלות

(1) כתוב פונקציה ריבועית המתאימה לערכי המקדמים הבאים:

ב. $a = -1, b = 2, c = 5$

א. $a = 1, b = 0, c = -4$

ד. $a = \frac{1}{2}, b = \frac{1}{3}, c = 0$

ג. $a = b = 3, c = -5$

ו. $a = 7, b = \frac{1}{4}, c = -1$

ה. $a = -\frac{1}{5}, b = 0, c = \frac{1}{20}$

(2) נתונה הפונקציה: $y = 2x^2 + bx - 3$.

ידוע כי הפונקציה עוברת בנקודה $(1, -1)$.

א. מצא את ערך המקדם b .

ב. מצא את ציר הסימטריה של הפרבולה ואת שיעורי נקודת הקדקוד שלה.

ג. תאר אלו פעולות הזזה/מתיחה נעשו על גרף הפונקציה $y = x^2$ לקבלת גרף הפונקציה הנתונה.

סרטוט של גרף הפונקציה הריבועית הכללית – סיכום

בפונקציה הריבועית הנתונה בהצגתה הסטנדרטית: $y = ax^2 + bx + c$, $(a \neq 0)$:

- הפרמטר a קובע האם הפרבולה היא ישרה או הפוכה וכן את מידת המתיחה שלה.
- הפרמטר c קובע את שיעור ה- y של נקודת החיתוך של גרף הפרבולה עם ציר ה- y .
- נוסחה למציאת ציר הסימטריה: $x = -\frac{b}{2a}$.
- שיעורי נקודת הקדקוד עבור פונקציה הנתונה בהצגה סטנדרטית הם: $\left(-\frac{b}{2a}, c - \frac{b^2}{4a}\right)$.

3) עבור כל אחת מהפונקציות הבאות :

- i. חשב את שיעורי נקודת הקדקוד של הפרבולה המתאימה.
 - ii. רשום את משוואת ציר הסימטריה של הפרבולה המתאימה.
 - iii. סרטט סרטוט סכמתי (מקורב) של הפרבולה המתאימה.
- א. $y = -2x^2 + 10$ ב. $y = -x^2 + 3x$
- ג. $y = 3x^2 - 6x + 7$ ד. $y = -8x^2 - 4x + 1$
- ה. $y = 4x^2 + 20x + 25$

מציאת נקודות האפס של פונקציה ריבועית עם a כללי – סיכום

פונקציות ריבועיות חלקיות

- פונקציה חסרת b היא מהצורה: $y = ax^2 + c$, $(a \neq 0)$.
- אם $a < 0$ ו- c אם שוני סימן אז לפונקציה שתי נקודות אפס ששיעוריהן: $\left(\pm\sqrt{\frac{-c}{a}}, 0\right)$.
- פונקציה חסרת c היא מהצורה: $y = ax^2 + bx$, $(a \neq 0)$.
- לפונקציה שתי נקודות אפס ששיעוריהן: $(0, 0)$, $\left(-\frac{b}{a}, 0\right)$.

שיטות לפתרון משוואה ריבועית

- פירוק טרינום (במידה וישנם שני שורשים או שורש כפול).
- השלמה לריבוע.

$$x_{1,2} = \frac{-b \pm \sqrt{b^2 - 4ac}}{2a} \quad \text{: נוסחת השורשים}$$

שאלות עם פונקציות

(4) מצא את נקודות החיתוך עם ציר ה- x של הפונקציות הריבועיות הבאות:

א. $y = x^2 + 4x - 5$ ב. $y = x^2 + 6x + 10$

(5) בכל אחד מהמקרים שלפניך נתון ציר הסימטריה של פרבולה ושיעורי אחת מנקודות האפס שלה. מצא את שיעורי נקודת האפס הנוספת.

א. $x = 4$; $(5, 0)$ ב. $x = -1$; $(7, 0)$

(6) נתונה הפונקציה: $y = x^2 - 2x - 15$.

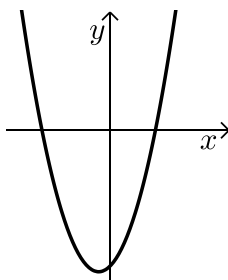
- א. מהם שיעורי נקודת החיתוך של גרף הפרבולה עם ציר ה- y ?
- ב. רשום פונקציה ריבועית נוספת בעלת אותה נקודת חיתוך עם ציר ה- y .
- ג. מהם שיעורי נקודות האפס של הפרבולה?
- ד. כמה נקודות חיתוך יש לפרבולה עם הישרים הבאים:

i. $y = -15$

ii. $y = 15$

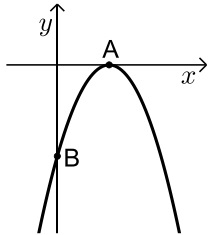
iii. $y = -25$

ה. רשום פונקציה ריבועית נוספת שיש לה את אותן נקודות האפס כמו לפונקציה הנתונה.

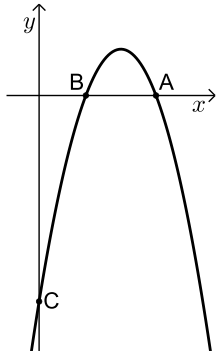


(7) לפניך הפרבולה: $y = x^2 + x - 6$.

- א. חשב את נקודות החיתוך של הפרבולה עם הצירים.
- ב. חשב את המרחק של נקודת החיתוך של הפרבולה עם ציר ה- y מראשית הצירים.
- ג. חשב את המרחק שבין שתי נקודות החיתוך עם ציר ה- x .

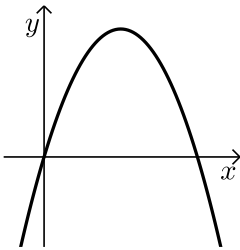


- 8) לפניך סרטוט של גרף הפונקציה: $y = -x^2 + 4x - 4$.
- מצא את נקודות החיתוך של הגרף עם הצירים.
 - מצא את מרחק הנקודה A (ראה ציור) מראשית הצירים.
 - מצא את מרחק הנקודה B מראשית הצירים.

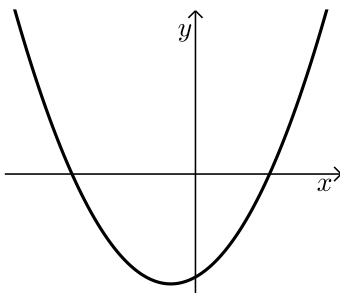


- 9) לפניך סרטוט של גרף הפונקציה: $y = -x^2 + 7x - 10$.
- חשב את שיעורי נקודות החיתוך של גרף הפונקציה עם ציר ה- x .
 - חשב את שיעורי נקודת החיתוך של גרף הפונקציה עם ציר ה- y .
 - מהו המרחק בין הנקודה C לראשית הצירים?
 - מצא את המרחק בין נקודה A לנקודה B (ראה סרטוט).
 - מצא את המרחק בין נקודה A לראשית הצירים.

- 10) מצא את תחומי העלייה והירידה של הפרבולה שמשוואתה: $y = -x^2 + 4x$.



- 11) נתונה הפרבולה: $y = -2x^2 + 12x$.
- מצא את שיעורי קדקוד הפרבולה.
 - מצא את תחומי העלייה והירידה של הפרבולה.

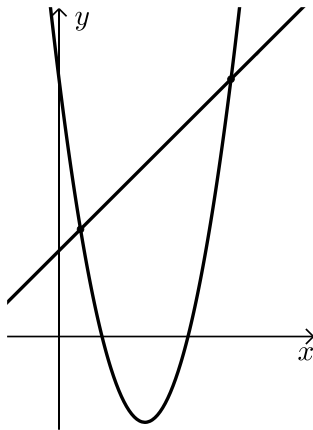


- 12) נתונה הפרבולה: $y = x^2 + 2x - 15$.
- לאילו ערכים של x הפונקציה חיובית?
 - לאילו ערכים של x הפונקציה שלילית?

חיתוך בין ישר ופרבולה – סיכום

כדי למצוא חיתוך בין ישר $y = mx + b$ ופרבולה: $f(x) = ax^2 + bx + c$ אנו נשווה בין משוואותיהם ונפתור עבור x . לאחר מכן נמצא את שיעורי ה- y ע"י הצבה באחת המשוואות (של הישר או הפרבולה). יתכנו 3 מקרים:

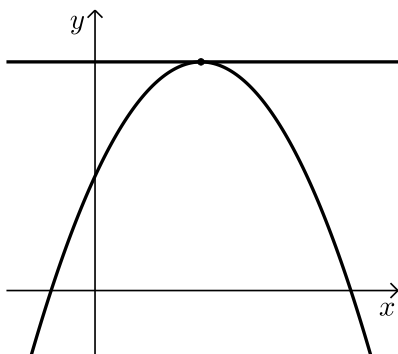
- הישר חותך את הפרבולה בשתי נקודות שונות.
- הישר חותך (משיק) לגרף הפרבולה בנקודה אחת בלבד.
- הישר והפרבולה לא חותכים זה את זה כלל.



13 לפניך הגרפים של שתי הפונקציות:

$$g(x) = x + 4 \text{ ו- } f(x) = x^2 - 8x + 12$$

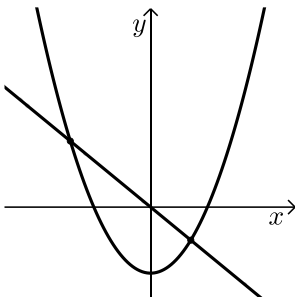
מצא את נקודות החיתוך שבין שני הגרפים.



14 מצא את שיעורי הנקודה המשותפת

$$f(x) = -x^2 + 10x + 25$$

$$\text{ו- } y = 50.$$



15 נתונים פרבולה $y = x^2 - 8$ וישר $y = -2x$.

א. מצא את נקודות החיתוך בין גרף הפרבולה והישר.

ב. מצא נקודת החיתוך של הפרבולה עם ציר ה- y .

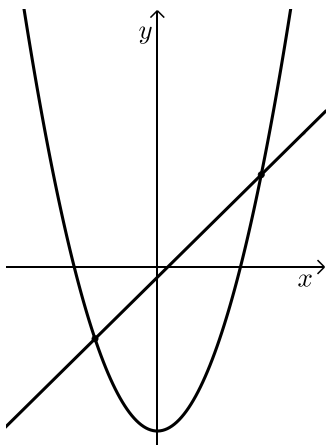
ו. ואת נקודת החיתוך של הישר עם ציר ה- y .

ג. מצא את המרחק שבין נקודת החיתוך של גרף הפרבולה

עם ציר ה- y לבין נקודת החיתוך של הישר עם ציר ה- y .

ד. מצא את קדקוד הפרבולה.

ה. כתוב את תחומי העלייה והירידה של הפרבולה.



16 נתונים פרבולה וישר שהמשוואות שלהם: $y = x^2 - 16$ ו- $y = 2x - 1$.

א. מצא את נקודות החיתוך שבין הישר והפרבולה.

ב. תן דוגמא ל- x עבורו הישר נמצא מעל לפרבולה.

ג. תן דוגמא ל- x עבורו הפרבולה נמצאת מעל לישר.

ד. תן דוגמא לנקודה על הפרבולה שערך ה- y שלה חיובי.

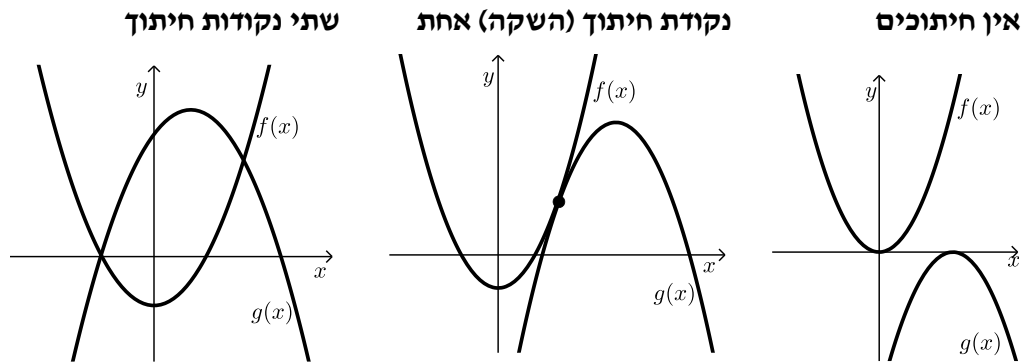
ה. תן דוגמא לנקודה על הפרבולה שערך ה- y שלה שלילי.

ו. מצא את נקודת החיתוך של הישר עם ציר ה- x .

ז. מצא את תחום השליליות של הישר.

חיתוך בין שתי פרבולות – סיכום

הגרפים של שתי פרבולות $f(x)$ ו- $g(x)$ יכולים להיות באחד משלושה מצבים:



כדי למצוא את נקודות החיתוך עצמן נשווה בין משוואותיהם: $f(x) = g(x)$. לפי מספר הפתרונות של המשוואה המתקבלת נוכל להסיק באיזה מקרה מדובר.

17 מצא את נקודות החיתוך בין זוגות הפונקציות הבאות:

א. $f(x) = x^2 + 4x + 5$ ו- $g(x) = -2x^2 + x + 11$

ב. $f(x) = x^2 - 3x + 6$ ו- $g(x) = -x^2 + 5x - 2$

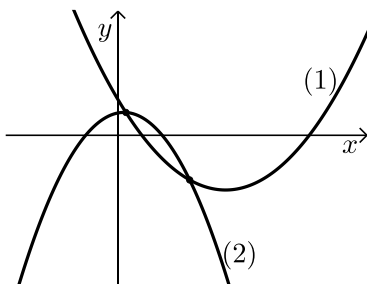
18 לפניך סרטוט של שתי פונקציות ריבועיות:

$f(x) = x^2 - 9x + 8$ ו- $g(x) = -2x^2 + x + 5$

א. התאם לכל גרף (1) ו-(2) את הפונקציה המתאימה לו.

ב. מה הם תחומי החיוביות והשליליות של גרף (1)?

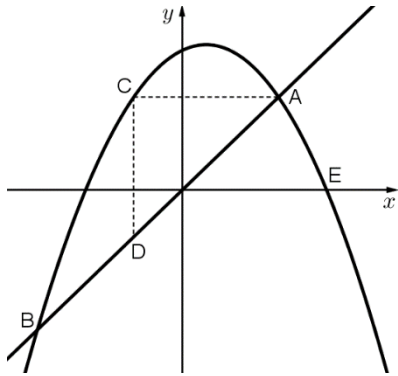
ג. מצא את נקודות החיתוך של שני הגרפים.



שאלות מסכמות שונות

הערה כללית

בנושא זה ישנן שאלות מסכמות העוסקות בכל הנושאים שנלמדו בפרקים על הישר, הפרבולה וחישובי שטחים של צורות הנדסיות. שאלות אלו ברמה הגבוהה משאלות בגרות ומטרתן היא תרגול העשרה של כל החומר הנלמד בפונקציות וגרפים.

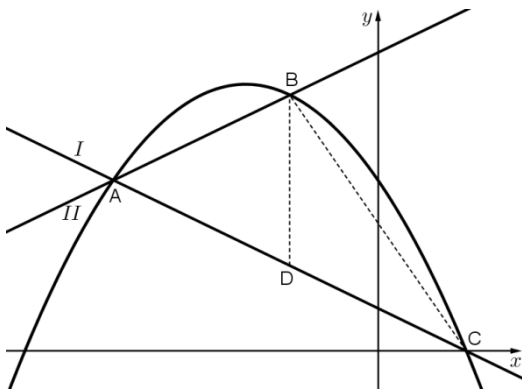


19) בסרטוט שלפניך מתוארים

הישר: $y = 2x$ והפרבולה: $y = -x^2 + x + 6$.

- א. חשב את שיעורי נקודות החיתוך של הישר והפרבולה, A ו-B.
- ב. הישר AC מקביל לציר ה- x והישר CD מקביל לציר ה- y .
- ג. חשב את שטח המשולש ACD. מצא את משוואת הישר המקביל

לישר הנתון ועובר דרך הנקודה E, נקודת החיתוך של גרף הפרבולה עם ציר ה- x הנמצאת מימין לראשית הצירים.



20) בסרטוט שלפניך מתוארים הגרפים

של שני ישרים I ו-II.

ושל הפרבולה $y = -\frac{1}{2}x^2 - 3x + 8$.

- א. שני הישרים והפרבולה נחתכים בנקודה A. משוואת הישר II היא: $y = x + 14$.
- ד. חשב את שיעורי הנקודה A.
- ה. חשב את שיעורי הנקודה C, נקודת החיתוך של גרף הפרבולה עם ציר ה- x הנמצאת מימין לראשית הצירים.
- ו. מצא את משוואת הישר I.
- ז. חשב את שיעורי הנקודה B.
- ח. הקטע BD מקביל לציר ה- y וחותך את ישר I בנקודה D. חשב את שטח המשולש BCD.

21) נתונות שתי הפרבולות: $y = x^2 - x + 6$ ו- $y = ax^2 - 6x - 8$, פרמטר $a \neq 0$.

ט. לשתי הפרבולות נקודת חיתוך משותפת: $(-2, 12)$.

מצא את ערך הפרמטר a .

י. מצא את נקודת החיתוך שנייה של שתי הפרבולות.

יא. סרטט סקיצה של גרף הפרבולה: $y = x^2 - x + 6$.

(היעזר בנקודות החיתוך עם הצירים ובקדקוד הפרבולה).

תשובות סופיות

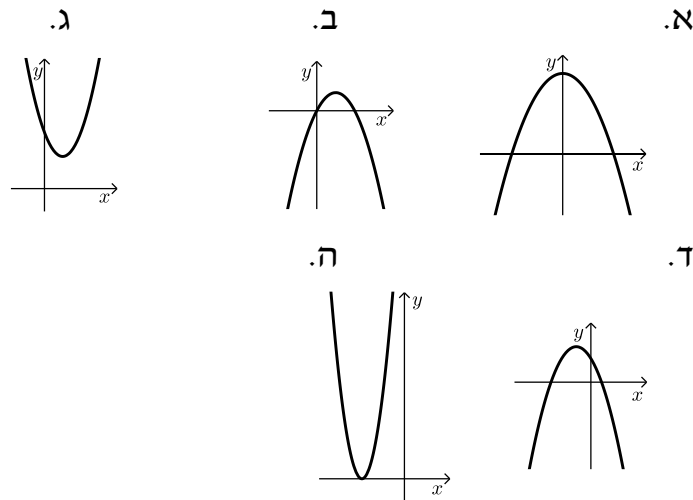
- (1) א. $y = x^2 - 4$ ב. $y = -x^2 + 2x + 5$
 ג. $y = 3x^2 + 3x - 5$ ד. $y = \frac{1}{2}x^2 + \frac{1}{3}x$
 ה. $y = -\frac{1}{5}x^2 + \frac{1}{20}$ ו. $y = 7x^2 + \frac{1}{4}x - 1$

- (2) א. $b = 0$ ב. $x = 0$, $(0, -3)$ ג. כיווץ פי 2 והזזה 3 יחידות למטה.

- (3) א. $x = 0$, $(0, 10)$ ב. $x = 1\frac{1}{2}$, $(1\frac{1}{2}, 2\frac{1}{4})$ ג. $x = 1$, $(1, 4)$

- ד. $x = -\frac{1}{4}$, $(-\frac{1}{4}, 1\frac{1}{2})$ ה. $x = -2.5$, $(-2.5, 0)$

איורים לסעיפים:



- (4) א. $(-5, 0)$, $(1, 0)$ ב. אין חיתוכים.
 (5) א. $(3, 0)$ ב. $(-9, 0)$ ג. $(8, 0)$ ד. $(-\frac{15}{2}, 0)$

- (6) א. $(0, -15)$ ב. $y = x^2 - 15$ ג. $(5, 0)$, $(-3, 0)$
 ד. i. שתיים. ii. שתיים. iii. אפס. ה. $y = 2x^2 - 4x - 30$

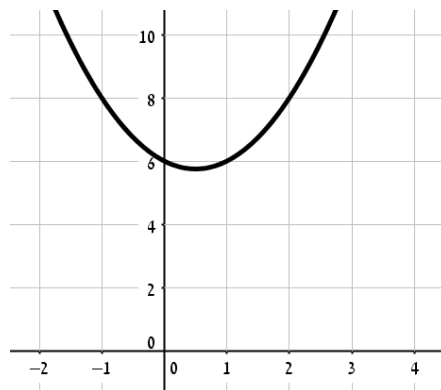
- (7) א. $(-3, 0)$, $(2, 0)$ ב. 6 יחידות. ג. 5 יחידות.

- (8) א. $(2, 0)$, $(0, -4)$ ב. 2 יחידות. ג. 4 יחידות.

- (9) א. $(2, 0)$, $(5, 0)$ ב. $(0, -10)$ ג. 10 יחידות. ד. 3 יחידות. ה. 5 יחידות.

- (10) עולה: $x < 2$, יורדת: $x > 2$.

- 11 א. $(3,18)$ ב. עולה: $x < 3$, יורדת: $x > 3$.
- 12 א. $x < -5, x > 3$ ב. $-5 < x < 3$.
- 13 $(8,12), (1,5)$
- 14 $(5,50)$.
- 15 א. $(2,-4), (-4,8)$ ב. $(0,0), (0,-8)$ ג. 8 יחידות.
- ד. $(0,-8)$ ה. עולה: $x > 0$, יורדת: $x < 0$.
- 16 א. $(5,9), (-3,-7)$ ב. כל x הגדול מ-5 או קטן מ-3.
- ג. כל x שבין 3 ל-5. ד. כל נקודה שערך ה- x שלה גדול מ-4 או קטן מ-4.
- ה. כל נקודה שערך ה- x שלה בין 4 ל-4. ו. $(0.5,0)$ ז. $x < 0.5$.
- 17 א. $(1,10), (-2,1)$ ב. $(2,4)$.
- 18 א. $(1) \rightarrow f(x), (2) \rightarrow g(x)$.
- ב. חיובית: $x < 1, x > 8$, שלילית: $1 < x < 8$ ג. $(\frac{1}{3}, 5\frac{1}{9}), (3, -10)$.
- 19 א. $A(2,4), B(-3,-6)$ ב. 4.5 יחידות שטח. ג. $y = 2x - 6$.
- 20 א. $A(-6,8)$ ב. $C(2,0)$ ג. $y = -x + 2$.
- ד. $B(-2,12)$ ה. 16 יחידות שטח.
- 21 א. $a = 2$ ב. $(7,48)$ ג. להלן סקיצה:



מתמטיקה א לכלכלנים

פרק 3 - גבול של פונקציה

תוכן העניינים

1. כללי	(ללא ספר)
2. הסבר כללי	(ללא ספר)
3. הצבה	46
4. צמצום	47
5. הכפלה בצמוד	48
6. גבולות טריגונומטריים	49
7. פונקציה שואפת לאינסוף	52
8. איקס שואף לאינסוף	53
9. הגבול של אוילר	55
10. כלל הסנדויץ'	56
11. גבול של פונקציה מפוצלת	58

הצבה

שאלה

חשבו את הגבולות הבאים:

א. $\lim_{x \rightarrow 4} x^2 + x + 1$

ב. $\lim_{x \rightarrow 10} \frac{x+1}{x+2}$

ג. $\lim_{x \rightarrow 1^+} \sqrt{x+3}$

ד. $\lim_{x \rightarrow 100} 20$

תשובה

א. 21 ב. $\frac{11}{12}$ ג. 2 ד. 20

צמצום

שאלות

חשבו את הגבולות הבאים :

$$\lim_{x \rightarrow -5} \frac{2x^2 - 50}{2x^2 + 3x - 35} \quad (2)$$

$$\lim_{x \rightarrow 3} \frac{x^2 - x - 6}{x^2 - 9} \quad (1)$$

$$\lim_{x \rightarrow 1} \frac{x^n - x}{x - 1} \quad (4)$$

$$\lim_{x \rightarrow 1} \frac{x^7 - x}{x - 1} \quad (3)$$

$$\lim_{x \rightarrow 2} \frac{x^4 - 16}{x - 2} \quad (6)$$

$$\lim_{x \rightarrow \frac{1}{2}} \frac{2x^2 - 5x + 2}{6x^2 - 5x + 1} \quad (5)$$

$$\lim_{x \rightarrow 3} \frac{x^3 - 27}{x - 3} \quad (8)$$

$$\lim_{x \rightarrow -1} \frac{x^3 + 1}{x + 1} \quad (7)$$

$$\lim_{x \rightarrow -1} \frac{\sqrt[5]{x} + 1}{x + 1} \quad (10)$$

$$\lim_{x \rightarrow 4} \frac{x^2 - 16}{x^3 - 4x^2 + x - 4} \quad (9)$$

תשובות סופיות

-3 (5)	$n-1$ (4)	6 (3)	$\frac{10}{8.5}$ (2)	$\frac{5}{6}$ (1)
$\frac{1}{5}$ (10)	$\frac{8}{17}$ (9)	27 (8)	3 (7)	32 (6)

הכפלה בצמוד

שאלות

חשבו את הגבולות הבאים :

$$\lim_{x \rightarrow 3} \frac{x-3}{\sqrt{x+1}-2} \quad (2)$$

$$\lim_{x \rightarrow 1} \frac{1-\sqrt{x}}{1-x} \quad (1)$$

$$\lim_{x \rightarrow 1} \frac{\sqrt{x^2+x+2}-2}{x^2-1} \quad (4)$$

$$\lim_{x \rightarrow 3} \frac{3-\sqrt{x+6}}{2x-6} \quad (3)$$

$$\lim_{x \rightarrow 1} \frac{2-\sqrt{3x+1}}{1-\sqrt{2x-1}} \quad (6)$$

$$\lim_{x \rightarrow 4} \frac{\sqrt{2x+1}-\sqrt{x+5}}{x-4} \quad (5)$$

$$\lim_{x \rightarrow -2} \frac{\sqrt{x^2+5}-3}{\sqrt{x^2+x+2}+x} \quad (8)$$

$$\lim_{x \rightarrow 1} \frac{1-\sqrt[3]{x}}{1-x} \quad (7)$$

$$\lim_{x \rightarrow 0} \frac{\sqrt{1+\sqrt[3]{x}+x}-1}{\sqrt[3]{x}} \quad (9)$$

תשובות סופיות

$$\frac{3}{8} \quad (4)$$

$$-\frac{1}{12} \quad (3)$$

$$4 \quad (2)$$

$$\frac{1}{2} \quad (1)$$

$$-\frac{8}{3} \quad (8)$$

$$\frac{1}{3} \quad (7)$$

$$\frac{3}{4} \quad (6)$$

$$\frac{1}{6} \quad (5)$$

$$\frac{1}{2} \quad (9)$$

גבולות טריגונומטריים

שאלות

חשבו את הגבולות הבאים (היעזרו בגבול הטריגונומטרי $\lim_{x \rightarrow 0} \frac{\sin x}{x} = 1$):

$$\lim_{x \rightarrow 0} \frac{\sin(3x)}{\sin(4x)} \quad (2)$$

$$\lim_{x \rightarrow 0} \frac{\sin(3x)}{4x} \quad (1)$$

$$\lim_{x \rightarrow 0} \frac{1 - \cos x}{x^2} \quad (4)$$

$$\lim_{x \rightarrow 0} \frac{x \cos x}{\sin 2x} \quad (3)$$

$$\lim_{x \rightarrow 0} \frac{\sqrt{1 + \sin x} - \sqrt{\cos x}}{x} \quad (6)$$

$$\lim_{x \rightarrow 0} \frac{\tan x - \sin x}{x^3} \quad (5)$$

$$\lim_{x \rightarrow 0} \frac{3 \sin x - \sin 3x}{x^3} \quad (8)$$

$$\lim_{x \rightarrow 0} \frac{1 - \cos(1 - \cos x)}{x^4} \quad (7)$$

$$\lim_{x \rightarrow 1} \frac{\sin(1-x)}{x^2 - 1} \quad (10)$$

$$\lim_{x \rightarrow 0} \frac{1 - \sqrt{\cos x}}{x^2} \quad (9)$$

$$\lim_{x \rightarrow a} \frac{\cos x - \cos a}{x - a} \quad (12)$$

$$\lim_{x \rightarrow a} \frac{\sin x - \sin a}{x - a} \quad (11)$$

$$\lim_{x \rightarrow \pi} \frac{\sin 4x}{\sin 10x} \quad (14)$$

$$\lim_{x \rightarrow a} \frac{\tan x - \tan a}{x - a} \quad (13)$$

$$\lim_{x \rightarrow 1} (1-x) \tan \frac{\pi x}{2} \quad (16)$$

$$\lim_{x \rightarrow \frac{\pi}{4}} \tan 2x \tan \left(\frac{\pi}{4} - x \right) \quad (15)$$

$$\lim_{x \rightarrow 0} \frac{\sqrt{\cos x} - \sqrt[3]{\cos x}}{\sin^2 x} \quad (18)$$

$$\lim_{x \rightarrow 0} \frac{\sqrt{1 + x \sin x} - \cos x}{\sin^2 x} \quad (17)$$

תשובות סופיות

$\frac{1}{2}$ (5)	$\frac{1}{2}$ (4)	$\frac{1}{2}$ (3)	$\frac{3}{4}$ (2)	$\frac{3}{4}$ (1)
	$\frac{1}{4}$ (9)	4 (8)	$\frac{1}{8}$ (7)	$\frac{1}{2}$ (6)
$\frac{1}{\cos^2 a}$ (13)	$-\sin a$ (12)	$\cos a$ (11)	$-\frac{1}{2}$ (10)	
1 (17)	$\frac{2}{\pi}$ (16)	$\frac{1}{2}$ (15)	$\frac{4}{10}$ (14)	$-\frac{1}{12}$ (18)

זהויות טריגונומטריות שכדאי להכיר

$$\left\{ \begin{array}{l} \sin a + \sin b = 2 \sin \frac{a+b}{2} \cos \frac{a-b}{2} \\ \sin a - \sin b = 2 \sin \frac{a-b}{2} \cos \frac{a+b}{2} \\ \cos a + \cos b = 2 \cos \frac{a+b}{2} \cos \frac{a-b}{2} \\ \cos a - \cos b = -2 \sin \frac{a-b}{2} \sin \frac{a+b}{2} \\ \tan a + \tan b = \frac{\sin(a+b)}{\cos a \cos b} \\ \tan a - \tan b = \frac{\sin(a-b)}{\cos a \cos b} \end{array} \right.$$

$$\begin{cases} \sin(a+b) = \sin a \cos b + \cos a \sin b \\ \sin(a-b) = \sin a \cos b - \cos a \sin b \\ \cos(a+b) = \cos a \cos b - \sin a \sin b \\ \cos(a-b) = \cos a \cos b + \sin a \sin b \end{cases}$$

$$\begin{cases} \sin \pi n = 0 \\ \cos \pi n = (-1)^n \end{cases}$$

$$\begin{cases} \sin\left(a + \frac{\pi}{2}\right) = \cos a \\ \cos\left(a + \frac{\pi}{2}\right) = -\sin a \end{cases}$$

פונקציה שואפת לאינסוף

שאלות

חשבו את הגבולות הבאים:

$$\lim_{x \rightarrow 2} \frac{(x-1)^2}{x-2} \quad (2)$$

$$\lim_{x \rightarrow 0} \frac{x^2 + 4}{x} \quad (1)$$

$$\lim_{x \rightarrow 2} \frac{x^2 - 1}{(x-2)(x-5)} \quad (4)$$

$$\lim_{x \rightarrow 2} \frac{-x^2}{(2-x)^2} \quad (3)$$

$$\lim_{x \rightarrow 2} -\frac{1}{2} \ln(2-x) \quad (6)$$

$$\lim_{x \rightarrow 0^+} \frac{\ln x}{x} \quad (5)$$

$$\lim_{x \rightarrow 0} e^{\frac{1}{x}} \quad (8)$$

$$\lim_{x \rightarrow 0^+} \left((\ln x)^2 + 2 \ln x - 3 \right) \quad (7)$$

$$\lim_{x \rightarrow 0^-} \frac{1}{1 + 2^{\frac{1}{x}}} \quad (10)$$

$$\lim_{x \rightarrow 0^+} \frac{1}{1 + 2^{\frac{1}{x}}} \quad (9)$$

$$\lim_{x \rightarrow 0^+} \ln x \cdot \cot x \quad (12)$$

$$\lim_{x \rightarrow 0} \frac{1}{1 + 2^{\frac{1}{x}}} \quad (11)$$

$$\lim_{x \rightarrow 1} \frac{\sqrt[3]{x-1} - \sqrt[4]{x-1}}{\sqrt{x-1}} \quad (13)$$

תשובות סופיות

ϕ (4)	$-\infty$ (3)	ϕ (2)	ϕ (1)
ϕ (8)	∞ (7)	∞ (6)	$-\infty$ (5)
$-\infty$ (12)	ϕ (11)	1 (10)	0 (9)
			$-\infty$ (13)

x שואף לאינסוף

שאלות

חשבו את הגבולות הבאים:

- $$\lim_{x \rightarrow -\infty} \arctan x + e^x \quad (2)$$
- $$\lim_{x \rightarrow -\infty} \frac{x^4 + 2x^2 + 6}{3x^3 + 10x} \quad (4)$$
- $$\lim_{x \rightarrow \infty} \left(\frac{x^2 - 5x + 6}{2x + 10} - \frac{x}{2} \right) \quad (6)$$
- $$\lim_{x \rightarrow -\infty} \frac{\sqrt{x^2 + 1}}{x} \quad (8)$$
- $$\lim_{x \rightarrow \infty} \frac{\sqrt[3]{x^4 + 2x^2 + 6 + 27x^6}}{\sqrt{3x^3 + 10x + 4x^4}} \quad (10)$$
- $$\lim_{x \rightarrow \infty} \frac{16^x + 4^{x+1}}{2^{4x+2} + 2^{x+3}} \quad (12)$$
- $$\lim_{x \rightarrow \infty} \frac{4 \cdot 9^x + 3^{x+1}}{81^{0.5x} + 3^{x+3}} \quad (14)$$
- $$\lim_{x \rightarrow \infty} \sqrt{\frac{4x^2 + 2}{x^2 + 1000x}} \quad (16)$$
- $$\lim_{x \rightarrow \infty} e^{\frac{x^4 + 2x^2 + 6}{3x^4 + 10x}} \quad (18)$$
- $$\lim_{x \rightarrow \infty} \sqrt[5]{\frac{ax + 1}{bx + 2}} \quad (20)$$
- $$\lim_{x \rightarrow \infty} (\sqrt{x^2 + kx} - x) \quad (22)$$
- $$\lim_{x \rightarrow -\infty} (\sqrt{x^2 + x + 1} + x) \quad (24)$$
- $$\lim_{x \rightarrow \infty} (\sqrt{x^2 + ax} - \sqrt{x^2 + bx}) \quad (26)$$
- $$\lim_{x \rightarrow \infty} (e^{-x})^{\ln x} \quad (1)$$
- $$\lim_{x \rightarrow \infty} \frac{4x^2 + 2}{x^2 + 1000x} \quad (3)$$
- $$\lim_{x \rightarrow \infty} \frac{x^4 + 2x^2 + 6}{3x^5 + 10x} \quad (5)$$
- $$\lim_{x \rightarrow \infty} \frac{\sqrt{x^2 + 1}}{x} \quad (7)$$
- $$\lim_{x \rightarrow -\infty} \frac{\sqrt{9x^6 - 5x}}{x^3 - 2x^2 + 1} \quad (9)$$
- $$\lim_{x \rightarrow \infty} \frac{\sqrt{x+2} - \sqrt{3x-3}}{\sqrt{4x+1} - \sqrt{5x-1}} \quad (11)$$
- $$\lim_{x \rightarrow -\infty} \frac{16^x + 4^{\frac{x+1}{2}}}{2^{4x+2} + 2^{x+3}} \quad (13)$$
- $$\lim_{x \rightarrow -\infty} \frac{4 \cdot 9^x + 3^{x+1}}{81^{0.5x} + 3^{x+3}} \quad (15)$$
- $$\lim_{x \rightarrow \infty} \ln \left(\frac{3x^3 - 5x - 1}{x^3 - 2x^2 + 1} \right) \quad (17)$$
- $$\lim_{x \rightarrow -\infty} \sin \left(\frac{x^4 + 2x^2 + 6}{3x^5 + 10x} \right) \quad (19)$$
- $$\lim_{x \rightarrow \infty} (\sqrt{x^2 + 5x} - x) \quad (21)$$
- $$\lim_{x \rightarrow \infty} (\sqrt{x^2 + x + 1} - x) \quad (23)$$
- $$\lim_{x \rightarrow \infty} (\sqrt{x^4 + x^2 + 1} - x^2) \quad (25)$$

$$\lim_{x \rightarrow \infty} \frac{1 - \left(1 - \frac{1}{x}\right)^5}{1 - \left(1 - \frac{1}{x}\right)^4} \quad (28)$$

$$\lim_{x \rightarrow \infty} \frac{(x-4)^{10} (3x^2-1)^4}{x^2 (2x-5)^{10} (x^3+1)^2} \quad (27)$$

$$\lim_{x \rightarrow \infty} [\ln(5 \cdot 2^{x+2} + 6 \cdot e^{x+1}) - x] \quad (29)$$

תשובות סופיות

$$-\infty \quad (4) \qquad 4 \quad (3) \qquad -\frac{\pi}{2} \quad (2) \qquad 0 \quad (1)$$

$$-1 \quad (8) \qquad 1 \quad (7) \qquad -5 \quad (6) \qquad 0 \quad (5)$$

$$\frac{1}{4} \quad (12) \qquad \frac{1-\sqrt{3}}{2-\sqrt{5}} \quad (11) \qquad 1.5 \quad (10) \qquad -3 \quad (9)$$

$$2 \quad (16) \qquad \frac{1}{9} \quad (15) \qquad 4 \quad (14) \qquad 0 \quad (13)$$

$$0 \quad (19) \qquad e^{\frac{1}{3}} \quad (18) \qquad \ln 3 \quad (17)$$

$$-\infty : b=0, a < 0 : \text{אם} \quad \infty : b=0, a > 0 \text{ אם} \quad \lim = \sqrt[5]{\frac{a}{b}} : b \neq 0 \text{ אם} \quad (20)$$

$$-\frac{1}{2} \quad (24) \qquad \frac{1}{2} \quad (23) \qquad \frac{k}{2} \quad (22) \qquad 2.5 \quad (21)$$

$$\frac{5}{4} \quad (28) \qquad \frac{3^4}{2^{10}} \quad (27) \qquad \frac{a-b}{2} \quad (26) \qquad \frac{1}{2} \quad (25)$$

$$\ln(6e) \quad (29)$$

הגבול של אוילר

שאלות

חשבו את הגבולות הבאים (היעזרו בגבול של אוילר: $\lim_{x \rightarrow \infty} \left(1 + \frac{1}{x}\right)^x = \lim_{x \rightarrow 0} (1+x)^{\frac{1}{x}} = e$):

$$\lim_{x \rightarrow \infty} \left(1 + \frac{1}{x^2}\right)^x \quad (2) \qquad \lim_{x \rightarrow \infty} \left(1 + \frac{1}{2x}\right)^x \quad (1)$$

$$\lim_{x \rightarrow \infty} \left(1 - \frac{1}{x^2}\right)^{x^2-1} \quad (4) \qquad \lim_{x \rightarrow \infty} \left(\frac{x+2}{x}\right)^x \quad (3)$$

$$\lim_{x \rightarrow 0} (1 + \sin x)^{\frac{1}{x}} \quad (6) \qquad \lim_{x \rightarrow \infty} \left(\frac{2x+3}{2x-3}\right)^x \quad (5)$$

$$\lim_{x \rightarrow \infty} \left(\frac{x^2 + 4x + 1}{x^2 + x + 2}\right)^{10x} \quad (8) \qquad \lim_{x \rightarrow \infty} \left(\frac{x^2 + x + 1}{x^2 + x + 4}\right)^{4x^2} \quad (7)$$

$$\lim_{x \rightarrow \infty} \left(1 + \tan \frac{1}{x}\right)^x \quad (9)$$

תשובות סופיות

$$e^3 \quad (5) \qquad e^{-1} \quad (4) \qquad e^2 \quad (3) \qquad 1 \quad (2) \qquad e^{\frac{1}{2}} \quad (1)$$

$$e \quad (9) \qquad e^{30} \quad (8) \qquad e^{-12} \quad (7) \qquad e \quad (6)$$

כלל הסנדוויץ'

שאלות

חשבו את הגבולות בשאלות 1-10:

$$\lim_{x \rightarrow \infty} \frac{\cos(2x+1)}{x} \quad (2) \qquad \lim_{x \rightarrow \infty} \frac{\sin x}{x} \quad (1)$$

$$\lim_{x \rightarrow \infty} \frac{3x^2 + x + \sin 2x}{x^2 + \cos 3x} \quad (4) \qquad \lim_{x \rightarrow \infty} \frac{3x + \sin x}{4x + \cos x} \quad (3)$$

$$\lim_{x \rightarrow 0} x^2 \cdot \cos(\ln x^2) \quad (6) \qquad \lim_{x \rightarrow 0} x \cdot \sin\left(\frac{1}{x}\right) \quad (5)$$

$$\lim_{x \rightarrow \infty} \sqrt[x]{2^x + 3^x + 4^x} \quad (8) \qquad \lim_{x \rightarrow \infty} \frac{3x + \arctan(2x-3)}{4x + \arctan(x - \ln x)} \quad (7)$$

$$\lim_{x \rightarrow 0^+} \frac{1}{x} [x] \quad (10) \qquad \lim_{x \rightarrow \infty} \frac{1}{x} [x] \quad (9)$$

(11) נתונה פונקציה $z: \mathbb{R} \rightarrow \mathbb{R}$, המקיימת $\lim_{x \rightarrow 2} z(x) = 4$,

ונתונה פונקציה $f: \mathbb{R} \rightarrow \mathbb{R}$, המקיימת $4z(x) \leq f(x) \leq (z(x))^2$ לכל x .

חשבו את הגבולות הבאים:

$$\lim_{x \rightarrow 2} f(x), \quad \lim_{x \rightarrow 2} \tan(z(x)), \quad \lim_{x \rightarrow -\sqrt{2}} (z(x^2) - x^2), \quad \lim_{x \rightarrow \infty} \frac{\cos(z(x))}{x}$$

(12) חשבו את הגבול $\lim_{x \rightarrow \infty} (\sin \sqrt{x+1} - \sin \sqrt{x})$.

(13) ענו על הסעיפים הבאים:

א. הוכח: $\lim_{x \rightarrow c} f(x) = 0 \Leftrightarrow \lim_{x \rightarrow c} |f(x)| = 0$.

ב. האם נכונה גם הטענה: $\lim_{x \rightarrow c} f(x) = \pm 1 \Leftrightarrow \lim_{x \rightarrow c} |f(x)| = 1$?

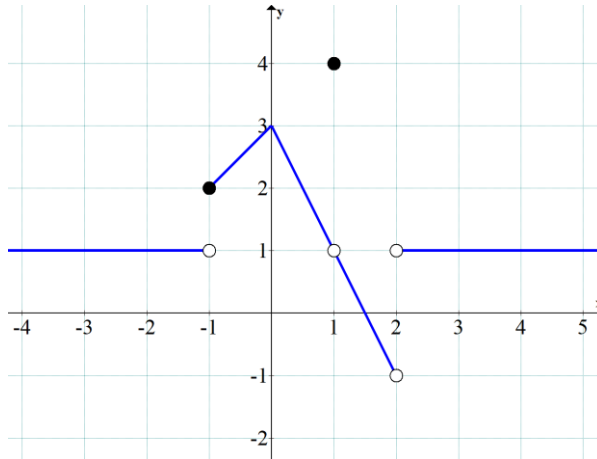
תשובות סופיות

- 0 (5) 3 (4) $\frac{3}{4}$ (3) 0 (2) 0 (1)
- 0 (10) 1 (9) 4 (8) $\frac{3}{4}$ (7) 0 (6)
- $\lim_{x \rightarrow \infty} \frac{\cos(z(x))}{x} = 0$ $\lim_{x \rightarrow 2} f(x) = 16$ (11)
- $\lim_{x \rightarrow -\sqrt{2}} (z(x^2) - x^2) = 2$ $\lim_{x \rightarrow 2} \tan(z(x)) = \tan 4$
- 0 (12)
- (13) א. שאלת הוכחה. ב. לא.

גבול של פונקציה מפוצלת

שאלות

(1) להלן גרף של פונקציה:



חשבו את הגבולות הבאים או הוכיחו שהם לא קיימים:

א. 1. $\lim_{x \rightarrow 1} f(x)$ 2. $\lim_{x \rightarrow 2} f(x)$ 3. $\lim_{x \rightarrow -1} f(x)$

ב. 1. $\lim_{x \rightarrow 1} (3f - f^2)$ 2. $\lim_{x \rightarrow -1} (3f - f^2)$

ג. 1. $\lim_{x \rightarrow 1} \frac{1}{4-f}$ 2. $\lim_{x \rightarrow 1} \frac{1}{1-f}$

(2) נגדיר פונקציה $f(x)$:

$$f(x) = \begin{cases} 1 & x < 0 \\ 0.5 & x = 0 \\ 1 - x^2 & 0 < x < 2 \\ 1.5x - 6 & x \geq 2 \end{cases}$$

א. שרטטו את הפונקציה.

ב. חשבו, אם ניתן, את $\lim_{x \rightarrow 0} f(x)$, $\lim_{x \rightarrow 2} f(x)$.ג. חשבו, אם ניתן, את הגבול $\lim_{x \rightarrow 2} [4(f(x))^2 + 10f(x)]$.

$$\cdot f(x) = \begin{cases} 1 & x < 0 \\ 0.5 & x = 0 \\ \cos x & 0 < x < \pi \\ -0.5 & x \geq \pi \end{cases} : f(x) \text{ נגדיר פונקציה (3)}$$

א. שרטטו את הפונקציה.

ב. חשבו, אם ניתן, את $\lim_{x \rightarrow 0} f(x)$, $\lim_{x \rightarrow \pi} f(x)$.

ג. חשבו, אם ניתן, את הגבול $\lim_{x \rightarrow \pi} [2(f(x))^2 + 3f(x)]$.

חשבו את הגבול $\lim_{x \rightarrow a} f(x)$ של הפונקציות הבאות:

$$(a=0), f(x) = \begin{cases} \frac{\sin 4x}{x} & x > 0 \\ 4 + e^x & x < 0 \end{cases} \quad (4)$$

$$(a=1), f(x) = \begin{cases} \frac{x^2 + x - 2}{x - 1} & x > 1 \\ \frac{x - 1}{\sqrt{x} - 1} & x < 1 \end{cases} \quad (5)$$

$$(a=0), f(x) = \frac{|x|}{x} \quad (6)$$

$$(a=\infty), f(x) = \frac{|x|}{x} \quad (7)$$

$$(a=-\infty), f(x) = \frac{|x|}{x} \quad (8)$$

$$\lim_{x \rightarrow 1} \frac{|1-x|}{x^2 + x - 2} \quad \text{א. (9)}$$

$$\lim_{x \rightarrow 4} \frac{|1-x|}{x^2 + x - 2} \quad \text{ב.}$$

תשובות סופיות

1. $\lim_{x \rightarrow 1} f(x) = 1$, 2. $\lim_{x \rightarrow 2} f(x) = \cancel{\exists}$, 3. $\lim_{x \rightarrow -1} f(x) = \cancel{\exists}$. א. (1)
1. $\lim_{x \rightarrow 1} (3f - f^2) = 2$, 2. $\lim_{x \rightarrow -1} (3f - f^2) = 2$. ב.
1. $\lim_{x \rightarrow 1} \frac{1}{4 - f(x)} = \frac{1}{3}$, 2. $\lim_{x \rightarrow 1} \frac{1}{1 - f(x)} = \cancel{\exists}$. ג.
- א. ראו בסרטון. ב. $\lim_{x \rightarrow 0} f(x) = 1$, $\lim_{x \rightarrow 2} f(x) = -3$. ג. 6. (2)
- א. ראו בסרטון. ב. $\lim_{x \rightarrow 0} f(x) = 1$, $\cancel{\exists} \lim_{x \rightarrow \pi} f(x)$. ג. -1. (3)
4. (4)
- ϕ . (5)
- ϕ . (6)
1. (7)
- 1. (8)
- א. אין גבול. ב. $\frac{1}{6}$. (9)

מתמטיקה א לכלכלנים

פרק 4 - רציפות של פונקציה - משפט ערך הביניים

תוכן העניינים

61	1. רציפות של פונקציה
68	2. משפט ערך הביניים
72	3. תכונות נוספות של פונקציות רציפות
75	4. שיטת החצייה

רציפות של פונקציה

שאלות

בשאלות 1-6: בדקו את רציפות הפונקציות בנקודת התפר¹ שלהן, ובשאלות 1 ו-2, שרטטו גם את גרף הפונקציה:

$$f(x) = \begin{cases} x & x \geq 1 \\ x^2 & x < 1 \end{cases} \quad (2)$$

$$f(x) = \begin{cases} x+1 & x \leq 2 \\ 5-x & x > 2 \end{cases} \quad (1)$$

$$f(x) = \begin{cases} \sin x & x < 0 \\ x^2 & 0 \leq x < 1 \\ 2-x & 1 \leq x < 2 \\ x-3 & x \geq 2 \end{cases} \quad (4)$$

$$f(x) = \begin{cases} \frac{1}{x} & x \leq 1 \\ |x-2| & 1 < x < 2 \\ 1 & x = 2 \\ x-2 & x > 2 \end{cases} \quad (3)$$

$$f(x) = \begin{cases} \frac{\sin x}{x} & x > 0 \\ 2 & x = 0 \\ 1+e^{\frac{1}{x}} & x < 0 \end{cases} \quad (6)$$

$$f(x) = \begin{cases} \frac{\sin 4x}{x} & x > 0 \\ x & x = 0 \\ 4+e^{\frac{1}{x}} & x < 0 \end{cases} \quad (5)$$

(7) עבור כל אחת מהפונקציות בשאלות 3-6: רשמו עבור כל נקודת אי רציפות מאיזה סוג היא. בנוסף, הדגימו פונקציה בעלת נקודת אי רציפות מסוג שני.

בשאלות 8-11: מה צריך להיות הערך הקבוע של k , על מנת שהפונקציות תהיינה רציפות לכל x ?

$$f(x) = \begin{cases} \frac{x^2 + 2x - 3}{x-1} & x \neq 1 \\ k & x = 1 \end{cases} \quad (9)$$

$$f(x) = \begin{cases} kx^2 + x - 2 & x \leq 2 \\ 5kx - 6 & x > 2 \end{cases} \quad (8)$$

$$f(x) = \begin{cases} 2x - k & x \leq 0 \\ x^{2x} & x > 0 \end{cases} \quad (11)$$

$$f(x) = \begin{cases} \frac{\sqrt{x^2 + 5} - 3}{x-2} & x \neq 2 \\ k & x = 2 \end{cases} \quad (10)$$

הערה: שאלה 11 ניתן לפתור רק בעזרת 'כלל לופיטל'.

¹ נקודת תפר היא הנקודה בה נוסחת הפונקציה משתנה.

בשאלות 12-15: מה צריכים להיות הערכים של הקבועים a ו- b , על מנת שהפונקציות תהיינה רציפות בתחום הגדרתן?

$$f(x) = \begin{cases} ax+b & x \leq 0 \\ \frac{\sin x}{2x} & 0 < x < \pi \\ a \cos x & x \geq \pi \end{cases} \quad (12)$$

$$f(x) = \begin{cases} a\sqrt[3]{x} + x^2 & x < -1 \\ bx^2 + x - 1 & -1 \leq x \leq 1 \\ 4 \frac{\sqrt{x-1+a} - \sqrt{a}}{\sqrt{a}(x-1)} & x > 1 \end{cases} \quad (13)$$

$$f(x) = \begin{cases} \frac{1}{x^{1-x}} & x > 1 \\ (x-1)\ln(x+1) + b & 0 \leq x \leq 1 \\ a \frac{2^x - 2}{2^x + 4} & x < 0 \end{cases} \quad (14)$$

$$f(x) = \begin{cases} \frac{1}{1+e^{\frac{1}{1-x}}} & x < 1 \\ ax^2 + b & 1 \leq x \leq 2 \\ (x-1)^{\frac{1}{x-2}} & x > 2 \end{cases} \quad (15)$$

הערה: שאלות 14-15 ניתן לפתור רק בעזרת 'כלל לופיטל'.

(16) הוכיחו או הפריכו:

- סכום שתי פונקציות לא רציפות הוא פונקציה לא רציפה.
- הפרש שתי פונקציות לא רציפות הוא פונקציה לא רציפה.
- מכפלת שתי פונקציות לא רציפות היא פונקציה לא רציפה.
- מנתן של שתי פונקציות לא רציפות היא פונקציה לא רציפה.

17 ידוע ש- f רציפה ו- g לא רציפה. האם $f+g$ רציפה? הוכיחו זאת.

$$\text{18 תהי } f(x) = \begin{cases} |x|-1 & |x+1| \geq 4 \\ 2 & |x+1| < 4 \end{cases}$$

- א. שרטטו את גרף הפונקציה.
 ב. מצאו את נקודות האי רציפות של הפונקציה ואת סוגן (במידה ויש).
 ג. תהי $g(x) = x + \frac{1}{x}$, ותהי $f(x)$ מוגדרת וחיובית לכל x .
 האם ההרכבה $g(f(x))$ בהכרח רציפה לכל x ?

19 תהי f פונקציה חסומה בקטע $(0,1)$.

$$g(x) = \begin{cases} f(x) & 0 < x < 1 \\ x^2 & 1 \leq x < 2 \end{cases}$$

תהי g הפונקציה המוגדרת בקטע $(0,2)$, על ידי

- א. האם יתכן שהנקודה $x_0 = 1$ היא נקודת אי-רציפות סליקה של g ? נמקו.
 ב. האם g חסומה בקטע $(0,2)$? נמקו.

20 תהי $f: \mathbb{R} \rightarrow (0, \infty)$ פונקציה שמקיימת $f(x+y) = f(x)f(y)$, לכל $x, y \in \mathbb{R}$.
 נניח ש- f רציפה ב- $x=0$.
 הוכיחו ש- f רציפה לכל x .

21 תהי $f: \mathbb{R} \rightarrow (0, \infty)$ פונקציה שמקיימת $f(x+y) = [f(x)f(y)]^2$, לכל $x, y \in \mathbb{R}$.
 נניח ש- f רציפה ב- $x=0$.
 הוכיחו ש- f רציפה לכל x .

$$\text{22 נתונה הפונקציה } f(x) = x - \frac{1}{2} \lfloor 2x \rfloor$$

הוכיחו או הפריכו:

- א. הפונקציה f חסומה לכל x .
 ב. הפונקציה f רציפה לכל x .
 ג. הפונקציה f מונוטונית לכל x .
 ד. הפונקציה f זוגית או אי-זוגית לכל x .

(23) ענו על הסעיפים הבאים :

א. פונקציה $f(x)$ מקיימת $|f(x)| \leq x$ לכל x .

הוכיחו שהפונקציה רציפה ב- $x=0$.

ב. פונקציה $f(x)$ מקיימת $|f(x)| \leq \sin x$ לכל x .

הוכיחו שהפונקציה רציפה באינסוף נקודות שונות.

(24) הפונקציה $f(x)$ רציפה לכל x .

ידוע כי עבור $x \neq \pm 1$, $f(x)$ נתונה על ידי הנוסחה $f(x) = \frac{\sin(\pi x)}{1-|x|}$.

מצאו את הנוסחה של $f(x)$ לכל x .

(25) הפונקציות $f(x) + 2g(x) - 3g(x) - 2g(x) - f(x)$ רציפות לכל x .

הוכיחו שהפונקציה $|f(x) - g(x)|$ רציפה לכל x .

(26) תהי $f(x)$ מוגדרת לכל x ומקיימת $\lim_{x \rightarrow 0} [f(x)(1-f(x))] = 0$.

א. הוכיחו או הפריכו: $\lim_{x \rightarrow 0} f(x) = 0$ או $\lim_{x \rightarrow 0} f(x) = 1$.

ב. האם תשתנה תשובתך לסעיף א' אם נחליף את המילה 'מוגדרת' במילה 'רציפה'?

(27) תהי f מוגדרת לכל x .

הוכיחו או הפריכו את הטענות הבאות:

א. אם $f(\sin x)$ רציפה לכל x , אז f רציפה לכל x .

ב. אם $\sin(f(x))$ רציפה לכל x , אזי f רציפה לכל x .

ג. אם לכל x_0 מתקיים $\lim_{x \rightarrow x_0} f(x) = 4$, אזי $f(x) = 4$ לכל x .

כיצד תשתנה תשובתך, אם ידוע בנוסף כי f רציפה לכל x ?

28) ענו על הסעיפים הבאים:

א. הוכיחו כי לכל $x, y \in \mathbb{R}$:

$$1. \min\{x, y\} = \frac{1}{2}[(x+y) - |x-y|]$$

$$2. \max\{x, y\} = \frac{1}{2}[(x+y) + |x-y|]$$

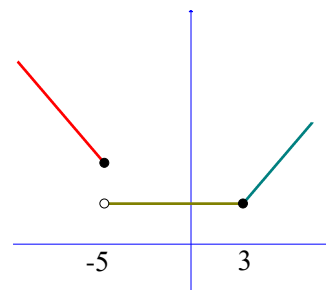
ב. הוכיחו כי אם f, g רציפות ב- \mathbb{R} אז גם הפונקציות הבאות רציפות ב- \mathbb{R} :

$$1. z_1(x) = \min\{f(x), g(x)\}$$

$$2. z_2(x) = \max\{f(x), g(x)\}$$

תשובות סופיות

- (1) רציפה.
- (2) רציפה.
- (3) רציפה בנקודה $x=1$, לא רציפה בנקודה $x=2$.
- (4) רציפה בנקודות $x=0,1$, לא רציפה בנקודה $x=2$.
- (5) לא רציפה.
- (6) לא רציפה.
- (7) 5. סליקה. 6. סליקה. 4. סוג ראשון. 3. סליקה.
- (8) $k=1$
- (9) $k=4$
- (10) $k=\frac{2}{3}$
- (11) $k=-1$
- (12) $a=0, b=\frac{1}{2}$
- (13) $a=2, b=1$ או $a=1, b=2$
- (14) $a=-2e^{-1}, b=e^{-1}$
- (15) $a=\frac{e}{3}, b=-\frac{e}{3}$
- (16) שאלת הוכחה.
- (17) שאלת הוכחה.
- (18) א.



- ב. הפונקציה רציפה לכל $x \neq -5$. ב-5 יש אי רציפות מסוג ראשון. ג. לא.
- (19) א. לא. ב. כן.
- (20) שאלת הוכחה.

(21) שאלת הוכחה.

(22) א. טענה נכונה. ב. טענה לא נכונה. ג. טענה לא נכונה. ד. טענה לא נכונה.

(23) שאלת הוכחה.

$$f(x) = \begin{cases} -\pi & x = -1 \\ \frac{\sin(\pi x)}{1-|x|} & x \neq \pm 1 \\ \pi & x = 1 \end{cases} \quad (24)$$

(25) שאלת הוכחה.

(26) שאלת הוכחה.

(27) שאלת הוכחה.

(28) שאלת הוכחה.

משפט ערך הביניים

שאלות

בשאלות 1-4 הוכיחו שלמשוואה יש לפחות פתרון אחד:

$$(1) \quad x^3 + 4x - 1 = 0$$

$$(2) \quad x^2 = -\ln x$$

$$(3) \quad x - 0.25 \sin x = 7$$

$$(4) \quad x^3 + bx^2 + cx + d = 0$$

בשאלות 5-6 הוכיחו שלמשוואה יש לפחות שני פתרונות:

$$(5) \quad e^x - 5x = 0$$

$$(6) \quad 4x^3 + 5x - \frac{1}{x} = 0$$

(7) ענו על הסעיפים הבאים:

א. תהי f פונקציה רציפה לכל x , המקיימת: $f(0) = 1$, $f(1) = 2$.

הוכיחו שלמשוואה $f(x) + \sin x = 4x$ יש לפחות פתרון אחד.

ב. תהי $f: \mathbb{R} \rightarrow [-4, 4]$ פונקציה רציפה.

הוכיחו שלמשוואה $2x + f(x) = 1$ יש לפחות פתרון אחד.

(8) מצאו קטע, שאורכו אינו עולה על יחידה אחת,

בו למשוואה $x^2 = 10 - \frac{1}{x}$ יש פתרון.

(9) נגדיר $f(x) = x^2 + \frac{1}{x-1}$.

א. חשבו את $f(0)$, $f(2)$.

ב. האם ניתן להסיק לפי משפט ערך הביניים שלמשוואה $x^2 + \frac{1}{x-1} = 0$

יש פתרון בקטע $(0, 2)$?

10 תהיינה f, g פונקציות רציפות ב- $[a, b]$ המקיימות $f(a) < g(a), f(b) > g(b)$. הוכיחו שקיימת נקודה $a < c < b$ שבה $f(c) = g(c)$.

11 נתונה פונקציה רציפה בקטע סגור $[a, b]$ שהוא חלקי לתחום הגדרתה. נניח ש- $f([a, b]) \subseteq [a, b]$.

הוכיחו כי קיימת נקודה $c \in [a, b]$ כך ש- $f(c) = c$.
נקודה c כנ"ל נקראת "נקודת שִׁבְת" של הפונקציה.

12 נתונה פונקציה רציפה $f: [0, 1] \rightarrow [0, 1]$.

הוכיחו כי קיימת נקודה $c \in [0, 1]$ כך ש- $f(c) = c^{1.5}$.

13 נתונה פונקציה רציפה $f: [0, 1] \rightarrow \mathbb{R}$ המקיימת $f(0) = f(1)$.

א. הוכיחו כי קיימת נקודה $c \in [0, 0.5]$ כך ש- $f(c) = f(c+0.5)$.

ב. הוכיחו כי קיימות נקודות $c, d \in [0, 1]$ כך ש- $f(c) = f(d)$.

14 נתונה פונקציה רציפה $f: [0, 2] \rightarrow \mathbb{R}$ המקיימת $f(0) < f(2) < f(1)$.

הוכיחו כי קיימים $c_1, c_2 \in [0, 2]$ כך ש- $f(c_1) = f(c_2)$.

15 נתונה פונקציה רציפה $f: [0, 8] \rightarrow \mathbb{R}$ המקיימת $f(0) = f(8)$.

הוכיחו כי קיימות נקודות $c_1, c_2, c_3, c_4 \in [0, 8]$ כך ש-

$$f(c_1) = f(c_2), f(c_3) = f(c_4)$$

16 הוכיחו שהפונקציה $f(x) = x + \sin x$ היא על \mathbb{R} .

17 הוכיחו שהפונקציה $f(x) = x \cdot \sin x$ היא על \mathbb{R} .

18 תהי $f: \mathbb{R} \rightarrow \mathbb{R}$ פונקציה רציפה ומחזורית עם מחזור 2π .

הוכיחו שקיים $x_0 \in \mathbb{R}$ כך ש- $f(x_0 + \pi) = f(x_0)$.

19 יהיו $0 \leq a_1, \dots, a_n \leq 1$ קבועים המקיימים $a_1 + \dots + a_n = 1$.

הוכיחו כי למשוואה $|x - a_1| + \dots + |x - a_n| = \frac{n}{2}$ יש לפחות פתרון אחד.

(20) ענו על הסעיפים הבאים:

- א. תהי $f: \mathbb{R} \rightarrow \mathbb{R}$ פונקציה חח"ע ורציפה. הוכיחו כי f עולה ממש או יורדת ממש.
- ב. תהי $f: \mathbb{R} \rightarrow [0, \infty)$ פונקציה חח"ע ועל. הוכיחו כי f לא רציפה ב- \mathbb{R} .

(21) תהי $f: \mathbb{R} \rightarrow [-1, 1]$ פונקציה רציפה.

הוכיחו כי קיימים אינסוף ערכים של x , שעבורם $f(x) = \sin x$.

(22) יהי P פולינום ממעלה זוגית, מהצורה $P(x) = x^n + a_{n-1}x^{n-1} + \dots + a_0$,

ונניח כי $a_0 < 0$.

הוכיחו כי ל- P ישנם לפחות שני שורשים ממשיים, שונים זה מזה.

(23) יהיו f, g פונקציות רציפות המקיימות:

$$0 < k \in \mathbb{R} \text{ כאשר } \lim_{x \rightarrow \infty} f(x) = k, \lim_{x \rightarrow -\infty} f(x) = -k, \lim_{x \rightarrow \infty} g(x) = -k, \lim_{x \rightarrow -\infty} g(x) = k$$

הוכיחו כי קיים לפחות פתרון אחד למשוואה $f(x) = g(x)$.

(24) ענו על הסעיפים הבאים:

א. תהי f פונקציה רציפה בקטע (a, b) , ותהיינה x_1, \dots, x_n (כאשר $n > 1$)

נקודות כלשהן ב- (a, b) .

הוכיחו שקיימת נקודה c בקטע (a, b) , כך ש-

$$f(c) = \frac{1}{n}(f(x_1) + \dots + f(x_n))$$

ב. תהי f פונקציה רציפה בקטע (a, b) .

האם לכל $c \in (a, b)$, ניתן למצוא נקודות x_1, \dots, x_n , שונות זו מזו,

$$f(c) = \frac{1}{n}(f(x_1) + \dots + f(x_n)) \text{ כך ש- } n > 1$$

הוכיחו זאת.

(25) תהי f פונקציה רציפה בקטע פתוח (a, b) .

$$\text{נניח כי: } \lim_{x \rightarrow a^+} f(x) = -\infty, \lim_{x \rightarrow b^-} f(x) = \infty$$

הראו כי תמונת הקטע (a, b) היא \mathbb{R} .

(26) תהי $f: \mathbb{R} \rightarrow \mathbb{R}$ פונקציה רציפה, המקיימת $f(0) = -1$, $f(1) = 4$.

תהי $S = \{x \in [0,1] \mid f(x) = 0\}$.

א. הוכיחו ש- S לא ריקה.

ב. הוכיחו שלקבוצה S יש חסם עליון, שנסמנו α .

ג. הוכיחו כי $\alpha \in (0,1]$.

ד. הוכיחו כי $f(\alpha) = 0$.

(27) תהי $f: [a,b] \rightarrow \mathbb{R}$ רציפה, כך ש- $f(a) = f(b)$.

הוכיחו שקיימים $a < x_1 < x_2 < b$, כך ש- $f(x_1) = f(x_2)$.

(28) תהי $z(x)$ פונקציה רציפה בקטע $[a,b]$ ויהי $0 \leq r \leq 1$.

הוכיחו שיש c בקטע, עבורו מתקיים $z(c) = rz(a) + (1-r)z(b)$.

(29) ענו על הסעיפים הבאים:

א. הוכיחו כי למשוואה $A \sin x + B \cos x = C \sin 2x$ יש פתרון.

ב. תהי $f(x)$ רציפה לכל x המקיימת $f(0) > 0$, $f(4) > 2f(2)$.

הוכיחו שקיים c כך ש- $f(2c) = 2f(c)$.

ג. תהי $f(x)$ רציפה לכל x המקיימת $f(0) = 1$, $f(1) = 2$.

הוכיחו שקיים a כך ש- $f(a) = \frac{1}{a}$.

(30) פונקציה f מוגדרת לכל x .

לפונקציה יש את התכונה הבאה:

כל ערך ממשי מתקבל על ידי הפונקציה בדיוק פעמיים.

הוכיחו כי הפונקציה אינה יכולה להיות רציפה.

תשובות סופיות

(8) $[0,1]$

(9) א. $f(0) = -1$, $f(2) = 5$. ב. לא.

שאלות 1-7 ושאלות 10-30 הן שאלות הוכחה.

לתשובות מלאות בסרטוני וידאו היכנסו לאתר GooL.co.il

תכונות נוספות של פונקציות רציפות

שאלות

- (1) קבעו בכל סעיף האם הטענה נכונה או לא נכונה, והוכיחו זאת.
 קיימת פונקציה המוגדרת בקטע $[0,1]$, שהיא:
- א. חחייע, אבל לא מונוטונית.
 - ב. מונוטונית, אבל לא רציפה.
 - ג. מונוטונית, אבל לא חסומה.
 - ד. חסומה, אבל לא רציפה.
 - ה. רציפה, אבל לא חסומה.
 - ו. הופכת מחיובית לשלילית מבלי לעבור דרך האפס.
 - ז. מקבלת מקסימום ומינימום אבל לא רציפה.
 - ח. רציפה אבל לא מקבלת מקסימום.
 - ט. חסומה, שתמונתה אינו קטע.
 - י. רציפה, שתמונתה אינה קטע.
 - יא. אינה רציפה בקטע זה, אבל בעלת התכונה, שתמונת הקטע $[0,1]$, על ידי f , היא קטע.
- (2) תהי $f: [a,b] \rightarrow \mathbb{R}$ פונקציה רציפה, המקיימת $f(x) > 0$ לכל $x \in [a,b]$.
 הוכיחו שקיים $\alpha > 0$, כך ש- $f(x) \geq \alpha$ לכל $x \in [a,b]$.
- (3) תהי $f: [0, \infty) \rightarrow \mathbb{R}$ פונקציה רציפה, ונניח כי $\lim_{x \rightarrow \infty} f(x)$ קיים.
 הוכיחו ש- f חסומה.
- (4) יהיו $f, g: \mathbb{R} \rightarrow \mathbb{R}$ פונקציות רציפות. נתון שלכל שתי נקודות x_1, x_2 ,
 המקיימות $x_1 < x_2$, קיימת נקודה x_3 כך ש- $x_1 < x_3 < x_2$, שעבורה $f(x_3) = g(x_3)$.
 הוכיחו כי $f(x) = g(x)$ לכל x .
- (5) תהי $f: [0,1] \rightarrow (0,1)$ פונקציה על.
 הוכיחו ש- f לא רציפה ב- $[0,1]$.
- (6) תהי $f: \mathbb{R} \rightarrow \mathbb{R}$ פונקציה רציפה, שמקיימת $f(x) = f(x^2)$ לכל $x \in \mathbb{R}$.
 הוכיחו ש- f פונקציה קבועה.

(7) תהי $f: \mathbb{R} \rightarrow \mathbb{R}$ פונקציה רציפה, שמקיימת $f(x+y) = f(x) + f(y)$, לכל $x, y \in \mathbb{R}$.
 הוכיחו כי $f(x) = f(1)x$, לכל $x \in \mathbb{R}$.

(8) תהי $f(x)$ פונקציה המוגדרת בקטע (a, b) , ונניח שקיים קבוע ממשי K , כך שלכל שתי נקודות, x_1 ו- x_2 , בקטע (a, b) , מתקיים **תנאי ליפשיץ**:
 $|f(x_1) - f(x_2)| \leq K |x_1 - x_2|$
 הוכיחו כי $f(x)$ רציפה בקטע (a, b) .
 * נסו להוכיח בשתי דרכים שונות.

(9) הוכיחו שלכל פולינום ממעלה זוגית יש נקודת מינימום מוחלט.
 באריכות:
 הוכיחו שאם f פולינום ממעלה זוגית, אז קיימת נקודה $x_0 \in \mathbb{R}$, כך ש- $f(x) \geq f(x_0)$, לכל $x \in \mathbb{R}$.

(10) בסעיפים א ו-ב הוכיחו:

א. שלכל מספר ממשי, קיימת סדרה של רציונליים שמתכנסת אליו.
 ב. שלכל מספר ממשי, קיימת סדרה של אי-רציונליים שמתכנסת אליו.
 ג. תהי $f(x) = \begin{cases} 1 & x \in \mathbb{Q} \\ 0 & x \notin \mathbb{Q} \end{cases}$. הוכיחו שהפונקציה לא רציפה בכל נקודה $x \in \mathbb{R}$.
 הערה: פונקציה זאת נקראת פונקציית דיריכלה.

(11) הוכיחו או הפריכו:

א. אם $f(x)$ רציפה בנקודה c , אז $|f(x)|$ רציפה בנקודה c .
 ב. אם $|f(x)|$ רציפה בנקודה c , אז $f(x)$ רציפה בנקודה c .

בשאלות **12-13** הוכיחו:

(12) אם f רציפה ב- x_0 , אז קיימת סביבה של x_0 , בה f חסומה.

(13) אם f רציפה ב- x_0 , ואם $f(x_0) > 0$, אז קיימת סביבה של x_0 , שבה $f(x) > 0$.

14 יהיו $f, g: \mathbb{R} \rightarrow \mathbb{R}$ פונקציות רציפות המקיימות $f(a) \neq g(a)$, עבור a ממשי מסוים. הראו שקיימת סביבה של a , שבה $f(x) \neq g(x)$.

הערה

תרגיל זה מכיל בתוכו גם את הטענה הבאה:
 תהי $f: \mathbb{R} \rightarrow \mathbb{R}$ פונקציה רציפה המקיימת $f(a) \neq 0$, עבור a ממשי מסוים. הראו שקיימת סביבה של a , שבה $f(x) \neq 0$. פשוט לקחנו $g(x) = 0$. בטענה זו נשתמש בשאלה האחרונה תחת הנושא 'משפט ערך הביניים', בסעיף האחרון.

15 הוכיחו כי אם הפונקציה $f(x)$ רציפה בנקודה a , אזי הפונקציה $g(x)$,

$$g(x) = \begin{cases} -c & f(x) < -c \\ f(x) & |f(x)| \leq c \\ c & f(x) > c \end{cases}$$

המוגדרת על ידי a , גם רציפה בנקודה a (כאשר c מספר חיובי כלשהו).

$$f(x) = \begin{cases} \frac{1-x}{x} & x \geq 1 \\ e^{-x} - e^{-1} & x < 1 \end{cases}$$

16 נתונה הפונקציה

בדקו האם f הפיכה בתחום הגדרתה. אם כן, מצאו את $f^{-1}(x)$.

17 הוכיחו כי אם $f: [a, b] \rightarrow \mathbb{R}$ רציפה ו- $f(x) > 0$ לכל $x \in [a, b]$ אז יש $c > 0$ כך ש-
 $f(x) > c$ לכל $x \in [a, b]$.

18 הוכיחו כי אם f, g רציפות ב- \mathbb{R} אז גם הפונקציה $z(x) = \min\{f(x), g(x)\}$ רציפה ב- \mathbb{R} .

הערה: יש להוכיח לפי ההגדרה (בלשון ε, δ).
 השוו לשאלה 28 בנושא הראשון בפרק זה.

תשובות סופיות

$$f^{-1}(x) = \begin{cases} \frac{1}{x+1} & -1 < x \leq 0 \\ -\ln(x + e^{-1}) & x > 0 \end{cases} \quad (16)$$

לתשובות מלאות בסרטוני וידאו היכנסו לאתר GooL.co.il

שיטת החצייה

שאלות

(1) נתונה המשוואה $x^3 - 2x^2 - x + 2 = 0$. בעזרת שיטת החצייה בקטע $[-2, 3]$, מצאו שורש מקורב של המשוואה על ידי 6 איטרציות. מהו קירוב השורש?

(2) נתונה המשוואה: $x^3 - x - 2 = 0$.
 א. מצאו קטע שאורכו לא עולה על 1, המכיל שורש של המשוואה.
 ב. כמה איטרציות של שיטת החצייה יש לבצע, כדי למצוא קירוב של השורש בדיוק של 0.001?
 ג. חשבו את השורש שמצאתם בדיוק של 0.001.

הערה: בסרטון ההסבר של שיטת החצייה יש תרגיל נוסף.

תשובות סופיות

(1) 0.07
 (2) א. $[1, 2]$ ב. 10 ג. $x = 1.520$

מתמטיקה א לכלכלנים

פרק 5 - סדרות

תוכן העניינים

1. היכרות עם סדרות (ללא ספר)
2. חישוב גבול לפי כללי חשבון גבולות 76
3. חישוב גבול לפי אוילר 78
4. חישוב גבול לפי כלל הסנדוויץ' 79
5. חישוב גבול לפי מבחן המנה ומבחן השורש 82
6. חישוב גבול של סדרה רקורסיבית 83
7. חישוב גבול לפי ההגדרה 85

חישוב גבול לפי כללי חשבון גבולות

שאלות

חשבו את הגבולות הבאים:

$$\lim_{n \rightarrow \infty} \frac{4n^2 + 2}{n^2 + 1000n} \quad (2) \qquad \lim_{n \rightarrow \infty} (e^{-n})^{\ln n} \quad (1)$$

$$\lim_{n \rightarrow \infty} \frac{n^4 + 2n^2 + 6}{3n^5 + 10n} \quad (4) \qquad \lim_{n \rightarrow \infty} \frac{n^4 + 2n^2 + 6}{3n^2 + 10n} \quad (3)$$

$$\lim_{n \rightarrow \infty} \frac{\sqrt{n^2 + 1}}{n} \quad (6) \qquad \lim_{n \rightarrow \infty} \left(\frac{n^2 - 5n + 6}{2n + 10} - \frac{n}{2} \right) \quad (5)$$

$$\lim_{n \rightarrow \infty} \frac{\sqrt{n+2} - \sqrt{3n-3}}{\sqrt{4n+1} - \sqrt{5n-1}} \quad (8) \qquad \lim_{n \rightarrow \infty} \frac{\sqrt[3]{n^4 + 2n^2 + 6 + 27n^6}}{\sqrt{3n^3 + 10n + 4n^4}} \quad (7)$$

$$\lim_{n \rightarrow \infty} \frac{4 \cdot 9^n + 3^{n+1}}{81^{0.5n} + 3^{n+3}} \quad (10) \qquad \lim_{n \rightarrow \infty} \frac{16^n + 4^{n+1}}{2^{4n+2} + 2^{n+3}} \quad (9)$$

$$\lim_{n \rightarrow \infty} \ln \left(\frac{3n^3 - 5n - 1}{n^3 - 2n^2 + 1} \right) \quad (12) \qquad \lim_{n \rightarrow \infty} \sqrt{\frac{4n^2 + 2}{n^2 + 1000n}} \quad (11)$$

$$\lim_{n \rightarrow \infty} \sqrt[5]{\frac{an+1}{bn+2}} \quad (14) \qquad \lim_{n \rightarrow \infty} e^{\frac{n^4 + 2n^2 + 6}{3n^4 + 10n}} \quad (13)$$

$$\lim_{n \rightarrow \infty} (\sqrt{n^2 + kn} - n) \quad (16) \qquad \lim_{n \rightarrow \infty} (\sqrt{n^2 + 5n} - n) \quad (15)$$

$$\lim_{n \rightarrow \infty} (\sqrt{n^4 + n^2 + 1} - n^2) \quad (18) \qquad \lim_{n \rightarrow \infty} (\sqrt{n^2 + n + 1} - n) \quad (17)$$

$$\lim_{n \rightarrow \infty} n \cdot \sin \left(\frac{4}{n} \right) \quad (20) \qquad \lim_{n \rightarrow \infty} (\sqrt{n^2 + an} - \sqrt{n^2 + bn}) \quad (19)$$

$$\lim_{n \rightarrow \infty} \frac{1^2 + 2^2 + \dots + n^2}{n^3 + n^2 + 1} \quad (22) \qquad \lim_{n \rightarrow \infty} \frac{1 + 2 + \dots + n}{n^2 + 4n + 1} \quad (21)$$

$$\lim_{n \rightarrow \infty} \left(\frac{1}{1 \cdot 2} + \frac{1}{2 \cdot 3} + \dots + \frac{1}{n(n+1)} \right) \quad (24) \qquad \lim_{n \rightarrow \infty} 4^n \sin \frac{1}{n} \quad (23)$$

$$\frac{1}{n(n+1)} = \frac{1}{n} - \frac{1}{n+1} \quad * \text{ רמז לשאלה 24}$$

הערה חשובה מאוד!

בפתרון המלא, יופיע במקום המשתנה n – המשתנה x . יש להתייחס אל x כאל מספר טבעי! בנוסף, יש לזכור שסדרה היא פונקציה (מהטבעיים לממשיים) ולכן לעיתים אומר פונקציה במקום סדרה.

תשובות סופיות

- | | |
|---|------------------------|
| 4 (2) | 0 (1) |
| 0 (4) | ∞ (3) |
| 1 (6) | -5 (5) |
| $\frac{1-\sqrt{3}}{2-\sqrt{5}}$ (8) | 1.5 (7) |
| 4 (10) | 0.25 (9) |
| $\ln 3$ (12) | 2 (11) |
| | $e^{\frac{1}{3}}$ (13) |
| $(\lim a_n = \infty) \Leftrightarrow (a > 0, b = 0)$, $(\lim a_n = \sqrt[5]{a/b}) \Leftrightarrow (b \neq 0)$ (14) | |
| $(\lim a_n = -\infty) \Leftrightarrow (a < 0, b = 0)$ | |
| $\frac{k}{2}$ (16) | 2.5 (15) |
| 0.5 (18) | 0.5 (17) |
| 4 (20) | $\frac{a-b}{2}$ (19) |
| $\frac{1}{3}$ (22) | 0.5 (21) |
| 1 (24) | ∞ (23) |

חישוב גבול לפי אוילר

שאלות

חשבו את הגבולות הבאים :

$$\lim_{n \rightarrow \infty} \left(1 + \frac{1}{n^2}\right)^n \quad (2)$$

$$\lim_{n \rightarrow \infty} \left(1 + \frac{1}{2n}\right)^n \quad (1)$$

$$\lim_{n \rightarrow \infty} \left(1 - \frac{1}{n^2}\right)^{n^2-1} \quad (4)$$

$$\lim_{n \rightarrow \infty} \left(\frac{n+2}{n}\right)^n \quad (3)$$

$$\lim_{n \rightarrow \infty} \left(\frac{n^2+n+1}{n^2+n+4}\right)^{4n^2} \quad (6)$$

$$\lim_{n \rightarrow \infty} \left(\frac{2n+3}{2n-3}\right)^n \quad (5)$$

$$\lim_{n \rightarrow \infty} \left(1 + \tan \frac{1}{n}\right)^n \quad (8)$$

$$\lim_{n \rightarrow \infty} \left(\frac{n^2+4n+1}{n^2+n+2}\right)^{10n} \quad (7)$$

תשובות סופיות

$$1 \quad (2)$$

$$e^{0.5} \quad (1)$$

$$e^{-1} \quad (4)$$

$$e^2 \quad (3)$$

$$e^{-12} \quad (6)$$

$$e^3 \quad (5)$$

$$e \quad (8)$$

$$e^{30} \quad (7)$$

חישוב גבול לפי כלל הסנדוויץ'

שאלות

בשאלות 10-1 חשבו את הגבול:

$$\lim_{n \rightarrow \infty} \frac{\sin n}{n} \quad (2) \qquad \lim_{n \rightarrow \infty} \sqrt[n]{2^n + 3^n + 4^n} \quad (1)$$

$$\lim_{n \rightarrow \infty} \frac{3n + \sin n}{4n + \cos n} \quad (4) \qquad \lim_{n \rightarrow \infty} \frac{\cos(2n+1)}{n} \quad (3)$$

$$\lim_{n \rightarrow \infty} \frac{3n + \arctan(2n-3)}{4n + \arctan(n - \ln n)} \quad (6) \qquad \lim_{n \rightarrow \infty} \frac{3n^2 + n + \sin 2n}{n^2 + \cos 3n} \quad (5)$$

$$\lim_{n \rightarrow \infty} \sqrt[n]{1 + 2^{4n + \frac{1}{n}}} \quad (8) \qquad \lim_{n \rightarrow \infty} \frac{n!}{n^n} \quad (7)$$

$$\lim_{n \rightarrow \infty} \left(\frac{1}{\sqrt{n^2+1}} + \frac{1}{\sqrt{n^2+2}} + \dots + \frac{1}{\sqrt{n^2+n}} \right) \quad (10) \qquad \lim_{n \rightarrow \infty} \frac{1 \cdot 3 \cdot 5 \cdot \dots \cdot (2n-1)}{2 \cdot 4 \cdot 6 \cdot \dots \cdot 2n} \quad (9)$$

רמז לשאלה 9: הוכיחו כי $a_n < \frac{1}{\sqrt{2n+1}}$.

11) הוכיחו שכל אחת מהסדרות הבאות מתכנסת ל-0.

$$א. a_n = \left(\sqrt{2} - 2^{\frac{1}{3}} \right) \left(\sqrt{2} - 2^{\frac{1}{5}} \right) \dots \left(\sqrt{2} - 2^{\frac{1}{2n+1}} \right)$$

$$ב. a_n = n^\alpha - (n+1)^\alpha, \alpha \in (0,1)$$

12) יהי x מספר ממשי וחיובי.

$$נתבונן בסדרה: $a_n = \frac{6n + \sqrt{\lfloor x^2 n^2 \rfloor}}{3n + \sqrt{2}}$$$

הוכיחו כי $\lim_{n \rightarrow \infty} a_n > 2$.

$$13) חשבו את הגבול $\lim_{n \rightarrow \infty} \sqrt[n^2]{2^{3n^2-4} + 3^{2n^2+1} + 4^{1.5n^2+5} + 10^n}$$$

$$14) חשבו את הגבול $\lim_{n \rightarrow \infty} \sum_{k=1}^n \frac{1}{\sqrt{n^2 + 3\sqrt{k}}}$$$

$$(15) \text{ חשבו את הגבול } \lim_{n \rightarrow \infty} \sum_{k=n+3}^{2n+4} \frac{1}{\sqrt{2n^2 + k}\sqrt{n}}$$

$$(16) \text{ חשבו את הגבול } \lim_{n \rightarrow \infty} \sum_{k=1}^{n^2} \frac{2n^2 + 3n + 5}{\sqrt[3]{5n^{12} + 2k^5 + k^3 + 1}}$$

$$(17) \text{ חשבו את הגבול } \lim_{n \rightarrow \infty} \sum_{k=n^2}^{n^2+n} \sqrt{k} \ln \left(1 + \frac{1}{k} \right)$$

$$(18) \text{ תהי } (a_n) \text{ סדרה חיובית, המקיימת } \frac{a_{n+1}}{a_n} \leq q < 1 \text{ לכל } n \text{ טבעי.}$$

$$\lim_{n \rightarrow \infty} a_n = 0 \text{ הוכיחו כי}$$

האם ניתן לפתור ישירות בעזרת מבחן המנה?

תשובות סופיות

- 4 (1)
 0 (2)
 0 (3)
 0.75 (4)
 3 (5)
 $\frac{3}{4}$ (6)
 0 (7)
 16 (8)
 0 (9)
 1 (10)
 שאלת הוכחה. (11)
 שאלת הוכחה. (12)
 9 (13)
 1 (14)
 $\frac{1}{2}$ (15)
 $\frac{2}{\sqrt[3]{5}}$ (16)
 1 (17)
 שאלת הוכחה. (18)

חישוב גבול לפי מבחן המנה ומבחן השורש

שאלות

חשבו את הגבולות הבאים :

$$\lim_{n \rightarrow \infty} \frac{2^n}{n!} \quad (2)$$

$$\lim_{n \rightarrow \infty} \frac{\sqrt[n]{n!}}{4n} \quad (4)$$

$$\lim_{n \rightarrow \infty} \frac{n!}{n^n} \quad (1)$$

$$\lim_{n \rightarrow \infty} \sqrt[n]{\frac{(2n)!}{(n!)^2}} \quad (3)$$

$$\lim_{n \rightarrow \infty} \frac{\sqrt[n]{(2n)!}}{2n} \quad (5)$$

תשובות סופיות

$$0 \quad (2)$$

$$\frac{1}{4e} \quad (4)$$

$$0 \quad (1)$$

$$4 \quad (3)$$

$$\infty \quad (5)$$

חישוב גבול של סדרה רקורסיבית

שאלות

בשאלות 1-3 נתונה סדרה בעזרת נוסחת נסיגה (רקורסיה). הוכיחו שהסדרה מתכנסת וחשבו את גבולה.

$$a_{n+1} = \sqrt{2+a_n}, a_1 = \sqrt{2} \quad (1)$$

$$a_{n+1} = \sqrt{2a_n - 1}, a_1 = 2 \quad (2)$$

$$a_{n+1} = \frac{1}{2} \left(a_n + \frac{1}{a_n} \right), a_1 = 2 \quad (3)$$

$$(4) \text{ יהיו } a > 0 \text{ ו- } x_1 > 0.$$

נגדיר סדרה ברקורסיה על ידי $x_{n+1} = \frac{1}{2} \left(x_n + \frac{a}{x_n} \right)$, לכל n .
הוכיחו שהסדרה מתכנסת ל- \sqrt{a} .

$$(5) \text{ יהי } x_1 = a \geq 0.$$

נגדיר סדרה x_n ברקורסיה על ידי $x_{n+1} = \frac{1}{5}(x_n^2 + 6)$, לכל n .

א. מצאו את כל הערכים של הקבוע a , עבורם הסדרה עולה/יורדת.

ב. קבעו האם הסדרה x_n מתכנסת עבור $3 < a < 3.5$.

$$(6) \text{ יהיו } 0 < b_1 < a_1$$

נגדיר $a_{n+1} = \frac{a_n + b_n}{2}$, $b_{n+1} = \sqrt{a_n b_n}$, לכל n .

הוכיחו שהסדרות a_n ו- b_n מתכנסות ומתקיים $\lim_{n \rightarrow \infty} a_n = \lim_{n \rightarrow \infty} b_n$.

$$(7) \quad a_{n+1} = 2a_n + 3a_{n-1}, \quad a_1 = 1, \quad a_2 = 1$$

א.1. נגדיר סדרה חדשה b_n על ידי $b_n = \frac{a_n}{a_{n+1}}$.

הניחו שהגבול $\lim_{n \rightarrow \infty} b_n$ קיים וחשבו אותו.

הערה: בשלב זה אין לנו את הכלים להוכיח שהגבול $\lim_{n \rightarrow \infty} b_n$ קיים. בהמשך הפרק נלמד מספר שיטות להוכיח זאת.

א.2. בעזרת התוצאה של הסעיף הקודם הוכיחו שהסדרה a_n שואפת לאינסוף.

ב.1. מצאו ביטוי סגור עבור הסדרה a_n (כלומר נוסחה לא רקורסיבית).

ב.2. הוכיחו שהגבול $\lim_{n \rightarrow \infty} \frac{a_n}{a_{n+1}}$ קיים, וחשבו אותו.

ב.3. הוכיחו באינדוקציה שהביטוי הסגור שנמצא בסעיף ב.1 הוא אכן נכון.

$$(8) \quad \text{תהי סדרה המוגדרת על ידי } a_1 = 0.5 \text{ ו- } a_{n+1} = \sin(a_n^2) \text{ לכל } n \geq 1.$$

$$\text{הוכיחו כי } \lim_{n \rightarrow \infty} a_n = 0$$

תשובות סופיות

(1) הגבול הוא 2.

(2) הגבול הוא 1.

(3) הגבול הוא 1.

(4) הגבול הוא \sqrt{a} .

(5) א. אם $2 \leq a \leq 3$ הסדרה יורדת, אחרת היא עולה. ב. לא מתכנסת.

(6) שאלת הוכחה.

$$(7) \quad \text{ב.1. } a_n = \frac{1}{6} \cdot 3^n - \frac{1}{2} \cdot (-1)^n$$

(8) שאלת הוכחה.

חישוב גבול לפי ההגדרה

שאלות

בשאלות 1-7 הוכיחו על סמך ההגדרה של גבול של סדרה כי:

$$\lim_{n \rightarrow \infty} \frac{n^2 - 1}{n^2 + 1} = 1 \quad (2)$$

$$\lim_{n \rightarrow \infty} \frac{2n + 1}{4n + 3} = \frac{1}{2} \quad (1)$$

$$\lim_{n \rightarrow \infty} \frac{n^2 + (-1)^n}{n^2 + 1} = 1 \quad (4)$$

$$\lim_{n \rightarrow \infty} \frac{n^2 + \sin n}{2n^2 + 3} = \frac{1}{2} \quad (3)$$

$$\lim_{n \rightarrow \infty} \frac{n \cdot \cos^2 n}{n^2 + 2} = 0 \quad (6)$$

$$\lim_{n \rightarrow \infty} \frac{4n^2 - 2n + 1}{2n^2 + n + 3} = 2 \quad (5)$$

$$\lim_{n \rightarrow \infty} (\sqrt{n^2 + 4n} - n) = 2 \quad (7)$$

(8) נתון כי הסדרה (a_n) מתכנסת.
הוכיחו שגבולה הוא יחיד.

(9) נתון כי $a_n \rightarrow a$, $b_n \rightarrow b$.

הוכיחו לפי ההגדרה, כי:

$$\text{א. } (a_n + b_n) \rightarrow a + b$$

$$\text{ב. } (a_n \cdot b_n) \rightarrow a \cdot b$$

בשאלות 10-14 הוכיחו על סמך ההגדרה של גבול של סדרה כי:

$$\lim_{n \rightarrow \infty} n^3 - n^2 + 5n + 6 = \infty \quad (11)$$

$$\lim_{n \rightarrow \infty} 2n + 4 = \infty \quad (10)$$

$$\lim_{n \rightarrow \infty} e^{2n+1} = \infty \quad (13)$$

$$\lim_{n \rightarrow \infty} \log(2n + 5) = \infty \quad (12)$$

$$\lim_{n \rightarrow \infty} \log \frac{1}{n} = -\infty \quad (14)$$

(15) הוכיחו שהסדרה $1, 101, 2, 102, 3, 103, 4, 104, \dots$ שואפת לאינסוף.

(16) הוכיחו שהסדרה $1, 2, 2, 3, 3, 3, 4, 4, 4, 4, \dots$ שואפת לאינסוף.

17) הוכיחו שהסדרה $-1, 2, -3, 4, -5, 6, \dots, (-1)^n n, \dots$ לא שואפת לאינסוף או למינוס אינסוף.

18) הוכיחו או הפריכו:

א. $\lim_{n \rightarrow \infty} a_n = \infty \Rightarrow \lim_{n \rightarrow \infty} |a_n| = \infty$

ב. $\lim_{n \rightarrow \infty} a_n = \infty \Leftarrow \lim_{n \rightarrow \infty} |a_n| = \infty$

לתשובות מלאות בסרטוני וידאו היכנסו לאתר www.GooL.co.il

מתמטיקה א לכלכלנים

פרק 6 - יסודות ההסתברות

תוכן העניינים

87 1. כללי

הגדרות יסודיות:

רקע:

ניסוי מקרי: תהליך לו כמה תוצאות אפשריות. התוצאה המתקבלת נודעת רק לאחר ביצוע התהליך. למשל: תוצאה בהטלת קובייה, מזג האוויר בעוד שבועיים.

מרחב מדגם: כלל התוצאות האפשריות בניסוי המקרי. לדוגמה, בהטלת קובייה: $\{1, 2, 3, 4, 5, 6\}$, או: מזג האוויר בעוד שבועיים: $\{\text{נאה, שרבי, מושלג, גשום, מעונן חלקית, אביד}\}$.

מאורע: תת קבוצה מתוך מרחב במדגם. מסומן באותיות: A, B, C . בהטלת קובייה למשל, המאורע 'לקבל לפחות 5 יסומן: $A = \{5, 6\}$. המאורע 'לקבל תוצאה זוגית' יסומן: $B = \{2, 4, 6\}$.

גודל מרחב המדגם: מספר התוצאות האפשריות במרחב המדגם. בהטלת קובייה למשל נקבל: $|\Omega| = 6$.

גודל המאורע: מספר התוצאות האפשריות במאורע עצמו. למשל, בהטלת הקובייה האירועים הקודמים יסומנו: $|A| = 2, |B| = 3$.

מאורע משלים: מאורע המכיל את כל התוצאות האפשריות במרחב המדגם פרט לתוצאות במאורע אותו הוא משלים. למשל, בהטלת הקובייה: $\bar{A} = \{1, 2, 3, 4\}$, $\bar{B} = \{1, 3, 5\}$.

מרחב מדגם אחיד (סימטרי): מרחב מדגם בו לכל התוצאות במרחב המדגם יש את אותה עדיפות, אותה סבירות למשל, קובייה הוגנת, אך לא כמו מזג האוויר בשבוע הבא.

הסתברות במרחב מדגם אחיד: במרחב מדגם אחיד הסיכוי למאורע יהיה: $P(A) = \frac{|A|}{|\Omega|}$.

דוגמה: מה הסיכוי בהטלת קובייה לקבל לפחות 5? $P(A) = \frac{|A|}{|\Omega|} = \frac{2}{6}$

דוגמה: מה הסיכוי בהטלת קובייה לקבל תוצאה זוגית? $P(B) = \frac{|B|}{|\Omega|} = \frac{3}{6}$

הסתברות במרחב לא אחיד: תחושב לפי השכיחות היחסית: $\frac{f}{n}$.

דוגמה:

להלן התפלגות הציונים בכיתה מסוימת:

מספר התלמידים – השכיחות – f	הציון – x
2	5
4	6
8	7
5	8
4	9
2	10

מה ההסתברות שתלמיד אקראי שניבחר בכיתה קיבל את הציון 8? $\frac{f}{n} = \frac{5}{25} = 0.2$

מה ההסתברות שתלמיד אקראי שניבחר בכיתה יכשל? $\frac{f}{n} = \frac{2}{25} = 0.08$

הסתברות למאורע משלים: הסתברות לקבוצת המשלים של המאורע ביחס למרחב המדגם: $P(\bar{A}) = 1 - P(A)$. למשל, בדוגמה הקודמת הסיכוי לעבור את הבחינה יכול

להיות מחושב לפי הסיכוי להיכשל: $P(\bar{A}) = 1 - \frac{2}{25} = \frac{23}{25}$.

שאלות:

- (1) מהאותיות E, F ו-G יש ליצור מילה בת 2 אותיות, לא בהכרח בת משמעות.
 א. הרכיבו את כל המילים האפשריות.
 ב. רשמו את המקרים למאורע:
 i. במילה נמצאת האות E.
 ii. במילה האותיות שונות.
 ג. רשמו את המקרים למאורע \bar{A} .

- (2) מטילים זוג קוביות.
 א. רשמו את מרחב המדגם של הניסוי. האם מרחב המדגם אחיד?
 ב. רשמו את כל האפשרויות לאירועים הבאים:
 i. סכום התוצאות 7.
 ii. מכפלת התוצאות 12.
 ג. חשבו את הסיכויים לאירועים שהוגדרו בסעיף ב'.

- (3) נבחר באקראי ספרה מבין הספרות 0-9.
 א. מה ההסתברות שהספרה שנבחרה גדולה מ-5?
 ב. מה ההסתברות שהספרה שנבחרה היא לכל היותר 3?
 ג. מה ההסתברות שהספרה שנבחרה היא אי זוגית?

- (4) להלן התפלגות מספר מקלטי הטלוויזיה עבור כל משפחה בישוב מסוים:

10	22	18	28	22	מספר משפחות
4	3	2	1	0	מספר מקלטים

- נבחרה משפחה באקראי מהישוב.
 א. מה ההסתברות שאין מקלטים למשפחה?
 ב. מה ההסתברות שיש מקלטים למשפחה?
 ג. מה ההסתברות שיש לפחות 3 מקלטים למשפחה?

- (5) להלן התפלגות מספר המכוניות למשפחה ביישוב "עדן":

10	30	100	40	20	מספר משפחות
4	3	2	1	0	מספר מכוניות

- נבחרה משפחה אקראית מן הישוב.
 א. מה ההסתברות שאין לה מכוניות?
 ב. מה ההסתברות שבבעלות המשפחה לפחות 3 מכוניות?
 ג. מה הסיכוי שבבעלותה פחות מ-3 מכוניות?

- 6) נטיל מטבע רגיל 3 פעמים. בצד אחד של המטבע מוטבע עץ ובצד השני פלי.
- א. רשמו את מרחב המדגם של הניסוי. האם מרחב המדגם הוא אחיד?
- ב. רשמו את כל האפשרויות לאירועים הבאים:
- i. התקבל פעם אחת עץ.
- ii. התקבל לפחות פלי אחד.
- ג. מהו המאורע המשלים ל-D?
- ד. חשבו את הסיכויים לאירועים שהוגדרו בסעיפים ב-ג.

תשובות סופיות:

1) א. $\Omega = \{EE, EF, EG, FE, FF, FG, GE, GF, GG\}$

ב. $A = \{EE, EF, EG, FE, GE\}$, $B = \{EF, EG, FE, FG, GE, GF\}$

ג. $\bar{A} = \{FF, FG, GF, GG\}$

2) א. $\Omega = \left\{ \begin{matrix} (1,1) & (2,1) & (3,1) & (5,1) & (4,1) & (6,1) \\ (1,2) & (2,2) & (3,2) & (4,2) & (5,2) & (6,2) \\ (1,3) & (2,3) & (3,3) & (4,3) & (5,3) & (6,3) \\ (1,4) & (2,4) & (3,4) & (4,4) & (5,4) & (6,4) \\ (1,5) & (2,5) & (3,5) & (4,5) & (5,5) & (6,5) \\ (1,6) & (2,6) & (3,6) & (4,6) & (5,6) & (6,6) \end{matrix} \right\}$

ב. $A = \{(1,6), (2,5), (3,4), (4,3), (5,2), (6,1)\}$, $C = \{(2,6), (3,4), (4,3), (6,2)\}$

ג. הסיכוי ל-A: $\frac{1}{6}$. הסיכוי ל-B: $\frac{1}{9}$.

3) א. 0.4 ב. 0.4 ג. 0.5

4) א. 0.22 ב. 0.78 ג. 0.32

5) א. 0.1 ב. 0.2 ג. 0.8

6) א. $\Omega = \{PPP, PPE, PEP, EPP, PEE, EPE, EEP, EEE\}$

ב. $A = \{PPE, PEP, EPP\}$, $D = \{PPP, PPE, PEP, EPP, PEE, EPE, EEP\}$

ג. $\bar{D} = \{EEE\}$

ד. $\frac{1}{8}$

מתמטיקה א לכלכלנים

פרק 7 - פעולות בין מאורעות (חיתוך ואיחוד) - מאורעות זרים ומכילים

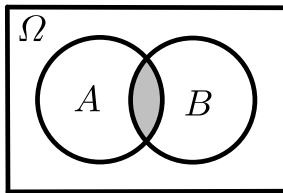
תוכן העניינים

1. כללי 91

פעולות בין מאורעות (חיתוך ואיחוד) – מאורעות זרים ומכילים:

רקע:

פעולת חיתוך:

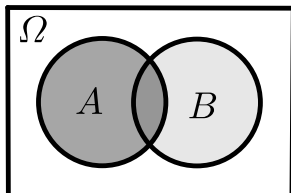


נותנת את המשותף בין המאורעות הנחתכים.
 חיתוך בין המאורע A למאורע B יסומן כך: $A \cap B$.
 מדובר בתוצאות שנמצאות ב- A וגם ב- B .

דוגמה:

בהטלת קובייה, למשל, האפשרויות לקבל לפחות 5 הן: $A = \{5, 6\}$.
 האפשרויות לקבל תוצאה זוגית הן: $B = \{2, 4, 6\}$.
 החיתוך שביניהם הוא: $A \cap B = \{6\}$.

פעולת איחוד:



נותנת את כל האפשרויות שנמצאות לפחות באחת מהמאורעות, ומסומנת: $A \cup B$.
 הפעולה נותנת את אשר נמצא ב- A או ב- B .
 כלומר, לפחות אחד מהמאורעות קורה.

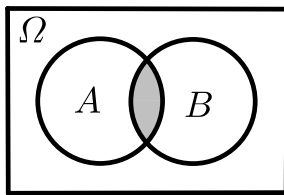
דוגמה:

בהטלת קובייה האפשרויות לקבל לפחות 5 הן: $A = \{5, 6\}$.
 האפשרויות לקבל תוצאה זוגית: $B = \{2, 4, 6\}$.
 האפשרויות לקבל לפחות 5 וגם תוצאה זוגית: $A \cup B = \{2, 4, 5, 6\}$.

דוגמה (הפתרון נמצא בהקלטה):

סטודנט ניגש בסמסטר לשני מבחנים. מבחן בסטטיסטיקה ומבחן בכלכלה. ההסתברות שלו לעבור את המבחן בסטטיסטיקה הוא 0.9, ההסתברות שלו לעבור את המבחן בכלכלה הוא 0.8 וההסתברות לעבור את המבחן בסטטיסטיקה ובכלכלה היא 0.75. מה ההסתברות שלו לעבור את המבחן בסטטיסטיקה בלבד? מה ההסתברות שלו להיכשל בשני המבחנים? מה ההסתברות לעבור לפחות מבחן אחד?

נוסחת החיבור לשני מאורעות:



ההסתברות של איחוד מאורעות תחושב ע"י הקשר הבא:

$$P(A \cup B) = P(A) + P(B) - P(A \cap B)$$

חוקי דה מורגן לשני מאורעות:

$$\overline{A \cup B} = \bar{A} \cap \bar{B}$$

$$\overline{A \cap B} = \bar{A} \cup \bar{B}$$

$$P(A \cap B) = 1 - P(\bar{A} \cup \bar{B})$$

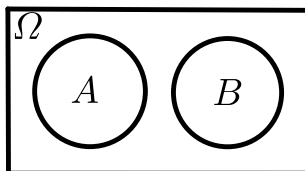
$$P(A \cup B) = 1 - P(\bar{A} \cap \bar{B})$$

שיטת ריבוע הקסם:

השיטה רלבנטית רק אם יש שני מאורעות במקביל בדומה לתרגיל הקודם:

	\bar{A}	A	
B	$P(\bar{A} \cap B)$	$P(A \cap B)$	$P(B)$
\bar{B}	$P(\bar{A} \cap \bar{B})$	$P(A \cap \bar{B})$	$P(\bar{B})$
	$P(\bar{A})$	$P(A)$	1

מאורעות זרים:



מאורעות זרים הם כאשר אין להם אף איבר משותף: $A \cap B = \{ \}$. כלומר, הם לא יכולים להתרחש בו זמנית.

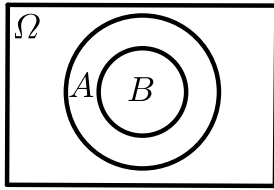
ההסתברות של חיתוך המאורעות היא אפס: $P(A \cap B) = 0$.

ההסתברות של איחוד המאורעות תחושב: $P(A \cup B) = P(A) + P(B)$.

דוגמה:

בהטלת קובייה, האפשרויות לקבל לפחות 5 הן: $A = \{5, 6\}$ והאפשרות לקבל 3

היא: $B = \{3\}$, ולכן החיתוך ביניהם הוא אפס, כלומר: $A \cap B = \{ \}$.

מאורעות מוכלים:

נתונים שני מאורעות A ו- B , השונים מאפס. נאמר שהמאורע B מוכל במאורע A אם כל איברי המאורע B כלולים במאורע A ונרשום: $B \subset A$.

מאורע A מכיל את מאורע B כל התוצאות שנמצאות ב- B מוכלות בתוך מאורע A .

קשר זה מסומן באופן הבא: $B \subset A$.

$$A \cap B = B \quad P(A \cap B) = P(B)$$

$$A \cup B = A \quad P(A \cup B) = P(A)$$

$$A = \{2, 4, 6\}$$

$$B = \{2, 4\}$$

למשל:

שאלות:

- (1) מהאותיות E, F ו- G יוצרים מילה בת 2 אותיות – לא בהכרח בת משמעות. נגדיר את המאורעות הבאים:
- A - במילה נמצאת האות E .
 - B - במילה אותיות שונות.
- א. רשמו את כל האפשרויות לחיתוך A עם B .
- ב. רשמו את כל האפשרויות לאיחוד של A עם B .
- (2) תלמיד ניגש בסמסטר לשני מבחנים מבחן בכלכלה ומבחן בסטטיסטיקה. נגדיר את המאורעות הבאים:
- A - לעבור את המבחן בסטטיסטיקה.
 - B - לעבור את המבחן בכלכלה.
- היעזרו בפעולות חיתוך, איחוד ומשלים בלבד כדי להגדיר את המאורעות הבאים וסמנו בדיאגרמת וון את השטח המתאים:
- א. התלמיד עבר רק את המבחן בכלכלה.
 - ב. התלמיד עבר רק את המבחן בסטטיסטיקה.
 - ג. התלמיד עבר את שני המבחנים.
 - ד. התלמיד עבר לפחות מבחן אחד.
 - ה. התלמיד נכשל בשני המבחנים.
 - ו. התלמיד נכשל בכלכלה.
- (3) נתבקשתם לבחור ספרה באקראי. נגדיר את A להיות הספרה שנבחרה היא זוגית. נגדיר את B להיות הספרה שנבחרה קטנה מ-5.
- א. רשמו את כל התוצאות למאורעות הבאים:

$$A \cup B, A \cap B, \bar{B}, B, A$$
 - ב. חשבו את ההסתברויות לכל המאורעות מהסעיף הקודם.
- (4) נסמן ב- Ω את מרחב המדגם וב- ϕ קבוצה ריקה.
- נתון כי A הינו מאורע בתוך מרחב המדגם.
- להלן מוגדרים מאורעות שפתרונם הוא Ω או ϕ או A .
- קבעו עבור כל מאורע מה הפתרון שלו:
- $$A \cup \bar{A}, \bar{\phi}, A \cap \bar{A}, A \cup \Omega, A \cap \Omega, A \cup \phi, A \cap \phi, \bar{A}$$

(5) הוגדרו המאורעות הבאים :

A - אדם שגובהו מעל 1.7 מטר

B - אדם שגובהו מתחת ל-1.8 מטר.

קבעו את גובהם של האנשים הבאים :

א. $A \cap B$

ב. $A \cup B$

ג. $\overline{A} \cap B$

ד. $\overline{A} \cup \overline{B}$

ה. $\overline{\overline{A}}$

(6) נגדיר את המאורעות הבאים :

A - אדם דובר עברית.

B - אדם דובר ערבית.

C - אדם דובר אנגלית.

השתמשו בפעולות איחוד, חיתוך והשלמה לתיאור המאורעות הבאים :

א. אדם דובר את כל שלוש השפות.

ב. אדם דובר רק עברית.

ג. אדם דובר לפחות שפה אחת מתוך השפות הללו.

ד. אדם אינו דובר אנגלית.

ה. קבוצת התלמידים שדוברים שתי שפות בדיוק (מהשפות הנ"ל).

(7) שתי מפלגות רצות לכנסת הבאה. מפלגת "גדר" תעבור את אחוז החסימה בהסתברות של 0.08 ומפלגת "עמיד" תעבור את אחוז החסימה בהסתברות של 0.20. בהסתברות של 76% שתי המפלגות לא תעבורנה את אחוז החסימה.

א. מה ההסתברות שלפחות אחת מהמפלגות תעבור את אחוז החסימה?

ב. מה ההסתברות ששתי המפלגות תעבורנה את אחוז החסימה?

ג. מה ההסתברות שרק מפלגות "עמיד" תעבור את אחוז החסימה?

(8) במקום עבודה מסוים 40% מהעובדים הם גברים. כמו כן, 20% מהעובדים הם אקדמאים. 10% מהעובדים הינן נשים אקדמאיות.

א. איזה אחוז מהעובדים הם גברים אקדמאיים?

ב. איזה אחוז מהעובדים הם גברים או אקדמאיים?

ג. איזה אחוז מהעובדים הם נשים לא אקדמאיות?

(9) הסיכוי של מניה A לעלות הנו 0.5 ביום מסוים והסיכוי של מניה B לעלות ביום מסוים הנו 0.4. בסיכוי של 0.7 לפחות אחת מהמניות תעלה ביום מסוים. חשבו את ההסתברויות הבאות לגבי שתי המניות הללו ביום מסוים:

א. ששתי המניות תעלנה.

ב. שאף אחת מהמניות לא תעלנה.

ג. שמניה A בלבד תעלה.

(10) מטילים זוג קוביות, אדומה ושחורה. נגדיר את המאורעות הבאים:

A - בקובייה האדומה התקבלה התוצאה 4 ובשחורה 2.

B - סכום התוצאות משתי הקוביות הוא 6.

C - מכפלת התוצאות בשתי הקוביות היא 10.

א. האם A ו-B מאורעות זרים?

ב. האם המאורע B מכיל את המאורע A?

ג. האם A ו-C מאורעות זרים?

ד. האם A ו-C מאורעות משלימים?

(11) עבור המאורעות A ו-B ידועות ההסתברויות הבאות: $P(A) = 0.6$,

$$P(\bar{A} \cap \bar{B}) = 0.1, P(B) = 0.3$$

א. האם A ו-B מאורעות זרים?

ב. חשבו את $P(\bar{A} \cap B)$.

(12) מטבע הוטל פעמיים. נגדיר את המאורעות הבאים:

A - קיבלנו עץ בהטלה הראשונה.

B - קיבלנו לפחות עץ אחד בשתי ההטלות.

איזו טענה נכונה?

א. A ו-B מאורעות זרים.

ב. A ו-B מאורעות משלימים.

ג. B מכיל את A.

ד. A מכיל את B.

תשובות סופיות:

$$(1) \text{ א. } A \cap B = \{EG, EF, FE, GE\}$$

$$\text{ב. } A \cup B = \{EG, EF, EE, FE, GE, EG, GF\}$$

$$(2) \text{ א. } B \cap \bar{A} \quad \text{ב. } A \cap \bar{B} \quad \text{ג. } A \cap B \quad \text{ד. } A \cup B \quad \text{ה. } \bar{A} \cap \bar{B} \quad \text{ו. } \bar{B}$$

$$(3) \text{ א. } A = \{0, 2, 4, 6, 8\}, B = \{0, 1, 2, 3, 4\}, \bar{B} = \{5, 6, 7, 8, 9\}$$

$$A \cap B = \{0, 2, 4\}, A \cup B = \{0, 2, 4, 6, 8, 1, 3\}$$

$$\text{ב. } P(A) = 0.5, P(B) = 0.5, P(\bar{B}) = 0.5, P(A \cap B) = 0.3, P(A \cup B) = 0.7$$

$$(4) \bar{A} = A, A \cap \phi = \phi, A \cup \phi = A, A \cap \Omega = A, A \cup \Omega = \Omega$$

$$A \cap \bar{A} = \phi, \bar{\phi} = \Omega, A \cup \bar{A} = \Omega$$

$$(5) \text{ א. } A \cap B: \text{ גובה בין 1.7 ל-1.8. ב. } A \cup B: \text{ כל גובה אפשרי.}$$

$$\text{ג. } \bar{A} = \bar{A} \cap B: \text{ גובה לכל היותר 1.7. ד. } \bar{A} \cup \bar{B}: \text{ לכל היותר 1.7 או לפחות 1.8.}$$

$$\text{ה. } A = \bar{\bar{A}}: \text{ גובה מעל 1.7.}$$

$$(6) \text{ א. } A \cap B \cap C \quad \text{ב. } A \cap \bar{B} \cap \bar{C} \quad \text{ג. } A \cup B \cup C$$

$$\text{ד. } \bar{C} \quad \text{ה. } (A \cap B \cap \bar{C}) \cup (B \cap C \cap \bar{A}) \cup (A \cap C \cap \bar{B})$$

$$(7) \text{ א. } P(A \cup B) = 0.24 \quad \text{ב. } P(A \cap B) = 0.04 \quad \text{ג. } P(B \cap \bar{A}) = 0.16$$

$$(8) \text{ א. } P(A \cap B) = 10\% \quad \text{ב. } P(A \cup B) = 50\% \quad \text{ג. } P(\bar{A} \cap \bar{B}) = 50\%$$

$$(9) \text{ א. } P(A \cap B) = 0.2 \quad \text{ב. } P(\bar{A} \cap \bar{B}) = 0.3 \quad \text{ג. } P(A \cup \bar{B}) = 0.3$$

$$(10) \text{ א. לא. ב. כן. ג. כן. ד. לא.}$$

$$(11) \text{ א. כן. ב. } P(\bar{A} \cap B) = 0.3$$

$$(12) \text{ הטענה הנכונה היא ג'.}$$

מתמטיקה א לכלכלנים

פרק 8 - קומבינטוריקה - כלל המכפלה

תוכן העניינים

98 1. כללי

קומבינטוריקה – כלל המכפלה:

רקע:

כלל המכפלה:

כלל המכפלה הוא כלל שבאמצעותו אפשר לחשב את גודל המאורע או גודל מרחב המדגם.

אם לתהליך יש k שלבים: n_1 אפשרויות לשלב הראשון, n_2 אפשרויות לשלב השני... n_k

אפשרויות לשלב k :

מספר האפשרויות לתהליך כולו יהיה: $n_1 \cdot n_2 \cdot n_3 \cdots n_k$

למשל, כמה אפשרויות יש למשחק בו מטיילים קובייה וגם מטבע? (הסבר בהקלטה)

$$n_1 = 6, n_2 = 2$$

$$n_1 \cdot n_2 = 6 \cdot 2 = 12$$

למשל, כמה לוחיות רישוי בני 5 תווים ניתן ליצור כאשר התו הראשון הוא אות אנגלית והיתר ספרות? (הסבר בהקלטה)

$$n_1 = 26, n_2 = 10, n_3 = 10, n_4 = 10, n_5 = 10$$

$$n_1 \cdot n_2 \cdot n_3 \cdot n_4 \cdot n_5 = 26 \cdot 10 \cdot 10 \cdot 10 \cdot 10 = 260,000$$

שאלות:

- (1) חשבו את מספר האפשרויות לתהליכים הבאים:
- הטלת קובייה פעמים.
 - מספר תלת ספרתי.
 - בחירת בן ובת מכתה שיש בה שבעה בנים ועשר בנות.
 - חלוקת שני פרסים שונים לעשרה אנשים שונים כאשר אדם לא יכול לקבל יותר מפרס אחד.
- (2) במסעדה מציעים ארוחה עסקית.
- בארוחה עסקית יש לבחור מנה ראשונה, מנה עיקרית ושתייה. האופציות למנה ראשונה הן: סלט ירקות, סלט אנטיפסטי ומרק היום. האופציות למנה עיקרית הן: סטייק אנטריקוט, חזה עוף בגריל, לזניה בשרית ולזניה צמחונית. האופציות לשתייה הן: קפה, תה ולימונדה.
- כמה ארוחות שונות ניתן להרכיב בעזרת התפריט הזה?
 - אדם מזמין ארוחה אקראית. חשב את ההסתברויות הבאות:
 - בארוחה סלט ירקות, לזניה בשרית ולימונדה.
 - בארוחה סלט, לזניה ותה.
- (3) בוחרים באקראי מספר בין חמש ספרות. חשבו את ההסתברויות הבאות:
- המספר הוא זוגי.
 - במספר כל הספרות שונות.
 - במספר כל הספרות זהות.
 - במספר לפחות שתי ספרות שונות.
 - במספר לפחות שתי ספרות זהות.
 - המספר הוא פלינדרום (מספר הנקרא מימין ומשמאל באות הצורה).
- (4) חישה אנשים אקראיים נכנסו למעלית בבניין בן 8 קומות. חשבו את ההסתברויות הבאות:
- כולם ירו בקומה החמישית.
 - כולם ירדו באותה קומה.
 - כולם ירדו בקומה אחרת.
 - ערך ודני ירדו בקומה השישית והיתר בשאר הקומות.

- (5) במפלגה חמישה עשר חברי כנסת. יש לבחור שלושה חברי כנסת לשלושה תפקידים שונים. בכמה דרכים ניתן לחלק את התפקידים הבאים אם:
- חבר כנסת יכול למלא יותר מתפקיד אחד.
 - חבר כנסת לא יכול למלא יותר מתפקיד אחד.
- (6) מטילים קובייה 4 פעמים.
- מה ההסתברות שכל התוצאות תהינה זהות?
 - מה ההסתברות שכל התוצאות תהינה שונות?
 - מה ההסתברות שלפחות שתי תוצאות תהינה זהות?
 - מה ההסתברות שלפחות שתי תוצאות תהינה שונות?
- (7) יש ליצור מילה בת חמש אותיות, לא בהכרח עם משמעות מאותיות ה-ABC (26 אותיות).
- מה ההסתברות שבמילה שנוצרה אין האותיות A, D ו-L?
 - מה ההסתברות שבמילה שנוצרה כל האותיות זהות?
 - מה ההסתברות שבמילה שנוצרה לפחות שתי אותיות שונות זו מזו?
 - מה ההסתברות שהמילה היא פלינדרום? (מילה אשר משמאל לימין, ומימין לשמאל נקראת אותו הדבר).
- (8) יוצרים קוד עם a ספרות (מותר לחזור על אותה ספרה בקוד). חשבו את ההסתברויות הבאות: (בטאו את תשובותיכם באמצעות a).
- בקוד אין את הספרה 5.
 - בקוד מופיעה הספרה 3.
 - בקוד לא מופיעות ספרות אי זוגיות.
- (9) במשחק מזל יש למלא טופס בו n משבצות. כל משבצת מסומנת בסימן V או X. בכמה דרכים שונות ניתן למלא את טופס משחק המזל?

תשובות סופיות:

- (1) א. 0.36 ב. 0.900 ג. 0.70 ד. 0.90
- (2) א. 0.36 ב. i. $\frac{1}{36}$ ב. ii. $\frac{1}{9}$
- (3) א. 0.5 ב. 0.3024 ג. 0.0001 ד. 0.9999 ה. 0.6976 ו. 0.01
- (4) א. $\frac{1}{8^5}$ ב. $\frac{1}{8^4}$ ג. 0.205 ד. $\frac{1 \cdot 1 \cdot 7^3}{8^5}$
- (5) א. 0.3375 ב. 0.2730
- (6) א. $\frac{1}{216}$ ב. $\frac{5}{18}$ ג. $\frac{13}{18}$ ד. $\frac{215}{216}$
- (7) א. $\frac{23^5}{26^5}$ ב. $\frac{1}{26^4}$ ג. $1 - \frac{1}{26^4}$ ד. $\frac{1}{26^2}$
- (8) א. 0.9^a ב. $1 - 0.9^a$ ג. 0.5^a
- (9) 2^n

מתמטיקה א לכלכלנים

פרק 9 - קומבינטוריקה- תמורה - סידור עצמים בשורה

תוכן העניינים

102 1. כללי

קומבינטוריקה – תמורה – סידור עצמים בשורה:

רקע:

תמורה:

מספר האפשרויות לסדר n עצמים שונים בשורה: $n! = 1 \cdot 2 \cdot 3 \cdots (n-1) \cdot n$.

הערה: $0! = 1$.

דוגמאות (הפתרונות בהקלטה):

- בכמה דרכים שונות ניתן לסדר את האותיות: a, b, c, d ?
- בכמה דרכים שונות ניתן לסדר את האותיות: a, b, c, d , כך שהאותיות: a, b יהיו ברצף?
- בכמה דרכים שונות ניתן לסדר את האותיות: a, b, c, d , כך שהאותיות: a, b יופיעו בתור הרצף ba ?

שאלות:

- (1) חשבו : בכמה אופנים
 א. אפשר לסדר 4 ספרים שונים על מדף?
 ב. אפשר לסדר חמישה חיילים בטור?
- (2) סידרו באקראי 10 דיסקים שונים על מדף שמתוכם שניים בשפה העברית.
 א. מה ההסתברות שהדיסקים בעברית יהיו צמודים זה לזה?
 ב. מה ההסתברות שהדיסקים בעברית לא יהיו צמודים זה לזה?
 ג. מה ההסתברות ששני הדיסקים בעברית יהיו כל אחד בקצה השני של המדף?
- (3) בוחנים 5 בנים ו-4 בנות בכיתה ומדרגים אותם לפי הציון שלהם בבחינה. נניח שאין תלמידים בעלי אותו ציון.
 א. מהו מספר הדירוגים האפשריים?
 ב. מהו מספר הדירוגים האפשריים אם מדרגים בנים ובנות בנפרד?
- (4) מסדרים 10 ספרים שונים על מדף.
 א. בכמה אופנים ניתן לסדר את הספרים על המדף?
 ב. שני ספרים מתוך ה-10 הם ספרים בסטטיסטיקה.
 א. מה ההסתברות שאם נסדר את הספרים באקראי, הספרים בסטטיסטיקה יהיו צמודים זה לזה?
 ב. מה ההסתברות שהספרים בסטטיסטיקה לא יהיו צמודים זה לזה?
 ג. מה ההסתברות שהספרים בסטטיסטיקה יהיו בקצות המדף (כל ספר בקצה אחר)?
- (5) אדם יצר בנגן שלו פלייליסט (רשימת השמעה) של 12 שירים שונים. 4 בשפה העברית, 5 באנגלית ו-3 בצרפתית. האדם הריץ את הפלייליסט באקראי.
 א. מה ההסתברות שכל השירים באנגלית יופיעו כשירים הראשונים כמקשה אחת?
 ב. מה ההסתברות שכל השירים באנגלית יופיעו ברצף (לא חובה ראשונים)?
 ג. מה ההסתברות ששירים באותה השפה יופיעו ברצף (כלומר כל השירים באנגלית ברצף, כל השירים בעברית ברצף וכך גם השירים בצרפתית)?

- 6) 4 בנים ו-4 בנות התיישבו באקראי בשורת כיסאות 1-8 בקולנוע.
- א. מה ההסתברות שיוסי ומיכל לא ישבו זה לצד זה?
- ב. מה ההסתברות שהבנים יתיישבו במקומות האי-זוגיים?
- ג. מה ההסתברות שכל הבנים ישבו זה לצד זה?
- ד. מה ההסתברות שהבנים ישבו זה לצד זה והבנות תשבנה זו לצד זו?

תשובות סופיות:

- (1) א. 0.24 ב. 0.120
- (2) א. 0.2 ב. 0.8 ג. 0.022
- (3) א. 0.362880 ב. 0.2880
- (4) א. 0.3628800 ב. 0.2 ג. 0.8 ד. $\frac{1}{45}$
- (5) א. $\frac{1}{792}$ ב. $\frac{1}{99}$ ג. $\frac{1}{4620}$
- (6) א. 0.75 ב. 0.014 ג. $\frac{1}{14}$ ד. $\frac{1}{35}$

מתמטיקה א לכלכלנים

פרק 10 - קומבינטוריקה - סידור עצמים במעגל

תוכן העניינים

105 1. סידור עצמים במעגל

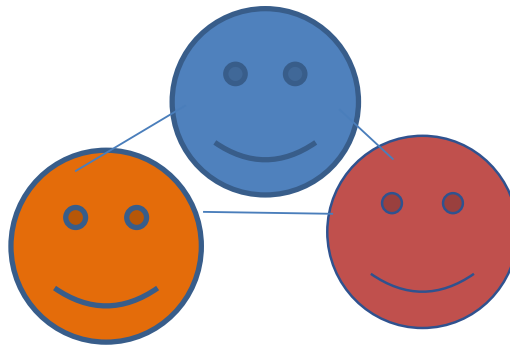
קומבינטוריקה – סידור עצמים במעגל:

רקע:

מספר האפשרויות לסדר n עצמים שונים במעגל בו אין מקומות מסומנים הוא: $(n-1)!$.

דוגמה (פתרון בהקלטה):

דנה, רמה ושדה רוצות ליצור מעגל ריקוד. בכמה דרכים שונות הן יכולות להחזיק אחת לשנייה את הידיים, כדי ליצור את המעגל?



שאלות:

- (1) מעצב פנים יצר ללקחותיו מניפת צבעים המוצגת במעגל. במניפה 12 צבעים שונים מתוכם 3 בגווני אפור, 3 בגווני לבן, 3 בגווני ירוק ו-3 בגווני צהוב. כמה מניפות שונות ניתן ליצור כאשר:
- א. גווני האפור צמודים זה לזה.
 - ב. צבעים באותו גוון צמודים זה לזה.



- (2) דני יוצר שרשרת חרוזים הבנויה מעשרה חרוזים בצבעים שונים. הוא משחיל את עשרת החרוזים באקראי. חשבו את ההסתברויות הבאות:
- א. הסידור יהיה בדיוק כמוראה בציר.
 - ב. החרוז הלבן והכתום יהיו בסמוך זה לזה.

- (3) אבא הכין עוגת יומולדת עגולה. הוא סידר 7 נרות כמוראה בשרטוט. הנרות זהים ונבדלים זה בזה בצבע: 2 כחולים זהים, 2 אדומים זהים, 2 צהובים זהים ו-1 כתום. סידור הנרות נעשה באקראי. חשבו את ההסתברויות הבאות:



- א. הנרות הצהובים סמוכים זה לזה.
- ב. נרות באותו צבע סמוכים זה לזה.

- (4) n בנים ו- n בנות הסתדרו במעגל באקראי.



- א. מה הסיכוי שכל הבנים יסתדרו זה לצד זה בלי להתפצל?
- ב. מה הסיכוי שכל הבנים יסתדרו זה לצד זה בלי להתפצל וגם כל הבנות יסתדרו זו לצד זו בלי להתפצל?
- ג. מה הסיכוי שהסידור יהיה שמימין ומשמאל לכל בן תהיה בת?

תשובות סופיות:

(1) א. 2177280 ב. 7776

(2) א. $\frac{1}{9!}$ ב. $\frac{2}{9}$

(3) א. $\frac{1}{3}$ ב. $\frac{1}{15}$

(4) א. $\frac{(n!)^2}{(2n-1)!}$ ב. $\frac{(n!)^2}{(2n-1)!}$ ג. $\frac{(n-1)!(n!)}{(2n-1)!}$

מתמטיקה א לכלכלנים

פרק 11 - קומבינטוריקה - דגימה ללא סדר וללא החזרה

תוכן העניינים

108 1. כללי

קומבינטוריקה – דגימה ללא סדר וללא החזרה:

רקע:

מדגם לא סדור בדגימה ללא החזרה:

מספר האפשרויות לדגום k עצמים שונים מתוך n עצמים שונים כאשר אין

$$\text{משמעות לסדר העצמים הנדגמים ואין החזרה: } \frac{n!}{(n-k)!k!} = \binom{n}{k} = \frac{(n)_k}{k!}$$

דוגמה:

מתוך 10 תלמידים יש לבחור שלושה נציגים לוועד ללא תפקידים מוגדרים:

$$\binom{10}{3} = \frac{10!}{7!3!} = 120$$

הערות:

$$\binom{n}{k} = \binom{n}{n-k} \quad (1)$$

$$\binom{n}{n-1} = \binom{n}{1} = n \quad (2)$$

$$\binom{n}{n} = \binom{n}{0} = 1 \quad (3)$$

שאלות:

- (1) בכיתה 15 בנות ו-10 בנים. יש לבחור 5 תלמידים שונים מהכיתה לנציגות הכיתה. בכמה דרכים אפשר להרכיב את הנציגות, אם:
- אין שום הגבלה לבחירה.
 - מעוניינים ש-3 בנות ו-2 בנים ירכיבו את המשלחת.
 - לא יהיו בנים במשלחת.
- (2) סטודנט מעוניין לבחור 5 קורסי בחירה בסמסטר זה. לפניו רשימה של 10 קורסים לבחירה: 5 במדעי הרוח, 3 במדעי החברה, 2 במתמטיקה.
- כמה בחירות שונות הוא יכול ליצור לעצמו?
 - כמה בחירות יש לו בהן 3 קורסים הם ממדעי הרוח?
 - כמה בחירות יש לו אם 2 מהן לא ממדעי הרוח?
 - כמה בחירות יש לו אם 2 ממדעי הרוח, 2 ממדעי החברה ו-1 ממתמטיקה?
- (3) בכיתה 30 תלמידים מתוכם 12 תלמידים ו-18 תלמידות.
- יש לבחור למשלחת 4 תלמידים מהכיתה. התלמידים נבחרים באקראי.
- מה ההסתברות שהמשלחת תורכב רק מבנות?
 - מה ההסתברות שבמשלחת תהיה רק בת אחת?
 - מה ההסתברות שבמשלחת תהיה לפחות בת אחת?
- (4) במשחק הלוטו יש לבחור 5 מספרים מתוך 45. המספרים הם 1-45.
- מה ההסתברות שבמשחק הזוכה כל המספרים הם זוגיים?
 - מה ההסתברות שבמספר הזוכה יש לכל היותר מספר זוגי אחד?
 - מה ההסתברות שבמספר הזוכה לפחות פעם אחת יש מספר זוגי?
 - מה ההסתברות שבמספר הזוכה כל המספרים גדולים מ-30?
- (5) בחפיסת קלפים ישנם 52 קלפים: 13 בצבע שחור בצורת עלה, 13 בצבע אדום בצורת לב, 13 בצבע אדום בצורת יהלום ו-13 בצבע שחור בצורת תלתן. מכל צורה (מתוך ה-4) יש 9 קלפים שמספרם 10-2, שאר הקלפים הם; נסיך, מלכה, מלך ואס (בעצם מדובר בקופסת קלפים רגילה ללא ג'וקר).
- שני אנשים משחקים פוקר. כל אחד מקבל באקראי 5 קלפים (ללא החזרה).
- מה ההסתברות שעודד יקבל את כל המלכים וערן את כל המלכות?
 - מה ההסתברות שאחד השחקנים יקבל את הקלף אס-לב?
 - מה ההסתברות שערן יקבל קלפים שחורים בלבד ועודד יקבל שני קלפים שחורים בדיוק?
 - מה ההסתברות שערן יקבל לפחות 3 קלפים שהם מספר (אס אינו מספר)?

- 6) במכללה 4 מסלולי לימוד. בכל מסלול לימוד 5 מזכירות. יש ליצור וועד של 5 מזכירות מתוך כלל המזכירות במכללה. יוצרים וועד באופן אקראי. חשבו את ההסתברויות הבאות:
- א. כל המזכירות בוועד יהיו ממסלול "מדעי ההתנהגות".
 ב. כל המזכירות בוועד יהיו מאותו המסלול.
 ג. מכל מסלול תבחר לפחות מזכירה אחת.

$$7) \text{ הוכיחו כי: } \binom{n}{k} + \binom{n}{k+1} = \binom{n+1}{k+1}$$

- 8) $2n$ בנים ו- $2n$ בנות מתחלקים ל-2 קבוצות.
- א. בכמה דרכים שונות ניתן לבצע את החלוקה אם שתי הקבוצות צריכות להיות שוות בגודלן ויש בכל קבוצה מספר שווה של בנים ובנות?
 ב. בכמה דרכים ניתן לבצע את החלוקה אם יש מספר שווה של בנים ובנות בכל קבוצה אבל הקבוצות לא בהכרח בגודל שווה.

תשובות סופיות:

- 1) א. 53130 ב. 20475 ג. 3003
- 2) א. 252 ב. 100 ג. 100 ד. 60
- 3) א. 0.1117 ב. 0.1445 ג. 0.9819
- 4) א. 0.02 ב. 0.187 ג. 0.972 ד. 0.00246
- 5) א. 0 ב. 0.1923 ג. 0.009 ד. 0.837
- 6) א. $6.45 \cdot 10^{-5}$ ב. $2.58 \cdot 10^{-4}$ ג. 0.3225
- 7) שאלת הוכחה.

$$8) \text{ א. } \binom{2n}{n}^2 \quad \text{ב. } \sum_{i=1}^n \binom{2n}{i}^2$$

מתמטיקה א לכלכלנים

פרק 12 - קומבינטוריקה - תמורה עם עצמים זהים

תוכן העניינים

1. כללי 111

קומבינטוריקה – תמורה עם עצמים זהים:

רקע:

תמורה עם חזרות:

אם יש בין העצמים שיש לסדר עצמים זהים, יש לבטל את הסידור הפנימי שלהם על ידי חלוקה בסידורים הפנימיים שלהם.

מספר האופנים לסדר n עצמים בשורה, ש- n_1 מהם זהים מסוג 1, n_2 זהים מסוג 2

$$r\text{-זהים מסוג } n_r : \frac{n!}{n_1! \cdot n_2! \cdot \dots \cdot n_r!}$$

דוגמה (תשובה בהקלטה):

כמה מילים ניתן ליצור מכל האותיות הבאות: W, W, T, T, K, K

שאלות:

(1) במשחק יש לצבוע שתי משבצות מתוך המשבצות הבאות:

--	--	--	--	--

בכמה דרכים שונות ניתן לבצע את הצביעה?

(2) בכמה אופנים שונים אפשר לסדר בשורה את האותיות: ב, ע, ב, ע, ג?

(3) בבית נורות מקום ל-6 נורות. בחרו שתי נורות אדומות, שתי נורות צהובות ושתי נורות כחולות. כמה דרכים שונות יש לסדר את הנורות?

(4) נרצה ליצור מספר מכל הספרות הבאות: 1, 2, 2, 2, 6. כמה מספרים כאלה אפשר ליצור?

(5) במשחק בול פגיעה יש 10 משבצות, אדם צובע 4 משבצות מתוך ה-10. המשתתף השני צריך לנחש אילו 4 משבצות נצבעו. מה ההסתברות שבניחוש אחד יהיה בול פגיעה?

(6) כמה אותות שונים, שכל אחד מורכב מ-10 דגלים שונים, ניתן ליצור, אם 4 דגלים הם לבנים, 3 כחולים, 2 אדומים ואחד שחור. דגלים שווי צבע זהים זה לזה לחלוטין.

תשובות סופיות:

(1) 10.

(2) 60.

(3) 90.

(4) 20.

(5) $\frac{1}{210}$.

(6) 12600.

מתמטיקה א לכלכלנים

פרק 13 - קומבינטוריקה - שאלות מסכמות

תוכן העניינים

1. כללי (ללא ספר)

מתמטיקה א לכלכלנים

פרק 14 - קומבינטוריקה - דגימה סידורית ללא החזרה ועם החזרה

תוכן העניינים

1. כללי 113

קומבינטוריקה – דגימה סידורית ללא החזרה ועם החזרה:

רקע:

מדגם סידור בדגימה עם החזרה:

מספר האפשרויות בדגימת k עצמים מתוך n עצמים שונים כאשר הדגימה היא עם החזרה והמדגם סדור הוא: n^k .

דוגמה:

בוחרים שלושה תלמידים מתוך עשרה לייצג ועד בו תפקידים שונים, תלמיד יכול למלא יותר מתפקיד אחד.

כמה ועדים שונים ניתן להרכיב? $10^3 = 1,000$, $k = 3$, $n = 10$.

מדגם סידור ללא החזרה:

מספר האפשרויות בדגימת k עצמים שונים מתוך n עצמים שונים ($n \geq k$) כאשר המדגם סדור ואין החזרה של עצמים נדגמים הינו:

$$\cdot (n)_k = n(n-1)(n-2)\dots(n-(k-1)) = \frac{n!}{(n-k)!}$$

דוגמה:

שלושה תלמידים נבחרים מתוך 10 לייצג וועד בו תפקידים שונים.

תלמיד לא יכול למלא יותר מתפקיד אחד: $\frac{10!}{7!} = 10 \cdot 9 \cdot 8 = 720$.

שאלות:

- (1) במפלגה 20 חברי כנסת, מעוניינים לבחור שלושה חברי כנסת לשלושה תפקידים שונים.
- א. חבר כנסת יכול למלא יותר מתפקיד אחד.
 כמה קומבינציות ישנן לחלוקת התפקידים?
- ב. חבר כנסת לא יכול למלא יותר מתפקיד אחד.
 כמה קומבינציות יש לחלוקת התפקידים?
- (2) במשחק מזל יש 4 משבצות ממוספרות מ-A-D (A עד D). בכל משבצת יש למלא סיפרה (0-9). הזוכה הוא זה שניחש נכונה את כל הספרות בכל המשבצות בהתאמה.
- א. מה ההסתברות לזכות במשחק?
 ב. מה ההסתברות שבאף משבצת לא תהיה את הספרה 3 במספר הזוכה?
 ג. מה ההסתברות שהתוצאה 4 תופיע לפחות פעם אחת במספר הזוכה?
- (3) קבוצה מונה 22 אנשים, מה ההסתברות שלפחות לשניים מהם יהיה יום הולדת באותו התאריך?
- (4) שלושה אנשים קבעו להיפגש במלון הילטון בסינגפור. הבעיה היא שבסינגפור ישנם 5 מלונות הילטון.
- א. מה ההסתברות שכל השלושה ייפגשו?
 ב. מה ההסתברות שכל אחד יגיע לבית מלון אחר?
- (5) בכיתה 40 תלמידים. מעוניינים לבחור חמישה מהם לוועד כיתה. בכמה דרכים ניתן להרכיב את הוועד אם:
- א. בוועד 5 תפקידים שונים ותלמיד יכול למלא יותר מתפקיד אחד.
 ב. בוועד 5 תפקידים שונים ותלמיד לא יכול למלא יותר מתפקיד אחד.

תשובות סופיות:

- (1) א. 8000 ב. 6840
- (2) א. 0.0001 ב. 0.6561 ג. 0.3439
- (3) 0.476
- (4) א. 0.04 ב. 0.48
- (5) א. 40^5 ב. 78,960,960