

# מתמטיקה א לכלכלנים



$$\{\sqrt{x}\}^2$$



## תוכן העניינים

1	קומבינטוריקה בסיסית	1
6	הפונקציה הממשית ומבוא לתורת הקבוצות	6
32	גבול של פונקציה	32
43	משיק, נורמל, נוסחת הקירוב הליניארי	43
52	רציפות של פונקציה - משפט ערך הביניים	52
62	הגדרת הנגזרת - גזירות של פונקציה - נגזרות חד-צדדיות	62
68	חישוב נגזרת של פונקציה	68
81	סדרות	81
90	חקירת משוואה ממעלה שנייה	90
91	אינטגרלים בשיטת אינטגרציה בחלקים	91

# מתמטיקה א לכלכלנים

פרק 1 - קומבינטוריקה בסיסית

תוכן העניינים

1. אינדוקציה..... 1
2. עצרת, המקדם הבינומי, הבינום של ניוטון..... 3

## אינדוקציה

## שאלות

(1) הוכיחו באינדוקציה כי  $4 \cdot 10^n + 14 \cdot 19^n$  מתחלק ב-9 לכל  $n$  טבעי.

(2) הוכיחו באינדוקציה כי  $\sum_{k=1}^n \sin kx = \frac{\sin \frac{n+1}{2}x \cdot \sin \frac{n}{2}x}{\sin \frac{x}{2}}$  ( $k, n \in \mathbb{N}, x \in \mathbb{R}$ ).

(3) מצאו את ה- $n$  הטבעי הקטן ביותר עבורו מתקיים  $2^n \geq n^2$ , והוכיחו באינדוקציה שעבור כל  $n$  טבעי החל ממנו מתקיים אי-השוויון הנ"ל.

(4) הוכיחו את הסעיפים הבאים:

א. הוכיחו באינדוקציה כי  $(1+x)^n \geq 1+nx$ , לכל  $n$  טבעי ולכל  $x \geq -1$  ממשי. הערה: אי השוויון הנ"ל נקרא אי שוויון ברנולי.

ב. הוכיחו כי  $\left(1+\frac{1}{n}\right)^n < \left(1+\frac{1}{n+1}\right)^{n+1}$  לכל  $n$  טבעי. רמז: היעזרו בתוצאת סעיף א'.

(5) הוכיחו באינדוקציה כי  $(1-x)^n < \frac{1}{1+nx}$  לכל  $0 < x < 1, n \in \mathbb{N}$ .

(6) הוכיחו באינדוקציה כי  $n! \leq \left(\frac{n+1}{2}\right)^n$  לכל  $n \in \mathbb{N}$ . רמז: היעזרו במהלך הפתרון באי-שוויון ברנולי.

(7) נתון כי  $a_{n+1} = \sqrt{a_n + 2}, a_1 = \sqrt{2}$ .

הוכיחו באינדוקציה שלכל  $n$  טבעי מתקיים:

א.  $a_n \leq 2$

ב.  $a_n \leq a_{n+1}$

הערה: תרגיל זה מיועד רק למי שלמדו מהי סדרה רקורסיבית.

(8) הוכיחו באינדוקציה שלכל  $n$  טבעי,

אם  $a_{n+2} = 2a_{n+1} - a_n + 2, a_1 = -1, a_2 = 0$ ,

אז  $a_n = n^2 - 2n$ .

הערה: תרגיל זה מיועד רק למי שלמדו מהי סדרה רקורסיבית.

9) הוכיחו באינדוקציה שלכל  $n$  טבעי,

$$a_{n+1} = 2a_n + 3a_{n-1}, \quad a_1 = 1, \quad a_2 = 1$$

$$a_n = \frac{1}{6} \cdot 3^n - \frac{1}{2}(-1)^n$$

הערה: תרגיל זה מיועד רק למי שלמדו מהי סדרה רקורסיביות.

10) הוכיחו באינדוקציה כי  $4^n - 1$  מתחלק ב-15, לכל  $n$  טבעי זוגי.

$$11) \text{ הוכיחו באינדוקציה כי } \left( \begin{array}{cc} 0 & 0 \\ 0 & a \end{array} \right)^n = \left( \begin{array}{cc} 0 & 0 \\ 0 & a^n \end{array} \right) \quad (n \in \mathbb{N}, a \in \mathbb{R})$$

הערה: תרגיל זה מיועד רק למי שלמדו כפל מטריצות (אלגברה לינארית).

הערה: תרגילים נוספים באינדוקציה תמצאו תחת הנושא "אי שוויונים מפורסמים"

בפרק זה, בשאלה 1 ובשאלה 3 סעיף ו'.

תשובות לכל שאלות ההוכחה מופיעות באתר [GooL.co.il](http://GooL.co.il)

## עצרת, המקדם הבינומי, הבינום של ניוטון

### שאלות

1) חשבו, ללא מחשבון:

א.  $\frac{4! \cdot 7!}{0! \cdot 10!}$

ב.  $\frac{14! \cdot 20!}{10! \cdot 17!}$

2) הוכיחו את הזהויות הבאות:

א.  $(n-2)!(n^2 - n) = n!$

ב.  $(n-1)!n^2 + n! = (n+1)!$

ג.  $\frac{1}{(n-1)!} = \frac{(n+2)^2}{(n+2)!} + \frac{n^2 - 2}{(n+1)!}$

3) חשבו:

א.  $\binom{5}{3}$       ב.  $\binom{4}{1}$       ג.  $\binom{10}{0}$       ד.  $\binom{14}{11}$

4) הוכיחו את הזהויות הבאות:

א.  $\binom{n}{n} = \binom{n}{0} = 1$       ב.  $\frac{k}{n} \binom{n}{k} = \binom{n-1}{k-1}$       ג.  $\frac{n+1}{k+1} \binom{n}{k} = \binom{n+1}{k+1}$

5) הוכיחו באינדוקציה שלכל  $n \geq 2$  טבעי מתקיים:

$$\binom{1}{0} + \binom{2}{1} + \binom{3}{2} + \dots + \binom{n-1}{n-2} = \binom{n}{2}$$

6) רשמו את פיתוח הבינום בכל אחד מהסעיפים הבאים:

א.  $(a+b)^4$       ב.  $(x+2)^5$       ג.  $(x-4)^3$

7) ענו על הסעיפים הבאים:

א. הוכיחו  $\binom{n}{k+1} + \binom{n}{k} = \binom{n+1}{k+1}$  לכל  $k, n \in \mathbb{N}, 0 \leq k \leq n$

ב. נסחו והוכיחו (באינדוקציה) את נוסחת הבינום.

8 הוכיחו שלכל  $n \geq 1$  טבעי מתקיים:

$$\text{א. } \binom{n}{0} + \binom{n}{1} + \binom{n}{2} + \dots + \binom{n}{n} = 2^n$$

$$\text{ב. } \binom{n}{0} - \binom{n}{1} + \binom{n}{2} - \dots + (-1)^n \binom{n}{n} = 0$$

$$\text{ג. } \binom{n}{0} + 3\binom{n}{1} + 9\binom{n}{2} - \dots + 3^n \binom{n}{n} = 4^n$$

9 מצאו את האיבר הרביעי בפיתוח הבינום  $\left(\frac{1}{2a} + 2a^2\right)^{10}$ .

10 בפיתוח של  $(\sqrt[3]{a^2} + \sqrt{a})^{12}$ , ישנו איבר שאחד מגורמיו הוא  $a^7$ . מצאו את מקום האיבר ואת ערכו.

11 מצאו, בפיתוח של  $\left(\frac{1}{x^2} + \sqrt{x}\right)^{10}$ , איבר שאינו מכיל את  $x$ , וחשבו את ערכו.

12 ענו על הסעיפים הבאים:

א. מצאו, בפיתוח של  $\left(\frac{\sqrt[3]{x}}{a} + \frac{b}{\sqrt[4]{x}}\right)^{18}$ , את המקדם של  $\frac{1}{x}$ .

ב. חשבו את סכום כל המקדמים בפיתוח, אם  $a = b = 1$ .

13 המקדם של האיבר השלישי בפיתוח הבינום  $(a+b)^n$ , הוא 15. מצאו את  $n$ .

**תשובות סופיות**

$$(1) \quad \text{א. } \frac{1}{30} \quad \text{ב. } \frac{1001}{285}$$

(2) שאלת הוכחה.

$$(3) \quad \text{א. } 10 \quad \text{ב. } 4 \quad \text{ג. } 1 \quad \text{ד. } 364$$

(4) שאלת הוכחה.

(5) שאלת הוכחה.

$$(6) \quad \text{א. } (a+b)^4 = a^4 + 4a^3b + 6a^2b^2 + 4ab^3 + b^4$$

$$\text{ב. } (x+2)^5 = x^5 + 10x^4 + 40x^3 + 80x^2 + 80x + 32$$

$$\text{ג. } (x-4)^3 = x^3 - 12x^2 + 48x - 64$$

(7) שאלת הוכחה.

(8) שאלת הוכחה.

$$(9) \quad T_4 = \frac{15}{2a}$$

$$(10) \quad T_7 = 924a^7$$

$$(11) \quad T_9 = 45$$

$$(12) \quad \text{א. } \frac{18564 \cdot b^{12}}{a^6} \quad \text{ב. } 2^{18}$$

$$(13) \quad n = 6$$

# מתמטיקה א לכלכלנים

## פרק 2 - הפונקציה הממשית ומבוא לתורת הקבוצות

### תוכן העניינים

1. פונקציה - הגדרה ותכונות בסיסיות ..... (ללא ספר)
2. הפונקציה הלינארית ..... (ללא ספר)
3. הפונקציה הריבועית ..... (ללא ספר)
4. הפונקציה המעריכית ..... (ללא ספר)
5. הפונקציה הלוגריתמית ..... (ללא ספר)
6. פונקציות מפורסמות נוספות ..... (ללא ספר)
7. הזזות שיקופים מתיחות וכיווצים של פונקציה ..... (ללא ספר)
8. תחום הגדרה של פונקציה ..... 6
9. הרכבת פונקציות ..... 8
10. הפונקציה ההפוכה ..... 11
11. פונקציה זוגית ופונקציה אי זוגית ..... 15
12. פונקציה מפוצלת ..... 17
13. תרגילים משולבים ..... 18
14. מבוא לתורת הקבוצות ..... 22

## תחום הגדרה של פונקציה

### שאלות

מצאו את תחום ההגדרה של הפונקציות הבאות:

$$y = x^3 - x^2 - 4x + 1 \quad (1)$$

$$y = \frac{1}{x^2 - 4} \quad (2)$$

$$y = \frac{4x + 1}{x^2 + 1} \quad (3)$$

$$y = \frac{1}{x^3 - x} \quad (4)$$

$$y = \frac{x^2}{x^2 - x - 2} \quad (5)$$

$$y = \sqrt{x - 4} \quad (6)$$

$$y = \sqrt{x^2 + x - 2} \quad (7)$$

$$y = \sqrt[3]{x^2 + x - 1} \quad (8)$$

$$y = \frac{1}{\sqrt{1 - |x|}} \quad (9)$$

$$y = \ln(x^2 + x - 2) \quad (10)$$

$$y = \log x + \frac{1}{\log x} \quad (11)$$

$$y = e^{x^2 + x + 1} \quad (12)$$

$$y = \log_x(x+4) \quad (13)$$

### תשובות סופיות

- (1) כל  $x$
- (2)  $x \neq \pm 2$
- (3) כל  $x$
- (4)  $x \neq 0, 1, -1$
- (5)  $x \neq 2, -1$
- (6)  $x \geq 4$
- (7)  $x \leq -2, x \geq 1$
- (8) כל  $x$
- (9)  $-1 < x < 1$
- (10)  $x < -2, x > 1$
- (11)  $x > 0, x \neq 1$
- (12) כל  $x$
- (13)  $x > 0, x \neq 1$

## הרכבת פונקציות

### שאלות

(1) נתונות הפונקציות  $h(x) = \frac{4}{x}$ ,  $g(x) = x^2$ ,  $f(x) = x - 4$

חשבו את הפונקציות המורכבות הבאות:

א.  $f(g(1))$       ב.  $h(g(f(5)))$       ג.  $f(g(x))$

ד.  $h(f(x))$       ה.  $f(f(x))$       ו.  $h(h(x))$

(2) נתון  $f(x) = \frac{x-2}{x-1}$

חשבו את  $f(f(x))$  עבור  $x=3$ .

(3) נתון  $f(x) = \frac{x-3}{x+2}$ ,  $g(x) = \frac{5-x}{x-7}$

חשבו את  $f(g(x)) + g(f(x))$  עבור  $x=8$ .

(4) נתון  $f(x) = x^2 - 7x$ ,  $g(x) = \ln x$

חשבו את  $f(g(x))$  עבור  $x=e^2$ .

(5) נתון  $f(x) = e^{2x}$ ,  $g(x) = \ln x$

חשבו את  $f(g(x))$  עבור  $x=2$ .

(6) נתון  $f(x) = \begin{cases} 1 & x > 0 \\ x & x \leq 0 \end{cases}$ ,  $g(x) = \begin{cases} x+3 & x > 4 \\ 3x & x \leq 4 \end{cases}$

חשבו את  $f(g(x))$ ,  $g(f(x))$

### (7) נתונות הפונקציות

$$f(x) = \begin{cases} 2x+4 & x \leq -1 \\ \sqrt{x+1} & x > -1 \end{cases} \quad g(x) = \begin{cases} x^2-4 & x < 1 \\ -x^2-2x-1 & x \geq 1 \end{cases}$$

מצאו נוסחה עבור ההרכבה  $z(x) = g(f(x))$ .

## 8 נתונות הפונקציות

$$f(x) = \begin{cases} 2x+4 & x \leq -1 \\ \sqrt{x+1} & x > -1 \end{cases} \quad \text{ו-} \quad g(x) = \begin{cases} x^2 - 4 & x < 1 \\ -x^2 - 2x - 1 & x \geq 1 \end{cases}$$

א. מצאו נוסחה עבור ההרכבה  $h(x) = f(g(x))$ .

ב. נתון ש- $n \in \mathbb{Z}$  ו- $h(n) \notin \mathbb{Z}$ .

מה ניתן להסיק בוודאות?

1.  $n \leq -3$

2.  $n \geq 1$

3.  $n$  אי-זוגי שלילי.

4. אף תשובה אינה נכונה.

9 נתון  $f(x) = \frac{x}{\sqrt{1+x^2}}$

מצאו את  $f^n(x) = \underbrace{f(f(f(\dots(f(x))))}_{n \text{ Times}}$

## תשובות סופיות

$$(1) \quad \text{א. } -3 \quad \text{ב. } 4 \quad \text{ג. } x^2 - 4 \quad \text{ד. } \frac{4}{x-4} \quad \text{ה. } x-8 \quad \text{ו. } x$$

$$(2) \quad 3$$

$$(3) \quad 69/13$$

$$(4) \quad -10$$

$$(5) \quad 4$$

$$f(g(x)) = \begin{cases} \frac{1}{x+3} & x > 4 \\ \frac{1}{3x} & 0 < x \leq 4 \\ (3x)^2 & x \leq 0 \end{cases}, \quad g(f(x)) = \begin{cases} x^2 + 3 & x < 2 \\ 3x^2 & -2 \leq x \leq 0 \\ \frac{1}{x} + 3 & 0 < x < \frac{1}{4} \\ 3\frac{1}{x} & x \geq \frac{1}{4} \end{cases} \quad (6)$$

$$z(x) = \begin{cases} 4x^2 + 16x + 12 & x < -1.5 \\ -4x^2 - 20x - 25 & -1.5 \leq x \leq -1 \\ x - 3 & -1 < x < 0 \\ -x - 2 - 2\sqrt{x+1} & x \geq 0 \end{cases} \quad (7)$$

$$\text{ב. } n \leq -3 \quad h(x) = \begin{cases} \sqrt{x^2 - 3} & x < -\sqrt{3} \\ 2x^2 - 4 & -\sqrt{3} \leq x < 1 \\ -2x^2 - 4x + 2 & x \geq 1 \end{cases} \quad \text{א. } (8)$$

$$f^n(x) = \frac{x}{\sqrt{1+nx^2}} \quad (9)$$

## הפונקציה ההפוכה

### שאלות

בשאלות 1-4 הוכיחו שהפונקציה הנתונה היא חח"ע בתחום הגדרתה ומצאו את הפונקציה ההפוכה לה. בנוסף, מצאו את התמונה של הפונקציה.

$$f(x) = \frac{x+1}{x} \quad (2)$$

$$f(x) = \frac{x-1}{3} \quad (1)$$

$$(x \geq 0) f(x) = x^2 - 4 \quad (4)$$

$$f(x) = \frac{3x-2}{x-2} \quad (3)$$

בשאלות 5-7, בדקו האם הפונקציה היא חח"ע. בנוסף, מצאו את התמונה של הפונקציה:

$$f(x) = \sqrt{1-x^2} \quad (7)$$

$$f(x) = x^2 - x \quad (6)$$

$$f(x) = x + \frac{1}{x} \quad (5)$$

בשאלות 8-10, בדקו האם הפונקציה היא חח"ע, אם כן, מצאו את הפונקציה ההפוכה ואת התמונה של הפונקציה.

$$f(x) = \left( \frac{2x-1}{2x+1} \right)^3 \quad (10)$$

$$y = \frac{x^2+3}{2x-1} \quad (9)$$

$$f(x) = \frac{1}{\sqrt{1-x}} \quad (8)$$

$$(11) \text{ נתונה } f(x) = \frac{x+2}{\sqrt{x-1}}$$

האם הפונקציה היא חח"ע? מצאו את התמונה של הפונקציה.

(12) עבור כל אחת מהפונקציות הבאות, מצאו את תחום ההגדרה, הטווח והתמונה וקבעו האם היא פונקציה על:

א.  $f(x) = \frac{x-1}{3}$  ;  $f: \mathbb{R} \rightarrow \mathbb{R}$

ב.  $f(x) = \frac{x+1}{x}$  ;  $f: \mathbb{R} \setminus \{0\} \rightarrow \mathbb{R}$

ג.  $f(x) = \frac{3x-2}{x-2}$  ;  $f: \mathbb{R} \setminus \{2\} \rightarrow \mathbb{R} \setminus \{3\}$

ד.  $f(x) = x^2 - 4$  ;  $f: [0, \infty) \rightarrow \mathbb{R}$

**13** עבור כל אחת מהפונקציות הבאות מצאו תחום הגדרה, טווח ותמונה. בנוסף, קבעו האם הפונקציה הנתונה היא על.

$$f(x) = \frac{1}{x^2 + 1} \quad f: \mathbb{R} \rightarrow \mathbb{R} \quad \text{א.}$$

$$g(x) = \frac{1}{x^2 + 1} \quad f: \mathbb{R} \rightarrow (0,1] \quad \text{ב.}$$

$$h(x) = \frac{1}{x^2 + 1} \quad f: (1, \infty) \rightarrow (0,1] \quad \text{ג.}$$

**14** תהיינה שתי פונקציות  $f: A \rightarrow B$ ,  $g: B \rightarrow C$ .

תהי  $h: A \rightarrow C$  ההרכבה, המוגדרת על ידי  $h(x) = g(f(x))$ . הוכיחו או הפריכו:

א. אם  $f$  ו- $g$  חח"ע אז  $h$  חח"ע.

ב. אם  $f$  ו- $g$  חח"ע אז  $h$  על.

ג. אם  $f$  ו- $g$  על אז  $h$  על.

ד. אם  $f$  ו- $g$  על אז  $h$  חח"ע.

ה. אם  $f$  חח"ע ו- $g$  על אז  $h$  חח"ע.

ו. אם  $f$  חח"ע ו- $g$  על אז  $h$  על.

ז. אם  $f$  על ו- $g$  חח"ע אז  $h$  חח"ע.

ח. אם  $f$  על ו- $g$  חח"ע אז  $h$  על.

**15** תהיינה שתי פונקציות  $f: A \rightarrow B$ ,  $g: B \rightarrow C$ .

תהי  $h: A \rightarrow C$  ההרכבה, המוגדרת על ידי  $h(x) = g(f(x))$ .

נתון כי  $h$  על.

הוכיחו או הפריכו:

א.  $f$  חח"ע.

ב.  $f$  על.

ג.  $g$  חח"ע.

ד.  $g$  על.

16) תהיינה שתי פונקציות  $f: A \rightarrow B$ ,  $g: B \rightarrow C$ .

תהי  $h: A \rightarrow C$  ההרכבה, המוגדרת על ידי  $h(x) = g(f(x))$ .

נתון כי  $h$  חח"ע.

הוכיחו או הפריכו:

א.  $g$  על.

ב.  $f$  על.

ג.  $g$  חח"ע.

ד.  $f$  חח"ע.

## תשובות סופיות

$$(1) \quad f^{-1}(x) = 3x + 1, \text{ כל } y.$$

$$(2) \quad f^{-1}(x) = \frac{1}{x-1}, y \neq 1$$

$$(3) \quad f^{-1}(x) = \frac{2x-2}{x-3}, y \neq 3$$

$$(4) \quad f^{-1}(x) = \sqrt{x+4}, y \geq -4$$

$$(5) \quad \text{לא חח"ע. תמונה: } y \leq -2 \text{ או } y \geq 2.$$

$$(6) \quad \text{לא חח"ע. תמונה: } y \geq -\frac{1}{4}.$$

$$(7) \quad \text{לא חח"ע. תמונה } 0 \leq y \leq 1.$$

$$(8) \quad \text{כן חח"ע. תמונה: } y > 0. \text{ פונקציה הפוכה: } x > 0, f^{-1}(x) = 1 - \frac{1}{x^2}.$$

$$(9) \quad \text{לא חח"ע. תמונה: } y \geq 2.3 \text{ או } y \leq -1.3$$

$$(10) \quad \text{כן חח"ע. תמונה: } y \neq 1. \text{ פונקציה הפוכה: } f^{-1}(x) = \frac{1}{1-\sqrt[3]{x}} - \frac{1}{2}.$$

$$(11) \quad \text{לא חח"ע. תמונה: } y \geq \frac{6}{\sqrt{3}}.$$

$$(12) \quad \text{א. תחום הגדרה, טווח ותמונה: } \mathbb{R}; \text{ על.}$$

$$\text{ב. תחום הגדרה } \mathbb{R} \setminus \{0\}, \text{ טווח } \mathbb{R}, \text{ תמונה: } \mathbb{R} \setminus \{0\}; \text{ לא על.}$$

$$\text{ג. תחום הגדרה } \mathbb{R} \setminus \{2\}, \text{ טווח ותמונה: } \mathbb{R} \setminus \{3\}; \text{ על.}$$

$$\text{ד. תחום הגדרה } [0, \infty), \text{ טווח } \mathbb{R}, \text{ תמונה: } [-4, \infty); \text{ לא על.}$$

$$(13) \quad \text{א. תחום הגדרה וטווח: } \mathbb{R}, \text{ תמונה: } (0, 1]; \text{ לא על.}$$

$$\text{ב. תחום הגדרה } \mathbb{R}, \text{ טווח ותמונה: } (0, 1]; \text{ על.}$$

$$\text{ג. תחום הגדרה } (1, \infty], \text{ טווח } (0, 1], \text{ תמונה: } (0, 0.5); \text{ לא על.}$$

(14) שאלת הוכחה.

(15) שאלת הוכחה.

(16) שאלת הוכחה.

## פונקציה זוגית ואי זוגית

### שאלות

מצאו איזה מבין הפונקציות בשאלות 1-6 הן אי-זוגיות ואיזה זוגיות:

$$y = 4x^3 \quad (1) \quad y = x^4 + x^{10} \quad (2) \quad y = 1 \quad (3)$$

$$y = \frac{1}{x} \quad (4) \quad y = 2^x \quad (5) \quad y = \ln x + x^2 \quad (6)$$

(7) נתונה פונקציה אי-זוגית  $f: \mathbb{R} \rightarrow \mathbb{R}$ ,

$$\text{ונסמן } k(x) = -f(x), \quad z(x) = f(x^2).$$

בדקו, עבור כל אחת מהפונקציות  $k, z$ , האם היא זוגית או אי-זוגית.

(8) נתונה פונקציה אי-זוגית  $f: \mathbb{R} \rightarrow \mathbb{R}$ , פונקציה זוגית  $g: \mathbb{R} \rightarrow \mathbb{R}$ ,

$$\text{ונסמן } k(x) = -f(x^3) \text{ ו- } z(x) = -g(x^3).$$

טענה א':  $z(x)$  אי-זוגית.

טענה ב':  $k(x)$  אי-זוגית.

איזו טענה נכונה?

(9) נתונה פונקציה אי-זוגית  $f: \mathbb{R} \rightarrow \mathbb{R}$ , פונקציה זוגית  $g: \mathbb{R} \rightarrow \mathbb{R}$ ,

$$\text{ונסמן } k(x) = f(-x) + x^{11}g(|x|), \quad z(x) = -g(-4x) \cdot f(x^4).$$

בדקו, עבור כל אחת מהפונקציות  $k, z$ , האם היא זוגית או אי-זוגית.

(10) הוכיחו כי:

א. סכום פונקציות זוגיות היא פונקציה זוגית

ב. מכפלת פונקציות זוגיות היא פונקציה זוגית.

ג. מנת פונקציות זוגיות היא פונקציה זוגית.

ד. הרכבה של פונקציות זוגיות היא פונקציה זוגית.

ה. הרכבה של פונקציות אי-זוגיות היא פונקציה אי-זוגית.

**תשובות סופיות**

שאלות 1-6: זוגית: 2,3; אי-זוגית: 1,4; כללית: 5,6.

(7)  $k$  אי-זוגית,  $z$  זוגית.

(8) טענה ב'.

(9)  $k$  אי-זוגית,  $z$  זוגית.

(10) שאלת הוכחה.

## פונקציה מפוצלת

### שאלות

רשמו כל אחת מהפונקציות 1-4 כפונקציה מפוצלת ושרטטו את גרף הפונקציה:

$$y = 3|x+1| \quad (2)$$

$$y = |x-2| \quad (1)$$

$$y = \frac{|x|}{x} \quad (4)$$

$$y = x^2 + 2|x-1| \quad (3)$$

$$(5) \quad \text{נתונה הפונקציה} \quad f(x) = \begin{cases} x^2 & 0 \leq x \leq 4 \\ -x & x < 0 \end{cases}$$

א. חשבו  $f(1)$ ,  $f(4)$ ,  $f(-4)$ ,  $f(0)$ ,  $f(7)$ .

ב. שרטטו את גרף הפונקציה.

ג. בדקו האם הפונקציה זוגית, אי-זוגית או כללית.

### תשובות סופיות

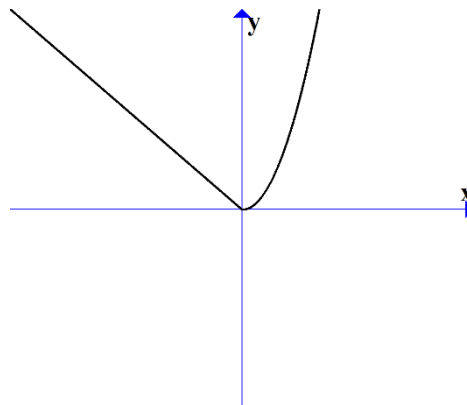
$$y = \begin{cases} 3x+3 & x \geq -1 \\ -3x-3 & x < -1 \end{cases} \quad (2)$$

$$y = \begin{cases} x-2 & x \geq 2 \\ 2-x & x < 2 \end{cases} \quad (1)$$

$$y = \begin{cases} 1 & x > 0 \\ -1 & x < 0 \end{cases} \quad (4)$$

$$y = \begin{cases} x^2 + 2x - 2 & x \geq 1 \\ x^2 - 2x + 2 & x < 1 \end{cases} \quad (3)$$

(5) א.  $f(1)=1$ ,  $f(4)=16$ ,  $f(-4)=4$ ,  $f(0)=0$ ,  $f(7)=\text{undefind}$  ב. ג. כללית.



## תרגילים משולבים

### שאלות

$$(1) \text{ נתונה הפונקציה } f(x) = \begin{cases} x+1 & x > 1 \\ x^3 + 1 & -1 \leq x \leq 1 \\ x+1 & x < -1 \end{cases}$$

שרטטו את הפונקציה, וקבעו האם היא:

א. עולה.

ב. יורדת.

ג. אי-זוגית.

ד. זוגית.

ה. חסומה.

ו. לא חסומה.

ז. חח"ע.

ח. על  $\mathbb{R}$ .

הערה: ניתן להתבסס על הציור כנימוק.

$$(2) \text{ נתונה הפונקציה } f(x) = \begin{cases} \frac{2}{x} & x > 1 \\ x^5 + 1 & -1 \leq x \leq 1 \\ x+1 & x < -1 \end{cases}$$

בכל אחד מהסעיפים הבאים יש טענה.

קבעו האם הטענה נכונה או לא נכונה.

א. הפונקציה מונוטונית עולה ממש.

ב. הפונקציה על  $\mathbb{R}$ .

ג. הפונקציה אי-זוגית.

ד. הפונקציה זוגית.

ה. הפונקציה חח"ע.

הערה: ניתן לשרטט ולהתבסס על הציור כנימוק.

(3) נתונה פונקציה  $f: \mathbb{R} \rightarrow \mathbb{R}$ , זוגית ומונוטונית עולה ממש, ופונקציה  $g: \mathbb{R} \rightarrow \mathbb{R}$ , אי-זוגית ומונוטונית יורדת ממש.

$$\text{נסמן: } z(x) = -g(x^3) \text{ ו- } k(x) = -f(x^3).$$

טענה א':  $k(x)$  מונוטונית עולה ממש.

טענה ב':  $z(x)$  מונוטונית עולה ממש.

טענה ג':  $h(x) = k(x)z(x)$  זוגית.

מי מבין הטענות נכונה?

(4) נתונות שתי פונקציות,  $f, g: [0,1] \rightarrow [0,1]$ .

נתון ש- $f$  מונוטונית עולה ממש, ואילו  $g$  מונוטונית יורדת חלש,

אך אינה יורדת ממש.

$$\text{תהי } h(x) = f(g(x)).$$

איזו טענה נכונה?

א.  $h$  יורדת חלש.

ב.  $h$  עולה ממש.

ג.  $h$  עולה חלש, אך אינה עולה ממש.

ד.  $h$  אינה חסומה בהכרח.

$$(5) \text{ נתונות הפונקציות } f(x) = \begin{cases} x+4 & x \leq 0 \\ \sqrt{x} & x > 0 \end{cases} \text{ ו- } g(x) = \begin{cases} x^2-4 & x < 0 \\ -x^2-2x-1 & x \geq 0 \end{cases}$$

תהי  $h(x) = f(g(x))$ .

א. מצאו את  $h$  בקטע  $[-2,0)$ .

ב. קבעו האם  $h$  חח"ע בקטע  $[-2,0)$ .

ג. קבעו האם  $h$  חסומה בקטע  $[-2,0)$ .

ד. קבעו האם  $h: [-2,0) \rightarrow [0,4]$  היא על.

\* בסעיפים ב-ד ניתן להסתמך על גרף הפונקציה.

(6) נתונות פונקציות המוגדרות על כל  $\mathbb{R}$ :  $f(x) = x^3$ ,  $g(x) = (-1)^{\lfloor x \rfloor}$ .

קבעו מי מבין הטענות הבאות נכונה.

הפונקציה  $h(x) = f(g(x))$  היא:

א. חסומה.

ב. אי-זוגית.

ג. חח"ע.

ד. מונוטונית.

7 נתונות פונקציות המוגדרות על כל  $\mathbb{R}$ :  $f(x) = x^3$ ,  $g(x) = -\lfloor x \rfloor$ .

א. בדקו את מונוטוניות  $z(x) = f(g(x))$ .

ב. בדקו את מונוטוניות  $k(x) = g(f(x))$ .

ג. בדקו האם  $h(x) = \sqrt[3]{f(x)} - g(-x)$  חסומה.

תזכורת לסעיפים א+ב:

אם  $a < b \Leftrightarrow f(a) \geq f(b)$  אז הפונקציה  $f$  יורדת חלש.

8 נתונות פונקציות המוגדרות על כל  $\mathbb{R}$ :  
 $f(x) = (3\lfloor x \rfloor)^3 + 27\lfloor x \rfloor$   
 $g(x) = f(x) + x^3 - 28$

הוכיחו או הפריכו:

א. הפונקציה  $f$  עולה ממש וחח"ע.

ב. הפונקציה  $g$  עולה ממש וחח"ע.

9 מצאו את הפונקציה ההפוכה לפונקציה  $f(x) = \frac{1}{2}(e^x - e^{-x})$ ,

קבעו את תחום הגדרתה והוכיחו שהפונקציה על  $\mathbb{R}$ .  
 הערה: פונקציה זו נקראת סינוס היפרבולי.

10 חקרו את מונוטוניות הפונקציה  $f(x) = \frac{2x+3}{3x-1}$ .

הערה: אין להשתמש בנגזרות.

11 נתונה הפונקציה  $f(x) = \sqrt{2+x-x^2}$ .

א. מצאו את תחום ההגדרה של הפונקציה.

ב. מצאו את התמונה של הפונקציה.

ג. הוכיחו שהפונקציה חסומה.

ד. מצאו את תחומי העלייה והירידה של הפונקציה.

## תשובות סופיות

- (1) א. כן. ב. לא. ג. לא. ד. לא. ה. לא. ו. כן.  
ז. כן. ח. כן.
- (2) אף טענה אינה נכונה.
- (3) טענה ב' נכונה.
- (4) טענה א' נכונה.
- (5) א.  $h(x) = x^2$ . ב. הפונקציה חח"ע בקטע.
- ג. הפונקציה חסומה בקטע. ד. הפונקציה לא על.
- (6) א. הפונקציה חסומה. ב. הפונקציה לא זוגית ולא אי זוגית.  
ג. הפונקציה לא חח"ע. ד. הפונקציה לא מונוטונית.
- (7) א. הפונקציה  $z(x)$  יורדת חלש. ב. הפונקציה  $k(x)$  יורדת חלש.  
ג. הפונקציה חסומה.
- (8) שאלת הוכחה.
- (9)  $f^{-1}(x) = \ln(x + \sqrt{x^2 + 1})$ ; תחום הגדרתה: כל  $x$ .
- (10) ראו באתר.
- (11) א.  $-1 \leq x \leq 2$ . ב.  $0 \leq y \leq \frac{3}{2}$ . ג. שאלת הוכחה.
- ד.  $-1 \leq x < \frac{1}{2}$  עלייה,  $\frac{1}{2} < x \leq 2$  ירידה.

## מבוא לתורת הקבוצות

### סיכום כללי

#### הגדרות יסודיות

- גרירה חד כיוונית  $\Rightarrow$ .  $A \Rightarrow B$  פירושו: אם  $A$  מתקיים, אז גם  $B$  מתקיים.
- גרירה דו-כיוונית  $\Leftrightarrow$  (אם ורק אם).  $A \Leftrightarrow B$  פירושו:  $A \Rightarrow B$  וגם  $B \Rightarrow A$ .
- הסימן 'או'  $\vee$ .
- הסימן 'וגם'  $\wedge$ .

#### קבוצה, איבר של קבוצה ושייכות לקבוצה

- קבוצה היא אוסף של עצמים.
- כל עצם בקבוצה נקרא איבר של הקבוצה.
- שייכות לקבוצה:
  - על מנת לציין שהאיבר  $a$  שייך לקבוצה  $A$  נרשום  $a \in A$ .
  - על מנת לציין שהאיבר  $a$  אינו שייך לקבוצה  $A$  נרשום  $a \notin A$ .

#### שוויון בין קבוצות

- שתי קבוצות הן שוות אם יש להן בדיוק את אותם איברים.
- פורמלית שוויון בין קבוצות מוגדר באופן הבא:  $A = B \Leftrightarrow (x \in A \Leftrightarrow x \in B)$ .

#### הקבוצה ריקה

קבוצה שאין בה כלל איברים נקראת הקבוצה הריקה ומסומנת ב-  $\emptyset$ , כלומר  $\emptyset = \{ \}$ .

#### קבוצה סופית ואינסופית

- קבוצה תקרא סופית אם מספר האיברים בה סופי.
- קבוצה תקרא אינסופית אם מספר האיברים בה אינסופי.

## עוצמה של קבוצה

מספר האיברים של קבוצה  $A$  נקרא גם העוצמה של הקבוצה ומסומן  $|A|$ .

### תת-קבוצה

אם קבוצה  $A$  מוכלת בקבוצה  $B$ , נסמן  $A \subseteq B$ .

תמיד מתקיים:

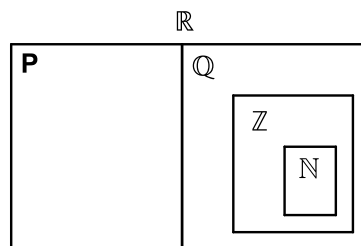
$$A \subseteq A \quad \bullet$$

$$\emptyset \subseteq A \quad \bullet$$

עבור שוויון קבוצות נדרוש  $A = B \Leftrightarrow (x \in A \Leftrightarrow x \in B)$  או  $A = B \Leftrightarrow (A \subseteq B \wedge B \subseteq A)$ .

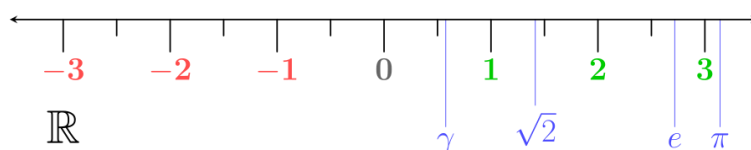
### קבוצות מספרים מיוחדות

- קבוצת המספרים הטבעיים:  $\mathbb{N} = \{1, 2, 3, 4, \dots\}$
- קבוצת המספרים השלמים:  $\mathbb{Z} = \{0, \pm 1, \pm 2, \pm 3, \pm 4, \dots\}$
- קבוצת המספרים הרציונאליים:  $\mathbb{Q} = \left\{ \frac{p}{q} \mid p, q \in \mathbb{Z}, q \neq 0 \right\}$
- קבוצת המספרים האי-רציונאליים (אין סימון ספציפי לקבוצה זו, למעט  $\mathbb{P}$ ).
- קבוצת המספרים הממשיים:  $\mathbb{R}$  (כוללת את  $\mathbb{Q}$  ואת  $\mathbb{P}$ ).



### ציר המספרים

את קבוצת כל המספרים הממשיים ניתן לתאר על ידי הישר הממשי שהוא הישר שנקודותיו הן המספרים הממשיים:



## קטעים על ציר המספרים

סימון קטעים	סימון קבוצות	תיאור מילולי
$(a, b)$	$\{x \mid a < x < b\}$	הקטע הפתוח מ- $a$ ל- $b$ לא כולל נקודות הקצה
$[a, b]$	$\{x \mid a \leq x \leq b\}$	הקטע הסגור מ- $a$ ל- $b$ וכולל נקודות קצה
$[a, b)$	$\{x \mid a \leq x < b\}$	קטע חצי סגור וחצי פתוח, מכיל את $a$ ולא את $b$
$(a, b]$	$\{x \mid a < x \leq b\}$	קטע חצי סגור וחצי פתוח, מכיל את $b$ ולא את $a$
$(a, \infty)$	$\{x \mid a < x < \infty\}$	הקרו הפתוחה מ- $a$ עד $\infty$ ללא $a$
$[a, \infty)$	$\{x \mid a \leq x < \infty\}$	הקרו הסגורה מ- $a$ עד $\infty$ כולל $a$
$(-\infty, b)$	$\{x \mid -\infty < x < b\}$	הקרו הפתוחה מ- $-\infty$ עד $b$ ללא $b$
$(-\infty, b]$	$\{x \mid -\infty < x \leq b\}$	הקרו הסגורה מ- $-\infty$ עד $b$ כולל $b$

## קבוצת החזקה של קבוצה נתונה

קבוצת כל תתי-הקבוצות של  $A$ , נקראת קבוצת החזקה של  $A$ , ומסומנת  $P(A)$ .

## איחוד וחיתוך קבוצות

- איחוד קבוצות  $A$  ו- $B$  פירושו הגדרת קבוצה חדשה שמכילה את כל האיברים של הקבוצות עצמן ומסומנת  $A \cup B$ .
- חיתוך קבוצות  $A$  ו- $B$  פירושו הגדרת קבוצה חדשה שמכילה את האיברים המשותפים של הקבוצות עצמן ומסומנת  $A \cap B$ .

תכונות החיתוך	תכונות האיחוד
$A \cap B = B \cap A$	$A \cup B = B \cup A$
$(A \cap B) \cap C = A \cap (B \cap C)$	$(A \cup B) \cup C = A \cup (B \cup C)$
$A \cap A = A$	$A \cup A = A$
$A \cap \phi = \phi$	$A \cup \phi = A$
	$A \subseteq A \cup B$

הדיסטריבוטיביות של החיתוך מעל האיחוד ושל האיחוד מעל החיתוך:

$$A \cap (B \cup C) = (A \cap B) \cup (A \cap C)$$

$$A \cup (B \cap C) = (A \cup B) \cap (A \cup C)$$

### הפרש קבוצות

ההפרש של שתי קבוצות  $A$  ו- $B$ , המסומן  $A - B$ , הוא קבוצה שאיבריה הם כל איברי  $A$  שאינם איברי  $B$ , כלומר  $A - B = \{x \mid x \in A \wedge x \notin B\}$ .

### משלים של קבוצה

ההפרש  $U - A$  מסומן ב- $A^c$  או ב- $A'$  ונקרא המשלים של  $A$ , כאשר  $U$  היא הקבוצה האוניברסלית.

### כללי דה-מורגן

$$(A \cup B)^c = A^c \cap B^c \quad \bullet$$

$$(A \cap B)^c = A^c \cup B^c \quad \bullet$$

### דיאגרמת וון

תיאור גרפי של קבוצות והיחסים ביניהן.

## שאלות

1) רשמו את הטענות הבאות במילים ובדקו האם הן נכונות:

א.  $\forall x \forall y: (x+y)^2 > 0$

ב.  $\forall x \exists y: (x+y)^2 > 0$

ג.  $\forall x \forall y \exists z: xz = \frac{y}{4}$

ד.  $\forall x > 0, \forall y > 0, \sqrt{xy} \leq \frac{x+y}{2}$

ה.  $\forall n \exists k, n^3 - n = 6k$  ( $k$  ו- $n$  טבעיים).

2) רשמו כל אחת מהטענות הבאות בסימנים לוגיים:

א. פתרון אי-השוויון  $x^2 > 4$ , הוא  $x > 2$  או  $x < -2$ .

ב. אי השוויון  $x^2 + 4 > 0$ , מתקיים לכל  $x$ .

ג. לכל מספר טבעי  $n$ , המספר  $n^3 - n$  מתחלק ב-6.

ד. עבור כל מספר  $x$ ,  $|x| < 1$  אם ורק אם  $-1 < x < 1$ .

3) רשמו במפורש את הקבוצות הבאות על ידי צומדיים או באמצעות קטעים,

ואת מספר איברי הקבוצה:

א.  $A = \{x \in \mathbb{R} \mid x^2 < 16\}$

ב.  $B = \{x \in \mathbb{Z} \mid x^2 < 16\}$

ג.  $C = \{x \in \mathbb{N} \mid x^2 < 16\}$

ד.  $D = \{x \in \mathbb{Z} \mid (x+4)(x-1) < 0\}$

ה.  $E = \{x \in \mathbb{N} \mid x^3 + x^2 - 2x = 0\}$

ו.  $F = \{x \in \mathbb{Z} \mid |x| \leq 4\}$

4) הגדירו את הקבוצות הבאות על ידי פירוט כל איבריהן או על ידי רישומן

בצורה:  $A = \{x \mid x \text{ מקיים תכונה מסוימת}\}$ .

א. קבוצת המספרים השלמים החיוביים האי-זוגיים.

ב. קבוצת המספרים הראשוניים בין 10 ל-20.

ג. קבוצת הנקודות במישור הנמצאות על מעגל שמרכזו בראשית ורדיוסו 4.

ד. קבוצת ריבועי המספרים 1, 2, 3, 4.

(5) ציינו אילו מן הקבוצות הבאות שוות זו לזו:

א.  $A = \{11, 13, 17, 19\}$

ב.  $B = \{x \mid 10 < x < 20, x \text{ מספר ראשוני}\}$

ג.  $C = \{11, 11, 17, 13, 19\}$

ד.  $D = \{x \mid x = 4k, k \in \mathbb{Z}\}$

ה.  $E = \{x \mid x = 2m, m \text{ שלם זוגי}\}$

(6) נתונה הקבוצה  $A = \{1, 2, \{2\}, \{2, 5\}, 4, \{2, 4\}\}$ .

מי מבין הטענות הבאות נכונה:

- |                            |                               |                            |
|----------------------------|-------------------------------|----------------------------|
| א. $5 \in A$               | ב. $2 \in A$                  | ג. $\{2\} \in A$           |
| ד. $\{2\} \subseteq A$     | ה. $\{\{2\}\} \subseteq A$    | ו. $\emptyset \in A$       |
| ז. $\emptyset \subseteq A$ | ח. $\{2, \{2\}\} \subseteq A$ | ט. $\{2, 4\} \subseteq A$  |
| י. $\{2, 4\} \in A$        | יא. $\{\{2, 4\}\} \in A$      | יב. $\{2, 5\} \subseteq A$ |
| יג. $\{2, 5\} \in A$       | יד. $\{1, 4\} \in A$          |                            |

(7) מצאו שתי קבוצות,  $A$  ו- $B$ , המקיימות:

א.  $A \in B$

ב.  $A \subseteq B$

(8) נתונות הקבוצות הבאות:

$$A = \{3, 4, 5, 6, 7, 8, 9\}, B = \{4, 6, 8, 10\}, C = \{3, 5, 7, 9\}, D = \{6, 7, 8\}, E = \{7, 8\}$$

קבעו איזה מבין הקבוצות לעיל יכולה להיות הקבוצה  $X$ :

א.  $X \subseteq A$  וגם  $X \not\subseteq D$ .

ב.  $X \subseteq D$  וגם  $X \not\subseteq C$ .

ג.  $X \subseteq E$  וגם  $X \not\subseteq A$ .

(9) הוכיחו:  $A \subseteq B \wedge B \subseteq C \Rightarrow A \subseteq C$ .

**10** נתונות הקבוצות הבאות :

$$A = \{3, 4, 5, 6, 7, 8, 9\}, B = \{4, 6, 8, 10\}, C = \{3, 5, 7, 9\}, D = \{6, 7, 8\}$$

רשמו את :

א.  $A \cup B$       ב.  $A \cap B$       ג.  $(A \cup B) \cap C$

ד.  $(B \cup C) \cap (B \cup D)$       ה.  $(B \cap C) \cup (B \cap D)$

**11** נתונות הקבוצות הבאות :

$$A = [1, 4), B = (-2, 1), C = \{x \in \mathbb{R} \mid 0 \leq x \leq 4\}, D = \{x \mid 2^x = 0\}$$

רשמו את :

א.  $A \cup B$       ב.  $A \cap B$       ג.  $(A \cup B) \cap C$

ד.  $(B \cup C) \cap (B \cup D)$       ה.  $(B \cap C) \cup (B \cap D)$

**12** נתונות 3 קבוצות :

$$A = \{4, 5, 6, 7, 8\}, B = \{5, 6, 7, 8, 9\}, C = \{4, 5, 6, 10\}$$

א. חשבו את  $(A - B) - C$ .

ב. חשבו את  $A - (B - C)$ .

**13** נתון :  $U = \{11, 12, 13, 14, 15, 16, 17, 18\}$ ,  $A = \{12, 15, 18\}$ ,  $B = \{13, 15, 17\}$

הדגימו את כלל דה מורגן  $(A \cup B)^c = A^c \cap B^c$ .

**14** הוכיחו את כלל דה מורגן הראשון  $(A \cup B)^c = A^c \cap B^c$ .

**15** מצאו את הקבוצה המשלימה, ביחס ל- $\mathbb{R}$ , של הקבוצות הבאות :

א.  $A = [1, \infty)$

ב.  $B = (-\infty, 1) \cup (4, \infty)$

ג.  $C = \{x \in \mathbb{R} \mid x^2 - 5x + 4 > 0\}$

ד.  $D = \{x \in \mathbb{R} \mid |x - 1| < 2 \vee x > 4\}$

**16** הציגו באמצעות דיאגרמת וון את הקבוצות הבאות :

- |                                  |                                  |
|----------------------------------|----------------------------------|
| א. $A \cap B$                    | ב. $A \cup B$                    |
| ג. $A^c$                         | ד. $A \cap B^c$                  |
| ה. $A^c \cap B$                  | ו. $A \cup B^c$                  |
| ז. $A^c \cup B$                  | ח. $A^c \cup B^c = (A \cap B)^c$ |
| ט. $A^c \cap B^c = (A \cup B)^c$ |                                  |

**17** ענו על הסעיפים הבאים :

- א. הוכיחו כי  $A \setminus B = A \cap B^c$ .  
הראו זאת גם בעזרת דיאגרמת ון.
- ב. נסמן:  $X = C \setminus (A \cap B)$ ,  $Y = (C \setminus A) \cup (C \setminus B)$ .  
הוכיחו כי  $X = Y$ .
- ג. נסמן:  $X = A \setminus (B \cup C)$ ,  $Y = (A \setminus B) \cap (A \setminus C)$ .  
הוכיחו כי  $X = Y$ .

**18** תהיינה  $X, Y, Z$  קבוצות כלשהן.

- טענה א':  $X \cap Y \cap Z = (X \setminus Y) \cup (Y \setminus Z) \cup (Z \setminus X)$ .
- טענה ב':  $((X \cap Y) \cup Z)^c = (X^c \cup Y^c) \cap Z^c$ .
- טענה ג':  $X \setminus (Y \setminus Z) = (X \setminus Y) \setminus Z$ .
- איזו טענה נכונה לכל בחירה של  $X, Y, Z$ ?

**19** נתונה הקבוצה  $A = \{\emptyset, 4, \{4\}\}$ .

רשמו את  $P(A)$ .

**20** הוכיחו או הפריכו על ידי דוגמה נגדית :

- א. לכל קבוצה  $A$  מתקיים  $A \subseteq P(A)$ .
- ב. לכל קבוצה  $A$  מתקיים  $A \not\subseteq P(A)$ .

**21** הוכיחו כי:  $A \subseteq B \Rightarrow P(A) \subseteq P(B)$ .

## תשובות סופיות

- (1) א. לכל  $x$  ולכל  $y$  מתקיים  $(x+y)^2 > 0$ . הטענה אינה נכונה.  
 ב. לכל  $x$  קיים  $y$ , כך ש- $(x+y)^2 > 0$ . הטענה אינה נכונה.  
 ג. לכל  $x$  ולכל  $y$  קיים  $z$  כך ש- $xz = \frac{y}{4}$ . הטענה אינה נכונה.  
 ד. לכל  $x$  חיובי ולכל  $y$  חיובי מתקיים  $\sqrt{xy} \leq \frac{x+y}{2}$ . הטענה נכונה.  
 ה. לכל  $n$  טבעי המספר  $n^3 - n$  מתחלק ב-6. הטענה נכונה.
- (2) א.  $x^2 > 4 \Rightarrow x > 2 \vee x < -2$  ב.  $\forall x: x^2 + 4 > 0$   
 ג.  $\forall n \exists k: n^3 - n = 6k$  ד.  $\forall x: |x| < 1 \Leftrightarrow -1 < x < 1$
- (3) א.  $A = (-4, 4)$ , בקבוצה אינסוף איברים.  
 ב.  $B = \{-3, -2, -1, 0, 1, 2, 3\}$ , בקבוצה 7 איברים.  
 ג.  $C = \{1, 2, 3\}$ , בקבוצה 3 איברים.  
 ד.  $D = \{-3, -2, -1, 0\}$ , בקבוצה 4 איברים.  
 ה.  $E = \{0, 1\}$ , בקבוצה 2 איברים.  
 ו.  $F = \{-4, -3, -2, -1, 0, 1, 2, 3, 4\}$ , בקבוצה 9 איברים.
- (4) א.  $A = \{x \mid x = 2n - 1, n \in \mathbb{N}\}$  ב.  $B = \{11, 13, 17, 19\}$   
 ג.  $C = \{(x, y) \mid x^2 + y^2 = 4^2, x \in \mathbb{R}, y \in \mathbb{R}\}$  ד.  $D = \{1, 4, 9, 16\}$
- (5) הקבוצות  $A, B$  ו- $C$  שוות זו לזו, והקבוצות  $D$  ו- $E$  שוות זו לזו.
- (6) א. לא נכון. ב. נכון. ג. נכון. ד. נכון. ה. נכון.  
 ו. לא נכון. ז. נכון. ח. נכון. ט. נכון. י. נכון.  
 יא. לא נכון. יב. לא נכון. יג. נכון. יד. לא נכון.
- (7)  $A = \{1, 2\}$ ,  $B = \{\{1, 2\}, 1, 2\}$
- (8) א.  $A, C$  ב.  $E, D$  ג. לא קיימת קבוצה כזאת.
- (9) שאלת הוכחה.

$$A \cap B = \{4, 6, 8\} \quad \text{ב.} \quad A \cup B = \{3, 4, 5, 6, 7, 8, 9, 10\} \quad \text{א. (10)}$$

$$(B \cup C) \cap (B \cup D) = \{4, 6, 7, 8, 10\} \quad \text{ד.} \quad (A \cup B) \cap C = \{3, 5, 7, 9\} \quad \text{ג.}$$

$$(B \cap C) \cup (B \cap D) = \{6, 8\} \quad \text{ה.}$$

$$A \cap B = \emptyset \quad \text{ב.} \quad A \cup B = (-2, 4) \quad \text{א. (11)}$$

$$(B \cup C) \cap (B \cup D) = (-2, 1) \quad \text{ד.} \quad (A \cup B) \cap C = (0, 4) \quad \text{ג.}$$

$$(B \cap C) \cup (B \cap D) = [0, 1) \quad \text{ה.}$$

$$\{4, 5, 6\} \quad \text{ב.} \quad \emptyset \quad \text{א. (12)}$$

(13) ללא פתרון.

(14) שאלת הוכחה.

$$C^c = [1, 4] \quad \text{ג.} \quad B^c = [1, 4] \quad \text{ב.} \quad A^c = (-\infty, 1) \quad \text{א. (15)}$$

$$D^c = (-\infty, 1] \cup [3, 4] \quad \text{ד.}$$

(16) ראו סרטון.

(17) שאלת הוכחה.

(18) טענה ב.

$$P(A) = \{\emptyset, \{\emptyset\}, \{4\}, \{\{4\}\}, \{\emptyset, 4\}, \{4, \{4\}\}, \{\emptyset, \{4\}\}, \{\emptyset, 4, \{4\}\}\} \quad \text{(19)}$$

(20) שאלת הוכחה.

(21) שאלת הוכחה.

# מתמטיקה א לכלכלנים

## פרק 3 - גבול של פונקציה

### תוכן העניינים

32	1. הצבה.....
33	2. צמצום.....
34	3. הכפלה בצמוד.....
35	4. פונקציה שואפת לאינסוף.....
36	5. $x$ שואף לאינסוף.....
38	6. הגבול של אוילר.....
39	7. כלל הסנדוויץ'.....
40	8. גבול של פונקציה מפוצלת.....
41	9. גבול לפי הגדרה.....
(ללא ספר)	10. הסבר כללי.....

## הצבה

### שאלה

חשבו את הגבולות הבאים :

א.  $\lim_{x \rightarrow 4} x^2 + x + 1$

ב.  $\lim_{x \rightarrow 10} \frac{x+1}{x+2}$

ג.  $\lim_{x \rightarrow 1^+} \sqrt{x+3}$

ד.  $\lim_{x \rightarrow 100} 20$

### תשובה

א. 21      ב.  $\frac{11}{12}$       ג. 2      ד. 20

## צמצום

### שאלות

חשבו את הגבולות הבאים :

$$\lim_{x \rightarrow -5} \frac{2x^2 - 50}{2x^2 + 3x - 35} \quad (2)$$

$$\lim_{x \rightarrow 3} \frac{x^2 - x - 6}{x^2 - 9} \quad (1)$$

$$\lim_{x \rightarrow 1} \frac{x^n - x}{x - 1} \quad (4)$$

$$\lim_{x \rightarrow 1} \frac{x^7 - x}{x - 1} \quad (3)$$

$$\lim_{x \rightarrow 2} \frac{x^4 - 16}{x - 2} \quad (6)$$

$$\lim_{x \rightarrow \frac{1}{2}} \frac{2x^2 - 5x + 2}{6x^2 - 5x + 1} \quad (5)$$

$$\lim_{x \rightarrow 3} \frac{x^3 - 27}{x - 3} \quad (8)$$

$$\lim_{x \rightarrow -1} \frac{x^3 + 1}{x + 1} \quad (7)$$

$$\lim_{x \rightarrow 4} \frac{x^2 - 16}{x^3 - 4x^2 + x - 4} \quad (9)$$

### תשובות סופיות

-3 (5)	$n-1$ (4)	6 (3)	$\frac{10}{8.5}$ (2)	$\frac{5}{6}$ (1)
	$\frac{8}{17}$ (9)	27 (8)	3 (7)	32 (6)

## הכפלה בצמוד

### שאלות

חשבו את הגבולות הבאים :

$$\lim_{x \rightarrow 1} \frac{1 - \sqrt{x}}{1 - x} \quad (1)$$

$$\lim_{x \rightarrow 3} \frac{3 - \sqrt{x+6}}{2x-6} \quad (3)$$

$$\lim_{x \rightarrow 4} \frac{\sqrt{2x+1} - \sqrt{x+5}}{x-4} \quad (5)$$

$$\lim_{x \rightarrow 1} \frac{1 - \sqrt[3]{x}}{1 - x} \quad (7)$$

$$\lim_{x \rightarrow 3} \frac{x-3}{\sqrt{x+1}-2} \quad (2)$$

$$\lim_{x \rightarrow 1} \frac{\sqrt{x^2+x+2}-2}{x^2-1} \quad (4)$$

$$\lim_{x \rightarrow 1} \frac{2 - \sqrt{3x+1}}{1 - \sqrt{2x-1}} \quad (6)$$

$$\lim_{x \rightarrow -2} \frac{\sqrt{x^2+5}-3}{\sqrt{x^2+x+2}+x} \quad (8)$$

### תשובות סופיות

$$\frac{1}{2} \quad (1)$$

$$\frac{1}{6} \quad (5)$$

$$4 \quad (2)$$

$$\frac{3}{4} \quad (6)$$

$$-\frac{1}{12} \quad (3)$$

$$\frac{1}{3} \quad (7)$$

$$\frac{3}{8} \quad (4)$$

$$-\frac{8}{3} \quad (8)$$

## פונקציה שואפת לאינסוף

### שאלות

חשבו את הגבולות הבאים :

$$\lim_{x \rightarrow 2} \frac{(x-1)^2}{x-2} \quad (2)$$

$$\lim_{x \rightarrow 0} \frac{x^2 + 4}{x} \quad (1)$$

$$\lim_{x \rightarrow 2} \frac{x^2 - 1}{(x-2)(x-5)} \quad (4)$$

$$\lim_{x \rightarrow 2} \frac{-x^2}{(2-x)^2} \quad (3)$$

$$\lim_{x \rightarrow 2^-} -\frac{1}{2} \ln(2-x) \quad (6)$$

$$\lim_{x \rightarrow 0^+} \frac{\ln x}{x} \quad (5)$$

$$\lim_{x \rightarrow 0} e^{\frac{1}{x}} \quad (8)$$

$$\lim_{x \rightarrow 0^+} \left( (\ln x)^2 + 2 \ln x - 3 \right) \quad (7)$$

$$\lim_{x \rightarrow 0^-} \frac{1}{1 + 2^{\frac{1}{x}}} \quad (10)$$

$$\lim_{x \rightarrow 0^+} \frac{1}{1 + 2^{\frac{1}{x}}} \quad (9)$$

$$\lim_{x \rightarrow 0} \frac{1}{1 + 2^{\frac{1}{x}}} \quad (11)$$

### תשובות סופיות

$\phi$ (4)	$-\infty$ (3)	$\phi$ (2)	$\phi$ (1)
$\phi$ (8)	$\infty$ (7)	$\infty$ (6)	$-\infty$ (5)
	$\phi$ (11)	1 (10)	0 (9)

$x$  שואף לאינסוף

## שאלות

חשבו את הגבולות הבאים:

- $$\lim_{x \rightarrow \infty} \frac{4x^2 + 2}{x^2 + 1000x} \quad (2)$$
- $$\lim_{x \rightarrow \infty} \frac{x^4 + 2x^2 + 6}{3x^5 + 10x} \quad (4)$$
- $$\lim_{x \rightarrow \infty} \frac{\sqrt{x^2 + 1}}{x} \quad (6)$$
- $$\lim_{x \rightarrow -\infty} \frac{\sqrt{9x^6 - 5x}}{x^3 - 2x^2 + 1} \quad (8)$$
- $$\lim_{x \rightarrow \infty} \frac{\sqrt{x+2} - \sqrt{3x-3}}{\sqrt{4x+1} - \sqrt{5x-1}} \quad (10)$$
- $$\lim_{x \rightarrow -\infty} \frac{16^x + 4^{x+\frac{1}{2}}}{2^{4x+2} + 2^{x+3}} \quad (12)$$
- $$\lim_{x \rightarrow -\infty} \frac{4 \cdot 9^x + 3^{x+1}}{81^{0.5x} + 3^{x+3}} \quad (14)$$
- $$\lim_{x \rightarrow \infty} \ln \left( \frac{3x^3 - 5x - 1}{x^3 - 2x^2 + 1} \right) \quad (16)$$
- $$\lim_{x \rightarrow \infty} \sqrt[5]{\frac{ax+1}{bx+2}} \quad (18)$$
- $$\lim_{x \rightarrow \infty} (\sqrt{x^2 + kx} - x) \quad (20)$$
- $$\lim_{x \rightarrow -\infty} (\sqrt{x^2 + x + 1} + x) \quad (22)$$
- $$\lim_{x \rightarrow \infty} (\sqrt{x^2 + ax} - \sqrt{x^2 + bx}) \quad (24)$$
- $$\lim_{x \rightarrow \infty} (e^{-x})^{\ln x} \quad (1)$$
- $$\lim_{x \rightarrow -\infty} \frac{x^4 + 2x^2 + 6}{3x^3 + 10x} \quad (3)$$
- $$\lim_{x \rightarrow \infty} \left( \frac{x^2 - 5x + 6}{2x + 10} - \frac{x}{2} \right) \quad (5)$$
- $$\lim_{x \rightarrow -\infty} \frac{\sqrt{x^2 + 1}}{x} \quad (7)$$
- $$\lim_{x \rightarrow \infty} \frac{\sqrt[3]{x^4 + 2x^2 + 6 + 27x^6}}{\sqrt{3x^3 + 10x + 4x^4}} \quad (9)$$
- $$\lim_{x \rightarrow \infty} \frac{16^x + 4^{x+1}}{2^{4x+2} + 2^{x+3}} \quad (11)$$
- $$\lim_{x \rightarrow \infty} \frac{4 \cdot 9^x + 3^{x+1}}{81^{0.5x} + 3^{x+3}} \quad (13)$$
- $$\lim_{x \rightarrow \infty} \sqrt{\frac{4x^2 + 2}{x^2 + 1000x}} \quad (15)$$
- $$\lim_{x \rightarrow \infty} e^{\frac{x^4 + 2x^2 + 6}{3x^4 + 10x}} \quad (17)$$
- $$\lim_{x \rightarrow \infty} (\sqrt{x^2 + 5x} - x) \quad (19)$$
- $$\lim_{x \rightarrow \infty} (\sqrt{x^2 + x + 1} - x) \quad (21)$$
- $$\lim_{x \rightarrow \infty} (\sqrt{x^4 + x^2 + 1} - x^2) \quad (23)$$



## הגבול של אוילר

### שאלות

חשבו את הגבולות הבאים :

(היעזרו בגבול של אוילר :  $\lim_{x \rightarrow \infty} \left(1 + \frac{1}{x}\right)^x = \lim_{x \rightarrow 0} (1+x)^{\frac{1}{x}} = e$ )

$$\lim_{x \rightarrow \infty} \left(1 + \frac{1}{2x}\right)^x \quad (1)$$

$$\lim_{x \rightarrow \infty} \left(1 + \frac{1}{x^2}\right)^x \quad (2)$$

$$\lim_{x \rightarrow \infty} \left(\frac{x+2}{x}\right)^x \quad (3)$$

$$\lim_{x \rightarrow \infty} \left(1 - \frac{1}{x^2}\right)^{x^2-1} \quad (4)$$

$$\lim_{x \rightarrow \infty} \left(\frac{2x+3}{2x-3}\right)^x \quad (5)$$

$$\lim_{x \rightarrow \infty} \left(\frac{x^2+x+1}{x^2+x+4}\right)^{4x^2} \quad (6)$$

$$\lim_{x \rightarrow \infty} \left(\frac{x^2+4x+1}{x^2+x+2}\right)^{10x} \quad (7)$$

### תשובות סופיות

$e^{-1}$ (4)	$e^2$ (3)	1 (2)	$e^{\frac{1}{2}}$ (1)
	$e^{30}$ (7)	$e^{-12}$ (6)	$e^3$ (5)

## כלל הסנדוויץ'

### שאלות

בשאלות 1-3 חשבו את הגבול:

$$\lim_{x \rightarrow \infty} \sqrt[3]{2^x + 3^x + 4^x} \quad (1)$$

$$\lim_{x \rightarrow \infty} \frac{1}{x} [x] \quad (2)$$

$$\lim_{x \rightarrow 0^+} \frac{1}{x} [x] \quad (3)$$

$$(4) \quad \text{נתונה פונקציה } z: R \rightarrow R, \text{ המקיימת } \lim_{x \rightarrow 2} z(x) = 4,$$

ונתונה פונקציה  $f: R \rightarrow R$ , המקיימת  $4z(x) \leq f(x) \leq (z(x))^2$ , לכל  $x$ .

$$\text{חשבו את הגבולות } \lim_{x \rightarrow 2} f(x), \lim_{x \rightarrow -\sqrt{2}} (z(x^2) - x^2)$$

### תשובות סופיות

$$(1) \quad 4 \qquad (2) \quad 1 \qquad (3) \quad 0$$

$$(4) \quad \lim_{x \rightarrow 2} f(x) = 16 \qquad \lim_{x \rightarrow -\sqrt{2}} (z(x^2) - x^2) = 2$$

## גבול של פונקציה מפוצלת

### שאלות

חשבו את הגבול  $\lim_{x \rightarrow a} f(x)$  של הפונקציות הבאות:

$$(a=1), f(x) = \begin{cases} \frac{x^2+x-2}{x-1} & x > 1 \\ \frac{x-1}{\sqrt{x}-1} & x < 1 \end{cases} \quad (1)$$

$$(a=0), f(x) = \frac{|x|}{x} \quad (2)$$

$$(a=\infty), f(x) = \frac{|x|}{x} \quad (3)$$

$$(a=-\infty), f(x) = \frac{|x|}{x} \quad (4)$$

$$\lim_{x \rightarrow 1} \frac{|1-x|}{x^2+x-2} \quad \text{א.} \quad (5)$$

$$\lim_{x \rightarrow 4} \frac{|1-x|}{x^2+x-2} \quad \text{ב.}$$

### תשובות סופיות

- (1)  $\phi$       (2)  $\phi$       (3) 1      (4) -1
- (5) א. אין גבול.      ב.  $\frac{1}{6}$

## גבול לפי הגדרה

### שאלות

בשאלות 1-5, על פי הגדרת הגבול, הוכיחו:

$$\lim_{x \rightarrow 24} \sqrt{x+1} = 5 \quad (3)$$

$$\lim_{x \rightarrow 4} x^2 + x = 20 \quad (2)$$

$$\lim_{x \rightarrow 2} 7x + 14 = 28 \quad (1)$$

$$\lim_{x \rightarrow -2} \frac{x^2 + x}{x^2 - 2} = 1 \quad (5)$$

$$\lim_{x \rightarrow 4} \frac{1}{\sqrt{x+2}} = \frac{1}{4} \quad (4)$$

$$(6) \quad \text{חשבו על פי הגדרת הגבול: } \lim_{x \rightarrow 1} \frac{x+1}{x^2-1}$$

הוכיחו על פי הגדרת הגבול, את המקרים 7-10:

$$\lim_{x \rightarrow \infty} \frac{x+7}{x+2} = 1 \quad (8)$$

$$\lim_{x \rightarrow 2} \frac{3+x}{x^2+1} = 1 \quad (7)$$

$$\lim_{x \rightarrow \infty} \frac{3x^2-1}{x^2+x+1} = 3 \quad (10)$$

$$\lim_{x \rightarrow \infty} \frac{3-4x}{2x+1} = -2 \quad (9)$$

$$(11) \quad \text{נתונה פונקציה } f(x) \text{ המקיימת: } \lim_{x \rightarrow \infty} f(x) = -5$$

הוכיחו כי קיים  $M > 0$  ממשי כלשהו כך שעבור כל  $x > M$ , מתקיים  $f(x) < -4$ .

$$(12) \quad \text{נתונה פונקציה } f(x) \text{ המקיימת: } \lim_{x \rightarrow \infty} f(x) = 5$$

הוכיחו כי קיים  $M > 0$  ממשי כלשהו כך שעבור כל  $x > M$ , מתקיים  $f^2(x) > 16$ .

$$(13) \quad \text{נניח } f \text{ פונקציה ממשית וחיובית בתחום } [a, \infty) \text{ המקיימת } \lim_{x \rightarrow \infty} f(x) = 0$$

$$\text{הוכיחו שמתקיים } \lim_{x \rightarrow \infty} \sqrt{f(x)} = 0$$

$$(14) \quad \lim_{x \rightarrow \infty} \frac{x^2 + 2x}{x^2 + 3x + 2} = 1 \quad \text{נתון הגבול הבא:}$$

מצאו ערך של  $M > 0$  עבורו לכל  $x > M$  הביטוי שבגבול קרוב לערך הגבול

עד כדי 0.1. במילים אחרות, מצאו  $M$ , כך ש- $|f(x) - L| < 0.1$  .  $\forall x > M$

$$(15) \quad f(x) = \begin{cases} 2 & x \in \mathbb{Z} \\ -1 & x \in \mathbb{R} / \mathbb{Z} \end{cases} \quad \text{מגדירים את הפונקציה הבאה:}$$

האם הגבולות קיימים? הוכיחו זאת בהסתמך על הגדרת הגבול.

$$\text{א. } \lim_{x \rightarrow \infty} f(x) \quad \text{ב. } \lim_{x \rightarrow 2.5} f(x) \quad \text{ג. } \lim_{x \rightarrow \pi} f(x)$$

$$(16) \quad \text{בהינתן הגבול } \lim_{x \rightarrow 1} \frac{2x+4}{x+11} = \frac{1}{2} \text{ , מצאו } \delta > 0 \text{ כך שלכל } x \in \mathbb{R}$$

$$\text{המקיים } |x-1| < \delta \text{ , מתקיים אי-השוויון } \left| \frac{2x+4}{x+11} - \frac{1}{2} \right| < \frac{1}{100}$$

(17) הוכיחו או הפריכו:

$$\text{א. אם } \lim_{x \rightarrow \infty} (f(x) - g(x)) = 0 \text{ , אז } \lim_{x \rightarrow \infty} (f^2(x) - g^2(x)) = 0$$

$$\text{ב. אם } \lim_{x \rightarrow x_0} (f(x) - g(x)) = 0 \text{ , אז } \lim_{x \rightarrow x_0} (f^2(x) - g^2(x)) = 0$$

$$\text{ג. אם } \lim_{x \rightarrow x_0} |f(x)| = L \text{ , אז הגבול } \lim_{x \rightarrow x_0} f(x) \text{ קיים ושווה ל-} L \text{ או } -L$$

$$\text{ד. אם הגבולות } \lim_{x \rightarrow x_0} (f(x) + g(x)) \text{ ו-} \lim_{x \rightarrow x_0} f(x) \text{ קיימים,}$$

$$\text{אז גם הגבול } \lim_{x \rightarrow x_0} g(x) \text{ קיים.}$$

## תשובות סופיות

(6)  $\pm \infty$

תשובות לשאר השאלות נמצאות באתר [GOOL.co.il](http://GOOL.co.il)

# מתמטיקה א לכלכלנים

פרק 4 - משיק, נורמל, נוסחת הקירוב הליניארי

תוכן העניינים

43	.....	1. המשיק
45	.....	2. בעיות משיקים
47	.....	3. בעיות משיקים עם נוסחת המשיק
50	.....	4. הנורמל
51	.....	5. נוסחת הקירוב הליניארי - דיפרנציאל שלם

## המשיק

### שאלות

- (1) מצאו את שיפוע הפונקציה
- א.  $f(x) = 2x^3 - 7x$ , בנקודה  $(2, 2)$ .
- ב.  $f(x) = \frac{1}{x^2 - 3}$ , בנקודה  $x = -2$ .
- (2) נתונה הפונקציה  $f(x) = \sqrt{ax}$ , כאשר  $a > 0$ .
- המשיק לגרף הפונקציה בנקודה שבה  $x = \frac{1}{2}$ , הוא בעל שיפוע 1.
- מצאו את הקבוע  $a$ .
- (3) הישר  $2y - 3x = 3$  משיק לגרף הפונקציה  $h(x) = 3\sqrt{x}$ .
- מצאו את נקודת ההשקה.
- (4) שיפוע המשיק לפונקציה  $f(x) = a \cdot 3^{2x-1} + 3^{x-b}$ , בנקודה  $(1, 15)$ , הוא  $21 \ln 3$ .
- מצאו את ערכי הפרמטרים  $a$  ו- $b$ .
- (5) שיפוע המשיק לפונקציה  $f(x) = \frac{\ln^2 x + a}{\ln x + b}$ , בנקודה  $(\frac{1}{e}, -1)$ , הוא  $\frac{e}{3}$ .
- מצאו את ערכי הפרמטרים  $a$  ו- $b$ .
- (6) לאילו ערכי  $k$  ישיק הישר  $y = -5x + 6$ , לגרף הפונקציה
- $$f(x) = x^3 - 2x^2 - 4x + k$$
- לכל ערך  $k$  כזה מצאו את נקודת ההשקה.

**תשובות סופיות**

**(1)** א. 17      ב. 4

**(2)**  $a = 2$

**(3)**  $(1, 3)$

**(4)**  $a = 2, b = -1$

**(5)**  $a = 2, b = -2$

**(6)** לערך  $k = 6$ , בנקודה  $x = 1$ ; לערך  $k = \frac{158}{27}$ , בנקודה  $x = \frac{1}{3}$ .

## בעיות משיקים

### שאלות

(1) הישר  $y = 4x + b$  משיק לגרף הפונקציה  $f(x) = \frac{2}{x^2} + 3$ .

מצאו את  $b$  ואת נקודת ההשקה.

(2) הישר  $y = 3x$  משיק לגרף הפונקציה  $f(x) = x\sqrt{x} + b$ .

מצאו את  $b$  ואת נקודת ההשקה.

(3) הישר  $y = ax + \frac{1}{2}$  משיק לגרף הפונקציה  $g(x) = \frac{2}{x+c}$  בנקודה  $x = 0$ .

מצאו את  $a$  ו- $c$ .

(4) הישר  $y = x + b$  משיק לגרף הפונקציה  $f(x) = e^x$ .

מצאו את  $b$  ואת נקודת ההשקה.

(5) מצאו את משוואת המשיק לגרף הפונקציה  $f(x) = \ln x$  בנקודה  $x = e$ .

בשאלות 6-7 מצאו את נקודת ההשקה, ואת משוואת המשיק לגרף העקומה, העובר דרך הנקודה הנתונה:

(6)  $(2, -3), y = x^2 - 2x + 1$

(7)  $(-3, 1), y = \sqrt{x}$

(8) מצאו את משוואת המשיקים המשותפים לפונקציות  $y = x^2$  ו- $y = -\frac{1}{4}x^2 - 5$ .

(9) הפונקציות  $y = \frac{1}{x}$  ו- $y = -\frac{1}{2}x^2 + k$  משיקות זו לזו.

מצאו את  $k$  ואת נקודת ההשקה.

### תשובות סופיות

- (1) נקודת ההשקה היא  $(-1,5)$  ומשוואת המשיק היא  $y = 4x + 9$ .
- (2) נקודת ההשקה היא  $(4,12)$  ו-  $b = 4$ .
- (3) נקודת ההשקה היא  $\left(0, \frac{1}{2}\right)$  ומשוואת המשיק היא  $y = -\frac{1}{8}x + \frac{1}{2}$ .
- (4) נקודת ההשקה היא  $(0,1)$  ומשוואת המשיק היא  $y = x + 1$ .
- (5) משוואת המשיק היא  $y = \frac{1}{e}x$ .
- (6)  $y = 6x - 15, (4,9)$  ;  $y = -2x + 1, (0,1)$
- (7) המשיק  $(9,3)$ ,  $y = \frac{1}{6}x + \frac{3}{2}$ .
- (8)  $y = 2x - 1, y = -2x - 1$
- (9) נקודת ההשקה  $(1,1)$ ,  $k = 1.5$ .

## בעיות משיקים עם נוסחת המשיק

### שאלות

- (1) מצאו את משוואת המשיק לפונקציה  $f(x) = 2(4x+3)^3$ , בנקודה  $x = -1$ .
- (2) מצאו את משוואת המשיק לפונקציה  $f(x) = x^4 - 2x$ , ששיפועו 2.
- (3) מצאו את משוואת המשיק לגרף הפונקציה  $f(x) = x^3 + 1$ , בנקודה  $x = 0$ .
- (4) מצאו את משוואת המשיק לגרף הפונקציה  $f(x) = \frac{x^3 + 3x - 1}{x^2 - 2}$ , בנקודה  $x_1 = 1$ .
- (5) שיפוע המשיק לפונקציה  $f(x) = \frac{2}{ax+3}$ , בנקודה  $y = 2$ , הוא -4.  
מצאו את ערכו של הפרמטר  $a$  ואת משוואת המשיק.
- (6) מצאו את משוואות המשיקים לפונקציה  $f(x) = \frac{1}{3x^3}$ , היוצרים זווית של  $135^\circ$  עם הכיוון החיובי של ציר ה- $x$ .
- (7) מצאו את משוואת המשיק לפונקציה  $f(x) = \frac{4}{\sqrt{x-1}}$ , ששיפועו -2.
- (8) מצאו את משוואת המשיק לגרף הפונקציה  $f(x) = \frac{x-3}{\sqrt{x^2-x+2}}$ , בנקודה  $x = 2$ .
- (9) שיפוע המשיק לגרף הפונקציה  $f(x) = \frac{a}{\sqrt{bx-1}}$ , בנקודה  $(1,6)$ , הוא -6.  
מצאו את ערכי הפרמטרים  $a$  ו- $b$ .
- (10) נתונה הפונקציה  $y = e^{2x} + 3ex$ , והעבירו לה משיק בנקודה  $x = 2$ .  
מצאו את משוואת המשיק.

**(11)** מצאו את משוואת המשיק לפונקציה  $f(x) = e^{2x} + xe^{-x}$ , בנקודה  $x = 0$ .

**(12)** מצאו את משוואות המשיקים לפונקציה  $f(x) = (e+1)e^x - e^{2x}$ , בנקודות החיתוך של הפונקציה עם הישר  $y = e$ .

**(13)** לפונקציה  $g(x) = \frac{\ln x^2}{x}$  העבירו משיק בנקודה שבה  $x = e^2$ . מצאו את משוואת המשיק.

**(14)** מצאו את משוואת המשיק לגרף הפונקציה  $y = x \cdot \ln(x^2 + 1)$ , בנקודה  $x = 1$ .

**(15)** הגרפים של  $f(x) = \ln x$  ו- $g(x) = 1 - x$  נחתכים בנקודה A, ברביע הראשון. בנקודה A העבירו משיק. מצאו את משוואת המשיק והוכיחו שהמשיק עובר דרך ראשית הצירים.

**(16)** מצאו את משוואת הישר המשיק לגרף הפונקציה הסתומה  $xy^2 + y - x = xy$ , דרך הנקודה  $(1,1)$ , הנמצאת על גרף הפונקציה.

**(17)** מצאו את משוואת הישר המשיק לגרף הפונקציה הסתומה  $x^2y + e^{y^2-4x} = \ln x + 1$ , דרך הנקודה  $(1,2)$ , הנמצאת על גרף הפונקציה.

**(18)** מצאו את משוואת המשיק למעגל  $x^2 + y^2 = 25$  בנקודה  $(3,4)$ .

### תשובות סופיות

$$y = 24x + 22 \quad (1)$$

$$y = 2x - 3 \quad (2)$$

$$y = 1 \quad (3)$$

$$y = -12x + 9 \quad (4)$$

$$a = 2, \quad y = -4x - 2 \quad (5)$$

$$y = -x + 1\frac{1}{3}, \quad y = -x - 1\frac{1}{3} \quad (6)$$

$$y = -2x + 8 \quad (7)$$

$$y = \frac{11}{16}x - \frac{30}{16} \quad (8)$$

$$a = 6, \quad b = 2, \quad y = -6x + 12 \quad (9)$$

$$y = (2e^4 + 3e)x - 3e^4 \quad (10)$$

$$y = 3x + 1 \quad (11)$$

$$y = (-e^2 + e)x + e^2, \quad y = (e - 1)x + e \quad (12)$$

$$y = -\frac{2}{e^4}x + \frac{6}{e^2} \quad (13)$$

$$y = (\ln 2 + 1)x - 1 \quad (14)$$

$$y = \frac{1}{e}x \quad (15)$$

$$y = \frac{1}{2}x + \frac{1}{2} \quad (16)$$

$$y = \frac{1}{5}x + 1\frac{4}{5} \quad (17)$$

$$y = -\frac{3}{4}x + \frac{25}{4} \quad (18)$$

## הנורמל

### שאלות

- (1) מצאו את משוואת הישר, הנורמל לגרף הפונקציה  $f(x) = \sqrt{2x-2}$ , בנקודה  $(3, 2)$ .
- (2) מצאו את משוואת הנורמל לגרף הפונקציה  $f(x) = x^4$ , המאונך לישר העובר דרך הנקודות  $(5, 0)$  ו- $(2, 4)$ .
- (3) משוואת נורמל לגרף הפונקציה  $f(x) = x^3 - 2x^2 + 1$ , בנקודה מסוימת, היא  $4y + x = 6$ . מצאו את הנקודה.

### תשובות סופיות

- (1)  $y = -2x + 8$
- (2)  $y = -\frac{1}{4}x + \frac{5}{4}$
- (3)  $(2, 1)$

## נוסחת הקירוב הלינארי – דיפרנציאל שלם

### שאלות

(1) חשבו בקירוב, בעזרת נוסחת הקירוב הלינארית, את הגדלים  $\sqrt{5}$ ,  $\sqrt{8}$ ,  $\sqrt{27}$ .

(2) חשבו בקירוב, בעזרת נוסחת הקירוב הלינארית, את הגדלים  $\ln 2$ ,  $\sqrt[3]{9}$ .

### תשובות סופיות

$$\sqrt{5} \cong 2.25, \sqrt{8} \cong 2\frac{5}{6}, \sqrt{27} = 5\frac{1}{5} \quad (1)$$

$$\ln 2 \cong 1, \sqrt[3]{9} \cong 2\frac{1}{12} \quad (2)$$

# מתמטיקה א לכלכלנים

פרק 5 - רציפות של פונקציה - משפט ערך הביניים

תוכן העניינים

52	1. רציפות של פונקציה.....
56	2. משפט ערך הביניים.....
59	3. שיטת החצייה.....
60	4. תכונות נוספות של פונקציות רציפות – רמה מתקדמת.....

## רציפות של פונקציה

### שאלות

בשאלות 1-2 בדקו את רציפות הפונקציות בנקודת התפר<sup>1</sup> שלהן, ושרטטו את גרף הפונקציה:

$$f(x) = \begin{cases} x+1 & x \leq 2 \\ 5-x & x > 2 \end{cases} \quad (1)$$

$$f(x) = \begin{cases} x & x \geq 1 \\ x^2 & x < 1 \end{cases} \quad (2)$$

$$f(x) = \begin{cases} \frac{1}{x} & x \leq 1 \\ |x-2| & 1 < x < 2 \\ 1 & x = 2 \\ x-2 & x > 2 \end{cases} \quad (3) \text{ נתונה הפונקציה}$$

- א. בדקו את רציפות הפונקציה בנקודות התפר שלה.  
 ב. עבור כל נקודת אי רציפות, קבעו מאיזה סוג היא.

בשאלות 4-7, מה צריך להיות הערך הקבוע של  $k$ , על מנת שהפונקציות תהיינה רציפות לכל  $x$ :

$$f(x) = \begin{cases} \frac{x^2 + 2x - 3}{x-1} & x \neq 1 \\ k & x = 1 \end{cases} \quad (5) \quad f(x) = \begin{cases} kx^2 + x - 2 & x \leq 2 \\ 5kx - 6 & x > 2 \end{cases} \quad (4)$$

$$f(x) = \begin{cases} 2x - k & x \leq 0 \\ x^{2x} & x > 0 \end{cases} \quad (7) \quad f(x) = \begin{cases} \frac{\sqrt{x^2 + 5} - 3}{x-2} & x \neq 2 \\ k & x = 2 \end{cases} \quad (6)$$

הערה: שאלה 7 ניתן לפתור רק לאחר שנלמד הנושא 'כלל לופיטל'.

<sup>1</sup> נקודת תפר היא הנקודה בה נוסחת הפונקציה משתנה.

בשאלות 8-10, מה צריכים להיות הערכים של הקבועים  $a$  ו- $b$ , על מנת שהפונקציות תהיינה רציפות בתחום הגדרתן?

$$f(x) = \begin{cases} a\sqrt[3]{x} + x^2 & x < -1 \\ bx^2 + x - 1 & -1 \leq x \leq 1 \\ 4 \frac{\sqrt{x-1+a} - \sqrt{a}}{\sqrt{a}(x-1)} & x > 1 \end{cases} \quad (8)$$

$$f(x) = \begin{cases} x^{\frac{1}{1-x}} & x > 1 \\ (x-1)\ln(x+1) + b & 0 \leq x \leq 1 \\ a \frac{2^{\frac{1}{x}} - 2}{2^{\frac{1}{x}} + 4} & x < 0 \end{cases} \quad (9)$$

$$f(x) = \begin{cases} \frac{1}{1+e^{\frac{1}{1-x}}} & x < 1 \\ ax^2 + b & 1 \leq x \leq 2 \\ (x-1)^{\frac{1}{x-2}} & x > 2 \end{cases} \quad (10)$$

הערה: שאלות 9-10 ניתן לפתור רק לאחר שנלמד הנושא 'כלל לופיטל'.

(11) הוכיחו או הפריכו:

- סכום שתי פונקציות לא רציפות הוא פונקציה לא רציפה.
- הפרש שתי פונקציות לא רציפות הוא פונקציה לא רציפה.
- מכפלת שתי פונקציות לא רציפות היא פונקציה לא רציפה.
- מנתן של שתי פונקציות לא רציפות היא פונקציה לא רציפה.

(12) ידוע ש- $f$  רציפה ו- $g$  לא רציפה.

האם  $f+g$  רציפה? הוכיחו זאת.

**(13)** נתונה הפונקציה  $f(x) = x - \frac{1}{2} \lfloor 2x \rfloor$ .

הוכיחו או הפריכו:

- א. הפונקציה  $f$  חסומה לכל  $x$ .
- ב. הפונקציה  $f$  רציפה לכל  $x$ .
- ג. הפונקציה  $f$  מונוטונית לכל  $x$ .
- ד. הפונקציה  $f$  זוגית או אי-זוגית לכל  $x$ .

**(14)** תהי  $f(x) = \begin{cases} |x|-1 & |x+1| \geq 4 \\ 2 & |x+1| < 4 \end{cases}$

- א. שרטטו את גרף הפונקציה.
- ב. מצאו את נקודות האי רציפות של הפונקציה ואת סוגן (במידה ויש).
- ג. תהי  $g(x) = x + \frac{1}{x}$ , ותהי  $f(x)$  מוגדרת וחיובית לכל  $x$ . האם ההרכבה  $g(f(x))$  בהכרח רציפה לכל  $x$ ?

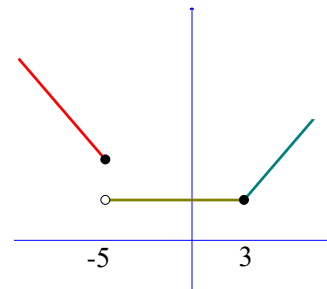
**(15)** תהי  $f$  פונקציה חסומה בקטע  $(0,1)$ .

תהי  $g$  הפונקציה המוגדרת בקטע  $(0,2)$ , על ידי  $g(x) = \begin{cases} f(x) & 0 < x < 1 \\ x^2 & 1 \leq x < 2 \end{cases}$ .

- א. האם יתכן שהנקודה  $x_0 = 1$  היא נקודת אי-רציפות סליקה של  $g$ ? נמקו.
- ב. האם  $g$  חסומה בקטע  $(0,2)$ ? נמקו.

### תשובות סופיות

- (1) רציפה.
- (2) רציפה.
- (3) א. רציפה בנקודה  $x=1$ , לא רציפה בנקודה  $x=2$ . ב. סליקה.
- (4)  $k=1$
- (5)  $k=4$
- (6)  $k=\frac{2}{3}$
- (7)  $k=-1$
- (8)  $a=2, b=1$  או  $a=1, b=2$
- (9)  $a=-2e^{-1}, b=e^{-1}$
- (10)  $a=\frac{e}{3}, b=-\frac{e}{3}$
- (11) הוכחה.
- (12) הוכחה.
- (13) א. טענה נכונה. ב. טענה לא נכונה. ג. טענה לא נכונה. ד. טענה לא נכונה.
- (14) א.



- ב. הפונקציה רציפה לכל  $x \neq -5$ . ב-5 יש אי רציפות מסוג ראשון. ג. לא.
- (15) א. לא. ב. כן.

## משפט ערך הביניים

### שאלות

בשאלות 1-3 הוכיחו שלמשוואה יש לפחות פתרון אחד:

$$(1) \quad x^3 + 4x - 1 = 0$$

$$(2) \quad x^2 = -\ln x$$

$$(3) \quad x^3 + bx^2 + cx + d = 0$$

בשאלות 4-5 הוכיחו שלמשוואה יש לפחות שני פתרונות:

$$(4) \quad e^x - 5x = 0$$

$$(5) \quad 4x^3 + 5x - \frac{1}{x} = 0$$

(6) מצאו קטע, שאורכו אינו עולה על יחידה אחת,

בו למשוואה  $x^2 = 10 - \frac{1}{x}$  יש פתרון.

$$(7) \quad \text{נגדיר } f(x) = x^2 + \frac{1}{x-1}$$

א. חשבו את  $f(0)$ ,  $f(2)$ .

ב. האם ניתן להסיק, לפי משפט ערך הביניים, שלמשוואה  $x^2 + \frac{1}{x-1} = 0$

יש פתרון בקטע  $(0,2)$ ?

(8) תהיינה  $f, g$  פונקציות רציפות ב- $[a, b]$ , המקיימות:

$$f(a) < g(a), f(b) > g(b)$$

הוכיחו שקיימת נקודה  $a < c < b$ , שבה  $f(c) = g(c)$ .

- 9 נתונה פונקציה רציפה בקטע סגור  $[a, b]$ , שהוא חלקי לתחום הגדרתה. נניח ש- $f([a, b]) \subseteq [a, b]$ . הוכיחו כי קיימת נקודה  $c \in [a, b]$ , כך ש- $f(c) = c$ . נקודה  $c$  כנ"ל נקראת "נקודת שִׁבְת" של הפונקציה.
- 10 נתונה פונקציה רציפה  $f: [0, 1] \rightarrow [0, 1]$ . הוכיחו כי קיימת נקודה  $c \in [0, 1]$ , כך ש- $f(c) = c^{1.5}$ .
- 11 נתונה פונקציה רציפה  $f: [0, 1] \rightarrow \mathbb{R}$ , המקיימת  $f(0) = f(1)$ .  
 א. הוכיחו כי קיימת נקודה  $c \in [0, 0.5]$ , כך ש- $f(c) = f(c + 0.5)$ .  
 ב. הוכיחו כי קיימות נקודות  $c, d \in [0, 1]$ , כך ש- $f(c) = f(d)$ .
- 12 נתונה פונקציה רציפה  $f: [0, 2] \rightarrow \mathbb{R}$ , המקיימת  $f(0) < f(2) < f(1)$ . הוכיחו כי קיימים  $c_1, c_2 \in [0, 2]$ , כך ש- $f(c_1) = f(c_2)$ .
- 13 נתונה פונקציה רציפה  $f: [0, 8] \rightarrow \mathbb{R}$ , המקיימת  $f(0) = f(8)$ . הוכיחו כי קיימות נקודות  $c_1, c_2, c_3, c_4 \in [0, 8]$ , כך ש- $f(c_1) = f(c_2), f(c_3) = f(c_4)$ .
- 14 יהיו  $0 \leq a_1, \dots, a_n \leq 1$  קבועים המקיימים  $a_1 + \dots + a_n = 1$ . הוכיחו כי למשוואה  $|x - a_1| + \dots + |x - a_n| = \frac{n}{2}$  יש לפחות פתרון אחד.
- 15 יהי  $P$  פולינום ממעלה זוגית, מהצורה  $P(x) = x^n + a_{n-1}x^{n-1} + \dots + a_0$ , ונניח כי  $a_0 < 0$ . הוכיחו כי ל- $P$  ישנם לפחות שני שורשים ממשיים, שונים זה מזה.
- 16 יהיו  $f, g$  פונקציות רציפות המקיימות:  
 $0 < k \in \mathbb{R}$  כאשר  $\lim_{x \rightarrow \infty} f(x) = k, \lim_{x \rightarrow -\infty} f(x) = -k, \lim_{x \rightarrow \infty} g(x) = -k, \lim_{x \rightarrow -\infty} g(x) = k$ .  
 הוכיחו כי קיים לפחות פתרון אחד למשוואה  $f(x) = g(x)$ .

**(17)** ענו על הסעיפים הבאים :

א. תהי  $f$  פונקציה רציפה בקטע  $(a, b)$ , ותהיינה  $x_1, \dots, x_n$  (כאשר  $n > 1$ )

נקודות כלשהן ב- $(a, b)$ .

הוכיחו שקיימת נקודה  $c$  בקטע  $(a, b)$ ,

$$\text{כך ש- } f(c) = \frac{1}{n}(f(x_1) + \dots + f(x_n)).$$

ב. תהי  $f$  פונקציה רציפה בקטע  $(a, b)$ .

האם לכל  $c \in (a, b)$ , ניתן למצוא נקודות  $x_1, \dots, x_n$ , שונות זו מזו,

$$\text{כאשר } n > 1, \text{ כך ש- } f(c) = \frac{1}{n}(f(x_1) + \dots + f(x_n))?$$

הוכיחו זאת.

### תשובות סופיות

$$(6) \quad [0, 1]$$

$$(7) \quad \text{א. } f(2) = 5, f(0) = -1 \quad \text{ב. לא.}$$

שאלות 1-5 ושאלות 8-17 הן שאלות הוכחה.

לתשובות מלאות בסרטוני וידאו היכנסו לאתר [GooL.co.il](http://GooL.co.il)

## שיטת החצייה

### שאלות

- (1) נתונה המשוואה  $x^3 - 2x^2 - x + 2 = 0$ .  
 בעזרת שיטת החצייה בקטע  $[-2, 3]$ , מצאו שורש מקורב של המשוואה על ידי 6 איטרציות. מהו קירוב השורש?
- (2) נתונה המשוואה  $x^3 - x - 2 = 0$ .  
 א. מצאו קטע שאורכו לא עולה על 1, המכיל שורש של המשוואה.  
 ב. כמה איטרציות של שיטת החצייה יש לבצע, כדי למצוא קירוב של השורש בדיוק של 0.001?  
 ג. חשבו את השורש שמצאתם בדיוק של 0.001.  
 הערה: בסרטון ההסבר של שיטת החצייה יש תרגיל נוסף.

### תשובות סופיות

- (1) 0.07  
 (2) א.  $[1, 2]$  ב. 10 ג.  $x = 1.520$

## תכונות נוספות של פונקציות רציפות – רמה מתקדמת

### שאלות

1) קבעו בכל סעיף, האם הטענה נכונה או לא נכונה, והוכיחו זאת. קיימת פונקציה המוגדרת בקטע  $[0,1]$ , שהיא:

- א. חח"ע, אבל לא מונוטונית.
- ב. מונוטונית, אבל לא רציפה.
- ג. מונוטונית, אבל לא חסומה.
- ד. חסומה, אבל לא רציפה.
- ה. רציפה, אבל לא חסומה.
- ו. הופכת מחיובית לשלילית מבלי לעבור דרך האפס.
- ז. מקבלת מקסימום ומינימום אבל לא רציפה.
- ח. רציפה אבל לא מקבלת מקסימום.
- ט. חסומה, שתמונתה אינו קטע.
- י. רציפה, שתמונתה אינה קטע.
- יא. אינה רציפה בקטע זה, אבל בעלת התכונה, שתמונת הקטע  $[0,1]$ , על ידי  $f$ , היא קטע.

1) תהי  $f: [a,b] \rightarrow \mathbb{R}$  פונקציה רציפה, המקיימת  $f(x) > 0$  לכל  $x \in [a,b]$ . הוכיחו שקיים  $\alpha > 0$ , כך ש- $f(x) \geq \alpha$  לכל  $x \in [a,b]$ .

2) תהי  $f: [0, \infty) \rightarrow \mathbb{R}$  פונקציה רציפה. נניח כי  $\lim_{x \rightarrow \infty} f(x)$  קיים. הוכיחו ש- $f$  חסומה.

3) תהי  $f: [0,1] \rightarrow (0,1)$  פונקציה על. הוכיחו ש- $f$  לא רציפה ב- $[0,1]$ .

(4) תהי  $f(x)$  פונקציה המוגדרת בקטע  $(a,b)$ , ונניח שקיים קבוע ממשי  $K$ , כך שלכל שתי נקודות,  $x_1$  ו- $x_2$ , בקטע  $(a,b)$ , מתקיים **תנאי ליפשיץ** :  
 $|f(x_1) - f(x_2)| \leq K |x_1 - x_2|$

הוכיחו כי  $f(x)$  רציפה בקטע  $(a,b)$ .  
 \* נסו להוכיח בשתי דרכים שונות.

(5) הוכיחו או הפריכו :

א. אם  $f(x)$  רציפה בנקודה  $c$ , אז  $|f(x)|$  רציפה בנקודה  $c$ .

ב. אם  $|f(x)|$  רציפה בנקודה  $c$ , אז  $f(x)$  רציפה בנקודה  $c$ .

(6) הוכיחו : אם  $f$  רציפה ב- $x_0$ , אז קיימת סביבה של  $x_0$ , בה  $f$  חסומה.

## תשובות סופיות

לתשובות מלאות בסרטוני וידאו היכנסו לאתר [GooL.co.il](http://GooL.co.il)

# מתמטיקה א לכלכלנים

פרק 6 - הגדרת הנגזרת - גזירות של פונקציה - נגזרות חד-צדדיות

תוכן העניינים

- 1. הגדרת הנגזרת, גזירות של פונקציה ..... 62
- 2. נגזרות חד-צדדיות ..... 65

## הגדרת הנגזרת, גזירות של פונקציה

### שימו לב

בפרק זה יש לדעת גזירת פונקציות לפי נוסחאות גזירה, כפי שנלמד בבית הספר. למי שלא למדו זאת כדאי לעבור קודם לפרק הבא, ללמוד את הנושא, ורק אחר כך לחזור לכאן.

### שאלות\*

בשאלות 1-5 חשבו את הנגזרת של הפונקציה הנתונה על פי ההגדרה:

$$(1) \quad f(x) = x^2 + 4x + 1 \quad (2) \quad f(x) = \frac{1}{x+1} \quad (3) \quad f(x) = e^x$$

$$(4) \quad f(x) = \ln x \quad (5) \quad f(x) = \sqrt{x+10}$$

$$(6) \quad \text{חשבו את } f'(0), \text{ אם נתון כי } f(x) = x(x-1)(x-2)(x-3)\cdots(x-44).$$

$$(7) \quad \text{חשבו את } f'(0), \text{ אם נתון כי } f(x) = 2x(|x|+1)\sqrt{1+x+x^2}.$$

$$(8) \quad \text{חשבו את } f'(0), \text{ אם נתון כי } f(x) = x \cdot z(x) \text{ כאשר } z(0) = 1, \lim_{x \rightarrow 0} z(x) = 4.$$

$$(9) \quad \text{נתונה הפונקציה: } f(x) = \begin{cases} \sqrt[3]{x-1} & x > 0 \\ -(x+1)^2 & x \leq 0 \end{cases}$$

א. מצאו את כל הנקודות בהן הפונקציה רציפה.

ב. בדקו על פי הגדרת הנגזרת האם הפונקציה הנתונה גזירה בנקודה  $x=1$ . האם קיים משיק בנקודה זו?

(10) חשבו את הגבולות הבאים:

$$א. \quad \lim_{x \rightarrow 0} \frac{\ln(4+x) - \ln 4}{x} \quad ב. \quad \lim_{x \rightarrow 0} \frac{e^{1+x} - e}{x}$$

(11) נתון כי  $f$  גזירה בנקודה  $x_0$ . הוכיחו כי:

$$א. \quad f'(x_0) = \lim_{x \rightarrow x_0} \frac{f(x) - f(x_0)}{x - x_0}$$

$$ב. \quad 2x_0 f(x_0) - x_0^2 f'(x_0) = \lim_{x \rightarrow x_0} \frac{x^2 f(x_0) - x_0^2 f(x)}{x - x_0}$$

\* בפרק זה חל איסור להשתמש בכלל לופיטל.

**(12)** נתון כי  $f$  גזירה וזוגית. הוכיחו כי  $f'$  אי זוגית.

**(13)** נתונה פונקציה המוגדרת ב- $[a,b]$  ומקיימת לכל  $x, y$  ב- $[a,b]$ :  
 $|f(x) - f(y)| \leq |x - y|^2$   
 הוכיחו כי  $f$  גזירה ב- $[a,b]$  וחשבו את נגזרתה.

**(14)** נתונה הפונקציה  
 $f(x) = \begin{cases} x^2 & x \in \mathbb{Q} \\ x^3 & x \notin \mathbb{Q} \end{cases}$   
 חשבו את  $f'(x)$  על פי ההגדרה.

**(15)** נתונה הפונקציה  
 $f(x) = \begin{cases} (x-1)^2 & x \in \mathbb{Q} \\ 0 & x \notin \mathbb{Q} \end{cases}$   
 חשבו את  $f'(x)$  על פי ההגדרה.

**(16)** הוכיחו או הפריכו:

- א. אם  $h$  גזירה ב- $x_0$  ו- $g$  אינה גזירה ב- $x_0$ , אז  $f = g + h$  אינה גזירה ב- $x_0$ .
- ב. אם  $h$  אינה גזירה ב- $x_0$  ו- $g$  אינה גזירה ב- $x_0$ , אז  $f = g + h$  אינה גזירה ב- $x_0$ .
- ג. אם  $h$  אינה גזירה ב- $x_0$  ו- $g$  אינה גזירה ב- $x_0$ , אז  $f = g \cdot h$  אינה גזירה ב- $x_0$ .
- ד. אם  $h$  גזירה ב- $x_0$  ו- $g$  אינה גזירה ב- $x_0$ , אז  $f = g \cdot h$  אינה גזירה ב- $x_0$ .

**(17)** הוכיחו או הפריכו:

- א. אם  $f$  גזירה, אז  $f'(x) = \lim_{n \rightarrow \infty} n \left[ f\left(x + \frac{1}{n}\right) - f(x) \right]$ .
- ב. אם הגבול  $\lim_{n \rightarrow \infty} n \left[ f\left(x + \frac{1}{n}\right) - f(x) \right]$  קיים וסופי, אז  $f$  גזירה.

**(18)** הוכיחו או הפריכו:

- א. אם  $f$  גזירה ב- $(a,b)$  ו- $\lim_{x \rightarrow a^+} f(x) = \infty$ , אז  $\lim_{x \rightarrow a^+} f'(x) = \infty$ .
- ב. אם  $f$  גזירה ב- $(a,b)$  ו- $\lim_{x \rightarrow a^+} f'(x) = \infty$ , אז  $\lim_{x \rightarrow a^+} f(x) = \infty$ .

**תשובות סופיות**

(1)  $f'(x) = 2x + 4$

(2)  $f(x) = -\frac{1}{(x+1)^2}$

(3)  $f'(x) = e^x$

(4)  $f(x) = \frac{1}{x}$

(5)  $f(x) = \frac{1}{2\sqrt{x+10}}$

(6) 44!

(7) 2

(8) 4

(9) א. רציפה לכל  $x$ . ב. לא גזירה בנקודה  $x = 1$ . קיים משיק אנכי בנקודה.

(10) א.  $\frac{1}{4}$ . ב.  $e$

(11) שאלת הוכחה.

(12) שאלת הוכחה.

(13) שאלת הוכחה.  $f'' = 0$ (14) הפונקציה גזירה רק ב- $x = 0$ , ומתקיים  $f'(0) = 0$ .(15) הפונקציה גזירה רק ב- $x = 1$ , ומתקיים  $f'(1) = 0$ .

(16) שאלת הוכחה.

(17) שאלת הוכחה.

(18) שאלת הוכחה.

לפתרונות מלאים בווידאו היכנסו לאתר [www.GooL.co.il](http://www.GooL.co.il)

## נגזרות חד-צדדיות

### שאלות

1) תארו שתי דרכים שונות לבדיקת גזירות של פונקציה מפוצלת בנקודות התפר שלה (נקודה שבה מתחלפת נוסחת הפונקציה).

השתמשו בפונקציה  $f(x) = \begin{cases} x^2 + 8x & x \geq 2 \\ x^3 + 12 & x < 2 \end{cases}$ , על מנת להדגים שתי שיטות אלה.

בנוסף, הסבירו מתי יש להשתמש בכל אחת מהשיטות.

בשאלות 2-7 בדקו גזירות הפונקציות הבאות בתחום הגדרתן, בכל דרך שתבחרו. בנוסף, רשמו נוסחה עבור הנגזרת של כל אחת מהפונקציות:

$$f(x) = \begin{cases} x^2 - 5x & x \geq 2 \\ x^3 - 14 & x < 2 \end{cases} \quad (3) \qquad f(x) = \begin{cases} x^2 - 4x & x \geq 2 \\ x^3 - 14 & x < 2 \end{cases} \quad (2)$$

$$f(x) = \begin{cases} \ln(1+2x) & -0.5 < x < 0 \\ x^2 + 2x & x \geq 0 \end{cases} \quad (5) \qquad f(x) = \begin{cases} x^2 + 8x & x \geq 2 \\ x^3 + 12 & x < 2 \end{cases} \quad (4)$$

$$f(x) = 3x^2 + x|x| + 1 \quad (7) \qquad f(x) = 2 + 4|x-1| \quad (6)$$

8) בדקו האם הפונקציה משאלה 5 גזירה פעמיים בנקודה  $x=0$ .

$$f(x) = \begin{cases} \sqrt[3]{x+1} & x \geq -1 \\ \frac{1}{x} + a & x < -1 \end{cases} \quad (9) \quad \text{נתונה הפונקציה}$$

א. עבור איזה ערך של הקבוע  $a$  הפונקציה רציפה בנקודה  $x=-1$ ?

ב. עבור ערך ה- $a$  שנמצא בסעיף א', בדקו על פי הגדרת הנגזרת האם

הפונקציה הנתונה גזירה בנקודה  $x=-1$ .

האם קיים משיק בנקודה זו?

10) מצאו עבור אלו ערכים של הקבועים  $a$  ו- $b$  הפונקציה הבאה גזירה בנקודת

$$f(x) = \begin{cases} \ln^3 x & 0 < x \leq e \\ ax + b & x > e \end{cases} \quad \text{התפר:}$$

עבור ערכים אלו, רשמו נוסחה עבור הנגזרת.

\* בפרק זה חל איסור להשתמש בכלל לופיטל.

**11** מצאו עבור אלו ערכים של הקבועים  $a$  ו- $b$  הפונקציה הבאה גזירה בנקודת

$$f(x) = \begin{cases} e^x & 0 < x \leq 1 \\ ax + b & x > 1 \end{cases} \text{ : התפר}$$

עבור ערכים אלו, רשמו נוסחה עבור הנגזרת.

**תזכורת (הערך השלם)**

פונקציית הערך השלם  $[x]$  מחזירה לכל מספר ממשי  $x$  את המספר השלם הגדול ביותר, שקטן או שווה ל- $x$  (מעגלת כלפי מטה). למשל:  $[-4.1] = -5$ ,  $[4.1] = 4$ .

**12** נתונה הפונקציה  $f(x) = [x] - [-x]$ .

חשבו את  $f'(x)$ .

## תשובות סופיות

$$f'(x) = \begin{cases} 2x+8 & x \geq 2 \\ 3x^2 & x < 2 \end{cases} \quad (1)$$

$$f'(x) = \begin{cases} 2x-4 & x > 2 \\ 3x^2 & x < 2 \end{cases} \quad (2)$$

$$f'(x) = \begin{cases} 2x-5 & x > 2 \\ 3x^2 & x < 2 \end{cases} \quad (3)$$

$$f'(x) = \begin{cases} 2x+8 & x \geq 2 \\ 3x^2 & x < 2 \end{cases} \quad (4)$$

$$f'(x) = \begin{cases} \frac{2}{1+2x} & -0.5 < x < 0 \\ 2x+2 & x \geq 0 \end{cases} \quad (5)$$

$$f'(x) = 4 \ (x > 1) \ , \ f'(x) = -4 \ (x < 1) \quad (6)$$

$$f'(x) = 8x \ (x \geq 0) \ , \ f'(x) = 4x \ (x < 0) \quad (7)$$

(8) לא גזירה פעמיים בנקודה  $x=0$ .

(9) א.  $a=1$  ב. לא גזירה. לא קיים משיק.

$$f'(x) = \begin{cases} \frac{3}{x} \ln^2 x & 0 < x < e \\ \frac{3}{e} & x \geq e \end{cases} \quad a = 3/e \quad b = -2 \quad (10)$$

$$f'(x) = \begin{cases} e^x & 0 < x < 1 \\ e & x \geq 1 \end{cases} \quad a = e \quad b = 0 \quad (11)$$

$$f'(x) = \begin{cases} 0 & x \notin \mathbb{Z} \\ \text{undefined} & x \in \mathbb{Z} \end{cases} \quad (12)$$

# מתמטיקה א לכלכלנים

## פרק 7 - חישוב נגזרת של פונקציה

### תוכן העניינים

1. כללי הגזירה	(ללא ספר)
2. תרגול בכללי הגזירה	68
3. תרגילים נוספים לפי סוגים	71
4. גזירה סתומה	74
5. כלל השרשרת	76
6. גזירה לוגריתמית	79
7. נגזרת הפונקציה ההפוכה	80

## תרגול בכללי הגזירה

### שאלות

גזרו פעמיים את הפונקציות הבאות (בשאלות 22-24 מצאו רק את הנגזרת הראשונה):

$$f(x) = \frac{2x^2}{(x+1)^2} \quad (3) \quad f(x) = \frac{x^2 - 5x + 6}{2x + 10} \quad (2) \quad f(x) = \frac{x^2 + 2x + 4}{2x} \quad (1)$$

$$f(x) = \left(\frac{x+1}{x-1}\right)^3 \quad (6) \quad f(x) = \frac{x^3}{(x+1)^2} \quad (5) \quad f(x) = \frac{x^3}{x^2 - 4} \quad (4)$$

$$f(x) = x \cdot \ln x \quad (9) \quad f(x) = \frac{\ln x}{\sqrt{x}} \quad (8) \quad f(x) = \frac{\ln x}{x} \quad (7)$$

$$f(x) = \ln^2 x + 2 \ln x - 3 \quad (12) \quad f(x) = \ln \sqrt{\frac{1}{2-x}} \quad (11) \quad f(x) = x^2 \cdot \ln x \quad (10)$$

$$f(x) = (x+2) \cdot e^{\frac{1}{x}} \quad (15) \quad f(x) = e^{\frac{1}{x}} \quad (14) \quad f(x) = \ln^2 x + \frac{1}{\ln^2 x} \quad (13)$$

$$f(x) = \sqrt[3]{x^2 - 1} \quad (18) \quad f(x) = \sqrt[3]{x^2} \quad (17) \quad f(x) = x \cdot e^{-2x^2} \quad (16)$$

$$y = x^{\sqrt{x}} \quad (21) \quad y = \sqrt[3]{x} \quad (20) \quad f(x) = \sqrt[3]{x^2} (1-x) \quad (19)$$

$$y = (x+1)^{(x+1)} \quad (24) \quad y = (x^2 + 1)^x \quad (23) \quad y = \left(\sqrt{x} + \frac{1}{x}\right)^{\sqrt{x}} \quad (22)$$

## תשובות סופיות

$$f'(x) = \frac{2x^2 - 8}{4x^2}, \quad f''(x) = \frac{4}{x^3} \quad (1)$$

$$f'(x) = \frac{2x^2 + 20x - 62}{(2x+10)^2}, \quad f''(x) = \frac{448}{(2x+10)^3} \quad (2)$$

$$f'(x) = \frac{4x}{(x+1)^3}, \quad f''(x) = \frac{4(1-2x)}{(x+1)^4} \quad (3)$$

$$f'(x) = \frac{x^2(x^2-12)}{(x^2-4)^2}, \quad f''(x) = \frac{4x \cdot (2x^2+24)}{(x^2-4)^3} \quad (4)$$

$$f'(x) = \frac{x^2(x+3)}{(x+1)^3}, \quad f''(x) = \frac{6x}{(x+1)^4} \quad (5)$$

$$f'(x) = -\frac{6(x+1)^2}{(x-1)^4}, \quad f''(x) = 12 \frac{(x+1)(x+3)}{(x-1)^5} \quad (6)$$

$$f'(x) = \frac{1 - \ln x}{x^2}, \quad f''(x) = \frac{2 \ln x - 3}{x^3} \quad (7)$$

$$f'(x) = \frac{2 - \ln x}{2x^{1.5}}, \quad f''(x) = \frac{3 \ln x - 8}{4x^{2.5}} \quad (8)$$

$$f'(x) = \ln x + 1, \quad f''(x) = \frac{1}{x} \quad (9)$$

$$f'(x) = x(2 \ln x + 1), \quad f''(x) = 2 \ln x + 3 \quad (10)$$

$$f'(x) = \frac{1}{2(2-x)}, \quad f''(x) = \frac{1}{(4-2x)^2} \quad (11)$$

$$f'(x) = \frac{2}{x} (\ln x + 1), \quad f''(x) = \frac{-2 \ln x}{x^2} \quad (12)$$

$$f'(x) = \frac{2}{x} \left[ \frac{(\ln x)^4 - 1}{(\ln x)^3} \right], \quad f''(x) = -\frac{2}{x^2} \left\{ \frac{(\ln x)^5 - (\ln x)^4 - (\ln x) - 3}{(\ln x)^4} \right\} \quad (13)$$

$$f'(x) = e^{\frac{1}{x}} \cdot \left(-\frac{1}{x^2}\right), \quad f''(x) = e^{\frac{1}{x}} \left(\frac{1+2x}{x^4}\right) \quad (14)$$

$$f'(x) = e^{\frac{1}{x}} \left(\frac{x^2 - x - 2}{x^2}\right), \quad f''(x) = e^{\frac{1}{x}} \left(\frac{5x+2}{x^4}\right) \quad (15)$$

$$f'(x) = e^{-2x^2} (1-4x^2), \quad f''(x) = -4xe^{-2x^2} (3-4x^2) \quad (16)$$

$$f'(x) = \frac{2}{3 \cdot \sqrt[3]{x}}, \quad f''(x) = -\frac{2}{9 \cdot \sqrt[3]{x^4}} \quad (17)$$

$$f'(x) = \frac{2x}{3\sqrt[3]{(x^2-1)^2}}, \quad f''(x) = \frac{2}{3} \cdot \frac{-\frac{1}{3}x^2-1}{(x^2-1)^{5/3}} \quad (18)$$

$$f'(x) = \frac{2-5x}{3\sqrt[3]{x}}, \quad f''(x) = -\frac{2}{9} \cdot \frac{1+5x}{\sqrt[3]{x^4}} \quad (19)$$

$$y' = x^{\frac{1}{x}-2} (1-\ln x) \quad (20)$$

$$y' = \frac{1}{\sqrt{x}} \cdot x^{\sqrt{x}} \left(\frac{\ln x}{2} + 1\right) \quad (21)$$

$$y' = \left(\sqrt{x} + \frac{1}{x}\right)^{\sqrt{x}} \left[ \frac{1}{2\sqrt{x}} \cdot \ln\left(\sqrt{x} + \frac{1}{x}\right) + \frac{1}{\sqrt{x + \frac{1}{x}}} \left(\frac{1}{2\sqrt{x}} - \frac{1}{x^2}\right) \cdot \sqrt{x} \right] \quad (22)$$

$$y' = (x^2 + 1)^x \left(1 \cdot \ln(x^2 + 1) + \frac{1}{x^2 + 1} \cdot 2x \cdot x\right) \quad (23)$$

$$y' = (x+1)^{(x+1)} [\ln(x+1) + 1] \quad (24)$$

## תרגילים נוספים לפי סוגים

### שאלות

#### הנגזרת של פונקציית חזקה

1) גזרו את הפונקציות הבאות:

- |                             |                             |                             |
|-----------------------------|-----------------------------|-----------------------------|
| א. $f(x) = x^3$             | ב. $f(x) = x^7$             | ג. $f(x) = x^2$             |
| ד. $f(x) = x^1$             | ה. $f(x) = x^{-3}$          | ו. $f(x) = x^{-1}$          |
| ז. $f(x) = x^{\frac{1}{2}}$ | ח. $f(x) = x^{\frac{1}{3}}$ | ט. $f(x) = x^{\frac{3}{4}}$ |

#### הנגזרת של קבוע כפול פונקציה

2) גזרו את הפונקציות הבאות:

- |                           |                              |                                       |
|---------------------------|------------------------------|---------------------------------------|
| א. $f(x) = 2x^3$          | ב. $f(x) = 3x^7$             | ג. $f(x) = \frac{1}{2}x^4$            |
| ד. $f(x) = \frac{x^6}{7}$ | ה. $f(x) = 8x^1$             | ו. $f(x) = 3x^{-2}$                   |
| ז. $f(x) = \frac{4}{x}$   | ח. $f(x) = 6x^{\frac{1}{2}}$ | ט. $f(x) = \frac{x^{\frac{2}{3}}}{3}$ |

#### הנגזרת של קבוע

3) גזרו את הפונקציות הבאות:

- |                |                         |
|----------------|-------------------------|
| א. $f(x) = 12$ | ב. $f(x) = \frac{7}{8}$ |
|----------------|-------------------------|

#### הנגזרת של סכום והפרש

4) גזרו את הפונקציות הבאות:

- |                                 |   |
|---------------------------------|---|
| א. $f(x) = x^3 + 2x^2 - 3x + 5$ | ב. $f(x) = \frac{1}{4}x^4 - \frac{x^3}{6} + \frac{3x}{4} - \frac{2}{5}$ |
|---------------------------------|---|

## הנגזרת של פונקציה חזקה מורכבת

(5) גזרו את הפונקציות הבאות:

$$\begin{array}{ll} \text{א.} & f(x) = (5x-2)^3 \quad \text{ב.} & f(x) = (x^3+6)^5 \\ \text{ב.} & f(x) = (x-x^2)^2 \quad \text{ג.} & f(x) = \frac{2(x+1)^4}{3} \\ \text{ד.} & f(x) = \frac{(5-x)^3}{4} \quad \text{ה.} & \end{array}$$

## הנגזרת של אחד חלקי איקס

(6) גזרו את הפונקציות הבאות:

$$\begin{array}{ll} \text{א.} & f(x) = \frac{3}{x} \quad \text{ב.} & f(x) = \frac{2}{x} \\ \text{ב.} & f(x) = \frac{1}{x^2} \quad \text{ג.} & f(x) = \frac{1}{x^2} \\ \text{ג.} & f(x) = \frac{3}{x^3} \quad \text{ד.} & f(x) = \frac{6}{x+5} \\ \text{ה.} & f(x) = \frac{1}{x^2-3x} \quad \text{ו.} & f(x) = \frac{2}{3-x} \\ \text{ו.} & f(x) = \frac{1}{x^2-3x} \quad \text{ז.} & f(x) = \frac{2}{3-x} \end{array}$$

## הנגזרת של מכפלה

(7) גזרו את הפונקציות הבאות:

$$\begin{array}{ll} \text{א.} & f(x) = (5x+1)(x-3) \\ \text{ב.} & f(x) = (5x+1)^3(x-3) \\ \text{ג.} & f(x) = x^3(6-x)^4 \end{array}$$

## הנגזרת של מנה

(8) גזרו את הפונקציות הבאות:

$$\begin{array}{ll} \text{א.} & f(x) = \frac{3x-1}{1+2x} \\ \text{ב.} & f(x) = \frac{x^2+1}{5x-12} \\ \text{ג.} & f(x) = \frac{x^2-1}{x^2+3} \\ \text{ד.} & f(x) = \frac{x^2+8}{x-1} \\ \text{ה.} & f(x) = \frac{1}{x} \\ \text{ו.} & f(x) = \frac{3}{x^3} \end{array}$$

## הנגזרת של שורש

(9) גזרו את הפונקציות הבאות:

$$\begin{array}{ll} \text{א.} & f(x) = \sqrt{x} \\ \text{ב.} & f(x) = 4\sqrt{x+1} \\ \text{ג.} & f(x) = \sqrt{x^3-1} \\ \text{ד.} & f(x) = (3x+1)\sqrt{x} \\ \text{ה.} & f(x) = x^2\sqrt{x+3} \\ \text{ו.} & f(x) = \frac{x+3}{\sqrt{x}} \end{array}$$

## תשובות סופיות

(1)

$$\begin{array}{lll} f'(x) = 2x & \text{ג.} & f'(x) = 7x^6 & \text{ב.} & f'(x) = 3x^2 & \text{א.} \\ f'(x) = -\frac{1}{x^2} & \text{ו.} & f'(x) = 3x^{-4} & \text{ה.} & f'(x) = 1 & \text{ד.} \\ f'(x) = \frac{3}{4}x^{\frac{1}{4}} & \text{ט.} & f'(x) = \frac{1}{3\sqrt[3]{x^2}} & \text{ח.} & f'(x) = \frac{1}{2\sqrt{x}} & \text{ז.} \end{array}$$

(2)

$$\begin{array}{lll} f'(x) = 2x^3 & \text{ג.} & f'(x) = 21x^6 & \text{ב.} & f'(x) = 6x^2 & \text{א.} \\ f'(x) = -\frac{6}{x^3} & \text{ו.} & f'(x) = 8 & \text{ה.} & f'(x) = \frac{6x^5}{7} & \text{ד.} \\ f'(x) = \frac{2}{9\sqrt[3]{x}} & \text{ט.} & f'(x) = \frac{3}{\sqrt{x}} & \text{ח.} & f'(x) = -\frac{4}{x^2} & \text{ז.} \end{array}$$

0. ב. א. (3)

$$f'(x) = x^3 - \frac{x^2}{2} + \frac{3}{4} \quad \text{ב.} \quad f'(x) = 3x^2 + 4x - 3 \quad \text{א.} \quad (4)$$

$$f'(x) = 15x^2(x^3 + 6)^4 \quad \text{ב.} \quad f'(x) = 15(5x - x)^2 \quad \text{א.} \quad (5)$$

$$f'(x) = \frac{8(x+1)^3}{3} \quad \text{ה.} \quad f'(x) = -\frac{3}{4}(5-x)^2 \quad \text{ד.} \quad f'(x) = 6(x-x^2)(1-2x) \quad \text{ג.}$$

$$f'(x) = -\frac{9}{x^4} \quad \text{ז.} \quad f'(x) = -\frac{2}{x^3} \quad \text{ג.} \quad f'(x) = \frac{2}{x^2} \quad \text{ב.} \quad f'(x) = -\frac{3}{x^2} \quad \text{א.} \quad (6)$$

$$f'(x) = -\frac{6}{(x+3)^2} \quad \text{ז.} \quad f'(x) = \frac{2}{(3-x)^2} \quad \text{ו.} \quad f'(x) = -\frac{2x-3}{(x^2-3x)^2} \quad \text{ה.}$$

$$f'(x) = (5x+1)^2(20x-44) \quad \text{ב.} \quad f'(x) = 10x-14 \quad \text{א.} \quad (7)$$

$$f'(x) = x^2(6-x)^3(18-7x) \quad \text{ג.}$$

$$f'(x) = \frac{8x}{(x^2+3)^2} \quad \text{ג.} \quad f'(x) = \frac{5x^2-24x-5}{(5x-12)^2} \quad \text{ב.} \quad f'(x) = \frac{5}{(1+2x)^2} \quad \text{א.} \quad (8)$$

$$f'(x) = -\frac{9}{x^4} \quad \text{ו.} \quad f'(x) = -\frac{1}{x^2} \quad \text{ה.} \quad f'(x) = \frac{(x-4)(x+2)}{(x-1)^2} \quad \text{ד.}$$

$$f'(x) = \frac{3x^2}{2\sqrt{x^3-1}} \quad \text{ג.} \quad f'(x) = \frac{2}{\sqrt{x+1}} \quad \text{ב.} \quad f'(x) = \frac{1}{2\sqrt{x}} \quad \text{א.} \quad (9)$$

$$f'(x) = \frac{x-3}{2x\sqrt{x}} \quad \text{ו.} \quad f'(x) = \frac{x(5x+12)}{2\sqrt{x+3}} \quad \text{ה.} \quad f'(x) = \frac{9x+1}{2\sqrt{x}} \quad \text{ד.}$$

## גזירה סתומה

### שאלות

- 1) גזרו את הפונקציה הסתומה  $x^2 + y^5 - 1 = 1$ .
- 2) גזרו את הפונקציה הסתומה  $4 \ln x + 10 \ln y = y^2$ .
- 3) גזרו את הפונקציה הסתומה  $\sqrt{x} + \sqrt{y} = \sqrt{xy}$ .
- 4) מצאו את משוואת המשיק למעגל  $x^2 + y^2 = 25$ , בנקודה (3,4).
- 5) מצאו את משוואת הישר, המשיק לגרף הפונקציה הסתומה  $xy^2 + y - x = xy$ , דרך הנקודה (1,1).
- 6) מצאו את משוואת הישר, המשיק לגרף הפונקציה הסתומה  $x^2 y + e^{y^2 - 4x} = \ln x + 1$ , דרך הנקודה (1,2) – הנמצאת על גרף הפונקציה.
- 7) מצאו את משוואת הישר, המשיק לגרף הפונקציה הסתומה  $\sqrt{xy + y} + x^2 y = xy^2$ , דרך הנקודה (1,2) – הנמצאת על גרף הפונקציה.
- 8) מצאו את משוואת הישר, המשיק לגרף הפונקציה הסתומה  $e^{xy^2} + y = y^2 - 1$ , דרך הנקודה (0,2) – הנמצאת על גרף הפונקציה.
- 9) נתונה הפונקציה הסתומה  $x + y \cdot e^y = xy^2 + x^2$ .
- א. מצאו את הנקודות על גרף הפונקציה, בהן  $y = 0$ .
- ב. מצאו את משוואת הישרים המשיקים של גרף הפונקציה, בנקודות שנמצאו בסעיף א.
- 10) גזרו את הפונקציה הסתומה:  $x^y - xy = 10$ .
- 11) גזרו את הפונקציה הסתומה:  $x^y - y^x = 1$ .
- 12) נתונה פונקציה סתומה  $xy - y^3 + x^2 - x = 0$ .
- מצאו את ערך  $y^n$  בנקודה בה  $y = 1$ .

- (13)** נתון כי המשוואה  $h(y) - x + 1 = 2x^3 + 4e^y + 2y$ ,  
 מגדירה את  $y = y(x)$  כפונקציה סתומה של  $x$ .  
 נתון כי  $h(y)$  גזירה ברציפות ויורדת.  
 הוכיחו כי  $y(x)$  יורדת חזק.

### תשובות סופיות

$$5y^4 - 1 \neq 0, \quad y' = \frac{-2x}{5y^4 - 1} \quad (1)$$

$$\frac{10}{y} - 2y \neq 0, \quad y' = \frac{-\frac{4}{x}}{\frac{10}{y} - 2y} \quad (2)$$

$$\sqrt{x} \neq 0, \quad \sqrt{x} \neq 1, \quad y' = \frac{\sqrt{y}-1}{2\sqrt{x}} \cdot \frac{2\sqrt{y}}{1-\sqrt{x}} \quad (3)$$

$$y = -\frac{3}{4}x + \frac{25}{4} \quad (4)$$

$$y = \frac{1}{2}x + \frac{1}{2} \quad (5)$$

$$y = \frac{1}{5}x + 1\frac{4}{5} \quad (6)$$

$$y = \frac{1}{5}x + 1\frac{4}{5} \quad (7)$$

$$y = \frac{4}{3}x + 2 \quad (8)$$

$$(0,0), (1,0) \text{ א.} \quad (9)$$

ב. בראשית הצירים:  $y = -x$ , המשוואה השנייה:  $y = x - 1$ .

$$x^y \cdot \ln x - x \neq 0, \quad y' = \frac{y - x^y \cdot \frac{y}{x}}{x^y \cdot \ln x - x} \quad (10)$$

$$x^y \ln x - y^x \cdot \frac{x}{y} \neq 0, \quad y' = \frac{-x^y \cdot \frac{y}{x} + y^x \cdot \ln y}{x^y \ln x - y^x \cdot \frac{x}{y}} \quad (11)$$

-1 (12)

(13) הוכחה.

## כלל השרשרת

## שאלות

- (1) נתונה פונקציה  $f(x)$ , המקיימת  $f'(4) = 10$ .  
נגדיר פונקציה חדשה:  $g(x) = f(x^2)$ .  
חשבו את  $g'(2)$ .

- (2) נתונה פונקציה  $f(x)$ , המקיימת  $f'(2) = 4$ .  
נגדיר פונקציה חדשה:  $g(x) = f\left(\frac{1}{x}\right)$ .  
א. חשבו את  $g'(0.5)$ .

ב. נתון בנוסף כי  $f$  עולה. הוכיחו כי  $g$  יורדת.

- (3) נתונה פונקציה  $f(x)$ , המקיימת  $f'(1) = e$ .  
נגדיר פונקציה חדשה:  $g(x) = x^2 + f(\ln x)$ .  
א. חשבו את  $g'(e)$ .

ב. הוכיחו שהפונקציה  $g$  עולה בנקודה  $x = e$ .

ג. חשבו את הגבול  $\lim_{h \rightarrow 0} \frac{g(e+h) - g(e)}{h}$ .

- (4) נתונה פונקציה  $f(x)$ , המקיימת  $f(1) = -2$ ,  $f'(1) = e$ .  
נגדיר פונקציה חדשה:  $g(x) = f^2(\ln x)$ .  
א. חשבו את  $g'(e)$ .

ב. האם  $g$  עולה או יורדת, בנקודה  $x = e$ ?

ג. נתון כי  $f$  שלילית ועולה. מה ניתן לומר על  $g$ ?

(5) נתונה פונקציה,  $f(x)$ , יורדת וחיובית.

$$g(x) = \sqrt{f(x^2 + 4)}$$

מי מהבאים נכון?

א.  $g$  עולה לכל  $x$ .

ב.  $g$  יורדת לכל  $x$ .

ג.  $g$  עולה לכל  $x > 0$ .

ד.  $g$  יורדת לכל  $x > 0$ .

$$(6) \quad g(x) = \frac{f^2(\sqrt{x}) - 1}{f(\sqrt{x})}$$

נתונה הפונקציה  $f(10) = f'(10) = 4$ . חשבו  $g'(100)$ .

$$(7) \quad g(x) = \frac{f\left(\frac{1}{x}\right) + 4}{f\left(\frac{1}{x^2}\right)}$$

נתונה הפונקציה  $f(1) = 1$ ,  $f'(1) = 4$ .

חשבו  $g'(1)$ .

$$(8) \quad g(x) = \frac{f^2(\ln x)}{f(\ln x) + 1}$$

נתונה הפונקציה  $f(0) = 2$ ,  $f'(0) = 1$ .

חשבו  $g'(1)$ .

$$(9) \quad g(x) = \frac{f^{10}(4x) + 1}{f\left(\frac{4}{x}\right) + 1}$$

נתונה הפונקציה  $f(4) = 1$ ,  $f'(4) = 2$ .

חשבו  $g'(1)$ .

$$(10) \quad g(x) = \frac{\sqrt[4]{f^7(x^2)}}{f(x^4)}$$

נתונה הפונקציה  $f(1) = 1$ ,  $f'(1) = 4$ .

חשבו  $g'(1)$ .

**תשובות סופיות**

		40 (1)
	ב. שאלת הוכחה.	א. -16 (1)
ג. $2e+1$	ב. שאלת הוכחה.	א. $2e+1$ (2)
ג. $g'(x) < 0$	ב. יורדת.	א. -4 (3)
		ד (4)
		$\frac{17}{80}$ (5)
		36 (6)
		$\frac{8}{9}$ (7)
		44 (8)
		-2 (9)

## גזירה לוגריתמית

### שאלות

גזרו את הפונקציות הבאות :

$$y = \sqrt[4]{\frac{10x-1}{x+1}} \cdot \sqrt{(2x+1)^7} \quad (1)$$

$$y = \left(\sqrt[4]{10x+1}\right)^{2x} \quad (1)$$

$$y = \frac{(x+2)^{3x+4} \cdot (5x+6)}{(7x+8) \cdot (9x+10)} \quad (2)$$

### תשובות סופיות

$$y' = y \left[ \frac{1}{4} \frac{1}{10x-1} \cdot 10 + \frac{7}{10} \frac{1}{2x+1} \cdot 2 - \frac{1}{4} \frac{1}{x+1} \right] \quad (1)$$

$$y' = \left( (10x+1)^{\frac{1}{4}} \right)^{2x} \cdot \frac{1}{4} \left[ 2^x \cdot \ln 2 \cdot \ln(10x+1) + \frac{1}{10x+1} \cdot 10 \cdot 2^x \right] \quad (2)$$

$$y' = y \left[ 3 \cdot \ln(x+2) + \frac{1}{x+2} (3x+4) + \frac{1}{5x+6} \cdot 5 - \frac{1}{7x+8} \cdot 7 - \frac{1}{9x+10} \cdot 9 \right] \quad (3)$$

## נגזרת הפונקציה ההפוכה

### שאלה

הוכיחו, בעזרת כלל הנגזרת של הפונקציה ההפוכה, את הנוסחה הבאה:

$$(\sqrt{x})' = \frac{1}{2\sqrt{x}} \quad (1)$$

לתשובה מלאה בסרטון וידאו היכנסו לאתר [GooL.co.il](http://GooL.co.il)

# מתמטיקה א לכלכלנים

פרק 8 - סדרות

תוכן העניינים

1. היכרות עם סדרות ..... (ללא ספר)
2. חישוב גבול לפי כללי חשבון גבולות ..... 81
3. חישוב גבול לפי אוילר ..... 83
4. חישוב גבול לפי כלל הסנדוויץ' ..... 84
5. חישוב גבול לפי מבחן המנה ומבחן השורש ..... 86
6. חישוב גבול של סדרה רקורסיבית ..... 87
7. חישוב גבול לפי ההגדרה ..... 89

## חישוב גבול לפי כללי חשבון גבולות

## שאלות

חשבו את הגבולות הבאים:

- $$\lim_{n \rightarrow \infty} \frac{4n^2 + 2}{n^2 + 1000n} \quad (2) \qquad \lim_{n \rightarrow \infty} (e^{-n})^{\ln n} \quad (1)$$
- $$\lim_{n \rightarrow \infty} \frac{n^4 + 2n^2 + 6}{3n^5 + 10n} \quad (4) \qquad \lim_{n \rightarrow \infty} \frac{n^4 + 2n^2 + 6}{3n^3 + 10n} \quad (3)$$
- $$\lim_{n \rightarrow \infty} \frac{\sqrt{n^2 + 1}}{n} \quad (6) \qquad \lim_{n \rightarrow \infty} \left( \frac{n^2 - 5n + 6}{2n + 10} - \frac{n}{2} \right) \quad (5)$$
- $$\lim_{n \rightarrow \infty} \frac{\sqrt{n+2} - \sqrt{3n-3}}{\sqrt{4n+1} - \sqrt{5n-1}} \quad (8) \qquad \lim_{n \rightarrow \infty} \frac{\sqrt[3]{n^4 + 2n^2 + 6 + 27n^6}}{\sqrt{3n^3 + 10n + 4n^4}} \quad (7)$$
- $$\lim_{n \rightarrow \infty} \frac{4 \cdot 9^n + 3^{n+1}}{81^{0.5n} + 3^{n+3}} \quad (10) \qquad \lim_{n \rightarrow \infty} \frac{16^n + 4^{n+1}}{2^{4n+2} + 2^{n+3}} \quad (9)$$
- $$\lim_{n \rightarrow \infty} \ln \left( \frac{3n^3 - 5n - 1}{n^3 - 2n^2 + 1} \right) \quad (12) \qquad \lim_{n \rightarrow \infty} \sqrt{\frac{4n^2 + 2}{n^2 + 1000n}} \quad (11)$$
- $$\lim_{n \rightarrow \infty} \sqrt[5]{\frac{an+1}{bn+2}} \quad (14) \qquad \lim_{n \rightarrow \infty} e^{\frac{n^4 + 2n^2 + 6}{3n^4 + 10n}} \quad (13)$$
- $$\lim_{n \rightarrow \infty} (\sqrt{n^2 + kn} - n) \quad (16) \qquad \lim_{n \rightarrow \infty} (\sqrt{n^2 + 5n} - n) \quad (15)$$
- $$\lim_{n \rightarrow \infty} (\sqrt{n^4 + n^2 + 1} - n^2) \quad (18) \qquad \lim_{n \rightarrow \infty} (\sqrt{n^2 + n + 1} - n) \quad (17)$$
- $$\lim_{n \rightarrow \infty} \frac{1 + 2 + \dots + n}{n^2 + 4n + 1} \quad (20) \qquad \lim_{n \rightarrow \infty} (\sqrt{n^2 + an} - \sqrt{n^2 + bn}) \quad (19)$$
- $$\lim_{n \rightarrow \infty} \left( \frac{1}{1 \cdot 2} + \frac{1}{2 \cdot 3} + \dots + \frac{1}{n(n+1)} \right) \quad (22) \qquad \lim_{n \rightarrow \infty} \frac{1^2 + 2^2 + \dots + n^2}{n^3 + n^2 + 1} \quad (21)$$
- \* רמז לשאלה 22:  $\frac{1}{n(n+1)} = \frac{1}{n} - \frac{1}{n+1}$

**הערה חשובה מאוד!**

בפתרון המלא, יופיע במקום המשתנה  $n$  – המשתנה  $x$ . יש להתייחס אל  $x$  כאל מספר טבעי! בנוסף, יש לזכור שסדרה היא פונקציה (מהטבעיים לממשיים) ולכן לעיתים אומר פונקציה במקום סדרה.

## תשובות סופיות

- |   |   |
|---|---|
| 4 (2)   | 0 (1)   |
| 0 (4)   | $\infty$ (3)  |
| 1 (6)   | -5 (5)  |
| $\frac{1-\sqrt{3}}{2-\sqrt{5}}$ (8)   | 1.5 (7)   |
| 4 (10)  | 0.25 (9)  |
| $\ln 3$ (12)  | 2 (11)  |
|   | $e^{\frac{1}{3}}$ (13)                                |
| $(\lim a_n = \infty) \Leftrightarrow (a > 0, b = 0)$ , $(\lim a_n = \sqrt[n]{a/b}) \Leftrightarrow (b \neq 0)$ (14) |   |
|   | $(\lim a_n = -\infty) \Leftrightarrow (a < 0, b = 0)$ |
| $\frac{k}{2}$ (16)  | 2.5 (15)  |
| 0.5 (18)  | 0.5 (17)  |
| 0.5 (20)  | $\frac{a-b}{2}$ (19)                                  |
| 1 (22)  | $\frac{1}{3}$ (21)                                    |

## חישוב גבול לפי אוילר

### שאלות

חשבו את הגבולות הבאים :

$$\lim_{n \rightarrow \infty} \left(1 + \frac{1}{n^2}\right)^n \quad (2)$$

$$\lim_{n \rightarrow \infty} \left(1 + \frac{1}{2n}\right)^n \quad (1)$$

$$\lim_{n \rightarrow \infty} \left(1 - \frac{1}{n^2}\right)^{n^2-1} \quad (4)$$

$$\lim_{n \rightarrow \infty} \left(\frac{n+2}{n}\right)^n \quad (3)$$

$$\lim_{n \rightarrow \infty} \left(\frac{n^2+n+1}{n^2+n+4}\right)^{4n^2} \quad (6)$$

$$\lim_{n \rightarrow \infty} \left(\frac{2n+3}{2n-3}\right)^n \quad (5)$$

$$\lim_{n \rightarrow \infty} \left(\frac{n^2+4n+1}{n^2+n+2}\right)^{10n} \quad (7)$$

### תשובות סופיות

$$1 \quad (2)$$

$$e^{0.5} \quad (1)$$

$$e^{-1} \quad (4)$$

$$e^2 \quad (3)$$

$$e^{-12} \quad (6)$$

$$e^3 \quad (5)$$

$$e^{30} \quad (7)$$

## חישוב גבול לפי כלל הסנדוויץ'

## שאלות

חשבו את הגבולות בשאלות 1-5:

$$\lim_{n \rightarrow \infty} \frac{n!}{n^n} \quad (2) \qquad \lim_{n \rightarrow \infty} \sqrt[n]{2^n + 3^n + 4^n} \quad (1)$$

$$\lim_{n \rightarrow \infty} \frac{1 \cdot 3 \cdot 5 \cdots (2n-1)}{2 \cdot 4 \cdot 6 \cdots 2n} \quad (4) \qquad \lim_{n \rightarrow \infty} \sqrt[n]{1 + 2^{4n + \frac{1}{n}}} \quad (3)$$

$$\lim_{n \rightarrow \infty} \left( \frac{1}{\sqrt{n^2 + 1}} + \frac{1}{\sqrt{n^2 + 2}} + \dots + \frac{1}{\sqrt{n^2 + n}} \right) \quad (5)$$

רמו לשאלה 4: הוכיחו כי  $a_n < \frac{1}{\sqrt{2n+1}}$ .

(6) הוכיחו שכל אחת מהסדרות הבאות מתכנסת ל-0:

$$א. a_n = \left( \sqrt{2} - 2^{\frac{1}{3}} \right) \left( \sqrt{2} - 2^{\frac{1}{5}} \right) \cdots \left( \sqrt{2} - 2^{\frac{1}{2n+1}} \right)$$

$$ב. a_n = n^\alpha - (n+1)^\alpha, \alpha \in (0, 1)$$

(7) יהי  $x$  מספר ממשי וחיובי.

$$נתבונן בסדרה:  $a_n = \frac{6n + \sqrt{x^2 n^2}}{3n + \sqrt{2}}$$$

הוכיחו כי  $\lim_{n \rightarrow \infty} a_n > 2$

$$(8) \text{ חשבו את הגבול } \lim_{n \rightarrow \infty} \sqrt[n^2]{2^{3n^2-4} + 3^{2n^2+1} + 4^{1.5n^2+5} + 10^n}$$

**תשובות סופיות**

- 4 (1)
- 0 (2)
- 1 (3)
- 0 (4)
- 1 (5)
- שאלת הוכחה. (6)
- שאלת הוכחה. (7)
- 9 (8)

## חישוב גבול לפי מבחן המנה ומבחן השורש

### שאלות

חשבו את הגבולות הבאים:

$$\lim_{n \rightarrow \infty} \frac{2^n}{n!} \quad (2)$$

$$\lim_{n \rightarrow \infty} \frac{\sqrt[n]{n!}}{4n} \quad (4)$$

$$\lim_{n \rightarrow \infty} \frac{n!}{n^n} \quad (1)$$

$$\lim_{n \rightarrow \infty} \sqrt[n]{\frac{(2n)!}{(n!)^2}} \quad (3)$$

$$\lim_{n \rightarrow \infty} \frac{\sqrt[n]{(2n)!}}{2n} \quad (5)$$

### תשובות סופיות

$$0 \quad (2)$$

$$\frac{1}{4e} \quad (4)$$

$$0 \quad (1)$$

$$4 \quad (3)$$

$$\infty \quad (5)$$

## חישוב גבול של סדרה רקורסיבית

### שאלות

בשאלות 1-3 נתונה סדרה בעזרת נוסחת נסיגה (רקורסיה). הוכיחו שהסדרה מתכנסת וחשבו את גבולה.

$$a_{n+1} = \sqrt{2+a_n}, a_1 = \sqrt{2} \quad (1)$$

$$a_{n+1} = \sqrt{2a_n - 1}, a_1 = 2 \quad (2)$$

$$a_{n+1} = \frac{1}{2} \left( a_n + \frac{1}{a_n} \right), a_1 = 2 \quad (3)$$

$$(4) \text{ יהיו } a > 0, x_1 > 0.$$

נגדיר סדרה  $x_n$  ברקורסיה על ידי  $x_{n+1} = \frac{1}{2} \left( x_n + \frac{a}{x_n} \right)$ , לכל  $n$ .  
הוכיחו שהסדרה מתכנסת ל- $\sqrt{a}$ .

$$(5) \text{ יהי } x_1 = a \geq 0.$$

נגדיר סדרה  $x_n$  ברקורסיה על ידי  $x_{n+1} = \frac{1}{5} (x_n^2 + 6)$ , לכל  $n$ .

- א. מצאו את כל הערכים של הקבוע  $a$ , עבורם הסדרה עולה/יורדת.  
ב. קבעו האם הסדרה  $x_n$  מתכנסת עבור  $3 < a < 3.5$ .

$$(6) \text{ יהיו } 0 < b_1 < a_1.$$

נגדיר  $a_{n+1} = \frac{a_n + b_n}{2}$ ,  $b_{n+1} = \sqrt{a_n b_n}$ , לכל  $n$ .

הוכיחו שהסדרות  $a_n$  ו- $b_n$  מתכנסות ומתקיים  $\lim_{n \rightarrow \infty} a_n = \lim_{n \rightarrow \infty} b_n$ .

$$(7) \quad \text{נתונה הסדרה } a_{n+1} = 2a_n + 3a_{n-1}, a_1 = 1, a_2 = 1.$$

א.1. נגדיר סדרה חדשה  $b_n$  על ידי  $b_n = \frac{a_n}{a_{n+1}}$ .

הניחו שהגבול  $\lim_{n \rightarrow \infty} b_n$  קיים וחשבו אותו.

הערה: בשלב זה אין לנו את הכלים להוכיח שהגבול  $\lim_{n \rightarrow \infty} b_n$  קיים. בהמשך הפרק נלמד מספר שיטות להוכיח זאת.

א.2. בעזרת התוצאה של הסעיף הקודם הוכיחו שהסדרה  $a_n$  שואפת לאינסוף.

ב.1. מצאו ביטוי סגור עבור הסדרה  $a_n$  (כלומר נוסחה לא רקורסיבית).

ב.2. הוכיחו שהגבול  $\lim_{n \rightarrow \infty} \frac{a_n}{a_{n+1}}$  קיים, וחשבו אותו.

ב.3. הוכיחו באינדוקציה שהביטוי הסגור שנמצא בסעיף ב.1 הוא אכן נכון.

### תשובות סופיות

(1) הגבול 2.

(2) הגבול 1.

(3) הגבול 1.

(4) הגבול הוא  $\sqrt{a}$ .

(5) א. אם  $2 \leq a \leq 3$  הסדרה יורדת, אחרת היא עולה.  
ב. לא מתכנסת.

(6) שאלת הוכחה.

(7) ב.1.  $a_n = \frac{1}{6} \cdot 3^n - \frac{1}{2} \cdot (-1)^n$

## חישוב גבול לפי ההגדרה

### שאלות

על סמך ההגדרה של גבול של סדרה, הוכיחו כי:

$$\lim_{n \rightarrow \infty} \frac{n^2 - 1}{n^2 + 1} = 1 \quad (2)$$

$$\lim_{n \rightarrow \infty} \frac{2n+1}{4n+3} = \frac{1}{2} \quad (1)$$

$$\lim_{n \rightarrow \infty} \frac{4n^2 - 2n + 1}{2n^2 + n + 3} = 2 \quad (4)$$

$$\lim_{n \rightarrow \infty} \frac{n^2 + (-1)^n}{n^2 + 1} = 1 \quad (3)$$

$$\lim_{n \rightarrow \infty} n^3 - n^2 + 5n + 6 = \infty \quad (6)$$

$$\lim_{n \rightarrow \infty} 2n + 4 = \infty \quad (5)$$

$$\lim_{n \rightarrow \infty} e^{2n+1} = \infty \quad (8)$$

$$\lim_{n \rightarrow \infty} \log(2n+5) = \infty \quad (7)$$

$$\lim_{n \rightarrow \infty} (\sqrt{n^2 + 4n} - n) = 2 \quad (10)$$

$$\lim_{n \rightarrow \infty} \log \frac{1}{n} = -\infty \quad (9)$$

לתשובות מלאות בסרטוני וידאו היכנסו לאתר [www.GooL.co.il](http://www.GooL.co.il)

# מתמטיקה א לכלכלנים

פרק 9 - חקירת משוואה ממעלה שנייה

תוכן העניינים

1. פתרון משוואות ממעלה שנייה עם פרמטר ..... 90
2. חקירה של משוואה ממעלה שנייה ..... (ללא ספר)

## פתרון משוואות ממעלה שנייה עם פרמטר:

### סיכום כללי:

משוואות מהצורה:  $ax^2 + bx + c = 0$  המכילות פרמטר כלשהו,  $m$ , המגולם בתוך הביטויים של המקדמים  $a$ ,  $b$  ו- $c$  נקראות משוואות עם פרמטר. פתרון של משוואה עם פרמטר יתבצע באופן רגיל, אך יכול להכיל את הפרמטר.

### שאלות:

(1) פתור את המשוואה:  $x^2 + mx - 12m^2 = 0$ .

(2) פתור את המשוואה:  $2x^2 + 5m^2 = (11m + 1)x - 5m$ .

### תשובות סופיות:

(1)  $x_1 = 3m$ ,  $x_2 = -4m$

(2)  $x_1 = 5m$ ,  $x_2 = \frac{m+1}{2}$

# מתמטיקה א לכלכלנים

פרק 10 - אינטגרלים בשיטת אינטגרציה בחלקים

תוכן העניינים

1. אינטגרלים בשיטת אינטגרציה בחלקים ..... 91

## אינטגרלים בשיטת אינטגרציה בחלקים

---

### שאלות

חשבו את האינטגרלים בשאלות 1-12 :

$$\int x^4 \ln x dx \quad (2) \qquad \int x e^x dx \quad (1)$$

$$\int x^2 e^{-4x} dx \quad (4) \qquad \int (x^2 + 2x + 3) \ln x dx \quad (3)$$

$$\int \ln \frac{1}{\sqrt[3]{x}} dx \quad (6) \qquad \int \ln x dx \quad (5)$$

$$\int \frac{\ln x}{x^2} dx \quad (8) \qquad \int x \cdot \ln \sqrt{x-2} dx \quad (7)$$

$$\int \left( \frac{\ln x}{x} \right)^2 dx \quad (10) \qquad \int \ln^2 x dx \quad (9)$$

$$\int (x+1)^4 \cdot \sqrt{x+2} dx \quad (12) \qquad \int \frac{x e^x}{(x+1)^2} dx \quad (11)$$

(13) מצאו נוסחת נסיגה עבור  $\int x^n e^x dx$ , באשר  $n$  טבעי.

(14) חשבו את  $\int x^4 e^x dx$ .

## תשובות סופיות

$$xe^x - e^x + c \quad (1)$$

$$\frac{x^5}{5} \left( \ln x - \frac{1}{5} \right) + c \quad (2)$$

$$\left( \frac{x^3}{3} + x^2 + 3x \right) \ln x - \frac{x^3}{9} + \frac{x^2}{2} + 3x + c \quad (3)$$

$$-\frac{x^2}{4} e^{-4x} + \frac{1}{2} \left( -\frac{1}{4} x e^{-4x} - \frac{1}{16} e^{-4x} \right) + c \quad (4)$$

$$x \ln x - x + c \quad (5)$$

$$-\frac{1}{3} (x \ln x - x) + c \quad (6)$$

$$\frac{1}{5} \left( \frac{x^2}{2} \ln(x-2) - \frac{1}{2} \left( \frac{x^2}{2} + 2x + 4x \ln|x-2| \right) \right) + c \quad (7)$$

$$-\frac{1}{x} \ln x - \frac{1}{x} + c \quad (8)$$

$$x(\ln x)^2 - 2(x \ln x - x) + c \quad (9)$$

$$-\frac{1}{x} \ln x - \frac{2}{x} (\ln x - 1) + c \quad (10)$$

$$\frac{e^x}{x+1} + c \quad (11)$$

$$\frac{2}{9} (x+1)(x+2)^{\frac{9}{2}} - \frac{4}{99} (x+2)^{\frac{11}{2}} + c \quad (12)$$

$$x^n e^x - n \int x^{n-1} e^x dx \quad (13)$$

$$e^x (x^4 - 4x^3 + 12x^2 - 24x + 24) + c \quad (14)$$