

# משוואות דיפרנציאליות ומערכות בקרה



## תוכן העניינים

1	טורים עם איברים קבועים
15	סדרות פונקציות, טורי פונקציות וטורי חזקות
22	טורי טיילור - מקלורן
37	משוואות מסדר ראשון
59	משוואות ליניאריות מסדר שני
67	משוואות ליניאריות מסדר n
73	מערכת משוואות לינאריות
82	התמרת לפלס

# משוואות דיפרנציאליות ומערכות בקרה

פרק 1 - טורים עם איברים קבועים

תוכן העניינים

1. טורים מתכנסים וטורים מתבדרים..... 1
2. מבחן ההתבדרות של טורים..... 4
3. מבחני התכנסות לטורים חיוביים..... 5
4. מבחני התכנסות לטורים כלליים..... 7
5. התכנסות בהחלט והתכנסות בתנאי..... 9
6. תרגילי תיאוריה..... 10

## טורים מתכנסים וטורים מתבדרים

### שאלות

#### טור גיאומטרי

בדקו את התכנסות הטורים בשאלות 1-6. במידה והטור מתכנס, מצאו את סכומו.

$$\sum_{n=1}^{\infty} (-1)^n \frac{5^n}{4^{n+2}} \quad (3) \qquad \sum_{n=0}^{\infty} \frac{4^n}{7^{n+1}} \quad (2) \qquad \sum_{n=1}^{\infty} (0.44)^n \quad (1)$$

$$\sum_{n=1}^{\infty} \frac{2^{3n}}{3^{2n}} \quad (6) \qquad \sum_{n=1}^{\infty} \frac{4^n + (-5)^n}{7^n} \quad (5) \qquad \sum_{n=0}^{\infty} (-4) \left(\frac{3}{4}\right)^{2n} \quad (4)$$

#### טור טלסקופי

בדקו את התכנסות הטורים בשאלות 7-11. במידה והטור מתכנס, מצאו את סכומו.

$$\sum_{n=1}^{\infty} \frac{1}{(4n+3)(4n-1)} \quad (8) \qquad \sum_{n=1}^{\infty} \frac{1}{(n+1)(n+2)} \quad (7)$$

$$\sum_{n=2}^{\infty} \frac{\ln\left(1+\frac{1}{n}\right)}{(\ln n)(\ln(n+1))} \quad (10) \qquad \sum_{n=1}^{\infty} \ln\left(1+\frac{1}{n}\right) \quad (9)$$

$$\sum_{n=0}^{\infty} \frac{1}{(n+2)(n+3)(n+4)} \quad (11)$$

#### טור הרמוני מוכלל

(12) בדקו את התכנסות הטורים הבאים (קבעו אם הטור מתכנס או מתבדר):

$$\sum_{n=1}^{\infty} \frac{3}{5n} \quad \text{ג.} \qquad \sum_{n=1}^{\infty} \frac{1}{\sqrt{n}} \quad \text{ב.} \qquad \sum_{n=1}^{\infty} \frac{1}{n^4} \quad \text{א.}$$

$$\sum_{n=1}^{\infty} \frac{1}{n^e} \quad \text{ו.} \qquad \sum_{n=1}^{\infty} \frac{10}{\sqrt[3]{n^4}} \quad \text{ה.} \qquad \sum_{n=1}^{\infty} n^{-2/3} \quad \text{ד.}$$

**תכונות אלגבריות של טורים**

13) בדקו את התכנסות הטורים הבאים (קבעו אם הטור מתכנס או מתבדר):

א.  $\sum_{n=0}^{\infty} \left( \frac{4^n}{7^{n+1}} + n^{-1.5} \right)$  . ב.  $\sum_{n=1}^{\infty} \frac{4n+1}{n^2}$  . ג.  $\sum_{n=1}^{\infty} \frac{10+\sqrt{n}}{\sqrt{n}}$

14) חשבו את סכום הטור  $\sum_{n=1}^{\infty} \frac{n+1}{n(n+2)^2}$ , אם ידוע כי  $\sum_{n=1}^{\infty} \frac{1}{n^2} = \frac{\pi^2}{6}$ .

15) מצאו את השבר הרציונלי, שהצגתו העשרונית היא  $0.123123123\dots + 0.141414\dots$ .

## תשובות סופיות

- (1) מתכנס ל-  $\frac{11}{14}$
- (2) מתכנס ל-  $\frac{1}{3}$
- (3) מתבדר.
- (4) מתכנס ל-  $-\frac{64}{7}$
- (5) מתכנס ל-  $\frac{11}{12}$
- (6) מתכנס ל- 8.
- (7) מתכנס ל-  $\frac{1}{2}$
- (8) מתכנס ל-  $\frac{1}{12}$
- (9) מתבדר.
- (10)  $S = \frac{1}{\ln 2}$
- (11)  $\frac{1}{12}$
- (12) א. מתכנס. ב. מתבדר. ג. מתבדר. ד. מתבדר. ו. מתכנס.
- (13) א. מתכנס. ב. מתבדר. ג. מתבדר.
- (14)  $\frac{\pi^2}{6} - \frac{5}{4}$
- (15)  $\frac{323}{1221}$

## מבחן ההתבדרות של טורים

### שאלות

1) בדקו את התכנסות הטורים הבאים (קבעו אם הטור מתכנס או מתבדר):

$\sum_{n=1}^{\infty} \sin n$ ג.	$\sum_{n=1}^{\infty} (-1)^n$ ב.	$\sum_{n=1}^{\infty} \ln n$ א.
$\sum_{n=1}^{\infty} \left(\frac{1+n}{n}\right)^n$ ו.	$\sum_{n=1}^{\infty} \arctan n$ ה.	$\sum_{n=1}^{\infty} \frac{n^2 + n + 1}{n^2 + 2}$ ד.

### תשובות סופיות

1) א-ו: מתבדר.

## מבחני התכנסות לטורים חיוביים

### שאלות

#### מבחן האינטגרל

בדקו את התכנסות הטורים בשאלות 1-5 (קבעו אם הטור מתכנס או מתבדר):

$$\sum_{n=1}^{\infty} \frac{\arctan n}{n^2+1} \quad (3) \quad \sum_{n=1}^{\infty} \frac{1}{\sqrt{n+5}} \quad (2) \quad \sum_{n=1}^{\infty} \frac{2n}{n^2+1} \quad (1)$$

$$\sum_{n=2}^{\infty} \frac{1}{n(\ln n)^p} \quad (5) \quad \sum_{n=2}^{\infty} \frac{1}{n(\ln n)^p} \quad (p > 1) \quad (4)$$

(6) ענו על הסעיפים הבאים:

א. בדקו את התכנסות הטור  $\sum_{n=1}^{\infty} n^2 e^{-n^3}$ .

ב. מצאו את הגבול  $\lim_{n \rightarrow \infty} n^2 e^{-n^3}$ .

#### מבחן השוואה ומבחן השוואה הגבולי

בדקו את התכנסות הטורים בשאלות 7-15 (קבעו אם הטור מתכנס או מתבדר):

$$\sum_{n=1}^{\infty} \frac{n^2+4n+1}{\sqrt{n^{10}+n+1}} \quad (9) \quad \sum_{n=1}^{\infty} \frac{n(n+1)}{(n+2)(n+3)(n+4)} \quad (8) \quad \sum_{n=1}^{\infty} \frac{1}{4n^2+10n+1} \quad (7)$$

$$\sum_{n=1}^{\infty} \frac{5 \sin^2 n}{n!} \quad (12) \quad \sum_{n=1}^{\infty} \frac{2^n - 2}{3^n + 2n} \quad (11) \quad \sum_{n=1}^{\infty} \frac{4n+5}{\sqrt{n^4+n+1}} \quad (10)$$

$$\sum_{n=1}^{\infty} \frac{\sqrt{n} \ln n}{n^2+1} \quad (15) \quad \sum_{n=1}^{\infty} \left(1 - \cos \frac{1}{n}\right) \quad (14) \quad \sum_{n=1}^{\infty} \left(\sqrt{n^2+1} - n\right) \quad (13)$$

**מבחן המנה, מבחן השורש ומבחן ראָפֶה**

בדקו את התכנסות הטורים הבאים (קבעו אם הטור מתכנס או מתבדר):

$$\sum_{n=1}^{\infty} \frac{(2n)!}{n!(2n)^n} \quad (18) \quad \sum_{n=1}^{\infty} \frac{1 \cdot 3 \cdot 5 \cdot \dots \cdot (2n+1)}{2 \cdot 5 \cdot 8 \cdot \dots \cdot (3n+2)} \quad (17) \quad \sum_{n=1}^{\infty} \frac{(2n)!}{(n!)^2} \quad (16)$$

$$\sum_{n=1}^{\infty} n^{1000} e^{-n} \quad (21) \quad \sum_{n=1}^{\infty} \frac{(n!)^3}{(3n)!} \quad (20) \quad \sum_{n=1}^{\infty} \frac{(n+3)!}{n! \cdot 3^n} \quad (19)$$

$$\sum_{n=1}^{\infty} \frac{n^2}{2^n} \quad (24) \quad \sum_{n=1}^{\infty} \frac{3^n(1+n^2)}{n!} \quad (23) \quad \sum_{n=1}^{\infty} \frac{n!}{n^n} \quad (22)$$

$$\sum_{n=1}^{\infty} \frac{(2n)!}{4^n (n!)^2} \quad (26) \quad \sum_{n=1}^{\infty} \frac{1 \cdot 3 \cdot 5 \cdot \dots \cdot (2n-1)}{2 \cdot 4 \cdot 6 \cdot \dots \cdot (2n)} \quad (25)$$

**תשובות סופיות**

- |               |             |             |
|---------------|-------------|-------------|
| (1) מתבדר.    | (2) מתבדר.  | (3) מתכנס.  |
| (4) מתכנס.    | (5) מתבדר.  |             |
| (6) א. מתכנס. | ב. 0        |             |
| (7) מתכנס.    | (8) מתבדר.  | (9) מתכנס.  |
| (10) מתבדר.   | (11) מתכנס. | (12) מתכנס. |
| (13) מתבדר.   | (14) מתכנס. | (15) מתכנס. |
| (16) מתבדר.   | (17) מתכנס. | (18) מתכנס. |
| (19) מתכנס.   | (20) מתכנס. | (21) מתכנס. |
| (22) מתכנס.   | (23) מתכנס. | (24) מתכנס. |
| (25) מתבדר.   | (26) מתבדר. |             |

## מבחני התכנסות לטורים כלליים

### מבחן לייבניץ

בדקו את התכנסות הטורים בשאלות 1-3 :

$$\sum_{n=1}^{\infty} (-1)^{n+1} \frac{n+1}{n^2+n} \quad (3) \quad \sum_{n=3}^{\infty} (-1)^{n+1} \frac{\ln n}{n} \quad (2) \quad \sum_{n=1}^{\infty} (-1)^n \frac{1}{4n+1} \quad (1)$$

### מבחן דיריכלה

בשאלות 4 ו-5, קבעו אם הטור מתכנס או מתבדר :

$$1 + \frac{1}{4} - \frac{2}{7} + \frac{1}{10} + \frac{1}{13} - \frac{2}{16} + \dots \quad (4)$$

$$\sum \frac{\sin n \cdot \sin n^2}{n+1} \quad (5)$$

$$(6) \quad \text{הוכיחו שהטורים } \sum \sin n\theta, \sum \cos n\theta, \text{ כאשר } \theta \neq 2\pi k, \text{ חסומים.}$$

(7) הוכיחו את התכנסות הטורים הבאים :

$$\sum \frac{\sin n\theta}{n}, \sum \frac{\cos n\theta}{n+1}, \sum \frac{\sin n\theta}{\sqrt{n+4}} \quad (\theta \neq 2\pi k)$$

$$(8) \quad \text{בדקו התכנסות הטור } \sum \frac{\sin^2 n}{n}.$$

$$(9) \quad \text{הוכיחו שאם הסדרה } b_n \text{ יורדת ושואפת לאפס, אז הטור } \sum b_n \sin n \text{ מתכנס.}$$

(10) ענו על שני הסעיפים הבאים :

א. הוכיחו שהטור  $\sum_{n=1}^{\infty} (3-n)(\text{mod } 7)$  הוא טור חסום.

ב. בדקו את התכנסות הטור  $\sum_{n=1}^{\infty} \frac{(3-n)(\text{mod } 7)}{\sqrt{n+1}}$ .

**מבחן אבל**

קבעו האם הטור מתכנס או מתבדר:

$$\sum \frac{(-1)^n n}{4^n - 4^{2n}} \quad (12)$$

$$\sum \frac{(-1)^{n+1} \left(\frac{n+1}{n}\right)^n}{\sqrt{n+4}} \quad (11)$$

$$\sum \frac{\frac{\pi}{2} - \arctan n}{n^2} \quad (14)$$

$$\sum \frac{(-1)^n \ln(1+n^{-1})}{n} \quad (13)$$

**תשובות סופיות**

- |                |             |             |
|----------------|-------------|-------------|
| (1) מתכנס.     | (2) מתכנס.  | (3) מתכנס.  |
| (4) מתכנס.     | (5) מתכנס.  | (6) הוכחה.  |
| (7) הוכחה.     | (8) מתבדר.  | (9) הוכחה.  |
| (10) א. הוכחה. | ב. מתכנס.   | (11) מתכנס. |
| (12) מתכנס.    | (13) מתכנס. | (14) מתכנס. |

## התכנסות בהחלט והתכנסות בתנאי

### שאלות

בשאלות הבאות, קבעו אם הטור מתכנס בהחלט, מתכנס בתנאי או מתבדר:

$$\sum_{n=1}^{\infty} \frac{\cos n\pi}{n} \quad (3) \qquad \sum_{n=1}^{\infty} \frac{(-1)^n}{n^2} \quad (2) \qquad \sum_{n=1}^{\infty} \frac{(-4)^n}{n^2} \quad (1)$$

$$\sum_{n=2}^{\infty} \left(-\frac{1}{\ln n}\right)^n \quad (6) \qquad \sum_{n=1}^{\infty} \frac{\sin n}{n^3} \quad (5) \qquad \sum_{n=2}^{\infty} \frac{(-1)^{n+1} \ln n}{n} \quad (4)$$

$$\sum_{n=1}^{\infty} (-1)^{n+1} \frac{n+1}{n^2+n} \quad (9) \qquad \sum_{n=1}^{\infty} (-1)^n \frac{1+n \ln n}{n^2} \quad (8) \qquad \sum_{n=1}^{\infty} \frac{(-1)^n}{\sqrt{n(n+1)}} \quad (7)$$

### תשובות סופיות

- |                  |                  |                  |
|------------------|------------------|------------------|
| (1) מתבדר.       | (2) מתכנס בהחלט. | (3) מתכנס בתנאי. |
| (4) מתכנס בתנאי. | (5) מתכנס בהחלט. | (6) מתכנס בהחלט. |
| (7) מתכנס בתנאי. | (8) מתכנס בתנאי. | (9) מתכנס בתנאי. |

## תרגילי תיאוריה

- (1) להלן טענות. אם הטענה נכונה, הוכיחו אותה. אם לא, הביאו דוגמה נגדית.
- א. אם  $\sum a_n$  מתכנס ו- $\sum b_n$  מתבדר, אז  $\sum (a_n + b_n)$  מתבדר.
- ב. אם  $\sum a_n$  מתבדר ו- $\sum b_n$  מתבדר, אז  $\sum (a_n + b_n)$  מתבדר.
- (2) להלן טענות. אם הטענה נכונה, הוכיחו אותה. אם לא, הביאו דוגמה נגדית.
- א. אם  $\sum a_n^2$  מתכנס, אז  $\sum a_n$  מתכנס בהחלט.
- ב. אם  $\sum a_n$  חיובי ומתכנס, אז  $\sum \frac{1}{a_n}$  מתבדר.
- ג. אם  $\sum a_n$  מתכנס, אז  $\sum a_n^2$  מתכנס.
- (3) הוכיחו: אם  $\sum_{n=1}^{\infty} a_n$  מתכנס, אז  $\sum_{n=1}^{\infty} (a_n + (-1)^n)$  מתבדר.
- (4) הוכיחו: אם  $\sum_{n=1}^{\infty} a_n$  חיובי ומתכנס, אז גם  $\sum_{n=1}^{\infty} a_n^2$  מתכנס.
- (5) נתון טור חיובי ומתכנס  $\sum a_n$ .
- הוכיחו כי  $\sum \left(1 - \frac{\sin(a_n)}{a_n}\right)$  מתכנס.
- (6) א. נתון טור חיובי  $\sum a_n$ .
- הוכיחו כי  $\sum \frac{a_1 + a_2 + \dots + a_n}{n}$  מתבדר.
- ב. נתון טור מתכנס  $\sum a_n$ .
- הוכיחו ש- $\sum |a_n|$  מתבדר אם  $\sum a_n^2$  מתבדר.
- הערה: אין קשר בין הסעיפים
- (7) תהי  $(a_n)$  סדרה חיובית השואפת לאינסוף.
- הוכיחו כי  $\sum \frac{1}{(a_n)^n}$  מתכנס.

(8)  $\sum a_n$  הוא טור אי-שלילי ומתכנס.

הוכיחו כי  $\sum \frac{a_n + 4^n}{a_n + 10^n}$  מתכנס.

(9) הוכיחו או הפריכו:

אם הסדרה  $(a_n)_{n \geq 1}$  מקיימת  $0 \leq a_n \leq \frac{1}{n}$  לכל  $n$ , אז  $\sum_{n=1}^{\infty} (-1)^n a_n$  מתכנס.

(10) נניח כי  $a_n \geq 0$ .

הוכיחו כי  $\sum_{n=1}^{\infty} a_n$  מתכנס  $\Leftrightarrow \sum_{n=1}^{\infty} \frac{a_n}{1+a_n}$  מתכנס.

(11) הוכיחו או הפריכו:

אם  $\sum_{n=1}^{\infty} a_n$  מתכנס והסדרה  $b_n$  חסומה, אז  $\sum_{n=1}^{\infty} a_n b_n$  מתכנס.

(12) הוכיחו: אם  $\sum_{n=1}^{\infty} a_n$  מתכנס בתנאי, אז  $\sum_{n=1}^{\infty} n^2 a_n$  מתבדר.

(13) הוכיחו או הפריכו:

אם  $\sum_{n=1}^{\infty} a_n$  מתכנס בתנאי ואם  $\lim_{n \rightarrow \infty} \frac{a_n}{b_n} = 1$ , אז  $\sum_{n=1}^{\infty} b_n$  מתכנס בתנאי.

(14) נתון טור חיובי  $\sum a_n$ .

הוכיחו או הפריכו:

א. אם מתקיים  $\frac{a_{n+1}}{a_n} < 1$  לכל  $n$ , אז הטור מתכנס.

ב. אם מתקיים  $\frac{a_{n+1}}{a_n} > 1$  לכל  $n$ , אז הטור מתבדר.

(15) נתון טור חיובי ומתכנס  $\sum a_n$ .

הוכיחו כי  $\sum \sqrt{a_n a_{n+1}}$  מתכנס.

**(16)** נתונים שני טורים חיוביים  $\sum a_n, \sum b_n$ .

א. נתון שהטורים  $\sum a_n^2, \sum b_n^2$  מתכנסים.

1. הוכיחו כי  $\sum a_n b_n$  מתכנס.

2. הוכיחו כי  $\sum (a_n + b_n)^2$  מתכנס.

ב. נתון טור חיובי ומתכנס  $\sum a_n$ .

הוכיחו כי  $\sum \frac{\sqrt{a_n}}{n}$  מתכנס.

**(17)** הוכיחו:

א. אם  $\sum_{n=1}^{\infty} a_n$  חיובי ואם  $\lim_{n \rightarrow \infty} (na_n) = k \neq 0$ , אז הטור מתבדר.

ב. אם  $\sum_{n=1}^{\infty} a_n$  חיובי ואם  $\sum (na_n - k)$  מתכנס (כאשר  $k \neq 0$ ),

אז  $\sum_{n=1}^{\infty} a_n$  מתבדר.

**(18)** הוכיחו כי אם  $\sum_{n=1}^{\infty} a_n$  חיובי ואם  $\lim_{n \rightarrow \infty} (n^2 a_n) = k$ , אז הטור מתכנס.

**(19)** נתון  $a_n \geq 0$  לכל  $n$ .

א. נתון כי  $\lim_{n \rightarrow \infty} n^3 a_n^2 = k > 0$ .

הוכיחו כי  $\sum \frac{a_n}{\sqrt{n}}$  מתכנס.

ב. נתון כי  $\sum (n^3 a_n^2 - k)$  מתכנס (כאשר  $k > 0$ ).

הוכיחו כי  $\sum \frac{a_n}{\sqrt{n}}$  מתכנס.

**(20)** הסדרה  $(a_n)$  מוגדרת על ידי  $a_{n+2} = \frac{a_n + a_{n+1}}{2}$ ,  $a_2 = -\frac{1}{2}$ ,  $a_1 = \frac{21}{20}$ , כאשר  $(n \geq 1)$ .

האם  $\sum_{n=1}^{\infty} a_n$  מתכנס?

$$(21) \text{ הטור } \sum_{n=1}^{\infty} a_n \text{ מוגדר כך: } a_n = \begin{cases} \frac{1}{n} & n = k^2 \\ \frac{1}{n^2} & n \neq k^2 \end{cases}$$

הוכיחו כי הטור מתכנס.

$$(22) \text{ נתון טור חיובי ומתכנס } \sum a_n, \text{ ונתון כי לכל } n \text{ מתקיים } a_{n+1} \leq a_n. \text{ הוכיחו כי } \sum n(a_n - a_{n+1}) \text{ מתכנס.}$$

$$(23) \text{ נתון } \forall n \geq 1: 0 < a_n < 1, 4a_n(1 - a_{n+1}) > 1.$$

$$\text{האם } \sum_{n=1}^{\infty} (a_n^2 - 1) \text{ מתכנס?}$$

$$(24) \text{ נניח כי } (a_n) \text{ סדרה המקיימת } a_n \leq a_{2n} + a_{2n+1}, a_n > 0, \text{ לכל } n \text{ טבעי. הוכיחו כי } \sum a_n \text{ מתבדר.}$$

$$(25) (a_n) \text{ היא סדרה חשבונית שכל איבריה שונים מאפס.}$$

$$\text{הוכיחו כי } \sum_{n=1}^{\infty} \frac{1}{a_n} \text{ מתבדר.}$$

$$(26) \text{ נתון טור חיובי } \sum a_n.$$

הוכיחו או הפריכו:

א. אם הטור מתכנס לפי מבחן השורש, אז הטור מתכנס גם לפי מבחן המנה.

ב. אם הטור מתכנס לפי מבחן המנה, אז הטור מתכנס גם לפי מבחן השורש.

$$(27) \text{ ענו על הסעיפים הבאים:}$$

$$\text{א. הוכיחו כי הסדרה } a_n \text{ מתכנסת אם ורק אם } \sum_{n=2}^{\infty} (a_n - a_{n-1}) \text{ מתכנס.}$$

$$\text{ב. בדקו האם הסדרה } a_n = \frac{1}{\sqrt{1}} + \frac{1}{\sqrt{2}} + \frac{1}{\sqrt{3}} + \dots + \frac{1}{\sqrt{n}} - 2\sqrt{n} \text{ מתכנסת.}$$

$$\text{ג. בדקו האם הסדרה } a_n = \frac{1}{1} + \frac{1}{2} + \frac{1}{3} + \dots + \frac{1}{n} - \ln n \text{ מתכנסת.}$$

הערה: סעיף ג' מיועד רק למי שלמדו את הנושא טורי מקלורן עם שארית לגראנז'.

**(28)** פונקציה  $f$  מוגדרת לכל  $x$ , גזירה ב-0 ומקיימת  $f(0) = 0$ . הוכיחו כי אם  $\sum a_n$  מתכנס בהחלט, אז  $\sum f(a_n)$  מתכנס בהחלט.

**(29)** נתון  $p(x)$  פולינום.

$\sum a_n$  מתכנס בהחלט.

הוכיחו כי  $\sum P(a_n)$  מתכנס  $\Leftrightarrow p(0) = 0$ .

**(30)** יהיו  $\sum_{n=1}^{\infty} b_n$ ,  $\sum_{n=1}^{\infty} a_n$  טורים חיוביים.

נתון כי:

(1) הטור  $\sum_{n=1}^{\infty} b_n$  מתכנס. (2)  $\frac{a_{n+1}}{a_n} \leq \frac{b_{n+1}}{b_n}$  לכל  $n$  טבעי.

הוכיחו כי הטור  $\sum_{n=1}^{\infty} a_n$  מתכנס.

פתרונות לכל שאלות התיאוריה תוכלו למצוא באתר: [GooL.co.il](http://GooL.co.il)

# משוואות דיפרנציאליות ומערכות בקרה

פרק 2 - סדרות פונקציות, טורי פונקציות וטורי חזקות

תוכן העניינים

15	.....	1. סדרות פונקציות
18	.....	2. טורי פונקציות
20	.....	3. טורי חזקות

## סדרות פונקציות

### שאלות

עבור כל אחת מסדרות הפונקציות שבשאלות 1-11 :

א. בדקו התכנסות נקודתית של סדרת הפונקציות.

במידה והסדרה מתכנסת מצאו את הפונקציה הגבולית.

ב. בדקו התכנסות במידה שווה של סדרת הפונקציות.

$$(1) \quad f_n(x) = x^n \quad \text{ב-} [0, 0.5] \quad (2) \quad f_n(x) = x^n \quad \text{ב-} (0, 1)$$

$$(3) \quad f_n(x) = \arctan(nx) \quad \text{ב-} (0, \infty) \quad (4) \quad f_n(x) = \frac{1}{1+nx} \quad \text{ב-} [0, 1]$$

$$(5) \quad f_n(x) = \frac{nx}{1+n^2x^2} \quad \text{ב-} [0, 1] \quad (6) \quad f_n(x) = \frac{x^n}{1+x^n} \quad \text{ב-} [0.5, 4]$$

$$(7) \quad f_n(x) = \frac{1}{x^2+n} \quad \text{ב-} \mathbb{R} \quad (8) \quad f_n(x) = \sqrt{x^2 + \frac{1}{n}} \quad \text{ב-} \mathbb{R}$$

$$(9) \quad f_n(x) = \frac{\sin nx}{1+x^2+n^2} \quad \text{ב-} \mathbb{R} \quad (10) \quad f_n(x) = n(1-x)x^n \quad \text{ב-} [0, 1]$$

$$(11) \quad f_n(x) = \begin{cases} 0 & 0 \leq x \leq 1 - \frac{1}{n} \\ n(x-1) + 1 & 1 - \frac{1}{n} \leq x \leq 1 \end{cases} \quad \text{ב-} [0, 1]$$

$$(12) \text{ נתונה סדרת הפונקציות } f_n(x) = \begin{cases} 1 & x \in [n, n+1] \\ 0 & \text{else} \end{cases}$$

- א. האם  $f_n(x)$  מתכנסת נקודתית ב-  $[0, 4]$  ?  
 ב. האם  $f_n(x)$  מתכנסת במידה שווה ב-  $[0, 4]$  ?  
 ג. האם  $f_n(x)$  מתכנסת נקודתית על הישר הממשי?  
 ד. האם  $f_n(x)$  מתכנסת במידה שווה על הישר הממשי?

$$(13) \text{ נתונה סדרת הפונקציות } f_n(x) = nxe^{-n^2x^2}$$

- א. האם הסדרה מתכנסת נקודתית בקטע  $[0, \infty)$  ?  
 ב. האם הסדרה מתכנסת במ"ש בקטע  $[0, \infty)$  ?  
 ג. האם הסדרה מתכנסת במ"ש בקטע  $[1, \infty)$  ?

$$(14) \text{ נתונה } f_n(x) = \begin{cases} 1 & x \in \left[ n, n + \frac{1}{n} \right] \\ 0 & \text{else} \end{cases}$$

- א. האם  $f_n(x)$  מתכנסת נקודתית על הישר הממשי?  
 ב. האם  $f_n(x)$  מתכנסת במידה שווה על הישר הממשי?

$$(15) \text{ נגדיר את סדרת הפונקציות } f_n(x) = [1 - \chi_n(x)] \left( x + \frac{1}{n} \right)^{-1} + n^\alpha \cdot \chi_n(x)$$

$$\chi_n(x) = \begin{cases} 1 & x \in \left( n - \frac{1}{n^2}, n + \frac{1}{n^2} \right) \\ 0 & \text{else} \end{cases} \text{ כאשר}$$

- א. מהם ערכי הפרמטר  $\alpha$ , עבורם סדרת הפונקציות  $f_n(x)$  מתכנסת נקודתית ב-  $[1, \infty)$  ?  
 אם הסדרה מתכנסת נקודתית, מהי הפונקציה הגבולית?  
 ב. מהם ערכי הפרמטר  $\alpha$ , עבורם סדרת הפונקציות  $f_n(x)$  מתכנסת במידה שווה ב-  $[1, \infty)$  ?

## תשובות סופיות

- (1) א. מתכנסת נקודתית לפונקציה  $f(x) = 0$ . ב. מתכנסת במידה שווה.
- (2) א. מתכנסת נקודתית לפונקציה  $f(x) = 0$ . ב. אינה מתכנסת במידה שווה.
- (3) א. מתכנסת נקודתית לפונקציה  $f(x) = \frac{\pi}{2}$ . ב. אינה מתכנסת במידה שווה.
- (4) א. מתכנסת נקודתית לפונקציה  $f(x) = \begin{cases} 1 & x=0 \\ 0 & 0 < x \leq 1 \end{cases}$ . ב. לא במידה שווה.
- (5) א. מתכנסת נקודתית לפונקציה  $f(x) = 0$ . ב. אינה מתכנסת במידה שווה.
- (6) א. מתכנסת נקודתית לפונקציה  $f(x) = \begin{cases} 0 & 0.5 \leq x < 1 \\ \frac{1}{2} & x=1 \\ 1 & 1 < x \leq 4 \end{cases}$ . ב. לא במידה שווה.
- (7) א. מתכנסת נקודתית לפונקציה  $f(x) = 0$ . ב. מתכנסת במידה שווה.
- (8) א. מתכנסת נקודתית לפונקציה  $f(x) = \sqrt{x^2}$ . ב. מתכנסת במידה שווה.
- (9) א. מתכנסת נקודתית לפונקציה  $f(x) = 0$ . ב. מתכנסת במידה שווה.
- (10) א. מתכנסת נקודתית לפונקציה  $f(x) = 0$ . ב. אינה מתכנסת במידה שווה.
- (11) א. מתכנסת נקודתית לפונקציה  $f(x) = \begin{cases} 0 & 0 \leq x < 1 \\ 1 & x=1 \end{cases}$ . ב. לא במידה שווה.
- (12) א. מתכנסת נקודתית לפונקציה  $f(x) = 0$ . ב. מתכנסת במידה שווה.
- ג. מתכנסת נקודתית לפונקציה  $f(x) = 0$ . ד. אינה מתכנסת במידה שווה.
- (13) א. מתכנסת נקודתית לפונקציה  $f(x) = 0$ . ב. לא במידה שווה. ג. כן.
- (14) א. מתכנסת נקודתית לפונקציה  $f(x) = 0$ . ב. אינה מתכנסת במידה שווה.
- (15) א. לכל ערך של  $\alpha$  ממשי יש התכנסות נקודתית בתחום  $[1, \infty)$ , לפונקציה  $\frac{1}{x}$ .  
ב. רק אם  $\alpha < 0$ .

## טורי פונקציות

### שאלות

מצאו את תחום ההתכנסות של הטורים בשאלות 1-6 :

$$\sum_{n=1}^{\infty} \frac{2^n}{n!(x-5)^n} \quad (2) \qquad \sum_{n=1}^{\infty} \frac{1}{4n+1} \left( \frac{1-x}{1+x} \right)^n \quad (1)$$

$$\sum_{n=1}^{\infty} \frac{1}{n \cdot [\ln(nx)]^4} \quad (4) \qquad \sum_{n=1}^{\infty} \frac{(-1)^{n+1}}{(n+1)10^n(x-4)^n} \quad (3)$$

$$\sum_{n=1}^{\infty} \frac{1}{(x+n)(x+n-1)} \quad (6) \qquad \sum_{n=1}^{\infty} \frac{(-1)^n}{n^x} \quad (5)$$

בדקו התכנסות במידה שווה של הטורים הבאים, בתחום המופיע לידם :

$$(-\infty < x < \infty) \quad \sum_{n=1}^{\infty} \frac{\cos nx}{n^2} \quad (7)$$

$$(-1 \leq x \leq 1) \quad \sum_{n=1}^{\infty} \frac{x^n}{n^{\frac{3}{2}}} \quad (8)$$

$$(-\infty < x < \infty) \quad \sum_{n=1}^{\infty} \frac{1}{n\sqrt{n+x^2}} \quad (9)$$

$$\left( \frac{1}{4} \leq x \leq 4 \right) \quad \sum_{n=1}^{\infty} \frac{n+1}{\sqrt{n!}} (x^n + x^{-n}) \quad (10)$$

$$(-a \leq x \leq a) \quad \sum_{n=2}^{\infty} \ln \left( 1 + \frac{x^2}{n \ln^2 n} \right) \quad (11)$$

$$(-\infty < x < \infty) \quad \sum_{n=1}^{\infty} \frac{n^2 x}{1+n^7 x^2} \quad (12)$$

**תשובות סופיות**

(1)  $x > 0$

(2)  $x \neq 5$

(3)  $x < 3\frac{9}{10}$  or  $4\frac{1}{10}$

(4)  $0 < x \neq \frac{1}{n}$

(5)  $x > 0$

(6)  $x \neq 0, -1, -2, -3, \dots$

(7) מתכנס במידה שווה.

(8) מתכנס במידה שווה.

(9) מתכנס במידה שווה.

(10) מתכנס במידה שווה.

(11) מתכנס במידה שווה.

(12) מתכנס במידה שווה.

## טורי חזקות

### שאלות

מצאו את רדיוס ההתכנסות ואת תחום ההתכנסות של הטורים בשאלות 1-12:

$$\sum_{n=1}^{\infty} \frac{5^n}{n^2} x^n \quad (3) \qquad \sum_{n=1}^{\infty} \frac{(-1)^n x^n}{n!} \quad (2) \qquad \sum_{n=1}^{\infty} \frac{x^n}{n+1} \quad (1)$$

$$\sum_{n=1}^{\infty} \frac{(n+1)^5}{(2n+1)} x^{2n} \quad (6) \qquad \sum_{n=1}^{\infty} (-1)^{n-1} \frac{(x+2)^n}{\sqrt{n}} \quad (5) \qquad \sum_{n=1}^{\infty} x^n \sin^2 \frac{1}{n} \quad (4)$$

$$\sum_{n=1}^{\infty} (-1)^{n+1} \frac{(x+1)^n}{n \cdot 4^n} \quad (9) \qquad \sum_{n=1}^{\infty} \frac{1 \cdot 3 \cdot 5 \cdot \dots \cdot (2n-1)}{(2n-2)!} x^n \quad (8) \qquad \sum_{n=0}^{\infty} \frac{n!}{3^n} (x-1)^n \quad (7)$$

$$\sum_{n=1}^{\infty} \frac{(x+5)^{2n+1}}{n \cdot 2^{2n+1}} \quad (12) \qquad \sum_{n=1}^{\infty} \frac{(x-1)^{2n}}{n^4 \cdot 100^n} \quad (11) \qquad \sum_{n=1}^{\infty} \left(\frac{3}{4}\right)^n (x+5)^n \quad (10)$$

מצאו את הפיתוח לטור חזקות של הפונקציות הבאות, וקבעו את תחום ההתכנסות:

$$f(x) = \frac{1}{1+9x^2} \quad (15) \qquad f(x) = \frac{3}{1-x^4} \quad (14) \qquad f(x) = \frac{1}{1+x} \quad (13)$$

$$f(x) = \frac{x}{9+x^2} \quad (18) \qquad f(x) = \frac{x}{4x+1} \quad (17) \qquad f(x) = \frac{1}{x-5} \quad (16)$$

$$f(x) = \frac{7x-1}{3x^2+2x-1} \quad (20) \qquad f(x) = \frac{3}{x^2+x-2} \quad (19)$$

### הערות חשובות

1. פיתוח לטור חזקות של פונקציות נוספות תמצאו בפרק 3 שאלה 1.
2. לפתרון תרגילים 19 ו-20, יש להכיר את הנושא 'פירוק לשברים חלקיים'.

## תשובות סופיות

- |  |  |
|--|--|
| $-\infty < x < \infty, R = \infty$ (2)                               | $-1 \leq x < 1, R = 1$ (1)   |
| $-1 \leq x \leq 1, R = 1$ (4)  | $-0.2 \leq x \leq 0.2, R = 0.2$ (3)  |
| $-1 < x < 1, R = 1$ (6)  | $-3 < x \leq -1, R = 1$ (5)  |
| $-\infty < x < \infty, R = \infty$ (8)                               | $x = 1, R = 0$ (7)   |
| $-\frac{19}{3} < x < -\frac{11}{3}, R = 4/3$ (10)                    | $-5 < x \leq 3, R = 4$ (9)   |
| $-7 < x < -3, R = 2$ (12)  | $-9 \leq x \leq 11, R = 10$ (11)   |
| $( x  < 1) \sum_{n=0}^{\infty} 3x^{4n}$ (14)                         | $( x  < 1) \sum_{n=0}^{\infty} (-1)^n x^n$ (13)  |
| $( x  < 5) \sum_{n=0}^{\infty} \frac{-1}{5^{n+1}} x^n$ (16)          | $( x  < \frac{1}{3}) \sum_{n=0}^{\infty} (-1)^n 9^n x^{2n}$ (15)                       |
| $( x  < 3) \sum_{n=0}^{\infty} (-1)^n \frac{x^{2n+1}}{9^{n+1}}$ (18) | $( x  < \frac{1}{4}) \sum_{n=0}^{\infty} (-1)^n 4^n x^{n+1}$ (17)                      |
| $( x  < \frac{1}{3}) \sum_{n=0}^{\infty} (2(-1)^n - 3^n) x^n$ (20)   | $( x  < 1) \sum_{n=0}^{\infty} \left( \frac{(-1)^{n+1}}{2^{n+1}} - 1 \right) x^n$ (19) |

# משוואות דיפרנציאליות ומערכות בקרה

פרק 3 - טורי טיילור - מקלורן

תוכן העניינים

- 22 ..... 1. טור טיילור וטור מקלורן
- 24 ..... 2. טור טיילור סביב  $X=X_0$
- 25 ..... 3. חישוב סכום של טור
- 26 ..... 4. חישוב גבולות בעזרת טורי מקלורן
- 27 ..... 5. חישובים מקורבים עם השארית של לייבניץ
- 29 ..... 6. חישוב מקורב של אינטגרל מסוים
- 30 ..... 7. חישובים מקורבים עם השארית של לגראנז'
- 36 ..... 8. נוסחאות – טורי מקלורן של פונקציות חשובות

## טור טיילור וטור מקלורן

## שאלות

בשאלות 1-24 מצאו את הפיתוח לטור טיילור סביב  $x=0$  (טור מקלורן) :

$$f(x) = \sinh x \quad (3) \quad f(x) = x^2 e^{-4x} \quad (2) \quad f(x) = \sin 2x \quad (1)$$

$$f(x) = 2^x \quad (6) \quad f(x) = \cos^2 x \quad (5) \quad f(x) = \sin^2 x \quad (4)$$

$$f(x) = \arcsin x \quad (9) \quad f(x) = \ln(2 - 3x + x^2) \quad (8) \quad f(x) = x \cos(4x^2) \quad (7)$$

$$f(x) = \frac{1}{1+9x^2} \quad (12) \quad f(x) = \frac{3}{1-x^4} \quad (11) \quad f(x) = \frac{1}{1+x} \quad (10)$$

$$f(x) = \frac{x}{9+x^2} \quad (15) \quad f(x) = \frac{x}{4x+1} \quad (14) \quad f(x) = \frac{1}{x-5} \quad (13)$$

$$f(x) = \frac{1}{(1+x)^2} \quad (18) \quad f(x) = \frac{7x-1}{3x^2+2x-1} \quad (17) \quad f(x) = \frac{3}{x^2+x-2} \quad (16)$$

$$f(x) = \ln \frac{1+x}{1-x} \quad (21) \quad f(x) = \ln(1-x) \quad (20) \quad f(x) = \ln(1+x) \quad (19)$$

$$f(x) = \arctan\left(\frac{x}{3}\right) \quad (24) \quad f(x) = \frac{x^2}{(1-2x)^2} \quad (23) \quad f(x) = \ln(5-x) \quad (22)$$

הערות : לפתרון שאלות 15 ו-16, יש להכיר את הנושא פירוק לשברים חלקיים.  
לפתרון סעיפים 18, 19, 23 ו-24 יש להכיר את הנושא גזירה ואינטגרציה של טורי מקלורן.  
אפשר להיעזר בפיתוחים הידועים לטור מקלורן המופיעים בנספח.

בשאלות 25-27 מצאו את ארבעת האיברים הראשונים, השונים מאפס, בפיתוח לטור מקלורן של הפונקציות (נדרש ידע בכפל וחילוק של פולינומים) :

$$f(x) = \frac{\sin x}{e^x} \quad (27) \quad f(x) = \tan x \quad (26) \quad f(x) = e^{-x^2} \cos x \quad (25)$$

## תשובות סופיות

$$\sum_{n=0}^{\infty} \frac{x^{2n+1}}{(2n+1)!} \quad (3) \quad \sum_{n=0}^{\infty} (-1)^n \frac{4^n x^{n+2}}{n!} \quad (2) \quad \sum_{n=0}^{\infty} (-1)^n \frac{2^{2n+1} x^{2n+1}}{(2n+1)!} \quad (1)$$

$(-\infty < x < \infty) \quad \quad \quad (-\infty < x < \infty) \quad \quad \quad (-\infty < x < \infty)$

$$\sum_{n=0}^{\infty} \frac{(\ln 2)^n x^n}{n!} \quad (6) \quad \frac{1}{2} + \sum_{n=0}^{\infty} (-1)^n \frac{2^{2n-1} x^{2n}}{(2n)!} \quad (5) \quad \sum_{n=1}^{\infty} (-1)^{n+1} \frac{2^{2n-1} x^{2n}}{(2n)!} \quad (4)$$

$(-\infty < x < \infty) \quad \quad \quad (-\infty < x < \infty) \quad \quad \quad (-\infty < x < \infty)$

$$(-1 \leq x < 1) \ln 2 - \sum_{n=0}^{\infty} \left(1 + \frac{1}{2^{n+1}}\right) \frac{x^{n+1}}{n+1} \quad (8) \quad (-\infty < x < \infty) \sum_{n=0}^{\infty} (-1)^n \frac{4^{2n} x^{4n+1}}{(2n)!} \quad (7)$$

$$(|x| < 1) \sum_{n=0}^{\infty} (-1)^n x^n \quad (10) \quad x + \sum_{n=1}^{\infty} \frac{1 \cdot 3 \cdot \dots \cdot (2n-1)}{2 \cdot 4 \cdot \dots \cdot 2n} \cdot \frac{x^{2n+1}}{2n+1} \quad (9)$$

$(-1 < x < 1)$

$$(|x| < \frac{1}{3}) \sum_{n=0}^{\infty} (-1)^n 9^n x^{2n} \quad (12) \quad (|x| < 1) \sum_{n=0}^{\infty} 3x^{4n} \quad (11)$$

$$(|x| < \frac{1}{4}) \sum_{n=0}^{\infty} (-1)^n 4^n x^{n+1} \quad (14) \quad (|x| < 5) \sum_{n=0}^{\infty} \frac{-1}{5^{n+1}} x^n \quad (13)$$

$$(|x| < 1) \sum_{n=0}^{\infty} \left(\frac{(-1)^{n+1}}{2^{n+1}} - 1\right) x^n \quad (16) \quad (|x| < 3) \sum_{n=0}^{\infty} (-1)^n \frac{x^{2n+1}}{9^{n+1}} \quad (15)$$

$$(|x| < 1) \sum_{n=1}^{\infty} (-1)^{n+1} \cdot n \cdot x^{n-1} \quad (18) \quad (|x| < \frac{1}{3}) \sum_{n=0}^{\infty} (2(-1)^n - 3^n) x^n \quad (17)$$

$$(-1 \leq x < 1) \sum_{n=0}^{\infty} -\frac{x^{n+1}}{n+1} \quad (20) \quad (-1 < x \leq 1) \sum_{n=0}^{\infty} \frac{(-1)^n x^{n+1}}{n+1} \quad (19)$$

$$(-5 \leq x < 5) \ln 5 - \sum_{n=0}^{\infty} \frac{x^{n+1}}{5^{n+1}(n+1)} \quad (22) \quad (|x| < 1) \sum_{n=0}^{\infty} \frac{2x^{2n+1}}{2n+1} \quad (21)$$

$$(|x| \leq 3) \sum_{n=0}^{\infty} (-1)^n \frac{x^{2n+1}}{3^{2n+1}(2n+1)} \quad (24) \quad (|x| < \frac{1}{2}) \sum_{n=0}^{\infty} 2^n (n+1) x^{n+2} \quad (23)$$

$$x + \frac{x^3}{3} + \frac{2x^5}{15} + \frac{17x^7}{315} + \dots \quad (26) \quad 1 - \frac{3}{2}x^2 + \frac{25}{24}x^4 - \frac{331}{720}x^6 + \dots \quad (25)$$

$$x - x^2 + \frac{1}{3}x^3 - \frac{1}{30}x^5 + \dots \quad (27)$$

## טור טיילור סביב $x = x_0$

### שאלות

מצאו את הפיתוח לטור טיילור סביב  $x = x_0$  של הפונקציות הבאות:

$$(x_0 = 1) \quad f(x) = \ln x \quad (1)$$

$$(x_0 = 2) \quad f(x) = \frac{1}{x} \quad (2)$$

$$\left(x_0 = \frac{\pi}{2}\right) \quad f(x) = \sin x \quad (3)$$

### תשובות סופיות

$$\sum_{n=0}^{\infty} \frac{(-1)^n (x-1)^{n+1}}{n+1} \quad (1)$$

$$(0 < x \leq 2)$$

$$\sum_{n=0}^{\infty} \frac{(-1)^n (x-2)^n}{2^{n+1}} \quad (2)$$

$$(0 < x < 4)$$

$$\sum_{n=0}^{\infty} \frac{(-1)^n (x - \frac{\pi}{2})^{2n}}{2n!} \quad (3)$$

$$(-\infty < x < \infty)$$

## חישוב סכום של טור

## שאלות

חשבו את סכום הטורים הבאים:

(1)  $\sum_{n=0}^{\infty} \frac{1}{n!}$

(2)  $\sum_{n=0}^{\infty} \frac{(-1)^n 2^n}{n!}$

(3)  $\sum_{n=0}^{\infty} \frac{1}{2^n \cdot n!}$

(4)  $\sum_{n=0}^{\infty} \frac{n+1}{n!}$

(5)  $\sum_{n=0}^{\infty} \frac{(-1)^n}{2n+1}$

(6)  $\sum_{n=0}^{\infty} \frac{(-1)^n}{(2n+1)!}$

(7)  $\sum_{n=0}^{\infty} \frac{(-1)^n}{(2n)!}$

(8)  $\sum_{n=0}^{\infty} \frac{(-1)^n}{n+1}$

(9)  $\sum_{n=0}^{\infty} \frac{(-1)^n}{2^{n+1}(n+1)}$

## תשובות סופיות

(1)  $e$

(2)  $e^{-2}$

(3)  $\sqrt{e}$

(4)  $2e$

(5)  $\pi/4$

(6)  $\sin 1$

(7)  $\cos 1$

(8)  $\ln 2$

(9)  $\ln \frac{3}{2}$

## חישוב גבולות בעזרת טורי מקלורן

### שאלות

בשאלות 1-3 חשבו את ערך הגבול:

$$\lim_{x \rightarrow 0} \frac{e^x \sin x - x(1+x)}{x^3} \quad (3) \quad \lim_{x \rightarrow 0} \frac{x - \arctan x}{x^3} \quad (2) \quad \lim_{x \rightarrow 0} \frac{\sin x - x + \frac{1}{6}x^3}{x^5} \quad (1)$$

(4) נתון כי  $\lim_{x \rightarrow 0} \frac{(1+x)^{x^2} - 1}{x^n} = k$  כאשר  $k$  קבוע שונה מאפס. מצאו את  $n$  ואת  $k$ .

(5) חשבו את הגבול  $\lim_{x \rightarrow 1^-} [\ln(1 - \ln x)]^{x-1}$ .

(6) חשבו את הגבול  $\lim_{x \rightarrow 0} \frac{\sinh x^4 - x^4}{(x - \sin x)^4}$ .

(7) חשבו את הגבול  $\lim_{x \rightarrow 0} \frac{(\sin x^2)^3 - (\sin x^3)^2}{\ln(1 + x^{10})}$ .

### תשובות סופיות

$$\frac{1}{120} \quad (1)$$

$$\frac{1}{3} \quad (2)$$

$$\frac{1}{3} \quad (3)$$

$$k = 1, n = 3 \quad (4)$$

$$1 \quad (5)$$

$$216 \quad (6)$$

$$-\frac{1}{2} \quad (7)$$

## חישובים מקורבים עם השארית של לייבניץ

### שאלות

בשאלות 1-3 חשבו בשגיאה הקטנה מ-0.001:

$$\frac{1}{e} \quad (1) \qquad \sin 3^\circ \quad (2) \qquad \arctan 0.25 \quad (3)$$

בשאלות 4-6 חשבו בעזרת  $n$  איברים ראשוניים (שוניים מאפס), בפיתוח לטור מקלורן, והעריכו את השגיאה בחישוב:

$$(n=3)\frac{1}{\sqrt{e}} \quad (4) \qquad (n=1)\cos 4^\circ \quad (5) \qquad (n=4)\ln 1.5 \quad (6)$$

$$(7) \quad \text{מהי השגיאה המקסימלית בקירוב } \sin x \cong x - \frac{x^3}{3!} \text{ עבור } |x| \leq \frac{\pi}{6} ?$$

$$(8) \quad \text{מהי השגיאה המקסימלית בקירוב } \ln(1+x) \cong x \text{ עבור } |x| < 0.01 ?$$

$$(9) \quad \text{מהי השגיאה המקסימלית בקירוב } \cos x \cong 1 - \frac{x^2}{2!} + \frac{x^4}{4!} \text{ עבור } |x| \leq 0.2 ?$$

$$(10) \quad \text{עבור אילו ערכי } x, \sin x \cong x - \frac{x^3}{3!} \text{ בשגיאה הקטנה מ-0.001?}$$

$$(11) \quad \text{עבור אילו ערכי } x, \arctan x \cong x - \frac{x^3}{3} + \frac{x^5}{5} - \frac{x^7}{7} \text{ בשגיאה הקטנה מ-0.01?}$$

**תשובות סופיות**

$$\frac{53}{144} \quad (1)$$

$$\frac{\pi}{60} \quad (2)$$

$$\frac{47}{192} \quad (3)$$

$$\frac{5}{8}, \text{ בשגיאה הקטנה מ-} \frac{1}{48} \quad (4)$$

$$1, \text{ בשגיאה הקטנה מ-} \frac{\pi \cdot \pi}{4050} \quad (5)$$

$$\frac{77}{192}, \text{ בשגיאה הקטנה מ-} \frac{1}{160} \quad (6)$$

$$\frac{(\pi/6)^5}{5!} \quad (7)$$

$$\frac{(0.01)^2}{2} \quad (8)$$

$$\frac{(0.2)^6}{6!} \quad (9)$$

$$|x| < \sqrt[5]{3/25} \quad (10)$$

$$|x| < \sqrt[3]{9/100} \quad (11)$$

## חישוב מקורב של אינטגרל מסוים

### שאלות

חשבו בקירוב את האינטגרלים הבאים בשגיאה הקטנה מ- $\varepsilon$ :

$$(\varepsilon = 0.0001) \quad \int_0^{0.2} \frac{\sin x}{x} dx \quad (1)$$

$$(\varepsilon = 0.001) \quad \int_0^{0.1} \frac{\ln(1+x)}{x} dx \quad (2)$$

$$(\varepsilon = 0.0001) \quad \int_0^{0.5} \frac{1-\cos x}{x^2} dx \quad (3)$$

### תשובות סופיות

$$\frac{449}{2250} \quad (1)$$

$$\frac{39}{400} \quad (2)$$

$$\frac{143}{576} \quad (3)$$

## חישובים מקורבים עם השארית של לגראנז'

(1) א. רשמו את נוסחת טיילור מסדר שני לפונקציה  $f(x) = \sqrt{x+4}$  סביב  $x_0 = 0$ , כולל שארית לגראנז'.

חשבו, בעזרת הנוסחה שהתקבלה, את  $\sqrt{5}$  והעריכו את השגיאה בקירוב.  
ב. הוכיחו שלכל  $x > 0$  מתקיים:

$$2 + \frac{1}{4}x - \frac{1}{64}x^2 < \sqrt{x+4} < 2 + \frac{1}{4}x - \frac{1}{64}x^2 + \frac{1}{512}x^3$$

ג. מהי השגיאה המקסימלית בקירוב  $\sqrt{x+4} \cong 2 + \frac{1}{4}x - \frac{1}{64}x^2$ , עבור  $|x| < 0.1$ ?

(2) א. רשמו את נוסחת טיילור מסדר שני לפונקציה  $f(x) = \sqrt[3]{64+x}$  סביב  $x_0 = 0$ , כולל שארית לגראנז'.

חשבו, בעזרת הנוסחה שהתקבלה, את  $\sqrt[3]{66}$  והעריכו את השגיאה בקירוב.  
ב. הוכיחו שלכל  $x > 0$  מתקיים:

$$4 + \frac{1}{48}x - \frac{1}{9216}x^2 < \sqrt[3]{64+x} < 4 + \frac{1}{48}x - \frac{1}{9216}x^2 + \frac{5}{5308416}x^3$$

(3) א. רשמו את נוסחת טיילור מסדר ראשון לפונקציה  $f(x) = \tan x$  סביב  $x_0 = 0$ , כולל שארית לגראנז'.

חשבו בעזרת הנוסחה שהתקבלה, את  $\tan 0.1$  והעריכו את השגיאה בקירוב.  
ב. הוכיחו שלכל  $0 < x < 1$  מתקיים:

$$x < \tan x < x + 4\sqrt{3}x^2$$

(4) רשמו את נוסחת טיילור מסדר שני לפונקציה  $f(x) = \sqrt[4]{x}$  סביב  $x_0 = 16$ , כולל שארית לגראנז'.

חשבו, בעזרת הנוסחה שהתקבלה, את  $\sqrt[4]{15}$  והעריכו את השגיאה בקירוב.

(5) חשבו את  $\sqrt[3]{29}$  ברמת דיוק של  $10^{-3}$ .

(6) חשבו את  $\sin 36^\circ$  בשגיאה הקטנה מ- $\frac{1}{1000000}$ , בשתי דרכים:

א. על ידי שימוש בטור טיילור מתאים סביב  $x = 0$ .

ב. על ידי שימוש בטור טיילור מתאים סביב  $x = \frac{\pi}{4}$ .

מי מהטורים טוב יותר על מנת לחשב את  $\sin 36^\circ$ ? נמקו.

$$(7) \quad \text{נתונה } f(x) = \sqrt{1+x}.$$

א. קרבו את  $f(x)$  על ידי פולינום טיילור סביב 0 עד סדר 1 עבור  $0 \leq x \leq 1$ , והעריכו את השגיאה בקירוב.

$$ב. \text{ הוכיחו שלכל } x \geq 0 \text{ מתקיים } \sqrt{1+x} \leq 1 + \frac{1}{2}x.$$

$$(8) \quad \text{נתונה } f(x) = \frac{1}{1+x}.$$

א. קרבו את  $f(x)$  על ידי פולינום טיילור סביב 0 עד סדר 3, עבור  $0.1 \leq x \leq 0.9$ , והעריכו את השגיאה בקירוב.

ב. מצאו את הערכת השגיאה (השגיאה המקסימלית) בנוסחה המקורבת

$$\text{עבור } 0.1 \leq x \leq 0.9, \frac{1}{1+x} \cong 1 - x + x^2 - x^3.$$

$$ג. \text{ הוכיחו כי עבור } -1 < x \text{ מתקיים } \frac{1}{1+x} \geq 1 - x + x^2 - x^3.$$

$$(9) \quad \text{נתונה } f(x) = \frac{1}{\sqrt[3]{1+x}}.$$

א. קרבו את  $f(x)$  על ידי פולינום טיילור סביב 0 עד סדר 2, עבור  $|x| \leq 0.5$ , והעריכו את השגיאה בקירוב.

ב. מצאו את הערכת השגיאה (השגיאה המקסימלית) בנוסחה המקורבת

$$\text{עבור } |x| \leq 0.5, \frac{1}{\sqrt[3]{1+x}} \cong 1 - \frac{1}{3}x + \frac{2}{9}x^2.$$

$$ג. \text{ פתרו את אי השוויון } \frac{1}{\sqrt[3]{1+x}} < 1 - \frac{1}{3}x + \frac{2}{9}x^2, \text{ עבור } -1 < x.$$

(10) ענו על הסעיפים הבאים:

א. מצאו את נוסחת מקלורן עבור  $f(x) = e^x$ , כולל נוסחת השארית של לגראנז'.

ב. חשבו את  $\sqrt{e}$  ברמת דיוק של  $10^{-4}$ .

ג. מצאו את הערכת השגיאה של הנוסחה המקורבת:

$$\text{עבור } 0 \leq x \leq 1, e^x \cong 1 + x + \frac{x^2}{2!} + \frac{x^3}{3!} + \dots + \frac{x^n}{n!}$$

ד. מצאו פולינום  $p(x)$  בקטע  $(-1, 1)$ , שעבורו  $|e^x - p(x)| < 10^{-5}$ .

**11** ענו על הסעיפים הבאים :

- א. מצאו את נוסחת מקלורן עבור  $f(x) = \ln(1+x)$ , כולל נוסחת השארית של לגראנז'.
- ב. חשבו את  $\ln 1.5$  ברמת דיוק של  $10^{-4}$ .
- ג. מצאו את הערכת השגיאה של הנוסחה המקורבת :
- $$\ln(1+x) \cong x - \frac{x^2}{2} + \frac{x^3}{3} - \frac{x^4}{4} + \dots + (-1)^{n+1} \frac{x^n}{n} \quad \text{עבור } 0 \leq x \leq 1.$$
- ד. מצאו פולינום  $p(x)$  בקטע  $(0,1)$ , שעבורו  $|\ln(1+x) - p(x)| < 10^{-2}$ .
- ה. הוכיחו כי לכל  $x > 0$  מתקיים אי השוויון  $x - \frac{x^2}{2} < \ln(1+x) < x - \frac{x^2}{2} + \frac{x^3}{3}$ .

**12** תהי  $f$  פונקציה גזירה פעמיים בקטע  $[0,1]$ ,

ונניח ש-  $f(0) = f(1) = 0$  ו-  $|f''(x)| \leq M$  לכל  $0 < x < 1$ .

הוכיחו כי  $|f'(x)| \leq \frac{M}{2}$  לכל  $0 \leq x \leq 1$ .

**13** תהי  $f: [-1,1] \rightarrow \mathbb{R}$  פונקציה גזירה פעמיים המקיימת  $f(-1) = f(1) = 0$ .

כמו כן, נתון כי קיים  $M$ , כך ש-  $|f''(x)| \leq M$  בקטע.

הוכיחו שלכל  $-1 \leq x \leq 1$  מתקיים  $|f(x)| \leq \frac{M}{2}$ .

**14** תהי  $f$  פונקציה גזירה ב-  $(0, \infty)$ , ונניח כי  $|f'(x)| \leq M$  לכל  $0 < x$ .

הוכיחו כי  $\lim_{x \rightarrow \infty} \frac{f(x)}{x^2} = 0$ .

**15** תהי  $f: [a,b] \rightarrow \mathbb{R}$  פונקציה גזירה פעמיים המקיימת  $f''(x) \geq 0$  לכל  $x \in [a,b]$ ,

ונניח כי  $x_0 \in [a,b]$ .

א. הוכיחו שלכל  $x \in [a,b]$  מתקיים  $f(x) \geq f(x_0) + f'(x_0)(x - x_0)$ .

ב. הוכיחו כי  $\cos y - \cos x \geq (x - y) \sin x$  לכל  $x, y \in [\frac{\pi}{2}, \frac{3\pi}{2}]$ .

**16** תהי  $f: \mathbb{R} \rightarrow \mathbb{R}$  פונקציה גזירה פעמיים ונניח כי קיימים :

$M_0 = \sup_{x \in \mathbb{R}} |f(x)|$ ,  $M_1 = \sup_{x \in \mathbb{R}} |f'(x)|$ ,  $M_2 = \sup_{x \in \mathbb{R}} |f''(x)|$

הוכיחו כי  $(M_1)^2 \leq 2M_0M_2$ .

**(17)** נניח ש-  $f$  גזירה פעמיים ב-  $(0, \infty)$  ו- " $f$ " חסומה ב-  $(0, \infty)$  ו-  $\lim_{x \rightarrow \infty} f(x) = 0$ .

הוכח כי  $\lim_{x \rightarrow \infty} f'(x) = 0$ .

**(18)** הוכיחו כי  $e$  הוא מספר אי-רציונלי.

## תשובות סופיות

$$1 \quad \text{א. נוסחה: } \sqrt[3]{64+x} = 4 + \frac{1}{48}x - \frac{1}{9216}x^2 + \frac{5}{81 \cdot \sqrt[3]{(64+c)^8}}x^3$$

$$\text{חישוב: } \sqrt[3]{66} = 4 + \frac{1}{24} - \frac{1}{2304} = \frac{9311}{2304}$$

$$\text{ב. שאלת הוכחה. ג. } \frac{1}{480000}$$

$$2 \quad \text{א. נוסחה: } \tan x = x + \frac{\sin c}{\cos^3 c}x^2, \tan 0.1 = \frac{1}{10}, \text{ חישוב: } \tan 0.1 = \frac{1}{10}, \text{ שגיאה בקירוב: } \frac{1}{970}$$

ב. שאלת הוכחה.

$$3 \quad \text{א. נוסחה: } \sqrt{x+4} = 2 + \frac{1}{4}x - \frac{1}{64}x^2 - \frac{1}{16 \sqrt{(c+4)^8}}x^3$$

$$\text{חישוב: } \sqrt{5} = 2 + \frac{1}{4} - \frac{1}{64} = \frac{143}{64}$$

ב. שאלת הוכחה.

$$4 \quad \text{א. נוסחה: } \sqrt[4]{x} = 2 + \frac{1}{32}(x-16) - \frac{3}{4096}(x-16)^2 + \frac{7}{128 \cdot \sqrt[4]{c^{11}}}(x-16)^3$$

$$\text{חישוב: } \sqrt[4]{15} = 2 - \frac{1}{32} - \frac{3}{4096} = \frac{8061}{4096}$$

$$5 \quad \sqrt[3]{29} = 3 \frac{158}{2187}$$

$$6 \quad \text{א. } \sin \frac{\pi}{5} = \frac{\pi}{5} - \frac{\pi^3}{3!} + \frac{\pi^5}{5!} - \frac{\pi^7}{7!} \quad \text{ב. } \sin \frac{\pi}{5} = \frac{\sqrt{2}}{2} + \frac{\sqrt{2}}{2} \left(\frac{\pi}{5} - \frac{\pi}{4}\right) - \frac{\sqrt{2}}{4} \left(\frac{\pi}{5} - \frac{\pi}{4}\right)^2 - \frac{\sqrt{2}}{12} \left(\frac{\pi}{5} - \frac{\pi}{4}\right)^3$$

$$7 \quad \text{א. ב. } \sqrt{1+x} = 1 + \frac{1}{2}x \quad \text{בשגיאה הקטנה מ-0.25}$$

$$8 \quad \text{א. } \frac{1}{1+x} = 1 - x + x^2 - x^3 \quad \text{בשגיאה הקטנה מ-} \frac{6561}{10000}$$

$$\text{ב. שגיאה הקטנה מ-} \frac{6561}{10000} \quad \text{ג. שאלת הוכחה.}$$

$$9 \quad \text{א. } \frac{1}{\sqrt[3]{1+x}} = 1 - \frac{1}{3}x + \frac{2}{9}x^2 \quad \text{בשגיאה הקטנה מ-} \frac{7}{27}$$

$$\text{ב. השגיאה המקסימלית היא } \frac{7}{27} \quad \text{ג. ראו בסרטון.}$$

$$10 \quad \text{א. } e^x = 1 + x + \frac{x^2}{2!} + \frac{x^3}{3!} + \dots + \frac{x^n}{n!} + \frac{e^c}{(n+1)!}x^n \quad \text{ב. } \sqrt{e} = 1.6487$$

$$\text{ג. } \frac{3}{(n+1)!} \quad \text{ד. } p(x) = 1 + x + \frac{x^2}{2!} + \frac{x^3}{3!} + \frac{x^4}{4!} + \frac{x^5}{5!} + \frac{x^6}{6!} + \frac{x^7}{7!} + \frac{x^8}{8!}$$

$$\ln(1+x) = x - \frac{x^2}{2} + \frac{x^3}{3} - \frac{x^4}{4} + \dots + (-1)^{n+1} \frac{x^n}{n} + \frac{(-1)^n}{(n+1)(1+c)^{n+1}} x^{n+1} \quad \text{א. (11)}$$

$$\ln(1.5) = 0.5 - \frac{0.5^2}{2} + \frac{0.5^3}{3} - \frac{0.5^4}{4} + \frac{0.5^5}{5} - \frac{0.5^6}{6} + \frac{0.5^7}{7} - \frac{0.5^8}{8} + \frac{0.5^9}{9} \quad \text{ב.}$$

$$\text{ג. } \frac{1}{n+1} \quad \text{ד. } \frac{x^{101}}{101} - \frac{x^{102}}{102} \quad \text{ה. שאלת הוכחה.}$$

$$p(x) = x - \frac{x^2}{2} + \frac{x^3}{3} - \frac{x^4}{4} + \dots + \frac{x^{101}}{101} - \frac{x^{102}}{102}$$

(12) שאלת הוכחה.

(13) שאלת הוכחה.

(14) שאלת הוכחה.

(15) שאלת הוכחה.

(16) שאלת הוכחה.

(17) שאלת הוכחה.

(18) שאלת הוכחה.

### הערה לגבי קירובים

כאשר נדרש לספק קירוב שהוא מדויק ל- $n$  ספרות אחרי הנקודה,

אז עלינו לדרוש שהערך המוחלט של השגיאה יהיה קטן מ- $0.5 \times 10^{-n}$ .

למשל, דיוק של שלוש ספרות אחרי הנקודה משמעותו,

שהערך המוחלט של השגיאה יהיה קטן מ- $0.5 \times 10^{-3} = 0.0005$ .

בספר לא השתמשנו בניסוח זה, אך במקומות מסוימים נעשה בו שימוש.

## נוסחאות – טורי מקלורן של פונקציות חשובות

<u>טור מקלורן</u>	<u>תחום התכנסות</u>
$e^x = \sum_{n=0}^{\infty} \frac{x^n}{n!} = 1 + \frac{x^1}{1!} + \frac{x^2}{2!} + \frac{x^3}{3!} + \dots$	$-\infty < x < \infty$
$\sin x = \sum_{n=0}^{\infty} (-1)^n \frac{x^{2n+1}}{(2n+1)!} = x - \frac{x^3}{3!} + \frac{x^5}{5!} - \frac{x^7}{7!} + \dots$	$-\infty < x < \infty$
$\cos x = \sum_{n=0}^{\infty} (-1)^n \frac{x^{2n}}{(2n)!} = 1 - \frac{x^2}{2!} + \frac{x^4}{4!} - \frac{x^6}{6!} + \dots$	$-\infty < x < \infty$
$\ln(1+x) = \sum_{n=0}^{\infty} (-1)^n \frac{x^{n+1}}{n+1} = x - \frac{x^2}{2} + \frac{x^3}{3} - \frac{x^4}{4} + \dots$	$-1 < x \leq 1$
$\arctan x = \sum_{n=0}^{\infty} (-1)^n \frac{x^{2n+1}}{2n+1} = x - \frac{x^3}{3} + \frac{x^5}{5} - \frac{x^7}{7} + \dots$	$-1 \leq x \leq 1$
$\frac{1}{1-x} = \sum_{n=0}^{\infty} x^n = 1 + x^1 + x^2 + x^3 + \dots$	$-1 < x < 1$
$(1+x)^m = 1 + \sum_{n=1}^{\infty} \frac{m(m-1) \cdot \dots \cdot (m-n+1)}{n!} x^n$	$-1 \leq x \leq 1 \quad (m > 0)$
$= 1 + mx + \frac{m(m-1)}{2!} x^2 + \frac{m(m-1)(m-2)}{3!} x^3 + \dots$	$-1 < x \leq 1 \quad (-1 < m < 0)$
	$-1 < x < 1 \quad (m \leq -1)$
	$m \neq 0, 1, 2, 3, \dots$

# משוואות דיפרנציאליות ומערכות בקרה

פרק 4 - משוואות מסדר ראשון

תוכן העניינים

1. מבוא	..... (ללא ספר)
2. הפרדת משתנים	..... 37
3. משוואה הומוגנית	..... 39
4. משוואה מהצורה $(ax+by+c)dx+(dx+ey+f)dy=0$	..... 41
5. משוואה מדויקת	..... 42
6. גורם אינטגרציה	..... 44
7. משוואה לינארית מסדר ראשון	..... 47
8. משוואת ברנולי	..... 49
9. משוואת ריקטי	..... 50
10. הצבות שונות ומשונות	..... 51
11. משפט הקיום והיחידות על שם פיאנו ופיקארד	..... 52
12. פתרונות גרפיים ונומריים למשוואה מסדר ראשון	..... 55
13. משוואות מסדר ראשון וממעלה גבוהה	..... 57

## הפרדת משתנים

### שאלות

פתרו את המשוואות הבאות :

$$(y \neq 0) \quad \frac{dy}{dx} = \frac{x^2}{y} \quad (1)$$

$$(1-x)y' = y^2 \quad (2)$$

$$yy'\sqrt{1+x^2} + x\sqrt{1+y^2} = 0 \quad (3)$$

$$y(2) = 1 ; (x-1)\frac{dy}{dx} = 4y \quad (4)$$

$$y(1) = -1 ; \frac{dy}{dx} = xy + 3y - 3x - 9 \quad (5)$$

$$(x^2y - 2 + 2x^2 - y)dx - (xy^2 - 4 - 4x + y^2)dy = 0 \quad (6)$$

$$dy = 2t(y^2 + 4)dt \quad (7)$$

$$\frac{dx}{dt} = x^2 - 2x + 2 \quad (8)$$

$$y(\pi) = 1 ; y' + y^2 \sin x = 0 \quad (9)$$

$$(\cos x \neq 0) \quad y(0) = 5 ; \frac{dy}{dx} = y \sec^2 x \quad (10)$$

$$y(0) = 1 ; \frac{dy}{dx} = \frac{xy^3}{\sqrt{1+x^2}} \quad (11)$$

## תשובות סופיות

$$y = \pm \sqrt{\frac{2}{3}x^3 + k} \quad (1)$$

$$y = \frac{1}{\ln|1-x| - c}, \quad y = 0 \quad (2)$$

$$\sqrt{1+y^2} = -\sqrt{1+x^2} + c \quad (3)$$

$$\frac{1}{4} \ln|y| = \ln|x-1| \quad (4)$$

$$\ln|y-3| = \frac{x^2}{2} + 3x + \ln 4 - 3.5 \quad (5)$$

$$y = 2 \pm \sqrt{(x-1)^2 + k} \quad (6)$$

$$y = 2 \tan(2t^2 + k) \quad (7)$$

$$x = 1 + \tan(t + c) \quad (8)$$

$$y = -\frac{1}{\cos x} \quad (9)$$

$$\ln|y| = \tan x + \ln 5 \quad (10)$$

$$\frac{1}{-2y^2} = \sqrt{1+x^2} - 1.5 \quad (11)$$

## משוואה הומוגנית

### שאלות

פתרו את המשוואות בשאלות 8-1 :

$$(y^3 + x^3)dx + xy^2dy = 0 \quad (1)$$

$$y' = \frac{4y - 3x}{2x - y} \quad (2)$$

$$y^2 + x^2y' = xy' \quad (3)$$

$$(3xy + y^2)dx + (x^2 + xy)dy = 0 \quad (4)$$

$$\left(x - y \cos \frac{y}{x}\right)dx + x \cos \frac{y}{x} dy = 0 \quad (5)$$

$$y' = \frac{2xye^{(x/y)^2}}{y^2 + y^2e^{(x/y)^2} + 2x^2e^{(x/y)^2}} \quad (6)$$

$$y(1) = 0 ; \left(y + \sqrt{x^2 + y^2}\right)dx - xdy = 0 \quad (7)$$

$$(2x^2t - 2x^3)dt + (4x^3 - 6x^2t + 2xt^2)dx = 0 \quad (8)$$

$$(y^2 + x^2)dx + xy^n dy = 0 \quad (9)$$

א. מה צריך להיות הערך של הקבוע  $n$ , על מנת שהמשוואה תהיה הומוגנית?

ב. פתרו את המשוואה עבור הערך של  $n$  שנמצא בסעיף א.

## תשובות סופיות

$$-\ln|x| = \frac{1}{6} \ln|2(y/x)^3 + 1| + c, \quad y = -\frac{x}{2^{1/3}} \quad (1)$$

$$\ln|x| = \frac{1}{4} \ln|(y/x) - 1| - \frac{5}{4} \ln|(y/x) + 3| + c, \quad y = x, \quad y = -3x \quad (2)$$

$$-\ln|x| = \ln|(y/x)| - (y/x) + c, \quad y = 0 \quad (3)$$

$$-\ln|x| = \frac{1}{4} \ln|2(y/x)^2 + 4| + c, \quad y = 0, \quad y = -2x \quad (4)$$

$$\ln|x| = -\sin(y/x) + c \quad (5)$$

$$\ln(1 + e^{(x/y)^2}) = \ln|y| + c, \quad y = 0 \quad (6)$$

$$\ln x = \sinh^{-1}\left(\frac{x}{y}\right) + c \quad (7)$$

$$\ln|t| = -\frac{1}{2} \ln|(x/t) - (x/t)^2| + c, \quad x(t) = 0, \quad x(t) = t \quad (8)$$

$$n = 1, \quad \ln|x| = -\frac{1}{4} \ln(1 + 2(y/x)^2) + c \quad (9)$$

## משוואה מהצורה $(ax + by + c)dx + (dx + ey + f)dy = 0$

### שאלות

פתרו את המשוואות הבאות:

$$\frac{dy}{dx} = \frac{x+y+1}{x+y+2} \quad (1)$$

$$(x+2y+3)dx + (2x+4y-1)dy = 0 \quad (2)$$

$$\frac{dy}{dx} = \frac{2y-x+5}{2x-y-4} \quad (3)$$

$$\frac{dx}{dy} = \frac{3+x+2y}{1+x+y} \quad (4)$$

$$(2x+y-3)dx + (x+y-1)dy = 0 \quad (5)$$

### תשובות סופיות

$$x = \frac{1}{2}(x+y+1) + \frac{1}{4}\ln(2(x+y+1)+1) + \frac{1}{4} + c, \quad y = -x - 1.5 \quad (1)$$

$$\ln|x-1| = \frac{1}{2}\ln\left|\frac{y+2}{x-1} - 1\right| - \frac{3}{2}\ln\left|\frac{y+2}{x-1} + 1\right| + c, \quad y = x - 3, \quad y = -x - 1 \quad (2)$$

$$0 = 14y - (x+2y+3)^2 + k \quad (3)$$

$$\ln|x-1| = \frac{1}{4}\left[-(2+\sqrt{2})\ln\left|\sqrt{2}-2\frac{y+2}{x-1}\right| + (-2+\sqrt{2})\ln\left|\sqrt{2}+2\frac{y+2}{x-1}\right|\right] + c \quad (4)$$

$$y = \sqrt{0.5x-2} - \sqrt{0.5}, \quad y = -\sqrt{0.5x-2} + \sqrt{0.5}$$

$$\ln|x-2| = \frac{1}{2}\ln\left(2+2\frac{y+1}{x-2} + \left(\frac{y+1}{x-2}\right)^2\right) + c \quad (5)$$

## משוואה מדויקת

### שאלות

פתרו את המשוואות בשאלות 1-6:

$$(2x^3 + 3y)dx + (3x + y - 1)dy = 0 \quad (1)$$

$$(y^2 e^{-xy^2} + 4x^3)dx + (2xye^{-xy^2} - 3y^2)dy = 0 \quad (2)$$

$$(y \cos x + 2xe^y)dx + (\sin x + x^2 e^y - 1)dy = 0 \quad (3)$$

$$(1 + y^2 \sin 2x)dx - 2y \cos^2 x dy = 0 \quad (4)$$

$$\left( y^2 - \frac{y}{x(x+y)} + 2 \right) dx + \left( \frac{1}{x+y} + 2y(x+1) \right) dy = 0 \quad (5)$$

$$(2x^2 t - 2x^3)dt + (4x^3 - 6x^2 t + 2xt^2)dx = 0 \quad (6)$$

$$(7) \quad \text{נתונה המשוואה } (3x^2 + ye^{-xy})dx + (2y^3 + kxe^{-xy})dy = 0, \text{ כאשר } k \text{ קבוע.}$$

א. מה צריך להיות הערך של הקבוע  $k$ , על מנת שהמשוואה תהיה מדויקת?

ב. פתור את המשוואה עבור הערך של  $k$  שנמצא בסעיף א.

## תשובות סופיות

$$0.5x^4 + 3yx + 0.5y^2 - y = c \quad (1)$$

$$e^{xy^2} + x^4 - y^3 = c \quad (2)$$

$$y \sin x + x^2 e^y - y = c \quad (3)$$

$$x - \frac{y^2 \cos 2x}{2} - \frac{y^2}{2} = c \quad (4)$$

$$\ln|x+y| + (x+1)y^2 + 2x - \ln|x| = c \quad (5)$$

$$x^2 t^2 - 2x^3 t + x^4 = c \quad (6)$$

$$k=1, \quad x^3 + e^{xy} + \frac{y^4}{2} = c \quad (7)$$

## גורם אינטגרציה

### שאלות

(1) הראו שהמשוואה  $x^2y^3 + x(1+y^2)y' = 0$  אינה מדויקת, ופתרו אותה בעזרת גורם האינטגרציה  $\frac{1}{xy^3}$ .

(2) הראו שהמשוואה  $\left(\frac{\sin y}{y} - 2e^{-x} \sin x\right) dx + \left(\frac{\cos y + 2e^{-x} \cos x}{y}\right) dy = 0$  אינה מדויקת, ופתרו אותה בעזרת גורם האינטגרציה  $ye^x$ .

(3) הראו שהמשוואה  $(x+2)\sin y dx + x \cos y dy = 0$  אינה מדויקת, ופתרו אותה בעזרת גורם האינטגרציה  $xe^x$ .

פתרו את המשוואות בשאלות 4-9:

(4)  $(x^2 + y^2 + x) dx + (xy) dy = 0$

(5)  $(x - x^2 - y^2) dx + y dy = 0$

(6)  $(2xy^3 + y^4) dx + (xy^3 - 2) dy = 0$

(7)  $(y^2 - y) dx + x dy = 0$

(8)  $(y - xy^2) dx + (x + x^2y^2) dy = 0$

(9)  $y(1) = -1 ; \quad y' = \frac{3yx^2}{x^3 + 2y^4}$

$$(10) \quad M(x, y)dx + N(x, y)dy = 0 \text{ נתונה מד"ר לא מדויקת}$$

א. הוכיחו: אם  $\frac{M_y - N_x}{N} = f(x)$ , אז  $e^{\int f(x)dx}$  הוא גורם אינטגרציה.

ב. הוכיחו: אם  $\frac{M_y - N_x}{M} = g(y)$ , אז  $e^{-\int g(y)dy}$  הוא גורם אינטגרציה.

$$(11) \quad (y^4 - 4xy)dx + (2xy^3 - 3x^2)dy = 0 \text{ נתונה המשוואה הדיפרנציאלית}$$

מצאו את גורם האינטגרציה של המשוואה, בהנחה שהוא פונקציה של  $xy$  בלבד. כלומר, גורם האינטגרציה מהצורה  $\mu(xy)$ .

$$(12) \quad (5x^2 + 3y^3 + 2xy)dx + (3x^2 + 3xy^2 + 6y^3)dy = 0 \text{ נתונה המשוואה}$$

מצאו את גורם האינטגרציה, בהנחה שהוא מהצורה  $\mu(x+y)$ .

$$(13) \quad M(x, y)dx + N(x, y)dy = 0 \text{ נתונה המשוואה הדיפרנציאלית}$$

מצאו תנאי על המשוואה, על מנת שיהיה לה גורם אינטגרציה שהוא פונקציה של  $\frac{x}{y}$  בלבד.

$$(14) \quad (x^2 y^3)dx + (x + xy^2)dy = 0 \text{ נתונה המשוואה הדיפרנציאלית}$$

מצאו את גורם האינטגרציה של המשוואה, בהנחה שהוא פונקציה של  $x^\alpha y^\beta$ . כלומר, גורם אינטגרציה מהצורה  $\mu(x^\alpha y^\beta)$ .

$$(15) \quad M(x, y)dx + N(x, y)dy = 0 \text{ נתונה המשוואה הדיפרנציאלית}$$

א. מצאו תנאי על המשוואה, על מנת שיהיה לה גורם אינטגרציה שהוא פונקציה של  $xy$  בלבד.

ב. היעזרו בסעיף א' על מנת למצוא את גורם האינטגרציה של המשוואה  $(y - xy^2 \ln x)dx + xdy = 0$ .

$$(16) \quad M(x, y)dx + N(x, y)dy = 0 \text{ נתונה המשוואה הדיפרנציאלית}$$

מצאו תנאי על המשוואה על מנת שיהיה לה גורם אינטגרציה שהוא פונקציה של  $x+y$  בלבד.

## תשובות סופיות

$$0.5x^2 + \frac{y^{-2}}{-2} + \ln|y| = c \quad (1)$$

$$e^x \sin y + 2y \cos x = c \quad (2)$$

$$\sin y \cdot e^x \cdot x^2 = c \quad (3)$$

$$0.25x^4 + 0.5x^2y^2 + \frac{x^3}{3} = c \quad (4)$$

$$\frac{1}{2} \ln(x^2 + y^2) - x = c \quad (5)$$

$$x^2 + xy + \frac{1}{y^2} = c \quad (6)$$

$$x - \frac{x}{y} = c \quad (7)$$

$$-\ln x - \frac{1}{xy} + y = c \quad (8)$$

$$-\frac{x^3}{y} + \frac{2y^3}{3} = \frac{1}{3} \quad (9)$$

שאלת הוכחה. (10)

$$\mu(xy) = (xy)^2 \quad (11)$$

$$\mu(x+y) = (x+y)^2 \quad (12)$$

$$\text{if: } \frac{y^2(M_y - N_x)}{yN + xM} = h\left(\frac{x}{y}\right) \quad \text{then: I.F.: } \mu = e^{\int \frac{y^2(M_y - N_x)}{yN + xM}} \quad (13)$$

$$\mu = \frac{1}{xy^3} \quad (14)$$

$$\mu = \frac{1}{x^2y^2} \quad \text{ב.} \quad \text{if: } \frac{M_y - N_x}{yN - xM} = h(xy) \quad \text{then: I.F.: } \mu = e^{\int \frac{M_y - N_x}{yN - xM}} \quad \text{א.} \quad (15)$$

$$\text{if: } \frac{M_y - N_x}{N - M} = h(x+y) \quad \text{then: I.F.: } \mu = e^{\int \frac{M_y - N_x}{N - M}} \quad (16)$$

## משוואות ליניאריות מסדר ראשון

### שאלות

פתרו את המשוואות הבאות :

$$\frac{dy}{dx} + 2xy = 4x \quad (1)$$

$$xy' = y + x^3 + 3x^2 - 2x \quad (2)$$

$$(x > 2) \quad (x-2)y' = y + 2(x-2)^3 \quad (3)$$

$$(x > 0) \quad x^3y' + (2-3x^2)y = x^3 \quad (4)$$

$$y(0) = 1 ; \quad \frac{dy}{dt} + y = 2 + 2t \quad (5)$$

$$(\sin x > 0) \quad \frac{dy}{dx} + y \cot x = 5e^{\cos x} \quad (6)$$

$$(\sin x > 0) \quad y' - 2y \cot x = 1 \quad (7)$$

$$z(\pi) = 0 ; \quad x^2z' + 2xz = \cos x \quad (8)$$

$$ydx = (2x + y^3)dy \quad (9)$$

## תשובות סופיות

$$y = 2 + C \cdot e^{-x^2} \quad (1)$$

$$y = x \left[ \frac{x^2}{2} + 3x - 2 \ln x + C \right] \quad (2)$$

$$y = (x-2) [x^2 - 4x + C] \quad (3)$$

$$y = \frac{1}{2} x^3 + C \cdot x^3 e^{\frac{1}{x^2}} \quad (4)$$

$$y = 2t + e^{-t} \quad (5)$$

$$y = \frac{1}{\sin x} [-5e^{\cos x} + C] \quad (6)$$

$$y = \sin^2 x [-\cot x + C] \quad (7)$$

$$z = \frac{\sin x}{x^2} \quad (8)$$

$$x(y) = y^2 (y + c) \quad (9)$$

## משוואות ברנולי

### שאלות

פתרו את המשוואות הבאות :

$$x^2 y' + 2xy - y^3 = 0 \quad (1)$$

$$(x^2 + 1)y' - 2xy - y^2 = 0 \quad (2)$$

$$x \frac{dy}{dx} - 2y = x^2 y^{1/2} \quad (3)$$

$$y(1) = 2.5 ; y' - \left( \frac{1}{x} + 5x^4 \right) y = -x^3 y^2 \quad (4)$$

$$(\sin x \neq 0) \quad z' - \cot x \cdot z = \frac{1}{\sin x} z^3 \quad (5)$$

### תשובות סופיות

$$y = \pm \frac{1}{\sqrt{\frac{2}{5x} + c \cdot x^4}} \quad (1)$$

$$y = \frac{x^2 + 1}{-x + C} \quad (2)$$

$$y = x^2 \left( \frac{x}{2} + C \right)^2 \quad (3)$$

$$y = \frac{5xe^{x^5}}{e^{x^5} + e} \quad (4)$$

$$z = \pm \sqrt{\frac{\sin^2 x}{\cos x + C}} \quad (5)$$

## משוואות ריקטי

### שאלות

פתרו את המשוואות הבאות :

$$y' = e^{2x} + \left(1 + \frac{5}{2}e^x\right)y + y^2 \quad (1)$$

$$y' = 1 + (x - y)^2 \quad (2)$$

$$y' = 1 + x + 2x^2 \cos x - (1 + 4x \cos x)y + 2y^2 \cos x \quad (3)$$

### תשובות סופיות

$$y(x) = -0.5e^x + \frac{e^x}{-\frac{2}{3} + Ce^{-1.5x}} \quad (1)$$

$$y(x) = x + \frac{1}{-x + C} \quad (2)$$

$$y(x) = x + \frac{1}{\cos x - \sin x + Ce^x} \quad (3)$$

## הצבות שונות ומשוונות

### שאלות

פתרו את המשוואות הבאות:

$$y' = \cos(y - x) \quad (1)$$

$$y' = \frac{2y}{x} + \cos\left(\frac{y}{x^2}\right); y(1) = 0 \quad (2)$$

$$y' - x^2 y + y^2 = x - \frac{x^4}{4}, y(0) = 1 \quad (3)$$

### תשובות סופיות

$$-\frac{1}{\sin z} + c \quad (1)$$

$$\frac{1}{2} \ln\left(\frac{1 + \sin z}{1 - \sin z}\right) \quad (2)$$

$$y = \frac{x^2}{2} + \frac{1}{x+1} \quad (3)$$

## משפט הקיום והיחידות על שם פיאנו ופיקארד

### שאלות

(1) נתונה הבעיה  $y(2) = -1$ ,  $y' = -\frac{1}{2}x + \sqrt{\frac{1}{4}x^2 + y}$ .

א. הוכיחו ש-  $y_1(x) = -x + 1$ ,  $y_2(x) = -\frac{1}{4}x^2$  הם פתרונות לבעיה.

קבעו באיזה תחום תקף כל אחד מהפתרונות.

ב. הסבירו מדוע קיום שני פתרונות לא סותר את משפט היחידות.

(2) נתונה הבעיה  $y(0) = 0$ ,  $y' = \sqrt[3]{y} + 4$ .

א. הוכיחו שהבעיה מקיימת את תנאי משפט הקיום.

ב. הוכיחו שהבעיה אינה מקיימת את תנאי היחידות.

ג. הוכיחו שלבעיה קיים פתרון יחיד, ומצאו אותו.

(3) פתרו את הבעיה  $y(4) = 0$ ,  $y' = (x^2 + y^2) \cos\left(\frac{\pi}{2} - y\right) + x^2 \sin y$ .

(4) נתונה הבעיה  $y(0) = 4$ ,  $y' = (y-1)(x^2 + y)^5$ .

א. הראו שכל פתרון של הבעיה בהכרח חסום מלמטה.

ב. הראו שכל פתרון של הבעיה בהכרח עולה בתחום הגדרתו.

(5) נתונה המד"ר  $ydx = (2x + y^3)dy$ .

א. הראו שעבור  $x = x(y)$  המד"ר ליניארית מסדר ראשון,

ופתרו אותה ככזאת.

ב. קבעו, על פי משפט הקיום והיחידות למד"ר ליניארית,

מהן נקודות ההתחלה  $(x_0, y_0)$ , כך שלמד"ר הנתונה קיים פתרון יחיד,

העובר דרך  $(x_0, y_0)$ .

צטטו את המשפט עבור המד"ר הליניארית שקיבלתם.

מהו הקטע הארוך ביותר שבו קיים פתרון יחיד העובר דרך  $(x_0, y_0)$ ?

$$(6) \quad \begin{cases} y' = 2xy \\ y(0) = 1 \end{cases} \quad \text{נתונה בעיית ההתחלה}$$

- א. מצאו 3 קירובי פיקארד לפתרון הבעיה.  
 ב. מצאו צורה כללית לקירוב פיקארד מסדר  $n$  (הוכיחו באינדוקציה).  
 ג. פתרו את המד"ר ישירות, והראו כי קירוב פיקארד מסדר  $n$  מתכנס לפתרון כאשר  $n \rightarrow \infty$ .

$$(7) \quad \begin{cases} y' = \frac{1}{x} |\sin y| \\ y(1) = \pi \end{cases} \quad \text{כמה פתרונות יש לבעיית ההתחלה} \quad (x > 0) ?$$

$$(8) \quad \begin{cases} y' = 5 + 5y^2 \\ y(0) = 0 \end{cases} \quad \text{נתונה בעיית ההתחלה}$$

- א. מצאו קטע כלשהו שבו לבעיה קיים פתרון יחיד.  
 ב. מצאו את הקטע הגדול ביותר, שבו משפט הקיום והיחידות יודע להגיד שקיים פתרון יחיד.  
 ג. הראו, על ידי חישוב ישיר, שקיים קטע גדול יותר מהקטע שנמצא בסעיף ב', בו קיים לבעיה פתרון יחיד.

$$(9) \quad \begin{cases} y' = -\frac{x}{y} \quad (y > 0) \\ y(0) = 1 \end{cases} \quad \text{נתונה בעיית ההתחלה}$$

- א. מצאו קטע כלשהו שבו לבעיה קיים פתרון יחיד.  
 ב. מצאו את הקטע הגדול ביותר, שבו משפט הקיום והיחידות יודע להגיד שקיים פתרון יחיד.  
 ג. הראו, על ידי חישוב ישיר, שקיים קטע גדול יותר מהקטע שנמצא בסעיף ב', בו קיים לבעיה פתרון יחיד.

$$(10) \quad \begin{cases} y' = x + \sin y \\ y(x_0) = y_0 \end{cases} \quad \text{הראו כי לבעיה יש פתרון יחיד על כל הישר הממשי.}$$

$$(11) \quad \begin{cases} y' = x \cdot \sin xy \\ y(x_0) = y_0 \end{cases} \quad \text{הראו כי לבעיה יש פתרון יחיד על כל הישר הממשי.}$$

$$(12) \quad \begin{cases} y' = xye^{-y^2} \\ y(x_0) = y_0 \end{cases} \quad \text{הראו כי לבעיה יש פתרון יחיד על כל הישר הממשי.}$$

## תשובות סופיות

- (1) א. שאלת הוכחה. ב. שאלת הסבר. ג. שאלת הוכחה.
- (2) א. שאלת הוכחה. ב. שאלת הוכחה. ג. שאלת הוכחה.
- (3)  $y(x) = 0$
- (4) א. שאלת הוכחה. ב. שאלת הוכחה.
- (5) א. ראו שאלה אחרונה בנושא 'מד"ר ליניארית מסדר ראשון'.  
 ב. כל נקודת התחלה  $(x_0, y_0)$ , שעבורה  $y_0 \neq 0$ .  
 הקטע הארוך ביותר:  $(0, \infty)$  או  $(-\infty, 0)$ .
- (6) א.  $y_0(x) = 1, y_1(x) = 1 + x^2, y_2(x) = 1 + \frac{x^2}{1!} + \frac{x^4}{2!}, y_3(x) = 1 + \frac{x^2}{1!} + \frac{x^4}{2!} + \frac{x^6}{3!}$   
 ב.  $y_n(x) = 1 + x^2 + \frac{x^4}{2!} + \frac{x^6}{3!} + \dots + \frac{x^{2n}}{n!}$ . ג. הוכחה.
- (7) אחד.
- (8) א.  $[-0.08, 0.08]$  ב.  $[-0.1, 0.1]$  ג. הוכחה.
- (9) א.  $\left[-\frac{1}{4}, \frac{1}{4}\right]$  ב.  $[-0.5, 0.5]$  ג. הוכחה.
- (10) הוכחה.
- (11) הוכחה.
- (12) הוכחה.

## פתרונות גרפיים ונומריים למשוואה מסדר ראשון

### שאלות

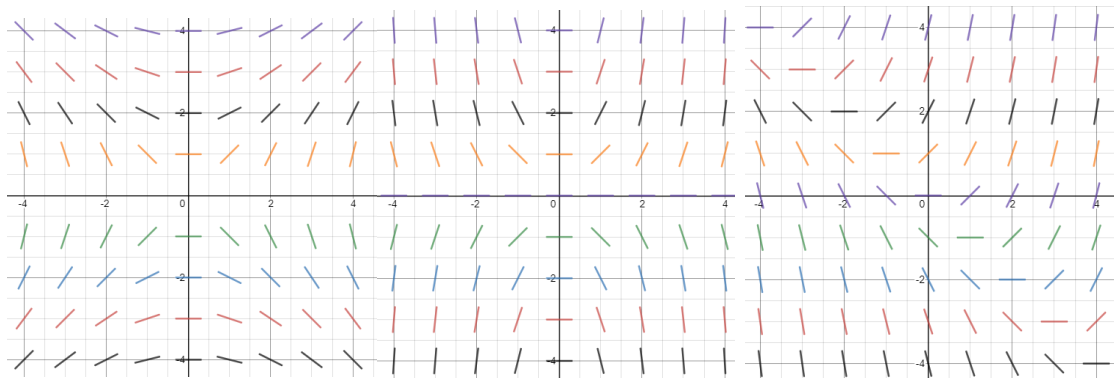
(1) שרטטו שדה כיוונים למשוואה הדיפרנציאלית  $y' = 2y - x$ .

(2) התאימו כל אחת מהמשוואות שבסעיפים א'-ג' לשדה הכיוונים שלה:

א.  $y' = \frac{x}{y}$

ב.  $y' = xy$

ג.  $y' = x + y$



איור 3

איור 2

איור 1

(3) נתונה המד"ר  $y' = y - x$ ,  $y(0) = 2$ .

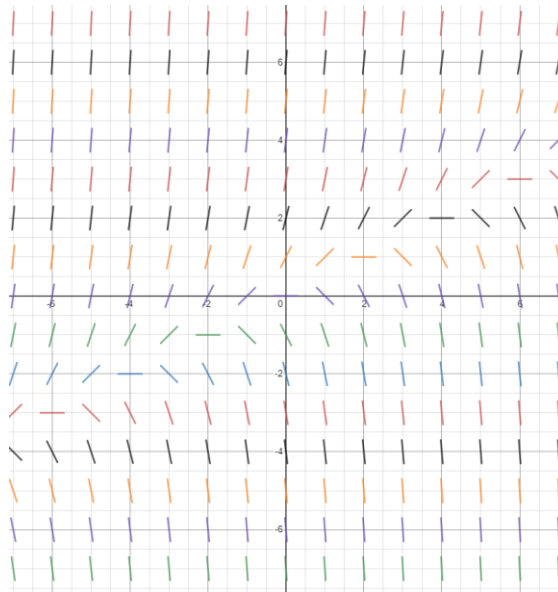
מצאו בקירוב את  $y(1)$  בעזרת שיטת אוילר עם  $h = 0.1$ .

(4) נתונה המד"ר  $y' = x + y$ ,  $y(1) = 2$ .

מצאו בקירוב את  $y(2)$  בעזרת שיטת אוילר עם  $h = 0.2$ .

## תשובות סופיות

(1)



(2) איור 1 – סעיף ג', איור 2 – סעיף ב', איור 3 – סעיף א'.

(3)  $y(1) = 4.593$

(4)  $y(2) = 6.95328$

## משוואות מסדר ראשון וממעלה גבוהה

הערה: נושא זה לא נלמד בדרך כלל; בדקו עם המרצה אם הוא נדרש או לא.

הערת סימון: בתת-פרק זה נסמן  $p = y' = \frac{dy}{dx}$ .

### שאלות

פתרו את המשוואות הבאות:

$$(p = y') \quad 4x^2 p^2 - 4x^2 p - 2xy - y^2 = 0 \quad (1)$$

$$(p = y') \quad x^2 p^2 + xyp - 6y^2 = 0 \quad (2)$$

$$(p = y') \quad xyp^2 + (x^2 + xy + y^2)p + x^2 + xy = 0 \quad (3)$$

$$(p = y') \quad y = 2px + p^4 x^2 \quad (4)$$

$$(p = y') \quad xp^2 - 2yp + 4x = 0 \quad (5)$$

$$(p = y') \quad (y > 0) \quad 6p^2 y^2 + 3px - y = 0 \quad (6)$$

**תשובות סופיות**

$$(y - 2x - \sqrt{x} \cdot c_1) \cdot \left( \ln|y| + \frac{1}{2} \ln|x| - c_2 \right) = 0 \quad (1)$$

$$(\ln|y| - 2\ln|x| - c_1) \cdot (\ln|y| + 3\ln|x| - c_2) = 0 \quad (2)$$

$$\left( y + 0.5x - \frac{c_1}{x} \right) \cdot \left( \frac{y^2}{2} + \frac{x^2}{2} - c_2 \right) = 0, \quad x > 0 \quad (3)$$

$$y = \pm 2\sqrt{cx} + c^2 \quad (4)$$

$$y = \frac{1}{2}cx^2 + \frac{2}{c} \quad (5)$$

$$6\left(\frac{c}{y^2}\right)^2 y^2 + 3\left(\frac{c}{y^2}\right)x - y = 0 \quad (6)$$

# משוואות דיפרנציאליות ומערכות בקרה

פרק 5 - משוואות ליניאריות מסדר שני

תוכן העניינים

1. משוואה לינארית, הומוגנית, עם מקדמים קבועים ..... 59
2. השוואת מקדמים בשיטת "הניחוש המושכל" ..... 61
3. השוואת מקדמים בשיטת "המרשם" ..... 63
4. וריאציית פרמטרים ..... 65
5. משוואה לינארית כללית, שיטת הפתרון השני, שיטת אבל ..... 66

## משוואה לינארית הומוגנית, עם מקדמים קבועים

### שאלות

פתרו את המשוואות בשאלות 1-11:

$$y'' - 100y = 0 \quad (1)$$

$$y'' - 4y' = 0 \quad (2)$$

$$y'' - 8y' + 7y = 0 \quad (3)$$

$$z(0) = 1, \quad z'(0) = 1, \quad 4z'' + z' - 5z = 0 \quad (4)$$

$$y'' - 2y' + y = 0 \quad (5)$$

$$4 \frac{\partial^2 x}{\partial t^2} + 4 \frac{\partial x}{\partial t} + x(t) = 0 \quad (6)$$

$$y'' + 4y = 0 \quad (7)$$

$$y'' + 10y' + 125y = 0 \quad (8)$$

$$y(0) = 0, \quad y'(0) = 3; \quad y'' - 2y' + 10y = 0 \quad (9)$$

$$5y'' + 8y' + 4y = 0 \quad (10)$$

$$\begin{cases} y''(x) - \frac{1}{a^2} y(x) = 0 & (a > 0) \\ y(0) = 4 \\ y(\infty) = y(-\infty) = 0 \end{cases} \quad (11)$$

$$(12) \quad y y'' + (y')^2 = 0 \quad \text{נתונה המד"ר}$$

א. הראו כי  $y_1 = 4$  ו-  $y_2 = \sqrt{x}$  הם פתרונות של המד"ר.

ב. הראו כי הפתרון  $z(x) = y_1(x) + y_2(x)$ , אינו פתרון של המד"ר.

האם יש בכך סתירה לעקרון הסופרפוזיציה?

### תשובות סופיות

$$(1) \quad y = c_1 e^{10x} + c_2 e^{-10x}$$

$$(2) \quad y = c_1 + c_2 e^{4x}$$

$$(3) \quad y = c_1 e^x + c_2 e^{7x}$$

$$(4) \quad z = e^x$$

$$(5) \quad y = c_1 e^x + c_2 x e^x$$

$$(6) \quad x(t) = c_1 e^{\frac{-t}{2}} + c_2 t e^{\frac{-t}{2}}$$

$$(7) \quad y = c_1 \cos 2x + c_2 \sin 2x$$

$$(8) \quad y = e^{-5x} [c_1 \cos 10x + c_2 \sin 10x]$$

$$(9) \quad y = e^2 \sin 3x$$

$$(10) \quad y = e^{\frac{-4x}{5}} \left[ c_1 \cos \left( \frac{2}{5} x \right) + c_2 \sin \left( \frac{2}{5} x \right) \right]$$

$$(11) \quad y = 4e^{\frac{-|x|}{a}}$$

(12) שאלת הוכחה.

## השוואת מקדמים בשיטת "הניחוש המושכל"

### שאלות

פתרו את המשוואות הבאות:

$$y'' + 5y' + 6y = 22x + 6x^2 \quad (1)$$

$$y(0) = 2, \quad y'(0) = 7; \quad y'' - 2y' + y = e^{2x} \quad (2)$$

$$y'' - y' - 2y = 4 \sin 2x \quad (3)$$

$$y'' - 2y = xe^{-x} \quad (4)$$

$$y'' - y = 3e^{2x} \cos x \quad (5)$$

$$z'' + z = \sin x \quad (6)$$

$$y'' - 3y' + 2y = 2x^2 + e^x + 2xe^x + 4e^{3x} \quad (7)$$

$$y'' + 3y' = 9x \quad (8)$$

$$y'' - 3y' + 2y = e^x \quad (9)$$

$$y'' - 2y' = 6x^2 - 2x \quad (10)$$

$$x'' + 5x' + 6x = e^{-t} + e^{-2t} \quad (11)$$

$$y'' + 2y' + 5y = e^{-x} \sin 2x \quad (12)$$

## תשובות סופיות

$$y = c_1 e^{-3x} + c_2 e^{-2x} + x^2 + 2x - 2 \quad (1)$$

$$y = e^x + 4xe^x + e^{2x} \quad (2)$$

$$y = c_1 e^{2x} + c_2 e^{-x} + \frac{1}{5} \sin 2x - \frac{3}{5} \cos 2x \quad (3)$$

$$y = c_1 e^{-\sqrt{2}x} + c_2 e^{\sqrt{2}x} + (2-x)e^{-x} \quad (4)$$

$$y = c_1 e^{-x} + c_2 e^x + \frac{3}{10} e^{2x} \cos x + \frac{3}{5} e^{2x} \sin x \quad (5)$$

$$z = c_1 \cos x + c_2 \sin x - \frac{1}{2} x \cos x \quad (6)$$

$$y = c_1 e^x + c_2 e^{2x} + x^2 + 3x + 3.5 - x^2 e^x - 3xe^x + 2e^{3x} \quad (7)$$

$$y = c_1 + c_2 e^{-3x} + \frac{3}{2} x^2 - x \quad (8)$$

$$y = c_1 e^x + c_2 e^{2x} - xe^x \quad (9)$$

$$y = c_1 e^{-3x} + c_2 e^{-2x} - x^2 - x - x^3 \quad (10)$$

$$x = c_1 e^{-2t} + c_2 e^{-3t} + \frac{1}{2} \cdot e^{-t} + te^{-2t} \quad (11)$$

$$y = e^{-x} \sin 2x \quad (12)$$

## השוואת מקדמים בשיטת "המרשם"

### שאלות

פתרו את המשוואות הבאות:

$$y'' + 5y' + 6y = 22x + 6x^2 \quad (1)$$

$$y(0) = 2, \quad y'(0) = 7; \quad y'' - 2y' + y = e^{2x} \quad (2)$$

$$y'' - y' - 2y = 4 \sin 2x \quad (3)$$

$$y'' - 2y = xe^{-x} \quad (4)$$

$$y'' - y = 3e^{2x} \cos x \quad (5)$$

$$z'' + z = \sin x \quad (6)$$

$$y'' + 3y' = 9x \quad (7)$$

$$y'' - 3y' + 2y = e^x \quad (8)$$

$$y'' - 2y' = 6x^2 - 2x \quad (9)$$

$$x'' + 5x' + 6x = e^{-t} + e^{-2t} \quad (10)$$

$$y'' - 3y' + 2y = 2x^2 + e^x + 2xe^x + 4e^{3x} \quad (11)$$

$$y'' + 2y' + 5y = e^{-x} \sin 2x \quad (12)$$

## תשובות סופיות

$$y = c_1 e^{-3x} + c_2 e^{-2x} + x^2 + 2x - 2 \quad (1)$$

$$y = e^x + 4xe^x + e^{2x} \quad (2)$$

$$y = c_1 e^{2x} + c_2 e^{-x} + \frac{1}{5} \sin 2x - \frac{3}{5} \cos 2x \quad (3)$$

$$y = c_1 e^{-\sqrt{2}x} + c_2 e^{\sqrt{2}x} + (2-x)e^{-x} \quad (4)$$

$$y = c_1 e^{-x} + c_2 e^x + \frac{3}{10} e^{2x} \cos x + \frac{3}{5} e^{2x} \sin x \quad (5)$$

$$z = c_1 \cos x + c_2 \sin x - \frac{1}{2} x \cos x \quad (6)$$

$$y = c_1 + c_2 e^{-3x} + \frac{3}{2} x^2 - x \quad (7)$$

$$y = c_1 e^x + c_2 e^{2x} - xe^x \quad (8)$$

$$y = c_1 e^{-3x} + c_2 e^{-2x} - x^2 - x - x^3 \quad (9)$$

$$x = c_1 e^{-2t} + c_2 e^{-3t} + \frac{1}{2} \cdot e^{-t} + te^{-2t} \quad (10)$$

$$y = c_1 e^x + c_2 e^{2x} + x^2 + 3x + 3.5 - x^2 e^x - 3xe^x + 2e^{3x} \quad (11)$$

$$y = e^{-x} \sin 2x \quad (12)$$

## וריאציית פרמטרים

### שאלות

פתרו את המשוואות הבאות:

$$y'' + y = \frac{1}{\sin x} \quad (1)$$

$$y'' + 4y' + 4y = e^{-2x} \ln x \quad (2)$$

$$y'' + 2y' + y = 3e^{-x} \sqrt{x+1} \quad (3)$$

$$y(1) = 0, y'(1) = 0 ; y'' - 2y' + y = \frac{e^x}{x} \quad (4)$$

$$y'' - 3y' + 2y = \frac{1}{1+e^{-x}} \quad (5)$$

$$y'' + 4y = \sec 2x \quad (6)$$

### תשובות סופיות

$$y = c_1 \cos x + c_2 \sin x - \cos x \cdot x + \sin x \cdot \ln |\sin x| \quad (1)$$

$$y = c_1 e^{-2x} + c_2 x e^{-2x} - e^{-2x} \frac{x^2}{2} \left[ \ln x - \frac{1}{2} \right] + x^2 e^{-2x} [\ln x - 1] \quad (2)$$

$$y = c_1 e^{-x} + c_2 x e^{-x} - e^{-x} \left[ \frac{6(\sqrt{x+1})^5}{5} - \frac{6(\sqrt{x+1})^3}{3} \right] + x e^{-x} [2(x+1)^{3/2}] \quad (3)$$

$$y = e^x - x e^x + x e^x \ln x \quad (x > 0) \quad (4)$$

$$y = c_1 e^x + c_2 e^{2x} + e^x \ln(1+e^{-x}) + e^{2x} [\ln(1+e^{-x}) - (1+e^{-x})] \quad (5)$$

$$y = c_1 \cos 2x + c_2 \sin 2x + \frac{1}{4} \cos 2x \ln |\cos 2x| + \sin 2x \cdot x \quad (6)$$

## משוואה ליניארית כללית, שיטת הפתרון השני, שיטת אבל

### שאלות

(1) פתרו  $y'' + \tan x \cdot y' - (2 \tan x + 4)y = 0$ , כאשר ידוע  $y_1(x) = e^{2x}$ .

(2) פתרו  $(1-x^2)y'' + 2xy' - 2y = 0$ .

(3) הסבירו את שיטת "הפתרון השני" לפתרון מד"ר ליניארית, כללית, לא הומוגנית, מסדר שני. הדגימו על המד"ר:

$$(0 < x < 1), \quad (1-x)y'' + x \cdot y' - y = 2(1-x)^2 e^{-x}$$

כאשר ידוע ש-  $y_1(x) = e^x$ , פתרון של המד"ר ההומוגנית המתאימה.

### תשובות סופיות

(1)  $y = c_1 e^{2x} + c_2 e^{-2x} (\sin x - 4 \cos x)$

(2)  $y = c_1 x + c_2 (x^2 + 1)$

(3) שאלת הדגמה.

# משוואות דיפרנציאליות ומערכות בקרה

פרק 6 - משוואות ליניאריות מסדר n

תוכן העניינים

1. משוואה לינארית הומוגנית עם מקדמים קבועים ..... 67
2. שיטת השוואת מקדמים ..... 70
3. שיטת וריאציית הפרמטרים ..... 72

## משוואה לינארית הומוגנית עם מקדמים קבועים

### שאלות

פתרו את המשוואות בשאלות 1-15:

$$y''' - 2y'' - 3y' = 0 \quad (1)$$

$$y^{(4)} + 3y''' - 15y'' - 19y' + 30y = 0 \quad (2)$$

$$y''' - 2y'' - y' + 2y = 0 \quad (3)$$

$$y^{(4)} - 5y'' + 4y = 0 \quad (4)$$

$$y^{(4)} - y = 0 \quad (5)$$

$$\frac{d^3 y}{dx^3} + 2\frac{d^2 y}{dx^2} - 3\frac{dy}{dx} + 20y = 0 \quad (6)$$

$$y^{(4)} + y = 0 \quad (7)$$

$$y^{(6)} - y'' = 0 \quad (8)$$

$$(D^5 + 3D^4 + 2D^3 - 2D^2 - 3D - 1)y = 0 \quad (9)$$

$$y^{(8)} + 8y^{(4)} + 16y = 0 \quad (10)$$

$$z''' - 6z'' + 12z' - 8z = 0 \quad (11)$$

$$y^{(4)} - 4y = 0 \quad (12)$$

$$x^{(6)} - 3x^{(4)} + 3x'' - x = 0 \quad (13)$$

$$\begin{cases} y''' - y'' + y' - y = 0 \\ y(0) = 3 \\ y'(0) = 4 \\ y''(0) = -1 \end{cases} \quad (14)$$

$$\begin{cases} y'''' - 3y''' + 6y'' - 12y' + 8y = 0 \\ y(0) = 2 \\ y'(0) = 5 \\ y''(0) = -19 \\ y'''(0) = -47 \end{cases} \quad (15)$$

**16** נתונה משוואה דיפרניציאלית הומוגנית עם מקדמים קבועים מסדר 6,

אשר אחד הפתרונות שלה הוא  $x^2 e^x \cos 2x$ .

א. מצאו את הפתרון הכללי של המשוואה.

ב. מצאו את המשוואה.

## תשובות סופיות

$$y = c_1 + c_2 e^{-x} + c_3 e^{3x} \quad (1)$$

$$y = c_1 e^x + c_2 e^{-2x} + c_3 e^{3x} + c_4 e^{-5x} \quad (2)$$

$$y = c_1 e^{2x} + c_2 e^x + c_3 e^{-x} \quad (3)$$

$$y = c_1 e^x + c_2 e^{-x} + c_3 e^{2x} + c_4 e^{-2x} \quad (4)$$

$$y = c_1 e^x + c_2 e^{-x} + e^{0x} [c_3 \cos x + c_4 \sin x] \quad (5)$$

$$y = c_1 e^{-4x} + e^x [c_2 \cos 2x + c_3 \sin 2x] \quad (6)$$

$$y = e^{\frac{\sqrt{2}}{2}x} \left( c_1 \cos \frac{\sqrt{2}}{2}x + c_2 \sin \frac{\sqrt{2}}{2}x \right) + e^{-\frac{\sqrt{2}}{2}x} \left( c_3 \cos \frac{\sqrt{2}}{2}x + c_4 \sin \frac{\sqrt{2}}{2}x \right) \quad (7)$$

$$y = c_1 + c_2 x + c_3 e^x + c_4 e^{-x} + \cos x + \sin x \quad (8)$$

$$y = c_1 e^x + c_2 e^{-x} + c_3 x e^{-x} + c_4 x^2 e^{-x} + c_5 x^3 e^{-x} \quad (9)$$

$$y = e^x [c_1 \cos x + c_2 \sin x] + x e^x [c_3 \cos x + c_4 \sin x] + e^{-x} [c_5 \cos x + c_6 \sin x] + x e^{-x} [c_7 \cos x + c_8 \sin x] \quad (10)$$

$$y = c_1 e^{2x} + c_2 x e^{2x} + c_3 x^2 e^{2x} \quad (11)$$

$$y = c_1 e^{\sqrt{2}x} + c_2 e^{-\sqrt{2}x} + c_3 \cos \sqrt{2}x + c_4 \sin \sqrt{2}x \quad (12)$$

$$y = c_1 e^x + c_2 x e^x + c_3 x^2 e^x + c_4 e^{-x} + c_5 x e^{-x} + c_6 x^2 e^{-x} \quad (13)$$

$$y = e^x + 2 \cos x + 3 \sin x \quad (14)$$

$$y = e^x - 2e^{2x} + 3 \cos 2x + 4 \sin 2x \quad (15)$$

$$y = e^x [c_1 \cos 2x + c_2 \sin 2x] + x e^x [c_3 \cos 2x + c_4 \sin 2x] + x^2 e^x [c_5 \cos 2x + c_6 \sin 2x] \quad (16)$$

$$y'''' - 6y'''' + 27y'''' - 68y'''' + 135y'''' - 150y'''' + 125y'''' = 0 \quad \text{ג.}$$

## שיטת השוואת מקדמים

### שאלות

פתרו את המשוואות הבאות :

$$y''' - 2y'' - 3y' = 2 \sin x - 4 \cos x \quad (1)$$

$$y^{(4)} + 3y''' - 15y'' - 19y' + 30y = -28e^{2x} \quad (2)$$

$$y''' - 2y'' - y' + 2y = 2x^3 - 3x^2 - 12x + 14 \quad (3)$$

$$y''' - 3y' + 2y = e^x \quad (4)$$

$$y''' - y'' + y' - y = 2 \sin \frac{x}{2} \cos \frac{x}{2} \quad (5)$$

$$\begin{cases} y''' - y' = 4e^{-x} + 3e^{2x} \\ y(0) = 0 \\ y'(0) = -1 \\ y''(0) = 2 \end{cases} \quad (6)$$

$$y^{(4)} + y'' = 3x^2 + 4 \sin x - 2 \cos x \quad (7)$$

## תשובות סופיות

$$y = c_1 + c_2 e^{-x} + c_3 e^{3x} + \sin x \quad (1)$$

$$y = c_1 e^x + c_2 e^{-2x} + c_3 e^{3x} + c_4 e^{-5x} + e^{2x} \quad (2)$$

$$y = c_1 e^{2x} + c_2 e^x + c_3 e^{-x} + x^3 + 4 \quad (3)$$

$$y = c_1 e^x + c_2 x e^x + c_3 e^{-2x} + \frac{1}{6} x^2 e^x \quad (4)$$

$$y = c_1 e^x + c_2 \cos x + c_3 \sin x + \frac{1}{4} x (\cos x - \sin x) \quad (5)$$

$$y = -4.5 + 4e^{-x} + 2xe^{-x} + \frac{1}{2} e^{2x} \quad (6)$$

$$y = c_1 + c_2 x + c_3 \cos x + c_4 \sin x + \frac{1}{4} x^4 - 3x^2 + x \sin x + 2x \cos x \quad (7)$$

## שיטת וריאציית הפרמטרים

### שאלות

פתרו את המשוואות הבאות:

$$y''' + y' = \frac{1}{\cos x} \quad (1)$$

$$y''' - 3y'' + 2y' = \frac{e^x}{1 + e^{-x}} \quad (2)$$

$$y''' - 3y'' + 3y' - y = \frac{e^x}{x} \quad (3)$$

### תשובות סופיות

$$y = c_1 + c_2 \cdot \cos x + c_3 \cdot \sin x + \ln \left| \tan x + \frac{1}{\cos x} \right| - x \cos x + \sin x \ln |\cos x| \quad (1)$$

$$y = c_1 + c_2 e^x + c_3 e^{2x} + \frac{1}{2} (e^x + 1 - \ln(e^x + 1)) + e^x (-\ln(e^x + 1)) + e^{2x} \left( -\frac{1}{2} \ln(1 + e^{-x}) \right) \quad (2)$$

$$y = c_1 e^x + c_2 x e^x + c_3 x^2 e^x - \frac{3}{4} x^2 e^x + \frac{1}{2} x^2 e^x \ln |x| \quad (3)$$

# משוואות דיפרנציאליות ומערכות בקרה

פרק 7 - מערכת משוואות לינאריות

תוכן העניינים

1. חזרה מאלגברה לינארית - ערכים עצמיים, וקטורים עצמיים ..... 73
2. מערכת משוואות דיפרנציאליות מסדר ראשון, הומוגניות, עם מקדמים קבועים - שיטת הלכסון ..... 75
3. מערכת משוואות דיפרנציאליות מסדר ראשון, לא הומוגניות, עם מקדמים קבועים - שיטת וריאציית הפרמטרים ..... 80

## חזרה מאלגברה לינארית – ערכים עצמיים, וקטורים עצמיים

### שאלות

בשאלות הבאות מצאו את הערכים העצמיים והוקטורים העצמיים של  $A$  :

$$A = \begin{pmatrix} 1 & 0 & 1 \\ 0 & 1 & 0 \\ 1 & 0 & 1 \end{pmatrix} \quad (1)$$

$$A = \begin{pmatrix} -1 & 3 & 0 \\ 3 & -1 & 0 \\ -2 & -2 & 6 \end{pmatrix} \quad (2)$$

$$A = \begin{pmatrix} 4 & -1 & -1 \\ 1 & 2 & -1 \\ 1 & -1 & 2 \end{pmatrix} \quad (3)$$

$$A = \begin{pmatrix} 1 & -1 & 4 \\ 3 & 2 & -1 \\ 2 & 1 & -1 \end{pmatrix} \quad (4)$$

$$A = \begin{pmatrix} 1 & 1 & 2 \\ 1 & 2 & 1 \\ 2 & 1 & 1 \end{pmatrix} \quad (5)$$

$$A = \begin{pmatrix} 1 & 1 \\ 4 & 1 \end{pmatrix} \quad (6)$$

$$A = \begin{pmatrix} 3 & -2 \\ 4 & -1 \end{pmatrix} \quad (7)$$

$$A = \begin{pmatrix} 1 & 1 & -1 \\ -1 & 1 & 1 \\ 1 & -1 & 1 \end{pmatrix} \quad (8)$$

## תשובות סופיות

$$x = 0, x = 1, x = 2, v_{x=0} = (-1, 0, 1), v_{x=1} = (0, 1, 0), v_{x=2} = (1, 0, 1) \quad (1)$$

$$x = 6, x = 2, x = -4, v_{x=6} = (0, 0, 1), v_{x=2} = (1, 1, 1), v_{x=-4} = (-1, 1, 0) \quad (2)$$

$$x_1 = 2, x_2 = 3, x_3 = 3, v_{x=2} = (1, 1, 1), v_{x=3}^{(1)} = (1, 0, 1), x_{x=3}^{(2)} = (1, 1, 0) \quad (3)$$

$$x = 1, x = 3, x = -2, v_{x=1} = (-1, 4, 1), v_{x=3} = (1, 2, 1), v_{x=-2} = (-1, 1, 1) \quad (4)$$

$$x = 1, x = 4, x = -1, v_{x=1} = (1, -2, 1), v_{x=4} = (1, 1, 1), v_{x=-1} = (-1, 0, 1) \quad (5)$$

$$x = -1, x = 3, v_{x=-1} = (-1, 2), v_{x=3} = (1, 2) \quad (6)$$

$$x_{1,2} = 1 \pm 2i, v_{x=1+2i} = (1 + i, 2), v_{x=1-2i} = (1 - i, 2) \quad (7)$$

$$x = 1, x = 1 + \sqrt{3}i, x = 1 - \sqrt{3}i, v_{x=1} = (1, 1, 1),$$

$$v_{x=1+\sqrt{3}i} = (1 - \sqrt{3}i, 1 + \sqrt{3}i, -2), v_{x=1-\sqrt{3}i} = (1 + \sqrt{3}i, 1 - \sqrt{3}i, -2) \quad (8)$$

## מערכת משוואות דיפרנציאליות מסדר ראשון, הומוגניות, עם מקדמים קבועים – שיטת הלכסון

### שאלות

פתרו את מערכות המשוואות בשאלות 1-2:

$$\underline{x}'(t) = \begin{pmatrix} 1 & 0 & 1 \\ 0 & 1 & 0 \\ 1 & 0 & 1 \end{pmatrix} \underline{x}(t) \quad (1)$$

$$\underline{x}(0) = \begin{pmatrix} -1 \\ 5 \\ 3 \end{pmatrix}; \quad \begin{pmatrix} x_1' \\ x_2' \\ x_3' \end{pmatrix} = \underbrace{\begin{pmatrix} -1 & 3 & 0 \\ 3 & -1 & 0 \\ -2 & -2 & 6 \end{pmatrix}}_A \begin{pmatrix} x_1 \\ x_2 \\ x_3 \end{pmatrix} \quad (2)$$

$$\underline{x}(0) = \begin{pmatrix} 3 \\ 2 \\ 2 \end{pmatrix} \text{ כד ש-}, \quad \begin{pmatrix} x'(t) \\ y'(t) \\ z'(t) \end{pmatrix} = \underbrace{\begin{pmatrix} 4 & -1 & -1 \\ 1 & 2 & -1 \\ 1 & -1 & 2 \end{pmatrix}}_A \begin{pmatrix} x(t) \\ y(t) \\ z(t) \end{pmatrix} \quad (3)$$

הוכיחו כי  $z(t) = y(t)$ .

פתרו את מערכות המשוואות בשאלות 4-5:

$$\begin{cases} x' = x - y + 4z \\ y' = 3x + 2y - z \\ z' = 2x + y - z \end{cases} \quad (4)$$

$$\underline{x}'(t) = \begin{pmatrix} 1 & 1 & 2 \\ 1 & 2 & 1 \\ 2 & 1 & 1 \end{pmatrix} \underline{x}(t) \quad (5)$$

$$\underline{x}(0) = \begin{pmatrix} 1 \\ 6 \end{pmatrix} \text{ כד ש-}, \quad \begin{pmatrix} x'(t) \\ y'(t) \end{pmatrix} = \begin{pmatrix} 1 & 1 \\ 4 & 1 \end{pmatrix} \begin{pmatrix} x(t) \\ y(t) \end{pmatrix} \quad (6)$$

$$\lim_{t \rightarrow \infty} \frac{y(t)}{x(t)} + \lim_{t \rightarrow -\infty} \frac{y(t)}{x(t)} = 0 \quad \text{חשבו:}$$

$$\begin{cases} y_1' + 5y_1 - 2y_2' = 0 \\ 3y_2' - 4y_1' - 5y_2 = 0 \end{cases} \quad \text{פתרו את מערכת המשוואות: (7)}$$

$$A = \begin{pmatrix} 1 & 1 & -1 \\ -1 & 1 & 1 \\ 1 & -1 & 1 \end{pmatrix} \quad \text{פתרו: } \bar{x}'(t) = A \cdot \bar{x}(t) \text{ , כאשר (8)}$$

הערה: בשאלות 7 ו-8 יש להגיע לפתרון המרוכב מהפתרון ממשי.

פתרו את מערכות המשוואות בשאלות 9-14:  
(שימו לב שכל המערכות אינן ניתנות ללכסון)

$$\underline{x}'(t) = \begin{pmatrix} 0 & 2 & -1 \\ 0 & 2 & -1 \\ 0 & 1 & 0 \end{pmatrix} \underline{x}(t) \quad (9)$$

$$\underline{x}'(t) = \begin{pmatrix} -7 & -4 & -4 \\ 2 & -1 & 4 \\ -1 & -2 & 1 \end{pmatrix} \underline{x}(t) \quad (10)$$

$$\underline{x}'(t) = \begin{pmatrix} 1 & 0 & 0 \\ 1 & 1 & 0 \\ 1 & 1 & 1 \end{pmatrix} \underline{x}(t) \quad (11)$$

$$\underline{x}'(t) = \begin{pmatrix} 0 & 3 & 1 \\ -1 & 4 & 0 \\ -1 & 2 & 2 \end{pmatrix} \underline{x}(t) \quad (12)$$

$$\underline{x}'(t) = \begin{pmatrix} 1 & 0 & 0 & 0 \\ 1 & 1 & 0 & 0 \\ 1 & 1 & 1 & 0 \\ 1 & 1 & 1 & 1 \end{pmatrix} \underline{x}(t) \quad (13)$$

$$\underline{x}'(t) = \begin{pmatrix} 0 & 1 & 0 \\ -4 & 4 & 0 \\ -2 & 1 & 2 \end{pmatrix} \underline{x}(t) \quad (14)$$

$$(15) \text{ דני פתר את המערכת } x'(t) = \begin{pmatrix} 0 & 1 & 2 \\ 2 & 2 & 6 \\ -1 & -1 & -3 \end{pmatrix} x(t)$$

$$\text{וקיבל } x(t) = c_1 e^{-t} \begin{pmatrix} 0 \\ -2 \\ 1 \end{pmatrix} + c_2 e^{0t} \begin{pmatrix} -1 \\ -2 \\ 1 \end{pmatrix} + c_3 e^{0t} \left[ t \begin{pmatrix} -1 \\ -2 \\ 1 \end{pmatrix} + \begin{pmatrix} 0 \\ -1 \\ 0 \end{pmatrix} \right]$$

$$\text{נתון תנאי התחלה: } x(0) = \begin{pmatrix} a \\ b \\ c \end{pmatrix}$$

עבור אילו ערכים של הקבועים הממשיים,  $a, b, c$ , הפתרון המקיים את תנאי ההתחלה הנתון יהיה חסום לכל  $t$  ממשי?

## תשובות סופיות

$$\underline{x}(t) = c_1 e^{0t} \begin{pmatrix} -1 \\ 0 \\ 1 \end{pmatrix} + c_2 e^{1t} \begin{pmatrix} 0 \\ 1 \\ 0 \end{pmatrix} + c_3 e^{2t} \begin{pmatrix} 1 \\ 0 \\ 1 \end{pmatrix} \quad (1)$$

$$\underline{x}(t) = e^{6t} \begin{pmatrix} 0 \\ 0 \\ 1 \end{pmatrix} + 2e^{2t} \begin{pmatrix} 1 \\ 1 \\ 1 \end{pmatrix} + 3e^{-4t} \begin{pmatrix} -1 \\ 1 \\ 0 \end{pmatrix} \quad (2)$$

$$z(t) = y(t) \quad (3)$$

$$\underline{x}(t) = c_1 e^{1t} \begin{pmatrix} -1 \\ 4 \\ 1 \end{pmatrix} + c_2 e^{3t} \begin{pmatrix} 1 \\ 2 \\ 1 \end{pmatrix} + c_3 e^{-2t} \begin{pmatrix} -1 \\ 1 \\ 1 \end{pmatrix} \quad (4)$$

$$\underline{x}(t) = c_1 e^{1t} \begin{pmatrix} 1 \\ -2 \\ 1 \end{pmatrix} + c_2 e^{4t} \begin{pmatrix} 1 \\ 1 \\ 1 \end{pmatrix} + c_3 e^{-t} \begin{pmatrix} -1 \\ 0 \\ 1 \end{pmatrix} \quad (5)$$

$$0 \quad (6)$$

$$\underline{x}(t) = c_1 e^t \left[ \cos 2t \begin{pmatrix} 1 \\ 2 \end{pmatrix} - \sin 2t \begin{pmatrix} 1 \\ 0 \end{pmatrix} \right] + c_2 e^t \left[ \cos 2t \begin{pmatrix} 1 \\ 0 \end{pmatrix} + \sin 2t \begin{pmatrix} 1 \\ 2 \end{pmatrix} \right] \quad (7)$$

$$\underline{x}(t) = c_1 e^{1t} \begin{pmatrix} 1 \\ 1 \\ 1 \end{pmatrix} + c_2 e^t \left[ \cos \sqrt{3}t \begin{pmatrix} 1 \\ 1 \\ -2 \end{pmatrix} - \sin \sqrt{3}t \begin{pmatrix} -\sqrt{3} \\ \sqrt{3} \\ 0 \end{pmatrix} \right] + \quad (8)$$

$$+ c_3 e^t \left[ \sin \sqrt{3}t \begin{pmatrix} 1 \\ 1 \\ -2 \end{pmatrix} + \cos \sqrt{3}t \begin{pmatrix} -\sqrt{3} \\ \sqrt{3} \\ 0 \end{pmatrix} \right]$$

$$\underline{x}(t) = c_1 e^{0t} \begin{pmatrix} 1 \\ 0 \\ 0 \end{pmatrix} + c_2 e^t \begin{pmatrix} 1 \\ 1 \\ 1 \end{pmatrix} + c_3 e^t \begin{pmatrix} t+1 \\ t+1 \\ t \end{pmatrix} \quad (9)$$

$$\underline{x}(t) = c_1 e^{-5t} \begin{pmatrix} -2 \\ 1 \\ 0 \end{pmatrix} + c_2 e^{-t} \begin{pmatrix} -2 \\ 2 \\ 1 \end{pmatrix} + c_3 e^{-t} \begin{pmatrix} -2t+1 \\ 2t-1 \\ t \end{pmatrix} \quad (10)$$

$$\underline{x}(t) = c_1 e^t \begin{pmatrix} 0 \\ 0 \\ 1 \end{pmatrix} + c_2 e^t \begin{pmatrix} 0 \\ 1 \\ t \end{pmatrix} + c_3 e^t \begin{pmatrix} 1 \\ t-1 \\ 0.5t^2 \end{pmatrix} \quad (11)$$

$$\underline{x}(t) = c_1 e^{2t} \begin{pmatrix} 2 \\ 1 \\ 1 \end{pmatrix} + c_2 e^{2t} \begin{pmatrix} 2t-1 \\ t \\ t \end{pmatrix} + c_3 e^{2t} \begin{bmatrix} t^2 - t + 2 \\ \frac{t^2}{2} + 1 \\ \frac{t^2}{2} \end{bmatrix} \quad (12)$$

$$\underline{x}(t) = c_1 e^{1t} \begin{pmatrix} 0 \\ 0 \\ 0 \\ 1 \end{pmatrix} + c_2 e^{1t} \begin{pmatrix} 0 \\ 0 \\ 1 \\ t \end{pmatrix} + c_3 e^{1t} \begin{pmatrix} 0 \\ 1 \\ t-1 \\ \frac{t^2}{2} \end{pmatrix} + c_4 e^{1t} \begin{pmatrix} 1 \\ t-2 \\ \frac{t^2}{2} - t + 1 \\ \frac{t^3}{6} \end{pmatrix} \quad (13)$$

$$\underline{x}(t) = c_1 e^{2t} \begin{pmatrix} 1 \\ 2 \\ 0 \end{pmatrix} + c_2 e^{2t} \begin{pmatrix} 0 \\ 0 \\ 1 \end{pmatrix} + c_3 e^{2t} \begin{pmatrix} -2t+1 \\ -4t \\ -2t \end{pmatrix} \quad (14)$$

$$a = -c, \quad b = 2a \quad (15)$$

## מערכת משוואות דיפרנציאליות מסדר ראשון, לא הומוגניות, עם מקדמים קבועים – שיטת וריאציית הפרמטרים

### שאלות

פתרו את מערכת המשוואות בשאלות 1-4:

$$\begin{aligned} x_1' &= x_1 + x_2 + e^{at} & (2) & & x_1' &= x_1 + x_2 + 2e^{-t} & (1) \\ x_2' &= 4x_1 + x_2 - 2e^{at} & & & x_2' &= 4x_1 + x_2 + 4e^{-t} & \end{aligned}$$

(a קבוע)

$$\begin{aligned} x' &= x + y + 2z + e^t & (4) & & \underline{x}'(t) &= \begin{pmatrix} 1 & -1 & 4 \\ 3 & 2 & -1 \\ 2 & 1 & -1 \end{pmatrix} \underline{x}(t) + \begin{pmatrix} 18t \\ 3 \\ 0 \end{pmatrix} & (3) \\ y' &= x + 2y + z & & & & & \\ z' &= 2x + y + z + e^t & & & & & \end{aligned}$$

(5) המירו את המשוואה  $y'' + y' - 2y = t^2$ , במערכת משוואות דיפרנציאליות מסדר ראשון.

$$\underline{x}'(t) = \begin{pmatrix} -7 & -4 & -4 \\ 2 & -1 & 4 \\ -1 & -2 & 1 \end{pmatrix} \underline{x}(t) + \begin{pmatrix} 8t+3 \\ -3t+3 \\ t+3 \end{pmatrix} \quad \text{פתרו את מערכת המשוואות:} \quad (6)$$

(7) נתונה המד"ר  $e^{-x}y''''(x) - y''(x) + e^x x^2 y'(x) = 5e^{-x}$ . רשמו את המד"ר כמערכת משוואות לינאריות מסדר ראשון, בהצגה מטריציאלי.

(8) נתונה המד"ר  $x^2 y''(x) + 10xy'(x) + (1+4x^2)y(x) = \ln x$ . רשמו את המד"ר כמערכת משוואות לינאריות מסדר ראשון, בהצגה מטריציאלי.

הערה: בשאלות 7 ו-8 המערכת המתקבלת היא לא עם מקדמים קבועים. יחד עם זאת, הדרישה היא רק להציג את המערכת ולא לפתור אותה.

## תשובות סופיות

$$\underline{x}(t) = c_1 e^{-t} \begin{pmatrix} -1 \\ 2 \end{pmatrix} + c_2 e^{3t} \begin{pmatrix} 1 \\ 2 \end{pmatrix} - \frac{1}{2} \begin{pmatrix} e^{-t} \\ 2e^{-t} \end{pmatrix} \quad (1)$$

$$\underline{x}(t) = c_1 e^{-t} \begin{pmatrix} -1 \\ 2 \end{pmatrix} + c_2 e^{3t} \begin{pmatrix} 1 \\ 2 \end{pmatrix} + \begin{pmatrix} te^{-t} \\ -2e^{-t} \end{pmatrix} : \text{עבור } a = -1 \text{ נקבל:} \quad (2)$$

$$\underline{x}(t) = c_1 e^{-t} \begin{pmatrix} -1 \\ 2 \end{pmatrix} + c_2 e^{3t} \begin{pmatrix} 1 \\ 2 \end{pmatrix} + \frac{1}{1+a} \begin{pmatrix} e^{at} \\ -2e^{at} \end{pmatrix} : \text{עבור } a \neq 1 \text{ נקבל:}$$

$$\underline{x}(t) = c_1 e^t \begin{pmatrix} -1 \\ 4 \\ 1 \end{pmatrix} + c_2 e^{3t} \begin{pmatrix} 1 \\ 2 \\ 1 \end{pmatrix} + c_3 e^{-2t} \begin{pmatrix} -1 \\ 1 \\ 1 \end{pmatrix} + (3t+2) \begin{pmatrix} -1 \\ 4 \\ 1 \end{pmatrix} - (3t+1) \begin{pmatrix} 1 \\ 2 \\ 1 \end{pmatrix} + (-3t+1) \begin{pmatrix} -1 \\ 1 \\ 1 \end{pmatrix} \quad (3)$$

$$\underline{x}(t) = c_1 e^t \begin{pmatrix} 1 \\ -2 \\ 1 \end{pmatrix} + c_2 e^{4t} \begin{pmatrix} 1 \\ 1 \\ 1 \end{pmatrix} + c_3 e^{-t} \begin{pmatrix} -1 \\ 0 \\ 1 \end{pmatrix} + \left(\frac{1}{3}te^t\right) \begin{pmatrix} 1 \\ -2 \\ 1 \end{pmatrix} + \left(-\frac{2}{9}e^t\right) \begin{pmatrix} 1 \\ 1 \\ 1 \end{pmatrix} \quad (4)$$

$$\begin{pmatrix} x_1' \\ x_2' \\ x_3' \end{pmatrix} = \begin{pmatrix} 0 & 1 & 0 \\ 0 & 0 & 1 \\ 2 & 0 & -1 \end{pmatrix} \begin{pmatrix} x_1 \\ x_2 \\ x_3 \end{pmatrix} + \begin{pmatrix} 0 \\ 0 \\ t^2 \end{pmatrix} \quad (5)$$

$$\underline{x}(t) = c_1 \begin{pmatrix} -2e^{-5t} \\ e^{-5t} \\ 0 \end{pmatrix} + c_2 \begin{pmatrix} -2e^{-t} \\ 2e^{-t} \\ e^{-t} \end{pmatrix} + c_3 \begin{pmatrix} (-2t+1)e^{-t} \\ (2t-1)e^{-t} \\ te^{-t} \end{pmatrix} + \begin{pmatrix} 1 \\ t \\ t-1 \end{pmatrix} \quad (6)$$

$$\begin{pmatrix} x_1' \\ x_2' \\ x_3' \\ x_4' \end{pmatrix} = \begin{pmatrix} 0 & 1 & 0 & 0 \\ 0 & 0 & 1 & 0 \\ 0 & 0 & 0 & 1 \\ 0 & -e^{2t}t^2 & e^t & 0 \end{pmatrix} \begin{pmatrix} x_1(t) \\ x_2(t) \\ x_3(t) \\ x_4(t) \end{pmatrix} + \begin{pmatrix} 0 \\ 0 \\ 0 \\ 5 \end{pmatrix} \quad (7)$$

$$\begin{pmatrix} x_1'(t) \\ x_2'(t) \end{pmatrix} = \begin{pmatrix} 0 & 1 \\ -\left(\frac{1}{t^2}+4\right) & -\frac{10}{t} \end{pmatrix} \begin{pmatrix} x_1(t) \\ x_2(t) \end{pmatrix} + \begin{pmatrix} 0 \\ \frac{\ln t}{t^2} \end{pmatrix} \quad (8)$$

# משוואות דיפרנציאליות ומערכות בקרה

פרק 8 - התמרת לפלס

תוכן העניינים

82	.....	1. התמרת לפלס
85	.....	2. התמרת לפלס ההפוכה
89	.....	3. פתרון מדר בעזרת התמרת לפלס
91	.....	4. נוסחאות - התמרת לפלס

## התמרת לפלס

בסוף ספר הפרק יש דף נוסחאות להתמרת לפלס.

### שאלות

חשבו את התמרות לפלס בשאלות 1-12 בעזרת טבלת התמרות לפלס:

$$L\left(\frac{1}{2}t^4 + \frac{2}{\sqrt{\pi}}\sqrt{t+1}\right) \quad \text{(2)} \qquad L(t^2 + 4t - 2) \quad \text{(1)}$$

$$L(\cosh 4t) \quad \text{(4)} \qquad L(e^{-4t} + 10e^{2t}) \quad \text{(3)}$$

$$L(\sin 2t \cos 2t) \quad \text{(6)} \qquad L(\sinh 10t) \quad \text{(5)}$$

$$L(\sin^2 t) \quad \text{(8)} \qquad L(\sin 2t \cos 3t) \quad \text{(7)}$$

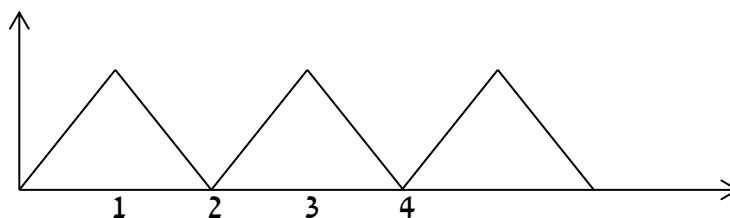
$$L(t^2 \sin 4t) \quad \text{(10)} \qquad L(\cos^2 4t) \quad \text{(9)}$$

$$L(e^{2t} \sin 4t) \quad \text{(12)} \qquad L(t^4 e^{2t}) \quad \text{(11)}$$

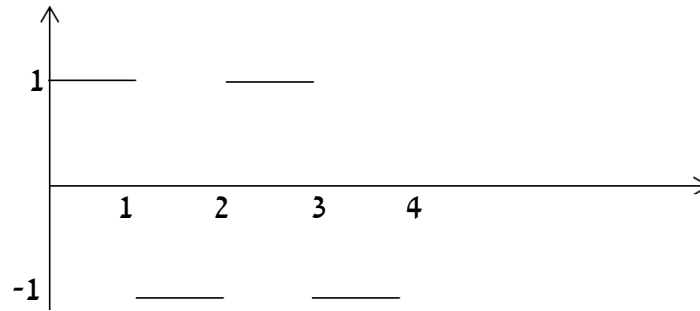
(13) מצאו את התמרת לפלס של הפונקציה  $g(t) = \begin{cases} t & 0 < t \leq 1 \\ 1 & t > 1 \end{cases}$

(14) מצאו את התמרת לפלס של הפונקציה  $g(t) = \begin{cases} t & 0 < t \leq 1 \\ 2-t & 1 < t \end{cases}$

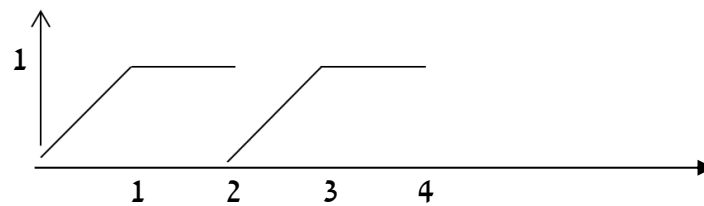
(15) מצאו את התמרת לפלס של הפונקציה המחזורית הבאה:



16 מצאו טרנספורם לפלס של הפונקציה המחזורית הבאה :



17 מצאו טרנספורם לפלס של הפונקציה המחזורית הבאה :



18 הגדירו ושרטטו את פונקציית המדרגה  $u(t)$  ואת ההזזה שלה  $u(t-k)$ .

19 שרטטו את הפונקציה  $f(t) = u(t-2) - u(t-3)$ , כאשר  $u(t)$  פונקציית המדרגה.

20 רשמו את הפונקציה  $f(t) = \begin{cases} 0 & t \leq 4 \\ 1 & t > 4 \end{cases}$ , בעזרת פונקציית המדרגה.

21 רשמו את הנוסחה להתמרת לפלס של פונקציית המדרגה  $u(t)$ , של הפונקציה  $u(t-k)$ , ושל הפונקציה  $f(t-k)u(t-k)$ .

22 חשבו את התמרת לפלס של הפונקציה הבאה :  $g(t) = \begin{cases} 0 & t < 4 \\ (t-4)^2 & t \geq 4 \end{cases}$ .

23 חשבו את התמרת לפלס של הפונקציה הבאה :  $g(t) = \begin{cases} 0 & t < 4 \\ t^2 & t \geq 4 \end{cases}$ .

24 ענו על הסעיפים הבאים :

א. הגדירו ושרטטו את פונקציית הדלתא  $\delta(t)$ .

ב. מהי התמרת לפלס של פונקציית הדלתא, ושל ההזזה שלה  $\delta(t-a)$ ?

## תשובות סופיות

$$\frac{12}{s^5} + s^{-3/2} + \frac{1}{s} \quad (2)$$

$$\frac{1}{2} \left[ \frac{1}{s-4} + \frac{1}{s+4} \right] \quad (4)$$

$$\frac{1}{2} \cdot \frac{1}{s} - \frac{1}{2} \cdot \frac{s}{s^2+4} \quad (8)$$

$$\frac{8(3s^2-16)}{(s^2+16)^3} \quad (10)$$

$$\frac{4}{(s-2)^2+16} \quad (12)$$

$$\frac{1-2e^{-s}}{s^2} \quad (14)$$

$$\frac{1-e^{-s}}{s(1+e^{-s})} \quad (16)$$

$$u(t-k) = \begin{cases} 0 & t < k \\ 1 & t \geq k \end{cases} \quad (18)$$

$$\frac{2}{s^3} + \frac{4}{s^2} - \frac{2}{s} \quad (1)$$

$$\frac{1}{s+4} + 10 \frac{1}{s-2} \quad (3)$$

$$\frac{1}{2} \left[ \frac{1}{s-10} - \frac{1}{s+10} \right] \quad (5)$$

$$\frac{1}{2} \cdot \frac{5}{s^2+25} - \frac{1}{2} \cdot \frac{1}{s^2+1} \quad (7)$$

$$\frac{1}{2} \cdot \frac{1}{s} + \frac{1}{2} \cdot \frac{s}{s^2+64} \quad (9)$$

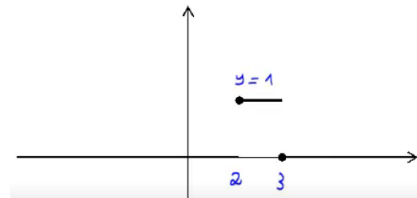
$$\frac{24}{(s-2)^5} \quad (11)$$

$$\frac{1-e^{-s}}{s^2} \quad (13)$$

$$\frac{1-2e^{-s}+e^{-2}}{s^2(1-e^{-2s})} \quad (15)$$

$$\frac{1-e^{-s}-se^{-2s}}{s^2(1-e^{-2s})} \quad (17)$$

$$(19)$$



$$f(t) = \begin{cases} 0 & t \leq 4 \\ 1 & t > 4 \end{cases} = u(t-4) \quad (20)$$

$$L(u(t-k)f(t-k)) = e^{-ks}L(f(t)) \quad (21)$$

$$L((t-4)^2 \cdot u(t-4)) = \frac{2e^{-4s}}{s^3} \cdot \mathcal{N} \quad (22)$$

$$e^{-4s}L(t^2) + 8e^{-4s}L(t) + 16 \frac{e^{-4s}}{s} \quad (23)$$

$$L[\delta(t-2\pi)] = e^{-2\pi s} \quad (24)$$

## התמרת לפלס ההפוכה

## שאלות

חשבו את ההתמרות בשאלות 1-29:

$$L^{-1}\left(\frac{1}{s^4}\right) \quad (2)$$

$$L^{-1}\left(\frac{1}{s^2+4}\right) \quad (4)$$

$$L^{-1}\left(\frac{1}{(s-10)^2+4}\right) \quad (6)$$

$$L^{-1}\left(\frac{s}{(s^2+4)^2}\right) \quad (8)$$

$$L^{-1}\left(\frac{1}{\sqrt{s}}\right) \quad (10)$$

$$L^{-1}\left(\frac{5-s}{s^2+5s}\right) \quad (12)$$

$$L^{-1}\left(\frac{s^2+s-1}{s^3-s}\right) \quad (14)$$

$$L^{-1}\left(\frac{10s}{s^4-13s^2+36}\right) \quad (16)$$

$$L^{-1}\left(\frac{5-s}{s^3+s^2}\right) \quad (18)$$

$$L^{-1}\left(\frac{1}{(s^2-2s+1)(s^2-4s+4)}\right) \quad (20)$$

$$L^{-1}\left(\frac{1}{s^2+s+1}\right) \quad (22)$$

$$L^{-1}\left(\frac{2s^2+2s+1}{(s^2+1)(s+2)}\right) \quad (24)$$

$$L^{-1}\left(\frac{1}{s}\right) \quad (1)$$

$$L^{-1}\left(\frac{1}{s-10}\right) \quad (3)$$

$$L^{-1}\left(\frac{s}{s^2+4}\right) \quad (5)$$

$$L^{-1}\left(\frac{s}{(s-2)^2+4}\right) \quad (7)$$

$$L^{-1}\left(\frac{1}{(s^2+4)^2}\right) \quad (9)$$

$$L^{-1}\left(\frac{1}{s^2-4}\right) \quad (11)$$

$$L^{-1}\left(\frac{s}{s^2+5s+6}\right) \quad (13)$$

$$L^{-1}\left(\frac{6s^2+4s-6}{s^3-7s-6}\right) \quad (15)$$

$$L^{-1}\left(\frac{8s}{(s-2)^2(s+2)}\right) \quad (17)$$

$$L^{-1}\left(\frac{9s+36}{s^3+6s^2+9s}\right) \quad (19)$$

$$L^{-1}\left(\frac{1}{s^2+2s+3}\right) \quad (21)$$

$$L^{-1}\left(\frac{2s^2+s-1}{(s^2+1)(s-3)}\right) \quad (23)$$

$$L^{-1}\left(\frac{25s^2}{(s-1)(s^2+4)^2}\right) \quad (26)$$

$$L^{-1}\left(\frac{3}{(s^2+1)(s^2+4)}\right) \quad (25)$$

$$L^{-1}\left(\frac{e^{-4s}}{s+1} + \frac{e^{-2s}}{s^2+1}\right) \quad (28)$$

$$L^{-1}\left(\frac{3}{s} - \frac{4e^{-s}}{s^2} + \frac{4e^{-3s}}{s^2}\right) \quad (27)$$

$$L^{-1}\left(\frac{e^{-10s}}{(s-1)(s-2)}\right) \quad (29)$$

\* בשאלה 27 כתבו את התוצאה בצורה מפורטת ושרטטו אותה.

$$(30) \text{ נתון } F(s) = \frac{e^{-s} + 2}{s}$$

חשבו את  $f(0)$  ו- $f(\infty)$ , כאשר  $f(t) = L^{-1}(F(s))$ . פתרו בשתי דרכים שונות.

$$\text{הערה: } f(\infty) = \lim_{t \rightarrow \infty} f(t), \quad f(0) = \lim_{t \rightarrow 0} f(t)$$

(31) הסבירו והדגימו את משפט הקונוולוציה.

השתמשו במשפט הקונוולוציה כדי לחשב את התרגילים הבאים:

$$L^{-1}\left(\frac{1}{s^3(s-1)}\right) \quad (32)$$

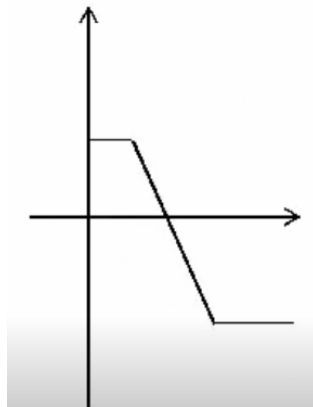
$$L^{-1}\left(\frac{2}{s^2(s^2+4)}\right) \quad (33)$$

$$L^{-1}\left(\frac{1}{s(s-4)^2}\right) \quad (34)$$

$$L^{-1}\left(\frac{1}{s(s^2+1)^2}\right) \quad (35)$$

## תשובות סופיות

- $$\frac{t^3}{3!} \quad (2)$$
- $$\frac{1}{3} \sin 2t \quad (4)$$
- $$e^{10t} \frac{1}{2} \sin 2t \quad (6)$$
- $$\frac{1}{4} t \sin 2t \quad (8)$$
- $$\frac{1}{\sqrt{\pi} \sqrt{x}} \quad (10)$$
- $$1 - 2e^{-5t} \quad (12)$$
- $$1 + \frac{1}{2} e^t - \frac{1}{2} e^{-t} \quad (14)$$
- $$e^{-3t} + e^{3t} - e^{-2t} - e^{2t} \quad (16)$$
- $$-6 + 5t + 6e^{-2t} \quad (18)$$
- $$2e^t + te^t - 2e^{2t} + te^{2t} \quad (20)$$
- $$\frac{1}{\sqrt{0.75}} e^{-0.5t} \sin \sqrt{0.75} t \quad (22)$$
- $$\cos t + e^{-2t} \quad (24)$$
- $$1 \quad (1)$$
- $$e^{10t} \quad (3)$$
- $$\cos 2t \quad (5)$$
- $$e^{2t} \left\{ \cos 2t + 2 \frac{1}{2} \sin 2t \right\} \quad (7)$$
- $$\frac{1}{4} t \sin 2t \quad (9)$$
- $$\frac{1}{4} e^{2t} - \frac{1}{4} e^{-2t} \quad (11)$$
- $$3e^{-3t} - 2e^{-2t} \quad (13)$$
- $$e^{-t} + 2e^{-2t} + 3e^{3t} \quad (15)$$
- $$e^{2t} + 4te^{2t} - e^{-2t} \quad (17)$$
- $$4 - 4e^{-3t} - 3te^{-3t} \quad (19)$$
- $$\frac{1}{\sqrt{2}} e^{-t} \sin \sqrt{2} t \quad (21)$$
- $$\sin t + 2e^{3t} \quad (23)$$
- $$\sin t - \frac{1}{2} \sin 2t \quad (25)$$
- $$e^t - \cos 2t - \frac{1}{2} \sin 2t + 5t \sin 2t + \frac{5}{4} (\sin 2t - 2t \cos 2t) \quad (26)$$
- $$3 - 4u(t-1) \cdot (t-1) + 4u(t-3) \cdot (t-3) \quad \text{א.} \quad (27)$$
- $$\text{שרטוט: } \begin{cases} 3 & t < 1 \\ 7 - 4t & 1 < t < 3 \\ -5 & t \geq 3 \end{cases} \quad \text{ב.}$$



$$u(t-4)e^{-(t-4)} + u(t+2)\sin(t+2) \quad (28)$$

$$u(t-10)(e^{t-10} - e^{2(t-10)}) \quad (29)$$

$$f(0) = 2 \quad f(\infty) = 3 \quad (30)$$

(31) שאלת הסבר.

$$-\frac{1}{2}(t^2 + 2t + 2) + e^t \quad (32)$$

$$0.5t - \frac{1}{4}\sin 2t \quad (33)$$

$$\frac{1}{4}e^{4t}(t-1) + \frac{1}{4} \quad (34)$$

$$\frac{1}{2}(-2\cos t + 2 - t\sin t) \quad (35)$$

## פתרון מדר בעזרת התמרת לפלס

### שאלות

פתרו את המשוואות הבאות בעזרת התמרת לפלס:

$$y(0) = 0 ; y' + 4y = e^{-3t} \quad (1)$$

$$y(0) = -1, y'(0) = 4 ; y'' + 4y' + 4y = 10e^{-2t} \quad (2)$$

$$y(0) = -1, y'(0) = -4 ; y'' - 4y' = 16 \quad (3)$$

$$y(0) = y'(0) = 0 ; y'' + 4y' = 8t + 2 \quad (4)$$

$$y(0) = y'(0) = \frac{1}{4} ; 4y'' - 4y' = te^t + e^t \quad (5)$$

$$, y(0) = y'(0) = 0 ; y'' - 3y' + 2y = u(t-4) \quad (6)$$

$$\text{כאשר } u(t) = \begin{cases} 0 & t < 0 \\ 1 & t \geq 0 \end{cases} \text{ היא פונקציית המדרגה.}$$

$$. f(t) = \begin{cases} 0 & t < 1 \\ 2 & t \geq 1 \end{cases} \text{ כאשר } , y(0) = y'(0) = 0 ; y'' + y' = f(t) \quad (7)$$

$$. h(t) = \begin{cases} 1 & 0 < t < 2 \\ 0 & t \geq 2 \end{cases} \text{ כאשר } , y(0) = y'(0) = 0 ; y'' + 5y' + 6y = h(t) \quad (8)$$

$$y(0) = y'(0) = 0, y''(0) = 3 ; y'' + 4y' + 5y = 10 \cos t \quad (9)$$

$$y(0) = 0, y'(0) = 0 ; y'' + 2y' + 2y = \delta(t - \pi) \quad (10)$$

$$y(0) = 2, y'(0) = -3 ; y'' + 3y' - 10y = 4\delta(t - 2) \quad (11)$$

$$y(0) = 0, y'(0) = 0 ; -y'' + 4y = \delta(t - 2\pi) - \delta(t - \pi) \quad (12)$$

## תשובות סופיות

$$y(t) = e^{-3t} - e^{-4t} \quad (1)$$

$$y(t) = e^{-2t}(5t^2 + 2t - 1) \quad (2)$$

$$y(t) = -4t - 1 \quad (3)$$

$$y(t) = t^2 \quad (4)$$

$$y(t) = \frac{1}{8}e^t(t^2 + 2) \quad (5)$$

$$y(t) = u(t-4)(0.5 - e^{t-4} + e^{2(t-4)}) \quad (6)$$

$$y(t) = 2u(t-1) \cdot (-1 + (t-1) + e^{-(t-1)}) \quad (7)$$

$$y(t) = \frac{1}{6}[1 - 3e^{-2t} + 2e^{-3t}] - u(t-2) \frac{1}{6}[1 - 3e^{-2(t-2)} + 2e^{-3(t-2)}] \quad (8)$$

$$y(t) = -\cos t + 2\sin t + 2e^{-t} - 2te^{-t} - e^{-2t} \quad (9)$$

$$y(t) = -u(t-\pi)e^{-(t-\pi)} \sin(t) \quad (10)$$

$$y(t) = \frac{4}{7}u(t-2)[e^{2(t-2)} - e^{-5(t-2)}] + e^{2t} + e^{-5t} \quad (11)$$

$$y(t) = -\frac{1}{2}u(t-2\pi)[\sinh(2(t-2\pi))] + \frac{1}{2}u(t-\pi)[\sinh(2(t-\pi))] \quad (12)$$

## נוסחאות – התמרת לפלס

$G(s)$	$g(t)$
$\frac{1}{s}$	1
$\frac{1}{s^2}$	$t$
$\frac{n!}{s^{n+1}}$	$t^n$ (for $n = 1, 2, 3, \dots$ )
$\frac{1}{s^n}$	$\frac{t^{n-1}}{(n-1)!}$ (for $n = 1, 2, 3, \dots$ )
$\frac{1}{s-a}$	$e^{at}$
$\frac{1}{(s-a)^n}$	$\frac{t^{n-1}}{(n-1)!} e^{at}$
$\frac{(n-1)!}{(s-a)^n}$	$t^{n-1} e^{at}$
$\frac{s}{s^2+a^2}$	$\cos(at)$
$\frac{a}{s^2+a^2}$	$\sin(at)$
$\frac{s}{s^2-a^2}$	$\cosh(at)$
$\frac{a}{s^2-a^2}$	$\sinh(at)$
$\frac{s}{(s^2-a^2)^2}$	$\frac{t}{2a} \sin(at)$
$\frac{s^2}{(s^2-a^2)^2}$	$\frac{1}{2a} (\sin(at) + at \cos(at))$
$\frac{a}{[(s+b)^2+a^2]}$	$e^{-bt} \sin at$

$\frac{s+b}{[(s+b)^2+a^2]}$	$e^{-bt} \cos at$
$\frac{2sa}{(s^2+a^2)^2}$	$t \sin at$
$\frac{s^2-a^2}{(s^2+a^2)^2}$	$t \cos at$
$\frac{1}{(s-a)^2}$	$te^{at}$
$\frac{1}{(s^2+a^2)^2}$	$\frac{1}{2a^3}(\sin(at) - at \cos(at))$
$\frac{1}{2} \sqrt{\pi} s^{-\frac{3}{2}}$	$\sqrt{t}$
$\sqrt{\pi} s^{-\frac{1}{2}}$	$\frac{1}{\sqrt{t}}$
$\frac{1}{s}$	$u(t)$
$\frac{e^{-ks}}{s}$	$u(t-k)$
$e^{-ks} \cdot F(s)$	$u(t-k) f(t-k)$
$(-1)^n (F(s))^{(n)}$	$t^n g(t)$

### תוספות

- נניח שנתונה התמרת לפלס ההפוכה  $F(s)$ , של פונקציה  $f(t)$ , ורוצים את  $f(0)$  ו- $f(\infty)$ .  
אז במקום למצוא את  $f(t)$  ולהציב, ניתן להיעזר בנוסחאות הבאות:

$$f(0) = \lim_{s \rightarrow \infty} s \cdot F(s)$$

$$f(\infty) = \lim_{s \rightarrow 0} s \cdot F(s)$$

$$f(t) * g(t) = \int_0^t f(x) g(t-x) dx$$

- קונוולוציה:

$$L(f(t) * g(t)) = F(s) \cdot G(s)$$

$$L^{-1}(F(s) \cdot G(s)) = f(t) * g(t)$$

$$L^{-1}(F(s) \cdot G(s)) = \int_0^t f(x) g(t-x) dx$$