

מבוא מתמטי לפיסיקאים 2 (ממפיס 2)



תוכן העניינים

1	1. וקטורים גיאומטרים, פונקציות וקטוריות, אופרטורים וקטורים
22	2. נגזרת מכוונת וגרדיאנט
27	3. אינטגרלים קוויים ושימושיהם
32	4. שדות משמרים - אי תלות במסלול
37	5. משפט גרין
40	6. אינטגרלים משטחיים ושימושיהם
43	7. משפט הדיברגנץ (גאוס)
45	8. משפט סטוקס (גרין במרחב)
47	9. משוואות מסדר ראשון
69	10. משוואות ליניאריות מסדר שני
84	11. משוואות ליניאריות מסדר n
93	12. שימושים של משוואות דיפרנציאליות

מבוא מתמטי לפיסיקאים 2 (ממפיס 2)

פרק 1 - וקטורים גיאומטרים, פונקציות וקטוריות, אופרטורים וקטורים

תוכן העניינים

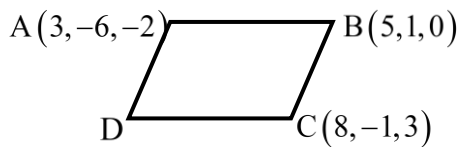
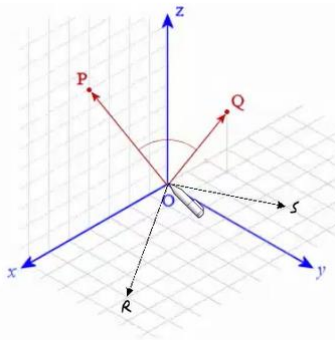
1. וקטורים 1
2. מכפלה וקטורית ומכפלה מעורבת 8
3. שימושי מכפלה וקטורית לגיאומטריה אנליטית במרחב 10
4. פונקציות וקטוריות של משתנה ממשי 11
5. גרדינט, דיברגנץ ורוטור 20

וקטורים

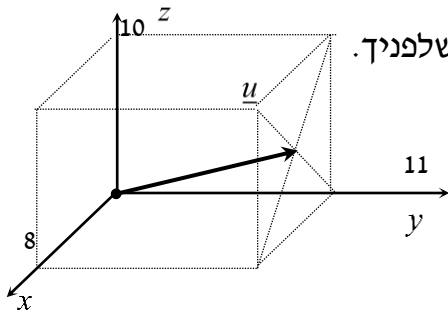
הערת סימון: אנו נסמן את הווקטור u כך \underline{u} . סימונים מקובלים נוספים הם: \vec{u} , \vec{u} .
את גודל הווקטור \underline{u} נסמן כך $|\underline{u}|$. סימון מקובל נוסף הוא $\|\underline{u}\|$.
גודל וקטור נקרא גם אורך הווקטור וגם הנורמה של הווקטור.

שאלות

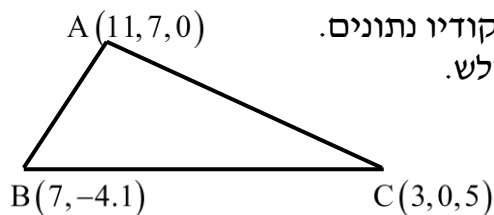
- (1) רשמו את נוסחת כל אחד מהווקטורים $\vec{P}, \vec{Q}, \vec{R}, \vec{S}$ שבאיור. הנח שאורך ורוחב כל משבצת באיור הוא יחידה אחת.



- (2) בשרטוט הבא נתונה מקבילית, ששיעורי שלושה מקדקודיה נתונים. מצאו את שיעורי הקדקוד D. רמז: היעזרו בנוסחת אמצע קטע.



- (3) נתונה תיבה שמידותיה נתונות במערכת הצירים שלפניך. מצאו מהו הווקטור \underline{u} על פי השרטוט.



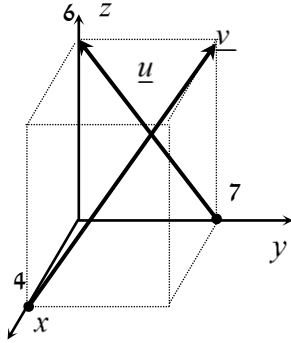
- (4) בשרטוט הבא נתון משולש ששיעורי קדקודיו נתונים. מצאו את שיעורי מפגש התיכונים במשולש.

(5) ענו על הסעיפים הבאים (אין קשר בין הסעיפים):

א. מצאו את הווקטור \overline{EF} אם נתונות הנקודות $E(2,0,-3)$ ו- $F(7,-1,-3)$.

ב. מצאו את שיעורי הנקודה N , אם נתונה הנקודה $M(0,-4,1)$

והווקטור $\overline{MN} = (-1,-1,9)$.



(6) נתונה תיבה שמידותיה נתונות במערכת הצירים שלפניך.

מצאו מהו הווקטור \underline{u} ומהו הווקטור \underline{v} .

(7) מצאו את x , y ו- z , אם נתון ש- $\underline{u} = \underline{v}$ כאשר $\underline{u} = (4, -1, 2)$,

$\underline{v} = (z-2, y+1, x-3)$.

(8) נתונות הנקודות הבאות:

$A(1,0,2)$, $B(3,7,-4)$, $C(6,9,0)$, $D(7,4,10)$, $E(9,11,4)$

א. הראו כי $\overline{AB} = \overline{DE}$.

ב. האם ניתן לומר גם כי $\overline{AD} = \overline{BC}$? נמקו.

$A(3,-6,-2)$ $B(5,1,0)$

D $C(8,-1,3)$

(9) בשרטוט נתונה מקבילית,

שיעורי שלושה מקדקודיה נתונים.

מצאו את שיעורי הקדקוד D .

* אין להיעזרו בפתרון בנוסחת אמצע קטע.

בשאלות 10-16 נתונים הווקטורים $\underline{u} = (-3, 1, 4)$, $\underline{v} = (4, -2, -6)$ ו- $\underline{w} = (2, 6, -5)$.
 * בשאלות 13, 14, ו-16 הסבירו את משמעות התוצאות מבחינה גיאומטרית.

(10) חשבו :

א. $2\underline{u}$ ב. $-0.5\underline{v}$ ג. $3\underline{u} - 2\underline{v}$

(11) חשבו :

א. $0.25\underline{v} - 0.5\underline{u}$ ב. $\underline{v} - 0.5\underline{u} + 2\underline{w}$

(12) $2\underline{v} - \underline{u} + 4\underline{w}$

(13) $\underline{u} / |\underline{u}|$

(14) $d(\underline{u}, \underline{v})$

(15) $\underline{v} \cdot \underline{u} + 2\underline{w} \cdot \underline{v}$

(16) $\text{proj}(\underline{u}, \underline{v})$

בשאלות 17-19 נתונות הנקודות $A(1, -3, 0)$, $B(4, 2, -1)$, $C(3, -1, 2)$,
 ויש למצוא את הווקטורים :

(17) $\overline{AC} + \overline{AB}$

(18) $2\overline{AC} - 4\overline{AB}$

(19) $2\overline{AC} + \overline{AB} - \overline{BC}$

(20) נתונים ארבעת קדקודי המרובע ABCD :

$A(-4, 2, 1)$, $B(0, 2, -1)$, $C(-3, -5, 0)$, $D(-7, -5, 2)$.

הוכיחו כי המרובע הוא מקבילית.

(21) נתונים ארבעת קדקודי המרובע ABCD :

$$A(1, 2, 0), B(-2, 5, 3), C(-1, 8, 4), D(4, 3, -1)$$

א. הוכיחו כי המרובע הוא טרפז.

ב. האם הטרפז שווה שוקיים?

(22) חשבו את הזווית שבין הווקטורים \underline{u} ו- \underline{v} :

א. $\underline{u} = (-2, 2, 5), \underline{v} = (4, 0, 1)$

ב. $\underline{u} = (6, -3, 1), \underline{v} = (2, 5, 3)$

ג. $\underline{u} = (-2, 1, 3), \underline{v} = (4, -2, -6)$

(23) מצאו את שטחו של משולש ABC שקדקודיו הם :

$$A(-3, 2, 1), B(0, 3, 2), C(5, -1, 0)$$

(24) נתונים הווקטורים $\underline{u} = (2, -1, 0), \underline{v} = (5, 0, 3)$.

מצאו וקטור \underline{w} שמכפלתו ב- \underline{u} היא 0 ומכפלתו ב- \underline{v} היא 0,

אם ידוע שגודלו הוא $\sqrt{70}$.

(25) מצאו וקטור שמאונך לשני הווקטורים $(3, 2, 1)$ ו- $(1, -1, 2)$,

ושמרחקו מהווקטור $(1, 1, 0)$ הוא $\sqrt{3}$.

(26) ענו על שני הסעיפים הבאים :

א. הוכיחו כי $\underline{u} \perp \underline{v} \Leftrightarrow |\underline{u} + \underline{v}| = |\underline{u} - \underline{v}|$

הסבירו מהו הפירוש הגיאומטרי של תכונה זו במישור.

ב. הוכיחו כי $\underline{u} \perp \underline{v} \Leftrightarrow |\underline{u} + \underline{v}|^2 = |\underline{u}|^2 + |\underline{v}|^2$

הסבירו מהו הפירוש הגיאומטרי של תכונה זו במישור.

(27) הוכיחו :

א. $|\underline{u} + \underline{v}|^2 = |\underline{u}|^2 + 2\underline{u} \cdot \underline{v} + |\underline{v}|^2$

ב. $|\underline{u} - \underline{v}|^2 = |\underline{u}|^2 - 2\underline{u} \cdot \underline{v} + |\underline{v}|^2$

ג. $(\underline{u} - \underline{v})(\underline{u} + \underline{v}) = |\underline{u}|^2 - |\underline{v}|^2$

ד. $|\underline{u} + \underline{v}|^2 + |\underline{u} - \underline{v}|^2 = 2|\underline{u}|^2 + 2|\underline{v}|^2$

תנו פירוש גיאומטרי לתוצאה במישור.

ה. $\frac{1}{4}(|\underline{u} + \underline{v}|^2 - |\underline{u} - \underline{v}|^2) = \underline{u} \cdot \underline{v}$

(28) יהיו $u, v \in \mathbb{R}^n$ וקטורים שונים מ-0, אורתוגונליים זה לזה ובעלי אותה נורמה. נגדיר $a = u - 2v$, $b = 3u + v$. אם α היא הזווית בין a ל- b , אז $\cos \alpha$ שווה ל-?

(29) יהיו $w_1, w_2 \in \mathbb{R}^n$ וקטורים שונים מ-0, אורתוגונליים זה לזה ובעלי נורמה k . יהי $v = \alpha w_1 + \frac{3}{4} w_2$ וקטור שמרחקו מ- $2w_2$ שווה למרחקו מ- w_1 . מהו המרחק של v מ- w_1 ?

(30) יהיו $u, v \in \mathbb{R}^n$ וקטורי יחידה המקיימים $\|u - v\| = 2$. הוכיחו ש- u ו- v הם בהכרח כפולה בסקלר אחד של השני.

תשובות סופיות

$$\vec{P} = (4, 0, 7), \quad \vec{Q} = (-2, 1, 3), \quad \vec{R} = (6, 4, 0), \quad \vec{S} = (-2, 4, 0) \quad (1)$$

$$D = (6, -8, 1) \quad (2)$$

$$\underline{u} = (4, 11, 5) \quad (3)$$

$$M = (7, 1, 2) \quad (4)$$

$$N = (-1, -5, 10) \quad \text{ב.} \quad \vec{EF} = (5, -1, 0) \quad \text{א.} \quad (5)$$

$$\underline{u} = (0, -7, 6), \quad \underline{v} = (-4, 7, 6) \quad (6)$$

$$z = 6, \quad y = -2, \quad x = 5 \quad \text{א.} \quad (7)$$

$$\text{א. שאלת הוכחה.} \quad \text{ב. לא.} \quad (8)$$

$$D = (6, -8, 1) \quad (9)$$

$$\text{א.} \quad (-6, 2, 8) \quad \text{ב.} \quad (-2, 1, 3) \quad \text{ג.} \quad (-17, 7, 24) \quad (10)$$

$$\text{א.} \quad (2.5, -1, -3.5) \quad \text{ב.} \quad (9.5, 9.5, -18) \quad (11)$$

$$(19, 19, -36) \quad (12)$$

$$\left(\frac{-3}{\sqrt{20}}, \frac{1}{\sqrt{20}}, \frac{4}{\sqrt{20}} \right) \quad (13)$$

$$\sqrt{158} \quad (14)$$

$$14 \quad (15)$$

$$\underline{u}^* \quad (16)$$

$$(5, 7, 1) \quad (17)$$

$$(-8, -16, 8) \quad (18)$$

$$(8, 12, 0) \quad (19)$$

$$\text{שאלת הוכחה.} \quad (20)$$

$$\text{א. שאלת הוכחה.} \quad \text{ב. כן.} \quad (21)$$

$$\alpha = 97.277^\circ \quad \text{א.} \quad \alpha = 90^\circ \quad \text{ב.} \quad \alpha = 180^\circ \quad \text{ג.} \quad (22)$$

$$S_{\triangle ABC} = 10.173 \quad \text{יח"ש.} \quad (23)$$

$$(-3, -6, 5) \quad (24)$$

$$v = \left(\frac{1}{\sqrt{3}}, -\frac{1}{\sqrt{3}}, -\frac{1}{\sqrt{3}} \right) \quad \text{or} \quad v = \left(-\frac{1}{\sqrt{3}}, \frac{1}{\sqrt{3}}, \frac{1}{\sqrt{3}} \right) \quad (25)$$

$$\text{שאלת הוכחה.} \quad (26)$$

$$\text{שאלת הוכחה.} \quad (27)$$

$$\frac{1}{\sqrt{50}} \quad (28)$$

$$\frac{5}{4}k \quad (29)$$

(30) שאלת הוכחה.

מכפלה וקטורית ומכפלה מעורבת

שאלות

$$(1) \text{ נתון: } u = \begin{pmatrix} 1 \\ 0 \\ 1 \end{pmatrix}, v = \begin{pmatrix} 0 \\ 1 \\ 1 \end{pmatrix}, w = \begin{pmatrix} 0 \\ 1 \\ 0 \end{pmatrix}$$

חשבו: $(u \times v) \times w$.

$$(2) \text{ חשבו את שטח המשולש שקדקודיו: } A = (8, 2, 3), B(4, -1, 2), C(-8, 0, 4)$$

(3) נתונים שלושה וקטורים u, v, w במרחב.

$$. u \times v = 0, \quad u \cdot w = 0, \quad |u| \neq 0$$

הוכיחו כי $v \cdot w = 0$.

(4) נתונים שני וקטורים u, v במרחב.

$$. u \perp v, \quad |u| = 1, \quad |v| = 4$$

חשבו $|(u+v) \times (u-v)|$.

$$(5) \text{ נתון } u = \begin{pmatrix} 1 \\ 2 \\ 3 \end{pmatrix}, v = \begin{pmatrix} 4 \\ 5 \\ 6 \end{pmatrix}, w = \begin{pmatrix} 7 \\ 8 \\ 10 \end{pmatrix}$$

חשבו:

$$\text{א. } u \cdot (v \times w) \quad \text{ב. } v \cdot (w \times u) \quad \text{ג. } (u \times v) \cdot w$$

(6) חשבו את נפח:

א. המקבילון שקדקודיו $A(1, 1, 1), B(2, 2, 2), C(3, 0, 2), D(4, 1, 1)$

ב. הפירמידה שקדקודה $A(1, 1, 1), B(2, 2, 2), C(3, 0, 2), D(4, 1, 1)$

$$(7) \text{ חשבו את נפח הפירמידה שקדקודה } A(2, 2, 5), B(1, -1, -4), C(3, 3, 10), D(8, 6, 3)$$

8 נתון מקבילון הבנוי על וקטורים a, b, c . הוכיחו כי נפח המקבילון, הבנוי על הווקטורים $a, a-b, a+b-4c$, שווה לפי 4 מנפח המקבילון הנתון.

9 נתונים שלושה וקטורים u, v, w במרחב. הוכיחו כי $[(u+v) \times (v+w)](u+w) = 2w \cdot (u \times v)$.

10 נתונים שלושה וקטורים u, v, w במרחב.

$$u \cdot (v \times w) = 4$$

חשבו:

א. $u \cdot (w \times v)$ ב. $(v \times w) \cdot u$ ג. $w \cdot (u \times v)$ ד. $v \cdot (u \times w)$

11 נתונים שלושה וקטורים a, b, c במרחב.

מהי הנוסחה עבור $a \times b \times c$?

תשובות סופיות

$$\begin{pmatrix} -1 \\ 0 \\ -1 \end{pmatrix} \quad (1)$$

$$S = 22.5 \quad (2)$$

שאלת הוכחה. (3)

$$8 \quad (4)$$

$$\begin{matrix} \text{א. } -3 & \text{ב. } -3 & \text{ג. } -3 \end{matrix} \quad (5)$$

$$\begin{matrix} \text{א. } 6 & \text{ב. } 1 \end{matrix} \quad (6)$$

$$9 \frac{1}{3} \quad (7)$$

שאלת הוכחה. (8)

שאלת הוכחה. (9)

$$\begin{matrix} \text{א. } -4 & \text{ב. } 4 & \text{ג. } 4 & \text{ד. } 4 \end{matrix} \quad (10)$$

(11) אין לו נוסחה.

שימושי מכפלה וקטורית לגיאומטריה אנליטית במרחב

שאלות

(1) הוכיחו שהנקודות הבאות נמצאות על מישור אחד:
 $A = (1, 2, 1)$, $B(1, 1, 1)$, $C = (2, 1, 2)$, $D(2, 2, 2)$

(2) מצאו את מרחק הנקודה $A(3, -2, 1)$ מהישר $L: (-10, 8, -8) + t(2, -1, 2)$.

(3) נתונים שני ישרים:

$$L_1: \frac{x-2}{2} = 3-y = \frac{z-4}{3}, \quad L_2: x+7 = y-5, z=3$$

- א. הוכיחו שהישרים מצטלבים.
 ב. מצאו את המרחק בין הישרים.

תשובות סופיות

(1) שאלת הוכחה.

(2) $\sqrt{26}$

(3) א. שאלת הוכחה. ב. 5.7735

פונקציות וקטוריות של משתנה ממשי

שאלות

(1) ענו על הסעיפים הבאים:

א. מצאו את תחום ההגדרה של $r(t)$ ואת הווקטור $r(t_0)$,

$$\text{כאשר } r(t) = (\cos \pi t, -\ln t, \sqrt{t-2}) \text{ ו- } t_0 = 4.$$

ב. רשמו את המשוואות הפרמטריות $x = \sin t$, $y = \cos t$, $z = \cos^2 t$ כמשוואה וקטורית אחת (כפונקציה וקטורית).

ג. רשמו את ההצגה הפרמטרית המתאימה למשוואה (לפונקציה) הווקטורית $r(t) = (t, t^2, t^3)$.

(2) רשמו את העקומה הנתונה בהצגה פרמטרית ובהצגה וקטורית:

$$\begin{cases} -x + y - z + 1 = 0 \\ 4x - 2y - 2z - 1 = 0 \end{cases} \quad \text{ב.} \quad \text{א. } 9x^2 + 4y^2 = 36 \text{ (במישור } xy)$$

$$\begin{cases} z = \sqrt{x^2 + y^2} \\ z = y + 2 \end{cases} \quad \text{ד.} \quad \begin{cases} y^2 = z \\ x^2 = y \end{cases} \quad \text{ג.}$$

$$\begin{cases} z = x^2 + 4y^2 \\ z = 2x \end{cases} \quad \text{ו.} \quad \begin{cases} x^2 + y^2 = 9 \\ z = x^2 \end{cases} \quad \text{ה.}$$

(3) נתונה פונקציה וקטורית $r(t) = (21t^2, 21t^2 - 1, 10e^t)$.

בסעיפים א-ג, חשבו:

א. $\lim_{t \rightarrow 1} r(t)$

ב. $r'(t)$

ג. $\int_0^1 r(t) dt$

ד. האם הפונקציה הנתונה רציפה ב- $t = 1$?

ה. האם הפונקציה הנתונה חלקה?

(4) נתונה: $r(t) = (\cos 4t, \sin 4t, t^4)$.

א. חשבו: $\frac{dr}{dt}$, $\left| \frac{dr}{dt} \right|$, $\frac{d|r'|}{dt}$.

ב. הוכיחו שהפונקציה מסעיף א' חלקה.

(5) נתונה הפונקציה הווקטורית $r(t) = (\sin 4t, te^t, t^4)$.

א. גזרו את הפונקציה.

ב. מצאו את משוואת הישר, המשיק לעקומה $r(t) = (\sin 4t, te^t, t^4)$ ב- $t = 0$.

ג. מצאו את משוואת הישר, המשיק לעקומה $\begin{cases} y^2 = z \\ x^2 = y \end{cases}$ בנקודה $A(1,1,1)$.

ד. מצאו משיק יחידה לפונקציה הווקטורית $r(t) = (\sin t, e^{2t}, t^2)$ ב- $t = 0$.

(6) נתונה העקומה $r(t) = (t^2, t, 5)$.

א. מצאו נקודה על העקומה, שבה הישר המשיק מקביל למישור

$$x - 6y + 4z - 3 = 0$$

ב. מצאו משוואה של המישור, הניצב לעקומה $r(t) = (3 \sin t, -2 \cos t, t)$,

$$t = 0.5\pi$$

(אומרים על מישור, שהוא ניצב לעקומה בנקודה מסוימת, אם הוא ניצב למשיק בנקודה זו)

(7) נתון $r(t) = (3 \sin t, 3 \cos t, 4t)$.

חשבו את משיק היחידה (T), נורמל היחידה (N) והבינורמל (B) של r .

(8) תהי $r(t)$ פונקציה וקטורית במרחב תלת ממדי.

א. הוכיחו שאם $|r(t)|$ קבוע לכל t , אז $r(t) \cdot r'(t) = 0$.

כלומר, $r(t)$ ו- $r'(t)$ ניצבים זה לזה.

ב. הוכיחו שנורמל היחידה $N(t)$, ניצב למשיק היחידה $T(t)$.

(9) נתונה פונקציה וקטורית $r(t) = (t, t^2, t^3)$.

מצאו את משוואת המישור הניצב, מישור היישור ומישור הנישוק,

המתאימים ל- $t = 2$.

$$(10) \text{ נתון } r(t) = (x(t), y(t), z(t)).$$

על סמך הגדרת הנגזרת של פונקציה וקטורית,

$$\text{הוכיחו כי } r'(t) = (x'(t), y'(t), z'(t)).$$

$$(11) \text{ חלקיק נע לאורך עקום מרחבי } x = t^3 + 2t, y = -3e^{-2t}, z = 2 \sin 5t$$

עבור החלקיק, בזמן $t = 0$, חשבו את:

א. המהירות.

ב. גודל המהירות.

ג. התאוצה.

ד. גודל התאוצה.

ה. הזווית בין וקטורי המהירות והתאוצה.

$$(12) \text{ נתון רדיוס וקטור של נקודה כפונקציה של זמן } \vec{r}(t) = \vec{v}_0 t - \frac{1}{2} g t^2 \vec{k}$$

כאשר $\vec{v}_0 = \vec{v}(0) = (v_{01}, v_{02}, v_{03})$ המהירות ההתחלתית.

מצאו את המהירות והתאוצה והערכים שלהם.

$$(13) \text{ חלקיק נע על העקומה } x = 2 \cos t, y = 2 \sin t.$$

א. חשבו את מהירות החלקיק ואת גודל מהירותו ברגע t .

ב. שרטטו את מסלול החלקיק, והוסף לשרטוט את וקטור המיקום ואת וקטור המהירות ברגע $t = 0.25\pi$, כאשר עקבו של וקטור המהירות ממוקם בראש וקטור המיקום.

ג. הראו שבכל רגע וקטור המיקום ניצב לווקטור המהירות, ווקטור המהירות ניצב לווקטור התאוצה.

$$(14) \text{ מהירות } v(t) \text{ של חלקיק נתונה על ידי } v(t) = (2, -1, -10t)$$

ברגע $t = 0$, החלקיק נמצא בנקודה $r(0) = (0, 0, 100)$.

מצאו את משוואת התנועה של החלקיק $r = r(t)$.

$$(15) \text{ תאוצה } a(t) \text{ של חלקיק, נתונה על ידי } a(t) = (18 \cos 3t, -18 \sin 3t, 0)$$

ברגע $t = 0$ החלקיק נמצא בנקודה $r(0) = (2, 0, 1)$ (נקרא גם רדיוס וקטור תחילתי)

ובמהירות $v(0) = (0, 2, 4)$.

מצא את משוואת התנועה של החלקיק $r = r(t)$.

16 וקטור המצב (המיקום) של חלקיק נתון על ידי $r(t) = (2t^2 - 5t + 3, t - 5, t^2 - 3)$. עבור איזה ערך של t גודל המהירות של החלקיק יהיה מינימאלי ומהו גודל המהירות המינימאלי של החלקיק.

17 ענו על הסעיפים הבאים:

א. מצאו את הנקודה על המסלול $r(t) = (t^2 - 5t)\mathbf{i} + (2t + 1)\mathbf{j} + 3t^2\mathbf{k}$ שבה וקטורי המהירות והתאוצה ניצבים זה לזה.

ב. וקטור המצב (המיקום) של חלקיק נתון על ידי $r(t) = e^t \cos t \mathbf{i} + e^t \sin t \mathbf{j}$. הראו שהזווית בין $v(t)$ ו- $a(t)$ קבועה ומצאו את הזווית הזו.

18 הוכיחו: אם המהירות של חלקיק קבועה בגודלה אז וקטורי המהירות והתאוצה שלו ניצבים זה לזה.

19 חשבו את העקמומיות ורדיוס העקמומיות של העקום $r(t) = (t^2, 0, t)$.

20 וקטור המהירות של חלקיק נתון על ידי $v(t) = (2, -1, -10t)$. מצאו את רדיוס העקמומיות של וקטור המיקום (המצב) של החלקיק ברגע $t = 1$.

21 וקטור התאוצה של חלקיק נתון על ידי $a(t) = (8 \cos 4t, 8 \sin 4t, 0)$. ברגע $t = 0$ החלקיק נמצא במהירות $v(0) = (0, 2, 4)$. מצאו את רדיוס העקמומיות של וקטור המיקום (וקטור המצב) של החלקיק ברגע $t = \frac{\pi}{4}$.

22 העקום C הוא מעגל שמרכזו בנקודה (a, b) ורדיוס R .
א. מצאו את העקמומיות ואת רדיוס העקמומיות של העקום C .
ב. הוכיחו שמעגל העקמומיות של העקום מתלכד עם העקום.
כלומר, הוכיחו שמרכזו של מעגל העקמומיות הוא (a, b) ורדיוס R .

23 נתון העקום $r(t) = (4 \cos t, 3 \sin t)$ כאשר $0 \leq t \leq 2\pi$. באילו נקודות על העקום העקמומיות שלו מקסימלית ובאילו נקודות על העקום העקמומיות שלו מינימלית. באילו נקודות על העקום רדיוס העקמומיות שלו מקסימלי ובאילו נקודות על העקום רדיוס העקמומיות שלו מינימלי. מצאו את מעגלי העקמומיות בנקודות לעיל. הדגימו את כל התוצאות באיור.

(24) נתון העקום $r(\theta) = (\cos^3 \theta, \sin^3 \theta)$.

הוכיחו שבכל נקודה על העקום רדיוס העקמומיות שווה לשלוש פעמים האורך של האנך מהראשית למשיק לעקום.

(25) נתונה עקומה במרחב דו-ממדי, שהיא גרף של פונקציה $y = f(x)$.

הראו שהעקמומיות היא
$$\kappa(x) = \frac{|y''(x)|}{(1 + (y'(x))^2)^{\frac{3}{2}}}$$

(26) נתון העקום $y = \frac{1}{x}$.

א. מצאו את רדיוס העקמומיות של העקום.

ב. מצאו על העקום את הנקודה בה רדיוס העקמומיות מינימלי. מהו רדיוס זה?

ג. מצאו את מעגל העקמומיות שמתאים לנקודה שנמצאה בסעיף ב.

(27) מצאו את רדיוס העקמומיות של העקום $x^4 + y^4 = 2$ בנקודה $(1,1)$.

הדגימו באיור את התוצאה שקיבלת.

מהו מרכז העקמומיות ומהי משוואת מעגל העקמומיות בנקודה הנ"ל?

(28) נתונה הפרבולה $y^2 = 8x$.

א. מצאו את הנקודות על הפרבולה בהן רדיוס העקמומיות שווה ל- $\frac{125}{16}$.

ב. מצאו את מעגל העקמומיות עבור הנקודה ברביע הראשון שנמצאה בסעיף א'.

(29) העקום C הוא מעגל שמרכזו בנקודה (a,b) ורדיוס R.

מצאו את העקמומיות ואת רדיוס העקמומיות של העקום.

(30) נתון העקום $x = \cos^3 \theta, y = \sin^3 \theta$.

בנקודה בה $\theta = \pi/6$:

א. חשבו את רדיוס העקמומיות.

ב. מצאו את משוואת מעגל העקמומיות/נישוק.

ג. הוכיחו שרדיוס העקמומיות שווה לשלוש פעמים האורך של האנך מהראשית למשיק לעקום.

(31) עקומה מישורית מיוצגת על ידי $r(t) = (x(t), y(t))$.

$$\kappa(t) = \frac{|x'y'' - y'x''|}{((x')^2 + (y')^2)^{3/2}}$$

הראו שהעקמומיות היא

(32) ענו על הסעיפים הבאים:

א. חשבו את רדיוס העקמומיות של $x = a \cos t$, $y = b \sin t$ ב- $t = 0$

וב- $t = \pi/2$.

ב. הציבו $a = 3$, $b = 2$ ותנו פירוש גיאומטרי לתוצאה מסעיף א.

במיוחד מצאו את מרכז העקמומיות ושרטטו את מעגלי העקמומיות.

(33) הראו שהעקמומיות של עקומה הנתונה על ידי הצגה קוטבית $r = f(\theta)$ היא

$$k(\theta) = \frac{|r^2 + 2(r')^2 - r \cdot r''|}{(r^2 + (r')^2)^{3/2}}$$

(34) חשבו את העקמומיות של $r = 2 \sin \theta$ עבור $\theta = \pi/6$.

תנו פירוש גיאומטרי לתוצאה שקיבלת.

(35) חשבו את רדיוס העקמומיות של $r = 1 + \cos \theta$ עבור $\theta = \pi/2$.

תנו פירוש גיאומטרי לתוצאה שקיבלת.

במיוחד מצאו את מעגל העקמומיות ואת מרכז העקמומיות.

תשובות סופיות

$$r(4) = (\cos 4\pi, -\ln 4, \sqrt{2}) \quad \text{א.א.} \quad 0 < t \leq 4 \quad \text{א.1} \quad (1)$$

$$x = t, y = t^2, z = t^3 \quad \text{ג.} \quad r(t) = (\sin t, \cos t, \cos^2 t) \quad \text{ב.} \quad (2)$$

$$x = 2t - 0.5, y = 3t - 1.5, z = t \quad \text{ב.} \quad x = 2 \cos t, y = 3 \sin t$$

$$r(t) = (2t - 0.5, 3t - 1.5, t) \quad \text{ב.} \quad r(t) = (2 \cos t, 3 \sin t)$$

$$x = t, y = \frac{t^2}{4} - 1, z = \frac{t^2}{4} + 1 \quad \text{ד.} \quad x = t, y = t^2, z = t^4 \quad \text{ג.}$$

$$r(t) = \left(t, \frac{t^2}{4} - 1, \frac{t^2}{4} + 1 \right) \quad \text{ד.} \quad r(t) = (t, t^2, t^4)$$

$$x = 3 \cos t, y = 3 \sin t, z = 9 \cos^2 t \quad \text{ה.}$$

$$r(t) = (3 \cos t, 3 \sin t, 9 \cos^2 t)$$

$$(7, 6, 10e - 10) \quad \text{ג.} \quad (42t, 42t, 10e^t) \quad \text{ב.} \quad (21, 20, 10e) \quad \text{א.} \quad (3)$$

$$\frac{dr}{dt} = (-4 \sin 4t, 4 \cos 4t, 4t^3), \quad \left| \frac{dr}{dt} \right| = 4\sqrt{1+t^6}, \quad \frac{d|r|}{dt} = \frac{12t^5}{\sqrt{1+t^6}} \quad \text{א.} \quad (4)$$

ב. שאלת הוכחה.

$$(x, y, z) = (0, 0, 0) + s(4, 1, 0) \quad \text{ב.} \quad r'(t) = (4 \cos 4t, e^t + te^t, 4t^3) \quad \text{א.} \quad (5)$$

$$\frac{1}{\sqrt{5}}(1, 2, 0) \quad \text{ד.} \quad (x, y, z) = (1, 1, 1) + s(1, 2, 4) \quad \text{ג.}$$

$$2y + z = 0.5\pi \quad \text{ב.} \quad (9, 3, 5) \quad \text{א.} \quad (6)$$

$$T(t) = \frac{1}{5}(3 \cos t, -3 \sin t, 4), \quad N(t) = (-\sin t, -\cos t, 0), \quad B(t) = \frac{1}{5}(4 \cos t, -4 \sin t, -3) \quad (7)$$

א. שאלת הוכחה.

$$24x - 12y + 2z = 16 \quad \text{מישור הנישוק}, \quad x + 4y + 12z = 114 \quad \text{מישור הניצב} \quad (9)$$

$$76x + 143y - 54z = 292 \quad \text{מישור היישור}$$

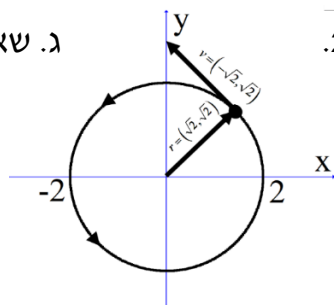
א. שאלת הוכחה.

$$120.46^\circ \quad \text{ה.} \quad 12 \quad \text{ד.} \quad (0, -12, 0) \quad \text{ג.} \quad \sqrt{140} \quad \text{ב.} \quad (2, 6, 10) \quad \text{א.} \quad (11)$$

$$v(t) = (v_{01}, v_{02}, v_{03} - gt), \quad |v(t)| = \sqrt{(v_{01})^2 + (v_{02})^2 + (v_{03} - gt)^2}, \quad a(t) = (0, 0, -g), \quad |a(t)| = g \quad (12)$$

$$v(t) = (-2 \sin t, 2 \cos t) \quad \text{א.} \quad (13)$$

$$|v(t)| = 2$$



$$r(t) = (2t, -t, -5t^2 + 100) \quad (14)$$

$$r(t) = (-2 \cos 3t + 4, 2 \sin 3t - 4t, 4t + 1) \quad (15)$$

$$v_{\min} = v(1) = \sqrt{6} \quad (16)$$

$$(17) \text{ א. } \left(-\frac{19}{16}, \frac{3}{2}, \frac{3}{16}\right) \quad \text{ב. } \alpha = 45^\circ = \frac{\pi}{4} \text{ rad}$$

(18) שאלת הוכחה.

$$(19) \quad \kappa = \frac{2}{(4t^2 + 1)^{\frac{3}{2}}}, \quad \rho = \frac{(4t^2 + 1)^{\frac{3}{2}}}{2}$$

$$(20) \quad \rho = \frac{21\sqrt{21}}{2}$$

$$(21) \quad \kappa = \frac{2}{13}, \quad \rho = 6.5$$

(22) א. $\rho = R, \kappa = 1/R$. מכאן, רדיוס העקמומיות של העקום הוא קבוע ושווה ל-

ב. שאלת הוכחה. $\rho = R$. ועקמומיות העקום קבועה ושווה ל- $\kappa = \frac{1}{R}$.

(23) העקמומיות **מקסימלית** עבור $t = 0, \pi, 2\pi$ אז העקמומיות תהיה $\kappa = \frac{4}{9}$

בנקודות אלה רדיוס העקמומיות יהיה **מינימלי** ושווה ל- $\frac{9}{4}$. עקמומיות

מינימלית עבור $t = \pi/2, 3\pi/2$ אז העקמומיות תהיה $\kappa = \frac{3}{16}$ בנקודות אלה

רדיוס העקמומיות יהיה **מקסימלי** ושווה ל- $\frac{16}{3}$.

(24) שאלת הוכחה.

(25) שאלת הוכחה.

$$(26) \text{ א. } \rho(x) = \frac{(x^4 + 1)^{\frac{3}{2}}}{2x^2 |x|}$$

ב. רדיוס העקמומיות מינימלי בנקודה (1,1) ובמקרה זה הוא $\sqrt{2}$.

$$\text{ג. } (x-2)^2 + (y-2)^2 = 2$$

(27) רדיוס: $\frac{\sqrt{2}}{3}$; מרכז העקמומיות: $\left(\frac{2}{3}, \frac{2}{3}\right)$;

משוואת המעגל בנקודה: $(x-2/3)^2 + (y-2/3)^2 = 2/9$.

$$(28) \text{ א. } y = \pm 3, x = \frac{9}{8} \quad \text{ב. } (x-59/8)^2 + (y+27/16)^2 = (125/16)^2$$

$$(29) \quad \kappa = \frac{1}{R}, \quad \rho = R$$

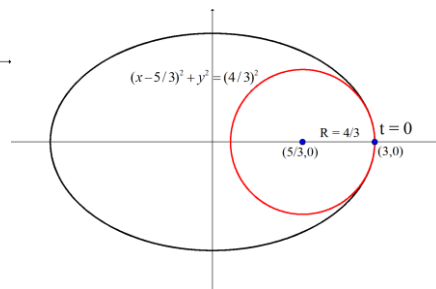
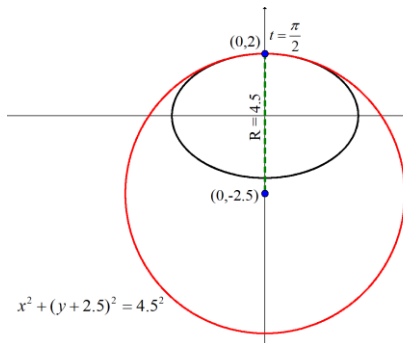
$$(30) \text{ א. } \rho = \frac{3\sqrt{3}}{4} \quad \text{ב. } x^2 + (y+1)^2 = \frac{27}{16} \quad \text{ג. שאלת הוכחה.}$$

(31) שאלת הוכחה.

$$\kappa(0) = \frac{ab}{b^3} = \frac{a}{b^2} \quad \kappa(\pi/2) = \frac{ab}{a^3} = \frac{b}{a^2}$$

(32) א.

$$\rho(0) = \frac{b^2}{a} \quad \rho(\pi/2) = \frac{a^2}{b}$$

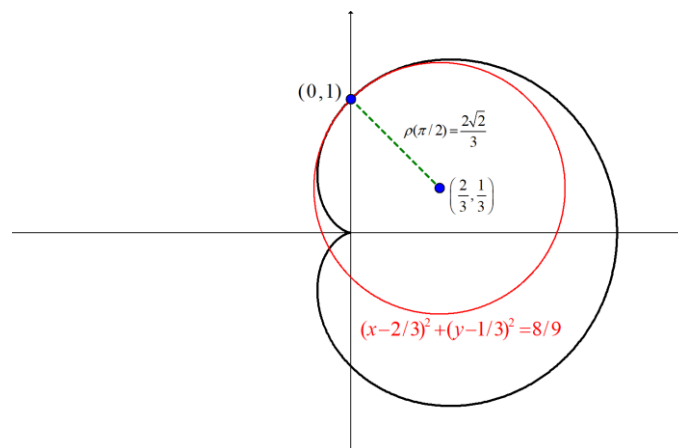


ב.

(33) שאלת הוכחה.

(34) $\kappa = \rho = 1$

(35) ראו שרטוט:



גרדיאנט, דיברגנץ ורוטור

שאלות

(1) יהיו $\mathbf{F}(x, y, z)$, $\mathbf{G}(x, y, z)$ שדות וקטורים כלליים. הוכיחו:

א. $\operatorname{div}(\mathbf{F} + \mathbf{G}) = \operatorname{div}(\mathbf{F}) + \operatorname{div}(\mathbf{G})$

ב. $\nabla(\mathbf{F} + \mathbf{G}) = \nabla(\mathbf{F}) + \nabla(\mathbf{G})$

(2) יהי $\mathbf{F}(x, y, z)$ שדה וקטורי, ותהי $\varphi = \varphi(x, y, z)$ פונקציה. הוכיחו כי $\operatorname{div}(\varphi\mathbf{F}) = (\nabla\varphi) \cdot \mathbf{F} + \varphi\operatorname{div}\mathbf{F}$.

(3) יהי $\mathbf{F}(x, y, z)$ שדה וקטורי ותהי $\varphi = \varphi(x, y, z)$ פונקציה. הוכיחו כי $\operatorname{div}(\operatorname{rot}\mathbf{F}) = 0$.

או בניסוח אחר $\nabla \cdot (\nabla \times \mathbf{F}) = 0$.

ב. הוכיחו כי $\operatorname{rot}(\operatorname{grad}\varphi) = 0$.

או בניסוח אחר $\nabla \times (\nabla\varphi) = 0$.

(4) יהיו $\mathbf{F}(x, y, z)$, $\mathbf{G}(x, y, z)$ שדות וקטורים כלליים. הוכיחו כי $\operatorname{curl}(\mathbf{F} + \mathbf{G}) = \operatorname{curl}(\mathbf{F}) + \operatorname{curl}(\mathbf{G})$.

(5) יהי $\mathbf{F}(x, y, z)$ שדה וקטורי.

הוכיחו כי $\nabla \times (\nabla \times \mathbf{F}) = -\nabla^2 \mathbf{F} + \nabla(\nabla \cdot \mathbf{F})$.

* בעמוד הבא סיכום הנוסחאות של גרדיאנט דיברגנץ ורוטור.

לתשובות מלאות בסרטוני וידאו היכנסו לאתר www.GooL.co.il

הגדרה (גרדיאנט של פונקציה)

נתונה פונקציה סקלרית $\varphi = \varphi(x, y, z)$.

הגרדיאנט של φ המסומן $\text{grad } \varphi$ מוגדר על ידי

$$\text{grad } \varphi = \nabla \varphi = \left(\frac{\partial \varphi}{\partial x}, \frac{\partial \varphi}{\partial y}, \frac{\partial \varphi}{\partial z} \right)$$

הגדרה (דיברגנץ וקרל של שדה וקטורי)

יהי $\mathbf{F} = f(x, y, z)\mathbf{i} + g(x, y, z)\mathbf{j} + h(x, y, z)\mathbf{k}$ מגדירים את הדיברגנץ של \mathbf{F} המסומן $\text{div } \mathbf{F}$, כך:

$$\text{div } \mathbf{F} = \nabla \cdot \mathbf{F}$$

$$\text{div } \mathbf{F} = \left(\frac{\partial}{\partial x}, \frac{\partial}{\partial y}, \frac{\partial}{\partial z} \right) \cdot (f, g, h)$$

$$\text{div } \mathbf{F} = f_x + g_y + h_z$$

מגדירים את ה- $\text{curl } \mathbf{F}$ של \mathbf{F} המסומן $\text{curl } \mathbf{F}$, על ידי:

$$\text{curl } \mathbf{F} = \nabla \times \mathbf{F}$$

$$\text{curl } \mathbf{F} = \left(\frac{\partial}{\partial x}, \frac{\partial}{\partial y}, \frac{\partial}{\partial z} \right) \times (f, g, h)$$

$$\text{curl } \mathbf{F} = \begin{vmatrix} \mathbf{i} & \mathbf{j} & \mathbf{k} \\ \frac{\partial}{\partial x} & \frac{\partial}{\partial y} & \frac{\partial}{\partial z} \\ f & g & h \end{vmatrix}$$

$$\text{curl } \mathbf{F} = \mathbf{i} \begin{vmatrix} \frac{\partial}{\partial y} & \frac{\partial}{\partial z} \\ g & h \end{vmatrix} - \mathbf{j} \begin{vmatrix} \frac{\partial}{\partial x} & \frac{\partial}{\partial z} \\ f & h \end{vmatrix} + \mathbf{k} \begin{vmatrix} \frac{\partial}{\partial x} & \frac{\partial}{\partial y} \\ f & g \end{vmatrix}$$

$$\text{curl } \mathbf{F} = (h_y - g_z)\mathbf{i} + (f_z - h_x)\mathbf{j} + (g_x - f_y)\mathbf{k}$$

הערה: יש הרושמים $\text{rot } \mathbf{F}$ במקום $\text{curl } \mathbf{F}$.

מבוא מתמטי לפיסיקאים 2 (ממפיס 2)

פרק 2 - נגזרת מכוונת וגרדיאנט

תוכן העניינים

1. נגזרת מכוונת וגרדיאנט 22

נגזרת מכוונת וגרדיאנט

שאלות

(1) תהי $f(x, y) = x^2 + y^2$.

א. חשבו את הגרדיאנט של f ואת אורכו בנקודה $(3, 4)$.
 מהי משמעות התוצאה?

ב. הראו שהגרדיאנט הוא נורמל לקו הגובה של f , העובר דרך $(3, 4)$.

(2) תהי $f(x, y) = 3x^2y$.

חשבו את הנגזרת המכוונת של f בנקודה $(1, 2)$, בכיוון הווקטור $\vec{u} = 3\mathbf{i} + 4\mathbf{j}$.

(3) תהי $f(x, y) = x - \sin(xy)$.

חשבו את הנגזרת המכוונת של f בנקודה $\left(1, \frac{\pi}{2}\right)$,

בכיוון הווקטור $\vec{u} = \frac{1}{2}\mathbf{i} + \frac{\sqrt{3}}{2}\mathbf{j}$.

(4) תהי $f(x, y) = 2x^2 - 3xy + 5y^2$.

חשבו את הנגזרת המכוונת של f בנקודה $(1, 2)$, בכיוון וקטור היחידה, היוצר זווית של 45° עם החלק החיובי של ציר ה- x .

(5) תהי $f(x, y) = xy^2$.

חשבו את הנגזרת המכוונת של f בנקודה $(1, 3)$ בכיוון לנקודה $(4, 5)$.

(6) תהי $f(x, y, z) = x^2y^2z$.

חשבו את הנגזרת המכוונת של f בנקודה $(2, 1, 4)$,

בכיוון הווקטור $\vec{u} = 1\cdot\mathbf{i} + 2\cdot\mathbf{j} + 2\cdot\mathbf{k}$.

(7) אם הפוטנציאל החשמלי V בנקודה (x, y) , נתון על ידי $V = \ln\sqrt{x^2 + y^2}$, מצאו את קצב השינוי של הפוטנציאל בנקודה $(3, 4)$ בכיוון לנקודה $(2, 6)$.

(8) מצאו את הכיוון בו הנגזרת המכוונת של $f(x, y) = e^x(\cos y + \sin y)$ בנקודה $(0, 0)$ היא מקסימלית, וחשבו את ערכה.

9 מצאו את הכיוון בו הנגזרת המכוונת של הפונקציה $f(x, y, z) = 2x^3y - 3y^2z$, בנקודה $(1, 2, -1)$ היא מקסימלית, וחשבו את ערכה.

10 אם הטמפרטורה נתונה על ידי $f(x, y, z) = 3x^2 - 5y^2 + 2z^2$, ואני נמצא בנקודה $\left(\frac{1}{3}, \frac{1}{5}, \frac{1}{2}\right)$ ורוצה להתקרר כמה שיותר מהר, באיזה כיוון עליי ללכת?

11 נתונה הפונקציה $f(x, y) = 4x^2y$.

- א. מצאו את הנגזרת המכוונת של הפונקציה בנקודה $(1, 2)$, בכיוון וקטור היוצר זווית של 30° עם הכיוון החיובי של ציר ה- x .
- ב. מצאו את הנגזרת המכוונת של הפונקציה בנקודה $(1, 2)$, בכיוון וקטור היוצר זווית של 30° עם הכיוון החיובי של ציר ה- y .
- ג. מצאו הצגה פרמטרית של הישר המשיק לגרף הפונקציה בנקודה $(1, 2)$, בכיוון הווקטור הנתון בסעיף ב'.

12 נתונה הפונקציה $f(x, y, z) = x^2yz^4$.

- מצאו את הנגזרת המכוונת של הפונקציה בנקודה $(1, 2, -1)$, בכיוון וקטור היוצר זווית של 60° עם הכיוון החיובי של ציר ה- x , ו- 60° עם הכיוון החיובי של ציר ה- z . הניחו שהזווית עם ציר ה- y חדה.

13 נתונה הפונקציה $f(x, y) = xy^2 - x^2y^{-3}$ ונתונה הנקודה $Q(1, 1)$.

- א. חשבו את הנגזרת הכיוונית של הפונקציה בנקודה Q , בכיוון וקטור שיוצר זווית של 60° עם הכיוון החיובי של ציר ה- x .

ב. מצאו וקטור \vec{u} , כך ש- $\frac{\partial f}{\partial \vec{u}}(Q) = 0$.

ג. האם קיים וקטור \vec{u} , כך ש- $\frac{\partial f}{\partial \vec{u}}(Q) = 6$?

$$(14) \text{ נתונה הפונקציה } f(x, y) = \begin{cases} \frac{x^3 - xy^2}{x^2 + 4y^2} & (x, y) \neq (0, 0) \\ 0 & (x, y) = (0, 0) \end{cases}$$

- א. הוכיחו כי הפונקציה רציפה בנקודה $(0, 0)$.
- ב. חשבו את הנגזרות החלקיות של הפונקציה בנקודה $(0, 0)$.
- ג. חשבו את $\nabla f(0, 0)$.
- ד. בדקו דיפרנציאביליות הפונקציה בנקודה $(0, 0)$.
- ה. מצאו את הנגזרת המכוונת של הפונקציה f בנקודה $(0, 0)$, בכיוון הווקטור $\vec{u} = (1, -1)$.
- ו. הסבירו מדוע הפונקציה אינה דיפרנציאבילית, בדרך שונה מהדרך בסעיף ד'.

$$(15) \text{ הפונקציה } f(x, y, z) = 2x^2 + 4y^2 + z^2, \text{ מתארת טמפרטורה בנקודה } (x, y, z)$$

- א. מהי הטמפרטורה בנקודה $(2, 4, 1)$?
- ב. אוסף הנקודות (x, y, z) , בהן הטמפרטורה שווה 20° , מהווה משטח מפורסם. מהו?
- ג. נמלה שנמצאת בנקודה $(2, 4, 1)$ רוצה להגיע לטמפרטורה גבוהה יותר. באיזה כיוון עליה לנוע, על מנת שקצב שינוי הטמפרטורה יהיה מקסימלי?
- ד. הנמלה שלנו נמצאת כעת על שולחן בגובה 1 (מישור $z=1$), בנקודה $(2, 4, 1)$. כמו בסעיף ג, היא רוצה להגיע לטמפרטורה גבוהה יותר, אך הפעם אסור לה לעזוב את השולחן. באיזה כיוון עליה לנוע על מנת שקצב השינוי שלה יהיה מקסימלי?

$$(16) \text{ גֵּלָה מוחזקת בנקודה } (2, 1, 14), \text{ שעל המשטח } z = 20 - x^2 - 2y^2$$

- שחררו את הגֵּלָה והיא התחילה לנוע על המשטח כלפי מטה.
- א. מהו המשטח הנתון?
- ב. מצאו את הווקטור $\vec{u} = (a, b, c)$, המתאר את כיוון הנפילה של הגֵּלָה.

$$(17) \text{ תהי } f = f(x, y) \text{ פונקציה דיפרנציאבילית בכל המישור, המקיימת:}$$

$$1. \text{ לכל } x, f(x, x^2) = \frac{x^2}{2} + x^4.$$

$$2. \text{ הנגזרת המכוונת של } f(x, y), \text{ בנקודה } (1, 1), \text{ בכיוון הווקטור } \left(\frac{4}{5}, \frac{3}{5}\right),$$

שווה 1.

חשבו את הגרדיאנט של f בנקודה $(1, 1)$.

18 נתונה $f = f(x, y, z)$ דיפרנציאבילית, המקיימת $f(x, y, x^2 + y^2) = 2x + y$.

נתון כי $\frac{\partial f}{\partial \vec{u}}(0, 2, 4) = -\frac{5}{3}$, כאשר $\vec{u} = (-2, 1, 2)$.
חשבו את $\nabla f(0, 2, 4)$.

19 נתונה הפונקציה $f(x, y) = 12x^{\frac{1}{3}}y^{\frac{2}{3}}$.

א. חשבו את $\frac{\partial f}{\partial \vec{u}}(8, 1)$, בכיוון הווקטור $\vec{u} = (3, 4)$.

ב. בדקו האם הפונקציה דיפרנציאבילית בנקודה $(0, 0)$.

ג. חשבו $\frac{\partial f}{\partial \vec{v}}(0, 0)$, בכיוון וקטור \vec{v} , היוצר זווית α

עם הכיוון החיובי של ציר ה- x .

ד. באיזה כיוון α , הנגזרת המכוונת $\frac{\partial f}{\partial \vec{v}}(0, 0)$ תהיה מקסימלית?

מהו הערך המקסימלי של הנגזרת?

20 נתונה הפונקציה $f(x, y) = \begin{cases} x^2 \sin \frac{1}{x^2} + 20x + 21y & x \neq 0 \\ 21y & x = 0 \end{cases}$

א. עבור אלו ערכים של m מתקיים $\frac{\partial f}{\partial \hat{u}}(0, 0) < m$, לכל וקטור יחידה \hat{u} ?

ב. מצאו וקטור יחידה \hat{u} , המקיים $\frac{\partial f}{\partial \hat{u}}(0, 0) = 0$.

הערות סימון

1 במישור \mathbb{R}^2 : $\mathbf{i} = (1, 0)$, $\mathbf{j} = (0, 1)$, ולכן ניתן לסמן וקטור במישור בשתי דרכים:

$$\vec{u} = x\mathbf{i} + y\mathbf{j} \text{ או } \vec{u} = (x, y)$$

$$\vec{u} = (3, 4) \Leftrightarrow \vec{u} = 3\mathbf{i} + 4\mathbf{j}$$

במרחב \mathbb{R}^3 : $\mathbf{i} = (1, 0, 0)$, $\mathbf{j} = (0, 1, 0)$, $\mathbf{k} = (0, 0, 1)$,

ולכן ניתן לסמן וקטור במרחב בשתי דרכים: $\vec{v} = x\mathbf{i} + y\mathbf{j} + z\mathbf{k}$ או $\vec{v} = (x, y, z)$.

$$\vec{u} = (3, 4, 5) \Leftrightarrow \vec{u} = 3 \cdot \mathbf{i} + 4 \cdot \mathbf{j} + 5 \cdot \mathbf{k}$$

2 יש המסמנים וקטור \vec{u} גם \underline{u} או \mathbf{u} .

3 וקטור יחידה יסומן \hat{u} .

תשובות סופיות

- (1) א. הגרדיאנט $(6, 8)$. ב. אורך הגרדיאנט 10.
- (2) $\frac{48}{5}$ (3) $\frac{1}{2}$ (4) $7.5\sqrt{2}$
- (5) $3\sqrt{13}$ (6) $\frac{88}{3}$ (7) $\frac{1}{5}\sqrt{5}$
- (8) הנגזרת המכוונת מקסימלית בכיוון הווקטור $(1, 1)$ ושווה ל- $\sqrt{2}$.
- (9) הנגזרת המכוונת מקסימלית בכיוון הווקטור $(12, 14, -12)$ ושווה ל-22.
- (10) בכיוון הווקטור $(-2, 2, -2)$.
- (11) א. $8\sqrt{3} + 2$. ב. $8 + 2\sqrt{3}$. ג. $\ell: (1, 2, 4) + t\left(\frac{1}{2}, \frac{\sqrt{3}}{2}, 8 + 2\sqrt{3}\right)$
- (12) $\frac{1}{\sqrt{2}} - 2$
- (13) א. $-\frac{1}{2} + \frac{5}{2}\sqrt{3}$. ב. $\vec{u} = (5, 1)$ (יש עוד). ג. לא.
- (14) א. הוכחה. ב. $f_x = 1, f_y = 0$. ג. $\nabla f(0, 0) = (1, 0)$
- (15) א. 73 מעלות. ב. אליפסואיד. ג. בכיוון הווקטור $(8, 32, 2)$.
- ד. בכיוון הווקטור $(8, 32)$.
- (16) א. פרבולואיד. ב. $\vec{u} = (4, 4, -32)$
- (17) $\nabla f(1, 1) = \begin{pmatrix} -1 \\ 3 \end{pmatrix}$
- (18) $\nabla f(0, 2, 4) = (2, -3, 1)$
- (19) א. $\frac{67}{5}$. ב. לא דיפרנציאבילית. ג. $12(\cos \alpha - \cos^3 \alpha)^{\frac{1}{3}}$
- ד. $\text{Max} \frac{\partial f}{\partial \vec{v}}(0, 0) = 12\left(2/\sqrt{27}\right)^{\frac{1}{3}}, \alpha = 54.73^\circ$
- (20) א. $m > 29$. ב. $\hat{u} = (21/29, -20, 29)$ (יש אחרים).

מבוא מתמטי לפיסיקאים 2 (ממפיס 2)

פרק 3 - אינטגרלים קווים ושימושיהם

תוכן העניינים

- 1. אינטגרלים קווים ושימושיהם 27
- 2. נספח - הצגה פרמטרית של עקומים חשובים 31

אינטגרלים קויים ושימושיהם

* מומלץ בחום לעיין בנספח 'הצגה פרמטרית של עקומים חשובים'.

שאלות

אינטגרל קוי מסוג I

בשאלות 1-4 חשבו את האינטגרל $\int_C f(x, y) ds$, כאשר:

$$C: x = \cos t, y = \sin t, 0 \leq t \leq 2\pi ; f(x, y) = 1 - x^2 \quad (1)$$

$$C: x = t - \sin t, y = 1 - \cos t, 0 \leq t \leq \pi ; f(x, y) = x \quad (2)$$

$$C: \text{קטע של ישר המחבר את } O(0,0) \text{ עם } A(1,2) ; f(x, y) = x + y \quad (3)$$

$$C: \text{היקפו של } \triangle OAB \text{ של } O(0,0), A(0,1), B(1,0) ; f(x, y) = x + y^2 \quad (4)$$

בשאלות 5-6 חשבו את האינטגרל $\int_C f(x, y, z) ds$, כאשר:

$$C: x = \cos t, y = \sin t, z = t \quad 0 \leq t \leq \pi ; f(x, y, z) = x^2 + y^2 + z^2 \quad (5)$$

$$C: x = t, y = \frac{1}{\sqrt{2}} t^2, z = \frac{1}{3} t^3 \quad 0 \leq t \leq 3 ; f(x, y, z) = x^3 + 3z \quad (6)$$

$$(7) \text{ חשבו את אורך העקום } x^{2/3} + y^{2/3} = 1$$

$$(8) \text{ סליל עשוי תיל דק מיוצג על ידי } x = \cos t, y = \sin t, z = 2t \quad (0 \leq t \leq \pi) \text{ חשבו את מסת הסליל, אם פונקציית הצפיפות היא } \delta(x, y, z) = kz \quad (k > 0).$$

אינטגרל קווי מסוג II

בשאלות 9-10 חשבו:

$$C: x = \cos t, y = \sin t \quad 0 \leq t \leq \frac{\pi}{2}; \int_C 2xy dx + (x^2 + y^2) dy \quad (9)$$

$$C: x = t, y = t^2 \quad 0 \leq t \leq 1; \int_C (2x + y) dx + (x^2 - y) dy \quad (10)$$

(11) חשבו $\int_C y dx + x^2 dy$, כאשר C המסלול מנקודה $(0,0)$ לנקודה $(2,4)$,
ו- C נתון ע"י המשוואה:

א. $y = 2x$

ב. $y = x^2$

(12) חשבו $\int_{(1,1)}^{(4,2)} (x + y) dx + (y - x) dy$, אם העקום נתון על ידי:

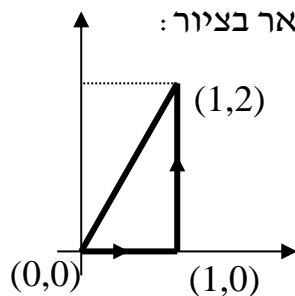
א. הפרבולה $y^2 = x$.

ב. קו ישר.

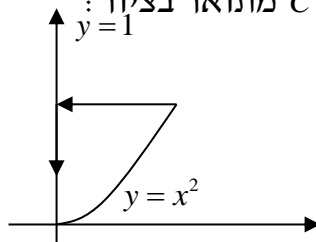
ג. הקווים הישרים מ- $(1,1)$ ל- $(1,2)$ ומשם ל- $(4,2)$.

ד. העקום $x = 2t^2 + t + 1, y = t^2 + 1$.

(13) חשבו $\int_C x^2 y dx + x dy$, כאשר המסלול C מתואר בציור:



(14) חשבו $\int_C (x - y^2) dx + dy$, כאשר המסלול C מתואר בציור:



$$(15) \text{ אם } \mathbf{F}(x, y, z) = (3x^2 - 6yz)\mathbf{i} + (2y + 3xz)\mathbf{j} + (1 - 4xyz^2)\mathbf{k}$$

חשבו את האינטגרל הקווי $\int_C \mathbf{F} \cdot d\mathbf{r}$, מ- $(0,0,0)$ ל- $(1,1,1)$, לאורך המסלולים:

$$\text{א. } x=t, y=t^2, z=t^3$$

ב. הקוים הישרים מ- $(0,0,0)$ ל- $(0,0,1)$, משם ל- $(0,1,1)$ ומשם ל- $(1,1,1)$.

ג. הישר המחבר את $(0,0,0)$ ו- $(1,1,1)$.

בשאלות 16-17 חשבו את האינטגרל הקווי $\int_C \mathbf{F} \cdot d\mathbf{r}$, כאשר:

$$(16) \mathbf{F}(x, y) = (x^2 y^3, -y\sqrt{x}), \quad \mathbf{r}(t) = (t^2, -t^3), \quad 0 \leq t \leq 1$$

$$(17) \mathbf{F}(x, y, z) = (\sin x, \cos y, xz), \quad \mathbf{r}(t) = (t^3, -t^2, t), \quad 0 \leq t \leq 1$$

$$(18) \text{ נתון שדה הכוח } \mathbf{F}(x, y) = x^3 y \mathbf{i} + (x - y) \mathbf{j}$$

א. חשבו את העבודה שמבצע השדה על חלקיק שנע על הפרבולה $y = x^2$

מ- $(-2, 4)$ עד $(1, 1)$.

ב. כיצד הייתה משתנה התשובה אילו החלקיק היה נע מ- $(1, 1)$ עד $(-2, 4)$?

$$(19) \text{ חשבו את העבודה שמבצע שדה הכוח } \mathbf{F}(x, y, z) = yz \mathbf{i} + xz \mathbf{j} + xy \mathbf{k}$$

על חלקיק הנע לאורך העיקול $\mathbf{r}(t) = t \mathbf{i} + t^2 \mathbf{j} + t^3 \mathbf{k}$ ($0 \leq t \leq 1$)

הערת סימון

אינטגרל קווי מסוג II בסימונים שונים בספרות המקצועית:

$$\int_C \mathbf{F} \cdot d\mathbf{r} = \int_C (f, g, h) \cdot (dx, dy, dz) = \int_C f dx + g dy + h dz$$

$$\int_C \mathbf{A} \cdot d\mathbf{r} = \int_C (A_1, A_2, A_3) \cdot (dx, dy, dz) = \int_C A_1 dx + A_2 dy + A_3 dz$$

תשובות סופיות

- (1) π
- (2) $\frac{16}{3}$
- (3) $\frac{3\sqrt{5}}{2}$
- (4) $\frac{5}{6}(\sqrt{2}+1)$
- (5) $\sqrt{2}\pi(1+\frac{\pi^2}{3})$
- (6) $\frac{567}{2}$
- (7) 6
- (8) $\sqrt{5}k\pi^2$
- (9) $\frac{1}{3}$
- (10) $\frac{4}{3}$
- (11) א. $\frac{28}{3}$ ב. $\frac{32}{3}$
- (12) א. $\frac{34}{3}$ ב. 11 ג. 14 ד. $\frac{32}{3}$
- (13) $\frac{1}{2}$
- (14) $\frac{4}{5}$
- (15) א. 2 ב. -3 ג. $\frac{6}{5}$
- (16) $-\frac{59}{105}$
- (17) $\frac{6}{5} - \sin 1 - \cos 1$
- (18) א. 3 ב. -3
- (19) 1

הצגה פרמטרית של עקומים חשובים

דוגמה	הצגה פרמטרית	עקום
$y = x^2 (1 \leq x \leq 2)$ \Downarrow $x = t, y = t^2 (1 \leq t \leq 2)$	$x = t, y = f(t) (a \leq t \leq b)$	$y = f(x) (a \leq x \leq b)$
$x = y^2 (1 \leq y \leq 2)$ \Downarrow $y = t, x = t^2 (1 \leq t \leq 2)$	$y = t, x = f(t) (a \leq t \leq b)$	$x = f(y) (a \leq y \leq b)$
$x^2 + y^2 = 4$ \Downarrow $x = 2 \cos t, y = 2 \sin t (0 \leq t \leq 2\pi)$	$x = r \cos t, y = r \sin t (0 \leq t \leq 2\pi)$ <p style="text-align: center;">נגד כיוון השעון</p>	$x^2 + y^2 = r^2$ <p style="text-align: center;">מעגל</p>
$x^2 + y^2 = 4$ \Downarrow $x = 2 \cos t, y = -2 \sin t (0 \leq t \leq 2\pi)$	$x = r \cos t, y = -r \sin t (0 \leq t \leq 2\pi)$ <p style="text-align: center;">עם כיוון השעון</p>	$x^2 + y^2 = r^2$ <p style="text-align: center;">מעגל</p>
$\frac{x^2}{3^2} + \frac{y^2}{5^2} = 1$ \Downarrow $x = 3 \cos t, y = 5 \sin t (0 \leq t \leq 2\pi)$	$x = a \cos t, y = b \sin t (0 \leq t \leq 2\pi)$ <p style="text-align: center;">נגד כיוון השעון</p>	$\frac{x^2}{a^2} + \frac{y^2}{b^2} = 1$ <p style="text-align: center;">אליפסה</p>
$\frac{x^2}{3^2} + \frac{y^2}{5^2} = 1$ \Downarrow $x = 3 \cos t, y = -5 \sin t (0 \leq t \leq 2\pi)$	$x = a \cos t, y = -b \sin t (0 \leq t \leq 2\pi)$ <p style="text-align: center;">עם כיוון השעון</p>	$\frac{x^2}{a^2} + \frac{y^2}{b^2} = 1$ <p style="text-align: center;">אליפסה</p>
ישר פרמטרי מהנק' (1, 2) לנק' (3, 4) $x = 1 + 2t$ $y = 2 + 2t$ $(0 \leq t \leq 1)$	$x = x_0 + t(x_1 - x_0)$ $y = y_0 + t(y_1 - y_0)$ $(0 \leq t \leq 1)$	ישר פרמטרי במישור מהנק' (x_0, y_0) לנק' (x_1, y_1)
ישר פרמטרי מ- $(1, 2, 3)$ ל- $(4, 7, 9)$ $x = 1 + 3t$ $y = 2 + 5t$ $z = 3 + 6t$ $(0 \leq t \leq 1)$	$x = x_0 + t(x_1 - x_0)$ $y = y_0 + t(y_1 - y_0)$ $z = z_0 + t(z_1 - z_0)$ $(0 \leq t \leq 1)$	ישר פרמטרי במרחב מהנק' (x_0, y_0, z_0) לנק' (x_1, y_1, z_1)

מבוא מתמטי לפיסיקאים 2 (ממפיס 2)

פרק 4 - שדות משמרים - אי תלות במסלול

תוכן העניינים

1. שדות משמרים - אי תלות במסלול.....32

שדות משמרים – אי-תלות במסלול

שאלות

בשאלות 1-6 קבעו האם \mathbf{F} הוא שדה משמר; אם כן, מצאו פונקציה ϕ , כך ש- $\nabla\phi = \mathbf{F}$.

$$\mathbf{F}(x, y) = (6x + 5y, 5x + 4y) \quad (1)$$

$$\mathbf{F}(x, y) = xe^y\mathbf{i} + ye^x\mathbf{j} \quad (2)$$

$$\mathbf{F}(x, y) = (2x\cos y - y\cos x, -x^2\sin y - \sin x) \quad (3)$$

$$\mathbf{F}(x, y, z) = z^2\mathbf{i} + e^{-y}\mathbf{j} + 2xz\mathbf{k} \quad (4)$$

$$\mathbf{F}(x, y, z) = yz\mathbf{i} + xz\mathbf{j} + (xy + 3z^2)\mathbf{k} \quad (5)$$

$$\mathbf{F}(x, y, z) = (z, 2yz, y^2) \quad (6)$$

$$(7) \quad \int_{(1,2)}^{(3,4)} (6xy^2 - y^3)dx + (6x^2y - 3xy^2)dy$$

א. הוכיחו שהאינטגרל אינו תלוי במסלול המחבר את (1,2) ו-(3,4).

ב. חשבו את האינטגרל בשתי דרכים שונות.

$$(8) \quad \int_{(1,4)}^{(3,1)} 2xy^3dx + (1 + 3x^2y^2)dy$$

$$(9) \quad \int_{(1,0)}^{(2,1)} (2xy - y^4 + 3)dx + (x^2 - 4xy^3)dy$$

(10) יהי $\mathbf{F}(x, y) = e^y\mathbf{i} + xe^y\mathbf{j}$. מצאו את העבודה שמבצע השדה על חלקיק הנע על

$$y = \sqrt{1-x^2}, \text{ מ- } (1,0) \text{ ל- } (-1,0).$$

11) חשבו את האינטגרל $\int_{(1,-1,1)}^{(2,1,-1)} (2xz^3 + 6y)dx + (6x - 2yz)dy + (3x^2z^2 - y^2)dz$ תנו מובן פיסיקאלי לתוצאה.

12) נתון שדה וקטורי $\mathbf{F} = \frac{x^2 + y^2 - y}{x^2 + y^2} \cdot \mathbf{i} + \frac{x}{x^2 + y^2} \cdot \mathbf{j}$, ונתונים 3 מסלולים:

$$L_1: x^2 + y^2 = 1 \quad \text{בכיוון החיובי (נגד כיוון השעון).}$$

$$L_2: \frac{x^2}{16} + \frac{y^2}{9} = 1 \quad \text{בכיוון השלילי (עם כיוון השעון).}$$

$$L_3: (x-10)^2 + (y-7)^2 = 1 \quad \text{בכיוון החיובי (נגד כיוון השעון).}$$

חשבו:

$$\oint_{L_3} \mathbf{F} dr \quad \text{ג.} \quad \oint_{L_2} \mathbf{F} dr \quad \text{ב.} \quad \oint_{L_1} \mathbf{F} dr \quad \text{א.}$$

13) ענו על הסעיפים הבאים:

א. שרטטו את השדה הווקטורי $\mathbf{F}(x, y) = \left(\frac{-y}{x^2 + y^2}, \frac{x}{x^2 + y^2} \right)$ ברביע הראשון.

ב. בתחום $D = \{(x, y) \in \mathbb{R}^2 \mid (x, y) \neq (0, 0)\}$, נסמן $f = \frac{-y}{x^2 + y^2}$, $g = \frac{x}{x^2 + y^2}$.

1. הוכיחו כי $f_y = g_x$ בתחום הנתון.

2. האם ניתן לקבוע שהשדה משמר על סמך התוצאה בסעיף הקודם?

ג. הוכיחו שהשדה הנתון (מסעיף א) אינו שדה משמר בתחום D (מסעיף ב).

ד. הוכיחו שהשדה הנתון משמר בחצי המישור הימני

$D = \{(x, y) \in \mathbb{R}^2 \mid x > 0\}$, ומצאו את פונקציית הפוטנציאל, במקרה זה.

ה. עתה נתון השדה בתחום $D = \{(x, y) \in \mathbb{R}^2 \mid (x, y) \neq (0, 0)\}$,

חשבו את $\oint_C \mathbf{F} \cdot d\mathbf{r}$, כאשר C עקומה סגורה חלקה סביב הנקודה $(0, 0)$.

$$(14) \text{ נתון השדה הווקטורי } \mathbf{F}(x, y) = \left(\frac{x}{x^2 + y^2}, \frac{y}{x^2 + y^2} \right)$$

$$\text{בתחום } D = \{(x, y) \in \mathbb{R}^2 \mid (x, y) \neq (0, 0)\}$$

א. שרטטו את השדה הווקטורי ברביע הראשון.

$$\text{ב. נסמן } f = \frac{x}{x^2 + y^2}, \quad g = \frac{y}{x^2 + y^2}$$

1. הוכיחו כי $f_y = g_x$ בתחום הנתון.

2. האם ניתן לקבוע שהשדה משמר על סמך התוצאה בסעיף הקודם?

ג. הוכיחו שהשדה הנתון הוא שדה משמר.

הערת סימון

שדה וקטורי בסימונים שונים בספרות המקצועית :

$$\mathbf{F}(x, y, z) = f(x, y, z)\mathbf{i} + g(x, y, z)\mathbf{j} + h(x, y, z)\mathbf{k}$$

$$\mathbf{F}(x, y, z) = (f(x, y, z), g(x, y, z), h(x, y, z))$$

$$\mathbf{F}(x, y, z) = f(x, y, z)\hat{x} + g(x, y, z)\hat{y} + h(x, y, z)\hat{z}$$

$$\mathbf{A} = A_1\mathbf{i} + A_2\mathbf{j} + A_3\mathbf{k}$$

תשובות סופיות

$$\phi(x, y) = 3x^2 + 5xy + 2y^2 \quad (1)$$

(2) השדה אינו משמר.

$$\phi(x, y) = x^2 \cos y - y \sin x \quad (3)$$

$$\phi(x, y, z) = xz^2 - e^{-y} \quad (4)$$

$$\phi(x, y, z) = xyz + z^3 \quad (5)$$

(6) השדה אינו משמר.

(7) א. שאלת הוכחה. ב. 236

(8) -58

(9) 5

(10) -2

(11) = 15 עבודה שנעשית בהזזת גוף מ- (1, -1, 1) ל- (2, 1, -1), לאורך C.

(12) א. 2π ב. -2π ג. 0

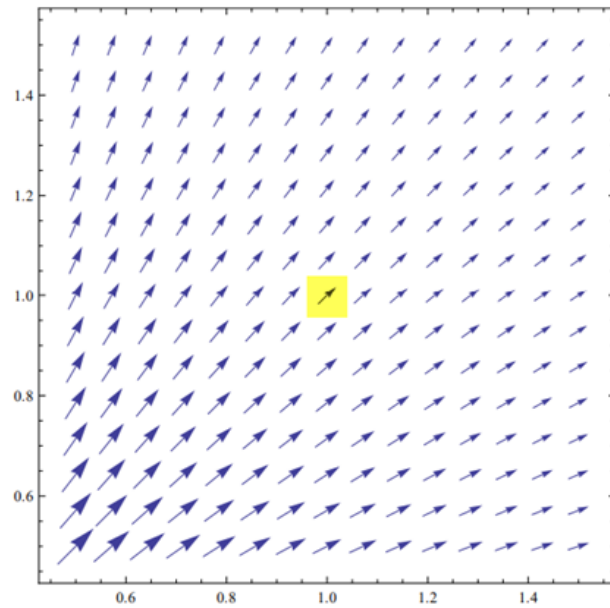
(13) א. ראו בעמוד הבא. ב. i. שאלת הוכחה. ii. לא ניתן לקבוע שהשדה משמר.

ג. שאלת הוכחה. ד. שאלת הוכחה; $\phi = \arctan \frac{y}{x} + k$; ה. 2π

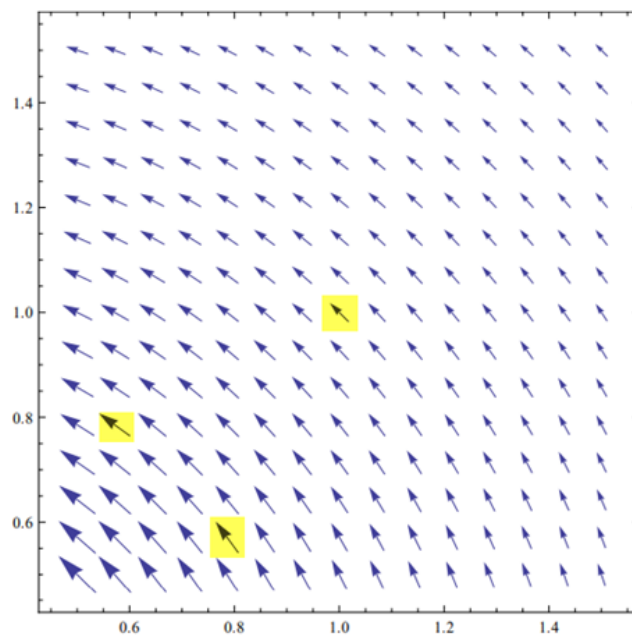
(14) א. ראו בעמוד הבא. ב. 1. שאלת הוכחה. 2. לא ניתן לקבוע שהשדה משמר. ג. שאלת הוכחה.

שרטוטים

שאלה 13 סעיף א:



שאלה 14 סעיף א:



מבוא מתמטי לפיסיקאים 2 (ממפיס 2)

פרק 5 - משפט גרין

תוכן העניינים

1. משפט גרין..... 37

משפט גרין

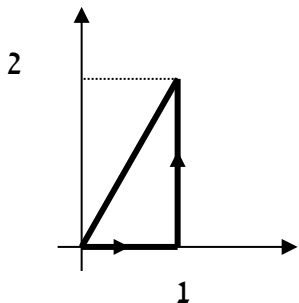
שאלות

בשאלות 1-3 אשרו את משפט גרין.

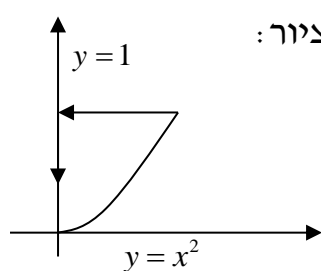
כלומר, חשבו את האינטגרל $\oint_C f dx + g dy$ ואת האינטגרל $\iint_R (g_x - f_y) dA$,

והראו שהם שווים זה לזה.

(1) $\oint_C x^2 y dx + x dy$; המסלול C מתואר בציור:



(2) $\oint_C (x - y^2) dx + dy$; המסלול C מתואר בציור:



(3) $\oint_C (x^2 - xy^3) dx + (y^2 - 2xy) dy$; C הוא ריבוע שקדקודיו: $(0,0), (2,0), (2,2), (0,2)$ בכיוון החיובי.

(4) חשבו את העבודה שמבצע שדה הכוח $\mathbf{F}(x, y) = (e^x - y^3)\mathbf{i} + (\cos y + x^3)\mathbf{j}$ על חלקיק הנע על מעגל היחידה $x^2 + y^2 = 1$, בכיוון הפוך לכיוון השעון, ומשלים הקפה אחת.

(5) חשבו את האינטגרל $\int_C \left(e^y - \tan \frac{x}{2} \right) dx + (x e^y + y \cos y^2) dy$, כאשר C הוא האיחוד של העקומים $y = 8 - x^2$, $y = x^2$ ברביע הראשון, עם כיוון השעון.

$$(6) \quad \int_C -2e^{2x-y} \cos y dx + (e^{2x-y} (\sin y + \cos y) + 2xy) dy$$

כאשר C הוא חצי האליפסה $\{x^2 + 4y^2 = 4, y \geq 0\}$ מהנקודה $(2,0)$ לנקודה $(-2,0)$.

(7) ענו על הסעיפים הבאים:

א. הוכיחו שהשטח החסום על ידי עקום סגור פשוט C ,

$$\frac{1}{2} \oint_C x dy - y dx$$

$$ב. \quad \frac{x^2}{a^2} + \frac{y^2}{b^2} = 1$$

$$(8) \quad \oint_C (x^3 + 3x^2y + 3xy^2 + y^3) dx + (3x^2y + 3x - \sin y) dy$$

כאשר C מסילה פשוטה סגורה נגד כיוון השעון. מהו הערך המקסימלי של האינטגרל? עבור איזו מסילה C הוא מתקבל?

(9) הוכיחו שלא קיימת עקומה פשוטה, סגורה וגזירה למקוטעין C ,

$$\oint_C -y^3 dx + x^3 dy = 0$$

$$(10) \quad \oint_C \frac{4x-y}{4 \cdot (x^2+y^2)} dx + \frac{x-4y}{4 \cdot (x^2+y^2)} dy$$

כאשר:

$$א. \quad C \text{ הוא המעגל } (x-3)^2 + (y-2)^2 = 1$$

$$ב. \quad C \text{ הוא המעגל } (x-1)^2 + (y-2)^2 = 144$$

ג. C היא מסילה כלשהי סביב הראשית.

תשובות סופיות

- (1) הערך המשותף הוא 0.5.
- (2) הערך המשותף הוא 0.8.
- (3) הערך המשותף הוא 8.
- (4) 1.5π
- (5) $0.5 \sin 64$
- (6) $\frac{8}{3} + e^4 - \frac{1}{e^4}$
- (7) א. הוכחה. ב. πab
- (8) הערך המקסימלי הוא $\frac{6\pi}{4}$, עבור המסילה $C: x^2 + y^2 = 1$.
- (9) הוכחה.
- (10) א. 0. ב. $\frac{\pi}{2}$. ג. $\frac{\pi}{2}$.

מבוא מתמטי לפיסיקאים 2 (ממפיס 2)

פרק 6 - אינטגרלים משטחיים ושימושיהם

תוכן העניינים

1. הצגה פרמטרית של משטח (ללא ספר)
2. אינטגרלים משטחיים מסוג 1 40
3. אינטגרלים משטחיים מסוג 2 42

אינטגרלים משטחיים מסוג I

שאלות

בשאלות 5-1 חשבו את האינטגרל המשטחי:

$$(1) \quad \iint_S x^2 y z dS, \text{ כאשר } S \text{ הוא המישור } z = 1 + 2x + 3y,$$

$$\text{מעל המלבן } R = [0, 3] \times [0, 2].$$

$$(2) \quad \iint_S x dS, \text{ כאשר } S \text{ הוא המשטח } y = x^2 + 4z, \text{ } 0 \leq x \leq 2, \text{ } 0 \leq z \leq 2.$$

$$(3) \quad \iint_S y z dS, \text{ כאשר } S \text{ הוא המישור } z = y + 3, \text{ שכלוא בתוך הגליל } x^2 + y^2 = 1.$$

$$(4) \quad \iint_S (x^2 z + y^2 z) dS, \text{ כאשר } S \text{ הוא חצי הכדור } x^2 + y^2 + z^2 = 4, \text{ } z \geq 0.$$

$$(5) \quad \iint_S x y z dS, \text{ כאשר } S \text{ הוא חלק החרוט } \mathbf{r}(u, v) = u \cos v \mathbf{i} + u \sin v \mathbf{j} + 3u \mathbf{k}$$

$$\text{המקיים } 1 \leq u \leq 2, \text{ } 0 \leq v \leq \frac{\pi}{2}.$$

$$(6) \quad \text{חשבו את שטח הפנים של כדור בעל רדיוס } R.$$

$$(7) \quad \text{היריעה הדקה } S \text{ היא חלק הפרבולואיד } z = x^2 + y^2, \text{ שמתחת למישור } z = 1,$$

$$\text{וצפיפותה } \delta(x, y, z) = \delta_0, \text{ קבועה.}$$

חשבו את מסת היריעה.

תשובות סופיות

$$171\sqrt{14} \quad (1)$$

$$\frac{33\sqrt{33} - 17\sqrt{17}}{6} \quad (2)$$

$$\pi\sqrt{2} / 4 \quad (3)$$

$$16\pi \quad (4)$$

$$93 / \sqrt{10} \quad (5)$$

$$4\pi R^2 \quad (6)$$

$$\frac{\pi\delta_0}{6} (5\sqrt{5} - 1) \quad (7)$$

אינטגרל משטחי מסוג II

שאלות

- בשאלות הבאות חשבו את האינטגרל $\iint_S \mathbf{F} \cdot \mathbf{n} ds$ (n הוא נורמל חיצוני של S).
- בניסוח אחר: חשבו את השטף של שדה הזרימה \mathbf{F} דרך S.
- (1) $\mathbf{F} = (2x - z)\mathbf{i} + x^2 y\mathbf{j} - xz^2\mathbf{k}$; S הוא פני הקובייה הנקבעת על ידי המישורים: $x=0, x=1, y=0, y=1, z=0, z=1$.
- (2) $\mathbf{F} = x\mathbf{i} - 2y\mathbf{j} + 3z\mathbf{k}$; S הוא פני הכדור $x^2 + y^2 + z^2 = 1$.
- (3) $\mathbf{F} = (2xy + z)\mathbf{i} + y^2\mathbf{j} - (x + 3y)\mathbf{k}$; S הוא פני הפירמידה הנקבעת על ידי המישורים $2x + 2y + z = 6, x=0, y=0, z=0$.
- (4) $\mathbf{F} = 5\mathbf{i} + 2\mathbf{j} + 3\mathbf{k}$; S חלק הפרבולואיד $z = 4 - x^2 - y^2$, שבו $z \geq 0$.
- (5) $\mathbf{F} = 0\mathbf{i} - 2z\mathbf{j} + (-3y - 1)\mathbf{k}$, S הוא חצי כדור שמרכזו בראשית, רדיוסו 4 והוא נמצא מעל המישור xy.

תשובות סופיות

- (1) $\frac{11}{6}$
- (2) $\frac{8\pi}{3}$
- (3) 27
- (4) 12π
- (5) -16π

מבוא מתמטי לפיסיקאים 2 (ממפיס 2)

פרק 7 - משפט הדיברגנץ (גאוס)

תוכן העניינים

1. משפט הדיברגנץ 43

משפט הדיברגנץ (גאוס)

שאלות

בשאלות 1-3 אשרו את משפט הדיברגנץ.

כלומר, חשבו את האינטגרל $\iint_S \mathbf{F} \cdot \mathbf{n} ds$, ואת האינטגרל $\iiint_G \operatorname{div} \mathbf{F} dV$,

והראו שהם שווים זה לזה (\mathbf{n} הוא נורמל חיצוני של S).
(ראו הערת סימון בעמוד הבא)

(1) $\mathbf{F} = (2x - z)\mathbf{i} + x^2 y \mathbf{j} - xz^2 \mathbf{k}$; S הוא פני הקובייה G ,
הנקבעת ע"י המישורים: $x=0, x=1, y=0, y=1, z=0, z=1$.

(2) $\mathbf{F} = x\mathbf{i} - 2y\mathbf{j} + 3z\mathbf{k}$; S הוא פני הכדור G , $x^2 + y^2 + z^2 = 1$.

(3) $\mathbf{F} = (2xy + z)\mathbf{i} + y^2 \mathbf{j} - (x + 3y)\mathbf{k}$; S הוא פני הפירמידה G ,
הנקבעת ע"י המישורים: $2x + 2y + z = 6, x=0, y=0, z=0$.

(4) יהי S פני הגוף הכלוא בגליל $x^2 + y^2 = 9$, בין המישורים $z=0$ ו- $z=2$.
חשבו את השטף של השדה הווקטורי $\mathbf{F} = x^3 \mathbf{i} + y^3 \mathbf{j} + z^2 \mathbf{k}$ דרך S .
כלומר, חשב את $\iint_S \mathbf{F} \cdot \mathbf{n} ds$, כאשר \mathbf{n} הוא נורמל חיצוני של S .

(5) חשבו את $\iint_S \mathbf{F} \cdot \mathbf{n} ds$, כאשר \mathbf{n} הוא נורמל חיצוני של S .

$\mathbf{F} = (z^2 - x)\mathbf{i} - xy\mathbf{j} + 3z\mathbf{k}$; S הוא פני הגוף החסום על ידי:
 $x=0, x=3, z=4 - y^2, z=0$.

(6) חשבו את $\iint_S xz^2 dydz + (x^2 y - z^3) dzdx + (2xy + y^2 z) dxdy$,
כאשר S הוא פני הגוף החסום על ידי $z = \sqrt{a^2 - x^2 - y^2}$, $z=0$.

(7) יהי S משטח פתוח $x^2 + z^2 = 16$, $0 \leq y \leq 4$ (גליל ללא הבסיסים).
חשבו את השטף דרך S של השדה הווקטורי $\mathbf{F} = z^2 \mathbf{i} + 5y\mathbf{j} + x^5 \mathbf{k}$.
כלומר, חשבו את $\iint_S \mathbf{F} \cdot \mathbf{n} ds$, כאשר \mathbf{n} הוא נורמל חיצוני של S .

(8) חשבו את $\iint_S \mathbf{F} \cdot \mathbf{n} ds$, כאשר \mathbf{n} הוא נורמל חיכוני של S .

$$\mathbf{F} = \left(\frac{x^2 y}{1+y^2} + 6yz^2 \right) \mathbf{i} + 2x \arctan y \mathbf{j} - \frac{2xz(1+y) + 1 + y^2}{1+y^2} \mathbf{k}$$

S הוא חלק הפרבולואיד $z = 4 - x^2 - y^2$, שבו $z \geq 0$ (המשטח פתוח).

הערת סימון

לפי משפט הדיברגנץ, בהינתן שדה וקטורי $\mathbf{F} = f(x, y, z)\mathbf{i} + g(x, y, z)\mathbf{j} + h(x, y, z)\mathbf{k}$,

$$\text{מתקיים: } \iiint_G \text{div} \mathbf{F} dV = \iint_S \mathbf{F} \cdot \mathbf{n} dS$$

ניסוחים נוספים של משפט הדיברגנץ:

$$\iiint_G \nabla \cdot \mathbf{F} dV = \iint_S \mathbf{F} \cdot \mathbf{n} dS$$

$$\iiint_G (f_x + g_y + h_z) dV = \iint_S \mathbf{F} \cdot \mathbf{n} dS$$

$$\iiint_G (f_x + g_y + h_z) dV = \iint_S f dydz + g dzdx + h dx dy$$

תשובות סופיות

(1) הערך המשותף הוא $\frac{11}{6}$.

(2) הערך המשותף הוא $\frac{8}{3}\pi$.

(3) הערך המשותף הוא 27.

(4) 279π

(5) 16

(6) $\frac{2\pi a^5}{5}$

(7) 0

(8) -4π

מבוא מתמטי לפיסיקאים 2 (ממפיס 2)

פרק 8 - משפט סטוקס (גרין במרחב)

תוכן העניינים

1. משפט סטוקס.....45

משפט סטוקס

שאלות

בשאלות 1-3 בדקו שמשפט סטוקס אכן מתקיים.

כלומר, חשבו את האינטגרל $\iint_S (\text{curl} \mathbf{F}) \cdot \mathbf{n} ds$, ואת האינטגרל $\oint_C \mathbf{F} \cdot d\mathbf{r}$,

והראו שהם שווים זה לזה (ראו הערת סימון בעמוד הבא).

(1) $\mathbf{F} = 2z\mathbf{i} + 3x\mathbf{j} + 5y\mathbf{k}$; S חלק הפרבולואיד $z = 4 - x^2 - y^2$, שבו $z \geq 0$.

(2) $\mathbf{F} = (x^2 + y - 4)\mathbf{i} + (-3xy)\mathbf{j} + (2xz + z^2)\mathbf{k}$; S הוא שפת חצי כדור שמרכזו

בראשית, רדיוסו 4 והוא נמצא מעל המישור xy .

(3) $\mathbf{F} = (y + z)\mathbf{i} - xz\mathbf{j} + y^2\mathbf{k}$; S הוא משטח התחום בשמינית הראשונה,

החסום על ידי המישורים $y = 2$, $2x + z = 6$, ושאינו כלול

א. במישור xy .

ב. במישור $y = 2$.

ג. במישור $2x + z = 6$.

(4) חשבו את האינטגרל $\oint_C x^2 dx + 4xy^3 dy + y^2 x dz$, כאשר C עקומה בצורת מלבן

מ- $(0,0,0)$ ל- $(0,3,3)$, משם ל- $(1,3,3)$ ומשם ל- $(1,0,0)$.

(5) חשבו את האינטגרל $\oint_C \mathbf{F} \cdot d\mathbf{r}$, כאשר $\mathbf{F} = (x + y^2)\mathbf{i} + (y + z^2)\mathbf{j} + (z + x^2)\mathbf{k}$;

ו- C היא שפת המשולש, שקדקודיו הם $(1,0,0)$, $(0,1,0)$, $(0,0,1)$,

וכיוונה הפוך לכיוון השעון (במבט מלמעלה, מהכיוון החיובי של ציר ה- z).

(6) חשבו את $\iint_S (\nabla \times \mathbf{F}) \cdot \mathbf{n} dS$, כאשר $\mathbf{F} = yz\mathbf{i} + xz\mathbf{j} + xy\mathbf{k}$; ו- S הוא החלק של

הכדור $x^2 + y^2 + z^2 = 4$, הכלוא בתוך הגליל $x^2 + y^2 = 1$, ומעל למישור xy .

(7) חשבו את $\iint_S (\nabla \times \mathbf{F}) \cdot \mathbf{n} dS$, כאשר $\mathbf{F} = (x-z)\mathbf{i} + (x^3 + yz)\mathbf{j} - 3xy^2\mathbf{k}$;

ו- S הוא משטח החרוט $z = 2 - \sqrt{x^2 + y^2}$, מעל למישור- xy .

הערת סימון

לפי סטוקס, בהינתן שדה וקטורי $\mathbf{F}(x, y, z) = f(x, y, z)\mathbf{i} + g(x, y, z)\mathbf{j} + h(x, y, z)\mathbf{k}$,

$$\oint_C \mathbf{F} \cdot d\mathbf{r} = \iint_S (\text{curl} \mathbf{F}) \cdot \mathbf{n} dS \quad \text{מתקיים:}$$

ניסוחים נוספים של משפט סטוקס:

$$\oint_C \mathbf{F} \cdot d\mathbf{r} = \iint_S (\text{curl} \mathbf{F}) \cdot \mathbf{n} dS$$

$$\oint_C \mathbf{F} \cdot d\mathbf{r} = \iint_S (\text{Rot} \mathbf{F}) \cdot \mathbf{n} dS$$

$$\oint_C \mathbf{F} \cdot d\mathbf{r} = \iint_S (\nabla \times \mathbf{F}) \cdot \mathbf{n} dS$$

$$\oint_C f dx + g dy + h dz = \iint_S ((h_y - g_z)\mathbf{i} + (f_z - h_x)\mathbf{j} + (g_x - f_y)\mathbf{k}) \cdot \mathbf{n} dS$$

תשובות סופיות

(1) הערך המשותף הוא 12π .

(2) הערך המשותף הוא -16π .

(3) הערך המשותף הוא: א. -6 ב. -9 ג. -18

(4) -90

(5) -1

(6) 0

(7) 12π

מבוא מתמטי לפיסיקאים 2 (ממפיס 2)

פרק 9 - משוואות מסדר ראשון

תוכן העניינים

1. מבוא (ללא ספר) 47
2. הפרדת משתנים 49
3. משוואה הומוגנית 51
4. משוואה מהצורה $(ax+by+c)dx+(dx+ey+f)dy=0$ 52
5. משוואה מדויקת 54
6. גורם אינטגרציה 57
7. משוואה לינארית מסדר ראשון 59
8. משוואת ברנולי 60
9. משוואת ריקטי 61
10. הצבות שונות ומשוונות 62
11. משפט הקיום והיחידות על שם פיאנו ופיקארד 65
12. פתרונות גרפיים ונומריים למשוואה מסדר ראשון 67
13. משוואות מסדר ראשון וממעלה גבוהה.

הפרדת משתנים

שאלות

פתרו את המשוואות הבאות :

$$(y \neq 0) \quad \frac{dy}{dx} = \frac{x^2}{y} \quad (1)$$

$$(1-x)y' = y^2 \quad (2)$$

$$yy'\sqrt{1+x^2} + x\sqrt{1+y^2} = 0 \quad (3)$$

$$y(2) = 1 ; (x-1)\frac{dy}{dx} = 4y \quad (4)$$

$$y(1) = -1 ; \frac{dy}{dx} = xy + 3y - 3x - 9 \quad (5)$$

$$(x^2y - 2 + 2x^2 - y)dx - (xy^2 - 4 - 4x + y^2)dy = 0 \quad (6)$$

$$dy = 2t(y^2 + 4)dt \quad (7)$$

$$\frac{dx}{dt} = x^2 - 2x + 2 \quad (8)$$

$$y(\pi) = 1 ; y' + y^2 \sin x = 0 \quad (9)$$

$$(\cos x \neq 0) \quad y(0) = 5 ; \frac{dy}{dx} = y \sec^2 x \quad (10)$$

$$y(0) = 1 ; \frac{dy}{dx} = \frac{xy^3}{\sqrt{1+x^2}} \quad (11)$$

תשובות סופיות

$$y = \pm \sqrt{\frac{2}{3}x^3 + k} \quad (1)$$

$$y = \frac{1}{\ln|1-x| - c}, \quad y = 0 \quad (2)$$

$$\sqrt{1+y^2} = -\sqrt{1+x^2} + c \quad (3)$$

$$\frac{1}{4} \ln|y| = \ln|x-1| \quad (4)$$

$$\ln|y-3| = \frac{x^2}{2} + 3x + \ln 4 - 3.5 \quad (5)$$

$$y = 2 \pm \sqrt{(x-1)^2 + k} \quad (6)$$

$$y = 2 \tan(2t^2 + k) \quad (7)$$

$$x = 1 + \tan(t + c) \quad (8)$$

$$y = -\frac{1}{\cos x} \quad (9)$$

$$\ln|y| = \tan x + \ln 5 \quad (10)$$

$$\frac{1}{-2y^2} = \sqrt{1+x^2} - 1.5 \quad (11)$$

משוואה הומוגנית

שאלות

פתרו את המשוואות בשאלות 8-1 :

$$(y^3 + x^3)dx + xy^2dy = 0 \quad (1)$$

$$y' = \frac{4y - 3x}{2x - y} \quad (2)$$

$$y^2 + x^2y' = xy' \quad (3)$$

$$(3xy + y^2)dx + (x^2 + xy)dy = 0 \quad (4)$$

$$\left(x - y \cos \frac{y}{x}\right)dx + x \cos \frac{y}{x} dy = 0 \quad (5)$$

$$y' = \frac{2xye^{(x/y)^2}}{y^2 + y^2e^{(x/y)^2} + 2x^2e^{(x/y)^2}} \quad (6)$$

$$y(1) = 0 ; (y + \sqrt{x^2 + y^2})dx - xdy = 0 \quad (7)$$

$$(2x^2t - 2x^3)dt + (4x^3 - 6x^2t + 2xt^2)dx = 0 \quad (8)$$

$$(y^2 + x^2)dx + xy^n dy = 0 \quad (9)$$

א. מה צריך להיות הערך של הקבוע n , על מנת שהמשוואה תהיה הומוגנית?

ב. פתרו את המשוואה עבור הערך של n שנמצא בסעיף א.

תשובות סופיות

$$-\ln|x| = \frac{1}{6} \ln|2(y/x)^3 + 1| + c, \quad y = -\frac{x}{2^{1/3}} \quad (1)$$

$$\ln|x| = \frac{1}{4} \ln|(y/x) - 1| - \frac{5}{4} \ln|(y/x) + 3| + c, \quad y = x, \quad y = -3x \quad (2)$$

$$-\ln|x| = \ln|(y/x)| - (y/x) + c, \quad y = 0 \quad (3)$$

$$-\ln|x| = \frac{1}{4} \ln|2(y/x)^2 + 4| + c, \quad y = 0, \quad y = -2x \quad (4)$$

$$\ln|x| = -\sin(y/x) + c \quad (5)$$

$$\ln(1 + e^{(x/y)^2}) = \ln|y| + c, \quad y = 0 \quad (6)$$

$$\ln x = \sinh^{-1}\left(\frac{x}{y}\right) + c \quad (7)$$

$$\ln|t| = -\frac{1}{2} \ln|(x/t) - (x/t)^2| + c, \quad x(t) = 0, \quad x(t) = t \quad (8)$$

$$n = 1, \quad \ln|x| = -\frac{1}{4} \ln(1 + 2(y/x)^2) + c \quad (9)$$

משוואה מהצורה $(ax + by + c)dx + (dx + ey + f)dy = 0$

שאלות

פתרו את המשוואות הבאות:

$$\frac{dy}{dx} = \frac{x + y + 1}{x + y + 2} \quad (1)$$

$$(x + 2y + 3)dx + (2x + 4y - 1)dy = 0 \quad (2)$$

$$\frac{dy}{dx} = \frac{2y - x + 5}{2x - y - 4} \quad (3)$$

$$\frac{dx}{dy} = \frac{3 + x + 2y}{1 + x + y} \quad (4)$$

$$(2x + y - 3)dx + (x + y - 1)dy = 0 \quad (5)$$

תשובות סופיות

$$x = \frac{1}{2}(x + y + 1) + \frac{1}{4}\ln(2(x + y + 1) + 1) + \frac{1}{4} + c, \quad y = -x - 1.5 \quad (1)$$

$$\ln|x - 1| = \frac{1}{2}\ln\left|\frac{y + 2}{x - 1} - 1\right| - \frac{3}{2}\ln\left|\frac{y + 2}{x - 1} + 1\right| + c, \quad y = x - 3, \quad y = -x - 1 \quad (2)$$

$$0 = 14y - (x + 2y + 3)^2 + k \quad (3)$$

$$\ln|x - 1| = \frac{1}{4}\left[-(2 + \sqrt{2})\ln\left|\sqrt{2} - 2\frac{y + 2}{x - 1}\right| + (-2 + \sqrt{2})\ln\left|\sqrt{2} + 2\frac{y + 2}{x - 1}\right|\right] + c \quad (4)$$

$$y = \sqrt{0.5x - 2} - \sqrt{0.5}, \quad y = -\sqrt{0.5x - 2} + \sqrt{0.5}$$

$$\ln|x - 2| = \frac{1}{2}\ln\left(2 + 2\frac{y + 1}{x - 2} + \left(\frac{y + 1}{x - 2}\right)^2\right) + c \quad (5)$$

משוואה מדויקת

שאלות

פתרו את המשוואות בשאלות 1-6:

$$(2x^3 + 3y)dx + (3x + y - 1)dy = 0 \quad (1)$$

$$(y^2 e^{-xy^2} + 4x^3)dx + (2xye^{-xy^2} - 3y^2)dy = 0 \quad (2)$$

$$(y \cos x + 2xe^y)dx + (\sin x + x^2 e^y - 1)dy = 0 \quad (3)$$

$$(1 + y^2 \sin 2x)dx - 2y \cos^2 x dy = 0 \quad (4)$$

$$\left(y^2 - \frac{y}{x(x+y)} + 2 \right) dx + \left(\frac{1}{x+y} + 2y(x+1) \right) dy = 0 \quad (5)$$

$$(2x^2 t - 2x^3)dt + (4x^3 - 6x^2 t + 2xt^2)dx = 0 \quad (6)$$

$$(7) \quad \text{נתונה המשוואה } (3x^2 + ye^{-xy})dx + (2y^3 + kxe^{-xy})dy = 0, \text{ כאשר } k \text{ קבוע.}$$

א. מה צריך להיות הערך של הקבוע k , על מנת שהמשוואה תהיה מדויקת?

ב. פתור את המשוואה עבור הערך של k שנמצא בסעיף א.

תשובות סופיות

$$0.5x^4 + 3yx + 0.5y^2 - y = c \quad (1)$$

$$e^{xy^2} + x^4 - y^3 = c \quad (2)$$

$$y \sin x + x^2 e^y - y = c \quad (3)$$

$$x - \frac{y^2 \cos 2x}{2} - \frac{y^2}{2} = c \quad (4)$$

$$\ln|x+y| + (x+1)y^2 + 2x - \ln|x| = c \quad (5)$$

$$x^2 t^2 - 2x^3 t + x^4 = c \quad (6)$$

$$k=1, \quad x^3 + e^{xy} + \frac{y^4}{2} = c \quad (7)$$

גורם אינטגרציה

שאלות

(1) הראו שהמשוואה $x^2y^3 + x(1+y^2)y' = 0$ אינה מדויקת, ופתרו אותה בעזרת גורם האינטגרציה $\frac{1}{xy^3}$.

(2) הראו שהמשוואה $\left(\frac{\sin y}{y} - 2e^{-x} \sin x\right)dx + \left(\frac{\cos y + 2e^{-x} \cos x}{y}\right)dy = 0$ אינה מדויקת, ופתרו אותה בעזרת גורם האינטגרציה ye^x .

(3) הראו שהמשוואה $(x+2)\sin y dx + x \cos y dy = 0$ אינה מדויקת, ופתרו אותה בעזרת גורם האינטגרציה xe^x .

פתרו את המשוואות בשאלות 4-9:

(4) $(x^2 + y^2 + x)dx + (xy)dy = 0$

(5) $(x - x^2 - y^2)dx + ydy = 0$

(6) $(2xy^3 + y^4)dx + (xy^3 - 2)dy = 0$

(7) $(y^2 - y)dx + xdy = 0$

(8) $(y - xy^2)dx + (x + x^2y^2)dy = 0$

(9) $y(1) = -1 ; \quad y' = \frac{3yx^2}{x^3 + 2y^4}$

(10) נתונה מד"ר לא מדויקת $M(x, y)dx + N(x, y)dy = 0$.

א. הוכיחו: אם $\frac{M_y - N_x}{N} = f(x)$, אז $e^{\int f(x)dx}$ הוא גורם אינטגרציה.

ב. הוכיחו: אם $\frac{M_y - N_x}{M} = g(y)$, אז $e^{-\int g(y)dy}$ הוא גורם אינטגרציה.

(11) נתונה המשוואה הדיפרנציאלית $(y^4 - 4xy)dx + (2xy^3 - 3x^2)dy = 0$.

מצאו את גורם האינטגרציה של המשוואה, בהנחה שהוא פונקציה של xy בלבד. כלומר, גורם האינטגרציה מהצורה $\mu(xy)$.

(12) נתונה המשוואה $(5x^2 + 3y^3 + 2xy)dx + (3x^2 + 3xy^2 + 6y^3)dy = 0$.

מצאו את גורם האינטגרציה, בהנחה שהוא מהצורה $\mu(x + y)$.

(13) נתונה המשוואה הדיפרנציאלית $M(x, y)dx + N(x, y)dy = 0$.

מצאו תנאי על המשוואה, על מנת שיהיה לה גורם אינטגרציה שהוא פונקציה של $\frac{x}{y}$ בלבד.

(14) נתונה המשוואה הדיפרנציאלית $(x^2 y^3)dx + (x + xy^2)dy = 0$.

מצאו את גורם האינטגרציה של המשוואה, בהנחה שהוא פונקציה של $x^\alpha y^\beta$. כלומר, גורם אינטגרציה מהצורה $\mu(x^\alpha y^\beta)$.

(15) נתונה המשוואה הדיפרנציאלית $M(x, y)dx + N(x, y)dy = 0$.

א. מצאו תנאי על המשוואה, על מנת שיהיה לה גורם אינטגרציה שהוא פונקציה של xy בלבד.

ב. היעזרו בסעיף א' על מנת למצוא את גורם האינטגרציה של המשוואה $(y - xy^2 \ln x)dx + xdy = 0$.

(16) נתונה המשוואה הדיפרנציאלית $M(x, y)dx + N(x, y)dy = 0$.

מצאו תנאי על המשוואה על מנת שיהיה לה גורם אינטגרציה שהוא פונקציה של $x + y$ בלבד.

תשובות סופיות

$$0.5x^2 + \frac{y^{-2}}{-2} + \ln|y| = c \quad (1)$$

$$e^x \sin y + 2y \cos x = c \quad (2)$$

$$\sin y \cdot e^x \cdot x^2 = c \quad (3)$$

$$0.25x^4 + 0.5x^2y^2 + \frac{x^3}{3} = c \quad (4)$$

$$\frac{1}{2} \ln(x^2 + y^2) - x = c \quad (5)$$

$$x^2 + xy + \frac{1}{y^2} = c \quad (6)$$

$$x - \frac{x}{y} = c \quad (7)$$

$$-\ln x - \frac{1}{xy} + y = c \quad (8)$$

$$-\frac{x^3}{y} + \frac{2y^3}{3} = \frac{1}{3} \quad (9)$$

שאלת הוכחה. (10)

$$\mu(xy) = (xy)^2 \quad (11)$$

$$\mu(x+y) = (x+y)^2 \quad (12)$$

$$\text{if: } \frac{y^2(M_y - N_x)}{yN + xM} = h\left(\frac{x}{y}\right) \quad \text{then: I.F.: } \mu = e^{\int \frac{y^2(M_y - N_x)}{yN + xM}} \quad (13)$$

$$\mu = \frac{1}{xy^3} \quad (14)$$

$$\mu = \frac{1}{x^2y^2} \quad \text{ב.} \quad \text{if: } \frac{M_y - N_x}{yN - xM} = h(xy) \quad \text{then: I.F.: } \mu = e^{\int \frac{M_y - N_x}{yN - xM}} \quad \text{א.} \quad (15)$$

$$\text{if: } \frac{M_y - N_x}{N - M} = h(x+y) \quad \text{then: I.F.: } \mu = e^{\int \frac{M_y - N_x}{N - M}} \quad (16)$$

משוואות ליניאריות מסדר ראשון

שאלות

פתרו את המשוואות הבאות :

$$\frac{dy}{dx} + 2xy = 4x \quad (1)$$

$$xy' = y + x^3 + 3x^2 - 2x \quad (2)$$

$$(x > 2) \quad (x-2)y' = y + 2(x-2)^3 \quad (3)$$

$$(x > 0) \quad x^3y' + (2-3x^2)y = x^3 \quad (4)$$

$$y(0) = 1 ; \quad \frac{dy}{dt} + y = 2 + 2t \quad (5)$$

$$(\sin x > 0) \quad \frac{dy}{dx} + y \cot x = 5e^{\cos x} \quad (6)$$

$$(\sin x > 0) \quad y' - 2y \cot x = 1 \quad (7)$$

$$z(\pi) = 0 ; \quad x^2z' + 2xz = \cos x \quad (8)$$

$$ydx = (2x + y^3)dy \quad (9)$$

תשובות סופיות

$$y = 2 + C \cdot e^{-x^2} \quad (1)$$

$$y = x \left[\frac{x^2}{2} + 3x - 2 \ln x + C \right] \quad (2)$$

$$y = (x-2) [x^2 - 4x + C] \quad (3)$$

$$y = \frac{1}{2} x^3 + C \cdot x^3 e^{\frac{1}{x^2}} \quad (4)$$

$$y = 2t + e^{-t} \quad (5)$$

$$y = \frac{1}{\sin x} [-5e^{\cos x} + C] \quad (6)$$

$$y = \sin^2 x [-\cot x + C] \quad (7)$$

$$z = \frac{\sin x}{x^2} \quad (8)$$

$$x(y) = y^2 (y + c) \quad (9)$$

משוואות ברנולי

שאלות

פתרו את המשוואות הבאות :

$$x^2 y' + 2xy - y^3 = 0 \quad (1)$$

$$(x^2 + 1)y' - 2xy - y^2 = 0 \quad (2)$$

$$x \frac{dy}{dx} - 2y = x^2 y^{1/2} \quad (3)$$

$$y(1) = 2.5 ; y' - \left(\frac{1}{x} + 5x^4 \right) y = -x^3 y^2 \quad (4)$$

$$(\sin x \neq 0) \quad z' - \cot x \cdot z = \frac{1}{\sin x} z^3 \quad (5)$$

תשובות סופיות

$$y = \pm \frac{1}{\sqrt{\frac{2}{5x} + c \cdot x^4}} \quad (1)$$

$$y = \frac{x^2 + 1}{-x + C} \quad (2)$$

$$y = x^2 \left(\frac{x}{2} + C \right)^2 \quad (3)$$

$$y = \frac{5xe^{x^5}}{e^{x^5} + e} \quad (4)$$

$$z = \pm \sqrt{\frac{\sin^2 x}{\cos x + C}} \quad (5)$$

משוואות ריקטי

שאלות

פתרו את המשוואות הבאות :

$$y' = e^{2x} + \left(1 + \frac{5}{2}e^x\right)y + y^2 \quad (1)$$

$$y' = 1 + (x - y)^2 \quad (2)$$

$$y' = 1 + x + 2x^2 \cos x - (1 + 4x \cos x)y + 2y^2 \cos x \quad (3)$$

תשובות סופיות

$$y(x) = -0.5e^x + \frac{e^x}{-\frac{2}{3} + Ce^{-1.5x}} \quad (1)$$

$$y(x) = x + \frac{1}{-x + C} \quad (2)$$

$$y(x) = x + \frac{1}{\cos x - \sin x + Ce^x} \quad (3)$$

הצבות שונות ומשוונות

שאלות

פתרו את המשוואות הבאות:

$$y' = \cos(y - x) \quad (1)$$

$$y' = \frac{2y}{x} + \cos\left(\frac{y}{x^2}\right); y(1) = 0 \quad (2)$$

$$y' - x^2 y + y^2 = x - \frac{x^4}{4}, y(0) = 1 \quad (3)$$

תשובות סופיות

$$-\frac{1}{\sin z} + c \quad (1)$$

$$\frac{1}{2} \ln\left(\frac{1 + \sin z}{1 - \sin z}\right) \quad (2)$$

$$y = \frac{x^2}{2} + \frac{1}{x+1} \quad (3)$$

משפט הקיום והיחידות על שם פיאנו ופיקארד

שאלות

(1) נתונה הבעיה $y(2) = -1$, $y' = -\frac{1}{2}x + \sqrt{\frac{1}{4}x^2 + y}$.

א. הוכיחו ש- $y_1(x) = -x + 1$, $y_2(x) = -\frac{1}{4}x^2$ הם פתרונות לבעיה.

קבעו באיזה תחום תקף כל אחד מהפתרונות.

ב. הסבירו מדוע קיום שני פתרונות לא סותר את משפט היחידות.

(2) נתונה הבעיה $y(0) = 0$, $y' = \sqrt[3]{y} + 4$.

א. הוכיחו שהבעיה מקיימת את תנאי משפט הקיום.

ב. הוכיחו שהבעיה אינה מקיימת את תנאי היחידות.

ג. הוכיחו שלבעיה קיים פתרון יחיד, ומצאו אותו.

(3) פתרו את הבעיה $y(4) = 0$, $y' = (x^2 + y^2) \cos\left(\frac{\pi}{2} - y\right) + x^2 \sin y$.

(4) נתונה הבעיה $y(0) = 4$, $y' = (y-1)(x^2 + y)^5$.

א. הראו שכל פתרון של הבעיה בהכרח חסום מלמטה.

ב. הראו שכל פתרון של הבעיה בהכרח עולה בתחום הגדרתו.

(5) נתונה המד"ר $ydx = (2x + y^3)dy$.

א. הראו שעבור $x = x(y)$ המד"ר ליניארית מסדר ראשון,

ופתרו אותה ככזאת.

ב. קבעו, על פי משפט הקיום והיחידות למד"ר ליניארית,

מהן נקודות ההתחלה (x_0, y_0) , כך שלמד"ר הנתונה קיים פתרון יחיד,

העובר דרך (x_0, y_0) .

צטטו את המשפט עבור המד"ר הליניארית שקיבלתם.

מהו הקטע הארוך ביותר שבו קיים פתרון יחיד העובר דרך (x_0, y_0) ?

$$(6) \quad \begin{cases} y' = 2xy \\ y(0) = 1 \end{cases} \quad \text{נתונה בעיית ההתחלה}$$

- א. מצאו 3 קירובי פיקארד לפתרון הבעיה.
 ב. מצאו צורה כללית לקירוב פיקארד מסדר n (הוכיחו באינדוקציה).
 ג. פתרו את המד"ר ישירות, והראו כי קירוב פיקארד מסדר n מתכנס לפתרון כאשר $n \rightarrow \infty$.

$$(7) \quad \begin{cases} y' = \frac{1}{x} |\sin y| \\ y(1) = \pi \end{cases} \quad \text{כמה פתרונות יש לבעיית ההתחלה} \quad ? (x > 0)$$

$$(8) \quad \begin{cases} y' = 5 + 5y^2 \\ y(0) = 0 \end{cases} \quad \text{נתונה בעיית התחלה}$$

- א. מצאו קטע כלשהו שבו לבעיה קיים פתרון יחיד.
 ב. מצאו את הקטע הגדול ביותר, שבו משפט הקיום והיחידות יודע להגיד שקיים פתרון יחיד.
 ג. הראו, על ידי חישוב ישיר, שקיים קטע גדול יותר מהקטע שנמצא בסעיף ב', בו קיים לבעיה פתרון יחיד.

$$(9) \quad \begin{cases} y' = -\frac{x}{y} \quad (y > 0) \\ y(0) = 1 \end{cases} \quad \text{נתונה בעיית התחלה}$$

- א. מצאו קטע כלשהו שבו לבעיה קיים פתרון יחיד.
 ב. מצאו את הקטע הגדול ביותר, שבו משפט הקיום והיחידות יודע להגיד שקיים פתרון יחיד.
 ג. הראו, על ידי חישוב ישיר, שקיים קטע גדול יותר מהקטע שנמצא בסעיף ב', בו קיים לבעיה פתרון יחיד.

$$(10) \quad \begin{cases} y' = x + \sin y \\ y(x_0) = y_0 \end{cases} \quad \text{הראו כי לבעיה יש פתרון יחיד על כל הישר הממשי.}$$

$$(11) \quad \begin{cases} y' = x \cdot \sin xy \\ y(x_0) = y_0 \end{cases} \quad \text{הראו כי לבעיה יש פתרון יחיד על כל הישר הממשי.}$$

$$(12) \quad \begin{cases} y' = xye^{-y^2} \\ y(x_0) = y_0 \end{cases} \quad \text{הראו כי לבעיה יש פתרון יחיד על כל הישר הממשי.}$$

תשובות סופיות

- (1) א. שאלת הוכחה. ב. שאלת הסבר. ג. שאלת הוכחה.
- (2) א. שאלת הוכחה. ב. שאלת הוכחה. ג. שאלת הוכחה.
- (3) $y(x) = 0$
- (4) א. שאלת הוכחה. ב. שאלת הוכחה.
- (5) א. ראו שאלה אחרונה בנושא 'מד"ר ליניארית מסדר ראשון'.
 ב. כל נקודת התחלה (x_0, y_0) , שעבורה $y_0 \neq 0$.
 הקטע הארוך ביותר: $(0, \infty)$ או $(-\infty, 0)$.
- (6) א. $y_0(x) = 1, y_1(x) = 1 + x^2, y_2(x) = 1 + \frac{x^2}{1!} + \frac{x^4}{2!}, y_3(x) = 1 + \frac{x^2}{1!} + \frac{x^4}{2!} + \frac{x^6}{3!}$
 ב. $y_n(x) = 1 + x^2 + \frac{x^4}{2!} + \frac{x^6}{3!} + \dots + \frac{x^{2n}}{n!}$. ג. הוכחה.
- (7) אחד.
- (8) א. $[-0.08, 0.08]$ ב. $[-0.1, 0.1]$ ג. הוכחה.
- (9) א. $\left[-\frac{1}{4}, \frac{1}{4}\right]$ ב. $[-0.5, 0.5]$ ג. הוכחה.
- (10) הוכחה.
- (11) הוכחה.
- (12) הוכחה.

פתרונות גרפיים ונומריים למשוואה מסדר ראשון

שאלות

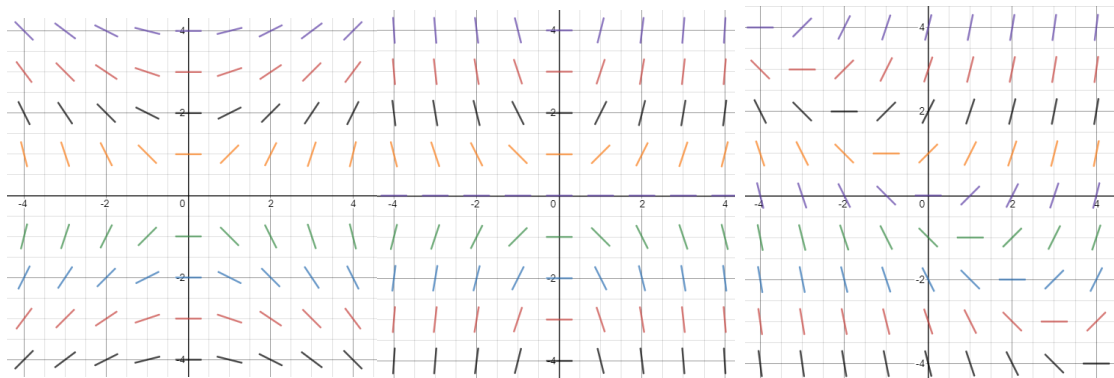
(1) שרטטו שדה כיוונים למשוואה הדיפרנציאלית $y' = 2y - x$.

(2) התאימו כל אחת מהמשוואות שבסעיפים א'-ג' לשדה הכיוונים שלה:

א. $y' = \frac{x}{y}$

ב. $y' = xy$

ג. $y' = x + y$



איור 3

איור 2

איור 1

(3) נתונה המד"ר $y' = y - x$, $y(0) = 2$.

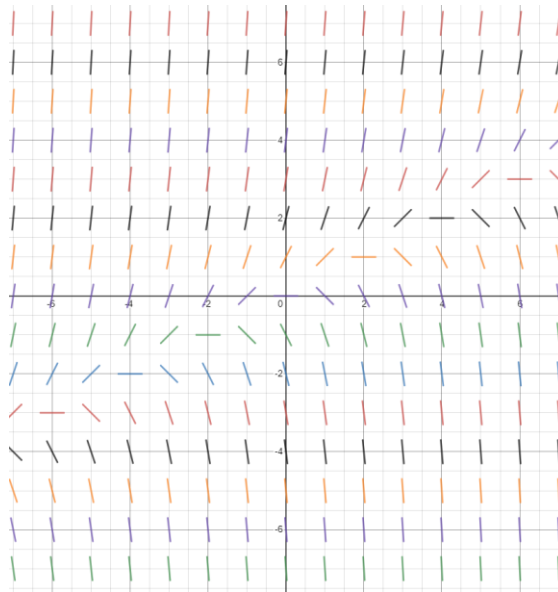
מצאו בקירוב את $y(1)$ בעזרת שיטת אוילר עם $h = 0.1$.

(4) נתונה המד"ר $y' = x + y$, $y(1) = 2$.

מצאו בקירוב את $y(2)$ בעזרת שיטת אוילר עם $h = 0.2$.

תשובות סופיות

(1)



(2) איור 1 – סעיף ג', איור 2 – סעיף ב', איור 3 – סעיף א'.

(3) $y(1) = 4.593$

(4) $y(2) = 6.95328$

משוואות מסדר ראשון וממעלה גבוהה

הערה: נושא זה לא נלמד בדרך כלל; בדקו עם המרצה אם הוא נדרש או לא.

הערת סימון: בתת-פרק זה נסמן $p = y' = \frac{dy}{dx}$.

שאלות

פתרו את המשוואות הבאות:

$$(p = y') \quad 4x^2 p^2 - 4x^2 p - 2xy - y^2 = 0 \quad (1)$$

$$(p = y') \quad x^2 p^2 + xyp - 6y^2 = 0 \quad (2)$$

$$(p = y') \quad xyp^2 + (x^2 + xy + y^2)p + x^2 + xy = 0 \quad (3)$$

$$(p = y') \quad y = 2px + p^4 x^2 \quad (4)$$

$$(p = y') \quad xp^2 - 2yp + 4x = 0 \quad (5)$$

$$(p = y') \quad (y > 0) \quad 6p^2 y^2 + 3px - y = 0 \quad (6)$$

תשובות סופיות

$$(y - 2x - \sqrt{x} \cdot c_1) \cdot \left(\ln|y| + \frac{1}{2} \ln|x| - c_2 \right) = 0 \quad (1)$$

$$(\ln|y| - 2\ln|x| - c_1) \cdot (\ln|y| + 3\ln|x| - c_2) = 0 \quad (2)$$

$$\left(y + 0.5x - \frac{c_1}{x} \right) \cdot \left(\frac{y^2}{2} + \frac{x^2}{2} - c_2 \right) = 0, \quad x > 0 \quad (3)$$

$$y = \pm 2\sqrt{cx} + c^2 \quad (4)$$

$$y = \frac{1}{2}cx^2 + \frac{2}{c} \quad (5)$$

$$6\left(\frac{c}{y^2}\right)^2 y^2 + 3\left(\frac{c}{y^2}\right)x - y = 0 \quad (6)$$

מבוא מתמטי לפיסיקאים 2 (ממפיס 2)

פרק 10 - משוואות ליניאריות מסדר שני

תוכן העניינים

1. משוואה חסרה - שיטת הורדת סדר המשוואה 69
2. משוואה לינארית, הומוגנית, עם מקדמים קבועים 71
3. השוואת מקדמים בשיטת "הניחוש המושכל" 73
4. השוואת מקדמים בשיטת "המרשם" 75
5. וריאציית פרמטרים 77
6. משוואה לינארית, עם מקדמים לא קבועים - משוואת אוילר (ללא ספר)
7. משוואה לינארית כללית, שיטת הפתרון השני, שיטת אבל 78
8. הוורונסקיאן ושימושיו 79
9. משפט הקיום והיחידות למדר לינארית מסדר שני 81
10. השיטה האופרטורית 82

משוואה חסרה – שיטת הורדת סדר המשוואה

שאלות

פתרו את המשוואות הבאות :

$$(x \neq 0) \quad x^2 y'' + xy' = \frac{1}{x} \quad (1)$$

$$(\cos x \neq 0) \quad y'' \tan x - 1 = y' \quad (2)$$

$$2xy' y'' - (y')^2 + 1 = 0 \quad (3)$$

$$y'' x \ln x = y' \quad (4)$$

$$xy'' = x^2 e^x + y' \quad (5)$$

$$yy'' + (y')^2 = 0 \quad (6)$$

$$2y'' y - (y')^2 = 1 \quad (7)$$

$$(\cos y \neq 0) \quad y'' \tan y = 2(y')^2 \quad (8)$$

תשובות סופיות

$$y = \frac{1}{x} + C_1 \cdot \ln x + C_2 \quad (1)$$

$$y = -x + C_1 \cdot \cos x + C_2 \quad (2)$$

$$y = \pm \frac{2}{3C_1} (C_1 x + 1)^{3/2} + C_2; y = \pm x + C_3 \quad (3)$$

$$y = C_1 (x \ln x - x) + C_2; y = C_3 \quad (4)$$

$$y = e^x (x - 1) + C_1 \frac{x^2}{2} + C_2 \quad (5)$$

$$\frac{y^2}{2} = cx + k; y = c \quad (6)$$

$$y = \frac{1}{c} \left[\frac{c^2 (x+k)^4}{4} + 1 \right] \quad (7)$$

$$\cot y = -(cx + k); y = c \quad (8)$$

משוואה לינארית הומוגנית, עם מקדמים קבועים

שאלות

פתרו את המשוואות בשאלות 1-11:

$$y'' - 100y = 0 \quad (1)$$

$$y'' - 4y' = 0 \quad (2)$$

$$y'' - 8y' + 7y = 0 \quad (3)$$

$$z(0) = 1, \quad z'(0) = 1, \quad 4z'' + z' - 5z = 0 \quad (4)$$

$$y'' - 2y' + y = 0 \quad (5)$$

$$4 \frac{\partial^2 x}{\partial t^2} + 4 \frac{\partial x}{\partial t} + x(t) = 0 \quad (6)$$

$$y'' + 4y = 0 \quad (7)$$

$$y'' + 10y' + 125y = 0 \quad (8)$$

$$y(0) = 0, \quad y'(0) = 3; \quad y'' - 2y' + 10y = 0 \quad (9)$$

$$5y'' + 8y' + 4y = 0 \quad (10)$$

$$\begin{cases} y''(x) - \frac{1}{a^2} y(x) = 0 & (a > 0) \\ y(0) = 4 \\ y(\infty) = y(-\infty) = 0 \end{cases} \quad (11)$$

$$(12) \quad y y'' + (y')^2 = 0 \quad \text{נתונה המד"ר}$$

א. הראו כי $y_1 = 4$ ו- $y_2 = \sqrt{x}$ הם פתרונות של המד"ר.

ב. הראו כי הפתרון $z(x) = y_1(x) + y_2(x)$, אינו פתרון של המד"ר.

האם יש בכך סתירה לעקרון הסופרפוזיציה?

תשובות סופיות

$$(1) \quad y = c_1 e^{10x} + c_2 e^{-10x}$$

$$(2) \quad y = c_1 + c_2 e^{4x}$$

$$(3) \quad y = c_1 e^x + c_2 e^{7x}$$

$$(4) \quad z = e^x$$

$$(5) \quad y = c_1 e^x + c_2 x e^x$$

$$(6) \quad x(t) = c_1 e^{\frac{-t}{2}} + c_2 t e^{\frac{-t}{2}}$$

$$(7) \quad y = c_1 \cos 2x + c_2 \sin 2x$$

$$(8) \quad y = e^{-5x} [c_1 \cos 10x + c_2 \sin 10x]$$

$$(9) \quad y = e^2 \sin 3x$$

$$(10) \quad y = e^{\frac{-4x}{5}} \left[c_1 \cos \left(\frac{2}{5} x \right) + c_2 \sin \left(\frac{2}{5} x \right) \right]$$

$$(11) \quad y = 4e^{\frac{-|x|}{a}}$$

(12) שאלת הוכחה.

השוואת מקדמים בשיטת "הניחוש המושכל"

שאלות

פתרו את המשוואות הבאות:

$$y'' + 5y' + 6y = 22x + 6x^2 \quad (1)$$

$$y(0) = 2, \quad y'(0) = 7; \quad y'' - 2y' + y = e^{2x} \quad (2)$$

$$y'' - y' - 2y = 4 \sin 2x \quad (3)$$

$$y'' - 2y = xe^{-x} \quad (4)$$

$$y'' - y = 3e^{2x} \cos x \quad (5)$$

$$z'' + z = \sin x \quad (6)$$

$$y'' - 3y' + 2y = 2x^2 + e^x + 2xe^x + 4e^{3x} \quad (7)$$

$$y'' + 3y' = 9x \quad (8)$$

$$y'' - 3y' + 2y = e^x \quad (9)$$

$$y'' - 2y' = 6x^2 - 2x \quad (10)$$

$$x'' + 5x' + 6x = e^{-t} + e^{-2t} \quad (11)$$

$$y'' + 2y' + 5y = e^{-x} \sin 2x \quad (12)$$

תשובות סופיות

$$y = c_1 e^{-3x} + c_2 e^{-2x} + x^2 + 2x - 2 \quad (1)$$

$$y = e^x + 4xe^x + e^{2x} \quad (2)$$

$$y = c_1 e^{2x} + c_2 e^{-x} + \frac{1}{5} \sin 2x - \frac{3}{5} \cos 2x \quad (3)$$

$$y = c_1 e^{-\sqrt{2}x} + c_2 e^{\sqrt{2}x} + (2-x)e^{-x} \quad (4)$$

$$y = c_1 e^{-x} + c_2 e^x + \frac{3}{10} e^{2x} \cos x + \frac{3}{5} e^{2x} \sin x \quad (5)$$

$$z = c_1 \cos x + c_2 \sin x - \frac{1}{2} x \cos x \quad (6)$$

$$y = c_1 e^x + c_2 e^{2x} + x^2 + 3x + 3.5 - x^2 e^x - 3xe^x + 2e^{3x} \quad (7)$$

$$y = c_1 + c_2 e^{-3x} + \frac{3}{2} x^2 - x \quad (8)$$

$$y = c_1 e^x + c_2 e^{2x} - xe^x \quad (9)$$

$$y = c_1 e^{-3x} + c_2 e^{-2x} - x^2 - x - x^3 \quad (10)$$

$$x = c_1 e^{-2t} + c_2 e^{-3t} + \frac{1}{2} \cdot e^{-t} + te^{-2t} \quad (11)$$

$$y = e^{-x} \sin 2x \quad (12)$$

השוואת מקדמים בשיטת "המרשם"

שאלות

פתרו את המשוואות הבאות:

$$y'' + 5y' + 6y = 22x + 6x^2 \quad (1)$$

$$y(0) = 2, \quad y'(0) = 7; \quad y'' - 2y' + y = e^{2x} \quad (2)$$

$$y'' - y' - 2y = 4 \sin 2x \quad (3)$$

$$y'' - 2y = xe^{-x} \quad (4)$$

$$y'' - y = 3e^{2x} \cos x \quad (5)$$

$$z'' + z = \sin x \quad (6)$$

$$y'' + 3y' = 9x \quad (7)$$

$$y'' - 3y' + 2y = e^x \quad (8)$$

$$y'' - 2y' = 6x^2 - 2x \quad (9)$$

$$x'' + 5x' + 6x = e^{-t} + e^{-2t} \quad (10)$$

$$y'' - 3y' + 2y = 2x^2 + e^x + 2xe^x + 4e^{3x} \quad (11)$$

$$y'' + 2y' + 5y = e^{-x} \sin 2x \quad (12)$$

תשובות סופיות

$$y = c_1 e^{-3x} + c_2 e^{-2x} + x^2 + 2x - 2 \quad (1)$$

$$y = e^x + 4xe^x + e^{2x} \quad (2)$$

$$y = c_1 e^{2x} + c_2 e^{-x} + \frac{1}{5} \sin 2x - \frac{3}{5} \cos 2x \quad (3)$$

$$y = c_1 e^{-\sqrt{2}x} + c_2 e^{\sqrt{2}x} + (2-x)e^{-x} \quad (4)$$

$$y = c_1 e^{-x} + c_2 e^x + \frac{3}{10} e^{2x} \cos x + \frac{3}{5} e^{2x} \sin x \quad (5)$$

$$z = c_1 \cos x + c_2 \sin x - \frac{1}{2} x \cos x \quad (6)$$

$$y = c_1 + c_2 e^{-3x} + \frac{3}{2} x^2 - x \quad (7)$$

$$y = c_1 e^x + c_2 e^{2x} - xe^x \quad (8)$$

$$y = c_1 e^{-3x} + c_2 e^{-2x} - x^2 - x - x^3 \quad (9)$$

$$x = c_1 e^{-2t} + c_2 e^{-3t} + \frac{1}{2} \cdot e^{-t} + te^{-2t} \quad (10)$$

$$y = c_1 e^x + c_2 e^{2x} + x^2 + 3x + 3.5 - x^2 e^x - 3xe^x + 2e^{3x} \quad (11)$$

$$y = e^{-x} \sin 2x \quad (12)$$

וריאציית פרמטרים

שאלות

פתרו את המשוואות הבאות:

$$y'' + y = \frac{1}{\sin x} \quad (1)$$

$$y'' + 4y' + 4y = e^{-2x} \ln x \quad (2)$$

$$y'' + 2y' + y = 3e^{-x} \sqrt{x+1} \quad (3)$$

$$y(1) = 0, y'(1) = 0 ; y'' - 2y' + y = \frac{e^x}{x} \quad (4)$$

$$y'' - 3y' + 2y = \frac{1}{1+e^{-x}} \quad (5)$$

$$y'' + 4y = \sec 2x \quad (6)$$

תשובות סופיות

$$y = c_1 \cos x + c_2 \sin x - \cos x \cdot x + \sin x \cdot \ln |\sin x| \quad (1)$$

$$y = c_1 e^{-2x} + c_2 x e^{-2x} - e^{-2x} \frac{x^2}{2} \left[\ln x - \frac{1}{2} \right] + x^2 e^{-2x} [\ln x - 1] \quad (2)$$

$$y = c_1 e^{-x} + c_2 x e^{-x} - e^{-x} \left[\frac{6(\sqrt{x+1})^5}{5} - \frac{6(\sqrt{x+1})^3}{3} \right] + x e^{-x} [2(x+1)^{3/2}] \quad (3)$$

$$y = e^x - x e^x + x e^x \ln x \quad (x > 0) \quad (4)$$

$$y = c_1 e^x + c_2 e^{2x} + e^x \ln(1+e^{-x}) + e^{2x} [\ln(1+e^{-x}) - (1+e^{-x})] \quad (5)$$

$$y = c_1 \cos 2x + c_2 \sin 2x + \frac{1}{4} \cos 2x \ln |\cos 2x| + \sin 2x \cdot x \quad (6)$$

משוואה ליניארית כללית, שיטת הפתרון השני, שיטת אבל

שאלות

(1) פתרו $y'' + \tan x \cdot y' - (2 \tan x + 4)y = 0$, כאשר ידוע $y_1(x) = e^{2x}$.

(2) פתרו $(1-x^2)y'' + 2xy' - 2y = 0$.

(3) הסבירו את שיטת "הפתרון השני" לפתרון מד"ר ליניארית, כללית, לא הומוגנית, מסדר שני. הדגימו על המד"ר:

$$(0 < x < 1), \quad (1-x)y'' + x \cdot y' - y = 2(1-x)^2 e^{-x}$$

כאשר ידוע ש- $y_1(x) = e^x$, פתרון של המד"ר ההומוגנית המתאימה.

תשובות סופיות

(1) $y = c_1 e^{2x} + c_2 e^{-2x} (\sin x - 4 \cos x)$

(2) $y = c_1 x + c_2 (x^2 + 1)$

(3) שאלת הדגמה.

הוורונסקיאן ושימושיו

שאלות

- (1) האם ייתכן כי $y_1(x) = e^x$, $y_2(x) = \sin x$ הם שני פתרונות של המשוואה $y'' + p(x)y' + q(x)y = 0$ עם מקדמים רציפים בקטע $[0, \pi]$?
- (2) הראו כי הפונקציות $y_1(x) = \sin x^2$, $y_2(x) = \cos x^2$ הן פתרונות בת"ל של המשוואה $xy'' - y' + 4x^3y = 0$ בקטע $(-4, \infty)$.
חשבו את הוורונסקיאן של הפונקציות והראו כי הוא מתאפס רק עבור $x = 0$.
דני טוען שיש בכך סתירה לטענה ידועה. מהי הטענה? והאם דני צודק?
- (3) בדיקה ישירה מראה שהפונקציות $y_1(x) = xe^x$, $y_2(x) = e^{-x}$ הן פתרונות של המשוואה $y'' - \frac{2}{1+2x}y' - \frac{2x+3}{1+2x}y = 0$ בקטע $(-\frac{1}{2}, \infty)$.
האם הפונקציות הללו בת"ל בקטע?
- (4) נתונות שתי פונקציות $y_1 = x^3$, $y_2 = |x^3|$ בקטע $[-4, 4]$.
א. חשבו את הוורונסקיאן של הפונקציות בקטע.
ב. בדקו האם הפונקציות תלויות לינארית בקטע.
ג. האם ייתכן כי הפונקציות הן פתרונות של אותה מד"ר הומוגנית מסדר שני בעלת מקדמים רציפים?
ד. הפונקציות הנתונות הן פתרונות של המד"ר $xy'' - 2y' = 0$.
האם יש בכך סתירה לתוצאה בסעיף ג'?
- (5) ענו על הסעיפים הבאים:
א. יהיו $y_1(x)$, $y_2(x)$ פונקציות גזירות פעמיים בקטע I , ונניח כי הוורונסקיאן שלהן שונה מאפס ב- I .
הוכיחו כי קיימת משוואה הומוגנית מסדר 2, בעלת מקדמים רציפים בקטע, ש- $y_1(x)$, $y_2(x)$ הם פתרונות שלה.
ב. רשמו משוואה הומוגנית מסדר שני עם מקדמים רציפים בקטע $x > 0$, שהפונקציות $y_1(x) = x^2$, $y_2(x) = x^4$ הן פתרונות שלה.

- 6 נתון כי $y_1(x), y_2(x)$ הם פתרונות של המד"ר $y''(x) + p(x)y' + q(x)y = 0$, בקטע I , כאשר p, q רציפות בקטע I .
 הראו כי אם קיימת נקודה c בקטע I , שעבורה $y_1(c) = y_2(c) = 0$, אז $\{y_1(x), y_2(x)\}$ אינה מערכת בסיסית של פתרונות המד"ר הנתונה.

תשובות סופיות

- 1 לא.
 2 $W = -2x$
 3 כן.
 4 א. $W = 0$ ב. שאלת בדיקה. ג. לא. ד. לא.
 5 א. שאלת הוכחה. ב. $y'' - \frac{5}{x}y' + \frac{8}{x^2}y = 0$
 6 שאלת הוכחה.

משפט הקיום והיחידות למדר לינארית מסדר שני

שאלות

(1) נתונה המשוואה $y'' - 4y = 12x$.

א. פתרו את המשוואה.

ב. מצאו פתרון המקיים:

$$\begin{cases} y(0) = 1 \\ y'(0) = 11 \end{cases}$$

ג. נסו למצוא פתרון המקיים:

$$\begin{cases} y(0) = 4 \\ y'(0) = 2 \\ y''(0) = 1 \end{cases}$$

האם כישלונך מפריך את משפט הקיום?

ד. תנו דוגמה מפורשת לשני פתרונות שונים, המקיימים $y(0) = 1$.

האם הדוגמה מפריכה את משפט היחידות?

(2) נתונה הבעיה:

$$\begin{cases} x^2 y'' - 2xy' + 2y = 0 \\ y(0) = 0 \\ y'(0) = 0 \end{cases}$$

הראו כי $y_1(x) = 0$ ו- $y_2(x) = x^2$, הם פתרונות של הבעיה.

האם אין בכך סתירה למשפט הקיום והיחידות?

(3) האם קיימת משוואה דיפרנציאלית לינארית מסדר שני, עם מקדמים רציפים בסביבת הנקודה $x = 0$, כך שהפונקציות $y = 4x$ ו- $y = \sin 4x$ הן פתרונותיה?

תשובות סופיות

(1) א. $y = c_1 e^{2x} + c_2 e^{-2x} - 3x$ ב. $y = 4e^{2x} - 3e^{-2x} - 3x$

ג. המשוואות הראשונה והשלישית סותרות זו את זו. לא.

ד. לפתרון המלא עם הסברים מפורטים היכנסו לאתר.

(2) לפתרון המלא עם הסברים מפורטים היכנסו לאתר.

(3) לפתרון המלא עם הסברים מפורטים היכנסו לאתר.

השיטה האופרטורית

הערה: נושא זה לא נלמד בדרך כלל; בדקו עם המרצה אם הוא נדרש או לא.

בשאלות אלו הסימון הוא: $(aD^2 + bD + c)y = Q(x) \Leftrightarrow ay'' + by' + cy = Q(x)$.

שאלות

פתור את המשוואות הבאות:

$$(D^2 - D - 2)y = 4e^{-2x} + 10e^x + 11 \quad (1)$$

$$(D^2 - 2D + 1)y = 10e^{4x} + e^x - 1 \quad (2)$$

$$(D^2 + D - 2)y = 4e^x + e^{10x} + 14 \quad (3)$$

$$(D^2 + 4)y = \sin 5x \quad (4)$$

$$(D^2 - 4)y = \sin x \cos x \cos 2x \quad (5)$$

$$(D^2 + D - 2)y = \cos x - 3\sin x \quad (6)$$

$$(D^2 + 2D - 3)y = 2\cos x \cos 2x \quad (7)$$

תשובות סופיות

$$y = c_1 e^{2x} + c_2 e^{-x} + e^{-2x} - 5e^x - 5.5 \quad (1)$$

$$y = c_1 e^x + c_2 x e^x + \frac{10}{9} e^{4x} + x^2 e^x - 1 \quad (2)$$

$$y = c_1 e^x + c_2 e^{2x} - 4x e^x + \frac{1}{72} e^{10x} + 7 \quad (3)$$

$$y = c_1 \cos 2x + c_2 \sin 2x - \frac{1}{21} \sin 5x \quad (4)$$

$$y = c_1 e^{2x} + c_2 e^{-2x} - \frac{1}{80} \sin 4x \quad (5)$$

$$y = c_1 e^x + c_2 e^{-2x} + \sin x \quad (6)$$

$$y = c_1 e^x + c_2 e^{-3x} + \frac{1}{10} \sin x - \frac{1}{5} \cos x + \frac{1}{30} \sin 3x - \frac{1}{15} \cos 3x \quad (7)$$

מבוא מתמטי לפיסיקאים 2 (ממפיס 2)

פרק 11 - משוואות ליניאריות מסדר n

תוכן העניינים

1. משוואה חסרה מסדר שלישי 84
2. משוואה לינארית הומוגנית עם מקדמים קבועים 85
3. שיטת השוואת מקדמים 88
4. שיטת וריאציית הפרמטרים 90
5. משוואת אוילר מסדר שלישי (ללא ספר) 90
6. הוורונסקיאן ושימושיו 91
7. השיטה האופרטורית 92

משוואה חסרה מסדר שלישי

שאלות

פתרו את המשוואות הבאות :

$$, y' y''' - (y'')^2 - 3y''(y')^2 - 4(y')^4 = -16y(y')^3 \quad (1)$$

עם תנאי ההתחלה $y(0) = 0, y'(0) = -3, y''(0) = -12$.

$$\begin{cases} y''' - \frac{(y'')^2}{y'} = y'' y' - 2(y')^2 y \\ y(0) = 0, y'(0) = 1, y''(0) = 2 \end{cases} \quad (2)$$

$$\begin{cases} y''' - \frac{(y'')^2}{y'} = y'' y' - 2(y')^2 y \\ y(0) = -1, y'(0) = 1, y''(0) = 0 \end{cases} \quad (3)$$

$$\begin{cases} 3y''' y - y' y'' = 0 \\ y(1) = 1, y'(1) = 3, y''(1) = 6 \end{cases} \quad (4)$$

$$\begin{cases} (y' y''' - 2(y'')^2) y^2 = -(y')^4 \\ y > 0 \\ y(1) = y'(1) = y''(1) = 1 \end{cases} \quad (5)$$

תשובות סופיות

$$\frac{1}{4} \ln |-3 + 4y| = x + \frac{1}{4} \ln 3 \quad (1)$$

$$y = \frac{1}{1-x} - 1 \quad (2)$$

$$y = \tan x - 1 \quad (3)$$

$$y = x^3 \quad (4)$$

$$y = e^{x-1} \quad (5)$$

משוואה לינארית הומוגנית עם מקדמים קבועים

שאלות

פתרו את המשוואות בשאלות 1-15 :

$$y''' - 2y'' - 3y' = 0 \quad (1)$$

$$y^{(4)} + 3y''' - 15y'' - 19y' + 30y = 0 \quad (2)$$

$$y''' - 2y'' - y' + 2y = 0 \quad (3)$$

$$y^{(4)} - 5y'' + 4y = 0 \quad (4)$$

$$y^{(4)} - y = 0 \quad (5)$$

$$\frac{d^3 y}{dx^3} + 2\frac{d^2 y}{dx^2} - 3\frac{dy}{dx} + 20y = 0 \quad (6)$$

$$y^{(4)} + y = 0 \quad (7)$$

$$y^{(6)} - y'' = 0 \quad (8)$$

$$(D^5 + 3D^4 + 2D^3 - 2D^2 - 3D - 1)y = 0 \quad (9)$$

$$y^{(8)} + 8y^{(4)} + 16y = 0 \quad (10)$$

$$z''' - 6z'' + 12z' - 8z = 0 \quad (11)$$

$$y^{(4)} - 4y = 0 \quad (12)$$

$$x^{(6)} - 3x^{(4)} + 3x'' - x = 0 \quad (13)$$

$$\begin{cases} y''' - y'' + y' - y = 0 \\ y(0) = 3 \\ y'(0) = 4 \\ y''(0) = -1 \end{cases} \quad (14)$$

$$\begin{cases} y'''' - 3y''' + 6y'' - 12y' + 8y = 0 \\ y(0) = 2 \\ y'(0) = 5 \\ y''(0) = -19 \\ y'''(0) = -47 \end{cases} \quad (15)$$

16 נתונה משוואה דיפרניציאלית הומוגנית עם מקדמים קבועים מסדר 6,

אשר אחד הפתרונות שלה הוא $x^2 e^x \cos 2x$.

א. מצאו את הפתרון הכללי של המשוואה.

ב. מצאו את המשוואה.

תשובות סופיות

$$y = c_1 + c_2 e^{-x} + c_3 e^{3x} \quad (1)$$

$$y = c_1 e^x + c_2 e^{-2x} + c_3 e^{3x} + c_4 e^{-5x} \quad (2)$$

$$y = c_1 e^{2x} + c_2 e^x + c_3 e^{-x} \quad (3)$$

$$y = c_1 e^x + c_2 e^{-x} + c_3 e^{2x} + c_4 e^{-2x} \quad (4)$$

$$y = c_1 e^x + c_2 e^{-x} + e^{0x} [c_3 \cos x + c_4 \sin x] \quad (5)$$

$$y = c_1 e^{-4x} + e^x [c_2 \cos 2x + c_3 \sin 2x] \quad (6)$$

$$y = e^{\frac{\sqrt{2}}{2}x} \left(c_1 \cos \frac{\sqrt{2}}{2}x + c_2 \sin \frac{\sqrt{2}}{2}x \right) + e^{-\frac{\sqrt{2}}{2}x} \left(c_3 \cos \frac{\sqrt{2}}{2}x + c_4 \sin \frac{\sqrt{2}}{2}x \right) \quad (7)$$

$$y = c_1 + c_2 x + c_3 e^x + c_4 e^{-x} + \cos x + \sin x \quad (8)$$

$$y = c_1 e^x + c_2 e^{-x} + c_3 x e^{-x} + c_4 x^2 e^{-x} + c_5 x^3 e^{-x} \quad (9)$$

$$y = e^x [c_1 \cos x + c_2 \sin x] + x e^x [c_3 \cos x + c_4 \sin x] + e^{-x} [c_5 \cos x + c_6 \sin x] + x e^{-x} [c_7 \cos x + c_8 \sin x] \quad (10)$$

$$y = c_1 e^{2x} + c_2 x e^{2x} + c_3 x^2 e^{2x} \quad (11)$$

$$y = c_1 e^{\sqrt{2}x} + c_2 e^{-\sqrt{2}x} + c_3 \cos \sqrt{2}x + c_4 \sin \sqrt{2}x \quad (12)$$

$$y = c_1 e^x + c_2 x e^x + c_3 x^2 e^x + c_4 e^{-x} + c_5 x e^{-x} + c_6 x^2 e^{-x} \quad (13)$$

$$y = e^x + 2 \cos x + 3 \sin x \quad (14)$$

$$y = e^x - 2e^{2x} + 3 \cos 2x + 4 \sin 2x \quad (15)$$

$$y = e^x [c_1 \cos 2x + c_2 \sin 2x] + x e^x [c_3 \cos 2x + c_4 \sin 2x] + x^2 e^x [c_5 \cos 2x + c_6 \sin 2x] \quad (16)$$

$$y'''' - 6y'''' + 27y'''' - 68y'''' + 135y'' - 150y' + 125y = 0 \quad \text{ג.}$$

שיטת השוואת מקדמים

שאלות

פתרו את המשוואות הבאות :

$$y''' - 2y'' - 3y' = 2 \sin x - 4 \cos x \quad (1)$$

$$y^{(4)} + 3y''' - 15y'' - 19y' + 30y = -28e^{2x} \quad (2)$$

$$y''' - 2y'' - y' + 2y = 2x^3 - 3x^2 - 12x + 14 \quad (3)$$

$$y''' - 3y' + 2y = e^x \quad (4)$$

$$y''' - y'' + y' - y = 2 \sin \frac{x}{2} \cos \frac{x}{2} \quad (5)$$

$$\begin{cases} y''' - y' = 4e^{-x} + 3e^{2x} \\ y(0) = 0 \\ y'(0) = -1 \\ y''(0) = 2 \end{cases} \quad (6)$$

$$y^{(4)} + y'' = 3x^2 + 4 \sin x - 2 \cos x \quad (7)$$

תשובות סופיות

$$y = c_1 + c_2 e^{-x} + c_3 e^{3x} + \sin x \quad (1)$$

$$y = c_1 e^x + c_2 e^{-2x} + c_3 e^{3x} + c_4 e^{-5x} + e^{2x} \quad (2)$$

$$y = c_1 e^{2x} + c_2 e^x + c_3 e^{-x} + x^3 + 4 \quad (3)$$

$$y = c_1 e^x + c_2 x e^x + c_3 e^{-2x} + \frac{1}{6} x^2 e^x \quad (4)$$

$$y = c_1 e^x + c_2 \cos x + c_3 \sin x + \frac{1}{4} x (\cos x - \sin x) \quad (5)$$

$$y = -4.5 + 4e^{-x} + 2xe^{-x} + \frac{1}{2} e^{2x} \quad (6)$$

$$y = c_1 + c_2 x + c_3 \cos x + c_4 \sin x + \frac{1}{4} x^4 - 3x^2 + x \sin x + 2x \cos x \quad (7)$$

שיטת וריאציית הפרמטרים

שאלות

פתרו את המשוואות הבאות:

$$y''' + y' = \frac{1}{\cos x} \quad (1)$$

$$y''' - 3y'' + 2y' = \frac{e^x}{1 + e^{-x}} \quad (2)$$

$$y''' - 3y'' + 3y' - y = \frac{e^x}{x} \quad (3)$$

תשובות סופיות

$$y = c_1 + c_2 \cdot \cos x + c_3 \cdot \sin x + \ln \left| \tan x + \frac{1}{\cos x} \right| - x \cos x + \sin x \ln |\cos x| \quad (1)$$

$$y = c_1 + c_2 e^x + c_3 e^{2x} + \frac{1}{2} (e^x + 1 - \ln(e^x + 1)) + e^x (-\ln(e^x + 1)) + e^{2x} \left(-\frac{1}{2} \ln(1 + e^{-x}) \right) \quad (2)$$

$$y = c_1 e^x + c_2 x e^x + c_3 x^2 e^x - \frac{3}{4} x^2 e^x + \frac{1}{2} x^2 e^x \ln |x| \quad (3)$$

הוורונסקיאן ושימושיו

שאלות

- (1) האם קיימת מד"ר מהצורה $y'''+p(x)y''+q(x)y'+r(x)y=0$, בעלת מקדמים רציפים בקטע $[-1,1]$, כך שהפונקציות $y_1(x)=x$, $y_2(x)=x^2$, $y_3(x)=x^3$ הן פתרונות שלה?
- (2) נתונות הפונקציות $y_1(x)=4-x$, $y_2(x)=4+x$, $y_3(x)=20+x$.
 א. חשבו את הוורונסקיאן של הפונקציות.
 ב. קבעו האם הפונקציות תלויות בקטע $(-\infty, \infty)$.
 ג. ענו שוב על סעיף ב', בידיעה ששלוש הפונקציות הן פתרון של המד"ר $y''=0$.
- (3) פתרו את הסעיפים הבאים:
 א. יהיו $y_1(x)$, $y_2(x)$, $y_3(x)$ פונקציות גזירות ברציפות שלוש פעמים בקטע I , ונניח כי הוורונסקיאן שלהן שונה מאפס ב- I . הוכיחו כי קיימת משוואה הומוגנית מסדר 3, בעלת מקדמים רציפים בקטע I , כך ש- $y_1(x)$, $y_2(x)$, $y_3(x)$ הם פתרונות שלה.
 ב. רשמו משוואה לינארית, הומוגנית, מסדר שלישי, עם מקדמים רציפים, שהפונקציות $y_1(x)=x$, $y_2(x)=x^2$, $y_3(x)=x^3$ הן פתרונות שלה.

תשובות סופיות

- (1) לא. הפונקציות מתאפסות רק בנקודה אחת $x=0$.
- (2) א. $W=0$ ב. הפונקציות תלויות. ג. הפונקציות תלויות.
- (3) א. שאלת הוכחה. ב. $x \neq 0$, $y'''+\frac{3}{x}y''+\frac{6}{x^2}y'-\frac{6}{x^3}y=0$.

השיטה האופרטורית

שאלות

פתרו את המשוואות הבאות :

$$(D^3 - 2D^2 - 3D)y = 4e^x - 10e^{-2x} \quad (1)$$

$$y^{(4)} + 3y''' - 15y'' - 19y' + 30y = 10e^{4x} + 2e^x - 1 \quad (2)$$

$$(D^4 - 6D^3 + 13D^2 - 12D + 4)y = 10e^x + 4e^{2x} \quad (3)$$

$$(D^5 - 8D^4 + 22D^3 - 28D^2 + 17D - 4)y = 24e^x + 81e^{4x} \quad (4)$$

$$(D^6 + D^4 + D^2)y = 104\sin(2x+1) + \cos(x+10) \quad (5)$$

$$(D^5 - 8D^4 + 22D^3 - 28D^2 + 17D - 4)y = -5\sin 2x \quad (6)$$

$$(D^4 - 3D^3 + 6D^2 - 12D + 8)y = 30\sin \frac{x}{2} \cos \frac{x}{2} + 48\cos^2 x - 16 \quad (7)$$

תשובות סופיות

$$y = c_1e^{0x} + c_2e^{-x} + c_3e^{3x} - e^x + e^{-2x} \quad (1)$$

$$y = c_1e^x + c_2e^{-2x} + c_3e^{3x} + c_4e^{-5x} + \frac{5}{81}e^{4x} - \frac{1}{18}xe^x - \frac{1}{30} \quad (2)$$

$$y = c_1e^x + c_2xe^x + c_3e^{2x} + c_4xe^{2x} + 5x^2e^x + 2x^2e^{2x} \quad (3)$$

$$y = c_1e^x + c_2xe^x + c_3x^2e^x + c_4x^3e^x + c_5e^{4x} - \frac{1}{3}x^4e^x + xe^{4x} \quad (4)$$

$$y = c_1 + c_2x + c_3e^{2x} + c_4e^{-2x} + c_5e^{3x} + c_6e^{-3x} - 2\sin(2x+1) - \cos(x+10) \quad (5)$$

$$y = c_1e^x + c_2xe^x + c_3x^2e^x + c_4x^3e^x + c_5e^{4x} + \frac{1}{500}[4\sin 2x - 22\cos 2x] \quad (6)$$

$$y = c_1e^x + c_2e^{2x} + c_3\cos 2x + c_4\sin 2x + \frac{5\sin x + 25\cos x}{26} + \frac{-3\cos 2x - 18\sin 2x}{37} + 1 \quad (7)$$

מבוא מתמטי לפיסיקאים 2 (ממפיס 2)

פרק 12 - שימושים של משוואות דיפרנציאליות

תוכן העניינים

1. בעיות גדילה ודעיכה..... 93
2. בעיות בגיאומטריה אנליטית..... 95
3. עקומות אורתוגונליות..... 97
4. בעיות הקשורות לשטח מתחת לעקום..... 98
5. בעיות שונות..... 99

בעיות גדילה ודעיכה

שאלות

- 1) קצב הריבוי הטבעי העולמי הוא 2% בשנה. ידוע כי בשנת 1980 היו בעולם 4 מיליארד איש.
- א. כמה אנשים היו בעולם בשנת 2010?
- ב. כמה אנשים היו בעולם בשנת 1974?
- ג. באיזו שנה יהיו בעולם 50 מיליארד אנשים?
- *הניחו שאוכלוסיית העולם גדלה מעריכית (כלומר, שבכל רגע קצב הגידול פרופורציונלי לערכו).
- 2) האוכלוסייה בעיר מסוימת גדלה מעריכית. בשנה מסוימת היו בעיר 400 אלף תושבים, ואחרי 4 שנים היו בה 440 אלף תושבים.
- א. מצאו את אחוז הגידול השנתי.
- ב. מצאו כעבור כמה שנים (החל מהשנה המסוימת), היו בעיר 550 אלף תושבים.
- 3) אדם הפקיד סכום כסף בבנק בריבית דריבית של 4%. כעבור 5 שנים הצטברו לאדם 5,000 ש"ח.
- א. כמה כסף הפקיד האדם?
- ב. כעבור כמה שנים יהיו לאדם 7,000 ש"ח?
- 4) מספר חיות הבר בעין גדי גדל בצורה מעריכית. בספירה הראשונית היו 1,000 חיות. בספירה השנייה שנעשתה, כעבור 20 חודשים, היו 1,400 חיות בר. מצאו אחרי כמה חודשים, החל מהספירה הראשונה, היו בשמורה 2,000 חיות בר.
- 5) ליסוד הרדיואקטיבי פחמן 14 יש זמן מחצית חיים של 5,750 שנים. ידוע כי קצב ההתפרקות הרגעי של היסוד, פרופורציונלי לכמותו הנמצאת באותו הרגע.
- א. כמה גרמים של יסוד זה ישרדו אחרי 1,000 שנים, מכמות התחלתית של 100 גרם?
- ב. כעבור כמה שנים תישאר כמות של 10 גרם, מכמות התחלתית של 100 גרם?

- 6) בבריכה אחת יש 240 טון דגים, וכמות הדגים בה גדלה ב-4% כל שבוע. בבריכה השנייה יש 200 טון דגים, וכמות הדגים בה גדלה ב-10% כל שבוע.
- א. בעוד כמה שבועות תהיינה כמויות הדגים בשתי הבריכות שוות?
- ב. בעוד כמה שבועות תהיה כמות הדגים שבבריכה השנייה גדולה פי 2 מכמות הדגים שבבריכה הראשונה?

תשובות סופיות

- | | | |
|---------------------|------------------|----------------|
| 1) א. 7.28 מיליארד. | ב. 3.54 מיליארד. | ג. בשנת 2,106. |
| 2) א. 2% | ב. 15.92 שנים. | |
| 3) א. 4093.65 ש. | ב. 13.41 שנים. | |
| 4) 40.77 חודשים. | | |
| 5) א. 88.69 גרם. | ב. 19,188 שנים. | |
| 6) א. 3.04 שבועות. | ב. 14.6 שבועות. | |

בעיות גיאומטריות

שאלות

(1) על עקום מסוים ידוע, שהשיפוע של המשיק בכל נקודה (x, y) על העקום,

$$\text{שווה ל-} -\frac{x}{y}.$$

מצאו את משוואת העקום.

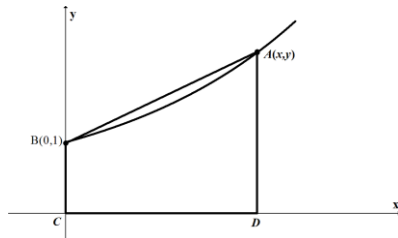
(2) מצאו את משוואת העקום, שהנורמל שלו בכל נקודה עובר בראשית.

(3) מצאו את משוואת העקום, ששיפוע המשיק לו בכל נקודה שווה למחצית שיפוע הקטע מהראשית לנקודה.

(4) תרגמו את התיאור המילולי הבא למשוואה דיפרנציאלית ופתרו אותה:
 נתון עקום ברביע הראשון, העובר בנקודה $(2, 4)$.
 נתון כי ההפרש בין שיפוע המשיק לגרף העקום בנקודה $A(x, y)$ שעליו,
 ובין שיפוע הישר המחבר את A עם ראשית הצירים,
 שווה לשיעור ה- y של הנקודה A .

(5) מצאו את משוואת העקום, המאונך לישר העובר דרך נקודה כלשהי על העקום ודרך הנקודה $(3, 4)$, אם ידוע שהעקום עובר גם דרך הראשית.

(6) קטע הנורמל לעקום בנקודה (x, y) שבין נקודה זו וציר ה- x , נחצה על ידי ציר ה- y .
 מצאו את משוואת עקום זה.



(7) נתון עקום העובר בנקודה $B(0,1)$.

בכל נקודה A שעל העקום, שווה שיפוע העקום לשטחו של הטרפז $ABCD$, הנראה בציור. מהי משוואת העקום?

(8) נתון עקום, ברביע הראשון, העובר בנקודה $(1, 3)$,

ושיפוע המשיק אליו בנקודה (x, y) שווה ל- $-\left(1 + \frac{y}{x}\right)$.

מצאו את משוואת העקום.

9 מצאו את משוואת העקום, העובר דרך הנקודה $(1,2)$,

ושבכל נקודה (x, y) שעליו שיפוע הנורמל הוא $\frac{2xy}{y^2 - x^2}$.

10 מצאו את משוואת העקום, העובר דרך הנקודה $(0,1)$, כך שהמשולש המוגבל

על ידי ציר ה- y , המשיק לעקום בנקודה כלשהי שעליו $M(x, y)$ והקטע OM ,

מהראשית O ל- M , הוא משולש שווה שוקיים, שבסיסו הקטע MN

(כאשר N היא הנקודה בה המשיק הנ"ל חותך את ציר ה- y).

ציירו ציור מתאים ברביע הראשון הממחיש את הבעיה.

תשובות סופיות

$$x^2 + y^2 = k \quad (1)$$

$$x^2 + y^2 = k \quad (2)$$

$$y^2 = ax \quad (3)$$

$$y = 2xe^{x-2} \quad (4)$$

$$y = 4 \pm \sqrt{25 - (x-3)^2} \quad (5)$$

$$2x^2 + y^2 = k \quad (6)$$

$$y = 2e^{x/4} - 1 \quad (7)$$

$$2xy + x^2 = 7 \quad (8)$$

$$x^3 - 3y^2x = 11 \quad (9)$$

$$2 = y + \sqrt{y^2 + x^2} \quad (10)$$

עקומות אורתוגונליות

שאלות

מצאו את משפחת העקומות האורתוגונליות למשפחות העקומות בשאלות 1-4 :

$$2 \ln x + \ln y = c \quad (1)$$

$$xy = c \quad (2)$$

$$x^2 + 2y^2 = c \quad (3)$$

ב. מצאו את העקומה האורתוגונלית לעקומה $x^2 + 2y^2 = 9$,
 בנקודה $(1, 2)$ שעליה.

$$x^2 + y^2 = cx \quad (4)$$

מצאו את משפחת העקומות, היוצרות זווית של 45°
 עם משפחת המעגלים $x^2 + y^2 = c$.

תשובות סופיות

$$2 \ln x + \ln y = c \quad (1)$$

$$y^2 - x^2 = k \quad (2)$$

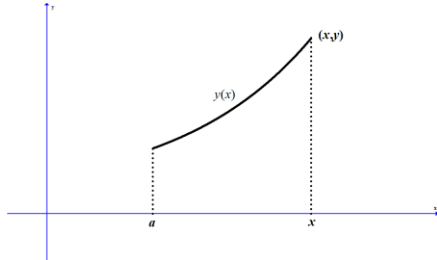
$$y = ax^2, \quad y = 2x^2 \quad (3)$$

$$y = m(x-c)^2 \quad y > 0 \quad (4)$$

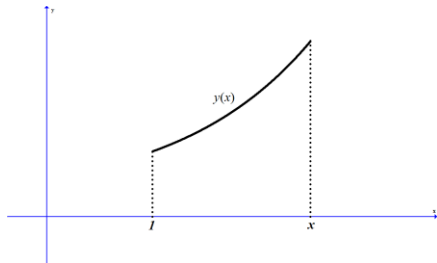
$$\ln|x| + \frac{1}{2} \ln \left(\left(\frac{y}{x} \right)^2 + 1 \right) = -\arctan \left(\frac{y}{x} \right) + c \quad (5)$$

בעיות הקשורות לשטח מתחת לעקום

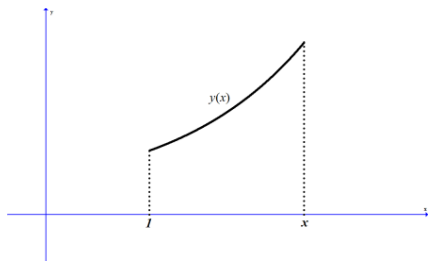
שאלות



- (1) שטח S מוגבל על ידי עקום $y = y(x)$, ציר ה- x , $x = a$, ו- x משתנה (ראו ציור). ידוע כי השטח S פרופורציונלי לאורך הקשת בין הנקודות $(a, y(a))$ ו- $(x, y(x))$. מצאו את משוואת העקום.



- (2) שטח S מוגבל על ידי עקום $y = y(x)$, ציר ה- x , $x = 1$, ו- x משתנה (ראו ציור). ידוע כי $y(1) = 2$. האם קיים עקום כזה, כך ששטחו של S שווה ל- $2y(x)$?



- (3) שטח S מוגבל על ידי עקום $y = y(x)$, ציר ה- x , $x = 1$, ו- x משתנה (ראו ציור). ידוע כי $y(1) = 2$. האם קיים עקום כזה, כך שהשטח של S שווה ל- $2 - y(x)$?

תשובות סופיות

$$y = k \cosh\left(\pm \frac{1}{k}x + C\right) \quad (1)$$

(2) לא.

(3) כן.

בעיות שונות

שאלות

- (1) בזמן $t = 0$, יש במיכל 4 ק"ג מלח מומסים ב-200 ליטר מים. נניח שמי מלח, בריכוז של 0.2 ק"ג מלח לליטר מים, מוזרמים לתוך המיכל בקצב של 25 ליטר לדקה, ושהתמיסה המעורבת מנוקזת החוצה מן המיכל באותו קצב.
- א. חשבו את כמות המלח במיכל לאחר 8 דקות.
 ב. תוך כמה זמן תהיה כמות המלח במיכל כפולה מהכמות ההתחלתית?
- (2) סירה נגררת בקצב של 12 קמ"ש. ברגע $t = 0$, כשכבל הגרירה מנותק, מתחיל אדם, הנמצא בסירה, לחרור בכיוון התנועה ומפעיל כוח של 20 ניוטון על הסירה. משקל החותר והסירה הוא 500 ק"ג, וההתנגדות (ניוטון) שווה ל- $2v$, כאשר v נמדדת במטר/שנייה.
- א. מצאו את מהירות הסירה כעבור חצי דקה.
 ב. מצאו כעבור כמה זמן תהיה מהירות הסירה 5 מטר/שנייה.
 ג. מצאו את המהירות הסופית.
- (3) חוק הקירור של ניוטון קובע, כי הקצב בו גוף מתקרר פרופורציונלי להפרש בין טמפרטורת הגוף וטמפרטורת הסביבה. חומר בעל טמפרטורה של 150 מעלות נמצא בכלי בעל טמפרטורת אוויר קבועה, השווה ל-30 מעלות. החומר מתקרר לפי חוק הקירור של ניוטון, ולאחר כחצי שעה יורדת טמפרטורת החומר ל-70 מעלות.
- א. מהי טמפרטורת החומר לאחר כשעה?
 ב. כעבור כמה זמן תהיה טמפרטורת החומר 40 מעלות?
- (4) נתון מיכל בצורת גליל, שרדיוס בסיסו 1 ס"מ וגובהו 4 ס"מ. הגליל מלא במים. ברגע מסוים פותחים ברז בתחתית הגליל, והמים זורמים החוצה בקצב שפרופורציונלי לשורש מגובהם. נסמן ב- $h(t)$ את גובה פני המים, וב- k את קבוע הפרופורציה.
- א. רשמו מד"ר עבור גובה פני המים, $h(t)$.
 מהו תנאי ההתחלה של הבעיה?
 ב. ידוע כי $k = -2\pi$. פתרו את המד"ר.
 תוך כמה זמן תישאר בגליל מחצית מכמות המים ההתחלתית?

- (5) כדור שלג, שרדיוסו ההתחלתי 4 ס"מ, נמס, כך שהקצב שבו רדיוסו קטן – פרופורציונלי לשטח פניו.
 לאחר כחצי שעה רדיוס הכדור שווה ל-3 ס"מ.
 א. רשמו נוסחה שתתאר את רדיוס הכדור בזמן t .
 ב. כעבור כמה זמן יהיה נפח כדור השלג $\frac{1}{64}$ מנפחו ההתחלתי?
- (6) מבלון מלא אוויר, שרדיוסו R , מתחיל לצאת אוויר.
 קצב יציאת האוויר הוא $3V(t)$, כאשר $V(t)$ הוא נפח הבלון בזמן t .
 הוכיחו כי כעבור $\ln 2$ שניות נפח הבלון יקטן לכדי שמינית מנפחו ההתחלתי.
 הערה: בשאלות 5 ו-6 נדרש ידע בהפרדת משתנים.

תשובות סופיות

- (1) א. 26.75 ק"ג. ב. 0.942 דקות.
- (2) א. 4.09 מטר/שניה. ב. 72 שניות. ג. 10 מטר/שניה.
- (3) א. $43\frac{1}{3}^{\circ}$. ב. 1.13 שעות.
- (4) א. $h(0) = 4 ; \pi h'(t) = k\sqrt{h(t)}$. ב. $h = (2-t)^2 ; t = \sqrt{2} + 2$
- (5) א. $R(t) = \frac{12}{2t+3}$. ב. 4.5 שעות.
- (6) שאלת הוכחה.