

מבוא לסטטיסטיקה והסתברות 2



$$\{\sqrt{x}\}^2$$



תוכן העניינים

1. סטטיסטיקה תיאורית- סיווג משתנים וסולמות מדידה 1
2. סטטיסטיקה תיאורית- מדדי מרכז (ללא ספר) 2
3. סטטיסטיקה תיאורית- מדדי פיזור (ללא ספר) 3
4. סטטיסטיקה תיאורית - מדדי פיזור - טווח בין רבעוני 5
5. סטטיסטיקה תיאורית - טרנספורמציה לינארית 9
6. סטטיסטיקה תיאורית-מקדם ההשתנות 12
7. סטטיסטיקה תיאורית- תרשים קופסא 14
8. סטטיסטיקה תיאורית שאלות אמריקאיות 16
9. הסקה סטטיסטית - הקדמה 23
10. התפלגות הדגימה ומשפט הגבול המרכזי 26
11. אמידה נקודתית 46
12. רווח סמך לתוחלת (ממוצע) 71
13. רווח סמך לפרופורציה 79
14. רווח סמך לשונות וסטיית תקן 82

מבוא לסטטיסטיקה והסתברות 2

פרק 1 - סטטיסטיקה תיאורית- סיווג משתנים וסולמות מדידה

תוכן העניינים

1. כללי 1

סטטיסטיקה תיאורית – סיווג משתנים וסולמות מדידה:

רקע:

סטטיסטיקה תיאורית הוא ענף בו לומדים כיצד לאסוף נתונים, להציג אותם ולנתח אותם. בסטטיסטיקה תיאורית אנו פונים לקבוצה מסוימת, ובאותה קבוצה אנו אוספים נתונים על הישויות באותה קבוצה. משתנה – תכונה שיכולה לקבל מספר ערכים: דעה פוליטית, מקום מגורים, גובה של אדם וכדומה. חלוקה אחת של המשתנים הנמדדים היא לפי סולמות מדידה:

מיון משתנים לפי סולמות המדידה:

1. סולם שמי (נומינאלי) – משתנה שלערכיו יש משמעות רק מבחינת הזהות ואין עניין של יותר או פחות. לדוגמה: מצב משפחתי (רווק/נשוי/אלמן/גרוש), אזור מגורים. משתנה דיכוטומי (הינו מסולם שמי) אותם משתנים שיש להם רק שני ערכים אפשריות זכר/נקבה. מעשן/לא מעשן.
2. סולם סדר (אורדינאלי) – כאשר לערכים של המשתנה בנוסף לשם ישנה גם משמעות לסדר אבל אין משמעות לגודל ההפרש. למשל, דרגה בצבא.
3. סולם רווחים (אינטרוואלי) – משתנה שלערכים שלו בנוסף לשם ולסדר בניהם יש משמעות לרווחים בין הערכים אבל אין משמעות ליחס בין הערכים. למשל, קומה בבניין. סולם לא כל כך פופולרי.

סולם מנה/יחס:

משתנה שלערכיו בנוסף לשם, לסדר ולרווח יש משמעות גם ליחס בין הערכים. למשל, מספר מכוניות למשפחה, משקל אדם בק"ג. הדרך הקלה ביותר כדי לזהות עם הסולם הוא סולם מנה היא על ידי מבחן האפס. בסולם מנה האפס הוא מוחלט, אבסולוטי, ומייצג אין.

סוגי משתנים:

נבצע סיווג של המשתנים:

משתנה איכותי

משתנה שלערכיו אין משמעות של יותר או פחות, אין עניין כמותי לערכים המתקבלים. כמו: מקום מגורים של אדם (רעננה, תל אביב, אשדוד...), מין האדם (זכר, נקבה), מצב משפחתי (רווק, נשוי, גרוש, אלמן).

משתנה כמותי

משתנה שערכיו הם מספרים להם יש משמעות כמותית כמו: גובה אדם בס"מ, ציון בבחינה וכדומה. את המשתנה הכמותי נסווג לשני סוגים:

משתנה בדיד: משתנה שערכיו מתקבלים מתוך סידרה של ערכים אפשריים. כמו: מספר ילדים למשפחה (1,2,3...), ציון בבחינה (מ-0 ועד 100 בקפיצות של 1).

משתנה רציף: משתנה שערכיו מתקבלים מתוך אינסוף ערכים בתחום מסוים, הערכים מתקבלים ברצף – ללא קפיצות של ערכים. דוגמאות: גובה בס"מ – אם הגובה הנמוך ביותר הוא 150 ס"מ ועד 190 ס"מ – הגבהים בקבוצה הם ברצף. גם בין 160 ל-161 ס"מ יש רצף אינסופי של ערכים אפשריים (כמו 160.233 ס"מ, למשל).



שאלות:

- (1) באיזה סולם מדידה המשתנים הבאים נחקרים (שמי/סדר/רווחים/מנה):
- גובה (בס"מ).
 - מספר ילדים למשפחה.
 - מידת החרדה לפני מבחן.
 - שביעות רצון משירות לקוחות בסקלה מ-1 עד 7 (1 - כלל לא מרוצה עד 7 - מרוצה מאד)
 - השכלה.
 - מספר אוטובוס.
 - מקום מגורים.
 - מין (1=גבר ; 2=אישה).
 - מידת נעליים.

- (2) להלן התפלגות מספר האיחורים לעבודה בחודש של העובדים בחברת "סטאר":

מספר האיחורים	מספר העובדים
0	17
1	23
2	85
3	50
4	25

בחברה 200 עובדים.

- מהו המשתנה הנחקר כאן?
 - האם מדובר במשתנה איכותי או כמותי?
אם הוא כמותי האם הוא בדיד או רציף?
באיזה סולם מדידה המשתנה?
- (3) להלן רשימה של משתנים כמותיים. ציינו האם הוא משתנה רציף/בדיד:
- שכר ב-ש.
 - ציון בחינת בגרות.
 - תוצאה של הטלת קובייה.
 - מהירות ריצה בתחרות.
 - שיעור התמיכה בממשלה.

תשובות סופיות:

- (1) א. מנה. ב. מנה. ג. סדר.
ד. סדר. ה. מנה/ סדר. ו. שמי.
ז. שמי. ח. שמי. ט. סדר.
- (2) א. מספר האיחורים. ב. כמותי בדיד בסולם מנה.
- (3) א. רציף. ב. בדיד. ג. בדיד.
ד. רציף. ה. רציף.

מבוא לסטטיסטיקה והסתברות 2

פרק 2 - סטטיסטיקה תאורית- מדדי מרכז

תוכן העניינים

1. כללי (ללא ספר)

מבוא לסטטיסטיקה והסתברות 2

פרק 3 - סטטיסטיקה תיאורית- מדדי פיזור

תוכן העניינים

1. כללי (ללא ספר)

מבוא לסטטיסטיקה והסתברות 2

פרק 4 - סטטיסטיקה תיאורית - מדדי פיזור - טווח בין רבעוני

תוכן העניינים

1. טווח בינרבעוני.....5

סטטיסטיקה תיאורית – מדדי פיזור – טווח בין רבעוני:

רקע:

הטווח הבין-רבעוני (יש הקוראים לו התחום הבין-רבעוני) נותן את הטווח בין הרבעונים בו נמצאים 50% מהתצפיות המרכזיות. הרעיון ליצור מדד פיזורי שלא רגיש לתצפיות החריגות ביותר. כדי לחשב את הטווח הבין-רבעוני יש למצוא את הרבעון התחתון והעליון של התפלגות התצפיות.

רבעון תחתון – ערך שמחלק את ההתפלגות לשניים.
25% מהמקרים נמוכים ממנו או שווים לו ו-75% מהמקרים גבוהים או שווים לו.
סימון: Q_1 .

רבעון עליון – ערך שמחלק את ההתפלגות לשניים.
75% מהמקרים נמוכים ממנו או שווים לו ו-25% מהמקרים גבוהים או שווים לו.
סימון: Q_3 .

הטווח הבין רבעוני הוא הפער בין שני הרבעונים: $IQR = Q_3 - Q_1$.

שלב ב' במציאת טווח בין-רבעוני בטבלת שכיחויות:

שלב א': נמצא את הרבעון התחתון: הוא הערך שהשכיחות היחסית המצטברת באחוזים עברה לראשונה את 25%.

שלב ב': נמצא את הרבעון העליון: הוא הערך שהשכיחות היחסית המצטברת באחוזים עברה לראשונה את 75%.

שלב ג': נמצא את הטווח הבין-רבעוני: נחסר את הרבעונים: $IQR = Q_3 - Q_1$.

דוגמה (פתרון בהקלטה):

בסניף בנק 250 לקוחות. ספרו לכל לקוח את מספר תוכניות החיסכון שלו. מהו הטווח הבין-רבעוני של מספר תוכניות החיסכון בסניף?

שכיחות יחסית מצטברת	שכיחות מצטברת	$f(x)$	# תוכניות החיסכון
		100	0
		75	1
		25	2
		25	3
		25	4

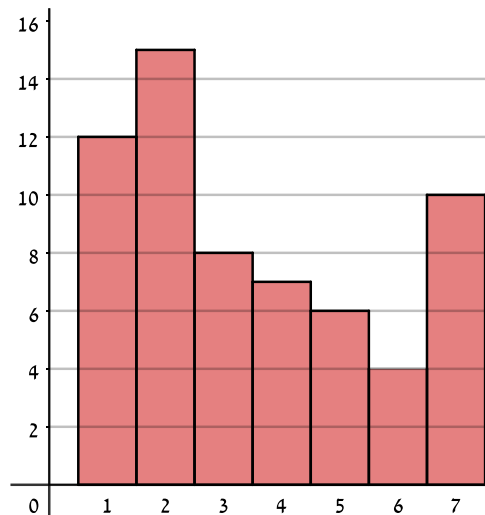
שאלות:

1) להלן התפלגות מספר המכוניות למשפחה בישוב "הגורן":

מספר מכוניות למשפחה	1	2	3	4	5
שכיחות	65	150	220	140	55

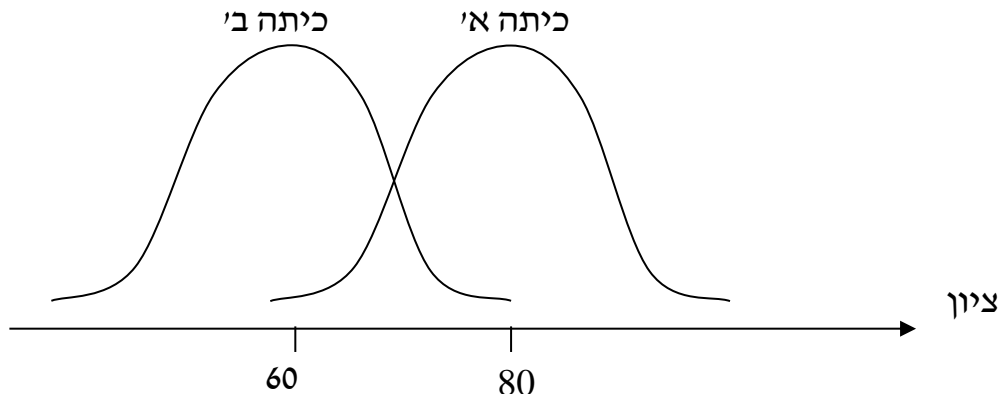
מהו הטווח הבין-רבעוני של מספר המכוניות למשפחה בישוב "הגורן"?

2) בסקר שנעשה בדקו את מספר ימי המחלה השנתיים של מורים בארץ.



- א. מה מייצגים הערכים בציר האופקי?
- ב. מהו הטווח הבין-רבעוני של מספר ימי המחלה של המורים
- ג. אם נוסף 25 מורים אשר הצהירו שמספר ימי המחלה השנתיים שלהם הוא 4 ימים, כיצד הדבר ישנה את הטווח הבין-רבעוני? הסבירו.
- ד. אם מסתבר שחלק מהמורים בסקר הצהירו שהם חלו 7 ימים בשנה אבל בפועל הם חלו 8 ימים, כיצד הדבר ישנה את הטווח הבין-רבעוני? הסבירו.

3) לפניך שתי עקומות המתארות את התפלגות הציונים בכל כיתה. באיזו כיתה הטווח הבין-רבעוני גדול יותר?



- א. כיתה א.
- ב. כיתה ב'.
- ג. לשתיהן אותו טווח בין-רבעוני.
- ד. לא ניתן לדעת, אין מספיק נתונים.

4) הוספת גודל קבוע לכל תצפיות סדרת נתונים:

- א. תגדיל את הטווח הבין-רבעוני.
- ב. תקטין את הטווח הבין-רבעוני.
- ג. לא תשנה הטווח הבין-רבעוני.
- ד. לא ניתן לדעת מה יקרה לטווח הבין-רבעוני.

5) חושב הטווח הבין-רבעוני עבור התפלגות מסוימת והתקבלה התוצאה אפס. לכן:

- א. לפחות 50% מהתצפיות זהות.
- ב. סטיית התקן היא אפס.
- ג. ההתפלגות היא סימטרית.
- ד. מצב זה כלל לא יתכן.

- 6) סניף מספר 543 של בנק "רווה" בדק ל-80 לקוחות את מספר הפעמים שכל לקוח נכנס לסניף הבנק במשך שבוע. התוצאות שהתקבלו הן:
- 50 אנשים נכנסו 0 פעמים לסניף.
 - 20 אנשים נכנסו פעם אחת לסניף.
 - 5 אנשים נכנסו פעמיים לסניף.
 - 5 אנשים נכנסו יותר מפעמיים.
- מהו הטווח הבין-רבעוני?
- א. 60.
 - ב. 2.
 - ג. 50.
 - ד. 1.

- 7) התפלגות הציונים במבחן ווקסלר היא סימטרית לכן:
- א. טווח הציונים הוא אפס.
 - ב. הטווח הבין רבעוני של הציונים אפס.
 - ג. סעיפים א ו-ב הם נכונים.
 - ד. אף סעיף אינו נכון.

תשובות סופיות:

- 1) 2.
- 2) א. מספר ימי המחלה השנתיים. ב. 3. ג. יקטן. ד. לא ישתנה.
- 3) ג.
- 4) ג.
- 5) א.
- 6) ד.
- 7) ד.

מבוא לסטטיסטיקה והסתברות 2

פרק 5 - סטטיסטיקה תיאורית - טרנספורמציה לינארית

תוכן העניינים

1. כללי 9

סטטיסטיקה תיאורית – טרנספורמציה לינארית:

רקע:

מצב שבו מבצעים שינוי מסוג הוספה (או החסרה) של קבוע, והכפלה (או חילוק) של קבוע, לכל התצפיות: $y = a \cdot x + b$. כך יושפעו המדדים השונים:

$$MR_y = a \cdot MR_x + b$$

$$MO_y = a \cdot MO_x + b$$

$$\bar{y} = a \cdot \bar{x} + b$$

$$Md_y = a \cdot Md_x + b$$

מדדי המרכז:

$$R_y = |a| R_x$$

$$S_y = |a| S_x$$

$$S_y^2 = a^2 S_x^2$$

מדדי הפיזור:

$$Y_p = a \cdot X_p + b$$

$$Z_y = \frac{a}{|a|} Z_x$$

מדדי המיקום היחסי:

שלבי העבודה:

1. נזהה שמדובר בטרנספורמציה לינארית (שינוי קבוע לכל התצפיות).
2. נרשום את כלל הטרנספורמציה לפי נתוני השאלה.
3. נפשט את הכלל ונזהה את ערכי a ו- b .
4. נציב בנוסחאות שלעיל בהתאם למדדים שנשאלים.

דוגמה (פתרון בהקלטה):

השכר הממוצע של עובדים הינו 9000 ₪ וטווח 6000 ₪. חשבו את המדדים הללו לאחר שהעלו את כל המשכורות ב-10% ואחר כך קנסו אותם ב-100 ₪.

שאלות:

- (1) עבור סדרת נתונים התקבל: $\bar{x} = 80, S = 15, MO = 70$.
 הוחלט להכפיל את כל התצפיות ב-4 ולהחסיר מהתוצאה 5.
 חשבו את המדדים הללו לאחר השינוי.
- (2) בחברה מסוימת השכר הממוצע הוא 40 ש"ח לשעה עם סטיית תקן של 5 ש"ח לשעה.
 הוחלט להעלות את כל המשכורות ב-10%, אך זה לא סיפק את העובדים ולכן
 הם קיבלו לאחר מכן תוספת של 2 ש"ח לשעה.
 מה הממוצע ומהי השונות של השכר לשעה לאחר כל השינויים.
- (3) במבחן מסוים הציון החציוני היה 73, טווח הציונים היה 40 נקודות והעשירון
 העליון היה הציון 87. כיוון שהציונים בבחינה היו נמוכים, המורה החליט לתת
 פקטור של 4 נק' לכל התלמידים.
 חשבו את המדדים לאחר הפקטור.
- (4) דגמו מקו ייצור 50 קופסאות של גפרורים. בדקו בכל קופסא בה יש 40
 גפרורים את כמות הגפרורים הפגומים. התקבל שבממוצע יש 3 גפרורים
 פגומים בקופסא, עם סטיית תקן של 1.5 גפרורים.
 מה יהיה הממוצע ומה תהיה סטיית התקן של מספר התקינים בקופסא?
- (5) חברת בזק הציעה את ההצעה הבאה: שלושים שקלים דמי מנוי חודשיים
 קבועים וכן 10 אגורות לכל דקה של שיחה יוצאת. אדם בדק במשך שנה את
 דקות השיחות היוצאות שלו, וקיבל שבממוצע חודשי יש לו 600 דקות שיחות
 יוצאות עם שונות של 2500 דקות רבועות, כמו כן בחודש ינואר ציון התקן
 היה 2.
 חשבו את המדדים הללו עבור חשבון הטלפון החודשי של אותו אדם בשקלים
 אם היה משתמש בחבילה המוצעת לו על ידי בזק.
- (6) הוכיחו שאם כל התצפיות בהתפלגות עברו טרנספורמציה לינארית: $Y_i = a \cdot X_i + b$,
 אזי הממוצע והשונות של כלל התצפיות לאחר הטרנספורמציה יהיו בהתאמה:

$$\bar{y} = a \cdot \bar{x} + b, S_y^2 = a^2 S_x^2$$

תשובות סופיות:

- (1) ממוצע: 315, סטיית תקן: 60, שכיח: 275.
- (2) ממוצע: 46, שונות: 30.25.
- (3) טווח: 40, חציון: 77, עשירון עליון: 91.
- (4) ממוצע: 37, סטיית תקן: 1.5.
- (5) ממוצע: 90, שונות: 25, ציון תקן: 2.
- (6) $a^2 \cdot S_x^2$

מבוא לסטטיסטיקה והסתברות 2

פרק 6 - סטטיסטיקה תיאורית-מקדם ההשתנות

תוכן העניינים

1. כללי 12

סטטיסטיקה תיאורית – מקדם ההשתנות:

רקע:

כאשר מחשבים סטיית תקן למספר קבוצות בעלי ממוצע שונה, השוואת מידת פיזור הנתונים אינה מתייחסת לערך מרכז הנתונים (לממוצע למשל). על מנת לתת מדד פיזור המתחשב בממוצע הנתונים נחשב את מקדם ההשתנות –

$$CV = \frac{S(X)}{\bar{X}} : \text{Coefficient of Variation}$$

ככל שמקדם ההשתנות נמוך יותר, כך המשתנה מרוכז יותר סביב הממוצע, וככל שמקדם ההשתנות גבוה יותר, מידת הפיזור סביב הממוצע גבוהה יותר.

שאלות:

1) להלן נתונים לגבי ציונים במבחן באנגלית ב-3 כיתות מתוך שכבה י' בתיכון:

כיתה	ממוצע	מס' תלמידים	סטיית תקן
1	76	40	12
2	68	20	15
3	82	30	10

א. חשבו את מקדם ההשתנות בכל כיתה.

ב. מהי הכיתה הכי הטרוגנית?

2) נתונות שתי קבוצות: הממוצע בקבוצה א' הוא 100 והשונות 100.

הממוצע בקבוצה ב' הוא 500 והשונות 400.

באיזו קבוצה מידת הפיזור יחסית קטן יותר?

3) במפעל לייצור מצברים לרכב בדקו במשך 40 ימים את התפוקה היומית

(מספר מצברים במאות) ואת מספר הפועלים שעבדו באותו היום.

להלן טבלה המסכמת את האינפורמציה שנאספה על שני המשתנים:

מספר פועלים	תפוקה	ממוצע
15	48	ממוצע
2	10	סטיית תקן

לפי קריטריון CV:

א. הפיזור באופן יחסי שווה בין התפוקה היומית לכמות הפועלים העובדים ביום.

ב. הפיזור יחסית יותר גדול עבור התפוקה היומית מאשר עבור מספר הפועלים ביום.

ג. הפיזור יחסית יותר גדול עבור מספר הפועלים ביום מאשר עבור התפוקה היומית.

ד. אין מספיק נתונים כדי לחשב את CV.

תשובות סופיות:

1) א. $\frac{\sigma}{\bar{X}}$. ב. כיתה ב'.

2) קבוצה ב'.

3) ב'.

מבוא לסטטיסטיקה והסתברות 2

פרק 7 - סטטיסטיקה תיאורית- תרשים קופסא

תוכן העניינים

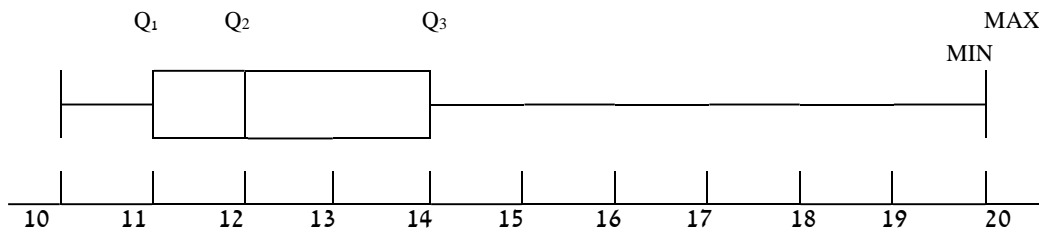
1. כללי 14

סטטיסטיקה תיאורית – תרשים קופסא (Boxplot):

רקע:

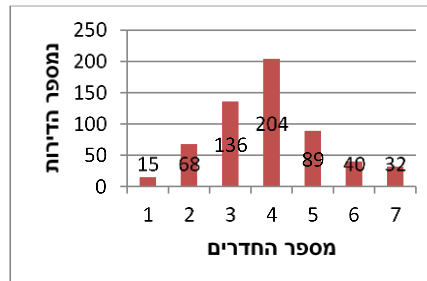
תרשים קופסא הינו תרשים שבעזרתו ניתן לבחון:

- (1) את המרכז של ההתפלגות על ידי החציון (Q_2).
- (2) את הפיזור של הנתונים (הטווח והטווח הבין רבעוני).
- (3) את צורת ההתפלגות (סימטרית ואסימטרית ימנית או אסימטרית שמאלית).



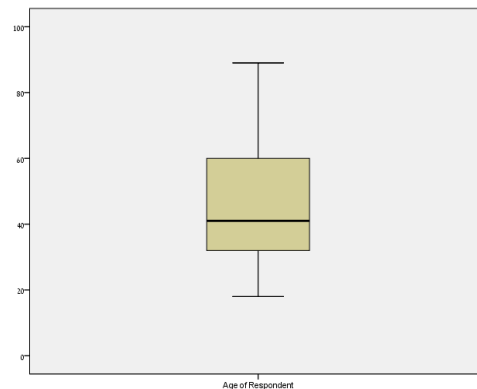
שאלות:

1) להלן התפלגות מספר החדרים לדירות שנבנו בשנת 2009 בעיר אשדוד:



- מצאו את החציון, הרבעון התחתון והרבעון העליון של ההתפלגות.
- שרטטו דיאגרמת קופסא להתפלגות.
- מה ניתן לומר על צורת ההתפלגות?

2) להלן דיאגרמת קופסא המתארת את התפלגות הגיל (בשנים) באוכלוסייה מסוימת:



- מה הגיל החציוני?
- מה בערך טווח הגילאים?
- מה ניתן להגיד על צורת ההתפלגות?

תשובות סופיות:

- חציון: 4, רבעון תחתון: 3, רבעון עליון: 5.
 - ראה גרף מלא בסרטון וידאו. ג. כמעט סימטרית.
- חציון: 40. ב. טווח: 70. ג. התפלגות אסימטרית ימנית.

מבוא לסטטיסטיקה והסתברות 2

פרק 8 - סטטיסטיקה תיאורית שאלות אמריקאיות

תוכן העניינים

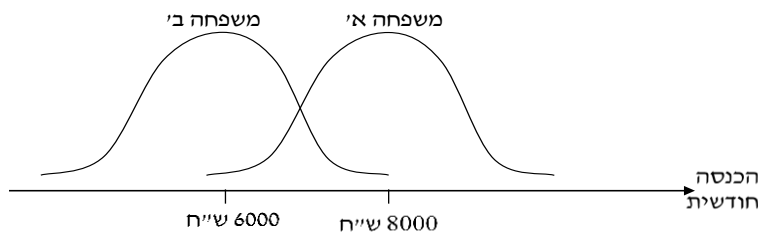
1. כללי 16

סטטיסטיקה תיאורית – שאלות אמריקאיות:

שאלות:

שאלות 1-3 מתייחסות לקטע הבא:

להלן שתי עקומות המתארות את התפלגות ההכנסות החודשיות של שתי משפחות שנבחרו באקראי:



- (1) לאיזו משפחה הכנסה שכיחה גבוהה יותר?
- משפחה א'.
 - משפחה ב'.
 - לשתיהן אותה הכנסה שכיחה.
 - לא ניתן לדעת – אין מספיק נתונים.
- (2) באיזו משפחה ההכנסה החציונית שווה להכנסה הממוצעת?
- משפחה א'.
 - משפחה ב'.
 - בשתיהן ההכנסה החציונית שווה להכנסה הממוצעת.
 - לא ניתן לדעת – אין מספיק נתונים.
- (3) באיזו משפחה סטית התקן של ההכנסה החודשית גבוהה יותר?
- משפחה א'.
 - משפחה ב'.
 - לשתיהן אותה סטית תקן.
 - לא ניתן לדעת – אין מספיק נתונים.

הנתונים הבאים מתייחסים לשאלות 4-6:

להלן נתונים חלקיים של טבלת שכיחויות:
כמו כן, נתון כי הממוצע הוא 1.66.

$F(x)$	x
?	0
10	1
6	2
15	3
?	4
50	סה"כ

4) השכיח של הנתונים הוא:

- א. 0.
ב. 15.
ג. ישנם שני שכיחים: 0 ו-3.
ד. על סמך הנתונים החלקיים אי אפשר לקבוע מה יהיה ערכו של השכיח.

5) חציון הנתונים הוא:

- א. 2.
ב. 1.5.
ג. 25.5.
ד. על סמך הנתונים החלקיים אי אפשר לקבוע מה יהיה ערכו של החציון.

6) הטווח של הנתונים:

- א. 11.
ב. 3.
ג. 4.
ד. על סמך הנתונים החלקיים אי אפשר לקבוע מה יהיה ערכו של החציון.

7) בהתפלגות אסימטרית ימנית של משתנה כמותי רציף, הערך המתאים למאון

ה-30, ציון התקן שלו הוא בהכרח:

- א. שלילי.
ב. חיובי.
ג. אפס.
ד. לא ניתן לדעת ללא הנתונים.

- 8) סדרת נתונים סטטיסטיים מונה 10 תצפיות. נתון כי סדרת הנתונים סימטרית סביב הממוצע. ממוצע הסדרה-40 ושונות הסדרה-100. בשלב מאוחר יותר נוספו שתי תצפיות נוספות לסדרה : 50 ו-30. השונות של 12 התצפיות :
- א. תקטן.
 - ב. תגדל.
 - ג. לא תשתנה.
 - ד. לא ניתן לחשב את השונות ללא ידיעת התצפיות.

הנתונים הבאים מתייחסים לשאלות 9-10:

בחברת "טיק" המשכורת הממוצעת היא 4,600 ₪ וסטיית התקן של משכורת זו הינה 200 ₪. לאחר מו"מ עם ועד עובדי ההנהלה סוכם כי המשכורת תוכפל פי 1.5.

- 9) מהי המשכורת הממוצעת החדשה (ב-₪)?
- א. 2,300.
 - ב. 6,900.
 - ג. 4,650.
 - ד. 4,600.
 - ה. חסרים נתונים כדי לדעת.

- 10) מהי סטיית התקן של המשכורת לאחר יישום המו"מ לגבי השכר (ב-₪)?
- א. 200.
 - ב. 300.
 - ג. 675.
 - ד. לא ניתן לדעת.

- 11) הוספת גודל קבוע לכל תצפיות סדרת נתונים :
- א. תגדיל את סטיית התקן.
 - ב. תקטין את סטיית התקן.
 - ג. לא תשנה את סטיית התקן.
 - ד. לא ניתן לדעת.

הנתונים הבאים מתייחסים לשאלות 12-14:

להלן נתונים על ציוני תלמידים שנבחנו במועדים שונים בסטטיסטיקה:

שם התלמיד	ציון	ממוצע הציונים במועד בו נבחן	סטיית התקן של הציונים במועד בו נבחן
צבי	50	50	12
סטף	82	80	5
שרית	65	60	15
לובה	60	63	1.5
מיטב	70	70	10

12 התלמיד הטוב ביותר ביחס לנבחנים באותו מועד בו נבחן הוא:

- א. מיטב.
- ב. צבי.
- ג. לובה.
- ד. שרית.
- ה. סטף.

13 פנינה נבחנה עם סטף וציון התקן שלה שווה לציון התקן של שרית לכן ציונה הוא:

- א. 80.55.
- ב. 65.
- ג. 80.
- ד. 81.66.

14 איזו כיתה היא ההומוגנית ביותר. הכיתה של:

- א. מיטב.
- ב. צבי.
- ג. לובה.
- ד. שרית.
- ה. סטף.

הנתונים הבאים מתייחסים לשאלות 15-18:

בבדיקת פתע של משרד הבריאות במפעל שוקולד, נמצא ש:

7	6	5	4	3	2	1	0	שוקולד פגום
8	10	11	13	12	48	63	35	מס' קופסאות

15) מהו החציון של מספר הפגומים בקופסא:

- א. 1.
- ב. 2.
- ג. 4.
- ד. לא ניתן לדעת.

16) מהו הרבעון התחתון של מספר הפגומים בקופסא?

- א. 1.
- ב. 2.
- ג. 3.
- ד. 4.
- ה. לא ניתן לדעת.

17) מספר הפגומים בקופסא הוא משתנה:

- א. סדר.
- ב. שמי.
- ג. כמותי בדיד.
- ד. כמותי רציף.

18) השכיח של מספר הפגומים בקופסא:

- א. 63.
- ב. 1.
- ג. 200.
- ד. לא ניתן לדעת.

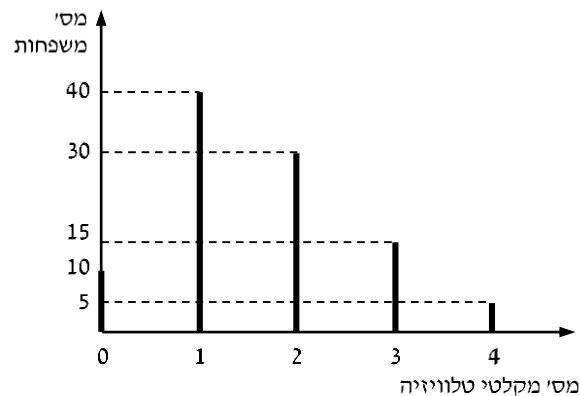
19) ביחס לציר המספרים, רוב הערכים בהתפלגות א-סימטרית ימנית נמצאים:

- א. בערכים הגבוהים.
- ב. בחלוקה זהה בין הערכים הגבוהים והנמוכים.
- ג. בערכים הנמוכים.
- ד. לא ניתן לדעת.
- ה. אף לא תשובה מהני"ל נכונה.

- 20** בוצע מחקר על מספר העובדים בחברות מזון לעומת חברות תקשורת. החציון והממוצע בשתיהן שווה 8. איזה מהטענות הבאות היא הנכונה והמלאה ביותר:
- השכיחות ב-2 החברות זהה אך שונה מ-8.
 - השכיח ב-2 החברות זהה אך לא ניתן לדעת מהו.
 - השכיח בשתי חברות הינו בהכרח 8.
 - שכיח בחברה אחת שונה מ-8 ובשנייה הוא 8.
 - אף תשובה אינה נכונה.

הנתונים הבאים מתייחסים לשאלות 21 עד 25:

נערך סקר על מספר מקלטי הטלוויזיה הנמצאים בבית. תוצאות הסקר נתונות בדיאגרמת מקלות הבאה:



21 המשתנה הנחקר כאן הוא:

- משתנה שמי.
- משתנה מסולם סדר.
- משתנה כמותי בדיד.
- משתנה כמותי רציף.

22 הטווח של ההתפלגות הוא:

- 35.
- 4.
- 3.
- 2.

23) ממוצע מספר מקלטי הטלויזיה למשפחה הוא :

- א. 1.65
- ב. 1.5
- ג. 1
- ד. 2

24) השכיח של התפלגות זו היא :

- א. 40
- ב. 1.5
- ג. 1
- ד. 2

25) מסתבר שיש בין 2 ל-5 משפחות נוספות שאין להם מקלטי טלויזיה ויש לצרף את המשפחות הללו להתפלגות. כיצד הנתון זה ישפיע על סטיית התקן?

- א. יקטין אותו.
- ב. יגדיל אותו.
- ג. לא ישנה אותו.
- ד. אין לדעת.

תשובות סופיות :

1) א'	2) ג'	3) ג'	4) ג'	5) ב'
6) ג'	7) א'	8) ג'	9) ב'	10) ב'
11) ג'	12) ה'	13) ד'	14) ג'	15) ב'
16) א'	17) ג'	18) ב'	19) ג'	20) ה'
21) ג'	22) ב'	23) א'	24) ג'	25) ב'

מבוא לסטטיסטיקה והסתברות 2

פרק 9 - הסקה סטטיסטית - הקדמה

תוכן העניינים

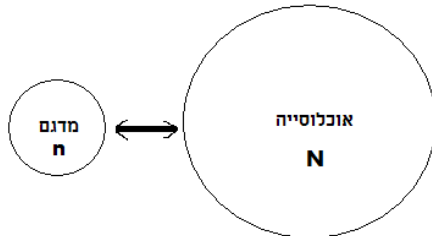
1. כללי 23

הסקה סטטיסטית – הקדמה:

רקע:

אוכלוסייה:

קבוצה שאליה מפנים שאלה מחקרית. למשל, חברת תרופות שמעוניינת לפתח תרופה למחלת הסוכרת מתעניינת באוכלוסיית חולי הסוכרת בעולם.



מדגם:

חלק מתוך האוכלוסייה. למשל, אם נדגום באקראי 10 אנשים מתוך חולי הסוכרת אז זהו מדגם מתוך אוכלוסיית חולי הסוכרת.

במקרים רבים אין אפשרות לחקור את כל האוכלוסייה כיוון שאין גישה לכולה, היא גדולה מידי, או מוגבלים בזמן ובאמצעים טכניים ולכן מבצעים מדגם במטרה לבצע הסקה סטטיסטית מהמדגם לאוכלוסייה. הדגימה בקורס תהיה דגימה מקרית - הכוונה לדגימה שבה לכל תצפית באוכלוסייה יש את אותו סיכוי להיכלל במדגם.

סטטיסטי:

גודל המחושב על המדגם.

פרמטר:

גודל המתאר את האוכלוסייה.

הסימונים לפרמטר וסטטיסטי הם שונים:

פרמטר (אוכלוסייה)	סטטיסטי (מדגם)	ממוצע
μ	\bar{X}	
P	\hat{p}	פרופורציה (שכיחות יחסית)

פרמטר הוא גודל קבוע גם אם אנו לא יודעים אותו סטטיסטי הוא משתנה ממדגם למדגם ולכן יש לו התפלגות הנקראת התפלגות הדגימה.

דוגמה (פתרון בהקלטה):

25% מאזרחי המדינה תומכים בהצעת החוק של חבר כנסת מסוים. הוחלט לדגום 200 אזרחים ומתוכם לבדוק מהו אחוז התומכים בהצעת החוק.

א. מי האוכלוסייה?

ב. מה המשתנה?

ג. מה הפרמטרים?

ד. מהו גודל המדגם?

ה. מהו הסטטיסטי שמתכננים להוציא מהמדגם?

ו. האם הפרמטר או הסטטיסטי הוא משתנה מקרי?

שאלות:

- (1) מתוך כלל הסטודנטים במכללה שסיימו סטטיסטיקה א נדגמו שני סטודנטים. נתון שממוצע הציונים של כלל הסטודנטים היה 78 עם סטיית תקן של 15.
- א. מי האוכלוסייה?
 - ב. מה המשתנה?
 - ג. מהם הפרמטרים?
 - ד. מהו גודל המדגם?
- (2) להלן התפלגות מספר מקלטי הטלוויזיה למשפחה בישוב "העוגן". נגדיר את X להיות מספר המקלטים של משפחה אקראית. מתכננים לדגום מאוכלוסייה זו 4 משפחות ולהתבונן בממוצע מספר מקלטי הטלוויזיה במדגם.
- א. מיהי האוכלוסייה ומהו המשתנה הנחקר?
 - ב. מהו הסטטיסטי שיילקח מהמדגם ומה סימונו?

מספר משפחות	מספר מקלטים
50	0
250	1
350	2
300	3
50	4
סך הכול $N = 1000$	

- (3) נתון כי 20% מהשכירים במדינה הם אקדמאיים. נבחרו באקראי 10 שכירים באותה אוכלוסייה ומתכננים לפרסם את מספר האקדמאיים שנדגמו.
- א. מהי האוכלוסייה?
 - ב. מה המשתנה באוכלוסייה?
 - ג. מהם הפרמטרים?
 - ד. מהו הסטטיסטי?

תשובות סופיות:

- (1) א. כלל הסטודנטים במכללה שסיימו סטטיסטיקה א. ב. ציון. ג. ממוצע: 78, סטיית תקן: 15. ד. 2.
- (2) א. האוכלוסייה: 1000 משפחות בישוב העוגן, המשתנה הנחקר: מס' מקלטים. ב. \bar{X} = ממוצע מדגם.
- (3) א. השכירים במדינה. ב. השכלה: אקדמאי, לא אקדמאי. ג. שיעור ההצלחות באוכלוסייה: 0.2. ג. מס' האקדמאים במדגם.

מבוא לסטטיסטיקה והסתברות 2

פרק 10 - התפלגות הדגימה ומשפט הגבול המרכזי

תוכן העניינים

1. התפלגות ממוצע המדגם ומשפט הגבול המרכזי 26
2. התפלגות סכום תצפיות בלתי תלויות ומשפט הגבול המרכזי 34
3. התפלגות מספר ההצלחות במדגם - קירוב נורמלי להתפלגות הבינומית 37
4. התפלגות פרופורציית ההצלחות במדגם 42

התפלגות ממוצע המדגם ומשפט הגבול המרכזי:

רקע:

בפרק זה נדון בהתפלגות של ממוצע המדגם: $\bar{x} = \frac{\sum x_i}{n}$.

מכיוון שממדגם למדגם אנו יכולים לקבל ממוצע מדגם שונה, אזי ממוצע המדגם הוא משתנה מקרי ויש לו התפלגות.

גדלים המתארים התפלגות כלשהי או אוכלוסייה כלשהי נקראים פרמטרים.

להלן רשימה של פרמטרים החשובים לפרק זה:

ממוצע האוכלוסייה נסמן ב- μ (נקרא גם תוחלת).

שונות אוכלוסייה נסמן ב- σ^2 .

סטיית תקן של אוכלוסייה: σ .

תכונות התפלגות:

ממוצע כל ממוצעי המדגם האפשריים שווה לממוצע האוכלוסייה: $E(\bar{x}) = \mu_x = \mu$.

שונות כל ממוצעי המדגם האפשריים שווה לשונות האוכלוסייה מחולק ב- n .

תכונה זו נכונה רק במדגם מקרי: $V(\bar{x}) = \sigma_x^2 = \frac{\sigma^2}{n}$.

יש יחס הפוך בין גודל המדגם לבין שונות ממוצעי המדגם.

אם נוציא שורש לשונות נקבל סטיית תקן של ממוצע המדגם שנקראת גם

טעות תקן: $\sigma(\bar{x}) = \sqrt{\frac{\sigma^2}{n}} = \frac{\sigma}{\sqrt{n}}$.

דוגמה (פתרון בהקלטה):

השכר הממוצע במשק הינו 9000 ₪ עם סטיית תקן של 4000. דגמו באקראי 25 עובדים.

א. מיהי אוכלוסיית המחקר? מהו המשתנה הנחקר?

ב. מהם הפרמטרים של האוכלוסייה?

ג. מה התוחלת ומהי סטיית התקן של ממוצע המדגם?

דגימה מהתפלגות נורמאלית:

אם נדגום מתוך אוכלוסייה שהמשתנה בה מתפלג נורמאלית עם ממוצע μ ושונות σ^2 .

$$\bar{x} \sim N\left(\mu, \frac{\sigma^2}{n}\right), Z_{\bar{x}} = \frac{\bar{x} - \mu}{\frac{\sigma}{\sqrt{n}}}$$

ממוצע המדגם גם יתפלג נורמאלית:

דוגמה (פתרון בהקלטה):

משקל תינוק ביום היוולדו מתפלג נורמאלית עם ממוצע 3400 גרם וסטיית תקן של 400 גרם. מה ההסתברות שבמדגם של 4 תינוקות אקראיים בעת הולדתם המשקל הממוצע של התינוקות יהיה מתחת ל-3.5 ק"ג?

משפט הגבול המרכזי:

אם אוכלוסייה מתפלגת כלשהו עם ממוצע μ ושונות σ^2 אזי עבור מדגם מספיק

$$\bar{x} \rightsquigarrow N\left(\mu, \frac{\sigma^2}{n}\right) \quad (n \geq 30)$$

ממוצע המדגם מתפלג בקירוב נורמאלי:

דוגמה (פתרון בהקלטה):

משקל חפיסת שוקולד בקו ייצור מתפלג עם ממוצע 100 גרם וסטיית תקן של 4 גרם. דגמו מקו הייצור 36 חפיסות שוקולד אקראיות. מה ההסתברות שהמשקל הממוצע של חפיסות השוקולד שנדגמו יהיה מתחת ל-102 גרם?

שאלות:

- (1) מתוך כלל הסטודנטים במכללה שסיימו סטטיסטיקה א נדגמו שני סטודנטים. נתון שממוצע הציונים של כלל הסטודנטים היה 78 עם סטיית תקן של 15.
- מיהי האוכלוסייה?
 - מה המשתנה?
 - מהם הפרמטרים?
 - מהו גודל המדגם?
 - מהו תוחלת ממוצע המדגם?
 - מהי טעות התקן?

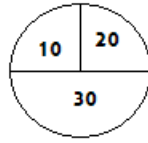
- (2) להלן התפלגות מספר מקלטי הטלוויזיה למשפחה בישוב מסוים:

מספר משפחות	מספר מקלטים
500	0
2500	1
3500	2
3000	3
500	4
סך הכול $N = 10000$	

- בנו את פונקציית ההסתברות של X .
 - חשבו את התוחלת, השונות וסטיית התקן של X .
 - אם נדגום 4 משפחות מהישוב עם החזרה מה תהיה התוחלת, מהי השונות ומהי סטיית התקן של ממוצע המדגם?
- (3) אם נטיל קובייה פעמיים ונתבונן בממוצע התוצאות שיתקבלו, מה תהיה התוחלת ומה תהיה סטיית התקן של ממוצע זה?
- (4) משקל תינוק ביום היוולדו מתפלג נורמאלית עם ממוצע 3400 גרם וסטיית תקן של 400 גרם.
- מה ההסתברות שתינוק אקראי בעת הלידה ישקול פחות מ-3800 גרם? נתון כי ביום מסוים נולדו 4 תינוקות.
 - מה ההסתברות שהמשקל הממוצע שלהם יעלה על 4 ק"ג?
 - מה ההסתברות שהמשקל הממוצע של התינוקות יהיה מתחת ל-2.5 ק"ג?
 - מה ההסתברות שהמשקל הממוצע של התינוקות יהיה רחוק מהתוחלת בלא יותר מ-50 גרם?
 - הסבירו ללא חישוב כיצד התשובה לסעיף הקודם הייתה משתנה אם היה מדובר על יותר מ-4 תינוקות?

- (5) הגובה של המתגייסים לצה"ל מתפלג נורמאלית עם תוחלת של 175 ס"מ וסטיית תקן של 10 ס"מ. ביום מסוים התגייסו 16 חיילים.
- מה ההסתברות שהגובה הממוצע שלהם יהיה לפחות 190 ס"מ?
 - מה ההסתברות שהגובה הממוצע שלהם יהיה בדיוק 180 ס"מ?
 - מה ההסתברות שהגובה הממוצע שלהם יסטה מתוחלת הגבהים בפחות מ-5 ס"מ?
 - מהו הגובה שבהסתברות של 90% הגובה הממוצע של המדגם יהיה נמוך ממנו?
- (6) הזמן הממוצע שלוקח לאדם להגיע לעבודתו 30 דקות עם שונות של 16 דקות רבועות. האדם נוסע לעבודה במשך שבוע 5 פעמים.
- לצורך הפתרון הניחו שזמן הנסיעה לעבודה מתפלג נורמאלית.
- מה ההסתברות שבמשך שבוע משך הנסיעה הממוצע יהיה מעל 33 דקות?
 - מהו הזמן שבהסתברות של 90% ממוצע משך הנסיעה השבועי יהיה גבוה ממנו?
 - מה ההסתברות שממוצע משך הנסיעה השבועי יהיה מרוחק מ-30 דקות בלפחות 2 דקות?
 - כיצד התשובה לסעיף הקודם הייתה משתנה אם האדם היה נוסע לעבודה 6 פעמים בשבוע?
- (7) נפח היין בבקבוק מתפלג נורמאלית עם תוחלת של 750 סמ"ק וסטיית תקן של 10 סמ"ק.
- בארגו 4 בקבוקי יין. מה ההסתברות שהנפח הממוצע של הבקבוקים בארגו יהיה בדיוק 755 סמ"ק?
 - בארגו 4 בקבוקי יין. מה ההסתברות שהנפח הממוצע של הבקבוקים בארגו יהיה יותר מ-755 סמ"ק?
 - בארגו 4 בקבוקי יין. מה ההסתברות שהנפח הממוצע של הבקבוקים בארגו יהיה לפחות 755 סמ"ק?
 - בקבוקי היין שבארגו נמזגים לקערה עם קיבולת של שלושה ליטר. מה ההסתברות שהיין יגלוש מהקערה?
- (8) משתנה מתפלג נורמאלית עם תוחלת של 80 וסטיית תקן 4.
- מה ההסתברות שממוצע המדגם יסטה מתוחלתו בלא יותר מיחידה כאשר גודל המדגם הוא 9?
 - מה ההסתברות שממוצע המדגם יסטה מתוחלתו בלא יותר מיחידה שגודל המדגם הוא 16?
 - הסבר את ההבדל בתשובות של שני הסעיפים.

9) בקזינו ישנה רולטה. על הרולטה רשומים המס' הבאים כמוראה בשרטוט:



אדם מסובב את הרולטה וזוכה בסכום הרשום על הרולטה.

- א. בנו את פונקציית ההסתברות של סכום הזכייה במשחק בודד.
- ב. מה התוחלת ומה השונות של סכום הזכייה?
- ג. אם האדם ישחק את המשחק 5 פעמים מה התוחלת ומה השונות של ממוצע סכום הזכייה בחמשת המשחקים?
- ד. אם האדם משחק את המשחק 50 פעם מה ההסתברות שבסה"כ יזכה ב-1050 ₪ ומעלה?

10) לפי הערכות הלשכה המרכזית לסטטיסטיקה השכר הממוצע במשק הוא 8000 ₪ עם סטיית תקן של 3000 ₪. מה ההסתברות שבמדגם מקרי של 100 עובדים השכר הממוצע יהיה יותר מ-8500 ₪?

11) קובייה הוטלה 50 פעמים. מה ההסתברות שהממוצע של התוצאות יהיה לפחות 3.72?

- 12) אורך צינור שמפעל מייצר הינו עם ממוצע של 70 ס"מ וסטיית תקן של 10 ס"מ.
- א. נלקחו באקראי 100 מוטות, מה ההסתברות שממוצע אורך המוטות יהיה בין 68 ל 78 ס"מ?
 - ב. יש לחבר 2 בניינים באמצעות מוטות. המרחק בין שני הבניינים הינו 7200 ס"מ. מה ההסתברות ש-100 המוטות יספיקו למלאכה?
 - ג. מה צריך להיות גודל המדגם המינימאלי, כדי שבהסתברות של 5% ממוצע המדגם יהיה קטן מ-69 ס"מ. היעזרו במשפט הגבול המרכזי.

13) נתון משתנה מקרי בדיד בעל פונקציית ההסתברות הבאה:

2	4	6	8	X
$\frac{1}{4}$	$\frac{1}{4}$	$\frac{1}{4}$	$\frac{1}{4}$	$P(X)$

מתוך התפלגות זו נלקח מדגם מקרי בגודל 50. מה הסיכוי שממוצע המדגם יהיה קטן מ-5?

14 נתון ש- $X \sim N(\mu, \sigma^2)$. דגמו 5 תצפיות מאותה התפלגות והתבוננו במוצע

המדגם \bar{X} . לכן: $P(\bar{X} > \mu)$ יהיה (בחרו בתשובה הנכונה):

- א. 0.
- ב. 0.5.
- ג. 1.
- ד. לא ניתן לדעת.

15 נתון ש- X מתפלג כלשהו עם תוחלת: μ ושונות σ^2 .

החליטו לבצע מדגם בגודל 200 מתוך ההפלגות הנתונה לפי משפט הגבול המרכזי מתקיים (בחרו בתשובה הנכונה):

א. $X \sim N\left(\mu, \frac{\sigma^2}{200}\right)$.

ב. $\mu \sim N\left(\mu, \frac{\sigma^2}{200}\right)$.

ג. $\bar{X} \sim N(\mu, \sigma^2)$.

ד. $\bar{X} \sim N\left(\mu, \frac{\sigma^2}{200}\right)$.

16 נתון ש- $X \sim N(\mu, \sigma^2)$. אם נדגום n תצפיות מתוך ההתפלגות ונגדיר: $\bar{X} = \frac{\sum_{i=1}^n X_i}{n}$,

אזי (בחרו בתשובה הנכונה):

א. μ ו- \bar{X} יהיו משתנים מקריים.

ב. μ יהיה משתנה מקרי ו- \bar{X} קבוע.

ג. \bar{X} יהיה משתנה מקרי ו- μ קבוע.

ד. μ ו- \bar{X} יהיו קבועים.

17 משקל חפיסת שוקולד בקו ייצור מתפלג עם ממוצע 100 גרם. החפיסות נארזות

בקרטון המכיל 36 חפיסות שוקולד אקראיות. ההסתברות שהמשקל הממוצע

של חפיסות השוקולד בקרטון יהיה מעל 99 גרם הוא 0.9932.

א. מהי סטיית התקן של משקל חפיסת שוקולד בודדת?

ב. מה הסיכוי שמתוך 4 קרטונים בדיוק קרטון אחד יהיה עם משקל ממוצע

לחפיסה הנמוך מ-100 גרם?

18 משתנה מקרי כלשהו מתפלג עם סטיית תקן של 20. מה הסיכוי שאם נדגום 100 תצפיות בלתי תלויות מאותה התפלגות אזי ממוצע המדגם יסטה מתוחלתו בפחות מ-2?

19 מספר המכוניות הנכנסות לחניון "בציר" במשך היום מתפלג פואסונית עם קצב של מכונית אחת לדקה. שומר מסר נתונים על מספר המכוניות שנכנסות בכל שעה לגבי 40 שעות שאסף נתונים. מה ההסתברות שממוצע מספר המכוניות שנכנסו לחניון לשעה בשעות אלה יהיה לפחות 63?

20 הוכיחו שאם משתנה מתפלג כלשהו עם תוחלת μ ושונות σ^2 , ומבצעים מדגם בגודל n של תצפיות בלתי תלויות מהמשתנה, אזי מתקיימות התכונות הבאות

$$\text{לגבי ממוצע המדגם: } E(\bar{x}) = \mu \text{ ו- } V(\bar{x}) = \frac{\sigma^2}{n}.$$

תשובות סופיות:

- (1) א. כלל הסטודנטים במכללה שסיימו סטטיסטיקה א. ב. ציון.
 ג. ממוצע: 78, סטיית תקן: 15.
 ד. 2.
 ה. 78.
 ו. 10.6.

(2) א. להלן טבלה:

4	3	2	1	0	X
0.05	0.3	0.35	0.25	0.05	$P(X)$

ב. $\sigma = 0.973$, $\sigma^2 = 0.9475$, $\mu = 2.05$

ג. $\sigma(\bar{X}) = 0.486$, $\sigma_{\bar{x}}^2 = 0.2369$, $\mu_{\bar{x}} = 2.05$

(3) $\sigma(\bar{X}) = 1.21$, $\mu_{\bar{x}} = 3.5$

(4) א. 0.8413 ב. 0.0013 ג. 0 ד. 0.1974

(5) א. 0 ב. 0 ג. 0.9544 ד. 0.178.205

(6) א. 0.0465 ב. 27.71 ג. 0.2628 ד. התשובה הייתה קטנה.

(7) א. 0 ב. 0.1587 ג. 0.1587 ד. 0.5

(8) א. 0.5468 ב. 0.6826

(9) א. להלן טבלה: ב. התוחלת: 22.5, השונות: 68.75

30	20	10	X
0.5	0.25	0.25	$P(X)$

ג. התוחלת: 22.5, השונות: 13.75 ד. 0.8997

(10) 0.0475

(11) 0.1814

(12) א. 0.9772 ב. 0.0228 ג. 271

(13) 0.5

(14) ב'

(15) ד'

(16) ג'

(17) א. 2.429 ב. 0.25

(18) 0.6826

(19) 0.0071

(20) שאלת הוכחה.

התפלגות סכום תצפיות בלתי תלויות ומשפט הגבול המרכזי:

רקע:

כעת נדון בסטטיסטי המבטא את סכום התצפיות במדגם: $T = \sum_{i=1}^n X_i$.
 כאשר כל התצפיות נדגמו באקראי מאותה אוכלוסייה, כלומר, היו: X_1, \dots, X_n -
 משתנים מקריים בלתי תלויים בעלי התפלגות זהה שתוחלתה μ ושוונתה σ^2 אזי:
 התוחלת והשוונות של סכום התצפיות: $E(T) = n\mu$, $V(T) = n\sigma^2$.

דגימה מתוך התפלגות נורמלית:

אם: $X \sim N(\mu, \sigma^2)$, אזי: $Z = \frac{T - n\mu}{\sqrt{n\sigma^2}}$, $T \sim N(n\mu, n\sigma^2)$

משפט הגבול המרכזי:

אם X מתפלג כלשהו וידוע כי: $E(X) = \mu$, $V(X) = \sigma^2$, אזי עבור מדגם מספיק גדול (לפחות 30): $T \rightsquigarrow N(n\mu, n\sigma^2)$

דוגמה (פתרון בהקלטה):

- בעיר מסוימת המשכורת הממוצעת של עובד הינה 8000 ₪. עם סטיית תקן של 2000 ₪. נדגמו 100 עובדים מהעיר שמפקידים את משכורותיהם לסניף בנק.
- מה התוחלת וסטיית התקן של סך המשכורות שיופקדו לסניף הבנק על ידי העובדים הללו?
 - מה ההסתברות שלסניף יופקד פחות מ-780 אלף ₪ ע"י אותם עובדים?

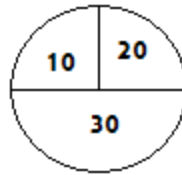
שאלות:

- (1) המשקל באוכלוסייה מסוימת מתפלג נורמאלית עם תוחלת של 60 ק"ג וסטיית תקן של 10 ק"ג.
- א. מה הסיכוי שאדם אקראי מהאוכלוסייה ישקול מתחת ל-65 ק"ג?
 ב. מה הסיכוי שהמשקל הממוצע של 4 אנשים אקראיים יהיה מתחת ל-65 ק"ג?
 ג. מה הסיכוי שהמשקל הכולל של 4 אנשים אקראיים יהיה מתחת ל-240 ק"ג?
- (2) נפח יין בבקבוק מתפלג נורמאלית עם תוחלת של 750 מ"ל וסטיית תקן של 20 מ"ל. אדם קנה מארז של 4 בקבוקי יין.
- א. מהי התוחלת ומהי סטיית התקן של נפח היין במארז?
 ב. את היין שבמארז האדם מזג לכלי שקיבולתו 3.1 ליטר.
 מה ההסתברות שהיין יגלוש מהכלי?
 ג. אם לא היה נתון שנפח היין מתפלג נורמאלית. האם התשובה לסעיף א' הייתה משתנה? האם התשובה לסעיף ב' הייתה משתנה?
- (3) בספר כלשהו 500 עמודים. קצב הקריאה הממוצע הוא עמוד אחד ב-4 דקות עם סטיית תקן של 1 דקות.
- א. מה ההסתברות לסיים את הפרק הראשון (40 עמודים) תוך שעתיים וחצי?
 ב. מהו האחוזון ה-95 לזמן סיום קריאת הספר?
- (4) במגדל נבנו 40 יחידות דיור. כמו כן נבנו 135 מקומות חנייה לבניין. להלן פונקציית ההסתברות של מספר המכוניות ליחידת דיור:

x	1	2	3	4	5
$P(X = x)$	0.1	0.2	0.3	0.25	0.15

- נניח שמספר המכוניות ליחידת דיור בלתי תליות זו בזו ועם אותה פונקציית ההסתברות לכל יחידת דיור (אין צורך בתיקון רציפות).
- א. מהי ההסתברות שיהיה מקום בחניון המגדל לכל מכוניות הבניין?
 ב. בהינתן ויש מקום במגדל לכל המכוניות, מה הסיכוי שבפועל מספר המכוניות נמוך מ-130?

5) בקזינו ישנה רולטה עליה מסומנים המספרים הבאים:



אדם מסובב את הרולטה וזוכה בסכום הרשום.

א. אם האדם משחק 50 פעמים, מה ההסתברות שבסך הכול יזכה בסכום של 1050 ₪ ומעלה?

ב. האדם מגיע בכל יום לקזינו ומשחק 50 פעם, עד אשר מגיע היום בו הוא יזכה ב-1050 ₪ ומעלה. מה התוחלת ומהי השונות של מספר הימים שיבלה בקזינו?

6) נתון ש- $X_i \sim \exp(\lambda=1)$, כאשר: $i = 1, 2, \dots, 100$.

$$\text{חשבו את הסיכוי: } P\left(\sum_i X_i \geq 115\right)$$

7) אורך חיי סוללה (בשעות) הוא בעל פונקציית הצפיפות הבאה: $0 < x < 1$, $f(x) = 2x$. ברגע שסוללה מתרוקנת מחליפים אותה במיידית בסוללה אחרת. כמה סוללות יש להחזיק במלאי אם רוצים שבסיכוי של 90% לפחות המלאי יספיק עבור 35 שעות לפחות?

תשובות סופיות:

1) א. 0.6915 ב. 0.8413 ג. 0.5

2) א. תוחלת: 3000 מ"ל, סטיית תקן: 40 מ"ל. ב. 0.0062.

ג. סעיף א' - לא משתנה, סעיף ב' - לא פתיר, התבסס על התפלגות נורמלית.

3) א. 0.0571 ב. 2036.8

4) א. 0.883 ב. 0.7949

5) א. 0.8997 ב. תוחלת 1.111, שונות 0.1239

6) 0.0668

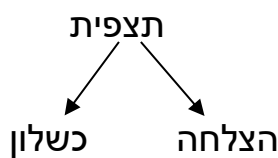
7) 56

התפלגות מספר ההצלחות במדגם – קירוב נורמלי להתפלגות הבינומית:

רקע:

תזכורת על התפלגות בינומית:

בפרק זה נדון בהתפלגות מספר ההצלחות במדגם אקראי (תצפיות בלתי תלויות זו בזו). את מספר ההצלחות במדגם נסמן ב- Y . מחלקים כל תצפית במדגם להצלחה או כישלון.



כעת מה שמשתנה מתצפית לתצפית הוא משתנה דיכוטומי (משתנה שיש לו שני ערכים). הסיכוי להצלחה יסומן עם הפרמטר p וכישלון יסומן ע"י הפרמטר: $q = 1 - p$. מבצעים מדגם אקראי בגודל n : $Y \sim B(n, p)$.

פונקציית ההסתברות של ההתפלגות הבינומית היא: $p(y = k) = \binom{n}{k} p^k q^{n-k}$,

תוחלת: $E(y) = np$.

שונות: $V(y) = npq$.

קירוב נורמלי עבור התפלגות בינומית:

אם לפנינו התפלגות בינומית: $Y \sim B(n, p)$, ומתקיים ש:

$$1. n \cdot p \geq 5$$

$$2. n \cdot (1 - p) \geq 5$$

$$y \rightsquigarrow N(np, npq)$$

$$\text{אז: } Z_y = \frac{y - np}{\sqrt{npq}}$$

תיקון רציפות:

כאשר משתמשים בקירוב הנורמלי להתפלגות הבינומית יש לבצע תיקון רציפות. הסיבה שעוברים כאן מהתפלגות בדידה להתפלגות נורמלית שהיא התפלגות רציפה. על פי הכללים הבאים:

$$1. \quad p(Y = a) \cong p\left(a - \frac{1}{2} \leq Y \leq a + \frac{1}{2}\right)$$

$$2. \quad P(Y \leq a) \cong P(Y \leq a + 0.5)$$

$$3. \quad P(Y \geq a) \cong P(Y \geq a - 0.5)$$

הערות:

- התנאים למעבר מבינומי לנורמלי הם נזילים, כלומר משתנים ממרצה אחד לשני. התנאי שהצגתי כאן הוא הפופולרי ביותר:

$$1. \quad n \cdot p \geq 5$$

$$2. \quad n \cdot (1 - p) \geq 5$$

- ישנם מרצים שנותנים את התנאי המחמיר הבא:

$$1. \quad n \cdot p \geq 10$$

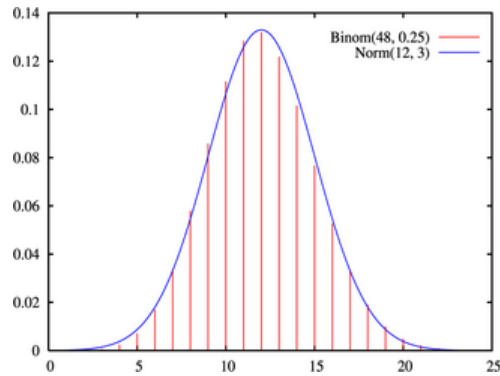
$$2. \quad n \cdot (1 - p) \geq 10$$

- וישנם מרצים שהתנאי שהם נותנים הוא: $(n \geq 30)$.
- תאלצו לבדוק מהו התנאי שנתנו לכם בכיתה כדי לעבור מהתפלגות בינומית לנורמלית.
- הערה נוספת היא לגבי תיקון רציפות. ישנם מרצים שלא מחייבים לבצע תיקון רציפות שהמדגמים גדולים (בדרך כלל מעל 100 תצפיות) בפתרונות שאציג תמיד אבצע תיקון רציפות במעבר מבינומי לנורמלי כיוון שכך הפתרון יהיה יותר מדויק (בכל מקרה שהמדגמים גדולים העניין זניח).

דוגמה (הפתרון בהקלטה):

נתון שבקרב אוכלוסיית הנוער 25% זקוקים למשקפיים. נדגמו באקראי 48 בני נוער.

1. מה הסיכוי שבדיוק 14 מתוכם יהיו זקוקים למשקפיים?
2. מה הסיכוי שלכל היותר 13 מתוכם זקוקים למשקפיים?



שאלות:

- (1) נתון ש-20% מאוכלוסייה מסוימת אקדמאית. נבחרו באקראי 10 אנשים באותה אוכלוסייה.
- א. מה ההסתברות ששלושה מהם אקדמאים?
 ב. מה ההסתברות שלכל היותר אחד מהם אקדמאי?
 ג. מה התוחלת ומהי סטיית התקן של מספר האקדמאים במדגם?
- (2) במפעל 10% מהמוצרים פגומים. נלקחו 100 מוצרים באקראי מקו הייצור.
- א. מה ההסתברות שנדגמו לפחות 6 מוצרים פגומים?
 ב. מה ההסתברות שמספר המוצרים הפגומים יהיה לכל היותר 11 במדגם?
- (3) ציוני פסיכומטרי בקרב הנרשמים למוסד מסוים מתפלגים נורמאלית עם ממוצע 500 וסטיית תקן 100. למוסד מסוים הוחלט לקבל אך ורק סטודנטים שקיבלו מעל 600 בפסיכומטרי. 100 סטודנטים אקראיים נרשמו למוסד. מה ההסתברות שלפחות 20 יתקבלו?
- (4) מטילים מטבע 50 פעמים.
- א. מה ההסתברות לקבל לכל היותר 30 עצים?
 ב. מה ההסתברות לקבל 28 עצים לפי התפלגות הבינומית ולפי הקירוב הנורמאלי?
- (5) במטוס מקום ל-400 נוסעים. נרשמו לטיסה 430 אנשים (overbooking). מנתונים סטטיסטיים ידוע שהסיכוי שאדם שנרשם לטיסה אך יגיע הוא 0.9.
- א. מה ההסתברות שלא יהיו מקומות ישיבה לכל האנשים שהגיעו לטיסה?
 ב. מה צריך להיות גודל המטוס כדי שבסיכוי שלפחות 95% המטוס יספיק לכמות הנרשמים?
- (6) מפעל לייצור ארטיקים טוען שהסיכוי שארטיק שהוא מייצר יהיה פגום הוא 0.01. מוכר הזמין 1000 ארטיקים מהמפעל. מה ההסתברות שהמוכר יקבל לפחות 980 ארטיקים תקינים אם טענת המפעל מוצדקת?
- (7) מהמר מטיל קובייה הוגנת 100 פעמים. בכל הטלה, אם מתקבל תוצאה זוגית בקובייה המהמר זוכה בשקל. אחרת, המהמר משלם שקל. המהמר הטיל את הקובייה 100 פעמים מה הסיכוי שהרווח של המהמר יהיה לכל היותר 10?

תשובות סופיות:

- | | | | |
|---|------------|------------|----|
| ג. התוחלת: 2, סטיית התקן: 1.2649. | ב. 0.3758. | א. 0.201. | (1 |
| | ב. 0.6915. | א. 0.9332. | (2 |
| | | 0.1611. | (3 |
| ב. בינומית - 0.0788, קירוב לנורמלית - 0.0778. | | א. 0.9406. | (4 |
| | ב. 0.398. | א. 0.015. | (5 |
| | | 0.9996. | (6 |
| | | 0.8643. | (7 |

התפלגות פרופורציית ההצלחות במדגם:

רקע:

בפרק זה נדון בהתפלגות הדגימה של פרופורציית המדגם.
 Y - מספר ההצלחות במדגם (למשל, מספר המובטלים במדגם).

$$\hat{p} = \frac{Y}{n} \text{ - פרופורציית ההצלחות במדגם.}$$

למשל, שיעור המובטלים במדגם - $n = 200$:

מספר המובטלים : $Y = 20$.

$$\hat{p} = \frac{20}{200} = 0.1 \text{ : פרופורציית המובטלים במדגם}$$

נסמן ב- p את שיעור ההצלחה באוכלוסייה וב- q את שיעור הכישלונות באוכלוסייה.
 נבצע מדגם מקרי (הנחה שהתצפיות בלתי תלויות זו בזו) ונתבונן בהתפלגות של פרופורציית המדגם.

התוחלת, השונות וסטיית התקן של פרופורציית המדגם:

$$E(\hat{p}) = p, \quad V(\hat{p}) = \frac{pq}{n}$$

משפט הגבול המרכזי עבור הפרופורציה המדגמית:

$$\text{אם: } np \geq 5 \text{ \& } nq \geq 5, \text{ אזי: } \hat{p} \sim N\left(p, \frac{pq}{n}\right) \cdot Z_{\hat{p}} = \frac{\hat{p} - p}{\sqrt{\frac{pq}{n}}}$$

הערות:

- התנאים לקרוב הנורמאלי הם נזילים, כלומר משתנים ממרצה אחד לשני.
 התנאי שהצגתי כאן הוא הפופולרי ביותר:
 1. $n \cdot p \geq 5$
 2. $n \cdot (1 - p) \geq 5$
- ישנם מרצים שנותנים את התנאי המחמיר הבא:
 1. $n \cdot p \geq 10$
 2. $n \cdot (1 - p) \geq 10$
- וישנם מרצים המשתמשים בתנאי: $(n \geq 30)$.
- תאלצו לבדוק מהו התנאי שנתנו לכם בכיתה כדי לעבור לנורמלית.

- כיוון שפרופורציה אינה חייבת להיות מספר שלם בהכרח לא נהוג לבצע כאן תיקון רציפות.

דוגמה (פתרון בהקלטה):

לפי נתוני משרד החינוך בעיר ירושלים ל-60% מתלמידי התיכון זכאים לתעודת בגרות. נדגמו 200 תלמידי תיכון.

- א. מה ההסתברות שהשכיחות היחסית (\hat{p}) של הזכאים לבגרות במדגם תעלה על 60%?
- ב. מה ההסתברות שפרופורציית הזכאים לבגרות במדגם תעלה על 70%?

שאלות:

- (1) במדינה מסוימת 10% מכלל האוכלוסייה הינם מובטלים. נדגמו באקראי 140 אנשים מהמדינה.
- מה התוחלת ומהי השונות של פרופורציות המובטלים שנדגמו?
 - מה ההסתברות שבמדגם לפחות 10% יהיו מובטלים?
 - מה ההסתברות שלכל היותר 9% מהמדגם יהיו מובטלים?
- (2) נניח כי 30% מהאוכלוסייה תומכים בהצעת חוק מסוימת. אם נדגום מהאוכלוסייה 200 איש. חשבו את ההסתברויות הבאות:
- לפחות 35% יתמכו בהצעת החוק במדגם.
 - לכל היות 25% יתמכו בהצעת החוק במדגם.
 - יותר מ-27% יתמכו בהצעת החוק במדגם.
- (3) לפי נתוני משרד התקשורת 40% מהאוכלוסייה מחזיקים בטלפון נייד מסוג "סמארטפון". נדגמו 400 אנשים מהאוכלוסייה.
- מה ההסתברות שבמדגם לכל היותר ל-40% יש סמארטפון?
 - מה ההסתברות שבמדגם לרוב יש סמארטפון?
 - מה ההסתברות שפרופורציית בעלי הסמארטפון במדגם תסטה מהפרופורציה באוכלוסייה בלא יותר מ-4%?
 - כיצד התשובה לסעיף הקודם הייתה משתנה אם הינו מגדילים את גודל המדגם?
- (4) נתון כי 80% מבתי האב מחוברים לאינטרנט. נדגמו 400 בתי אב אקראיים.
- מה ההסתברות שלפחות 340 מהם מחוברים לאינטרנט?
 - מה ההסתברות שפרופורציית המחוברים לאינטרנט במדגם תסטה מהפרופורציה האמיתית ביותר מ-4%?
 - כמה בתי אב יש לדגום כדי שהסטייה בין הפרופורציה המדגמית לפרופורציה האמיתית לא תעלה על 3% בהסתברות של 90%?
 - מהו העשירון התחתון של התפלגות פרופורציית המדגם?
- (5) נתון שציוני פסיכומטרי מתפלגים נורמלית עם תוחלת 500 וסטיית תקן 100. ב"מועדון ה-700" נכללים נבחנים שמקבלים ציון מעל 700 בפסיכומטרי. מה הסיכוי שבמועד בו נבחנו 2000 נבחנים אקראיים יהיו לפחות 3% המשתייכים למועדון?

6 נתון ש- $X \sim B(n, p)$, ונגדיר את המשתנה הבא: $\hat{P} = \frac{X}{n}$.

א. הוכיחו ש: $E(\hat{P}) = p$, $V(\hat{P}) = \frac{p(1-p)}{n}$.

ב. מה p המביא את $V(\hat{P})$ להיות במקסימום?

תשובות סופיות:

- (1) א. התוחלת: 0.1, השונות: 0.00064. ב. 0.5. ג. 0.3446.
- (2) א. 0.0618. ב. 0.0618. ג. 0.8238.
- (3) א. 0.5. ב. 0. ג. 0.8968. ד. גדלה.
- (4) א. 0.0062. ב. 0.0456. ג. 0.481. ד. 0.77436.
- (5) 0.0154.
- (6) א. שאלת הוכחה. ב. 0.5.

מבוא לסטטיסטיקה והסתברות 2

פרק 11 - אמידה נקודתית

תוכן העניינים

46	1. אומדן חסר הטייה
53	2. אומדן ניראות מקסימלית
61	3. שיטת המומנטים
64	4. אומדן עקיב
66	5. שאלות מסכמות

אומד חסר הטייה:

רקע:

$\hat{\theta}$ יהיה אומד חסר הטייה ל- θ , אם התוחלת של $\hat{\theta}$ תהיה שווה ל- θ : $E(\hat{\theta}) = \theta$.

דוגמה (פתרון בהקלטה):

המשתנה X הוא בעל פונקציית ההסתברות הבאה:

3	2	1	X
4θ	$1 - 60\theta$	2θ	הסתברות

מעוניינים לאמוד את θ על סמך שתי תצפיות מההתפלגות: X_1 ו- X_2 .

א. הראו שהאומד: $T_1 = \frac{2X_1 + X_2}{2}$, הוא אומד מוטה ל- θ .

הטיה של אומד היא: $E(\hat{\theta}) - \theta$. כמובן שלאומד חסר הטיה אין הטיה.

ב. מהי ההטיה של האומד T_1 ?

ג. תקנו את T_1 , כך שיהיה אומד חסר הטיה.

אם יש שני אומדים חסרי הטיה עדיף זה עם השונות היותר קטנה.

ד. מוצא האומד הבא: $T_3 = 1.5X_1 - X_2 - 1$.

האם הוא עדיף על האומד שהצעת בסעיף ג'?

אם $\hat{\theta}$ אומד חסר הטיה ל- θ , אז $g(\hat{\theta})$ יהיה אומד חסר הטיה עבור $g(\theta)$, רק אם g תהיה לינארית.

ה. מצאו אומד חסר הטיה ל: $P(X = 3)$.

אומד חסר הטיה לשונות האוכלוסייה σ^2 : $S^2 = \frac{\sum (x_i - \bar{x})^2}{n-1} = \frac{\sum x_i^2 - n\bar{x}^2}{n-1}$.

ו. מצאו אומד חסר הטיה לשונות של X .

תזכורות חשובות:

אם: $Y = aX + b$, אזי: $E(Y) = aE(X) + b$, $V(Y) = a^2 \cdot V(X)$, $\sigma_Y = |a|\sigma_X$.

אם: X_1, X_2, \dots, X_n משתנים מקריים, אזי:

$$E(T) = E(X_1 + X_2 + \dots + X_n) = E(X_1) + E(X_2) + \dots + E(X_n)$$

אם: X_1, X_2, \dots, X_n משתנים מקריים בלתי תלויים בזוגות, אזי:

$$V(T) = V(X_1 + X_2 + \dots + X_n) = V(X_1) + V(X_2) + \dots + V(X_n)$$

שאלות:

- (1) הציון במבחן מסוים של תלמידי כתה ח' הנו משתנה מקרי בעל תוחלת μ וסטיית תקן 10. כדי לאמוד את התוחלת μ , נלקח מדגם של 5 ציונים: X_1, \dots, X_5 . שלושה חוקרים הציעו אומדים לתוחלת על סמך מדגם זה:

$$T_1 = \frac{X_1 + \dots + X_5}{5} \quad \text{חוקר א' הציע:}$$

$$T_2 = \frac{2X_1 - X_3 + X_4}{2} \quad \text{חוקר ב' הציע:}$$

$$T_3 = \frac{2X_1 + X_3}{2} \quad \text{חוקר ג' הציע:}$$

- א. איזה מן האומדים הוא חסר הטיה?
 ב. הציעו תיקון לאומד המוטה כך שיהיה חסר הטיה.
 ג. במדגם התקבלו הציונים הבאים: 100, 82, 58, 78, 65. חשבו את האומדנים המתקבלים עבור האומדים חסרי ההטיה.
 ד. איזה מבין שני האומדים חסרי ההטיה עדיף? נמקו.
- (2) כדי לאמוד את המשקל הממוצע של הנשים בארה"ב, נבחר מדגם של $2n$ נשים. נסמן את שונות הגובה ב- σ^2 . הוצעו שני אומדים לממוצע המשקל על סמך מדגם

$$T_1 = \frac{1}{n} \sum_{i=1}^n X_i, T_2 = \frac{1}{2n} \sum_{i=1}^{2n} X_i \quad \text{זה:}$$

- א. בדקו לגבי כל אומד אם הוא בלתי מוטה.
 ב. איזה אומד עדיף? נמקו.
- (3) $X \sim B(n, p)$. כלומר, X הינו משתנה מקרי המתפלג בינומית עם פרמטר P (סיכוי להצלחה בניסיון בודד) במדגם בגודל n .
- א. פתחו אומד חסר הטיה ל- P .
 ב. מהו אומד חסר הטיה לסיכוי לכישלון בניסיון בודד?
 ג. מהו אומד חסר הטיה ל- $E(X)$?
 ד. מצאו אומד חסר הטיה ל- $E(X^2)$.

4) בתיק מניות שתי מניות. מספר המניות שיעלו ביום מסוים הוא משתנה מקרי התלוי בפרמטר לא ידוע: θ , $0 \leq \theta \leq 2$.

פונקציית ההסתברות של X - מספר המניות שיעלו ביום מסוים:

$$P(X=0) = 1 - \frac{\theta}{2}, \quad P(X=1) = \frac{\theta}{3}, \quad P(X=2) = \frac{\theta}{6}$$

א. מצאו אומד בלתי מוטה ל- θ , שמתבסס על מספר המניות שיעלו ביום מסוים.

ב. מצאו אומד בלתי מוטה ל- θ , שמתבסס על מספר המניות שעלו ביום,

במשך שלושה ימים - X_1, X_2, X_3 (לכל אחד מהם אותה התפלגות כנ"ל

והם בלתי תלויים).

5) בקרב המטפלות בת"א, מספר התינוקות שבטיפולן הוא משתנה מקרי בעל התפלגות התלויה בפרמטר θ באופן הבא:

הסיכוי שמטפלת תטפל בתינוק אחד בלבד הוא 3θ ,

הסיכוי שמטפלת תטפל ב-2 תינוקות הוא $1 - 4\theta$,

הסיכוי שמטפלת תטפל ב-3 תינוקות הוא θ .

במדגם מיקרי של 4 מטפלות מת"א, נמצא כי שתיים מהם מטפלות בתינוק אחד בלבד, אחת מהן בשנים ואחת השלושה תינוקות.

א. מצאו אומד חסר הטיה לפרמטר θ על סמך תצפית בודדת.

ב. מצאו אומד חסר הטיה לפרמטר θ על סמך 4 תצפיות.

ג. מהו האומדן לפרמטר θ על סמך תוצאות המדגם.

ד. מצאו אומד חסר הטיה לסיכוי שלמטפלת בת"א תטפל בתינוק בודד אחד.

ה. מצאו אומדים חסרי הטיה לתוחלת ולשונות של מספר התינוקות בטיפול אצל מטפלת מת"א. חשבו אומדנים.

6) קבעו אילו מהטענות הבאות נכונות:

א. אם T הוא אומד בלתי מוטה עבור פרמטר θ , אז $5T$ אומד בלתי מוטה

עבור הפרמטר 5θ .

ב. אם T הוא אומד בלתי מוטה עבור פרמטר θ , אז T^2 אומד בלתי מוטה

עבור הפרמטר θ^2 .

- (7) במפעל שתי מכונות המייצרות מוצרים. במכונה הראשונה ההסתברות שמכשיר תקין היא p , ובמכונה השנייה ההסתברות שמכשיר תקין היא $2p$. דוגמים 20 מכשירים מהייצור של כל מכונה. נסמן ב- X את מספר המכשירים התקינים שיוצרו על ידי המכונה הראשונה, וב- Y את מספר המכשירים התקינים שיוצרו על ידי המכונה השנייה. איזה מבין האומדים הבאים אינו אומד חסר הטיה ל- p ?

א. $\frac{X}{20}$.

ב. $\frac{Y}{20}$.

ג. $\frac{X+Y}{60}$.

ד. $\frac{2X+Y}{80}$.

- (8) יהיו T_1 ו- T_2 אומדים חסרי הטיה ובלתי תלויים לפרמטר θ .
 א. מצאו אומד חסר הטיה ל- θ^2 , המתבסס על T_1 ו- T_2 .
 ב. מצאו אומד חסר הטיה ל- $\theta(1-\theta)$, המתבסס על T_1 ו- T_2 .

- (9) נתון ש- X הינו משתנה מקרי עם תוחלת μ ושונות σ^2 . נדגמו n תצפיות בלתי תלויים מאותה אוכלוסיה.

א. הראו ש- $\sum_{i=1}^n p_i x_i$ אומד חסר הטיה ל- μ , כאשר: $\sum_{i=1}^n p_i = 1$.

ב. נתבונן במכפלת שתי התצפיות הראשונות: $X_1 \cdot X_2$.

הראו שהוא אומד חסרי הטיה ל- μ^2 .

- (10) $X_i \sim N(\mu, 1)$, כאשר: $i = 1, 2, \dots, n$. נתון שהתצפיות הינן בלתי תלויות זו בזו. מצאו אומד חסר הטיה ל- μ^2 .

(11) נתונות n תצפיות בלתי תלויות מתוך התפלגות בעלת הצפיפות הבאה :

$$f(x) = \begin{cases} \frac{1+\beta x}{2} & -1 < x < 1 \\ 0 & \text{else} \end{cases}$$

- א. הראו כי האומד $3\bar{X}$ הנו אומד בלתי מוטה ל- β .
 ב. מצאו את השונות של האומד מהסעיף הקודם.

(12) X_1, X_2, \dots, X_n הינם משתנים מקריים רציפים בלתי תלויים בעלי פונקציית

$$f(x) = \begin{cases} X \cdot A & 0 \leq x \leq \theta \\ 0 & \text{אחר ת} \end{cases} \quad \text{הצפיפות הבאה :}$$

- א. בטאו את ערכו של A באמצעות θ , כדי שפונקציית הצפיפות תהיה לגיטימית.
 ב. מצאו אומד חסר הטיה ל- θ , על סמך n התצפיות.

תשובות סופיות:

$$(1) \quad \text{א. } T_1 \text{ ו- } T_2 \quad \text{ב. } \frac{2}{3} T_3 \quad \text{ג. } T_1 = 76.6, T_2 = 110 \quad \text{ד. } T_1$$

$$(2) \quad \text{א. ראו בווידאו.} \quad \text{ב. } T_2$$

$$(3) \quad \text{א. } \frac{x}{n} \quad \text{ב. } 1 - \frac{x}{n} \quad \text{ג. } X \quad \text{ד. } \theta$$

$$(4) \quad \text{א. } \frac{3x}{2} \quad \text{ב. } \frac{3\bar{x}}{2}$$

$$(5) \quad \text{א. } 1 - \frac{x}{2} \quad \text{ב. } 1 - \frac{1}{2} \bar{x} \quad \text{ג. } 0.125 \quad \text{ד. } 3 \left(1 - \frac{1}{2} \bar{x} \right)$$

ה. לשונות 0.917.

$$(6) \quad \text{א. נכון.} \quad \text{ב. לא נכון.}$$

(7) ב'.

$$(8) \quad \text{א. } T_1 \cdot T_2 \quad \text{ב. } T_1 - T_1 \cdot T_2$$

(9) א. שאלת הוכחה. ב. שאלת הוכחה.

$$(10) \quad \bar{X}^2 - \frac{1}{n}$$

$$(11) \quad \text{א. שאלת הוכחה.} \quad \text{ב. } V(3\bar{X}) = \frac{3 - \beta^2}{n}$$

$$(12) \quad \text{א. } A = \frac{2}{\theta^2} \quad \text{ב. } \theta = \frac{3 - \bar{X}}{2}$$

אומד נראות מקסימלית:

רקע:

להלן נלמד את שיטת הנראות המקסימלית למציאת אומדים. נניח ש- X משתנה מקרי בדיד עם פונקציית הסתברות $P(x, \theta)$, כאשר θ הפרמטר הבלתי ידוע.

יהיו: X_1, X_2, \dots, X_n תוצאות מדגם מקרי בגודל n הנלקח מאוכלוסייה זו.

נבנה את פונקציית ההסתברות המשותפת (פונקציית הדגימה).

אם אנו יודעים את תוצאות המדגם, ולא את הפרמטר, קוראים לפונקציית הנראות שהיא פונקציה של הפרמטר.

נגדיר את פונקציית הנראות:

$$L(\theta) = P(x_1, \theta) \cdot P(x_2, \theta) \cdot \dots \cdot P(x_n, \theta) = \prod_{i=1}^n P(x_i, \theta)$$

פונקציית הנראות היא ההסתברות לקבל את התצפית הראשונה (כפונקציה של θ), כפול ההסתברות לקבל את התצפית השנייה, וכולי. כלומר, המשמעות של פונקציית הנראות היא ההסתברות לקבל את המדגם שהתקבל, כפונקציה של הפרמטר המבוקש θ .

אם מדובר במשתנה רציף, נכפיל את פונקציות הצפיפות ולא את פונקציות ההסתברות:

$$L(\theta) = f(x_1, \theta) \cdot f(x_2, \theta) \cdot \dots \cdot f(x_n, \theta) = \prod_{i=1}^n f(x_i, \theta)$$

דוגמה (פתרון בהקלטה):

הסיכוי של שחקן כדורסל לקלוע לסל הוא p (לא ידוע). השחקן זורק כדורים לסל עד שהוא קולע בפעם הראשונה. נניח כי הזריקות בלתי תלויות זו בזו. הכדור נכנס לסל לראשונה בניסיון השלישי. השחקן חוזר על התהליך שוב, והפעם הכדור נכנס לסל בניסיון החמישי. מצאו את פונקציית הנראות של p .

אומד נראות מקסימלית עבור θ הוא האומד $\hat{\theta}$, שממקסם את פונקציית הנראות $L(\theta)$. כלומר, אנו מחפשים את האומד שיגרום לכך שהמדגם המקרי שקיבלנו יהיה כמה שיותר סביר.

שלבים למציאת אומד נראות מקסימלית:

- לוקחים את פונקציית ההסתברות המשותפת של המדגם (או צפיפות משותפת אם המשתנה רציף).
- מציבים את תוצאות המדגם ומקבלים את פונקציית הנראות (פונקציה של הפרמטר הנחקר).
- מוצאים מקסימום לפונקציית הנראות (לעיתים כדאי להוסיף \ln כדי להקל על המלאכה).

המשך דוגמה:

חשבו את אומדן הנראות המקסימלית עבור p .

משפט: אם $\hat{\theta}$ הוא אומד נראות מקסימלית עבור θ , אזי $g(\hat{\theta})$ הוא אומד נראות מקסימלית עבור $g(\hat{\theta})$, בהנחה והפונקציה היא חד-חד ערכית (אינווריאנטיות).

המשך דוגמה:

מצאו אומדן נראות מקסימלית לסיכוי של שחקן הכדורסל לקלוע לסל פעמיים ברצף.

שאלות:

- (1) הסיכוי של שחקן לנצח במשחק הוא p (לא ידוע).
 השחקן משחק במשחק עד אשר הוא מנצח בפעם הראשונה.
 נתון שהשחקן ניצח לראשונה רק במשחק השני.
 א. חשבו את פונקציית הנראות של p , וציירו גרף שלה.
 ב. מצאו אומדן נראות מקסימלית עבור p .
 ג. מצאו אומדן נראות מקסימלית ל- p , אם ביום אחד הוא נאלץ לשחק 4 פעמים וביום אחר הוא נאלץ לשחק 5 פעמים, עד אשר ניצח.
- (2) מספר הלקוחות שנכנסים לחנות מסוימת, מתפלג פואסונית עם תוחלת של λ לקוחות ביום.
 א. מצאו אומדן נראות מקסימלית ל- λ , על סמך מספר הלקוחות שנכנסים ביום מסוים.
 ב. מצאו אומדן נראות מקסימלית ל- λ , על סמך מספר הלקוחות שנכנסים ב- n ימים מסוימים.
- (3) הזמן שלוקח לאדם לחכות בתור מתפלג מעריכית עם פרמטר λ .
 דגמו 4 אנשים מקריים שחיכו בתור ומדדו את זמני ההמתנה שלהם.
 התוצאות שהתקבלו בדקות הן: 3, 5, 7 ו-3.
 א. פתחו אומדן נראות מקסימלית לפרמטר זה על סמך n תצפיות כלשהן.
 ב. מהו האומדן לפרמטר?
- (4) משך זמן הכנת שיעורי הבית (בשעות) של בני נוער, ביום אחד, מתפלג אחיד: $U(0, q)$.
 כדי לאמוד את θ , נשאלו ביום מסוים מספר בני נוער כמה שעות הם הכינו שיעורי-בית באותו יום.
 א. אלעד הכין ביום מסוים שיעורי בית במשך שעה שלמה. חשבו את פונקציית הנראות של θ המתבססת על תצפית זו, וציירו את הגרף שלה.
 ב. מצאו אומדן נראות מקסימלית ל- θ על סמך התצפית.
 ג. משכי הכנת שיעורי בית (שעות) של 3 בני נוער היו 1.5, 3, 1.
 ד. מצאו אומדן נראות מקסימלית ל- θ על סמך המדגם הזה.
 אומדן כללי אומדן נראות מקסימלית ל- θ , על סמך מדגם של n בני נוער – X_1, \dots, X_n .

5) הגובה של אוכלוסייה מסוימת מתפלג נורמלית עם תוחלת ידועה של 170 ס"מ ושונות σ^2 לא ידועה.

- א. מצאו אומד נראות מקסימלית עבור השונות על סמך מדגם X_1, \dots, X_n מתצפיות מהאוכלוסייה.
 ב. נדגמו 5 אנשים בלתי תלויים בעלי הגבהים: 170, 182, 165, 174, 174. מהו האומדן לשונות הגבהים באוכלוסייה?

6) פתחו אומד נראות מקסימלית לפרמטר p בהתפלגות הבינומית, על סמך מדגם בגודל n , בו X הוא מספר ההצלחות במדגם.

$$7) \quad X \text{ הוא משתנה מקרי בעל פונקציית הצפיפות: } f(x) = \begin{cases} 2\theta x e^{-\theta x^2} & x > 0 \\ 0 & x \leq 0 \end{cases}$$

- א. מצאו אומד נראות מקסימלית ל- θ על סמך n תצפיות בלתי תלויות: X_1, \dots, X_n .
 ב. מצאו אומד נראות מקסימלית ל- θ^2 .

8) בכד א' 10 כדורים שחורים ו-10 לבנים ובכד ב' 5 כדורים שחורים ו-15 לבנים. דוגמים באקראי כדור, בלי לדעת מאיזה כד.

- א. מצא אומד נראות מקסימלית לכד שממנו הוצא הכדור על סמך הצבע של הכדור.
 ב. מהו האומדן אם הצבע הוא שחור?

9) הזמן שלוקח ליוסי לפתור תשבץ מתפלג מעריכית עם תוחלת לא ידועה. נתנו ליוסי לפתור חמישה תשבצים ובממוצע לקח לו 32 דקות לפתור אותם.

- א. מה אומדן הנראות המקסימלית לתוחלת זמן הפתרון של תשבץ על ידי יוסי (אין חובה לפתח).
 ב. מה אומדן הנראות המקסימלית לסיכוי שייקח לו לפחות חצי שעה לפתור את התשבץ הבא?

- 10 מספר הלקוחות הממתינים בתור במוקד טלפוני הוא משתנה מקרי X , בעל התפלגות התלויה בפרמטר θ , באופן הבא:

2	1	0	X
$1-4\theta+4\theta^2$	$4\theta-8\theta^2$	$4\theta^2$	$P(X)$

בחמישה זמנים שונים שנבחרו באקראי נמצאו: 0, 1, 0, 0, 0 לקוחות ממתינים בתור.

- א. מצאו אומדן בשיטת הנראות המקסימלית עבור הפרמטר θ , על-סמך המדגם הנתון.
 ב. מצאו אומדן בשיטת הנראות המקסימלית לסיכוי שלא יהיו לקוחות בתור.

- 11 אדם מחזיק בידו שני מטבעות: מטבע הוגן ומטבע שאינו הוגן – שהסיכוי לקבל בו תוצאה של עץ הוא 0.2. האדם מטיל את אחד המטבעות פעמיים ומודיע לך כמה פעמים הוא קיבל עץ. אתה צריך לנחש איזה מטבע הוא הטיל: את ההוגן או את זה שאינו הוגן.

- א. מצא אומדן בשיטת הנראות המקסימלית לסוג המטבע שהוטל.
 ב. מהו האומדן אם האדם קיבל פעמיים עץ?

- 12 מעוניינים לאמוד את אחוז המובטלים באוכלוסייה. דוגמים 50 אנשים אקראיים ומתקבל ש-4 מהם מובטלים.
 א. מצא אומדן נראות מקסימלית לשיעור המובטלים באוכלוסייה.
 ב. מצא אומדן לשיעור העובדים באוכלוסייה.
 ג. מצא אומדן ליחס בין שיעור העובדים לשיעור המובטלים באוכלוסייה.

- 13 במשחק מחשב שלוש רמות משחק:
 ברמה 1 הסיכוי של יוסי לסיים את המשחק הוא 0.9.
 ברמה 2 הסיכוי של יוסי לסיים את המשחק הוא 0.7.
 ברמה 3 הסיכוי של יוסי לסיים את המשחק הוא 0.4.
 יוסי בחר ברמה מסוימת, אך אינו יודע באיזו רמה הוא בחר. הוא משחק במשחק ברמה שבחר פעמיים.
 א. הציעו א.נ.מ. לרמה של המשחק שיוסי שיחק, על סמך מספר הפעמים שסיים את המשחק.
 ב. אם יוסי סיים את שני המשחקים, מה יהיה האומדן לרמה?
 ג. מהו א.נ.מ. לסיכוי, שמתוך שני משחקים הוא יצליח בדיוק משחק אחד?

(14) X_1, X_2, \dots, X_n מתפלגים אחיד בקטע: $[-\theta, \theta]$. מצא אומדן נראות מקסימלית לפרמטר θ .

(15) X_1, X_2, \dots, X_n מתפלגים בדיד לפי פונקציית ההסתברות הבאה:

$$P(X = k) = \frac{\binom{2}{k} \cdot P^k \cdot (1-P)^{2-k}}{1 - (1-P)^2} \quad K = 1, 2$$

הוכח שא.נ.מ ל- P , הינו: $2 - \frac{2}{X}$.

(16) במכשיר חשמלי יש 2 סוללות שפועלות באופן ב"ת זו בזו, והוא מפסיק לפעול ברגע שאחת הסוללות מפסיקה לעבוד. הסיכוי של סוללה לתפקד לפחות חודש הוא P . כאשר המכשיר מפסיק לפעול מחליפים את שתי הסוללות שלו. בתחילת הניסוי נלקחו 80 מכשירים כאלה עם סוללות חדשות ולאחר חודש נמצא ש-30 מהם עדיין פועלים.

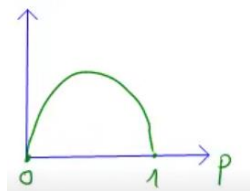
- מצא אומדן נראות מקסימלית עבור P .
- רשמו את האומדן שבו השתמשתם בחלק א' באופן כללי, עבור מדגם של n מכשירים שמתוכם נמצאו Y מכשירים שעדיין פועלים לאחר חודש אחד.
- בהנחה שאורך החיים (בחודשים) של סוללה בודדת הוא מעריכי, עם פי צפיפות: $f(t) = \theta e^{-\theta t}$ עבור $t > 0$. מצא א.נ.מ. עבור θ , המבוסס על Y . מהו האומדן המתאים מן המדגם הנתון?

(17) חיוג אוטומטי של מכשיר טלפון משדר אות אחת לשתי דקות. אם לאחר 20 דקות (10 אותות חיוג) המספר שאליו מטלפנים עדיין תפוס, החיוג האוטומטי נפסק.

- רשמו את פונקציית ההסתברות של המשתנה X – מספר הפעמים שהחייגן האוטומטי מחייג למספר הטלפון המבוקש, אם ההסתברות לקבלת צליל "פנוי" בשידור אחד של אות חיוג הוא P .
- מתוך 12 ניסיונות חיוג אוטומטי למשרד הרישוי בזמנים שונים במשך 5 ימים, התקבלו התוצאות הבאות: בשני ניסיונות הופסק החיוג האוטומטי ובשאר הניסיונות שבהם הצליח המטלפן להשיג את המספר המבוקש, מספר החיוגים האוטומטיים עד לקבל צליל "פנוי" היו: 1, 6, 2, 7, 3, 8, 2, 2, 1, 5. מצאו אומדן נראות מקסימלית עבור P , על סמך התוצאות שהתקבלו.

תשובות סופיות:

להלן גרף:



- (1) א. $L(p) = (1-p) \cdot p$.
 ב. 0.5 .
 ג. $\frac{2}{9}$.
 (2) א. \bar{X} .
 ב. \bar{X} .
 (3) א. $\frac{1}{\bar{X}}$.
 ב. $\frac{2}{9}$.
 (4) א. 1 .
 ב. 1 .
 ג. 3 .
 ד. $\hat{\theta} = \max \{X_1, \dots, X_n\}$.

(5) א. $\frac{\sum_{i=1}^n (x_i - 170)^2}{n}$.
 ב. 40.2 .

(6) $\frac{x}{n}$.

(7) א. $\sum X_i^2$.
 ב. $\left(\frac{n}{\sum X_i^2}\right)^2$.

(8) א. ראה סרטון .
 ב. כד א' .

(9) א. 32 .
 ב. 0.3916 .

(10) א. 0.45 .
 ב. 0.81 .

(11) א. ראה סרטון .
 ב. הוגן .

(12) א. 0.08 .
 ב. 0.92 .
 ג. 11.5 .

(13) א. $\hat{\theta} = \begin{cases} 3 & X = 0,1 \\ 1 & X = 2 \end{cases}$.
 ב. 1 .
 ג. $\hat{p} = \begin{cases} 2 \cdot 0.4 \cdot 0.6 & X = 0,1 \\ 2 \cdot 0.9 \cdot 0.1 & X = 2 \end{cases}$.

(14) $\max |X_i|$.

(15) שאלת הוכחה .

(16) א. 0.6124 .
 ב. $\hat{p} = \sqrt{\frac{y}{n}}$.
 ג. 0.49 .

(17) א. $P(x) = \begin{cases} (1-p)^{x-1} p & 1 \leq x \leq 9 \\ (1-p)^9 & x = 10 \end{cases}$.
 ב. 0.1818 .

נספח:
התפלגויות רציפות

ההתפלגות	פונקציית הצפיפות	פונקציית ההתפלגות המצטברת	תוחלת	שונות	הערות	אנ"מ
$X \sim U(a, b)$	$f(x) = \frac{1}{b-a}$ $a \leq x \leq b$	$\frac{t-a}{b-a}$	$\frac{a+b}{2}$	$\frac{(b-a)^2}{12}$		$b = \max(X_i)$ $a = \min(X_i)$
$X \sim \exp(\lambda)$	$f(x) = \lambda e^{-\lambda x}$	$1 - e^{-x}$	$\frac{1}{\lambda}$	$\frac{1}{\lambda^2}$	הזמן עד להתרחשות מאורע מסוים. λ הוא ממוצע האירועים ביחידת זמן.	$\hat{\lambda} = \frac{1}{\bar{X}}$
$X \sim N(\mu, \sigma^2)$	$f(x) = \frac{1}{\sqrt{2\pi\sigma^2}} e^{-\frac{(x-\mu)^2}{2\sigma^2}}$	$\Phi(t)$	μ	σ^2		$\hat{\mu} = \bar{X}$ $\hat{\sigma}^2 = \frac{1}{n} \sum_{i=1}^n (X_i - \bar{X})^2$ $Z = \frac{X - \mu}{\sigma}$

התפלגויות בדידות

ההתפלגות	פונקציית ההסתברות $P(X = k)$	תוחלת	שונות	הערות	אנ"מ
בינומית $B(n, p)$ $0 \leq p \leq 1$	$\binom{n}{k} p^k (1-p)^{n-k}$ $k = 0, 1, \dots, n$	np	$np(1-p)$	(1)	$\hat{p} = \frac{Y}{n}$
גיאומטרית $G(p)$ $0 < p \leq 1$	$(1-p)^{k-1} p$ $k = 1, 2, \dots, \infty$	$\frac{1}{p}$	$\frac{1-p}{p^2}$	(2)	$\hat{p} = \frac{1}{\bar{X}}$
אחידה $U(a, b)$	$\frac{1}{b-a+1}$ $K = a, \dots, b$	$\frac{a+b}{2}$	$\frac{(b-a+1)^2 - 1}{12}$	(3)	$b = \max(X_i)$ $a = \min(X_i)$
פואסונית $P(\lambda)$ $\lambda > 0$	$\frac{e^{-\lambda} \lambda^k}{k!}$ $k = 0, 1, \dots, \infty$	λ	λ	(4)	$\hat{\lambda} = \bar{X}$

(1) מספר ההצלחות ב- n ניסויי ברנולי ב"ת. p - ההסתברות להצלחה.

(2) מספר הניסויים עד להצלחה הראשונה בסדרת ניסויי ברנולי ב"ת, p - ההסתברות להצלחה.

(3) בחירה אקראית של מספר בין a ו- b .

(4) מספר אירועים ביחידת זמן, λ - קצב האירועים.

שיטת המומנטים:

רקע:

מומנט מסדר ראשון של משתנה X מוגדר להיות: $E(X)$.

מומנט מסדר שני של משתנה X מוגדר להיות: $E(X^2)$.

באופן כללי, מומנט מסדר r מוגדר להיות: $E(X^r)$.

מומנט מסדר ראשון של n תצפיות בלתי תלויות מאותה התפלגות מוגדר

להיות: $\frac{\sum X_i}{n}$ - זהו מומנט מסדר ראשון של המדגם.

מומנט מסדר שני של n תצפיות בלתי תלויות מאותה התפלגות מוגדר

להיות: $\frac{\sum X_i^2}{n}$ - זהו המומנט מסדר שני של המדגם.

באופן כללי, מומנט מסדר r של n תצפיות בלתי תלויות מאותה התפלגות מוגדר

להיות: $\frac{\sum X_i^r}{n}$ - זהו מומנט ה- r של המדגם.

השיטה: משווים את המומנט המתאים של ההתפלגות לפי המומנט המתאים של המדגם.

דוגמה (פתרון בהקלטה):

נגיד שמספר הפעמים שאדם מתעטש ביום מתפלג פואסונית על ידי פרמטר λ (קצב ההתעטשויות ביום). רוצים לאמוד את λ בשיטת המומנטים.

שאלות:

- (1) X מתפלג אחיד רציף מהערך המינימלי a לערך המכסימלי 20. מצא אומד לערך מינימלי a לפי שיטת המומנטים על סמך n תצפיות מההתפלגות.
- (2) דוגמים n תצפיות בלתי תלויות מתוך התפלגות נורמאלית אשר תוחלתה היא μ והשונות שלה היא σ^2 . מצא אומדים לפרמטרים אלה לפי שיטת המומנטים.
- (3) אדם מטיל מטבע רגיל n פעמים. יש לאמוד את מספר הפעמים שהוא מטיל את המטבע וזאת על סמך X – מספר העצים שהוא קיבל.
א. מצא אומד בשיטת המומנטים ל- n על סמך X בודד.
ב. מצא אומד בשיטת המומנטים ל- n על סמך חזרה של m פעמים על אותו תהליך בו מטילים את המטבע ההוגן n פעמים.
ג. מהו האומדן אם האדם חזר על התהליך שלוש פעמים: פעם אחת קיבל 5 עצים, בפעם השנייה הוא קיבל 4 עצים ובפעם השלישית הוא קיבל 7 עצים.

- (4) נתון ש- $X_i \sim \exp(\lambda)$. מצא אומד בשיטת המומנטים לפרמטר λ על סמך מדגם של n תצפיות.

$$(5) \text{ נתונה פונקציית הצפיפות הבאה: } f(x) = \begin{cases} \theta \cdot x^{\theta-1} & 0 \leq x \leq 1 \\ 0 & \text{else} \end{cases}$$

- א. בטא את $E(X)$ כפונקציה של הפרמטר θ .
ב. מצא אומד ל- θ על פי שיטת המומנטים.
- (6) הזמן בדקות להכנת לחם במאפייה מתפלג באופן הבא: $X_i \sim N(10, \sigma^2)$. במדגם של הכנת ארבעה לחמים התקבלו התוצאות הבאות: 4, 6, 10, 5.
א. אמוד את σ^2 בשיטת המומנטים על סמך מדגם בגודל n .
ב. מצא את האומדן ל- σ^2 . מה הבעייתיות בתשובה?

תשובות סופיות:

$$\hat{a} = 2\bar{X} - 20 \quad (1)$$

$$\hat{\sigma}^2 = \frac{\sum X_i^2}{n} - \bar{X}^2, \quad \bar{X} = \hat{\mu} \quad (2)$$

$$\hat{n} = 2X \quad \text{א.} \quad \hat{n} = 2\bar{X}_m \quad \text{ב.} \quad \hat{n} = 10\frac{2}{3} \quad \text{ג.} \quad (3)$$

$$\hat{\lambda} = \frac{1}{\bar{X}} \quad (4)$$

$$\hat{\theta} = \frac{\bar{X}}{1 - \bar{X}} \quad \text{ב.} \quad \frac{\theta}{\theta + 1} \quad \text{א.} \quad (5)$$

$$\hat{\sigma}^2 = \frac{\sum X_i^2}{n} - 100 \quad \text{א.} \quad \hat{\sigma}^2 = -55.75 \quad \text{ב.} \quad (6)$$

אומד עקיב:

רקע:

יהי $\hat{\theta}_n$ אומד לפרמטר θ , המתבסס על n תצפיות.

אומד זה יקרא אומד עקיב, אם יתקיים ש: $\hat{\theta}_n \xrightarrow{n \rightarrow \infty} \theta$.

אם $\hat{\theta}_n$ אומד חסר הטיה לפרמטר θ ומתקיים ש: $\lim_{n \rightarrow \infty} V(\hat{\theta}_n) = 0$,

אזי $\hat{\theta}_n$ אומד עקיב ל- θ .

דוגמה (פתרון בהקלטה):

הסבר מדוע \bar{X} אומד עקיב ל- μ .

אם $\hat{\theta}_n$ אומד נראות מקסימלית לפרמטר θ , מתקיים ש: $\hat{\theta}_n \xrightarrow{n \rightarrow \infty} \theta$.

כלומר, $\hat{\theta}_n$ אומד עקיב ל- θ .

דוגמה (פתרון בהקלטה):

הסבר מדוע בהתפלגות גיאומטרית $\frac{1}{X}$, אומד עקיב לפרמטר P .

שאלות:

(1) נתון כי: $X_i \sim U(0, \theta)$, כאשר: $i = 1, 2, \dots, n$.

$2\bar{X}$ מוצע להיות האומד ל- θ .

א. הראה שאומד זה הוא חסר הטיה.

ב. הסבר מדוע האומד הינו עקיב.

(2) נתון ש- $X \sim B(n, p)$. כמו כן, נתון ש: $\hat{p} = \frac{X}{n}$ הינו אומד ל- p .

הוכח שאומד זה הינו אומד עקיב ל- p .

(3) אורך חיי נורה מתפלג מעריכית עם קצב λ לשנה.

נגדיר את: W_1, W_2, \dots, W_n כסדרת זמנים (בשנים) של n נורות בלתי תלויות.

א. מהו אומד הנראות המקסימלי עבור λ ? האם האומד עקיב?

ב. מצא אומד עקיב לסיכוי שנורה כלשהי תישרף תוך פחות משנתיים.

(4) נפח החלב בקרטון חלב מתפלג נורמלית עם תוחלת μ ושונויות σ^2 .

מצא אומד עקיב לפרמטר σ^2 , המתבסס על n תצפיות בלתי תלויות.

תשובות סופיות:

(1) א. שאלת הוכחה. ב. ראה סרטון.

(2) שאלת הוכחה.

(3) א. $\frac{1}{\bar{W}}$. ב. $1 - e^{-\frac{2}{\bar{W}}}$.

(4) $\frac{\sum_i (X_i - \bar{X})^2}{n}$.

שאלות מסכמות:

שאלות:

- (1) במפעל מייצרים מוצרים בשלוש מכונות שונות ובלתי תלויות. במכונה הראשונה הסיכוי שמוצר יהיה תקין הוא P , במכונה השנייה ההסתברות שמוצר יהיה תקין הוא P^2 ובמכונה השלישית הסיכוי הוא $2P$. דוגמים 20 מוצרים מכל מכונה. נסמן ב- X את מספר המוצרים התקינים שיוצרו במכונה הראשונה, ב- Y את מספר המוצרים התקינים שיוצרו במכונה השנייה וב- Z את מספר המוצרים התקינים שיוצרו במכונה השלישית.
- א. מהם הערכים האפשריים של הפרמטר P ?
- ב. מצאו אומד בלתי מוטה עבור הפרמטר P , על סמך X ו- Z .
- ג. אם התקבל ש- $Y = 3$, $X = 6$, מהו אומדן נראות מקסימלית ל- P ?
- (2) מספר תאונות הדרכים בקטע כביש א' מתפלג פואסונית עם קצב של λ תאונות בחודש, ומספר תאונות הדרכים בקטע כביש ב' מתפלג פואסונית עם קצב של 2λ תאונות בחודש. הוחלט לספור את כמות התאונות בחודש בכל אחד מקטעי הכביש. נסמן ב- X את מספר התאונות בחודש בקטע א' וב- Y בקטע ב'.
- א. מצאו אומד נראות מקסימלית לפרמטר λ , על סמך X ו- Y .
- ב. מצאו אומד נראות מקסימלית, לסיכוי שבקטע כביש א תהיה לפחות תאונה אחת בחודש.
- ג. האם האומד שמצאת בסעיף א הוא חסר הטיה ל- λ ?
- (3) זמן הייצור של מוצר מסוים בתהליך ייצור מתפלג נורמאלית, עם תוחלת ושוונות שאינן ידועות.
- א. הציעו אומדים חסרי הטיה לתוחלת והשוונות של זמן הייצור של המוצר.
- ב. הציעו אומדי נראות מקסימלית לתוחלת ולשוונות של זמן הייצור של המוצר.
- ג. הציעו אומד נראות מקסימלית לריבוע התוחלת של זמן הייצור.
- ד. האם האומד מהסעיף הקודם הוא גם חסר הטיה?

- 4) בקזינו משחק, ובו 4 תאים ממוספרים מ-1 עד 4. מפעיל המשחק שם כסף באחד מארבעת התאים והאדם המשתתף צריך לנחש באיזה תא הכסף מוחבא. מפעיל הקזינו מודיע שהסיכוי להחביא את הכסף בכל אחד משלושת התאים הראשונים שווה, אך לא בהכרח שווה לסיכוי להחביא אותו בתא הרביעי. יש לאמוד את הסיכוי להחביא את הכסף בתא הראשון: P .
א. מצא את תחום ההגדרה של הפרמטר P .
יעל שיחקה את המשחק 3 פעמים וקיבלה שפעם אחת הכסף הוחבא בתא מספר 1 ובפעמים האחרות בתא מספר 2.
ב. מצאו אומדן ל- P על סמך התוצאות הללו בשיטת הנראות המקסימלית.
ג. מצאו אומדן חסר הטיות ל- P . מהו האומדן לפי התוצאות של יעל?
ד. מצאו אומדן חסר הטיות ונראות מקסימלית לסיכוי שהכסף יוחבא בתא מספר 4 על סמך התוצאות של יעל.

- 5) יהי: X_1, X_2, \dots, X_n מדגם מקרי מתוך ההתפלגות הבאה:

$$f(x) = \begin{cases} \frac{\theta}{\lambda} \left(\frac{x}{\lambda}\right)^{\theta-1} & 0 < x < \lambda, \theta > 0 \\ 0 & \text{else} \end{cases}$$

- א. מצא אחי"ה ל- λ (כאשר θ קבוע ידוע).
ב. מצא אני"מ ל- θ (כאשר λ קבוע ידוע).
ג. מצא אני"מ ל- λ (כאשר θ קבוע ידוע).

- 6) X - משך זמן הפרסומות בערוץ 2 מתפלג אחיד רציף בתחום $(0, \theta)$.
 Y - משך זמן הפרסומות בערוץ 10 מתפלג אחיד רציף בתחום $(0, 2\theta)$.
א. מצא אומדן חסר הטיות ל- θ , המשתמש במשך זמן אקראי של פרסומת בודדת בערוץ 2 ופרסומת בודדת בערוץ 10.
ב. מוצע האומדן: $T_2 = X + 0.5Y$. האם האומדן הנ"ל הוא חסר הטיות?
ג. איזה אומדן יותר עדיף זה של סעיף א או זה של סעיף ב?
ד. מצא אומדן נראות מקסימלית ל- θ על סמך X ו- Y .

- 7) נדגמו 2 תצפיות, X_1, X_2 , בלתי תלויות מהתפלגויות אחידות רציפות התלויות בפרמטר θ .
ידוע כי: $X_1 \sim U(0, \theta)$, $X_2 \sim U(0, a\theta)$ (כאשר a קבוע ידוע וחיובי).
א. מצא אני"מ ל- θ , על סמך 2 התצפיות הנ"ל.
ב. חשב את תוחלת ושונות האני"מ מסעיף א'. האם האני"מ מוטה?
ג. מצא אחי"ה ל- θ על סמך סכומן של 2 התצפיות הנ"ל. מהי שונותו?

תשובות סופיות:

$$(1) \quad \text{א. } 0 \leq P \leq 0.5 \quad \text{ב. } \hat{p} = \frac{x+z}{60} \quad \text{ג. } 0.345$$

$$(2) \quad \text{א. } \frac{x+y}{3} \quad \text{ב. } 1 - e^{-\frac{x+y}{3}} \quad \text{ג. כן.}$$

(3) א. מאחר ולא התבקשתם לפתח, הרי שהאומדן הזה לנוסחה הכללית (ראו נספח).
ב. כנ"ל. ג. כנ"ל (ראו הפרק על אומדן נראות מקסמילי). ד. לא.

$$(4) \quad \text{א. } 0 \leq P \leq \frac{1}{3} \quad \text{ב. } \frac{1}{3} \quad \text{ג. } 0.389 \quad \text{ד. } -0.167$$

$$(5) \quad \text{א. אח"ה יהיה: } \hat{\lambda} = \frac{\theta+1}{\theta} \bar{x} \quad \text{ב. } \hat{\theta} = \frac{n}{n \ln \lambda - \sum_{i=1}^n \ln x_i}$$

$$\text{ג. } \hat{\lambda} = X_{\max}$$

$$(6) \quad \text{א. } T_1 = (x+y) \frac{2}{3} \quad \text{ב. כן.} \quad \text{ג. ב'.} \quad \text{ד. } \hat{\theta} = \max \left\{ x, \frac{1}{2} y \right\}$$

$$(7) \quad \text{א. } \hat{\theta} = \max \left(X_1, \frac{X_2}{a} \right) \quad \text{ב. } E(\hat{\theta}) = \frac{2}{3} \theta, \quad V(\hat{\theta}) = \frac{1}{18} \theta^2$$

$$\text{ג. } \tilde{\theta} = \left(\frac{2}{1+a} \right) (X_1 + X_2)$$

נספח: אומדי נראות מקסימלית ואומדים חסרי הטיה בהתפלגויות השונות:

מודל בינומי

נתון מדגם של משתנה בינומי: $X \sim B(n, p)$.

א.נ.מ עבור p הוא: $\hat{p} = \frac{X}{n}$, והוא גם א.ח.ה.

מודל אחיד (בדיד)

נתון מדגם: X_1, X_2, \dots, X_n של משתנים אחידים: $X_i \sim U(1, N)$ בלתי-תלויים בזוגות.

א.נ.מ עבור N הוא: $\hat{N} = \max\{X_1, \dots, X_n\}$, ואינו א.ח.ה.

מודל פואסוני

נתון מדגם: X_1, X_2, \dots, X_n של משתנים פואסוניים: $X_i \sim P(\lambda)$ בלתי-תלויים בזוגות.

א.נ.מ עבור λ הוא: $\hat{\lambda} = \bar{X}$ וגם א.ח.ה.

מודל גיאומטרי

נתון מדגם: X_1, X_2, \dots, X_n של משתנים גיאומטריים: $X_i \sim G(p)$ בלתי-תלויים בזוגות.

א.נ.מ עבור p הוא $\hat{p} = \frac{1}{\bar{X}}$, אינו א.ח.ה. א.נ.מ עבור התוחלת $\frac{1}{p}$, הוא \bar{X} והינו א.ח.ה.

מודל נורמלי

נתון מדגם: X_1, X_2, \dots, X_n של משתנים נורמליים: $X_i \sim N(\mu, \sigma^2)$ בלתי-תלויים בזוגות.

א.נ.מ עבור μ הוא: $\hat{\mu} = \bar{X}$.

כאשר μ ידוע, א.נ.מ עבור σ^2 הוא: $\hat{\sigma}^2 = \frac{1}{n} \sum_{i=1}^n (X_i - \mu)^2$ (אומד חסר-הטיה).

כאשר μ לא-ידוע, א.נ.מ עבור σ^2 הוא: $\hat{\sigma}^2 = \frac{1}{n} \sum_{i=1}^n (X_i - \bar{X})^2$ (אומד מוטה!!!).

אומד חסר-הטיה עבור σ^2 :

כאשר μ ידוע: $\hat{\sigma}^2 = \frac{1}{n} \sum_{i=1}^n (X_i - \mu)^2$.

כאשר μ לא-ידוע: $S^2 = \frac{1}{n-1} \sum_{i=1}^n (X_i - \bar{X})^2$.

מודל מעריכי

נתון מדגם: X_1, X_2, \dots, X_n של משתנים מעריכיים: $X_i \sim \exp(\theta)$ בלתי-תלויים בזוגות.

א.נ.מ עבור θ הוא: $\hat{\theta} = \frac{1}{\bar{X}}$ - מהווה אומד מוטה, וא.נ.מ עבור התוחלת $\frac{1}{\theta}$ הוא \bar{X} .
א.ח.ה.

מודל אחיד (רציף)

נתון מדגם: X_1, X_2, \dots, X_n של משתנים אחידים: $X_i \sim U(0, \theta)$ בלתי-תלויים בזוגות.

א.נ.מ עבור θ הוא: $\hat{\theta} = \max\{X_1, \dots, X_n\}$ אינו א.ח.ה.

בכל התפלגות:

א.ח.ה עבור μ הוא: $\hat{\mu} = \bar{X}$.

אומד חסר-הטיה עבור σ^2 :

כאשר μ ידוע: $\hat{\sigma}^2 = \frac{1}{n} \sum_{i=1}^n (X_i - \mu)^2$.

כאשר μ לא-ידוע: $S^2 = \frac{1}{n-1} \sum_{i=1}^n (X_i - \bar{X})^2$.

מבוא לסטטיסטיקה והסתברות 2

פרק 12 - רווח סמך לתוחלת (ממוצע)

תוכן העניינים

- 71 1. רווח סמך כששונות האוכלוסיה ידועה
- 77 2. קביעת גודל מדגם

רווח סמך כששונות האוכלוסייה ידועה:

רקע:

ממוצע המדגם הוא אומדן לממוצע האוכלוסייה, אך לא באמת ניתן להבין ממנו על גודלו של ממוצע האוכלוסייה. ההסתברות שממוצע המדגם יהיה בדיוק כמו הממוצע האמתי הוא אפסי.

מה שנהוג לעשות כדי לאמוד את ממוצע האוכלוסייה, זה לבנות רווח סמך.

נבנה מרווח בטחון שהסיכוי שהפרמטר μ ייכלל בתוכו הוא: $1-\alpha$.

$1-\alpha$: נקרא רמת בטחון או רמת סמך. כך ש: $P(A \leq \mu \leq B) = 1-\alpha$.

A - גבול התחתון של רווח הסמך.

B - הגבול העליון של רווח הסמך.

$L = B - A$ - אורך רווח הסמך.

דוגמה (פתרון בהקלטה):

חוקר דגם 25 חיילים שנבחנו במבחן הפסיכומטרי. הוא בנה רווח סמך לממוצע הציונים במבחן הפסיכומטרי בקרב אוכלוסיית החיילים וקיבל בין 510 ל-590. רווח הסמך נבנה ברמת סמך של 95%.

1. מהי אוכלוסיית המחקר?

2. מה המשתנה באוכלוסייה?

3. מה הפרמטר שהחוקר רצה לאמוד?

4. מהו רווח הסמך?

5. מה אורך רווח הסמך?

6. מהי רמת הביטחון של רווח הסמך?

בפרק זה נרצה לבנות רווח סמך לתוחלת (μ) במקרה ש- σ^2 (שוונות האוכלוסייה) ידועה.

פרמטר אותו נרצה לאמוד: μ .

אומד נקודתי: \bar{x} .

תנאים לבניית רווח הסמך: $X \sim N$ או $n \geq 30$.

σ^2 (שוונות האוכלוסייה) ידועה.

נוסחה לרווח הסמך: $\bar{x} \pm Z_{1-\frac{\alpha}{2}} \cdot \frac{\sigma}{\sqrt{n}}$

דוגמה (פתרון בהקלטה):

על פי נתוני היצרן אורך חיי סוללה מתפלג נורמאלית עם סטיית תקן של 1 שעה. מעוניינים לאמוד את תוחלת חיי סוללה. נדגמו באקראי 4 סוללות, אורך החיים הממוצע שהתקבל הוא 13.5 שעות. בנו רווח סמך ברמת סמך של 95% לתוחלת אורך חיי סוללה.

שגיאת האמידה המקסימלית: $\varepsilon = Z_{1-\frac{\alpha}{2}} \cdot \frac{\sigma}{\sqrt{n}}$

ε - נותן את שגיאת האמידה המקסימלית, דבר שנקרא גם טעות סטטיסטית, טעות דגימה.

דוגמה (פתרון בהקלטה):

בהמשך לשאלה עם הסוללות. מה ניתן להגיד בביטחון של 95% על שגיאת האמידה?

קשרים מתמטיים ברווח הסמך:

• אורך רווח הסמך הוא פעמיים שגיאת האמידה המקסימלית: $L = 2\varepsilon$.

• ממוצע המדגם נופל תמיד באמצע רווח הסמך: $\bar{X} = \frac{A+B}{2}$.

• ככל שמספר התצפיות (n) גבוה יותר, כך יש יותר אינפורמציה ולכן האומד יותר מדויק, ולכן נקבל רווח סמך יותר קצר.

• ככל שרמת הביטחון ($1-\alpha$) גבוהה יותר, כך: $z_{1-\frac{\alpha}{2}}$ יותר גבוה, ורווח הסמך יותר ארוך.

שאלות:

- 1) חוקר התעניין לאמוד את השכר הממוצע במשק. על סמך מדגם הוא קבע שבביטחון של 95% כי השכר הממוצע במשק נע בין 9200 ל-9800 ₪.
- מי האוכלוסייה במחקר?
 - מה המשתנה הנחקר?
 - מה הפרמטר שאותו רוצים לאמוד?
 - מה רווח הסמך לפרמטר?
 - מהי רמת הסמך לפרמטר?
 - מה אורך רווח הסמך?
 - מה הסיכוי שטעות הדגימה תעלה על 300 ₪?
- 2) מעוניינים לאמוד את התפוקה היומית הממוצעת של מפעל מסוים ברמת סמך של 95%. במדגם אקראי של 100 ימים התקבלה תפוקה ממוצעת 4950 מוצרים ביום. לצורך פתרון הנח שסטיית התקן האמתית ידועה ושווה 150 מוצרים ביום. בנו את רווח הסמך.
- 3) מעוניינים לאמוד את ממוצע אורך החיים של מכשיר. מנתוני היצרן ידוע שאורך החיים מתפלג נורמאלי עם סטיית תקן של 20 שעות. נדגמו 25 מכשירים ונמצא כי ממוצע אורך החיים שלהם היה 230 שעות.
- בנו רווח סמך ברמת סמך של 90% לאורך החיים הממוצע של מכשיר.
 - בנו רווח סמך ברמת סמך של 95% לאורך החיים הממוצע של מכשיר.
 - הסבירו כיצד ומדוע השתנה רווח הסמך.
- 4) דגמו 200 עובדים מהמשק הישראלי. השכר הממוצע שלהם היה 9700 ₪. נניח שסטיית התקן של השכר במשק היא 3000 ₪.
- בנו רווח סמך ברמת סמך של 95% לתוחלת השכר במשק.
 - מה ניתן לומר בביטחון של 95% על הסטייה המרבית בין ממוצע המדגם לתוחלת השכר?
 - מה היה צריך להיות גודל המדגם אם הינו רוצים להקטין את רווח הסמך ב-50%?
 - אם היינו מגדילים את גודל המדגם ובונים רווח סמך באותה רמת סמך האם היה ניתן לטעון בביטחון רב יותר שרווח הסמך מכיל את הפרמטר?

- (5) בנו רווח סמך לממוצע הציונים של מבחן אינטליגנציה. ידוע שסטיית התקן היא 15 והמדגם מתבסס על 100 תצפיות. רווח הסמך שהתקבל הוא (105,99). שחזרו את:
- ממוצע המדגם.
 - שגיאת האמידה המקסימאלית.
 - רמת הסמך.
- (6) זמן החלמה מאנגינה מתפלג עם סטיית תקן של יומיים. חברת תרופות מעוניינת לחקור אנטיביוטיקה חדשה שהיא פיתחה. במחקר השתתפו 60 אנשים שחלו באנגינה וקיבלו את האנטיביוטיקה החדשה. בממוצע הם החלימו לאחר 4 ימים.
- בנו רווח סמך לתוחלת זמן ההחלמה תחת האנטיביוטיקה החדשה ברמת סמך של 90%.
 - מה היה קורה לאורך רווח הסמך אם היה תקציב להגדלת גודל המדגם פי 4? הסבירו.
 - מה היה קורה לאורך רווח הסמך אם היינו בונים את רווח הסמך ברמת סמך גדולה יותר? הסבירו.
- (7) חוקר בנה רווח סמך לממוצע וקיבל את רווח הסמך הבא: $82 < \mu < 92$. נתון שסטיית התקן בהתפלגות שווה ל-10 ושהמדגם מתבסס על 16 תצפיות. התפלגות המשתנה היא נורמאלית.
- מהו ממוצע המדגם?
 - מהי רמת הסמך של רווח הסמך שנבנה?
 - מה הסיכוי ששגיאת האמידה באמידת ממוצע האוכלוסייה תעלה על 5?
- (8) חוקר בנה רווח סמך לתוחלת כאשר השונות בהתפלגות ידועה ברמת סמך של 95%. אם החוקר כעת יבנה על סמך אותם נתונים רווח סמך ברמת סמך קטנה מ-95%, איזה מהמשפטים הבאים לא יהיה נכון.
- אורך רווח הסמך החדש יהיה קטן יותר.
 - גודל המדגם יהיה כעת קטן יותר.
 - המרחק בין ממוצע המדגם לקצות רווח הסמך יהיו קטנים יותר ברווח הסמך החדש.
 - רמת הביטחון לבנות רווח הסמך החדש תהיה קטנה יותר.

9) חוקר בנה רווח סמך ל- μ וקיבל: $48 < \mu < 54$. מה נכון בהכרח:

א. $\mu = 51$.

ב. $\bar{X} = 6$.

ג. $\bar{X} = 51$.

ד. אורך רווח הסמך הינו 3.

10) איזה מהגורמים הבאים אינו משפיע על גודלו של רווח בר סמך, כאשר שונות האוכלוסייה ידועה (בחרו בתשובה הנכונה):

א. רמת הביטחון.

ב. סטיית התקן באוכלוסייה.

ג. מספר המשתתפים.

ד. סטיית התקן במדגם.

11) חוקר בנה רווח סמך לממוצע וקיבל את רווח הסמך הבא: $63 < \mu < 83$. נתון שסטיית התקן בהתפלגות הייתה ידועה לו ושהמדגם התבסס על 40 תצפיות.

א. אם החוקר היה רוצה לבנות רווח סמך באורך 10.

כמה תצפיות עליו היה לדגום?

ב. רווח הסמך שנבנה על ידי החוקר היה ברמת סמך של 95%.

בנו את רווח הסמך שהיה מתקבל ברמת סמך של 98%.

12) נתון משתנה מקרי רציף מתפלג אחיד: $X_i \sim U(\mu - 0.5, \mu + 0.5)$. נרצה לאמוד את μ . מצאו רווח סמך ל- μ ברמת-ביטחון של 0.95 אם במדגם של 45 תצפיות התקבל: $\bar{x} = 74$.

(תזכורת על השונות בהתפלגות אחידה רציפה: $Var(X_i) = \frac{(b-a)^2}{12}$.)

תשובות סופיות:

- (1) א. העובדים במשק. ב. שכר ב-ש. ג. μ . ד. $9200 < \mu < 9800$.
 ה. 0.95. ו. 600. ז. 0.05.
- (2) $4920.6 < \mu < 4979.4$
- (3) א. $223.42 < \mu < 236.58$. ב. $222.16 < \mu < 237.84$.
 ג. ראה סרטון.
- (4) א. $10,116 < \mu < 9284$. ב. הסטיה המירבית בין \bar{x} ל- μ היא 416 שם בביטחון של 95%.
 ג. 800. ד. לא.
- (5) א. 102. ב. 3. ג. 0.9544.
- (6) א. $4.42 < \mu < 83.5$. ב. יקטן פי 2. ג. גדל.
- (7) א. 87. ב. 5. ג. 0.9544.
- (8) ב'.
- (9) ג'.
- (10) ד'.
- (11) א. 160. ב. $61.13 < \mu < 84.87$.
- (12) 0.74 ± 0.084

קביעת גודל מדגם:

רקע:

אם מעוניינים לאמוד את ממוצע האוכלוסייה כאשר סטיית התקן של האוכלוסייה ידועה: σ ברמת סמך של $1-\alpha$ ושגיאת אמידה שלא תעלה על ε מסוים, נציב

$$.n \geq \left(\frac{z_{1-\frac{\alpha}{2}} \cdot \sigma}{\varepsilon} \right)^2$$

בנוסחה הבאה:

כדי להציב בנוסחה צריך שהמשתנה הנחקר יתפלג נורמלית או שהמדגם ייצא בגודל של לפחות 30 תצפיות.

דוגמה (פתרון בהקלטה):

חברת תעופה מעוניינת לאמוד את תוחלת משקל המטען של נוסע. נניח שמשקל מטען של נוסע מתפלג נורמאלית עם סטיית תקן של 2 ק"ג. כמה נוסעים יש לדגום אם מעוניינים שבביטחון של 98% הסטייה המרבית בין ממוצע המדגם לממוצע האמתי לא יעלה על 0.5 ק"ג? (תשובה: 87).

שאלות:

- (1) משתנה מקרי מתפלג נורמאלית עם סטיית תקן ידועה 12. מה צריך להיות גודל המדגם כדי לבנות רווח סמך ברמת סמך של 98% שאורכו לא יעלה על 2?
- (2) מעוניינים לאמוד את הדופק הממוצע של מתגייסים לצבא. מעוניינים שבביטחון של 95% שגיאת האמידה המרבית תהיה 0.5. נניח שהדופק מתפלג נורמאלית על סטיית תקן של 3 פעימות לדקה.
 א. כמה מתגייסים יש לדגום?
 ב. אם ניקח מדגם הגדול פי 4 מהמדגם של סעיף א ונאמוד את הממוצע באותה רמת סמך כיצד הדבר ישפיע על שגיאת האמידה?
- (3) יהי X משתנה מקרי עם ממוצע μ וסטיית תקן σ . חוקר רוצה לבנות רווח בר סמך ל- μ ברמת ביטחון של 0.95, כך שהאורך של הרווח יהיה 0.5σ . מהו גודל המדגם הנדרש?

תשובות סופיות:

- (1) .780
 (2) א. 139. ב. הדבר יקטין את ε פי 2.
 (3) $n = 62$.

מבוא לסטטיסטיקה והסתברות 2

פרק 13 - רווח סמך לפרופורציה

תוכן העניינים

1. קביעת גודל מדגם 79

קביעת גודל מדגם:

רקע:

בפרק זה נדון איך קובעים גודל מדגם שבאים לאמוד פרופורציה באוכלוסייה מסוימת: החוקר קובע מראש את רמת הסמך הרצויה: $1-\alpha$. החוקר קובע מראש את הטעות הסטטיסטית המרבית שבה הוא מעוניין: ε (או את אורך רווח הסמך).

$L = 2\varepsilon$ - אורך רווח הסמך.

ε - טעות אמידה מרבית: המרחק המקסימאלי (הסטייה) בין הפרמטר (p) לאומד (\hat{p}).

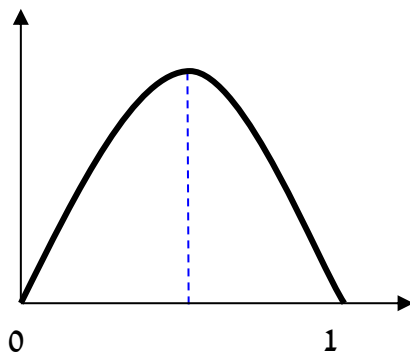
$$\varepsilon = z_{1-\frac{\alpha}{2}} \cdot \sqrt{\frac{\hat{p}(1-\hat{p})}{n}}$$

ויתעניין לדעת מהו גודל המדגם הרצוי לשם כך.

$$n \geq \left(\frac{2 \cdot z_{1-\frac{\alpha}{2}} \cdot \sqrt{\hat{p}(1-\hat{p})}}{L} \right)^2 \quad \text{נקבל ש:}$$

הבעיה שאין לנו יודעים את \hat{p} .

נתבונן בביטוי: $\hat{p}(1-\hat{p})$.



כיוון שאין לנו ידע מוקדם על \hat{p} נציב את המקרה השמרני ביותר שממקסם את הביטוי עבור: $\hat{p} = 0.5$.

$$n \geq \left(\frac{2 \cdot z_{1-\frac{\alpha}{2}} \sqrt{0.5 \cdot 0.5}}{L} \right) \Rightarrow n \geq \left(\frac{z_{1-\frac{\alpha}{2}}}{L} \right)$$

אך אם תהיה לנו אינפורמציה מוקדמת על הפרופורציה נציב את הערך הקרוב ביותר ל-0.5 האפשרי.

דוגמה (פתרון בהקלטה):

מעוניינים לאמוד את שיעור האבטלה במשק. האמידה צריכה להתבצע ברמת סמך של 90% ועם שגיאת אמידה שלא תעלה על 4%.

א. מהו גודל המדגם המינימאלי שיש לקחת?

ב. חזור לסעיף א' אם ידוע שהאבטלה לא אמורה לעלות על 20%.

שאלות:

- (1) הממשלה אומדת מדי חודש את אחוז התמיכה בה. מהו גודל המדגם אשר יש לקחת אם דורשים שהאומדן לא יסטה מהאחוז האמתי באוכלוסייה ביותר מ-3%, וזאת בביטחון של 95%?
- (2) משרד התקשורת מעוניין לדעת מה שיעור בתי האב עם אינטרנט.
 א. כמה בתי אב יש לדגום אם מעוניינים שבביטחון של 90% אורך רווח הסמך לא יעלה על 8%?
 ב. חזרו על סעיף א' אם ידעו שלפני חמש שנים ל-80% מבתי האב היה אינטרנט וכיום יש להניח שיש ליותר אינטרנט.
- (3) ערוץ טלוויזיה מעוניין לאמוד את הרייטינג של הערוץ בפריים טיים. המטרה שבביטחון של 95% הסטייה המרבית בין האומד לרייטינג האמתי לא תעלה על 4%.
 א. כמה מכשירי PEOPLE METER יש להתקין לצורך האמידה?
 ב. לפי הערכה מוקדמת הרייטינג של הערוץ לא יכול לעלות על 20%. בהנחה ומכשיר כזה עולה 500 ₪ ליחידה מה החיסכון הכספי מאינפורמציה זאת?
- (4) ענו על הסעיפים הבאים:
 א. כמה אזרחים יש לדגום כדי לאמוד את אחוז התמיכה בממשלה עם אורך רווח הסמך שלא עולה על 9% ברמת סמך של 90%?
 ב. בהנחה ובוצע מדגם שאת גודלו חיבתם בסעיף א והתקבל שאחוז התמיכה בממשלה במדגם הנו 42%. בנו רווח סמך לאחוז התמיכה בממשלה ברמת סמך של 95%.
 ג. על סמך סעיף ב', האם תקבלו את הטענה שמיעוט האוכלוסייה תומך הממשלה?
- (5) משרד הבריאות מתכנן לבצע מדגם שמטרתו לבדוק את הסיכוי לחלות בשפעת עם לקיחת חיסון נגד שפעת. הוא מעוניין שבסיכוי של 98% טעות האמידה לא תעלה על 3%.
 א. כמה מחוסנים יש לדגום?
 ב. משרד הבריאות ביצע את המדגם שאת גודלו חיבתם בסעיף הקודם וקיבל ש-15% מבין אלה שקיבלו חיסון נגד שפעת בכל זאת חלו במשך החורף בשפעת. בנו ברמת סמך של 98% את הסיכוי לחלות בחורף בשפעת עם לקיחת חיסון נגד שפעת.
 ג. בהמשך לסעיף הקודם. מהי טעות האמידה המרבית בביטחון של 98% מדוע הוא קטן מ-3%?

תשובות סופיות:

- (1) .1068
- (2) א. .423 ב. .271
- (3) א. .601 ב. 108,000 ₪.
- (4) א. .335 ב. $0.367 < p < 0.473$.
- ג. בביטחון של 0.95 ניתן להגיד שמיעוט באוכלוסייה תומך בממשלה.
- (5) א. .1509 ב. 0.15 ± 0.02 ג. ראה סרטון.

מבוא לסטטיסטיקה והסתברות 2

פרק 14 - רווח סמך לשונות וסטיית תקן

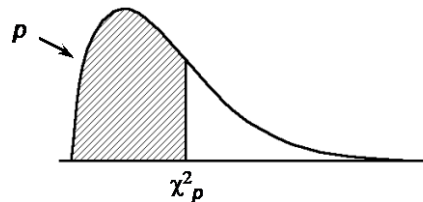
תוכן העניינים

1. רווח סמך לשונות וסטיית תקן.....82

רווח סמך לשונות וסטיית תקן:

רקע:

בפרק זה נדון על בניית רווח סמך לשונות האוכלוסייה. התנאי לבניית רווח הסמך: המשתנה הנחקר מתפלג נורמלית, למרות שנהוג לא לדרוש את התנאי הזה אם המדגם מספיק גדול. רווח הסמך יתבסס על התפלגות הנקראת חי בריבוע. התפלגות זו היא התפלגות אסימטרית חיובית המתחילה מהערך אפס ותלויה בדרגות חופש. דרגות החופש במקרה זה יהיו: $n-1$.



$$\text{רווח הסמך לשונות: } \frac{(n-1)S^2}{\chi^2_{1-\frac{\alpha}{2}, n-1}} \leq \sigma^2 \leq \frac{(n-1)S^2}{\chi^2_{\frac{\alpha}{2}, n-1}}$$

$$\text{כאשר: } S^2 = \frac{\sum_{i=1}^n (X_i - \bar{X})^2}{n-1} = \frac{\sum_{i=1}^n X_i^2 - n \cdot \bar{X}^2}{n-1}$$

אם נרצה לבנות רווח סמך לסטיית תקן אז נוציא שורש לרווח סמך לשונות.

דוגמה:

זמן התגובה מתפלג נורמלית. במטרה לאמוד את שונות זמן התגובה נדגמו 4 תצפיות. להלן התוצאות בשניות: 4.7, 5.2, 4.6, 5.3. בנו רווח סמך, ברמת סמך של 95%, לשונות זמן התגובה באוכלוסייה.

פתרון:

פרמטר: σ^2 .

$$X \sim N(\mu, \sigma^2) = \text{זמן תגובה (בשניות)}$$

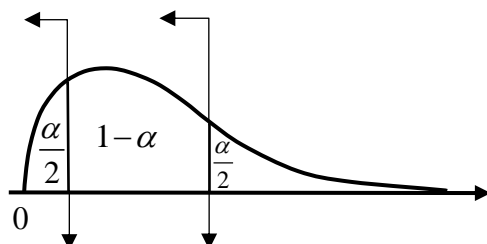
תוצאות מדגם: $n = 4$.

$$\bar{X} = \frac{4.7+5.2+4.6+5.3}{4} = 4.95$$

$$d.f = n-1 = 4-1 = 3$$

$$S^2 = \frac{\sum_{i=1}^n (X_i - \bar{X})^2}{n-1} = \frac{\sum_{i=1}^n X_i^2 - n \cdot \bar{X}^2}{n-1} \quad \text{נציב:}$$

$$S^2 = \frac{4.7^2 + 5.2^2 + \dots - 4 \cdot 4.95^2}{4-1} = 0.123$$



$$X^2_{0.025} = 0.216 \quad X^2_{0.975} = 9.35$$

$$1 - \alpha = 0.95$$

$$\alpha = 0.05$$

$$\frac{\alpha}{2} = 0.025$$

(טבלת התפלגות חי-בריבוע מופיעה בעמוד האחרון).

$$\frac{(n-1)S^2}{\chi^2_{1-\frac{\alpha}{2}, n-1}} \leq \sigma^2 \leq \frac{(n-1)S^2}{\chi^2_{\frac{\alpha}{2}, n-1}} \quad \text{נציב:}$$

$$\frac{(4-1) \cdot 0.123}{9.35} < \sigma^2 < \frac{(4-1) \cdot 0.123}{0.216}$$

$$0.039 < \sigma^2 < 1.708$$

שאלות:

(1) חמישה מטופלים קבלו תרופה מסוימת. בדקו לכל מטופל את זמני התגובה שלו. להלן הזמנים שהתקבלו בדקות: 18, 17, 21, 26, 28. בהנחה וזמני התגובה מתפלגים נורמאלית, בנו רווח סמך ברמת סמך של 95% לשונות זמן התגובה.

(2) נדגמו 20 ימים אקראיים מחודשי יולי-אוגוסט ונמדדה בהם הטמפ' במעלות צלזיוס בת"א. במדגם התקבל טמפ' ממוצעת 30.8 וסטיית תקן מדגמית 1.1. בהנחה והטמפ' מתפלגת נורמאלית:

א. בנו רווח סמך לתוחלת הטמפ' בחודשים אלה בת"א ברמת סמך של 95%.

ב. בנו רווח סמך לסטיית התקן של הטמפ' בחודשים אלה בת"א ברמת סמך של 95%.

(3) ציוני IQ בארה"ב מתפלגים נורמאלית עם ממוצע 100 וסטיית תקן 15. נבחנו 20 נבחנים ישראלים במבחן ה-IQ.

$$\sum_{i=1}^{20} X_i = 2080, \quad \sum_{i=1}^{20} X_i^2 = 218,220$$

להלן התוצאות שהתקבלו:

נניח שגם בישראל הציונים מתפלגים נורמאלית.

- א. מצאו אומדנים לממוצע הציונים בישראל ולשונות הציונים בישראל באמצעות אומדנים חסרי הטיה.
- ב. אמדו ברמת ביטחון של 95% את תוחלת הציונים של נבחנים בישראל.
- ג. אמדו ברמת סמך של 90% את סטיית התקן של הציונים של נבחנים ישראלים.
- ד. על סמך הסעיפים הקודמים, האם בישראל ממוצע הציונים וסטיית התקן של הציונים שונה מבארה"ב? הסבירו.

(4) באוכלוסייה מסוימת נדגמו 10 תצפיות והתקבלו התוצאות הבאות:

$$\sum_{i=1}^{10} X_i = 750, \quad \sum_{i=1}^{10} (X_i - \bar{X})^2 = 900$$

$$X_i \sim N(\mu, \sigma^2)$$

נתון ש:

- א. בנו רווח סמך ל- μ ברמת סמך של 95%.
- ב. בנו רווח סמך ל- σ^2 ברמת סמך של 95%.

תשובות סופיות:

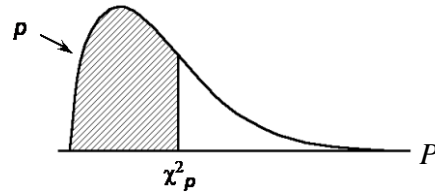
$$(1) \quad .8.4 < \sigma^2 < 194.2$$

$$(2) \quad \text{א. } .30.285 < \mu < 31.315 \quad \text{ב. } .0.836 < \sigma < 1.606$$

$$(3) \quad \text{א. ממוצע: } 104, \text{ שונות: } 100. \quad \text{ב. } .99.32 \leq \mu \leq 108.68 \quad \text{ג. } .7.94 < \sigma < 13.7$$

ד. בביטחון של 95% ממוצע הציונים איננו שונה, ובביטחון של 90% סטיית התקן שונה.

$$(4) \quad \text{א. } .68.75 < \mu < 82.15 \quad \text{ב. } .47.4 < \sigma^2 < 333.3$$

נספח - טבלת התפלגות חי-בריבוע – ערכי החלוקה χ^2_p :


df	.005	.01	.025	.05	.10	.25	.50	.75	.90	.95	.975	.99	.995
1	0.004393	0.005157	0.005982	0.006393	0.0158	0.102	0.455	1.32	2.71	3.84	5.02	6.63	7.88
2	0.0100	0.0201	0.0506	0.103	0.211	0.575	1.39	2.77	4.61	5.99	7.38	9.21	10.6
3	0.0717	0.115	0.216	0.352	0.584	1.21	2.37	4.11	6.25	7.81	9.35	11.3	12.8
4	0.207	0.297	0.484	0.711	1.06	1.92	3.36	5.39	7.78	9.49	11.1	13.3	14.9
5	0.412	0.554	0.831	1.15	1.61	2.67	4.35	6.63	9.24	11.1	12.8	15.1	16.7
6	0.676	0.872	1.24	1.64	2.20	3.45	5.35	7.84	10.6	12.6	14.4	16.8	18.5
7	0.989	1.24	1.69	2.17	2.83	4.25	6.35	9.04	12.0	14.1	16.0	18.5	20.3
8	1.34	1.65	2.18	2.73	3.49	5.07	7.34	10.2	13.4	15.5	17.5	20.1	22.0
9	1.73	2.09	2.70	3.33	4.17	5.90	8.34	11.4	14.7	16.9	19.0	21.7	23.6
10	2.16	2.56	3.25	3.94	4.87	6.74	9.34	12.5	16.0	18.3	20.5	23.2	25.2
11	2.60	3.05	3.82	4.57	5.58	7.58	10.3	13.7	17.3	19.7	21.9	24.7	26.8
12	3.07	3.57	4.40	5.23	6.30	8.44	11.3	14.8	18.5	21.0	23.3	26.2	28.3
13	3.57	4.11	5.01	5.89	7.04	9.30	12.3	16.0	19.8	22.4	24.7	27.7	29.8
14	4.07	4.66	5.63	6.57	7.79	10.2	13.3	17.1	21.1	23.7	26.1	29.1	31.3
15	4.60	5.23	6.26	7.26	8.55	11.0	14.3	18.2	22.3	25.0	27.5	30.6	32.8
16	5.14	5.81	6.91	7.96	9.31	11.9	15.3	19.4	23.5	26.3	28.8	32.0	34.3
17	5.70	6.41	7.56	8.67	10.1	12.8	16.3	20.5	24.8	27.6	30.2	33.4	35.7
18	6.26	7.01	8.23	9.39	10.9	13.7	17.3	21.6	26.0	28.9	31.5	34.8	37.2
19	6.84	7.63	8.91	10.1	11.7	14.6	18.3	22.7	27.2	30.1	32.9	36.2	38.6
20	7.43	8.26	9.59	10.9	12.4	15.5	19.3	23.8	28.4	31.4	34.2	37.6	40.0
21	8.03	8.90	10.3	11.6	13.2	16.3	20.3	24.9	29.6	32.7	35.5	38.9	41.4
22	8.64	9.54	11.0	12.3	14.0	17.2	21.3	26.0	30.8	33.9	36.8	40.3	42.8
23	9.26	10.2	11.7	13.1	14.8	18.1	22.3	27.1	32.0	35.2	38.1	41.6	44.2
24	9.89	10.9	12.4	13.8	15.7	19.0	23.3	28.2	33.2	36.4	39.4	43.0	45.6
25	10.5	11.5	13.1	14.6	16.5	19.9	24.3	29.3	34.4	37.7	40.6	44.3	46.9
26	11.2	12.2	13.8	15.4	17.3	20.8	25.3	30.4	35.6	38.9	41.9	45.6	48.3
27	11.8	12.9	14.6	16.2	18.1	21.7	26.3	31.5	36.7	40.1	43.2	47.0	49.6
28	12.5	13.6	15.3	16.9	18.9	22.7	27.3	32.6	37.9	41.3	44.5	48.3	51.0
29	13.1	14.3	16.0	17.7	19.8	23.6	28.3	33.7	39.1	42.6	45.7	49.6	52.3
30	13.8	15.0	16.8	18.5	20.6	24.5	29.3	34.8	40.3	43.8	47.0	50.9	53.7