

# מבוא לכלכלה



## תוכן העניינים

1. עקומת תמורה..... 1
2. עקומת התמורה ומסחר בינלאומי ..... (ללא ספר) 2
3. שיווי משקל של יצרן ..... 5
4. הוצאות יצרן ..... 9
5. קביעת הרכב הצריכה - פונקציות תועלת ומגבלת תקציב ..... 18
6. שיווי משקל בתחרות משוכללת - היצע וביקוש ..... 19
7. התערבות ממשלה במשק סגור ..... (ללא ספר) 22
8. התערבות ממשלה במשק פתוח..... 22
9. מונופול ..... (ללא ספר) 22

# מבוא לכלכלה

פרק 1 - עקומת תמורה

תוכן העניינים

1. כללי..... 1

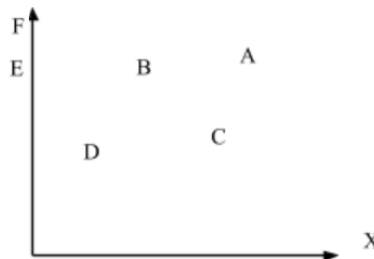
## עקומת תמורה ומסחר בינלאומי:

### שאלות:

- (1) להלן מספר טענות לגבי עקומת התמורה:
- עקומת התמורה תגדל (תצא החוצה) אם תקטן האבטלה במשק.
  - עקומת התמורה תגדל (תצא החוצה) אם המשק יעבור ממצב לא יעיל למצב יעיל.
  - עקומת התמורה תגדל (תצא החוצה) אם יחול שיפור טכנולוגי בייצור אחד המוצרים.
  - עקומת התמורה תגדל (תצא החוצה) יקטן מספר העובדים.
  - עקומת התמורה תגדל (תצא החוצה) אם המשק יקבל מענק מאחד המוצרים.

- (2) משק מייצר את מוצר X ומוצר Y באמצעות עובדים בלבד. להלן מספר טענות לגבי המשק כאשר הוא מייצר משני המוצרים ונמצא על עקומת התמורה:
- המשק מייצר באופן יעיל ולכן הגדלת הייצור של מוצר X מחייבת ויתור על מוצר Y.
  - ההוצאה האלטרנטיבית השולית לייצור כל אחד מן המוצרים יכולה להיות חיובית או אפס.
  - המשק מייצר באופן יעיל ולכן ניתן להגדיל את הייצור של מוצר אחד מבלי להקטין את הייצור של המוצר השני.
  - על מנת להגדיל ייצור מוצר X אפשר להעביר עובדים מייצור מוצר X לייצור מוצר Y.

- (3) להלן תרשים של עקומת תמורה ומספר נקודות הנמצאות ביחס מסוים לעקומה:



- להלן מספר טענות לגבי התרשים:
- הייצור בנקודה E אינו יעיל יותר מהייצור בנקודה B.
  - הייצור בנקודה A יעיל יותר מהייצור בנקודה B.
  - הייצור בנקודה C יעיל יותר מהייצור בנקודה B.
  - הייצור בנקודה D יעיל יותר מהייצור בנקודה B.

4) להלן תרשים של עקומת תמורה ומספר נקודות הנמצאות ביחס מסוים לעקומה:



להלן מספר טענות לגבי התרשים:

- א. ההוצאה האלטרנטיבית השולית לייצור מוצר X חיובית בנקודות D ו-E.
- ב. ההוצאה האלטרנטיבית השולית לייצור מוצר X חיובית בנקודות B ו-C.
- ג. במעבר מנקודה D לנקודה B, ניתן להגדיל את ייצור מוצר Y רק ע"י ויתור על מוצר X.
- ד. במעבר מנקודה C לנקודה B, ההוצאה האלטרנטיבית השולית לייצור מוצר X גדלה.

5) להלן תרשים של עקומת תמורה ומספר נקודות הנמצאות ביחס מסוים לעקומה:



להלן מספר טענות לגבי התרשים:

- א. שיפור טכנולוגי בייצור מוצר X יכול לאפשר למשק לייצר בנקודה F.
- ב. שיפור טכנולוגי בייצור מוצר Y לא יכול להביא לגידול בייצור שני המוצרים.
- ג. אם, במצב המוצא, המשק מייצר בנקודה E, אזי שיפור טכנולוגי בייצור מוצר X לא יכול להביא לגידול בייצור שני המוצרים.
- ד. מענק שהמשק מקבל ממוצר X יכול להביא את המשק לייצר בנקודה A.

6) להלן מספר טענות לגבי עקומת התמורה:

- א. גידול בכמות גורמי הייצור תגדיל בהכרח את עקומת התמורה.
- ב. ייצור יעיל מחייב תעסוקה מלאה של כל גורמי הייצור.
- ג. אם המשק נמצא על גבול אפשרויות הייצור הוא מייצר באופן יעיל.
- ד. אם חלק מגורמי הייצור מובטלים, הרי שניתן להגדיל את התפוקה של מוצר אחד ללא ויתור על המוצר השני.

- (7) להלן מספר טענות לגבי עקומת התמורה של משק בעל גורם ייצור יחיד (עבודה). איזו מהטענות הבאות אינה נכונה:
- גידול בכמות גורמי הייצור תגדיל בהכרח את עקומת התמורה.
  - ייצור יעיל מחייב תעסוקה מלאה של כל גורמי הייצור.
  - אם המשק נמצא על גבול אפשרויות הייצור הוא מייצר באופן יעיל.
  - אם חלק מגורמי הייצור מובטלים, הרי שההוצאה האלטרנטיבית השולית לייצור יחידת מוצר נוספת היא חיובית.
- (8) משק מייצר את מוצר X ומוצר Y באמצעות עובדים בלבד. להלן מספר טענות:
- אם הכמויות המקסימליות שהמשק יכול לייצר משני המוצרים שוות, אזי ההוצאה האלטרנטיבית השולית לייצור מוצר X שווה 1.
  - אם המשק מייצר כמויות שוות משני המוצרים, אזי ההוצאה האלטרנטיבית השולית לייצור מוצר X שווה 1.
  - אם הכמויות המקסימליות שהמשק יכול לייצר משני המוצרים שוות, אזי ההוצאה האלטרנטיבית הממוצעת לייצור מוצר X שווה 1, אם המשק מייצר רק את מוצר X.
  - אם המשק מייצר כמויות שוות משני המוצרים, אזי ההוצאה האלטרנטיבית השולית לייצור מוצר X שווה 1, רק אם עקומת התמורה ליניארית.
- (9) במשק הישראלי מייצרים מוצרי מזון ומוצרי בידור. כעת החליטו להעביר חלק מן הפועלים מייצור מזון לייצור מוצרי בידור. התברר שתפוקת מוצרי הבידור גדלה בעוד תפוקת מוצרי המזון לא השתנתה. איזו מן הטענות הבאות המתייחסת למעבר הפועלים אינה נכונה:
- במצב המוצא, הייצור במשק לא היה יעיל.
  - התפוקה השולית של הפועלים שהועברו הייתה חיובית בשני המוצרים.
  - התפוקה השולית של הפועלים שהועברו הייתה חיובית בייצור מוצרי בידור ואפס בייצור מוצרי מזון.
  - ההוצאה האלטרנטיבית השולית לייצור מוצרי בידור הייתה אפס.
- (10) אם ידוע שהמשק מייצר תמיד כמויות חיוביות משני המוצרים ונמצא על עקומת התמורה, אזי:
- ההוצאה האלטרנטיבית השולית בייצור שני המוצרים גדולה מאפס.
  - אם בנוסף נתון שהמשק מייצר כמות שווה משני המוצרים, אזי ההוצאה האלטרנטיבית השולית שווה ל-1.
  - אם בנוסף נתון שחלק מגורמי הייצור אינם מועסקים, אזי המשק אינו מייצר ביעילות.
  - גידול בכמות של אחד מגורמי הייצור יביא בהכרח לגידול בכמות המיוצרת ממוצר Y.

- 11** משק מייצר את מוצר X ומוצר Y באמצעות עובדים בלבד. ידוע שהתפוקה השולית של העובדים קבועה בשני המוצרים. איזו מן הטענות הבאות אינה נכונה:
- עקומת התמורה של המשק ליניארית.
  - ההוצאה האלטרנטיבית השולית לייצור מוצר X קבועה ושווה להוצאה האלטרנטיבית השולית לייצור מוצר Y.
  - אם הכמויות המקסימליות שהמשק יכול לייצר משני המוצרים שוות, אזי ההוצאה האלטרנטיבית השולית לייצור מוצר X שווה 1.
  - ההוצאה האלטרנטיבית השולית לייצור מוצר X שווה להוצאה האלטרנטיבית הממוצעת לייצור מוצר X.

- 12** להלן מספר טענות לגבי עקומת התמורה:
- אם התפוקה השולית של גורם הייצור חיובית וקבועה בייצור שני המוצרים, עקומת התמורה תהיה ליניארית.
  - רק אם התפוקה השולית של גורם הייצור חיובית ופוחתת בייצור שני המוצרים, עקומת התמורה תהיה קמורה (רגילה).
  - אם קיימים שני גורמי ייצור שונים והתפוקה השולית של שני גורמי הייצור חיובית וקבועה בייצור שני המוצרים, עקומת התמורה תהיה קו שבור בעל שני קטעים.
    - רק טענה 1 נכונה.
    - רק טענה 2 נכונה.
    - רק טענה 3 נכונה.
    - טענות 1 ו-2 נכונות.

### תשובות סופיות:

(1) ג'	(2) א'	(3) א'	(4) ב'	(5) ג'
(6) ג'	(7) ד'	(8) ג'	(9) ב'	(10) א'
(11) ב'	(12) א'			

# מבוא לכלכלה

פרק 2 - עקומת התמורה ומסחר בינלאומי

תוכן העניינים

1. שאלה פתוחה ..... (ללא ספר)

# מבוא לכלכלה

פרק 3 - שיווי משקל של יצרן

תוכן העניינים

1. כללי ..... 5

## פונקציות ייצור בטבלה:

### שאלות:

- (1) להלן מספר טענות לגבי הקצאה יעילה (הניחו שחוק התפוקה שולית הפוחתת מתקיים):
- א. כדאי להעסיק פועל כל עוד תפוקתו השולית חיובית.
  - ב. כדאי להעסיק פועל עד שתפוקתו השולית שווה אפס.
  - ג. כדאי להעסיק פועל כל עוד תפוקתו השולית אינה פוחתת.
  - ד. כדאי להעסיק פועל כל עוד תפוקתו השולית גבוהה או שווה לשכר שלו.
- (2) להלן מספר טענות לגבי הקצאה יעילה (הניחו שחוק התפוקה שולית הפוחתת מתקיים):
- א. גידול במספר גורמי הייצור הקבועים (שדות) בלבד מקטין את התפוקה השולית שלהם ומגדיל את התפוקה השולית של גורם הייצור המשתנה (פועלים).
  - ב. גידול במספר גורמי הייצור הקבועים (שדות) בלבד מגדיל את התפוקה השולית שלהם ומקטין את התפוקה השולית של גורם הייצור המשתנה (פועלים).
  - ג. תפוקתו השולית של גורם הייצור הקבוע (שדה או מכונה) שווה לתפוקתו השולית של גורם הייצור המשתנה (פועלים).
  - ד. כל הטענות אינן נכונות.
- (3) משק מייצר באמצעות גורמי ייצור קבועים (שדות או מכונות) ובאמצעות גורמי ייצור משתנים (פועלים) בתנאי תפוקה שולית פוחתת. להלן מספר טענות:
- א. גידול במספר הפועלים יקטין את התפוקה הכוללת.
  - ב. גידול במספר המכונות יקטין את התפוקה הכוללת.
  - ג. גידול במספר המכונות והפועלים בו זמנית יקטין את התפוקה השולית של שניהם.
  - ד. כל הטענות האחרות אינן נכונות.

4) להלן פונקציית הייצור של שדה חיטה המצוי בבעלותו של בעל שדה יחיד:

מספר פועלים	תפוקה כוללת בק"ג ביום עבודה
1	80
2	150
3	210
4	260
5	300
6	290

בעל השדה יכול להעסיק פועלים בשכר של 200 ₪ ליום.  
ק"ג חיטה נמכר בשוק החופשי בסך של 5 ₪ לק"ג.  
מכאן ש:

- כדאי לבעל השדה להעסיק 4 פועלים.
- רווחי בעל השדה יהיו 600 ₪ ליום עבודה.
- התפוקה השולית של הפועלים עולה ואחר כך פוחתת.
- ההוצאה השולית לייצור ק"ג חיטה עולה עם גידול בתפוקה.

5) בקיבוץ חרמש יש 10 שדות מסוג א' ו-10 שדות מסוג ב'. בכל שדה ניתן לגדל חיטה בלבד. להלן יכולת הייצור של כל שדה בשנה חקלאית.  
בקיבוץ יש 50 חברים המסוגלים לעבוד בשדות.

מספר פועלים	שדה א' – תפוקה כוללת בטון	שדה ב' – תפוקה כוללת בטון
1	80	65
2	150	110
3	210	150
4	260	180
5	300	200
6	290	210

- התפוקה הכוללת של המשק היא 3,050 טון חיטה.
- התפוקה השולית של הפועלים היא 60 טון חיטה.
- אם מחיר טון חיטה שווה 50 ₪, אזי שכר הפועלים הוא 50 ₪.
- התפוקה השולית של שדה ב' הוא 20 טון חיטה.

- 6) קיבוץ חרמש, מהשאלה הקודמת, הכשיר את שדות ב' לגידול של כותנה. ידוע שמחיר טון חיטה הוא 500 ₪ ומחיר טון כותנה הוא 1,000 ₪.
- ערך התפוקה הכוללת של המשק הוא 200,000 ₪.
  - ערך התפוקה השולית של הפועלים הוא 40,000 ₪.
  - כל החברים יועסקו בגידול כותנה.
  - שכרו של כל חבר הוא 35,000 ₪.
- 7) קיבוץ חרמש, שאינו יורד מהכותרות, מקבל הצעה מהקיבוץ השכן לקבל שדה נוסף, שבו ניתן לגדל כותנה (בנוסף לשדות ב' שהוכשרו לעניין בשאלה 2). בתמורה מבקש הקיבוץ השכן לקבל חבר אחד מקיבוץ חרמש, שיעבוד אצלו וכן סכום כסף נוסף.
- העסקה, בכל מקרה, אינה כדאית לקיבוץ חרמש.
  - העסקה, בכל מקרה, כדאית לקיבוץ חרמש.
  - העסקה רווחית לקיבוץ חרמש, רק אם סכום הכסף יהיה נמוך מ-10,000 ₪.
  - העסקה רווחית לקיבוץ חרמש, רק אם סכום הכסף יהיה נמוך מ-20,000 ₪.
- 8) במשק הפועל בתנאי תחרות משוכללת, שבו השכר משולם ביחידות תפוקה, כדאי להעסיק פועלים כל עוד:
- תפוקתם השולית עולה.
  - תפוקתם השולית חיובית.
  - תפוקתם השולית גבוהה או שווה לשכר שלהם.
  - תפוקתם השולית גבוהה או שווה לעלות לייצור המוצר.
- 9) משק מייצר באמצעות גורמי ייצור קבועים (שדות או מכונות) ובאמצעות גורמי ייצור משתנים (פועלים) בתנאי תפוקה שולית פוחתת. להלן מספר טענות:
- גידול במספר גורמי הייצור הקבועים ללא שינוי במספר גורמי הייצור המשתנים, יגדיל את התפוקה השולית של שני גורמי הייצור (הקבועים והמשתנים).
  - גידול במספר גורמי הייצור המשתנים ללא שינוי במספר גורמי הייצור הקבועים, יגדיל את התפוקה השולית של שני גורמי הייצור (הקבועים והמשתנים).
  - גידול במספר גורמי הייצור הקבועים ללא שינוי במספר גורמי הייצור המשתנים, יגדיל את התפוקה השולית של גורמי הייצור המשתנים ויקטין את התפוקה השולית של גורמי הייצור הקבועים.
  - גידול במספר גורמי הייצור הקבועים ללא שינוי במספר גורמי הייצור המשתנים, יגדיל את הרווחים של בעלי ההון (הבעלים של גורמי הייצור הקבועים).

**10** להלן פונקציית הייצור של מכונה לייצור נעליים כפונקציה של מספר הפועלים המועסקים בה בחודש עבודה :

מספר פועלים	תפוקה כוללת של זוגות נעליים
1	80
2	190
3	290
4	350
5	400
6	420

שכר פועל במשק הוא 7000 ₪ לחודש. מחיר נעליים בשוק הוא 100 ₪ לזוג. בעל המפעל שילם מראש בתחילת השנה שכר דירה חודשי בסך 2,000 ₪ לחודש. מכאן ש :

- א. התפוקה הכוללת תהיה 420 זוגות נעליים בחודש.
- ב. המפעל יעסיק 5 פועלים.
- ג. ההוצאה השולית לייצור זוג נעליים עולה כל הזמן.
- ד. רווחי בעל המפעל יהיו 6,000 ₪ לחודש.

### תשובות סופיות:

- |        |        |        |        |         |
|--------|--------|--------|--------|---------|
| (1) ד' | (2) א' | (3) ד' | (4) ד' | (5) ד'  |
| (6) ד' | (7) ג' | (8) ג' | (9) ג' | (10) ד' |

# מבוא לכלכלה

פרק 4 - הוצאות יצרן

תוכן העניינים

1. כללי ..... 9

## הוצאות יצרן:

### שאלות:

- 1) להלן מספר טענות:
- אם יצרן הפועל בתנאי תחרות משוכללת מייצר כמות, שבה העלות המשתנה הממוצעת (AVC) שווה למחיר המוצר בשוק אזי לא יהיו לו רווחים.
  - אם יצרן הפועל בתנאי תחרות משוכללת מייצר כמות, שבה העלות המשתנה הממוצעת (AVC) נמוכה ממחיר המוצר בשוק אזי יהיו לו רווחים.
  - אם מחיר המוצר בשוק עולה, הרווח לכל יחידה גדל ולכן גידול בכמות המיוצרת, שמעלה את העלות השולית (MC) אינו כדאי.
  - אם הפדיון מכסה את ההוצאות הקבועות, אזי כדאי לייצר בטווח הקצר.

- 2) להלן מספר טענות:
- נתון יצרן בעל הוצאות קבועות (FC) והוצאות משתנות (VC) בייצור.
- היצרן הכפיל את התפוקה, וכתוצאה מכך הוכפלו ההוצאות המשתנות של היצרן. מכאן שההוצאה הכוללת הממוצעת (ATC) במפעל לא השתנתה.
  - היצרן הכפיל את התפוקה וכתוצאה מכך הוכפלו ההוצאות המשתנות של היצרן. מכאן שההוצאה הקבועה הממוצעת (AFC) במפעל לא השתנתה.
  - עקומת ההיצע של היצרן היא כל החלק העולה של עקומת ההוצאות השוליות (MC).
  - היצרן הכפיל את התפוקה וכתוצאה מכך הוכפלו ההוצאות המשתנות של היצרן. מכאן שההוצאה הכוללת הממוצעת (ATC) במפעל קטנה.

- 3) נתונה פונקציית ההוצאה המשתנה הממוצעת של פירמה תחרותית. לפירמה יש הוצאות קבועות. הנחה: ייצור יחידות שלמות בלבד.

7	6	5	4	3	2	1	תפוקה - Q
30	24	21	18	18	19	21	עלות משתנה ממוצעת - AVC

- אם מחיר השוק הוא 21 ₪, הפירמה תמכור בטווח הקצר ותציע 4 יחידות וייתכן שגם בטווח הארוך.
- אם מחיר השוק הוא 19 ₪, הפירמה תמכור בטווח הארוך ותציע 3 או 4 יחידות.
- אם ידוע שההוצאות הקבועות הן בסך 10 ₪ ומחיר השוק הוא 18 ₪, הפירמה תמכור בטווח הארוך ותציע 4 יחידות.
- אם מחיר השוק הוא 21 ₪, הפירמה תמכור בטווח הארוך ותציע 1 או 5 יחידות.

4) להלן מספר טענות :

- א. אם ההוצאה השולית (MC) עולה, אזי ההוצאה המשתנה הממוצעת (AVC) עולה או יורדת.
- ב. אם ההוצאה המשתנה הממוצעת (AVC) עולה, אזי ההוצאה הכוללת הממוצעת (ATC) עולה אף היא.
- ג. אם ההוצאה הכוללת הממוצעת (ATC) עולה, אזי ההוצאה השולית (MC) עולה או יורדת.
- ד. אם ההוצאה המשתנה הממוצעת (AVC) קבועה, אזי ההוצאה השולית (MC) יכולה לעלות, לרדת או להיות קבועה.

5) להלן מספר טענות :

- א. אם הפדיון גדול מההוצאות הכוללות, אזי מחיר השוק גבוה מההוצאה הכוללת הממוצעת.
- ב. אם הפדיון גדול מההוצאות המשתנות, אזי מחיר השוק גבוה מההוצאה המשתנה הממוצעת ומההוצאה הכוללת הממוצעת.
- ג. אם ההוצאה השולית (MC) גבוהה מההוצאה המשתנה הממוצעת (AVC), אזי ההוצאה המשתנה הממוצעת יכולה לעלות או לרדת.
- ד. אם ההוצאה השולית (MC) נמוכה מההוצאה הכוללת הממוצעת (ATC), אזי ההוצאה הכוללת הממוצעת יכולה לעלות או לרדת.

6) נתון שהתפוקה השולית עולה בהתחלה ואחר כך פוחתת.

- א. אם התפוקה השולית (MP) פוחתת, אזי ההוצאה השולית (MC) יורדת.
- ב. אם התפוקה השולית (MP) עולה, אזי ההוצאה השולית (MC) עולה.
- ג. אם התפוקה הממוצעת (AP) עולה, אזי ההוצאה המשתנה הממוצעת (AVC) יורדת.
- ד. אם התפוקה השולית (MP) פוחתת, אזי התפוקה הממוצעת (AP) עולה.

7) נתון שהתפוקה השולית עולה בהתחלה ואחר כך פוחתת.

- א. אם התפוקה השולית (MP) עולה, אזי התפוקה הממוצעת (AP) עולה אף היא.
- ב. אם התפוקה הממוצעת (AP) עולה, אזי התפוקה השולית (MP) עולה אף היא.
- ג. אם היצרן מייצר בנקודה בה התפוקה הממוצעת (AP) מקסימלית, אזי ליצרן יש רווחים.
- ד. אם היצרן נמצא בנקודה בה התפוקה השולית (MP) מקסימלית, אזי כדאי ליצרן לייצר כי יש לו מקסימום רווחים.

- 8) נתון שכל פועל שמעסיק היצרן מספק לו שתי יחידות X. שכר הפועלים קבוע ונקבע בשוק. מכאן:
- אם ליצרן יש הוצאות קבועות, ההוצאה המשתנה הממוצעת (AVC) לייצור כל יחידת X יורדת עם גידול בתפוקה.
  - ההוצאה השולית (MC) קבועה ושווה להוצאה המשתנה הממוצעת (AVC) ולהוצאה הכוללת הממוצעת (ATC).
  - אם ליצרן יש הוצאות קבועות, עקומת ההוצאה הכוללת (TC) הינה קו ישר אופקי המתחיל מראשית הצירים.
  - אם ליצרן יש הוצאות קבועות, ההוצאה הכוללת הממוצעת (ATC) לייצור כל יחידת X יורדת עם גידול בתפוקה.
- 9) מבדיקת יצרן עולה שההוצאה המשתנה הממוצעת (AVC) לייצור 29 יחידות היא 10 ₪. כמו כן, ההוצאה הכוללת הממוצעת (ATC) לייצור 30 יחידות היא 12 ₪. ידוע שעקומת ההוצאה השולית במגמת עלייה בתחום הנתון בשאלה.
- ההוצאה הקבועה הממוצעת בייצור 30 יחידות היא 2.333 ₪.
  - אם ההוצאה הקבועה היא 58 ₪, אזי ההוצאה השולית לייצור היחידה ה-30 היא 14 ₪.
  - אם ההוצאה הקבועה היא 58 ₪, אזי ההוצאה הכוללת הממוצעת (ATC) המינימלית היא 12 ₪.
  - כל שאר התשובות אינן נכונות.
- 10) נתון שההוצאה הכוללת הממוצעת המינימלית שווה ל-12 ₪ ומתקבלת ב-14 יחידות תוצר. כמו כן נתון שההוצאה המשתנה הממוצעת לייצור אותן 14 יחידות היא 10 ₪, ומחיר השוק הוא 11 ₪.
- ההוצאה הקבועה היא בסך 30 ₪.
  - ההוצאה השולית לייצור היחידה ה-14 היא 28 ₪.
  - היצרן לא ייצר בטווח הארוך, אך לא ניתן לדעת מה יעשה בטווח הקצר.
  - אם נתון שההוצאה המשתנה הממוצעת לייצור 13 יחידות היא 8 ₪, אזי ההוצאה השולית לייצור היחידה ה-14 היא 36 ₪.
- 11) במפעל לייצור חולצות, התפוקה השולית עולה ואחר כך פוחתת. ידוע שההוצאה השולית לייצור חולצה שווה 60 ₪ בכמות של 1,000 יחידות ובכמות של 2,000 יחידות. ההוצאה המשתנה הממוצעת המינימלית שווה 50 ₪ ומתקבלת בייצור של 1,400 יחידות. מכאן ש:
- כדאי לייצר 1,000 יחידות בטווח הקצר ולא ניתן לדעת לגבי הטווח הארוך.
  - כדאי לייצר 2,000 יחידות בטווח הקצר ולא ניתן לדעת לגבי הטווח הארוך.
  - כדאי לייצר 1,400 יחידות בטווח הקצר בלבד.
  - אם למפעל אין הוצאות קבועות, הרווח שלו יהיה נמוך מ-14,000 ₪.

**12** בעל גלידריה נהנה מהכנסות חודשיות של 20,000 ₪. הוצאות השכר לעובדים הן בסך 12,000 ₪ והוצאות חומרי הגלם הן בסך 2,000 ₪ לחודש. שכר הדירה החודשי הוא בסך 7,000 ₪ והחווה נחתם לשנתיים וכל התשלום שולם מראש ללא אפשרות להחזר. להלן מספר טענות:

- א. בעל הגלידריה יחליט לייצר בטווח הקצר ובטווח הארוך.
- ב. בעל הגלידריה יסגור אותה מיד.
- ג. התייקרות של שכר העובדים יכולה לגרום לסגירת הגלידריה מיד.
- ד. אין מספיק נתונים כדי לקבוע.

**13** להלן מספר טענות לגבי יצרן המייצר תפוקה שבה רווחיו מקסימליים:

- א. היצרן ממקסם את רווחיו בנקודה שבה העלות השולית שווה למחיר.
- ב. היצרן ממקסם את רווחיו בנקודה שבה העלות הממוצעת שווה לעלות השולית.
- ג. היצרן ממקסם את רווחיו בנקודה שבה העלות הממוצעת שווה למחיר.
- ד. אם יעלה המחיר בשוק, יגדלו רווחי היצרן ותקטן העלות השולית.

**14** להלן מספר טענות:

- א. אם העלות השולית גבוהה ממחיר השוק, כדאי ליצרן להגדיל את התפוקה המיוצרת על מנת למקסם רווחיו.
- ב. אם היצרן מייצר כמות שבה העלות השולית (MC) בתחום עלייה והעלות המשתנה הממוצעת (AVC) שווה למחיר בשוק, אז הקטנת הכמות המיוצרת תגדיל את רווחי היצרן.
- ג. עקומת ההיצע היא עקומת העלות השולית לכל אורכה.
- ד. ייתכן שיצרן יבחר לייצר בטווח הארוך, אך לא ייצר בטווח הקצר.

**15** להלן מספר טענות:

- א. השטח מתחת לעקומת העלות השולית (MC) מראה את גודל ההוצאות הכוללות של הפירמה (TC).
- ב. השטח שבין עקומת העלות השולית (MC) לבין מחיר השוק מראה את גודל רווחי הפירמה בטווח הארוך.
- ג. השטח שבין עקומת העלות השולית (MC) לבין מחיר השוק זהה בגודלו לשטח שבין העלות המשתנה הממוצעת (AVC) בנקודת הייצור לבין מחיר השוק.
- ד. כל נקודה על עקומת העלות השולית (MC) מראה את עלות היחידה האחרונה המוצגת על ציר ה-X ואת עלות כל אחת מן היחידות עד לתפוקה זו.
- ה. כל נקודה על עקומת העלות הכוללת הממוצעת (ATC) מראה את הגידול בעלות הכוללת (TC) כתוצאה מייצור היחידה האחרונה, המוצגת על ציר ה-X.

16 נתונה פונקציית העלות הכוללת של פירמה תחרותית. הניחו שמייצרים יחידות שלמות.

7	6	5	4	3	2	1	0	תפוקה - Q
210	178	153	131	110	91	71	46	סה"כ עלויות - TC

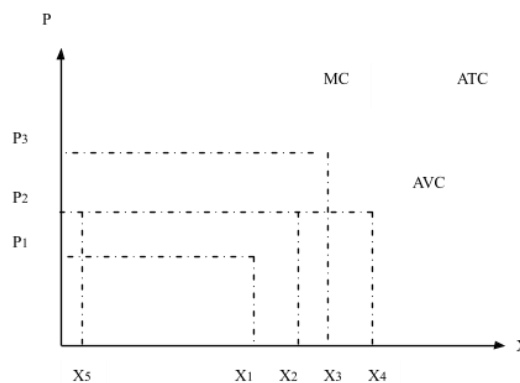
- מחיר השוק הוא 25 ₪. מכאן ש:
- הפירמה לא תייצר כלל.
  - הפירמה תייצר 6 יחידות בטווח הקצר.
  - הפירמה תייצר 7 יחידות בטווח הארוך והקצר.
  - הפירמה שואפת שהרווח השולי יהיה מקסימלי ולכן היא תייצר 2 יחידות.
  - הפירמה תהיה אדישה בין ייצור יחידה אחת לייצור 6 יחידות, מפני שהעלות השולית זהה ושווה למחיר השוק בשני המקרים.

17 בשוק המוצר קיים מצב של תחרות משוכללת. חברה חתמה על חוזה לשכירת המפעל למשך שנה. דמי השכירות הם 150,000 ₪ לחודש. להלן ההוצאות החודשיות של הפירמה:

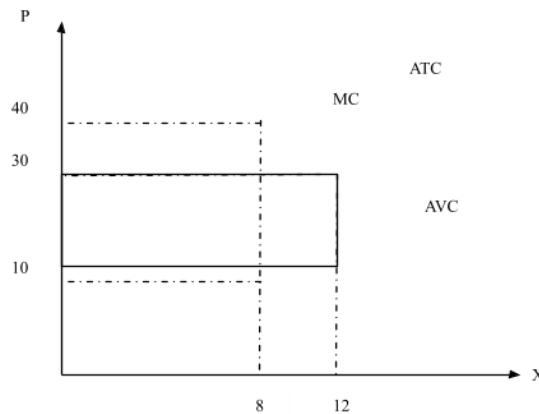
5	4	3	2	1	כמות
244,000	144,000	72,000	36,000	12,000	סך ההוצאות המשתנות

- מחיר השוק עלה ל-72,000 שקלים ליחידה. כתוצאה מכך:
- הפירמה תייצר 3 יחידות ותשווה בין מחיר השוק לסך ההוצאות המשתנות.
  - הרווח של הפירמה בטווח הקצר (הרווח התפעולי) יהיה 96,000 ₪.
  - הרווח הכולל של הפירמה הוא מינוס 6,000 ₪ (כלומר הפסד), ולכן הפירמה תייצר בטווח הקצר, אך תצא מהענף בטווח הארוך.
  - הפירמה תייצר בטווח הארוך.

18 יצרן מייצר את מוצר X באמצעות פועלים בלבד. כמו כן, יש לו הוצאות קבועות. להלן גרף המתאר את הקשר בין הכמות המיוצרת לעלויות ליחידה:



- א. אם מחיר השוק הוא  $P_2$  אדיש בין ייצור הכמות  $X_2$  או את הכמות  $X_5$ .
- ב. המרחק האנכי בין עקומות ATC ו-AVC מייצג את העלות הקבועה הממוצעת (AFC) והוא קבוע גם כן.
- ג. במחיר גבוה ממחיר  $P_3$  היצרן יימצא ברווח וימשיך לייצר בטווח הארוך.
- ד. עקומת ההיצע של היצרן היא עקומת העלות השולית החל מכמות  $X_5$ .
- 19** יצרן מייצר את מוצר X באמצעות פועלים בלבד. כמו כן, יש לו הוצאות קבועות. להלן גרף המתאר את הקשר בין הכמות המיוצרת לעלויות ליחידה:



- א. במחיר שוק 10, העלות השולית שווה לעלות הכוללת הממוצעת.
- ב. אם היצרן ממקסם רווחיו בתפוקה, שבה העלות המשתנה הממוצעת מינימלית, אזי ההפסד הכולל שלו יהיה 240.
- ג. במחיר שוק 30, נמצא ברווח כולל חיובי.
- ד. המלבן המנוקד מייצג את ההוצאות המשתנות של היצרן.
- 20** יצרן בתחרות משוכללת בעל פונקציית ייצור המקיימת תפוקה שולית קבועה. השכר המשולם לכל הפועלים זהה. ליצרן יש הוצאות קבועות בייצור המוצר. מכאן:
- א. העלות השולית MC גם קבועה בהכרח.
- ב. העלות המשתנה הממוצעת AVC גם קבועה ושווה לעלות השולית.
- ג. העלות הכוללת הממוצעת ATC גם קבועה.
- ד. רק טענות א' ו-ב' נכונות.
- 21** יצרן בתחרות משוכללת בעל פונקציית הוצאות:  $TC = 100 + 5Q$  (עקומה ליניארית היוצאת מעל ראשית הצירים). מכאן ש:
- א. ליצרן יש הוצאות קבועות בסך 5 ₪.
- ב. ליצרן יש עלות שולית MC פוחתת.
- ג. ליצרן יש עלות משתנה ממוצעת AVC פוחתת.
- ד. ליצרן יש עלות כוללת ממוצעת ATC פוחתת.

22) לכל היצרנים הנמצאים בתחרות משוכללת יש פונקציית הוצאות:  $TC = 100 + 5Q$ . מכאן ש:

1. המחיר בשיווי משקל יהיה 5 ₪.
2. כל היצרנים נמצאים ברווח ויישארו בענף בטווח ארוך.
3. הרווח התפעולי (רווח טווח קצר שאינו כולל את ההוצאות הקבועות) שווה לאפס.

א. רק טענה 1 נכונה.

ב. רק טענות 2 ו-3 נכונות.

ג. רק טענות 1 ו-3 נכונות.

ד. רק טענה 2 נכונה.

ה. רק טענה 3 נכונה.

23) יצרן בתחרות משוכללת בעל פונקציית הוצאות  $TC$  אופקית היוצאת מהערך 100 על ציר העלות (יוצאת מנקודה 100 על ציר  $Y$  ובעלת שיפוע 0). מכאן ש:

א. העלות השולית  $MC$  עולה.

ב. העלות המשתנה הממוצעת  $AVC$  עולה גם כן ונמוכה מהעלות השולית.

ג. העלות הכוללת הממוצעת  $ATC$  שווה לעלות הקבועה הממוצעת  $AFC$  ויורדת עם גידול בתפוקה.

ד. רק אם מחיר השוק גבוה לפחות מ-100, יבחר היצרן לייצר בטווח הקצר.

24) ליצרן פונקציית עלות שולית אשר פוחתת בהתחלה ואחר כך עולה.

בתחום העולה הפונקציה היא:  $MC = 4 + 3Q$ . כמו נתון שהעלות המשתנה

הממוצעת  $AVC$  לייצור 10 יחידות היא 34 ₪. ליצרן אין עלויות קבועות.

מכאן ש:

א. במחיר של 31 ₪, כדאי ליצרן לייצר 9 יחידות בטווח קצר.

ב. במחיר של 37 ₪ כדאי ליצרן לייצר 11 יחידות בטווח ארוך.

ג. ליצרן יש עלות קבועה  $FC$  של 4 ₪.

ד. כל הטענות האחרות אינן נכונות.

25) להלן נתונים לגבי הוצאות יצרן בתחרות משוכללת. ההוצאה המשתנה

הממוצעת  $AVC$  לייצור 6 יחידות היא 8 ₪. ההוצאה הכוללת הממוצעת  $ATC$

לייצור 7 יחידות היא 9 ₪. ההוצאה הקבועה  $FC$  היא 5 ₪. מכאן ש:

א. הוצאה השולית לייצור היחידה השביעית היא 10 ₪.

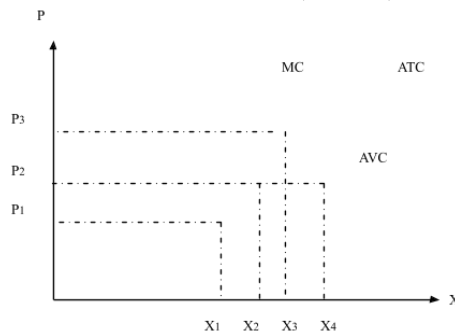
ב. במחיר שוק של 9 ₪ כדאי לייצר לפחות 7 יחידות.

ג. ההוצאה הקבועה הממוצעת  $AFC$  לייצור 8 יחידות היא 0.6 ₪.

ד. רק טענות א' וג' נכונות.

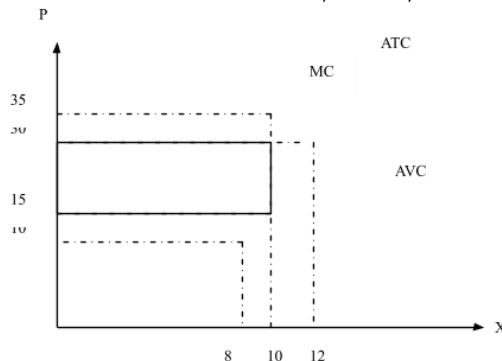
- 26** להלן נתונים לגבי הוצאות יצרן בתחרות משוכללת. ידוע שהתפוקה השולית פוחתת ואחר כך עולה. ההוצאה המשתנה הממוצעת  $AVC$  לייצור 10 יחידות היא 10 ₪. ההוצאה הכוללת  $TC$  לייצור 11 יחידות היא 232 ₪. ההוצאה השולית לייצור היחידה ה-11 היא 32 ₪. מכאן ש:
- ההוצאה הקבועה  $FC$  היא 120 ₪.
  - ההוצאה המשתנה הממוצעת  $AVC$  נמצאת במגמת ירידה בין 10 ל-11 יחידות.
  - ההוצאה הכוללת הממוצעת  $ATC$  נמצאת במגמת עליה בין 10 ל-11 יחידות.
  - אם מחיר השוק הוא שווה להוצאה המשתנה הממוצעת  $AVC$  בייצור 11 יחידות, אז ליצרן כדאי לייצר 11 יחידות.

- 27** יצרן מייצר את מוצר  $X$  באמצעות פועלים בלבד. כמו כן, יש לו הוצאות קבועות. להלן גרף המתאר את הקשר בין הכמות המיוצרת לעלויות ליחידה:



- אם מחיר השוק הוא  $P_2$  כדאי ליצרן לייצר את הכמות  $X_2$  או את הכמות  $X_4$ .
- אם מחיר השוק הוא  $P_2$  כדאי ליצרן לייצר בטווח הארוך.
- במחיר  $P_3$  היצרן יימצא ברווח וימשיך לייצר בטווח הארוך.
- במחיר  $P_1$  היצרן יימצא בהפסד בגובה ההוצאות הקבועות שלו וימשיך לייצר בטווח הקצר.

- 28** יצרן מייצר את מוצר  $X$  באמצעות פועלים בלבד. כמו כן, יש לו הוצאות קבועות. להלן גרף המתאר את הקשר בין הכמות המיוצרת לעלויות ליחידה:



- במחיר שוק 15, היצרן מפסיד 200, אך ממשיך לייצר בטווח הקצר.
- במחיר שוק 15, היצרן מפסיד 150 ומפסיק לייצר בטווח הארוך.
- במחיר שוק 30, היצרן מרוויח פי 2 מאשר במחיר שוק 15.
- המלבן המנוקד מייצג את הפסד היצרן במחיר שוק 15.

**תשובות סופיות:**

א' (5)	א' (4)	א' (3)	ד' (2)	א' (1)
ד' (10)	ג' (9)	ד' (8)	א' (7)	ג' (6)
ג' (15)	ב' (14)	א' (13)	ג' (12)	ב' (11)
ד' (20)	ב' (19)	ג' (18)	ג' (17)	ב' (16)
א' (25)	ד' (24)	ג' (23)	ג' (22)	ד' (21)
		א' (28)	ד' (27)	ג' (26)

# מבוא לכלכלה

פרק 5 - קביעת הרכב הצריכה - פונקציות תועלת ומגבלת תקציב

תוכן העניינים

1. כללי ..... 18

## עקומות ביקוש ואדישות:

### שאלות:

(1) צרכן בעל פונקציית תועלת:  $u(x, y) = \sqrt{x}\sqrt{y}$ . הכנסתו 120 ₪ ומחיר המוצרים:  $P_y = 1, P_x = 4$ . מהי תועלת הצרכן המקסימלית?

(2) צרכן בעל פונקציית תועלת:  $u(x, y) = \sqrt{x}\sqrt{y}$ . הכנסתו 120 ₪ ומחיר המוצרים:  $P_y = 1, P_x = 4$ . מהי פונקציית הביקוש למוצר X?

(3) צרכן בעל פונקציית תועלת:  $u(x, y) = \sqrt{x}\sqrt{y}$ .

א. הציגו את פונקציית הביקוש למוצר X כפונקציה של מחירי המוצרים והכנסתו.

ב. האם הביקוש למוצר X מושפע ממחיר מוצר Y?

ג. הכנסתו 1200 ₪ ומחיר המוצרים:  $P_y = 1, P_x = 3$ . מהי תועלתו של הצרכן?

### תשובות סופיות:

$$(1) \quad U = 30$$

$$(2) \quad X = \frac{I}{8}$$

$$(3) \quad \text{א. } X = \frac{I \cdot P_y}{P_x \cdot (P_y + P_x)} \quad \text{ב. כן.} \quad \text{ג. } U = 40$$

# מבוא לכלכלה

פרק 6 - שיווי משקל בתחרות משוכללת - היצע וביקוש

תוכן העניינים

1. כללי ..... 19

## שיווי משקל בתחרות משוכללת:

### שאלות:

- 1) איזה מהגורמים הבאים משפיע על עקומת הביקוש?  
 א. שיפור טכנולוגי.  
 ב. עלייה במחיר חומרי הגלם.  
 ג. עלייה במחיר מוצר תחליפי.  
 ד. גידול במספר היצרנים.
- 2) איזה מהגורמים הבאים משפיע על עקומת ההיצע של יצרן בודד?  
 א. גידול בתפוקה השולית של הפועלים.  
 ב. התייקרות של ההוצאות הקבועות.  
 ג. ירידה במחיר מוצר משלים.  
 ד. עלייה במחיר מוצר תחליפי.  
 ה. גידול במספר היצרנים.
- 3) להלן מספר טענות על עקומת הביקוש. איזו מהן נכונה:  
 א. אם הביקוש גמיש לחלוטין, אזי הצרכנים מוכנים לשלם מחיר קבוע עבור כל כמות.  
 ב. אם הביקוש קשיח לחלוטין, אזי הצרכנים מוכנים לשלם מחיר קבוע עבור כל כמות.  
 ג. אם הביקוש גמיש לחלוטין, אזי הצרכנים מוכנים לשלם סכום קבוע עבור כל כמות.  
 ד. אם הביקוש בעל גמישות יחידתית, אזי הצרכנים מוכנים לקנות כמות קבועה בכל מחיר.
- 4) להלן מספר טענות על עקומת ההיצע. איזו מהן אינה נכונה:  
 א. אם ההיצע גמיש לחלוטין, התפוקה השולית קבועה.  
 ב. אם ההיצע גמיש לחלוטין, אזי היצרנים מוכנים להציע כמות מסוימת בכל מחיר.  
 ג. אם ההיצע עולה משמאל לימין, אזי התפוקה השולית פוחתת.  
 ד. אם ההיצע בעל גמישות יחידתית, אזי עקומת ההיצע ליניארית ויוצאת מראשית הצירים.
- 5) להלן מספר טענות על שיווי משקל תחרותי ועקומות הביקוש וההיצע. איזו מהן נכונה:  
 א. גידול בהיצע מגדיל את הביקוש.  
 ב. שיפור טכנולוגי מגדיל את ההיצע ואת הביקוש.  
 ג. עלייה בשכר העבודה תגרום לתזוזה של ההיצע ולתנועה על הביקוש.  
 ד. גידול בהכנסת הצרכנים עבורם המוצר נורמלי במקביל לשיפור טכנולוגי יכולים לגרום לירידת הכמות בשיווי משקל.

- 6) שינוי בענף X גרם לכך שהמחיר ירד והכמות לא השתנתה.  
מה יכול להיות הסבר אפשרי לכך:
- א. עקומות הביקוש וההיצע רגילות.
  - ב. עקומת הביקוש רגילה ועקומת ההיצע קשיחה לחלוטין.
  - ג. עקומת הביקוש רגילה ועקומת ההיצע גמישה לחלוטין.
  - ד. עקומת הביקוש גמישה לחלוטין ועקומת ההיצע רגילה.
- 7) בענף X חלו שינויים שהביאו להתייקרות המוצר ולירידה בכמות הנמכרת.  
אלו מהמקרים הבאים יכול להסביר את השינוי:
1. אם שכר הפועלים מתייקר, ומחיר מוצר משלים מתייקר.
  2. אם שכר הפועלים מתייקר, ומחיר מוצר משלים מוזל.
  3. אם שכר הפועלים מוזל, ומחיר מוצר משלים מתייקר.
- א. רק מקרה 1 יכול להסביר את השינוי.
  - ב. רק מקרה 2 יכול להסביר את השינוי.
  - ג. רק מקרים 1,2 יכולים להסביר את השינוי.
  - ד. כל המקרים יכולים להסביר את השינוי.
- 8) משק מייצר שני מוצרים (X ו-Y). במצב הנוכחי תפוקתם השולית של העובדים בענף Y היא 500 יחידות, ובענף X היא 400 יחידות. מחירו של מוצר Y הוא 6 ₪ ושל מוצר X הוא 5 ₪.
- א. המשק מצוי בשיווי משקל תחרותי.
  - ב. לקבלת שיווי משקל תחרותי יעברו עובדים מענף X לענף Y.
  - ג. אם מחירו של מוצר Y ירד ל-3.5 ₪, יעברו עובדים מענף X לענף Y.
  - ד. אם מחירו של מוצר X יעלה ל-7.5 ₪, יעברו עובדים מענף X לענף Y.
- 9) מוצר X נסחר בתחרות משוכללת. עקומות ההיצע והביקוש רגילות.  
בזכות עלייה ברמת הכנסותיהם החליטו הצרכנים להוציא סכום כפול על רכישת מוצר X.
- א. מחיר המוצר בשיווי משקל יוכפל.
  - ב. הכמות בשיווי משקל תוכפל.
  - ג. אם עקומת ההיצע הייתה קשיחה לחלוטין, מחיר המוצר בשיווי משקל היה מוכפל.
  - ד. אם עקומת ההיצע הייתה ליניארית ויוצאת מראשית הצירים, רווחי היצרן היו גדלים פי 4.

**10** מוצר X נסחר בתחרות משוכללת. עקומות ההיצע והביקוש רגילות. בזכות עליה ברמת הכנסותיהם החליטו הצרכנים להגדיל את רכישת מוצר X ב-500 יחידות בכל רמת מחיר. במקביל הצטרפו למשק יצרנים נוספים שהגדילו את הכמות המוצעת ב-400 יחידות בכל רמת מחיר.

א. מחיר המוצר בשיווי משקל יעלה.  
 ב. הכמות בשיווי משקל תגדל ב-500 יחידות.  
 ג. הכמות בשיווי משקל תגדל ב-400 יחידות.  
 ד. מחיר המוצר בשיווי משקל ירד.

**11** מוצר X נסחר בתחרות משוכללת. עקומות ההיצע והביקוש רגילות. הממשלה מוכנה לרכוש מהיצרנים 300 יחידות מוצר X, במחיר שלא יעלה על המחיר הקיים בשיווי המשקל המקורי, לפני כניסת הממשלה. במקביל חל שיפור טכנולוגי, המאפשר ליצרנים להגדיל את הכמות המוצעת ב-150 יחידות בכל רמת מחיר.

א. מחיר המוצר בשיווי משקל יעלה.  
 ב. הכמות בשיווי משקל תגדל ב-300 יחידות.  
 ג. הכמות בשיווי משקל תגדל ב-150 יחידות.  
 ד. מחיר המוצר בשיווי משקל ירד.

**12** מוצר X נסחר בתחרות משוכללת. עקומות ההיצע והביקוש רגילות. כעת נוספו צרכנים נוספים המעוניינים לרכוש 100 יחידות במחיר שלא יעלה על המחיר הקיים בשיווי המשקל המקורי. במקביל נוספו למשק יצרנים נוספים שהגדילו את הכמות המוצעת ב-150 יחידות בכל רמת מחיר.

א. מחיר המוצר בשיווי משקל יעלה.  
 ב. הכמות בשיווי משקל תגדל ב-100 יחידות.  
 ג. הכמות בשיווי משקל תגדל ב-150 יחידות.  
 ד. מחיר המוצר בשיווי משקל ירד.

### תשובות סופיות:

ג' (5)	א' (4)	א' (3)	א' (2)	ג' (1)
א' (10)	ג' (9)	ב' (8)	ג' (7)	ב' (6)
			ד' (12)	ג' (11)

# מבוא לכלכלה

פרק 7 - התערבות ממשלה במשק סגור

תוכן העניינים

1. כללי ..... (ללא ספר)

# מבוא לכלכלה

פרק 8 - התערבות ממשלה במשק פתוח

תוכן העניינים

22 ..... 1. כללי

## משק פתוח:

## שאלות:

- 1) ענף X במשק הישראלי פועל בתנאי תחרות משוכללת. עקומות הביקוש וההיצע רגילות. כעת המשק נפתח למסחר בינלאומי. מכאן ש:
- במשק יתפתח ייבוא, במידה והמחיר העולמי גבוה מהמחיר שהיה בשיווי משקל.
  - במשק יתפתח ייצוא במידה והמחיר העולמי נמוך מהמחיר שהיה בשיווי משקל.
  - המשק יישאר בשיווי המשקל המקורי ולא יתפתח ייצוא או ייבוא, במידה והמחיר העולמי שווה למחיר שהיה בשיווי משקל.
  - המשק יישאר בשיווי המשקל המקורי ולא יתפתח ייצוא או ייבוא, בכל מקרה.
- 2) ענף הספגטי במשק הישראלי פועל בתנאי תחרות משוכללת. עקומות הביקוש וההיצע רגילות. כעת המשק נפתח למסחר בינלאומי. ידוע שהמחיר העולמי שווה למחיר השורר בארץ. מכאן ש:
- במשק יתפתח ייבוא.
  - במשק יתפתח ייצוא במידה ובמקביל יחול שיפור טכנולוגי בייצור ספגטי בארץ.
  - במשק יתפתח ייצוא במידה ובמקביל תחול עלייה בשכר העבודה בייצור ספגטי בארץ.
  - במשק יתפתח ייצוא במידה ובמקביל תחול ירידה במחיר רוטב לספגטי (מוצר משלים).
- 3) שוק X פועל בתנאי תחרות משוכללת. ידוע שהביקוש למוצר X הוא:  $P = 1000 - 2Q$ . היצע המוצר הוא:  $P = 200 + 2Q$ . המשק נפתח כעת למסחר בינלאומי. המחיר העולמי של מוצר X הוא 700 ₪. מכאן ש:
- במשק יתפתח ייצוא של 100 יחידות והמחיר המקומי יהיה 700 ₪.
  - במשק יתפתח ייבוא של 100 יחידות והמחיר המקומי יהיה 700 ₪.
  - המשק יישאר בשיווי המשקל המקורי ולא יתפתח ייצוא או ייבוא.
  - חסרים נתונים נוספים כדי לקבוע מה יקרה בשיווי משקל.

## תשובות סופיות:

- 1) ג'      2) ב'      3) א'

# מבוא לכלכלה

פרק 9 - מונופול

תוכן העניינים

1. כללי ..... (ללא ספר)