

מבוא לכלכלה



תוכן העניינים

1. עקומת תמורה ומסחר בינלאומי (ללא ספר)
2. עקומת התמורה ומסחר בינלאומי שאלות פתוחות..... 1
3. פונקציית הביקוש וגמישויות (ללא ספר)
4. הוצאות הייצור ועקומת ההיצע..... 2
5. שיווי משקל בתחרות משוכללת..... 5
6. התערבות ממשלה בשוק סגור (ללא ספר)
7. מונופול (ללא ספר)
8. השפעות חיצוניות ומוצרים ציבוריים (ללא ספר)
9. אי שיוויון בחלוקת הכנסות..... 8
10. חשבונאות לאומית..... 13
11. פונקציית הצריכה (ללא ספר)
12. מודל קיינס במשק סגור (ללא ספר)
13. מודל קיינס במשק פתוח..... 19

מבוא לכלכלה

פרק 1 - עקומת תמורה ומסחר בינלאומי

תוכן העניינים

1. כללי (ללא ספר)

מבוא לכלכלה

פרק 2 - עקומת התמורה ומסחר בינלאומי שאלות פתוחות

תוכן העניינים

1. שאלה פתוחה 1

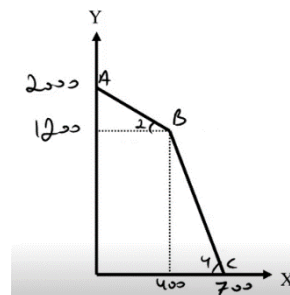
עקומת התמורה ומסחר בינלאומי:

שאלה מסכמת:

- (1) משק מייצר שני מוצרים X ו-Y באמצעות עובדים ועובדות. במשק יש 100 עובדים ו-100 עובדות. כל עובד יכול לייצר 3 יחידות ממוצר X או 12 יחידות ממוצר Y. כל עובדת יכולה לייצר 4 יחידות ממוצר X או 8 יחידות ממוצר Y. ידוע שהמשק מעוניין תמיד לצרוך ממוצר Y כמות הגדולה ב-100 יחידות מזו שיצרוך ממוצר X.
- א. שרטטו את עקומת התמורה של המשק.
 ב. מצאו את נקודת הייצור של המשק.
 ג. בפני המשק נפתחה אפשרות לסחר בינלאומי. מחירו העולמי של מוצר X הוא 6 ₪ ליחידה, מחירו העולמי של מוצר Y הוא 2 ₪ ליחידה, ובמחירים אלה יכול המשק לקנות ולמכור כל כמות שירצה. לפיכך:
- כמה יחידות ייצר המשק מכל מוצר?
 - כמה יחידות ייבא וייצא המשק מכל מוצר?
 - כמה יחידות יצרוך המשק מכל מוצר?

תשובות סופיות:

- (1) א.
- ב. נקודת ייצור: (540, 640).
 ג. i. B(400, 1200).
 ii. ייבוא: 175 מ-X, ייצוא: 525 מ-Y.
 iii. נקודת צריכה: (575, 675).



מבוא לכלכלה

פרק 3 - פונקציית הביקוש וגמישויות

תוכן העניינים

1. כללי (ללא ספר)

מבוא לכלכלה

פרק 4 - הוצאות הייצור ועקומת ההיצע

תוכן העניינים

1. כללי 2

הוצאות יצרן:

שאלות:

1 בעל גלידריה נהנה מהכנסות חודשיות של 20,000 ₪. הוצאות השכר לעובדים הן בסך 12,000 ₪ והוצאות חומרי הגלם הן בסך 2,000 ₪ לחודש. שכר הדירה החודשי הוא בסך 7,000 ₪ והחווזה נחתם לשנתיים וכל התשלום שולם מראש ללא אפשרות להחזר.

להלן מספר טענות:

א. בעל הגלידריה יחליט לייצר בטווח הקצר ובטווח הארוך.

ב. בעל הגלידריה יסגור אותה מיד.

ג. התייקרות של שכר העובדים יכולה לגרום לסגירת הגלידריה מיד.

ד. אין מספיק נתונים כדי לקבוע.

2 להלן מספר טענות לגבי יצרן המייצר תפוקה שבה רווחיו מקסימליים:

א. היצרן ממקסם את רווחיו בנקודה שבה העלות השולית שווה למחיר.

ב. היצרן ממקסם את רווחיו בנקודה שבה העלות הממוצעת שווה לעלות השולית.

ג. היצרן ממקסם את רווחיו בנקודה שבה העלות הממוצעת שווה למחיר.

ד. אם יעלה המחיר בשוק, יגדלו רווחי היצרן ותקטן העלות השולית.

3 נתונה פונקציית העלות הכוללת של פירמה תחרותית.

הניחו שמייצרים יחידות שלמות:

7	6	5	4	3	2	1	0	תפוקה - Q
210	178	153	131	110	91	71	60	סה"כ - TC

מחיר השוק הוא 25 ₪. מכאן ש:

א. הפירמה לא תייצר כלל.

ב. הפירמה תייצר 6 יחידות בטווח הקצר.

ג. הפירמה תייצר 7 יחידות בטווח הארוך והקצר.

ד. הפירמה שואפת שהרווח השולי יהיה מקסימלי ולכן היא תייצר 2 יחידות.

ה. הפירמה תהיה אדישה בין ייצור יחידה אחת לייצור 6 יחידות, מפני

שהעלות השולית זהה ושווה למחיר השוק בשני המקרים.

4) נתונה פונקציית העלות הכוללת של פירמה תחרותית. הניחו שמייצרים יחידות שלמות:

תפוקה - Q	0	1	2	3	4	5	6	7
סה"כ - TC	20	31	44	60	80	110	150	210

- מחיר השוק הוא 30 ₪. מכאן ש:
- הפירמה לא תייצר כלל.
 - הפירמה תייצר 6 יחידות בטווח הקצר.
 - הפירמה תייצר 5 יחידות בטווח הארוך והקצר.
 - הפירמה שואפת לפדיון מקסימלי ולכן היא תייצר 7 יחידות או יותר.

5) נתונה פונקציית העלות הכוללת של פירמה תחרותית המייצרת רהיטים. הניחו שמייצרים יחידות שלמות:

תפוקה - Q	0	1	2	3	4	5	6
סה"כ - TC	1000	1500	2500	3600	5000	7000	9900

- מחיר של רהיט הוא 1150 ₪. מכאן ש:
- הפירמה לא תייצר כלל.
 - הפירמה תייצר 3 יחידות כדי להקטין הפסדים.
 - הפירמה תייצר 5 יחידות בטווח הארוך והקצר.
 - הפירמה שואפת לפדיון מקסימלי ולכן היא תייצר 6 יחידות.

6) נתונה פונקציית העלות הכוללת של פירמה תחרותית המייצרת חולצות T. הניחו שמייצרים יחידות שלמות:

תפוקה - Q	0	10	20	30	40	50	60
סך עלות - TC	100	180	250	400	600	1000	1500

- מחיר של חולצה הוא 20 ₪. מכאן ש:
- הפירמה לא תייצר כלל.
 - הפירמה תייצר 40 יחידות כדי להקטין הפסדים.
 - הפירמה תייצר 40 יחידות בטווח הארוך והקצר.
 - הפירמה תייצר 50 יחידות בטווח הארוך והקצר והיא תהיה במצב מאוזן ללא הפסדים או רווחים.

תשובות סופיות:

(1) ג' (2) א' (3) ב' (4) ג' (5) ב' (6) ג'

מבוא לכלכלה

פרק 5 - שיווי משקל בתחרות משוכללת

תוכן העניינים

- 1. כללי 5
- 2. שיווי משקל במשק פתוח (ללא ספר)

שיווי משקל בתחרות משוכללת:

שאלות:

- 1) איזה מהגורמים הבאים משפיע על עקומת הביקוש?
 א. שיפור טכנולוגי.
 ב. עלייה במחיר חומרי הגלם.
 ג. עלייה במחיר מוצר תחליפי.
 ד. גידול במספר היצרנים.
- 2) איזה מהגורמים הבאים משפיע על עקומת ההיצע של יצרן בודד?
 א. גידול בתפוקה השולית של הפועלים.
 ב. התייקרות של ההוצאות הקבועות.
 ג. ירידה במחיר מוצר משלים.
 ד. עלייה במחיר מוצר תחליפי.
 ה. גידול במספר היצרנים.
- 3) האם ייתכן שעלייה בהכנסת הצרכנים של מוצר X תגרום לירידה בצריכה של מוצר X?
 א. לא, עליית הכנסה גוררת עלייה בצריכה.
 ב. כן, כי עלייה בהכנסה גורמת לקנייה של מוצר תחליפי.
 ג. כן, בתנאי שההכנסה של חלק מן הצרכנים ירדה.
 ד. כן, אם מוצר X הוא מוצר נחות.
- 4) הביקוש של צרכן למוצר X ירד. מה מהבאים יכול להסביר זאת?
 א. חל שיפור טכנולוגי במוצר משלים.
 ב. חלה התייקרות במחיר חומר גלם של מוצר תחליפי.
 ג. חל שיפור טכנולוגי במוצר תחליפי.
 ד. חלה התייקרות בחומר הגלם של מוצר X.
- 5) סרטי קולנוע וסרטי דיוידי הם מוצרים תחליפיים. ידוע ששכר הפועלים בענף סרטי הקולנוע עלה.
 הראו בגרף מה יקרה למחיר ולכמות בשני הענפים? סמנו את נקודת המוצא בסימן A ואת נקודת הסיום בסימן B.
- 6) חלב משמש כחומר גלם לייצור גבינה. כעת עלה שכר העובדים בענף הגבינה. הראו בגרף מה יקרה למחיר ולכמות בשני הענפים? סמנו את נקודת המוצא בסימן A ואת נקודת הסיום בסימן B.

- (7) חלב משמש כחומר גלם לייצור גבינה. כעת עלה שכר העובדים בענף החלב. הראו בגרף מה יקרה למחיר ולכמות בשני הענפים? סמנו את נקודת המוצא בסימן A ואת נקודת הסיום בסימן B.
- (8) תה וקפה הם מוצרים תחליפיים. נענע הוא מוצר משלים לתה. עקב מזג האוויר נפגעו השדות של עלי התה בסין ומחיר העלים לייצור תה עלה. הראו בגרף מה יקרה למחיר ולכמות בשלושת הענפים? סמנו את נקודת המוצא בסימן A ואת נקודת הסיום בסימן B.
- (9) קמח משמש כחומר גלם לעוגות. כעת עלתה הכנסת הצרכנים וידוע שעוגות הן מוצר נורמלי עבורם. הראו בגרף מה יקרה למחיר ולכמות בשני הענפים? סמנו את נקודת המוצא בסימן A ואת נקודת הסיום בסימן B.
- (10) נתון שמוצר X הוא מוצר נורמלי עבור צרכן א' ומוצר ניטראלי עבור צרכן ב'. כעת עלתה הכנסת שני הצרכנים. מה יקרה לכמות ולמחיר של שני הצרכנים? מה יקרה להוצאת הצרכנים על מוצר X?
- (11) נתון שמוצר X הוא מוצר נורמלי עבור עניים ועשירים. כעת הממשלה ביצעה רפורמה במס והעבירה הכנסות מהעשירים לעניים. מה יקרה לכמות ולמחיר של שני הצרכנים? מה יקרה להוצאת הצרכנים על מוצר X? מה היה קורה אילו מוצר X היה מוצר נחות עבור העניים?
- (12) תפוחים מגודלים בצפון הארץ ובמרכז. כתוצאה ממכת קור בצפון הארץ, קטנו יבולי התפוחים בצפון. מה יקרה למחיר התפוחים? לפדיון יצרני המרכז? ולהוצאות הצרכנים? מה יקרה בענף האגסים המהווים מוצר תחליפי לתפוחים?
- (13) פלפלים מגודלים בערבה ובצפון הארץ. כעת היצרנים בערבה גילו שיטה שמגדילה את התפוקה השולית של הפועלים (שיפור טכנולוגי) ומוזיל את עלויות הייצור. שיטה זו אינה עומדת לרשות היצרנים בצפון. מה יקרה לפדיון יצרני הערבה? לפדיון יצרני הצפון? ולהוצאות הצרכנים?
- (14) עץ משמש כחומר גלם לייצור רהיטי גינה. עקב שריפה גדולה ירד היצע העצים ועלה מחירם. הראו בגרף מה יקרה למחיר ולכמות בענף רהיטי הגינה? הראו בנוסף מה יקרה בשוק הנגרים העובדים בייצור רהיטי גינה?

- 15) בענף האבטחה שורר שיווי משקל תחרותי. כעת הממשלה קבעה שכר מינימום בענף זה. מה יקרה לשכר בענף? למספר העובדים בענף? ומחיר שירותי האבטחה?
- 16) בענף הנהלת החשבונות קיים שכר מינימום, עקב התרבות בתי הספר בתחום זה, גדל מספר מנהלי החשבונות באופן משמעותי. מה יקרה לשכר בענף? למספר העובדים בענף? ולאבטלה בענף?
- 17) בענף החקלאות קיים שכר מינימום. עקב מצב פיננסי קשה, יצאו חלק מן הפירמות מן הענף. מה יקרה לשכר בענף? למספר העובדים בענף? ולאבטלה בענף?
- 18) בענף הביגוד קיים שכר מינימום מעל שכר של שיווי משקל. כעת עלתה הכנסת הצרכנים וידוע שביגוד הוא מוצר נורמלי עבורם. מה יקרה למחיר הביגוד? לשכר בענף? למספר העובדים המועסקים בענף? ולאבטלה בענף?

תשובות סופיות:

- (1) ג.
 (2) א.
 (3) ד.
 (4) ג.
 (5) ראו סרטון.
 (6) ראו סרטון.
 (7) ראו סרטון.
 (8) ראו סרטון.
 (9) ראו סרטון.
 (10) א': $\uparrow P, \uparrow Q$, הוצאות: עלו. ב': $\uparrow P, \downarrow Q$, הוצאות: לא ידוע.
 (11) לא ידוע. $\downarrow P, \downarrow Q$, הוצאות: ירדו.
 (12) מחיר: עלה. פדיון: עלה. הוצאות: לא ידוע. אגסים: $\uparrow P, \uparrow Q$.
 (13) פדיון ערבה: לא ידוע. פדיון צפון: ירד. הוצאות: לא ידוע.
 (14) ראו סרטון.
 (15) ראו סרטון.
 (16) ראו סרטון.
 (17) ראו סרטון.
 (18) ראו סרטון.

מבוא לכלכלה

פרק 6 - התערבות ממשלה בשוק סגור

תוכן העניינים

1. כללי (ללא ספר)

מבוא לכלכלה

פרק 7 - מונופול

תוכן העניינים

1. כללי (ללא ספר)

מבוא לכלכלה

פרק 8 - השפעות חיצוניות ומוצרים ציבוריים

תוכן העניינים

1. כללי (ללא ספר)

מבוא לכלכלה

פרק 9 - אי שיויון בחלוקת הכנסות

תוכן העניינים

1. כללי 8

אי שיוויון בחלוקת הכנסות:

שאלות:

- (1) מדד גייני עבור התפלגות ההכנסות בשנת 1996 זהה לזה שחושב עבור שנת 1995. מכאן נובע כי:
- א. עקומת לורנץ המתארת את התפלגות ההכנסות בשנת 1996 זהה בהכרח לזו של שנת 1995.
 - ב. אם ידוע כי גם עקומת לורנץ של שנת 1995 זהה לזו של 1996 מכאן נובע כי ההכנסות של כל משפחה נשארו ללא שינוי.
 - ג. אם ידוע כי גם עקומת לורנץ של שנת 1995 זהה לזו של שנת 1996 יתכן כי חל שינוי בהכנסות והכנסת כל אחת מהמשפחות במשק השתנתה באותו שיעור.
 - ד. לא יתכן כי עקומת לורנץ של שנת 1996 שונה מזו של שנת 1995.
 - ה. תשובות ג' וד' נכונות.
- (2) במשק "אלפא" מחולקת האוכלוסייה לשתי קבוצות השוות בגודלן. קבוצת המשפחות העניות שהכנסת כל אחת 1,000 ₪ בחודש וקבוצת המשפחות העשירות שהכנסת כל אחת 2,000 ₪ בחודש. בשנת 1997 חלה עליה בהכנסת כל משפחה עניה ב-10% ל-1,100 ₪ ועליה של 10% בהכנסת כל משפחה עשירה ל-2,200 ₪. כתוצאה משינויים אלה:
- א. עקומת לורנץ לא השתנתה.
 - ב. מאחר והכנסת משפחה עניה גדלה ב-100 ₪ בחודש והכנסת משפחה עשירה עלתה ב-200 ₪ בחודש גדל אי השוויון.
 - ג. מדד גייני לא השתנה אך עקומת לורנץ השתנתה.
 - ד. לא ניתן לדעת מה קרה למדד גייני בלא שיהיו נתונים על מספר המשפחות בכל קבוצה.
 - ה. כל התשובות הנ"ל אינן נכונות.
- (3) אם תגדל הכנסתה של כל אחת מהמשפחות במשק בסכום קבוע של A ₪ אזי:
- א. הכנסת קו העוני עבור משפחה בת שתי נפשות תעלה בפחות מ-A ₪.
 - ב. עקומת לורנץ לא תשתנה ומספר העניים לא ישתנה.
 - ג. מספר העניים לא ישתנה והכנסת קו העוני תעלה בדיוק ב-A ₪.
 - ד. חלקם של העשירונים העליונים בהכנסה הלאומית יגדל.
 - ה. כל התשובות אינן נכונות.

- 4) להלן טענות בנושא קו העוני.
- אם יגדלו כל ההכנסות במשק פי שניים לא ישתנה מספר העניים.
 - אם תקטן מאוד הכנסתם של רוב המשפחות המוגדרות עניות והכנסת יתר המשפחות במשק לא תשתנה הרי שהכנסת קו העוני תקטן.
 - עני הוא מי שידו אינה מספקת לרכוש סל מוצרים בסיסי (תכולת הסל נקבעת על ידי ועדה מקצועית).
 - אם קו העוני עבור משפחה בת שתי נפשות הוא 2800 ₪, קו העוני עבור משפחה בת שלוש נפשות הוא 4200 ₪.
 - אם יגדלו כל ההכנסות במשק פי שניים לא תשתנה הכנסת קו העוני.
 - כל התשובות אינן נכונות.
- 5) מתוך נתונים על התחלקות ההכנסות לפני מס ותשלומי העברה עולה כי חלקם של 5 העשירונים הראשונים (מ-1 עד 5) בהכנסות שווה ל-15% וחלקם של 5 העשירונים הבאים מגיע ל-85% (מהעשירון ה-6 ועד ה-10). מכאן שהיחס בין הכנסת העשירון ה-6 להכנסת העשירון ה-5 הוא:
- א. קטן בהכרח מ-5.6666.
 - ב. שווה ל-5.6666.
 - ג. לא ניתן לדעת.
 - ד. ייתכן שאף גדול מ-5.6666.
 - ה. כל התשובות לעיל אינן נכונות.
- 6) הנח שהכנסת קו העוני עבור משפחה בת שתי נפשות ירדה מכ-2800 ₪ למשפחה בת 2 נפשות לכ-2700 ₪ בת שתי נפשות. מכאן ש:
- א. יתכן שגם מספר העניים לא השתנה ושגם מדד גייני לא השתנה.
 - ב. מספר העניים ירד ומדד גייני ירד.
 - ג. מספר העניים עלה ומדד גייני עלה.
 - ד. עקומת לורנץ השתנתה בהכרח.
 - ה. כל התשובות אינן נכונות.
- 7) אם תגדל הכנסתה של כל אחת מהמשפחות במשק פי שניים:
- א. עקומת לורנץ לא תשתנה, הכנסת קו העוני תגדל פי 2 ומספר העניים לא ישתנה.
 - ב. עקומת לורנץ תשתנה, מספר העניים לא ישתנה והכנסת קו העוני תעלה בפחות מפי 2.
 - ג. עקומת לורנץ תשתנה, מספר העניים לא ישתנה והכנסתו קו העוני תעלה בדיוק פי 2.
 - ד. חלקם של העשירונים העליונים בהכנסה הלאומית יגדל.
 - ה. כל התשובות אינן נכונות.

- 8) במשק מסוים ירד מדד גייני. הסבר אפשרי לכך הוא:
- הממשלה הטילה מס בשיעור קבוע של 5% על כל הפרטים במשק.
 - הממשלה נתנה מענק בשיעור קבוע של 20% על כל הפרטים במשק.
 - הממשלה נתנה מענק בסכום קבוע של 1000 ₪ לכל הפרטים במשק.
 - חלק גדול מקרב העניים הפסיק לעבוד.
- 9) במשק שאינו שיווינוני, אם תגדל הכנסתה של כל אחת מהמשפחות במשק פי שניים:
- כל משפחה מרוויחה יותר ולכן חלקה בהכנסה הלאומית יגדל ומכאן שמדד גייני יקטן.
 - העשירים זוכים לגידול מוחלט גדול יותר בהכנסתם ולכן אי השיוויון גדל.
 - מספר העניים במשק יקטן.
 - כל הטענות האחרות אינן נכונות.
 - ללא מידע על גודל ההכנסות, לא ניתן לדעת מה יהיה השינוי במדד גייני.
- 10) הממשלה הטילה על המשפחות מס בשיעור של 5% מההכנסות ובהכנסות מהמס היא השתמשה למימון תשלומי העברה בסכום קבוע לכל המשפחות במשק. מכאן ש:
- מדד גייני יגדל ועקומת לורנץ תשתנה.
 - מדד גייני יקטן ועקומת לורנץ תשתנה.
 - אי השיוויון במשק לא ישתנה, כיוון שהממשלה החזירה לפרטים את המס שהיא לקחה מהם.
 - כל הטענות האחרות אינן נכונות.
- 11) במשק לא שיווינוני, הממשלה הגדילה את אגרת הטלוויזיה ב-200 ₪. בהנחה שכל המשפחות במשק מחזיקות טלוויזיה וגם משלמות את האגרה (בשונה מהמצב בישראל), הרי שלגבי הכנסת המשפחות לאחר המס, אפשר לומר ש:
- הכנסת כל המשפחות תקטן ב-200 ₪ ולכן אי השיוויון לא ישתנה.
 - הכנסת כל המשפחות תקטן ב-200 ₪ ולכן מדד גייני יקטן גם כן.
 - הכנסת כל המשפחות תקטן ב-200 ₪ ולכן עקומת לורנץ תתרחק מהאלכסון.
 - אם הממשלה הייתה מקטינה את האגרה ב-200 ₪, היינו מקבלים השפעה זהה על אי השיוויון במשק.

12 במשק יש שתי משפחות. ידוע שמשפחה א' מרוויחה פי 2 ממשפחה ב'. במצב המוצא, אין מיסים במשק. הממשלה מעוניינת לשנות את המצב ושוקלת שלוש אפשרויות.

1. הטלת מס יחסי של 20%.
2. הטלת מס קבוע של 2000 ₪.
3. הטלת מס הכנסה פרוגרסיבי (שיעור מס עולה עם גידול בהכנסה).

להלן מספר טענות:

- א. אי השיוויון יקטן בשתי האפשרויות הראשונות ולא ישתנה באפשרות השלישית.
- ב. באפשרות הראשונה לא יחול שינוי במדד ג'יני ובשתי האחרות, מדד ג'יני יקטן.
- ג. אי השיוויון יקטן בכל שלוש האפשרויות.
- ד. כל הטענות האחרות אינן נכונות.

13 שתי מדינות בעלות התפלגות הכנסות זהה (עקומת לורנץ ומדד ג'יני זהים) עומדות להתאחד. מכאן שבמשק החדש:

- א. התפלגות ההכנסות ואי השיוויון לא ישתנו.
- ב. עקומת לורנץ לא תשתנה.
- ג. מדד ג'יני יקטן בהכרח.
- ד. כל הטענות האחרות אינן נכונות.

14 במשקים א' וב', חלוקת ההכנסות אינה שיוויונית. במשק א' מדדו את אי השיוויון בחלוקה לחמישוניים (כל חמישון מהווה 20% מהאוכלוסייה), ובמשק ב' מדדו את אי השיוויון בחלוקה לעשירוניים. נמצא שלשני המשקים מדד ג'יני זהה. מכאן ש:

- א. מדד ג'יני עבור עשירוניים במשק א' ישאר זהה למדד ג'יני עבור חמישוניים.
- ב. אם ימדדו עבור אותה חלוקה בשני המשקים (למשל מדידה בעשירוניים), ימצאו שאי השיוויון במשק א' גדול יותר.
- ג. התחלקות ההכנסות במשק א' שיוויונית יותר.
- ד. כל הטענות האחרות אינן נכונות.

תשובות סופיות:

(7) א' א'	(6) א' א'	(5) א' א'	(4) א' א'	(3) א' א'	(2) א' א'	(1) ג' ג'
(14) ב' ב'	(13) ד' ד'	(12) ד' ד'	(11) ג' ג'	(10) ב' ב'	(9) ד' ד'	(8) ג' ג'

מבוא לכלכלה

פרק 10 - חשבונאות לאומית

תוכן העניינים

1. כללי 13

חשבונאות לאומית:

שאלות:

חלק א':

1) להלן נתוני החשבונאות הלאומית של משק בשנה מסוימת (במיליארדי ₪):

1. הצריכה הפרטית – 60.
2. הצריכה הציבורית – 20.
3. ההשקעה הגולמית – 30.
4. הייצוא – 10.
5. הייבוא – 15.
6. פחת – 2.

מנתונים אלו ניתן להסיק, כי בשנה זו:

- א. התוצר הלאומי הגולמי היה 105 והתוצר הלאומי הנקי היה 100.
- ב. התוצר הלאומי הגולמי היה 105 וההשקעה הנקייה הייתה 20.
- ג. במשק קיים עודף ייצוא של 5.
- ד. התוצר הלאומי הנקי היה 103 וההשקעה הנקייה הייתה 28.

2) מנתוני שאלה 1 ניתן להסיק, כי בשנה זו:

- א. החיסכון הציבורי היה 5.
- ב. השימושים גדולים מהמקורות במשק זה.
- ג. כל הטענות האחרות אינן נכונות.
- ד. החיסכון הלאומי הנקי היה 23.

3) להלן נתוני החשבונאות הלאומית של משק בשנת 2003:

- מיסים עקיפים נטו – 300 מיליון ₪.
- מיסים ישירים נטו – 400 מיליון ₪.
- הכנסה לאומית – 1200 מיליון ₪.
- רווחים שלא חולקו – 100 מיליון ₪.
- פחת – 60 מיליון ₪.

מנתונים אלו ניתן להסיק, כי בשנת 2003:

- א. התוצר הלאומי הנקי: 1,900 מיליון ₪; ההכנסה הפנויה: 700 מיליון ₪.
- ב. התוצר הלאומי הנקי: 1,500 מיליון ₪; ההכנסה הפנויה: 700 מיליון ₪.
- ג. התוצר הלאומי הגולמי: 1,560 מיליון ₪; ההכנסה הפנויה: 500 מיליון ₪.
- ד. התוצר הלאומי הגולמי: 1,960 מיליון ₪; ההכנסה הפנויה: 500 מיליון ₪.
- ה. כל הטענות האחרות אינן נכונות.

4) להלן נתונים על משק בשנת 2000 (במיליוני ₪):

צריכה פרטית	-	900
פחת	-	30
צריכה ציבורית	-	500
מס הכנסה	-	350
מיסים עקיפים נטו	-	80
תשלומי העברה	-	250
השקעה נקייה	-	150
עודף יבוא	-	40
רווחים שלא חולקו	-	0

מכאן ניתן להסיק, כי בשנת 2000 היו:

- התוצר הלאומי הגולמי 1,510; ההכנסה הפנויה 1,430; החיסכון האישי 430.
- התוצר הלאומי הנקי 1,510; ההכנסה הפנויה 1,330; החיסכון האישי 430.
- התוצר הלאומי הגולמי 1,540; ההכנסה הפנויה 1,430; החיסכון האישי שלילי.
- כל הטענות האחרות אינן נכונות.

5) בהמשך לנתוני השאלה הקודמת, נתון גם שההכנסות משכר במשק הן בסך 830, אז:

- החיסכון הציבורי: 320; החיסכון במשק: 110; ההכנסה הלאומית היא 1,430.
- הגירעון הציבורי: 320; החיסכון במשק: 110; הרווחים במשק הם 600.
- החיסכון הציבורי: 320; החיסכון במשק: 110; הרווחים במשק הם 600.
- הגירעון הציבורי: 320; החיסכון במשק: 430; ההכנסה הלאומית היא 1,430.

6) להלן נתונים על משק בשנת 2001 (במיליוני ₪):

השקעה גולמית	-	1,900
פחת	-	50
צריכה ציבורית	-	1,500
מס הכנסה	-	500
קצבאות שונות ודמי אבטלה	-	250
הכנסות משכר	-	1,500
הכנסות מרווחים	-	2,500
עודף יבוא	-	400
רווחים שלא חולקו	-	50

בנוסף, ידוע שלא מוטלים כל מיסים נוספים ולא משולמות כל קצבאות או סובסידיות נוספות.

מכאן ניתן להסיק, כי בשנת 2000 היו :

- א. התוצר הלאומי הגולמי : 4,050 ; ההכנסה הפנויה 3,700 ; החיסכון הלאומי 1,450.
- ב. התוצר הלאומי הנקי : 4,050 ; ההכנסה הפנויה 4,000 ; החיסכון האישי 2,650.
- ג. התוצר הלאומי הגולמי : 4,000 ; ההכנסה הפנויה 3,700 ; החיסכון הממשלתי שלילי.
- ד. כל הטענות האחרות אינן נכונות.

(7) בהמשך לנתוני השאלה הקודמת ניתן להסיק כי :

- א. הגירעון הציבורי : 1,500 ; החיסכון במשק : 1,350 ; הצריכה הפרטית : 1,050.
- ב. הגירעון הציבורי : 0 ; החיסכון במשק : 2,650 ; הצריכה הפרטית : 1,050.
- ג. הגירעון הציבורי : 1,250 ; החיסכון במשק : 2,650 ; הצריכה הפרטית : 1,000.
- ד. הגירעון הציבורי : 1,250 ; החיסכון במשק : 1,450 ; הצריכה הפרטית : 1,050.

(8) איזה מהסעיפים הבאים הוא הנכון ביותר :

- א. ייתכן מצב שבו השימושים גדולים מהמקורות.
- ב. ייתכן מצב שבו אחד השימושים, או סכום של כמה מהם, גבוה מהתוצר הלאומי הגולמי.
- ג. ייתכן מצב שההשקעה הגולמית תהיה שלילית.
- ד. לא ייתכן מצב שבו ההשקעה של המשק תהיה גבוהה מהחיסכון של המשק.

(9) מנתוני החשבונאות הלאומית של שנה מסוימת, נובע כי סך הצריכה הפרטית וההשקעה הגולמית היו גדולים מהתל"ג. מכאן נסיק כי :

- א. יש טעות בנתונים.
- ב. ההשקעה הנקייה שלילית.
- ג. קיים גירעון בתקציב הממשלה.
- ד. המשק הוא בהכרח משק פתוח והייבוא גבוה מהייצוא.
- ה. כל הטענות האחרות שגויות.

(10) מנתוני החשבונאות הלאומית של המשק בשנה הנוכחית, נובע כי :

- א. התוצר הלאומי גדל, עודף היצוא קטן, הצריכה הפרטית, הצריכה הציבורית והמיסים - לא השתנו, ואילו תשלומי ההעברה גדלו.
- ב. מנתונים אלו ניתן להסיק, כי :
- א. החיסכון במשק קטן.
- ב. ההשקעה גדלה והגירעון בתקציב הממשלה גדל.
- ג. ההשקעה גדלה והגירעון בתקציב הממשלה קטן.
- ד. כל הטענות האחרות אינן נכונות.

11 מנתוני החשבונאות הלאומית של המשק בשנה הנוכחית, נובע כי: התוצר הלאומי קטן, החיסכון האישי גדל, עודף היבוא גדל, ההשקעה הנקייה, החיסכון העסקי והמיסים נטו - לא השתנו. מנתונים אלו ניתן להסיק, כי:

- א. הצריכה הפרטית לא השתנתה.
- ב. הצריכה הפרטית והגירעון בתקציב הממשלה גדלו.
- ג. הצריכה הפרטית קטנה והגירעון בתקציב הממשלה קטן.
- ד. הצריכה הפרטית קטנה והגירעון בתקציב הממשלה גדל.

12 מנתוני החשבונאות הלאומית של המשק בשנה הנוכחית (באלפי ₪), נובע כי: הצריכה הפרטית: 15,000, הצריכה הציבורית: 7,000 והחיסכון הנקי במשק: 8,000. איזה טענה היא הנכונה ביותר:

- א. התוצר הנקי במשק הוא 30,000.
- ב. רק אם המשק סגור, התוצר הנקי במשק הוא 30,000.
- ג. רק אם המשק פתוח, התוצר הנקי במשק הוא 30,000.
- ד. לא ניתן לומר בוודאות מה גודל התוצר.

חלק ב' – תוצר ריאלי ונומינלי:

הערה: כל התשובות הן קירוב לתוצאה הנכונה.

1 ידועים הנתונים הבאים:

התוצר הלאומי הגולמי עלה מ-1,000 מיליארד ₪ בשנת 2007 ל-1,050 מיליארדי ₪ בשנת 2008, ומדד מחירי התוצר הלאומי עלה ב-3% בשנת 2008. בכמה השתנה התוצר הריאלי בשנת 2008 לעומת 2007?

- א. ב-1.94%.
- ב. ב-8%.
- ג. ב-5%.
- ד. ב-3%.

2 ידועים הנתונים הבאים:

התוצר הלאומי הגולמי עלה מ-1,000 מיליארד ₪ בשנת 2000 ל-1,020 מיליארד ₪ בשנת 2001. מדד המחירים בשנת 2000 היה 120 ובשנת 2001 היה 126. בכמה השתנה התוצר הריאלי בשנת 2001 לעומת 2000?

- א. התוצר הריאלי קטן ב-2.857%.
- ב. התוצר הריאלי קטן ב-3%.
- ג. התוצר הריאלי גדל ב-3%.
- ד. התוצר הריאלי גדל ב-2.857%.

- (3) ידועים הנתונים הבאים :
 בשנת 2001 עלה התוצר במחירים שוטפים ב-20%, ומדד המחירים עלה ב-12%.
 בכמה השתנה התוצר הריאלי בשנת 2001?
 א. התוצר הריאלי קטן ב-7.1%.
 ב. התוצר הריאלי קטן ב-32%.
 ג. התוצר הריאלי גדל ב-32%.
 ד. התוצר הריאלי גדל ב-7.1%.
- (4) ידועים הנתונים הבאים :
 התוצר הלאומי הגולמי עלה מ-4,000 מיליארד ₪, בשנת 2008,
 ל-5,184.6 מיליארד ₪ בשנת 2010.
 מדד המחירים עלה בשנת 2009 ב-3% ובשנת 2010 עלה המדד בעוד 4%.
 בכמה השתנה התוצר הריאלי בשנת 2010 לעומת 2008, ומה היה הגידול
 הריאלי הממוצע בין השנים 2008-2010?
 א. התוצר הריאלי גדל בשנים אלה ב-21%, והגידול הממוצע היה 10%.
 ב. התוצר הריאלי גדל בשנים אלה ב-21%, והגידול הממוצע היה 10.5%.
 ג. התוצר הריאלי גדל בשנים אלה ב-24.6%, והגידול הממוצע היה 12.3%.
 ד. התוצר הריאלי גדל בשנים אלה ב-24.6%, והגידול הממוצע היה 11.6%.
- (5) ידועים הנתונים הבאים :
 התוצר הלאומי הגולמי עלה מ-2,200 מיליארד ₪ בשנת 2000 ל-2,420 מיליארד ₪
 בשנת 2001. מדד מחירי התוצר הלאומי עלה ב-4% בשנת 2001.
 האוכלוסייה גדלה בזמן זה ב-3%. מכאן ש :
 א. התוצר הריאלי לנפש קטן ב-3%.
 ב. התוצר הנומינלי לנפש גדל ב-6.8%.
 ג. התוצר הנומינלי לנפש גדל ב-3%.
 ד. התוצר הריאלי לנפש גדל ב-3%.
- (6) ידועים הנתונים הבאים :
 בשנת 2001 התוצר הנומינלי גדל ב-8%, מדד מחירי התוצר הלאומי עלה ב-2%,
 והאוכלוסייה גדלה ב-4%. מכאן ש :
 א. התוצר הריאלי לנפש קטן ב-3%.
 ב. התוצר הנומינלי לנפש גדל ב-6.8%.
 ג. התוצר הנומינלי לנפש גדל ב-3%.
 ד. התוצר הריאלי לנפש גדל ב-1.8%.

7) ידועים הנתונים הבאים:

התוצר הלאומי הגולמי עלה מ-2,000 מיליארד ₪, בשנת 2006, ל-2,317.67 מיליארד ₪ בשנת 2008. מדד המחירים היה 138 ב-2006 ובשנת 2008 היה 144.9. בין השנים 2006-2008, האוכלוסייה גדלה מ-6 מיליון ל-6.24 מיליון. בכמה השתנה התוצר הריאלי בשנת 2008 לעומת 2006, ומה היה הגידול הריאלי הממוצע בין השנים 2006-2008?

- א. התוצר הריאלי גדל בשנים אלה ב-6.1%, והגידול הממוצע היה 3%.
- ב. התוצר הריאלי לנפש גדל בשנים אלה ב-6.1%, והגידול הממוצע היה 2%.
- ג. התוצר הריאלי גדל בשנים אלה ב-10.3%, והגידול הממוצע היה 6.1%.
- ד. התוצר הריאלי גדל בשנים אלה ב-10.3%, והגידול הממוצע היה 3%.

תשובות סופיות:

חלק א':

א' (6)	ב' (5)	ב' (4)	ב' (3)	א' (2)	ד' (1)
א' (12)	ד' (11)	ב' (10)	ד' (9)	ב' (8)	ד' (7)

חלק ב':

ד' (6)	ב' (5)	א' (4)	ד' (3)	א' (2)	א' (1)
					ב' (7)

מבוא לכלכלה

פרק 11 - פונקצית הצריכה

תוכן העניינים

1. כללי (ללא ספר)

מבוא לכלכלה

פרק 12 - מודל קיינס במשק סגור

תוכן העניינים

1. מודל קיינס בסיסי ביותר (ללא ספר)

מבוא לכלכלה

פרק 13 - מודל קיינס במשק פתוח

תוכן העניינים

1. כללי 19

מודל קיינס במשק פתוח – שער חליפין נייד:

שאלות:

- (1) להלן נתונים על משק אלפא הנמצא באבטלה. במשק נהוג שער חליפין נייד. להלן פונקציות ההתנהגות של המשק:

$$C = 2000 + 0.5Yd$$

$$I = 600 - 300r$$

$$G = 800$$

$$X = 105 + 100 \frac{e^* P^w}{P}$$

$$IM = 0.4Y - 150 \frac{e^* P^w}{P}$$

$$CF = 500 + 500(r - r^w)$$

$$TR = 200$$

$$r = 3\%$$

$$r^w = 5\%$$

$$P^w = 1$$

$$Y_F = 5000$$

ידוע כי הממשלה שומרת על תקציב מאוזן. כמו כן, המשק מתנהג כמו במודל הקיינסיאני, כאשר $P = 1$, כל עוד המשק באבטלה או בתעסוקה מלאה. כאשר $P > 1$ יש פער אינפלציוני. את הריבית יש להציב כשבר עשרוני.

חלק א':

- מצא שיווי משקל במשק: תוצר, מחירים ושער חליפין.
- הצג דו"ח מקורות ושימושים ודו"ח מאזן התשלומים.
- מצא את גודלו של הפער הדיפלציוני.
- חשב את הגירעון בחשבון השוטף ואת החיסכון הפרטי.

חלק ב':

- הממשלה החליטה להגדיל את הוצאותיה ב-199 ושוקלת שתי חלופות מימון:
- הדפסת כסף.
 - הטלת מס קבוע.
- ה. בהנחה שנבחרה חלופה 1, וידוע שלא חל שינוי בשער הריבית בעקבות זאת, הסבר מה יקרה לתוצר, לשימושי התוצר, לשער החליפין ולכמות הכסף. האם המשק יגיע לתעסוקה מלאה?
- ו. בהנחה שנבחרה חלופה 2, וידוע שהביקוש לכסף אינו תלוי בתוצר, האם המשק יגיע לתעסוקה מלאה? ומה יקרה לצריכה הפרטית?

חלק ג':

הממשלה החליטה על מספר יעדים שברצונה להשיג:

1. איזון בחשבון השוטר.
 2. תעסוקה מלאה תוך שמירה על יציבות מחירים.
 3. הגדלת הצריכה הציבורית תוך שמירה על תקציב מאוזן.
 4. גידול בהשקעה הלאומית בסך 3.
- ז. מה צריך להיות שער החליפין?
 ח. מהו שער הריבית החדש?
 ט. מהו גודל השינוי הדרוש בצריכה הציבורית ובמיסים?

תשובות סופיות:

- (1) א. $e = 4.1832$, $y = 4,602$, $P = 1$ ב. ראו סרטון. ג. 199.
 ד. $CA = -490$, $Sp = -99$ ה. כן. ו. לא, לא תשתנה.
 ז. $e = 6.78$ ח. $r = 2\%$ ט. $\Delta G = 382 = \Delta T$.