

מבוא לכלכלה



$$\{\sqrt{x}\}^2$$



תוכן העניינים

1	1. עקומת תמורה ומסחר בינלאומי
19	2. עקומת התמורה ומסחר בינלאומי שאלות פתוחות
20	3. שוק העבודה
29	4. פונקציית ההוצאות ופונקציית ההיצע
31	5. הביקוש ותחרות משוכללת
35	6. התערבות ממשלה
39	7. משק פתוח
(ללא ספר)	8. מונופול
(ללא ספר)	9. מונופול - מחיר מקסימום
(ללא ספר)	10. השפעות חיצוניות ומוצרים ציבוריים
42	11. אי שיוויון בחלוקת הכנסות - עקומת לורנץ ומדד גיני
47	12. חשבונאות לאומית
(ללא ספר)	13. פונקציית הצריכה
53	14. השקעות
(ללא ספר)	15. מודל קיינס חלק א'
57	16. בנקים וכמות הכסף
62	17. מודל קיינס חלק ב'
69	18. מאזן התשלומים ושוק מטבע חוץ
75	19. מודל קיינס במשק פתוח

מבוא לכלכלה

פרק 1 - עקומת תמורה ומסחר בינלאומי

תוכן העניינים

1. כללי..... 1

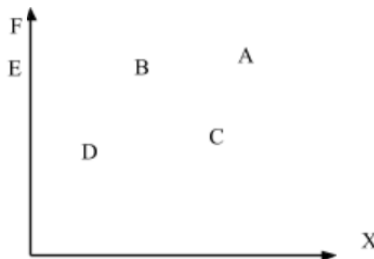
עקומת תמורה ומסחר בינלאומי:

שאלות:

- (1) להלן מספר טענות לגבי עקומת התמורה:
- עקומת התמורה תגדל (תצא החוצה) אם תקטן האבטלה במשק.
 - עקומת התמורה תגדל (תצא החוצה) אם המשק יעבור ממצב לא יעיל למצב יעיל.
 - עקומת התמורה תגדל (תצא החוצה) אם יחול שיפור טכנולוגי בייצור אחד המוצרים.
 - עקומת התמורה תגדל (תצא החוצה) יקטן מספר העובדים.
 - עקומת התמורה תגדל (תצא החוצה) אם המשק יקבל מענק מאחד המוצרים.

- (2) משק מייצר את מוצר X ומוצר Y באמצעות עובדים בלבד. להלן מספר טענות לגבי המשק כאשר הוא מייצר משני המוצרים ונמצא על עקומת התמורה:
- המשק מייצר באופן יעיל ולכן הגדלת הייצור של מוצר X מחייבת ויתור על מוצר Y.
 - ההוצאה האלטרנטיבית השולית לייצור כל אחד מן המוצרים יכולה להיות חיובית או אפס.
 - המשק מייצר באופן יעיל ולכן ניתן להגדיל את הייצור של מוצר אחד מבלי להקטין את הייצור של המוצר השני.
 - על מנת להגדיל ייצור מוצר X אפשר להעביר עובדים מייצור מוצר X לייצור מוצר Y.

- (3) להלן תרשים של עקומת תמורה ומספר נקודות הנמצאות ביחס מסוים לעקומה:



- להלן מספר טענות לגבי התרשים:
- הייצור בנקודה E אינו יעיל יותר מהייצור בנקודה B.
 - הייצור בנקודה A יעיל יותר מהייצור בנקודה B.
 - הייצור בנקודה C יעיל יותר מהייצור בנקודה B.
 - הייצור בנקודה D יעיל יותר מהייצור בנקודה B.

4) להלן תרשים של עקומת תמורה ומספר נקודות הנמצאות ביחס מסוים לעקומה:



להלן מספר טענות לגבי התרשים:

- ההוצאה האלטרנטיבית השולית לייצור מוצר X חיובית בנקודות D ו-E.
- ההוצאה האלטרנטיבית השולית לייצור מוצר X חיובית בנקודות B ו-C.
- במעבר מנקודה D לנקודה B, ניתן להגדיל את ייצור מוצר Y רק ע"י ויתור על מוצר X.
- במעבר מנקודה C לנקודה B, ההוצאה האלטרנטיבית השולית לייצור מוצר X גדלה.

5) להלן תרשים של עקומת תמורה ומספר נקודות הנמצאות ביחס מסוים לעקומה:



להלן מספר טענות לגבי התרשים:

- שיפור טכנולוגי בייצור מוצר X יכול לאפשר למשק לייצר בנקודה F.
- שיפור טכנולוגי בייצור מוצר Y לא יכול להביא לגידול בייצור שני המוצרים.
- אם, במצב המוצא, המשק מייצר בנקודה E, אזי שיפור טכנולוגי בייצור מוצר X לא יכול להביא לגידול בייצור שני המוצרים.
- מענק שהמשק מקבל ממוצר X יכול להביא את המשק לייצר בנקודה A.

6) להלן מספר טענות לגבי עקומת התמורה:

- גידול בכמות גורמי הייצור תגדיל בהכרח את עקומת התמורה.
- ייצור יעיל מחייב תעסוקה מלאה של כל גורמי הייצור.
- אם המשק נמצא על גבול אפשרויות הייצור הוא מייצר באופן יעיל.
- אם חלק מגורמי הייצור מובטלים, הרי שניתן להגדיל את התפוקה של מוצר אחד ללא ויתור על המוצר השני.

- (7) להלן מספר טענות לגבי עקומת התמורה של משק בעל גורם ייצור יחיד (עבודה). איזו מהטענות הבאות אינה נכונה:
- גידול בכמות גורמי הייצור תגדיל בהכרח את עקומת התמורה.
 - ייצור יעיל מחייב תעסוקה מלאה של כל גורמי הייצור.
 - אם המשק נמצא על גבול אפשרויות הייצור הוא מייצר באופן יעיל.
 - אם חלק מגורמי הייצור מובטלים, הרי שההוצאה האלטרנטיבית השולית לייצור יחידת מוצר נוספת היא חיובית.
- (8) משק מייצר את מוצר X ומוצר Y באמצעות עובדים בלבד. להלן מספר טענות:
- אם הכמויות המקסימליות שהמשק יכול לייצר משני המוצרים שוות, אזי ההוצאה האלטרנטיבית השולית לייצור מוצר X שווה 1.
 - אם המשק מייצר כמויות שוות משני המוצרים, אזי ההוצאה האלטרנטיבית השולית לייצור מוצר X שווה 1.
 - אם הכמויות המקסימליות שהמשק יכול לייצר משני המוצרים שוות, אזי ההוצאה האלטרנטיבית הממוצעת לייצור מוצר X שווה 1, אם המשק מייצר רק את מוצר X.
 - אם המשק מייצר כמויות שוות משני המוצרים, אזי ההוצאה האלטרנטיבית השולית לייצור מוצר X שווה 1, רק אם עקומת התמורה ליניארית.
- (9) במשק הישראלי מייצרים מוצרי מזון ומוצרי בידור. כעת החליטו להעביר חלק מן הפועלים מייצור מזון לייצור מוצרי בידור. התברר שתפוקת מוצרי הבידור גדלה בעוד תפוקת מוצרי המזון לא השתנתה. איזו מן הטענות הבאות המתייחסת למעבר הפועלים אינה נכונה:
- במצב המוצא, הייצור במשק לא היה יעיל.
 - התפוקה השולית של הפועלים שהועברו הייתה חיובית בשני המוצרים.
 - התפוקה השולית של הפועלים שהועברו הייתה חיובית בייצור מוצרי בידור ואפס בייצור מוצרי מזון.
 - ההוצאה האלטרנטיבית השולית לייצור מוצרי בידור הייתה אפס.
- (10) אם ידוע שהמשק מייצר תמיד כמויות חיוביות משני המוצרים ונמצא על עקומת התמורה, אזי:
- ההוצאה האלטרנטיבית השולית בייצור שני המוצרים גדולה מאפס.
 - אם בנוסף נתון שהמשק מייצר כמות שווה משני המוצרים, אזי ההוצאה האלטרנטיבית השולית שווה ל-1.
 - אם בנוסף נתון שחלק מגורמי הייצור אינם מועסקים, אזי המשק אינו מייצר ביעילות.
 - גידול בכמות של אחד מגורמי הייצור יביא בהכרח לגידול בכמות המיוצרת ממוצר Y.

- 11** משק מייצר את מוצר X ומוצר Y באמצעות עובדים בלבד. ידוע שהתפוקה השולית של העובדים קבועה בשני המוצרים. איזו מן הטענות הבאות אינה נכונה:
- עקומת התמורה של המשק ליניארית.
 - ההוצאה האלטרנטיבית השולית לייצור מוצר X קבועה ושווה להוצאה האלטרנטיבית השולית לייצור מוצר Y.
 - אם הכמויות המקסימליות שהמשק יכול לייצר משני המוצרים שוות, אזי ההוצאה האלטרנטיבית השולית לייצור מוצר X שווה 1.
 - ההוצאה האלטרנטיבית השולית לייצור מוצר X שווה להוצאה האלטרנטיבית הממוצעת לייצור מוצר X.
- 12** להלן מספר טענות לגבי עקומת התמורה:
- אם התפוקה השולית של גורם הייצור חיובית וקבועה בייצור שני המוצרים, עקומת התמורה תהיה ליניארית.
 - רק אם התפוקה השולית של גורם הייצור חיובית ופוחתת בייצור שני המוצרים, עקומת התמורה תהיה קמורה (רגילה).
 - אם קיימים שני גורמי ייצור שונים והתפוקה השולית של שני גורמי הייצור חיובית וקבועה בייצור שני המוצרים, עקומת התמורה תהיה קו שבור בעל שני קטעים.
 - רק טענה 1 נכונה.
 - רק טענה 2 נכונה.
 - רק טענה 3 נכונה.
 - טענות 1 ו-2 נכונות.
- 13** העובדים במשק "A" מייצרים בתים ומזון בלבד. התפוקה השולית של העובדים בשני המוצרים פוחתת. בשנה הנוכחית ידוע שהמשק נמצא על עקומת התמורה ומייצר 100,000 בתים ו-5,000,000 יחידות מזון. מכאן ש:
- ההוצאה האלטרנטיבית הממוצעת לייצור בית היא 50 יחידות מזון.
 - אם ידוע שבנקודת המוצא ויתור על בית אחד יגדיל את ייצור המזון ב-50 יחידות, הרי שהכמות המקסימלית של מזון שניתן לייצר היא 10,000,000 יחידות.
 - אם ידוע שהכמות המקסימלית של מזון שניתן לייצר היא 10,000,000 יחידות, הרי שההוצאה האלטרנטיבית הממוצעת לייצור בית היא 50 יחידות מזון.
 - כל התשובות האחרות אינן נכונות.

- 14** משק מייצר את מוצר X ומוצר Y באמצעות עובדים בלבד. להלן מספר טענות:
- שיפור טכנולוגי בייצור מוצר X גורם לתזוזה של עקומת התמורה וגם של עקומת הצריכה.
 - קבלת מענק גורמת לתזוזה של עקומת התמורה וגם של עקומת הצריכה.
 - קבלת מענק ממוצר Y גורמת להגדלת הצריכה ממוצר Y.
 - כל הטענות האחרות אינן נכונות.

15 להלן מספר טענות:

- עקומת התמורה בעלת שיפוע שלילי עקב חוק התפוקה השולית הפוחתת.
- שיפור טכנולוגי במוצר X, המלווה בצריכת אותה כמות X כמו קודם, לא ישנה את ההוצאה האלטרנטיבית הכוללת לייצור מוצר Y.
- שיפור טכנולוגי במוצר X, המלווה בצריכת אותה כמות Y כמו קודם, לא ישנה את ההוצאה האלטרנטיבית הכוללת לייצור מוצר X.
- קבלת מענק במוצר Y משנה את עקומת התמורה.

16 במשק מייצרים חולצות ונעליים. שיפור טכנולוגי ביצור חולצות:

- יגרום בהכרח להגברת ייצור החולצות.
- עשוי להביא להגדלת הייצור של נעליים ע"י הקטנת ייצור החולצות, לעומת מצב המוצא.
- יביא בהכרח לירידה במספר המועסקים בייצור חולצות.
- יביא בהכרח לירידה במספר המועסקים בייצור חולצות אם המשק נוהג לצרוך כמויות שוות משני המוצרים.

17 משק מייצר את מוצר X ומוצר Y באמצעות עובדים בלבד.

- במשק חל שיפור טכנולוגי בייצור מוצר X והרעה טכנולוגית בייצור מוצר Y. איזו מהטענות הבאות אינה נכונה:
- ייתכן שהמשק יוכל להגדיל את הכמות המיוצרת משני המוצרים לעומת מצב המוצא.
 - הכמויות המקסימליות שהמשק יכול לייצר משני המוצרים גדלו.
 - אם המשק מייצר אותן כמויות כמו קודם, אזי ההוצאה האלטרנטיבית השולית לייצור מוצר X קטנה.
 - אם המשק מייצר אותן כמויות כמו קודם, אזי ההוצאה האלטרנטיבית הכוללת לייצור מוצר X קטנה.

18 משק מייצר שני מוצרים X ו-Y. המשק נמצא במצב המוצא על עקומת תמורה קמורה (רגילה). במשק חל שיפור טכנולוגי בייצור מוצר X. איזו מהטענות הבאות אינה נכונה:

- אם המשק ממשיך לייצר אותה כמות ממוצר Y, אזי העלות האלטרנטיבית הכוללת לייצור מוצר X לא תשתנה.
- אם המשק ממשיך לייצר אותה כמות ממוצר Y, אזי העלות האלטרנטיבית השולית לייצור מוצר X תקטן.
- אם המשק ממשיך לייצר אותה כמות ממוצר X, אזי העלות האלטרנטיבית השולית לייצור מוצר X לא תשתנה.
- אם המשק נוהג לצרוך תמיד כמויות שוות משני המוצרים, אזי המשק יגדיל את הכמות המיוצרת משני המוצרים, תוך כדי העברת עובדים מייצור מוצר X לייצור מוצר Y.
- אם המשק ממשיך לייצר אותה כמות ממוצר Y, אזי העלות האלטרנטיבית הכוללת לייצור מוצר Y תגדל.

19 משק מייצר שני מוצרים X ו-Y. המשק נמצא במצב המוצא על עקומת תמורה ליניארית (ישרה). המשק קיבל מענק ממוצר Y. כתוצאה מכך:

- אם לאחר המענק, המשק צורך את אותה הכמות ממוצר X כמו קודם, הרי שבהכרח ההוצאה האלטרנטיבית השולית לייצור X קטנה.
- אם לאחר המענק, המשק צורך עדיין את אותה הכמות ממוצר Y כמו קודם, הרי שלא ניתן לדעת מה קרה להוצאה האלטרנטיבית השולית לייצור X.
- לאחר המענק, המשק יכול לייצר כמות מקסימאלית גדולה יותר משני המוצרים.
- אם לאחר המענק, המשק צורך את אותה כמות ממוצר Y, הרי ההוצאה האלטרנטיבית הכוללת לייצור X גדלה.

20 משק מייצר שני מוצרים X ו-Y. המשק נמצא במצב המוצא על עקומת תמורה ליניארית (ישרה). במשק חל שיפור טכנולוגי בייצור מוצר X. לאחר השיפור

- המשק בחר להמשיך לצרוך אותה כמות ממוצר X. כתוצאה מכך:
- ההוצאה האלטרנטיבית השולית לייצור מוצר X לא השתנתה.
 - ההוצאה האלטרנטיבית השולית לייצור מוצר X קטנה.
 - המשק יכול כעת לייצר כמות מקסימאלית גדולה יותר משני המוצרים.
 - הכמות הנצרכת ממוצר Y לא משתנה.

- (21)** משק מייצר שני מוצרים X ו-Y. המשק נמצא במצב המוצא על עקומת תמורה ליניארית (ישרה). במשק חל שיפור טכנולוגי בייצור מוצר Y. כתוצאה מכך:
- אם לאחר השיפור הטכנולוגי, המשק נמצא בנקודת ייצור בה מייצרים את אותה הכמות ממוצר Y כמו קודם, הרי שלא ניתן לדעת מה קרה להוצאה האלטרנטיבית השולית לייצור X.
 - אם לאחר השיפור הטכנולוגי, המשק נמצא בנקודת ייצור בה מייצרים את אותה הכמות ממוצר X כמו קודם, הרי שבהכרח ההוצאה האלטרנטיבית השולית לייצור X קטנה.
 - לאחר השיפור הטכנולוגי, המשק יכול לייצר כמות מקסימלית גדולה יותר משני המוצרים.
 - אם לאחר השיפור הטכנולוגי, המשק צורך פחות ממוצר Y, הרי ההוצאה האלטרנטיבית השולית לייצור X גדלה.

- (22)** משק מייצר שני מוצרים X ו-Y. המשק נמצא במצב המוצא על עקומת תמורה קמורה (רגילה). המשק קיבל מענק ממוצר Y. כתוצאה מכך:
- אם לאחר המענק, המשק צורך את אותה הכמות ממוצר X כמו קודם, הרי שבהכרח ההוצאה האלטרנטיבית השולית לייצור X קטנה.
 - אם לאחר המענק, המשק צורך עדיין את אותה הכמות ממוצר Y כמו קודם, הרי שלא ניתן לדעת מה קרה להוצאה האלטרנטיבית השולית לייצור X.
 - לאחר המענק, המשק יכול לייצר כמות מקסימלית גדולה יותר משני המוצרים.
 - אם לאחר המענק, המשק צורך פחות ממוצר Y, הרי ההוצאה האלטרנטיבית השולית לייצור X גדלה.

- (23)** משק מייצר שני מוצרים X ו-Y. המשק נמצא במצב המוצא על עקומת תמורה קמורה (רגילה). במשק חל שיפור טכנולוגי בייצור מוצר X. לאחר השיפור המשק בחר להמשיך לצרוך אותה כמות ממוצר X. כתוצאה מכך:
- ההוצאה האלטרנטיבית השולית לייצור מוצר X לא השתנתה.
 - ההוצאה האלטרנטיבית השולית לייצור מוצר X קטנה.
 - המשק יכול כעת לייצר כמות מקסימלית גדולה יותר משני המוצרים.
 - הכמות הנצרכת ממוצר Y לא משתנה.

- (24)** משק מייצר שני מוצרים X ו-Y. המשק נמצא במצב המוצא על עקומת תמורה קמורה (רגילה). במשק חל שיפור טכנולוגי בייצור מוצר Y. כתוצאה מכך:
- אם לאחר השיפור הטכנולוגי, המשק נמצא בנקודת ייצור בה מייצרים את אותה הכמות ממוצר Y כמו קודם, הרי שלא ניתן לדעת מה קרה להוצאה האלטרנטיבית השולית לייצור X.
 - אם לאחר השיפור הטכנולוגי, המשק נמצא בנקודת ייצור בה מייצרים את אותה הכמות ממוצר X כמו קודם, הרי שבהכרח ההוצאה האלטרנטיבית השולית לייצור X קטנה.
 - לאחר השיפור הטכנולוגי, המשק יכול לייצר כמות מקסימלית גדולה יותר משני המוצרים.
 - אם לאחר השיפור הטכנולוגי, המשק צורך פחות ממוצר Y, הרי ההוצאה האלטרנטיבית השולית לייצור X גדלה.

- (25)** משק מייצר שני מוצרים X ו-Y. המשק נמצא במצב המוצא על עקומת התמורה קמורה (רגילה). המשק קיבל מענק ממוצר X. כתוצאה מכך:
- אם לאחר המענק, המשק צורך את אותה הכמות ממוצר X כמו קודם, הרי שבהכרח ההוצאה האלטרנטיבית השולית לייצור X קטנה.
 - אם לאחר המענק, המשק צורך עדיין את אותה הכמות ממוצר Y כמו קודם, הרי שלא ניתן לדעת מה קרה להוצאה האלטרנטיבית לייצור X.
 - לאחר המענק, המשק יכול לייצר כמות מקסימלית גדולה יותר משני המוצרים.
 - אם לאחר המענק, המשק צורך פחות ממוצר X, הרי ההוצאה האלטרנטיבית לייצור X גדלה.

- (26)** למשק יש חמישה מטעים שונים בהם ניתן לגדל מנגו או שזיף:

מטע	מנגו (טונות)	שזיף (טונות)
A	5	25
B	10	20
C	30	10
D	60	30
E	40	60

אם המשק מגדל 100 טון מנגו ביעילות, אזי:

- ההוצאה האלטרנטיבית השולית לגידול מנגו היא $\frac{1}{2}$ שזיף.
- ההוצאה האלטרנטיבית השולית לגידול שזיף היא $\frac{3}{2}$ מנגו.
- הכמות המיוצרת של שזיף היא 90 טון.
- ההוצאה האלטרנטיבית הממוצעת לגידול טון מנגו היא $\frac{3}{4}$ טון שזיף.

- (27) משק מייצר שני מוצרים X ו-Y. במשק יש 100 עובדים ו-100 עובדות. כל עובד יכול לייצר 5 יחידות ממוצר X או 5 יחידות ממוצר Y. כל עובדת יכולה לייצר 2 יחידות ממוצר X או 6 יחידות ממוצר Y. המשק מעוניין לייצר כמויות שוות משני המוצרים. מכאן ש:
- ההוצאה האלטרנטיבית השולית לייצור יחידת X היא 1 יחידת Y.
 - בייצור מוצר Y יעסקו גם עובדים וגם עובדות.
 - אם יחול שיפור טכנולוגי של 20% ביכולת של העובדים בלבד, המשק ייצר 600 יחידות מכל מוצר.
 - ההוצאה האלטרנטיבית הכוללת לייצור מוצר X קטנה מ-500 יחידות Y.

- (28) משק מייצר שני מוצרים X ו-Y. במשק יש מכונות, עובדים ועובדות. כל מכונה יכולה לייצר 10 יחידות ממוצר X או 30 יחידות ממוצר Y. כל עובד יכול לייצר 5 יחידות ממוצר X או 5 יחידות ממוצר Y. כל עובדת יכולה לייצר 2 יחידות ממוצר X או 6 יחידות ממוצר Y. מכאן ש:
- עקומת התמורה ליניארית.
 - למכונות יש יתרון יחסי על פני העובדות בייצור מוצר Y.
 - עקומת התמורה אינה יכולה להיראות כקו שבור בעל שלושה קטעים.
 - היחידות הראשונות של מוצר X מיוצרות בהכרח ע"י מכונה.

- (29) ידוע שבמשק, המייצר באופן יעיל שני מוצרים X ו-Y בלבד, יש שלושה גורמי ייצור A, B, C. אם ידוע שלגורם ייצור A יש יתרון יחסי בייצור מוצר X על פני גורם ייצור B ויתרון יחסי על פני גורם ייצור C בייצור מוצר Y, אזי:
- רצוי שכל גורם ייצור ייצר משני המוצרים.
 - כל גורם ייצור חייב לעסוק בייצור המוצר בו יש לו יתרון יחסי.
 - אם גורם ייצור C מייצר ממוצר Y, אזי גורמי ייצור A ו-B מייצרים רק את מוצר Y.
 - אם גורם ייצור B מייצר ממוצר Y, אזי גורמי ייצור A ו-C מייצרים רק את מוצר Y.

- (30) להלן מספר טענות:
- אם לגורם ייצור A יש יתרון מוחלט על פני גורם ייצור B הן בייצור מוצר X והן בייצור מוצר Y, אזי יש לו גם יתרון יחסי בשני המוצרים.
 - אם לגורם ייצור A יש יתרון מוחלט על פני גורם ייצור B בייצור מוצר X, לא ייתכן שלגורם ייצור B יש יתרון יחסי בייצור מוצר X.
 - אם לגורם ייצור A יש יתרון יחסי על פני גורם ייצור B בייצור מוצר X, אזי לא ייתכן שיהיה לו יתרון יחסי גם בייצור מוצר Y.
 - אם לגורם ייצור A יש יתרון יחסי על פני גורם ייצור B בייצור מוצר Y, אזי הוא ייצר רק את מוצר Y.

(31) משק מייצר שני מוצרים X ו-Y. במשק יש מכוונות, עובדים וקרקע. כל מכוונה יכולה לייצר 2 יחידות ממוצר X או 3 יחידות ממוצר Y. כל עובד יכול לייצר 2 יחידות ממוצר X או 4 יחידות ממוצר Y. בכל דונם קרקע ניתן לייצר 2 יחידות ממוצר X או 6 יחידות ממוצר Y. מכאן ש:

- א. עקומת התמורה היא קו ליניארי.
- ב. ייתכן שהמכוונות תייצרנה כמות חיובית משני המוצרים והעובדים ייצרו את מוצר X בלבד.
- ג. ייתכן שהמכוונות תייצרנה כמות חיובית משני המוצרים והעובדים ייצרו את מוצר Y בלבד.
- ד. אם המשק מייצר רק את מוצר X, אזי ההוצאה האלטרנטיבית השולית לייצור X היא $\frac{2}{3}$ יחידות Y.

(32) בענף הבניין בונים בניינים ובתים פרטיים. לרשות הענף עומדים 1,000 עובדים מקומיים ו-3,000 עובדים זרים. לבניית בניין דרושים 10 עובדים מקומיים ו-20 עובדים זרים, ולבניית בית פרטי דרושים 5 עובדים מקומיים ו-10 עובדים זרים.

- א. עקומת התמורה היא עקומת מגבלות ולכן היא תיראה כקו שבור בעל שני קטעים.
- ב. ייבוא של עובדים זרים נוספים יגדיל את גבול אפשרויות הייצור של ענף הבנייה.
- ג. הכשרת עובדים מקומיים נוספים תגדיל את גבול אפשרויות הייצור של ענף הבנייה.
- ד. ייתכן מצב שבו עקומת התמורה תיראה כקו שבור בעל שני קטעים.

(33) משק מייצר שני מוצרים X ו-Y בעזרת 100 עובדים ו-200 עובדות. כל עובד יכול לייצר 10 יחידות ממוצר X או 5 יחידות ממוצר Y. כל עובדת יכולה לייצר 2 יחידות ממוצר X או 6 יחידות ממוצר Y. ידוע שהמשק צורך תמיד 900 יחידות ממוצר X. מכאן ש:

- א. אם המשק יקבל מענק של 100 יחידות X, תשתנה ההוצאה האלטרנטיבית השולית לייצור מוצר X.
- ב. אם יעזבו 20 עובדים את המשק, לא תשתנה ההוצאה האלטרנטיבית השולית לייצור מוצר X.
- ג. אם העובדות תעבורנה הכשרה שתגדיל את יכולתן לייצר את מוצר X פי 5, תשתנה ההוצאה האלטרנטיבית השולית לייצור מוצר X.
- ד. אם יתווספו 20 עובדים למשק, לא תשתנה ההוצאה האלטרנטיבית השולית לייצור מוצר X.

- 34** מדינות א' ו-ב' מייצרות את מוצרים X ו-Y בלבד, ומקיימות מסחר ביניהן. במדינה א' דרושים 2 עובדים לייצור מוצר X ו-5 עובדים לייצור מוצר Y. במדינה ב' דרושים 2 עובדים לייצור מוצר X ו-2 עובדים לייצור מוצר Y. לכל מדינה יש 100 עובדים. בשנה הנוכחית כל מדינה צורכת 25 יחידות X. א. מדינה א' מוכרת בהכרח את מוצר Y וקונה את מוצר X. ב. אם שני המשקים היו מתחברים הרי שהנקודה ($X=50, Y=35$) נמצאת על עקומת התמורה. ג. שיפור של 150% בייצור מוצר Y במדינה א' יהפוך את המסחר בין המדינות לחסר תועלת. ד. אם יעזבו את מדינה א' 50 עובדים שייצרו את מוצר X, ישתנה היתרון היחסי בין המדינות.

- 35** במשק A עקומת תמורה רגילה. המשק פתוח וסוחר עם העולם. ידוע שהמחיר העולמי של מוצר X התייקר. מכאן ש:
- אין השפעה על הכמות המיוצרת של מוצר X במדינה A.
 - ההוצאה האלטרנטיבית השולית לייצור מוצר X תקטן.
 - הכמות המיוצרת ממוצר X תקטן.
 - ההוצאה האלטרנטיבית השולית לייצור מוצר X תגדל.

- 36** משק מייצר שני מוצרים X ו-Y. לרשות המשק עומדים 200 מכונות ו-300 עובדים. כל מכונה יכולה לייצר 2 יחידות ממוצר X או 3 יחידות ממוצר Y. כל עובד יכול לייצר 2 יחידות ממוצר X או 4 יחידות ממוצר Y. המשק מייצר באופן יעיל כמות של 1500 יחידות Y. להלן מספר טענות:
- המשק מייצר 200 יחידות ממוצר X.
 - בייצור מוצר X מועסקים גם מכונות וגם עובדים.
 - בייצור מוצר Y מועסקות מכונות בלבד.
 - כל התשובות האחרות אינן נכונות.

- 37** משק מייצר שני מוצרים X ו-Y. לרשות המשק עומדים 240 פועלים ו-120 פועלות. לייצור מוצר X דרושים 4 פועלים ופועלת אחת. לייצור מוצר Y דרושים 2 פועלים ו-2 פועלות. המשק נוהג לצרוך 50 יחידות ממוצר X ומייצר תמיד ביעילות. להלן מספר טענות לגבי מצב המשק:
- המשק מייצר בנקודת תעסוקה מלאה.
 - המשק מייצר 30 יחידות ממוצר Y.
 - יש 30 פועלות מובטלות.
 - יש 10 פועלים מובטלים.

- (38)** משק מייצר שני מוצרים X ו-Y. לרשות המשק עומדים 240 פועלים ו-120 פועלות. לייצור מוצר X דרושים 4 פועלים ופועלת אחת. לייצור מוצר Y דרושים 2 פועלים ו-2 פועלות. איזו מן הטענות הבאות לגבי מצב המשק נכונה:
- המשק מייצר תמיד בתעסוקה מלאה (אין אבטלה מבנית).
 - ההוצאה האלטרנטיבית השולית לייצור מוצר X תלויה בכמות המיוצרת ממוצר X.
 - גידול במספר הפועלים בלבד או גידול במספר הפועלות בלבד לא ישנה את עקומת התמורה.
 - ההוצאה האלטרנטיבית השולית לייצור יחידת X היא קבועה ושווה ל-2 יחידות Y.
- (39)** בהמשך לנתוני השאלה הקודמת. למשק נוספו עוד 120 פועלות. הניחו כעת כי לא ידוע כמה המשק נוהג לייצר מכל מוצר. להלן מספר טענות לגבי מצב המשק:
- בהכרח תיווצר אבטלה מבנית של פועלות.
 - אם המשק מייצר כמות חיובית ממוצר X, הרי שההוצאה אלטרנטיבית השולית לייצור מוצר X שווה בהכרח ל-2 יחידות Y.
 - אם תתווספה עוד פועלות למשק, זה יגרום להתרחבות של גבול אפשרויות הייצור.
 - ההוצאה האלטרנטיבית השולית יכולה להשתנות אם נשנה את הכמות המיוצרת ממוצר X.
- (40)** פועל בענף הטקסטיל בישראל מייצר ביום עבודה 2 חולצות או 4 זוגות מכנסיים. פועל בענף הטקסטיל בהודו מייצר ביום עבודה 2 חולצות או 2 זוגות מכנסיים. ידוע שמספר פועלי הטקסטיל בהודו גבוה פי 20 מאשר מספרם בישראל. להלן מספר טענות לגבי אפשרויות הסחר בין ישראל והודו:
- להודים אין צורך לקנות חולצות ומכנסיים מישראל מאחר שיש להם הרבה יותר פועלים.
 - לאף אחת משתי המדינות אין יתרון יחסי בייצור חולצות.
 - לישראל כדאי לייצא זוגות מכנסיים להודו במחיר הנע בין חולצה אחת ל-0.5 חולצה.
 - להודו כדאי לייצא חולצות לישראל במחיר הנע בין זוג מכנסיים אחד ל-0.5 זוג מכנסיים.

- (41)** פועל במשק א' מייצר ביום עבודה 10 יחידות ממוצר X או 10 יחידות ממוצר Y. פועל במשק ב' מייצר ביום עבודה 20 יחידות ממוצר X או 100 יחידות ממוצר Y. להלן מספר טענות לגבי אפשרויות הסחר בין משק א' למשק ב':
- למשק ב' יש יתרון מוחלט ויתרון יחסי בשני המוצרים.
 - אם ידוע שטעמי המשקים זהים, אין כדאיות למסחר בין השווקים.
 - במידה ויסחרו ביניהם, ימכור משק א' את מוצר X במחיר הנע בין יחידה אחת ממוצר Y ל-5 יחידות ממוצר Y.
 - במידה ויסחרו ביניהם, ימכור משק ב' את מוצר Y במחיר הנע בין יחידה אחת ממוצר X ל-5 יחידות ממוצר X.
 - טענות ג' וד' נכונות.

- (42)** במשק א' דרושים שני ימי עבודה לייצור יחידה אחת של מוצר X, ושלושה ימי עבודה לייצור יחידה אחת של מוצר Y. במשק ב' דרושים 10 ימי עבודה לייצור יחידה אחת של מוצר X, וחמישה ימי עבודה לייצור יחידה אחת של מוצר Y. להלן מספר טענות לגבי אפשרויות הסחר בין משק א' למשק ב':
- למשק ב' יש יתרון מוחלט ויתרון יחסי בשני המוצרים.
 - אם ידוע שטעמי המשקים זהים, אין כדאיות למסחר בין השווקים.
 - במידה ויסחרו ביניהם, ימכור משק א' את מוצר X במחיר הנע בין $\frac{2}{3}$ יחידות ממוצר Y ל-2 יחידות ממוצר Y.
 - במידה ויסחרו ביניהם, ימכור משק ב' את מוצר Y במחיר הנע בין אחת וחצי יחידות ממוצר X ל-2 יחידות ממוצר X.
 - טענות ג' וד' נכונות.

- (43)** משק בעל עקומת תמורה רגילה מייצר בנקודה שבה ההוצאה האלטרנטיבית השולית שווה אחת. בנקודה זו המשק צורך כמויות חיוביות משני המוצרים, אשר ממקסמות את תועלתו. כעת המשק נפתח למסחר בינלאומי. ידוע שמחיר מוצר X בעולם הוא 2 ₪. מכאן ש:
- אם מחיר מוצר Y הוא 4 ₪, המשק יגדיל את הכמות המיוצרת ממוצר Y, ייצא את מוצר Y וייבא את מוצר X.
 - אם מחיר מוצר Y הוא 2 ₪, המשק יגדיל את הכמות המיוצרת ממוצר Y, ייצא את מוצר X וייבא את מוצר Y.
 - אם מחיר מוצר Y הוא 4 ₪, המשק יפסיק לייצר את מוצר X וייצר את מוצר Y בלבד, כי מוצר Y שווה כפליים.
 - אם מחיר מוצר Y הוא 2 ₪, ייתכן שפתיחת המשק למסחר בינלאומי ישפר את מצב המשק.

44 לרשות המשק עומדים שלושה גורמי ייצור: פועלים, מכונות ודונמים של קרקע. כל פועל יכול לייצר 2 יחידות X או 4 יחידות Y. כל מכונה יכולה לייצר 1 יחידות X או 1 יחידות Y. כל דונם קרקע יכול לייצר 6 יחידות X או 24 יחידות Y. מחירו העולמי של מוצר X הוא \$15 ומחירו העולמי של מוצר Y הוא \$10. על מנת להיות על גבול אפשרויות הצריכה שלו, המשק צריך להקצות את גורמי הייצור באופן הבא:

- כל גורמי הייצור צריכים לייצר את מוצר Y, כי הוא זול יותר.
- כל גורמי הייצור צריכים לייצר את מוצר X, כי הוא יקר יותר.
- כל הפועלים והקרקע ייצרו את מוצר Y וכל המכונות תייצרנה את מוצר X.
- חלק מהפועלים והקרקע ייצרו את מוצר Y והשאר ייצרו את מוצר X, וכן כל המכונות תייצרנה את מוצר X.

45 משק מייצר שני מוצרים X ו-Y. לרשות המשק עומדים 240 פועלים ו-120 מכונות. כל פועל יכול לייצר 2 יחידות X או 4 יחידות Y. כל מכונה יכולה לייצר 4 יחידות X בלבד. לכן:

- ייתכן שהמשק ייצר באופן יעיל 400 יחידות ממוצר X.
- שיפור טכנולוגי במכונות, יגדיל את ייצור מוצר X בהכרח.
- ההוצאה האלטרנטיבית השולית לייצור מוצר X משתנה לאורך עקומת התמורה.
- ייתכן שהמשק ייצר באופן יעיל רק את מוצר Y.

46 משק מייצר שני מוצרים X ו-Y. לרשות המשק עומדים 200 פועלים ו-100 פועלות. לייצור מוצר X דרושים 2 פועלים או פועלת אחת. לייצור מוצר Y דרושים 2 פועלים ו-2 פועלות. מכאן ש:

- ייתכן שהמשק ייצר באופן יעיל 40 יחידות ממוצר X.
- אם הממשק מייצר 50 יחידות Y, אז גידול במספר הפועלים יוכל להביא לגידול בייצור מוצר Y.
- כאשר המשק מייצר 100 יחידות ממוצר X, ההוצאה האלטרנטיבית השולית לייצור מוצר X היא 3 יחידות Y.
- כאשר המשק מייצר 50 יחידות ממוצר X, ההוצאה האלטרנטיבית השולית לייצור מוצר X היא חיובית.
- אם המשק מייצר 50 יחידות Y, אז גידול במספר הפועלות יוכל להביא לגידול בייצור מוצר Y.

- 47** משק מייצר שני מוצרים X ו-Y בעזרת 100 עובדים ו-200 עובדות. כל עובד יכול לייצר 10 יחידות ממוצר X בלבד. כל עובדת יכולה לייצר 5 יחידות ממוצר Y בלבד. המשק מייצר תמיד ביעילות.
- המשק מייצר בהכרח 1000 יחידות מכל מוצר.
 - ההוצאה האלטרנטיבית השולית לייצור מוצר X הוא 2 יחידות Y.
 - ייתכן שחלק מהעובדות מובטלות.
 - ייתכן שחלק מן העובדים מובטלים.
- 48** משק בעל עקומת תמורה ליניארית מייצר בנקודה שבה ההוצאה האלטרנטיבית השולית שווה אחת. בנקודה זו המשק צורך כמויות חיוביות משני המוצרים, אשר ממקסמות את תועלתו. כעת המשק נפתח למסחר בינלאומי. ידוע שמחיר מוצר X בעולם הוא 2 ₪. מכאן ש:
- אם מחיר מוצר Y הוא 4 ₪, המשק יגדיל את הכמות המיוצרת ממוצר Y ויקטין את הכמות המיוצרת ממוצר X, ייצא את מוצר Y וייבא את מוצר X.
 - אם מחיר מוצר Y הוא 2 ₪, המשק יגדיל את הכמות המיוצרת ממוצר Y, ייצא את מוצר X וייבא את מוצר Y.
 - אם מחיר מוצר Y הוא 4 ₪, המשק יפסיק לייצר את מוצר X וייצר את מוצר Y בלבד, כי מוצר Y שווה כפליים.
 - בכל מקרה, עקומת אפשרויות הצריכה של המשק תגדל כתוצאה מהמסחר הבינלאומי.
- 49** נתונים שני משקים א' ו-ב', אשר אינם סוחרים ביניהם והעלות האלטרנטיבית השולית לייצור מוצר X קבועה ושונה בשניהם. משק א' מייצר 100 יחידות ממוצר X ו-50 יחידות ממוצר Y. משק ב' מייצר 200 יחידות ממוצר X ו-40 יחידות ממוצר Y.
- ההוצאה האלטרנטיבית השולית לייצור X במשק א' היא $\frac{1}{2}$ Y ובמשק ב' היא חמישית Y.
 - אם המשקים יתאחדו, אזי הנקודה שבה מייצרים 300 יחידות X ו-90 יחידות Y אינה נמצאת על עקומת התמורה.
 - למשק ב' יש יתרון יחסי בייצור מוצר X.
 - כל הטענות האחרות אינן נכונות.

- (50)** במשק א' יש 100 פועלים זהים שיכולים לייצר 2 עטים או 2 עפרונות. במשק ב' יש 200 פועלים שיכולים ליצר 1 עט או 4 עפרונות. שני המשקים מקיימים מסחר ביניהם תוך התמחות מלאה של שני המשקים. ידוע שמשק א' צורך 50 עטים. אם ידוע שהמסחר בין המשקים הוא בערך של עט אחד עבור שני עפרונות, אזי משק ב' יכול לצרוך לכל היותר:
- 250 עפרונות.
 - 500 עפרונות.
 - 300 עפרונות.
 - 325 עפרונות.

- (51)** נתונים שני משקים א' ו-ב', אשר אינם סוחרים ביניהם והעלות האלטרנטיבית השולית לייצור מוצר X קבועה בשניהם. משק א' מייצר 100 יחידות ממוצר X ו-50 יחידות ממוצר Y. משק ב' מייצר 200 יחידות ממוצר X ו-40 יחידות ממוצר Y. כעת המשקים החלו לסחור ביניהם וידוע שהמשקים עברו להתמחות מלאה, כאשר משק א' מייצר 150 יחידות X בלבד, ומשק ב' מייצר 440 יחידות Y בלבד. כמו כן נתון שלאחר המסחר, משק א' צורך אותה כמות ממוצר X כמו קודם, אך חל גידול של 25 יחידות ממוצר Y לעומת מצב המוצא. מכאן ש:
- ההוצאה האלטרנטיבית השולית לייצור X במשק א' היא 1 יחידת Y.
 - ההוצאה האלטרנטיבית השולית לייצור X במשק ב' היא 1 יחידת Y.
 - המחיר שבו סוחרים שני המשקים הוא 1 יחידת X לכל 1 יחידת Y.
 - לאחר המסחר, משק ב' צורך 450 יחידות ממוצר Y ו-50 יחידות ממוצר X.

- (52)** במשק א' יש 200 פועלים זהים שיכולים לייצר 3 יחידות מזון או 6 לבוש. במשק ב' יש 100 פועלים שיכולים ליצר 10 יחידת מזון או 2 יחידות לבוש. שני המשקים מקיימים מסחר ביניהם תוך התמחות מלאה של שני המשקים. ידוע שכל משק צריך בדיוק 400 יחידות מזון בשביל להתקיים ואת יתרת הכנסתו הוא מוציא על יחידות לבוש. אם ידוע שהמסחר בין המשקים הוא בערך של 1 יחידות מזון עבור 1 יחידת מזון, אזי:
- משק א' יצרוך 800 יחידות לבוש ומשק ב' יצרוך 440 יחידות לבוש.
 - משק א' יצרוך 400 יחידות לבוש ומשק ב' יצרוך 400 יחידות לבוש.
 - משק א' יצרוך 400 יחידות לבוש ומשק ב' יצרוך 440 יחידות לבוש.
 - לא ניתן לומר בוודאות כמה יחידות לבוש יצרוך כל משק.

53) להלן טבלת המתארת את מצבם של שני משקים לפני ואחרי סחר ביניהם. בשני המשקים עקומת התמורה ליניארית.

אחרי הסחר		לפני הסחר		
נעליים	חולצות	נעליים	חולצות	
70	20	80	10	משק א
30	220	40	120	משק ב

ידוע שלמשק א' יש יתרון יחסי בייצור נעליים, ולאחר תחילת המסחר כל משק מייצר את המוצר שבו הוא מתמחה. להלן מספר טענות:

- ההוצאה האלטרנטיבית השולית לייצור חולצות במשק א' היא 1.5 זוגות נעליים.
- ההוצאה האלטרנטיבית השולית לייצור חולצות במשק ב' היא 3 זוגות נעליים.
- משק ב' קונה חולצות ומשק א' קונה נעליים.
- המסחר בין המשקים הוא במחיר של 1.5 נעליים לכל חולצה.

- 54) למשק יש 100 מכונות. כל מכונה יכולה לעבוד 20 שעות בשנה. במשק מייצרים מוצרי השקעה (מכונות) X ומוצרי צריכה Y. לייצור מוצר צריכה נדרשות 2 שעות מכונה. לייצור מוצר השקעה (מכונה) נדרשות 50 שעות מכונה. המשק זקוק לפחות ל-400 מוצרי צריכה לקיום בסיסי אולם צורך כיום 600 מוצרי צריכה. למשק יש בלאי (פחת) של 10 מכונות בשנה. מכאן ש:
- המשק מייצר השנה 20 מכונות חדשות.
 - מלאי ההון של המשק יצמח השנה ב-16 מכונות חדשות ועקומת התמורה תגדל בשנה הבאה.
 - אם המשק יגדיל את צריכת מוצרי הצריכה ל-750 יחידות, תחול במשק נסיגה כלכלית ועקומת התמורה תקטן בשנה הבאה.
 - אם למשק היה בלאי (פחת) של 24 מכונות בשנה, המשק לא יכול היה לצמוח.

55) משק מייצר מוצרי השקעה (מכונות) ומוצרי צריכה. המשק זקוק ל-1000 מוצרי צריכה לפחות. ידוע שלמשק יש בלאי של 50 מכונות בשנה. הנה טבלה המתארת את אפשרויות הייצור השנה בנקודות שונות על עקומת התמורה:

נקודה	כמות מכונות	כמות מוצרי צריכה
A	100	0
B	90	1000
C	70	1500
D	40	2100
E	0	2400

להלן מספר טענות:

- אם המשק מייצג בנקודה C, תחול נסיגה במשק.
- אם המשק מייצר בנקודה B, הוא יוכל לצרוך בשנה הבאה יותר מ-2400 מוצרי צריכה.
- כדאי למשק לייצר כמה שיותר מוצרים על מנת להעלות את איכות חייו משנה לשנה.
- אם המשק יצרוך 2100 יחידות של מוצרי צריכה, המשק יוכל לצמוח בשנה הבאה.

תשובות סופיות:

1) ג'	2) א'	3) א'	4) ב'	5) ג'
6) ג'	7) ד'	8) ג'	9) ב'	10) א'
11) ב'	12) א'	13) ג'	14) א'	15) ג'
16) ד'	17) ב'	18) ג'	19) ד'	20) ב'
21) ד'	22) ד'	23) ב'	24) ד'	25) א'
26) ג'	27) ג'	28) ג'	29) ג'	30) ג'
31) ג'	32) ג'	33) ד'	34) ג'	35) ד'
36) א'	37) ג'	38) ב'	39) ב'	40) ג'
41) ג'	42) ג'	43) א'	44) ג'	45) ב'
46) ה'	47) א'	48) ג'	49) ב'	50) ב'
51) א'	52) א'	53) ד'	54) ד'	55) ב'

מבוא לכלכלה

פרק 2 - עקומת התמורה ומסחר בינלאומי שאלות פתוחות

תוכן העניינים

1. שאלה פתוחה 19

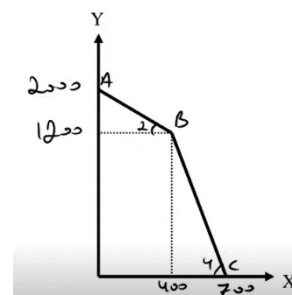
עקומת התמורה ומסחר בינלאומי:

שאלה מסכמת:

- (1) משק מייצר שני מוצרים X ו-Y באמצעות עובדים ועובדות. במשק יש 100 עובדים ו-100 עובדות. כל עובד יכול לייצר 3 יחידות ממוצר X או 12 יחידות ממוצר Y. כל עובדת יכולה לייצר 4 יחידות ממוצר X או 8 יחידות ממוצר Y. ידוע שהמשק מעוניין תמיד לצרוך ממוצר Y כמות הגדולה ב-100 יחידות מזו שיצרוך ממוצר X.
- שרטטו את עקומת התמורה של המשק.
 - מצאו את נקודת הייצור של המשק.
 - בפני המשק נפתחה אפשרות לסחר בינלאומי. מחירו העולמי של מוצר X הוא 6 ₪ ליחידה, מחירו העולמי של מוצר Y הוא 2 ₪ ליחידה, ובמחירים אלה יכול המשק לקנות ולמכור כל כמות שירצה. לפיכך:
 - כמה יחידות ייצר המשק מכל מוצר?
 - כמה יחידות ייבא וייצא המשק מכל מוצר?
 - כמה יחידות יצרוך המשק מכל מוצר?

תשובות סופיות:

- (1) א.
- נקודת ייצור: (540, 640).
 - i. $B(400, 1200)$.
 - ii. ייבוא: 175 מ-X, ייצוא: 525 מ-Y.
 - iii. נקודת צריכה: (575, 675).



מבוא לכלכלה

פרק 3 - שוק העבודה

תוכן העניינים

20 1. כללי

פונקציות ייצור בטבלה:

שאלות:

- (1) להלן מספר טענות לגבי הקצאה יעילה (הניחו שחוק התפוקה שולית הפוחתת מתקיים):
- כדאי להעסיק פועל כל עוד תפוקתו השולית חיובית.
 - כדאי להעסיק פועל עד שתפוקתו השולית שווה אפס.
 - כדאי להעסיק פועל כל עוד תפוקתו השולית אינה פוחתת.
 - כדאי להעסיק פועל כל עוד תפוקתו השולית גבוהה או שווה לשכר שלו.
- (2) להלן מספר טענות לגבי הקצאה יעילה (הניחו שחוק התפוקה שולית הפוחתת מתקיים):
- גידול במספר גורמי הייצור הקבועים (שדות) בלבד מקטין את התפוקה השולית שלהם ומגדיל את התפוקה השולית של גורם הייצור המשתנה (פועלים).
 - גידול במספר גורמי הייצור הקבועים (שדות) בלבד מגדיל את התפוקה השולית שלהם ומקטין את התפוקה השולית של גורם הייצור המשתנה (פועלים).
 - תפוקתו השולית של גורם הייצור הקבוע (שדה או מכונה) שווה לתפוקתו השולית של גורם הייצור המשתנה (פועלים).
 - כל הטענות אינן נכונות.
- (3) משק מייצר באמצעות גורמי ייצור קבועים (שדות או מכונות) ובאמצעות גורמי ייצור משתנים (פועלים) בתנאי תפוקה שולית פוחתת. להלן מספר טענות:
- גידול במספר הפועלים יקטין את התפוקה הכוללת.
 - גידול במספר המכונות יקטין את התפוקה הכוללת.
 - גידול במספר המכונות והפועלים בו זמנית יקטין את התפוקה השולית של שניהם.
 - כל הטענות האחרות אינן נכונות.

4) להלן פונקציית הייצור של שדה חיטה המצוי בבעלותו של בעל שדה יחיד:

מספר פועלים	תפוקה כוללת בק"ג ביום עבודה
1	80
2	150
3	210
4	260
5	300
6	290

בעל השדה יכול להעסיק פועלים בשכר של 200 ₪ ליום.
ק"ג חיטה נמכר בשוק החופשי בסך של 5 ₪ לק"ג.
מכאן ש:

- כדאי לבעל השדה להעסיק 4 פועלים.
- רווחי בעל השדה יהיו 600 ₪ ליום עבודה.
- התפוקה השולית של הפועלים עולה ואחר כך פוחתת.
- ההוצאה השולית לייצור ק"ג חיטה עולה עם גידול בתפוקה.

5) בקיבוץ חרמש יש 10 שדות מסוג א' ו-10 שדות מסוג ב'. בכל שדה ניתן לגדל חיטה בלבד. להלן יכולת הייצור של כל שדה בשנה חקלאית.
בקיבוץ יש 50 חברים המסוגלים לעבוד בשדות.

מספר פועלים	שדה א' – תפוקה כוללת בטון	שדה ב' – תפוקה כוללת בטון
1	80	65
2	150	110
3	210	150
4	260	180
5	300	200
6	290	210

- התפוקה הכוללת של המשק היא 3,050 טון חיטה.
- התפוקה השולית של הפועלים היא 60 טון חיטה.
- אם מחיר טון חיטה שווה 50 ₪, אזי שכר הפועלים הוא 50 ₪.
- התפוקה השולית של שדה ב' הוא 20 טון חיטה.

- 6) קיבוץ חרמש, מהשאלה הקודמת, הכשיר את שדות ב' לגידול של כותנה. ידוע שמחיר טון חיטה הוא 500 ₪ ומחיר טון כותנה הוא 1,000 ₪.
- ערך התפוקה הכוללת של המשק הוא 200,000 ₪.
 - ערך התפוקה השולית של הפועלים הוא 40,000 ₪.
 - כל החברים יועסקו בגידול כותנה.
 - שכרו של כל חבר הוא 35,000 ₪.
- 7) קיבוץ חרמש, שאינו יורד מהכותרות, מקבל הצעה מהקיבוץ השכן לקבל שדה נוסף, שבו ניתן לגדל כותנה (בנוסף לשדות ב' שהוכשרו לעניין בשאלה 2). בתמורה מבקש הקיבוץ השכן לקבל חבר אחד מקיבוץ חרמש, שיעבוד אצלו וכן סכום כסף נוסף.
- העסקה, בכל מקרה, אינה כדאית לקיבוץ חרמש.
 - העסקה, בכל מקרה, כדאית לקיבוץ חרמש.
 - העסקה רווחית לקיבוץ חרמש, רק אם סכום הכסף יהיה נמוך מ-10,000 ₪.
 - העסקה רווחית לקיבוץ חרמש, רק אם סכום הכסף יהיה נמוך מ-20,000 ₪.
- 8) ליצרן מכונות לעיבוד לוחות עץ, מכונות בעלות יכולת ייצור שונה המוצגת להלן. שכר כל פועל במשק-100 ₪ ליום עבודה והתשלום המתקבל בגין עיבוד לוח הוא 20 ₪.

מכונה א' – מספר לוחות ביום	מכונה ב' – מספר לוחות ביום	מכונה ג' – מספר לוחות ביום	תשומת עבודה
12	15	8	1
20	25	15	2
27	30	21	3
32	31	24	4
33	31	26	5

איזו מהטענות אינה נכונה :

- היצרן יעסיק 10 פועלים.
- היצרן יהיה מוכן להחכיר את כל המכונות תמורת 650 ₪.
- היצרן יהיה מוכן להחכיר את מכונה א' תמורת 240 ₪ לפחות.
- התפוקה השולית של הפועלים פוחתת בכל המכונות.

9) יצרן המייצר את מוצר X, בעל 2 מכונות עם יכולת ייצור שונה המוצגת להלן:

מכונה ב'	מכונה א'	תשומת עבודה
26	24	1
48	36	2
66	44	3
80	50	4

- נתון שמחיר מוצר X בשוק הוא 10 ₪ ושכר הפועלים הוא 200 ₪.
- היצרן יעסיק 4 פועלים.
 - היצרן יהיה מוכן להחליף את מכונה ב' תמורת מכונה א' נוספת ו-50 ₪.
 - היצרן יהיה מוכן להחכיר את מכונה א' תמורת 30 ₪ לפחות.
 - החלפת מכונה א' במכונה מסוג ב' כדאית, רק אם עלות ההחלפה נמוכה מ-50 ₪.

- 10) בהמשך לנתוני השאלה הקודמת הממשלה החליטה לסבסד את השכר למעסיקים ב-25%. מכאן ש:
- היצרן יעסיק 3 פועלים.
 - רווחי היצרן יגדלו ב-150%.
 - היצרן יהיה מוכן להחכיר את מכונה א' תמורת 100 ₪ לפחות.
 - כל הטענות האחרות אינן נכונות.

- 11) מפעל מייצר בתנאי תפוקה שולית פוחתת מההתחלה עם גידול בתפוקה. להלן מספר טענות:
- התפוקה הממוצעת פוחתת עם גידול בתפוקה וגבוהה מהתפוקה השולית מעבר לעובד הראשון.
 - התפוקה הממוצעת קבועה.
 - הגדלת מספר העובדים פי 2 תגדיל את התפוקה פי 2.
 - הקטנת מספר העובדים ב-50% תקטין את התפוקה הכוללת ביותר מ-50%.

- 12) מפעל מייצר בתנאי תפוקה שולית עולה בהתחלה עד לשלושה עובדים ולאחר מכן פוחתת ככל שהתפוקה גדלה. להלן מספר טענות:
- התפוקה הממוצעת עולה גם כן עד לשלושה עובדים ופוחתת לאחר מכן.
 - התפוקה הממוצעת קבועה.
 - הגדלת מספר העובדים משלושה עובדים לשישה עובדים תגדיל את התפוקה בפחות מפי 2.
 - התפוקה השולית של העובד הרביעי יכולה להיות גבוהה יותר מהתפוקה השולית של העובד השני.

13) בעיירה פלדטאון יש 10 קווי ייצור פלדה מסוג א' ועוד 8 קווי ייצור פלדה מסוג ב'. לכל קו ייצור יש בעלים משלו. בעיירה יש 38 פועלים המתחרים ביניהם על מקום העבודה. להלן פונקציית הייצור של כל קו ולאחר מכן מספר טענות:

תפוקה בטונות קו ייצור ב'	תפוקה בטונות קו ייצור א'	תשומת עבודה לשנה
12	11	1
22	18	2
30	24	3
32	29	4
31	32	5

- א. התפוקה השולית של הפועלים היא 10 טון פלדה.
 ב. רווחי בעלי קו מסוג א' הם 5 טון פלדה.
 ג. רווחי בעלי קו מסוג ב' הם 6 טון פלדה.
 ד. התפוקה השולית של קו ייצור מסוג ב' היא 9 טון פלדה.

14) בעיר סווטש יש 100 קווי ייצור שעונים מסוג א' ועוד 50 קווי ייצור שעונים מסוג ב'. לכל קו ייצור יש בעלים משלו. בעיירה יש 280 פועלים המתחרים ביניהם על מקום העבודה. כל שעון נמכר בשוק במחיר של \$100. להלן פונקציית הייצור של כל קו ולאחר מכן מספר טענות:

תפוקה ביחידות קו ייצור ב'	תפוקה ביחידות קו ייצור א'	תשומת עבודה לשנה
120	110	1
220	180	2
250	240	3
270	250	4
280	260	5

- א. התפוקה השולית של הפועלים היא 120 שעונים.
 ב. רווחי בעלי קו מסוג א' הם \$4000.
 ג. רווחי בעלי קו מסוג ב' הם \$1500.
 ד. התפוקה השולית של קו ייצור מסוג ב' היא 70 שעונים.

15) בהמשך לנתוני השאלה הקודמת, ידוע שכתוצאה משריפה נהרסו 15 קווי ייצור מסוג ב'. כתוצאה מכך:

- א. התפוקה השולית של הפועלים תגדל.
 ב. רווחי בעלי קו מסוג א' לא ישתנו.
 ג. רווחי בעלי קו מסוג ב' לא ישתנו.
 ד. התפוקה השולית של קו ייצור מסוג ב' תגדל.

16) לרשות המשק יש 3 מכונות לייצור בובות עץ. המכונות בעלות יכולת ייצור שונה המוצגת להלן. במשק יש 6 פועלים.

מספר עבודה	מכונה א' – מספר בובות ביום	מכונה ב' – מספר בובות ביום	מכונה ג' – מספר בובות ביום
1	12	15	8
2	20	25	14
3	27	30	19
4	32	31	23
5	33	31	26

- בהינתן שהמשק מקצה באופן יעיל את הפועלים:
- היצרן יעסיק 2 פועלים בכל אחת מהמכונות.
 - היצרן יהיה מוכן להחליף מכונה מסוג א' במכונה מסוג ב'.
 - היצרן יהיה מוכן להחליף מכונה מסוג ג' במכונה מסוג ב' ולשלם בנוסף עוד 12 בובות עץ.
 - כל הטענות האחרות אינן נכונות.

17) במפעל טקסטיל קיימים שלושה סוגים של מכונות לייצור חולצות. לרשות המפעל 10 מכונות מכל סוג. שכר הפועלים הוא 450 ₪ ליום עבודה. מחיר חולצה בשוק הוא 120 ₪. עלות הבד לייצור כל חולצה היא 45 ₪.

מספר עבודה	מכונה א' – מספר חולצות ביום	מכונה ב' – מספר חולצות ביום	מכונה ג' – מספר חולצות ביום
1	12	15	8
2	20	25	15
3	27	30	21
4	32	31	24
5	33	31	26

- בהינתן שהמשק מקצה באופן יעיל את הפועלים:
- במפעל יועסקו 100 פועלים.
 - הרווח של המפעל יהיה 18,750 ₪.
 - התפוקה של המפעל היא 670 חולצות.
 - טענות א' ו-ג' נכונות.

18 במפעל טקסטיל קיימים שלושה סוגים של מכונות :
מכונה מסוג א' מייצרת חולצות, מכונה מסוג ב' מייצרת מכנסיים ומכונה מסוג ג' מייצרת חצאיות. לרשות המפעל 10 מכונות מכל סוג. ידוע שעומדים לרשות המפעל 45 פועלים. מחיר חולצה בשוק הוא 120 ₪. מחיר מכנסיים בשוק הוא 100 ₪. מחיר חצאית בשוק הוא 150 ₪.

מספר מכונה ג' – מספר חצאיות ביום	מספר מכונה ב' – מספר מכנסיים ביום	מספר מכונה א' – מספר חולצות ביום	תשומת עבודה
8	15	12	1
15	25	20	2
21	30	27	3
24	31	32	4
26	31	33	5

בהינתן שהמפעל מקצה באופן יעיל את הפועלים, איזו מהטענות הבאות אינה נכונה :
א. המפעל ייצר 120 חולצות, 200 מכנסיים ו-150 חצאיות.
ב. שכר הפועלים יהיה 1,000 ₪.
ג. הפדיון הכולל של המפעל יהיה 56,900 ₪.
ד. הרווח הכולל של המפעל יהיה 10,000 ₪.

19 התייחס לנתונים בשאלה הקודמת.
בהינתן שהמפעל מקצה באופן יעיל את הפועלים, איזו מהטענות הבאות אינה נכונה :
א. המפעל ירוויח יותר אם יעמדו לרשותו עוד 5 פועלים.
ב. אילו כל מכונה הייתה בבעלות נפרדת אזי בעלי מכונה מסוג א' היו מרוויחים 440 ₪.
ג. אילו כל מכונה הייתה בבעלות נפרדת אזי בעלי מכונה מסוג ב' היו מרוויחים 500 ₪.
ד. אילו כל מכונה הייתה בבעלות נפרדת אזי בעלי מכונה מסוג ג' היו מרוויחים 250 ₪.

20 התייחס לנתונים בשאלה 18.
בהינתן שהמפעל מקצה באופן יעיל את הפועלים, איזו מהטענות הבאות אינה נכונה :
א. אם הממשלה תיתן סובסידיה של 10 ₪ לכל זוג מכנסיים, אזי תשתנה ההקצאה במפעל.
ב. אם הממשלה תיתן סובסידיה של 10 ₪ לכל חולצה, אזי תשתנה ההקצאה במפעל.
ג. אם יחול שיפור טכנולוגי, המגדיל את התפוקה השולית של הפועלים, העובדים על מכונה ב' בשיעור של 10%, אזי תשתנה ההקצאה במפעל.
ד. אם יחול שיפור טכנולוגי, המגדיל את התפוקה השולית של הפועלים בכל המכונות ב' בשיעור של 10%, אזי לא תשתנה ההקצאה במפעל.

- (21)** במשק הפועל בתנאי תחרות משוכללת, שבו השכר משולם ביחידות תפוקה, כדאי להעסיק פועלים כל עוד:
- תפוקתם השולית עולה.
 - תפוקתם השולית חיובית.
 - תפוקתם השולית גבוהה או שווה לשכר שלהם.
 - תפוקתם השולית גבוהה או שווה לעלות לייצור המוצר.

- (22)** משק מייצר באמצעות גורמי ייצור קבועים (שדות או מכונות) ובאמצעות גורמי ייצור משתנים (פועלים) בתנאי תפוקה שולית פוחתת. להלן מספר טענות:
- גידול במספר גורמי הייצור הקבועים ללא שינוי במספר גורמי הייצור המשתנים, יגדיל את התפוקה השולית של שני גורמי הייצור (הקבועים והמשתנים).
 - גידול במספר גורמי הייצור המשתנים ללא שינוי במספר גורמי הייצור הקבועים, יגדיל את התפוקה השולית של שני גורמי הייצור (הקבועים והמשתנים).
 - גידול במספר גורמי הייצור הקבועים ללא שינוי במספר גורמי הייצור המשתנים, יגדיל את התפוקה השולית של גורמי הייצור המשתנים ויקטין את התפוקה השולית של גורמי הייצור הקבועים.
 - גידול במספר גורמי הייצור הקבועים ללא שינוי במספר גורמי הייצור המשתנים, יגדיל את הרווחים של בעלי ההון (הבעלים של גורמי הייצור הקבועים).

- (23)** להלן פונקציית הייצור של מכונה לייצור נעליים כפונקציה של מספר הפועלים המועסקים בה בחודש עבודה:

מספר פועלים	תפוקה כוללת של זוגות נעליים
1	80
2	190
3	290
4	350
5	400
6	420

שכר פועל במשק הוא 7000 ₪ לחודש. מחיר נעליים בשוק הוא 100 ₪ לזוג. בעל המפעל שילם מראש בתחילת השנה שכר דירה חודשי בסך 2,000 ₪ לחודש. מכאן ש:

- התפוקה הכוללת תהיה 420 זוגות נעליים בחודש.
- המפעל יעסיק 5 פועלים.
- ההוצאה השולית לייצור זוג נעליים עולה כל הזמן.
- רווחי בעל המפעל יהיו 6,000 ₪ לחודש.

תשובות סופיות:

(5) ד'	(4) ד'	(3) ד'	(2) א'	(1) ד'
(10) ב'	(9) ב'	(8) ב'	(7) ג'	(6) ד'
(15) ד'	(14) ב'	(13) ד'	(12) ד'	(11) א'
(20) ד'	(19) א'	(18) ד'	(17) ב'	(16) ב'
		(23) ד'	(22) ג'	(21) ג'

מבוא לכלכלה

פרק 4 - פונקציית ההוצאות ופונקציית ההיצע

תוכן העניינים

1. כללי 29

הוצאות יצרן:

שאלות:

1) בעל גלידריה נהנה מהכנסות חודשיות של 20,000 ₪. הוצאות השכר לעובדים הן בסך 12,000 ₪ והוצאות חומרי הגלם הן בסך 2,000 ₪ לחודש. שכר הדירה החודשי הוא בסך 7,000 ₪ והחווזה נחתם לשנתיים וכל התשלום שולם מראש ללא אפשרות להחזר.

להלן מספר טענות:

א. בעל הגלידריה יחליט לייצר בטווח הקצר ובטווח הארוך.

ב. בעל הגלידריה יסגור אותה מיד.

ג. התייקרות של שכר העובדים יכולה לגרום לסגירת הגלידריה מיד.

ד. אין מספיק נתונים כדי לקבוע.

2) נתונה פונקציית העלות הכוללת של פירמה תחרותית.

הניחו שמייצרים יחידות שלמות:

תפוקה - Q	0	1	2	3	4	5	6	7
סה"כ - TC	60	71	91	110	131	153	178	210

מחיר השוק הוא 25 ₪. מכאן ש:

א. הפירמה לא תייצר כלל.

ב. הפירמה תייצר 6 יחידות בטווח הקצר.

ג. הפירמה תייצר 7 יחידות בטווח הארוך והקצר.

ד. הפירמה שואפת שהרווח השולי יהיה מקסימלי ולכן היא תייצר 2 יחידות.

ה. הפירמה תהיה אדישה בין ייצור יחידה אחת לייצור 6 יחידות, מפני

שהעלות השולית זהה ושווה למחיר השוק בשני המקרים.

3) נתונה פונקציית העלות הכוללת של פירמה תחרותית.

הניחו שמייצרים יחידות שלמות:

תפוקה - Q	0	1	2	3	4	5	6	7
סה"כ - TC	20	31	44	60	80	110	150	210

מחיר השוק הוא 30 ₪. מכאן ש:

א. הפירמה לא תייצר כלל.

ב. הפירמה תייצר 6 יחידות בטווח הקצר.

ג. הפירמה תייצר 5 יחידות בטווח הארוך והקצר.

ד. הפירמה שואפת לפדיון מקסימלי ולכן היא תייצר 7 יחידות או יותר.

- 4) נתונה פונקציית העלות הכוללת של פירמה תחרותית המייצרת רהיטים. הניחו שמייצרים יחידות שלמות:

תפוקה - Q	0	1	2	3	4	5	6
סה"כ - TC	1000	1500	2500	3600	5000	7000	9900

מחיר של רהיט הוא 1150 ₪. מכאן ש:

- הפירמה לא תייצר כלל.
- הפירמה תייצר 3 יחידות כדי להקטין הפסדים.
- הפירמה תייצר 5 יחידות בטווח הארוך והקצר.
- הפירמה שואפת לפדיון מקסימלי ולכן היא תייצר 6 יחידות.

- 5) נתונה פונקציית העלות הכוללת של פירמה תחרותית המייצרת חולצות T. הניחו שמייצרים יחידות שלמות:

תפוקה - Q	0	10	20	30	40	50	60
סך עלות - TC	100	180	250	400	600	1000	1500

מחיר של חולצה הוא 20 ₪. מכאן ש:

- הפירמה לא תייצר כלל.
- הפירמה תייצר 40 יחידות כדי להקטין הפסדים.
- הפירמה תייצר 40 יחידות בטווח הארוך והקצר.
- הפירמה תייצר 50 יחידות בטווח הארוך והקצר והיא תהיה במצב מאוזן ללא הפסדים או רווחים.

תשובות סופיות:

- 1) ג' 2) ב' 3) ג' 4) ב' 5) ג'

מבוא לכלכלה

פרק 5 - הביקוש ותחרות משוכללת

תוכן העניינים

1. כללי 31

שיווי משקל בתחרות משוכללת:

שאלות:

- (1) איזה מהגורמים הבאים משפיע על עקומת הביקוש?
 א. שיפור טכנולוגי.
 ב. עלייה במחיר חומרי הגלם.
 ג. עלייה במחיר מוצר תחליפי.
 ד. גידול במספר היצרנים.
- (2) איזה מהגורמים הבאים משפיע על עקומת ההיצע של יצרן בודד?
 א. גידול בתפוקה השולית של הפועלים.
 ב. התייקרות של ההוצאות הקבועות.
 ג. ירידה במחיר מוצר משלים.
 ד. עלייה במחיר מוצר תחליפי.
 ה. גידול במספר היצרנים.
- (3) להלן מספר טענות על עקומת הביקוש. איזו מהן נכונה:
 א. אם הביקוש גמיש לחלוטין, אזי הצרכנים מוכנים לשלם מחיר קבוע עבור כל כמות.
 ב. אם הביקוש קשיח לחלוטין, אזי הצרכנים מוכנים לשלם מחיר קבוע עבור כל כמות.
 ג. אם הביקוש גמיש לחלוטין, אזי הצרכנים מוכנים לשלם סכום קבוע עבור כל כמות.
 ד. אם הביקוש בעל גמישות יחידתית, אזי הצרכנים מוכנים לקנות כמות קבועה בכל מחיר.
- (4) להלן מספר טענות על עקומת ההיצע. איזו מהן אינה נכונה:
 א. אם ההיצע גמיש לחלוטין, התפוקה השולית קבועה.
 ב. אם ההיצע גמיש לחלוטין, אזי היצרנים מוכנים להציע כמות מסוימת בכל מחיר.
 ג. אם ההיצע עולה משמאל לימין, אזי התפוקה השולית פוחתת.
 ד. אם ההיצע בעל גמישות יחידתית, אזי עקומת ההיצע ליניארית ויוצאת מראשית הצירים.
- (5) להלן מספר טענות על שיווי משקל תחרותי ועקומות הביקוש וההיצע. איזו מהן נכונה:
 א. גידול בהיצע מגדיל את הביקוש.
 ב. שיפור טכנולוגי מגדיל את ההיצע ואת הביקוש.
 ג. עלייה בשכר העבודה תגרום לתזוזה של ההיצע ולתנועה על הביקוש.
 ד. גידול בהכנסת הצרכנים עבורם המוצר נורמלי במקביל לשיפור טכנולוגי יכולים לגרום לירידת הכמות בשיווי משקל.

- 6) שינוי בענף X גרם לכך שהמחיר ירד והכמות לא השתנתה. מה יכול להיות הסבר אפשרי לכך:
- א. עקומות הביקוש וההיצע רגילות.
 - ב. עקומת הביקוש רגילה ועקומת ההיצע קשיחה לחלוטין.
 - ג. עקומת הביקוש רגילה ועקומת ההיצע גמישה לחלוטין.
 - ד. עקומת הביקוש גמישה לחלוטין ועקומת ההיצע רגילה.
- 7) בענף X חלו שינויים שהביאו להתייקרות המוצר ולירידה בכמות הנמכרת. אלו מהמקרים הבאים יכול להסביר את השינוי:
1. אם שכר הפועלים מתייקר, ומחיר מוצר משלים מתייקר.
 2. אם שכר הפועלים מתייקר, ומחיר מוצר משלים מוזל.
 3. אם שכר הפועלים מוזל, ומחיר מוצר משלים מתייקר.
- א. רק מקרה 1 יכול להסביר את השינוי.
 - ב. רק מקרה 2 יכול להסביר את השינוי.
 - ג. רק מקרים 1,2 יכולים להסביר את השינוי.
 - ד. כל המקרים יכולים להסביר את השינוי.
- 14) מחיר מוצר X ירד ומחיר מוצר Y עלה. מה מהמקרים הבאים יכול להסביר את השינויים:
- א. המוצרים תחליפיים, וחל שיפור טכנולוגי בייצור מוצר X.
 - ב. המוצרים תחליפיים, וחלה עלייה בהכנסת הצרכנים.
 - ג. המוצרים תחליפיים, וחלה התייקרות במחיר חומר הגלם של מוצר X.
 - ד. המוצרים משלימים, וחל שיפור טכנולוגי בייצור מוצר X.
- 15) ירידה במחירי ביטוח הרכב השפיעה על שיווי המשקל בשוק המכוניות הפרטיות ועל שיווי המשקל בשוק הנסיעות במוניות (מוצר תחליפי לרכב פרטי). מה תהיה ההשפעה?
- א. מחירי הרכבים הפרטיים ומחירי הנסיעה במוניות יעלו.
 - ב. מספר הרכבים הפרטיים ומספר הנסיעות במוניות יעלו.
 - ג. מחירי הרכבים הפרטיים יעלו ומחירי הנסיעה במוניות ירדו.
 - ד. לא ניתן לדעת בוודאות מה יקרה בשוק הנסיעות במוניות.
- 29) בענף בו מתקיימת תחרות משוכללת יש במצב המוצא 100 צרכנים ו-200 יצרנים. פונקציית הביקוש של כל צרכן היא: $P = 1000 - 10q$ ופונקציית ההיצע של כל יצרן היא: $P = 20q$.
- כעת הצטרפו לענף 100 צרכנים נוספים בעלי פונקציית ביקוש: $P = 1000 - 20q$ להלן מספר טענות:
1. בשיווי המשקל המקורי, המחיר היה 500 ₪.
 2. בשיווי המשקל החדש, המחיר עלה ב-20%.
 3. רווחי יצרן בודד במצב החדש שווים 9,000 ₪.

- א. רק טענות א' וב' נכונות.
 ב. רק טענות א' וג' נכונות.
 ג. רק טענות ב' וג' נכונות.
 ד. כל הטענות נכונות.

- 30** בענף בו מתקיימת תחרות משוכללת יש במצב המוצא 100 צרכנים ו-200 יצרנים. פונקציית הביקוש של כל צרכן היא: $P = 1200 - 10q$ ופונקציית ההיצע של כל יצרן היא: $P = 20q$. כעת הצטרפו לענף יצרנים נוספים בעלי פונקציית היצע זהה לפונקציית היצע של היצרנים הוותיקים. כתוצאה משינוי זה ירד מחיר השוק ב-20%. מכאן שמספר היצרנים החדש הוא:
- א. 400.
 ב. 300.
 ג. 500.
 ד. 600.

- 44** צרכן מוציא את כל הכנסתו על רכישת המוצרים X , Y . נתון שגמישות הביקוש ביחס להכנסה של מוצר X היא יחידתית. להלן מספר טענות:
- א. אם תגדל הכנסת הצרכן, תגדל הכמות שהוא רוכש משני המוצרים.
 ב. שני המוצרים הם משלימים.
 ג. אם מחירו של מוצר X יעלה אז תקטן הכמות שהצרכן רוכש משני המוצרים.
 ד. אם גמישות הביקוש ביחס להכנסה של מוצר X היא יחידתית, אז לא בהכרח שגם גמישות הביקוש ביחס למחיר של מוצר Y היא יחידתית.

- 45** צרכן מוציא את כל הכנסתו על רכישת המוצרים X , Y . נתון שהוא צורך תמיד כמויות שוות משני המוצרים. להלן מספר טענות:
- א. גמישות הביקוש של שני המוצרים ביחס למחיר היא יחידתית.
 ב. שני המוצרים הם בלתי תלויים.
 ג. אם מחירו של מוצר X יעלה אז תקטן הכמות שהצרכן רוכש משני המוצרים.
 ד. אם מחירו של מוצר Y ירד אז תגדל הכמות שהצרכן רוכש ממוצר Y ותקטן הכמות שהצרכן רוכש ממוצר X .

- 46** צרכן מוציא את כל הכנסתו על רכישת שלושת המוצרים: X , Y , Z . נתון שהוא צורך תמיד ממוצר X כמות כפולה מזו שהוא צורך ממוצר Y וכמות הגדולה פי 3 מזו שהוא צורך ממוצר Z . להלן מספר טענות:
- א. גמישות הביקוש של שלושת המוצרים ביחס למחיר היא יחידתית.
 ב. שלושת המוצרים הם מוצרים משלימים.
 ג. אם מחירו של מוצר X יעלה אז תגדל הכמות שהצרכן רוכש משלושת המוצרים.
 ד. אם תעלה הכנסת הצרכן פי 2, אז תגדל ההוצאה של הצרכן על מוצר X פי 2, ועל מוצר Z תגדל ההוצאה פי 3.

- (47)** צרכן מוציא את כל הכנסתו על רכישת מזון ולבוש. נתון שהוא צורך תמיד סכום קבוע על מזון ואת היתרה הוא מוציא על לבוש. הכנסתו מספיקה תמיד לרכישת שני המוצרים. להלן מספר טענות:
- א. גמישות הביקוש של שני המוצרים ביחס להכנסה היא יחידתית.
 - ב. שני המוצרים הם מוצרים משלימים.
 - ג. אם מחירו של המזון יעלה אז תקטן הכמות שהצרכן רוכש משני המוצרים.
 - ד. אם מחירו של הלבוש ירד אז תגדל הכמות שהצרכן רוכש מהלבוש ולא תשתנה הכמות שהצרכן רוכש מהמזון.

- (48)** צרכן מוציא את כל הכנסתו על רכישת מזון ולבוש. נתון שהוא צורך תמיד כמות קבועה על מזון ואת היתרה הוא מוציא על לבוש. הכנסתו מספיקה תמיד לרכישת שני המוצרים. להלן מספר טענות:
- א. גמישות הביקוש של שני המוצרים ביחס להכנסה היא יחידתית.
 - ב. אם מחירו של המזון ירד אז תגדל הכמות שהצרכן רוכש מהלבוש.
 - ג. שני המוצרים הם מוצרים משלימים.
 - ד. אם מחירו של המזון יעלה אז תקטן הכמות שהצרכן רוכש משני המוצרים.

- (52)** דני ויוסי מוציאים את כל הכנסתם על מזון ובילויים. דני תמיד מוציא 200 ₪ לבילויים בשבוע ואת יתרת הכנסתו על מזון. יוסי תמיד מוציא 20% מהכנסתו על בילויים ואת היתרה על מזון. מכאן ש:
- א. גמישות הביקוש ביחס להכנסה של שניהם יחידתית.
 - ב. גמישות הביקוש ביחס למחיר של יוסי גדולה יותר.
 - ג. עלייה במחיר הבילויים תגרום לשניהם לבלות פחות.
 - ד. עבור יוסי ודני, בילויים הם מוצר ניטרלי.

- (53)** רון מוציא את כל דמי הכיס שלו לבילוי בתיאטרון ובקולנוע. מתוך סכום זה הוא מוציא תמיד 100 ₪ על סרטים ובקולנוע ואת היתרה על בילוי בתיאטרון. מכאן ש:
- א. אם יעלו דמי הכיס של יוסי ב-10% תגדל הוצאתו על תיאטרון ביותר מ-10%.
 - ב. סרטים ותיאטרון הם מוצרים תחליפיים עבור רון.
 - ג. סרטים ותיאטרון הם מוצרים משלימים עבור רון.
 - ד. כל הטענות האחרות אינן נכונות.

תשובות סופיות:

(1) ג'	(2) א'	(3) א'	(4) א'	(5) ג'
(6) ב'	(7) ג'	(14) ד'	(15) ג'	(29) ד'
(30) ב'	(44) א'	(45) ג'	(46) ב'	(47) ד'
(48) ב'	(52) ג'	(53) א'		

מבוא לכלכלה

פרק 6 - התערבות ממשלה

תוכן העניינים

1. כללי 35

התערבות ממשלה:

שאלות:

- (1) בשוק X שוררת תחרות משוכללת. הניחו שעקומות ההיצע והביקוש לרגילות (עקומת הביקוש יורדת משמאל לימין ועקומת ההיצע עולה משמאל לימין). הכמות הנמכרת במצב המוצא היא 1000 יחידות. הממשלה נותנת ליצרנים סובסידיה לכל יחידה מיוצרת של 10 ₪. מכאן ש:
- רק היצרנים ייהנו מהסובסידיה.
 - המחיר ליצרן ולצרכן יירד.
 - הוצאות הממשלה על הסובסידיה תהיינה גבוהות מ-10,000 ₪.
 - המחיר לצרכן יירד ב-10 ₪ בדיוק.
- (2) בשוק X שוררת תחרות משוכללת. הניחו שעקומות ההיצע והביקוש לרגילות (עקומת הביקוש יורדת משמאל לימין ועקומת ההיצע עולה משמאל לימין). הממשלה נותנת ליצרנים סובסידיה בגודל קבוע לכל יחידה מיוצרת. מכאן ש:
- ככל שעקומת הביקוש גמישה יותר, הירידה במחיר לצרכן תהיה גדולה יותר.
 - ככל שעקומת הביקוש קשיחה יותר, העלייה במחיר ליצרן תהיה גדולה יותר.
 - ככל שעקומת ההיצע גמישה יותר, הירידה במחיר לצרכן תהיה קטנה יותר.
 - ככל שעקומת ההיצע קשיחה יותר, העלייה במחיר ליצרן תהיה גדולה יותר.
 - השינוי במחירים אינו תלוי בגמישויות של עקומות ההיצע והביקוש.
- (5) בשוק X שוררת תחרות משוכללת. עקומת הביקוש היא: $P=250-5Q$. עקומת ההיצע ליניארית ויוצאת מראשית הצירים. במצב המוצא, מחיר שיווי משקל הוא 125 ₪. הממשלה נתנה ליצרנים סובסידיה שהורידה את מחיר המוצר לצרכן ב-20%. מכאן ש:
- המחיר ליצרן (לאחר הסובסידיה) יעלה ב-25%.
 - הכמות המיוצרת בשיווי המשקל החדש תגדל ב-20%.
 - הוצאות הממשלה על הסובסידיה יהיו בגובה 1,250 ₪.
 - אם הממשלה הייתה קובעת מחיר מקסימום של 75 ₪, הייתה נדרשת סובסידיה של 75 ₪.
- (6) הצרכנים מוכנים להוציא סכום קבוע לצפייה בסרטי קולנוע ישראליים. ידוע שהיצע הסרטים עולה משמאל לימין. המחיר בשיווי משקל הוא 33 ₪ והכמות הנרכשת היא 10,000 כרטיסים בחודש. המועצה לעידוד הקולנוע הישראלי החליטה לתת סובסידיה לבתי הקולנוע, כך שהמחיר לצרכן בשיווי משקל ירד ל-30 ₪. תקציב הסובסידיה הדרוש הוא:
- 33,000 ₪ בחודש.
 - יותר מ-33,000 ₪ בחודש.
 - לא ניתן לומר בוודאות.
 - פחות מ-33,000 ₪ בחודש.

8) בשוק X, עקומות ביקוש והיצע רגילות. הממשלה מחליטה לקבוע מחיר מינימום. לשם כך היא בוחנת שתי דרכים לתמוך בשמירה על מחיר המינימום:

1. סובסידיה ליצרן על כל יחידה מיוצרת.
2. קניית עודפים.

- א. הצרכנים מעדיפים את השיטה הראשונה, ואילו היצרנים אדישים בין השתיים.
- ב. הוצאות הממשלה שוות בשתי הדרכים.
- ג. הצרכנים והיצרנים אדישים בין שתי הדרכים.
- ד. היצרנים אדישים בין שתי הדרכים המוצעות ובין דרך שלישית של מכסת ייצור.

9) בשוק החלב, עקומות ביקוש והיצע רגילות. המחיר בשיווי משקל הוא 5 ₪ והממשלה מחליטה לקבוע מחיר מקסימום של 3 ₪. לשם כך היא שוקלת לתת ליצרנים סובסידיה של 2 ₪ או למכור לצרכנים את עודפי הביקוש. צעד כזה יוביל ל:

- א. סובסידיה של 2 ₪ ליצרן תשיג את המטרה.
- ב. סובסידיה של 2 ₪ ליצרן תגרום לעודף ביקוש בשוק החלב.
- ג. היצרנים אדישים בין שתי הדרכים המוצעות.
- ד. הצרכנים מעדיפים שהממשלה תיתן סובסידיה.

12) בשוק X שורר שיווי משקל של תחרות משוכללת והמחיר בשוק הוא 40 ₪. עקומות ההיצע והביקוש רגילות. הממשלה שוקלת שתי שיטות לתת סובסידיה ליצרנים על כל יחידה מיוצרת:

- שיטה א': סובסידיה בסך 20 ₪ ליחידה.
שיטה ב': סובסידיה בגובה 50% מהמחיר ליצרן.

- א. הצרכנים יעדיפו את שיטה א' ואילו היצרנים יעדיפו את שיטה ב'.
- ב. הצרכנים יעדיפו את שיטה ב' ואילו היצרנים יעדיפו את שיטה א'.
- ג. הצרכנים והיצרנים יעדיפו את שיטה א'.
- ד. הצרכנים והיצרנים יעדיפו את שיטה ב'.

13) בשוק X ובשוק Y, עקומות ביקוש והיצע רגילות. בשני השווקים מוטל מס על היצרנים על כל יחידה מיוצרת. הממשלה מחליטה להגדיל את המס בשוק X.

- א. אם Y הוא מוצר משלים למוצר X, תקטנה ההוצאות של הצרכנים על מוצר Y.
- ב. אם Y הוא מוצר תחליפי למוצר X, הכנסות הממשלה ממיסים תגדלנה בשני השווקים.
- ג. הוצאות הצרכנים על מוצר X תקטנה.
- ד. אם Y הוא מוצר תחליפי למוצר X, ירד מחירו של מוצר Y.

14 בשוק מוצר X שורר שיווי משקל של תחרות משוכללת והמחיר בשוק הוא 20 ₪. עקומות ההיצע והביקוש רגילות. ידוע שהמשק סגור למסחר בינלאומי והמחיר העולמי של מוצר X הוא 30 ₪. הממשלה שוקלת שלוש שיטות לעודד את הייצור המקומי:

- שיטה א': פתיחת המשק למסחר בינלאומי;
- שיטה ב': סובסידיה בסך 10 ₪ לכל יחידה מיוצרת;
- שיטה ג': קביעת מחיר מינימום של 30 ₪ וקניית העודפים. להלן מספר טענות על השפעת השיטות השונות:
 - א. המחיר ליצרן ולצרכן יהיה 30 ₪ בכל השיטות.
 - ב. הוצאות הממשלה תהיינה זהות בכל השיטות.
 - ג. היצרנים אדישים בין הפעלת שיטות א' וג' ומעדיפים אותן על פני שיטה ב'.
 - ד. הצרכנים אדישים בין הפעלת שיטות א' וג' ומעדיפים אותן על פני שיטה ב'.

16 X ו-Y הם מוצרים תחליפיים הנמכרים בתנאי תחרות משוכללת. עקומות ההיצע והביקוש רגילות. במצב המוצא מוטל מס על כל יחידה מיוצרת בשוק מוצר X. הממשלה מחליטה לקבוע מחיר מקסימום בשוק מוצר Y ולספק את עודפי הביקוש. פעולה זו תגרום לאחד מהשינויים הבאים:

- א. תקטין בהכרח את הכנסות הממשלה ממס בשוק X.
- ב. תגדיל בהכרח את רווחי יצרני מוצר X, אך לא ידוע אם תגדיל את רווחי יצרני מוצר Y.
- ג. תגדיל בהכרח את הוצאות צרכני מוצר Y, אך לא ידוע אם תגדיל את הוצאות צרכני מוצר X.
- ד. אילו הממשלה הייתה נותנת סובסידיה ליצרנים בשוק Y כדי להוריד את המחיר לצרכנים במקום קביעת מחיר מקסימום, מצב הצרכנים והיצרנים היה משתפר בשני השווקים.

22 בשוק מוצר X שורר שיווי משקל של תחרות משוכללת. הממשלה מטילה על היצרנים מס לכל יחידה מיוצרת. לאחרונה גדלו הכנסות הממשלה מהמס, מבלי שחל שינוי בגובה המס ליחידה. מה יכול להיות הסבר אפשרי לתופעה זו:

- א. הכנסות הצרכנים גדלו והמוצר ניטראלי עבורם.
- ב. חלה עלייה בשכר העובדים בענף X.
- ג. חל שיפור טכנולוגי בענף X.
- ד. עלה מחיר של מוצר משלים למוצר X.

24 בשוק מוצר X שורר שיווי משקל של תחרות משוכללת. עקומות הביקוש וההיצע רגילות. הממשלה קבעה מחיר מינימום. כעת הממשלה שוקלת שלוש שיטות להבטיח את מחיר המינימום, על מנת לתמוך ביצרנים:

1. סובסידיה לכל יחידה מיוצרת.
2. קניית עודפים (עודפי היצע).
3. קביעת מכסות ייצור.

להלן מספר טענות:

- א. המחיר לצרכן יעלה בשלוש השיטות.
- ב. הגידול ברווחי היצרנים זהה בשלוש השיטות.
- ג. הוצאות הממשלה זהות בשלוש השיטות.
- ד. כל הטענות האחרות אינן נכונות.

26 בשוק מוצר X שורר שיווי משקל של תחרות משוכללת. עקומות הביקוש וההיצע רגילות. הממשלה שוקלת שתי שיטות להבטיח מחיר המינימום, על מנת לתמוך ביצרנים:

1. סובסידיה לכל יחידה מיוצרת.
2. קניית עודפים (עודפי היצע).

להלן מספר טענות:

- א. אם גמישות הביקוש קטנה מיחידתית, אז הוצאות הממשלה בשיטה השנייה (קניית עודפים) תהיינה גדולות יותר.
- ב. אם גמישות הביקוש גדולה מיחידתית, אז הוצאות הממשלה בשיטה הראשונה (סובסידיה לכל יחידה מיוצרת) תהיינה גדולות יותר.
- ג. לא ניתן ללא מידע נוסף על גמישות ההיצע.
- ד. אם גמישות הביקוש יחידתית, אז הוצאות הממשלה זהות בשתי השיטות.

תשובות סופיות:

(1) ג'	(2) ד'	(5) ב'	(6) ב'	(8) א'
(9) ב'	(12) ד'	(13) א'	(14) ג'	(16) א'
(22) ג'	(24) ד'	(26) ד'		

מבוא לכלכלה

פרק 7 - משק פתוח

תוכן העניינים

1. כללי 39

משק פתוח:

שאלות:

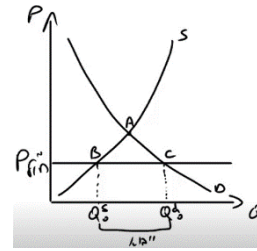
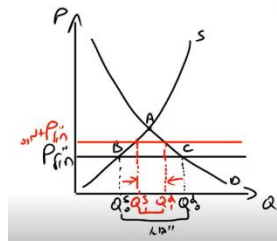
- 1) ענף X במשק הישראלי פועל בתנאי תחרות משוכללת. עקומות הביקוש וההיצע רגילות. כעת המשק נפתח למסחר בינלאומי. מכאן ש:
- במשק יתפתח ייבוא, במידה והמחיר העולמי גבוה מהמחיר שהיה בשיווי משקל.
 - במשק יתפתח ייצוא במידה והמחיר העולמי נמוך מהמחיר שהיה בשיווי משקל.
 - המשק יישאר בשיווי המשקל המקורי ולא יתפתח ייצוא או ייבוא, במידה והמחיר העולמי שווה למחיר שהיה בשיווי משקל.
 - המשק יישאר בשיווי המשקל המקורי ולא יתפתח ייצוא או ייבוא, בכל מקרה.
- 2) ענף החולצות במשק הישראלי פועל בתנאי תחרות משוכללת. עקומות הביקוש וההיצע רגילות. המשק פתוח למסחר בינלאומי וידוע שהמחיר העולמי נמוך מהמחיר השורר בתחרות משוכללת.
- הציגו את מצב המשק בגרף.
 - כעת הממשלה מטילה מכס על הייבוא. הציגו את המצב החדש על אותו גרף.
- 3) ענף החולצות במשק הישראלי פועל בתנאי תחרות משוכללת. עקומות הביקוש וההיצע רגילות. המשק פתוח למסחר בינלאומי וידוע שהמחיר העולמי נמוך מהמחיר השורר בתחרות משוכללת ולכן מתקיים ייבוא. כעת הממשלה מטילה מכס על הייבוא.
- המחיר בשוק המקומי לא ישתנה.
 - הייבוא למשק יגדל.
 - הכמות המיוצרת ע"י היצרנים המקומיים תגדל והכמות הנצרכת ע"י הצרכנים המקומיים תקטן.
 - הכמות המיוצרת ע"י היצרנים המקומיים תקטן והכמות הנצרכת ע"י הצרכנים המקומיים תקטן.

- 4) ענף הביגוד במשק הישראלי פועל בתנאי תחרות משוכללת. עקומות הביקוש וההיצע רגילות. המשק פתוח למסחר בינלאומי וידוע שמתקיים ייבוא של בגדים. כעת היצרנים הישראליים גילו שיטות ייצור חדשות שמוזילות את ייצור הבגדים. כתוצאה מכך:
- המחיר בשוק המקומי יירד.
 - רווחי היצרנים המקומיים לא ישתנו.
 - הכמות הנרכשת ע"י הצרכנים המקומיים מהארץ ומחו"ל ביחד לא תשתנה.
 - הייבוא יגדל.
- 5) ענף הפלפלים במשק הישראלי פועל בתנאי תחרות משוכללת. המשק פתוח למסחר בינלאומי וידוע שהמחיר העולמי גבוה מהמחיר השורר בתחרות משוכללת ולכן מתקיים ייצוא. כעת הממשלה נותנת סובסידיה ליצואנים של הפלפלים. מכאן ש:
- המחיר בשוק המקומי לא ישתנה כי הסובסידיה היא לייצוא בלבד.
 - הייצוא של המשק יגדל והצריכה המקומית תקטן.
 - הכמות המיוצרת ע"י היצרנים המקומיים תגדל והכמות הנצרכת ע"י הצרכנים המקומיים תגדל.
 - כל הטענות האחרות אינן נכונות.
- 6) ענף הפלפלים במשק הישראלי פועל בתנאי תחרות משוכללת. המשק פתוח למסחר בינלאומי וידוע שהמחיר העולמי גבוה מהמחיר השורר בתחרות משוכללת ולכן מתקיים ייצוא. כעת עקב חרם עולמי, הפסיקו לקנות פלפלים מישראל. כתוצאה מכך:
- המחיר בשוק המקומי לא ישתנה.
 - הייצור המקומי והצריכה המקומית יקטנו.
 - הרווחים של היצרנים המקומיים יקטנו והרווחה של הצרכנים המקומיים תגדל.
 - כל הטענות האחרות אינן נכונות.

תשובות סופיות:

ג. (1)

א. (2)



ג. (3)

ג. (4)

ב. (5)

ג. (6)

מבוא לכלכלה

פרק 8 - מונופול

תוכן העניינים

1. כללי (ללא ספר)

מבוא לכלכלה

פרק 9 - מונופול - מחיר מקסימום

תוכן העניינים

1. כללי (ללא ספר)

מבוא לכלכלה

פרק 10 - השפעות חיצוניות ומוצרים ציבוריים

תוכן העניינים

1. כללי (ללא ספר)

מבוא לכלכלה

פרק 11 - אי שיוויון בחלוקת הכנסות - עקומת לורנץ ומדד גיני

תוכן העניינים

1. כללי 42

אי שיוויון בחלוקת הכנסות:

שאלות:

- (1) מדד גייני עבור התפלגות ההכנסות בשנת 1996 זהה לזה שחושב עבור שנת 1995. מכאן נובע כי:
- א. עקומת לורנץ המתארת את התפלגות ההכנסות בשנת 1996 זהה בהכרח לזו של שנת 1995.
 - ב. אם ידוע כי גם עקומת לורנץ של שנת 1995 זהה לזו של 1996 מכאן נובע כי ההכנסות של כל משפחה נשארו ללא שינוי.
 - ג. אם ידוע כי גם עקומת לורנץ של שנת 1995 זהה לזו של שנת 1996 יתכן כי חל שינוי בהכנסות והכנסת כל אחת מהמשפחות במשק השתנתה באותו שיעור.
 - ד. לא יתכן כי עקומת לורנץ של שנת 1996 שונה מזו של שנת 1995.
 - ה. תשובות ג' וד' נכונות.
- (2) במשק "אלפא" מחולקת האוכלוסייה לשתי קבוצות השוות בגודלן. קבוצת המשפחות העניות שהכנסת כל אחת 1,000 ₪ בחודש וקבוצת המשפחות העשירות שהכנסת כל אחת 2,000 ₪ בחודש. בשנת 1997 חלה עליה בהכנסת כל משפחה עניה ב-10% ל-1,100 ₪ ועליה של 10% בהכנסת כל משפחה עשירה ל-2,200 ₪. כתוצאה משינויים אלה:
- א. עקומת לורנץ לא השתנתה.
 - ב. מאחר והכנסת משפחה עניה גדלה ב-100 ₪ בחודש והכנסת משפחה עשירה עלתה ב-200 ₪ בחודש גדל אי השוויון.
 - ג. מדד גייני לא השתנה אך עקומת לורנץ השתנתה.
 - ד. לא ניתן לדעת מה קרה למדד גייני בלא שיהיו נתונים על מספר המשפחות בכל קבוצה.
 - ה. כל התשובות הנ"ל אינן נכונות.
- (3) אם תגדל הכנסתה של כל אחת מהמשפחות במשק בסכום קבוע של A ₪ אזי:
- א. הכנסת קו העוני עבור משפחה בת שתי נפשות תעלה בפחות מ-A ₪.
 - ב. עקומת לורנץ לא תשתנה ומספר העניים לא ישתנה.
 - ג. מספר העניים לא ישתנה והכנסת קו העוני תעלה בדיוק ב-A ₪.
 - ד. חלקם של העשירונים העליונים בהכנסה הלאומית יגדל.
 - ה. כל התשובות אינן נכונות.

- 4) להלן טענות בנושא קו העוני.
- אם יגדלו כל ההכנסות במשק פי שניים לא ישתנה מספר העניים.
 - אם תקטן מאוד הכנסתם של רוב המשפחות המוגדרות עניות והכנסת יתר המשפחות במשק לא תשתנה הרי שהכנסת קו העוני תקטן.
 - עני הוא מי שידו אינה מספקת לרכוש סל מוצרים בסיסי (תכולת הסל נקבעת על ידי ועדה מקצועית).
 - אם קו העוני עבור משפחה בת שתי נפשות הוא 2800 ₪, קו העוני עבור משפחה בת שלוש נפשות הוא 4200 ₪.
 - אם יגדלו כל ההכנסות במשק פי שניים לא תשתנה הכנסת קו העוני.
 - כל התשובות אינן נכונות.
- 5) מתוך נתונים על התחלקות ההכנסות לפני מס ותשלומי העברה עולה כי חלקם של 5 העשירונים הראשונים (מ-1 עד 5) בהכנסות שווה ל-15% וחלקם של 5 העשירונים הבאים מגיע ל-85% (מהעשירון ה-6 ועד ה-10). מכאן שהיחס בין הכנסת העשירון ה-6 להכנסת העשירון ה-5 הוא:
- א. קטן בהכרח מ-5.6666.
 - ב. שווה ל-5.6666.
 - ג. לא ניתן לדעת.
 - ד. ייתכן שאף גדול מ-5.6666.
 - ה. כל התשובות לעיל אינן נכונות.
- 6) הנח שהכנסת קו העוני עבור משפחה בת שתי נפשות ירדה מכ-2800 ₪ למשפחה בת 2 נפשות לכ-2700 ₪ בת שתי נפשות. מכאן ש:
- א. יתכן שגם מספר העניים לא השתנה ושגם מדד גייני לא השתנה.
 - ב. מספר העניים ירד ומדד גייני ירד.
 - ג. מספר העניים עלה ומדד גייני עלה.
 - ד. עקומת לורנץ השתנתה בהכרח.
 - ה. כל התשובות אינן נכונות.
- 7) אם תגדל הכנסתה של כל אחת מהמשפחות במשק פי שניים:
- א. עקומת לורנץ לא תשתנה, הכנסת קו העוני תגדל פי 2 ומספר העניים לא ישתנה.
 - ב. עקומת לורנץ תשתנה, מספר העניים לא ישתנה והכנסת קו העוני תעלה בפחות מפי 2.
 - ג. עקומת לורנץ תשתנה, מספר העניים לא ישתנה והכנסתו קו העוני תעלה בדיוק פי 2.
 - ד. חלקם של העשירונים העליונים בהכנסה הלאומית יגדל.
 - ה. כל התשובות אינן נכונות.

- 8) במשק מסוים ירד מדד גייני. הסבר אפשרי לכך הוא:
- הממשלה הטילה מס בשיעור קבוע של 5% על כל הפרטים במשק.
 - הממשלה נתנה מענק בשיעור קבוע של 20% על כל הפרטים במשק.
 - הממשלה נתנה מענק בסכום קבוע של 1000 ₪ לכל הפרטים במשק.
 - חלק גדול מקרב העניים הפסיק לעבוד.
- 9) במשק שאינו שיויוני, אם תגדל הכנסתה של כל אחת מהמשפחות במשק פי שניים:
- כל משפחה מרוויחה יותר ולכן חלקה בהכנסה הלאומית יגדל ומכאן שמדד גייני יקטן.
 - העשירים זוכים לגידול מוחלט גדול יותר בהכנסתם ולכן אי השיויון גדל.
 - מספר העניים במשק יקטן.
 - כל הטענות האחרות אינן נכונות.
 - ללא מידע על גודל ההכנסות, לא ניתן לדעת מה יהיה השינוי במדד גייני.
- 10) הממשלה הטילה על המשפחות מס בשיעור של 5% מההכנסות ובהכנסות מהמס היא השתמשה למימון תשלומי העברה בסכום קבוע לכל המשפחות במשק. מכאן ש:
- מדד גייני יגדל ועקומת לורנץ תשתנה.
 - מדד גייני יקטן ועקומת לורנץ תשתנה.
 - אי השיויון במשק לא ישתנה, כיוון שהממשלה החזירה לפרטים את המס שהיא לקחה מהם.
 - כל הטענות האחרות אינן נכונות.
- 11) במשק לא שיויוני, הממשלה הגדילה את אגרת הטלוויזיה ב-200 ₪. בהנחה שכל המשפחות במשק מחזיקות טלוויזיה וגם משלמות את האגרה (בשונה מהמצב בישראל), הרי שלגבי הכנסת המשפחות לאחר המס, אפשר לומר ש:
- הכנסת כל המשפחות תקטן ב-200 ₪ ולכן אי השיויון לא ישתנה.
 - הכנסת כל המשפחות תקטן ב-200 ₪ ולכן מדד גייני יקטן גם כן.
 - הכנסת כל המשפחות תקטן ב-200 ₪ ולכן עקומת לורנץ תתרחק מהאלכסון.
 - אם הממשלה הייתה מקטינה את האגרה ב-200 ₪, היינו מקבלים השפעה זהה על אי השיויון במשק.

12 במשק יש שתי משפחות. ידוע שמשפחה א' מרוויחה פי 2 ממשפחה ב'. במצב המוצא, אין מיסים במשק. הממשלה מעוניינת לשנות את המצב ושוקלת שלוש אפשרויות.

1. הטלת מס יחסי של 20%.
2. הטלת מס קבוע של 2000 ₪.
3. הטלת מס הכנסה פרוגרסיבי (שיעור מס עולה עם גידול בהכנסה).

להלן מספר טענות:

- א. אי השוויון יקטן בשתי האפשרויות הראשונות ולא ישתנה באפשרות השלישית.
- ב. באפשרות הראשונה לא יחול שינוי במדד ג'יני ובשתי האחרות, מדד ג'יני יקטן.
- ג. אי השוויון יקטן בכל שלוש האפשרויות.
- ד. כל הטענות האחרות אינן נכונות.

13 שתי מדינות בעלות התפלגות הכנסות זהה (עקומת לורנץ ומדד ג'יני זהים) עומדות להתאחד. מכאן שבמשק החדש:

- א. התפלגות ההכנסות ואי השוויון לא ישתנו.
- ב. עקומת לורנץ לא תשתנה.
- ג. מדד ג'יני יקטן בהכרח.
- ד. כל הטענות האחרות אינן נכונות.

14 במשקים א' וב', חלוקת ההכנסות אינה שוויונית. במשק א' מדדו את אי השוויון בחלוקה לחמישוניים (כל חמישון מהווה 20% מהאוכלוסייה), ובמשק ב' מדדו את אי השוויון בחלוקה לעשירוניים. נמצא שלשני המשקים מדד ג'יני זהה. מכאן ש:

- א. מדד ג'יני עבור עשירוניים במשק א' ישאר זהה למדד ג'יני עבור חמישוניים.
- ב. אם ימדדו עבור אותה חלוקה בשני המשקים (למשל מדידה בעשירוניים), ימצאו שאי השוויון במשק א' גדול יותר.
- ג. התחלקות ההכנסות במשק א' שוויונית יותר.
- ד. כל הטענות האחרות אינן נכונות.

תשובות סופיות:

(1) ג'	(2) א'	(3) א'	(4) א'	(5) א'	(6) א'	(7) א'
(8) ג'	(9) ד'	(10) ב'	(11) ג'	(12) ד'	(13) ד'	(14) ב'

מבוא לכלכלה

פרק 12 - חשבונאות לאומית

תוכן העניינים

47 1. כללי

חשבונאות לאומית:

שאלות:

חלק א':

- (1) להלן נתוני החשבונאות הלאומית של משק בשנה מסוימת (במיליארדי ₪):
1. הצריכה הפרטית – 60.
 2. הצריכה הציבורית – 20.
 3. ההשקעה הגולמית – 30.
 4. הייצוא – 10.
 5. הייבוא – 15.
 6. פחת – 2.

מנתונים אלו ניתן להסיק, כי בשנה זו:

- א. התוצר הלאומי הגולמי היה 105 והתוצר הלאומי הנקי היה 100.
- ב. התוצר הלאומי הגולמי היה 105 וההשקעה הנקייה הייתה 20.
- ג. במשק קיים עודף ייצוא של 5.
- ד. התוצר הלאומי הנקי היה 103 וההשקעה הנקייה הייתה 28.

- (2) מנתוני שאלה 1 ניתן להסיק, כי בשנה זו:

- א. החיסכון הציבורי היה 5.
- ב. השימושים גדולים מהמקורות במשק זה.
- ג. כל הטענות האחרות אינן נכונות.
- ד. החיסכון הלאומי הנקי היה 23.

- (3) להלן נתוני החשבונאות הלאומית של משק בשנת 2003:

- מיסים עקיפים נטו – 300 מיליון ₪.
- מיסים ישירים נטו – 400 מיליון ₪.
- הכנסה לאומית – 1200 מיליון ₪.
- רווחים שלא חולקו – 100 מיליון ₪.
- פחת – 60 מיליון ₪.

מנתונים אלו ניתן להסיק, כי בשנת 2003:

- א. התוצר הלאומי הנקי: 1,900 מיליון ₪; ההכנסה הפנויה: 700 מיליון ₪.
- ב. התוצר הלאומי הנקי: 1,500 מיליון ₪; ההכנסה הפנויה: 700 מיליון ₪.
- ג. התוצר הלאומי הגולמי: 1,560 מיליון ₪; ההכנסה הפנויה: 500 מיליון ₪.
- ד. התוצר הלאומי הגולמי: 1,960 מיליון ₪; ההכנסה הפנויה: 500 מיליון ₪.
- ה. כל הטענות האחרות אינן נכונות.

4) להלן נתונים על משק בשנת 2000 (במיליוני ₪):

צריכה פרטית	-	900
פחת	-	30
צריכה ציבורית	-	500
מס הכנסה	-	350
מיסים עקיפים נטו	-	80
תשלומי העברה	-	250
השקעה נקייה	-	150
עודף יבוא	-	40
רווחים שלא חולקו	-	0

מכאן ניתן להסיק, כי בשנת 2000 היו:

- התוצר הלאומי הגולמי 1,510; ההכנסה הפנויה 1,430; החיסכון האישי 430.
- התוצר הלאומי הנקי 1,510; ההכנסה הפנויה 1,330; החיסכון האישי 430.
- התוצר הלאומי הגולמי 1,540; ההכנסה הפנויה 1,430; החיסכון האישי שלילי.
- כל הטענות האחרות אינן נכונות.

5) בהמשך לנתוני השאלה הקודמת, נתון גם שההכנסות משכר במשק הן בסך 830, אז:

- החיסכון הציבורי: 320; החיסכון במשק: 110; ההכנסה הלאומית היא 1,430.
- הגירעון הציבורי: 320; החיסכון במשק: 110; הרווחים במשק הם 600.
- החיסכון הציבורי: 320; החיסכון במשק: 110; הרווחים במשק הם 600.
- הגירעון הציבורי: 320; החיסכון במשק: 430; ההכנסה הלאומית היא 1,430.

6) להלן נתונים על משק בשנת 2001 (במיליוני ₪):

השקעה גולמית	-	1,900
פחת	-	50
צריכה ציבורית	-	1,500
מס הכנסה	-	500
קצבאות שונות ודמי אבטלה	-	250
הכנסות משכר	-	1,500
הכנסות מרווחים	-	2,500
עודף יבוא	-	400
רווחים שלא חולקו	-	50

בנוסף, ידוע שלא מוטלים כל מיסים נוספים ולא משולמות כל קצבאות או סובסידיות נוספות.

מכאן ניתן להסיק, כי בשנת 2000 היו :

- א. התוצר הלאומי הגולמי : 4,050 ; ההכנסה הפנויה 3,700 ; החיסכון הלאומי 1,450.
- ב. התוצר הלאומי הנקי : 4,050 ; ההכנסה הפנויה 4,000 ; החיסכון האישי 2,650.
- ג. התוצר הלאומי הגולמי : 4,000 ; ההכנסה הפנויה 3,700 ; החיסכון הממשלתי שלילי.
- ד. כל הטענות האחרות אינן נכונות.

(7) בהמשך לנתוני השאלה הקודמת ניתן להסיק כי :

- א. הגירעון הציבורי : 1,500 ; החיסכון במשק : 1,350 ; הצריכה הפרטית : 1,050.
- ב. הגירעון הציבורי : 0 ; החיסכון במשק : 2,650 ; הצריכה הפרטית : 1,050.
- ג. הגירעון הציבורי : 1,250 ; החיסכון במשק : 2,650 ; הצריכה הפרטית : 1,000.
- ד. הגירעון הציבורי : 1,250 ; החיסכון במשק : 1,450 ; הצריכה הפרטית : 1,050.

(8) איזה מהסעיפים הבאים הוא הנכון ביותר :

- א. ייתכן מצב שבו השימושים גדולים מהמקורות.
- ב. ייתכן מצב שבו אחד השימושים, או סכום של כמה מהם, גבוה מהתוצר הלאומי הגולמי.
- ג. ייתכן מצב שההשקעה הגולמית תהיה שלילית.
- ד. לא ייתכן מצב שבו ההשקעה של המשק תהיה גבוהה מהחיסכון של המשק.

(9) מנתוני החשבונאות הלאומית של שנה מסוימת, נובע כי סך הצריכה הפרטית

וההשקעה הגולמית היו גדולים מהתל"ג. מכאן נסיק כי :

- א. יש טעות בנתונים.
- ב. ההשקעה הנקייה שלילית.
- ג. קיים גירעון בתקציב הממשלה.
- ד. המשק הוא בהכרח משק פתוח והייבוא גבוה מהייצוא.
- ה. כל הטענות האחרות שגויות.

(10) מנתוני החשבונאות הלאומית של המשק בשנה הנוכחית, נובע כי :

התוצר הלאומי גדל, עודף היצוא קטן, הצריכה הפרטית, הצריכה הציבורית והמיסים - לא השתנו, ואילו תשלומי ההעברה גדלו.

מנתונים אלו ניתן להסיק, כי :

- א. החיסכון במשק קטן.
- ב. ההשקעה גדלה והגירעון בתקציב הממשלה גדל.
- ג. ההשקעה גדלה והגירעון בתקציב הממשלה קטן.
- ד. כל הטענות האחרות אינן נכונות.

11 מנתוני החשבונאות הלאומית של המשק בשנה הנוכחית, נובע כי: התוצר הלאומי קטן, החיסכון האישי גדל, עודף היבוא גדל, ההשקעה הנקייה, החיסכון העסקי והמיסים נטו - לא השתנו. מנתונים אלו ניתן להסיק, כי:

- א. הצריכה הפרטית לא השתנתה.
- ב. הצריכה הפרטית והגירעון בתקציב הממשלה גדלו.
- ג. הצריכה הפרטית קטנה והגירעון בתקציב הממשלה קטן.
- ד. הצריכה הפרטית קטנה והגירעון בתקציב הממשלה גדל.

12 מנתוני החשבונאות הלאומית של המשק בשנה הנוכחית (באלפי ₪), נובע כי: הצריכה הפרטית: 15,000, הצריכה הציבורית: 7,000 והחיסכון הנקי במשק: 8,000. איזה טענה היא הנכונה ביותר:

- א. התוצר הנקי במשק הוא 30,000.
- ב. רק אם המשק סגור, התוצר הנקי במשק הוא 30,000.
- ג. רק אם המשק פתוח, התוצר הנקי במשק הוא 30,000.
- ד. לא ניתן לומר בוודאות מה גודל התוצר.

חלק ב' – תוצר ריאלי ונומינלי:

הערה: כל התשובות הן קירוב לתוצאה הנכונה.

1 ידועים הנתונים הבאים:

התוצר הלאומי הגולמי עלה מ-1,000 מיליארד ₪ בשנת 2007 ל-1,050 מיליארד ₪ בשנת 2008, ומדד מחירי התוצר הלאומי עלה ב-3% בשנת 2008. בכמה השתנה התוצר הריאלי בשנת 2008 לעומת 2007?

- א. ב-1.94%.
- ב. ב-8%.
- ג. ב-5%.
- ד. ב-3%.

2 ידועים הנתונים הבאים:

התוצר הלאומי הגולמי עלה מ-1,000 מיליארד ₪ בשנת 2000 ל-1,020 מיליארד ₪ בשנת 2001. מדד המחירים בשנת 2000 היה 120 ובשנת 2001 היה 126. בכמה השתנה התוצר הריאלי בשנת 2001 לעומת 2000?

- א. התוצר הריאלי קטן ב-2.857%.
- ב. התוצר הריאלי קטן ב-3%.
- ג. התוצר הריאלי גדל ב-3%.
- ד. התוצר הריאלי גדל ב-2.857%.

- (3) ידועים הנתונים הבאים :
 בשנת 2001 עלה התוצר במחירים שוטפים ב-20%, ומדד המחירים עלה ב-12%.
 בכמה השתנה התוצר הריאלי בשנת 2001?
 א. התוצר הריאלי קטן ב-7.1%.
 ב. התוצר הריאלי קטן ב-32%.
 ג. התוצר הריאלי גדל ב-32%.
 ד. התוצר הריאלי גדל ב-7.1%.
- (4) ידועים הנתונים הבאים :
 התוצר הלאומי הגולמי עלה מ-4,000 מיליארד ₪, בשנת 2008,
 ל-5,184.6 מיליארד ₪ בשנת 2010.
 מדד המחירים עלה בשנת 2009 ב-3% ובשנת 2010 עלה המדד בעוד 4%.
 בכמה השתנה התוצר הריאלי בשנת 2010 לעומת 2008, ומה היה הגידול
 הריאלי הממוצע בין השנים 2008-2010?
 א. התוצר הריאלי גדל בשנים אלה ב-21%, והגידול הממוצע היה 10%.
 ב. התוצר הריאלי גדל בשנים אלה ב-21%, והגידול הממוצע היה 10.5%.
 ג. התוצר הריאלי גדל בשנים אלה ב-24.6%, והגידול הממוצע היה 12.3%.
 ד. התוצר הריאלי גדל בשנים אלה ב-24.6%, והגידול הממוצע היה 11.6%.
- (5) ידועים הנתונים הבאים :
 התוצר הלאומי הגולמי עלה מ-2,200 מיליארד ₪ בשנת 2000 ל-2,420 מיליארד ₪
 בשנת 2001. מדד מחירי התוצר הלאומי עלה ב-4% בשנת 2001.
 האוכלוסייה גדלה בזמן זה ב-3%. מכאן ש :
 א. התוצר הריאלי לנפש קטן ב-3%.
 ב. התוצר הנומינלי לנפש גדל ב-6.8%.
 ג. התוצר הנומינלי לנפש גדל ב-3%.
 ד. התוצר הריאלי לנפש גדל ב-3%.
- (6) ידועים הנתונים הבאים :
 בשנת 2001 התוצר הנומינלי גדל ב-8%, מדד מחירי התוצר הלאומי עלה ב-2%,
 והאוכלוסייה גדלה ב-4%. מכאן ש :
 א. התוצר הריאלי לנפש קטן ב-3%.
 ב. התוצר הנומינלי לנפש גדל ב-6.8%.
 ג. התוצר הנומינלי לנפש גדל ב-3%.
 ד. התוצר הריאלי לנפש גדל ב-1.8%.

(7) ידועים הנתונים הבאים:

התוצר הלאומי הגולמי עלה מ-2,000 מיליארד ₪, בשנת 2006, ל-2,317.67 מיליארד ₪ בשנת 2008. מדד המחירים היה 138 ב-2006 ובשנת 2008 היה 144.9. בין השנים 2006-2008, האוכלוסייה גדלה מ-6 מיליון ל-6.24 מיליון. בכמה השתנה התוצר הריאלי בשנת 2008 לעומת 2006, ומה היה הגידול הריאלי הממוצע בין השנים 2006-2008?

- א. התוצר הריאלי גדל בשנים אלה ב-6.1%, והגידול הממוצע היה 3%.
- ב. התוצר הריאלי לנפש גדל בשנים אלה ב-6.1%, והגידול הממוצע היה 2%.
- ג. התוצר הריאלי גדל בשנים אלה ב-10.3%, והגידול הממוצע היה 6.1%.
- ד. התוצר הריאלי גדל בשנים אלה ב-10.3%, והגידול הממוצע היה 3%.

תשובות סופיות:

חלק א':

(1) ד'	(2) א'	(3) ב'	(4) ב'	(5) ב'	(6) א'
(7) ד'	(8) ב'	(9) ד'	(10) ב'	(11) ד'	(12) א'

חלק ב':

(1) א'	(2) א'	(3) ד'	(4) א'	(5) ב'	(6) ד'
(7) ב'					

מבוא לכלכלה

פרק 13 - פונקציית הצריכה

תוכן העניינים

1. כללי (ללא ספר)

מבוא לכלכלה

פרק 14 - השקעות

תוכן העניינים

53 1. כללי

השקעות:

שאלות:

- (1) דן מציע להלוות לרון סכום של 1,000 ₪, בתמורה להחזר של 1,100 ₪ כעבור שנה. רון טוען כי בהינתן גובה הריבית על הלוואות בשוק החופשי – לא כדאי לו לקחת את ההלוואה. מכאן ששער הריבית במשק:
- א. גדול מ-10%.
 - ב. קטן מ-10%.
 - ג. שווה 10%.
 - ד. לא ניתן לדעת.
- (2) נחום מציע ללוות (לקחת הלוואה) ממשה 1,000 ₪, ולהחזיר לו 1,050 ₪ כעבור שנה. משה טוען כי בהינתן גובה הריבית על הלוואות בשוק החופשי – לא כדאי לו לקחת את ההלוואה. מכאן ששער הריבית במשק:
- א. גדול מ-10%.
 - ב. קטן מ-10%.
 - ג. שווה 10%.
 - ד. לא ניתן לדעת.
- (3) חברה תעשייתית רוכשת מפעל בעלות של 10 מיליון ₪. המפעל צפוי להכניס 5 מיליון ₪ בכל שנה, במשך 3 שנים. בתום שלוש השנים החברה צופה שהיא תוכל למכור את המפעל ב-4 מיליון ₪. שער הריבית המקובל בשוק הוא 15%. מכאן ש:
- א. הערך הנוכחי הנקי של העסקה הוא 14.04 מיליון ₪, בקירוב.
 - ב. העסקה אינה כדאית.
 - ג. אם שער הריבית בשוק יעלה זה יגרום לעלייה בערך הנוכחי הנקי של העסקה.
 - ד. כל הטענות האחרות אינן נכונות.
- (4) חברה רוכשת מכונות לממכר שתייה, בעלות של 100 מיליון ₪. המכונות צפויות להכניס 50 מיליון ₪ בשנה הראשונה, 40 מיליון ₪ בשנה השנייה ו-30 מיליון ₪ בשנה השלישית. ערך הגרט של המכונות בתום שלוש השנים הוא 10 מיליון ₪. שער הריבית המקובל בשוק הוא 8%. מכאן ש:
- א. הערך הנוכחי הנקי של העסקה הוא בקירוב 12.34 מיליון ₪.
 - ב. העסקה אינה כדאית.
 - ג. אם סדר ההכנסות היה מתהפך כך שהכנסה של השנה השלישית היה מתקבל בשנה הראשונה ולהיפך, הרי שהערך הנוכחי של העסקה היה גדל.
 - ד. טענות א' ו'ג' נכונות.

- 5) חברה תעשייתית רוכשת מפעל בעלות של 10 מיליון ₪. המפעל צפוי להכניס 5 מיליון ₪ בכל שנה, במשך 3 שנים. למפעל יש הוצאות שוטפות של 1 מיליון ₪ בכל שנה. שער הריבית המקובל בשוק הוא 4%. מכאן ש:
- הערך הנוכחי הנקי של העסקה גבוה מ-4 מיליון ₪.
 - העסקה כדאית.
 - גידול בהוצאות השוטפות יגרום לעלייה בערך הנוכחי הנקי של העסקה.
 - טענות ב' וג' נכונות.
- 6) כלכלן חישב ומצא, שעסקה מסוימת כדאית. מבקר החברה מצא שהכלכלן טעה בנתונים ומסתבר שתקבול אחד עומד להתקבל מאוחר יותר, וההשקעה הדרושה גבוהה יותר ממה שרשם הכלכלן. בהינתן שינויים אלה, אז:
- העסקה כעת כדאית עוד יותר.
 - העסקה אינה כדאית כלל.
 - לא ניתן לדעת מה קרה לכדאיות העסקה.
 - כל הטענות האחרות אינן נכונות.
- 7) כלכלן חישב ומצא, שהערך הנוכחי של עסקה מסוימת הוא אפס. כלומר, החברה אדישה לגבי ביצוע העסקה. לאחר כמה ימים עלתה הריבית במשק ובמקביל עלות ההשקעה בפרויקט ירדה, עקב תנאי השוק, אך התקבולים הצפויים נותרו זהים. בהינתן שינויים אלה, אז:
- העסקה כעת כדאית.
 - העסקה אינה כדאית בכלל.
 - לא ניתן לדעת מה קרה לכדאיות העסקה.
 - כל הטענות האחרות אינן נכונות.
- 8) עלות ההשקעה בפרויקט מסוים היא 200 מיליון ₪. ההכנסה הצפויה ממנו היא 100 מיליון ₪ בשנה הראשונה ו-50 מיליון ₪ לשנה במשך שנתיים נוספות. לאחר מכן אין הכנסות נוספות. שער הריבית במשק חיובי. מכאן ש:
- ייתכן שכדאי להשקיע בפרויקט זה.
 - לא ייתכן שכדאי להשקיע בפרויקט זה.
 - הערך הנוכחי הנקי של הפרויקט הוא 0 ₪.
 - כל הטענות האחרות אינן נכונות.

בשאלות 9 ו-10 נתונות תכניות השקעה הבאות :

הכנסה בשנה 2	הכנסה בשנה 1	השקעה	
60	60	100	תכנית א
70	50	100	תכנית ב
120	120	200	תכנית ג

9) שער הריבית במשק חיובי. מכאן ש :

- הערך הנוכחי הנקי של תכנית א' שווה לערך הנוכחי הנקי של תכנית ב'.
- הערך הנוכחי הנקי של תכנית א' שווה לערך הנוכחי הנקי של תכנית ג'.
- הערך הנוכחי הנקי של תכנית ג' שווה לערך הנוכחי הנקי של תכנית ב'.
- כל הטענות האחרות אינן נכונות.

10) שער הריבית במשק הוא 10%. מכאן ש :

- חלק מן התכניות אינן כדאיות.
- תכנית א' עדיפה על תכנית ב'.
- תכנית א' עדיפה על תכנית ג'.
- תכנית ב' עדיפה על תכנית ג'.

11) להלן מספר תכניות השקעה :

הכנסה בשנה 3	הכנסה בשנה 2	הכנסה בשנה 1	השקעה	
60	60	60	100	תכנית א
60	60	60	120	תכנית ב
-	90	90	120	תכנית ג

שער הריבית במשק חיובי. מכאן ש :

- אם תכנית א' כדאית אז גם תכנית ב' כדאית.
- אם תכנית ב' כדאית אז גם תכנית א' כדאית.
- אם תכנית ג' כדאית אז גם תכנית ב' כדאית.
- אם תכנית ג' כדאית אז גם תכנית א' כדאית.

12) להלן מספר תכניות ונתונים לגבי ההשקעה הדרושה, והערך הנוכחי של התקבולים – הנובע מכל השקעה בשערי ריבית שונים:

הערך הנוכחי של התקבולים בשער ריבית של 10%	הערך הנוכחי של התקבולים בשער ריבית של 5%	השקעה	
90	105	100	תכנית א
155	160	150	תכנית ב
180	220	200	תכנית ג

- אם ידוע שהחברה משקיעה בכל הפרויקטים הכדאיים, הרי ש:
- א. אם שער הריבית במשק הוא 5%, הוצאותיה על השקעות אלו יהיו 450 ורווחיה יהיו 35.
- ב. אם שער הריבית במשק הוא 10%, הוצאותיה על השקעות אלו יהיו 450 ורווחיה יהיו 25.
- ג. אם שער הריבית במשק הוא 6%, רווחיה יהיו קטנים מ-35 וגדולים מ-5.
- ד. טענות א' וגי נכונות.

13) להלן שתי תכניות, בהן ההשקעה הראשונית זהה:

תקבול בשנה 2	תקבול בשנה 1	
92.5	100	תכנית א
40	150	תכנית ב

- ידוע שבשער ריבית של 5%, הערך הנוכחי של שתי התכניות חיובי וזהה. מכאן ש:
- א. בשער ריבית של 10%, הערך הנוכחי של תכנית א' גבוה יותר מאשר של תכנית ב'.
- ב. בשער ריבית של 2%, הערך הנוכחי של תכנית ב' גבוה יותר מאשר של תכנית א'.
- ג. בשער ריבית של 10%, הערך הנוכחי של שתי התכניות חיובי.
- ד. בשער ריבית של 2%, שתי התכניות כדאיות, אך תכנית א' כדאית יותר.

תשובות סופיות:

- (1) ב' (2) ג' (3) ד' (4) א' (5) ב' (6) ד' (7) ג'
(8) ב' (9) ד' (10) ב' (11) ב' (12) ד' (13) ד'

מבוא לכלכלה

פרק 15 - מודל קיינס חלק א'

תוכן העניינים

1. כללי (ללא ספר)

מבוא לכלכלה

פרק 16 - בנקים וכמות הכסף

תוכן העניינים

57 1. כללי

בנקים וכמות הכסף:

שאלות:

- (1) להלן נתונים על המערכת הבנקאית:
 בסיס הכסף – 5,000.
 מזומן בידי הציבור – 3,000.
 יחס הרזרבה כנגד פיקדונות עו"ש – 0.25.
- מכאן ניתן להסיק, כי:
- א. כמות הכסף במשק היא 11,000 ₪.
 - ב. כמות הכסף במשק היא 8,000 ₪.
 - ג. ההלוואות במשק הן 5,000 ₪.
- (2) להלן נתונים על המערכת הבנקאית:
 בסיס הכסף – 5,000.
 הלוואות – 4,000.
 יחס הרזרבה כנגד פיקדונות עו"ש – 0.20.
- מכאן ניתן להסיק, כי:
- א. כמות הכסף במשק היא 11,000 ₪.
 - ב. כמות הכסף במשק היא 9,000 ₪.
 - ג. הרזרבה היא 2,000 ₪.
 - ד. לא ניתן לומר בוודאות מה כמות הכסף ללא נתונים נוספים.
- (3) הרזרבות של הבנקים המסחריים הן 4,500 ש"ח, ופיקדונות העו"ש בסך של 9,000 ₪. ידוע כי הבנקים תמיד עומדים ביחס הרזרבה הדרוש. פדיון של אג"ח ע"י הבנק המרכזי יצר עירווי חיצוני חיובי בסך 1,500 ₪. כתוצאה מכך:
- א. כמות הכסף לא תשתנה.
 - ב. כמות הכסף תגדל ב-3,000 ₪.
 - ג. סכום ההלוואות של הבנקים לציבור יגדל ב-3,000 ₪.
 - ד. סכום ההלוואות של הבנקים לציבור יקטן.
 - ה. בסיס הכסף לא ישתנה.

4) נתונים שני משקים זהים, בהם יחס הרזרבה כנגד פיקדונות עו"ש = 0.25. ידוע כי הבנקים תמיד עומדים ביחס הרזרבה הדרוש. בשני המשקים, הממשלה קנתה אג"ח מהציבור בסך 1,000. במשק א', הציבור הפקיד את כל הסכום בחשבון העו"ש. במשק ב', הציבור החליט להגדיל אחזקותיו במזומן ב-200. להלן מספר טענות:

- א. כמות הכסף תגדל באותה מידה בשני המשקים.
- ב. בסיס הכסף יגדל באותה מידה בשני המשקים.
- ג. ההלוואות תגדלנה באותה מידה בשני המשקים.
- ד. כמות הכסף תהיה גדולה יותר ב-600 במשק א'.
- ה. טענות ב' וד' נכונות.

5) במערכת הבנקאות של משק ידועים הנתונים הבאים:
כמות הכסף היא 2,500 ויחס הרזרבה כנגד פיקדונות עו"ש הוא 0.25. כמו כן, ידוע שהציבור במשק מעוניין תמיד לשמור 4 ₪ בפיקדונות העו"ש, על כל 1 ₪ מזומן שבידיו. מכאן ש:

- א. בסיס הכסף הוא 1,200.
- ב. רזרבות הבנקים הן 625.
- ג. ההלוואות לציבור הן 2,000.
- ד. פיקדונות העו"ש הם 2,000.
- ה. כל התשובות האחרות אינן נכונות.

6) הבנק המרכזי החליט להגדיל את יחס הרזרבה כנגד פיקדונות עו"ש פי שתיים. מכאן ש:

- א. בסיס הכסף יגדל.
- ב. רזרבות הבנקים תקטנה.
- ג. ההלוואות לציבור יקטנו.
- ד. כמות הכסף תקטן ביותר מפי שתיים.
- ה. כמות הכסף תקטן פי שתיים.

7) נתון כי:

- הבנק המרכזי הגדיל פי 2 את יחס הרזרבה.
 - חל עירוי חיצוני חיובי שהגדיל פי 2 את הרזרבות של הבנקים.
- כתוצאה מכך:

- א. כמות הכסף לא תשתנה.
- ב. כמות הכסף תגדל.
- ג. בסיס הכסף לא ישתנה.
- ד. סכום ההלוואות של הבנקים לציבור לא ישתנה.

- (8) יחס הרזרבה כנגד פיקדונות עו"ש הוא 0.25. הציבור הגדיל את המזומן שבידיו ב-500 ₪ והבנק המרכזי קנה אג"ח מהציבור ב-1,000 ₪. כתוצאה מכך:
- א. כמות הכסף תגדל ב-2,500 ₪.
 - ב. בסיס הכסף יגדל ב-1,500 ₪.
 - ג. פיקדונות העו"ש לא ישתנו.
 - ד. רזרבות הבנקים יגדלו ב-1,000 ₪.
 - ה. טענות א' וב' נכונות.
- (9) יחס הרזרבה כנגד פיקדונות עו"ש הוא 0.2. הציבור הקטין את אחזקותיו במזומן ב-500 ₪. הבנק המרכזי מעוניין לשמור על כמות כסף קבועה. לשם כך עליו:
- א. לרכוש אג"ח מהציבור בסך 400 ₪.
 - ב. למכור אג"ח לציבור בסך 400 ₪.
 - ג. לרכוש אג"ח מהציבור בסך 500 ₪.
 - ד. למכור אג"ח לציבור בסך 500 ₪.
 - ה. להקטין את יחס הרזרבה בשיעור מסוים.
- (10) יחס הרזרבה כנגד פיקדונות עו"ש 0.25. עקב הירידה במספר בתי העסק המקבלים המחאות (צ'קים), הציבור הגדיל את אחזקותיו במזומן ב-1,000 ₪. הבנק המרכזי מעוניין לשמור על כמות כסף קבועה. לשם כך עליו:
- א. לרכוש אג"ח מהציבור בסך 750 ₪.
 - ב. למכור אג"ח לציבור בסך 1,000 ₪.
 - ג. לרכוש אג"ח מהציבור בסך 1,000 ₪.
 - ד. למכור אג"ח לציבור בסך 750 ₪.
 - ה. כל התשובות האחרות אינן נכונות.
- (11) יחס הרזרבה כנגד פיקדונות עו"ש הוא 0.5. עקב הגידול במספר בתי העסק המכבדים כרטיסי אשראי, הציבור הפקיד בבנק 8,000 ₪ והקטין אחזקותיו במזומן. הבנק המרכזי מעוניין לשמור על כמות כסף קבועה. לשם כך עליו:
- א. לרכוש אג"ח מהציבור בסך 4,000 ₪.
 - ב. למכור אג"ח לציבור בסך 8,000 ₪.
 - ג. למכור אג"ח לציבור בסך 4,000 ₪.
 - ד. לרכוש אג"ח מהציבור בסך 8,000 ₪.
 - ה. להקטין את יחס הרזרבה בשיעור מסוים.

12 יחס הרזרבה כנגד פיקדונות עו"ש הוא 0.4. הציבור החליט להגדיל את אחזקותיו במזומן ב-1500 ₪. הבנק המרכזי מעוניין לשמור על כמות כסף קבועה. לשם כך עליו:

- א. לרכוש אג"ח מהציבור בסך 1500 ₪.
- ב. למכור אג"ח לציבור בסך 1500 ₪.
- ג. לרכוש אג"ח מהציבור בסך 900 ₪.
- ד. למכור אג"ח לציבור בסך 900 ₪.
- ה. כל התשובות האחרות אינן נכונות.

13 ידועים הנתונים הבאים: יחס הרזרבה כנגד פיקדונות עו"ש - 0.25. הרזרבות של הבנקים 5,000 ₪. ידוע שהציבור מחזיק כמות מזומן קבועה. כתוצאה מפדיון של אג"ח, חל עירווי חיצוני חיובי בסך 3000 ₪. הבנק המרכזי מעוניין לשמור על כמות הכסף קבועה ע"י קביעת יחס רזרבה חדש. יחס הרזרבה הרצוי החדש יהיה:

- א. אין צורך בשינוי יחס הרזרבה.
- ב. 0.4.
- ג. 0.5.
- ד. 0.6.
- ה. 0.33.

14 להלן נתונים על מערכת הבנקאות במשק: יחס הרזרבה כנגד פיקדונות עו"ש - 0.25. הציבור נוהג להחזיק 1 ₪ במזומן על כל 4 ₪ בעובר ושב. כעת הממשלה פודה אג"ח מן הציבור בסך 1,000. מה יקרה לכמות הכסף?

- א. תגדל ב-4000.
- ב. תגדל ב-2500.
- ג. תקטן ב-4000.
- ד. ההלוואות לציבור תגדלנה ב-1,000.

15 להלן נתונים על מערכת הבנקאות במשק: נתון כי יחס הרזרבה הוא 0.25, והציבור נוהג להחזיק תמיד 2 ₪ בחשבון עו"ש לכל 1 ₪ שהוא מחזיק במזומן.

הבנק המרכזי מכר לציבור אג"ח בסך 120 מיליון ₪. כתוצאה מכך:

- א. כמות הכסף תקטן ב-120 מיליון ₪.
- ב. המזומן בידי הציבור יקטן ב-80 מיליון ₪.
- ג. הרזרבות של הבנקים יקטנו ב-120 מיליון ₪.
- ד. ההלוואות של הבנקים לציבור יקטנו ב-60 מיליון ₪.
- ה. כל התשובות לעיל אינן נכונות.

- 16** להלן נתונים הידועים על מערכת הבנקאות :
- כמות הכסף שווה ל-100,000 ₪. בסיס הכסף 40,000 ₪.
 יחס הרזרבה המינימלי כנגד פיקדונות עו"ש 0.2.
 מכאן ניתן להסיק, כי :
- א. ההלוואות של הבנקים לציבור הן בסך של 50,000 ₪.
 ב. הרזרבות של הבנקים הן בסך של 30,000 ₪.
 ג. המזומן שבידי הציבור שווה ל-25,000 ₪.
 ד. פקדונות עו"ש הם 80,000 ₪.
- 17** להלן נתונים על מערכת הבנקאות במשק :
- יחס הרזרבה הוא 0.25, והציבור נוהג להחזיק תמיד יחס קבוע בין חשבון עו"ש למזומן שהוא מחזיק בידיו. הרזרבה של הבנקים 500 מיליון ₪ ובסיס הכסף הוא 1500 מיליון ₪. הבנק המרכזי מכר לציבור אג"ח בסך 1200 מיליון ₪. כתוצאה מכך :
- א. כמות הכסף תגדל ב-2400 מיליון ₪.
 ב. המזומן בידי הציבור יקטן ב-1,000 מיליון ₪.
 ג. הרזרבות של הבנקים יקטנו ב-1200 מיליון ₪.
 ד. ההלוואות של הבנקים לציבור יקטנו ב-600 מיליון ₪.
 ה. כל התשובות לעיל אינן נכונות.

תשובות סופיות:

- | | | | | | | |
|---------|---------|---------|---------|---------|---------|---------|
| (1) א' | (2) ב' | (3) ב' | (4) ה' | (5) ד' | (6) ג' | (7) א' |
| (8) א' | (9) ב' | (10) א' | (11) ג' | (12) ג' | (13) ב' | (14) ב' |
| (15) ב' | (16) ג' | (17) ה' | | | | |

מבוא לכלכלה

פרק 17 - מודל קיינס חלק ב'

תוכן העניינים

1. כללי 62

המודל המשולב – מודל קיינס עם שוק הכסף במשק סגור:

הנחות יסוד לפרק זה (אלא אם נאמר אחרת):

הביקוש לכסף מושפע משער הריבית ומרמת התוצר.
הצריכה הפרטית מושפעת מההכנסה הפנויה ומשער הריבית. השפעת התוצר חזקה יותר.
ההשקעות מושפעות מרמת התוצר ומשער הריבית. השפעת שער הריבית חזקה יותר.

שאלות:

- 1) משק סגור מצוי באבטלה. הנח מודל קיינס. ידוע כי שוק הכסף פעיל.
הצריכה הפרטית תלויה רק בהכנסה הפנויה. ההשקעות תלויות רק בשער הריבית.
הממשלה מגדילה את הצריכה הציבורית בגודל הפער הדיפלציוני ומממנת ע"י
מלווה מן הציבור (מכירת אג"ח לציבור). מכאן ש:
- התוצר, הצריכה הפרטית וההשקעות יגדלו.
 - התוצר והצריכה הפרטית יגדלו וההשקעות יקטנו.
 - התוצר, הצריכה הפרטית וההשקעות יקטנו.
 - המשק יגיע לתעסוקה מלאה.

- 2) משק סגור מצוי באבטלה. הנח מודל קיינס. ידוע כי שוק הכסף פעיל.
הצריכה הפרטית תלויה רק בהכנסה הפנויה. ההשקעות תלויות רק בשער הריבית.
הממשלה מגדילה את הצריכה הציבורית ושוקלת שתי שיטות למימון:
- מלווה מן הציבור (מכירת אג"ח לציבור).
 - הטלת מיסים קבועים.

מכאן ש:

- בשיטה הראשונה, הצריכה הפרטית תגדל ובשיטה השנייה הצריכה הפרטית תקטן.
- בשיטה הראשונה ההשקעות יגדלו ובשיטה השנייה ההשקעות יקטנו.
- בשיטה הראשונה התוצר יגדל ובשיטה השנייה התוצר יקטן.
- בשיטה הראשונה המשק יגיע לתעסוקה מלאה ובשיטה השנייה המשק יישאר באבטלה.

- (3) משק סגור מצוי באבטלה. הנח מודל קיינס. ידוע כי שוק הכסף פעיל. הצריכה הפרטית תלויה רק בהכנסה הפנויה. ההשקעות תלויות רק בשער הריבית. הממשלה מגדילה את הצריכה הציבורית בגודל הפער הדיפלציוני ומממנת ע"י מלווה מן הבנק המרכזי (הדפסת כסף). מכאן ש:
- התוצר, הצריכה הפרטית וההשקעות יגדלו.
 - התוצר והצריכה הפרטית יגדלו וההשקעות יקטנו.
 - התוצר, הצריכה הפרטית יגדלו ולא ניתן לדעת מה יקרה להשקעות.
 - המשק יגיע לתעסוקה מלאה.
- (4) משק סגור מצוי באבטלה. הנח מודל קיינס. ידוע כי שוק הכסף פעיל. הצריכה הפרטית תלויה רק בהכנסה הפנויה. ההשקעות תלויות רק בשער הריבית. הממשלה מגדילה את הצריכה הציבורית בגודל הפער הדיפלציוני ומממנת ע"י מלווה מן הבנק המרכזי (הדפסת כסף). מכאן ש:
- שער הריבית יעלה.
 - שער הריבית לא ישתנה.
 - שער הריבית לא יכול לרדת.
 - המשק יגיע בוודאות לתעסוקה מלאה.
- (5) משק סגור מצוי באבטלה. הנח מודל קיינס. הביקוש לכסף תלוי ברמת התוצר. הצריכה הפרטית וההשקעות תלויות בשער הריבית. הממשלה מחליטה להגדיל את תשלומי ההעברה בגודל הפער הדיפלציוני. מכאן ש:
- התוצר, הצריכה הפרטית וההשקעות יגדלו.
 - טענה א' נכונה, אם הבנק המרכזי שומר תמיד על שער ריבית קבוע.
 - התוצר והצריכה הפרטית יגדלו וההשקעות יקטנו, רק אם הביקוש לכסף אינו תלוי בתוצר.
 - המשק יגיע לתעסוקה מלאה.
- (6) משק סגור מצוי באבטלה. הנח מודל קיינס. הביקוש לכסף תלוי ברמת התוצר. הצריכה הפרטית וההשקעות תלויות בשער הריבית. הבנק המרכזי מחליט להקטין את יחס הרזרבה הדרוש כנגד פיקדונות עו"ש. מכאן ש:
- התוצר, הצריכה הפרטית וההשקעות יגדלו.
 - טענה א' נכונה, רק אם הבנק המרכזי שומר תמיד על שער ריבית קבוע.
 - התוצר, הצריכה הפרטית וההשקעות יקטנו רק אם הביקוש לכסף אינו תלוי בתוצר.
 - המשק יגיע לתעסוקה מלאה.

- 7) משק סגור מצוי בתעסוקה מלאה. הנח מודל קיינס. ידוע כי שוק הכסף פעיל. הממשלה מגדילה את הצריכה הציבורית בסך של 100 מיליון ₪ ומממנת ע"י מלווה מן הציבור (מכירת אג"ח לציבור). מכאן ש:
- הצריכה הפרטית וההשקעות יקטנו יחד בסך 100 מיליון ₪.
 - התוצר והצריכה הפרטית יגדלו וההשקעות יקטנו.
 - אם הצריכה הפרטית תלויה רק בהכנסה הפנויה, ההשקעות יקטנו בסך של 100 מיליון ₪.
 - טענות א' וג' נכונות.
- 8) משק סגור מצוי בתעסוקה מלאה. הנח מודל קיינס. ידוע כי שוק הכסף פעיל. הממשלה מגדילה את הצריכה הציבורית ב-100 מיליון ₪ ומממנת הטלת מיסים קבועים. ידוע שהנטייה השולית לצרוך מתוך ההכנסה הפנויה שווה 0.6. מכאן ש:
- הצריכה הפרטית וההשקעות יקטנו יחד בפחות מסך של 100 מיליון ₪.
 - אם הצריכה הפרטית תלויה רק בהכנסה הפנויה, ההשקעות יקטנו בסך של 40 מיליון ₪.
 - טענות א' וב' נכונות.
 - אם הצריכה הפרטית תלויה רק בהכנסה הפנויה, ההשקעות יקטנו בסך של 100 מיליון ₪.
- 9) משק סגור מצוי בתעסוקה מלאה. הנח מודל קיינס. הביקוש לכסף תלוי ברמת התוצר. הצריכה הפרטית וההשקעות תלויות בשער הריבית. הבנק המרכזי נוקט במדיניות מוניטרית מרחיבה וקונה אגרות חוב מן הציבור. מכאן ש:
- התוצר, הצריכה הפרטית וההשקעות יגדלו.
 - לא יחול שינוי ריאלי במשק.
 - רמת המחירים תעלה באותו שיעור גידול של כמות הכסף.
 - טענות ב' וג' נכונות.
 - כמות הכסף הריאלית תגדל ושער הריבית ירד.
- 10) משק סגור מצוי בתעסוקה מלאה. הנח מודל קיינס. הביקוש לכסף תלוי ברמת התוצר. הצריכה הפרטית וההשקעות תלויות בשער הריבית. הבנק המרכזי נוקט במדיניות מוניטרית מצמצמת ומוכר אגרות חוב לציבור. מכאן ש:
- התוצר, הצריכה הפרטית וההשקעות יקטנו.
 - לא יחול שינוי ריאלי במשק.
 - רמת המחירים תרד באותו שיעור קיטון של כמות הכסף.
 - טענות ב' וג' נכונות.
 - השינוי יהיה זהה לשינוי במדיניות מוניטרית מרחיבה רק בכיוון הפוך.

11 משק סגור מצוי בתעסוקה מלאה. הנח מודל קיינס. הצריכה הפרטית אינה תלויה בשער הריבית. ההשקעות תלויות בשער הריבית. הממשלה מגדילה את הצריכה הציבורית בסך של 8 מיליארד ₪ ומממנת ע"י מלווה מן הבנק המרכזי (הדפסת כסף). ידוע כי כמות הכסף גדלה בשיעור של 4%.
מכאן ש:

- א. הצריכה הפרטית וההשקעות יקטנו בסך של 8 מיליארד ₪.
- ב. ההשקעות יקטנו בסך של 8 מיליארד ₪.
- ג. התוצר במשק יגדל.
- ד. רמת המחירים לא תשתנה.

12 משק סגור מצוי בתעסוקה מלאה. הנח מודל קיינס. הצריכה הפרטית אינה תלויה בשער הריבית. ההשקעות תלויות בשער הריבית. הממשלה מגדילה את הצריכה הציבורית בסך של 8 מיליארד ₪ ומממנת ע"י מלווה מן הבנק המרכזי (הדפסת כסף). ידוע כי כמות הכסף גדלה בשיעור של 4%. מכאן ש:

- א. שער הריבית בשיווי משקל ירד, בגלל הגידול בכמות הכסף.
- ב. היצע הכסף הריאלי לא ישתנה.
- ג. רמת המחירים תעלה ב-4%.
- ד. רמת המחירים תעלה ביותר מ-4%.

13 משק סגור מצוי באבטלה. ידוע כי שוק הכסף פעיל. הממשלה נוקטת במדיניות פיסקלית מרחיבה על מנת לצמצם את האבטלה במדינה.
מדיניות זו תהיה יעילה יותר ככל ש:

- א. הביקוש לכסף רגיש יותר לשינויים ברמת התוצר.
- ב. הביקוש להשקעות רגיש יותר לשינויים בשער הריבית.
- ג. הצריכה הפרטית רגישה פחות לשינויים בשער הריבית.
- ד. כל הטענות האחרות אינן נכונות.

14 משק סגור מצוי באבטלה. הנח מודל קיינס. ידוע כי שוק הכסף פעיל. הבנק המרכזי נוקט במדיניות מוניטרית מרחיבה (מגדיל את כמות הכסף) על מנת לצמצם את האבטלה במדינה.
מדיניות זו תהיה יעילה יותר ככל ש:

- א. הביקוש לכסף רגיש יותר לשינויים ברמת התוצר.
- ב. הביקוש להשקעות רגיש יותר לשינויים בשער הריבית.
- ג. הצריכה הפרטית רגישה פחות לשינויים בשער הריבית.
- ד. כל הטענות האחרות אינן נכונות.

15 משק סגור מצוי בתעסוקה מלאה. הנח מודל קיינס. הממשלה נוקטת במדיניות פיסקלית מרחיבה (למשל, מגדילה את הצריכה הציבורית ומממנת ע"י מכירת אג"ח לציבור). מדיניות זו תגרום לעליית מחירים גבוהה יותר ככל ש:

- א. הביקוש לכסף רגיש יותר לשינויים ברמת התוצר.
- ב. הביקוש להשקעות רגיש יותר לשינויים בשער הריבית.
- ג. הצריכה הפרטית רגישה פחות לשינויים בשער הריבית.
- ד. כל הטענות האחרות אינן נכונות.

16 משק סגור מצוי בתעסוקה מלאה. הנח מודל קיינס. הבנק המרכזי נוקט במדיניות מוניטרית מרחיבה (מגדיל את כמות הכסף). מדיניות זו תגרום לעליית מחירים גבוהה יותר ככל ש:

- א. הביקוש לכסף רגיש יותר לשינויים ברמת התוצר.
- ב. הביקוש להשקעות רגיש יותר לשינויים בשער הריבית.
- ג. הצריכה הפרטית רגישה פחות לשינויים בשער הריבית.
- ד. כל הטענות האחרות אינן נכונות.

17 משק סגור מצוי באבטלה. הנח מודל קיינס. ידוע כי שוק הכסף פעיל. הצריכה הפרטית תלויה רק בהכנסה הפנויה. ההשקעות תלויות רק בשער הריבית. הממשלה מגדילה את ההשקעה הציבורית בסך של 100 מיליון ₪ ומממנת ע"י מלווה מן הציבור (מכירת אג"ח לציבור).

- א. הצריכה הפרטית וההשקעות יקטנו.
- ב. ההשקעות הפרטיות יקטנו בסך של 100 מיליון ₪.
- ג. ההשקעה הכוללת במשק לא תשתנה.
- ד. טענות ב' וגי' נכונות.
- ה. כל הטענות האחרות אינן נכונות.

18 משק סגור מצוי בתעסוקה מלאה. הנח מודל קיינס. ידוע כי שוק הכסף פעיל. הצריכה הפרטית תלויה רק בהכנסה הפנויה. ההשקעות תלויות רק בשער הריבית. הממשלה מגדילה את ההשקעה הציבורית בסך של 100 מיליון ₪ ומממנת ע"י מלווה מן הציבור (מכירת אג"ח לציבור).

- א. הצריכה הפרטית וההשקעות יקטנו.
- ב. ההשקעות הפרטיות יקטנו בסך של 100 מיליון ₪.
- ג. ההשקעה הכוללת במשק לא תשתנה.
- ד. טענות ב' וגי' נכונות.
- ה. כל הטענות האחרות אינן נכונות.

- 19** משק סגור מצוי בתעסוקה מלאה. הנח מודל קיינס. ידוע כי שוק הכסף פעיל. הממשלה נותנת לפירמות הפרטיות תמריצים להגדלת ההשקעות. עקב כך, הפירמות מחליטות להגדיל את השקעותיהן בסך של 500 מיליון ₪ בכל רמת תוצר. נתון שהצריכה הפרטית אינה תלויה בתוצר. מכאן ש:
- הצריכה הפרטית תקטן וההשקעות יגדלו.
 - ההשקעות יגדלו בסך של 500 מיליון ₪.
 - ההשקעה במשק לא תשתנה.
 - שער הריבית לא ישתנה.
 - כל הטענות האחרות אינן נכונות.

- 20** משק סגור מצוי בתעסוקה מלאה. הנח מודל קיינס. ידוע כי שוק הכסף פעיל. הממשלה מגדילה את תשלומי ההעברה בסך של 500 מיליון ₪. הנטייה השולית לצרוך שווה 0.8.
- הצריכה הפרטית תגדל בסך של 400 מיליון ₪ וההשקעות יקטנו באותה מידה.
 - הצריכה הפרטית לא תשתנה.
 - הצריכה הפרטית תגדל בסך של 500 מיליון ₪ וההשקעות יקטנו באותה מידה.
 - שער הריבית לא ישתנה.
 - כל הטענות האחרות אינן נכונות.

- 21** ידועים הנתונים הבאים על משק מסוים:

מקרא:

M_s – כמות הכסף הנומינלית.

M_d – הביקוש לכסף.

P – רמת המחירים במשק.

$$C = 5000 + 0.6Y_d - 20r$$

$$I = 1500 + 0.15Y - 30r$$

$$G = 4600$$

$$T = 1000$$

$$M_s = 12000$$

$$M_d = 2000 + 0.3Y - 200r$$

$$P = 1$$

$$YF = 42000$$

- התוצר בשיווי משקל הוא 40,000 ושער הריבית 10%.
- התוצר בשיווי משקל הוא 40,000 ושער הריבית 15%.
- התוצר בשיווי משקל הוא 80,000 ושער הריבית 10%.
- התוצר בשיווי משקל הוא 60,000 ושער הריבית 12%.

(22) בנתוני השאלה הקודמת:

- א. הגדלת הצריכה הציבורית בסך של 500 במימון מיסים תביא את המשק לתעסוקה מלאה.
- ב. הגדלת כמות הכסף ב-2,000 תביא את המשק לתעסוקה מלאה.
- ג. הקטנת המיסים ב-50% תביא את המשק לתעסוקה מלאה.
- ד. כל הטענות האחרות אינן נכונות.

תשובות סופיות:

(1) ב'	(2) א'	(3) ג'	(4) ג'	(5) ב'	(6) א'
(7) ד'	(8) ב'	(9) ד'	(10) א'	(11) ב'	(12) ד'
(13) ג'	(14) ב'	(15) ג'	(16) ד'	(17) ה'	(18) ד'
(19) ג'	(20) ה'	(21) א'	(22) ד'		

מבוא לכלכלה

פרק 18 - מאזן התשלומים ושוק מטבע חוץ

תוכן העניינים

1. כללי 69

מאזן התשלומים ושוק מטבע חוץ:

שאלות:

מאזן התשלומים:

- (1) בשנה האחרונה בוצעו העסקאות הבאות:
- חברה ישראלית מכרה סחורה לחו"ל בשווי 100 מיליון דולר. התמורה התקבלה במזומן.
 - ממשלת ישראל קיבלה מארה"ב ציוד צבאי בשווי 300 מיליון דולר. מחצית ניתן כמענק ומחצית כמלווה לטווח ארוך.
 - חברת פרסום בינלאומית רכשה מחצית מסוכנות פרסום ישראלית בסך של 20 מיליון דולר במזומן.
- א. הגירעון בחשבון הסחורות והשירותים במאזן התשלומים קטן ב-100 מיליון דולר.
- ב. הגירעון בחשבון השוטף במאזן התשלומים גדל ב-50 מיליון דולר.
- ג. יתרות המט"ח גדלו ב-100 מיליון דולר.
- ד. מאזן התשלומים אינו מאוזן בגלל המענק, אשר תמורתו לא שולמה במזומן.
- (2) בשנה האחרונה בוצעו העסקאות הבאות:
- חברה ישראלית קנתה סחורה מחו"ל בשווי 100 מיליון דולר. התמורה שולמה מחצית במזומן ומחצית באשראי לטווח קצר.
 - ממשלת ישראל קיבלה מארה"ב 3 מטוסי קרב בשווי 250 מיליון דולר במתנה.
- א. הגירעון בחשבון הסחורות והשירותים במאזן התשלומים גדל ב-350 מיליון דולר.
- ב. הגירעון בחשבון השוטף במאזן התשלומים גדל ב-350 מיליון דולר.
- ג. יתרות המט"ח גדלו ב-100 מיליון דולר.
- ד. טענות ב' ו' נכונות.
- (3) חברה ישראלית פרעה חובות (תשלום קרן) בסך 50 מיליון דולר לבנקים בשוויץ. בנוסף, שילמה ריבית על ההלוואה בסך 2 מיליון דולר.
- א. הגירעון בחשבון הסחורות והשירותים במאזן התשלומים גדל ב-50 מיליון דולר.
- ב. הגירעון בחשבון השוטף במאזן התשלומים גדל ב-52 מיליון דולר.
- ג. יתרות המט"ח גדלו ב-52 מיליון דולר.
- ד. כל הטענות האחרות אינן נכונות.

- (4) חברה ישראלית רכשה חברה אמריקאית בסך של 50 מיליון דולר בתחילת השנה, וקיבלה דיבידנד (חלוקת רווחים) כעבור מספר חודשים בסך של 4 מיליון דולר.
- הגירעון בחשבון הסחורות והשירותים במאזן התשלומים גדל ב-50 מיליון דולר.
 - הגירעון בחשבון השוטף במאזן התשלומים ירד ב-4 מיליון דולר.
 - יתרות המט"ח קטנו ב-46 מיליון דולר.
 - טענות ב' וגי' נכונות.
- (5) חקלאי ישראלי שילם לעובדיו הזרים משכורות בסך 500 אלף דולר. העובדים הזרים ביצעו רכישות של סחורות בשווי 200 אלף דולר ושלחו לקרוביהם בחו"ל.
- הגירעון בחשבון הסחורות והשירותים במאזן התשלומים גדל ב-300 אלף דולר.
 - הגירעון בחשבון השוטף במאזן התשלומים גדל ב-500 אלף דולר.
 - יתרות המט"ח קטנו ב-300 אלף דולר.
 - טענות א' וגי' נכונות.
- (6) בשנה האחרונה בוצעו העסקאות הבאות:
- הסניף של חברה ישראלית בארה"ב נתן ייעוץ בשווי 10 מיליון דולר לחברה אמריקאית.
 - ממשלת ישראל שלחה צוותים וסיוע רפואי בשווי 5 מיליון דולר בעקבות רעידת אדמה למדינה זרה.
 - חברה ישראלית לוותה 20 מיליון דולר מבנק שוויצרי.
- הגירעון בחשבון הסחורות והשירותים במאזן התשלומים קטן ב-15 מיליון דולר.
 - הגירעון בחשבון השוטף במאזן התשלומים קטן ב-10 מיליון דולר.
 - יתרות המט"ח קטנו ב-10 מיליון דולר.
 - טענות א' וב' נכונות.
- (7) להלן נתונים אודות מאזן התשלומים בשנה האחרונה:
- הגירעון בחשבון הסחורות והשירותים גדל ב-10 מיליון דולר.
 - העברות חד צדדיות נטו היו 6 מיליון דולר.
 - יתרת הלוואות של המשק גדלה ב-8 מיליון דולר.
 - המשק לא נתן הלוואות ולא קיבל החזרי הלוואות.
 - השקעות זרים בארץ נטו היו בסך 6 מיליון דולר.
- יתרות המט"ח קטנו ב-10 מיליון דולר.
 - יתרות המט"ח גדלו ב-10 מיליון דולר.
 - יתרות המט"ח לא השתנו.
 - כל הטענות האחרות אינן נכונות.

8) להלן נתונים מתוך מאזן התשלומים :

- המשק לקח הלוואות בסך 40.
 - המשק נתן הלוואות בסך 20.
 - המשק החזיר הלוואות בסך 38.
 - המשק קיבל החזרי הלוואות בסך 15.
 - יתרות המט"ח גדלו ב-20.
- מכאן נובע כי :

- א. החוב החיצוני ברוטו גדל ב-20 והחוב החיצוני נטו לא השתנה.
- ב. החוב החיצוני ברוטו גדל ב-2 והחוב החיצוני נטו קטן ב-23.
- ג. החוב החיצוני ברוטו גדל ב-20 והחוב החיצוני נטו קטן ב-23.
- ד. החוב החיצוני ברוטו גדל ב-20 והחוב החיצוני נטו קטן ב-3.

9) להלן נתונים מתוך מאזן התשלומים בשנה האחרונה :

- הגירעון בחשבון הסחורות והשירותים גדל ב-50 מיליון דולר.
 - לא היו כל העברות חד צדדיות.
 - השקעות זרים בארץ נטו היו בסך 50 מיליון דולר.
- א. יתרות המט"ח קטנו.
 - ב. יתרות המט"ח גדלו.
 - ג. החוב החיצוני נטו לא השתנה.
 - ד. החוב החיצוני ברוטו לא השתנה.

שוק מטבע חוץ :

- 1) במשק המצוי בשיווי משקל באבטלה, נהוג משטר שער חליפין נייד עם תנועות הון חופשיות. להלן מספר טענות :
- א. הייבוא תמיד שווה לייצוא.
 - ב. עליית שער הריבית המקומית יביא לירידה בתנועות ההון הנכנסות.
 - ג. עליית שער הריבית המקומית יביא לגידול בייבוא.
 - ד. עליית שער הריבית המקומית יביא לגידול בייצוא.

- 2) במשק המצוי בשיווי משקל באבטלה, נהוג משטר שער חליפין נייד עם תנועות הון חופשיות. הממשלה הגדילה את הוצאותיה במימון מלווה מהציבור. להלן מספר טענות :
- א. פעולת הממשלה תגרום לעליית שער החליפין.
 - ב. הייבוא יגדל והייצוא יקטן.
 - ג. עליית שער הריבית המקומית תביא להשפעה זהה.
 - ד. הגדלת הוצאות הממשלה במימון של הטלת מיסים הייתה מביאה לתוצאות הפוכות.

- (3) משק מצוי בשיווי משקל באבטלה. במשק נהוג משטר שער חליפין נייד עם תנועות הון חופשיות. הנגיד האמריקאי העלה את שער הריבית. כתוצאה מכך:
- א. יחול גידול בעודף הייבוא ושער החליפין יעלה.
 - ב. יחול קיטון בעודף הייבוא והפער הדיפלציוני יצטמצם.
 - ג. הצריכה הפרטית לא תושפע משינוי זה.
 - ד. יחול גידול בהעברות חד-צדדיות.
- (4) משק מצוי בשיווי משקל באבטלה. במשק נהוג משטר שער חליפין נייד עם תנועות הון חופשיות. במשק חל גידול בתוצר. כתוצאה מכך:
- א. שער החליפין ירד והייבוא יגדל.
 - ב. יחול קיטון בעודף הייבוא והפער הדיפלציוני יצטמצם.
 - ג. יהיה גידול בתנועות ההון הנכנסות.
 - ד. שער החליפין יעלה ולא יחול שינוי בעודף הייבוא.
- (5) משק מצוי בשיווי משקל באבטלה. במשק נהוג משטר שער חליפין נייד עם תנועות הון חופשיות. במשק חל גידול בתוצר במקביל לעלייה בשער הריבית המקומי. כתוצאה מכך:
- א. יחול גידול בעודף הייבוא ושער החליפין יעלה.
 - ב. יחול קיטון בעודף הייבוא והפער הדיפלציוני יצטמצם.
 - ג. לא ניתן לדעת מה יקרה לשער החליפין והייצוא, אך הייבוא ועודף הייבוא יגדלו בהכרח.
 - ד. כל הטענות האחרות אינן נכונות.
- (6) משק מצוי בשיווי משקל באבטלה. במשק נהוג משטר שער חליפין נייד עם תנועות הון חופשיות. במשק חל קיטון בתוצר במקביל לעלייה בשער הריבית המקומי. כתוצאה מכך:
- א. יחול גידול בעודף הייבוא ושער החליפין יעלה.
 - ב. יחול קיטון בעודף הייבוא ושער החליפין ירד.
 - ג. לא ניתן לדעת מה יקרה לשער החליפין והייצוא, אך הייבוא ועודף הייבוא יגדלו בהכרח.
 - ד. לא ניתן לדעת מה יקרה לייבוא, אך הייצוא יקטן ועודף הייבוא יגדל.
- (7) משק מצוי בשיווי משקל באבטלה עם משטר של שער חליפין נייד. באיזה מהמקרים הבאים ירד שער החליפין?
- א. הציבור צופה תיסוף בשער החליפין.
 - ב. הריבית בארץ עלתה ב-1% והריבית בחו"ל עלתה ב-2%.
 - ג. רמת המחירים בארץ עלתה ב-3% ורמת המחירים בחו"ל עלתה ב-2%.
 - ד. רמת הסיכון של מדינת ישראל עלתה ודירוג האשראי שלה ירד.
 - ה. התוצר העולמי קטן.

8) בשנים 2010-2011 רכש הנגיד הישראלי סטנלי פישר כמויות גדולות של דולרים, על מנת לגרום לעלייה בשער הדולר. פעולה זו:

- מקטינה את היצע הכסף המקומי.
- מגדילה את עודף הייבוא.
- פועלת לטובת היצואנים והצמיחה במשק.
- מקטינה את הצמיחה במשק, כי שקל חלש רע למדינה.

9) להלן מספר טענות לגבי שוק מטבע חוץ:

- במשטר שער חליפין נייד ייתכן עודף ביקוש למט"ח.
- הגדלת העברות חד צדדיות למדינה (מענקים) תגרום לירידת שער החליפין במשטר שער חליפין נייד ושער חליפין קבוע.
- במשק עם משטר שער חליפין נייד כל שינוי יוביל להתייצבות ע"י שינוי בשער החליפין.
- במשטר שער חליפין קבוע כל שינוי יוביל להתייצבות ע"י שינוי בשער החליפין.

10) להלן נתונים לגבי משק בשנה מסוימת:

$X = 1,200 + 400(E/P)$	-	היצוא
$IM = 1,500 + 0.3Y - 600(E/P)$	-	היבוא
$TR = 500$	-	העברות חד צדדיות
$Y = 10,000$	-	התוצר בשיווי משקל
$CF = 50(i - i^*) + 300$	-	תנועות הון נכנסות
$i = 10\%$	-	שער הריבית המקומי
$i^* = 8\%$	-	שער הריבית העולמי

להלן מספר טענות:

- אם במשק יש משטר של שער חליפין נייד, אז שער החליפין בשיווי משקל הוא 2.5.
- אם במשק יש משטר של שער חליפין נייד, אז העלאת הריבית המקומית ל-12%, תגרום לשער החליפין לרדת ל-2.1.
- אם במשק יש משטר של שער חליפין קבוע הנקבע לרמה של 2 ₪ לדולר, אז יתרות המט"ח של המדינה יקטנו ב-400.
- אם במשק יש משטר של שער חליפין קבוע הנקבע לרמה של 2 ₪ לדולר ובמשק היה חל איסור על תנועות הון, אזי יתרות המט"ח של המדינה יקטנו ב-900.

תשובות סופיות:
מאזן התשלומים:

(5) ד'	(4) ד'	(3) ד'	(2) א'	(1) ב'
	(9) ג'	(8) ב'	(7) ב'	(6) ד'

שוק מטבע חוץ:

(5) ג'	(4) ד'	(3) ב'	(2) א'	(1) ג'
(10) ג'	(9) ג'	(8) ג'	(7) א'	(6) ד'

מבוא לכלכלה

פרק 19 - מודל קיינס במשק פתוח

תוכן העניינים

75 1. כללי

מודל קיינס במשק פתוח:

שאלות:

- (1) להלן נתונים על משק אלפא הנמצא באבטלה. במשק נהוג שער חליפין נייד. להלן פונקציות ההתנהגות של המשק:

$$C = 2000 + 0.5Y_d$$

$$I = 600 - 300r$$

$$G = 800$$

$$X = 105 + 100 \frac{e * P^w}{P}$$

$$IM = 0.4Y - 150 \frac{e * P^w}{P}$$

$$CF = 500 + 500(r - r^w)$$

$$TR = 200$$

$$r = 3\%$$

$$r^w = 5\%$$

$$P^w = 1$$

$$Y_F = 5000$$

ידוע כי הממשלה שומרת על תקציב מאוזן. כמו כן, המשק מתנהג כמו במודל הקיינסיאני, כאשר $P = 1$, כל עוד המשק באבטלה או בתעסוקה מלאה, וכאשר $P > 1$ יש פער אינפלציוני. את הריבית יש להציב כשבר עשרוני.

חלק א':

- מצא שיווי משקל במשק: תוצר, מחירים ושער חליפין.
- הצג דו"ח מקורות ושימושים ודו"ח מאזן התשלומים.
- מצא את גודלו של הפער הדיפלציוני.
- חשב את הגירעון בחשבון השוטף ואת החיסכון הפרטי.

חלק ב':

- הממשלה החליטה להגדיל את הוצאותיה ב-199 ושוקלת שתי חלופות מימון:
- הדפסת כסף.
 - הטלת מס קבוע.
- בהנחה שנבחרה חלופה 1, וידוע שלא חל שינוי בשער הריבית בעקבות זאת, הסבר מה יקרה לתוצר, לשימושי התוצר, לשער החליפין ולכמות הכסף. האם המשק יגיע לתעסוקה מלאה?
 - בהנחה שנבחרה חלופה 2, וידוע שהביקוש לכסף אינו תלוי בתוצר, האם המשק יגיע לתעסוקה מלאה? מה יקרה לצרכיה הפרטית?

חלק ג':

הממשלה החליטה על מספר יעדים שברצונה להשיג:

1. איזון בחשבון השוטרף.
 2. תעסוקה מלאה תוך שמירה על יציבות מחירים.
 3. הגדלת הצריכה הציבורית תוך שמירה על תקציב מאוזן.
 4. גידול בהשקעה הלאומית בסך 3.
- א. מה צריך להיות שער החליפין?
 ב. מהו שער הריבית החדש?
 ג. מהו השינוי הדרוש בצריכה הציבורית ובמיסים?

(2) להלן נתוני הביקוש במשק:

הצריכה הפרטית - $C = 1900 + 0.8Y_d$

הצריכה הציבורית - $G = 1500$

המיסים - $T = 1500$

ההשקעות - $I = 680 - 20r$

היצוא - $X = 500 + 400 \left(E * \frac{\$P}{P} \right)$

הייבוא - $IM = 1500 + 0.2Y - 100 \left(E * \frac{\$P}{P} \right)$

שער החליפין הנומינלי - $E = 6$

שער ריבית קבוע - $r = 14\%$

מחיר בחו"ל - $\$P = 1$

רמת המחירים בארץ - $P = 1$

תוצר בתעסוקה מלאה - $Y_f = 15,000$

- א. מצאו שיווי משקל במשק ותארו את מצב המשק (תעסוקה, מאזן התשלומים, תקציב הממשלה).
- ב. הממשלה מעוניינת להביא את המשק לתעסוקה מלאה תוך שמירה על תקציב מאוזן והשגת איזון במאזן התשלומים ביחד. לשם כך, היא מבצעת מדיניות פסיקלית (שינוי בצריכה הציבורית ובמיסים) ומשנה את שער החליפין. מה השינויים הדרושים להשגת מטרותיה?
- ג. מה תהיה התשובה לסעיף ב', אם בנוסף הממשלה מעוניינת גם להגדיל את ההשקעות ב-100 ומורידה לשם כך את הריבית.
- ד. לחילופין, הממשלה מעוניינת להביא את המשק לתעסוקה מלאה תוך צמצום הגירעון בתקציב לרמה של 300, גירעון של 300 במאזן התשלומים והגדלת ההשקעות ב-60. לשם כך, היא מבצעת מדיניות פסיקלית (שינוי בצריכה הציבורית ובמיסים) ומשנה את שער החליפין. מה השינויים הדרושים להשגת מטרותיה? התעלמו מסעיפים קודמים.

תשובות סופיות:

(1) חלק א':

א. $e^x = 4.1832$, $P = 1$, $Y = 4602$

ב. דו"ח מקורות ושימושים:

שימושים	מקורות
$C = 3901$	$Y = 4602$
$I = 591$	$IM = 1213.32$
$G = 800$	
$X = 523.32$	

דו"ח מאזן התשלומים:

זכות	חובה
$X = 523.32$	$IM = 1213.32$
$TR = 200$	
$CF = 490$	

ג. פער דיפלציוני: 199.

ד. $Sp = -99$, $Y_d = 3802$

חלק ב':

א. התוצר יעלה, G ו- C יעלו, I ו- CF ללא שינוי, כמות הכסף תעלה, שער החליפין עולה, המשק יגיע לתעסוקה מלאה.
 ב. המשק לא יגיע לתעסוקה מלאה, הצריכה הפרטית לא תשתנה.

חלק ג':

א. $e = 6.78$

ב. $r = 2\%$

ג. $\Delta G = 412$

- (2) א. $y^* = 11,500$, פער דיפלציוני: 1,400 , מאזן התשלומים: -300 , תקציב הממשלה: 0.
 ב. הממשלה תגדיל את המיסים והצריכה הציבורית ב-3,500 ושער החליפין יגדל ל-8.
 ג. הממשלה תגדיל את המיסים והצריכה הציבורית ב-3,000.
 ד. הממשלה תגדיל את המיסים ל-3,200 , את הצריכה הציבורית ל-3,500 ושער החליפין יגדל ל-7.4 , הריבית תרד ל-11%.