

מבוא לכלכלה ללא כלכלנים



$$\{\sqrt{x}\}^2$$



תוכן העניינים

1. עקומת תמורה ומסחר בינלאומי (ללא ספר) 1
2. הקצאת עובדים 4
3. עקומת היצע ופונקציית הוצאות 13
4. פונקציית הביקוש הסבר בסיסי (ללא ספר) 13
5. ביקוש ושיווי משקל בתחרות משוכללת 6
6. התערבות ממשלה (ללא ספר) 7
7. מונופול (ללא ספר) 16
8. מונופול מפלה מוכר לשני צרכנים 9
9. כשלי שוק אחרים (ללא ספר) 10
10. אוליגופול - מודל קורנו (ללא ספר) 18
11. שיווי משקל במשק פתוח 12
12. כשל שוק - מונופול (ללא ספר) 29
13. אי שיוויון כלכלי 34
14. מושגי יסוד במאקרו כלכלה 40
15. פונקציית הצריכה (ללא ספר) 42
16. השקעות (ללא ספר) 44
17. קביעת התוצר במשק סגור (ללא ספר) 50
18. מודל קיינס חלק ב' 63
19. מאזן התשלומים ושוק מטבע חוץ 20
20. מודל קיינס במשק פתוח 21
21. מונופול מפלה ולא מפלה במשק פתוח 63

מבוא לכלכלה ללא כלכלנים

פרק 1 - עקומת תמורה ומסחר בינלאומי

תוכן העניינים

1. כללי (ללא ספר)

מבוא לכלכלה ללא כלכלנים

פרק 2 - הקצאת עובדים

תוכן העניינים

1. כללי..... 1

פונקציות ייצור בטבלה:

שאלות:

- (1) להלן מספר טענות לגבי הקצאה יעילה (הניחו שחוק התפוקה שולית הפוחתת מתקיים):
- כדאי להעסיק פועל כל עוד תפוקתו השולית חיובית.
 - כדאי להעסיק פועל עד שתפוקתו השולית שווה אפס.
 - כדאי להעסיק פועל כל עוד תפוקתו השולית אינה פוחתת.
 - כדאי להעסיק פועל כל עוד תפוקתו השולית גבוהה או שווה לשכר שלו.
- (2) להלן מספר טענות לגבי הקצאה יעילה (הניחו שחוק התפוקה שולית הפוחתת מתקיים):
- גידול במספר גורמי הייצור הקבועים (שדות) בלבד מקטין את התפוקה השולית שלהם ומגדיל את התפוקה השולית של גורם הייצור המשתנה (פועלים).
 - גידול במספר גורמי הייצור הקבועים (שדות) בלבד מגדיל את התפוקה השולית שלהם ומקטין את התפוקה השולית של גורם הייצור המשתנה (פועלים).
 - תפוקתו השולית של גורם הייצור הקבוע (שדה או מכונה) שווה לתפוקתו השולית של גורם הייצור המשתנה (פועלים).
 - כל הטענות אינן נכונות.
- (3) משק מייצר באמצעות גורמי ייצור קבועים (שדות או מכונות) ובאמצעות גורמי ייצור משתנים (פועלים) בתנאי תפוקה שולית פוחתת. להלן מספר טענות:
- גידול במספר הפועלים יקטין את התפוקה הכוללת.
 - גידול במספר המכונות יקטין את התפוקה הכוללת.
 - גידול במספר המכונות והפועלים בו זמנית יקטין את התפוקה השולית של שניהם.
 - כל הטענות האחרות אינן נכונות.

4) להלן פונקציית הייצור של שדה חיטה המצוי בבעלותו של בעל שדה יחיד:

מספר פועלים	תפוקה כוללת בק"ג ביום עבודה
1	80
2	150
3	210
4	260
5	300
6	290

בעל השדה יכול להעסיק פועלים בשכר של 200 ₪ ליום.
ק"ג חיטה נמכר בשוק החופשי בסך של 5 ₪ לק"ג.
מכאן ש:

- כדאי לבעל השדה להעסיק 4 פועלים.
- רווחי בעל השדה יהיו 600 ₪ ליום עבודה.
- התפוקה השולית של הפועלים עולה ואחר כך פוחתת.
- ההוצאה השולית לייצור ק"ג חיטה עולה עם גידול בתפוקה.

5) בקיבוץ חרמש יש 10 שדות מסוג א' ו-10 שדות מסוג ב'. בכל שדה ניתן לגדל חיטה בלבד. להלן יכולת הייצור של כל שדה בשנה חקלאית.
בקיבוץ יש 50 חברים המסוגלים לעבוד בשדות.

מספר פועלים	שדה א' – תפוקה כוללת בטון	שדה ב' – תפוקה כוללת בטון
1	80	65
2	150	110
3	210	150
4	260	180
5	300	200
6	290	210

- התפוקה הכוללת של המשק היא 3,050 טון חיטה.
- התפוקה השולית של הפועלים היא 60 טון חיטה.
- אם מחיר טון חיטה שווה 50 ₪, אזי שכר הפועלים הוא 50 ₪.
- התפוקה השולית של שדה ב' הוא 20 טון חיטה.

- 6) במשק הפועל בתנאי תחרות משוכללת, שבו השכר משולם ביחידות תפוקה, כדאי להעסיק פועלים כל עוד:
- תפוקתם השולית עולה.
 - תפוקתם השולית חיובית.
 - תפוקתם השולית גבוהה או שווה לשכר שלהם.
 - תפוקתם השולית גבוהה או שווה לעלות השולית לייצור המוצר.

- 7) משק מייצר באמצעות גורמי ייצור קבועים (שדות או מכונות) ובאמצעות גורמי ייצור משתנים (פועלים) בתנאי תפוקה שולית פוחתת. להלן מספר טענות:
- גידול במספר גורמי הייצור הקבועים ללא שינוי במספר גורמי הייצור המשתנים, יגדיל את התפוקה השולית של שני גורמי הייצור (הקבועים והמשתנים).
 - גידול במספר גורמי הייצור המשתנים ללא שינוי במספר גורמי הייצור הקבועים, יגדיל את התפוקה השולית של שני גורמי הייצור (הקבועים והמשתנים).
 - גידול במספר גורמי הייצור הקבועים ללא שינוי במספר גורמי הייצור המשתנים, יגדיל את התפוקה השולית של גורמי הייצור המשתנים ויקטין את התפוקה השולית של גורמי הייצור הקבועים.
 - גידול במספר גורמי הייצור הקבועים ללא שינוי במספר גורמי הייצור המשתנים, יגדיל את הרווחים של בעלי ההון (הבעלים של גורמי הייצור הקבועים).

תשובות סופיות:

- | | | | | |
|-------|-------|-------|-------|-------|
| 1) ד' | 2) א' | 3) ד' | 4) ד' | 5) ד' |
| 6) ג' | 7) ג' | | | |

מבוא לכלכלה ללא כלכלנים

פרק 3 - עקומת היצע ופונקציית הוצאות

תוכן העניינים

1. כללי 4

הוצאות יצרן:

שאלות:

- (1) להלן מספר טענות:
- אם יצרן הפועל בתנאי תחרות משוכללת מייצר כמות, שבה העלות המשתנה הממוצעת (AVC) שווה למחיר המוצר בשוק אזי לא יהיו לו רווחים.
 - אם יצרן הפועל בתנאי תחרות משוכללת מייצר כמות, שבה העלות המשתנה הממוצעת (AVC) נמוכה ממחיר המוצר בשוק אזי יהיו לו רווחים.
 - אם מחיר המוצר בשוק עולה, הרווח לכל יחידה גדל ולכן גידול בכמות המיוצרת, שמעלה את העלות השולית (MC) אינו כדאי.
 - אם הפדיון מכסה את ההוצאות הקבועות, אזי כדאי לייצר בטווח הקצר.

- (2) להלן מספר טענות:
- נתון יצרן בעל הוצאות קבועות (FC) והוצאות משתנות (VC) בייצור.
- היצרן הכפיל את התפוקה, וכתוצאה מכך הוכפלו ההוצאות המשתנות של היצרן. מכאן שההוצאה הכוללת הממוצעת (ATC) במפעל לא השתנתה.
 - היצרן הכפיל את התפוקה וכתוצאה מכך הוכפלו ההוצאות המשתנות של היצרן. מכאן שההוצאה הקבועה הממוצעת (AFC) במפעל לא השתנתה.
 - עקומת ההיצע של היצרן היא כל החלק העולה של עקומת ההוצאות השוליות (MC).
 - היצרן הכפיל את התפוקה וכתוצאה מכך הוכפלו ההוצאות המשתנות של היצרן. מכאן שההוצאה הכוללת הממוצעת (ATC) במפעל קטנה.

- (3) נתונה פונקציית ההוצאה המשתנה הממוצעת של פירמה תחרותית. לפירמה יש הוצאות קבועות. הנחה: ייצור יחידות שלמות בלבד.

7	6	5	4	3	2	1	תפוקה - Q
30	24	21	18	18	19	21	עלות משתנה ממוצעת - AVC

- אם מחיר השוק הוא 21 ₪, הפירמה תמכור בטווח הקצר ותציע 4 יחידות וייתכן שגם בטווח הארוך.
- אם מחיר השוק הוא 19 ₪, הפירמה תמכור בטווח הארוך ותציע 3 או 4 יחידות.
- אם ידוע שההוצאות הקבועות הן בסך 10 ₪ ומחיר השוק הוא 18 ₪, הפירמה תמכור בטווח הארוך ותציע 4 יחידות.
- אם מחיר השוק הוא 21 ₪, הפירמה תמכור בטווח הארוך ותציע 1 או 5 יחידות.

- 4) להלן מספר טענות :
- אם ההוצאה השולית (MC) עולה, אזי ההוצאה המשתנה הממוצעת (AVC) עולה או יורדת.
 - אם ההוצאה המשתנה הממוצעת (AVC) עולה, אזי ההוצאה הכוללת הממוצעת (ATC) עולה אף היא.
 - אם ההוצאה הכוללת הממוצעת (ATC) עולה, אזי ההוצאה השולית (MC) עולה או יורדת.
 - אם ההוצאה המשתנה הממוצעת (AVC) קבועה, אזי ההוצאה השולית (MC) יכולה לעלות, לרדת או להיות קבועה.
- 5) להלן מספר טענות :
- אם הפדיון גדול מההוצאות הכוללות, אזי מחיר השוק גבוה מההוצאה הכוללת הממוצעת.
 - אם הפדיון גדול מההוצאות המשתנות, אזי מחיר השוק גבוה מההוצאה המשתנה הממוצעת ומההוצאה הכוללת הממוצעת.
 - אם ההוצאה השולית (MC) גבוהה מההוצאה המשתנה הממוצעת (AVC), אזי ההוצאה המשתנה הממוצעת יכולה לעלות או לרדת.
 - אם ההוצאה השולית (MC) נמוכה מההוצאה הכוללת הממוצעת (ATC), אזי ההוצאה הכוללת הממוצעת יכולה לעלות או לרדת.
- 6) נתון שהתפוקה השולית עולה בהתחלה ואחר כך פוחתת.
- אם התפוקה השולית (MP) פוחתת, אזי ההוצאה השולית (MC) יורדת.
 - אם התפוקה השולית (MP) עולה, אזי ההוצאה השולית (MC) עולה.
 - אם התפוקה הממוצעת (AP) עולה, אזי ההוצאה המשתנה הממוצעת (AVC) יורדת.
 - אם התפוקה השולית (MP) פוחתת, אזי התפוקה הממוצעת (AP) עולה.
- 7) נתון שהתפוקה השולית עולה בהתחלה ואחר כך פוחתת.
- אם התפוקה השולית (MP) עולה, אזי התפוקה הממוצעת (AP) עולה אף היא.
 - אם התפוקה הממוצעת (AP) עולה, אזי התפוקה השולית (MP) עולה אף היא.
 - אם היצרן מייצר בנקודה בה התפוקה הממוצעת (AP) מקסימלית, אזי ליצרן יש רווחים.
 - אם היצרן נמצא בנקודה בה התפוקה השולית (MP) מקסימלית, אזי כדאי ליצרן לייצר כי יש לו מקסימום רווחים.

- 8) נתון שכל פועל שמעסיק היצרן מספק לו שתי יחידות X. שכר הפועלים קבוע ונקבע בשוק. מכאן:
- אם ליצרן יש הוצאות קבועות, ההוצאה המשתנה הממוצעת (AVC) לייצור כל יחידת X יורדת עם גידול בתפוקה.
 - ההוצאה השולית (MC) קבועה ושווה להוצאה המשתנה הממוצעת (AVC) ולהוצאה הכוללת הממוצעת (ATC).
 - אם ליצרן יש הוצאות קבועות, עקומת ההוצאה הכוללת (TC) הינה קו ישר אופקי המתחיל מראשית הצירים.
 - אם ליצרן יש הוצאות קבועות, ההוצאה הכוללת הממוצעת (ATC) לייצור כל יחידת X יורדת עם גידול בתפוקה.
- 9) מביקת יצרן עולה שההוצאה המשתנה הממוצעת (AVC) לייצור 29 יחידות היא 10 ₪. כמו כן, ההוצאה הכוללת הממוצעת (ATC) לייצור 30 יחידות היא 12 ₪. ידוע שעקומת ההוצאה השולית במגמת עלייה בתחום הנתון בשאלה.
- ההוצאה הקבועה הממוצעת בייצור 30 יחידות היא 2.333 ₪.
 - אם ההוצאה הקבועה היא 58 ₪, אזי ההוצאה השולית לייצור היחידה ה-30 היא 14 ₪.
 - אם ההוצאה הקבועה היא 58 ₪, אזי ההוצאה הכוללת הממוצעת (ATC) המינימלית היא 12 ₪.
 - כל שאר התשובות אינן נכונות.
- 10) נתון שההוצאה הכוללת הממוצעת המינימלית שווה ל-12 ₪ ומתקבלת ב-14 יחידות תוצר. כמו כן נתון שההוצאה המשתנה הממוצעת לייצור אותן 14 יחידות היא 10 ₪, ומחיר השוק הוא 11 ₪.
- ההוצאה הקבועה היא בסך 30 ₪.
 - ההוצאה השולית לייצור היחידה ה-14 היא 28 ₪.
 - היצרן לא ייצר בטווח הארוך, אך לא ניתן לדעת מה יעשה בטווח הקצר.
 - אם נתון שההוצאה המשתנה הממוצעת לייצור 13 יחידות היא 8 ₪, אזי ההוצאה השולית לייצור היחידה ה-14 היא 36 ₪.
- 11) במפעל לייצור חולצות, התפוקה השולית עולה ואחר כך פוחתת. ידוע שההוצאה השולית לייצור חולצה שווה 60 ₪ בכמות של 1,000 יחידות ובכמות של 2,000 יחידות. ההוצאה המשתנה הממוצעת המינימלית שווה 50 ₪ ומתקבלת בייצור של 1,400 יחידות. מכאן ש:
- כדאי לייצר 1,000 יחידות בטווח הקצר ולא ניתן לדעת לגבי הטווח הארוך.
 - כדאי לייצר 2,000 יחידות בטווח הקצר ולא ניתן לדעת לגבי הטווח הארוך.
 - כדאי לייצר 1,400 יחידות בטווח הקצר בלבד.
 - אם למפעל אין הוצאות קבועות, הרווח שלו יהיה נמוך מ-14,000 ₪.

12 בעל גלידריה נהנה מהכנסות חודשיות של 20,000 ₪. הוצאות השכר לעובדים הן בסך 12,000 ₪ והוצאות חומרי הגלם הן בסך 2,000 ₪ לחודש. שכר הדירה החודשי הוא בסך 7,000 ₪ והחווה נחתם לשנתיים וכל התשלום שולם מראש ללא אפשרות להחזר. להלן מספר טענות:

- א. בעל הגלידריה יחליט לייצר בטווח הקצר ובטווח הארוך.
- ב. בעל הגלידריה יסגור אותה מיד.
- ג. התייקרות של שכר העובדים יכולה לגרום לסגירת הגלידריה מיד.
- ד. אין מספיק נתונים כדי לקבוע.

13 להלן מספר טענות לגבי יצרן המייצר תפוקה שבה רווחיו מקסימליים:

- א. היצרן ממקסם את רווחיו בנקודה שבה העלות השולית שווה למחיר.
- ב. היצרן ממקסם את רווחיו בנקודה שבה העלות הממוצעת שווה לעלות השולית.
- ג. היצרן ממקסם את רווחיו בנקודה שבה העלות הממוצעת שווה למחיר.
- ד. אם יעלה המחיר בשוק, יגדלו רווחי היצרן ותקטן העלות השולית.

14 להלן מספר טענות:

- א. אם העלות השולית גבוהה ממחיר השוק, כדאי ליצרן להגדיל את התפוקה המיוצרת על מנת למקסם רווחיו.
- ב. אם היצרן מייצר כמות שבה העלות השולית (MC) בתחום עלייה והעלות המשתנה הממוצעת (AVC) שווה למחיר בשוק, אז הקטנת הכמות המיוצרת תגדיל את רווחי היצרן.
- ג. עקומת ההיצע היא עקומת העלות השולית לכל אורכה.
- ד. ייתכן שיצרן יבחר לייצר בטווח הארוך, אך לא ייצר בטווח הקצר.

15 להלן מספר טענות:

- א. השטח מתחת לעקומת העלות השולית (MC) מראה את גודל ההוצאות הכוללות של הפירמה (TC).
- ב. השטח שבין עקומת העלות השולית (MC) לבין מחיר השוק מראה את גודל רווחי הפירמה בטווח הארוך.
- ג. השטח שבין עקומת העלות השולית (MC) לבין מחיר השוק זהה בגודלו לשטח שבין העלות המשתנה הממוצעת (AVC) בנקודת הייצור לבין מחיר השוק.
- ד. כל נקודה על עקומת העלות השולית (MC) מראה את עלות היחידה האחרונה המוצגת על ציר ה-X ואת עלות כל אחת מן היחידות עד לתפוקה זו.
- ה. כל נקודה על עקומת העלות הכוללת הממוצעת (ATC) מראה את הגידול בעלות הכוללת (TC) כתוצאה מייצור היחידה האחרונה, המוצגת על ציר ה-X.

16 נתונה פונקציית העלות הכוללת של פירמה תחרותית. הניחו שמייצרים יחידות שלמות.

7	6	5	4	3	2	1	0	תפוקה - Q
210	178	153	131	110	91	71	46	סה"כ עלויות - TC

מחיר השוק הוא 25 ₪. מכאן ש:

- הפירמה לא תייצר כלל.
- הפירמה תייצר 6 יחידות בטווח הקצר.
- הפירמה תייצר 7 יחידות בטווח הארוך והקצר.
- הפירמה שואפת שהרווח השולי יהיה מקסימלי ולכן היא תייצר 2 יחידות.
- הפירמה תהיה אדישה בין ייצור יחידה אחת לייצור 6 יחידות, מפני שהעלות השולית זהה ושווה למחיר השוק בשני המקרים.

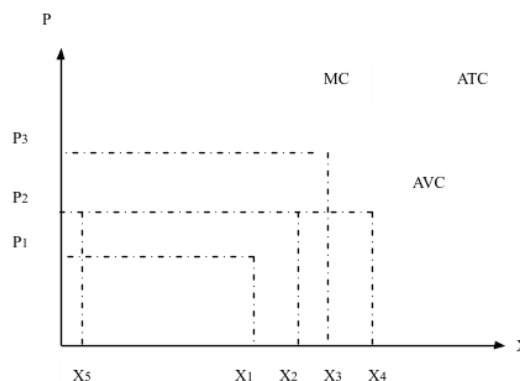
17 בשוק המוצר קיים מצב של תחרות משוכללת. חברה חתמה על חוזה לשכירת המפעל למשך שנה. דמי השכירות הם 150,000 ₪ לחודש. להלן ההוצאות החודשיות של הפירמה:

5	4	3	2	1	כמות
244,000	144,000	72,000	36,000	12,000	סך ההוצאות המשתנות

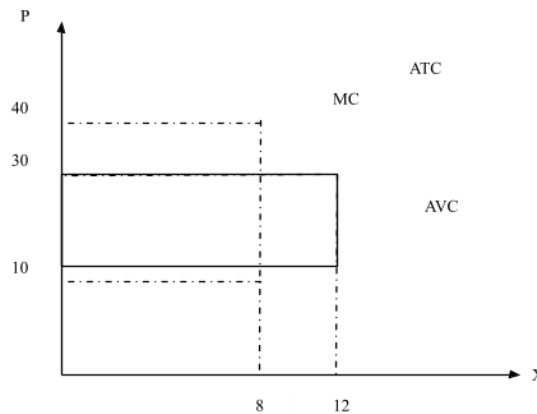
מחיר השוק עלה ל-72,000 שקלים ליחידה. כתוצאה מכך:

- הפירמה תייצר 3 יחידות ותשווה בין מחיר השוק לסך ההוצאות המשתנות.
- הרווח של הפירמה בטווח הקצר (הרווח התפעולי) יהיה 96,000 ₪.
- הרווח הכולל של הפירמה הוא מינוס 6,000 ₪ (כלומר הפסד), ולכן הפירמה תייצר בטווח הקצר, אך תצא מהענף בטווח הארוך.
- הפירמה תייצר בטווח הארוך.

18 יצרן מייצר את מוצר X באמצעות פועלים בלבד. כמו כן, יש לו הוצאות קבועות. להלן גרף המתאר את הקשר בין הכמות המיוצרת לעלויות ליחידה:



- א. אם מחיר השוק הוא P_2 אדיש בין ייצור הכמות X_2 או את הכמות X_5 .
- ב. המרחק האנכי בין עקומות ATC ו-AVC מייצג את העלות הקבועה הממוצעת (AFC) והוא קבוע גם כן.
- ג. במחיר גבוה ממחיר P_3 היצרן יימצא ברווח וימשיך לייצר בטווח הארוך.
- ד. עקומת ההיצע של היצרן היא עקומת העלות השולית החל מכמות X_5 .
- 19** יצרן מייצר את מוצר X באמצעות פועלים בלבד. כמו כן, יש לו הוצאות קבועות. להלן גרף המתאר את הקשר בין הכמות המיוצרת לעלויות ליחידה:



- א. במחיר שוק 10, העלות השולית שווה לעלות הכוללת הממוצעת.
- ב. אם היצרן ממקסם רווחיו בתפוקה, שבה העלות המשתנה הממוצעת מינימלית, אזי ההפסד הכולל שלו יהיה 240.
- ג. במחיר שוק 30, נמצא ברווח כולל חיובי.
- ד. המלבן המנוקד מייצג את ההוצאות המשתנות של היצרן.
- 20** יצרן בתחרות משוכללת בעל פונקציית ייצור המקיימת תפוקה שולית קבועה. השכר המשולם לכל הפועלים זהה. ליצרן יש הוצאות קבועות בייצור המוצר. מכאן:
- א. העלות השולית MC גם קבועה בהכרח.
- ב. העלות המשתנה הממוצעת AVC גם קבועה ושווה לעלות השולית.
- ג. העלות הכוללת הממוצעת ATC גם קבועה.
- ד. רק טענות א' ו-ב' נכונות.
- 21** יצרן בתחרות משוכללת בעל פונקציית הוצאות: $TC = 100 + 5Q$ (עקומה ליניארית היוצאת מעל ראשית הצירים). מכאן ש:
- א. ליצרן יש הוצאות קבועות בסך 5 ₪.
- ב. ליצרן יש עלות שולית MC פוחתת.
- ג. ליצרן יש עלות משתנה ממוצעת AVC פוחתת.
- ד. ליצרן יש עלות כוללת ממוצעת ATC פוחתת.

(22) לכל היצרנים הנמצאים בתחרות משוכללת יש פונקציית הוצאות: $TC = 100 + 5Q$. מכאן ש:

1. המחיר בשיווי משקל יהיה 5 ₪.
2. כל היצרנים נמצאים ברווח ויישארו בענף בטווח ארוך.
3. הרווח התפעולי (רווח טווח קצר שאינו כולל את ההוצאות הקבועות) שווה לאפס.

- א. רק טענה 1 נכונה.
- ב. רק טענות 2 ו-3 נכונות.
- ג. רק טענות 1 ו-3 נכונות.
- ד. רק טענה 2 נכונה.
- ה. רק טענה 3 נכונה.

(23) יצרן בתחרות משוכללת בעל פונקציית הוצאות TC אופקית היוצאת מהערך 100 על ציר העלות (יוצאת מנקודה 100 על ציר Y ובעלת שיפוע 0). מכאן ש:

- א. העלות השולית MC עולה.
- ב. העלות המשתנה הממוצעת AVC עולה גם כן ונמוכה מהעלות השולית.
- ג. העלות הכוללת הממוצעת ATC שווה לעלות הקבועה הממוצעת AFC ויורדת עם גידול בתפוקה.
- ד. רק אם מחיר השוק גבוה לפחות מ-100, יבחר היצרן לייצר בטווח הקצר.

(24) ליצרן פונקציית עלות שולית אשר פוחתת בהתחלה ואחר כך עולה. בתחום העולה הפונקציה היא: $MC = 4 + 3Q$. כמו נתון שהעלות המשתנה הממוצעת AVC לייצור 10 יחידות היא 34 ₪. ליצרן אין עלויות קבועות. מכאן ש:

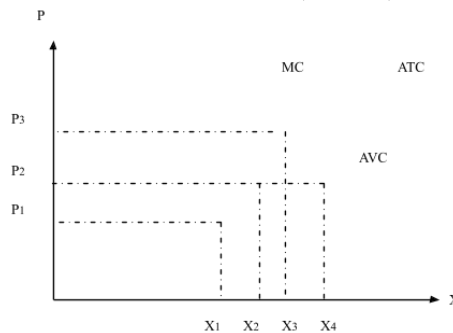
- א. במחיר של 31 ₪, כדאי ליצרן לייצר 9 יחידות בטווח קצר.
- ב. במחיר של 37 ₪ כדאי ליצרן לייצר 11 יחידות בטווח ארוך.
- ג. ליצרן יש עלות קבועה FC של 4 ₪.
- ד. כל הטענות האחרות אינן נכונות.

(25) להלן נתונים לגבי הוצאות יצרן בתחרות משוכללת. ההוצאה המשתנה הממוצעת AVC לייצור 6 יחידות היא 8 ₪. ההוצאה הכוללת הממוצעת ATC לייצור 7 יחידות היא 9 ₪. ההוצאה הקבועה FC היא 5 ₪. מכאן ש:

- א. הוצאה השולית לייצור היחידה השביעית היא 10 ₪.
- ב. במחיר שוק של 9 ₪ כדאי לייצר לפחות 7 יחידות.
- ג. ההוצאה הקבועה הממוצעת AFC לייצור 8 יחידות היא 0.6 ₪.
- ד. רק טענות א' וג' נכונות.

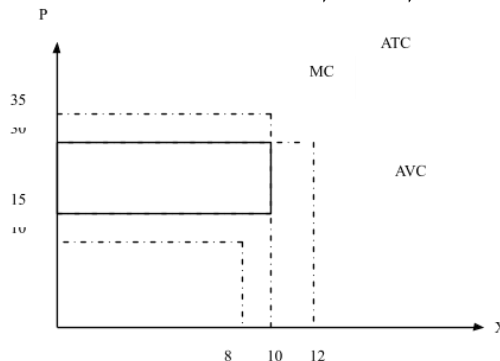
- 26** להלן נתונים לגבי הוצאות יצרן בתחרות משוכללת. ידוע שהתפוקה השולית פוחתת ואחר כך עולה. ההוצאה המשתנה הממוצעת AVC לייצור 10 יחידות היא 10 ₪. ההוצאה הכוללת TC לייצור 11 יחידות היא 232 ₪. ההוצאה השולית לייצור היחידה ה-11 היא 32 ₪. מכאן ש:
- ההוצאה הקבועה FC היא 120 ₪.
 - ההוצאה המשתנה הממוצעת AVC נמצאת במגמת ירידה בין 10 ל-11 יחידות.
 - ההוצאה הכוללת הממוצעת ATC נמצאת במגמת עליה בין 10 ל-11 יחידות.
 - אם מחיר השוק הוא שווה להוצאה המשתנה הממוצעת AVC בייצור 11 יחידות, אז ליצרן כדאי לייצר 11 יחידות.

- 27** יצרן מייצר את מוצר X באמצעות פועלים בלבד. כמו כן, יש לו הוצאות קבועות. להלן גרף המתאר את הקשר בין הכמות המיוצרת לעלויות ליחידה:



- אם מחיר השוק הוא P_2 כדאי ליצרן לייצר את הכמות X_2 או את הכמות X_4 .
- אם מחיר השוק הוא P_2 כדאי ליצרן לייצר בטווח הארוך.
- במחיר P_3 היצרן יימצא ברווח וימשיך לייצר בטווח הארוך.
- במחיר P_1 היצרן יימצא בהפסד בגובה ההוצאות הקבועות שלו וימשיך לייצר בטווח הקצר.

- 28** יצרן מייצר את מוצר X באמצעות פועלים בלבד. כמו כן, יש לו הוצאות קבועות. להלן גרף המתאר את הקשר בין הכמות המיוצרת לעלויות ליחידה:



- במחיר שוק 15, היצרן מפסיד 200, אך ממשיך לייצר בטווח הקצר.
- במחיר שוק 15, היצרן מפסיד 150 ומפסיק לייצר בטווח הארוך.
- במחיר שוק 30, היצרן מרוויח פי 2 מאשר במחיר שוק 15.
- המלבן המנוקד מייצג את הפסד היצרן במחיר שוק 15.

תשובות סופיות:

א' (5)	א' (4)	א' (3)	ד' (2)	א' (1)
ד' (10)	ג' (9)	ד' (8)	א' (7)	ג' (6)
ג' (15)	ב' (14)	א' (13)	ג' (12)	ב' (11)
ד' (20)	ב' (19)	ג' (18)	ג' (17)	ב' (16)
א' (25)	ד' (24)	ג' (23)	ג' (22)	ד' (21)
		א' (28)	ד' (27)	ג' (26)

מבוא לכלכלה ללא כלכלנים

פרק 4 - פונקציית הביקוש הסבר בסיסי

תוכן העניינים

1. תיאוריה (ללא ספר)

מבוא לכלכלה ללא כלכלנים

פרק 5 - ביקוש ושיווי משקל בתחרות משוכללת

תוכן העניינים

1. כללי 13

שיווי משקל בתחרות משוכללת:

שאלות:

- (1) איזה מהגורמים הבאים משפיע על עקומת הביקוש?
 א. שיפור טכנולוגי.
 ב. עלייה במחיר חומרי הגלם.
 ג. עלייה במחיר מוצר תחליפי.
 ד. גידול במספר היצרנים.
- (2) איזה מהגורמים הבאים משפיע על עקומת ההיצע של יצרן בודד?
 א. גידול בתפוקה השולית של הפועלים.
 ב. התייקרות של ההוצאות הקבועות.
 ג. ירידה במחיר מוצר משלים.
 ד. עלייה במחיר מוצר תחליפי.
 ה. גידול במספר היצרנים.
- (3) להלן מספר טענות על עקומת הביקוש. איזו מהן נכונה:
 א. אם הביקוש גמיש לחלוטין, אזי הצרכנים מוכנים לשלם מחיר קבוע עבור כל כמות.
 ב. אם הביקוש קשיח לחלוטין, אזי הצרכנים מוכנים לשלם מחיר קבוע עבור כל כמות.
 ג. אם הביקוש גמיש לחלוטין, אזי הצרכנים מוכנים לשלם סכום קבוע עבור כל כמות.
 ד. אם הביקוש בעל גמישות יחידתית, אזי הצרכנים מוכנים לקנות כמות קבועה בכל מחיר.
- (4) להלן מספר טענות על עקומת ההיצע. איזו מהן אינה נכונה:
 א. אם ההיצע גמיש לחלוטין, התפוקה השולית קבועה.
 ב. אם ההיצע גמיש לחלוטין, אזי היצרנים מוכנים להציע כמות מסוימת בכל מחיר.
 ג. אם ההיצע עולה משמאל לימין, אזי התפוקה השולית פוחתת.
 ד. אם ההיצע בעל גמישות יחידתית, אזי עקומת ההיצע ליניארית ויוצאת מראשית הצירים.
- (5) להלן מספר טענות על שיווי משקל תחרותי ועקומות הביקוש וההיצע. איזו מהן נכונה:
 א. גידול בהיצע מגדיל את הביקוש.
 ב. שיפור טכנולוגי מגדיל את ההיצע ואת הביקוש.
 ג. עלייה בשכר העבודה תגרום לתזוזה של ההיצע ולתנועה על הביקוש.
 ד. גידול בהכנסת הצרכנים עבורם המוצר נורמלי במקביל לשיפור טכנולוגי יכולים לגרום לירידת הכמות בשיווי משקל.

- 6) שינוי בענף X גרם לכך שהמחיר ירד והכמות לא השתנתה. מה יכול להיות הסבר אפשרי לכך:
- א. עקומות הביקוש וההיצע רגילות.
 - ב. עקומת הביקוש רגילה ועקומת ההיצע קשיחה לחלוטין.
 - ג. עקומת הביקוש רגילה ועקומת ההיצע גמישה לחלוטין.
 - ד. עקומת הביקוש גמישה לחלוטין ועקומת ההיצע רגילה.
- 7) בענף X חלו שינויים שהביאו להתייקרות המוצר ולירידה בכמות הנמכרת. אלו מהמקרים הבאים יכול להסביר את השינוי:
1. אם שכר הפועלים מתייקר, ומחיר מוצר משלים מתייקר.
 2. אם שכר הפועלים מתייקר, ומחיר מוצר משלים מוזל.
 3. אם שכר הפועלים מוזל, ומחיר מוצר משלים מתייקר.
- א. רק מקרה 1 יכול להסביר את השינוי.
 - ב. רק מקרה 2 יכול להסביר את השינוי.
 - ג. רק מקרים 1,2 יכולים להסביר את השינוי.
 - ד. כל המקרים יכולים להסביר את השינוי.
- 8) משק מייצר שני מוצרים (X ו-Y). במצב הנוכחי תפוקתם השולית של העובדים בענף Y היא 500 יחידות, ובענף X היא 400 יחידות. מחירו של מוצר Y הוא 6 ₪ ושל מוצר X הוא 5 ₪.
- א. המשק מצוי בשיווי משקל תחרותי.
 - ב. לקבלת שיווי משקל תחרותי יעברו עובדים מענף X לענף Y.
 - ג. אם מחירו של מוצר Y ירד ל-3.5 ₪, יעברו עובדים מענף X לענף Y.
 - ד. אם מחירו של מוצר X יעלה ל-7.5 ₪, יעברו עובדים מענף X לענף Y.
- 9) מוצר X נסחר בתחרות משוכללת. עקומות ההיצע והביקוש רגילות. בזכות עלייה ברמת הכנסותיהם החליטו הצרכנים להוציא סכום כפול על רכישת מוצר X.
- א. מחיר המוצר בשיווי משקל יוכפל.
 - ב. הכמות בשיווי משקל תוכפל.
 - ג. אם עקומת ההיצע הייתה קשיחה לחלוטין, מחיר המוצר בשיווי משקל היה מוכפל.
 - ד. אם עקומת ההיצע הייתה ליניארית ויוצאת מראשית הצירים, רווחי היצרן היו גדלים פי 4.

- 10** מוצר X נסחר בתחרות משוכללת. עקומות ההיצע והביקוש רגילות. בזכות עליה ברמת הכנסותיהם החליטו הצרכנים להגדיל את רכישת מוצר X ב-500 יחידות בכל רמת מחיר. במקביל הצטרפו למשק יצרנים נוספים שהגדילו את הכמות המוצעת ב-400 יחידות בכל רמת מחיר.
- מחיר המוצר בשיווי משקל יעלה.
 - הכמות בשיווי משקל תגדל ב-500 יחידות.
 - הכמות בשיווי משקל תגדל ב-400 יחידות.
 - מחיר המוצר בשיווי משקל ירד.

תשובות סופיות:

(1) ג'	(2) א'	(3) א'	(4) א'	(5) ג'
(6) ב'	(7) ג'	(8) ב'	(9) ג'	(10) א'

מבוא לכלכלה ללא כלכלנים

פרק 6 - התערבות ממשלה

תוכן העניינים

1. כללי (ללא ספר)

מבוא לכלכלה ללא כלכלנים

פרק 7 - מונופול

תוכן העניינים

1. כללי (ללא ספר)

מבוא לכלכלה ללא כלכלנים

פרק 8 - מונופול מפלה מוכר לשני צרכנים

תוכן העניינים

1. כללי 16

מונופול מוכר לשני שווקים:

שאלות:

- (1) הביקוש בשוק המקומי הוא: $P = 240 - X$.
 למונופול פונקציית הוצאות: $TC = 0.25X^2$.
- א. מהו שיווי המשקל אם המשקל סגור?
 ב. מהו שיווי המשקל אם המשקל פתוח והמחיר העולמי הוא 120 ₪ ולמונופול מותר להפלות?
 ג. מהו שיווי המשקל אם המשקל פתוח והמחיר העולמי הוא 120 ₪ ולמונופול אסור להפלות?
- (2) למונופול פונקציית הוצאות: $TC = 0.25X^2 + 200$. המשקל פתוח והמחיר העולמי הוא 100 ₪. המונופול מוכר בשוק המקומי 50 יחידות ואת השאר הוא מייצא לחו"ל. המחיר בארץ גבוה יותר מאחר שמותר לו להפלות במחיר.
- א. כמה יחידות מייצא המונופול?
 ב. נתון שגמישות הביקוש בשוק המקומי שווה 2 בערכה המוחלט. מהו המחיר לצרכנים המקומיים?
 ג. אם יאסרו על המונופול להפלות במחיר בין צרכני הארץ לצרכני חו"ל. מה יקרה לכמות הנמכרת בכל שוק ולכמות הכוללת (הניחו שהייצוא נמשך).
 ד. מה יקרה לכמות הנמכרת בארץ, לייצוא ולכמות הכוללת אם המחיר העולמי יירד?
- (3) הביקוש בשוק המקומי הוא: $P = 360 - 3X$.
 למונופול פונקציית הוצאות: $TC = 1.5X^2$.
 המשקל פתוח והמחיר העולמי הוא 210 ₪.
- א. כמה יחידות מוכר המונופול בשוק המקומי וכמה הוא מייצא?
 ב. מהו המחיר בשוק המקומי ומהי גמישות הביקוש?
 ג. אם יאסרו על המונופול להפלות במחיר בין צרכני הארץ לצרכני חו"ל. מה יקרה לכמות הנמכרת בכל שוק ולכמות הכוללת? הציגו מספרים.
 ד. מה יקרה לכמות הנמכרת בארץ, לייצוא ולכמות הכוללת אם המחיר העולמי יעלה?
 ה. בהנחה שהמונופול מפלה, מה יקרה לכמות הנמכרת בארץ ולייצוא אם יעלה הביקוש המקומי?

תשובות סופיות:

- (1) א. $P = 144, X = 96$. ב. $P = 120, X = 180$. ג. $P = 120, X = 120$.
- (2) א. $X = 150$. ב. $P = 200$.
 ג. מקומית תגדל, ייצוא יקטן, כוללת ללא שינוי.
 ד. מקומית תגדל, ייצוא יקטן, כוללת תקטן.
- (3) א. מקומית: $X = 25$, ייצוא: $X = 45$. ב. $P = 285, ed = -3.8$.
 ג. מקומית: תגדל ל-50, ייצוא: יקטן ל-20, כוללת: ללא שינוי ותישאר על 70.
 ד. מקומית: תקטן, ייצוא: יגדל, כוללת: תגדל.
 ה. מקומית: תגדל, ייצוא: יקטן, כוללת: ללא שינוי.

מבוא לכלכלה ללא כלכלנים

פרק 9 - כשלי שוק אחרים

תוכן העניינים

1. כללי (ללא ספר)

מבוא לכלכלה ללא כלכלנים

פרק 10 - אוליגופול - מודל קורנו

תוכן העניינים

1. כללי (ללא ספר)

מבוא לכלכלה ללא כלכלנים

פרק 11 - שיווי משקל במשק פתוח

תוכן העניינים

1. כללי 18

משק פתוח:

שאלות:

- 1) ענף X במשק הישראלי פועל בתנאי תחרות משוכללת. עקומות הביקוש וההיצע רגילות. כעת המשק נפתח למסחר בינלאומי. מכאן ש:
- במשק יתפתח ייבוא, במידה והמחיר העולמי גבוה מהמחיר שהיה בשיווי משקל.
 - במשק יתפתח ייצוא במידה והמחיר העולמי נמוך מהמחיר שהיה בשיווי משקל.
 - המשק יישאר בשיווי המשקל המקורי ולא יתפתח ייצוא או ייבוא, במידה והמחיר העולמי שווה למחיר שהיה בשיווי משקל.
 - המשק יישאר בשיווי המשקל המקורי ולא יתפתח ייצוא או ייבוא, בכל מקרה.
- 2) ענף הספגטי במשק הישראלי פועל בתנאי תחרות משוכללת. עקומות הביקוש וההיצע רגילות. כעת המשק נפתח למסחר בינלאומי. ידוע שהמחיר העולמי שווה למחיר השורר בארץ. מכאן ש:
- במשק יתפתח ייבוא.
 - במשק יתפתח ייצוא במידה ובמקביל יחול שיפור טכנולוגי בייצור ספגטי בארץ.
 - במשק יתפתח ייצוא במידה ובמקביל תחול עלייה בשכר העבודה בייצור ספגטי בארץ.
 - במשק יתפתח ייצוא במידה ובמקביל תחול ירידה במחיר רוטב לספגטי (מוצר משלים).
- 3) שוק X פועל בתנאי תחרות משוכללת. ידוע שהביקוש למוצר X הוא: $P = 1000 - 2Q$. היצע המוצר הוא: $P = 200 + 2Q$. המשק נפתח כעת למסחר בינלאומי. המחיר העולמי של מוצר X הוא 700 ₪. מכאן ש:
- במשק יתפתח ייצוא של 100 יחידות והמחיר המקומי יהיה 700 ₪.
 - במשק יתפתח ייבוא של 100 יחידות והמחיר המקומי יהיה 700 ₪.
 - המשק יישאר בשיווי המשקל המקורי ולא יתפתח ייצוא או ייבוא.
 - חסרים נתונים נוספים כדי לקבוע מה יקרה בשיווי משקל.

- (4) שוק X פועל בתנאי תחרות משוכללת. ידוע שהביקוש למוצר X הוא: $P = 1000 - 2Q$. המשק נפתח כעת למסחר בינלאומי. המחיר העולמי של מוצר X הוא 500 ₪. ידוע שבמחיר זה, הצרכנים במשק מייבאים מחצית מהכמות שהם צורכים. כמו כן, נתון שעקומת ההיצע לינארית ויוצאת מראשית הצירים. מכאן נובע שמשוואת עקומת ההיצע היא:
- $P = Q$
 - $P = 2Q$
 - $P = 3Q$
 - $P = 4Q$
- (5) שוק X פועל בתנאי תחרות משוכללת. ידוע שהביקוש למוצר X הוא: $P = 1000 - 5Q$. היצע המוצר הוא: $P = 5Q$. המשק נפתח כעת למסחר בינלאומי. המחיר העולמי של מוצר X הוא 400 ₪. מכאן ש:
- במשק יתפתח ייבוא והכמות הנצרכת ע"י הצרכנים המקומיים תגדל ב-20%.
 - במשק יתפתח ייצוא והכמות המיוצרת ע"י היצרנים המקומיים תגדל ב-20 יחידות.
 - אם המחיר העולמי היה 550 ₪, לא היה מתפתח כל מסחר.
 - טענות א' וב' נכונות.
- (6) שוק X פועל בתנאי תחרות משוכללת. ידוע שהצרכנים מוציאים סכום קבוע בסך 500 ₪ על המוצר. עקומת ההיצע לינארית ויוצאת מראשית הצירים. המשק נפתח כעת למסחר בינלאומי. המחיר העולמי של מוצר X הוא 25 ₪. כמו כן נתון ש-75% מהכמות הנצרכת מיובאת מחו"ל. מכאן ש:
- אילו המשק היה נסגר למסחר בינלאומי, המחיר בשיווי משקל היה 60 ₪.
 - אם הצרכנים יחליטו להגדיל את הסכום שהם מוכנים להוציא על המוצר פי 2, הייבוא יגדל ב-15 יחידות.
 - שיפור טכנולוגי אצל היצרנים המקומיים יקטין את הייבוא, אך אינו יכול לגרום למצב של ייצוא.
 - אם הממשלה רוצה להפסיק את הייבוא, עליה להטיל מכס של 25 ₪.
- (7) מוצר נמכר בארץ ומיוצא לחו"ל. הממשלה שוקלת שלוש שיטות לעידוד הייצוא:
1. סובסידיה ליצרן.
 2. מס קניה על הצרכן.
 3. פרמיה לכל יחידה מיוצאת (סובסידיה לכל יחידה מיוצאת).
- הצרכנים יעדיפו את שיטות 1 ו-2 על פני שיטה 3.
 - היצרנים יעדיפו את שיטות 1 ו-2 על פני שיטה 3.
 - היצרנים אדישים בין שיטות 1 ו-3, ומעדיפים אותן על פני שיטה 2.
 - הממשלה יכולה לשקול שיטה רביעית של נתינת סובסידיה לכל יחידה הנרכשת על ידי הצרכנים, כדי לעודד ייצוא.

- 8) נתונים שני משקים זהים בהם מתקיים ייבוא. במשק א' הוטל מס על הצרכן, ובמשק ב' הוטל מכס באותו גודל. מכאן ש:
- הכמות המיוצרת בשני המשקים זהה.
 - הייבוא יקטן באותה מידה בשני המשקים.
 - אילו במשק ב' הייתה ניתנת סובסידיה ליצרן באותו גודל, אזי הייבוא היה קטן באותה מידה בשני המשקים.
 - הייבוא במשק ב' יקטן יותר, והצרכנים בשני המשקים ירכשו אותה כמות.
- 9) נתונים שני משקים זהים בהם מתקיים ייצוא. ידוע שבמשק א', הממשלה נתנה X ש"ח סובסידיה לכל יחידה מיוצרת, ובמשק ב' הממשלה נתנה Y ש"ח סובסידיה לכל יחידה מיוצאת. בסופו של דבר גדל הייצוא בשני המשקים באותה מידה. מכאן ש:
- $Y < X$.
 - $X = Y$.
 - $Y > X$.
 - לא ניתן לדעת.
- 10) בשוק הפועל בתחרות משוכללת קיים ייצוא. הממשלה מחליטה לבטל פרמיה (סובסידיה) שניתנה לכל יחידה מיוצאת. כתוצאה מהחלטה זו:
- הכמות הנרכשת על ידי הצרכנים המקומיים תגדל ביותר מהירידה בייצוא.
 - הייצוא יקטן ביותר מהירידה בכמות המיוצרת.
 - הייצוא יקטן, אך לא תהיה השפעה על הצרכנים המקומיים.
 - אם במקום ביטול הפרמיה לכל יחידה מיוצאת, הממשלה הייתה מחליפה אותה בסובסידיה לכל יחידה מיוצרת באותו גודל, הוצאותיה על הסובסידיה היו קטנות.
- 11) מוצר X נמכר בעולם במחיר של \$10. שע"ח במשק הוא 5 ש"ח לדולר. המשק פתוח למסחר בינלאומי, אך ידוע שכאשר המשק סגור, המחיר בשיווי משקל בארץ הוא 60 ש"ח. אין הוצאות הובלה למשק או מחוצה לו.
- במשק מתקיים ייבוא אשר ייפסק אם יחול פיחות של 10% בשע"ח.
 - אם הממשלה תבצע פיחות של 5% בשע"ח, יעלה המחיר ליצרנים המקומיים ותקטן הכמות המיוצאת.
 - אם קיימות הוצאות הובלה בסך 20 ש"ח, לא כדאי יהיה למשק לסחור עם העולם במוצר X, גם אם מחירו יעלה ל-\$13 או ירד ל-\$7.
 - פיחות של 20% יעלה את מחיר המוצר בארץ ובחו"ל.

- 12** בענף הנעליים והסנדלים (מוצרים תחליפיים) שוררת תחרות משוכללת. ידוע שבענף הנעליים מתקיים יבוא ובענף הסנדלים מתקיים ייצוא. כעת חל שיפור טכנולוגי בייצור סנדלים. כתוצאה מכך:
- א. ייבוא הנעליים יקטן, אך לא ייתכן שהכנסות יצרני הנעליים יקטנו.
 - ב. מחיר הסנדלים ירד, והייצוא יגדל.
 - ג. ייבוא הנעליים לא ישתנה.
 - ד. ייצוא הסנדלים יגדל, וייבוא הנעליים יקטן.
- 13** בענף X נתונות עקומות ההיצע: $P = 3Q$ והביקוש: $P = 100 - 2Q$. במצב המוצא, ידוע שהמשק פתוח לייצוא במחיר של 66 ₪. כתוצאה מעלייה בהכנסת הצרכנים גדל הביקוש שלהם למוצר, והם מוכנים לשלם 10 ₪ יותר עבור כל כמות.
- א. אם הממשלה מעוניינת לשמור על הייצוא באותה רמה כמו לפני השינוי בביקוש, עליה לתת ליצרנים סובסידיה של 12 ₪.
 - ב. אם הממשלה מעוניינת לשמור על הייצוא באותה רמה כמו קודם, עליה לתת פרמיה (סובסידיה) לייצוא בסך 6 ₪.
 - ג. הטלת מס על כל יחידה מיוצרת, לאחר השינוי בביקוש, אינה יכולה להביא למצב של ייבוא.
 - ד. אם בנוסף חלה עלייה בשכר העובדים בענף X, לא יתכן שהמשק יגיע למצב של ייבוא.
- 14** בענף Y מתקיים ייצוא ומכירה לשוק המקומי. ידוע שהביקוש המקומי קשיח לחלוטין. הממשלה מעוניינת להגדיל את הייצוא והיא שוקלת שתי שיטות:
1. סובסידיה לכל יחידה מיוצרת.
 2. סובסידיה לכל יחידה מיוצאת.
- א. הייצוא יגדל באותה מידה בשתי השיטות.
 - ב. הייצוא יגדל יותר בשיטה 2.
 - ג. הצרכנים אדישים בין שתי השיטות.
 - ד. הוצאות הממשלה תהיינה זהות בשתי השיטות.
- 15** במשק "האקדמיה" כל העקומות רגילות. בענף X מתקיים יבוא והממשלה מטילה מכס על ייבוא המוצר. כעת הממשלה שוקלת את הגדלת המכס על כל יחידה (הייבוא ימשך גם לאחר מכך).
- א. הכנסות הממשלה מהמכס יגדלו.
 - ב. הכנסות הממשלה מהמכס יקטנו.
 - ג. הכנסות הממשלה מהמס המוטל על מוצר Y (מוצר תחליפי ל-X) לא ישתנו.
 - ד. הפגיעה ברווחה בענף תתגבר.

- 16** במשק הישראלי מייצרים ומייצאים תפוזים. עלויות ההובלה לחו"ל חלות על יצואני המשק הישראלי. כתוצאה מירידת מחירי הדלק העולמי חלה ירידה במחירי ההובלה בין הארץ לחו"ל. כתוצאה מכך:
- המחיר לצרכן הישראלי יעלה והמחיר לצרכן בחו"ל גם יעלה.
 - המחיר של רכז תפוזים (מוצר שבו תפוזים הם חומר גלם) בארץ לא יושפע (הנחה: עקומות רגילות בענף זה).
 - גם אם הממשלה תיתן סובסידיה לצרכן בגובה השינוי בהוצאות ההובלה, עדיין יהיה גידול בכמות המיוצאת.
 - אם הוצאות ההובלה היו מתייקרות מאוד, יתכן והיה מתפתח ייבוא.
- 17** במשק הישראלי נוהגים לצפות בטלנובלות ובשעשועוני טלוויזיה. הטלנובלות מצולמות בארץ ואת השעשועונים רוכשים מחברות הפקה בחו"ל. על מנת לשפר את מצב השחקנים בארץ הטילו מכס על רכישת שעשועונים מחו"ל. התברר שכתוצאה מצעד זה קטנה הצפייה בטלנובלות. מכאן ש:
- טלנובלות הן מוצר משלים לשעשועונים.
 - טלנובלות הן מוצר תחליפי לשעשועונים.
 - טלנובלות הן מוצר ניטראלי לשעשועונים.
 - לא ניתן לומר בוודאות מה הקשר בין השניים.
- 18** מוצר X מיוצר בארץ וגם ומיובא מחו"ל במחיר של \$10 ליחידה. מוצר Y מיוצר ונמכר בארץ בלבד. ידוע ששני המוצרים משלימים. כעת חלה ירידה בשער החליפין של הדולר. מכאן ש:
- ייבוא מוצר X יגדל ורווחי היצרנים בשני הענפים יגדלו.
 - הכמות הנרכשת ע"י הצרכנים בשני הענפים תגדל.
 - מחיר המוצר בשני הענפים ירד.
 - הביקוש המקומי יגדל בשני הענפים (עקומת הביקוש תזוז ימינה ולמעלה).
- 19** מוצר X מיוצר בארץ וגם מיובא מחו"ל. מוצר Y מיוצר בארץ ונמכר בארץ ובחו"ל. הניחו שהייבוא והייצוא של המוצרים יימשכו גם לאחר השינויים. ידוע ששני המוצרים תחליפיים. כעת חלה ירידה בביקוש העולמי למוצר Y. כתוצאה מכך:
- ייצוא מוצר Y וייבוא מוצר X יקטנו.
 - הכמות הנרכשת ע"י הצרכנים בשני הענפים תגדל.
 - מחיר המוצר בשני הענפים ירד.
 - הביקוש המקומי יקטן בשני הענפים (עקומת הביקוש תזוז שמאלה ולמטה).

- (20)** מוצר X מיוצר ונמכר בארץ ללא ייבוא או ייצוא מחו"ל. מוצר Y אינו מיוצר בארץ ומיובא מחו"ל בלבד. במצב המוצא, מוטל על ייבוא מוצר Y מכס. ידוע ששני המוצרים משלימים. כעת הממשלה נותנת סובסידיה בסך 5 ₪ ליצרני מוצר X . כתוצאה מכך:
- ייבוא מוצר Y יגדל, אך לא ניתן לדעת מה יקרה להכנסות הממשלה מהמכס.
 - הכמות הנרכשת ע"י הצרכנים בשני הענפים תגדל.
 - מחיר המוצר בענף X יעלה בפחות מ-5 ₪ ובענף Y המחיר יעלה בגודל מסוים.
 - טענות ב' וג' נכונות.
 - כל הטענות האחרות אינן נכונות.

- (21)** המחיר של ק"ג תפוזים בישראל ובספרד זהה. עקומות ההיצע והביקוש בשתי המדינות רגילות וזהות. ידוע שהמשק הישראלי סגור ואילו המשק הספרדי פתוח לייבוא וייצוא, אך בשיווי המשקל הנוכחי אין בו כל מסחר עם מדינות אחרות. בשני המשקים החליטה הממשלה לתת ליצרנים סובסידיה של 5 ₪ לכל ק"ג תפוזים שהם מוכרים. להלן מספר טענות:
- הוצאות הממשלה על הסובסידיה תהיינה גדולות יותר בספרד.
 - רווחי היצרנים יגדלו באותה המידה בשתי המדינות.
 - מצב הצרכנים ישתפר בשתי המדינות.
 - במשק הספרדי יתחילו לייצא תפוזים וימכרו פחות לצרכנים המקומיים.

- (22)** מוצרים X ו- Y הם מוצרים תחליפיים. במשק שוררת תחרות משוכללת. ידוע שבענף X אין מסחר בינלאומי ובענף Y מתקיים ייצוא, שעליו הממשלה נותנת פרמיה לכל יחידה מיוצאת. כעת הממשלה קובעת מחיר מינימום בענף X ושומרת עליו ע"י קניית עודפי ההיצע. כתוצאה מכך:
- רווחי היצרנים בשני הענפים יגדלו.
 - עודף הצרכנים בשני הענפים יקטנו.
 - ייצוא מוצר Y יגדל.
 - הוצאות הממשלה על הפרמיה ליצרני מוצר Y יקטנו.

- (23)** המשק מייבא את מוצר X במחיר העולמי, שבו ניתן לקנות כל כמות מן המוצר. ידוע שהפער בין המחיר העולמי למחיר השורר בשיווי משקל כאשר המשק סגור הוא 10 ₪. הממשלה מעוניינת לבטל את הייבוא ושוקלת שתי דרכים:
- הטלת מכס בסך 10 ₪ ליחידה מיובאת.
 - נתינת סובסידיה ליצרנים על כל יחידה מיוצרת בסך X ₪.

להלן מספר טענות:

- שיטה 1 תגרום לביטול הייבוא והיא מועדפת ע"י היצרנים והצרכנים.
- הסובסידיה בשיטה 2 צריכה להיות גבוהה מ-10 ₪ ורווחי היצרנים יהיו גבוהים יותר מאשר בשיטה 1.
- הכמות המיוצרת ע"י היצרנים תהיה זהה בשתי השיטות.
- הכמות הנצרכת ע"י הצרכנים תהיה זהה בשתי השיטות.

- 24** במשק קיים ייבוא של מוצר X. ההיצע של היצרנים בחו"ל גמיש לחלוטין במחיר הבינלאומי. עקומות ההיצע המקומית עולה משמאל לימין ועקומת הביקוש המקומית יורדת משמאל לימין. הניחו שהייבוא נמשך גם לאחר השינויים שיתוארו בטענות. להלן מספר טענות:
- אם יחול שיפור טכנולוגי בייצור המקומי, יצטמצם הייבוא וירד המחיר המקומי.
 - אם הממשלה תטיל מס קנייה על הצרכנים המקומיים, יצטמצם הייבוא, המחיר לצרכנים וליצרנים יעלה בגובה המס.
 - אם הממשלה תטיל מס על כל יחידה מיוצרת, יצטמצם הייבוא, המחיר ליצרנים ירד בגובה המס.
 - אם הממשלה תיתן סובסידיה לכל יחידה נצרכת, יגדל הייבוא והמחיר לצרכנים המקומיים יירד בגובה הסובסידיה.
- 25** בשוק הפועל בתחרות משוכללת קיים ייצוא. הממשלה מחליטה לבטל פרמיה שניתנה לכל יחידה מיוצאת ולהחליף אותה בסובסידיה ליצרן בגודל הפרמיה. כתוצאה מהחלטה זו:
- הכמות הנרכשת על ידי הצרכנים המקומיים תגדל ביותר מהירידה בייצוא.
 - הייצוא יקטן, והכמות המיוצרת ע"י היצרנים תגדל.
 - הייצוא יקטן, אך לא תהיה השפעה על הצרכנים המקומיים.
 - אם במקום סובסידיה ליצרן, הממשלה הייתה מחליפה את הפרמיה במס קנייה, המוטל על הצרכנים, אז מצב הצרכנים לא היה משתנה.
- 26** המשק מייבא את מוצר X במחיר העולמי. ידוע שהפער בין המחיר העולמי למחיר השורר בשיווי משקל כאשר המשק סגור הוא 100 ₪. הממשלה רוצה לצמצם את הייבוא ושוקלת שתי דרכים:
1. הטלת מכס בסך 120 ₪ לכל יחידה מיובאת.
 2. הטלת מס קנייה בסך 120 ₪ לכל יחידה נצרכת.
- להלן מספר טענות:
- בדרך הראשונה, המחיר בארץ יעלה למחיר שיווי משקל המקומי והייבוא יתבטל.
 - בדרך השנייה, המחיר לצרכן יעלה ב-120 ₪, והייבוא יתבטל.
 - בדרך השנייה, המחיר לצרכן יעלה לשיווי משקל המקורי, והייבוא יתבטל.
 - ד. טענות א' וב' נכונות.

- (27)** נתונים שני משקים זהים בהם מתקיים ייצוא. במשק א' הממשלה הטילה מס קנייה בסך 5 ₪ על הצרכן, ובמשק ב' נתנה הממשלה סובסידיה בסך 5 ₪ על כל יחידה מיוצרת. ידוע שגמישות הביקוש וגמישות ההיצע יחידתיות. מכאן ש:
- הייצוא יגדל באותה מידה בשני המשקים.
 - הייצוא יגדל יותר במשק א'.
 - אילו היה ייבוא בשני המשקים, אז הייבוא היה קטן באותה מידה בשניהם לאחר פעולות הממשלה.
 - הצרכנים והיצרנים מושפעים באותה מידה משתי הפעולות.

- (28)** בענף החולצות יש עקומות היצע וביקוש רגילות. בענף סגור לייבוא וייצוא והמחיר בשיווי משקל הוא 20 ₪. הממשלה רוצה לסייע ליצרנים להגדיל את רווחיהם ולכן שוקלת שלוש דרכים:
- קביעת מחיר מינימום של 25 ₪ ושמירה עליו ע"י סובסידיה מתאימה.
 - פתיחת המשק לייבוא וייצוא. ידוע שהמחיר העולמי הוא 25 ₪.
 - נתינת סובסידיה של 5 ₪ לכל יחידה מיוצרת.

להלן מספר טענות:

- היצרנים יעדיפו את שתי הדרכים הראשונות.
- מצב היצרנים ישתפר באותה מידה בכל הדרכים.
- מצב הצרכנים ישתפר בכל הדרכים.
- הצרכנים יעדיפו את שתי הדרכים הראשונות.

- (29)** במשק קיים ייבוא של מוצר X. ההיצע של היצרנים בחו"ל גמיש לחלוטין במחיר בינלאומי של 200 ₪. עקומות ההיצע והביקוש המקומיות רגילות. הכמות המיובאת היא 600 יחידות. בשיווי משקל של משק סגור, המחיר המקומי הוא 300 ₪. כעת חל שינוי במשק והממשלה מאפשרת לבעלי רישיונות ייבוא בלבד לייבא את המוצר ומגבילה את הייבוא ל-400 יחידות. מכאן ש:
- כל הטענות האחרות אינן נכונות.
 - רווחי היצרנים המקומיים לא ישתנו.
 - רווחי היבואנים יהיו בסך 40,000 ₪.
 - מצב הצרכנים המקומיים השתפר.
 - המחיר המקומי לאחר השינוי 300 ₪.

- (30)** במשק קיים ייבוא של מוצר X. ההיצע של היצרנים בחו"ל גמיש לחלוטין במחיר בינלאומי של 2 ₪. ההיצע המקומי נתון ע"י הפונקציה: $P = 0.01Q$ והצרכנים המקומיים מוציאים תמיד סכום קבוע של 1,000 ₪ לרכישת מוצר X. הממשלה מעוניינת לצמצם את הייבוא ב-50% ושוקלת שתי שיטות:
1. הטלת מכס על כל יחידה מייבוא.
 2. נתינת סובסידיה לכל יחידה מיוצרת.

להלן מספר טענות:

- א. גובה המכס הדרוש הוא 0.5 ₪ וגובה הסובסידיה הדרושה היא 1 ₪.
- ב. הכנסות הממשלה מהמכס יהיו 200 ₪.
- ג. הוצאות הממשלה על הסובסידיה תהיינה 525 ₪.
- ד. כל הטענות האחרות אינן נכונות.

- (31)** דיו ומדפסות הם מוצרים משלימים. דיו מיוצר ונמכר בארץ בלבד. מדפסות מיוצרות בארץ וגם מייבאות מחו"ל. בשני הענפים, הביקוש המקומי יורד משמאל לימין וההיצע המקומי עולה משמאל לימין. ההיצע העולמי של המדפסות גמיש לחלוטין. במצב המוצא מוטל מכס על כל מדפסת שמייבואת. כעת ידוע ששכר הפועלים בייצור מדפסות בעולם עלה. מכאן ש:
- א. הכנסות הממשלה מהמכס יגדלו.
 - ב. רווחי יצרני הדיו יגדלו.
 - ג. רווחי יצרני המדפסות המקומיים יגדלו.
 - ד. טענות א' וג' נכונות.

- (32)** להלן נתוני הביקוש וההיצע המקומיים לנגן מוסיקה:

מחיר ב-₪	כמות מבוקשת	כמות מוצעת
300	1000	2500
280	1200	2200
260	1400	1900
240	1600	1600
220	1800	1300
200	2000	1000
180	2200	700

- המשק פתוח והמחיר העולמי הוא 200 ₪. איזו מן הטענות הבאות אינה נכונה:
- א. במשק מתקיים ייבוא של 1000 יחידות.
 - ב. אם הממשלה תטיל מכס של 20 ₪ ליחידה, אז הייבוא יצטמצם ב-50% והכנסותיה מהמכס יהיו 10,000 ₪.
 - ג. אם הממשלה תטיל מס קנייה של 20 ₪ ליחידה, אז הייבוא יצטמצם ב-20% והכנסותיה מהמס יהיו 36,000 ₪.
 - ד. אם הממשלה תיתן סובסידיה בסך 40 ₪ לכל יחידה מיוצרת, ייפסק הייבוא.

33 משק טזמניה הוא משק סגור, המייצר מזון וביגוד בעצמו. כלכלן טזמני בכיר הציע לפתוח את המשק לייבוא בגדים, מפני שמחירם העולמי נמוך יותר. הכלכלן טען שפתיחת המשק לייבוא יגדיל את רווחת הצרכנים ואת סך הרווחה במשק. שר האוצר טען שפתיחת המשק לייבוא יפגע ברווחת היצרנים.

- א. הכלכלן הבכיר צודק.
- ב. שר האוצר צודק.
- ג. שניהם צודקים.
- ד. שניהם טועים.

34 חשמל משמש לחימום וקירור בתים פרטיים וכן לייצור מוצרי אלקטרוניקה, הנמכרים בארץ ובחו"ל. לאחרונה שורר חוס כבד בארץ. מכאן ש:

- א. הייצוא של מוצרי אלקטרוניקה יצטמצם והכמות הנרכשת בארץ תקטן.
- ב. הייצוא של מוצרי אלקטרוניקה יצטמצם והכמות הנרכשת בארץ לא תשתנה.
- ג. ירד מחיר המוצרים המשלימים למוצרי האלקטרוניקה.
- ד. יירדו רווחי יצרני מוצרי האלקטרוניקה והמחיר בארץ יעלה.

35 במשק מגדלים פלפלים (מוצר X) וגמבות (מוצר Y) באמצעות גורם משתנה יחיד (עבודה). כמות העובדים המציעים את עצמם לעבודה עולה עם עלייה בשכר. הפלפלים נמכרים בחו"ל בלבד ואילו הגמבות נמכרות בארץ וחלקן מייבוא גם מחו"ל. להלן מספר טענות:

1. אם הממשלה תיתן פרמיה לכל פלפל מיוצא, יגדל הייבוא של הגמבות.
2. אם הממשלה תיתן סובסידיה לכל פלפל מיוצר, יגדל הייבוא של הגמבות.
3. אם הממשלה תיתן סובסידיה לכל גמבה מיוצרת, יגדל הייצוא של הפלפלים.

- א. רק טענה א' נכונה.
- ב. רק טענה ב' נכונה.
- ג. רק טענה ג' נכונה.
- ד. רק טענות א' וב' נכונות.
- ה. רק טענות א' וג' נכונות.

36 משק קירגיזיה הוא משק פתוח, אשר קיים בו ייבוא של ארונות במקביל לייצור מקומי שלהם. כלכלן קירגיזי בכיר הציע להטיל מכס על ייבוא ארונות. הכלכלן טען שהטלת מכס על ייבוא יקטין את רווחת הצרכנים, אך יגדיל את סך הרווחה במשק. שר התעשייה הביע דעתו וטען שהטלת מכס על ייבוא יגדיל את רווחת היצרנים המקומיים.

- א. הכלכלן הבכיר צודק.
- ב. שר התעשייה צודק.
- ג. שניהם צודקים.
- ד. שניהם טועים.

תשובות סופיות:

א' (5)	ד' (4)	א' (3)	ב' (2)	ג' (1)
ב' (10)	א' (9)	ד' (8)	ג' (7)	ד' (6)
ד' (15)	א' (14)	ב' (13)	ג' (12)	ב' (11)
ב' (20)	א' (19)	ב' (18)	א' (17)	ג' (16)
ד' (25)	ד' (24)	ב' (23)	ד' (22)	א' (21)
ג' (30)	א' (29)	א' (28)	ב' (27)	א' (26)
ד' (35)	ב' (34)	ג' (33)	ד' (32)	ג' (31)
				ב' (36)

מבוא לכלכלה ללא כלכלנים

פרק 12 - כשל שוק - מונופול

תוכן העניינים

1. כללי (ללא ספר)

מבוא לכלכלה ללא כלכלנים

פרק 13 - אי שיוויון כלכלי

תוכן העניינים

1. כללי 29

אי שיוויון בחלוקת הכנסות:

שאלות:

- (1) מדד גייני עבור התפלגות ההכנסות בשנת 1996 זהה לזה שחושב עבור שנת 1995. מכאן נובע כי:
- א. עקומת לורנץ המתארת את התפלגות ההכנסות בשנת 1996 זהה בהכרח לזו של שנת 1995.
 - ב. אם ידוע כי גם עקומת לורנץ של שנת 1995 זהה לזו של 1996 מכאן נובע כי ההכנסות של כל משפחה נשארו ללא שינוי.
 - ג. אם ידוע כי גם עקומת לורנץ של שנת 1995 זהה לזו של שנת 1996 יתכן כי חל שינוי בהכנסות והכנסת כל אחת מהמשפחות במשק השתנתה באותו שיעור.
 - ד. לא יתכן כי עקומת לורנץ של שנת 1996 שונה מזו של שנת 1995.
 - ה. תשובות ג' וד' נכונות.
- (2) במשק "אלפא" מחולקת האוכלוסייה לשתי קבוצות השוות בגודלן. קבוצת המשפחות העניות שהכנסת כל אחת 1,000 ₪ בחודש וקבוצת המשפחות העשירות שהכנסת כל אחת 2,000 ₪ בחודש. בשנת 1997 חלה עליה בהכנסת כל משפחה עניה ב-10% ל-1,100 ₪ ועליה של 10% בהכנסת כל משפחה עשירה ל-2,200 ₪. כתוצאה משינויים אלה:
- א. עקומת לורנץ לא השתנתה.
 - ב. מאחר והכנסת משפחה עניה גדלה ב-100 ₪ בחודש והכנסת משפחה עשירה עלתה ב-200 ₪ בחודש גדל אי השוויון.
 - ג. מדד גייני לא השתנה אך עקומת לורנץ השתנתה.
 - ד. לא ניתן לדעת מה קרה למדד גייני בלא שיהיו נתונים על מספר המשפחות בכל קבוצה.
 - ה. כל התשובות הנ"ל אינן נכונות.
- (3) אם תגדל הכנסתה של כל אחת מהמשפחות במשק בסכום קבוע של A ₪ אזי:
- א. הכנסת קו העוני עבור משפחה בת שתי נפשות תעלה בפחות מ-A ₪.
 - ב. עקומת לורנץ לא תשתנה ומספר העניים לא ישתנה.
 - ג. מספר העניים לא ישתנה והכנסת קו העוני תעלה בדיוק ב-A ₪.
 - ד. חלקם של העשירונים העליונים בהכנסה הלאומית יגדל.
 - ה. כל התשובות אינן נכונות.

- 4) להלן טענות בנושא קו העוני.
- אם יגדלו כל ההכנסות במשק פי שניים לא ישתנה מספר העניים.
 - אם תקטן מאוד הכנסתם של רוב המשפחות המוגדרות עניות והכנסת יתר המשפחות במשק לא תשתנה הרי שהכנסת קו העוני תקטן.
 - עני הוא מי שידו אינה מספקת לרכוש סל מוצרים בסיסי (תכולת הסל נקבעת על ידי ועדה מקצועית).
 - אם קו העוני עבור משפחה בת שתי נפשות הוא 2800 ₪, קו העוני עבור משפחה בת שלוש נפשות הוא 4200 ₪.
 - אם יגדלו כל ההכנסות במשק פי שניים לא תשתנה הכנסת קו העוני.
 - כל התשובות אינן נכונות.
- 5) מתוך נתונים על התחלקות ההכנסות לפני מס ותשלומי העברה עולה כי חלקם של 5 העשירונים הראשונים (מ-1 עד 5) בהכנסות שווה ל-15% וחלקם של 5 העשירונים הבאים מגיע ל-85% (מהעשירון ה-6 ועד ה-10). מכאן שהיחס בין הכנסת העשירון ה-6 להכנסת העשירון ה-5 הוא:
- א. קטן בהכרח מ-5.6666.
 - ב. שווה ל-5.6666.
 - ג. לא ניתן לדעת.
 - ד. ייתכן שאף גדול מ-5.6666.
 - ה. כל התשובות לעיל אינן נכונות.
- 6) הנח שהכנסת קו העוני עבור משפחה בת שתי נפשות ירדה מכ-2800 ₪ למשפחה בת 2 נפשות לכ-2700 ₪ בת שתי נפשות. מכאן ש:
- א. יתכן שגם מספר העניים לא השתנה ושגם מדד גייני לא השתנה.
 - ב. מספר העניים ירד ומדד גייני ירד.
 - ג. מספר העניים עלה ומדד גייני עלה.
 - ד. עקומת לורנץ השתנתה בהכרח.
 - ה. כל התשובות אינן נכונות.
- 7) אם תגדל הכנסתה של כל אחת מהמשפחות במשק פי שניים:
- א. עקומת לורנץ לא תשתנה, הכנסת קו העוני תגדל פי 2 ומספר העניים לא ישתנה.
 - ב. עקומת לורנץ תשתנה, מספר העניים לא ישתנה והכנסת קו העוני תעלה בפחות מפי 2.
 - ג. עקומת לורנץ תשתנה, מספר העניים לא ישתנה והכנסתו קו העוני תעלה בדיוק פי 2.
 - ד. חלקם של העשירונים העליונים בהכנסה הלאומית יגדל.
 - ה. כל התשובות אינן נכונות.

- 8) במשק מסוים ירד מדד גייני. הסבר אפשרי לכך הוא:
- הממשלה הטילה מס בשיעור קבוע של 5% על כל הפרטים במשק.
 - הממשלה נתנה מענק בשיעור קבוע של 20% על כל הפרטים במשק.
 - הממשלה נתנה מענק בסכום קבוע של 1000 ₪ לכל הפרטים במשק.
 - חלק גדול מקרב העניים הפסיק לעבוד.
- 9) במשק שאינו שיווינוני, אם תגדל הכנסתה של כל אחת מהמשפחות במשק פי שניים:
- כל משפחה מרוויחה יותר ולכן חלקה בהכנסה הלאומית יגדל ומכאן שמדד גייני יקטן.
 - העשירים זוכים לגידול מוחלט גדול יותר בהכנסתם ולכן אי השיוויון גדל.
 - מספר העניים במשק יקטן.
 - כל הטענות האחרות אינן נכונות.
 - ללא מידע על גודל ההכנסות, לא ניתן לדעת מה יהיה השינוי במדד גייני.
- 10) הממשלה הטילה על המשפחות מס בשיעור של 5% מההכנסות ובהכנסות מהמס היא השתמשה למימון תשלומי העברה בסכום קבוע לכל המשפחות במשק. מכאן ש:
- מדד גייני יגדל ועקומת לורנץ תשתנה.
 - מדד גייני יקטן ועקומת לורנץ תשתנה.
 - אי השיוויון במשק לא ישתנה, כיוון שהממשלה החזירה לפרטים את המס שהיא לקחה מהם.
 - כל הטענות האחרות אינן נכונות.
- 11) במשק לא שיווינוני, הממשלה הגדילה את אגרת הטלוויזיה ב-200 ₪. בהנחה שכל המשפחות במשק מחזיקות טלוויזיה וגם משלמות את האגרה (בשונה מהמצב בישראל), הרי שלגבי הכנסת המשפחות לאחר המס, אפשר לומר ש:
- הכנסת כל המשפחות תקטן ב-200 ₪ ולכן אי השיוויון לא ישתנה.
 - הכנסת כל המשפחות תקטן ב-200 ₪ ולכן מדד גייני יקטן גם כן.
 - הכנסת כל המשפחות תקטן ב-200 ₪ ולכן עקומת לורנץ תתרחק מהאלכסון.
 - אם הממשלה הייתה מקטינה את האגרה ב-200 ₪, היינו מקבלים השפעה זהה על אי השיוויון במשק.

12 במשק יש שתי משפחות. ידוע שמשפחה א' מרוויחה פי 2 ממשפחה ב'. במצב המוצא, אין מיסים במשק. הממשלה מעוניינת לשנות את המצב ושוקלת שלוש אפשרויות.

1. הטלת מס יחסי של 20%.
2. הטלת מס קבוע של 2000 ₪.
3. הטלת מס הכנסה פרוגרסיבי (שיעור מס עולה עם גידול בהכנסה).

להלן מספר טענות:

- א. אי השוויון יקטן בשתי האפשרויות הראשונות ולא ישתנה באפשרות השלישית.
- ב. באפשרות הראשונה לא יחול שינוי במדד ג'יני ובשתי האחרות, מדד ג'יני יקטן.
- ג. אי השוויון יקטן בכל שלוש האפשרויות.
- ד. כל הטענות האחרות אינן נכונות.

13 שתי מדינות בעלות התפלגות הכנסות זהה (עקומת לורנץ ומדד ג'יני זהים) עומדות להתאחד. מכאן שבמשק החדש:

- א. התפלגות ההכנסות ואי השוויון לא ישתנו.
- ב. עקומת לורנץ לא תשתנה.
- ג. מדד ג'יני יקטן בהכרח.
- ד. כל הטענות האחרות אינן נכונות.

14 במשקים א' וב', חלוקת ההכנסות אינה שוויונית. במשק א' מדדו את אי השוויון בחלוקה לחמישונים (כל חמישון מהווה 20% מהאוכלוסייה), ובמשק ב' מדדו את אי השוויון בחלוקה לעשירונים. נמצא שלשני המשקים מדד ג'יני זהה. מכאן ש:

- א. מדד ג'יני עבור עשירונים במשק א' ישאר זהה למדד ג'יני עבור חמישונים.
- ב. אם ימדדו עבור אותה חלוקה בשני המשקים (למשל מדידה בעשירונים), ימצאו שאי השוויון במשק א' גדול יותר.
- ג. התחלקות ההכנסות במשק א' שוויונית יותר.
- ד. כל הטענות האחרות אינן נכונות.

תשובות סופיות:

(7) א'	(6) א'	(5) א'	(4) א'	(3) א'	(2) א'	(1) ג'
(14) ב'	(13) ד'	(12) ד'	(11) ג'	(10) ב'	(9) ד'	(8) ג'

מבוא לכלכלה ללא כלכלנים

פרק 14 - מושגי יסוד במאקרו כלכלה

תוכן העניינים

1. כללי 34

חשבוונאות לאומית:

שאלות:

חלק א':

- (1) להלן נתוני החשבוונאות הלאומית של משק בשנה מסוימת (במיליארדי ₪):
1. הצריכה הפרטית – 60.
 2. הצריכה הציבורית – 20.
 3. ההשקעה הגולמית – 30.
 4. הייצוא – 10.
 5. הייבוא – 15.
 6. פחת – 2.

מנתונים אלו ניתן להסיק, כי בשנה זו:

- א. התוצר הלאומי הגולמי היה 105 והתוצר הלאומי הנקי היה 100.
- ב. התוצר הלאומי הגולמי היה 105 וההשקעה הנקייה הייתה 20.
- ג. במשק קיים עודף ייצוא של 5.
- ד. התוצר הלאומי הנקי היה 103 וההשקעה הנקייה הייתה 28.

- (2) מנתוני שאלה 1 ניתן להסיק, כי בשנה זו:

- א. החיסכון הציבורי היה 5.
- ב. השימושים גדולים מהמקורות במשק זה.
- ג. כל הטענות האחרות אינן נכונות.
- ד. החיסכון הלאומי הנקי היה 23.

- (3) להלן נתוני החשבוונאות הלאומית של משק בשנת 2003:

- מיסים עקיפים נטו – 300 מיליון ₪.
- מיסים ישירים נטו – 400 מיליון ₪.
- הכנסה לאומית – 1200 מיליון ₪.
- רווחים שלא חולקו – 100 מיליון ₪.
- פחת – 60 מיליון ₪.

מנתונים אלו ניתן להסיק, כי בשנת 2003:

- א. התוצר הלאומי הנקי: 1,900 מיליון ₪; ההכנסה הפנויה: 700 מיליון ₪.
- ב. התוצר הלאומי הנקי: 1,500 מיליון ₪; ההכנסה הפנויה: 700 מיליון ₪.
- ג. התוצר הלאומי הגולמי: 1,560 מיליון ₪; ההכנסה הפנויה: 500 מיליון ₪.
- ד. התוצר הלאומי הגולמי: 1,960 מיליון ₪; ההכנסה הפנויה: 500 מיליון ₪.
- ה. כל הטענות האחרות אינן נכונות.

4) להלן נתונים על משק בשנת 2000 (במיליוני ₪):

צריכה פרטית	-	900
פחת	-	30
צריכה ציבורית	-	500
מס הכנסה	-	350
מיסים עקיפים נטו	-	80
תשלומי העברה	-	250
השקעה נקייה	-	150
עודף יבוא	-	40
רווחים שלא חולקו	-	0

מכאן ניתן להסיק, כי בשנת 2000 היו:

- התוצר הלאומי הגולמי 1,510; ההכנסה הפנויה 1,430; החיסכון האישי 430.
- התוצר הלאומי הנקי 1,510; ההכנסה הפנויה 1,330; החיסכון האישי 430.
- התוצר הלאומי הגולמי 1,540; ההכנסה הפנויה 1,430; החיסכון האישי שלילי.
- כל הטענות האחרות אינן נכונות.

5) בהמשך לנתוני השאלה הקודמת, נתון גם שההכנסות משכר במשק הן בסך 830, אז:

- החיסכון הציבורי: 320; החיסכון במשק: 110; ההכנסה הלאומית היא 1,430.
- הגירעון הציבורי: 320; החיסכון במשק: 110; הרווחים במשק הם 600.
- החיסכון הציבורי: 320; החיסכון במשק: 110; הרווחים במשק הם 600.
- הגירעון הציבורי: 320; החיסכון במשק: 430; ההכנסה הלאומית היא 1,430.

6) להלן נתונים על משק בשנת 2001 (במיליוני ₪):

השקעה גולמית	-	1,900
פחת	-	50
צריכה ציבורית	-	1,500
מס הכנסה	-	500
קצבאות שונות ודמי אבטלה	-	250
הכנסות משכר	-	1,500
הכנסות מרווחים	-	2,500
עודף יבוא	-	400
רווחים שלא חולקו	-	50

בנוסף, ידוע שלא מוטלים כל מיסים נוספים ולא משולמות כל קצבאות או סובסידיות נוספות.

מכאן ניתן להסיק, כי בשנת 2000 היו :

- א. התוצר הלאומי הגולמי : 4,050 ; ההכנסה הפנויה 3,700 ; החיסכון הלאומי 1,450.
- ב. התוצר הלאומי הנקי : 4,050 ; ההכנסה הפנויה 4,000 ; החיסכון האישי 2,650.
- ג. התוצר הלאומי הגולמי : 4,000 ; ההכנסה הפנויה 3,700 ; החיסכון הממשלתי שלילי.
- ד. כל הטענות האחרות אינן נכונות.

(7) בהמשך לנתוני השאלה הקודמת ניתן להסיק כי :

- א. הגירעון הציבורי : 1,500 ; החיסכון במשק : 1,350 ; הצריכה הפרטית : 1,050.
- ב. הגירעון הציבורי : 0 ; החיסכון במשק : 2,650 ; הצריכה הפרטית : 1,050.
- ג. הגירעון הציבורי : 1,250 ; החיסכון במשק : 2,650 ; הצריכה הפרטית : 1,000.
- ד. הגירעון הציבורי : 1,250 ; החיסכון במשק : 1,450 ; הצריכה הפרטית : 1,050.

(8) איזה מהסעיפים הבאים הוא הנכון ביותר :

- א. ייתכן מצב שבו השימושים גדולים מהמקורות.
- ב. ייתכן מצב שבו אחד השימושים, או סכום של כמה מהם, גבוה מהתוצר הלאומי הגולמי.
- ג. ייתכן מצב שההשקעה הגולמית תהיה שלילית.
- ד. לא ייתכן מצב שבו ההשקעה של המשק תהיה גבוהה מהחיסכון של המשק.

(9) מנתוני החשבונאות הלאומית של שנה מסוימת, נובע כי סך הצריכה הפרטית

וההשקעה הגולמית היו גדולים מהתל"ג. מכאן נסיק כי :

- א. יש טעות בנתונים.
- ב. ההשקעה הנקייה שלילית.
- ג. קיים גירעון בתקציב הממשלה.
- ד. המשק הוא בהכרח משק פתוח והייבוא גבוה מהייצוא.
- ה. כל הטענות האחרות שגויות.

(10) מנתוני החשבונאות הלאומית של המשק בשנה הנוכחית, נובע כי :

התוצר הלאומי גדל, עודף היצוא קטן, הצריכה הפרטית, הצריכה הציבורית והמיסים - לא השתנו, ואילו תשלומי ההעברה גדלו.

מנתונים אלו ניתן להסיק, כי :

- א. החיסכון במשק קטן.
- ב. ההשקעה גדלה והגירעון בתקציב הממשלה גדל.
- ג. ההשקעה גדלה והגירעון בתקציב הממשלה קטן.
- ד. כל הטענות האחרות אינן נכונות.

11 מנתוני החשבונאות הלאומית של המשק בשנה הנוכחית, נובע כי: התוצר הלאומי קטן, החיסכון האישי גדל, עודף היבוא גדל, ההשקעה הנקייה, החיסכון העסקי והמיסים נטו - לא השתנו. מנתונים אלו ניתן להסיק, כי:

- א. הצריכה הפרטית לא השתנתה.
- ב. הצריכה הפרטית והגירעון בתקציב הממשלה גדלו.
- ג. הצריכה הפרטית קטנה והגירעון בתקציב הממשלה קטן.
- ד. הצריכה הפרטית קטנה והגירעון בתקציב הממשלה גדל.

12 מנתוני החשבונאות הלאומית של המשק בשנה הנוכחית (באלפי ₪), נובע כי: הצריכה הפרטית: 15,000, הצריכה הציבורית: 7,000 והחיסכון הנקי במשק: 8,000. איזה טענה היא הנכונה ביותר:

- א. התוצר הנקי במשק הוא 30,000.
- ב. רק אם המשק סגור, התוצר הנקי במשק הוא 30,000.
- ג. רק אם המשק פתוח, התוצר הנקי במשק הוא 30,000.
- ד. לא ניתן לומר בוודאות מה גודל התוצר.

חלק ב' – תוצר ריאלי ונומינלי:

הערה: כל התשובות הן קירוב לתוצאה הנכונה.

1 ידועים הנתונים הבאים:

התוצר הלאומי הגולמי עלה מ-1,000 מיליארד ₪ בשנת 2007 ל-1,050 מיליארד ₪ בשנת 2008, ומדד מחירי התוצר הלאומי עלה ב-3% בשנת 2008. בכמה השתנה התוצר הריאלי בשנת 2008 לעומת 2007?

- א. ב-1.94%.
- ב. ב-8%.
- ג. ב-5%.
- ד. ב-3%.

2 ידועים הנתונים הבאים:

התוצר הלאומי הגולמי עלה מ-1,000 מיליארד ₪ בשנת 2000 ל-1,020 מיליארד ₪ בשנת 2001. מדד המחירים בשנת 2000 היה 120 ובשנת 2001 היה 126. בכמה השתנה התוצר הריאלי בשנת 2001 לעומת 2000?

- א. התוצר הריאלי קטן ב-2.857%.
- ב. התוצר הריאלי קטן ב-3%.
- ג. התוצר הריאלי גדל ב-3%.
- ד. התוצר הריאלי גדל ב-2.857%.

- (3) ידועים הנתונים הבאים :
 בשנת 2001 עלה התוצר במחירים שוטפים ב-20%, ומדד המחירים עלה ב-12%.
 בכמה השתנה התוצר הריאלי בשנת 2001?
 א. התוצר הריאלי קטן ב-7.1%.
 ב. התוצר הריאלי קטן ב-32%.
 ג. התוצר הריאלי גדל ב-32%.
 ד. התוצר הריאלי גדל ב-7.1%.
- (4) ידועים הנתונים הבאים :
 התוצר הלאומי הגולמי עלה מ-4,000 מיליארד ₪, בשנת 2008,
 ל-5,184.6 מיליארד ₪ בשנת 2010.
 מדד המחירים עלה בשנת 2009 ב-3% ובשנת 2010 עלה המדד בעוד 4%.
 בכמה השתנה התוצר הריאלי בשנת 2010 לעומת 2008, ומה היה הגידול
 הריאלי הממוצע בין השנים 2008-2010?
 א. התוצר הריאלי גדל בשנים אלה ב-21%, והגידול הממוצע היה 10%.
 ב. התוצר הריאלי גדל בשנים אלה ב-21%, והגידול הממוצע היה 10.5%.
 ג. התוצר הריאלי גדל בשנים אלה ב-24.6%, והגידול הממוצע היה 12.3%.
 ד. התוצר הריאלי גדל בשנים אלה ב-24.6%, והגידול הממוצע היה 11.6%.
- (5) ידועים הנתונים הבאים :
 התוצר הלאומי הגולמי עלה מ-2,200 מיליארד ₪ בשנת 2000 ל-2,420 מיליארד ₪
 בשנת 2001. מדד מחירי התוצר הלאומי עלה ב-4% בשנת 2001.
 האוכלוסייה גדלה בזמן זה ב-3%. מכאן ש :
 א. התוצר הריאלי לנפש קטן ב-3%.
 ב. התוצר הנומינלי לנפש גדל ב-6.8%.
 ג. התוצר הנומינלי לנפש גדל ב-3%.
 ד. התוצר הריאלי לנפש גדל ב-3%.
- (6) ידועים הנתונים הבאים :
 בשנת 2001 התוצר הנומינלי גדל ב-8%, מדד מחירי התוצר הלאומי עלה ב-2%,
 והאוכלוסייה גדלה ב-4%. מכאן ש :
 א. התוצר הריאלי לנפש קטן ב-3%.
 ב. התוצר הנומינלי לנפש גדל ב-6.8%.
 ג. התוצר הנומינלי לנפש גדל ב-3%.
 ד. התוצר הריאלי לנפש גדל ב-1.8%.

(7) ידועים הנתונים הבאים:

התוצר הלאומי הגולמי עלה מ-2,000 מיליארד ₪, בשנת 2006, ל-2,317.67 מיליארד ₪ בשנת 2008. מדד המחירים היה 138 ב-2006 ובשנת 2008 היה 144.9. בין השנים 2006-2008, האוכלוסייה גדלה מ-6 מיליון ל-6.24 מיליון. בכמה השתנה התוצר הריאלי בשנת 2008 לעומת 2006, ומה היה הגידול הריאלי הממוצע בין השנים 2006-2008?

- א. התוצר הריאלי גדל בשנים אלה ב-6.1%, והגידול הממוצע היה 3%.
- ב. התוצר הריאלי לנפש גדל בשנים אלה ב-6.1%, והגידול הממוצע היה 2%.
- ג. התוצר הריאלי גדל בשנים אלה ב-10.3%, והגידול הממוצע היה 6.1%.
- ד. התוצר הריאלי גדל בשנים אלה ב-10.3%, והגידול הממוצע היה 3%.

תשובות סופיות:

חלק א':

(1) ד'	(2) א'	(3) ב'	(4) ב'	(5) ב'	(6) א'
(7) ד'	(8) ב'	(9) ד'	(10) ב'	(11) ד'	(12) א'

חלק ב':

(1) א'	(2) א'	(3) ד'	(4) א'	(5) ב'	(6) ד'
(7) ב'					

מבוא לכלכלה ללא כלכלנים

פרק 15 - פונקצית הצריכה

תוכן העניינים

1. כללי 40

פונקציית הצריכה:

שאלות:

(1) ליוסי פונקציית צריכה: $C = 2000 + 0.6Y_d$. כיום ההכנסה הפנויה שלו היא 5000. להלן מספר טענות:

- הנטייה הממוצעת לצרוך גדולה מאחת.
- הנטייה השולית לחסוך שווה 0.
- הנטייה הממוצעת לחסוך שווה 0.
- החיסכון הפרטי שווה 3,000.

(2) לפרט מסוים יש פונקציית צריכה: $C = 400 + 0.8Y_d$. כיום ההכנסה הפנויה שלו היא 1,500. בשנה הבאה תגדל ההכנסה הפנויה שלו ב-1,000. בהשוואה לשנה הנוכחית:

- הנטייה הממוצעת לצרוך (APC) תגדל בשנה הבאה.
- הנטייה הממוצעת לצרוך (APC) תקטן בשנה הבאה.
- הנטייה הממוצעת לחסוך (APS) תקטן בשנה הבאה.
- הנטייה השולית לצרוך (MPC) תגדל בשנה הבאה.

(3) ידוע כי לכל הפרטים במשק פונקציית צריכה זהה, עם נטייה שולית לצרוך קבועה בכל רמת הכנסה. כמו כן, ידוע שכאשר אין לפרטים כל הכנסה, עדיין תהיה להם צריכה בגודל חיובי מסוים וגדול מ-1,000, לכל פרט. ניתן לומר כי:

- הנטייה הממוצעת לצרוך (APC) גדלה עם גידול בהכנסת הפרטים.
- הנטייה השולית לחסוך (MPS) גדלה עם גידול בהכנסת הפרטים.
- הנטייה הממוצעת לחסוך (APS) שלילית בהכנסה של 1,000 לכל פרט.
- כל הטענות האחרות אינן נכונות.

(4) במשק יש פרטים מסוג A ופרטים מסוג B. ידוע כי לכל הפרטים מסוג A פונקציית צריכה זהה עם נטייה שולית לצרוך קבועה בכל רמת הכנסה. לכל הפרטים מסוג B פונקציית צריכה זהה עם נטייה שולית לצרוך קבועה בכל רמת הכנסה ושונה מזו של A. הנטייה הממוצעת לצרוך, של שניהם, זהה בהכנסה בגובה 1,000. בהכנסה של 2,000, גבוהה הנטייה הממוצעת לצרוך של פרטים מסוג B. להלן מספר טענות:

- הנטייה השולית לצרוך, של פרטים מסוג B, גבוהה מזו של פרטים מסוג A.
- הגודל האוטונומי (הצריכה הפרטית, כאשר לפרטים אין כל הכנסה) של פרטים מסוג B גבוהה מזו של פרטים מסוג A.
- בהכנסה של 2,000, שני הפרטים צורכים בסכום כפול מאשר בהכנסה של 1,000.
- כל התשובות האחרות אינן נכונות.

- 5) במשק שתי משפחות, אלוני וחרמוני. לשתי המשפחות פונקציית צריכה פרטית עם נטייה שולית לצרוך קבועה בכל רמת הכנסה פנויה.
- ידוע כי הנטייה השולית לצרוך של משפחת אלוני גדולה מזו של משפחת חרמוני. בעקבות רפורמה במיסים צפויה לגדול הכנסתה הפנויה של משפחת אלוני על חשבון ירידה בהכנסתה הפנויה של משפחת חרמוני (סך ההכנסה במשק לא תשתנה). מכאן ש:
- הצריכה הפרטית במשק לא תשתנה.
 - הצריכה הפרטית במשק תקטן.
 - הצריכה הפרטית במשק תגדל.
 - הצריכה הפרטית במשק תגדל, רק אם למשפחת חרמוני הכנסה פנויה נמוכה יותר מאשר למשפחת אלוני.
 - כל הטענות האחרות אינן נכונות.
- 6) לכל הפרטים במשק מסוים נטייה שולית לצרוך קבועה בכל רמת הכנסה, ושווה בין הפרטים. בתנאים אלו:
- חלוקת הכנסות שוויונית יותר תגרום לגידול בנטייה הממוצעת לצרוך של כל המשק.
 - חלוקת הכנסות שוויונית יותר תגדיל את הצריכה המצרפית.
 - חלוקת הכנסות שוויונית יותר לא תשנה את הצריכה המצרפית.
 - חלוקת ההכנסות לא תשנה את הצריכה המצרפית, רק אם הנטייה השולית לצרוך של כל פרט גדולה מ-0.5.
- 7) ידוע כי למשה יש פונקציית צריכה עם נטייה שולית לצרוך קבועה בכל רמת הכנסה. ברמת ההכנסה הנוכחית יש למשה נטייה ממוצעת לחסוך שלילית. מכאן ש:
- גם הנטייה השולית לחסוך שלילית.
 - הנטייה הממוצעת לצרוך גדולה מאחת.
 - הצריכה של משה קטנה מהכנסתו.
 - אם הכנסתו של משה תקטן, אזי ייתכן שיחסוך יותר והנטייה הממוצעת לחסוך תגדל.

תשובות סופיות:

(1) ג' (2) ב' (3) ג' (4) א' (5) ג' (6) ג' (7) ב'

מבוא לכלכלה ללא כלכלנים

פרק 16 - השקעות

תוכן העניינים

1. כללי (ללא ספר)

מבוא לכלכלה ללא כלכלנים

פרק 17 - קביעת התוצר במשק סגור

תוכן העניינים

1. כללי (ללא ספר)

מבוא לכלכלה ללא כלכלנים

פרק 18 - מודל קיינס חלק ב'

תוכן העניינים

1. כללי 42

המודל המשולב – מודל קיינס עם שוק הכסף במשק סגור:

הנחות יסוד לפרק זה (אלא אם נאמר אחרת):

הביקוש לכסף מושפע משער הריבית ומרמת התוצר.
הצריכה הפרטית מושפעת מההכנסה הפנויה ומשער הריבית. השפעת התוצר חזקה יותר.
ההשקעות מושפעות מרמת התוצר ומשער הריבית. השפעת שער הריבית חזקה יותר.

שאלות:

(1) ידועים הנתונים הבאים על משק מסוים:
מקרא:

M_s – כמות הכסף הנומינלית.

M_d – הביקוש לכסף.

P – רמת המחירים במשק.

$$C = 5000 + 0.6Y_d - 20r$$

$$I = 1500 + 0.15Y - 30r$$

$$G = 4600$$

$$T = 1000$$

$$M_s = 12000$$

$$M_d = 2000 + 0.3Y - 200r$$

$$P = 1$$

$$YF = 42000$$

- התוצר בשיווי משקל הוא 40,000 ושער הריבית 10%.
- התוצר בשיווי משקל הוא 40,000 ושער הריבית 15%.
- התוצר בשיווי משקל הוא 80,000 ושער הריבית 10%.
- התוצר בשיווי משקל הוא 60,000 ושער הריבית 12%.

(2) בנתוני השאלה הקודמת:

א. הגדלת הצריכה הציבורית בסך של 500 במימון מיסים תביא את המשק לתעסוקה מלאה.

ב. הגדלת כמות הכסף ב-2,000 תביא את המשק לתעסוקה מלאה.

ג. הקטנת המיסים ב-50% תביא את המשק לתעסוקה מלאה.

ד. כל הטענות האחרות אינן נכונות.

תשובות סופיות:

(1 א' (2 ד'

מבוא לכלכלה ללא כלכלנים

פרק 19 - מאזן התשלומים ושוק מטבע חוץ

תוכן העניינים

44 1. כללי

מאזן התשלומים ושוק מטבע חוץ:

שאלות:

מאזן התשלומים:

- (1) בשנה האחרונה בוצעו העסקאות הבאות:
- חברה ישראלית מכרה סחורה לחו"ל בשווי 100 מיליון דולר. התמורה התקבלה במזומן.
 - ממשלת ישראל קיבלה מארה"ב ציוד צבאי בשווי 300 מיליון דולר. מחצית ניתן כמענק ומחצית כמלווה לטווח ארוך.
 - חברת פרסום בינלאומית רכשה מחצית מסוכנות פרסום ישראלית בסך של 20 מיליון דולר במזומן.
- א. הגירעון בחשבון הסחורות והשירותים במאזן התשלומים קטן ב-100 מיליון דולר.
- ב. הגירעון בחשבון השוטף במאזן התשלומים גדל ב-50 מיליון דולר.
- ג. יתרות המט"ח גדלו ב-100 מיליון דולר.
- ד. מאזן התשלומים אינו מאוזן בגלל המענק, אשר תמורתו לא שולמה במזומן.
- (2) בשנה האחרונה בוצעו העסקאות הבאות:
- חברה ישראלית קנתה סחורה מחו"ל בשווי 100 מיליון דולר. התמורה שולמה מחצית במזומן ומחצית באשראי לטווח קצר.
 - ממשלת ישראל קיבלה מארה"ב 3 מטוסי קרב בשווי 250 מיליון דולר במתנה.
- א. הגירעון בחשבון הסחורות והשירותים במאזן התשלומים גדל ב-350 מיליון דולר.
- ב. הגירעון בחשבון השוטף במאזן התשלומים גדל ב-350 מיליון דולר.
- ג. יתרות המט"ח גדלו ב-100 מיליון דולר.
- ד. טענות ב' ו' נכונות.
- (3) חברה ישראלית פרעה חובות (תשלום קרן) בסך 50 מיליון דולר לבנקים בשוויץ. בנוסף, שילמה ריבית על ההלוואה בסך 2 מיליון דולר.
- א. הגירעון בחשבון הסחורות והשירותים במאזן התשלומים גדל ב-50 מיליון דולר.
- ב. הגירעון בחשבון השוטף במאזן התשלומים גדל ב-52 מיליון דולר.
- ג. יתרות המט"ח גדלו ב-52 מיליון דולר.
- ד. כל הטענות האחרות אינן נכונות.

- (4) חברה ישראלית רכשה חברה אמריקאית בסך של 50 מיליון דולר בתחילת השנה, וקיבלה דיבידנד (חלוקת רווחים) כעבור מספר חודשים בסך של 4 מיליון דולר.
- הגירעון בחשבון הסחורות והשירותים במאזן התשלומים גדל ב-50 מיליון דולר.
 - הגירעון בחשבון השוטף במאזן התשלומים ירד ב-4 מיליון דולר.
 - יתרות המט"ח קטנו ב-46 מיליון דולר.
 - טענות ב' וגי' נכונות.
- (5) חקלאי ישראלי שילם לעובדיו הזרים משכורות בסך 500 אלף דולר. העובדים הזרים ביצעו רכישות של סחורות בשווי 200 אלף דולר ושלחו לקרוביהם בחו"ל.
- הגירעון בחשבון הסחורות והשירותים במאזן התשלומים גדל ב-300 אלף דולר.
 - הגירעון בחשבון השוטף במאזן התשלומים גדל ב-500 אלף דולר.
 - יתרות המט"ח קטנו ב-300 אלף דולר.
 - טענות א' וגי' נכונות.
- (6) בשנה האחרונה בוצעו העסקאות הבאות:
- הסניף של חברה ישראלית בארה"ב נתן ייעוץ בשווי 10 מיליון דולר לחברה אמריקאית.
 - ממשלת ישראל שלחה צוותים וסיוע רפואי בשווי 5 מיליון דולר בעקבות רעידת אדמה למדינה זרה.
 - חברה ישראלית לוותה 20 מיליון דולר מבנק שוויצרי.
- הגירעון בחשבון הסחורות והשירותים במאזן התשלומים קטן ב-15 מיליון דולר.
 - הגירעון בחשבון השוטף במאזן התשלומים קטן ב-10 מיליון דולר.
 - יתרות המט"ח קטנו ב-10 מיליון דולר.
 - טענות א' וב' נכונות.
- (7) להלן נתונים אודות מאזן התשלומים בשנה האחרונה:
- הגירעון בחשבון הסחורות והשירותים גדל ב-10 מיליון דולר.
 - העברות חד צדדיות נטו היו 6 מיליון דולר.
 - יתרת הלוואות של המשק גדלה ב-8 מיליון דולר.
 - המשק לא נתן הלוואות ולא קיבל החזרי הלוואות.
 - השקעות זרים בארץ נטו היו בסך 6 מיליון דולר.
- יתרות המט"ח קטנו ב-10 מיליון דולר.
 - יתרות המט"ח גדלו ב-10 מיליון דולר.
 - יתרות המט"ח לא השתנו.
 - כל הטענות האחרות אינן נכונות.

8) להלן נתונים מתוך מאזן התשלומים :

- המשק לקח הלוואות בסך 40.
 - המשק נתן הלוואות בסך 20.
 - המשק החזיר הלוואות בסך 38.
 - המשק קיבל החזרי הלוואות בסך 15.
 - יתרות המט"ח גדלו ב-20.
- מכאן נובע כי :

- א. החוב החיצוני ברוטו גדל ב-20 והחוב החיצוני נטו לא השתנה.
- ב. החוב החיצוני ברוטו גדל ב-2 והחוב החיצוני נטו קטן ב-23.
- ג. החוב החיצוני ברוטו גדל ב-20 והחוב החיצוני נטו קטן ב-23.
- ד. החוב החיצוני ברוטו גדל ב-20 והחוב החיצוני נטו קטן ב-3.

9) להלן נתונים מתוך מאזן התשלומים בשנה האחרונה :

- הגירעון בחשבון הסחורות והשירותים גדל ב-50 מיליון דולר.
 - לא היו כל העברות חד צדדיות.
 - השקעות זרים בארץ נטו היו בסך 50 מיליון דולר.
- א. יתרות המט"ח קטנו.
 - ב. יתרות המט"ח גדלו.
 - ג. החוב החיצוני נטו לא השתנה.
 - ד. החוב החיצוני ברוטו לא השתנה.

שוק מטבע חוץ :

1) במשק המצוי בשיווי משקל באבטלה, נהוג משטר שער חליפין נייד עם תנועות הון חופשיות. להלן מספר טענות :

- א. הייבוא תמיד שווה לייצוא.
- ב. עליית שער הריבית המקומית יביא לירידה בתנועות ההון הנכנסות.
- ג. עליית שער הריבית המקומית יביא לגידול בייבוא.
- ד. עליית שער הריבית המקומית יביא לגידול בייצוא.

2) במשק המצוי בשיווי משקל באבטלה, נהוג משטר שער חליפין נייד עם תנועות הון חופשיות. הממשלה הגדילה את הוצאותיה במימון מלווה מהציבור. להלן מספר טענות :

- א. פעולת הממשלה תגרום לעליית שער החליפין.
- ב. הייבוא יגדל והייצוא יקטן.
- ג. עליית שער הריבית המקומית תביא להשפעה זהה.
- ד. הגדלת הוצאות הממשלה במימון של הטלת מיסים הייתה מביאה לתוצאות הפוכות.

- (3) משק מצוי בשיווי משקל באבטלה. במשק נהוג משטר שער חליפין נייד עם תנועות הון חופשיות. הנגיד האמריקאי העלה את שער הריבית. כתוצאה מכך:
- א. יחול גידול בעודף הייבוא ושער החליפין יעלה.
 - ב. יחול קיטון בעודף הייבוא והפער הדיפלציוני יצטמצם.
 - ג. הצריכה הפרטית לא תושפע משינוי זה.
 - ד. יחול גידול בהעברות חד-צדדיות.
- (4) משק מצוי בשיווי משקל באבטלה. במשק נהוג משטר שער חליפין נייד עם תנועות הון חופשיות. במשק חל גידול בתוצר. כתוצאה מכך:
- א. שער החליפין ירד והייבוא יגדל.
 - ב. יחול קיטון בעודף הייבוא והפער הדיפלציוני יצטמצם.
 - ג. יהיה גידול בתנועות ההון הנכנסות.
 - ד. שער החליפין יעלה ולא יחול שינוי בעודף הייבוא.
- (5) משק מצוי בשיווי משקל באבטלה. במשק נהוג משטר שער חליפין נייד עם תנועות הון חופשיות. במשק חל גידול בתוצר במקביל לעלייה בשער הריבית המקומי. כתוצאה מכך:
- א. יחול גידול בעודף הייבוא ושער החליפין יעלה.
 - ב. יחול קיטון בעודף הייבוא והפער הדיפלציוני יצטמצם.
 - ג. לא ניתן לדעת מה יקרה לשער החליפין והייצוא, אך הייבוא ועודף הייבוא יגדלו בהכרח.
 - ד. כל הטענות האחרות אינן נכונות.
- (6) משק מצוי בשיווי משקל באבטלה. במשק נהוג משטר שער חליפין נייד עם תנועות הון חופשיות. במשק חל קיטון בתוצר במקביל לעלייה בשער הריבית המקומי. כתוצאה מכך:
- א. יחול גידול בעודף הייבוא ושער החליפין יעלה.
 - ב. יחול קיטון בעודף הייבוא ושער החליפין ירד.
 - ג. לא ניתן לדעת מה יקרה לשער החליפין והייצוא, אך הייבוא ועודף הייבוא יגדלו בהכרח.
 - ד. לא ניתן לדעת מה יקרה לייבוא, אך הייצוא יקטן ועודף הייבוא יגדל.
- (7) משק מצוי בשיווי משקל באבטלה עם משטר של שער חליפין נייד. באיזה מהמקרים הבאים ירד שער החליפין?
- א. הציבור צופה תיסוף בשער החליפין.
 - ב. הריבית בארץ עלתה ב-1% והריבית בחו"ל עלתה ב-2%.
 - ג. רמת המחירים בארץ עלתה ב-3% ורמת המחירים בחו"ל עלתה ב-2%.
 - ד. רמת הסיכון של מדינת ישראל עלתה ודירוג האשראי שלה ירד.
 - ה. התוצר העולמי קטן.

8) בשנים 2010-2011 רכש הנגיד הישראלי סטנלי פישר כמויות גדולות של דולרים, על מנת לגרום לעלייה בשער הדולר. פעולה זו:

- מקטינה את היצע הכסף המקומי.
- מגדילה את עודף הייבוא.
- פועלת לטובת היצואנים והצמיחה במשק.
- מקטינה את הצמיחה במשק, כי שקל חלש רע למדינה.

9) להלן מספר טענות לגבי שוק מטבע חוץ:

- במשטר שער חליפין נייד ייתכן עודף ביקוש למט"ח.
- הגדלת העברות חד צדדיות למדינה (מענקים) תגרום לירידת שער החליפין במשטר שער חליפין נייד ושער חליפין קבוע.
- במשק עם משטר שער חליפין נייד כל שינוי יוביל להתייצבות ע"י שינוי בשער החליפין.
- במשטר שער חליפין קבוע כל שינוי יוביל להתייצבות ע"י שינוי בשער החליפין.

10) להלן נתונים לגבי משק בשנה מסוימת:

$X = 1,200 + 400(E/P)$	-	היצוא
$IM = 1,500 + 0.3Y - 600(E/P)$	-	היבוא
$TR = 500$	-	העברות חד צדדיות
$Y = 10,000$	-	התוצר בשיווי משקל
$CF = 50(i - i^*) + 300$	-	תנועות הון נכנסות
$i = 10\%$	-	שער הריבית המקומי
$i^* = 8\%$	-	שער הריבית העולמי

להלן מספר טענות:

- אם במשק יש משטר של שער חליפין נייד, אז שער החליפין בשיווי משקל הוא 2.5.
- אם במשק יש משטר של שער חליפין נייד, אז העלאת הריבית המקומית ל-12%, תגרום לשער החליפין לרדת ל-2.1.
- אם במשק יש משטר של שער חליפין קבוע הנקבע לרמה של 2 ₪ לדולר, אז יתרות המט"ח של המדינה יקטנו ב-400.
- אם במשק יש משטר של שער חליפין קבוע הנקבע לרמה של 2 ₪ לדולר ובמשק היה חל איסור על תנועות הון, אזי יתרות המט"ח של המדינה יקטנו ב-900.

תשובות סופיות:**מאזן התשלומים:**

(5) ד'	(4) ד'	(3) ד'	(2) א'	(1) ב'
	(9) ג'	(8) ב'	(7) ב'	(6) ד'

שוק מטבע חוץ:

(5) ג'	(4) ד'	(3) ב'	(2) א'	(1) ג'
(10) ג'	(9) ג'	(8) ג'	(7) א'	(6) ד'

מבוא לכלכלה ללא כלכלנים

פרק 20 - מודל קיינס במשק פתוח

תוכן העניינים

1. כללי 50

מודל קיינס במשק פתוח:

חלק א' – ללא שוק כסף:

הנחות יסוד (אלא אם כן נאמר אחרת):

אין השפעה של שוק הכסף על שוק הסחורות (מוצרים), כלומר, שער הריבית קבוע. שער החליפין קבוע. במשק לא מוטלים מיסים יחסיים.

שאלות:

(1) להלן נתונים על משק פתוח (במיליוני ₪):

הביקוש לצריכה פרטית: $C = 2000 + 0.6Y_d$ (הצריכה הפרטית, Y_d - ההכנסה הפנויה).

הביקוש להשקעה: $I = 1600 + 0.2Y$ (I - ההשקעה, Y - התוצר).

הצריכה הציבורית: $G = 1000$.

הביקוש לייצוא: $EX = 800$.

הביקוש לייבוא: $IM = 400 + 0.05Y$.

במשק לא מוטלים מיסים והתוצר של תעסוקה מלאה שווה ל-22,000. להלן מספר טענות:

- א. תוצר בשיווי משקל 20,000 והפער הדיפלציוני 500.
- ב. תוצר בשיווי משקל 16,000 והפער הדיפלציוני 1,000.
- ג. אילו משק זה היה פתוח לייבוא וייצוא היה המכפיל הקיינסיאני קטן יותר.
- ד. במשק קיים עודף ייבוא.

(2) להלן נתונים על משק פתוח (במיליארדי ₪):

הביקוש לצריכה פרטית: $C = 2000 + 0.5Y_d$ (C - הצריכה הפרטית, Y_d - ההכנסה הפנויה).

הביקוש להשקעה: $I = 1500 + 0.2Y$ (I - ההשקעה, Y - התוצר).

הצריכה הציבורית: $G = 500$.

הביקוש לייצוא: $EX = 650$.

הביקוש לייבוא: $IM = 400 + 0.1Y$.

ידוע שהממשלה מממנת את הוצאותיה באמצעות מסים קבועים.

התוצר של תעסוקה מלאה שווה ל-12,000.

להלן מספר טענות לגבי בשיווי משקל במשק זה:

- א. תוצר 8,000 והפער הדיפלציוני 500.
- ב. הצריכה הפרטית 6,000.
- ג. עודף הייצוא 250.
- ד. החיסכון במשק 2750.

- (3) להלן נתונים על משק פתוח (במיליארדי ₪):
 הביקוש לצריכה פרטית: $C = 2000 + 0.5Y_d$ - הצריכה הפרטית, Y_d - ההכנסה הפנויה.
 הביקוש להשקעה: $I = 2000 + 0.1Y$ (I - ההשקעה, Y - התוצר).
 הצריכה הציבורית: $G = 1000$.
 הביקוש לייצוא: $EX = 550$.
 הביקוש לייבוא: $IM = 350 + 0.05Y$.
 ידוע שבמשק מוטל מס קבוע בסך 400 ומס יחסי של 10%.
 התוצר של תעסוקה מלאה שווה ל-13,000.
 להלן מספר טענות לגבי בשיווי משקל במשק זה:
 א. תוצר 10,000 והפער הדיפלציוני 3000.
 ב. הצריכה הפרטית 6,000.
 ג. לממשלה יש עודף בתקציב של 400.
 ד. החיסכון במשק 3270.
- (4) להלן נתונים על משק פתוח (במיליארדי ₪):
 תוצר תעסוקה מלאה – 5,000, תוצר שיווי משקל – 4,000, הפער הדיפלציוני – 250,
 הנטייה השולית לצרוך – 0.8 והנטייה השולית להשקיע – 0.15.
 במשק לא מוטל מס יחסי. מכאן נובע כי:
 א. הנטייה השולית לייבא 0.2.
 ב. הנטייה השולית לייבא 0.1.
 ג. הנטייה השולית לייבא 0.05.
 ד. משוואת הביקוש המצרפי היא: $AD = 1250 + 0.75Y$.
- (5) להלן נתונים על משק פתוח (במיליארדי ₪):
 תוצר תעסוקה מלאה – 5,000, תוצר שיווי משקל – 4,000, הנטייה השולית
 לצרוך – 0.8, הנטייה השולית להשקיע – 0.10 והנטייה השולית לייבא 0.15.
 המיסים במשק אינם תלויים ברמת התוצר.
 מה על הממשלה לעשות, על מנת שהמשק יגיע לתעסוקה מלאה?
 (התעלם מהשפעת שוק הכסף על שוק הסחורות)
 א. להגדיל את הצריכה הציבורית ב-1,000 תוך שהיא שומרת על תקציב מאוזן (מימון ע"י מיסים).
 ב. להגדיל את הצריכה הציבורית ב-1,000 במימון מלווה מהציבור.
 ג. להגדיל תשלומי העברה בסך 312.5.
 ד. להגדיל השקעות ציבוריות ב 100.

- 6) להלן נתונים על משק פתוח (במיליארדי ₪):
 הביקוש לצריכה פרטית: $C = 2000 + 0.5Y_d$ - הצריכה הפרטית, Y_d -
 ההכנסה הפנויה).
 הביקוש להשקעה: $I = 1500 + 0.2Y$ (I - ההשקעה, Y - התוצר).
 הצריכה הציבורית: $G = 500$.
 הביקוש לייצוא: $EX = 650$.
 הביקוש לייבוא: $IM = 400 + 0.1Y$.
 ידוע שהממשלה שומרת תמיד על תקציב מאוזן.
 התוצר של תעסוקה מלאה שווה ל-12,000.
 כעת הממשלה מגדילה את הוצאותיה ב-1000.
 להלן מספר טענות לגבי השינויים שיחולו במשק זה:
 א. התוצר יגדל ב-1000.
 ב. הצריכה הפרטית תגדל ב-625.
 ג. הגירעון בחשבון סחורות ושירותים יגדל ב-125.
 ד. המשק יגיע לתעסוקה מלאה.

- 7) בהמשך לנתוני השאלה הקודמת:
 להלן נתונים על משק פתוח (במיליארדי ₪):
 הביקוש לצריכה פרטית: $C = 2000 + 0.5Y_d$ - הצריכה הפרטית, Y_d -
 ההכנסה הפנויה).
 הביקוש להשקעה: $I = 1500 + 0.2Y$ (I - ההשקעה, Y - התוצר).
 הצריכה הציבורית: $G = 500$.
 הביקוש לייצוא: $EX = 650$.
 הביקוש לייבוא: $IM = 400 + 0.1Y$.
 ידוע שהממשלה שומרת תמיד על תקציב מאוזן.
 התוצר של תעסוקה מלאה שווה ל-12,000.
 אם במקום הגדלת הצריכה הציבורית, יחליט הציבור להגדיל את החיסכון
 הפרטי ב-800 לכל רמת הכנסה אזי:
 א. התוצר יגיע לתעסוקה מלאה והייבוא יגדל ב-200.
 ב. הפער הדיפלציוני יגדל ב-1000 והצריכה הפרטית תקטן ב-1000.
 ג. הגירעון בחשבון סחורות ושירותים יקטן ב-200 וההשקעה תקטן ב-400.
 ד. כל הטענות האחרות אינן נכונות.

- 8) להלן נתונים על משק פתוח (במיליארדי ₪):
 הביקוש לצריכה פרטית: $C = 2000 + 0.5Y_d$ - הצריכה הפרטית, Y_d - ההכנסה הפנויה).
 הביקוש להשקעה: $I = 1500 + 0.2Y$ (I - ההשקעה, Y - התוצר).
 הצריכה הציבורית: $G = 500$.
 הביקוש לייצוא: $EX = 650$.
 הביקוש לייבוא: $IM = 400 + 0.1Y$.
 ידוע שהממשלה שומרת תמיד על תקציב מאוזן.
 התוצר של תעסוקה מלאה שווה ל-12,000.
 עקב עליית מחירים בחו"ל גדל הייצוא ב-50 והייבוא הצטמצם ב-150.
 מכאן ש:
- התוצר יגיע לתעסוקה מלאה והייבוא יגדל ב-200.
 - הפער הדיפלציוני יקטן ב-200 והצריכה הפרטית תגדל ב-250.
 - הגירעון בחשבון סחורות ושירותים יקטן ב-200 וההשקעה תגדל ב-100.
 - הייבוא יקטן ל-355 והצריכה הפרטית תגדל ל-7,100.
- 9) משק פתוח מצוי בפער דיפלציוני וידוע שיש גירעון בחשבון הסחורות והשירותים. נתון שהנטייה השולית לצרוך מתוך ההכנסה הפנויה שווה 0.5 והנטייה השולית להשקיע שווה 0.3. הנטייה השולית לייבא שווה 0.05. במשק לא מוטלים מיסים יחסיים. הממשלה מגדילה את הצריכה הציבורית ב-100 ומממנת זאת ע"י אג"ח. מכאן ש:
- הצריכה הפרטית תגדל ב-250, ההשקעות יגדלו ב-120 והייבוא יקטן ב-20.
 - הצריכה הפרטית תגדל ב-200, ההשקעות יגדלו ב-120 והגירעון בחשבון הסחורות והשירותים יגדל ב-20.
 - הצריכה הפרטית תגדל ב-250 וההשקעות יגדלו ב-120 ועודף הייצוא יקטן ב-20.
 - התוצר יגדל ב-400, ההשקעות יגדלו ב-150 והייבוא יגדל ב-20.
- 10) משק פתוח מצוי בפער דיפלציוני וידוע שיש גירעון בחשבון הסחורות והשירותים. נתון שהנטייה השולית לצרוך מתוך ההכנסה הפנויה שווה 0.6, הנטייה השולית להשקיע שווה 0.1 והנטייה השולית לייבא שווה 0.04. במשק מוטלים מיסים יחסיים בגובה 10% מהתוצר. הממשלה מגדילה את תשלומי ההעברה ב-100 ומממנת זאת ע"י הנפקת אג"ח לציבור ובמקביל גדל הייצוא ב-40. מכאן ש:
- הצריכה הפרטית תגדל ב-60, ההשקעות יגדלו ב-25 והייבוא יגדל ב-20.
 - הצריכה הפרטית תגדל ב-195, ההשקעות יגדלו ב-25 והגירעון בחשבון הסחורות והשירותים יקטן ב-30.
 - כל הטענות האחרות אינן נכונות.
 - התוצר יגדל ב-400, ההשקעות יגדלו ב-150 והייבוא יגדל ב-10.

- 11** משק פתוח מצוי בפער דיפלציוני וידוע שיש גירעון בחשבון הסחורות והשירותים. הנטייה השולית לצרוך שווה 0.8, הנטייה השולית להשקיע שווה 0.1 והנטייה השולית לייבא שווה 0.1. הממשלה מגדילה את הוצאותיה ב-100 מיליון ₪ ומממנת זאת ע"י מיסים קבועים (תקציב מאוזן). מכאן ש:
- הצריכה הפרטית תקטן ב-80, ההשקעות יגדלו ב-10 והייבוא יגדל ב-10.
 - הצריכה הפרטית לא תשתנה, ההשקעות יגדלו ב-10 והגירעון בחשבון הסחורות והשירותים יגדל ב-10.
 - החיסכון הפרטי, החיסכון הציבורי והחיסכון הלאומי לא ישתנו.
 - טענות ב' וגי' נכונות.

- 12** משק פתוח מצוי בפער דיפלציוני וידוע שיש גירעון בחשבון הסחורות והשירותים. ידוע שהנטייה השולית להשקיע שווה לנטייה השולית לייבא. הממשלה מגדילה את הוצאותיה ומממנת זאת ע"י מיסים קבועים (תקציב מאוזן). מכאן ש:
- הצריכה הפרטית תקטן, ההשקעות יגדלו והייבוא יגדל.
 - הצריכה הפרטית לא תשתנה, ההשקעות יגדלו והגירעון בחשבון הסחורות והשירותים יגדל.
 - החיסכון הפרטי, החיסכון הציבורי והחיסכון הלאומי לא ישתנו.
 - שתי הטענות ב' וגי' נכונות.

- 13** משק פתוח מצוי באבטלה. להלן מספר טענות:
- אם הממשלה תחליט לסגור את המשק למסחר בינלאומי יגדל המכפיל הקיינסיאני במשק.
 - אם הממשלה תחליט לסגור את המשק למסחר בינלאומי יגדל התוצר במשק.
 - ככל שהנטייה השולית לייבא גדולה יותר, כך המכפיל הקיינסיאני גדול יותר.
 - עלייה במרכיב האוטונומי של הייצוא במקביל לעלייה בצריכה הציבורית תקטין את הגרעון בחשבון הסחורות והשירותים.

- 14** משק מצוי באבטלה. הנטייה השולית לצרוך, להשקיע ולייבא חיוביות. שר האוצר הציע לפתור את בעיית המיתון ע"י הגדלת צריכה הציבורית ב-100 ולממן זאת ע"י הטלת מיסים.
- התוצר יגדל באותה מידה בין אם המשק פתוח ובין אם הוא היה סגור.
 - הצריכה הפרטית וההשקעות ישתנו באותה מידה בין אם המשק פתוח ובין אם הוא היה סגור.
 - הצריכה הפרטית תגדל וההשקעות יגדלו.
 - כל הטענות האחרות אינן נכונות.

חלק ב' - מודל קיינס עם שוק הכסף במשק פתוח:**הנחות יסוד לחלק זה (אלא אם נאמר אחרת):**

הביקוש לכסף מושפע משער הריבית ומרמת התוצר. הצריכה הפרטית מושפעת מההכנסה הפנויה ומשער הריבית. השפעת התוצר חזקה יותר. ההשקעות מושפעות מרמת התוצר ומשער הריבית. השפעת שער הריבית חזקה יותר. שער החליפין קבוע ונקבע ע"י הממשלה.

(1) משק פתוח מצוי באבטלה. הנח מודל קיינס. הממשלה מגדילה את הצריכה הציבורית בגודל הפער הדיפלציוני ומממנת ע"י מלווה מן הציבור (מכירת אג"ח לציבור). מכאן ש:

- א. התוצר, הצריכה הפרטית, הייבוא וההשקעות יגדלו.
- ב. התוצר, הצריכה הפרטית והייבוא יגדלו וההשקעות יקטנו.
- ג. התוצר, הצריכה הפרטית, הייבוא וההשקעות יקטנו.
- ד. המשק יגיע לתעסוקה מלאה.

(2) משק פתוח מצוי באבטלה. הנח מודל קיינס. הצריכה הפרטית תלויה רק בהכנסה הפנויה. ההשקעות תלויות רק בשער הריבית. הממשלה מגדילה את הצריכה הציבורית גודל הפער הדיפלציוני ושוקלת שתי שיטות למימון:
1. מלווה מן הציבור (מכירת אג"ח לציבור).
2. הטלת מיסים קבועים.
מכאן ש:

- א. בשיטה הראשונה הצריכה הפרטית תגדל ובשיטה השנייה הצריכה הפרטית תקטן.
- ב. בשיטה הראשונה ההשקעות יגדלו ובשיטה השנייה ההשקעות יקטנו.
- ג. בשיטה הראשונה התוצר יגדל ובשיטה השנייה התוצר יקטן.
- ד. בשתי השיטות המשק יישאר באבטלה.

(3) משק פתוח מצוי באבטלה. הנח מודל קיינס. הצריכה הפרטית תלויה רק בהכנסה הפנויה. ההשקעות תלויות רק בשער הריבית. הבנק המרכזי קונה אג"ח מהציבור. מכאן ש:

- א. התוצר, הצריכה הפרטית, הייבוא וההשקעות יגדלו.
- ב. התוצר, הצריכה הפרטית והייבוא יגדלו וההשקעות יקטנו.
- ג. התוצר, הצריכה הפרטית, הייבוא וההשקעות יקטנו.
- ד. המשק יגיע לתעסוקה מלאה.

- 4) משק פתוח מצוי באבטלה. הנח מודל קיינס. הביקוש לכסף תלוי ברמת התוצר. הצריכה הפרטית וההשקעות תלויות בשער הריבית. הממשלה מחליטה להגדיל את תשלומי ההעברה בגודל הפער הדיפלציוני. מכאן ש:
- התוצר, הצריכה הפרטית וההשקעות יגדלו.
 - טענה א' נכונה, אם הבנק המרכזי שומר תמיד על שער ריבית קבוע.
 - התוצר והצריכה הפרטית יגדלו וההשקעות יקטנו, רק אם הביקוש לכסף אינו תלוי בתוצר.
 - המשק יגיע לתעסוקה מלאה.
- 5) משק פתוח מצוי באבטלה. הממשלה נוקטת במדיניות פיסקלית מרחיבה על מנת לצמצם את האבטלה במדינה. מדיניות זו תהיה יעילה יותר ככל ש:
- הביקוש לכסף רגיש יותר לשינויים ברמת התוצר.
 - הביקוש להשקעות רגיש יותר לשינויים בשער הריבית.
 - הצריכה הפרטית רגישה פחות לשינויים בשער הריבית.
 - הנטייה השולית לייבא גדולה יותר.
 - הביקוש לכסף רגיש יותר לשינויים בשער הריבית.
- 6) משק פתוח מצוי באבטלה. הנח מודל קיינס. הבנק המרכזי נוקט במדיניות מוניטרית מרחיבה (מגדיל את כמות הכסף) על מנת לצמצם את האבטלה במדינה. מדיניות זו תהיה יעילה יותר ככל ש:
- הביקוש לכסף רגיש יותר לשינויים ברמת התוצר.
 - הביקוש להשקעות רגיש יותר לשינויים בשער הריבית.
 - הצריכה הפרטית רגישה פחות לשינויים בשער הריבית.
 - הנטייה השולית לייבא גדולה יותר.
 - הביקוש לכסף רגיש יותר לשינויים בשער הריבית.
- 7) משק פתוח מצוי באבטלה. הנח מודל קיינס. הממשלה החליטה להגדיל את ההשקעה בתשתיות ב-100 מיליון ₪ עבור כל רמת תוצר. כתוצאה מכך:
- סך ההשקעות במשק יגדלו ב-100 מיליון ₪.
 - ההשקעות הפרטיות יירדו בפחות מ-100 מיליון ₪.
 - הצריכה הפרטית והיבוא יגדלו ב-100 מיליון ₪.
 - כל הטענות האחרות אינן נכונות.

- (8) משק פתוח מצוי בתעסוקה מלאה. הנח מודל קיינס. הממשלה מגדילה את הצריכה הציבורית בסך של 100 מיליון ₪ ומממנת ע"י מלווה מן הציבור (מכירת אג"ח לציבור). מכאן ש:
- הצריכה הפרטית וההשקעות יקטנו יחד בסך 100 מיליון ₪.
 - התוצר והצריכה הפרטית יגדלו וההשקעות יקטנו.
 - אם הצריכה הפרטית תלויה רק בהכנסה הפנויה, ההשקעות יקטנו בסך של 100 מיליון ₪.
 - הגרעון בחשבון הסחורות והשירותים יגדל בפחות מ-100 מיליון ₪.
- (9) משק פתוח מצוי בתעסוקה מלאה. הנח מודל קיינס. הממשלה מגדילה את הצריכה הציבורית בסך של 100 מיליון ש"ח ומממנת הטלת מיסים קבועים. ידוע שהנטייה השולית לצרוך מתוך ההכנסה הפנויה שווה 0.6. מכאן ש:
- הצריכה הפרטית וההשקעות יקטנו יחד בפחות מסך של 100 מיליון ₪.
 - אם הצריכה הפרטית תלויה רק בהכנסה הפנויה, ההשקעות יקטנו בסך של 40 מיליון ₪.
 - טענות א' וב' נכונות.
 - הגרעון בחשבון הסחורות והשירותים יגדל ב-40 מיליון ₪.
- (10) משק פתוח מצוי בתעסוקה מלאה. הנח מודל קיינס. הביקוש לכסף תלוי ברמת התוצר. הצריכה הפרטית וההשקעות תלויות בשער הריבית. הבנק המרכזי נוקט במדיניות מוניטרית מרחיבה וקונה אגרות חוב מן הציבור. מכאן ש:
- הצריכה הפרטית וההשקעות יגדלו והגרעון בחשבון הסחורות והשירותים יגדל באותה מידה כמו הצריכה הפרטית וההשקעות ביחד.
 - לא יחול שינוי ריאלי במשק (ניטראליות הכסף).
 - רמת המחירים תעלה באותו שיעור גידול של כמות הכסף.
 - טענות א' וה' נכונות.
 - כמות הכסף הריאלית תגדל ושער הריבית ירד.
- (11) משק פתוח מצוי בתעסוקה מלאה. הנח מודל קיינס. הצריכה הפרטית תלויה רק בהכנסה הפנויה. ההשקעות תלויות רק בשער הריבית. הבנק המרכזי נוקט במדיניות מוניטרית מרחיבה על מנת לעודד את ההשקעות במשק. מטרת הבנק תושג במידה רבה יותר ככל ש:
- הביקוש לכסף רגיש יותר לשינויים ברמת התוצר.
 - הביקוש להשקעות רגיש פחות לשינויים בשער הריבית.
 - הייבוא רגיש פחות לשינויים בשער החליפין הריאלי.
 - הביקוש לכסף רגיש פחות לשינויים בשער הריבית.

12 משק פתוח מצוי בתעסוקה מלאה. הנח מודל קיינס. הצריכה הפרטית תלויה רק בהכנסה הפנויה. ההשקעות תלויות רק בשער הריבית. ידוע שבמשק מוטל מס יחסי. הבנק המרכזי מקטין את יחס הרזרבה הדרוש כנגד עו"ש. עליית המחירים הצפויה תהיה גדולה יותר כאשר:

- א. הנטייה השולית לצרוך קטנה יותר.
- ב. הנטייה השולית להשקיע קטנה יותר.
- ג. הנטייה השולית לייבא קטנה יותר.
- ד. המס היחסי גדול יותר.

13 משק פתוח מצוי בתעסוקה מלאה. הנח מודל קיינס. הצריכה הפרטית תלויה רק בהכנסה הפנויה. ההשקעות תלויות רק בשער הריבית. הבנק המרכזי מקטין את יחס הרזרבה הדרוש כנגד עו"ש. עליית המחירים הצפויה תהיה גדולה יותר אם:

- א. הביקוש לכסף רגיש יותר לשינויים ברמת התוצר.
- ב. הייבוא רגיש פחות לשינויים בשער החליפין הריאלי.
- ג. המשק יהיה משק סגור.
- ד. טענות ב' וג' נכונות.

14 משק פתוח מצוי באבטלה. הנח מודל קיינס. הצריכה הפרטית תלויה רק בהכנסה הפנויה. ההשקעות תלויות רק בשער הריבית. הממשלה מגדילה את הצריכה הציבורית בגודל הפער הדיפלציוני ומממנת ע"י מלווה מן הבנק המרכזי (הדפסת כסף). מכאן ש:

- א. שער הריבית יעלה.
- ב. שער הריבית לא ישתנה.
- ג. שער הריבית לא יכול לרדת.
- ד. לא ניתן לדעת מה יקרה לשער הריבית.

15 משק פתוח מצוי באבטלה. הנח מודל קיינס. הצריכה הפרטית תלויה רק בהכנסה הפנויה. ההשקעות תלויות רק בשער הריבית. הממשלה מגדילה את הצריכה הציבורית בגודל הפער הדיפלציוני ומממנת ע"י מלווה מן הבנק המרכזי (הדפסת כסף). מכאן ש:

- א. התוצר, הצריכה הפרטית, ההשקעות והייבוא יגדלו.
- ב. התוצר והצריכה הפרטית יגדלו. הייבוא וההשקעות יקטנו.
- ג. התוצר, הצריכה הפרטית והייבוא יגדלו ולא ניתן לדעת מה יקרה להשקעות.
- ד. המשק יגיע לתעסוקה מלאה.

- 16** משק פתוח מצוי בתעסוקה מלאה. הנח מודל קיינס. הביקוש לכסף תלוי ברמת התוצר. הצריכה הפרטית וההשקעות תלויות בשער הריבית. הבנק המרכזי נוקט במדיניות מוניטרית מצמצמת ומוכר אגרות חוב לציבור. מכאן ש:
- התוצר, הצריכה הפרטית, ההשקעות והייבוא יקטנו.
 - לא יחול שינוי ריאלי במשק.
 - רמת המחירים תרד באותו שיעור קיטון של כמות הכסף.
 - טענות ב' וג' נכונות.
 - השינוי יהיה זהה לשינוי במדיניות מוניטרית מרחיבה רק בכיוון הפוך.

- 17** משק פתוח מצוי בתעסוקה מלאה. הנח מודל קיינס. הבנק המרכזי נוקט במדיניות מוניטרית מרחיבה. ידוע כי כמות הכסף גדלה בשיעור של 4%. מכאן ש:

- לא יחול שינוי ריאלי במשק (ניטראליות הכסף).
- רמת המחירים תעלה בפחות מ-4%.
- רמת המחירים תעלה ב-4%.
- רמת המחירים תעלה ביותר מ-4%.

- 18** משק פתוח מצוי בתעסוקה מלאה. הנח מודל קיינס. הממשלה נוקטת במדיניות פיסקלית מרחיבה (למשל, מגדילה את הצריכה הציבורית ומממנת ע"י מכירת אג"ח לציבור).

מדיניות זו תגרום לעליית מחירים גבוהה יותר ככל ש:

- הביקוש לכסף רגיש יותר לשינויים ברמת התוצר.
- הביקוש להשקעות רגיש יותר לשינויים בשער הריבית.
- הצריכה הפרטית רגישה פחות לשינויים בשער הריבית.
- הביקוש לייבוא רגיש יותר לשינויים שער החליפין הריאלי.

- 19** משק פתוח מצוי בתעסוקה מלאה. הנח מודל קיינס. הצריכה הפרטית תלויה רק בהכנסה הפנויה. ההשקעות תלויות רק בשער הריבית. הממשלה מגדילה את ההשקעה הציבורית בסך של 100 מיליון ₪ ומממנת ע"י מלווה מן הציבור (מכירת אג"ח לציבור).

- הצריכה הפרטית וההשקעות יקטנו.
- ההשקעות הפרטיות יקטנו בסך של 100 מיליון ₪.
- ההשקעה הכוללת במשק לא תשתנה.
- ההשקעה הכוללת תגדל באותה מידה שהגירעון בחשבון הסחורות והשירותים יגדל.
- כל הטענות האחרות אינן נכונות.

- 20** משק פתוח מצוי בתעסוקה מלאה. הנח מודל קיינס. הממשלה מגדילה את תשלומי ההעברה בסך של 500 מיליון ₪. הנטייה השולית לצרוך שווה 0.8.
- הצריכה הפרטית תגדל בסך של 400 מיליון ₪ וההשקעות יקטנו באותה מידה.
 - טענה א' נכונה, במידה שהצריכה הפרטית תלויה רק בהכנסה הפנויה.
 - הצריכה הפרטית תגדל בפחות מ-400 מיליון ₪ וההשקעות ועודף הייצוא יקטנו ביחד באותה מידה.
 - שער הריבית לא ישתנה.
 - כל הטענות האחרות אינן נכונות.

- 21** משק פתוח מצוי בתעסוקה מלאה. הנח מודל קיינס. ידוע שבחשבון הסחורות והשירותים יש גירעון. ידוע גם שהצריכה הפרטית תלויה בשער הריבית. הבנק המרכזי מבצע פיחות בשער החליפין. מכאן ש:
- הגירעון בחשבון הסחורות והשירותים יקטן באותה מידה שההשקעות יקטנו.
 - אם ההשקעות והצריכה הפרטית אינן תלויות בשער הריבית לא יחול כל שינוי בגירעון.
 - טענות א' וב' נכונות.
 - תיסוף שער החליפין היה מביא לשינויים זהים במשק, אך בכיוון הפוך.

- 22** ידועים הנתונים הבאים על משק מסוים:
מקרא:

$$M_s - \text{כמות הכסף הנומינלית.}$$

$$M_d - \text{הביקוש לכסף.}$$

$$P - \text{רמת המחירים במשק.}$$

$$C = 500 + 0.65Y_d - 20r$$

$$I = 150 + 0.15Y - 30r$$

$$G = 400$$

$$T = 200$$

$$EX = 150$$

$$IM = 130 + 0.2Y$$

$$M_s = 440$$

$$M_d = 200 + 0.2Y - 20r$$

$$P = 1$$

$$YF = 2400$$

- התוצר בשיווי משקל הוא 2,000 ושער הריבית 10.
- התוצר בשיווי משקל הוא 2,000 ושער הריבית 8.
- התוצר בשיווי משקל הוא בקירוב 2,144 ושער הריבית 9.4444.
- חסרים נתונים למציאת התוצר בשיווי משקל.

(23) בנתוני השאלה הקודמת:

- א. הגדלת הצריכה הציבורית בסך של 360, במימון מלווה מהציבור, תביא את המשק לתעסוקה מלאה.
 ב. הגדלת כמות הכסף ב-144 תביא את המשק לתעסוקה מלאה.
 ג. טענות א' וב' נכונות.
 ד. הגדלת תשלומי העברה ב-100 תביא את המשק לתעסוקה מלאה.

(24) ידועים הנתונים הבאים על משק מסוים:

מקרא:

M_s – כמות הכסף הנומינלית.

M_d – הביקוש לכסף.

P – רמת המחירים במשק.

e – שער החליפין הנומינלי.

e/p – שער החליפין הריאלי.

$$C = 600 + 0.5Yd - 10r$$

$$I = 150 + 0.15Y - 20r$$

$$G = 400$$

$$T = 200$$

$$EX = 150 + 10 \frac{e}{p}$$

$$IM = 300 + 0.05Y - 10 \frac{e}{p}$$

$$M_s = 700$$

$$M_d = 200 + 0.4Y - 20r$$

$$P = 1$$

$$e = 5$$

$$YF = 2000$$

- א. התוצר בשיווי משקל הוא 2,000 ושער הריבית 10.
 ב. התוצר בשיווי משקל הוא 1,750 ושער הריבית 8.
 ג. התוצר בשיווי משקל הוא 1,750 ושער הריבית 10.
 ד. כל הטענות האחרות אינן נכונות.

(25) בנתוני השאלה הקודמת:

- א. הגדלת הצריכה הציבורית בסך של 250, במימון מלווה מהציבור, תביא את המשק לתעסוקה מלאה.
 ב. הגדלת כמות הכסף ב-150 תביא את המשק לתעסוקה מלאה.
 ג. טענות א' וב' נכונות.
 ד. הגדלת תשלומי העברה ב-100 תביא את המשק לתעסוקה מלאה.

תשובות סופיות:

חלק א':

(6) ג'	(5) ג'	(4) א'	(3) ג'	(2) ד'	(1) א'
(12) ד'	(11) ד'	(10) א'	(9) ב'	(8) ב'	(7) ג'
				(14) ד'	(13) א'

חלק ב':

(6) ב'	(5) ג'	(4) ג'	(3) א'	(2) ד'	(1) ב'
(12) ג'	(11) ד'	(10) ד'	(9) א'	(8) ד'	(7) ב'
(18) ג'	(17) ב'	(16) א'	(15) ג'	(14) ד'	(13) ד'
(24) ג'	(23) ג'	(22) ב'	(21) ב'	(20) ג'	(19) ד'
					(25) א'

מבוא לכלכלה ללא כלכלנים

פרק 21 - מונופול מפלה ולא מפלה במשק פתוח

תוכן העניינים

1. כללי 63

מונופול מפלה ולא מפלה במשק פתוח:

שאלות:

- (1) בפני יצרן יחיד בעל פונקציית הוצאות: $TC = 60 + 2X^2$ עומד ביקוש מקומי: $P = 120 - 2X$. המשק נפתח לייצוא וייבוא והמחיר העולמי של המוצר הוא 80 ש"ח. להלן מספר טענות:
- לפני פתיחת המשק, מכר המונופול בארץ 15 יחידות במחיר 90 ש"ח.
 - לאחר פתיחת המשק, לא יתקיים ייבוא או ייצוא, והיצרן ימכור את הכמות של תחרות משוכללת.
 - אם הממשלה תאסור על ייבוא המוצר, תקטן הכמות הנמכרת בארץ ל-10 יחידות והמחיר יגדל ל-100 ש"ח.

- רק טענות א' וגי' נכונות.
- רק טענה א' נכונה.
- כל הטענות נכונות.
- רק טענה ב' נכונה.
- רק טענות ב' וגי' נכונות.

- (2) בהמשך לנתוני השאלה הקודמת, להלן מספר טענות נוספות:
- אם הממשלה תאסור את ייבוא המוצר, יתפתח ייצוא של 10 יחידות.
 - אם ירד המחיר העולמי ל-75 ש"ח, יתפתח ייבוא ומצב המונופול יורע.
 - הכמות הנמכרת בארץ היא תמיד כפולה במעבר ממצב של מונופול מפלה עם ייצוא למצב של רשות לייבא.

- רק טענות א' וגי' נכונות.
- רק טענה א' נכונה.
- כל הטענות נכונות.
- רק טענה ב' נכונה.
- רק טענות ב' וגי' נכונות.

תשובות סופיות:

(1) 3 (2) 3