

כימיה כללית ואורגנית



תוכן העניינים

1	מבנה האטום	1
18	קשרים כימיים וסוגי החומרים	18
29	חישובים סטויכיומטריים	29
39	חומצות ובסיסים	39
45	מבוא ומושגי יסוד	45
(ללא ספר)	פחמימנים רוויים ולא רוויים - אלקאנים	
46	פחמימנים רוויים ולא רוויים - אלקנים, תכונות ותגובות	46
47	פחמימנים רוויים ולא רוויים - אלקינים וניטרילים - תכונות ותגובות	47
48	חלק א: קבוצות פונקציונליות קרבונל: אלדהיד, קטון, חומצה קרבוקסילית, אמידים אמינים	48
	חלק ב: קבוצות פונקציונליות קרבונל: אלדהיד, קטון, חומצה קרבוקסילית, אמידים אמינים (ללא ספר)	
	חלק ג: קבוצות פונקציונליות קרבונל: אלדהיד, קטון, חומצה קרבוקסילית, אמידים אמינים (ללא ספר)	
	חלק 10	
	חלק 11	

כימיה כללית ואורגנית

פרק 1 - מבנה האטום

תוכן העניינים

1. המודל הגרעיני של האטום 1
2. ספקטרום אטומי בחלקיקים חד-אלקטרוניים 5
3. מבנה של אטומים מרובי אלקטרוניים 8
4. תכונות מחזוריות של אטומים 13

המודל הגרעיני של האטום

שאלות

1) ליון ${}_{52}^{127}\text{Te}^{2-}$:

- א. מספר מסה 50.
 ב. 127 פרוטונים בגרעין.
 ג. 127 חלקיקים בגרעין.
 ד. 50 פרוטונים.

2) מי מהזוגות הבאים מהווים איזוטופים?



- א. b בלבד.
 ב. a ו-d.
 ג. a ו-c.
 ד. a ו-b.

3) בחר את הסעיף שבו מופיעים צורונים בעלי אותו מספר האלקטרונים כמו של

אטום קריפטון ${}_{36}\text{Kr}$:



4) מהי השורה הנכונה מבין הבאות?

מספר אלקטרונים	מספר נייטרונים	מספר פרוטונים	סמל	
34	45	34	${}_{34}\text{Se}$	א.
38	50	40	${}_{38}^{88}\text{Sr}^{2+}$	ב.
18	16	15	${}_{18}\text{Ar}$	ג.
86	210	85	${}_{85}^{210}\text{At}^-$	ד.

5) לאטום מיונן של יסוד מסוים, X^{2+} , יש 24 אלקטרונים ו-30 נויטרונים. איזו טענה נכונה:

- א. מספרו האטומי 24 ומספר המסה 54.
- ב. מספרו האטומי 54 ומספר המסה 24.
- ג. מספרו האטומי 56 ומספר המסה 26.
- ד. מספרו האטומי 26 ומספר המסה 56.

6) להלן שלושה חלקיקים: ${}_{12}^{24}Z^+$, ${}_{11}^{24}Y^+$, ${}_{11}^{23}X^+$. אילו טענות נכונות:

- א. Z^+ ו- Y^+ הם איזוטופים של אותו יסוד.
- ב. ל- Z^+ ו- Y^+ אותו מספר אלקטרונים.
- ג. ל- Z^+ ו- Y^+ אותו מספר נייטרונים.
- ד. ל- Z^+ ו- X^+ אותו מספר נייטרונים.
- ה. Y^+ ו- X^+ הם איזוטופים של אותו יסוד.

7) נתונים חמישה צורנים שסומנו באופן שרירותי באותיות הבאות:



- א. אילו מבין הצורנים הנתונים הם איזוטופים?
- ב. לאיזה צורן מספר האלקטרונים הוא הגדול ביותר?
- ג. לאיזה צורן מספר הנייטרונים הוא הגדול ביותר?

8) בטבלה הבאה נתונים חמישה חלקיקים של יסודות:

מספר אלקטרונים	מספר נייטרונים	מספר פרוטונים	חלקיק
10	12	10	A
10	12	12	B
16	16	16	C
18	18	17	D
18	18	16	E

- א. מהו המטען החשמלי של כל חלקיק?
- ב. האם ישנם איזוטופים בטבלה?

- 9) לפחמן (C) ישנם שלושה איזוטופים יחסית יציבים. מהי הקביעה הלא נכונה:
- כל האיזוטופים של פחמן בעלי מטען גרעיני שווה.
 - באיזוטופים של פחמן מספר האלקטרונים יכול להיות שונה ממספר הפרוטונים.
 - לכל האיזוטופים של פחמן אותו מספר מסה.
 - לכל האיזוטופים של פחמן אותו מספר אטומי.

10) בטבלה הבאה נתון ההרכב הגרעיני של החלקיקים הבאים:

החלקיק	A^{-2}	B^{-}	C	D^{+}	E
מספר פרוטונים	13	12	10	13	11
מספר נייטרונים	11	12	11	12	14

התייחסו לכל אחד מהמשפטים הבאים וציינו האם הוא נכון או לא. נמקו.

- ל-E ו- A^{-2} אותו מספר האלקטרונים.
- ל- B^{-} ו- D^{+} אותו מספר האלקטרונים.
- ל-E מספר המסה הגדול ביותר.
- ד. A^{-2} ו-C הם איזוטופים.
- ה. A^{-2} ו- D^{+} הם איזוטופים.

11) נתונים החלקיקים הבאים:

החלקיק	מספר האלקטרונים	מספר המסה
A^{-2}	9	19
B^{+}	6	16
C^{3+}	9	22
D^{3+}	10	22

ציינו את ההיגד(ים) הנכון(ים):

- A^{-2} ו- C^{3+} הם איזוטופים.
- מטען הגרעין של C^{3+} זהה לזה של D^{3+} .
- C^{3+} ו- D^{3+} הם איזוטופים.
- A^{-2} ו- B^{+} הם איזוטופים.

תשובות סופיות

- (1) ג
- (2) ד
- (3) ג
- (4) א
- (5) ד
- (6) ד, ה.
- (7) א. T^- , Z, X^{+2} ב. Y^- ג. Z
- (8) א. $A:0$, $B:+2$, $C:0$, $D:-1$, $E:-2$ ב. כן, C ו-E. ג. A
- (9) ג
- (10) ה
- (11) ד

ספקטרום אטומי בחלקיקים חד-אלקטרוניים

שאלות

- (1) חשבו את האנרגיה הדרושה לעירור האלקטרון באטום מימן מרמת היסוד לרמת האנרגיה $n = 8$.
- (2) מהו אורך הגל של הפוטון, שייפלט כשאלקטרון יורד מרמה $n = 4$ לרמת היסוד ביון גזי C^{+5} ?
- (3) חשבו את אנרגיית היינון (ביחידות J/mol) ממצב היסוד, עבור היונים Li^{2+} ו- He^+ .
- (4) ענו על הסעיפים הבאים:
- א. ביון He^+ מעורר האלקטרון יורד מרמת האנרגיה $n = 6$ לרמת היסוד. חשבו את אורך הגל של הפוטון באנגסטרם.
- ב. פוטון באורך גל של 218.1 \AA נקלט על ידי היון He^+ . כתוצאה מכך He^+ הופך ל- He^{2+} , והאלקטרון הנפלט ממשיך לנוע. מהי האנרגיה הקינטית של האלקטרון הנפלט?
- (5) סדרת הקווים הראשונה בתחום האינפרא-אדום, בספקטרום אטומי מימן, נקראת סדרת פֶּשֶׁן. אחד הקווים של סדרה זו מופיע באורך גל של 1094 nm . מאיזו רמת אנרגיה בוצע המעבר?
* סדרת פֶּשֶׁן (Paschen Series) מראה את המעברים לרמת האנרגיה השלישית מרמות גבוהות יותר.
- (6) ענו על הסעיפים הבאים:
- א. מהם ערכי האנרגיה עבור ארבע רמות האנרגיה הראשונות בחלקיק Li^{+2} ?
- ב. מצאו את אורך הגל המתאים לעירור של יוני Li^{+2} , מרמת היסוד לרמה $n = 4$.
- ג. יוני Li^{+2} , המעוררים ל- $n = 4$, דועכים לרמות האנרגיה נמוכות יותר, תוך פליטת פוטונים.
1. כמה קווים ספקטראליים מתקבלים בדעיכה?
2. איזה קו ספקטראלי, מאלו שנמצאו ב-1, בעל אורך הגל הקצר ביותר? האם העין תוכל להבחין באור שנפלט, אם נתון שאורכי גל הנמצאים בתחום של האור הנראה הם בטווח של $300\text{nm} - 700\text{nm}$.

- (7) אטום מימן ברמת היסוד בולע פוטון בעל אורך הגל של 97.2 nm , ואחר כך פולט פוטון בעל אורך הגל 486 nm .
מה מספר רמת האנרגיה הסופית בה נמצא האלקטרון?
- (8) חלקיק דמוי מימן במצב היסוד בולע פוטונים באורכי-גל (nm): 4.8, 2.54, 1.8.
נתון שרק פוטון אחד מבין פוטונים אלה גרם לעירורו, ואילו שאר הפוטונים גרמו לפליטת האלקטרון מהיון הזה. אחד מן הפוטונים שגרם לפליטת האלקטרון הקנה לו מהירות מסוימת, ואילו הפוטון השני הביא לעקירת האלקטרון בלבד.
א. איזה פוטון גרם לעירור האלקטרון? נמקו.
ב. 1. איזה פוטון גרם לעקירת האלקטרון? נמקו.
2. מהו מטען היון שהתקבל, כתוצאה מעקירת האלקטרון?
ג. חשבו את מהירות תנועת האלקטרון עקב בליעת הפוטון המתאים.
- (9) נתון יון דמוי מימן שהאלקטרון שלו מצוי ברמה מעוררת n .
אנרגיית היינון של היון מן הרמה המעוררת היא 7.65 eV .
הקרנה באור עם תדירות של $6.65 \cdot 10^{14} \text{ Hz}$ גורמת למעבר לרמה המעוררת $n+1$.
חשבו את הרמה n . האם היון הוא Li^{2+} או He^+ ?
- (10) פוטונים שנפלטו מאדי כספית הם בעלי אורך גל של 3130 \AA .
הפוטונים פוגעים בשופרת המכילה גז של יוני $\text{Li}_{(g)}^{+2}$ במצב היסוד.
האם תיתכן פליטת האלקטרונים מיוני $\text{Li}_{(g)}^{+2}$? במידה וכן, הסבירו.
במידה ולא, חשבו באיזו רמה מעוררת חייבים יוני $\text{Li}_{(g)}^{+2}$ להימצא, כדי לקבל את פליטת האלקטרונים מהם.

תשובות סופיות

- (1) 13.388 eV
- (2) 2.7nm
- (3) $\text{He}^+ : 523.98 \cdot 10^4 \text{J/mol}$; $\text{Li}^{2+} : 1178.96 \cdot 10^4 \text{J/mol}$
- (4) א. 234 A^0 ב. $4.02 \cdot 10^{-19} \text{ J}$
- (5) $n = 6$
- (6) א. $-7.65, -122.4, -30.6, -13.6 \text{ eV}$ ב. 10.81nm ג. 1. שישה קווים.
2. אינו נראה לעין.
- (7) $n = 2$
- (8) א. 4.8nm ב. 1. 2.54nm ג. $8.405 \cdot 10^6 \text{ m/s}$ ד. +5
- (9) $\text{Li}^{2+}, n = 4$
- (10) לא תיתכן פליטת אלקטרונים. רמת האנרגיה מספר 6.

מבנה של אטומים מרובי אלקטרונים

שאלות

1) מהן הקביעות הנכונות לגבי שלושת המספרים הקוונטיים בסעיפים הבאים? תקנו את הקביעות הלא נכונות.

א. $n = 2, \ell = 1, m_\ell = +1$

ב. $n = 3, \ell = 3, m_\ell = -3$

ג. $n = 3, \ell = 2, m_\ell = -3$

ד. $n = 0, \ell = 0, m_\ell = 0$

2) רשמו את הערכים החסרים עבור ארבעת המספרים הקוונטיים הבאים:

א. $n = ?, \ell = 2, m_\ell = 0, m_s = ?$

ב. $n = 2, \ell = ?, m_\ell = -1, m_s = -\frac{1}{2}$

ג. $n = 4, \ell = 1, m_\ell = 2, m_s = ?$

3) כמה אלקטרונים של אטום אחד יכולים להיות בעלי המספרים הקוונטיים הבאים:

א. $n = 2, \ell = 1$

ב. $n = 4, \ell = 2, m_\ell = -2$

ג. $n = 2$

ד. $n = 3, \ell = 2, m_\ell = +1, m_s = -\frac{1}{2}$

4) איזו מתת-הרמות שלהלן יכולה להתקיים באטום:

א. 2d

ב. 3f

ג. 6g

ד. 6i

5) נתונות היערכויות אלקטרוניים עבור יון X^{+2} במצב היסוד. רשמו את היערכות האלקטרוניים עבור יסוד X.

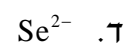


6) איזה צירוף של מספרים קוונטים מתאים לאלקטרון ערכיות (ברמה האחרונה) של אטום Br ?

m_s	m_l	l	n	
$+\frac{1}{2}$	0	0	4	א.
$+\frac{1}{2}$	-1	1	4	ב.
$-\frac{1}{2}$	0	1	4	ג.

ד. כל התשובות נכונות.

7) כתבו את היערכות האלקטרוניים במצב היסוד וציינו את מספר האלקטרוניים הלא-מזווגים עבור החלקיקים:



8) קבעו אם היערכויות האלקטרוניים הבאות מייצגות את מצב היסוד או את המצב המעורר של האטום:



9) להלן מספר היערכויות אפשריות של רמת הערכיות של אטום ניטרלי מסוים. מהו היסוד ואיזו היערכות מייצגת את מצב היסוד שלו?



10) נתונים ארבעה יונים בעלי הקונפיגורציות:



לאילו יונים יש אותו מספר אלקטרונים בלתי מזווגים:

- א. ל- Z^{+2} ו- A^{+5} .
- ב. ל- X^{+4} ו- Y^+ .
- ג. ל- A^{+5} ו- Y^+ .
- ד. ל- Z^{+2} ו- X^{+4} .

11) נתונות היערכויות האלקטרוניות עבור מס' חלקיקים. קבעו אילו מהם נמצאים במצב מעורר, ורשמו עבורם את ההערכות האלקטרונית שמתאימה למצב היסוד.

- א. $1s^2 2s^1 2p^3$
- ב. $1s^2 2s^2 2p^6 3s^2 3p^6 4s^1 3d^5$
- ג. $1s^2 2s^2 2p^6 3s^2 3p^5 3d^1$
- ד. $1s^2 2s^2 2p^6 3s^2 3p^6 4s^1 3d^3$

12) רשמו את הערכות האלקטרוניים עבור:

- א. Ge^{2+}
- ב. Mn^+
- ג. Ba^{2+}
- ד. Au^+

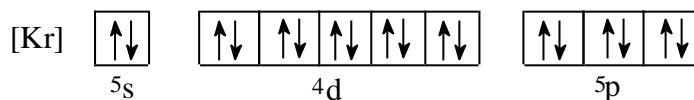
13) אילו מהקונפיגורציות הבאות לא יכולות להתקיים על פי חוק פאולי?

- א. $1s^2 2s^3 2p^3$
 ב. $1s^2 2s^2 2p^6 3s^2 3p^6 4s^2 3d^8$
 ג. $1s^2 2s^2 2p^6 3s^6$
 ד. $1s^2 2s^2 2p^6 3s^2 3p^4$
 ה. $1s^2 2s^2 2p^6 3s^2 3p^1 4s^2 3d^{14}$

14) איזה היגד נכון, לאלקטרון שיש לו את המספרים הקוונטיים $l = 2, m_l = 0$:

- א. האלקטרון חייב להימצא באורביטל $3d$.
 ב. האלקטרון יכול להימצא באורביטל $3p$.
 ג. האלקטרון יכול להימצא באחד מחמישה אורביטלי d (בעלי אנרגיה שווה) ה"פזורים" במרחב שמסביב לאטום.
 ד. האלקטרון יכול להיות שייך לאטום סידן, Ca .

15) ליסוד מסוים X יש את המערך האלקטרוני הבא:



מה ניתן ללמוד מכך על היסוד X ?

- א. ל- X יש אורביטלי d ו- f ריקים.
 ב. ביכולתו של X ליצור תרכובות יוניות עם מתכות.
 ג. X שייך לגוש d , מכיוון שאורביטל d מאוכלס באלקטרונים.
 ד. הרמה הרביעית של X מלאה.
 ה. ל- X מערך אלקטרוני דומה למערך האלקטרוני של Kr , ולכן שניהם שייכים לאותה "משפחה".

16) איזה מהמשפטים הבאים אינו נכון:

- א. מספר ערכי l האפשריים עבור $n=3$ שווה ל-3.
 ב. מספר האורביטלים בעלי המספרים הקוואנטים $n=3, l=1$, הוא 3.
 ג. מספר האלקטרונים המקסימלי הניתנים לאכלוס באורביטלים המאופיינים במספרים הקוואנטים $n=2, l=1$, שווה ל-3.
 ד. מספר ערכי m_l עבור $l=1$, שווה ל-3.

תשובות סופיות

- (1) א
- (2) א. $m_s = \pm \frac{1}{2}; n \geq 3$ ב. $\ell = 1$ ג. $m_\ell = -1, 0, 1; m_s = \pm \frac{1}{2}$
- (3) א. 6 ב. 2 ג. 8 ד. 1
- (4) ג
- (5) א. $[\text{Ar}]3d^7 4s^2$ ב. $[\text{Kr}]4d^7 5s^2$ ג. $[\text{Kr}]4d^{10} 5s^2 5p^2$ ד. $[\text{Xe}]4f^{14} 5d^{10} 6s^2$
- (6) ד
- (7) Ga^+ : אין אלקטרונים בלתי מזווגים ; Cu^{2+} : אלקטרון אחד בלתי מזווג ;
 Pb^{2+} : אין אלקטרונים בלתי מזווגים ; Se^{2-} : אין אלקטרונים בלתי מזווגים.
- (8) א-ג. מצב מעורר. ד. מצב היסוד.
- (9) ד ; יסוד Ge.
- (10) ב
- (11) א, ג, ד.
- (12) א. $[\text{Ar}]4s^2 3d^{10}$ ב. $[\text{Ar}]4s^1 3d^5$ ג. $[\text{Kr}]5s^2 4d^{10} 5p^6$ ד. $[\text{Xe}]5d^{10}$
- (13) א, ג, ה.
- (14) ג
- (15) א, ג.
- (16) ג

תכונות מחזוריות של אטומים

שאלות

- 1) מה לא נכון לגבי אטומי כלור וזרחן?
 א. רדיוס אטומי של כלור גדול מזה של זרחן.
 ב. אנרגיית היינון הראשונה של זרחן נמוכה מזו של כלור.
 ג. האטומים האלה שייכים לגוש p בטבלה המחזורית.
 ד. אלקטרושליליות של אטומי כלור גבוהה מזו של אטומי זרחן.
- 2) מהי הקביעה הלא נכונה לגבי גודל הצורון:
 א. $R(S^{-2}) > R(Ar)$
 ב. $R(Si^{+4}) < R(Ar)$
 ג. $R(Se^{-2}) < R(S^{-2})$
 ד. $R(Se^{-2}) > R(Ar)$
- 3) אנרגיית היינון הראשונה של רובידיום (Rb) שווה ל- 403 kJ/mol , ושל סידן (Ca) 590 kJ/mol . לכן, אנרגיית היינון הראשונה של אשלגן (K) תהיה:
 א. גבוהה מ- 590 kJ/mol .
 ב. נמוכה מ- 403 kJ/mol .
 ג. גבוהה מ- 403 kJ/mol , אך נמוכה מ- 590 kJ/mol .
 ד. לא ניתן לקבוע לפי נתוני השאלה.
- 4) הסיבות להבדל בין אנרגיית היינון של Al^+ לאנרגיית היינון של Mg^+ , היא:
 א. מספר הנייטרונים בגרעין של Al^+ גדול יותר ממספר הנייטרונים בגרעין של Mg^+ .
 ב. מטען הגרעין של Al^+ גדול ממטען הגרעין של Mg^+ .
 ג. יון Mg^+ מכיל אלקטרון s אחד, בעוד ש- Al^+ מכיל שני אלקטרונים s.
 ד. מספר האלקטרונים שמכיל Al^+ גדול ממספר האלקטרונים שמכיל Mg^+ .

- 5) איזו קביעה מבין הבאות מדגישה ביותר את יציבות אלקטרוני ה-p :
- א. הזיקה האלקטרונית של אטומי פלואור (F) גבוהה מזו של אטומי חמצן (O).
- ב. אנרגיית היינון הראשונה של חנקן (N) גבוהה מזו של אטומי זרחן (P).
- ג. אנרגיית היינון השנייה של חמצן (O) גבוהה מזו של אטומי פלואור (F).
- ד. הזיקה האלקטרונית של אטומי בריליום (Be) גבוהה מזו של אטומי בור (B).

6) סדרו את החלקיקים הבאים לפי סדר עולה של נפחם, ונמקו :

א. S, P, O, Se, As

ב. N^{-3} , F^{-} , O^{-2} , Ne

ג. K^{+} , S^{-2} , Cl^{-} , P^{-3}

7) נתונים ארבעה יסודות מהשורה השלישית במערכת המחזורית: A, B, C, D. בטבלה שלהלן רשומות אנרגיות היינון העוקבות של אטומים אלו:

A	B	C	D	יסודות אנרגיית היינון
578	496	789	738	E_1
1817	4563	1573	1451	E_2
2745	6913	3232	7733	E_3
11578	9594	4356	10541	E_4
14831	13352	16091	13629	E_5

- א. באיזה טור נמצא כל יסוד?
- ב. רשמו את המערך האלקטרוני עבור היסודות A, B, C, D.
- ג. הסבירו מדוע $E_1(D) > E_1(B)$; $E_1(D) > E_1(A)$; $E_2(D) > E_1(D)$; $E_2(B) > E_2(D)$.

10) שישה יסודות בעלי מספרים אטומיים עוקבים, סומנו באופן שרירותי באותיות U, V, W, X, Y, Z. ליסוד U המספר האטומי הקטן ביותר, וליסוד Z הגדול ביותר. בטבלה להלן מובאים אנרגיות היינון הראשונות של היסודות X, W ו-Y:

יסוד	אנרגיית היינון הראשונה, בערכי $\frac{\text{kJ}}{\text{mole}}$
W	1251
X	1521
Y	419

- א. קבעו לאיזה טור במערכה המחזורית שייך כל אחד מהיסודות מ-U עד Z.
- ב. 1. האם אנרגיית היינון של Z תהיה גבוהה מזו של Y או נמוכה ממנה? נמקו.
2. האם אנרגיית היינון הראשונה של U תהיה גבוהה מזו של V או נמוכה ממנה? נמקו.
- ג. סדרו את היסודות U, V, W, X, Y, Z, לפי אנרגיית יינון שנייה.
- ד. סדרו את היסודות U, V, W, X, Y, Z, לפי נפח אטומי עולה.

תשובות סופיות

- (1) א
- (2) ג
- (3) ג
- (4) א, ב, ג.
- (5) ג
- (6) א. $Ne < F^- < O^{2-} < N^{3-}$.ב. $O < S < P < Se < As$.ג. $K^+ < Cl^- < S^{2-} < P^{3-}$
- (7) א. A – טור 3 ; B – טור 1 ; C – טור 4 ; D – טור 2.
 ב. $A: 1s^2 2s^2 2p^6 3s^2 3p^1$, $B: 1s^2 2s^2 2p^6 3s^1$
 $C: 1s^2 2s^2 2p^6 3s^2 3p^2$, $D: 1s^2 2s^2 2p^6 3s^2$
- (8) א.1. $L^{2+}: 1s^2 2s^2 2p^6 3s^2 3p^6 3d^2$, $X: 1s^2 2s^2 2p^6 3s^2 3p^6 4s^2 3d^{10} 4p^3$.
 א.2. $s - 4$; $p - 8$; $d - 5$.
 ב.1. $X^{5+}: 1s^2 2s^2 2p^6 3s^2 3p^6 3d^{10}$, $X^{3+}: 1s^2 2s^2 2p^6 3s^2 3p^6 4s^2 3d^{10}$
 $X^{3-}: 1s^2 2s^2 2p^6 3s^2 3p^6 4s^2 3d^{10} 4p^6$
 א.2. $X^{5+} < X^{3+} < X^{3-}$
- (9) א. X – Mg; Y – P; Z – Ba; M – C; L – N; W – O; R – S
 ב. $Ba < Mg < P < S < C < N < O$.ג.1. S .2. C
- (10) א. U – טור 5 ; V – טור 6 ; W – טור 7 ; X – טור 8 ; Y – טור 1 ; Z – טור 2.
 ב.1. Z גבוהה.
 ג. $Z < U < W < V < X < Y$
 ד. $X < W < V < U < Z < Y$

כימיה כללית ואורגנית

פרק 2 - קשרים כימיים וסוגי החומרים

תוכן העניינים

- 18 1. קשר יוני
- 22 2. קשר קוולנטי
- 25 3. סוגי הקשרים הכימיים בין חלקיקים

קשר יוני

שאלות

1) ליסוד M סדר אנרגיות יינון עוקבות (ב-eV):

0.98, 1.42, 2.02, 9.30, 10.2, 12.1, ...

נוסחת התחמוצת (תרכובת עם חמצן) של מתכת M הסבירה ביותר היא:

א. MO_2

ב. M_2O_3

ג. M_3O_2

ד. M_2O

2) בטבלה שלהלן נתונים ערכי אנרגיות היינון הראשונות של חמישה יסודות עוקבים בטבלה מחזורית. היסודות סומנו באופן שרירותי באותיות A – E:

היסוד	A	B	C	D	E
אנרגיית היינון הראשונה	1000	1250	1520	420	590

איזו נוסחה נכונה:

א. DO

ב. EO

ג. A_2O_3

ד. BO_2

3) לתחמוצת של מתכת X נוסחה X_2O_3 . לפי נתון זה, נצפה עבור מתכת X להפרש

הגדול ביותר בין אנרגיית היינון ה-_____ לאנרגיית היינון ה-_____.

א. ראשונה שנייה.

ב. שנייה, שלישית.

ג. שלישית, רביעית.

ד. רביעית, חמישית.

4) הדירוג, עבור ארבעת החומרים היוניים, על פי סדר עולה של נקודת ההיתוך הוא:

א. $MgO > KCl > RbBr > RbI$

ב. $MgO > RbI > KCl > RbBr$

ג. $RbBr > RbI > MgO > KCl$

ד. $KCl > RbBr > RbI > MgO$

5) נתונות שתי תרכובות יוניות שנוסחתן היא: a) $\text{Na}(\text{MnO}_4)$, b) $\text{Ca}_3(\text{CoF}_6)_2$. סמנו את התשובה הנכונה המתייחסת למטען היונים המוקפים בסוגריים:



6) נתונה התרכובת היונית AB_3 .

ידוע שהרדיוס האטומי של A הוא 0.97\AA , ואילו הרדיוס היוני שלו הוא 1.12\AA . הרדיוס האטומי של B הוא 0.89\AA והרדיוס היוני שלו 0.75\AA .

א. מהו מטענו של האניון בתרכובת הזו?

ב. היסודות בטבלת אנרגיות היינון הבאה לקוחים מהשורה השלישית של המערכה המחזורית.

זהו את היסודות בטבלה ופרטו מדוע, וזהו את היסוד B שבתרכובת.

יסוד 1	יסוד 2	יסוד 3	אנרגיות ינון, בערכי kJ/mol
500	790	580	E_1
4560	1580	1820	E_2
6910	3230	2740	E_3
9540	4360	11580	E_4
13350	16090	14830	E_5

7) נתונה הטבלה הבאה:

חומר	נקודת ההיתוך	מסיסות במים
BaS	1200	זניחה
MgS		זניחה
RbCl	718	גבוהה
RbI		גבוהה

מהי נקודת ההיתוך (ב- $^\circ\text{C}$) המתאימה ביותר ל MgS ו- RbI ?

א. 2050 ו-640.

ב. 1050 ו-640.

ג. 2050 ו-850.

ד. 1050 ו-850.

8) מהי הקביעה הלא נכונה :

- א. כאשר מוספים תמיסת Rb_2CO_3 לתמיסה של BaS לא מבחנים במשקע.
- ב. כאשר מוספים תמיסת Rb_2S לתמיסה של RbI לא מבחנים במשקע.
- ג. כאשר מוספים תמיסת Rb_2CO_3 לתמיסה של RbI לא מבחנים במשקע.
- ד. כאשר מוספים תמיסת $RbCl$ לתמיסה של RbI לא מבחנים במשקע.

9) מהי הנוסחה האמפירית של התרכובות הבאות :

- א. מגנזיום ארסני.
- ב. אינדיום גופרי.
- ג. אלומיניום הידריד.
- ד. הידרוקסיד של ביסמות (3).
- ה. סידן חנקתי.
- ו. סידן זרחתי.

תשובות סופיות

- (1) ב
- (2) ב
- (3) ג
- (4) א
- (5) ג
- (6) א. 3- ב. Na – B; 3 – Al; 2 – Si; 1 – Na
- (7) א
- (8) א
- (9) א. Mg_3As_2 ב. In_2S_3 ג. AlH_3 ד. $Bi(OH)_3$
 ה. $Ca(NO_3)_2$ ו. $Ca_3(PO_4)_2$

קשר קוולנטי

שאלות

1) רשמו את נוסחאות לואיס עבור: CH_3SH , BeCl_2 , SbCl_5 , AsOCl_3 , OCCl_2 .

2) רשמו את מבנה לואיס עבור החלקיקים הבאים וציינו את המבנים הרזונטיביים: CH_3CO_2^- , PO_4^{3-} , NCO^- , NO_3^- .

3) נתונים החלקיקים הבאים: ICl_5 , I_3^- , PCl_3 , SnH_4 , NOCl , C_2F_4 , ICl_2^+ .
לגבי כל חלקיק קבעו:

א. את סוג ההכלאה של האטום המרכזי.

ב. את המבנה המרחבי.

ג. האם החלקיק בעל דו-קוטב קבוע?

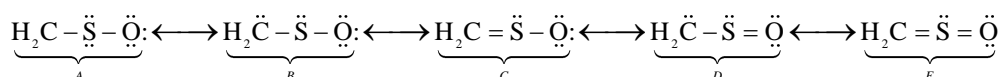
4) נתונים הצורנים PSCl_3 ו- SCl_5^+ .

א. הציגו להם את מבנה לואיס היציב ביותר.

ב. קבעו את ההכלאה של האטום המרכזי בכל אחד מהצורנים.

ג. מהי הצורה הגיאומטרית של כל צורן?

5) נתונים מבנים רזונטיביים עבור התרכובת H_2CSO , מסומנים ב- $A-E$:



כמו כן נתונים ערכי אלקטרושליליות:

אטום	חמצן, O	גופרית, S	פחמן, C
אלקטרושליליות	3.5	2.5	2.5

א. סדרו את המבנים הנ"ל לפי יציבותם, מהנמוכה לגבוהה יותר.

ב. התייחסו למבנה היציב ביותר וקבעו את ההכלאה של כל אטום מרכזי ואת הצורה הגיאומטרית סביבו.

6) העריכו את זוויות הקשרים שהאטום המרכזי מעורב בהם בחלקיקים:



7) נתונים שלושה חלקיקים: O_2^+ , O_2^- ו- O_2^{2-} .

- א. כתבו את היערכות אורביטלי הערכיות המולקולריים בחלקיקים אלה.
 ב. מהו סדר הקשר בכל צורון?
 ג. האם הצורנים הללו הם פאראמגנטיים או דיאמגנטיים?

8) נתונים החלקיקים CF^- , CF , CF^+ .

- א. סדרו את החלקיקים בסדר עולה, לפי אורך הקשר C-F.
 ב. האם חלקיקים אלה הם פאראמגנטיים או דיאמגנטיים?

9) נתונים החלקיקים הבאים: He_2 , He_2^+ , H_2 .

- א. היעזרו בהיערכות האלקטרוניים באורביטלים המולקולריים, והשוו את החלקיקים הנ"ל לפי יציבותם.
 ב. האם אפשרי קיומם של חלקיקים אלה בתנאים תקינים? במידה ולא, האם ניתן להכניס בתנאים מיוחדים?

10) איזו מהמולקולות הבאות בעלת הקשר החזק ביותר: B_2 , C_2 .

הערה: היעזרו במערך האלקטרוניים באורביטלים המולקולריים.

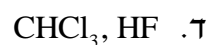
תשובות סופיות

- (1) ראו סרטון באתר.
- (2) ראו סרטון באתר.
- (3) $SP^3: ICl_2^+$, זוויתי, קוטבי; $SP_2: C_2F_4$, משולש מישורי, לא קוטבי;
 $NOCl: SP^2$, זוויתי, קוטבי; $SP^3: SnH_4$, טטרהדר, לא קוטבי;
 $PCl_3: SP^3$, פירמידה משולשת, קוטבי; $SP^3d: I_3^-$, קווי, לא קוטבי;
 $ICl_5: SP^3d^2$, פירמידה מרובעת, קוטבי.
- (4) $SP^3d: SCl_5^+$, דו-פירמידה משולשת; $SP^3: PSCl_3$, טטרהדר.
- (5) א. $E > C = A > D > B$. ב. SP^2 , משולש מישורי וזוויתי.
- (6) א. $120^\circ >$ ב. 180° ג. $180^\circ >$ ד. $120^\circ >$
- (7) O_2^- : $\sigma_{1s}^2 \sigma_{1s}^{*2} \sigma_{2s}^2 \sigma_{2s}^{*2} \sigma_{2p}^2 \pi_{2p}^4 \pi_{2p}^{*3}$; פאראמגנטי, $BO = 1.5$.
 O_2^+ : $\sigma_{1s}^2 \sigma_{1s}^{*2} \sigma_{2s}^2 \sigma_{2s}^{*2} \sigma_{2p}^2 \pi_{2p}^4 \pi_{2p}^{*1}$; פאראמגנטי, $BO = 2.5$.
 O_2^{2-} : $\sigma_{1s}^2 \sigma_{1s}^{*2} \sigma_{2s}^2 \sigma_{2s}^{*2} \sigma_{2p}^2 \pi_{2p}^4 \pi_{2p}^{*4}$; דיאמגנטי, $BO = 1$.
- (8) א. $CF^+ < CF < CF^-$ ב. CF^+ – דיאמגנטי; CF^- ו- CF – פאראמגנטיים.
- (9) א. $He_2 < He_2^+ < H_2$ ב. He_2 קיים רק במצב מעורר.
- (10) C_2

סוגי הקשרים הכימיים בין חלקיקים

שאלות

1) בכל אחד מהזוגות שלהלן, קבעו איזה משני החומרים הוא בעל טמפרטורת היתוך גבוהה יותר. נמקו.



2) הסבירו את התופעות הבאות:

א. נקודת הרתיחה של HF גבוהה מזו של HCl.

ב. נקודת הרתיחה של CCl_4 גבוהה מזו של H_2S .

ג. נקודת הרתיחה של CH_3F גבוהה מזו של CO_2 .

ד. נקודת הרתיחה של $\text{CH}_3\text{CH}_2\text{OH}$ נמוכה מזו של $\text{HOCH}_2\text{CH}_2\text{OH}$.

3) אילו מהמולקולות הבאות נוטות ליצור קשרי מימן:



4) הסבירו כל אחת מהעובדות הבאות:

א. לגופרית (S_8) נקודת רתיחה גבוהה מזו של הברום (Br_2).

ב. גופרית נמסה היטב ב- CS_2 ואינה נמסה במים.

ג. אשלגן מוצק מוליך חשמל, אבל K_2S מוצק אינו מוליך חשמל.

ד. CH_3OH ו- CH_3NH_2 נמסים היטב במים.

5) נתונות התרכובות הבאות: CH_3NH_2 ו- C_3H_6 .

מהי הקביעה הנכונה?

- א. ל- C_3H_6 טמפרטורת רתיחה גבוהה יותר, כיוון שבמולקולות קיים קשר כפול.
 ב. ל- CH_3NH_2 טמפרטורת רתיחה גבוהה יותר, כיוון שהמולקולות בעלות דו-קוטב קבוע.
 ג. ל- CH_3NH_2 טמפרטורת רתיחה גבוהה יותר, כיוון שהקשרים הבין-מולקולריים חזקים יותר.
 ד. לשתי התרכובות טמפרטורות הרתיחה קרובות בערך, כיוון שלשתי התרכובות מולקולות הדומות במבנה ובגודל ענן האלקטרונים.

6) בין אילו מולקולות לא יכולים להתפתח קשרי מימן:

- א. כאשר מכניסים די מתיל אתר, $\text{O}(\text{CH}_3)_2$, לתוך מים.
 ב. כאשר מכניסים טרי מתיל אמין, $\text{N}(\text{CH}_3)_3$, לתוך אתנול, CH_3OH .
 ג. כאשר מכניסים טרי מתיל אמין, $\text{N}(\text{CH}_3)_3$, לתוך די מתיל אתר, $\text{O}(\text{CH}_3)_2$.
 ד. כאשר מכניסים טרי מתיל אמין, $\text{N}(\text{CH}_3)_3$, לתוך מים.

7) איזו קביעה מהבאות אינה נכונה:

- א. נקודת היתוך של Na גבוהה מזו של Mg.
 ב. נקודת היתוך של MgS גבוהה מזו של SO_2 .
 ג. נקודת הרתיחה של SO_3 גבוהה מזו של O_3 .
 ד. נקודת הרתיחה של SO_3 נמוכה מזו של H_2SO_3 .

8) נתונים שלושת החומרים: A, B ו-C בעלי מסה מולרית דומה.

אילו היגדים נכונים עבור חומרים אלה?



A



B



C

- א. מבין שלושת החומרים, ל-A יש את נקודת הרתיחה הגבוהה ביותר.
 ב. A ו-B יכולים ליצור קשרי מימן עם מולקולות מים.
 ג. בכל שלושת החומרים יש קיטוב (דיפול) קבוע.
 ד. מולקולות של C יוצרות קשרי מימן ביין לבין עצמן.

9) נתונים ארבעה חומרים ונקודות רתיחה (נתונות ב-K). מהו הדירוג הנכון?

	Cl_2	ClNO	N_2	CCl_4	
א.	267	350	77	239	
ב.	239	267	77	350	
ג.	239	350	77	267	
ד.	77	267	239	350	

10) נתונים חמישה חומרים:



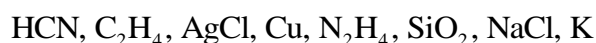
מהם שני ההיגדים הנכונים?

- א. בין חומר 1 לחומר 5 יתכנו קשרי מימן.
 ב. מולקולות 2 ו-4 הן קוטביות.
 ג. בין חומר 1 לחומר 2 יתכנו קשרי מימן.
 ד. מולקולות של חומר 1 יוצרות קשרי מימן בינן לבין עצמן.
 ה. מולקולות של חומר 3 יוצרות קשרי מימן בינן לבין עצמן.

11) נתונים שבעה חומרים המסומנים שרירותית באותיות A-G:

מוליכות במצב נוזל	מוליכות במצב מוצק	מסיסות ב- CHCl_3	מסיסות ב- CS_2	מסיסות במים	החומר
+	-	-	-	+	A
+	+	-	-	+	B
-	-	מוגבלת	+	-	C
-	-	-	-	+	D
-	-	+	מוגבלת	מוגבלת	E
+	-	-	-	-	F
+	+	-	-	-	G

א. זהו את החומרים מתוך הרשימה הבאה:



ב. סדרו את החומרים המולקולריים לפי נקודת הרתיחה עולה. נמקו.

ג. הסבירו את העובדות הבאות:

1. $\text{Tb}(\text{NH}_3) < \text{Tb}(\text{N}_2\text{H}_4) < \text{Tb}(\text{P}_4)$ (כאשר Tb היא טמפרטורת הרתיחה).

2. G מוליך זרם חשמלי במצב מוצק ונוזל ו-A מוליך במצב נוזל בלבד.

תשובות סופיות

- (1) א. NH_3 ב. KCl ג. $\text{C}_2\text{H}_5\text{OH}$ ד. CHCl_3
- ה. SiO_2 ו. I_2 ז. $\text{CH}_3(\text{CH}_2)_2\text{OH}$
- (2) א. קשרי מימן. ב. כוחות לונדון.
 ג. כוחות דיפול-דיפול. ד. קשרי מימן.
- (3) ג, ה.
- (4) א. חוזק כוחות לונדון.
 ב. יכולת ליצור קשרי לונדון עם CS_2 ואי-יכולת ליצור קשרי מימן עם מים.
 ג. נוכחות אלקטרונים חופשיים במוצק מתכתי והיעדר יונים חופשיים במוצק יוני.
 ד. יכולת היווצרות קשרי מימן.
- (5) ג
- (6) ג
- (7) א
- (8) א, ב, ג.
- (9) ב
- (10) א, ה.
- (11) א. $\text{A: NaCl; B: K; C: C}_2\text{H}_4; \text{D: N}_2\text{H}_4; \text{E: HCN; F: AgCl; G: Cu}$
 ב. $\text{C}_2\text{H}_4 < \text{HCN} < \text{N}_2\text{H}_4$
 ג. 1. חוזק קשרי לונדון וקשרי מימן.
 2. נוכחות אלקטרונים חופשיים בחומר מתכתי, ונוכחות יונים חופשיים בנוזל יוני.

כימיה כללית ואורגנית

פרק 3 - חישובים סטויכיומטריים

תוכן העניינים

1. מעברים בין שיטות שונות של הבעת כמות החומר. 29
2. קביעת נוסחה אמפירית ומולקולרית של החומר. 31
3. חישובים סטויכיומטריים לפי משוואה כימית. 33
4. חישובים סטויכיומטריים בתמיסות. 35

מעברים בין שיטות שונות של הבעת כמות החומר

שאלות

- 1) א. מסה של 0.00227 מול, XOF_3 , היא 0.236 גרם.
 מהי מסה אטומית יחסית של X?
 ב. חשבו את אחוז החמצן ב- $UO_2(NO_3)_2$.
 ג. כמה מולקולות של גופרית דו חמצנית (SO_2) יש ב-1.5 ק"ג של תרכובת זו?
- 2) א. כמה אטומי זרחן נמצאים במיליגרם אחד של $Ni_3(PO_4)_2$?
 ב. כמה אטומים בסך הכל (מימן וחמצן) ישנם ב-10 גרם מים H_2O ?
 ג. כמה אטומי חמצן ישנם בקילוגרם אוזון O_3 ?
- 3) א. חשבו את מספר אטומי החמצן (O) בגרם אחד של H_2SO_4 .
 ב. חשבו את מספר היונים ב-1.5 מול של $Al_2(SO_4)_3$.
- 4) מה מכיל יותר חלקיקים?
 א. 5 גרם של H_2 או 5 גרם של O_2 .
 ב. 20 גרם H_2 או 20 גרם של Mg.
 ג. מול CO_2 או מול CO.
- 5) אילו קביעות נכונות:
 א. מספר האטומים ב-18 גרם מים גדול מזה שב-44 גרם CO_2 .
 ב. מסה של 200 מולקולות O_2 שווה למסה של 200 מולקולות N_2 .
 ג. מסה של שני מול O_2 קטנה מזו של שני מולי פחמן.
 ד. מספר האטומים ב-36 גרם של מים קטן מזה שב-36 גרם של CO_2 .
 ה. מספר המולקולות ב-44 גרם של CO_2 קטן ממספר המולקולות ב-44 גרם של מים.
- 6) כמה גרם אטומי חנקן (N) נמצאים ב-:
 א. 5 גרם NH_3 .
 ב. 5 גרם NH_4NO_3 .

7) באיזו כמות של H_2SO_4 (ב-g) נמצאת אותה כמות של אטומי חמצן, כמו ב-41 גרם של H_2SO_3 ?

תשובות סופיות

- 1) א. 31 גרם/מול. ב. 32.48% ג. $141.09 \cdot 10^{23}$ מולקולות.
 2) א. $3.28 \cdot 10^{18}$ אטומי זרחן. ב. $10.03 \cdot 10^{23}$ אטומים.
 ג. $376.25 \cdot 10^{23}$ אטומי חמצן.
 3) א. $0.246 \cdot 10^{23}$ אטומי חמצן. ב. $45.15 \cdot 10^{23}$ יונים.
 4) א. 5 גרם של H_2 . ב. 20 גרם של H_2 . ג. מספר החלקיקים שווה.
 5) ה
 6) א. 4.118 גרם. ב. 1.75 גרם.
 7) 36.75 גרם.

קביעת נוסחה אמפירית ומולקולרית של החומר

שאלות

1) קבעו את הנוסחה האמפירית של תרכובת בעלת ההרכב (באחוזים משקליים):
אשלגן (K): 39.7%, מנגן (Mn): 27.9% וחמצן (O): 32.5%.

2) נתון הרכב משקלי של תרכובת אורגנית קורטיזון:
69.69% של פחמן (C), 7.83% של מימן (H), 22.21% של חמצן (O).
ידוע שמסתה המולרית של התרכובת היא 360 גרם למול.
מהי נוסחתה המולקולרית של קורטיזון?



3) דוגמת תרכובת במשקל 1.66 גרם, המכילה פחמן, מימן וחנקן, נשרפה בחמצן והתקבלו 4.63 גרם CO_2 , 0.928 גרם H_2O ועוד תוצר שמכיל חנקן בלבד.
מצאו את הנוסחה האמפירית של החומר.

4) אחרי תגובת 1 מול של תרכובת אורגנית עם 3 מול $NaOBr$ התקבלו 3 מול $NaBr$, שני מול מים, 1 מול N_2 ו-1 מול CO_2 .
קבעו את הנוסחה המולקולרית של התרכובת האורגנית.

5) בשריפה מלאה של תרכובת שמורכבת מפחמן וגופרית התקבלו 1.042 גרם של פחמן דו חמצני (CO_2), 0.1705 גרם של מים ו-0.3031 גרם של גופרית דו-חמצנית (SO_2).

א. מצאו את הנוסחה האמפירית של התרכובת.

ב. חשבו את האחוז המשקלי של גופרית בתרכובת.

ג. חשבו את המסה של החמצן שדרוש לתגובת השריפה שהתרחשה.

ד. בתגובה זו הגיבו 2.37×10^{-3} מולים של התרכובת.

1. חשבו את המסה המולרית שלה.

2. מהי הנוסחה המולקולרית של התרכובת?

- 6) דוגמה של 0.206 גרם תרכובת אורגנית נתנה, בשריפה מלאה, 0.494 גרם CO_2 ו-0.1011 ג' מים.
 קבעו את הנוסחה האמפירית והמולקולרית של התרכובת, אם המשקל המולקולרי הוא 110 י.מ.א (יחידת מסה אטומית).

תשובות סופיות

- | | |
|---|--------------------------------------|
| | (1) K_2MnO_4 |
| | (2) ד |
| | (3) $\text{C}_5\text{H}_5\text{N}$ |
| | (4) CH_4ON_2 |
| ב. 34.78% ג. 1.06 גרם. ד. 192.2 גרם/מול. ה. C_{10}S_2 | (5) א. C_5S |
| | (6) $\text{C}_6\text{H}_6\text{O}_2$ |

חישובים סטויכיומטריים לפי משוואה כימית

שאלות

1) ניתן לפרק N_2O_5 גזי ל- NO_2 וחמצן גזי. כמה מולים של חמצן מתקבלים בפירוק מלא של 54 גרם של N_2O_5 :

א. 0.125

ב. 0.250

ג. 0.500

ד. 0.750

2) נתונה התגובה $4NH_{3(g)} + 5O_{2(g)} \rightarrow 6H_2O_{(l)} + 4NO_{(g)}$.
לכלי התגובה הוכנסו 12 מול של NH_3 ו-14 מולים של חמצן.
בחרו את התשובה הלא נכונה :

א. מספר המולים של חנקן חמצני (NO) שמתקבלים שווה למספר המולים של אמוניה (NH_3) שהגיבה.

ב. בתום התהליך נשארים בעודף 0.8 מולים של NH_3 .

ג. בתום התגובה ישנם סך הכל 26 מולים של המרכיבים (תוצרים, ואחד מהמגיבים שנשאר בעודף).

ד. בתום התהליך מתקבלים 16.8 מולים של מים.

3) נתונה התגובה הבאה: $Fe_2O_{3(s)} + 3CO_{(g)} \rightarrow 2Fe_{(g)} + 3CO_{2(g)}$.
בחרו את התשובה שבה פחמן חמצני (CO) יישאר בעודף :

א. אם לכלי התגובה נכניס 16 גרם של $Fe_2O_{3(s)}$ ו-8.4 גרם פחמן חמצני.

ב. אם לכלי התגובה נכניס 16 גרם של $Fe_2O_{3(s)}$, ובסוף התגובה נקבל 5.6 גרם ברזל מוצק.

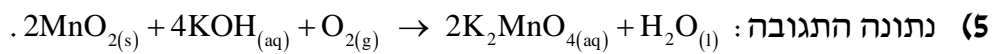
ג. אם לכלי התגובה נכניס 8.4 גרם של פחמן חמצני, ונקבל 11.2 גרם ברזל מוצק.

ד. אם לכלי התגובה נכניס 16 גרם של $Fe_2O_{3(s)}$ ו-11.2 גרם פחמן חמצני.



4 ברזל (Fe) מופק בתהליכים:

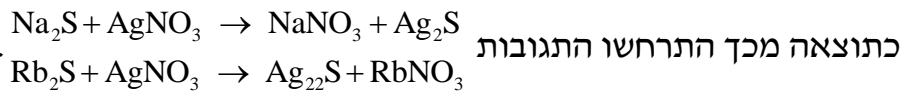
- מהי המסה המרבית של ברזל שניתן להפיק מתגובה בין 36 ק"ג פחמן לבין 180 ק"ג של Fe_2O_3 , וכמות מספקת של חמצן?
- א. 168 ק"ג.
 ב. 112 ק"ג.
 ג. 126 ק"ג.
 ד. 42 ק"ג.



- 5 נתונה התגובה: לתוך כלי התגובה הוכנסו 20 גרם של מנגן חמצני, $2MnO_{2(s)}$, 40 גרם של אשלגן הידרוקסידי, KOH, ו-10 גרם של חמצן.
- א. כמה גרם של K_2MnO_4 ושל מים מתקבלים בתגובה זו?
 ב. אלו חומרים נשארו בעודף ובאיזו כמות?

6 נתונה תערובת של Rb_2S ו- Na_2S מסתה שווה ל-0.2380 גרם.

לתערובת נוספה כמות מספקת של כסף חנקתי ($AgNO_3$).



כתוצאה מכך התרחשו התגובות

המסה הכוללת של Ag_2S שהתקבלה היתה 0.4302 גרם.

חשבו את מסתם של Rb_2S ו- Na_2S בתערובת.

תשובות סופיות

1) ב

2) ג

3) ד

4) ב

5) א. H_2O 4.14 גרם; K_2MnO_4 45.31 גרם. ב. KOH, O_2

6) Na_2S : 0.068 גרם; Rb_2S : 0.17 גרם.

חישובים סטויכיומטריים בתמיסות

שאלות

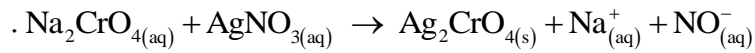
- (1)** נתונות שלוש תמיסות: (1) 0.5 ליטר של NaCl, 0.45 M (ריכוז מולרי).
 (2) 1.5 ליטר של NaOH, 0.15 M, (3) 2 ליטר של NaCl, 0.45 M.
 מהו המשפט הלא נכון:
- א. תמיסות (1) ו-(2) מכילות אותו מספר המולים של המומס.
 ב. תמיסה (2) היא המהולה ביותר.
 ג. תמיסה (3) היא המרוכזת ביותר.
 ד. תמיסה (3) מכילה את המספר הגדול ביותר של מולי המומס.
 ה. בערבוב כל נפח שהוא של תמיסה (3) עם תמיסה (1), ריכוזה של התמיסה הסופית יהיה 0.45 M.
- (2)** ערבבו 2.0 מ"ל של אתנול נוזלי (C_2H_5OH), בעל צפיפות 0.70 גרם למ"ל, עם 8.0 מ"ל מים. ריכוז האתנול בתמיסה שהתקבלה הוא:
- א. 30 M
 ב. 20 M
 ג. 15 M
 ד. 3.0 M
- (3)** נתונה תמיסת NaBr בעלת ריכוז 0.120 מולר. ב-200 מ"ל של תמיסה זו יש (בחרו את התשובה הנכונה):
- א. אותה מסה של המומס, כמו ב-400 מ"ל תמיסת NaBr בריכוז 0.240 M.
 ב. אותו מספר המולים, כמו ב-400 מ"ל תמיסת NaCl בריכוז 0.0600 M.
 ג. אותה מסה של המומס, כמו ב-400 מ"ל תמיסת NaBr בריכוז 0.0600 M.
 ד. אותה מסה כמו ב-400 מ"ל תמיסת NaCl בריכוז 0.0600 M.
 ה. תשובות ב ו-ג נכונות.
 ו. תשובות ב ו-א נכונות.

- (4) חשבו את הריכוז המוללי (m) של תמיסת חומצה אצטית, CH_3COOH , בעלת ריכוז 2.03 M. צפיפות התמיסה שווה ל-1.017 g/ml.
- א. 2.03 m
ב. 2.52 m
ג. 2.27 m
ד. 1.82 m
- (5) תמיסה של מים ואתנול ($\text{C}_2\text{H}_5\text{OH}$) מכילה 80 גרם של אתנול ל-300 גרם תמיסה. השבר המולי של אתנול בתמיסה שווה ל:
- א. 0.143
ב. 0.124
ג. 0.104
ד. 0.364
ה. 0.267
- (6) ל-50 מ"ל של תמיסת מלח בריכוז משקלי 25% וצפיפות 1.30 גרם לסמ"ק הוסיפו 20 מ"ל תמיסת מלח בריכוז משקלי 34% וצפיפות 1.40 גרם לסמ"ק. חשבו את האחוז המשקלי של המלח בתמיסה שמתקבלת.
- (7) נתונה תמיסה של HNO_3 בריכוז 16M, שצפיפותה שווה ל-1.42 גרם למ"ל. האחוז המשקלי של תמיסה זו שווה ל:
- א. ~ 70%
ב. ~ 48%
ג. ~ 41.5%
ד. ~ 36%
- (8) ל-50 מ"ל תמיסה מימית של $\text{Ca}(\text{OH})_2$ בריכוז 0.3M הוסיפו 25 מ"ל מים. מהתמיסה שהתקבלה נלקחה דגימה בנפח 10 מ"ל. מהו הריכוז המולרי של כל היונים בדגימה?
- א. 0.6 M
ב. 0.4 M
ג. 0.006 M
ד. 0.2 M

- 9) א. חשבו את נפח תמיסת HNO_3 בריכוז 6 M, שדרוש עבור הכנת 50 מ"ל תמיסת HNO_3 , בריכוז 0.5 M.
 ב. כמה מ"ל מים יש להוסיף ל-150.0 מ"ל תמיסת סוכר בריכוז 1.2 M, כדי שריכוזה יגיע ל-0.80 M?
- 10) ל-25.0 מ"ל תמיסת $\text{Na}_2\text{S}_{(\text{aq})}$, בעלת ריכוז 0.120 M, הוסיפו 100.0 מ"ל מים. ריכוז יוני נתרן לאחר ההוספה יהיה שווה ל:
- א. 0.03 M
 ב. 0.06 M
 ג. 0.02 M
 ד. 0.048 M
- 11) נתונה תמיסת HClO_4 בעלת אחוז משקלי 35% וצפיפות 1.251 גרם/מ"ל.
 א. חשבו את מולריות התמיסה.
 ב. כמה מול HClO_4 מומסים ב-250 מ"ל של תמיסה זו?
 ג. כמה מ"ל של תמיסה זו דרושים להכנת 150 מ"ל תמיסה בריכוז 2 M?
 ד. איזה נפח של תמיסה שהוכנה בסעיף ג מכיל 0.75 מול HClO_4 ?
- 12) לתוך 100 מ"ל תמיסה מימית, בה ריכוז יוני $\text{Fe}_{(\text{aq})}^{+3}$ שווה ל-0.1 M, הכניסו אבקת ברזל מוצק במסה של 0.40 גרם. כתוצאה מכך, חלה תגובה:

$$\text{Fe}_{(\text{s})} + 2\text{Fe}_{(\text{aq})}^{+3} \rightarrow 3\text{Fe}_{(\text{aq})}^{+2}$$
 ריכוז יוני $\text{Fe}_{(\text{aq})}^{+2}$ בתום התגובה שווה ל:
- א. 0.1 M
 ב. 0.15 M
 ג. 0.3 M
 ד. 0.0667 M
- 13) כמה גרם של כסף מתכתי, Ag, דרושים על מנת להגיב עד הסוף עם 35.5 מ"ל תמיסה של יוני In^{3+} בריכוז 0.205 M?
 משוואת התהליך היא: $3\text{Ag}_{(\text{s})} + \text{In}_{(\text{aq})}^{3+} \rightarrow 3\text{Ag}_{(\text{aq})}^+ + \text{In}_{(\text{s})}$
- א. 1.03 g
 ב. $2.35 \cdot 10^3$ g
 ג. 2.35 g
 ד. 0.262 g

14) כאשר מערבבים תמיסה מימית של Na_2CrO_4 עם תמיסה מימית של AgNO_3 , נוצר משקע לפי הניסוח



20.0 מ"ל תמיסת Na_2CrO_4 בריכוז לא ידוע הגיבו בשלמות עם 30.0 מ"ל תמיסת AgNO_3 בריכוז 0.0080 M. ריכוזה של תמיסת Na_2CrO_4 שווה ל:

א. 0.0240 M

ב. 0.0120 M

ג. 0.0060 M

ד. 0.0080 M

תשובות סופיות

(1) ג

(2) ד

(3) ה

(4) ג

(5) ב

(6) 27.7%

(7) א

(8) א

(9) א. 4.17 מ"ל. ב. 75 מ"ל.

(10) ד

(11) א. 4.35 M. ב. 109.38 גרם. ג. 69 מ"ל. ד. 0.375 ליטר.

(12) ב

(13) ג

(14) ג

כימיה כללית ואורגנית

פרק 4 - חומצות ובסיסים

תוכן העניינים

1. חומצות ובסיסים 39

חומצות ובסיסים

שאלות

- חשבו את ה- pH וה- pOH של התמיסות המימיות בשאלה 1 (חומצה חזקה) ושאלה 2 (בסיס חזק):
- 5 מ"ל של תמיסת $\text{HClO}_{4(aq)}$ בריכוז $3.5 \cdot 10^{-4} \text{ M}$ לאחר מיהול ל- 25 ml.
 - 10.9 מ"ג של $\text{Ba}(\text{OH})_2$ הומסו ב- 10 מ"ל תמיסת KOH, בריכוז של $3.46 \cdot 10^{-2} \text{ M}$.
 - חשבו את ה- pH ואת אחוז הפרוטונציה של תמיסת $(\text{CH}_3)_3 \text{N}_{(aq)}$ בריכוז של 0.35 M, כאשר נתון $\text{pK}_b((\text{CH}_3)_3 \text{N}) = 4.19$.
 - ערך ה- pH של תמיסת $\text{HClO}_{2(aq)}$ בריכוז של 0.1 M הוא 1.2. מהו ערך ה- pK_a של החומצה?
 - מצאו את הריכוז ההתחלתי של תמיסת הידרזין (NH_2NH_2) בעלת $\text{pH} = 10.2$, כאשר נתון $\text{K}_b(\text{NH}_2\text{NH}_2) = 1.7 \cdot 10^{-6}$.
 - שיעור הדה-פרוטונציה של חומצה בנוזאית $(\text{C}_6\text{H}_5\text{COOH})$ הוא 2.4%, בעלת ריכוז של 0.11 M. חשבו את ה- pH ואת ה- K_a שלה.
 - דגימה של 150 מ"ל תמיסת $\text{NaCH}_3\text{CO}_{2(aq)}$, בריכוז של 0.02 M, נמהלת עד לנפח של 500 מ"ל. מהו ה- pH של התמיסה, ומהו ריכוז החומצה האצטית (CH_3COOH) בתמיסה, כאשר נתון $\text{K}_a(\text{CH}_3\text{COOH}) = 1.8 \cdot 10^{-5}$?
 - התרופה אמפטמין $(\text{C}_6\text{H}_5\text{CH}_2\text{CH}(\text{CH}_3)\text{NH}_2)$, שקבוע הבסיסיות שלה הוא $\text{K}_b = 7.8 \cdot 10^{-4}$, משווקת בד"כ כמלח מימן ברומי $(\text{C}_6\text{H}_5\text{CH}_2\text{CH}(\text{CH}_3)\text{NH}_3^+\text{Br}^-)$. קבעו את ה- pH של התמיסה, שהוכנה על ידי המסת 6.48 גרם מלח ב- 200 מ"ל מים (יש להניח שנפח התמיסה המתקבלת הוא 200 מ"ל).

- 9** חשבו את ה-pH של תמיסת H_2SO_4 בריכוז 0.15 M , כאשר נתון כי $K_{a2}(\text{H}_2\text{SO}_4) = 1.2 \cdot 10^{-2}$.
- 10** חשבו את ה-pH של תמיסת H_2TeO_4 בריכוז $1.1 \cdot 10^{-3}\text{ M}$, כאשר נתון כי $K_{a1} = 2.1 \cdot 10^{-8}$, $K_{a2} = 6.5 \cdot 10^{-12}$.
- 11** חשבו את הריכוזים של הצורנים OH^- , H_3O^+ , CO_3^{2-} , HCO_3^- , H_2CO_3 שנמצאים בתמיסה של $\text{Na}_2\text{CO}_3(\text{aq})$ בריכוז של 0.0456 M , כאשר נתון כי $K_{a1}(\text{H}_2\text{CO}_3) = 4.3 \cdot 10^{-7}$, $K_{a2}(\text{H}_2\text{CO}_3) = 5.6 \cdot 10^{-11}$.
- 12** חשבו את ה-pH של התמיסה שמתקבלת מערבוב של 30 מ"ל תמיסת $\text{HCN}(\text{aq})$, בריכוז של 0.05 M , עם 70 מ"ל תמיסת NaCN בריכוז של 0.03 M , כאשר נתון $K_a(\text{HCN}) = 4.9 \cdot 10^{-10}$.
- 13** נתונה תמיסה שמכילה $\text{Na}_2\text{HPO}_4(\text{aq})$ בריכוז של 0.15 M , ו- $\text{KH}_2\text{PO}_4(\text{aq})$ בריכוז של 0.1 M , כאשר נפח התמיסה הוא 100 מ"ל.
 א. מהו ה-pH של התמיסה?
 ב. מהו השינוי ב-pH, הנובע מהוספת 80 מ"ל של $\text{NaOH}(\text{aq})$ בריכוז של 0.01 M , לתמיסה שבסעיף א, כאשר נתון כי $K_{a3}(\text{H}_3\text{PO}_4) = 2.1 \cdot 10^{-13}$, $K_{a1}(\text{H}_3\text{PO}_4) = 7.6 \cdot 10^{-3}$, $K_{a2}(\text{H}_3\text{PO}_4) = 6.2 \cdot 10^{-8}$.
- 14** 4.25 גרם חומצה חלשה חד-פרוטית (HA) הומסו במים.
 בטיטור של התמיסה עם $\text{NaOH}(\text{aq})$ בריכוז של 0.35 M , נדרשו 52 מ"ל כדי להגיע לנקודה האקוויולנטית. לאחר הוספת 26 מ"ל של הבסיס, נמצא שה-pH של התמיסה שווה ל- 3.82 .
 א. מהי המסה המולרית של החומצה?
 ב. מהו ערך ה- pK_a של החומצה?
- 15** בוצע טיטור של 25 מ"ל $\text{CH}_3\text{COOH}(\text{aq})$ בריכוז של 0.1 M , עם KOH ב- 0.1 M .
 א. מה יהיה ה-pH לאחר הוספת 10 מ"ל של תמיסת KOH ?
 ב. מהו הנפח של תמיסת KOH , הדרוש כדי להגיע לסתירה המלאה?
 ג. חשבו את ה-pH בנקודה הסטויכיומטרית, כש- $K_a(\text{CH}_3\text{COOH}) = 1.8 \cdot 10^{-5}$.

- 16** אילו חומרים יש לערבב על מנת לקבל תמיסת בופר?
- 0.15 מול של KOH עם 0.08 מול של HCl בכלי שנפחו 1 ליטר.
 - 0.15 מול של KOH עם 0.15 מול של HCOOH בכלי שנפחו 1 ליטר.
 - 0.08 מול של KOH עם 0.15 מול של HCOOK בכלי שנפחו 1 ליטר.
 - 0.08 מול של KOH עם 0.15 מול של HCOOH בכלי שנפחו 1 ליטר.
- 17** תמיסה A, שנפחה 1.2 ליטר, היא תמיסת NaOH בעלת $\text{pH} = 12.0$. תמיסה B, שנפחה 0.6 ליטר, היא תמיסת HCl בעלת $\text{pH} = 1.00$. מהו המשפט הנכון:
- שתי התמיסות מכילות את אותו מספר מולים של מומס.
 - ריכוז יוני ה- Cl^- בתמיסה B גדול פי 10 מריכוז יוני ה- Na^+ בתמיסה A.
 - כתוצאה מערבוב של שתי התמיסות תתקבל תמיסה בעלת $\text{pH} > 7$.
 - בערבוב נפחים שווים של שתי התמיסות, תתקבל תמיסה בעלת $\text{pH} = 7$.
- 18** לתמיסה של CH_3COOK , בריכוז 0.1M, ה- pH נמוך יותר מזה של תמיסת KCN בריכוז 0.1M. מכאן נובע כי:
- א. יון CH_3COO^- עובר דיסוציאציה חלקית לייצור H_3O^+ .
 - ב. יון CN^- הוא בסיס חלש יותר מיון CH_3COO^- .
 - ג. מסיסות של חומצת CH_3COOH במים, קטנה מזו של HCN.
 - ד. חומצת HCN חלשה יותר מחומצת CH_3COOH .
- 19** ל-0.025 ליטר של תמיסת $\text{Ba}(\text{OH})_2$, שריכוזה 0.01M, הוסיפו 0.01 ליטר של תמיסת HNO_3 , שריכוזה 0.025M. ה- pH של התמיסה הסופית יהיה:
- א. קטן מ-7.
 - ב. גדול מ-7.
 - ג. שווה 7.
 - ד. לא ניתן לקבוע.

20) להלן שלוש קביעות לגבי תגובה בין 50 מ"ל של HA, בריכוז 0.1M, לבין 50 מ"ל של KOH, בריכוז 0.1M.

1. ה-pH הסופי הוא ניטרלי, במידה ש-HA היא חומצה חזקה.
 2. ה-pH הסופי הוא בסיסי, במידה ש-HA היא חומצה חלשה.
 3. ה-pH הסופי הוא ניטרלי, במידה ש-HA היא חומצה חלשה.
- איזו קביעה נכונה?
- א. קביעה 1 בלבד.
 - ב. קביעה 2 בלבד.
 - ג. קביעה 3 בלבד.
 - ד. קביעות 1 ו-2.

21) נתון כי $K_a(\text{HOCl}) = 2.9 \cdot 10^{-8}$, $K_a(\text{HOBr}) = 2.4 \cdot 10^{-9}$.

- א. איזו חומצה חזקה יותר?
- ב. האם HOI חלשה או חזקה יותר מהחומצה בתשובה לסעיף א?
- ג. עבור תמיסת NaOCl, בריכוז 1.2M, חשבו את:
 1. קבוע ההידרוליזה.
 2. דרגת ההידרוליזה.
 3. ה-pH של התמיסה.

22) נתונות 3 תמיסות של חומצות חד-פרוטיות שסומנו באופן שרירותי ב-X, Y, Z.

חומצה	ריכוז מולרי, M	pH
X	0.012	3.84
Y	0.024	3.84
Z	0.012	1.92

מהו הסדר הנכון של חוזק החומצות:

- א. $X < Y < Z$
- ב. $Y < X < Z$
- ג. $Z < X < Y$
- ד. $X = Y < Z$

23 לסתירה מלאה של 68 גרם של בסיס מסוג $X(OH)_3$, נדרשו 600 מ"ל של תמיסת HNO_3 , בריכוז 2 M. המסה המולרית של הבסיס היא:

א. $170 \frac{g}{mol}$

ב. $56.67 \frac{g}{mol}$

ג. $18.88 \frac{g}{mol}$

ד. $27.2 \frac{g}{mol}$

24 נתונות שתי תמיסות שוות ריכוז, $KX_{(aq)}$ ו- $KY_{(aq)}$, כאשר X ו-Y נבחרו בשרירותיות, ונתון כי $K_a(HX) = 1.2 \cdot 10^{-4}$ וכי $K_a(HY) = 1.4 \cdot 10^{-6}$. בחרו את המשפט הנכון:

- א. ה-pH של תמיסת KX גבוה מזה של KY, כי הבסיס Y^- חזק יותר.
 ב. ה-pH של KX שווה ל-pH של KY, כי הן שוות ריכוז.
 ג. ה-pH של KX גדול מה-pH של KY, כי חומצת HX היא חזקה יותר.
 ד. ה-pH של KX נמוך מה-pH של KY, כי הבסיס Y^- חזק יותר.

תשובות סופיות

$$\text{pH} = 4.15, \text{pOH} = 9.85 \quad (1)$$

$$\text{pH} = 12.68, \text{pOH} = 1.32 \quad (2)$$

$$\text{pH} = 11.68, \alpha = 1.36\% \quad (3)$$

$$0.97 \quad (4)$$

$$0.015 \text{ M} \quad (5)$$

$$\text{pH} = 2.58, K_a = 6.49 \cdot 10^{-5} \quad (6)$$

$$\text{pH} = 8.26, 1.8 \cdot 10^{-6} \quad (7)$$

$$5.86 \quad (8)$$

$$0.8 \quad (9)$$

$$5.32 \quad (10)$$

$$\begin{aligned} [\text{H}_2\text{CO}_3] &= 2.3 \cdot 10^{-8} \text{ M}, & [\text{OH}^-] &= [\text{HCO}_3^-] = 0.0028 \text{ M} \\ [\text{CO}_3^{2-}] &= 0.0427 \text{ M}, & [\text{H}_3\text{O}^+] &= 3.6 \cdot 10^{-12} \text{ M} \end{aligned} \quad (11)$$

$$9.46 \quad (12)$$

$$7.44 \text{ ב.} \quad 7.386 \text{ א.} \quad (13)$$

$$3.82 \text{ ב.} \quad 233 \frac{\text{g}}{\text{mol}} \text{ א.} \quad (14)$$

$$8.72 \text{ ג.} \quad 25 \text{ מ"ל.} \quad 4.56 \text{ א.} \quad (15)$$

$$\text{ד} \quad (16)$$

$$\text{ג} \quad (17)$$

$$\text{ד} \quad (18)$$

$$\text{ב} \quad (19)$$

$$\text{ד} \quad (20)$$

$$K_h = 0.345 \cdot 10^{-6}, \text{pH} = 10.81, \alpha = 5.36 \cdot 10^{-4} \text{ ג.} \quad \text{ב. חלשה.} \quad \text{א. HOCl} \quad (21)$$

$$\text{ב} \quad (22)$$

$$\text{א} \quad (23)$$

$$\text{ד} \quad (24)$$

כימיה כללית ואורגנית

פרק 5 - מבוא ומושגי יסוד

תוכן העניינים

45 1. כללי

מבוא ומושגי יסוד:

שאלות:

- (1) צייר עבור המולקולות הבאות את סוג ההכלאה של כל אטום פחמן.
האם למולקולות מומנט דיפול?
 HCCCCCH , $\text{H}_2\text{CC}(\text{CH}_3)\text{CCH}$
- (2) צייר עבור המולקולות הבאות את סוג ההכלאה של כל אטום פחמן.
האם למולקולות מומנט דיפול?
 FCHCHF

כימיה כללית ואורגנית

פרק 6 - פחמימנים רוויים ולא רוויים - אלקאנים

תוכן העניינים

1. כללי (ללא ספר)

כימיה כללית ואורגנית

פרק 7 - פחמימנים רוויים ולא רוויים - אלקנים, תכונות ותגובות

תוכן העניינים

46 1. כללי

אלקנים, תכונות ותגובות:

שאלות:

1) ציירו את המבנים הבאים:

א. tert-butyl alcohol

ב. 4-methyl-3-hexanol

ג. (1S, 3R)-3-methylcyclohexanol

כימיה כללית ואורגנית

פרק 8 - פחמימנים רוויים ולא רוויים - אלקינים וניטרילים - תכונות ותגובות

תוכן העניינים

1. כללי 47

לנושא זה לא קיים ספר פרק

כימיה כללית ואורגנית

פרק 9 - חלק א: קבוצות פונקציונליות קרבוניל: אלדהיד, קטון, חומצה
קרבוקסילית, אמידים, אמינים

תוכן העניינים

1. כללי 48

כהלים ואתרים, תיאולים וסולפידים:

שאלות:

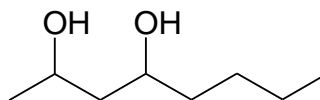
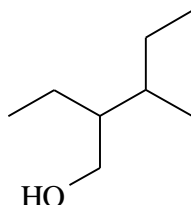
(1) ציירו את המבנים הבאים:

א. tert-butyl alcohol

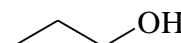
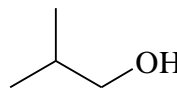
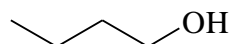
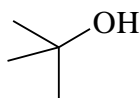
ב. 4-methyl-3-hexanol

ג. (1S, 3R)-3-methylcyclohexanol

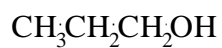
(2) תנו שמות לפי IUPAC לחומרים הבאים:



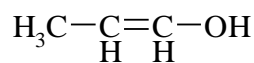
(3) סדר תרכובות לפי טמפרטורת רתיחה.



(4) איזו משתי התרכובות הבאות תהייה חומצית יותר? נמק את תשובתך ע"י שימוש בתיאוריית הרזוננס.

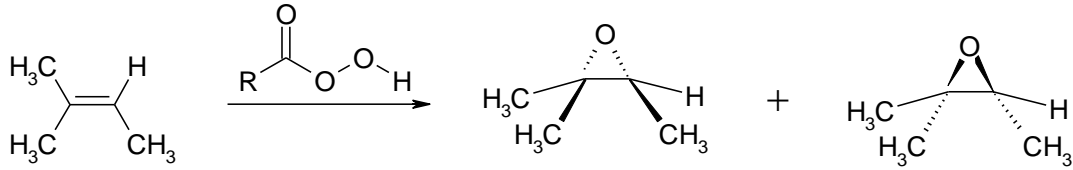
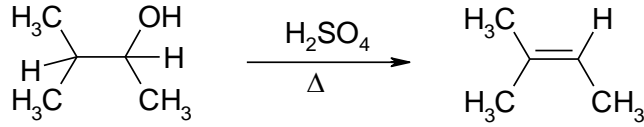


A



B

5) רשמו ליד כל אחת מהתגובות הבאות האם התרכובת עברה חימצון, חיזור אם בכלל. נמקו.



כימיה כללית ואורגנית

פרק 10 - חלק ב: קבוצות פונקציונליות קרבוניל: אלדהיד, קטון, חומצה
קרבוקסילית, אמידים, אמינים

תוכן העניינים

1. כללי (ללא ספר)

כימיה כללית ואורגנית

פרק 11 - חלק ג: קבוצות פונקציונליות קרבוניל: אלדהיד, קטון, חומצה
קרבוקסילית, אמידים, אמינים

תוכן העניינים

1. כללי (ללא ספר)