

יסודות הפיזיקה ב (2014)



תוכן העניינים

1	מבוא למבנה החומר	(ללא ספר)
1	הכוח החשמלי- חוק קולון	
5	השדה החשמלי	
9	חוק גאוס	
12	מוליכים	
15	תנועה בשדה חשמלי אחיד	
17	חשמלית -אין צורך להתעמק בפרק בשביל לפתור את הממנים, רק להבין את מושג המתח	
7	מתח, פוטנציאל ואנרגיה פוטנציאלית	
33	זרם מתח ותנגדות	
41	אנרגיה והספק במעגל החשמלי	
46	חיבור נגדים וחוקי קירכהוף	
54	השדה המגנטי	
57	הכוח המגנטי (חוק לורנץ)	
64	חוק פארדיי	
67	מעגלי זרם חילופין	
77	טמפרטורה וחוק הגז האידיאלי	
81	תורת היחסות	
100	האטום- התפתחות הסטורית ומודל האטום של בוהר	
105	האפקט הפוטואלקטרי	
108	גרעין האטום, אנרגיית הגרעין ורדיואקטיביות	

יסודות הפיזיקה ב (20114)

פרק 1 - מבוא למבנה החומר

תוכן העניינים

1. מבוא למבנה החומר (ללא ספר)

יסודות הפיזיקה ב (20114)

פרק 2 - הכוח החשמלי- חוק קולון

תוכן העניינים

1. חוק קולון.....1
2. תרגילים.....2

חוק קולון:

שאלות:

(1) אלקטרון ופרוטון

אלקטרון ופרוטון נמצאים במרחק של 3A אחד מהשני. מהו הכוח הפועל על כל אחד מהם? (גודל וכיוון).

(2) שני מטענים על ציר ה-X

שני גופים טעונים במטענים: $q_1 = 0.2mc, q_2 = 0.3mc$.

מיקום הגוף הראשון הוא: $\vec{r}_1(3m, 0)$ ומיקום הגוף השני הוא: $\vec{r}_1(8m, 0)$.

א. חשב את הכוח החשמלי הפועל על כל גוף גודל וכיוון.

ב. מהי תאוצת כל גוף באותו הרגע אם מסותיהן הן: $m_1 = 3kg, m_2 = 8kg$.

(3) שני מטענים במישור

שני גופים טעונים במטענים: $q_1 = 15\mu c, q_2 = -20\mu c$.

מיקום הגוף הראשון הוא: $\vec{r}_1(0, 0)$ ומיקום הגוף השני הוא: $\vec{r}_1(5m, 3m)$.

א. חשב את הכוח החשמלי הפועל על כל גוף גודל וכיוון.

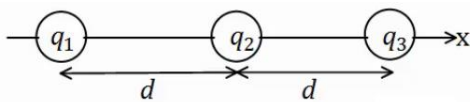
ב. מהי תאוצת כל גוף באותו הרגע אם מסותיהן הן: $m_1 = 3kg, m_2 = 8kg$.

(4) 3 מטענים על ציר ה-X

שלושה מטענים מונחים על ציר ה-x במרווחים של $d = 10cm$ אחד מהשני.

גודל המטענים הוא: $q_1 = 2\mu c, q_2 = -10\mu c, q_3 = 5\mu c$.

מצא את הכוח הפועל על כל מטען גודל וכיוון.



תשובות סופיות:

(1) $F = -2.56 \cdot 10^9 N$, כוח המשיכה.

(2) א. שניהם נעים בכיוונים הפוכים, ב- $F = 21.6N$. ב. $a_1 = -7.2 \frac{m}{sec^2} \hat{x}$, $a_2 = 2.7 \frac{m}{sec^2} \hat{x}$.

(3) א. $|F_1| = |F_2| = 7.94 \cdot 10^{-2} N$, $\theta_1 = 30.96^\circ$, $\theta_2 = 210.96^\circ$. ב. $a_1 \approx 2.65 \cdot 10^{-2} \frac{m}{sec}$.

(4) $\sum \vec{F}_1 = 15.75N\hat{x}$, $\sum \vec{F}_2 = 27N\hat{x}$, $\sum \vec{F}_3 = 42.75N\hat{x}$

תרגילים:

שאלות:



(1) מטען בפינת ריבוע

חשב את הכוח הפועל על המטען בפינה הימנית התחתונה של הריבוע. q ו- a נתונים.

(2) שני כדורים תלויים

שני כדורים בעלי מסה m ומטען זהה תלויים מהתקרה ע"י חוטים בעלי אורך L , הזווית בין החוטים היא 30° מעלות. מצא את מטען הכדורים.

(3) מהירות זוויתית באטום המימן

אטום המימן מורכב מפרוטון בגרעין ואלקטרון הסובב סביב הגרעין בתנועה מעגלית ברדיוס של 0.53 אנגסטרומ. מצא את המהירות הזוויתית של האלקטרון, אם ידוע כי מסת האלקטרון היא: $m_e = 9.1 \cdot 10^{-31} \text{ kg}$ ומטען האלקטרון והפרוטון הוא: $q_e = -1.6 \cdot 10^{-19} \text{ C} = -q_p$.



(4) מטענים בקודקודי משולש

שלושה מטענים זהים נמצאים על קודקודיו של משולש שווה צלעות. גודל כל מטען הוא $q = 2\mu\text{C}$ ואורך צלע המשולש היא 4m .

מצא את הכוח שמרגיש כל מטען כתוצאה מהמטענים האחרים.

(5) כוח על כדור בקצה משולש



שני כדורים קטנים, שמטען כל אחד מהם הוא: $q = 10^{-5} \text{ C}$, קבועים בנקודות A ו-B באיור. המרחק בין הנקודות הוא 30cm. בנקודה C הנמצאת במרחק של 30cm מכל אחד מהמטענים האלה, נמצא כדור מוליך קטן שמסתו 20gr והוא טעון במטען של: $Q = -2 \cdot 10^{-5} \text{ C}$.

משחררים את הכדור הנמצא בנקודה C.

- חשב את הגודל ואת הכיוון של הכוח על הכדור ברגע בו שוחרר.
- חשב את גודלה ואת כיוונה של תאוצת הכדור ברגע בו שוחרר.
- חשב את תאוצת הכדור בנקודה D.

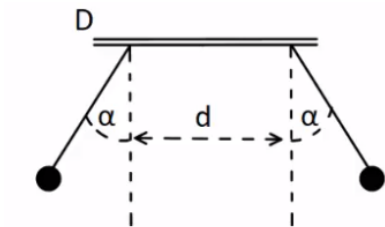
(6) נחש את סימן המטענים



שני מטענים נקודתיים ממוקמים בקודקודי משולש ישר זווית, בקצוות המיתר AB. נתון כי: $Q_3 = 3\mu\text{C}$ $|q_1| = 3\mu\text{C}$ והכוח השקול F הפועל על Q_3 פועל בכיוון אופקי שמאלה במקביל לצלע AB. בהזנחת כוח הכובד:

- מהם סימני המטענים q_1 ו- q_2 ? נמק.
- חשב את מטען q_2 אם הזווית $\angle ACB$ היא זווית ישרה.
- מהו גודלו של הכוח השקול F?

(7) שני מטענים תלויים



שני כדורים שמסתם זהות $m = 8\text{gr}$ ומטען זהה q , תלויים באמצעות חוטים משתי נקודות שהמרחק בניהם הוא $d = 2\text{cm}$. נתון: $\alpha = 30^\circ$ ו- $l = 3\text{cm}$. בטא את גודל המטען q באמצעות d, m, l, α וחשב את גודל המטען q .

תשובות סופיות:

$$\sum F_y = \frac{kq^2}{a^2} \left(1 - \frac{1}{\sqrt{2}}\right) \quad (1)$$

$$q = \sqrt{\frac{mg}{k} \tan(15) L^2 (2 - \sqrt{3})} \quad (2)$$

$$\omega = \sqrt{17} \cdot 10^{16} \frac{1}{\text{sec}} \quad (3)$$

$$\sum F = 3.897 \cdot 10^{-3} \text{ N} \quad (4)$$

$$a = 0 \quad \text{ג.} \quad a_y = 1,732 \frac{\text{m}}{\text{sec}^2} \quad \text{ב.} \quad 34.6 \text{ N} \quad \text{א.} \quad (5)$$

$$\sum F_x = 37.5 \text{ N} \quad \text{ג.} \quad q_2 = 7.11 \mu\text{c} \quad \text{ב.} \quad q_1 : q_2 \text{ חיובי.} \quad \text{א.} \quad (6)$$

$$q \approx 5.2 \cdot 10^{-8} \text{ c} , \quad q = \sqrt{\frac{mg \tan \alpha}{k}} (d + 2l \sin \alpha) \quad (7)$$

יסודות הפיזיקה ב (20114)

פרק 3 - השדה החשמלי

תוכן העניינים

1. שדה חשמלי של מטענים נקודתיים.....5

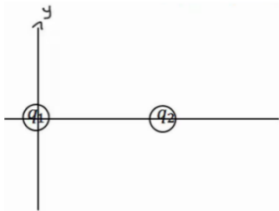
שדה חשמלי של מטענים נקודתיים:

שאלות:

1) שדה בשתי נקודות

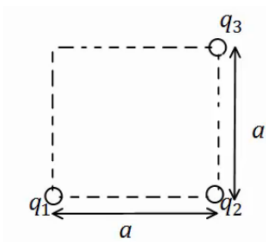
מטען q נמצא בראשית הצירים.

- חשב את השדה בנקודות $(0, 2m)$, $(1m, 3m)$, אם נתון ש- $q = 5c$ (גודל וכיוון).
- חזור על סעיף א' אם $q = -7c$.
- מצא מה יהיה הכוח על מטען $q_2 = 3c$ המגיע לנקודה $(1m, 3m)$ עבור סעיף א'.
- מצא מה יהיה הכוח על מטען $q_3 = -4c$ המגיע לנקודה $(1m, 3m)$ עבור סעיף א' ללא q_2 .



2) חישוב שדה שקול בשלוש נקודות

- מטען $q_1 = 5\mu c$ נמצא בראשית הצירים.
מטען $q_2 = 4\mu c$ נמצא במיקום $(3cm, 0)$.
מצא את השדה בנקודות הבאות:
- $(5cm, 0)$
 - $(2cm, 0)$
 - $(2cm, 1cm)$

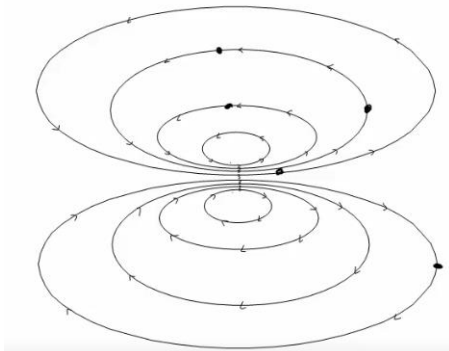


3) חישוב שדה שקול בפינה של ריבוע

- מטענים q_1, q_2, q_3 נמצאים בשלוש פינותיו של ריבוע בעל צלע a .
מהו השדה בפינה הרביעית?
 q_1, q_2, q_3, a נתונים.

4) קווי שדה

- באיור הבא מתוארים קווי שדה במרחב. צייר איכותית את וקטור השדה החשמלי בכל הנקודות המסומנות.



- (5) **חלקיק על קו שדה**
 חלקיק מתחיל לנוע ממנוחה במרחב בו קיים שדה חשמלי.
 האם החלקיק ימשיך לנוע לאורך קו השדה עליו היה בתחילת התנועה לעד?
- (6) **יחידות של השדה**
 תלמיד טען שניתן לרשום את היחידות של השדה החשמלי גם כג'אול לקולון למטר. האם התלמיד צודק?
- (7) **קווי שדה חוצים זה את זה**
 תלמיד טען שקווי השדה של שני מטענים במרחב חוצים זה את זה? האם הדבר אפשרי? אם כן, אילו מטענים יקיימו טענה זו?
- (8) **שדה מתאפס**
 בתוך אזור מבודד נמצאים שני מטענים במיקומים שונים. גודל המטענים זהה וסימנם אינו ידוע. קבעו האם המטענים בעלי סימן זהה או סימן הפוך אם ידוע שקיימת נקודה במרחב שבה השדה מתאפס. הניחו שאין עוד מטענים במרחב.
- (9) **גוף מרגיש שדה**
 גוף קטן הנושא מטען של $-5 \cdot 10^{-9} \text{ C}$ חשב בכוח חשמלי שגודלו $4 \cdot 10^{-8} \text{ N}$ כלפי מטה. הניחו שכוח הכובד זניח.
 א. מהו השדה החשמלי בנקודה בה נמצא הגוף?
 ב. מסירים את הגוף ושמים במקומו פרוטון, מה יהיה הכוח על הפרוטון? הניחו שהשדה לא השתנה.
- (10) **שדה מתאפס בין שני מטענים**
 שני מטענים $q_1 = 3 \cdot 10^{-9} \text{ C}$ ו- $q_2 = -5 \cdot 10^{-9} \text{ C}$ מרוחקים 1.8 m זה מזה. באיזו נקודה מתאפס השדה החשמלי על הקו המחבר בין המטענים?
- (11) **שדה בכמה נקודות**
 מטען $q_1 = 4 \cdot 10^{-6} \text{ C}$ נמצא בראשית. מטען אחר של $q_2 = -2 \cdot 10^{-9} \text{ C}$ נמצא בנקודה (1,2) במטרים.
 חשבו את השדה השקול בנקודות הבאות:
 א. (0,2)
 ב. (-1,-2)
 ג. $(-1,-4)^*$

12) שני כדורים תלויים בשדה חיצוני

שני כדורים קטנים תלויים מהתקרה באמצעות חוטים זהים

באורך: $L = 8\text{cm}$.

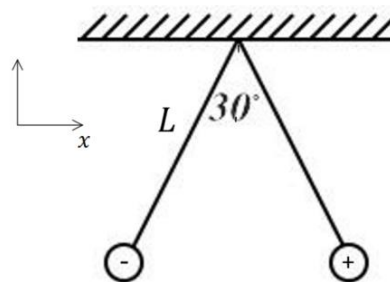
מסת הכדורים זהה ושווה ל- 4gr , מטעני הכדורים הם: $6 \cdot 10^{-8}\text{C}$

ו- $-6 \cdot 10^{-8}\text{C}$, המטען החיובי על הכדור הימני באיור.

בכל המרחב יש שדה חשמלי אחיד בכיוון ציר x .

מה צריך להיות גודל השדה כך שהכדורים יהיו במצב שיווי משקל בזווית

של 30 מעלות ביניהם?



תשובות סופיות:

$$\vec{E} = 6.3 \cdot 10^9 \hat{x} + 15.75 \cdot 10^9 (-\hat{y}) \quad \text{ב.} \quad \vec{E} = 1.42 \cdot 10^9 \hat{x} + 4.27 \cdot 10^9 \hat{y} \quad \text{א.} \quad (1)$$

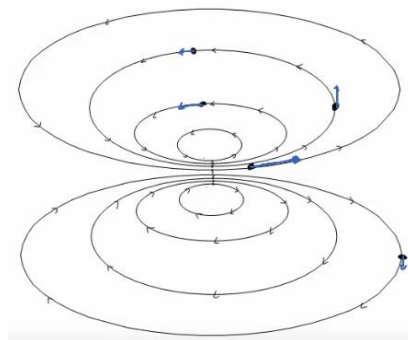
$$\vec{F}_3 = -4 \cdot (1.42 \cdot 10^9 \hat{x} + 4.27 \cdot 10^9 \hat{y}) \quad \text{ד.} \quad \vec{F} = 4.26 \cdot 10^9 \hat{x} + 12.81 \cdot 10^9 \hat{y} \quad \text{ג.}$$

$$E_{1_x} = 8.05 \cdot 10^7, E_{1_y} = 4.03 \cdot 10^7, E_{2_x} = -12.73 \cdot 10^7, E_{2_y} = 12.73 \cdot 10^7 \quad (2)$$

$$E_{T_x} = -4.68 \cdot 10^7, E_{T_y} = 16.77 \cdot 10^7$$

$$E_{T_y} = \frac{kq_1}{a^2} + \frac{kq_2}{2a^2} \cdot \frac{1}{\sqrt{2}}, E_{T_x} = \frac{kq_3}{a^2} - \frac{kq_2}{2a^2} \cdot \frac{1}{\sqrt{2}} \quad (3)$$

(4)



(5) לא.

(6) כן.

(7) לא.

(8) זהה.

$$\text{א.} \quad 8 \frac{N}{C}, \text{ למעלה.} \quad \text{ב.} \quad 1.28 \cdot 10^{-18} N, \text{ כלפי מעלה.} \quad (9)$$

(10) .

$$x_2 = -6.19 \quad (11)$$

$$\vec{E} = -2.82 \hat{x} - 5.63 \hat{y} \frac{N}{C} \quad \text{ב.} \quad \vec{E} = 18 \hat{x} + 9 \hat{y} \quad \text{א.} \quad (12)$$

$$\vec{E} = -0.37 \hat{x} - 1.63 \hat{y} \quad \text{ג.}$$

$$4.94 \cdot 10^5 \frac{N}{C} \quad (13)$$

יסודות הפיזיקה ב (20114)

פרק 4 - חוק גאוס

תוכן העניינים

1. הסבר.....9

חוק גאוס:

רקע:

הקבוע הדיאלקטרי של הריק:

$$\epsilon_0 = \frac{1}{4\pi k} = 8.85 \frac{c^2}{N \cdot m^2}$$

ניתן לרשום את כל הנוסחאות עם k או עם ϵ_0 .

השדה של כדור וקליפה כדורית מחוץ לכדור או הקליפה הוא כמו של מטען נקודתי:

$$E = \frac{kQ}{r^2}$$

כאשר:

Q - הוא סך כל המטען

r - הוא המרחק ממרכז הקליפה/כדור

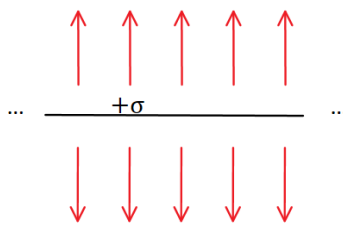
כיוון השדה הוא בכיוון הרדיאלי (כמו מטען נקי)

בקליפה דקה ובכדור מוליך השדה בתוך הקליפה/כדור מוליך הוא אפס.

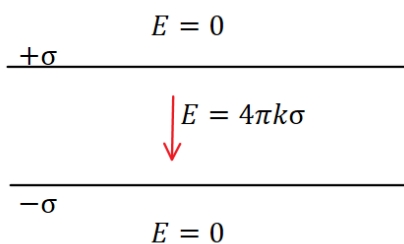
השדה של מישור אינסופי:

$$E = 2\pi k\sigma = \frac{\sigma}{2\epsilon_0}$$

כאשר:



σ - היא צפיפות המטען ליחידת שטח במישור ($\sigma = \frac{Q}{S}$)
 כיוון השדה במאונך למישור (החוצה מהמישור עבור מטען חיובי וכלפי המישור עבור מטען שלילי)



השדה של שני מישורים אינסופיים עם צפיפות הפוכה הוא $4\pi k\sigma$ בין המישורים ואפס מחוץ

השדה של תיל אינסופי:

$$E = \frac{2k\lambda}{r}$$

כאשר :

$$\lambda - \text{היא צפיפות המטען ליחידת אורך בתיל } \left(\lambda = \frac{Q}{L}\right)$$

r - הוא המרחק מהתיל

אותה הנוסחה גם עבור גליל מלא או קליפה גלילית אינסופיים מחוץ לגליל או לקליפה.

בקליפה גלילית דקה ובגליל מלא מוליך השדה בתוך הקליפה/גליל מוליך הוא אפס.

כיוון השדה הוא בכיוון הרדיאלי (גלילי)

שאלות:

1) שתי קליפות קונצנטריות

במערכת הבאה שתי קליפות (חלולות) בעלות מרכז משותף (קונצנטריות). רדיוס הקליפה הפנימית הוא

$$R_1 = 3\text{cm} \text{ והמטען עליה הוא } Q_1 = 2\mu\text{C}$$

$$R_2 = 6\text{cm} \text{ הוא החיצונית והמטען עליה הוא } Q_2 = 5\mu\text{C}$$

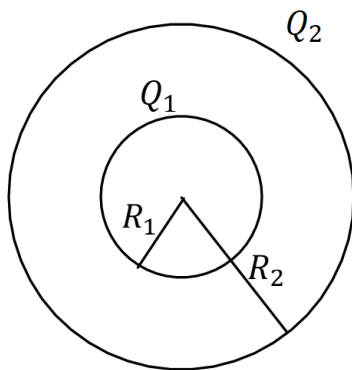
א. חשבו את פונקציות השדה החשמלי בכל המרחב.

רמז: סופרפוזיציה.

ב. מה הכוח (גודל וכיוון) שירגיש מטען בגודל

$$Q_3 = 0.03\mu\text{C} \text{ הנמצא במרחק } r = 8\text{cm}$$

ממרכז הכדור?



2) שני תיילים מקבילים

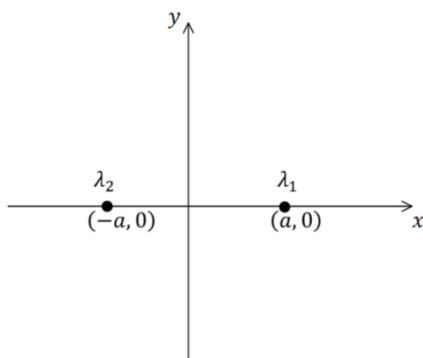
שני תיילים ארוכים מאוד טעונים בצפיפויות

מטען זהות, $\lambda_1 = \lambda_2 = \lambda$, מונחים במקביל

לציר z בנקודות $(a, 0)$ ו $(-a, 0)$.

א. מצאו את השדה בנקודה כלשהיא על ציר ה y .

ב. חזרו על סעיף א עבור $\lambda_1 = -\lambda_2 = \lambda$.



תשובות:

א. (1)

$$E = \begin{cases} \frac{63 \cdot 10^3 \frac{N \cdot m^2}{C}}{r^2} & 6cm < r \\ \frac{18 \cdot 10^3 \frac{N \cdot m^2}{C}}{r^2} & 3cm < r < 6cm \\ 0 & r < 3cm \end{cases}$$

בכיוון רדיאלי.

ב. 0.295N בכיוון רדיאלי.

$$\vec{E} = \frac{4k\lambda y}{y^2 + a^2} \hat{y} \quad \text{א. (2)}$$

$$\vec{E} = -\frac{4k\lambda y}{y^2 + a^2} \hat{x} \quad \text{ב.}$$

יסודות הפיזיקה ב (20114)

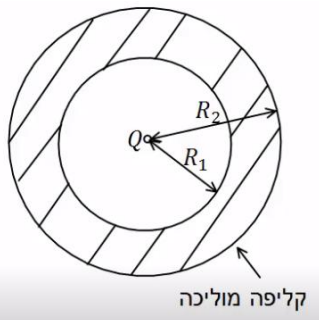
פרק 5 - מוליכים

תוכן העניינים

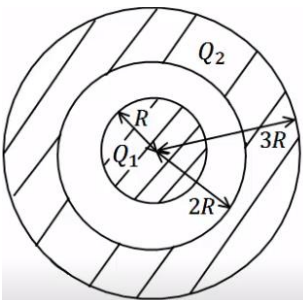
1. הסבר על מוליכים (ללא ספר)
2. תרגילים 12

תרגילים:

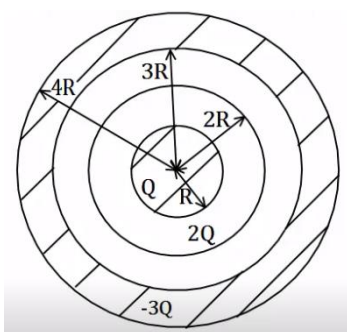
שאלות:



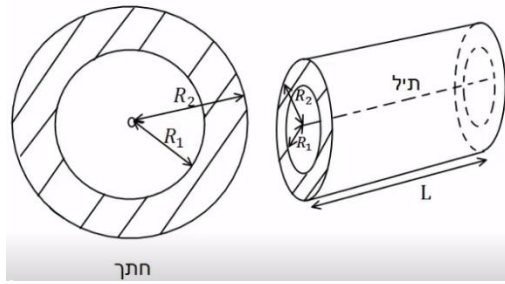
- (1) מטען נקודתי וקליפה עבה**
 מטען נקודתי Q נמצא במרכזה של קליפה כדורית מוליכה ועבה. לקליפה רדיוס פנימי R_1 ורדיוס חיצוני R_2 .
 א. מצא את השדה בכל המרחב אם הקליפה ניטרלית.
 ב. מהי התפלגות המטען על שפת הקליפה?



- (2) כדור מוליך וקליפה עבה טעונה**
 כדור מוליך ברדיוס R טעון במטען Q_1 . הכדור נמצא בתוך ובמרכזה של קליפה כדורית מוליכה עם רדיוס פנימי $2R$ ורדיוס חיצוני $3R$. הקליפה טעונה, וסך המטען על הקליפה הוא Q_2 .
 א. מצא את השדה החשמלי בכל המרחב.
 ב. מהי התפלגות המטען על שפת הכדור ושפת הקליפה?
 ג. מטען נקודתי q מונח ב- $r = 1.5R$. מהו הכוח הפועל על המטען אם ניתן להניח שהשפעה שלו על המערכת זניחה.



- (3) כדור מוליך קליפה דקה וקליפה עבה**
 במערכת הבאה ישנו כדור מוליך ברדיוס R הטעון במטען Q . מסביב לכדור ישנה קליפה כדורית דקה ברדיוס $2R$ הטעונה במטען $2Q$. את הכדור והקליפה מקיפה קליפה כדורית עבה ומוליכה בעלת רדיוס פנימי $3R$ ורדיוס חיצוני $4R$ הטעונה במטען כולל $-3Q$.
 הכדורים והקליפות קוצנטריים (בעלי מרכז משותף).
 א. מצא את השדה בכל המרחב.
 ב. מצא את התפלגות המטען בכל המרחב.



4) תיל וקליפה גלילית עבה

במערכת הבאה ישנו תיל באורך L הטעון במטען כולל Q . התיל נמצא במרכזה של קליפה גלילית עבה ומוליכה בעלת רדיוס פנימי R_1 ורדיוס חיצוני R_2 .

אורך הקליפה הוא L גם כן והיא ניטרלית. הנח שאורך התיל והקליפה גדול בהרבה מהרדיוסים.

- א. מהי צפיפות המטען ליחידת אורך בתיל?
- ב. מצא את השדה החשמלי בכל המרחב.
- ג. מהי צפיפות המטען על שפת הקליפה?

תשובות סופיות:

$$\sigma_1 = \frac{q_1}{4\pi R_1}, \sigma_2 = \frac{q_2}{4\pi R_2} \quad \text{ג.}$$

$$E = \begin{cases} \frac{kQ}{r^2} & r < R_1 \\ 0 & R_1 < r < R_2 \quad \text{א. (1)} \\ \frac{kQ}{r^2} & R_2 < r \end{cases}$$

$$\sigma_1 = \frac{Q_1}{4\pi R^2}, \sigma_2 = \frac{-Q_1}{4\pi 4R^2}, \sigma_3 = \frac{q_3}{4\pi (3R)^2} \quad \text{ג.}$$

$$E = \begin{cases} 0 & r < R \\ \frac{kQ_1}{r^2} & R < r < 2R \quad \text{א. (2)} \\ \frac{k(Q_1 + Q_2)}{r^2} & 3R < r \end{cases}$$

$$F = q \frac{kQ_1}{(1.5R)^2} \quad \text{ג.}$$

$$\sigma_1 = \frac{Q}{4\pi R^2}, \sigma_2 = \frac{Q}{8\pi R^2}, \sigma_3 = \frac{-3Q}{4\pi 9R^2} \quad \text{ג.}$$

$$E = \begin{cases} 0 & r < R \\ \frac{kQ}{r^2} & R < r < 2R \\ \frac{k3Q}{r^2} & 2R < r < 3R \quad \text{א. (3)} \\ 0 & 3R < r < 4R \\ 0 & 4R < r \end{cases}$$

$$E = \begin{cases} \frac{2k\lambda}{r} & r < R_1 \\ 0 & R_1 < r < R_2 \quad \text{ג.} \\ \frac{2k\lambda}{r} & R_2 < r \end{cases}$$

$$\lambda = \frac{Q}{L} \quad \text{א. (4)}$$

$$\sigma_1 = -\frac{\lambda}{2\pi R_1} \quad \text{ג.}$$

יסודות הפיזיקה ב (20114)

פרק 6 - תנועה בשדה חשמלי אחיד

תוכן העניינים

1. הסבר ותרגילים.....15

הסבר ותרגילים:

שאלות:

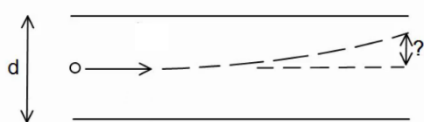
(1) מלוח אל לוח

שני לוחות ריבועיים נמצאים אחד מעל השני. אורך כל צלע היא 6 ס"מ, והמרחק בין הלוחות הוא 2 מ"מ. הלוחות טעונים בצפיפות מטען אחידה; המטען הכולל על הלוח התחתון הוא: $Q = 6 \cdot 10^{-6} \text{ C}$ והמטען הכולל על הלוח העליון זהה והפוך בסימנו.

משחררים אלקטרון ממנוחה קרוב מאוד ומתחת ללוח העליון: $\left(\begin{matrix} q_e = -1.6 \cdot 10^{-19} \text{ C} \\ m_e = 9.1 \cdot 10^{-31} \text{ kg} \end{matrix} \right)$

- כמה זמן ייקח לאלקטרון להגיע אל הלוח התחתון?
- מהי מהירותו בזמן פגיעתו בלוח?
- מהי האנרגיה הקינטית של האלקטרון באותו הרגע?

(2) חישוב סטייה



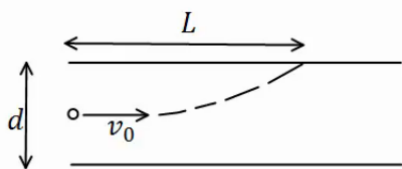
שני לוחות ריבועיים נמצאים אחד מעל השני. אורך הצלע של כל לוח היא 5 ס"מ והמרחק בין הלוחות הוא 2 מ"מ. הלוחות טעונים בצפיפות מטען אחידה.

המטען הכולל על הלוח העליון הוא: $Q = 3 \cdot 10^{-11} \text{ C}$, והמטען הכולל על הלוח התחתון זהה והפוך בסימנו.

אלקטרון נע במהירות: $v_0 = 2 \cdot 10^7 \frac{\text{m}}{\text{sec}}$ במקביל ללוחות: $\left(\begin{matrix} q_e = -1.6 \cdot 10^{-19} \text{ C} \\ m_e = 9.1 \cdot 10^{-31} \text{ kg} \end{matrix} \right)$

- מצא את הסטייה של האלקטרון (כמה ז' בציר ה-y) ברגע צאתו מן הלוחות.
- מהו כיוון מהירותו של האלקטרון בצאתו מן הלוחות?

(3) מטען לא מזוהה



שני לוחות ריבועיים נמצאים אחד מעל השני. המרחק בין הלוחות הוא d ואורך הצלע של כל לוח גדולה בהרבה מהמרחק בין הלוחות. הלוחות טעונים בצפיפות מטען אחידה, צפיפות

המטען המשטחית על הלוח העליון היא σ והצפיפות על הלוח התחתון זהה והפוכה בסימנה. מטען לא מזוהה נכנס בדיוק במרכז בין הלוחות במהירות v_0

- בכיוון מקביל ללוחות. המטען פוגע בלוח העליון במרחק L.
- מצא את סימנו של המטען, בהנחה שהצפיפות הנתונה חיובית.
- מצא את היחס בין גודל המטען למסה שלו.

תשובות סופיות:

$$(1) \quad \text{א. } t \approx 1.1 \cdot 10^{-10} \text{ sec} \quad \text{ב. } v(t) = 3.65 \cdot 10^7 \frac{\text{m}}{\text{sec}} \quad \text{ג. } E_k = 6.06 \cdot 10^{-16} \text{ J}$$

$$(2) \quad \text{א. } y_x = 0.747 \text{ mm} \quad \text{ב. } \theta \approx 1.72^\circ$$

$$(3) \quad \text{א. סימן המטען שלילי.} \quad \text{ב. } \frac{q}{m} = \frac{dv_0^2}{4\pi k \sigma L^2}$$

יסודות הפיזיקה ב (20114)

פרק 7 - מתח, פוטנציאל ואנרגיה פוטנציאלית חשמלית - אין צורך להתעמק
בפרק בשביל לפתור את הממנים, רק להבין את מושג המתח

תוכן העניינים

1. עבודה ואנרגיה של הכוח החשמלי 17
2. פוטנציאל ומתח 19
3. פוטנציאל במוליכים 23
4. תרגילים נוספים 25

עבודה ואנרגיה של הכוח החשמלי:

שאלות:

(1) עבודה להביא מטען מהאינסוף

מהי העבודה הדרושה להביא מטען $Q_1 = 2 \cdot 10^{-6} \text{ C}$ מהאינסוף למרחק $r = 50 \text{ cm}$ ממטען $Q_2 = 3 \cdot 10^{-6} \text{ C}$ המקובע במקום?

(2) מטען מגיע עם מהירות מהאינסוף

מטען $Q_1 = 4 \cdot 10^{-5} \text{ C}$ בעל מסה $m = 10^{-3} \text{ kg}$ נע מהאינסוף במהירות $v_0 = 20 \frac{\text{m}}{\text{sec}}$ כלפי מטען $Q_2 = 5 \cdot 10^{-5} \text{ C}$ המקובע במקום.
 א. מהו המרחק בו ייעצר רגעית המטען?
 ב. מהי מהירות המטען כאשר מרחקו 100 m ?

(3) עבודה להרחיק שני מטענים

חשב את העבודה הדרושה להרחיק שני מטענים: $Q_1 = 3 \cdot 10^{-6} \text{ C}$, $Q_2 = -4 \cdot 10^{-6} \text{ C}$ ממרחק $r_1 = 20 \text{ cm}$ למרחק $r_2 = 40 \text{ cm}$.
 בדוק האם הסימן הגיוני.

(4) עבודה להכניס מטען לתוך קליפה טעונה

חשב את העבודה הדרושה להביא מטען של $Q_1 = 3 \cdot 10^{-5} \text{ C}$ לתוך קליפה כדורית ברדיוס $R = 0.8 \text{ m}$ הטעונה בצפיפות מטען משטחית $\sigma = 2 \cdot 10^{-3} \frac{\text{C}}{\text{m}^2}$.

(5) עבודה של לוח אינסופי

מטען $Q = 2 \cdot 10^{-6} \text{ C}$ נמצא במרחק $d = 30 \text{ cm}$ מלוח אינסופי הטעון בצפיפות מטען ליחידת שטח $\sigma = 5 \cdot 10^{-3} \frac{\text{C}}{\text{m}^2}$.
 חשב את העבודה הדרושה להביא את המטען אל הלוח.

6) מטען זה בין שני לוחות

שני לוחות גדולים מאוד טעונים בצפיפויות מטען משטחיות הפוכות $\sigma = \pm 3 \cdot 10^{-3} \frac{C}{m^2}$.

המרחק בין הלוחות הוא $d = 5 \text{ cm}$.

מצא את העבודה הדרושה להעביר מטען של $Q = 2 \cdot 10^{-6} \text{ C}$ מהלוח השלילי אל הלוח החיובי. הזנח את השפעת המטען על השדה של הלוחות.

תשובות סופיות:

$$W = 108 \cdot 10^{-3} \text{ J} \quad (1)$$

$$r = 90 \text{ m} \quad \text{א.} \quad (2)$$

$$v_F \approx 6.32 \frac{\text{m}}{\text{sec}} \quad \text{ב.}$$

$$W = 0.27 \text{ J}, \quad \text{כ.} \quad (3)$$

$$W = 5.43 \cdot 10^3 - 0 \quad (4)$$

$$W = 170 \text{ J} \quad (5)$$

$$W = 33.9 \text{ J} \quad (6)$$

פוטנציאל ומתח:

שאלות:

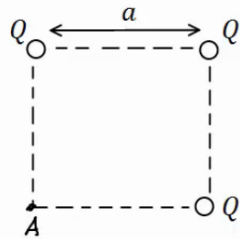
(1) פוטנציאל שיוצר מטען בשתי נקודות

חשב את הפוטנציאל שיוצר המטען $Q_1 = 2 \cdot 10^{-6} \text{ C}$ במרחק $r_1 = 0.8 \text{ m}$ ובמרחק $r_2 = 0.3 \text{ m}$ מהמטען.

מהי העבודה הדרושה להזיז את המטען $Q_2 = 5 \cdot 10^{-6} \text{ C}$ מהמרחק הראשון למרחק השני?

(2) 3 מטענים בפינות של ריבוע

בשלוש פינות של ריבוע מקובעים שלושה מטענים זהים $Q = 2 \cdot 10^{-5} \text{ C}$. אורך צלע הריבוע היא $a = 3 \text{ cm}$.



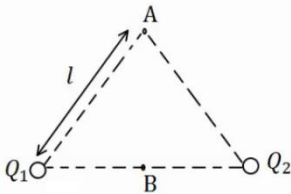
א. חשב את הפוטנציאל בפינה הרביעית של הריבוע.

ב. חשב את הפוטנציאל במרכז הריבוע.

ג. חשב את העבודה הדרושה להזיז את המטען $q = 3 \cdot 10^{-6} \text{ C}$ ממרכז הריבוע לקצה הריבוע.

(3) שני מטענים על משולש שווה צלעות

שני מטענים זהים $Q_1 = Q_2 = 10^{-6} \text{ C}$ נמצאים על קדקודיו של משולש שווה צלעות בעל אורך צלע $l = 5 \text{ cm}$.

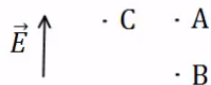


א. מצא את המתח בין הנקודה A הנמצאת בקודקוד השלישי של המשולש לבין הנקודה B הנמצאת באמצע הצלע המחברת את שני המטענים.

ב. חשב את העבודה הדרושה להביא מטען של $q = 5 \cdot 10^{-6} \text{ C}$ מהקודקוד אל אמצע הצלע.

(4) פוטנציאל בין לוחות

שני לוחות גדולים מאוד טעונים במטענים בעלי סימן הפוך. ידוע כי כיוון השדה בין הלוחות הוא מהלוח התחתון ללוח העליון.

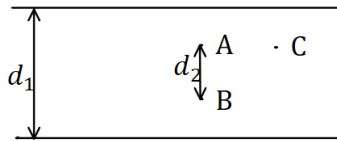


א. איזה מהלוחות טעון במטען חיובי ואיזה במטען שלילי?

ב. איזה מהלוחות נמצא בפוטנציאל יותר גבוה?

ג. איזו מהנקודות A ו-B נמצאת בפוטנציאל יותר גבוה?

ד. איזה מהנקודות A ו-C, הנמצאות באותו גובה, נמצאת בפוטנציאל יותר גבוה?

5) מתח בין לוחות


שני לוחות גדולים מאוד נמצאים במרחק $d_1 = 40\text{cm}$ זה מזה. המתח בין הלוחות הוא $\Delta V = 20\text{V}$ וידוע כי הלוח העליון נמצא בפוטנציאל גבוה יותר.

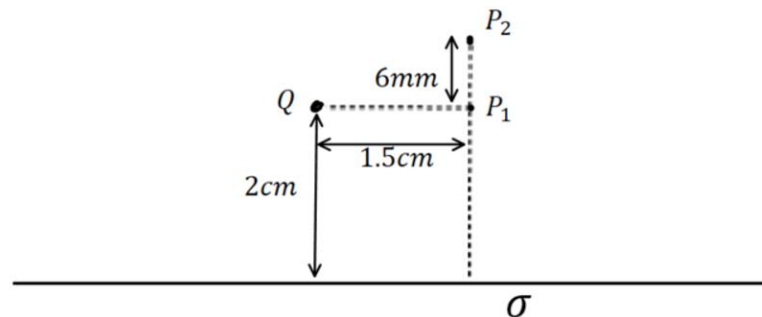
- איזה מהלוחות טעון במטען חיובי ואיזה במטען שלילי?
- מהו השדה בין הלוחות (גודל וכיוון)?
- מהו המתח V_{BA} אם ידוע שהמרחק בין הנקודות A ו B הוא $d_2 = 5\text{cm}$?
- מהי העבודה הדרושה להזיז מטען $Q = 2 \cdot 10^{-6}\text{C}$ מ-A ל-B?
- מהי העבודה הדרושה להזיז מטען $Q = 2 \cdot 10^{-6}\text{C}$ מ-A ל-C - הנמצאת באותו הגובה של A?

6) פוטנציאל של לוח ומטען נקודתי

מטען נקודתי $Q = 3\mu\text{C}$ נמצא בגובה 2cm מעל לוח אינסופי הטעון בצפיפות

$$\sigma = 8 \cdot 10^{-4} \frac{\text{C}}{\text{m}^2}.$$

- מצאו את הפוטנציאל בנקודות שבאיור (הניחו שהפוטנציאל של הלוח הוא אפס על הלוח).
- מהי העבודה הדרושה להזיז מטען: $q = 10^{-10}\text{C}$ מ- P_1 ל- P_2 . הניחו שהמטען Q והלוח אינם משנים את מיקומם.



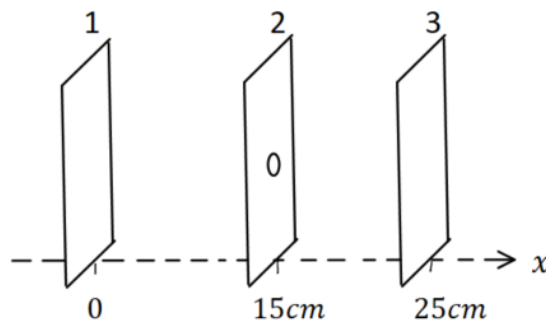
7 חישוב שדה ותנועה בין 3 לוחות

- שלושה לוחות גדולים מאוד נמצאים אחד אחרי השני ומקביל כפי שמתואר באיור 1. הלוחות טעונים בצפיפויות מטען (אחידות) שונות. הפוטנציאל כתלות במיקום נתון באיור 2.
- א. חשבו את השדה החשמלי בתחומים:
 $0 < x < 15 \text{ cm}$ ו- $-15 \text{ cm} < x < 25 \text{ cm}$

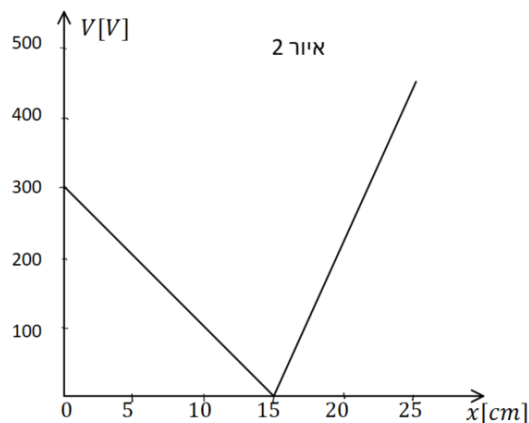
- נתון כי צפיפות המטען המשטחית של לוח 1 היא: $\sigma_1 = 2 \cdot 10^{-8} \text{ C/m}^2$
 וכי צפיפות המטען המשטחית של לוח 3 חיובית.
 ב. חשבו את σ_2 ו- σ_3 .

- חלקיק קטן בעל מסה $5 \cdot 10^{-16} \text{ kg}$ שמטענו q אינו ידוע משוחרר ממנוחה בסמוך ומימין ללוח 1. החלקיק נע לעבר לוח 2 ועובר דרך חור קטן בלוח במהירות: $3 \cdot 10^6 \text{ m/s}$.
- ג. מהו מטען החלקיק (כולל הסימן)?
 ד. האם החלקיק יגיע ללוח 3? אם כן, מהי תהיה מהירותו? אם לא, היכן ייעצר?

איור 1



איור 2



תשובות סופיות:

$$W = 18.75 \cdot 10^{-2} \text{ J} \quad (1)$$

$$V_B = 25.46 \cdot 10^6 \text{ V} \quad \text{ב.} \quad V_A = 16.24 \cdot 10^6 \text{ V} \quad \text{א.} \quad (2)$$

$$W = -27.65 \text{ J} \quad \text{ג.}$$

$$W_{A \rightarrow B} = 1.8 \text{ J} \quad \text{ב.} \quad V_{BA} = 3.6 \cdot 10^5 \text{ V} \quad \text{א.} \quad (3)$$

(4) א. הלוח הטעון במטען חיובי נמצא למטה, והשלילי למעלה.

ב. התחתון. ג. B. ד. הפוטנציאל שווה.

(5) א. הלוח הטעון במטען חיובי נמצא למעלה, והשלילי למטה.

$$\text{ב.} \quad E = 50 \frac{\text{N}}{\text{m}} \quad \text{ג.} \quad -2.5 \text{ V} \quad \text{ד.} \quad -5 \cdot 10^{-6} \text{ J} \quad \text{ה.} \quad 0$$

$$-4.05 \cdot 10^5 \text{ J} \quad \text{ב.} \quad V(P_2) = 4.90 \cdot 10^5 \text{ V}, V(P_1) = 8.95 \cdot 10^5 \text{ V} \quad \text{א.} \quad (6)$$

$$E = \begin{cases} 2000 \frac{\text{V}}{\text{m}} & 0 < x < 15 \\ -4500 \frac{\text{V}}{\text{m}} & 15 < x < 25 \end{cases} \quad \text{א.} \quad (7)$$

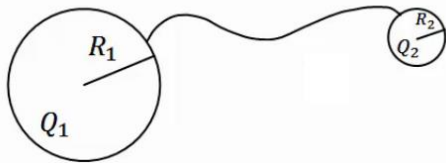
$$q = 7.5 \mu\text{C} \quad \text{ג.} \quad \sigma_3 = 4.21 \cdot 10^{-8} \frac{\text{C}}{\text{m}^2}, \quad \sigma_2 = -5.75 \cdot 10^{-8} \frac{\text{C}}{\text{m}^2} \quad \text{ב.}$$

$$\text{ד.} \quad \text{לא ב-} \quad x \approx 22_{\text{cm}}$$

פוטנציאל במוליכים:

שאלות:

(1) שני כדורים מוליכים מחוברים



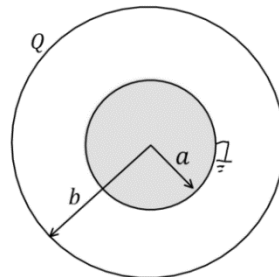
שני כדורים מוליכים בעלי רדיוסים R_1, R_2 נמצאים במרחק גדול מאוד אחד מהשני. הכדורים טעונים במטענים Q_1, Q_2 בהתאמה. מחברים את הכדורים באמצעות חוט מוליך. מה היה המטען על כל כדור לאחר זמן רב?

(2) מטען נקודתי במרכז קליפה מוארקת

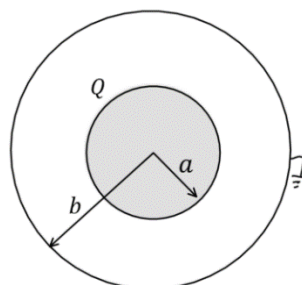
מטען נקודתי Q נמצא במרכזה של קליפה (חלולה) כדורית דקה ומוליה ברדיוס R . מהו המטען על הקליפה אם ידוע שהיא מוארקת?

(3) כדור בתוך קליפה

קליפה כדורית מוליכה ודקה בעלת רדיוס b טעונה במטען Q . במרכז הקליפה נמצא כדור מוליך בעל רדיוס a המוארק לאדמה. א. מהו המטען על הכדור?



כעת הכדור טעון במטען Q (ואינו מוארק), והקליפה החיצונית מוארקת. ב. מהו מטענה של הקליפה המוארקת?



תשובות סופיות:

$$q_1' = (Q_2 + Q_1) \frac{R_1}{R_1 + R_2}, \quad q_2' = (Q_2 + Q_1) \frac{R_2}{R_1 + R_2} \quad (1)$$

$$q = Q \quad (2)$$

$$\text{ב. } -Q \quad \text{א. } -\frac{a}{b}Q \quad (3)$$

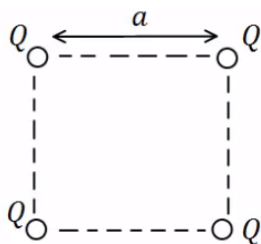
תרגילים נוספים:

שאלות:

(1) אנרגיה חשמלית של מערכת

מצא את האנרגיה הפוטנציאלית החשמלית של שני מטענים זהים: $Q_1 = Q_2 = 3 \cdot 10^{-6} \text{ C}$ הנמצאים במרחק 80 ס"מ זה מזה.

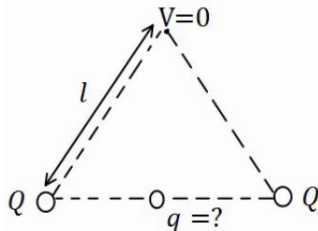
(2) מטענים בפינות ריבוע



בארבעת הפינות של ריבוע בעל צלע $a = 0.5 \text{ m}$ ישנם מטענים זהים שגודלם הוא: $Q = 2 \cdot 10^{-7} \text{ C}$.

- מהי העבודה הדרושה לבניית המערכת?
- מהו הפוטנציאל בנקודה הנמצאת באמצע אחת מצלעות הריבוע?
- מהי העבודה הדרושה להבאת מטען $q = 3 \cdot 10^{-8} \text{ C}$ לנקודה מסעיף ב'?
- מהי האנרגיה הפוטנציאלית החשמלית של המערכת לאחר סעיף ג'?

(3) מטען שמאפס פוטנציאל בקודקוד



בשני קודקודיו של משולש שווה צלעות נמצאים מטענים זהים שגודלם הוא: $Q = 2 \cdot 10^{-5} \text{ C}$. מטען נוסף, q , מונח במרכז הצלע שביניהם. אורך הצלע של המשולש הוא: $l = 20 \text{ cm}$.

- מצא את גודלו של המטען q כך שהפוטנציאל בקודקוד השלישי יתאפס.
- חזור על סעיף א' אם המטען q נמצא במרכז של צלע אחרת במשולש.

(4) פוטנציאל בנקודה מסוימת

בנקודה מסוימת קיים פוטנציאל של 15V.

- מהי העבודה להביא מטען שגודלו 1C מהאינסוף לנקודה זו?
- מהי העבודה הדרושה להביא מטען של $Q = 2 \cdot 10^{-6} \text{ C}$ לנקודה זו?
- מהי העבודה הדרושה להביא מטען של $Q = -3 \cdot 10^{-6} \text{ C}$ מפוטנציאל של $V = 5 \text{ V}$ לנקודה זו?
- מהי העבודה הדרושה להביא מטען של $Q = 2 \cdot 10^{-6} \text{ C}$ מנקודה זו לפוטנציאל של 10V?

(5) עבודה לא תלויה במסלול

מטען נקודתי $Q_1 = 10^{-5} \text{ c}$ ממוקם בראשית הצירים.

מטען נקודתי נוסף $Q_2 = 2 \cdot 10^{-5} \text{ c}$ ממוקם ב- $(0.8\text{m}, 0)$.

א. מצא את הפוטנציאל בנקודות: $A(1.5\text{m}, 0)$, $B(1.5\text{m}, 1\text{m})$, $C(0.8\text{m}, 1\text{m})$.

ב. מהי העבודה הדרושה להעביר את המטען $q = 3 \cdot 10^{-6} \text{ c}$ מנקודה A ל-B?

ג. מהי העבודה הדרושה להעביר את אותו המטען מנקודה B אל נקודה C?

ד. מהי העבודה הדרושה להעביר את אותו המטען מנקודה A לנקודה C, דרך הקו הישר בין הנקודות?

(6) אלקטרון מואץ בהפרש פוטנציאליים

אלקטרון מואץ בהפרש פוטנציאליים של 300V .

האלקטרון מתחיל תנועתו ממנוחה.

א. מהו ההפרש בין האנרגיה הפוטנציאלית החשמלית של האלקטרון בתחילת

התנועה לסוף התנועה, ביחידות של אלקטרון וולט וביחידות של ג'אול?

ב. מהי מהירות האלקטרון בסוף התהליך?

$$q_e = -1.6 \cdot 10^{-19} \text{ c}, m_e = 9.11 \cdot 10^{-31} \text{ kg}$$

(7) פרוטון נע בין לוחות

שני לוחות גדולים בעלי שטח $A = 2\text{m}^2$ נמצאים

במרחק $d = 10\text{cm}$ אחד מהשני.

טוענים את אחד הלוחות במטען $Q = 6 \cdot 10^{-3} \text{ c}$,

ואת הלוח השני במטען זהה והפוך בסימנו.

א. חשב את צפיפות המטען ליחידת שטח על כל לוח.

ב. מהו השדה בין הלוחות?

ג. מהו המתח בין הלוחות?

ד. פרוטון משוחרר ממנוחה קרוב מאוד ללוח החיובי.

מהי מהירות הפרוטון בהגיעו ללוח השלילי?

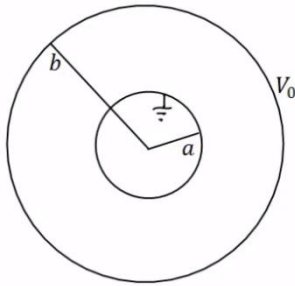
$$q_p = 1.6 \cdot 10^{-19} \text{ c}, m_p = 1.67 \cdot 10^{-27} \text{ kg}$$

(8) פוטנציאל של כדור מוליך

כדור מוליך שרדיוסו $R = 20\text{cm}$ טעון במטען $Q = 3 \cdot 10^{-6} \text{ c}$.

א. מהו השדה החשמלי במרחק $r_1 = 25\text{cm}$ ובמרחק $r_2 = 15\text{cm}$ ממרכז הכדור?

ב. מהו הפוטנציאל באותם מרחקים?

**(9) מטענים על קליפות**

במערכת הבאה ישנם שתי קליפות כדוריות מוליכות, דקות, ברדיוסים a , b . הקליפה החיצונית מוחזקת במתח V_0 והקליפה הפנימית מוארקת. השתמש בפוטנציאל של קליפה כדורית בודדת ובעקרון הסופרפוזיציה וחשב את המטען על כל קליפה.

(10) מתח בין שני כדורים מוליכים

שני כדורים מוליכים, בעלי רדיוסים: $R_1 = 1\text{m}$ ו- $R_2 = 1.4\text{m}$, טעונים במטענים: $Q_1 = 2 \cdot 10^{-6}\text{c}$ ו- $Q_2 = 6 \cdot 10^{-6}\text{c}$.

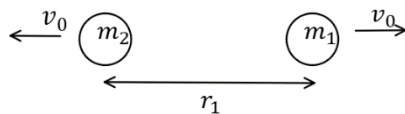
- א. מהו הפרש הפוטנציאלים בין שפות הכדורים, אם הם מרוחקים מאוד זה מזה.
 ב. מהו הפרש הפוטנציאלים בין שתי הנקודות הכי קרובות של הכדורים, אם המרחק בין מרכזיהם הוא $d = 5\text{m}$.
 הנח שהתפלגות המטען על כל כדור עדיין אחידה.

(11) שני מטענים מתרחקים

שני גופים בעלי מסות $m_1 = 20\text{gr}$ ו- $m_2 = 60\text{gr}$ ומטענים ו- $Q_2 = 6 \cdot 10^{-6}\text{c}$ נמצאים במרחק $r_1 = 80\text{cm}$ זה מזה, ובמנוחה.
 א. מה תהיה מהירות הגופים כאשר המרחק ביניהם הוא $r_2 = 1.2\text{m}$?
 ב. מה תהיה מהירות הגופים לאחר זמן רב מאוד?

(12) שני מטענים מתרחקים ומתקרבים

שני גופים בעלי מסות $m_1 = 25\text{gr}$ ו- $m_2 = 50\text{gr}$ ומטענים $Q_1 = 4 \cdot 10^{-6}\text{c}$ ו- $Q_2 = -5 \cdot 10^{-6}\text{c}$ נמצאים במרחק $r_1 = 1\text{m}$ זה מזה.



לגופים מהירות התחלתית כך שאחד מתרחק מהשני.

גודל המהירות ההתחלתית של שני הגופים הוא $v_0 = 5 \frac{\text{m}}{\text{sec}}$.

- א. מה תהיה מהירות הגופים כאשר המרחק ביניהם הוא $r_2 = 5\text{m}$?
 ב. מהו v_0 המינימאלי עבורו הגופים לא יפגשו לעולם?
 ג. כעת נניח כי v_0 שווה לחצי מהערך שחישבת בסעיף ב'. מהו המרחק המקסימאלי אליו יגיעו הגופים?
 ד. מצא את מהירות הגופים כאשר $r_3 = 0.5\text{m}$.

13) 1000 טיפות שמן

1000 טיפות שמן זהות טעונות במטען זהה ונמצאות בפוטנציאל זהה v_1 .
הטיפות מתחברות לטיפה אחת גדולה. מהו הפוטנציאל של הטיפה הגדולה (v_1 נתון)?
רמז: ניתן להתייחס לכל טיפה ככדור מוליך.

14) כדור מוליך מוארק בתוך קליפה כדורית

כדור מוליך ברדיוס $R_1 = 5\text{cm}$. נמצא בתוך

ובמרכזה של קליפה כדורית דקה.

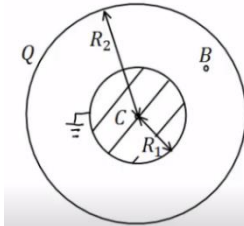
רדיוס הקליפה הוא: $R_2 = 10\text{cm}$. והמטען עליה

הוא: $Q = 3 \cdot 10^{-7}\text{C}$. מאריקים את הכדור.

א. מצא את המטען על שפת הכדור.

ב. מהו הפוטנציאל בנקודות: $r_C = 0$, $r_B = 7\text{cm}$, $r_A = 20\text{cm}$?

ג. מהי העבודה הדרושה להזיז את המטען $Q = 10^{-10}\text{C}$ מ- r_A ל- r_C ?

**15) שתי קליפות קונטריות מחוברות בחוט**

קליפה כדורית (כדור חלול) שהרדיוס שלה R_1 נמצאת

בתוך קליפה כדורית שהרדיוס שלה R_2 , ולשתי הקליפות

מרכז משותף O (ראה תרשים). הקליפה הפנימית טעונה

במטען חשמלי חיובי Q_1 , והקליפה החיצונית טעונה

במטען חשמלי חיובי Q_2 . שתי הקליפות עשויות מחומר מוליך.

א. בטא באמצעות נתוני השאלה, את הגודל של השדה החשמלי ששתי

הקליפות יוצרות בכל אחת מהנקודות הבאות:

i. הנקודה O.

ii. נקודה הנמצאת מחוץ לקליפה הפנימית, אך קרובה אליה מאוד,

מרחקה מ-O ייחשב ל- R_1 .

iii. נקודה הנמצאת מחוץ לקליפה החיצונית, אך קרובה אליה מאוד,

מרחקה מ-O ייחשב ל- R_2 .

ב. בטא באמצעות נתוני השאלה, את הפוטנציאל החשמלי הכולל ששתי

הקליפות יוצרות בכל אחת משלוש הנקודות הבאות:

i. הנקודה O.

ii. נקודה על פני הקליפה הפנימית.

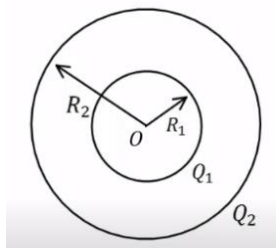
iii. נקודה על פני הקליפה החיצונית.

ג. מחברים את שתי הקליפות באמצעות תיל מוליך דק שהתנגדותו זניחה,

ולכן חלקיקים טעונים יכולים לעבור ביניהן.

בטא, באמצעות נתוני השאלה, את המטען החשמלי על כל אחת משתי

הקליפות לאחר שנפסק הזרם בתיל.



16) כדור טעון מבודד מול מישור טעון מבודד*

כדור בעל רדיוס $R = 3\text{m}$, מבודד מבחינה חשמלית, טעון על פניו בצפיפות מטען

אחידה: $\sigma_1 = 5 \cdot 10^{-9} \frac{\text{C}}{\text{m}^2}$. במרחק $d = 6\text{m}$ ממרכז הכדור נמצא משטח מישורי

גדול מבודד, הטעון בצפיפות מטען אחידה: $\sigma_2 = 15 \cdot 10^{-9} \frac{\text{C}}{\text{m}^2}$.

הנקודות P_1 ו- P_2 שבציר נמצאות מחוץ לכדור, אך קרוב מאד לשפתו. הישר המחבר את הנקודות P_3 ו- P_4 ניצב למשטח ומרוחק $D = 4\text{m}$ ממרכז הכדור. P_4 היא נקודה מימין למשטח, אך מאוד קרובה אליו. הנקודות P_1 ו- P_3 נמצאות בדיוק מעל מרכז הכדור. לעזרתכם: שטח פנים של כדור בעל רדיוס R נתון ע"י $4\pi R^2$.

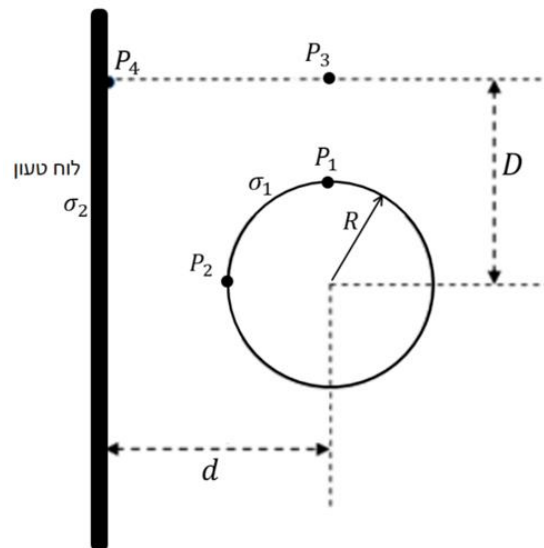
א. מה ערכו של השדה החשמלי השקול בנקודה P_2 ?

ב. מהו הפרש הפוטנציאלים בין הנקודות P_1 ו- P_2 בהתאמה?

ג. מטען קטן: $q = 10^{-9} \text{C}$ נמצא בנקודה P_3 .

מהו ערכו של הכוח החשמלי הפועל על המטען בנקודה זו?

ד. מהי העבודה הדרושה, כדי להעביר את q מהנקודה P_3 לנקודה P_1 ?



17) כדור בתוך קליפה מוליכה עבה**

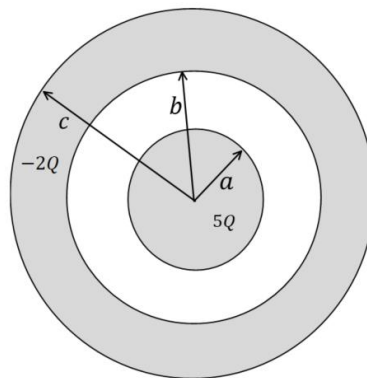
כדור מוליך בעל רדיוס a טעון במטען חיובי $5Q$ ונמצא בתוך קליפה כדורית מוליכה בעלת רדיוס פנימי b ורדיוס חיצוני c , הטעונה במטען $-2Q$.

לכדור ולקליפה הכדורית יש מרכז משותף.

א. מהו המטען על השפה הפנימית ($r = b$) והחיצונית ($r = c$) של הקליפה הכדורית?

ב. מהו הפוטנציאל החשמלי על השפה הפנימית ($r = b$) והחיצונית ($r = c$) של הקליפה הכדורית? הניחו שהפוטנציאל באינסוף הוא אפס.

ג. מהו הפוטנציאל החשמלי במרכז הכדור ($r = 0$)?



תשובות סופיות:

$$U \approx 0.101 \text{ J} \quad (1)$$

$$W \approx 6.25 \cdot 10^{-4} \text{ J} \quad \text{ג.} \quad V_A = 20.84 \cdot 10^3 \text{ V} \quad \text{ב.} \quad W \approx 3.9 \cdot 10^{-3} \text{ J} \quad \text{א.} \quad (2)$$

$$W = 4.53 \cdot 10^{-3} \text{ J} \quad \text{ד.}$$

$$q = -2 \cdot 10^{-5} \text{ C} \quad \text{ב.} \quad q = -3.46 \cdot 10^{-5} \text{ C} \quad \text{א.} \quad (3)$$

$$W = -3 \cdot 10^{-5} \text{ J} \quad \text{ג.} \quad W = 3 \cdot 10^{-7} \text{ J} \quad \text{ב.} \quad W = 15 \text{ J} \quad \text{א.} \quad (4)$$

$$W = -10^{-5} \text{ J} \quad \text{ד.}$$

$$V_A = 3.17 \cdot 10^5 \text{ V}, V_B \approx 1.97 \cdot 10^5 \text{ V}, V_C = 2.5 \cdot 10^5 \text{ V} \quad \text{א.} \quad (5)$$

$$W_{AC} = -2.01 \cdot 10^{-1} \text{ J} \quad \text{ד.} \quad W_{B \rightarrow C} = 1.59 \cdot 10^{-1} \text{ J} \quad \text{ג.} \quad W_{AB} = -3.6 \cdot 10^{-1} \text{ J} \quad \text{ב.}$$

$$V_F \approx 1.02 \cdot 10^7 \frac{\text{m}}{\text{sec}} \quad \text{ב.} \quad \Delta U = -300 \text{ eV} / = 4.8 \cdot 10^{-17} \text{ J} \quad \text{א.} \quad (6)$$

$$V = 3.39 \cdot 10^4 \text{ V} \quad \text{ג.} \quad E \approx 3.39 \cdot 10^5 \frac{\text{N}}{\text{C}} \quad \text{ב.} \quad \sigma = 3 \cdot 10^{-6} \frac{\text{C}}{\text{m}^2} \quad \text{א.} \quad (7)$$

$$v = 2.55 \cdot 10^6 \frac{\text{m}}{\text{sec}} \quad \text{ד.}$$

$$E(r_1) = 4.32 \cdot 10^5 \frac{\text{N}}{\text{C}}, E(r_2) = 0 \quad \text{א.} \quad (8)$$

$$V(r_1) = 1.08 \cdot 10^5 \text{ V}, V(r_2) = 1.35 \cdot 10^5 \text{ V} \quad \text{ב.}$$

$$q_1 = \frac{bv_0}{k} \cdot \frac{a}{(a-b)}, q_2 = -\frac{bv_0}{ka \left(\frac{1}{b} - \frac{1}{a} \right)} \quad (9)$$

$$V_{ba} = 7.6 \cdot 10^3 \text{ V} \quad \text{ב.} \quad V_{21} \approx 2.06 \cdot 10^4 \text{ V} \quad \text{א.} \quad (10)$$

$$u_2 = 1.06 \frac{\text{m}}{\text{sec}}, u_1 = -3.18 \frac{\text{m}}{\text{sec}} \quad \text{ב.} \quad u_1 \approx -1.84 \frac{\text{m}}{\text{sec}}, u_2 = 0.612 \frac{\text{m}}{\text{sec}} \quad \text{א.} \quad (11)$$

$$u_1 = -7.96 \frac{\text{m}}{\text{sec}}, u_2 = 1.48 \frac{\text{m}}{\text{sec}} / u_1 = 4.62 \frac{\text{m}}{\text{sec}}, u_2 = -4.81 \frac{\text{m}}{\text{sec}} \quad \text{א.} \quad (12)$$

$$u_1 = -3.79 \frac{\text{m}}{\text{sec}}, u_2 = 1.35 \frac{\text{m}}{\text{sec}} \quad \text{ד.} \quad r_{\text{max}} = 1.29 \text{ m} \quad \text{ג.} \quad v_{0_{\text{min}}} \approx 2.18 \frac{\text{m}}{\text{sec}} \quad \text{ב.}$$

$$V_{1000} = 100V_1 \quad (13)$$

$$V_A = 6.75 \cdot 10^3 \text{ V}, V_B \approx 7.71 \cdot 10^3 \text{ V}, V_C = 0 \quad \text{ב.} \quad q = -1.5 \cdot 10^{-7} \text{ C} \quad \text{א.} \quad (14)$$

$$W_{A \rightarrow C} = -6.75 \cdot 10^{-7} \text{ J} \quad \text{ג.}$$

$$E_T = \frac{k(Q_1 + Q_2)}{R_2^2} \quad \text{.iii} \quad E_T = \frac{kQ_1}{R_1^2} \quad \text{.ii} \quad E_T = 0 \quad \text{.i.} \quad \text{א.} \quad (15)$$

$$V_T(R_2) = \frac{k(Q_1 + Q_2)}{R_2} \quad \text{.iii} \quad V_T(R_1) = \frac{kQ_1}{R_1} + \frac{kQ_2}{R_2} \quad \text{.ii} \quad V_T = \frac{kQ_1}{R_1} + \frac{kQ_2}{R_2} \quad \text{.i.} \quad \text{ב.}$$

$$q_1' = 0, q_2' = Q_1 + Q_2 \quad \text{ג.}$$

$$\text{א. } 90 \cdot \pi \frac{N}{C} \hat{x} \quad \text{ב. } 810\pi V \quad (16)$$

$$\text{ג. } 270 \cdot \pi \cdot 10^{-9} N \hat{x} + 101 \cdot \pi \cdot 10^{-9} N \hat{y} \quad \text{ד. } -3.375 \cdot 10^{-6} J$$

$$\text{א. } q(r=c) = 3Q, \quad q(r=b) = -5Q \quad (17)$$

$$\text{ב. } V(b) = V(c) = \frac{3KQ}{c}$$

$$\text{ג. } \frac{5KQ}{a} - \frac{5KQ}{b} + \frac{3KQ}{c}$$

יסודות הפיזיקה ב (20114)

פרק 8 - זרם מתח ותנגדות

תוכן העניינים

33	1. הזרם החשמלי
35	2. המתח החשמלי וחוק אוהם
36	3. התנגדות
38	4. כאמ ומתח הדקים
(ללא ספר)	5. סיכום הפרק
39	6. תרגילים

הזרם החשמלי:

שאלות:

(1) פלאפון מחובר למטען

פלאפון המחובר למטען נטען בזרם קבוע של 1 אמפר במשך שעה אחת.

א. מהי כמות המטען שעברה בחוט?

ב. מהו מספר האלקטרונים שעברו בחוט?

(2) זרם לתוך כדור מוליך

כדור מוליך טעון במטען של $q_0 = 5c$.

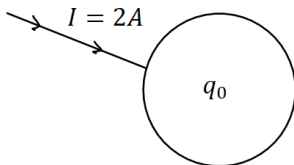
מחברים את הכדור לחוט מוליך והחוט מעביר

זרם של 2 אמפר לתוך הכדור.

א. רשום נוסחה המתארת את המטען על הכדור כתלות בזמן.

ב. צייר גרף של המטען על הכדור כתלות בזמן.

ג. צייר גרף של הזרם כתלות בזמן.



(3) חוט מחובר ללוח

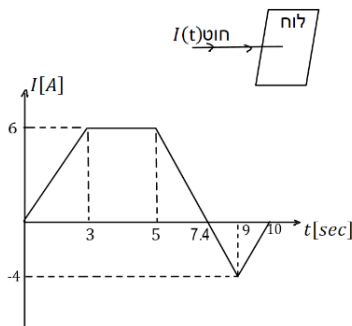
חוט מוליך מחובר ללוח מוליך שאינו טעון ב- $t = 0$.

בחוט מתחיל לזרום זרם והתלות של הזרם בזמן

נתונה לפי הגרף הבא:

א. מהו המטען הכולל בלוח אחרי עשר שניות?

ב. מהו המטען על הלוח אחרי 5 שניות?



(4) זרם בנורת להט

הזרם העובר בנורת להט ביתית הוא בערך 1 אמפר.

נניח כי חוטי החשמל בבית עשויים נחושת בקוטר של 0.2 ס"מ.

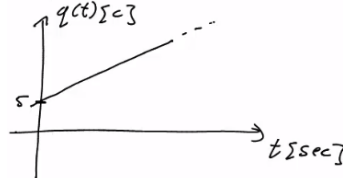
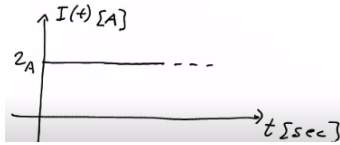
מספר האלקטרונים החופשיים ליחידת נפח בנחושת הוא: $8.5 \cdot 10^{22} \frac{1}{\text{cm}^3}$

מצא מהי מהירות האלקטרונים בחוטים.

תשובות סופיות:

א. $\Delta q = 3600c$ (1) ב. $N_e = 2.25 \cdot 10^{22}$

א. $q(t) = 5 + 2 \cdot t$ (2) ב. .ג.



א. $\Delta q = 23c$ (3) ב. $q(t=5) = 21c$

א. $v_d = 2.341 \cdot 10^{-5} \frac{m}{sec}$ (4)

המתח החשמלי וחוק אוהם:

שאלות:

1) חוק אוהם

על מוליך מסוים הופעל מתח של 5 וולט.
כתוצאה מכך נוצר זרם במוליך של 10mA.

א. מהי ההתנגדות של המוליך?

ב. נניח כי התנגדות המוליך קבועה.

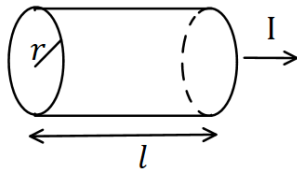
מה יהיה הזרם במוליך אם יופעל עליו מתח של 10 וולט?

תשובות סופיות:

1) א. $R = 500\Omega$ ב. $I = 20mA$

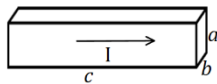
התנגדות:

שאלות:



(1) נגד גלילי

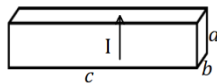
חשב את ההתנגדות של נגד בצורת גליל באורך $l = 1\text{m}$ ורדיוס בסיס של $r = 2\text{mm}$. הנגד עשוי מנחושת בעלת התנגדות סגולית $\rho = 1.72 \cdot 10^{-8} \Omega \cdot \text{m}$ (הזרם זורם לאורך ציר הסימטריה של הגליל).



(א)

(2) נגד בצורת תיבה

מוליך בנוי בצורת תיבה עם צלעות שאורכן a, b, c . התייחס לגודל הצלעות ולהתנגדות הסגולית ρ כנתונים.

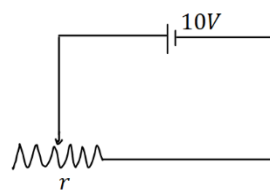


(ב)

חשב את התנגדות המוליך בכל אחד מהמקרים הבאים. שים לב: בכל מקרה הזרם זורם במוליך בכיוון אחר!

(3) נגד

מקור מתח בעל מתח של 10 וולט מחובר דרך חוטים אידיאליים (בעלי התנגדות זניחה) לנגד בעל התנגדות $R = 2\Omega$. צייר איור של המעגל וחשב את הזרם בנגד.



(4) נגד משתנה

במעגל הבא ישנו מקור מתח בעל מתח של 10 וולט. המקור מחובר לנגד משתנה בעל התנגדות ליחידת

$$\text{אורך } r = 50 \frac{\Omega}{\text{m}}$$

מה צריך להיות אורך הנגד על מנת שהזרם במעגל יהיה 2A?

תשובות סופיות:

$$R = 0.00137\Omega \quad (1)$$

$$R = \rho \cdot \frac{a}{b \cdot c} \quad \text{ב.} \quad R = \rho \cdot \frac{c}{a \cdot b} \quad \text{א.} \quad (2)$$

$$, I = 5A \quad (3)$$



$$x = 10\text{cm} \quad (4)$$

כאמ ומתח הדקים:

שאלות:

1) כאמ ומתח הדקים

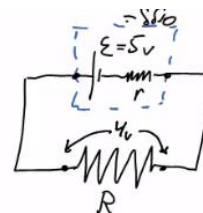
- סוללה מייצרת כא"מ של $5V$. לסוללה התנגדות פנימית של $r = 2\Omega$. מחברים את הסוללה לנגד חיצוני R שהתנגדותו אינה ידועה. נתון כי הזרם בכל רכיב במעגל זהה ושווה ל- $I = 0.5A$.
- שרטט תרשים המתאר את המעגל.
 - חשב את מתח ההדקים שמספקת הסוללה.
 - מהי ההתנגדות של הנגד?

תשובות סופיות:

ג. $R = 8\Omega$

ב. $V = 4V$

א. 1)



תרגילים:

שאלות:

(1) תרגיל 1

מהו הזרם במוליך אם עובר בו מטען של 50 קולון ב 10 שניות?

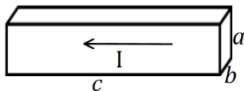
(2) תרגיל 2

כמה אלקטרונים עוברים במוליך בשניה אחת אם זורם בו זרם קבוע של 2 אמפר?

(3) תרגיל 3

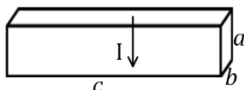
מהי ההתנגדות של גליל ניקל בעל התנגדות סגולית של $\rho = 7.8 \cdot 10^{-8} \Omega \cdot m$, שאורכו 20 ס"מ ורדיוסו 3 מ"מ?

(4) תרגיל 4



(א)

תיבה בעלת צלעות: $a = 3\text{mm}, b = 2\text{mm}, c = 4\text{cm}$
 עשויה מחומר בעל התנגדות סגולית $\rho = 10^{-8} \Omega \cdot m$.
 מצא את התנגדות התיבה בשני המקרים הבאים:



(ב)

(5) תרגיל 5

בנגד גלילי בעל שטח חתך $A = 2\text{mm}^2$ זורם זרם של $I = 20\text{mA}$.
 צפיפות האלקטרונים החופשיים בנגד היא: $n = 8.5 \cdot 10^{28} \frac{1}{\text{m}^3}$.
 מהי מהירות האלקטרונים בנגד?

(6) תרגיל 6

נגד בעל שטח חתך $A = 2\text{cm}^2$ ואורך $l = 4\text{cm}$ עשוי מחומר בעל התנגדות סגולית $\rho = 10^{-2} \Omega \cdot m$. מחברים את הנגד באמצעות חוטים בעלי התנגדות זניחה למקור מתח אידיאלי של 5V.
 א. מהו הזרם בנגד?
 ב. מהי מהירות המטענים בנגד, אם מספר האלקטרונים החופשיים

הוא: $n = 8.5 \cdot 10^{28} \frac{1}{\text{m}^3}$?

תרגיל 7 (7)

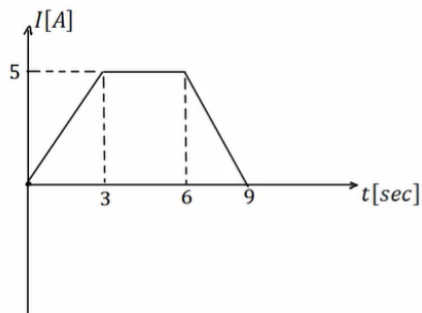
סוללה בעלת מתח $6V$ מחוברת לנגד משתנה.
 כאשר אורך הנגד הוא $l = 6\text{cm}$ הזרם במעגל הוא $1A$.
 מהי ההתנגדות ליחידת אורך של הנגד?

תרגיל 8 (8)

סוללה עם כא"מ של $4V$ מחוברת למעגל חשמלי.
 במעגל זרם זרם $I = 0.5A$.
 ההתנגדות הפנימית של הסוללה היא $r = 0.5\Omega$.
 מהו מתח ההדקים של הסוללה?

תרגיל 9 (9)

בגרף הבא נתון הזרם במוליך כתלות בזמן.
 כמה מטען עבר במוליך?

**תשובות סופיות:**

(1) $I = 5A$

(2) $N = 1.25 \cdot 10^{19}$

(3) $R = 5.51 \cdot 10^{-4}\Omega$

(4) א. $R \approx 6.67 \cdot 10^{-5}\Omega$ ב. $R = 3.75 \cdot 10^{-7}\Omega$

(5) $v_d = 7.35 \cdot 10^{-7} \frac{m}{sec}$

(6) א. $I = 2.5A$ ב. $v_d \approx 9.19 \cdot 10^{-7} \frac{m}{sec}$

(7) $r = 100 \frac{\Omega}{m}$

(8) $V = 3.75V$

(9) $\Delta q = 30c$

יסודות הפיזיקה ב (20114)

פרק 9 - אנרגיה והספק במעגל החשמלי

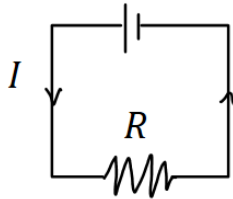
תוכן העניינים

41	1. עבודה ואנרגיה ברכיבים חשמליים
42	2. הספק חשמלי
44	3. תרגילים נוספים

עבודה ואנרגיה ברכיבים חשמליים:

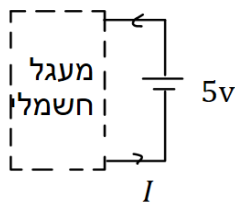
שאלות:

(1) חישובי עבודה ואנרגיה בנגד



- בנגד בעל התנגדות $R = 30\Omega$ זורם זרם $I = 0.3A$.
- כמה מטען עובר בנגד במשך 3 שניות?
 - מהו המתח על הנגד?
 - מהי העבודה שמתבצעת על המטען?
 - כמה חום נוצר בנגד במשך הזמן הנתון?
 - כמה אנרגיה איבדה הסוללה במשך הזמן הנתון?

(2) חישובי עבודה של סוללה



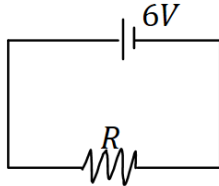
- סוללה מחוברת למעגל חשמלי כלשהו. המתח בסוללה הוא $V = 5 \text{ Volt}$ והזרם במעגל (וגם בסוללה) הוא $I = 0.4A$.
- כמה מטען עובר דרך הסוללה במשך 2 שניות?
 - כמה עבודה ביצעה הסוללה במשך הזמן הנתון?

תשובות סופיות:

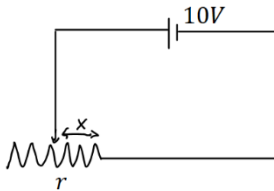
- (1) א. $\Delta q = 0.9c$ ב. $V = 9V$ ג. $W = 8.1J$ ד. $Q = 8.1J$ ה. $W = 8.1J$
- (2) א. $\Delta q = 0.8c$ ב. $W = 4J$

הספק חשמלי:

שאלות:



- (1) **הספק של מקור ושל נגד**
 במעגל הבא מקור מתח של 6 וולט מחובר לנגד שהתנגדותו $R = 12\Omega$.
 א. מהו ההספק של מקור המתח?
 ב. מהו ההספק של הנגד וכמה חום נוצר בנגד כל שניה?



- (2) **הספק בנגד משתנה**
 במעגל הבא סוללה בעלת מתח של 10 וולט מחוברת לנגד משתנה שהתנגדותו ליחידת אורך היא $r = 100 \frac{\Omega}{m}$.
 א. מהו ההספק של הנגד כאשר אורכו 5 ס"מ?
 ב. מהו ההספק בנגד כאשר אורכו 10 ס"מ?
 ג. מהו ההספק בנגד כפונקציה של האורך?

- (3) **נורה במתח אחר**
 נורה שההספק שלה הוא 100W במתח של 220V חוברה למתח של 110V.
 הנח שהתנגדות הנורה קבועה וחשב מה ההספק של הנורה במתח החדש.

- (4) **כמה עולה להפעיל מזגן כל הלילה**
 מזגן של 1.5 כוח סוס פועל בהספק מרבי.
 א. מהי כמות האנרגיה שצורך המזגן בשעה אחת ביחידות של קוט"ש (קילו וואט שעה), כאשר היחס: $1hp = 746Watt$?
 ב. תעריף חברת החשמל לצריכת ביתית הוא בערך חצי שקל לקוט"ש. כמה עולה להפעיל את המזגן כל הלילה (8 שעות)?

- (5) **חום שנוצר בנגד**
 בנגד של 10 אוהם זרם של 0.5 אמפר במשך 4 דקות.
 כמה חום נוצר במשך הזמן שבו זרם זרם בנגד?

תשובות סופיות:

- (1) א. $\rho = 3W$ ב. $\rho = 3W$
- (2) א. $\rho = 20W$ ב. $\rho = 10W$ ג. $\rho = \frac{1}{x}$
- (3) $\rho = 25W$
- (4) א. $W = 1.119kWhr$ ב. 4 ש.ד.
- (5) $Q = 600J$

תרגילים נוספים:

שאלות:

(1) תרגיל 1

- מקור מתח אידיאלי בעל מתח של $5V$ מחובר לנגד בעל התנגדות של 10 אוהם.
- מהו הזרם בנגד?
 - מהו ההספק בנגד?
 - כמה חום מיוצר בנגד בעשר שניות?

(2) תרגיל 2

- על נורה רשום $60W/220V$.
- מהי התנגדות הנורה?
 - מהי כמות המטען שעברה בנורה במשך דקה אחת?
 - מהו ההספק הנורה במתח של $110V$ בהנחה שההתנגדות שלה לא משתנה.

(3) תרגיל 3

- למזגן שני מצבי קירור, במצב הראשון הספקו $1000W$ ובמצב השני הספקו $1500W$. מצא את היחס בין ההתנגדויות בשני המצבים.

(4) תרגיל 4

- נורה של $60W$ דולקת במשך שעה כל יום.
 מהי צריכת האנרגיה של הנורה במשך חודש ביחידות של kWh?

תשובות סופיות:

$Q = 25 \text{ j} / \approx 5.9 \text{ cal.}$ ג.	$\rho = 2.5 \text{ W}$ ב.	$I = 0.5 \text{ A}$ א. (1)
$\rho \approx 15 \text{ W}$ ג.	$\Delta q \approx 16.4 \text{ c}$ ב.	$R = 807 \Omega$ א. (2)
		$\frac{R_1}{R_2} = \frac{\rho_2}{\rho_1} = 1.5$ (3)
		$E = 1.8 \text{ kWh}$ (4)

יסודות הפיזיקה ב (20114)

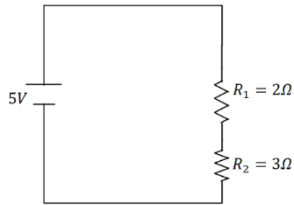
פרק 10 - חיבור נגדים וחוקי קירכהוף

תוכן העניינים

46	1. חיבור נגדים במעגל.....
49	2. חוקי קירכהוף.....
50	3. תרגילים נוספים.....
(ללא ספר)	4. טעינה ופריקה של קבל.....
52	5. נצילות במעגל החשמלי.....

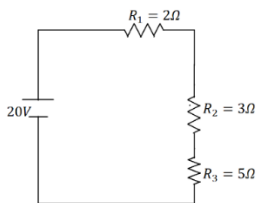
חיבור נגדים במעגל

שאלות



(1) דוגמה 1

חשב את הזרם במעגל הבא וחשב את ערך הפוטנציאל בין הנגדים (הנח שההדק השלילי נמצא בפוטנציאל אפס).



(2) דוגמה 2

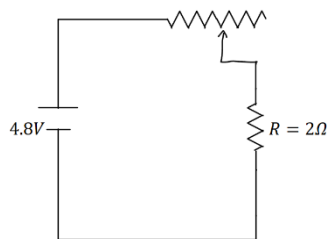
חשב את הזרם במעגל הבא ומצא את המתח על כל נגד.

(3) דוגמה 3
סוללה עם כ"מ של 3V והתנגדות פנימית $r = 2\Omega$ מחוברת לנגד $R = 10\Omega$.

א. סרטט איור של המעגל.

ב. מהו הזרם במעגל?

ג. מהו מתח ההדקים של הסוללה?

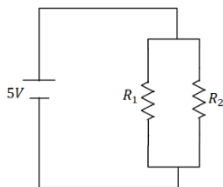


(4) דוגמה 4

במעגל הבא ישנו מקור מתח אידיאלי (ללא התנגדות פנימית) המחובר לנגד רגיל ונגד משתנה. אורך הנגד המשתנה הוא 20 ס"מ והתנגדותו ליחידת

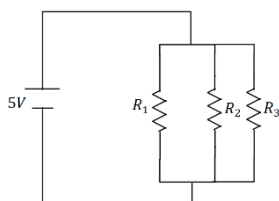
$$\text{אורך היא: } r = 2 \frac{\Omega}{\text{m}}$$

מהו הזרם במעגל ומהו המתח על כל נגד?



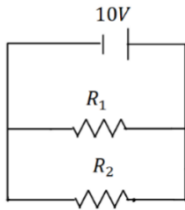
(5) דוגמה 5

במעגל הבא: $R_1 = 6\Omega$, $R_2 = 2\Omega$ מצא את הזרם במעגל והזרם בכל נגד.



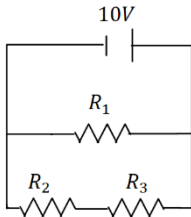
(6) דוגמה 6

במעגל הבא: $R_1 = 1\Omega$, $R_2 = 2\Omega$, $R_3 = 4\Omega$ מצא את הזרם במעגל והזרם בכל נגד.



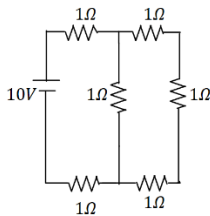
(7) דוגמה 7

במעגל הבא: $R_1 = 5\Omega$, $R_2 = 3\Omega$ מצא את הזרם במעגל והזרם בכל נגד.



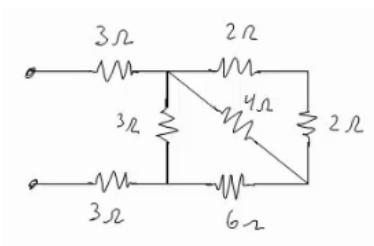
(8) דוגמה 8

במעגל הבא: $R_1 = 4\Omega$, $R_2 = 3\Omega$, $R_3 = 1\Omega$ מצא את הזרם במעגל והזרם בכל נגד.



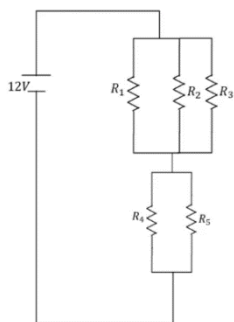
(9) דוגמה 9

מצא את כל הזרמים במעגל הבא:



(10) דוגמה 10

חשב את ההתנגדות השקולה של המעגל הבא בין שני ההדקים.



(11) חישוב הספק מעגל

נתון המעגל הבא $R_3 = R_2 = R_1 = 6\Omega$, $R_5 = R_4 = 8\Omega$.

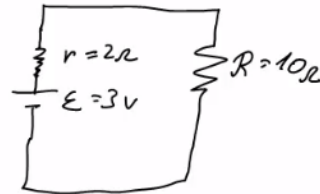
- מצאו את הזרם במעגל והזרם בכל נגד.
- חשבו את הספק המעגל והראו כי הוא שווה להספק הסוללה.
- מוסיפים נגד כלשהו המחובר בטור לסוללה. האם ההספק של המעגל יקטן, יגדל או לא ישתנה?

תשובות סופיות

$$I = 1A, V_3 = 3V \quad (1)$$

$$I = 2A, V_1 = 4V, V_2 = 6V, V_3 = 10V \quad (2)$$

$$V = 2.5V \quad \text{ג.} \quad I = 0.25A \quad \text{ב.} \quad \text{א.} \quad (3)$$



$$I = 2A, V_r = 0.8V, V_R = 4V \quad (4)$$

$$I = \frac{10}{3}A, V_1 = \frac{5}{6}A, V_2 = \frac{5}{2}A \quad (5)$$

$$I = 24.5A, I_1 = 14A, I_2 = 7A, I_3 = 3.5A \quad (6)$$

$$I = 5.33A, I_1 = 2A, I_2 = \frac{10}{3}A \quad (7)$$

$$I = 5A, I_1 = 2.5A, I_2 = 2.5A \quad (8)$$

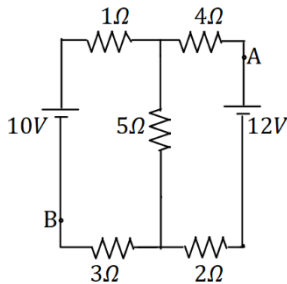
$$I = \frac{40}{11}A, I_1 = \frac{10}{11}A, I_2 = \frac{30}{11}A \quad (9)$$

$$R_T = \frac{66 + 24}{11} \quad (10)$$

$$I_T = 2A, I_1 = I_2 = I_3 = \frac{2}{3}A, I_4 = I_5 = 1A \quad \text{א.} \quad \text{ב.} \quad 24W \quad \text{ג.} \quad \text{יקטן.} \quad (11)$$

חוקי קירכהוף:

שאלות:

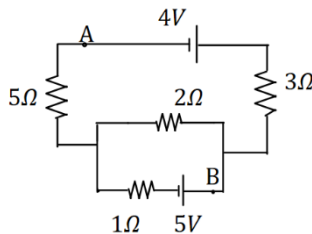


1) קירכהוף תרגיל 1

במעגל הבא התנגדות הנגדים ומתח המקורות נתונים באיור.

א. מצא את הזרמים במעגל.

ב. מצא את V_{AB} באמצעות שני מסלולים שונים.



2) קירכהוף תרגיל 2

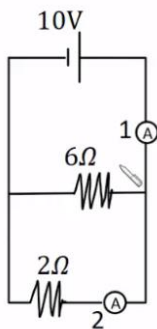
במעגל הבא התנגדות הנגדים ומתח המקורות נתונים באיור.

א. מצא את הזרמים במעגל.

ב. מצא את V_{AB} .

3) דוגמה

מה יראה כל אמפרמטר במעגל הבא בהנחה שהם אידיאליים?



תשובות סופיות:

א. $I_1 = 0.67A$, $I_2 \approx 1.46A$, $I_3 \approx 0.79A$ ב. $V_{AB} = 12.49V$ (1)

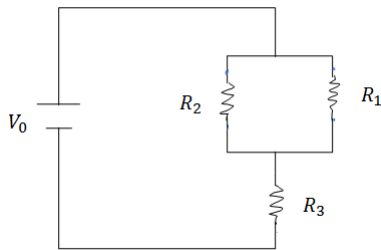
א. $I_1 = 0.08A$, $I_2 \approx 1.69A$, $I_3 \approx -1.61A$ ב. $V_{AB} = -3.79V$ (2)

$A_1 = \frac{20}{3}A$, $A_2 = 5A$ (3)

תרגילים נוספים:

שאלות:

1 תרגיל (1)



במעגל הבא נתונים ההתנגדות של כל נגד ומתח המקור: $V_0 = 31V$, $R_1 = 2\Omega$, $R_2 = 3\Omega$, $R_3 = 5\Omega$.
 א. מצא את ההתנגדות השקולה של המעגל.
 ב. מצא את הזרם העובר בסוללה.
 חשב את הזרם והמתח על כל אחד מהנגדים.

2 תרגיל (2)

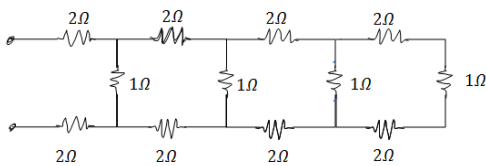
נתונים שלושה נגדים זהים עם התנגדות ידועה R .
 מצא את כל האפשרויות השונות לחבר את הנגדים.
 מצא את ההתנגדות השקולה של כל אפשרות.

3 תרגיל (3)



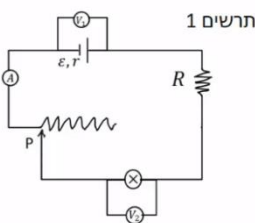
חשב את הזרם והמתח בכל נגד במעגל הבא:

4 תרגיל (4)

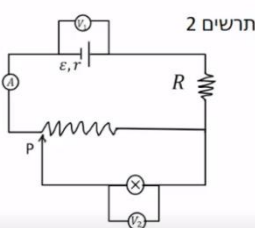


מצא את ההתנגדות השקולה של המעגל בין שני ההדקים:

5 תרגיל (5)



במעגל הבא (תרשים 1) כל מכשירי המדידה אידיאליים $\epsilon = 5V$, $R = 2\Omega$, התנגדות הנגד המשתנה היא 8 אוהם. כאשר הגרר P נמצאת בנקודה הכי שמאלית של הנגד המשתנה מדידת האמפרמטר היא $0.2A$ והוולטמטר $V_1 = 4V$.



א. מהי ההתנגדות הפנימית של הסוללה ומהי התנגדות הנורה?
 ב. מהי נצילות המעגל במצב הנתון?

ג. משנים את מיקום הגררה בצורה רציפה, האם הנצילות תגדל/תקטן/לא תשתנה?

מחברים את הקצה השני של הנגד המשתנה כפי שנראה בתרשים 2 כאשר הגררה נשארת בקצה השמאלי של הנגד.

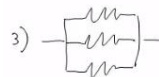
ד. האם הספק הסוללה גדל/קטן או לא השתנה? נמק ללא חישוב.

ה. באיזה מעגל הנורה מאירה בעוצה חזקה יותר? הסבר ללא חישוב.

תשובות סופיות:

$$\text{א. } R_T = \frac{31}{5} \Omega \quad \text{ב. } V_3 = 25V, V_{1,2} = 6V, I_1 = 3A, I_2 = 2A \quad (1)$$

$$1) \text{ } \begin{array}{c} R \\ | \\ \text{---} \\ | \\ R \\ | \\ \text{---} \\ | \\ R \end{array} \quad , \quad R_{T_1} = 3R, R_{T_2} = \frac{3}{2}R, R_{T_3} = \frac{R}{3} \quad (2)$$



$$I_1 = 2A, I_2 = 4A, I_3 = 9A, V_1 = 2V, V_2 = 8V, V_3 = 27V \quad (3)$$

$$R_T = \frac{169}{204} + 4 \quad (4)$$

$$\text{א. התנגדות פנימית: } r = 5\Omega, \text{ התנגדות הנורה: } R = 18\Omega \quad (5)$$

ב. $n = 72\%$ ג. תקטן. ד. גדל. ה. ראה סרטון.

נצילות במעגל החשמלי:

שאלות:

(1) דוגמה נצילות

במעגל הבא נתונה התנגדות הנגד, התנגדות הנורה והמתח של

$$V = 5V, R_1 = 3\Omega, R_2 = 5\Omega$$

- א. מהו הזרם בנורה ומהו הזרם בסוללה?
- ב. מהו ההספק המתפתח בנורה ומהו ההספק של הסוללה?
- ג. מהי הנצילות של המעגל?
- ד. מהו אחוז ההספק שהולך לאיבוד במעגל?

(2) מנוע של משאבה

מנוע של משאבה עובד במתח של 220V ובזרם של 10A.

- א. מהי כמות המים שניתן לשאוב במשך דקה מבאר בעומק 30m? הנח שהנצילות של המנוע היא 100 אחוז.
- ב. חזור על סעיף א' אם נצילות המנוע היא 40 אחוז.

(3) מנוע של מכונית

למנוע של מכונית יש הספק מרבי של 100 כוח סוס. המכונית מתחילה לנסוע ממנוחה ומסתה 1 טון.

- א. מהי המהירות המרבית אליה יכולה להגיע המכונית לאחר 10 שניות? הנח שנצילות המנוע היא 100 אחוז ומצא את התשובה בקמ"ש.
- ב. חזור על סעיף א' אם נצילות המנוע היא 30 אחוז.
- ג. חזור על סעיף א' וב' ובדוק כמה חום נוצר במשך 10 השניות, ביחידות של קלוריות.

תשובות סופיות:

$$(1) \quad \text{א. בנורה: } I = 1A, \text{ בסוללה: } I = \frac{8}{3} A.$$

$$\text{ב. בנורה: } \rho = 5W, \text{ בסוללה: } \rho = \frac{40}{3} W.$$

$$\text{ג. } \eta = 37.5\% \quad \text{ד. } 62.5\%$$

$$(2) \quad \text{א. } V = 440 \text{Litter} \quad \text{ב. } V = 176 \text{Litter}$$

$$(3) \quad \text{א. } v \approx 139 \frac{\text{km}}{\text{hr}} \quad \text{ב. } v = 76.2 \frac{\text{km}}{\text{hr}} \quad \text{ג. } Q = 124,333 \text{cal.}$$

יסודות הפיזיקה ב (20114)

פרק 11 - השדה המגנטי

תוכן העניינים

54	1. הסברים ודוגמאות
56	2. סיכום ותרגילים נוספים

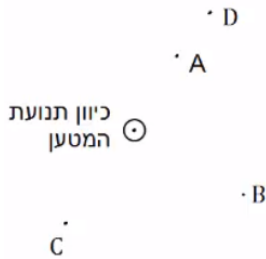
הסברים ודוגמאות:

שאלות:

1 דוגמה 1 (1)

מטען נע מהדף אלינו.

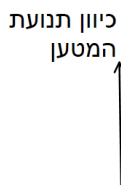
צייר את כיוון השדה המגנטי בנקודות: A, B, C, D.



2 דוגמה 2 (2)

מטען נע במישור הדף כלפי מעלה.

מה כיוון השדה המגנטי שיוצר המטען משני הצדדים של הקו עליו נע המטען?



3 דוגמה 3 - שדה בפינת משולש (3)

במערכת הבאה ישנם שני תיילים אינסופיים

הנושאים זרם $I_0 = 2A$.

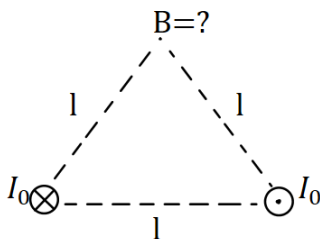
התיילים מונחים בקודקודי הבסיס של משולש

שווה צלעות בעל אורך צלע $l = 20\text{cm}$.

התיילים מונחים במקביל כך שבאחד הזרם

נכנס לתוך הדף ובשני יוצא מן הדף.

חשב את השדה המגנטי בקודקוד השלישי של המשולש (גודל וכיוון).



4 דוגמה 4 - שדה במרכז ריבוע (4)

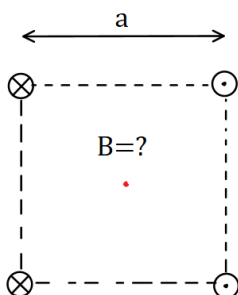
במערכת הבאה ישנם ארבעה תיילים אינסופיים

בפינותיו של ריבוע בעל אורך צלע $a = 10\text{cm}$.

גודל הזרם בכל התיילים זהה ושווה ל- $3A$.

כיוון הזרם מתואר באיור.

מהו השדה המגנטי במרכז הריבוע?

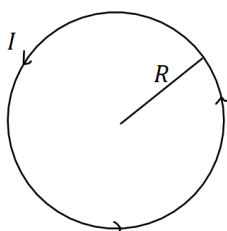


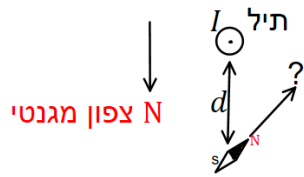
5 דוגמה 5 - שדה במרכז טבעת (5)

מצא את גודל וכיוון השדה המגנטי במרכז הטבעת שבאיור.

רדיוס הטבעת הוא $R = 5\text{cm}$ והזרם בה הוא $I = 0.2A$.

בכיוון השעון.





6) דוגמה 6 - שדה של תיל וכדה"א

תיל ארוך מונח במאונך לפני כדור הארץ

ונושא זרם $I = 5A$ במרחק $d = 5c. m$.

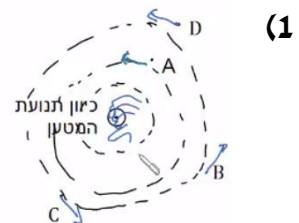
מהתיל לכיוון הצפון המגנטי של כדור הארץ נמצא מצפן,

המוחזק אופקית לכדור הארץ.

מצא את הכיוון אליו תצביע המחט.

(רכיב השדה המגנטי המקביל לפני כדה"א הוא : $B_t = 2.9 \cdot 10^{-5} T$).

תשובות סופיות:



(2) מצד ימין השדה נכנס, מצד שמאל השדה יוצא.

(3) $\vec{B} = -2 \cdot 10^{-6} \hat{y}$

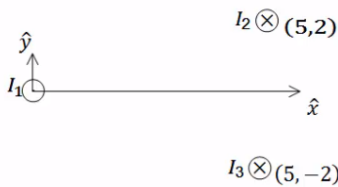
(4) $\vec{B} = -24.24 \cdot 10^{-6} T \hat{y}$

(5) $B = 8\pi \cdot 10^{-7} T$

(6) $\theta \approx 55.4^\circ$

סיכום ותרגילים נוספים:

שאלות:



(1) שדה של שלושה תילים אינסופיים

שלושה תילים אינסופיים המקבילים לציר ה- z

מונחים במיקומים הבאים: $\vec{r}_1(0,0)$, $\vec{r}_2(5,2)$, $\vec{r}_3(5,-2)$

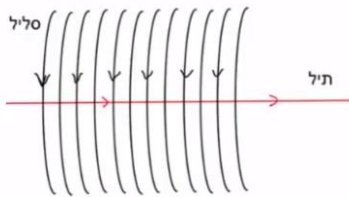
הזרמים בתילים הם: $I_1 = 3A$ החוצה מהדף, $I_2 = 5A$

לתוך הדף, $I_3 = 4A$ גם כן לתוך הדף.

מצא באיזה נקודה לאורך ציר ה- x מתאפס

הרכיב של השדה המגנטי בכיוון y ?

(2) תיל בתוך סליל



סליל ארוך מאוד מונח כך שהציר המרכזי שלו

לאורך ציר z . צפיפות הליפופים בסליל היא 15

ליפופים לס"מ והזרם בו הוא 2.5mA.

מניחים תיל ארוך מאוד בתוך הסליל ולאורך

הציר המרכזי. הזרם בתיל הוא 0.8A.

כיווני הזרמים מתוארים בתרשים.

א. מהו המרחק הרדיאלי מהציר בו השדה המגנטי שנוצר יהיה בזווית 30

מעלות עם ציר ה- z ?

ב. מהו גודלו של השדה בנקודה זו?

תשובות סופיות:

(1) $x_1 = -2.76$, $x_2 = 5.26$

(2) א. $r = 5.9\text{cm}$. ב. $B_T \approx 5.4 \cdot 10^{-6}\text{T}$

יסודות הפיזיקה ב (20114)

פרק 12 - הכוח המגנטי (חוק לורנץ)

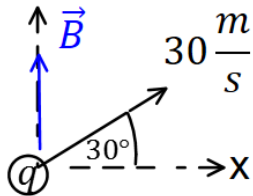
תוכן העניינים

1. הכוח על מטען בודד ותנועה בשדה 57
2. יישומים של הכוח המגנטי (ללא ספר)
3. כוח על תיל נושא זרם ובין תילים 59
4. סיכום (ללא ספר)
5. תרגילים נוספים 61

הכוח על מטען בודד ותנועה בשדה:

שאלות:

(1) דוגמה 1



מטען $q = 2c$ נע במהירות $v = 30 \frac{m}{sec}$ בכיוון 30 מעלות ביחס לציר ה- x החיובי.

במרחב ישנו שדה מגנטי אחיד $\vec{B} = 4T \hat{y}$. מצא את גודל הכוח המגנטי שפועל על המטען.

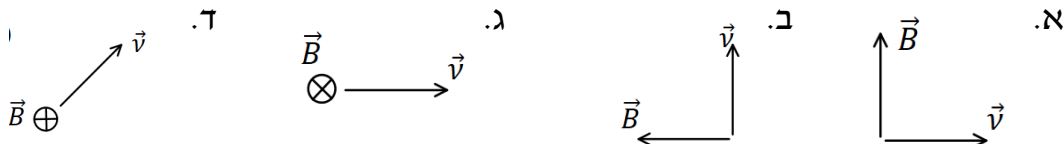
(2) דוגמה 2

מטען $q = 3c$ נע במהירות $\vec{v} = 2 \frac{m}{sec} \hat{x} + 4 \frac{m}{sec} \hat{y}$

במרחב ישנו שדה מגנטי אחיד $\vec{B} = 5T \hat{y}$. מצא את גודל הכוח המגנטי שפועל על המטען.

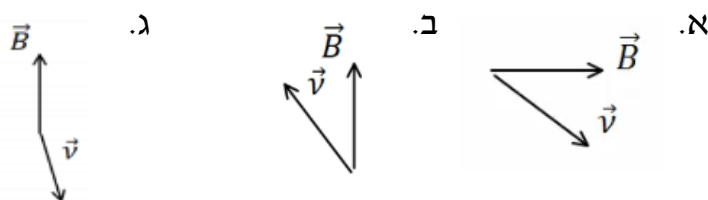
(3) דוגמה 3

מצא את כיוון הכוח המגנטי במקרים הבאים:

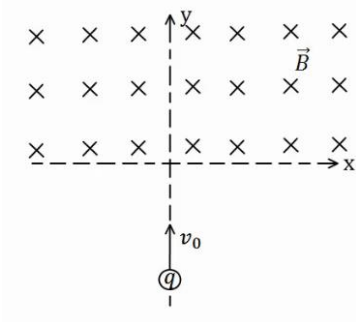


(4) דוגמה 4

מצא את כיוון הכוח המגנטי במקרים הבאים:



5 דוגמה 5



מטען $q = 4c$ נע מ- $y = -\infty$ לאורך הכיוון החיובי של ציר ה- y . בכל התחום $y > 0$ קיים שדה מגנטי אחיד $B = 5T$ לתוך הדף. מסת המטען היא $m = 10gr$ ומהירותו

היא $v_0 = 20 \frac{m}{sec}$.

א. שרטט את תנועת המטען.

ב. מצא את המיקום בו יצא המטען מהתחום בו נמצא השדה המגנטי.

תשובות סופיות:

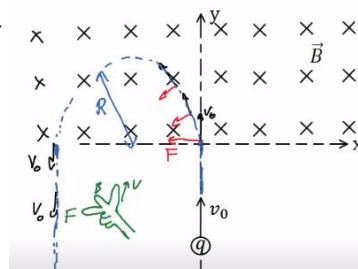
(1) $F_B \approx 207.8N$

(2) $F_B = 30N$

(3) א. $\vec{F} \odot$ ב. $\vec{F} \odot$ ג. $\vec{F} \uparrow$ ד. $\vec{F} \swarrow$

(4) א. $\vec{F} \odot$ ב. $\vec{F} \otimes$ ג. $\vec{F} \odot$

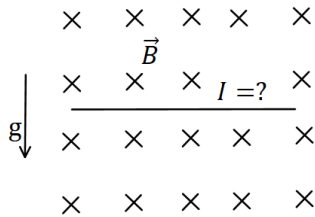
(5) א. $x = -2cm, y = 0$ ב.



כוח על תיל נושא זרם ובין תיילים:

שאלות:

(1) דוגמה 7

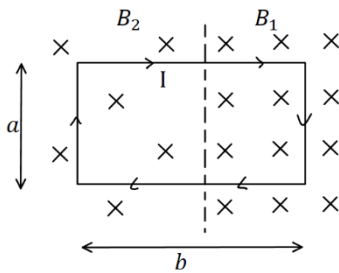


תיל ישר נמצא במאונך לשדה מגנטי אחיד $B = 10^{-2} \text{T}$ לתוך הדף. צפיפות המסה של התיל ליחידת אורך

היא $\lambda = 20 \frac{\text{gr}}{\text{cm}}$.

מצא מה צריך להיות גודל וכיוון הזרם בתיל, כך שהתיל ירחף באוויר.

(2) דוגמה 8



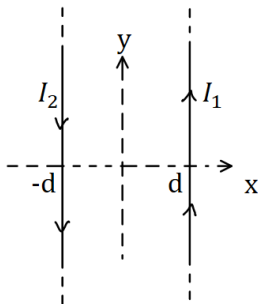
מסגרת מלבנית בעל צלעות a, b נמצאת במישור של הדף ובתוך שדה מגנטי שכיוונו לתוך הדף. גודלו של השדה המגנטי אינו אחיד.

המסגרת מונחת כך, שחלק מהמסגרת נמצא בשדה $B_1 = 4 \text{T}$, והחלק השני נמצא בשדה $B_2 = 3 \text{T}$.

במסגרת זורם זרם $I = 2 \text{A}$ עם כיוון השעון.

מצא את הכוח השקול הפועל על המסגרת ($a = 0.5 \text{m}$).

(3) דוגמה 9



תיל ארוך מאוד מונח במקביל לציר ה- y וב- $x = d$. בתיל זורם זרם $I_1 = 1 \text{A}$ בכיוון.

תיל ארוך נוסף מונח גם כן במקביל לציר ה- y וב- $x = -d$.

הזרם בתיל זה הוא $I_2 = 2 \text{A}$ בכיוון הפוך לציר ה- y .

מהו הכוח ליחידת אורך על כל תיל, אם $d = 20 \text{cm}$?

(4) דוגמה 10

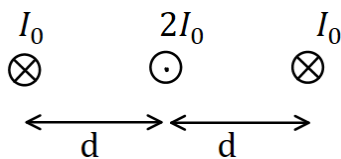
שלושה תיילים אינסופיים מונחים במקביל, כמתואר באיור.

המרחקים בין התיילים קבועים ושווים ל- d .

הזרם בתיל האמצעי הוא $2I_0$ החוצה מהדף,

והזרם בתיילים האחרים הוא I_0 לתוך הדף.

מהו הכוח על כל תיל?



תשובות סופיות:

$$(1) \text{ כיוון: ימינה, גודל: } I = 2 \cdot 10^3 \text{ A}$$

$$(2) \sum F = 1 \text{ N, ימינה.}$$

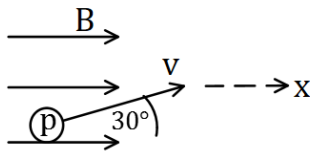
$$(3) F_1 = 10^{-6} \hat{x}, F_2 = -10^{-6} \hat{x}$$

$$(4) \sum F_1 = \frac{3\mu_0 I_0^2}{4\pi d} \hat{x}, \sum F_2 = 0, \sum F_3 = -\frac{3\mu_0 I_0^2}{4\pi d} \hat{x}$$

תרגילים נוספים:

שאלות:

(1) תרגיל 1



פרוטון נכנס לאזור בו ישנו שדה מגנטי אחיד שעוצמתו $10T$ בכיוון ציר ה- x . מהירות הפרוטון היא $10^6 \frac{m}{sec}$ וכיוונה בזווית 30 מעלות ביחס לשדה.

א. מהו גודל וכיוון הכוח הפועל על הפרוטון?

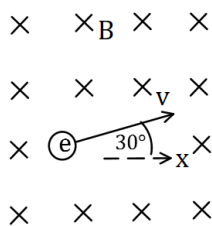
ב. מהי תאוצת הפרוטון?

נתון: $q_p = 1.6 \cdot 10^{-19} c$, $m_p = 1.67 \cdot 10^{-27} kg$

(2) תרגיל 2

אלקטרון נמצא בשדה מגנטי אחיד שגודלו $5T$ וכיוונו לתוך הדף.

לאלקטרון מהירות $v_0 = 10^5 \frac{m}{sec}$ בכיוון 30 מעלות ביחס לציר ה- x .



א. מהו הכוח הפועל על האלקטרון (גודל וכיוון)?

ב. צייר את תנועת האלקטרון בשדה.

מהו רדיוס הסיבוב?

נתון: $q_e = -1.6 \cdot 10^{-19} c$, $m_e = 9.1 \cdot 10^{-31} kg$

(3) תיל תלוי על שני קפיצים- ביולוגיה תא

תחל מוליך נושא זרם תלוי לאורך ציר x על

ידי שני תילים דקים ושני קפיצים זהים.

בכל המרחב קיים שדה מגנטי אחיד לתוך הדף.

אורך התיל המוליך הוא $0.4m$ ומסתו

היא $0.03kg$. גודל השדה המגנטי הוא $B = 0.2T$

וקבוע הקפיץ הוא $k = 10 \frac{N}{m}$, ניתן להזניח את השדות שיוצרים התילים

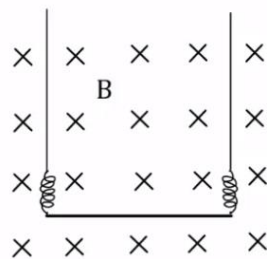
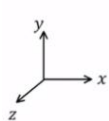
האנכיים ואת הכוחות שהם מפעילים על התיל האופקי.

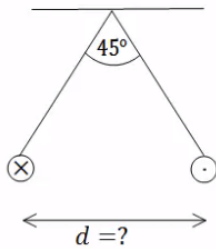
א. מהו גודל וכיוון הזרם בתיל אם ידוע שהתיל בשיווי משקל כאשר

הקפיצים רפויים (לא מפעילים כוח)?

ב. בכמה יתארכו הקפיצים אם יהפכו את הזרם בתיל? תזכורת: גודל הכוח

שמפעיל קפיץ הוא $F = k\Delta l$ כאשר Δl היא ההתארכות של הקפיץ מהמצב הרפוי.



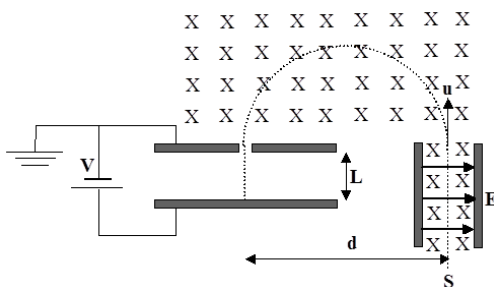


(4) שני תילים תלויים

שני תילים ארוכים מאוד תלויים מהתקרה באמצעות חוטים באורך זהה ולא ידוע. בתילים זרם של 100 אמפר בכיוונים מנוגדים. הזווית בין החוטים היא 45 מעלות ומסתם ליחידת

$$\mu = 2 \frac{gr}{m}$$

אורך היא מצא את המרחק בין התילים.



(5) בורר מהירויות ומתח עצירה

חלקיקים, בעלי מטען +q ומסה m, נפלטים ממקור S במהירויות שונות ונכנסים אל בין לוחות קבל. בין לוחות הקבל פועלים שדה חשמלי אחיד \vec{E} שכיוונו ימינה, ושדה מגנטי אחיד \vec{B} המכוון אל תוך הדף, כמו בתרשים.

השדה המגנטי פועל על החלקיקים גם לאחר יציאתם מהקבל. במרחק d מנקודת היציאה של החלקיקים מהקבל נמצא נקב קטן, דרכו נכנסים החלקיקים אל תוך הקבל השני, אשר בין לוחותיו לא פועל שדה מגנטי. על הקבל השני מופעל מתח עצירה V. ידוע כי המרחק בין לוחות הקבל השני הינו L. ניתן להזניח את כוח הכובד הפועל על חלקיקים.

נתונים: $\vec{B}, \vec{E}, m, q, L$.

- א. באיזו מהירות u יוצאים החלקיקים מהקבל הראשון?
- ב. מהו המרחק d (ראה ציור)?
- ג. תוך כמה זמן משלים החלקיק את חצי הסיבוב?
- ד. מה צריך להיות ערכו המינימלי של מתח העוצר V, המופעל על הקבל השני, כדי שהחלקיקים הנכנסים לתוכו יעצרו לחלוטין?
- ה. מחברים את הקבל השני לסוללה, שמתחה גדול פי שתיים ממה שחישבת בסעיף ד'. תוך כמה זמן יעצור החלקיק מרגע כניסתו אל בין לוחות הקבל השני כעת?

תשובות סופיות:

$$(1) \quad \text{א. } F = 8 \cdot 10^{-13} \text{ N, כיוון: לתוך הדף.} \quad \text{ב. } a = 4.79 \cdot 10^{14} \frac{\text{m}}{\text{sec}^2}$$

$$(2) \quad \text{א. } F = 8 \cdot 10^{-11} \text{ N, כיוון } 60^\circ \text{ מתחת לציר ה-} x \text{.} \quad \text{ב. } R = 1.14 \cdot 10^{-7} \text{ m}$$

$$(3) \quad \text{א. } I = 3.75 \text{ A, כיוון: חיובי של ציר } x \text{.} \quad \text{ב. } \Delta l = 0.03 \text{ m}$$

$$(4) \quad d = 0.241 \text{ m}$$

$$(5) \quad \text{א. } u = \frac{E}{B} \quad \text{ב. } d = \frac{2mE}{qB^2} \quad \text{ג. } t = \frac{\pi}{qB} \text{ m} \quad \text{ד. } V = \frac{mE^2}{2qB^2} \quad \text{ה. } t = \frac{BL}{E}$$

יסודות הפיזיקה ב (20114)

פרק 13 - חוק פארדיי

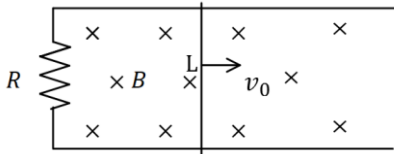
תוכן העניינים

1. הרצאות ותרגילים 64

הרצאות ותרגילים:

שאלות:

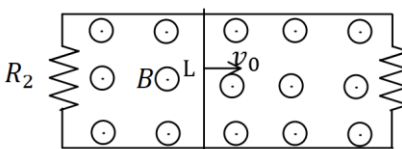
(1) מוט נע על מסילה



מוט מוליך נע על מסילה העשויה ממוליכים גם כן. בקצה המסילה ישנו נגד R. מהירות המוט היא v_0 ואורכו L. במרחב ישנו שדה מגנטי אחיד לתוך הדף B.

- מהו הכא"מ במוט?
- מהו הזרם בנגד גודל וכיוון?
- מהו הכוח המגנטי הפועל על המוט?
- מהו הכוח החיצוני הדרוש על מנת להזיז את המוט במהירות קבועה?

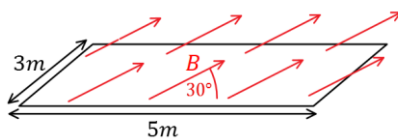
(2) המסילה מחוברת משני הצדדים



מוט מוליך נע על מסילה, העשויה ממוליכים גם כן. בשני קצוות המסילה ישנם נגדים: $R_1 = 2\Omega$, $R_2 = 3\Omega$. מהירות המוט היא: $v_0 = 5 \frac{m}{sec}$ ואורכו: $L = 20cm$. במרחב ישנו שדה מגנטי אחיד החוצה מהדף $B = 1T$.

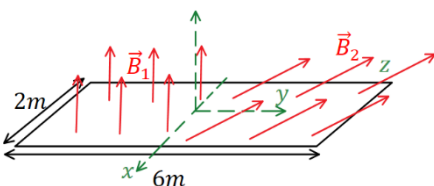
- מהו הכא"מ במוט?
- מהו הזרם בכל נגד ובמוט (גודל וכיוון)?
- מהו הכוח החיצוני הדרוש על מנת להזיז את המוט במהירות קבועה?

(3) חישוב שטף אחיד



באיור הבא נתון כי השדה המגנטי על המשטח זהה בכל נקודה (שדה אחיד). גודלו הוא $B = 2T$ והזווית בינו למשטח היא 30° . אורך המשטח הוא 5m ורוחבו הוא 3m. מצא מהו השטף דרך המשטח.

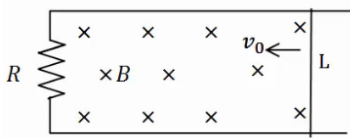
(4) חישוב שטף מפוצל



באיור הבא נתון משטח המונח על מישור xy. אורך המשטח הוא 6m ורוחבו הוא 2m. השדה המגנטי בחציו השמאלי של המשטח הוא: $\vec{B}_1 = 2T\hat{z}$, שדה אחיד. בחציו הימני של המשטח השדה הוא: $\vec{B}_2 = 7T\hat{y} + 3T\hat{z}$. מצא מהו השטף דרך המשטח.

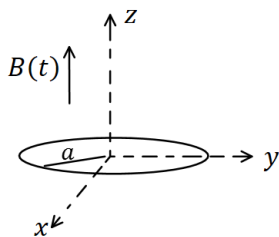
(5) עוד מוט ומסילה

מוט מוליך נע על מסילה העשויה ממוליכים גם כן. בקצה המסילה ישנו נגד R , מהירות המוט היא v_0 ואורכו L . במרחב ישנו שדה מגנטי אחיד לתוך הדף B .



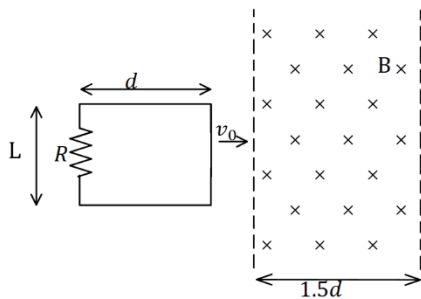
- א. מהו הכא"מ במעגל לפי חוק פארדיי (גודל וכיוון)?
- ב. מהו הזרם בנגד גודל וכיוון?
- ג. חשב את הכא"מ לפי הנוסחה של כא"מ במוט ומצא את כיוון הזרם. הראה שהתוצאה זהה.

(6) טבעת ושדה משתנה בזמן



- טבעת עשויה מחומר מוליך מונחת על מישור xy . רדיוס הטבעת הוא a והתנגדותה הכוללת R . בכל המרחב קיים שדה מגנטי אחיד בכיוון z , המשתנה בזמן לפי הנוסחה $B(t) = \alpha t$ כאשר α קבועה.
- א. מצא את הכא"מ בטבעת.
- ב. מהו הזרם בטבעת גודל וכיוון.

(7) מסגרת נכנסת לשדה



מסגרת מלבנית בעלת אורך d ורוחב L , נעה במהירות קבועה v_0 , לכיוון אזור בו שורר שדה מגנטי אחיד B . אורך האזור הוא $1.5d$ ורוחבו ארוך מאוד. למסגרת התנגדות כוללת R . הנח כי ב- $t = 0$ הצלע הימנית של המסגרת נכנסת לאזור עם השדה.

- א. מצא את הכא"מ במסגרת (כתלות בזמן).
- ב. מצא את הזרם במסגרת, גודל וכיוון(כתלות בזמן).
- ג. מצא את הכוח הדרוש להפעיל על המסגרת, על מנת שתנוע במהירות קבועה.
- ד. מהו ההספק של הכוח ומהו ההספק שהופך לחום בנגד?

תשובות סופיות:

$$(1) \quad \varepsilon = BLv_0 \quad \text{א.} \quad \text{ב. נגד כיוון השעון,} \quad I = \frac{BLv_0}{R} \quad \text{ג.} \quad F = \frac{B^2L^2v_0}{R}$$

$$F = \frac{B^2L^2v_0}{R} \quad \text{ד.}$$

$$(2) \quad \varepsilon = 1V \quad \text{א.} \quad \text{ב.} \quad I_1 = 0.5A, I_2 = \frac{1}{3}A, I_3 = \frac{5}{6}A \quad \text{ג.} \quad F = \frac{1}{6}N$$

$$\phi_B = 15T \cdot m^2 \quad (3)$$

$$\phi_B = 30T \cdot m^2 \quad (4)$$

$$(5) \quad \text{א. עם כיוון השעון,} \quad |\varepsilon| = |BLv_0| \quad \text{ב.} \quad I = \frac{BLv_0}{R} \quad \text{ג.} \quad \varepsilon = BLv_0$$

$$(6) \quad \text{א.} \quad |\varepsilon| = \alpha\pi a^2 \quad \text{ב.} \quad I = \frac{\alpha\pi a^2}{R}$$

$$(7) \quad \varepsilon = \begin{cases} -BLv_0 & x < d \\ 0 & d < x < 1.5d \\ BLv_0 & 1.5d < x < 2.5d \end{cases} \quad \text{א.}$$

$$I = \begin{cases} \frac{BLv_0}{R} \text{ anticlockwise} & x < d \\ 0 & d < x < 1.5d \\ \frac{BLv_0}{R} \text{ clockwise} & 1.5d < x < 2.5d \end{cases} \quad \text{ב.}$$

$$P = I^2R = \begin{cases} \frac{B^2L^2v_0}{R} \\ \frac{B^2L^2v_0}{R^2} \end{cases} \quad \text{ג.} \quad \vec{F} = \begin{cases} \frac{B^2L^2v_0}{R} \hat{x} & x < d \\ 0 & d < x < 1.5d \\ \frac{B^2L^2v_0}{R} \hat{x} & 1.5d < x < 2.5d \end{cases} \quad \text{ד.}$$

יסודות הפיזיקה ב (20114)

פרק 14 - מעגלי זרם חילופין

תוכן העניינים

1. הרצאות ותרגילים 67

הרצאות ותרגילים:

רקע:

המתח והזרם במעגלי זרם חילופים :

$$V(t) = V_{\max} \sin(\omega t + \theta) ; I(t) = I_{\max} \sin(\omega t)$$

ניתן לעבוד גם עם פונקציית קוסינוס במקום סינוס ההבדל יהיה רק בפאזה. הפאזה בפונקציית סינוס גדולה ב- $\frac{\pi}{2}$ מהפאזה בקוסינוס

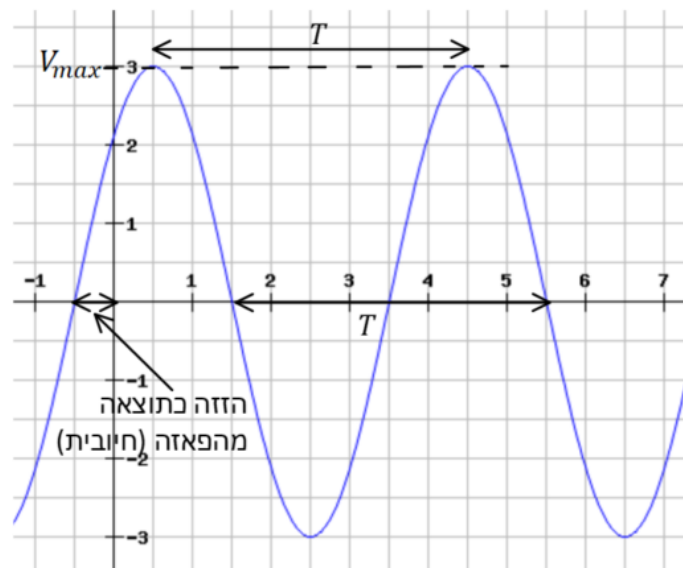
תדירות הזוויתית:

$$\omega = 2\pi f = \frac{2\pi}{T}$$

T זמן המחזור ו f - התדירות בהרץ

θ - היא הפאזה של המתח ביחס לזרם

דוגמה לגרף של המתח כתלות בזמן:



זמן מחזור הוא המרחק בין שיא לשיא וממנו ניתן לחשב את התדירויות. הפאזה מזיזה את הגרף. פאזה חיובית מזיזה את הגרף שמאלה ושלילית ימינה. לחישוב הפאזה ניתן לקחת מהגרף את הערך באפס (חיתוך עם הציר האנכי) ואת

V_{\max} :

$$V(0) = V_{\max} \sin(\theta)$$

נגד במעגל מתח חילופין:

חוק אוהם :

$$V_R(t) = RI(t)$$

R - התנגדות הנגד (קבוע).
 הפאזה של המתח בנגד היא אפס ביחס לזרם.

קבל במתח חילופין :

הגדרת הקיבול, והקשר של המתח לזרם :

$$Q(t) = CV_C(t) ; I(t) = \frac{dQ}{dt} \Rightarrow I(t) = C \frac{dV_C(t)}{dt}$$

C - קיבול (קבוע)

הפאזה של המתח בקבל היא $\theta = -\frac{\pi}{2}$ ביחס לזרם.

ההיגב של קבל :

$$x_c = \frac{1}{\omega C}$$

היגב מוגדר לפי $x = \frac{V_{\max}}{I_{\max}}$, להיגב יחידות של התנגדות ונותן אומדן לסוג של התנגדות של הרכיב במעגל.

בתדירות מאוד נמוכה, מתח המקור כמעט ולא משתנה ומקבלים מעגל מתח ישר, הקבל הופך לנתק. היגב גבוהה מאוד.

בתדירות מאוד גבוהה, המתח משתנה מהר מאוד והקבל לא מספיק להטען. הקבל הופך לקצר (מתח אפס). היגב נמוך מאוד.

סליל במעגל מתח חילופין :

הקשר בין המתח לזרם :

$$V_L(t) = L \frac{dI(t)}{dt}$$

L - השראות (קבוע)

הפאזה של המתח בסליל היא $\theta = \frac{\pi}{2}$ ביחס לזרם.

ההיגב של סליל :

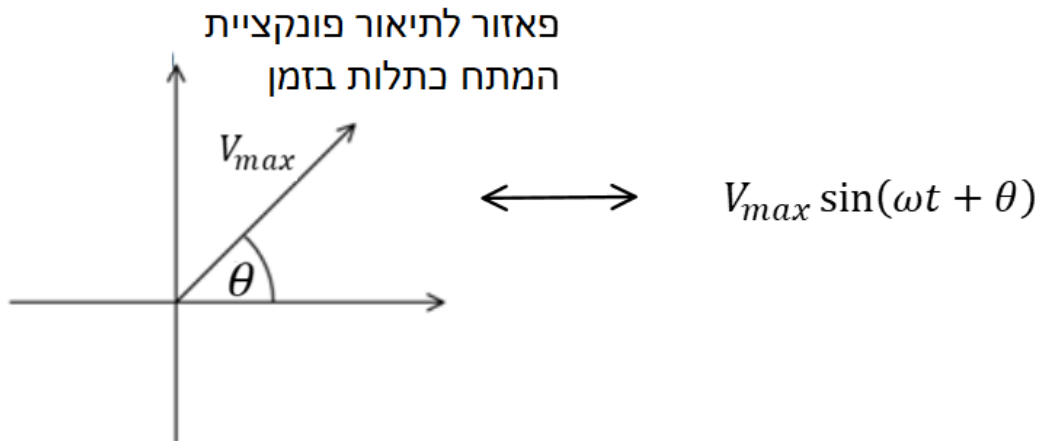
$$x_L = \omega L$$

בתדירות מאוד נמוכה, אין שינוי בזרם ולכן המתח של הסליל אפס, הסליל מתנהג כמו קצר, היגב נמוך מאוד.

בתדירות מאוד גבוהה, שינוי זרם גדול יוצר מתח נגדי גדול בסליל. הסליל הופך לנתק. היגב גבוה מאוד.

פאזורים:

פאזור הוא תאור של גודל סינוס המשתנה בזמן באמצעות וקטור. גודל הוקטור הוא הערך המקסימלי והזווית עם הציר האופקי היא הפאזה.



בשביל לחבר שני גדלים התלויים בזמן נחבר את הפאזורים שלהם (הקטור השקול מתאר את הערך המקסימאלי והפאזה של התוצאה).

העכבה (אימפדנס) של המעגל

עכבה היא "ההתנגדות השקולה" של מעגל מתח חילופין

$$Z = \frac{V_{Smax}}{I_{max}} = \sqrt{(X_{LT} - X_{CT})^2 + R_T^2}$$

השוויון האחרון נכון רק למעגל טורי.

V_{Smax} - המתח המקסימאלי של המקור

X_{LT} , R_T , X_{CT} הם ההתנגדות השקולה, סכום ההיגבים של הקבלים וסכום ההיגבים של המשרנים.

זווית המופע של המקור:

$$\tan \theta_s = \frac{X_{LT} - X_{CT}}{R_T}$$

זרם אפקטיבי ומתח אפקטיבי:

$$I_{eff} = \frac{I_{max}}{\sqrt{2}} ; V_{eff} = \frac{V_{max}}{\sqrt{2}}$$

הם שורש הממוצע של ריבוע הגודל (סוג של ממוצע בזמן רק לגודל המתח והזרם).

תהודה:

מצב שבו הזרם הזרם האפקטיבי מקסימאלי. מתרחשת כאשר פאזת המקור מתאפסת.

התדירות בה יש תהודה במעגל RLC טורי:

$$\omega_0 = \frac{1}{\sqrt{LC}}$$

הספק ממוצע בנגד:

$$\bar{P}_R = I_{\text{eff}} V_{R_{\text{eff}}} = I_{\text{eff}} V_{s_{\text{eff}}} \cos \theta_s$$

θ_s - הפאזה של המקור

גורם ההספק:

$$\cos \theta_s$$

היחס בין ההספק בנגד להספק בקבל והמשרן.

ככל שהגורם גבוה יותר כך ניצול האנרגיה במעגל טוב יותר.

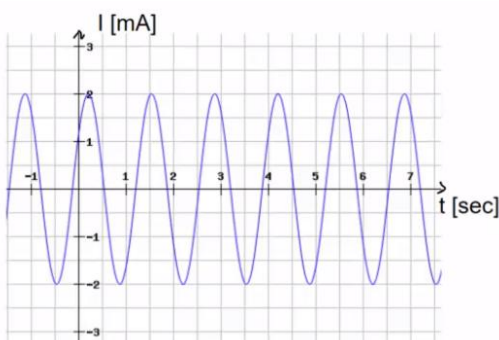
שאלות:

(1) חישוב נוסחה

- מקור מתח חילופין מספק מתח מקסימאלי של 220 וולט בתדירות 50 הרץ.
 א. מהו זמן המחזור של הפונקציה ומהי התדירות הזוויתית?
 ב. רשום נוסחה למתח כתלות בזמן.

(2) גרפים

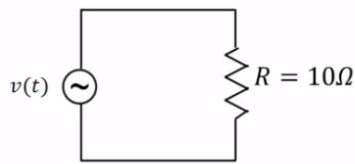
בניסוי עם מעגל זרם חילופין הזרם במעגל נמדד באמצעות אמפרמטר המחובר למחשב. הזרם כפונקציה של הזמן ניתן מהמחשב בגרף הבא.



- א. מהו הזרם המקסימאלי במעגל?
 ב. מהו זמן המחזור של המקור ומהי התדירות הזוויתית?
 ג. מהי זווית המופע של הזרם?
 ד. רשום את הפונקציה של הזרם כתלות בזמן.

(3) נגד ומקור בלבד

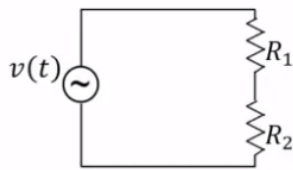
נגד בעל התנגדות של 10 אוהם מחובר למקור מתח חילופין אידיאלי (ללא התנגדות פנימית) בעל מתח מקסימאלי של 5 וולט ותדירות של 50 הרץ.



- מהי התדירות הזוויתית של המקור?
- רשום נוסחה למתח המקור כתלות בזמן.
- מהו הזרם כתלות בזמן במעגל?

(4) שני נגדים בטור

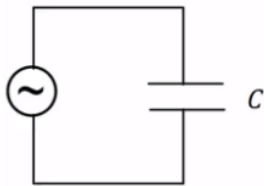
במעגל הבא שני נגדים: $R_1 = 5\Omega$, $R_2 = 10\Omega$ המחוברים בטור למקור מתח חילופין אידיאלי בעל מתח מקסימאלי 5V ותדירות 10Hz.



- מהו המתח כתלות בזמן של המקור?
- מהו הזרם כתלות בזמן במעגל?
- מהו הזרם בכל אחד מהנגדים?
- מהו המתח כתלות בזמן על כל נגד?

(5) קבל ומקור

מקור מתח חילופין בעל מתח מקסימאלי של 5 וולט ותדירות של 100 הרץ מחובר לקבל בעל קיבול $C = 150\mu\text{F}$.



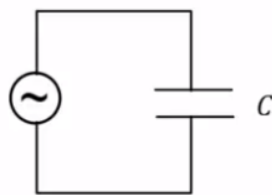
- מצא את המתח של המקור כתלות בזמן.
- חשב את ההיגב של הקבל.
- מצא את הזרם בקבל כתלות בזמן.

(6) חישוב קיבול מהיגב

במעגל של מקור אידיאלי וקבל בלבד נתון כי

מתח המקור הוא: $V_s(t) = 3 \sin\left(120t - \frac{\pi}{2}\right)$ בוולט,

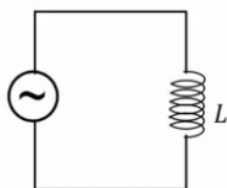
והזרם הוא: $I(t) = 0.02 \sin(120t)$ באמפר.



- מצא את ההיגב של הקבל.
- חשב את הקיבול של הקבל.

(7) סליל ומקור

סליל בעל השראות $L = 30\text{mH}$ מחובר למקור מתח חילופין אידיאלי בעל מתח מקסימאלי של 8 וולט ותדירות של 40 הרץ.



- רשום נוסחה למתח המקור כתלות בזמן.
- חשב את העכבה של הסליל ואת הזרם המקסימאלי.
- מהו הזרם כתלות בזמן במעגל?

(8) מצא את המתח

במעגל עם מקור מתח חילופין מחברים אמפרמטר בטור לסליל. השראת הסליל היא: $L = 50\text{mH}$. מדידת האמפרמטר מראה כי הזרם כתלות בזמן הוא: $I(t) = 0.03 \sin(20\pi \cdot t)$.

א. חשב את העכבה של הסליל.
 ב. מהו המתח על הסליל כתלות בזמן?

(9) בניית פאזורים

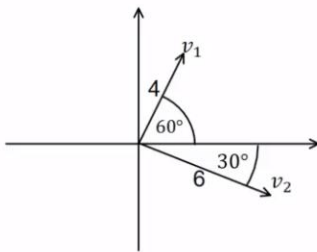
צייר את הפאזור המתאים לכל אחת מהפונקציות הבאות על מערכת צירים:

א. $v_1(t) = 2 \sin\left(50t + \frac{\pi}{6}\right)$

ב. $v_2(t) = 4 \sin\left(50t + \frac{\pi}{2}\right)$

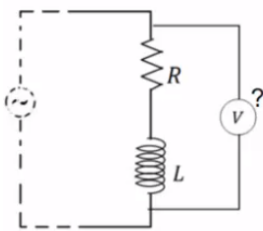
(10) חישוב הפונקציות מהפאזורים

חשב את הפונקציה המתאימה לפאזורים הבאים אם ידוע כי תדירות המקור היא 50 הרץ.

**(11) חיבור שתי פונקציות**

חבר את הפונקציות הבאות באמצעות פאזורים ובדוק כי התוצאה שקיבלת נכונה עבור הזמן $t = 1\text{sec}$:

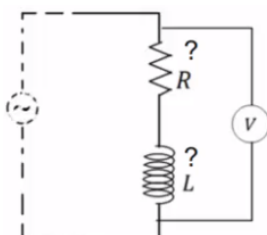
$$V_1(t) = 5 \sin\left(20t + \frac{\pi}{6}\right), V_2(t) = 8 \sin\left(20t - \frac{\pi}{4}\right)$$

(12) חיבור סליל ונגד

סליל ונגד מחוברים בטור במעגל עם מקור מתח חילופין.

המתח על הסליל כתלות בזמן הוא: $V_L(t) = 4 \sin\left(50t + \frac{\pi}{2}\right)$

והמתח על הנגד כתלות בזמן הוא: $V_R(t) = 3 \sin(50t)$.
 מד מתח מודד את המתח על הסליל והנגד ביחד.
 מהי פונקציית המתח כתלות בזמן שיראה מד המתח?

(13) פירוק של סליל ונגד

סליל ונגד מחוברים בטור במעגל עם מקור מתח חילופין.
 מד מתח מודד את המתח על הסליל והנגד ביחד.
 המתח שמודד מד המתח כתלות בזמן

הוא: $V_{LR}(t) = 20 \sin\left(20t + \frac{\pi}{3}\right)$ כאשר הפאזה היא

ביחס לזרם במעגל (כלומר הפאזה של הזרם היא אפס).
מהי פונקציית המתח כתלות בזמן של הנגד ומהי פונקציית המתח
כתלות בזמן של הסליל?

(14) פירוק קבל ונגד

קבל ונגד מחוברים בטור במעגל עם מקור מתח חילופין.
מד מתח מודד את המתח על הקבל והנגד ביחד.

פונקציית המתח שמודד מד המתח כתלות בזמן היא : $V_{RC}(t) = 5 \sin\left(10t - \frac{\pi}{5}\right)$

כאשר הפאזה היא ביחס לזרם במעגל (כלומר הפאזה של הזרם היא אפס).
מהי פונקציית המתח כתלות בזמן של הנגד ומהי פונקציית המתח כתלות בזמן
של הקבל?

(15) חישוב מתחים RLC

במעגל RLC נתון : $R = 100\Omega$, $L = 30\text{mH}$, $C = 330\mu\text{F}$ והזרם כתלות בזמן
הוא : $I(t) = 0.03 \sin(2\pi \cdot 40 \cdot t)$ באמפר.
מצא את המתח כתלות בזמן בכל רכיב.

(16) חישוב זרם

מקור מתח חילופין מחובר בטור לנגד סליל וקבל.
נתון כי : $R = 10\Omega$, $L = 33\text{mH}$, $C = 100\mu\text{F}$.
תדירות המקור היא 50Hz והמתח המקסימאלי שלו הוא 5V .
א. חשב את העכבה של המעגל.
ב. מה יהיה הזרם המקסימאלי במעגל?
ג. נגדיר את זווית המופע של הזרם להיות אפס, רשום נוסחה לזרם כתלות בזמן.

(17) חישוב עכבה של סליל ונגד בלבד

נגד וסליל מחוברים בטור למקור מתח חילופין. התנגדות הנגד היא R , השראת
הסליל היא L והתדירות הזוויתית של המקור היא ω .
חשב את העכבה של המעגל (התייחס לפרמטרים בשאלה כנתונים).

(18) חישוב מתח מקור כתלות בזמן

במעגל מתח חילופין המכיל נגד, סליל וקבל המחברים בטור
נתון : $R = 20\Omega$, $L = 30\text{mH}$, $C = 100\mu\text{F}$.
הזרם במעגל כתלות בזמן הוא : $I(t) = 0.1 \sin(20\pi t)$ באמפר.
א. מצא את המתח כתלות בזמן בנגד, בקבל ובסליל.
ב. מצא את העכבה של המעגל וזווית המופע של המקור.
ג. רשום נוסחה למתח של המקור כתלות בזמן.

(19) מתח מקסימאלי בארהב

בארה"ב המתח בשקע הוא 110 וולט, מהו המתח המקסימאלי בשקע אמריקאי?

(20) תרגיל 1

מקור מתח חילופין בעל מתח מקסימאלי 120V ותדירות 40 הרץ מחובר לקבל בעל קיבול של $100\mu\text{F}$. המתח של הקבל בזמן אפס הוא אפס.

- רשום ביטוי למתח על הקבל כפונקציה של הזמן.
- רשום ביטוי לזרם בקבל כתלות בזמן.
- מהו המתח האפקטיבי והזרם האפקטיבי במעגל?

(21) תרגיל 2

מקור מתח חילופין עם מתח מקסימאלי של 110 וולט ותדירות 40 הרץ מחובר לסליל של 100mH עם התנגדות פנימית של 30Ω . הנח כי הזרם בזמן אפס שווה לאפס.

- חשב את העכבה של המעגל.
- מה הביטוי לזרם בסליל כפונקציה של הזמן?
- מה הביטוי למתח של הסליל ומתח המקור כתלות בזמן?

(22) תרגיל 3

מקור מתח חילופין עם מתח מקסימאלי של 200 וולט ותדירות 50 הרץ מחובר לסליל של 80mH עם התנגדות פנימית של 50Ω . הנח כי מתח המקור שווה לאפס בזמן אפס.

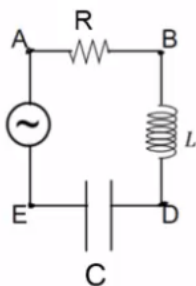
- מה הביטוי למתח על הסליל כתלות בזמן?
- מה הביטוי לזרם בסליל כפונקציה של הזמן?
- מה הקבל שיביא את המעגל לתהודה?

(23) תרגיל 4

נתון המעגל שבאיור.

$$V_s(t) = 110 \sin(200t), \quad R = 50\Omega, \quad L = 50\text{mH}, \quad C = 70\mu\text{F}$$

- מהו המתח האפקטיבי בין הנקודות AD?
- מהו המתח האפקטיבי בין הנקודות BE?
- מהו הפרש המופע בין הזרם ל- V_{AD} ?
- מהו הפרש המופע בין הזרם במעגל לבין V_{BE} ?



תשובות סופיות:

$$V(t) = 220\text{v} \sin(314 \cdot t) \quad \text{ב.} \quad T = 0.02 \text{ sec} , \omega = 314 \frac{\text{rad}}{\text{sec}} \quad \text{א.} \quad (1)$$

$$\theta = 0.675 \text{ rad} \quad \text{ג.} \quad T = \frac{4}{3} \text{ sec} , \omega = 1.5\pi \quad \text{ב.} \quad I_{\max} = 2 \text{ mA} \quad \text{א.} \quad (2)$$

$$I(t) = 2 \text{ mA} \sin(1.5\pi \cdot t + 0.675) \quad \text{ד.}$$

$$I = 0.5 \text{ A} \sin(314 \cdot t) \quad \text{ג.} \quad V(t) = 5 \text{ v} \sin(314 \cdot t) \quad \text{ב.} \quad \omega \approx 314 \frac{\text{rad}}{\text{sec}} \quad \text{א.} \quad (3)$$

$$I_R = \frac{1}{3} \sin(62.8 \cdot t) \quad \text{ב.} \quad V(t) = 5 \cdot \sin(62.8 \cdot t) \quad \text{א.} \quad (4)$$

$$V_1(t) = \frac{5}{3} \sin(62.8 \cdot t) , V_2(t) = \frac{10}{3} \sin(62.8 \cdot t) \quad \text{ד.} \quad I_1 = I_2 = I_R = \frac{1}{3} \sin(62.8 \cdot t) \quad \text{ג.}$$

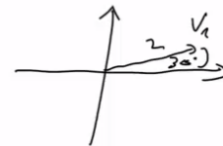
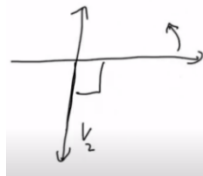
$$I_C(t) = 0.485 \text{ A} \sin\left(628t + \frac{\pi}{2}\right) \quad \text{ג.} \quad x_C \approx 10.3 \Omega \quad \text{ב.} \quad V_S(t) = 5 \sin(628t) \quad \text{א.} \quad (5)$$

$$C = 55.6 \mu\text{F} \quad \text{ב.} \quad x_C = 150 \Omega \quad \text{א.} \quad (6)$$

$$I(t) = 1.06 \sin\left(251t - \frac{\pi}{2}\right) \quad \text{ג.} \quad x_L = 7.56 \Omega , I_{\max} \approx 1.06 \text{ A} \quad \text{ב.} \quad V_S(t) = 8 \sin(251t) \quad \text{א.} \quad (7)$$

$$V_L(t) = 9.42 \text{ v} \sin\left(20\pi \cdot t + \frac{\pi}{2}\right) \quad \text{ב.} \quad x_L = 3.14 \Omega \quad \text{א.} \quad (8)$$

$$\text{ג.} \quad \text{א.} \quad (9)$$



$$V_1(t) = 4 \sin\left(314t + \frac{\pi}{3}\right) , V_2(t) = 6 \sin\left(314t - \frac{\pi}{6}\right) \quad (10)$$

$$V_3(t) = 12.9 \sin(20t + 0.684) \quad (11)$$

$$V_{LR}(t) = 5 \sin(50t + 0.93) \quad (12)$$

$$V_R(t) = 10 \sin(20t) , V_L(t) = 10\sqrt{3} \cdot \sin\left(20t + \frac{\pi}{2}\right) \quad (13)$$

$$V_R(t) = 4.05 \sin(10t), V_C(t) = 2.94 \sin\left(10t + \frac{\pi}{2}\right) \quad (14)$$

$$V_R(t) = 3 \sin(2\pi \cdot 40 \cdot t), V_L(t) = 0.226 \sin\left(2\pi \cdot 40 \cdot t + \frac{\pi}{2}\right), V_C(t) = 0.317 \sin\left(2\pi \cdot 40 \cdot t - \frac{\pi}{2}\right) \quad (15)$$

$$I(t) = 0.211 \sin(314t) \quad \lambda \quad I_{\max} \approx 0.211 \text{ A} \quad \text{ב.} \quad \omega = 23.7 \Omega \quad \text{א.} \quad (16)$$

$$z = \sqrt{R^2 + (\omega L)^2} \quad (17)$$

$$V_R(t) = 2 \sin(20\pi t), V_L(t) = 0.188 \sin\left(20\pi t + \frac{\pi}{2}\right), V_C(t) = 15.9 \sin\left(20\pi t - \frac{\pi}{2}\right) \quad \text{א.} \quad (18)$$

$$V_S(t) = 16 \sin(20\pi t + 1.45) \quad \lambda \quad z = 160 \Omega \quad \text{ב.}$$

$$V_{\max} \approx 156 \text{ V} \quad (19)$$

$$I(t) = 3.02 \text{ A} \sin\left(80\pi t + \frac{\pi}{2}\right) \quad \text{ב.} \quad V_C(t) = 120 \text{ V} \sin(80\pi \cdot t) \quad \text{א.} \quad (20)$$

$$V_{\text{eff}} \approx 84.85 \text{ V}, I_{\text{eff}} \approx 2.135 \text{ A} \quad \lambda$$

$$I(t) = 2.81 \text{ A} \sin(80\pi t) \quad \text{ב.} \quad z_{Lr} = 39.1 \Omega \quad \text{א.} \quad (21)$$

$$V_{LR}(t) = 110 \text{ V} \sin(80\pi t + 0.696) \quad \lambda$$

$$I(t) = 3.574 \cdot \sin(100\pi t - 0.466) \quad \text{ב.} \quad V_{Lr}(t) = 200 \sin(100\pi \cdot t) \quad \text{א.} \quad (22)$$

$$C = 127 \mu\text{F} \quad \lambda$$

$$\theta_{AD} \approx 0.198 \text{ rad} \quad \lambda \quad V_{BE\text{eff}} \approx 60.3 \text{ V} \quad \text{ב.} \quad V_{AD\text{eff}} = 50.1 \text{ V} \quad \text{א.} \quad (23)$$

$$\theta_{BE} = -\frac{\pi}{2} \quad \text{ד.}$$

יסודות הפיזיקה ב (20114)

פרק 15 - טמפרטורה וחוק הגז האידיאלי

תוכן העניינים

1. הרצאות ותרגילים 77

הרצאות ותרגילים:

שאלות:

(1) דוגמה-טמפרטורה שווה

- א. גוף נמצא בטמפרטורה של 37°C .
 מה הטמפרטורה של הגוף בפרנהייט?
 ב. מודדים את הטמפרטורה של גוף פעם אחת בצלזיוס ופעם אחת בפרנהייט
 ומקבלים שכמות הערך הנמדד זהה (כלומר אותו מספר בצלזיוס ובפרנהייט).
 מהי טמפרטורת הגוף?

(2) דוגמה-בלון הליום

- א. מהי המסה האטומית של אטום הליום (He) בעל שני פרוטונים ושני נויטרונים?
 ב. חשב את המסה המולקולרית של הליום?
 ג. כמה מולים יש בבלון המכיל 50 גרם הליום?
 ד. כמה אטומים של הליום יש בבלון?

(3) דוגמה-ערבוב הליום עם מימן

- ערבבו 50 מול של מימן עם 30 מול של הליום 4.
 מהי מסת החומר לאחר הערבוב?

(4) דוגמה-בקבוק מים

- בקבוק מים מכיל 2 ליטר מים. הנח שצפיפות המים היא: $1\text{k} \frac{\text{g}}{\text{L}}$.
 א. חשב את המסה המולקולרית של מים (H_2O).
 ב. כמה מולים של מים יש בבקבוק?
 הצליחו לפרק כל מולקולה בבקבוק לשני אטומים של מימן ואטום של חמצן.
 ג. כמה מולים של מימן וכמה מולים של חמצן יש בבקבוק?

(5) דוגמה-חנקן דו חמצני

- חנקן דו חמצני (NO_2) מורכב מאטום חנקן ושני אטומי חמצן.
 רוצים להכין 50 מול של חנקן דו חמצני ע"י ערבוב של מיכל המכיל חמצן (O_2)
 בלבד ומיכל המכיל חנקן בלבד.
 א. כמה מולים צריכים להיות בכל מיכל לפני הערבוב?
 ב. כמה מולים היו צריכים להיות במיכל החמצן אם חמצן היה גז חד אטומי
 (כלומר כל חלקיק בגז היה מורכב מאטום יחיד של חמצן)?
 ג. מהי מסת החמצן ומהי מסת החנקן לפני הערבוב?

6) דוגמה-מחממים גז במיכל סגור

גז מוחזק במיכל ברזל סגור בלחץ של 1 atm ובטמפ' של 25°C .
 מחממים את המיכל לטמפ' של 100°C .
 מה יהיה הלחץ של הגז במיכל?

7) דוגמה-נפח של מול ב-STP

מצא מהו הנפח של מול אחד של גז כלשהו ב-STP?

8) מנפחים בלון

מנפחים בלון בגז הליום עד אשר הוא מגיע לנפח של 2L ב-STP.
 א. מהו מספר המולים של הליום שהוכנסו לבלון?
 ב. מהי מסת הגז שהוכנסה לבלון?
 ג. מהי התשובה לסעיף א' אם הטמפרטורה היא טמפרטורת החדר (בערך 27°C).

9) לחץ בצמיג

מנפחים צמיג לפני נסיעה ללחץ של 32psi ($1\text{psi} \approx 6,895\text{Pa}$) ביום בו הטמפרטורה היא 27°C . לאחר נסיעה ארוכה טמפרטורת הצמיג עולה כתוצאה מחיכוך עם הכביש ל- 60°C .
 מה יהיה הלחץ החדש בצמיג ב-psi?
 (שים לב שהלחץ הנמדד בצמיג הוא ביחס ללחץ אטמוספרי).

10) דוגמה-מולקולות בנשימה

הערך כמה מולקולות ישנם בנשימה אחת אם בערך נפח האוויר בנשימה הוא ליטר אחד.

11) סרט מדידה

סרט מדידה עשוי מברזל, הסרט כויל בטמפרטורה של 15°C .
 מודדים עם הסרט ביום בו הטמפרטורה היא 35°C .
 א. האם המדידה שיראה הסרט נמוכה או גבוהה מהאורך האמיתי?
 ב. חשב את אחוז הטעות במדידה של הסרט.

**12) צוללן מנפח ריאות**

צוללן מנפח את הריאות לנפח מקסימלי של 5L כאשר הוא 7 מטר מתחת לפני המים.
 מה יהיה נפח הריאות של הצוללן אם יעלה לפני המים ויחזיק את נשימתו עצורה?
 הערה: לחץ בתוך מים גדל ב- 9.8Pa לכל מילימטר גובה (או עומק) מתחת לפני המים.

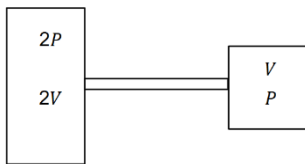
13) מתי למלא דלק

הצפיפות של דלק ב- 0°C היא: $0.68 \cdot 10^3 \frac{\text{kg}}{\text{m}^3}$.

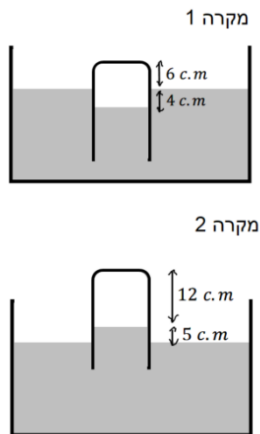
- א. מה הצפיפות של דלק ביום חם בו הטמפרטורה היא 40°C ?
 ב. מה אחוז השינוי בצפיפות?
 ג. אם מחיר הדלק נקבע לפי ליטרים (כלומר לפי הנפח) מתי עדיף למלא דלק ביום קר או חם?

14) שני מיכלים מחוברים בצינור

שני מיכלים מלאים בגזים שונים ונמצאים באותה הטמפרטורה. נפח מיכל אחד הוא V והלחץ בו P ונפח המיכל השני הוא $2V$ והלחץ בו $2P$. מחברים את המיכלים בצינור בעל נפח זניח. בעת הערבוב כל מולקולה ממיכל



אחד מתרכבת עם מולקולה ממיכל 2 ונוצרת מולקולה אחת חדשה (לא כל המולקולות במיכל 2 מתרכבות). מה הלחץ במיכלים לאחר החיבור בהנחה כי הטמפרטורה לא משתנה? (הבא תשובתך באמצעות P).

15) צינורית במיכל כספית

מיכל גדול מאוד מכיל כספית ונמצא בחדר לחץ בו לחץ האוויר אינו ידוע. טובלים במיכל צינורית זכוכית דקה הסגורה בחלקה העליון. כאשר מחזיקים את הקצה העליון של הצינורית בגובה 6 ס"מ מעל פני הכספית במיכל, גובה הכספית בצינורית הוא 4 ס"מ מתחת לפני הכספית במיכל. כאשר מחזיקים את הקצה העליון של הצינורית בגובה 17 ס"מ מעל פני הכספית במיכל, גובה הכספית בצינורית הוא 5 ס"מ מעל לפני הכספית במיכל. הנח שגובה פני הכספית במיכל קבוע.

א. מהו לחץ האוויר בחדר?

- ב. באיזה גובה צריך להחזיק את קצה הצינורית מעל המיכל כך שפני הכספית בצינורית יהיו בגובה הכספית של המיכל?

תשובות סופיות:

- (1) א. 98.6°F ב. -40°C
- (2) א. $m_a \approx 4_u$ ב. $M = 4\text{gr}$
- (3) 170gr
- (4) א. $18u$ ב. 111mol
- (5) א. 50mol חמצן, 50mol חנקן
 ב. 100mol חמצן ג. 0.7kg חנקן, 1.6kg חמצן
- (6) $\approx 1.25\text{atm}$
- (7) $\approx 22.4\text{L}$
- (8) א. 0.0892mol ב. 0.359gr
- (9) $\approx 37\text{psi}$
- (10) $\approx 2.45 \cdot 10^{22}$
- (11) א. נמוכה ב. 0.024%
- (12) $\approx 8.42\text{L}$
- (13) א. $0.655 \cdot 10^3 \frac{\text{kg}}{\text{m}^3}$ ב. $\approx 3.68\%$ ג. ביום קר
- (14) א. $\frac{4}{3}p$
- (15) א. 0.656atm ב. 10.8c.m

יסודות הפיזיקה ב (20114)

פרק 16 - תורת היחסות

תוכן העניינים

- 81 1. טרנספורמציות לורנץ למיקום והזמן.
- 86 2. טרנספורמציות לורנץ למהירות.
- 87 3. תרגילים לטרנספורמציות מיקום ומהירות.
- 90 4. דינמיקה יחסותית.
- 95 5. תרגילים לדינמיקה יחסותית.
- 97 6. תרגילים נוספים.

טרנספורמציות לורנץ למיקום והזמן:

רקע:

תורת היחסות הפרטית עוסקת בתיאור של מאורעות מנקודת המבט של צופים הנמצאים במערכות ייחוס שונות.

מערכות הייחוס תמיד יהיו מערכות אינרציאליות (צופים שזזים במהירות קבועה ביחס למערכת הכוכבים).

הגדרת מאורע:

מאורע הוא אירוע פיזיקלי המוגדר בזמן ובמרחב. כל מאורע ניתן לתאר ע"י ארבע קואורדינטות (x, y, z, t) .

עקרונות יסוד בתורת היחסות:

חוקי הפיזיקה זהים בכל המערכות האינרציאליות. האור אינו צריך תווך בשביל לעבור בו. מהירות האור קבועה וזהה בכל מערכות הייחוס. אף גוף אינו יכול לנוע יותר מהר ממהירות האור בוואקום. כתוצאה מכך מדידת הזמן שונה בין מערכות הייחוס. הזמן הופך לקואורדינטה רביעית (ביחד עם x, y, z) שעוברת טרנספורמציה.

טרנספורמציות לורנץ למיקום והזמן:

$$x' = \gamma_0(x - v_0 t)$$

$$t' = \gamma_0 \left(t - \frac{v_0 x}{c^2} \right)$$

$$y' = y$$

$$z' = z$$

$$\beta = \frac{v_0}{c}$$

$$\gamma_0 = \frac{1}{\sqrt{1 - \left(\frac{v_0}{c}\right)^2}} = \frac{1}{\sqrt{1 - \beta^2}}$$

טרנספורמציה הפוכה:

$$x = \gamma_0(x' + v_0 t')$$

$$t = \gamma_0 \left(t' + \frac{v_0 x'}{c^2} \right)$$

$$y' = y$$

$$z' = z$$

תנאים לשימוש בטרנספורמציות לורנץ:

הצירים של המערכות מקבילים.

בזמן: $t = t' = 0$ הראשיות מתלכדות.

המערכת העצמית:

מערכת עצמית היא מערכת בה המאורע הנצפה נמצא במנוחה.

זמן עצמי τ - מוגדר להיות הפרש הזמנים בין שני מאורעות כפי שהוא נמדד במערכת העצמית שלהם.

אורך עצמי - האורך של גוף כפי שנמדד במערכת בו הגוף נמצא במנוחה.

התכווצות האורך:

$$l = \frac{l_0}{\gamma_0}$$

l_0 - האורך העצמי

התארכות הזמן:

$$\Delta t = \gamma_0 \tau > \tau$$

שינוי זווית במדידת אורך:

$$\tan \theta = \gamma_0 \tan \theta'$$

θ' - זווית במערכת העצמית

אפקט דופלר היחסותי:

זמן המחזור של הגל:

$$T = \sqrt{\frac{1 + \beta}{1 - \beta}} \tau$$

אורך הגל:

$$\lambda = \sqrt{\frac{1 + \beta}{1 - \beta}} \lambda'$$

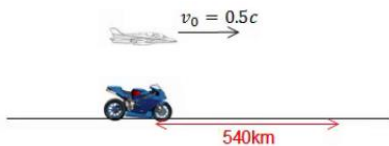
λ' - אורך הגל במערכת העצמית

תדירות הגל :

$$f = \sqrt{\frac{1 - \beta}{1 + \beta}} f'$$

f' - תדירות במערכת העצמית

שאלות:



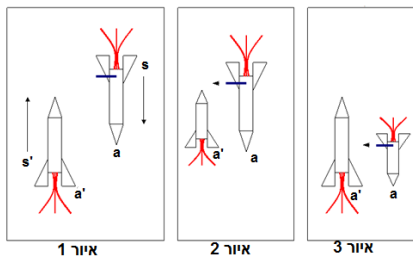
(1) מציאת מהירות ומיקום אופנוע

אופנוע נוסע במהירות קבועה בקו ישר. צופה על הקרקע מודד כי האופנוע נסע מרחק של 540km.

צופה הנע במטוס ממש מהיר $v = 0.5c$, בכיוון נסיעת האופנוע, מודד כי משך זמן נסיעת האופנוע היה 0.01 שניה. א. מצא את מהירות האופנוע במערכת כדה"א.

ב. מצא את המרחק שעבר האופנוע כפי שמדד הצופה במטוס.

(2) בדיקת ירי



שתי חלליות בעלות אורך מנוחה זהה, עוברות זו במקביל לזו במהירות גבוהה.

בזנב החללית S מצוי תותח המכוון בניצב לכיוון תנועת החללית ולעבר מסלול התנועה של החללית s' (איור 1).

בחללית S מתבצעת בדיקת ירי בתותח ברגע

שהנקודה a בראש החללית מתלכדת עם הנקודה a' (זנב s').

מכיוון שאורך החללית s' קצר מהאורך העצמי בחללית ב-s מניחים כי הטיל יפספס את החללית השנייה (איור 2).

אולם במערכת s' אורך החללית S קצר מהאורך העצמי ולכן כאשר a ו-a' מתלכדות האסטרונאוט S יפגע (איור 3).

ישבי את הפרדוקס.

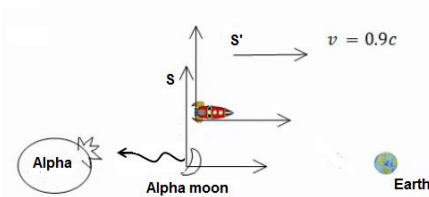
(3) מוט פולט אור לסירוגין

מוט בעל אורך l_0 נע במהירות V נתונה ביחס לכדה"א.
נתון כי ב- $t = 0$ הקצה השמאלי של המוט נמצא ב- $x = x' = 0$.
ברגע זה המוט פולט אור מקצהו הימני.
לאחר זמן τ המוט פולט אור מקצהו הימני.
מצא את הפרש הזמנים כפי שרואה אותם צופה מכדה"א
(הפרש הזמנים בין הגעת האור משני המאורעות לראשית).



(4) פיצוץ בכוכב אלפה

החללית אנטרייז יוצאת מכוכב אלפה חזרה לכדה"א.
בדרך היא עוברת ליד הירח של כוכב אלפה ורואה
פולס אלקטרו מגנטי חזק יוצא לכיוון הכוכב.
ידוע שבירח ישנה קבוצת חייזרים תוקפניים בשם
ה"קליגוניים". 1.3 שניות מאוחר יותר היא רואה
פיצוץ בכוכב. המרחק בין הכוכב לירח שלו
הוא 500 מיליון מטרים כפי שנמדד במערכת החללית.
מהירות החללית ביחס לכוכב ולירח היא $0.9c$.



- א. מהו מרווח הזמן בין גילוי הגל לפיצוץ במערכת הכוכב והירח?
- ב. מה משמעות הסימן בהפרש הזמן?
- ג. האם הפולס גרם לפיצוץ או להיפך?

תשובות סופיות:

1) א. $v = 5.65 \cdot 10^7 \frac{m}{sec}$ ב. $x'_2 = -10.32 \cdot 10^5 m$

2) ראה סרטון.

3) $\Delta t = \gamma_0 (1 + \beta) \left(\tau - \frac{l_0}{c} \right)$

4) א. $t_3 = -3.525 sec$ ב. הפיצוץ היה לפני הגעת הגל לכוכב וגם לפני ירי הגל.

ג. לא יכול להיות שהפיצוץ גרם לירי של הפולס, $x_2 = 11.47 \cdot 10^8 \cdot m > 10.575 \cdot 10^8 m$

טרנספורמציית לורנץ למהירות:

רקע:

$$v'_x = \frac{v_x - v_0}{1 - \frac{v_0 v_x}{c^2}}$$

$$v'_y = \frac{v_y}{\gamma_0 \left(1 - \frac{v_0 v_x}{c^2}\right)}$$

$$v'_z = \frac{v_z}{\gamma_0 \left(1 - \frac{v_0 v_x}{c^2}\right)}$$

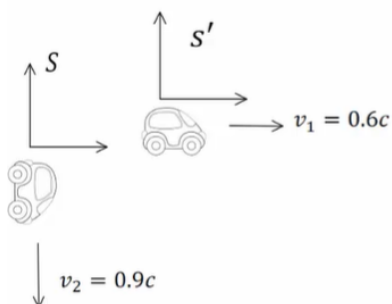
אברציה - שינוי זווית המהירות:

$$\tan \theta' = \frac{\sin \theta}{\gamma_0 \left(\cos \theta - \frac{v_0}{c}\right)}$$

שאלות:

(1) מהירות יחסית בין מכוניות

שתי מכוניות נוסעות האחת במאונך לשנייה כך שמהירות המכונית הראשונה היא $0.6c$ ומהירות המכונית השנייה היא $0.9c$. מצא את המהירות היחסית.



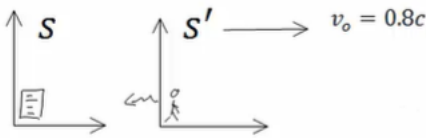
תשובות סופיות:

$$v'_{2x} = -0.6c, v'_{2y} = -0.72c \quad (1)$$

תרגילים לטרנספרמציית מיקום ומהירות:

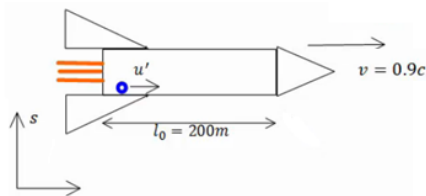
שאלות:

1) דודה יוצאת לטיול



המבחן בפיזיקה התחיל בשעה 9:00 והמשגיחה יצאה לטייל במהירות $0.8c$ (דודה זריזה במיוחד). לאחר שעה לפי שעונה היא שולחת לסטודנטים אות רדיו לסיים את הבחינה. כמה זמן ארכה הבחינה עבור הסטודנטים?

2) כדור מתגלגל בחללית



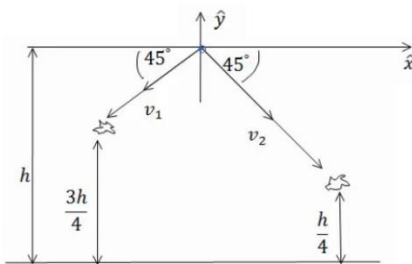
חללית בעלת אורך עצמי של 200 מטר נעה במהירות $0.9c$ ביחס למערכת אינרציאלית S . כדור קטן מתגלגל לאורכה במהירות $u' = 0.04c$ בכיוון ציר x , כפי שנמדד ע"י צופה בחללית.

א. מהי מהירות הכדור כפי שנמדדת ע"י צופה ב- S ? (הבא את התשובה ביחידות של c).

ב. מהו הזמן שייקח לכדור לעבור מקצה לקצה של החללית כפי שנמדד ב- s ? (הבא את התשובה במיליוניות שנייה).

ג. איזה מרחק עבר הכדור לפי צופה במערכת s ? (ביחידות של ק"מ).

3) חלקיקים נוצרים בגובה ומתפרקים



שני חלקיקים נוצרים בגובה h מעל הקרקע. אחד נפלט בזווית 225 מעלות עם ציר ה- x והשני בזווית -45 מעלות עם ציר ה- x .

החלקיק הראשון מתפרק לאחר זמן T בגובה $\frac{3h}{4}$

והחלקיק השני מתפרק לאחר זמן T_2 בגובה $\frac{h}{4}$.

התעלם מהכבידה בבעיה.

א. הבע את מהירויות החלקיקים באמצעות h ו- T .

ב. מצא את זמן החיים העצמי של כל חלקיק (זמן החיים במערכת המנוחה).

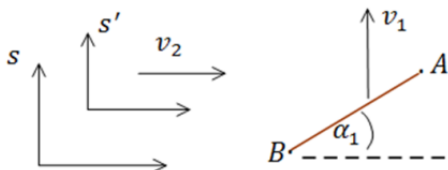
ג. מצא מערכת s' הנעה בכיוון החיובי של ציר ה- x בה ההתפרקויות מתרחשות באותו הזמן.

ד. מה המרחק בין ההתפרקויות במערכת s' ?

(4) מיואון מתפרק ליד אלקטרון

- מיואון (μ) נוצר ברגע מסוים ונע במהירות $0.7c$ ביחס לקרקע. המיואון מתפרק לאחר שנע 3 ק"מ ממקום היווצרו.
- כמה זמן חי המיואון במערכת העצמית שלו? אלקטרון נע במקביל למיואון ובמהירות $0.5c$ ביחס למעבדה.
 - מהי מהירות המיואון ביחס לאלקטרון?
 - איזה מרחק נע המיואון ביחס לאלקטרון.

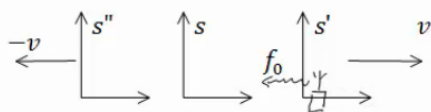
(5) זווית של מוט נע



מוט בעל אורך l (לא נתון) נע במהירות v_1 בכיוון ציר ה- y ביחס לצופה הנמצא במעבדה. הצופה במעבדה מודד זווית α_1 של המוט ביחס לציר ה- x .

איזו זווית ימדוד צופה הנע במהירות $v_2 \hat{x}$ ביחס למעבדה?

(6) תדר יחסי



במערכת s' הנעה במהירות v ביחס למערכת המעבדה S , נמצא משדר רדיו הפולט אותות בתדירות f_0 ?

- מה תהיה התדירות שתיקלט במעבדה?
- מה תהיה התדירות שתיקלט במערכת s'' הנעה במהירות $\vec{v} = -v\hat{x}$ ביחס למעבדה?

תשובות סופיות:

$$\Delta t = 1.08 \cdot 10^4 \text{ sec} \quad (1)$$

$$x_1 = 10.78 \text{ km} \quad \lambda \quad t_1 = 39.62 \mu\text{s} \quad \text{ב.} \quad v_x = 0.907c \quad \text{א.} \quad (2)$$

$$\tau_1 = T \sqrt{1 - \frac{h^2}{8T^2c^2}}, \quad \tau_2 = 2T \sqrt{1 - \frac{9h^2}{64T^2c^2}} \quad \text{ב.} \quad v_1 = \frac{h}{2\sqrt{2}T}, \quad v_2 = \frac{3h}{4\sqrt{2}T} \quad \text{א.} \quad (3)$$

$$d'^2 = \frac{5h^4 - 3c^2T^2h^2 + c^4T^4}{h^2 - c^2T^2} \quad \text{ד.} \quad v_0 = \frac{c^2T}{h} \quad \text{ג.}$$

$$\Delta x_{12} = 0.98 \text{ km} \quad \lambda \quad V_{12} = 0.31c \quad \text{ב.} \quad \tau = 10^{-5} \text{ sec} \quad \text{א.} \quad (4)$$

$$\tan \alpha' = \gamma_2 \left(\tan \alpha_1 + \frac{v_1 v_2}{c^2} \right) \quad (5)$$

$$f'' = \sqrt{\left(\frac{1-\beta}{1+\beta} \right)^2} f_0 \quad \text{ב.} \quad f_s = \sqrt{\frac{1-\frac{v}{c}}{1+\frac{v}{c}}} f_0 \quad \text{א.} \quad (6)$$

דינמיקה יחסותית:

רקע:

תנע ואנרגיה יחסותיים:

$$\vec{p} = \gamma m \vec{v}$$

$$E = \gamma mc^2$$

הגודל γ קשור עכשיו למהירות הגוף עבורו נרצה לחשב את התנע ואינו קשור למעבר בין מערכות אינרציאליות שונות.

נוסחאות נוספות:

$$E^2 = |p|^2 c^2 + m^2 c^4$$

$$|p| = \sqrt{\gamma^2 - 1} \cdot mc$$

אנרגיית מנוחה:

$$E_0 = mc^2$$

אנרגיה קינטית:

$$E_k = E - E_0 = mc^2(\gamma - 1)$$

עבור חלקיקים מסוימים מסת המנוחה היא אפס (פוטון, ניוטרינו).

$$E = |p|c = h\nu$$

ν – תדירות

קבוע פלאנק:

$$h = 6.626 \cdot 10^{-34} \text{ j} \cdot \text{s}$$

טרנספורמציה של התנע והאנרגיה:

$$E' = \gamma_0(E - v_0 p_x)$$

$$p'_x = \gamma_0(p_x - v_0 E/c^2)$$

$$p'_y = p_y$$

$$p'_z = p_z$$

וקטור תנע אנרגיה:

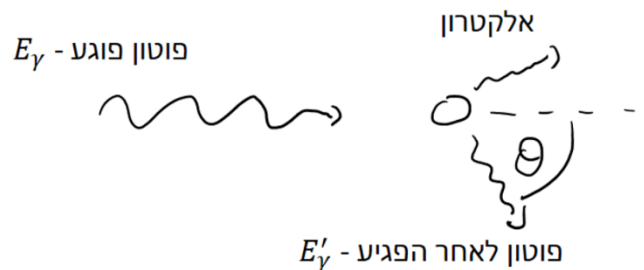
$$\left(p_x, p_y, p_z, \frac{E}{c} \right)$$

$$p_x^2 + p_y^2 + p_z^2 - \left(\frac{E}{c} \right)^2 = const$$

- הקבוע זהה בכל מערכות הייחוס.
- הנוסחה נכונה גם עבור מערכת עם יותר מגוף אחד כאשר התנע והאנרגיה הם התנע והאנרגיה של כל המערכת.
- עבור גוף יחיד הקבוע הוא: $m^2 c^2$.

פיזור קומפטון:

פוטון הפוגע באטום הנמצא במנוחה, לאחר הפגיעה נפלט אלקטרון וכיוון התנועה של הפוטון משתנה.



$$\frac{1}{E'_\gamma} - \frac{1}{E_\gamma} = \frac{1}{m_e c^2} (1 - \cos \theta)$$

E_γ - אנרגיית הפוטון לפני הפגיעה

E'_γ - אנרגיית הפוטון אחרי הפגיעה

m_e - מסת אלקטרון

θ - זווית התנועה של הפוטון ביחס לכיוון הפגיעה.

יחידת האלקטרון וולט:

$$1 \text{ eV} = 1.602 \, 176 \, 462 \times 10^{-19} \text{ J}$$

Object	Mass (kg)	Energy Equivalent	
Electron	$\approx 9.11 \times 10^{-31}$	$\approx 8.19 \times 10^{-14} \text{ J}$	($\approx 511 \text{ keV}$)
Proton	$\approx 1.67 \times 10^{-27}$	$\approx 1.50 \times 10^{-10} \text{ J}$	($\approx 938 \text{ MeV}$)
Uranium atom	$\approx 3.95 \times 10^{-25}$	$\approx 3.55 \times 10^{-8} \text{ J}$	($\approx 225 \text{ GeV}$)

ניתן גם לרשום את היחידות של התנע של גופים כ- $\frac{eV}{c}$.

שאלות:

(1) הגעת נויטרון ממרחקים

מצא את האנרגיה הדרושה לנויטרון להגיע לכדור הארץ ממרחק של 5 שנות אור בהינתן שזמן החיים של נויטרון הוא 881 שניות והמסה שלו היא: $M_n = 940 \text{ Me} \frac{V}{c^2}$.

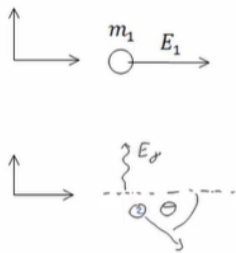
(2) התנגשות בסיסית

חלקיק בעל מסה m מתנגש בחלקיק בעל מסה $3m$. לחלקיק הראשון אנרגיה כוללת לפני ההתנגשות $5mc^2$ ונתון כי התנע הכולל שלהם במערכת המעבדה הוא אפס. כתוצאה מההתנגשות שני החלקיקים מושמדים ונוצר חלקיק חדש הנמצא במנוחה.

א. מצאו את האנרגיה הקינטית של החלקיק הראשון.

ב. מצאו את פקטור לורנץ של החלקיקים לפני ההתנגשות ואת האנרגיה הקינטית של החלקיק השני.

ג. מצאו את מסת החלקיק הנוצר לאחר ההתנגשות.



(3) חלקיק מתפרק לפוטון וחלקיק נוסף

לפני חלקיק בעל אנרגיה כוללת E_1 ומסת מנוחה m_1 נע במעבדה בכיוון החיובי של ציר ה- x .
ברגע מסוים מתפרק החלקיק לפוטון ולחלקיק נוסף.
אנרגיית הפוטון נתונה E_y וידוע כי הפוטון נע בציר ה- y , בכיוון החיובי.

- א. מהו התנע של החלקיק הראשון לפני ההתפרקות?
 - ב. מהי הזווית של התנע של חלקיק 2 ביחס לציר ה- x ?
 - ג. מצא מערכת ייחוס חדשה S' שבה הפוטון יפלט בכיוון נגדי לכיוון תנועתו של חלקיק מס' 2.
- מה מהירותה של מערכת זו ביחס למערכת המעבדה?

(4) פוטון פוגע בפרוטון ויוצר פיון

פוטון פוגע בפרוטון הנמצא במנוחה במערכת המעבדה.
נתונות מסת הפרוטון והפיון M_p, M_π .
מהי האנרגיה המינימלית הדרושה לפוטון על מנת שלאחר ההתנגשות ייווצרו פרוטון ופיון (π)?

(5) דוגמה - חישוב תנע ואנרגיה קינטית של אלקטרון ופרוטון

חשבו את התנע והאנרגיה הקינטית של פרוטון ואלקטרון בעלי אנרגיה של 1 GeV במערכת המעבדה.

(6) דוגמה - גמה וביטה של אלקטרון

מסת האלקטרון היא: $9.10938188 \times 10^{-31} \text{ kg}$ ומהירות האור היא: 299792458 m/sec .
מצאו בדיוק של 6 ספרות את γ ו- β של אלקטרון שהאנרגיה הקינטית שלו היא: $K = 100.000 \text{ MeV}$ במערכת המעבדה.

(7) בטה של מיואונים מתפרקים

מסת מיואון היא פי 207 ממסת האלקטרון.
זמן מחצית החיים הממוצע של מיואון הוא $2.20 \mu\text{s}$.
מיואונים נעים ביחס למעבדה בניסוי כלשהו.
זמן החיים הנמדד של המיואונים ביחס למערכת המעבדה הוא: $6.90 \mu\text{s}$.
מהם β , התנע והאנרגיה הקינטית של המיואונים ביחידות $\frac{\text{MeV}}{c}$?

תשובות סופיות:

$$E_n = 1.69 \cdot 10^8 \text{ MeV} \quad (1)$$

$$m_3 = 6.91 \text{ m} \quad \text{ג} \quad \gamma_1 = 5, \gamma_2 = \sqrt{\frac{11}{3}}, E_{k_2} = 3mc \left(\sqrt{\frac{11}{3}} - 1 \right) \quad \text{ב} \quad E_{k_1} = 4mc^2 \quad \text{א} \quad (2)$$

$$\tan \theta = -\frac{E_\gamma}{\sqrt{E_1^2 - m_1^2 c^4}} \quad \text{ב} \quad \vec{p}_1 = \sqrt{\left(\frac{E_1}{c}\right)^2 - m_1^2 c^2} \cdot \hat{x} \quad \text{א} \quad (3)$$

$$v_0 = \sqrt{1 - \left(\frac{m_1 c^2}{E_1}\right)^2} \cdot c \quad \text{ג}$$

$$E_\gamma = \frac{1}{2m_p} (m_\pi^2 + 2m_\pi m_p) c^2 \quad (4)$$

$$K = 0.999 \text{ GeV}, P = 1 \frac{\text{GeV}}{c} \quad \text{אלקטרון:} \quad (5)$$

$$K = 0.062 \text{ GeV}, P = 0.347 \frac{\text{GeV}}{c} \quad \text{פרוטון:}$$

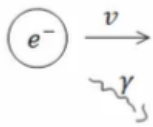
$$\gamma = 196.695, \beta = 0.999987 \quad (6)$$

$$\beta = 0.898, P = 314 \frac{\text{MeV}}{c}, K = 226 \text{ MeV} \quad (7)$$

תרגילים לדינמיקה יחסותית:

שאלות:

- (1) **חלקיק מתפרק לשני חלקיקים**
 חלקיק בעל מסה m הנמצא במנוחה מתפרק לשני חלקיקים בעלי מסות מנוחה m_1, m_2 .
 מה יהיו האנרגיה והתנע של החלקיקים שנוצרו? (כל המסות נתונות).

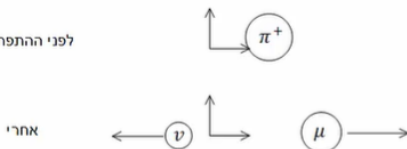


- (2) **אלקטרון חופשי פולט פוטון**
 הראו כי אלקטרון חופשי הנע בואקום אינו יכול לפלוט פוטון בודד.

- (3) **התנגשות חלקיקים זהים ויצירת חלקיקים**
 חלקיק בעל מסת מנוחה m פוגע בחלקיק זהה לו הנמצא במנוחה. כתוצאה מההתנגשות נוצרים שני חלקיקים בעלי מסות מנוחה m_1, m_2 . מצא את אנרגיית הסף ליצירת ריאקציה זו. (הנחש: $(m_1 + m_2) > 2m$).

(4) פיון מתפרק

לפני ההתפרקות



פיון (π^+) מתפרק למיואון חיובי ($M_\mu = 160Me \frac{v}{c^2}$) וניטרינו חסר מסה.

מצא את מסת המנוחה של הפיון אם למיואון אנרגיה קינטית של $5MeV$.



- (5) **פוטון מתנגש אלסטית באלקטרון**
 אלקטרון נע במהירות v ומתנגש בפוטון בעל אנרגיה E_γ הנע לקראתו. מצא את הערך של v אם ידוע כי הפוטון מוחזר באותה אנרגיה בה פגע. הנח כי מסת האלקטרון ידועה.

תשובות סופיות:

$$, E_1 = m_1 c^2 \gamma_1 = \frac{c^2}{2m} (m^2 + m_1^2 - m_2^2), p_1 = c \sqrt{\frac{1}{2m} (m^2 + m_1^2 - m_2^2)^2 - 1} \quad (1)$$

$$E_2 = m_2 c^2 \gamma_2 = \frac{c^2}{2m} (m^2 + m_2^2 - m_1^2), p_2 = m_2 c \sqrt{\gamma_2^2 - 1} = c \sqrt{\frac{1}{2m} (m^2 + m_2^2 - m_1^2)^2 - 1}$$

שאלת הוכחה. (2)

$$E_{\min} = \frac{1}{2m} c^2 ((m_1 + m_2)^2 - 2m^2) \quad (3)$$

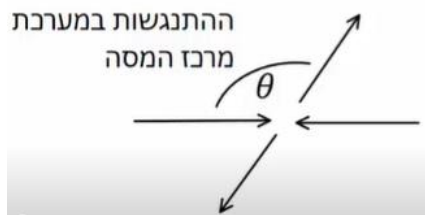
$$M_\pi = 144 \frac{\text{MeV}}{c^2} \quad (4)$$

$$v = c \left| 1 - \left(\left(\frac{E_\gamma}{m_e c^2} \right)^2 + 1 \right)^{-1/2} \right| \quad (5)$$

תרגילים נוספים:

שאלות:

(1) פוטון מתנגש ומעבר למרכז מסה



פוטון עם אנרגיה E_0 מתנגש אלסטית עם חלקיק בעל מסה m הנמצא במנוחה (במערכת המעבדה).

א. מצא את מהירות מערכת מרכז המסה של המערכת פוטון פלוס חלקיק.

ב. מצא את התנע והאנרגיה של החלקיק והפוטון לפני ההתנגשות במערכת מרכז המסה.

מצא את התנע והאנרגיה של הפוטון והחלקיק אחרי ההתנגשות אם ידוע שהפוטון מפוזר בזווית θ ביחס לכיוון בפגיעה במערכת מרכז המסה (ראה איור).

ג. מהם האנרגיה והערך המוחלט של התנע של הפוטון והחלקיק לאחר ההתנגשות במערכת המעבדה?

ד. מצא את הזווית θ עבורה האנרגיה של הפוטון במערכת המעבדה תהיה מינימלית.

(2) שאלה 1

נתונים שני גופים הנעים בניצב זה לזה. ידוע כי מסת הגופים זהה ושווה ל- M ,

וכן כי התנעים של הגופים הם: p_1, p_2 .

ברגע מסוים, הגופים מתנגשים ומופיעים ארבעה גופים חדשים.

מסות הגופים החדשים שנוצרו הן: $m, 2m, 3m, 4m$.

מהו m המקסימלי האפשרי?

נתון: $p_1 = 6Mc, p_2 = 17Mc$.

(3) שאלה 2

נתונים שני חלקיקים בעלי מסה m , וכן נתונות האנרגיות שלהם E_1, E_2 .

החלקיקים נעים זה אל עבר זה, ומתנגשים.

חשבו את מסת החלקיק M הנוצר כתוצאה מהתנגשות החלקיקים.

נתון: $E_1 = 4mc^2, E_2 = 7mc^2$.

(4) שאלה 3

שתי חלליות יוצאות מאותה נקודה, בכיוון ניצב אחת לשנייה. חללית א' טסה במהירות v_1 , וחללית ב' טסה במהירות v_2 . חשבו את וקטור המהירות של חללית ב' ביחס לחללית א'. נתון: $v_1 = 0.8c(+\hat{x})$, $v_2 = 0.9c(-\hat{y})$

(5) שאלה 4

חלקיקים 1,2 נוצרים במעבדה ונמצאים במנוחה. ידוע לגבי זמני החיים שלהם כי: $t_2 = 0.75t_1$ (במצב מנוחה חלקיק 2 נעלם לפני חלקיק 1). מהי המהירות אליה יש להאיץ את חלקיק 2, כדי שלא ידעך לפני חלקיק 1?

(6) זריקה אופקית יחסותית

מסלולו של חלקיק במערכת S נתון ע"י: $x = vt$, $y = \frac{1}{2}at^2$. כאשר v , a קבועים ידועים. מצא את תאוצת החלקיק במערכת S' הנעה במהירות v בכיוון ציר ה-x ביחס ל-S. תאר את צורת המסלול בשתי המערכות (v אינה זניחה ביחס למהירות האור).

תשובות סופיות:

$$v_{c.m} = \frac{E_0 \cdot c}{mc^2 + E_0} \quad \text{א. (1)}$$

$$E'_{pH} = E_0 \sqrt{\frac{mc^2}{2E_0 + mc^2}}, \quad P'_{pH} = \frac{E_0}{c} \sqrt{\frac{mc^2}{2E_0 + mc^2}} \quad \text{ב. פוטון לפני ההתנגשות:}$$

$$E'_m = mc^2 \left(\frac{mc^2 + E_0}{\sqrt{m^2 c^4 + 2E_0 mc^2}} \right), \quad P'_{m_x} = \frac{-mE_0 c}{\sqrt{m^2 c^4 + 2E_0 mc^2}} \quad \text{חלקיק לפני ההתנגשות:}$$

פוטון אחרי ההתנגשות: אותו דבר כמו לפני ההתנגשות.

חלקיק אחרי ההתנגשות: אותו דבר כמו לפני ההתנגשות.

$$\vec{P}_{pH} = (P(-\cos \theta), P \sin(\theta), 0), \quad \vec{P}_m = -\vec{P}_{pH} = (P \cos \theta, P \sin \theta, 0) \quad \text{כיוון התנע:}$$

$$E'_m = mc^2 \left(\frac{mc^2 + E_0}{\sqrt{m^2 c^4 + 2E_0 mc^2}} \right), \quad |P'_m| = \sqrt{\left(\frac{E'_m}{c} \right)^2 - m^2 c^2} \quad \text{ג.}$$

$$\theta = \frac{\pi}{2} \quad \text{ד.}$$

$$m_{\max} \approx 1.45M \quad \text{(2)}$$

$$M \approx \sqrt{112}m \quad \text{(3)}$$

$$\vec{v}' = (-0.8c, -0.54c, 0) \quad \text{(4)}$$

$$v \approx 0.66c \quad \text{(5)}$$

$$x' = 0, \quad y' = \frac{1}{2} a \gamma_0^2 t'^2 \quad \text{(6)}$$

יסודות הפיזיקה ב (20114)

פרק 17 - האטום - התפתחות הסטורית ומודל האטום של בוהר

תוכן העניינים

1. הסבר ותרגילים.....100

הסבר ותרגילים:

רקע:

הנחות בוהר:

$$m_e v_n r_n = n \frac{h}{2\pi}$$

$$E_{ph} = |E_f - E_i|$$

רמות אנרגיה באטום מימן:

$$E_n = -\frac{R^*}{n^2} \quad (U_\infty = 0)$$

$$R^* = \frac{2\pi^2 k^2 m_e e^4}{h^2} = \frac{m_e e^4}{8\epsilon_0^2 h^2} = 13.6 eV$$

רדיוסי המסלולים המותרים של האלקטרון באטום מימן:

$$r_n = r_1 n^2$$

$$r_1 = \frac{h^2}{4\pi^2 m_e k e^2} = 0.529 \text{ \AA}$$

שאלות:

1) תרגיל 1 אטום מימן

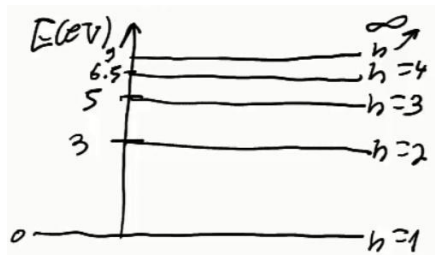
- איזו אינטראקציה תתרחש בין גז מימן ברמת היסוד ובין:
- אלקטרונים בעלי אנרגיה קינטית של 12 אלקטרון וולט?
 - פוטונים בעלי אנרגיה של 12 אלקטרון וולט?
 - פוטונים בעלי אנרגיה של 15 אלקטרון וולט?
 - אלקטרונים בעלי אנרגיה קינטית של 15 אלקטרון וולט?
- היעזרו בדיאגרמה לרמות אנרגיה של אטום מימן.

2) תרגיל 2 אטום מימן

- בניסוי מסוים העבירו דרך גז מימן חד אטומי ברמת היסוד אלקטרונים שהואצו לאנרגיה קינטית של 13 אלקטרון וולט.
- כיצד ייראה ספקטרום הפליטה של גז זה?
 - מה הערכים האפשריים של האנרגיה הקינטית לאלקטרונים שהואצו לאחר מעברם בגז?
 - מה השינוי ברדיוס של האלקטרונים הקשורים שעוררו לרמה הגבוהה ביותר?

(3) תרגיל 3 אטום מימן

- בניסוי נוסף הקרינו גז מימן ברמת היסוד בפוטונים בעלי אורך גל גדול ושווה מ-100 ננומטר, וקטן או שווה מ-400 ננומטר.
- כיצד ייראה ספקטרום הבליעה של הגז?
 - כיצד ייראה ספקטרום הפליטה של הגז?
 - מהי האנרגיה הקינטית של האלקטרון האנרגטי ביותר?

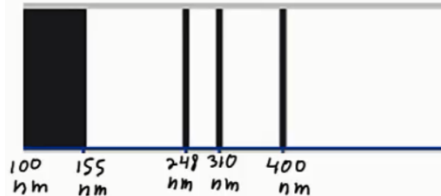
(4) גזים אחרים תרגיל 1

- נתונה דיאגרמת רמות האנרגיה של גז מסוים:
- איזו אינטראקציה תתרחש אם נקרין את הגז בפוטונים בעלי אנרגיה של 6 אלקטרון וולט?
 - איזו אינטראקציה תתרחש אם נאיץ אל הגז אלקטרונים בעלי אנרגיה קינטית של 6 אלקטרון וולט?
 - במידה ותתרחש אינטראקציה עם הגז, תאר מה יקרה לאחר מכן.

5) גזים אחרים תרגיל 2

מעבירים דרך גז לא ידוע אור בטווח אורכי גל של: $180\text{nm} \leq \lambda \leq 700\text{nm}$.
מקבלים ספקטרום בליעה בו חסרים 3 אורכי גל: $\lambda_1 = 620\text{nm}$, $\lambda_2 = 400\text{nm}$,
 $\lambda_3 = 248\text{nm}$.

- חשבו ושרטטו את דיאגרמת רמות האנרגיה של גז זה.
- כמה קווים ספקטרליים יהיו בספקטרום הפליטה במצב המתואר למעלה?
- מאיצים אלקטרונים במתח של 5.5 וולט ולאחר מכן מכוונים אותם לתוך גז זה שנמצא מחדש ברמת היסוד.
עם איזה אנרגיה קינטית יכולים האלקטרונים החופשיים להמשיך לאחר מעברם בגז?

6) גזים אחרים תרגיל 3

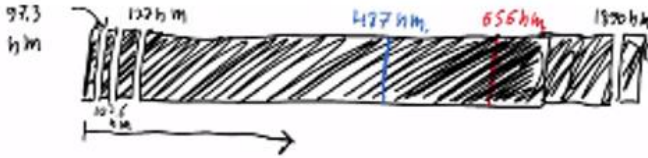
בניסוי מסוים הוקרן גז לא ידוע באור בספקטרום רציף בתחום אורכי הגל של: $100\text{nm} \leq \lambda \leq 500\text{nm}$.
ספקטרום הבליעה של הגז כולל 3 קווים

- דקים חשוכים, ותחום רציף חשוך כמתואר בתרשים.
א. חשבו את הפרשי האנרגיה של 3 הרמות המעוררות האפשריות לחישוב ביחס לרמת היסוד.
- ב. ענו על הסעיפים הבאים:
 - הסבירו מדוע קיימת בליעה רציפה - $\lambda \leq 155\text{nm}$.
 - חשבו את האנרגיה הדרושה ליינון אטום זה.
- ג. שרטטו דיאגרמת רמות אנרגיה לאטום. בחרו את אנרגיית רמת היסוד כרצונכם.
- ד. חשבו את אורכי הגל הנפלטים באטום זה.
- ה. מה המהירות המקסימלית של אלקטרון שייפלט מאטום זה?

7) אטומים דמויי מימן תרגיל

- א. שרטטו את 5 רמות האנרגיה הראשונות של הליום דמוי מימן + רמת היינון.
- ב. מאיצים אלקטרונים חופשיים במתח של 50 וולט ואז יורים אותם לתוך גז זה.
 - עד איזה רמה יעוררו האלקטרונים הקשורים?
 - עם איזה אנרגיה קינטית יכולים לצאת האלקטרונים החופשיים?
- ג. כמה קווי פליטה יהיו בספקטרום הפליטה של הליום זה, ומה אורכי הגל שלהם?
- ד. מאירים על גז זה בפוטונים בעלי אורך גל 62 ננומטר. תארו מה יקרה.

תשובות סופיות:

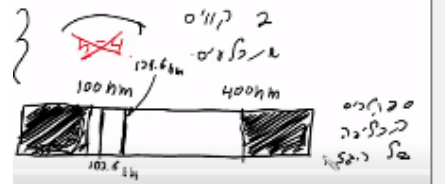


- (1) ראה סרטון.
(2) א. 6 קווים בספקטרום הפליטה,

- ב. 1. $E_k = 13\text{eV}$ - לא תהיה מסירה.
2. $E_k = 2.8\text{eV}$ ← מסירה של 10.2eV
3. $E_k = 0.91\text{eV}$ ← מסירה של 12.09eV
4. $E_k = 0.25\text{eV}$ ← מסירה של 12.75eV

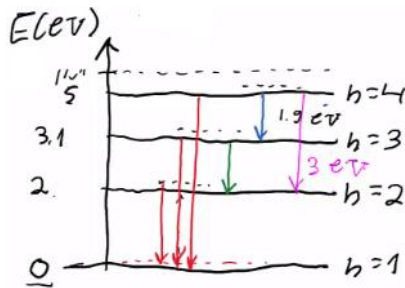
ג. $7.93 \cdot 10^{-10} \text{ m}$

- (3) א. ב. ראה סרטון. ג. $2.42 \cdot 10^{-19} \text{ J}$



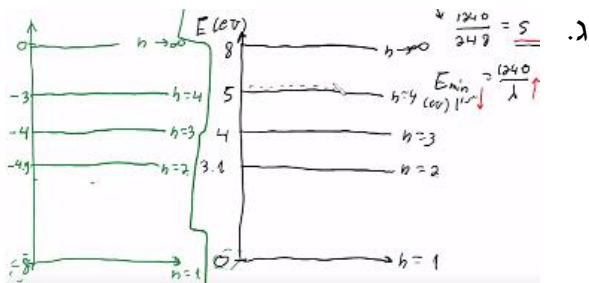
- (4) ראה סרטון.

- (5) א. $E_3 = 5\text{eV}$, $E_2 = 3.1\text{eV}$, $E_1 = 2\text{eV}$



- ב. 6 קווים בספקטרום הפליטה. ג. ראה סרטון.

- (6) א. $\Delta E_{1 \rightarrow 2} = 3.1\text{eV}$, $\Delta E_{1 \rightarrow 3} = 4\text{eV}$, $\Delta E_{1 \rightarrow 4} = 5\text{eV}$



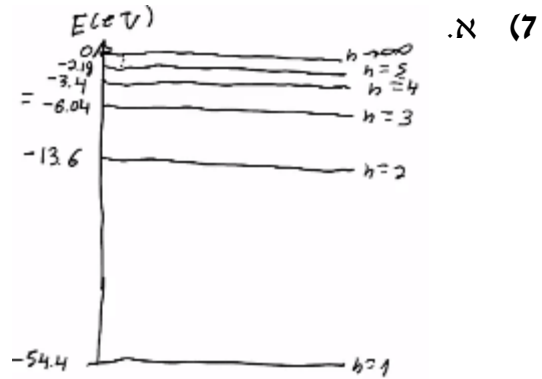
- ב.ii. 8eV

ד. $\lambda_{4 \rightarrow 3} = 1378\text{nm}$, $\lambda_{3 \rightarrow 1} = 248\text{nm}$, $\lambda_{2 \rightarrow 2} = 653\text{nm}$, $\lambda_{1 \rightarrow 3} = 1240\text{nm}$

$\lambda_{6 \rightarrow 2} = 400\text{nm}$, $\lambda_{5 \rightarrow 3} = 310\text{nm}$

ה. $1.24 \cdot 10^6 \frac{\text{m}}{\text{sec}}$

ב.i. עירור עד רמה $n = 4$.



ב.i. $E_k = 52\text{eV}$, $E_{k_{1 \rightarrow 2}} = 11.2\text{eV}$, $E_{k_{1 \rightarrow 3}} = 3.64\text{eV}$, $E_{k_{1 \rightarrow 4}} = 1\text{eV}$.

ג. 6 קווים ספקטראליים:

ד. $\lambda_1 = 470\text{nm}$, $\lambda_2 = 122\text{nm}$, $\lambda_3 = 24.3\text{nm}$, $\lambda_4 = 164\text{nm}$, $\lambda_5 = 25.6\text{nm}$, $\lambda_6 = 30.4\text{nm}$.

ד. ראה סרטון.

יסודות הפיזיקה ב (20114)

פרק 18 - האפקט הפוטואלקטרי

תוכן העניינים

1. הסבר ותרגילים.....105

הסבר ותרגילים:

רקע:

אנרגיה של פוטון:

$$E_{ph} = hf$$

$$E(eV) = \frac{12400}{\lambda(\text{\AA})} = \frac{1240}{\lambda(nm)}$$

אפקט פוטואלקטרי:

$$E_{ph} = E_k + B$$

שאלות:

1) אפקט פוטואלקטרי – תרגיל 1

תא פוטואלקטרי מסוים מוקרן באור בתדירויות משתנות. ברגע שהוא מוקרן באור בתדירות: $f = 8 \cdot 10^{14} \text{ Hz}$, מתחילים להיפלט אלקטרונים מהקתודה.

- מה פונקציית העבודה של התא?
- כעת מקרינים את התא באורך גל של 300 ננומטר. מה תהיה האנרגיה המקסימלית של האלקטרונים הנפלטים?
- מה תהיה מהירותם?
- האם כל האלקטרונים הנפלטים בעלי מהירות זו? נמקו.

2) אפקט פוטואלקטרי – תרגיל 2

- לתא פוטואלקטרי מסוים שורטט אופיין.
- הסבר כיצד ישתנה אופיין זה אם נאיר את התא עם 2 מנורות זהות לבודדה שהארנו בה קודם.
 - הסבר מה ישתנה באופיין אם נשתמש במקור אור בעל אורך גל ארוך יותר.
 - כיצד ישתנה האופיין אם נחליף הלוח הפולט במתכת בעלת פונקציית עבודה קטנה יותר.

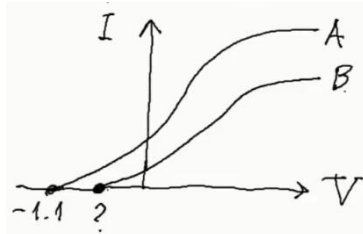
3 אפקט פוטואלקטרי – תרגיל 3

בוצעו 2 ניסויים בתא פוטואלקטרי:

בפעם הראשונה התא הואר באור באורך גל: $\lambda_1 = 500$, ובפעם השנייה הואר

באור באורך גל: $\lambda_2 = 550$.

תוצאות האופיין של 2 הניסויים לפניך.



א. לאיזה מהאופיינים מתאים כל אחד מאורכי הגל?

ב. מצא את פונקציית העבודה של המתכת.

ג. מצא את האנרגיה הקינטית המקסימלית

של האלקטרונים הנפלטים באופיין B.

ד. מצא את ערך סימן השאלה באופיין.

ה. תאר כיצד ייראה אופיין B, אם נרחיק מעט את מקור האור שלו מהתא.

4 אפקט פוטואלקטרי – תרגיל 4

תוצאות הניסוי של מיליקן מ-1916 מופיעות בטבלה הבאה:

$f(10^{14} \text{ Hz})$	$E_k \text{ (eV)}$
11.84	2.57
9.60	1.67
8.22	1.09
7.41	0.73
6.91	0.55

א. שרטט גרף של האנרגיה הקינטית כתלות בתדירות.

ב. מצא מהגרף את:

i. קבוע פלנק.

ii. את פונקציית העבודה של המתכת.

iii. את תדירות הסף של המתכת.

ג. הסבר את תוצאות המדידה האחרונה.

5 אפקט פוטואלקטרי – תרגיל 5

מנורה שהספקה 60 וואט מאירה באורך גל מונוכרומטי של 620 ננומטר על תא

פוטואלקטרי. ידוע שהאור עוקר אלקטרונים מהקתודה.

א. מה אנרגיית פוטון בודד של נורה זו?

ב. מה הזרם שיראה האמפרמטר שמחובר לתא, אם 1% מהפוטונים

שנפלטים מהנורה מגיעים לתא, 2% מהפוטונים שמגיעים לתא

עוקרים אלקטרונים ו-5% מהאלקטרונים הנעקרים מגיעים לאנודה?

ג. מהו זרם הרוויה של התא?

תשובות סופיות:

- (1) א. 3.31eV ב. 0.82eV ג. $V = 5.37 \cdot 10^5 \frac{\text{m}}{\text{sec}}$ ד. לא.
- (2) ראה סרטון.
- (3) א. $\lambda_1 = A, \lambda_2 = B$ ב. $B = 1.38\text{eV}$ ג. $1.4 \cdot 10^{-19}\text{J}$ ד. 0.87V
- ה. ראה סרטון.
- (4) א.
- ג. ראה סרטון. iii. $5.6 \cdot 10^{14}\text{Hz}$
- א. 2eV ב. $3 \cdot 10^{-4}\text{A}$ ג. 6mA (5)

יסודות הפיזיקה ב (20114)

פרק 19 - גרעין האטום, אנרגיית הגרעין ורדיואקטיביות

תוכן העניינים

108	1. הגרעין- הסבר
109	2. אנרגיית קשר של הגרעין ויציבות גרעינים
113	3. רדיואקטיביות
	4. תגובות גרעיניות

אנרגיית קשר של הגרעין ויציבות גרעינים:

רקע:

שקילות מסה-אנרגיה:

$$\Delta E = \Delta mc^2$$

$$\Delta E (MeV) = \Delta m(u) \cdot 931.494 \frac{MeV}{u}$$

שאלות:

1) אנרגיית קשר גרעינית - תרגיל 1
 חשבו את אנרגיית הקשר הגרעינית של ליתיום 7.

2) אנרגיית קשר גרעינית - תרגיל 2
 מצאו את אנרגיית הקשר הממוצעת לנוקליאון של פחמן 12.

תשובות סופיות:

$$\Delta E = 39.2 MeV \quad (1)$$

$$E = 7.684 \quad (2)$$

רדיואקטיביות:

רקע:

דעיכה של מקור רדיואקטיבי:

$$\frac{dN}{dt} = -\lambda N \quad \lambda - \text{קבוע דעיכה}$$

$$N = N_0 e^{-\lambda t}$$

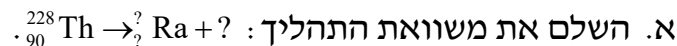
פעילות של מקור רדיואקטיבי: $R = \lambda N$

$$T_{1/2} = \frac{\ln 2}{\lambda} \quad \text{זמן מחצית החיים:}$$

שאלות:

1 רדיואקטיביות - תרגיל 1

תוריום 228 מתפרק התפרקות אלפא ונוצר גרעין בת של רדיום 224.



ב. מצא את האנרגיה הקינטית המקסימלית האפשרית שתהיה לתוצר החסר.

נתון שמסתו האטומית של תוריום 228 היא: 228.028741 u , ומסתו האטומית

של רדיום 224 היא: 224.020186 u .

ג. הסבר מדוע כמעט בכל המקרים האנרגיה הקינטית של התוצר השני

תהיה קטנה מהערך שחישבת בסעיף ב'?

2 רדיואקטיביות - תרגיל 2

עורכים ניסוי עם חומר רדיואקטיבי בשם ביסמוט (${}_{83}^{210}\text{Bi}$).

נמצא, שחומר זה מתפרק התפרקות בטא מינוס לחומר לא-ידוע בשם פולוניום (Po).

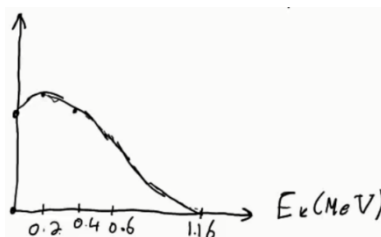
א. כתוב את משוואת ההתפרקות.

ב. בניסוי המשך עם חומר זה מודדים את מהירות החלקיקים הנפלטים

מהגרעין, ומשרטטים גרף של מספר החלקיקים הנפלטים בעלי אנרגיה

קינטית מסוימת, כתלות באנרגיה קינטית זו.

התקבל הגרף הבא:



- נתון שמסתו האטומית של ביסמוט זה היא : $209.98412u$, ושמסתו האטומית של פולוניום זה היא : $209.98287u$.
- הסבר כיצד נקודת החיתוך של הגרף עם הציר האופקי תומכת בחוק שימור מסה-אנרגיה.
 - הסבר מדוע שאר הנקודות בגרף לא סותרות חוק שימור זה, ואיזה תגלית היסטורית הוסקה בעזרת גרף זה.

3 רדיואקטיביות - תרגיל 3

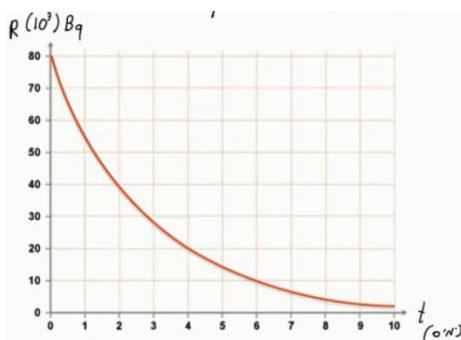
- נתון מדגם של חומר רדיואקטיבי בעל 10^{10} גרעינים וזמן מחצית חיים של יומיים וחצי.
- כמה גרעינים רדיואקטיביים יישארו במדגם לאחר יומיים וחצי?
 - כמה גרעיני בת ייווצרו לאחר 7 וחצי ימים?
 - כמה גרעיני אב יישארו לאחר 9 ימים?
 - מה תהיה הפעילות לאחר 9 ימים?

4 רדיואקטיביות - תרגיל 4

- נתון מדגם של נתרן $^{24}_{11}\text{Na}$ שמתפרק התפרקות בטא מינוס למגנזיום (Mg). מסת המדגם – 2 גרם. המסה האטומית של נתרן 24 היא : $23.990962u$.
- זמן מחצית החיים של נתרן היא 15 שעות.
- כתוב את משוואת תהליך ההתפרקות.
 - מה פעילות מדגם זה ברגע $t = 0$?
 - מה תהיה פעילותו (בבקרל) לאחר 30 שעות?
 - כמה גרעיני בת יוצרו לאחר 42 שעות?

5 רדיואקטיביות - תרגיל 5

- חומר רדיואקטיבי מסוים מתפרק, כמופיע בתרשים הבא :
- מהו זמן מחצית החיים של החומר?
 - מתי תהיה פעילותו 10^4 בקרל?
 - מה תהיה פעילותו ברגע $t = 17$ days?
 - הוסף לתרשים עקומה המתארת את כמות גרעיני הבת שנוצרו בתהליך, כתלות בזמן.



6 רדיואקטיביות - תרגיל 6

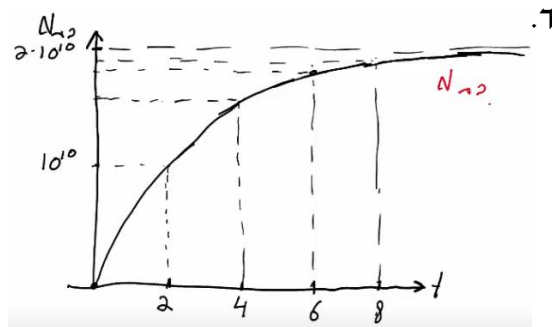
- אורניום $^{235}_{92}\text{U}$ מתפרק בשרשרת התפרקויות שכוללת 3 התפרקויות אלפא ו-2 התפרקויות בטא מינוס.
- א. מצא את המספר האטומי ומספר המסה של הגרעין החדש שנוצר. אותו $^{235}_{92}\text{U}$ ממשיך בשרשרת ההתפרקות שלו, ומסיים כאיזוטופ יציב של עופרת $^{207}_{82}\text{Pb}$.
- ב. מצא כמה התפרקויות אלפא וכמה התפרקויות בטא מינוס עבר בתהליך.

7 רדיואקטיביות - תרגיל 7

- פעילותו של 1 ק"ג חומר אורגני (חי) נמדדה ושווה ל-231 בקרל.
- א. ענה על הסעיפים הבאים:
- מה תהיה פעילותו של חומר אורגני שמת לפני 5,736 שנה?
 - לפני 11,472 שנה?
- ב. פעילותה של ערימת חומר (1 ק"ג) שנחפרה באפריקה נמדדה, ונמצא כי היא שווה ל-160 בקרל. מתי הפסיק לתפקד חומר זה?
- ג. מה תהיה פעילותו של 1 ק"ג חומר אורגני שהפסיק לתפקד לפני שבוע?
- ד. מה תהיה פעילותו של 1 ק"ג חומר אורגני שהפסיק לתפקד לפני 65 מיליון שנה?

תשובות סופיות:

- (1) א. ${}_{90}^{228}\text{Th} \rightarrow {}_{88}^{224}\text{Ra} + {}_2^4\text{He}$ ב. $E_{v_{\max}} = -5.55 \text{ MeV}$ ג. $E_{v_{\max}} < -5.55 \text{ MeV}$
- (2) א. ${}_{83}^{210}\text{Bi} \rightarrow {}_{84}^{210}\text{Po} + {}_{-1}^0\text{e} + \bar{\nu}$ ב. הסברים בסרטון.
- (3) א. $5 \cdot 10^9$ ב. $8.75 \cdot 10^9$ ג. $8.25 \cdot 10^8$
- (4) א. ${}_{11}^{24}\text{Na} \rightarrow {}_{12}^{24}\text{Mg} + {}_{-1}^0\text{e} + \bar{\nu}$ ב. $6.43 \cdot 10^{17} \text{ Bq}$ ג. $1.61 \cdot 10^{17} \text{ Bq}$
- (5) א. יומיים. ב. אחרי שישה ימים. ג. 221 Bq



- (6) א. ${}_{88}^{223}\text{Ra}$ ב. 7 התפרקויות אלפא ו-4 בטא.
- (7) א.i. 115.5 Bq א.ii. 57.75 Bq ב. לפני 3,031 שנה בערך.
- ג. אי אפשר לדעת. ד. $R \rightarrow 0$

תגובות גרעיניות:

שאלות:

(1) תגובות גרעיניות - תרגיל 1

- יורים על גרעין ${}_{13}^{27}\text{Al}$, שמסתו האטומית: $26.981538u$, גרעין הליום. בתגובה נוצר גרעין לא ידוע, שמסתו: $29.9783138u$, וחלקיק נוסף – נויטרון. א. כתוב את משוואת התגובה הגרעינית, והשלם את המספרים לגרעין הלא-ידוע שסימונו P. ב. כמה אנרגיה מינימלית יש לתת לחלקיק האלפא בתגובה, כדי שתתרחש תגובה זו? ג. נותנים לו אנרגיה כפולה מהאנרגיה שחישבנו בסעיף ב'. לאן תלך אנרגיה זו לאחר התגובה?

(2) תגובות גרעיניות - תרגיל 2

- נתונה התגובה הבאה: ${}^2_1\text{H} + {}^2_1\text{H} \rightarrow {}^3_2\text{H} + ?$. א. השלם את התגובה. ב. נתון שאנרגיית הקשר לנוקליאון לדויטריום (${}^2_1\text{H}$) היא: 1.11226MeV , ולהליום 3 (${}^3_2\text{H}$) היא: 2.5727MeV . מצא כמה אנרגיה מינימלית יש להשקיע בתגובה הנ"ל, כדי שתקרה.

תשובות סופיות:

- (1) א. ${}_{13}^{27}\text{Al} + {}_2^4\text{He} \rightarrow {}_{15}^{30}\text{P} + {}_0^1\text{h}$ ב. $\Delta E = 2.65\text{MeV}$ ג. אנרגיה קינטית לתוצרים ופליטה של אנרגיה בצורת פוטונים.
 (2) א. ${}^2_1\text{H} + {}^2_1\text{H} \rightarrow {}^3_2\text{H} + {}^1_0\text{n}$ ב. התהליך יקרה מעצמו (0).