

טורי פורייה והתמרות אינטגרליות



תוכן העניינים

1	1. טורים מספריים
15	2. סדרות וטורי פונקציות
22	3. טורי טיילור ומקלורן
37	4. מרחבי מכפלה פנימית ומרחבים נורמיים
45	5. טורי פורייה
69	6. התמרת פורייה
89	7. התמרת לפלס

טורי פורייה והתמרות אינטגרליות

פרק 1 - טורים מספריים

תוכן העניינים

1. טורים מתכנסים וטורים מתבדרים..... 1
2. מבחן ההתבדרות של טורים..... 4
3. מבחני התכנסות לטורים חיוביים..... 5
4. מבחני התכנסות לטורים כלליים..... 7
5. התכנסות בהחלט והתכנסות בתנאי..... 9
6. תרגילי תיאוריה..... 10

טורים מתכנסים וטורים מתבדרים

שאלות

טור גיאומטרי

בדקו את התכנסות הטורים בשאלות 1-6. במידה והטור מתכנס, מצאו את סכומו.

$$\sum_{n=1}^{\infty} (-1)^n \frac{5^n}{4^{n+2}} \quad (3) \qquad \sum_{n=0}^{\infty} \frac{4^n}{7^{n+1}} \quad (2) \qquad \sum_{n=1}^{\infty} (0.44)^n \quad (1)$$

$$\sum_{n=1}^{\infty} \frac{2^{3n}}{3^{2n}} \quad (6) \qquad \sum_{n=1}^{\infty} \frac{4^n + (-5)^n}{7^n} \quad (5) \qquad \sum_{n=0}^{\infty} (-4) \left(\frac{3}{4}\right)^{2n} \quad (4)$$

טור טלסקופי

בדקו את התכנסות הטורים בשאלות 7-11. במידה והטור מתכנס, מצאו את סכומו.

$$\sum_{n=1}^{\infty} \frac{1}{(4n+3)(4n-1)} \quad (8) \qquad \sum_{n=1}^{\infty} \frac{1}{(n+1)(n+2)} \quad (7)$$

$$\sum_{n=2}^{\infty} \frac{\ln\left(1+\frac{1}{n}\right)}{(\ln n)(\ln(n+1))} \quad (10) \qquad \sum_{n=1}^{\infty} \ln\left(1+\frac{1}{n}\right) \quad (9)$$

$$\sum_{n=0}^{\infty} \frac{1}{(n+2)(n+3)(n+4)} \quad (11)$$

טור הרמוני מוכלל

(12) בדקו את התכנסות הטורים הבאים (קבעו אם הטור מתכנס או מתבדר):

$$\sum_{n=1}^{\infty} \frac{3}{5n} \quad \text{ג.} \qquad \sum_{n=1}^{\infty} \frac{1}{\sqrt{n}} \quad \text{ב.} \qquad \sum_{n=1}^{\infty} \frac{1}{n^4} \quad \text{א.}$$

$$\sum_{n=1}^{\infty} \frac{1}{n^e} \quad \text{ו.} \qquad \sum_{n=1}^{\infty} \frac{10}{\sqrt[3]{n^4}} \quad \text{ה.} \qquad \sum_{n=1}^{\infty} n^{-2/3} \quad \text{ד.}$$

תכונות אלגבריות של טורים

13) בדקו את התכנסות הטורים הבאים (קבעו אם הטור מתכנס או מתבדר):

א. $\sum_{n=0}^{\infty} \left(\frac{4^n}{7^{n+1}} + n^{-1.5} \right)$. ב. $\sum_{n=1}^{\infty} \frac{4n+1}{n^2}$. ג. $\sum_{n=1}^{\infty} \frac{10+\sqrt{n}}{\sqrt{n}}$

14) חשבו את סכום הטור $\sum_{n=1}^{\infty} \frac{n+1}{n(n+2)^2}$, אם ידוע כי $\sum_{n=1}^{\infty} \frac{1}{n^2} = \frac{\pi^2}{6}$.

15) מצאו את השבר הרציונלי, שהצגתו העשרונית היא $0.123123123\dots + 0.141414\dots$.

תשובות סופיות

- (1) מתכנס ל- $\frac{11}{14}$
- (2) מתכנס ל- $\frac{1}{3}$
- (3) מתבדר.
- (4) מתכנס ל- $-\frac{64}{7}$
- (5) מתכנס ל- $\frac{11}{12}$
- (6) מתכנס ל- 8.
- (7) מתכנס ל- $\frac{1}{2}$
- (8) מתכנס ל- $\frac{1}{12}$
- (9) מתבדר.
- (10) $S = \frac{1}{\ln 2}$
- (11) $\frac{1}{12}$
- (12) א. מתכנס.
ד. מתבדר.
- (13) א. מתכנס.
ב. מתבדר.
- (14) $\frac{\pi^2}{6} - \frac{5}{4}$
- (15) $\frac{323}{1221}$
- ג. מתבדר.
ו. מתכנס.
ג. מתבדר.
- ב. מתבדר.
ה. מתכנס.
ב. מתבדר.

מבחן ההתבדרות של טורים

שאלות

1) בדקו את התכנסות הטורים הבאים (קבעו אם הטור מתכנס או מתבדר):

$\sum_{n=1}^{\infty} \sin n$ ג.	$\sum_{n=1}^{\infty} (-1)^n$ ב.	$\sum_{n=1}^{\infty} \ln n$ א.
$\sum_{n=1}^{\infty} \left(\frac{1+n}{n}\right)^n$ ו.	$\sum_{n=1}^{\infty} \arctan n$ ה.	$\sum_{n=1}^{\infty} \frac{n^2+n+1}{n^2+2}$ ד.

תשובות סופיות

1) א-ו: מתבדר.

מבחני התכנסות לטורים חיוביים

שאלות

מבחן האינטגרל

בדקו את התכנסות הטורים בשאלות 1-5 (קבעו אם הטור מתכנס או מתבדר):

$$\sum_{n=1}^{\infty} \frac{\arctan n}{n^2+1} \quad (3) \quad \sum_{n=1}^{\infty} \frac{1}{\sqrt{n+5}} \quad (2) \quad \sum_{n=1}^{\infty} \frac{2n}{n^2+1} \quad (1)$$

$$\sum_{n=2}^{\infty} \frac{1}{n(\ln n)^p} (p \leq 1) \quad (5) \quad \sum_{n=2}^{\infty} \frac{1}{n(\ln n)^p} (p > 1) \quad (4)$$

(6) ענו על הסעיפים הבאים:

א. בדקו את התכנסות הטור $\sum_{n=1}^{\infty} n^2 e^{-n^3}$.

ב. מצאו את הגבול $\lim_{n \rightarrow \infty} n^2 e^{-n^3}$.

מבחן השוואה ומבחן השוואה הגבולי

בדקו את התכנסות הטורים בשאלות 7-15 (קבעו אם הטור מתכנס או מתבדר):

$$\sum_{n=1}^{\infty} \frac{n^2+4n+1}{\sqrt{n^{10}+n+1}} \quad (9) \quad \sum_{n=1}^{\infty} \frac{n(n+1)}{(n+2)(n+3)(n+4)} \quad (8) \quad \sum_{n=1}^{\infty} \frac{1}{4n^2+10n+1} \quad (7)$$

$$\sum_{n=1}^{\infty} \frac{5 \sin^2 n}{n!} \quad (12) \quad \sum_{n=1}^{\infty} \frac{2^n - 2}{3^n + 2n} \quad (11) \quad \sum_{n=1}^{\infty} \frac{4n+5}{\sqrt{n^4+n+1}} \quad (10)$$

$$\sum_{n=1}^{\infty} \frac{\sqrt{n} \ln n}{n^2+1} \quad (15) \quad \sum_{n=1}^{\infty} \left(1 - \cos \frac{1}{n}\right) \quad (14) \quad \sum_{n=1}^{\infty} \left(\sqrt{n^2+1} - n\right) \quad (13)$$

מבחן המנה, מבחן השורש ומבחן ראָפֶה

בדקו את התכנסות הטורים הבאים (קבעו אם הטור מתכנס או מתבדר):

$$\sum_{n=1}^{\infty} \frac{(2n)!}{n!(2n)^n} \quad (18) \quad \sum_{n=1}^{\infty} \frac{1 \cdot 3 \cdot 5 \cdot \dots \cdot (2n+1)}{2 \cdot 5 \cdot 8 \cdot \dots \cdot (3n+2)} \quad (17) \quad \sum_{n=1}^{\infty} \frac{(2n)!}{(n!)^2} \quad (16)$$

$$\sum_{n=1}^{\infty} n^{1000} e^{-n} \quad (21) \quad \sum_{n=1}^{\infty} \frac{(n!)^3}{(3n)!} \quad (20) \quad \sum_{n=1}^{\infty} \frac{(n+3)!}{n! \cdot 3^n} \quad (19)$$

$$\sum_{n=1}^{\infty} \frac{n^2}{2^n} \quad (24) \quad \sum_{n=1}^{\infty} \frac{3^n(1+n^2)}{n!} \quad (23) \quad \sum_{n=1}^{\infty} \frac{n!}{n^n} \quad (22)$$

$$\sum \frac{(2n)!}{4^n (n!)^2} \quad (26) \quad \sum \frac{1 \cdot 3 \cdot 5 \cdot \dots \cdot (2n-1)}{2 \cdot 4 \cdot 6 \cdot \dots \cdot (2n)} \quad (25)$$

תשובות סופיות

- | | | |
|---------------|-------------|-------------|
| (1) מתבדר. | (2) מתבדר. | (3) מתכנס. |
| (4) מתכנס. | (5) מתבדר. | |
| (6) א. מתכנס. | ב. 0 | |
| (7) מתכנס. | (8) מתבדר. | (9) מתכנס. |
| (10) מתבדר. | (11) מתכנס. | (12) מתכנס. |
| (13) מתבדר. | (14) מתכנס. | (15) מתכנס. |
| (16) מתבדר. | (17) מתכנס. | (18) מתכנס. |
| (19) מתכנס. | (20) מתכנס. | (21) מתכנס. |
| (22) מתכנס. | (23) מתכנס. | (24) מתכנס. |
| (25) מתבדר. | (26) מתבדר. | |

מבחני התכנסות לטורים כלליים

מבחן לייבניץ

בדקו את התכנסות הטורים בשאלות 1-3 :

$$\sum_{n=1}^{\infty} (-1)^{n+1} \frac{n+1}{n^2+n} \quad (3) \quad \sum_{n=3}^{\infty} (-1)^{n+1} \frac{\ln n}{n} \quad (2) \quad \sum_{n=1}^{\infty} (-1)^n \frac{1}{4n+1} \quad (1)$$

מבחן דיריכלה

בשאלות 4 ו-5, קבעו אם הטור מתכנס או מתבדר :

$$1 + \frac{1}{4} - \frac{2}{7} + \frac{1}{10} + \frac{1}{13} - \frac{2}{16} + \dots \quad (4)$$

$$\sum \frac{\sin n \cdot \sin n^2}{n+1} \quad (5)$$

$$(6) \quad \text{הוכיחו שהטורים } \sum \sin n\theta, \sum \cos n\theta, \text{ כאשר } \theta \neq 2\pi k, \text{ חסומים.}$$

(7) הוכיחו את התכנסות הטורים הבאים :

$$. (\theta \neq 2\pi k) \quad \sum \frac{\sin n\theta}{n}, \quad \sum \frac{\cos n\theta}{n+1}, \quad \sum \frac{\sin n\theta}{\sqrt{n+4}}$$

$$(8) \quad \text{בדקו התכנסות הטור } \sum \frac{\sin^2 n}{n}.$$

$$(9) \quad \text{הוכיחו שאם הסדרה } b_n \text{ יורדת ושואפת לאפס, אז הטור } \sum b_n \sin n \text{ מתכנס.}$$

(10) ענו על שני הסעיפים הבאים :

$$א. \text{ הוכיחו שהטור } \sum_{n=1}^{\infty} (3-n)(\bmod 7) \text{ הוא טור חסום.}$$

$$ב. \text{ בדקו את התכנסות הטור } \sum_{n=1}^{\infty} \frac{(3-n)(\bmod 7)}{\sqrt{n+1}}.$$

מבחן אבל

קבעו האם הטור מתכנס או מתבדר:

$$\sum \frac{(-1)^n n}{4^n - 4^{2n}} \quad (12)$$

$$\sum \frac{(-1)^{n+1} \left(\frac{n+1}{n}\right)^n}{\sqrt{n+4}} \quad (11)$$

$$\sum \frac{\frac{\pi}{2} - \arctan n}{n^2} \quad (14)$$

$$\sum \frac{(-1)^n \ln(1+n^{-1})}{n} \quad (13)$$

תשובות סופיות

- | | | |
|----------------|-------------|-------------|
| (1) מתכנס. | (2) מתכנס. | (3) מתכנס. |
| (4) מתכנס. | (5) מתכנס. | (6) הוכחה. |
| (7) הוכחה. | (8) מתבדר. | (9) הוכחה. |
| (10) א. הוכחה. | ב. מתכנס. | (11) מתכנס. |
| (12) מתכנס. | (13) מתכנס. | (14) מתכנס. |

התכנסות בהחלט והתכנסות בתנאי

שאלות

בשאלות הבאות, קבעו אם הטור מתכנס בהחלט, מתכנס בתנאי או מתבדר:

$$\sum_{n=1}^{\infty} \frac{\cos n\pi}{n} \quad (3) \qquad \sum_{n=1}^{\infty} \frac{(-1)^n}{n^2} \quad (2) \qquad \sum_{n=1}^{\infty} \frac{(-4)^n}{n^2} \quad (1)$$

$$\sum_{n=2}^{\infty} \left(-\frac{1}{\ln n}\right)^n \quad (6) \qquad \sum_{n=1}^{\infty} \frac{\sin n}{n^3} \quad (5) \qquad \sum_{n=2}^{\infty} \frac{(-1)^{n+1} \ln n}{n} \quad (4)$$

$$\sum_{n=1}^{\infty} (-1)^{n+1} \frac{n+1}{n^2+n} \quad (9) \qquad \sum_{n=1}^{\infty} (-1)^n \frac{1+n \ln n}{n^2} \quad (8) \qquad \sum_{n=1}^{\infty} \frac{(-1)^n}{\sqrt{n(n+1)}} \quad (7)$$

תשובות סופיות

- | | | |
|------------------|------------------|------------------|
| (1) מתבדר. | (2) מתכנס בהחלט. | (3) מתכנס בתנאי. |
| (4) מתכנס בתנאי. | (5) מתכנס בהחלט. | (6) מתכנס בהחלט. |
| (7) מתכנס בתנאי. | (8) מתכנס בתנאי. | (9) מתכנס בתנאי. |

תרגילי תיאוריה

(1) להלן טענות. אם הטענה נכונה, הוכיחו אותה. אם לא, הביאו דוגמה נגדית.

א. אם $\sum a_n$ מתכנס ו- $\sum b_n$ מתבדר, אז $\sum (a_n + b_n)$ מתבדר.

ב. אם $\sum a_n$ מתבדר ו- $\sum b_n$ מתבדר, אז $\sum (a_n + b_n)$ מתבדר.

(2) להלן טענות. אם הטענה נכונה, הוכיחו אותה. אם לא, הביאו דוגמה נגדית.

א. אם $\sum a_n^2$ מתכנס, אז $\sum a_n$ מתכנס בהחלט.

ב. אם $\sum a_n$ חיובי ומתכנס, אז $\sum \frac{1}{a_n}$ מתבדר.

ג. אם $\sum a_n$ מתכנס, אז $\sum a_n^2$ מתכנס.

(3) הוכיחו: אם $\sum_{n=1}^{\infty} a_n$ מתכנס, אז $\sum_{n=1}^{\infty} (a_n + (-1)^n)$ מתבדר.

(4) הוכיחו: אם $\sum_{n=1}^{\infty} a_n$ חיובי ומתכנס, אז גם $\sum_{n=1}^{\infty} a_n^2$ מתכנס.

(5) נתון טור חיובי ומתכנס $\sum a_n$.

הוכיחו כי $\sum \left(1 - \frac{\sin(a_n)}{a_n}\right)$ מתכנס.

(6) א. נתון טור חיובי $\sum a_n$.

הוכיחו כי $\sum \frac{a_1 + a_2 + \dots + a_n}{n}$ מתבדר.

ב. נתון טור מתכנס $\sum a_n$.

הוכיחו ש- $\sum |a_n|$ מתבדר אם $\sum a_n^2$ מתבדר.

הערה: אין קשר בין הסעיפים

(7) תהי (a_n) סדרה חיובית השואפת לאינסוף.

הוכיחו כי $\sum \frac{1}{(a_n)^n}$ מתכנס.

(8) $\sum a_n$ הוא טור אי-שלילי ומתכנס.

הוכיחו כי $\sum \frac{a_n + 4^n}{a_n + 10^n}$ מתכנס.

(9) הוכיחו או הפריכו:

אם הסדרה $(a_n)_{n \geq 1}$ מקיימת $0 \leq a_n \leq \frac{1}{n}$ לכל n , אז $\sum_{n=1}^{\infty} (-1)^n a_n$ מתכנס.

(10) נניח כי $a_n \geq 0$.

הוכיחו כי $\sum_{n=1}^{\infty} a_n$ מתכנס $\Leftrightarrow \sum_{n=1}^{\infty} \frac{a_n}{1+a_n}$ מתכנס.

(11) הוכיחו או הפריכו:

אם $\sum_{n=1}^{\infty} a_n$ מתכנס והסדרה b_n חסומה, אז $\sum_{n=1}^{\infty} a_n b_n$ מתכנס.

(12) הוכיחו: אם $\sum_{n=1}^{\infty} a_n$ מתכנס בתנאי, אז $\sum_{n=1}^{\infty} n^2 a_n$ מתבדר.

(13) הוכיחו או הפריכו:

אם $\sum_{n=1}^{\infty} a_n$ מתכנס בתנאי ואם $\lim_{n \rightarrow \infty} \frac{a_n}{b_n} = 1$, אז $\sum_{n=1}^{\infty} b_n$ מתכנס בתנאי.

(14) נתון טור חיובי $\sum a_n$.

הוכיחו או הפריכו:

א. אם מתקיים $\frac{a_{n+1}}{a_n} < 1$ לכל n , אז הטור מתכנס.

ב. אם מתקיים $\frac{a_{n+1}}{a_n} > 1$ לכל n , אז הטור מתבדר.

(15) נתון טור חיובי ומתכנס $\sum a_n$.

הוכיחו כי $\sum \sqrt{a_n a_{n+1}}$ מתכנס.

(16) נתונים שני טורים חיוביים $\sum a_n, \sum b_n$.

א. נתון שהטורים $\sum a_n^2, \sum b_n^2$ מתכנסים.

1. הוכיחו כי $\sum a_n b_n$ מתכנס.

2. הוכיחו כי $\sum (a_n + b_n)^2$ מתכנס.

ב. נתון טור חיובי ומתכנס $\sum a_n$.

הוכיחו כי $\sum \frac{\sqrt{a_n}}{n}$ מתכנס.

(17) הוכיחו:

א. אם $\sum_{n=1}^{\infty} a_n$ חיובי ואם $\lim_{n \rightarrow \infty} (na_n) = k \neq 0$, אז הטור מתבדר.

ב. אם $\sum_{n=1}^{\infty} a_n$ חיובי ואם $\sum (na_n - k)$ מתכנס (כאשר $k \neq 0$),

אז $\sum_{n=1}^{\infty} a_n$ מתבדר.

(18) הוכיחו כי אם $\sum_{n=1}^{\infty} a_n$ חיובי ואם $\lim_{n \rightarrow \infty} (n^2 a_n) = k$, אז הטור מתכנס.

(19) נתון $a_n \geq 0$ לכל n .

א. נתון כי $\lim_{n \rightarrow \infty} n^3 a_n^2 = k > 0$.

הוכיחו כי $\sum \frac{a_n}{\sqrt{n}}$ מתכנס.

ב. נתון כי $\sum (n^3 a_n^2 - k)$ מתכנס (כאשר $k > 0$).

הוכיחו כי $\sum \frac{a_n}{\sqrt{n}}$ מתכנס.

(20) הסדרה (a_n) מוגדרת על ידי $a_{n+2} = \frac{a_n + a_{n+1}}{2}$, $a_2 = -\frac{1}{2}$, $a_1 = \frac{21}{20}$, כאשר $(n \geq 1)$.

האם $\sum_{n=1}^{\infty} a_n$ מתכנס?

$$(21) \text{ הטור } \sum_{n=1}^{\infty} a_n \text{ מוגדר כך: } a_n = \begin{cases} \frac{1}{n} & n = k^2 \\ \frac{1}{n^2} & n \neq k^2 \end{cases}$$

הוכיחו כי הטור מתכנס.

$$(22) \text{ נתון טור חיובי ומתכנס } \sum a_n, \text{ ונתון כי לכל } n \text{ מתקיים } a_{n+1} \leq a_n. \text{ הוכיחו כי } \sum n(a_n - a_{n+1}) \text{ מתכנס.}$$

$$(23) \text{ נתון } \forall n \geq 1: 0 < a_n < 1, 4a_n(1 - a_{n+1}) > 1$$

$$\text{האם } \sum_{n=1}^{\infty} (a_n^2 - 1) \text{ מתכנס?}$$

$$(24) \text{ נניח כי } (a_n) \text{ סדרה המקיימת } a_n \leq a_{2n} + a_{2n+1}, a_n > 0, \text{ לכל } n \text{ טבעי. הוכיחו כי } \sum a_n \text{ מתבדר.}$$

$$(25) (a_n) \text{ היא סדרה חשבונית שכל איבריה שונים מאפס.}$$

$$\text{הוכיחו כי } \sum_{n=1}^{\infty} \frac{1}{a_n} \text{ מתבדר.}$$

$$(26) \text{ נתון טור חיובי } \sum a_n.$$

הוכיחו או הפריכו:

א. אם הטור מתכנס לפי מבחן השורש, אז הטור מתכנס גם לפי מבחן המנה.

ב. אם הטור מתכנס לפי מבחן המנה, אז הטור מתכנס גם לפי מבחן השורש.

$$(27) \text{ ענו על הסעיפים הבאים:}$$

$$\text{א. הוכיחו כי הסדרה } a_n \text{ מתכנסת אם ורק אם } \sum_{n=2}^{\infty} (a_n - a_{n-1}) \text{ מתכנס.}$$

$$\text{ב. בדקו האם הסדרה } a_n = \frac{1}{\sqrt{1}} + \frac{1}{\sqrt{2}} + \frac{1}{\sqrt{3}} + \dots + \frac{1}{\sqrt{n}} - 2\sqrt{n} \text{ מתכנסת.}$$

$$\text{ג. בדקו האם הסדרה } a_n = \frac{1}{1} + \frac{1}{2} + \frac{1}{3} + \dots + \frac{1}{n} - \ln n \text{ מתכנסת.}$$

הערה: סעיף ג' מיועד רק למי שלמדו את הנושא טורי מקלורן עם שארית לגראנז'.

(28) פונקציה f מוגדרת לכל x , גזירה ב-0 ומקיימת $f(0) = 0$. הוכיחו כי אם $\sum a_n$ מתכנס בהחלט, אז $\sum f(a_n)$ מתכנס בהחלט.

(29) נתון $p(x)$ פולינום.

$\sum a_n$ מתכנס בהחלט.

הוכיחו כי $\sum P(a_n)$ מתכנס $\Leftrightarrow p(0) = 0$.

(30) יהיו $\sum_{n=1}^{\infty} b_n$, $\sum_{n=1}^{\infty} a_n$ טורים חיוביים.

נתון כי:

(1) הטור $\sum_{n=1}^{\infty} b_n$ מתכנס. (2) $\frac{a_{n+1}}{a_n} \leq \frac{b_{n+1}}{b_n}$ לכל n טבעי.

הוכיחו כי הטור $\sum_{n=1}^{\infty} a_n$ מתכנס.

פתרונות לכל שאלות התיאוריה תוכלו למצוא באתר: GooL.co.il

טורי פורייה והתמרות אינטגרליות

פרק 2 - סדרות וטורי פונקציות

תוכן העניינים

15	1. סדרות פונקציות
18	2. טורי פונקציות
20	3. טורי חזקות

סדרות פונקציות

שאלות

עבור כל אחת מסדרות הפונקציות שבשאלות 1-11 :

א. בדקו התכנסות נקודתית של סדרת הפונקציות.

במידה והסדרה מתכנסת מצאו את הפונקציה הגבולית.

ב. בדקו התכנסות במידה שווה של סדרת הפונקציות.

$$(1) \quad f_n(x) = x^n \quad \text{ב-} [0, 0.5] \quad (2) \quad f_n(x) = x^n \quad \text{ב-} (0, 1)$$

$$(3) \quad f_n(x) = \arctan(nx) \quad \text{ב-} (0, \infty) \quad (4) \quad f_n(x) = \frac{1}{1+nx} \quad \text{ב-} [0, 1]$$

$$(5) \quad f_n(x) = \frac{nx}{1+n^2x^2} \quad \text{ב-} [0, 1] \quad (6) \quad f_n(x) = \frac{x^n}{1+x^n} \quad \text{ב-} [0.5, 4]$$

$$(7) \quad f_n(x) = \frac{1}{x^2+n} \quad \text{ב-} \mathbb{R} \quad (8) \quad f_n(x) = \sqrt{x^2 + \frac{1}{n}} \quad \text{ב-} \mathbb{R}$$

$$(9) \quad f_n(x) = \frac{\sin nx}{1+x^2+n^2} \quad \text{ב-} \mathbb{R} \quad (10) \quad f_n(x) = n(1-x)x^n \quad \text{ב-} [0, 1]$$

$$(11) \quad f_n(x) = \begin{cases} 0 & 0 \leq x \leq 1 - \frac{1}{n} \\ n(x-1) + 1 & 1 - \frac{1}{n} \leq x \leq 1 \end{cases} \quad \text{ב-} [0, 1]$$

$$(12) \text{ נתונה סדרת הפונקציות } f_n(x) = \begin{cases} 1 & x \in [n, n+1] \\ 0 & \text{else} \end{cases}$$

- א. האם $f_n(x)$ מתכנסת נקודתית ב- $[0, 4]$?
 ב. האם $f_n(x)$ מתכנסת במידה שווה ב- $[0, 4]$?
 ג. האם $f_n(x)$ מתכנסת נקודתית על הישר הממשי?
 ד. האם $f_n(x)$ מתכנסת במידה שווה על הישר הממשי?

$$(13) \text{ נתונה סדרת הפונקציות } f_n(x) = nxe^{-n^2x^2}$$

- א. האם הסדרה מתכנסת נקודתית בקטע $[0, \infty)$?
 ב. האם הסדרה מתכנסת במ"ש בקטע $[0, \infty)$?
 ג. האם הסדרה מתכנסת במ"ש בקטע $[1, \infty)$?

$$(14) \text{ נתונה } f_n(x) = \begin{cases} 1 & x \in \left[n, n + \frac{1}{n} \right] \\ 0 & \text{else} \end{cases}$$

- א. האם $f_n(x)$ מתכנסת נקודתית על הישר הממשי?
 ב. האם $f_n(x)$ מתכנסת במידה שווה על הישר הממשי?

$$(15) \text{ נגדיר את סדרת הפונקציות } f_n(x) = [1 - \chi_n(x)] \left(x + \frac{1}{n} \right)^{-1} + n^\alpha \cdot \chi_n(x)$$

$$\text{כאשר } \chi_n(x) = \begin{cases} 1 & x \in \left(n - \frac{1}{n^2}, n + \frac{1}{n^2} \right) \\ 0 & \text{else} \end{cases}$$

- א. מהם ערכי הפרמטר α , עבורם סדרת הפונקציות $f_n(x)$ מתכנסת נקודתית ב- $[1, \infty)$?
 אם הסדרה מתכנסת נקודתית, מהי הפונקציה הגבולית?
 ב. מהם ערכי הפרמטר α , עבורם סדרת הפונקציות $f_n(x)$ מתכנסת במידה שווה ב- $[1, \infty)$?

תשובות סופיות

- (1) א. מתכנסת נקודתית לפונקציה $f(x) = 0$. ב. מתכנסת במידה שווה.
- (2) א. מתכנסת נקודתית לפונקציה $f(x) = 0$. ב. אינה מתכנסת במידה שווה.
- (3) א. מתכנסת נקודתית לפונקציה $f(x) = \frac{\pi}{2}$. ב. אינה מתכנסת במידה שווה.
- (4) א. מתכנסת נקודתית לפונקציה $f(x) = \begin{cases} 1 & x=0 \\ 0 & 0 < x \leq 1 \end{cases}$. ב. לא במידה שווה.
- (5) א. מתכנסת נקודתית לפונקציה $f(x) = 0$. ב. אינה מתכנסת במידה שווה.
- (6) א. מתכנסת נקודתית לפונקציה $f(x) = \begin{cases} 0 & 0.5 \leq x < 1 \\ \frac{1}{2} & x=1 \\ 1 & 1 < x \leq 4 \end{cases}$. ב. לא במידה שווה.
- (7) א. מתכנסת נקודתית לפונקציה $f(x) = 0$. ב. מתכנסת במידה שווה.
- (8) א. מתכנסת נקודתית לפונקציה $f(x) = \sqrt{x^2}$. ב. מתכנסת במידה שווה.
- (9) א. מתכנסת נקודתית לפונקציה $f(x) = 0$. ב. מתכנסת במידה שווה.
- (10) א. מתכנסת נקודתית לפונקציה $f(x) = 0$. ב. אינה מתכנסת במידה שווה.
- (11) א. מתכנסת נקודתית לפונקציה $f(x) = \begin{cases} 0 & 0 \leq x < 1 \\ 1 & x=1 \end{cases}$. ב. לא במידה שווה.
- (12) א. מתכנסת נקודתית לפונקציה $f(x) = 0$. ב. מתכנסת במידה שווה.
- ג. מתכנסת נקודתית לפונקציה $f(x) = 0$. ד. אינה מתכנסת במידה שווה.
- (13) א. מתכנסת נקודתית לפונקציה $f(x) = 0$. ב. לא במידה שווה. ג. כן.
- (14) א. מתכנסת נקודתית לפונקציה $f(x) = 0$. ב. אינה מתכנסת במידה שווה.
- (15) א. לכל ערך של α ממשי יש התכנסות נקודתית בתחום $[1, \infty)$, לפונקציה $\frac{1}{x}$.
ב. רק אם $\alpha < 0$.

טורי פונקציות

שאלות

מצאו את תחום ההתכנסות של הטורים בשאלות 1-6 :

$$\sum_{n=1}^{\infty} \frac{2^n}{n!(x-5)^n} \quad (2) \qquad \sum_{n=1}^{\infty} \frac{1}{4n+1} \left(\frac{1-x}{1+x} \right)^n \quad (1)$$

$$\sum_{n=1}^{\infty} \frac{1}{n \cdot [\ln(nx)]^4} \quad (4) \qquad \sum_{n=1}^{\infty} \frac{(-1)^{n+1}}{(n+1)10^n(x-4)^n} \quad (3)$$

$$\sum_{n=1}^{\infty} \frac{1}{(x+n)(x+n-1)} \quad (6) \qquad \sum_{n=1}^{\infty} \frac{(-1)^n}{n^x} \quad (5)$$

בדקו התכנסות במידה שווה של הטורים הבאים, בתחום המופיע לידם :

$$(-\infty < x < \infty) \quad \sum_{n=1}^{\infty} \frac{\cos nx}{n^2} \quad (7)$$

$$(-1 \leq x \leq 1) \quad \sum_{n=1}^{\infty} \frac{x^n}{n^{\frac{3}{2}}} \quad (8)$$

$$(-\infty < x < \infty) \quad \sum_{n=1}^{\infty} \frac{1}{n\sqrt{n+x^2}} \quad (9)$$

$$\left(\frac{1}{4} \leq x \leq 4 \right) \quad \sum_{n=1}^{\infty} \frac{n+1}{\sqrt{n!}} (x^n + x^{-n}) \quad (10)$$

$$(-a \leq x \leq a) \quad \sum_{n=2}^{\infty} \ln \left(1 + \frac{x^2}{n \ln^2 n} \right) \quad (11)$$

$$(-\infty < x < \infty) \quad \sum_{n=1}^{\infty} \frac{n^2 x}{1+n^7 x^2} \quad (12)$$

תשובות סופיות

$$x > 0 \quad (1)$$

$$x \neq 5 \quad (2)$$

$$x < 3\frac{9}{10} \text{ or } 4\frac{1}{10} \quad (3)$$

$$0 < x \neq \frac{1}{n} \quad (4)$$

$$x > 0 \quad (5)$$

$$x \neq 0, -1, -2, -3, \dots \quad (6)$$

(7) מתכנס במידה שווה.

(8) מתכנס במידה שווה.

(9) מתכנס במידה שווה.

(10) מתכנס במידה שווה.

(11) מתכנס במידה שווה.

(12) מתכנס במידה שווה.

טורי חזקות

שאלות

מצאו את רדיוס ההתכנסות ואת תחום ההתכנסות של הטורים בשאלות 1-12:

$$\sum_{n=1}^{\infty} \frac{5^n}{n^2} x^n \quad (3) \qquad \sum_{n=1}^{\infty} \frac{(-1)^n x^n}{n!} \quad (2) \qquad \sum_{n=1}^{\infty} \frac{x^n}{n+1} \quad (1)$$

$$\sum_{n=1}^{\infty} \frac{(n+1)^5}{(2n+1)} x^{2n} \quad (6) \qquad \sum_{n=1}^{\infty} (-1)^{n-1} \frac{(x+2)^n}{\sqrt{n}} \quad (5) \qquad \sum_{n=1}^{\infty} x^n \sin^2 \frac{1}{n} \quad (4)$$

$$\sum_{n=1}^{\infty} (-1)^{n+1} \frac{(x+1)^n}{n \cdot 4^n} \quad (9) \qquad \sum_{n=1}^{\infty} \frac{1 \cdot 3 \cdot 5 \cdot \dots \cdot (2n-1)}{(2n-2)!} x^n \quad (8) \qquad \sum_{n=0}^{\infty} \frac{n!}{3^n} (x-1)^n \quad (7)$$

$$\sum_{n=1}^{\infty} \frac{(x+5)^{2n+1}}{n \cdot 2^{2n+1}} \quad (12) \qquad \sum_{n=1}^{\infty} \frac{(x-1)^{2n}}{n^4 \cdot 100^n} \quad (11) \qquad \sum_{n=1}^{\infty} \left(\frac{3}{4}\right)^n (x+5)^n \quad (10)$$

מצאו את הפיתוח לטור חזקות של הפונקציות הבאות, וקבעו את תחום ההתכנסות:

$$f(x) = \frac{1}{1+9x^2} \quad (15) \qquad f(x) = \frac{3}{1-x^4} \quad (14) \qquad f(x) = \frac{1}{1+x} \quad (13)$$

$$f(x) = \frac{x}{9+x^2} \quad (18) \qquad f(x) = \frac{x}{4x+1} \quad (17) \qquad f(x) = \frac{1}{x-5} \quad (16)$$

$$f(x) = \frac{7x-1}{3x^2+2x-1} \quad (20) \qquad f(x) = \frac{3}{x^2+x-2} \quad (19)$$

הערות חשובות

1. פיתוח לטור חזקות של פונקציות נוספות תמצאו בפרק 3 שאלה 1.
2. לפתרון תרגילים 19 ו-20, יש להכיר את הנושא 'פירוק לשברים חלקיים'.

תשובות סופיות

- | | |
|--|--|
| $-\infty < x < \infty, R = \infty$ (2) | $-1 \leq x < 1, R = 1$ (1) |
| $-1 \leq x \leq 1, R = 1$ (4) | $-0.2 \leq x \leq 0.2, R = 0.2$ (3) |
| $-1 < x < 1, R = 1$ (6) | $-3 < x \leq -1, R = 1$ (5) |
| $-\infty < x < \infty, R = \infty$ (8) | $x = 1, R = 0$ (7) |
| $-\frac{19}{3} < x < -\frac{11}{3}, R = 4/3$ (10) | $-5 < x \leq 3, R = 4$ (9) |
| $-7 < x < -3, R = 2$ (12) | $-9 \leq x \leq 11, R = 10$ (11) |
| $(x < 1) \sum_{n=0}^{\infty} 3x^{4n}$ (14) | $(x < 1) \sum_{n=0}^{\infty} (-1)^n x^n$ (13) |
| $(x < 5) \sum_{n=0}^{\infty} \frac{-1}{5^{n+1}} x^n$ (16) | $(x < \frac{1}{3}) \sum_{n=0}^{\infty} (-1)^n 9^n x^{2n}$ (15) |
| $(x < 3) \sum_{n=0}^{\infty} (-1)^n \frac{x^{2n+1}}{9^{n+1}}$ (18) | $(x < \frac{1}{4}) \sum_{n=0}^{\infty} (-1)^n 4^n x^{n+1}$ (17) |
| $(x < \frac{1}{3}) \sum_{n=0}^{\infty} (2(-1)^n - 3^n) x^n$ (20) | $(x < 1) \sum_{n=0}^{\infty} \left(\frac{(-1)^{n+1}}{2^{n+1}} - 1 \right) x^n$ (19) |

טורי פורייה והתמרות אינטגרליות

פרק 3 - טורי טיילור ומקלורן

תוכן העניינים

- 22 1. טור טיילור וטור מקלורן
- 24 2. טור טיילור סביב $X=X_0$
- 25 3. חישוב סכום של טור
- 26 4. חישוב גבולות בעזרת טורי מקלורן
- 27 5. חישובים מקורבים עם השארית של לייבניץ
- 29 6. חישוב מקורב של אינטגרל מסוים
- 30 7. חישובים מקורבים עם השארית של לגראנז'
- 36 8. נוסחאות – טורי מקלורן של פונקציות חשובות

טור טיילור וטור מקלורן

שאלות

בשאלות 1-24 מצאו את הפיתוח לטור טיילור סביב $x=0$ (טור מקלורן) :

$$f(x) = \sinh x \quad (3) \quad f(x) = x^2 e^{-4x} \quad (2) \quad f(x) = \sin 2x \quad (1)$$

$$f(x) = 2^x \quad (6) \quad f(x) = \cos^2 x \quad (5) \quad f(x) = \sin^2 x \quad (4)$$

$$f(x) = \arcsin x \quad (9) \quad f(x) = \ln(2 - 3x + x^2) \quad (8) \quad f(x) = x \cos(4x^2) \quad (7)$$

$$f(x) = \frac{1}{1+9x^2} \quad (12) \quad f(x) = \frac{3}{1-x^4} \quad (11) \quad f(x) = \frac{1}{1+x} \quad (10)$$

$$f(x) = \frac{x}{9+x^2} \quad (15) \quad f(x) = \frac{x}{4x+1} \quad (14) \quad f(x) = \frac{1}{x-5} \quad (13)$$

$$f(x) = \frac{1}{(1+x)^2} \quad (18) \quad f(x) = \frac{7x-1}{3x^2+2x-1} \quad (17) \quad f(x) = \frac{3}{x^2+x-2} \quad (16)$$

$$f(x) = \ln \frac{1+x}{1-x} \quad (21) \quad f(x) = \ln(1-x) \quad (20) \quad f(x) = \ln(1+x) \quad (19)$$

$$f(x) = \arctan\left(\frac{x}{3}\right) \quad (24) \quad f(x) = \frac{x^2}{(1-2x)^2} \quad (23) \quad f(x) = \ln(5-x) \quad (22)$$

הערות : לפתרון שאלות 15 ו-16, יש להכיר את הנושא פירוק לשברים חלקיים.
לפתרון סעיפים 18, 19, 23 ו-24 יש להכיר את הנושא גזירה ואינטגרציה של טורי מקלורן.
אפשר להיעזר בפיתוחים הידועים לטור מקלורן המופיעים בנספח.

בשאלות 25-27 מצאו את ארבעת האיברים הראשונים, השונים מאפס, בפיתוח לטור מקלורן של הפונקציות (נדרש ידע בכפל וחילוק של פולינומים) :

$$f(x) = \frac{\sin x}{e^x} \quad (27) \quad f(x) = \tan x \quad (26) \quad f(x) = e^{-x^2} \cos x \quad (25)$$

תשובות סופיות

$$\sum_{n=0}^{\infty} \frac{x^{2n+1}}{(2n+1)!} \quad (3) \quad \sum_{n=0}^{\infty} (-1)^n \frac{4^n x^{n+2}}{n!} \quad (2) \quad \sum_{n=0}^{\infty} (-1)^n \frac{2^{2n+1} x^{2n+1}}{(2n+1)!} \quad (1)$$

$(-\infty < x < \infty) \quad \quad \quad (-\infty < x < \infty) \quad \quad \quad (-\infty < x < \infty)$

$$\sum_{n=0}^{\infty} \frac{(\ln 2)^n x^n}{n!} \quad (6) \quad \frac{1}{2} + \sum_{n=0}^{\infty} (-1)^n \frac{2^{2n-1} x^{2n}}{(2n)!} \quad (5) \quad \sum_{n=1}^{\infty} (-1)^{n+1} \frac{2^{2n-1} x^{2n}}{(2n)!} \quad (4)$$

$(-\infty < x < \infty) \quad \quad \quad (-\infty < x < \infty) \quad \quad \quad (-\infty < x < \infty)$

$$(-1 \leq x < 1) \ln 2 - \sum_{n=0}^{\infty} \left(1 + \frac{1}{2^{n+1}}\right) \frac{x^{n+1}}{n+1} \quad (8) \quad (-\infty < x < \infty) \sum_{n=0}^{\infty} (-1)^n \frac{4^{2n} x^{4n+1}}{(2n)!} \quad (7)$$

$$(|x| < 1) \sum_{n=0}^{\infty} (-1)^n x^n \quad (10) \quad x + \sum_{n=1}^{\infty} \frac{1 \cdot 3 \cdot \dots \cdot (2n-1)}{2 \cdot 4 \cdot \dots \cdot 2n} \cdot \frac{x^{2n+1}}{2n+1} \quad (9)$$

$(-1 < x < 1)$

$$(|x| < \frac{1}{3}) \sum_{n=0}^{\infty} (-1)^n 9^n x^{2n} \quad (12) \quad (|x| < 1) \sum_{n=0}^{\infty} 3x^{4n} \quad (11)$$

$$(|x| < \frac{1}{4}) \sum_{n=0}^{\infty} (-1)^n 4^n x^{n+1} \quad (14) \quad (|x| < 5) \sum_{n=0}^{\infty} \frac{-1}{5^{n+1}} x^n \quad (13)$$

$$(|x| < 1) \sum_{n=0}^{\infty} \left(\frac{(-1)^{n+1}}{2^{n+1}} - 1 \right) x^n \quad (16) \quad (|x| < 3) \sum_{n=0}^{\infty} (-1)^n \frac{x^{2n+1}}{9^{n+1}} \quad (15)$$

$$(|x| < 1) \sum_{n=1}^{\infty} (-1)^{n+1} \cdot n \cdot x^{n-1} \quad (18) \quad (|x| < \frac{1}{3}) \sum_{n=0}^{\infty} (2(-1)^n - 3^n) x^n \quad (17)$$

$$(-1 \leq x < 1) \sum_{n=0}^{\infty} -\frac{x^{n+1}}{n+1} \quad (20) \quad (-1 < x \leq 1) \sum_{n=0}^{\infty} \frac{(-1)^n x^{n+1}}{n+1} \quad (19)$$

$$(-5 \leq x < 5) \ln 5 - \sum_{n=0}^{\infty} \frac{x^{n+1}}{5^{n+1}(n+1)} \quad (22) \quad (|x| < 1) \sum_{n=0}^{\infty} \frac{2x^{2n+1}}{2n+1} \quad (21)$$

$$(|x| \leq 3) \sum_{n=0}^{\infty} (-1)^n \frac{x^{2n+1}}{3^{2n+1}(2n+1)} \quad (24) \quad (|x| < \frac{1}{2}) \sum_{n=0}^{\infty} 2^n (n+1) x^{n+2} \quad (23)$$

$$x + \frac{x^3}{3} + \frac{2x^5}{15} + \frac{17x^7}{315} + \dots \quad (26) \quad 1 - \frac{3}{2}x^2 + \frac{25}{24}x^4 - \frac{331}{720}x^6 + \dots \quad (25)$$

$$x - x^2 + \frac{1}{3}x^3 - \frac{1}{30}x^5 + \dots \quad (27)$$

טור טיילור סביב $x = x_0$

שאלות

מצאו את הפיתוח לטור טיילור סביב $x = x_0$ של הפונקציות הבאות:

$$(x_0 = 1) \quad f(x) = \ln x \quad (1)$$

$$(x_0 = 2) \quad f(x) = \frac{1}{x} \quad (2)$$

$$\left(x_0 = \frac{\pi}{2}\right) \quad f(x) = \sin x \quad (3)$$

תשובות סופיות

$$\sum_{n=0}^{\infty} \frac{(-1)^n (x-1)^{n+1}}{n+1} \quad (1)$$

$$(0 < x \leq 2)$$

$$\sum_{n=0}^{\infty} \frac{(-1)^n (x-2)^n}{2^{n+1}} \quad (2)$$

$$(0 < x < 4)$$

$$\sum_{n=0}^{\infty} \frac{(-1)^n (x - \frac{\pi}{2})^{2n}}{2n!} \quad (3)$$

$$(-\infty < x < \infty)$$

חישוב סכום של טור

שאלות

חשבו את סכום הטורים הבאים:

$$\sum_{n=0}^{\infty} \frac{1}{2^n \cdot n!} \quad (3) \qquad \sum_{n=0}^{\infty} \frac{(-1)^n 2^n}{n!} \quad (2) \qquad \sum_{n=0}^{\infty} \frac{1}{n!} \quad (1)$$

$$\sum_{n=0}^{\infty} \frac{(-1)^n}{(2n+1)!} \quad (6) \qquad \sum_{n=0}^{\infty} \frac{(-1)^n}{2n+1} \quad (5) \qquad \sum_{n=0}^{\infty} \frac{n+1}{n!} \quad (4)$$

$$\sum_{n=0}^{\infty} \frac{(-1)^n}{2^{n+1}(n+1)} \quad (9) \qquad \sum_{n=0}^{\infty} \frac{(-1)^n}{n+1} \quad (8) \qquad \sum_{n=0}^{\infty} \frac{(-1)^n}{(2n)!} \quad (7)$$

תשובות סופיות

$$\pi/4 \quad (5) \qquad 2e \quad (4) \qquad \sqrt{e} \quad (3) \qquad e^{-2} \quad (2) \qquad e \quad (1)$$

$$\ln \frac{3}{2} \quad (9) \qquad \ln 2 \quad (8) \qquad \cos 1 \quad (7) \qquad \sin 1 \quad (6)$$

חישוב גבולות בעזרת טורי מקלורן

שאלות

בשאלות 1-3 חשבו את ערך הגבול:

$$\lim_{x \rightarrow 0} \frac{e^x \sin x - x(1+x)}{x^3} \quad (3) \quad \lim_{x \rightarrow 0} \frac{x - \arctan x}{x^3} \quad (2) \quad \lim_{x \rightarrow 0} \frac{\sin x - x + \frac{1}{6}x^3}{x^5} \quad (1)$$

(4) נתון כי $\lim_{x \rightarrow 0} \frac{(1+x)^{x^2} - 1}{x^n} = k$ כאשר k קבוע שונה מאפס. מצאו את n ואת k .

(5) חשבו את הגבול $\lim_{x \rightarrow 1^-} [\ln(1 - \ln x)]^{x-1}$.

(6) חשבו את הגבול $\lim_{x \rightarrow 0} \frac{\sinh x^4 - x^4}{(x - \sin x)^4}$.

(7) חשבו את הגבול $\lim_{x \rightarrow 0} \frac{(\sin x^2)^3 - (\sin x^3)^2}{\ln(1 + x^{10})}$.

תשובות סופיות

$$\frac{1}{120} \quad (1)$$

$$\frac{1}{3} \quad (2)$$

$$\frac{1}{3} \quad (3)$$

$$k = 1, n = 3 \quad (4)$$

$$1 \quad (5)$$

$$216 \quad (6)$$

$$-\frac{1}{2} \quad (7)$$

חישובים מקורבים עם השארית של לייבניץ

שאלות

בשאלות 1-3 חשבו בשגיאה הקטנה מ-0.001:

$$\frac{1}{e} \quad (1) \qquad \sin 3^\circ \quad (2) \qquad \arctan 0.25 \quad (3)$$

בשאלות 4-6 חשבו בעזרת n איברים ראשוניים (שוניים מאפס), בפיתוח לטור מקלורן, והעריכו את השגיאה בחישוב:

$$(n=3)\frac{1}{\sqrt{e}} \quad (4) \qquad (n=1)\cos 4^\circ \quad (5) \qquad (n=4)\ln 1.5 \quad (6)$$

$$(7) \quad \text{מהי השגיאה המקסימלית בקירוב } \sin x \cong x - \frac{x^3}{3!} \text{ עבור } |x| \leq \frac{\pi}{6} ?$$

$$(8) \quad \text{מהי השגיאה המקסימלית בקירוב } \ln(1+x) \cong x \text{ עבור } |x| < 0.01 ?$$

$$(9) \quad \text{מהי השגיאה המקסימלית בקירוב } \cos x \cong 1 - \frac{x^2}{2!} + \frac{x^4}{4!} \text{ עבור } |x| \leq 0.2 ?$$

$$(10) \quad \text{עבור אילו ערכי } x, \sin x \cong x - \frac{x^3}{3!} \text{ בשגיאה הקטנה מ-0.001?}$$

$$(11) \quad \text{עבור אילו ערכי } x, \arctan x \cong x - \frac{x^3}{3} + \frac{x^5}{5} - \frac{x^7}{7} \text{ בשגיאה הקטנה מ-0.01?}$$

תשובות סופיות

$$\frac{53}{144} \quad (1)$$

$$\frac{\pi}{60} \quad (2)$$

$$\frac{47}{192} \quad (3)$$

$$\frac{5}{8}, \text{ בשגיאה הקטנה מ-} \frac{1}{48} \quad (4)$$

$$1, \text{ בשגיאה הקטנה מ-} \frac{\pi \cdot \pi}{4050} \quad (5)$$

$$\frac{77}{192}, \text{ בשגיאה הקטנה מ-} \frac{1}{160} \quad (6)$$

$$\frac{(\pi/6)^5}{5!} \quad (7)$$

$$\frac{(0.01)^2}{2} \quad (8)$$

$$\frac{(0.2)^6}{6!} \quad (9)$$

$$|x| < \sqrt[5]{3/25} \quad (10)$$

$$|x| < \sqrt[3]{9/100} \quad (11)$$

חישוב מקורב של אינטגרל מסוים

שאלות

חשבו בקירוב את האינטגרלים הבאים בשגיאה הקטנה מ- ε :

$$(\varepsilon = 0.0001) \quad \int_0^{0.2} \frac{\sin x}{x} dx \quad (1)$$

$$(\varepsilon = 0.001) \quad \int_0^{0.1} \frac{\ln(1+x)}{x} dx \quad (2)$$

$$(\varepsilon = 0.0001) \quad \int_0^{0.5} \frac{1-\cos x}{x^2} dx \quad (3)$$

תשובות סופיות

$$\frac{449}{2250} \quad (1)$$

$$\frac{39}{400} \quad (2)$$

$$\frac{143}{576} \quad (3)$$

חישובים מקורבים עם השארית של לגראנז'

(1) א. רשמו את נוסחת טיילור מסדר שני לפונקציה $f(x) = \sqrt{x+4}$ סביב $x_0 = 0$, כולל שארית לגראנז'.

חשבו, בעזרת הנוסחה שהתקבלה, את $\sqrt{5}$ והעריכו את השגיאה בקירוב.
ב. הוכיחו שלכל $x > 0$ מתקיים:

$$2 + \frac{1}{4}x - \frac{1}{64}x^2 < \sqrt{x+4} < 2 + \frac{1}{4}x - \frac{1}{64}x^2 + \frac{1}{512}x^3$$

ג. מהי השגיאה המקסימלית בקירוב $\sqrt{x+4} \cong 2 + \frac{1}{4}x - \frac{1}{64}x^2$, עבור $|x| < 0.1$?

(2) א. רשמו את נוסחת טיילור מסדר שני לפונקציה $f(x) = \sqrt[3]{64+x}$ סביב $x_0 = 0$, כולל שארית לגראנז'.

חשבו, בעזרת הנוסחה שהתקבלה, את $\sqrt[3]{66}$ והעריכו את השגיאה בקירוב.
ב. הוכיחו שלכל $x > 0$ מתקיים:

$$4 + \frac{1}{48}x - \frac{1}{9216}x^2 < \sqrt[3]{64+x} < 4 + \frac{1}{48}x - \frac{1}{9216}x^2 + \frac{5}{5308416}x^3$$

(3) א. רשמו את נוסחת טיילור מסדר ראשון לפונקציה $f(x) = \tan x$ סביב $x_0 = 0$, כולל שארית לגראנז'.

חשבו בעזרת הנוסחה שהתקבלה, את $\tan 0.1$ והעריכו את השגיאה בקירוב.
ב. הוכיחו שלכל $0 < x < 1$ מתקיים:

$$x < \tan x < x + 4\sqrt{3}x^2$$

(4) רשמו את נוסחת טיילור מסדר שני לפונקציה $f(x) = \sqrt[4]{x}$ סביב $x_0 = 16$, כולל שארית לגראנז'.

חשבו, בעזרת הנוסחה שהתקבלה, את $\sqrt[4]{15}$ והעריכו את השגיאה בקירוב.

(5) חשבו את $\sqrt[3]{29}$ ברמת דיוק של 10^{-3} .

(6) חשבו את $\sin 36^\circ$ בשגיאה הקטנה מ- $\frac{1}{1000000}$, בשתי דרכים:

א. על ידי שימוש בטור טיילור מתאים סביב $x = 0$.

ב. על ידי שימוש בטור טיילור מתאים סביב $x = \frac{\pi}{4}$.

מי מהטורים טוב יותר על מנת לחשב את $\sin 36^\circ$? נמקו.

(7) נתונה $f(x) = \sqrt{1+x}$.

א. קרבו את $f(x)$ על ידי פולינום טיילור סביב 0 עד סדר 1 עבור $0 \leq x \leq 1$, והעריכו את השגיאה בקירוב.

ב. הוכיחו שלכל $x \geq 0$ מתקיים $\sqrt{1+x} \leq 1 + \frac{1}{2}x$.

(8) נתונה $f(x) = \frac{1}{1+x}$.

א. קרבו את $f(x)$ על ידי פולינום טיילור סביב 0 עד סדר 3,

עבור $0.1 \leq x \leq 0.9$, והעריכו את השגיאה בקירוב.

ב. מצאו את הערכת השגיאה (השגיאה המקסימלית) בנוסחה המקורבת

עבור $0.1 \leq x \leq 0.9$, $\frac{1}{1+x} \cong 1 - x + x^2 - x^3$.

ג. הוכיחו כי עבור $-1 < x$ מתקיים $\frac{1}{1+x} \geq 1 - x + x^2 - x^3$.

(9) נתונה $f(x) = \frac{1}{\sqrt[3]{1+x}}$.

א. קרבו את $f(x)$ על ידי פולינום טיילור סביב 0 עד סדר 2, עבור $|x| \leq 0.5$, והעריכו את השגיאה בקירוב.

ב. מצאו את הערכת השגיאה (השגיאה המקסימלית) בנוסחה המקורבת

עבור $|x| \leq 0.5$, $\frac{1}{\sqrt[3]{1+x}} \cong 1 - \frac{1}{3}x + \frac{2}{9}x^2$.

ג. פתרו את אי השוויון $\frac{1}{\sqrt[3]{1+x}} < 1 - \frac{1}{3}x + \frac{2}{9}x^2$, עבור $-1 < x$.

(10) ענו על הסעיפים הבאים:

א. מצאו את נוסחת מקלורן עבור $f(x) = e^x$, כולל נוסחת השארית של לגראנז'.

ב. חשבו את \sqrt{e} ברמת דיוק של 10^{-4} .

ג. מצאו את הערכת השגיאה של הנוסחה המקורבת:

עבור $0 \leq x \leq 1$, $e^x \cong 1 + x + \frac{x^2}{2!} + \frac{x^3}{3!} + \dots + \frac{x^n}{n!}$.

ד. מצאו פולינום $p(x)$ בקטע $(-1, 1)$, שעבורו $|e^x - p(x)| < 10^{-5}$.

11 ענו על הסעיפים הבאים :

- א. מצאו את נוסחת מקלורן עבור $f(x) = \ln(1+x)$, כולל נוסחת השארית של לגראנז'.
- ב. חשבו את $\ln 1.5$ ברמת דיוק של 10^{-4} .
- ג. מצאו את הערכת השגיאה של הנוסחה המקורבת :
- $$\ln(1+x) \cong x - \frac{x^2}{2} + \frac{x^3}{3} - \frac{x^4}{4} + \dots + (-1)^{n+1} \frac{x^n}{n} \quad \text{עבור } 0 \leq x \leq 1.$$
- ד. מצאו פולינום $p(x)$ בקטע $(0,1)$, שעבורו $|\ln(1+x) - p(x)| < 10^{-2}$.
- ה. הוכיחו כי לכל $x > 0$ מתקיים אי השוויון $x - \frac{x^2}{2} < \ln(1+x) < x - \frac{x^2}{2} + \frac{x^3}{3}$.

12 תהי f פונקציה גזירה פעמיים בקטע $[0,1]$,

ונניח ש- $f(0) = f(1) = 0$ ו- $|f''(x)| \leq M$ לכל $0 < x < 1$.

הוכיחו כי $|f'(x)| \leq \frac{M}{2}$ לכל $0 \leq x \leq 1$.

13 תהי $f: [-1,1] \rightarrow \mathbb{R}$ פונקציה גזירה פעמיים המקיימת $f(-1) = f(1) = 0$.

כמו כן, נתון כי קיים M , כך ש- $|f''(x)| \leq M$ בקטע.

הוכיחו שלכל $-1 \leq x \leq 1$ מתקיים $|f(x)| \leq \frac{M}{2}$.

14 תהי f פונקציה גזירה ב- $(0, \infty)$, ונניח כי $|f'(x)| \leq M$ לכל $0 < x$.

הוכיחו כי $\lim_{x \rightarrow \infty} \frac{f(x)}{x^2} = 0$.

15 תהי $f: [a,b] \rightarrow \mathbb{R}$ פונקציה גזירה פעמיים המקיימת $f''(x) \geq 0$ לכל $x \in [a,b]$,

ונניח כי $x_0 \in [a,b]$.

א. הוכיחו שלכל $x \in [a,b]$ מתקיים $f(x) \geq f(x_0) + f'(x_0)(x - x_0)$.

ב. הוכיחו כי $\cos y - \cos x \geq (x - y) \sin x$ לכל $x, y \in [\frac{\pi}{2}, \frac{3\pi}{2}]$.

16 תהי $f: \mathbb{R} \rightarrow \mathbb{R}$ פונקציה גזירה פעמיים ונניח כי קיימים :

$M_0 = \sup_{x \in \mathbb{R}} |f(x)|$, $M_1 = \sup_{x \in \mathbb{R}} |f'(x)|$, $M_2 = \sup_{x \in \mathbb{R}} |f''(x)|$

הוכיחו כי $(M_1)^2 \leq 2M_0M_2$.

(17) נניח ש- f גזירה פעמיים ב- $(0, \infty)$ ו- " f " חסומה ב- $(0, \infty)$ ו- $\lim_{x \rightarrow \infty} f(x) = 0$.

הוכח כי $\lim_{x \rightarrow \infty} f'(x) = 0$.

(18) הוכיחו כי e הוא מספר אי-רציונלי.

תשובות סופיות

- (1) א. נוסחה: $\sqrt[3]{64+x} = 4 + \frac{1}{48}x - \frac{1}{9216}x^2 + \frac{5}{81 \cdot \sqrt[3]{(64+c)^8}}x^3$
- חישוב: $\sqrt[3]{66} = 4 + \frac{1}{24} - \frac{1}{2304} = \frac{9311}{2304}$. שגיאה בקירוב: $\frac{5}{663552}$.
- ב. שאלת הוכחה. ג. $\frac{1}{480000}$.
- (2) א. נוסחה: $\tan x = x + \frac{\sin c}{\cos^3 c}x^2$, חישוב: $\tan 0.1 = \frac{1}{10}$, שגיאה בקירוב: $\frac{1}{970}$.
- ב. שאלת הוכחה.
- (3) א. נוסחה: $\sqrt{x+4} = 2 + \frac{1}{4}x - \frac{1}{64}x^2 - \frac{1}{16 \cdot \sqrt{(c+4)^8}}x^3$
- חישוב: $\sqrt{5} = 2 + \frac{1}{4} - \frac{1}{64} = \frac{143}{64}$. שגיאה בקירוב: $\frac{1}{512}$.
- ב. שאלת הוכחה.
- (4) נוסחה: $\sqrt[4]{x} = 2 + \frac{1}{32}(x-16) - \frac{3}{4096}(x-16)^2 + \frac{7}{128 \cdot \sqrt[4]{c^{11}}}(x-16)^3$
- חישוב: $\sqrt[4]{15} = 2 - \frac{1}{32} - \frac{3}{4096} = \frac{8061}{4096}$. שגיאה בקירוב: $\frac{1}{3130}$.
- (5) $\sqrt[3]{29} = 3 \frac{158}{2187}$
- (6) א. $\sin \frac{\pi}{5} = \frac{\pi}{5} - \frac{\pi^3}{3!} + \frac{\pi^5}{5!} - \frac{\pi^7}{7!}$. ב. $\sin \frac{\pi}{5} = \frac{\sqrt{2}}{2} + \frac{\sqrt{2}}{2}(\frac{\pi}{5} - \frac{\pi}{4}) - \frac{\sqrt{2}}{4}(\frac{\pi}{5} - \frac{\pi}{4})^2 - \frac{\sqrt{2}}{12}(\frac{\pi}{5} - \frac{\pi}{4})^3$
- (7) א. ב. $\sqrt{1+x} = 1 + \frac{1}{2}x$. שגיאה הקטנה מ-0.25.
- (8) א. $\frac{1}{1+x} = 1 - x + x^2 - x^3$. שגיאה הקטנה מ- $\frac{6561}{10000}$.
- ב. שגיאה הקטנה מ- $\frac{6561}{10000}$. ג. שאלת הוכחה.
- (9) א. $\frac{1}{\sqrt[3]{1+x}} = 1 - \frac{1}{3}x + \frac{2}{9}x^2$. שגיאה הקטנה מ- $\frac{7}{27}$.
- ב. השגיאה המקסימלית היא $\frac{7}{27}$. ג. ראו בסרטון.
- (10) א. $e^x = 1 + x + \frac{x^2}{2!} + \frac{x^3}{3!} + \dots + \frac{x^n}{n!} + \frac{e^c}{(n+1)!}x^n$. ב. $\sqrt{e} = 1.6487$.
- ג. $p(x) = 1 + x + \frac{x^2}{2!} + \frac{x^3}{3!} + \frac{x^4}{4!} + \frac{x^5}{5!} + \frac{x^6}{6!} + \frac{x^7}{7!} + \frac{x^8}{8!}$. ד. $\frac{3}{(n+1)!}$.

$$\ln(1+x) = x - \frac{x^2}{2} + \frac{x^3}{3} - \frac{x^4}{4} + \dots + (-1)^{n+1} \frac{x^n}{n} + \frac{(-1)^n}{(n+1)(1+c)^{n+1}} x^{n+1} \quad \text{א. (11)}$$

$$\ln(1.5) = 0.5 - \frac{0.5^2}{2} + \frac{0.5^3}{3} - \frac{0.5^4}{4} + \frac{0.5^5}{5} - \frac{0.5^6}{6} + \frac{0.5^7}{7} - \frac{0.5^8}{8} + \frac{0.5^9}{9} \quad \text{ב.}$$

$$\text{ג. } \frac{1}{n+1} \quad \text{ד. } \frac{x^{101}}{101} - \frac{x^{102}}{102} \quad \text{ה. שאלת הוכחה.} \quad p(x) = x - \frac{x^2}{2} + \frac{x^3}{3} - \frac{x^4}{4} + \dots + \frac{x^{101}}{101} - \frac{x^{102}}{102}$$

(12) שאלת הוכחה.

(13) שאלת הוכחה.

(14) שאלת הוכחה.

(15) שאלת הוכחה.

(16) שאלת הוכחה.

(17) שאלת הוכחה.

(18) שאלת הוכחה.

הערה לגבי קירובים

כאשר נדרש לספק קירוב שהוא מדויק ל- n ספרות אחרי הנקודה, אז עלינו לדרוש שהערך המוחלט של השגיאה יהיה קטן מ- 0.5×10^{-n} . למשל, דיוק של שלוש ספרות אחרי הנקודה משמעותו, שהערך המוחלט של השגיאה יהיה קטן מ- $0.5 \times 10^{-3} = 0.0005$. בספר לא השתמשנו בניסוח זה, אך במקומות מסוימים נעשה בו שימוש.

נוסחאות – טורי מקלורן של פונקציות חשובות

<u>טור מקלורן</u>	<u>תחום התכנסות</u>
$e^x = \sum_{n=0}^{\infty} \frac{x^n}{n!} = 1 + \frac{x^1}{1!} + \frac{x^2}{2!} + \frac{x^3}{3!} + \dots$	$-\infty < x < \infty$
$\sin x = \sum_{n=0}^{\infty} (-1)^n \frac{x^{2n+1}}{(2n+1)!} = x - \frac{x^3}{3!} + \frac{x^5}{5!} - \frac{x^7}{7!} + \dots$	$-\infty < x < \infty$
$\cos x = \sum_{n=0}^{\infty} (-1)^n \frac{x^{2n}}{(2n)!} = 1 - \frac{x^2}{2!} + \frac{x^4}{4!} - \frac{x^6}{6!} + \dots$	$-\infty < x < \infty$
$\ln(1+x) = \sum_{n=0}^{\infty} (-1)^n \frac{x^{n+1}}{n+1} = x - \frac{x^2}{2} + \frac{x^3}{3} - \frac{x^4}{4} + \dots$	$-1 < x \leq 1$
$\arctan x = \sum_{n=0}^{\infty} (-1)^n \frac{x^{2n+1}}{2n+1} = x - \frac{x^3}{3} + \frac{x^5}{5} - \frac{x^7}{7} + \dots$	$-1 \leq x \leq 1$
$\frac{1}{1-x} = \sum_{n=0}^{\infty} x^n = 1 + x^1 + x^2 + x^3 + \dots$	$-1 < x < 1$
$(1+x)^m = 1 + \sum_{n=1}^{\infty} \frac{m(m-1) \cdot \dots \cdot (m-n+1)}{n!} x^n$	$-1 \leq x \leq 1 \quad (m > 0)$
	$-1 < x \leq 1 \quad (-1 < m < 0)$
$= 1 + mx + \frac{m(m-1)}{2!} x^2 + \frac{m(m-1)(m-2)}{3!} x^3 + \dots$	$-1 < x < 1 \quad (m \leq -1)$
	$m \neq 0, 1, 2, 3, \dots$

טורי פורייה והתמרות אינטגרליות

פרק 4 - מרחבי מכפלה פנימית ומרחבים נורמיים

תוכן העניינים

- 1. מרחבי מכפלה פנימית ומרחבים נורמיים 37
- 2. מערכות אורתונורמליות 39
- 3. התכנסויות של פונקציות במרחביים נורמיים 41

מרחבי מכפלה פנימית ומרחבים נורמיים:

שאלות:

- (1) יהי V מרחב כל הפונקציות הרציפות בקטע $[a, b]$.
הוכיחו כי $\|f\| = \int_a^b |f(x)| dx$ מהווה נורמה במרחב זה.
- (2) יהי V מרחב כל הפונקציות הרציפות בקטע $[a, b]$.
הוכיחו כי $\|f\| = \max_{[a,b]} |f(x)|$ מהווה נורמה במרחב זה.
- (3) יהי $V = R_{\leq 2}[x]$ המרחב הוקטורי של כל הפולינומים ממעלה קטנה / שווה מ-2 מעל הממשיים.
לכל שני פולינומים $p(x), q(x)$ ב- V נגדיר:
 $\langle p(x), q(x) \rangle = p(-1)q(-1) + p(0)q(0) + p(1)q(1)$
 הוכיחו כי $\langle \cdot, \cdot \rangle$ הינה מכפלה פנימית.
- (4) נגדיר את המרחב $V = C^1[-1, 1]$ (מרחב הפונקציות הגזירות ברציפות בקטע $[-1, 1]$).
נגדיר: $\langle f(x), g(x) \rangle = \int_{-1}^1 f(x) \overline{g(x)} dx + \int_{-1}^1 f'(x) \overline{g'(x)} dx$
 הוכיחו כי $\langle \cdot, \cdot \rangle$ הינה מכפלה פנימית.
- (5) הוכיחו כי בכל מרחב מכפלה פנימית E מתקיים לכל $f, g \in E$:
 א. $\forall u \in E \quad \langle u, f+g \rangle = \langle u, f \rangle + \langle u, g \rangle$
 ב. $\operatorname{Re} \langle f, g \rangle = \frac{1}{4} (\|f+g\|^2 - \|f-g\|^2)$
 ג. $\operatorname{Im} \langle f, g \rangle = \frac{1}{4} (\|f+ig\|^2 - \|f-ig\|^2)$
 ד. $\|f+g\|^2 + \|f-g\|^2 = 2\{\|f\|^2 + \|g\|^2\}$ (שוויון המקבילית).
- (6) יהי V מרחב מכפלה פנימית.
נסמן $w = u+v$ וקטורים במרחב.
הוכיחו כי אם $\langle u, v \rangle = 0$ אזי $\|w\|^2 = \|u\|^2 + \|v\|^2$

(7) נגדיר את המרחב V להיות מרחב הפונקציות $f(x)$ הממשיות הגזירות ברציפות פעמיים בקטע $[a, b]$ (כלומר $f''(x)$ רציפה ב- $[a, b]$).

בדקו האם $\langle f, g \rangle = \int_a^b f''(x)g''(x)dx$ מהווה מכפלה פנימית במרחב זה.

(8) נגדיר את המרחב V להיות מרחב של פונקציות $f(x)$ ממשיות וגזירות ברציפות בקטע $[-1, 1]$ (כלומר הנגזרת $f'(x)$ רציפה בקטע $[-1, 1]$) כך ש- $f(-1) = 0$.

נגדיר $\langle f, g \rangle = \int_{-1}^1 f'(x)g'(x)dx$.

הוכיחו כי $\langle f, g \rangle$ מהווה מכפלה פנימית במרחב V .

(9) יהי V מרחב הפונקציות הרציפות המרוכבות בקטע $[a, b]$.

הוכיחו כי $\|f\| = \int_a^b |f(x)|dx + \max_{[a,b]} |f(x)|$ מהווה נורמה במרחב V .

תשובות סופיות:

(1) הוכחה.

(2) הוכחה.

(3) הוכחה.

(4) הוכחה.

(5) הוכחה.

(6) הוכחה.

(7) $f(x) = 1$

(8) הוכחה.

(9) הוכחה.

מערכות אורתונורמליות:

שאלות:

(1) נתבונן במערכת $\{\varphi_n(x)\}_{n=1}^{\infty}$ כאשר $\varphi_n(x) = \cos(nx)$ במרחב $L^2[-\pi, \pi]$

$$\langle f, g \rangle = \frac{1}{\pi} \int_{-\pi}^{\pi} f(x) \overline{g(x)} dx$$

עם המכפלה הפנימית

הוכיחו כי המערכת $\{\varphi_n(x)\}_{n=1}^{\infty}$ הינה מערכת אורתונורמלית.

(2) נתבונן במערכת $\{\varphi_n(x)\}_{n=1}^{\infty}$ כאשר $\varphi_n(x) = \sin(nx)$ במרחב $L^2[0, \pi]$

$$\langle f, g \rangle = \frac{2}{\pi} \int_0^{\pi} f(x) \overline{g(x)} dx$$

עם המכפלה הפנימית

הוכיחו כי המערכת $\{\varphi_n(x)\}_{n=1}^{\infty}$ הינה מערכת אורתונורמלית.

(3) יהי מרחב מכפלה פנימית V ותהי $\{\varphi_n(x)\}_{n=0}^{\infty}$ מערכת של פולינומים כך

ש- $\varphi_n(x)$ הינו פולינום ממעלה n .

$$\langle \varphi_n(x), x^m \rangle = 0 \quad \text{מתקיים } m < n$$

הוכיחו כי המערכת $\{\varphi_n(x)\}_{n=0}^{\infty}$ אורתוגונלית במרחב זה.

(4) יהי V מרחב כל הפונקציות הרציפות למקוטעין בקטע $[e^{-\pi}, e^{\pi}]$ עם המכפלה

$$\langle f, g \rangle = \int_{e^{-\pi}}^{e^{\pi}} f(x) \overline{g(x)} \frac{1}{x} dx$$

הפנימית

$$\varphi_n(x) = \sin(n \ln(x))$$

הוכיחו כי המערכת $\{\varphi_n(x)\}_{n=1}^{\infty}$ אורתוגונלית במרחב זה.

(5) נניח כי המערכת $\{\varphi_n(x)\}_{n=0}^{\infty}$ הינה מערכת אורתונורמלית סגורה במרחב $L^2[a, b]$ עם

המכפלה הפנימית $\langle f, g \rangle_1 = \int_a^b f(x) \overline{g(x)} dx$. יהיו $c > 0$ ו- d ממשי כלשהוא.

הוכיחו כי המערכת $\{\psi_n(x)\}_{n=0}^{\infty}$ כאשר $\psi_n(x) = \sqrt{c} \cdot \varphi_n(c \cdot x + d)$ הינה מערכת

אורתונורמלית סגורה במרחב $L^2\left[\frac{a-d}{c}, \frac{b-d}{c}\right]$ עם המכפלה

הפנימית $\langle f, g \rangle_2 = \int_{\frac{a-d}{c}}^{\frac{b-d}{c}} f(x) \overline{g(x)} dx$

(6) יהי V מרחב מכפלה פנימית ותהי $\{e_n\}_{n=1}^N$ מערכת אורתונורמלית סופית.

הוכיחו כי לכל $v \in V$ מתקיים $\left\| \sum_{n=1}^N \langle v, e_n \rangle e_n \right\|^2 = \sum_{n=1}^N |\langle v, e_n \rangle|^2$

תשובות סופיות:

(1) הוכחה.

(2) הוכחה.

(3) הוכחה.

(4) הוכחה.

(5) הוכחה.

(6) הוכחה.

התכנסויות במרחבים נורמיים:

שאלות:

(1) הוכיחו:

א. הוכיחו כי לכל $f \in C[a, b]$ מתקיים $\left| \int_a^x f(t) dt \right| \leq \sqrt{x-a} \cdot \|f\|_{L_2[a, b]}$

תזכורות: $\|f\|_{L_2[a, b]} = \sqrt{\int_a^b |f(t)|^2 dt}$ ו- $\langle f, g \rangle_{L_2[a, b]} = \int_a^b f(t) \overline{g(t)} dt$

ב. הוכיחו כי אם $f_n \rightarrow f$ בנורמה $\|\cdot\|_{L_2[a, b]}$ במרחב $C[a, b]$

אזי גם $f_n \rightarrow f$ בנורמה $\|\cdot\|_{L_1[a, b]}$

תזכורת: $\|f\|_{L_1[a, b]} = \int_a^b |f(t)| dt$

ג. האם ההיפך נכון? אם כן, הוכיחו. אם לא, תנו דוגמה נגדית.

(2) יהי V מרחב נורמי.

א. הוכיחו כי לכל $u, v \in V$ מתקיים $\|u - v\| \geq \left| \|u\| - \|v\| \right|$ (אי שיוויון המשולש ההפוך).

ב. הוכיחו כי אם $f_n \xrightarrow{n \rightarrow \infty} f$ בנורמה של V אזי $\|f_n\| \xrightarrow{n \rightarrow \infty} \|f\|$.

(3) נתונה סדרת הפונקציות הבאה:

$$f_n(x) = \begin{cases} n\sqrt{n} \cdot x & 0 \leq x \leq \frac{1}{n} \\ 2\sqrt{n} - n\sqrt{n} \cdot x & \frac{1}{n} < x < \frac{2}{n} \\ 0 & \frac{2}{n} \leq x \end{cases}$$

א. האם $f_n(x)$ מתכנסת נקודתית ב- $[0, 10]$?

ב. האם $f_n(x)$ מתכנסת במידה שווה ב- $[0, 10]$?

ג. האם $f_n(x)$ מתכנסת ב- $L^1[0, 10]$?

ד. האם $f_n(x)$ מתכנסת ב- $L^2[0, 10]$?

(4) נתונה סדרת פונקציות $f_n(x) = n(1-x)x^n$.

- א. האם $f_n(x)$ מתכנסת נקודתית ב- $[0,1]$? אם כן, מצאו את הפונקציה הגבולית.
- ב. האם $f_n(x)$ מתכנסת במידה שווה ב- $[0,1]$?
- ג. האם $f_n(x)$ מתכנסת בנורמת $L^1[0,1]$?
- ד. האם $f_n(x)$ מתכנסת בנורמת $L^2[0,1]$?

(5) נתונה
$$f_n(x) = \begin{cases} 1 & x \in \left[n, n + \frac{1}{n} \right] \\ 0 & \text{else} \end{cases}$$

- א. האם $f_n(x)$ מתכנסת נקודתית על הישר הממשי?
- ב. האם $f_n(x)$ מתכנסת במידה שווה על הישר הממשי?
- ג. האם $f_n(x)$ מתכנסת בנורמת $L^1(-\infty, \infty)$?
- ד. האם $f_n(x)$ מתכנסת בנורמת $L^2(-\infty, \infty)$?

(6) יהי V מרחב וקטורי של פונקציות רציפות בקטע $[a,b]$ וגזירות שם למעט מספר סופי של נקודות, כאשר הנגזרת רציפה למקוטעין עם מכפלה פנימית

$$\langle f, g \rangle = f(a)g(a) + \int_a^b f'(x)g'(x)dx$$

- א. לכל $x_0 \in [a,b]$ נגדיר את הפונקציה
$$g_{x_0}(x) = \begin{cases} x-a+1 & a \leq x \leq x_0 \\ x_0-a+1 & x_0 \leq x \leq b \end{cases}$$
- הוכיחו כי לכל $f \in V$ מתקיים $\langle f(x), g_{x_0}(x) \rangle = f(x_0)$.
- ב. הוכיחו כי לכל $f \in V$ ולכל $x_0 \in [a,b]$ מתקיים $|f(x_0)| \leq \sqrt{b-a+1} \cdot \|f\|$.
- ג. נניח כי $f_n(x) \in V$ סדרת פונקציות המתכנסת בנורמת V אל $f \in V$. הוכיחו כי ההתכנסות היא במידה שווה.

$$f_n(x) = \left[1 - \chi_n(x)\right] \left(x + \frac{1}{n}\right)^{-1} + n^\alpha \cdot \chi_n(x) \quad (7)$$

$$\chi_n(x) = \begin{cases} 1 & x \in \left(n - \frac{1}{n^2}, n + \frac{1}{n^2}\right) \\ 0 & \text{else} \end{cases} \quad \text{כאשר}$$

א. מהם ערכי הפרמטר α עבורם סדרת הפונקציות $f_n(x)$ מתכנסת נקודתית ב- $[1, \infty)$?

אם הסדרה מתכנסת נקודתית, מהי הפונקציה הגבולית?

ב. מהם ערכי הפרמטר α עבורם סדרת הפונקציות $f_n(x)$ מתכנסת במידה שווה ב- $[1, \infty)$?

ג. מהם ערכי הפרמטר α עבורם סדרת הפונקציות $f_n(x)$ בנורמת $L^1[1, \infty)$?

$$f_n(x) = \sum_{k=1}^n \frac{1}{k^2} \cdot \chi_{[2^k, 2^{k+1}]}(x) \quad (8)$$

$$\chi_{[a,b]}(x) = \begin{cases} 1 & x \in [a,b] \\ 0 & \text{else} \end{cases} \quad \text{כאשר}$$

א. האם סדרת הפונקציות $f_n(x)$ מתכנסת בנורמת $L^1(-\infty, \infty)$?

ב. האם סדרת הפונקציות $f_n(x)$ מתכנסת בנורמת $L^2(-\infty, \infty)$?

$$f_n(x) = \sum_{k=1}^n \frac{1}{\sqrt{k}} \sin(kx) : L^2[-\pi, \pi] \quad (9)$$

א. האם סדרת הפונקציות $f_n(x)$ מתכנסת בנורמת $L^2[-\pi, \pi]$ לפונקציה כלשהי?

ב. האם סדרת הפונקציות $f_n(x)$ מתכנסת במידה שווה בקטע $[-\pi, \pi]$?

$$h_n(x) = \int_0^x f_n(t) dt$$

ג. האם $h_n(x)$ מתכנסת במידה שווה בקטע $[-\pi, \pi]$?

ד. האם $h_n(x)$ מתכנסת בנורמת $L^2[-\pi, \pi]$?

תשובות סופיות:

(1) הוכחה.

(2) הוכחה.

(3) א. $f(x) = 0$

ב. $\sup_{[0,10]} |f_n(x)| \geq \sqrt{n} \xrightarrow{n \rightarrow \infty} \infty$

ד. $\frac{2}{\sqrt{3}} \xrightarrow{n \rightarrow \infty} 0$

ג. $\frac{1}{2\sqrt{n}} \xrightarrow{n \rightarrow \infty} 0$

ב. $\left(\frac{n}{n+1}\right) \frac{1}{\left(1+\frac{1}{n}\right)^n} \xrightarrow{n \rightarrow \infty} \frac{1}{e}$

(4) א. $f(x) = 0$

ד. $\frac{2n^2}{(2n+1)(2n+2)(2n+3)} \xrightarrow{n \rightarrow \infty} 0$

ג. $\frac{n}{(n+1)(n+2)} \xrightarrow{n \rightarrow \infty} 0$

ב. $1 \xrightarrow{n \rightarrow \infty} 1$

(5) א. $f(x) = 0$

ד. $\frac{1}{n} \xrightarrow{n \rightarrow \infty} 0$

ג. $\frac{1}{n} \xrightarrow{n \rightarrow \infty} 0$

(6) הוכחה.

(7) א. לכל ערך של α ממשי יש התכנסות נקודתית ב- $[1, \infty)$ והפונקציה הגבולית הינה $\frac{1}{x}$.

ב. $\max \left\{ n^\alpha - \frac{1}{n + \frac{1}{n^2}}, \frac{1}{n+1} \right\}$

(8) א. לא, סדרת הנורמות שואפת לאינסוף.
ג. אין התכנסות בנורמה כיוון שסדרת הפונקציות כלל אינה שייכת למרחב הנורמי.

ב. $\sum_{k=1}^{\infty} \frac{1}{k^3} < \infty$

(9) א. לא, סדרת הנורמות שואפת לאינסוף.
ב. לא, כי אם הייתה התכנסות במידה שווה אז הייתה התכנסות בנורמת $L^2[-\pi, \pi]$ (בקטע הקומפקטי).

ג. $\sup_{[-\pi, \pi]} \left| \sum_{k=n+1}^{\infty} \frac{1 - \cos(kx)}{k^{1.5}} \right| \leq \sum_{k=n+1}^{\infty} \frac{2}{k^{1.5}} \xrightarrow{n \rightarrow \infty} 0$

ד. כן, כי התכנסות במידה שווה (בקטע סופי) גוררת התכנסות בנורמת $L^2[-\pi, \pi]$ (בקטע סופי).

טורי פורייה והתמרות אינטגרליות

פרק 5 - טורי פורייה

תוכן העניינים

1. הקדמה	(ללא ספר)
2. טור פורייה ממשי	45
3. טור פורייה מרוכב	46
4. משפט פרסבל	47
5. רימן לבג	50
6. משפט דיריכלה	51
7. המשכה זוגית ואי זוגית	53
8. גזירה ואינטגרציה של טורי פורייה	54
9. התכנסות במידה שווה של טורי פורייה	57
10. טור פורייה בקטע כללי	58
11. משפט הקונבולוציה	60
12. גרעין דיריכלה	62
13. גרעין פייר וממוצעי סזארו	64
14. גרעין פוואסון	66
15. תרגילים מסכמים	67

טור פורייה ממשי:

שאלות:

(1) חשבו טור פורייה ממשי לפונקציה $f(x) = x$ בקטע $[-\pi, \pi]$.

(2) מצאו טור פורייה של $f(x)$ בקטע $[-\pi, \pi]$ כאשר $f(x) = \begin{cases} 1 & 0 < x < \pi \\ 0 & -\pi < x < 0 \end{cases}$.

(3) מצאו טור פורייה של $f(x)$ בקטע $[-\pi, \pi]$ כאשר $f(x) = \sin(|x|)$.

(4) מצאו טור פורייה של $f(x)$ בקטע $[-\pi, \pi]$ כאשר $f(x) = \begin{cases} 1 & |x| < 1 \\ 0 & \text{else} \end{cases}$.

תשובות סופיות:

$$\sum_{n=1}^{20} -\frac{2}{n} (-1)^n \sin(nx) \quad (1)$$

$$f(x) \sim \frac{1}{2} + \sum_{k=1}^{\infty} \frac{2}{\pi(2k-1)} \sin((2k-1)x) \quad (2)$$

$$\sin(|x|) \sim \frac{2}{\pi} + \sum_{k=1}^{\infty} \frac{4}{\pi} \frac{1}{1-(2k)^2} \cos(2kx) \quad (3)$$

$$f(x) \sim \frac{1}{\pi} + \sum_{n=1}^{\infty} \frac{2}{\pi} \frac{\sin(n)}{n} \cos(nx) \quad (4)$$

טור פורייה מרוכב:

שאלות:

(1) חשבו טור פורייה מרוכב לפונקציה $f(x) = x$ בקטע $[-\pi, \pi]$.

(2) מצאו טור פורייה של $f(x)$ בקטע $[-\pi, \pi]$ כאשר $f(x) = \begin{cases} -x & -\pi \leq x < 0 \\ 0 & 0 \leq x < \pi \end{cases}$

(3) מצאו טור פורייה של $f(x)$ בקטע $[-\pi, \pi]$ כאשר $f(x) = \begin{cases} x & -\pi \leq x < 0 \\ 2x & 0 \leq x < \pi \end{cases}$

(4) מצאו טור פורייה של $f(x)$ בקטע $[-\pi, \pi]$ כאשר $f(x) = \begin{cases} 1 & -\pi \leq x < 0 \\ -2 & 0 \leq x < \pi \end{cases}$

(5) מצאו טור פורייה מרוכב של $f(x)$ בקטע $[-\pi, \pi]$ כאשר $f(x) = \begin{cases} 0 & -\pi \leq x < 0 \\ \sin(x) & 0 \leq x < \pi \end{cases}$

תשובות סופיות:

$$x \sim \sum_{n=-\infty}^{n=\infty} i \frac{(-1)^n}{n} e^{inx} \quad (1)$$

$$f(x) \sim \frac{\pi}{4} + \sum_{\substack{n=-\infty \\ n \neq 0}}^{\infty} -\frac{1}{2\pi} \left\{ -\pi \frac{(-1)^n}{in} + \frac{1 - (-1)^n}{n^2} \right\} e^{inx} \quad (2)$$

$$f(x) \sim \frac{\pi}{4} + \sum_{\substack{n=-\infty \\ n \neq 0}}^{\infty} \frac{1}{2\pi} \left[-\frac{1}{n^2} + \frac{(-1)^n}{n^2} - 3(-1)^n \frac{\pi}{in} \right] e^{inx} \quad (3)$$

$$f(x) \sim -\frac{1}{2} - \sum_{k=-\infty}^{k=\infty} \frac{3}{\pi i (2k-1)} e^{i(2k-1)x} \quad (4)$$

$$f(x) \sim \frac{1}{4i} e^{ix} - \frac{1}{4i} e^{-ix} + \sum_{k=-\infty}^{\infty} \frac{1}{\pi} \frac{1}{1-(2k)^2} e^{i[2k]x} \quad (5)$$

משפט פרסבל:

שאלות:

(1) באמצעות טור הפורייה $x \sim \sum_{n=1}^{\infty} -\frac{2}{n}(-1)^n \sin(nx)$, חשבו את הסכום $\sum_{n=1}^{\infty} \frac{1}{n^2}$.

(2) נתון כי טור הפורייה הממשי של $f(x) = \begin{cases} 1 & 0 < x < \pi \\ 0 & -\pi < x < 0 \end{cases}$ בקטע $[-\pi, \pi]$

הינו $\frac{1}{2} + \sum_{k=1}^{\infty} \frac{2}{\pi(2k-1)} \sin((2k-1)x)$. הוכיחו כי $\sum_{k=1}^{\infty} \frac{1}{(2k-1)^2} = \frac{\pi^2}{8}$.

(3) נתונות הפונקציות $f(x) = \begin{cases} 0 & 0 \leq x \leq \pi \\ x + \pi & -\pi \leq x < 0 \end{cases}$ ו- $g(x) = x - \pi$.

מצאו להן טורי פורייה ממשיים והוכיחו באמצעותם כי $\sum_{n=1}^{\infty} \frac{(-1)^n}{n^2} = -\frac{\pi^2}{12}$.

(4) מצאו טור פורייה מרוכב של הפונקציה $f(x) = \begin{cases} 1 & 0 < x \leq \pi \\ 0 & -\pi < x \leq 0 \end{cases}$ ובאמצעותו

חשבו את הסכום $\sum_{n=-\infty}^{n=\infty} \frac{1}{(2n+1)^2}$.

(5) נתונות הפונקציות $f(x) = \begin{cases} 1 & 0 \leq x \leq \pi \\ e^{x^2} & -\pi \leq x < 0 \end{cases}$ ו- $g(x) = \begin{cases} 0 & 1 < x \leq \pi \\ \frac{1}{x^2+1} & 0 \leq x \leq 1 \\ 0 & -\pi \leq x < 0 \end{cases}$

נסמן את טורי פורייה המרוכבים שלהם ב- $f \sim \sum_{n=-\infty}^{n=\infty} f_n e^{inx}$ ו- $g \sim \sum_{n=-\infty}^{n=\infty} g_n e^{inx}$.

הוכיחו כי $\sum_{n=-\infty}^{n=\infty} f_n \cdot \overline{g_n} = \frac{1}{8}$.

(6) נתונה פונקציה מחזורית עם מחזור 2π :

$$f(x) = \sinh(x) = \frac{e^x - e^{-x}}{2}, \quad -\pi \leq x < \pi$$

- א. שרטטו את גרף הפונקציה בקטע $-3\pi < x < 3\pi$.
 ב. פתחו את הפונקציה לטור פורייה ממשי.

ג. חשבו את סכום הטור $\sum_{n=1}^{\infty} \frac{n^2}{(1+n^2)^2}$.

(7) הפונקציה $f(x)$ מוגדרת בקטע $[-\pi, \pi]$ על ידי הנוסחה: $f(x) = \sum_{n=1}^{\infty} \sqrt{\frac{1}{n^2} - \frac{1}{(n+2)^2}} e^{inx}$

חשבו $\int_{-\pi}^{\pi} |f(x+\pi) - f(x)|^2 dx$.

(8) היעזרו בפיתוח פורייה של הפונקציה $f(x) = \sin\left(\frac{px}{2}\right)$ בקטע $[-\pi, \pi]$ כאשר $p \neq 0$

כדי להוכיח את הזהות $\sum_{n=1}^{\infty} \frac{n^2}{(1-4n^2)^2} = \frac{\pi^2}{64}$

(9) היעזרו בפיתוח פורייה של הפונקציה $f(x) = \begin{cases} h^2 & h \leq x \leq \pi \\ 0 & -\pi \leq x \leq h \end{cases}$ בקטע $[-\pi, \pi]$

כאשר $0 \neq h \in [-\pi, \pi]$ ובשוויון פרסבל כדי לחשב $\sum_{n=1}^{\infty} \frac{1 - (-1)^n \cos(2n)}{n^2}$

(10) ענו על הסעיפים הבאים:

א. מצאו טור פורייה מרוכב של $f(x) = \sin\left(\frac{x}{2}\right)$ בקטע $[-\pi, \pi]$.

ב. הוכיחו באמצעות הטור מסעיף א' כי $\sum_{n=-\infty}^{\infty} \frac{n^2}{(1-4n^2)^2} = \frac{\pi^2}{32}$

ג. הסיקו כי $\sum_{n=1}^{\infty} \frac{n^2}{(1-4n^2)^2} = \frac{\pi^2}{64}$

תשובות סופיות:

$$\frac{\pi^2}{6} \quad (1)$$

(2) הוכחה.

(3) הוכחה.

$$\frac{\pi^2}{4} \quad (4)$$

(5) הוכחה.

$$\sinh(x) \sim -\sum_{n=1}^{\infty} \frac{2n}{n^2+1} \frac{\sinh(\pi)(-1)^n}{\pi} \sin(nx) \quad \text{ב.}$$

(6) א. ראו סרטון.

$$\approx 0.769 \quad \text{ג.}$$

$$8\pi \quad (7)$$

(8) הוכחה.

$$\frac{\pi^2-4}{4} \quad (9)$$

$$\sin\left(\frac{x}{2}\right) \sim \sum_{n=-\infty}^{\infty} \frac{4n(-i)(-1)^n}{\pi(1-4n^2)} e^{inx} \quad \text{א. (10)}$$

ב. הוכחה.

ג. ראו סרטון.

רימן לבג:

שאלות:

$$(1) \text{ חשבו } \lim_{n \rightarrow \infty} \int_{-\pi}^{\pi} e^{x^2+2x} \cos(\sqrt{|x|}) \sin(nx) dx$$

$$(2) \text{ חשבו } \lim_{n \rightarrow \infty} \int_{-\frac{\pi}{n}}^{\frac{\pi}{n}} \frac{n}{(nt)^2 + 1} e^{i \cdot n^2 t} dt$$

$$(3) \text{ הוכיחו כי } \lim_{n \rightarrow \infty} \left(n \int_{-\pi}^{\pi} \int_0^x \frac{se^{s^2}}{\sqrt{s^2 + 2017}} e^{inx} dx \right) = 0$$

תשובות סופיות:

0 (1)

0 (2)

הוכחה. (3)

משפט דיריכלה:

שאלות:

1) בתרגיל קודם פיתחנו את הפונקציה $f(x) = x$ בקטע $[-\pi, \pi]$ לטור פורייה

$$. x \sim \sum_{n=1}^{\infty} -\frac{2}{n} (-1)^n \sin(nx)$$

$$. \sum_{k=1}^{\infty} \frac{(-1)^{k+1}}{2k-1} = \frac{\pi}{4}$$

היעזרו בפיתוח זה כדי להוכיח

$$. x = \frac{\pi}{2}$$

רמז: הציבו

$$. f(x) = \begin{cases} 2 + \frac{2x}{\pi} & -\pi < x < 0 \\ 2 & 0 < x < \pi \end{cases}$$

2) נתונה פונקציה מחזורית עם מחזור 2π :

א. שרטטו את גרף הפונקציה בתחום $[-3\pi, 3\pi]$.

ב. פתחו את הפונקציה לטור פורייה ממשי.

$$. \sum_{n=1}^{\infty} \frac{1}{(2n-1)^2} = \frac{\pi^2}{8}$$

ג. הוכיחו כי

3) במרחב הפונקציות $L^2_{PC}[-\pi, \pi]$ נתונה הפונקציה $f(x) = x^2$

א. חשבו את טור פורייה הממשי של $f(x)$.

$$. \sum_{n=1}^{\infty} \frac{1}{n^4}$$

ב. חשבו את הטור

$$. \sum_{n=1}^{\infty} \frac{(-1)^n}{n^2}$$

ג. חשבו את הטור

$$. \sum_{n=1}^{\infty} \frac{1}{n^2}$$

ד. חשבו את הטור

4) היעזרו בפיתוח פורייה של הפונקציה $f(x) = \cos(ax)$ בקטע $[-\pi, \pi]$ כאשר a

אינו מספר שלם כדי להוכיח את הזהויות:

$$. \frac{1}{\sin(\pi a)} = \frac{1}{\pi a} + \sum_{n=1}^{\infty} (-1)^n \left[\frac{1}{\pi a + \pi n} + \frac{1}{\pi a - \pi n} \right]$$

א.

$$. \cot(\pi \alpha) = \frac{1}{\pi \alpha} + \sum_{n=1}^{\infty} \frac{1}{\pi \alpha + \pi n} + \frac{1}{\pi \alpha - \pi n}$$

ב.

תשובות סופיות:

(1) הוכחה.

(2) א. ראו סרטון.

ג. הוכחה. ב. $f(x) \sim \frac{3}{2} + \sum_{k=1}^{\infty} \frac{4}{\pi^2 (2k-1)^2} \cos([2k-1]x) + \sum_{n=1}^{\infty} \frac{2(-1)^n}{\pi n} \sin(nx)$

(3) א. $x^2 \sim \frac{\pi^2}{3} + \sum_{n=1}^{\infty} 4 \frac{(-1)^n}{n^2} \cos(nx)$ ב. $\frac{\pi^4}{90}$ ג. $\frac{\pi^2}{-12}$ ד. $\frac{\pi^2}{6}$

(4) א. הוכחה. ב. הוכחה.

המשכה זוגית ואי זוגית:

שאלות:

(1) נתונה הפונקציה $f(x) = x$ בקטע $[0, \pi]$.

מצאו לה טור קוסינוסים: $f \sim \frac{a_0}{2} + \sum_{n=1}^{\infty} a_n \cos(nx)$ והוכיחו כי לכל $0 < x < \pi$

$$.x = \frac{\pi}{2} + \sum_{n=1}^{\infty} \frac{-4}{\pi(2k-1)^2} \cos([2k-1]x) \text{ מתקיים}$$

(2) נתונה הפונקציה $f(x) = 1$ בקטע $[0, \pi]$.

מצאו לה טור סינוסים: $f \sim \sum_{n=1}^{\infty} b_n \sin(nx)$ והוכיחו כי:

$$1 = \sum_{k=1}^{\infty} \frac{4}{\pi(2k-1)} \sin([2k-1]x) \text{ מתקיים } 0 < x < \pi \text{ א. לכל}$$

$$\text{ב. } \sum_{k=1}^{\infty} \frac{(-1)^k}{(2k-1)} = -\frac{\pi}{4}$$

תשובות סופיות:

(1) הוכחה.

(2) א. הוכחה. ב. הוכחה.

גזירה ואינטגרציה של טורי פורייה:

שאלות:

(1) תהי $f(x)$ פונקציה רציפה בקטע $[-\pi, \pi]$ המקיימת $f(-\pi) = f(\pi)$ ונניח כי היא גזירה למקוטעין ברציפות (כלומר נניח $f'(x) \in L^2_{pc}[-\pi, \pi]$).

נסמן $f(x) \sim \sum_{n=-\infty}^{\infty} c_n e^{inx}$ אזי הטור $\sum_{n=-\infty}^{\infty} c_n e^{inx}$ מתכנס בהחלט.

(2) נתונה הפונקציה $f(x) = x(\pi - x)$ בקטע $[0, \pi]$.

א. פתחו את הפונקציה לטור סינוסים.

ב. לאיזו פונקציה מתכנס הטור?

שרטטו את גרף הפונקציה (לפחות 3 מחזורים).

ג. הוכיחו כי $\sum_{n=1}^{\infty} \frac{1}{(2n-1)^6} = \frac{\pi^6}{960}$

ד. הוכיחו כי $\sum_{k=1}^{\infty} \frac{(-1)^{k+1}}{(2k-1)^3} = \frac{\pi^3}{32}$

ה. מצאו פיתוח לטור קוסינוסים של $g(x) = \frac{\pi x^2}{2} - \frac{x^3}{3}$ בקטע $[0, \pi]$.

ו. בעזרת הטור הקודם הוכיחו כי $\sum_{k=1}^{\infty} \frac{1}{(2k-1)^4} = \frac{\pi^4}{96}$. רמז: הציבו $x=0$.

(3) נתונה הפונקציה $f(x) = e^{x^2}$ בקטע $[-\pi, \pi]$.

נסמן $f(x) \sim \sum_{n=-\infty}^{\infty} |c_n| e^{inx}$ פיתוח פורייה מרוכב.

א. האם הטור $\sum_{n=-\infty}^{\infty} |c_n|$ מתכנס?

ב. האם הטור $\sum_{n=-\infty}^{\infty} n |c_n|$ מתכנס?

ג. האם הטור $\sum_{n=-\infty}^{\infty} n^2 |c_n|^2$ מתכנס?

(4) נתבונן בטור הפורייה $f(x) = \sum_{n=0}^{\infty} e^{in(x+i)}$

כמה פעמים ניתן לגזור את $f(x)$?

(5) ענו על הסעיפים הבאים :

א. הוכיחו כי $\sum_{n=1}^{\infty} \frac{\sin(nx)}{n} = \frac{\pi-x}{2}$ בקטע $(0, 2\pi)$.

ב. נסמון $g(x) = \sum_{n=1}^{\infty} \frac{\sin(nx)}{n^3}$. מצאו את $g(x)$ באופן מפורש (ללא טור) בקטע $(0, 2\pi)$.

(6) תהי $f(x)$ גזירה ברציפות $k-1$ פעמים בקטע $[-\pi, \pi]$, גזירה ברציפות למקוטעין k

פעמים כך שמתקיים $f^{(j)}(-\pi) = f^{(j)}(\pi)$ לכל $j = 0, 1, \dots, k-1$. נסמון $f \sim \sum_{-\infty}^{\infty} c_n e^{inx}$.

הוכיחו כי $\lim_{n \rightarrow \infty} (n^k c_n) = 0$.

(7) ענו על הסעיפים הבאים :

א. תהי $f(x) \in L^2_{PC}[-\pi, \pi]$ פונקציה גזירה ברציפות המקיימת $f(-\pi) = f(\pi)$

ו- $\int_{-\pi}^{\pi} f(x) dx = 0$. הראו כי מתקיים $\int_{-\pi}^{\pi} |f(x)|^2 dx \leq \int_{-\pi}^{\pi} |f'(x)|^2 dx$.

ב. תהי $f(x) \in L^2_{PC}[0, \pi]$ פונקציה גזירה ברציפות המקיימת $f(0) = f(\pi) = 0$.

הראו כי מתקיים $\int_0^{\pi} |f(x)|^2 dx \leq \int_0^{\pi} |f'(x)|^2 dx$.

(8) נגדיר $f(x) = \sum_{-\infty}^{\infty} \frac{1}{n^2+1} e^{in^2x}$.

א. הוכיחו כי $f(x)$ רציפה.

ב. הוכיחו כי $f(x)$ אינה גזירה ברציפות.

(9) נגדיר $f(x) = \sum_{n=1}^{\infty} \frac{1}{n^3+1} \sin(n^{2.5}x)$

א. הוכיחו כי $f(x)$ רציפה.

ב. הוכיחו כי $f(x)$ אינה גזירה ברציפות.

(10) נסמון $f(x) = \sum_{n=1}^{\infty} \frac{\cos(nx)}{n^{1.4}} + \frac{\sin(nx)}{n^{2.8}}$

א. האם f רציפה?

ב. האם f גזירה ברציפות?

(11) נגדיר $f(x) = \sum_{n=1}^{\infty} \frac{\sin(nx)}{n^4}$. הוכיחו כי $f(x)$ אינה גזירה 4 פעמים ברציפות.

(12) נסמן $f(x) = \sum_{n=1}^{\infty} \frac{2}{n^{3.1} + i \cdot n^{2.2}} \cdot e^{inx}$. הוכיחו כי f גזירה ברציפות פעמיים.

תשובות סופיות:

(1) הוכחה.

$$(2) \quad f(x) \sim \sum_{k=1}^{\infty} \frac{8}{\pi(2k-1)^3} \sin([2k-1]x) \quad [0, \pi] \quad \text{א.}$$

ב. ראו סרטון. ג. הוכחה. ד. הוכחה.

$$\text{ה.} \quad \frac{\pi x^2}{2} - \frac{x^3}{3} \sim \frac{\pi^3}{12} + \sum_{k=1}^{\infty} \frac{-8}{\pi(2k-1)^4} \cos([2k-1]x) \quad [0, \pi]$$

ו. הוכחה.

$$(3) \quad \sum_{-\infty}^{\infty} n |c_n| < \infty \quad \text{ב.} \quad \sum_{-\infty}^{\infty} \left| \frac{1}{n} \cdot n c_n \right| \leq \frac{1}{2} \sum_{-\infty}^{\infty} \frac{1}{n^2} + \frac{1}{2} \sum_{-\infty}^{\infty} n^2 |c_n|^2 < \infty \quad \text{א.}$$

$$\text{ג.} \quad \frac{1}{2\pi} \int_{-\pi}^{\pi} |f'(x)|^2 dx = \sum_{-\infty}^{\infty} n^2 |c_n|^2$$

(4) ראו סרטון.

$$(5) \quad \text{א. הוכחה.} \quad \text{ב.} \quad -\frac{\pi}{2} \frac{x^2}{2} + \frac{x^3}{12} + \frac{\pi^2}{6} x$$

(6) הוכחה.

(7) א. הוכחה. ב. הוכחה.

(8) א. הוכחה. ב. הוכחה.

(9) א. הוכחה. ב. הוכחה.

$$(10) \quad \sum_{n=1}^{\infty} \frac{1}{n^4} + \sum_{n=1}^{\infty} \frac{1}{n^{2.8}} < \infty \quad \text{א.} \quad \text{ב. נניח בשלילה כי } f \text{ גזירה ברציפות.}$$

(11) הוכחה.

(12) הוכחה.

התכנסות במידה שווה של טורי פורייה:

שאלות:

$$(1) \quad \text{תהי הפונקציה } g(x) = \begin{cases} -x & -\pi \leq x < 0 \\ \pi - x & 0 \leq x < \pi \end{cases}$$

א. חשבו את טור פורייה הממשי של $g(x)$.

$$(2) \quad \text{ב. עבור } -\pi \leq x \leq \pi \text{ נגדיר את הפונקציה } h(x) = a \sin\left(\frac{x}{2}\right) + \int_{-\pi}^x g(t) dt$$

כאשר $g(x)$ מוגדרת בסעיף א'.

עבור אילו ערכים של a מתכנס טור פורייה של $h(x)$ במידה שווה

ל- $h(x)$ בקטע $[-\pi, \pi]$.

$$(3) \quad \text{נגדיר פונקציה } f(x) = |\sin(x)| \text{ במרחב } L_{PC}^2([-\pi, \pi]) \text{ ונסמן ב-} f'(x) \text{ את הנגזרת שלה.}$$

א. חשבו את טורי הפורייה הממשיים של f ושל f' .

ב. לאילו פונקציות מתכנסים נקודתית טורי הפורייה שחיבתם?

שרטטו את הגרפים של פונקציות אלו בתחום $[-3\pi, 3\pi]$.

ג. באילו קטעים סגורים מתכנס טור הפורייה של f במידה שווה?

ד. באילו קטעים סגורים מתכנס טור הפורייה של f' במידה שווה?

תשובות סופיות:

$$(1) \quad \text{א. } g(x) \sim \frac{\pi}{2} + \sum_{k=1}^{\infty} \frac{1}{k} \sin(2k \cdot x) \quad \text{ב. } a = -\frac{\pi^2}{2}$$

$$(2) \quad \text{א. } f(x) \sim \left(\frac{2}{\pi}\right) + \sum_{k=1}^{\infty} \frac{1}{\pi} \left[\frac{-4}{(2k+1)(2k-1)} \right] \cos(2k \cdot x)$$

$$\text{ב. } f'(x) = \begin{cases} \cos x & 0 < x < \pi \\ -\cos x & -\pi < x < 0 \end{cases} \quad \text{ג. } f'(x) \sim \sum_{k=1}^{\infty} \frac{1}{\pi} \left[\frac{8k}{(2k+1)(2k-1)} \right] \sin(2k \cdot x)$$

ג. $f(x)$ פונקציה רציפה, מחזורית- 2π , הנגזרת רציפה למקוטעין, ולכן טור פורייה

שלה יתכנס אליה במידה שווה על פני כל הישר הממשי.

ד. טור פורייה של $f'(x)$ יתכנס אליה במידה שווה בכל תת-קטע סגור שאינו מכיל

נקודות אי-רציפות של הפונקציה, כלומר בקטעים כאלו: $[\pi n + \delta, \pi(n+1) - \delta]$

לכל $0 < \delta < \pi$ ולכל n שלם.

טור פורייה בקטע כללי:

שאלות:

- (1) חשבו טור פורייה ממשי לפונקציה $f(x) = x^2$ בקטע $[0, 2\pi]$.
- (2) תהי הפונקציה $f(x) = \min\{1, |x|\}$.
- א. חשבו את מקדמי פורייה a_n ו- b_n של טור פורייה של $f(x)$ בקטע $[-2, 2]$.
- ב. חשבו את $\sum_{k=0}^{\infty} \frac{1}{(2k+1)^2}$, $\sum_{k=0}^{\infty} \frac{1}{(2k+1)^4}$.
- (3) נתונה הפונקציה $f(x) = e^{\frac{x}{2}}$ בקטע $[0, 2]$.
- א. פתחו את הפונקציה לטור פורייה מרוכב.
- ב. לאיזו פונקציה מתכנס הטור? שרטטו את גרף הפונקציה (לפחות 3 מחזורים).
- ג. חשבו את סכום הטור $\sum_{n=1}^{\infty} \frac{1}{1+4\pi^2 n^2}$.
- (4) פתחו את $f(x) = |x|$ לטור פורייה בקטע $[-1, 1]$.
- (5) פתחו את $f(x) = \begin{cases} x & 0 \leq x \leq 1 \\ 2-x & 1 < x < 2 \end{cases}$ לטור סינוסים בקטע $[0, 2]$.
- (6) נתונה פונקציה $f(x)$ המקיימת $f(x) = f(x+2)$ ובנוסף $-1 \leq x < 1$ $f(x) = 2 - |x|$.
- א. פתחו את הפונקציה לטור פורייה ממשי.
- ב. חשבו את סכום הטור $\sum_{k=1}^{\infty} \frac{1}{(2k-1)^4}$.
- ג. חשבו את הסכום $\sum_{k=1}^{\infty} \frac{1}{(2k-1)^2}$.
- ד. האם טור הפורייה של $f(x)$ מתכנס במידה שווה בתחום $[-1, 1]$?
- (7) מצאו טור קוסינוסים $f(x) = x$ בקטע $[0, 3]$.
- (8) פתחו את $f(x) = \cos(2x)$ לטור סינוסים בקטע $[0, \pi]$.

תשובות סופיות:

$$x^2 \sim \frac{4\pi^2}{3} + \sum_{n=1}^{\infty} \frac{4}{n^2} \cdot \cos nx - \frac{4\pi}{n} \cdot \sin nx \quad 0 \leq x \leq 2\pi \quad (1)$$

$$b_n = 0, \quad a_n = \begin{cases} \frac{-4}{\pi^2 [2k-1]^2} & n = 2k-1 \\ \frac{-8}{\pi^2 [4k-2]^2} & n = 4k-2 \\ 0 & \text{else} \end{cases} \quad (2)$$

$$\sum_{k=1}^{\infty} \frac{1}{[2k-1]^4} = \frac{\pi^4}{96}, \quad \sum_{k=0}^{\infty} \frac{1}{(2k+1)^2} = \frac{\pi^2}{8} \quad \text{ב.}$$

$$\frac{3-e}{4(e-1)} \quad \text{ג.} \quad \text{ב. ראו סרטון.} \quad f(x) \sim \sum_{n=-\infty}^{\infty} \frac{(e-1)(1+2in\pi)}{1+4n^2\pi^2} e^{inx} \quad \text{א.} \quad (3)$$

$$|x| \sim \frac{1}{2} - \frac{4}{\pi^2} \sum_{k=1}^{\infty} \frac{1}{(2k-1)^2} \cos(\pi[2k-1]x) \quad (4)$$

$$f(x) \sim \sum_{k=1}^{\infty} \frac{-8 \cos(\pi k)}{\pi^2 [2k-1]^2} \sin\left(\frac{\pi[2k-1]x}{2}\right) \quad (5)$$

$$\frac{\pi^2}{8} \quad \text{ג.} \quad \frac{\pi^4}{96} \quad \text{ב.} \quad f(x) \sim \frac{3}{2} + \sum_{k=1}^{\infty} \frac{4}{(2k-1)^2 \pi^2} \cos([2k-1]\pi x) \quad \text{א.} \quad (6)$$

ד. אם f רציפה בקטע $[a, b]$, $f(a) = f(b)$, ו- f' רציפה למקוטעין אזי טור פורייה של f מתכנס במישל- f בקטע $[a, b]$.

$$f(x) \sim \frac{3}{2} + \sum_{k=1}^{\infty} \frac{-12}{\pi^2 (2k-1)^2} \cos\left(\frac{\pi(2k-1)}{3}x\right) \quad (7)$$

$$\cos(2x) \sim -\sum_{k=1}^{\infty} \frac{1}{\pi} \frac{4[2k-1]}{4-[2k-1]^2} \sin([2k-1]x) \quad (8)$$

משפט הקונבולוציה:

שאלות:

- (1) הוכח את הטענה כי אם $f(x)$, $g(x)$ רציפות למקוטעין ומחזוריות- 2π אז $(f * g)_{(x)}$ מחזוריות- 2π .
- (2) הוכח את הטענה כי אם $f(x)$, $g(x)$ רציפות למקוטעין, מחזוריות- 2π ופונקציות זוגיות אז $(f * g)_{(x)}$ זוגית.
- (3) נתונה $f(x)$ רציפה למקוטעין ומחזורית- 2π כך שלכל $x \in [-\pi, \pi]$ מתקיים $f(x) = \sqrt{2\pi} \cdot \chi_{\left[-\frac{\pi}{2}, \frac{\pi}{2}\right]}(x)$.
חשבו לכל x ממשי את הקונבולוציה $(f * f)_{(x)}$.
הערה: $\chi_{[a,b]}(x) = \begin{cases} 1 & x \in [a,b] \\ 0 & \text{else} \end{cases}$
- (4) נתונות $f(x)$, $g(x)$ רציפות למקוטעין ומחזוריות- 2π כך שלכל $x \in [-\pi, \pi]$ מתקיים $f(x) = x^2$, $g(x) = \cos(x)$.
חשבו לכל x ממשי את הקונבולוציה $(f * g)_{(x)}$.
- (5) נתונות $f(x)$, $g(x)$ רציפות למקוטעין ומחזוריות- 2π כך שלכל $x \in [-\pi, \pi]$ מתקיים $f(x) = x$, $g(x) = \chi_{[0,1]}(x)$.
חשבו לכל x ממשי את הקונבולוציה $(f * g)_{(x)}$.

תשובות סופיות:

(1) הוכחה.

(2) הוכחה.

(3) $\pi - x$ (4) לכל x , $-\pi \leq x \leq \pi$ $(f * g)_{(x)} = -2 \cos(x)$

$$(f * g)_{(x)} = \begin{cases} \frac{1}{4\pi} (x^2 - (x-1)^2) & -\pi + 1 \leq x \leq \pi \\ \frac{1}{4\pi} [x^2 - (x + (2\pi - 1))^2] & -\pi \leq x \leq -\pi + 1 \end{cases} \quad (5)$$

גרעין דיריכלה:

שאלות:

(1) נגדיר $D_n(x) = \sum_{k=-n}^n e^{ikx}$ (גרעין דיריכלה).

א. הוכיחו כי $D_n(x) = 1 + 2 \sum_{k=1}^n \cos(kx)$.

ב. הוכיחו כי עבור $x \neq 2\pi m$ $D_n(x) = \frac{\sin\left[\left(n + \frac{1}{2}\right)x\right]}{\sin\left(\frac{x}{2}\right)}$.

(2) חשבו לכל ערך של n שלם את ערכו של הביטוי $I(n) = \int_{-\pi}^{\pi} \frac{1}{2\pi} \frac{\sin\left[\left(n + \frac{1}{2}\right)x\right]}{\sin\left(\frac{x}{2}\right)} \sin(100x) dx$.

(3) הוכיחו כי $I = \frac{1}{2\pi} \int_{-\pi}^{\pi} \frac{\sin\left[\left(n + \frac{1}{2}\right)x\right] \left[\sin\left(\frac{1}{2}x\right) + \sin\left[\left(n + \frac{1}{2}\right)x\right]\right]}{\sin^2\left(\frac{1}{2}x\right)} dx = 2(n+1)$ לכל $n \in \mathbb{N}$.

(4) נניח כי $f(x)$ רציפה למקוטעין בקטע $[-\pi, \pi]$. נסמן $S_n(x) = \sum_{k=-n}^n c_k e^{ikx}$ טור פורייה חלקי. הוכיחו כי $(f * D_n)_x = S_n(x)$.

(5) חשבו את הגבול $\lim_{n \rightarrow \infty} \int_{-\pi}^{\pi} \frac{\arctg(x-1) \sin\left[\left(n + \frac{1}{2}\right)x\right]}{e^{(x-1)^2} \sin\left(\frac{1}{2}x\right)} dx$.

$$(6) \quad \text{נגדיר } S(x) = \frac{1}{2\pi} \int_{-\pi}^{\pi} \frac{\sin \frac{2001}{2} t}{\sin t} 2 \cos \frac{t}{2} \cos^{17} \left(e^{\sqrt{|x-t|}} \right) dt$$

יהיו a_n, b_n מקדמי פורייה הממשיים ו- c_n מקדמי פורייה המרוכבים, של הפונקציה $S(x)$.
 חשבו את b_{500}, c_{1001} .

$$\text{רמז: } S_N(x) = \frac{1}{2\pi} \int_{-\pi}^{\pi} D_N(t) f(x-t) dt \quad \text{כאשר } D_N(t) \text{ גרעין דיריכלה מסדר } N \text{ ו- } S_N$$

טור פורייה החלקי ה- N של f .

תשובות סופיות:

(1) א. הוכחה. ב. הוכחה.

(2) 0

(3) הוכחה.

(4) הוכחה.

(5) $-\frac{\pi^2}{2e}$

(6) $c_{1001} = 0, b_{500} = 0$

גרעין פייר וממוצעי סזארו:

שאלות:

(1) נסמן $D_n(x)$ גרעין דיריכלה. נגדיר את גרעין פייר כך: $K_n(x) = \frac{1}{n+1} \sum_{k=0}^n D_k(x)$.

א. הראו כי לכל $x \neq 2\pi m$

$$K_n(x) = \frac{1}{n+1} \frac{\sin^2\left(\frac{n+1}{2}x\right)}{\sin^2\left(\frac{x}{2}\right)}$$

ב. הראו כי $K_n(x) = \sum_{k=-n}^n \left(1 - \frac{|k|}{n+1}\right) e^{ikx}$.

(2) הוכיחו כי $K_n(x) \geq 0$ לכל x כאשר $K_n(x)$ גרעין פייר.

(3) הוכיחו כי $\frac{1}{2\pi} \int_{-\pi}^{\pi} K_n(x) dx = 1$

(4) הוכיחו כי לכל $0 < \delta < \pi$ מתקיים $\lim_{n \rightarrow \infty} \frac{1}{2\pi} \int_{\delta < |x| < \pi} K_n(x) dx = 0$

(5) נניח כי $f(x)$ רציפה למקוטעין, מחזורית- 2π וכי $m \leq f(x) \leq M$ לכל x ממשי. הוכיחו כי $m \leq \sigma_n(x) \leq M$ לכל n טבעי ולכל x ממשי כאשר $\sigma_n(x)$ סדרת ממוצעי סזארו של הפונקציה $f(x)$.

(6) תהי $\varphi(x)$ רציפה בקטע $[-\pi, \pi]$ ונניח כי:

i. $\varphi(x) \geq 0$

ii. $\frac{1}{2\pi} \int_{-\pi}^{\pi} \varphi(x) dx = 1$

iii. קיים $0 < \delta_0 < \pi$ כך שלכל $|x| > \delta_0$ מתקיים $\varphi(x) = 0$.

נגדיר $F_n(x) = n\varphi(nx)$ ונרחיב אותה באופן מחזורי.

הוכיחו כי $F_n(x)$ מהווה גרעין חיובי.

תשובות סופיות:

- 1) א. הוכחה.
 - 2) הוכחה.
 - 3) הוכחה.
 - 4) הוכחה.
 - 5) הוכחה.
 - 6) הוכחה.
- ב. הוכחה.

גרעין פוואסון:

שאלות:

(1) ענו על הסעיפים הבאים:

א. הוכיחו כי לכל $0 < r < 1$ מתקיים $\sum_{n=-\infty}^{\infty} r^{|n|} e^{inx} = \frac{1-r^2}{1-2r \cos(x)+r^2}$

ב. גרעין פוואסון נתון על ידי $P_r(x) = \frac{1-r^2}{1-2r \cos(x)+r^2}$. תהי $f(x)$ פונקציה

רציפה למקוטעין ומחזורית 2π וטור פורייה שלה נתון על ידי $\sum_{n=-\infty}^{\infty} c_n e^{inx}$.

הראו כי $\frac{1}{2\pi} \int_{-\pi}^{\pi} f(x-t) P_r(t) dt = \sum_{n=-\infty}^{\infty} c_n r^{|n|} e^{inx}$

ג. הוכיחו את התכונות הבאות של גרעין פוואסון:

i. $P_r(x) \geq 0$ לכל x ממשי.

ii. לכל $0 < \delta < \pi$ מתקיים $P_r(x) \xrightarrow{r \rightarrow 1^-} 0$ במידה שווה לפי x

בתחום $[-\pi, -\delta] \cup [\delta, \pi]$.

iii. מתקיים $\frac{1}{2\pi} \int_{-\pi}^{\pi} P_r(x) dx = 1$

ד. תהי $f(x)$ רציפה ומחזורית 2π ועם טור פורייה $\sum_{n=-\infty}^{\infty} c_n e^{inx}$.

הוכיחו כי $\sum_{n=-\infty}^{\infty} c_n r^{|n|} e^{inx} \xrightarrow{r \rightarrow 1^-} f(x)$ במידה שווה.

הערה: ניתן להיעזר במשפט הבא: אם סדרת פונקציות $P_r(x)$ מקיימת את

התכונות הבאות:

i. $P_r(x) \geq 0$ לכל x ממשי.

ii. לכל $0 < \delta < \pi$ מתקיים $P_r(x) \xrightarrow{r \rightarrow 1^-} 0$ במידה שווה לפי x בתחום

$[-\pi, -\delta] \cup [\delta, \pi]$.

iii. מתקיים $\frac{1}{2\pi} \int_{-\pi}^{\pi} P_r(x) dx = 1$

אזי $\frac{1}{2\pi} \int_{-\pi}^{\pi} f(x-t) P_r(t) dt \xrightarrow{r \rightarrow 1^-} f(x)$ במידה שווה.

תשובות סופיות:

(1) א. הוכחה. ב. הוכחה. ג. הוכחה. ד. הוכחה.

תרגילים מסכמים:

שאלות:

1 טור פורייה:

א. מצאו טור פורייה של הפונקציה $f(t) = e^{iat}$ בתחום $-\pi \leq t \leq \pi$ כאשר α הוא מספר ממשי לא שלם.

ב. הראו שמתקיים
$$\sum_{n=1}^{n=\infty} \frac{(-1)^n \cdot 2\alpha}{[\alpha^2 - n^2]} = \frac{\pi}{\sin(\pi\alpha)} - \frac{1}{\alpha}$$

ג. הראו שמתקיים
$$\sum_{n=-\infty}^{n=\infty} \frac{1}{[\alpha - n]^2} = \frac{\pi^2}{\sin^2(\pi\alpha)}$$

ד. הראו שמתקיים
$$\sum_{n=0}^{\infty} \frac{(-1)^n}{(2n+1)((2n+1)^2 - \alpha^2)} = \frac{\pi}{4\alpha^2} \left(\frac{1}{\cos\left(\alpha \frac{\pi}{2}\right)} - 1 \right)$$

2 נגדיר $f(x) = |x|$ במרחב $L^2_{PC}([-\pi, \pi])$ ונסמן ב- $f'(x)$ את הנגזרת שלה.

א. חשבו טור פורייה ממשי של f .

ב. לאיזו פונקציה מתכנס הטור הבא נקודתית בתחום $(-\infty, \infty)$?

$$\sin(x) + \frac{1}{3}\sin(3x) + \frac{1}{5}\sin(5x) + \frac{1}{7}\sin(7x) + \dots$$

ג. חשבו את הטור
$$\sum_{n=0}^{\infty} \left(\frac{1}{2n+1}\right)^2$$

3 תהי $f \in L^2_{PC}([-\pi, \pi])$.

נסמן ב- c_n את מקדמי פורייה (המרוכבים) של f .

נסמן $d_n = \operatorname{Re}\{c_n\}$ ובנוסף נתון כי:

• f ממשית.

• f מתאפסת על הקטע $[-\pi, 0]$.

• מתקיים השיוויון
$$\sum_{n=-\infty}^{n=\infty} d_n e^{inx} = x^2 e^{|x|} \cos(x)$$

מצאו את f .

(4) תהי f פונקציה זוגית בעלת מחזור 2π המקיימת $f(x) = \cos(2x)$

בתחום $0 \leq x \leq \frac{\pi}{2}$ ו- $f(x) = -1$ בתחום $\frac{\pi}{2} \leq x \leq \pi$.

מצאו את טור פורייה הממשי של f וחשבו את הסכום $\sum_{n=1}^{\infty} \frac{(-1)^n}{[2n-1][2n+3](2n+1)}$

האם טור פורייה של f מתכנס אליה במידה שווה? נמקו.

(5) נתונה פונקציה $f(x)$ רציפה למקוטעין ומחזורית 2π .

נסמן $f(x) \sim \sum_{n=-\infty}^{n=\infty} f_n e^{inx}$ ויהי $h > 0$ פרמטר כלשהו.

מצאו את מקדמי פורייה של $h(x) = \frac{1}{2h} \int_{-h}^h f(t+x) dt$ כתלות ב- f_n .

תשובות סופיות:

(1) א. $e^{i\alpha t} \sim \sum_{n=-\infty}^{n=\infty} \frac{(-1)^n \sin(\pi\alpha)}{[\alpha - n]\pi} \cdot e^{in t}$ ב. הוכחה. ג. הוכחה. ד. הוכחה.

(2) א. $f(x) \sim \frac{\pi}{2} + \sum_{k=0}^{\infty} -\frac{4}{\pi(2k+1)^2} \cos([2k+1]x)$

ב. כאשר k מספר שלם, $\begin{cases} \frac{\pi}{4} & \pi k < x < \pi(k+1) \\ -\frac{\pi}{4} & \pi(k-1) < x < \pi k \\ 0 & x = \pi k \end{cases}$ ג. $\frac{\pi^2}{8}$

(3) $f(x) = \begin{cases} 2x^2 e^{|x|} \cos(x) & 0 < x < \pi \\ 0 & -\pi < x \leq 0 \end{cases}$

(4) התכנסות במידה שווה בקטע $[-\pi, \pi]$ אם f רציפה בקטע $[-\pi, \pi]$, $f(-\pi) = f(\pi)$

ו- $f' \in E[-\pi, \pi]$ אזי טור פורייה של f מתכנס במ"ש ל- f בקטע $[-\pi, \pi]$.

(5) f_0

טורי פורייה והתמרות אינטגרליות

פרק 6 - התמרת פורייה

תוכן העניינים

69	1. מבוא כללי
71	2. נוסחת כיווץ והזזה
73	3. נוסחת הנגזרת
74	4. נוסחאות כפל באקספוננט ומודולציה
76	5. נוסחת המומנט
78	6. נוסחת ההתמרה ההפוכה
(ללא ספר)	7. נוסחת התמרה כפולה
79	8. משפט פלנשראל
80	9. משפט הקונבולוציה
84	10. תרגילים מסכמים

מבוא כללי:

שאלות:

$$\cdot \chi_{[-1,1]}(x) = \begin{cases} 1 & x \in [-1,1] \\ 0 & \text{else} \end{cases} \quad \text{חשבו את התמרת פורייה של} \quad (1)$$

$$\cdot f(x) = \begin{cases} 1-|x| & |x| < 1 \\ 0 & \text{else} \end{cases} \quad \text{מצאו התמרת פורייה עבור} \quad (2)$$

$$\cdot f(x) = \begin{cases} e^{-x} & x > 0 \\ 0 & \text{else} \end{cases} \quad \text{מצאו התמרת פורייה עבור} \quad (3)$$

$$\cdot f(x) = \begin{cases} 1 & |x| \leq 1 \\ 2 & 1 < |x| < 2 \\ 0 & \text{else} \end{cases} \quad \text{מצאו התמרת פורייה עבור} \quad (4)$$

$$\cdot f(x) = \begin{cases} e^{-ax} & x > 0 \\ e^{bx} & x \leq 0 \end{cases} \quad \text{הוכיחו כי התמרת פורייה של} \quad (5)$$

$$\cdot f(\omega) = \frac{1}{2\pi} \left[\frac{1}{b-i\omega} + \frac{1}{a+i\omega} \right]$$

$$\cdot f(x) = \begin{cases} 1 & 0 < x < 1 \\ 0 & \text{else} \end{cases} \quad \text{מצאו התמרת פורייה של} \quad (6)$$

$$\cdot f(x) = \begin{cases} 1 & 0 \leq x < 1 \\ 2 & 1 \leq x < 2 \\ 0 & \text{else} \end{cases} \quad \text{מצאו התמרת פורייה עבור} \quad (7)$$

$$\cdot f(x) = \begin{cases} e^{-x} & 0 \leq x < 1 \\ 0 & \text{else} \end{cases} \quad \text{מצאו התמרת פורייה עבור} \quad (8)$$

$$\cdot f(\omega) = \frac{1}{\pi} \frac{\sin[2-\omega]}{2-\omega} \quad \text{הינה} \quad f(x) = \begin{cases} e^{2ix} & -1 < x < 1 \\ 0 & \text{else} \end{cases} \quad \text{הוכיחו התמרת פורייה של} \quad (9)$$

$$\cdot f(x) = \begin{cases} \sin(x) & -1 < x < 1 \\ 0 & \text{else} \end{cases} \quad \text{מצאו התמרת פורייה של} \quad (10)$$

$$\cdot a > 0 \quad f(x) = \begin{cases} x & |x| < a \\ 0 & \text{else} \end{cases} \quad \text{חשבו את התמרת פורייה של} \quad (11)$$

$$\cdot f(\omega) = \begin{cases} 1-|\omega| & |\omega| \leq \frac{1}{2} \\ 0 & |\omega| > \frac{1}{2} \end{cases} \quad \text{האם קיימת} \quad f \in L^1_{PC}(\mathbb{R}) \quad \text{כך ש-} \quad (12)$$

תשובות סופיות:

$$\frac{\sin(\omega)}{\pi\omega} \quad (1)$$

$$f(\omega) = \frac{1 - \cos(\omega)}{\pi\omega^2} \quad (2)$$

$$f(\omega) = \frac{1}{2\pi(1+i\omega)} \quad (3)$$

$$f(\omega) = \frac{2\sin(2\omega) - \sin(\omega)}{\pi\omega} \quad (4)$$

(5) הוכחה.

$$f(\omega) = \frac{1}{2\pi} \frac{\sin(\omega) + i[\cos(\omega) - 1]}{\omega} \quad (6)$$

$$f(\omega) = \frac{1}{2\pi} \frac{1 + e^{-i\omega} - 2e^{-i2\omega}}{i\omega} \quad (7)$$

$$f(\omega) = \frac{1}{2\pi} \frac{e^{(1-i)\omega} - 1}{1-i\omega} \quad (8)$$

(9) הוכחה.

$$f(\omega) = -i \cdot \frac{1}{2\pi} \left\{ \frac{\sin([1-\omega])}{1-\omega} - \frac{\sin([1+\omega])}{1+\omega} \right\} \quad (10)$$

$$f(\omega) = -\frac{1}{\pi} i \frac{\sin(\omega a) - \omega a \cos(\omega a)}{\omega^2} \quad (11)$$

$$\omega = \pm \frac{1}{2} \quad (12) \text{ לא. אינה רציפה בנקודות}$$

נוסחת כיווץ והזזה:

שאלות:

(1) מצאו התמרת פורייה של $\chi_{[-r,r]}(x) = \begin{cases} 1 & x \in [-r,r] \\ 0 & \text{else} \end{cases}$ כאשר $r > 0$.

(2) מצאו התמרת פורייה של $f(x) = e^{-4x^2-4x-1}$ על ידי שימוש בעובדה

$$F\{e^{-x^2}\} = \frac{1}{\sqrt{2\pi}} e^{-\frac{\omega^2}{4}} \quad \text{כי}$$

(3) נתונה פונקציה $g(x) \in G(\mathbb{R})$ בעלת התמרת פורייה $g(\omega)$.

מצאו פונקציה $f(x)$ (כתלות ב- $g(x)$) בעלת התמרת פורייה $g(\omega)\cos(\omega)$.

(4) מצאו התמרת פורייה של $f(x) = e^{-ax^2}$ כאשר $a > 0$.

$$F\{e^{-x^2}\} = \frac{1}{\sqrt{2\pi}} e^{-\frac{\omega^2}{4}} \quad \text{רמז:}$$

(5) מצאו פונקציה שהתמרת פורייה שלה היא $f(\omega) = \cos(4\pi\omega) \cdot \frac{\sin(2\omega)}{\omega}$.

$$F\{\chi_{[-1,1]}(x)\} = \frac{\sin(\omega)}{\pi\omega} \quad \text{רמז:}$$

תשובות סופיות:

$$\frac{\sin(\omega \cdot r)}{\pi \omega} \quad (1)$$

$$f(\omega) = \frac{e^{i\frac{\omega}{2}}}{4\sqrt{\pi}} e^{-\frac{\omega^2}{16}} \quad (2)$$

$$f(x) = \frac{g(x+1) + g(x-1)}{2} \quad (3)$$

$$f(\omega) = \frac{1}{2\sqrt{\pi a}} e^{-\frac{(\omega)^2}{4a}} \quad (4)$$

$$f(x) = \frac{\pi}{2} \begin{cases} 1 & 4\pi - 2 \leq x \leq 4\pi + 2 \text{ or } -4\pi - 2 \leq x \leq -4\pi + 2 \\ 0 & \text{else} \end{cases} \quad (5)$$

נוסחת הנגזרת:

שאלות:

(1) נניח כי $f(x) \in G$ גזירה, מקיימת $\lim_{|x| \rightarrow \infty} f(x) = 0$, $f'(x) \in G$ ו- $f(\omega) = \frac{\omega}{1+\omega^{30}}$. מצאו התמרת פורייה של $f'(x)\cos(2x)$.

(2) יהי a ממשי כלשהו. הוכיחו כי $F \left\{ \frac{x}{(x^2+a^2)^2} \right\}_\omega = \left(-\frac{1}{2}\right)(i\omega) \frac{1}{2|a|} e^{-|a\omega|}$

(3) מצאו פונקציה שהתמרת פורייה שלה היא $f(\omega) = \omega^2 e^{-|\omega|}$. רמז: $F \left\{ \frac{1}{1+x^2} \right\} = \frac{1}{2} e^{-|x|}$

תשובות סופיות:

$$\frac{i \cdot \frac{(\omega-2)^2}{1+(\omega-2)^{30}} + i \cdot \frac{(\omega+2)^2}{1+(\omega+2)^{30}}}{2} \quad (1)$$

(2) הוכחה.

$$f(x) = (-2) \frac{6x^2 - 2}{(1+x^2)^3} \quad (3)$$

נוסחאות כפל באקספוננט ומודולציה:

שאלות:

$$(1) \text{ הוכיחו כי התמרת פורייה של } F\left\{\sin(cx)e^{-|x|}\right\}_{(\omega)} = \frac{1}{\pi i} \frac{2c \cdot \omega}{\left[1+(\omega-c)^2\right]\left[1+(\omega+c)^2\right]}$$

$$(2) \text{ מצאו פונקציה שהתמרת פורייה שלה היא } f(\omega) = \frac{\sin(\omega-1)}{\omega-1} - \frac{\sin(\omega+1)}{\omega+1}$$

$$(3) \text{ הוכיחו כי התמרת פורייה של } g(x) = \begin{cases} \sin(ax)e^{-bx} & x > 0 \\ 0 & x \leq 0 \end{cases} \text{ כאשר } a, b > 0 \text{ קבועים,}$$

$$\text{הינה } g(\omega) = \frac{1}{4\pi} \left[\frac{1}{bi - (\omega - a)} - \frac{1}{bi - (\omega + a)} \right]$$

$$(4) \text{ מצאו התמרת פורייה של } g(x) = e^{-|x|} \cos(2x) \text{ על ידי שימוש בנוסחת מודולציה ובעובדה}$$

$$\text{כי } F\left\{e^{-|x|}\right\} = \frac{1}{\pi(1+\omega^2)}$$

$$(5) \text{ מצאו התמרת פורייה של } g(x) = e^{-|x|} \sin^2(3x) \text{ על ידי שימוש בנוסחת מודולציה}$$

$$\text{ובעובדה כי } F\left\{e^{-|x|}\right\} = \frac{1}{\pi(1+\omega^2)}$$

$$(6) \text{ נניח כי } f(x) \in G(R) \text{ ונגדיר } g(x) = f(3x-2) \cdot \cos(x) \text{ . בטאו את } g(\omega) \text{ על ידי } f(\omega)$$

$$(7) \text{ מצאו פונקציה שהתמרת פורייה שלה היא } f(\omega) = e^{3i\omega} \cdot e^{-|\omega-2|} \text{ . רמז: } F\left\{\frac{1}{1+x^2}\right\} = \frac{1}{2} e^{-|\omega|}$$

$$(8) \text{ תהי } H(x) = \begin{cases} 1 & x > 0 \\ 0 & x < 0 \end{cases}$$

חשבו את התמרת הפורייה של הפונקציות הבאות:

$$\text{א. } H(x)e^{-ax} \text{ כאשר } a > 0$$

$$\text{ב. } H(x)e^{-ax} \cos(bx) \text{ כאשר } a, b > 0$$

$$\text{ג. } H(x)e^{-ax} \sin(bx) \text{ כאשר } a, b > 0$$

תשובות סופיות:

(1) הוכחה.

$$f(x) = 2\pi i \cdot \chi_{[-1,1]}(x) \cdot \sin(x) \quad (2)$$

(3) הוכחה.

$$F\{e^{-|x|} \cos(2x)\} = \frac{1}{2\pi(1+[\omega+2]^2)} + \frac{1}{2\pi(1+[\omega-2]^2)} \quad (4)$$

$$g(\omega) = \frac{1}{2} \frac{1}{\pi(1+\omega^2)} - \left[\frac{1}{2\pi(1+[\omega+6]^2)} + \frac{1}{2\pi(1+[\omega-6]^2)} \right] \quad (5)$$

$$g(\omega) = \frac{1}{6} \left[e^{-\frac{2}{3}(\omega+1)} f\left(\frac{\omega+1}{3}\right) + e^{-\frac{2}{3}(\omega-1)} f\left(\frac{\omega-1}{3}\right) \right] \quad (6)$$

$$F\left\{e^{2i[x+3]} \frac{2}{1+[x+3]^2}\right\} \quad (7)$$

$$\frac{1}{2\pi(a+i\omega)} \cdot \aleph \quad (8)$$

$$\frac{1}{4\pi} \left(\frac{1}{a+i[\omega-b]} + \frac{1}{a+i[\omega+b]} \right) \cdot \beth$$

$$\frac{1}{4\pi i} \left(\frac{1}{a+i[\omega-b]} + \frac{1}{a+i[\omega+b]} \right) \cdot \daleth$$

נוסחת המומנט:

שאלות:

(1) מצאו התמרת פורייה של $g(x) = \begin{cases} x & x \in (-1,1) \\ 0 & \text{else} \end{cases}$ על ידי שימוש

$$.F\{x \cdot f(x)\} = i \frac{d}{d\omega} f(\omega)$$

(2) מצאו התמרת פורייה של $g(x) = x^2 e^{-x^2}$ על ידי שימוש בנוסחת המומנט ובעובדה

$$.F\{e^{-x^2}\} = \frac{1}{2\sqrt{\pi}} e^{-\frac{\omega^2}{4}} \quad \text{כי}$$

(3) מצאו התמרת פורייה של $g(x) = x \cdot e^{-|x|}$ על ידי שימוש בנוסחת המומנט ובעובדה

$$.F\{e^{-|x|}\} = \frac{1}{\pi(1+\omega^2)} \quad \text{כי}$$

(4) מצאו את התמרת פורייה של $f(x) = e^{-x^2}$.

(5) מצאו התמרת פורייה של $f(x) = 8x^3 e^{\frac{-4(x+1)^2+5}{3}}$.

(6) תהי $f(x) = \begin{cases} \frac{1}{x^5} & x \geq 1 \\ 0 & x < 1 \end{cases}$

הוכיחו כי $f(\omega)$ גזירה ברציפות 3 פעמים.

(7) נתון כי התמרת פורייה של $f \in L^1_{PC}(\mathbb{R})$ רציפה היא $f(\omega) = \frac{1}{1+|\omega|}$

הוכיחו כי האינטגרל $\int_{-\infty}^{\infty} |x \cdot f(x)| dx$ מתבדר.

תשובות סופיות:

$$i \cdot \frac{\omega \cos \omega - \sin \omega}{\pi \omega^2} \quad (1)$$

$$F\{x^2 e^{-x^2}\} = \frac{1}{4\sqrt{\pi}} \left(1 - \frac{\omega^2}{2}\right) e^{-\frac{\omega^2}{4}} \quad (2)$$

$$F\{x \cdot e^{-|x|}\} = -\frac{i}{\pi} \frac{2\omega}{(1+\omega^2)^2} \quad (3)$$

$$f(\omega) = \frac{1}{2\sqrt{\pi}} e^{-\frac{\omega^2}{4}} \quad (4)$$

$$f(\omega) = \frac{1}{256} \sqrt{\frac{3}{\pi}} (27i\omega^3 + 216\omega^2 - 792i\omega - 1088) e^{i\omega - \frac{3\omega^2}{16} - \frac{5}{3}} \quad (5)$$

(6) הוכחה.

(7) הוכחה.

נוסחת ההתמרה ההפוכה:

שאלות:

(1) חשבו $\int_{-\infty}^{\infty} \frac{\cos(\omega x)}{\pi(1+\omega^2)} d\omega$ לכל x ממשי על ידי שימוש במשפט התמרה הפוכה.

(2) חשבו $\lim_{M \rightarrow \infty} \int_{-M}^M \frac{\sin(\omega) \cos(\omega x)}{\pi\omega} d\omega$ לכל x ממשי על ידי שימוש במשפט התמרה הפוכה.

תשובות סופיות:

(1) ראו סרטון.

$$\begin{cases} 0 & |x| > 1 \\ 1 & |x| < 1 \\ \frac{1}{2} & x = 1, x = -1 \end{cases} \quad (2)$$

משפט פלנשראלי:

שאלות:

(1) ענו על הסעיפים הבאים:

א. חשבו התמרת פורייה של $f(x) = \chi_{[-a,a]}(x)$ עבור $a > 0$.

ב. חשבו את האינטגרל $\int_{-\infty}^{\infty} \frac{\sin(ax)}{x} \frac{\sin(bx)}{x} dx$ עבור $a, b > 0$.

(2) הוכיחו כי $\int_0^{\infty} \frac{e^{-x} \sin(x)}{x} dx = \frac{\pi}{4}$. תוכלו להיעזר בעובדה: $F\left\{\frac{1}{1+x^2}\right\} = \frac{1}{2} e^{-|\omega|}$.

(3) הוכיחו כי $\int_0^{\infty} \frac{\sin(2x)}{x(1+4x^2)} dx = \frac{\pi}{2} \left(1 - \frac{1}{e}\right)$.

(4) הוכיחו כי לא קיימת פונקציה $f(x) \in L^1_{PC}(\mathbb{R}) \cap L^2_{PC}(\mathbb{R})$ כך ש- $f(\omega) = \frac{1}{\sqrt{1+|\omega|}}$.

תשובות סופיות:

א. $f(\omega) = \frac{\sin(\omega a)}{\pi \omega}$. ב. $\pi \cdot \min\{a, b\}$.

(2) הוכחה.

(3) הוכחה.

(4) הוכחה.

משפט הקונבולוציה:

שאלות:

(1) חשבו את הקונבולוציה $(\chi_{[-1,1]} * \chi_{[-1,1]})_{(x)}$.

תזכורת: $\chi_{[-1,1]}(x) = \begin{cases} 1 & x \in [-1,1] \\ 0 & \text{else} \end{cases}$

רמז: חלקו למקרים.

(2) חשבו את הקונבולוציה $(f * f)_{(x)}$ כאשר $f(x) = \begin{cases} e^{-x} & x > 0 \\ 0 & x \leq 0 \end{cases}$

רמז: חלקו למקרים $x > 0$ ו- $x \leq 0$.

(3) מצאו פונקציה $f \in G$ כך ש- $f(\omega) = \left(\frac{\sin \omega}{\omega}\right)^2$

(4) נסמן ב- E את מרחב הפונקציות הממשיות הגזירות פעמיים $f(t)$

המקיימות $\int_{-\infty}^{\infty} |f(t)| dt < \infty$ וגם $\int_{-\infty}^{\infty} |f(t)|^2 dt < \infty$.

מצאו פונקציה $g(x)$ כך שלכל $f(t) \in E$ מתקיים השוויון.

$$\int_{-\infty}^{\infty} (f(t) - f''(t)) g(x-t) dt = 2f(x)$$

(5) נגדיר $f(x) = \frac{1}{x^2+4}$, $g(x) = \frac{1}{x^2+1}$. מצאו את הקונבולוציה $(f * g)_{(x)}$.

תזכורת: $F\left\{\frac{1}{x^2+a^2}\right\} = \frac{1}{2a} e^{-a|\omega|}$

(6) ענה על הסעיפים הבאים:

א. חשבו התמרת פורייה של $(1+|x|)e^{-|x|}$.

ב. פתרו את המשוואה האינטגרלית $\int_{-\infty}^{\infty} e^{-|x-t|} f(t) dt = e^{-|x|} + |x|e^{-|x|}$.

(7) ענו על הסעיפים הבאים :

א. חשבו את הקונבולוציה $(f * f)_{(x)}$ כאשר $f(x) = \chi_{[0,1]}(x)$.

ב. הוכיחו כי $\int_{-\infty}^{\infty} \frac{(1 - \cos x)^2}{x^4} dx = \frac{\pi}{3}$.

(8) חשבו את הקונבולוציה $(f * f)_{(x)}$ כאשר $f(x) = \chi_{[1,2]}(x)$.

(9) חשבו את הקונבולוציה $(f * f)_{(x)}$ כאשר $f(x) = \chi_{[0,2]}(x)$.

(10) חשבו את הקונבולוציה $(\chi_{[0,1]}(x) * \chi_{[1,2]}(x))_{(x)}$.

(11) חשבו את הקונבולוציה $(e^{-x^2} * e^{-x^2})_{(x)}$.

א. לפי ההגדרה.

ב. על ידי שימוש במשפט הקונבולוציה.

הערה: תוכלו להיעזר בעובדה $\int_{-\infty}^{\infty} e^{-x^2} dx = \sqrt{\pi}$.

(12) מצאו פתרון למשוואה האינטגרלית $\int_{-\infty}^{\infty} f(t)f(x-t) dt = e^{-\frac{3(x+1)^2}{2}}$.

(13) נניח כי $f(x) \in L^1_{PC}(\mathbb{R})$ רציפה ומקיימת את המשוואה האינטגרלית

$\int_{-\infty}^{\infty} f(y)e^{-y^2} e^{2xy} dy \equiv 0$ הוכיחו כי $f(x) \equiv 0$.

תשובות סופיות:

$$\left(\chi_{[-1,1]} * \chi_{[-1,1]}\right)_{(x)} = \begin{cases} 2+x & x \in [-2,0] \\ 2-x & x \in [0,2] \\ 0 & \text{else} \end{cases} \quad (1)$$

$$(f * f)_{(x)} = \begin{cases} xe^{-x} & x > 0 \\ 0 & x \leq 0 \end{cases} \quad (2)$$

$$f(x) = \begin{cases} \frac{\pi}{2}(2+x) & x \in [-2,0] \\ \frac{\pi}{2}(2-x) & x \in [0,2] \\ 0 & \text{else} \end{cases} \quad (3)$$

$$g(x) = e^{-|x|} \quad (4)$$

$$\frac{3}{2} \cdot \frac{\pi}{x^2+9} \quad (5)$$

$$f(x) = e^{-|x|} \quad \text{ב. הוכחה.} \quad \frac{2}{\pi(1+\omega^2)^2} \quad \text{א.} \quad (6)$$

$$\text{ב. הוכחה.} \quad (f * f)_{(x)} = \begin{cases} 0 & x > 2 \\ 2-x & 1 < x < 2 \\ x & 0 < x < 1 \\ 0 & x < 0 \end{cases} \quad \text{א.} \quad (7)$$

$$(f * f)_{(x)} = \begin{cases} 0 & x > 4 \\ 4-x & 3 < x < 4 \\ x-2 & 2 < x < 3 \\ 0 & x < 2 \end{cases} \quad (8)$$

$$(f * f)_{(x)} = \begin{cases} 0 & x > 4 \\ 4-x & 2 < x < 4 \\ x & 0 < x < 2 \\ 0 & x < 0 \end{cases} \quad (9)$$

$$\left(\chi_{[0,1]}(x) * \chi_{[1,2]}(x)\right)_{(x)} = \begin{cases} 0 & x > 3 \\ 3-x & 2 < x < 3 \\ x-1 & 1 < x < 2 \\ 0 & x < 1 \end{cases} \quad (10)$$

$$\frac{\sqrt{\pi}}{2} e^{-\frac{x^2}{2}} \quad \text{ב.}$$

$$\sqrt{\frac{\pi}{2}} \cdot e^{-\frac{x^2}{2}} \quad \text{א.} \quad (11)$$

$$f(x) = \sqrt[4]{\frac{6}{\pi}} e^{-3\left(x+\frac{1}{2}\right)^2} \quad (12)$$

(13) הוכחה.

תרגילים מסכמים:

שאלות:

(1) ענו על הסעיפים הבאים:

א. חשבו התמרת פורייה של הפונקציה

$$f(x) = \begin{cases} \sin(x) & |x| \leq \pi \\ 0 & \text{else} \end{cases}$$

ב. חשבו התמרת פורייה של הפונקציה

$$g(x) = \begin{cases} \cos(x) & |x| \leq \pi \\ 0 & \text{else} \end{cases}$$

ג. חשבו את האינטגרל

$$\int_0^{\infty} \frac{\sin(\pi x) \sin(x)}{(1-x^2)} dx$$

ד. חשבו את האינטגרל

$$\int_{-\infty}^{\infty} \frac{x^2}{(1-x^2)^2} \sin^2(\pi x) dx$$

(2) ענו על הסעיפים הבאים:

א. חשבו התמרת פורייה של $f(x) = x \cdot e^{-|x|}$

ב. מצאו את כל הפונקציות $h(y)$ המקיימות

$$\int_{-\infty}^{\infty} h'(y) e^{-|x-y|} dy = x \cdot e^{-|x|}$$

(3) יהי $A > 0$ קבוע. נגדיר

$$f(x) = \begin{cases} x & 0 \leq x \leq A \\ 0 & \text{else} \end{cases}$$

ידוע כי ישנה פונקציה $g(x) \in G$ המקיימת $g(\omega) = f(\omega) f(-\omega)$. מצאו במפורש את $g(x)$.

(4) נניח כי $f(x) \in C^2(-\infty, \infty)$ כך ש- $f'(x), x \cdot f'(x), f''(x) \in L^1_{PC}(-\infty, \infty)$ ומתקיים

$$f''(x) + x \cdot f'(x) + f(x) = 0 \quad \text{לכל } x \text{ ממשי.}$$

א. הוכיחו כי $f(x) \in L^1_{PC}(-\infty, \infty)$

ב. חשבו את $f(\omega)$ אם נתון כי $f(0) = 1$.

ג. מצאו את $f(x)$.

$$f(x) = \begin{cases} 2 & |x| \leq 1 \\ 4 & 1 \leq |x| \leq 2 \\ 0 & \text{else} \end{cases} \quad \text{תהי (5)}$$

א. חשבו את $f(\omega)$.

ב. חשבו את האינטגרל $\int_0^{\infty} \frac{[2 \sin(2t) - \sin(t)]^2}{t^2} dt$

ג. חשבו את האינטגרל $\lim_{M \rightarrow \infty} \int_{-M}^M \frac{2 \sin(2t) - \sin(t)}{\pi t} \cos(t) dt$

(6) ענו על הסעיפים הבאים:

א. חשבו התמרת פורייה של הפונקציה $f(x) = \begin{cases} 1 - \frac{x^2}{\pi^2} & |x| \leq \pi \\ 0 & \text{else} \end{cases}$

ב. חשבו את האינטגרלים: $\int_0^{\infty} \left(\frac{\sin(\pi x) - \pi x \cos(\pi x)}{\pi^3 x^3} \right)^2 dx$

ו- $\int_0^{\infty} \frac{\sin(\pi x) - \pi x \cos(\pi x)}{\pi^3 x^3} \cos(x) dx$

(7) נגדיר $\phi(x) = \frac{\sin(\pi x)}{\pi x}$. הוכיחו כי המערכת $\{\phi(x-n)\}_{n=-\infty}^{n=\infty}$ מהווה מערכת

אורתונורמלית ב- $L^2_{PC}(-\infty, \infty)$.

(8) תהי $f \in G$ פונקציה כך ש- $f' \in G$ פונקציה רציפה. מצאו פונקציה $g \in G$

המקיימת את המשוואה $g(t) = \int_{-\infty}^t e^{u-t} g(u) du + f'(t)$.

(9) מצאו פונקציה שהתמרת פורייה שלה היא $f(\omega) = \frac{1}{(1+\omega^2)^2}$.

(10) פתרו את המשוואה האינטגרלית $\int_{-\infty}^{\infty} \frac{f(t)}{(x-t)^2 + b^2} dt = \frac{x}{(x^2 + a^2)^2}$

$$\cdot f(x) = \int_{-\infty}^{\infty} \int_{-\infty}^{\infty} \chi_{\left[-\frac{\pi}{2}, \frac{\pi}{2}\right]}(\omega - t) \chi_{\left[-\frac{\pi}{2}, \frac{\pi}{2}\right]}(t) e^{i\omega x} dt d\omega \quad (11)$$

מצאו ביטוי מפורש (ללא אינטגרלים) עבור $f(x)$.

$$\cdot \chi_{[a,b]}(t) = \begin{cases} 1 & t \in [a,b] \\ 0 & \text{else} \end{cases} \quad \text{תזכורת:}$$

$$\int_{-\infty}^{\infty} \frac{x^2}{(a^2 + x^2)(x^2 + b^2)} dx \quad (12)$$

כאשר $a, b > 0$.

$$\cdot f(x) = e^{-(x^2 + 2x + 5)} \quad (13)$$

$$\cdot \int_0^{\infty} e^{-ax^2} \cos(bx) dx = \frac{1}{2} \sqrt{\frac{\pi}{a}} e^{-\frac{b^2}{4a}} \quad (14)$$

הוכיחו כי $a, b > 0$ לכל קבועים.

$$\cdot \int_0^{\infty} \frac{\sin^2(x) \cos(x)}{1 + x^2} dx = \frac{\pi}{8e} \left(1 - \frac{1}{e^2}\right) \quad (15)$$

$$\cdot \int_0^{\infty} \sin^3(x) x e^{-x} dx = \frac{9}{25} \quad (16)$$

תשובות סופיות:

$$g(\omega) = \frac{1}{2\pi} \cdot \frac{2\omega \sin(\omega\pi)}{1-\omega^2} \quad \text{ב.} \quad f(\omega) = -i \cdot \frac{1}{2\pi} \cdot \sin(\omega\pi) \cdot \frac{2}{1-\omega^2} \quad \text{א. (1)}$$

$$\frac{\pi^2}{2} \quad \text{ד.} \quad \frac{\pi}{2} \sin(1) \quad \text{ג.}$$

$$-h(y) = e^{-|y|}, \quad h(y) = -e^{-|y|} \quad \text{ב.} \quad -\frac{2i\omega}{\pi(1+\omega^2)^2} \quad \text{א. (2)}$$

$$g(x) = \begin{cases} \frac{1}{2\pi} \left(\frac{(A+x)^3}{3} - \frac{(A+x)^2}{2} x \right) & -A < x < 0 \\ \frac{1}{2\pi} \left(\frac{A^3}{3} - \frac{A^2}{2} x + \frac{x^3}{6} \right) & 0 < x < A \\ 0 & \text{else} \end{cases} \quad \text{(3)}$$

$$\sqrt{2\pi} \cdot e^{-\frac{x^2}{2}} \quad \text{ג.} \quad e^{-\frac{\omega^2}{2}} \quad \text{ב.} \quad \text{א. הוכחה. (4)}$$

$$\frac{3\pi}{2} \quad \text{ג.} \quad \frac{5\pi}{2} \quad \text{ב.} \quad \frac{4 \cdot \sin(2\omega) - 2 \cdot \sin(\omega)}{\pi\omega} \quad \text{א. (5)}$$

$$\frac{1}{4} \left(1 - \frac{1}{\pi^2} \right) \quad \text{ב.} \quad \frac{1}{15} \quad \text{ג.} \quad 2 \frac{\sin(\pi\omega) - \pi\omega \cos(\pi\omega)}{\pi^3 \omega^3} \quad \text{א. (6)}$$

(7) הוכחה.

$$g(t) = f(t) + f'(t) \quad \text{(8)}$$

$$f(x) = \begin{cases} \frac{\pi}{2} e^x (1-x) & x < 0 \\ \frac{\pi}{2} e^{-x} (1+x) & x > 0 \end{cases} \quad \text{(9)}$$

$$f(x) = \frac{1}{\pi} \frac{b}{a} \frac{(a-b)x}{(x^2 + (a-b)^2)^2} \quad \text{(10)}$$

$$f(x) = 4 \cdot \frac{\sin^2\left(\frac{\pi x}{2}\right)}{x^2} \quad \text{(11)}$$

$$\frac{\pi}{a+b} = \int_{-\infty}^{\infty} \frac{\omega}{a^2 + \omega^2} \frac{\omega}{b^2 + \omega^2} d\omega \quad \text{(12)}$$

$$f(\omega) = \frac{1}{e^4} \cdot e^{i\omega} \cdot \frac{1}{2\sqrt{\pi}} e^{-\frac{\omega^2}{4}} \quad \text{(13)}$$

(14) הוכחה.

15) הוכחה.

16) הוכחה.

טורי פורייה והתמרות אינטגרליות

פרק 7 - התמרת לפלס

תוכן העניינים

89	1. התמרת לפלס
92	2. התמרת לפלס ההפוכה
96	3. פתרון מדר בעזרת התמרת לפלס
98	4. נוסחאות - התמרת לפלס

התמרת לפלס

בסוף ספר הפרק יש דף נוסחאות להתמרת לפלס.

שאלות

חשבו את התמרות לפלס בשאלות 1-12 בעזרת טבלת התמרות לפלס:

$$L\left(\frac{1}{2}t^4 + \frac{2}{\sqrt{\pi}}\sqrt{t+1}\right) \quad \text{(2)} \qquad L(t^2 + 4t - 2) \quad \text{(1)}$$

$$L(\cosh 4t) \quad \text{(4)} \qquad L(e^{-4t} + 10e^{2t}) \quad \text{(3)}$$

$$L(\sin 2t \cos 2t) \quad \text{(6)} \qquad L(\sinh 10t) \quad \text{(5)}$$

$$L(\sin^2 t) \quad \text{(8)} \qquad L(\sin 2t \cos 3t) \quad \text{(7)}$$

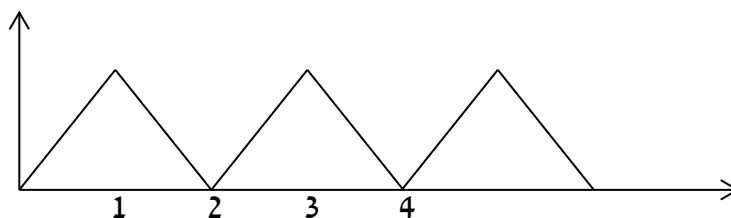
$$L(t^2 \sin 4t) \quad \text{(10)} \qquad L(\cos^2 4t) \quad \text{(9)}$$

$$L(e^{2t} \sin 4t) \quad \text{(12)} \qquad L(t^4 e^{2t}) \quad \text{(11)}$$

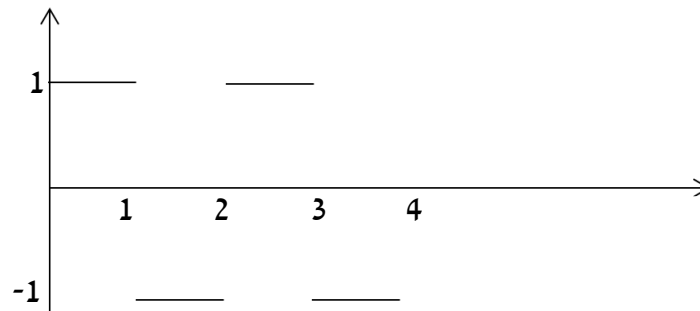
(13) מצאו את התמרת לפלס של הפונקציה $g(t) = \begin{cases} t & 0 < t \leq 1 \\ 1 & t > 1 \end{cases}$

(14) מצאו את התמרת לפלס של הפונקציה $g(t) = \begin{cases} t & 0 < t \leq 1 \\ 2-t & 1 < t \end{cases}$

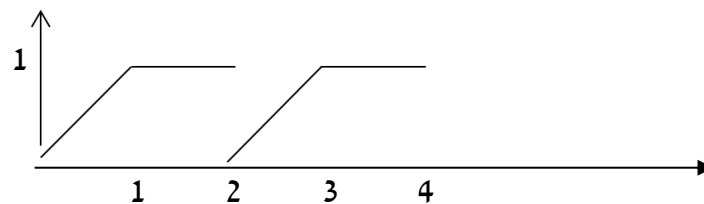
(15) מצאו את התמרת לפלס של הפונקציה המחזורית הבאה:



16 מצאו טרנספורם לפלס של הפונקציה המחזורית הבאה :



17 מצאו טרנספורם לפלס של הפונקציה המחזורית הבאה :



18 הגדירו ושרטטו את פונקציית המדרגה $u(t)$ ואת ההזזה שלה $u(t-k)$.

19 שרטטו את הפונקציה $f(t) = u(t-2) - u(t-3)$, כאשר $u(t)$ פונקציית המדרגה.

20 רשמו את הפונקציה $f(t) = \begin{cases} 0 & t \leq 4 \\ 1 & t > 4 \end{cases}$, בעזרת פונקציית המדרגה.

21 רשמו את הנוסחה להתמרת לפלס של פונקציית המדרגה $u(t)$,

של הפונקציה $u(t-k)$, ושל הפונקציה $f(t-k)u(t-k)$.

22 חשבו את התמרת לפלס של הפונקציה הבאה : $g(t) = \begin{cases} 0 & t < 4 \\ (t-4)^2 & t \geq 4 \end{cases}$.

23 חשבו את התמרת לפלס של הפונקציה הבאה : $g(t) = \begin{cases} 0 & t < 4 \\ t^2 & t \geq 4 \end{cases}$.

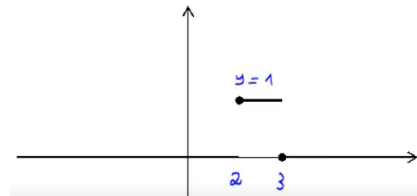
24 ענו על הסעיפים הבאים :

א. הגדירו ושרטטו את פונקציית הדלתא $\delta(t)$.

ב. מהי התמרת לפלס של פונקציית הדלתא, ושל ההזזה שלה $\delta(t-a)$?

תשובות סופיות

- $$\frac{12}{s^5} + s^{-3/2} + \frac{1}{s} \quad (2)$$
- $$\frac{1}{2} \left[\frac{1}{s-4} + \frac{1}{s+4} \right] \quad (4)$$
- $$\frac{1}{2} \cdot \frac{4}{s^2+16} \quad (6)$$
- $$\frac{1}{2} \cdot \frac{1}{s} - \frac{1}{2} \cdot \frac{s}{s^2+4} \quad (8)$$
- $$\frac{8(3s^2-16)}{(s^2+16)^3} \quad (10)$$
- $$\frac{4}{(s-2)^2+16} \quad (12)$$
- $$\frac{1-2e^{-s}}{s^2} \quad (14)$$
- $$\frac{1-e^{-s}}{s(1+e^{-s})} \quad (16)$$
- $$u(t-k) = \begin{cases} 0 & t < k \\ 1 & t \geq k \end{cases} \quad (18)$$
- $$\frac{2}{s^3} + \frac{4}{s^2} - \frac{2}{s} \quad (1)$$
- $$\frac{1}{s+4} + 10 \frac{1}{s-2} \quad (3)$$
- $$\frac{1}{2} \left[\frac{1}{s-10} - \frac{1}{s+10} \right] \quad (5)$$
- $$\frac{1}{2} \cdot \frac{5}{s^2+25} - \frac{1}{2} \cdot \frac{1}{s^2+1} \quad (7)$$
- $$\frac{1}{2} \cdot \frac{1}{s} + \frac{1}{2} \cdot \frac{s}{s^2+64} \quad (9)$$
- $$\frac{24}{(s-2)^5} \quad (11)$$
- $$\frac{1-e^{-s}}{s^2} \quad (13)$$
- $$\frac{1-2e^{-s}+e^{-2}}{s^2(1-e^{-2s})} \quad (15)$$
- $$\frac{1-e^{-s}-se^{-2s}}{s^2(1-e^{-2s})} \quad (17)$$
- $$(19)$$



$$f(t) = \begin{cases} 0 & t \leq 2 \\ 1 & t > 2 \end{cases} = u(t-2) \quad (20)$$

$$L(u(t-k)f(t-k)) = e^{-ks}L(f(t)) \quad (21)$$

$$L((t-2)^2 \cdot u(t-2)) = \frac{2e^{-2s}}{s^3} \cdot \mathcal{N} \quad (22)$$

$$e^{-4s}L(t^2) + 8e^{-4s}L(t) + 16 \frac{e^{-4s}}{s} \quad (23)$$

$$L[\delta(t-2\pi)] = e^{-2\pi s} \quad (24)$$

התמרת לפלס ההפוכה

שאלות

חשבו את ההתמרות בשאלות 1-29:

$$L^{-1}\left(\frac{1}{s^4}\right) \quad (2)$$

$$L^{-1}\left(\frac{1}{s}\right) \quad (1)$$

$$L^{-1}\left(\frac{1}{s^2+4}\right) \quad (4)$$

$$L^{-1}\left(\frac{1}{s-10}\right) \quad (3)$$

$$L^{-1}\left(\frac{1}{(s-10)^2+4}\right) \quad (6)$$

$$L^{-1}\left(\frac{s}{s^2+4}\right) \quad (5)$$

$$L^{-1}\left(\frac{s}{(s^2+4)^2}\right) \quad (8)$$

$$L^{-1}\left(\frac{s}{(s-2)^2+4}\right) \quad (7)$$

$$L^{-1}\left(\frac{1}{\sqrt{s}}\right) \quad (10)$$

$$L^{-1}\left(\frac{1}{(s^2+4)^2}\right) \quad (9)$$

$$L^{-1}\left(\frac{5-s}{s^2+5s}\right) \quad (12)$$

$$L^{-1}\left(\frac{1}{s^2-4}\right) \quad (11)$$

$$L^{-1}\left(\frac{s^2+s-1}{s^3-s}\right) \quad (14)$$

$$L^{-1}\left(\frac{s}{s^2+5s+6}\right) \quad (13)$$

$$L^{-1}\left(\frac{10s}{s^4-13s^2+36}\right) \quad (16)$$

$$L^{-1}\left(\frac{6s^2+4s-6}{s^3-7s-6}\right) \quad (15)$$

$$L^{-1}\left(\frac{5-s}{s^3+s^2}\right) \quad (18)$$

$$L^{-1}\left(\frac{8s}{(s-2)^2(s+2)}\right) \quad (17)$$

$$L^{-1}\left(\frac{1}{(s^2-2s+1)(s^2-4s+4)}\right) \quad (20)$$

$$L^{-1}\left(\frac{9s+36}{s^3+6s^2+9s}\right) \quad (19)$$

$$L^{-1}\left(\frac{1}{s^2+s+1}\right) \quad (22)$$

$$L^{-1}\left(\frac{1}{s^2+2s+3}\right) \quad (21)$$

$$L^{-1}\left(\frac{2s^2+2s+1}{(s^2+1)(s+2)}\right) \quad (24)$$

$$L^{-1}\left(\frac{2s^2+s-1}{(s^2+1)(s-3)}\right) \quad (23)$$

$$L^{-1}\left(\frac{25s^2}{(s-1)(s^2+4)^2}\right) \quad (26)$$

$$L^{-1}\left(\frac{3}{(s^2+1)(s^2+4)}\right) \quad (25)$$

$$L^{-1}\left(\frac{e^{-4s}}{s+1} + \frac{e^{-2s}}{s^2+1}\right) \quad (28)$$

$$L^{-1}\left(\frac{3}{s} - \frac{4e^{-s}}{s^2} + \frac{4e^{-3s}}{s^2}\right) \quad (27)$$

$$L^{-1}\left(\frac{e^{-10s}}{(s-1)(s-2)}\right) \quad (29)$$

* בשאלה 27 כתבו את התוצאה בצורה מפורטת ושרטטו אותה.

$$(30) \text{ נתון } F(s) = \frac{e^{-s} + 2}{s}$$

חשבו את $f(0)$ ו- $f(\infty)$, כאשר $f(t) = L^{-1}(F(s))$. פתרו בשתי דרכים שונות.

$$\text{הערה: } f(\infty) = \lim_{t \rightarrow \infty} f(t), \quad f(0) = \lim_{t \rightarrow 0} f(t)$$

(31) הסבירו והדגימו את משפט הקונוולוציה.

השתמשו במשפט הקונוולוציה כדי לחשב את התרגילים הבאים:

$$L^{-1}\left(\frac{1}{s^3(s-1)}\right) \quad (32)$$

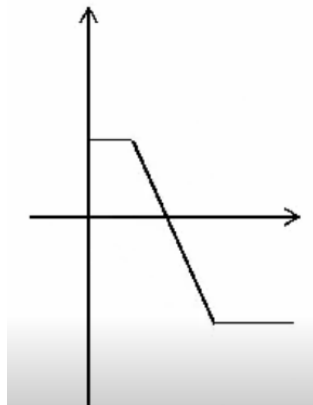
$$L^{-1}\left(\frac{2}{s^2(s^2+4)}\right) \quad (33)$$

$$L^{-1}\left(\frac{1}{s(s-4)^2}\right) \quad (34)$$

$$L^{-1}\left(\frac{1}{s(s^2+1)^2}\right) \quad (35)$$

תשובות סופיות

- $$\frac{t^3}{3!} \quad (2) \qquad 1 \quad (1)$$
- $$\frac{1}{3} \sin 2t \quad (4) \qquad e^{10t} \quad (3)$$
- $$e^{10t} \frac{1}{2} \sin 2t \quad (6) \qquad \cos 2t \quad (5)$$
- $$\frac{1}{4} t \sin 2t \quad (8) \qquad e^{2t} \left\{ \cos 2t + 2 \frac{1}{2} \sin 2t \right\} \quad (7)$$
- $$\frac{1}{\sqrt{\pi} \sqrt{x}} \quad (10) \qquad \frac{1}{4} t \sin 2t \quad (9)$$
- $$1 - 2e^{-5t} \quad (12) \qquad \frac{1}{4} e^{2t} - \frac{1}{4} e^{-2t} \quad (11)$$
- $$1 + \frac{1}{2} e^t - \frac{1}{2} e^{-t} \quad (14) \qquad 3e^{-3t} - 2e^{-2t} \quad (13)$$
- $$e^{-3t} + e^{3t} - e^{-2t} - e^{2t} \quad (16) \qquad e^{-t} + 2e^{-2t} + 3e^{3t} \quad (15)$$
- $$-6 + 5t + 6e^{-2t} \quad (18) \qquad e^{2t} + 4te^{2t} - e^{-2t} \quad (17)$$
- $$2e^t + te^t - 2e^{2t} + te^{2t} \quad (20) \qquad 4 - 4e^{-3t} - 3te^{-3t} \quad (19)$$
- $$\frac{1}{\sqrt{0.75}} e^{-0.5t} \sin \sqrt{0.75} t \quad (22) \qquad \frac{1}{\sqrt{2}} e^{-t} \sin \sqrt{2} t \quad (21)$$
- $$\cos t + e^{-2t} \quad (24) \qquad \sin t + 2e^{3t} \quad (23)$$
- $$\sin t - \frac{1}{2} \sin 2t \quad (25)$$
- $$e^t - \cos 2t - \frac{1}{2} \sin 2t + 5t \sin 2t + \frac{5}{4} (\sin 2t - 2t \cos 2t) \quad (26)$$
- $$3 - 4u(t-1) \cdot (t-1) + 4u(t-3) \cdot (t-3) \quad \text{א.} \quad (27)$$
- $$\text{שרטוט: } \begin{cases} 3 & t < 1 \\ 7 - 4t & 1 < t < 3 \\ -5 & t \geq 3 \end{cases} \quad \text{ב.}$$



$$u(t-4)e^{-(t-4)} + u(t+2)\sin(t+2) \quad (28)$$

$$u(t-10)(e^{t-10} - e^{2(t-10)}) \quad (29)$$

$$f(0) = 2 \quad f(\infty) = 3 \quad (30)$$

שאלת הסבר. (31)

$$-\frac{1}{2}(t^2 + 2t + 2) + e^t \quad (32)$$

$$0.5t - \frac{1}{4}\sin 2t \quad (33)$$

$$\frac{1}{4}e^{4t}(t-1) + \frac{1}{4} \quad (34)$$

$$\frac{1}{2}(-2\cos t + 2 - t\sin t) \quad (35)$$

פתרון מדר בעזרת התמרת לפלס

שאלות

פתרו את המשוואות הבאות בעזרת התמרת לפלס:

$$y(0) = 0 ; y' + 4y = e^{-3t} \quad (1)$$

$$y(0) = -1, y'(0) = 4 ; y'' + 4y' + 4y = 10e^{-2t} \quad (2)$$

$$y(0) = -1, y'(0) = -4 ; y'' - 4y' = 16 \quad (3)$$

$$y(0) = y'(0) = 0 ; y'' + 4y' = 8t + 2 \quad (4)$$

$$y(0) = y'(0) = \frac{1}{4} ; 4y'' - 4y' = te^t + e^t \quad (5)$$

$$, y(0) = y'(0) = 0 ; y'' - 3y' + 2y = u(t-4) \quad (6)$$

$$\text{כאשר } u(t) = \begin{cases} 0 & t < 0 \\ 1 & t \geq 0 \end{cases} \text{ היא פונקציית המדרגה.}$$

$$. f(t) = \begin{cases} 0 & t < 1 \\ 2 & t \geq 1 \end{cases} \text{ כאשר } , y(0) = y'(0) = 0 ; y'' + y' = f(t) \quad (7)$$

$$. h(t) = \begin{cases} 1 & 0 < t < 2 \\ 0 & t \geq 2 \end{cases} \text{ כאשר } , y(0) = y'(0) = 0 ; y'' + 5y' + 6y = h(t) \quad (8)$$

$$y(0) = y'(0) = 0, y''(0) = 3 ; y'' + 4y' + 5y = 10\cos t \quad (9)$$

$$y(0) = 0, y'(0) = 0 ; y'' + 2y' + 2y = \delta(t - \pi) \quad (10)$$

$$y(0) = 2, y'(0) = -3 ; y'' + 3y' - 10y = 4\delta(t - 2) \quad (11)$$

$$y(0) = 0, y'(0) = 0 ; -y'' + 4y = \delta(t - 2\pi) - \delta(t - \pi) \quad (12)$$

תשובות סופיות

$$y(t) = e^{-3t} - e^{-4t} \quad (1)$$

$$y(t) = e^{-2t} (5t^2 + 2t - 1) \quad (2)$$

$$y(t) = -4t - 1 \quad (3)$$

$$y(t) = t^2 \quad (4)$$

$$y(t) = \frac{1}{8} e^t (t^2 + 2) \quad (5)$$

$$y(t) = u(t-4) (0.5 - e^{t-4} + e^{2(t-4)}) \quad (6)$$

$$y(t) = 2u(t-1) \cdot (-1 + (t-1) + e^{-(t-1)}) \quad (7)$$

$$y(t) = \frac{1}{6} [1 - 3e^{-2t} + 2e^{-3t}] - u(t-2) \frac{1}{6} [1 - 3e^{-2(t-2)} + 2e^{-3(t-2)}] \quad (8)$$

$$y(t) = -\cos t + 2 \sin t + 2e^{-t} - 2te^{-t} - e^{-2t} \quad (9)$$

$$y(t) = -u(t-\pi) e^{-(t-\pi)} \sin(t) \quad (10)$$

$$y(t) = \frac{4}{7} u(t-2) [e^{2(t-2)} - e^{-5(t-2)}] + e^{2t} + e^{-5t} \quad (11)$$

$$y(t) = -\frac{1}{2} u(t-2\pi) [\sinh(2(t-2\pi))] + \frac{1}{2} u(t-\pi) [\sinh(2(t-\pi))] \quad (12)$$

נוסחאות – התמרת לפלס

$G(s)$	$g(t)$
$\frac{1}{s}$	1
$\frac{1}{s^2}$	t
$\frac{n!}{s^{n+1}}$	t^n (for $n = 1, 2, 3, \dots$)
$\frac{1}{s^n}$	$\frac{t^{n-1}}{(n-1)!}$ (for $n = 1, 2, 3, \dots$)
$\frac{1}{s-a}$	e^{at}
$\frac{1}{(s-a)^n}$	$\frac{t^{n-1}}{(n-1)!} e^{at}$
$\frac{(n-1)!}{(s-a)^n}$	$t^{n-1} e^{at}$
$\frac{s}{s^2+a^2}$	$\cos(at)$
$\frac{a}{s^2+a^2}$	$\sin(at)$
$\frac{s}{s^2-a^2}$	$\cosh(at)$
$\frac{a}{s^2-a^2}$	$\sinh(at)$
$\frac{s}{(s^2-a^2)^2}$	$\frac{t}{2a} \sin(at)$
$\frac{s^2}{(s^2-a^2)^2}$	$\frac{1}{2a} (\sin(at) + at \cos(at))$
$\frac{a}{[(s+b)^2+a^2]}$	$e^{-bt} \sin at$

$\frac{s+b}{[(s+b)^2+a^2]}$	$e^{-bt} \cos at$
$\frac{2sa}{(s^2+a^2)^2}$	$t \sin at$
$\frac{s^2-a^2}{(s^2+a^2)^2}$	$t \cos at$
$\frac{1}{(s-a)^2}$	te^{at}
$\frac{1}{(s^2+a^2)^2}$	$\frac{1}{2a^3}(\sin(at) - at \cos(at))$
$\frac{1}{2} \sqrt{\pi} s^{-\frac{3}{2}}$	\sqrt{t}
$\sqrt{\pi} s^{-\frac{1}{2}}$	$\frac{1}{\sqrt{t}}$
$\frac{1}{s}$	$u(t)$
$\frac{e^{-ks}}{s}$	$u(t-k)$
$e^{-ks} \cdot F(s)$	$u(t-k) f(t-k)$
$(-1)^n (F(s))^{(n)}$	$t^n g(t)$

תוספות

- נניח שנתונה התמרת לפלס ההפוכה $F(s)$, של פונקציה $f(t)$, ורוצים את $f(0)$ ו- $f(\infty)$.
 אז במקום למצוא את $f(t)$ ולהציב, ניתן להיעזר בנוסחאות הבאות:

$$f(0) = \lim_{s \rightarrow \infty} s \cdot F(s)$$

$$f(\infty) = \lim_{s \rightarrow 0} s \cdot F(s)$$

$$f(t) * g(t) = \int_0^t f(x) g(t-x) dx$$

- קונוולוציה:

$$\boxed{L(f(t) * g(t)) = F(s) \cdot G(s)}$$

$$L^{-1}(F(s) \cdot G(s)) = f(t) * g(t)$$

$$L^{-1}(F(s) \cdot G(s)) = \int_0^t f(x) g(t-x) dx$$