

# חדוא לכלכלנים



$$\{\sqrt{x}\}^2$$



## תוכן העניינים

1. הפונקציה הממשית ומבוא לתורת הקבוצות ..... 1
2. רענון - מבוא לממן 11 ..... (ללא ספר)
3. פונקציות - ממן 11 ..... (ללא ספר)
4. בעיות גידול ודעיכה - ממן 11 ..... (ללא ספר)
5. חישוב נגזרת של פונקציה ..... 27
6. המשמעות הגיאומטרית של הנגזרת - ממן 21 ..... (ללא ספר)
7. חקירת פונקציה ..... 38
8. בעיות מינימום מקסימום כלכליות ..... (ללא ספר)
9. פונקציות של שני משתנים. עקומות שוות ערך. נגזרות חלקיות - ממן 31 ..... 49
10. קיצון ללא אילוץ - ממן 31 ..... 59
11. גזירה סתומה - ממן 31 ..... 61
12. קיצון עם אילוצים (כופלי לגרנז) - ממן 41 ..... 62
13. פונקציות הומוגניות - ממן 51 ..... 65
14. אינטגרלים - ממן 51 ..... 72
15. המשך אינטגרלים - ממן 51 ..... 77
16. פתרון ממן 11 לדוגמה ..... (ללא ספר)
17. פתרון ממן 21 לדוגמה ..... (ללא ספר)
18. פתרון ממן 31 לדוגמה ..... 99
19. פתרון ממן 41 לדוגמה ..... (ללא ספר)
20. פתרון ממן 51 לדוגמה ..... (ללא ספר)
21. חדו"א לכלכלנים - פתרון מלא למבחן לדוגמה מתאריך 70.9.6 ..... (ללא ספר)
22. חדו"א לכלכלנים - פתרון מלא למבחן לדוגמה מתאריך 70.11.91 ..... (ללא ספר)
23. חדו"א לכלכלנים - פתרון שאלות אמריקאיות מבחינות סמסטר א 70 ..... (ללא ספר)

## תוכן העניינים

24. חדו"א לכלכלנים - פתרון שאלות אמריקאיות מבחינות סמסטר ב 70 ..... (ללא ספר)
25. חדו"א לכלכלנים - פתרון שאלות אמריקאיות מבחינות ג 70 ו-א 80 ..... (ללא ספר)

# חדוא לכלכלנים

## פרק 1 - הפונקציה הממשית ומבוא לתורת הקבוצות

### תוכן העניינים

1. פונקציה - הגדרה ותכונות בסיסיות ..... (ללא ספר)
2. הפונקציה הלינארית ..... (ללא ספר)
3. הפונקציה הריבועית ..... (ללא ספר)
4. הפונקציה המעריכית ..... (ללא ספר)
5. הפונקציה הלוגריתמית ..... (ללא ספר)
6. פונקציות מפורסמות נוספות ..... (ללא ספר)
7. הזזות שיקופים מתיחות וכיווצים של פונקציה ..... (ללא ספר)
8. תחום הגדרה של פונקציה ..... 1
9. הרכבת פונקציות ..... 3
10. הפונקציה ההפוכה ..... 6
11. פונקציה זוגית ופונקציה אי זוגית ..... 10
12. פונקציה מפוצלת ..... 12
13. תרגילים משולבים ..... 13
14. מבוא לתורת הקבוצות ..... 17

## תחום הגדרה של פונקציה

### שאלות

מצאו את תחום ההגדרה של הפונקציות הבאות:

$$y = x^3 - x^2 - 4x + 1 \quad (1)$$

$$y = \frac{1}{x^2 - 4} \quad (2)$$

$$y = \frac{4x + 1}{x^2 + 1} \quad (3)$$

$$y = \frac{1}{x^3 - x} \quad (4)$$

$$y = \frac{x^2}{x^2 - x - 2} \quad (5)$$

$$y = \sqrt{x - 4} \quad (6)$$

$$y = \sqrt{x^2 + x - 2} \quad (7)$$

$$y = \sqrt[3]{x^2 + x - 1} \quad (8)$$

$$y = \frac{1}{\sqrt{1 - |x|}} \quad (9)$$

$$y = \ln(x^2 + x - 2) \quad (10)$$

$$y = \log x + \frac{1}{\log x} \quad (11)$$

$$y = e^{x^2 + x + 1} \quad (12)$$

$$y = \log_x(x+4) \quad (13)$$

### תשובות סופיות

- (1) כל  $x$
- (2)  $x \neq \pm 2$
- (3) כל  $x$
- (4)  $x \neq 0, 1, -1$
- (5)  $x \neq 2, -1$
- (6)  $x \geq 4$
- (7)  $x \leq -2, x \geq 1$
- (8) כל  $x$
- (9)  $-1 < x < 1$
- (10)  $x < -2, x > 1$
- (11)  $x > 0, x \neq 1$
- (12) כל  $x$
- (13)  $x > 0, x \neq 1$

## הרכבת פונקציות

### שאלות

(1) נתונות הפונקציות  $h(x) = \frac{4}{x}$ ,  $g(x) = x^2$ ,  $f(x) = x - 4$

חשבו את הפונקציות המורכבות הבאות:

א.  $f(g(1))$       ב.  $h(g(f(5)))$       ג.  $f(g(x))$

ד.  $h(f(x))$       ה.  $f(f(x))$       ו.  $h(h(x))$

(2) נתון  $f(x) = \frac{x-2}{x-1}$

חשבו את  $f(f(x))$  עבור  $x=3$ .

(3) נתון  $f(x) = \frac{x-3}{x+2}$ ,  $g(x) = \frac{5-x}{x-7}$

חשבו את  $f(g(x)) + g(f(x))$  עבור  $x=8$ .

(4) נתון  $f(x) = x^2 - 7x$ ,  $g(x) = \ln x$

חשבו את  $f(g(x))$  עבור  $x=e^2$ .

(5) נתון  $f(x) = e^{2x}$ ,  $g(x) = \ln x$

חשבו את  $f(g(x))$  עבור  $x=2$ .

(6) נתון  $f(x) = \begin{cases} \frac{1}{x} & x > 0 \\ x^2 & x \leq 0 \end{cases}$ ,  $g(x) = \begin{cases} x+3 & x > 4 \\ 3x & x \leq 4 \end{cases}$

חשבו את  $f(g(x))$ ,  $g(f(x))$

(7) נתונות הפונקציות

$$f(x) = \begin{cases} 2x+4 & x \leq -1 \\ \sqrt{x+1} & x > -1 \end{cases} \quad g(x) = \begin{cases} x^2-4 & x < 1 \\ -x^2-2x-1 & x \geq 1 \end{cases}$$

מצאו נוסחה עבור ההרכבה  $z(x) = g(f(x))$ .

## 8 נתונות הפונקציות

$$f(x) = \begin{cases} 2x+4 & x \leq -1 \\ \sqrt{x+1} & x > -1 \end{cases} \quad \text{ו-} \quad g(x) = \begin{cases} x^2 - 4 & x < 1 \\ -x^2 - 2x - 1 & x \geq 1 \end{cases}$$

א. מצאו נוסחה עבור ההרכבה  $h(x) = f(g(x))$ .

ב. נתון ש- $n \in \mathbb{Z}$  ו- $h(n) \notin \mathbb{Z}$ .

מה ניתן להסיק בוודאות?

1.  $n \leq -3$

2.  $n \geq 1$

3.  $n$  אי-זוגי שלילי.

4. אף תשובה אינה נכונה.

9 נתון  $f(x) = \frac{x}{\sqrt{1+x^2}}$

מצאו את  $f^n(x) = \underbrace{f(f(f(\dots(f(x))))}_{n \text{ Times}}$

## תשובות סופיות

$$(1) \quad \text{א. } -3 \quad \text{ב. } 4 \quad \text{ג. } x^2 - 4 \quad \text{ד. } \frac{4}{x-4} \quad \text{ה. } x-8 \quad \text{ו. } x$$

$$(2) \quad 3$$

$$(3) \quad 69/13$$

$$(4) \quad -10$$

$$(5) \quad 4$$

$$f(g(x)) = \begin{cases} \frac{1}{x+3} & x > 4 \\ \frac{1}{3x} & 0 < x \leq 4 \\ (3x)^2 & x \leq 0 \end{cases}, \quad g(f(x)) = \begin{cases} x^2 + 3 & x < 2 \\ 3x^2 & -2 \leq x \leq 0 \\ \frac{1}{x} + 3 & 0 < x < \frac{1}{4} \\ 3\frac{1}{x} & x \geq \frac{1}{4} \end{cases} \quad (6)$$

$$z(x) = \begin{cases} 4x^2 + 16x + 12 & x < -1.5 \\ -4x^2 - 20x - 25 & -1.5 \leq x \leq -1 \\ x - 3 & -1 < x < 0 \\ -x - 2 - 2\sqrt{x+1} & x \geq 0 \end{cases} \quad (7)$$

$$\text{ב. } n \leq -3 \quad h(x) = \begin{cases} \sqrt{x^2 - 3} & x < -\sqrt{3} \\ 2x^2 - 4 & -\sqrt{3} \leq x < 1 \\ -2x^2 - 4x + 2 & x \geq 1 \end{cases} \quad \text{א. } (8)$$

$$f^n(x) = \frac{x}{\sqrt{1+nx^2}} \quad (9)$$

## הפונקציה ההפוכה

### שאלות

בשאלות 1-4 הוכיחו שהפונקציה הנתונה היא חח"ע בתחום הגדרתה ומצאו את הפונקציה ההפוכה לה. בנוסף, מצאו את התמונה של הפונקציה.

$$f(x) = \frac{x+1}{x} \quad (2)$$

$$f(x) = \frac{x-1}{3} \quad (1)$$

$$(x \geq 0) f(x) = x^2 - 4 \quad (4)$$

$$f(x) = \frac{3x-2}{x-2} \quad (3)$$

בשאלות 5-7, בדקו האם הפונקציה היא חח"ע. בנוסף, מצאו את התמונה של הפונקציה:

$$f(x) = \sqrt{1-x^2} \quad (7)$$

$$f(x) = x^2 - x \quad (6)$$

$$f(x) = x + \frac{1}{x} \quad (5)$$

בשאלות 8-10, בדקו האם הפונקציה היא חח"ע, אם כן, מצאו את הפונקציה ההפוכה ואת התמונה של הפונקציה.

$$f(x) = \left( \frac{2x-1}{2x+1} \right)^3 \quad (10)$$

$$y = \frac{x^2+3}{2x-1} \quad (9)$$

$$f(x) = \frac{1}{\sqrt{1-x}} \quad (8)$$

$$(11) \text{ נתונה } f(x) = \frac{x+2}{\sqrt{x-1}}$$

האם הפונקציה היא חח"ע? מצאו את התמונה של הפונקציה.

(12) עבור כל אחת מהפונקציות הבאות, מצאו את תחום ההגדרה, הטווח והתמונה וקבעו האם היא פונקציה על:

א.  $f(x) = \frac{x-1}{3}$  ;  $f: \mathbb{R} \rightarrow \mathbb{R}$

ב.  $f(x) = \frac{x+1}{x}$  ;  $f: \mathbb{R} \setminus \{0\} \rightarrow \mathbb{R}$

ג.  $f(x) = \frac{3x-2}{x-2}$  ;  $f: \mathbb{R} \setminus \{2\} \rightarrow \mathbb{R} \setminus \{3\}$

ד.  $f(x) = x^2 - 4$  ;  $f: [0, \infty) \rightarrow \mathbb{R}$

**13** עבור כל אחת מהפונקציות הבאות מצאו תחום הגדרה, טווח ותמונה. בנוסף, קבעו האם הפונקציה הנתונה היא על.

$$f(x) = \frac{1}{x^2 + 1} \quad f: \mathbb{R} \rightarrow \mathbb{R} \quad \text{א.}$$

$$g(x) = \frac{1}{x^2 + 1} \quad f: \mathbb{R} \rightarrow (0, 1] \quad \text{ב.}$$

$$h(x) = \frac{1}{x^2 + 1} \quad f: (1, \infty) \rightarrow (0, 1] \quad \text{ג.}$$

**14** תהיינה שתי פונקציות  $f: A \rightarrow B$ ,  $g: B \rightarrow C$ .

תהי  $h: A \rightarrow C$  ההרכבה, המוגדרת על ידי  $h(x) = g(f(x))$ . הוכיחו או הפריכו:

א. אם  $f$  ו- $g$  חח"ע אז  $h$  חח"ע.

ב. אם  $f$  ו- $g$  חח"ע אז  $h$  על.

ג. אם  $f$  ו- $g$  על אז  $h$  על.

ד. אם  $f$  ו- $g$  על אז  $h$  חח"ע.

ה. אם  $f$  חח"ע ו- $g$  על אז  $h$  חח"ע.

ו. אם  $f$  חח"ע ו- $g$  על אז  $h$  על.

ז. אם  $f$  על ו- $g$  חח"ע אז  $h$  חח"ע.

ח. אם  $f$  על ו- $g$  חח"ע אז  $h$  על.

**15** תהיינה שתי פונקציות  $f: A \rightarrow B$ ,  $g: B \rightarrow C$ .

תהי  $h: A \rightarrow C$  ההרכבה, המוגדרת על ידי  $h(x) = g(f(x))$ .

נתון כי  $h$  על.

הוכיחו או הפריכו:

א.  $f$  חח"ע.

ב.  $f$  על.

ג.  $g$  חח"ע.

ד.  $g$  על.

**16** תהיינה שתי פונקציות  $f: A \rightarrow B$ ,  $g: B \rightarrow C$ .

תהי  $h: A \rightarrow C$  ההרכבה, המוגדרת על ידי  $h(x) = g(f(x))$ .

נתון כי  $h$  חח"ע.

הוכיחו או הפריכו:

א.  $g$  על.

ב.  $f$  על.

ג.  $g$  חח"ע.

ד.  $f$  חח"ע.

## תשובות סופיות

- (1)  $f^{-1}(x) = 3x + 1$ , כל  $y$ .
- (2)  $f^{-1}(x) = \frac{1}{x-1}$ ,  $y \neq 1$ .
- (3)  $f^{-1}(x) = \frac{2x-2}{x-3}$ ,  $y \neq 3$ .
- (4)  $f^{-1}(x) = \sqrt{x+4}$ ,  $y \geq -4$ .
- (5) לא חח"ע. תמונה:  $y \leq -2$  או  $y \geq 2$ .
- (6) לא חח"ע. תמונה:  $y \geq -\frac{1}{4}$ .
- (7) לא חח"ע. תמונה  $0 \leq y \leq 1$ .
- (8) כן חח"ע. תמונה:  $y > 0$ . פונקציה הפוכה:  $f^{-1}(x) = 1 - \frac{1}{x^2}$ ,  $x > 0$ .
- (9) לא חח"ע. תמונה:  $y \geq 2.3$  או  $y \leq -1.3$ .
- (10) כן חח"ע. תמונה:  $y \neq 1$ . פונקציה הפוכה:  $f^{-1}(x) = \frac{1}{1-\sqrt[3]{x}} - \frac{1}{2}$ .
- (11) לא חח"ע. תמונה:  $y \geq \frac{6}{\sqrt{3}}$ .
- (12) א. תחום הגדרה, טווח ותמונה:  $\mathbb{R}$ ; על.  
 ב. תחום הגדרה  $\mathbb{R} \setminus \{0\}$ , טווח  $\mathbb{R}$ , תמונה:  $\mathbb{R} \setminus \{0\}$ ; לא על.  
 ג. תחום הגדרה  $\mathbb{R} \setminus \{2\}$ , טווח ותמונה:  $\mathbb{R} \setminus \{3\}$ ; על.  
 ד. תחום הגדרה  $[0, \infty)$ , טווח  $\mathbb{R}$ , תמונה:  $[-4, \infty)$ ; לא על.
- (13) א. תחום הגדרה וטווח:  $\mathbb{R}$ , תמונה:  $(0, 1]$ ; לא על.  
 ב. תחום הגדרה  $\mathbb{R}$ , טווח ותמונה:  $(0, 1]$ ; על.  
 ג. תחום הגדרה  $(1, \infty]$ , טווח  $(0, 1]$ , תמונה:  $(0, 0.5)$ ; לא על.
- (14) שאלת הוכחה.
- (15) שאלת הוכחה.
- (16) שאלת הוכחה.

## פונקציה זוגית ואי זוגית

### שאלות

מצאו איזה מבין הפונקציות בשאלות 1-6 הן אי-זוגיות ואיזה זוגיות:

$$y = 4x^3 \quad (1) \quad y = x^4 + x^{10} \quad (2) \quad y = 1 \quad (3)$$

$$y = \frac{1}{x} \quad (4) \quad y = 2^x \quad (5) \quad y = \ln x + x^2 \quad (6)$$

(7) נתונה פונקציה אי-זוגית  $f: \mathbb{R} \rightarrow \mathbb{R}$ ,

$$\text{ונסמן } k(x) = -f(x), \quad z(x) = f(x^2).$$

בדקו, עבור כל אחת מהפונקציות  $k, z$ , האם היא זוגית או אי-זוגית.

(8) נתונה פונקציה אי-זוגית  $f: \mathbb{R} \rightarrow \mathbb{R}$ , פונקציה זוגית  $g: \mathbb{R} \rightarrow \mathbb{R}$ ,

$$\text{ונסמן } k(x) = -f(x^3) \text{ ו- } z(x) = -g(x^3).$$

טענה א':  $z(x)$  אי-זוגית.

טענה ב':  $k(x)$  אי-זוגית.

איזו טענה נכונה?

(9) נתונה פונקציה אי-זוגית  $f: \mathbb{R} \rightarrow \mathbb{R}$ , פונקציה זוגית  $g: \mathbb{R} \rightarrow \mathbb{R}$ ,

$$\text{ונסמן } k(x) = f(-x) + x^{11}g(|x|), \quad z(x) = -g(-4x) \cdot f(x^4).$$

בדקו, עבור כל אחת מהפונקציות  $k, z$ , האם היא זוגית או אי-זוגית.

(10) הוכיחו כי:

א. סכום פונקציות זוגיות היא פונקציה זוגית

ב. מכפלת פונקציות זוגיות היא פונקציה זוגית.

ג. מנת פונקציות זוגיות היא פונקציה זוגית.

ד. הרכבה של פונקציות זוגיות היא פונקציה זוגית.

ה. הרכבה של פונקציות אי-זוגיות היא פונקציה אי-זוגית.

**תשובות סופיות**

שאלות 1-6: זוגית: 2,3; אי-זוגית: 1,4; כללית: 5,6.

(7)  $k$  אי-זוגית,  $z$  זוגית.

(8) טענה ב'.

(9)  $k$  אי-זוגית,  $z$  זוגית.

(10) שאלת הוכחה.

## פונקציה מפוצלת

## שאלות

רשמו כל אחת מהפונקציות 1-4 כפונקציה מפוצלת ושרטטו את גרף הפונקציה:

$$y = 3|x+1| \quad (2)$$

$$y = |x-2| \quad (1)$$

$$y = \frac{|x|}{x} \quad (4)$$

$$y = x^2 + 2|x-1| \quad (3)$$

$$(5) \quad \text{נתונה הפונקציה} \quad f(x) = \begin{cases} x^2 & 0 \leq x \leq 4 \\ -x & x < 0 \end{cases}$$

א. חשבו  $f(1)$ ,  $f(4)$ ,  $f(-4)$ ,  $f(0)$ ,  $f(7)$ .

ב. שרטטו את גרף הפונקציה.

ג. בדקו האם הפונקציה זוגית, אי-זוגית או כללית.

## תשובות סופיות

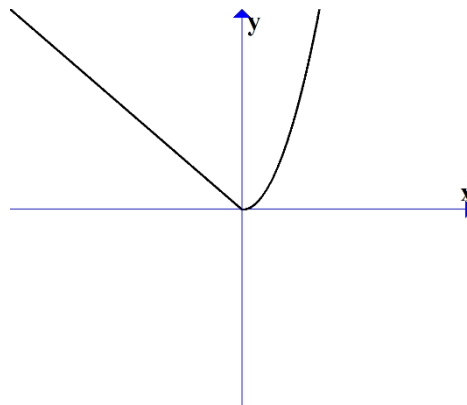
$$y = \begin{cases} 3x+3 & x \geq -1 \\ -3x-3 & x < -1 \end{cases} \quad (2)$$

$$y = \begin{cases} x-2 & x \geq 2 \\ 2-x & x < 2 \end{cases} \quad (1)$$

$$y = \begin{cases} 1 & x > 0 \\ -1 & x < 0 \end{cases} \quad (4)$$

$$y = \begin{cases} x^2 + 2x - 2 & x \geq 1 \\ x^2 - 2x + 2 & x < 1 \end{cases} \quad (3)$$

(5) א.  $f(1)=1$ ,  $f(4)=16$ ,  $f(-4)=4$ ,  $f(0)=0$ ,  $f(7)=\text{undefind}$   
 ב. ג. כללית.



## תרגילים משולבים

### שאלות

$$(1) \text{ נתונה הפונקציה } f(x) = \begin{cases} x+1 & x > 1 \\ x^3 + 1 & -1 \leq x \leq 1 \\ x+1 & x < -1 \end{cases}$$

שרטטו את הפונקציה, וקבעו האם היא:

א. עולה.

ב. יורדת.

ג. אי-זוגית.

ד. זוגית.

ה. חסומה.

ו. לא חסומה.

ז. חח"ע.

ח. על  $\mathbb{R}$ .

הערה: ניתן להתבסס על הציור כנימוק.

$$(2) \text{ נתונה הפונקציה } f(x) = \begin{cases} \frac{2}{x} & x > 1 \\ x^5 + 1 & -1 \leq x \leq 1 \\ x+1 & x < -1 \end{cases}$$

בכל אחד מהסעיפים הבאים יש טענה.

קבעו האם הטענה נכונה או לא נכונה.

א. הפונקציה מונוטונית עולה ממש.

ב. הפונקציה על  $\mathbb{R}$ .

ג. הפונקציה אי-זוגית.

ד. הפונקציה זוגית.

ה. הפונקציה חח"ע.

הערה: ניתן לשרטט ולהתבסס על הציור כנימוק.

(3) נתונה פונקציה  $f: \mathbb{R} \rightarrow \mathbb{R}$ , זוגית ומונוטונית עולה ממש, ופונקציה  $g: \mathbb{R} \rightarrow \mathbb{R}$ , אי-זוגית ומונוטונית יורדת ממש.

$$\text{נסמן: } z(x) = -g(x^3) \text{ ו- } k(x) = -f(x^3).$$

טענה א':  $k(x)$  מונוטונית עולה ממש.

טענה ב':  $z(x)$  מונוטונית עולה ממש.

טענה ג':  $h(x) = k(x)z(x)$  זוגית.

מי מבין הטענות נכונה?

(4) נתונות שתי פונקציות,  $f, g: [0,1] \rightarrow [0,1]$ .

נתון ש- $f$  מונוטונית עולה ממש, ואילו  $g$  מונוטונית יורדת חלש,

אך אינה יורדת ממש.

תהי  $h(x) = f(g(x))$ .

איזו טענה נכונה?

א.  $h$  יורדת חלש.

ב.  $h$  עולה ממש.

ג.  $h$  עולה חלש, אך אינה עולה ממש.

ד.  $h$  אינה חסומה בהכרח.

$$(5) \text{ נתונות הפונקציות } f(x) = \begin{cases} x+4 & x \leq 0 \\ \sqrt{x} & x > 0 \end{cases} \text{ ו- } g(x) = \begin{cases} x^2-4 & x < 0 \\ -x^2-2x-1 & x \geq 0 \end{cases}$$

תהי  $h(x) = f(g(x))$ .

א. מצאו את  $h$  בקטע  $[-2,0)$ .

ב. קבעו האם  $h$  חחי"ע בקטע  $[-2,0)$ .

ג. קבעו האם  $h$  חסומה בקטע  $[-2,0)$ .

ד. קבעו האם  $h: [-2,0) \rightarrow [0,4]$  היא על.

\* בסעיפים ב-ד ניתן להסתמך על גרף הפונקציה.

(6) נתונות פונקציות המוגדרות על כל  $\mathbb{R}$ :  $f(x) = x^3$ ,  $g(x) = (-1)^{\lfloor x \rfloor}$ .

קבעו מי מבין הטענות הבאות נכונה.

הפונקציה  $h(x) = f(g(x))$  היא:

א. חסומה.

ב. אי-זוגית.

ג. חחי"ע.

ד. מונוטונית.

7 נתונות פונקציות המוגדרות על כל  $\mathbb{R}$  :  $f(x) = x^3$ ,  $g(x) = -\lfloor x \rfloor$ .

א. בדקו את מונוטוניות  $z(x) = f(g(x))$ .

ב. בדקו את מונוטוניות  $k(x) = g(f(x))$ .

ג. בדקו האם  $h(x) = \sqrt[3]{f(x)} - g(-x)$  חסומה.

תזכורת לסעיפים א+ב:

אם  $a < b \Leftrightarrow f(a) \geq f(b)$  אז הפונקציה  $f$  יורדת חלש.

8 נתונות פונקציות המוגדרות על כל  $\mathbb{R}$  :  
 $f(x) = (3\lfloor x \rfloor)^3 + 27\lfloor x \rfloor$   
 $g(x) = f(x) + x^3 - 28$

הוכיחו או הפריכו:

א. הפונקציה  $f$  עולה ממש וחח"ע.

ב. הפונקציה  $g$  עולה ממש וחח"ע.

9 מצאו את הפונקציה ההפוכה לפונקציה  $f(x) = \frac{1}{2}(e^x - e^{-x})$ ,

קבעו את תחום הגדרתה והוכיחו שהפונקציה על  $\mathbb{R}$ .  
 הערה: פונקציה זו נקראת סינוס היפרבולי.

10 חקרו את מונוטוניות הפונקציה  $f(x) = \frac{2x+3}{3x-1}$ .

הערה: אין להשתמש בנגזרות.

11 נתונה הפונקציה  $f(x) = \sqrt{2+x-x^2}$ .

א. מצאו את תחום ההגדרה של הפונקציה.

ב. מצאו את התמונה של הפונקציה.

ג. הוכיחו שהפונקציה חסומה.

ד. מצאו את תחומי העלייה והירידה של הפונקציה.

## תשובות סופיות

- (1) א. כן. ב. לא. ג. לא. ד. לא. ה. לא. ו. כן.  
ז. כן. ח. כן.
- (2) אף טענה אינה נכונה.
- (3) טענה ב' נכונה.
- (4) טענה א' נכונה.
- (5) א.  $h(x) = x^2$ . ב. הפונקציה חח"ע בקטע.
- ג. הפונקציה חסומה בקטע. ד. הפונקציה לא על.
- (6) א. הפונקציה חסומה. ב. הפונקציה לא זוגית ולא אי זוגית.  
ג. הפונקציה לא חח"ע. ד. הפונקציה לא מונוטונית.
- (7) א. הפונקציה  $z(x)$  יורדת חלש. ב. הפונקציה  $k(x)$  יורדת חלש.  
ג. הפונקציה חסומה.
- (8) שאלת הוכחה.
- (9)  $f^{-1}(x) = \ln(x + \sqrt{x^2 + 1})$ ; תחום הגדרתה: כל  $x$ .
- (10) ראו באתר.
- (11) א.  $-1 \leq x \leq 2$ . ב.  $0 \leq y \leq \frac{3}{2}$ . ג. שאלת הוכחה.
- ד.  $-1 \leq x < \frac{1}{2}$  עלייה,  $\frac{1}{2} < x \leq 2$  ירידה.

## מבוא לתורת הקבוצות

### סיכום כללי

#### הגדרות יסודיות

- גרירה חד כיוונית  $\Rightarrow$ .  $A \Rightarrow B$  פירושו: אם  $A$  מתקיים, אז גם  $B$  מתקיים.
- גרירה דו-כיוונית  $\Leftrightarrow$  (אם ורק אם).  $A \Leftrightarrow B$  פירושו:  $A \Rightarrow B$  וגם  $B \Rightarrow A$ .
- הסימן 'או'  $\vee$ .
- הסימן 'וגם'  $\wedge$ .

#### קבוצה, איבר של קבוצה ושייכות לקבוצה

- קבוצה היא אוסף של עצמים.
- כל עצם בקבוצה נקרא איבר של הקבוצה.
- שייכות לקבוצה:
  - על מנת לציין שהאיבר  $a$  שייך לקבוצה  $A$  נרשום  $a \in A$ .
  - על מנת לציין שהאיבר  $a$  אינו שייך לקבוצה  $A$  נרשום  $a \notin A$ .

#### שוויון בין קבוצות

- שתי קבוצות הן שוות אם יש להן בדיוק את אותם איברים.
- פורמלית שוויון בין קבוצות מוגדר באופן הבא:  $A = B \Leftrightarrow (x \in A \Leftrightarrow x \in B)$ .

#### הקבוצה ריקה

קבוצה שאין בה כלל איברים נקראת הקבוצה הריקה ומסומנת ב- $\emptyset$ , כלומר  $\emptyset = \{ \}$ .

#### קבוצה סופית ואינסופית

- קבוצה תקרא סופית אם מספר האיברים בה סופי.
- קבוצה תקרא אינסופית אם מספר האיברים בה אינסופי.

## עוצמה של קבוצה

מספר האיברים של קבוצה  $A$  נקרא גם העוצמה של הקבוצה ומסומן  $|A|$ .

### תת-קבוצה

אם קבוצה  $A$  מוכלת בקבוצה  $B$ , נסמן  $A \subseteq B$ .

תמיד מתקיים:

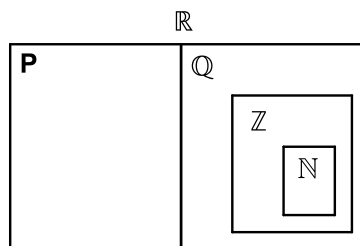
$$A \subseteq A \quad \bullet$$

$$\emptyset \subseteq A \quad \bullet$$

עבור שוויון קבוצות נדרוש  $A = B \Leftrightarrow (x \in A \Leftrightarrow x \in B)$  או  $A = B \Leftrightarrow (A \subseteq B \wedge B \subseteq A)$ .

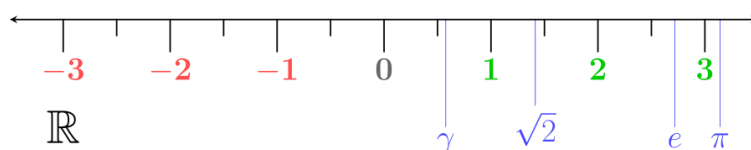
### קבוצות מספרים מיוחדות

- קבוצת המספרים הטבעיים:  $\mathbb{N} = \{1, 2, 3, 4, \dots\}$
- קבוצת המספרים השלמים:  $\mathbb{Z} = \{0, \pm 1, \pm 2, \pm 3, \pm 4, \dots\}$
- קבוצת המספרים הרציונאליים:  $\mathbb{Q} = \left\{ \frac{p}{q} \mid p, q \in \mathbb{Z}, q \neq 0 \right\}$
- קבוצת המספרים האי-רציונאליים (אין סימון ספציפי לקבוצה זו, למעט  $\mathbb{P}$ ).
- קבוצת המספרים הממשיים:  $\mathbb{R}$  (כוללת את  $\mathbb{Q}$  ואת  $\mathbb{P}$ ).



### ציר המספרים

את קבוצת כל המספרים הממשיים ניתן לתאר על ידי הישר הממשי שהוא הישר שנקודותיו הן המספרים הממשיים:



## קטעים על ציר המספרים

סימון קטעים	סימון קבוצות	תיאור מילולי
$(a, b)$	$\{x \mid a < x < b\}$	הקטע הפתוח מ- $a$ ל- $b$ לא כולל נקודות הקצה
$[a, b]$	$\{x \mid a \leq x \leq b\}$	הקטע הסגור מ- $a$ ל- $b$ וכולל נקודות קצה
$[a, b)$	$\{x \mid a \leq x < b\}$	קטע חצי סגור וחצי פתוח, מכיל את $a$ ולא את $b$
$(a, b]$	$\{x \mid a < x \leq b\}$	קטע חצי סגור וחצי פתוח, מכיל את $b$ ולא את $a$
$(a, \infty)$	$\{x \mid a < x < \infty\}$	הקרו הפתוחה מ- $a$ עד $\infty$ ללא $a$
$[a, \infty)$	$\{x \mid a \leq x < \infty\}$	הקרו הסגורה מ- $a$ עד $\infty$ כולל $a$
$(-\infty, b)$	$\{x \mid -\infty < x < b\}$	הקרו הפתוחה מ- $-\infty$ עד $b$ ללא $b$
$(-\infty, b]$	$\{x \mid -\infty < x \leq b\}$	הקרו הסגורה מ- $-\infty$ עד $b$ כולל $b$

## קבוצת החזקה של קבוצה נתונה

קבוצת כל תתי-הקבוצות של  $A$ , נקראת קבוצת החזקה של  $A$ , ומסומנת  $P(A)$ .

## איחוד וחיתוך קבוצות

- איחוד קבוצות  $A$  ו- $B$  פירושו הגדרת קבוצה חדשה שמכילה את כל האיברים של הקבוצות עצמן ומסומנת  $A \cup B$ .
- חיתוך קבוצות  $A$  ו- $B$  פירושו הגדרת קבוצה חדשה שמכילה את האיברים המשותפים של הקבוצות עצמן ומסומנת  $A \cap B$ .

תכונות החיתוך	תכונות האיחוד
$A \cap B = B \cap A$	$A \cup B = B \cup A$
$(A \cap B) \cap C = A \cap (B \cap C)$	$(A \cup B) \cup C = A \cup (B \cup C)$
$A \cap A = A$	$A \cup A = A$
$A \cap \phi = \phi$	$A \cup \phi = A$
	$A \subseteq A \cup B$

הדיסטריבוטיביות של החיתוך מעל האיחוד ושל האיחוד מעל החיתוך:

$$A \cap (B \cup C) = (A \cap B) \cup (A \cap C)$$

$$A \cup (B \cap C) = (A \cup B) \cap (A \cup C)$$

### הפרש קבוצות

ההפרש של שתי קבוצות  $A$  ו- $B$ , המסומן  $A - B$ , הוא קבוצה שאיבריה הם כל איברי  $A$  שאינם איברי  $B$ , כלומר  $A - B = \{x \mid x \in A \wedge x \notin B\}$ .

### משלים של קבוצה

ההפרש  $U - A$  מסומן ב- $A^c$  או ב- $A'$  ונקרא **המשלים** של  $A$ , כאשר  $U$  היא הקבוצה האוניברסלית.

### כללי דה-מורגן

$$(A \cup B)^c = A^c \cap B^c \quad \bullet$$

$$(A \cap B)^c = A^c \cup B^c \quad \bullet$$

### דיאגרמת וון

תיאור גרפי של קבוצות והיחסים ביניהן.

## שאלות

(1) רשמו את הטענות הבאות במילים ובדקו האם הן נכונות:

א.  $\forall x \forall y: (x+y)^2 > 0$

ב.  $\forall x \exists y: (x+y)^2 > 0$

ג.  $\forall x \forall y \exists z: xz = \frac{y}{4}$

ד.  $\forall x > 0, \forall y > 0, \sqrt{xy} \leq \frac{x+y}{2}$

ה.  $\forall n \exists k, n^3 - n = 6k$  ( $k$  ו- $n$  טבעיים).

(2) רשמו כל אחת מהטענות הבאות בסימנים לוגיים:

א. פתרון אי-השוויון  $x^2 > 4$ , הוא  $x > 2$  או  $x < -2$ .

ב. אי השוויון  $x^2 + 4 > 0$ , מתקיים לכל  $x$ .

ג. לכל מספר טבעי  $n$ , המספר  $n^3 - n$  מתחלק ב-6.

ד. עבור כל מספר  $x$ ,  $|x| < 1$  אם ורק אם  $-1 < x < 1$ .

(3) רשמו במפורש את הקבוצות הבאות על ידי צומדיים או באמצעות קטעים,

ואת מספר איברי הקבוצה:

א.  $A = \{x \in \mathbb{R} \mid x^2 < 16\}$

ב.  $B = \{x \in \mathbb{Z} \mid x^2 < 16\}$

ג.  $C = \{x \in \mathbb{N} \mid x^2 < 16\}$

ד.  $D = \{x \in \mathbb{Z} \mid (x+4)(x-1) < 0\}$

ה.  $E = \{x \in \mathbb{N} \mid x^3 + x^2 - 2x = 0\}$

ו.  $F = \{x \in \mathbb{Z} \mid |x| \leq 4\}$

(4) הגדירו את הקבוצות הבאות על ידי פירוט כל איבריהן או על ידי רישומן

בצורה:  $A = \{x \mid x \text{ מקיים תכונה מסוימת}\}$ .

א. קבוצת המספרים השלמים החיוביים האי-זוגיים.

ב. קבוצת המספרים הראשוניים בין 10 ל-20.

ג. קבוצת הנקודות במישור הנמצאות על מעגל שמרכזו בראשית ורדיוסו 4.

ד. קבוצת ריבועי המספרים 1, 2, 3, 4.

(5) ציינו אילו מן הקבוצות הבאות שוות זו לזו:

א.  $A = \{11, 13, 17, 19\}$

ב.  $B = \{x \mid 10 < x < 20, x \text{ מספר ראשוני}\}$

ג.  $C = \{11, 11, 17, 13, 19\}$

ד.  $D = \{x \mid x = 4k, k \in \mathbb{Z}\}$

ה.  $E = \{x \mid x = 2m, m \text{ שלם זוגי}\}$

(6) נתונה הקבוצה  $A = \{1, 2, \{2\}, \{2, 5\}, 4, \{2, 4\}\}$ .

מי מבין הטענות הבאות נכונה:

א.  $5 \in A$       ב.  $2 \in A$       ג.  $\{2\} \in A$

ד.  $\{2\} \subseteq A$       ה.  $\{\{2\}\} \subseteq A$       ו.  $\emptyset \in A$

ז.  $\emptyset \subseteq A$       ח.  $\{2, \{2\}\} \subseteq A$       ט.  $\{2, 4\} \subseteq A$

י.  $\{2, 4\} \in A$       יא.  $\{\{2, 4\}\} \in A$       יב.  $\{2, 5\} \subseteq A$

יג.  $\{2, 5\} \in A$       יד.  $\{1, 4\} \in A$

(7) מצאו שתי קבוצות,  $A$  ו- $B$ , המקיימות:

א.  $A \in B$

ב.  $A \subseteq B$

(8) נתונות הקבוצות הבאות:

$$A = \{3, 4, 5, 6, 7, 8, 9\}, B = \{4, 6, 8, 10\}, C = \{3, 5, 7, 9\}, D = \{6, 7, 8\}, E = \{7, 8\}$$

קבעו איזה מבין הקבוצות לעיל יכולה להיות הקבוצה  $X$ :

א.  $X \subseteq A$  וגם  $X \not\subseteq D$ .

ב.  $X \subseteq D$  וגם  $X \not\subseteq C$ .

ג.  $X \subseteq E$  וגם  $X \not\subseteq A$ .

(9) הוכיחו:  $A \subseteq B \wedge B \subseteq C \Rightarrow A \subseteq C$ .

**10** נתונות הקבוצות הבאות :

$$A = \{3, 4, 5, 6, 7, 8, 9\}, B = \{4, 6, 8, 10\}, C = \{3, 5, 7, 9\}, D = \{6, 7, 8\}$$

רשמו את :

א.  $A \cup B$       ב.  $A \cap B$       ג.  $(A \cup B) \cap C$

ד.  $(B \cup C) \cap (B \cup D)$       ה.  $(B \cap C) \cup (B \cap D)$

**11** נתונות הקבוצות הבאות :

$$A = [1, 4), B = (-2, 1), C = \{x \in \mathbb{R} \mid 0 \leq x \leq 4\}, D = \{x \mid 2^x = 0\}$$

רשמו את :

א.  $A \cup B$       ב.  $A \cap B$       ג.  $(A \cup B) \cap C$

ד.  $(B \cup C) \cap (B \cup D)$       ה.  $(B \cap C) \cup (B \cap D)$

**12** נתונות 3 קבוצות :

$$A = \{4, 5, 6, 7, 8\}, B = \{5, 6, 7, 8, 9\}, C = \{4, 5, 6, 10\}$$

א. חשבו את  $(A - B) - C$ .

ב. חשבו את  $A - (B - C)$ .

**13** נתון :  $U = \{11, 12, 13, 14, 15, 16, 17, 18\}$ ,  $A = \{12, 15, 18\}$ ,  $B = \{13, 15, 17\}$

הדגימו את כלל דה מורגן  $(A \cup B)^c = A^c \cap B^c$ .

**14** הוכיחו את כלל דה מורגן הראשון  $(A \cup B)^c = A^c \cap B^c$ .

**15** מצאו את הקבוצה המשלימה, ביחס ל- $\mathbb{R}$ , של הקבוצות הבאות :

א.  $A = [1, \infty)$

ב.  $B = (-\infty, 1) \cup (4, \infty)$

ג.  $C = \{x \in \mathbb{R} \mid x^2 - 5x + 4 > 0\}$

ד.  $D = \{x \in \mathbb{R} \mid |x - 1| < 2 \vee x > 4\}$

**16** הציגו באמצעות דיאגרמת וון את הקבוצות הבאות :

- |                                  |                                  |
|----------------------------------|----------------------------------|
| א. $A \cap B$                    | ב. $A \cup B$                    |
| ג. $A^c$                         | ד. $A \cap B^c$                  |
| ה. $A^c \cap B$                  | ו. $A \cup B^c$                  |
| ז. $A^c \cup B$                  | ח. $A^c \cup B^c = (A \cap B)^c$ |
| ט. $A^c \cap B^c = (A \cup B)^c$ |                                  |

**17** ענו על הסעיפים הבאים :

- א. הוכיחו כי  $A \setminus B = A \cap B^c$ .  
הראו זאת גם בעזרת דיאגרמת ון.
- ב. נסמן:  $X = C \setminus (A \cap B)$ ,  $Y = (C \setminus A) \cup (C \setminus B)$ .  
הוכיחו כי  $X = Y$ .
- ג. נסמן:  $X = A \setminus (B \cup C)$ ,  $Y = (A \setminus B) \cap (A \setminus C)$ .  
הוכיחו כי  $X = Y$ .

**18** תהיינה  $X, Y, Z$  קבוצות כלשהן.

- טענה א':  $X \cap Y \cap Z = (X \setminus Y) \cup (Y \setminus Z) \cup (Z \setminus X)$ .
- טענה ב':  $((X \cap Y) \cup Z)^c = (X^c \cup Y^c) \cap Z^c$ .
- טענה ג':  $X \setminus (Y \setminus Z) = (X \setminus Y) \setminus Z$ .
- איזו טענה נכונה לכל בחירה של  $X, Y, Z$ ?

**19** נתונה הקבוצה  $A = \{\emptyset, 4, \{4\}\}$ .

רשמו את  $P(A)$ .

**20** הוכיחו או הפריכו על ידי דוגמה נגדית:

- א. לכל קבוצה  $A$  מתקיים  $A \subseteq P(A)$ .
- ב. לכל קבוצה  $A$  מתקיים  $A \not\subseteq P(A)$ .

**21** הוכיחו כי:  $A \subseteq B \Rightarrow P(A) \subseteq P(B)$ .

## תשובות סופיות

- (1) א. לכל  $x$  ולכל  $y$  מתקיים  $(x+y)^2 > 0$ . הטענה אינה נכונה.  
 ב. לכל  $x$  קיים  $y$ , כך ש- $(x+y)^2 > 0$ . הטענה אינה נכונה.  
 ג. לכל  $x$  ולכל  $y$  קיים  $z$  כך ש- $xz = \frac{y}{4}$ . הטענה אינה נכונה.  
 ד. לכל  $x$  חיובי ולכל  $y$  חיובי מתקיים  $\sqrt{xy} \leq \frac{x+y}{2}$ . הטענה נכונה.  
 ה. לכל  $n$  טבעי המספר  $n^3 - n$  מתחלק ב-6. הטענה נכונה.
- (2) א.  $x^2 > 4 \Rightarrow x > 2 \vee x < -2$  ב.  $\forall x: x^2 + 4 > 0$   
 ג.  $\forall n \exists k: n^3 - n = 6k$  ד.  $\forall x: |x| < 1 \Leftrightarrow -1 < x < 1$
- (3) א.  $A = (-4, 4)$ , בקבוצה אינסוף איברים.  
 ב.  $B = \{-3, -2, -1, 0, 1, 2, 3\}$ , בקבוצה 7 איברים.  
 ג.  $C = \{1, 2, 3\}$ , בקבוצה 3 איברים.  
 ד.  $D = \{-3, -2, -1, 0\}$ , בקבוצה 4 איברים.  
 ה.  $E = \{0, 1\}$ , בקבוצה 2 איברים.  
 ו.  $F = \{-4, -3, -2, -1, 0, 1, 2, 3, 4\}$ , בקבוצה 9 איברים.
- (4) א.  $A = \{x \mid x = 2n - 1, n \in \mathbb{N}\}$  ב.  $B = \{11, 13, 17, 19\}$   
 ג.  $C = \{(x, y) \mid x^2 + y^2 = 4^2, x \in \mathbb{R}, y \in \mathbb{R}\}$  ד.  $D = \{1, 4, 9, 16\}$
- (5) הקבוצות  $A, B$  ו- $C$  שוות זו לזו, והקבוצות  $D$  ו- $E$  שוות זו לזו.
- (6) א. לא נכון. ב. נכון. ג. נכון. ד. נכון. ה. נכון.  
 ו. לא נכון. ז. נכון. ח. נכון. ט. נכון. י. נכון.  
 יא. לא נכון. יב. לא נכון. יג. נכון. יד. לא נכון.
- (7)  $A = \{1, 2\}$ ,  $B = \{\{1, 2\}, 1, 2\}$
- (8) א.  $A, C$  ב.  $E, D$  ג. לא קיימת קבוצה כזאת.
- (9) שאלת הוכחה.

$$A \cap B = \{4, 6, 8\} \quad \text{ב.} \quad A \cup B = \{3, 4, 5, 6, 7, 8, 9, 10\} \quad \text{א. (10)}$$

$$(B \cup C) \cap (B \cup D) = \{4, 6, 7, 8, 10\} \quad \text{ד.} \quad (A \cup B) \cap C = \{3, 5, 7, 9\} \quad \text{ג.}$$

$$(B \cap C) \cup (B \cap D) = \{6, 8\} \quad \text{ה.}$$

$$A \cap B = \emptyset \quad \text{ב.} \quad A \cup B = (-2, 4) \quad \text{א. (11)}$$

$$(B \cup C) \cap (B \cup D) = (-2, 1) \quad \text{ד.} \quad (A \cup B) \cap C = (0, 4) \quad \text{ג.}$$

$$(B \cap C) \cup (B \cap D) = [0, 1) \quad \text{ה.}$$

$$\{4, 5, 6\} \quad \text{ב.} \quad \emptyset \quad \text{א. (12)}$$

(13) ללא פתרון.

(14) שאלת הוכחה.

$$C^c = [1, 4] \quad \text{ג.} \quad B^c = [1, 4] \quad \text{ב.} \quad A^c = (-\infty, 1) \quad \text{א. (15)}$$

$$D^c = (-\infty, 1] \cup [3, 4] \quad \text{ד.}$$

(16) ראו סרטון.

(17) שאלת הוכחה.

(18) טענה ב.

$$P(A) = \{\emptyset, \{\emptyset\}, \{4\}, \{\{4\}\}, \{\emptyset, 4\}, \{4, \{4\}\}, \{\emptyset, \{4\}\}, \{\emptyset, 4, \{4\}\}\} \quad \text{(19)}$$

(20) שאלת הוכחה.

(21) שאלת הוכחה.

# חדוא לכלכלנים

פרק 2 - רענון - מבוא לממן 11

תוכן העניינים

1. משוואה ממעלה ראשונה ..... (ללא ספר)
2. שתי משוואות בשני נעלמים ממעלה ראשונה ..... (ללא ספר)
3. משוואה ממעלה שנייה ..... (ללא ספר)
4. משוואות עם מכנה ..... (ללא ספר)
5. משוואות מעריכיות ..... (ללא ספר)
6. משוואות לוגריתמיות ..... (ללא ספר)
7. משוואות עם שורשים ..... (ללא ספר)

# חדוא לכלכלנים

פרק 3 - פונקציות - ממן 11

תוכן העניינים

1. מושג הפונקציה ..... (ללא ספר)
2. הפונקציה הלינארית ..... (ללא ספר)
3. הפונקציה הריבועית ..... (ללא ספר)
4. הפונקציה המעריכית והלוגריתמית ..... (ללא ספר)
5. פונקציות בסיסיות וההזזות (שיקופים) שלהן ..... (ללא ספר)
6. תרגול הפונקציה הריבועית ..... (ללא ספר)

# חדוא לכלכלנים

פרק 4 - בעיות גידול ודעיכה - ממן 11

תוכן העניינים

1. כללי ..... (ללא ספר)

# חדוא לכלכלנים

פרק 5 - חישוב נגזרת של פונקציה

תוכן העניינים

1. כללי הגזירה	(ללא ספר)
2. תרגול בכללי הגזירה	27
3. תרגילים נוספים לפי סוגים	30
4. גזירה סתומה	33
5. כלל השרשרת	35

## תרגול בכללי הגזירה

### שאלות

גזרו פעמיים את הפונקציות הבאות:

$$f(x) = \frac{2x^2}{(x+1)^2} \quad (3) \quad f(x) = \frac{x^2 - 5x + 6}{2x + 10} \quad (2) \quad f(x) = \frac{x^2 + 2x + 4}{2x} \quad (1)$$

$$f(x) = \left(\frac{x+1}{x-1}\right)^3 \quad (6) \quad f(x) = \frac{x^3}{(x+1)^2} \quad (5) \quad f(x) = \frac{x^3}{x^2 - 4} \quad (4)$$

$$f(x) = x \cdot \ln x \quad (9) \quad f(x) = \frac{\ln x}{\sqrt{x}} \quad (8) \quad f(x) = \frac{\ln x}{x} \quad (7)$$

$$f(x) = \ln^2 x + 2 \ln x - 32 \quad (12) \quad f(x) = \ln \sqrt{\frac{1}{2-x}} \quad (11) \quad f(x) = x^2 \cdot \ln x \quad (10)$$

$$f(x) = (x+2) \cdot e^{\frac{1}{x}} \quad (15) \quad f(x) = e^{\frac{1}{x}} \quad (14) \quad f(x) = \ln^2 x + \frac{1}{\ln^2 x} \quad (13)$$

$$f(x) = \sqrt[3]{x^2 - 1} \quad (18) \quad f(x) = \sqrt[3]{x^2} \quad (17) \quad f(x) = x \cdot e^{-2x^2} \quad (16)$$

$$f(x) = \sqrt[3]{x^2} (1-x) \quad (19)$$

## תשובות סופיות

$$f'(x) = \frac{2x^2 - 8}{4x^2}, \quad f''(x) = \frac{4}{x^3} \quad (1)$$

$$f'(x) = \frac{2x^2 + 20x - 62}{(2x+10)^2}, \quad f''(x) = \frac{448}{(2x+10)^3} \quad (2)$$

$$f'(x) = \frac{4x}{(x+1)^3}, \quad f''(x) = \frac{4(1-2x)}{(x+1)^4} \quad (3)$$

$$f'(x) = \frac{x^2(x^2-12)}{(x^2-4)^2}, \quad f''(x) = \frac{4x \cdot (2x^2+24)}{(x^2-4)^3} \quad (4)$$

$$f'(x) = \frac{x^2(x+3)}{(x+1)^3}, \quad f''(x) = \frac{6x}{(x+1)^4} \quad (5)$$

$$f'(x) = -\frac{6(x+1)^2}{(x-1)^4}, \quad f''(x) = 12 \frac{(x+1)(x+3)}{(x-1)^5} \quad (6)$$

$$f'(x) = \frac{1 - \ln x}{x^2}, \quad f''(x) = \frac{2 \ln x - 3}{x^3} \quad (7)$$

$$f'(x) = \frac{2 - \ln x}{2x^{1.5}}, \quad f''(x) = \frac{3 \ln x - 8}{4x^{2.5}} \quad (8)$$

$$f'(x) = \ln x + 1, \quad f''(x) = \frac{1}{x} \quad (9)$$

$$f'(x) = x(2 \ln x + 1), \quad f''(x) = 2 \ln x + 3 \quad (10)$$

$$f'(x) = \frac{1}{2(2-x)}, \quad f''(x) = \frac{1}{(4-2x)^2} \quad (11)$$

$$f'(x) = \frac{2}{x}(\ln x + 1), \quad f''(x) = \frac{-2 \ln x}{x^2} \quad (12)$$

$$f'(x) = \frac{2}{x} \left[ \frac{(\ln x)^4 - 1}{(\ln x)^3} \right], \quad f''(x) = -\frac{2}{x^2} \left\{ \frac{(\ln x)^5 - (\ln x)^4 - (\ln x) - 3}{(\ln x)^4} \right\} \quad (13)$$

$$f'(x) = e^{\frac{1}{x}} \cdot \left(-\frac{1}{x^2}\right), \quad f''(x) = e^{\frac{1}{x}} \left(\frac{1+2x}{x^4}\right) \quad (14)$$

$$f'(x) = e^{\frac{1}{x}} \left(\frac{x^2 - x - 2}{x^2}\right), \quad f''(x) = e^{\frac{1}{x}} \left(\frac{5x+2}{x^4}\right) \quad (15)$$

$$f'(x) = e^{-2x^2} (1-4x^2), \quad f''(x) = -4xe^{-2x^2} (3-4x^2) \quad (16)$$

$$f'(x) = \frac{2}{3 \cdot \sqrt[3]{x}}, \quad f''(x) = -\frac{2}{9 \cdot \sqrt[3]{x^4}} \quad (17)$$

$$f'(x) = \frac{2x}{3\sqrt[3]{(x^2-1)^2}}, \quad f''(x) = \frac{2}{3} \cdot \frac{-\frac{1}{3}x^2-1}{(x^2-1)^{5/3}} \quad (18)$$

$$f'(x) = \frac{2-5x}{3\sqrt[3]{x}}, \quad f''(x) = -\frac{2}{9} \cdot \frac{1+5x}{\sqrt[3]{x^4}} \quad (19)$$

## תרגילים נוספים לפי סוגים

### שאלות

#### הנגזרת של פונקציית חזקה

1) גזרו את הפונקציות הבאות:

- |                             |                             |                             |
|-----------------------------|-----------------------------|-----------------------------|
| א. $f(x) = x^3$             | ב. $f(x) = x^7$             | ג. $f(x) = x^2$             |
| ד. $f(x) = x^1$             | ה. $f(x) = x^{-3}$          | ו. $f(x) = x^{-1}$          |
| ז. $f(x) = x^{\frac{1}{2}}$ | ח. $f(x) = x^{\frac{1}{3}}$ | ט. $f(x) = x^{\frac{3}{4}}$ |

#### הנגזרת של קבוע כפול פונקציה

2) גזרו את הפונקציות הבאות:

- |                           |                              |                                       |
|---------------------------|------------------------------|---------------------------------------|
| א. $f(x) = 2x^3$          | ב. $f(x) = 3x^7$             | ג. $f(x) = \frac{1}{2}x^4$            |
| ד. $f(x) = \frac{x^6}{7}$ | ה. $f(x) = 8x^1$             | ו. $f(x) = 3x^{-2}$                   |
| ז. $f(x) = \frac{4}{x}$   | ח. $f(x) = 6x^{\frac{1}{2}}$ | ט. $f(x) = \frac{x^{\frac{2}{3}}}{3}$ |

#### הנגזרת של קבוע

3) גזרו את הפונקציות הבאות:

- |                |                         |
|----------------|-------------------------|
| א. $f(x) = 12$ | ב. $f(x) = \frac{7}{8}$ |
|----------------|-------------------------|

#### הנגזרת של סכום והפרש

4) גזרו את הפונקציות הבאות:

- |                                 |   |
|---------------------------------|---|
| א. $f(x) = x^3 + 2x^2 - 3x + 5$ | ב. $f(x) = \frac{1}{4}x^4 - \frac{x^3}{6} + \frac{3x}{4} - \frac{2}{5}$ |
|---------------------------------|---|

## הנגזרת של פונקציה חזקה מורכבת

(5) גזרו את הפונקציות הבאות:

$$\begin{array}{ll} \text{א.} & f(x) = (5x-2)^3 \quad \text{ב.} & f(x) = (x^3+6)^5 \\ \text{ב.} & f(x) = (x-x^2)^2 \quad \text{ג.} & f(x) = \frac{2(x+1)^4}{3} \\ \text{ד.} & f(x) = \frac{(5-x)^3}{4} \quad \text{ה.} & \end{array}$$

## הנגזרת של אחד חלקי איקס

(6) גזרו את הפונקציות הבאות:

$$\begin{array}{ll} \text{א.} & f(x) = \frac{3}{x} \quad \text{ב.} & f(x) = \frac{2}{x} \\ \text{ב.} & f(x) = \frac{1}{x^2} \quad \text{ג.} & f(x) = \frac{1}{x^2} \\ \text{ג.} & f(x) = \frac{3}{x^3} \quad \text{ד.} & f(x) = \frac{6}{x+5} \\ \text{ד.} & f(x) = \frac{1}{x^2-3x} \quad \text{ה.} & f(x) = \frac{2}{3-x} \\ \text{ה.} & f(x) = \frac{1}{x^2-3x} \quad \text{ו.} & f(x) = \frac{2}{3-x} \end{array}$$

## הנגזרת של מכפלה

(7) גזרו את הפונקציות הבאות:

$$\begin{array}{ll} \text{א.} & f(x) = (5x+1)(x-3) \\ \text{ב.} & f(x) = (5x+1)^3(x-3) \\ \text{ג.} & f(x) = x^3(6-x)^4 \end{array}$$

## הנגזרת של מנה

(8) גזרו את הפונקציות הבאות:

$$\begin{array}{ll} \text{א.} & f(x) = \frac{3x-1}{1+2x} \\ \text{ב.} & f(x) = \frac{x^2+1}{5x-12} \\ \text{ג.} & f(x) = \frac{x^2-1}{x^2+3} \\ \text{ד.} & f(x) = \frac{x^2+8}{x-1} \\ \text{ה.} & f(x) = \frac{1}{x} \\ \text{ו.} & f(x) = \frac{3}{x^3} \end{array}$$

## הנגזרת של שורש

(9) גזרו את הפונקציות הבאות:

$$\begin{array}{ll} \text{א.} & f(x) = \sqrt{x} \\ \text{ב.} & f(x) = 4\sqrt{x+1} \\ \text{ג.} & f(x) = \sqrt{x^3-1} \\ \text{ד.} & f(x) = (3x+1)\sqrt{x} \\ \text{ה.} & f(x) = x^2\sqrt{x+3} \\ \text{ו.} & f(x) = \frac{x+3}{\sqrt{x}} \end{array}$$

## תשובות סופיות

(1)

$$\begin{array}{lll}
 f'(x) = 2x & \text{ג.} & f'(x) = 7x^6 & \text{ב.} & f'(x) = 3x^2 & \text{א.} \\
 f'(x) = -\frac{1}{x^2} & \text{ו.} & f'(x) = 3x^{-4} & \text{ה.} & f'(x) = 1 & \text{ד.} \\
 f'(x) = \frac{3}{4}x^{\frac{1}{4}} & \text{ט.} & f'(x) = \frac{1}{3\sqrt[3]{x^2}} & \text{ח.} & f'(x) = \frac{1}{2\sqrt{x}} & \text{ז.}
 \end{array}$$

(2)

$$\begin{array}{lll}
 f'(x) = 2x^3 & \text{ג.} & f'(x) = 21x^6 & \text{ב.} & f'(x) = 6x^2 & \text{א.} \\
 f'(x) = -\frac{6}{x^3} & \text{ו.} & f'(x) = 8 & \text{ה.} & f'(x) = \frac{6x^5}{7} & \text{ד.} \\
 f'(x) = \frac{2}{9\sqrt[3]{x}} & \text{ט.} & f'(x) = \frac{3}{\sqrt{x}} & \text{ח.} & f'(x) = -\frac{4}{x^2} & \text{ז.}
 \end{array}$$

0. ב. א. (3)

$$f'(x) = x^3 - \frac{x^2}{2} + \frac{3}{4} \quad \text{ב.} \quad f'(x) = 3x^2 + 4x - 3 \quad \text{א. (4)}$$

$$f'(x) = 15x^2(x^3 + 6)^4 \quad \text{ב.} \quad f'(x) = 15(5x - x)^2 \quad \text{א. (5)}$$

$$f'(x) = \frac{8(x+1)^3}{3} \quad \text{ה.} \quad f'(x) = -\frac{3}{4}(5-x)^2 \quad \text{ד.} \quad f'(x) = 6(x-x^2)(1-2x) \quad \text{ג.}$$

$$f'(x) = -\frac{9}{x^4} \quad \text{ז.} \quad f'(x) = -\frac{2}{x^3} \quad \text{ג.} \quad f'(x) = \frac{2}{x^2} \quad \text{ב.} \quad f'(x) = -\frac{3}{x^2} \quad \text{א. (6)}$$

$$f'(x) = -\frac{6}{(x+3)^2} \quad \text{ז.} \quad f'(x) = \frac{2}{(3-x)^2} \quad \text{ו.} \quad f'(x) = -\frac{2x-3}{(x^2-3x)^2} \quad \text{ה.}$$

$$f'(x) = (5x+1)^2(20x-44) \quad \text{ב.} \quad f'(x) = 10x-14 \quad \text{א. (7)}$$

$$f'(x) = x^2(6-x)^3(18-7x) \quad \text{ג.}$$

$$f'(x) = \frac{8x}{(x^2+3)^2} \quad \text{ג.} \quad f'(x) = \frac{5x^2-24x-5}{(5x-12)^2} \quad \text{ב.} \quad f'(x) = \frac{5}{(1+2x)^2} \quad \text{א. (8)}$$

$$f'(x) = -\frac{9}{x^4} \quad \text{ו.} \quad f'(x) = -\frac{1}{x^2} \quad \text{ה.} \quad f'(x) = \frac{(x-4)(x+2)}{(x-1)^2} \quad \text{ד.}$$

$$f'(x) = \frac{3x^2}{2\sqrt{x^3-1}} \quad \text{ג.} \quad f'(x) = \frac{2}{\sqrt{x+1}} \quad \text{ב.} \quad f'(x) = \frac{1}{2\sqrt{x}} \quad \text{א. (9)}$$

$$f'(x) = \frac{x-3}{2x\sqrt{x}} \quad \text{ו.} \quad f'(x) = \frac{x(5x+12)}{2\sqrt{x+3}} \quad \text{ה.} \quad f'(x) = \frac{9x+1}{2\sqrt{x}} \quad \text{ד.}$$

## גזירה סתומה

### שאלות

- (1) גזרו את הפונקציה הסתומה  $x^2 + y^5 - 1 = 1$ .
- (2) גזרו את הפונקציה הסתומה  $4 \ln x + 10 \ln y = y^2$ .
- (3) גזרו את הפונקציה הסתומה  $\sqrt{x} + \sqrt{y} = \sqrt{xy}$ .
- (4) נתונה הפונקציה הסתומה הבאה  $e^{y^2-4x} + x^2 y^3 = \sin(y-2x) + 4y + 1$  חשבו את  $y'$  בנקודה  $(1,2)$ .
- (5) נתונה הפונקציה הסתומה הבאה  $\sqrt{4x+y^3} + \cos^2(xy) = \ln(x^2 y + 1) + \ln e^3$  חשבו את  $y'$  בנקודה בה  $y = 0$ .
- (6) גזרו את הפונקציה הסתומה  $x^y - xy = 10$ .
- (7) גזרו את הפונקציה הסתומה  $x^y - y^x = 1$ .
- (8) נתונה פונקציה סתומה  $xy - y^3 + x^2 - x = 0$  מצאו את ערך  $y''$  בנקודה בה  $y = 1$ .
- (9) נתון עקום שמשוואתו  $yx^2 + e^y = x$ .  
 א. הראו שעבור  $x=1$  קיים ערך  $y$  אחד ויחיד ומצאו אותו.  
 ב. חשבו את  $y''$  בנקודה בה  $x=1$ .
- (10) נתון כי המשוואה  $h(y) - x + 1 = 2x^3 + 4e^y + 2y$ , מגדירה את  $y = y(x)$  כפונקציה סתומה של  $x$ . נתון כי  $h(y)$  גזירה ברציפות ויורדת. הוכיחו כי  $y(x)$  יורדת חזק.

## תשובות סופיות

$$5y^4 - 1 \neq 0, \quad y' = \frac{-2x}{5y^4 - 1} \quad (1)$$

$$\frac{10}{y} - 2y \neq 0, \quad y' = \frac{-\frac{4}{x}}{\frac{10}{y} - 2y} \quad (2)$$

$$\sqrt{x} \neq 0, \quad \sqrt{x} \neq 1, \quad y' = \frac{\sqrt{y} - 1}{2\sqrt{x}} \cdot \frac{2\sqrt{y}}{1 - \sqrt{x}} \quad (3)$$

$$y'_{(1,2)} = -\frac{14}{11} \quad (4)$$

$$y'_{(1,0)} = 1 \quad (5)$$

$$x^y \cdot \ln x - x \neq 0, \quad y' = \frac{y - x^y \cdot \frac{y}{x}}{x^y \cdot \ln x - x} \quad (6)$$

$$x^y \ln x - y^x \cdot \frac{x}{y} \neq 0, \quad y' = \frac{-x^y \cdot \frac{y}{x} + y^x \cdot \ln y}{x^y \ln x - y^x \cdot \frac{x}{y}} \quad (7)$$

$$-1 \quad (8)$$

$$y''_{(1,0)} = -\frac{9}{8} \text{ ב.ג.} \quad (9)$$

$$(10) \text{ שאלת הוכחה.}$$

## כלל השרשרת

### שאלות

- (1) נתונה פונקציה  $f(x)$ , המקיימת  $f'(4) = 10$ .  
 נגדיר פונקציה חדשה:  $g(x) = f(x^2)$ .  
 חשבו את  $g'(2)$ .

- (2) ענו על הסעיפים הבאים:  
 א. נתונה פונקציה  $f(x)$ . נגדיר פונקציה חדשה

$$z(x) = f\left(\frac{1}{x}\right) - f(4x+1)$$

חשב ואת  $z'(x)$ .

- ב. נתונה פונקציה  $f(x)$  המקיימת  $f(1) = 2$ ,  $f'(1) = e$

$$z(x) = f^2(\ln x) + \frac{1}{f^2(\ln x)}$$

חשבו את  $z'(e)$ .

$$(3) \quad g(x) = \frac{f^2(\sqrt{x}) - 1}{f(\sqrt{x})}$$

ידוע כי  $f(10) = f'(10) = 4$

חשבו  $g'(100)$ .

$$(4) \quad g(x) = \frac{f\left(\frac{1}{x}\right) + 4}{f\left(\frac{1}{x^2}\right)}$$

ידוע כי  $f(1) = 1$ ,  $f'(1) = 4$

חשבו  $g'(1)$ .

$$(5) \quad g(x) = \frac{f^2(\ln x)}{f(\ln x) + 1} \quad \text{נתונה הפונקציה}$$

$$\cdot f(0) = 2, \quad f'(0) = 1 \quad \text{ידוע כי}$$

$$\cdot \text{חשבו } g'(1)$$

$$(6) \quad g(x) = \frac{f^{10}(4x) + 1}{f\left(\frac{4}{x}\right) + 1} \quad \text{נתונה הפונקציה}$$

$$\cdot f(4) = 1, \quad f'(4) = 2 \quad \text{ידוע כי}$$

$$\cdot \text{חשבו } g'(1)$$

$$(7) \quad g(x) = \frac{\sqrt[4]{f^7(x^2)}}{f(x^4)} \quad \text{נתונה הפונקציה}$$

$$\cdot f(1) = 1, \quad f'(1) = 4 \quad \text{ידוע כי}$$

$$\cdot \text{חשבו } g'(1)$$

(8) ענו על הסעיפים הבאים:

א. הוכיחו שהנגזרת של פונקציה זוגית היא פונקציה אי-זוגית והנגזרת של פונקציה אי-זוגית היא פונקציה זוגית.

ב. הפונקציה  $f(x)$  היא אי-זוגית. בדקו האם הפונקציה  $f'''(x)$  היא זוגית או אי-זוגית.

ג. הפונקציה  $f(x)$  אי-זוגית נגדיר  $g(x) = (f(x))^4$ . קבעו האם הפונקציה  $g'(x)$  זוגית או אי-זוגית.

ד. ידוע שנגזרת של פונקציה היא זוגית. האם ניתן לקבוע שהפונקציה היא אי-זוגית?

## תשובות סופיות

(1) 40

$$z'(e) = 3\frac{3}{4} \quad \text{ב.} \quad z'(x) = f'\left(\frac{1}{x}\right)\left(-\frac{1}{x^2}\right) - f'(4x+1) \cdot 4 \quad \text{א.} \quad (2)$$

(3)  $\frac{17}{80}$ 

(4) 36

(5)  $\frac{8}{9}$ 

(6) 44

(7) -2

(8) ב. אי-זוגית. ג. אי-זוגית. ד. לא.

# חדוא לכלכלנים

פרק 6 - המשמעות הגיאומטרית של הנגזרת - ממן 12

תוכן העניינים

1. כללי ..... (ללא ספר)

# חדוא לכלכלנים

## פרק 7 - חקירת פונקציה

### תוכן העניינים

38	1. מושגי יסוד
39	2. חקירת פולינום
40	3. חקירת פונקציה לוגריתמית
43	4. חקירת פונקציה – שאלות כלליות
48	5. הוכחת אי שוויונות בעזרת חקירת פונקציה

## הערות

1. בשאלות החקירה בפרק זה יש לחקור לפי השלבים הבאים:
  - תחום הגדרה ורציפות.
  - נקודות חיתוך עם הצירים.
  - זוגיות ואי-זוגיות.
  - אסימפטוטות אנכיות, אופקיות ומשופעות.
  - תחומי עלייה וירידה.
  - נקודות קיצון.
  - תחומי קמירות וקעירות.
  - נקודות פיתול.
  - שרטוט סקיצה של גרף הפונקציה.
2. יש האומרים על פונקציה קמורה שהיא קעורה כלפי מעלה ועל פונקציה קעורה שהיא קעורה כלפי מטה. אלה מינוחים שמקובלים בדרך כלל בתיכון.
3. ברוב המוסדות האקדמיים לומדים למצוא אסימפטוטה משופעת, שכוללת בתוכה גם את האפשרות לאסימפטוטה אופקית. יחד עם זאת, בחלק מהמוסדות לומדים רק אסימפטוטה אופקית, ולכן בכל חקירה אני מוצא גם אסימפטוטה משופעת וגם אופקית. צפו בפתרון רק בחלק ברלוונטי עבורכם.
4. בחלק מהחקירות אציין בשאלה שאין צורך לעבור על כל שלבי החקירה. שימו לב לזה.
5. אני ממליץ על תוכנה חינמית בשם Graph, שניתן להוריד [מכאן](#). בעזרתה תוכלו לשרטט כל פונקציה בקלות ולבדוק את תשובותיכם.

## חקירת פולינום

## שאלות

חקור את הפונקציות הבאות חקירה מלאה:

$$f(x) = x^4 - 2x^3 \quad (2)$$

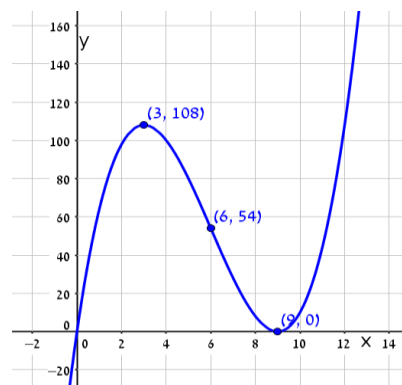
$$f(x) = x(x-9)^2 \quad (1)$$

## תשובות סופיות

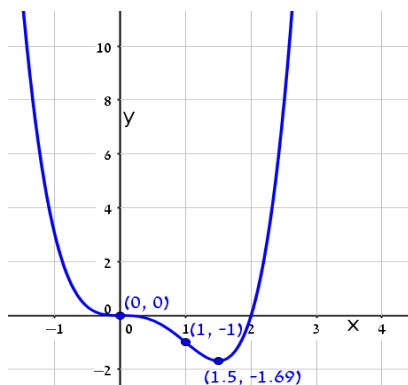
- (1) תחום הגדרה: כל  $x$ . נקודות חיתוך עם ציר ה- $y$ :  $0$ , עם ציר ה- $x$ :  $0$  ו- $9$ .  
 נקודות קיצון: מינימום:  $(9, 0)$ , מקסימום:  $(3, 108)$ .  
 תחום עלייה:  $x < 3$  or  $x > 9$ , ירידה:  $3 < x < 9$ .  
 תחום קמירות:  $x > 6$ , קעירות:  $x < 6$ .  
 נקודת פיתול:  $(6, 54)$ .
- (2) תחום הגדרה: כל  $x$ . נקודות חיתוך עם ציר ה- $y$ :  $0$ , עם ציר ה- $x$ :  $0$  ו- $1$ .  
 נקודות קיצון: מינימום:  $(1.5, \frac{-27}{16})$ .  
 תחום עלייה:  $x > 1.5$ , ירידה:  $x < 1.5$ .  
 תחום קמירות:  $x < 0$  or  $x > 1$ , קעירות:  $0 < x < 1$ .  
 נקודות פיתול:  $(0, 0)$ ,  $(1, -1)$ .

## גרפים

(1)



(2)



## חקירת פונקציה לוגריתמית

### שאלות

חקור את הפונקציות הבאות חקירה מלאה:

$$f(x) = \frac{\ln x}{x} \quad (1)$$

$$f(x) = \frac{\ln x}{\sqrt{x}} \quad (2)$$

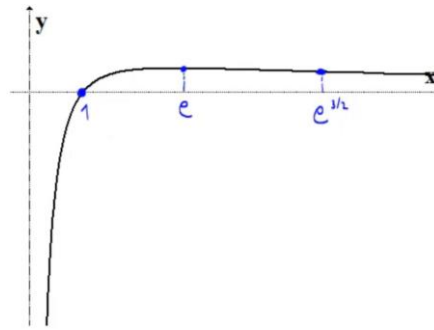
$$f(x) = x \cdot \ln x \quad (3)$$

## תשובות סופיות

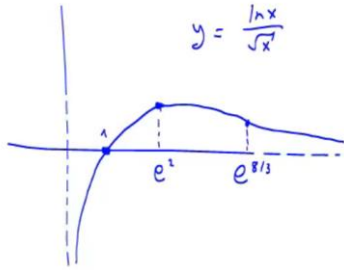
- (1) תחום הגדרה ורציפות: לכל  $x > 0$ . זוגיות: כללית.  
 נקודות חיתוך עם ציר ה- $y$ : אין, עם ציר ה- $x$ : 1.  
 אסימפטוטה אנכית: הישר  $x = 0$ , משופעת ואופקית: הישר  $y = 0$  ב- $\infty$ .  
 נקודות קיצון: מקסימום:  $\left(e, \frac{1}{e}\right)$ .  
 תחום עלייה:  $0 < x < e$ , ירידה:  $x > e$ .  
 נקודת פיתול:  $\left(e^{1.5}, \frac{1.5}{e^{1.5}}\right)$ .  
 תחום קמירות:  $x > e^{1.5}$ , קעירות:  $0 < x < e^{1.5}$ .
- (2) תחום הגדרה ורציפות: לכל  $x > 0$ . זוגיות: כללית.  
 נקודות חיתוך עם ציר ה- $y$ : אין, עם ציר ה- $x$ : 1.  
 אסימפטוטה אנכית (חד-צדדית): הישר  $x = 0$ ,  
 משופעת ואופקית: הישר  $y = 0$  ב- $\infty$ .  
 נקודות קיצון: מקסימום:  $\left(e^2, \frac{2}{e}\right)$ .  
 תחום עלייה:  $0 < x < e^2$ , ירידה:  $x > e^2$ .  
 נקודת פיתול:  $\left(e^{\frac{8}{3}}, \frac{\frac{8}{3}}{\sqrt{e^{\frac{8}{3}}}}\right)$ . תחום קמירות:  $0 < x < e^{\frac{8}{3}}$ , קעירות:  $x > e^{\frac{8}{3}}$ .
- (3) תחום הגדרה ורציפות: לכל  $x > 0$ . זוגיות: כללית.  
 נקודות חיתוך עם ציר ה- $y$ : אין, עם ציר ה- $x$ : 1.  
 אסימפטוטה אנכית: אין, משופעת: אין.  
 נקודות קיצון: מינימום:  $(e^{-1}, -e^{-1})$ .  
 תחום עלייה:  $x > e^{-1}$ , ירידה:  $0 < x < e^{-1}$ .  
 נקודת פיתול: אין. קמורה בכל תחום הגדרתה.

## גרפים

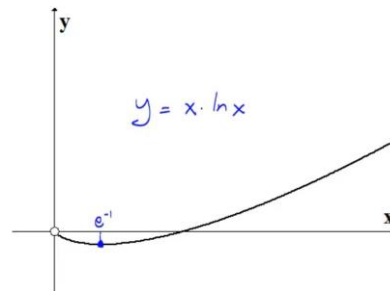
(1)



(2)



(3)



## חקירת פונקציה – שאלות כלליות

### שאלות

(1) נתונה הפונקציה  $f(x) = ax^3 + x^2$ , וידוע שהנקודה  $x = 1$  נקודת קיצון. מצאו את הקבוע  $a$ .

(2) נתונה הפונקציה  $f(x) = ax^3 + bx^2$ , וידוע שהנקודה  $(1, 2)$  נקודת קיצון. מצאו את הקבועים  $a, b$ .

(3) נתונה הפונקציה  $f(x) = ax^3 + x^2$ , וידוע שהנקודה  $x = 1$  נקודת פיתול. מצאו את הקבוע  $a$ .

(4) נתונה הפונקציה  $f(x) = ax^3 + bx^2$ , וידוע שהנקודה  $(1, 2)$  נקודת פיתול. מצאו את הקבועים  $a, b$ .

(5) נתונה הפונקציה  $f(x) = ax^3 + x^2$ . שיפוע המשיק לגרף הפונקציה בנקודה  $x = 3$  הוא 33. מצאו את  $a$ .

(6) נתונה הפונקציה  $f(x) = ax^3 + bx^2$ . שיפוע המשיק לגרף הפונקציה בנקודה  $(3, 9)$  הוא 12. מצאו את  $a, b$ .

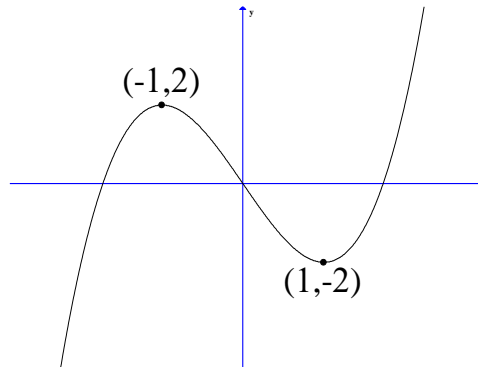
(7) נתונה הפונקציה  $f(x) = \frac{ax^3 + x^2}{2x^3 + x + 6}$ . ידוע שהישר  $y = 4$  אסימפטוטה לגרף הפונקציה. מצאו את  $a$ .

(8) נתונה הפונקציה  $f(x) = \frac{ax^2 + bx + 4}{x}$ . ידוע שהישר  $y = 0.5x + 1$  אסימפטוטה לגרף הפונקציה. מצאו את  $a$  ואת  $b$ .

9 נתונה הפונקציה  $f(x) = \frac{x^2 + 2x + 4}{x^2 + ax + 6}$

ידוע שהישר  $x=1$  אסימפטוטה לגרף הפונקציה.  
מצאו את  $a$ .

שאלות 10-17 מתייחסות לגרף הפונקציה  $f(x) = x^3 - 3x$ :



10 מהו מספר הפתרונות של המשוואה  $f(x) = 5$ ?

11 מהו מספר הפתרונות של המשוואה  $f(x) = 2$ ?

12 מהו מספר הפתרונות של המשוואה  $f(x) = 0.5$ ?

13 עבור איזה ערך של  $k$ , למשוואה  $f(x) = k$  יש בדיוק פתרון אחד?

14 עבור איזה ערך של  $k$ , למשוואה  $f(x) = k$  יש בדיוק שני פתרונות?

15 עבור איזה ערך של  $k$ , למשוואה  $f(x) = k$  יש בדיוק שלושה פתרונות?

16 האם קיים ערך של  $k$ , עבורו למשוואה  $f(x) = k$  אין פתרון?

17 מצאו את התחומים בהם הפונקציה חח"ע.

18 נתונה פונקציה  $f(x)$  המקיימת  $f'(2) = 4$ .

נגדיר פונקציה חדשה  $z(x) = f\left(\frac{1}{x}\right)$ .

א. חשבו  $z'(0.5)$ .

ב. נתון בנוסף כי  $f$  עולה. הוכיחו כי  $z$  יורדת.

19 נתונה פונקציה  $f(x)$  המקיימת  $f(1) = 2, f'(1) = e$ .

$$z(x) = f^2(\ln x) + \frac{1}{x}$$

- א. האם  $z$  עולה או יורדת בנקודה  $x = e$ ?  
 ב. נתון בנוסף כי  $f$  שלילית ועולה.  
 מה ניתן לומר על תחומי העלייה והירידה של  $z$ ?

20 נתונה פונקציה  $f(x)$  חיובית ויורדת.

$$z(x) = \sqrt{f(x^2) + 4}$$

מי מהבאים בהכרח נכון?

- א.  $z$  עולה לכל  $x$ .  
 ב.  $z$  יורדת לכל  $x$ .  
 ג.  $z$  עולה לכל  $x > 0$ .  
 ד.  $z$  יורדת לכל  $x > 0$ .

21 נתונה פונקציה  $f(x)$ , המקיימת  $f'(1) = e$ .

$$g(x) = x^2 + f(\ln x)$$

- א. חשבו את  $g'(e)$ .  
 ב. הוכיחו שהפונקציה  $g$  עולה בנקודה  $x = e$ .

$$\lim_{h \rightarrow 0} \frac{g(e+h) - g(e)}{h}$$

22 הפונקציה  $f(x)$  היא אי-זוגית.

- ידוע שנקודת החיתוך היחידה של  $f(x)$  עם ציר ה- $x$  היא ב- $x = 0$ .  
 נגדיר  $g(x) = (f(x))^2$ . איזו מבין הטענות הבאות בהכרח לא נכונה:  
 א. אם  $f$  עולה בכל תחום הגדרתה אז ל- $g$  יש נקודת מינימום.  
 ב. אם  $f$  יורדת בכל תחום הגדרתה אז ל- $g$  יש נקודת מינימום.  
 ג. אם  $f$  עולה בכל תחום הגדרתה אז ל- $g$  אין נקודת קיצון.

**(23)** הפונקציה  $f(x)$  מוגדרת וגזירה פעמיים לכל  $x$  ומקיימת  $f''(x) = a \cdot f(x)$ , כאשר  $a < 0$ .

איזו מבין הטענות הבאות בהכרח לא נכונה:

- א. בתחום בו  $f(x)$  שלילית,  $f(x)$  קמורה (קעורה כלפי מעלה).
- ב. אם  $f(x)$  חיובית בתחום מסוים אז  $f'(x)$  יורדת באותו התחום.
- ג. אם בתחום מסוים  $f(x)$  עולה וחותכת את ציר  $x$  בנקודה  $(n, 0)$ , אז שיפוע המשיק לגרף הפונקציה בנקודה  $x = n$  הוא המקסימלי באותו התחום.
- ד. אם לפונקציה  $f(x)$  יש נקודת פיתול אז  $f(x)$  שלילית בכל תחום הגדרתה.

**תשובות סופיות**

$$a = -\frac{2}{3} \quad (1)$$

$$a = -4, b = 6 \quad (2)$$

$$a = -\frac{1}{3} \quad (3)$$

$$a = -1, b = 3 \quad (4)$$

$$a = 1 \quad (5)$$

$$a = \frac{2}{3}, b = -1 \quad (6)$$

$$a = 8 \quad (7)$$

$$a = \frac{1}{2}, b = 1 \quad (8)$$

$$a = -7 \quad (9)$$

$$1 \quad (10)$$

$$2 \quad (11)$$

$$3 \quad (12)$$

$$k < -2, k > 2 \quad (13)$$

$$k = \pm 2 \quad (14)$$

$$-2 < k < 2 \quad (15)$$

$$\text{לא} \quad (16)$$

$$x < -1, -1 < x < 1, x > 1 \quad (17)$$

$$\text{א. } z'(0.5) = -16 \quad \text{ב. שאלת הוכחה.} \quad (18)$$

$$\text{א. עולה.} \quad \text{ב. יורדת.} \quad (19)$$

$$\text{ד} \quad (20)$$

$$\text{א. } 2e+1 \quad \text{ב. שאלת הוכחה.} \quad \text{ג. } 2e+1 \quad (21)$$

$$\text{ג} \quad (22)$$

$$\text{ד} \quad (23)$$

## הוכחת אי שוויונות בעזרת חקירת פונקציה

### שאלות

הוכיחו את אי השוויונים הבאים לגבי התחום הרשום לידם:

$$(-\infty < x < \infty), \quad 8x^3 \leq 3x^4 + 6x^2 \quad (1)$$

$$\left(0 < x < \frac{\pi}{3}\right), \quad x < 2 \sin x \quad (2)$$

$$(x > 0), \quad \sqrt{x+1} < 1 + \frac{x}{2} \quad (3)$$

$$(x \geq 0), \quad \ln(x+1) \leq x \quad (4)$$

(5) נתון כי  $f$  רציפה לכל  $x \geq 0$ ,  $f'(x) > 0$  לכל  $x > 0$ , וכן  $f(0) = 0$ .

הוכיחו כי לכל  $x > 0$  מתקיים  $f(x) - \frac{1}{2}(f(x))^2 < \ln(1 + f(x))$ .

לתשובות מלאות בסרטוני וידאו היכנסו לאתר [www.GooL.co.il](http://www.GooL.co.il)

# חדוא לכלכלנים

פרק 8 - בעיות מינימום מקסימום כלכליות

תוכן העניינים

1. בעיות מינימום ומקסימום כלכליות במשתנה יחיד ..... (ללא ספר)

## חדוא לכלכלנים

פרק 9 - פונקציות של שני משתנים. עקומות שוות ערך. נגזרות חלקיות - ממן  
13

תוכן העניינים

1. פונקציות של שני משתנים - קווי גובה ..... 49
2. נגזרות חלקיות ..... 53

## פונקציות של שני משתנים – קווי גובה

### שאלות

- (1) מהו תחום ההגדרה של הפונקציה:  $f(x, y) = \frac{y}{x}$ ?  
שרטט מפת קווי גובה.
- (2) מהו תחום ההגדרה של הפונקציה:  $f(x, y) = \ln x + \ln y$ ?  
שרטט מפת קווי גובה.
- (3) מהו תחום ההגדרה של הפונקציה:  $f(x, y) = x^2 + y^2$ ?  
שרטט מפת קווי גובה.
- (4) מהו תחום ההגדרה של הפונקציה:  $f(x, y) = \sqrt{1 - x^2 - y^2}$ ?  
שרטט מפת קווי גובה.
- (5) מהו תחום ההגדרה של הפונקציה:  $f(x, y) = \ln(x^2 - y)$ ?  
שרטט מפת קווי גובה.
- (6) מהו תחום ההגדרה של הפונקציה:  $f(x, y) = x\sqrt{y}$ ?  
שרטט מפת קווי גובה.
- (7) תהי:  $u(x, y) = (x+p)(y+q)$ ,  $x \geq 0$ ,  $y \geq 0$  פונקציית תועלת של פרט.  
הנקודות:  $(0, 14)$ ,  $(3, 2)$ ,  $(1, 6)$  מונחות על אותה עקומת אדישות.  
א. מצא את  $p$  ו- $q$ . הצב אותם בפונקציית התועלת.  
ב. מהי משוואת עקומת האדישות עליה מונחות הנקודות הנתונות?  
עליך להגיע למשוואה מפורשת. שרטט את עקומת האדישות.
- (8) שרטט לפונקציה:  $f(x, y) = \begin{cases} x^2 + 3x - y - 3 & x^2 \geq y \\ -x^2 + 3x + y - 3 & x^2 < y \end{cases}$   
את קו הגובה:  $f(x, y) = 1$

$$(9) \text{ נגדיר: } f(x, y) = \begin{cases} 3x + y & y > x \\ 4x & y \leq x \end{cases} \cdot \text{ הנח כי: } x, y \geq 0$$

שרטט את העקומות שוות הערך:  $f(x, y) = 4, 12$  עבור הפונקציה הנתונה.

$$(10) \text{ שרטט את מפת העקומות שוות הערך של: } f: R_+^2 \rightarrow R_+, f(x, y) = \min \left\{ \frac{x}{3}, y \right\}$$

$$(11) \text{ שרטט עקומות שוות ערך לפונקציה: } f(x, y) = \min \{3x, y\}$$

$$(12) \text{ שרטט לפונקציה: } f(x, y) = \min \{y - x^2, x + y\}$$

$$\cdot \text{ את קווי הגובה: } f(x, y) = 2, f(x, y) = 0$$

$$(13) \text{ נתונה הפונקציה: } f(x, y) = \begin{cases} x^2 - y & x \leq 1 \\ 2x + y & x > 1 \end{cases}$$

$$\cdot \text{ א. שרטט את קו הגובה: } f(x, y) = 0$$

ב. לאילו ערכי  $C$  קו הגובה:  $f(x, y) = C$  יהיה קו רציף?  
צייר את קו הגובה במקרה זה.

(14) פונקציית התועלת של פרט הצורך את המוצרים  $x$  ו- $y$

$$u(x, y) = \begin{cases} y - x^2 + 4x & x \leq 4 \\ x - y & 4 < x \leq 6 \\ y - \ln x & 6 < x \end{cases} \text{ היא:}$$

$$\cdot \text{ א. שרטט את קו הגובה: } u(x, y) = 3$$

ב. הסבר מהי המשמעות הכלכלית של קו הגובה שמצאת.

ג. ידוע כי הפרט צורך את הכמויות (4,8).

האם הפרט יהיה אדיש במעבר לצריכת הכמויות (7,9)?

$$(15) \text{ שרטט את מפת העקומות שוות הערך של: } f: R^2 \rightarrow R, f(x, y) = 100 - 5x - 2y$$

באיזה כיוון עליך לזוז מעקומה לעקומה על מנת להגדיל את הערך של  $f$ ?

(16) שרטט עקומות שוות ערך לפונקציה:  $f(x, y) = 3x - y + 3$ .

(17) שרטט עקומות שוות ערך לפונקציה:  $f(x, y) = x^3 - y$ .

(18) שרטט עקומות שוות ערך לפונקציה:  $f(x, y) = (x-1)^2 + (y+3)^2$ .

(19) שרטט עקומות שוות ערך לפונקציה:  $f(x, y) = e^{x-y}$ .

(20) שרטט עקומות שוות ערך לפונקציה:  $f(x, y) = 2 \ln x + \ln y$ .

(21) שרטט לפונקציה:  $f(x, y) = (x-y)^2$ ,

את קווי הגובה:  $f(x, y) = 0$ ,  $f(x, y) = 4$ .

## תשובות סופיות

- (1)  $x \neq 0$ , המישור ללא ציר ה- $y$ .
- (2)  $x > 0, y > 0$ , הרביע הראשון ללא הצירים.
- (3) כל המישור.
- (4)  $x^2 + y^2 \leq 1$ , עיגול היחידה.
- (5)  $y < x^2$
- (6)  $y \geq 0$ , חצי המישור העליון.
- (7) א.  $u(x, y) = (x+1) \cdot (y+2)$ ,  $p=1, q=2$   
 ב.  $y = \frac{16}{x+1} - 2$   
 ג. הפרט לא אדיש.
- (8) ראה סרטון.
- (9) ראה סרטון.
- (10) ראה סרטון.
- (11) ראה סרטון.
- (12) ראה סרטון.
- (13) א. ראה סרטון.  
 ב.  $C=1.5$
- (14) א. ראה סרטון.  
 ב. ראה סרטון.
- (15) ראה סרטון.
- (16) ראה סרטון.
- (17) ראה סרטון.
- (18) ראה סרטון.
- (19) ראה סרטון.
- (20) ראה סרטון.
- (21) ראה סרטון.

## פונקציות של שני משתנים – נגזרות חלקיות

### שאלות

(1) נתונה הפונקציה:  $f(x, y) = 4x^3 - 3x^2y^2 + 2x + 3y$ .  
 חשב את הנגזרת לפי  $x$  ואת הנגזרת לפי  $y$ .

(2) נתונה הפונקציה:  $f(x, y) = x^5 \cdot \ln y$ .  
 חשב את הנגזרת לפי  $x$  ואת הנגזרת לפי  $y$ .

(3) נתונה הפונקציה:  $f(x, y) = \frac{x^2 y^4 (\sqrt{y} + 5 \ln y)}{y^2 + 5y + y^y}$ .  
 חשב את הנגזרת לפי  $x$ .

(4) נתונה הפונקציה:  $f(x, y) = (x^2 + y^3) \cdot (2x + 3y)$ .  
 חשב את הנגזרת לפי  $x$  ואת הנגזרת לפי  $y$ .

(5) נתונה הפונקציה:  $f(x, y) = \frac{x^2 - 3y}{x + y^2}$ .  
 חשב את הנגזרת החלקית לפי  $x$  ואת הנגזרת לפי  $y$ .

(6) חשב את כל הנגזרות החלקיות עד סדר שני עבור:  $f(x, y) = x^3 + y^3 - 6xy$ .

(7) חשב את כל הנגזרות החלקיות עד סדר שני עבור:  
 $f(x, y) = x^3 + y^3 + 3(1 - y)(x - y)$

(8) חשב את כל הנגזרות החלקיות עד סדר שני עבור:  $f(x, y) = xy(x - y)$ .

(9) חשב את כל הנגזרות החלקיות עד סדר שני עבור:  
 $f(x, y) = (x - 9)(2y - 6)(4x - 3y + 12)$

(10) חשב את כל הנגזרות החלקיות עד סדר שני עבור:  $f(x, y) = e^{-xy}(x + y)$ .

(11) חשב את כל הנגזרות החלקיות עד סדר שני עבור:  $f(x, y) = e^{x+y}(x^2 + y^2)$

(12) חשב את כל הנגזרות החלקיות עד סדר שני עבור:  $f(x, y) = (x^2 + 2y^2)e^{-(x^2+y^2)}$

(13) חשב את כל הנגזרות החלקיות עד סדר שני עבור:  $f(x, y) = \ln(1 + x^2 + y^2)$

(14) חשב את כל הנגזרות החלקיות עד סדר שני עבור:  $f(x, y) = \ln(x^2 + y^2)$

(15) חשב את כל הנגזרות החלקיות עד סדר שני עבור:  $f(x, y) = \ln(\sqrt[3]{x^2 + y^2})$

(16) חשב:  $f'_{xy}(1,1)$  עבור:  $f(x, y) = \ln(xy - x^2 - y^2)$

(17) חשב:  $f'_{xy}(1,1)$  עבור:  $f(x, y) = \ln(x^2 + y^2)$

(18) חשב:  $f'_{xy}(1,1)$  עבור:  $f(x, y) = \sqrt{x^2 + y^2}$

(19) נתון:  $z(x, y) = \ln(\sqrt{x} + \sqrt{y})$

הוכח כי:  $x \cdot \frac{\partial z}{\partial x} + y \cdot \frac{\partial z}{\partial y} = \frac{1}{2}$

(20) נתון:  $f(x, y, z) = e^x \cdot \left(y^2 - \frac{1}{z}\right)$

חשב:  $\frac{\partial f}{\partial x}\left(0, -1, \frac{1}{2}\right), \frac{\partial f}{\partial y}\left(0, -1, \frac{1}{2}\right), \frac{\partial f}{\partial z}\left(0, -1, \frac{1}{2}\right)$

(21) נתון:  $f(x, y) = \frac{x^2}{\ln y + x}$

חשב:  $\frac{\partial^2 f}{\partial x^2}(1, e), \frac{\partial^2 f}{\partial y^2}(1, e), \frac{\partial^2 f}{\partial x \partial y}(1, e)$

**(22)** חשב את כל הנגזרות החלקיות עד סדר שני עבור :

$$f(x, y) = 4x^2 - x^2y^2 + 4x + 10y$$

**(23)** חשב את כל הנגזרות החלקיות עד סדר שני עבור :  $f(x, y) = x^4 \cdot \ln y$

**(24)** חשב את כל הנגזרות החלקיות עד סדר שני עבור :  $f(x, y, z) = xyz$

### תשובות סופיות

$$f_y(x, y) = -6x^2y + 3, \quad f_x(x, y) = 12x^2 - 6xy^2 + 2 \quad (1)$$

$$f_y(x, y) = \frac{x^5}{y}, \quad f_x(x, y) = 5x^4 \ln y \quad (2)$$

$$f_x(x, y) = \frac{y^4(\sqrt{y} + 5 \ln y)}{y^2 + 5y + y^y} \cdot 2x \quad (3)$$

$$f_y(x, y) = (2x + 3y) + 3(x^2 + y^2), \quad f_x(x, y) = 2x(2x + 3y) + 2(x^2 + y^3) \quad (4)$$

$$f_y(x, y) = \frac{-3x - 3y^2 - 2x^2y + 6y^2}{(x + y^2)^2}, \quad f_x(x, y) = \frac{2x(x + y^2) - 1(x^2 - 3y)}{(x + y^2)^2} \quad (5)$$

סדר ראשון: (6)

$$f_y(x, y) = 3y^2 - 6x, \quad f_x(x, y) = 3x^2 - 6y$$

סדר שני:

$$f_{yx} = -6, \quad f_{xy} = 0 - 6, \quad f_{yy} = 6y - 0, \quad f_{xx} = 6x - 0$$

סדר ראשון: (7)

$$f_y(x, y) = 3y^2 + 3 - 3x - 6y, \quad f_x(x, y) = 3x^2 + 3 - 3y$$

סדר שני:

$$f_{xy} = f_{yx} = -3, \quad f_{yy} = 6y - 6, \quad f_{xx} = 6x$$

סדר ראשון: (8)

$$f_y(x, y) = x^2 - 2xy, \quad f_x(x, y) = 2xy - y^2$$

סדר שני:

$$f_{xy} = f_{yx} = 2x - 2y, \quad f_{yy} = -2x, \quad f_{xx} = 2y$$

סדר ראשון: (9)

$$f_x(x, y) = 2[8xy - 3y^2 \cdot 1 - 24x - 0 + 57y \cdot 1 + 72 + 0 + 0]$$

$$f_y(x, y) = 2[4x^2 \cdot 1 - 3x \cdot 2y - 0 - 54y + 57x \cdot 1 + 0 + 27 + 0]$$

סדר שני:

$$f_{yy} = 2[0 - 6x \cdot 1 - 54 + 0 + 0], \quad f_{xx} = 2[8y - 0 - 24]$$

$$f_{xy} = f_{yx} = 2[8x \cdot 1 - 6y - 0 + 57 + 0]$$

סדר ראשון: (10)

$$f_y(x, y) = e^{xy}(x^2 + xy + 1), \quad f_x(x, y) = e^{xy}(xy + y^2 + 1)$$

סדר שני:

$$f_{yy} = e^{xy} \cdot x \cdot (x^2 + xy + 1) + (0 + x) \cdot e^{xy}, \quad f_{xx} = e^{xy} \cdot y \cdot (xy + y^2 + 1) + (y + 0 + 0) \cdot e^{xy}$$

$$f_{xy} = f_{yx} = e^{xy} \cdot x \cdot (xy + y^2 + 1) + (x + 2y) \cdot e^{xy}$$

**(11) סדר ראשון :**

$$f_y(x, y) = e^{x+y} (x^2 + y^2 + 2y), \quad f_x(x, y) = e^{x+y} (x^2 + y^2 + 2x)$$

סדר שני :

$$, f_{yy} = e^{x+y} \cdot (x^2 + y^2 + 2y) + (2y + 2) \cdot e^{x+y}, \quad f_{xx} = e^{x+y} \cdot (x^2 + y^2 + 2x) + (2x + 2) \cdot e^{x+y}$$

$$f_{xy} = f_{yx} = e^{x+y} \cdot (x^2 + y^2 + 2x) + 2y \cdot e^{x+y}$$

**(12) סדר ראשון :**

$$f_y(x, y) = e^{-x^2-y^2} (4y - 2x^2y - 4y^3), \quad f_x(x, y) = e^{-x^2-y^2} (2x - 2x^3 - 4xy^2)$$

סדר שני :

$$, f_{xx} = e^{-x^2-y^2} (-2x) \cdot (2x - 2x^3 - 4xy^2) + (2 - 6x^2 - 4y^2) \cdot e^{-x^2-y^2}$$

$$, f_{yy} = e^{-x^2-y^2} (-2y) \cdot (4y - 2x^2y - 4y^3) + (4 - 2x^2 - 12y^2) \cdot e^{-x^2-y^2}$$

$$f_{xy} = f_{yx} = e^{-x^2-y^2} (-2y) \cdot (2x - 2x^3 - 4xy^2) + (-4x \cdot 2y) \cdot e^{-x^2-y^2}$$

**(13) סדר ראשון :**

$$f_y(x, y) = \frac{2y}{1+x^2+y^2}, \quad f_x(x, y) = \frac{2x}{1+x^2+y^2}$$

סדר שני :

$$, f_{yy} = \frac{2 \cdot (1+x^2+y^2) - 2y \cdot 2y}{(1+x^2+y^2)^2}, \quad f_{xx} = \frac{2x(1+x^2+y^2) + 2x \cdot 2x}{(1+x^2+y^2)^2}$$

$$f_{xy} = f_{yx} = \frac{0 \cdot (1+x^2+y^2) - 2y \cdot 2x}{(1+x^2+y^2)^2}$$

**(14) סדר ראשון :**

$$f_y(x, y) = \frac{2y}{x^2+y^2}, \quad f_x(x, y) = \frac{2x}{x^2+y^2}$$

סדר שני :

$$, f_{yy} = \frac{2(x^2+y^2) - 2y \cdot 2y}{(x^2+y^2)^2}, \quad f_{xx} = \frac{2(x^2+y^2) - 2x \cdot 2x}{(x^2+y^2)^2}$$

$$f_{xy} = f_{yx} = \frac{0(x^2+y^2) - 2y \cdot 2x}{(x^2+y^2)^2}$$

**(15) ראה סרטון.**

$$f_{xy}(1,1) = -2 \quad \mathbf{(16)}$$

$$f_{xy}(1,1) = 1 \quad \mathbf{(17)}$$

$$f_{xy}(1,1) = \frac{-1}{2\sqrt{2}} \quad \mathbf{(18)}$$

**(19) הוכחה.**

$$f_z = 4, f_y = -2, f_x = -1 \quad (20)$$

$$f_{xy} = f_{yx} = -\frac{1}{4e}, f_{yy} = \frac{4}{e^2} \left(1 + \frac{1}{e}\right), f_{xx} = \frac{1}{4} \quad (21)$$

(22) סדר ראשון:

$$f_y(x, y) = -2x^2y + 10, f_x(x, y) = 8x - 2xy^2 + 4$$

סדר שני:

$$f_{xy} = f_{yx} = -4xy, f_{yy} = -2x^2, f_{xx} = 8 - 2y^2$$

(23) סדר ראשון:

$$f_y(x, y) = x^4 \cdot \frac{1}{y}, f_x(x, y) = 4x^3 \ln y$$

סדר שני:

$$f_{xy} = f_{yx} = \frac{4x^3}{y}, f_{yy} = -\frac{x^4}{y^2}, f_{xx} = 12x^2 \ln y$$

(24) סדר ראשון:

$$f_z(x, y, z) = xy \cdot 1, f_y(x, y) = xz \cdot 1, f_x(x, y, z) = yz \cdot 1$$

סדר שני:

$$f_{yz} = x \cdot 1, f_{xz} = y \cdot 1, f_{xy} = f_{yx} = z \cdot 1, f_{zz} = 0, f_{yy} = 0, f_{xx} = 0$$

# חדוא לכלכלנים

פרק 10 - קיצון ללא אילוץ - ממן 13

תוכן העניינים

1. קיצון ואוכף לפונקציה של שני משתנים ..... 59

## קיצון ואוכף לפונקציה של שני משתנים

### שאלות

עבור כל אחת מהפונקציות בשאלות 1-8, מצאו נקודות קריטיות וסווגו אותן למקסימום, מינימום או אוכף:

$$f(x, y) = 8x^3 + 12xy + 3y^2 - 18x \quad (1)$$

$$f(x, y) = x^3 + y^3 - 3x - 12y + 20 \quad (2)$$

$$f(x, y) = x^3 + y^3 - 3xy + 4 \quad (3)$$

$$f(x, y) = 3x - x^3 - 2y^2 + y^4 \quad (4)$$

$$f(x, y) = e^{4y-x^2-y^2} \quad (5)$$

$$f(x, y) = y\sqrt{x} - y^2 - x + 6y \quad (6)$$

$$f(x, y) = \frac{x^2y^2 - 8x + y}{xy} \quad (7)$$

$$f(x, y) = e^x \cos y \quad (8)$$

(9) נתון משטח  $z = x^3 + y^3 - 3xy + 4$ . מצאו את משוואות המישורים המשיקים האופקיים למשטח.

(10) מבין כל התיבות הפתוחות שנפחן 32 סמ"ק, חשבו את ממדי התיבה ששטח הפנים שלה הוא מינימלי.

(11) מצאו את המרחק הקצר ביותר מהנקודה (1, 2, 3) למישור  $-2x - 2y + z = 0$ , וכן את הנקודה על המישור הקרובה ביותר לנקודה הנ"ל.

- 12** יצרן מוכר מחשבונים, בארץ ובסין. עלות הייצור של מחשבון בארץ היא \$6 ועלות ייצור מחשבון בסין היא \$8. מנהל השיווק אומד את הביקוש  $Q_1$  למחשבון בארץ, ואת הביקוש  $Q_2$  למחשבון בסין, על ידי:  $Q_1 = 116 - 30P_1 + 20P_2$ ,  $Q_2 = 144 + 16P_1 - 24P_2$ . כיצד צריכה החנות לקבוע את מחירי המחשבונים,  $P_1$  ו-  $P_2$ , על מנת למקסם את הרווח? מהו רווח זה?

- 13** נתונה הפונקציה  $f(x, y) = x^2 + y^2 + axy$ .
- א. הוכיחו שהנקודה  $(0, 0)$  היא נקודה קריטית.
- ב. בעזרת מבחן הנגזרת השנייה, קבעו עבור אילו ערכים של  $a$  הנקודה מסעיף א' היא מקסימום, מינימום, אוכל, או שלא ניתן לדעת.

**14** מצאו שני מספרים,  $b > a$ , כך ש-  $\int_a^b (24 - 2x - x^2)^{\frac{1}{5}} dx$  יהיה מקסימלי.

### תשובות סופיות

- 1**  $(-0.5, 1)$  אוכל;  $(1.5, -3)$  מינימום.
- 2**  $(1, 2)$  מינימום;  $(-1, -2)$  מקסימום;  $(-1, 2)$ ,  $(1, -2)$  אוכל.
- 3**  $(0, 0)$  אוכל;  $(1, 1)$  מינימום.
- 4**  $(-1, -1)$ ,  $(-1, 1)$  מינימום;  $(1, 0)$  מקסימום;  $(1, -1)$ ,  $(1, 1)$ ,  $(-1, 0)$  אוכל.
- 5**  $(0, 2)$  מקסימום.
- 6**  $(4, 4)$  מקסימום.
- 7**  $(-0.5, 4)$  מקסימום.
- 8** אין נקודות קריטיות.
- 9**  $z = 4$ ,  $z = 3$
- 10** רוחב 4 ס"מ, אורך 4 ס"מ, גובה 2 ס"מ.
- 11** מרחק מינימלי הוא 1 יחידות אורך. נקודה קרובה ביותר  $(1/3, 4/3, 10/3)$ .
- 12**  $P_1 = 10\$$ ,  $P_2 = 12\$$  רווח מקסימלי \$288.
- 13** א. שאלת הוכחה. ב. עבור  $a = 2$ ,  $a = -2$ , לא ניתן לדעת;  $a > 2$ ,  $a < -2$  אוכל;  $-2 < a < 2$  מינימום.
- 14**  $a = -6$ ,  $b = 4$

# חדוא לכלכלנים

פרק 11 - גזירה סתומה - ממן 13

תוכן העניינים

1. פונקציות סתומות - הפן הטכני ..... 61

## פונקציות סתומות – הפן הטכני

### שאלות

(1) מצאו את  $y'$ , כאשר  $x^2 + y^5 = xy + 1$ ,  
וחשבו את  $y'(0)$ .

(2) מצאו את  $y'(1)$ , כאשר  $e^{xy} + x^2y^2 = 5x - 4$ .

(3) מצאו את  $y'(e)$ ,  $y''(e)$ , כאשר  $2\ln x + \ln y = 1$ .

(4) נתון  $(z = z(x, y) \geq 0)$   $z^2 - e^{x^2+y^2} + (x+y)\sin z = 0$   
חשבו את  $\frac{\partial z}{\partial x}(0,0)$ ,  $\frac{\partial z}{\partial y}(0,0)$ .

(5) נתון  $(y = y(x, z) \geq 0)$   $z^2 - e^{x^2+y^2} + (x+y)\sin z = -e^4$   
חשבו את  $y_x(0,0)$ ,  $y_z(0,0)$ .

### תשובות סופיות

(1)  $y'(0) = \frac{1}{5}$

(2)  $y'(1) = 5$

(3)  $y'(e) = -\frac{2}{e^2}$ ,  $y''(e) = \frac{6}{e^3}$

(4)  $z_x(0,0) = z_y(0,0) = -\frac{\sin 1}{2}$

(5)  $y_x(0,0) = 0$ ,  $y_z(0,0) = \frac{1}{2e^4}$

# חדוא לכלכלנים

פרק 12 - קיצון עם אילוצים (כופלי לגרנדז) - ממן 14

תוכן העניינים

1. קיצון של פונקציה של שני משתנים תחת אילוץ.....62

## קיצון של פונקציה של שני משתנים תחת אילוץ (כופלי לגרנז')

### שאלות

בשאלות 1-4 מצאו את המקסימום והמינימום של הפונקציות, בכפוף לאילוץ הנתון:

$$f(x, y) = x^2 + y^2; \quad 2x^2 + 3xy = 1 - 2y^2 \quad (1)$$

$$f(x, y) = x^2 - y^2; \quad x^2 + y^2 = 1 \quad (2)$$

$$f(x, y) = 4x + 6y; \quad x^2 + y^2 = 13 \quad (3)$$

$$f(x, y) = x^2 y; \quad x^2 + 2y^2 = 6 \quad (4)$$

$$(5) \quad \text{נתונה בעיית הקיצון } \max\{xy\} \text{ s.t. } x + 3y = 12, \text{ כאשר } x, y > 0.$$

א. פתרו את הבעיה.

ב. הביאו פתרון גרפי לבעיה.

$$(6) \quad \text{נתונה בעיית הקיצון } \max\{2x + y\} \text{ s.t. } \sqrt{x} + \sqrt{y} = 9, \text{ כאשר } x, y \geq 0.$$

א. פתרו את הבעיה.

ב. הביאו פתרון גרפי לבעיה.

$$(7) \quad \text{מבין כל הנקודות הנמצאות על הישר } x + 3y = 12,$$

מצאו את זו שמכפלת שיעוריה מקסימלי.

$$(8) \quad \text{מבין כל הנקודות שעל העקומה } 2x^2 + 3xy = 1 - 2y^2, \text{ מצאו את הנקודות}$$

שמרחקן מראשית הצירים הוא מינימלי, ואת הנקודות שמרחקן מראשית

הצירים הוא מקסימלי.

$$(9) \quad \text{מצאו את המרחק הקצר ביותר מהישר } 3x - 6y + 4 = 0$$

$$\text{לפרבולה } x^2 + 2xy + y^2 + 4y = 0.$$

$$\text{רמז: מרחק הנקודה } (x_0, y_0) \text{ מהישר } ax + by + c = 0, \text{ הוא } \frac{|ax_0 + by_0 + c|}{\sqrt{a^2 + b^2}}.$$

- 10** מוישליה קונה בשוק  $x$  ק"ג מלפפונים ו- $y$  ק"ג עגבניות. התועלת מצריכת הסל,  $(x, y)$ , נתונה על ידי  $u(x, y) = \ln x + \ln y$ . מחיר ק"ג מלפפונים 1 ש"ח, ומחיר ק"ג עגבניות 2 ש"ח. מוישליה קובע לעצמו להשיג רמת תועלת  $\ln 16$ , והוא מעוניין להשיג זאת בעלות מינימאלית. נסחו ופתרו את בעיית מוישליה.
- 11** דני קונה בשוק  $x$  ק"ג מלפפונים ו- $y$  ק"ג עגבניות. התועלת מצריכת הסל  $(x, y)$  נתונה על ידי  $u(x, y) = xy$ . מחיר ק"ג מלפפונים 1 ש"ח, ומחיר ק"ג עגבניות 3 ש"ח. לדני תקציב של 12 ש"ח. נסחו ופתרו את בעיית דני.
- 12** עקומת התמורה בין מנגו,  $(x)$ , ואננס,  $(y)$ , היא  $x^2 + y^2 = 13$ . לדני תועלת  $f(x, y) = 4x + 6y$ . דני מחפש את הסל (אננס, מנגו)  $(x, y)$  על עקומת התמורה, המביא למקסימום את התועלת שלו מצריכת מנגו ואננס. נסחו ופתרו את הבעיה.
- 13** ליצרן פונקציית ייצור  $Q = \sqrt{k} + \sqrt{L}$ . המחירים ליחידת  $K$  ו- $L$  הם  $P_K = 2, P_L = 1$ . היצרן נמצאו ברמת תפוקה 100 והוא מחפש את הצירוף  $(K^*, L^*)$ , המביא למינימום את העלות. נסחו את בעיית היצרן (לא לפתור).
- 14** נתונה בעיית קיצון תחת אילוץ  $\max\{u(x, y)\} \text{ s.t. } p_1x + p_2y = I$ . תהי  $(x^*, y^*)$  נקודת הפתרון של הבעיה. ניתן להניח מצב קלאסי של השקה. הוכיחו כי כופל לגראנז'  $\lambda$  מקיים  $\lambda = \frac{x \cdot u_x + y \cdot u_y}{I}$  בנקודת הפתרון של הבעיה.

**תשובות סופיות**

$$\max(\pm 1, \mp 1) \quad \min(\pm\sqrt{1/7}, \pm\sqrt{1/7}) \quad \text{(1)}$$

$$\min(0, \pm 1) \quad \max(\pm 1, 0) \quad \text{(2)}$$

$$\max(2, 3) \quad \min(-2, -3) \quad \text{(3)}$$

$$\max(\pm 2, 1) \quad \min(\pm 2, -1) \quad \text{(4)}$$

$$\max(6, 2) \quad \text{(5)}$$

$$\max(9, 36) \quad \text{(6)}$$

$$(6, 2) \quad \text{(7)}$$

$$\max(\pm 1, \mp 1) \quad \min(\pm\sqrt{1/7}, \pm\sqrt{1/7}) \quad \text{(8)}$$

$$7 / \sqrt{45} \quad \text{(9)}$$

$$\min(\sqrt{32}, \sqrt{8}) \quad \text{(10)}$$

$$\max(6, 2) \quad \text{(11)}$$

$$\max(2, 3) \quad \text{(12)}$$

$$\min\{2K + L\}; \quad \sqrt{K} + \sqrt{L} = 100 \quad \text{(13)}$$

$$\text{שאלת הוכחה.} \quad \text{(14)}$$

# חדוא לכלכלנים

פרק 13 - פונקציות הומוגניות - ממן 15

תוכן העניינים

- 65 ..... 1. פונקציות הומוגניות
- 68 ..... 2. משפט אוילר

## פונקציות הומוגניות

### שאלות

בשאלות 1-3 בדקו האם הפונקציה הומוגנית ומאיזה סדר:

$$f(x, y) = x^3 \sqrt{y} + y^3 \sqrt{x} \quad (1)$$

$$h(x, y) = \frac{\ln(e^{5x})}{\sqrt[3]{ex^6 - 7y^6}} \quad (2)$$

$$f(x, y) = \ln(4^x) \cdot g\left[\frac{\sqrt{xy}}{x+7y}\right] \quad (3)$$

(4) נתון כי  $z(x, y)$  פונקציה הומוגנית מסדר 3.

בדקו האם הפונקציה  $f(x, y) = \frac{x}{y^4} + \frac{\sqrt{y}}{\sqrt{x^5}} + \frac{1}{z(x, y)} - 4$  הומוגנית.

במידה והפונקציה לא הומוגנית, השמיטו ממנה חלק, כך שתתקבל פונקציה הומוגנית.

מהו סדר ההומוגניות של הפונקציה במקרה זה?

(5) מצאו עבור איזה ערך של הפרמטר  $\alpha$ , כל אחת מהפונקציות הבאות הומוגניות. כמו כן, מצאו את סדר ההומוגניות עבור ה- $\alpha$  שנמצאה.

א.  $f(x, y) = \frac{x^4 y + xy^\alpha}{4x + 10y}$

ב.  $f(x, y) = \sqrt{\frac{y}{x}} (\ln \alpha x - \ln y)$

6) בתרגיל זה נדגים את התכונה הבאה של פונקציות הומוגניות :  
אם פונקציה היא הומוגנית מסדר  $n$ , אז אם נחלק אותה ב-  $x^n$ ,

$$\text{נקבל פונקציה של } \frac{y}{x}.$$

א. הדגימו את הטענה על הפונקציות הבאות :

$$1. f(x, y) = x^2 - xy + 2y^2$$

$$2. f(x, y) = \sqrt{x+y}$$

ב. הוכיחו את הטענה לעיל.

### הערה

ניסוח פורמלי של הטענה לעיל הוא :

אם פונקציה היא הומוגנית מסדר  $n$ , אז קיימת פונקציה  $g(t)$ , כך ש-  $t = \frac{y}{x}$ ,

$$\text{המקיימת } \frac{f(x, y)}{x^n} = g(t)$$

7) תהינה  $f$  ו- $g$  פונקציות ב- $n$  משתנים, והומוגניות מסדר  $r_1$  ו- $r_2$ , בהתאמה. קבעו, לכל אחת מהפונקציות הבאות, אם היא הומוגנית ומאיזה דרגה :

א.  $f \cdot g$       ב.  $\frac{f}{g}$       ג.  $\frac{(f)^2}{\sqrt[n]{g}}$       ד.  $f + g$

8) נתון כי  $f$  פונקציה הומוגנית מסדר 4.

$$\text{ידוע כי } f(1, 2) = 4, f_x(1, 2) = 10$$

חשבו את  $f(2, 4), f(0.5, 1), f_x(2, 4), f_x(1.5, 3)$ .

9) נתונה פונקציה  $f(x, y) = x^4 + y^2 z(x, y)$ .

ידוע כי  $z$  פונקציה הומוגנית מסדר 2 וכי  $f(4, 10) = 1$ .

$$\text{א. חשבו את } f(2, 5)$$

$$\text{ב. ידוע כי } f_x(1, 1) = 4$$

חשבו את  $f_x(a, a)$ , לכל קבוע  $a$ .

## תשובות סופיות

- (1) הומוגנית מסדר 3.5.
- (2) הומוגנית מסדר -1.
- (3) הומוגנית מסדר 1.
- (4) הפונקציה לא הומוגנית. על ידי השמטת חלקים מהפונקציה אפשר לקבל:
- $f(x, y) = \frac{x}{y^4} + \frac{1}{z(x, y)}$  הומוגנית מסדר -3.
- $f(x, y) = \frac{\sqrt{y}}{\sqrt{x^5}}$  הומוגנית מסדר -2.
- $f(x, y) = -4$  הומוגנית מסדר 0.
- (5) א. עבור  $\alpha = 4$  הפונקציה הומוגנית מסדר 4. ב. הומוגנית מסדר 0 לכל  $\alpha > 0$ .
- (6) א.1.  $g(t) = 1 - t + 2t^2$ . 2.  $g(t) = \sqrt{1+t}$ . ב. הוכחה.
- (7) א. הומוגנית מדרגה  $r_1 + r_2$ . ב. הומוגנית מדרגה  $r_1 - r_2$ .
- ג. הומוגנית מדרגה  $2r_1 - \frac{r_2}{n}$ .
- ד. הומוגנית מדרגה  $r_1$  רק אם  $r_1 = r_2$ . אחרת לא הומוגנית.
- (8)  $f_x(2, 4) = 80$ ,  $f_x(1.5, 3) = 33.75$ ,  $f(2, 4) = 64$ ,  $f(0.5, 1) = \frac{1}{4}$
- (9) א.  $f(2, 5) = \frac{1}{16}$ . ב.  $f_x(a, a) = 4a^3$ .

## משפט אוילר

### שאלות

(1) נתונה הפונקציה  $f(x, y) = x^2 - xy + 2y^2$ .

- א. הוכיחו שהפונקציה הומוגנית ומצאו את דרגתה.  
 ב. הראו שמשפט אוילר מתקיים.

(2) ענו על הסעיפים הבאים:

א. נניח ש-  $f = f(x, y)$  הומוגנית מסדר 0.

הוכיחו כי  $\frac{f_x}{f_y} = -\frac{y}{x}$ .

ב. נתון כי  $f(x, y) = \frac{e^{\frac{x}{y}}(x+y)}{(x-y)(\ln x - \ln y)}$ .

הוכיחו כי  $x \cdot f_x = -y \cdot f_y$ .

(3) ענו על הסעיפים הבאים:

א. הוכיחו כי פונקציית התועלת  $u(x, y) = \left(\frac{1}{2}x^m + \frac{1}{2}y^m\right)^{1/m}$  הומוגנית.

הניחו כי  $m$  קבוע חיובי.

ב. הוכיחו, ללא חישוב ישיר של הנגזרות, כי  $u_y(a, a) = u_y(1, 1)$ .

ג. הוכיחו, ללא חישוב ישיר של הנגזרות, כי  $u_x(2, 2) + u_y(1, 1) = 1$ .

(4) תהי  $f$  פונקציה הומוגנית מסדר 2,

ונגדיר  $h(x, y) = x^2 - y^2 + f\left(\frac{x^2}{y}, \frac{y^2}{x}\right)$ .

א. הוכיחו כי  $h$  הומוגנית מסדר 2.

ב. נתון:  $f(8, 1) = 16$ ,  $h'_x(6, 3) = 9$ .

מצאו את  $h(2, 1)$  ואת  $h'_y(2, 1)$ .

(5)  $g$  ו- $h$  הינן פונקציות הומוגניות מסדר 2 ו-10, בהתאמה. נגדיר:

$$f(x, y) = (x + y)h(x, y) + \frac{\sqrt{g(x, y)}}{x^2 + y^2}$$

א. הוכיחו כי  $f$  הומוגנית מסדר 3.

ב. נתון:  $f'_y(1, 8) = 3$ ,  $h(4, 32) = 16$ ,  $f'_x(2, 16) = 12$ ,

מצאו את  $f(1, 8)$  ואת  $g(1, 8)$ .

(6)  $f$  הומוגנית מסדר 4,  $g$  הומוגנית מסדר 2 ו- $h$  הומוגנית מסדר 0.

נגדיר פונקציה  $p(x, y) = f(x, y) + g(x, y) - h(x, y)$ .

נתון:  $f'_x(2, 4) = 64$ ,  $f'_y(-1, -2) = -4$ ,  $h\left(\frac{1}{2}, 1\right) = \frac{5}{2}$ ,  $p(1, 2) = \frac{7}{2}$

חשבו את  $g\left(\frac{1}{2}, 1\right)$ .

(7) הפונקציה  $f(x, y)$  הומוגנית מסדר 3. הנתונים בשרטוט.

א. מצאו את שיעורי הנקודה B.

ב. מצאו את ערך הסכום  $f'_x(4, 8) + 2f'_y(4, 8)$ .

ג. נגדיר פונקציה חדשה  $u(x, y)$ ,

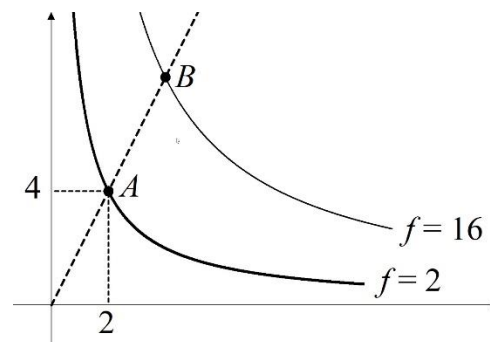
$$u(x, y) = (f(x, y))^2$$

1. לפי כללי הגזירה, מתקיים  $u_x(x, y) = 2 \cdot f(x, y) \cdot f'_x(x, y)$ .

הסבירו זאת בקצרה.

2. הוכיחו כי  $x \cdot u_x(x, y) + y \cdot u_y(x, y) = 6(f(x, y))^2$ .

היעזרו בסעיף הקודם ובנתונים על  $f$ .



8) תהי פונקציה הומוגנית מסדר  $m$ ,

$$f(2,1) = 27 \text{ ו- } f(6,3) = 243.$$

א. מצאו את סדר ההומוגניות,  $m$ .

ב. בנקודה  $(2,1)$  עוברת עש״ע של  $f$ .

העבירו משיק לעש״ע בנקודה הנ״ל.

$$2x + 3y = 7.$$

מצאו את  $f_x(2,1)$ ,  $f_y(2,1)$ ,  $f_x(1,0.5)$ .

9) תהי פונקציה של משתנה אחד  $g(t)$ .

$$g(4) = 5, g(1) = 3, g'(8) = 2 \text{ ידוע, כי}$$

$$t = \frac{4y}{x} \text{ המשתנה } t \text{ תלוי במשתנים החיוביים } (x, y), \text{ כך:}$$

נגדיר תועלת  $u$  כפונקציה של המשתנים  $(x, y)$ , באופן הבא:

$$u(x, y) = g(t) = g\left(\frac{4y}{x}\right)$$

א. באיור שלהלן קרן עם שיפוע 1.

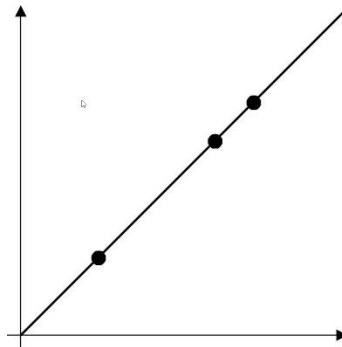
מה הערך של התועלת בנקודות המסומנות על הקרן?

ב. הוכיחו כי הקרן  $4y - x = 0$  היא עקומת אדישות של התועלת.

ציירו את הקרן הזאת ורשמו באיור מה הערך של התועלת.

ג. הוכיחו כי התועלת היא פונקציה הומוגנית. מהו סדר ההומוגניות?

ד. הוכיחו כי  $u_x(1,2) = -16$ .



10) נניח ש-  $f = f(x, y)$  הומוגנית מסדר 1.

$$x^2 f_{xx} + 2xy f_{xy} + y^2 f_{yy} = 0 \text{ הוכיחו כי}$$

- 11** הוכיחו או הפריכו כל אחת מהטענות הבאות:
- א. אם  $f_x(x, y)$  הומוגנית מסדר 4, אז  $f(x, y)$  הומוגנית מסדר 5.
- ב. אם פונקציה  $f(x, y)$  מקיימת  $f(2, 4) = 2^3 f(1, 2)$ , אז הפונקציה הומוגנית מסדר 3.

### תשובות סופיות

- (1) שאלת הוכחה.
- (2) שאלת הוכחה.
- (3) שאלת הוכחה.
- (4) א. שאלת הוכחה. ב.  $h(2, 1) = 4$   $h'_y(2, 1) = 8$
- (5) א. שאלת הוכחה. ב.  $g(1, 8) = 0$   $f(1, 8) = 9$
- (6)  $-\frac{3}{4}$
- (7) א.  $B(4, 8)$  ב. 12 ג. שאלת הוכחה והסבר.
- (8) א. 2 ב.  $f_x(1, 0.5) = \frac{54}{7}$   $f_y(2, 1) = -\frac{3\left(\frac{108}{7}\right)}{2}$   $f_x(2, 1) = \frac{108}{7}$
- (9) א. 5 ב-ד. שאלות הוכחה.
- (10) שאלת הוכחה.
- (11) א. הטענה אינה נכונה. ב. הטענה אינה נכונה.

# חדוא לכלכלנים

פרק 14 - אינטגרלים - ממן 15

תוכן העניינים

- 72 ..... 1. אינטגרלים מידיים
- 75 ..... 2. מציאת פונקציה קדומה

## אינטגרלים מידיים

### שאלות

חשבו את האינטגרלים בשאלות 1-12 (פתירה על ידי הכלל:  $\int x^n dx = \frac{x^{n+1}}{n+1} + c$ ):

$$\int \frac{1}{x^2} dx \quad (3) \qquad \int x^4 dx \quad (2) \qquad \int 4 dx \quad (1)$$

$$\int 4x^{10} dx \quad (6) \qquad \int \frac{1}{x\sqrt{x}} dx \quad (5) \qquad \int \sqrt{x} dx \quad (4)$$

$$\int (x^2 + 1)^2 dx \quad (9) \qquad \int \left( \frac{3}{x^4} + 2\sqrt[3]{x} \right) dx \quad (8) \qquad \int (2x^2 - x + 1) dx \quad (7)$$

$$\int \frac{x+1}{\sqrt{x}} dx \quad (12) \qquad \int \frac{1+2x^2+x^4}{x^2} dx \quad (11) \qquad \int (x^2+1)(x+2) dx \quad (10)$$

חשבו את האינטגרלים בשאלות 13-20:

(פתירה על ידי הכלל:  $\int (ax+b)^n dx = \frac{(ax+b)^{n+1}}{a \cdot (n+1)} + c$ ):

$$\int \frac{4}{(x-2)^5} dx \quad (15) \qquad \int (x^2 - 2x + 1)^{10} dx \quad (14) \qquad \int (4x+1)^{10} dx \quad (13)$$

$$\int \frac{x}{(x-1)^4} dx \quad (18) \qquad \int \frac{10}{\sqrt{2x+4}} dx \quad (17) \qquad \int \sqrt[3]{4x-10} dx \quad (16)$$

$$\int \frac{xdx}{\sqrt{x+1}+1} \quad (20) \qquad \int \frac{dx}{\sqrt{x-1}-\sqrt{x}} \quad (19)$$

חשבו את האינטגרלים בשאלות 21-26:

(פתירה על ידי הכלל:  $\int \frac{1}{ax+b} dx = \frac{\ln|ax+b|}{a} + c$ ):

$$\int \left( 1 + \frac{1}{x} \right)^2 dx \quad (23) \qquad \int \frac{1+x+x^2}{x} dx \quad (22) \qquad \int \frac{1}{4x} dx \quad (21)$$

$$\int \frac{4x+1}{x+2} dx \quad (26) \qquad \int \frac{x+3}{x+2} dx \quad (25) \qquad \int \frac{1}{4x-1} dx \quad (24)$$

חשבו את האינטגרלים בשאלות 27-29 :

$$\left( \int e^{ax+b} dx = \frac{e^{ax+b}}{a} + c : \text{פתירה על ידי הכלל} \right)$$

$$\int \left( 4\sqrt{e^x} + \frac{1}{\sqrt[3]{e^{4x}}} \right) dx \quad (29)$$

$$\int (e^{x+1})^2 dx \quad (28)$$

$$\int (e^{4x} + e^{-x}) dx \quad (27)$$

$$\int \frac{2^x + 4^{2x} + 10^{3x}}{5^x} dx : \text{חשבו את האינטגרל} \quad (30)$$

$$\left( \int a^{mx+n} dx = \frac{a^{mx+n}}{m \ln a} + c : \text{פתירה על ידי הכלל} \right)$$

חשבו את האינטגרלים בשאלות 31-33 :

$$\int \frac{x^2}{1-x^2} dx \quad (33)$$

$$\int \frac{1}{\sqrt{4-x^2}} dx \quad (32)$$

$$\int \frac{1}{1+4x^2} dx \quad (31)$$

## תשובות סופיות

- $$-\frac{1}{x} + c \quad (3) \qquad \frac{x^5}{5} + c \quad (2) \qquad 4x + c \quad (1)$$
- $$\frac{4x^{11}}{11} + c \quad (6) \qquad -\frac{2}{\sqrt{x}} + c \quad (5) \qquad \frac{x^{1.5}}{1.5} + c \quad (4)$$
- $$\frac{x^5}{5} + \frac{2x^3}{3} + x + c \quad (9) \qquad -\frac{1}{x^3} + \frac{3\sqrt[3]{x^4}}{2} + c \quad (8) \qquad \frac{2x^3}{3} - \frac{x^2}{2} + x + c \quad (7)$$
- $$\frac{x^{1.5}}{1.5} + \frac{x^{0.5}}{0.5} + c \quad (12) \qquad -\frac{1}{x} + 2x + \frac{x^3}{3} + c \quad (11) \qquad \frac{x^4}{4} + \frac{2x^3}{3} + \frac{x^2}{2} + 2x + c \quad (10)$$
- $$-\frac{1}{(x-2)^4} + c \quad (15) \qquad \frac{(x-1)^{21}}{21} + c \quad (14) \qquad \frac{(4x+11)^{11}}{44} + c \quad (13)$$
- $$10\sqrt{2x+4} + c \quad (17) \qquad \frac{3}{16}\sqrt[3]{(4x-10)^4} + c \quad (16)$$
- $$-\frac{2}{3}\left((x-1)^{\frac{3}{2}} + x^{\frac{3}{2}}\right) + c \quad (19) \qquad -\frac{1}{2(x-1)^2} - \frac{1}{3(x-1)^3} + c \quad (18)$$
- $$\ln|x| + x + \frac{x^2}{2} + c \quad (22) \qquad \frac{\ln|x|}{4} + c \quad (21) \qquad \frac{2}{3}\sqrt{(x+1)^3} - x + c \quad (20)$$
- $$x + \ln|x+2| + c \quad (25) \qquad \frac{\ln|4x-1|}{4} + c \quad (24) \qquad x + 2\ln|x| - \frac{1}{x} + c \quad (23)$$
- $$\frac{e^{2x+2}}{2} + c \quad (28) \qquad \frac{e^{4x}}{4} - e^{-x} + c \quad (27) \qquad 4(x - 1.75\ln|x+2|) + c \quad (26)$$
- $$\frac{\left(\frac{2}{5}\right)^x}{\ln\left(\frac{2}{5}\right)} + \frac{\left(\frac{16}{5}\right)^x}{\ln\left(\frac{16}{5}\right)} + \frac{(200)^x}{\ln(200)} + c \quad (30) \qquad 8e^{\frac{x}{2}} - \frac{3e^{-\frac{4x}{3}}}{4} + c \quad (29)$$
- $$-\left(x - \frac{1}{2}\ln\left|\frac{1+x}{1-x}\right|\right) + c \quad (33) \qquad \arcsin\left(\frac{x}{2}\right) + c \quad (32) \qquad \frac{1}{2}\arctan(2x) + c \quad (31)$$

## מציאת פונקציה קדומה

### שאלות

- (1) נתונה הנגזרת הבאה:  $f'(x) = 2x - \sqrt[3]{4x}$ .  
 ידוע כי הפונקציה עוברת בנקודה  $(2,3)$ .  
 מצאו את הפונקציה.
- (2) נתונה הנגזרת הבאה:  $f'(x) = \sqrt[3]{5x+7}$ .  
 ידוע כי הפונקציה חותכת את ציר ה- $x$  בנקודה שבה  $x=4$ .  
 מצאו את הפונקציה.
- (3) נתונה הנגזרת הבאה:  $f'(x) = \frac{10}{\sqrt[5]{x+1}} + (x-1)^2$ .  
 ידוע כי הפונקציה חותכת את ציר ה- $y$  בנקודה שבה  $y=-6$ .  
 מצאו את הפונקציה.
- (4) נתונה נגזרת של פונקציה:  $f'(x) = 2x - 6$ .  
 ערך הפונקציה בנקודת הקיצון שלה הוא 5.  
 מצאו את הפונקציה.
- (5) נתונה נגזרת של פונקציה:  $f'(x) = \sqrt{x+2} - \sqrt{x-1} + 2$ .  
 שיפוע המשיק לפונקציה, בנקודה שבה  $y = 5\frac{2}{3}$ , הוא 3.  
 מצאו את הפונקציה.
- (6) נתונה הנגזרת השנייה של פונקציה:  $f''(x) = 6x + 6$ .  
 שיפוע הפונקציה בנקודת הפיתול שלה הוא -12,  
 וערך הפונקציה בנקודה זו הוא 1.  
 מצאו את הפונקציה.
- (7) נתונה הנגזרת השנייה של פונקציה:  $f''(x) = 1 + \frac{8}{x^3}$ .  
 המשיק לפונקציה בנקודת הפיתול שלה הוא הישר  $y = -4$ .  
 מצאו את הפונקציה.

8 נתונה פונקציה  $f: \mathbb{R} \rightarrow \mathbb{R}$  המקיימת  $f(0) = 0$ ,

$$\text{ונתון בנוסף כי לכל } x_0 \text{ ממשי: } \lim_{x \rightarrow x_0} \frac{f(x) - f(x_0)}{x - x_0} = |x_0|$$

א. מצאו את תחומי הרציפות של הפונקציה.

ב. חשבו את הגבול הבא או קבעו שהוא אינו קיים  $\lim_{x \rightarrow 0} f(x)$

ג. מצאו כמה נקודות חיתוך יש לגרף הפונקציה עם ציר ה- $x$ .

ד. מצאו את כל נקודות הפיתול של הפונקציה.

ה. תהי  $G(x)$  פונקציה קדומה של  $|x|$ .

חשבו את הנגזרת  $(G(x) - f(x))'$ .

### תשובות סופיות

$$f(x) = x^2 - \frac{3}{16} \sqrt[3]{(4x)^4} + 2 \quad (1)$$

$$f(x) = \frac{3}{20} \sqrt[3]{(5x+7)^4} - 12 \frac{3}{20} \quad (2)$$

$$f(x) = 12 \frac{1}{2} \sqrt[5]{(x+1)^4} + \frac{1}{3} (x-1)^3 - 18 \frac{1}{6} \quad (3)$$

$$f(x) = x^2 - 6x + 14 \quad (4)$$

$$f(x) = \frac{2}{3} \sqrt{(x+2)^3} - \frac{2}{3} \sqrt{(x-1)^3} + 2x - 3 \quad (5)$$

$$f(x) = x^3 + 3x^2 - 9x - 10 \quad (6)$$

$$f(x) = \frac{1}{2} x^2 + \frac{4}{x} + 3x + 2 \quad (7)$$

8 א. רציפה לכל  $x$ . ב.  $\lim_{x \rightarrow 0} f(x) = 0$ . ג. נקודת חיתוך אחת  $(0,0)$ .

ד. נקודת פיתול אחת  $(0,0)$ . ה. 0

# חדוא לכלכלנים

פרק 15 - המשך אינטגרלים - ממן 15

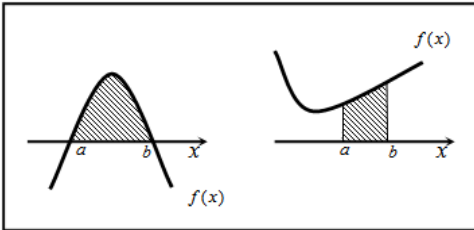
תוכן העניינים

- 77 ..... 1. חישוב שטחים
- 97 ..... 2. חישוב שטחים ביחס לציר ה-y
- 98 ..... 3. אורך קשת

## חישוב שטחים

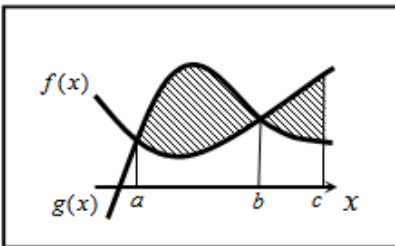
## חישוב שטחים באמצעות אינטגרל (מקרים פרטיים)

1. שטח הכלוא בין גרף פונקציה וציר ה- $x$  :



$$S = \int_a^b f(x) dx$$

2. שטח הכלוא בין שני גרפים, כך שגרף אחד כולו מעל השני :

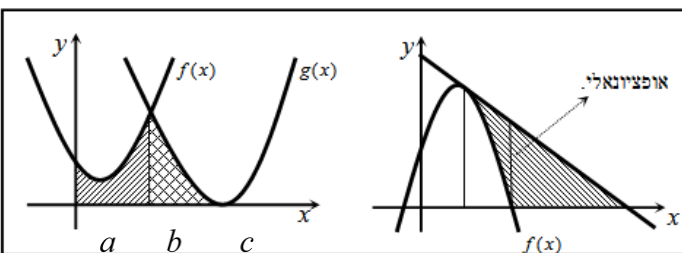


$$S_1 = \int_a^b (g(x) - f(x)) dx$$

$$S_2 = \int_b^c (f(x) - g(x)) dx$$

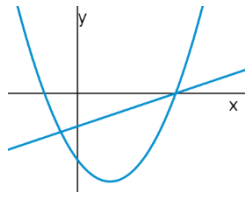
$$S = S_1 + S_2$$

3. שטח הכלוא בין שני גרפים וציר ה- $x$  :

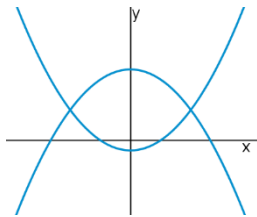


$$S = \int_a^b f(x) dx + \int_b^c g(x) dx$$

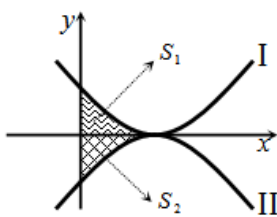
## שאלות



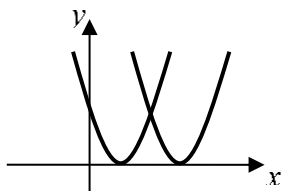
- (1) נתונות הפונקציות  $f(x) = x^2 - 4x - 12$  ו-  $g(x) = x - 6$ .  
 חשבו את גודל השטח הכלוא בין הגרפים של  $f$  ו-  $g$ .



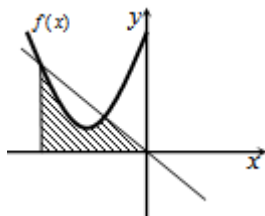
- (2) נתונות הפונקציות  $f(x) = x^2 - 1$ ,  $g(x) = 7 - x^2$ .  
 חשבו את גודל השטח הכלוא בין הגרפים של  $f$  ו-  $g$ .



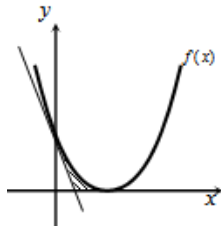
- (3) נתונות הפונקציות  $f(x) = (x-2)^2$  ו-  $g(x) = -(x-2)^2$ ,  
 כמתואר באיור.  
 א. התאימו בין הפונקציות לגרפים I ו-II.  
 ב. נסמן את השטחים שבין כל פונקציה והצירים  
 ב-  $S_1$  ו-  $S_2$ , כמתואר באיור.  
 הראו כי השטחים  $S_1$  ו-  $S_2$  שווים זה לזה.



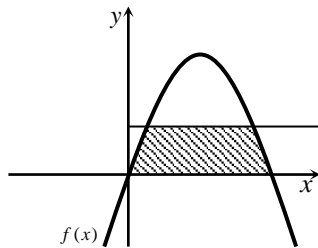
- (4) נתונות הפונקציות  $f(x) = x^2 - 2x + 1$ ,  $g(x) = x^2 - 6x + 9$ .  
 חשבו את גודל השטח הכלוא בין הפונקציות ובין ציר ה- $x$ .



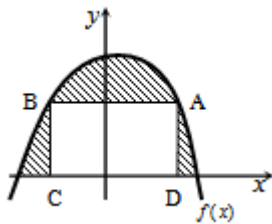
- (5) נתונה הפונקציה  $f(x) = x^2 + 6x + 12$ .  
 ישר העובר בראשית הצירים חותך את גרף הפונקציה  
 בנקודה שבה  $x = -4$ , כמתואר באיור.  
 א. מצאו את משוואת הישר.  
 ב. מצאו את נקודת החיתוך השנייה של הישר והפונקציה.  
 ג. מצאו את השטח המוגבל בין הישר, גרף הפונקציה, ציר ה- $x$  והישר  $x = -4$ .



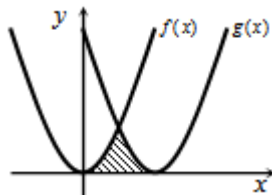
- 6 נתונה הפונקציה  $f(x) = (x-2)^2$ .  
 בנקודת החיתוך שלה עם ציר ה- $y$  נעביר משיק.  
 א. מצאו את משוואת המשיק.  
 ב. מצאו את נקודת החיתוך של המשיק עם ציר ה- $x$ .  
 ג. חשבו את השטח הכלוא בין המשיק, גרף הפונקציה וציר ה- $x$  (השטח המסומן).



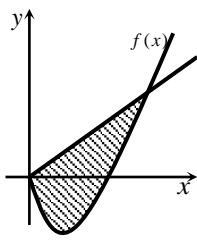
- 7 נתונה הפונקציה  $f(x) = kx - x^2$ .  
 הישר  $y = 9$  חותך את גרף הפונקציה בשתי נקודות.  
 ידוע כי שיעור ה- $x$  של אחת מנקודות אלה הוא  $x = 9$ .  
 א. מצאו את ערך הפרמטר  $k$ .  
 ב. מצאו את נקודת החיתוך השנייה בין שני הגרפים.  
 ג. חשבו את השטח המוגבל בין גרף הפונקציה, הישר וציר ה- $x$  (השטח המסומן).



- 8 הנגזרת של הפונקציה  $f(x)$ , המתוארת באיור שלהלן, היא  $f'(x) = 3 - 2x$ . ישר  $AB$ , שמשוואתו  $y = 6$  חותך את גרף הפונקציה  $f(x)$  בנקודות  $A$  ו- $B$ . מנקודות אלו מורידים אנכים לציר ה- $x$ , כך שנוצר מלבן  $ABCD$ . ידוע ששיעור ה- $x$  של הנקודה  $A$  הוא  $x = 4$ .  
 א. מצאו את הפונקציה  $f(x)$ .  
 ב. חשבו את השטח הכלוא בין גרף הפונקציה, המלבן וציר ה- $x$  (השטח המסומן).



- 9 באיור שלהלן חותך גרף הפונקציה  $f(x) = x^2$  את גרף הפונקציה  $g(x)$ , בנקודה שבה  $x = 2$ . הנגזרת של הפונקציה  $g(x)$  היא  $g'(x) = 2x - 8$ .  
 א. מצאו את הפונקציה  $g(x)$ .  
 ב. חשבו את השטח הכלוא בין שני הגרפים וציר ה- $x$  (השטח המסומן).



10 באיור שלהלן מתוארים גרף הפונקציה  $f(x)$  והישר  $y = 2x$ .

נגזרת הפונקציה  $f(x)$  היא  $f'(x) = 2x - 6$ ,

וידוע כי הישר חותך את הפונקציה

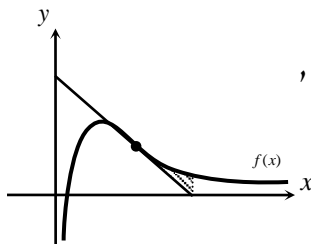
בנקודה שבה ערך ה- $y$  הוא  $y = 16$ .

א. מצאו את הפונקציה  $f(x)$ .

ב. האם יש לגרף הפונקציה ולישר עוד נקודות חיתוך? אם כן, מצאו אותן.

ג. חשבו את השטח המוגבל בין גרף הפונקציה והישר.

11 ענו על הסעיפים הבאים:



א. מבין כל המשיקים לגרף הפונקציה  $f(x) = \frac{2}{x^2} - \frac{1}{x^3}$ ,

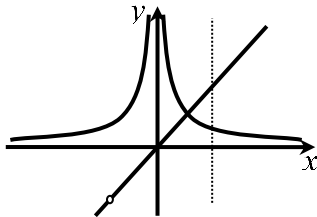
מצאו את משוואת המשיק ששיפועו מינימלי.

ב. באיור שלהלן מתוארים הגרפים של הפונקציה

והמשיק שמצאת בסעיף א'.

חשבו את השטח הכלוא בין גרף הפונקציה, המשיק, ואנך לציר ה- $x$ ,

היוצא מנקודת החיתוך של המשיק עם ציר ה- $x$ .

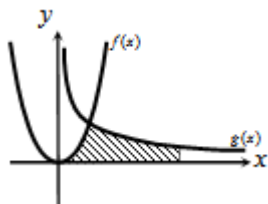


12 נתונות שתי פונקציות  $f(x) = \frac{1}{x^2}$ ,  $g(x) = \frac{x^2 + 2x}{x + 2}$ .

חשבו את גודל השטח הכלוא בין הפונקציות,

הישר  $x = 2$  וציר ה- $x$ .

13 באיור שלהלן מתוארים הגרפים של הפונקציות



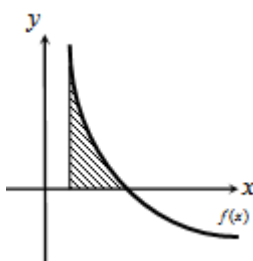
$f(x) = 2x^2$  ו- $g(x) = \frac{a}{x^2}$  (קבוע  $a$ ), בתחום  $x > 0$ .

ידוע כי הגרפים נחתכים ברביע הראשון,

בנקודה הנמצאת על הישר  $y = 4x$ .

א. מצאו את נקודת החיתוך של הגרפים ואת  $a$ .

ב. חשבו את השטח המוגבל בין שני הגרפים, ציר ה- $x$  והישר  $x = 4$ .



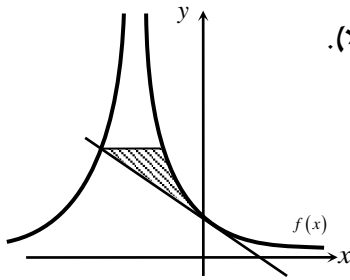
14 גרף הפונקציה  $f(x) = \frac{a - x^2}{x^2}$  (קבוע  $a$ )

חותך את ציר ה- $x$  בנקודה  $(6, 0)$ .

א. מצאו את  $a$  וכתבו את הפונקציה.

ב. חשבו את השטח המוגבל בין גרף הפונקציה,

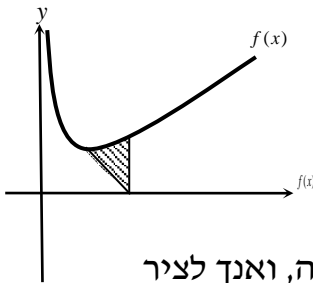
ציר ה- $x$  והישר  $x = 2$ .



15 נתונה הפונקציה  $f(x) = \frac{A}{(2x+A)^2}$  (A פרמטר חיובי).

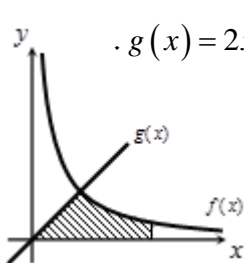
ידוע כי שיפוע הפונקציה בנקודת החיתוך שלה עם ציר ה-y, הוא  $-\frac{1}{9}$ .

- א. מצאו את ערך הפרמטר A.
- ב. כתבו את משוואת המשיק לגרף הפונקציה בנקודת החיתוך עם ציר ה-y.
- ג. הראו כי המשיק חותך את גרף הפונקציה בנקודה שבה  $x = -4.5$ .
- ד. העבירו ישר אופקי מנקודת החיתוך של המשיק וגרף הפונקציה מהסעיף הקודם, ומצאו את נקודת החיתוך הנוספת של ישר זה עם גרף הפונקציה.
- ה. חשבו את השטח כלוא בין המשיק, הישר וגרף הפונקציה (היעזרו באיור).



16 באיור שלהלן נתונה הפונקציה  $f(x) = \frac{1}{\sqrt{2x}} + x$ .

- א. מצאו את נקודת המינימום שלה.
- ב. מנקודת המינימום של הפונקציה נעביר ישר לנקודה  $(2,0)$ , שעל ציר ה-x.
- מצאו את השטח הכלוא בין ישר זה, גרף הפונקציה, ואנך לציר ה-x, היוצא מהנקודה  $(2,0)$  עד לנקודת החיתוך עם גרף הפונקציה.

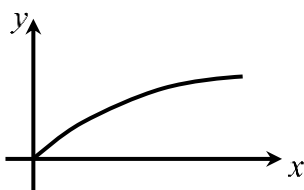


17 באיור הבא מתוארים גרפים של הפונקציות  $f(x) = \frac{16}{\sqrt{x}}$  ו- $g(x) = 2x - 1$ .

- א. מצאו את נקודת החיתוך של הגרפים.
- ב. חשבו את השטח המוגבל בין שני הגרפים, ציר ה-x והישר  $x = 9$ .

18 נתונה הפונקציה  $f(x) = (x-6)\sqrt{x}$ .

חשבו את גודל השטח הכלוא בין הפונקציה, המשיק לפונקציה בנקודת המינימום שלה וציר ה-y.



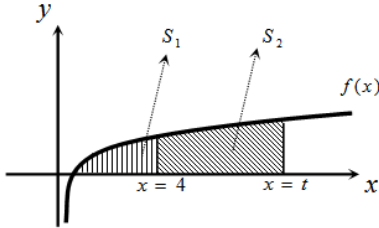
19 נתונה הפונקציה  $f(x) = \frac{x}{\sqrt{x^2+1}}$  ברביע הראשון.

לפונקציה העבירו משיק העובר בראשית הצירים, חשבו את גודל השטח הכלוא בין הפונקציה, המשיק והישר  $x = \sqrt{3}$ .

**(20)** באיור שלהלן מתואר גרף הפונקציה  $f(x) = 1 - \frac{1}{\sqrt{x}}$ .

נעביר שני אנכים לציר ה- $x$ ,  $x = 4$  ו- $x = t$  (כאשר  $t > 4$ ).  
נסמן את השטח הכלוא בין גרף הפונקציה וציר ה- $x$  ב- $S_1$ ,  
ואת השטח הכלוא בין גרף הפונקציה, ציר ה- $x$  והאנכים ב- $S_2$ .

ידוע כי  $8S_1 = S_2$ .  
מצאו את  $t$ .



**(21)** נתונה הפונקציה  $f(x) = \frac{x\sqrt{x} - 8}{\sqrt{x}}$ .

א. ענו על הסעיפים הבאים:

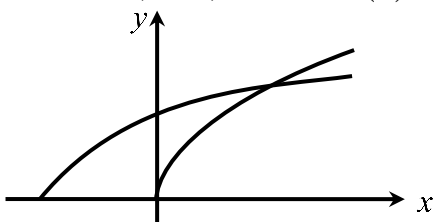
- מצאו את תחום ההגדרה של הפונקציה.
- מצאו את נקודת החיתוך של הפונקציה עם ציר ה- $x$ .
- הראו כי הפונקציה עולה בכל תחום הגדרתה.

ב. נעביר משיק לגרף הפונקציה ששיפועו הוא  $m = \frac{17}{16}$ .

מצאו את נקודת ההשקה.

ג. חשבו את השטח הכלוא בין גרף הפונקציה, ציר ה- $x$  ואנך לציר ה- $x$  מנקודת ההשקה שמצאת בסעיף הקודם.

**(22)** נתונות שתי פונקציות  $f(x) = \sqrt{x+b}$ ,  $g(x) = \sqrt{2x}$ , כאשר  $(b > 0)$ .



גודל השטח הכלוא בין הפונקציות

וציר ה- $x$  הוא  $2\frac{2}{3}$  יחידות שטח.

מצאו את ערכו של הפרמטר  $b$ .

**(23)** באיור שלהלן מתוארים גרפים של הפונקציות  $f(x) = x^2$  ו- $g(x) = \frac{32}{\sqrt{x}}$ .

ברביע הראשון.

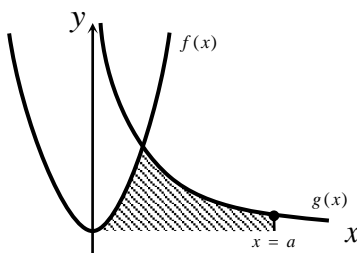
נעביר ישר  $x = a$ , החותך את גרף הפונקציה  $g(x)$

ויוצר את השטח הכלוא בין שני הגרפים,

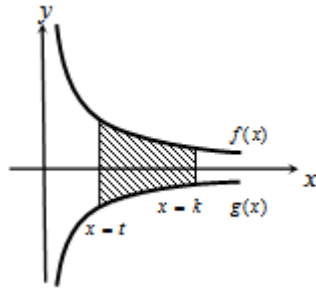
ציר ה- $x$  והישר (השטח המסומן).

ידוע כי שטח זה שווה ל- $85\frac{1}{3}$ .

מצאו את  $a$ .



24 באיור שלהלן מתוארים הגרפים של הפונקציות  $f(x) = \frac{3}{\sqrt{x}}$  ו-  $g(x) = -\frac{3}{\sqrt{x}}$ .



נעביר שני ישרים  $x=k$  ו-  $x=t$ , אשר חותכים את הגרפים של הפונקציות ויוצרים את הקטעים AB ו-CD.

ידוע כי  $AB = 2CD$ .

א. הראו כי  $k = 4t$ .

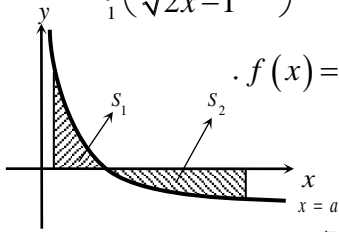
ב. השטח הכלוא בין הפונקציות

לבין הישרים  $x=k$  ו-  $x=t$ , הוא  $S = 12$ .

מצאו את  $t$ .

25 ענו על הסעיפים הבאים:

א. מצאו עבור איזה ערך של  $a$ ,  $(a > 1)$  יתקיים  $\int_1^a \left( \frac{3}{\sqrt{2x-1}} - 1 \right) dx = 0$ .



ב. באיור שלהלן מתואר גרף הפונקציה  $f(x) = \frac{3}{\sqrt{2x-1}} - 1$ .

נעביר שני אנכים לציר ה- $x$ ,  $x=1$  ו-  $x=13$ ,

כך שנוצרים השטחים  $S_1$  ו-  $S_2$ .

מצאו את נקודת החיתוך של הפונקציה עם ציר ה- $x$ .

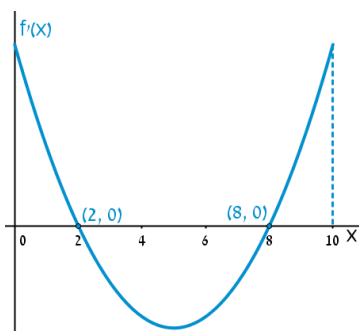
ג. ענו על תתי-הסעיפים הבאים:

1. חשבו את השטח הכלוא בין גרף הפונקציה,

ציר ה- $x$  והאנך  $x=1$ , כלומר את  $S_1$ .

2. היעזרו בתוצאה שהתקבלה ובסעיף א' וקבעו ל כמה שווה השטח  $S_2$ .

נמקו.



26 הפונקציה  $f(x)$  מוגדרת בתחום  $0 \leq x \leq 10$ .

בציור מתואר גרף הנגזרת  $f'(x)$ .

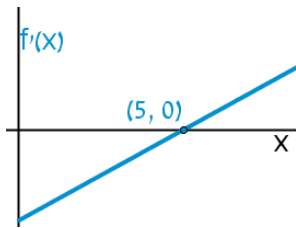
א. שרטטו סקיצה של גרף הפונקציה  $f(x)$ ,

אם  $f(2) = 6$ ,  $f(0) = -4$ ,  $f(5) = 0$ ,

וכן  $f(10) > 0$ .

ב. חשבו את השטח המוגבל ע"י גרף הנגזרת והצירים

ברביע הראשון, עד לנקודה שבה  $x=2$ .



**(27)** להלן גרף הפונקציה  $f'(x)$ , אשר חותך את

ציר ה- $x$  בנקודה אחת בלבד,  $(5, 0)$ .

א. מצאו את התחומים שבהם  $f'(x)$  חיובית,

ואת התחומים שבהם היא שלילית.

ב. קבעו מהם תחומי העלייה והירידה של הפונקציה  $f(x)$ .

ג. כתבו את נקודת הקיצון של הפונקציה  $f(x)$ , אם ידוע כי שיעור ה- $y$

שלה הוא  $y = -2$ .

ד. שרטטו סקיצה של גרף הפונקציה  $f(x)$ , אם ידוע כי גרף הפונקציה

חותך את ציר ה- $y$  כאשר  $y = 8$ .

ה. חשבו את השטח הכלוא בין גרף הנגזרת  $f'(x)$  והצירים.

**(28)** באיור שלהלן מתוארת הנגזרת  $f'(x)$ .

א. האם לפונקציה  $f(x)$  יש נקודות קיצון? נמקו.

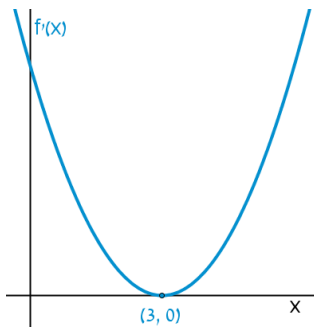
ב. שרטטו סקיצה של גרף הפונקציה  $f(x)$ ,

אם ידוע כי  $f(3) = 4$ , וכי היא חותכת את

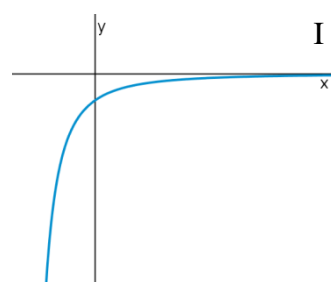
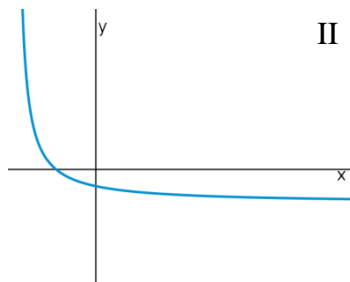
ציר ה- $y$  בנקודה שבה  $y = -5$ .

ג. חשבו את השטח הכלוא בין גרף הנגזרת  $f'(x)$

והצירים ברביע הראשון.



**(29)** באיורים שלהלן מתוארים גרפים של הפונקציות  $f(x)$  ו- $f'(x)$ :

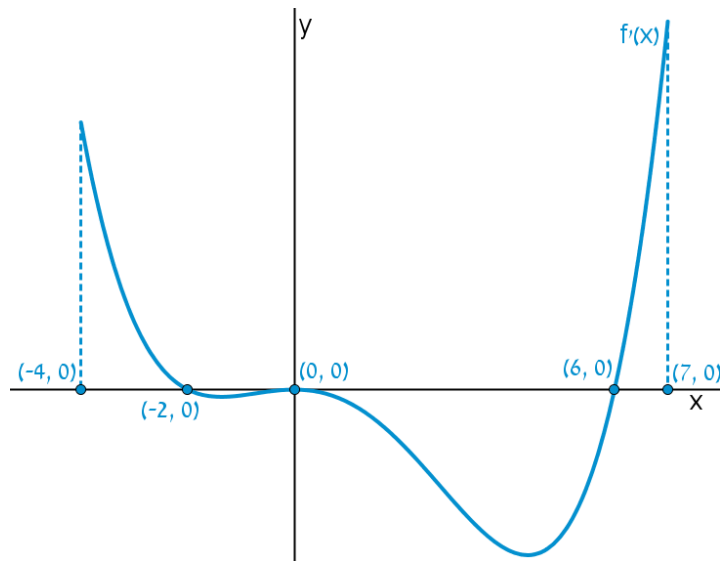


א. זהו איזה גרף שייך לאיזו פונקציה ונמקו.

ב. נתון  $f(10) = -3$ , וכי  $f(x)$  חותכת את ציר ה- $y$  בנקודה שבה  $y = -2$ .

מהו השטח המוגבל בין גרף הנגזרת  $f'(x)$ , הצירים והישר  $x = 10$ ?

30 נתון גרף הנגזרת  $f'(x)$  :

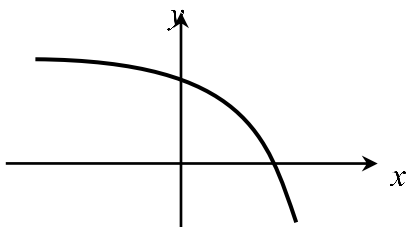


- א. שרטטו את גרף הפונקציה  $f(x)$  בתחום  $-4 \leq x \leq 7$ ,  
 לפי הנתונים  $f(0) = -2$ ,  $f(-2) = 7.6$  ו-  $f(6) = -606.8$ .
- ב. חשבו את השטח המוגבל בין גרף הנגזרת וציר ה- $x$  ברביע השלישי.
- ג. חשבו את השטח המוגבל בין גרף הנגזרת וציר ה- $x$  ברביע הרביעי.

## פונקציות מעריכיות

## אינטגרלים מייזים של פונקציות מעריכיות

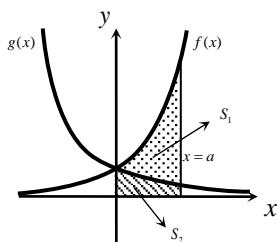
אינטגרלים יסודיים	אינטגרלים של פונקציות מורכבות
$\int a^x dx = \frac{a^x}{\ln a} + c$	$\int a^{mx+n} dx = \frac{a^{mx+n}}{m \cdot \ln a} + c$
$\int e^x dx = e^x + c$	$\int e^{mx+n} dx = \frac{e^{mx+n}}{m} + c$



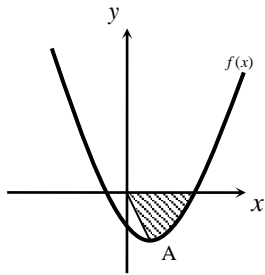
- (31)** נתונה הפונקציה  $f(x) = 5 - e^x$ .  
 העבירו לפונקציה משיק ששיפועו  $-e$ .  
 חשבו את גודל השטח הכלוא בין הפונקציה, המשיק וציר ה- $x$ .  
 ניתן להשאיר  $e$  ו- $\ln$  בתשובה.

- (32)** נתונה הפונקציה  $f(x) = e^{bx}$ , כאשר  $b > 0$ .  
 גודל השטח הכלוא בין הפונקציה, המשיק לפונקציה העובר בראשית הצירים וציר ה- $y$  הוא  $\frac{e-2}{4}$ .  
 מצאו את ערכו של הפרמטר  $b$ .

- (33)** נתונות הפונקציות  $f(x) = e^{-x}$  ו- $g(x) = e^{\frac{1}{2}x}$ .  
 מנקודה הנמצאת על גרף הפונקציה  $g(x)$  ברביע הראשון הורידו אנך לשני הצירים. המשך האנך לציר ה- $y$  חותך את הפונקציה  $f(x)$ , ומנקודת החיתוך יורד אנך נוסף לציר ה- $x$ , כך שנוצר מלבן. הוכיחו כי שטחו המקסימלי של מלבן כזה הוא  $\frac{3}{e}$ .

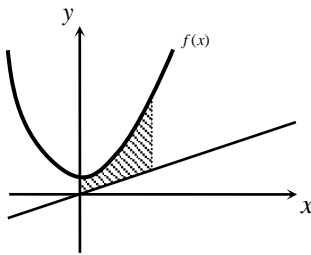


- (34)** באיור שלהלן מתוארים גרפים של הפונקציות  $f(x) = e^{2x}$  ו- $g(x) = e^{-2x}$ .  
 נעביר אנך לציר ה- $x$  את הישר  $x = a$ , כאשר  $a > 0$ , כמתואר באיור.  
 אנך זה יוצר את השטחים  $S_1$  ו- $S_2$ .  
 ידוע כי השטח  $S_1$  גדול פי 3 מהשטח  $S_2$ .  
 מצאו את  $a$ .



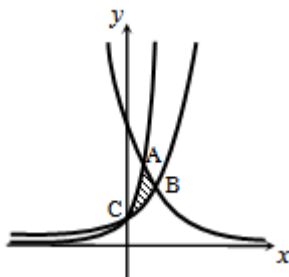
35 נתונה הפונקציה  $f(x) = e^{2x-1} - 2ex - 2$ .

- הנקודה A היא נקודת המינימום של הפונקציה.  
 א. מצאו את שיעורי הנקודה A.  
 מחברים את הנקודה A עם ראשית הצירים.  
 ב. כתבו את משוואת הישר המחבר את הנקודה A עם הראשית.  
 ג. חשבו את השטח הכלוא בין גרף הפונקציה, הישר וציר ה- $x$ , אם ידוע כי גרף הפונקציה חותך את ציר ה- $x$  בנקודה שבה  $x = 1.7$ .



36 נתונה הפונקציה  $f(x) = \frac{e^x + e^{ax}}{4}$ .

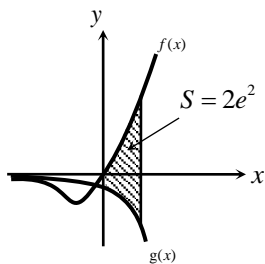
- ידוע כי הפונקציה עוברת דרך הנקודה  $(1, \frac{e^3 + 1}{4e^2})$ .  
 א. מצאו את  $a$  וכתבו את הפונקציה.  
 ב. באיור שלהלן מתואר גרף הפונקציה  $f(x)$ , והישר  $y = 0.1x$ .  
 חשבו את השטח המוגבל בין גרף הפונקציה, הישר, ציר ה- $y$  והאנך  $x = 2$ .



37 באיור שלהלן מתוארים גרפים של שלוש פונקציות:

$$1. f(x) = 2^x \quad 2. g(x) = 4^x \quad 3. h(x) = 2^{4-2x}$$

- א. קבעו איזה גרף מתאר כל פונקציה.  
 ב. מצאו את שיעורי הנקודות A, B ו-C (נקודות החיתוך בין הגרפים).  
 ג. חשבו את השטח המסומן באיור.



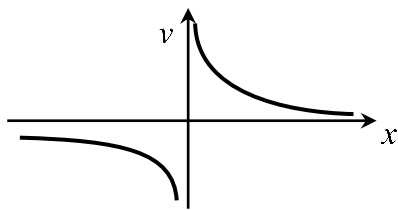
38 ענו על הסעיפים הבאים:

- א. גזרו את הפונקציה  $y = e^x(x-1)$ .  
 ב. באיור שלהלן מתוארים גרפים של הפונקציות  $f(x) = xe^x - 1$  ו- $g(x) = -e^x$ .  
 נעביר ישר  $x = a$ , כאשר  $a > 0$ , החותך את הגרפים של שתי הפונקציות ויוצר את השטח הכלוא בין הגרפים של שניהם, ציר ה- $y$  והישר (מקווקו).  
 ידוע כי שטח זה שווה ל- $2e^2$ .  
 מצאו את  $a$ .

## פונקציות לוגריתמיות

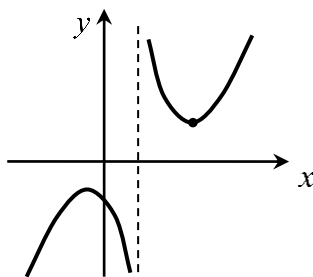
## אינטגרלים מיידיים של פונקציות לוגריתמיות

אינטגרל יסודי	אינטגרל של פונקציה מורכבת
$\int \frac{1}{x} dx = \ln x  + c$	$\int \frac{1}{ax+b} dx = \frac{1}{a} \ln ax+b  + c$



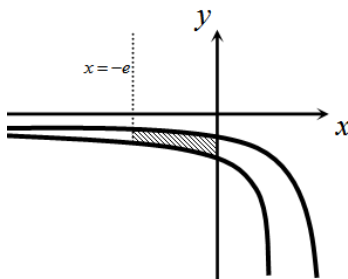
39) נתונה הפונקציה  $f(x) = \frac{1}{x}$ .

חשבו את גודל השטח הכלוא בין הפונקציה, הישרים  $x = -1$  ו- $x = -4$  וציר ה- $x$ . ניתן להשאיר  $\ln$  בתשובה.



40) נתונה הפונקציה  $f(x) = \frac{x^2 + 3}{x - 1}$ .

חשבו את גודל השטח הכלוא בין גרף הפונקציה, המשיק לפונקציה בנקודה שבה  $x = 2$ , ואנך לציר ה- $x$  העובר בנקודת המינימום שלה. אפשר להשאיר ביטוי עם  $\ln$  בתשובה.

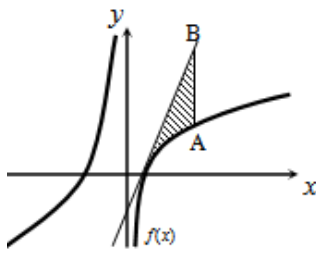


41) באיור שלהלן נתונות הפונקציות  $f(x) = \frac{a}{x-1}$

$$\text{ו-} g(x) = \frac{a-1}{x-2}, \text{ בתחום } x < 0.$$

ידוע כי הגרפים של הפונקציות נחתכים בנקודה שבה  $x = 3$ .

- א. מצאו את  $a$  וכתבו את שתי הפונקציות.  
 ב. חשבו את השטח המוגבל ע"י הגרפים של שתי הפונקציות, ציר ה- $y$  והישר  $x = -e$ .

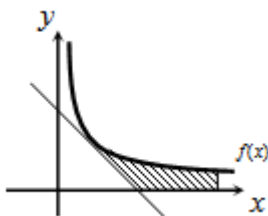


(42) נתונה הפונקציה  $f(x) = 7 + ax + \frac{b}{x}$ .

ידוע כי משוואת המשיק לגרף הפונקציה בנקודת החיתוך שלה עם ציר ה- $x$  היא  $y = 18x - 9$ .  
א. מצאו את  $a$  ו- $b$  וכתבו את הפונקציה.

נעביר ישר המקביל לציר ה- $y$ , שחותך את גרף הפונקציה בנקודה A, ואת משוואת המשיק בנקודה B. אורך הקטע AB הוא 18.

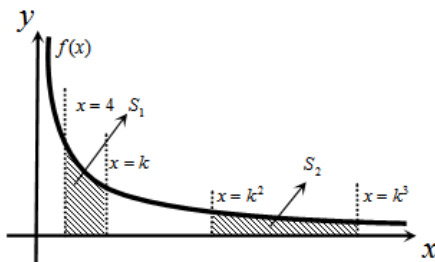
- ב. מצאו את משוואת הישר הנ"ל, אם ידוע כי הנקודה A נמצאת מימין לנקודת החיתוך של גרף הפונקציה עם ציר ה- $x$ .  
ג. חשבו את השטח המוגבל בין גרף הפונקציה, המשיק והישר.



(43) נגזרת הפונקציה  $f(x)$  היא  $f'(x) = -\frac{4}{x^2}$ .

משוואת המשיק לגרף הפונקציה בנקודה שבה  $x = 2$  היא  $y = 4 - x$ .  
א. מצאו את  $f(x)$ .

- ב. באיור שלהלן מתוארים גרף הפונקציה  $f(x)$  ומשיק, בתחום  $x > 0$ .  
חשבו את השטח המוגבל בין גרף הפונקציה, המשיק, ציר ה- $x$  והישר  $x = e^2$ .



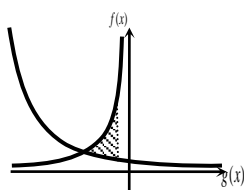
(44) באיור שלהלן נתונה הפונקציה

$$f(x) = \frac{2}{x}, \quad x > 0$$

נעביר את הישרים  $x = k$ ,  $x = k^2$ ,  $x = k^3$  ו- $x = 4$  (כמתואר באיור  $x > 4$ ).

א. הביעו באמצעות  $k$  את השטחים  $S_1$  ו- $S_2$ .

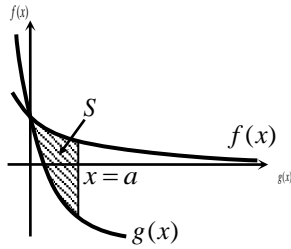
- ב. הראו כי ההפרש  $S_2 - S_1$  אינו תלוי ב- $k$ , וחשבו את ערכו.  
ג. נתון כי השטח  $S_2$  גדול פי 3 מהשטח  $S_1$ . מצאו את  $k$ .



(45) נתונות הפונקציות  $f(x) = -\frac{4}{x}$  ו- $g(x) = \frac{k}{2x+5}$ .

גרף  $g(x)$  חותך את ציר ה- $y$  בנקודה שבה  $y = 0.4$ .  
א. מצאו את הפונקציה  $g(x)$ .

- ב. מצאו את נקודת החיתוך של שני הגרפים.  
ג. חשבו את השטח המוגבל ע"י שני הגרפים והישר  $x = -1$ .



**46** באיור שלהלן מתוארים גרפים של הפונקציות  
 $f(x) = \ln(e^{-x} + 1)$  ו-  $g(x) = \ln(e^{-2x} + e^{-3x})$ ,  
 בתחום  $x \geq 0$ .

א. הראו כי הגרפים נחתכים על ציר ה- $y$ .

ב. נעביר ישר  $x = a$  ( $a > 1$ ), המאונך

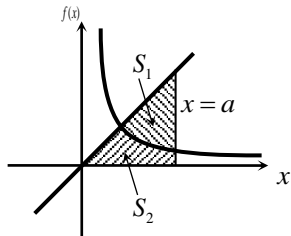
לציר ה- $x$ , חותך את הגרפים של שתי

הפונקציות ויוצר את השטח  $S$  (ראה איור).

מצאו את ערכו של  $a$ , עבורו מתקיים  $S = 4$ .

**47** באיור שלהלן מתוארים גרפים של הפונקציה  $f(x) = \frac{2}{3x-1}$  והישר  $y = x$ .

א. מצאו את נקודת החיתוך של הפונקציה והישר, ברביע הראשון.



נעביר אנך לציר ה- $x$ ,  $x = a$ , הנמצאו מימין

לנקודת החיתוך שמצאת בסעיף הקודם.

האנך חותך את הגרפים ויוצר את השטחים

$S_1$  ו- $S_2$ , המתוארים באיור.

ב. מצאו את הערך של  $a$ , עבורו השטח  $S_2$

$$\text{יהיה שווה ל-} \frac{1}{2} + \frac{2}{3} \ln 7.$$

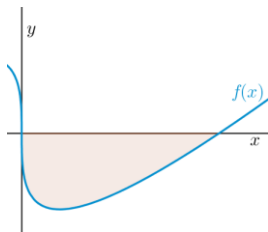
ג. עבור ערך ה- $a$  שנמצא בסעיף הקודם, חשבו את יחס השטחים  $\frac{S_1}{S_2}$ .

## פונקציית חזקה עם מעריך רציונאלי

אינטגרלים מייזים של פונקציית חזקה עם מעריך רציונאלי

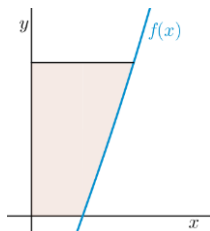
אינטגרל יסודי	אינטגרל של פונקציה מורכבת
$\int \sqrt[n]{x^m} dx = \int x^{\frac{m}{n}} dx = \frac{x^{\frac{m}{n}+1}}{\frac{m}{n}+1} + c$	$\int \sqrt[n]{(ax+b)^m} dx = \int (ax+b)^{\frac{m}{n}} dx = \frac{(ax+b)^{\frac{m}{n}+1}}{a \cdot \left(\frac{m}{n}+1\right)} + c$

תנאי לקיום האינטגרציה  $\frac{m}{n} \neq -1$ .



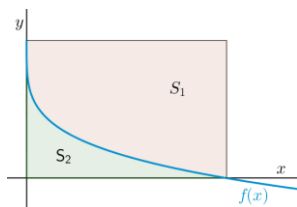
(48) באיור שלהלן מופיע גרף הפונקציה  $f(x) = x - 4\sqrt[3]{x}$ .

- א. מצאו את נקודות החיתוך של הפונקציה עם ציר ה- $x$ .  
 ב. חשבו את השטח הנוצר בין גרף הפונקציה והצירים.



(49) באיור שלהלן מופיע גרף הפונקציה  $f(x) = \frac{x^2 - 4}{\sqrt{x}}$ .

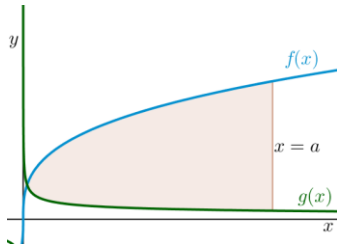
- א. מהו תחום ההגדרה של הפונקציה?  
 ב. מצאו את נקודות החיתוך של הפונקציה עם ציר ה- $x$ .  
 ג. נעביר אנך לציר ה- $y$  מהנקודה  $(4, 6)$ .  
 חשבו את השטח הנוצר בין גרף הפונקציה, האנך והצירים, ברביע הראשון.



(50) באיור שלהלן מתואר גרף הפונקציה  $f(x) = 2 - \sqrt[4]{x}$ .

- נעביר אנכים לצירים מנקודות החיתוך של גרף הפונקציה עם הצירים, כך שנוצר מלבן, ונסמן את השטח שבין גרף הפונקציה והצירים ב- $S_1$ , ואת השטח שבין גרף הפונקציה והאנכים ב- $S_2$ .

מצאו את היחס  $\frac{S_1}{S_2}$ .



51) באיור שלהלן מתוארים גרפים של הפונקציות

$$f(x) = 4\sqrt[3]{x} \quad \text{ו-} \quad g(x) = \frac{1}{\sqrt[3]{x}}$$

א. מצאו את נקודת החיתוך של הגרפים

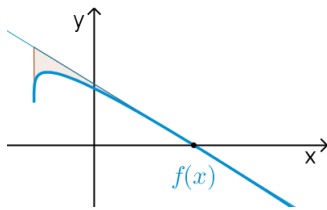
בתחום  $x > 0$ .

ב. נעביר אנך לציר ה- $x$ ,  $x = a$  (פרמטר).

ידוע כי השטח שנוצר בין שני הגרפים, מנקודת החיתוך שלהם ועד לאנך,

הוא  $\frac{3}{16} \cdot 42$  יח"ש.

מצאו את  $a$ .



52) נתונה הפונקציה  $f(x) = \sqrt[4]{5x+6} - ax$ , פרמטר  $a$ .

ידוע כי גרף הפונקציה חותך את ציר ה- $x$  בנקודה

שבה  $x = 2$ .

א. מצאו את הפרמטר  $a$  וכתבו את הפונקציה.

ב. מהו תחום ההגדרה של הפונקציה?

ג. מצאו את נקודת קיצון בקצה של הפונקציה.

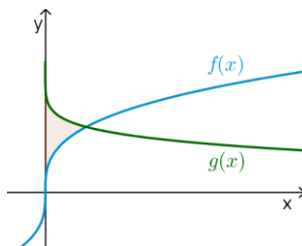
ד. מצאו את משוואת המשיק לגרף הפונקציה, העובר דרך נקודת החיתוך שלה עם ציר ה- $x$ .

ה. באיור שלהלן מתואר גרף הפונקציה  $f(x)$  והמשיק שמצאנו בסעיף

הקודם. נוריד אנך מהמשיק אל נקודת הקיצון בקצה של הפונקציה

שמצאנו בסעיף ג'.

חשבו את השטח הנוצר בין גרף הפונקציה  $f(x)$  והמשיק.



53) באיור שלהלן נתונים גרפים של הפונקציות

$$f(x) = \sqrt[3]{x} \quad \text{ו-} \quad g(x) = 2 - \sqrt{x}$$

א. מצאו את נקודת החיתוך של הגרפים.

ב. חשבו את השטח הכלוא בין שני הגרפים

וציר ה- $y$ .

54) הנגזרת של  $f(x)$  היא  $f'(x) = -\frac{1}{\sqrt[5]{(6-5x)^4}}$

ידוע כי הפונקציה חותכת את ציר ה- $x$

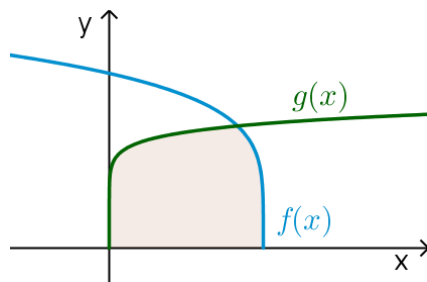
בנקודה שבה  $x = 1.2$ .

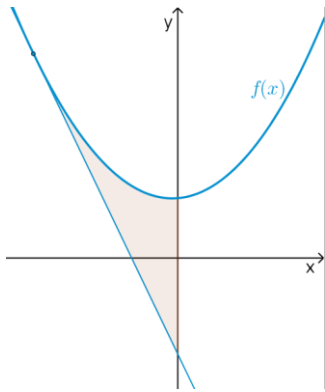
א. מצאו את  $f(x)$ .

ב. חשבו את השטח הכלוא בין גרף

הפונקציה  $f(x)$ , גרף הפונקציה

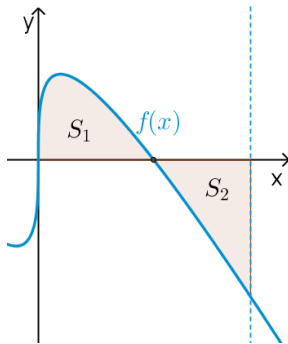
$g(x) = \sqrt[10]{x}$  וציר ה- $x$ .





55) נתונה הפונקציה  $f(x) = \frac{3}{\sqrt[3]{5-x}} + \frac{1}{2}x^2$ .

- א. מצאו את משוואת המשיק לגרף הפונקציה בנקודה שבה  $x = -3$ .
- ב. חשבו את השטח הכלוא בין גרף הפונקציה  $f(x)$ , המשיק וציר ה- $y$ .



56) נתונה הפונקציה  $f(x) = \sqrt[3]{x} - 4x$ .

- א. מהו תחום ההגדרה של הפונקציה?
- ב. מצאו את נקודות החיתוך של הפונקציה עם ציר ה- $x$ .
- ג. באיור שלהלן מתואר גרף הפונקציה ברביע הראשון. השטח הכלוא בין גרף הפונקציה וציר ה- $x$  יסומן ב- $S_1$ . נעביר ישר  $x = k$ , אשר יוצר את השטח  $S_2$ , כמתואר באיור. מצאו את  $k$ , אם ידוע כי  $S_1 = S_2$ .

## תשובות סופיות

- (1)  $57\frac{1}{6}$  יח"ש.
- (2)  $21\frac{1}{3}$  יח"ש.
- (3) א.  $f(x) = I$ ,  $g(x) = II$  ב. שאלת הוכחה.
- (4)  $\frac{2}{3}$  יח"ש.
- (5) א.  $y = -x$  ב.  $(-3, 3)$  ג.  $7\frac{5}{6}$  יח"ש.
- (6) א.  $y = -4x + 4$  ב.  $(1, 0)$  ג.  $\frac{2}{3}$  יח"ש.
- (7) א.  $k = 10$  ב.  $(1, 9)$  ג.  $81\frac{1}{3}$  יח"ש.
- (8) א.  $f(x) = -x^2 + 3x + 10$  ב.  $27\frac{1}{6}$  יח"ש.
- (9) א.  $g(x) = (x - 4)^2$  ב.  $5\frac{1}{3}$  יח"ש.
- (10) א.  $f(x) = x^2 - 6x$  ב.  $(0, 0)$  ג.  $85\frac{1}{3}$  יח"ש.
- (11) א.  $y = -x + 2$  ב.  $\frac{1}{8}$  יח"ש.
- (12) 1 יח"ש.
- (13) א.  $a = 32$ ,  $(2, 8)$  ב.  $13\frac{1}{3}$  יח"ש.
- (14) א.  $a = 36$ ,  $f(x) = \frac{36 - x^2}{x^2}$  ב. 8 יח"ש.
- (15) א.  $A = 6$  ב.  $y = -\frac{1}{9}x + \frac{1}{6}$  ג. הוכחה. ד.  $(-1.5, \frac{2}{3})$  ה.  $\frac{5}{8}$  יח"ש.
- (16) א.  $\min(0.5, 1.5)$  ב. 1.75 יח"ש.
- (17) א.  $(4, 8)$  ב. 48 יח"ש.
- (18) 2.26 יח"ש.
- (19) 0.5 יח"ש.
- (20)  $t = 16$
- (21) א. i.  $x > 0$  ii.  $(4, 0)$  iii.  $f'(x) = 1 + \frac{4}{x\sqrt{x}} > 0$  ב.  $(16, 14)$  ג. 88 יח"ש.
- (22)  $b = 2$
- (23)  $a = 9$

- (24) א. שאלת הוכחה. ב.  $t=1$ .
- (25) א.  $a=13$ . ב.  $(5,0)$ . ג. i.  $S_1=2$ . ii.  $S_2=|-S_1|=2$ .
- (26) ב. 10 יח"ש.
- (27) א. חיובית:  $x>5$ , שלילית:  $x<5$ . ב. עולה:  $x>5$ , יורדת:  $x<5$ . ג.  $\min(5,-2)$ . ד. שאלת הוכחה. ה. 10 יח"ש.
- (28) א. לא. הנקודה  $(3,0)$  היא פיתול, מכיוון שהפונקציה עולה לפנייה ואחריה. ב. שאלת הוכחה. ג. 9 יח"ש.
- (29) א.  $f(x): \mathbb{R}, f'(x): \mathbb{I}$ . ב. 1 יח"ש.
- (30) א. שאלת הוכחה. ב. 9.6 יח"ש. ג. 604.8 יח"ש.
- (31)  $S=0.192$  יח"ש.
- (32)  $b=2$ .
- (33) שאלת הוכחה.
- (34)  $a=\ln 2$ .
- (35) א.  $A(1,-e-2)$ . ב.  $y=-(e+2)x$ . ג.  $S=4.744$  יח"ש.
- (36) א.  $f(x)=\frac{e^x+e^{-2x}}{4}, a=-2$ . ב. 1.52.
- (37) א.  $A(1,4), B\left(1\frac{1}{3}, 2.52\right), C(0,1)$ . ב.  $S=1.03$  יח"ש.
- (38) א.  $y'=xe^x$ . ב.  $a=2$ .
- (39)  $S=\ln 4$  יח"ש.
- (40)  $S=4\ln 2-2$  יח"ש.
- (41) א.  $f(x)=\frac{2}{x-1}, g(x)=\frac{1}{x-2}, a=2$ . ב.  $S=1.76$  יח"ש.
- (42) א.  $f(x)=7+2x-\frac{4}{x}, a=2, b=-4$ . ב.  $x=2$ . ג.  $S=6+\ln 256 \approx 11.54$  יח"ש.
- (43) א.  $f(x)=\frac{4}{x}$ . ב.  $S=6-4\ln 2$  יח"ש.
- (44) א.  $S_1=2\ln k - \ln 16, S_2=2\ln k$ . ב.  $S_2-S_1=\ln 16$ . ג.  $k=8$ .
- (45) א.  $g(x)=\frac{2}{2x+5}$ . ב.  $(-2,2)$ . ג.  $S=\ln 5\frac{1}{3} \approx 1.674$  יח"ש.
- (46) ב.  $a=2$ .
- (47) א.  $(1,1)$ . ב.  $a=5$ . ג.  $\frac{S_1}{S_2}=5.955$ .
- (48) א.  $(0,0), (8,0)$ . ב.  $S=16$  יח"ש.
- (49) א.  $x>0$ . ב.  $(2,0)$ . ג.  $S=18.149$  יח"ש.

$$\frac{S_1}{S_2} = 4 \quad (50)$$

$$a = 8 \quad \text{ב.} \quad \left(\frac{1}{8}, 2\right) \quad \text{א.} \quad (51)$$

$$(-1.2, 1.2) \quad \text{ג.} \quad x \geq -1.2 \quad \text{ב.} \quad f(x) = \sqrt[4]{5x+6} - x, a=1 \quad \text{א.} \quad (52)$$

$$S = 4.56 \quad \text{ה.} \quad \text{יח"ש.} \quad y = -\frac{27}{32}x + \frac{27}{16} \quad \text{ד.} \quad (53)$$

$$S = \frac{11}{28} \quad \text{ב.} \quad \text{יח"ש.} \quad (1, 1) \quad \text{א.} \quad (54)$$

$$S = 1\frac{5}{66} \quad \text{ב.} \quad \text{יח"ש.} \quad f(x) = (6-5x)^{\frac{1}{5}} \quad \text{א.} \quad (55)$$

$$S = 4.56 \quad \text{ב.} \quad \text{יח"ש.} \quad y = -2\frac{15}{16}x - \frac{45}{16} \quad \text{א.} \quad (56)$$

$$k = \left(\frac{3}{8}\right)^{1.5} = 0.2296\dots \quad \text{ג.} \quad (0, 0), \left(\frac{1}{8}, 0\right), \left(-\frac{1}{8}, 0\right) \quad \text{ב.} \quad \text{א.} \quad \text{כל } x \quad (57)$$

## חישוב שטחים ביחס לציר ה- $y$

### שאלות

(1) חשבו את השטח הכלוא בין הפרבולה  $y^2 = -x$  והישר  $y = x + 6$ .

(2) חשבו את השטח הכלוא בין הפרבולה  $x = y^2 + 2$  והישר  $y = x - 8$ .

### תשובות סופיות

(1)  $20\frac{5}{6}$

(2)  $20\frac{5}{6}$

## אורך קשת

### שאלות

חשבו את אורך העקום הנתון:

$$(1 \leq x \leq 8), y = x^{2/3} \quad \text{(2)}$$

$$(1 \leq x \leq 2), y = \frac{x^4}{8} + \frac{1}{4x^2} \quad \text{(1)}$$

$$(0 \leq x \leq 3), y = \frac{2}{3}(1+x^2)^{3/2} \quad \text{(4)}$$

$$(1 \leq x \leq 2), y = \frac{x^5}{15} + \frac{1}{4x^3} \quad \text{(3)}$$

$$(1 \leq x \leq 8), x^{2/3} + y^{2/3} = 4 \quad \text{(6)}$$

$$(0 \leq x \leq 3), y = \frac{1}{3}\sqrt{x}(3-x) \quad \text{(5)}$$

$$(1 \leq x \leq 2), y = \ln x \quad \text{(8)}$$

$$(0 \leq y \leq 4), x = 3y^{3/2} - 1 \quad \text{(7)}$$

$$(1 \leq x \leq 2), y = x^2 \quad \text{(9)}$$

### תשובות סופיות

$$\frac{33}{16} \quad \text{(1)}$$

$$\frac{1}{9} \left\{ \frac{40^{1.5}}{3} - \frac{13^{1.5}}{3} \right\} \quad \text{(2)}$$

$$\frac{1097}{480} \quad \text{(3)}$$

$$21 \quad \text{(4)}$$

$$\frac{1}{2} \left\{ 2\sqrt{3} + \frac{2}{3}3^{1.5} \right\} \quad \text{(5)}$$

$$9 \quad \text{(6)}$$

$$\frac{8}{243} \{82^{1.5} - 1\} \quad \text{(7)}$$

$$\left\{ \sqrt{5} + \frac{1}{2} \ln \left| \frac{\sqrt{5}-1}{\sqrt{5}+1} \right| \right\} - \left\{ \sqrt{2} + \frac{1}{2} \ln \left| \frac{\sqrt{2}-1}{\sqrt{2}+1} \right| \right\} \quad \text{(8)}$$

$$\sqrt{17} - \frac{\sqrt{5}}{2} + \frac{1}{4} \ln(\sqrt{17}+4) - \frac{1}{4} \ln(\sqrt{5}+2) \quad (\text{Decimal: } 3.16784) \quad \text{(9)}$$

# חדוא לכלכלנים

פרק 16 - פתרון ממן 11 לדוגמה

תוכן העניינים

1. כללי ..... (ללא ספר)

# חדוא לכלכלנים

פרק 17 - פתרון ממן 12 לדוגמה

תוכן העניינים

1. כללי ..... (ללא ספר)

# חדוא לכלכלנים

פרק 18 - פתרון ממן 13 לדוגמה

תוכן העניינים

99 ..... 1. כללי

## פתרון ממך 13 לדוגמה:

### שאלות:

(1) ענה על הסעיפים הבאים:

א. שרטט את מפת העקומות שוות הערך של  $f: \mathbf{R}^2 \rightarrow \mathbf{R}$ ,  $f(x, y) = 100 - 5x - 2y$

באיזה כיוון עליך לזוז מעקומה לעקומה על מנת להגדיל את הערך של  $f$ ?

ב. נגדיר  $f(x, y) = \begin{cases} 3x + y & y > x \\ 4x & y \leq x \end{cases}$ . הנח כי  $x, y \geq 0$ .

שרטט את העקומות שוות הערך  $f(x, y) = 4, 12$  עבור הפונקציה הנתונה.

ג. שרטט את מפת העקומות שוות הערך של  $f: \mathbf{R}_+^2 \rightarrow \mathbf{R}_+$ ,  $f(x, y) = \min\left(\frac{x}{3}, y\right)$

(2) תהיי  $u(x, y) = (x + p)(y + q)$ ,  $x \geq 0$ ,  $y \geq 0$  פונקציית תועלת של פרט.

הנקודות  $(0, 14)$ ,  $(3, 2)$ ,  $(1, 6)$  מנוחות על אותה עקומת אדישות.

א. מצא את  $p$  ו- $q$ . הצב אותם בפונקציית התועלת.

ב. מהי משוואת עקומת האדישות עליה מנוחות הנקודות הנתונות?

עליך להגיע למשוואה מפורשת. שרטט את עקומת האדישות.

ג. על העקומה שציירת סמן שתי נקודות כלליות  $C$  ו- $D$

כך ש- $C$  היא הנקודה העליונה.

הוכח כי  $MRS(C) > MRS(D) \geq \frac{1}{4} \geq 16$ .

(3) ענה על הסעיפים הבאים:

א. (1) תהי  $g(x, y) = xy$  ותהי  $f(t) = e^t$  פונקציה של משתנה אחד.

נגדיר פונקציה חדשה של שני משתנים  $h(x, y) = f(g(x, y))$ .

מצא את  $h_y(x, y)$ .

(2) תהי  $g(x, y) = 4x + 5y$  ותהי  $f(t)$  פונקציה יורדת של משתנה אחד.

נגדיר פונקציה חדשה של שני משתנים  $h(x, y) = f(g(x, y))$ .

- האם הנקודות  $(3, 0)$ ,  $(1, 2)$  מנוחות על אותה עקומה שוות ערך של  $h$ ?

- הוכח כי  $MRS_x = MRS_y$  בכל נקודה  $(x, y)$ .



- (4) יצרן מוכר מחשבונים, בארץ ובסין. עלות מחשבון בארץ היא \$6 ועלות מחשבון בסין היא \$8. מנהל השיווק עומד את הביקוש  $Q_1$  למחשבון בארץ ואת הביקוש  $Q_2$  למחשבון בסין על ידי:
- $$Q_1 = 116 - 30P_1 + 20P_2$$
- $$Q_2 = 144 + 16P_1 - 24P_2$$
- כיצד צריכה החנות לקבוע את מחירי המחשבונים  $P_1$  ו- $P_2$ , על מנת למקסם את הרווח? מה רווח זה?

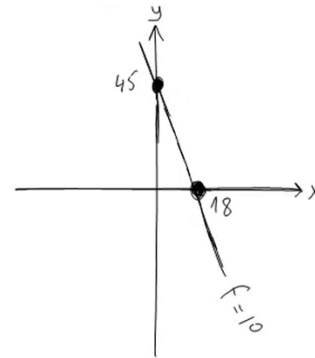
- (5) תהי  $D(p)$  פונקציית ביקוש יורדת ותהי  $S(p)$  פונקציית היצע עולה. במצב של שיווי משקל בשוק, הביקוש שווה להיצע והמחיר  $p$  נקרא מחיר שיווי משקל. מסיבות כלכליות חל גידול ב- $a$ . כלומר, הביקוש החדש הוא  $a + D(p)$ .
- א. רשום את המשוואה המגדירה את מחיר שיווי המשקל.  
 ב. המשוואה שרשמת מגדירה את  $p$  כפונקציה סתומה של  $a$ . הראה, בעזרת המשפט הפונקציות הסתומות, כי  $\frac{dp}{da} > 0$ , נסח את התוצאה במילים.

- (6) נתונה התועלת  $u(x, y) = 2 \ln x + \ln y$ ,  $x > 0$ ,  $y > 0$ . באיור שלפניך עקומת האדישות של  $u$  הנקודה  $(e, e)$  מונחת על העקומה.
- א. מצא את רמת התועלת של העקומה הנ"ל.  
 ב. על עקומת האדישות 0 יש נקודה בה שיעור החלופה השולי הוא 2. מצא את הנקודה. הגדם עוד נקודה על עקומת אדישות זאת.  
 ג. הישר  $y = -2x + b$  משיק לעשי"ע 3 של הפונקציה. מצא את  $b$  ואת נקודת ההשקה.  
 ד. האם הפונקציה  $y = \frac{1}{x}$  היא עשי"ע של הפונקציה  $u$ ?

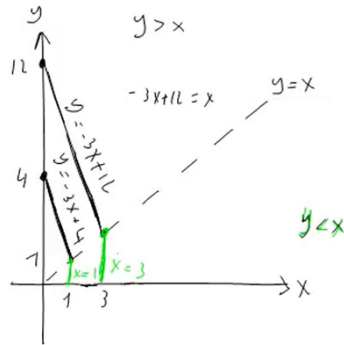
**תשובות סופיות:**

1 א.  $y = 45 - \frac{5}{2}x$

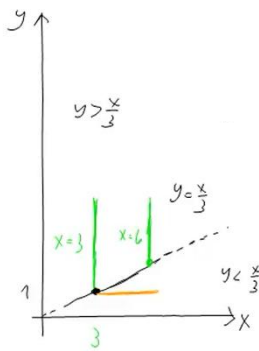
להלן סרטוט:



ב. להלן סרטוט:



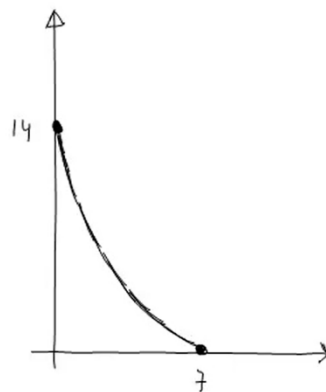
ג. להלן סרטוט:



2 א.  $u(x, y) = (x+1)(y+2)$ ,  $p=1$ ,  $q=2$

ב. להלן סרטוט:  $y = \frac{16}{x+1} - 2$

ג. ראה סרטון.



א. (2) לא, ראה סרטון.

3 א. (1)  $h_y(x, y) = e^{-xy} \cdot x$

4 \$288

ב. ראה סרטון.

5 א.  $a + D(p) = S(p)$

ג.  $b = 3e$ ,  $(e, e)$

ב.  $(e, e^{-2})$

6 א. 3

ד. הפונקציה אינה עש"ע.

# חדוא לכלכלנים

פרק 19 - פתרון ממן 14 לדוגמה

תוכן העניינים

1. כללי ..... (ללא ספר)

# חדוא לכלכלנים

פרק 20 - פתרון ממן 15 לדוגמה

תוכן העניינים

1. כללי ..... (ללא ספר)

# חדוא לכלכלנים

פרק 21 - חדו"א לכלכלנים - פתרון מלא למבחן לדוגמה מתאריך 6.9.07

תוכן העניינים

1. כללי ..... (ללא ספר)

# חדוא לכלכלנים

פרק 22 - חדו"א לכלכלנים - פתרון מלא למבחן לדוגמה מתאריך 19.11.07

תוכן העניינים

1. כללי ..... (ללא ספר)

# חדוא לכלכלנים

פרק 23 - חדו"א לכלכלנים - פתרון שאלות אמריקאיות מבחינות סמסטר א  
07

תוכן העניינים

1. כללי ..... (ללא ספר)

# חדוא לכלכלנים

פרק 24 - חדו"א לכלכלנים - פתרון שאלות אמריקאיות מבחינות סמסטר ב  
07

תוכן העניינים

1. כללי ..... (ללא ספר)

# חדוא לכלכלנים

פרק 25 - חדו"א לכלכלנים - פתרון שאלות אמריקאיות מבחינות ג 07 ו-א 08

תוכן העניינים

1. כללי ..... (ללא ספר)