

חדוא ב



תוכן העניינים

1. פונקציות בשני משתנים לכלכלנים - עקומות שוות ערך ונגזרות חלקיות 1
2. פונקציות סתומות - שימושים גיאומטריים 11
3. נוסחת טיילור לפונקציה של שני משתנים 18
4. קיצון ואוכף לפונקציה של שני משתנים 21
5. קיצון של פונקציה של שני משתנים תחת אילוץ (כופלי לגראנז'). 23
6. קיצון מוחלט של פונקציה בשני משתנים בקבוצה סגורה וחסומה 26
7. אינטגרלים מיידיים 27
8. אינטגרלים בשיטת אינטגרציה בחלקים 32
9. אינטגרלים בשיטת ההצבה 36
10. אינטגרלים של פונקציות רציונליות 39
11. האינטגרל המסוים, אינטגרליות לפי רימן ולפי דארבו 44
12. שימושי האינטגרל המסויים (שטח-אורך קשת) 56
13. משוואות מסדר ראשון 78
14. פונקציות הומוגניות-משפט אוילר 100

חדוא ב

פרק 1 - פונקציות בשני משתנים לכלכלנים - עקומות שוות ערך ונגזרות חלקיות

תוכן העניינים

1. פונקציות של שני משתנים - קווי גובה..... 1
2. נגזרות חלקיות..... 5

פונקציות של שני משתנים – קווי גובה

שאלות

- (1) מהו תחום ההגדרה של הפונקציה: $f(x, y) = \frac{y}{x}$?
שרטט מפת קווי גובה.
- (2) מהו תחום ההגדרה של הפונקציה: $f(x, y) = \ln x + \ln y$?
שרטט מפת קווי גובה.
- (3) מהו תחום ההגדרה של הפונקציה: $f(x, y) = x^2 + y^2$?
שרטט מפת קווי גובה.
- (4) מהו תחום ההגדרה של הפונקציה: $f(x, y) = \sqrt{1 - x^2 - y^2}$?
שרטט מפת קווי גובה.
- (5) מהו תחום ההגדרה של הפונקציה: $f(x, y) = \ln(x^2 - y)$?
שרטט מפת קווי גובה.
- (6) מהו תחום ההגדרה של הפונקציה: $f(x, y) = x\sqrt{y}$?
שרטט מפת קווי גובה.
- (7) תהי: $u(x, y) = (x+p)(y+q)$, $x \geq 0$, $y \geq 0$ פונקציית תועלת של פרט.
הנקודות: $(0, 14)$, $(3, 2)$, $(1, 6)$ מונחות על אותה עקומת אדישות.
א. מצא את p ו- q . הצב אותם בפונקציית התועלת.
ב. מהי משוואת עקומת האדישות עליה מונחות הנקודות הנתונות?
עליך להגיע למשוואה מפורשת. שרטט את עקומת האדישות.
- (8) שרטט לפונקציה: $f(x, y) = \begin{cases} x^2 + 3x - y - 3 & x^2 \geq y \\ -x^2 + 3x + y - 3 & x^2 < y \end{cases}$
את קו הגובה: $f(x, y) = 1$

$$(9) \text{ נגדיר: } f(x, y) = \begin{cases} 3x + y & y > x \\ 4x & y \leq x \end{cases} \text{ הנח כי: } x, y \geq 0$$

שרטט את העקומות שוות הערך: $f(x, y) = 4, 12$ עבור הפונקציה הנתונה.

$$(10) \text{ שרטט את מפת העקומות שוות הערך של: } f: R_+^2 \rightarrow R_+, f(x, y) = \min \left\{ \frac{x}{3}, y \right\}$$

$$(11) \text{ שרטט עקומות שוות ערך לפונקציה: } f(x, y) = \min \{3x, y\}$$

$$(12) \text{ שרטט לפונקציה: } f(x, y) = \min \{y - x^2, x + y\}$$

$$\text{את קווי הגובה: } f(x, y) = 2, f(x, y) = 0$$

$$(13) \text{ נתונה הפונקציה: } f(x, y) = \begin{cases} x^2 - y & x \leq 1 \\ 2x + y & x > 1 \end{cases}$$

$$\text{א. שרטט את קו הגובה: } f(x, y) = 0$$

ב. לאילו ערכי C קו הגובה: $f(x, y) = C$ יהיה קו רציף?
צייר את קו הגובה במקרה זה.

(14) פונקציית התועלת של פרט הצורך את המוצרים x ו- y

$$u(x, y) = \begin{cases} y - x^2 + 4x & x \leq 4 \\ x - y & 4 < x \leq 6 \\ y - \ln x & 6 < x \end{cases} \text{ היא:}$$

$$\text{א. שרטט את קו הגובה: } u(x, y) = 3$$

ב. הסבר מהי המשמעות הכלכלית של קו הגובה שמצאת.

ג. ידוע כי הפרט צורך את הכמויות (4,8).

האם הפרט יהיה אדיש במעבר לצריכת הכמויות (7,9)?

$$(15) \text{ שרטט את מפת העקומות שוות הערך של: } f: R^2 \rightarrow R, f(x, y) = 100 - 5x - 2y$$

באיזה כיוון עליך לזוז מעקומה לעקומה על מנת להגדיל את הערך של f ?

(16) שרטט עקומות שוות ערך לפונקציה: $f(x, y) = 3x - y + 3$.

(17) שרטט עקומות שוות ערך לפונקציה: $f(x, y) = x^3 - y$.

(18) שרטט עקומות שוות ערך לפונקציה: $f(x, y) = (x-1)^2 + (y+3)^2$.

(19) שרטט עקומות שוות ערך לפונקציה: $f(x, y) = e^{x-y}$.

(20) שרטט עקומות שוות ערך לפונקציה: $f(x, y) = 2 \ln x + \ln y$.

(21) שרטט לפונקציה: $f(x, y) = (x-y)^2$,

את קווי הגובה: $f(x, y) = 0$, $f(x, y) = 4$.

תשובות סופיות

- (1) $x \neq 0$, המישור ללא ציר ה- y .
- (2) $x > 0, y > 0$, הרביע הראשון ללא הצירים.
- (3) כל המישור.
- (4) $x^2 + y^2 \leq 1$, עיגול היחידה.
- (5) $y < x^2$
- (6) $y \geq 0$, חצי המישור העליון.
- (7) א. $u(x, y) = (x+1) \cdot (y+2)$, $p=1, q=2$ ב. $y = \frac{16}{x+1} - 2$
- (8) ראה סרטון.
- (9) ראה סרטון.
- (10) ראה סרטון.
- (11) ראה סרטון.
- (12) ראה סרטון.
- (13) א. ראה סרטון. ב. $C=1.5$
- (14) א. ראה סרטון. ב. ראה סרטון. ג. הפרט לא אדיש.
- (15) ראה סרטון.
- (16) ראה סרטון.
- (17) ראה סרטון.
- (18) ראה סרטון.
- (19) ראה סרטון.
- (20) ראה סרטון.
- (21) ראה סרטון.

פונקציות של שני משתנים – נגזרות חלקיות

שאלות

(1) נתונה הפונקציה: $f(x, y) = 4x^3 - 3x^2y^2 + 2x + 3y$.
 חשב את הנגזרת לפי x ואת הנגזרת לפי y .

(2) נתונה הפונקציה: $f(x, y) = x^5 \cdot \ln y$.
 חשב את הנגזרת לפי x ואת הנגזרת לפי y .

(3) נתונה הפונקציה: $f(x, y) = \frac{x^2 y^4 (\sqrt{y} + 5 \ln y)}{y^2 + 5y + y^y}$.
 חשב את הנגזרת לפי x .

(4) נתונה הפונקציה: $f(x, y) = (x^2 + y^3) \cdot (2x + 3y)$.
 חשב את הנגזרת לפי x ואת הנגזרת לפי y .

(5) נתונה הפונקציה: $f(x, y) = \frac{x^2 - 3y}{x + y^2}$.
 חשב את הנגזרת החלקית לפי x ואת הנגזרת לפי y .

(6) חשב את כל הנגזרות החלקיות עד סדר שני עבור: $f(x, y) = x^3 + y^3 - 6xy$.

(7) חשב את כל הנגזרות החלקיות עד סדר שני עבור:
 $f(x, y) = x^3 + y^3 + 3(1 - y)(x - y)$

(8) חשב את כל הנגזרות החלקיות עד סדר שני עבור: $f(x, y) = xy(x - y)$.

(9) חשב את כל הנגזרות החלקיות עד סדר שני עבור:
 $f(x, y) = (x - 9)(2y - 6)(4x - 3y + 12)$

(10) חשב את כל הנגזרות החלקיות עד סדר שני עבור: $f(x, y) = e^{-xy}(x + y)$.

(11) חשב את כל הנגזרות החלקיות עד סדר שני עבור: $f(x, y) = e^{x+y}(x^2 + y^2)$

(12) חשב את כל הנגזרות החלקיות עד סדר שני עבור: $f(x, y) = (x^2 + 2y^2)e^{-(x^2+y^2)}$

(13) חשב את כל הנגזרות החלקיות עד סדר שני עבור: $f(x, y) = \ln(1 + x^2 + y^2)$

(14) חשב את כל הנגזרות החלקיות עד סדר שני עבור: $f(x, y) = \ln(x^2 + y^2)$

(15) חשב את כל הנגזרות החלקיות עד סדר שני עבור: $f(x, y) = \ln(\sqrt[3]{x^2 + y^2})$

(16) חשב: $f'_{xy}(1,1)$ עבור: $f(x, y) = \ln(xy - x^2 - y^2)$

(17) חשב: $f'_{xy}(1,1)$ עבור: $f(x, y) = \ln(x^2 + y^2)$

(18) חשב: $f'_{xy}(1,1)$ עבור: $f(x, y) = \sqrt{x^2 + y^2}$

(19) נתון: $z(x, y) = \ln(\sqrt{x} + \sqrt{y})$

הוכח כי: $x \cdot \frac{\partial z}{\partial x} + y \cdot \frac{\partial z}{\partial y} = \frac{1}{2}$

(20) נתון: $f(x, y, z) = e^x \cdot \left(y^2 - \frac{1}{z}\right)$

חשב: $\frac{\partial f}{\partial x}\left(0, -1, \frac{1}{2}\right), \frac{\partial f}{\partial y}\left(0, -1, \frac{1}{2}\right), \frac{\partial f}{\partial z}\left(0, -1, \frac{1}{2}\right)$

(21) נתון: $f(x, y) = \frac{x^2}{\ln y + x}$

חשב: $\frac{\partial^2 f}{\partial x^2}(1, e), \frac{\partial^2 f}{\partial y^2}(1, e), \frac{\partial^2 f}{\partial x \partial y}(1, e)$

(22) חשב את כל הנגזרות החלקיות עד סדר שני עבור :

$$f(x, y) = 4x^2 - x^2y^2 + 4x + 10y$$

(23) חשב את כל הנגזרות החלקיות עד סדר שני עבור : $f(x, y) = x^4 \cdot \ln y$

(24) חשב את כל הנגזרות החלקיות עד סדר שני עבור : $f(x, y, z) = xyz$

תשובות סופיות

$$f_y(x, y) = -6x^2y + 3, \quad f_x(x, y) = 12x^2 - 6xy^2 + 2 \quad (1)$$

$$f_y(x, y) = \frac{x^5}{y}, \quad f_x(x, y) = 5x^4 \ln y \quad (2)$$

$$f_x(x, y) = \frac{y^4(\sqrt{y} + 5 \ln y)}{y^2 + 5y + y^y} \cdot 2x \quad (3)$$

$$f_y(x, y) = (2x + 3y) + 3(x^2 + y^2), \quad f_x(x, y) = 2x(2x + 3y) + 2(x^2 + y^3) \quad (4)$$

$$f_y(x, y) = \frac{-3x - 3y^2 - 2x^2y + 6y^2}{(x + y^2)^2}, \quad f_x(x, y) = \frac{2x(x + y^2) - 1(x^2 - 3y)}{(x + y^2)^2} \quad (5)$$

סדר ראשון: (6)

$$f_y(x, y) = 3y^2 - 6x, \quad f_x(x, y) = 3x^2 - 6y$$

סדר שני:

$$f_{yx} = -6, \quad f_{xy} = 0 - 6, \quad f_{yy} = 6y - 0, \quad f_{xx} = 6x - 0$$

סדר ראשון: (7)

$$f_y(x, y) = 3y^2 + 3 - 3x - 6y, \quad f_x(x, y) = 3x^2 + 3 - 3y$$

סדר שני:

$$f_{xy} = f_{yx} = -3, \quad f_{yy} = 6y - 6, \quad f_{xx} = 6x$$

סדר ראשון: (8)

$$f_y(x, y) = x^2 - 2xy, \quad f_x(x, y) = 2xy - y^2$$

סדר שני:

$$f_{xy} = f_{yx} = 2x - 2y, \quad f_{yy} = -2x, \quad f_{xx} = 2y$$

סדר ראשון: (9)

$$f_x(x, y) = 2[8xy - 3y^2 \cdot 1 - 24x - 0 + 57y \cdot 1 + 72 + 0 + 0]$$

$$f_y(x, y) = 2[4x^2 \cdot 1 - 3x \cdot 2y - 0 - 54y + 57x \cdot 1 + 0 + 27 + 0]$$

סדר שני:

$$f_{yy} = 2[0 - 6x \cdot 1 - 54 + 0 + 0], \quad f_{xx} = 2[8y - 0 - 24]$$

$$f_{xy} = f_{yx} = 2[8x \cdot 1 - 6y - 0 + 57 + 0]$$

סדר ראשון: (10)

$$f_y(x, y) = e^{xy}(x^2 + xy + 1), \quad f_x(x, y) = e^{xy}(xy + y^2 + 1)$$

סדר שני:

$$f_{yy} = e^{xy} \cdot x \cdot (x^2 + xy + 1) + (0 + x) \cdot e^{xy}, \quad f_{xx} = e^{xy} \cdot y \cdot (xy + y^2 + 1) + (y + 0 + 0) \cdot e^{xy}$$

$$f_{xy} = f_{yx} = e^{xy} \cdot x \cdot (xy + y^2 + 1) + (x + 2y) \cdot e^{xy}$$

(11) סדר ראשון :

$$f_y(x, y) = e^{x+y} (x^2 + y^2 + 2y), \quad f_x(x, y) = e^{x+y} (x^2 + y^2 + 2x)$$

סדר שני :

$$, f_{yy} = e^{x+y} \cdot (x^2 + y^2 + 2y) + (2y + 2) \cdot e^{x+y}, \quad f_{xx} = e^{x+y} \cdot (x^2 + y^2 + 2x) + (2x + 2) \cdot e^{x+y}$$

$$f_{xy} = f_{yx} = e^{x+y} \cdot (x^2 + y^2 + 2x) + 2y \cdot e^{x+y}$$

(12) סדר ראשון :

$$f_y(x, y) = e^{-x^2-y^2} (4y - 2x^2y - 4y^3), \quad f_x(x, y) = e^{-x^2-y^2} (2x - 2x^3 - 4xy^2)$$

סדר שני :

$$, f_{xx} = e^{-x^2-y^2} (-2x) \cdot (2x - 2x^3 - 4xy^2) + (2 - 6x^2 - 4y^2) \cdot e^{-x^2-y^2}$$

$$, f_{yy} = e^{-x^2-y^2} (-2y) \cdot (4y - 2x^2y - 4y^3) + (4 - 2x^2 - 12y^2) \cdot e^{-x^2-y^2}$$

$$f_{xy} = f_{yx} = e^{-x^2-y^2} (-2y) \cdot (2x - 2x^3 - 4xy^2) + (-4x \cdot 2y) \cdot e^{-x^2-y^2}$$

(13) סדר ראשון :

$$f_y(x, y) = \frac{2y}{1+x^2+y^2}, \quad f_x(x, y) = \frac{2x}{1+x^2+y^2}$$

סדר שני :

$$, f_{yy} = \frac{2 \cdot (1+x^2+y^2) - 2y \cdot 2y}{(1+x^2+y^2)^2}, \quad f_{xx} = \frac{2x(1+x^2+y^2) + 2x \cdot 2x}{(1+x^2+y^2)^2}$$

$$f_{xy} = f_{yx} = \frac{0 \cdot (1+x^2+y^2) - 2y \cdot 2x}{(1+x^2+y^2)^2}$$

(14) סדר ראשון :

$$f_y(x, y) = \frac{2y}{x^2+y^2}, \quad f_x(x, y) = \frac{2x}{x^2+y^2}$$

סדר שני :

$$, f_{yy} = \frac{2(x^2+y^2) - 2y \cdot 2y}{(x^2+y^2)^2}, \quad f_{xx} = \frac{2(x^2+y^2) - 2x \cdot 2x}{(x^2+y^2)^2}$$

$$f_{xy} = f_{yx} = \frac{0(x^2+y^2) - 2y \cdot 2x}{(x^2+y^2)^2}$$

(15) ראה סרטון.

$$f_{xy}(1,1) = -2 \quad \mathbf{(16)}$$

$$f_{xy}(1,1) = 1 \quad \mathbf{(17)}$$

$$f_{xy}(1,1) = \frac{-1}{2\sqrt{2}} \quad \mathbf{(18)}$$

(19) הוכחה.

$$f_z = 4, f_y = -2, f_x = -1 \quad (20)$$

$$f_{xy} = f_{yx} = -\frac{1}{4e}, f_{yy} = \frac{4}{e^2} \left(1 + \frac{1}{e}\right), f_{xx} = \frac{1}{4} \quad (21)$$

סדר ראשון: (22)

$$f_y(x, y) = -2x^2y + 10, f_x(x, y) = 8x - 2xy^2 + 4$$

סדר שני:

$$f_{xy} = f_{yx} = -4xy, f_{yy} = -2x^2, f_{xx} = 8 - 2y^2$$

סדר ראשון: (23)

$$f_y(x, y) = x^4 \cdot \frac{1}{y}, f_x(x, y) = 4x^3 \ln y$$

סדר שני:

$$f_{xy} = f_{yx} = \frac{4x^3}{y}, f_{yy} = -\frac{x^4}{y^2}, f_{xx} = 12x^2 \ln y$$

סדר ראשון: (24)

$$f_z(x, y, z) = xy \cdot 1, f_y(x, y) = xz \cdot 1, f_x(x, y, z) = yz \cdot 1$$

סדר שני:

$$f_{yz} = x \cdot 1, f_{xz} = y \cdot 1, f_{xy} = f_{yx} = z \cdot 1, f_{zz} = 0, f_{yy} = 0, f_{xx} = 0$$

חדוא ב

פרק 2 - פונקציות סתומות - שימושים גיאומטריים

תוכן העניינים

- 11 1. פונקציות סתומות - הפן הטכני
- 14 2. שימושים גיאומטריים

פונקציות סתומות – הפן הטכני

שאלות

- (1) מצאו את y' , כאשר $x^2 + y^5 = xy + 1$, וחשבו את $y'(0)$.
- (2) מצאו את $y'(1)$, כאשר $e^{xy} + x^2y^2 = 5x - 4$.
- (3) מצאו את $y'(e)$, $y''(e)$, כאשר $2\ln x + \ln y = 1$.
- (4) נתון $(z = z(x, y) \geq 0)$ $z^2 - e^{x^2+y^2} + (x+y)\sin z = 0$
 חשבו את $\frac{\partial z}{\partial x}(0,0)$, $\frac{\partial z}{\partial y}(0,0)$.
- (5) נתון $(y = y(x, z) \geq 0)$ $z^2 - e^{x^2+y^2} + (x+y)\sin z = -e^4$
 חשבו את $y_x(0,0)$, $y_z(0,0)$.
- (6) נתונה המשוואה $x - y = x \cdot y \cdot f\left(\frac{1}{x} - \frac{1}{z}\right)$
 הוכיחו כי $x^2 \cdot z_x + y^2 \cdot z_y = z^2$.
- (7) נתון $(z = z(x, y) \geq 0)$ $z^3 - 2xz + y = 0$
 מצאו $z_{xx}(1,1)$.
- (8) נתונה משוואה $z^3 - 3xyz = 4$ ונקודה $(2,1,-2)$. מצאו את:
 א. $z_{xx}(2,1)$
 ב. $z_{xy}(2,1)$
 ג. $z_{yy}(2,1)$

$$(9) \quad \begin{cases} u^2 - v = 3x + y \\ u - 2v^2 = x - 2y \end{cases} \quad \text{נתונה מערכת משוואות:}$$

א. חשבו את u_x, v_x, u_y, v_y .

ב. הראו כי $u_{xy} = u_{yx}$.

*הערה: בסעיף ב' אין להסתמך על משפט הנגזרות המעורבות.

$$(10) \quad \begin{cases} x = u + v \\ y = u^2 + v^2 \\ w = u^3 + v^3 \end{cases} \quad \text{נתונה מערכת משוואות:}$$

א. חשבו את w_x, w_y .

ב. חשבו y_x, y_w .

$$(11) \quad \begin{cases} xyz = 4 \\ x + y + z = 4 \end{cases} \quad \text{נתונה מערכת משוואות:}$$

הוכיחו כי $z''(x) + y''(x) = 0$.

$$(12) \quad \begin{cases} x \cos u + y \sin u + \ln z = f(u) \\ -x \sin u + y \cos u = f'(u) \end{cases} \quad \text{נתונה המערכת:}$$

הוכיחו כי:

$$א. \quad (z_x)^2 + (z_y)^2 = z^2$$

$$ב. \quad z_{xy} = z_{yx}$$

*הערה: בסעיף ב' אין להסתמך על משפט הנגזרות המעורבות.

תשובות סופיות

$$y'(0) = \frac{1}{5} \quad (1)$$

$$y'(1) = 5 \quad (2)$$

$$y'(e) = -\frac{2}{e^2}, \quad y''(e) = \frac{6}{e^3} \quad (3)$$

$$z_x(0,0) = z_y(0,0) = -\frac{\sin 1}{2} \quad (4)$$

$$y_x(0,0) = 0, \quad y_z(0,0) = \frac{1}{2e^4} \quad (5)$$

שאלת הוכחה. (6)

$$z_x(1,1) = -16 \quad (7)$$

$$z_{xx}(2,1) = z_{xy}(2,1) = 1, \quad z_{yy}(2,1) = 4 \quad (8)$$

$$u_x = \frac{12v-1}{8uv-1}, \quad u_y = \frac{4v+2}{8uv-1}, \quad v_x = \frac{3-2u}{8uv-1}, \quad v_y = \frac{4u+1}{8uv-1} \quad \left(uv \neq \frac{1}{8} \right) \quad (9)$$

ב. שאלת הוכחה.

$$\frac{\partial w}{\partial x} = -3uv, \quad \frac{\partial w}{\partial y} = \frac{3}{2}(v+u) \quad (u \neq v) \quad (10)$$

$$\frac{\partial y}{\partial x} = -\frac{2uv}{v+u}, \quad \frac{\partial y}{\partial w} = \frac{2}{3(v+u)} \quad (u \neq \pm v) \quad (11)$$

שאלת הוכחה. (11)

שאלת הוכחה. (12)

שימושים גאומטריים

שאלות

- (1) נתון משטח המוגדר ע"י הפונקציה $\frac{x^2}{4} + y^2 + \frac{z^2}{9} = 3$ ($z < 0$).
 מהי משוואת מישור משיק למשטח בנקודה P, בה $x = -2, y = 1$?
- (2) מצאו משוואה של מישור משיק למשטח $xyz = 8$ בנקודה $(-2, 2, -2)$,
 וכן משוואה של הישר הפרמטרי הניצב למשטח הנתון בנקודה זו.
- (3) מצאו מישור המשיק למשטח $x^2 + 8y^2 = 21 - 27z^2$,
 המקביל למישור $x + 8y + 18z = 0$.
- (4) למשטח $\sqrt{x} + \sqrt{y} + \sqrt{z} = \sqrt{a}$ העבירו מישור המשיק בנקודה כלשהי.
 מישור זה חותך את הצירים x, y, z בנקודות A, B, C, בהתאמה.
 נסמן: $O = (0, 0, 0)$.
 הוכיחו $OA + OB + OC = a$.
 (למעשה נוכיח שסכום הקטעים אינו תלוי בנקודת ההשקה)
- (5) נתון המשטח $x^2yz + 3y^2 = 2xz^2 - 8z$, ונתונה הנקודה $(1, 2, -1)$.
 הישר הנורמלי למשטח בנקודה הנתונה, חותך את המישור $x + 3y - 2z = 10$.
 בנקודה Q.
 מצאו את הנקודה Q.
- (6) הראו שהמשטח $x^2 - 2yz + y^3 = 4$ מאונך לכל אחד מחברי משפחת
 המשטחים $x^2 + 1 = (2 - 4a)y^2 + az^2$, בנקודת החיתוך $(1, -1, 2)$.
- (7) מצאו משוואת הישר המשיק לעקום $C: x = 6\sin t, y = 4\cos 3t, z = 2\sin 5t$
 בנקודה בה $t = \frac{1}{4}\pi$.

8) ענו על הסעיפים הבאים:

א. נתון עקום $C: x = x(t), y = y(t), z = z(t)$,

ונתונה נקודה $P(x_0, y_0, z_0)$, המתקבלת מהצבת $t = t_0$ במשוואת העקום. הוכיחו כי משוואת המישור הנורמל לעקום היא

$$x'(t_0) \cdot (x - x_0) + y'(t_0) \cdot (y - y_0) + z'(t_0) \cdot (z - z_0) = 0$$

ב. מצאו את משוואת המישור הנורמל לעקום

$$C: x = 6 \sin t, y = 4 \cos 3t, z = 2 \sin 5t$$

בנקודה בה $t = 0.25\pi$.

9) נתונות שתי עקומות
 $C_1: x = 2t + 1, y = t^2 - 1, z = t^2 + t$
 $C_2: x = s^2, y = -s, z = s - 1$

ונתון כי שתי העקומות נמצאות על משטח S , וכי שתיהן נחתכות בנקודה הנמצאת במישור xy .

א. מצאו את נקודת החיתוך בין שתי העקומות.

ב. מצאו את משוואת המישור המשיק לשתי העקומות בנקודת החיתוך שבין שתי העקומות.

10) נתונות שלוש עקומות
 $C_1: x = 2t + 1, y = t^2 - 1, z = t^2 + t$
 $C_2: x = s^2, y = -s, z = s - 1$
 $C_3: x = u + 2, y = u, z = u^2 - 1$

ונתון כי שלוש העקומות נמצאות על משטח S , וכי שלושתן נחתכות בנקודה הנמצאת במישור xy .

א. מצאו את נקודת החיתוך בין שתי העקומות.

ב. האם בנקודה הנ"ל ניתן להעביר מישור משיק למשטח S ? נמקו!

11) ענו על הסעיפים הבאים:

א. הוכיחו שמשוואת הישר המשיק לעקום:
 $\begin{cases} F(x, y, z) = 0 \\ G(x, y, z) = 0 \end{cases}$

בנקודה P שעליו, היא $\ell: P + t \cdot \nabla F(P) \times \nabla G(P)$

ב. בנקודה $(1, -1, 1)$, מצאו את משוואת הישר המשיק לעקום:

$$\begin{cases} 2xz - x^2y = 3 \\ 3x^2y + y^2z = -2 \end{cases}$$

12) ענו על הסעיפים הבאים:

א. הוכיחו שמשוואת המישור הנורמלי לעקום

$$\begin{cases} F(x, y, z) = 0 \\ G(x, y, z) = 0 \end{cases}$$

בנקודה P שעליו, היא $a(x - x_0) + b(y - y_0) + c(z - z_0) = 0$,

כאשר $(a, b, c) = \nabla F(P) \times \nabla G(P)$.

ב. בנקודה $(1, -1, 1)$, מצאו את משוואת המישור הנורמלי לעקום:

$$\begin{cases} 2xz - x^2y = 3 \\ 3x^2y + y^2z = -2 \end{cases}$$

13) נתונה הפונקציה $r: \mathbb{R}^2 \rightarrow \mathbb{R}^3$, על ידי $x = u \cos v$, $y = u \sin v$, $z = u^2 + v^2$.

מהן הנקודות שעבורן קיים מישור משיק?

מצאו את משוואת המישור המשיק, בנקודה $(u, v) = (1, 0)$.

14) מצאו ביטוי לוקטור היחידה, המאונך למשטח

$$x = \sin u \cos v, \quad y = \sin u \sin v, \quad z = \cos u$$

$$u \in [0, \pi], \quad v \in [0, 2\pi]$$

באיזה משטח מדובר?

תשובות סופיות

$$3x - 6y + 2z + 18 = 0 \quad (1)$$

$$x - y + z + 6 = 0, \quad (-2, 2, -2) + t(1, -1, 1) \quad (2)$$

$$x + 8y + 18z = 21, \quad x + 8y + 18z = -21 \quad (3)$$

שאלת הוכחה. (4)

$$Q(7, -9, -15) \quad (5)$$

שאלת הוכחה. (6)

$$\ell: (x, y, z) = (3\sqrt{2}, -2\sqrt{2}, -\sqrt{2}) + s(3\sqrt{2}, -6\sqrt{2}, -5\sqrt{2}) \quad (7)$$

$$3x - 6y - 5z = 26\sqrt{2} \quad \text{ב.} \quad \text{א. שאלת הוכחה.} \quad (8)$$

$$x - 2z = 1 \quad \text{ב.} \quad P(1, -1, 0) \quad \text{א.} \quad (9)$$

(10) א. נקבל שנקודת החיתוך היא $P(1, -1, 0)$. ב. לא.

$$(x, y, z) = (1, -1, 1) + t(3, 16, 2) \quad \text{ב.} \quad \text{א. שאלת הוכחה.} \quad (11)$$

$$3x + 16y + 2z = -11 \quad \text{ב.} \quad \text{א. שאלת הוכחה.} \quad (12)$$

$$-2x + z = -1 \quad \text{ב.} \quad (0, 0, 0) \quad \text{א. כל נקודה, למעט} \quad (13)$$

$$(14) \quad \hat{n} = \frac{\vec{n}}{|\vec{n}|} = \frac{(x, y, z)}{\sqrt{x^2 + y^2 + z^2}} \quad \text{כדור שמרכזו בראשית הצירים, עם רדיוס 1,}$$

$$\text{שנוסחתו: } x^2 + y^2 + z^2 = 1.$$

חדוא ב

פרק 3 - נוסחת טיילור לפונקציה של שני משתנים

תוכן העניינים

- 18 1. נוסחת טיילור לפונקציה של שני משתנים.
- 20 2. הדיפרנציאל השלם - נוסחת הקירוב הליניארי.

נוסחת טיילור לפונקציה של שני משתנים

שאלות

פתחו את הפונקציות בשאלות 1-4 לטור טיילור עד סדר שני סביב הנקודה (a, b) :

$$(a, b) = (1, 2) \quad f(x, y) = x^2y + 3y - 2 \quad (1)$$

$$(a, b) = (0, 0) \quad f(x, y) = (1 + y)\ln(1 + x - y) \quad (2)$$

$$(a, b) = (0, 0) \quad f(x, y) = e^{4y - x^2 - y^2} \quad (3)$$

$$(a, b) = (2, 1) \quad f(x, y) = \sqrt[3]{\frac{x^2 - y}{x + y^2}} \quad (4)$$

(5) בעזרת התוצאה של שאלה 2, חשבו בקירוב את $\ln(1.5)$.

(6) בעזרת התוצאה של שאלה 3, חשבו בקירוב את e^3 .

(7) בעזרת התוצאה של שאלה 4, חשבו בקירוב את $\sqrt[3]{2}$.

תשובות סופיות

$$f(x, y) = 6 + 4(x-1) + 4(y-2) + 2(x-1)^2 + 2(x-1)(y-2) \quad (1)$$

$$f(x, y) = x - y - \frac{1}{2}x^2 + 2xy - \frac{3}{2}y^2 \quad (2)$$

$$f(x, y) = 1 + 4y - x^2 + 7y^2 \quad (3)$$

$$f(x, y) = 1 + \frac{1}{3}(x-2) - \frac{1}{3}(y-1) - \frac{7}{81}(x-2)^2 + \frac{1}{9}(x-2)(y-1) \quad (4)$$

$$\frac{3}{8} \quad (5)$$

$$19 \quad (6)$$

$$\frac{101}{81} \quad (7)$$

הדיפרנציאל השלם – נוסחת הקירוב הליניארי

שאלות

- (1) חשבו בקירוב: $\ln(0.01^2 + 0.99^2)$.
- (2) בעזרת הדיפרנציאל השלם, מצאו בקירוב את הערך של $\sqrt[4]{15.09 + (0.99)^2}$.
- (3) נחשב את הנפח של גליל על סמך תוצאות המדידה של רדיוס וגובהו. ידוע שהשגיאה היחסית במדידת הרדיוס אינה עולה על 2%, ושהשגיאה היחסית במדידת הגובה אינה עולה על 4%. הערך את השגיאה היחסית המקסימלית האפשרית בנפח המחושב.
- (4) נתונות שתי צלעות במלבן $a = 10\text{ cm}$, $b = 24\text{ cm}$. חשבו את השינוי המדויק ואת השינוי המקורב (בעזרת דיפרנציאל) של אורך אלכסון המלבן אם את הצלע a יאריכו ב-4 mm ואת הצלע b יקצרו ב-1 mm.
- (5) נמדוד את האורך של תיבה, את רוחבה ואת גובהה. השגיאה היחסית בכל מדידה אינה עולה על 5%. העריכו את השגיאה היחסית המקסימלית האפשרית באורך של אלכסון התיבה, המחושב לפי תוצאות המדידה.

תשובות סופיות

- (1) $\cong -0.01$
- (2) $2\frac{7}{3200}$
- (3) 8%
- (4) שינוי מדויק: 0.06472, שינוי מקורב: 0.06153.
- (5) 5%

חדוא ב

פרק 4 - קיצון ואוכף לפונקציה של שני משתנים

תוכן העניינים

1. קיצון ואוכף לפונקציה של שני משתנים 21

קיצון ואוכף לפונקציה של שני משתנים

שאלות

עבור כל אחת מהפונקציות בשאלות 1-8, מצאו נקודות קריטיות וסווגו אותן למקסימום, מינימום או אוכף:

$$f(x, y) = 8x^3 + 12xy + 3y^2 - 18x \quad (1)$$

$$f(x, y) = x^3 + y^3 - 3x - 12y + 20 \quad (2)$$

$$f(x, y) = x^3 + y^3 - 3xy + 4 \quad (3)$$

$$f(x, y) = 3x - x^3 - 2y^2 + y^4 \quad (4)$$

$$f(x, y) = e^{4y-x^2-y^2} \quad (5)$$

$$f(x, y) = y\sqrt{x} - y^2 - x + 6y \quad (6)$$

$$f(x, y) = \frac{x^2y^2 - 8x + y}{xy} \quad (7)$$

$$f(x, y) = e^x \cos y \quad (8)$$

(9) נתון משטח $z = x^3 + y^3 - 3xy + 4$. מצאו את משוואות המישורים המשיקים האופקיים למשטח.

(10) מבין כל התיבות הפתוחות שנפחן 32 סמ"ק, חשבו את ממדי התיבה ששטח הפנים שלה הוא מינימלי.

(11) מצאו את המרחק הקצר ביותר מהנקודה (1, 2, 3) למישור $-2x - 2y + z = 0$, וכן את הנקודה על המישור הקרובה ביותר לנקודה הנ"ל.

- 12** יצרן מוכר מחשבונים, בארץ ובסין. עלות הייצור של מחשבון בארץ היא \$6 ועלות ייצור מחשבון בסין היא \$8. מנהל השיווק אומד את הביקוש Q_1 למחשבון בארץ, ואת הביקוש Q_2 למחשבון בסין, על ידי: $Q_1 = 116 - 30P_1 + 20P_2$, $Q_2 = 144 + 16P_1 - 24P_2$. כיצד צריכה החנות לקבוע את מחירי המחשבונים, P_1 ו- P_2 , על מנת למקסם את הרווח? מהו רווח זה?

- 13** נתונה הפונקציה $f(x, y) = x^2 + y^2 + axy$.
- א. הוכיחו שהנקודה $(0, 0)$ היא נקודה קריטית.
- ב. בעזרת מבחן הנגזרת השנייה, קבעו עבור אילו ערכים של a הנקודה מסעיף א' היא מקסימום, מינימום, אוכלף, או שלא ניתן לדעת.

- 14** מצאו שני מספרים, $b > a$, כך ש- $\int_a^b (24 - 2x - x^2)^{\frac{1}{5}} dx$ יהיה מקסימלי.

תשובות סופיות

- 1** $(-0.5, 1)$ אוכלף; $(1.5, -3)$ מינימום.
- 2** $(1, 2)$ מינימום; $(-1, -2)$ מקסימום; $(-1, 2)$, $(1, -2)$ אוכלף.
- 3** $(0, 0)$ אוכלף; $(1, 1)$ מינימום.
- 4** $(-1, -1)$, $(-1, 1)$ מינימום; $(1, 0)$ מקסימום; $(1, -1)$, $(1, 1)$, $(-1, 0)$ אוכלף.
- 5** $(0, 2)$ מקסימום.
- 6** $(4, 4)$ מקסימום.
- 7** $(-0.5, 4)$ מקסימום.
- 8** אין נקודות קריטיות.
- 9** $z = 4$, $z = 3$
- 10** רוחב 4 ס"מ, אורך 4 ס"מ, גובה 2 ס"מ.
- 11** מרחק מינימלי הוא 1 יחידות אורך. נקודה קרובה ביותר $(1/3, 4/3, 10/3)$.
- 12** $P_1 = 10\$$, $P_2 = 12\$$ רווח מקסימלי \$288.
- 13** א. שאלת הוכחה. ב. עבור $a = 2$, $a = -2$, לא ניתן לדעת; $a > 2$, $a < -2$ אוכלף; $-2 < a < 2$ מינימום.
- 14** $a = -6$, $b = 4$

חדוא ב

פרק 5 - קיצון של פונקציה של שני משתנים תחת אילוץ (כופלי לגראנז')

תוכן העניינים

1. קיצון של פונקציה של שני משתנים תחת אילוץ.....23

קיצון של פונקציה של שני משתנים תחת אילוץ (כופלי לגראנז')

שאלות

בשאלות 1-4 מצאו את המקסימום והמינימום של הפונקציות, בכפוף לאילוץ הנתון:

$$f(x, y) = x^2 + y^2; \quad 2x^2 + 3xy = 1 - 2y^2 \quad (1)$$

$$f(x, y) = x^2 - y^2; \quad x^2 + y^2 = 1 \quad (2)$$

$$f(x, y) = 4x + 6y; \quad x^2 + y^2 = 13 \quad (3)$$

$$f(x, y) = x^2 y; \quad x^2 + 2y^2 = 6 \quad (4)$$

$$\text{נתונה בעיית הקיצון } \max\{xy\} \text{ s.t. } x + 3y = 12 \text{ , כאשר } x, y > 0 \quad (5)$$

א. פתרו את הבעיה.

ב. הביאו פתרון גרפי לבעיה.

$$\text{נתונה בעיית הקיצון } \max\{2x + y\} \text{ s.t. } \sqrt{x} + \sqrt{y} = 9 \text{ , כאשר } x, y \geq 0 \quad (6)$$

א. פתרו את הבעיה.

ב. הביאו פתרון גרפי לבעיה.

$$\text{מבין כל הנקודות הנמצאות על הישר } x + 3y = 12 \quad (7)$$

מצאו את זו שמכפלת שיעוריה מקסימלי.

$$\text{מבין כל הנקודות שעל העקומה } 2x^2 + 3xy = 1 - 2y^2 \text{ , מצאו את הנקודות} \quad (8)$$

שמרחקן מראשית הצירים הוא מינימלי, ואת הנקודות שמרחקן מראשית הצירים הוא מקסימלי.

$$\text{מצאו את המרחק הקצר ביותר מהישר } 3x - 6y + 4 = 0 \quad (9)$$

$$\text{לפרבולה } x^2 + 2xy + y^2 + 4y = 0.$$

$$\text{רמז: מרחק הנקודה } (x_0, y_0) \text{ מהישר } ax + by + c = 0 \text{ , הוא } \frac{|ax_0 + by_0 + c|}{\sqrt{a^2 + b^2}}.$$

- 10** מוישליה קונה בשוק x ק"ג מלפפונים ו- y ק"ג עגבניות. התועלת מצריכת הסל, (x, y) , נתונה על ידי $u(x, y) = \ln x + \ln y$. מחיר ק"ג מלפפונים 1 ש"ח, ומחיר ק"ג עגבניות 2 ש"ח. מוישליה קובע לעצמו להשיג רמת תועלת $\ln 16$, והוא מעוניין להשיג זאת בעלות מינימאלית. נסחו ופתרו את בעיית מוישליה.
- 11** דני קונה בשוק x ק"ג מלפפונים ו- y ק"ג עגבניות. התועלת מצריכת הסל (x, y) נתונה על ידי $u(x, y) = xy$. מחיר ק"ג מלפפונים 1 ש"ח, ומחיר ק"ג עגבניות 3 ש"ח. לדני תקציב של 12 ש"ח. נסחו ופתרו את בעיית דני.
- 12** עקומת התמורה בין מנגו, (x) , ואננס, (y) , היא $x^2 + y^2 = 13$. לדני תועלת $f(x, y) = 4x + 6y$. דני מחפש את הסל (אננס, מנגו) (x, y) על עקומת התמורה, המביא למקסימום את התועלת שלו מצריכת מנגו ואננס. נסחו ופתרו את הבעיה.
- 13** ליצרן פונקציית ייצור $Q = \sqrt{k} + \sqrt{L}$. המחירים ליחידת K ו- L הם $P_K = 2, P_L = 1$. היצרן נמצאו ברמת תפוקה 100 והוא מחפש את הצירוף (K^*, L^*) , המביא למינימום את העלות. נסחו את בעיית היצרן (לא לפתור).
- 14** נתונה בעיית קיצון תחת אילוץ $\max\{u(x, y)\} \text{ s.t. } p_1x + p_2y = I$. תהי (x^*, y^*) נקודת הפתרון של הבעיה. ניתן להניח מצב קלאסי של השקה. הוכיחו כי כופל לגראנז' λ מקיים $\lambda = \frac{x \cdot u_x + y \cdot u_y}{I}$ בנקודת הפתרון של הבעיה.

תשובות סופיות

$$\max(\pm 1, \mp 1) \quad \min(\pm\sqrt{1/7}, \pm\sqrt{1/7}) \quad \text{(1)}$$

$$\min(0, \pm 1) \quad \max(\pm 1, 0) \quad \text{(2)}$$

$$\max(2, 3) \quad \min(-2, -3) \quad \text{(3)}$$

$$\max(\pm 2, 1) \quad \min(\pm 2, -1) \quad \text{(4)}$$

$$\max(6, 2) \quad \text{(5)}$$

$$\max(9, 36) \quad \text{(6)}$$

$$(6, 2) \quad \text{(7)}$$

$$\max(\pm 1, \mp 1) \quad \min(\pm\sqrt{1/7}, \pm\sqrt{1/7}) \quad \text{(8)}$$

$$7 / \sqrt{45} \quad \text{(9)}$$

$$\min(\sqrt{32}, \sqrt{8}) \quad \text{(10)}$$

$$\max(6, 2) \quad \text{(11)}$$

$$\max(2, 3) \quad \text{(12)}$$

$$\min\{2K + L\}; \quad \sqrt{K} + \sqrt{L} = 100 \quad \text{(13)}$$

$$\text{שאלת הוכחה.} \quad \text{(14)}$$

חדוא ב

פרק 6 - קיצון מוחלט של פונקציה בשני משתנים בקבוצה סגורה וחסומה

תוכן העניינים

1. קיצון מוחלט של פונקציה בשני משתנים בקבוצה סגורה וחסומה. 26

קיצון מוחלט של פונקציה בשני משתנים – בקבוצה סגורה וחסומה

שאלות

- (1) חשבו את המקסימום המוחלט ואת המינימום המוחלט של $f(x, y) = 3xy - 6x - 3y + 7$ בתחום R , כאשר R הוא התחום הסגור, בצורת משולש שקודקודיו הם $(0, 5), (3, 0), (0, 0)$.
- (2) חשבו את המקסימום המוחלט ואת המינימום המוחלט של $f(x, y) = x^2 - 3y^2 - 2x + 6y$ בתחום R , כאשר R הוא התחום הסגור, בצורת ריבוע שקודקודיו הם $(2, 0), (2, 2), (0, 2), (0, 0)$.
- (3) חשבו את המקסימום המוחלט ואת המינימום המוחלט של $f(x, y) = x^2 + 2y^2 - x$ בתחום R , כאשר R הוא העיגול $x^2 + y^2 \leq 4$.
- (4) חשבו את המקסימום המוחלט ואת המינימום המוחלט של $f(x, y) = x^2 + y^2 - xy + x + y$ בתחום R , כאשר R הוא התחום הסגור $R = \{(x, y) \mid x + y \geq -3, x \leq 0, y \leq 0\}$.
- (5) חשבו את המקסימום המוחלט ואת המינימום המוחלט של $f(x, y) = x^2 + y^2 - 12x + 16y$ בתחום R , כאשר R הוא התחום הסגור $R = \{(x, y) \mid x^2 + y^2 \leq 1, 3x \geq -y\}$.

תשובות סופיות

- (1) מקסימום מוחלט 7. מינימום מוחלט -11.
- (2) מקסימום מוחלט 3. מינימום מוחלט -1.
- (3) מקסימום מוחלט $\frac{33}{4}$. מינימום מוחלט $-\frac{1}{4}$.
- (4) מקסימום מוחלט 6. מינימום מוחלט -1.
- (5) מקסימום מוחלט $1 + 6\sqrt{10}$. מינימום מוחלט $1 - 6\sqrt{10}$.

חדוא ב

פרק 7 - אינטגרלים מידיים

תוכן העניינים

27	1. אינטגרלים מידיים
30	2. מציאת פונקציה קדומה

אינטגרלים מיידיים

שאלות

חשבו את האינטגרלים בשאלות 1-12 (פתירה על ידי הכלל: $\int x^n dx = \frac{x^{n+1}}{n+1} + c$):

$$\int \frac{1}{x^2} dx \quad (3) \qquad \int x^4 dx \quad (2) \qquad \int 4 dx \quad (1)$$

$$\int 4x^{10} dx \quad (6) \qquad \int \frac{1}{x\sqrt{x}} dx \quad (5) \qquad \int \sqrt{x} dx \quad (4)$$

$$\int (x^2 + 1)^2 dx \quad (9) \qquad \int \left(\frac{3}{x^4} + 2\sqrt[3]{x} \right) dx \quad (8) \qquad \int (2x^2 - x + 1) dx \quad (7)$$

$$\int \frac{x+1}{\sqrt{x}} dx \quad (12) \qquad \int \frac{1+2x^2+x^4}{x^2} dx \quad (11) \qquad \int (x^2+1)(x+2) dx \quad (10)$$

חשבו את האינטגרלים בשאלות 13-20:

(פתירה על ידי הכלל: $\int (ax+b)^n dx = \frac{(ax+b)^{n+1}}{a \cdot (n+1)} + c$):

$$\int \frac{4}{(x-2)^5} dx \quad (15) \qquad \int (x^2 - 2x + 1)^{10} dx \quad (14) \qquad \int (4x+1)^{10} dx \quad (13)$$

$$\int \frac{x}{(x-1)^4} dx \quad (18) \qquad \int \frac{10}{\sqrt{2x+4}} dx \quad (17) \qquad \int \sqrt[3]{4x-10} dx \quad (16)$$

$$\int \frac{xdx}{\sqrt{x+1}+1} \quad (20) \qquad \int \frac{dx}{\sqrt{x-1}-\sqrt{x}} \quad (19)$$

חשבו את האינטגרלים בשאלות 21-26:

(פתירה על ידי הכלל: $\int \frac{1}{ax+b} dx = \frac{\ln|ax+b|}{a} + c$):

$$\int \left(1 + \frac{1}{x} \right)^2 dx \quad (23) \qquad \int \frac{1+x+x^2}{x} dx \quad (22) \qquad \int \frac{1}{4x} dx \quad (21)$$

$$\int \frac{4x+1}{x+2} dx \quad (26) \qquad \int \frac{x+3}{x+2} dx \quad (25) \qquad \int \frac{1}{4x-1} dx \quad (24)$$

חשבו את האינטגרלים בשאלות 27-29 :

$$(\int e^{ax+b} dx = \frac{e^{ax+b}}{a} + c : \text{פתירה על ידי הכלל})$$

$$\int \left(4\sqrt{e^x} + \frac{1}{\sqrt[3]{e^{4x}}} \right) dx \quad (29)$$

$$\int (e^{x+1})^2 dx \quad (28)$$

$$\int (e^{4x} + e^{-x}) dx \quad (27)$$

$$\int \frac{2^x + 4^{2x} + 10^{3x}}{5^x} dx : \text{חשבו את האינטגרל} \quad (30)$$

$$(\int a^{mx+n} dx = \frac{a^{mx+n}}{m \ln a} + c : \text{פתירה על ידי הכלל})$$

חשבו את האינטגרלים בשאלות 31-33 :

$$\int \frac{x^2}{1-x^2} dx \quad (33)$$

$$\int \frac{1}{\sqrt{4-x^2}} dx \quad (32)$$

$$\int \frac{1}{1+4x^2} dx \quad (31)$$

תשובות סופיות

$$-\frac{1}{x} + c \quad (3) \qquad \frac{x^5}{5} + c \quad (2) \qquad 4x + c \quad (1)$$

$$\frac{4x^{11}}{11} + c \quad (6) \qquad -\frac{2}{\sqrt{x}} + c \quad (5) \qquad \frac{x^{1.5}}{1.5} + c \quad (4)$$

$$\frac{x^5}{5} + \frac{2x^3}{3} + x + c \quad (9) \qquad -\frac{1}{x^3} + \frac{3\sqrt[3]{x^4}}{2} + c \quad (8) \qquad \frac{2x^3}{3} - \frac{x^2}{2} + x + c \quad (7)$$

$$\frac{x^{1.5}}{1.5} + \frac{x^{0.5}}{0.5} + c \quad (12) \qquad -\frac{1}{x} + 2x + \frac{x^3}{3} + c \quad (11) \qquad \frac{x^4}{4} + \frac{2x^3}{3} + \frac{x^2}{2} + 2x + c \quad (10)$$

$$-\frac{1}{(x-2)^4} + c \quad (15) \qquad \frac{(x-1)^{21}}{21} + c \quad (14) \qquad \frac{(4x+11)^{11}}{44} + c \quad (13)$$

$$10\sqrt{2x+4} + c \quad (17) \qquad \frac{3}{16}\sqrt[3]{(4x-10)^4} + c \quad (16)$$

$$-\frac{2}{3}\left((x-1)^{3/2} + x^{3/2}\right) + c \quad (19) \qquad -\frac{1}{2(x-1)^2} - \frac{1}{3(x-1)^3} + c \quad (18)$$

$$\ln|x| + x + \frac{x^2}{2} + c \quad (22) \qquad \frac{\ln|x|}{4} + c \quad (21) \qquad \frac{2}{3}\sqrt{(x+1)^3} - x + c \quad (20)$$

$$x + \ln|x+2| + c \quad (25) \qquad \frac{\ln|4x-1|}{4} + c \quad (24) \qquad x + 2\ln|x| - \frac{1}{x} + c \quad (23)$$

$$\frac{e^{2x+2}}{2} + c \quad (28) \qquad \frac{e^{4x}}{4} - e^{-x} + c \quad (27) \qquad 4(x - 1.75\ln|x+2|) + c \quad (26)$$

$$\frac{\left(\frac{2}{5}\right)^x}{\ln\left(\frac{2}{5}\right)} + \frac{\left(\frac{16}{5}\right)^x}{\ln\left(\frac{16}{5}\right)} + \frac{(200)^x}{\ln(200)} + c \quad (30) \qquad 8e^{\frac{x}{2}} - \frac{3e^{-\frac{4x}{3}}}{4} + c \quad (29)$$

$$-\left(x - \frac{1}{2}\ln\left|\frac{1+x}{1-x}\right|\right) + c \quad (33) \qquad \arcsin\left(\frac{x}{2}\right) + c \quad (32) \qquad \frac{1}{2}\arctan(2x) + c \quad (31)$$

מציאת פונקציה קדומה

שאלות

- (1) נתונה הנגזרת הבאה: $f'(x) = 2x - \sqrt[3]{4x}$.
 ידוע כי הפונקציה עוברת בנקודה $(2,3)$.
 מצאו את הפונקציה.
- (2) נתונה הנגזרת הבאה: $f'(x) = \sqrt[3]{5x+7}$.
 ידוע כי הפונקציה חותכת את ציר ה- x בנקודה שבה $x=4$.
 מצאו את הפונקציה.
- (3) נתונה הנגזרת הבאה: $f'(x) = \frac{10}{\sqrt[5]{x+1}} + (x-1)^2$.
 ידוע כי הפונקציה חותכת את ציר ה- y בנקודה שבה $y=-6$.
 מצאו את הפונקציה.
- (4) נתונה נגזרת של פונקציה: $f'(x) = 2x - 6$.
 ערך הפונקציה בנקודת הקיצון שלה הוא 5.
 מצאו את הפונקציה.
- (5) נתונה נגזרת של פונקציה: $f'(x) = \sqrt{x+2} - \sqrt{x-1} + 2$.
 שיפוע המשיק לפונקציה, בנקודה שבה $y = 5\frac{2}{3}$, הוא 3.
 מצאו את הפונקציה.
- (6) נתונה הנגזרת השנייה של פונקציה: $f''(x) = 6x + 6$.
 שיפוע הפונקציה בנקודת הפיתול שלה הוא -12,
 וערך הפונקציה בנקודה זו הוא 1.
 מצאו את הפונקציה.
- (7) נתונה הנגזרת השנייה של פונקציה: $f''(x) = 1 + \frac{8}{x^3}$.
 המשיק לפונקציה בנקודת הפיתול שלה הוא הישר $y = -4$.
 מצאו את הפונקציה.

8 נתונה פונקציה $f: \mathbb{R} \rightarrow \mathbb{R}$ המקיימת $f(0) = 0$, ונתון בנוסף כי לכל x_0 ממשי: $\lim_{x \rightarrow x_0} \frac{f(x) - f(x_0)}{x - x_0} = |x_0|$.

- א. מצאו את תחומי הרציפות של הפונקציה.
 ב. חשבו את הגבול הבא או קבעו שהוא אינו קיים $\lim_{x \rightarrow 0} f(x)$.
 ג. מצאו כמה נקודות חיתוך יש לגרף הפונקציה עם ציר ה- x .
 ד. מצאו את כל נקודות הפיתול של הפונקציה.
 ה. תהי $G(x)$ פונקציה קדומה של $|x|$.
 חשבו את הנגזרת $(G(x) - f(x))'$.

תשובות סופיות

$$f(x) = x^2 - \frac{3}{16} \sqrt[3]{(4x)^4} + 2 \quad (1)$$

$$f(x) = \frac{3}{20} \sqrt[3]{(5x+7)^4} - 12 \frac{3}{20} \quad (2)$$

$$f(x) = 12 \frac{1}{2} \sqrt[5]{(x+1)^4} + \frac{1}{3} (x-1)^3 - 18 \frac{1}{6} \quad (3)$$

$$f(x) = x^2 - 6x + 14 \quad (4)$$

$$f(x) = \frac{2}{3} \sqrt{(x+2)^3} - \frac{2}{3} \sqrt{(x-1)^3} + 2x - 3 \quad (5)$$

$$f(x) = x^3 + 3x^2 - 9x - 10 \quad (6)$$

$$f(x) = \frac{1}{2} x^2 + \frac{4}{x} + 3x + 2 \quad (7)$$

8 א. רציפה לכל x . ב. $\lim_{x \rightarrow 0} f(x) = 0$. ג. נקודת חיתוך אחת $(0,0)$.

ד. נקודת פיתול אחת $(0,0)$. ה. 0.

חדוא ב

פרק 8 - אינטגרלים בשיטת אינטגרציה בחלקים

תוכן העניינים

1. אינטגרלים בשיטת אינטגרציה בחלקים 32

אינטגרלים בשיטת אינטגרציה בחלקים

שאלות

חשבו את האינטגרלים בשאלות 1-23 :

$$\int x \sin x dx \quad (3) \qquad \int x^4 \ln x dx \quad (2) \qquad \int x e^x dx \quad (1)$$

$$\int x^2 e^{-4x} dx \quad (6) \qquad \int x^2 \sin 4x dx \quad (5) \qquad \int (x^2 + 2x + 3) \ln x dx \quad (4)$$

$$\int \arctan x dx \quad (9) \qquad \int \ln \frac{1}{\sqrt[3]{x}} dx \quad (8) \qquad \int \ln x dx \quad (7)$$

$$\int \frac{x}{\cos^2 x} dx \quad (12) \qquad \int x \cdot \ln \sqrt[5]{x-2} dx \quad (11) \qquad \int \arcsin x dx \quad (10)$$

$$\int x^2 \ln(x^2 + 1) dx \quad (15) \qquad \int x \arctan x dx \quad (14) \qquad \int \frac{\ln x}{x^2} dx \quad (13)$$

$$\int e^x \cos x dx \quad (18) \qquad \int \left(\frac{\ln x}{x} \right)^2 dx \quad (17) \qquad \int \ln^2 x dx \quad (16)$$

$$\int \frac{x e^x}{(x+1)^2} dx \quad (21) \qquad \int \sqrt{1-x^2} dx \quad (20) \qquad \int e^{2x} \sin 4x dx \quad (19)$$

$$\int (x+1)^4 \cdot \sqrt{x+2} dx \quad (23) \qquad \int x \tan^2 x dx \quad (22)$$

(24) מצאו נוסחת נסיגה עבור $\int x^n e^x dx$ כאשר n טבעי.

(25) חשבו את $\int x^4 e^x dx$.

(26) מצאו נוסחת נסיגה עבור $\int \cos^n x dx$ כאשר n טבעי.

(27) חשבו את $\int \cos^4 x dx$.

(28) מצאו נוסחת נסיגה עבור $\int \sin^n x dx$ באשר n טבעי.

(29) חשבו את $\int \sin^4 x dx$.

(30) מצאו נוסחת נסיגה עבור $\int \frac{1}{(1+x^2)^n} dx$ באשר n טבעי.

(31) חשבו את $\int \frac{1}{(1+x^2)^4} dx$.

(32) חשבו את האינטגרלים $\int e^{ax} \cos bxdx$, $\int e^{ax} \sin bxdx$.

תשובות סופיות

$$xe^x - e^x + c \quad (1)$$

$$\frac{x^5}{5} \left(\ln x - \frac{1}{5} \right) + c \quad (2)$$

$$x \cos x + \sin x + c \quad (3)$$

$$\left(\frac{x^3}{3} + x^2 + 3x \right) \ln x - \frac{x^3}{9} + \frac{x^2}{2} + 3x + c \quad (4)$$

$$-\frac{x^2}{4} \cos 4x + \frac{1}{2} \left(\frac{x}{4} \sin x + \frac{1}{16} \cos 4x \right) + c \quad (5)$$

$$-\frac{x^2}{4} e^{-4x} + \frac{1}{2} \left(-\frac{1}{4} x e^{-4x} - \frac{1}{16} e^{-4x} \right) + c \quad (6)$$

$$x \ln x - x + c \quad (7)$$

$$-\frac{1}{3} (x \ln x - x) + c \quad (8)$$

$$x \arctan x - \frac{1}{2} \ln |1 + x^2| + c \quad (9)$$

$$x \arcsin x + \sqrt{1 - x^2} + c \quad (10)$$

$$\frac{1}{5} \left(\frac{x^2}{2} \ln(x-2) - \frac{1}{2} \left(\frac{x^2}{2} + 2x + 4x \ln |x-2| \right) \right) + c \quad (11)$$

$$x \tan x + \ln |\cos x| + c \quad (12)$$

$$-\frac{1}{x} \ln x - \frac{1}{x} + c \quad (13)$$

$$\arctan x \cdot \frac{x^2}{2} - \frac{1}{2} (x - \arctan x) + c \quad (14)$$

$$\frac{x^3}{3} \ln(x^2 + 1) - \frac{2}{3} \left(\frac{x^3}{3} - x + \arctan x \right) + c \quad (15)$$

$$x(\ln x)^2 - 2(x \ln x - x) + c \quad (16)$$

$$-\frac{1}{x} \ln x - \frac{2}{x} (\ln x - 1) + c \quad (17)$$

$$-e^x \cos x + \frac{e^x (\sin x + \cos x)}{2} + c \quad (18)$$

$$\frac{e^{2x} \left(-\cos 4x + \frac{1}{2} \sin 4x \right)}{5} + c \quad (19)$$

$$\frac{x\sqrt{1-x^2} + \arcsin x}{2} + c \quad (20)$$

$$\frac{e^x}{x+1} + c \quad (21)$$

$$x(\tan x - x) + \ln |\cos x| + \frac{x^2}{2} + c \quad (22)$$

$$\frac{2}{9}(x+1)(x+2)^{\frac{9}{2}} - \frac{4}{99}(x+2)^{\frac{11}{2}} + c \quad (23)$$

$$x^n e^x - n \int x^{n-1} e^x dx \quad (24)$$

$$e^x (x^4 - 4x^3 + 12x^2 - 24x + 24) + c \quad (25)$$

$$\frac{1}{n} \left\{ (\cos x)^{n-1} \sin x + (n-1) \int (\cos x)^{n-2} dx \right\} \quad (26)$$

$$\frac{1}{4} (\cos^3 x \sin x + 3 \cdot 5 (\cos x \sin x + x)) + c \quad (27)$$

$$\frac{1}{n} \left(-(\sin x)^{n-1} \cos x + (n-1) \int (\sin x)^{n-2} dx \right) \quad (28)$$

$$\frac{1}{4} (-\sin^3 x \cos x + 3 \cdot 5 (x - \sin x \cos x)) + c \quad (29)$$

$$\frac{1}{2n} \left(\frac{x}{(1+x^2)^n} + \int \frac{dx}{(1+x^2)^n} (2n-1) \right) \quad (30)$$

$$\frac{1}{6} \left\{ \frac{x}{(1+x^2)^3} + \frac{1}{4} \left\{ \frac{x}{(1+x^2)^2} + \frac{1}{2} \left\{ \frac{x}{1+x^2} + \arctan x \right\} \right\} \right\} \quad (31)$$

$$\int e^{ax} \cos bxdx = e^{ax} \frac{b \sin bx + a \cos bx}{a^2 + b^2}, \quad \int e^{ax} \sin bxdx = e^{ax} \frac{a \sin bx - b \cos bx}{a^2 + b^2} \quad (32)$$

חדוא ב

פרק 9 - אינטגרלים בשיטת ההצבה

תוכן העניינים

1. אינטגרלים בשיטת ההצבה 36

אינטגרלים בשיטת ההצבה

שאלות

חשבו את האינטגרלים הבאים :

$$\int \frac{2x^3}{\sqrt{x^2+1}} dx \quad (3) \quad \int \sqrt{x^3+4} \cdot x^5 dx \quad (2) \quad \int \frac{2x}{(x^2+1)^2} dx \quad (1)$$

$$\int \frac{1}{x\sqrt{1-\ln^2 x}} dx \quad (6) \quad \int \frac{1}{x \ln^4 x} dx \quad (5) \quad \int \frac{e^x}{e^{2x}+1} dx \quad (4)$$

$$\int \frac{1}{\sqrt{x(1+x)}} dx \quad (9) \quad \int e^{\sqrt[3]{x}} dx \quad (8) \quad \int e^{x^2} x^3 dx \quad (7)$$

$$\int \frac{\cos^2(\ln x)}{x} dx \quad (12) \quad \int x^3 (3x^2-1)^{14} dx \quad (11) \quad \int 2x^3 \cos(x^2+1) dx \quad (10)$$

$$\int \frac{x^3 dx}{x^8+2} \quad (15) \quad \int \ln^3 x dx \quad (14) \quad \int \sqrt{1+\frac{1}{x^2}} dx \quad (13)$$

$$\int \frac{dx}{x \cdot \ln x \cdot \ln(\ln x)} \quad (18) \quad \int \frac{\arctan^2 x}{1+x^2} dx \quad (17) \quad \int \frac{\ln^4 x}{x} dx \quad (16)$$

$$\int \frac{dx}{\sqrt{1+e^{2x}}} \quad (21) \quad \int \frac{x^7}{(1-x^4)^2} dx \quad (20) \quad \int \arctan \sqrt{x} dx \quad (19)$$

$$\int x^5 \sqrt[3]{x^3+1} dx \quad (24) \quad \int \frac{1}{\sqrt{x}(1+\sqrt[3]{x})} dx \quad (23) \quad \int \cos(\ln x) dx \quad (22)$$

תשובות סופיות

$$-\frac{1}{x^2+1} + c \quad (1)$$

$$\frac{2}{3} \left(\frac{(\sqrt{x^3+4})^5}{5} - \frac{4}{3} (\sqrt{x^3+4})^3 \right) + c \quad (2)$$

$$2 \left(\frac{\sqrt{x^2+1}^3}{3} - \sqrt{x^2+1} \right) + c \quad (3)$$

$$\arctan(e^x) + c \quad (4)$$

$$-\frac{1}{3(\ln x)^3} + c \quad (5)$$

$$\arcsin(\ln x) + c \quad (6)$$

$$\frac{1}{2} (x^2 e^{x^2} - e^{x^2}) + c \quad (7)$$

$$3e^{\sqrt[3]{x}} (\sqrt[3]{x^2} - 2\sqrt[3]{x} + 2) + c \quad (8)$$

$$\ln \left| \left(x + \frac{1}{2} \right) + \sqrt{\left(x + \frac{1}{2} \right)^2 - \frac{1}{4}} \right| + c \quad (9)$$

$$x^2 \sin(x^2+1) + \cos(x^2+1) + c \quad (10)$$

$$\frac{1}{18} \left(\frac{(3x^2-1)^{16}}{16} + \frac{(3x^2-1)^{15}}{15} \right) + c \quad (11)$$

$$\frac{1}{2} \left(\ln x + \frac{1}{2} \sin(2 \ln x) \right) + c \quad (12)$$

$$\sqrt{x^2+1} + \frac{1}{2} \ln \left| \frac{\sqrt{x^2+1}-1}{\sqrt{x^2+1}+1} \right| + c \quad (13)$$

$$x(\ln^3 x - 3 \ln^2 x + 6 \ln x - 6) + c \quad (14)$$

$$\frac{1}{4\sqrt{2}} \arctan \left(\frac{x^4}{\sqrt{2}} \right) + c \quad (15)$$

$$\frac{(\ln x)^5}{5} + c \quad (16)$$

$$\frac{(\arctan x)^3}{3} + c \quad (17)$$

$$\ln |\ln(\ln x)| + c \quad \mathbf{(18)}$$

$$x \arctan \sqrt{x} - \sqrt{x} + \arctan \sqrt{x} + c \quad \mathbf{(19)}$$

$$-\frac{1}{4} \left(-\frac{1}{1-x^4} - \ln |1-x^4| \right) + c \quad \mathbf{(20)}$$

$$\frac{1}{2} \ln \left| \frac{\sqrt{1+e^{2x}} - 1}{\sqrt{1+e^{2x}} + 1} \right| + c \quad \mathbf{(21)}$$

$$\frac{x}{2} (\cos(\ln x) + \sin(\ln x)) + c \quad \mathbf{(22)}$$

$$6(\sqrt[6]{x} - \arctan \sqrt[6]{x}) + c \quad \mathbf{(23)}$$

$$\frac{(\sqrt[3]{x^3+1})^7}{7} - \frac{(\sqrt[3]{x^3+1})^4}{4} + c \quad \mathbf{(24)}$$

חדוא ב

פרק 10 - אינטגרלים של פונקציות רציונליות

תוכן העניינים

- 1. אינטגרלים של פונקציה רציונלית..... 39
- 2. חילוק פולינומים ואינטגרלים של פונקציה רציונלית..... 41
- 3. אינטגרלים שמשלבים הצבה ופונקציה רציונלית..... 42

אינטגרלים של פונקציה רציונלית

שאלות

חשבו את האינטגרלים הבאים :

$$\int \frac{2x+5}{(x^2-2x+1)^4} dx \quad (2)$$

$$\int \frac{x+1}{(x-4)^2} dx \quad (1)$$

$$\int \frac{2-x}{x^2+5x} dx \quad (4)$$

$$\int \frac{dx}{x^2-4} \quad (3)$$

$$\int \frac{x^2+x-1}{x^3-x} dx \quad (6)$$

$$\int \frac{x}{x^2+5x+6} dx \quad (5)$$

$$\int \frac{10x}{x^4-13x^2+36} dx \quad (8)$$

$$\int \frac{6x^2+4x-6}{x^3-7x-6} dx \quad (7)$$

$$\int \frac{5-x}{x^3+x^2} dx \quad (10)$$

$$\int \frac{8x}{(x-2)^2(x+2)} dx \quad (9)$$

$$\int \frac{dx}{(x^2-2x+1)(x^2-4x+4)} \quad (12)$$

$$\int \frac{9x+36}{x^3+6x^2+9x} dx \quad (11)$$

$$\int \frac{1}{x^2+x+1} dx \quad (14)$$

$$\int \frac{1}{x^2+2x+3} dx \quad (13)$$

$$\int \frac{2x^2+2x+1}{(x^2+1)(x+2)} dx \quad (16)$$

$$\int \frac{2x^2+x-1}{(x^2+1)(x-3)} dx \quad (15)$$

$$\int \frac{1}{x(x^2+1)^2} dx \quad (18)$$

$$\int \frac{3}{(x^2+1)(x^2+4)} dx \quad (17)$$

$$\int \frac{25x^2}{(x-1)(x^2+4)^2} dx \quad (19)$$

תשובות סופיות

$$\ln|x-4| - \frac{5}{x-4} + c \quad (1)$$

$$-\frac{1}{3(x-6)^6} - \frac{1}{(x-1)^7} + c \quad (2)$$

$$\frac{1}{4} \ln \left| \frac{x-2}{x+2} \right| + c \quad (3)$$

$$\frac{2}{5} \ln|x| - \frac{7}{5}|x+5| + c \quad (4)$$

$$3 \ln|x+3| - 2 \ln|x+2| + c \quad (5)$$

$$\ln|x| + \frac{1}{2}|x-1| - \frac{1}{2} \ln|x+1| + c \quad (6)$$

$$\ln|x+1| + 2 \ln|x+2| + 3 \ln|x-3| + c \quad (7)$$

$$\ln|x+3| + \ln|x-3| - \ln|x+2| - \ln|x-2| + c \quad (8)$$

$$\ln|x-2| - \frac{4}{x-2} - \ln|x+2| + c \quad (9)$$

$$6 \ln \left| \frac{x+1}{x} \right| - \frac{5}{x} + c \quad (10)$$

$$4 \ln \left| \frac{x}{x+3} \right| + \frac{3}{x+3} + c \quad (11)$$

$$2 \ln \left| \frac{x-1}{x-2} \right| - \frac{1}{x-1} - \frac{1}{x-2} + c \quad (12)$$

$$\frac{1}{\sqrt{2}} \arctan \left(\frac{x+1}{\sqrt{2}} \right) + c \quad (13)$$

$$\frac{1}{\sqrt{3/4}} \arctan \left(\frac{x+0.5}{\sqrt{3/4}} \right) + c \quad (14)$$

$$\arctan x + 2 \ln|x-3| + c \quad (15)$$

$$\frac{1}{2} \ln(x^2+1) + \ln|x+2| + c \quad (16)$$

$$\arctan x - \frac{1}{2} \arctan \left(\frac{x}{2} \right) + c \quad (17)$$

$$\ln|x| - \frac{1}{2} \ln(x^2+1) + \frac{1}{2(x^2+1)} + c \quad (18)$$

$$\frac{1}{16} \left(\arctan \left(\frac{x}{2} \right) + \frac{1}{2} \sin \left(\arctan \left(\frac{x}{2} \right) \right) \right) + c \quad (19)$$

חילוק פולינומים ואינטגרלים של פונקציה רציונלית

שאלות

חשבו את האינטגרלים הבאים :

$$\int \frac{3x^3 - 5x^2 + 4x - 2}{x-1} dx \quad (1)$$

$$\int \frac{x^4 + 2x^3 - 10x^2 - 8x}{x+4} dx \quad (2)$$

$$\int \frac{12x^3 - 11x^2 + 6x - 1}{4x-1} dx \quad (3)$$

$$\int \frac{x^4 - 2x^3 + x^2 + x}{(x-1)^2} dx \quad (4)$$

$$\int \frac{x^4 - 4x^2 + x + 1}{x^2 - 4} dx \quad (5)$$

תשובות סופיות

$$x^3 - x^2 + 2x + c \quad (1)$$

$$\frac{x^4}{4} - \frac{2x^3}{3} - x^2 + c \quad (2)$$

$$x^3 - x^2 + x + c \quad (3)$$

$$\frac{x^3}{3} + \ln|x-1| - \frac{1}{x-1} + c \quad (4)$$

$$\frac{x^3}{3} + \frac{3}{4} \ln|x-2| + \frac{1}{4} \ln|x+2| + c \quad (5)$$

אינטגרלים שמשלבים הצבה ופונקציה רציונלית

שאלות

חשבו את האינטגרלים הבאים :

$$\int \frac{dx}{\sqrt[3]{x-x}} \quad (1)$$

$$\int \frac{dx}{\sqrt[3]{x+\sqrt{x}}} \quad (2)$$

$$\int \frac{1}{1+\sqrt[4]{x-1}} dx \quad (3)$$

$$\int \frac{\sqrt[3]{x^2}}{x+1} dx \quad (4)$$

$$\int \frac{1}{1+e^x} dx \quad (5)$$

$$\int \sqrt{1+e^x} dx \quad (6)$$

$$\int \frac{1}{x\sqrt{1-x^2}} dx \quad (7)$$

תשובות סופיות

$$-1.5 \ln |1 - \sqrt[3]{x^2}| + c \quad (1)$$

$$6 \left(\frac{(1 + \sqrt[6]{x})^3}{3} - \frac{3(1 + \sqrt[6]{x})}{2} + 3(1 + \sqrt[6]{x}) - \ln |1 + \sqrt[6]{x}| \right) + c \quad (2)$$

$$4 \left(\frac{(1 + \sqrt[4]{x-1})^2}{3} - \frac{3(1 + \sqrt[4]{x-1})^2}{2} + 3(1 + \sqrt[4]{x-1}) - \ln |1 + \sqrt[4]{x-1}| \right) + c \quad (3)$$

$$\frac{3}{2} \sqrt[3]{x} + \ln |\sqrt[3]{x} + 1| - \frac{1}{2} \ln \left((\sqrt[3]{x} - 0.5)^2 + 0.75 \right) - \sqrt{3} \arctan \left(\frac{2\sqrt[3]{x} - 1}{\sqrt{3}} \right) + c \quad (4)$$

$$-\ln |1 + e^x| + x + c \quad (5)$$

$$2\sqrt{1 + e^x} + \ln \left| \frac{\sqrt{1 + e^x} - 1}{\sqrt{1 + e^x} + 1} \right| + c \quad (6)$$

$$\ln \left| \frac{1 - \sqrt{1 - x^2}}{x} \right| + c \quad (7)$$

נוסחאות

$$(a - b)^3 = a^3 - 3a^2b + 3ab^2 - b^3$$

חדוא ב

פרק 11 - האינטגרל המסוים, אינטגרביליות לפי רימן ולפי דארבו

תוכן העניינים

1. האינטגרל המסוים, הנוסחה היסודית של החדו"א 44
2. מונוטוניות האינטגרל, אי שוויונות אינטגרליים 50
3. האינטגרל המסוים לפי ההגדרה, אינטגרביליות 53

האינטגרל המסוים, הנוסחה היסודית של החדו"א

שאלות

חשבו את האינטגרלים בשאלות 1-9:

$$\int_1^4 (x^2 - 4x + 1) dx \quad (1)$$

$$\int_1^2 \frac{4x+1}{2x^2+x+5} dx \quad (2)$$

$$\int_0^1 x e^{-x} dx \quad (3)$$

$$\int_1^e \frac{\ln^4 x}{x} dx \quad (4)$$

$$\int_1^4 \frac{1}{x^2 + 4x + 5} dx \quad (5)$$

$$\int_0^{\pi} \cos^2 10x dx \quad (6)$$

$$f(x) = \begin{cases} \sqrt{x} & 0 \leq x < 1 \\ \frac{1}{x^2} & x \geq 1 \end{cases} \text{ כאשר, } \int_0^4 f(x) dx \quad (7)$$

$$\int_{-1}^4 \sqrt{4+|x-1|} dx \quad (8)$$

$$\int_0^2 \max\{x, x^2\} dx \quad (9)$$

(10) הוכיחו כי :

$$\int_a^b f(x) dx = \int_a^b f(a+b-x) dx \quad \text{א.}$$

$$\int_0^1 x^m (1-x)^n dx = \int_0^1 x^n (1-x)^m dx \quad \text{ב.}$$

(11) הוכיחו שלכל פונקציה רציפה f :

$$\int_0^{\pi/2} f(\sin x) dx = \int_0^{\pi/2} f(\cos x) dx \quad \text{א.}$$

$$\int_0^{\pi} x f(\sin x) dx = \frac{\pi}{2} \int_0^{\pi} f(\sin x) dx \quad \text{ב.}$$

(12) תהי $f: [1, \infty) \rightarrow \mathbb{R}$ מוגדרת על ידי $f(x) = \int_1^x \frac{\ln t}{1+t} dt$.

$$f(x) + f\left(\frac{1}{x}\right) = 2 \quad \text{פתרו את המשוואה}$$

(13) ללא חישוב האינטגרלים, חשבו את הערך של $\int_1^x \frac{1}{1+t^2} dt + \int_1^{1/x} \frac{1}{1+t^2} dt$.

$$\int_0^{\pi/2} \frac{\sqrt[4]{\sin x}}{\sqrt[4]{\sin x} + \sqrt[4]{\cos x}} dx \quad \text{חשבו: (14)}$$

$$\int_0^{\pi} \frac{x \sin x}{1 + \cos^2 x} dx \quad \text{חשבו: (15)}$$

(16) נתונה פונקציה רציפה f . הוכיחו :

$$\int_{-a}^a f(x) dx = 2 \int_0^a f(x) dx \quad \text{א. אם } f \text{ זוגית, אזי}$$

$$\int_{-a}^a f(x) dx = 0 \quad \text{ב. אם } f \text{ אי-זוגית, אזי}$$

חשבו את האינטגרלים בשאלות 17-18 :

$$\int_{-1}^1 (x^3 + x^5) \cos x dx \quad (17)$$

$$\int_{-4}^4 \frac{\sin x + 1}{x^2 + 1} dx \quad (18)$$

(19) נתון כי $f(x)$ פונקציה רציפה ואי-זוגית לכל x , ונתון כי $|f(x)| \leq \frac{1}{2}$.

$$\int_{-\frac{1}{2}}^{\frac{1}{2}} \ln \left(\frac{1-f(x)}{1+f(x)} \right) dx$$

חשבו את האינטגרל

(20) חשבו את ערך האינטגרלים הבאים :

$$\int_0^{\pi/2} \frac{f(\sin x)}{f(\sin x) + f(\cos x)} dx \quad \text{א.}$$

$$\int_0^{\pi/2} \frac{f(\cos x)}{f(\sin x) + f(\cos x)} dx \quad \text{ב.}$$

$$(n \in \mathbb{N}) \int_0^{\pi/2} \frac{1}{1 + \tan^n x} dx \quad \text{ג.}$$

(21) (אזהרה לגבי שיטת ההצבה)

א. חשבו את האינטגרל $\int_{-1}^1 \frac{1}{1+x^2} dx$, בעזרת ההצבה $t = \frac{1}{x}$.

ב. חשבו את האינטגרל $\int_{-1}^1 \frac{1}{1+x^2} dx$ ישירות.

ג. בסעיפים א' ו-ב' קיבלנו תשובות שונות. הסבירו את הסתירה.

$$(22) \text{ הוכיחו כי } \int_0^{\pi} \frac{1}{1 + \cos^2 x} dx = 2 \int_0^{\pi/2} \frac{1}{1 + \cos^2 x} dx$$

(23) ענו על הסעיפים הבאים :

א. בעזרת ההצבה $t = \tan x$ חשבו את האינטגרל $\int \frac{1}{1 + \cos^2 x} dx$.

ב. חשבו את ערך האינטגרל $\int_0^{\pi} \frac{1}{1 + \cos^2 x} dx$.

$$(24) \text{ חשבו את ערך האינטגרל } \int_0^{\pi} \frac{x}{1+\cos^2 x} dx$$

(25) תהי $f(x)$ פונקציה גזירה פעמיים בקטע $[a, b]$.

נניח כי הישר המשיק לגרף הפונקציה בנקודה $x = a$ יוצר זווית $\frac{\pi}{3}$ עם הכיוון

החיובי של ציר x והישר המשיק לגרף הפונקציה בנקודה $x = b$ יוצר זווית $\frac{\pi}{4}$ עם הכיוון החיובי של ציר x .

$$\text{חשבו את ערך האינטגרל } \int_{e^a}^{e^b} \frac{f''(\ln x)}{x} dx$$

(26) הוכיחו:

אם f פונקציה רציפה ומחזורית על כל הישר ואם T המחזור של f

$$\text{אז לכל מספר ממשי } a \text{ מתקיים } \int_a^{a+T} f(x) dx = \int_0^T f(x) dx$$

(27) הוכיחו או הפריכו את הטענות הבאות:

א. אם f ו- g פונקציות רציפות ב- $[a, b]$, ואם $\int_a^b f(t) dt = 0$ וגם

$$\int_a^b g(t) dt = 0, \text{ אז } \int_a^b f(t) g(t) dt = 0$$

ב. אם f זוגית ואינטגרבילית בכל קטע,

$$\text{אז הפונקציה } g(x) = \int_0^x f(t) dt \text{ אי-זוגית.}$$

תשובות סופיות

(1) -6

(2) $\ln\left(\frac{15}{8}\right)$

(3) $-2e^{-1} + 1$

(4) $\frac{1}{5}$

(5) $\arctan 6 - \arctan 3$

(6) $\frac{\pi}{2}$

(7) $\frac{17}{12}$

(8) $\frac{2}{3}(-16 + 6^{1.5} + 7^{1.5})$

(9) $\frac{17}{6}$

(10) שאלת הוכחה.

(11) שאלת הוכחה.

(12) $x = e^2$

(13) 0

(14) $\frac{\pi}{4}$

(15) $\frac{\pi^2}{4}$

(16) שאלת הוכחה.

(17) 0

(18) $2 \arctan 4$

(19) 0

(20) א, ב, ג. $\frac{\pi}{4}$

(21) א. 0 ב. $\frac{\pi}{2}$ ג. ראו בסרטון.

(22) שאלת הוכחה.

(23) א. $\frac{1}{\sqrt{2}} \arctan\left(\frac{\tan x}{\sqrt{2}}\right) + c$ ב. $\frac{\pi}{\sqrt{2}}$

(24) $\frac{\pi^2}{2\sqrt{2}}$

(25) $1 - \sqrt{3}$

(26) שאלת הוכחה.

(27) שאלת הוכחה.

מונוטוניות האינטגרל, אי שוויונות אינטגרליים

שאלות

- (1) תהי $f : [a, b] \rightarrow \mathbb{R}$ פונקציה אינטגרבילית, ונניח כי $m \leq f(x) \leq M$ לכל x בקטע $[a, b]$. הוכיחו כי $m(b-a) \leq \int_a^b f(x) dx \leq M(b-a)$.

הוכיחו את אי-השוויונים בשאלות 10-2:

$$\frac{2}{41} \leq \int_{-1}^3 \frac{dx}{1+x^4} \leq 4 \quad (2)$$

$$6 \leq \int_{-4}^2 \sqrt{1+x^2} dx \leq 6\sqrt{17} \quad (3)$$

$$2 \leq \int_0^2 e^{x^2} dx \leq 2e^4 \quad (4)$$

$$\frac{1}{2} e^{-10} \leq \int_0^{10} \frac{e^{-x}}{x+10} dx \leq 1 \quad (5)$$

$$\frac{1}{\sqrt[3]{\ln 4}} \leq \int_3^4 \frac{dx}{\sqrt[3]{\ln x}} \leq \frac{1}{\sqrt[3]{\ln 3}} \quad (6)$$

$$\frac{\pi}{14} \leq \int_0^{\pi/2} \frac{dx}{3+4\sin^2 x} \leq \frac{\pi}{6} \quad (7)$$

$$\frac{2}{9} \leq \int_{-1}^1 \frac{dx}{8+x^3} \leq \frac{2}{7} \quad (8)$$

$$-\frac{1}{2} \leq \int_0^1 x \cdot \sin\left(\frac{\ln(x+1)}{x+1}\right) dx \leq \frac{1}{2} \quad (9)$$

$$\int_0^{\pi} x^2 \arctan\left(\frac{\sin x}{x+4}\right) dx \leq \frac{\pi^4}{6} \quad (10)$$

(11) תהי $f: [a, b] \rightarrow \mathbb{R}$ פונקציה אינטגרבילית. בהסתמך על המשפט, שטוען כי גם $|f|$ אינטגרבילית בקטע,

$$\left| \int_a^b f(x) dx \right| \leq \int_a^b |f(x)| dx$$

הוכיחו כי

(12) תהי $f: [0, 1] \rightarrow \mathbb{R}$ פונקציה רציפה המקיימת $|f(x)| \leq \int_0^x f(t) dt$ לכל $x \in [0, 1]$. הוכיחו כי $f(x) = 0$ לכל $x \in [0, 1]$.

(13) תהי $f: [0, a] \rightarrow \mathbb{R}$, כך ש- $f''(x) > 0$ לכל $x \in [0, a]$.

$$\int_0^a f(x) dx > af\left(\frac{a}{2}\right)$$

תנו משמעות גיאומטרית לתוצאה שהתקבלה.

(14) תהי g פונקציה רציפה ב- $[a, b]$, המקיימת $\int_a^b |g(t)| dt = 0$.

הוכיחו כי לכל x בקטע (a, b) , מתקיים $g(x) = 0$.

(15) תהי f פונקציה אינטגרבילית בקטע $[a, b]$, המקיימת $\int_a^b f(x) dx > 1$.

הוכיחו שקיים x_0 בקטע $[a, b]$, עבורו $f(x_0) > \frac{1}{b-a}$.

(16) יהי n מספר טבעי, ותהי f פונקציה מונוטונית עולה ואינטגרבילית בקטע $[1, n]$.

הוכיחו כי $f(1) + f(2) + \dots + f(n-1) \leq \int_1^n f(x) dx \leq f(2) + f(3) + \dots + f(n)$

(17) חשבו את הגבול $\lim_{n \rightarrow \infty} \frac{1}{n} \sum_{k=1}^n \ln k$

(18) הוכיחו שאם הפונקציה f רציפה בקטע $[a, b]$, גזירה בקטע (a, b)

$$\int_a^b f(x) dx \leq \frac{M(b-a)^2}{2} \text{ אז } f(a) = 0, \text{ וכן } f'(x) \leq M \text{ לכל } x \text{ בקטע זה,}$$

(19) יהיו $f, g: [a, b] \rightarrow \mathbb{R}$ פונקציות אינטגרביליות.

נניח כי f עולה ו- g אי-שלילית.

$$\int_a^b f(x)g(x)dx = f(b)\int_a^c g(x)dx + f(a)\int_c^b g(x)dx \text{ ש-כך } c \in [a, b] \text{ הוכיחו שקיים}$$

לתשובות מלאות בסרטוני וידאו היכנסו לאתר www.GooL.co.il

האינטגרל המסוים לפי ההגדרה, אינטגרביליות

חשבו את הגבולות בשאלות 1-7:

$$\lim_{n \rightarrow \infty} \frac{1^4 + 2^4 + \dots + n^4}{n^5} \quad (1)$$

$$\lim_{n \rightarrow \infty} \frac{\sin \frac{1}{n} + \sin \frac{2}{n} + \dots + \sin \frac{n}{n}}{n} \quad (2)$$

$$\lim_{n \rightarrow \infty} \left\{ \frac{1}{n+1} + \frac{1}{n+2} + \dots + \frac{1}{n+n} \right\} \quad (3)$$

$$\lim_{n \rightarrow \infty} \left\{ \frac{n}{n^2+1^2} + \frac{n}{n^2+2^2} + \dots + \frac{n}{n^2+n^2} \right\} \quad (4)$$

$$\lim_{n \rightarrow \infty} \left\{ \frac{1}{\sqrt{n^2+1^2}} + \frac{1}{\sqrt{n^2+2^2}} + \dots + \frac{1}{\sqrt{n^2+n^2}} \right\} \quad (5)$$

$$\lim_{n \rightarrow \infty} \left\{ \frac{\sqrt{n+1} + \sqrt{n+2} + \dots + \sqrt{2n}}{n^{3/2}} \right\} \quad (6)$$

$$\lim_{n \rightarrow \infty} \left[\frac{n}{(n+1)^2} + \frac{n}{(n+2)^2} + \dots + \frac{n}{(n+n)^2} \right] \quad (7)$$

$$\text{חשבו: } \lim_{n \rightarrow \infty} \ln \left(\frac{\sqrt[n]{n!}}{n} \right) \quad (8)$$

* תרגיל זה רלוונטי רק למי שלמד אינטגרלים לא-אמיתיים.

חשבו את האינטגרלים בשאלות 9-12 על פי ההגדרה (של רימן):

תוכלו להיעזר בזהויות הבאות:

$$1 + 2 + 3 + \dots + n = 0.5n(n+1)$$

$$1^2 + 2^2 + 3^2 + \dots + n^2 = \frac{1}{6}n(n+1)(2n+1)$$

$$1^3 + 2^3 + 3^3 + \dots + n^3 = \frac{1}{4}n^2(n+1)^2$$

$$\sin \alpha + \sin 2\alpha + \dots + \sin n\alpha = \frac{\sin \frac{n}{2}\alpha \sin \frac{n+1}{2}\alpha}{\sin \frac{\alpha}{2}}$$

$$\int_0^{\pi} \sin x dx \quad (12)$$

$$\int_0^1 x^3 dx \quad (11)$$

$$\int_0^1 x^2 dx \quad (10)$$

$$\int_0^1 x dx \quad (9)$$

$$(13) \text{ חשבו לפי ההגדרה של רימן את } \int_1^4 x^2 dx$$

$$(14) \text{ חשבו לפי ההגדרה של רימן את } \int_1^2 \frac{1}{x} dx$$

$$P = \left\{ 1 = 2^{\frac{0}{n}}, 2^{\frac{1}{n}}, 2^{\frac{2}{n}}, 2^{\frac{3}{n}}, \dots, 2^{\frac{n}{n}} = 2 \right\} \text{ רמז: השתמשו בחלוקה הבאה של הקטע}$$

תשובות סופיות

$$\frac{1}{5} \quad (1)$$

$$1 - \cos 1 \quad (2)$$

$$\ln 2 \quad (3)$$

$$\frac{\pi}{4} \quad (4)$$

$$\ln(1 + \sqrt{2}) \quad (5)$$

$$\frac{2^{1.5}}{1.5} - \frac{2}{3} \quad (6)$$

$$\ln 2 \quad (7)$$

$$-1 \quad (8)$$

$$\frac{1}{2} \quad (9)$$

$$\frac{1}{3} \quad (10)$$

$$\frac{1}{4} \quad (11)$$

$$2 \quad (12)$$

$$21 \quad (13)$$

$$0.5 \quad (14)$$

חדוא ב

פרק 12 - שימושי האינטגרל המסויים (שטח-אורך קשת)

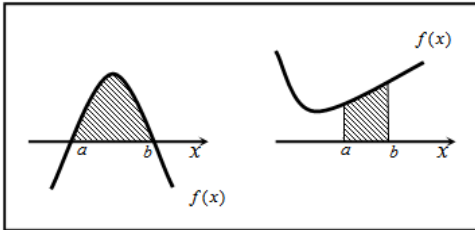
תוכן העניינים

56	1. חישוב שטחים
76	2. חישוב שטחים ביחס לציר ה-y
77	3. אורך קשת

חישוב שטחים

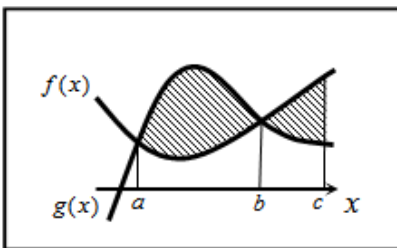
חישוב שטחים באמצעות אינטגרל (מקרים פרטיים)

1. שטח הכלוא בין גרף פונקציה וציר ה- x :



$$S = \int_a^b f(x) dx$$

2. שטח הכלוא בין שני גרפים, כך שגרף אחד כולו מעל השני :

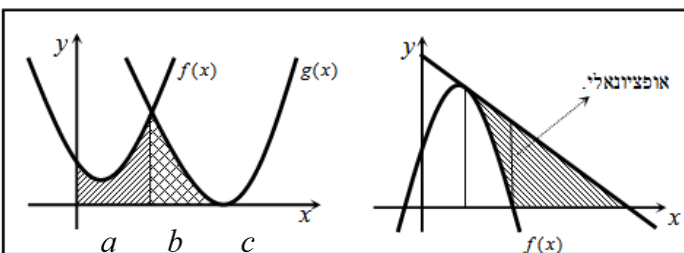


$$S_1 = \int_a^b (g(x) - f(x)) dx$$

$$S_2 = \int_b^c (f(x) - g(x)) dx$$

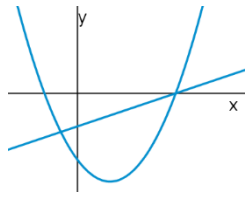
$$S = S_1 + S_2$$

3. שטח הכלוא בין שני גרפים וציר ה- x :

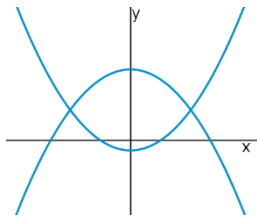


$$S = \int_a^b f(x) dx + \int_b^c g(x) dx$$

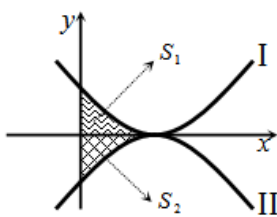
שאלות



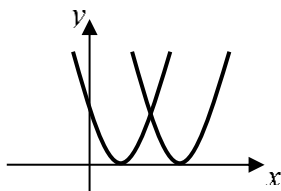
- (1) נתונות הפונקציות $f(x) = x^2 - 4x - 12$ ו- $g(x) = x - 6$.
 חשבו את גודל השטח הכלוא בין הגרפים של f ו- g .



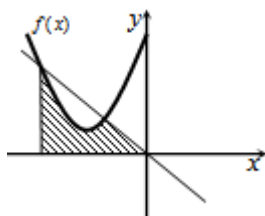
- (2) נתונות הפונקציות $f(x) = x^2 - 1$, $g(x) = 7 - x^2$.
 חשבו את גודל השטח הכלוא בין הגרפים של f ו- g .



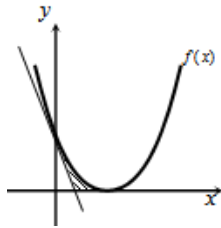
- (3) נתונות הפונקציות $f(x) = (x-2)^2$ ו- $g(x) = -(x-2)^2$,
 כמתואר באיור.
 א. התאימו בין הפונקציות לגרפים I ו-II.
 ב. נסמן את השטחים שבין כל פונקציה והצירים
 ב- S_1 ו- S_2 , כמתואר באיור.
 הראו כי השטחים S_1 ו- S_2 שווים זה לזה.



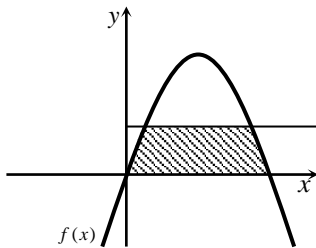
- (4) נתונות הפונקציות $f(x) = x^2 - 2x + 1$, $g(x) = x^2 - 6x + 9$.
 חשבו את גודל השטח הכלוא בין הפונקציות ובין ציר ה- x .



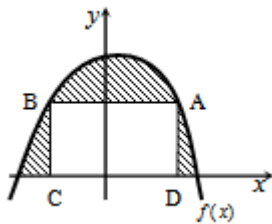
- (5) נתונה הפונקציה $f(x) = x^2 + 6x + 12$.
 ישר העובר בראשית הצירים חותך את גרף הפונקציה
 בנקודה שבה $x = -4$, כמתואר באיור.
 א. מצאו את משוואת הישר.
 ב. מצאו את נקודת החיתוך השנייה של הישר והפונקציה.
 ג. מצאו את השטח המוגבל בין הישר, גרף הפונקציה, ציר ה- x והישר $x = -4$.



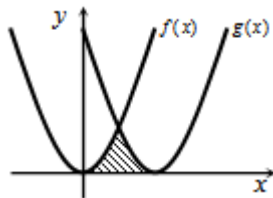
- 6 נתונה הפונקציה $f(x) = (x-2)^2$.
 בנקודת החיתוך שלה עם ציר ה- y נעביר משיק.
 א. מצאו את משוואת המשיק.
 ב. מצאו את נקודת החיתוך של המשיק עם ציר ה- x .
 ג. חשבו את השטח הכלוא בין המשיק, גרף הפונקציה וציר ה- x (השטח המסומן).



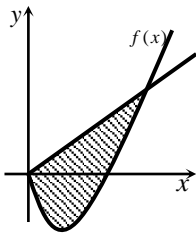
- 7 נתונה הפונקציה $f(x) = kx - x^2$.
 הישר $y = 9$ חותך את גרף הפונקציה בשתי נקודות.
 ידוע כי שיעור ה- x של אחת מנקודות אלה הוא $x = 9$.
 א. מצאו את ערך הפרמטר k .
 ב. מצאו את נקודת החיתוך השנייה בין שני הגרפים.
 ג. חשבו את השטח המוגבל בין גרף הפונקציה, הישר וציר ה- x (השטח המסומן).



- 8 הנגזרת של הפונקציה $f(x)$, המתוארת באיור שלהלן, היא $f'(x) = 3 - 2x$. ישר AB , שמשוואתו $y = 6$ חותך את גרף הפונקציה $f(x)$ בנקודות A ו- B . מנקודות אלו מורידים אנכים לציר ה- x , כך שנוצר מלבן $ABCD$. ידוע ששיעור ה- x של הנקודה A הוא $x = 4$.
 א. מצאו את הפונקציה $f(x)$.
 ב. חשבו את השטח הכלוא בין גרף הפונקציה, המלבן וציר ה- x (השטח המסומן).



- 9 באיור שלהלן חותך גרף הפונקציה $f(x) = x^2$ את גרף הפונקציה $g(x)$, בנקודה שבה $x = 2$. הנגזרת של הפונקציה $g(x)$ היא $g'(x) = 2x - 8$.
 א. מצאו את הפונקציה $g(x)$.
 ב. חשבו את השטח הכלוא בין שני הגרפים וציר ה- x (השטח המסומן).



10 באיור שלהלן מתוארים גרף הפונקציה $f(x)$ והישר $y = 2x$.

נגזרת הפונקציה $f(x)$ היא $f'(x) = 2x - 6$,

וידוע כי הישר חותך את הפונקציה

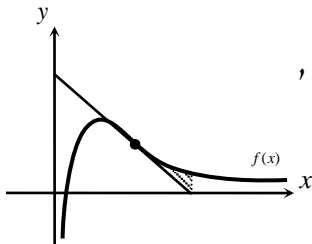
בנקודה שבה ערך ה- y הוא $y = 16$.

א. מצאו את הפונקציה $f(x)$.

ב. האם יש לגרף הפונקציה ולישר עוד נקודות חיתוך? אם כן, מצאו אותן.

ג. חשבו את השטח המוגבל בין גרף הפונקציה והישר.

11 ענו על הסעיפים הבאים:



א. מבין כל המשיקים לגרף הפונקציה $f(x) = \frac{2}{x^2} - \frac{1}{x^3}$,

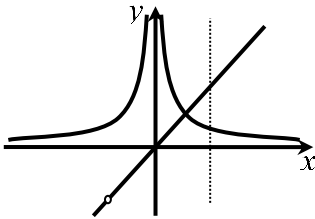
מצאו את משוואת המשיק ששיפועו מינימלי.

ב. באיור שלהלן מתוארים הגרפים של הפונקציה

והמשיק שמצאת בסעיף א'.

חשבו את השטח הכלוא בין גרף הפונקציה, המשיק, ואנך לציר ה- x ,

היוצא מנקודת החיתוך של המשיק עם ציר ה- x .



12 נתונות שתי פונקציות $f(x) = \frac{1}{x^2}$, $g(x) = \frac{x^2 + 2x}{x + 2}$.

חשבו את גודל השטח הכלוא בין הפונקציות,

הישר $x = 2$ וציר ה- x .

13 באיור שלהלן מתוארים הגרפים של הפונקציות

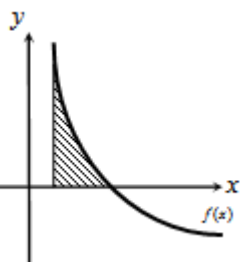
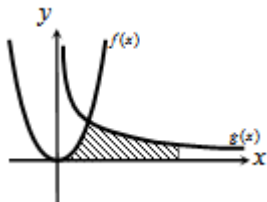
$f(x) = 2x^2$ ו- $g(x) = \frac{a}{x^2}$ (קבוע, $a > 0$), בתחום $x > 0$.

ידוע כי הגרפים נחתכים ברביע הראשון,

בנקודה הנמצאת על הישר $y = 4x$.

א. מצאו את נקודת החיתוך של הגרפים ואת a .

ב. חשבו את השטח המוגבל בין שני הגרפים, ציר ה- x והישר $x = 4$.



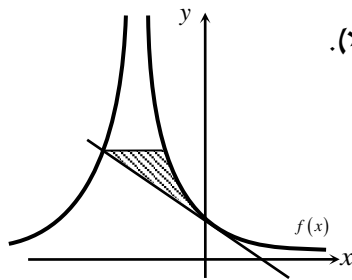
14 גרף הפונקציה $f(x) = \frac{a - x^2}{x^2}$ (קבוע a)

חותך את ציר ה- x בנקודה $(6, 0)$.

א. מצאו את a וכתבו את הפונקציה.

ב. חשבו את השטח המוגבל בין גרף הפונקציה,

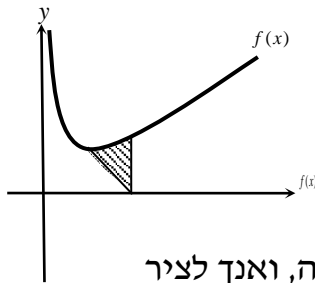
ציר ה- x והישר $x = 2$.



15 נתונה הפונקציה $f(x) = \frac{A}{(2x+A)^2}$ (פרמטר חיובי).

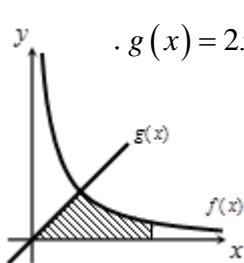
ידוע כי שיפוע הפונקציה בנקודת החיתוך שלה עם ציר ה- y , הוא $-\frac{1}{9}$.

- א. מצאו את ערך הפרמטר A .
- ב. כתבו את משוואת המשיק לגרף הפונקציה בנקודת החיתוך עם ציר ה- y .
- ג. הראו כי המשיק חותך את גרף הפונקציה בנקודה שבה $x = -4.5$.
- ד. העבירו ישר אופקי מנקודת החיתוך של המשיק וגרף הפונקציה מהסעיף הקודם, ומצאו את נקודת החיתוך הנוספת של ישר זה עם גרף הפונקציה.
- ה. חשבו את השטח כלוא בין המשיק, הישר וגרף הפונקציה (היעזרו באיור).



16 באיור שלהלן נתונה הפונקציה $f(x) = \frac{1}{\sqrt{2x}} + x$.

- א. מצאו את נקודת המינימום שלה.
- ב. מנקודת המינימום של הפונקציה נעביר ישר לנקודה $(2,0)$, שעל ציר ה- x .
- מצאו את השטח הכלוא בין ישר זה, גרף הפונקציה, ואנך לציר ה- x , היוצא מהנקודה $(2,0)$ עד לנקודת החיתוך עם גרף הפונקציה.

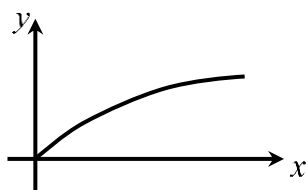


17 באיור הבא מתוארים גרפים של הפונקציות $f(x) = \frac{16}{\sqrt{x}}$ ו- $g(x) = 2x - 1$.

- א. מצאו את נקודת החיתוך של הגרפים.
- ב. חשבו את השטח המוגבל בין שני הגרפים, ציר ה- x והישר $x = 9$.

18 נתונה הפונקציה $f(x) = (x-6)\sqrt{x}$.

חשבו את גודל השטח הכלוא בין הפונקציה, המשיק לפונקציה בנקודת המינימום שלה וציר ה- y .



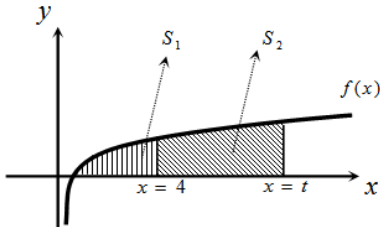
19 נתונה הפונקציה $f(x) = \frac{x}{\sqrt{x^2+1}}$ ברביע הראשון.

לפונקציה העבירו משיק העובר בראשית הצירים, חשבו את גודל השטח הכלוא בין הפונקציה, המשיק והישר $x = \sqrt{3}$.

(20) באיור שלהלן מתואר גרף הפונקציה $f(x) = 1 - \frac{1}{\sqrt{x}}$.

נעביר שני אנכים לציר ה- x , $x = 4$ ו- $x = t$ (כאשר $t > 4$).
 נסמן את השטח הכלוא בין גרף הפונקציה וציר ה- x ב- S_1 ,
 ואת השטח הכלוא בין גרף הפונקציה, ציר ה- x והאנכים ב- S_2 .

ידוע כי $8S_1 = S_2$.
 מצאו את t .



(21) נתונה הפונקציה $f(x) = \frac{x\sqrt{x}-8}{\sqrt{x}}$.

א. ענו על הסעיפים הבאים:

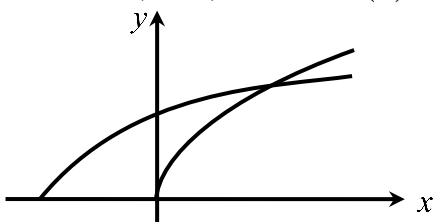
- מצאו את תחום ההגדרה של הפונקציה.
- מצאו את נקודת החיתוך של הפונקציה עם ציר ה- x .
- הראו כי הפונקציה עולה בכל תחום הגדרתה.

ב. נעביר משיק לגרף הפונקציה ששיפועו הוא $m = \frac{17}{16}$.

מצאו את נקודת ההשקה.

ג. חשבו את השטח הכלוא בין גרף הפונקציה, ציר ה- x ואנך לציר ה- x מנקודת ההשקה שמצאת בסעיף הקודם.

(22) נתונות שתי פונקציות $f(x) = \sqrt{x+b}$, $g(x) = \sqrt{2x}$, כאשר $(b > 0)$.



גודל השטח הכלוא בין הפונקציות

וציר ה- x הוא $2\frac{2}{3}$ יחידות שטח.

מצאו את ערכו של הפרמטר b .

(23) באיור שלהלן מתוארים גרפים של הפונקציות $f(x) = x^2$ ו- $g(x) = \frac{32}{\sqrt{x}}$.

ברביע הראשון.

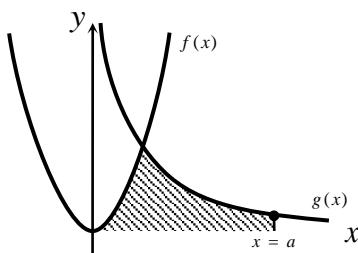
נעביר ישר $x = a$, החותך את גרף הפונקציה $g(x)$

ויוצר את השטח הכלוא בין שני הגרפים,

ציר ה- x והישר (השטח המסומן).

ידוע כי שטח זה שווה ל- $85\frac{1}{3}$.

מצאו את a .



(24) באיור שלהלן מתוארים הגרפים של הפונקציות $f(x) = \frac{3}{\sqrt{x}}$ ו- $g(x) = -\frac{3}{\sqrt{x}}$.

נעביר שני ישרים $x = k$ ו- $x = t$, אשר חותכים את הגרפים של הפונקציות ויוצרים את הקטעים AB ו-CD.

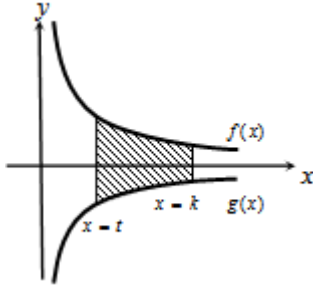
ידוע כי $AB = 2CD$.

א. הראו כי $k = 4t$.

ב. השטח הכלוא בין הפונקציות

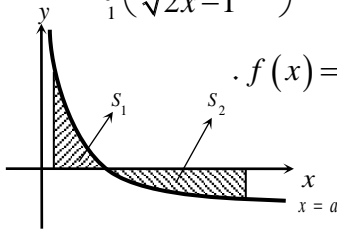
לבין הישרים $x = k$ ו- $x = t$, הוא $S = 12$.

מצאו את t .



(25) ענו על הסעיפים הבאים:

א. מצאו עבור איזה ערך של a , $(a > 1)$ יתקיים $\int_1^a \left(\frac{3}{\sqrt{2x-1}} - 1 \right) dx = 0$.



ב. באיור שלהלן מתואר גרף הפונקציה $f(x) = \frac{3}{\sqrt{2x-1}} - 1$.

נעביר שני אנכים לציר ה- x , $x = 1$ ו- $x = 13$,

כך שנוצרים השטחים S_1 ו- S_2 .

מצאו את נקודת החיתוך של הפונקציה עם ציר ה- x .

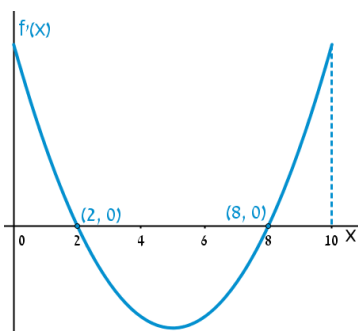
ג. ענו על תתי-הסעיפים הבאים:

1. חשבו את השטח הכלוא בין גרף הפונקציה,

ציר ה- x והאנך $x = 1$, כלומר את S_1 .

2. היעזרו בתוצאה שהתקבלה ובסעיף א' וקבעו ל כמה שווה השטח S_2 .

נמקו.



(26) הפונקציה $f(x)$ מוגדרת בתחום $0 \leq x \leq 10$.

בציור מתואר גרף הנגזרת $f'(x)$.

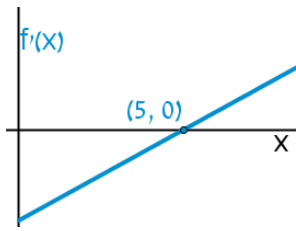
א. שרטטו סקיצה של גרף הפונקציה $f(x)$,

אם $f(2) = 6$, $f(0) = -4$, $f(5) = 0$,

וכן $f(10) > 0$.

ב. חשבו את השטח המוגבל ע"י גרף הנגזרת והצירים

ברביע הראשון, עד לנקודה שבה $x = 2$.



(27) להלן גרף הפונקציה $f'(x)$, אשר חותך את

ציר ה- x בנקודה אחת בלבד, $(5, 0)$.

א. מצאו את התחומים שבהם $f'(x)$ חיובית,

ואת התחומים שבהם היא שלילית.

ב. קבעו מהם תחומי העלייה והירידה של הפונקציה $f(x)$.

ג. כתבו את נקודת הקיצון של הפונקציה $f(x)$, אם ידוע כי שיעור ה- y

שלה הוא $y = -2$.

ד. שרטטו סקיצה של גרף הפונקציה $f(x)$, אם ידוע כי גרף הפונקציה

חותך את ציר ה- y כאשר $y = 8$.

ה. חשבו את השטח הכלוא בין גרף הנגזרת $f'(x)$ והצירים.

(28) באיור שלהלן מתוארת הנגזרת $f'(x)$.

א. האם לפונקציה $f(x)$ יש נקודות קיצון? נמקו.

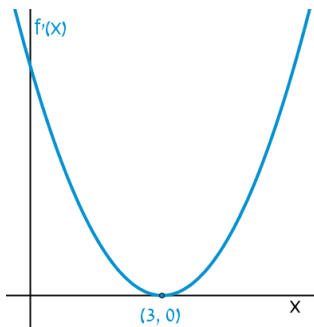
ב. שרטטו סקיצה של גרף הפונקציה $f(x)$,

אם ידוע כי $f(3) = 4$, וכי היא חותכת את

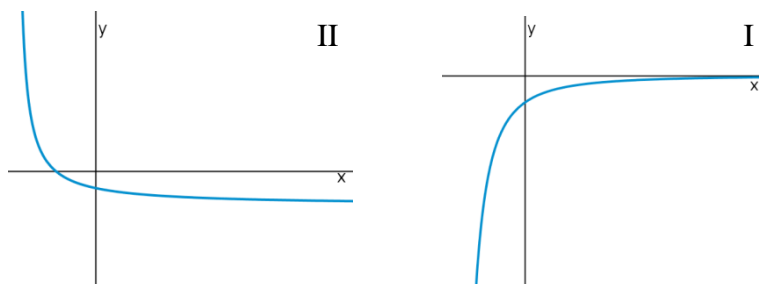
ציר ה- y בנקודה שבה $y = -5$.

ג. חשבו את השטח הכלוא בין גרף הנגזרת $f'(x)$

והצירים ברביע הראשון.



(29) באיורים שלהלן מתוארים גרפים של הפונקציות $f(x)$ ו- $f'(x)$:

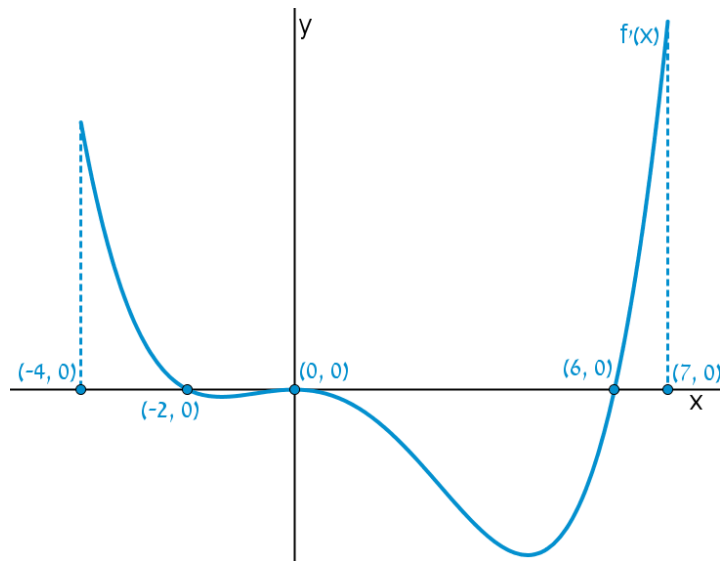


א. זהו איזה גרף שייך לאיזו פונקציה ונמקו.

ב. נתון $f(10) = -3$, וכי $f(x)$ חותכת את ציר ה- y בנקודה שבה $y = -2$.

מהו השטח המוגבל בין גרף הנגזרת $f'(x)$, הצירים והישר $x = 10$?

30 נתון גרף הנגזרת $f'(x)$:

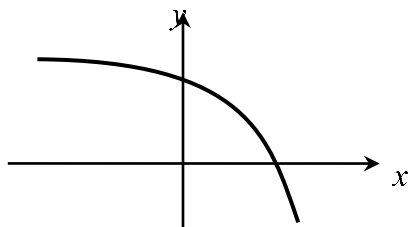


- א. שרטטו את גרף הפונקציה $f(x)$ בתחום $-4 \leq x \leq 7$,
 לפי הנתונים $f(0) = -2$, $f(-2) = 7.6$ ו- $f(6) = -606.8$.
- ב. חשבו את השטח המוגבל בין גרף הנגזרת וציר ה- x ברביע השלישי.
- ג. חשבו את השטח המוגבל בין גרף הנגזרת וציר ה- x ברביע הרביעי.

פונקציות מעריכיות

אינטגרלים מייזים של פונקציות מעריכיות

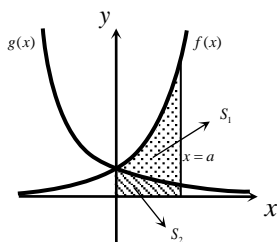
אינטגרלים יסודיים	אינטגרלים של פונקציות מורכבות
$\int a^x dx = \frac{a^x}{\ln a} + c$	$\int a^{mx+n} dx = \frac{a^{mx+n}}{m \cdot \ln a} + c$
$\int e^x dx = e^x + c$	$\int e^{mx+n} dx = \frac{e^{mx+n}}{m} + c$



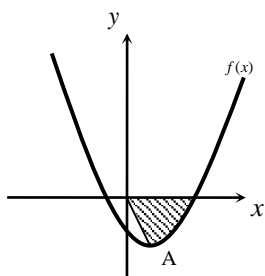
- (31)** נתונה הפונקציה $f(x) = 5 - e^x$.
 העבירו לפונקציה משיק ששיפועו $-e$.
 חשבו את גודל השטח הכלוא בין הפונקציה, המשיק וציר ה- x .
 ניתן להשאיר e ו- \ln בתשובה.

- (32)** נתונה הפונקציה $f(x) = e^{bx}$, כאשר $b > 0$.
 גודל השטח הכלוא בין הפונקציה, המשיק לפונקציה העובר בראשית הצירים וציר ה- y הוא $\frac{e-2}{4}$.
 מצאו את ערכו של הפרמטר b .

- (33)** נתונות הפונקציות $f(x) = e^{-x}$ ו- $g(x) = e^{\frac{1}{2}x}$.
 מנקודה הנמצאת על גרף הפונקציה $g(x)$ ברביע הראשון הורידו אנך לשני הצירים. המשך האנך לציר ה- y חותך את הפונקציה $f(x)$, ומנקודת החיתוך יורד אנך נוסף לציר ה- x , כך שנוצר מלבן. הוכיחו כי שטחו המקסימלי של מלבן כזה הוא $\frac{3}{e}$.

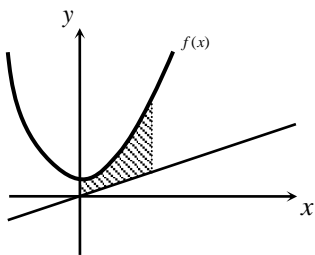


- (34)** באיור שלהלן מתוארים גרפים של הפונקציות $f(x) = e^{2x}$ ו- $g(x) = e^{-2x}$.
 נעביר אנך לציר ה- x את הישר $x = a$, כאשר $a > 0$, כמתואר באיור.
 אנך זה יוצר את השטחים S_1 ו- S_2 .
 ידוע כי השטח S_1 גדול פי 3 מהשטח S_2 .
 מצאו את a .



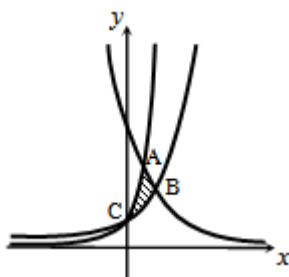
35 נתונה הפונקציה $f(x) = e^{2x-1} - 2ex - 2$.

- הנקודה A היא נקודת המינימום של הפונקציה.
 א. מצאו את שיעורי הנקודה A.
 מחברים את הנקודה A עם ראשית הצירים.
 ב. כתבו את משוואת הישר המחבר את הנקודה A עם הראשית.
 ג. חשבו את השטח הכלוא בין גרף הפונקציה, הישר וציר ה-x, אם ידוע כי גרף הפונקציה חותך את ציר ה-x בנקודה שבה $x = 1.7$.



36 נתונה הפונקציה $f(x) = \frac{e^x + e^{ax}}{4}$.

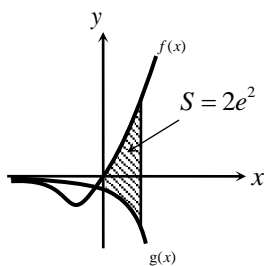
- ידוע כי הפונקציה עוברת דרך הנקודה $(1, \frac{e^3 + 1}{4e^2})$.
 א. מצאו את a וכתבו את הפונקציה.
 ב. באיור שלהלן מתואר גרף הפונקציה $f(x)$, והישר $y = 0.1x$.
 חשבו את השטח המוגבל בין גרף הפונקציה, הישר, ציר ה-y והאנך $x = 2$.



37 באיור שלהלן מתוארים גרפים של שלוש פונקציות:

$$1. f(x) = 2^x \quad 2. g(x) = 4^x \quad 3. h(x) = 2^{4-2x}$$

- א. קבעו איזה גרף מתאר כל פונקציה.
 ב. מצאו את שיעורי הנקודות A, B ו-C (נקודות החיתוך בין הגרפים).
 ג. חשבו את השטח המסומן באיור.



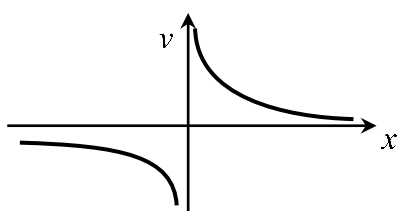
38 ענו על הסעיפים הבאים:

- א. גזרו את הפונקציה $y = e^x(x-1)$.
 ב. באיור שלהלן מתוארים גרפים של הפונקציות $f(x) = xe^x - 1$ ו- $g(x) = -e^x$.
 נעביר ישר $x = a$, כאשר $a > 0$, החותך את הגרפים של שתי הפונקציות ויוצר את השטח הכלוא בין הגרפים של שניהם, ציר ה-y והישר (מקווקו).
 ידוע כי שטח זה שווה ל- $2e^2$.
 מצאו את a.

פונקציות לוגריתמיות

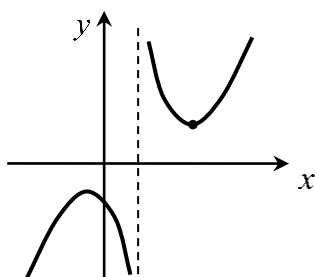
אינטגרלים מייזים של פונקציות לוגריתמיות

אינטגרל יסודי	אינטגרל של פונקציה מורכבת
$\int \frac{1}{x} dx = \ln x + c$	$\int \frac{1}{ax+b} dx = \frac{1}{a} \ln ax+b + c$



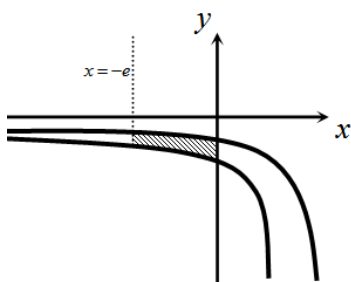
(39) נתונה הפונקציה $f(x) = \frac{1}{x}$.

חשבו את גודל השטח הכלוא בין הפונקציה, הישרים $x = -1$ ו- $x = -4$ וציר ה- x . ניתן להשאיר \ln בתשובה.



(40) נתונה הפונקציה $f(x) = \frac{x^2 + 3}{x - 1}$.

חשבו את גודל השטח הכלוא בין גרף הפונקציה, המשיק לפונקציה בנקודה שבה $x = 2$, ואנך לציר ה- x העובר בנקודת המינימום שלה. אפשר להשאיר ביטוי עם \ln בתשובה.

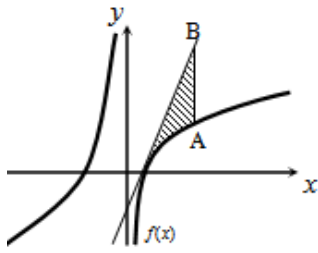


(41) באיור שלהלן נתונות הפונקציות $f(x) = \frac{a}{x-1}$

$$\text{ו-} g(x) = \frac{a-1}{x-2}, \text{ בתחום } x < 0.$$

ידוע כי הגרפים של הפונקציות נחתכים בנקודה שבה $x = 3$.

- מצאו את a וכתבו את שתי הפונקציות.
- חשבו את השטח המוגבל ע"י הגרפים של שתי הפונקציות, ציר ה- y והישר $x = -e$.

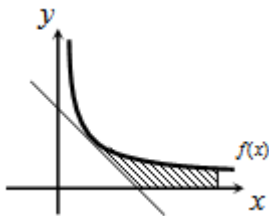


(42) נתונה הפונקציה $f(x) = 7 + ax + \frac{b}{x}$.

ידוע כי משוואת המשיק לגרף הפונקציה בנקודת החיתוך שלה עם ציר ה- x היא $y = 18x - 9$.
 א. מצאו את a ו- b וכתבו את הפונקציה.

נעביר ישר המקביל לציר ה- y , שחותך את גרף הפונקציה בנקודה A, ואת משוואת המשיק בנקודה B. אורך הקטע AB הוא 18.

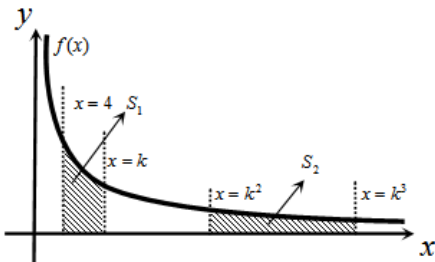
- ב. מצאו את משוואת הישר הנ"ל, אם ידוע כי הנקודה A נמצאת מימין לנקודת החיתוך של גרף הפונקציה עם ציר ה- x .
 ג. חשבו את השטח המוגבל בין גרף הפונקציה, המשיק והישר.



(43) נגזרת הפונקציה $f(x)$ היא $f'(x) = -\frac{4}{x^2}$.

משוואת המשיק לגרף הפונקציה בנקודה שבה $x = 2$ היא $y = 4 - x$.
 א. מצאו את $f(x)$.

- ב. באיור שלהלן מתוארים גרף הפונקציה $f(x)$ ומשיק, בתחום $x > 0$.
 חשבו את השטח המוגבל בין גרף הפונקציה, המשיק, ציר ה- x והישר $x = e^2$.



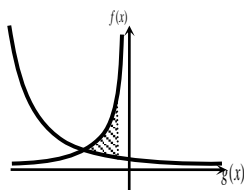
(44) באיור שלהלן נתונה הפונקציה

$$f(x) = \frac{2}{x}, \quad x > 0$$

נעביר את הישרים $x = k$, $x = k^2$, $x = k^3$ ו- $x = 4$ (כמתואר באיור $x > 4$).

א. הביעו באמצעות k את השטחים S_1 ו- S_2 .

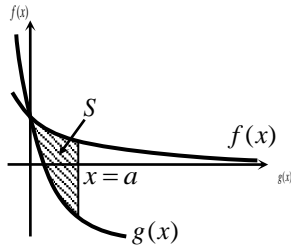
- ב. הראו כי ההפרש $S_2 - S_1$ אינו תלוי ב- k , וחשבו את ערכו.
 ג. נתון כי השטח S_2 גדול פי 3 מהשטח S_1 . מצאו את k .



(45) נתונות הפונקציות $f(x) = -\frac{4}{x}$ ו- $g(x) = \frac{k}{2x+5}$.

גרף $g(x)$ חותך את ציר ה- y בנקודה שבה $y = 0.4$.
 א. מצאו את הפונקציה $g(x)$.

- ב. מצאו את נקודת החיתוך של שני הגרפים.
 ג. חשבו את השטח המוגבל ע"י שני הגרפים והישר $x = -1$.



46 באיור שלהלן מתוארים גרפים של הפונקציות

$$f(x) = \ln(e^{-x} + 1) \text{ ו- } g(x) = \ln(e^{-2x} + e^{-3x})$$

בתחום $x \geq 0$.

א. הראו כי הגרפים נחתכים על ציר ה- y .

ב. נעביר ישר $x = a$ ($a > 1$), המאונך

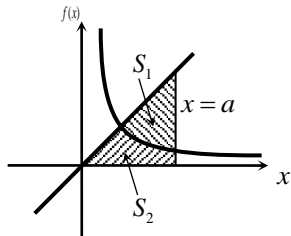
לציר ה- x , חותך את הגרפים של שתי

הפונקציות ויוצר את השטח S (ראה איור).

מצאו את ערכו של a , עבורו מתקיים $S = 4$.

47 באיור שלהלן מתוארים גרפים של הפונקציה $f(x) = \frac{2}{3x-1}$ והישר $y = x$.

א. מצאו את נקודת החיתוך של הפונקציה והישר, ברביע הראשון.



נעביר אנך לציר ה- x , $x = a$, הנמצאו מימין

לנקודת החיתוך שמצאת בסעיף הקודם.

האנך חותך את הגרפים ויוצר את השטחים

S_1 ו- S_2 , המתוארים באיור.

ב. מצאו את הערך של a , עבורו השטח S_2

$$\text{יהיה שווה ל-} \frac{1}{2} + \frac{2}{3} \ln 7.$$

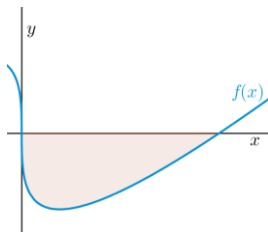
ג. עבור ערך ה- a שנמצא בסעיף הקודם, חשבו את יחס השטחים $\frac{S_1}{S_2}$.

פונקציית חזקה עם מעריך רציונאלי

אינטגרלים מייזים של פונקציית חזקה עם מעריך רציונאלי

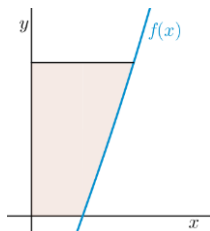
אינטגרל יסודי	אינטגרל של פונקציה מורכבת
$\int \sqrt[n]{x^m} dx = \int x^{\frac{m}{n}} dx = \frac{x^{\frac{m}{n}+1}}{\frac{m}{n}+1} + c$	$\int \sqrt[n]{(ax+b)^m} dx = \int (ax+b)^{\frac{m}{n}} dx = \frac{(ax+b)^{\frac{m}{n}+1}}{a \cdot \left(\frac{m}{n}+1\right)} + c$

תנאי לקיום האינטגרציה $\frac{m}{n} \neq -1$.



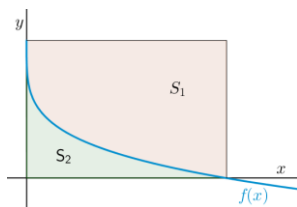
(48) באיור שלהלן מופיע גרף הפונקציה $f(x) = x - 4\sqrt[3]{x}$.

- א. מצאו את נקודות החיתוך של הפונקציה עם ציר ה- x .
 ב. חשבו את השטח הנוצר בין גרף הפונקציה והצירים.



(49) באיור שלהלן מופיע גרף הפונקציה $f(x) = \frac{x^2 - 4}{\sqrt{x}}$.

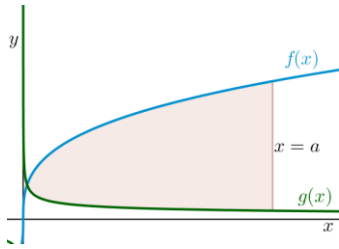
- א. מהו תחום ההגדרה של הפונקציה?
 ב. מצאו את נקודת החיתוך של הפונקציה עם ציר ה- x .
 ג. נעביר אנך לציר ה- y מהנקודה $(4, 6)$.
 חשבו את השטח הנוצר בין גרף הפונקציה, האנך והצירים, ברביע הראשון.



(50) באיור שלהלן מתואר גרף הפונקציה $f(x) = 2 - \sqrt[4]{x}$.

- נעביר אנכים לצירים מנקודות החיתוך של גרף הפונקציה עם הצירים, כך שנוצר מלבן, ונסמן את השטח שבין גרף הפונקציה והצירים ב- S_1 , ואת השטח שבין גרף הפונקציה והאנכים ב- S_2 .

מצאו את היחס $\frac{S_1}{S_2}$.



51) באיור שלהלן מתוארים גרפים של הפונקציות

$$f(x) = 4\sqrt[3]{x} \quad \text{ו-} \quad g(x) = \frac{1}{\sqrt[3]{x}}$$

א. מצאו את נקודת החיתוך של הגרפים

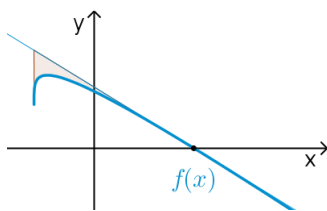
בתחום $x > 0$.

ב. נעביר אנך לציר ה- x , $x = a$ (פרמטר).

ידוע כי השטח שנוצר בין שני הגרפים, מנקודת החיתוך שלהם ועד לאנך,

הוא $42\frac{3}{16}$ יח"ש.

מצאו את a .



52) נתונה הפונקציה $f(x) = \sqrt[4]{5x+6} - ax$, פרמטר a .

ידוע כי גרף הפונקציה חותך את ציר ה- x בנקודה

שבה $x = 2$.

א. מצאו את הפרמטר a וכתבו את הפונקציה.

ב. מהו תחום ההגדרה של הפונקציה?

ג. מצאו את נקודת קיצון בקצה של הפונקציה.

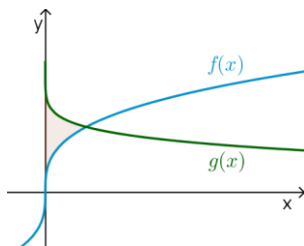
ד. מצאו את משוואת המשיק לגרף הפונקציה, העובר דרך נקודת החיתוך שלה עם ציר ה- x .

ה. באיור שלהלן מתואר גרף הפונקציה $f(x)$ והמשיק שמצאנו בסעיף

הקודם. נוריד אנך מהמשיק אל נקודת הקיצון בקצה של הפונקציה

שמצאנו בסעיף ג'.

חשבו את השטח הנוצר בין גרף הפונקציה $f(x)$ והמשיק.



53) באיור שלהלן נתונים גרפים של הפונקציות

$$f(x) = \sqrt[3]{x} - 1 \quad \text{ו-} \quad g(x) = 2 - \sqrt{x}$$

א. מצאו את נקודת החיתוך של הגרפים.

ב. חשבו את השטח הכלוא בין שני הגרפים

וציר ה- y .

54) הנגזרת של $f(x)$ היא $f'(x) = -\frac{1}{\sqrt[5]{(6-5x)^4}}$

ידוע כי הפונקציה חותכת את ציר ה- x

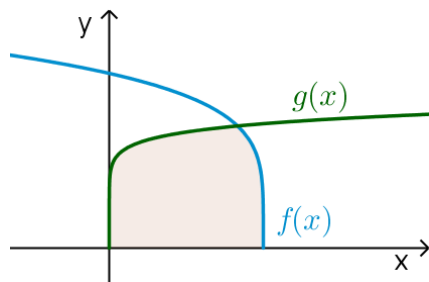
בנקודה שבה $x = 1.2$.

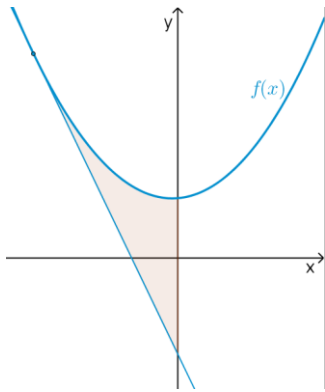
א. מצאו את $f(x)$.

ב. חשבו את השטח הכלוא בין גרף

הפונקציה $f(x)$, גרף הפונקציה

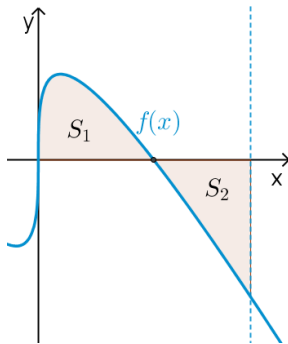
$g(x) = \sqrt[10]{x}$ וציר ה- x .





55) נתונה הפונקציה $f(x) = \frac{3}{\sqrt[3]{5-x}} + \frac{1}{2}x^2$.

- א. מצאו את משוואת המשיק לגרף הפונקציה בנקודה שבה $x = -3$.
 ב. חשבו את השטח הכלוא בין גרף הפונקציה $f(x)$, המשיק וציר ה- y .



56) נתונה הפונקציה $f(x) = \sqrt[3]{x} - 4x$.

- א. מהו תחום ההגדרה של הפונקציה?
 ב. מצאו את נקודות החיתוך של הפונקציה עם ציר ה- x .
 ג. באיור שלהלן מתואר גרף הפונקציה ברביע הראשון. השטח הכלוא בין גרף הפונקציה וציר ה- x יסומן ב- S_1 .
 נעביר ישר $x = k$, אשר יוצר את השטח S_2 , כמתואר באיור.
 מצאו את k , אם ידוע כי $S_1 = S_2$.

תשובות סופיות

- (1) $57\frac{1}{6}$ יח"ש.
- (2) $21\frac{1}{3}$ יח"ש.
- (3) א. $f(x) = I$, $g(x) = II$ ב. שאלת הוכחה.
- (4) $\frac{2}{3}$ יח"ש.
- (5) א. $y = -x$ ב. $(-3, 3)$ ג. $7\frac{5}{6}$ יח"ש.
- (6) א. $y = -4x + 4$ ב. $(1, 0)$ ג. $\frac{2}{3}$ יח"ש.
- (7) א. $k = 10$ ב. $(1, 9)$ ג. $81\frac{1}{3}$ יח"ש.
- (8) א. $f(x) = -x^2 + 3x + 10$ ב. $27\frac{1}{6}$ יח"ש.
- (9) א. $g(x) = (x-4)^2$ ב. $5\frac{1}{3}$ יח"ש.
- (10) א. $f(x) = x^2 - 6x$ ב. $(0, 0)$ ג. $85\frac{1}{3}$ יח"ש.
- (11) א. $y = -x + 2$ ב. $\frac{1}{8}$ יח"ש.
- (12) 1 יח"ש.
- (13) א. $a = 32$, $(2, 8)$ ב. $13\frac{1}{3}$ יח"ש.
- (14) א. $a = 36$, $f(x) = \frac{36-x^2}{x^2}$ ב. 8 יח"ש.
- (15) א. $A = 6$ ב. $y = -\frac{1}{9}x + \frac{1}{6}$ ג. הוכחה. ד. $(-1.5, \frac{2}{3})$ ה. $\frac{5}{8}$ יח"ש.
- (16) א. $\min(0.5, 1.5)$ ב. 1.75 יח"ש.
- (17) א. $(4, 8)$ ב. 48 יח"ש.
- (18) 2.26 יח"ש.
- (19) 0.5 יח"ש.
- (20) $t = 16$
- (21) א. i. $x > 0$ ii. $(4, 0)$ iii. $f'(x) = 1 + \frac{4}{x\sqrt{x}} > 0$ ב. $(16, 14)$ ג. 88 יח"ש.
- (22) $b = 2$
- (23) $a = 9$

- (24) א. שאלת הוכחה. ב. $t=1$.
- (25) א. $a=13$. ב. $(5,0)$. ג. i. $S_1=2$. ii. $S_2=|-S_1|=2$.
- (26) ב. 10 יח"ש.
- (27) א. חיובית: $x>5$, שלילית: $x<5$. ב. עולה: $x>5$, יורדת: $x<5$. ג. $\min(5,-2)$. ד. שאלת הוכחה. ה. 10 יח"ש.
- (28) א. לא. הנקודה $(3,0)$ היא פיתול, מכיוון שהפונקציה עולה לפנייה ואחריה. ב. שאלת הוכחה. ג. 9 יח"ש. ד. 1 יח"ש.
- (29) א. $f(x): \mathbb{R}, f'(x): \mathbb{I}$. ב. 1 יח"ש. ג. 604.8 יח"ש.
- (30) א. שאלת הוכחה. ב. 9.6 יח"ש. ג. 604.8 יח"ש.
- (31) $S=0.192$ יח"ש.
- (32) $b=2$.
- (33) שאלת הוכחה.
- (34) $a=\ln 2$.
- (35) א. $A(1,-e-2)$. ב. $y=-(e+2)x$. ג. $S=4.744$ יח"ש.
- (36) א. $f(x)=\frac{e^x+e^{-2x}}{4}, a=-2$. ב. 1.52.
- (37) א. $A(1,4), B\left(1\frac{1}{3}, 2.52\right), C(0,1)$. ב. $S=1.03$ יח"ש.
- (38) א. $y'=xe^x$. ב. $a=2$.
- (39) $S=\ln 4$ יח"ש.
- (40) $S=4\ln 2-2$ יח"ש.
- (41) א. $f(x)=\frac{2}{x-1}, g(x)=\frac{1}{x-2}, a=2$. ב. $S=1.76$ יח"ש.
- (42) א. $f(x)=7+2x-\frac{4}{x}, a=2, b=-4$. ב. $x=2$. ג. $S=6+\ln 256 \approx 11.54$ יח"ש.
- (43) א. $f(x)=\frac{4}{x}$. ב. $S=6-4\ln 2$ יח"ש.
- (44) א. $S_1=2\ln k - \ln 16, S_2=2\ln k$. ב. $S_2-S_1=\ln 16$. ג. $k=8$.
- (45) א. $g(x)=\frac{2}{2x+5}$. ב. $(-2,2)$. ג. $S=\ln 5\frac{1}{3} \approx 1.674$ יח"ש.
- (46) ב. $a=2$.
- (47) א. $(1,1)$. ב. $a=5$. ג. $\frac{S_1}{S_2}=5.955$.
- (48) א. $(0,0), (8,0)$. ב. $S=16$ יח"ש.
- (49) א. $x>0$. ב. $(2,0)$. ג. $S=18.149$ יח"ש.

$$\frac{S_1}{S_2} = 4 \quad (50)$$

$$a = 8 \quad \text{ב.} \quad \left(\frac{1}{8}, 2\right) \quad \text{א.} \quad (51)$$

$$(-1.2, 1.2) \quad \text{ג.} \quad x \geq -1.2 \quad \text{ב.} \quad f(x) = \sqrt[4]{5x+6} - x, \quad a=1 \quad \text{א.} \quad (52)$$

$$. \text{ה.} \quad S = 4.56 \quad \text{יח"ש.} \quad y = -\frac{27}{32}x + \frac{27}{16} \quad \text{ד.} \quad (53)$$

$$. \text{ב.} \quad S = \frac{11}{28} \quad \text{יח"ש.} \quad (1, 1) \quad \text{א.} \quad (54)$$

$$. \text{ב.} \quad S = 1 \frac{5}{66} \quad \text{יח"ש.} \quad f(x) = (6-5x)^{\frac{1}{5}} \quad \text{א.} \quad (55)$$

$$. \text{ב.} \quad S = 4.56 \quad \text{יח"ש.} \quad y = -2\frac{15}{16}x - \frac{45}{16} \quad \text{א.} \quad (56)$$

$$k = \left(\frac{3}{8}\right)^{1.5} = 0.2296.. \quad \text{ג.} \quad (0, 0), \left(\frac{1}{8}, 0\right), \left(-\frac{1}{8}, 0\right) \quad \text{ב.} \quad \text{א. כל } x \quad (57)$$

חישוב שטחים ביחס לציר ה- y

שאלות

(1) חשבו את השטח הכלוא בין הפרבולה $y^2 = -x$ והישר $y = x + 6$.

(2) חשבו את השטח הכלוא בין הפרבולה $x = y^2 + 2$ והישר $y = x - 8$.

תשובות סופיות

(1) $20\frac{5}{6}$

(2) $20\frac{5}{6}$

אורך קשת

שאלות

חשבו את אורך העקום הנתון:

$$(1 \leq x \leq 8), y = x^{2/3} \quad \text{(2)}$$

$$(1 \leq x \leq 2), y = \frac{x^4}{8} + \frac{1}{4x^2} \quad \text{(1)}$$

$$(0 \leq x \leq 3), y = \frac{2}{3}(1+x^2)^{3/2} \quad \text{(4)}$$

$$(1 \leq x \leq 2), y = \frac{x^5}{15} + \frac{1}{4x^3} \quad \text{(3)}$$

$$(1 \leq x \leq 8), x^{2/3} + y^{2/3} = 4 \quad \text{(6)}$$

$$(0 \leq x \leq 3), y = \frac{1}{3}\sqrt{x}(3-x) \quad \text{(5)}$$

$$(1 \leq x \leq 2), y = \ln x \quad \text{(8)}$$

$$(0 \leq y \leq 4), x = 3y^{3/2} - 1 \quad \text{(7)}$$

$$(1 \leq x \leq 2), y = x^2 \quad \text{(9)}$$

תשובות סופיות

$$\frac{33}{16} \quad \text{(1)}$$

$$\frac{1}{9} \left\{ \frac{40^{1.5}}{3} - \frac{13^{1.5}}{3} \right\} \quad \text{(2)}$$

$$\frac{1097}{480} \quad \text{(3)}$$

$$21 \quad \text{(4)}$$

$$\frac{1}{2} \left\{ 2\sqrt{3} + \frac{2}{3}3^{1.5} \right\} \quad \text{(5)}$$

$$9 \quad \text{(6)}$$

$$\frac{8}{243} \{82^{1.5} - 1\} \quad \text{(7)}$$

$$\left\{ \sqrt{5} + \frac{1}{2} \ln \left| \frac{\sqrt{5}-1}{\sqrt{5}+1} \right| \right\} - \left\{ \sqrt{2} + \frac{1}{2} \ln \left| \frac{\sqrt{2}-1}{\sqrt{2}+1} \right| \right\} \quad \text{(8)}$$

$$\sqrt{17} - \frac{\sqrt{5}}{2} + \frac{1}{4} \ln(\sqrt{17}+4) - \frac{1}{4} \ln(\sqrt{5}+2) \quad (\text{Decimal: } 3.16784) \quad \text{(9)}$$

חדוא ב

פרק 13 - משוואות מסדר ראשון

תוכן העניינים

1. מבוא (ללא ספר)
2. הפרדת משתנים 78
3. משוואה הומוגנית 80
4. משוואה מהצורה $(ax+by+c)dx+(dx+ey+f)dy=0$ 82
5. משוואה מדויקת 83
6. גורם אינטגרציה 85
7. משוואה לינארית מסדר ראשון 88
8. משוואת ברנולי 90
9. משוואת ריקטי 91
10. הצבות שונות ומשוונות 92
11. משפט הקיום והיחידות על שם פיאנו ופיקארד 93
12. פתרונות גרפיים ונומריים למשוואה מסדר ראשון 96
13. משוואות מסדר ראשון וממעלה גבוהה 98

הפרדת משתנים

שאלות

פתרו את המשוואות הבאות :

$$(y \neq 0) \quad \frac{dy}{dx} = \frac{x^2}{y} \quad (1)$$

$$(1-x)y' = y^2 \quad (2)$$

$$yy'\sqrt{1+x^2} + x\sqrt{1+y^2} = 0 \quad (3)$$

$$y(2) = 1 ; (x-1)\frac{dy}{dx} = 4y \quad (4)$$

$$y(1) = -1 ; \frac{dy}{dx} = xy + 3y - 3x - 9 \quad (5)$$

$$(x^2y - 2 + 2x^2 - y)dx - (xy^2 - 4 - 4x + y^2)dy = 0 \quad (6)$$

$$dy = 2t(y^2 + 4)dt \quad (7)$$

$$\frac{dx}{dt} = x^2 - 2x + 2 \quad (8)$$

$$y(\pi) = 1 ; y' + y^2 \sin x = 0 \quad (9)$$

$$(\cos x \neq 0) \quad y(0) = 5 ; \frac{dy}{dx} = y \sec^2 x \quad (10)$$

$$y(0) = 1 ; \frac{dy}{dx} = \frac{xy^3}{\sqrt{1+x^2}} \quad (11)$$

תשובות סופיות

$$y = \pm \sqrt{\frac{2}{3}x^3 + k} \quad (1)$$

$$y = \frac{1}{\ln|1-x| - c}, \quad y = 0 \quad (2)$$

$$\sqrt{1+y^2} = -\sqrt{1+x^2} + c \quad (3)$$

$$\frac{1}{4} \ln|y| = \ln|x-1| \quad (4)$$

$$\ln|y-3| = \frac{x^2}{2} + 3x + \ln 4 - 3.5 \quad (5)$$

$$y = 2 \pm \sqrt{(x-1)^2 + k} \quad (6)$$

$$y = 2 \tan(2t^2 + k) \quad (7)$$

$$x = 1 + \tan(t + c) \quad (8)$$

$$y = -\frac{1}{\cos x} \quad (9)$$

$$\ln|y| = \tan x + \ln 5 \quad (10)$$

$$\frac{1}{-2y^2} = \sqrt{1+x^2} - 1.5 \quad (11)$$

משוואה הומוגנית

שאלות

פתרו את המשוואות בשאלות 8-1 :

$$(y^3 + x^3)dx + xy^2dy = 0 \quad (1)$$

$$y' = \frac{4y - 3x}{2x - y} \quad (2)$$

$$y^2 + x^2y' = xy' \quad (3)$$

$$(3xy + y^2)dx + (x^2 + xy)dy = 0 \quad (4)$$

$$\left(x - y \cos \frac{y}{x}\right)dx + x \cos \frac{y}{x} dy = 0 \quad (5)$$

$$y' = \frac{2xye^{(x/y)^2}}{y^2 + y^2e^{(x/y)^2} + 2x^2e^{(x/y)^2}} \quad (6)$$

$$y(1) = 0 ; \left(y + \sqrt{x^2 + y^2}\right)dx - xdy = 0 \quad (7)$$

$$(2x^2t - 2x^3)dt + (4x^3 - 6x^2t + 2xt^2)dx = 0 \quad (8)$$

$$(y^2 + x^2)dx + xy^n dy = 0 \quad (9)$$

א. מה צריך להיות הערך של הקבוע n , על מנת שהמשוואה תהיה הומוגנית?

ב. פתרו את המשוואה עבור הערך של n שנמצא בסעיף א.

תשובות סופיות

$$-\ln|x| = \frac{1}{6} \ln|2(y/x)^3 + 1| + c, \quad y = -\frac{x}{2^{1/3}} \quad (1)$$

$$\ln|x| = \frac{1}{4} \ln|(y/x) - 1| - \frac{5}{4} \ln|(y/x) + 3| + c, \quad y = x, \quad y = -3x \quad (2)$$

$$-\ln|x| = \ln|(y/x)| - (y/x) + c, \quad y = 0 \quad (3)$$

$$-\ln|x| = \frac{1}{4} \ln|2(y/x)^2 + 4| + c, \quad y = 0, \quad y = -2x \quad (4)$$

$$\ln|x| = -\sin(y/x) + c \quad (5)$$

$$\ln(1 + e^{(x/y)^2}) = \ln|y| + c, \quad y = 0 \quad (6)$$

$$\ln x = \sinh^{-1}\left(\frac{x}{y}\right) + c \quad (7)$$

$$\ln|t| = -\frac{1}{2} \ln|(x/t) - (x/t)^2| + c, \quad x(t) = 0, \quad x(t) = t \quad (8)$$

$$n = 1, \quad \ln|x| = -\frac{1}{4} \ln(1 + 2(y/x)^2) + c \quad (9)$$

משוואה מהצורה $(ax + by + c)dx + (dx + ey + f)dy = 0$

שאלות

פתרו את המשוואות הבאות:

$$\frac{dy}{dx} = \frac{x + y + 1}{x + y + 2} \quad (1)$$

$$(x + 2y + 3)dx + (2x + 4y - 1)dy = 0 \quad (2)$$

$$\frac{dy}{dx} = \frac{2y - x + 5}{2x - y - 4} \quad (3)$$

$$\frac{dx}{dy} = \frac{3 + x + 2y}{1 + x + y} \quad (4)$$

$$(2x + y - 3)dx + (x + y - 1)dy = 0 \quad (5)$$

תשובות סופיות

$$x = \frac{1}{2}(x + y + 1) + \frac{1}{4} \ln(2(x + y + 1) + 1) + \frac{1}{4} + c, \quad y = -x - 1.5 \quad (1)$$

$$\ln|x - 1| = \frac{1}{2} \ln \left| \frac{y + 2}{x - 1} - 1 \right| - \frac{3}{2} \ln \left| \frac{y + 2}{x - 1} + 1 \right| + c, \quad y = x - 3, \quad y = -x - 1 \quad (2)$$

$$0 = 14y - (x + 2y + 3)^2 + k \quad (3)$$

$$\ln|x - 1| = \frac{1}{4} \left[-(2 + \sqrt{2}) \ln \left| \sqrt{2} - 2 \frac{y + 2}{x - 1} \right| + (-2 + \sqrt{2}) \ln \left| \sqrt{2} + 2 \frac{y + 2}{x - 1} \right| \right] + c \quad (4)$$

$$y = \sqrt{0.5x - 2} - \sqrt{0.5}, \quad y = -\sqrt{0.5x - 2} + \sqrt{0.5}$$

$$\ln|x - 2| = \frac{1}{2} \ln \left(2 + 2 \frac{y + 1}{x - 2} + \left(\frac{y + 1}{x - 2} \right)^2 \right) + c \quad (5)$$

משוואה מדויקת

שאלות

פתרו את המשוואות בשאלות 1-6:

$$(2x^3 + 3y)dx + (3x + y - 1)dy = 0 \quad (1)$$

$$(y^2 e^{-xy^2} + 4x^3)dx + (2xye^{-xy^2} - 3y^2)dy = 0 \quad (2)$$

$$(y \cos x + 2xe^y)dx + (\sin x + x^2 e^y - 1)dy = 0 \quad (3)$$

$$(1 + y^2 \sin 2x)dx - 2y \cos^2 x dy = 0 \quad (4)$$

$$\left(y^2 - \frac{y}{x(x+y)} + 2 \right) dx + \left(\frac{1}{x+y} + 2y(x+1) \right) dy = 0 \quad (5)$$

$$(2x^2 t - 2x^3)dt + (4x^3 - 6x^2 t + 2xt^2)dx = 0 \quad (6)$$

$$(7) \quad \text{נתונה המשוואה } (3x^2 + ye^{-xy})dx + (2y^3 + kxe^{-xy})dy = 0, \text{ כאשר } k \text{ קבוע.}$$

א. מה צריך להיות הערך של הקבוע k , על מנת שהמשוואה תהיה מדויקת?

ב. פתור את המשוואה עבור הערך של k שנמצא בסעיף א.

תשובות סופיות

$$0.5x^4 + 3yx + 0.5y^2 - y = c \quad (1)$$

$$e^{xy^2} + x^4 - y^3 = c \quad (2)$$

$$y \sin x + x^2 e^y - y = c \quad (3)$$

$$x - \frac{y^2 \cos 2x}{2} - \frac{y^2}{2} = c \quad (4)$$

$$\ln|x+y| + (x+1)y^2 + 2x - \ln|x| = c \quad (5)$$

$$x^2 t^2 - 2x^3 t + x^4 = c \quad (6)$$

$$k=1, \quad x^3 + e^{xy} + \frac{y^4}{2} = c \quad (7)$$

גורם אינטגרציה

שאלות

(1) הראו שהמשוואה $x^2y^3 + x(1+y^2)y' = 0$ אינה מדויקת, ופתרו אותה בעזרת גורם האינטגרציה $\frac{1}{xy^3}$.

(2) הראו שהמשוואה $\left(\frac{\sin y}{y} - 2e^{-x} \sin x\right) dx + \left(\frac{\cos y + 2e^{-x} \cos x}{y}\right) dy = 0$ אינה מדויקת, ופתרו אותה בעזרת גורם האינטגרציה ye^x .

(3) הראו שהמשוואה $(x+2)\sin y dx + x \cos y dy = 0$ אינה מדויקת, ופתרו אותה בעזרת גורם האינטגרציה xe^x .

פתרו את המשוואות בשאלות 4-9:

(4) $(x^2 + y^2 + x) dx + (xy) dy = 0$

(5) $(x - x^2 - y^2) dx + y dy = 0$

(6) $(2xy^3 + y^4) dx + (xy^3 - 2) dy = 0$

(7) $(y^2 - y) dx + x dy = 0$

(8) $(y - xy^2) dx + (x + x^2y^2) dy = 0$

(9) $y(1) = -1 ; \quad y' = \frac{3yx^2}{x^3 + 2y^4}$

(10) נתונה מד"ר לא מדויקת $M(x, y)dx + N(x, y)dy = 0$.

א. הוכיחו: אם $\frac{M_y - N_x}{N} = f(x)$, אז $e^{\int f(x)dx}$ הוא גורם אינטגרציה.

ב. הוכיחו: אם $\frac{M_y - N_x}{M} = g(y)$, אז $e^{-\int g(y)dy}$ הוא גורם אינטגרציה.

(11) נתונה המשוואה הדיפרנציאלית $(y^4 - 4xy)dx + (2xy^3 - 3x^2)dy = 0$.

מצאו את גורם האינטגרציה של המשוואה, בהנחה שהוא פונקציה של xy בלבד. כלומר, גורם האינטגרציה מהצורה $\mu(xy)$.

(12) נתונה המשוואה $(5x^2 + 3y^3 + 2xy)dx + (3x^2 + 3xy^2 + 6y^3)dy = 0$.

מצאו את גורם האינטגרציה, בהנחה שהוא מהצורה $\mu(x + y)$.

(13) נתונה המשוואה הדיפרנציאלית $M(x, y)dx + N(x, y)dy = 0$.

מצאו תנאי על המשוואה, על מנת שיהיה לה גורם אינטגרציה שהוא פונקציה של $\frac{x}{y}$ בלבד.

(14) נתונה המשוואה הדיפרנציאלית $(x^2 y^3)dx + (x + xy^2)dy = 0$.

מצאו את גורם האינטגרציה של המשוואה, בהנחה שהוא פונקציה של $x^\alpha y^\beta$. כלומר, גורם אינטגרציה מהצורה $\mu(x^\alpha y^\beta)$.

(15) נתונה המשוואה הדיפרנציאלית $M(x, y)dx + N(x, y)dy = 0$.

א. מצאו תנאי על המשוואה, על מנת שיהיה לה גורם אינטגרציה שהוא פונקציה של xy בלבד.

ב. היעזרו בסעיף א' על מנת למצוא את גורם האינטגרציה של המשוואה $(y - xy^2 \ln x)dx + xdy = 0$.

(16) נתונה המשוואה הדיפרנציאלית $M(x, y)dx + N(x, y)dy = 0$.

מצאו תנאי על המשוואה על מנת שיהיה לה גורם אינטגרציה שהוא פונקציה של $x + y$ בלבד.

תשובות סופיות

$$0.5x^2 + \frac{y^{-2}}{-2} + \ln|y| = c \quad (1)$$

$$e^x \sin y + 2y \cos x = c \quad (2)$$

$$\sin y \cdot e^x \cdot x^2 = c \quad (3)$$

$$0.25x^4 + 0.5x^2y^2 + \frac{x^3}{3} = c \quad (4)$$

$$\frac{1}{2} \ln(x^2 + y^2) - x = c \quad (5)$$

$$x^2 + xy + \frac{1}{y^2} = c \quad (6)$$

$$x - \frac{x}{y} = c \quad (7)$$

$$-\ln x - \frac{1}{xy} + y = c \quad (8)$$

$$-\frac{x^3}{y} + \frac{2y^3}{3} = \frac{1}{3} \quad (9)$$

שאלת הוכחה. (10)

$$\mu(xy) = (xy)^2 \quad (11)$$

$$\mu(x+y) = (x+y)^2 \quad (12)$$

$$\text{if: } \frac{y^2(M_y - N_x)}{yN + xM} = h\left(\frac{x}{y}\right) \quad \text{then: I.F.: } \mu = e^{\int \frac{y^2(M_y - N_x)}{yN + xM}} \quad (13)$$

$$\mu = \frac{1}{xy^3} \quad (14)$$

$$\mu = \frac{1}{x^2y^2} \quad \text{ב.} \quad \text{if: } \frac{M_y - N_x}{yN - xM} = h(xy) \quad \text{then: I.F.: } \mu = e^{\int \frac{M_y - N_x}{yN - xM}} \quad \text{א.} \quad (15)$$

$$\text{if: } \frac{M_y - N_x}{N - M} = h(x+y) \quad \text{then: I.F.: } \mu = e^{\int \frac{M_y - N_x}{N - M}} \quad (16)$$

משוואות ליניאריות מסדר ראשון

שאלות

פתרו את המשוואות הבאות :

$$\frac{dy}{dx} + 2xy = 4x \quad (1)$$

$$xy' = y + x^3 + 3x^2 - 2x \quad (2)$$

$$(x > 2) \quad (x-2)y' = y + 2(x-2)^3 \quad (3)$$

$$(x > 0) \quad x^3y' + (2-3x^2)y = x^3 \quad (4)$$

$$y(0) = 1 ; \quad \frac{dy}{dt} + y = 2 + 2t \quad (5)$$

$$(\sin x > 0) \quad \frac{dy}{dx} + y \cot x = 5e^{\cos x} \quad (6)$$

$$(\sin x > 0) \quad y' - 2y \cot x = 1 \quad (7)$$

$$z(\pi) = 0 ; \quad x^2z' + 2xz = \cos x \quad (8)$$

$$ydx = (2x + y^3)dy \quad (9)$$

תשובות סופיות

$$y = 2 + C \cdot e^{-x^2} \quad (1)$$

$$y = x \left[\frac{x^2}{2} + 3x - 2 \ln x + C \right] \quad (2)$$

$$y = (x-2) \left[x^2 - 4x + C \right] \quad (3)$$

$$y = \frac{1}{2} x^3 + C \cdot x^3 e^{\frac{1}{x^2}} \quad (4)$$

$$y = 2t + e^{-t} \quad (5)$$

$$y = \frac{1}{\sin x} \left[-5e^{\cos x} + C \right] \quad (6)$$

$$y = \sin^2 x \left[-\cot x + C \right] \quad (7)$$

$$z = \frac{\sin x}{x^2} \quad (8)$$

$$x(y) = y^2 (y + c) \quad (9)$$

משוואות ברנולי

שאלות

פתרו את המשוואות הבאות :

$$x^2 y' + 2xy - y^3 = 0 \quad (1)$$

$$(x^2 + 1)y' - 2xy - y^2 = 0 \quad (2)$$

$$x \frac{dy}{dx} - 2y = x^2 y^{1/2} \quad (3)$$

$$y(1) = 2.5 ; y' - \left(\frac{1}{x} + 5x^4 \right) y = -x^3 y^2 \quad (4)$$

$$(\sin x \neq 0) \quad z' - \cot x \cdot z = \frac{1}{\sin x} z^3 \quad (5)$$

תשובות סופיות

$$y = \pm \frac{1}{\sqrt{\frac{2}{5x} + c \cdot x^4}} \quad (1)$$

$$y = \frac{x^2 + 1}{-x + C} \quad (2)$$

$$y = x^2 \left(\frac{x}{2} + C \right)^2 \quad (3)$$

$$y = \frac{5xe^{x^5}}{e^{x^5} + e} \quad (4)$$

$$z = \pm \sqrt{\frac{\sin^2 x}{\cos x + C}} \quad (5)$$

משוואות ריקטי

שאלות

פתרו את המשוואות הבאות :

$$y' = e^{2x} + \left(1 + \frac{5}{2}e^x\right)y + y^2 \quad (1)$$

$$y' = 1 + (x - y)^2 \quad (2)$$

$$y' = 1 + x + 2x^2 \cos x - (1 + 4x \cos x)y + 2y^2 \cos x \quad (3)$$

תשובות סופיות

$$y(x) = -0.5e^x + \frac{e^x}{-\frac{2}{3} + Ce^{-1.5x}} \quad (1)$$

$$y(x) = x + \frac{1}{-x + C} \quad (2)$$

$$y(x) = x + \frac{1}{\cos x - \sin x + Ce^x} \quad (3)$$

הצבות שונות ומשוונות

שאלות

פתרו את המשוואות הבאות:

$$y' = \cos(y - x) \quad (1)$$

$$y' = \frac{2y}{x} + \cos\left(\frac{y}{x^2}\right); \quad y(1) = 0 \quad (2)$$

$$y' - x^2 y + y^2 = x - \frac{x^4}{4}, \quad y(0) = 1 \quad (3)$$

תשובות סופיות

$$-\frac{1}{\sin z} + c \quad (1)$$

$$\frac{1}{2} \ln\left(\frac{1 + \sin z}{1 - \sin z}\right) \quad (2)$$

$$y = \frac{x^2}{2} + \frac{1}{x+1} \quad (3)$$

משפט הקיום והיחידות על שם פיאנו ופיקארד

שאלות

(1) נתונה הבעיה $y(2) = -1$, $y' = -\frac{1}{2}x + \sqrt{\frac{1}{4}x^2 + y}$.

א. הוכיחו ש- $y_1(x) = -x + 1$, $y_2(x) = -\frac{1}{4}x^2$ הם פתרונות לבעיה.

קבעו באיזה תחום תקף כל אחד מהפתרונות.

ב. הסבירו מדוע קיום שני פתרונות לא סותר את משפט היחידות.

(2) נתונה הבעיה $y(0) = 0$, $y' = \sqrt[3]{y} + 4$.

א. הוכיחו שהבעיה מקיימת את תנאי משפט הקיום.

ב. הוכיחו שהבעיה אינה מקיימת את תנאי היחידות.

ג. הוכיחו שלבעיה קיים פתרון יחיד, ומצאו אותו.

(3) פתרו את הבעיה $y(4) = 0$, $y' = (x^2 + y^2) \cos\left(\frac{\pi}{2} - y\right) + x^2 \sin y$.

(4) נתונה הבעיה $y(0) = 4$, $y' = (y-1)(x^2 + y)^5$.

א. הראו שכל פתרון של הבעיה בהכרח חסום מלמטה.

ב. הראו שכל פתרון של הבעיה בהכרח עולה בתחום הגדרתו.

(5) נתונה המד"ר $ydx = (2x + y^3)dy$.

א. הראו שעבור $x = x(y)$ המד"ר ליניארית מסדר ראשון,

ופתרו אותה ככזאת.

ב. קבעו, על פי משפט הקיום והיחידות למד"ר ליניארית,

מהן נקודות ההתחלה (x_0, y_0) , כך שלמד"ר הנתונה קיים פתרון יחיד,

העובר דרך (x_0, y_0) .

צטטו את המשפט עבור המד"ר הליניארית שקיבלתם.

מהו הקטע הארוך ביותר שבו קיים פתרון יחיד העובר דרך (x_0, y_0) ?

$$(6) \quad \begin{cases} y' = 2xy \\ y(0) = 1 \end{cases} \quad \text{נתונה בעיית ההתחלה}$$

- א. מצאו 3 קירובי פיקארד לפתרון הבעיה.
 ב. מצאו צורה כללית לקירוב פיקארד מסדר n (הוכיחו באינדוקציה).
 ג. פתרו את המד"ר ישירות, והראו כי קירוב פיקארד מסדר n מתכנס לפתרון כאשר $n \rightarrow \infty$.

$$(7) \quad \begin{cases} y' = \frac{1}{x} |\sin y| \\ y(1) = \pi \end{cases} \quad \text{כמה פתרונות יש לבעיית ההתחלה} \quad ? (x > 0)$$

$$(8) \quad \begin{cases} y' = 5 + 5y^2 \\ y(0) = 0 \end{cases} \quad \text{נתונה בעיית התחלה}$$

- א. מצאו קטע כלשהו שבו לבעיה קיים פתרון יחיד.
 ב. מצאו את הקטע הגדול ביותר, שבו משפט הקיום והיחידות יודע להגיד שקיים פתרון יחיד.
 ג. הראו, על ידי חישוב ישיר, שקיים קטע גדול יותר מהקטע שנמצא בסעיף ב', בו קיים לבעיה פתרון יחיד.

$$(9) \quad \begin{cases} y' = -\frac{x}{y} \quad (y > 0) \\ y(0) = 1 \end{cases} \quad \text{נתונה בעיית התחלה}$$

- א. מצאו קטע כלשהו שבו לבעיה קיים פתרון יחיד.
 ב. מצאו את הקטע הגדול ביותר, שבו משפט הקיום והיחידות יודע להגיד שקיים פתרון יחיד.
 ג. הראו, על ידי חישוב ישיר, שקיים קטע גדול יותר מהקטע שנמצא בסעיף ב', בו קיים לבעיה פתרון יחיד.

$$(10) \quad \begin{cases} y' = x + \sin y \\ y(x_0) = y_0 \end{cases} \quad \text{הראו כי לבעיה יש פתרון יחיד על כל הישר הממשי.}$$

$$(11) \quad \begin{cases} y' = x \cdot \sin xy \\ y(x_0) = y_0 \end{cases} \quad \text{הראו כי לבעיה יש פתרון יחיד על כל הישר הממשי.}$$

$$(12) \quad \begin{cases} y' = xye^{-y^2} \\ y(x_0) = y_0 \end{cases} \quad \text{הראו כי לבעיה יש פתרון יחיד על כל הישר הממשי.}$$

תשובות סופיות

- (1) א. שאלת הוכחה. ב. שאלת הסבר. ג. שאלת הוכחה.
- (2) א. שאלת הוכחה. ב. שאלת הוכחה. ג. שאלת הוכחה.
- (3) $y(x) = 0$
- (4) א. שאלת הוכחה. ב. שאלת הוכחה.
- (5) א. ראו שאלה אחרונה בנושא 'מד"ר ליניארית מסדר ראשון'.
ב. כל נקודת התחלה (x_0, y_0) , שעבורה $y_0 \neq 0$.
הקטע הארוך ביותר: $(0, \infty)$ או $(-\infty, 0)$.
- (6) א. $y_0(x) = 1, y_1(x) = 1 + x^2, y_2(x) = 1 + \frac{x^2}{1!} + \frac{x^4}{2!}, y_3(x) = 1 + \frac{x^2}{1!} + \frac{x^4}{2!} + \frac{x^6}{3!}$
ב. $y_n(x) = 1 + x^2 + \frac{x^4}{2!} + \frac{x^6}{3!} + \dots + \frac{x^{2n}}{n!}$. ג. הוכחה.
- (7) אחד.
- (8) א. $[-0.08, 0.08]$ ב. $[-0.1, 0.1]$ ג. הוכחה.
- (9) א. $\left[-\frac{1}{4}, \frac{1}{4}\right]$ ב. $[-0.5, 0.5]$ ג. הוכחה.
- (10) הוכחה.
- (11) הוכחה.
- (12) הוכחה.

פתרונות גרפיים ונומריים למשוואה מסדר ראשון

שאלות

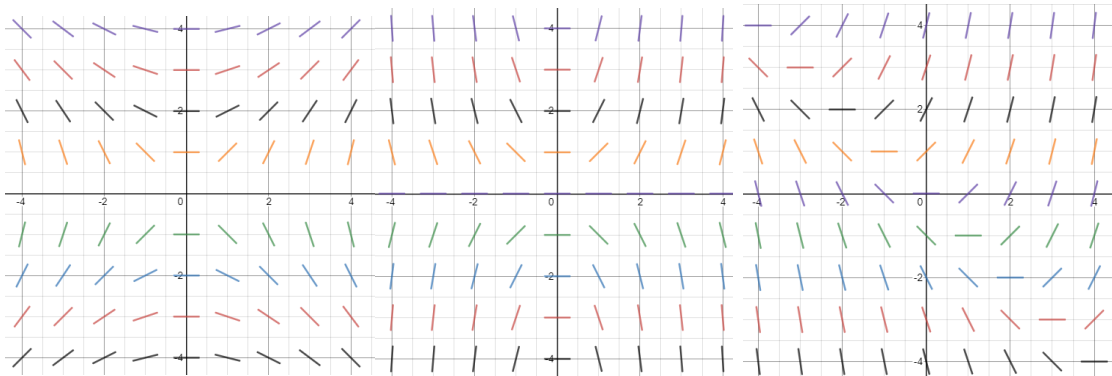
(1) שרטטו שדה כיוונים למשוואה הדיפרנציאלית $y' = 2y - x$.

(2) התאימו כל אחת מהמשוואות שבסעיפים א'-ג' לשדה הכיוונים שלה:

א. $y' = \frac{x}{y}$

ב. $y' = xy$

ג. $y' = x + y$



איור 3

איור 2

איור 1

(3) נתונה המד"ר $y' = y - x$, $y(0) = 2$.

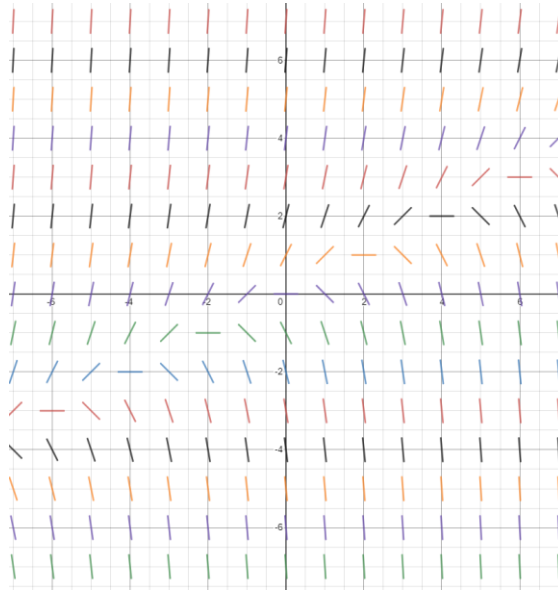
מצאו בקירוב את $y(1)$ בעזרת שיטת אוילר עם $h = 0.1$.

(4) נתונה המד"ר $y' = x + y$, $y(1) = 2$.

מצאו בקירוב את $y(2)$ בעזרת שיטת אוילר עם $h = 0.2$.

תשובות סופיות

(1)



(2) איור 1 – סעיף ג', איור 2 – סעיף ב', איור 3 – סעיף א'.

(3) $y(1) = 4.593$

(4) $y(2) = 6.95328$

משוואות מסדר ראשון וממעלה גבוהה

הערה: נושא זה לא נלמד בדרך כלל; בדקו עם המרצה אם הוא נדרש או לא.

הערת סימון: בתת-פרק זה נסמן $p = y' = \frac{dy}{dx}$.

שאלות

פתרו את המשוואות הבאות:

$$(p = y') \quad 4x^2 p^2 - 4x^2 p - 2xy - y^2 = 0 \quad (1)$$

$$(p = y') \quad x^2 p^2 + xyp - 6y^2 = 0 \quad (2)$$

$$(p = y') \quad xyp^2 + (x^2 + xy + y^2)p + x^2 + xy = 0 \quad (3)$$

$$(p = y') \quad y = 2px + p^4 x^2 \quad (4)$$

$$(p = y') \quad xp^2 - 2yp + 4x = 0 \quad (5)$$

$$(p = y') \quad (y > 0) \quad 6p^2 y^2 + 3px - y = 0 \quad (6)$$

תשובות סופיות

$$(y - 2x - \sqrt{x} \cdot c_1) \cdot \left(\ln|y| + \frac{1}{2} \ln|x| - c_2 \right) = 0 \quad (1)$$

$$(\ln|y| - 2\ln|x| - c_1) \cdot (\ln|y| + 3\ln|x| - c_2) = 0 \quad (2)$$

$$\left(y + 0.5x - \frac{c_1}{x} \right) \cdot \left(\frac{y^2}{2} + \frac{x^2}{2} - c_2 \right) = 0, \quad x > 0 \quad (3)$$

$$y = \pm 2\sqrt{cx} + c^2 \quad (4)$$

$$y = \frac{1}{2}cx^2 + \frac{2}{c} \quad (5)$$

$$6\left(\frac{c}{y^2}\right)^2 y^2 + 3\left(\frac{c}{y^2}\right)x - y = 0 \quad (6)$$

חדוא ב

פרק 14 - פונקציות הומוגניות-משפט אוילר

תוכן העניינים

100	1. פונקציות הומוגניות
103	2. משפט אוילר

פונקציות הומוגניות

שאלות

בשאלות 1-3 בדקו האם הפונקציה הומוגנית ומאיזה סדר:

$$f(x, y) = x^3 \sqrt{y} + y^3 \sqrt{x} \quad (1)$$

$$h(x, y) = \frac{\ln(e^{5x})}{\sqrt[3]{ex^6 - 7y^6}} \quad (2)$$

$$f(x, y) = \ln(4^x) \cdot g\left[\frac{\sqrt{xy}}{x+7y}\right] \quad (3)$$

(4) נתון כי $z(x, y)$ פונקציה הומוגנית מסדר 3.

בדקו האם הפונקציה $f(x, y) = \frac{x}{y^4} + \frac{\sqrt{y}}{\sqrt{x^5}} + \frac{1}{z(x, y)} - 4$ הומוגנית.

במידה והפונקציה לא הומוגנית, השמיטו ממנה חלק, כך שתתקבל פונקציה הומוגנית. מהו סדר ההומוגניות של הפונקציה במקרה זה?

(5) מצאו עבור איזה ערך של הפרמטר α , כל אחת מהפונקציות הבאות הומוגניות. כמו כן, מצאו את סדר ההומוגניות עבור ה- α שנמצאה.

א. $f(x, y) = \frac{x^4 y + xy^\alpha}{4x + 10y}$

ב. $f(x, y) = \sqrt{\frac{y}{x}} (\ln \alpha x - \ln y)$

6) בתרגיל זה נדגים את התכונה הבאה של פונקציות הומוגניות :
 אם פונקציה היא הומוגנית מסדר n , אז אם נחלק אותה ב- x^n ,

$$\text{נקבל פונקציה של } \frac{y}{x}.$$

א. הדגימו את הטענה על הפונקציות הבאות :

$$1. f(x, y) = x^2 - xy + 2y^2$$

$$2. f(x, y) = \sqrt{x+y}$$

ב. הוכיחו את הטענה לעיל.

הערה

ניסוח פורמלי של הטענה לעיל הוא :

אם פונקציה היא הומוגנית מסדר n , אז קיימת פונקציה $g(t)$, כך ש- $t = \frac{y}{x}$,

$$\text{המקיימת } \frac{f(x, y)}{x^n} = g(t)$$

7) תהינה f ו- g פונקציות ב- n משתנים, והומוגניות מסדר r_1 ו- r_2 , בהתאמה. קבעו, לכל אחת מהפונקציות הבאות, אם היא הומוגנית ומאיזה דרגה :

א. $f \cdot g$ ב. $\frac{f}{g}$ ג. $\frac{(f)^2}{\sqrt[n]{g}}$ ד. $f + g$

8) נתון כי f פונקציה הומוגנית מסדר 4.

$$\text{ידוע כי } f(1, 2) = 4, f_x(1, 2) = 10$$

חשבו את $f(2, 4), f(0.5, 1), f_x(2, 4), f_x(1.5, 3)$.

9) נתונה פונקציה $f(x, y) = x^4 + y^2 z(x, y)$.

ידוע כי z פונקציה הומוגנית מסדר 2 וכי $f(4, 10) = 1$.

$$\text{א. חשבו את } f(2, 5)$$

$$\text{ב. ידוע כי } f_x(1, 1) = 4$$

חשבו את $f_x(a, a)$, לכל קבוע a .

תשובות סופיות

- (1) הומוגנית מסדר 3.5.
- (2) הומוגנית מסדר -1.
- (3) הומוגנית מסדר 1.
- (4) הפונקציה לא הומוגנית. על ידי השמטת חלקים מהפונקציה אפשר לקבל:
- $f(x, y) = \frac{x}{y^4} + \frac{1}{z(x, y)}$ הומוגנית מסדר -3.
- $f(x, y) = \frac{\sqrt{y}}{\sqrt{x^5}}$ הומוגנית מסדר -2.
- $f(x, y) = -4$ הומוגנית מסדר 0.
- (5) א. עבור $\alpha = 4$ הפונקציה הומוגנית מסדר 4. ב. הומוגנית מסדר 0 לכל $\alpha > 0$.
- (6) א.1. $g(t) = 1 - t + 2t^2$. 2. $g(t) = \sqrt{1+t}$. ב. הוכחה.
- (7) א. הומוגנית מדרגה $r_1 + r_2$. ב. הומוגנית מדרגה $r_1 - r_2$.
- ג. הומוגנית מדרגה $2r_1 - \frac{r_2}{n}$.
- ד. הומוגנית מדרגה r_1 רק אם $r_1 = r_2$. אחרת לא הומוגנית.
- (8) $f_x(2, 4) = 80$, $f_x(1.5, 3) = 33.75$, $f(2, 4) = 64$, $f(0.5, 1) = \frac{1}{4}$
- (9) א. $f(2, 5) = \frac{1}{16}$. ב. $f_x(a, a) = 4a^3$.

משפט אוילר

שאלות

(1) נתונה הפונקציה $f(x, y) = x^2 - xy + 2y^2$.

- א. הוכיחו שהפונקציה הומוגנית ומצאו את דרגתה.
 ב. הראו שמשפט אוילר מתקיים.

(2) ענו על הסעיפים הבאים:

א. נניח ש- $f = f(x, y)$ הומוגנית מסדר 0.

הוכיחו כי $\frac{f_x}{f_y} = -\frac{y}{x}$.

ב. נתון כי $f(x, y) = \frac{e^{\frac{x}{y}}(x+y)}{(x-y)(\ln x - \ln y)}$.

הוכיחו כי $x \cdot f_x = -y \cdot f_y$.

(3) ענו על הסעיפים הבאים:

א. הוכיחו כי פונקציית התועלת $u(x, y) = \left(\frac{1}{2}x^m + \frac{1}{2}y^m\right)^{1/m}$ הומוגנית.

הניחו כי m קבוע חיובי.

ב. הוכיחו, ללא חישוב ישיר של הנגזרות, כי $u_y(a, a) = u_y(1, 1)$.

ג. הוכיחו, ללא חישוב ישיר של הנגזרות, כי $u_x(2, 2) + u_y(1, 1) = 1$.

(4) תהי f פונקציה הומוגנית מסדר 2,

ונגדיר $h(x, y) = x^2 - y^2 + f\left(\frac{x^2}{y}, \frac{y^2}{x}\right)$.

א. הוכיחו כי h הומוגנית מסדר 2.

ב. נתון: $f(8, 1) = 16$, $h'_x(6, 3) = 9$.

מצאו את $h(2, 1)$ ואת $h'_y(2, 1)$.

(5) g ו- h הינן פונקציות הומוגניות מסדר 2 ו-10, בהתאמה. נגדיר:

$$f(x, y) = (x + y)h(x, y) + \frac{\sqrt{g(x, y)}}{x^2 + y^2}$$

א. הוכיחו כי f הומוגנית מסדר 3.

ב. נתון: $f'_y(1, 8) = 3$, $h(4, 32) = 16$, $f'_x(2, 16) = 12$,

מצאו את $f(1, 8)$ ואת $g(1, 8)$.

(6) f הומוגנית מסדר 4, g הומוגנית מסדר 2 ו- h הומוגנית מסדר 0.

נגדיר פונקציה $p(x, y) = f(x, y) + g(x, y) - h(x, y)$.

נתון: $f'_x(2, 4) = 64$, $f'_y(-1, -2) = -4$, $h\left(\frac{1}{2}, 1\right) = \frac{5}{2}$, $p(1, 2) = \frac{7}{2}$

חשבו את $g\left(\frac{1}{2}, 1\right)$.

(7) הפונקציה $f(x, y)$ הומוגנית מסדר 3. הנתונים בשרטוט.

א. מצאו את שיעורי הנקודה B.

ב. מצאו את ערך הסכום $f_x(4, 8) + 2f_y(4, 8)$.

ג. נגדיר פונקציה חדשה $u(x, y)$,

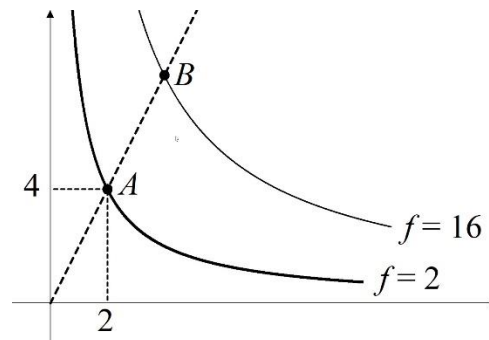
$$u(x, y) = (f(x, y))^2$$

1. לפי כללי הגזירה, מתקיים $u_x(x, y) = 2 \cdot f(x, y) \cdot f_x(x, y)$.

הסבירו זאת בקצרה.

2. הוכיחו כי $x \cdot u_x(x, y) + y \cdot u_y(x, y) = 6(f(x, y))^2$.

היעזרו בסעיף הקודם ובנתונים על f .

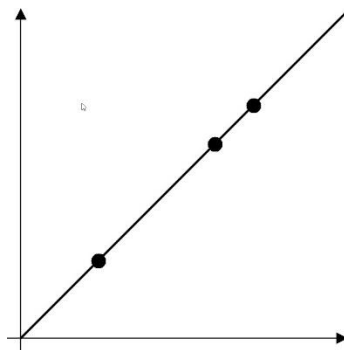


- (8) תהי פונקציה הומוגנית מסדר m , המקיימת $f(6,3) = 243$ ו- $f(2,1) = 27$.
- א. מצאו את סדר ההומוגניות, m .
- ב. בנקודה $(2,1)$ עוברת עש״ע של f . העבירו משיק לעש״ע בנקודה הנ״ל. המשיק הוא $2x + 3y = 7$.
- מצאו את $f_x(2,1)$, $f_y(2,1)$, $f_x(1,0.5)$.

- (9) תהי פונקציה של משתנה אחד. $g(t)$ על הפונקציה g ידוע, כי $g'(8) = 2$, $g(1) = 3$, $g(4) = 5$.
- המשתנה t תלוי במשתנים החיוביים (x, y) , כך: $t = \frac{4y}{x}$.
- נגדיר תועלת u כפונקציה של המשתנים (x, y) , באופן הבא:

$$u(x, y) = g(t) = g\left(\frac{4y}{x}\right)$$

- א. באיור שלהלן קרן עם שיפוע 1. מה הערך של התועלת בנקודות המסומנות על הקרן?
- ב. הוכיחו כי הקרן $4y - x = 0$ היא עקומת אדישות של התועלת. ציירו את הקרן הזאת ורשמו באיור מה הערך של התועלת.
- ג. הוכיחו כי התועלת היא פונקציה הומוגנית. מהו סדר ההומוגניות?
- ד. הוכיחו כי $u_x(1,2) = -16$.



- (10) נניח ש- $f = f(x, y)$ הומוגנית מסדר 1. הוכיחו כי $x^2 f_{xx} + 2xy f_{xy} + y^2 f_{yy} = 0$.

- 11** הוכיחו או הפריכו כל אחת מהטענות הבאות:
- א. אם $f_x(x, y)$ הומוגנית מסדר 4, אז $f(x, y)$ הומוגנית מסדר 5.
- ב. אם פונקציה $f(x, y)$ מקיימת $f(2, 4) = 2^3 f(1, 2)$, אז הפונקציה הומוגנית מסדר 3.

תשובות סופיות

- (1) שאלת הוכחה.
- (2) שאלת הוכחה.
- (3) שאלת הוכחה.
- (4) א. שאלת הוכחה. ב. $h(2, 1) = 4$ $h'_y(2, 1) = 8$
- (5) א. שאלת הוכחה. ב. $g(1, 8) = 0$, $f(1, 8) = 9$
- (6) $-\frac{3}{4}$
- (7) א. $B(4, 8)$ ב. 12 ג. שאלת הוכחה והסבר.
- (8) א. 2 ב. $f_x(1, 0.5) = \frac{54}{7}$, $f_y(2, 1) = -\frac{3\left(\frac{108}{7}\right)}{2}$, $f_x(2, 1) = \frac{108}{7}$
- (9) א. 5 ב-ד. שאלות הוכחה.
- (10) שאלת הוכחה.
- (11) א. הטענה אינה נכונה. ב. הטענה אינה נכונה.