

הסקה סטטיסטית



$$\{\sqrt{x}\}^2$$



תוכן העניינים

1	הסקה סטטיסטית - הקדמה
4	אמידה נקודתית
36	בדיקת השערות כללית (סיכוי לטעויות ועוצמת מבחן)
43	הלמה של ניימן פירסון
50	מבוא לבדיקת השערות על פרמטרים

הסקה סטטיסטית

פרק 1 - הסקה סטטיסטית - הקדמה

תוכן העניינים

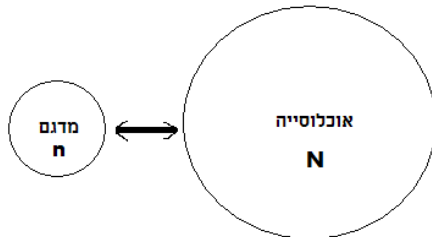
1. כללי..... 1

הסקה סטטיסטית – הקדמה:

רקע:

אוכלוסייה:

קבוצה שאליה מפנים שאלה מחקרית. למשל, חברת תרופות שמעוניינת לפתח תרופה למחלת הסוכרת מתעניינת באוכלוסיית חולי הסוכרת בעולם.



מדגם:

חלק מתוך האוכלוסייה. למשל, אם נדגום באקראי 10 אנשים מתוך חולי הסוכרת אז זהו מדגם מתוך אוכלוסיית חולי הסוכרת.

במקרים רבים אין אפשרות לחקור את כל האוכלוסייה כיוון שאין גישה לכולה, היא גדולה מידי, אנו מוגבלים בזמן ובאמצעים טכניים ולכן מבצעים מדגם במטרה לבצע הסקה סטטיסטית מהמדגם לאוכלוסייה. הדגימה בקורס תהיה דגימה מקרית - הכוונה לדגימה שבה לכל תצפית באוכלוסייה יש את אותו סיכוי להיכלל במדגם.

סטטיסטי:

גודל המחושב על המדגם.

פרמטר:

גודל המתאר את האוכלוסייה.

הסימונים לפרמטר וסטטיסטי הם שונים:

פרמטר (אוכלוסייה)	סטטיסטי (מדגם)	ממוצע
μ	\bar{X}	
P	\hat{p}	פרופורציה (שכיחות יחסית)

פרמטר הוא גודל קבוע גם אם אנו לא יודעים אותו סטטיסטי הוא משתנה ממדגם למדגם ולכן יש לו התפלגות הנקראת התפלגות הדגימה.

דוגמה (פתרון בהקלטה):

25% מאזרחי המדינה תומכים בהצעת החוק של חבר כנסת מסוים. הוחלט לדגום 200 אזרחים ומתוכם לבדוק מהו אחוז התומכים בהצעת החוק.

א. מי האוכלוסייה?

ב. מה המשתנה?

ג. מה הפרמטרים?

ד. מהו גודל המדגם?

ה. מהו הסטטיסטי שמתכננים להוציא מהמדגם?

ו. האם הפרמטר או הסטטיסטי הוא משתנה מקרי?

שאלות:

- (1) מתוך כלל הסטודנטים במכללה שסיימו סטטיסטיקה א נדגמו שני סטודנטים. נתון שממוצע הציונים של כלל הסטודנטים היה 78 עם סטיית תקן של 15.
- מי האוכלוסייה?
 - מה המשתנה?
 - מהם הפרמטרים?
 - מהו גודל המדגם?
- (2) להלן התפלגות מספר מקלטי הטלוויזיה למשפחה בישוב "העוגן". נגדיר את X להיות מספר המקלטים של משפחה אקראית. מתכננים לדגום מאוכלוסייה זו 4 משפחות ולהתבונן בממוצע מספר מקלטי הטלוויזיה במדגם.
- מיהי האוכלוסייה ומהו המשתנה הנחקר?
 - מהו הסטטיסטי שיילקח מהמדגם ומה סימונו?

מספר משפחות	מספר מקלטים
50	0
250	1
350	2
300	3
50	4
סך הכול $N = 1000$	

- (3) נתון כי 20% מהשכירים במדינה הם אקדמאיים. נבחרו באקראי 10 שכירים באותה אוכלוסייה ומתכננים לפרסם את מספר האקדמאיים שנדגמו.
- מיהי האוכלוסייה?
 - מה המשתנה באוכלוסייה?
 - מהם הפרמטרים?
 - מהו הסטטיסטי?

תשובות סופיות:

- (1) א. כלל הסטודנטים במכללה שסיימו סטטיסטיקה א. ב. ציון. ג. ממוצע: 78, סטיית תקן: 15. ד. 2.
- (2) א. האוכלוסייה: 1000 משפחות בישוב העוגן, המשתנה הנחקר: מס' מקלטים. ב. \bar{X} = ממוצע מדגם.
- (3) א. השכירים במדינה. ב. השכלה: אקדמאי, לא אקדמאי. ג. שיעור ההצלחות באוכלוסייה: 0.2. ג. מס' האקדמאים במדגם.

הסקה סטטיסטית

פרק 2 - אמידה נקודתית

תוכן העניינים

4	1. אומד חסר הטייה
11	2. אומד ניראות מקסימלית
19	3. MSE
22	4. אומד עקיב
24	5. אומד נראות מקסימלית לשני פרמטרים (דו ממדי)
29	6. אומד חסר הטיה בעל שונות מינימלית
31	7. שאלות מסכמות

אומד חסר הטייה:

רקע:

$\hat{\theta}$ יהיה אומד חסר הטייה ל- θ , אם התוחלת של $\hat{\theta}$ תהיה שווה ל- θ : $E(\hat{\theta}) = \theta$.

דוגמה (פתרון בהקלטה):

המשתנה X הוא בעל פונקציית ההסתברות הבאה:

3	2	1	X
4θ	$1 - 60\theta$	2θ	הסתברות

מעוניינים לאמוד את θ על סמך שתי תצפיות מההתפלגות: X_1 ו- X_2 .

א. הראו שהאומד: $T_1 = \frac{2X_1 + X_2}{2}$, הוא אומד מוטה ל- θ .

הטיה של אומד היא: $E(\hat{\theta}) - \theta$. כמובן שלאומד חסר הטיה אין הטיה.

ב. מהי ההטיה של האומד T_1 ?

ג. תקנו את T_1 , כך שיהיה אומד חסר הטיה.

אם יש שני אומדים חסרי הטיה עדיף זה עם השונות היותר קטנה.

ד. מוצא האומד הבא: $T_3 = 1.5X_1 - X_2 - 1$.

האם הוא עדיף על האומד שהצעת בסעיף ג'?

אם $\hat{\theta}$ אומד חסר הטיה ל- θ , אז $g(\hat{\theta})$ יהיה אומד חסר הטיה עבור $g(\theta)$, רק אם g תהיה לינארית.

ה. מצאו אומד חסר הטיה ל: $P(X = 3)$.

אומד חסר הטיה לשונות האוכלוסייה σ^2 : $S^2 = \frac{\sum (x_i - \bar{x})^2}{n-1} = \frac{\sum x_i^2 - n\bar{x}^2}{n-1}$.

ו. מצאו אומד חסר הטיה לשונות של X .

תזכורות חשובות:

אם: $Y = aX + b$, אזי: $E(Y) = aE(X) + b$, $V(Y) = a^2 \cdot V(X)$, $\sigma_Y = |a|\sigma_X$.

אם: X_1, X_2, \dots, X_n משתנים מקריים, אזי:

$$E(T) = E(X_1 + X_2 + \dots + X_n) = E(X_1) + E(X_2) + \dots + E(X_n)$$

אם: X_1, X_2, \dots, X_n משתנים מקריים בלתי תלויים בזוגות, אזי:

$$V(T) = V(X_1 + X_2 + \dots + X_n) = V(X_1) + V(X_2) + \dots + V(X_n)$$

שאלות:

- (1) הציון במבחן מסוים של תלמידי כתה ח' הנו משתנה מקרי בעל תוחלת μ וסטיית תקן 10. כדי לאמוד את התוחלת μ , נלקח מדגם של 5 ציונים: X_1, \dots, X_5 . שלושה חוקרים הציעו אומדים לתוחלת על סמך מדגם זה:

$$T_1 = \frac{X_1 + \dots + X_5}{5} \quad \text{חוקר א' הציע:}$$

$$T_2 = \frac{2X_1 - X_3 + X_4}{2} \quad \text{חוקר ב' הציע:}$$

$$T_3 = \frac{2X_1 + X_3}{2} \quad \text{חוקר ג' הציע:}$$

- איזה מן האומדים הוא חסר הטיה?
- הציעו תיקון לאומד המוטה כך שיהיה חסר הטיה.
- במדגם התקבלו הציונים הבאים: 100, 82, 58, 78, 65. חשבו את האומדנים המתקבלים עבור האומדים חסרי ההטיה.
- איזה מבין שני האומדים חסרי ההטיה עדיף? נמקו.

- (2) כדי לאמוד את המשקל הממוצע של הנשים בארה"ב, נבחר מדגם של $2n$ נשים. נסמן את שונות הגובה ב- σ^2 . הוצעו שני אומדים לממוצע המשקל על סמך מדגם

$$T_1 = \frac{1}{n} \sum_{i=1}^n X_i, \quad T_2 = \frac{1}{2n} \sum_{i=1}^{2n} X_i \quad \text{זה:}$$

- בדקו לגבי כל אומד אם הוא בלתי מוטה.
- איזה אומד עדיף? נמקו.

- (3) $X \sim B(n, p)$. כלומר, X הינו משתנה מקרי המתפלג בינומית עם פרמטר P (סיכוי להצלחה בניסיון בודד) במדגם בגודל n .

- פתחו אומד חסר הטיה ל- P .
- מהו אומד חסר הטיה לסיכוי לכישלון בניסיון בודד?
- מהו אומד חסר הטיה ל- $E(X)$?
- מצאו אומד חסר הטיה ל- $E(X^2)$.

4) בתיק מניות שתי מניות. מספר המניות שיעלו ביום מסוים הוא משתנה מקרי התלוי בפרמטר לא ידוע: θ , $0 \leq \theta \leq 2$.

פונקציית ההסתברות של X - מספר המניות שיעלו ביום מסוים:

$$P(X=0) = 1 - \frac{\theta}{2}, \quad P(X=1) = \frac{\theta}{3}, \quad P(X=2) = \frac{\theta}{6}$$

א. מצאו אומד בלתי מוטה ל- θ , שמתבסס על מספר המניות שיעלו ביום מסוים.

ב. מצאו אומד בלתי מוטה ל- θ , שמתבסס על מספר המניות שעלו ביום,

במשך שלושה ימים - X_1, X_2, X_3 (לכל אחד מהם אותה התפלגות כנ"ל

והם בלתי תלויים).

5) בקרב המטפלות בת"א, מספר התינוקות שבטיפולן הוא משתנה מקרי בעל

התפלגות התלויה בפרמטר θ באופן הבא:

הסיכוי שמטפלת תטפל בתינוק אחד בלבד הוא 3θ ,

הסיכוי שמטפלת תטפל ב-2 תינוקות הוא $1 - 4\theta$,

הסיכוי שמטפלת תטפל ב-3 תינוקות הוא θ .

במדגם מיקרי של 4 מטפלות מת"א, נמצא כי שתיים מהם מטפלות בתינוק

אחד בלבד, אחת מהן בשנים ואחת השלושה תינוקות.

א. מצאו אומד חסר הטיה לפרמטר θ על סמך תצפית בודדת.

ב. מצאו אומד חסר הטיה לפרמטר θ על סמך 4 תצפיות.

ג. מהו האומדן לפרמטר θ על סמך תוצאות המדגם.

ד. מצאו אומד חסר הטיה לסיכוי שלמטפלת בת"א תטפל בתינוק בודד אחד.

ה. מצאו אומדים חסרי הטיה לתוחלת ולשונות של מספר התינוקות בטיפול

אצל מטפלת מת"א. חשבו אומדנים.

6) קבעו אילו מהטענות הבאות נכונות:

א. אם T הוא אומד בלתי מוטה עבור פרמטר θ , אז $5T$ אומד בלתי מוטה

עבור הפרמטר 5θ .

ב. אם T הוא אומד בלתי מוטה עבור פרמטר θ , אז T^2 אומד בלתי מוטה

עבור הפרמטר θ^2 .

(7) במפעל שתי מכונות המייצרות מוצרים. במכונה הראשונה ההסתברות שמכשיר תקין היא p , ובמכונה השנייה ההסתברות שמכשיר תקין היא $2p$. דוגמים 20 מכשירים מהייצור של כל מכונה. נסמן ב- X את מספר המכשירים התקינים שיוצרו על ידי המכונה הראשונה, וב- Y את מספר המכשירים התקינים שיוצרו על ידי המכונה השנייה. איזה מבין האומדים הבאים אינו אומד חסר הטיה ל- p ?

א. $\frac{X}{20}$.

ב. $\frac{Y}{20}$.

ג. $\frac{X+Y}{60}$.

ד. $\frac{2X+Y}{80}$.

(8) יהיו T_1 ו- T_2 אומדים חסרי הטיה ובלתי תלויים לפרמטר θ .
 א. מצאו אומד חסר הטיה ל- θ^2 , המתבסס על T_1 ו- T_2 .
 ב. מצאו אומד חסר הטיה ל- $\theta(1-\theta)$, המתבסס על T_1 ו- T_2 .

(9) נתון ש- X הינו משתנה מקרי עם תוחלת μ ושונות σ^2 . נדגמו n תצפיות בלתי תלויים מאותה אוכלוסיה.

א. הראו ש- $\sum_{i=1}^n p_i x_i$ אומד חסר הטיה ל- μ , כאשר: $\sum_{i=1}^n p_i = 1$.

ב. נתבונן במכפלת שתי התצפיות הראשונות: $X_1 \cdot X_2$.

הראו שהוא אומד חסרי הטיה ל- μ^2 .

(10) $X_i \sim N(\mu, 1)$, כאשר: $i = 1, 2, \dots, n$. נתון שהתצפיות הינן בלתי תלויות זו בזו. מצאו אומד חסר הטיה ל- μ^2 .

(11) נתונות n תצפיות בלתי תלויות מתוך התפלגות בעלת הצפיפות הבאה :

$$f(x) = \begin{cases} \frac{1+\beta x}{2} & -1 < x < 1 \\ 0 & \text{else} \end{cases}$$

- א. הראו כי האומד $3\bar{X}$ הנו אומד בלתי מוטה ל- β .
 ב. מצאו את השונות של האומד מהסעיף הקודם.

(12) X_1, X_2, \dots, X_n הינם משתנים מקריים רציפים בלתי תלויים בעלי פונקציית

$$f(x) = \begin{cases} X \cdot A & 0 \leq x \leq \theta \\ 0 & \text{אחר ת} \end{cases} \quad \text{הצפיפות הבאה :}$$

- א. בטאו את ערכו של A באמצעות θ , כדי שפונקציית הצפיפות תהיה לגיטימית.
 ב. מצאו אומד חסר הטיה ל- θ , על סמך n התצפיות.

תשובות סופיות:

$$(1) \quad \text{א. } T_1 \text{ ו- } T_2 \quad \text{ב. } \frac{2}{3} T_3 \quad \text{ג. } T_1 = 76.6, T_2 = 110 \quad \text{ד. } T_1$$

$$(2) \quad \text{א. ראו בוידאו.} \quad \text{ב. } T_2$$

$$(3) \quad \text{א. } \frac{x}{n} \quad \text{ב. } 1 - \frac{x}{n} \quad \text{ג. } X \quad \text{ד. } \theta$$

$$(4) \quad \text{א. } \frac{3x}{2} \quad \text{ב. } \frac{3\bar{x}}{2}$$

$$(5) \quad \text{א. } 1 - \frac{x}{2} \quad \text{ב. } 1 - \frac{1}{2} \bar{x} \quad \text{ג. } 0.125 \quad \text{ד. } 3 \left(1 - \frac{1}{2} \bar{x} \right)$$

ה. לשונות 0.917.

$$(6) \quad \text{א. נכון.} \quad \text{ב. לא נכון.}$$

(7) ב'.

$$(8) \quad \text{א. } T_1 \cdot T_2 \quad \text{ב. } T_1 - T_1 \cdot T_2$$

(9) א. שאלת הוכחה. ב. שאלת הוכחה.

$$(10) \quad \bar{X}^2 - \frac{1}{n}$$

$$(11) \quad \text{א. שאלת הוכחה.} \quad \text{ב. } V(3\bar{X}) = \frac{3 - \beta^2}{n}$$

$$(12) \quad \text{א. } A = \frac{2}{\theta^2} \quad \text{ב. } \theta = \frac{3 - \bar{X}}{2}$$

אומד נראות מקסימלית:

רקע:

להלן נלמד את שיטת הנראות המקסימלית למציאת אומדים. נניח ש- X משתנה מקרי בדיד עם פונקציית הסתברות $P(x, \theta)$, כאשר θ הפרמטר הבלתי ידוע.

יהיו: X_1, X_2, \dots, X_n תוצאות מדגם מקרי בגודל n הנלקח מאוכלוסייה זו.

נבנה את פונקציית ההסתברות המשותפת (פונקציית הדגימה).

אם אנו יודעים את תוצאות המדגם, ולא את הפרמטר, קוראים לפונקציית הנראות שהיא פונקציה של הפרמטר.

נגדיר את פונקציית הנראות:

$$L(\theta) = P(x_1, \theta) \cdot P(x_2, \theta) \cdot \dots \cdot P(x_n, \theta) = \prod_{i=1}^n P(x_i, \theta)$$

פונקציית הנראות היא ההסתברות לקבל את התצפית הראשונה (כפונקציה של θ), כפול ההסתברות לקבל את התצפית השנייה, וכולי. כלומר, המשמעות של פונקציית הנראות היא ההסתברות לקבל את המדגם שהתקבל, כפונקציה של הפרמטר המבוקש θ .

אם מדובר במשתנה רציף, נכפיל את פונקציות הצפיפות ולא את פונקציות ההסתברות:

$$L(\theta) = f(x_1, \theta) \cdot f(x_2, \theta) \cdot \dots \cdot f(x_n, \theta) = \prod_{i=1}^n f(x_i, \theta)$$

דוגמה (פתרון בהקלטה):

הסיכוי של שחקן כדורסל לקלוע לסל הוא p (לא ידוע). השחקן זורק כדורים לסל עד שהוא קולע בפעם הראשונה. נניח כי הזריקות בלתי תלויות זו בזו. הכדור נכנס לסל לראשונה בניסיון השלישי. השחקן חוזר על התהליך שוב, והפעם הכדור נכנס לסל בניסיון החמישי. מצאו את פונקציית הנראות של p .

אומד נראות מקסימלית עבור θ הוא האומד $\hat{\theta}$, שממקסם את פונקציית הנראות $L(\theta)$. כלומר, אנו מחפשים את האומד שיגרום לכך שהמדגם המקרי שקיבלנו יהיה כמה שיותר סביר.

שלבים למציאת אומד נראות מקסימלית:

- לוקחים את פונקציית ההסתברות המשותפת של המדגם (או צפיפות משותפת אם המשתנה רציף).
- מציבים את תוצאות המדגם ומקבלים את פונקציית הנראות (פונקציה של הפרמטר הנחקר).
- מוצאים מקסימום לפונקציית הנראות (לעיתים כדאי להוסיף \ln כדי להקל על המלאכה).

המשך דוגמה:

חשבו את אומדן הנראות המקסימלית עבור p .

משפט: אם $\hat{\theta}$ הוא אומד נראות מקסימלית עבור θ , אזי $g(\hat{\theta})$ הוא אומד נראות מקסימלית עבור $g(\hat{\theta})$, בהנחה והפונקציה היא חד-חד ערכית (אינווריאנטיות).

המשך דוגמה:

מצאו אומדן נראות מקסימלית לסיכוי של שחקן הכדורסל לקלוע לסל פעמיים ברצף.

שאלות:

- (1) הסיכוי של שחקן לנצח במשחק הוא p (לא ידוע).
 השחקן משחק במשחק עד אשר הוא מנצח בפעם הראשונה.
 נתון שהשחקן ניצח לראשונה רק במשחק השני.
 א. חשבו את פונקציית הנראות של p , וציירו גרף שלה.
 ב. מצאו אומדן נראות מקסימלית עבור p .
 ג. מצאו אומדן נראות מקסימלית ל- p , אם ביום אחד הוא נאלץ לשחק 4 פעמים וביום אחר הוא נאלץ לשחק 5 פעמים, עד אשר ניצח.
- (2) מספר הלקוחות שנכנסים לחנות מסוימת, מתפלג פואסונית עם תוחלת של λ לקוחות ביום.
 א. מצאו אומדן נראות מקסימלית ל- λ , על סמך מספר הלקוחות שנכנסים ביום מסוים.
 ב. מצאו אומדן נראות מקסימלית ל- λ , על סמך מספר הלקוחות שנכנסים ב- n ימים מסוימים.
- (3) הזמן שלוקח לאדם לחכות בתור מתפלג מעריכית עם פרמטר λ .
 דגמו 4 אנשים מקריים שחיכו בתור ומדדו את זמני ההמתנה שלהם.
 התוצאות שהתקבלו בדקות הן: 3, 5, 7 ו-3.
 א. פתחו אומדן נראות מקסימלית לפרמטר זה על סמך n תצפיות כלשהן.
 ב. מהו האומדן לפרמטר?
- (4) משך זמן הכנת שיעורי הבית (בשעות) של בני נוער, ביום אחד, מתפלג אחיד: $U(0, q)$.
 כדי לאמוד את θ , נשאלו ביום מסוים מספר בני נוער כמה שעות הם הכינו שיעורי-בית באותו יום.
 א. אלעד הכין ביום מסוים שיעורי בית במשך שעה שלמה. חשבו את פונקציית הנראות של θ המתבססת על תצפית זו, וציירו את הגרף שלה.
 ב. מצאו אומדן נראות מקסימלית ל- θ על סמך התצפית.
 ג. משכי הכנת שיעורי בית (שעות) של 3 בני נוער היו 1.5, 3, 1.
 ד. מצאו אומדן נראות מקסימלית ל- θ על סמך המדגם הזה.
 מצאו באופן כללי אומדן נראות מקסימלית ל- θ , על סמך מדגם של n בני נוער – X_1, \dots, X_n .

5) הגובה של אוכלוסייה מסוימת מתפלג נורמלית עם תוחלת ידועה של 170 ס"מ ושונות σ^2 לא ידועה.

- א. מצאו אומד נראות מקסימלית עבור השונות על סמך מדגם X_1, \dots, X_n מתצפיות מהאוכלוסייה.
 ב. נדגמו 5 אנשים בלתי תלויים בעלי הגבהים: 170, 182, 165, 174, 174. מהו האומדן לשונות הגבהים באוכלוסייה?

6) פתחו אומד נראות מקסימלית לפרמטר p בהתפלגות הבינומית, על סמך מדגם בגודל n , בו X הוא מספר ההצלחות במדגם.

$$7) \quad X \text{ הוא משתנה מקרי בעל פונקציית הצפיפות: } f(x) = \begin{cases} 2\theta x e^{-\theta x^2} & x > 0 \\ 0 & x \leq 0 \end{cases}$$

- א. מצאו אומד נראות מקסימלית ל- θ על סמך n תצפיות בלתי תלויות: X_1, \dots, X_n .
 ב. מצאו אומד נראות מקסימלית ל- θ^2 .

8) בכד א' 10 כדורים שחורים ו-10 לבנים ובכד ב' 5 כדורים שחורים ו-15 לבנים. דוגמים באקראי כדור, בלי לדעת מאיזה כד.

- א. מצא אומד נראות מקסימלית לכד שממנו הוצא הכדור על סמך הצבע של הכדור.
 ב. מהו האומדן אם הצבע הוא שחור?

9) הזמן שלוקח ליוסי לפתור תשבץ מתפלג מעריכית עם תוחלת לא ידועה. נתנו ליוסי לפתור חמישה תשבצים ובממוצע לקח לו 32 דקות לפתור אותם.

- א. מה אומדן הנראות המקסימלית לתוחלת זמן הפתרון של תשבץ על ידי יוסי (אין חובה לפתח).
 ב. מה אומדן הנראות המקסימלית לסיכוי שייקח לו לפחות חצי שעה לפתור את התשבץ הבא?

10 מספר הלקוחות הממתינים בתור במוקד טלפוני הוא משתנה מקרי X , בעל התפלגות התלויה בפרמטר θ , באופן הבא:

2	1	0	X
$1-4\theta+4\theta^2$	$4\theta-8\theta^2$	$4\theta^2$	$P(X)$

בחמישה זמנים שונים שנבחרו באקראי נמצאו: 0, 1, 0, 0, 0 לקוחות ממתינים בתור.

א. מצאו אומדן בשיטת הנראות המקסימלית עבור הפרמטר θ , על-סמך המדגם הנתון.

ב. מצאו אומדן בשיטת הנראות המקסימלית לסיכוי שלא יהיו לקוחות בתור.

11 אדם מחזיק בידו שני מטבעות: מטבע הוגן ומטבע שאינו הוגן – שהסיכוי לקבל בו תוצאה של עץ הוא 0.2. האדם מטיל את אחד המטבעות פעמיים ומודיע לך כמה פעמים הוא קיבל עץ. אתה צריך לנחש איזה מטבע הוא הטיל: את ההוגן או את זה שאינו הוגן.

א. מצא אומדן בשיטת הנראות המקסימלית לסוג המטבע שהוטל.

ב. מהו האומדן אם האדם קיבל פעמיים עץ?

12 מעוניינים לאמוד את אחוז המובטלים באוכלוסייה.

דוגמים 50 אנשים אקראיים ומתקבל ש-4 מהם מובטלים.

א. מצא אומדן נראות מקסימלית לשיעור המובטלים באוכלוסייה.

ב. מצא אומדן לשיעור העובדים באוכלוסייה.

ג. מצא אומדן ליחס בין שיעור העובדים לשיעור המובטלים באוכלוסייה.

13 במשחק מחשב שלוש רמות משחק:

ברמה 1 הסיכוי של יוסי לסיים את המשחק הוא 0.9.

ברמה 2 הסיכוי של יוסי לסיים את המשחק הוא 0.7.

ברמה 3 הסיכוי של יוסי לסיים את המשחק הוא 0.4.

יוסי בחר ברמה מסוימת, אך אינו יודע באיזו רמה הוא בחר.

הוא משחק במשחק ברמה שבחר פעמיים.

א. הציעו א.נ.מ. לרמה של המשחק שיוסי שיחק, על סמך מספר הפעמים שסיים את המשחק.

ב. אם יוסי סיים את שני המשחקים, מה יהיה האומדן לרמה?

ג. מהו א.נ.מ. לסיכוי, שמתוך שני משחקים הוא יצליח בדיוק משחק אחד?

(14) X_1, X_2, \dots, X_n מתפלגים אחיד בקטע: $[-\theta, \theta]$. מצא אומדן נראות מקסימלית לפרמטר θ .

(15) X_1, X_2, \dots, X_n מתפלגים בדיד לפי פונקציית ההסתברות הבאה:

$$P(X = k) = \frac{\binom{2}{k} \cdot P^k \cdot (1-P)^{2-k}}{1 - (1-P)^2} \quad K = 1, 2$$

הוכח שא.נ.מ ל- P , הינו: $2 - \frac{2}{X}$.

(16) במכשיר חשמלי יש 2 סוללות שפועלות באופן ב"ת זו בזו, והוא מפסיק לפעול ברגע שאחת הסוללות מפסיקה לעבוד. הסיכוי של סוללה לתפקד לפחות חודש הוא P . כאשר המכשיר מפסיק לפעול מחליפים את שתי הסוללות שלו. בתחילת הניסוי נלקחו 80 מכשירים כאלה עם סוללות חדשות ולאחר חודש נמצא ש-30 מהם עדיין פועלים.

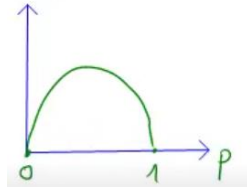
- מצא אומדן נראות מקסימלית עבור P .
- רשמו את האומדן שבו השתמשתם בחלק א' באופן כללי, עבור מדגם של n מכשירים שמתוכם נמצאו Y מכשירים שעדיין פועלים לאחר חודש אחד.
- בהנחה שאורך החיים (בחודשים) של סוללה בודדת הוא מעריכי, עם פי צפיפות: $f(t) = \theta e^{-\theta t}$ עבור $t > 0$. מצא א.נ.מ. עבור θ , המבוסס על Y . מהו האומדן המתאים מן המדגם הנתון?

(17) חיוג אוטומטי של מכשיר טלפון משדר אות אחת לשתי דקות. אם לאחר 20 דקות (10 אותות חיוג) המספר שאליו מטלפנים עדיין תפוס, החיוג האוטומטי נפסק.

- רשמו את פונקציית ההסתברות של המשתנה X – מספר הפעמים שהחייגן האוטומטי מחייג למספר הטלפון המבוקש, אם ההסתברות לקבלת צליל "פנוי" בשידור אחד של אות חיוג הוא P .
- מתוך 12 ניסיונות חיוג אוטומטי למשרד הרישוי בזמנים שונים במשך 5 ימים, התקבלו התוצאות הבאות: בשני ניסיונות הופסק החיוג האוטומטי ובשאר הניסיונות שבהם הצליח המטלפן להשיג את המספר המבוקש, מספר החיוגים האוטומטיים עד לקבל צליל "פנוי" היו: 1, 6, 2, 7, 3, 8, 2, 2, 1, 5. מצאו אומדן נראות מקסימלית עבור P , על סמך התוצאות שהתקבלו.

תשובות סופיות:

להלן גרף:



- (1) א. $L(p) = (1-p) \cdot p$.
 ב. 0.5 .
 ג. $\frac{2}{9}$.
- (2) א. \bar{X} .
 ב. \bar{X} .
- (3) א. $\frac{1}{\bar{X}}$.
 ב. $\frac{2}{9}$.
- (4) א. 1 .
 ב. 1 .
 ג. 3 .
 ד. $\hat{\theta} = \max \{X_1, \dots, X_n\}$.
- (5) א. $\frac{\sum_{i=1}^n (x_i - 170)^2}{n}$.
 ב. 40.2 .
- (6) $\frac{x}{n}$.
- (7) א. $\sum X_i^2$.
 ב. $\left(\sum X_i^2\right)^2$.
- (8) א. ראה סרטון .
 ב. כד א' .
- (9) א. 32 .
 ב. 0.3916 .
- (10) א. 0.45 .
 ב. 0.81 .
- (11) א. ראה סרטון .
 ב. הוגן .
- (12) א. 0.08 .
 ב. 0.92 .
 ג. 11.5 .
- (13) א. $\hat{\theta} = \begin{cases} 3 & X = 0,1 \\ 1 & X = 2 \end{cases}$.
 ב. 1 .
 ג. $\hat{p} = \begin{cases} 2 \cdot 0.4 \cdot 0.6 & X = 0,1 \\ 2 \cdot 0.9 \cdot 0.1 & X = 2 \end{cases}$.
- (14) $\max |X_i|$.
- (15) שאלת הוכחה .
- (16) א. 0.6124 .
 ב. $\hat{p} = \sqrt{\frac{y}{n}}$.
 ג. 0.49 .
- (17) א. $P(x) = \begin{cases} (1-p)^{x-1} p & 1 \leq x \leq 9 \\ (1-p)^9 & x = 10 \end{cases}$.
 ב. 0.1818 .

נספח:
התפלגויות רציפות

ההתפלגות	פונקציית הצפיפות	פונקציית ההתפלגות המצטברת	תוחלת	שונות	הערות	אנ"מ
$X \sim U(a, b)$	$f(x) = \frac{1}{b-a}$ $a \leq x \leq b$	$\frac{t-a}{b-a}$	$\frac{a+b}{2}$	$\frac{(b-a)^2}{12}$		$b = \max(X_i)$ $a = \min(X_i)$
$X \sim \exp(\lambda)$	$f(x) = \lambda e^{-\lambda x}$	$1 - e^{-x}$	$\frac{1}{\lambda}$	$\frac{1}{\lambda^2}$	הזמן עד להתרחשות מאורע מסוים. λ הוא ממוצע האירועים ביחידת זמן.	$\hat{\lambda} = \frac{1}{\bar{X}}$
$X \sim N(\mu, \sigma^2)$	$f(x) = \frac{1}{\sqrt{2\pi\sigma^2}} e^{-\frac{(x-\mu)^2}{2\sigma^2}}$	$\Phi(t)$	μ	σ^2		$\hat{\mu} = \bar{X}$ $\hat{\sigma}^2 = \frac{1}{n} \sum_{i=1}^n (X_i - \bar{X})^2$ $Z = \frac{X - \mu}{\sigma}$

התפלגויות בדידות

ההתפלגות	פונקציית ההסתברות $P(X = k)$	תוחלת	שונות	הערות	אנ"מ
בינומית $B(n, p)$ $0 \leq p \leq 1$	$\binom{n}{k} p^k (1-p)^{n-k}$ $k = 0, 1, \dots, n$	np	$np(1-p)$	(1)	$\hat{p} = \frac{Y}{n}$
גיאומטרית $G(p)$ $0 < p \leq 1$	$(1-p)^{k-1} p$ $k = 1, 2, \dots, \infty$	$\frac{1}{p}$	$\frac{1-p}{p^2}$	(2)	$\hat{p} = \frac{1}{\bar{X}}$
אחידה $U(a, b)$	$\frac{1}{b-a+1}$ $K = a, \dots, b$	$\frac{a+b}{2}$	$\frac{(b-a+1)^2 - 1}{12}$	(3)	$b = \max(X_i)$ $a = \min(X_i)$
פואסונית $P(\lambda)$ $\lambda > 0$	$\frac{e^{-\lambda} \lambda^k}{k!}$ $k = 0, 1, \dots, \infty$	λ	λ	(4)	$\hat{\lambda} = \bar{X}$

(1) מספר ההצלחות ב- n ניסויי ברנולי ב"ת. p - ההסתברות להצלחה.

(2) מספר הניסויים עד להצלחה הראשונה בסדרת ניסויי ברנולי ב"ת, p - ההסתברות להצלחה.

(3) בחירה אקראית של מספר בין a ו- b .

(4) מספר אירועים ביחידת זמן, λ - קצב האירועים.

קריטריון MSE – תוחלת ריבוע הטעות:

רקע:

הקריטריון הנפוץ ביותר כדי לבדוק את טיב האומד הוא קריטריון MSE: Mean Squared Error – תוחלת ריבוע טעות האמידה.

$$MSE(\hat{\theta}) = E(\hat{\theta} - \theta)^2 = V(\hat{\theta}) + (E(\hat{\theta}) - \theta)^2$$

כאשר: $V(\hat{\theta})$ – הינה שונות האומד.

$E(\hat{\theta}) - \theta$ – הינה ההטיה של האומד.

אם T_1 ו- T_2 הינם אומדים לפרמטר θ , האומד העדיף יהיה זה עם MSE קטן יותר. כלומר, אם: $MSE(T_1) > MSE(T_2)$, אז T_2 עדיף על T_1 .

דוגמה (הפתרון בהקלטה):

נתון משתנה X המתפלג אחיד רציף באופן הבא: $X \sim U(3, \theta)$.

מוצעים שני אומדים לפרמטר θ על סמך תצפית בודדת: $T_1 = 2X - 3$ ו- $T_2 = \frac{3X - 3}{2}$.

איזה אומד עדיף לאמידת הפרמטר θ ?

שאלות:

(1) מעוניינים לאמוד את התוחלת של התפלגות מסוימת. מוצעים שני אומדים אפשריים ממוצע של שתי תצפיות וממוצע של שלוש תצפיות. לפי קריטריון תוחלת ריבוע הטעות (MSE), איזה אומד עדיף? הסבירו.

(2) בעיר מסוימת בשוויץ בכל θ דקות רכבת מגיעה לתחנה מסוימת. דוד מגיע לתחנה בזמן אקראי ומוודד את זמן ההמתנה לרכבת - X .
 א. הצע אומד חסר הטיה ל- θ , על סמך X .
 ב. סטטיסטיקאי הציע לאמוד את θ על סמך האומד: $1.5X$. האם האומד הנ"ל מוטה?
 ג. איזה אומד מבין האומדים בסעיפים א' ו-ב' עדיף?

(3) חוקר מעוניין לאמוד את הסיכוי לחלות במחלת השפעת בחורף (להלן: הפרמטר P). הוא דוגם חמישה אנשים בריאים, ומתבונן בסטטיסטי X - מספר האנשים שחלו בשפעת בחורף. הוא מתלבט בין שני אומדים: $T_1 = \frac{X}{5}$ ו- $T_2 = \frac{X+1}{7}$.
 א. מי מבין האומדים הללו הוא חסר הטיה?
 ב. מי מבין האומדים עדיף אם $P = 0.5$?
 ג. מי מבין האומדים עדיף אם $P = 0.1$?

(4) מספר השריפות המתרחשות בארץ בחודש אוקטובר מתפלג פואסונית עם תוחלת λ . נלקח מדגם של 10 חודשי אוקטובר. להלן שני אומדים אפשריים:

$$\hat{\lambda}_1 = \frac{\sum_{i=1}^{10} X_i}{10} \quad \text{ו-} \quad \hat{\lambda}_2 = \frac{2 \cdot \sum_{i=1}^5 X_i + 2 \cdot \sum_{i=6}^{10} X_i}{10}$$

כאשר: X_i = מספר השריפות בחודש אוקטובר ה- i .
 איזה מהאומדים עדיף, לצורך אמידת הפרמטר λ ?

(5) הוכח ש: $E(\hat{\theta} - \theta)^2 = V(\hat{\theta}) + (E(\hat{\theta}) - \theta)^2$.

תשובות סופיות:

- (1) שלוש תצפיות.
- (2) א. $2x$. ב. אומד מוטה. ג. סעיף ב.
- (3) א. T_1 . ב. T_2 . ג. T_1 .
- (4) $\hat{\lambda}_1$.
- (5) שאלת הוכחה.

אומד עקיב:

רקע:

יהי $\hat{\theta}_n$ אומד לפרמטר θ , המתבסס על n תצפיות.

אומד זה יקרא אומד עקיב, אם יתקיים ש: $\hat{\theta}_n \xrightarrow{n \rightarrow \infty} \theta$.

אם $\hat{\theta}_n$ אומד חסר הטיה לפרמטר θ ומתקיים ש: $\lim_{n \rightarrow \infty} V(\hat{\theta}_n) = 0$,

אזי $\hat{\theta}_n$ אומד עקיב ל- θ .

דוגמה (פתרון בהקלטה):

הסבר מדוע \bar{X} אומד עקיב ל- μ .

אם $\hat{\theta}_n$ אומד נראות מקסימלית לפרמטר θ , מתקיים ש: $\hat{\theta}_n \xrightarrow{n \rightarrow \infty} \theta$.

כלומר, $\hat{\theta}_n$ אומד עקיב ל- θ .

דוגמה (פתרון בהקלטה):

הסבר מדוע בהתפלגות גיאומטרית $\frac{1}{X}$, אומד עקיב לפרמטר P .

שאלות:

(1) נתון כי: $X_i \sim U(0, \theta)$, כאשר: $i = 1, 2, \dots, n$.

$2\bar{X}$ מוצע להיות האומד ל- θ .

א. הראה שאומד זה הוא חסר הטיה.

ב. הסבר מדוע האומד הינו עקיב.

(2) נתון ש- $X \sim B(n, p)$. כמו כן, נתון ש: $\hat{p} = \frac{X}{n}$ הינו אומד ל- p .

הוכח שאומד זה הינו אומד עקיב ל- p .

(3) אורך חיי נורה מתפלג מעריכית עם קצב λ לשנה.

נגדיר את: W_1, W_2, \dots, W_n כסדרת זמנים (בשנים) של n נורות בלתי תלויות.

א. מהו אומד הנראות המקסימלי עבור λ ? האם האומד עקיב?

ב. מצא אומד עקיב לסיכוי שנורה כלשהי תישרף תוך פחות משנתיים.

(4) נפח החלב בקרטון חלב מתפלג נורמלית עם תוחלת μ ושונויות σ^2 .

מצא אומד עקיב לפרמטר σ^2 , המתבסס על n תצפיות בלתי תלויות.

תשובות סופיות:

(1) א. שאלת הוכחה. ב. ראה סרטון.

(2) שאלת הוכחה.

(3) א. $\frac{1}{\bar{W}}$. ב. $1 - e^{-\frac{2}{\bar{W}}}$.

(4) $\frac{\sum_i (X_i - \bar{X})^2}{n}$.

אומד נראות מקסימלית דו-ממדי (לשני פרמטרים):

רקע:

בהינתן פונקציית הסתברות למשתנה בדיד או פונקציית צפיפות למשתנה רציף, אשר תלויות בשני פרמטרים שאינם ידועים, נרצה למצוא אומד נראות מקסימלית דו-ממדי. כלומר, אומד נראות מקסימלית לשני הפרמטרים שאינם ידועים.

דוגמה:

בעוגייה המיוצרת על ידי חברת "עוגית" יש סוכריות כחולות וצהובות. מספר הסוכריות הכחולות בעוגייה של החברה מתפלג פואסונית עם תוחלת α ומספר הסוכריות הצהובות מתפלג פואסונית עם תוחלת $\alpha + \beta$. אין תלות בין מספר הסוכריות הכחולות למספר הסוכריות הצהובות בכל עוגייה, וכמו כן אין תלות בין מספר הסוכריות בעוגייה אחת למספרן בעוגייה אחרת. דגמו באקראי 4 עוגיות וספרו את מספר הסוכריות הכחולות ומספר הסוכריות הצהובות בכל אחת מהן. להלן התוצאות שהתקבלו:

# עוגייה	מספר הסוכריות הכחולות	מספר הסוכריות הצהובות
1	15	20
2	17	24
3	15	26
4	17	22

- מה הם הפרמטרים שאינם ידועים?

בדומה למציאת אומד נראות מקסימלית לפרמטר אחד, גם במקרה זה נרצה לבנות פונקציית הסתברות משותפת, כשמדובר במשתנה מקרי בדיד, או פונקציית צפיפות משותפת, כשמדובר במשתנה מקרי רציף. אחרי שנציב את תוצאות המדגם בפונקציה, נקבל את פונקציית הנראות.

בהמשך לדוגמה:

- בנו את פונקציית ההסתברות המשותפת.
- הציבו את תוצאות המדגם ומצאו את פונקציית הנראות.

שאלות:

- (1) זמן ההמתנה לקו אוטובוס 33 מתפלג מעריכית עם פרמטר λ .
 זמן ההמתנה לקו אוטובוס 44 מתפלג מעריכית עם פרמטר $\beta - \lambda$.
 זמן ההמתנה לקו אוטובוס 33 אינו תלוי בזמן ההמתנה לקו אוטובוס 44.
 יוסי המתין 8 דקות לקו אוטובוס 33. לקו אוטובוס 44 הוא המתין 3 דקות.
 מצאו אומדן נראות מקסימלית לפרמטרים β ו- λ .
- (2) בהגרלה אפשר לזכות ב-20, 50 או 100 ש"ח, לפי פונקציית ההסתברות הבאה:

100	50	20	X
$1 - p - q$	Q	p	$P(X)$

כדי לאמוד את הפרמטרים p ו- q , השתתפו בהגרלה 6 פעמים וקיבלו את התוצאות הבאות:

6	5	4	3	2	1	i
50	100	20	20	50	20	X_i

מצאו אנ"מ דו-ממדי לפרמטרים p ו- q .

- (3) נתון ש- $X_i \sim N(\mu, \sigma^2)$, כאשר: $i = 1, 2, \dots, n$. שני הפרמטרים μ ו- σ^2 , אינם ידועים. מצאו אומדן נראות מקסימלית לשני הפרמטרים הלא ידועים, על סמך מדגם מקרי בגודל n .
- (4) נתונה אוכלוסייה בעלת התפלגות אחידה רציפה עם הפרמטרים α ו- β . שאינם ידועים. מצאו אנ"מ דו-ממדי לשני הפרמטרים על סמך מדגם מקרי של n תצפיות מהאוכלוסייה.

- (5) במודל רגרסיה ליניארית פשוטה מגדירים את הקשר: $Y_i = \beta \cdot X_i + \alpha + \varepsilon_i$, כאשר X_i הוא משתנה בלתי תלוי ו- Y_i הוא משתנה שתלוי בו. כמו כן, נתון ש- $\varepsilon_i \sim N(0, \sigma^2)$. הרעיון במודל הוא שלכל X_i ידוע, אפשר לקבל התפלגות של Y_i .
- א. בטאו את התוחלת של Y_1 עבור X_1 ידוע באמצעות הפרמטרים: α , β ו- σ^2 .
- ב. מהי ההתפלגות של Y_1 עבור X_1 ידוע?
- ג. מבצעים מדגם בגודל n , שבו מקבלים זוגות בלתי תלויים (X_i, Y_i) לכל: $i = 1, 2, \dots, n$. בנו את פונקציית הנראות.
- ד. מצאו אומד נראות מקסימלית לפרמטרים α ו- β , בהנחה שהפרמטר σ^2 ידוע.

- (6) במודל רגרסיה ליניארית פשוטה, ללא חותך, מגדירים את הקשר: $Y_i = \beta \cdot X_i + \varepsilon_i$, כאשר X_i הוא משתנה בלתי תלוי ו- Y_i הוא משתנה שתלוי בו. כמו כן, נתון ש- $\varepsilon_i \sim N(0, \sigma^2)$. הרעיון במודל הוא, שלכל X_i ידוע אפשר לקבל התפלגות של Y_i .
- א. בטאו את התוחלת של Y_1 עבור X_1 ידוע באמצעות הפרמטרים β ו- σ^2 .
- ב. מהי ההתפלגות של Y_1 עבור X_1 ידוע?
- ג. מבצעים מדגם מקרי בגודל n , שבו מקבלים זוגות בלתי תלויים (X_i, Y_i) לכל: $i = 1, 2, \dots, n$. בנו את פונקציית הנראות.
- ד. מצאו אומד נראות מקסימלית לפרמטרים β ו- σ^2 .

תשובות סופיות:

$$\hat{\lambda} = \frac{1}{8}, \hat{\beta} = \frac{11}{24} \quad (1)$$

$$\hat{p} = \frac{1}{2}, \hat{q} = \frac{1}{3} \quad (2)$$

$$S^2 = \sum_{i=1}^n \frac{(X_i - \bar{X})^2}{n}, \hat{\mu} = \bar{X} \quad (3)$$

$$\hat{\alpha} = X_{\min}, \hat{\beta} = X_{\max} \quad (4)$$

$$Y_1 | X = X_1 \sim N(\beta X_1 + \alpha, \sigma^2) \quad \text{ב.} \quad E(Y_1) = \beta \cdot X_1 + \alpha \quad \text{א.} \quad (5)$$

$$L(\alpha, \beta) = \left(\frac{1}{\sqrt{2\pi\sigma^2}} \right)^n \cdot e^{-\frac{(Y_1\beta X_1 - \alpha)^2 + (Y_2\beta X_2 - \alpha)^2 + \dots}{2\sigma^2}} \quad \text{ג.}$$

$$\hat{\alpha} = \bar{Y} - \hat{\beta} \cdot \bar{X}, \hat{\beta} = \frac{\text{cov}(x, y)}{S_x^2} \quad \text{ד.}$$

$$Y_1 \sim N(\beta X_1, \sigma^2) \quad \text{ב.} \quad E(Y_1) = \beta \cdot X_1 \quad \text{א.} \quad (6)$$

$$L(\beta, \sigma^2) = (2\pi\sigma^2)^{-\frac{1}{2}n} \cdot e^{-\frac{(Y_1 - \beta X_1)^2 + (Y_2 - \beta X_2)^2 + \dots}{2\sigma^2}} \quad \text{ג.}$$

$$\hat{\sigma}^2 = \sum_{i=1}^n \frac{(Y_i - \hat{\beta} X_i)^2}{n}, \hat{\beta} = \frac{\sum_{i=1}^n X_i Y_i}{\sum_{i=1}^n X_i^2} \quad \text{ד.}$$

אומד חסר הטיה בעל שונות מינימלית:

אומד חסר הטיה יעיל ביותר – MVUE (Minimum-variance unbiased estimator).

רקע:

T יהיה MVUE, אם מתקיים ש- T אומד חסר הטיה ל- θ , ובנוסף מתקיים ש:
 $V(T) \leq V(\hat{\theta})$, לכל חסר הטיה אחר.

דוגמה (פתרון בהקלטה):

לרשת חנויות ישנם שני סניפים. מספר הלקוחות הנכנסים לכל סניף ביום מתפלג פואסונית עם קצב של λ בסניף A וקצב של 2λ בסניף B.

נדגמו n ימים מכל סניף, ונבדק בכל יום:

X_i - מספר הלקוחות שנכנסו לסניף A ביום i .

Y_j - מספר הלקוחות שנכנסו לסניף B ביום j .

על מנת לאמוד את λ , מוצע האומד: $\alpha \bar{X} + \beta \bar{Y}$.

א. מה התנאי, שצריך להתקיים על α ו- β , כדי שהאומד יהיה חסר הטיה?

ב. מה צריכים להיות α ו- β כדי שהאומד יהיה גם בעל שונות מינימלית?

שאלות:

(1) T_1 ו- T_2 הינם אומדים חסרי הטיה ובלתי תלויים לפרמטר θ .

כמו כן, נגדיר: $T = aT_1 + bT_2$.

א. מה צריך להיות התנאי על a ו- b , כדי ש- T יהיה אומד חסר הטיה?

ב. σ_1^2 ו- σ_2^2 הם השונות של T_1 ו- T_2 , בהתאמה.

מצאו a ו- b , כך ש- T יהיה אומד חסר הטיה ל- θ , ובעל שונות מינימלית.

(2) במפעל 3 מכונות המייצרות את אותו חלק.

תוחלת הקוטר של החלקים המיוצרים בכל מכונה זהה.

השונות של כל מכונה שונות, ומקיימות: $\sigma_2^2 = 2\sigma_1^2$, $\sigma_3^2 = 3\sigma_1^2$.

הוחלט לדגום n חלקים מכל מכונה, ולחשב את ממוצע הקוטר המתקבל.

\bar{X}_i - יהיה הממוצע המתקבל במכונה i .

יהי: $W = \sum_{i=1}^3 a_i \bar{X}_i$ האומד לתוחלת קוטר החלקים המיוצרים על ידי מכונה כלשהי.

א. מה התנאי שצריך להתקיים על המשקלים a_i , כדי שהאומד המוצע יהיה

בלתי-מוטה?

ב. נניח ש- $a_1 = a_2$.

מה במקרה זה המשקלים המביאים את האומד להיות MVUE?

תשובות סופיות:

$$(1) \quad a + b = 1 \quad \text{א.} \quad \text{ב.} \quad a = \frac{\sigma_2^2}{\sigma_1^2 + \sigma_2^2}, \quad b = \frac{\sigma_1^2}{\sigma_1^2 + \sigma_2^2}$$

$$(2) \quad \sum_{i=1}^3 a_i = 1 \quad \text{א.} \quad \text{ב.} \quad \begin{aligned} a_1 &= a_2 = 0.4 \\ a_3 &= 0.2 \end{aligned}$$

שאלות מסכמות:

שאלות:

- (1) במפעל מייצרים מוצרים בשלוש מכונות שונות ובלתי תלויות. במכונה הראשונה הסיכוי שמוצר יהיה תקין הוא P , במכונה השנייה ההסתברות שמוצר יהיה תקין הוא P^2 ובמכונה השלישית הסיכוי הוא $2P$. דוגמים 20 מוצרים מכל מכונה. נסמן ב- X את מספר המוצרים התקינים שיוצרו במכונה הראשונה, ב- Y את מספר המוצרים התקינים שיוצרו במכונה השנייה וב- Z את מספר המוצרים התקינים שיוצרו במכונה השלישית.
- א. מהם הערכים האפשריים של הפרמטר P ?
- ב. מצאו אומד בלתי מוטה עבור הפרמטר P , על סמך X ו- Z .
- ג. אם התקבל ש- $Y = 3$, $X = 6$, מהו אומדן נראות מקסימלית ל- P ?
- (2) מספר תאונות הדרכים בקטע כביש א' מתפלג פואסונית עם קצב של λ תאונות בחודש, ומספר תאונות הדרכים בקטע כביש ב' מתפלג פואסונית עם קצב של 2λ תאונות בחודש. הוחלט לספור את כמות התאונות בחודש בכל אחד מקטעי הכביש. נסמן ב- X את מספר התאונות בחודש בקטע א' וב- Y בקטע ב'.
- א. מצאו אומד נראות מקסימלית לפרמטר λ , על סמך X ו- Y .
- ב. מצאו אומד נראות מקסימלית, לסיכוי שבקטע כביש א תהיה לפחות תאונה אחת בחודש.
- ג. האם האומד שמצאת בסעיף א הוא חסר הטיה ל- λ ?
- (3) זמן הייצור של מוצר מסוים בתהליך ייצור מתפלג נורמאלית, עם תוחלת ושונות שאינן ידועות.
- א. הציעו אומדים חסרי הטיה לתוחלת והשונות של זמן הייצור של המוצר.
- ב. הציעו אומדי נראות מקסימלית לתוחלת ולשונות של זמן הייצור של המוצר.
- ג. הציעו אומד נראות מקסימלית לריבוע התוחלת של זמן הייצור.
- ד. האם האומד מהסעיף הקודם הוא גם חסר הטיה?

- 4) בקזינו משחק, ובו 4 תאים ממוספרים מ-1 עד 4. מפעיל המשחק שם כסף באחד מארבעת התאים והאדם המשתתף צריך לנחש באיזה תא הכסף מוחבא. מפעיל הקזינו מודיע שהסיכוי להחביא את הכסף בכל אחד משלושת התאים הראשונים שווה, אך לא בהכרח שווה לסיכוי להחביא אותו בתא הרביעי. יש לאמוד את הסיכוי להחביא את הכסף בתא הראשון: P .
א. מצא את תחום ההגדרה של הפרמטר P .
יעל שיחקה את המשחק 3 פעמים וקיבלה שפעם אחת הכסף הוחבא בתא מספר 1 ובפעמים האחרות בתא מספר 2.
ב. מצאו אומדן ל- P על סמך התוצאות הללו בשיטת הנראות המקסימלית.
ג. מצאו אומדן חסר הטיות ל- P . מהו האומדן לפי התוצאות של יעל?
ד. מצאו אומדן חסר הטיות ונראות מקסימלית לסיכוי שהכסף יוחבא בתא מספר 4 על סמך התוצאות של יעל.

- 5) יהי: X_1, X_2, \dots, X_n מדגם מקרי מתוך ההתפלגות הבאה:

$$f(x) = \begin{cases} \frac{\theta}{\lambda} \left(\frac{x}{\lambda}\right)^{\theta-1} & 0 < x < \lambda, \theta > 0 \\ 0 & \text{else} \end{cases}$$

- א. מצא אחי"ה ל- λ (כאשר θ קבוע ידוע).
ב. מצא אני"מ ל- θ (כאשר λ קבוע ידוע).
ג. מצא אני"מ ל- λ (כאשר θ קבוע ידוע).

- 6) X - משך זמן הפרסומות בערוץ 2 מתפלג אחיד רציף בתחום $(0, \theta)$.
 Y - משך זמן הפרסומות בערוץ 10 מתפלג אחיד רציף בתחום $(0, 2\theta)$.
א. מצא אומדן חסר הטיות ל- θ , המשתמש במשך זמן אקראי של פרסומת בודדת בערוץ 2 ופרסומת בודדת בערוץ 10.
ב. מוצע האומדן: $T_2 = X + 0.5Y$. האם האומדן הנ"ל הוא חסר הטיות?
ג. איזה אומדן יותר עדיף זה של סעיף א או זה של סעיף ב?
ד. מצא אומדן נראות מקסימלית ל- θ על סמך X ו- Y .

- 7) נדגמו 2 תצפיות, X_1, X_2 , בלתי תלויות מהתפלגויות אחידות רציפות התלויות בפרמטר θ .
ידוע כי: $X_1 \sim U(0, \theta)$, $X_2 \sim U(0, a\theta)$ (כאשר a קבוע ידוע וחיובי).
א. מצא אני"מ ל- θ , על סמך 2 התצפיות הנ"ל.
ב. חשב את תוחלת ושונות האני"מ מסעיף א'. האם האני"מ מוטה?
ג. מצא אחי"ה ל- θ על סמך סכומן של 2 התצפיות הנ"ל. מהי שונותו?

תשובות סופיות:

$$(1) \quad \text{א. } 0 \leq P \leq 0.5 \quad \text{ב. } \hat{p} = \frac{x+z}{60} \quad \text{ג. } 0.345$$

$$(2) \quad \text{א. } \frac{x+y}{3} \quad \text{ב. } 1 - e^{-\frac{x+y}{3}} \quad \text{ג. כן.}$$

(3) א. מאחר ולא התבקשתם לפתח, הרי שהאומדן הזה לנוסחה הכללית (ראו נספח).
ב. כנ"ל. ג. כנ"ל (ראו הפרק על אומדן נראות מקסמילי). ד. לא.

$$(4) \quad \text{א. } 0 \leq P \leq \frac{1}{3} \quad \text{ב. } \frac{1}{3} \quad \text{ג. } 0.389 \quad \text{ד. } -0.167$$

$$(5) \quad \text{א. אח"ה יהיה: } \hat{\lambda} = \frac{\theta+1}{\theta} \bar{x} \quad \text{ב. } \hat{\theta} = \frac{n}{n \ln \lambda - \sum_{i=1}^n \ln x_i}$$

$$\text{ג. } \hat{\lambda} = X_{\max}$$

$$(6) \quad \text{א. } T_1 = (x+y) \frac{2}{3} \quad \text{ב. כן.} \quad \text{ג. ב'.} \quad \text{ד. } \hat{\theta} = \max \left\{ x, \frac{1}{2} y \right\}$$

$$(7) \quad \text{א. } \hat{\theta} = \max \left(X_1, \frac{X_2}{a} \right) \quad \text{ב. } E(\hat{\theta}) = \frac{2}{3} \theta, \quad V(\hat{\theta}) = \frac{1}{18} \theta^2$$

$$\text{ג. } \tilde{\theta} = \left(\frac{2}{1+a} \right) (X_1 + X_2)$$

נספח: אומדי נראות מקסימלית ואומדים חסרי הטיה בהתפלגויות השונות:

מודל בינומי

נתון מדגם של משתנה בינומי: $X \sim B(n, p)$.

א.נ.מ עבור p הוא: $\hat{p} = \frac{X}{n}$, והוא גם א.ח.ה.

מודל אחיד (בדיד)

נתון מדגם: X_1, X_2, \dots, X_n של משתנים אחידים: $X_i \sim U(1, N)$ בלתי-תלויים בזוגות.

א.נ.מ עבור N הוא: $\hat{N} = \max\{X_1, \dots, X_n\}$, ואינו א.ח.ה.

מודל פואסוני

נתון מדגם: X_1, X_2, \dots, X_n של משתנים פואסוניים: $X_i \sim P(\lambda)$ בלתי-תלויים בזוגות.

א.נ.מ עבור λ הוא: $\hat{\lambda} = \bar{X}$ וגם א.ח.ה.

מודל גיאומטרי

נתון מדגם: X_1, X_2, \dots, X_n של משתנים גיאומטריים: $X_i \sim G(p)$ בלתי-תלויים בזוגות.

א.נ.מ עבור p הוא: $\hat{p} = \frac{1}{\bar{X}}$, אינו א.ח.ה. א.נ.מ עבור התוחלת $\frac{1}{p}$, הוא \bar{X} והינו א.ח.ה.

מודל נורמלי

נתון מדגם: X_1, X_2, \dots, X_n של משתנים נורמליים: $X_i \sim N(\mu, \sigma^2)$ בלתי-תלויים בזוגות.

א.נ.מ עבור μ הוא: $\hat{\mu} = \bar{X}$.

כאשר μ ידוע, א.נ.מ עבור σ^2 הוא: $\hat{\sigma}^2 = \frac{1}{n} \sum_{i=1}^n (X_i - \mu)^2$ (אומד חסר-הטיה).

כאשר μ לא-ידוע, א.נ.מ עבור σ^2 הוא: $\hat{\sigma}^2 = \frac{1}{n} \sum_{i=1}^n (X_i - \bar{X})^2$ (אומד מוטה!!!).

אומד חסר-הטיה עבור σ^2 :

כאשר μ ידוע: $\hat{\sigma}^2 = \frac{1}{n} \sum_{i=1}^n (X_i - \mu)^2$.

כאשר μ לא-ידוע: $S^2 = \frac{1}{n-1} \sum_{i=1}^n (X_i - \bar{X})^2$.

מודל מעריכי

נתון מדגם: X_1, X_2, \dots, X_n של משתנים מעריכיים: $X_i \sim \exp(\theta)$ בלתי-תלויים בזוגות.

א.נ.מ עבור θ הוא: $\hat{\theta} = \frac{1}{\bar{X}}$ - מהווה אומד מוטה, וא.נ.מ עבור התוחלת $\frac{1}{\theta}$ הוא \bar{X} .
א.ח.ה.

מודל אחיד (רציף)

נתון מדגם: X_1, X_2, \dots, X_n של משתנים אחידים: $X_i \sim U(0, \theta)$ בלתי-תלויים בזוגות.

א.נ.מ עבור θ הוא: $\hat{\theta} = \max\{X_1, \dots, X_n\}$ אינו א.ח.ה.

בכל התפלגות:

א.ח.ה עבור μ הוא: $\hat{\mu} = \bar{X}$.

אומד חסר-הטיה עבור σ^2 :

$$\hat{\sigma}^2 = \frac{1}{n} \sum_{i=1}^n (X_i - \mu)^2 \quad \text{כאשר } \mu \text{ ידוע:}$$

$$S^2 = \frac{1}{n-1} \sum_{i=1}^n (X_i - \bar{X})^2 \quad \text{כאשר } \mu \text{ לא-ידוע:}$$

הסקה סטטיסטית

פרק 3 - בדיקת השערות כללית (סיכוי לטעויות ועוצמת מבחן)

תוכן העניינים

1. בדיקת השערות כללית (סיכוי לטעויות ועוצמת מבחן) 36

בדיקת השערות כללית (סיכוי לטעויות ועוצמת מבחן):

רקע:

תהליך של בדיקת השערות הוא תהליך מאד נפוץ בעולם הסטטיסטיקה. בתהליך זה ישנן שתי השערות שנבדקות:

1. השערת האפס: המסומנות ב- H_0 .
2. השערה אלטרנטיבית (השערת המחקר): המסומנת ב- H_1 .

בדרך כלל השערת האפס מסמנת את אשר היה מקובל עד עכשיו, את השגרה הנורמה ואילו ההשערה האלטרנטיבית את החדשנות בעצם ההשערה האלטרנטיבית מדברת על הסיבה שהמחקר נעשה.

דוגמה:

ישנה תרופה קיימת למחלה A אשר גורמת ל-10% מהמשתמשים בה לתופעות לוואי. חברת תרופות טוענת שפיתחה תרופה שיעילה באותה מידה, אך מקטינה את הסיכוי לתופעות הלוואי. לכן יש לבצע מחקר שעל סמך תוצאותיו ננסה להכריע איזה השערה נקבל:

H_0 : התרופה החדשה הנה קונבנציונאלית וגורמת ל-10% תופעות לוואי.

H_1 : התרופה החדשה מקטינה את אחוז הסובלים מתופעות לוואי מתחת ל-10%.

בתהליך של בדיקת השערות יוצרים כלל שנקרא כלל הכרעה. הכלל יוצר אזורים:

1. אזור דחייה: דחייה של השערת האפס כלומר קבלה של האלטרנטיבה.
2. אזור קבלה: קבלה של השערת האפס ודחייה של האלטרנטיבה.

כלל ההכרעה מתבסס על איזשהו סטטיסטי. בתהליך יש ללכת לתוצאות המדגם ולבדוק האם התוצאות נופלות באזור הדחייה או הקבלה וכך להגיע למסקנה. המסקנה היא בעירבון מוגבל כיוון שהיא תלויה בכלל ההכרעה ובתוצאות המדגם. אם נשנה את כלל ההכרעה אז אנחנו יכולים לקבל מסקנה אחרת, אם נבצע מדגם חדש אז אנחנו עלולים לקבל תוצאה אחרת.

לכן יתכנו טעויות במסקנות שלנו :

		הכרעה	
		H_0	H_1
מציאות	H_0	אין טעות	טעות מסוג 1
	H_1	טעות מסוג 2	אין טעות

הגדרת הטעויות:

טעות מסוג ראשון: להכריע לדחות את H_0 למרות שבמציאות H_0 נכונה.

טעות מסוג שני: להכריע לקבל את H_0 למרות שבמציאות H_1 נכונה.

הגדרת הסתברויות:

הסיכוי לבצע טעות מסוג 1 (רמת מובהקות):

$$\alpha = P(H_0 \text{ לדחות את } H_0 \mid H_0 \text{ נכונה}) = P_{H_0}(H_0)$$

הסיכוי לבצע טעות מסוג 2:

$$\beta = P(H_0 \text{ לקבל את } H_0 \mid H_1 \text{ נכונה}) = P_{H_1}(H_0)$$

רמת בטחון:

$$(\alpha - 1) = P(H_0 \text{ לקבל את } H_0 \mid H_0 \text{ נכונה}) = P_{H_0}(H_0)$$

עוצמה:

$$(\beta - 1) = \pi = P(H_0 \text{ לדחות את } H_0 \mid H_1 \text{ נכונה}) = P_{H_1}(H_0)$$

דוגמה (פתרון בהקלטה):

בכד יש 10 כדורים. יתכן ש-5 מהם לבנים והיתר שחורים (כד א' – השערת האפס) או ש-7 מהם לבנים והיתר שחורים (כד ב' – השערה אלטרנטיבית). כדי להחליט איזה מהכדים ברשותנו, הוחלט להוציא כדור ולהשתמש בכלל ההחלטה הבא: אם הכדור שהוצא הוא לבן שזהו כד ב' H_1 .

א. חשבו את רמת המובהקות ואת רמת הביטחון של המבחן המוצע.

ב. חשבו את הסיכוי לטעות מסוג שני והעוצמה של המבחן המוצע.

שאלות:

- (1) אדם חשוד בביצוע פשע. מהן הטעויות האפשריות בהכרעת הדין?
- (2) ילד קנה שקית סוכריות אטומה שבה ציפה ל-10 סוכריות תות ו-5 לימון. ישנה שקית אחרת אותה הוא לא רצה בה 6 סוכריות תות ו-9 לימון. הוא החליט להוציא באקראי סוכרייה, אם היא תהיה לימון הוא יחזיר את השקית לחנות. מה הסיכויים לכל סוג של טעות בהכרעתו?
- (3) יהי X מספר שלם הנבחר באקראי מבין המספרים השלמים. הסיכוי ש- X יקבל ערך כלשהו נתון על ידי הנוסחה: $p(X = k) = \frac{1}{n}$ עבור: $k = 1, 2, \dots, n$. נתונות ההשערות הבאות לגבי התפלגות של X : $H_0: n = 4$, $H_1: n = 6$. כמו כן נתון כלל ההכרעה הבא: נדחה את השערת האפס אם: $X > 3$. חשבו את הסיכוי לטעות מסוג ראשון וטעות מסוג שני ואת העוצמה?
- (4) איכות של מוצר מסווגת ל-4 רמות איכות: מצוין, טוב, בינוני וירוד. להלן התפלגות טיב המוצר בשני מפעלים:

מפעל / איכות	מצוין	טוב	בינוני	ירוד
"היוצר"	0.6	0.2	0.2	0
"שמשון"	0.1	0.2	0.3	0.4

- בוחרים ממשלוח מוצר באקראי, אך לא יודעים מאיזה מפעל המשלוח הגיע. על סמך בדיקת האיכות מנסים להכריע האם מדובר במפעל "היוצר" (השערת האפס) או במפעל "שמשון" (השערה אלטרנטיבית).
- א. להלן כלל החלטה: אם מדובר במוצר שטיבו "טוב" נכריע שהמוצר בא ממפעל "שמשון", מהן ההסתברויות לסוגי הטעויות השונים?
- ב. להלן כלל החלטה: אם מדובר במוצר שטיבו "בינוני" או גרוע מכך נכריע שהמוצר בא ממפעל "שמשון", מהן ההסתברויות לסוגי הטעויות השונים?
- ג. איזה כלל החלטה עדיף? נמקו!
- (5) במטרה לבדוק האם מטבע תקין הטילו אותו 8 פעמים. הוחלט שאם מספר העצים יהיה בין 1 ל-7 כולל יוחלט שהמטבע תקין, אחרת נחליט שהמטבע מזויף.
- א. רשמו את השערות המחקר.
- ב. מה ההסתברות לטעות מסוג ראשון?
- ג. מהי עצמת המבחן אם במציאות אכן המטבע אינו תקין כי הסיכוי לעץ בו הוא 20%.

6) להלן השערות:

$H_0: X \sim t(5)$ - התפלגות T עם חמש דרגות חופש.

$H_1: X \sim Z$ - התפלגות נורמלית.

כלל החלטה: נדחה את השערת האפס אם X גדול מ-2.015.

א. מהי רמת המובהקות של כלל החלטה?

ב. מהי העוצמה של כלל החלטה?

7)

במפעל מסוים נפלטים לאוויר חומרים רעילים. במצב שיגרה העוצמה הממוצעת של החומר הרעיל אמורה להיות 6,000 יחידות עם סטיית תקן 900. במצב חירום העוצמה הממוצעת היא 7,000 עם סטיית תקן 900. במפעל מערכת התראה נתמכת על ידי 9 חיישנים. אם ממוצע העוצמה של החומר הרעיל לפי תשעת החיישנים עולה על 6,600 יחידות מופעלת מערכת ההתראה. נתון שעוצמת הזיהום מתפלגת נורמאלית.

א. מה הסיכוי להתראת שווא? (באיזה סוג טעות מדובר)?

ב. מה הסיכוי שבמצב חירום מערכת ההתראה לא תפעל? (באיזה סוג טעות מדובר)?

ג. מה ההסתברות שאם המצב הוא מצב חירום מערכת ההתראה תפעל? (איך קוראים להסתברות זו)?

ד. בסעיפים הבאים נשנה בכל סעיף נתון מסוים. כל סעיף עומד בפני עצמו, כיצד השינוי ישנה את הסיכוי לטעות מסוג ראשון ושני?

i. המפעל יקנה עוד 4 חיישנים.

ii. מצב חרום מוגדר כעת בתוחלת של 7,500 יחידות.

iii. מערכת ההתראה תופעל אם ממוצע של תשעת החיישנים יהיה מעל 6,700.

8)

במטרה לבדוק האם במקום עבודה מסוים פרופורציית הבנים נמוכה מפרופורציית הבנות נדגמו באקראי 10 עובדים. הוחלט שאם מספר הבנים במדגם יהיה לכל היותר 2 תתקבל הטענה שפרופורציית הבנים נמוכה מפרופורציית הבנות.

א. מה רמת המובהקות של כלל ההכרעה הנ"ל?

ב. מהי העוצמה בהנחה ובחברה 30% בנים?

- 9) זמן ההשפעה של משכך הכאבים "אופטלנוס" מתפלג נורמאלית עם תוחלת של 40 דקות וסטיית תקן של 12 דקות. חברת התרופות המייצרת את התרופה מנסה לשפר את התרופה כך שתוחלת הזמן עד להשפעה תתקצר. לצורך כך, דגמו 25 מטופלים שיקבלו את התרופה "אופטלנוס פורטה", ממוצע זמן התגובה של המטופלים היה 34.5 דקות. חברת התרופות החליטה מראש שאם ממוצע הזמן עד להשפעה יהיה נמוך מ-35 דקות, היא תמשיך בתהליך שיווק "אופטלנוס פורטה".
- א. מהי רמת המובהקות של המבחן המוצע?
 ב. על סמך תוצאות המדגם, מהי המסקנה ומהי הטעות האפשרית במסקנה?
 ג. מהי עצמת המבחן המוצע אם במציאות התרופה "אופטלנוס פורטה" מפחיתה את התוחלת לכדי 32 דקות?
 ד. כיצד תשתנה התשובה לסעיף ג' אם החברה הייתה מחליטה שהיא תמשיך בתהליך שיווק התרופה החדשה כאשר ממוצע המדגם יהיה נמוך מ-36 דקות?
- 10) ציוני פסיכומטרי מתפלגים נורמלית עם סטיית תקן 120. מכון טוען שלימודים אצלו מעלים את ממוצע הציונים ביותר מ-30 נקודות. נלקחו 20 שלמדו במכון ו-20 שניגשו לבחינה בלמידה עצמית. הוחלט במשרד פרסום לקבל את טענת המכון רק אם במדגם ממוצע הציונים של אלה שלמדו במכון יהיה גבוהה בלפחות 50 נקודות מאלה שלא היו.
- א. מהי רמת המובהקות של המחקר?
 ב. מה הסיכוי לעשות טעות מסוג שני II בהנחה שהמכון מעלה את ממוצע הציונים ב-60 נקודות?
 ג. כיצד התשובות לסעיף א ו ב' היו משתנות אם מסתבר שסטיית התקן בציוני הפסיכומטרי הינה 100. הסבירו ללא חישוב.
- 11) קו ייצור נחשב תקין אם יש בו לכל היותר 4% פגומים, ונחשב שאינו תקין אחרת. מנהל האיכות דוגם בכל יום מקו הייצור 500 מוצרים. אם במדגם יהיה לפחות 30 מוצרים פגומים יפסיקו באותו היום את קו הייצור.
- א. מה ההסתברות להפסיק את קו הייצור כשהוא תקין. איך קוראים להסתברות זאת?
 ב. מה ההסתברות להמשיך ביום מסוים את קו הייצור למרות שאינו תקין כי היו 8% פגומים בקו הייצור. איך קוראים להסתברות זאת?
- 12) מעוניינים לבדוק האם בפקולטה מסוימת ישנה העדפה לגברים. הוחלט לדגום 200 מתקבלים ועל סמך מספר הבנים לקבוע אם טענת המחקר מתקבלת. חוקר א' קבע רמת מובהקות של 5% וחוקר ב' החליט לקבל את טענת המחקר אם במדגם יהיו לפחות 120 בנים. למי מבין החוקרים רמת מובהקות גדולה יותר?

13 מספר המכוניות הנכנסות לחניון "עזרים" מתפלג פואסונית. בשנה שעברה המכוניות נכנסו לחניון בקצב של 2 מכוניות לדקה. בעקבות תלונות על עומס יתר בכניסה לחניון מעוניין מנהל החניון לבדוק האם קצב כניסת המכוניות לחניון גדל השנה. מנהל החניון החליט לספור את מספר המכוניות שיכנסו לחניון בדקה אקראית. אם מספר המכוניות שיספרו יהיה לפחות 4 יפתח מנהל החניון שער נוסף לחניון.

- א. רשמו את השערות מנהל החניון ואת כלל ההחלטה שלו. האם כלל ההכרעה הגיוני?
- ב. מהי רמת המובהקות של כלל ההכרעה?
- ג. מהי העוצמה של כלל ההחלטה, אם כיום קצב כניסת המכוניות לחניון גדל ל-4 מכוניות בדקה?

14 עודד עובד במפעל שבו מתחילים לעבוד בשעה 8:00. עודד בדרך כלל מאחר לעבודה והמנהל החליט לרשום את שעת הגעתו. המנהל טוען שמשך האיחור של עודד (בדקות), X , הוא משתנה אחיד $U(0, 60)$. עודד טוען שהוא לא מגיע באיחור כה גדול, אלא שהתפלגות X היא בעלת התפלגות מעריכית עם תוחלת איחור של 20 דקות.

לבדיקת טענת המנהל (H_0) כנגד טענת עודד (H_1), המבוסס על משך האיחור של חגי ביום אחד. מוצאים שני ככלי הכרעה:

- כלל 1: דחה את השערת האפס אם משך האיחור יהיה לפחות 40 דקות.
- כלל 2: דחה את השערת האפס אם משך האיחור יהיה לכל היותר 20 דקות.

חשבו את הסיכוי לטעות מסוג ראשון ושני לכל אחת מכללי ההכרעה. מי עדיף?

תשובות סופיות:

- (1) ראה סרטון וידאו.
- (2) $\beta = \frac{2}{5}$, $\alpha = \frac{1}{3}$
- (3) $\beta = 0.5$, $\alpha = 0.25$
- (4) א. $\beta = 0.8$, $\alpha = 0.2$
- (5) א. השערות: H_0 - מטבע תקין.
 H_1 - מטבע לא תקין.
- (6) א. 0.05. ב. 0.022.
- (7) א. 0.0228. ב. 0.0918. ג. 0.9082. ד. i. α, β יקטנו.
 ii. α לא משתנה, β קטנה.
 iii. α קטנה, β גדלה.
- (8) א. 0.055. ב. 0.383.
- (9) א. 0.0188. ב. טעות מסוג I. ג. 0.8944. ד. העוצמה תגדל.
- (10) א. 0.2981. ב. 0.3974. ג. קטן.
- (11) א. 0.0113. ב. 0.0495.
- (12) חוקר א'.
- (13) א. ראה סרטון וידאו. ב. 0.1428. ג. 0.566.
- (14) להלן טבלת טעויות, ממנה ניתן להסיק שכלל 2 עדיף.

β	α	כלל
0.865	$\frac{1}{3}$	1
0.368	$\frac{1}{3}$	2

הסקה סטטיסטית

פרק 4 - הלמה של ניימן פירסון

תוכן העניינים

43 1. כללי

הלמה של ניימן פירסון:

רקע:

שיטה זו עוזרת לנו לבנות מבחנים בעלי עוצמה מקסימאלית עבור α נתונה. הלמה של ניימן פירסון אומרת שמבחן בעל עוצמה מקסימלית מתקבל כאשר אזור הדחיה שלו כולל את התוצאות שעבורן יחס הנראות הוא הגבוה ביותר.

נגדיר את יחס הנראות: x_1, x_2, \dots, x_n - תוצאות הניסוי.

ההשערות: $H_0: x_i \sim p_0$, $H_1: x_i \sim p_1$.

$$\lambda(x_1, x_2, \dots, x_n) = \frac{p_{H_1}(x_1, x_2, \dots, x_n)}{p_{H_0}(x_1, x_2, \dots, x_n)}$$

המשמעות של יחס הנראות היא פי כמה H_1 יותר סבירה מ- H_0 .

עבור משתנים שמתפלגים בדיד:

שלב א: עבור כל תוצאות המדגם האפשריים מחשבים את הסיכויים בהנחת השערת האפס ובהנחת ההשערה האלטרנטיבית.

שלב ב: מחלקים את הסיכויים באופן הבא:

$$\lambda(x_1, x_2, \dots, x_n) = \frac{p_{H_1}(x_1, x_2, \dots, x_n)}{p_{H_0}(x_1, x_2, \dots, x_n)}$$

ומקבלים את יחס הנראות.

שלב ג: מסדרים את תוצאות הניסוי על פי סדר יורד מהתוצאה שמניבה את ערך יחס הנראות הגבוה ביותר עד התוצאה שמניבה את ערך יחס הנראות הנמוך ביותר.

שלב ד: מכניסים את התוצאה שמניבה את יחס הנראות הגבוה ביותר לאזור הדחיה ובודקים תחת השערת האפס מהי רמת המובהקות המתקבלת. צוברים את התוצאות לפי העיקרון שהוצג עד שרמת המובהקות לא תעלה על ה- α הרצויה.

דוגמה (הפתרון בהקלטה):

איכות של מוצר מסווגת ל-4 רמות איכות: מצוין, טוב, בינוני וירוד. להלן התפלגות טיב המוצר בשני מפעלים:

מפעל / איכות	מצוין	טוב	בינוני	ירוד
"היוצר"	0.6	0.15	0.25	0
"שמשון"	0.1	0.2	0.3	0.4

בוחרים ממשלוח מוצר באקראי, אך לא יודעים מאיזה מפעל המשלוח הגיע. על סמך בדיקת האיכות מנסים להכריע האם מדובר במפעל "היוצר" (השערת האפס) או במפעל "שמשון" (השערה אלטרנטיבית). צרו כלל הכרעה לפי הלמה של ניימן פירסון ברמת מובהקות שלא תעלה על 20%.

עבור משתנים שמתפלגים רציף:

שלב א: בוניס את פונקציית הצפיפות המשותפת בהנחת השערת האפס ובהנחת ההשערה האלטרנטיבית.

$$\lambda(x_1, x_2, \dots, x_n) = \frac{f_{H_1}(x_1, x_2, \dots, x_n)}{f_{H_0}(x_1, x_2, \dots, x_n)} : \text{שלב ב: מחלקים את שלב א באופן הבא.}$$

ומקבלים את פונקציית יחס הנראות.

שלב ג: מזהים את האזור עבורו יחס הנראות הוא הגבוה ביותר.

שלב ד: לפי ההתפלגות של השערת האפס מוצאים את הערכים הקריטיים באזור שנקבע בסעיף הקודם כך שרמת המובהקות תהיה ה- α שנקבעה מראש.

דוגמה (פתרון בהקלטה):

$$X \sim \exp(\lambda) : \text{נתון}$$

$$H_0: \lambda = 1, H_1: \lambda = 2 : \text{ההשערות הן}$$

מצאו מבחן בעל עוצמה מקסימלית ברמת מובהקות של 5% על סמך תצפית בודדת.

שאלות:

- (1) איכות של מוצר מסווגת ל-5 רמות איכות: מצוין, טוב, בינוני, ירוד ופסול. להלן התפלגות טיב המוצר בשני מפעלים:

מפעל / איכות	מצוין	טוב	בינוני	ירוד	פסול
"היוצר"	0.4	0.2	0.1	0.1	0.2
"שמשון"	0.1	0.2	0.3	0.4	0

בוחרים משלוח מוצר באקראי, אך לא יודעים מאיזה מפעל המשלוח הגיע. על סמך בדיקת האיכות מנסים להכריע האם מדובר במפעל "היוצר" (השערת האפס) או במפעל "שמשון" (השערה אלטרנטיבית).

- א. חשבו את יחס הנראות עבור כל תוצאות המדגם האפשריים.
 ב. צרו כלל הכרעה לפי הלמה של ניימן פירסון ברמת מובהקות שלא תעלה על 25%.
 ג. מהי עוצמת המבחן שיצרת בסעיף הקודם?

- (2) מטבע הוטל 3 פעמים ומתבוננים במספר הפעמים שהתקבלה התוצאה ראש. נסמן ב- p את הסיכוי בהטלה בודדת לקבל את התוצאה ראש. ההשערות הן: $H_0: p = 0.5$, $H_1: p = 0.25$. מצאו מבחן ברמת מובהקות שלא תעלה על 30% עם עוצמה מקסימלית. מהי העוצמה?

- (3) בכד א' 7 כדורים לבנים ו-8 שחורים. בכד ב' 8 כדורים לבנים ו-7 שחורים. אדם בוחר כד וממנו מוציא באקראי 4 כדורים ללא החזרה. הוא מתבונן במספר הכדורים הלבנים שהוצאו ומודיע לך את המספר המתקבל. יש לבנות כלל הכרעה על סמך המספר המתקבל שיכריע האם מדובר בהוצאה מכד א' (השערת האפס) או מכד ב' (השערה אלטרנטיבית).
 א. בנו כלל הכרעה בעל עוצמה מקסימלית ברמת מובהקות שלא תעלה על 10%.
 ב. מהי רמת המובהקות של כלל ההכרעה שבנית בסעיף הקודם?
 ג. מה הסיכוי לטעות מסוג שני של כלל ההכרעה שבנית?

- (4) בצרור מפתחות 5 מפתחות שרק אחד פותח את הדלת. על סמך מספר הניסיונות לפתיחת הדלת יש להחליט האם הניסיונות נעשו ללא החזרה (השערת האפס) או עם החזרה (השערה אלטרנטיבית) של המפתחות לצרור. מצאו מבחן לפי הלמה של ניימן פירסון ברמת מובהקות שלא עולה על 0.25.

(5) מספר תאונות הדרכים בכביש 4 מתפלג פואסונית עם קצב של תאונה ביממה. לאחרונה התעורר החשד שתוחלת מספר התאונות בכביש עלתה לקצב של שתי תאונות ביממה. דגמו 4 ימים אקראיים וקיבלו את מספר התאונות הבאות ליממה: 1, 0, 3, 3.

- נסחו את הבעיה ובנו מבחן MP עם: $\alpha \leq 0.1$.
- מהי מסקנתך ומהי הטעות האפשרית במסקנה?
- מה הסיכוי להכריע שכיום קצב תאונות הדרכים בכביש מספר 4 עלה לשתי תאונות ביממה שאכן כך הדבר באמת? פתרו על סמך המבחן של סעיף א'.

(6) התפלגות זמן ההמתנה לקופה בסופרמרקט מתפלג מעריכית. בעל הסופרמרקט טוען שתוחלת זמן ההמתנה היא 5 דקות אך הלקוחות חושדים שהתוחלת גבוהה יותר ושווה ל-10 דקות.

- רשמו את השערות המחקר וחשבו את פונקציית יחס הנראות על סמך זמן המתנה של לקוח אקראי לקופה.
- מה כיוון אזור הדחייה של השערת האפס?
- מצאו את אזור הדחייה עבור רמת מובהקות של 5%.
- בהמשך לסעיף הקודם, מה הסיכוי להכריע לטובת בעל הסופרמרקט בטעות?

(7) יהי X תצפית בודדת מפונקציית הצפיפות הבאה, כאשר θ פרמטר חיובי:

$$f_{\theta}(x) = \begin{cases} 2\theta x + 1 - \theta & 0 \leq x \leq 1 \\ 0 & \text{otherwise} \end{cases} \quad \frac{n!}{r!(n-r)!}$$

השערות הן: $H_0: \theta = 0$, $H_1: \theta = 1$.

א. הוכיחו שמבחן MP (עוצמה מקסימלית) עם רמת מובהקות α יהיה: $C = \{X > 1 - \alpha\}$.

- הוכיחו שהעוצמה של המבחן שנמצאה היא: $2\alpha - \alpha^2$.
- מצאו את כלל ההכרעה והעוצמה עבור: $\alpha = 0.05$.

8) מחשב חניון "אתרים" רושם את זמן כניסת כל מכונית לחניון. ישנו חשד שעקב תקלה המחשב מבצע את הרישום לכל מכונית שניה. נסמן ב- X את הזמן בדקות בין רישום לרישום.

אם הרישום הוא תקין, ההתפלגות היא מעריכית: $f_0(x) = \lambda \cdot e^{-\lambda x}$.

אם הרישום הוא לפי החשד, פונקציית הצפיפות היא: $f_1(x) = \lambda^2 \cdot x \cdot e^{-\lambda x}$.
כאשר מדובר באותו פרמטר λ .

- רשמו את ההשערות.
- מצאו מבחן בעל עוצמה מקסימלית כדי לבדוק את ההשערות.
- פתרו עבור רמת מובהקות של 5% ו- $\lambda = 1$.
- רשמו את איזו הדחייה עבור שתי תצפיות אקראיות של X .

9) יהי X_1, \dots, X_n מדגם מקרי מהתפלגות בעלת פונקציית הצפיפות הבאה, כאשר θ

$$f_\theta(x) = \begin{cases} \theta e^{1-\theta x} & x \geq \frac{1}{\theta} \\ 0 & \text{otherwise} \end{cases}$$

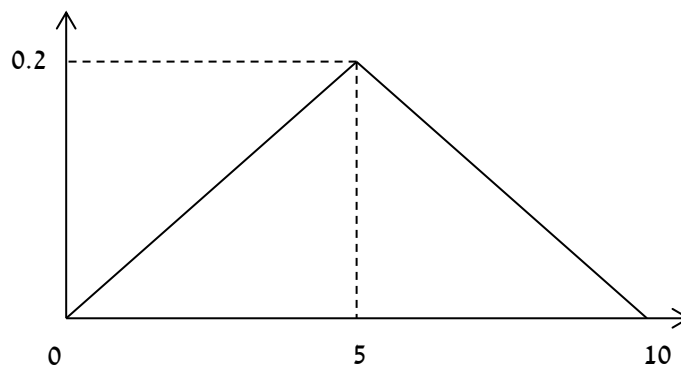
פרמטר חיובי:

א. מצאו מבחן בעל עוצמה מקסימלית לבדיקת ההשערות: $H_0: \theta = 1$

כנגד: $H_1: \theta = 2$, על סמך תצפית בודדת (ברמת מובהקות 5%).

- מהי עוצמת המבחן שמצאת?
- כעת נשנה את הערך תחת האלטרנטיבה ל-3 במקום 2. בחרו בתשובה הנכונה ונמקו:
 - אפשר לומר ללא חישוב נוסף שהעוצמה תגדל.
 - אפשר לומר ללא חישוב נוסף שהעוצמה תקטן.
 - יש לחשב כדי להחליט.

10) נתונה פונקציית הצפיפות הבאה שנשמנה ב- $f_1(x)$:



$$f_0(x) = \begin{cases} 0.1 & 0 \leq x \leq 10 \\ 0 & \text{else} \end{cases} \quad \text{כמו כן נתון ש:}$$

- א. עבור השערות: $H_0: f = f_0$ כנגד: $H_1: f = f_1$, מצאו את צורת אזור הדחיה של מבחן בעל עצמה מקסימלית, על סמך תצפית בודדת.
- ב. בהינתן: $\alpha = 0.05$, מצאו את כלל הכרעה מתאים בעל עוצמה מקסימלית.

(11) X הוא משתנה רציף המוגדר בין 0 ל-20.

$$\text{להלן השערות מחקר: } H_0: X \sim U(0, 20), \quad H_1: f(X) = \frac{e^{-\frac{x}{4}}}{4(1 - e^{-5})}$$

יש לבנות מבחן בעל עוצמה מקסימלית ברמת מובהקות של 10% על סמך הממוצע 100 תצפיות אקראיות.

תשובות סופיות:

(1) א. להלן טבלה: ב. ראה סרטון. ג. 0.7.

המפעל	ירוד	בינוני	טוב	מצוין	פסול
H_0	0.1	0.1	0.2	0.4	0.2
H_1	0.4	0.3	0.2	0.1	0
$\gamma(x)$	4	3	1	0.25	0

(2) א. $C = \{X = 0\}$, עוצמה $\frac{27}{64}$.

(3) א. $C = \{X = 4\}$. ב. 0.0256. ג. 0.9487.

(4) $C = \{X = 1 \text{ or } X \geq 6\}$.

(5) א. נדחה את השערת האפס אם מספר התאונות הכולל ב-4 הימים יהיה לפחות 8 תאונות. ב. נקבל את השערת האפס (טעות מסוג שני). ג. 0.5471.

(6) א. H_0 : התוחלת של זמן ההמתנה 5 דקות.

H_1 : התוחלת של זמן המתנה 10 דקות.

פונקציית יחס הנראות: $0.5e^{0.1x}$.

ב. $c = \{x \geq k\}$. ג. $c = \{x \geq 14.98\}$. ד. 0.776.

(7) א. שאלת הוכחה. ב. שאלת הוכחה. ג. $c = \{x > 0.95\}$, 0.0975.

(8) א. השערת האפס: שומר הלילה רושם כל מבקר אשר ניכנס לבניין. ההשערה האלטרנטיבית: שומר הלילה מדלג ברישום על מבקר, רושם אחד כן ואחד לא.

ב. אזור הדחייה יהיה היכן שיחס הנראות הינו גבוה לכן הוא יהיה מאינסוף ועד ערך k מסוים.

ג. נדחה את השערת האפס אם: $x > 2.996$. ד. $x_1 \cdot x_2 > k$.

(9) א. נדחה את H_0 עבור: $\frac{1}{2} \leq x \leq 1.0513$. ב. חישוב עוצמת המבחן: 0.668.

ג. i. אפשר לומר ללא חישוב נוסף שהעוצמה תגדל.

(10) א. $c = \{|x - 5| \leq a\}$. ב. $c = \{4.75 \leq x \leq 5.25\}$.

(11) כלל ההכרעה הוא נדחה את השערת האפס אם: $\bar{D} \leq 9.26$.

הסקה סטטיסטית

פרק 5 - מבוא לבדיקת השערות על פרמטרים

תוכן העניינים

50	1. הקדמה
54	2. סוגי טעויות

הקדמה:

רקע:

תהליך של בדיקת השערות הוא תהליך מאד נפוץ בעולם הסטטיסטיקה. בבדיקת השערות על פרמטרים נעבוד לפי השלבים הבאים:

שלב א: נוהה את הפרמטר הנחקר.

שלב ב: נרשום את השערות המחקר.

השערת האפס המסומנות ב- H_0 .

בדרך כלל השערת האפס מסמלת את אשר היה מקובל עד עכשיו, את השגרה, הנורמה.

השערה אלטרנטיבית (השערת המחקר) המסומנת ב- H_1 .

ההשערה האלטרנטיבית מסמלת את החדשנות בעצם ההשערה האלטרנטיבית מדברת על הסיבה שהמחקר נעשה היא שאלת המחקר.

שלב ג: נבדוק האם התנאים לביצוע התהליך מתקיימים ונניח הנחות במידת הצורך.

שלב ד: נרשום את כלל ההכרעה. בתהליך של בדיקת השערות יוצרים כלל שנקרא כלל הכרעה. הכלל יוצר אזורי שנקראים:

1. **אזור דחייה:**

דחייה של השערת האפס כלומר קבלה של האלטרנטיבה.

2. **אזור קבלה:**

קבלה של השערת האפס ודחייה של האלטרנטיבה. כלל ההכרעה מתבסס על איזשהו סטטיסטי. אזור הדחייה מוכתב על ידי סיכון שלוקח החוקר מראש

שנקרא רמת מובהקות ומסומן ב- α .

שלב ה: בתהליך יש ללכת לתוצאות המדגם ולחשב את הסטטיסטי המתאים ולבדוק האם התוצאות נופלות באזור הדחייה או הקבלה.

שלב ו: להסיק מסקנה בהתאם לתוצאות המדגם.

דוגמה (פתרון בהקלטה):

משרד הבריאות פרסם שמשקל ממוצע של תינוקות ביום לידתם בישראל 3300 גרם. משרד הבריאות רוצה לחקור את הטענה שנשים מעשנות בזמן ההיריון יולדות תינוקות במשקל נמוך מהממוצע. במחקר השתתפו 20 נשים מעשנות בהריון. להלן תוצאות המדגם שבדק את המשקל של התינוקות בעת הלידה:

$$n = 20, \bar{X} = 3120, S = 280$$

- א. מהי אוכלוסיית המחקר?
- ב. מה המשתנה הנחקר?
- ג. מה הפרמטר הנחקר?
- ד. מהן השערות המחקר?

שאלות:

בשאלות הבאות, ענו על הסעיפים הבאים:

- א. מהי אוכלוסיית המחקר?
- ב. מה המשתנה הנחקר?
- ג. מה הפרמטר הנחקר?
- ד. מהן השערות המחקר?

- (1) ממוצע הציונים בבחינת הבגרות באנגלית הנו 72 עם סטיית תקן 15 נקודות. מורה טוען שפיתח שיטת לימוד חדשה שתעלה את ממוצע הציונים. משרד החינוך החליט לתת למורה 36 תלמידים אקראיים. ממוצע הציונים של אותם תלמידים לאחר שלמדו בשיטתו היה 75.5.
- (2) לפי הצהרת היצרן של חברת משקאות מסוימת נפח הנוזל בבקבוק מתפלג נורמלית עם תוחלת 500 סמ"ק וסטיית תקן 20 סמ"ק. אגודת הצרכנים מתלוננת על הפחתת נפח המשקה בבקבוק מהכמות המוצהרת. במדגם שעשתה אגודת הצרכנים התקבל נפח ממוצע של 492 סמ"ק במדגם בגודל 25.
- (3) במשך שנים אחוז המועמדים שהתקבל לפקולטה למשפטים היה 25%. השנה מתוך מדגם של 120 מועמדים התקבלו 22. מחקר מעוניין לבדוק האם השנה מקשים על הקבלה לפקולטה למשפטים.
- (4) בחודש ינואר השנה פורסם שאחוז האבטלה במשק הוא 8% במדגם עכשווי התקבל שמתוך 200 אנשים 6.5% מובטלים. רוצים לבדוק ברמת מובהקות של 5% האם כיום אחוז האבטלה הוא כמו בתחילת השנה.

תשובות סופיות:

- (1) א. נבחנים בבגרות באנגלית.
 ב. ציון.
 ג. ממוצע הציונים בשיטת לימוד חדשה.
 ד. $H_0: \mu = 72$
 $H_1: \mu > 72$
- (2) א. משקאות בבקבוק של חברה מסוימת.
 ב. נפח משקה בסמ"ק.
 ג. ממוצע נפח המשקה בבקבוק.
 ד. $H_0: \mu = 500$
 $H_1: \mu < 500$
- (3) א. מועמדים לפקולטה למשפטים.
 ב. משתנה דיכוטומי (התקבל, לא התקבל).
 ג. אחוז הקבלה.
 ד. $H_0: p = 0.25$
 $H_1: p < 0.25$
- (4) א. אזרחים בוגרים במשק.
 ב. משתנה דיכוטומי (מובטל, עובד).
 ג. אחוז האבטלה כיום.
 ד. $H_0: p = 0.08$
 $H_1: p \neq 0.08$

סוגי טעויות:

רקע:

בתהליך של בדיקת השערות יוצרים כלל שניקרא כלל הכרעה. הכלל יוצר אזורים שנקראים:

1. אזור דחייה – דחייה של השערת האפס כלומר קבלה של האלטרנטיבה.
2. אזור קבלה – קבלה של השערת האפס ודחייה של האלטרנטיבה.

כלל ההכרעה מתבסס על איזשהו סטטיסטי. בתהליך יש ללכת לתוצאות המדגם ולבדוק האם התוצאות נופלות באזור הדחייה או הקבלה וכך להגיע למסקנה – המסקנה היא בעירבון מוגבל כיוון שהיא תלויה בכלל ההכרעה ובתוצאות המדגם. אם נשנה את כלל ההכרעה אז אנחנו יכולים לקבל מסקנה אחרת. אם נבצע מדגם חדש אז אנחנו עלולים לקבל תוצאה אחרת. לכן יתכנו טעויות במסקנות שלנו:

		הכרעה	
		H_0	H_1
מציאות	H_0	אין טעות	טעות מסוג 1
	H_1	טעות מסוג 2	אין טעות

הגדרת הטעויות:

טעות מסוג ראשון: להכריע לדחות את H_0 למרות שבמציאות H_0 נכונה.

טעות מסוג שני: להכריע לקבל את H_0 למרות שבמציאות H_1 נכונה.

דוגמה (פתרון בהקלטה):

אדם חשוד בביצוע עבירה ונתבע בבית המשפט. אילו סוגי טעויות אפשריות בהכרעת הדין?

שאלות:

- (1) לפי הצהרת היצרן של חברת משקאות מסוימת נפח הנוזל בבקבוק מתפלג נורמלית עם תוחלת 500 סמ"ק וסטיית תקן 20 סמ"ק. אגודת הצרכנים מתלוננת על הפחתת נפח המשקה בבקבוק מהכמות המוצהרת. במדגם שעשתה אגודת הצרכנים התקבל נפח ממוצע של 492 סמ"ק במדגם בגודל 25. בסופו של דבר הוחלט להכריע לטובת חברת המשקאות.
- א. רשמו את השערות המחקר.
 ב. מה מסקנת המחקר?
 ג. איזו סוג טעות יתכן וביצעו במחקר?
- (2) במחקר על פרמטר מסוים הוחלט בסופו של דבר לדחות את השערת האפס.
- א. האם ניתן לדעת אם בוצע טעות במחקר?
 ב. מה סוג הטעות האפשרית?
- (3) לפי נתוני משרד הפנים בשנת 1980 למשפחה ממוצעת היה 2.3 ילדים למשפחה עם סטיית תקן 0.4. ישנה טענה שכיום ממוצע מספר הילדים במשפחה קטן יותר. לצורך כך הוחלט לדגום 121 משפחות. במדגם התקבל ממוצע 2.17 ילדים למשפחה. על סמך תוצאות המדגם נקבע שלא ניתן לקבוע שבאופן מובהק תוחלת מספר הילדים למשפחה קטנה כיום.
- א. מהי אוכלוסיית המחקר?
 ב. מה המשתנה הנחקר?
 ג. מה הפרמטר הנחקר?
 ד. מה השערות המחקר?
 ה. מה מסקנת המחקר?
 ו. מהי סוג הטעות האפשרית במחקר?

תשובות סופיות:

- (1) א. $H_0: \mu = 500$
 ב. לא דחינו את H_0 .
 ג. טעות מסוג שני.
- (2) א. לא ניתן לדעת.
 ב. טעות מסוג ראשון.
 (3) א. משפחות כיום.
 ב. מס' הילדים.
 ג. תוחלת מספר הילדים למשפחה כיום.
 ה. לא לדחות את H_0 . ו. טעות מסוג שני.
- ד. $H_0: \mu = 2.3$
 $H_1: \mu < 2.3$