

אנליזת פורייה ויישומים



$$\{\sqrt{x}\}^2$$



תוכן העניינים

1	1. מרחבי מכפלה פנימית ומרחבים נורמיים
16	2. טורי פורייה
40	3. התמרת פורייה
60	4. התמרת לפלס
72	5. בעיות שטורם ליוביל
(ללא ספר)	6. שיטת פורייה עבור משוואת החום
(ללא ספר)	7. שיטת פורייה עבור משוואת הגלים
(ללא ספר)	8. שיטת פורייה עבור משוואת לפלס
(ללא ספר)	9. שאלות מסכמות ברמת בחינה

אנליזת פורייה ויישומים

פרק 1 - מרחבי מכפלה פנימית ומרחבים נורמיים

תוכן העניינים

1. מרחבי מכפלה פנימית ומרחבים נורמיים 1
2. התכנסויות של פונקציות במרחביים נורמיים 3
3. מערכות אורתונורמליות 7
4. משפט קירוב מיטבי 11
5. מערכת אורתונורמלית סגורה 14
6. תרגילים מסכמים 15

מרחבי מכפלה פנימית ומרחבים נורמיים:

שאלות:

- (1) יהי V מרחב כל הפונקציות הרציפות בקטע $[a, b]$.
 הוכיחו כי $\|f\| = \int_a^b |f(x)| dx$ מהווה נורמה במרחב זה.
- (2) יהי V מרחב כל הפונקציות הרציפות בקטע $[a, b]$.
 הוכיחו כי $\|f\| = \max_{[a,b]} |f(x)|$ מהווה נורמה במרחב זה.
- (3) יהי $V = \mathbb{R}_{\leq 2}[x]$ המרחב הוקטורי של כל הפולינומים ממעלה קטנה / שווה מ-2 מעל הממשיים.
 לכל שני פולינומים $p(x), q(x)$ ב- V נגדיר:
 $\langle p(x), q(x) \rangle = p(-1)q(-1) + p(0)q(0) + p(1)q(1)$
 הוכיחו כי $\langle \cdot, \cdot \rangle$ הינה מכפלה פנימית.
- (4) נגדיר את המרחב $V = C^1[-1, 1]$ (מרחב הפונקציות הגזירות ברציפות בקטע $[-1, 1]$).
 נגדיר: $\langle f(x), g(x) \rangle = \int_{-1}^1 f(x) \overline{g(x)} dx + \int_{-1}^1 f'(x) \overline{g'(x)} dx$
 הוכיחו כי $\langle \cdot, \cdot \rangle$ הינה מכפלה פנימית.
- (5) הוכיחו כי בכל מרחב מכפלה פנימית E מתקיים לכל $f, g \in E$:
 א. $\forall u \in E \quad \langle u, f+g \rangle = \langle u, f \rangle + \langle u, g \rangle$
 ב. $\operatorname{Re} \langle f, g \rangle = \frac{1}{4} (\|f+g\|^2 - \|f-g\|^2)$
 ג. $\operatorname{Im} \langle f, g \rangle = \frac{1}{4} (\|f+ig\|^2 - \|f-ig\|^2)$
 ד. $\|f+g\|^2 + \|f-g\|^2 = 2\{\|f\|^2 + \|g\|^2\}$ (שוויון המקבילית).
- (6) יהי V מרחב מכפלה פנימית.
 נסמן $w = u+v$ וקטורים במרחב.
 הוכיחו כי אם $\langle u, v \rangle = 0$ אזי $\|w\|^2 = \|u\|^2 + \|v\|^2$

(7) נגדיר את המרחב V להיות מרחב הפונקציות $f(x)$ הממשיות הגזירות ברציפות פעמיים בקטע $[a, b]$ (כלומר $f''(x)$ רציפה ב- $[a, b]$).

בדקו האם $\langle f, g \rangle = \int_a^b f''(x)g''(x)dx$ מהווה מכפלה פנימית במרחב זה.

(8) נגדיר את המרחב V להיות מרחב של פונקציות $f(x)$ ממשיות וגזירות ברציפות בקטע $[-1, 1]$ (כלומר הנגזרת $f'(x)$ רציפה בקטע $[-1, 1]$) כך ש- $f(-1) = 0$.

נגדיר $\langle f, g \rangle = \int_{-1}^1 f'(x)g'(x)dx$.

הוכיחו כי $\langle f, g \rangle$ מהווה מכפלה פנימית במרחב V .

(9) יהי V מרחב הפונקציות הרציפות המרוכבות בקטע $[a, b]$.

הוכיחו כי $\|f\| = \int_a^b |f(x)|dx + \max_{[a,b]} |f(x)|$ מהווה נורמה במרחב V .

תשובות סופיות:

(1) הוכחה.

(2) הוכחה.

(3) הוכחה.

(4) הוכחה.

(5) הוכחה.

(6) הוכחה.

(7) $f(x) = 1$

(8) הוכחה.

(9) הוכחה.

התכנסויות במרחבים נורמיים:

שאלות:

(1) הוכיחו:

א. הוכיחו כי לכל $f \in C[a, b]$ מתקיים $\left| \int_a^x f(t) dt \right| \leq \sqrt{x-a} \cdot \|f\|_{L_2[a,b]}$

תזכורות: $\|f\|_{L_2[a,b]} = \sqrt{\int_a^b |f(t)|^2 dt}$ ו- $\langle f, g \rangle_{L_2[a,b]} = \int_a^b f(t) \overline{g(t)} dt$

ב. הוכיחו כי אם $f_n \rightarrow f$ בנורמה $\|\cdot\|_{L_2[a,b]}$ במרחב $C[a, b]$

אזי גם $f_n \rightarrow f$ בנורמה $\|\cdot\|_{L_1[a,b]}$

תזכורת: $\|f\|_{L_1[a,b]} = \int_a^b |f(t)| dt$

ג. האם ההיפך נכון? אם כן, הוכיחו. אם לא, תנו דוגמה נגדית.

(2) יהי V מרחב נורמי.

א. הוכיחו כי לכל $u, v \in V$ מתקיים $\|u - v\| \geq \left| \|u\| - \|v\| \right|$ (אי שיויון המשולש ההפוך).

ב. הוכיחו כי אם $f_n \xrightarrow{n \rightarrow \infty} f$ בנורמה של V אזי $\|f_n\| \xrightarrow{n \rightarrow \infty} \|f\|$.

(3) נתונה סדרת הפונקציות הבאה:

$$f_n(x) = \begin{cases} n\sqrt{n} \cdot x & 0 \leq x \leq \frac{1}{n} \\ 2\sqrt{n} - n\sqrt{n} \cdot x & \frac{1}{n} < x < \frac{2}{n} \\ 0 & \frac{2}{n} \leq x \end{cases}$$

א. האם $f_n(x)$ מתכנסת נקודתית ב- $[0, 10]$?

ב. האם $f_n(x)$ מתכנסת במידה שווה ב- $[0, 10]$?

ג. האם $f_n(x)$ מתכנסת ב- $L^1[0, 10]$?

ד. האם $f_n(x)$ מתכנסת ב- $L^2[0, 10]$?

(4) נתונה סדרת פונקציות $f_n(x) = n(1-x)x^n$.

- א. האם $f_n(x)$ מתכנסת נקודתית ב- $[0,1]$? אם כן, מצאו את הפונקציה הגבולית.
 ב. האם $f_n(x)$ מתכנסת במידה שווה ב- $[0,1]$?
 ג. האם $f_n(x)$ מתכנסת בנורמת $L^1[0,1]$?
 ד. האם $f_n(x)$ מתכנסת בנורמת $L^2[0,1]$?

(5) נתונה
$$f_n(x) = \begin{cases} 1 & x \in \left[n, n + \frac{1}{n} \right] \\ 0 & \text{else} \end{cases}$$

- א. האם $f_n(x)$ מתכנסת נקודתית על הישר הממשי?
 ב. האם $f_n(x)$ מתכנסת במידה שווה על הישר הממשי?
 ג. האם $f_n(x)$ מתכנסת בנורמת $L^1(-\infty, \infty)$?
 ד. האם $f_n(x)$ מתכנסת בנורמת $L^2(-\infty, \infty)$?

(6) יהי V מרחב וקטורי של פונקציות רציפות בקטע $[a,b]$ וגזירות שם למעט מספר סופי של נקודות, כאשר הנגזרת רציפה למקוטעין עם מכפלה פנימית

$$\langle f, g \rangle = f(a)g(a) + \int_a^b f'(x)g'(x)dx$$

א. לכל $x_0 \in [a,b]$ נגדיר את הפונקציה
$$g_{x_0}(x) = \begin{cases} x-a+1 & a \leq x \leq x_0 \\ x_0-a+1 & x_0 \leq x \leq b \end{cases}$$

- הוכיחו כי לכל $f \in V$ מתקיים $\langle f(x), g_{x_0}(x) \rangle = f(x_0)$.
 ב. הוכיחו כי לכל $f \in V$ ולכל $x_0 \in [a,b]$ מתקיים $|f(x_0)| \leq \sqrt{b-a+1} \cdot \|f\|$.
 ג. נניח כי $f_n(x) \in V$ סדרת פונקציות המתכנסת בנורמת V אל $f \in V$. הוכיחו כי ההתכנסות היא במידה שווה.

$$f_n(x) = \left[1 - \chi_n(x)\right] \left(x + \frac{1}{n}\right)^{-1} + n^\alpha \cdot \chi_n(x) \quad (7)$$

$$\chi_n(x) = \begin{cases} 1 & x \in \left(n - \frac{1}{n^2}, n + \frac{1}{n^2}\right) \\ 0 & \text{else} \end{cases} \quad \text{כאשר}$$

א. מהם ערכי הפרמטר α עבורם סדרת הפונקציות $f_n(x)$ מתכנסת נקודתית ב- $[1, \infty)$?

אם הסדרה מתכנסת נקודתית, מהי הפונקציה הגבולית?

ב. מהם ערכי הפרמטר α עבורם סדרת הפונקציות $f_n(x)$ מתכנסת במידה שווה ב- $[1, \infty)$?

ג. מהם ערכי הפרמטר α עבורם סדרת הפונקציות $f_n(x)$ בנורמת $L^1[1, \infty)$?

$$f_n(x) = \sum_{k=1}^n \frac{1}{k^2} \cdot \chi_{[2^k, 2^{k+1}]}(x) \quad (8)$$

$$\chi_{[a,b]}(x) = \begin{cases} 1 & x \in [a,b] \\ 0 & \text{else} \end{cases} \quad \text{כאשר}$$

א. האם סדרת הפונקציות $f_n(x)$ מתכנסת בנורמת $L^1(-\infty, \infty)$?

ב. האם סדרת הפונקציות $f_n(x)$ מתכנסת בנורמת $L^2(-\infty, \infty)$?

$$f_n(x) = \sum_{k=1}^n \frac{1}{\sqrt{k}} \sin(kx) : L^2[-\pi, \pi] \quad (9)$$

א. האם סדרת הפונקציות $f_n(x)$ מתכנסת בנורמת $L^2[-\pi, \pi]$ לפונקציה כלשהי?

ב. האם סדרת הפונקציות $f_n(x)$ מתכנסת במידה שווה בקטע $[-\pi, \pi]$?

$$h_n(x) = \int_0^x f_n(t) dt$$

ג. האם $h_n(x)$ מתכנסת במידה שווה בקטע $[-\pi, \pi]$?

ד. האם $h_n(x)$ מתכנסת בנורמת $L^2[-\pi, \pi]$?

תשובות סופיות:

(1) הוכחה.

(2) הוכחה.

(3) א. $f(x) = 0$

ב. $\sup_{[0,10]} |f_n(x)| \geq \sqrt{n} \xrightarrow{n \rightarrow \infty} \infty$

ד. $\frac{2}{\sqrt{3}} \xrightarrow{n \rightarrow \infty} 0$

ג. $\frac{1}{2\sqrt{n}} \xrightarrow{n \rightarrow \infty} 0$

ב. $\left(\frac{n}{n+1}\right) \frac{1}{\left(1+\frac{1}{n}\right)^n} \xrightarrow{n \rightarrow \infty} \frac{1}{e}$

(4) א. $f(x) = 0$

ד. $\frac{2n^2}{(2n+1)(2n+2)(2n+3)} \xrightarrow{n \rightarrow \infty} 0$

ג. $\frac{n}{(n+1)(n+2)} \xrightarrow{n \rightarrow \infty} 0$

ב. $1 \xrightarrow{n \rightarrow \infty} 1$

(5) א. $f(x) = 0$

ד. $\frac{1}{n} \xrightarrow{n \rightarrow \infty} 0$

ג. $\frac{1}{n} \xrightarrow{n \rightarrow \infty} 0$

(6) הוכחה.

(7) א. לכל ערך של α ממשי יש התכנסות נקודתית ב- $[1, \infty)$ והפונקציה הגבולית הינה $\frac{1}{x}$.

ב. $\max \left\{ n^\alpha - \frac{1}{n + \frac{1}{n^2}}, \frac{1}{n+1} \right\}$

(8) א. לא, סדרת הנורמות שואפת לאינסוף.
ג. אין התכנסות בנורמה כיוון שסדרת הפונקציות כלל אינה שייכת למרחב הנורמי.

ב. $\sum_{k=1}^{\infty} \frac{1}{k^3} < \infty$

(9) א. לא, סדרת הנורמות שואפת לאינסוף.
ב. לא, כי אם הייתה התכנסות במידה שווה אז הייתה התכנסות בנורמת $L^2[-\pi, \pi]$ (בקטע הקומפקטי).

ג. $\sup_{[-\pi, \pi]} \left| \sum_{k=n+1}^{\infty} \frac{1 - \cos(kx)}{k^{1.5}} \right| \leq \sum_{k=n+1}^{\infty} \frac{2}{k^{1.5}} \xrightarrow{n \rightarrow \infty} 0$

ד. כן, כי התכנסות במידה שווה (בקטע סופי) גוררת התכנסות בנורמת $L^2[-\pi, \pi]$ (בקטע סופי).

מערכות אורתונורמליות:

שאלות:

(1) נתבונן במערכת $\{\varphi_n(x)\}_{n=1}^{\infty}$ כאשר $\varphi_n(x) = \cos(nx)$ במרחב $L^2[-\pi, \pi]$

$$\langle f, g \rangle = \frac{1}{\pi} \int_{-\pi}^{\pi} f(x) \overline{g(x)} dx$$

עם המכפלה הפנימית

הוכיחו כי המערכת $\{\varphi_n(x)\}_{n=1}^{\infty}$ הינה מערכת אורתונורמלית.

(2) נתבונן במערכת $\{\varphi_n(x)\}_{n=1}^{\infty}$ כאשר $\varphi_n(x) = \sin(nx)$ במרחב $L^2[0, \pi]$

$$\langle f, g \rangle = \frac{2}{\pi} \int_0^{\pi} f(x) \overline{g(x)} dx$$

עם המכפלה הפנימית

הוכיחו כי המערכת $\{\varphi_n(x)\}_{n=1}^{\infty}$ הינה מערכת אורתונורמלית.

(3) יהי מרחב מכפלה פנימית V ותהי $\{\varphi_n(x)\}_{n=0}^{\infty}$ מערכת של פולינומים כך

ש- $\varphi_n(x)$ הינו פולינום ממעלה n .

$$\langle \varphi_n(x), x^m \rangle = 0 \quad \text{מתקיים } m < n$$

הוכיחו כי המערכת $\{\varphi_n(x)\}_{n=0}^{\infty}$ אורתוגונלית במרחב זה.

(4) יהי V מרחב כל הפונקציות הרציפות למקוטעין בקטע $[e^{-\pi}, e^{\pi}]$ עם המכפלה

$$\langle f, g \rangle = \int_{e^{-\pi}}^{e^{\pi}} f(x) \overline{g(x)} \frac{1}{x} dx$$

הפנימית

$$\varphi_n(x) = \sin(n \ln(x))$$

הוכיחו כי המערכת $\{\varphi_n(x)\}_{n=1}^{\infty}$ אורתוגונלית במרחב זה.

(5) נניח כי המערכת $\{\varphi_n(x)\}_{n=0}^{\infty}$ הינה מערכת אורתונורמלית סגורה במרחב $L^2[a, b]$ עם

המכפלה הפנימית $\langle f, g \rangle_1 = \int_a^b f(x) \overline{g(x)} dx$. יהיו $c > 0$ ו- d ממשי כלשהוא.

הוכיחו כי המערכת $\{\psi_n(x)\}_{n=0}^{\infty}$ כאשר $\psi_n(x) = \sqrt{c} \cdot \varphi_n(c \cdot x + d)$ הינה מערכת

אורתונורמלית סגורה במרחב $L^2\left[\frac{a-d}{c}, \frac{b-d}{c}\right]$ עם המכפלה

$$\langle f, g \rangle_2 = \int_{\frac{a-d}{c}}^{\frac{b-d}{c}} f(x) \overline{g(x)} dx$$

הפנימית

(6) יהי V מרחב מכפלה פנימית ותהי $\{e_n\}_{n=1}^N$ מערכת אורתונורמלית סופית.

$$\left\| \sum_{n=1}^N \langle v, e_n \rangle e_n \right\|^2 = \sum_{n=1}^N |\langle v, e_n \rangle|^2$$

הוכיחו כי לכל $v \in V$ מתקיים

מערכת פולינומי צ'בישב:

(7) יהי K מרחב כל הפונקציות המרוכבות הרציפות למקוטעין על הקטע $(-1, 1)$

$$\langle f, g \rangle = \int_{-1}^1 f(x) \overline{g(x)} \cdot \frac{1}{\sqrt{1-x^2}} dx$$

ונגדיר ב- K מכפלה פנימית:

הוכיחו כי אוסף הפונקציות $\{T_n(x)\}_{n=0}^{\infty}$ כאשר $T_n(x) = \cos[n \cdot \arccos(x)]$

(הנקראת גם פולינומי צ'בישב) הינה מערכת אורתוגונלית ב- K ומצאו

קבועים α_n כך שהמערכת $\{\alpha_n T_n(x)\}_{n=0}^{\infty}$ היא מערכת אורתונורמלית.

מערכת פולינומי הרמיט:

(8) יהי K מרחב כל הפונקציות המרוכבות המוגדרות על הישר הממשי שהן רציפות

$$\int_{-\infty}^{\infty} |f(x)|^2 \cdot e^{-x^2} dx < \infty$$

למקוטעין ומקיימות את התנאי

$$\langle f, g \rangle = \int_{-\infty}^{\infty} f(x) \overline{g(x)} \cdot e^{-x^2} dx$$

נגדיר על K מכפלה פנימית

הוכיחו כי פולינומי הרמיט, המוגדרים על ידי הנוסחה $H_n(x) = (-1)^n e^{x^2} \frac{d^n}{dx^n} [e^{-x^2}]$

(נוסחת רודריגז) מהווים מערכת אורתוגונלית במרחב K ומצאו להם קבועי נרמול.

רמז: הראו תחילה כי מספיק להוכיח כי לכל n, k טבעיים כך ש- $k < n$

$$\langle H_n, x^k \rangle = 0 \text{ . ניתן להיעזר בעובדה כי } \int_{-\infty}^{\infty} e^{-x^2} dx = \sqrt{\pi}$$

מערכת פולינומי לג'נדר:

(9) יהי K מרחב כל הפונקציות המרוכבות הרציפות למקוטעין על הקטע $(-1,1)$

$$\langle f, g \rangle = \int_{-1}^1 f(x) \overline{g(x)} dx \text{ : מכפלה פנימית}$$

הוכיחו כי פולינומי לג'נדר, הנתונים על ידי נוסחת רודריגז $P_n(x) = \frac{1}{2^n n!} \frac{d^n}{dx^n} [(x^2 - 1)^n]$

מהווים מערכת אורתוגונלית ב- K וכי $\langle P_n, P_n \rangle = \frac{2}{2n+1}$ לכל n טבעי.

רמז: הראו תחילה כי מספיק להוכיח שלכל n, k טבעיים כך ש- $k < n$ מתקיים.

$$\langle P_n, x^k \rangle = 0$$

מערכת פולינומי לגר:

(10) יהי K מרחב כל הפונקציות המרוכבות המוגדרות על הישר הממשי שהן רציפות

$$\int_0^{\infty} |f(x)|^2 \cdot e^{-x} dx < \infty \text{ למקוטעין ומקיימות את התנאי}$$

$$\langle f, g \rangle = \int_0^{\infty} f(x) \overline{g(x)} e^{-x} dx \text{ מכפלה פנימית על } K$$

הוכיחו כי פולינומי לגר, המוגדרים על ידי הנוסחה $L_n(x) = \frac{1}{n!} e^x \frac{d^n}{dx^n} [x^n e^{-x}]$

(נוסחת רודריגז) מהווים מערכת אורתונורמלית במרחב K .

רמז: הראו תחילה כי מספיק להוכיח שלכל n, k טבעיים כך ש- $k < n$ מתקיים.

$$\langle L_n, x^k \rangle = 0$$

$$\int_0^{\infty} x^n e^{-x} dx = n! \text{ ניתן להיעזר בנוסחה}$$

תשובות סופיות:

- (1) הוכחה.
- (2) הוכחה.
- (3) הוכחה.
- (4) הוכחה.
- (5) הוכחה.
- (6) הוכחה.
- (7) מערכת פולינומי צ'בישב: הוכחה.
- (8) מערכת פולינומי הרמיט: הוכחה.
- (9) מערכת פולינומי לגינדר: הוכחה.
- (10) מערכת פולינומי לגר: הוכחה.

קירוב מיטבי:

שאלות:

(1) מצאו את נקודות המינימום של הפונקציה:

$$F(\alpha, \beta, \gamma) = \frac{1}{\pi} \int_{-\pi}^{\pi} |f(x) - \alpha - \beta \cos(x) - \gamma \cos(10x)|^2 dx$$

א. כאשר $f(x) = \cos^2(x)$

ב. כאשר $f(x) = x^3$

ג. כאשר $f(x) = \sin(x)$

(2) במרחב $C[-\pi, \pi]$ נגדיר את המכפלה הפנימית $\langle f, g \rangle = \frac{1}{\pi} \int_{-\pi}^{\pi} f(x) \overline{g(x)} dx$.

נגדיר תת מרחב $W = \text{span}\{1, \sin(x), \cos(x), x\}$ ופונקציה $f(x) = |x|$. מצאו פונקציה $g \in W$ כך ש- $\|f - g\|$ מינימלי.

הערה:

שימו לב שהמערכת $\{1, \sin(x), \cos(x), x\}$ איננה אורתונורמלית.

(3) נתבונן במרחב $C[-1, 1]$ מעל \mathbb{C} .

א. הוכיחו כי $\langle f, g \rangle = f(-1) \overline{g(-1)} + \int_{-1}^1 f'(x) \overline{g'(x)} dx$ מהווה מכפלה פנימית.

ב. מצאו את כל הערכים של $\alpha, \beta, \gamma \in \mathbb{C}$ כך שהביטוי הבא יהיה מזערי

$$|-1 - \alpha + \beta - \gamma|^2 + \int_{-1}^1 |3x^2 - \beta - 2\gamma x|^2 dx$$

(4) נתבונן במרחב $C[-1, 1]$ מעל \mathbb{C} .

נתון כי $\langle f, g \rangle = \int_{-1}^1 f(x) \overline{g(x)} dx + \int_{-1}^1 f'(x) \overline{g'(x)} dx$ מהווה מכפלה פנימית במרחב זה.

מצאו את כל הערכים של $\alpha, \beta, \gamma \in \mathbb{C}$ כך שהביטוי הבא יהיה מזערי

$$\int_{-1}^1 |x^3 - \alpha - \beta x - \gamma x^2|^2 dx + \int_{-1}^1 |3x^2 - \beta - 2\gamma x|^2 dx$$

(5) תהי V קבוצת הפונקציות הרציפות על הישר הממשי המקיימות $\int_{-\infty}^{\infty} |f(x)|^2 e^{-x^2} dx < \infty$

א. הוכיחו כי V עם הפעולות הרגילות של חיבור פונקציות וכפל פונקציה בסקלר,

$$\langle f, g \rangle = \int_{-\infty}^{\infty} f(x) \overline{g(x)} e^{-x^2} dx$$

ב. הוכיחו כי כל הפולינומים שייכים ל- V .

ג. מצאו את הקירוב המיטבי של x^3 על מרחב הפולינומים מדרגה 2 לכל היותר.

הערה:

ניתן להשתמש באינטגרלים הבאים:

$$\int_{-\infty}^{\infty} e^{-x^2} dx = \sqrt{\pi} \quad , \quad \int_{-\infty}^{\infty} x^2 e^{-x^2} dx = \frac{\sqrt{\pi}}{2} \quad , \quad \int_{-\infty}^{\infty} x^4 e^{-x^2} dx = \frac{3\sqrt{\pi}}{4}$$

(6) יהי L מרחב וקטורי של פונקציות ממשיות ורציפות למקוטעין על הקטע $[1, \infty)$

$$\int_1^{\infty} x |f(x)|^2 dx < \infty$$

$$\langle f, g \rangle = \int_1^{\infty} f(x) g(x) x dx$$

$$W = \text{span} \left\{ \frac{1}{x^{\frac{3}{2}}}, \frac{1}{x^{\frac{5}{2}}} \right\}$$

$$P_W \left(\frac{x}{e^{\sqrt{x}}} \right)$$

(7) תהי $f \in C[-1, 1]$

הוכיחו כי לכל פונקציה אי זוגית $g \in C[-1, 1]$

$$\frac{1}{4} \int_{-1}^1 |f(x) + f(-x)|^2 dx \leq \int_{-1}^1 |f(x) - g(x)|^2 dx$$

תשובות סופיות:

$$\alpha = 0, \beta = 0, \gamma = 0 \quad \text{ג.}$$

$$\alpha = 0, \beta = 0, \gamma = 0 \quad \text{ב.}$$

$$\alpha = 0.5, \beta = \gamma = 0 \quad \text{א. (1)}$$

$$g(x) = \frac{\pi}{2} - \frac{4}{\pi} \cos(x) \quad \text{(2)}$$

$$\alpha = 0, \beta = 1, \gamma = 0 \quad \text{ב.}$$

א. הוכחה. (3)

$$\alpha = \gamma = 0, \beta = \frac{9}{10} \quad \text{(4)}$$

$$P_w(x^3) = \frac{3}{2}x \quad \text{ג.}$$

ב. הוכחה.

א. הוכחה. (5)

$$\frac{28}{e}x^{-\frac{3}{2}} - \frac{36}{e}x^{-\frac{5}{2}} \quad \text{(6)}$$

הוכחה. (7)

מערכת אורתונורמלית סגורה:

שאלות:

(1) יהי V מרחב מכפלה פנימית ותהי $\{e_n\}_{n=1}^{\infty}$ מערכת אורתונורמלית אינסופית.

א. האם קיים $v \in V$ כך ש- $\langle u, e_n \rangle = \frac{1}{\sqrt{n}}$?

ב. נניח כי $\{e_n\}_{n=1}^{\infty}$ היא מערכת אורתונורמלית סגורה.

יהיו $u, v \in V$ כך ש- $\langle u, e_n \rangle = \frac{1}{n}$ ו- $\langle v, e_n \rangle = \frac{1}{n+1}$. חשבו את $\langle u, v \rangle$.

(2) יהי V מרחב מכפלה פנימית ותהי $\{e_n\}_{n=1}^{\infty}$ מערכת אורתונורמלית אינסופית.

א. יהי $u \in V$ כך ש- $\langle u, e_n \rangle = \frac{1}{\sqrt{n(n+2)}}$

מצאו את הקירובים המיטביים u_1, u_2, u_3 ל- u בתת המרחבים $W_1 = \text{span}\{e_1\}$,

$W_2 = \text{span}\{e_1, e_2\}$, $W_3 = \text{span}\{e_1, e_2, e_3\}$ בהתאמה.

ב. נניח כי $\{e_n\}_{n=1}^{\infty}$ היא מערכת אורתונורמלית סגורה.

חשבו $\|u - u_1\|$, $\|u - u_2\|$, $\|u - u_3\|$ כאשר u_1, u_2, u_3 הם הקירובים המיטביים מהסעיף הקודם.

(3) יהי V מרחב מכפלה פנימית ותהי $\{f_n\}_{n=1}^{\infty}$ מערכת אורתונורמלית סגורה ב- V .

נגדיר $g_{2n-1}(x) = \frac{1}{\sqrt{2}}[f_{2n-1} + f_{2n}]$, $g_{2n}(x) = \frac{1}{\sqrt{2}}[f_{2n-1} - f_{2n}]$

א. הוכיחו כי המערכת $\{g_n(x)\}_{n=1}^{\infty}$ הינה מערכת אורתונורמלית ב- V .

ב. הוכיחו כי המערכת $\{g_n(x)\}_{n=1}^{\infty}$ הינה מערכת אורתונורמלית סגורה ב- V .

תשובות סופיות:

(1) א. $\sum_{n=1}^{\infty} \frac{1}{n} = \sum_{n=1}^{\infty} |\langle u, e_n \rangle|^2 \leq \|u\|^2 < \infty$ ב. $\langle u, v \rangle = 1$

(2) א. $u_3 = \frac{1}{\sqrt{3}} \cdot e_1 + \frac{1}{\sqrt{8}} \cdot e_2 + \frac{1}{\sqrt{15}} \cdot e_3$, $u_2 = \frac{1}{\sqrt{3}} \cdot e_1 + \frac{1}{\sqrt{8}} \cdot e_2$, $u_1 = \frac{1}{\sqrt{3}} \cdot e_1$

ב. $\|u - u_3\| = \sqrt{\frac{9}{40}}$, $\|u - u_2\| = \sqrt{\frac{7}{24}}$, $\|u - u_1\| = \sqrt{\frac{5}{12}}$

(3) א. הוכחה. ב. הוכחה.

תרגילים מסכמים:

שאלות:

(1) יהי V מרחב הפונקציות הגזירות ברציפות למקוטעין בקטע $[-\pi, \pi]$.

$$\langle f, g \rangle = \frac{1}{\pi} \int_{-\pi}^{\pi} f(x) \overline{g(x)} dx + \frac{1}{\pi} \int_{-\pi}^{\pi} f'(x) \overline{g'(x)} dx$$

נגדיר על V מכפלה פנימית:

א. הוכיחו כי המערכת $\{e^{inx}\}_{n=-\infty}^{n=\infty}$ מהווה מערכת אורתוגונלית במרחב V .

מצאו נורמה של e^{inx} המושרית מהמכפלה הפנימית הני"ל.

ב. הוכיחו כי לא קיימת פונקציה $f \in V$ המקיימת:

$$\lim_{n \rightarrow \infty} \frac{\left| n \int_{-\pi}^{\pi} (f(x) - in \cdot f'(x)) e^{-inx} dx \right|^2}{1+n^2} = 1$$

(2) נגדיר $a_n = \min_{\alpha \in \mathbb{C}} \left[\frac{1}{\pi} \int_{-\pi}^{\pi} \left| \sqrt{|\cos(x)|} - \alpha \cos(nx) \right|^2 dx \right]$. חשבו $\lim_{n \rightarrow \infty} a_n$.

(3) נגדיר $R_n = \min_{a,b \in \mathbb{C}} \left[\frac{1}{\pi} \int_{-\pi}^{\pi} \left| \sqrt{|x|^3} - a \sin(nx) - b \sin([n+1]x) \right|^2 dx \right]$. חשבו $\lim_{n \rightarrow \infty} R_n$.

(4) נגדיר $g(a,b) = \left[\frac{1}{\pi} \int_{-\pi}^{\pi} \left| \min\{1, |x|\} - a - b \sin(nx) \right|^2 dx \right]$

א. מצאו את הערכים a, b עבורם $g(a,b)$ מינימלית.

ב. חשבו את $g(a,b)$ עבור a, b אלו.

תשובות סופיות:

(1) א. הוכחה. ב. הוכחה.

(2) $\frac{4}{\pi}$

(3) $\frac{\pi^3}{2}$

(4) א. $a = 1 - \frac{1}{2\pi}$, $b = 0$. ב. $g(a,b) = 2 - \frac{4}{3\pi} - 2 \left[1 - \frac{1}{2\pi} \right]^2$

אנליזת פורייה ויישומים

פרק 2 - טורי פורייה

תוכן העניינים

16	1. הקדמה	(ללא ספר)
17	2. טור פורייה ממשי	
17	3. טור פורייה מרוכב	
18	4. משפט פרסבל	
21	5. רימן לבג	
22	6. משפט דיריכלה	
24	7. המשכה זוגית ואי זוגית	
25	8. גזירה ואינטגרציה של טורי פורייה	
28	9. התכנסות במידה שווה של טורי פורייה	
29	10. טור פורייה בקטע כללי	
31	11. משפט הקונבולוציה	
33	12. גרעין דיריכלה	
35	13. גרעין פייר וממוצעי סזארו	
37	14. גרעין פוואסון	
38	15. תרגילים מסכמים	

טור פורייה ממשי:

שאלות:

(1) חשבו טור פורייה ממשי לפונקציה $f(x) = x$ בקטע $[-\pi, \pi]$.

(2) מצאו טור פורייה של $f(x)$ בקטע $[-\pi, \pi]$ כאשר $f(x) = \begin{cases} 1 & 0 < x < \pi \\ 0 & -\pi < x < 0 \end{cases}$.

(3) מצאו טור פורייה של $f(x)$ בקטע $[-\pi, \pi]$ כאשר $f(x) = \sin(|x|)$.

(4) מצאו טור פורייה של $f(x)$ בקטע $[-\pi, \pi]$ כאשר $f(x) = \begin{cases} 1 & |x| < 1 \\ 0 & \text{else} \end{cases}$.

תשובות סופיות:

$$\sum_{n=1}^{20} -\frac{2}{n} (-1)^n \sin(nx) \quad (1)$$

$$f(x) \sim \frac{1}{2} + \sum_{k=1}^{\infty} \frac{2}{\pi(2k-1)} \sin((2k-1)x) \quad (2)$$

$$\sin(|x|) \sim \frac{2}{\pi} + \sum_{k=1}^{\infty} \frac{4}{\pi} \frac{1}{1-(2k)^2} \cos(2kx) \quad (3)$$

$$f(x) \sim \frac{1}{\pi} + \sum_{n=1}^{\infty} \frac{2}{\pi} \frac{\sin(n)}{n} \cos(nx) \quad (4)$$

טור פורייה מרוכב:

שאלות:

(1) חשבו טור פורייה מרוכב לפונקציה $f(x) = x$ בקטע $[-\pi, \pi]$.

(2) מצאו טור פורייה של $f(x)$ בקטע $[-\pi, \pi]$ כאשר $f(x) = \begin{cases} -x & -\pi \leq x < 0 \\ 0 & 0 \leq x < \pi \end{cases}$

(3) מצאו טור פורייה של $f(x)$ בקטע $[-\pi, \pi]$ כאשר $f(x) = \begin{cases} x & -\pi \leq x < 0 \\ 2x & 0 \leq x < \pi \end{cases}$

(4) מצאו טור פורייה של $f(x)$ בקטע $[-\pi, \pi]$ כאשר $f(x) = \begin{cases} 1 & -\pi \leq x < 0 \\ -2 & 0 \leq x < \pi \end{cases}$

(5) מצאו טור פורייה מרוכב של $f(x)$ בקטע $[-\pi, \pi]$ כאשר $f(x) = \begin{cases} 0 & -\pi \leq x < 0 \\ \sin(x) & 0 \leq x < \pi \end{cases}$

תשובות סופיות:

$$x \sim \sum_{n=-\infty}^{n=\infty} i \frac{(-1)^n}{n} e^{inx} \quad (1)$$

$$f(x) \sim \frac{\pi}{4} + \sum_{\substack{n=-\infty \\ n \neq 0}}^{\infty} -\frac{1}{2\pi} \left\{ -\pi \frac{(-1)^n}{in} + \frac{1 - (-1)^n}{n^2} \right\} e^{inx} \quad (2)$$

$$f(x) \sim \frac{\pi}{4} + \sum_{\substack{n=-\infty \\ n \neq 0}}^{\infty} \frac{1}{2\pi} \left[-\frac{1}{n^2} + \frac{(-1)^n}{n^2} - 3(-1)^n \frac{\pi}{in} \right] e^{inx} \quad (3)$$

$$f(x) \sim -\frac{1}{2} - \sum_{k=-\infty}^{k=\infty} \frac{3}{\pi i (2k-1)} e^{i(2k-1)x} \quad (4)$$

$$f(x) \sim \frac{1}{4i} e^{ix} - \frac{1}{4i} e^{-ix} + \sum_{k=-\infty}^{\infty} \frac{1}{\pi} \frac{1}{1-(2k)^2} e^{i[2k]x} \quad (5)$$

משפט פרסבל:

שאלות:

(1) באמצעות טור הפורייה $x \sim \sum_{n=1}^{\infty} -\frac{2}{n}(-1)^n \sin(nx)$, חשבו את הסכום $\sum_{n=1}^{\infty} \frac{1}{n^2}$.

(2) נתון כי טור הפורייה הממשי של $f(x) = \begin{cases} 1 & 0 < x < \pi \\ 0 & -\pi < x < 0 \end{cases}$ בקטע $[-\pi, \pi]$

הינו $\frac{1}{2} + \sum_{k=1}^{\infty} \frac{2}{\pi(2k-1)} \sin((2k-1)x)$. הוכיחו כי $\sum_{k=1}^{\infty} \frac{1}{(2k-1)^2} = \frac{\pi^2}{8}$.

(3) נתונות הפונקציות $f(x) = \begin{cases} 0 & 0 \leq x \leq \pi \\ x + \pi & -\pi \leq x < 0 \end{cases}$ ו- $g(x) = x - \pi$.

מצאו להן טורי פורייה ממשיים והוכיחו באמצעותם כי $\sum_{n=1}^{\infty} \frac{(-1)^n}{n^2} = -\frac{\pi^2}{12}$.

(4) מצאו טור פורייה מרוכב של הפונקציה $f(x) = \begin{cases} 1 & 0 < x \leq \pi \\ 0 & -\pi < x \leq 0 \end{cases}$ ובאמצעותו

חשבו את הסכום $\sum_{n=-\infty}^{n=\infty} \frac{1}{(2n+1)^2}$.

(5) נתונות הפונקציות $f(x) = \begin{cases} 1 & 0 \leq x \leq \pi \\ e^{x^2} & -\pi \leq x < 0 \end{cases}$ ו- $g(x) = \begin{cases} 0 & 1 < x \leq \pi \\ \frac{1}{x^2+1} & 0 \leq x \leq 1 \\ 0 & -\pi \leq x < 0 \end{cases}$

נסמן את טורי פורייה המרוכבים שלהם ב- $f \sim \sum_{n=-\infty}^{n=\infty} f_n e^{inx}$, $g \sim \sum_{n=-\infty}^{n=\infty} g_n e^{inx}$.

הוכיחו כי $\sum_{n=-\infty}^{n=\infty} f_n \cdot \overline{g_n} = \frac{1}{8}$.

(6) נתונה פונקציה מחזורית עם מחזור 2π :

$$f(x) = \sinh(x) = \frac{e^x - e^{-x}}{2}, \quad -\pi \leq x < \pi$$

א. שרטטו את גרף הפונקציה בקטע $-3\pi < x < 3\pi$.

ב. פתחו את הפונקציה לטור פורייה ממשי.

ג. חשבו את סכום הטור $\sum_{n=1}^{\infty} \frac{n^2}{(1+n^2)^2}$.

(7) הפונקציה $f(x)$ מוגדרת בקטע $[-\pi, \pi]$ על ידי הנוסחה: $f(x) = \sum_{n=1}^{\infty} \sqrt{\frac{1}{n^2} - \frac{1}{(n+2)^2}} e^{inx}$

חשבו $\int_{-\pi}^{\pi} |f(x+\pi) - f(x)|^2 dx$.

(8) היעזרו בפיתוח פורייה של הפונקציה $f(x) = \sin\left(\frac{px}{2}\right)$ בקטע $[-\pi, \pi]$ כאשר $p \neq 0$

כדי להוכיח את הזהות $\sum_{n=1}^{\infty} \frac{n^2}{(1-4n^2)^2} = \frac{\pi^2}{64}$

(9) היעזרו בפיתוח פורייה של הפונקציה $f(x) = \begin{cases} h^2 & h \leq x \leq \pi \\ 0 & -\pi \leq x \leq h \end{cases}$ בקטע $[-\pi, \pi]$

כאשר $0 \neq h \in [-\pi, \pi]$ ובשוויון פרסבל כדי לחשב $\sum_{n=1}^{\infty} \frac{1 - (-1)^n \cos(2n)}{n^2}$

(10) ענו על הסעיפים הבאים:

א. מצאו טור פורייה מרוכב של $f(x) = \sin\left(\frac{x}{2}\right)$ בקטע $[-\pi, \pi]$.

ב. הוכיחו באמצעות הטור מסעיף א' כי $\sum_{n=-\infty}^{\infty} \frac{n^2}{(1-4n^2)^2} = \frac{\pi^2}{32}$

ג. הסיקו כי $\sum_{n=1}^{\infty} \frac{n^2}{(1-4n^2)^2} = \frac{\pi^2}{64}$

תשובות סופיות:

$$\frac{\pi^2}{6} \quad (1)$$

(2) הוכחה.

(3) הוכחה.

$$\frac{\pi^2}{4} \quad (4)$$

(5) הוכחה.

$$\sinh(x) \sim -\sum_{n=1}^{\infty} \frac{2n}{n^2+1} \frac{\sinh(\pi)(-1)^n}{\pi} \sin(nx) \quad \text{ב.}$$

(6) א. ראו סרטון.

$$\approx 0.769 \quad \text{ג.}$$

$$8\pi \quad (7)$$

(8) הוכחה.

$$\frac{\pi^2 - 4}{4} \quad (9)$$

$$\sin\left(\frac{x}{2}\right) \sim \sum_{n=-\infty}^{\infty} \frac{4n(-i)(-1)^n}{\pi(1-4n^2)} e^{inx} \quad \text{א. (10)}$$

ב. הוכחה.

ג. ראו סרטון.

רימן לבג:

שאלות:

$$(1) \text{ חשבו } \lim_{n \rightarrow \infty} \int_{-\pi}^{\pi} e^{x^2+2x} \cos(\sqrt{|x|}) \sin(nx) dx$$

$$(2) \text{ חשבו } \lim_{n \rightarrow \infty} \int_{-\frac{\pi}{n}}^{\frac{\pi}{n}} \frac{n}{(nt)^2 + 1} e^{i \cdot n^2 t} dt$$

$$(3) \text{ הוכיחו כי } \lim_{n \rightarrow \infty} \left(n \int_{-\pi}^{\pi} \int_0^x \frac{se^{s^2}}{\sqrt{s^2 + 2017}} e^{inx} dx \right) = 0$$

תשובות סופיות:

0 (1)

0 (2)

הוכחה. (3)

משפט דיריכלה:

שאלות:

(1) בתרגיל קודם פיתחנו את הפונקציה $f(x) = x$ בקטע $[-\pi, \pi]$ לטור פורייה

$$. x \sim \sum_{n=1}^{\infty} -\frac{2}{n} (-1)^n \sin(nx)$$

$$. \sum_{k=1}^{\infty} \frac{(-1)^{k+1}}{2k-1} = \frac{\pi}{4}$$

היעזרו בפיתוח זה כדי להוכיח

$$. x = \frac{\pi}{2}$$

רמז: הציבו

$$. f(x) = \begin{cases} 2 + \frac{2x}{\pi} & -\pi < x < 0 \\ 2 & 0 < x < \pi \end{cases}$$

(2) נתונה פונקציה מחזורית עם מחזור 2π :

א. שרטטו את גרף הפונקציה בתחום $[-3\pi, 3\pi]$.

ב. פתחו את הפונקציה לטור פורייה ממשי.

$$. \sum_{n=1}^{\infty} \frac{1}{(2n-1)^2} = \frac{\pi^2}{8}$$

ג. הוכיחו כי

(3) במרחב הפונקציות $L^2_{PC}[-\pi, \pi]$ נתונה הפונקציה $f(x) = x^2$

א. חשבו את טור פורייה הממשי של $f(x)$.

$$. \sum_{n=1}^{\infty} \frac{1}{n^4}$$

ב. חשבו את הטור

$$. \sum_{n=1}^{\infty} \frac{(-1)^n}{n^2}$$

ג. חשבו את הטור

$$. \sum_{n=1}^{\infty} \frac{1}{n^2}$$

ד. חשבו את הטור

(4) היעזרו בפיתוח פורייה של הפונקציה $f(x) = \cos(ax)$ בקטע $[-\pi, \pi]$ כאשר a

אינו מספר שלם כדי להוכיח את הזהויות:

$$. \frac{1}{\sin(\pi a)} = \frac{1}{\pi a} + \sum_{n=1}^{\infty} (-1)^n \left[\frac{1}{\pi a + \pi n} + \frac{1}{\pi a - \pi n} \right]$$

א.

$$. \cot(\pi \alpha) = \frac{1}{\pi \alpha} + \sum_{n=1}^{\infty} \frac{1}{\pi \alpha + \pi n} + \frac{1}{\pi \alpha - \pi n}$$

ב.

תשובות סופיות:

(1) הוכחה.

(2) א. ראו סרטון.

ג. הוכחה. ב. $f(x) \sim \frac{3}{2} + \sum_{k=1}^{\infty} \frac{4}{\pi^2 (2k-1)^2} \cos([2k-1]x) + \sum_{n=1}^{\infty} \frac{2(-1)^n}{\pi n} \sin(nx)$

(3) א. $x^2 \sim \frac{\pi^2}{3} + \sum_{n=1}^{\infty} 4 \frac{(-1)^n}{n^2} \cos(nx)$ ב. $\frac{\pi^4}{90}$ ג. $\frac{\pi^2}{-12}$ ד. $\frac{\pi^2}{6}$

(4) א. הוכחה. ב. הוכחה.

המשכה זוגית ואי זוגית:

שאלות:

(1) נתונה הפונקציה $f(x) = x$ בקטע $[0, \pi]$.

מצאו לה טור קוסינוסים: $f \sim \frac{a_0}{2} + \sum_{n=1}^{\infty} a_n \cos(nx)$ והוכיחו כי לכל $0 < x < \pi$

$$.x = \frac{\pi}{2} + \sum_{n=1}^{\infty} \frac{-4}{\pi(2k-1)^2} \cos([2k-1]x)$$

(2) נתונה הפונקציה $f(x) = 1$ בקטע $[0, \pi]$.

מצאו לה טור סינוסים: $f \sim \sum_{n=1}^{\infty} b_n \sin(nx)$ והוכיחו כי:

$$1 = \sum_{k=1}^{\infty} \frac{4}{\pi(2k-1)} \sin([2k-1]x) \quad 0 < x < \pi \text{ מתקיים}$$

$$\text{ב.} \quad \sum_{k=1}^{\infty} \frac{(-1)^k}{(2k-1)} = -\frac{\pi}{4}$$

תשובות סופיות:

(1) הוכחה.

(2) א. הוכחה. ב. הוכחה.

גזירה ואינטגרציה של טורי פורייה:

שאלות:

(1) תהי $f(x)$ פונקציה רציפה בקטע $[-\pi, \pi]$ המקיימת $f(-\pi) = f(\pi)$ ונניח כי היא גזירה למקוטעין ברציפות (כלומר נניח $f'(x) \in L^2_{pc}[-\pi, \pi]$).

נסמן $f(x) \sim \sum_{n=-\infty}^{\infty} c_n e^{inx}$ אזי הטור $\sum_{n=-\infty}^{\infty} c_n e^{inx}$ מתכנס בהחלט.

(2) נתונה הפונקציה $f(x) = x(\pi - x)$ בקטע $[0, \pi]$.

א. פתחו את הפונקציה לטור סינוסים.

ב. לאיזו פונקציה מתכנס הטור?

שרטטו את גרף הפונקציה (לפחות 3 מחזורים).

ג. הוכיחו כי $\sum_{n=1}^{\infty} \frac{1}{(2n-1)^6} = \frac{\pi^6}{960}$

ד. הוכיחו כי $\sum_{k=1}^{\infty} \frac{(-1)^{k+1}}{(2k-1)^3} = \frac{\pi^3}{32}$

ה. מצאו פיתוח לטור קוסינוסים של $g(x) = \frac{\pi x^2}{2} - \frac{x^3}{3}$ בקטע $[0, \pi]$.

ו. בעזרת הטור הקודם הוכיחו כי $\sum_{k=1}^{\infty} \frac{1}{(2k-1)^4} = \frac{\pi^4}{96}$. רמז: הציבו $x=0$.

(3) נתונה הפונקציה $f(x) = e^{x^2}$ בקטע $[-\pi, \pi]$.

נסמן $f(x) \sim \sum_{n=-\infty}^{\infty} |c_n| e^{inx}$ פיתוח פורייה מרוכב.

א. האם הטור $\sum_{n=-\infty}^{\infty} |c_n|$ מתכנס?

ב. האם הטור $\sum_{n=-\infty}^{\infty} n |c_n|$ מתכנס?

ג. האם הטור $\sum_{n=-\infty}^{\infty} n^2 |c_n|^2$ מתכנס?

(4) נתבונן בטור הפורייה $f(x) = \sum_{n=0}^{\infty} e^{in(x+i)}$

כמה פעמים ניתן לגזור את $f(x)$?

(5) ענו על הסעיפים הבאים :

א. הוכיחו כי $\sum_{n=1}^{\infty} \frac{\sin(nx)}{n} = \frac{\pi-x}{2}$ בקטע $(0, 2\pi)$.

ב. נסמון $g(x) = \sum_{n=1}^{\infty} \frac{\sin(nx)}{n^3}$. מצאו את $g(x)$ באופן מפורש (ללא טור) בקטע $(0, 2\pi)$.

(6) תהי $f(x)$ גזירה ברציפות $k-1$ פעמים בקטע $[-\pi, \pi]$, גזירה ברציפות למקוטעין k

פעמים כך שמתקיים $f^{(j)}(-\pi) = f^{(j)}(\pi)$ לכל $j = 0, 1, \dots, k-1$. נסמון $f \sim \sum_{-\infty}^{\infty} c_n e^{inx}$. הוכיחו כי $\lim_{n \rightarrow \infty} (n^k c_n) = 0$.

(7) ענו על הסעיפים הבאים :

א. תהי $f(x) \in L^2_{PC}[-\pi, \pi]$ פונקציה גזירה ברציפות המקיימת $f(-\pi) = f(\pi)$

ו- $\int_{-\pi}^{\pi} f(x) dx = 0$. הראו כי מתקיים $\int_{-\pi}^{\pi} |f(x)|^2 dx \leq \int_{-\pi}^{\pi} |f'(x)|^2 dx$.

ב. תהי $f(x) \in L^2_{PC}[0, \pi]$ פונקציה גזירה ברציפות המקיימת $f(0) = f(\pi) = 0$.

הראו כי מתקיים $\int_0^{\pi} |f(x)|^2 dx \leq \int_0^{\pi} |f'(x)|^2 dx$.

(8) נגדיר $f(x) = \sum_{-\infty}^{\infty} \frac{1}{n^2+1} e^{in^2x}$

א. הוכיחו כי $f(x)$ רציפה.

ב. הוכיחו כי $f(x)$ אינה גזירה ברציפות.

(9) נגדיר $f(x) = \sum_{n=1}^{\infty} \frac{1}{n^3+1} \sin(n^{2.5}x)$

א. הוכיחו כי $f(x)$ רציפה.

ב. הוכיחו כי $f(x)$ אינה גזירה ברציפות.

(10) נסמון $f(x) = \sum_{n=1}^{\infty} \frac{\cos(nx)}{n^{1.4}} + \frac{\sin(nx)}{n^{2.8}}$

א. האם f רציפה?

ב. האם f גזירה ברציפות?

(11) נגדיר $f(x) = \sum_{n=1}^{\infty} \frac{\sin(nx)}{n^4}$. הוכיחו כי $f(x)$ אינה גזירה 4 פעמים ברציפות.

(12) נסמן $f(x) = \sum_{n=1}^{\infty} \frac{2}{n^{3.1} + i \cdot n^{2.2}} \cdot e^{inx}$. הוכיחו כי f גזירה ברציפות פעמיים.

תשובות סופיות:

(1) הוכחה.

$$(2) \quad f(x) \sim \sum_{k=1}^{\infty} \frac{8}{\pi(2k-1)^3} \sin([2k-1]x) \quad [0, \pi] \quad \text{א.}$$

ב. ראו סרטון. ג. הוכחה. ד. הוכחה.

$$\text{ה.} \quad [0, \pi] \quad \frac{\pi x^2}{2} - \frac{x^3}{3} \sim \frac{\pi^3}{12} + \sum_{k=1}^{\infty} \frac{-8}{\pi(2k-1)^4} \cos([2k-1]x)$$

ו. הוכחה.

$$(3) \quad \sum_{-\infty}^{\infty} n |c_n| < \infty \quad \text{ב.} \quad \sum_{-\infty}^{\infty} \left| \frac{1}{n} \cdot n c_n \right| \leq \frac{1}{2} \sum_{-\infty}^{\infty} \frac{1}{n^2} + \frac{1}{2} \sum_{-\infty}^{\infty} n^2 |c_n|^2 < \infty \quad \text{א.}$$

$$\text{ג.} \quad \frac{1}{2\pi} \int_{-\pi}^{\pi} |f'(x)|^2 dx = \sum_{-\infty}^{\infty} n^2 |c_n|^2$$

(4) ראו סרטון.

$$(5) \quad \text{א. הוכחה.} \quad \text{ב.} \quad -\frac{\pi}{2} \frac{x^2}{2} + \frac{x^3}{12} + \frac{\pi^2}{6} x$$

(6) הוכחה.

(7) א. הוכחה. ב. הוכחה.

(8) א. הוכחה. ב. הוכחה.

(9) א. הוכחה. ב. הוכחה.

$$(10) \quad \sum_{n=1}^{\infty} \frac{1}{n^4} + \sum_{n=1}^{\infty} \frac{1}{n^{2.8}} < \infty \quad \text{א.} \quad \text{ב. נניח בשלילה כי } f \text{ גזירה ברציפות.}$$

(11) הוכחה.

(12) הוכחה.

התכנסות במידה שווה של טורי פורייה:

שאלות:

$$(1) \quad \text{תהי הפונקציה } g(x) = \begin{cases} -x & -\pi \leq x < 0 \\ \pi - x & 0 \leq x < \pi \end{cases}$$

א. חשבו את טור פורייה הממשי של $g(x)$.

$$b. \quad \text{עבור } -\pi \leq x \leq \pi \text{ נגדיר את הפונקציה } h(x) = a \sin\left(\frac{x}{2}\right) + \int_{-\pi}^x g(t) dt$$

כאשר $g(x)$ מוגדרת בסעיף א'.

עבור אילו ערכים של a מתכנס טור פורייה של $h(x)$ במידה שווה

ל- $h(x)$ בקטע $[-\pi, \pi]$.

$$(2) \quad \text{נגדיר פונקציה } f(x) = |\sin(x)| \text{ במרחב } L_{PC}^2([-\pi, \pi]) \text{ ונסמן ב-} f'(x) \text{ את הנגזרת שלה.}$$

א. חשבו את טורי הפורייה הממשיים של f ושל f' .

ב. לאילו פונקציות מתכנסים נקודתית טורי הפורייה שחיבתם?

שרטטו את הגרפים של פונקציות אלו בתחום $[-3\pi, 3\pi]$.

ג. באילו קטעים סגורים מתכנס טור הפורייה של f במידה שווה?

ד. באילו קטעים סגורים מתכנס טור הפורייה של f' במידה שווה?

תשובות סופיות:

$$(1) \quad a. \quad g(x) \sim \frac{\pi}{2} + \sum_{k=1}^{\infty} \frac{1}{k} \sin(2k \cdot x) \quad b. \quad a = -\frac{\pi^2}{2}$$

$$(2) \quad a. \quad f(x) \sim \left(\frac{2}{\pi}\right) + \sum_{k=1}^{\infty} \frac{1}{\pi} \left[\frac{-4}{(2k+1)(2k-1)} \right] \cos(2k \cdot x)$$

$$b. \quad f'(x) \sim \sum_{k=1}^{\infty} \frac{1}{\pi} \left[\frac{8k}{(2k+1)(2k-1)} \right] \sin(2k \cdot x) \quad f'(x) = \begin{cases} \cos x & 0 < x < \pi \\ -\cos x & -\pi < x < 0 \end{cases}$$

ג. $f(x)$ פונקציה רציפה, מחזורית- 2π , הנגזרת רציפה למקוטעין, ולכן טור פורייה שלה יתכנס אליה במידה שווה על פני כל הישר הממשי.

ד. טור פורייה של $f'(x)$ יתכנס אליה במידה שווה בכל תת-קטע סגור שאינו מכיל

נקודות אי-רציפות של הפונקציה, כלומר בקטעים כאלו: $[\pi n + \delta, \pi(n+1) - \delta]$

לכל $0 < \delta < \pi$ ולכל n שלם.

טור פורייה בקטע כללי:

שאלות:

(1) חשבו טור פורייה ממשי לפונקציה $f(x) = x^2$ בקטע $[0, 2\pi]$.

(2) תהי הפונקציה $f(x) = \min\{1, |x|\}$.

א. חשבו את מקדמי פורייה a_n ו- b_n של טור פורייה של $f(x)$ בקטע $[-2, 2]$.

ב. חשבו את $\sum_{k=0}^{\infty} \frac{1}{(2k+1)^2}$, $\sum_{k=0}^{\infty} \frac{1}{(2k+1)^4}$.

(3) נתונה הפונקציה $f(x) = e^{\frac{x}{2}}$ בקטע $[0, 2]$.

א. פתחו את הפונקציה לטור פורייה מרוכב.

ב. לאיזו פונקציה מתכנס הטור? שרטטו את גרף הפונקציה (לפחות 3 מחזורים).

ג. חשבו את סכום הטור $\sum_{n=1}^{\infty} \frac{1}{1+4\pi^2 n^2}$.

(4) פתחו את $f(x) = |x|$ לטור פורייה בקטע $[-1, 1]$.

(5) פתחו את $f(x) = \begin{cases} x & 0 \leq x \leq 1 \\ 2-x & 1 < x < 2 \end{cases}$ לטור סינוסים בקטע $[0, 2]$.

(6) נתונה פונקציה $f(x)$ המקיימת $f(x) = f(x+2)$ ובנוסף $-1 \leq x < 1$ $f(x) = 2 - |x|$.

א. פתחו את הפונקציה לטור פורייה ממשי.

ב. חשבו את סכום הטור $\sum_{k=1}^{\infty} \frac{1}{(2k-1)^4}$.

ג. חשבו את הסכום $\sum_{k=1}^{\infty} \frac{1}{(2k-1)^2}$.

ד. האם טור הפורייה של $f(x)$ מתכנס במידה שווה בתחום $[-1, 1]$?

(7) מצאו טור קוסינוסים $f(x) = x$ בקטע $[0, 3]$.

(8) פתחו את $f(x) = \cos(2x)$ לטור סינוסים בקטע $[0, \pi]$.

תשובות סופיות:

$$x^2 \sim \frac{4\pi^2}{3} + \sum_{n=1}^{\infty} \frac{4}{n^2} \cdot \cos nx - \frac{4\pi}{n} \cdot \sin nx \quad 0 \leq x \leq 2\pi \quad (1)$$

$$b_n = 0, \quad a_n = \begin{cases} \frac{-4}{\pi^2 [2k-1]^2} & n = 2k-1 \\ \frac{-8}{\pi^2 [4k-2]^2} & n = 4k-2 \\ 0 & \text{else} \end{cases} \quad (2)$$

$$\sum_{k=1}^{\infty} \frac{1}{[2k-1]^4} = \frac{\pi^4}{96}, \quad \sum_{k=0}^{\infty} \frac{1}{(2k+1)^2} = \frac{\pi^2}{8} \quad \text{ב.}$$

$$\frac{3-e}{4(e-1)} \quad \text{ג.} \quad \text{ב. ראו סרטון.} \quad f(x) \sim \sum_{n=-\infty}^{\infty} \frac{(e-1)(1+2in\pi)}{1+4n^2\pi^2} e^{inx} \quad \text{א.} \quad (3)$$

$$|x| \sim \frac{1}{2} - \frac{4}{\pi^2} \sum_{k=1}^{\infty} \frac{1}{(2k-1)^2} \cos(\pi[2k-1]x) \quad (4)$$

$$f(x) \sim \sum_{k=1}^{\infty} \frac{-8 \cos(\pi k)}{\pi^2 [2k-1]^2} \sin\left(\frac{\pi[2k-1]x}{2}\right) \quad (5)$$

$$\frac{\pi^2}{8} \quad \text{ג.} \quad \frac{\pi^4}{96} \quad \text{ב.} \quad f(x) \sim \frac{3}{2} + \sum_{k=1}^{\infty} \frac{4}{(2k-1)^2 \pi^2} \cos([2k-1]\pi x) \quad \text{א.} \quad (6)$$

ד. אם f רציפה בקטע $[a, b]$, $f(a) = f(b)$, ו- f' רציפה למקוטעין אזי טור פורייה של f מתכנס במישל- f בקטע $[a, b]$.

$$f(x) \sim \frac{3}{2} + \sum_{k=1}^{\infty} \frac{-12}{\pi^2 (2k-1)^2} \cos\left(\frac{\pi(2k-1)}{3}x\right) \quad (7)$$

$$\cos(2x) \sim -\sum_{k=1}^{\infty} \frac{1}{\pi} \frac{4[2k-1]}{4-[2k-1]^2} \sin([2k-1]x) \quad (8)$$

משפט הקונבולוציה:

שאלות:

- (1) הוכח את הטענה כי אם $f(x)$, $g(x)$ רציפות למקוטעין ומחזוריות- 2π אז $(f * g)_{(x)}$ מחזוריות- 2π .
- (2) הוכח את הטענה כי אם $f(x)$, $g(x)$ רציפות למקוטעין, מחזוריות- 2π ופונקציות זוגיות אז $(f * g)_{(x)}$ זוגית.
- (3) נתונה $f(x)$ רציפה למקוטעין ומחזורית- 2π כך שלכל $x \in [-\pi, \pi]$ מתקיים $f(x) = \sqrt{2\pi} \cdot \chi_{\left[-\frac{\pi}{2}, \frac{\pi}{2}\right]}(x)$.
 חשבו לכל x ממשי את הקונבולוציה $(f * f)_{(x)}$.
 הערה: $\chi_{[a,b]}(x) = \begin{cases} 1 & x \in [a,b] \\ 0 & \text{else} \end{cases}$
- (4) נתונות $f(x)$, $g(x)$ רציפות למקוטעין ומחזוריות- 2π כך שלכל $x \in [-\pi, \pi]$ מתקיים $f(x) = x^2$, $g(x) = \cos(x)$.
 חשבו לכל x ממשי את הקונבולוציה $(f * g)_{(x)}$.
- (5) נתונות $f(x)$, $g(x)$ רציפות למקוטעין ומחזוריות- 2π כך שלכל $x \in [-\pi, \pi]$ מתקיים $f(x) = x$, $g(x) = \chi_{[0,1]}(x)$.
 חשבו לכל x ממשי את הקונבולוציה $(f * g)_{(x)}$.

תשובות סופיות:

(1) הוכחה.

(2) הוכחה.

(3) $\pi - x$ (4) לכל x , $-\pi \leq x \leq \pi$ $(f * g)_{(x)} = -2 \cos(x)$

$$(f * g)_{(x)} = \begin{cases} \frac{1}{4\pi} (x^2 - (x-1)^2) & -\pi + 1 \leq x \leq \pi \\ \frac{1}{4\pi} [x^2 - (x + (2\pi - 1))^2] & -\pi \leq x \leq -\pi + 1 \end{cases} \quad (5)$$

גרעין דיריכלה:

שאלות:

$$(1) \text{ נגדיר } D_n(x) = \sum_{k=-n}^n e^{ikx} \text{ (גרעין דיריכלה).}$$

$$א. \text{ הוכיחו כי } D_n(x) = 1 + 2 \sum_{k=1}^n \cos(kx).$$

$$ב. \text{ הוכיחו כי } D_n(x) = \frac{\sin\left[\left(n + \frac{1}{2}\right)x\right]}{\sin\left(\frac{x}{2}\right)} \text{ עבור } x \neq 2\pi m.$$

$$(2) \text{ חשבו לכל ערך של } n \text{ שלם את ערכו של הביטוי } I(n) = \int_{-\pi}^{\pi} \frac{1}{2\pi} \frac{\sin\left[\left(n + \frac{1}{2}\right)x\right]}{\sin\left(\frac{x}{2}\right)} \sin(100x) dx$$

$$(3) \text{ הוכיחו כי } I = \frac{1}{2\pi} \int_{-\pi}^{\pi} \frac{\sin\left[\left(n + \frac{1}{2}\right)x\right] \left[\sin\left(\frac{1}{2}x\right) + \sin\left[\left(n + \frac{1}{2}\right)x\right]\right]}{\sin^2\left(\frac{1}{2}x\right)} dx = 2(n+1) \text{ לכל } n \in \mathbb{N}$$

$$(4) \text{ נניח כי } f(x) \text{ רציפה למקוטעין בקטע } [-\pi, \pi]. \text{ נסמן } S_n(x) = \sum_{k=-n}^n c_k e^{ikx} \text{ טור פורייה חלקי.}$$

$$\text{הוכיחו כי } (f * D_n)_x = S_n(x).$$

$$(5) \text{ חשבו את הגבול } \lim_{n \rightarrow \infty} \int_{-\pi}^{\pi} \frac{\arctg(x-1) \sin\left[\left(n + \frac{1}{2}\right)x\right]}{e^{(x-1)^2} \sin\left(\frac{1}{2}x\right)} dx$$

$$(6) \quad \text{נגדיר } S(x) = \frac{1}{2\pi} \int_{-\pi}^{\pi} \frac{\sin \frac{2001}{2} t}{\sin t} 2 \cos \frac{t}{2} \cos^{17} \left(e^{\sqrt{|x-t|}} \right) dt$$

יהיו a_n , b_n מקדמי פורייה הממשיים ו- c_n מקדמי פורייה המרוכבים, של הפונקציה $S(x)$.
 חשבו את b_{500} , c_{1001} .

רמז: $S_N(x) = \frac{1}{2\pi} \int_{-\pi}^{\pi} D_N(t) f(x-t) dt$ כאשר $D_N(t)$ גרעין דיריכלה מסדר N ו- S_N
 טור פורייה החלקי ה- N -י של f .

תשובות סופיות:

(1) א. הוכחה. ב. הוכחה.

(2) 0

(3) הוכחה.

(4) הוכחה.

(5) $-\frac{\pi^2}{2e}$

(6) $c_{1001} = 0$, $b_{500} = 0$

גרעין פייר וממוצעי סזארו:

שאלות:

(1) נסמן $D_n(x)$ גרעין דיריכלה. נגדיר את גרעין פייר כך: $K_n(x) = \frac{1}{n+1} \sum_{k=0}^n D_k(x)$.

א. הראו כי לכל $x \neq 2\pi m$

$$K_n(x) = \frac{1}{n+1} \frac{\sin^2\left(\frac{n+1}{2}x\right)}{\sin^2\left(\frac{x}{2}\right)}$$

ב. הראו כי $K_n(x) = \sum_{k=-n}^n \left(1 - \frac{|k|}{n+1}\right) e^{ikx}$.

(2) הוכיחו כי $K_n(x) \geq 0$ לכל x כאשר $K_n(x)$ גרעין פייר.

(3) הוכיחו כי $\frac{1}{2\pi} \int_{-\pi}^{\pi} K_n(x) dx = 1$

(4) הוכיחו כי לכל $0 < \delta < \pi$ מתקיים $\lim_{n \rightarrow \infty} \frac{1}{2\pi} \int_{\delta < |x| < \pi} K_n(x) dx = 0$

(5) נניח כי $f(x)$ רציפה למקוטעין, מחזורית- 2π וכי $m \leq f(x) \leq M$ לכל x ממשי. הוכיחו כי $m \leq \sigma_n(x) \leq M$ לכל n טבעי ולכל x ממשי כאשר $\sigma_n(x)$ סדרת ממוצעי סזארו של הפונקציה $f(x)$.

(6) תהי $\varphi(x)$ רציפה בקטע $[-\pi, \pi]$ ונניח כי:

i. $\varphi(x) \geq 0$

ii. $\frac{1}{2\pi} \int_{-\pi}^{\pi} \varphi(x) dx = 1$

iii. קיים $0 < \delta_0 < \pi$ כך שלכל $|x| > \delta_0$ מתקיים $\varphi(x) = 0$.

נגדיר $F_n(x) = n\varphi(nx)$ ונרחיב אותה באופן מחזורי.

הוכיחו כי $F_n(x)$ מהווה גרעין חיובי.

תשובות סופיות:

- 1) א. הוכחה.
 - 2) הוכחה.
 - 3) הוכחה.
 - 4) הוכחה.
 - 5) הוכחה.
 - 6) הוכחה.
- ב. הוכחה.

גרעין פוואסון:

שאלות:

(1) ענו על הסעיפים הבאים:

א. הוכיחו כי לכל $0 < r < 1$ מתקיים $\sum_{n=-\infty}^{\infty} r^{|n|} e^{inx} = \frac{1-r^2}{1-2r \cos(x)+r^2}$

ב. גרעין פוואסון נתון על ידי $P_r(x) = \frac{1-r^2}{1-2r \cos(x)+r^2}$. תהי $f(x)$ פונקציה

רציפה למקוטעין ומחזורית 2π וטור פורייה שלה נתון על ידי $\sum_{n=-\infty}^{\infty} c_n e^{inx}$.

הראו כי $\frac{1}{2\pi} \int_{-\pi}^{\pi} f(x-t) P_r(t) dt = \sum_{n=-\infty}^{\infty} c_n r^{|n|} e^{inx}$

ג. הוכיחו את התכונות הבאות של גרעין פוואסון:

i. $P_r(x) \geq 0$ לכל x ממשי.

ii. לכל $0 < \delta < \pi$ מתקיים $P_r(x) \xrightarrow{r \rightarrow 1^-} 0$ במידה שווה לפי x

בתחום $[-\pi, -\delta] \cup [\delta, \pi]$.

iii. מתקיים $\frac{1}{2\pi} \int_{-\pi}^{\pi} P_r(x) dx = 1$

ד. תהי $f(x)$ רציפה ומחזורית 2π ועם טור פורייה $\sum_{n=-\infty}^{\infty} c_n e^{inx}$.

הוכיחו כי $\sum_{n=-\infty}^{\infty} c_n r^{|n|} e^{inx} \xrightarrow{r \rightarrow 1^-} f(x)$ במידה שווה.

הערה: ניתן להיעזר במשפט הבא: אם סדרת פונקציות $P_r(x)$ מקיימת את

התכונות הבאות:

i. $P_r(x) \geq 0$ לכל x ממשי.

ii. לכל $0 < \delta < \pi$ מתקיים $P_r(x) \xrightarrow{r \rightarrow 1^-} 0$ במידה שווה לפי x בתחום

$[-\pi, -\delta] \cup [\delta, \pi]$.

iii. מתקיים $\frac{1}{2\pi} \int_{-\pi}^{\pi} P_r(x) dx = 1$

אזי $\frac{1}{2\pi} \int_{-\pi}^{\pi} f(x-t) P_r(t) dt \xrightarrow{r \rightarrow 1^-} f(x)$ במידה שווה.

תשובות סופיות:

(1) א. הוכחה. ב. הוכחה. ג. הוכחה. ד. הוכחה.

תרגילים מסכמים:

שאלות:

1 טור פורייה:

א. מצאו טור פורייה של הפונקציה $f(t) = e^{iat}$ בתחום $-\pi \leq t \leq \pi$ כאשר α הוא מספר ממשי לא שלם.

ב. הראו שמתקיים
$$\sum_{n=1}^{n=\infty} \frac{(-1)^n \cdot 2\alpha}{\alpha^2 - n^2} = \frac{\pi}{\sin(\pi\alpha)} - \frac{1}{\alpha}$$

ג. הראו שמתקיים
$$\sum_{n=-\infty}^{n=\infty} \frac{1}{[\alpha - n]^2} = \frac{\pi^2}{\sin^2(\pi\alpha)}$$

ד. הראו שמתקיים
$$\sum_{n=0}^{\infty} \frac{(-1)^n}{(2n+1)((2n+1)^2 - \alpha^2)} = \frac{\pi}{4\alpha^2} \left(\frac{1}{\cos\left(\alpha \frac{\pi}{2}\right)} - 1 \right)$$

2 נגדיר $f(x) = |x|$ במרחב $L_{PC}^2([-\pi, \pi])$ ונסמן ב- $f'(x)$ את הנגזרת שלה.

א. חשבו טור פורייה ממשי של f .

ב. לאיזו פונקציה מתכנס הטור הבא נקודתית בתחום $(-\infty, \infty)$?

$$\sin(x) + \frac{1}{3} \sin(3x) + \frac{1}{5} \sin(5x) + \frac{1}{7} \sin(7x) + \dots$$

ג. חשבו את הטור
$$\sum_{n=0}^{\infty} \left(\frac{1}{2n+1} \right)^2$$

3 תהי $f \in L_{PC}^2([-\pi, \pi])$.

נסמן ב- c_n את מקדמי פורייה (המרוכבים) של f .

נסמן $d_n = \operatorname{Re}\{c_n\}$ ובנוסף נתון כי:

• f ממשית.

• f מתאפסת על הקטע $[-\pi, 0]$.

• מתקיים השיוויון
$$\sum_{n=-\infty}^{n=\infty} d_n e^{inx} = x^2 e^{|x|} \cos(x)$$

מצאו את f .

(4) תהי f פונקציה זוגית בעלת מחזור 2π המקיימת $f(x) = \cos(2x)$

בתחום $0 \leq x \leq \frac{\pi}{2}$ ו- $f(x) = -1$ בתחום $\frac{\pi}{2} \leq x \leq \pi$.

מצאו את טור פורייה הממשי של f וחשבו את הסכום $\sum_{n=1}^{\infty} \frac{(-1)^n}{[2n-1][2n+3](2n+1)}$

האם טור פורייה של f מתכנס אליה במידה שווה? נמקו.

(5) נתונה פונקציה $f(x)$ רציפה למקוטעין ומחזורית 2π .

נסמן $f(x) \sim \sum_{n=-\infty}^{n=\infty} f_n e^{inx}$ ויהי $h > 0$ פרמטר כלשהו.

מצאו את מקדמי פורייה של $h(x) = \frac{1}{2h} \int_{-h}^h f(t+x) dt$ כתלות ב- f_n .

תשובות סופיות:

(1) א. $e^{i\alpha t} \sim \sum_{n=-\infty}^{n=\infty} \frac{(-1)^n \sin(\pi\alpha)}{[\alpha - n]\pi} \cdot e^{in t}$ ב. הוכחה. ג. הוכחה. ד. הוכחה.

(2) א. $f(x) \sim \frac{\pi}{2} + \sum_{k=0}^{\infty} -\frac{4}{\pi(2k+1)^2} \cos([2k+1]x)$

ב. כאשר k מספר שלם, $\left\{ \begin{array}{ll} \frac{\pi}{4} & \pi k < x < \pi(k+1) \\ -\frac{\pi}{4} & \pi(k-1) < x < \pi k \\ 0 & x = \pi k \end{array} \right.$ ג. $\frac{\pi^2}{8}$

(3) $f(x) = \begin{cases} 2x^2 e^{|x|} \cos(x) & 0 < x < \pi \\ 0 & -\pi < x \leq 0 \end{cases}$

(4) התכנסות במידה שווה בקטע $[-\pi, \pi]$ אם f רציפה בקטע $[-\pi, \pi]$, $f(-\pi) = f(\pi)$

ו- $f' \in E[-\pi, \pi]$ אזי טור פורייה של f מתכנס במ"ש ל- f בקטע $[-\pi, \pi]$.

(5) f_0

אנליזת פורייה ויישומים

פרק 3 - התמרת פורייה

תוכן העניינים

40	1. מבוא כללי
42	2. נוסחת כיווץ והזזה
44	3. נוסחת הנגזרת
45	4. נוסחאות כפל באקספוננט ומודולציה
47	5. נוסחת המומנט
49	6. נוסחת ההתמרה ההפוכה
(ללא ספר)	7. נוסחת התמרה כפולה
50	8. משפט פלנשראל
51	9. משפט הקונבולוציה
55	10. תרגילים מסכמים

מבוא כללי:

שאלות:

(1) חשבו את התמרת פורייה של $\chi_{[-1,1]}(x) = \begin{cases} 1 & x \in [-1,1] \\ 0 & \text{else} \end{cases}$

(2) מצאו התמרת פורייה עבור $f(x) = \begin{cases} 1-|x| & |x| < 1 \\ 0 & \text{else} \end{cases}$

(3) מצאו התמרת פורייה עבור $f(x) = \begin{cases} e^{-x} & x > 0 \\ 0 & \text{else} \end{cases}$

(4) מצאו התמרת פורייה עבור $f(x) = \begin{cases} 1 & |x| \leq 1 \\ 2 & 1 < |x| < 2 \\ 0 & \text{else} \end{cases}$

(5) הוכיחו כי התמרת פורייה של $f(x) = \begin{cases} e^{-ax} & x > 0 \\ e^{bx} & x \leq 0 \end{cases}$ כאשר $a, b > 0$ קבועים הינה

$$f(\omega) = \frac{1}{2\pi} \left[\frac{1}{b-i\omega} + \frac{1}{a+i\omega} \right]$$

(6) מצאו התמרת פורייה של $f(x) = \begin{cases} 1 & 0 < x < 1 \\ 0 & \text{else} \end{cases}$

(7) מצאו התמרת פורייה עבור $f(x) = \begin{cases} 1 & 0 \leq x < 1 \\ 2 & 1 \leq x < 2 \\ 0 & \text{else} \end{cases}$

(8) מצאו התמרת פורייה עבור $f(x) = \begin{cases} e^{-x} & 0 \leq x < 1 \\ 0 & \text{else} \end{cases}$

(9) הוכיחו התמרת פורייה של $f(x) = \begin{cases} e^{2ix} & -1 < x < 1 \\ 0 & \text{else} \end{cases}$ הינה $f(\omega) = \frac{1}{\pi} \frac{\sin[2-\omega]}{2-\omega}$

(10) מצאו התמרת פורייה של $f(x) = \begin{cases} \sin(x) & -1 < x < 1 \\ 0 & \text{else} \end{cases}$

(11) חשבו את התמרת פורייה של $f(x) = \begin{cases} x & |x| < a \\ 0 & \text{else} \end{cases}$ עבור $a > 0$

(12) האם קיימת $f \in L^1_{PC}(\mathbb{R})$ כך ש- $f(\omega) = \begin{cases} 1-|\omega| & |\omega| \leq \frac{1}{2} \\ 0 & |\omega| > \frac{1}{2} \end{cases}$

תשובות סופיות:

$$\frac{\sin(\omega)}{\pi\omega} \quad (1)$$

$$f(\omega) = \frac{1 - \cos(\omega)}{\pi\omega^2} \quad (2)$$

$$f(\omega) = \frac{1}{2\pi(1+i\omega)} \quad (3)$$

$$f(\omega) = \frac{2\sin(2\omega) - \sin(\omega)}{\pi\omega} \quad (4)$$

(5) הוכחה.

$$f(\omega) = \frac{1}{2\pi} \frac{\sin(\omega) + i[\cos(\omega) - 1]}{\omega} \quad (6)$$

$$f(\omega) = \frac{1}{2\pi} \frac{1 + e^{-i\omega} - 2e^{-i2\omega}}{i\omega} \quad (7)$$

$$f(\omega) = \frac{1}{2\pi} \frac{e^{(1-i)\omega} - 1}{1-i\omega} \quad (8)$$

(9) הוכחה.

$$f(\omega) = -i \cdot \frac{1}{2\pi} \left\{ \frac{\sin([1-\omega])}{1-\omega} - \frac{\sin([1+\omega])}{1+\omega} \right\} \quad (10)$$

$$f(\omega) = -\frac{1}{\pi} i \frac{\sin(\omega a) - \omega a \cos(\omega a)}{\omega^2} \quad (11)$$

$$\omega = \pm \frac{1}{2} \quad (12) \text{ לא. אינה רציפה בנקודות}$$

נוסחת כיווץ והזזה:

שאלות:

(1) מצאו התמרת פורייה של $\chi_{[-r,r]}(x) = \begin{cases} 1 & x \in [-r,r] \\ 0 & \text{else} \end{cases}$ כאשר $r > 0$.

(2) מצאו התמרת פורייה של $f(x) = e^{-4x^2-4x-1}$ על ידי שימוש בעובדה

$$F\{e^{-x^2}\} = \frac{1}{\sqrt{2\pi}} e^{-\frac{\omega^2}{4}} \text{ כי}$$

(3) נתונה פונקציה $g(x) \in G(\mathbb{R})$ בעלת התמרת פורייה $g(\omega)$.

מצאו פונקציה $f(x)$ (כתלות ב- $g(x)$) בעלת התמרת פורייה $g(\omega)\cos(\omega)$.

(4) מצאו התמרת פורייה של $f(x) = e^{-ax^2}$ כאשר $a > 0$.

$$F\{e^{-x^2}\} = \frac{1}{\sqrt{2\pi}} e^{-\frac{\omega^2}{4}} \text{ רמז:}$$

(5) מצאו פונקציה שהתמרת פורייה שלה היא $f(\omega) = \cos(4\pi\omega) \cdot \frac{\sin(2\omega)}{\omega}$.

$$F\{\chi_{[-1,1]}(x)\} = \frac{\sin(\omega)}{\pi\omega} \text{ רמז:}$$

תשובות סופיות:

$$\frac{\sin(\omega \cdot r)}{\pi \omega} \quad (1)$$

$$f(\omega) = \frac{e^{i\frac{\omega}{2}}}{4\sqrt{\pi}} e^{-\frac{\omega^2}{16}} \quad (2)$$

$$f(x) = \frac{g(x+1) + g(x-1)}{2} \quad (3)$$

$$f(\omega) = \frac{1}{2\sqrt{\pi a}} e^{-\frac{(\omega)^2}{4a}} \quad (4)$$

$$f(x) = \frac{\pi}{2} \begin{cases} 1 & 4\pi - 2 \leq x \leq 4\pi + 2 \text{ or } -4\pi - 2 \leq x \leq -4\pi + 2 \\ 0 & \text{else} \end{cases} \quad (5)$$

נוסחת הנגזרת:

שאלות:

(1) נניח כי $f(x) \in G$ גזירה, מקיימת $\lim_{|x| \rightarrow \infty} f(x) = 0$, $f'(x) \in G$ ו- $f(\omega) = \frac{\omega}{1+\omega^{30}}$. מצאו התמרת פורייה של $f'(x) \cos(2x)$.

(2) יהי a ממשי כלשהו. הוכיחו כי $F \left\{ \frac{x}{(x^2+a^2)^2} \right\}_\omega = \left(-\frac{1}{2} \right) (i\omega) \frac{1}{2|a|} e^{-|a\omega|}$

(3) מצאו פונקציה שהתמרת פורייה שלה היא $f(\omega) = \omega^2 e^{-|\omega|}$. רמז: $F \left\{ \frac{1}{1+x^2} \right\} = \frac{1}{2} e^{-|x|}$

תשובות סופיות:

$$\frac{i \cdot \frac{(\omega-2)^2}{1+(\omega-2)^{30}} + i \cdot \frac{(\omega+2)^2}{1+(\omega+2)^{30}}}{2} \quad (1)$$

(2) הוכחה.

$$f(x) = (-2) \frac{6x^2 - 2}{(1+x^2)^3} \quad (3)$$

נוסחאות כפל באקספוננט ומודולציה:

שאלות:

$$(1) \text{ הוכיחו כי התמרת פורייה של } F\left\{\sin(cx)e^{-|x|}\right\}_{(\omega)} = \frac{1}{\pi i} \frac{2c \cdot \omega}{\left[1+(\omega-c)^2\right]\left[1+(\omega+c)^2\right]}$$

$$(2) \text{ מצאו פונקציה שהתמרת פורייה שלה היא } f(\omega) = \frac{\sin(\omega-1)}{\omega-1} - \frac{\sin(\omega+1)}{\omega+1}$$

$$(3) \text{ הוכיחו כי התמרת פורייה של } g(x) = \begin{cases} \sin(ax)e^{-bx} & x > 0 \\ 0 & x \leq 0 \end{cases} \text{ כאשר } a, b > 0 \text{ קבועים,}$$

$$\text{הינה } g(\omega) = \frac{1}{4\pi} \left[\frac{1}{bi - (\omega - a)} - \frac{1}{bi - (\omega + a)} \right]$$

$$(4) \text{ מצאו התמרת פורייה של } g(x) = e^{-|x|} \cos(2x) \text{ על ידי שימוש בנוסחת מודולציה ובעובדה} \\ \text{כי } F\left\{e^{-|x|}\right\} = \frac{1}{\pi(1+\omega^2)}$$

$$(5) \text{ מצאו התמרת פורייה של } g(x) = e^{-|x|} \sin^2(3x) \text{ על ידי שימוש בנוסחת מודולציה} \\ \text{ובעובדה כי } F\left\{e^{-|x|}\right\} = \frac{1}{\pi(1+\omega^2)}$$

$$(6) \text{ נניח כי } f(x) \in G(R) \text{ ונגדיר } g(x) = f(3x-2) \cdot \cos(x) \text{ . בטאו את } g(\omega) \text{ על ידי } f(\omega)$$

$$(7) \text{ מצאו פונקציה שהתמרת פורייה שלה היא } f(\omega) = e^{3i\omega} \cdot e^{-|\omega-2|} \text{ . רמז: } F\left\{\frac{1}{1+x^2}\right\} = \frac{1}{2} e^{-|\omega|}$$

$$(8) \text{ תהי } H(x) = \begin{cases} 1 & x > 0 \\ 0 & x < 0 \end{cases}$$

חשבו את התמרת הפורייה של הפונקציות הבאות:

א. $H(x)e^{-ax}$ כאשר $a > 0$

ב. $H(x)e^{-ax} \cos(bx)$ כאשר $a, b > 0$

ג. $H(x)e^{-ax} \sin(bx)$ כאשר $a, b > 0$

תשובות סופיות:

(1) הוכחה.

$$f(x) = 2\pi i \cdot \chi_{[-1,1]}(x) \cdot \sin(x) \quad (2)$$

(3) הוכחה.

$$F\{e^{-|x|} \cos(2x)\} = \frac{1}{2\pi(1+[\omega+2]^2)} + \frac{1}{2\pi(1+[\omega-2]^2)} \quad (4)$$

$$g(\omega) = \frac{1}{2} \frac{1}{\pi(1+\omega^2)} - \left[\frac{1}{2\pi(1+[\omega+6]^2)} + \frac{1}{2\pi(1+[\omega-6]^2)} \right] \quad (5)$$

$$g(\omega) = \frac{1}{6} \left[e^{-\frac{2}{3}(\omega+1)} f\left(\frac{\omega+1}{3}\right) + e^{-\frac{2}{3}(\omega-1)} f\left(\frac{\omega-1}{3}\right) \right] \quad (6)$$

$$F\left\{e^{2i[x+3]} \frac{2}{1+[x+3]^2}\right\} \quad (7)$$

$$\frac{1}{2\pi(a+i\omega)} \quad \text{א.} \quad (8)$$

$$\frac{1}{4\pi} \left(\frac{1}{a+i[\omega-b]} + \frac{1}{a+i[\omega+b]} \right) \quad \text{ב.}$$

$$\frac{1}{4\pi i} \left(\frac{1}{a+i[\omega-b]} + \frac{1}{a+i[\omega+b]} \right) \quad \text{ג.}$$

נוסחת המומנט:

שאלות:

(1) מצאו התמרת פורייה של $g(x) = \begin{cases} x & x \in (-1,1) \\ 0 & \text{else} \end{cases}$ על ידי שימוש

$$.F\{x \cdot f(x)\} = i \frac{d}{d\omega} f(\omega)$$

(2) מצאו התמרת פורייה של $g(x) = x^2 e^{-x^2}$ על ידי שימוש בנוסחת המומנט ובעובדה

$$.F\{e^{-x^2}\} = \frac{1}{2\sqrt{\pi}} e^{-\frac{\omega^2}{4}} \quad \text{כי}$$

(3) מצאו התמרת פורייה של $g(x) = x \cdot e^{-|x|}$ על ידי שימוש בנוסחת המומנט ובעובדה

$$.F\{e^{-|x|}\} = \frac{1}{\pi(1+\omega^2)} \quad \text{כי}$$

(4) מצאו את התמרת פורייה של $f(x) = e^{-x^2}$

(5) מצאו התמרת פורייה של $f(x) = 8x^3 e^{-\frac{4(x+1)^2+5}{3}}$

(6) תהי $f(x) = \begin{cases} \frac{1}{x^5} & x \geq 1 \\ 0 & x < 1 \end{cases}$

הוכיחו כי $f(\omega)$ גזירה ברציפות 3 פעמים.

(7) נתון כי התמרת פורייה של $f \in L^1_{PC}(\mathbb{R})$ רציפה היא $f(\omega) = \frac{1}{1+|\omega|}$

הוכיחו כי האינטגרל $\int_{-\infty}^{\infty} |x \cdot f(x)| dx$ מתבדר.

תשובות סופיות:

$$i \cdot \frac{\omega \cos \omega - \sin \omega}{\pi \omega^2} \quad (1)$$

$$F\{x^2 e^{-x^2}\} = \frac{1}{4\sqrt{\pi}} \left(1 - \frac{\omega^2}{2}\right) e^{-\frac{\omega^2}{4}} \quad (2)$$

$$F\{x \cdot e^{-|x|}\} = -\frac{i}{\pi} \frac{2\omega}{(1+\omega^2)^2} \quad (3)$$

$$f(\omega) = \frac{1}{2\sqrt{\pi}} e^{-\frac{\omega^2}{4}} \quad (4)$$

$$f(\omega) = \frac{1}{256} \sqrt{\frac{3}{\pi}} (27i\omega^3 + 216\omega^2 - 792i\omega - 1088) e^{i\omega - \frac{3\omega^2}{16} - \frac{5}{3}} \quad (5)$$

(6) הוכחה.

(7) הוכחה.

נוסחת ההתמרה ההפוכה:

שאלות:

(1) חשבו $\int_{-\infty}^{\infty} \frac{\cos(\omega x)}{\pi(1+\omega^2)} d\omega$ לכל x ממשי על ידי שימוש במשפט התמרה הפוכה.

(2) חשבו $\lim_{M \rightarrow \infty} \int_{-M}^M \frac{\sin(\omega) \cos(\omega x)}{\pi\omega} d\omega$ לכל x ממשי על ידי שימוש במשפט התמרה הפוכה.

תשובות סופיות:

(1) ראו סרטון.

$$\begin{cases} 0 & |x| > 1 \\ 1 & |x| < 1 \\ \frac{1}{2} & x = 1, x = -1 \end{cases} \quad (2)$$

משפט פלנשראלי:

שאלות:

(1) ענו על הסעיפים הבאים:

א. חשבו התמרת פורייה של $f(x) = \chi_{[-a,a]}(x)$ עבור $a > 0$.

ב. חשבו את האינטגרל $\int_{-\infty}^{\infty} \frac{\sin(ax)}{x} \frac{\sin(bx)}{x} dx$ עבור $a, b > 0$.

(2) הוכיחו כי $\int_0^{\infty} \frac{e^{-x} \sin(x)}{x} dx = \frac{\pi}{4}$. תוכלו להיעזר בעובדה: $F\left\{\frac{1}{1+x^2}\right\} = \frac{1}{2} e^{-|\omega|}$.

(3) הוכיחו כי $\int_0^{\infty} \frac{\sin(2x)}{x(1+4x^2)} dx = \frac{\pi}{2} \left(1 - \frac{1}{e}\right)$.

(4) הוכיחו כי לא קיימת פונקציה $f(x) \in L^1_{PC}(\mathbb{R}) \cap L^2_{PC}(\mathbb{R})$ כך ש- $f(\omega) = \frac{1}{\sqrt{1+|\omega|}}$.

תשובות סופיות:

א. $f(\omega) = \frac{\sin(\omega a)}{\pi \omega}$. ב. $\pi \cdot \min\{a, b\}$.

(2) הוכחה.

(3) הוכחה.

(4) הוכחה.

משפט הקונבולוציה:

שאלות:

(1) חשבו את הקונבולוציה $(\chi_{[-1,1]} * \chi_{[-1,1]})_{(x)}$.

תזכורת: $\chi_{[-1,1]}(x) = \begin{cases} 1 & x \in [-1,1] \\ 0 & \text{else} \end{cases}$

רמז: חלקו למקרים.

(2) חשבו את הקונבולוציה $(f * f)_{(x)}$ כאשר $f(x) = \begin{cases} e^{-x} & x > 0 \\ 0 & x \leq 0 \end{cases}$

רמז: חלקו למקרים $x > 0$ ו- $x \leq 0$.

(3) מצאו פונקציה $f \in G$ כך ש- $f(\omega) = \left(\frac{\sin \omega}{\omega}\right)^2$

(4) נסמן ב- E את מרחב הפונקציות הממשיות הגזירות פעמיים $f(t)$

המקיימות $\int_{-\infty}^{\infty} |f(t)| dt < \infty$ וגם $\int_{-\infty}^{\infty} |f(t)|^2 dt < \infty$

מצאו פונקציה $g(x)$ כך שלכל $f(t) \in E$ מתקיים השוויון.

$$\int_{-\infty}^{\infty} (f(t) - f''(t)) g(x-t) dt = 2f(x)$$

(5) נגדיר $f(x) = \frac{1}{x^2+4}$, $g(x) = \frac{1}{x^2+1}$. מצאו את הקונבולוציה $(f * g)_{(x)}$.

תזכורת: $F\left\{\frac{1}{x^2+a^2}\right\} = \frac{1}{2a} e^{-a|\omega|}$

(6) ענה על הסעיפים הבאים:

א. חשבו התמרת פורייה של $(1+|x|)e^{-|x|}$.

ב. פתרו את המשוואה האינטגרלית $\int_{-\infty}^{\infty} e^{-|x-t|} f(t) dt = e^{-|x|} + |x|e^{-|x|}$

(7) ענו על הסעיפים הבאים :

א. חשבו את הקונבולוציה $(f * f)_{(x)}$ כאשר $f(x) = \chi_{[0,1]}(x)$.

ב. הוכיחו כי $\int_{-\infty}^{\infty} \frac{(1 - \cos x)^2}{x^4} dx = \frac{\pi}{3}$.

(8) חשבו את הקונבולוציה $(f * f)_{(x)}$ כאשר $f(x) = \chi_{[1,2]}(x)$.

(9) חשבו את הקונבולוציה $(f * f)_{(x)}$ כאשר $f(x) = \chi_{[0,2]}(x)$.

(10) חשבו את הקונבולוציה $(\chi_{[0,1]}(x) * \chi_{[1,2]}(x))_{(x)}$.

(11) חשבו את הקונבולוציה $(e^{-x^2} * e^{-x^2})_{(x)}$.

א. לפי ההגדרה.

ב. על ידי שימוש במשפט הקונבולוציה.

הערה: תוכלו להיעזר בעובדה $\int_{-\infty}^{\infty} e^{-x^2} dx = \sqrt{\pi}$.

(12) מצאו פתרון למשוואה האינטגרלית $\int_{-\infty}^{\infty} f(t)f(x-t)dt = e^{-\frac{3(x+1)^2}{2}}$.

(13) נניח כי $f(x) \in L^1_{PC}(\mathbb{R})$ רציפה ומקיימת את המשוואה האינטגרלית

$$\int_{-\infty}^{\infty} f(y)e^{-y^2}e^{2xy}dy \equiv 0$$

הוכיחו כי $f(x) \equiv 0$.

תשובות סופיות:

$$\left(\chi_{[-1,1]} * \chi_{[-1,1]}\right)_{(x)} = \begin{cases} 2+x & x \in [-2,0] \\ 2-x & x \in [0,2] \\ 0 & \text{else} \end{cases} \quad (1)$$

$$(f * f)_{(x)} = \begin{cases} xe^{-x} & x > 0 \\ 0 & x \leq 0 \end{cases} \quad (2)$$

$$f(x) = \begin{cases} \frac{\pi}{2}(2+x) & x \in [-2,0] \\ \frac{\pi}{2}(2-x) & x \in [0,2] \\ 0 & \text{else} \end{cases} \quad (3)$$

$$g(x) = e^{-|x|} \quad (4)$$

$$\frac{3}{2} \cdot \frac{\pi}{x^2+9} \quad (5)$$

$$f(x) = e^{-|x|} \quad \text{ב. הוכחה.} \quad \frac{2}{\pi(1+\omega^2)^2} \quad \text{א.} \quad (6)$$

$$(f * f)_{(x)} = \begin{cases} 0 & x > 2 \\ 2-x & 1 < x < 2 \\ x & 0 < x < 1 \\ 0 & x < 0 \end{cases} \quad \text{ב. הוכחה.} \quad \text{א.} \quad (7)$$

$$(f * f)_{(x)} = \begin{cases} 0 & x > 4 \\ 4-x & 3 < x < 4 \\ x-2 & 2 < x < 3 \\ 0 & x < 2 \end{cases} \quad (8)$$

$$(f * f)_{(x)} = \begin{cases} 0 & x > 4 \\ 4-x & 2 < x < 4 \\ x & 0 < x < 2 \\ 0 & x < 0 \end{cases} \quad (9)$$

$$\left(\chi_{[0,1]}(x) * \chi_{[1,2]}(x)\right)_{(x)} = \begin{cases} 0 & x > 3 \\ 3-x & 2 < x < 3 \\ x-1 & 1 < x < 2 \\ 0 & x < 1 \end{cases} \quad (10)$$

$$\frac{\sqrt{\pi}}{2} e^{-\frac{x^2}{2}} \quad \text{ב.}$$

$$\sqrt{\frac{\pi}{2}} \cdot e^{-\frac{x^2}{2}} \quad \text{א.} \quad (11)$$

$$f(x) = \sqrt[4]{\frac{6}{\pi}} e^{-3\left(x+\frac{1}{2}\right)^2} \quad (12)$$

(13) הוכחה.

תרגילים מסכמים:

שאלות:

(1) ענו על הסעיפים הבאים:

א. חשבו התמרת פורייה של הפונקציה

$$f(x) = \begin{cases} \sin(x) & |x| \leq \pi \\ 0 & \text{else} \end{cases}$$

ב. חשבו התמרת פורייה של הפונקציה

$$g(x) = \begin{cases} \cos(x) & |x| \leq \pi \\ 0 & \text{else} \end{cases}$$

ג. חשבו את האינטגרל

$$\int_0^{\infty} \frac{\sin(\pi x) \sin(x)}{(1-x^2)} dx$$

ד. חשבו את האינטגרל

$$\int_{-\infty}^{\infty} \frac{x^2}{(1-x^2)^2} \sin^2(\pi x) dx$$

(2) ענו על הסעיפים הבאים:

א. חשבו התמרת פורייה של $f(x) = x \cdot e^{-|x|}$

ב. מצאו את כל הפונקציות $h(y)$ המקיימות $\int_{-\infty}^{\infty} h'(y) e^{-|x-y|} dy = x \cdot e^{-|x|}$

(3) יהי $A > 0$ קבוע. נגדיר

$$f(x) = \begin{cases} x & 0 \leq x \leq A \\ 0 & \text{else} \end{cases}$$

ידוע כי ישנה פונקציה $g(x) \in G$ המקיימת $g(\omega) = f(\omega) f(-\omega)$. מצאו במפורש את $g(x)$.

(4) נניח כי $f(x) \in C^2(-\infty, \infty)$ כך ש- $f'(x), x \cdot f'(x), f''(x) \in L^1_{PC}(-\infty, \infty)$ ומתקיים $f''(x) + x \cdot f'(x) + f(x) = 0$ לכל x ממשי.

א. הוכיחו כי $f(x) \in L^1_{PC}(-\infty, \infty)$

ב. חשבו את $f(\omega)$ אם נתון כי $f(0) = 1$.

ג. מצאו את $f(x)$.

$$f(x) = \begin{cases} 2 & |x| \leq 1 \\ 4 & 1 \leq |x| \leq 2 \\ 0 & \text{else} \end{cases} \quad \text{תהי } (5)$$

א. חשבו את $f(\omega)$.

ב. חשבו את האינטגרל $\int_0^{\infty} \frac{[2 \sin(2t) - \sin(t)]^2}{t^2} dt$

ג. חשבו את האינטגרל $\lim_{M \rightarrow \infty} \int_{-M}^M \frac{2 \sin(2t) - \sin(t)}{\pi t} \cos(t) dt$

(6) ענו על הסעיפים הבאים:

א. חשבו התמרת פורייה של הפונקציה $f(x) = \begin{cases} 1 - \frac{x^2}{\pi^2} & |x| \leq \pi \\ 0 & \text{else} \end{cases}$

ב. חשבו את האינטגרלים: $\int_0^{\infty} \left(\frac{\sin(\pi x) - \pi x \cos(\pi x)}{\pi^3 x^3} \right)^2 dx$

ו- $\int_0^{\infty} \frac{\sin(\pi x) - \pi x \cos(\pi x)}{\pi^3 x^3} \cos(x) dx$

(7) נגדיר $\phi(x) = \frac{\sin(\pi x)}{\pi x}$. הוכיחו כי המערכת $\{\phi(x-n)\}_{n=-\infty}^{n=\infty}$ מהווה מערכת

אורתונורמלית ב- $L^2_{PC}(-\infty, \infty)$.

(8) תהי $f \in G$ פונקציה כך ש- $f' \in G$ פונקציה רציפה. מצאו פונקציה $g \in G$

המקיימת את המשוואה $g(t) = \int_{-\infty}^t e^{u-t} g(u) du + f'(t)$.

(9) מצאו פונקציה שהתמרת פורייה שלה היא $f(\omega) = \frac{1}{(1+\omega^2)^2}$.

(10) פתרו את המשוואה האינטגרלית $\int_{-\infty}^{\infty} \frac{f(t)}{(x-t)^2 + b^2} dt = \frac{x}{(x^2 + a^2)^2}$

$$\cdot f(x) = \int_{-\infty}^{\infty} \int_{-\infty}^{\infty} \chi_{\left[-\frac{\pi}{2}, \frac{\pi}{2}\right]}(\omega - t) \chi_{\left[-\frac{\pi}{2}, \frac{\pi}{2}\right]}(t) e^{i\omega x} dt d\omega \quad (11)$$

מצאו ביטוי מפורש (ללא אינטגרלים) עבור $f(x)$.

$$\cdot \chi_{[a,b]}(t) = \begin{cases} 1 & t \in [a,b] \\ 0 & \text{else} \end{cases} \quad \text{תזכורת:}$$

$$\int_{-\infty}^{\infty} \frac{x^2}{(a^2 + x^2)(x^2 + b^2)} dx \quad (12)$$

כאשר $a, b > 0$.

$$\cdot f(x) = e^{-(x^2 + 2x + 5)} \quad (13)$$

$$\cdot \int_0^{\infty} e^{-ax^2} \cos(bx) dx = \frac{1}{2} \sqrt{\frac{\pi}{a}} e^{-\frac{b^2}{4a}} \quad (14)$$

הוכיחו כי $a, b > 0$ לכל קבועים.

$$\cdot \int_0^{\infty} \frac{\sin^2(x) \cos(x)}{1 + x^2} dx = \frac{\pi}{8e} \left(1 - \frac{1}{e^2}\right) \quad (15)$$

$$\cdot \int_0^{\infty} \sin^3(x) x e^{-x} dx = \frac{9}{25} \quad (16)$$

תשובות סופיות:

$$g(\omega) = \frac{1}{2\pi} \cdot \frac{2\omega \sin(\omega\pi)}{1-\omega^2} \quad \text{ב.} \quad f(\omega) = -i \cdot \frac{1}{2\pi} \cdot \sin(\omega\pi) \cdot \frac{2}{1-\omega^2} \quad \text{א. (1)}$$

$$\frac{\pi^2}{2} \quad \text{ד.} \quad \frac{\pi}{2} \sin(1) \quad \text{ג.}$$

$$-h(y) = e^{-|y|}, \quad h(y) = -e^{-|y|} \quad \text{ב.} \quad -\frac{2i\omega}{\pi(1+\omega^2)^2} \quad \text{א. (2)}$$

$$g(x) = \begin{cases} \frac{1}{2\pi} \left(\frac{(A+x)^3}{3} - \frac{(A+x)^2}{2} x \right) & -A < x < 0 \\ \frac{1}{2\pi} \left(\frac{A^3}{3} - \frac{A^2}{2} x + \frac{x^3}{6} \right) & 0 < x < A \\ 0 & \text{else} \end{cases} \quad \text{(3)}$$

$$\sqrt{2\pi} \cdot e^{-\frac{x^2}{2}} \quad \text{ג.} \quad e^{-\frac{\omega^2}{2}} \quad \text{ב.} \quad \text{א. הוכחה. (4)}$$

$$\frac{3\pi}{2} \quad \text{ג.} \quad \frac{5\pi}{2} \quad \text{ב.} \quad \frac{4 \cdot \sin(2\omega) - 2 \cdot \sin(\omega)}{\pi\omega} \quad \text{א. (5)}$$

$$\frac{1}{4} \left(1 - \frac{1}{\pi^2} \right) \quad \text{ג.} \quad \frac{1}{15} \quad \text{ב.} \quad 2 \frac{\sin(\pi\omega) - \pi\omega \cos(\pi\omega)}{\pi^3 \omega^3} \quad \text{א. (6)}$$

(7) הוכחה.

$$g(t) = f(t) + f'(t) \quad \text{(8)}$$

$$f(x) = \begin{cases} \frac{\pi}{2} e^x (1-x) & x < 0 \\ \frac{\pi}{2} e^{-x} (1+x) & x > 0 \end{cases} \quad \text{(9)}$$

$$f(x) = \frac{1}{\pi} \frac{b}{a} \frac{(a-b)x}{(x^2 + (a-b)^2)^2} \quad \text{(10)}$$

$$f(x) = 4 \cdot \frac{\sin^2\left(\frac{\pi x}{2}\right)}{x^2} \quad \text{(11)}$$

$$\frac{\pi}{a+b} = \int_{-\infty}^{\infty} \frac{\omega}{a^2 + \omega^2} \frac{\omega}{b^2 + \omega^2} d\omega \quad \text{(12)}$$

$$f(\omega) = \frac{1}{e^4} \cdot e^{i\omega} \cdot \frac{1}{2\sqrt{\pi}} e^{-\frac{\omega^2}{4}} \quad \text{(13)}$$

(14) הוכחה.

15) הוכחה.

16) הוכחה.

אנליזת פורייה ויישומים

פרק 4 - התמרת לפלס

תוכן העניינים

60	1. התמרת לפלס
63	2. התמרת לפלס ההפוכה
67	3. פתרון מדר בעזרת התמרת לפלס
69	4. נוסחאות - התמרת לפלס

התמרת לפלס

בסוף ספר הפרק יש דף נוסחאות להתמרת לפלס.

שאלות

חשבו את התמרות לפלס בשאלות 1-12 בעזרת טבלת התמרות לפלס:

$$L\left(\frac{1}{2}t^4 + \frac{2}{\sqrt{\pi}}\sqrt{t+1}\right) \quad \text{(2)} \qquad L(t^2 + 4t - 2) \quad \text{(1)}$$

$$L(\cosh 4t) \quad \text{(4)} \qquad L(e^{-4t} + 10e^{2t}) \quad \text{(3)}$$

$$L(\sin 2t \cos 2t) \quad \text{(6)} \qquad L(\sinh 10t) \quad \text{(5)}$$

$$L(\sin^2 t) \quad \text{(8)} \qquad L(\sin 2t \cos 3t) \quad \text{(7)}$$

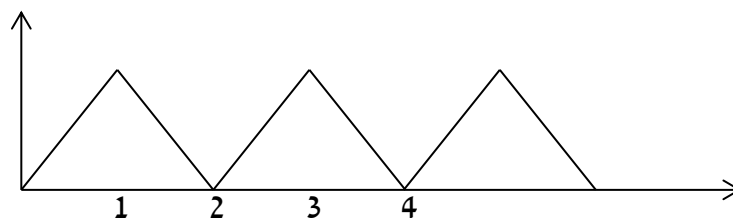
$$L(t^2 \sin 4t) \quad \text{(10)} \qquad L(\cos^2 4t) \quad \text{(9)}$$

$$L(e^{2t} \sin 4t) \quad \text{(12)} \qquad L(t^4 e^{2t}) \quad \text{(11)}$$

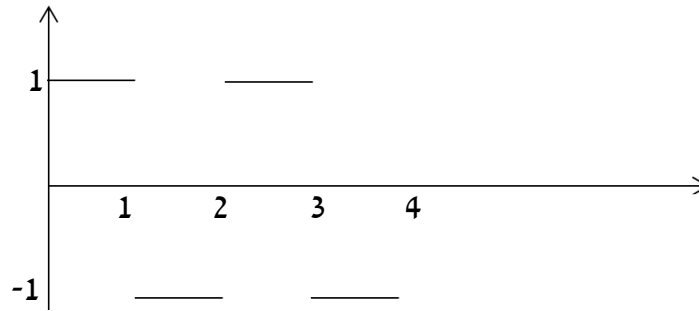
(13) מצאו את התמרת לפלס של הפונקציה $g(t) = \begin{cases} t & 0 < t \leq 1 \\ 1 & t > 1 \end{cases}$

(14) מצאו את התמרת לפלס של הפונקציה $g(t) = \begin{cases} t & 0 < t \leq 1 \\ 2-t & 1 < t \end{cases}$

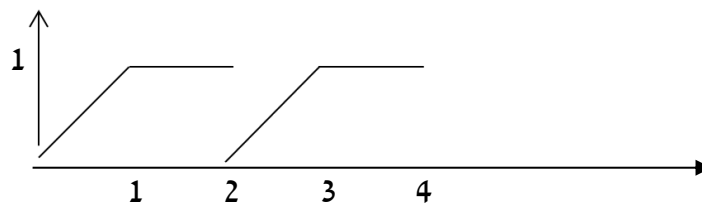
(15) מצאו את התמרת לפלס של הפונקציה המחזורית הבאה:



16 מצאו טרנספורם לפלס של הפונקציה המחזורית הבאה :



17 מצאו טרנספורם לפלס של הפונקציה המחזורית הבאה :



18 הגדירו ושרטטו את פונקציית המדרגה $u(t)$ ואת ההזזה שלה $u(t-k)$.

19 שרטטו את הפונקציה $f(t) = u(t-2) - u(t-3)$, כאשר $u(t)$ פונקציית המדרגה.

20 רשמו את הפונקציה $f(t) = \begin{cases} 0 & t \leq 4 \\ 1 & t > 4 \end{cases}$, בעזרת פונקציית המדרגה.

21 רשמו את הנוסחה להתמרת לפלס של פונקציית המדרגה $u(t)$, של הפונקציה $u(t-k)$, ושל הפונקציה $f(t-k)u(t-k)$.

22 חשבו את התמרת לפלס של הפונקציה הבאה : $g(t) = \begin{cases} 0 & t < 4 \\ (t-4)^2 & t \geq 4 \end{cases}$.

23 חשבו את התמרת לפלס של הפונקציה הבאה : $g(t) = \begin{cases} 0 & t < 4 \\ t^2 & t \geq 4 \end{cases}$.

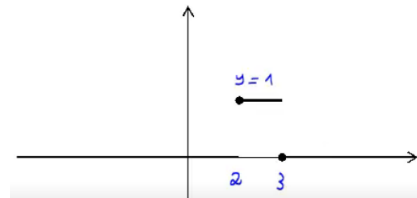
24 ענו על הסעיפים הבאים :

א. הגדירו ושרטטו את פונקציית הדלתא $\delta(t)$.

ב. מהי התמרת לפלס של פונקציית הדלתא, ושל ההזזה שלה $\delta(t-a)$?

תשובות סופיות

- $$\frac{12}{s^5} + s^{-3/2} + \frac{1}{s} \quad (2)$$
- $$\frac{1}{2} \left[\frac{1}{s-4} + \frac{1}{s+4} \right] \quad (4)$$
- $$\frac{1}{2} \cdot \frac{4}{s^2+16} \quad (6)$$
- $$\frac{1}{2} \cdot \frac{1}{s} - \frac{1}{2} \cdot \frac{s}{s^2+4} \quad (8)$$
- $$\frac{8(3s^2-16)}{(s^2+16)^3} \quad (10)$$
- $$\frac{4}{(s-2)^2+16} \quad (12)$$
- $$\frac{1-2e^{-s}}{s^2} \quad (14)$$
- $$\frac{1-e^{-s}}{s(1+e^{-s})} \quad (16)$$
- $$u(t-k) = \begin{cases} 0 & t < k \\ 1 & t \geq k \end{cases} \quad (18)$$
- $$\frac{2}{s^3} + \frac{4}{s^2} - \frac{2}{s} \quad (1)$$
- $$\frac{1}{s+4} + 10 \frac{1}{s-2} \quad (3)$$
- $$\frac{1}{2} \left[\frac{1}{s-10} - \frac{1}{s+10} \right] \quad (5)$$
- $$\frac{1}{2} \cdot \frac{5}{s^2+25} - \frac{1}{2} \cdot \frac{1}{s^2+1} \quad (7)$$
- $$\frac{1}{2} \cdot \frac{1}{s} + \frac{1}{2} \cdot \frac{s}{s^2+64} \quad (9)$$
- $$\frac{24}{(s-2)^5} \quad (11)$$
- $$\frac{1-e^{-s}}{s^2} \quad (13)$$
- $$\frac{1-2e^{-s}+e^{-2}}{s^2(1-e^{-2s})} \quad (15)$$
- $$\frac{1-e^{-s}-se^{-2s}}{s^2(1-e^{-2s})} \quad (17)$$
- $$(19)$$



$$f(t) = \begin{cases} 0 & t \leq 4 \\ 1 & t > 4 \end{cases} = u(t-4) \quad (20)$$

$$L(u(t-k)f(t-k)) = e^{-ks}L(f(t)) \quad (21)$$

$$L((t-4)^2 \cdot u(t-4)) = \frac{2e^{-4s}}{s^3} \cdot \mathcal{N} \quad (22)$$

$$e^{-4s}L(t^2) + 8e^{-4s}L(t) + 16 \frac{e^{-4s}}{s} \quad (23)$$

$$L[\delta(t-2\pi)] = e^{-2\pi s} \quad (24)$$

התמרת לפלס ההפוכה

שאלות

חשבו את ההתמרות בשאלות 1-29:

$$L^{-1}\left(\frac{1}{s^4}\right) \quad (2)$$

$$L^{-1}\left(\frac{1}{s}\right) \quad (1)$$

$$L^{-1}\left(\frac{1}{s^2+4}\right) \quad (4)$$

$$L^{-1}\left(\frac{1}{s-10}\right) \quad (3)$$

$$L^{-1}\left(\frac{1}{(s-10)^2+4}\right) \quad (6)$$

$$L^{-1}\left(\frac{s}{s^2+4}\right) \quad (5)$$

$$L^{-1}\left(\frac{s}{(s^2+4)^2}\right) \quad (8)$$

$$L^{-1}\left(\frac{s}{(s-2)^2+4}\right) \quad (7)$$

$$L^{-1}\left(\frac{1}{\sqrt{s}}\right) \quad (10)$$

$$L^{-1}\left(\frac{1}{(s^2+4)^2}\right) \quad (9)$$

$$L^{-1}\left(\frac{5-s}{s^2+5s}\right) \quad (12)$$

$$L^{-1}\left(\frac{1}{s^2-4}\right) \quad (11)$$

$$L^{-1}\left(\frac{s^2+s-1}{s^3-s}\right) \quad (14)$$

$$L^{-1}\left(\frac{s}{s^2+5s+6}\right) \quad (13)$$

$$L^{-1}\left(\frac{10s}{s^4-13s^2+36}\right) \quad (16)$$

$$L^{-1}\left(\frac{6s^2+4s-6}{s^3-7s-6}\right) \quad (15)$$

$$L^{-1}\left(\frac{5-s}{s^3+s^2}\right) \quad (18)$$

$$L^{-1}\left(\frac{8s}{(s-2)^2(s+2)}\right) \quad (17)$$

$$L^{-1}\left(\frac{1}{(s^2-2s+1)(s^2-4s+4)}\right) \quad (20)$$

$$L^{-1}\left(\frac{9s+36}{s^3+6s^2+9s}\right) \quad (19)$$

$$L^{-1}\left(\frac{1}{s^2+s+1}\right) \quad (22)$$

$$L^{-1}\left(\frac{1}{s^2+2s+3}\right) \quad (21)$$

$$L^{-1}\left(\frac{2s^2+2s+1}{(s^2+1)(s+2)}\right) \quad (24)$$

$$L^{-1}\left(\frac{2s^2+s-1}{(s^2+1)(s-3)}\right) \quad (23)$$

$$L^{-1}\left(\frac{25s^2}{(s-1)(s^2+4)^2}\right) \quad (26)$$

$$L^{-1}\left(\frac{3}{(s^2+1)(s^2+4)}\right) \quad (25)$$

$$L^{-1}\left(\frac{e^{-4s}}{s+1} + \frac{e^{-2s}}{s^2+1}\right) \quad (28)$$

$$L^{-1}\left(\frac{3}{s} - \frac{4e^{-s}}{s^2} + \frac{4e^{-3s}}{s^2}\right) \quad (27)$$

$$L^{-1}\left(\frac{e^{-10s}}{(s-1)(s-2)}\right) \quad (29)$$

* בשאלה 27 כתבו את התוצאה בצורה מפורטת ושרטטו אותה.

$$(30) \text{ נתון } F(s) = \frac{e^{-s} + 2}{s}$$

חשבו את $f(0)$ ו- $f(\infty)$, כאשר $f(t) = L^{-1}(F(s))$. פתרו בשתי דרכים שונות.

$$\text{הערה: } f(\infty) = \lim_{t \rightarrow \infty} f(t), \quad f(0) = \lim_{t \rightarrow 0} f(t)$$

(31) הסבירו והדגימו את משפט הקונוולוציה.

השתמשו במשפט הקונוולוציה כדי לחשב את התרגילים הבאים:

$$L^{-1}\left(\frac{1}{s^3(s-1)}\right) \quad (32)$$

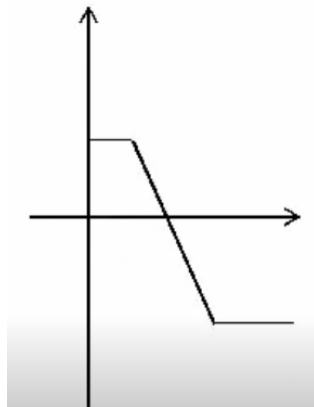
$$L^{-1}\left(\frac{2}{s^2(s^2+4)}\right) \quad (33)$$

$$L^{-1}\left(\frac{1}{s(s-4)^2}\right) \quad (34)$$

$$L^{-1}\left(\frac{1}{s(s^2+1)^2}\right) \quad (35)$$

תשובות סופיות

- $$\frac{t^3}{3!} \quad (2) \qquad 1 \quad (1)$$
- $$\frac{1}{3} \sin 2t \quad (4) \qquad e^{10t} \quad (3)$$
- $$e^{10t} \frac{1}{2} \sin 2t \quad (6) \qquad \cos 2t \quad (5)$$
- $$\frac{1}{4} t \sin 2t \quad (8) \qquad e^{2t} \left\{ \cos 2t + 2 \frac{1}{2} \sin 2t \right\} \quad (7)$$
- $$\frac{1}{\sqrt{\pi} \sqrt{x}} \quad (10) \qquad \frac{1}{4} t \sin 2t \quad (9)$$
- $$1 - 2e^{-5t} \quad (12) \qquad \frac{1}{4} e^{2t} - \frac{1}{4} e^{-2t} \quad (11)$$
- $$1 + \frac{1}{2} e^t - \frac{1}{2} e^{-t} \quad (14) \qquad 3e^{-3t} - 2e^{-2t} \quad (13)$$
- $$e^{-3t} + e^{3t} - e^{-2t} - e^{2t} \quad (16) \qquad e^{-t} + 2e^{-2t} + 3e^{3t} \quad (15)$$
- $$-6 + 5t + 6e^{-2t} \quad (18) \qquad e^{2t} + 4te^{2t} - e^{-2t} \quad (17)$$
- $$2e^t + te^t - 2e^{2t} + te^{2t} \quad (20) \qquad 4 - 4e^{-3t} - 3te^{-3t} \quad (19)$$
- $$\frac{1}{\sqrt{0.75}} e^{-0.5t} \sin \sqrt{0.75} t \quad (22) \qquad \frac{1}{\sqrt{2}} e^{-t} \sin \sqrt{2} t \quad (21)$$
- $$\cos t + e^{-2t} \quad (24) \qquad \sin t + 2e^{3t} \quad (23)$$
- $$\sin t - \frac{1}{2} \sin 2t \quad (25)$$
- $$e^t - \cos 2t - \frac{1}{2} \sin 2t + 5t \sin 2t + \frac{5}{4} (\sin 2t - 2t \cos 2t) \quad (26)$$
- $$3 - 4u(t-1) \cdot (t-1) + 4u(t-3) \cdot (t-3) \quad \text{א.} \quad (27)$$
- $$\text{שרטוט: } \begin{cases} 3 & t < 1 \\ 7 - 4t & 1 < t < 3 \\ -5 & t \geq 3 \end{cases} \quad \text{ב.}$$



$$u(t-4)e^{-(t-4)} + u(t+2)\sin(t+2) \quad (28)$$

$$u(t-10)(e^{t-10} - e^{2(t-10)}) \quad (29)$$

$$f(0) = 2 \quad f(\infty) = 3 \quad (30)$$

שאלת הסבר. (31)

$$-\frac{1}{2}(t^2 + 2t + 2) + e^t \quad (32)$$

$$0.5t - \frac{1}{4}\sin 2t \quad (33)$$

$$\frac{1}{4}e^{4t}(t-1) + \frac{1}{4} \quad (34)$$

$$\frac{1}{2}(-2\cos t + 2 - t\sin t) \quad (35)$$

פתרון מדר בעזרת התמרת לפלס

שאלות

פתרו את המשוואות הבאות בעזרת התמרת לפלס:

$$y(0) = 0 ; y' + 4y = e^{-3t} \quad (1)$$

$$y(0) = -1, y'(0) = 4 ; y'' + 4y' + 4y = 10e^{-2t} \quad (2)$$

$$y(0) = -1, y'(0) = -4 ; y'' - 4y' = 16 \quad (3)$$

$$y(0) = y'(0) = 0 ; y'' + 4y' = 8t + 2 \quad (4)$$

$$y(0) = y'(0) = \frac{1}{4} ; 4y'' - 4y' = te^t + e^t \quad (5)$$

$$, y(0) = y'(0) = 0 ; y'' - 3y' + 2y = u(t-4) \quad (6)$$

$$\text{כאשר } u(t) = \begin{cases} 0 & t < 0 \\ 1 & t \geq 0 \end{cases} \text{ היא פונקציית המדרגה.}$$

$$. f(t) = \begin{cases} 0 & t < 1 \\ 2 & t \geq 1 \end{cases} \text{ כאשר } , y(0) = y'(0) = 0 ; y'' + y' = f(t) \quad (7)$$

$$. h(t) = \begin{cases} 1 & 0 < t < 2 \\ 0 & t \geq 2 \end{cases} \text{ כאשר } , y(0) = y'(0) = 0 ; y'' + 5y' + 6y = h(t) \quad (8)$$

$$y(0) = y'(0) = 0, y''(0) = 3 ; y'' + 4y' + 5y + 2y = 10\cos t \quad (9)$$

$$y(0) = 0, y'(0) = 0 ; y'' + 2y' + 2y = \delta(t - \pi) \quad (10)$$

$$y(0) = 2, y'(0) = -3 ; y'' + 3y' - 10y = 4\delta(t - 2) \quad (11)$$

$$y(0) = 0, y'(0) = 0 ; -y'' + 4y = \delta(t - 2\pi) - \delta(t - \pi) \quad (12)$$

תשובות סופיות

$$y(t) = e^{-3t} - e^{-4t} \quad (1)$$

$$y(t) = e^{-2t}(5t^2 + 2t - 1) \quad (2)$$

$$y(t) = -4t - 1 \quad (3)$$

$$y(t) = t^2 \quad (4)$$

$$y(t) = \frac{1}{8}e^t(t^2 + 2) \quad (5)$$

$$y(t) = u(t-4)(0.5 - e^{t-4} + e^{2(t-4)}) \quad (6)$$

$$y(t) = 2u(t-1) \cdot (-1 + (t-1) + e^{-(t-1)}) \quad (7)$$

$$y(t) = \frac{1}{6}[1 - 3e^{-2t} + 2e^{-3t}] - u(t-2) \frac{1}{6}[1 - 3e^{-2(t-2)} + 2e^{-3(t-2)}] \quad (8)$$

$$y(t) = -\cos t + 2\sin t + 2e^{-t} - 2te^{-t} - e^{-2t} \quad (9)$$

$$y(t) = -u(t-\pi)e^{-(t-\pi)} \sin(t) \quad (10)$$

$$y(t) = \frac{4}{7}u(t-2)[e^{2(t-2)} - e^{-5(t-2)}] + e^{2t} + e^{-5t} \quad (11)$$

$$y(t) = -\frac{1}{2}u(t-2\pi)[\sinh(2(t-2\pi))] + \frac{1}{2}u(t-\pi)[\sinh(2(t-\pi))] \quad (12)$$

נוסחאות – התמרת לפלס

$G(s)$	$g(t)$
$\frac{1}{s}$	1
$\frac{1}{s^2}$	t
$\frac{n!}{s^{n+1}}$	t^n (for $n = 1, 2, 3, \dots$)
$\frac{1}{s^n}$	$\frac{t^{n-1}}{(n-1)!}$ (for $n = 1, 2, 3, \dots$)
$\frac{1}{s-a}$	e^{at}
$\frac{1}{(s-a)^n}$	$\frac{t^{n-1}}{(n-1)!} e^{at}$
$\frac{(n-1)!}{(s-a)^n}$	$t^{n-1} e^{at}$
$\frac{s}{s^2+a^2}$	$\cos(at)$
$\frac{a}{s^2+a^2}$	$\sin(at)$
$\frac{s}{s^2-a^2}$	$\cosh(at)$
$\frac{a}{s^2-a^2}$	$\sinh(at)$
$\frac{s}{(s^2-a^2)^2}$	$\frac{t}{2a} \sin(at)$
$\frac{s^2}{(s^2-a^2)^2}$	$\frac{1}{2a} (\sin(at) + at \cos(at))$
$\frac{a}{[(s+b)^2+a^2]}$	$e^{-bt} \sin at$

$\frac{s+b}{[(s+b)^2+a^2]}$	$e^{-bt} \cos at$
$\frac{2sa}{(s^2+a^2)^2}$	$t \sin at$
$\frac{s^2-a^2}{(s^2+a^2)^2}$	$t \cos at$
$\frac{1}{(s-a)^2}$	te^{at}
$\frac{1}{(s^2+a^2)^2}$	$\frac{1}{2a^3}(\sin(at) - at \cos(at))$
$\frac{1}{2} \sqrt{\pi} s^{-\frac{3}{2}}$	\sqrt{t}
$\sqrt{\pi} s^{-\frac{1}{2}}$	$\frac{1}{\sqrt{t}}$
$\frac{1}{s}$	$u(t)$
$\frac{e^{-ks}}{s}$	$u(t-k)$
$e^{-ks} \cdot F(s)$	$u(t-k) f(t-k)$
$(-1)^n (F(s))^{(n)}$	$t^n g(t)$

תוספות

- נניח שנתונה התמרת לפלס ההפוכה $F(s)$, של פונקציה $f(t)$, ורוצים את $f(0)$ ו- $f(\infty)$. אז במקום למצוא את $f(t)$ ולהציב, ניתן להיעזר בנוסחאות הבאות:

$$f(0) = \lim_{s \rightarrow \infty} s \cdot F(s)$$

$$f(\infty) = \lim_{s \rightarrow 0} s \cdot F(s)$$

$$f(t) * g(t) = \int_0^t f(x) g(t-x) dx$$

- קונוולוציה:

$$\boxed{L(f(t) * g(t)) = F(s) \cdot G(s)}$$

$$L^{-1}(F(s) \cdot G(s)) = f(t) * g(t)$$

$$L^{-1}(F(s) \cdot G(s)) = \int_0^t f(x) g(t-x) dx$$

אנליזת פורייה ויישומים

פרק 5 - בעיות שטורם ליוביל

תוכן העניינים

721. בעיות שטורם ליוביל

בעיות שטורם-ליוביל

שאלות

(1) הביאו כל אחת מהמשוואות הבאות לתבנית

$$\cdot (p(x)y'(x))' + (\lambda r(x) - q(x))y(x) = 0$$

(משוואת הרמיט) $y'' - 2xy' + \lambda y = 0$.א

(משוואת בסל) $x^2 y'' + xy' + (x^2 - \lambda)y = 0$.ב

(2) הראו שהבעיה הבאה היא בעיית שטורם-ליוביל רגולרית:

$$\begin{cases} e^{2x}y'' + e^{2x}y' + \lambda y = 0, & 0 < x < 1 \\ y(0) + 4y'(0) = 0 \\ y'(1) = 0 \end{cases}$$

(3) הראו שהבעיה הבאה היא בעיית שטורם-ליוביל רגולרית:

$$\begin{cases} (x+2)y'' + 4y' + xy + \lambda e^x y = 0, & 0 < x < 1 \\ y(0) = 0 \\ y'(1) = 0 \end{cases}$$

פתרו את בעיות שטורם-ליוביל בשאלות 4-7:

(עבור כל בעיה יש למצוא ערכים עצמיים ופונקציות עצמיות)

$$\begin{cases} y'' + \lambda y = 0, & 0 < x < \pi \\ y(0) - y'(0) = 0 \\ y(\pi) - y'(\pi) = 0 \end{cases} \quad (5)$$

$$\begin{cases} y'' + \lambda y = 0, & 0 < x < 1 \\ y'(0) = 0 \\ y'(1) = 0 \end{cases} \quad (4)$$

$$\begin{cases} y'' + \lambda y = 0, & 0 < x < 1 \\ y(0) + y'(0) = 0 \\ y(1) = 0 \end{cases} \quad (7)$$

$$\begin{cases} y'' + \lambda y = 0, & 0 < x < 1 \\ y(0) = 0 \\ y(1) + y'(1) = 0 \end{cases} \quad (6)$$

$$(8) \quad \begin{cases} y'' - 2y' + (1 + \lambda)y = 0, & 0 < x < 1 \\ y(0) = 0 \\ y(1) = 0 \end{cases} \quad \text{נתונה הבעיה הבאה:}$$

- א. הוכיחו שהבעיה היא בעיית שטורם-ליוביל רגולרית.
ב. פתרו את הבעיה.

(9) פתרו את בעיית שטורם-ליוביל הבאה:

$$א. \quad \begin{cases} y'' + \lambda y = 0, & 0 < x < \ell \\ y(0) = 0 \\ y'(\ell) = 0 \end{cases}$$

$$ב. \quad \begin{cases} y'' + \lambda y = 0, & 0 < x < 1 \\ y(0) = 0 \\ y'(1) = 0 \end{cases} \quad \text{נציב } \ell = 1 \text{ בבעיה מסעיף א', ונקבל:}$$

1. פתחו את הפונקציה $f(x) = 1, 0 \leq x \leq 1$

לטור פונקציות עצמיות של בעיית שטורם-ליוביל זו.

התחל את הטור מ- $n=1$.

2. מה סכום הטור ב- $x=0$?

האם הוא שווה לערך הפונקציה ב- $x=0$?

$$ג. \quad \begin{cases} y'' + \lambda y = 0, & 0 < x < 2 \\ y(0) = 0 \\ y'(2) = 0 \end{cases} \quad \text{נציב } \ell = 2 \text{ בבעיה מסעיף א', ונקבל:}$$

פתחו את הפונקציה $f(x) = x, 0 \leq x \leq 2$

לטור פונקציות עצמיות של בעיית שטורם-ליוביל זו.

(10) פתרו את בעיית שטורם-ליוביל הבאה:

$$א. \quad \begin{cases} y'' + \lambda y = 0, & 0 < x < \pi \\ y'(0) = 0 \\ y(\pi) = 0 \end{cases}$$

ב. פתחו את הפונקציה $f(x) = e^x, 0 \leq x \leq \pi$

לטור פונקציות עצמיות של הבעיה מסעיף א.

התחילו את הטור מ- $n=1$.

$$(11) \text{ נתונה הבעיה: } \begin{cases} x^2 y'' + xy' + \lambda y = 0, & 0 < x < e \\ y(1) = 0 \\ y'(e) = 0 \end{cases}$$

- א. הוכיחו שהבעיה הנתונה היא אכן בעיית שטורם-ליוביל רגולרית.
 ב. מצאו את הערכים עצמיים והפונקציות העצמיות של הבעיה.
 ג. הראו שהפונקציות העצמיות אורתוגונליות ביחס לפונקציית המשקל של הבעיה.

ד. פתחו את $f(x) = \begin{cases} 1 & 1 \leq x \leq \sqrt{e} \\ 0 & \sqrt{e} \leq x \leq e \end{cases}$, לטור פונקציות עצמיות.

הראו שסכום הטור וערך הפונקציה עבור $x=1$ שונים.

ה. חשבו את סכום הטור מסעיף ד', עבור $x = \sqrt{e}$, $x = 1.5$, $x = 2$.

זהויות שכדאי להכיר:

$$\begin{aligned} \sin\left((2n+1)\frac{\pi}{2}\right) &= \cos(\pi n) = (-1)^n \\ \sin\left((2n+1)\frac{\pi}{2}\right) &= \sin(\pi n) = 0 \\ n &= 0, 1, 2, \dots \end{aligned}$$

תשובות סופיות

1 א. $(e^{-x^2} y')' + (\lambda e^{-x^2} - 0)y = 0$ ב. $(xy')' + \left(\lambda \left(-\frac{1}{x} \right) - (-x) \right) y = 0$

2 שאלת הוכחה.

3 שאלת הוכחה.

4 פונקציות עצמיות : $\varphi_n(x) = \cos(n\pi x), n = 1, 2, 3, \dots$

ערכים עצמיים : $\lambda_n = (\omega_n)^2 = (n\pi)^2 \quad n = 1, 2, 3, \dots$

5 פונקציות עצמיות : $\varphi_n(x) = n \cos nx + \sin nx \quad n = 1, 2, 3, \dots$

ערכים עצמיים : $\lambda_n = n^2, n = 1, 2, 3, \dots$; בנוסף, $\lambda = -1$ הוא עייע של הבעיה,

המתאים לפונקציה העצמית $\varphi(x) = e^x$.

6 פונקציות עצמיות : $\varphi_n(x) = \sin(\omega_n x), n = 1, 2, 3, \dots$

ערכים עצמיים : $\lambda_n = (\omega_n)^2 \quad n = 1, 2, 3, \dots$

7 פונקציות עצמיות : $y_n(x) = \sin(\omega_n x) - \omega_n \cos(\omega_n x) \quad n = 1, 2, 3, \dots$

ערכים עצמיים : $\lambda_n = (\omega_n)^2 \quad n = 1, 2, 3, \dots$

בנוסף, $\lambda_0 = 0$ הוא עייע של הבעיה, המתאים לפונקציה העצמית $\varphi(x) = x - 1$.

8 א. שאלת הוכחה. ב. פונקציות עצמיות : $\varphi_n(x) = e^x \sin n\pi x, n = 1, 2, 3, \dots$

ערכים עצמיים : $\lambda_n = (\omega_n)^2 = (n\pi)^2 \quad n = 1, 2, 3, \dots$

9 א. פונקציות עצמיות : $\varphi_n(x) \sin\left((2n+1) \frac{\pi}{2l} x \right) \quad n = 0, 1, 2, \dots$

ערכים עצמיים : $\lambda_n = (\omega_n)^2 = \left((2n+1) \frac{\pi}{2l} \right)^2 \quad n = 0, 1, 2, \dots$

ב. סכום הטור ב- $x=0$ הוא 0, והוא אינו שווה לערך הפונקציה ב- $x=0$.

ג. כאשר $(0 < x < 2)$, $f(x) = \sum_{n=0}^{\infty} C_n \varphi_n x = \sum_{n=0}^{\infty} \frac{16(-1)^n}{\pi^2 (2n+1)^2} \sin\left((2n+1) \frac{\pi}{4} x \right)$.

10 א. פונקציות עצמיות : $\varphi_n(x) = \cos \frac{2n+1}{2} x \quad n = 0, 1, 2, \dots$

ערכים עצמיים : $\lambda_n = (\omega_n)^2 = \left(\frac{2n+1}{2} \right)^2 \quad n = 0, 1, 2, \dots$

ב. כאשר $0 < x < \pi$, $e^x = \frac{2}{\pi} \sum_{n=1}^{\infty} \frac{e^{\pi \left(n - \frac{1}{2} \right)} (-1)^{n+1} - 1}{1^2 + \left(n - \frac{1}{2} \right)^2} \cos\left(\left(n - \frac{1}{2} \right) x \right)$.

11 א. שאלת הוכחה.

ב. פונקציות עצמיות : $n = 0, 1, 2, \dots$

$$\varphi_n(x) = \sin\left(\left(\frac{1}{2} + n\right)\pi \ln x\right)$$

ערכים עצמיים : $n = 0, 1, 2, \dots$

$$\lambda_n = \pi^2 \left(\frac{1}{2} + n\right)^2$$

ג. שאלת הוכחה.

ד. $f(x) = \sum_{n=1}^{\infty} \frac{2 - 2 \cos\left(\left(\frac{1}{2} + n\right)\frac{\pi}{2}\right)}{\left(\frac{1}{2} + n\right)\pi} \sin\left(\left(\frac{\pi}{2} + \pi n\right) \ln x\right)$

ה. סכום הטור ב- $x = \sqrt{e}$ הוא $\frac{1}{2}$; ב- $x = 1.5$ הוא 1; וב- $x = 2$ הוא 0.

אנליזת פורייה ויישומים

פרק 6 - שיטת פורייה עבור משוואת החום

תוכן העניינים

1. הפרדת משתנים בקטע סופי (ללא ספר)

אנליזת פורייה ויישומים

פרק 7 - שיטת פורייה עבור משוואת הגלים

תוכן העניינים

1. הפרדת משתנים עבור משוואה הומוגנית (ללא ספר)
2. הפרדת משתנים עבור משוואה לא הומוגנית (ללא ספר)

אנליזת פורייה ויישומים

פרק 8 - שיטת פורייה עבור משוואת לפלס

תוכן העניינים

1. חזרה על אינטגרל קווי (ללא ספר)
2. משוואת לפלס בעיגול (ללא ספר)
3. משוואת לפלס בטבעת (ללא ספר)

אנליזת פורייה ויישומים

פרק 9 - שאלות מסכמות ברמת בחינה

תוכן העניינים

1. תרגילים..... (ללא ספר)