

סטודנטים יקרים

לפניכם ספר תרגילים בקורס מבוא לסטטיסטיקה והסתברות א'.
הספר הוא חלק מקורס חדשני וראשון מסוגו בארץ בנושא זה,
המועבר ברשת האינטרנט On-line.

הקורס באתר כולל פתרונות מלאים לספר התרגילים, וכן את
התיאוריה הרלוונטית לכל נושא ונושא.

**הקורס כולו מוגש בסרטוני וידאו המלווים בהסבר קולי, כך שאתם
רואים את התהליכים בצורה מובנית, שיטתית ופשוטה, ממש כפי
שנעשה בשיעור פרטי, לדוגמה [לחצו כאן](#).**

את הקורס בנה מר ברק קנדל, מרצה מבוקש במוסדות אקדמיים
שונים ובעל ניסיון עתיר בהוראת המקצוע.

אז אם אתם עסוקים מידי בעבודה, סובלים מלקויות למידה, רוצים
להצטיין או פשוט אוהבים ללמוד בשקט בבית, אנחנו מזמינים אתכם
לחויית לימודים יוצאת דופן וחדשה לחלוטין, היכנסו עכשיו לאתר
www.gool.co.il.

GOOL
בשביל התירגול

אנו מאחלים לכם הצלחה מלאה בבחינות

צוות האתר GooL

גול, בשביל התירגול...

לפתרון מלא בסרטון וידאו היכנסו ל- www.Gool.co.il
כתב ופתר - ברק קנדל ©

תוכן

- פרק 1 - סטטיסטיקה תיאורית - הקדמה 3
- פרק 2 - סטטיסטיקה תיאורית - הצגה של נתונים 6
- פרק 3 - סטטיסטיקה תיאורית - גבולות מדומים וגבולות אמתיים 14
- פרק 4 - סטטיסטיקה תיאורית - סכימה 16
- פרק 5 - סטטיסטיקה תיאורית - מדדי מיקום מרכזי 19
- פרק 6 - סטטיסטיקה תיאורית - מדדי פיזור: הטווח, השונות וסטיית התקן 29
- פרק 7 - בעיות בסיסיות בהסתברות 34
- פרק 8 - פעולות בין מאורעות (חיתוך ואיחוד), מאורעות זרים ומכילים 39
- פרק 9 - הסתברות מותנית - במרחב מדגם אחיד 50
- פרק 10 - הסתברות מותנית - מרחב לא אחיד 53
- פרק 11 - דיאגרמת עצים, נוסחת בייס ונוסחת ההסתברות השלמה 57
- פרק 12 - תלות ואי תלות בין מאורעות 63
- פרק 13 - שאלות מסכמות בהסתברות 67
- פרק 14 - התפלגויות רציפות מיוחדות - התפלגות נורמלית 71

פרק 1 - סטטיסטיקה תיאורית - הקדמה

רקע:

בסטטיסטיקה תיאורית אנו חוקרים קבוצה מסוימת. הקבוצה יכולה להיות קבוצת ילדים בגן, קבוצת מניות בתיק, כלל התושבים בעיר מסוימת וכולי. בין ישות לישות בקבוצה ישנם גורמים היכולים לקבל מספר ערכים. גורמים אלה נקראים משתנים. למשל, בין מניה למניה בתיק משתנה התשואה היומית של המניה, הוותק של המניה, תחום המניה וכדומה.

בסטטיסטיקה תיאורית אנחנו נתבונן בקבוצה מסוימת ובתוך הקבוצה הזו נאסוף נתונים לגבי משתנה מסוים ונלמד להציג את הנתונים ולנתח אותם מכל מיני אספקטים.

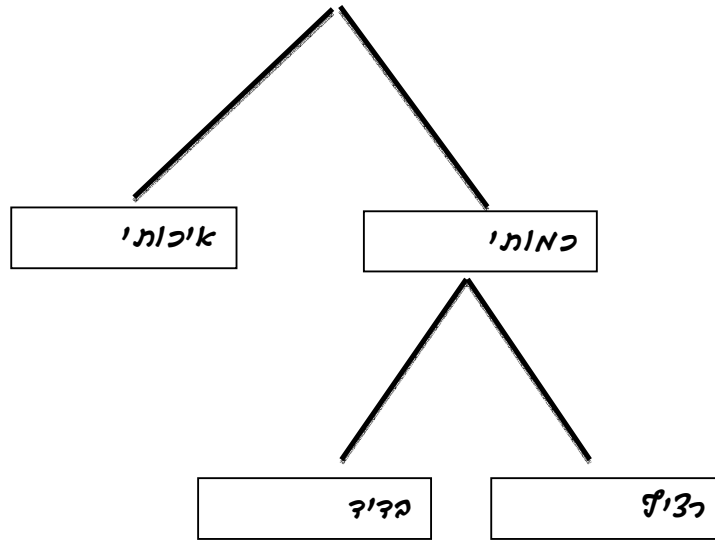
דוגמה:

בתיק מניות 10 מניות. מנהל התיק פרסם את התשואה של כל מניה בשנת 2011.

מי הקבוצה הנחקרת?

מה גודל הקבוצה?

מה המשתנה הנחקר?

סוגי משתנים:

משתנה איכותי הוא משתנה שלערכיו אין משמעות של יותר או פחות, אין עניין כמותי לערכים המתקבלים.

כמו: מקום מגורים של אדם (רעננה, תל אביב, אשדוד..)

מין האדם (זכר, נקבה)

מצב משפחתי (רווק, נשוי, גרוש, אלמן)

משתנה כמותי הוא משתנה שערכיו הם מספרים להם יש משמעות כמותית כמו: גובה אדם בס"מ, ציון בבחינה וכדומה.

את המשתנה הכמותי נסווג לשני סוגים:

משתנה בדיד: משתנה שערכיו מתקבלים מתוך סידרה של ערכים אפשריים. כמו: מספר ילדים למשפחה (1,2,3..)

ציון בבחינה (מ 0 ועד 100 בקפיצות של 1)

הערה:

משתנה רציף: משתנה שערכיו מתקבלים מתוך אינסוף ערכים בתחום מסוים, הערכים מתקבלים ברצף וללא קפיצות של ערכים.

כמו: גובה בס"מ – אם למשל, הגובה הנמוך ביותר הוא 150 ועד 190 ס"מ בקבוצה הגבהים הם ברצף. גם בין 160 ל 161 ס"מ יש רצף אינסופי של ערכים אפשריים לגובה (160.33 ס"מ הוא גם גובה אפשרי)

משקל בק"ג, מהירות בקמ"ש וכולי.

תרגילים:

1. סווג את המשתנים הבאים לפי: איכותי / כמותי בדיד / כמותי רציף:
- מספר הדירות בבניין.
 - גיל אדם בשנים.
 - אחוז האבטלה בעיר.
 - מקצוע לימוד מועדף.
2. להלן התפלגות מספר האיחורים לעבודה בחודש של העובדים בחברת "סטאר".
בחברה 200 עובדים.

מספר העובדים	מספר האיחורים
17	0
23	1
85	2
50	3
25	4

- מהו המשתנה הנחקר כאן?
 - האם מדובר במשתנה איכותי או כמותי? אם הוא כמותי האם הוא בדיד או רציף?
3. לפניכם רשימה של משתנים כמותיים. ציין ליד כל משתנה אם הוא רציף או בדיד.
- שכר עובד בש"ח.
 - ציון בחינת בגרות.
 - תוצאה בהטלת קובייה.
 - מהירות ריצה בתחרות.
 - שיעור התמיכה בממשלה.

פרק 2 - סטטיסטיקה תיאורית - הצגה של נתונים

רקע:

דרכים להצגת נתונים שנאספו :

א. רשימה של תצפיות:

התצפית היא הערך שנצפה עבור ישות מסוימת בקבוצה. רושמים את התצפיות שהתקבלו כרשומה, יעיל שיש מספר מועט של תצפיות. ההצגה הזו רלבנטית לכל סוגי המשתנים. למשל, להלן מספר החדרים בבניין בן 5 דירות :

3 4 3 5 4

ב. טבלת שכיחויות בדידה:

שם המשתנה X -	שכיחות $f(X)$ -	שכיחות יחסית באחוזים
X_1	f_1	$\frac{f_1}{N} \times 100$
X_2	f_2	$\frac{f_2}{N} \times 100$
X_3	f_3	$\frac{f_3}{N} \times 100$
\vdots	\vdots	\vdots
X_k	f_k	$\frac{f_k}{N} \times 100$
סה"כ	$N = \sum_{i=1}^k f_i$	100%

רושמים את התצפיות בטבלה שבה עמודה אחת מבטאת את ערכי המשתנה והשנייה את השכיחות. יעיל עבור משתנה איכותי וכמותי בדיד וכשיש מספר רב של תצפיות. לא יעיל למשתנה כמותי רציף.

למשל, להלן התפלגות הציונים בכיתה מסוימת:

$\frac{f_i}{n}$	F_i	מספר התלמידים – השכיחות-f	הציון X-
$0.08=2/25$	2	2	5
$0.16=4/25$	6	4	6
$0.32=8/25$	14	8	7
$0.2=5/25$	19	5	8
$0.16=4/25$	23	4	9
$0.08=2/25$	25	2	10

שכיחות מצטברת – צבירה של השכיחותות: F_i - השכיחות המצטברת נותנת כמה תצפיות קטנות או שוות לערך.

שכיחות יחסית (פרופורציה) – השכיחות מחולקת לכמות התצפיות הכללי: $\frac{f_i}{n}$ - איזה חלק מהתצפיות בקבוצה שוות לערך.

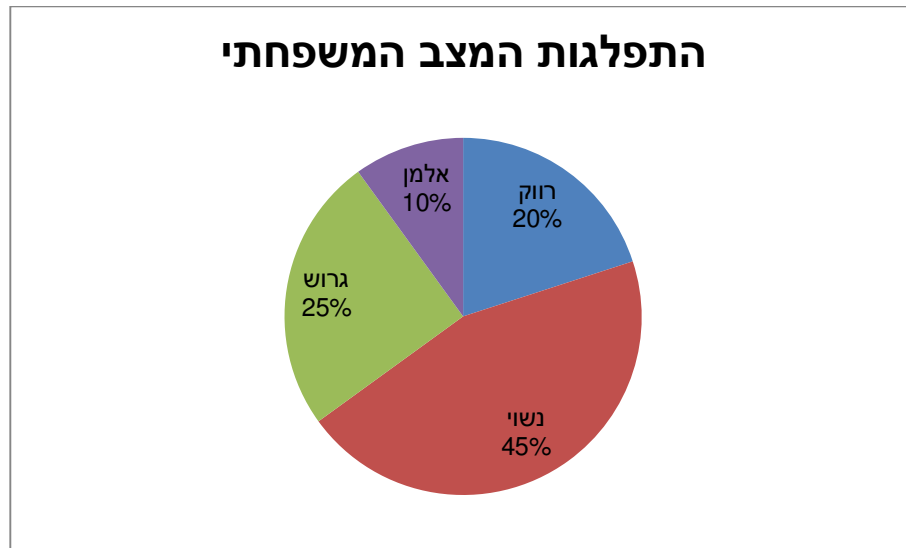
ג. **טבלת שכיחותות במחלקות:**

משתמשים שהמשתנה כמותי רציף או כאשר יש מספר ערכים רב במשתנה הבדיד וטבלת שכיחותות תהיה ארוכה מידי.
למשל, נתנו לקבוצת ילדים לבצע משימה מסוימת ובדקו את התפלגות זמן ביצוע המשימה בדקות.
להלן ההתפלגות שהתקבלה:

מספר הילדים	זמן בדקות
20	0.5-3.5
18	3.5-9.5
14	9.5-19.5
8	19.5-29.5

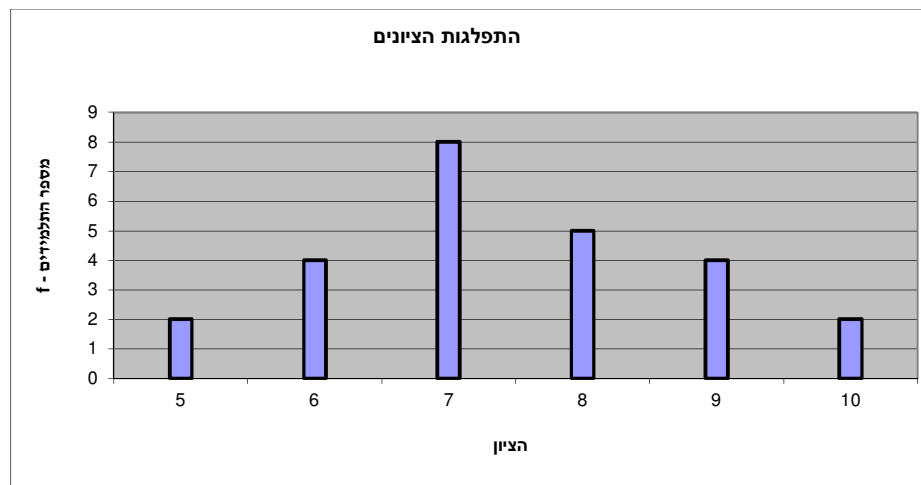
ד. דיאגרמת עוגה :

זהו התיאור הגרפי של משתנה איכותי. בדיאגרמת עוגה כל ערך במשתנה מקבל "נתח" יחסי מהעוגה. הנתח בעוגה פרופורציוני לשכיחות היחסית של ערך המשתנה בנתונים.



ה. דיאגרמת מקלות :

הציר האופקי הוא הציר של המשתנה הציר האנכי של השכיחות – הגובה של המקל מעיד על השכיחות.
 רלבנטי למשתנה כמותי בדיד. לא נהוג להשתמש בתיאור למשתנה איכותי וכמו כן לא למשתנה כמותי רציף.
 כמו כן בסולמות מדידה עבור משתנה מסולם סדר.

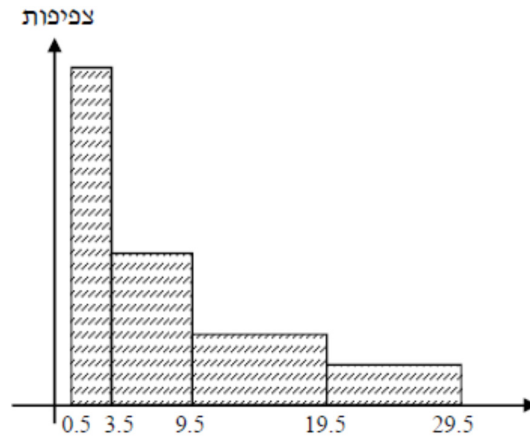


1. **היסטוגרמה:**

ההיסטוגרמה היא הדרך הגרפית כדי לתאר טבלת שכיחויות במחלקות. רלבנטית למשתנה כמותי רציף.

בהיסטוגרמה ציר האופקי הוא הציר של המשתנה וציר האנכי הוא הציר של הצפיפות. הצפיפות מחושבת בכל מחלקה על ידי חלוקת השכיחות ברוחב של כל המחלקה והיא נותנת את מספר התצפיות הממוצע בכל מחלקה ליחידה. אם המחלקות הן שוות ברוחב, ניתן לשרטט את ההיסטוגרמה לפי השכיחות ואין צורך בצפיפות.

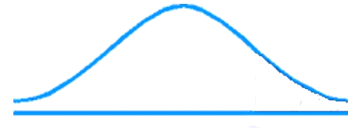
					X
צפיפות	מצטברת	שכיחות	אמצע	רוחב	
6.6667	20	20	2	3	0.5 - 3.5
3	38	18	6.5	6	3.5 - 9.5
1.4	52	14	14.5	10	9.5 - 19.5
0.8	60	8	24.5	10	19.5 - 29.5



פוליגון-מצולעון: אם נחבר את אמצע קצה כל מלבן בקווים ישרים. נותן מראה חזותי לצורה של התפלגות המשתנה.

צורות התפלגות נפוצות

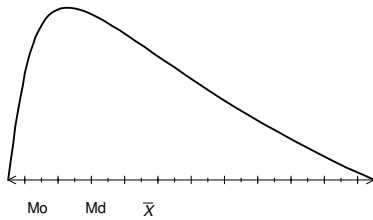
התפלגות סימטרית פעמונית- רוב התצפיות במרכז וככל שנתרחק מהמרכז יהיו פחות תצפיות באופן סימטרי. למשל, ציוני IQ.



ישנן התפלגויות סימטריות שאינן פעמוניות:

התפלגות אסימטרית ימנית (חיובית) –רוב התצפיות מקבלות ערכים נמוכים ויש מיעוט הולך וקטן של תצפיות שמקבלות ערכים גבוהים קיצוניים. למשל, שכר במשק.

**התפלגות א-סימטרית
ימנית או חיובית**



התפלגות אסימטרית שמאלית (שלילית) רוב התצפיות מקבלות ערכים גבוהים ויש מיעוט הולך וקטן של תצפיות שמקבלות ערכים נמוכים קיצוניים. למשל, אורך חיים.

**התפלגות
א-סימטרית
שמאלית או
שלילית**



תרגילים:

1. בסקר צפייה בטלוויזיה התקבלו התוצאות הבאות: 25 צפו בערוץ הראשון, 25 צפו בערוץ 10, 75 צפו בערוץ השני, 50 צפו באחד מערוצי הכבלים ו - 25 לא צפו בטלוויזיה בזמן הסקר.
 א. רשמו את טבלת השכיחות ואת השכיחות היחסית.
 ב. תארו את הנתונים באופן גרפי.

2. להלן נתונים על התפלגות המקצוע המועדף של תלמידי שכבה ו' בבית הספר "מעוף":

מספר התלמידים	המקצוע
44	מתמטיקה
20	תנ"ך
12	אנגלית
26	היסטוריה

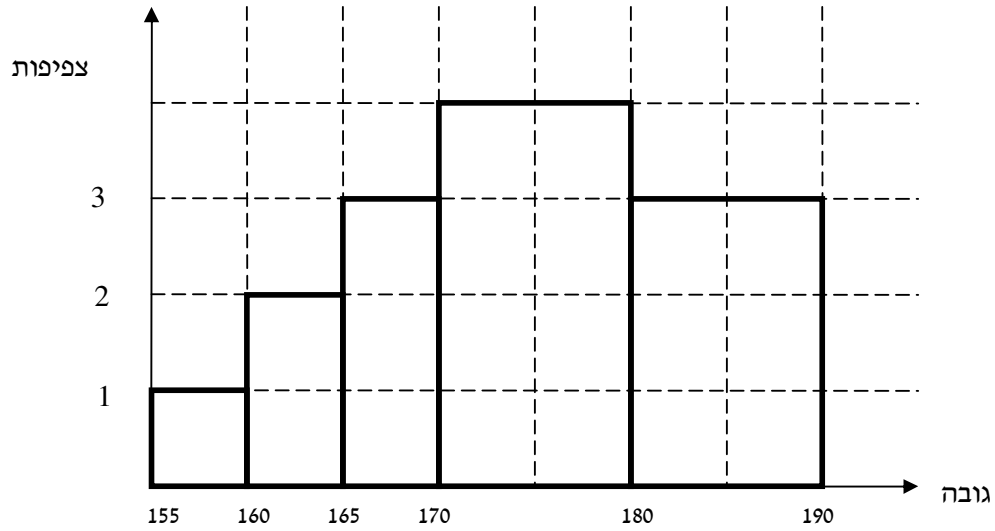
- א. מהו המשתנה הנחקר?
 ב. מהי פרופורציית התלמידים שמעדיפים תנ"ך?
 3. להלן התפלגות ההשכלה במקום עבודה מסוים:

מספר העובדים	השכלה
60	נמוכה
120	תיכונית
20	אקדמאית

- א. מהו המשתנה הנחקר? מאיזה סולם הוא?
 ב. תארו את הנתונים באופן גרפי.
 4. להלן רשימת הציונים של 20 תלמידים שנבחנו במבחן הבנת הנקרא:
 7, 6, 8, 9, 10, 6, 4, 5, 8, 7, 6, 7, 6, 8, 9, 6, 7, 8, 5, 6

- א. מהו המשתנה? האם הוא בדיד או רציף?
 ב. תאר את הרשימה בטבלת שכיחות.
 ג. הוסף שכיחות יחסיות לטבלה.
 ד. תאר את הנתונים באופן גרפי.

5. להלן היסטוגרמה המתארת את התפלגות הגבהים בס"מ של קבוצה מסוימת:



- מהו המשתנה הנחקר? האם הוא בדיד או רציף?
- תאר את הנתונים בטבלת שכיחויות במחלקות.
- הוסף שכיחות יחסית לטבלה.
- הוסף את הצפיפות של כל מחלקה לטבלה.
- מהי צורת ההתפלגות של הגבהים?

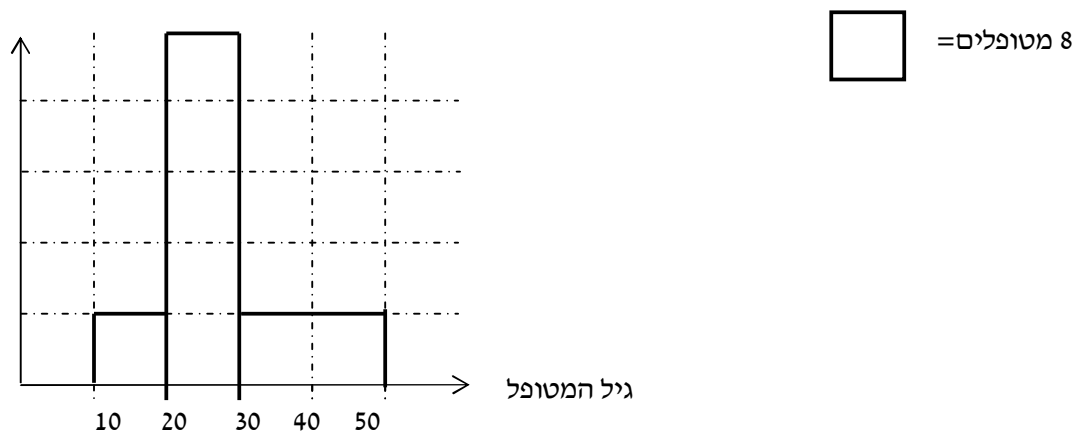
6. להלן התפלגות המשקל של קבוצה מסוימת בק"ג:

מספר מקרים	משקל
10	40-45
20	45-50
30	50-60
20	60-65
10	65-70

- תאר את ההתפלגות באופן גרפי.
- מה ניתן להגיד על צורת ההתפלגות?

7. להלן גיל המטופלים של די"ר שוורץ בשנים :

קנה מידה :



א. מה המשתנה הנחקר? האם הוא בדיד או רציף?

ב. מהי הקבוצה הנחקרת?

ג. תרגמו את ההסיטוגרמה לטבלת שכיחות.

ד. מהי הפרופורציה של המטופלים של די"ר שוורץ בגילאים 20-30?

פרק 3 - סטטיסטיקה תיאורית - גבולות מדומים וגבולות אמתיים

רקע:

עבור משתנה רציף נהוג לתאר את הנתונים בטבלת שכיחויות במחלקות. הנתונים שנאספים הם ברמת דיוק מסוימת. לדוגמא משקל של בני אדם או משקל של יהלומים ישקלו ברמת דיוק שונה. **גבולות מדומים:** כאשר גבול עליון של מחלקה אחת שונה מגבול תחתון של המחלקה הבאה אז הגבולות הם גבולות מדומים. כשהגבולות מדומים ההפרש בין גבול תחתון של מחלקה לבין גבול עליון של המחלקה הקודמת יהיה רמת הדיוק. **רמת הדיוק חייבת להיות קבועה** אין אפשרות שחלק מהאנשים נדייק ברמה אחת ואת השאר ברמה אחרת. בגלל שהמשתנה הוא משתנה רציף כשננתח את הנתונים נעבור מגבולות מדומים לגבולות אמתיים. אם הנתונים יינתנו בגבולות מדומים נהפוך אותם תמיד לגבולות אמתיים. כיצד עוברים מגבולות מדומים לגבולות אמתיים? לוקחים את רמת הדיוק ומחלקים אותה ב-2 את התוצאה המתקבלת מוסיפים לגבולות העליונים ומפחיתים מהגבולות התחתונים. אם יתנו נתונים בגבולות מדומים אנחנו מוכרחים לעבור לגבולות אמתיים על מנת להמשיך ולנתח, אך אם הנתונים כבר יינתנו בגבולות אמתיים נשאיר אותם כמו שהם.

דוגמה: (פתרון בהקלטה)

להלן התפלגות הגבהים בס"מ של תלמידי כיתה ח'. יש להעביר את הנתונים לגבולות אמתיים.

f(x)	X
20	130-139
25	140-149
30	150-159
20	160-169
10	170-189

תרגילים:

1. להלן התפלגות של משתנה בהצגה של מחלקות. יש להעביר את הנתונים לגבולות אמתיים:

f(x)	X
542	500-590
32	600-690
154	700-790
254	800-890

2. להלן התפלגות המשקלים בק"ג של קבוצת אנשים מסוימת. יש לרשום את הנתונים בגבולות אמתיים.

משקל בק"ג	מספר אנשים
60-64	18
65-69	24
70-79	52
80-89	19

פרק 4 - סטטיסטיקה תיאורית - סכימה

רקע:

בסטטיסטיקה ישנה צורת רישום מקובלת כדי לרשום סכום של תצפיות:

$$\sum_{i=1}^n X_i$$

נסביר את צורת הרישום על ידי הדוגמה הבאה:

i	X_i
1	5
2	0
3	1
4	3
5	2

תרגילים:

1. בבניין 5 דירות, לכל דירה רשמו את מספר החדרים שיש בדירה (X) ומספר הנפשות החיות בדירה (Y).

מספר דירה	X	Y
1	2	1
2	3	1
3	2	2
4	4	3
5	3	2

חשבו:

$$\sum_{i=1}^3 X_i$$

$$\sum_{i=1}^5 Y_i$$

$$\sum_{i=1}^4 X_i$$

$$\left(\sum_{i=1}^4 X_i\right)^2$$

$$\sum X_i$$

$$\sum X_i Y_i$$

$$\sum(X_i) \sum(Y_i)$$

2. נתון לוח ערכי המשתנים x_i ו- y_i כאשר: $i=1,2,\dots,6$

i	1	2	3	4	5	6
x_i	3	2	4	-2	1	4
y_i	2	0	0	1	-5	2

ונתונים הקבועים: $a=2$ $b=5$ חשבו את הנוסחאות הבאות:

א. $\sum_{i=1}^4 y_i$

ב. $\sum_{i=1}^6 a$

ג. $\sum_{i=1}^6 x_i y_i$

ד. $\sum_{i=1}^6 (x_i + y_i)$

ה. $\sum_{i=1}^6 x_i + a$

3. קבע לכל זהות אם היא נכונה:

א. $\sum_{i=1}^n bX_i = b \cdot \sum_{i=1}^n X_i$

ב. $\sum_{i=1}^n a = a \cdot n$

ג. $(\sum_{i=1}^n X_i)^2 = \sum_{i=1}^n X_i^2$

פרק 5 - סטטיסטיקה תיאורית - מדדי מיקום מרכזי

רקע:

המטרה במדדי המיקום המרכזי למדוד את מרכז ההתפלגות של התצפיות.

השכיח – MODE

השכיח הוא הערך הנפוץ ביותר בהתפלגות.

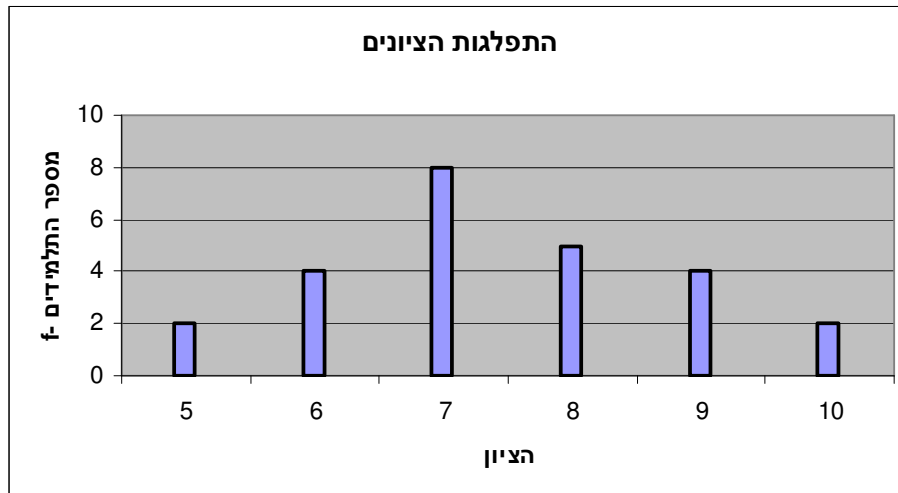
ברשימה : הערך החוזר על עצמו הכי הרבה פעמים .

7 9 4 8 4 10 6

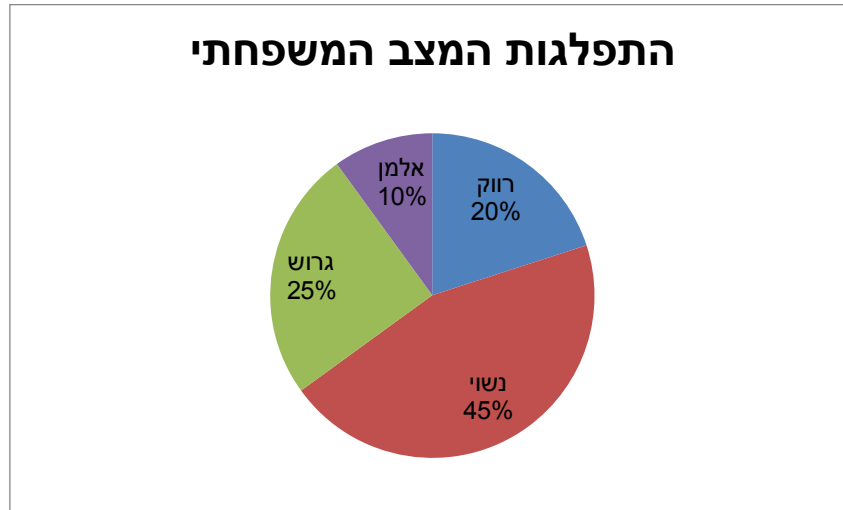
בטבלת שכיחויות בדידה : הערך שהשכיחות שלו היא הגבוהה ביותר.

# תכניות החיסכון	$f(x)$
0	100
1	75
2	25
3	25
4	25

בדיאגרמת מקלות : שיעור ה- X של המקל הגבוה ביותר.



בעוגה: הערך של הפלח הגדול ביותר.

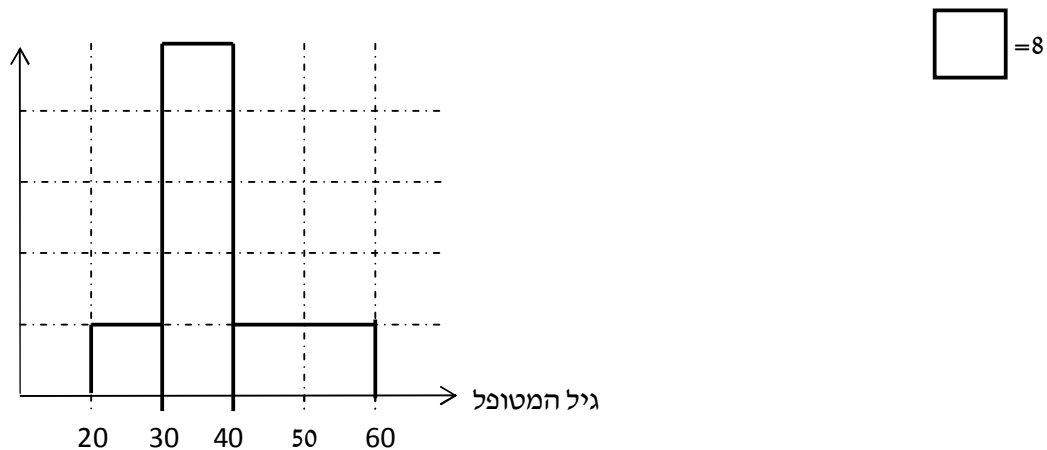


בטבלת שכיחויות במחלקות: אמצע המחלקה עם הצפיפות הגבוהה ביותר. התפלגות הציונים בכיתה.

$f(x)$	X
20	0-60
10	60-70
18	70-80
15	80-90
15	90-100

בהיסטוגרמה: שיעור ה- X של אמצע המחלקה הגבוהה ביותר.

להלן גיל המטופלים של דייר שוורץ בשנים:



כללי: יתכן שהתפלגות יותר משכיח אחד. השכיח הוא מדד הרלבנטי לכל סוגי המשתנים.

MIDRANGE – (טווח)

הממוצע בין התצפית הגבוהה ביותר לתצפית הנמוכה ביותר.

$$MR = \frac{X_{\min} + X_{\max}}{2}$$

MEDIAN - החציון

החציון הוא ערך שמחצית מהתצפיות קטנות או שוות לו ומחצית מהתצפיות גדולות או שוות לו .
ברשימה: נסדר את התצפיות בסדר עולה.

אם יש מספר אי זוגי של איברים מקומו של החציון יהיה התצפית שמיקומה : $\frac{n+1}{2}$

אם יש מספר זוגי של איברים החציון יהיה הממוצע של האיבר ה- $\frac{n}{2}$ והאיבר ה- $\frac{n}{2} + 1$

כלומר שיש מספר אי-זוגי של תצפיות החציון יהיה : $md = X_{\frac{n+1}{2}}$

ושיש מספר זוגי של תצפיות החציון יהיה : $md = \frac{X_{\frac{n}{2}} + X_{\frac{n}{2}+1}}{2}$

בטבלת שכיחויות בדידה: נעשה תהליך דומה אך נעזר בשכיחות המצטברת.
דיאגרמת מקלות: נמיר לטבלת שכיחויות בדידה במטרה למצוא את החציון.
בטבלת שכיחויות במחלקות:

שלב א : נימצא את המחלקה החציונית שמיקומה יהיה $\frac{n}{2}$.

שלב ב: נציב בנוסחה הבאה : $Md = L_0 + \frac{\frac{n}{2} - F(x_{m-1})}{f(x_m)} \cdot (L_1 - L_0)$

$F(x_{m-1})$ - שכיחות מצטברת של מחלקה אחת לפני המחלקה החציונית.

$f(x_m)$ - השכיחות של המחלקה החציונית.

L_0 - גבול התחתון של המחלקה.

L_1 - גבול העליון של המחלקה.

היסטוגרמה: החציון הוא הערך על ציר ה- X שמחלק את ההיסטוגרמה לשני חלקים שווים בשטח.

כללי: החציון אינו רלבנטי למשתנה מסולם שמי ולא רלבנטי למשתנה איכותי.

הממוצע

הנו מרכז הכובד של ההתפלגות.

ברשימה: $\bar{x} = \frac{\sum_{i=1}^n x_i}{n}$

בטבלת שכיחויות: $\bar{x} = \frac{\sum x \cdot f}{n}$

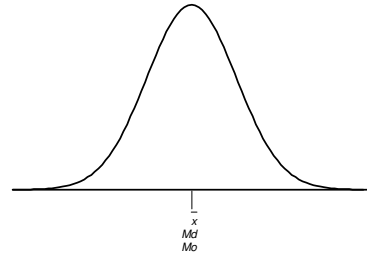
במחלקות: נשתמש באותה נוסחה רק נתייחס לאמצע המחלקה בתור ה- X . הממוצע הזה יהיה ממוצע מקורב.

כללי: הממוצע רלבנטי רק למשתנה כמותי.

מדדי המיקום המרכזי בהתפלגויות המיוחדות:

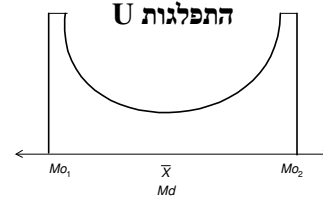
בהתפלגות סימטרית פעמונית כל מדדי המרכז שווים זה לזה:

התפלגות סימטרית



בהתפלגות סימטרית השכיח לא חייב להיות במרכז:

התפלגות U

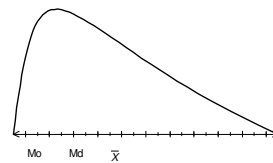


בהתפלגות אסימטרית

התפלגות א-סימטרית שמאלית או שלילית



התפלגות א-סימטרית ימנית או חיובית



תרגילים:

1. להלן רשימת הציונים של 20 תלמידים שנבחנו במבחן הבנת הנקרא:
7, 6, 8, 9, 10, 6, 4, 5, 8, 7, 6, 7, 6, 8, 9, 6, 7, 8, 5, 6
חשב את החציון, השכיח, והממוצע של הציונים.

2. בדקו את מספר החדרים לדירה בבניין בן 5 דירות והתקבל ממוצע 3.8
לגבי 4 דירות נמצא מספר חדרים: 4, 3, 4, 5.
א. כמה חדרים יש בדירה החמישית?
ב. מהו השכיח ומהו החציון?

3. להלן התפלגות מספר מקלטי הטלויזיה שנספרו עבור כל משפחה בישוב מסוים:

מספר מקלטים	מספר משפחות
0	22
1	28
2	18
3	22
4	10

ג. חשב את הממוצע, החציון והשכיח של ההתפלגות.
ד. הסבר ללא חישוב כיצד כל מדד שחישבת בסעיף א' היה משתנה אם חלק מהמשפחות (לא כולן) שלא היה להם עד היום טלויזיה היו רוכשים מקלט אחד.

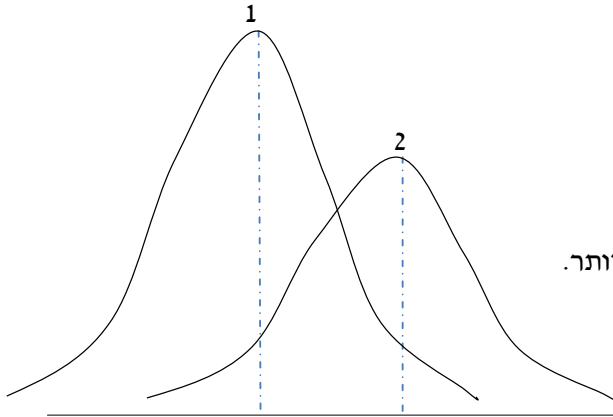
4. להלן התפלגות מספר המכוניות למשפחה בישוב "הגורן"

מספר מכוניות למשפחה	שכיחות
5	55
4	140
3	220
2	150
1	65

א. כמה משפחות יש בישוב?
ב. מה אחוז המשפחות בישוב עם לכל היותר 2 מכוניות?
ג. חשבו את הממוצע, החציון והשכיח.

הקפידו להסביר לגבי כל סעיף מה משמעות התוצאה שקיבלתם!

5. מורה לימד 2 כיתות, הוא תיאר באותה מערכת צירים את התפלגות הציונים בכל כיתה. בחר בתשובה הנכונה:



א. בכיתה 1 השכיח גבוה יותר מכיתה 2.

ב. בכיתה 2 השכיח גבוה יותר מכיתה 1.

ג. בשתי הכיתות אותו שכיח.

ד. לא ניתן לדעת באיזו כיתה השכיח גדול יותר.

6. ביישוב מסוים בדקו לכל משפחה את מספר הטלוויזיות שיש לה בבית. ביישוב גרות 200 משפחות. בממוצע יש למשפחה 1.5 טלוויזיות.

מספר משפחות	מספר טלוויזיות
28	0
62	1
	2
	3

א. השלימו את הטבלה.

ב. מהו השכיח, אמצע טווח והחציון.

ג. חלק מהמשפחות להן הייתה טלוויזיה אחת בדיוק הוציאו את הטלוויזיה מביתם, כיצד כל מדד ישתנה (יגדל, יקטן או לא ישתנה) הסבירו ללא חישוב.

7. להלן התפלגות המשקל של קבוצה מסוימת בק"ג:

משקל	מספר מקרים
40-45	10
45-50	20
50-60	30
60-65	20
65-70	10

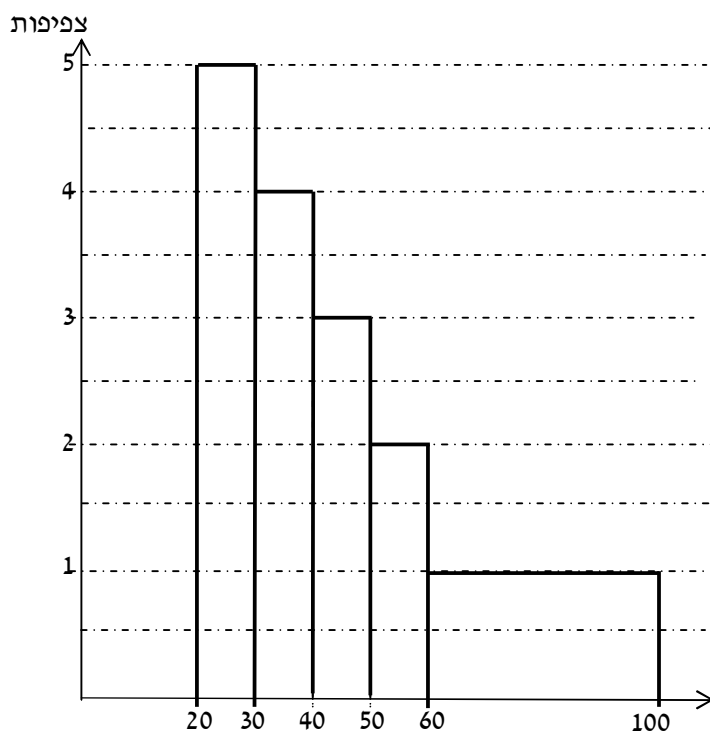
מה הממוצע והחציון של ההתפלגות?

8. להלן התפלגות הגבהים בס"מ בקבוצה מסוימת.

שכיחות	גובה בס"מ
30	150-160
40	160-170
60	170-175
70	175-180
40	180-190

חשב את הממוצע, החציון והשכיח של הגבהים בקבוצה זו.

9. בפקולטה מסוימת בדקו לסטודנטים העובדים בה את השכר לשעת עבודה. להלן התוצאות:



א. מצא את השכיח בהתפלגות.

ב. מצא את החציון בהתפלגות.

ג. הסבירו ללא חישוב האם הממוצע גדול/קטן/שווה לחציון.

ד. הסתבר שיש להוציא מספר תלמידים במחלקה בין 20-30 שקלים כיצד הדבר ישפיע על הממוצע, החציון והשכיח? הסבירו ללא חישוב.

פתרונות:**שאלה 1:**

החציון: 7

השכיח: 6

הממוצע: 6.9

שאלה 2:

א. 3

ב. שכיח: 3,4 חציון: 4

שאלה 3:

א. הממוצע: 1.7

החציון: 1.5

השכיח: 1

ב. הממוצע יגדל ויתר המדדים לא ישתנו.

שאלה 4:

א. 630

ב. 34.13%

ג. שכיח וחציון: 3

ממוצע: 2.952

שאלה 5:

תשובה ב:

שאלה 6:

ב חציון: 2 שכיח: 2 אמצע טווח: 1.5

שאלה 7:

חציון וממוצע: 55

פרק 6 - סטטיסטיקה תיאורית - מדדי פיזור : הטווח, השונות וסטיית התקן

רקע:

המטרה : למדוד את הפיזור של הנתונים כלומר כמה הם רחוקים זה מזה ושונים זה מזה.

הטווחותחום RANGE:

ההפרש בין התצפית הגבוהה ביותר לנמוכה ביותר : $R = X_{\max} - X_{\min}$

שונות וסטיית תקן:

השונות היא ממוצע ריבועי הסטיות מהממוצע וסטיית התקן היא שורש של השונות.

$$s_x^2 = \frac{\sum_{i=1}^n (x_i - \bar{x})^2}{n} = \frac{\sum_{i=1}^n x_i^2}{n} - \bar{x}^2 \quad \text{עבור סדרת נתונים :}$$

דוגמה : נחשב את השונות של סדרת המספרים הבאה : 5,4,9

$$s_x^2 = \frac{\sum (x - \bar{x})^2 \cdot f}{n} = \frac{\sum x^2 \cdot f}{n} - \bar{x}^2 \quad \text{עבור טבלת שכיחויות :}$$

להלן התפלגות הציונים בכיתה מסוימת בה ממוצע הציונים הוא 7.44

$x^2 \cdot f$	השכיחות-f	הציון-X
50	2	5
144	4	6
392	8	7
320	5	8
324	4	9
200	2	10
1430		סה"כ

$$s_x^2 = \frac{\sum x^2 f(x)}{n} - \bar{x}^2 = \frac{1430}{25} - 7.44^2 = 1.8464$$

$$s = \sqrt{s_x^2} = \sqrt{1.8464} = 1.3588$$

כשיש מחלקות נעזר באמצע המחלקה כדי לחשב את השונות.

תרגילים:

1. להלן רשימת הציונים של 20 תלמידים שנבחנו במבחן הבנת הנקרא:

7, 6, 8, 9, 10, 6, 4, 5, 8, 7, 6, 7, 6, 8, 9, 6, 7, 8, 5, 6
 חשבו את השונות, סטיית התקן והטווח של הציונים.

2. להלן התפלגות מספר המכוניות למשפחה ב"הגורן"

מספר מכוניות למשפחה	1	2	3	4	5
שכיחות	65	150	220	140	55

א. חשבו סטיית התקן.

ב. חשבו את הטווח של הנתונים.

הקפידו להסביר לגבי כל סעיף מה משמעות התוצאה שקיבלתם!

3. בחברה העוסקת בטלמרקטינג בדקו עבור כל עובד את מספר שנות הוותק שלו. התקבל שממוצע שנות הוותק הוא 4 שנים וסטיית התקן היא שנתיים.

א. האם הממוצע יגדל/יקטן/לא ישתנה וסטיית התקן תגדל/תקטן/לא תשנה כאשר יתווספו שני עובדים עם וותק של 4 שנים להתפלגות?

ב. האם הממוצע יגדל/יקטן/לא ישתנה וסטיית התקן תגדל/תקטן/לא תשנה כאשר יתווספו שני

עובדים אשר אחד עם וותק של 0 שנים והשני עם וותק של 8 שנים להתפלגות?

4. נתונה רשימה של 5 תצפיות, אך רק עבור 4 מהן נרשמו הסטיות שלהן מהממוצע:

2, 3, 2, -1. חשב את השונות של חמש התצפיות.

5. בשכונה בדקו בכל דירה את מספר החדרים לדירה. בשכונה 200 דירות.

מספר חדרים	פרופורציה
1	0.1
2	0.2
3	0.4
4	0.15
5	

א. מה הממוצע של מספר החדרים לשכונה בדירה?

ב. חשבו את סטיית התקן של מספר החדרים לדירה.

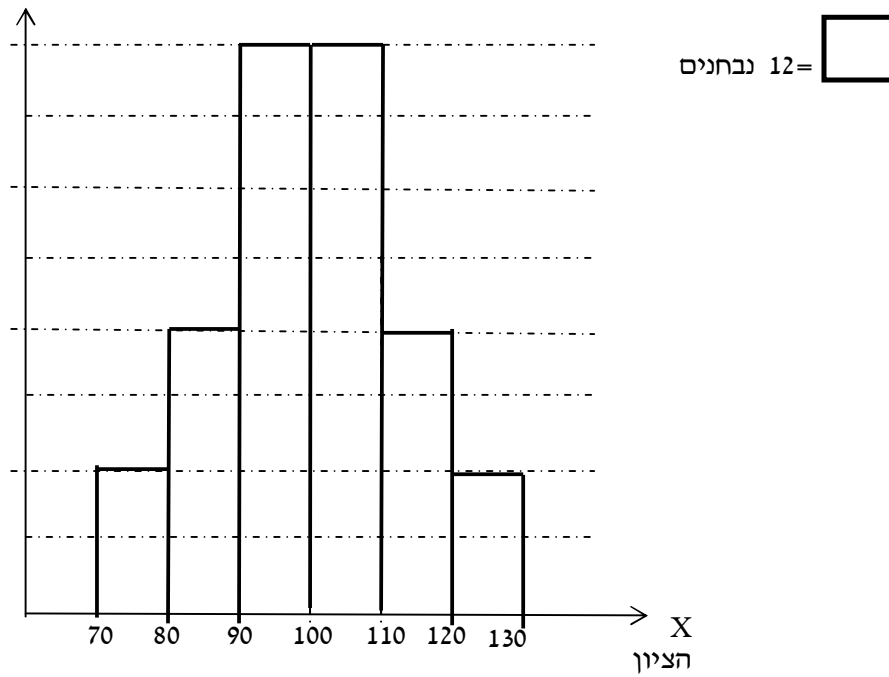
ג. חלק מבעלי הדירות בנות 2 החדרים הפכו את דירתם לדירת חדר. כיצד הדבר ישפיע (יקטין, יגדל, לא ישנה) כל מדד שחישבתם בסעיפים הקודמים.

6. להלן התפלגות המשקל של קבוצה מסוימת בק"ג:

מספר מקרים	משקל
10	40-45
20	45-50
30	50-60
20	60-65
10	65-70

מהי סטיית התקן של התפלגות המשקל?

7. להלן התפלגות הציונים במבחן אינטליגנציה:



- א. מה הממוצע ומה החציון של ההתפלגות?
- ב. חשבו את סטיית התקן של הציונים.
- ג. מסתבר שיש להוסיף 20 תצפיות לכל אחת משתי המחלקות 90-100 ו-100-110. כיצד הדבר ישתנה את כל אחד מהמדדים של הסעיפים הקודמים?

פתרונות :**שאלה 1:**

השונות : 2.19

סטיית תקן : 1.48

טווח : 6

שאלה 2:

א. סטיית תקן : 1.106

ב. טווח 4

שאלה 3:

א. ממוצע לא ישתנה, סטיית התקן תקטן.

ב. ממוצע לא ישתנה, סטיית התקן תגדל.

שאלה 4:

10.8

שאלה 5:

א. 3.05

ב. 1.16

שאלה 6:

7.73

שאלה 7:

א. 100

ב. 12.96

פרק 7 - בעיות בסיסיות בהסתברות

רקע :

ניסוי מקרי : תהליך לו כמה תוצאות אפשריות. התוצאה המתקבלת נודעת רק לאחר ביצוע התהליך.
למשל : תוצאה בהטלת קובייה , מזג האוויר בעוד שבועיים .

מרחב מדגם : כלל התוצאות האפשריות בניסוי המקרי :

בהטלת קובייה : $\{1,2,3,4,5,6\}$.
מזג האוויר בעוד שבועיים : { נאה, שרבי, מושלג, גשום, מעונן חלקית, אביך }

מאורע : תת קבוצה מתוך מרחב במדגם . מסומן באותיות : A, B, C, \dots

בהטלת קובייה , למשל, לקבל לפחות 5 : $A = \{5, 6\}$
לקבל תוצאה זוגית : $B = \{2, 4, 6\}$

גודל מרחב המדגם : מספר התוצאות האפשריות במרחב המדגם :

בהטלת הקובייה : $|\Omega| = 6$

גודל המאורע : מספר התוצאות האפשריות במאורע עצמו.

בהטלת הקובייה : $|A| = 2$ $|B| = 3$

מאורע משלים : מאורע המכיל את כל התוצאות האפשריות במרחב המדגם פרט לתוצאות במאורע אותו הוא משלים :

בהטלת הקובייה : $\bar{A} = \{1, 2, 3, 4\}$ $\bar{B} = \{1, 3, 5\}$

מרחב מדגם אחיד (סימטרי) : מרחב מדגם בו לכל התוצאות במרחב המדגם יש את אותה עדיפות , אותה סבירות למשל, קובייה הוגנת, אך לא כמו מזג האוויר בשבוע הבא.

הסתברות במרחב מדגם אחיד :

במרחב מדגם אחיד הסיכוי למאורע יהיה : $p(A) = \frac{|A|}{|\Omega|}$

למשל, מה הסיכוי בהטלת קובייה לקבל לפחות 5? $p(A) = \frac{|A|}{|\Omega|} = \frac{2}{6}$

מה הסיכוי בהטלת קובייה לקבל תוצאה זוגית? $p(B) = \frac{|B|}{|\Omega|} = \frac{3}{6}$

הסתברות במרחב לא אחיד :

יחושב לפי השכיחות היחסית : $\frac{f}{n}$

להלן התפלגות הציונים בכיתה מסוימת :

מספר התלמידים – השכיחות-f	הציון-X
2	5
4	6
8	7
5	8
4	9
2	10

א. מה ההסתברות שתלמיד אקראי שניבחר בכיתה קיבל את הציון 8? $\frac{f}{n} = \frac{5}{25} = 0.2$

ב. מה ההסתברות שתלמיד אקראי שניבחר בכיתה יכשל?

$$\frac{f}{n} = \frac{2}{25} = 0.08$$

הסתברות למאורע משלים :

$$p(\bar{A}) = 1 - P(A)$$

למשל, בדוגמה הקודמת הסיכוי לעבור את הבחינה יכול להיות מחושב לפי הסיכוי להיכשל :

$$p(A) = 1 - \frac{2}{25} = \frac{23}{25}$$

תרגילים:

1. מהאותיות E, F ו-G יוצרים מילה בת 2 אותיות לא בהכרח בת משמעות.
- הרכב את כל המילים האפשריות.
 - רשום את המקרים למאורע:
 - A במילה נמצאת האות E.
 - B במילה האותיות שונות.
 - ג. רשום את המקרים למאורע \bar{A} .
2. מטיילים זוג קוביות.
- רשום את מרחב המדגם של הניסוי. האם המרחב מדגם הוא אחיד?
 - רשום את כל האפשרויות למאורעות הבאים:
 - A סכום התוצאות 7.
 - C מכפלת התוצאות 12.
 - ג. חשב את הסיכויים למאורעות שהוגדרו בסעיף ב.
3. בוחרים באקראי ספרה מבין הספרות 0-9.
- מה ההסתברות שהספרה שנבחרה גדולה מ-5?
 - מה ההסתברות שהספרה שנבחרה היא לכל היותר 3?
 - ג. מה ההסתברות שהספרה שנבחרה היא אי זוגית?
4. להלן התפלגות מספר מקלטי הטלוויזיה שנספרו עבור כל משפחה בישוב מסוים:

מספר משפחות	מספר מקלטים
22	0
28	1
18	2
22	3
10	4

- נבחרה משפחה באקראי מהישוב.
- מה ההסתברות שאין מקלטים למשפחה?
 - ג. מה ההסתברות שיש 3 מקלטים למשפחה?

5. להלן התפלגות מספר המכוניות למשפחה ביישוב "עדן":

מספר מכוניות	מספר משפחות
0	20
1	40
2	100
3	30
4	10

נבחרה משפחה אקראית מן הישוב.

א. מה ההסתברות שאין לה מכוניות?

ב. מה ההסתברות שבבעלות המשפחה לפחות 3 מכוניות?

ג. מה הסיכוי שבבעלותה פחות מ-3 מכוניות?

6. מטילים מטבע רגיל 3 פעמים. בצד אחד של המטבע מוטבע עץ ובצד השני פלי.

א. רשום את מרחב המדגם של הניסוי. האם המרחב מדגם הוא אחיד?

ב. רשום את כל האפשרויות למאורעות הבאים:

A- התקבל פעם אחת עץ.

D- התקבל לפחות פלי אחד.

ג. מהו המאורע המשלים ל-D.

ד. חשבו את הסיכויים למאורעות שהוגדרו בסעיפים ב- ג.

פתרונות:**שאלה 2**

ג. הסיכוי ל-A: $\frac{1}{6}$

הסיכוי ל-B: $\frac{1}{9}$

שאלה 3

א. 0.4

ב. 0.4

ג. 0.5

שאלה 4

א. 0.22

ב. 0.78

ג. 0.32

פרק 8 - פעולות בין מאורעות (חיתוך ואיחוד), מאורעות זרים ומכילים

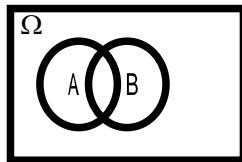
רקע:

פעולת חיתוך :

נותנת את המשותף בין המאורעות הנחתכים, חיתוך בין המאורע A למאורע B יסומן כך :

$$A \cap B$$

מדובר בתוצאות שנמצאות ב-A וגם ב-B.



$A = \{5, 6\}$: בהטלת קובייה, למשל, לקבל לפחות 5

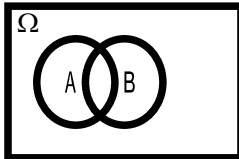
$B = \{2, 4, 6\}$: לקבל תוצאה זוגית

$$A \cap B = \{6\}$$

פעולת איחוד :

נותנת את כל האפשרויות שנמצאות לפחות באחת מהמאורעות. הסימון הוא : $A \cup B$ נותנת את

אשר נימצא ב-A או ב-B. כלומר, לפחות אחד מהמאורעות קורה.



$A = \{5, 6\}$: בהטלת קובייה, למשל, לקבל לפחות 5

$B = \{2, 4, 6\}$: לקבל תוצאה זוגית

$$A \cup B = \{2, 4, 5, 6\}$$

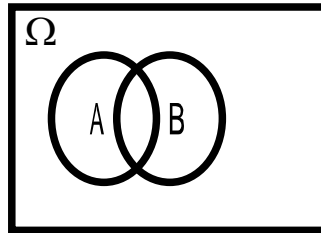
דוגמה (הפתרון נמצא בהקלטה)

סטודנט ניגש בסמסטר לשני מבחנים. מבחן בסטטיסטיקה ומבחן בכלכלה. ההסתברות שלו לעבור את המבחן בסטטיסטיקה הוא 0.9. ההסתברות שלו לעבור את המבחן בכלכלה הוא 0.8. ההסתברות לעבור את המבחן בסטטיסטיקה ובכלכלה היא 0.75.

- א. מה ההסתברות שלו לעבור את המבחן בסטטיסטיקה בלבד?
 ב. מה ההסתברות שלו להיכשל בשני המבחנים?
 ג. מה ההסתברות לעבור לפחות מבחן אחד?

נוסחת החיבור לשני מאורעות :

$$P(A \cup B) = P(A) + P(B) - P(A \cap B)$$

חוקי דה מורגן לשני מאורעות:

$$\overline{A \cup B} = \bar{A} \cap \bar{B}$$

$$\overline{A \cap B} = \bar{A} \cup \bar{B}$$

$$P(A \cap B) = 1 - P(\bar{A} \cup \bar{B})$$

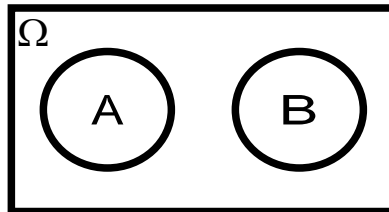
$$P(A \cup B) = 1 - P(\bar{A} \cap \bar{B})$$

שיטת ריבוע הקסם:

השיטה רלבנטית רק אם יש שני מאורעות במקביל בדומה לתרגיל הקודם:

	\bar{A}	A	
B	$P(\bar{A} \cap B)$	$P(A \cap B)$	$P(B)$
\bar{B}	$P(\bar{A} \cap \bar{B})$	$P(A \cap \bar{B})$	$P(\bar{B})$
	$P(\bar{A})$	$P(A)$	1

מאורעות זרים: מאורעות שאין להם מהמשותף; לא יכולים להתרחש בו זמנית.



$$A \cap B = \{ \}$$

$$P(A \cap B) = 0$$

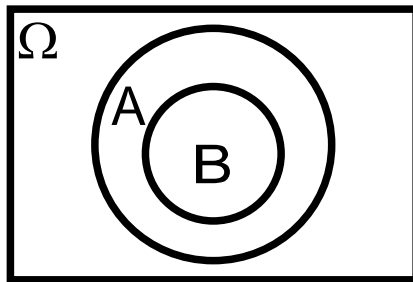
$$P(A \cup B) = P(A) + P(B)$$

למשל, בהטלת קובייה

$$A = \{5, 6\} \quad : \text{לקבל לפחות 5}$$

$$B = \{3\} \quad : \text{לקבל 3}$$

$$A \cap B = \{ \}$$

מאורעות מכילים :

מאורע A מכיל את מאורע B כל התוצאות שנמצאות ב-B מוכלות בתוך המאורע-A.

קשר זה מסומן באופן הבא: $B \subset A$

$$A \cap B = B$$

$$A \cup B = A$$

$$P(A \cap B) = P(B)$$

$$P(A \cup B) = P(A)$$

למשל:

$$A = \{2, 4, 6\}$$

$$B = \{2, 4\}$$

תרגילים:

1. מהאותיות E, F ו-G יוצרים מילה בת 2 אותיות לא בהכרח בת משמעות. נגדיר את המאורעות הבאים:
- E במילה נמצאת האות E.
 - F במילה אותיות שונות.
 - א. רשום את כל האפשרויות לחיתוך A עם B.
 - ב. רשום את כל האפשרויות לאיחוד של A עם B.
2. תלמיד ניגש בסמסטר לשני מבחנים מבחן בכלכלה ומבחן בסטטיסטיקה. נגדיר את המאורעות הבאים:
- A לעבור את המבחן בסטטיסטיקה.
 - B לעבור את המבחן בכלכלה.
- העזר בפעולות חיתוך, איחוד ומשלים בלבד כדי להגדיר את המאורעות הבאים וסמן בדיאגרמת וון את השטח המתאים:
- א. התלמיד עבר רק את המבחן בכלכלה.
 - ב. התלמיד עבר רק את המבחן בסטטיסטיקה.
 - ג. התלמיד עבר את שני המבחנים.
 - ד. התלמיד עבר לפחות מבחן אחד.
 - ה. התלמיד נכשל בשני המבחנים.
 - ו. התלמיד נכשל בכלכלה.
3. נתבקשתם לבחור ספרה באקראי. נגדיר את A להיות הספרה שנבחרה היא זוגית. נגדיר את B להיות הספרה שנבחרה קטנה מ-5.
- א. רשמו את כל התוצאות למאורעות הבאים:
- $A =$
- $B =$
- $\bar{B} =$
- $A \cap B =$
- $A \cup B =$
- ב. חשבו את ההסתברויות לכל המאורעות מהסעיף הקודם.

4. נסמן ב- Ω את מרחב המדגם וב- ϕ קבוצה ריקה.

נתון כי A הינו מאורע בתוך מרחב המדגם.

להלן מוגדרים מאורעות שפתרונם הוא Ω או ϕ או A .

קבע עבור כל מאורע מה הפתרון שלו.

$$\begin{aligned}
 &= \\
 &A \\
 &A \cap \phi \\
 &A \cup \phi \\
 &A \cap \Omega \\
 &A \cup \Omega \\
 &A \cap \bar{A} \\
 &\bar{\phi} \\
 &A \cup \bar{A}
 \end{aligned}$$

5. הוגדרו המאורעות הבאים:

A = אדם שגובהו מעל 1.7 מטר

B = אדם גובהו מתחת ל-1.8 מטר

קבע את גובהם של האנשים הבאים:

א. $A \cap B$

ב. $A \cup B$

ג. $\bar{A} \cap B$

ד. $\bar{A} \cup \bar{B}$

ה. \bar{A}

6. נגדיר את המאורעות הבאים :
- A - אדם דובר עברית.
 B - אדם דובר ערבית.
 C - אדם דובר אנגלית.
- השתמש בפעולות איחוד, חיתוך והשלמה לתיאור המאורעות הבאים :
- א. אדם דובר את כל שלוש השפות.
 ב. אדם דובר רק עברית.
 ג. אדם דובר לפחות שפה אחת מתוך השפות הללו.
 ד. אדם אינו דובר אנגלית.
 ה. קבוצת התלמידים דוברי 2 שפות בדיוק (מהשפות הנ"ל).
7. שתי מפלגות רצות לכנסת הבאה. מפלגת "גדר" תעבור את אחוז החסימה בהסתברות של 0.08. מפלגת עתיד תעבור את אחוז החסימה בהסתברות של 0.20. בהסתברות של 76% שתי המפלגות לא תעבורנה את אחוז החסימה.
- א. מה ההסתברות שלפחות אחת מהמפלגות תעבור את אחוז החסימה?
 ב. מה ההסתברות ששתי המפלגות תעבורנה את אחוז החסימה?
 ג. מה ההסתברות שרק מפלגות "עתיד" תעבור את אחוז החסימה?
8. במקום עבודה מסוים 40% מהעובדים הם גברים. כמו כן 20% מהעובדים הם אקדמאים. 10% מהעובדים הינן נשים אקדמאיות.
- א. איזה אחוז מהעובדים הם גברים אקדמאיים?
 ב. איזה אחוז מהעובדים הם גברים או אקדמאיים?
 ג. איזה אחוז מהעובדים הם נשים לא אקדמאיות?
9. הסיכוי של מניה A לעלות הנו 0.5 ביום מסוים והסיכוי של מניה B לעלות ביום מסוים הנו 0.4. בסיכוי של 0.7 לפחות אחת מהמניות תעלה ביום מסוים. חשב את ההסתברויות הבאות לגבי שתי המניות הללו ביום מסוים :
- א. ששתי המניות תעלנה.
 ב. שאף אחת מהמניות לא תעלנה.
 ג. שמניה A בלבד תעלה.

10. מטילים זוג קוביות אדומה ושחורה. נגדיר את המאורעות הבאים:

A - בקובייה האדומה התקבלה התוצאה 4 ובשחורה 2.

B - סכום התוצאות משתי הקוביות 6.

C - מכפלת התוצאות בשתי הקוביות 10.

א. האם A ו-B מאורעות זרים?

ב. האם המאורע B מכיל את המאורע A?

ג. האם A ו-C מאורעות זרים?

ד. האם A ו-C מאורעות משלימים?

11. עבור המאורעות A ו-B ידועות ההסתברויות הבאות:

$$p(\bar{A} \cap \bar{B}) = 0.1 \quad p(B) = 0.3 \quad p(A) = 0.6$$

א. האם A ו-B מאורעות זרים?

ב. חשב את $p(\bar{A} \cap B)$

12. מטבע הוטל פעמיים. נגדיר את המאורעות הבאים:

A - קיבלנו עץ בהטלה הראשונה.

B - קיבלנו לפחות עץ אחד בשתי ההטלות.

איזו טענה נכונה?

א. A ו-B מאורעות זרים.

ב. A ו-B מאורעות משלימים.

ג. B מכיל את A.

ד. A מכיל את B.

13. בהגרלה חולקו 100 כרטיסים על 3 מהם רשום חופשה ועל 2 מהם רשום מחשב שאר

הכרטיסים ריקים. אדם קיבל כרטיס אקראי.

א. מה הסיכוי לזכות בחופשה או במחשב? האם המאורעות הללו זרים?

ב. מה ההסתברות לא לזכות בפרס?

.14

$$P(A) = 0.3$$

$$P(B) = 0.25$$

$$P(A \cup B) = 0.49$$

א. חשב את הסיכוי ל- $P(A \cap B)$.

ב. האם A ו- B מאורעות זרים?

ג. מה ההסתברות שרק A יקרה או רק B יקרה?

15. A ו- B מאורעות זרים. נתון ש: $2 \cdot P(B \cap \bar{A}) = P(A \cap \bar{B}) = P(\bar{A} \cap \bar{B})$.

מה הסיכוי למאורע A ומה ההסתברות למאורע B?

16. קבע אילו מהטענות הבאות נכונות:

א. $A \cap B = B \cap A$

ב. $\overline{A \cup B} = A \cap B$

ג. $A \cap B \cap C = A \cap B \cap (C \cup B)$

ד. $\overline{A \cap B \cap C} = \bar{A} \cup \bar{B} \cup \bar{C}$

17. נתון ש A ו- B מאורעות במרחב מדגם. נתון ש $P(A) = 0.3$ ו- $P(B) = 0.2$.

א. האם יתכן ש- $p(A \cup B) = 0.4$?

ב. האם יתכן ש- $p(A \cup B) = 0.6$?

ג. אם A ו- B זרים מה הסיכוי $p(A \cup B)$?

ד. אם A מכיל את B מה הסיכוי $p(A \cup B)$?

18. מתוך אזרחי המדינה הבוגרים ל- 30% חשבון בבנק הפועלים. ל-28% חשבון בבנק לאומי ול-15% חשבון בבנק מזרחי. כמו כן נתון כי 6% מחזיקים חשבון בבנק לאומי ובבנק הפועלים. ל-5% חשבון בבנק פועלים ומזרחי. ול-4% חשבון בבנק לאומי ומזרחי. כמו כן ל-1% מהאוכלוסייה הבוגרת חשבון בנק בשלושת הבנקים יחד.
- א. מה אחוז האזרחים להם חשבון בבנק לאומי בלבד?
- ב. מה ההסתברות שאזרח כלשהו יחזיק חשבון בבנק פועלים ולאומי אבל לא בבנק מזרחי?
- ג. מה ההסתברות שלאזרח יהיה חשבון בפועלים או במזרחי אבל לא בבנק לאומי?
- ד. מה אחוז האזרחים שיש להם חשבון בנק אחד בלבד?
- ה. מה אחוז האזרחים שיש להם בדיוק חשבון בשני בנקים בלבד?
- ו. מה ההסתברות שלאזרח בוגר אין חשבון בנק באף אחד מהבנקים הללו?
- ז. לאיזה אחוז מהאזרחים יש חשבון בנק בלפחות אחד מהבנקים הללו?

19. חברה מסוימת פרסמה את הנתונים הבאים לגבי האזרחים מעל גיל 21. הנתונים שהתקבלו היו: 40% מהאנשים מחזיקים כרטיס "ויזה", 52% מחזיקים כרטיס "ישראכרט", 20% מחזיקים כרטיס "אמריקן אקספרס", 15% מחזיקים כרטיס ויזה וגם ישראכרט, 8% מחזיקים כרטיס ישראכרט וגם אמריקן אקספרס ו-7% מחזיקים כרטיס ויזה וגם אמריקן אקספרס. כמו כן, 13% לא מחזיקים באף אחד משלושת הכרטיסים הנ"ל.
- א. מה אחוז מחזיקי שלושת כרטיס האשראי גם יחד?
- ב. מה אחוז מחזיקי ישראכרט וויזה אך לא את אמריקן אקספרס?
- ג. מה אחוז מחזיקי כרטיס אחד בלבד?

פתרונות:**שאלה 7**

א. 0.24

ב. 0.04

ג. 0.16

שאלה 8

א. 10%

ב. 50%

ג. 50%

שאלה 9

א. 0.2

ב. 0.3

ג. 0.3

שאלה 10

א. לא.

ב. כן.

ג. כן.

ד. לא.

שאלה 11

א. כן

ב. 0.3

שאלה 12

התשובה הנכונה ג

שאלה 13

א. 0.05

ב. 0.95

שאלה 14

א. 0.06

ב. לא זרים

ג. 0.43

שאלה 18

א. 0.19

ב. 0.05

ג. 0.31

ד. 0.46

ה. 0.12

ו. 0.41

ז. 0.59

פרק 9 - הסתברות מותנית - במרחב מדגם אחיד

רקע:

לעיתים אנו נדרשים לחשב הסתברות למאורע כלשהו כאשר ברשותנו אינפורמציה לגבי מאורע אחר. הסתברות מותנית הינה סיכוי להתרחשות מאורע כלשהו אשר ידוע שמאורע אחר התרחש/ לא התרחש.

ההסתברות של A בהינתן ש B כבר קרה:

$$P(A|B)$$

$$P(A|B) = \frac{|A \cap B|}{|B|} \quad \text{כשמרחב המדגם אחיד:}$$

למשל, (פתרון בהקלטה)

מטילים קובייה.

נגדיר:

A – התוצאה זוגית.

B – התוצאה גדולה מ-3.

נרצה לחשב את:

$$P(A|B)$$

תרגילים:

1. נבחרה ספרה זוגית באקראי. מה הסיכוי שהספרה גדולה מ-6?
2. יוסי הטיל קובייה. מה הסיכוי שקיבל את התוצאה 4 אם ידוע שהתוצאה שהתקבלה זוגית?
3. מטילים צמד קוביות.
נגדיר:
 A – סכום התוצאות בשתי ההטלות הינו 7
 B – מכפלת התוצאות 12
חשבו את $P(A|B)$
4. הוטל מטבע פעמיים. ידוע שהתקבל לכל היותר ראש אחד, מה הסיכוי שהתקבלו שני ראשים?
5. אדם הטיל זוג קוביות והתקבל שהתוצאות זהות. מה הסיכוי שלפחות אחת התוצאות 5?
6. אדם הטיל זוג קוביות והתקבל לפחות פעם אחת 4. מה הסיכוי שאחת התוצאות 5?
7. נבחרה משפחה בת שני ילדים. ידוע שאחד הילדים בן. מה ההסתברות שבמשפחה שני בנים בקרב הילדים?
8. נבחרה משפחה בת שלושה ילדים. נתון שהילד האמצעי בן. מה הסיכוי שיש בנות בקרב הילדים?

פתרונות:**שאלה 1**

0.2

שאלה 2

1/3

שאלה 3

0.5

שאלה 4

0

שאלה 5

1/6

שאלה 6

2/11

שאלה 7

1/3

שאלה 8

3/4

פרק 10 - הסתברות מותנית - מרחב לא אחיד

רקע:

הסיכוי שמאורע A יתרחש בהינתן ש – מאורע B כבר קרה :

$$P(A|B) = \frac{P(A \cap B)}{P(B)}$$

במונה : הסיכוי לחיתוך של שני המאורעות זה הנשאל וזה הנתון שהתרחש.

במכנה : הסיכוי למאורע שנתון שהתרחש :

למשל,

נלקחו משפחות שיש להם שתי מכוניות. ל- 30% מהמשפחות הללו המכונית הישנה יותר היא מתוצרת אירופה ואצל 60% מהמשפחות הללו המכונית החדשה יותר מתוצרת אירופה. כמו כן 15% מהמשפחות הללו שתי המכוניות הן מתוצרת אירופאית.
אם המכונית הישנה של המשפחה היא אירופאית, מה ההסתברות שגם החדשה אירופאית? (פתרון בהקלטה)

תרגילים:

1. תלמיד ניגש בסמסטר לשני מבחנים מבחן בכלכלה ומבחן בסטטיסטיקה :
 - נגדיר את המאורעות הבאים : A- לעבור את המבחן בסטטיסטיקה. B- לעבור את המבחן בכלכלה. כמו כן נתון שהסיכוי לעבור את המבחן בכלכלה הנו 0.8 והסיכוי לעבור את המבחן בסטטיסטיקה הנו 0.9. הסיכוי לעבור את שני המבחנים הנו 0.75. חשבו את הסיכויים למאורעות הבאים :
 - א. התלמיד עבר בסטטיסטיקה, מה ההסתברות שהוא עבר בכלכלה?
 - ב. התלמיד עבר בכלכלה, מה ההסתברות שהוא עבר בסטטיסטיקה?
 - ג. התלמיד עבר בכלכלה, מה ההסתברות שהוא נכשל בסטטיסטיקה?
 - ד. התלמיד נכשל בסטטיסטיקה מה ההסתברות שהוא נכשל בכלכלה?
 - ה. התלמיד עבר לפחות מבחן אחד מה ההסתברות שהוא יעבור את שני המבחנים?

2. במדינה שתי חברות טלפון סלולארי "סופט" ו"בל". 30% מהתושבים הבוגרים רשומים אצל חברת "בל". 60% מהתושבים הבוגרים רשומים אצל חברת "סופט".
 - ל-15% מהתושבים הבוגרים אין טלפון סלולארי בכלל.
 - א. איזה אחוז מהתושבים הבוגרים רשומים אצל שתי החברות?
 - ב. נבחר אדם שרשום אצל חברת "סופט", מה ההסתברות שהוא רשום גם אצל חברת "בל"?
 - ג. אם אדם לא רשום אצל חברת "בל", מה ההסתברות שהוא כן רשום בחברת "סופט"?
 - ד. אם אדם רשום אצל חברה אחת בלבד, מה ההסתברות שהוא רשום בחברת "סופט"?

3. במכללה שני חניונים : חניון קטן וחניון גדול. בשעה 08:00 יש סיכוי של 60% שבחניון הגדול יש מקום, סיכוי של 30% שבחניון הקטן יש מקום וסיכוי של 20% שבשני החניונים יש מקום.
 - א. מה ההסתברות שיש מקום בשעה 08:00 רק בחניון הגדול של המכללה?
 - ב. ידוע שבחניון הקטן יש מקום בשעה 08:00, מה הסיכוי שבחניון הגדול יש מקום?
 - ג. אם בשעה 08:00 בחניון הגדול אין מקום, מה ההסתברות שבחניון הקטן יהיה מקום?
 - ד. נתון שלפחות באחד מהחניונים יש מקום בשעה 08:00, מה ההסתברות שבחניון הגדול יש מקום?

4. נלקחו 200 שכירים ו-100 עצמאים, מתוך השכירים 20 הם אקדמאיים, מתוך העצמאיים 30 הם אקדמאיים.
 - א. בנו טבלת שכיחות משותפת לנתונים.
 - ב. נבחר אדם אקראי מהי ההסתברות שהוא שכיר?
 - ג. מה ההסתברות שהוא שכיר ולא אקדמאי?
 - ד. מה ההסתברות שהוא שכיר או אקדמאי?
 - ה. אם האדם שנבחר הוא עצמאי מהי ההסתברות שהוא אקדמאי?
 - ו. אם הבן אדם שנבחר הוא לא אקדמאי, מה ההסתברות שהוא שכיר?

5. חברה מסוימת פרסמה את הנתונים הבאים לגבי האזרחים מעל גיל 21 :
- הנתונים שהתקבלו היו : 40% מהאנשים מחזיקים כרטיס "ויזה", 52% מחזיקים כרטיס "ישראלכרט", 20% מחזיקים כרטיס "אמריקן אקספרס", 15% מחזיקים כרטיס ויזה וגם ישראלכרט, 8% מחזיקים כרטיס ישראלכרט וגם אמריקן אקספרס ו-7% מחזיקים כרטיס ויזה וגם אמריקן אקספרס. כמו כן, 5% מחזיקים בכל שלושת הכרטיסים הנ"ל.
- א. אם לאדם יש ויזה , מה הסיכוי שאין לו כרטיס ישראלכרט?
- ב. אם לאדם שני כרטיסי אשראי , מה הסיכוי שאין לו כרטיס ישראלכרט?
- ג. אם לאדם לפחות כרטיס אשראי אחד, מה הסיכוי שאין לו כרטיס ישראלכרט?

פתרונות:**שאלה 1**

- א. 0.833
- ב. 0.9375
- ג. 0.0625
- ד. 0.5
- ה. 0.789

שאלה 2

- א. 5%
- ב. 0.0833
- ג. 0.786
- ד. 0.6875

שאלה 3

- א. 0.4
- ב. $\frac{2}{3}$
- ג. 0.25
- ד. $\frac{6}{7}$

פרק 11 - דיאגרמת עצים, נוסחת בייס ונוסחת ההסתברות השלמה

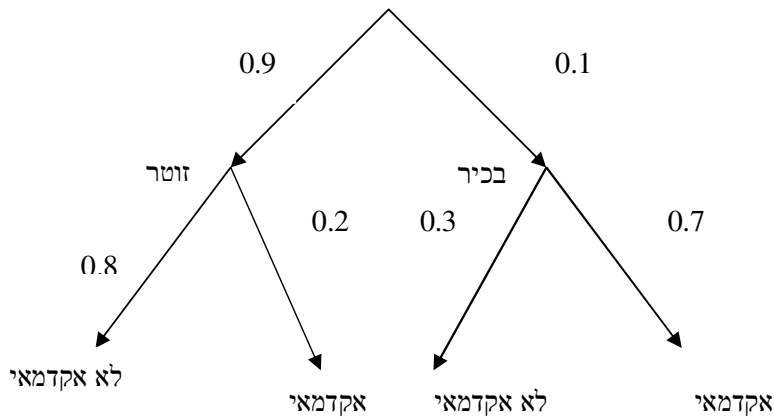
רקע:

נשתמש בשיטה זו כאשר יש תרגיל שבו התרחשות המאורעות היא בשלבים, כך שכל תוצאה של כל שלב תלויה בשלב הקודם, פרט לשלב הראשון:

למשל,

בחברה מסוימת 10% מוגדרים בכירים והיתר מוגדרים זוטרים.
מבין הבכירים 70% הם אקדמאים ומבין הזוטרים 20% הם אקדמאים.

נשרטט עץ שיתאר את הנתונים, השלב הראשון של העץ אינו מותנה בכלום ואילו השלב השני מותנה בשלב הראשון.



כדי לקבל את הסיכוי לענף מסוים נכפיל את כל ההסתברויות על אותו ענף.
נבחר אדם באקראי מאותה חברה.

א. מה הסיכוי שהוא בכיר אקדמאי ?

$$0.1 * 0.7 = 0.07$$

ב. מה הסיכוי שהוא זוטר לא אקדמאי ?

$$0.9 * 0.8 = 0.72$$

כדי לקבל את הסיכוי לכמה ענפים נחבר את הסיכויים של כל ענף (רק אחרי שבתוך הענף הכפלנו את ההסתברויות)

ג. מה הסיכוי שהוא אקדמאי ?

$$0.1*0.7+0.9*0.2=0.25$$

ד. נבחר אקדמאי מה ההסתברות שהוא עובד זוטרי:

מדובר כאן על שאלה בהסתברות מותנה ולכן נשתמש בעיקרון של הסתברות מותנה

$$P(zutar | academay) = \frac{0.9*0.2}{0.25} = \frac{0.18}{0.25} = 0.72$$

נוסחת ההסתברות השלמה

B מאורע כלשהו, A_1, \dots, A_n חלוקה ממצה של Ω .

$$P(B) = \sum_{i=1}^n P(A_i) \cdot P(B/A_i) \quad \text{אזי:}$$

נוסחת בייס

$$P(A_j/B) = \frac{P(A_j)P(B/A_j)}{\sum_{i=1}^n P(A_i) \cdot P(B/A_i)}$$

תרגילים:

1. בשקית סוכריות 4 סוכריות תות ו-3 לימון . מוציאים באקראי סוכרייה אם היא בטעם תות אוכלים אותה ומוציאים סוכרייה נוספת , אך אם היא בטעם לימון מחזירים אותה לשקית ומוציאים סוכרייה נוספת.
 - א. מה ההסתברות שהסוכרייה הראשונה שהוצאה בטעם תות והשנייה בטעם לימון ?
 - ב. מה ההסתברות שהסוכרייה השנייה בטעם לימון?

2. באוכלוסיה מסוימת 30% הם ילדים, 50% בוגרים והיתר קשישים. לפי נתוני משרד הבריאות הסיכוי שילד יחלה בשפעת במשך החורף הוא 80%, הסיכוי שמבוגר יחלה בשפעת במשך החורף הוא 40% והסיכוי שקשיש יחלה בשפעת במשך החורף הוא 70%.
 - א. איזה אחוז מהאוכלוסייה הינו קשישים שלא יחלו בשפעת במשך החורף?
 - ב. מה אחוז האנשים שיחלו בשפעת במשך החורף?
 - ג. נבחר אדם שחלה במשך החורף בשפעת, מה ההסתברות שהוא קשיש?
 - ד. נבחר ילד, מה ההסתברות שהוא לא יחלה בשפעת במשך החורף?

3. בכד א' 5 כדורים כחולים ו-5 כדורים אדומים. בכד ב' 6 כדורים כחולים ו-4 כדורים אדומים. בוחרים באקראי כד, מוציאים ממנו כדור ומבלי להחזירו מוציאים כדור נוסף.
 - א. מה ההסתברות ששני הכדורים שיוצאו יהיו בצבעים שונים?
 - ב. אם הכדורים שהוצאו הם בצבעים שונים, מה ההסתברות שהכדור השני שהוצא יהיה בצבע אדום?

4. חברת סלולר מסווגת את לקוחותיה לפי 3 קבוצות גיל: נוער, בוגרים ופנסיונרים. נתון כי :
 - 10% מהלקוחות בני נוער, 70% מהלקוחות בוגרים והיתר פנסיונרים. מתוך בני הנוער 90% מחזיקים בסמארט-פון, מתוך האוכלוסייה הבוגרת ל 70% יש סמארט-פון ומתוך אוכלוסיית הפנסיונרים 30% מחזיקים בסמארט-פון.
 - א. איזה אחוז מלקוחות החברה הם בני נוער עם סמארט-פון?
 - ב. נבחר לקוח אקראי ונתון שיש לו סמארט-פון. מה ההסתברות שהוא פנסיונר?
 - ג. אם ללקוח אין סמארט-פון, מה ההסתברות שהוא לא בן נוער?

5. כדי להתקבל למקום עבודה יש לעבור שלושה מבחנים. המבחנים הם בשלבים, כלומר אם נכשלתם במבחן מסוים אינכם ניגשים למבחן הבא אחריו.

70% מהמועמדים עוברים את המבחן הראשון.

מתוכם 50% עוברים את המבחן השני.

מבין אלה שעוברים את המבחן השני 40% עוברים את המבחן השלישי.

א. מה ההסתברות להתקבל לעבודה?

ב. מועמד לא התקבל לעבודה. מה ההסתברות שהוא נכשל במבחן הראשון?

ג. מועמד לא התקבל לעבודה. מה ההסתברות שהוא עבר את המבחן השני?

6. משרד הבריאות פרסם את הנתונים הבאים:

מתוך אוכלוסיית הילדים והנוער 80% חולים בשפעת בזמן החורף.

מתוך אוכלוסיית המבוגרים (עד גיל 65) 60% חולים בשפעת בזמן החורף.

30% מהתושבים הם ילדים ונוער.

50% הם מבוגרים.

היתר קשישים.

כמו כן נתון ש-68% מהאוכלוסייה תחלה בשפעת בחורף.

א. מה אחוז החולים בשפעת בקרב האוכלוסייה הקשישה?

ב. נבחר אדם שלא חלה בשפעת, מה ההסתברות שהוא לא קשיש?

7. רדאר שנמצא על החוף צריך לקלוט אנייה הנמצאת ב-1 מ-4 האזורים: A B C D.

אם האנייה נמצאת באזור A הרדאר מזהה אותה בסיכוי 0.8, סיכוי זה פוחת ב-0.1 ככל שהאנייה מתקדמת באזור.

כמו כן נתון שבהסתברות חצי האנייה נמצאת באזור D, בהסתברות 0.3 באזור C, באזור B היא

נמצאת בסיכוי 0.2, אחרת היא נמצאת באזור A.

א. מה הסיכוי ש האנייה תתגלה ע"י הרדאר?

ב. אם האנייה התגלתה ע"י הרדאר, מה ההסתברות שהיא נמצאת באזור C?

ג. אם האנייה התגלתה ע"י הרדאר, מה הסיכוי שהיא לא נמצאת באזור B?

8. סימפטום X מופיע בהסתברות של 0.4 במחלה A, בהסתברות של 0.6 במחלה B ובהסתברות של 0.5 במחלה C.

סימפטום X מופיע אך ורק במחלות הללו, אדם לא יכול לחלות ביותר ממחלה אחת מבין המחלות הללו.

לקליניקה מגיעים אנשים כדלקמן:

8% חולים במחלה A, 10% במחלה B, 2% במחלה C והיתר בריאים. כמו כן נתון שבמחלה A,

סימפטום X מתגלה בסיכוי של 80%. במחלות B, C הסימפטום מתגלה בסיכוי של 90% בכל מחלה.

א. מה ההסתברות שאדם הגיע לקליניקה וגילו אצלו את סימפטום X?

ב. אם התגלה אצל אדם סימפטום X, מה ההסתברות שהוא חולה במחלה A?

ג. אם לאדם יש את סימפטום X, מה ההסתברות שהוא חולה במחלה A?

ד. אם לא גילו אצל אדם את סימפטום X, מה ההסתברות שהוא בריא?

9. סטודנט ניגש למבחן אמריקאי. הסיכוי שהוא יודע לשאלה מסוימת את התשובה הוא p , אם הוא

לא יודע את התשובה הוא מנחש. בכל מקרה הוא עונה על השאלה.

נתון שלשאלה יש k תשובות אפשריות.

אם הסטודנט ענה נכון על השאלה, מה הסיכוי שהוא ידע אותה?

פתרונות:שאלה 1א. $2/7$ ב. $23/49$ שאלה 2א. 6% ב. 58% ג. 0.241 ד. 0.2 שאלה 3א. 0.544 ב. 0.5 שאלה 4א. 9% ב. 0.09375 ג. 0.9722 שאלה 8א. 0.0886 ב. 0.2889 ג. 0.3137 ד. 0.8778 שאלה 9

$$\frac{kp}{1 + (k-1)p}$$

פרק 12 - תלות ואי תלות בין מאורעות

רקע:

אם מתקיים ש: $P(B|A) = p(B)$ נגיד שמאורע B בלתי תלוי ב-A.

הדבר גורר גם ההפך: $P(A|B) = p(A)$ כלומר A אינו תלוי גם ב-B.

כשהמאורעות בלתי תלויים מתקיים ש: $P(A \cap B) = P(A) \cdot P(B)$.

הוכחה לכך:

$$P(A|B) = P(A) = \frac{P(A \cap B)}{P(B)} \Rightarrow P(A \cap B) = P(A) \cdot P(B)$$

נשתמש בנוסחאות של מאורעות בלתי תלויים רק אם נאמר במפורש שהמאורעות בלתי תלויים

בתרגיל או שמההקשר אפשר להבין ללא צל של ספק שהמאורעות בלתי תלויים.

למשל,

חוקר מבצע שני ניסויים בלתי תלויים הסיכוי להצליח בניסוי הראשון הנו 0.7 והסיכוי להצליח

בניסוי השני הוא 0.4.

א. מה הסיכוי להצליח בשני הניסויים יחדו?

כיוון שהמאורעות הללו בלתי תלויים:

$$p(A \cap B) = P(A) \cdot P(B) = 0.7 \cdot 0.4 = 0.28$$

ב. מה הסיכוי להיכשל בשני הניסויים?

$$p(\bar{A} \cap \bar{B}) = P(\bar{A}) \cdot P(\bar{B}) = (1-0.7)(1-0.4) = 0.18 \quad \text{באופן דומה:}$$

הרחבה: אי תלות בין n מאורעות

n מאורעות A_1, \dots, A_n הם בלתי תלויים אם ורק אם:

$$P\left(\bigcap_{i=1}^n A_i\right) = \prod_{i=1}^n P(A_i)$$

תרגילים:

1. נתון:

$$p(A) = 0.2$$

$$P(B) = 0.5$$

$$P(A \cup B) = 0.6$$

האם המאורעות הללו בלתי תלויים?

2. תלמיד ניגש לשני מבחנים שהצלחתם לא תלויה זו בזו. הסיכוי שלו להצליח במבחן הראשון

הוא 0.7 והשני 0.4.

א. מה הסיכוי להצליח בשני המבחנים יחדו?

ב. מה הסיכוי שניכשל בשני המבחנים?

3. במדינה מסוימת 8% אבטלה, נבחרו באקראי שני אנשים מהמדינה.

א. מה ההסתברות ששניהם מובטלים?

ב. מה ההסתברות שלפחות אחד מהם מובטל?

4. מוצר צריך לעבור בהצלחה ארבע בדיקות בלתי תלויות לפני שיווקו, אחרת הוא נפסל ולא

יוצא לשוק. הסיכוי לעבור בהצלחה כל אחת מהבדיקות הוא 0.8. בכל מקרה מבוצעות כל 4

הבדיקות.

א. מה הסיכוי שהמוצר יפסל?

ב. מה ההסתברות שהמוצר יעבור בהצלחה לפחות בדיקה אחת?

5. מדינה מסוימת 8% אבטלה, נבחרו באקראי חמישה אנשים מהמדינה.

א. מה ההסתברות שכולם מובטלים במדגם?

ב. מה ההסתברות שלפחות אחד מהם מובטל?

6. עבור שני מאורעות A ו-B המוגדרים על אותו מרחב מדגם נתון ש: $P(A \cup B) = 0.9$, $P(A|B) = 0.6$, $P(A \cap \bar{B}) = 0.3$. האם A ו-B מאורעות בלתי תלויים?

7. הוכח אם

$$P(A/B) = P(B/A)$$

אז:

$$P(A) = P(B)$$

8. קבע אילו מהטענות הבאות נכונות. נמק!

- א. אם $p(A \cup B) = p(A) \cdot p(B)$ אזי המאורעות בלתי תלויים.
- ב. מאורע A כלול במאורע B. $P(A) > 0$, $0 < p(B) < 1$, לכן $p(A/B) < p(A)$.
- ג. A ו-B מאורעות זרים שסיכוייהם חיובים לכן הם מאורעות תלויים.
- ד. A ו-B מאורעות תלויים שסיכוייהם חיובים לכן A ו-B מאורעות זרים.
- ה. $P(\bar{A} \cap \bar{B}) = 1 - P(A) - P(B)$ לכן A ו-B מאורעות זרים.

פתרונות :**שאלה 1**

כן

שאלה 2

א. 0.28

ב. 0.18

שאלה 3

א. 0.0064

ב. 0.1536

שאלה 4

א. 0.5904

ב. 0.9984

שאלה 8

א. לא נכון

ב. לא נכון

ג. נכון

ד. לא נכון

ה. נכון

פרק 13 - שאלות מסכמות בהסתברות

1. נלקחו משפחות שיש להם שתי מכוניות. ל- 30% מהמשפחות הללו המכונית הישנה יותר היא מתוצרת אירופה ואצל 60% מהמשפחות הללו המכונית החדשה יותר מתוצרת אירופה. כמו כן 15% מהמשפחות הללו שתי המכוניות הן מתוצרת אירופאית.
 - א. מה ההסתברות שמשפחה אקראית בת שתי מכוניות תהיה ללא מכוניות מתוצרת אירופה?
 - ב. מה ההסתברות שלפחות מכונית אחת תהיה אירופאית?
 - ג. ידוע שלמשפחה יש מכונית אירופאית. מה ההסתברות שרק המכונית החדשה שלה היא מתוצרת אירופאית?
 - ד. אם המכונית הישנה של המשפחה היא אירופאית, מה ההסתברות שגם החדשה אירופאית?

2. במדינת "שומקום" 50% מהחלב במרכולים מיוצר במחלבה א' 40% במחלבה ב' והיתר במחלבה ג'. 3% מתוצרת מחלבה א' מגיעה חמוצה למרכולים ואילו במחלבה ב' 10%. כמו כן ידוע שבמדינת "שומקום" בסך הכול 7.5% מהחלב חמוץ.
 - א. איזה אחוז מהחלב שמגיע למרכול ממחלבה ג' חמוץ?
 - ב. אם נרכש חלב חמוץ במרכול. מה הסיכוי שהוא יוצר במחלבה ג'?
 - ג. ברכישת חלב נימצא שהוא אינו חמוץ. מה הסיכוי שהוא יוצר במחלבה א'?
 - ד. האם המאורעות: "חלב חמוץ" ו- "יוצר במחלבה א'" בלתי תלויים?

3. רוני ורונה יצאו לבלות במרכז בילויים עם מספר אפשרויות בילוי:
 - בהסתברות של 0.3 הם ייצאו לבאולינג
 - בהסתברות של 0.5 הם ייצאו לבית קפה
 - בהסתברות של 0.7 הם יצאו לפחות לאחד מהם, באולינג/קפה.
 - א. מה ההסתברות שהם יצאו רק לבאולינג?
 - ב. האם המאורעות "לצאת לבאולינג" לצאת לבית קפה" זרים?
 - ג. האם המאורעות "לצאת לבאולינג" לצאת לבית קפה" תלויים?
 - ד. מה ההסתברות שיום אחד הם יצאו רק לבאולינג וביום למחרת לא יצאו לאף אחד מהמקומות?

4. 70% מהנבחנים בסטטיסטיקה עוברים את מועד א'. כל מי שלא עובר את מועד א' ניגש לעשות מועד ב', מתוכם 80% עוברים אותו. מבין אלה שנכשלים בשני המועדים 50% נרשמים לקורס מחדש, והיתר פורשים מהתואר.
- א. מה הסיכוי שסטודנט אקראי עבר את הקורס?
 ב. אם סטודנט אקראי עבר הקורס, מה הסיכוי שעבר במועד ב'?
 ג. מה אחוז הסטודנטים שפורשים מהתואר?
 ד. נבחרו 2 סטודנטים אקראיים רונית וינאי, מה ההסתברות שרונית עברה במועד א' ושינאי עבר במועד ב'?
5. באוכלוסייה מסוימת 40% הם גברים והיתר הן נשים. מבין הגברים 10% מובטלים. בסך הכול 13% מהאוכלוסייה מובטלת.
- א. מה אחוז האבטלה בקרב הנשים?
 ב. נבחר אדם מובטל, מה ההסתברות שזו אישה?
 ג. נגדיר את המאורעות הבאים:
 A - נבחר אדם מובטל
 B - נבחר גבר
 האם המאורעות הללו זרים? והאם הם בלתי תלויים?
6. בתיבה 10 מטבעות, מתוכם 7 מטבעות רגילים (ראש, זנב) ו-3 מטבעות שבשני צדדיהם טבוע ראש. אדם בוחר באקראי מטבע ומטיל אותו פעמיים. נסמן ב-A את ההטלה הראשונה ראש, ב-B את ההטלה השנייה ראש.
- א. חשבו את הסיכויים למאורעות A ו-B.
 ב. האם המאורע A ו-B בלתי תלויים?
 ג. ידוע שבהטלה הראשונה התקבל ראש, מה ההסתברות שהמטבע שהוטל הוא מטבע הוגן?

7. ערן מעוניין למכור את רכבו, הוא מפרסם מודעה באינטרנט ומודעה בעיתון. מבין אלה שמעוניינים לרכוש רכב משומש 30% יראו את המודעה באינטרנט, 50% יראו את המודעה בעיתון ו-72% יראו את המודעה בלפחות אחת מהמדיות.
- א. מה אחוז האנשים מאלה שמעוניינים לרכוש רכב משומש יראו את 2 המודעות?
- ב. אם אדם ראה את המודעה באינטרנט, מה ההסתברות שהוא לא ראה את המודעה בעיתון?
- ג. האם המאורעות: "לראות את המודעה באינטרנט" ו"לראות את המודעה בעיתון" בלתי תלויים?
- ד. אדם שראה את המודעה באינטרנט בלבד יתקשר לערן בהסתברות של 0.7, אם הוא ראה את המודעה בעיתון בלבד הוא יתקשר לערן בהסתברות של 0.6. ואם הוא ראה את שתי המודעות הוא יתקשר לערן בהסתברות של 0.9.
1. מה ההסתברות שאדם המעוניין לרכוש רכב משומש יתקשר לערן?
2. אדם המעוניין לרכוש רכב משומש התקשר לערן. מה ההסתברות שהוא ראה את שתי המודעות?

פתרונות:**שאלה 1**

א. 0.25

ב. 0.75

ג. 0.6

ד. 0.5

שאלה 2

א. 0.2

ב. 0.267

ג. 0.524

ד. המאורעות תלויים.

שאלה 3

א. 0.2

ב. המאורעות אינם זרים.

ג. המאורעות הללו תלויים.

ד. 0.06

שאלה 4

א. 0.94

ב. 0.255

ג. 0.03

ד. 0.168

שאלה 5

א. 15%

ב. 0.692

ג. לא זרים ותלויים.

שאלה 6

א. 0.65

ב. A ו-B תלויים.

ג. 0.5384

שאלה 7

א. 8%

ב. 0.733

ג. תלויים.

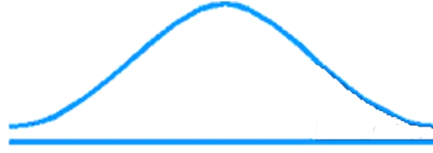
ד. 1. 0.478

2. 0.15

פרק 14 - התפלגויות רציפות מיוחדות - התפלגות נורמלית

רקע:

התפלגות נורמלית הינה התפלגות של משתנה רציף. ישנם משתנים רציפים מסוימים שנהוג להתייחס אליהם כנורמליים כמו: זמן ייצור, משקל תינוק ביום היוולדו ועוד. פונקציית הצפיפות של ההתפלגות הנורמלית נראית כמו פעמון:



לעקומה זו קוראים גם עקומת גאוס ועקומה אחת נבדלת מהשנייה באמצעות הממוצע וסטיית התקן שלה. אלה הם הפרמטרים שמאפיינים את ההתפלגות.

$$X \sim N(\mu, \sigma^2)$$

$$f(x) = \frac{1}{\sqrt{2\pi\sigma^2}} e^{-\frac{(x-\mu)^2}{2\sigma^2}} : \text{נוסחת פונקציית הצפיפות}$$

כדי לחשב הסתברויות בהתפלגות נורמלית יש לחשב את השטחים הרלבנטיים שמתחת לעקומה. כדי לחשב שטחים אלה נמיר כל התפלגות נורמלית להתפלגות נורמלית סטנדרטית על ידי תהליך הנקרא תקנון.

התפלגות נורמלית סטנדרטית היא התפלגות נורמלית שהממוצע שלה הוא אפס וסטיית התקן היא אחת והיא תסומן באות Z .

$$Z \sim N(0, 1^2)$$

תהליך התקנון מבוצע על ידי הנוסחה הבאה:

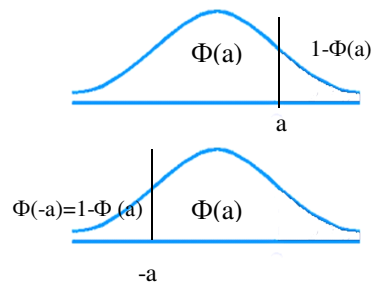
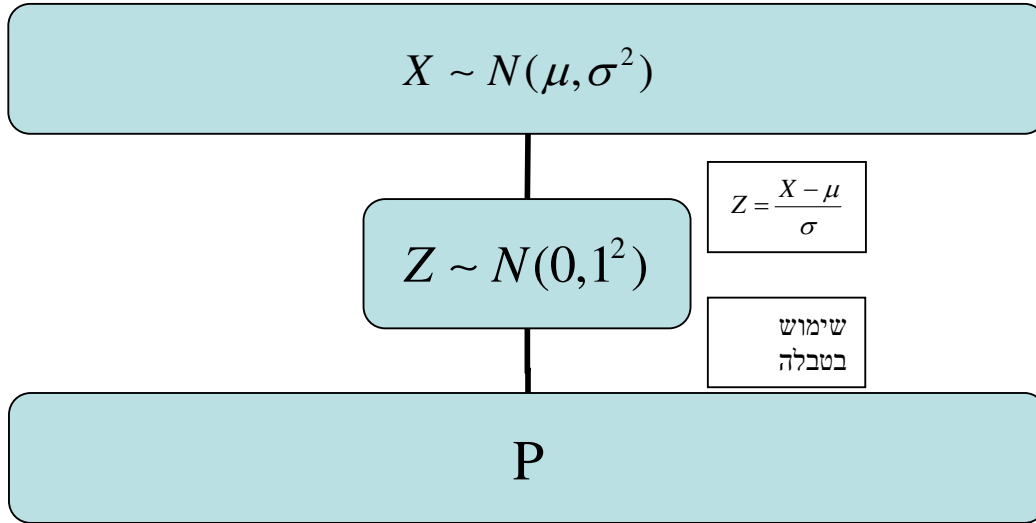
$$Z = \frac{X - \mu}{\sigma}$$

אחרי תקנון מקבלים ערך הנקרא ציון תקן.

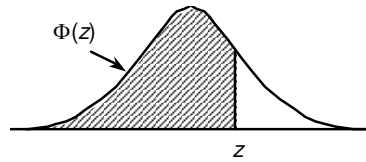
ציון התקן משמעו בכמה סטיות תקן הערך סוטה מהממוצע.

לאחר חישוב ציון התקן של ערך מסוים נעזרים בטבלה של ההתפלגות הנורמלית הסטנדרטית לחישוב השטח הרצוי.

ובאופן כללי נתאר את הסכמה הבאה :



טבלת ההתפלגות המצטברת הנורמלית סטנדרטית – ערכי $\Phi(z)$



z	.00	.01	.02	.03	.04	.05	.06	.07	.08	.09
0.0	.5000	.5040	.5080	.5120	.5160	.5199	.5239	.5279	.5319	.5359
0.1	.5398	.5438	.5478	.5517	.5557	.5596	.5636	.5675	.5714	.5753
0.2	.5793	.5832	.5871	.5910	.5948	.5987	.6026	.6064	.6103	.6141
0.3	.6179	.6217	.6255	.6293	.6331	.6368	.6406	.6443	.6480	.6517
0.4	.6554	.6591	.6628	.6664	.6700	.6736	.6772	.6808	.6844	.6879
0.5	.6915	.6950	.6985	.7019	.7054	.7088	.7123	.7157	.7190	.7224
0.6	.7257	.7291	.7324	.7357	.7389	.7422	.7454	.7486	.7517	.7549
0.7	.7580	.7611	.7642	.7673	.7704	.7734	.7764	.7794	.7823	.7852
0.8	.7881	.7910	.7939	.7967	.7995	.8023	.8051	.8078	.8106	.8133
0.9	.8159	.8186	.8212	.8238	.8264	.8289	.8315	.8340	.8365	.8389
1.0	.8413	.8438	.8461	.8485	.8508	.8531	.8554	.8577	.8599	.8621
1.1	.8643	.8665	.8686	.8708	.8729	.8749	.8770	.8790	.8810	.8830
1.2	.8849	.8869	.8888	.8907	.8925	.8944	.8962	.8980	.8997	.9015
1.3	.9032	.9049	.9066	.9082	.9099	.9115	.9131	.9147	.9162	.9177
1.4	.9192	.9207	.9222	.9236	.9251	.9265	.9279	.9292	.9306	.9319
1.5	.9332	.9345	.9357	.9370	.9382	.9394	.9406	.9418	.9429	.9441
1.6	.9452	.9463	.9474	.9484	.9495	.9505	.9515	.9525	.9535	.9545
1.7	.9554	.9564	.9573	.9582	.9591	.9599	.9608	.9616	.9625	.9633
1.8	.9641	.9649	.9656	.9664	.9671	.9678	.9686	.9693	.9699	.9706
1.9	.9713	.9719	.9726	.9732	.9738	.9744	.9750	.9756	.9761	.9767
2.0	.9772	.9778	.9783	.9788	.9793	.9798	.9803	.9808	.9812	.9817
2.1	.9821	.9826	.9830	.9834	.9838	.9842	.9846	.9850	.9854	.9857
2.2	.9861	.9864	.9868	.9871	.9875	.9878	.9881	.9884	.9887	.9890
2.3	.9893	.9896	.9898	.9901	.9904	.9906	.9909	.9911	.9913	.9916
2.4	.9918	.9920	.9922	.9925	.9927	.9929	.9931	.9932	.9934	.9936
2.5	.9938	.9940	.9941	.9943	.9945	.9946	.9948	.9949	.9951	.9952
2.6	.9953	.9955	.9956	.9957	.9959	.9960	.9961	.9962	.9963	.9964
2.7	.9965	.9966	.9967	.9968	.9969	.9970	.9971	.9972	.9973	.9974
2.8	.9974	.9975	.9976	.9977	.9977	.9978	.9979	.9979	.9980	.9981
2.9	.9981	.9982	.9982	.9983	.9984	.9984	.9985	.9985	.9986	.9986
3.0	.9987	.9987	.9987	.9988	.9988	.9989	.9989	.9989	.9990	.9990
3.1	.9990	.9991	.9991	.9991	.9992	.9992	.9992	.9992	.9993	.9993
3.2	.9993	.9993	.9994	.9994	.9994	.9994	.9994	.9995	.9995	.9995
3.3	.9995	.9995	.9995	.9996	.9996	.9996	.9996	.9996	.9996	.9997
3.4	.9997	.9997	.9997	.9997	.9997	.9997	.9997	.9997	.9997	.9998

z	1.282	1.645	1.960	2.326	2.576	3.090	3.291	3.891	4.417
$\Phi(z)$	0.90	0.95	0.975	0.99	0.995	0.999	0.9995	0.99995	0.999995

דוגמה: (הפתרון בהקלטה)

משקל חפיסות שוקולד המיוצרות בחברה מתפלג נורמלית עם ממוצע 100 גרם בסטיית תקן של 8 גרם.

- א. מה אחוז חפיסות השוקולד ששוקלות מתחת ל-110 גרם?
- ב. מה אחוז חפיסות השוקולד השוקלות מעל 110 גרם?
- ג. מה אחוז חפיסות השוקולד השוקלות מתחת ל 92 גרם?
- ד. מהו המשקל ש90% מהחפיסות בקו הייצור שוקלים פחות מהם?

תרגילים:

1. הגובה של אנשים באוכלוסייה מסוימת מתפלג נורמלית עם ממוצע של 170 ס"מ וסטית תקן של 10 ס"מ.
 - א. מה אחוז האנשים שגובהם מתחת ל- 182.4 ס"מ?
 - ב. מה אחוז האנשים שגובהם מעל 190 ס"מ?
 - ג. מה אחוז האנשים שגובהם בדיוק 173.6 ס"מ?
 - ד. מה אחוז האנשים שגובהם מתחת ל- 170 ס"מ?
 - ה. מה אחוז האנשים שגובהם לכל היותר 170 ס"מ?

2. נתון שהזמן שלוקח לתרופה מסוימת להשפיע מתפלג נורמלית עם ממוצע של 30 דקות ושונות של 9 דקות רבועות.
 - א. מהי פרופורציית המקרים בהן התרופה תעזור אחרי יותר משעה?
 - ב. מה אחוז מהמקרים שבהן התרופה תעזור בין 35 ל-37 דקות?
 - ג. מה הסיכוי שהתרופה תעזור בדיוק תוך 36 דקות?
 - ד. מה שיעור המקרים שבהן ההשפעה של התרופה תסטה מ-30 דקות בפחות מ-3 דקות?

3. המשקל של אנשים באוכלוסייה מסוימת מתפלג נורמלית עם ממוצע של 60 ק"ג וסטית תקן של 8 ק"ג.
 - א. מה אחוז האנשים שמשקלם נמוך מ- 55 ק"ג?
 - ב. מהי פרופורציית האנשים באוכלוסייה שמשקלם לפחות 50 ק"ג?
 - ג. מהי השכיחות היחסית של האנשים באוכלוסייה שמשקלם בין 60 ל- 70 ק"ג?
 - ד. לאיזה חלק מהאוכלוסייה משקל הסוטה מהמשקל הממוצע בלא יותר מ- 4 ק"ג?
 - ה. מה הסיכוי שאדם אקראי ישקול מתחת ל- 140 ק"ג?

4. משקל תינוקות ביום היוולדם מתפלג נורמלית עם ממוצע של 3300 גרם וסטית תקן 400 גרם.
 - א. מצאו את העשירון העליון.
 - ב. מצאו את האחוזון ה-95.
 - ג. מצאו את העשירון התחתון.

5. ציוני מבחן אינטליגנציה מתפלג נורמלית עם ממוצע 100 ושונות 225 .
- מה העשירון העליון של הציונים במבחן האינטליגנציה?
 - מה העשירון התחתון של ההתפלגות?
 - מהו הציון ש- 20% מהנבחנים מקבלים מעליו?
 - מהו האחוזון ה- 20?
 - מהו הציון ש- 5% מהנבחנים מקבלים מתחתיו?
6. נפח משקה בבקבוק מתפלג נורמלית עם סטיית תקן של 20 מ"ל, נתון ש-33% מהבקבוקים הם עם נפח שעולה על 508.8 מ"ל.
- מה ממוצע נפח משקה בבקבוק ?
 - 5% מהבקבוקים המיוצרים עם הנפח הגבוה ביותר נשלחים לבדיקה, החל מאיזה נפח שולחים בקבוק לבדיקה?
 - 1% מהבקבוקים עם הנפח הקטן ביותר נתרמים לצדקה, מהו הנפח המקסימלי לצדקה?
7. אורך חיים של מכשיר מתפלג נורמלית . ידוע שמחצית מהמכשירים חיים פחות מ- 500 שעות, כמו כן ידוע ש- 67% מהמכשירים חיים פחות מ- 544 שעות.
- מהו ממוצע אורך חיי מכשיר?
 - מהי סטית בתקן של אורך חיי מכשיר?
 - מה הסיכוי שמכשיר אקראי יחיה פחות מ- 460 שעות?
 - מהו המאון העליון של אורח חיי מכשיר?
 - 1% מהמכשירים בעלי אורך החיים הקצר ביותר נשלח למעבדה לבדיקה מעמיקה. מהו אורך החיים המקסימלי לשליחת מכשיר למעבדה?

8. להלן שלוש התפלגויות נורמליות של שלוש קבוצות שונות ששורטטו באותה מערכת צירים. ההתפלגויות מוספרו כדי להבדיל ביניהן.



- א. לאיזו התפלגות הממוצע הגבוה ביותר?
 ב. במה מבין המדדים הבאים התפלגות 1 ו 2 זהות?
 א. בעשירון העליון.
 ב. בממוצע.
 ג. בשונות.

ג. לאיזו התפלגות סטיית התקן הקטנה ביותר?

- א. 1
 ב. 2
 ג. 3
 ד. אין לדעת.

פתרונות :

<u>שאלה 3</u>	<u>שאלה 1</u>
א. 26.43%	א. 89.25%
ב. 89.44%	ב. 2.28%
ג. 39.44%	ג. 0
ד. 0.383	ד. 50%
ה. 100%	

<u>שאלה 7</u>	<u>שאלה 5</u>
א. 500	א. 119.2
ב. 100	ב. 80.8
ג. 0.3446	ג. 112.6
ד. 733	ד. 87.4
ה. 267	

<u>שאלה 8</u>
א. 3
ב. בממוצע.
ג. 1