

סטודנטים יקרים

לפניכם ספר תרגילים בקורס מבוא לסטטיסטיקה והסתברות א'.
הספר הוא חלק מקורס חדשני וראשון מסוגו בארץ בנושא זה,
המועבר ברשת האינטרנט On-line.

הקורס באתר כולל פתרונות מלאים לספר התרגילים, וכן את
התיאוריה הרלוונטית לכל נושא ונושא.

**הקורס כולו מוגש בסרטוני וידאו המלווים בהסבר קולי, כך שאתם
רואים את התהליכים בצורה מובנית, שיטתית ופשוטה, ממש כפי
שנעשה בשיעור פרטי, לדוגמה [לחצו כאן](#).**

את הקורס בנה מר ברק קנדל, מרצה מבוקש במוסדות אקדמיים
שונים ובעל ניסיון עתיר בהוראת המקצוע.

אז אם אתם עסוקים מידי בעבודה, סובלים מלקויות למידה, רוצים
להצטיין או פשוט אוהבים ללמוד בשקט בבית, אנחנו מזמינים אתכם
לחויית לימודים יוצאת דופן וחדשה לחלוטין, היכנסו עכשיו לאתר
www.gool.co.il.



אנו מאחלים לכם הצלחה מלאה בבחינות

צוות האתר GooL

גול, בשביל התירגול...

לפתרון מלא בסרטון וידאו היכנסו ל- www.Gool.co.il
כתב ופתר - ברק קנדל ©

תוכן

3.....	פרק 1 - סטטיסטיקה תיאורית - הקדמה
6.....	פרק 2 - סטטיסטיקה תיאורית - הצגה של נתונים
14.....	פרק 3 - סטטיסטיקה תיאורית - סכימה
17.....	פרק 4 - סטטיסטיקה תיאורית - מדדי מיקום מרכזי
26.....	פרק 5 - סטטיסטיקה תיאורית - מדדי פיזור: הטווח, השונות וסטיית התקן
31.....	פרק 6 - סטטיסטיקה תיאורית - מדדי פיזור - טווח בין-רבעוני
34.....	פרק 7 - סטטיסטיקה תיאורית - מדדי מיקום יחסי - ציון תקן
37.....	פרק 8 - סטטיסטיקה תיאורית - מדדי מיקום יחסי - אחוזונים במחלקות
42.....	פרק 9 - סטטיסטיקה תיאורית - מדדי מיקום יחסי - אחוזונים בטבלת שכיחויות בדידה
45.....	פרק 10 - סטטיסטיקה תיאורית - טרנספורמציה לינארית
48.....	פרק 11 - סטטיסטיקה תיאורית - שאלות מסכמות
57.....	פרק 12 - מדדי קשר - מדד הקשר הלינארי (פירסון)
65.....	פרק 13 - המשתנה המקרי הבדיד - פונקציית ההסתברות
67.....	פרק 14 - המשתנה המקרי הבדיד - תוחלת, שונות וסטיית תקן
70.....	פרק 15 - התפלגויות רציפות מיוחדות - התפלגות גורמלית
78.....	פרק 16 - תרגול טענות
81.....	פרק 17 - שאלות אמריקאיות על כל חומר הלימוד
93.....	פרק 18 - התפלגות הדגימה
98.....	פרק 19 - רווחי סמך
102.....	פרק 20 - בדיקת השערות - מבחנים פרמטרים

פרק 1 - סטטיסטיקה תיאורית - הקדמה

רקע:

בסטטיסטיקה תיאורית אנו חוקרים קבוצה מסוימת. הקבוצה יכולה להיות קבוצת ילדים בגן, קבוצת מניות בתיק, כלל התושבים בעיר מסוימת וכולי. בין ישות לישות בקבוצה ישנם גורמים היכולים לקבל מספר ערכים. גורמים אלה נקראים משתנים. למשל, בין מניה למניה בתיק משתנה התשואה היומית של המניה, הוותק של המניה, תחום המניה וכדומה.

בסטטיסטיקה תיאורית אנחנו נתבונן בקבוצה מסוימת ובתוך הקבוצה הזו נאסוף נתונים לגבי משתנה מסוים ונלמד להציג את הנתונים ולנתח אותם מכל מיני אספקטים.

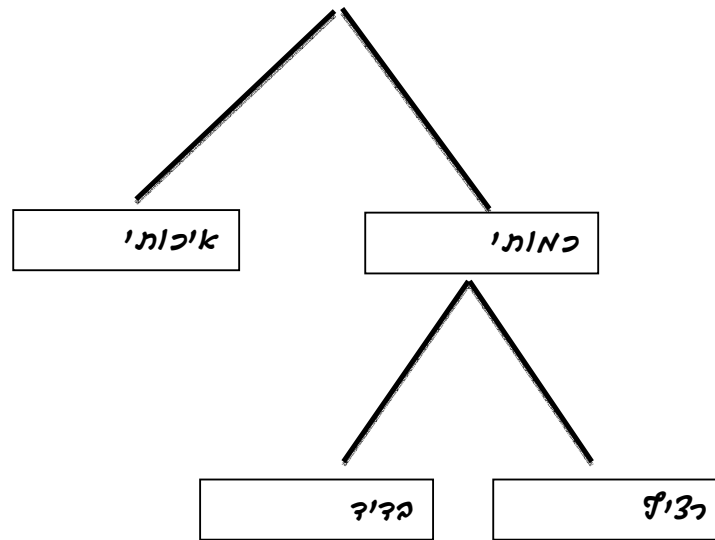
דוגמה:

בתיק מניות 10 מניות. מנהל התיק פרסם את התשואה של כל מניה בשנת 2011.

מי הקבוצה הנחקרת?

מה גודל הקבוצה?

מה המשתנה הנחקר?

סוגי משתנים:

משתנה איכותי הוא משתנה שלערכיו אין משמעות של יותר או פחות, אין עניין כמותי לערכים המתקבלים.

כמו: מקום מגורים של אדם (רעננה, תל אביב, אשדוד..)

מין האדם (זכר, נקבה)

מצב משפחתי (רווק, נשוי, גרוש, אלמן)

משתנה כמותי הוא משתנה שערכיו הם מספרים להם יש משמעות כמותית כמו: גובה אדם בס"מ, ציון בבחינה וכדומה.

את המשתנה הכמותי נסווג לשני סוגים:

משתנה בדיד: משתנה שערכיו מתקבלים מתוך סידרה של ערכים אפשריים. כמו: מספר ילדים למשפחה (1,2,3..)

ציון בבחינה (מ 0 ועד 100 בקפיצות של 1)

הערה:

משתנה רציף: משתנה שערכיו מתקבלים מתוך אינסוף ערכים בתחום מסוים, הערכים מתקבלים ברצף וללא קפיצות של ערכים.

כמו: גובה בס"מ – אם למשל, הגובה הנמוך ביותר הוא 150 ועד 190 ס"מ בקבוצה הגבהים הם ברצף. גם בין 160 ל 161 ס"מ יש רצף אינסופי של ערכים אפשריים לגובה (160.33 ס"מ הוא גם גובה אפשרי)

משקל בק"ג, מהירות בקמ"ש וכולי.

תרגילים:

1. סווג את המשתנים הבאים לפי: איכותי / כמותי בדיד / כמותי רציף:
- מספר הדירות בבניין.
 - גיל אדם בשנים.
 - אחוז האבטלה בעיר.
 - מקצוע לימוד מועדף.
2. להלן התפלגות מספר האיחורים לעבודה בחודש של העובדים בחברת "סטאר".
בחברה 200 עובדים.

מספר העובדים	מספר האיחורים
17	0
23	1
85	2
50	3
25	4

- מהו המשתנה הנחקר כאן?
 - האם מדובר במשתנה איכותי או כמותי? אם הוא כמותי האם הוא בדיד או רציף?
3. לפניכם רשימה של משתנים כמותיים. ציין ליד כל משתנה אם הוא רציף או בדיד.
- שכר עובד בש"ח.
 - ציון בחינת בגרות.
 - תוצאה בהטלת קובייה.
 - מהירות ריצה בתחרות.
 - שיעור התמיכה בממשלה.

פרק 2 - סטטיסטיקה תיאורית - הצגה של נתונים

רקע:

דרכים להצגת נתונים שנאספו :

א. רשימה של תצפיות:

התצפית היא הערך שנצפה עבור ישות מסוימת בקבוצה. רושמים את התצפיות שהתקבלו כרשומה, יעיל שיש מספר מועט של תצפיות. ההצגה הזו רלבנטית לכל סוגי המשתנים. למשל, להלן מספר החדרים בבניין בן 5 דירות :

3 4 3 5 4

ב. טבלת שכיחויות בדידה:

שם המשתנה X	שכיחות $f(X)$	שכיחות יחסית באחוזים
X_1	f_1	$\frac{f_1}{N} \times 100$
X_2	f_2	$\frac{f_2}{N} \times 100$
X_3	f_3	$\frac{f_3}{N} \times 100$
\vdots	\vdots	\vdots
X_k	f_k	$\frac{f_k}{N} \times 100$
סה"כ	$N = \sum_{i=1}^k f_i$	100%

רושמים את התצפיות בטבלה שבה עמודה אחת מבטאת את ערכי המשתנה והשנייה את השכיחות. יעיל עבור משתנה איכותי וכמותי בדיד וכשיש מספר רב של תצפיות. לא יעיל למשתנה כמותי רציף.

למשל, להלן התפלגות הציונים בכיתה מסוימת:

$\frac{f_i}{n}$	F_i	מספר התלמידים – השכיחות-f	הציון X-
$0.08=2/25$	2	2	5
$0.16=4/25$	6	4	6
$0.32=8/25$	14	8	7
$0.2=5/25$	19	5	8
$0.16=4/25$	23	4	9
$0.08=2/25$	25	2	10

שכיחות מצטברת – צבירה של השכיחותות: F_i - השכיחות המצטברת נותנת כמה תצפיות קטנות או שוות לערך.

שכיחות יחסית (פרופורציה) – השכיחות מחולקת לכמות התצפיות הכללי: $\frac{f_i}{n}$ - איזה חלק מהתצפיות בקבוצה שוות לערך.

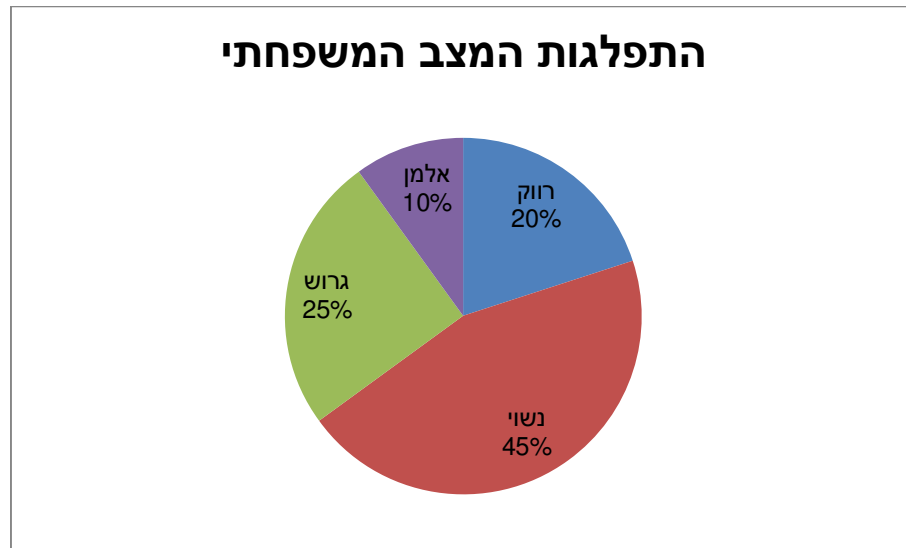
ג. **טבלת שכיחותות במחלקות:**

משתמשים שהמשתנה כמותי רציף או כאשר יש מספר ערכים רב במשתנה הבדיד וטבלת שכיחותות תהיה ארוכה מידי.
למשל, נתנו לקבוצת ילדים לבצע משימה מסוימת ובדקו את התפלגות זמן ביצוע המשימה בדקות.
להלן ההתפלגות שהתקבלה:

מספר הילדים	זמן בדקות
20	0.5-3.5
18	3.5-9.5
14	9.5-19.5
8	19.5-29.5

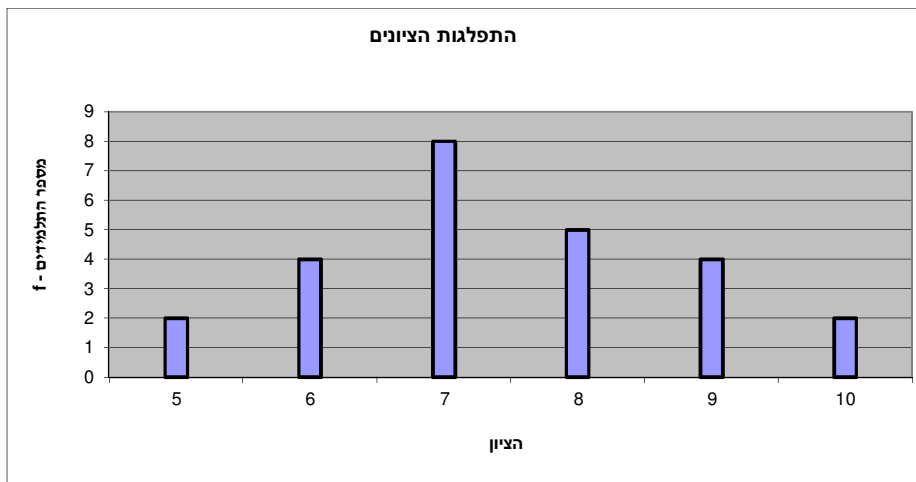
ד. דיאגרמת עוגה :

זהו התיאור הגרפי של משתנה איכותי. בדיאגרמת עוגה כל ערך במשתנה מקבל "נתח" יחסי מהעוגה. הנתח בעוגה פרופורציוני לשכיחות היחסית של ערך המשתנה בנתונים.



ה. דיאגרמת מקלות :

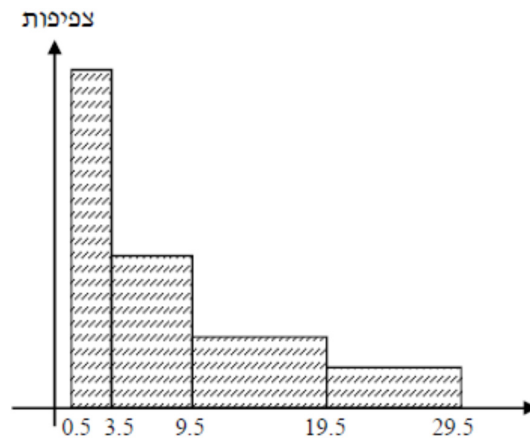
הציר האופקי הוא הציר של המשתנה הציר האנכי של השכיחות – הגובה של המקל מעיד על השכיחות. רלבנטי למשתנה כמותי בדיד. לא נהוג להשתמש בתיאור למשתנה איכותי וכמו כן לא למשתנה כמותי רציף. כמו כן בסולמות מדידה עבור משתנה מסולם סדר.



היסטוגרמה:

ההיסטוגרמה היא הדרך הגרפית כדי לתאר טבלת שכיחויות במחלקות. רלבנטית למשתנה כמותי רציף. בהיסטוגרמה ציר האופקי הוא הציר של המשתנה וציר האנכי הוא הציר של הצפיפות. הצפיפות מחושבת בכל מחלקה על ידי חלוקת השכיחות ברוחב של כל המחלקה והיא נותנת את מספר התצפיות הממוצע בכל מחלקה ליחידה. אם המחלקות הן שוות ברוחב, ניתן לשרטט את ההיסטוגרמה לפי השכיחות ואין צורך בצפיפות.

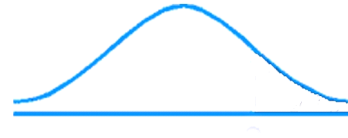
			X		
צפיפות	מצטברת	שכיחות	אמצע	רוחב	
6.6667	20	20	2	3	0.5 - 3.5
3	38	18	6.5	6	3.5 - 9.5
1.4	52	14	14.5	10	9.5 - 19.5
0.8	60	8	24.5	10	19.5 - 29.5



פוליגון-מצולעון: אם נחבר את אמצע קצה כל מלבן בקווים ישרים. נותן מראה חזותי לצורה של התפלגות המשתנה.

צורות התפלגות נפוצות

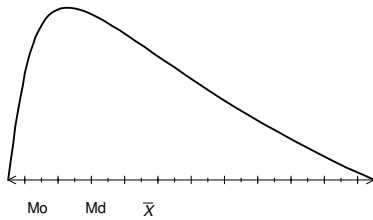
התפלגות סימטרית פעמונית- רוב התצפיות במרכז וככל שנתרחק מהמרכז יהיו פחות תצפיות באופן סימטרי. למשל, ציוני IQ.



ישנן התפלגויות סימטריות שאינן פעמוניות:

התפלגות אסימטרית ימנית (חיובית) – רוב התצפיות מקבלות ערכים נמוכים ויש מיעוט הולך וקטן של תצפיות שמקבלות ערכים גבוהים קיצוניים. למשל, שכר במשק.

**התפלגות א-סימטרית
ימנית או חיובית**



התפלגות אסימטרית שמאלית (שלילית) רוב התצפיות מקבלות ערכים גבוהים ויש מיעוט הולך וקטן של תצפיות שמקבלות ערכים נמוכים קיצוניים. למשל, אורך חיים.

**התפלגות
א-סימטרית
שמאלית או
שלילית**



תרגילים:

1. בסקר צפייה בטלוויזיה התקבלו התוצאות הבאות: 25 צפו בערוץ הראשון, 25 צפו בערוץ 10, 75 צפו בערוץ השני, 50 צפו באחד מערוצי הכבלים ו - 25 לא צפו בטלוויזיה בזמן הסקר.
- א. רשמו את טבלת השכיחות ואת השכיחות היחסית.
- ב. תארו את הנתונים באופן גרפי.
2. להלן נתונים על התפלגות המקצוע המועדף של תלמידי שכבה ו' בבית הספר "מעוף":

מספר התלמידים	המקצוע
44	מתמטיקה
20	תנ"ך
12	אנגלית
26	היסטוריה

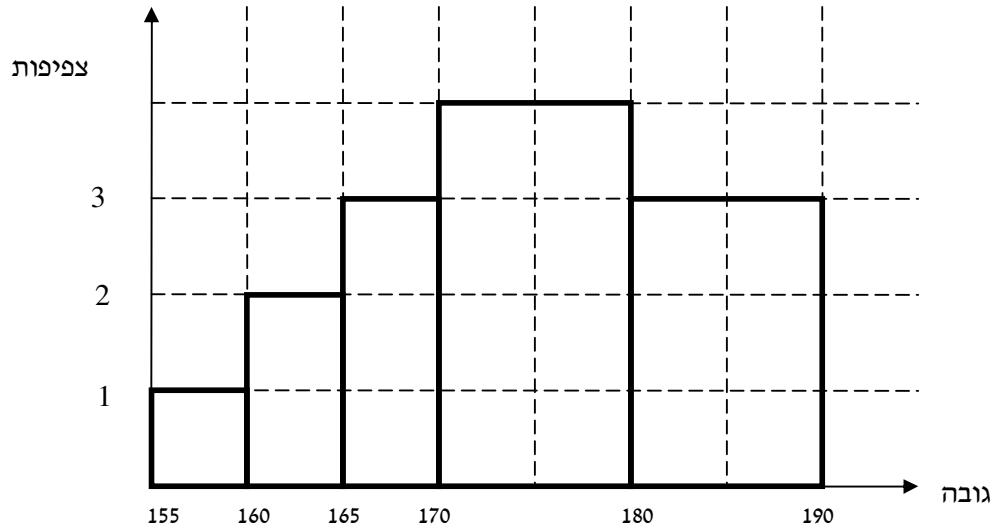
- א. מהו המשתנה הנחקר?
- ב. מהי פרופורציית התלמידים שמעדיפים תנ"ך?
3. להלן התפלגות ההשכלה במקום עבודה מסוים:

מספר העובדים	השכלה
60	נמוכה
120	תיכונית
20	אקדמאית

- א. מהו המשתנה הנחקר? מאיזה סולם הוא?
- ב. תארו את הנתונים באופן גרפי.
4. להלן רשימת הציונים של 20 תלמידים שנבחנו במבחן הבנת הנקרא:
- 7, 6, 8, 9, 10, 6, 4, 5, 8, 7, 6, 7, 6, 8, 9, 6, 7, 8, 5, 6

- א. מהו המשתנה? האם הוא בדיד או רציף?
- ב. תאר את הרשימה בטבלת שכיחות.
- ג. הוסף שכיחות יחסיות לטבלה.
- ד. תאר את הנתונים באופן גרפי.

5. להלן היסטוגרמה המתארת את התפלגות הגבהים בס"מ של קבוצה מסוימת:



- מהו המשתנה הנחקר? האם הוא בדיד או רציף?
- תאר את הנתונים בטבלת שכיחויות במחלקות.
- הוסף שכיחות יחסית לטבלה.
- הוסף את הצפיפות של כל מחלקה לטבלה.
- מהי צורת ההתפלגות של הגבהים?

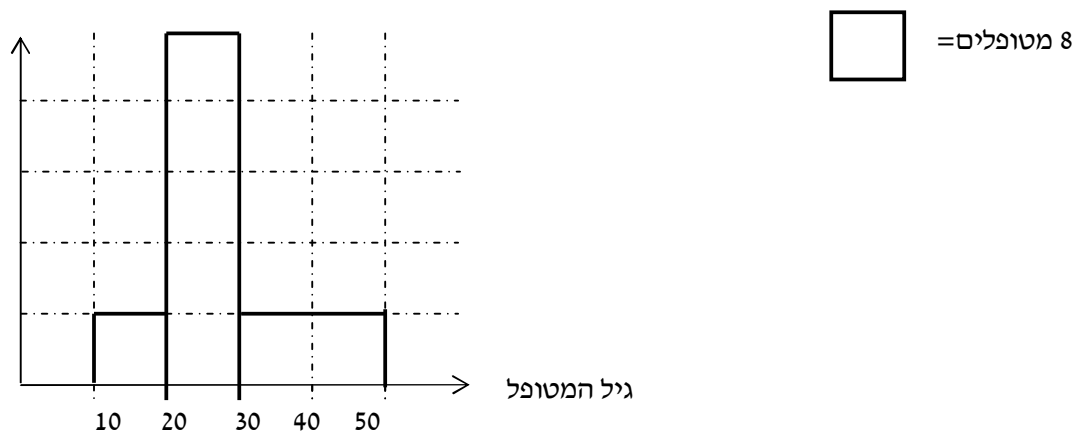
6. להלן התפלגות המשקל של קבוצה מסוימת בק"ג:

מספר מקרים	משקל
10	40-45
20	45-50
30	50-60
20	60-65
10	65-70

- תאר את ההתפלגות באופן גרפי.
- מה ניתן להגיד על צורת ההתפלגות?

7. להלן גיל המטופלים של די"ר שוורץ בשנים :

קנה מידה :



א. מה המשתנה הנחקר? האם הוא בדיד או רציף?

ב. מהי הקבוצה הנחקרת?

ג. תרגמו את ההסיטוגרמה לטבלת שכיחות.

ד. מהי הפרופורציה של המטופלים של די"ר שוורץ בגילאים 20-30?

פרק 3 - סטטיסטיקה תיאורית - סכימה

רקע:

בסטטיסטיקה ישנה צורת רישום מקובלת כדי לרשום סכום של תצפיות:

$$\sum_{i=1}^n X_i$$

נסביר את צורת הרישום על ידי הדוגמה הבאה:

i	X_i
1	5
2	0
3	1
4	3
5	2

תרגילים:

1. בבניין 5 דירות, לכל דירה רשמו את מספר החדרים שיש בדירה (X) ומספר הנפשות החיות בדירה (Y).

מספר דירה	X	Y
1	2	1
2	3	1
3	2	2
4	4	3
5	3	2

חשבו:

$$\sum_{i=1}^3 X_i$$

$$\sum_{i=1}^5 Y_i$$

$$\sum_{i=1}^4 X_i$$

$$\left(\sum_{i=1}^4 X_i\right)^2$$

$$\sum X_i$$

$$\sum X_i Y_i$$

$$\sum(X_i) \sum(Y_i)$$

2. נתון לוח ערכי המשתנים x_i ו- y_i כאשר: $i=1,2,\dots,6$

i	1	2	3	4	5	6
x_i	3	2	4	-2	1	4
y_i	2	0	0	1	-5	2

ונתונים הקבועים: $a=2$ $b=5$ חשבו את הנוסחאות הבאות:

א. $\sum_{i=1}^4 y_i$

ב. $\sum_{i=1}^6 a$

ג. $\sum_{i=1}^6 x_i y_i$

ד. $\sum_{i=1}^6 (x_i + y_i)$

ה. $\sum_{i=1}^6 x_i + a$

3. קבע לכל זהות אם היא נכונה:

א. $\sum_{i=1}^n bX_i = b \cdot \sum_{i=1}^n X_i$

ב. $\sum_{i=1}^n a = a \cdot n$

ג. $(\sum_{i=1}^n X_i)^2 = \sum_{i=1}^n X_i^2$

פרק 4 - סטטיסטיקה תיאורית - מדדי מיקום מרכזי

רקע:

המטרה במדדי המיקום המרכזי למדוד את מרכז ההתפלגות של התצפיות.

השכיח – MODE

השכיח הוא הערך הנפוץ ביותר בהתפלגות.

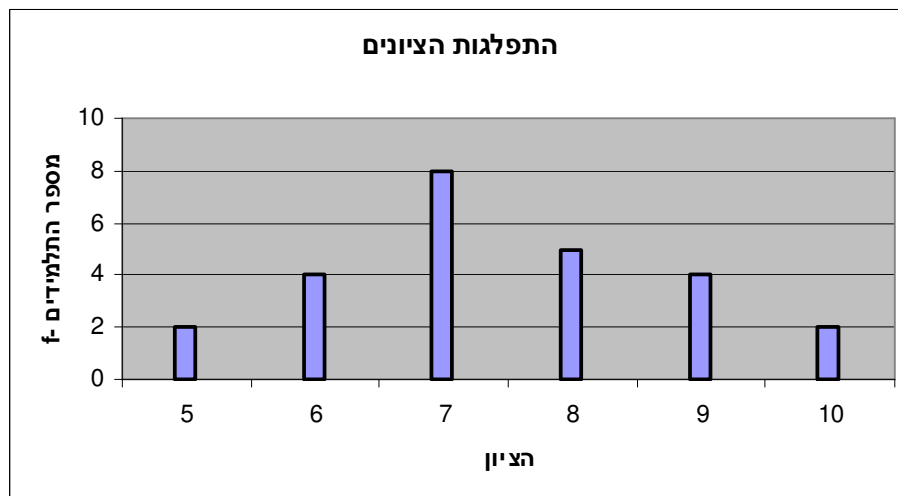
ברשימה : הערך החוזר על עצמו הכי הרבה פעמים .

7 9 4 8 4 10 6

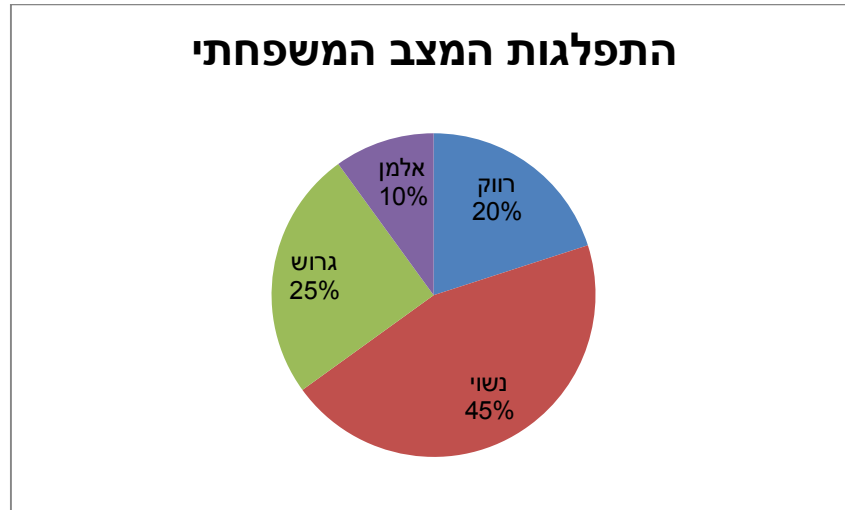
בטבלת שכיחויות בדידה : הערך שהשכיחות שלו היא הגבוהה ביותר.

# תכניות החיסכון	f(x)
0	100
1	75
2	25
3	25
4	25

בדיאגרמת מקלות : שיעור ה- X של המקל הגבוה ביותר.



בעוגה: הערך של הפלח הגדול ביותר.

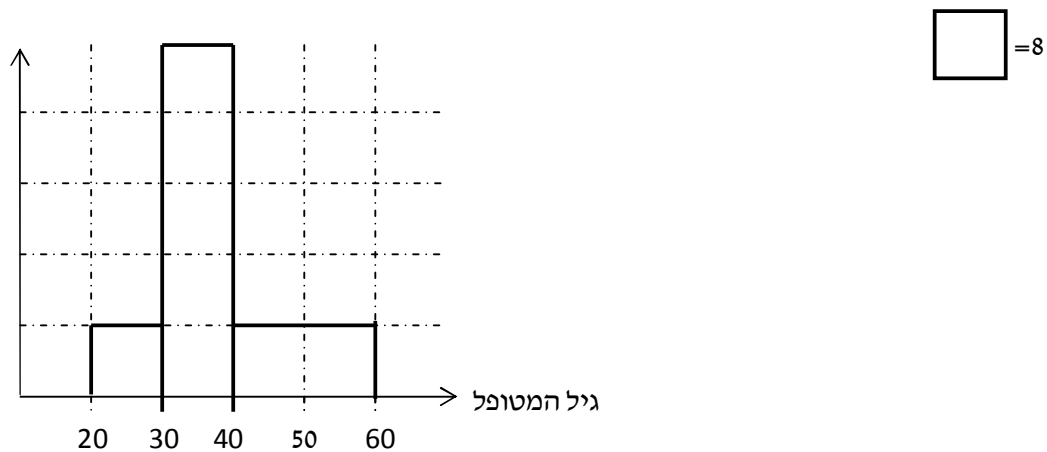


בטבלת שכיחויות במחלקות: אמצע המחלקה עם הצפיפות הגבוהה ביותר. התפלגות הציונים בכיתה.

$f(x)$	X
20	0-60
10	60-70
18	70-80
15	80-90
15	90-100

בהיסטוגרמה: שיעור ה- X של אמצע המחלקה הגבוהה ביותר.

להלן גיל המטופלים של דייר שוורץ בשנים:



כללי: יתכן שהתפלגות יותר משכיח אחד. השכיח הוא מדד הרלבנטי לכל סוגי המשתנים.

MIDRANGE – (טווח)

הממוצע בין התצפית הגבוהה ביותר לתצפית הנמוכה ביותר.

$$MR = \frac{X_{\min} + X_{\max}}{2}$$

MEDIAN - החציון

החציון הוא ערך שמחצית מהתצפיות קטנות או שוות לו ומחצית מהתצפיות גדולות או שוות לו .
ברשימה: נסדר את התצפיות בסדר עולה.

אם יש מספר אי זוגי של איברים מקומו של החציון יהיה התצפית שמיקומה: $\frac{n+1}{2}$

אם יש מספר זוגי של איברים החציון יהיה הממוצע של האיבר ה- $\frac{n}{2}$ והאיבר ה- $\frac{n}{2} + 1$

כלומר שיש מספר אי-זוגי של תצפיות החציון יהיה: $md = X_{\frac{n+1}{2}}$

ושיש מספר זוגי של תצפיות החציון יהיה: $md = \frac{X_{\frac{n}{2}} + X_{\frac{n}{2}+1}}{2}$

בטבלת שכיחויות בדידה: נעשה תהליך דומה אך נעזר בשכיחות המצטברת.
דיאגרמת מקלות: נמיר לטבלת שכיחויות בדידה במטרה למצוא את החציון.
בטבלת שכיחויות במחלקות:

שלב א: נימצא את המחלקה החציונית שמיקומה יהיה $\frac{n}{2}$.

שלב ב: נציב בנוסחה הבאה: $Md = L_0 + \frac{\frac{n}{2} - F(x_{m-1})}{f(x_m)} \cdot (L_1 - L_0)$

$F(x_{m-1})$ - שכיחות מצטברת של מחלקה אחת לפני המחלקה החציונית.

$f(x_m)$ - השכיחות של המחלקה החציונית.

L_0 - גבול התחתון של המחלקה.

L_1 - גבול העליון של המחלקה.

היסטוגרמה: החציון הוא הערך על ציר ה- X שמחלק את ההיסטוגרמה לשני חלקים שווים בשטח.

כללי: החציון אינו רלבנטי למשתנה מסולם שמי ולא רלבנטי למשתנה איכותי.

הממוצע

הנו מרכז הכובד של ההתפלגות.

ברשימה: $\bar{x} = \frac{\sum_{i=1}^n x_i}{n}$

בטבלת שכיחויות: $\bar{x} = \frac{\sum x \cdot f}{n}$

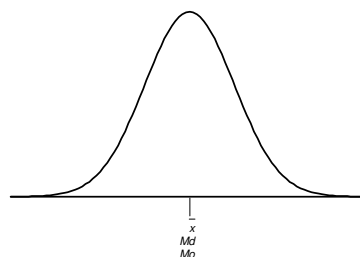
במחלקות: נשתמש באותה נוסחה רק נתייחס לאמצע המחלקה בתור ה- X . הממוצע הזה יהיה ממוצע מקורב.

כללי: הממוצע רלבנטי רק למשתנה כמותי.

מדדי המיקום המרכזי בהתפלגויות המיוחדות:

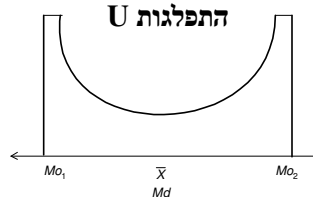
בהתפלגות סימטרית פעמונית כל מדדי המרכז שווים זה לזה:

התפלגות סימטרית



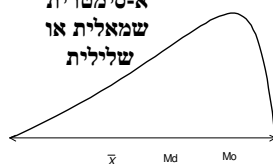
בהתפלגות סימטרית השכיח לא חייב להיות במרכז:

התפלגות U

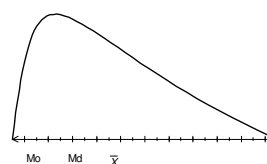


בהתפלגות אסימטרית

התפלגות
א-סימטרית
שמאלית או
שלילית



התפלגות א-סימטרית
ימנית או חיובית



תרגילים:

1. להלן רשימת הציונים של 20 תלמידים שנבחנו במבחן הבנת הנקרא:
7, 6, 8, 9, 10, 6, 4, 5, 8, 7, 6, 7, 6, 8, 9, 6, 7, 8, 5, 6
חשב את החציון, השכיח, והממוצע של הציונים.

2. בדקו את מספר החדרים לדירה בבניין בן 5 דירות והתקבל ממוצע 3.8
לגבי 4 דירות נמצא מספר חדרים: 4, 3, 4, 5.
א. כמה חדרים יש בדירה החמישית?
ב. מהו השכיח ומהו החציון?

3. להלן התפלגות מספר מקלטי הטלויזיה שנספרו עבור כל משפחה בישוב מסוים:

מספר מקלטים	מספר משפחות
0	22
1	28
2	18
3	22
4	10

ג. חשב את הממוצע, החציון והשכיח של ההתפלגות.
ד. הסבר ללא חישוב כיצד כל מדד שחישבת בסעיף א' היה משתנה אם חלק מהמשפחות (לא כולן) שלא היה להם עד היום טלויזיה היו רוכשים מקלט אחד.

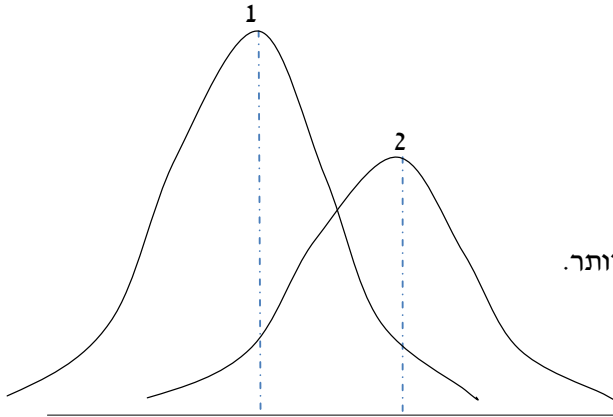
4. להלן התפלגות מספר המכוניות למשפחה בישוב "הגורן"

מספר מכוניות למשפחה	שכיחות
5	55
4	140
3	220
2	150
1	65

א. כמה משפחות יש בישוב?
ב. מה אחוז המשפחות בישוב עם לכל היותר 2 מכוניות?
ג. חשבו את הממוצע, החציון והשכיח.

הקפידו להסביר לגבי כל סעיף מה משמעות התוצאה שקיבלתם!

5. מורה לימד 2 כיתות, הוא תיאר באותה מערכת צירים את התפלגות הציונים בכל כיתה. בחר בתשובה הנכונה:



- א. בכיתה 1 השכיח גבוה יותר מכיתה 2.
 ב. בכיתה 2 השכיח גבוה יותר מכיתה 1.
 ג. בשתי הכיתות אותו שכיח.
 ד. לא ניתן לדעת באיזו כיתה השכיח גדול יותר.

6. ביישוב מסוים בדקו לכל משפחה את מספר הטלוויזיות שיש לה בבית. ביישוב גרות 200 משפחות. בממוצע יש למשפחה 1.5 טלוויזיות.

מספר משפחות	מספר טלוויזיות
28	0
62	1
	2
	3

- א. השלימו את הטבלה.
 ב. מהו השכיח, אמצע טווח והחציון.
 ג. חלק מהמשפחות להן הייתה טלוויזיה אחת בדיוק הוציאו את הטלוויזיה מבתם, כיצד כל מדד ישתנה (יגדל, יקטן או לא ישתנה) הסבירו ללא חישוב.

7. להלן התפלגות המשקל של קבוצה מסוימת בק"ג:

מספר מקרים	משקל
10	40-45
20	45-50
30	50-60
20	60-65
10	65-70

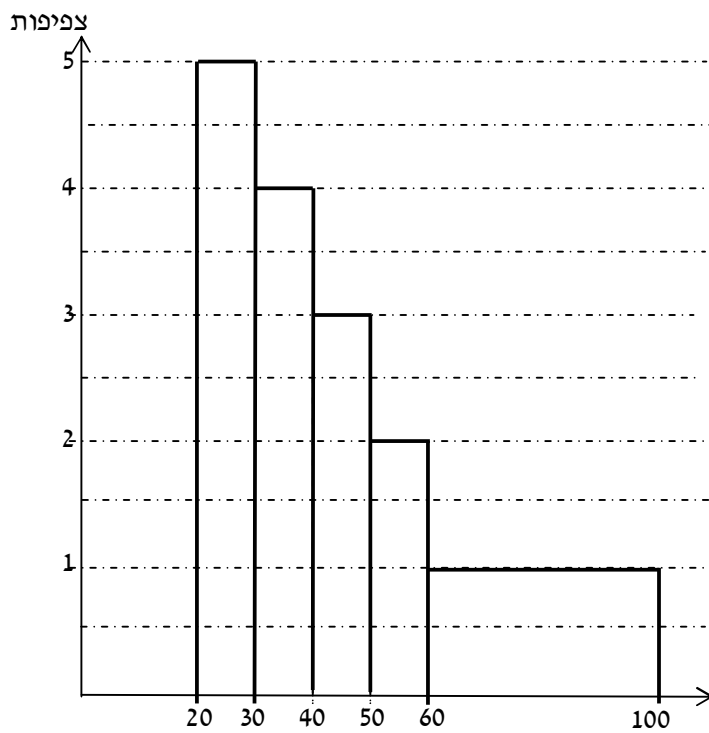
מה הממוצע והחציון של ההתפלגות?

8. להלן התפלגות הגבהים בס"מ בקבוצה מסוימת.

שכיחות	גובה בס"מ
30	150-160
40	160-170
60	170-175
70	175-180
40	180-190

חשב את הממוצע, החציון והשכיח של הגבהים בקבוצה זו.

9. בפקולטה מסוימת בדקו לסטודנטים העובדים בה את השכר לשעת עבודה. להלן התוצאות:



א. מצא את השכיח בהתפלגות.

ב. מצא את החציון בהתפלגות.

ג. הסבירו ללא חישוב האם הממוצע גדול/קטן/שווה לחציון.

ד. הסתבר שיש להוציא מספר תלמידים במחלקה בין 20-30 שקלים כיצד הדבר ישפיע על הממוצע, החציון והשכיח? הסבירו ללא חישוב.

פתרונות:**שאלה 1:**

החציון: 7

השכיח: 6

הממוצע: 6.9

שאלה 2:

א. 3

ב. שכיח: 3,4 חציון: 4

שאלה 3:

א. הממוצע: 1.7

החציון: 1.5

השכיח: 1

ב. הממוצע יגדל ויתר המדדים לא ישתנו.

שאלה 4:

א. 630

ב. 34.13%

ג. שכיח וחציון: 3

ממוצע: 2.952

שאלה 5:

תשובה ב:

שאלה 6:

ב חציון: 2 שכיח: 2 אמצע טווח: 1.5

שאלה 7:

חציון וממוצע: 55

פרק 5 - סטטיסטיקה תיאורית - מדדי פיזור : הטווח, השונות וסטיית התקן

רקע:

המטרה : למדוד את הפיזור של הנתונים כלומר כמה הם רחוקים זה מזה ושונים זה מזה.

הטווחותחום RANGE:

ההפרש בין התצפית הגבוהה ביותר לנמוכה ביותר : $R = X_{\max} - X_{\min}$

שונות וסטיית תקן:

השונות היא ממוצע ריבועי הסטיות מהממוצע וסטיית התקן היא שורש של השונות.

$$s_x^2 = \frac{\sum_{i=1}^n (x_i - \bar{x})^2}{n} = \frac{\sum_{i=1}^n x_i^2}{n} - \bar{x}^2 \quad \text{עבור סדרת נתונים :}$$

דוגמה : נחשב את השונות של סדרת המספרים הבאה : 5,4,9

$$s_x^2 = \frac{\sum (x - \bar{x})^2 \cdot f}{n} = \frac{\sum x^2 \cdot f}{n} - \bar{x}^2 \quad \text{עבור טבלת שכיחויות :}$$

להלן התפלגות הציונים בכיתה מסוימת בה ממוצע הציונים הוא 7.44

$x^2 \cdot f$	השכיחות-f	הציון-X	
50	2	5	
144	4	6	
392	8	7	
320	5	8	
324	4	9	
200	2	10	
1430		סה"כ	

$$s_x^2 = \frac{\sum x^2 f(x)}{n} - \bar{x}^2 = \frac{1430}{25} - 7.44^2 = 1.8464$$

$$s = \sqrt{s_x^2} = \sqrt{1.8464} = 1.3588$$

כשיש מחלקות נעזר באמצע המחלקה כדי לחשב את השונות.

תרגילים:

1. להלן רשימת הציונים של 20 תלמידים שנבחנו במבחן הבנת הנקרא:

7, 6, 8, 9, 10, 6, 4, 5, 8, 7, 6, 7, 6, 8, 9, 6, 7, 8, 5, 6
 חשבו את השונות, סטיית התקן והטווח של הציונים.

2. להלן התפלגות מספר המכוניות למשפחה ב"הגורן"

מספר מכוניות למשפחה	1	2	3	4	5
שכיחות	65	150	220	140	55

א. חשבו סטיית התקן.

ב. חשבו את הטווח של הנתונים.

הקפידו להסביר לגבי כל סעיף מה משמעות התוצאה שקיבלתם!

3. בחברה העוסקת בטלמרקטינג בדקו עבור כל עובד את מספר שנות הוותק שלו. התקבל שממוצע שנות הוותק הוא 4 שנים וסטיית התקן היא שנתיים.

א. האם הממוצע יגדל/יקטן/לא ישתנה וסטיית התקן תגדל/תקטן/לא תשנה כאשר יתווספו שני עובדים עם וותק של 4 שנים להתפלגות?

ב. האם הממוצע יגדל/יקטן/לא ישתנה וסטיית התקן תגדל/תקטן/לא תשנה כאשר יתווספו שני

עובדים אשר אחד עם וותק של 0 שנים והשני עם וותק של 8 שנים להתפלגות?

4. נתונה רשימה של 5 תצפיות, אך רק עבור 4 מהן נרשמו הסטיות שלהן מהממוצע:

2, 3, 2, -1. חשב את השונות של חמש התצפיות.

5. בשכונה בדקו בכל דירה את מספר החדרים לדירה. בשכונה 200 דירות.

מספר חדרים	פרופורציה
1	0.1
2	0.2
3	0.4
4	0.15
5	

א. מה הממוצע של מספר החדרים לשכונה בדירה?

ב. חשבו את סטיית התקן של מספר החדרים לדירה.

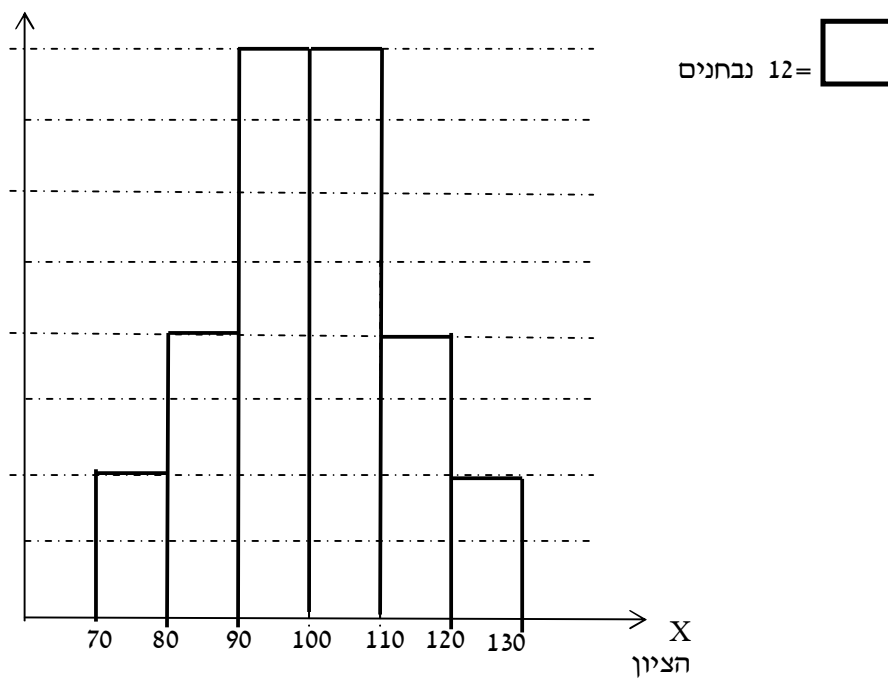
ג. חלק מבעלי הדירות בנות 2 החדרים הפכו את דירתם לדירת חדר. כיצד הדבר ישפיע (יקטין, יגדל, לא ישנה) כל מדד שחישבתם בסעיפים הקודמים.

6. להלן התפלגות המשקל של קבוצה מסוימת בק"ג:

מספר מקרים	משקל
10	40-45
20	45-50
30	50-60
20	60-65
10	65-70

מהי סטיית התקן של התפלגות המשקל?

7. להלן התפלגות הציונים במבחן אינטליגנציה:



- א. מה הממוצע ומה החציון של ההתפלגות?
- ב. חשבו את סטיית התקן של הציונים.
- ג. מסתבר שיש להוסיף 20 תצפיות לכל אחת משתי המחלקות 90-100 ו-100-110. כיצד הדבר ישתנה את כל אחד מהמדדים של הסעיפים הקודמים?

פתרונות :**שאלה 1:**

השונות : 2.19

סטיית תקן : 1.48

טווח : 6

שאלה 2:

א. סטיית תקן : 1.106

ב. טווח 4

שאלה 3:

א. ממוצע לא ישתנה, סטיית התקן תקטן.

ב. ממוצע לא ישתנה, סטיית התקן תגדל.

שאלה 4:

10.8

שאלה 5:

א. 3.05

ב. 1.16

שאלה 6:

7.73

שאלה 7:

א. 100

ב. 12.96

פרק 6 - סטטיסטיקה תיאורית - מדדי פיזור - טווח בין-רבעוני

רקע:

הטווח הבין-רבעוני נותן את הטווח בין הרבעונים בו נמצאים 50% מהתצפיות המרכזיות.

שלב א: במציאת טווח בין-רבעוני במחלקות:

F	f מספר עובדים (שכירות)	$L_1 - L_0$ רוחב	מספר שנות ותק
56	56	4	0.5 – 4.5
106	50	5	4.5 – 9.5
154	48	2	9.5 – 11.5
190	36	3	11.5 – 14.5
200	10	5	14.5 – 19.5

שלב א: נימצא את הרבעון התחתון (האחוזון ה-25) והרבעון העליון (האחוזון ה-75).

מיקום הרבעון התחתון יהיה: $\frac{n}{4}$

מיקום הרבעון העליון יהיה: $\frac{3n}{4}$

נוסחאות הרבעונים יהיו:

$$Q_1 = L_0 + \frac{\frac{n}{4} - F(x_{m-1})}{f(x_m)} \cdot (L_1 - L_0) \quad ; \quad Q_3 = L_0 + \frac{\frac{3n}{4} - F(x_{m-1})}{f(x_m)} \cdot (L_1 - L_0)$$

שלב ב: נחסר את הרבעונים:

$$IQR = Q_3 - Q_1$$

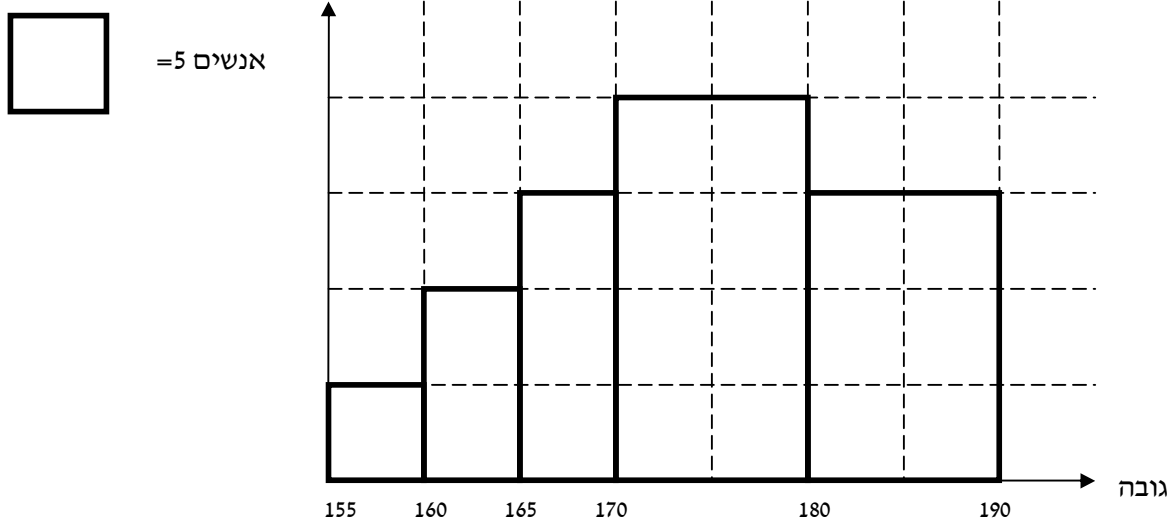
תרגילים:

1. להלן התפלגות המשקל של קבוצה מסוימת בק"ג:

משקל	מספר מקרים
40-45	10
45-50	20
50-60	30
60-65	20
65-70	10

מצא את הטווח הבין-רבעוני.

2. להלן היסטוגרמה המתארת את התפלגות הגבהים בס"מ של קבוצה מסוימת:



מצא את הטווח הבין-רבעוני.

פתרונות:

שאלה 1:

13.75

שאלה 2:

13.33

פרק 7 - סטטיסטיקה תיאורית - מדדי מיקום יחסי - ציון תקן

רקע:

המטרה למדוד איך תצפית ממוקמות יחסית לשאר התצפיות בהתפלגות.

ציון תקן:

$$Z = \frac{X - \bar{X}}{S} : \text{הנוסחה לציון תקן של תצפית היא}$$

ציון התקן נותן כמה סטיות תקן סוטה התצפית מהממוצע.

כלומר, ציון התקן מעיד על כמה סטיות תקן התצפית מעל או מתחת לממוצע.

ציון תקן חיובי אומר שהתצפית מעל הממוצע.

ציון תקן שלילי אומר שהתצפית מתחת לממוצע.

ציון תקן אפס אומר שהתצפית בדיוק בממוצע.

דוגמה: (פתרון בהקלטה)

במקום עבודה מסוים ממוצע המשכורות 8 אלפי ₪ עם סטית תקן של 2 אלפי ₪ באותו מקום

עבודה ההשכלה הממוצעת של העובדים הנה 14 שנים עם סטית תקן של 1.5 שנים.

ערן מרוויח במקום עבודה זה 11 אלף ₪ והשכלתו 16 שנים.

מה ערן יותר באופן יחסי משכיל או משתכר ?

תרגילים

1. תלמידי כיתה ח' ניגשו למבחן בלשון ולמבחן במתמטיקה.
להלן התוצאות שהתקבלו:

ממוצע	ממוצע	סטיית תקן
לשון	74	12
מתמטיקה	80	16

עודד קיבל: 68 בלשון ו70 במתמטיקה.

- א. באיזה מקצוע עודד טוב יותר באופן יחסי לשכבה שלו?
ב. איזה ציון עודד צריך לקבל במתמטיקה כדי שיהיה שקול לציונו בלשון?

2. במפעל לייצור מצברים לרכב בדקו במשך 40 ימים את התפוקה היומית (מספר מצברים במאות) ואת מספר הפועלים שעבדו באותו היום.
להלן טבלה המסכמת את האינפורמציה שנאספה על שני המשתנים:

מספר פועלים	תפוקה	
15	48	ממוצע
2	10	סטיית תקן

באחד הימים מתוך כלל הימים שנבדקו התפוקה הייתה 50 מאות מצברים ובאותו היום עבדו 13 פועלים.

מה יותר חריג באותו היום יחסית לשאר הימים שנבדקו נתוני התפוקה או כמות הפועלים?
בחר בתשובה הנכונה.

א. התפוקה.

ב. כמות הפועלים.

ג. חריגים באותה מידה.

ד. חסרים נתונים כדי לדעת זאת.

3. הגובה הממוצע של המתגייסים לצבא הוא 175 סנטימטר עם סטיית תקן 10 סנטימטר. המשקל הממוצע 66 ק"ג עם סטיית תקן 8 ק"ג. ערך התגייס, גובהו 180 ס"מ ומשקלו 59 ק"ג.
א. במה ערך חריג יותר ביחס לשאר המתגייסים- גובהו או משקלו?
ב. כמה ערך אמור לשקול כדי שמשקלו יהיה שקול לגובהו?

פתרונות:

שאלה 1:

א. לשון

ב. 72

שאלה 2:

תשובה ב

שאלה 3:

א. משקל

ב. 70

פרק 8 - סטטיסטיקה תיאורית - מדדי מיקום יחסי - אחוזונים
במחלקות

רקע:

האחוזון (המאון) ה- p הוא הערך בנתונים המחלק את הנתונים בצורה כזאת שעד אליו יש $p\%$ מהנתונים. מסמנים את האחוזון ה- p ב- X_p .

למשל, המאון ה-25 הוא האחוזון ה-25 או הרבעון התחתון: ערך ש-רבע מהתצפיות קטנות

ממנו והשאר גבוהות ממנו. מסומן: $X_{0.25}$

מציאת מאון במחלקות:

שלב א: נימצא את המחלקה הרלבנטית שמיקומה יהיה $\frac{np}{100}$.

$$x_p = L_0 + \frac{\frac{n \cdot p}{100} - F(x_{m-1})}{f(x_m)} \cdot (L_1 - L_0) : \text{שלב ב: נציב בנוסחה הבאה}$$

$F(x_{m-1})$ - שכיחות מצטברת של מחלקה אחת לפני המחלקה הרלבנטית.

$f(x_m)$ - השכיחות של המחלקה הרלבנטית.

L_0 - גבול התחתון של המחלקה.

L_1 - גבול העליון של המחלקה.

אם רוצים לחלץ את אחוז התצפיות שמתחת לערך מסוים נשתמש בנוסחה הבאה:

$$P_x = \left[\frac{(x - L_0)}{(L_1 - L_0)} \cdot f(x_m) + F(x_{m-1}) \right] \cdot \frac{100}{n}$$

דוגמה: (פתרון בהקלטה)

להלן התפלגות השכר של עובדים בחברה מסוימת:

שכר בש"ח	f(x)
4000-6000	140
6000-10000	128
10000-15000	60
15000-20000	54
20000-40000	18

א. מצאו את המאון ה-40.

ב. מהו אחוז העובדים שמשתכרים מתחת ל-5,000 ₪?

תרגילים:

1. להלן התפלגות השכר (באלפי שקלים) בחברה:

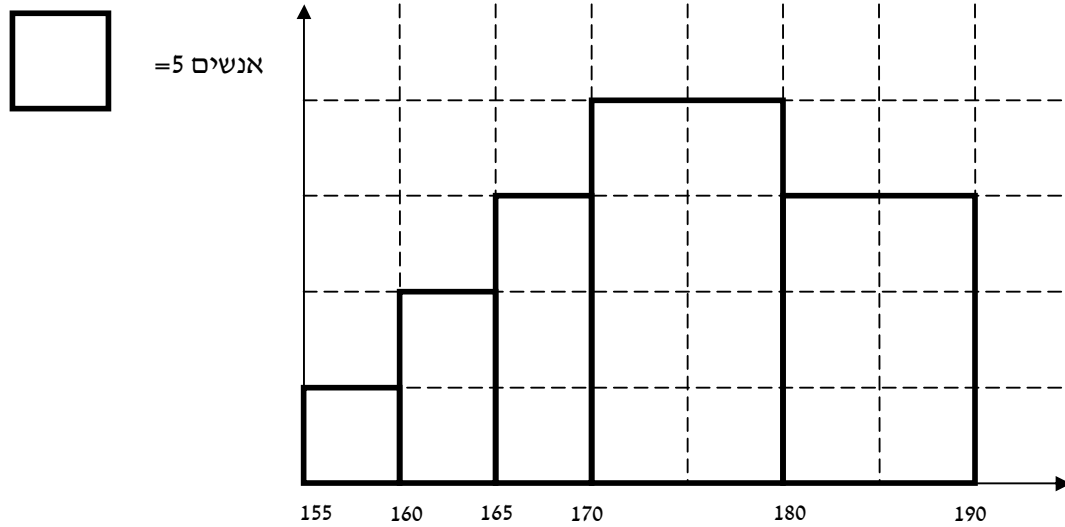
שכר X	שכיחות מצטברת
6-10	48
10-15	100
15-20	120
20-30	132
30-60	136

- א. חשבו את המאון ה-60.
- ב. מהו העשירון העליון?
- ג. 20% מהמשכורות הגבוהות ביותר הן משכורות של הבכירים, מהי המשכורת המינימאלית לבכיר?
- ד. מה אחוז האנשים שמשתכרים מתחת ל-7000 ₪?
- ה. איזה אחוז מהעובדים משתכרים מעל ל-25,000 ₪?
- ו. איזה אחוז מהעובדים משתכרים בין 7000 ל-25,000 ₪?

2. למבחן ניגשו 400 נבחנים. נתון שהעשירון התחתון הוא הציון 60. הרבעון העליון הוא הציון 80. כמו כן ההתפלגות של הציונים היא סימטרית. מלאו את השכיחות החסרות.

ציון - X	$f(X)$
50-60	
60-70	
70-80	
80-90	
90-100	

3. להלן היסטוגרמה המתארת את התפלגות הגבהים בס"מ של קבוצה מסוימת:



א. העשירון התחתון.

ב. האחוזון ה-30.

ג. הגובה ש-20% מהתצפית גדולות ממנו.

ד. את אחוז התצפיות מתחת לגובה 158 ס"מ.

ה. את אחוז התצפיות מעל לגובה 185 ס"מ.

ו. את אחוז התצפיות בין גובה 170 ס"מ ל-185 ס"מ.

פתרונות:**שאלה 1 :**

- א. 13.23
- ב. 22
- ג. 17.2
- ד. 8.82%
- ה. 7.36%
- ו. 83.82%

שאלה 3:

- א. 162.5
- ב. 170
- ג. 183.33
- ד. 3%
- ה. 15%
- ו. 55%

פרק 9 - סטטיסטיקה תיאורית - מדדי מיקום יחסי - אחוזונים בטבלת שכיחויות בדידה

רקע:

האחוזון (המאון) p הוא הערך בנתונים המחלק את הנתונים בצורה כזאת שעד אליו כולל יש $p\%$ מהנתונים.

מסמנים את האחוזון ה- p ב- X_p .

חישוב האחוזון מתוך נתונים בטבלת שכיחויות בדידה :

האחוזון הוא הערך שבו בפעם הראשונה השכיחות היחסית המצטברת (באחוזים) גדולה או שווה ל- $p\%$.

דוגמה: (פתרון בהקלטה)

בסניף בנק 250 לקוחות. ספרו לכל לקוח את מספר תכניות החיסכון שלו :

# תכניות החיסכון	$f(x)$	שכיחות מצטברת	שכיחות יחסית מצטברת
0	100		
1	75		
2	25		
3	25		
4	25		

מצא את האחוזון ה-25.

מצא את הערך ש-20% מהמקרים מעליו.

תרגילים:

1. להלן התפלגות של משתנה כלשהו.

$f(x)$	X
10	0
40	1
30	2
15	3
5	4

מצא להתפלגות את:

האחוזון ה-60.

המאון ה-40.

העשירון העליון.

הטווח בין הרבעונים.

2. להלן התפלגות מספר המכוניות למשפחה בישוב "הגורן"

מספר מכוניות למשפחה	1	2	3	4	5
שכיחות	65	150	220	140	55

חשבו את:

א. העשירון התחתון.

ב. האחוזון ה-30.

ג. הערך ש-20% מהתצפית גדולות ממנו.

ד. רבעון עליון.

פתרונות:

שאלה 2

א. 1

ב. 2

ג. 4

ד. 4

פרק 10 - סטטיסטיקה תיאורית - טרנספורמציה לינארית

רקע:

מצב שבו מבצעים שינוי מסוג הוספה של קבוע (או החסרה) והכפלה של קבוע (או חילוק) לכל

$$y = a \cdot x + b$$

וכך יושפעו המדדים השונים :

מדדי המרכז :

$$MR_y = a \cdot MR_x + b$$

$$Mo_y = a \cdot Mo_x + b$$

$$\bar{y} = a \cdot \bar{x} + b$$

$$Md_y = a \cdot Md_x + b$$

מדדי הפיזור :

$$R_y = |a| R_x$$

$$s_y = |a| s_x$$

$$s_y^2 = a^2 s_x^2$$

מדדי המיקום היחסי :

$$Y_p = a \cdot X_p + b$$

$$Z_y = \frac{a}{|a|} Z_x$$

שלבי העבודה :

1. נזהה שמדובר בטרנספורמציה לינארית (שינוי קבוע לכל התצפיות).
2. נרשום את כלל הטרנספורמציה לפי נתוני השאלה.
3. נפשט את הכלל ונזהה את ערכי a ו b.
4. נציב בנוסחאות שלעיל בהתאם למדדים שנשאלים.

דוגמה: (פתרון בהקלטה)

השכר הממוצע של עובדים הנו 9000 ₪ וטווח 6000 ₪ חשבו את המדדים הללו לאחר שהעלו את כל המשכורות ב-10% ואחר כך קנסו אותם ב100 ₪.

תרגילים:

1. עבור סדרת נתונים התקבל :

$$\bar{X} = 80$$

$$S = 15$$

$$MO = 70$$

הוחלט להכפיל את כל התצפיות פי-4 ולהחסיר מהתוצאה 5. חשב את המדדים הללו לאחר השינוי.

2. בחברה מסוימת השכר הממוצע הוא 40 ₪ לשעה עם סטיית תקן של 5 ₪ לשעה. הוחלט להעלות את כל המשכורות ב- 10%, אך זה לא סיפק את העובדים ולכן הם קיבלו לאחר מכן תוספת של 2 ₪ לשעה. מה הממוצע ומהי השונות של השכר לשעה לאחר כל השינויים.

3. במבחן הציון החציוני היה 73, טווח הציונים היה 40 נקודות. והעשירון העליון היה הציון 87. כיוון שהציונים בבחינה היו נמוכים, המורה החליט לתת פקטור של 4 נק' לכל התלמידים. חשבו את המדדים לאחר הפקטור.

4. דגמו מקו ייצור 50 קופסאות של גפרורים. בדקו בכל קופסא בה יש 40 גפרורים את כמות הגפרורים הפגומים. קבלו שבממוצע יש 3 גפרורים פגומים בקופסא. עם סטיית תקן של 1.5 גפרורים. מה יהיה הממוצע ומה תהיה סטיית התקן של מספר התקנים בקופסא?

5. חברת בזק הציעה את החבילה הבאה :
שלושים שקלים דמי מנוי חודשיים קבועים. ובנוסף 10 אגורות לכל דקה של שיחה יוצאת, אדם בדק במשך שנה את דקות השיחות היוצאות שלו, וקיבל שבממוצע בחודש יש לו 600 דקות שיחות יוצאות עם שונות 2500 דקות רבועות, כמו כן בחודש ינואר ציון התקן היה 2. חשבו את המדדים הללו עבור חשבון הטלפון החודשי של אותו אדם בשקלים אם היה משתמש בחבילה המוצעת לו על ידי בזק.

6. הוכח שאם כל התצפיות בהתפלגות עברו טרנספורמציה לינארית :

$$Y_i = a \cdot X_i + b$$

אזי הממוצע והשונות של כלל התצפיות לאחר הטרנספורמציה יהיו בהתאמה :

$$\bar{y} = a \cdot \bar{x} + b$$

$$s_y^2 = a^2 s_x^2$$

פתרונות :**שאלה 2 :**

הממוצע : 46

השונות : 30.25

שאלה 1 :

הממוצע : 315

סטיית התקן : 60

השכיח : 275

שאלה 4 :

ממוצע : 37

סטיית תקן : 1.5

שאלה 3 :

טווח : 40

חציון : 77

עשירון עליון : 91

שאלה 5 :

ממוצע : 90

שונות : 25

ציון תקן : 2

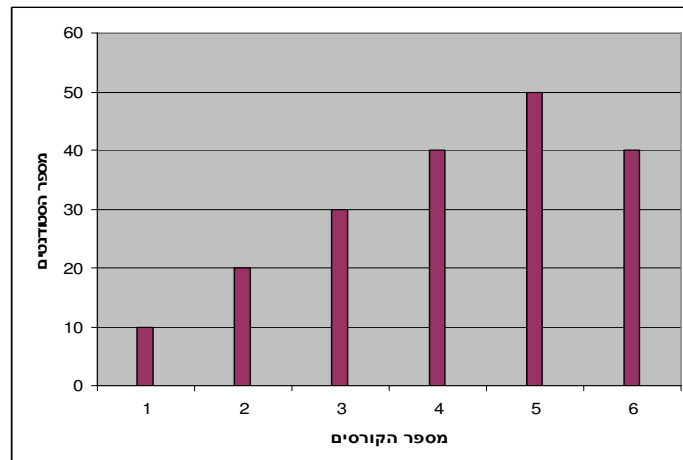
פרק 11 - סטטיסטיקה תיאורית - שאלות מסכמות

1. בדקו עבור 5 תלמידים את המשקל שלהם :

מספר תלמיד	משקל בק"ג
1	58
2	62
3	48
4	34
5	58

- א. מהו המשתנה הנחקר? האם הוא בדיד או רציף?
 ב. מהו המשקל החציוני, הממוצע והשכיח?
 ג. מה הטווח וסטיית התקן של המשקל?
 ד. לאותם תלמידים חישבו גם את הגובה בס"מ וקיבלו גובה ממוצע של 168 וסטיית תקן 6. במה תלמיד מספר 3 שגובהו 162 יותר חריג במשקל או בגובה?
 ה. הוסיפו עוד תלמיד השוקל 52 ק"ג בדיוק. הסבירו ללא חישוב כיצד הדבר ישפיע על הממוצע וסטיית התקן? (יגדיל יקטין או לא ישנה)

2. בפקולטה להנדסה אספה מזכירות הסטודנטים נתונים לגבי מס' הקורסים שכל סטודנט סיים בשנה הראשונה ללימודיו בשנת 2008.
 להלן התוצאות שהתקבלו :



- א. מה המשתנה הנחקר? האם הוא בדיד או רציף?
 ב. מהי צורת ההתפלגות?
 ג. תאר את הנתונים בטבלת שכיחויות.
 ד. חשב את השכיח, החציון והטווח .

3. להלן התפלגות הציונים בבחינה בלשון שנעשתה עבור תלמידי כיתות ד'. השתתפו במחקר 150 תלמידים.

$$\text{ממוצע הציונים שהתקבל: } \bar{X} = 7 \frac{1}{15}$$

מספר התלמידים	ציון
12	4
16	5
	6
38	7
	8
14	9
10	10

- א. השלם את השכיחויות החסרות בטבלה.
 ב. חשב את הציון החציוני, השכיח.
 ג. חשב שונות וסטיית תקן להתפלגות הציונים.

4. חברה סלולארית דגמה 200 אנשים. עבור כל אדם נבדקה מידת שביעות הרצון של הלקוח מהחברה (1 – שביעות רצון נמוכה ועד 5 שביעות רצון גבוהה) להלן ההתפלגות שהתקבלה:

מספר האנשים	שביעות רצון
40	1
60	2
50	3
30	4
20	5

- א. מה אחוז האנשים עם רמת שביעות רצון נמוכה?
 ב. מה המשתנה הנחקר ומאיזה סוג הוא?
 ג. מהי הדרך הגרפית המתאימה ביותר לתיאור הנתונים?
 i. היסטוגרמה.
 ii. דיאגרמת מקלות.
 iii. דיאגרמת עוגה.
 ד. חשבו את המדדים הבאים:
 1. טווח
 2. שכיח
 3. חציון

5. להלן התפלגות מספר שעות העבודה לשבוע של העובדים בחברת "סטאר".
בחברה 200 עובדים.

מספר שעות עבודה	שכיחות יחסית (פרופורציה)	שכיחות
10-20	15%	
20-30	20%	
30-40	30%	
40-50	20%	
50-60		

- א. השלם את הטבלה.
 ב. חשב את החציון, השכיח, והממוצע של התפלגות מס' שעות העבודה בחברה.
 ג. מהי סטיית התקן של מס' שעות העבודה?
 ד. מה העשירון העליון של ההתפלגות?
 ה. איזה אחוז מהעובדים עובדים מעל 45 שעות בשבוע?
 ו. מה ציון התקן של רינה שעובדת 30 שעות בשבוע?
 ז. כיצד ישתנה החציון, הממוצע וסטיית התקן אם מספר שעות העבודה המינימאלי אינו 10 אלא 15? הסבר.

6. חברה סלולארית דגמה 200 אנשים. עבור כל אדם נבדק מס' המסרונים ששלח במשך חודש.
להלן ההתפלגות שהתקבלה:

מספר האנשים	מספר המסרונים
40	0-50
60	50-100
50	100-150
30	150-250
20	250-ומעלה

- א. מה אחוז האנשים ששלחו פחות מ-80 מסרונים בחודש?
 ב. מה אחוז האנשים ששלחו בין 50 ל-120 מסרונים?
 ג. הוחלט להעניק מתנה עבור $\frac{1}{4}$ מהלקוחות שמשלמים במספר הרב ביותר של מסרונים בחודש. החל מאיזה כמות של מסרונים תחולק המתנה?
 ד. ציינו איזה מדד ניתן לחשב ואיזה לא ניתן. אם ניתן חשב:
 1. ממוצע
 2. שכיח
 3. חציון
 4. שונות

7. נתנו לקבוצת ילדים לבצע משימה מסוימת ובדקו את התפלגות זמן ביצוע המשימה בדקות. להלן ההתפלגות שהתקבלה:

מספר הילדים	זמן בדקות
20	0.5-3.5
18	3.5-9.5
14	9.5-19.5
8	19.5-29.5

- א. שרטט היסטוגרמה לתיאור התפלגות זמן ביצוע המשימה.
 ב. מתוך ההיסטוגרמה שבנית בסעיף א מהי צורת ההתפלגות?
 ג. חשב את השכיח והחציון של ההתפלגות.
 ד. הסבר, ללא חישובים, האם הזמן הממוצע לביצוע המשימה, קטן או גדול או שווה ביחס לשכיח ולחציון.

8. התפלגות ציוני מבחן אינטיליגנציה היא סימטרית.

מספר הנבחנים	הציון
	50-70
	70-90
	90-100
	100-110
	110-130
	130-150

- נתון שהעשירון העליון הוא 130 והרבעון התחתון הוא 90.
 נתון שלמבחן נגשו 500 מועמדים.
 א. השלימו את הטבלה.
 ב. מהו הממוצע והחציון של ההתפלגות?
 ג. מהו הציון ש 40% מהתלמידים קיבלו מעליו? באיזה אחוזון מדובר?
 ד. אם יוחלט להעלות את כל הציונים ב-10 נקודות. כיצד הדבר ישפיע על הממוצע וסטיית התקן של הציונים?

9. להלן מספר טענות, עבור כל טענה ציין אם היא נכונה או לא נכונה ונמקו.

- א. בסדרה שבה כל התצפיות שוות זו לזו השונות הינה 0.
- ב. ציון התקן של החציון תמיד יהיה 0.
- ג. ציון התקן של האחוזון ה-70 בהתפלגות אסימטרית ימנית (חיובית) תמיד יהיה חיובי.
- ד. אם נוסיף תצפיות לסדרה של תצפיות, הדבר בהכרח יגדיל את הממוצע של הסדרה.
- ה. בסדרה החציון הינו 80. הוספו שתי תצפיות אחת 79 ואחת 100 לכן החציון יגדל.
- ו. אם נוסיף את הערך 4 לכל התצפיות אז סטיית התקן לא תשתנה.
- ז. אם נחלק את כל התצפיות בהתפלגות ב-2 אז השונות תקטן פי 2.
- ח. אם נגדיל את ממוצע המשכורות של עובדים בחברה אז גם השונות תגדל.

פתרונות:**שאלה 1:**

- א. המשתנה הנחקר כאן הוא משקל תלמיד בק"ג והוא משתנה כמותי רציף.
ב.

$$\bar{X} = 52$$

$$Md = X_{\frac{n+1}{2}} = X_3 = 58$$

השכיח הוא 58

ג. $R = 28$

$s = 10.12$

- ד. הוא חריג יותר בגובה כי שם ציון התקן בערך מוחלט יותר גבוה.
ה. הממוצע לא ישתנה אך סטיית התקן תקטן .

שאלה 2:

- א. מספר הקורסים. בדיד.
ב. התפלגות אסימטרית שמאלית
ד. השכיח: 5
הטווח: 5

שאלה 3:

- א. 20 תלמידים קיבלו ציון 6 ו-40
תלמידים קיבלו ציון 8.
החציון: 7
השכיח: 8
ג. השונות: 2.533
סטיית התקן: 1.592

שאלה 4:

- א. 20%
ב. שביעות רצון (סדר)
ג. 2
ד. טווח: 4 שכיח: 2 חציון: 2.5
ה. חציון: 4

שאלה 5:

ב. החציון : 35

השכיח: 35

הממוצע: 35

ג. סטיית תקן : 12.65

ד. 53.333

ה. 25%

ו. -0.395

ז. חציון לא ישתנה, ממוצע יגדל סטיית התקן תקטן.

שאלה 6:

א. 38%

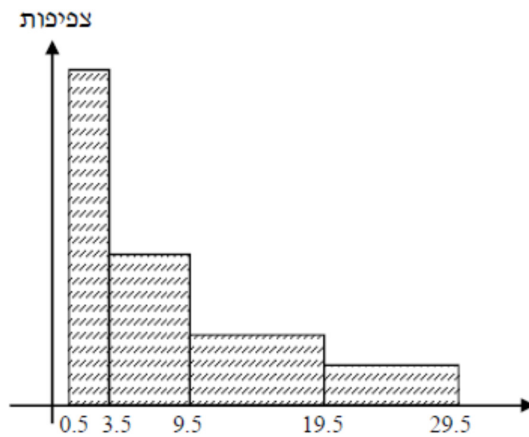
ב. 40%

ג. 150

ד. החציון : 100

שאלה 7:

א.



ב. ההתפלגות היא א-סימטרית ימנית .

ג. שכיח: 2 חציון: 6.83

ד. בהתפלגות א-סימטרית ימנית מתקיים $Mo < Md < \bar{X} < MR$

שאלה 8:

א.

מספר הנבחנים	ציון
50	50-70
75	70-90
125	90-100
125	100-110
75	110-130
50	130-150

ב. 100

ג. 104

ד. הממוצע יעלה ב-10 נקודות אך סטיית התקן לא תשתנה .

שאלה 9:

א. נכון

ב. לא נכון

ג. לא נכון

ד. לא נכון

ה. לא נכון

ו. נכון

ז. לא נכון

ח. לא נכון

פרק 12 - מדדי קשר - מדד הקשר הלינארי (פירסון)

רקע:

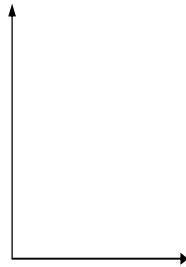
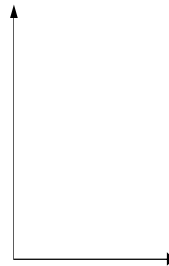
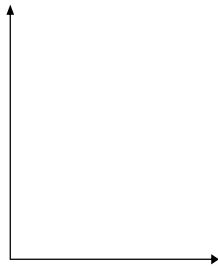
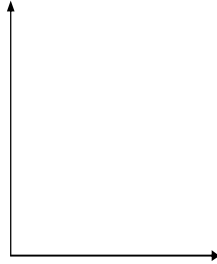
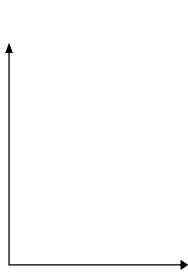
המטרה היא לבדוק האם קיים קשר (קורלציה, מתאם) של קו ישר בין שני משתנים כמותיים. מבחינת סולמות המדידה קשר בין סולמות רווחים ומנה. בדרך כלל, X הוא המשתנה המסביר (הבלתי תלוי) ו Y הוא המשתנה המוסבר (התלוי). למשל, נרצה להסביר כיצד השכלה של אדם הנמדדת בשנות לימוד X מסבירה את ההכנסה שלו Y . במקרה זה שנות ההשכלה זהו המשתנה המסביר (או הבלתי תלוי) ואנחנו מעוניינים לבדוק כיצד שינויים בשנות ההשכלה של אדם יכולים להסביר את השינויים שלו בהכנסה, ולכן רמת ההכנסה זהו המשתנה המוסבר התלוי במשתנה המסביר אותו. בשלב הראשון, נהוג לשרטט דיאגרמת פיזור. זו דיאגרמה שנותנת אינדיקציה ויזואלית על טיב הקשר בין שני המשתנים. למשל, בבניין של 5 דירות בדקו את הנתונים הבאים: X - מס' חדרים בדירה. Y - מס' נפשות הגרות בדירה. להלן התוצאות שהתקבלו:

מס' דירה	X	Y
1	3	2
2	2	2
3	4	3
4	3	3
5	5	4

נשרטט מנתונים הללו דיאגרמת פיזור:



נתבונן בכמה מקרים של דיאגרמות פיזור וננתח אותן :



בשלב השני, מחשבים את מקדם המתאם (מדד הקשר) שבדוק עד כמה קיים קשר לינארי בין שני המשתנים. המדד (ניקרא גם מדד הקשר של פירסון) מכמת את מה שניראה בשלב הראשון רק בעין.

המדד בודק את כיוון הקשר (חיובי או שלילי).

ואת עוצמת הקשר (חלש עד חזק).

מקדם מתאם זה מקבל ערכים בין -1 ל 1.

מקדם מתאם -1 או 1 אומר שקיים קשר לינארי מוחלט ומלא בין המשתנים שניתן לבטאו על ידי

$$y = bx + a$$

מתאם חיובי מלא (מקדם מתאם 1) אומר שקיים קשר לינארי מלא בו השיפוע b יהיה חיובי ואילו

מתאם שלילי מלא אומר שקיים קשר לינארי מלא בו השיפוע b שלילי (מקדם מתאם -1).

מתאם חיובי חלקי אומר שככל שמשנתנה אחד עולה לשני יש נטייה לעלות בערכו אבל לא קיימת

נוסחה לינארית שמקשרת את X ל- Y באופן מוחלט ואילו מתאם שלילי חלקי אומר שככל

שמשנתנה אחד עולה לשני יש נטייה לרדת אבל לא קיימת נוסחה לינארית שמקשרת את X ל- Y

באופן מוחלט.

ככל שערך מקדם המתאם קרוב לאפס נאמר שעוצמת הקשר חלשה יותר וככל שמקדם המתאם

רחוק מהאפס נאמר שעוצמת הקשר חזקה יותר.



מקדם המתאם יסומן באות r .

כדי לחשב את מקדם המתאם, יש לחשב את סטיות התקן של כל משתנה ואת השונות המשותפת.

$$COV(x, y) = \frac{\sum (x - \bar{x})(y - \bar{y})}{n} = \frac{\sum xy}{n} - \bar{x} \cdot \bar{y} : \text{שונות משותפת}$$

$$s_x^2 = \frac{\sum_{i=1}^n (x_i - \bar{x})^2}{n} = \frac{\sum_{i=1}^n x_i^2}{n} - \bar{x}^2 : \text{שונות של המשתנה X}$$

$$s_y^2 = \frac{\sum_{i=1}^n (y_i - \bar{y})^2}{n} = \frac{\sum_{i=1}^n y_i^2}{n} - \bar{y}^2 : \text{שונות המשתנה Y}$$

$$r_{xy} = \frac{COV(x, y)}{s_x \cdot s_y} : \text{מקדם המתאם הלינארי}$$

תרגילים:

1. להלן נתונים לגבי שישה תלמידים שנגשו למבחן. בדקו לגבי כל תלמיד את הציון שלו בסוף הקורס וכמו כן את מספר החיסורים שלו מהקורס.

מספר חיסורים	ציון
2	80
1	90
0	90
2	70
3	70
4	50

- א. שרטט דיאגרמת פיזור לנתונים. מה ניתן להסיק מהדיאגרמה על טיב הקשר בין מספר החיסורים של תלמיד לציונו? מיהו המשתנה הבלתי תלוי ומיהו המשתנה התלוי?
 ב. חשב את מדד הקשר של פירסון. האם התוצאה מתיישבת עם תשובתך לסעיף א?
 ג. הסבר ללא חישוב כיצד מקדם המתאם היה משתנה אם היה מתווסף תלמיד שהחסיר 4 פעמים וקיבל ציון 80?

2. במחקר רפואי רצו לבדוק האם קיים קשר בין רמת ההורמון X בדם החולה לרמת ההורמון Y שלו. לצורך כך מדדו את רמת ההורמונים ההלו עבור חמישה חולים. להלן התוצאות שהתקבלו:

x	y
10	12
14	15
15	15
18	17
20	21

- א. מה הממוצע של כל רמת הורמון?
 ב. מהו מקדם המתאם בין ההורמונים? ומה משמעות התוצאה?

3. נסמן ב- X את ההכנסה של משפחה באלפי ₪. נסמן ב- Y את ההוצאות של משפחה באלפי ₪. נלקחו 20 משפחות והתקבלו התוצאות הבאות:

$$\sum_{i=1}^{20} Y_i = 200 \quad \sum_{i=1}^{20} X_i = 240$$

$$\sum_{i=1}^{20} (Y_i - \bar{Y})^2 = 76 \quad \sum_{i=1}^{20} (X_i - \bar{X})^2 = 76$$

$$\sum_{i=1}^{20} (X_i - \bar{X})(Y_i - \bar{Y}) = 60.8$$

א. חשב את מדד הקשר הלינארי בין X ל- Y . מיהו המשתנה התלוי?

ב. מה המשמעות של התוצאה שקיבלת בסעיף א?

4. נסמן ב- X את ההכנסה של משפחה באלפי ₪. נסמן ב- Y את ההוצאות של משפחה באלפי ₪. נלקחו 20 משפחות והתקבלו התוצאות הבאות:

$$\sum_{i=1}^{20} Y_i = 200 \quad \sum_{i=1}^{20} X_i = 240$$

$$\sum_{i=1}^{20} Y_i^2 = 2080 \quad \sum_{i=1}^{20} X_i^2 = 2960$$

$$\sum_{i=1}^{20} X_i Y_i = 2464$$

חשב את מדד הקשר הלינארי בין X ל- Y .

5. במוסד אקדמי ציון ההתאמה מחושב כך: מכפילים את הציון הממוצע בבגרות ב-3 ומפחיתים 2 נקודות. ידוע שעבור 40 מועמדים סטיית התקן של ממוצע הציון בבגרות הייתה 2. מה מקדם המתאם בין ציון ההתאמה לציון הממוצע בבגרות שלהם?

6. להלן רשימת טענות, לגבי כל טענה קבע נכון/לא נכון ונמק!

א. מתווך דירות המיר מחירי דירות מדולר לשקל. נניח שדולר אחד הוא 3.5 ₪. אם מתווך הדירות יחשב את מדד הקשר של פירסון בין מחיר הדירה בשקלים למחיר הדירה בדולרים הוא יקבל 1.

ב. לסדרה של נתונים התקבל $\bar{X} = \bar{Y} = 6$ $S_x = S_y = 1$ לכן מדד הקשר של פירסון יהיה 1.

ג. אם השונות המשותפת של X ושל Y הינה 0 אז בהכרח גם מקדם המתאם של פירסון יהיה 0.

שאלות אמריקאיות:

7. נמצא שקיים מקדם מתאם שלילי בין הציון בעברית לציון בחשבון בבחינה לכן :

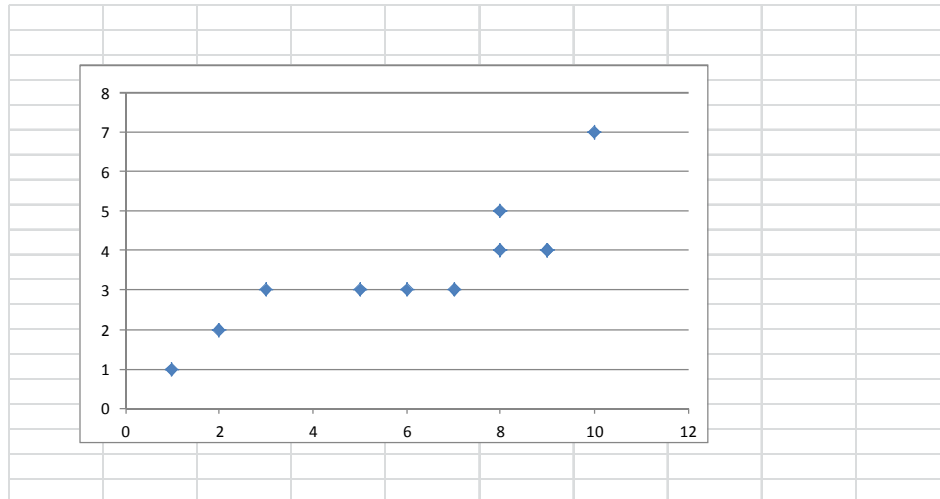
- א. הדבר מעיד שהציונים בכתה היו שליליים.
- ב. ככל שהציון של תלמיד יורד בחשבון יש לו נטייה לרדת בעברית.
- ג. ככל שהציון של תלמיד עולה בחשבון יש לו נטייה לרדת בעברית.
- ד. אף אחת מהתשובות לא נכונה.

8. נלקחו 20 מוצרים וניבדק ביום מסוים המחיר שלהם בדולרים והמחיר שלהם בש"ח (באותו

היום ערך הדולר היה - 4.2 ש"ח) מהו מקדם המתאם בין המחיר בדולר למחיר בש"ח?

- א. 1
- ב. 0
- ג. 4.2
- ד. לא ניתן לדעת.

9. להלן דיאגרמת פיזור :



מה יהיה מקדם המתאם בין שני המשתנים?

- א. 1
- ב. 0.85
- ג. 0.15
- ד. 0

פתרונות:**שאלה 1:**

א. בהקלטה

ב. -0.9325

שאלה 2:

$$\bar{x} = 15.4$$

א. $\bar{y} = 16$

ב. $r_{xy} = 0.96$

שאלה 3:

א : 0.8

שאלה 4:

0.8

שאלה 5:

1

שאלה 6:

א. נכון

ב. לא נכון

ג. נכון

שאלה 7:

התשובה : ג

שאלה 8:

התשובה : א

שאלה 9:

התשובה : ב

פרק 13 - המשתנה המקרי הבדיד - פונקציית ההסתברות

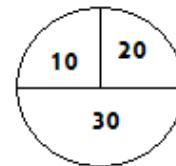
רקע:

משתנה מקרי בדיד : הנו משתנה היכול לקבל כמה ערכים בודדים בהסתברויות שונות.
מתארים את המשתנה המקרי על ידי פונקציית ההסתברות.

פונקציית ההסתברות : פונקציה המתאימה לכל ערך אפשרי של המשתנה את ההסתברות שלה.

סכום ההסתברויות על פונקציית ההסתברות חייב להיות 1.

למשל, בקזינו יש רולטה כמוראה בשרטוט :



אדם מסובב את הרולטה וזוכה בסכום הרשום על הרולטה בשי"ח.
בנו את פונקציית ההסתברות של סכום הזכייה במשחק בודד (פתרון בהקלטה).

תרגילים:

1. ידוע שביישוב מסוים התפלגות מספר המכוניות למשפחה הוא:
- 50 משפחות אינן מחזיקות במכונית.
 - 70 משפחות עם מכונית אחת.
 - 60 משפחות עם 2 מכוניות.
 - 20 משפחות עם 3 מכוניות.
- בוחרים באקראי משפחה מהישוב, נגדיר את X להיות מספר המכוניות של המשפחה שנבחרה.
- בנו את פונקציית ההסתברות של X .
2. מהאותיות A, B, C יוצרים קוד דו תווי.
- א. כמה קודים ניתן ליצור?
 - ב. רשמו את כל הקודים האפשריים
 - ג. נגדיר את X להיות מספר הפעמים שהאות B מופיעה בקוד, בנו את פונקציית ההסתברות של X .

פרק 14 - המשתנה המקרי הבדיד - תוחלת, שונות וסטיית תקן

רקע:

$$E(X) = \sum_i x_i P(x_i) = \mu$$

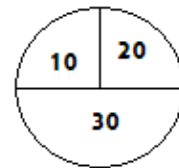
$$V(X) = \sum_i (x_i - \mu)^2 P(x_i) = \sum_i x_i^2 P(x_i) - \mu^2 = \sigma^2$$

תוחלת – ממוצע של פונקציית ההסתברות, אם נבצע את התהליך אינסוף פעמים כמה בממוצע נקבל. התוחלת היא צפי של המשתנה המקרי.

שונות – תוחלת ריבועי הסטיות מהתוחלת – נותן אינדיקציה על הפיזור והסיכון של פונקציית ההסתברות.

סטיית תקן – שורש של השונות. – הפיזור הממוצע הצפוי סביב התוחלת.

למשל, בקזינו רולטה כמוראה בשרטוט:



אדם מסובב את הרולטה וזוכה בסכום הרשום על הרולטה בשי"ח.

30	20	10	x
0.5	0.25	0.25	P(x)

$$E(X) = 10 \cdot 0.25 + 20 \cdot 0.25 + 30 \cdot 0.5 = 22.5 = \mu$$

$$V(X) = \sum_i (x_i - \mu)^2 P(x_i) = (10 - 22.5)^2 \cdot 0.25 + (20 - 22.5)^2 \cdot 0.25 + (30 - 22.5)^2 \cdot 0.5$$

$$= 68.75 = \sigma^2$$

כדי לחשב את סטיית התקן נוציא שורש לשונות:

$$\sigma_x = \sqrt{V(X)} = \sqrt{68.75} = 8.29$$

תרגילים:

1. אדם משחק במשחק מזל. נגדיר את X להיות סכום הזכייה. להלן פונקציית ההסתברות של X :

40	20	0	-30	X
0.2	0.3	0.1	0.4	$p(X)$

מהי התוחלת, השונות וסטית התקן של X ?

2. בישוב מסוים שני סניפי בנק, בנק פועלים ובנק לאומי. מתוך האוכלוסייה הבוגרת בישוב ל-50%

חשבון בנק בסניף הפועלים של הישוב. ל-40% חשבון בנק בסניף הלאומי של הישוב. ל-20%

מהתושבים הבוגרים אין חשבון בנק בישוב. יהי X מס' סניפי הבנק שלבוגר בישוב יש חשבון.

חשב את $E(X)$

פתרונות:

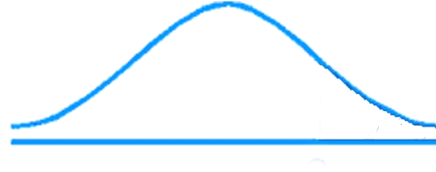
שאלה 1

תוחלת : 2 שונות : 796

פרק 15 - התפלגויות רציפות מיוחדות - התפלגות נורמלית

רקע:

התפלגות נורמלית הינה התפלגות של משתנה רציף. ישנם משתנים רציפים מסוימים שנהוג להתייחס אליהם כנורמליים כמו: זמן ייצור, משקל תינוק ביום היוולדו ועוד. פונקציית הצפיפות של ההתפלגות הנורמלית נראית כמו פעמון:



לעקומה זו קוראים גם עקומת גאוס ועקומה אחת נבדלת מהשנייה באמצעות הממוצע וסטיית התקן שלה. אלה הם הפרמטרים שמאפיינים את ההתפלגות.

$$X \sim N(\mu, \sigma^2)$$

$$f(x) = \frac{1}{\sqrt{2\pi\sigma^2}} e^{-\frac{(x-\mu)^2}{2\sigma^2}} : \text{נוסחת פונקציית הצפיפות}$$

כדי לחשב הסתברויות בהתפלגות נורמלית יש לחשב את השטחים הרלבנטיים שמתחת לעקומה. כדי לחשב שטחים אלה נמיר כל התפלגות נורמלית להתפלגות נורמלית סטנדרטית על ידי תהליך הנקרא תקנון.

התפלגות נורמלית סטנדרטית היא התפלגות נורמלית שהממוצע שלה הוא אפס וסטיית התקן היא אחת והיא תסומן באות Z .

$$Z \sim N(0, 1^2)$$

תהליך התקנון מבוצע על ידי הנוסחה הבאה:

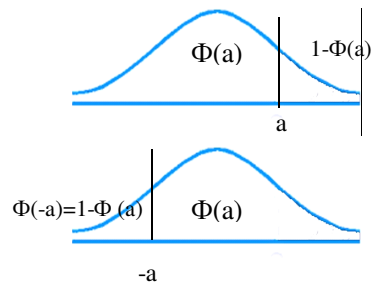
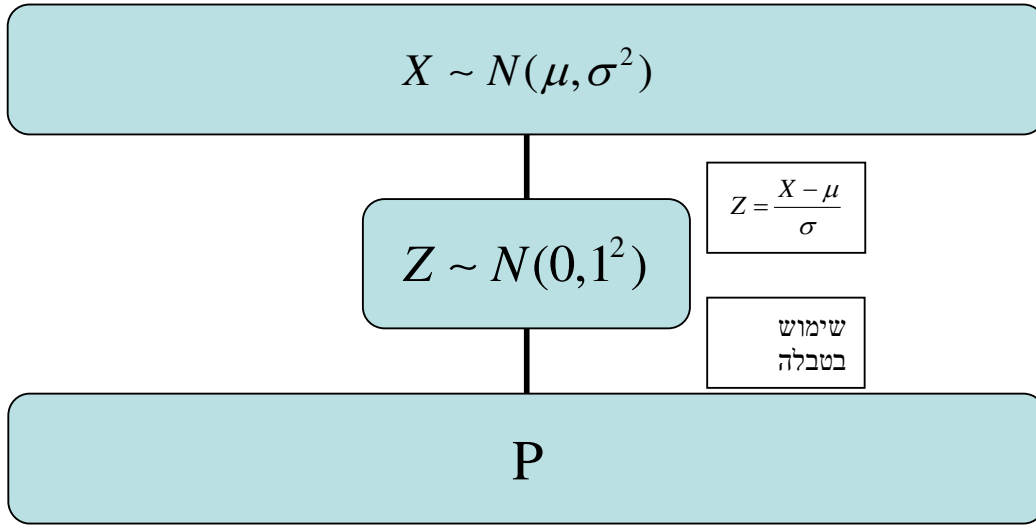
$$Z = \frac{X - \mu}{\sigma}$$

אחרי תקנון מקבלים ערך הנקרא ציון תקן.

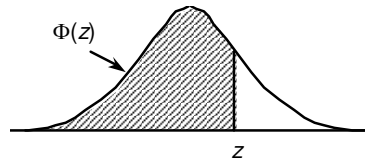
ציון התקן משמעו בכמה סטיות תקן הערך סוטה מהממוצע.

לאחר חישוב ציון התקן של ערך מסוים נעזרים בטבלה של ההתפלגות הנורמלית הסטנדרטית לחישוב השטח הרצוי.

ובאופן כללי נתאר את הסכמה הבאה :



טבלת ההתפלגות המצטברת הנורמלית סטנדרטית – ערכי $\Phi(z)$



z	.00	.01	.02	.03	.04	.05	.06	.07	.08	.09
0.0	.5000	.5040	.5080	.5120	.5160	.5199	.5239	.5279	.5319	.5359
0.1	.5398	.5438	.5478	.5517	.5557	.5596	.5636	.5675	.5714	.5753
0.2	.5793	.5832	.5871	.5910	.5948	.5987	.6026	.6064	.6103	.6141
0.3	.6179	.6217	.6255	.6293	.6331	.6368	.6406	.6443	.6480	.6517
0.4	.6554	.6591	.6628	.6664	.6700	.6736	.6772	.6808	.6844	.6879
0.5	.6915	.6950	.6985	.7019	.7054	.7088	.7123	.7157	.7190	.7224
0.6	.7257	.7291	.7324	.7357	.7389	.7422	.7454	.7486	.7517	.7549
0.7	.7580	.7611	.7642	.7673	.7704	.7734	.7764	.7794	.7823	.7852
0.8	.7881	.7910	.7939	.7967	.7995	.8023	.8051	.8078	.8106	.8133
0.9	.8159	.8186	.8212	.8238	.8264	.8289	.8315	.8340	.8365	.8389
1.0	.8413	.8438	.8461	.8485	.8508	.8531	.8554	.8577	.8599	.8621
1.1	.8643	.8665	.8686	.8708	.8729	.8749	.8770	.8790	.8810	.8830
1.2	.8849	.8869	.8888	.8907	.8925	.8944	.8962	.8980	.8997	.9015
1.3	.9032	.9049	.9066	.9082	.9099	.9115	.9131	.9147	.9162	.9177
1.4	.9192	.9207	.9222	.9236	.9251	.9265	.9279	.9292	.9306	.9319
1.5	.9332	.9345	.9357	.9370	.9382	.9394	.9406	.9418	.9429	.9441
1.6	.9452	.9463	.9474	.9484	.9495	.9505	.9515	.9525	.9535	.9545
1.7	.9554	.9564	.9573	.9582	.9591	.9599	.9608	.9616	.9625	.9633
1.8	.9641	.9649	.9656	.9664	.9671	.9678	.9686	.9693	.9699	.9706
1.9	.9713	.9719	.9726	.9732	.9738	.9744	.9750	.9756	.9761	.9767
2.0	.9772	.9778	.9783	.9788	.9793	.9798	.9803	.9808	.9812	.9817
2.1	.9821	.9826	.9830	.9834	.9838	.9842	.9846	.9850	.9854	.9857
2.2	.9861	.9864	.9868	.9871	.9875	.9878	.9881	.9884	.9887	.9890
2.3	.9893	.9896	.9898	.9901	.9904	.9906	.9909	.9911	.9913	.9916
2.4	.9918	.9920	.9922	.9925	.9927	.9929	.9931	.9932	.9934	.9936
2.5	.9938	.9940	.9941	.9943	.9945	.9946	.9948	.9949	.9951	.9952
2.6	.9953	.9955	.9956	.9957	.9959	.9960	.9961	.9962	.9963	.9964
2.7	.9965	.9966	.9967	.9968	.9969	.9970	.9971	.9972	.9973	.9974
2.8	.9974	.9975	.9976	.9977	.9977	.9978	.9979	.9979	.9980	.9981
2.9	.9981	.9982	.9982	.9983	.9984	.9984	.9985	.9985	.9986	.9986
3.0	.9987	.9987	.9987	.9988	.9988	.9989	.9989	.9989	.9990	.9990
3.1	.9990	.9991	.9991	.9991	.9992	.9992	.9992	.9992	.9993	.9993
3.2	.9993	.9993	.9994	.9994	.9994	.9994	.9994	.9995	.9995	.9995
3.3	.9995	.9995	.9995	.9996	.9996	.9996	.9996	.9996	.9996	.9997
3.4	.9997	.9997	.9997	.9997	.9997	.9997	.9997	.9997	.9997	.9998

z	1.282	1.645	1.960	2.326	2.576	3.090	3.291	3.891	4.417
$\Phi(z)$	0.90	0.95	0.975	0.99	0.995	0.999	0.9995	0.99995	0.999995

דוגמה: (הפתרון בהקלטה)

משקל חפיסות שוקולד המיוצרות בחברה מתפלג נורמלית עם ממוצע 100 גרם בסטיית תקן של 8 גרם.

- א. מה אחוז חפיסות השוקולד ששוקלות מתחת ל-110 גרם?
- ב. מה אחוז חפיסות השוקולד השוקלות מעל 110 גרם?
- ג. מה אחוז חפיסות השוקולד השוקלות מתחת ל-92 גרם?
- ד. מהו המשקל ש-90% מהחפיסות בקו הייצור שוקלים פחות מהם?

תרגילים:

1. הגובה של אנשים באוכלוסייה מסוימת מתפלג נורמלית עם ממוצע של 170 ס"מ וסטית תקן של 10 ס"מ.
 - א. מה אחוז האנשים שגובהם מתחת ל- 182.4 ס"מ?
 - ב. מה אחוז האנשים שגובהם מעל 190 ס"מ?
 - ג. מה אחוז האנשים שגובהם בדיוק 173.6 ס"מ?
 - ד. מה אחוז האנשים שגובהם מתחת ל- 170 ס"מ?
 - ה. מה אחוז האנשים שגובהם לכל היותר 170 ס"מ?

2. נתון שהזמן שלוקח לתרופה מסוימת להשפיע מתפלג נורמלית עם ממוצע של 30 דקות ושונות של 9 דקות רבועות.
 - א. מהי פרופורציית המקרים בהן התרופה תעזור אחרי יותר משעה?
 - ב. מה אחוז מהמקרים שבהן התרופה תעזור בין 35 ל-37 דקות?
 - ג. מה הסיכוי שהתרופה תעזור בדיוק תוך 36 דקות?
 - ד. מה שיעור המקרים שבהן ההשפעה של התרופה תסטה מ-30 דקות בפחות מ-3 דקות?

3. המשקל של אנשים באוכלוסייה מסוימת מתפלג נורמלית עם ממוצע של 60 ק"ג וסטית תקן של 8 ק"ג.
 - א. מה אחוז האנשים שמשקלם נמוך מ- 55 ק"ג?
 - ב. מהי פרופורציית האנשים באוכלוסייה שמשקלם לפחות 50 ק"ג?
 - ג. מהי השכיחות היחסית של האנשים באוכלוסייה שמשקלם בין 60 ל- 70 ק"ג?
 - ד. לאיזה חלק מהאוכלוסייה משקל הסוטה מהמשקל הממוצע בלא יותר מ- 4 ק"ג?
 - ה. מה הסיכוי שאדם אקראי ישקול מתחת ל- 140 ק"ג?

4. משקל תינוקות ביום היוולדם מתפלג נורמלית עם ממוצע של 3300 גרם וסטית תקן 400 גרם.
 - א. מצאו את העשירון העליון.
 - ב. מצאו את האחוזון ה-95.
 - ג. מצאו את העשירון התחתון.

5. ציוני מבחן אינטליגנציה מתפלג נורמלית עם ממוצע 100 ושונוות 225 .
- מה העשירון העליון של הציונים במבחן האינטליגנציה?
 - מה העשירון התחתון של ההתפלגות?
 - מהו הציון ש- 20% מהנבחנים מקבלים מעליו?
 - מהו האחוזון ה- 20?
 - מהו הציון ש- 5% מהנבחנים מקבלים מתחתיו?
6. נפח משקה בבקבוק מתפלג נורמלית עם סטיית תקן של 20 מ"ל, נתון ש-33% מהבקבוקים הם עם נפח שעולה על 508.8 מ"ל.
- מה ממוצע נפח משקה בבקבוק ?
 - 5% מהבקבוקים המיוצרים עם הנפח הגבוה ביותר נשלחים לבדיקה, החל מאיזה נפח שולחים בקבוק לבדיקה?
 - 1% מהבקבוקים עם הנפח הקטן ביותר נתרמים לצדקה, מהו הנפח המקסימלי לצדקה?
7. אורך חיים של מכשיר מתפלג נורמלית . ידוע שמחצית מהמכשירים חיים פחות מ- 500 שעות, כמו כן ידוע ש- 67% מהמכשירים חיים פחות מ- 544 שעות.
- מהו ממוצע אורך חיי מכשיר?
 - מהי סטית בתקן של אורך חיי מכשיר?
 - מה הסיכוי שמכשיר אקראי יחיה פחות מ- 460 שעות?
 - מהו המאון העליון של אורח חיי מכשיר?
 - 1% מהמכשירים בעלי אורך החיים הקצר ביותר נשלח למעבדה לבדיקה מעמיקה. מהו אורך החיים המקסימלי לשליחת מכשיר למעבדה?

8. להלן שלוש התפלגויות נורמליות של שלוש קבוצות שונות ששורטטו באותה מערכת צירים. ההתפלגויות מוספרו כדי להבדיל ביניהן.



- א. לאיזו התפלגות הממוצע הגבוה ביותר?
 ב. במה מבין המדדים הבאים התפלגות 1 ו 2 זהות?
 א. בעשירון העליון.
 ב. בממוצע.
 ג. בשונות.

ג. לאיזו התפלגות סטיית התקן הקטנה ביותר?

- א. 1
 ב. 2
 ג. 3
 ד. אין לדעת.

פתרונות :

<u>שאלה 3</u>	<u>שאלה 1</u>
א. 26.43%	א. 89.25%
ב. 89.44%	ב. 2.28%
ג. 39.44%	ג. 0
ד. 0.383	ד. 50%
ה. 100%	

<u>שאלה 7</u>	<u>שאלה 5</u>
א. 500	א. 119.2
ב. 100	ב. 80.8
ג. 0.3446	ג. 112.6
ד. 733	ד. 87.4
ה. 267	

<u>שאלה 8</u>
א. 3
ב. בממוצע.
ג. 1

פרק 16 - תרגול טענות

לפניך מספר טענות. ציין לגבי כל טענה נכון/לא נכון ונמק תשובתך. (תשובה ללא נימוק לא תתקבל!)

1. בסדרה שבה כל התצפיות שוות זו לזו השונות הינה 0.
2. ציון התקן של החציון תמיד יהיה 0.
3. ציון התקן של האחוזון ה-70 בהתפלגות אסימטרית ימנית (חיובית) תמיד יהיה חיובית.
4. אם נוסף תצפיות לסדרה של תצפיות, הדבר בהכרח יגדיל את הממוצע של הסדרה.
5. בסדרה החציון הינו 80. הוספו שתי תצפיות אחת 79 ואחת 100 לכן החציון יגדל.
6. אם נוסף את הערך 4 לכל התצפיות אז סטיית התקן לא תשתנה.
7. אם נחלק את כל התצפיות בהתפלגות ב-2 אז השונות תקטן פי 2.
8. אם נגדיל את ממוצע המשכורות של עובדים בחברה אז גם השונות תגדל.
9. מתווך דירות המיר מחירי דירות מדולר לשקל. נניח שדולר אחד הוא 3.5 ש. אם מתווך הדירות יחשב את מדד הקשר של פירסון בין מחיר הדירה בשקלים למחיר הדירה בדולרים הוא יקבל 1.
10. לסדרה של נתונים התקבל $\bar{X} = \bar{Y} = 6$ $S_x = S_y = 1$ לכן מדד הקשר של פירסון יהיה 1.
11. בסדרה המונה 13 תצפיות, ידוע כי הממוצע הוא 40 והשונות היא 100. מוסיפים שתי תצפיות חדשות, שהן 35 ו-45. כתוצאה מכך, הממוצע בסדרה החדשה (הכוללת 15 תצפיות) יקטן והשונות תקטן.
12. לסדרה סטטיסטית בת 61 תצפיות הממוצע 120 והחציון 110. לסדרה זו הוסיפו עוד שתי תצפיות: 100, 140. בעקבות כך, הממוצע והחציון של הסדרה בת 63 התצפיות אינם משתנים.
13. לסדרה סטטיסטית בת 100 תצפיות הממוצע 75 וסטיית התקן 10. נוספו לסדרה זו עוד 2 תצפיות: 75; 75. כתוצאה מכך, הממוצע החדש (של 103 התצפיות) לא ישתנה, אך סטיית התקן תקטן.

14. לסדרת נתונים המונה 10 תצפיות ממוצע 25 וסטיית תקן 2 . נתון כי הסדרה סימטרית סביב הממוצע. בשלב מאוחר יותר נוספו שלש תצפיות לסדרה: 23, 25 ו- 27 .
לכן סטיית התקן של 13 התצפיות לא תשתנה.
15. בהתפלגות אסימטרית חיובית, הערך המתאים למאון ה- 30, ציון התקן שלו בהכרח שלילי.
16. סטיית התקן של סדרת נתונים תמיד תגדל אם נוסיף גודל קבוע לכל נתוני הסדרה.
17. בוצע מחקר על מספר העובדים בחברות מזון לעומת חברות תקשורת.
החציון והממוצע בשתיהן שווה 8. לכן גם השכיח שווה בין שתי החברות.
18. לפי מחקר שנעשה הטמפרטורה בחודשי החורף באזור מסוים בארץ
מתפלגת נורמאלית עם תוחלת 14 וסטיית תקן 4. ההסתברות שהטמפרטורה באזור
גבוהה מ 17 מעלות בחורף קטנה מ 0.5 .

פתרונות:

שאלה	תשובה
1	נכון
2	לא נכון
3	לא נכון
4	לא נכון
5	לא נכון
6	נכון
7	לא נכון
8	לא נכון
9	נכון
10	לא נכון
11	לא נכון
12	נכון
13	לא נכון
17	לא נכון
18	נכון

פרק 17 - שאלות אמריקאיות על כל חומר הלימוד

הנתונים הבאים מתייחסים לשאלות 1-5

להלן שלוש התפלגויות נורמליות של שלוש קבוצות שונות ששורטטו באותה מערכת צירים. ההתפלגויות מוספרו כדי להבדיל בניהן.



שאלה 1

לאיזו התפלגות הממוצע הגבוה ביותר?

- א. 1
- ב. 2
- ג. 3
- ד. אין לדעת.

שאלה 2

לאיזו התפלגות השכיח הגדול ביותר?

- א. 1
- ב. 2
- ג. 3
- ד. אין לדעת

שאלה 3

במה התפלגות 1 ו 2 זהות?

- א. בעשירון העליון.
- ב. בממוצע.
- ג. בשונות.
- ד. אף אחת מהתשובות אינה נכונה.

שאלה 4

איזה מהמשפטים הבאים נכון לגבי התפלגות מספר 3?

- א. הממוצע שווה לחציון בהתפלגות.
- ב. הטווח שווה לטווח הבין רבעוני.
- ג. העשירון התחתון שווה לעשירון העליון.
- ד. סטיית התקן היא אפס.

שאלה 5

לאיזו התפלגות סטיית התקן הקטנה ביותר?

- א. 1
- ב. 2
- ג. 3
- ד. אין לדעת.

הנתונים הבאים מתייחסים לשאלות 6-8 :

מוכר החליט לתת 20% הנחה לכל המוצרים שבחנות שלו.

נסמן ב- X המחיר של מוצר לפני ההנחה בש"ח וב- Y את המחיר של המוצר אחרי ההנחה בש"ח.

המוכר חישב את המדדים הבאים לפני ההנחה :

ממוצע	80
חציון	70
שונות	300
טווח	48

כמו כן הוא חישב גם את כל הנתונים לגבי המשתנה Y .

שאלה 6

מה יהיה הממוצע של המחירים בש"ח אחרי ההנחה?

- ה. 16
- ו. 64
- ז. 80
- ח. 70

שאלה 7

מה יהיה טווח המחירים בש"ח אחרי ההנחה?

- א. 9.6
- ב. 38.4
- ג. 48
- ד. 70

שאלה 8

מה תהיה השונות של המחירים אחרי ההנחה?

- א. 300
- ב. 60
- ג. 240
- ד. 192

שאלה 9

בהתפלגות אסמטרית ימנית סטיית התקן יותר גדולה מאשר בהתפלגות אסמטרית שמאלית.

- א. הטענה תמיד נכונה.
- ב. הטענה תמיד אינה נכונה בהכרח.
- ג. אין מספיק נתונים כדי לדעת.

שאלה 10

ביחס לציר המספרים רוב הערכים בהתפלגות א-סימטרית ימנית נמצאים:

- א. בערכים הגבוהים.
- ב. בחלוקה זהה בין הערכים הגבוהים והנמוכים.
- ג. בערכים הנמוכים.
- ד. לא ניתן לדעת.

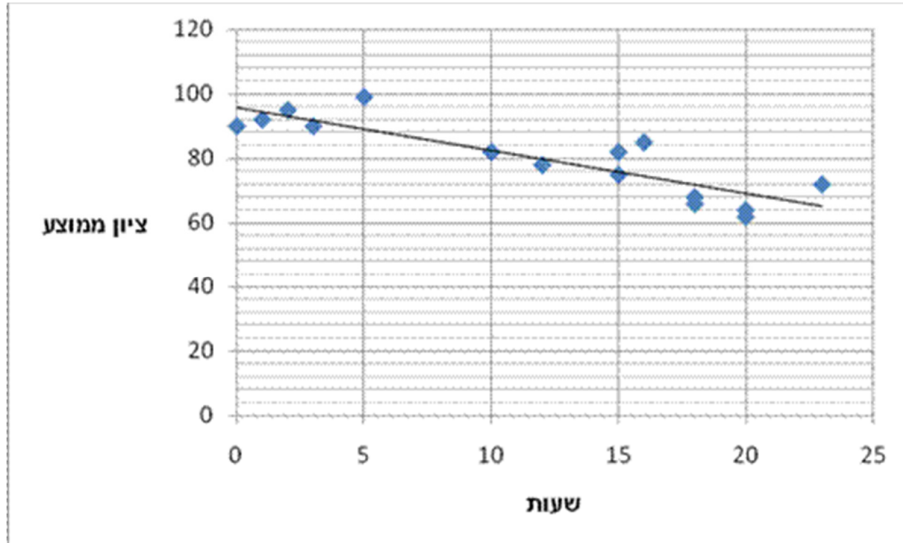
שאלה 11

הוספת גודל קבוע לכל תצפיות סדרת נתונים.

- א. תגדיל את סטיית התקן.
- ב. תקטין את סטיית התקן.
- ג. לא תשנה את סטיית התקן.
- ד. לא ניתן לדעת.

הנתונים הבאים מתייחסים לשאלות 12-14

חוקר רצה לאפיין את הקשר בין מספר השעות שבוע שסטודנט מקדיש לבילויים לבין הציון הממוצע שלו בסוף הסמסטר. לשם כך הוא אסף נתונים של 15 סטודנטים ויצר בעזרת האקסל דיאגרמת פיזור. החוקר אף הוסיף לדיאגרמה את קו המגמה המתאים לנתונים.



שאלה 12

מיהו המשתנה הבלתי תלוי?

- ציון ממוצע.
- מספר שעות לבילוי.
- מספר הסטודנטים.

שאלה 13

מה ניתן לומר על כיוון הקשר בין מספר שעות הבילוי השבועיות לבין הציון הממוצע של הסמסטר?

(הסתמכו על הנתונים ולא על דעתכם האישית...)

- ככל שמבלים יותר הציון נוטה לרדת.
- אין קשר בין שעות הבילוי לציון.
- ככל שמבלים פחות הציון נוטה לרדת.
- ככל שהציון יורד הסטודנט מבלה פחות.

שאלה 14

איזה מהמתאמים הבאים הוא המתאים ביותר לתיאור הקשר בין שני המשתנים?

- א. 0.85
- ב. 0.15
- ג. -0.85
- ד. -0.15

שאלה 15

סטיית התקן של משתנה מסוים X הייתה 2. הוחלט לבצע טרנספורמציה למשתנה לפי הקשר הבא: $Y = 3X - 2$. שונות Y אחרי הטרנספורמציה היא:

- א. 4
- ב. 6
- ג. 10
- ד. 12
- ה. 36

שאלה 16

חושב הטווח הבין רבעוני עבור התפלגות מסוימת והתקבלה התוצאה אפס. לכן:

- א. לפחות 50% מהתצפיות זהות.
- ב. סטיית התקן היא אפס.
- ג. ההתפלגות היא סימטרית.
- ד. מצב זה כלל לא יתכן.

שאלה 17

נתונה התפלגות של משתנה כלשהו.

- א. הטווח של 20% התצפיות הגבוהות ביותר שווה לטווח של 20% התצפיות הנמוכות ביותר.
- ב. הטווח של 50% התצפיות המרכזיות הינו הטווח הבין רבעוני.
- ג. הרבעון העליון שווה לרבעון התחתון.
- ד. הטווח הבין רבעוני הוא מחצית מהטווח.

שאלה 18

אם מקדם המתאם בין שני משתנים הוא שלילי אזי:

- א. הערכים של המשתנים הם שליליים.
- ב. ככל שמשנתנה אחד עולה השני עולה.
- ג. ככל שמשנתנה אחד יורד השני יורד.
- ד. קיימת טרנספורמציה לינארית שלילית בין שני המשתנים.
- ה. אף טענה אינה נכונה.

שאלה 19

ככל שההתפלגות הנורמאלית חדה וצרה יותר במרכז אזי:

- א. השונות שלה יותר גבוהה
- ב. הממוצע שלה יותר גבוה
- ג. היא מייצגת אנשים גבוהים יותר
- ד. השונות שלה נמוכה יותר
- ה. החציון שלה גבוה יותר

שאלה 20

נתונה סדרה של N מדידות שלא כולן זהות.

נניח ששתי מדידות נוספות צורפו לסדרה ושתייהן זהות לממוצע הסדרה. האם וכיצד תשנה הוספת שני הערכים החדשים את שונות הסדרה?

- א. שונות הסדרה תקטן
- ב. שונות הסדרה תגדל
- ג. לא ניתן לדעת, זה תלוי במספר התצפיות
- ד. לא ניתן לדעת, זה תלוי בערכו של הממוצע

שאלה 21

הוותק הממוצע של עובדי מפעל מסוים הוא 12 שנים וסטיית התקן של הוותק 8 שנים. בעוד 3 שנים – אם כל העובדים ימשיכו לעבוד במפעל ולא יתווספו עובדים חדשים – נקבל כי:

- א. הממוצע 15 שנים וסטיית התקן 8 שנים
- ב. הממוצע 12 שנים וסטיית התקן 11 שנים
- ג. הממוצע 15 שנים וסטיית התקן 11 שנים
- ד. הממוצע 12 שנים וסטיית התקן 8 שנים

שאלה 22

שני סטודנטים עזבו את החוג לכלכלה. הציון של כל אחד מהם היה שווה לציון הממוצע. כיצד תשפיע עזיבתם על הממוצע ושונות ציוני התלמידים הנותרים? אם הממוצע לפני העזיבה היה 80 והשונות 100.

- א. הממוצע לא ישתנה והשונות תגדל.
- ב. הממוצע לא ישתנה והשונות תקטן.
- ג. הממוצע לא ישתנה והשונות לא תשתנה.
- ד. הממוצע יקטן והשונות תגדל.
- ה. הממוצע יגדל והשונות תקטן.

שאלה 23

הציון של סדרת נתונים מסוימת הוא 90. הוסיפו שתי תצפיות נוספות: 100 ו-20, לכן הציון:

- א. יקטן.
- ב. יגדל.
- ג. לא ישתנה.
- ד. לא ניתן לדעת.

שאלה 24

סטיית התקן של המשכורות בחברה הנה 3000 ₪ אם נוסף לכל עובדי החברה 200 ₪ לשכר אז:

- א. סטיית התקן תגדל אך אין לדעת בכמה.
- ב. סטיית התקן תגדל בהכרח ב – 200 ₪.
- ג. סטיית התקן לא תשתנה.
- ד. סטיית התקן תקטן.
- ה. לא ניתן לדעת.

שאלה 25

ממוצע של סידרת נתונים הנה 50 וסטיית התקן 10. אם נוסף עוד שתי תצפיות שערכן 50 סטיית התקן:

- א. תקטן.
- ב. תגדל.
- ג. לא תשתנה.
- ד. אין לדעת.

שאלה 26

בהתפלגות אסימטרית עם זנב ימני ציון התקן של הרבעון התחתון :

- א. בהכרח שלילי.
- ב. בהכרח חיובי.
- ג. אפס.
- ד. לא ניתן לדעת.

שאלה 27

אם השונות של המשתנה שווה אפס. מה ניתן לומר על המשתנה?

- א. עולה.
- ב. יורד
- ג. קבוע
- ד. נורמלי
- ה. לא ניתן לדעת

שאלה 28

נתון משתנה מקרי W עם שונות 10 .

מה תהיה השונות אם נכפיל את ערכי המשתנה W פי 2 ?

- א. 20
- ב. 10
- ג. 400
- ד. 40
- ה. 0

שאלה 29

נמצא שקיים מקדם מתאם חיובי בין הציון בעברית לציון בחשבון בבחינה לכן :

- א. הדבר מעיד שהציונים בכתה היו חיוביים.
- ב. ככל שהציון של תלמיד יורד בחשבון יש לו נטייה לרדת בעברית.
- ג. ככל שהציון של תלמיד עולה בחשבון יש לו נטייה לרדת בעברית.
- ד. אף אחת מהתשובות לא נכונה.

שאלה 30

במפעל לייצור מצברים לרכב בדקו במשך 40 ימים את התפוקה היומית (מספר מצברים במאות) ואת מספר הפועלים שעבדו באותו היום. להלן טבלה המסכמת את האינפורמציה שנאספה על שני המשתנים:

מספר פועלים	תפוקה	
15	48	ממוצע
2	10	סטיית תקן

באחד הימים מתוך כלל הימים שנבדקו התפוקה הייתה 50 מאות מצברים ובאותו היום עבדו 13 פועלים.

מה יותר חריג באותו היום יחסית לשאר הימים שנבדקו נתוני התפוקה או כמות הפועלים?

- חריגים באותה מידה.
- כמות הפועלים.
- התפוקה.
- חסרים נתונים כדי לדעת זאת.

שאלה 31

התפלגות הציונים במבחן מסוים היא סימטרית לכן:

- סטיית התקן של הציונים היא אפס.
- הציון החציוני שווה לציון הממוצע.
- העשירון העליון שווה לעשירון התחתון של הציונים.
- כל הטענות בשאר הסעיפים לא נכונות.

שאלה 32

מקדם המתאם בין ההכנסה לבין ההוצאה של 10 משפחות חושב והתקבל 0.7. אם חל גידול של 5% בהכנסת האוכלוסייה כולה וגידול של 7% בהוצאה שלה, אזי מקדם המתאם בין ההכנסה החדשה של 10 המשפחות הנ"ל:

- לא ישתנה וישאר 0.7.
- יהפוך להיות 0.7 - .
- אין מספיק נתונים כדי לדעת מה יהיה מקדם המתאם.
- אפשר לדעת רק מה יהיה מקדם המתאם באוכלוסייה כולה.
- בין 0.7 ל- 0.7-.

שאלה 33

איזה מהמשפטים הבאים אינו נכון?

- א. אם מוסיפים קבוע לתצפיות הדבר לא משפיע על פיזור הנתונים.
- ב. בהתפלגות סימטרית הממוצע שווה לשכיח.
- ג. אם כל התצפיות זהות סטיית התקן בהכרח אפס.
- ד. הכפלה בקבוע משנה את סטיית התקן.

שאלה 34

איזה מהמשפטים הבאים נכון?

- א. הטווח הבין רבעוני הוא אפס רק אם כל הצפיות זהות.
- ב. הרבעון העליון שווה לרבעון התחתון בהתפלגות סימטרית.
- ג. בהתפלגות סימטרית החציון שווה לממוצע.
- ד. 90% מהתצפיות נמצאות מעל האחוזון התשעים.

שאלה 35

במכון לשטיפת מכוניות זמן שטיפת המכונית מתפלג נורמלית עם תוחלת של 25 דקות וסטיית תקן של 5 דקות. מחיר שטיפת מכונית הוא 40 ₪ אם זמן שטיפת המכונית הוא עד 25 דקות. אם זמן שטיפת המכונית עובר את 25 הדקות משלמים 20 שקלים בלבד. עידן הכניס את המכונית לשטיפה. מהי תוחלת התשלום של השטיפה?

- א. 30 ₪
- ב. 32.5 ₪
- ג. 35 ₪
- ד. 25 ₪
- ה. לא ניתן לחשב ללא נתונים נוספים

שאלה 36

הכפלה בגודל קבוע לכל תצפיות סדרת נתונים.

- א. תגדיל את סטיית התקן.
- ב. תקטין את סטיית התקן.
- ג. לא תשנה את סטיית התקן.
- ד. לא ניתן לדעת.

שאלה 37

בעיר "חולית", בקיץ, כמות הגשם היורד בחודש מתפלג נורמלית עם תוחלת 10 מ"מ וסטיית התקן 2, ובחורף עם תוחלת 10 מ"מ וסטיית התקן 3. איפה יש יותר סיכוי שירד יותר מ 12 מ"מ גשם?

- א. בקיץ
- ב. בחורף
- ג. סיכוי שווה.
- ד. לא ניתן לדעת.

שאלה 38

בהתפלגות שבה המאון ה-40 שווה לממוצע. ציון התקן של הממוצע יהיה :

- א. חיובי.
- ב. שלילי.
- ג. אפס.
- ד. לא ניתן לדעת.

פתרונות:

ב	30	א	26	ד	19	ג	14	ב	6	ג	1
ב	31	ג	27	א	20	ה	15	ב	7	ג	2
א	32	ד	28	א	21	א	16	ד	8	ב	3
ב	33	ב	29	א	22	ב	17	ג	9	א	4
ג	34			ג	23	ה	18	ג	10	א	5
א	35			ג	24			ג	11		
ד	36			א	25			ב	12		
ב	37							א	13		
ג	38										

פרק 18 - התפלגות הדגימה

התפלגות ממוצע המדגם ומשפט הגבול המרכזי

1. להלן התפלגות מספר מקלטי הטלויזיה למשפחה בישוב מסוים:

מספר מקלטים	מספר המשפחות
0	500
1	2500
2	3500
3	3000
4	500
סך הכול $N = 10000$	

נגדיר את x להיות מספר המקלטים של משפחה אקראית.

- א. בנו את פונקציית ההסתברות של x .
- ב. חשבו את התוחלת, השונות וסטיית התקן של x .
- ג. אם נדגום 4 משפחות מהישוב מה תהיה התוחלת, מהי השונות ומהי סטיית התקן של ממוצע המדגם?

2. אם נטיל קובייה פעמיים ונתבונן בממוצע התוצאות שיתקבלו, מה תהיה התוחלת ומה תהיה סטיית התקן של ממוצע זה?

3. משקל תינוק ביום היוולדו מתפלג נורמאלי עם ממוצע 3400 גרם וסטיית תקן של 400 גרם.

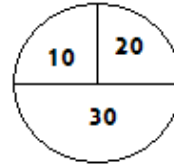
א. מה ההסתברות שתינוק אקראי בעת הלידה ישקול פחות מ-3800 גרם?

נתון שביום מסוים נולדו 4 תינוקות.

- ב. מה ההסתברות שהמשקל הממוצע שלהם יעלה על 4 ק"ג?
- ג. מה ההסתברות שהמשקל הממוצע של התינוקות יהיה מתחת ל-2.5 ק"ג?
- ד. מה ההסתברות שהמשקל הממוצע של התינוקות יהיה רחוק מהתוחלת בלא יותר מ-50 גרם?

4. הזמן הממוצע שלוקח לאדם להגיע לעבודתו 30 דקות עם שונות של 16 דקות רבועיות. האדם נוסע לעבודה במשך שבוע 5 פעמים. לצורך פתרון הניחו שזמן הנסיעה לעבודה מתפלג נורמאלי. מה ההסתברות שבמשך שבוע משך הנסיעה הממוצע יהיה מעל 33 דקות?
 ב. מהו הזמן שבהסתברות של 90% ממוצע משך הנסיעה השבועי יהיה פחות ממנו?
 ג. מה ההסתברות שממוצע משך הנסיעה השבועי יהיה מרוחק מ-30 דקות בלפחות 2 דקות?
5. נפח היין בבקבוק מתפלג נורמאלי עם תוחלת של 750 סמ"ק וסטיית תקן של 10 סמ"ק.
 א. בארגז 4 בקבוקי יין. מה ההסתברות שהנפח הממוצע של הבקבוקים בארגז יהיה בדיוק 755 סמ"ק?
 ב. בארגז 4 בקבוקי יין. מה ההסתברות שהנפח הממוצע של הבקבוקים בארגז יהיה יותר מ-755 סמ"ק?
 ג. בארגז 4 בקבוקי יין. מה ההסתברות שהנפח הממוצע של הבקבוקים בארגז יהיה לפחות 755 סמ"ק?
 ד. בקבוקי היין שבארגז נמזגים לקערה עם קיבולת של שלושה ליטר. מה ההסתברות שהיין יגלוש מהקערה?
6. משתנה מתפלג נורמאלי עם תוחלת 80 וסטיית תקן 4.
 א. מה ההסתברות שממוצע המדגם יסטה מתוחלתו בלא יותר מיחידה כאשר גודל המדגם הוא 9?
 ב. מה ההסתברות שממוצע המדגם יסטה מתוחלתו בלא יותר מיחידה שגודל המדגם הוא 16?
 ג. הסבר את ההבדל בתשובות של שני הסעיפים.

7. בקזינו ישנה רולטה. על הרולטה רשומים המס' הבאים כמוראה בשרטוט:



- אדם מסובב את הרולטה וזוכה בסכום הרשום על הרולטה.
- א. בנו את פונקציית ההסתברות של סכום הזכייה במשחק בודד.
- ב. מה התוחלת ומה השונות של סכום הזכייה?
- ג. אם האדם ישחק את המשחק 5 פעמים מה התוחלת ומה השונות של ממוצע סכום הזכייה בחמשת המשחקים?
- ד. אם האדם משחק את המשחק 50 פעם מה ההסתברות שבסה"כ יזכה ב-1050 ₪ ומעלה?
8. לפי הערכות הלשכה המרכזית לסטטיסטיקה השכר הממוצע במשק הוא 8000 ₪ עם סטיית תקן של 3000 ₪. מה ההסתברות שבמדגם מקרי של 100 עובדים השכר הממוצע יהיה יותר מ-8500 ₪?
9. מטילים קובייה 50 פעמים בכל פעם מתבוננים בתוצאה של הקובייה. מה ההסתברות שהממוצע של התוצאות יהיה לפחות 3.72 ב-50 ההטלות?
10. אורך צינור שמפעל מייצר הינו עם ממוצע של 70 ס"מ וסטיית תקן של 10 ס"מ
- א. נלקחו באקראי 100 מוטות, מה ההסתברות שממוצע אורך המוטות יהיה בין 68 ל 78 ס"מ?
- ב. יש לחבר 2 בניינים באמצעות מוטות. המרחק בין שני הבניינים הינו 7200 ס"מ. מה ההסתברות ש 100 המוטות יספיקו למלאכה?
- ג. מה צריך להיות גודל המדגם המינימאלי, כדי שבהסתברות של 5% ממוצע המדגם יהיה קטן מ-69 ס"מ. העזר במשפט הגבול המרכזי.

פתרונות:שאלה 1

א.

$$E(\bar{X}) = 3.5$$

$$\sigma(\bar{X}) = 1.208$$

4	3	2	1	0	x
0.05	0.3	0.35	0.25	0.05	P(x)

ב. $\sigma = 0.973 \quad \sigma^2 = 0.9475 \quad \mu = 2.05$

ג. $V(\bar{X}) = 0.237 \quad E(\bar{X}) = 2.05$

$$\sigma(\bar{X}) = 0.487$$

שאלה 3

א. 0.8413

ב. 0.0013

ג. 0

ד. 0.1974

שאלה 4

א. 0.0465

ב. 32.29

ג. 0.2628

שאלה 5

א. 0

ב. 0.1587

ג. 0.1587

ד. 0.5

שאלה 6

א. 0.5468

ב. 0.6826

שאלה 7שאלה 8

0.0475

30	20	10	
0.5	0.25	0.25	$P(x)$

.א

ב. התוחלת: 22.5

השונות: 68.75

ג. התוחלת: 22.5

השונות: 13.75

ד. 0.8997

שאלה 10

.א 0.9772

.ב 0.0228

.ג 271

שאלה 9

0.1814

פרק 19 - רווחי סמך

א. אמידה נקודתית (אומדים חסרי הטויה)

1. נדגמו עשרה מתגייסים לצה"ל. גובהם נמדד בס"מ. להלן התוצאות שהתקבלו:
- 168, 184, 192, 171, 180, 177, 187, 168, 177 ו-175.
- א. מצא אומדן חסר הטויה לגובה הממוצע של מתגייסי צה"ל.
- ב. מצא אומדן חסר הטויה לשונות הגבהים של מתגייסי צה"ל.
- ג. מצא אומדן חסר הטויה לפרופורציות המתגייסים בגובה של לפחות 180 ס"מ.

2. נדגמו 20 שכירים באקראי. עבור כל שכיר נמדד השכר באלפי שקלים. להלן

$$\sum_{i=1}^{20} X_i^2 = 1502.2 \quad \sum_{i=1}^{20} X_i = 162$$

- א. אמדו את השכר הממוצע של השכירים במשק.
- ב. אמדו את סטיית התקן של שכר השכירים במשק.

ב. רווח סמך לתוחלת

ב.1. שונות האוכלוסיה ידועה

1. מעוניינים לאמוד את ממוצע אורך החיים של מכשיר. מנתוני היצרן ידוע שאורך החיים מתפלג נורמאלית עם סטיית תקן של 20 שעות. נדגמו 25 מכשירים ונמצא כי ממוצע אורך החיים שלהם היה 230 שעות.
- א. בנו רווח סמך ברמת סמך של 90% לאורך החיים הממוצע של מכשיר.
- ב. בנו רווח סמך ברמת סמך של 95% לאורך החיים הממוצע של מכשיר.
- ג. הסבר כיצד ומדוע השתנה רווח הסמך.
- ד. מהי טעות התקן של האומדן?
2. בנו רווח סמך לממוצע הציונים של מבחן אינטליגנציה. ידוע שסטיית התקן היא 15 והמדגם מתבסס על 100 תצפיות. רווח הסמך שהתקבל הוא (99,105). שחזרו את:
- א. ממוצע המדגם.
- ב. שגיאת האמידה המקסימאלית.
- ג. רמת הסמך.

3. מעוניינים לאמוד את המשקל הממוצע של רכיב מסוים. ידוע שהמשקל מתפלג נורמאלית עם סטיית תקן 12.
- א. מהו גודל המדגם המינימאלי שיש לקחת אם מעוניינים ששגיאת האמידה המקסימאלית תהיה 2 גרם ברמת סמך של 95%.
- ב. ביצעו מדגם שאת גודלו מצאתם בסעיף א והתקבל ממוצע של 23 גרם. בנו רווח סמך ברמת סמך של 95% למשקל הממוצע של הרכיב.
4. זמן החלמה מאנגינה מתפלג עם סטיית תקן של יומיים. חברת תרופות מעוניינת לחקור אנטיביוטיקה חדשה שהיא פיתחה. במחקר השתתפו 60 אנשים שחלו באנגינה וקיבלו את האנטיביוטיקה החדשה. בממוצע הם החלימו לאחר 4 ימים.
- א. בנו רווח סמך לתוחלת זמן ההחלמה תחת האנטיביוטיקה החדשה ברמת סמך של 90%.
- ב. מה היה קורה לאורך רווח הסמך אם היה תקציב להגדלת גודל המדגם פי 4? הסבירו.
- ג. מה היה קורה לאורך רווח הסמך אם היינו בונים את רווח הסמך ברמת סמך גדולה יותר? הסבירו.
5. משתנה מקרי מתפלג נורמאלית עם סטיית תקן ידועה 12. מה צריך להיות גודל המדגם כדי לבנות רווח סמך ברמת סמך של 98% שאורכו לא יעלה על 2?

2.2. שונות האוכלוסיה לא ידועה

1. זמן התגובה מתפלג נורמאלית. במטרה לאמוד את תוחלת זמן התגובה נדגמו 4 תצפיות. להלן התוצאות בשניות: 3, 5, 4, 2, 5, 4, 7. בנו רווח סמך ברמת סמך של 95% לממוצע זמן התגובה באוכלוסיה.
2. ציוני מבחן אינטליגנציה מתפלגים נורמאלית. נדגמו 25 מבחנים והתקבל ממוצע ציונים 102 ו סטיית תקן מדגמית 13.
- א. בנו רווח סמך לממוצע הציונים באוכלוסיה ברמת ביטחון של 95%.
- ב. חזרו על סעיף א' אם סטיית התקן הנתונה היא סטיית התקן האמיתית של כלל הנבחנים.
- ג. הסבירו את ההבדלים בין שני הסעיפים הנ"ל.

3. נשקלו 60 תינוקות אשר נולדו בשבוע ה-40 של ההיריון. המשקל נמדד בקילוגרמים. להלן התוצאות שהתקבלו: $\sum_{i=1}^{60} X_i = 195$, $\sum_{i=1}^{60} X_i^2 = 643.19$. בנו רווח סמך ברמת סמך של 95% לתוחלת משקל תינוק ביום היוולדו.

ג. רווח סמך להפרשים

הפרשי תוחלות (שונויות ידועות)

- מעוניינים לבדוק האם קיים הבדל בין ממוצע ציוני הפסיכומטרי של חיילים לממוצע ציוני הפסיכומטרי של תלמידי תיכון. ידוע שציוני הפסיכומטרי מתפלגים נורמאלית עם סטיית תקן 100. במדגם של 16 נבחנים חיילים התקבל ממוצע 543. במדגם של 20 תלמידי תיכון התקבל ממוצע 508. בנו רווח סמך לפער תוחלות הציונים בין חיילים לתלמידי תיכון ברמת סמך של 90%. מה ניתן להסיק מרווח סמך זה?
- בנק מתלבט האם לפתוח סניף באזור A או באזור B. לצורך פתרון נניח שסטית התקן של המשכורת באזור A היא 1200 ובאזור B 1500. הבנק דגם 50 אנשים מאזור A, המשכורת הממוצעת שהתקבלה במדגם היא 6,800 ₪. כמו כן נדגמו 40 אנשים מאזור B, המשכורת הממוצעת שהתקבלה במדגם היא 6,600 ₪.
 - בנו רווח סמך ברמת סמך של 95% להפרש הממוצעים של המשכורות בשני האזורים. האם על סמך רווח הסמך ניתן להמליץ לבנק היכן לפתוח את הסניף. אם כן, היכן?
 - בנו רווח סמך לתוחלת המשכורת באזור A ברמת סמך של 95%.

פתרונות:פרק א' - אמידה נקודתית

<u>שאלה 1</u>	<u>שאלה 2</u>
ג. 177.9	א. 8.1
ד. 64.1	ב. 3.16
ה. 0.4	

פרק ב' - רווח סמך לתוחלתשונות האוכלוסיה ידועה

<u>שאלה 1</u>	<u>שאלה 2</u>
א. $223.42 < \mu < 236.58$	א. 102
ב. $222.16 < \mu < 237.84$	ב. 3
ד. 4	ג. 0.9544
<u>שאלה 3</u>	<u>שאלה 4</u>
א. 139	א. $3.58 < \mu < 4.42$
ב. $21 < \mu < 25$	ב. יקטן פי 2
	ג. גדל
<u>שאלה 5</u>	
780	

שונות האוכלוסיה לא ידועה

<u>שאלה 1</u>	<u>שאלה 2</u>
$4.39 < \mu < 5.51$	א. $96.63 < \mu < 107.37$
	ב. $96.90 < \mu < 107.10$
<u>שאלה 3</u>	
$3.149 < \mu < 3.351$	

פרק ג' - רווח סמך להפרשיםהפרשי תוחלות

<u>שאלה 1</u>	<u>שאלה 2</u>
(-20,90)	א. (-372,772)
	ב. (6467,7133)

פרק 20 - בדיקת השערות - מבחנים פרמטרים

א. בדיקת השערות על תוחלת

שונות האוכלוסיה ידועה

1. ממוצע הציונים בבחינת הבגרות באנגלית הנו 72 עם סטיית תקן 15 נקודות. מורה טוען שפיתח שיטת לימוד חדשה שתעלה את ממוצע הציונים. משרד החינוך החליט לתת למורה 36 תלמידים אקראיים. ממוצע הציונים של אותם תלמידים לאחר שלמדו בשיטתו היה 75.5. בהנחה שגם בשיטתו סטיית התקן תהייה 15 מה מסקנתכם ברמת מובהקות של 5%?
2. לפי הצהרת היצרן של חברת משקאות מסוימת נפח הנוזל בבקבוק מתפלג נורמלית עם תוחלת 500 סמ"ק וסטיית תקן 20 סמ"ק. אגודת הצרכנים מתלוננת על הפחתת נפח המשקה בבקבוק מהכמות המוצהרת. במדגם שעשתה אגודת הצרכנים התקבל נפח ממוצע של 492 סמ"ק במדגם בגודל 25.
 - א. מה מסקנתכם ברמת מובהקות של 2.5%?
 - ב. האם ניתן לדעת מה תהיה המסקנה עבור רמת מובהקות הגבוהה מ-5%?
3. מהנדס האיכות מעוניין לבדוק אם מכונה מכוילת (מאופסת). המכונה כוונה לחתוך מוטות באורך 50 ס"מ. לפי נתוני היצרן סטיית התקן בחיתוך המוטות היא 0.5 ס"מ. במדגם של 50 מוטות התקבל ממוצע אורך המוט 50.93 ס"מ. מה מסקנתכם ברמת מובהקות של 5%?

שונות האוכלוסיה לא ידועה

1. משך זמן ההחלמה בלקיחת אנטיביוטיקה מסוימת הוא 120 שעות בממוצע עם סטיית תקן לא ידועה. מעוניינים לבדוק האם אנטיביוטיקה אחרת מקטינה את משך זמן ההחלמה. במדגם של 5 חולים שלקחו את האנטיביוטיקה האחרת התקבלו זמני ההחלמה הבאים: 90, 95, 100, 80, 125 שעות. מה מסקנתכם ברמת מובהקות של 5%. מהי ההנחה הדרושה לצורך הפתרון.
2. ציוני מבחן IQ מתפלגים נורמלית בארצות הברית עם ממוצע 100. במדגם על 20 נבחנים ישראלים התקבלו התוצאות הבאות.

$$\bar{x} = 102$$

$$\hat{S} = 16$$
 האם בישראל ממוצע הציונים הוא כמו בארצות הברית? בדקו ברמת מובהקות של 2% הניחו הנחות אם יש צורך.

ב. בדיקת השערות להפרש תוחלות במדגמים בלתי תלויים

שוניות האוכלוסייה ידועות

1. ציוני פסיכומטרי מתפלגים נורמלית עם סטיית תקן 100. מכון ללימוד פסיכומטרי טוען שהוא יכול לשפר את ממוצע הציונים ביותר מ-30 נקודות. במדגם של 20 נבחנים שניגשו למבחן ללא הכנה במכון התקבל ממוצע 508. במדגם של 25 נבחנים שעברו הכנה במכון התקבל ממוצע ציונים 561. מה מסקנתכם ברמת מובהקות של 5%.
2. במדגם אקראי של 20 ימים נבדקה התפוקה של מפעל ביום. התפוקה הממוצעת הייתה של 340 מוצרים ליום. במדגם אקראי של 20 ימים אחרים נבדקה התפוקה של המפעל בלילה והתפוקה הממוצעת הייתה 295. לצורך פתרון נניח שסטיית התקן של התפוקה ביום היא 40 מוצרים ובלילה 30 מוצרים.
האם התפוקה הממוצעת היומית גבוהה מהתפוקה הממוצעת הלילית בדקו ברמת מובהקות של 10%. מה ההנחה הדרושה לצורך פתרון?

שוניות האוכלוסייה לא ידועות (בהנחה שהן שוות)

1. במדגם של 10 ישראלים שנבחנו במבחן ה-IQ נתקבלו התוצאות הבאות:

$$\begin{aligned}n_1 &= 10 \\ \sum x_i &= 1020 \\ \sum x_i^2 &= 105120\end{aligned}$$

- במדגם של 14 אמריקאים שנבחנו במבחן ה-IQ נתקבלו התוצאות הבאות:

$$\begin{aligned}n_1 &= 14 \\ \sum x_i &= 1386 \\ \sum x_i^2 &= 138644\end{aligned}$$

- בדקו האם קיים הבדל בממוצע הציונים בבחינת ה-IQ בין ישראל לארה"ב. רשמו את כל ההנחות הדרושות. ברמת מובהקות של 5%.

2. להלן תוצאות מדגם הבדק אורך חיים של נורות מסוג W60 ומסוג W100. אורך החיים נמדד בשעות.

1-100W	2-60W	הקבוצה
956	1007	\bar{x}
72	80	\hat{S}
15	13	n

בדקו ברמת מובהקות של 5% האם נורות מסוג W60 דולקות בממוצע יותר מאשר נורות מסוג W100. רשמו את כל ההנחות הדרושות לפיתרון.

ג. הגישה המעשית - מובהקות התוצאה - P-VALUE - α_{\min}

1. השכר הממוצע במשק בשנת 2006 היה 7800 ₪ עם סטיית תקן 2000 ₪. במדגם כיום של מאה עובדים התקבל שכר ממוצע 7500 ₪. מטרת המחקר היא לבדוק האם קיום חלה שחיקה בשכר כיום. עבור אילו רמות מובהקות שיבחר החוקר יוחלט לקבל את טענת המחקר?

$$H_0 : \mu = 70$$

$$H_1 : \mu > 70$$

2. לפניך השערות של מחקר:

המשתנה הנחקר מתפלג נורמלית עם סטיית תקן 20. במדגם מאותה אוכלוסייה התקבלו התוצאות הבאות:

$$n = 100$$

$$\bar{x} = 74$$

מהי האלפא המנימלית לדחיית השערת האפס?

3. הגובה של מתגייסים לצה"ל מתפלג נורמלית. במדגם של 25 מתגייסים מדדו את הגבהים שלהם בס"מ והתקבלו התוצאות הבאות:

$$\bar{x} = 176.2$$

$$\sum (x_i - \bar{x})^2 = 2832$$

מטרת המחקר היא לבדוק האם תוחלת הגבהים של המתגייסים גבוה מ-174 ס"מ באופן מובהק. מהי בקרוב מובהקות התוצאה ועל פיה מה תהיה המסקנה ברמת מובהקות של 6%?

ד. הקשר בין רווח סמך לבדיקת השערות

1. חוקר מעוניין לבדוק השפעת דיאטה חדשה על רמת הסוכר בדם. ידוע כי מספר מיליגרם הסוכר בסמ"ק דם הוא משתנה מקרי שמתפלג נורמלית עם סטיית תקן 10 מ"ג. נלקח מדגם של 100 נבדקים שניזונו מדיאטה זו. נמצא כי ממוצע מספר המיליגרם סוכר היא 112.6 מ"ג לסמ"ק.

א. בנה רווח סמך ברמת סמך 95% לתוחלת רמת הסוכר בדם אצל הניזונים מדיאטה זו.

ב. ידוע שתוחלת רמת הסוכר בדם באוכלוסיה היא 113 מ"ג לסמ"ק. האם לדעתך ניתן להסיק על סמך תוצאת סעיף א שהדיאטה משפיעה על רמת הסוכר בדם? הסבר.

2. חוקר רצה לבדוק את ההשערות הבאות :

$$H_0 : \mu = 90$$

$$H_1 : \mu \neq 90$$

החוקר בנה רווח סמך לתוחלת ברמת סמך של 95% וקיבל את רווח הסמך הבא: (87,97). אם החוקר מעוניין לבצע בדיקת השערות ברמת מובהקות של 1% האם ניתן להגיע למסקנה ע"ס רווח הסמך? נמקו.

פתרונות:**פרק א' - בדיקת השערות לתוחלת****שונות האוכלוסיה ידועה**

<u>שאלה 2</u>	<u>שאלה 1</u>
נדחה H_0	נקבל H_0
	<u>שאלה 3</u>
	נדחה H_0

שונות האוכלוסיה לא ידועה

<u>שאלה 2</u>	<u>שאלה 1</u>
נקבל H_0	נדחה H_0

פרק ב' - בדיקת השערות להפרש תוחלות**שונות האוכלוסייה ידועות**

<u>שאלה 2</u>	<u>שאלה 1</u>
נדחה H_0	נקבל H_0

שונות האוכלוסייה לא ידועות

<u>שאלה 2</u>	<u>שאלה 1</u>
נדחה H_0	נקבל H_0

פרק ג' - מובהקות התוצאה

<u>שאלה 2</u>	<u>שאלה 1</u>
0.0228	מעל 0.0668
	<u>שאלה 3</u>
	נקבל H_0

פרק ד' - הקשר בין בדיקת השערות לרווח סמך

<u>שאלה 1</u>
(110.64,114.56)