

סטודנטים יקרים

לפניכם ספר תרגילים בקורס מבוא לסטטיסטיקה והסתברות א'.
הספר הוא חלק מקורס חדשני וראשון מסוגו בארץ בנושא זה,
המועבר ברשת האינטרנט On-line.

הקורס באתר כולל פתרונות מלאים לספר התרגילים, וכן את
התיאוריה הרלוונטית לכל נושא ונושא.

הקורס כולו מוגש בסרטוני וידאו המלווים בהסבר קולי, כך שאתם
רואים את התהליכים בצורה מובנית, שיטתית ופשוטה, ממש כפי
שנעשה בשיעור פרטי, לדוגמה [לחצו כאן](#).

את הקורס בנה מר ברק קנדל, מרצה מבוקש במוסדות אקדמיים
שונים ובעל ניסיון עתיר בהוראת המקצוע.

אז אם אתם עסוקים מידי בעבודה, סובלים מלקויות למידה, רוצים
להצטיין או פשוט אוהבים ללמוד בשקט בבית, אנחנו מזמינים אתכם
לחויית לימודים יוצאת דופן וחדשה לחלוטין, היכנסו עכשיו לאתר
www.gool.co.il.

GOOL
בשביל התירגול

אנו מאחלים לכם הצלחה מלאה בבחינות

צוות האתר GooL

גול, בשביל התירגול...

לפתרון מלא בסרטון וידאו היכנסו ל- www.GooL.co.il
כתב ופתר - ברק קנדל ©

תוכן

3.....	פרק 1 - סטטיסטיקה תיאורית - הקדמה
6.....	פרק 2 - סטטיסטיקה תיאורית - הצגה של נתונים
14.....	פרק 3 - סטטיסטיקה תיאורית - סכימה
17.....	פרק 4 - סטטיסטיקה תיאורית - מדדי מיקום מרכזי
27.....	פרק 5 - סטטיסטיקה תיאורית - מדדי פיזור: הטווח, השונות וסטיית התקן
32.....	פרק 6 - סטטיסטיקה תיאורית - מדדי פיזור - טווח בין-רבעוני
35.....	פרק 7 - סטטיסטיקה תיאורית - מדדי מיקום יחסי - ציון תקן
38.....	פרק 8 - סטטיסטיקה תיאורית - מדדי מיקום יחסי - אחוזונים במחלקות
43.....	פרק 9 - סטטיסטיקה תיאורית - טרנספורמציה לינארית
46.....	פרק 10 - סטטיסטיקה תיאורית - שאלות מסכמות
55.....	פרק 11 - מדדי קשר - מדד הקשר של קרמר
58.....	פרק 12 - מדדי קשר - מדד הקשר של ספירמן
62.....	פרק 13 - מדדי קשר - מדד הקשר הלינארי (פירסון)
70.....	פרק 14 - מדדי קשר - השפעת טרנספורמציה לינאריות על מדד הקשר של פירסון
73.....	פרק 15 - מדדי קשר - רגרסיה ליניארית
76.....	פרק 16 - מדדי קשר - רגרסיה - שונות מוסכרת ושונות לא מוסכרת
79.....	פרק 17 - בעיות בסיסיות בהסתברות
84.....	פרק 18 - פעולות בין מאורעות (חיתוך ואיחוד), מאורעות זרים ומכילים
94.....	פרק 19 - הסתברות מותנית - מרחב לא אחיד
97.....	פרק 20 - דיאגרמת עצים, נוסחת ביס ונוסחת ההסתברות השלמה
102.....	פרק 21 - תלות ואי תלות בין מאורעות
105.....	פרק 22 - שאלות מסכמות בהסתברות
109.....	פרק 23 - המשתנה המקרי הבדיד - פונקציית ההסתברות
112.....	פרק 24 - המשתנה המקרי הבדיד - תוחלת, שונות וסטיית תקן
116.....	פרק 25 - התפלגויות רציפות מיוחדות - התפלגות נורמלית
124.....	פרק 26 - תרגול טענות

פרק 1 - סטטיסטיקה תיאורית - הקדמה

רקע:

בסטטיסטיקה תיאורית אנו חוקרים קבוצה מסוימת. הקבוצה יכולה להיות קבוצת ילדים בגן, קבוצת מניות בתיק, כלל התושבים בעיר מסוימת וכולי. בין ישות לישות בקבוצה ישנם גורמים היכולים לקבל מספר ערכים. גורמים אלה נקראים משתנים. למשל, בין מניה למניה בתיק משתנה התשואה היומית של המניה, הוותק של המניה, תחום המניה וכדומה.

בסטטיסטיקה תיאורית אנחנו נתבונן בקבוצה מסוימת ובתוך הקבוצה הזו נאסוף נתונים לגבי משתנה מסוים ונלמד להציג את הנתונים ולנתח אותם מכל מיני אספקטים.

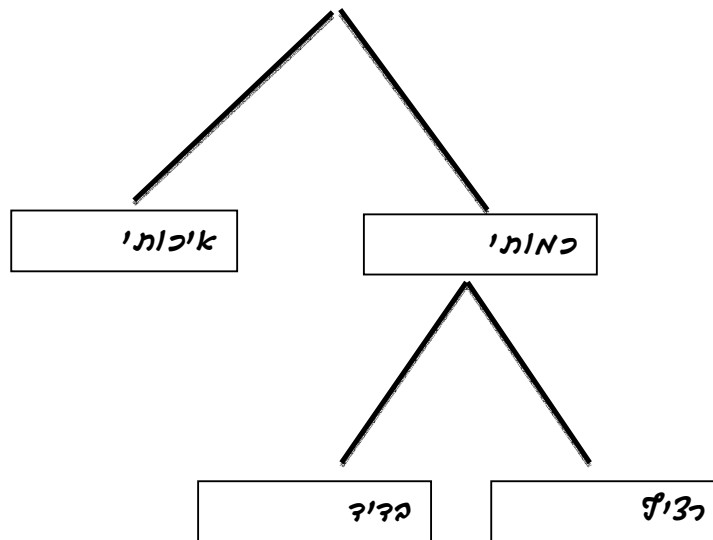
דוגמה:

בתיק מניות 10 מניות. מנהל התיק פרסם את התשואה של כל מניה בשנת 2011.

מי הקבוצה הנחקרת?

מה גודל הקבוצה?

מה המשתנה הנחקר?

סוגי משתנים:

משתנה איכותי הוא משתנה שלערכיו אין משמעות של יותר או פחות, אין עניין כמותי לערכים המתקבלים.

כמו: מקום מגורים של אדם (רעננה, תל אביב, אשדוד...)
מין האדם (זכר, נקבה)
מצב משפחתי (רווק, נשוי, גרוש, אלמן)

משתנה כמותי הוא משתנה שערכיו הם מספרים להם יש משמעות כמותית כמו: גובה אדם בס"מ, ציון בבחינה וכדומה.
את המשתנה הכמותי נסווג לשני סוגים:

משתנה בדידי: משתנה שערכיו מתקבלים מתוך סידרה של ערכים אפשריים. כמו: מספר ילדים למשפחה (1,2,3...)
ציון בבחינה (מ 0 ועד 100 בקפיצות של 1)
הערה:

משתנה רציף: משתנה שערכיו מתקבלים מתוך אינסוף ערכים בתחום מסוים, הערכים מתקבלים ברצף וללא קפיצות של ערכים.
כמו: גובה בס"מ – אם למשל, הגובה הנמוך ביותר הוא 150 ועד 190 ס"מ בקבוצה הגבהים הם ברצף. גם בין 160 ל 161 ס"מ יש רצף אינסופי של ערכים אפשריים לגובה (160.33 ס"מ הוא גם גובה אפשרי)
משקל בק"ג, מהירות בקמ"ש וכולי.

תרגילים:

1. סווג את המשתנים הבאים לפי: איכותי / כמותי בדיד / כמותי רציף:
- מספר הדירות בבניין.
 - גיל אדם בשנים.
 - אחוז האבטלה בעיר.
 - מקצוע לימוד מועדף.
2. להלן התפלגות מספר האיחורים לעבודה בחודש של העובדים בחברת "סטאר".
בחברה 200 עובדים.

מספר העובדים	מספר האיחורים
17	0
23	1
85	2
50	3
25	4

- מהו המשתנה הנחקר כאן?
 - האם מדובר במשתנה איכותי או כמותי? אם הוא כמותי האם הוא בדיד או רציף?
3. לפניכם רשימה של משתנים כמותיים. ציין ליד כל משתנה אם הוא רציף או בדיד.
- שכר עובד בש"ח.
 - ציון בחינת בגרות.
 - תוצאה בהטלת קובייה.
 - מהירות ריצה בתחרות.
 - שיעור התמיכה בממשלה.

פרק 2 - סטטיסטיקה תיאורית - הצגה של נתונים

רקע:

דרכים להצגת נתונים שנאספו :

א. רשימה של תצפיות:

התצפית היא הערך שנצפה עבור ישות מסוימת בקבוצה. רושמים את התצפיות שהתקבלו כרשומה, יעיל שיש מספר מועט של תצפיות. ההצגה הזו רלבנטית לכל סוגי המשתנים. למשל, להלן מספר החדרים בבניין בן 5 דירות :

3 4 3 5 4

ב. טבלת שכיחויות בדידה:

שם המשתנה X	שכיחות $f(X)$	שכיחות יחסית באחוזים
X_1	f_1	$\frac{f_1}{N} \times 100$
X_2	f_2	$\frac{f_2}{N} \times 100$
X_3	f_3	$\frac{f_3}{N} \times 100$
\vdots	\vdots	\vdots
X_k	f_k	$\frac{f_k}{N} \times 100$
סה"כ	$N = \sum_{i=1}^k f_i$	100%

רושמים את התצפיות בטבלה שבה עמודה אחת מבטאת את ערכי המשתנה והשנייה את השכיחות. יעיל עבור משתנה איכותי וכמותי בדיד וכשיש מספר רב של תצפיות. לא יעיל למשתנה כמותי רציף.

למשל, להלן התפלגות הציונים בכיתה מסוימת:

$\frac{f_i}{n}$	F_i	מספר התלמידים – השכיחות- f	הציון- X
$0.08=2/25$	2	2	5
$0.16=4/25$	6	4	6
$0.32=8/25$	14	8	7
$0.2=5/25$	19	5	8
$0.16=4/25$	23	4	9
$0.08=2/25$	25	2	10

שכיחות מצטברת – צבירה של השכיחותות: F_i - השכיחות המצטברת נותנת כמה תצפיות קטנות או שוות לערך.

שכיחות יחסית (פרופורציה) – השכיחות מחולקת לכמות התצפיות הכללי: $\frac{f_i}{n}$ - איזה חלק מהתצפיות בקבוצה שוות לערך.

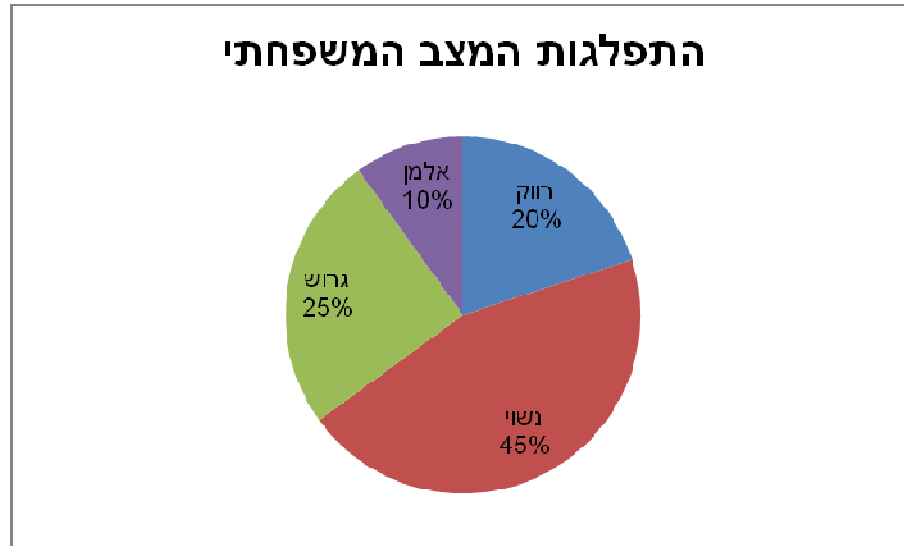
ג. **טבלת שכיחותות במחלקות:**

משתמשים שהמשתנה כמותי רציף או כאשר יש מספר ערכים רב במשתנה הבדיד וטבלת שכיחותות תהיה ארוכה מידי.
למשל, נתנו לקבוצת ילדים לבצע משימה מסוימת ובדקו את התפלגות זמן ביצוע המשימה בדקות.
להלן ההתפלגות שהתקבלה:

מספר הילדים	זמן בדקות
20	0.5-3.5
18	3.5-9.5
14	9.5-19.5
8	19.5-29.5

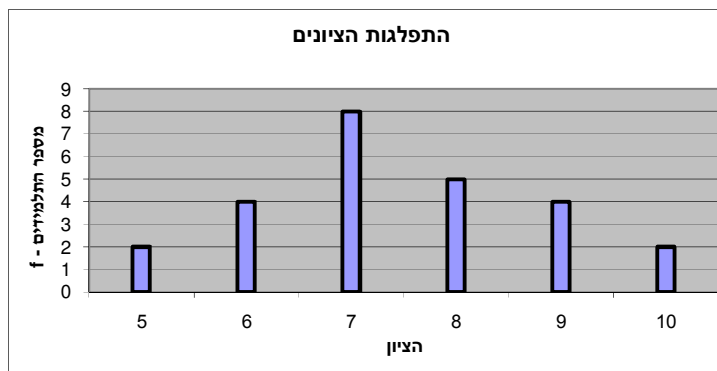
ד. דיאגרמת עוגה :

זהו התיאור הגרפי של משתנה איכותי. בדיאגרמת עוגה כל ערך במשתנה מקבל "נתח" יחסי מהעוגה. הנתח בעוגה פרופורציוני לשכיחות היחסית של ערך המשתנה בנתונים.



ה. דיאגרמת מקלות :

הציר האופקי הוא הציר של המשתנה הציר האנכי של השכיחות – הגובה של המקל מעיד על השכיחות.
 רלבנטי למשתנה כמותי בדיד. לא נהוג להשתמש בתיאור למשתנה איכותי וכמו כן לא למשתנה כמותי רציף.
 כמו כן בסולמות מדידה עבור משתנה מסולם סדר.

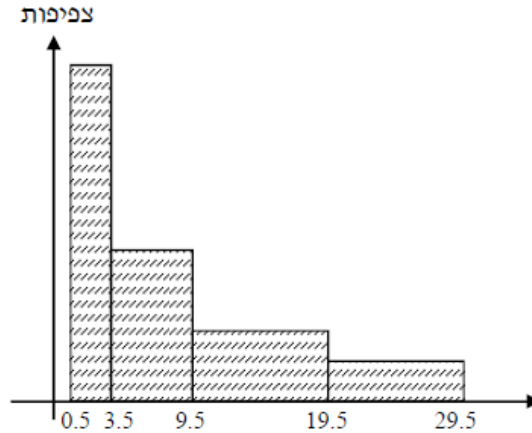


1. **היסטוגרמה:**

ההיסטוגרמה היא הדרך הגרפית כדי לתאר טבלת שכיחויות במחלקות. רלבנטית למשתנה כמותי רציף.

בהיסטוגרמה ציר האופקי הוא הציר של המשתנה וציר האנכי הוא הציר של הצפיפות. הצפיפות מחושבת בכל מחלקה על ידי חלוקת השכיחות ברוחב של כל המחלקה והיא נותנת את מספר התצפיות הממוצע בכל מחלקה ליחידה. אם המחלקות הן שוות ברוחב, ניתן לשרטט את ההיסטוגרמה לפי השכיחות ואין צורך בצפיפות.

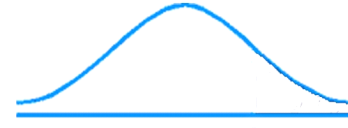
צפיפות	מצטברת	שכיחות	רוחב		X
			אמצע	רוחב	
6.6667	20	20	2	3	0.5 - 3.5
3	38	18	6.5	6	3.5 - 9.5
1.4	52	14	14.5	10	9.5 - 19.5
0.8	60	8	24.5	10	19.5 - 29.5



פוליגון- מצולעון: אם נחבר את אמצע קצה כל מלבן בקווים ישרים. נותן מראה חזותי לצורה של התפלגות המשתנה.

צורות התפלגות נפוצות

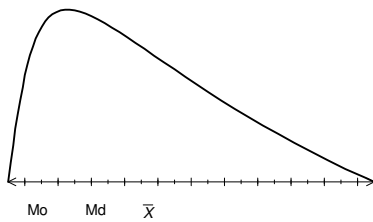
התפלגות סימטרית פעמונית- רוב התצפיות במרכז וככל שנתרחק מהמרכז יהיו פחות תצפיות באופן סימטרי. למשל, ציוני IQ.



ישנן התפלגויות סימטריות שאינן פעמוניות:

התפלגות אסימטרית ימנית (חיובית) – רוב התצפיות מקבלות ערכים נמוכים ויש מיעוט הולך וקטן של תצפיות שמקבלות ערכים גבוהים קיצוניים. למשל, שכר במשק.

**התפלגות א-סימטרית
ימנית או חיובית**



התפלגות אסימטרית שמאלית (שלילית) רוב התצפיות מקבלות ערכים גבוהים ויש מיעוט הולך וקטן של תצפיות שמקבלות ערכים נמוכים קיצוניים. למשל, אורך חיים.

**התפלגות
א-סימטרית
שמאלית או
שלילית**



תרגילים:

1. בסקר צפייה בטלוויזיה התקבלו התוצאות הבאות: 25 צפו בערוץ הראשון, 25 צפו בערוץ 10, 75 צפו בערוץ השני, 50 צפו באחד מערוצי הכבלים ו- 25 לא צפו בטלוויזיה בזמן הסקר.
 א. רשמו את טבלת השכיחות ואת השכיחות היחסית.
 ב. תארו את הנתונים באופן גרפי.

2. להלן נתונים על התפלגות המקצוע המועדף של תלמידי שכבה ו' בבית הספר "מעוף":

מספר התלמידים	המקצוע
44	מתמטיקה
20	תנ"ך
12	אנגלית
26	היסטוריה

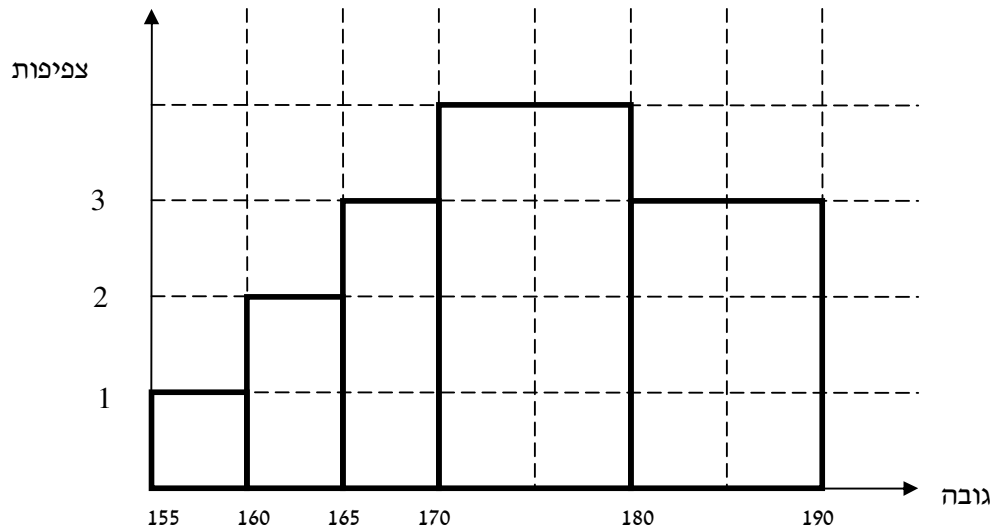
- א. מהו המשתנה הנחקר?
 ב. מהי פרופורציית התלמידים שמעדיפים תנ"ך?
 3. להלן התפלגות ההשכלה במקום עבודה מסוים:

מספר העובדים	השכלה
60	נמוכה
120	תיכונית
20	אקדמאית

- א. מהו המשתנה הנחקר? מאיזה סולם הוא?
 ב. תארו את הנתונים באופן גרפי.
 4. להלן רשימת הציונים של 20 תלמידים שנבחנו במבחן הבנת הנקרא:
 7, 6, 8, 9, 10, 6, 4, 5, 8, 7, 6, 7, 6, 8, 9, 6, 7, 8, 5, 6

- א. מהו המשתנה? האם הוא בדיד או רציף?
 ב. תאר את הרשימה בטבלת שכיחות.
 ג. הוסף שכיחות יחסיות לטבלה.
 ד. תאר את הנתונים באופן גרפי.

5. להלן היסטוגרמה המתארת את התפלגות הגבהים בס"מ של קבוצה מסוימת:



- מהו המשתנה הנחקר? האם הוא בדיד או רציף?
- תאר את הנתונים בטבלת שכיחויות במחלקות.
- הוסף שכיחות יחסית לטבלה.
- הוסף את הצפיפות של כל מחלקה לטבלה.
- מהי צורת ההתפלגות של הגבהים?

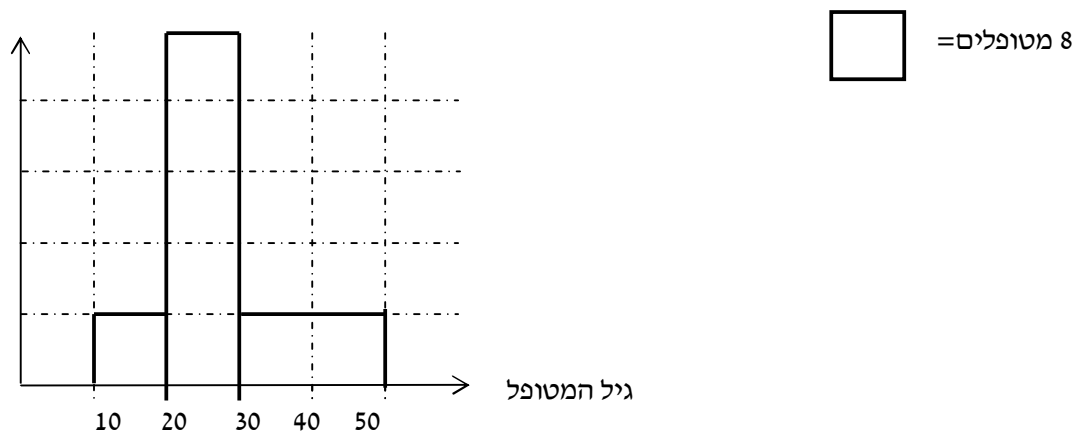
6. להלן התפלגות המשקל של קבוצה מסוימת בק"ג:

מספר מקרים	משקל
10	40-45
20	45-50
30	50-60
20	60-65
10	65-70

- תאר את ההתפלגות באופן גרפי.
- מה ניתן להגיד על צורת ההתפלגות?

7. להלן גיל המטופלים של ד"ר שוורץ בשנים :

קנה מידה :



- א. מה המשתנה הנחקר? האם הוא בדיד או רציף?
- ב. מהי הקבוצה הנחקרת?
- ג. תרגמו את ההסיטוגרמה לטבלת שכיחות.
- ד. מהי הפרופורציה של המטופלים של ד"ר שוורץ בגילאים 20-30?

פרק 3 - סטטיסטיקה תיאורית - סכימה

רקע:

בסטטיסטיקה ישנה צורת רישום מקובלת כדי לרשום סכום של תצפיות:

$$\sum_{i=1}^n X_i$$

נסביר את צורת הרישום על ידי הדוגמה הבאה:

i	X_i
1	5
2	0
3	1
4	3
5	2

תרגילים:

1. בבניין 5 דירות, לכל דירה רשמו את מספר החדרים שיש בדירה (X) ומספר הנפשות החיות בדירה (Y).

מספר דירה	X	Y
1	2	1
2	3	1
3	2	2
4	4	3
5	3	2

חשבו:

$$\sum_{i=1}^3 X_i$$

$$\sum_{i=1}^5 Y_i$$

$$\sum_{i=1}^4 X_i$$

$$\left(\sum_{i=1}^4 X_i\right)^2$$

$$\sum X_i$$

$$\sum X_i Y_i$$

$$\sum(X_i) \sum(Y_i)$$

2. נתון לוח ערכי המשתנים x_i ו y_i כאשר: $i=1,2,\dots,6$

i	1	2	3	4	5	6
x_i	3	2	4	-2	1	4
y_i	2	0	0	1	-5	2

ונתונים הקבועים: $a=2$ $b=5$ חשבו את הנוסחאות הבאות:

א. $\sum_{i=1}^4 y_i$

ב. $\sum_{i=1}^6 a$

ג. $\sum_{i=1}^6 x_i y_i$

ד. $\sum_{i=1}^6 (x_i + y_i)$

ה. $\sum_{i=1}^6 x_i + a$

3. קבע לכל זהות אם היא נכונה:

א. $\sum_{i=1}^n bX_i = b \cdot \sum_{i=1}^n X_i$

ב. $\sum_{i=1}^n a = a \cdot n$

ג. $(\sum_{i=1}^n X_i)^2 = \sum_{i=1}^n X_i^2$

פרק 4 - סטטיסטיקה תיאורית - מדדי מיקום מרכזי

רקע:

המטרה במדדי המיקום המרכזי למדוד את מרכז ההתפלגות של התצפיות.

השכיח – MODE

השכיח הוא הערך הנפוץ ביותר בהתפלגות.

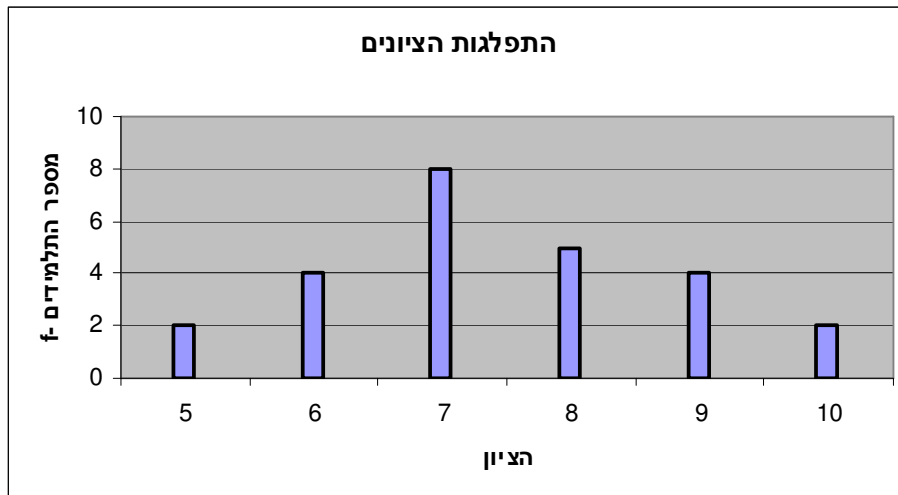
ברשימה : הערך החוזר על עצמו הכי הרבה פעמים .

7 9 4 8 4 10 6

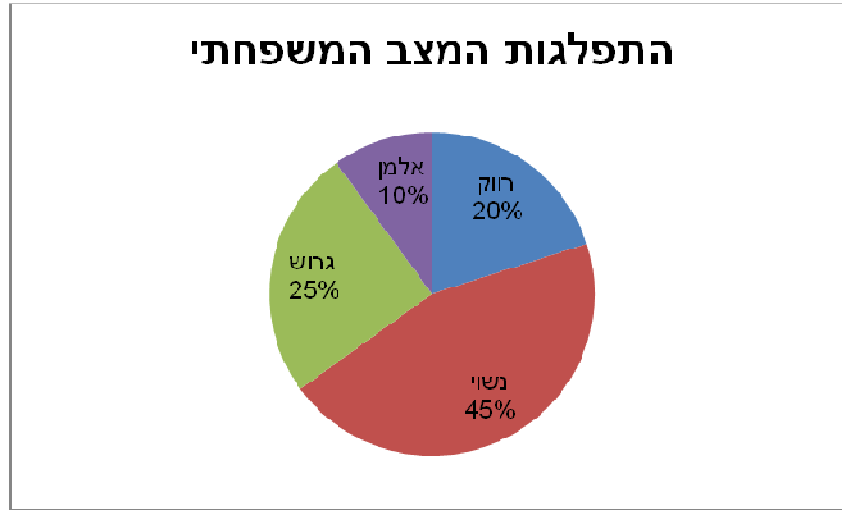
בטבלת שכיחויות בדידה : הערך שהשכיחות שלו היא הגבוהה ביותר.

$f(x)$	# תכניות החיסכון
100	0
75	1
25	2
25	3
25	4

בדיאגרמת מקלות : שיעור ה- X של המקל הגבוה ביותר.



בעוגה: הערך של הפלח הגדול ביותר.

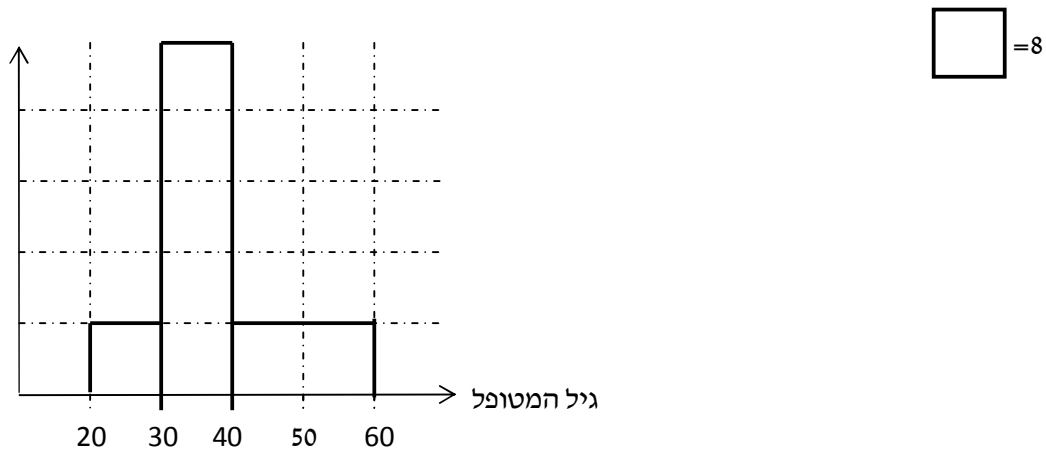


בטבלת שכחיות במחלקות: אמצע המחלקה עם הצפיפות הגבוהה ביותר. התפלגות הציונים בכיתה.

$f(x)$	X
20	0-60
10	60-70
18	70-80
15	80-90
15	90-100

בהיסטוגרמה: שיעור ה-X של אמצע המחלקה הגבוהה ביותר.

להלן גיל המטופלים של ד"ר שורץ בשנים:



כללי: יתכן שלהתפלגות יותר משכיח אחד.

השכיח הוא מדד הרלבנטי לכל סוגי המשתנים.

MIDRANGE – (טווח) – אמצע תחום

הממוצע בין התצפית הגבוהה ביותר לתצפית הנמוכה ביותר.

$$MR = \frac{X_{\min} + X_{\max}}{2}$$

MEDIAN - החציון

החציון הוא ערך שמחצית מהתצפיות קטנות או שוות לו ומחצית מהתצפיות גדולות או שוות לו .
ברשימה: נסדר את התצפיות בסדר עולה.

אם יש מספר אי זוגי של איברים מקומו של החציון יהיה התצפית שמיקומה: $\frac{n+1}{2}$

אם יש מספר זוגי של איברים החציון יהיה הממוצע של האיבר ה- $\frac{n}{2}$ והאיבר ה- $\frac{n}{2}+1$

כלומר שיש מספר אי-זוגי של תצפיות החציון יהיה: $md = X_{\frac{n+1}{2}}$

ושיש מספר זוגי של תצפיות החציון יהיה: $md = \frac{X_{\frac{n}{2}} + X_{\frac{n}{2}+1}}{2}$

בטבלת שכיחויות בדידה: נעשה תהליך דומה אך נעזר בשכיחות המצטברת.
דיאגרמת מקלות: נמיר לטבלת שכיחויות בדידה במטרה למצוא את החציון.
בטבלת שכיחויות במחלקות:

שלב א: נימצא את המחלקה החציונית שמיקומה יהיה $\frac{n}{2}$.

שלב ב: נציב בנוסחה הבאה: $Md = L_0 + \frac{\frac{n}{2} - F(x_{m-1})}{f(x_m)} \cdot (L_1 - L_0)$

$F(x_{m-1})$ - שכיחות מצטברת של מחלקה אחת לפני המחלקה החציונית.

$f(x_m)$ - השכיחות של המחלקה החציונית.

L_0 - גבול התחתון של המחלקה.

L_1 - גבול העליון של המחלקה.

היסטוגרמה: החציון הוא הערך על ציר ה- X שמחלק את ההיסטוגרמה לשני חלקים שווים בשטח.

כללי: החציון אינו רלבנטי למשתנה מסולם שמי ולא רלבנטי למשתנה איכותי.

הממוצע

הנו מרכז הכובד של ההתפלגות.

ברשימה: $\bar{x} = \frac{\sum_{i=1}^n x_i}{n}$

בטבלת שכיחויות: $\bar{x} = \frac{\sum x \cdot f}{n}$

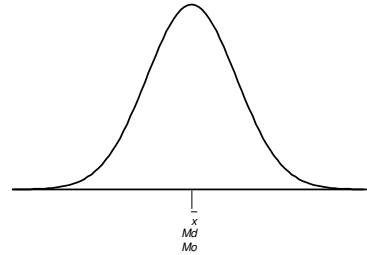
במחלקות : נשתמש באותה נוסחה רק נתייחס לאמצע המחלקה בתור ה X . הממוצע הזה יהיה ממוצע מקורב.

כללי : הממוצע רלבנטי רק למשתנה כמותי.

מדדי המיקום המרכזי בהתפלגויות המיוחדות:

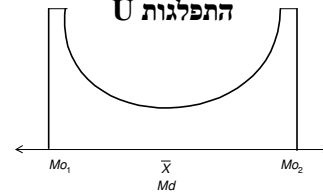
בהתפלגות סימטרית פעמונית כל מדדי המרכז שווים זה לזה :

התפלגות סימטרית



בהתפלגות סימטרית השכיח לא חייב להיות במרכז :

התפלגות U

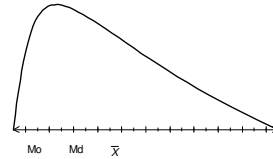


בהתפלגות אסימטרית

התפלגות א-סימטרית שמאלית או שלילית



התפלגות א-סימטרית ימנית או חיובית



תרגילים:

1. להלן רשימת הציונים של 20 תלמידים שנבחנו במבחן הבנת הנקרא:
7, 6, 8, 9, 10, 6, 4, 5, 8, 7, 6, 7, 6, 8, 9, 6, 7, 8, 5, 6
חשב את החציון, השכיח, והממוצע של הציונים.

2. בדקו את מספר החדרים לדירה בבניין בן 5 דירות והתקבל ממוצע 3.8
לגבי 4 דירות נמצא מספר חדרים: 4, 3, 4, 5.
א. כמה חדרים יש בדירה החמישית?
ב. מהו השכיח ומהו החציון?

3. להלן התפלגות מספר מקלטי הטלויזיה שנספרו עבור כל משפחה בישוב מסוים:

מספר מקלטים	מספר משפחות
0	22
1	28
2	18
3	22
4	10

ג. חשב את הממוצע, החציון והשכיח של ההתפלגות.
ד. הסבר ללא חישוב כיצד כל מדד שחישבת בסעיף א' היה משתנה אם חלק מהמשפחות (לא כולן) שלא היה להם עד היום טלוויזיה היו רוכשים מקלט אחד.

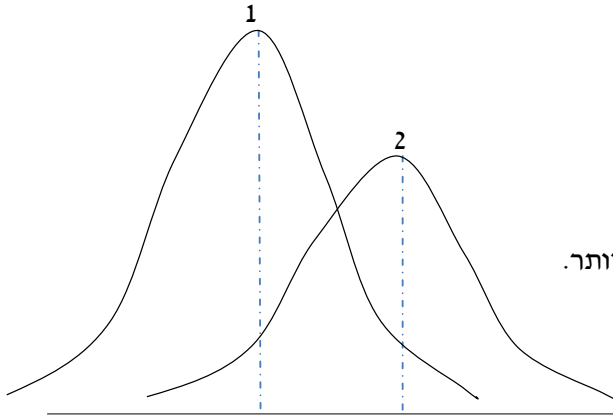
4. להלן התפלגות מספר המכוניות למשפחה בישוב "הגורן"

מספר מכוניות למשפחה	1	2	3	4	5
שכיחות	65	150	220	140	55

א. כמה משפחות יש בישוב?
ב. מה אחוז המשפחות בישוב עם לכל היותר 2 מכוניות?
ג. חשבו את הממוצע, החציון והשכיח.

הקפידו להסביר לגבי כל סעיף מה משמעות התוצאה שקיבלתם!

5. מורה לימד 2 כיתות, הוא תיאר באותה מערכת צירים את התפלגות הציונים בכל כיתה. בחר בתשובה הנכונה:



א. בכיתה 1 השכיח גבוה יותר מכיתה 2.

ב. בכיתה 2 השכיח גבוה יותר מכיתה 1.

ג. בשתי הכיתות אותו שכיח.

ד. לא ניתן לדעת באיזו כיתה השכיח גדול יותר.

6. ביישוב מסוים בדקו לכל משפחה את מספר הטלוויזיות שיש לה בבית. ביישוב גרות 200 משפחות. בממוצע יש למשפחה 1.5 טלוויזיות.

מספר משפחות	מספר טלוויזיות
28	0
62	1
	2
	3

א. השלימו את הטבלה.

ב. מהו השכיח, אמצע טווח והחציון.

ג. חלק מהמשפחות להן הייתה טלוויזיה אחת בדיוק הוציאו את הטלוויזיה מביתם, כיצד כל מדד ישתנה (יגדל, יקטן או לא ישתנה) הסבירו ללא חישוב.

7. להלן התפלגות המשקל של קבוצה מסוימת בק"ג:

משקל	מספר מקרים
40-45	10
45-50	20
50-60	30
60-65	20
65-70	10

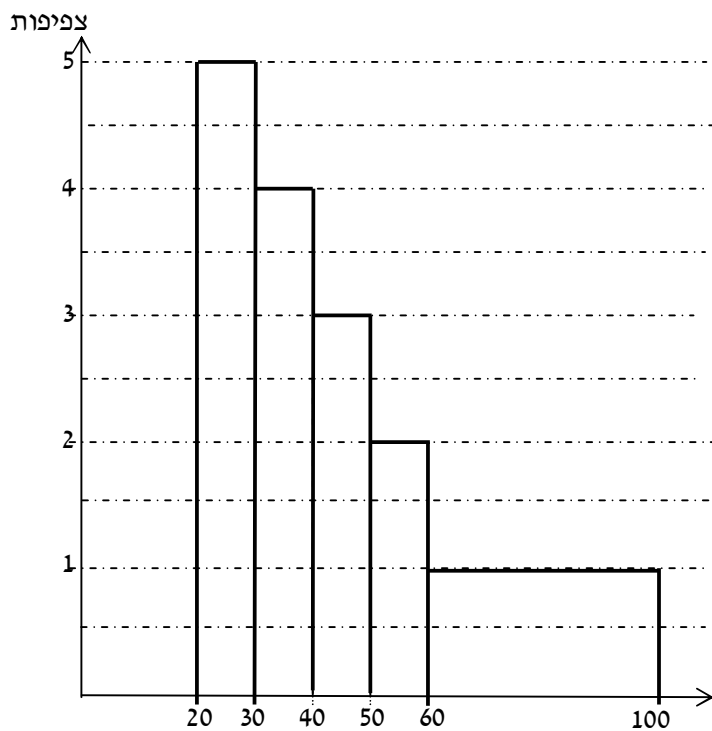
מה הממוצע והחציון של ההתפלגות?

8. להלן התפלגות הגבהים בס"מ בקבוצה מסוימת.

שכיחות	גובה בס"מ
30	150-160
40	160-170
60	170-175
70	175-180
40	180-190

חשב את הממוצע, החציון והשכיח של הגבהים בקבוצה זו.

9. בפקולטה מסוימת בדקו לסטודנטים העובדים בה את השכר לשעת עבודה. להלן התוצאות:



א. מצא את השכיח בהתפלגות.

ב. מצא את החציון בהתפלגות.

ג. הסבירו ללא חישוב האם הממוצע גדול/קטן/שווה לחציון.

ד. הסתבר שיש להוציא מספר תלמידים במחלקה בין 20-30 שקלים כיצד הדבר ישפיע על הממוצע, החציון והשכיח? הסבירו ללא חישוב.

פתרונות:**שאלה 1:**

החציון: 7

השכיח: 6

הממוצע: 6.9

שאלה 2:

א. 3

ב. שכיח: 3,4 חציון: 4

שאלה 3:

א. הממוצע: 1.7

החציון: 1.5

השכיח: 1

ב. הממוצע יגדל ויתר המדדים לא ישתנו.

שאלה 4:

א. 630

ב. 34.13%

ג. שכיח וחציון: 3

ממוצע: 2.952

שאלה 5:

תשובה ב:

שאלה 6:

ב חציון: 2 שכיח: 2 אמצע טווח: 1.5

שאלה 7:

חציון וממוצע: 55

פרק 5 - סטטיסטיקה תיאורית - מדדי פיזור : הטווח, השונות וסטיית התקן

רקע:

המטרה : למדוד את הפיזור של הנתונים כלומר כמה הם רחוקים זה מזה ושונים זה מזה.

הטווחותחום RANGE:

ההפרש בין התצפית הגבוהה ביותר לנמוכה ביותר : $R = X_{\max} - X_{\min}$

שונות וסטיית תקן:

השונות היא ממוצע ריבועי הסטיות מהממוצע וסטיית התקן היא שורש של השונות.

$$s_x^2 = \frac{\sum_{i=1}^n (x_i - \bar{x})^2}{n} = \frac{\sum_{i=1}^n x_i^2}{n} - \bar{x}^2 \quad \text{עבור סדרת נתונים :}$$

דוגמה : נחשב את השונות של סדרת המספרים הבאה : 5,4,9

$$s_x^2 = \frac{\sum (x - \bar{x})^2 \cdot f}{n} = \frac{\sum x^2 \cdot f}{n} - \bar{x}^2 \quad \text{עבור טבלת שכיחויות :}$$

להלן התפלגות הציונים בכיתה מסוימת בה ממוצע הציונים הוא 7.44

$x^2 \cdot f$	השכיחות-f	הציון-X
50	2	5
144	4	6
392	8	7
320	5	8
324	4	9
200	2	10

סה"כ
1430

סה"כ

$$s_x^2 = \frac{\sum x^2 f(x)}{n} - \bar{x}^2 = \frac{1430}{25} - 7.44^2 = 1.8464$$

$$s = \sqrt{s_x^2} = \sqrt{1.8464} = 1.3588$$

כשיש מחלקות נעזר באמצע המחלקה כדי לחשב את השונות.

תרגילים:

1. להלן רשימת הציונים של 20 תלמידים שנבחנו במבחן הבנת הנקרא:

7, 6, 8, 9, 10, 6, 4, 5, 8, 7, 6, 7, 6, 8, 9, 6, 7, 8, 5, 6
 חשבו את השונות, סטיית התקן והטווח של הציונים.

2. להלן התפלגות מספר המכוניות למשפחה ב"הגורן"

מספר מכוניות למשפחה	1	2	3	4	5
שכיחות	65	150	220	140	55

א. חשבו סטיית התקן.

ב. חשבו את הטווח של הנתונים.

הקפידו להסביר לגבי כל סעיף מה משמעות התוצאה שקיבלתם!

3. בחברה העוסקת בטלמרקטינג בדקו עבור כל עובד את מספר שנות הוותק שלו. התקבל שממוצע שנות הוותק הוא 4 שנים וסטיית התקן היא שנתיים.

א. האם הממוצע יגדל/יקטן/לא ישתנה וסטיית התקן תגדל/תקטן/לא תשנה כאשר יתווספו שני עובדים עם וותק של 4 שנים להתפלגות?

ב. האם הממוצע יגדל/יקטן/לא ישתנה וסטיית התקן תגדל/תקטן/לא תשנה כאשר יתווספו שני

עובדים אשר אחד עם וותק של 0 שנים והשני עם וותק של 8 שנים להתפלגות?

4. נתונה רשימה של 5 תצפיות, אך רק עבור 4 מהן נרשמו הסטיות שלהן מהממוצע:

2, 3, 2, -1. חשב את השונות של חמש התצפיות.

5. בשכונה בדקו בכל דירה את מספר החדרים לדירה. בשכונה 200 דירות.

מספר חדרים	פרופורציה
1	0.1
2	0.2
3	0.4
4	0.15
5	

א. מה הממוצע של מספר החדרים לשכונה בדירה?

ב. חשבו את סטיית התקן של מספר החדרים לדירה.

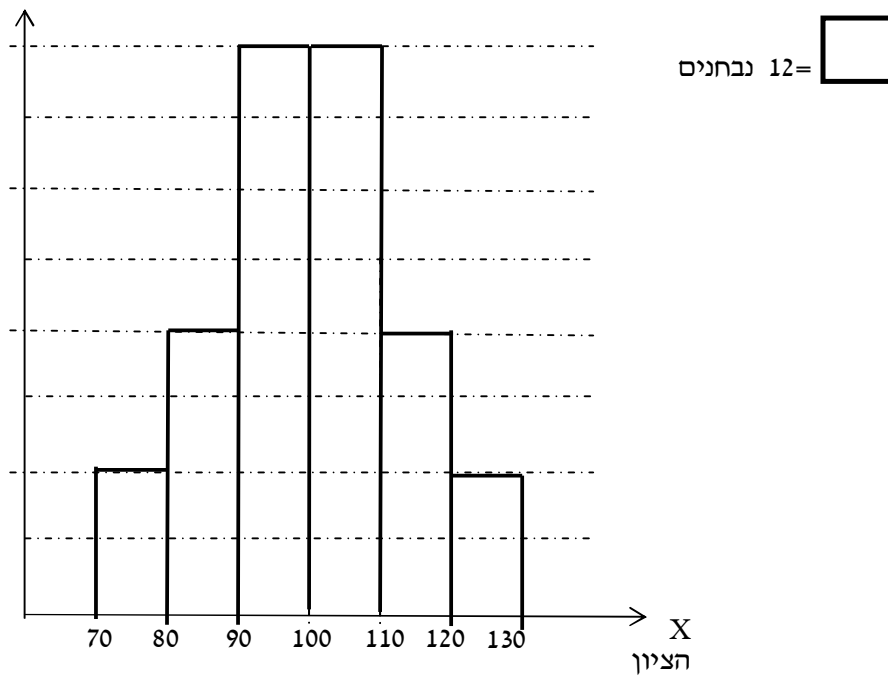
ג. חלק מבעלי הדירות בנות 2 החדרים הפכו את דירתם לדירת חדר. כיצד הדבר ישפיע (יקטין, יגדל, לא ישנה) כל מדד שחישבתם בסעיפים הקודמים.

6. להלן התפלגות המשקל של קבוצה מסוימת בק"ג:

מספר מקרים	משקל
10	40-45
20	45-50
30	50-60
20	60-65
10	65-70

מהי סטיית התקן של התפלגות המשקל?

7. להלן התפלגות הציונים במבחן אינטליגנציה:



- א. מה הממוצע ומה החציון של ההתפלגות?
- ב. חשבו את סטיית התקן של הציונים.
- ג. מסתבר שיש להוסיף 20 תצפיות לכל אחת משתי המחלקות 90-100 ו-100-110. כיצד הדבר ישתנה את כל אחד מהמדדים של הסעיפים הקודמים?

פתרונות :**שאלה 1:**

השוונת : 2.19

סטיית תקן : 1.48

טווח : 6

שאלה 2:

א. סטיית תקן: 1.106

ב. טווח 4

שאלה 3:

א. ממוצע לא ישתנה, סטיית התקן תקטן.

ב. ממוצע לא ישתנה, סטיית התקן תגדל.

שאלה 4:

10.8

שאלה 5:

א. 3.05

ב. 1.16

שאלה 6:

7.73

שאלה 7:

א. 100

ב. 12.96

פרק 6 - סטטיסטיקה תיאורית - מדדי פיזור - טווח בין-רבעוני

רקע:

הטווח הבין-רבעוני נותן את הטווח בין הרבעונים בו נמצאים 50% מהתצפיות המרכזיות.

שלב א במציאת טווח בין-רבעוני במחלקות:

F	f מספר עובדים (שכיחות)	$L_1 - L_0$ רוחב	מספר שנות ותק
56	56	4	0.5 – 4.5
106	50	5	4.5 – 9.5
154	48	2	9.5 – 11.5
190	36	3	11.5 – 14.5
200	10	5	14.5 – 19.5

שלב א : נימצא את הרבעון התחתון (האחוזון ה-25) והרבעון העליון (האחוזון ה-75).

מיקום הרבעון התחתון יהיה: $\frac{n}{4}$

מיקום הרבעון העליון יהיה: $\frac{3n}{4}$

נוסחאות הרבעונים יהיו:

$$Q_1 = L_0 + \frac{\frac{n}{4} - F(x_{m-1})}{f(x_m)} \cdot (L_1 - L_0) \quad ; \quad Q_3 = L_0 + \frac{\frac{3n}{4} - F(x_{m-1})}{f(x_m)} \cdot (L_1 - L_0)$$

שלב ב : נחסר את הרבעונים:

$$IQR = Q_3 - Q_1$$

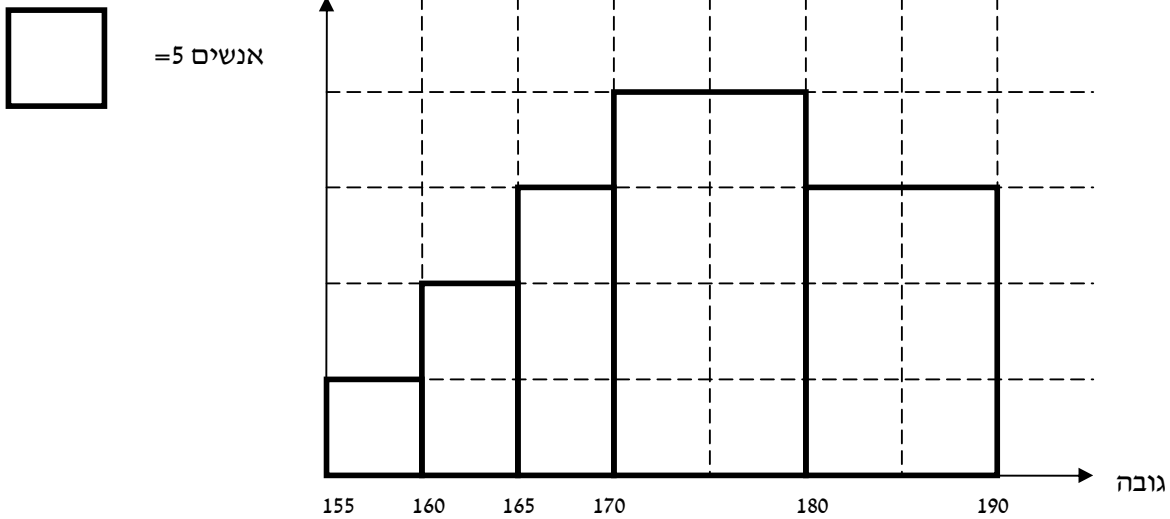
תרגילים:

1. להלן התפלגות המשקל של קבוצה מסוימת בק"ג:

משקל	מספר מקרים
40-45	10
45-50	20
50-60	30
60-65	20
65-70	10

מצא את הטווח הבין-רבעוני.

2. להלן היסטוגרמה המתארת את התפלגות הגבהים בס"מ של קבוצה מסוימת:



מצא את הטווח הבין-רבעוני.

פתרונות:

שאלה 1:

13.75

שאלה 2:

13.33

פרק 7 - סטטיסטיקה תיאורית - מדדי מיקום יחסי - ציון תקן

רקע:

המטרה למדוד איך תצפית ממוקמות יחסית לשאר התצפיות בהתפלגות.

ציון תקן:

$$Z = \frac{X - \bar{X}}{S} : \text{הנוסחה לציון תקן של תצפית היא}$$

ציון התקן נותן כמה סטיות תקן סוטה התצפית מהממוצע.

כלומר, ציון התקן מעיד על כמה סטיות תקן התצפית מעל או מתחת לממוצע.

ציון תקן חיובי אומר שהתצפית מעל הממוצע.

ציון תקן שלילי אומר שהתצפית מתחת לממוצע.

ציון תקן אפס אומר שהתצפית בדיוק בממוצע.

דוגמה: (פתרון בהקלטה)

במקום עבודה מסוים ממוצע המשכורות 8 אלפי ₪ עם סטית תקן של 2 אלפי ₪ באותו מקום עבודה ההשכלה הממוצעת של העובדים הנה 14 שנים עם סטית תקן של 1.5 שנים. ערן מרוויח במקום עבודה זה 11 אלף ₪ והשכלתו 16 שנים. מה ערן יותר באופן יחסי משכיל או משתכר ?

תרגילים

1. תלמידי כיתה ח' ניגשו למבחן בלשון ולמבחן במתמטיקה.
להלן התוצאות שהתקבלו :

המקצוע	ממוצע	סטיית תקן
בלשון	74	12
מתמטיקה	80	16

- עודד קיבל : 68 בלשון ו70 במתמטיקה.
א. באיזה מקצוע עודד טוב יותר באופן יחסי לשכבה שלו?
ב. איזה ציון עודד צריך לקבל במתמטיקה כדי שיהיה שקול לציונו בלשון?

2. במפעל לייצור מצברים לרכב בדקו במשך 40 ימים את התפוקה היומית (מספר מצברים במאות) ואת מספר הפועלים שעבדו באותו היום.
להלן טבלה המסכמת את האינפורמציה שנאספה על שני המשתנים :

מספר פועלים	תפוקה	
15	48	ממוצע
2	10	סטיית תקן

- באחד הימים מתוך כלל הימים שנבדקו התפוקה הייתה 50 מאות מצברים ובאותו היום עבדו 13 פועלים.
מה יותר חריג באותו היום יחסית לשאר הימים שנבדקו נתוני התפוקה או כמות הפועלים?
בחר בתשובה הנכונה.
א. התפוקה.
ב. כמות הפועלים.
ג. חריגים באותה מידה.
ד. חסרים נתונים כדי לדעת זאת.

3. הגובה הממוצע של המתגייסים לצבא הוא 175 סנטימטר עם סטיית תקן 10 סנטימטר. המשקל הממוצע 66 ק"ג עם סטיית תקן 8 ק"ג. ערך התגייס, גובהו 180 ס"מ ומשקלו 59 ק"ג.
א. כמה ערך חריג יותר ביחס לשאר המתגייסים- גובהו או משקלו?
ב. כמה ערך אמור לשקול כדי שמשקלו יהיה שקול לגובהו?

פתרונות:

שאלה 1:

א. לשון

ב. 72

שאלה 2:

תשובה ב

שאלה 3:

א. משקל

ב. 70

פרק 8 - סטטיסטיקה תיאורית - מדדי מיקום יחסי - אחוזונים
במחלקות

רקע:

האחוזון (המאון) ה- p הוא הערך בנתונים המחלק את הנתונים בצורה כזאת שעד אליו יש $p\%$ מהנתונים. מסמנים את האחוזון ה- p ב- X_p .
 למשל, המאון ה-25 הוא האחוזון ה-25 או הרבעון התחתון: ערך ש-רבע מהתצפיות קטנות ממנו והשאר גבוהות ממנו. מסומן: $X_{0.25}$
מציאת מאון במחלקות:

שלב א: נימצא את המחלקה הרלבנטית שמיקומה יהיה $\frac{np}{100}$.

$$x_p = L_0 + \frac{\frac{n \cdot p}{100} - F(x_{m-1})}{f(x_m)} \cdot (L_1 - L_0) : \text{שלב ב: נציב בנוסחה הבאה}$$

$F(x_{m-1})$ - שכיחות מצטברת של מחלקה אחת לפני המחלקה הרלבנטית.

$f(x_m)$ - השכיחות של המחלקה הרלבנטית.

L_0 - גבול התחתון של המחלקה.

L_1 - גבול העליון של המחלקה.

אם רוצים לחלץ את אחוז התצפיות שמתחת לערך מסוים נשתמש בנוסחה הבאה:

$$P_x = \left[\frac{(x - L_0)}{(L_1 - L_0)} \cdot f(x_m) + F(x_{m-1}) \right] \cdot \frac{100}{n}$$

דוגמה: (פתרון בהקלטה)

להלן התפלגות השכר של עובדים בחברה מסוימת:

שכר בש"ח	$f(x)$
4000-6000	140
6000-10000	128
10000-15000	60
15000-20000	54
20000-40000	18

א. מצאו את המאון ה-40.

ב. מהו אחוז העובדים שמשתכרים מתחת ל-5,000 ₪?

תרגילים:

1. להלן התפלגות השכר (באלפי שקלים) בחברה:

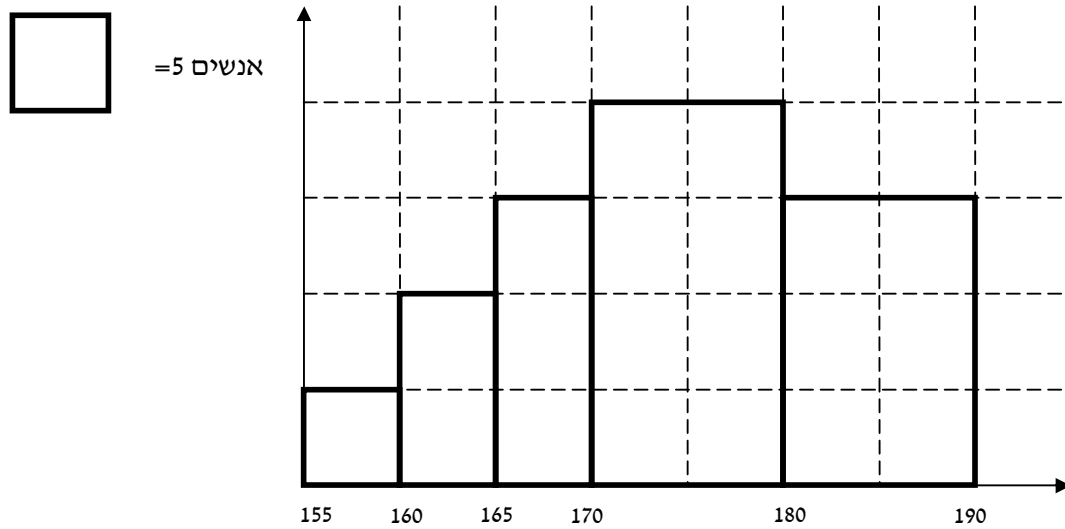
שכר X	שכיחות מצטברת
6-10	48
10-15	100
15-20	120
20-30	132
30-60	136

- א. חשבו את המאון ה-60.
- ב. מהו העשירון העליון?
- ג. 20% מהמשכורות הגבוהות ביותר הן משכורות של הבכירים, מהי המשכורת המינימאלית לבכיר?
- ד. מה אחוז האנשים שמשתכרים מתחת ל-7000 ₪?
- ה. איזה אחוז מהעובדים משתכרים מעל ל-25,000 ₪?
- ו. איזה אחוז מהעובדים משתכרים בין 7000 ל-25,000 ₪?

2. למבחן ניגשו 400 נבחנים. נתון שהעשירון התחתון הוא הציון 60. הרבעון העליון הוא הציון 80. כמו כן ההתפלגות של הציונים היא סימטרית. מלאו את השכיחות החסרות.

ציון - X	$f(X)$
50-60	
60-70	
70-80	
80-90	
90-100	

3. להלן היסטוגרמה המתארת את התפלגות הגבהים בס"מ של קבוצה מסוימת:



- א. העשירון התחתון.
- ב. האחוזון ה-30.
- ג. הגובה ש-20% מהתצפית גדולות ממנו.
- ד. את אחוז התצפיות מתחת לגובה 158 ס"מ.
- ה. את אחוז התצפיות מעל לגובה 185 ס"מ.
- ו. את אחוז התצפיות בין גובה 170 ס"מ ל-185 ס"מ.

פתרונות:**שאלה 1 :**

- א. 13.23
- ב. 22
- ג. 17.2
- ד. 8.82%
- ה. 7.36%
- ו. 83.82%

שאלה 3 :

- א. 162.5
- ב. 170
- ג. 183.33
- ד. 3%
- ה. 15%
- ו. 55%

פרק 9 - סטטיסטיקה תיאורית - טרנספורמציה לינארית

רקע:

מצב שבו מבצעים שינוי מסוג הוספה של קבוע (או החסרה) והכפלה של קבוע (או חילוק) לכל

$$y = a \cdot x + b \quad \text{התצפיות:}$$

וכך יושפעו המדדים השונים:

מדדי המרכז:

$$MR_y = a \cdot MR_x + b$$

$$Mo_y = a \cdot Mo_x + b$$

$$\bar{y} = a \cdot \bar{x} + b$$

$$Md_y = a \cdot Md_x + b$$

מדדי הפיזור:

$$R_y = |a| R_x$$

$$s_y = |a| s_x$$

$$s_y^2 = a^2 s_x^2$$

מדדי המיקום היחסי:

$$Y_p = a \cdot X_p + b$$

$$Z_y = \frac{a}{|a|} Z_x$$

שלבי העבודה:

1. נזהה שמדובר בטרנספורמציה לינארית (שינוי קבוע לכל התצפיות).
2. נרשום את כלל הטרנספורמציה לפי נתוני השאלה.
3. נפשט את הכלל ונזהה את ערכי a ו b .
4. נציב בנוסחאות שלעיל בהתאם למדדים שנשאלים.

דוגמה: (פתרון בהקלטה)

השכר הממוצע של עובדים הנו 9000 ₪ וטווח 6000 ₪ חשבו את המדדים הללו לאחר שהעלו את כל המשכורות ב-10% ואחר כך קנסו אותם ב100 ₪.

תרגילים:

1. עבור סדרת נתונים התקבל:

$$\bar{X} = 80$$

$$S = 15$$

$$MO = 70$$

הוחלט להכפיל את כל התצפיות פי-4 ולהחסיר מהתוצאה 5. חשב את המדדים הללו לאחר השינוי.

2. בחברה מסוימת השכר הממוצע הוא 40 ₪ לשעה עם סטיית תקן של 5 ₪ לשעה. הוחלט להעלות את כל המשכורות ב-10%, אך זה לא סיפק את העובדים ולכן הם קיבלו לאחר מכן תוספת של 2 ₪ לשעה. מה הממוצע ומהי השונות של השכר לשעה לאחר כל השינויים.

3. במבחן הציון החציוני היה 73, טווח הציונים היה 40 נקודות. והעשירון העליון היה הציון 87. כיוון שהציונים בבחינה היו נמוכים, המורה החליט לתת פקטור של 4 נק' לכל התלמידים. חשבו את המדדים לאחר הפקטור.

4. דגמו מקו ייצור 50 קופסאות של גפרורים. בדקו בכל קופסא בה יש 40 גפרורים את כמות הגפרורים הפגומים. קבלו שבממוצע יש 3 גפרורים פגומים בקופסא. עם סטיית תקן של 1.5 גפרורים. מה יהיה הממוצע ומה תהיה סטיית התקן של מספר התקנים בקופסא?

5. חברת בזק הציעה את החבילה הבאה:
שלושים שקלים דמי מנוי חודשיים קבועים. ובנוסף 10 אגורות לכל דקה של שיחה יוצאת, אדם בדק במשך שנה את דקות השיחות היוצאות שלו, וקיבל שבממוצע בחודש יש לו 600 דקות שיחות יוצאות עם שונות 2500 דקות רבועות, כמו כן בחודש ינואר ציון התקן היה 2. חשבו את המדדים הללו עבור חשבון הטלפון החודשי של אותו אדם בשקלים אם היה משתמש בחבילה המוצעת לו על ידי בזק.

6. הוכח שאם כל התצפיות בהתפלגות עברו טרנספורמציה לינארית:

$$Y_i = a \cdot X_i + b$$

אזי הממוצע והשונות של כלל התצפיות לאחר הטרנספורמציה יהיו בהתאמה:

$$\bar{y} = a \cdot \bar{x} + b$$

$$s_y^2 = a^2 s_x^2$$

פתרונות :**שאלה 2 :**

הממוצע : 46

השונות : 30.25

שאלה 1 :

הממוצע : 315

סטיית התקן : 60

השכיח : 275

שאלה 4 :

ממוצע : 37

סטיית תקן : 1.5

שאלה 3 :

טווח : 40

חציון : 77

עשירון עליון : 91

שאלה 5 :

ממוצע : 90

שונות : 25

ציון תקן : 2

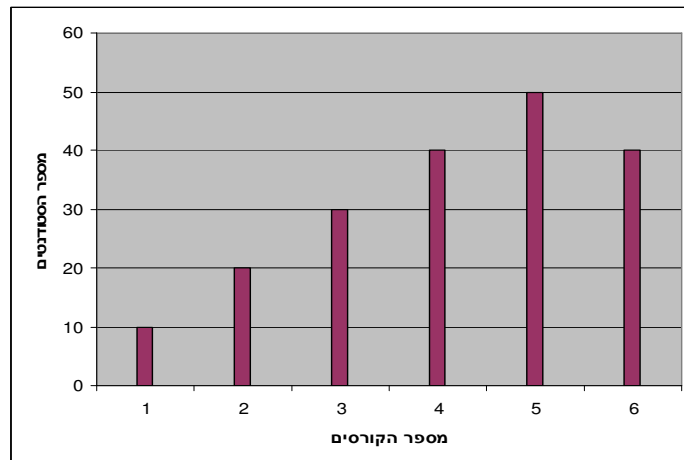
פרק 10 - סטטיסטיקה תיאורית - שאלות מסכמות

1. בדקו עבור 5 תלמידים את המשקל שלהם :

מספר תלמיד	משקל בק"ג
1	58
2	62
3	48
4	34
5	58

- א. מהו המשתנה הנחקר? האם הוא בדיד או רציף?
 ב. מהו המשקל החציוני, הממוצע והשכיח?
 ג. מה הטווח וסטיית התקן של המשקל?
 ד. לאותם תלמידים חישובו גם את הגובה בס"מ וקיבלו גובה ממוצע של 168 וסטיית תקן 6. במה תלמיד מספר 3 שגובהו 162 יותר חריג במשקל או בגובה?
 ה. הוסיפו עוד תלמיד השוקל 52 ק"ג בדיוק. הסבירו ללא חישוב כיצד הדבר ישפיע על הממוצע וסטיית התקן? (יגדיל יקטין או לא ישנה)

2. בפקולטה להנדסה אספה מזכירות הסטודנטים נתונים לגבי מס' הקורסים שכל סטודנט סיים בשנה הראשונה ללימודיו בשנת 2008.
 להלן התוצאות שהתקבלו :



- א. מה המשתנה הנחקר? האם הוא בדיד או רציף?
 ב. מהי צורת ההתפלגות?
 ג. תאר את הנתונים בטבלת שכיחויות.
 ד. חשב את השכיח, החציון והטווח .

3. להלן התפלגות הציונים בבחינה בלשון שנעשתה עבור תלמידי כיתות ד'. השתתפו במחקר 150 תלמידים.

$$\text{ממוצע הציונים שהתקבל: } \bar{X} = 7\frac{1}{15}$$

מספר התלמידים	ציון
12	4
16	5
	6
38	7
	8
14	9
10	10

- א. השלם את השכיחויות החסרות בטבלה.
 ב. חשב את הציון החציוני, השכיח.
 ג. חשב שונות וסטיית תקן להתפלגות הציונים.

4. חברה סלולארית דגמה 200 אנשים. עבור כל אדם נבדקה מידת שביעות הרצון של הלקוח מהחברה (1 – שביעות רצון נמוכה ועד 5 שביעות רצון גבוהה) להלן ההתפלגות שהתקבלה:

מספר האנשים	שביעות רצון
40	1
60	2
50	3
30	4
20	5

- א. מה אחוז האנשים עם רמת שביעות רצון נמוכה?
 ב. מה המשתנה הנחקר ומאיזה סוג הוא?
 ג. מהי הדרך הגרפית המתאימה ביותר לתיאור הנתונים?
 i. היסטוגרמה.
 ii. דיאגרמת מקלות.
 iii. דיאגרמת עוגה.
 ד. חשבו את המדדים הבאים:
 1. טווח
 2. שכיח
 3. חציון

5. להלן התפלגות מספר שעות העבודה לשבוע של העובדים בחברת "סטאר".
בחברה 200 עובדים.

שכיחות	שכיחות יחסית (פרופורציה)	מספר שעות עבודה
	15%	10-20
	20%	20-30
	30%	30-40
	20%	40-50
		50-60

- א. השלם את הטבלה.
- ב. חשב את החציון, השכיח, והממוצע של התפלגות מס' שעות העבודה בחברה.
- ג. מהי סטיית התקן של מס' שעות העבודה?
- ד. מה העשירון העליון של ההתפלגות?
- ה. איזה אחוז מהעובדים עובדים מעל 45 שעות בשבוע?
- ו. מה ציון התקן של רינה שעובדת 30 שעות בשבוע?
- ז. כיצד ישתנה החציון, הממוצע וסטיית התקן אם מספר שעות העבודה המינימאלי אינו 10 אלא 15? הסבר.

6. חברה סלולארית דגמה 200 אנשים. עבור כל אדם נבדק מס' המסרונים ששלח במשך חודש. להלן ההתפלגות שהתקבלה:

מספר האנשים	מספר המסרונים
40	0-50
60	50-100
50	100-150
30	150-250
20	250-ומעלה

- א. מה אחוז האנשים ששלחו פחות מ-80 מסרונים בחודש?
 ב. מה אחוז האנשים ששלחו בין 50 ל-120 מסרונים?
 ג. הוחלט להעניק מתנה עבור $\frac{1}{4}$ מהלקוחות שמשלמים במספר הרב ביותר של מסרונים בחודש. החל מאיזה כמות של מסרונים תחולק המתנה?
 ד. ציינו איזה מדד ניתן לחשב ואיזה לא ניתן. אם ניתן חשב:
1. ממוצע
 2. שכיח
 3. חציון
 4. שונות

7. נתנו לקבוצת ילדים לבצע משימה מסוימת ובדקו את התפלגות זמן ביצוע המשימה בדקות. להלן ההתפלגות שהתקבלה:

מספר הילדים	זמן בדקות
20	0.5-3.5
18	3.5-9.5
14	9.5-19.5
8	19.5-29.5

- א. שרטט היסטוגרמה לתיאור התפלגות זמן ביצוע המשימה.
 ב. מתוך ההיסטוגרמה שבנית בסעיף א מהי צורת ההתפלגות?
 ג. חשב את השכיח והחציון של ההתפלגות.
 ד. הסבר, ללא חישובים, האם הזמן הממוצע לביצוע המשימה, קטן או גדול או שווה ביחס לשכיח ולחציון.

8. התפלגות ציוני מבחן אינטיליגנציה היא סימטרית .

מספר הנבחרים	הציון
	50-70
	70-90
	90-100
	100-110
	110-130
	130-150

נתון שהעשירון העליון הוא 130 והרבעון התחתון הוא 90.

נתון שלמבחן נגשו 500 מועמדים.

א. השלימו את הטבלה.

ב. מהו הממוצע והחציון של ההתפלגות?

ג. מהו הציון ש 40% מהתלמידים קיבלו מעליו? באיזה אחוזון מדובר?

ד. אם יוחלט להעלות את כל הציונים ב-10 נקודות . כיצד הדבר ישפיע על הממוצע וסטיית התקן של הציונים?

9. להלן מספר טענות , עבור כל טענה ציין אם היא נכונה או לא נכונה ונמקו .

א. בסדרה שבה כל התצפיות שוות זו לזו השונות הינה 0.

ב. ציון התקן של החציון תמיד יהיה 0.

ג. ציון התקן של האחוזון ה-70 בהתפלגות אסימטרית ימנית (חיובית) תמיד יהיה חיובי.

ד. אם נוסיף תצפיות לסדרה של תצפיות, הדבר בהכרח יגדיל את הממוצע של הסדרה.

ה. בסדרה החציון הינו 80. הוספו שתי תצפיות אחת 79 ואחת 100 לכן החציון יגדל.

ו. אם נוסיף את הערך 4 לכל התצפיות אז סטיית התקן לא תשתנה.

ז. אם נחלק את כל התצפיות בהתפלגות ב-2 אז השונות תקטן פי 2.

ח. אם נגדיל את ממוצע המשכורות של עובדים בחברה אז גם השונות תגדל.

פתרונות:**שאלה 1:**

- א. המשתנה הנחקר כאן הוא משקל תלמיד בק"ג והוא משתנה כמותי רציף.
ב.

$$\bar{X} = 52$$

$$Md = X_{\frac{n+1}{2}} = X_3 = 58$$

השכיח הוא 58

ג. $R = 28$

$s = 10.12$

- ד. הוא חריג יותר בגובה כי שם ציון התקן בערך מוחלט יותר גבוה.
ה. הממוצע לא ישתנה אך סטיית התקן תקטן .

שאלה 2:

- א. מספר הקורסים. בדיד.
ב. התפלגות אסימטרית
שמאלית
ד. השכיח : 5
הטווח : 5

שאלה 3:

- א. 20 תלמידים קיבלו ציון 6 ו-40
תלמידים קיבלו ציון 8.
החציון : 7
השכיח : 8
ג. השונות : 2.533
סטיית התקן : 1.592

שאלה 4:

- א. 20%
ב. שביעות רצון (סדר)
ג. 2
ד. טווח : 4 שכיח : 2 חציון : 2.5
ה. חציון : 4

שאלה 5:

ב. החציון : 35

השכיח: 35

הממוצע: 35

ג. סטיית תקן : 12.65

ד. 53.333

ה. 25%

ו. -0.395

ז. חציון לא ישתנה, ממוצע יגדל סטיית התקן תקטן.

שאלה 6:

א. 38%

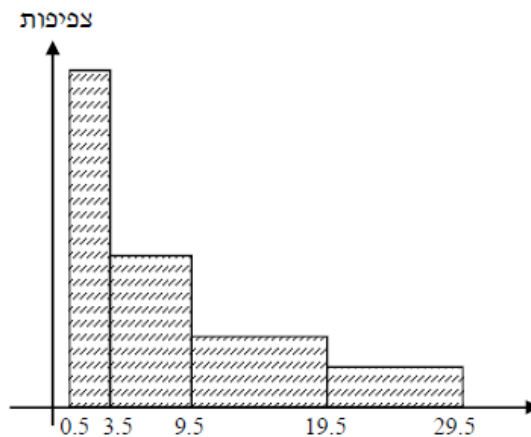
ב. 40%

ג. 150

ד. החציון : 100

שאלה 7:

א.



ב. ההתפלגות היא א-סימטרית ימנית .

ג. שכיח: 2 חציון: 6.83

ד. בהתפלגות א-סימטרית ימנית מתקיים $Mo < Md < \bar{X} < MR$

שאלה 8:

א.

מספר הנבחנים	ציון
50	50-70
75	70-90
125	90-100
125	100-110
75	110-130
50	130-150

ב. 100

ג. 104

ד. הממוצע יעלה ב-10 נקודות אך סטיית התקן לא תשתנה .

שאלה 9:

א. נכון

ב. לא נכון

ג. לא נכון

ד. לא נכון

ה. לא נכון

ו. נכון

ז. לא נכון

ח. לא נכון

פרק 11 - מדדי קשר - מדד הקשר של קרמר

רקע:

מתי משתמשים במדד הזה?
 כאשר אחד המשתנים הוא מסולם שמי והשני מכל סולם אפשרי.
 מדד הקשר מקבל ערכים בין 0 ל-1.
 ככל שהמדד יותר קרוב לאחד קיים קשר בעוצמה יותר חזקה בין המשתנים.

דוגמה: (פתרון בהקלטה)

במחקר רוצים לבדוק את הקשר בין מין לדעה בנושא מסוים, שאלו 100 גברים ו-100 נשים האם הם בעד/נגד/נמנע/נשוא. להלן טבלת השכיחויות המשותפת שהתקבלה.

f(x)	נמנע	נגד	בעד	Y X
100	10	40	50	גבר
100	10	60	30	אישה
n=200	20	100	80	f(y)

בהקשר של קרמר הטבלה נקראת טבלת O (observed)

X - מין (גבר/אישה) – סולם שמי

Y - דעה (בעד/נמנע/נגד) – סולם שמי/סדר

שלבים בחישוב r_c :

שלב א': נבנה את טבלת E (Expected)

נעתיק את המסגרת של טבלת O ואז כל $E_i = (f(x) * f(y)) / n$

f(x)	נמנע	נגד	בעד	Y X
100				גבר
100				אישה
n=200	20	100	80	f(y)

שלב ב': נחשב $\chi^2 = \sum_i \frac{(O_i - E_i)^2}{E_i}$

שלב ג': נחשב: $r_c = \sqrt{\frac{1}{n(L-1)} \chi^2}$

כאשר L מבטא את המספר הקטן מבין מספר השורות או העמודות.

תרגילים:

1. להלן תוצאות מחקר שבדק את הקשר בין מין להשכלה. לגבי כל נחקר נבדק המין שלו והשכלתו. להלן התוצאות:

גבוהה	תיכונית	נמוכה	השכלה
			מין
20	40	120	גבר
80	20	20	אישה

האם קיים קשר בין מין להשכלה? נמק!

2. נלקחו 200 אנשים שמתוכם 60 הצהירו שהם עוסקים בפעילות גופנית סדירה. מתוך אלו שעוסקים בפעילות גופנית סדירה 50 נמצאו במצב בריאותי תקין. מתוך אלו שלא עוסקים בפעילות גופנית סדירה 90 נמצאו במצב בריאותי תקין.
- א. בנה טבלת שכיחות משותפת לנתונים שהוצגו בשאלה.
- ב. האם קיים קשר בין פעילות גופנית למצב בריאותי? חשב לפי מדד הקשר של קרמר.

פתרונות :

שאלה 1

0.595

שאלה 2

ב. 0.19

פרק 12 - מדדי קשר - מדד הקשר של ספירמן

רקע:

מתי נשתמש במדד ספירמן ?

כאשר אחד המשתנים מסולם סדר והשני מסולם סדר ומעלה.

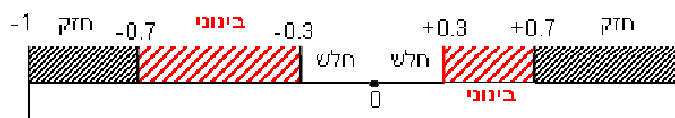
הקשר שהמדד בודק הוא קשר דירוגי.

מדד הקשר בודק :

1 כיוון של הקשר.

2 בודק את עצמת הקשר.

המדד מקבל ערכים בסקלה מ -1 ועד 1.



אם מדד הקשר של ספירמן יוצא 1 המשמעות היא שיש קשר דירוגי חיובי מלא : ככל המשתנה אחד עולה השני עולה ללא יוצא מן הכלל.

קשר דירוגי חיובי חלקי (שמקדם המתאם בין 0 ל-1) אומר שככל שמשנתנה אחד עולה לשני יש נטייה לעלות אך לא באופן מוחלט.

אם מדד הקשר של ספירמן יוצא -1 המשמעות היא שיש קשר דירוגי שלילי מלא : ככל שהמשתנה אחד עולה השני יורד ללא יוצא מן הכלל.

קשר דירוגי שלילי חלקי (שמקדם המתאם הוא בין 0 ל- -1) אומר שככל שמשנתנה אחד עולה לשני יש נטייה לרדת אך לא באופן מוחלט.

על מנת לחשב את הקשר יש לבצע פעולת דירוג (RANK) נלמד את פעולת הדירוג דרך הדוגמה הבאה (פתרון בהקלטה)

שם התלמיד	הערכה	דירוג R
ערן	בינוני	
מיכל	מצוין	
עודד	חלש	
רוני	טוב	
יעל	טוב	

כאשר מדרגים אם יש כמה תצפיות שתופסות את אותו הערך אז הדירוג שלהם הוא הממוצע של המקומות שהן תופסות.

$$r_s = 1 - \frac{6 \sum_{i=1}^n d_i^2}{n(n^2 - 1)}$$

הנוסחה של מדד הקשר: $r_s = 1 - \frac{6 \sum_{i=1}^n d_i^2}{n(n^2 - 1)}$

דוגמה : (פתרון בהקלטה)

בתחרות רוקדים עם כוכבים השתתפו 7 זוגות, 2 שופטים נתנו את ציוניהם לריקוד של כל זוג.

מהי מידת ההתאמה בין ציוני השופטים?

X- ציון שופט א (סולם סדר)

Y- ציון שופט ב (סולם סדר)

להלן התוצאות שהתקבלו :

מספר הזוג	ציון שופט א	Rx	ציון שופט ב	Ry	d=r _x -r _y	d ²
1	4		5			
2	5		5			
3	6		7			
4	5		7			
5	8		9			
6	7		9			
7	3		7			

תרגילים:

1. בתחרות יופי חילקו שני שופטים ציונים למועמדות:

7	6	5	4	3	2	1	מספר מועמדת
6	5	9	8	6	8	7	ציון שופט א'
7	5	9	8	7	8	8	ציון שופט ב'

האם קיים קשר בין שתי הערכות השופטים? נמק והסבר!

2. משרד רצה לבחון האם קיים קשר בין מידת המוטיבציה של העובדים שלו לבין מספר החיסורים של העובדים בחודש עבודה. להלן התוצאות שהתקבלו:

מספר חיסורים	מידת מוטיבציה
0	גבוהה
4	נמוכה
2	בינונית
5	נמוכה
1	גבוהה

האם קיים קשר בין רמת המוטיבציה של העובד ומספר החיסורים שלו? חשב באמצעות מדד הקשר המתאים והסבר.

3. אם $r_s = 1$ הדבר אומר שערכי X תמיד שווים לערכי Y. האם הטענה נכונה? הסבר.

פתרונות:**שאלה 1:**

0.973

שאלה 2:

-0.85

שאלה 3:

לא נכון

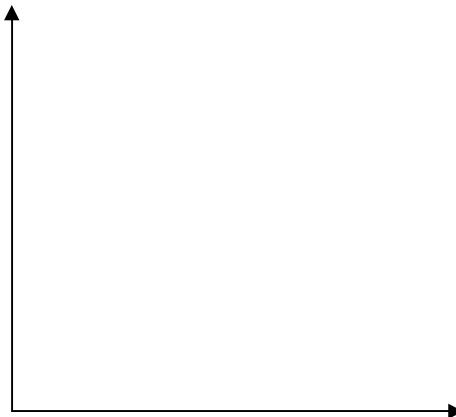
פרק 13 - מדדי קשר - מדד הקשר הלינארי (פירסון)

רקע:

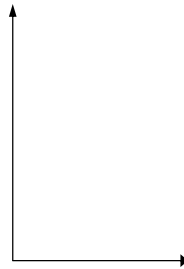
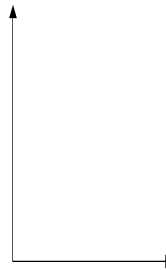
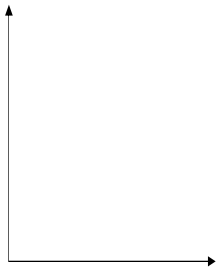
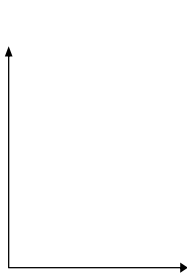
המטרה היא לבדוק האם קיים קשר (קורלציה, מתאם) של קו ישר בין שני משתנים כמותיים. מבחינת סולמות המדידה קשר בין סולמות רווחים ומנה. בדרך כלל, X הוא המשתנה המסביר (הבלתי תלוי) ו Y הוא המשתנה המוסבר (התלוי). למשל, נרצה להסביר כיצד השכלה של אדם הנמדדת בשנות לימוד X מסבירה את ההכנסה שלו Y . במקרה זה שנות ההשכלה זהו המשתנה המסביר (או הבלתי תלוי) ואנחנו מעוניינים לבדוק כיצד שינויים בשנות ההשכלה של אדם יכולים להסביר את השינויים שלו בהכנסה, ולכן רמת ההכנסה זהו המשתנה המוסבר התלוי במשתנה המסביר אותו. בשלב הראשון, נהוג לשרטט דיאגרמת פיזור. זו דיאגרמה שנותנת אינדיקציה ויזואלית על טיב הקשר בין שני המשתנים. למשל, בבניין של 5 דירות בדקו את הנתונים הבאים: X - מס' חדרים בדירה. Y - מס' נפשות הגרות בדירה. להלן התוצאות שהתקבלו:

מס' דירה	X	Y
1	3	2
2	2	2
3	4	3
4	3	3
5	5	4

נשרטט מנתונים הללו דיאגרמת פיזור:



נתבונן בכמה מקרים של דיאגרמות פיזור וננתח אותן :



בשלב השני, מחשבים את מקדם המתאם (מדד הקשר) שבדוק עד כמה קיים קשר לינארי בין שני המשתנים. המדד (ניקרא גם מדד הקשר של פירסון) מכמת את מה שניראה בשלב הראשון רק בעין.

המדד בודק את כיוון הקשר (חיובי או שלילי).

ואת עוצמת הקשר (חלש עד חזק).

מקדם מתאם זה מקבל ערכים בין -1 ל 1.

מקדם מתאם -1 או 1 אומר שקיים קשר לינארי מוחלט ומלא בין המשתנים שניתן לבטאו על ידי

$$y = bx + a$$

מתאם חיובי מלא (מקדם מתאם 1) אומר שקיים קשר לינארי מלא בו השיפוע b יהיה חיובי ואילו

מתאם שלילי מלא אומר שקיים קשר לינארי מלא בו השיפוע b שלילי (מקדם מתאם -1).

מתאם חיובי חלקי אומר שככל שמשנתנה אחד עולה לשני יש נטייה לעלות בערכו אבל לא קיימת

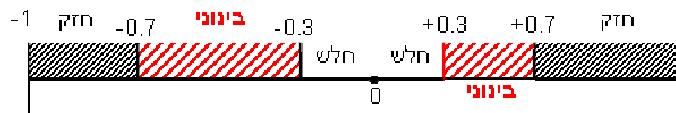
נוסחה לינארית שמקשרת את X ל- Y באופן מוחלט ואילו מתאם שלילי חלקי אומר שככל

שמשנתנה אחד עולה לשני יש נטייה לרדת אבל לא קיימת נוסחה לינארית שמקשרת את X ל- Y

באופן מוחלט.

ככל שערך מקדם המתאם קרוב לאפס נאמר שעוצמת הקשר חלשה יותר וככל שמקדם המתאם

רחוק מהאפס נאמר שעוצמת הקשר חזקה יותר.



מקדם המתאם יסומן באות r .

כדי לחשב את מקדם המתאם, יש לחשב את סטיות התקן של כל משתנה ואת השונות המשותפת.

$$COV(x, y) = \frac{\sum (x - \bar{x})(y - \bar{y})}{n} = \frac{\sum xy}{n} - \bar{x} \cdot \bar{y} : \text{שונות משותפת}$$

$$s_x^2 = \frac{\sum_{i=1}^n (x_i - \bar{x})^2}{n} = \frac{\sum_{i=1}^n x_i^2}{n} - \bar{x}^2 : \text{שונות של המשתנה X}$$

$$S_Y^2 = \frac{\sum_{i=1}^n (y_i - \bar{y})^2}{n} = \frac{\sum_{i=1}^n y_i^2}{n} - \bar{y}^2 : \text{שונות המשתנה Y}$$

$$r_{xy} = \frac{cov(x, y)}{s_x \cdot s_y} : \text{מקדם המתאם הלינארי}$$

תרגילים:

1. להלן נתונים לגבי שישה תלמידים שנגשו למבחן. בדקו לגבי כל תלמיד את הציון שלו בסוף הקורס וכמו כן את מספר החיסורים שלו מהקורס.

מספר חיסורים	ציון
2	80
1	90
0	90
2	70
3	70
4	50

- א. שרטט דיאגרמת פיזור לנתונים. מה ניתן להסיק מהדיאגרמה על טיב הקשר בין מספר החיסורים של תלמיד לציונו? מיהו המשתנה הבלתי תלוי ומיהו המשתנה התלוי?
 ב. חשב את מדד הקשר של פירסון. האם התוצאה מתיישבת עם תשובתך לסעיף א?
 ג. הסבר ללא חישוב כיצד מקדם המתאם היה משתנה אם היה מתווסף תלמיד שהחסיר 4 פעמים וקיבל ציון 80?

2. במחקר רפואי רצו לבדוק האם קיים קשר בין רמת ההורמון X בדם החולה לרמת ההורמון Y שלו. לצורך כך מדדו את רמת ההורמונים ההלו עבור חמישה חולים. להלן התוצאות שהתקבלו:

x	y
10	12
14	15
15	15
18	17
20	21

- א. מה הממוצע של כל רמת הורמון?
 ב. מהו מקדם המתאם בין ההורמונים? ומה משמעות התוצאה?

3. נסמן ב- X את ההכנסה של משפחה באלפי ₪. נסמן ב- Y את ההוצאות של משפחה באלפי ₪. נלקחו 20 משפחות והתקבלו התוצאות הבאות:

$$\sum_{i=1}^{20} Y_i = 200 \quad \sum_{i=1}^{20} X_i = 240$$

$$\sum_{i=1}^{20} (Y_i - \bar{Y})^2 = 76 \quad \sum_{i=1}^{20} (X_i - \bar{X})^2 = 76$$

$$\sum_{i=1}^{20} (X_i - \bar{X})(Y_i - \bar{Y}) = 60.8$$

א. חשב את מדד הקשר הלינארי בין X ל- Y . מיהו המשתנה התלוי?

ב. מה המשמעות של התוצאה שקיבלת בסעיף א?

4. נסמן ב- X את ההכנסה של משפחה באלפי ₪. נסמן ב- Y את ההוצאות של משפחה באלפי ₪. נלקחו 20 משפחות והתקבלו התוצאות הבאות:

$$\sum_{i=1}^{20} Y_i = 200 \quad \sum_{i=1}^{20} X_i = 240$$

$$\sum_{i=1}^{20} Y_i^2 = 2080 \quad \sum_{i=1}^{20} X_i^2 = 2960$$

$$\sum_{i=1}^{20} X_i Y_i = 2464$$

חשב את מדד הקשר הלינארי בין X ל- Y .

5. במוסד אקדמי ציון ההתאמה מחושב כך: מכפילים את הציון הממוצע בבגרות ב-3 ומפחיתים 2 נקודות. ידוע שעבור 40 מועמדים סטיית התקן של ממוצע הציון בבגרות הייתה 2. מה מקדם המתאם בין ציון ההתאמה לציון הממוצע בבגרות שלהם?

6. להלן רשימת טענות, לגבי כל טענה קבע נכון/לא נכון ונמק!

א. מתווך דירות המיר מחירי דירות מדולר לשקל. נניח שדולר אחד הוא 3.5 ₪. אם מתווך הדירות יחשב את מדד הקשר של פירסון בין מחיר הדירה בשקלים למחיר הדירה בדולרים הוא יקבל 1.

ב. לסדרה של נתונים התקבל $\bar{X} = \bar{Y} = 6$ ו- $S_x = S_y = 1$ לכן מדד הקשר של פירסון יהיה 1.

ג. אם השונות המשותפת של X ושל Y הינה 0 אז בהכרח גם מקדם המתאם של פירסון יהיה 0.

שאלות אמריקאיות:

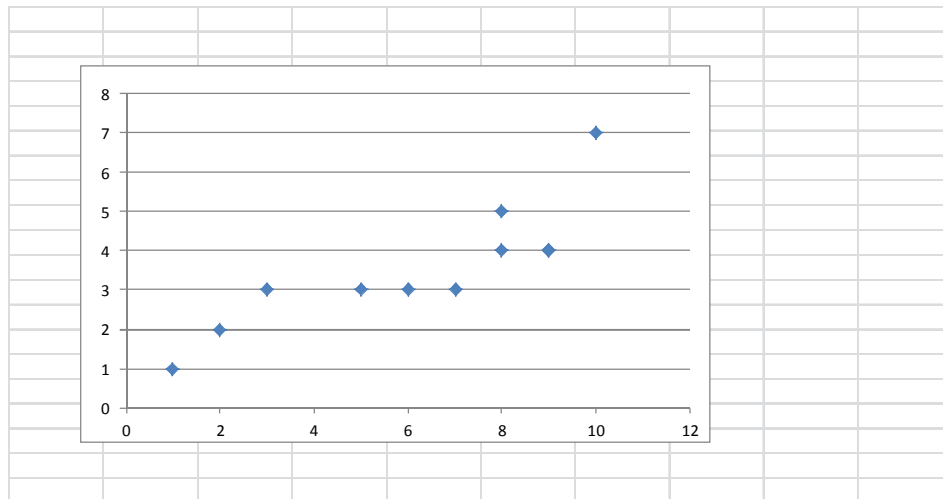
7. נמצא שקיים מקדם מתאם שלילי בין הציון בעברית לציון בחשבון בבחינה לכן :

- א. הדבר מעיד שהציונים בכתה היו שליליים.
- ב. ככל שהציון של תלמיד יורד בחשבון יש לו נטייה לרדת בעברית.
- ג. ככל שהציון של תלמיד עולה בחשבון יש לו נטייה לרדת בעברית.
- ד. אף אחת מהתשובות לא נכונה.

8. נלקחו 20 מוצרים וניבדק ביום מסוים המחיר שלהם בדולרים והמחיר שלהם בשי"ח (באותו היום ערך הדולר היה - 4.2 ₪) מהו מקדם המתאם בין המחיר בדולר למחיר בשי"ח?

- א. 1
- ב. 0
- ג. 4.2
- ד. לא ניתן לדעת.

9. להלן דיאגרמת פיזור :



מה יהיה מקדם המתאם בין שני המשתנים?

- א. 1
- ב. 0.85
- ג. 0.15
- ד. 0

פתרונות:**שאלה 1:**

א. בהקלטה

ב. -0.9325

שאלה 2:

$$\bar{x} = 15.4$$

א. $\bar{y} = 16$

ב. $r_{xy} = 0.96$

שאלה 3:

א : 0.8

שאלה 4:

0.8

שאלה 5:

1

שאלה 6:

א. נכון

ב. לא נכון

ג. נכון

שאלה 7:

התשובה : ג

שאלה 8:

התשובה : א

שאלה 9:

התשובה : ב

פרק 14 - מדדי קשר - השפעת טרנספורמציה לינאריות על מדד הקשר של פירסון

רקע:

טרנספורמציה לינארית בין אם נעשית על X ובין אם נעשית על y , או בין אם נעשית על שניהם, אינה משנה את עוצמת הקשר. היא עלולה רק לשנות את כיוונו אם השיפועים של שתי הטרנספורמציות שוני סימן.

$$r_{[(aX+b),(cY+d)]} = \begin{cases} r_{x,y} & \text{if } a \cdot c > 0 \\ -r_{x,y} & \text{if } a \cdot c < 0 \end{cases}$$

תרגילים:

1. מבחן בנוי מחלק כמותי ומילולי.
 מקדם המתאם בין שני הציונים של שני החלקים הוא 0.9.
 א. אם יעלו את כל הציונים בחלק המילולי ב-20%, מה יהיה מקדם המתאם בין הציון המילולי החדש לציון הכמותי ובין הציון המילולי הישן לציון המילולי החדש?
 ב. נגדיר משתנה חדש W להיות המרחק של הציון בחשיבה מילולית מהציון המקסימאלי בבחינה-150. מצא את מקדם המתאם בין הציון המילולי ל- W ובין W ל-ציון הכמותי.
2. מקדם המתאם בין ההכנסה לבין ההוצאה של 10 משפחות חושב והתקבל 0.7. אם חל גידול של 5% בהכנסת האוכלוסייה כולה וגידול של 7% בהוצאה שלה, אז מה יהיה מקדם המתאם בין ההכנסה החדשה להוצאה החדשה?
3. חברת "לק" המייצרת גלידה החליטה לערוך מחקר לבדיקת הקשר בין מספר חבילות הגלידה הנמכרות ביום לבין הטמפרטורה באותו יום. נבדקו 10 ימים והתקבל מתאם לינארי 0.85. חברת "לק" דואגת להתחיל כל יום עם מלאי של 150 חבילות גלידה. בנוסף, מעוניינים כי הטמפרטורה תבוטא במעלות פרנהייט במקום במעלות צלסיוס. מה ערכו של מקדם המתאם בין מספר חבילות הגלידה שנשארות בסוף היום לבין הטמפרטורה במעלות פרנהייט?
 הקשר בין מעלות צלסיוס (C°) למעלות פרנהייט (F°) נתון ע"י $F = \frac{9}{5}C + 32$.

בחר בתשובה הנכונה:

- א. 0.85
 ב. -0.85
 ג. 1
 ד. לא ניתן לדעת.
4. מקדם המתאם בין X ל- Y הנו 0.4 כל ערכי ה- X הוכפלו ב-2 לכן מקדם המתאם החדש בין שני המשתנים יהיה:
בחר בתשובה הנכונה:
- א. 0.8
 ב. 0.4
 ג. -0.4
 ד. לא ניתן לדעת.

פתרונות :**שאלה 1:**

- א. בין הציון המילולי הישן לחדש 1:
בין הציון המילולי החדש לכמותי 0.9:
- ב. בין W לציון המילולי : -1
בין W לציון הכמותי : -0.9

שאלה 2:

0.7

שאלה 3:

התשובה : ב

שאלה 4:

התשובה : ב

פרק 15 - מדדי קשר - רגרסיה ליניארית

רקע:

במידה וקיים קשר חזק בין שני המשתנים הכמותיים נהוג לבצע ניבוי. לבנות קו ניבויים הנקרא גם קו רגרסיה המנבא משתנה אחד על סמך האחר.

מדובר בקו שמנבא את Y על סמך X . השיטה למציאת הקו הנ"ל נקראת שיטת הריבועים הפחותים והקו המתקבל נקרא קו הרגרסיה או קו הניבויים או קו הריבועים הפחותים.

a - בעצם נותן את ערך Y כאשר X הנו אפס על גבי קו הניבויים. הוא ניקרא החותך של הקו.

b - הוא שיפוע הקו נותן בכמה בעצם Y משתנה כאשר X גדל ביחידה אחת על גבי קו הניבויים. להלן המשוואות למציאת הפרמטרים של קו הרגרסיה:

$$\tilde{Y} = bX + a$$

$$b = r \frac{S_y}{S_x}$$

$$a = \bar{Y} - b\bar{X}$$

אם נרצה לבנות קו ניבויים לניבוי X על סמך Y נצטרך לעדכן את הנוסחאות בהתאם.

תרגילים:

1. נסמן ב- X את ההכנסה של משפחה באלפי ₪. נסמן ב- Y את ההוצאות של משפחה באלפי ₪. נלקחו 20 משפחות והתקבלו התוצאות הבאות:

$$\sum_{i=1}^{20} Y_i = 200 \quad \sum_{i=1}^{20} X_i = 240$$

$$\sum_{i=1}^{20} (Y_i - \bar{Y})^2 = 76 \quad \sum_{i=1}^{20} (X_i - \bar{X})^2 = 76$$

$$\sum_{i=1}^{20} (X_i - \bar{X})(Y_i - \bar{Y}) = 60.8$$

- א. חשב את מדד הקשר הלינארי בין X ל- Y . מיהו המשתנה התלוי?
 ב. מצא את קו הרגרסיה לניבוי ההוצאה של משפחה על סמך הכנסה שלה. הסבר את משמעות הפרמטרים של קו הרגרסיה.
 ג. משפחות כהן הכניסה 15,000 ₪, מה ההוצאה הצפויה שלה?

2. נסמן ב- X את ההשכלה של אדם בשנות למוד. נסמן ב- Y את הכנסתו באלפי ₪. במחקר התקבלו התוצאות הבאות:

$$S_y = 5 \quad S_x = 2$$

$$\bar{Y} = 8 \quad \bar{X} = 14$$

$$COV(X, Y) = 7.5$$

- א. חשב את מדד הקשר של פירסון בין ההשכלה להכנסה.
 ב. מה ההכנסה הצפויה לאדם שהשכלתו 12 שנים?
 ג. מה ההשכלה הצפויה לאדם שהכנסתו 10,000 ₪?
3. חוקר רצה לחקור את הקשר הקווי שבין הציון המבחן בסטטיסטיקה לבין מספר שעות ההכנה של הסטודנטים למבחן. במדגם של 100 סטודנטים שנבחנו בקורס נרשמו התוצאות הבאות: הציון הממוצע של הסטודנטים היה 65 עם סטיית תקן של 27. מספר שעות ההכנה הממוצע היה 30 עם סטיית תקן של 18. מקדם המתאם בין הציון לשעות ההכנה היה 0.8.
- א. על פי משוואת הרגרסיה שעת הכנה נוספת משפרת את ציון המבחן ב?
 ב. על פי משוואת הרגרסיה תלמיד שייגש למבחן ללא שעות הכנה כלל יקבל ציון?
 ג. מהו קו הרגרסייה לניבוי הציון לפי שעות ההכנה?
4. נתונים 2 משתנים Y, X . כמו כן נתון: X ממוצע = 1.5, שונות X = שונות Y = 4, וכן שקו הרגרסיה של Y על בסיס X הינו $Y = -0.2X + 0.5$. חשב מהו מקדם המתאם בין X ל- Y ?

פתרונות:**שאלה 1:**

א. 0.8

ב. $\tilde{Y} = 0.8X + 0.4$

ג. 12.4

שאלה 2:

א. 0.75

ב. 4.25 אלפי ש"ח

ג. 14.6 שנים

שאלה 3:

א. 1.2

ב. 29

ג. $y = 1.2x + 29$

שאלה 4:

-0.2

פרק 16 - מדדי קשר - רגרסיה - שונות מוסברת ושונות לא מוסברת**רקע:**

המטרה ברגרסיה הנה להסביר את השונות של המשתנה התלוי.
למשל, להסביר את השונות של המשכורות באמצעות הוותק או להסביר את השוני בציונים באמצעות כמות החיסורים.

r^2 - נותן בעצם איזה חלק מהשונות של המשתנה התלוי מוסבר.

השונות המוסברת נקראת גם שונות ניבויים.
השונות הלא מוסברת נקראת גם שונות טעויות.

תרגילים :

1. נמצא קשר חיובי בעוצמה של 0.7 בין שטח דירה למחירה. כמו כן נתון שסטיית התקן של מחירי הדירות הינה 200.

- איזה אחוז מהשונות של מחירי הדירות מוסבר על ידי שטח הדירה?
- איזה אחוז מהשונות של מחירי הדירות לא מוסבר על ידי שטח הדירה?
- מהי השונות המוסברות ומהי השונות הלא מוסברת של מחירי הדירות?

2. להלן רשימת טענות, לגבי כל טענה קבע נכון/לא נכון ונמק!

- אם שונות הטעויות שווה ל-0 (השונות הלא מוסברת) אז מקדם המתאם של פירסון יהיה 1.
- אם מקדם המתאם של פירסון בין שני משתנים הוא 1 אזי שונות הטעויות (השונות הלא מוסברת) תהיה 0.
- אם השונות המשותפת של X ושל Y הינה 0 אז בהכרח גם מקדם המתאם של פירסון יהיה 0.

שאלות אמריקאיות:

בשאלות הבאות יש לבחור בתשובה הנכונה.

3. בקשר בין שני משתנים התקבל $r^2 = 0.64$. לכן:

- ללא יוצא מן הכלל ככל שערכי משתנה אחד עולה השני יעלה.
- 64% מהשונות של משתנה אחד מוסבר על ידי המשתנה השני.
- הקשר בין שני המשתנים הוא בעוצמה של 0.64.
- כל התשובות נכונות.

4. אם מגדילים את r^2 מה ניתן לומר?

- אחוז השונות המוסברת יקטן
- אחוז השונות המוסברת יגדל
- אחוז השונות המוסברת יישאר ללא שינוי.
- סטיית התקן משתנה
- לא ניתן לדעת

5. בקורס מבוא לכלכלה ניתנו במשך השנה שני מבחנים : מבחן בסוף סימסטר א (X) ומבחן בסוף סימסטר ב (Y) . כאשר בנו את קו הרגרסיה של הציון במבחן סוף סמסטר ב לפי הציון במבחן סוף סמסטר א התקבלה שונות טעויות של 80 , ושונות ניבויים של 20 . לפי נתונים אלו מקדם המתאם בין הציון במבחן סוף סמסטר א לבין הציון במבחן סוף סמסטר ב הוא :
- א. 0.44 .
 - ב. - 0.44 .
 - ג. עוצמת ההקשר הלינארי היא 0.44 , אך אין אפשרות לדעת את סימנה.
 - ד. אין אפשרות לחשב את מקדם המתאם.
 - ה. 0.35 .

פרק 17 - בעיות בסיסיות בהסתברות

רקע :

ניסוי מקרי : תהליך לו כמה תוצאות אפשריות. התוצאה המתקבלת נודעת רק לאחר ביצוע התהליך.
למשל : תוצאה בהטלת קובייה , מזג האוויר בעוד שבועיים .

מרחב מדגם : כלל התוצאות האפשריות בניסוי המקרי :

בהטלת קובייה : $\{1,2,3,4,5,6\}$.
מזג האוויר בעוד שבועיים : $\{ \text{נאה, שרבי, מושלג, גשום, מעונן חלקית, אביך} \}$

מאורע : תת קבוצה מתוך מרחב במדגם . מסומן באותיות : A, B, C, \dots

בהטלת קובייה , למשל, לקבל לפחות 5 : $A = \{5,6\}$
לקבל תוצאה זוגית : $B = \{2,4,6\}$

גודל מרחב המדגם : מספר התוצאות האפשריות במרחב המדגם :

בהטלת הקובייה : $|\Omega| = 6$

גודל המאורע : מספר התוצאות האפשריות במאורע עצמו .

בהטלת הקובייה : $|A| = 2$ $|B| = 3$

מאורע משלים : מאורע המכיל את כל התוצאות האפשריות במרחב המדגם פרט לתוצאות במאורע אותו הוא משלים :

בהטלת הקובייה : $\bar{A} = \{1,2,3,4\}$ $\bar{B} = \{1,3,5\}$

מרחב מדגם אחיד (סימטרי) : מרחב מדגם בו לכל התוצאות במרחב המדגם יש את אותה עדיפות , אותה סבירות למשל, קובייה הוגנת, אך לא כמו מזג האוויר בשבוע הבא .

הסתברות במרחב מדגם אחיד :

במרחב מדגם אחיד הסיכוי למאורע יהיה : $p(A) = \frac{|A|}{|\Omega|}$

למשל, מה הסיכוי בהטלת קובייה לקבל לפחות 5? $p(A) = \frac{|A|}{|\Omega|} = \frac{2}{6}$

מה הסיכוי בהטלת קובייה לקבל תוצאה זוגית? $p(B) = \frac{|B|}{|\Omega|} = \frac{3}{6}$

הסתברות במרחב לא אחיד :

יחושב לפי השכיחות היחסית : $\frac{f}{n}$

להלן התפלגות הציונים בכיתה מסוימת :

מספר התלמידים – השכיחות-f	הציון-X
2	5
4	6
8	7
5	8
4	9
2	10

א. מה ההסתברות שתלמיד אקראי שניבחר בכיתה קיבל את הציון 8? $\frac{f}{n} = \frac{5}{25} = 0.2$

ב. מה ההסתברות שתלמיד אקראי שניבחר בכיתה יכשל?

$$\frac{f}{n} = \frac{2}{25} = 0.08$$

הסתברות למאורע משלים :

$$p(\bar{A}) = 1 - P(A)$$

למשל, בדוגמה הקודמת הסיכוי לעבור את הבחינה יכול להיות מחושב לפי הסיכוי להיכשל :

$$p(A) = 1 - \frac{2}{25} = \frac{23}{25}$$

תרגילים:

1. מהאותיות E, F ו-G יוצרים מילה בת 2 אותיות לא בהכרח בת משמעות.
 - א. הרכב את כל המילים האפשריות.
 - ב. רשום את המקרים למאורע:
 - A - במילה נמצאת האות E.
 - B - במילה האותיות שונות.
 - ג. רשום את המקרים למאורע \bar{A} .

2. מטילים זוג קוביות.
 - א. רשום את מרחב המדגם של הניסוי. האם המרחב מדגם הוא אחיד?
 - ב. רשום את כל האפשרויות למאורעות הבאים:
 - A - סכום התוצאות 7.
 - C - מכפלת התוצאות 12.
 - ג. חשב את הסיכויים למאורעות שהוגדרו בסעיף ב.

3. בוחרים באקראי ספרה מבין הספרות 0-9.
 - א. מה ההסתברות שהספרה שנבחרה גדולה מ-5?
 - ב. מה ההסתברות שהספרה שנבחרה היא לכל היותר 3?
 - ג. מה ההסתברות שהספרה שנבחרה היא אי זוגית?

4. להלן התפלגות מספר מקלטי הטלוויזיה שנספרו עבור כל משפחה בישוב מסוים:

מספר משפחות	מספר מקלטים
22	0
28	1
18	2
22	3
10	4

- נבחרה משפחה באקראי מהישוב.
- א. מה ההסתברות שאין מקלטים למשפחה?
 - ב. מה ההסתברות שיש מקלטים למשפחה?
 - ג. מה ההסתברות שיש לפחות 3 מקלטים למשפחה?

5. להלן התפלגות מספר המכוניות למשפחה ביישוב "עדן":

מספר מכוניות	מספר משפחות
0	20
1	40
2	100
3	30
4	10

נבחרה משפחה אקראית מן הישוב.

א. מה ההסתברות שאין לה מכוניות?

ב. מה ההסתברות שבבעלות המשפחה לפחות 3 מכוניות?

ג. מה הסיכוי שבבעלותה פחות מ-3 מכוניות?

6. מטיילים מטבע רגיל 3 פעמים. בצד אחד של המטבע מוטבע עץ ובצד השני פלי.

א. רשום את מרחב המדגם של הניסוי. האם המרחב מדגם הוא אחיד?

ב. רשום את כל האפשרויות למאורעות הבאים:

A- התקבל פעם אחת עץ.

D- התקבל לפחות פלי אחד.

ג. מהו המאורע המשלים ל-D.

ד. חשבו את הסיכויים למאורעות שהוגדרו בסעיפים ב- ג.

פתרונות:**שאלה 2**

ג. הסיכוי ל-A: $\frac{1}{6}$

הסיכוי ל-B: $\frac{1}{9}$

שאלה 3

א. 0.4

ב. 0.4

ג. 0.5

שאלה 4

א. 0.22

ב. 0.78

ג. 0.32

פרק 18 - פעולות בין מאורעות (חיתוך ואיחוד), מאורעות זרים ומכילים

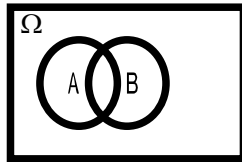
רקע:

פעולת חיתוך :

נותנת את המשותף בין המאורעות הנחתכים, חיתוך בין המאורע A למאורע B יסומן כך :

$$A \cap B$$

מדובר בתוצאות שנמצאות ב-A וגם ב-B.



$A = \{5, 6\}$: בהטלת קובייה, למשל, לקבל לפחות 5 :

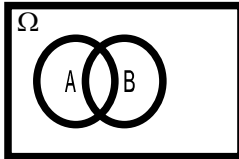
$B = \{2, 4, 6\}$: לקבל תוצאה זוגית :

$$A \cap B = \{6\}$$

פעולת איחוד :

נותנת את כל האפשרויות שנמצאות לפחות באחת מהמאורעות. הסימון הוא : $A \cup B$ נותנת את

אשר נימצא ב-A או ב-B. כלומר, לפחות אחד מהמאורעות קורה.



$A = \{5, 6\}$: בהטלת קובייה, למשל, לקבל לפחות 5 :

$B = \{2, 4, 6\}$: לקבל תוצאה זוגית :

$$A \cup B = \{2, 4, 5, 6\}$$

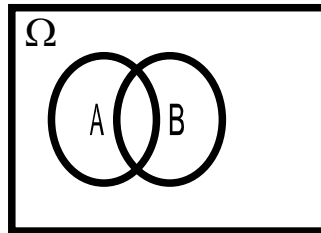
דוגמה (הפתרון נמצא בהקלטה)

סטודנט ניגש בסמסטר לשני מבחנים. מבחן בסטטיסטיקה ומבחן בכלכלה. ההסתברות שלו לעבור את המבחן בסטטיסטיקה הוא 0.9. ההסתברות שלו לעבור את המבחן בכלכלה הוא 0.8. ההסתברות לעבור את המבחן בסטטיסטיקה ובכלכלה היא 0.75.

- א. מה ההסתברות שלו לעבור את המבחן בסטטיסטיקה בלבד?
 ב. מה ההסתברות שלו להיכשל בשני המבחנים?
 ג. מה ההסתברות לעבור לפחות מבחן אחד?

נוסחת החיבור לשני מאורעות :

$$P(A \cup B) = P(A) + P(B) - P(A \cap B)$$

חוקי דה מורגן לשני מאורעות :

$$\overline{A \cup B} = \bar{A} \cap \bar{B}$$

$$\overline{A \cap B} = \bar{A} \cup \bar{B}$$

$$P(A \cap B) = 1 - P(\bar{A} \cup \bar{B})$$

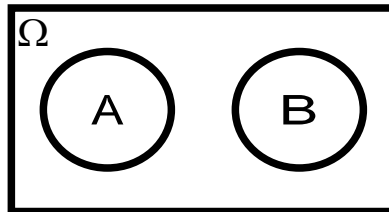
$$P(A \cup B) = 1 - P(\bar{A} \cap \bar{B})$$

שיטת ריבוע הקסם:

השיטה רלבנטית רק אם יש שני מאורעות במקביל בדומה לתרגיל הקודם:

	\bar{A}	A	
B	$P(\bar{A} \cap B)$	$P(A \cap B)$	$P(B)$
\bar{B}	$P(\bar{A} \cap \bar{B})$	$P(A \cap \bar{B})$	$P(\bar{B})$
	$P(\bar{A})$	$P(A)$	1

מאורעות זרים: מאורעות שאין להם מהמשותף; לא יכולים להתרחש בו זמנית.



$$A \cap B = \{ \}$$

$$P(A \cap B) = 0$$

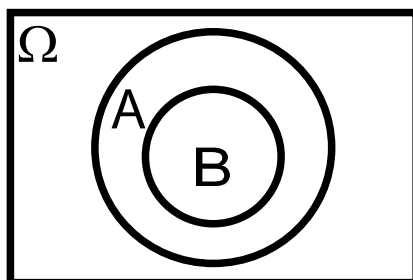
$$P(A \cup B) = P(A) + P(B)$$

למשל, בהטלת קובייה

$$A = \{5, 6\} \quad : \text{לקבל לפחות 5}$$

$$B = \{3\} \quad : \text{לקבל 3}$$

$$A \cap B = \{ \}$$

מאורעות מכילים :

מאורע A מכיל את מאורע B כל התוצאות שנמצאות ב-B מוכלות בתוך המאורע-A.

קשר זה מסומן באופן הבא: $B \subset A$

$$A \cap B = B$$

$$A \cup B = A$$

$$P(A \cap B) = P(B)$$

$$P(A \cup B) = P(A)$$

למשל:

$$A = \{2, 4, 6\}$$

$$B = \{2, 4\}$$

תרגילים:

1. מהאותיות E, F ו-G יוצרים מילה בת 2 אותיות לא בהכרח בת משמעות. נגדיר את המאורעות הבאים :
- E - במילה נמצאת האות E.
- F - במילה אותיות שונות.
- א. רשום את כל האפשרויות לחיתוך A עם B.
- ב. רשום את כל האפשרויות לאיחוד של A עם B.
2. תלמיד ניגש בסמסטר לשני מבחנים מבחן בכלכלה ומבחן בסטטיסטיקה. נגדיר את המאורעות הבאים :
- A - לעבור את המבחן בסטטיסטיקה.
- B - לעבור את המבחן בכלכלה.
- העזר בפעולות חיתוך, איחוד ומשלים בלבד כדי להגדיר את המאורעות הבאים וסמן בדיאגרמת וון את השטח המתאים :
- א. התלמיד עבר רק את המבחן בכלכלה.
- ב. התלמיד עבר רק את המבחן בסטטיסטיקה.
- ג. התלמיד עבר את שני המבחנים.
- ד. התלמיד עבר לפחות מבחן אחד.
- ה. התלמיד נכשל בשני המבחנים.
- ו. התלמיד נכשל בכלכלה.
3. נתבקשתם לבחור ספרה באקראי. נגדיר את A להיות הספרה שנבחרה היא זוגית. נגדיר את B להיות הספרה שנבחרה קטנה מ-5.
- א. רשמו את כל התוצאות למאורעות הבאים :
- $A =$
- $B =$
- $\bar{B} =$
- $A \cap B =$
- $A \cup B =$
- ב. חשבו את ההסתברויות לכל המאורעות מהסעיף הקודם.

4. נסמן ב- Ω את מרחב המדגם וב- ϕ קבוצה ריקה.
 נתון כי A הינו מאורע בתוך מרחב המדגם.
 להלן מוגדרים מאורעות שפתרונם הוא Ω או ϕ או A.
 קבע עבור כל מאורע מה הפתרון שלו.

$$\begin{aligned}
 &= \\
 &A \\
 &A \cap \phi \\
 &A \cup \phi \\
 &A \cap \Omega \\
 &A \cup \Omega \\
 &A \cap \bar{A} \\
 &\bar{\phi} \\
 &A \cup \bar{A}
 \end{aligned}$$

5. הוגדרו המאורעות הבאים:
 A = אדם שגובהו מעל 1.7 מטר
 B = אדם גובהו מתחת ל-1.8 מטר
 קבע את גובהם של האנשים הבאים:

א. $A \cap B$

ב. $A \cup B$

ג. $\bar{A} \cap B$

ד. $\bar{A} \cup \bar{B}$

ה. \bar{A}

6. נגדיר את המאורעות הבאים :
- A - אדם דובר עברית.
 B - אדם דובר ערבית.
 C - אדם דובר אנגלית.
- השתמש בפעולות איחוד, חיתוך והשלמה לתיאור המאורעות הבאים :
- א. אדם דובר את כל שלוש השפות.
 ב. אדם דובר רק עברית.
 ג. אדם דובר לפחות שפה אחת מתוך השפות הללו.
 ד. אדם אינו דובר אנגלית.
 ה. קבוצת התלמידים דוברי 2 שפות בדיוק (מהשפות הנ"ל).
7. שתי מפלגות רצות לכנסת הבאה. מפלגת "גדר" תעבור את אחוז החסימה בהסתברות של 0.08. מפלגת עתיד תעבור את אחוז החסימה בהסתברות של 0.20. בהסתברות של 76% שתי המפלגות לא תעבורנה את אחוז החסימה.
- א. מה ההסתברות שלפחות אחת מהמפלגות תעבור את אחוז החסימה?
 ב. מה ההסתברות ששתי המפלגות תעבורנה את אחוז החסימה?
 ג. מה ההסתברות שרק מפלגות "עתיד" תעבור את אחוז החסימה?
8. במקום עבודה מסוים 40% מהעובדים הם גברים. כמו כן 20% מהעובדים הם אקדמאים. 10% מהעובדים הינן נשים אקדמאיות.
- א. איזה אחוז מהעובדים הם גברים אקדמאיים?
 ב. איזה אחוז מהעובדים הם גברים או אקדמאיים?
 ג. איזה אחוז מהעובדים הם נשים לא אקדמאיות?
9. הסיכוי של מניה A לעלות הנו 0.5 ביום מסוים והסיכוי של מניה B לעלות ביום מסוים הנו 0.4. בסיכוי של 0.7 לפחות אחת מהמניות תעלה ביום מסוים. חשב את ההסתברויות הבאות לגבי שתי המניות הללו ביום מסוים :
- א. ששתי המניות תעלנה.
 ב. שאף אחת מהמניות לא תעלנה.
 ג. שמניה A בלבד תעלה.

10. מטילים זוג קוביות אדומה ושחורה. נגדיר את המאורעות הבאים:

A - בקובייה האדומה התקבלה התוצאה 4 ובשחורה 2.

B - סכום התוצאות משתי הקוביות 6.

C - מכפלת התוצאות בשתי הקוביות 10.

א. האם A ו-B מאורעות זרים?

ב. האם המאורע B מכיל את המאורע A?

ג. האם A ו-C מאורעות זרים?

ד. האם A ו-C מאורעות משלימים?

11. עבור המאורעות A ו-B ידועות ההסתברויות הבאות:

$$p(\bar{A} \cap \bar{B}) = 0.1 \quad p(B) = 0.3 \quad p(A) = 0.6$$

א. האם A ו-B מאורעות זרים?

ב. חשב את $p(\bar{A} \cap B)$

12. מטבע הוטל פעמיים. נגדיר את המאורעות הבאים:

A - קיבלנו עץ בהטלה הראשונה.

B - קיבלנו לפחות עץ אחד בשתי ההטלות.

איזו טענה נכונה?

א. A ו-B מאורעות זרים.

ב. A ו-B מאורעות משלימים.

ג. B מכיל את A.

ד. A מכיל את B.

13. בהגרלה חולקו 100 כרטיסים על 3 מהם רשום חופשה ועל 2 מהם רשום מחשב שאר

הכרטיסים ריקים. אדם קיבל כרטיס אקראי.

א. מה הסיכוי לזכות בחופשה או במחשב? האם המאורעות הללו זרים?

ב. מה ההסתברות לא לזכות בפרס?

.14

$$P(A) = 0.3$$

$$P(B) = 0.25$$

$$P(A \cup B) = 0.49$$

א. חשב את הסיכוי ל- $P(A \cap B)$

ב. האם A ו- B מאורעות זרים?

ג. מה ההסתברות שרק A יקרה או רק B יקרה?

15. A ו- B מאורעות זרים. נתון ש: $2 \cdot P(B \cap \bar{A}) = P(A \cap \bar{B}) = P(\bar{A} \cap \bar{B})$

מה הסיכוי למאורע A ומה ההסתברות למאורע B?

16. קבע אילו מהטענות הבאות נכונות:

א. $A \cap B = B \cap A$

ב. $\overline{A \cup B} = A \cap B$

ג. $A \cap B \cap C = A \cap B \cap (C \cup B)$

ד. $\overline{A \cap B \cap C} = \bar{A} \cup \bar{B} \cup \bar{C}$

17. נתון ש A ו- B מאורעות במרחב מדגם. נתון ש $P(A) = 0.3$ ו- $P(B) = 0.2$

א. האם יתכן ש- $p(A \cup B) = 0.4$?

ב. האם יתכן ש- $p(A \cup B) = 0.6$?

ג. אם A ו- B זרים מה הסיכוי $p(A \cup B)$?

ד. אם A מכיל את B מה הסיכוי $p(A \cup B)$?

פתרונות:**שאלה 7**

א. 0.24

ב. 0.04

ג. 0.16

שאלה 8

א. 10%

ב. 50%

ג. 50%

שאלה 9

א. 0.2

ב. 0.3

ג. 0.3

שאלה 10

א. לא.

ב. כן.

ג. כן.

ד. לא.

שאלה 11

א. כן

ב. 0.3

שאלה 12

התשובה הנכונה ג

שאלה 13

א. 0.05

ב. 0.95

שאלה 14

א. 0.06

ב. לא זרים

ג. 0.43

פרק 19 - הסתברות מותנית - מרחב לא אחיד

רקע:

הסיכוי שמאורע A יתרחש בהינתן ש – מאורע B כבר קרה :

$$P(A|B) = \frac{P(A \cap B)}{P(B)}$$

במונה : הסיכוי לחיתוך של שני המאורעות זה הנשאל וזה הנתון שהתרחש.

במכנה : הסיכוי למאורע שנתון שהתרחש :

למשל,

נלקחו משפחות שיש להם שתי מכוניות. ל- 30% מהמשפחות הללו המכונית הישנה יותר היא מתוצרת אירופה ואצל 60% מהמשפחות הללו המכונית החדשה יותר מתוצרת אירופה. כמו כן 15% מהמשפחות הללו שתי המכוניות הן מתוצרת אירופאית.
אם המכונית הישנה של המשפחה היא אירופאית, מה ההסתברות שגם החדשה אירופאית? (פתרון בהקלטה)

תרגילים:

1. תלמיד ניגש בסמסטר לשני מבחנים מבחן בכלכלה ומבחן בסטטיסטיקה :
 - A- לעבור את המבחן בסטטיסטיקה. B- לעבור את המבחן בכלכלה.
 - כמו כן נתון שהסיכוי לעבור את המבחן בכלכלה הנו 0.8 והסיכוי לעבור את המבחן בסטטיסטיקה הנו 0.9. הסיכוי לעבור את שני המבחנים הנו 0.75. חשבו את הסיכויים למאורעות הבאים :
 - א. התלמיד עבר בסטטיסטיקה, מה ההסתברות שהוא עבר בכלכלה?
 - ב. התלמיד עבר בכלכלה, מה ההסתברות שהוא עבר בסטטיסטיקה?
 - ג. התלמיד עבר בכלכלה, מה ההסתברות שהוא נכשל בסטטיסטיקה?
 - ד. התלמיד נכשל בסטטיסטיקה מה ההסתברות שהוא נכשל בכלכלה?
 - ה. התלמיד עבר לפחות מבחן אחד מה ההסתברות שהוא יעבור את שני המבחנים?

2. במדינה שתי חברות טלפון סלולארי "סופט" ו"בל". 30% מהתושבים הבוגרים רשומים אצל חברת "בל". 60% מהתושבים הבוגרים רשומים אצל חברת "סופט".
 - ל-15% מהתושבים הבוגרים אין טלפון סלולארי בכלל.
 - א. איזה אחוז מהתושבים הבוגרים רשומים אצל שתי החברות?
 - ב. נבחר אדם שרשום אצל חברת "סופט", מה ההסתברות שהוא רשום גם אצל חברת "בל"?
 - ג. אם אדם לא רשום אצל חברת "בל", מה ההסתברות שהוא כן רשום בחברת "סופט"?
 - ד. אם אדם רשום אצל חברה אחת בלבד, מה ההסתברות שהוא רשום בחברת "סופט"?

3. במכללה שני חניונים : חניון קטן וחניון גדול. בשעה 08:00 יש סיכוי של 60% שבחניון הגדול יש מקום, סיכוי של 30% שבחניון הקטן יש מקום וסיכוי של 20% שבשני החניונים יש מקום.
 - א. מה ההסתברות שיש מקום בשעה 08:00 רק בחניון הגדול של המכללה?
 - ב. ידוע שבחניון הקטן יש מקום בשעה 08:00, מה הסיכוי שבחניון הגדול יש מקום?
 - ג. אם בשעה 08:00 בחניון הגדול אין מקום, מה ההסתברות שבחניון הקטן יהיה מקום?
 - ד. נתון שלפחות באחד מהחניונים יש מקום בשעה 08:00, מה ההסתברות שבחניון הגדול יש מקום?

4. נלקחו 200 שכירים ו-100 עצמאים, מתוך השכירים 20 הם אקדמאיים, מתוך העצמאיים 30 הם אקדמאיים.
 - א. בנו טבלת שכיחות משותפת לנתונים.
 - ב. נבחר אדם אקראי מהי ההסתברות שהוא שכיר?
 - ג. מה ההסתברות שהוא שכיר ולא אקדמאי?
 - ד. מה ההסתברות שהוא שכיר או אקדמאי?
 - ה. אם האדם שנבחר הוא עצמאי מהי ההסתברות שהוא אקדמאי?
 - ו. אם הבן אדם שנבחר הוא לא אקדמאי, מה ההסתברות שהוא שכיר?

פתרונות:**שאלה 1**

- א. 0.833
ב. 0.9375
ג. 0.0625
ד. 0.5
ה. 0.789

שאלה 2

- א. 5%
ב. 0.0833
ג. 0.786
ד. 0.6875

שאלה 3

- א. 0.4
ב. $\frac{2}{3}$
ג. 0.25
ד. $\frac{6}{7}$

פרק 20 - דיאגרמת עצים, נוסחת בייס ונוסחת ההסתברות השלמה

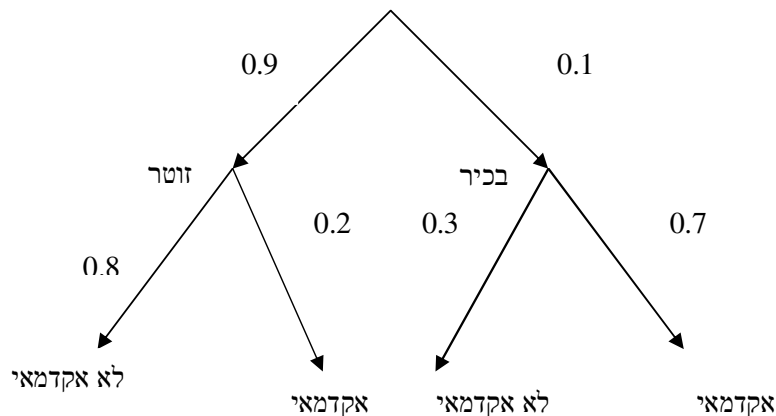
רקע:

נשתמש בשיטה זו כאשר יש תרגיל שבו התרחשות המאורעות היא בשלבים, כך שכל תוצאה של כל שלב תלויה בשלב הקודם, פרט לשלב הראשון:

למשל,

בחברה מסוימת 10% מוגדרים בכירים והיתר מוגדרים זוטרים.
מבין הבכירים 70% הם אקדמאים ומבין הזוטרים 20% הם אקדמאים.

נשרטט עץ שיתאר את הנתונים, השלב הראשון של העץ אינו מותנה בכלום ואילו השלב השני מותנה בשלב הראשון.



כדי לקבל את הסיכוי לענף מסוים נכפיל את כל ההסתברויות על אותו ענף.
נבחר אדם באקראי מאותה חברה.

א. מה הסיכוי שהוא בכיר אקדמאי ?

$$0.1 * 0.7 = 0.07$$

ב. מה הסיכוי שהוא זוטר לא אקדמאי ?

$$0.9 * 0.8 = 0.72$$

כדי לקבל את הסיכוי לכמה ענפים נחבר את הסיכויים של כל ענף (רק אחרי שבתוך הענף הכפלנו את ההסתברויות)

ג. מה הסיכוי שהוא אקדמאי ?

$$0.1*0.7+0.9*0.2=0.25$$

ד. נבחר אקדמאי מה ההסתברות שהוא עובד זוטרי?

מדובר כאן על שאלה בהסתברות מותנה ולכן נשתמש בעיקרון של הסתברות מותנה

$$P(zutar | academa) = \frac{0.9*0.2}{0.25} = \frac{0.18}{0.25} = 0.72$$

נוסחת ההסתברות השלמה

B מאורע כלשהו, A_1, \dots, A_n חלוקה ממצה של Ω .

$$P(B) = \sum_{i=1}^n P(A_i) \cdot P(B/A_i) \quad \text{אזי:}$$

נוסחת בייס

$$P(A_j/B) = \frac{P(A_j)P(B/A_j)}{\sum_{i=1}^n P(A_i) \cdot P(B/A_i)}$$

תרגילים:

1. בשקית סוכריות 4 סוכריות תות ו-3 לימון . מוציאים באקראי סוכרייה אם היא בטעם תות אוכלים אותה ומוציאים סוכרייה נוספת , אך אם היא בטעם לימון מחזירים אותה לשקית ומוציאים סוכרייה נוספת.
 - א. מה ההסתברות שהסוכרייה הראשונה שהוצאה בטעם תות והשנייה בטעם לימון ?
 - ב. מה ההסתברות שהסוכרייה השנייה בטעם לימון?

2. באוכלוסיה מסוימת 30% הם ילדים, 50% בוגרים והיתר קשישים. לפי נתוני משרד הבריאות הסיכוי שילד יחלה בשפעת במשך החורף הוא 80%, הסיכוי שמבוגר יחלה בשפעת במשך החורף הוא 40% והסיכוי שקשיש יחלה בשפעת במשך החורף הוא 70%.
 - א. איזה אחוז מהאוכלוסייה הינו קשישים שלא יחלו בשפעת במשך החורף?
 - ב. מה אחוז האנשים שיחלו בשפעת במשך החורף?
 - ג. נבחר אדם שחלה במשך החורף בשפעת, מה ההסתברות שהוא קשיש?
 - ד. נבחר ילד, מה ההסתברות שהוא לא יחלה בשפעת במשך החורף?

3. בכד א' 5 כדורים כחולים ו-5 כדורים אדומים. בכד ב' 6 כדורים כחולים ו-4 כדורים אדומים. בוחרים באקראי כד, מוציאים ממנו כדור ומבלי להחזירו מוציאים כדור נוסף.
 - א. מה ההסתברות ששני הכדורים שיוצאו יהיו בצבעים שונים?
 - ב. אם הכדורים שהוצאו הם בצבעים שונים, מה ההסתברות שהכדור השני שהוצא יהיה בצבע אדום?

4. חברת סלולר מסווגת את לקוחותיה לפי 3 קבוצות גיל: נוער, בוגרים ופנסיונרים. נתון כי :
 - 10% מהלקוחות בני נוער, 70% מהלקוחות בוגרים והיתר פנסיונרים. מתוך בני הנוער 90% מחזיקים בסמארט-פון, מתוך האוכלוסייה הבוגרת ל 70% יש סמארט-פון ומתוך אוכלוסיית הפנסיונרים 30% מחזיקים בסמארט-פון.
 - א. איזה אחוז מלקוחות החברה הם בני נוער עם סמארט-פון?
 - ב. נבחר לקוח אקראי ונתון שיש לו סמארט-פון. מה ההסתברות שהוא פנסיונר?
 - ג. אם ללקוח אין סמארט-פון, מה ההסתברות שהוא לא בן נוער?

5. כדי להתקבל למקום עבודה יש לעבור שלושה מבחנים. המבחנים הם בשלבים, כלומר אם נכשלתם במבחן מסוים אינכם ניגשים למבחן הבא אחריו.

70% מהמועמדים עוברים את המבחן הראשון.

מתוכם 50% עוברים את המבחן השני.

מבין אלה שעוברים את המבחן השני 40% עוברים את המבחן השלישי.

א. מה ההסתברות להתקבל לעבודה?

ב. מועמד לא התקבל לעבודה. מה ההסתברות שהוא נכשל במבחן הראשון?

ג. מועמד לא התקבל לעבודה. מה ההסתברות שהוא עבר את המבחן השני?

6. משרד הבריאות פרסם את הנתונים הבאים :

מתוך אוכלוסיית הילדים והנוער 80% חולים בשפעת בזמן החורף.

מתוך אוכלוסיית המבוגרים (עד גיל 65) 60% חולים בשפעת בזמן החורף.

30% מהתושבים הם ילדים ונוער.

50% הם מבוגרים.

היתר קשישים.

כמו כן נתון ש 68% מהאוכלוסייה תחלה בשפעת בחורף.

א. מה אחוז החולים בשפעת בקרב האוכלוסייה הקשישה?

ב. נבחר אדם שלא חלה בשפעת, מה ההסתברות שהוא לא קשיש?

פתרונות:**שאלה 1**א. $2/7$ ב. $23/49$ **שאלה 2**

א. 6%

ב. 58%

ג. 0.241

ד. 0.2

שאלה 3

א. 0.544

ב. 0.5

שאלה 4

א. 9%

ב. 0.09375

ג. 0.9722

פרק 21 - תלות ואי תלות בין מאורעות

רקע:

אם מתקיים ש: $P(B|A) = p(B)$ נגיד שמאורע B בלתי תלוי ב-A.

הדבר גורר גם ההפך: $P(A|B) = p(A)$ כלומר A אינו תלוי גם ב-B.

כשהמאורעות בלתי תלויים מתקיים ש: $P(A \cap B) = P(A) \cdot P(B)$.

הוכחה לכך:

$$P(A|B) = P(A) = \frac{P(A \cap B)}{P(B)} \Rightarrow P(A \cap B) = P(A) \cdot P(B)$$

נשתמש בנוסחאות של מאורעות בלתי תלויים רק אם נאמר במפורש שהמאורעות בלתי תלויים

בתרגיל או שמההקשר אפשר להבין ללא צל של ספק שהמאורעות בלתי תלויים.

למשל,

חוקר מבצע שני ניסויים בלתי תלויים הסיכוי להצליח בניסוי הראשון הנו 0.7 והסיכוי להצליח

בניסוי השני הוא 0.4.

א. מה הסיכוי להצליח בשני הניסויים יחדו?

כיוון שהמאורעות הללו בלתי תלויים:

$$p(A \cap B) = P(A) \cdot P(B) = 0.7 \cdot 0.4 = 0.28$$

ב. מה הסיכוי להיכשל בשני הניסויים?

$$p(\bar{A} \cap \bar{B}) = P(\bar{A}) \cdot P(\bar{B}) = (1-0.7)(1-0.4) = 0.18 \quad \text{באופן דומה:}$$

הרחבה: אי תלות בין n מאורעות

n מאורעות A_1, \dots, A_n הם בלתי תלויים אם ורק אם:

$$P\left(\bigcap_{i=1}^n A_i\right) = \prod_{i=1}^n P(A_i)$$

תרגילים:

1. נתון:

$$p(A) = 0.2$$

$$P(B) = 0.5$$

$$P(A \cup B) = 0.6$$

האם המאורעות הללו בלתי תלויים?

2. תלמיד ניגש לשני מבחנים שהצלחתם לא תלויה זו בזו. הסיכוי שלו להצליח במבחן הראשון

הוא 0.7 והשני 0.4 .

א. מה הסיכוי להצליח בשני המבחנים יחדו?

ב. מה הסיכוי שניכשל בשני המבחנים ?

3. במדינה מסוימת 8% אבטלה, נבחרו באקראי שני אנשים מהמדינה.

א. מה ההסתברות ששניהם מובטלים?

ב. מה ההסתברות שלפחות אחד מהם מובטל?

4. מוצר צריך לעבור בהצלחה ארבע בדיקות בלתי תלויות לפני שיווקו, אחרת הוא נפסל ולא

יוצא לשוק. הסיכוי לעבור בהצלחה כל אחת מהבדיקות הוא 0.8. בכל מקרה מבוצעות כל 4

הבדיקות.

א. מה הסיכוי שהמוצר יפסל?

ב. מה ההסתברות שהמוצר יעבור בהצלחה לפחות בדיקה אחת?

5. מדינה מסוימת 8% אבטלה, נבחרו באקראי חמישה אנשים מהמדינה.

א. מה ההסתברות שכולם מובטלים במדגם?

ב. מה ההסתברות שלפחות אחד מהם מובטל?

פתרונות :**שאלה 1**

כן

שאלה 2

א. 0.28

ב. 0.18

שאלה 3

א. 0.0064

ב. 0.1536

שאלה 4

א. 0.5904

ב. 0.9984

שאלה 8

א. לא נכון

ב. לא נכון

ג. נכון

ד. לא נכון

ה. נכון

פרק 22 - שאלות מסכמות בהסתברות

1. נלקחו משפחות שיש להם שתי מכוניות. ל-30% מהמשפחות הללו המכונית הישנה יותר היא מתוצרת אירופה ואצל 60% מהמשפחות הללו המכונית החדשה יותר מתוצרת אירופה. כמו כן 15% מהמשפחות הללו שתי המכוניות הן מתוצרת אירופאית.
 - א. מה ההסתברות שמשפחה אקראית בת שתי מכוניות תהיה ללא מכוניות מתוצרת אירופה?
 - ב. מה ההסתברות שלפחות מכונית אחת תהיה אירופאית?
 - ג. ידוע שלמשפחה יש מכונית אירופאית. מה ההסתברות שרק המכונית החדשה שלה היא מתוצרת אירופאית?
 - ד. אם המכונית הישנה של המשפחה היא אירופאית, מה ההסתברות שגם החדשה אירופאית?

2. במדינת "שומקום" 50% מהחלב במרכולים מיוצר במחלבה א' 40% במחלבה ב' והיתר במחלבה ג'. 3% מתוצרת מחלבה א' מגיעה חמוצה למרכולים ואילו במחלבה ב' 10%. כמו כן ידוע שבמדינת "שומקום" בסך הכול 7.5% מהחלב חמוץ.
 - א. איזה אחוז מהחלב שמגיע למרכול ממחלבה ג' חמוץ?
 - ב. אם נרכש חלב חמוץ במרכול. מה הסיכוי שהוא יוצר במחלבה ג'?
 - ג. ברכישת חלב נימצא שהוא אינו חמוץ. מה הסיכוי שהוא יוצר במחלבה א'?
 - ד. האם המאורעות: "חלב חמוץ" ו-"יוצר במחלבה א'" בלתי תלויים?

3. רוני ורונה יצאו לבלות במרכז בילויים עם מספר אפשרויות בילוי:
 - בהסתברות של 0.3 הם ייצאו לבאולינג
 - בהסתברות של 0.5 הם ייצאו לבית קפה
 - בהסתברות של 0.7 הם יצאו לפחות לאחד מהם, באולינג/קפה.
 - א. מה ההסתברות שהם יצאו רק לבאולינג?
 - ב. האם המאורעות "לצאת לבאולינג" לצאת לבית קפה" זרים?
 - ג. האם המאורעות "לצאת לבאולינג" לצאת לבית קפה" תלויים?
 - ד. מה ההסתברות שיום אחד הם יצאו רק לבאולינג וביום למחרת לא יצאו לאף אחד מהמקומות?

4. 70% מהנבחנים בסטטיסטיקה עוברים את מועד א'. כל מי שלא עובר את מועד א' ניגש לעשות מועד ב', מתוכם 80% עוברים אותו. מבין אלה שנכשלים בשני המועדים 50% נרשמים לקורס מחדש, והיתר פורשים מהתואר.
- א. מה הסיכוי שסטודנט אקראי עבר את הקורס?
 ב. אם סטודנט אקראי עבר הקורס, מה הסיכוי שעבר במועד ב'?
 ג. מה אחוז הסטודנטים שפורשים מהתואר?
 ד. נבחרו 2 סטודנטים אקראיים רונית וינאי, מה ההסתברות שרונית עברה במועד א' ושינאי עבר במועד ב'?
5. באוכלוסייה מסוימת 40% הם גברים והיתר הן נשים. מבין הגברים 10% מובטלים. בסך הכול 13% מהאוכלוסייה מובטלת.
- א. מה אחוז האבטלה בקרב הנשים?
 ב. נבחר אדם מובטל, מה ההסתברות שזו אישה?
 ג. נגדיר את המאורעות הבאים:
 A - נבחר אדם מובטל
 B - נבחר גבר
 האם המאורעות הללו זרים? והאם הם בלתי תלויים?
6. בתיבה 10 מטבעות, מתוכם 7 מטבעות רגילים (ראש, זנב) ו-3 מטבעות שבשני צדדיהם טבוע ראש. אדם בוחר באקראי מטבע ומטיל אותו פעמיים. נסמן ב-A את ההטלה הראשונה ראש, ב-B את ההטלה השנייה ראש.
- א. חשבו את הסיכויים למאורעות A ו-B.
 ב. האם המאורע A ו-B בלתי תלויים?
 ג. ידוע שבהטלה הראשונה התקבל ראש, מה ההסתברות שהמטבע שהוטל הוא מטבע הוגן?

7. ערן מעוניין למכור את רכבו, הוא מפרסם מודעה באינטרנט ומודעה בעיתון. מבין אלה שמעוניינים לרכוש רכב משומש 30% יראו את המודעה באינטרנט, 50% יראו את המודעה בעיתון ו-72% יראו את המודעה בלפחות אחת מהמדיות.
- א. מה אחוז האנשים מאלה שמעוניינים לרכוש רכב משומש יראו את 2 המודעות?
 ב. אם אדם ראה את המודעה באינטרנט, מה ההסתברות שהוא לא ראה את המודעה בעיתון?
 ג. האם המאורעות: "לראות את המודעה באינטרנט" ו"לראות את המודעה בעיתון" בלתי תלויים?
- ד. אדם שראה את המודעה באינטרנט בלבד יתקשר לערן בהסתברות של 0.7, אם הוא ראה את המודעה בעיתון בלבד הוא יתקשר לערן בהסתברות של 0.6. ואם הוא ראה את שתי המודעות הוא יתקשר לערן בהסתברות של 0.9.
1. מה ההסתברות שאדם המעוניין לרכוש רכב משומש יתקשר לערן?
 2. אדם המעוניין לרכוש רכב משומש התקשר לערן. מה ההסתברות שהוא ראה את שתי המודעות?

פתרונות:**שאלה 1**

א. 0.25

ב. 0.75

ג. 0.6

ד. 0.5

שאלה 2

א. 0.2

ב. 0.267

ג. 0.524

ד. המאורעות תלויים.

שאלה 3

א. 0.2

ב. המאורעות אינם זרים.

ג. המאורעות הללו תלויים.

ד. 0.06

שאלה 4

א. 0.94

ב. 0.255

ג. 0.03

ד. 0.168

שאלה 5

א. 15%

ב. 0.692

ג. לא זרים ותלויים.

שאלה 6

א. 0.65

ב. A ו-B תלויים.

ג. 0.5384

שאלה 7

א. 8%

ב. 0.733

ג. תלויים.

ד. 1. 0.478

2. 0.15

פרק 23 - המשתנה המקרי הבדיד - פונקציית ההסתברות

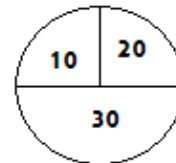
רקע:

משתנה מקרי בדיד : הנו משתנה היכול לקבל כמה ערכים בודדים בהסתברויות שונות.
מתארים את המשתנה המקרי על ידי פונקציית ההסתברות.

פונקציית ההסתברות : פונקציה המתאימה לכל ערך אפשרי של המשתנה את ההסתברות שלה.

סכום ההסתברויות על פונקציית ההסתברות חייב להיות 1.

למשל, בקזינו יש רולטה כמוראה בשרטוט :



אדם מסובב את הרולטה וזוכה בסכום הרשום על הרולטה בשי"ח.
בנו את פונקציית ההסתברות של סכום הזכייה במשחק בודד (פתרון בהקלטה).

תרגילים:

1. ידוע שביישוב מסוים התפלגות מספר המכוניות למשפחה הוא:
- 50 משפחות אינן מחזיקות במכונית.
 - 70 משפחות עם מכונית אחת.
 - 60 משפחות עם 2 מכוניות.
 - 20 משפחות עם 3 מכוניות.
- בוחרים באקראי משפחה מהישוב, נגדיר את X להיות מספר המכוניות של המשפחה שנבחרה.
- בנו את פונקציית ההסתברות של X .
2. מהאותיות C, B, A יוצרים קוד דו תווי.
- א. כמה קודים ניתן ליצור?
 - ב. רשמו את כל הקודים האפשריים
 - ג. נגדיר את X להיות מספר הפעמים שהאות B מופיעה בקוד, בנו את פונקציית ההסתברות של X .
3. תלמיד ניגש בסמסטר לשני מבחנים מבחן בכלכלה ומבחן בסטטיסטיקה.
- כמו כן נתון שהסיכוי לעבור את המבחן בכלכלה הנו 0.8 והסיכוי לעבור את המבחן בסטטיסטיקה הנו 0.9. הסיכוי לעבור את שני המבחנים הנו 0.75. יהי X מספר המבחנים שהסטודנט עבר. בנה את פונקציית ההסתברות של X .
4. הסיכוי לזכות במשחק מסוים הינו 0.3. אדם משחק את המשחק עד אשר הוא מנצח אך בכל מקרה הוא לא משחק את המשחק יותר מ-4 פעמים. נגדיר את X להיות מספר הפעמים שהוא שיחק את המשחק. בנה את פונקציית ההסתברות של X .
5. חברה לניהול פרויקטים מנהלת 3 פרויקטים במקביל. הסיכוי שפרויקט א' יצליח הינו 0.7. הסיכוי שפרויקט ב' יצליח הינו 0.8. הסיכוי שפרויקט ג' יצליח הינו 0.9. נתון שהצלחת כל פרויקט בלתי תלויה זו בזו. נגדיר את X להיות מספר הפרויקטים שיצליחו. בנה את פונקציית ההסתברות של X .

פתרונות:**שאלה 3**

2	1	0	x
0.75	0.20	0.05	P(x)

שאלה 4

4	3	2	1	x
0.343	0.147	0.21	0.3	P(x)

שאלה 5

3	2	1	0	X
0.504	0.398	0.092	0.006	P(x)

פרק 24 - המשתנה המקרי הבדיד - תוחלת, שונות וסטיית תקן

רקע:

$$E(X) = \sum_i x_i P(x_i) = \mu$$

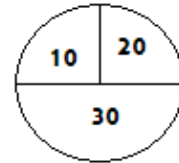
$$V(X) = \sum_i (x_i - \mu)^2 P(x_i) = \sum_i x_i^2 P(x_i) - \mu^2 = \sigma^2$$

תוחלת – ממוצע של פונקציית ההסתברות, אם נבצע את התהליך אינסוף פעמים כמה בממוצע נקבל. התוחלת היא צפי של המשתנה המקרי.

שונות – תוחלת ריבועי הסטיות מהתוחלת – נותן אינדיקציה על הפיזור והסיכון של פונקציית ההסתברות.

סטיית תקן – שורש של השונות. – הפיזור הממוצע הצפוי סביב התוחלת.

למשל, בקזינו רולטה כמוראה בשרטוט:



אדם מסובב את הרולטה וזוכה בסכום הרשום על הרולטה בשייח.

30	20	10	x
0.5	0.25	0.25	P(x)

$$E(X) = 10 \cdot 0.25 + 20 \cdot 0.25 + 30 \cdot 0.5 = 22.5 = \mu$$

$$V(X) = \sum_i (x_i - \mu)^2 P(x_i) = (10 - 22.5)^2 \cdot 0.25 + (20 - 22.5)^2 \cdot 0.25 + (30 - 22.5)^2 \cdot 0.5$$

$$= 68.75 = \sigma^2$$

כדי לחשב את סטיית התקן נוציא שורש לשונות:

$$\sigma_x = \sqrt{V(X)} = \sqrt{68.75} = 8.29$$

תרגילים:

1. אדם משחק במשחק מזל. נגדיר את X להיות סכום הזכייה. להלן פונקציית ההסתברות של X :

X	-30	0	20	40
$p(X)$	0.4	0.1	0.3	0.2

מהי התוחלת, השונות וסטיית התקן של X ?

2. בישוב מסוים שני סניפי בנק, בנק פועלים ובנק לאומי. מתוך האוכלוסייה הבוגרת בישוב ל-50% חשבון בנק בסניף הפועלים של הישוב. ל-40% חשבון בנק בסניף הלאומי של הישוב. ל-20% מהתושבים הבוגרים אין חשבון בנק בישוב. יהי X מס' סניפי הבנק שלבוגר בישוב יש חשבון. חשב את $E(X)$

3. ידוע של-20% מהמשפחות יש חיבור לווייני בביתם. בסקר אדם מחפש לראיין משפחה המחוברת ללוויין. הוא מטלפן באקראי למשפחה וממשיך עד אשר הוא מגיע למשפחה המחוברת ללוויין. בכל מקרה הסוקר לא יתקשר ליותר מ-5 משפחות. נגדיר את X להיות מספר המשפחות שאליהן האדם יתקשר. א. בנו את פונקציית ההסתברות של X . ב. חשבו את התוחלת וסטיית תקן של X .

4. לאדם צרור מפתחות. בצרור 5 מפתחות אשר רק אחד מתאים לדלת של ביתו. האדם מנסה את המפתחות באופן מקרי. לאחר שניסה מפתח מסוים הוא מוציא אותו מהצרור כדי לא להשתמש בו שוב. נסמן ב- X את מספר הניסיונות עד שהדלת תפתח. א. בנה את פונקציית ההסתברות של X . ב. חשב את התוחלת והשונות של X .

5. נתונה פונקציית ההסתברות של המשתנה המקרי X :

8	6	4	2	x
0.2		0.3		$P(x)$

כמו כן נתון ש: $E(X) = 4.2$

א. מצא את ההסתברויות החסרות בטבלה.

ב. חשב את $V(X)$.

פתרונות:**שאלה 1**

תוחלת : 2 שונות : 796

שאלה 3

ב . תוחלת : 3.36 סטיית תקן : 1.603

שאלה 4

א.

5	4	3	2	1	x
0.2	0.2	0.2	0.2	0.2	P(x)

ב . תוחלת: 3

שונות 2

שאלה 5

א.

8	6	4	2	x
0.2	0.1	0.3	0.4	P(x)

ב . 5.16

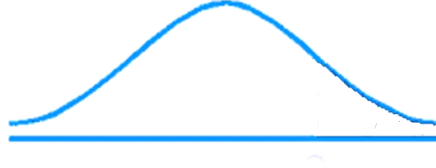
שאלה 6

5	0	-5	x
0.2	0.6	0.2	P(x)

פרק 25 - התפלגויות רציפות מיוחדות - התפלגות נורמלית

רקע:

התפלגות נורמלית הינה התפלגות של משתנה רציף. ישנם משתנים רציפים מסוימים שנהוג להתייחס אליהם כנורמליים כמו: זמן ייצור, משקל תינוק ביום היוולדו ועוד. פונקציית הצפיפות של ההתפלגות הנורמלית נראית כמו פעמון:



לעקומה זו קוראים גם עקומת גאוס ועקומה אחת נבדלת מהשנייה באמצעות הממוצע וסטיית התקן שלה. אלה הם הפרמטרים שמאפיינים את ההתפלגות.

$$X \sim N(\mu, \sigma^2)$$

$$f(x) = \frac{1}{\sqrt{2\pi\sigma^2}} e^{-\frac{(x-\mu)^2}{2\sigma^2}} : \text{נוסחת פונקציית הצפיפות}$$

כדי לחשב הסתברויות בהתפלגות נורמלית יש לחשב את השטחים הרלבנטיים שמתחת לעקומה. כדי לחשב שטחים אלה נמיר כל התפלגות נורמלית להתפלגות נורמלית סטנדרטית על ידי תהליך הנקרא תקנון.

התפלגות נורמלית סטנדרטית היא התפלגות נורמלית שהממוצע שלה הוא אפס וסטיית התקן היא אחת והיא תסומן באות Z .

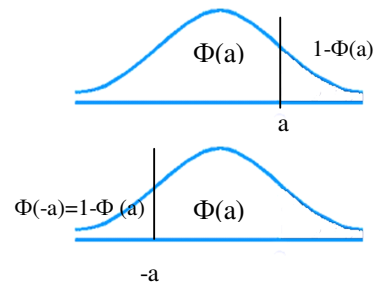
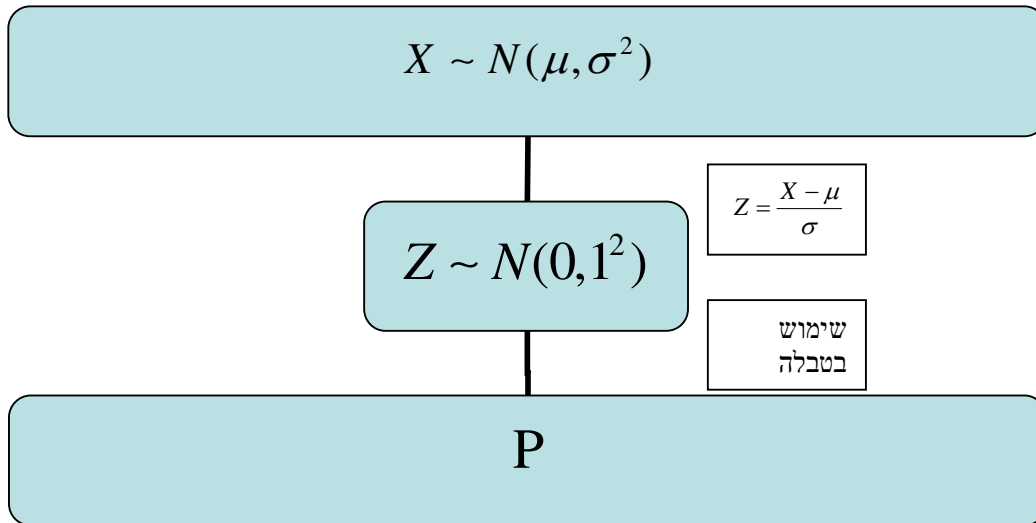
$$Z \sim N(0, 1^2)$$

תהליך התקנון מבוצע על ידי הנוסחה הבאה:

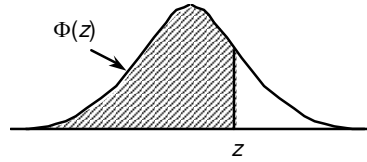
$$Z = \frac{X - \mu}{\sigma}$$

אחרי תקנון מקבלים ערך הנקרא ציון תקן. ציון התקן משמעו בכמה סטיות תקן הערך סוטה מהממוצע. לאחר חישוב ציון התקן של ערך מסוים נעזרים בטבלה של ההתפלגות הנורמלית הסטנדרטית לחישוב השטח הרצוי.

ובאופן כללי נתאר את הסכמה הבאה :



טבלת ההתפלגות המצטברת הנורמלית סטנדרטית – ערכי $\Phi(z)$



z	.00	.01	.02	.03	.04	.05	.06	.07	.08	.09
0.0	.5000	.5040	.5080	.5120	.5160	.5199	.5239	.5279	.5319	.5359
0.1	.5398	.5438	.5478	.5517	.5557	.5596	.5636	.5675	.5714	.5753
0.2	.5793	.5832	.5871	.5910	.5948	.5987	.6026	.6064	.6103	.6141
0.3	.6179	.6217	.6255	.6293	.6331	.6368	.6406	.6443	.6480	.6517
0.4	.6554	.6591	.6628	.6664	.6700	.6736	.6772	.6808	.6844	.6879
0.5	.6915	.6950	.6985	.7019	.7054	.7088	.7123	.7157	.7190	.7224
0.6	.7257	.7291	.7324	.7357	.7389	.7422	.7454	.7486	.7517	.7549
0.7	.7580	.7611	.7642	.7673	.7704	.7734	.7764	.7794	.7823	.7852
0.8	.7881	.7910	.7939	.7967	.7995	.8023	.8051	.8078	.8106	.8133
0.9	.8159	.8186	.8212	.8238	.8264	.8289	.8315	.8340	.8365	.8389
1.0	.8413	.8438	.8461	.8485	.8508	.8531	.8554	.8577	.8599	.8621
1.1	.8643	.8665	.8686	.8708	.8729	.8749	.8770	.8790	.8810	.8830
1.2	.8849	.8869	.8888	.8907	.8925	.8944	.8962	.8980	.8997	.9015
1.3	.9032	.9049	.9066	.9082	.9099	.9115	.9131	.9147	.9162	.9177
1.4	.9192	.9207	.9222	.9236	.9251	.9265	.9279	.9292	.9306	.9319
1.5	.9332	.9345	.9357	.9370	.9382	.9394	.9406	.9418	.9429	.9441
1.6	.9452	.9463	.9474	.9484	.9495	.9505	.9515	.9525	.9535	.9545
1.7	.9554	.9564	.9573	.9582	.9591	.9599	.9608	.9616	.9625	.9633
1.8	.9641	.9649	.9656	.9664	.9671	.9678	.9686	.9693	.9699	.9706
1.9	.9713	.9719	.9726	.9732	.9738	.9744	.9750	.9756	.9761	.9767
2.0	.9772	.9778	.9783	.9788	.9793	.9798	.9803	.9808	.9812	.9817
2.1	.9821	.9826	.9830	.9834	.9838	.9842	.9846	.9850	.9854	.9857
2.2	.9861	.9864	.9868	.9871	.9875	.9878	.9881	.9884	.9887	.9890
2.3	.9893	.9896	.9898	.9901	.9904	.9906	.9909	.9911	.9913	.9916
2.4	.9918	.9920	.9922	.9925	.9927	.9929	.9931	.9932	.9934	.9936
2.5	.9938	.9940	.9941	.9943	.9945	.9946	.9948	.9949	.9951	.9952
2.6	.9953	.9955	.9956	.9957	.9959	.9960	.9961	.9962	.9963	.9964
2.7	.9965	.9966	.9967	.9968	.9969	.9970	.9971	.9972	.9973	.9974
2.8	.9974	.9975	.9976	.9977	.9977	.9978	.9979	.9979	.9980	.9981
2.9	.9981	.9982	.9982	.9983	.9984	.9984	.9985	.9985	.9986	.9986
3.0	.9987	.9987	.9987	.9988	.9988	.9989	.9989	.9989	.9990	.9990
3.1	.9990	.9991	.9991	.9991	.9992	.9992	.9992	.9992	.9993	.9993
3.2	.9993	.9993	.9994	.9994	.9994	.9994	.9994	.9995	.9995	.9995
3.3	.9995	.9995	.9995	.9996	.9996	.9996	.9996	.9996	.9996	.9997
3.4	.9997	.9997	.9997	.9997	.9997	.9997	.9997	.9997	.9997	.9998

z	1.282	1.645	1.960	2.326	2.576	3.090	3.291	3.891	4.417
$\Phi(z)$	0.90	0.95	0.975	0.99	0.995	0.999	0.9995	0.99995	0.999995

דוגמה: (הפתרון בהקלטה)

משקל חפיסות שוקולד המיוצרות בחברה מתפלג נורמלית עם ממוצע 100 גרם בסטיית תקן של 8 גרם.

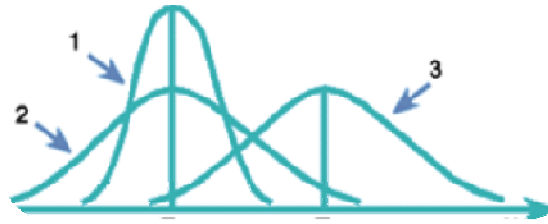
- א. מה אחוז חפיסות השוקולד ששוקלות מתחת ל- 110 גרם?
- ב. מה אחוז חפיסות השוקולד השוקלות מעל 110 גרם?
- ג. מה אחוז חפיסות השוקולד השוקלות מתחת ל 92 גרם?
- ד. מהו המשקל ש90% מהחפיסות בקו הייצור שוקלים פחות מהם?

תרגילים:

1. הגובה של אנשים באוכלוסייה מסוימת מתפלג נורמלית עם ממוצע של 170 ס"מ וסטית תקן של 10 ס"מ.
- א. מה אחוז האנשים שגובהם מתחת ל- 182.4 ס"מ?
 ב. מה אחוז האנשים שגובהם מעל 190 ס"מ?
 ג. מה אחוז האנשים שגובהם בדיוק 173.6 ס"מ?
 ד. מה אחוז האנשים שגובהם מתחת ל- 170 ס"מ?
 ה. מה אחוז האנשים שגובהם לכל היותר 170 ס"מ?
2. נתון שהזמן שלוקח לתרופה מסוימת להשפיע מתפלג נורמלית עם ממוצע של 30 דקות ושונות של 9 דקות רבועות .
- א. מהי פרופורציית המקרים בהן התרופה תעזור אחרי יותר משעה?
 ב. מה אחוז מהמקרים שבהן התרופה תעזור בין 35 ל-37 דקות?
 ג. מה הסיכוי שהתרופה תעזור בדיוק תוך 36 דקות?
 ד. מה שיעור המקרים שבהן ההשפעה של התרופה תסטה מ-30 דקות בפחות מ-3 דקות?
3. המשקל של אנשים באוכלוסייה מסוימת מתפלג נורמלית עם ממוצע של 60 ק"ג וסטיית תקן של 8 ק"ג .
- א. מה אחוז האנשים שמשקלם נמוך מ- 55 ק"ג?
 ב. מהי פרופורציית האנשים באוכלוסייה שמשקלם לפחות 50 ק"ג?
 ג. מהי השכיחות היחסית של האנשים באוכלוסייה שמשקלם בין 60 ל- 70 ק"ג?
 ד. לאיזה חלק מהאוכלוסייה משקל הסוטה מהמשקל הממוצע בלא יותר מ- 4 ק"ג?
 ה. מה הסיכוי שאדם אקראי ישקול מתחת ל – 140 ק"ג?
4. משקל תינוקות ביום היוולדם מתפלג נורמלית עם ממוצע של 3300 גרם וסטיית תקן 400 גרם.
- א. מצאו את העשירון העליון.
 ב. מצאו את האחוזון ה-95.
 ג. מצאו את העשירון התחתון.

5. ציוני מבחן אינטליגנציה מתפלג נורמלית עם ממוצע 100 ושונוות 225 .
- מה העשירון העליון של הציונים במבחן האינטליגנציה?
 - מה העשירון התחתון של ההתפלגות?
 - מהו הציון ש- 20% מהנבחנים מקבלים מעליו?
 - מהו האחוזון ה- 20?
 - מהו הציון ש- 5% מהנבחנים מקבלים מתחתיו?
6. נפח משקה בבקבוק מתפלג נורמלית עם סטיית תקן של 20 מ"ל, נתון ש33% מהבקבוקים הם עם נפח שעולה על 508.8 מ"ל.
- מה ממוצע נפח משקה בבקבוק ?
 - 5% מהבקבוקים המיוצרים עם הנפח הגבוה ביותר נשלחים לבדיקה, החל מאיזה נפח שולחים בקבוק לבדיקה?
 - 1% מהבקבוקים עם הנפח הקטן ביותר נתרמים לצדקה, מהו הנפח המקסימלי לצדקה?
7. אורך חיים של מכשיר מתפלג נורמלית . ידוע שמחצית מהמכשירים חיים פחות מ- 500 שעות, כמו כן ידוע ש- 67% מהמכשירים חיים פחות מ- 544 שעות.
- מהו ממוצע אורך חיי מכשיר?
 - מהי סטיית בתקן של אורך חיי מכשיר?
 - מה הסיכוי שמכשיר אקראי יחיה פחות מ- 460 שעות?
 - מהו המאון העליון של אורח חיי מכשיר?
 - 1% מהמכשירים בעלי אורך החיים הקצר ביותר נשלח למעבדה לבדיקה מעמיקה. מהו אורך החיים המקסימלי לשליחת מכשיר למעבדה?

8. להלן שלוש התפלגויות נורמליות של שלוש קבוצות שונות ששורטטו באותה מערכת צירים. ההתפלגויות מוספרו כדי להבדיל ביניהן.



א. לאיזו התפלגות הממוצע הגבוה ביותר?
 ב. במה מבין המדדים הבאים התפלגות 1 ו 2 זהות?

א. בעשירון העליון.

ב. בממוצע.

ג. בשונות.

ג. לאיזו התפלגות סטיית התקן הקטנה ביותר?

א. 1

ב. 2

ג. 3

ד. אין לדעת.

פתרונות :

<u>שאלה 3</u>		<u>שאלה 1</u>	
א.	26.43%	א.	89.25%
ב.	89.44%	ב.	2.28%
ג.	39.44%	ג.	0
ד.	0.383	ד.	50%
ה.	100%		

<u>שאלה 7</u>		<u>שאלה 5</u>	
א.	500	א.	119.2
ב.	100	ב.	80.8
ג.	0.3446	ג.	112.6
ד.	733	ד.	87.4
ה.	267		

<u>שאלה 8</u>	
א.	3
ב.	בממוצע.
ג.	1

פרק 26 - תרגול טענות

לפניך מספר טענות. ציין לגבי כל טענה נכון/לא נכון ונמק תשובתך. (תשובה ללא נימוק לא תתקבל!)

1. בסדרה שבה כל התצפיות שוות זו לזו השונות הינה 0.
2. ציון התקן של החציון תמיד יהיה 0.
3. ציון התקן של האחוזון ה-70 בהתפלגות אסימטרית ימנית (חיובית) תמיד יהיה חיובית.
4. אם נוסף תצפיות לסדרה של תצפיות, הדבר בהכרח יגדיל את הממוצע של הסדרה.
5. בסדרה החציון הינו 80. הוספו שתי תצפיות אחת 79 ואחת 100 לכן החציון יגדל.
6. אם נוסף את הערך 4 לכל התצפיות אז סטיית התקן לא תשתנה.
7. אם נחלק את כל התצפיות בהתפלגות ב-2 אז השונות תקטן פי 2.
8. אם נגדיל את ממוצע המשכורות של עובדים בחברה אז גם השונות תגדל.
9. מתווך דירות המיר מחירי דירות מדולר לשקל. נניח שדולר אחד הוא 3.5 ש. אם מתווך הדירות יחשב את מדד הקשר של פירסון בין מחיר הדירה בשקלים למחיר הדירה בדולרים הוא יקבל 1.
10. לסדרה של נתונים התקבל $\bar{X} = \bar{Y} = 6$ $S_x = S_y = 1$ לכן מדד הקשר של פירסון יהיה 1.
11. אם שונות הטעויות שווה ל-0 (השונות הלא מוסברת) אז מקדם המתאם של פירסון יהיה 1.
12. אם מקדם המתאם של פירסון בין שני משתנים הוא 1 אזי שונות הטעויות (השונות הלא מוסברת) תהיה 0.
13. אם השונות המשותפת של X ושל Y הינה 0 אז בהכרח גם מקדם המתאם של פירסון יהיה 0.

14. בסדרה המונה 13 תצפיות, ידוע כי הממוצע הוא 40 והשונות היא 100. מוסיפים שתי תצפיות חדשות, שהן 35 ו-45. כתוצאה מכך, הממוצע בסדרה החדשה (הכוללת 15 תצפיות) יקטן והשונות תקטן.

15. לסדרה סטטיסטית בת 61 תצפיות הממוצע 120 והחציון 110. לסדרה זו הוסיפו עוד שתי תצפיות: 100, 140. בעקבות כך, הממוצע והחציון של הסדרה בת 63 התצפיות אינם משתנים.

16. לסדרה סטטיסטית בת 100 תצפיות הממוצע 75 וסטיית התקן 10. נוספו לסדרה זו עוד 2 תצפיות: 75; 75. כתוצאה מכך, הממוצע החדש (של 103 התצפיות) לא ישתנה, אך סטיית התקן תקטן.

17. לסדרת נתונים המונה 10 תצפיות ממוצע 25 וסטיית תקן 2. נתון כי הסדרה סימטרית סביב הממוצע. בשלב מאוחר יותר נוספו שלש תצפיות לסדרה: 23, 25 ו-27. לכן סטיית התקן של 13 התצפיות לא תשתנה.

18. בהתפלגות אסימטרית חיובית, הערך המתאים למאון ה-30, ציון התקן שלו בהכרח שלילי.

19. סטיית התקן של סדרת נתונים תמיד תגדל אם נוסיף גודל קבוע לכל נתוני הסדרה.

20. נתונים המאורעות A , B במרחב מדגם Ω . ידוע כי $P(A) = P(B) = 0.3$. ההסתברות לכך שיקרה בדיוק מאורע אחד אם המאורעות זרים היא $2 \cdot 0.7 \cdot 0.3 = 0.42$.

21. המאורעות A ו- B הם מאורעות בלתי-תלויים שהסתברויותיהם הן 0.5 ו-0.3 בהתאמה. לכן ההסתברות שיקרה לפחות אחד מהם היא 0.8.

22. A ו- B מאורעות כלשהם במרחב מדגם Ω . ידוע כי $P(A) = P(B) = 0.2$. אם A ו- B מאורעות בלתי תלויים, ההסתברות שיתרחש בדיוק מאורע אחד מביניהם היא 0.4.

23. רוני ורונה יצאו לבלות במרכז בילויים עם מספר אפשרויות בילוי:
 בהסתברות של 0.3 הם ייצאו לבאולינג
 בהסתברות של 0.5 הם ייצאו לבית קפה
 בהסתברות של 0.7 הם יצאו לפחות לאחד מהם, באולינג/קפה.
 ההסתברות שהם יצאו רק לבאולינג הוא 0.3

24. בכיתה ישנם 3 תלמידים . הסיכוי שתלמיד כלשהו בכיתה יעבור את הבחינה הינו 0.8 . כל התלמידים לא תלויים אחד בשני. הסיכוי שלפחות אחד יעבור את הבחינה הוא 0.992 .
25. בוצע מחקר על מספר העובדים בחברות מזון לעומת חברות תקשורת. החציון והממוצע בשתיהן שווה 8. לכן גם השכיח שווה בין שתי החברות.
26. לפי מחקר שנעשה הטמפרטורה בחודשי החורף באזור מסוים בארץ מתפלגת נורמאלית עם תוחלת 14 וסטטיית תקן 4. ההסתברות שהטמפרטורה באזור גבוהה מ 17 מעלות בחורף קטנה מ 0.5 .
27. בהתפלגות נורמלית ככל שסטטיית התקן יותר גבוהה אחוז המקרים שמתחת לממוצע קטן.
28. הציון הממוצע של 5 סטודנטים הוא 78. 4 סטודנטים מתוכם קיבלו את הציונים הבאים : 74,72,86,70. הציון של הסטודנט החמישי הוא : 76.
29. ישנן שני מאורעות ונתון ששני המאורעות זרים הסיכוי שכל אחד מהם יקרה הוא 0.3 ולכן הסיכוי שלפחות אחד מהם יקרה הוא 0.6
30. A, B, C שלושה מאורעות במרחב מדגם Ω . ידוע כי $P(A) = P(B) = P(C) = 0.2$. ההסתברות שיקרה רק מאורע B אם המאורעות בלתי תלויים היא 0.2 .
31. נגדיר את A להיות : התוצאה 4 בהטלת קובייה ואת B להיות : ראש בהטלת מטבע לכן המאורעות הללו הם מאורעות זרים.

פתרונות:

שאלה	תשובה
1	נכון
2	לא נכון
3	לא נכון
4	לא נכון
5	לא נכון
6	נכון
7	לא נכון
8	לא נכון
9	נכון
10	לא נכון
11	לא נכון
12	נכון
13	נכון
14	לא נכון
15	נכון
16	נכון
17	לא נכון
18	נכון
19	לא נכון
20	לא נכון
21	לא נכון
22	לא נכון
23	לא נכון
24	נכון
25	לא נכון
26	נכון
27	לא נכון
28	לא נכון
29	נכון
30	לא נכון
31	לא נכון