

כלכלה בדרך הקלה

ספר תרגול בתורת המחירים א'

סטודנטים יקרים

לפניכם ספר תרגילים בקורס תורת המחירים א' (נקרא גם מיקרו א' או תיאוריות ויישומים מיקרו). הספר הוא חלק מפרויקט חדשני וראשון מסוגו בארץ במקצוע זה, המועבר ברשת האינטרנט On-line. הקורס באתר כולל פתרונות מלאים לספר התרגילים.

הפתרונות מוגשים מוגשים בסרטוני וידאו המלווים בהסבר קולי, כך שאתם רואים את התהליכים בצורה מובנית, שיטתית ופשוטה, ממש כפי שנעשה בשיעור פרטי.

את הקורס בנה מר עופר לוי, מרצה מבוקש ומחבר סדרת הספרים "כלכלה בדרך הקלה" במקצועות מיקרו כלכלה, מאקרו כלכלה ותורת המחירים, אשר לימד אלפי סטודנטים מרוצים.

אז אם אתם עסוקים מידי בעבודה, סובלים מלקויות למידה, רוצים להצטיין או פשוט אוהבים ללמוד בשקט בבית, אנחנו מזמינים אתכם לחוויית לימודים יוצאת דופן וחדשה לחלוטין, היכנסו עכשיו לאתר



פרק ראשון : פונקציות תועלת ועקומות אדישות

שאלה 1

נתונות פונקציות התועלת הבאות :

$$u(x, y) = x^\alpha y^\beta \quad .1$$

$$u(x, y) = \alpha x + \beta y \quad .2$$

$$u(x, y) = \min(\alpha x, \beta y) \quad .3$$

$$u(x, y) = x + \sqrt{y} \quad .4$$

איזו טענה נכונה?

- א. כל הפונקציות בעלות שיעור תחלופה שולי פוחת.
- ב. כל הפונקציות מקיימות קמירות חזקה.
- ג. כל הפונקציות מקיימות מונוטוניות חלשה.
- ד. כל הפונקציות בעלות עקומות אדישות קמורות.

שאלה 2

נתונות פונקציות התועלת הבאות :

$$u(x, y) = x y \quad .1$$

$$u(x, y) = \alpha x + \beta y \quad .2$$

$$u(x, y) = \min(2x, 3y) \quad .3$$

$$u(x, y) = x + \sqrt{y} \quad .4$$

להלן 4 סלים המוצגים בטבלה:

סל	כמות ממוצר X	כמות ממוצר Y
A	6	4
B	5	9
C	2	10
D	1	16

איזו מהפונקציות לעיל מקיימת את יחס העדפה הבא:

$$A \sim B \succ C \succ D \quad (\text{הצרכן אדיש בין A ל B ומעדיף אותם על C שמועדף על D})$$

שאלה 3

נתונים הסלים הבאים: $A(2,16)$, $B(1,64)$, $C(3,25)$

פונקציית התועלת של הצרכן היא $u = x y^\beta$ וידוע שהוא אדיש בין הסלים A ו B. מכאן שהוא מעדיף את סל B על סל C. (סמנו: נכון / לא נכון / לא ניתן לדעת).

שאלה 4

נתונים שני צרכנים. לראשון פונקציית תועלת $u = x^\alpha y^\beta$ ולשני פונקציית תועלת $u = x^\lambda y^\beta$. ידוע ששיעור התחלופה השולי של הצרכן הראשון גדול בכל סל מוצרים פנימי משיעור התחלופה השולי של הצרכן השני. מכאן שבהכרח $\alpha > \lambda$. (סמנו: נכון / לא נכון / לא ניתן לדעת).

שאלה 5

דני מוציא את כספו קודם על רכישת לחם עד שהוא משביע את רעבונו ולאחר מכן הוא מוציא את כספו על שאר המוצרים מבלי להגדיל את כמות הלחם שהוא רוכש. פונקציית תועלת שיכולה לייצג התנהגות כזו היא:

$$u(x, y) = x^\alpha y^\beta \quad .1$$

$$u(x, y) = \alpha x + \beta y \quad .2$$

$$u(x, y) = \min(\alpha x, \beta y) \quad .3$$

$$u(x, y) = x + \sqrt{y} \quad .4$$

שאלה 6

מירי קונה אוכל ובגדים. ככל שהיא קונה יותר ממוצר מסוים כך התועלת השולית שלה ממנו הולכת ופוחתת. פונקציית תועלת שיכולה לייצג התנהגות כזו היא:

$$u(x, y) = x^\alpha y^\beta \quad .1$$

$$u(x, y) = \alpha x + \beta y \quad .2$$

$$u(x, y) = \min(\alpha x, \beta y) \quad .3$$

$$u(x, y) = x + \sqrt{y} \quad .4$$

שאלה 7

יוסי קונה עגבניות ומלפפונים בשביל הסלט שלו. הוא מוכן תמיד להחליף עגבניה אחת בשני מלפפונים או מלפפון בשביל חצי עגבניה. יוסי אומר שזה לא משנה לו את התועלת. פונקציית תועלת שיכולה לייצג התנהגות כזו היא:

$$u(x, y) = x^{0.5} y^{0.5} \quad .1$$

$$u(x, y) = 6x + 3y \quad .2$$

$$u(x, y) = \min(2x, 1y) \quad .3$$

.4 אף אחת מפונקציות התועלת שהוצגו לעיל.

שאלה 8

נאור קונה עגבניות ומלפפונים בשביל הסלט שלו. הוא תמיד מוסיף לסלט עגבניה אחת על כל שני מלפפונים. במידה ואין לו מספיק מלפפונים הוא לא מוסיף את העגבניה לסלט. נאור אומר שכל יחס אחר מוריד לו בהנאה (תועלת) מהסלט. פונקציית תועלת שיכולה לייצג התנהגות כזו היא:

$$u(x, y) = x^{0.5} y^{0.5} \quad .1$$

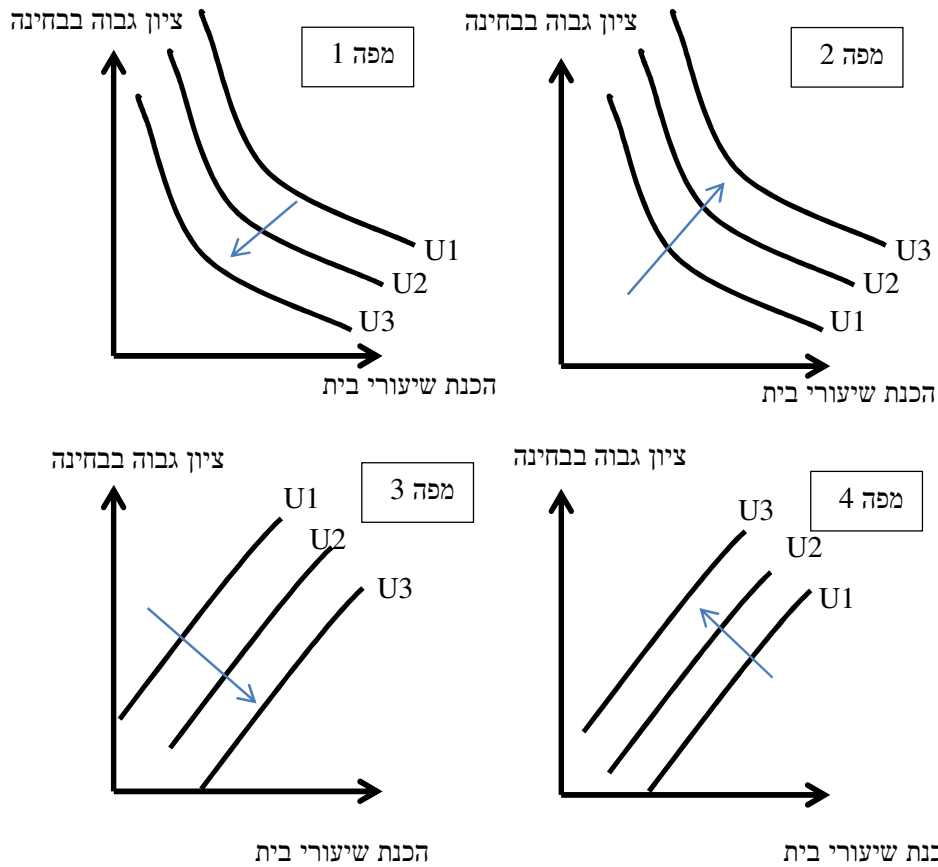
$$u(x, y) = 6x + 3y \quad .2$$

$$u(x, y) = \min(2x, y) \quad .3$$

.4 אף אחת מפונקציות התועלת שהוצגו לעיל.

שאלה 9

שגיא נהנה לקבל ציון גבוה בבחינה אבל שונא להכין שיעורי בית. איזו מהמפות הבאות מייצגת את עקומות האדישות של שגיא. (עקומה עם מספר יותר גבוה מייצגת תועלת גבוהה יותר).



שאלה 10

נתונה פונקציית התועלת $u = x^{0.5} y^{0.5}$. איזו מהפונקציות הבאות אינה טרנספורמציה משמרת סדר של פונקציה זו?

$$V = \frac{1}{2}xy \quad .1$$

$$V = x^{0.5}y^{-0.5} - 10 \quad .2$$

$$V = \ln x + \ln y + 10 \quad .3$$

$$V = 4x^{0.25}y^{0.25} \quad .4$$

פרק שני : קו התקציב

שאלה 1

נתון צרכן עם הכנסה של 100 ₪. מחיר מוצר X - 2 ₪ ומחיר מוצר Y - 2 ₪. הציגו את קו התקציב בכל אחד מהסעיפים הבאים:

- נתוני המוצא. $P_y=2, P_x=2, I=100$.
- מחיר מוצר X בלבד התייקר פי 2.
- מחיר מוצר X בלבד הוזל פי 2.
- מחיר מוצר Y בלבד התייקר פי 2.
- מחיר מוצר Y בלבד הוזל פי 2.
- מחיר שני המוצרים התייקר פי 2.
- מחיר מוצר X התייקר פי 2 וההכנסה גדלה פי 2.
- מחיר שני המוצרים התייקר פי 2 וההכנסה גדלה פי 2.
- מחיר מוצר X התייקר פי 2 ומחיר מוצר Y הוזל פי 2.

שאלה 2

נתון צרכן עם הכנסה של 100 ₪. מחיר מוצר X - 2 ₪ ומחיר מוצר Y - 2 ₪. הציגו את קו התקציב בכל אחד מהסעיפים הבאים:

- הצרכן קיבל בנוסף מתנה של 20 יחידות ממוצר X שבה אינו יכול לסחור.
- הצרכן קיבל בנוסף מתנה של 20 יחידות ממוצר X שבה הוא כן יכול לסחור.
- הצרכן קיבל בנוסף מתנה של 20 יחידות ממוצר X שבה הוא כן יכול לסחור, אך במחיר של 1 ₪ ליחידה.
- הצרכן קיבל בנוסף מתנה של 20 יחידות ממוצר X וגם 10 יחידות ממוצר Y שבהן אינו יכול לסחור.

שאלה 3

נתון צרכן עם הכנסה של 100 ₪. מחיר מוצר X - 2 ₪ ומחיר מוצר Y - 2 ₪. בנוסף לתשלום הכספי, הצרכן צריך לשלם גם בתלושים באופן הבא: 2 תלושים עבור כל יחידה ממוצר X ו- 6 תלושים עבור כל יחידה ממוצר Y. לצרכן הקצבה של 120 תלושים.

- הציגו את קו התקציב.
- אם הצרכן רוכש 6 יחידות ממוצר X אז המגבלה האפקטיבית תהיה (סמנו: תלושים/כסף) לא ניתן לומר בוודאות).
- הצרכן קיבל עוד כמות מסוימת של תלושים והתברר שהתלושים אינם מגבלה אפקטיבית עבור לכל סל שיבחר. כמה תלושים קיבל?

שאלה 4

נתון צרכן עם הכנסה של 100 ₪. מחיר מוצר X-2 ₪ ומחיר מוצר Y-2 ₪.
א. הציגו את קו התקציב במידה והוטל על הצרכן מס של 100% ברכישת מוצר X.
ב. הציגו את קו התקציב במידה והוטל על הצרכן מס של 100% ברכישת מוצר X אם רכש יותר מ-10 יחידות ממוצר X.

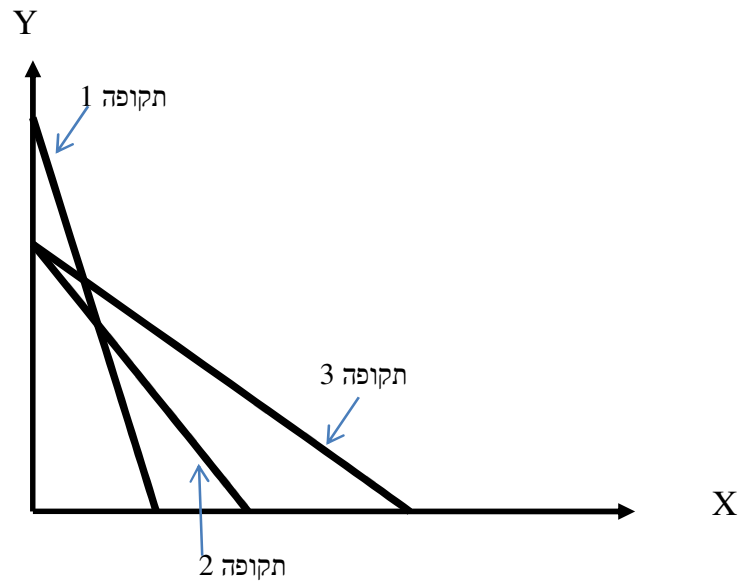
שאלה 5

נתון צרכן עם הכנסה של 100 ₪. מחיר מוצר X-2 ₪ ומחיר מוצר Y-2 ₪. הציגו את קו התקציב בסעיפים הבאים:

א. הצרכן מקבל 50% הנחה על כל יחידה נוספת ממוצר X מעבר ל-10 היחידות הראשונות ממוצר X.
ב. הצרכן יכול לרכוש מנוי המאפשר לו לרכוש את מוצר X ב-50% הנחה.
ג. הצרכן יכול לרכוש מנוי המאפשר לו לקבל 5 יחידות ראשונות בחינם וגם לרכוש את מוצר X ב-50% הנחה.
ד. בתנאים המוצגים בסעיפים ב' וג', ציינו מהו התשלום עבור דמי המנוי אשר יבטל בוודאות את הכדאיות של המנוי?

שאלה 6

נתונים קווי התקציב של צרכן בשלוש תקופות:



- השינוי בקו התקציב בין תקופה 1 לתקופה 3 יכול להיות מוסבר באופן הבא:
- א. התייקרות במחיר מוצר X במקביל להוזלה במחיר מוצר Y.
 - ב. התייקרות במחיר מוצר Y ביחד עם ירידה בהכנסה במקביל.
 - ג. התייקרות במחיר שני המוצרים.
 - ד. ירידה בהכנסת הצרכן במקביל להוזלה במחיר מוצר X.

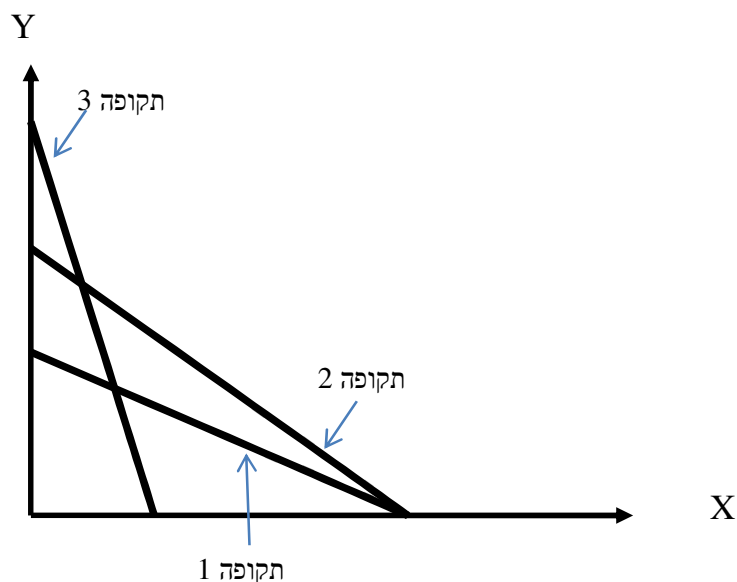
שאלה 7

בהמשך לשאלה קודמת:

- השינוי בקו התקציב בין תקופה 2 לתקופה 3 יכול להיות מוסבר באופן הבא:
- א. התייקרות במחיר מוצר X.
 - ב. התייקרות במחיר מוצר Y ביחד עם עליה בהכנסה במקביל.
 - ג. התייקרות במחיר שני המוצרים.
 - ד. עלייה בהכנסת הצרכן במקביל להוזלה במחיר מוצר X.

שאלה 8

נתונים קווי התקציב של צרכן בשלוש תקופות:



- אם הכנסת הצרכן בתקופה 2 ירדה לעומת תקופה 1, אזי בהכרח מחיר מוצר X (סמנו: ירד / עלה / לא ניתן לדעת).
- אם הכנסת הצרכן בתקופה 2 ירדה לעומת תקופה 1, אזי בהכרח מחיר מוצר Y (סמנו: ירד / עלה / לא ניתן לדעת).
- אם הכנסת הצרכן בתקופה 2 ירדה לעומת תקופה 1, אזי השינוי במחיר מוצר Y (סמנו: גדול מ / קטן מ / שווה ל / לא ניתן לדעת) השינוי במחיר מוצר X.
- אם הכנסת הצרכן בתקופה 2 ירדה לעומת תקופה 3, אזי השינוי במחיר מוצר Y (סמנו: גדול מ / קטן מ / שווה ל / לא ניתן לדעת) השינוי במחיר מוצר X.

שאלה 9

נתונים קווי התקציב של צרכן מהשאלה הקודמת. ידוע שהכנסת הצרכן עלתה מתקופה 1 לתקופה 3. מכאן ש:

- מחיר מוצר X (סמנו: עלה / ירד / לא השתנה / לא ניתן לדעת)
- מחיר מוצר Y (סמנו: עלה / ירד / לא השתנה / לא ניתן לדעת)

שאלה 10

נתונים קווי התקציב של צרכן משאלה 8. ידוע שהכנסת הצרכן ירדה מתקופה 2 לתקופה 3. מכאן ש:

- מחיר מוצר X (סמנו: עלה / ירד / לא השתנה / לא ניתן לדעת)
- מחיר מוצר Y (סמנו: עלה / ירד / לא השתנה / לא ניתן לדעת)

שאלה 11

צרכן תמיד צורך משני מוצרים – צפיה בסרטים בטלוויזיה (מוצר X) ושאר המוצרים (מוצר Y). הכנסת הצרכן 2,200 ש"ח ומחיר מוצר Y – 2 ש. חברת הכבלים גובה דמי מנוי 200 ש + 5 ש לצפיה בכל סרט (מחיר מוצר X). כעת החליטה חברת הכבלים לבטל את דמי המנוי ולגבות 5.5 ש לכל סרט. מכאן שתועלת הצרכן (סמנו: תעלה בהכרח / תרד בהכרח / ייתכן שתרד וייתכן שתעלה).

שאלה 12

צרכן צורך שני מוצרים – צפיה בסרטים בטלוויזיה (מוצר X) ושאר המוצרים (מוצר Y). הכנסת הצרכן I ש. מחיר מוצר X – 4 ש ומחיר מוצר Y – 0.5 ש. אין דמי מנוי. כעת חברת הכבלים מציעה לצרכן לשלם דמי מנוי בסך 120 ולשלם רק 2 ש לכל סרט. הצרכן הסכים לעיסקה. מכאן ניתן להסיק שהכנסתו I..... (סמנו: 240 ש / גבוהה מ 240 ש / נמוכה מ 240 ש / לא ניתן להסיק על הכנסתו).

פרק שלישי : בחירה אופטימלית של הצרכן

שאלה 1

צרכן בעל פונקציית תועלת $u(x, y) = \sqrt{x} \cdot \sqrt{y}$. הכנסתו 120 ₪ ומחיר המוצרים $P_x=4$, $P_y=1$. מהי תועלת הצרכן המקסימלית?

שאלה 2

צרכן בעל פונקציית תועלת $u(x, y) = \sqrt{x} \cdot \sqrt{y}$. הכנסתו 120 ₪ ומחיר המוצרים $P_x=4$, $P_y=1$. מהי פונקציית הביקוש למוצר X?

שאלה 3

צרכן בעל פונקציית תועלת $u(x, y) = \min(2x, 4y)$. הציגו את פונקציית הביקוש למוצר X כפונקציה של מחירי המוצרים והכנסתו? האם שינוי במחיר מוצר Y ישפיע על הכמות המבוקשת ממוצר X?

שאלה 4

צרכן בעל פונקציית תועלת $u(x, y) = \alpha x + \beta y$. נתון גם ש $\frac{\alpha}{\beta} > \frac{P_x}{P_y}$

- הציגו פונקציית הביקוש למוצר X.
- הציגו פונקציית הביקוש למוצר Y.
- האם התייקרות של מחיר מוצר X יכולה לשנות את פונקציות הביקוש הללו?
- האם התייקרות של מחיר מוצר Y יכולה לשנות את פונקציות הביקוש הללו?

שאלה 5

לצרכן בעל פונקציית תועלת $u(x, y) = \sqrt{x} + \sqrt{y}$

- הציגו את פונקציית הביקוש למוצר X כפונקציה של מחירי המוצרים והכנסתו?
- האם הביקוש למוצר X מושפע ממחיר מוצר Y?
- הכנסתו 1200 ₪ ומחיר המוצרים $P_x=3$, $P_y=1$. מהי תועלתו של הצרכן?

שאלה 6

- צרכן בעל פונקציית תועלת $u(x, y) = 9x^2 + y^2$. ידוע ש $P_x = P_y$. לצרכן תקציב של I ₪.
- הציגו את פונקציית הביקוש למוצר X כפונקציה של מחירי המוצרים והכנסתו?
 - מהו שיעור ההתייכרות שיגרום לצרכן לשינויי בקו הכנסה תצרוכת ICC?

שאלה 7

- צרכן בעל פונקציית תועלת קוואזי ליניארית $u(x, y) = x + \ln y$. ידוע ש $P_x = 20$, $P_y = 2$.
- מהי ההכנסה המינימלית שבה יש לצרכן פיתרון פנימי?
 - האם הכמות שהצרכן רוכש בפיתרון הפנימי ממוצר Y תשתנה אם תעלה הכנסת הצרכן?
 - האם הכמות שהצרכן רוכש בפיתרון הפנימי ממוצר Y תשתנה אם ישתנו מחירי המוצרים?

שאלה 8

- צרכן בעל פונקציית תועלת $u(x, y) = x y + 40 y$. ידוע ש $P_x = 2$, $P_y = 1$. לצרכן תקציב של 280 ₪.
- מהי תועלתו של הצרכן?

שאלה 9

- צרכן בעל פונקציית תועלת $u(x, y) = x y$. מחיר מוצר X הוא 2 ₪ עד 100 יחידות ו-1 ₪ המחיר מוצר Y הוא 2 ₪ לכל כמות. לצרכן הכנסה של 1000 ₪. מהי תועלת הצרכן?

שאלה 10

- צרכן בעל פונקציית תועלת $u = x y$ צורך שני מוצרים – צפיה בסרטים בטלוויזיה (מוצר X) ושאר המוצרים (מוצר Y). הכנסת הצרכן 2,000 ש"ח ומחיר מוצר Y – 2 ₪. חברת הכבלים גובה דמי מנוי בסך 200 ₪ + 4 ₪ לצפיה בכל סרט (מחיר מוצר X). כעת החליטה חברת הכבלים לבטל את דמי המנוי ולגבות 5 ₪ לכל סרט. מכאן שתועלתו של הצרכן (סמנו: גדלה / קטנה / לא השתנתה / לא ניתן לומר בוודאות).

פרק רביעי : שינויי הכנסה ומחירים

שאלה 1

צרכן צורך שני מוצרים : Y, X . נתון שעקומת הכנסה – תצרוכת ICC עולה משמאל לימין. מכאן ש :

- מוצר X נורמלי ומוצר Y נייטראלי.
- שני המוצרים נורמלים.
- שני המוצרים נייטראליים.
- מוצר X נייטראלי ומוצר Y נורמלי.

שאלה 2

צרכן צורך שני מוצרים : Y, X . אם נתון שמוצר X נייטראלי ומוצר Y נורמלי. הרי שעקומת מחיר תצרוכת PCC_y :

- עולה משמאל לימין.
- יורדת משמאל לימין.
- אופקית (גמישה לחלוטין).
- אנכית (קשיחה לחלוטין).

שאלה 3

צרכן צורך שני מוצרים : Y, X . נתון שעקומת מחיר – תצרוכת PCC_x קשיחה לחלוטין (קו ישר אנכי). מכאן ש :

- מוצר X נחות ומוצר Y נייטראלי.
- שני המוצרים נורמלים.
- מוצר X נורמלי ולא ניתן לדעת לגבי מוצר Y .
- מוצר X נחות ומוצר Y נורמלי.

שאלה 4

צרכן צורך שני מוצרים: Y, X . נתון שעקומת מחיר – תצרוכת PCC_x גמישה לחלוטין (קו ישר אופקי). מכאן ש:

- מוצר X נחות ומוצר Y נייטראלי.
- שני המוצרים נורמלים.
- לא ניתן לדעת לגבי מוצר X ומוצר Y נורמלי.
- מוצר X נחות ומוצר Y נורמלי.

שאלה 5

צרכן צורך שני מוצרים: Y, X . נתון שמוצר X הוא מוצר חיוני עבורו ולכן יש כמות מינימלית שהוא רוכש ממנו, אך לא יותר מזה. את שאר כספו הוא מוציא לרכישת מוצר Y . ידוע שהכנסתו מספיקה לרכישת שני המוצרים. מכאן שברמת ההכנסה הנוכחית ומעלה:

- עקומת מחיר – תצרוכת PCC_x גמישה לחלוטין.
- עקומת מחיר – תצרוכת PCC_x קשיחה לחלוטין.
- עקומת מחיר – תצרוכת PCC_x עולה משמאל לימין.
- עקומת מחיר – תצרוכת PCC_x יורדת משמאל לימין.

שאלה 6

צרכן צורך שני מוצרים. נתון שעקומת הכנסה – תצרוכת ICC בעלת שיפוע שלילי. מכאן ש:

- מוצר X נורמלי ומוצר Y נייטראלי.
- מוצר אחד נורמלי והמוצר השני נחות.
- שני המוצרים נורמלים.
- מוצר X נורמלי ומוצר Y נחות.

שאלה 7

צרכן צורך שני מוצרים: Y, X . נתון שעקומת מחיר – תצרוכת PCC_x עולה משמאל לימין. מכאן ש:

- המוצרים Y, X תחליפיים.
- המוצרים Y, X משלימים.
- המוצרים Y, X בלתי תלויים.
- לא ניתן לדעת מה הקשר בין שני המוצרים.

שאלה 8

צרכן צורך שני מוצרים: Y, X . נתון שעקומת מחיר – תצרוכת PCC_x היא קו אופקי. מכאן שהתייקרות במחיר מוצר Y יכולה לגרום לכמות הנרכשת ממוצר X :

- לקטון בהכרח.
- לגדול בהכרח.
- לא להשתנות בהכרח.
- לא ניתן לדעת בודאות מה יקרה לכמות של מוצר X .

שאלה 9

צרכן צורך שני מוצרים: Y, X . נתון שעקומת מחיר – תצרוכת PCC_x קשיחה לחלוטין. מכאן שעקומת PCC_y :

- עולה משמאל לימין.
- יורדת משמאל לימין.
- גמישה לחלוטין.
- קשיחה לחלוטין.

שאלה 10

מוצר גיפן הוא מוצר נחות שבו ירידת מחיר מובילה לירידה בכמות הנרכשת בגלל ש:

- השפעת התחלופה קטנה מהשפעת ההכנסה.
- השפעת התחלופה קטנה מההשפעה הכוללת.
- השפעת התחלופה גדולה מהשפעת ההכנסה.
- השפעת התחלופה גדולה מההשפעה הכוללת.

שאלה 11

צרכן צורך שני מוצרים: Y, X . נתון שמוצר X הוא מוצר נורמלי. אם מחיר מוצר X עולה או יורד אז:

- השפעת התחלופה קטנה מהשפעת ההכנסה.
- השפעת התחלופה קטנה מההשפעה הכוללת.
- השפעת התחלופה גדולה מהשפעת ההכנסה.
- השפעת התחלופה גדולה מההשפעה הכוללת.

שאלה 12

צרכן צורך שני מוצרים: Y, X . נתון שמוצר Y הוא מוצר נחות ועקומת PCC_y עולה משמאל

לימין. אם מחיר מוצר Y עולה או יורד אז:

- השפעת התחלופה קטנה מהשפעת ההכנסה.
- השפעת התחלופה קטנה מההשפעה הכוללת.
- השפעת התחלופה גדולה מהשפעת ההכנסה.
- השפעת התחלופה שווה להשפעה הכוללת.

שאלה 13

להלן מספר טענות :

- א. עקומת הביקוש "המפוצה" מראה את השינוי בכמות ביחס לשינוי במחיר המוצר תוך שמירה על ההכנסה ומחיר המוצר השני כקבועים.
- ב. עקומת הביקוש "המפוצה" מראה את השינוי בכמות ביחס לשינוי במחיר המוצר תוך שמירה על תועלת הצרכן ומחיר המוצר השני כקבועים.
- ג. כל עקומת ביקוש רגילה נחתכת ע"י עקומת ביקוש "מפוצה" אחת שמתאימה לה.
- ד. תנועה ימינה לאורך מפת עקומות ביקוש "מפוצה" מראה מעבר מתועלת אחת לתועלת יותר גבוהה.

שאלה 14

עקומת הביקוש "המפוצה" של מוצר מסוים תהיה גמישה יותר מעקומת הביקוש הרגילה אם :

- א. המוצר נורמלי.
- ב. המוצר נחות.
- ג. המוצר נייטרלי.
- ד. לא ניתן לומר באיזה מוצר מדובר.

פרק חמישי : פיצויי וניכויי הכנסה

שאלה 1

צרכן בעל פונקציית תועלת $u(x, y) = x y$. מחיר שני המוצרים – 2 ₪ והכנסתו 120 ₪. כעת עלה מחיר מוצר X ל- 8 ₪. הוצע לתת לצרכן פיצוי שישמור על תועלתו המקורית (פיצוי היקס). מהו גובה הפיצוי הדרוש?

שאלה 2

צרכן בעל פונקציית תועלת $u(x, y) = 2x + y$. $P_x=3$, $P_y=1$ והכנסת הצרכן 120 ₪. כעת התייקר מחיר מוצר X ל- 5 ₪. הוצע לתת לצרכן פיצוי שישמור על תועלתו המקורית (פיצוי היקס). מהו גובה הפיצוי הדרוש?

שאלה 3

צרכן בעל פונקציית תועלת $u(x, y) = 2x + y$. $P_x=3$, $P_y=1$ והכנסת הצרכן 120 ₪. כמה יהיה מוכן הצרכן לשלם עבור הזכות לרכוש את מוצר X במחיר של 1 ש"ח?

שאלה 4

מירי בעלת העדפות המיוצגות על ידי פונקציית תועלת $u(x, y) = \sqrt{x} + \sqrt{y}$. נתון כי $I=4000$, $P_y=2$, $P_x=8$. כמה תהיה מירי מוכנה לשלם עבור הזכות לרכוש את מוצר X במחיר של 6 ש"ח?

שאלה 5

רינה בעלת העדפות המיוצגות על ידי פונקציית תועלת $u(x, y) = \min(x, 2y)$. נתון גם $I=120$, $P_y=2$, $P_x=4$. כמה תהיה מירי מוכנה לשלם עבור הזכות לרכוש את מוצר X ב- 50% הנחה?

שאלה 6

כוכבית בעלת העדפות המיוצגות על ידי פונקציית תועלת $u(x, y) = \min(\alpha x, \beta y)$. במצב המוצא פועלת כוכבית באופן רציונלי ורוכשת 100 יחידות ממוצר X ו 300 יחידות ממוצר Y.

- כמה תהיה כוכבית מוכנה לשלם עבור הזכות לקבל הנחה של 5 ₪ במחיר מוצר X?
- כמה תהיה כוכבית מוכנה לשלם עבור הזכות לקבל הנחה של 5 ₪ במחיר כל אחד מהמוצרים?
- כמה פיצוי תבקש במידה ויעלה מחיר מוצר Y ב-6 ₪ ליחידה?

שאלה 7

צרכן בעל העדפות המיוצגות על ידי פונקציית תועלת $u(x, y) = 4x^2 + y^2$. מוצר X = עגבניות, מוצר Y = מלפפונים. כעת נוצר מחסור מוחלט של עגבניות בשוק (X). מה גובה הפיצוי שיש לתת לצרכן על מנת לשמור על תועלתו המקורית (פיצוי היקס)?

שאלה 8

צרכן בעל העדפות המיוצגות על ידי פונקציית תועלת $u(x, y) = 4x^2 + y^2$. מוצר X = עגבניות, מוצר Y = מלפפונים. כעת נוצר מחסור חלקי של עגבניות בשוק (X) המאפשר לצרכן לרכוש עד 120 ק"ג עגבניות. מה גובה הפיצוי שיש לתת לצרכן על מנת לשמור על תועלתו המקורית (פיצוי היקס)?

שאלה 9

נורית הולכת לקולנוע לצפות בסרטים (X) ולאכול פופ קורן (Y). לנורית העדפות המיוצגות על ידי פונקציית תועלת $u(x, y) = \min(x, 2y)$. נתון כי $P_x=40, P_y=20$, ולרשותה תקציב של 500 ₪. כעת מציעים לנורית להיות חברה במועדון "הסרט הטוב" ולקבל כרטיס קולנוע במחיר של 30 ₪ לכרטיס ופופקורן כאוות נפשה ללא תשלום. כמה תהיה נורית מוכנה לשלם כדמי חברות?

שאלה 10

צרכן בעל העדפות המיוצגות על ידי פונקציית תועלת $u(x, y) = x y$. מחיר שני המוצרים – 10 ₪ והכנסתו 100 ₪. כמה יהיה מוכן לשלם הצרכן עבור הזכות לרכוש את מוצר Y במחיר של 6.4 ₪?

פרק שישי : גמישויות

שאלה 1

צרכן מוציא את מלוא הכנסתו על שני מוצרים Y, X . מחירי המוצרים והכנסתו נתונים. בשיווי משקל, נתון שגמישות הביקוש העצמי (ביחס למחירו) של מוצר X גדולה מיחידתית (ביקוש גמיש). מכאן ש:

- מוצר Y משלים למוצר X .
- מוצר Y תחליפי למוצר X .
- מוצר Y בלתי תלוי במחיר מוצר X .
- לא ניתן לדעת מה הקשר בין שני המוצרים.

שאלה 2

צרכן מוציא את מלוא הכנסתו על שני מוצרים Y, X . מחירי המוצרים והכנסתו נתונים. נתון שעלייה במחיר מוצר X לא שינתה את הכמות המבוקשת ממוצר Y . מכאן ש:

- מוצר Y משלים למוצר X וגמישות הביקוש העצמי של מוצר X קטנה מיחידתית.
- מוצר Y תחליפי למוצר X וגמישות הביקוש העצמי של מוצר X גדולה מיחידתית.
- המוצרים בלתי תלויים וגמישות הביקוש העצמי של מוצר X יחידתית.
- כל הטענות האחרות אינן נכונות.

שאלה 3

צרכן מוציא את מלוא הכנסתו על שני מוצרים Y, X . מחירי המוצרים והכנסתו נתונים. בשיווי משקל, נתון שגמישות הביקוש של מוצר Y ביחס להכנסה שווה 1.25 ($\eta_{y,I} = 1.25$) והחלק מן ההכנסה שמוציאים על מוצר X שווה 0.6. מכאן שאם תעלה הכנסת הצרכן אז החלק שמוציאים על מוצר X :

- יגדל.
- יקטן.
- לא ישתנה.
- לא ניתן לדעת מה יקרה לחלק זה.

שאלה 4

צרכן מוציא את מלוא הכנסתו על שני מוצרים Y, X . מחירי המוצרים והכנסתו נתונים. להלן מספר טענות:

- אם גמישות הביקוש של מוצר X ביחס להכנסה היא יחידתית, אז אם גמישות הביקוש של מוצר Y ביחס להכנסה יכולה להיות קטנה מיחידתית.
- אם מוצר X ניטרלי, אז אם גמישות הביקוש של מוצר Y ביחס להכנסה יכולה להיות יחידתית.
- אם מוצר X נורמלי, אז אם גמישות הביקוש של מוצר Y ביחס להכנסה יכולה להיות קטנה, גדולה או שווה ל-1.
- אם מוצר X נחות, אז אם גמישות הביקוש של מוצר Y ביחס להכנסה יכולה להיות קטנה, גדולה או שווה ל-1.

שאלה 5

צרכן מוציא את מלוא הכנסתו על שני מוצרים Y, X . מחירי המוצרים והכנסתו נתונים. להלן מספר טענות:

- אם מוצר X ניטרלי, אז אם גמישות הביקוש העצמי של מוצר X ביחס למחירו יחידתית.
- אם צרכן מוציא אחוז קבוע מהכנסתו לרכישת מוצר X , אז שני המוצרים נורמליים וגמישות הביקוש העצמי וגמישות הביקוש ביחס להכנסה של שני המוצרים היא יחידתית בהכרח.
- אם החלק שהצרכן מוציא על מוצר X הולך וגדל עם עלייה בהכנסת הצרכן, אז מוצר Y הוא מוצר נחות.
- אם גמישות הביקוש של מוצר Y ביחס להכנסה חיובית, אז גמישות הביקוש של מוצר X ביחס להכנסה שלילית.

שאלה 6

צרכן מוציא את מלוא הכנסתו על שני מוצרים Y, X . מחירי המוצרים והכנסתו נתונים. נתון גם שגמישות הביקוש של מוצר X ביחס להכנסה שווה 0.7 ($\eta_{x,I} = 0.7$), החלק שהצרכן מוציא על מוצר X שווה 40% מהכנסתו וגמישות הביקוש העצמי של מוצר X היא -1.5.

$$(\eta_{x,P_x} = -1.5). \text{ מכאן ש (השלימו את החסר):}$$

- גמישות הביקוש של מוצר Y ביחס להכנסה שווה _____.
- הגמישות הביקוש הצולבת של מוצר Y ביחס למחיר מוצר X היא _____.
- המוצרים (סמנו: תחליפיים / משלימים / בלתי תלויים / לא ניתן לדעת).
- עקומת PCC_x היא קו (סמנו: אופקי / עולה משמאל לימין / יורד משמאל לימין / אנכי).

שאלה 7

צרכן מוציא את מלוא הכנסתו על שני מוצרים Y, X . פונקציית התועלת שלו היא

$$u(x, y) = x + \sqrt{y}$$

בנקודת שיווי המשקל, הצרכן רוכש כמויות חיוביות משני המוצרים.

- גמישות הביקוש של מוצר X ביחס להכנסה יחידתית.
- גמישות הביקוש של מוצר Y ביחס להכנסה יחידתית.
- גמישות הביקוש של מוצר Y ביחס להכנסה שווה 0.
- מוצר X נורמלי ומוצר Y נחות.

שאלה 8

צרכן מוציא את מלוא הכנסתו על שני מוצרים Y, X . מחירי המוצרים והכנסתו נתונים. אם החלק

שהצרכן מוציא על מוצר Y גדל כאשר עולה מחיר מוצר X , אז ניתן לומר ש:

- גמישות הביקוש העצמי של מוצר X ביחס למחירו יחידתית.
- גמישות הביקוש של מוצר Y ביחס להכנסה גדולה מיחידתית.
- גמישות הביקוש העצמי של מוצר X ביחס למחירו קטנה מיחידתית.
- המוצרים תחליפיים.

שאלה 9

צרכן מוציא את מלוא הכנסתו על שני מוצרים Y, X . מחירי המוצרים והכנסתו נתונים. נתון גם

גמישות הביקוש של מוצר Y ביחס להכנסה שווה 1.25 ($\eta_{y,I} = 1.25$), החלק שהצרכן

מוציא על מוצר X שווה 60% מהכנסתו, וגמישות הביקוש העצמי של מוצר Y היא -1.4

($\eta_{y,Py} = -1.4$). מכאן ש (השלימו את החסר):

- גמישות הביקוש הצולבת של מוצר Y ביחס למחיר מוצר X שווה _____.
- מוצר X הוא מוצר (סמנו: נורמלי / נחות / נייטרלי).
- המוצרים (סמנו: תחליפיים / משלימים / בלתי תלויים / לא ניתן לדעת).
- אם תקטן הכנסת הצרכן אז החלק שהוא מוציא על מוצר Y (סמנו: יגדל / יקטן / לא ישתנה).

שאלה 10

צרכן בעל פונקציית תועלת $u(x, y) = x y$. הוכח שגמישות הביקוש של מוצר X ביחס להכנסה וגמישות הביקוש ביחס למחירו העצמי הן יחידתיות וגמישות הביקוש הצולבת ביחס למחיר מוצר Y שווה 0.

שאלה 11

צרכן מוציא את מלוא הכנסתו על שני מוצרים X, Y. מחירי המוצרים והכנסתו נתונים, וגמישות הביקוש העצמי של מוצר X היא 1.2-. עוד נתון שגידול של 1% במחיר מוצר Y מגדיל את הכמות הנרכשת ממוצר X ב 0.5%. מכאן שמוצר X הוא מוצר:

- א. ניטרלי.
- ב. נורמלי.
- ג. נחות.
- ד. לא ניתן לומר בוודאות.

שאלה 12

צרכן מוציא את מלוא הכנסתו על שני מוצרים X, Y. מחירי המוצרים והכנסתו נתונים. נתון גם שמוצר X הוא מוצר נחות. החלק שהצרכן מוציא על מוצר X שווה 40% מהכנסתו וגמישות הביקוש העצמי של מוצר X היא 1.5-. מכאן שהמוצרים X ו-Y הם מוצרים:

- א. נורמליים.
- ב. ניטרליים.
- ג. תחליפיים.
- ד. משלימים.

פרק שביעי : הכנסה בסל מוצרים (מתת)

שאלה 1

צרכן בעל פונקציית תועלת $u(x, y) = x y$. הכנסתו ניתנת לו בסל המוצרים $A(70,40)$.

כלומר 70 יחידות ממוצר X ו 40 יחידות ממוצר Y. ידוע ש $P_x=4$, $P_y=1$.

- מהו הסל האופטימלי מבחינת הצרכן?
- מהו המסחר שהוא מבצע?
- מחיר מוצר X הוזל ב 50%. הא כיוון המסחר ישתנה?
- מה קרה למצבו של הצרכן כתוצאה מהשינוי בסעיף הקודם?
(סמנו : השתפר / הורע / לא השתנה)

שאלה 2

צרכן בעל פונקציית תועלת $u(x, y) = x^\alpha y^\beta$. הכנסתו ניתנת לו בסל המוצרים $A(X_0, Y_0)$.

נתון שבמצב המוצא, הצרכן רוכש את מוצר X ומוכר את מוצר Y.

- מה יקרה למצב הצרכן אם מחיר מוצר X יתייקר? (ישתפר / יורע / לא ישתנה / לא ניתן לדעת).
- מה יקרה למצב הצרכן אם מחיר מוצר Y יתייקר? (ישתפר / יורע / לא ישתנה / לא ניתן לדעת).
- מה יקרה למצב הצרכן אם מחיר מוצר X יוזל? (ישתפר / יורע / לא ישתנה / לא ניתן לדעת).
- מה יקרה למצב הצרכן אם מחיר מוצר Y יוזל? (ישתפר / יורע / לא ישתנה / לא ניתן לדעת).

שאלה 3

צרכן בעל פונקציית תועלת $u(x, y) = \min(2x, y)$. הכנסתו ניתנת לו בסל המוצרים

$A(30,20)$. ידוע ש- $P_x=2$, $P_y=1$.

- מהי תועלתו של הצרכן?
- מהו המסחר שהוא מבצע?
- מה יקרה למצב הצרכן אם מחיר מוצר Y יתייקר? (ישתפר / יורע / לא ישתנה / לא ניתן לדעת).
- מה יקרה למצב הצרכן אם מחיר מוצר X יתייקר? (ישתפר / יורע / לא ישתנה / לא ניתן לדעת).

שאלה 4

- צרכן בעל פונקציית תועלת $u(x, y) = x^\alpha y^\beta$. הכנסתו ניתנת לו בסל המוצרים $A(X_0, Y_0)$. נתון שבמצב המוצא, הצרכן אינו סוחר כלל וצורך את סל המוצרים שהוא מקבל הכנסתו.
- א. מה יקרה למצב הצרכן אם מחיר מוצר X יתייקר? (ישתפר / יורע / לא ישתנה / לא ניתן לדעת).
- ב. מה יקרה למצב הצרכן אם מחיר מוצר Y יתייקר? (ישתפר / יורע / לא ישתנה / לא ניתן לדעת).
- ג. מה יקרה למצב הצרכן אם מחיר מוצר X יוזל? (ישתפר / יורע / לא ישתנה / לא ניתן לדעת).
- ד. מה יקרה למצב הצרכן אם מחיר מוצר Y יוזל? (ישתפר / יורע / לא ישתנה / לא ניתן לדעת).

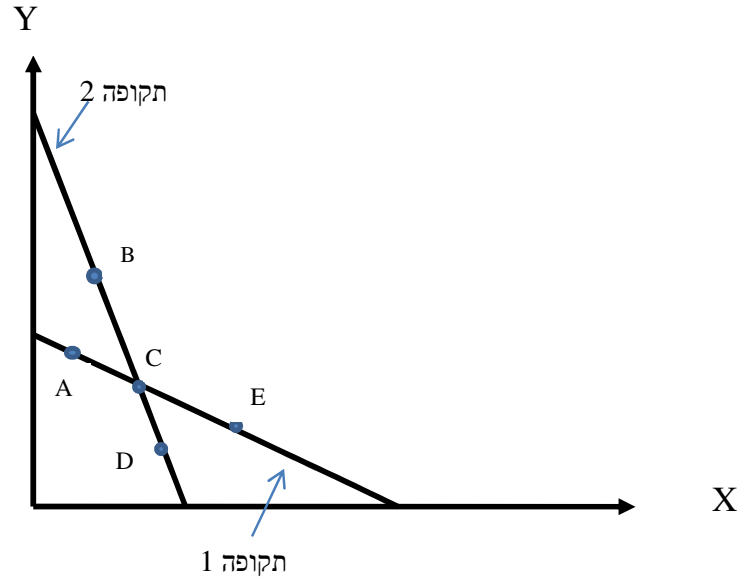
שאלה 5

- צרכן בעל פונקציית תועלת $u(x, y) = 4x + y$. הכנסתו ניתנת לו בסל המוצרים $A(X_0, Y_0)$. ידוע ש $P_x=3, P_y=1$.
- א. מהי הכמות שהצרכן יקנה וימכור מכל אחד מהמוצרים?
- ב. הציגו את תועלתו כפונקציה של הכמויות התחיליות העומדות לרשותו?
- ג. כעת אוסרים עליו לסחור במוצרו ונותנים לו פיצוי ביחידות של מוצר X. כמה יחידות יש לתת לו? הציגו את הפיצוי כפונקציה של הכמויות התחיליות העומדות לרשותו.

פרק שמיני : העדפה נגלית ומדדי לספייר ופאש

שאלה 1

צרכן רציונלי צורך שני מוצרים Y, X בשתי תקופות. לפניך קווי התקציב שלו בשתי התקופות וסלי צריכה אפשריים. ידוע לצרכן עקומות אדישות קמורות ורציפות. כמו כן, טעמי הצרכן לא השתנו בין התקופות.

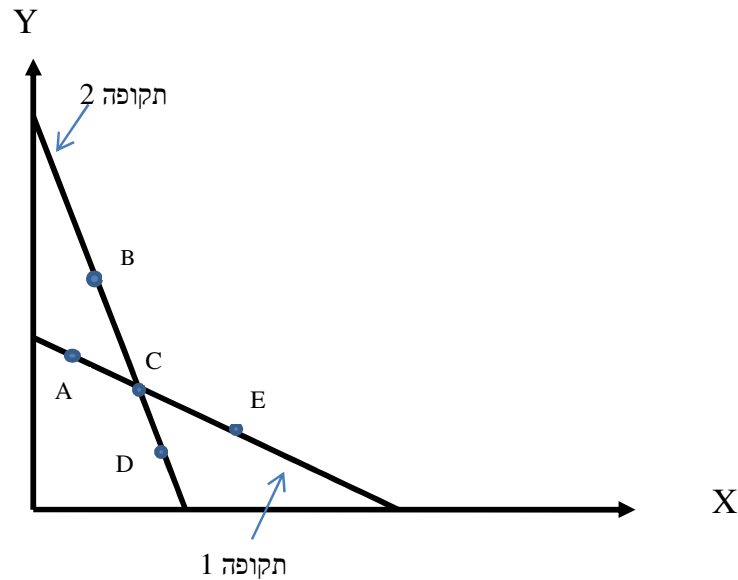


להלן מספר טענות :

- א. אם בתקופה הראשונה, הצרכן צרך את סל A , ובתקופה השנייה, הצרכן צרך את סל B , אזי לא ניתן לדעת מה קרה למצבו.
- ב. אם בתקופה הראשונה, הצרכן צרך את סל A , ובתקופה השנייה, הצרכן צרך את סל D , אזי מצבו לא השתנה.
- ג. אם בתקופה הראשונה, הצרכן צרך את סל E , ובתקופה השנייה, הצרכן צרך את סל B , אזי מצבו השתפר.
- ד. אם בתקופה הראשונה, הצרכן צרך את סל C , ובתקופה השנייה, הצרכן צרך את סל B , אזי מצבו השתפר.

שאלה 2

צרכן רציונלי צורך שני מוצרים Y, X בשתי תקופות. לפניך קווי התקציב שלו בשתי התקופות וסלי צריכה אפשריים. ידוע לצרכן עקומות אדישות קמורות ורציפות.

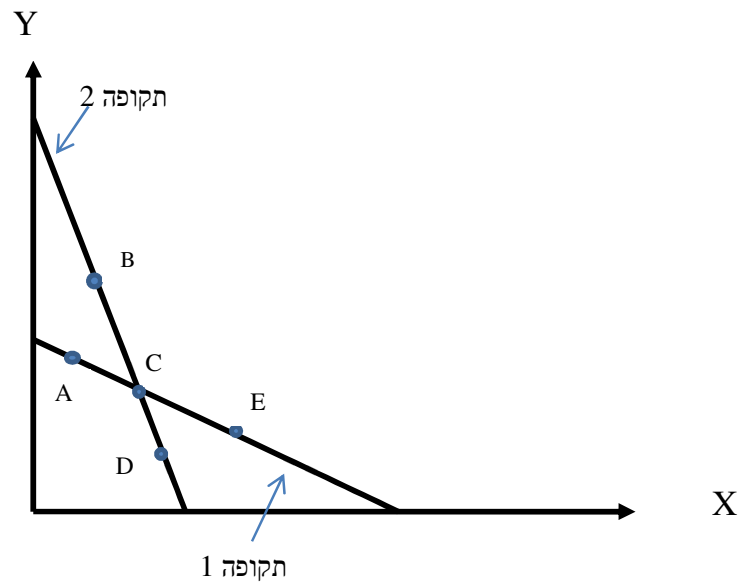


להלן מספר טענות:

- א. אם בתקופה הראשונה, הצרכן צרך את סל C , ובתקופה השנייה, הצרכן עדיין צרך את סל C , אזי טעמיו השתנו בהכרח.
- ב. אם בתקופה הראשונה, הצרכן צרך את סל A , ייתכן שימשיך לצרוך את אותו סל בתקופה השנייה.
- ג. אם בתקופה הראשונה, הצרכן צרך את סל E , ובתקופה השנייה, הצרכן צרך את סל D , אזי מצבו השתפר.
- ד. אם בתקופה הראשונה, הצרכן צרך את סל C , ובתקופה השנייה, הצרכן צרך את סל D , אזי מצבו השתפר.

שאלה 3

צרכן רציונלי צורך שני מוצרים Y, X בשתי תקופות. לפניך קווי התקציב שלו בשתי התקופות וסלי צריכה אפשריים. ידוע לצרכן עקומות אדישות קמורות ורציפות.



א. אם בתקופה הראשונה, הצרכן צרך את סל A, ובתקופה השנייה, הצרכן צרך את סל B אזי:

מדד כמויות לספייר (סמנו: גדול מאחת / קטן מאחת / שווה לאחת).
מדד כמויות פאש (סמנו: גדול מאחת / קטן מאחת / שווה לאחת).

ב. אם בתקופה הראשונה, הצרכן צרך את סל E, ובתקופה השנייה, הצרכן צרך את סל B אזי:

מדד כמויות לספייר (סמנו: גדול מאחת / קטן מאחת / שווה לאחת).
מדד כמויות פאש (סמנו: גדול מאחת / קטן מאחת / שווה לאחת).

ג. אם בתקופה הראשונה, הצרכן צרך את סל E, ובתקופה השנייה, הצרכן צרך את סל D אזי:

מדד כמויות לספייר (סמנו: גדול מאחת / קטן מאחת / שווה לאחת).
מדד כמויות פאש (סמנו: גדול מאחת / קטן מאחת / שווה לאחת).

שאלה / תשובה	פרק ראשון	פרק שני	פרק שלישי	פרק רביעי	פרק חמישי	פרק שישי	פרק שביעי	פרק שמיני	פרק תשיעי
שאלה 1	ג	א- $X_{max}=Y_{max}=50$ ב- $X_{max}=25, Y_{max}=50$ ג- $X_{max}=100, Y_{max}=50$ ד- $X_{max}=50, Y_{max}=25$ ה- $X_{max}=50, Y_{max}=100$ ו- $X_{max}=Y_{max}=25$	30	ב	120	ב	(40,60) מוכר 30X קונה 120Y לא הורע	א- לא נכון ב- לא נכון ג- לא נכון ד- לא נכון	
שאלה 2	4	פתרון בשרטוט	8	ב	0	ג	לא ניתן לדעת ישתפר ישתפר לא ניתן לדעת	א- נכון ב- לא נכון ג- לא נכון ד- לא נכון	
שאלה 3	לא נכון	א- פתרון בשרטוט ב- מגבלת התלושים ג- 180	$\sqrt{P_x+0.5P_y}$ ק	ד	60	ב	20 קונה Y20 מוכר X10 ירע ישתפר	א- גדול מ1 ב- גדול מ1 ג- גדול מ1 קטן מ1	
שאלה 4	נכון	פתרון בשרטוט	א- $\sqrt{P_x}$ ב- $Y=0$ ג- ק ד- לא	ג	250	ג	א,ב,ג,ד- משתפר		
שאלה 5	פונקציה 4	פתרון בשרטוט	א- $\sqrt{P_y} \sqrt{P_x(P_y+P_x)}$ ב- ק ג- (100,900)	ב	48	ב	$U=4X+1.333y$ $Y0.333$		
שאלה 6	פונקציה 1	ד	א- $\sqrt{P_x}$ ב- $P_x \sqrt{P_y} > 3$	ב	500 2000 1800	ב	1.2 0.333 תחליפיים יורד		
שאלה 7	פונקציה 2	ב	א- 20 ב- לא ג- ק	ב	1200	ג			
שאלה 8	פונקציה 3	א,ב- ירד ג,ד גדול מ-	16200	ד	1200	ד			
שאלה 9	מפה 4	א- ירד ב- לא ניתן לדעת	125000	ב	200	ב	0.15 נורמלי תחליפיים יקטן		
שאלה 10	פונקציה 2	א- לא ניתן לדעת ב- ירד	קטנה	א	20	א	הוכחה		
שאלה 11		תעלה בהכרח		ב		ב	נורמלי		
שאלה 12		גבוהה מ240 ש.ח.		ג		ג	תחליפיים		
שאלה 13				ב		ב			
שאלה 14				ב		ב			

האוניברסיטה הפתוחה – תורת המחרים א (10627)

מבחן לדוגמה מספר 1

לפתרונות מלאים בסרטוני וידאו היכנסו לאתר התרגול של ישראל

www.GooL.co.il

שאלה 1

יחס העדפה של צרכן מיוצג ע"י פונקצית התועלת $u(x_1, x_2) = x_1^2 x_2^2$. מערכת המחרים ידועה $(p_1, p_2) = (4, 1)$, אך הכנסתו של הצרכן אינה ידועה. בסל האופטימלי יתקיים:

א. $x_1^* > x_2^*$

ב. $x_1^* = x_2^*$

ג. $x_1^* < x_2^*$

ד. לא ניתן לדעת כיוון שההכנסה לא ידועה.
ה. כל התשובות הקודמות אינן נכונות.

שאלה 2

צרכן צורך שני מצרכים, מצרך 1 ומצרך 2. בתחום שבו שיפוע עקומת הכנסה-תצרוכת (ICC) עולה, אזי:

א. שני המצרכים נורמאליים.
ב. רק אחד המצרכים נורמאלי.
ג. יתכן ששני המצרכים נטרמאליים.
ד. יחס ההעדפה של הצרכן מקיים בהכרח את אקסיומת המונוטוניות החזקה.
ה. כל התשובות הקודמות אינן נכונות.

שאלה 3

צרכן צורך שני מצרכים, מצרך 1 ומצרך 2.

יחס ההעדפה של הצרכן מיוצג ע"י פונקציית התועלת $u(x_1, x_2) = 4\sqrt{x_1} + x_2$. מחירי המוצרים

הם $(p_1, p_2) = (1, 1)$. הכנסתו של הצרכן היא 100 ש"ח.

כעת עלה מחירו של מצרך 2 ל-4 ש"ח.

מה צריכה להיות הכנסתו של הצרכן שתאפשר לו לשמור על אותה רמת תועלת שהיתה לו לפני

עלית המחיר?

א. 104 ש"ח.

ב. 103 ש"ח.

ג. 102 ש"ח.

ד. 101 ש"ח.

ה. כל התשובות הקודמות אינן נכונות.

שאלה 4

צרכן מתכנן את צריכתו בשתי תקופות.

הכנסתו בכל אחת מהתקופות היא 500 ש"ח. שער הריבית במשק הוא אפס.

העדפות הצרכן מיוצגות ע"י פונקציית התועלת $u(c_1, c_2) = c_1^\alpha c_2^\beta$ כאשר נתון כי $\alpha > \beta$.

לכן:

א. הצרכן מעדיף עתיד.

ב. הצרכן אינו לווה ואינו מלווה.

ג. הצרכן בהכרח לווה.

ד. לא ניתן לקבוע אם הצרכן לווה או מלווה.

ה. כל התשובות הקודמות אינן נכונות.

שאלה 5

צרכן צורך שני מצרכים, מצרך 1 ומצרך 2.

יחס ההעדפה של הצרכן מיוצג ע"י פונקציית התועלת $u(x_1, x_2) = x_1 x_2$. מחירי המוצרים הם

$(p_1, p_2) = (1, 1)$. הכנסתו של הצרכן היא 80 ש"ח.

בשל מחסור במצרך 1 הוגבלה הכמות הנצרכת ממנו ל-10 יחידות. בכמה כסף יש לפצות את

הצרכן כדי שיוכל לשמור על אותה רמת תועלת שהיתה לו לפני ההגבלה?

א. 80 ש"ח.

ב. 90 ש"ח.

ג. 100 ש"ח.

ד. 160 ש"ח.

ה. כל התשובות הקודמות אינן נכונות.

שאלה 6

צרכן צורך שני מצרכים, מצרך 1 ומצרך 2. ידוע כי עקומת הביקוש הצולב למצרך 2 קשיחה לחלוטין. לכן:

- א. מצרך 1 נורמאלי.
- ב. מצרך 1 נחות.
- ג. מצרך 2 נורמאלי.
- ד. מצרך 2 נטראלי.
- ה. כל התשובות הקודמות אינן נכונות.

שאלה 7

צרכן צורך שני מצרכים, מצרך 1 ומצרך 2. מצרך 1 הוא מצרך נחות. אם מחירו של מצרך 1 והכנסת הצרכן יגדלו שניהם באותו שיעור, ומחיר מצרך 2 יישאר ללא שינוי אז:

- א. הכמות הנרכשת ממצרך 2 תגדל.
- ב. הכמות הנרכשת ממצרך 2 תקטן.
- ג. הכמות הנרכשת ממצרך 1 תשאר ללא שינוי.
- ד. לא ניתן לדעת מה יקרה לכמות הנרכשת ממצרך 1.
- ה. כל התשובות הקודמות אינן נכונות.

שאלה 8

צרכן צורך שני מצרכים, מצרך 1 ומצרך 2. ידוע כי $\eta_{2,0} = 1$, $\eta_{2,1} = 1$. מכאן, עליה במחירו של מצרך 2 ב-1 אחוז, תקטין את הכמות הנצרכת ממנו ב:

- א. 1 אחוז
- ב. 0 אחוז
- ג. 2 אחוז
- ד. לא ניתן לדעת בכמה אחוזים תקטן הצריכה של מצרך 2.
- ה. כל התשובות הקודמות אינן נכונות.

שאלה 9

הכנסתו החודשית של צרכן היא 1500 ש"ח. את הכנסתו זו הוא יכול לחלק בין דקות שיחה בטלפון (X) לבין מצרך מצרפי (Y). העדפותיו של הצרכן אינן ידועות אך ידוע שהן מקיימות קמירות חזקה. כדי לשוחח בטלפון יש לשלם 300 ש"ח דמי מנוי. מי שמשלם את דמי המנוי זכאי ל-100 דקות שיחה ללא תשלום נוסף. על כל דקת שיחה מעבר ל-100 הדקות מחוייב הצרכן ב-1 ש"ח. בתנאים אלה בחר הצרכן לצרוך 200 דקות שיחה.

א. התוו באיור את קבוצת התקציב ואת הסל האופטימלי. התוו את עקומת אדישות (קמורה) המייצגת את תועלתו של הצרכן מהסל שבחר.

ב. בחברת הטלפונים הוחלט לבטל את דמי המנוי אך להעלות את מחיר דקת שיחה ל-2 ש"ח. התוו באיור את קבוצת התקציב החדשה העומדת בפני הצרכן.

ג. האם רווחתו של הצרכן תעלה או תרד? האם לאחר ביטול דמי המנוי יצרוך הצרכן יותר או פחות שיחות טלפון?

ד. אם העדפותיו של הצרכן היו מיוצגות ע"י פונקצית מינימום כיצד היו משתנות תשובותיכם לסעיף ג'?

שאלה 10

צרכן צורך שני מצרכים, מצרך 1 ומצרך 2.

העדפות הצרכן מיוצגות ע"י פונקצית התועלת $u(x_1, x_2) = x_1^2 + x_2^2$.

א. התוו באיור את מפת עקומות האדישות של הצרכן.

ב. קבעו האם יחס ההעדפה מקיים/לא מקיים את האקסיומות: שלמות, טרנזיטיביות, מונוטוניות (חזקה/חלשה), קמירות (חלשה/חזקה).

ג. האם גם פונקצית התועלת $u(x_1, x_2) = x_1^4 + 2x_1^2x_2^2 + x_2^4$ מייצגת את יחס ההעדפה הנ"ל?

שאלה 11

לרשותו של צרכן 24 שעות שאותן הוא מקצה בין פנאי, L , לבין עבודה. הצרכן מפיק תועלת מפנאי ומצריכה של מצרך מצרפי, Y . יחס ההעדפה מתואר ע"י פונקצית

התועלת $u(L, Y) = L \cdot Y$. מחיר יחידה של מצרך Y הוא 1 ש"ח.

לצרכן הכנסה משכר דירה בסך 80 ש"ח. שכר העבודה לשעה הוא 10 ש"ח.

א. כמה שעות יעבוד הצרכן?

ב. הממשלה החליטה להטיל מס על הכנסה משכירות. האם הצרכן יחליט לעבוד יותר או פחות?

ג. אם הממשלה החליטה להטיל מס של 50% על הכנסה משכירות. מה צריך להיות השכר לשעה

כדי שהצרכן יבחר לא לעבוד?

האוניברסיטה הפתוחה – תורת המחירים א (10627)

מבחן לדוגמה מספר 2

לפתרונות מלאים בסרטוני וידאו היכנסו לאתר התרגול של ישראל

www.GooL.co.il

שאלה 1

צרכן צורך שני מצרכים, מצרך 1 ומצרך 2.

הכנסת הצרכן היא 22 ש"ח, ומערכת המחירים היא $(p_1, p_2) = (4, 1)$.

בתנאים אלה בחר הצרכן לצרוך את הסל $(5, 2)$.

עקב שינויים במשק עלתה הכנסת הצרכן ל-66 ש"ח וגם מערכת

המחירים השתנתה ל- $(p_1, p_2) = (12, 3)$.

הסל שיבחר הצרכן לצרוך הוא:

א. $(4, 6)$

ב. $(15, 6)$

ג. $(5, 2)$

ד. לא ניתן לדעת כי פונקצית התועלת לא נתונה.

ה. כל התשובות הקודמות אינן נכונות.

שאלה 2

יחס העדפה של צרכן מיוצג ע"י פונקצית התועלת $u(x_1, x_2)$, המקיימת את

אקסיומת הקמירות החזקה.

מערכת המחירים ידועה $(p_1, p_2) = (4, 2)$, אך הכנסתו של הצרכן אינה ידועה.

ידוע כי שיעור התחלופה השולי בצריכה בין מצרך 1 למצרך 2 כאשר כמויות

המצרכים שוות היא 2, $MRS(x, x) = 2$.

בסל האופטימלי יתקיים:

א. $x_1 > x_2$

ב. $x_1 = x_2$

ג. לא ניתן לדעת כיוון שפונקצית התועלת לא נתונה.

ד. לא ניתן לדעת כיוון שההכנסה לא ידועה.

ה. כל התשובות הקודמות אינן נכונות.

שאלה 3

- צרכן צורך שני מצרכים, מצרך 1 ומצרך 2. ידוע כי הצרכן מוציא מחצית מהכנסתו על מצרך 1. נתון כי $\eta_{1,0} = 3$. מכאן ש:
- שני המצרכים נורמאליים.
 - מצרך 1 נורמאלי ומצרך 2 נחות.
 - מצרך 1 נורמאלי, ולא ניתן לדעת איזה סוג מצרך הוא מצרך 2.
 - מצרך 2 נורמאלי, ולא ניתן לדעת איזה סוג מצרך הוא מצרך 1.
 - כל התשובות הקודמות אינן נכונות.

שאלה 4

- צרכן צורך שני מצרכים, מצרך 1 ומצרך 2. בתחום שבו שיפוע עקומת הכנסה תצרוכת (ICC) הוא שלילי:
- שני המצרכים הם נורמאליים.
 - מצרך 1 הוא נורמאלי ומצרך 2 הוא נטראלי.
 - אחד המצרכים נורמאלי והאחר נחות, אך לא ניתן לדעת מיהו מי.
 - הצרכן איננו רציונאלי.
 - כל התשובות הקודמות אינן נכונות.

שאלה 5

- צרכן צורך שני מצרכים, מצרך 1 ומצרך 2. יחס ההעדפה של הצרכן מיוצג ע"י פונקצית התועלת $u(x_1, x_2) = x_1 + x_2$. המחירים הם $(p_1, p_2) = (2, 1)$.
- עקומת הכנסה תצרוכת (ICC) היא:
- קרן היוצאת מהראשית בשיפוע 45 מעלות.
 - הציר האופקי.
 - הציר האנכי.
 - לא ניתן לדעת את צורת עקומת ICC, כיוון שלא נתונה ההכנסה.
 - כל התשובות הקודמות אינן נכונות.

שאלה 6

לרשות צרכן 24 שעות שאותן הוא מקצה בין פנאי, L , ועבודה. הצרכן מפיק תועלת מפנאי ומצריכה, Y , הנרכשת במחיר 1 ש"ח ליחידה באמצעות שכר העבודה. השכר

לשעת עבודה הוא 1 ש"ח. פונקצית התועלת היא $u(L, Y) = 4\sqrt{L} + Y$.

הצרכן:

א. הצרכן יעבוד 4 שעות.

ב. הצרכן יעבוד 8 שעות.

ג. הצרכן יצרוך 20 יחידות Y .

ד. הצרכן יצרוך 24 יחידות Y .

ה. כל התשובות הקודמות אינן נכונות.

שאלה 7

צרכן צורך שני מצרכים, מצרך 1 ומצרך 2.

הכנסת הצרכן נתונה במוצרים, כאשר לרשותו סל תחילי $(5, 5)$.

פונקצית התועלת המייצגת את העדפות הצרכן היא $u(x_1, x_2) = x_1 x_2$.

מערכת המחירים היא $(p_1, p_2) = (4, 1)$

תועלת הצרכן מהסל האופטימלי היא:

א. 39.0625

ב. 16.0125

ג. 25

ד. 16.0625

ה. כל התשובות הקודמות אינן נכונות.

שאלה 8

צרכן צורך שני מצרכים, מצרך 1 ומצרך 2. כאשר ממצרך 1 מותר לו לרכוש יחידה

אחת בלבד. מערכת המחירים היא $(p_1, p_2) = (1, 1)$. פונקצית התועלת המייצגת

את העדפות הצרכן היא $u(x_1, x_2) = \sqrt{x_1} + x_2$. הכנסת הצרכן היא 10 ש"ח. כמה

יהיה מוכן לשלם, כדי שיוכל לרכוש ללא מגבלות ממצרך 1?

א. 10 ש"ח.

ב. 1 ש"ח.

ג. 3.5 ש"ח.

ד. 0 ש"ח.

ה. כל התשובות הקודמות אינן נכונות.

שאלה 9

צרכן מתכנן את דפוס צריכתו בשתי תקופות. הכנסתו בתקופה הראשונה היא 500 ש"ח ובתקופה השנייה 1000 ש"ח. פונקציית

$$u(c_1, c_2) = c_1^2 c_2$$

ידוע ששער הריבית ללווים הוא 50%, ושער הריבית למלווים הוא 20%.

א. מהי העדפת הזמן של הצרכן?

ב. האם הצרכן יהיה לווה או מלווה?

ג. אם ימנעו מהצרכן ללוות ולהלוות, בכמה כסף יצטרכו לפצות אותו בתקופה הראשונה, כדי שיישאר באותה רמת תועלת שהיתה לו לפני המניעה?

שאלה 10

צרכן צורך שני מצרכים, מצרך 1 ומצרך 2.

מערכת המחירים היא $(p_1, p_2) = (3, 2)$ והכנסת הצרכן היא 36 ש"ח. בתנאים

אלה בחר הצרכן לצרוך את הסל $(6, 9)$.

א. התוו באיור את קו התקציב ואת הסל האופטימלי הנבחר.

ב. כעת עלתה הכנסתו של הצרכן ל-48 ומחיר מצרך 2 עלה ל-4 ש"ח. האם יוכל הצרכן לצרוך את הסל שאותו בחר לפני העליות? הוסיפו את קו התקציב החדש לאיור מהסעיף הקודם.

ג. ידוע שתועלתו של הצרכן נשארה ללא שינוי לאחר העליות המתוארות בסעיף ב'. הוסיפו לאיור עקומת אדישות המתאימה לכל הסעיפים עד כה.

ד. האם הצרכן צורך יותר או פחות x_1 מאשר לפני העליות? האם הצרכן צורך יותר או פחות x_2 מאשר לפני העליות?

שאלה 11

צרכן צורך שני מצרכים, מצרך 1 ומצרך 2.

העדפות הצרכן מתוארות ע"י פונקצית התועלת $u(x_1, x_2) = \min(x_1, x_2) + x_1$.

א. התוו באיור את מפת עקומות האדישות של הצרכן.

ב. האם יחס ההעדפה מקיים/לא מקיים את האקסיומות: שלמות, טרנזיטיביות, מונוטוניות (חזקה/חלשה), קמירות (חזקה/חלשה)?

ג. אם המחירים הם $(p_1, p_2) = (1, 2)$ והכנסתו של הצרכן היא 10 ש"ח, מה יהיה

הסל האופטימאלי שיבחר?

האוניברסיטה הפתוחה – תורת המחירים א (10627)

מבחן לדוגמה מספר 3

לפתרונות מלאים בסרטוני וידאו היכנסו לאתר התרגול של ישראל

www.GooL.co.il

שאלה 1

צרכן צורך שני מצרכים, מצרך 1 ומצרך 2.

הכנסת הצרכן היא 9 ש"ח, ומערכת המחירים היא $(p_1, p_2) = (4, 1)$.

בתנאים אלה בחר הצרכן לצרוך את הסל $(1, 5)$.

עקב שינויים במשק עלתה הכנסת הצרכן ל-18 ש"ח וגם מחיר מצרך 2 עלה ל-2 ש"ח.

בתנאים אלה בחר הצרכן בסל $(1, 7)$. מכאן ש:

א. מצרך 1 נורמאלי ומצרך 2 נטרמאלי.

ב. מצרך 2 נטרמאלי, אך לא ניתן לקבוע איזו סוג מצרך הוא מצרך 1.

ג. מצרך 2 נחות ומצרך 1 נורמאלי.

ד. לא ניתן לדעת לאיזה סוג (נורמאלי/נטרמאלי/נחות) שייך כל מצרך.

ה. כל התשובות הקודמות אינן נכונות.

שאלה 2

יחס העדפה של צרכן מיוצג ע"י פונקציית התועלת $u(x_1, x_2)$, המקיימת את

אקסיומת הקמירות החזקה.

מערכת המחירים ידועה $(p_1, p_2) = (1, 1)$, אך הכנסתו של הצרכן אינה ידועה.

ידוע כי שיעור התחלופה השולי בצריכה בין מצרך 1 למצרך 2 כאשר כמויות

המצרכים שוות היא 1.5, $MRS(x, x) = 1.5$.

בסל האופטימלי יתקיים:

א. $x_1 > x_2$

ב. $x_1 = x_2$

ג. $x_1 < x_2$

ד. לא ניתן לדעת כיוון שפונקציית התועלת לא נתונה.

ה. כל התשובות הקודמות אינן נכונות.

שאלה 3

- צרכן צורך שני מצרכים, מצרך 1 ומצרך 2. ידוע כי הצרכן מוציא יותר ממחצית הכנסתו על מצרך 1. נתון כי $\eta_{1,0} = 1.5$. מכאן ש:
- שני המצרכים נורמאליים.
 - מצרך 1 נורמאלי ומצרך 2 נחות.
 - מצרך 1 נורמאלי, ולא ניתן לדעת איזה סוג מצרך הוא מצרך 2.
 - מצרך 2 נורמאלי, ולא ניתן לדעת איזה סוג מצרך הוא מצרך 1.
 - כל התשובות הקודמות אינן נכונות.

שאלה 4

- צרכן צורך שני מצרכים, מצרך 1 ומצרך 2. בתחום שבו שיפוע עקומת מחיר תצרוכת של מצרך 1 (PCC_1) הוא 0 (העקומה היא קו אופקי):
- שני המצרכים הם בהכרח נורמאליים.
 - מצרך 1 הוא נורמאלי ומצרך 2 הוא נטרמאלי.
 - מצרך 2 הוא בהכרח נורמאלי, אך לא ניתן לקבוע את סוגו של מצרך 1.
 - הצרכן איננו רציונאלי.
 - כל התשובות הקודמות אינן נכונות.

שאלה 5

- צרכן צורך שני מצרכים, מצרך 1 ומצרך 2. הכנסת הצרכן היא 10 ש"ח. יחס ההעדפה של הצרכן מיוצג ע"י פונקציית התועלת
- $$u(x_1, x_2) = \max(2x_1, x_2)$$
- הסל האופטימלי הוא:
- רק $(5, 0)$
 - רק $(0, 10)$
 - גם $(5, 0)$ וגם $(0, 10)$.
 - כל הסלים בקבוצת התקציב הם אופטימליים.
 - כל התשובות הקודמות אינן נכונות.

שאלה 6

לרשות צרכן 24 שעות שאותן הוא מקצה בין פנאי, L , ועבודה. הצרכן מפיק תועלת מפנאי ומצריכה, Y , הנרכשת במחיר 1 ש"ח ליחידה באמצעות שכר העבודה. השכר לשעת עבודה הוא 1 ש"ח. פונקצית התועלת היא $u(L, Y) = L + Y$.

הצרכן:

- הצרכן יעבוד בהכרח 4 שעות.
- לא ניתן לדעת כמה שעות יעבוד הצרכן, כיוון שכל בחירה היא אופטימלית.
- הצרכן יצרוך בהכרח 20 יחידות Y .
- הצרכן יצרוך בהכרח 24 יחידות Y .
- כל התשובות הקודמות אינן נכונות.

שאלה 7

לרשות צרכן 24 שעות שאותן הוא מקצה בין פנאי, L , ועבודה. הצרכן מפיק תועלת מפנאי ומצריכה, Y , הנרכשת במחיר 1 ש"ח ליחידה באמצעות שכר העבודה. פונקצית התועלת היא $u(L, Y) = LY$. השכר לשעת עבודה הוא 5 ש"ח. מציעים לצרכן להוריד את שכר העבודה לשעה ל-4 ש"ח, ובמקביל לפצותו בסכום כספי כולל. מה הגובה המינימלי של סכום זה, כדי שהצרכן יסכים להצעה (ישמר את תועלתו)?

- 55.44 ש"ח.
- 44.55 ש"ח.
- 33.11 ש"ח.
- 11.33 ש"ח.
- כל התשובות הקודמות אינן נכונות.

שאלה 8

צרכן צורך שני מצרכים, מצרך 1 ומצרך 2. פונקצית התועלת המייצגת את העדפות הצרכן היא $u(x_1, x_2) = x_1 x_2$. מערכת המחירים היא $(p_1, p_2) = (1, 1)$, והכנסת הצרכן היא 10 ש"ח. מחיר מצרך 1 עלה ל-2 ש"ח. מהו גודלו של פיצוי סלוצקי?

- 1 ש"ח.
- 3 ש"ח.
- 5 ש"ח.
- 7 ש"ח.
- כל התשובות הקודמות אינן נכונות.

שאלה 9

צרכן מתכנן את דפוס צריכתו בשתי תקופות.
הכנסתו בתקופה הראשונה היא 1000 ש"ח ובתקופה השנייה 0 ש"ח. פונקציית התועלת המייצגת את העדפות הצרכן היא $u(c_1, c_2) = 3c_1 + 2c_2$.

א. מהי העדפת הזמן של הצרכן?

ב. עבור אילו שערי ריבית יהיה הצרכן לא לווה ולא מלווה? ועבור אילו שערי ריבית הוא יהיה מלווה?

ג. בהנחה ששער הריבית היה 30% וירד ל-20% מהו גודל השפעת התחלופה לפי היקס על c_1 ?

שאלה 10

צרכן צורך שני מצרכים, מצרך 1 ומצרך 2. המוצרים נרכשים בעבור כסף ותלויים. כדי לרכוש יחידה אחת ממצרך 1 יש לשלם 3 ש"ח ותלוש אחד. כדי לרכוש יחידה אחת ממצרך 2 יש לשלם 2 ש"ח ו-2 תלושים. הכנסת הצרכן היא 30 ש"ח ו-20 תלושים.

העדפות הצרכן מיוצגות ע"י פונקציית התועלת $u(x_1, x_2) = \min(x_1, x_2)$

א. התוו באיור את מגבלת התקציב הכספי, את מגבלת התלושים ואת גבול אפשרויות הצריכה.

ב. מהו הסל האופטימלי של הצרכן? הוסיפו לאיור מהסעיף הקודם את הסל האופטימלי ואת עקומת האדישות הרלבנטית.

ג. אם יתנו לצרכן עוד 20 תלושים מה יקרה לרווחתו (תועלתו)?

ד. הממשלה מעוניינת להעלות את רווחתו ל-10. כמה כסף וכמה תלושים עליה לתת לו לשם כך?

שאלה 11

צרכן צורך שני מצרכים, מצרך 1 ומצרך 2.

העדפות הצרכן מתוארות ע"י פונקצית התועלת $u(x_1, x_2) = \sqrt{x_1} + \sqrt{x_2}$.

- א. התוו באיור את מפת עקומות האדישות של הצרכן.
- ב. האם יחס ההעדפה מקיים/לא מקיים את האקסיומות: שלמות, טרנזיטיביות, מונוטוניות (חזקה/חלשה), קמירות (חזקה/חלשה)?
- ג. מהי פונקצית הביקוש למצרך 1?

האוניברסיטה הפתוחה – תורת המחירים א (10627)

מבחן לדוגמה מספר 4

לפתרונות מלאים בסרטוני וידאו היכנסו לאתר התרגול של ישראל

www.GooL.co.il

שאלה 1

צרכן צורך שני מצרכים, מצרך 1 ומצרך 2.

הכנסת הצרכן היא במוצרים, והסל התחילי הוא $(10, 6)$. מערכת המחירים היא

$$u(x_1, x_2) = x_1 x_2^3, (p_1, p_2) = (3, 1)$$

מכאן ש:

- הצרכן ימכור 4 יחידות ממצרך 1 ויקנה 12 יחידות ממצרך 2.
- הצרכן ימכור 7 יחידות ממצרך 1 ויקנה 21 יחידות ממצרך 2.
- הצרכן ימכור 3 יחידות ממצרך 2 ויקנה יחידה אחת ממצרך 1.
- הצרכן ישאר עם הסל התחילי.
- כל התשובות הקודמות אינן נכונות.

שאלה 2

יחס העדפה של צרכן מיוצג ע"י פונקציית התועלת $u(x_1, x_2)$, שאיננה מקיימת את אקסיומת הקמירות.

מערכת המחירים היא $(p_1, p_2) = (1, 1)$. לצרכן הכנסה חיובית לא ידועה.

ידוע כי שיעור התחלופה השולי בצריכה בין מצרך 1 למצרך 2 כאשר בסל אין אף

$$MRS(0, x) = 1, \text{ היא } 1$$

בסל האופטימלי יתקיים:

- $x_1 > x_2$.
- $x_1 = x_2$.
- $x_1 < x_2$.
- לא ניתן לדעת כיוון שפונקציית התועלת לא נתונה.
- כל התשובות הקודמות אינן נכונות.

שאלה 3

צרכן צורך שני מצרכים, מצרך 1 ומצרך 2.

נתון כי $\eta_{1,0} = 1$, $\eta_{2,2} = -1$. מכאן שעליה של אחוז אחד במחיר מצרך 1:

א. תגרום לעליה של אחוז אחד בכמות המבוקשת ממצרך 2.

ב. תגרום לירידה של אחוז אחד בכמות המבוקשת ממצרך 2.

ג. תגרום לירידה של 2% בכמות המבוקשת ממצרך 2.

ד. לא תשנה את הכמות המבוקשת ממצרך 2.

ה. כל התשובות הקודמות אינן נכונות.

שאלה 4

צרכן צורך שני מצרכים, מצרך 1 ומצרך 2.

ירידה במחיר של מצרך 1 גורמת לעליה בכמות הנרכשת ממנו ולירידה בכמות הנרכשת ממצרך 2. מכאן ש:

א. שני המצרכים הם בהכרח נורמאליים.

ב. מצרך 1 הוא נורמאלי ומצרך 2 הוא נטראלי.

ג. מצרך 2 הוא בהכרח נורמאלי, אך לא ניתן לקבוע את סוגו של מצרך 1.

ד. לא ניתן לקבוע את הסוג (נורמאלי/נטראלי/נחות) של אף אחד מהמצרכים.

ה. כל התשובות הקודמות אינן נכונות.

שאלה 5

צרכן צורך שני מצרכים, מצרך 1 ומצרך 2.

הכנסת הצרכן היא 18 ש"ח. יחס ההעדפה של הצרכן מיוצג ע"י פונקציית התועלת

$$u(x_1, x_2) = \max(3x_1, 2x_2, 20).$$

המחירים הם $(p_1, p_2) = (3, 2)$.

הסל האופטימלי הוא:

א. רק $(6, 0)$

ב. רק $(0, 9)$

ג. גם $(6, 0)$ וגם $(0, 9)$.

ד. כל הסלים בקבוצת התקציב הם אופטימליים.

ה. כל התשובות הקודמות אינן נכונות.

שאלה 6

צרכן מתכנן את דפוס צריכתו בשתי תקופות.

העדפות הצרכן מיוצגות ע"י פונקציית התועלת $u(c_1, c_2) = \min(c_1, c_2)$.

ידוע שהכנסותיו של הצרכן בשתי התקופות ושער הריבית במשק הם כאלה שהצרכן בוחר לא ללוות ולא להלוות. אם שער הריבית במשק יעלה, אז:

א. הצרכן יהיה בהכרח לווה.

ב. הצרכן יהיה בהכרח מלווה.

ג. התועלת של הצרכן תהיה גבוהה יותר.

ד. התועלת של הצרכן תשאר ללא שינוי.

ה. כל התשובות הקודמות אינן נכונות.

שאלה 7

לרשות צרכן 24 שעות שאותן הוא מקצה בין פנאי, L , ועבודה. הצרכן מפיק תועלת מפנאי ומצריכה, Y , הנרכשת במחיר 1 ש"ח ליחידה באמצעות שכר העבודה.

פונקציית התועלת היא $u(L, Y) = L^\alpha Y^\beta$, נתון כי $\alpha > \beta$.

הצרכן:

א. יעבוד בהכרח יותר מ-12 שעות..

ב. יעבוד בהכרח פחות מ-12 שעות.

ג. יעבוד בדיוק 8 שעות.

ד. לא ניתן לומר דבר על מספר שעות העבודה של הצרכן, כי לא ידוע השכר לשעה.

ה. כל התשובות הקודמות אינן נכונות.

שאלה 8

צרכן צורך שני מצרכים, מצרך 1 ומצרך 2. פונקציית התועלת המייצגת את העדפות

הצרכן היא $u(x_1, x_2) = x_1 + x_2$. מערכת המחירים היא $(p_1, p_2) = (2, 1)$,

והכנסת הצרכן היא 10 ש"ח. הממשלה החליטה לאסור את מכירת מצרך 2. איזה

פיצוי צריך לקבל הצרכן כדי לשמור על אותה תועלת שהיתה לו לפני איסור

המכירה?

א. 10 ש"ח.

ב. 20 ש"ח.

ג. 30 ש"ח.

ד. 40 ש"ח.

ה. כל התשובות הקודמות אינן נכונות.

שאלה 9

צרכן מתכנן את דפוס צריכתו בשתי תקופות.

העדפות הצרכן מיוצגות ע"י פונקצית התועלת $u(c_1, c_2)$, המקיימת את אקסיומת הקמירות החזקה. הצריכה בתקופה הראשונה והצריכה בתקופה השניה הן מצרכים נורמאליים. ידוע שהכנסותיו של הצרכן בשתי התקופות ושער הריבית במשק הם כאלה שהצרכן בוחר לא ללוות ולא להלוות.

א. התוו באיור את מגבלת התקציב, נקודת ההכנסות של הצרכן, הסל האופטימלי ועקומת אדישות המייצגת את התועלת מהסל האופטימלי.

ב. כעת עלתה הכנסתו של הצרכן בתקופה השניה. הוסיפו לאיור הקודם את מגבלת התקציב החדשה ואת נקודת ההכנסות החדשה.

ג. בהמשך לסעיף ב, הוסף לאיור את הסל האופטימלי החדש. האם הצרכן לווה, מלווה, או לא לווה ולא מלווה?

שאלה 10

צרכן צורך שני מצרכים, מצרך 1 ומצרך 2.

העדפות הצרכן מיוצגות ע"י פונקצית התועלת $u(x_1, x_2) = 2x_1 + x_2$.

מערכת המחירים היא $(p_1, p_2) = (1, 1)$, והכנסת הצרכן היא 20 ש"ח.

א. מצאו את הסל האופטימלי של הצרכן?

ב. מחיר מצרך 1 עלה ל-4 ש"ח. מהו הסל האופטימלי לאחר עליה המחיר.

ג. מה גודלן של השפעות התחלופה וההכנסה על מצרך 1, לפי היקס, בעקבות השינוי במחיר?

ד. מה גודלן של השפעות התחלופה וההכנסה על מצרך 1, לפי סלוצקי, בעקבות השינוי במחיר?

שאלה 11

צרכן צורך שני מצרכים, מצרך 1 ומצרך 2.
מחירו של מצרך 2 הוא 1 ש"ח ליחידה. על מצרך 1 יש מבצע: המחיר הוא 2 ש"ח לכל יחידה מ-5 היחידות הראשונות, ועל כל יחידה מעבר ל-5 יחידות יורד המחיר ל-0.5 ש"ח ליחידה. הכנסת הצרכן היא 15 ש"ח.

העדפות הצרכן מתוארות ע"י פונקציית התועלת $u(x_1, x_2) = \sqrt{x_1} + \sqrt{x_2}$.

- התוו באיור את קבוצת התקציב.
- מצאו את שני הסלים האופטימליים. התוו באיור את הסלים ואת עקומת האדישות הרלוונטית.
- אם יבוטל המבצע, האם תפגע רווחתו של הצרכן?