

סטודנטים יקרים

לפניכם ספר תרגילים בקורס מבוא לסטטיסטיקה והסתברות א'.
הספר הוא חלק מקורס חדשני וראשון מסוגו בארץ בנושא זה,
המועבר ברשת האינטרנט On-line.

הקורס באתר כולל פתרונות מלאים לספר התרגילים, וכן את
התיאוריה הרלוונטית לכל נושא ונושא.

**הקורס כולו מוגש בסרטוני וידאו המלווים בהסבר קולי, כך שאתם
רואים את התהליכים בצורה מובנית, שיטתית ופשוטה, ממש כפי
שנעשה בשיעור פרטי, לדוגמה [לחצו כאן](#).**

את הקורס בנה מר ברק קנדל, מרצה מבוקש במוסדות אקדמיים
שונים ובעל ניסיון עתיר בהוראת המקצוע.

אז אם אתם עסוקים מידי בעבודה, סובלים מלקויות למידה, רוצים
להצטיין או פשוט אוהבים ללמוד בשקט בבית, אנחנו מזמינים אתכם
לחויית לימודים יוצאת דופן וחדשה לחלוטין, היכנסו עכשיו לאתר
www.gool.co.il.



אנו מאחלים לכם הצלחה מלאה בבחינות

צוות האתר GooL

תוכן

3.....	פרק 1 - סטטיסטיקה תיאורית - הקדמה
8.....	פרק 2 - סטטיסטיקה תיאורית - הצגה של נתונים
16.....	פרק 3 - סטטיסטיקה תיאורית - סכימה
19.....	פרק 4 - סטטיסטיקה תיאורית - מדדי מיקום מרכזי
29.....	פרק 5 - סטטיסטיקה תיאורית - מדדי פיזור: הטווח, השונות וסטיית התקן
34.....	פרק 6 - סטטיסטיקה תיאורית - מדדי פיזור - טווח בין-רבעוני
37.....	פרק 7 - סטטיסטיקה תיאורית - ממוצע משוקלל ושונות מצורפת
40.....	פרק 8 - סטטיסטיקה תיאורית - מדדי מיקום יחסי - ציון תקן
43.....	פרק 9 - סטטיסטיקה תיאורית - מדדי מיקום יחסי - אחוזונים במחלקות
51.....	פרק 10 - סטטיסטיקה תיאורית - טרנספורמציה לינארית
54.....	פרק 11 - סטטיסטיקה תיאורית - שאלות מסכמות
63.....	פרק 12 - התפלגויות רציפות מיוחדות - התפלגות גורמלית
71.....	פרק 13 - הסקה סטטיסטית - הקדמה
74.....	פרק 14 - התפלגות הדגימה - ממוצע המדגם ומשפט הגבול המרכזי
82.....	פרק 15 - התפלגות הדגימה - התפלגות פרופורציית ההצלחות במדגם
87.....	פרק 16 - מושגים בסיסיים באמידה
94.....	פרק 17 - אמידה נקודתית
97.....	פרק 18 - רווחי סמך
104.....	פרק 19 - בדיקת השערות - מבחנים פרמטרים

פרק 1 - סטטיסטיקה תיאורית - הקדמה

רקע:

בסטטיסטיקה תיאורית אנו חוקרים קבוצה מסוימת. הקבוצה יכולה להיות קבוצת ילדים בגן, קבוצת מניות בתיק, כלל התושבים בעיר מסוימת וכולי. בין ישות לישות בקבוצה ישנם גורמים היכולים לקבל מספר ערכים. גורמים אלה נקראים משתנים. למשל, בין מניה למניה בתיק משתנה התשואה היומית של המניה, הוותק של המניה, תחום המניה וכדומה.

בסטטיסטיקה תיאורית אנחנו נתבונן בקבוצה מסוימת ובתוך הקבוצה הזו נאסוף נתונים לגבי משתנה מסוים ונלמד להציג את הנתונים ולנתח אותם מכל מיני אספקטים.

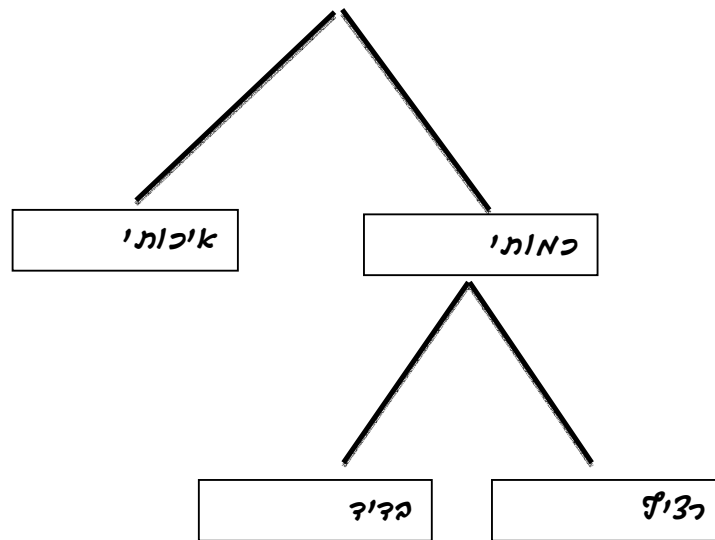
דוגמה:

בתיק מניות 10 מניות. מנהל התיק פרסם את התשואה של כל מניה בשנת 2011.

מי הקבוצה הנחקרת?

מה גודל הקבוצה?

מה המשתנה הנחקר?

סוגי משתנים:

משתנה איכותי הוא משתנה שלערכיו אין משמעות של יותר או פחות, אין עניין כמותי לערכים המתקבלים.

כמו: מקום מגורים של אדם (רעננה, תל אביב, אשדוד...)
מין האדם (זכר, נקבה)
מצב משפחתי (רווק, נשוי, גרוש, אלמן)

משתנה כמותי הוא משתנה שערכיו הם מספרים להם יש משמעות כמותית כמו: גובה אדם בס"מ, ציון בבחינה וכדומה.
את המשתנה הכמותי נסווג לשני סוגים:

משתנה בדיד: משתנה שערכיו מתקבלים מתוך סידרה של ערכים אפשריים. כמו: מספר ילדים למשפחה (1,2,3...)
ציון בבחינה (מ 0 ועד 100 בקפיצות של 1)
הערה:

משתנה רציף: משתנה שערכיו מתקבלים מתוך אינסוף ערכים בתחום מסוים, הערכים מתקבלים ברצף וללא קפיצות של ערכים.
כמו: גובה בס"מ – אם למשל, הגובה הנמוך ביותר הוא 150 ועד 190 ס"מ בקבוצה הגבהים הם ברצף. גם בין 160 ל 161 ס"מ יש רצף אינסופי של ערכים אפשריים לגובה (160.33 ס"מ הוא גם גובה אפשרי)
משקל בק"ג, מהירות בקמ"ש וכולי.

תרגילים:

1. סווג את המשתנים הבאים לפי: איכותי / כמותי בדיד / כמותי רציף:
- מספר הדירות בבניין.
 - גיל אדם בשנים.
 - אחוז האבטלה בעיר.
 - מקצוע לימוד מועדף.
2. להלן התפלגות מספר האיחורים לעבודה בחודש של העובדים בחברת "סטאר".
בחברה 200 עובדים.

מספר העובדים	מספר האיחורים
17	0
23	1
85	2
50	3
25	4

- מהו המשתנה הנחקר כאן?
- האם מדובר במשתנה איכותי או כמותי? אם הוא כמותי האם הוא בדיד או רציף?
- לפניכם רשימה של משתנים כמותיים. ציין ליד כל משתנה אם הוא רציף או בדיד.
 - שכר עובד בש"ח.
 - ציון בחינת בגרות.
 - תוצאה בהטלת קובייה.
 - מהירות ריצה בתחרות.
 - שיעור התמיכה בממשלה.

1. איזו טרנספורמציה שומרת על סולם מספרי האוטובוסים של "אגד" ?
- א. טרנספורמציה שומרת סדר.
 - ב. טרנספורמציה לינארית חיובית.
 - ג. טרנספורמציה שומרת יחס.
 - ד. כל התשובות נכונות.

פתרונות:

ד.2

ג.3

ד.4

פרק 2 - סטטיסטיקה תיאורית - הצגה של נתונים

רקע:

דרכים להצגת נתונים שנאספו :

א. רשימה של תצפיות:

התצפית היא הערך שנצפה עבור ישות מסוימת בקבוצה. רושמים את התצפיות שהתקבלו כרשומה, יעיל שיש מספר מועט של תצפיות. ההצגה הזו רלבנטית לכל סוגי המשתנים.

למשל, להלן מספר החדרים בבניין בן 5 דירות :

3 4 3 5 4

ב. טבלת שכיחויות בדידה :

שם המשתנה X -	שכיחות $f(X)$ -	שכיחות יחסית באחוזים
X_1	f_1	$\frac{f_1}{N} \times 100$
X_2	f_2	$\frac{f_2}{N} \times 100$
X_3	f_3	$\frac{f_3}{N} \times 100$
\vdots	\vdots	\vdots
X_k	f_k	$\frac{f_k}{N} \times 100$
סה"כ	$N = \sum_{i=1}^k f_i$	100%

רושמים את התצפיות בטבלה שבה עמודה אחת מבטאת את ערכי המשתנה והשנייה את השכיחות. יעיל עבור משתנה איכותי וכמותי בדיד וכשיש מספר רב של תצפיות. לא יעיל למשתנה כמותי רציף.

למשל, להלן התפלגות הציונים בכיתה מסוימת:

$\frac{f_i}{n}$	F_i	מספר התלמידים – השכיחות-f	הציון X-
$0.08=2/25$	2	2	5
$0.16=4/25$	6	4	6
$0.32=8/25$	14	8	7
$0.2=5/25$	19	5	8
$0.16=4/25$	23	4	9
$0.08=2/25$	25	2	10

שכיחות מצטברת – צבירה של השכיחותות: F_i - השכיחות המצטברת נותנת כמה תצפיות קטנות או שוות לערך.

שכיחות יחסית (פרופורציה) – השכיחות מחולקת לכמות התצפיות הכללי: $\frac{f_i}{n}$ - איזה חלק מהתצפיות בקבוצה שוות לערך.

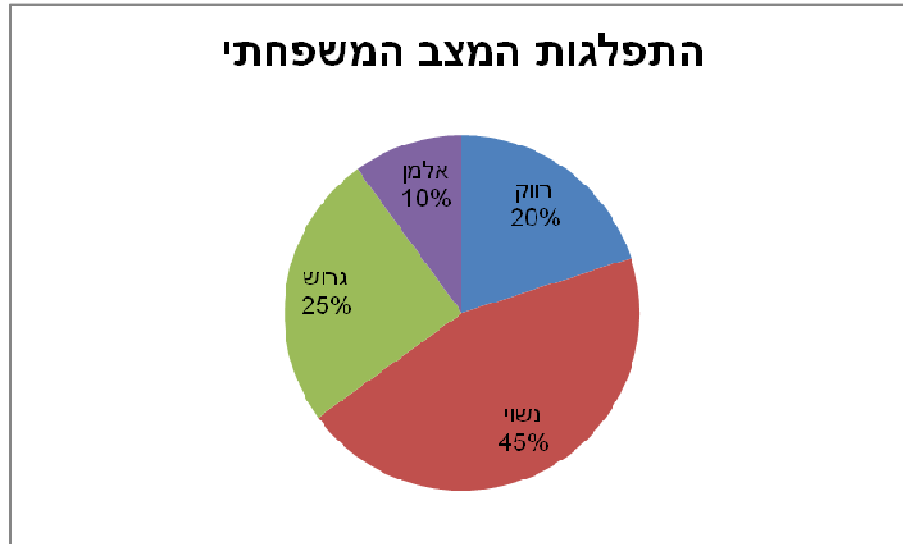
ג. טבלת שכיחותות במחלקות:

משתמשים שהמשתנה כמותי רציף או כאשר יש מספר ערכים רב במשתנה הבדיד וטבלת שכיחותות תהיה ארוכה מידי. למשל, נתנו לקבוצת ילדים לבצע משימה מסוימת ובדקו את התפלגות זמן ביצוע המשימה בדקות. להלן ההתפלגות שהתקבלה:

מספר הילדים	זמן בדקות
20	0.5-3.5
18	3.5-9.5
14	9.5-19.5
8	19.5-29.5

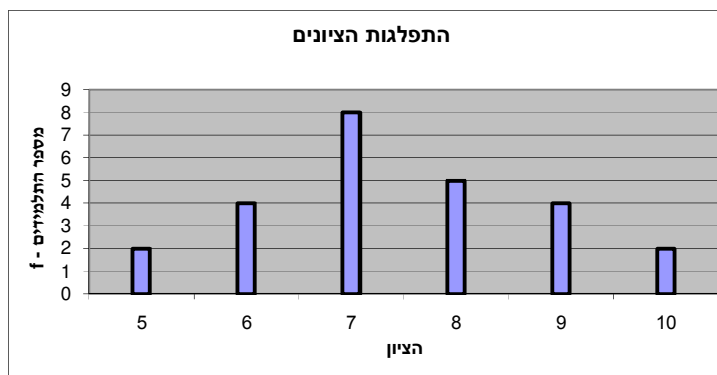
ד. דיאגרמת עוגה :

זהו התיאור הגרפי של משתנה איכותי. בדיאגרמת עוגה כל ערך במשתנה מקבל "נתח" יחסי מהעוגה. הנתח בעוגה פרופורציוני לשכיחות היחסית של ערך המשתנה בנתונים.



ה. דיאגרמת מקלות :

הציר האופקי הוא הציר של המשתנה הצייר האנכי של השכיחות – הגובה של המקל מעיד על השכיחות. רלבנטי למשתנה כמותי בדיד. לא נהוג להשתמש בתיאור למשתנה איכותי וכמו כן לא למשתנה כמותי רציף. כמו כן בסולמות מדידה עבור משתנה מסולם סדר.

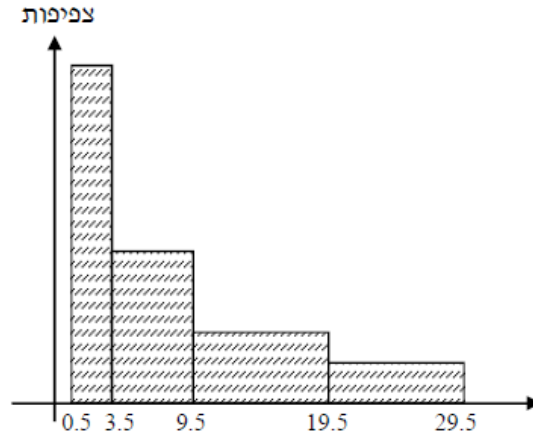


1. **היסטוגרמה:**

ההיסטוגרמה היא הדרך הגרפית כדי לתאר טבלת שכיחויות במחלקות. רלבנטית למשתנה כמותי רציף.

בהיסטוגרמה ציר האופקי הוא הציר של המשתנה וציר האנכי הוא הציר של הצפיפות. הצפיפות מחושבת בכל מחלקה על ידי חלוקת השכיחות ברוחב של כל המחלקה והיא נותנת את מספר התצפיות הממוצע בכל מחלקה ליחידה. אם המחלקות הן שוות ברוחב, ניתן לשרטט את ההיסטוגרמה לפי השכיחות ואין צורך בצפיפות.

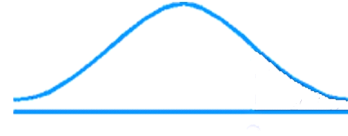
צפיפות	מצטברת	שכיחות	רוחב		X
			אמצע	רוחב	
6.6667	20	20	2	3	0.5 - 3.5
3	38	18	6.5	6	3.5 - 9.5
1.4	52	14	14.5	10	9.5 - 19.5
0.8	60	8	24.5	10	19.5 - 29.5



פוליגון-מצולעון: אם נחבר את אמצע קצה כל מלבן בקווים ישרים. נותן מראה חזותי לצורה של התפלגות המשתנה.

צורות התפלגות נפוצות

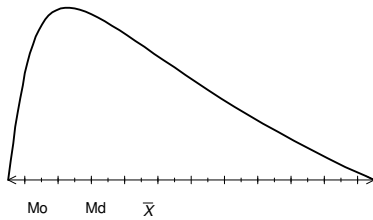
התפלגות סימטרית פעמונית- רוב התצפיות במרכז וככל שנתרחק מהמרכז יהיו פחות תצפיות באופן סימטרי. למשל, ציוני IQ.



ישנן התפלגויות סימטריות שאינן פעמוניות:

התפלגות אסימטרית ימנית (חיובית) –רוב התצפיות מקבלות ערכים נמוכים ויש מיעוט הולך וקטן של תצפיות שמקבלות ערכים גבוהים קיצוניים. למשל, שכר במשק.

התפלגות א-סימטרית ימנית או חיובית



התפלגות אסימטרית שמאלית (שלילית) רוב התצפיות מקבלות ערכים גבוהים ויש מיעוט הולך וקטן של תצפיות שמקבלות ערכים נמוכים קיצוניים. למשל, אורך חיים.

התפלגות א-סימטרית שמאלית או שלילית



תרגילים:

1. בסקר צפייה בטלוויזיה התקבלו התוצאות הבאות: 25 צפו בערוץ הראשון, 25 צפו בערוץ 10, 75 צפו בערוץ השני, 50 צפו באחד מערוצי הכבלים ו - 25 לא צפו בטלוויזיה בזמן הסקר.
 א. רשמו את טבלת השכיחות ואת השכיחות היחסית.
 ב. תארו את הנתונים באופן גרפי.

2. להלן נתונים על התפלגות המקצוע המועדף של תלמידי שכבה ו' בבית הספר "מעוף":

מספר התלמידים	המקצוע
44	מתמטיקה
20	תנ"ך
12	אנגלית
26	היסטוריה

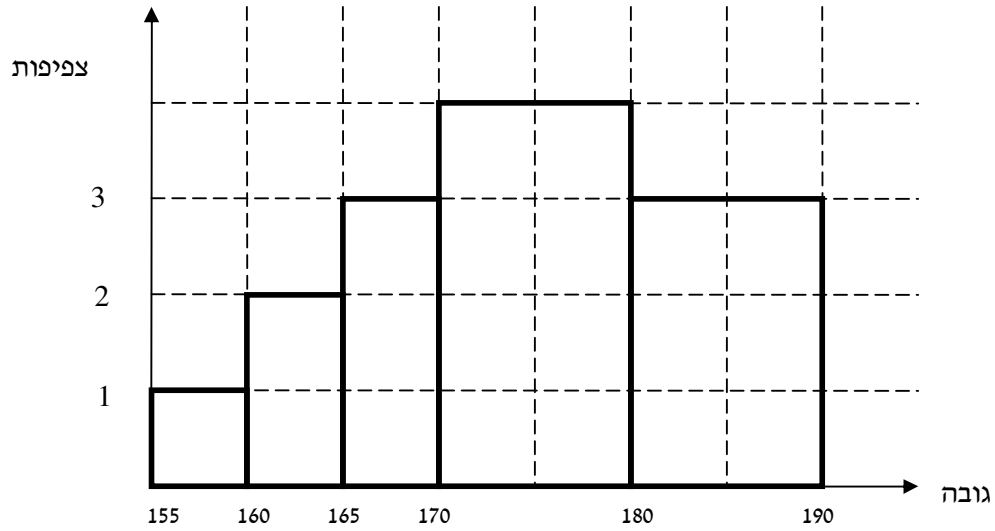
- א. מהו המשתנה הנחקר?
 ב. מהי פרופורציית התלמידים שמעדיפים תנ"ך?
 3. להלן התפלגות ההשכלה במקום עבודה מסוים:

מספר העובדים	השכלה
60	נמוכה
120	תיכונית
20	אקדמאית

- א. מהו המשתנה הנחקר? מאיזה סולם הוא?
 ב. תארו את הנתונים באופן גרפי.
 4. להלן רשימת הציונים של 20 תלמידים שנבחנו במבחן הבנת הנקרא:
 7, 6, 8, 9, 10, 6, 4, 5, 8, 7, 6, 7, 6, 8, 9, 6, 7, 8, 5, 6

- א. מהו המשתנה? האם הוא בדיד או רציף?
 ב. תאר את הרשימה בטבלת שכיחות.
 ג. הוסף שכיחות יחסיות לטבלה.
 ד. תאר את הנתונים באופן גרפי.

5. להלן היסטוגרמה המתארת את התפלגות הגבהים בס"מ של קבוצה מסוימת:



- מהו המשתנה הנחקר? האם הוא בדיד או רציף?
- תאר את הנתונים בטבלת שכיחויות במחלקות.
- הוסף שכיחות יחסית לטבלה.
- הוסף את הצפיפות של כל מחלקה לטבלה.
- מהי צורת ההתפלגות של הגבהים?

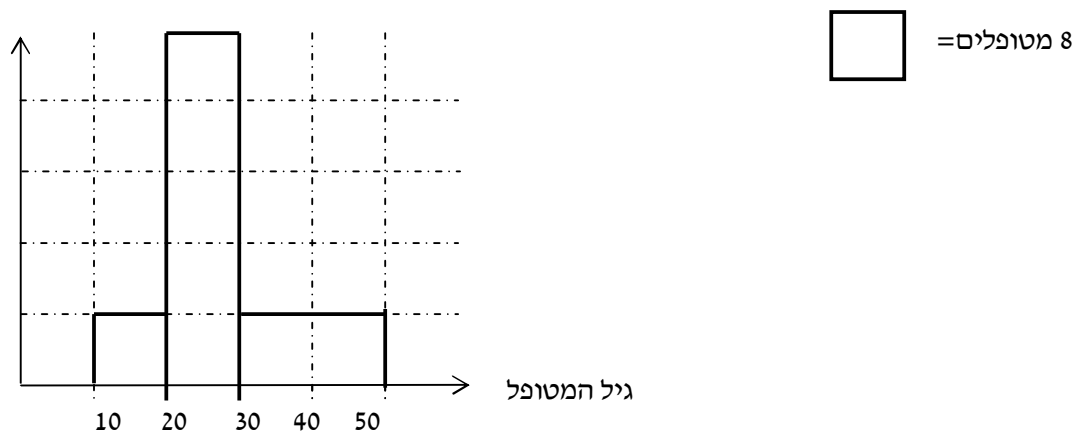
6. להלן התפלגות המשקל של קבוצה מסוימת בק"ג:

מספר מקרים	משקל
10	40-45
20	45-50
30	50-60
20	60-65
10	65-70

- תאר את ההתפלגות באופן גרפי.
- מה ניתן להגיד על צורת ההתפלגות?

7. להלן גיל המטופלים של ד"ר שוורץ בשנים :

קנה מידה :



א. מה המשתנה הנחקר? האם הוא בדיד או רציף?

ב. מהי הקבוצה הנחקרת?

ג. תרגמו את ההסיטוגרמה לטבלת שכיחות.

ד. מהי הפרופורציה של המטופלים של ד"ר שוורץ בגילאים 20-30?

פרק 3 - סטטיסטיקה תיאורית - סכימה

רקע:

בסטטיסטיקה ישנה צורת רישום מקובלת כדי לרשום סכום של תצפיות:

$$\sum_{i=1}^n X_i$$

נסביר את צורת הרישום על ידי הדוגמה הבאה:

i	X_i
1	5
2	0
3	1
4	3
5	2

תרגילים:

1. בבניין 5 דירות, לכל דירה רשמו את מספר החדרים שיש בדירה (X) ומספר הנפשות החיות בדירה (Y).

מספר דירה	X	Y
1	2	1
2	3	1
3	2	2
4	4	3
5	3	2

חשבו:

$$\sum_{i=1}^3 X_i$$

$$\sum_{i=1}^5 Y_i$$

$$\sum_{i=1}^4 X_i$$

$$\left(\sum_{i=1}^4 X_i\right)^2$$

$$\sum X_i$$

$$\sum X_i Y_i$$

$$\sum(X_i) \sum(Y_i)$$

2. נתון לוח ערכי המשתנים x_i ו- y_i כאשר: $i=1,2,\dots,6$

i	1	2	3	4	5	6
x_i	3	2	4	-2	1	4
y_i	2	0	0	1	-5	2

ונתונים הקבועים: $a=2$ $b=5$ חשבו את הנוסחאות הבאות:

א. $\sum_{i=1}^4 y_i$

ב. $\sum_{i=1}^6 a$

ג. $\sum_{i=1}^6 x_i y_i$

ד. $\sum_{i=1}^6 (x_i + y_i)$

ה. $\sum_{i=1}^6 x_i + a$

3. קבע לכל זהות אם היא נכונה:

א. $\sum_{i=1}^n bX_i = b \cdot \sum_{i=1}^n X_i$

ב. $\sum_{i=1}^n a = a \cdot n$

ג. $(\sum_{i=1}^n X_i)^2 = \sum_{i=1}^n X_i^2$

4. נתון: $\sum_{i=1}^{10} X_i = 80$ חשב: $\sum_{i=1}^{10} (X_i - 4)^2$ (פתרון: 1160)

$\sum_{i=1}^{10} X_i^2 = 1640$

פרק 4 - סטטיסטיקה תיאורית - מדדי מיקום מרכזי

רקע:

המטרה במדדי המיקום המרכזי למדוד את מרכז ההתפלגות של התצפיות.

השכיח – MODE

השכיח הוא הערך הנפוץ ביותר בהתפלגות.

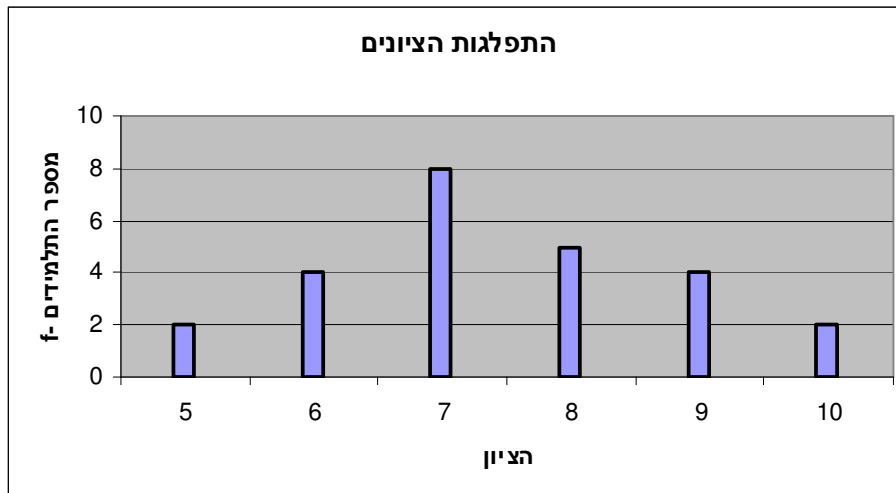
ברשימה : הערך החוזר על עצמו הכי הרבה פעמים .

7 9 4 8 4 10 6

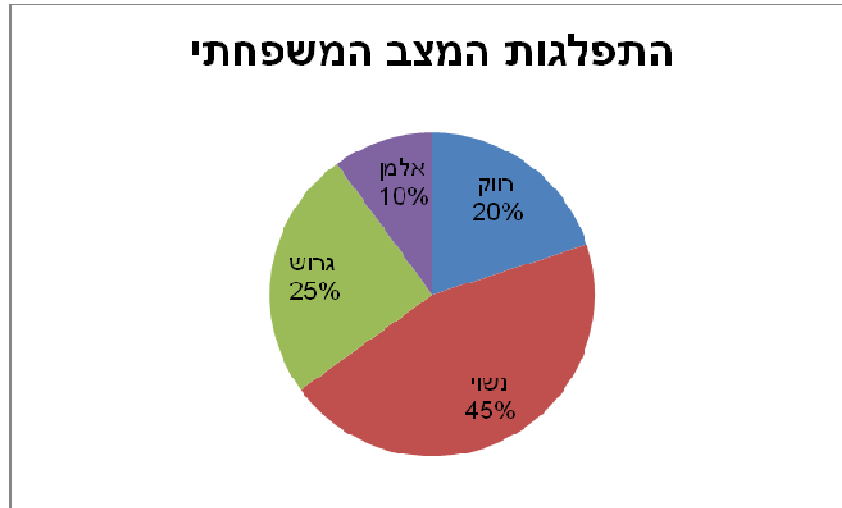
בטבלת שכיחויות בדידה : הערך שהשכיחות שלו היא הגבוהה ביותר.

# תכניות החיסכון	$f(x)$
0	100
1	75
2	25
3	25
4	25

בדיאגרמת מקלות : שיעור ה- X של המקל הגבוה ביותר.



בעוגה: הערך של הפלח הגדול ביותר.

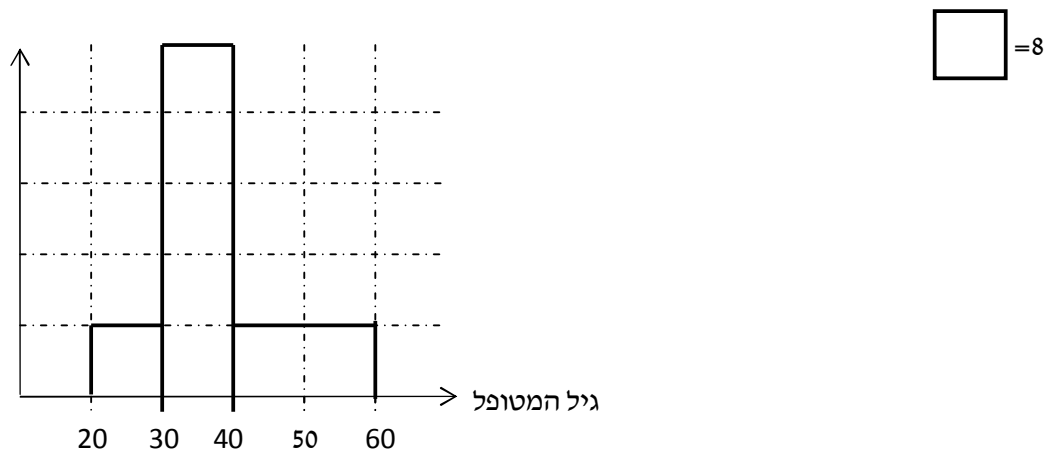


בטבלת שכיחויות במחלקות: אמצע המחלקה עם הצפיפות הגבוהה ביותר. התפלגות הציונים בכיתה.

$f(x)$	X
20	0-60
10	60-70
18	70-80
15	80-90
15	90-100

בהיסטוגרמה: שיעור ה- X של אמצע המחלקה הגבוהה ביותר.

להלן גיל המטופלים של דייר שוורץ בשנים:



כללי: יתכן שהתפלגות יותר משכיח אחד. השכיח הוא מדד הרלבנטי לכל סוגי המשתנים.

MIDRANGE – (טווח)

הממוצע בין התצפית הגבוהה ביותר לתצפית הנמוכה ביותר.

$$MR = \frac{X_{\min} + X_{\max}}{2}$$

MEDIAN - החציון

החציון הוא ערך שמחצית מהתצפיות קטנות או שוות לו ומחצית מהתצפיות גדולות או שוות לו.
ברשימה: נסדר את התצפיות בסדר עולה.

אם יש מספר אי זוגי של איברים מקומו של החציון יהיה התצפית שמיקומה: $\frac{n+1}{2}$

אם יש מספר זוגי של איברים החציון יהיה הממוצע של האיבר ה- $\frac{n}{2}$ והאיבר ה- $\frac{n}{2}+1$

כלומר שיש מספר אי-זוגי של תצפיות החציון יהיה: $md = X_{\frac{n+1}{2}}$

ושיש מספר זוגי של תצפיות החציון יהיה: $md = \frac{X_{\frac{n}{2}} + X_{\frac{n}{2}+1}}{2}$

בטבלת שכיחויות בדידה: נעשה תהליך דומה אך נעזר בשכיחות המצטברת.
דיאגרמת מקלות: נמיר לטבלת שכיחויות בדידה במטרה למצוא את החציון.
בטבלת שכיחויות במחלקות:

שלב א: נימצא את המחלקה החציונית שמיקומה יהיה $\frac{n}{2}$.

שלב ב: נציב בנוסחה הבאה: $Md = L_0 + \frac{\frac{n}{2} - F(x_{m-1})}{f(x_m)} \cdot (L_1 - L_0)$

$F(x_{m-1})$ - שכיחות מצטברת של מחלקה אחת לפני המחלקה החציונית.

$f(x_m)$ - השכיחות של המחלקה החציונית.

L_0 - גבול התחתון של המחלקה.

L_1 - גבול העליון של המחלקה.

היסטוגרמה: החציון הוא הערך על ציר ה-X שמחלק את ההיסטוגרמה לשני חלקים שווים בשטח.

כללי: החציון אינו רלבנטי למשתנה מסולם שמי ולא רלבנטי למשתנה איכותי.

הממוצע

הנו מרכז הכובד של ההתפלגות.

ברשימה: $\bar{x} = \frac{\sum_{i=1}^n x_i}{n}$

בטבלת שכיחויות: $\bar{x} = \frac{\sum x \cdot f}{n}$

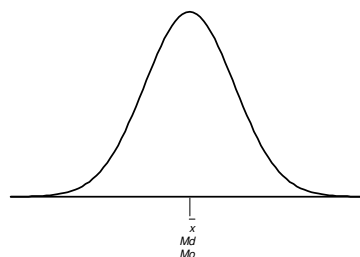
במחלקות: נשתמש באותה נוסחה רק נתייחס לאמצע המחלקה בתור ה-X. הממוצע הזה יהיה ממוצע מקורב.

כללי: הממוצע רלבנטי רק למשתנה כמותי.

מדדי המיקום המרכזי בהתפלגויות המיוחדות:

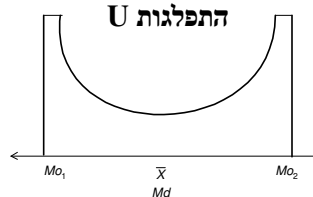
בהתפלגות סימטרית פעמונית כל מדדי המרכז שווים זה לזה:

התפלגות סימטרית



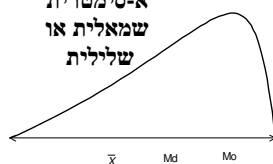
בהתפלגות סימטרית השכיח לא חייב להיות במרכז:

התפלגות U

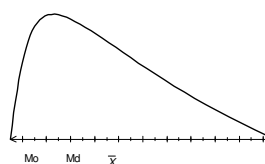


בהתפלגות אסימטרית

התפלגות א-סימטרית שמאלית או שלילית



התפלגות א-סימטרית ימנית או חיובית



תרגילים:

1. להלן רשימת הציונים של 20 תלמידים שנבחנו במבחן הבנת הנקרא:
7, 6, 8, 9, 10, 6, 4, 5, 8, 7, 6, 7, 6, 8, 9, 6, 7, 8, 5, 6
חשב את החציון, השכיח, והממוצע של הציונים.

2. בדקו את מספר החדרים לדירה בבניין בן 5 דירות והתקבל ממוצע 3.8
לגבי 4 דירות נמצא מספר חדרים: 4, 3, 4, 5.
א. כמה חדרים יש בדירה החמישית?
ב. מהו השכיח ומהו החציון?

3. להלן התפלגות מספר מקלטי הטלויזיה שנספרו עבור כל משפחה בישוב מסוים:

מספר מקלטים	מספר משפחות
0	22
1	28
2	18
3	22
4	10

ג. חשב את הממוצע, החציון והשכיח של ההתפלגות.
ד. הסבר ללא חישוב כיצד כל מדד שחישבת בסעיף א' היה משתנה אם חלק מהמשפחות (לא כולן) שלא היה להם עד היום טלוויזיה היו רוכשים מקלט אחד.

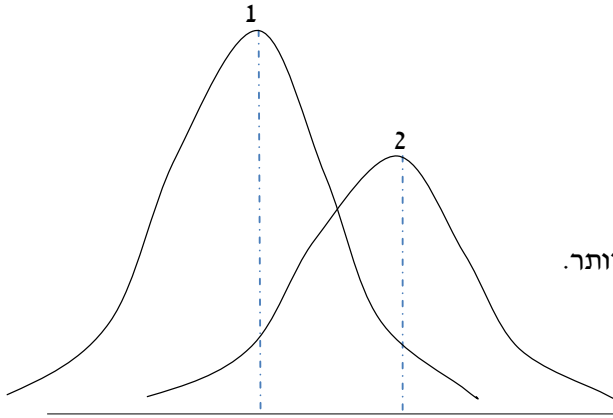
4. להלן התפלגות מספר המכוניות למשפחה בישוב "הגורן"

מספר מכוניות למשפחה	1	2	3	4	5
שכיחות	65	150	220	140	55

א. כמה משפחות יש בישוב?
ב. מה אחוז המשפחות בישוב עם לכל היותר 2 מכוניות?
ג. חשבו את הממוצע, החציון והשכיח.

הקפידו להסביר לגבי כל סעיף מה משמעות התוצאה שקיבלתם!

5. מורה לימד 2 כיתות, הוא תיאר באותה מערכת צירים את התפלגות הציונים בכל כיתה. בחר בתשובה הנכונה:



- א. בכיתה 1 השכיח גבוה יותר מכיתה 2.
- ב. בכיתה 2 השכיח גבוה יותר מכיתה 1.
- ג. בשתי הכיתות אותו שכיח.
- ד. לא ניתן לדעת באיזו כיתה השכיח גדול יותר.

6. ביישוב מסוים בדקו לכל משפחה את מספר הטלויזיות שיש לה בבית. ביישוב גרות 200 משפחות. בממוצע יש למשפחה 1.5 טלויזיות.

מספר משפחות	מספר טלויזיות
28	0
62	1
	2
	3

- א. השלימו את הטבלה.
- ב. מהו השכיח, אמצע טווח והחציון.
- ג. חלק מהמשפחות להן הייתה טלויזיה אחת בדיוק הוציאו את הטלויזיה מביתם, כיצד כל מדד ישתנה (יגדל, יקטן או לא ישתנה) הסבירו ללא חישוב.

7. להלן התפלגות המשקל של קבוצה מסוימת בק"ג:

מספר מקרים	משקל
10	40-45
20	45-50
30	50-60
20	60-65
10	65-70

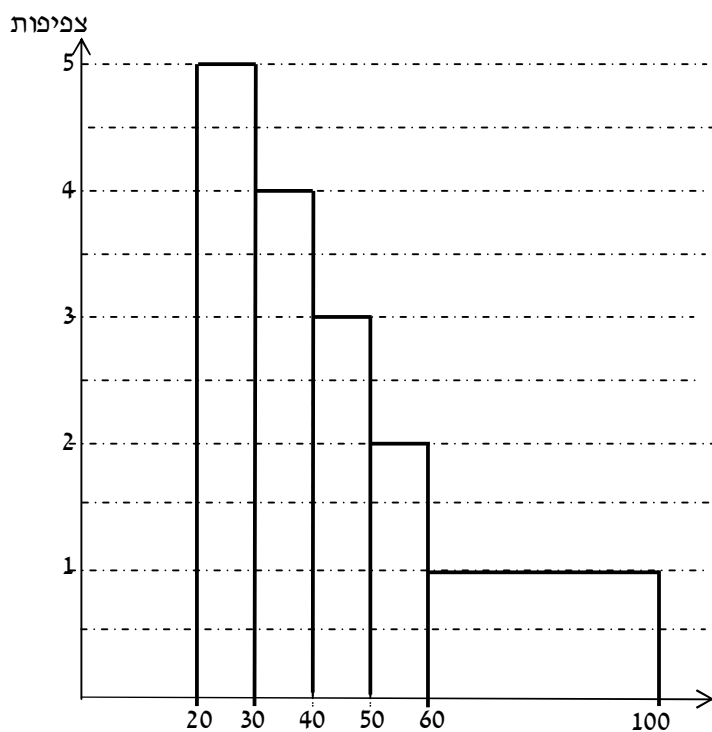
מה הממוצע והחציון של ההתפלגות?

8. להלן התפלגות הגבהים בס"מ בקבוצה מסוימת.

גובה בס"מ	שכיחות
150-160	30
160-170	40
170-175	60
175-180	70
180-190	40

חשב את הממוצע, החציון והשכיח של הגבהים בקבוצה זו.

9. בפקולטה מסוימת בדקו לסטודנטים העובדים בה את השכר לשעת עבודה. להלן התוצאות:



א. מצא את השכיח בהתפלגות.

ב. מצא את החציון בהתפלגות.

ג. הסבירו ללא חישוב האם הממוצע גדול/קטן/שווה לחציון.

ד. הסתבר שיש להוציא מספר תלמידים במחלקה בין 20-30 שקלים כיצד הדבר ישפיע על הממוצע, החציון והשכיח? הסבירו ללא חישוב.

פתרונות:**שאלה 1:**

החציון: 7

השכיח: 6

הממוצע: 6.9

שאלה 2:

א. 3

ב. שכיח: 3,4 חציון: 4

שאלה 3:

א. הממוצע: 1.7

החציון: 1.5

השכיח: 1

ב. הממוצע יגדל ויתר המדדים לא ישתנו.

שאלה 4:

א. 630

ב. 34.13%

ג. שכיח וחציון: 3

ממוצע: 2.952

שאלה 5:

תשובה ב:

שאלה 6:

ב חציון: 2 שכיח: 2 אמצע טווח: 1.5

שאלה 7:

חציון וממוצע: 55

פרק 5 - סטטיסטיקה תיאורית - מדדי פיזור : הטווח, השונות וסטיית התקן

רקע:

המטרה : למדוד את הפיזור של הנתונים כלומר כמה הם רחוקים זה מזה ושונים זה מזה.

הטווחותחום RANGE:

ההפרש בין התצפית הגבוהה ביותר לנמוכה ביותר : $R = X_{\max} - X_{\min}$

שונות וסטיית תקן:

השונות היא ממוצע ריבועי הסטיות מהממוצע וסטיית התקן היא שורש של השונות.

$$s_x^2 = \frac{\sum_{i=1}^n (x_i - \bar{x})^2}{n} = \frac{\sum_{i=1}^n x_i^2}{n} - \bar{x}^2 \quad \text{עבור סדרת נתונים :}$$

דוגמה : נחשב את השונות של סדרת המספרים הבאה : 5,4,9

$$s_x^2 = \frac{\sum (x - \bar{x})^2 f}{n} = \frac{\sum x^2 \cdot f}{n} - \bar{x}^2 \quad \text{עבור טבלת שכיחויות :}$$

להלן התפלגות הציונים בכיתה מסוימת בה ממוצע הציונים הוא 7.44

$x^2 \cdot f$	השכיחות-f	הציון-X
50	2	5
144	4	6
392	8	7
320	5	8
324	4	9
200	2	10
1430	סה"כ	

$$s_x^2 = \frac{\sum x^2 f(x)}{n} - \bar{x}^2 = \frac{1430}{25} - 7.44^2 = 1.8464$$

$$s = \sqrt{s_x^2} = \sqrt{1.8464} = 1.3588$$

כשיש מחלקות נעזר באמצע המחלקה כדי לחשב את השונות.

תרגילים:

1. להלן רשימת הציונים של 20 תלמידים שנבחנו במבחן הבנת הנקרא:

7, 6, 8, 9, 10, 6, 4, 5, 8, 7, 6, 7, 6, 8, 9, 6, 7, 8, 5, 6
 חשבו את השונות, סטיית התקן והטווח של הציונים.

2. להלן התפלגות מספר המכוניות למשפחה ב"הגורן"

מספר מכוניות למשפחה	1	2	3	4	5
שכיחות	65	150	220	140	55

א. חשבו סטיית התקן.

ב. חשבו את הטווח של הנתונים.

הקפידו להסביר לגבי כל סעיף מה משמעות התוצאה שקיבלתם!

3. בחברה העוסקת בטלמרקטינג בדקו עבור כל עובד את מספר שנות הוותק שלו. התקבל שממוצע שנות הוותק הוא 4 שנים וסטיית התקן היא שנתיים.

א. האם הממוצע יגדל/יקטן/לא ישתנה וסטיית התקן תגדל/תקטן/לא תשנה כאשר יתווספו שני עובדים עם וותק של 4 שנים להתפלגות?

ב. האם הממוצע יגדל/יקטן/לא ישתנה וסטיית התקן תגדל/תקטן/לא תשנה כאשר יתווספו שני

עובדים אשר אחד עם וותק של 0 שנים והשני עם וותק של 8 שנים להתפלגות?

4. נתונה רשימה של 5 תצפיות, אך רק עבור 4 מהן נרשמו הסטיות שלהן מהממוצע:

2, 3, 2, -1. חשב את השונות של חמש התצפיות.

5. בשכונה בדקו בכל דירה את מספר החדרים לדירה. בשכונה 200 דירות.

מספר חדרים	פרופורציה
1	0.1
2	0.2
3	0.4
4	0.15
5	

א. מה הממוצע של מספר החדרים לשכונה בדירה?

ב. חשבו את סטיית התקן של מספר החדרים לדירה.

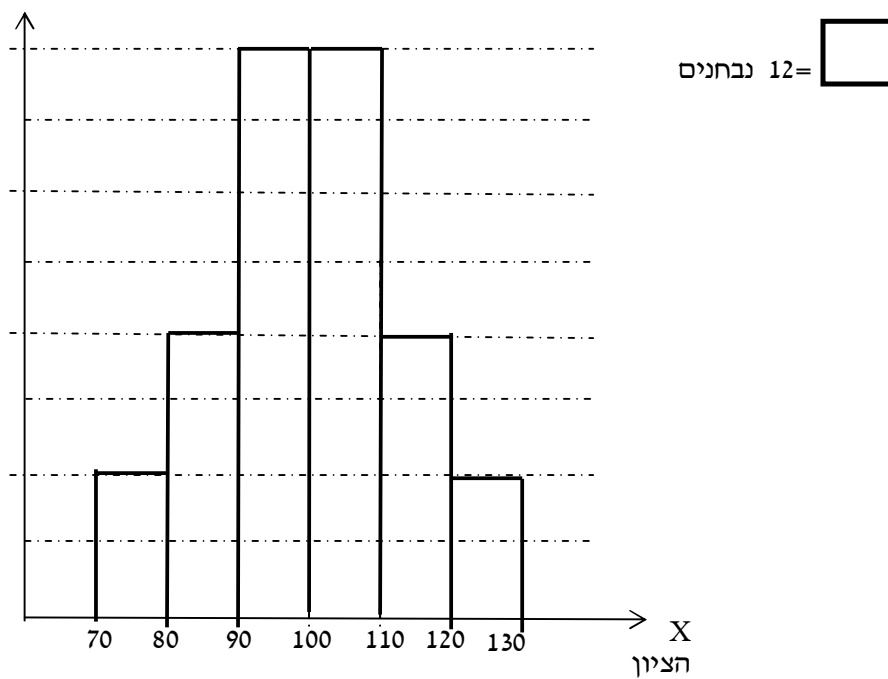
ג. חלק מבעלי הדירות בנות 2 החדרים הפכו את דירתם לדירת חדר. כיצד הדבר ישפיע (יקטין, יגדל, לא ישנה) כל מדד שחישבתם בסעיפים הקודמים.

6. להלן התפלגות המשקל של קבוצה מסוימת בק"ג:

מספר מקרים	משקל
10	40-45
20	45-50
30	50-60
20	60-65
10	65-70

מהי סטיית התקן של התפלגות המשקל?

7. להלן התפלגות הציונים במבחן אינטליגנציה:



- א. מה הממוצע ומה החציון של ההתפלגות?
- ב. חשבו את סטיית התקן של הציונים.
- ג. מסתבר שיש להוסיף 20 תצפיות לכל אחת משתי המחלקות 90-100 ו-100-110. כיצד הדבר ישתנה את כל אחד מהמדדים של הסעיפים הקודמים?

פתרונות :**שאלה 1:**

השונות : 2.19

סטיית תקן : 1.48

טווח : 6

שאלה 2:

א. סטיית תקן : 1.106

ב. טווח 4

שאלה 3:

א. ממוצע לא ישתנה, סטיית התקן תקטן.

ב. ממוצע לא ישתנה, סטיית התקן תגדל.

שאלה 4:

10.8

שאלה 5:

א. 3.05

ב. 1.16

שאלה 6:

7.73

שאלה 7:

א. 100

ב. 12.96

פרק 6 - סטטיסטיקה תיאורית - מדדי פיזור - טווח בין-רבעוני

רקע:

הטווח הבין-רבעוני נותן את הטווח בין הרבעונים בו נמצאים 50% מהתצפיות המרכזיות.

שלב א: במציאת טווח בין-רבעוני במחלקות:

F	f מספר עובדים (שכירות)	$L_1 - L_0$ רוחב	מספר שנות ותק
56	56	4	0.5 – 4.5
106	50	5	4.5 – 9.5
154	48	2	9.5 – 11.5
190	36	3	11.5 – 14.5
200	10	5	14.5 – 19.5

שלב א: נימצא את הרבעון התחתון (האחוזון ה-25) והרבעון העליון (האחוזון ה-75).

מיקום הרבעון התחתון יהיה: $\frac{n}{4}$

מיקום הרבעון העליון יהיה: $\frac{3n}{4}$

נוסחאות הרבעונים יהיו:

$$Q_1 = L_0 + \frac{\frac{n}{4} - F(x_{m-1})}{f(x_m)} \cdot (L_1 - L_0) \quad ; \quad Q_3 = L_0 + \frac{\frac{3n}{4} - F(x_{m-1})}{f(x_m)} \cdot (L_1 - L_0)$$

שלב ב: נחסר את הרבעונים:

$$IQR = Q_3 - Q_1$$

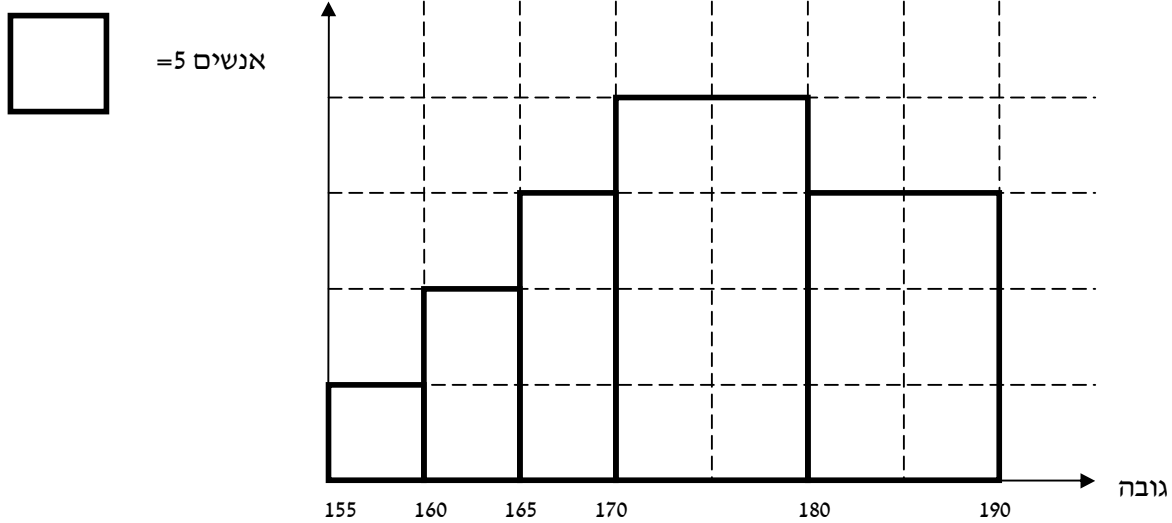
תרגילים:

1. להלן התפלגות המשקל של קבוצה מסוימת בק"ג:

משקל	מספר מקרים
40-45	10
45-50	20
50-60	30
60-65	20
65-70	10

מצא את הטווח הבין-רבעוני.

2. להלן היסטוגרמה המתארת את התפלגות הגבהים בס"מ של קבוצה מסוימת:



מצא את הטווח הבין-רבעוני.

פתרונות:

שאלה 1:

13.75

שאלה 2:

13.33

פרק 7 - סטטיסטיקה תיאורית - ממוצע משוקלל ושונות מצורפת

רקע:

מדובר על מצב שבו ישנן כמה קבוצות שרוצים לאחד אותן לקבוצה אחת גדולה. מתעניינים בממוצע והשונות של הקבוצה הגדולה המתקבלת מאיחוד הקבוצות הקטנות.

$$n_j = \text{מס' התצפיות בקבוצת ה-} j$$

= j אינדקס של הקבוצה.

$$N = \text{מס' התצפיות בכל הקבוצות יחד (סכום כל ה-} n_j)$$

$$\bar{x}_j = \text{הממוצע בקבוצה ה-} j$$

$$S_j^2 = \text{השונות בקבוצה ה-} j$$

הנוסחאות לממוצע משוקלל ושונות מצורפת:

$$\bar{\bar{x}} = \frac{\sum_{j=1}^k \bar{x}_j n_j}{N} ; \quad N = \sum_{j=1}^k n_j ; \quad s_c^2 = \frac{\sum_{j=1}^k n_j s_j^2}{N} + \frac{\sum_{j=1}^k n_j (\bar{x}_j - \bar{\bar{x}})^2}{N}$$

דוגמה: (פתרון בהקלטה)

בחברה שני אגפים, אגף א' מונה עשרים עובדים, השכר הממוצע שם הוא 6,000 ₪ וסטיית התקן היא 2,000 ₪. באגף ב' עשרה עובדים השכר הממוצע הוא 12,000 ₪ וסטיית התקן היא 3,000 ₪.

מהו השכר הממוצע ומהי סטיית התקן של שכר העובדים בחברה?

תרגילים:

1. להלן נתונים לגבי ציונים במבחן באנגלית ב-3 כיתות מתוך שכבה י' בתיכון:

כיתה	ממוצע	מס' תלמידים	סטיית תקן
1	76	40	12
2	68	20	15
3	82	30	10

א. חשב את הממוצע המשוקלל בשכבה.

ב. חשב את השונות המצורפת בשכבה.

2. נתונות שתי קבוצות:

בקבוצה I פי שתיים תצפיות מאשר בקבוצה II.

הממוצע בשתי הקבוצות הוא 70.

השונות בקבוצה I היא 100.

השונות בקבוצה II היא 400.

א. מצא את הממוצע של התצפיות לאחר שאוחדו שתי הקבוצות לקבוצה אחת.

ב. מצא את סטיית התקן של התצפיות לאחר שאוחדו שתי הקבוצות לקבוצה אחת.

פתרונות:**שאלה 2**

א. 70

ב. 14.14

שאלה 1

א. 76.22

ב. 173.5

פרק 8 - סטטיסטיקה תיאורית - מדדי מיקום יחסי - ציון תקן

רקע:

המטרה למדוד איך תצפית ממוקמות יחסית לשאר התצפיות בהתפלגות.

ציון תקן:

$$Z = \frac{X - \bar{X}}{S} : \text{הנוסחה לציון תקן של תצפית היא}$$

ציון התקן נותן כמה סטיות תקן סוטה התצפית מהממוצע.

כלומר, ציון התקן מעיד על כמה סטיות תקן התצפית מעל או מתחת לממוצע.

ציון תקן חיובי אומר שהתצפית מעל הממוצע.

ציון תקן שלילי אומר שהתצפית מתחת לממוצע.

ציון תקן אפס אומר שהתצפית בדיוק בממוצע.

דוגמה: (פתרון בהקלטה)

במקום עבודה מסוים ממוצע המשכורות 8 אלפי ₪ עם סטית תקן של 2 אלפי ₪ באותו מקום

עבודה ההשכלה הממוצעת של העובדים הנה 14 שנים עם סטית תקן של 1.5 שנים.

ערן מרוויח במקום עבודה זה 11 אלף ₪ והשכלתו 16 שנים.

מה ערך יותר באופן יחסי משכיל או משתכר ?

תרגילים

1. תלמידי כיתה ח' ניגשו למבחן בלשון ולמבחן במתמטיקה.
להלן התוצאות שהתקבלו:

ממוצע	ממוצע	סטיית תקן
לשון	74	12
מתמטיקה	80	16

עודד קיבל: 68 בלשון ו70 במתמטיקה.

- א. באיזה מקצוע עודד טוב יותר באופן יחסי לשכבה שלו?
ב. איזה ציון עודד צריך לקבל במתמטיקה כדי שיהיה שקול לציונו בלשון?

2. במפעל לייצור מצברים לרכב בדקו במשך 40 ימים את התפוקה היומית (מספר מצברים במאות) ואת מספר הפועלים שעבדו באותו היום.
להלן טבלה המסכמת את האינפורמציה שנאספה על שני המשתנים:

מספר פועלים	תפוקה	
15	48	ממוצע
2	10	סטיית תקן

- באחד הימים מתוך כלל הימים שנבדקו התפוקה הייתה 50 מאות מצברים ובאותו היום עבדו 13 פועלים.
מה יותר חריג באותו היום יחסית לשאר הימים שנבדקו נתוני התפוקה או כמות הפועלים?
בחר בתשובה הנכונה.
א. התפוקה.
ב. כמות הפועלים.
ג. חריגים באותה מידה.
ד. חסרים נתונים כדי לדעת זאת.

3. הגובה הממוצע של המתגייסים לצבא הוא 175 סנטימטר עם סטיית תקן 10 סנטימטר. המשקל הממוצע 66 ק"ג עם סטיית תקן 8 ק"ג. ערך התגייס, גובהו 180 ס"מ ומשקלו 59 ק"ג.
א. במה ערך חריג יותר ביחס לשאר המתגייסים- גובהו או משקלו?
ב. כמה ערך אמור לשקול כדי שמשקלו יהיה שקול לגובהו?

פתרונות:

שאלה 1:

א. לשון

ב. 72

שאלה 2:

תשובה ב

שאלה 3:

א. משקל

ב. 70

פרק 9 - סטטיסטיקה תיאורית - מדדי מיקום יחסי - אחוזונים
במחלקות

רקע:

האחוזון (המאון) ה- p הוא הערך בנתונים המחלק את הנתונים בצורה כזאת שעד אליו יש $p\%$ מהנתונים. מסמנים את האחוזון ה- p ב- X_p .

למשל, המאון ה-25 הוא האחוזון ה-25 או הרבעון התחתון: ערך ש-רבע מהתצפיות קטנות

ממנו והשאר גבוהות ממנו. מסומן: $X_{0.25}$

מציאת מאון במחלקות:

שלב א: נימצא את המחלקה הרלבנטית שמיקומה יהיה $\frac{np}{100}$.

$$x_p = L_0 + \frac{\frac{n \cdot p}{100} - F(x_{m-1})}{f(x_m)} \cdot (L_1 - L_0) : \text{שלב ב: נציב בנוסחה הבאה}$$

$F(x_{m-1})$ - שכיחות מצטברת של מחלקה אחת לפני המחלקה הרלבנטית.

$f(x_m)$ - השכיחות של המחלקה הרלבנטית.

L_0 - גבול התחתון של המחלקה.

L_1 - גבול העליון של המחלקה.

אם רוצים לחלץ את אחוז התצפיות שמתחת לערך מסוים נשתמש בנוסחה הבאה:

$$P_x = \left[\frac{(x - L_0)}{(L_1 - L_0)} \cdot f(x_m) + F(x_{m-1}) \right] \cdot \frac{100}{n}$$

דוגמה: (פתרון בהקלטה)

להלן התפלגות השכר של עובדים בחברה מסוימת:

שכר בש"ח	f(x)
4000-6000	140
6000-10000	128
10000-15000	60
15000-20000	54
20000-40000	18

א. מצאו את המאון ה-40.

ב. מהו אחוז העובדים שמשתכרים מתחת ל-5,000 ₪?

תרגילים:

1. להלן התפלגות השכר (באלפי שקלים) בחברה:

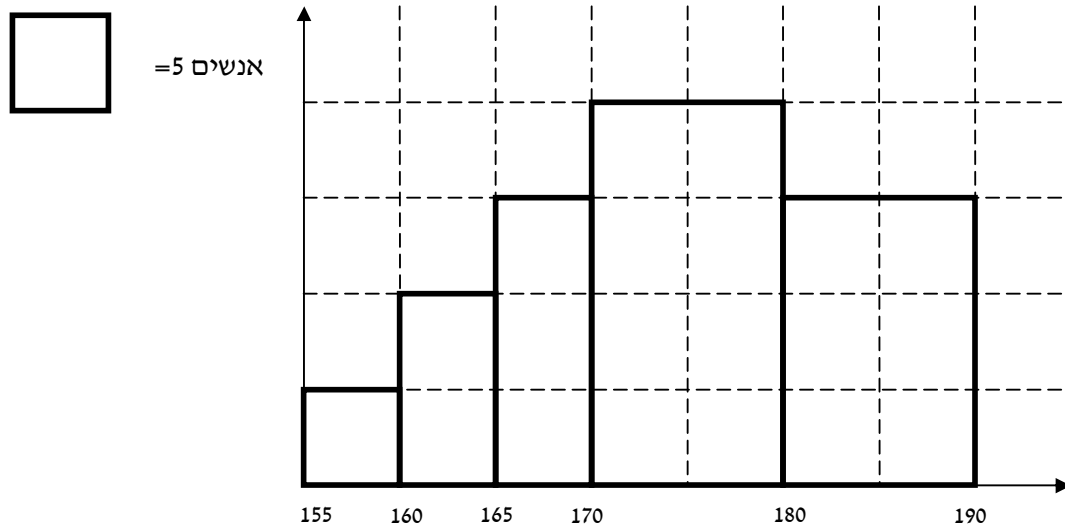
שכחות מצטברת	שכר X
48	6-10
100	10-15
120	15-20
132	20-30
136	30-60

- א. חשבו את המאון ה-60.
- ב. מהו העשירון העליון?
- ג. 20% מהמשכורות הגבוהות ביותר הן משכורות של הבכירים, מהי המשכורת המינימאלית לבכיר?
- ד. מה אחוז האנשים שמשתכרים מתחת ל-7000 ₪?
- ה. איזה אחוז מהעובדים משתכרים מעל ל-25,000 ₪?
- ו. איזה אחוז מהעובדים משתכרים בין 7000 ל-25,000 ₪?

2. למבחן ניגשו 400 נבחנים. נתון שהעשירון התחתון הוא הציון 60. הרבעון העליון הוא הציון 80. כמו כן ההתפלגות של הציונים היא סימטרית. מלאו את השכיחות החסרות.

ציון - X	$f(X)$
50-60	
60-70	
70-80	
80-90	
90-100	

3. להלן היסטוגרמה המתארת את התפלגות הגבהים בס"מ של קבוצה מסוימת:



א. העשירון התחתון.

ב. האחוזון ה-30.

ג. הגובה ש-20% מהתצפית גדולות ממנו.

ד. את אחוז התצפיות מתחת לגובה 158 ס"מ.

ה. את אחוז התצפיות מעל לגובה 185 ס"מ.

ו. את אחוז התצפיות בין גובה 170 ס"מ ל-185 ס"מ.

פתרונות:**שאלה 1 :**

- א. 13.23
- ב. 22
- ג. 17.2
- ד. 8.82%
- ה. 7.36%
- ו. 83.82%

שאלה 3:

- א. 162.5
- ב. 170
- ג. 183.33
- ד. 3%
- ה. 15%
- ו. 55%

רקע:

האחוזון (המאון) p הוא הערך בנתונים המחלק את הנתונים בצורה כזאת שעד אליו כולל יש $p\%$ מהנתונים.

מסמנים את האחוזון ה- p ב- X_p .

חישוב האחוזון מתוך נתונים בטבלת שכיחויות בדידה :

האחוזון הוא הערך שבו בפעם הראשונה השכיחות היחסית המצטברת (באחוזים) גדולה או שווה ל- $p\%$.

דוגמה: (פתרון בהקלטה)

בסניף בנק 250 לקוחות . ספרו לכל לקוח את מספר תכניות החיסכון שלו :

# תכניות החיסכון	$f(x)$	שכיחות מצטברת	שכיחות יחסית מצטברת
0	100		
1	75		
2	25		
3	25		
4	25		

מצא את האחוזון ה-25.

מצא את הערך ש-20% מהמקרים מעליו.

תרגילים:

1. להלן התפלגות של משתנה כלשהו.

$f(x)$	X
10	0
40	1
30	2
15	3
5	4

מצא להתפלגות את:

האחוזון ה-60.

המאון ה-40.

העשירון העליון.

הטווח בין הרבעונים.

2. להלן התפלגות מספר המכוניות למשפחה בישוב "הגורן"

מספר מכוניות למשפחה	1	2	3	4	5
שכיחות	65	150	220	140	55

חשבו את:

א. העשירון התחתון.

ב. האחוזון ה-30.

ג. הערך ש-20% מהתצפית גדולות ממנו.

ד. רבעון עליון.

פתרונות:

שאלה 2

א. 1

ב. 2

ג. 4

ד. 4

פרק 10 - סטטיסטיקה תיאורית - טרנספורמציה לינארית

רקע:

מצב שבו מבצעים שינוי מסוג הוספה של קבוע (או החסרה) והכפלה של קבוע (או חילוק) לכל

$$y = a \cdot x + b \quad \text{התצפיות:}$$

וכך יושפעו המדדים השונים:

מדדי המרכז:

$$MR_y = a \cdot MR_x + b$$

$$Mo_y = a \cdot Mo_x + b$$

$$\bar{y} = a \cdot \bar{x} + b$$

$$Md_y = a \cdot Md_x + b$$

מדדי הפיזור:

$$R_y = |a| R_x$$

$$s_y = |a| s_x$$

$$s_y^2 = a^2 s_x^2$$

מדדי המיקום היחסי:

$$Y_p = a \cdot X_p + b$$

$$Z_y = \frac{a}{|a|} Z_x$$

שלבי העבודה:

1. נזהה שמדובר בטרנספורמציה לינארית (שינוי קבוע לכל התצפיות).
2. נרשום את כלל הטרנספורמציה לפי נתוני השאלה.
3. נפשט את הכלל ונזהה את ערכי a ו b .
4. נציב בנוסחאות שלעיל בהתאם למדדים שנשאלים.

דוגמה: (פתרון בהקלטה)

השכר הממוצע של עובדים הנו 9000 ₪ וטווח 6000 ₪ חשבו את המדדים הללו לאחר שהעלו את כל המשכורות ב-10% ואחר כך קנסו אותם ב100 ₪.

תרגילים:

1. עבור סדרת נתונים התקבל :

$$\bar{X} = 80$$

$$S = 15$$

$$MO = 70$$

הוחלט להכפיל את כל התצפיות פי-4 ולהחסיר מהתוצאה 5. חשב את המדדים הללו לאחר השינוי.

2. בחברה מסוימת השכר הממוצע הוא 40 ש"ח לשעה עם סטיית תקן של 5 ש"ח לשעה. הוחלט להעלות את כל המשכורות ב-10%, אך זה לא סיפק את העובדים ולכן הם קיבלו לאחר מכן תוספת של 2 ש"ח לשעה. מה הממוצע ומהי השונות של השכר לשעה לאחר כל השינויים.

3. במבחן הציון החציוני היה 73, טווח הציונים היה 40 נקודות. והעשירון העליון היה הציון 87. כיוון שהציונים בבחינה היו נמוכים, המורה החליט לתת פקטור של 4 נק' לכל התלמידים. חשבו את המדדים לאחר הפקטור.

4. דגמו מקו ייצור 50 קופסאות של גפרורים. בדקו בכל קופסא בה יש 40 גפרורים את כמות הגפרורים הפגומים. קבלו שבממוצע יש 3 גפרורים פגומים בקופסא. עם סטיית תקן של 1.5 גפרורים. מה יהיה הממוצע ומה תהיה סטיית התקן של מספר התקנים בקופסא?

5. חברת בזק הציעה את החבילה הבאה :
שלושים שקלים דמי מנוי חודשיים קבועים. ובנוסף 10 אגורות לכל דקה של שיחה יוצאת, אדם בדק במשך שנה את דקות השיחות היוצאות שלו, וקיבל שבממוצע בחודש יש לו 600 דקות שיחות יוצאות עם שונות 2500 דקות רבועות, כמו כן בחודש ינואר ציון התקן היה 2. חשבו את המדדים הללו עבור חשבון הטלפון החודשי של אותו אדם בשקלים אם היה משתמש בחבילה המוצעת לו על ידי בזק.

6. הוכח שאם כל התצפיות בהתפלגות עברו טרנספורמציה לינארית :

$$Y_i = a \cdot X_i + b$$

אזי הממוצע והשונות של כלל התצפיות לאחר הטרנספורמציה יהיו בהתאמה :

$$\bar{y} = a \cdot \bar{x} + b$$

$$s_y^2 = a^2 s_x^2$$

פתרונות :**שאלה 2 :**

הממוצע : 46

השונות : 30.25

שאלה 1 :

הממוצע : 315

סטיית התקן : 60

השכיח : 275

שאלה 4 :

ממוצע : 37

סטיית תקן : 1.5

שאלה 3 :

טווח : 40

חציון : 77

עשירון עליון : 91

שאלה 5 :

ממוצע : 90

שונות : 25

ציון תקן : 2

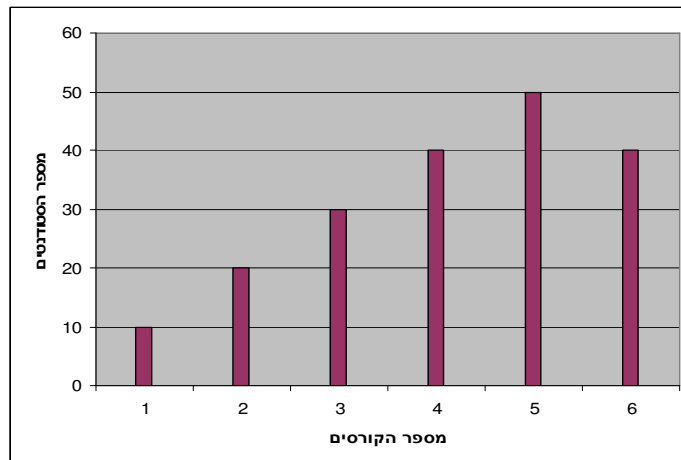
פרק 11 - סטטיסטיקה תיאורית - שאלות מסכמות

1. בדקו עבור 5 תלמידים את המשקל שלהם :

משקל בק"ג	מספר תלמיד
58	1
62	2
48	3
34	4
58	5

- א. מהו המשתנה הנחקר? האם הוא בדיד או רציף?
 ב. מהו המשקל החציוני, הממוצע והשכיח?
 ג. מה הטווח וסטיית התקן של המשקל?
 ד. לאותם תלמידים חישובו גם את הגובה בס"מ וקיבלו גובה ממוצע של 168 וסטיית תקן 6. במה תלמיד מספר 3 שגובהו 162 יותר חריג במשקל או בגובה?
 ה. הוסיפו עוד תלמיד השוקל 52 ק"ג בדיוק. הסבירו ללא חישוב כיצד הדבר ישפיע על הממוצע וסטיית התקן? (יגדיל יקטין או לא ישנה)

2. בפקולטה להנדסה אספה מזכירות הסטודנטים נתונים לגבי מס' הקורסים שכל סטודנט סיים בשנה הראשונה ללימודיו בשנת 2008. להלן התוצאות שהתקבלו :



- א. מה המשתנה הנחקר? האם הוא בדיד או רציף?
 ב. מהי צורת ההתפלגות?
 ג. תאר את הנתונים בטבלת שכיחויות.
 ד. חשב את השכיח, החציון והטווח.

3. להלן התפלגות הציונים בבחינה בלשון שנעשתה עבור תלמידי כיתות ד'.
השתתפו במחקר 150 תלמידים.

$$7\frac{1}{15} = \bar{X} \text{ : שהתקבל : ממוצע הציונים}$$

מספר התלמידים	ציון
12	4
16	5
	6
38	7
	8
14	9
10	10

- א. השלם את השכיחויות החסרות בטבלה.
 ב. חשב את הציון החציוני, השכיח.
 ג. חשב שונות וסטיית תקן להתפלגות הציונים.

4. חברה סלולארית דגמה 200 אנשים. עבור כל אדם נבדקה מידת שביעות הרצון של הלקוח מהחברה (1 – שביעות רצון נמוכה ועד 5 שביעות רצון גבוהה) להלן ההתפלגות שהתקבלה:

מספר האנשים	שביעות רצון
40	1
60	2
50	3
30	4
20	5

- א. מה אחוז האנשים עם רמת שביעות רצון נמוכה?
 ב. מה המשתנה הנחקר ומאיזה סוג הוא?
 ג. מהי הדרך הגרפית המתאימה ביותר לתיאור הנתונים?
 i. היסטוגרמה.
 ii. דיאגרמת מקלות.
 iii. דיאגרמת עוגה.
 ד. חשבו את המדדים הבאים:
 1. טווח
 2. שכיח
 3. חציון

5. להלן התפלגות מספר שעות העבודה לשבוע של העובדים בחברת "סטאר".
בחברה 200 עובדים.

שכיחות	שכיחות יחסית (פרופורציה)	מספר שעות עבודה
	15%	10-20
	20%	20-30
	30%	30-40
	20%	40-50
		50-60

- א. השלם את הטבלה.
- ב. חשב את החציון, השכיח, והממוצע של התפלגות מס' שעות העבודה בחברה.
- ג. מהי סטיית התקן של מס' שעות העבודה?
- ד. מה העשירון העליון של ההתפלגות?
- ה. איזה אחוז מהעובדים עובדים מעל 45 שעות בשבוע?
- ו. מה ציון התקן של רינה שעובדת 30 שעות בשבוע?
- ז. כיצד ישתנה החציון, הממוצע וסטיית התקן אם מספר שעות העבודה המינימאלי אינו 10 אלא 15? הסבר.

6. חברה סלולארית דגמה 200 אנשים. עבור כל אדם נבדק מס' המסרונים ששלח במשך חודש. להלן ההתפלגות שהתקבלה:

מספר האנשים	מספר המסרונים
40	0-50
60	50-100
50	100-150
30	150-250
20	250-ומעלה

- א. מה אחוז האנשים ששלחו פחות מ-80 מסרונים בחודש?
 ב. מה אחוז האנשים ששלחו בין 50 ל-120 מסרונים?
 ג. הוחלט להעניק מתנה עבור $\frac{1}{4}$ מהלקוחות שמשלמים במספר הרב ביותר של מסרונים בחודש. החל מאיזה כמות של מסרונים תחולק המתנה?
 ד. ציינו איזה מדד ניתן לחשב ואיזה לא ניתן. אם ניתן חשב:
1. ממוצע
 2. שכיח
 3. חציון
 4. שונות

7. נתנו לקבוצת ילדים לבצע משימה מסוימת ובדקו את התפלגות זמן ביצוע המשימה בדקות. להלן ההתפלגות שהתקבלה:

מספר הילדים	זמן בדקות
20	0.5-3.5
18	3.5-9.5
14	9.5-19.5
8	19.5-29.5

- א. שרטט היסטוגרמה לתיאור התפלגות זמן ביצוע המשימה.
 ב. מתוך ההיסטוגרמה שבנית בסעיף א מהי צורת ההתפלגות?
 ג. חשב את השכיח והחציון של ההתפלגות.
 ד. הסבר, ללא חישובים, האם הזמן הממוצע לביצוע המשימה, קטן או גדול או שווה ביחס לשכיח ולחציון.

8. התפלגות ציוני מבחן אינטיליגנציה היא סימטרית .

מספר הנבחנים	הציון
	50-70
	70-90
	90-100
	100-110
	110-130
	130-150

נתון שהעשירון העליון הוא 130 והרבעון התחתון הוא 90.

נתון שלמבחן נגשו 500 מועמדים.

א. השלימו את הטבלה.

ב. מהו הממוצע והחציון של ההתפלגות?

ג. מהו הציון ש 40% מהתלמידים קיבלו מעליו? באיזה אחוזון מדובר?

ד. אם יוחלט להעלות את כל הציונים ב-10 נקודות . כיצד הדבר ישפיע על הממוצע וסטיית התקן של הציונים?

9. להלן מספר טענות , עבור כל טענה ציין אם היא נכונה או לא נכונה ונמקו .

א. בסדרה שבה כל התצפיות שוות זו לזו השונות הינה 0.

ב. ציון התקן של החציון תמיד יהיה 0.

ג. ציון התקן של האחוזון ה-70 בהתפלגות אסימטרית ימנית (חיובית) תמיד יהיה חיובי.

ד. אם נוסיף תצפיות לסדרה של תצפיות, הדבר בהכרח יגדיל את הממוצע של הסדרה.

ה. בסדרה החציון הינו 80. הוספו שתי תצפיות אחת 79 ואחת 100 לכן החציון יגדל.

ו. אם נוסיף את הערך 4 לכל התצפיות אז סטיית התקן לא תשתנה.

ז. אם נחלק את כל התצפיות בהתפלגות ב-2 אז השונות תקטן פי 2.

ח. אם נגדיל את ממוצע המשכורות של עובדים בחברה אז גם השונות תגדל.

פתרונות:**שאלה 1:**

- א. המשתנה הנחקר כאן הוא משקל תלמיד בק"ג והוא משתנה כמותי רציף.
ב.

$$\bar{X} = 52$$

$$Md = X_{\frac{n+1}{2}} = X_3 = 58$$

השכיח הוא 58

$$R = 28 \quad \text{ג.}$$

$$s = 10.12$$

- ד. הוא חריג יותר בגובה כי שם ציון התקן בערך מוחלט יותר גבוה.
ה. הממוצע לא ישתנה אך סטיית התקן תקטן .

שאלה 2:

- א. מספר הקורסים. בדיד.
ב. התפלגות אסימטרית
שמאלית
ד. השכיח: 5
הטווח: 5

שאלה 3:

- א. 20 תלמידים קיבלו ציון 6 ו-40
תלמידים קיבלו ציון 8.
החציון: 7
השכיח: 8
ג. השונות: 2.533
סטיית התקן: 1.592

שאלה 4:

- א. 20%
ב. שביעות רצון (סדר)
ג. 2
ד. טווח: 4 שכיח: 2 חציון: 2.5
ה. חציון: 4

שאלה 5:

ב. החציון : 35

השכיח: 35

הממוצע: 35

ג. סטיית תקן : 12.65

ד. 53.333

ה. 25%

ו. -0.395

ז. חציון לא ישתנה, ממוצע יגדל סטיית התקן תקטן.

שאלה 6:

א. 38%

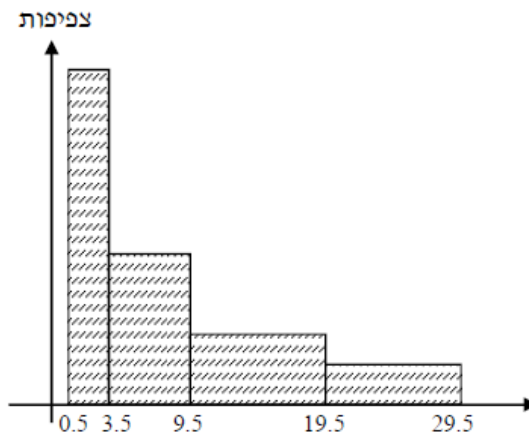
ב. 40%

ג. 150

ד. החציון : 100

שאלה 7:

א.



ב. ההתפלגות היא א-סימטרית ימנית .

ג. שכיח: 2 חציון: 6.83

ד. בהתפלגות א-סימטרית ימנית מתקיים $Mo < Md < \bar{X} < MR$

שאלה 8:

א.

מספר הנבחנים	ציון
50	50-70
75	70-90
125	90-100
125	100-110
75	110-130
50	130-150

ב. 100

ג. 104

ד. הממוצע יעלה ב-10 נקודות אך סטיית התקן לא תשתנה .

שאלה 9:

א. נכון

ב. לא נכון

ג. לא נכון

ד. לא נכון

ה. לא נכון

ו. נכון

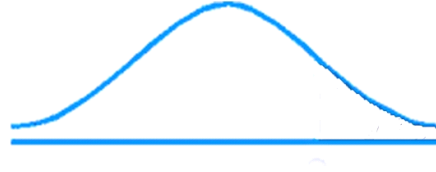
ז. לא נכון

ח. לא נכון

פרק 12 - התפלגויות רציפות מיוחדות - התפלגות נורמלית

רקע:

התפלגות נורמלית הינה התפלגות של משתנה רציף. ישנם משתנים רציפים מסוימים שנהוג להתייחס אליהם כנורמליים כמו: זמן ייצור, משקל תינוק ביום היוולדו ועוד. פונקציית הצפיפות של ההתפלגות הנורמלית נראית כמו פעמון:



לעקומה זו קוראים גם עקומת גאוס ועקומה אחת נבדלת מהשנייה באמצעות הממוצע וסטיית התקן שלה. אלה הם הפרמטרים שמאפיינים את ההתפלגות.

$$X \sim N(\mu, \sigma^2)$$

$$f(x) = \frac{1}{\sqrt{2\pi\sigma^2}} e^{-\frac{(x-\mu)^2}{2\sigma^2}} : \text{נוסחת פונקציית הצפיפות}$$

כדי לחשב הסתברויות בהתפלגות נורמלית יש לחשב את השטחים הרלבנטיים שמתחת לעקומה. כדי לחשב שטחים אלה נמיר כל התפלגות נורמלית להתפלגות נורמלית סטנדרטית על ידי תהליך הנקרא תקנון.

התפלגות נורמלית סטנדרטית היא התפלגות נורמלית שהממוצע שלה הוא אפס וסטיית התקן היא אחת והיא תסומן באות Z .

$$Z \sim N(0, 1^2)$$

תהליך התקנון מבוצע על ידי הנוסחה הבאה:

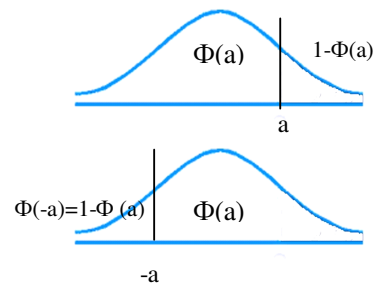
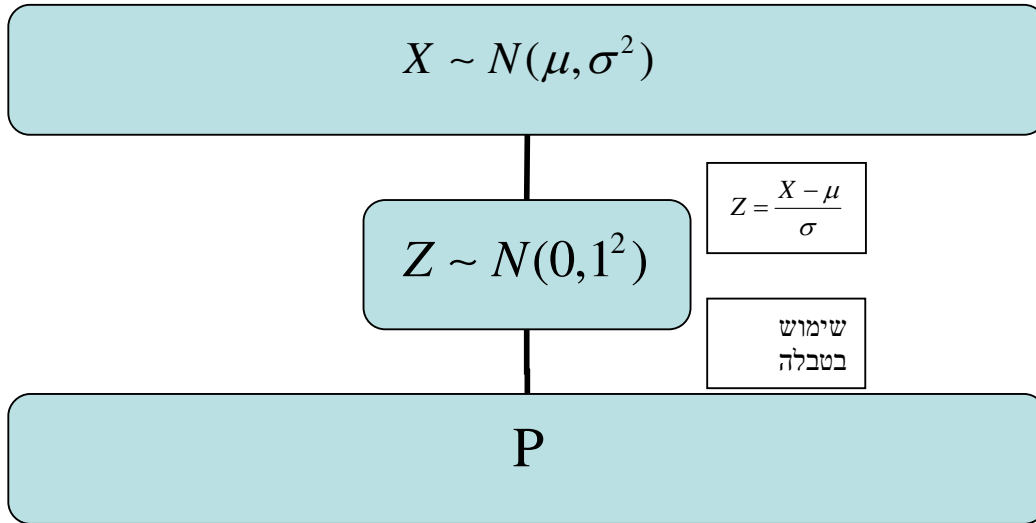
$$Z = \frac{X - \mu}{\sigma}$$

אחרי תקנון מקבלים ערך הנקרא ציון תקן.

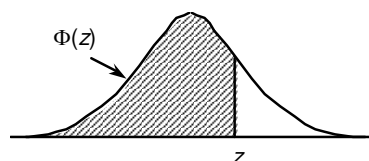
ציון התקן משמעו בכמה סטיות תקן הערך סוטה מהממוצע.

לאחר חישוב ציון התקן של ערך מסוים נעזרים בטבלה של ההתפלגות הנורמלית הסטנדרטית לחישוב השטח הרצוי.

ובאופן כללי נתאר את הסכמה הבאה :



טבלת ההתפלגות המצטברת הנורמלית סטנדרטית – ערכי $\Phi(z)$



z	.00	.01	.02	.03	.04	.05	.06	.07	.08	.09
0.0	.5000	.5040	.5080	.5120	.5160	.5199	.5239	.5279	.5319	.5359
0.1	.5398	.5438	.5478	.5517	.5557	.5596	.5636	.5675	.5714	.5753
0.2	.5793	.5832	.5871	.5910	.5948	.5987	.6026	.6064	.6103	.6141
0.3	.6179	.6217	.6255	.6293	.6331	.6368	.6406	.6443	.6480	.6517
0.4	.6554	.6591	.6628	.6664	.6700	.6736	.6772	.6808	.6844	.6879
0.5	.6915	.6950	.6985	.7019	.7054	.7088	.7123	.7157	.7190	.7224
0.6	.7257	.7291	.7324	.7357	.7389	.7422	.7454	.7486	.7517	.7549
0.7	.7580	.7611	.7642	.7673	.7704	.7734	.7764	.7794	.7823	.7852
0.8	.7881	.7910	.7939	.7967	.7995	.8023	.8051	.8078	.8106	.8133
0.9	.8159	.8186	.8212	.8238	.8264	.8289	.8315	.8340	.8365	.8389
1.0	.8413	.8438	.8461	.8485	.8508	.8531	.8554	.8577	.8599	.8621
1.1	.8643	.8665	.8686	.8708	.8729	.8749	.8770	.8790	.8810	.8830
1.2	.8849	.8869	.8888	.8907	.8925	.8944	.8962	.8980	.8997	.9015
1.3	.9032	.9049	.9066	.9082	.9099	.9115	.9131	.9147	.9162	.9177
1.4	.9192	.9207	.9222	.9236	.9251	.9265	.9279	.9292	.9306	.9319
1.5	.9332	.9345	.9357	.9370	.9382	.9394	.9406	.9418	.9429	.9441
1.6	.9452	.9463	.9474	.9484	.9495	.9505	.9515	.9525	.9535	.9545
1.7	.9554	.9564	.9573	.9582	.9591	.9599	.9608	.9616	.9625	.9633
1.8	.9641	.9649	.9656	.9664	.9671	.9678	.9686	.9693	.9699	.9706
1.9	.9713	.9719	.9726	.9732	.9738	.9744	.9750	.9756	.9761	.9767
2.0	.9772	.9778	.9783	.9788	.9793	.9798	.9803	.9808	.9812	.9817
2.1	.9821	.9826	.9830	.9834	.9838	.9842	.9846	.9850	.9854	.9857
2.2	.9861	.9864	.9868	.9871	.9875	.9878	.9881	.9884	.9887	.9890
2.3	.9893	.9896	.9898	.9901	.9904	.9906	.9909	.9911	.9913	.9916
2.4	.9918	.9920	.9922	.9925	.9927	.9929	.9931	.9932	.9934	.9936
2.5	.9938	.9940	.9941	.9943	.9945	.9946	.9948	.9949	.9951	.9952
2.6	.9953	.9955	.9956	.9957	.9959	.9960	.9961	.9962	.9963	.9964
2.7	.9965	.9966	.9967	.9968	.9969	.9970	.9971	.9972	.9973	.9974
2.8	.9974	.9975	.9976	.9977	.9977	.9978	.9979	.9979	.9980	.9981
2.9	.9981	.9982	.9982	.9983	.9984	.9984	.9985	.9985	.9986	.9986
3.0	.9987	.9987	.9987	.9988	.9988	.9989	.9989	.9989	.9990	.9990
3.1	.9990	.9991	.9991	.9991	.9992	.9992	.9992	.9992	.9993	.9993
3.2	.9993	.9993	.9994	.9994	.9994	.9994	.9994	.9995	.9995	.9995
3.3	.9995	.9995	.9995	.9996	.9996	.9996	.9996	.9996	.9996	.9997
3.4	.9997	.9997	.9997	.9997	.9997	.9997	.9997	.9997	.9997	.9998

z	1.282	1.645	1.960	2.326	2.576	3.090	3.291	3.891	4.417
$\Phi(z)$	0.90	0.95	0.975	0.99	0.995	0.999	0.9995	0.99995	0.999995

דוגמה: (הפתרון בהקלטה)

משקל חפיסות שוקולד המיוצרות בחברה מתפלג נורמלית עם ממוצע 100 גרם בסטיית תקן של 8 גרם.

- א. מה אחוז חפיסות השוקולד ששוקלות מתחת ל- 110 גרם?
- ב. מה אחוז חפיסות השוקולד השוקלות מעל 110 גרם?
- ג. מה אחוז חפיסות השוקולד השוקלות מתחת ל 92 גרם?
- ד. מהו המשקל ש-90% מהחפיסות בקו הייצור שוקלים פחות מהם?

תרגילים:

1. הגובה של אנשים באוכלוסייה מסוימת מתפלג נורמלית עם ממוצע של 170 ס"מ וסטית תקן של 10 ס"מ.
 - א. מה אחוז האנשים שגובהם מתחת ל- 182.4 ס"מ?
 - ב. מה אחוז האנשים שגובהם מעל 190 ס"מ?
 - ג. מה אחוז האנשים שגובהם בדיוק 173.6 ס"מ?
 - ד. מה אחוז האנשים שגובהם מתחת ל- 170 ס"מ?
 - ה. מה אחוז האנשים שגובהם לכל היותר 170 ס"מ?

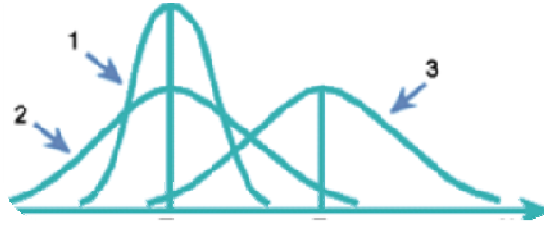
2. נתון שהזמן שלוקח לתרופה מסוימת להשפיע מתפלג נורמלית עם ממוצע של 30 דקות ושונות של 9 דקות רבועות.
 - א. מהי פרופורציית המקרים בהן התרופה תעזור אחרי יותר משעה?
 - ב. מה אחוז מהמקרים שבהן התרופה תעזור בין 35 ל-37 דקות?
 - ג. מה הסיכוי שהתרופה תעזור בדיוק תוך 36 דקות?
 - ד. מה שיעור המקרים שבהן ההשפעה של התרופה תסטה מ-30 דקות בפחות מ-3 דקות?

3. המשקל של אנשים באוכלוסייה מסוימת מתפלג נורמלית עם ממוצע של 60 ק"ג וסטית תקן של 8 ק"ג.
 - א. מה אחוז האנשים שמשקלם נמוך מ- 55 ק"ג?
 - ב. מהי פרופורציית האנשים באוכלוסייה שמשקלם לפחות 50 ק"ג?
 - ג. מהי השכיחות היחסית של האנשים באוכלוסייה שמשקלם בין 60 ל- 70 ק"ג?
 - ד. לאיזה חלק מהאוכלוסייה משקל הסוטה מהמשקל הממוצע בלא יותר מ- 4 ק"ג?
 - ה. מה הסיכוי שאדם אקראי ישקול מתחת ל- 140 ק"ג?

4. משקל תינוקות ביום היוולדם מתפלג נורמלית עם ממוצע של 3300 גרם וסטית תקן 400 גרם.
 - א. מצאו את העשירון העליון.
 - ב. מצאו את האחוזון ה-95.
 - ג. מצאו את העשירון התחתון.

5. ציוני מבחן אינטליגנציה מתפלג נורמלית עם ממוצע 100 ושונוות 225 .
- מה העשירון העליון של הציונים במבחן האינטליגנציה?
 - מה העשירון התחתון של ההתפלגות?
 - מהו הציון ש- 20% מהנבחנים מקבלים מעליו?
 - מהו האחוזון ה- 20?
 - מהו הציון ש- 5% מהנבחנים מקבלים מתחתיו?
6. נפח משקה בבקבוק מתפלג נורמלית עם סטיית תקן של 20 מ"ל, נתון ש-33% מהבקבוקים הם עם נפח שעולה על 508.8 מ"ל.
- מה ממוצע נפח משקה בבקבוק ?
 - 5% מהבקבוקים המיוצרים עם הנפח הגבוה ביותר נשלחים לבדיקה, החל מאיזה נפח שולחים בקבוק לבדיקה?
 - 1% מהבקבוקים עם הנפח הקטן ביותר נתרמים לצדקה, מהו הנפח המקסימלי לצדקה?
7. אורך חיים של מכשיר מתפלג נורמלית . ידוע שמחצית מהמכשירים חיים פחות מ- 500 שעות, כמו כן ידוע ש- 67% מהמכשירים חיים פחות מ- 544 שעות.
- מהו ממוצע אורך חיי מכשיר?
 - מהי סטיית בתקן של אורך חיי מכשיר?
 - מה הסיכוי שמכשיר אקראי יחיה פחות מ- 460 שעות?
 - מהו המאון העליון של אורח חיי מכשיר?
 - 1% מהמכשירים בעלי אורך החיים הקצר ביותר נשלח למעבדה לבדיקה מעמיקה. מהו אורך החיים המקסימלי לשליחת מכשיר למעבדה?

8. להלן שלוש התפלגויות נורמליות של שלוש קבוצות שונות ששורטטו באותה מערכת צירים. ההתפלגויות מוספרו כדי להבדיל ביניהן.



א. לאיזו התפלגות הממוצע הגבוה ביותר?
 ב. במה מבין המדדים הבאים התפלגות 1 ו 2 זהות?

א. בעשירון העליון.

ב. בממוצע.

ג. בשונות.

ג. לאיזו התפלגות סטיית התקן הקטנה ביותר?

א. 1

ב. 2

ג. 3

ד. אין לדעת.

9. הזמן שלוקח לאדם להגיע לעבודתו מתפלג נורמלית עם ממוצע של 40 דקות וסטית תקן של 5 דקות.

א. מה ההסתברות שמשך הנסיעה של האדם לעבודתו יהיה לפחות שלוש רבעי השעה?

ב. אדם יצא לעבודתו בשעה 08:10 מביתו. הוא צריך להגיע לעבודתו בשעה 09:00. מה הסיכוי שיאחר לעבודתו?

ג. אם ידוע שזמן נסיעתו לעבודה היה יותר משלוש רבעי השעה. מה ההסתברות שזמן הנסיעה הכולל יהיה פחות מ- 50 דקות?

ד. מה הסיכוי שבשבוע (חמישה ימי עבודה) בדיוק פעם אחת יהיה זמן הנסיעה לפחות שלוש רבעי השעה?

פתרונות :

<u>שאלה 1</u>		<u>שאלה 3</u>	
א.	89.25%	א.	26.43%
ב.	2.28%	ב.	89.44%
ג.	0	ג.	39.44%
ד.	50%	ד.	0.383
		ה.	100%
<u>שאלה 5</u>		<u>שאלה 7</u>	
א.	119.2	א.	500
ב.	80.8	ב.	100
ג.	112.6	ג.	0.3446
ד.	87.4	ד.	733
		ה.	267
<u>שאלה 8</u>		<u>שאלה 9</u>	
א.	3	א.	0.1587
ב.	בממוצע.	ב.	0.0228
ג.	1	ג.	0.8563
		ד.	0.3975

פרק 13 - הסקה סטטיסטית - הקדמה

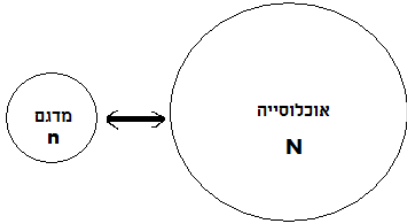
רקע:

אוכלוסייה – קבוצה שאליה מפנים שאלה מחקרית.

למשל, חברת תרופות שמעוניינת לפתח תרופה למחלת הסוכרת מתעניינת באוכלוסיית חולי הסוכרת בעולם.

מדגם – חלק מתוך האוכלוסייה.

למשל, אם נדגום באקראי 10 אנשים מתוך חולי הסוכרת אז זהו מדגם מתוך אוכלוסיית חולי הסוכרת.



במקרים רבים אין אפשרות לחקור את כל האוכלוסייה כיוון שאין גישה לכולה, היא גדולה מידי, או מוגבלים בזמן ובאמצעים טכניים ולכן מבצעים מדגם במטרה לבצע הסקה סטטיסטית מהמדגם לאוכלוסייה.

הדגימה בקורס תהייה דגימה מקרית הכוונה לדגימה שבה לכל תצפית באוכלוסייה יש את אותו סיכוי להיכלל במדגם.

סטטיסטי – גודל המחושב על המדגם.

פרמטר – גודל המתאר את האוכלוסייה.

הסימונים לפרמטר וסטטיסטי הם שונים

למשל:

פרמטר (אוכלוסייה)	סטטיסטי (מדגם)	
μ	\bar{X}	ממוצע
P	\hat{p}	פרופורציה (שכיחות יחסית)

פרמטר הוא גודל קבוע גם אם לא יודעים אותו סטטיסטי הוא משתנה ממדגם למדגם ולכן יש לו התפלגות הנקראת התפלגות הדגימה.

דוגמה (פתרון בהקלטה):

25% מאזרחי המדינה תומכים בהצעת החוק של חבר כנסת מסוים . הוחלט לדגום 200 אזרחים ומתוכם לבדוק מהו אחוז התומכים בהצעת החוק.

א. מי האוכלוסייה?

ב. מה המשתנה?

ג. מה הפרמטרים?

ד. מהו גודל המדגם?

ה. מהו הסטטיסטי שמתכננים להוציא מהמדגם?

ו. האם הפרמטר או הסטטיסטי הוא משתנה מקרי?

תרגילים :

1. מתוך כלל הסטודנטים במכללה שסיימו סטטיסטיקה א נדגמו שני סטודנטים. נתון שממוצע הציונים של כלל הסטודנטים היה 78 עם סטיית תקן של 15.
- מי האוכלוסייה?
 - מה המשתנה?
 - מהם הפרמטרים?
 - מהו גודל המדגם?
2. להלן התפלגות מספר מקלטי הטלויזיה למשפחה בישוב "העוגן".
נגדיר את x להיות מספר המקלטים של משפחה אקראית.
מתכננים לדגום מאוכלוסייה זו 4 משפחות ולהתבונן בממוצע מספר מקלטי הטלויזיה במדגם.

מספר המשפחות	מספר מקלטים
0	50
1	250
2	350
3	300
4	50
סך הכול $N = 1000$	

- מיהי האוכלוסייה ומהו המשתנה הנחקר?
 - מהו הסטטיסטי שיילקח מהמדגם ומה סימונו?
3. נתון כי 20% מהשכירים במדינה הם אקדמאיים. נבחרו באקראי 10 שכירים באותה אוכלוסייה ומתכננים לפרסם את מספר האקדמאיים שנדגמו.
- מהי האוכלוסייה?
 - מה המשתנה באוכלוסייה?
 - מהם הפרמטרים?
 - מהו הסטטיסטי?

פרק 14 - התפלגות הדגימה - ממוצע המדגם ומשפט הגבול המרכזי

רקע:

בפרק זה נדון בהתפלגות של ממוצע המדגם: $\bar{x} = \frac{\sum x_i}{n}$

מכיוון שממדגם למדגם אנו יכולים לקבל ממוצע מדגם שונה, אזי ממוצע המדגם הוא משתנה מקרי ויש לו התפלגות.

גדלים המתארים התפלגות כלשהי או אוכלוסייה כלשהי נקראים פרמטרים. להלן רשימה של פרמטרים החשובים לפרק זה:

ממוצע האוכלוסייה נסמן ב μ (נקרא גם תוחלת).

שונות אוכלוסייה נסמן ב- σ^2 .

סטיית תקן של אוכלוסייה: σ .

א. תכונות התפלגות

ממוצע כל ממוצעי המדגם האפשריים שווה לממוצע האוכלוסייה:

$$E(\bar{x}) = \mu_{\bar{x}} = \mu$$

שונות כל ממוצעי המדגם האפשריים שווה לשונות האוכלוסייה מחולק ב- n . תכונה זו נכונה רק במדגם מקרי:

$$V(\bar{x}) = \sigma_{\bar{x}}^2 = \frac{\sigma^2}{n}$$

יש יחס הפוך בין גודל המדגם לבין שונות ממוצעי המדגם.

אם נוציא שורש לשונות נקבל סטיית תקן של ממוצע המדגם שנקראת גם טעות תקן:

$$\sigma(\bar{x}) = \sqrt{\frac{\sigma^2}{n}} = \frac{\sigma}{\sqrt{n}}$$

דוגמה: (פתרון בהקלטה)

השכר הממוצע במשק הינו 9000 ₪ עם סטיית תקן של 4000. דגמו באקראי 25 עובדים.

א. מי אוכלוסיית המחקר? מהו המשתנה הנחקר?

ב. מהם הפרמטרים של האוכלוסייה?

ג. מה התוחלת ומהי סטיית התקן של ממוצע המדגם?

ב. דגימה מהתפלגות נורמאלית

אם נדגום מתוך אוכלוסייה שהמשתנה בה מתפלג נורמאלית עם ממוצע μ ושונות σ^2 ממוצע המדגם גם יתפלג נורמאלית:

$$\bar{x} \sim N\left(\mu, \frac{\sigma^2}{n}\right)$$

$$Z_{\bar{x}} = \frac{\bar{x} - \mu}{\frac{\sigma}{\sqrt{n}}}$$

דוגמה: (פתרון בהקלטה)

משקל תינוק ביום היוולדו מתפלג נורמאלית עם ממוצע 3400 גרם וסטיית תקן של 400 גרם. מה ההסתברות שבמדגם של 4 תינוקות אקראיים בעת הולדתם המשקל הממוצע של התינוקות יהיה מתחת ל-3.5 ק"ג?

ג. משפט הגבול המרכזי

אם אוכלוסייה מתפלגת כלשהו עם ממוצע μ ושונות σ^2 אזי עבור מדגם מספיק גדול ($n \geq 30$)

$$\bar{x} \sim N\left(\mu, \frac{\sigma^2}{n}\right)$$

דוגמה: (פתרון בהקלטה)

משקל חפיסת שוקולד בקו ייצור מתפלג עם ממוצע 100 גרם וסטיית תקן של 4 גרם. דגמו מקו הייצור 36 חפיסות שוקולד אקראיות. מה ההסתברות שהמשקל הממוצע של חפיסות השוקולד שנדגמו יהיה מתחת ל 102 גרם?

תרגילים :

1. מתוך כלל הסטודנטים במכללה שסיימו סטטיסטיקה א נדגמו שני סטודנטים. נתון שממוצע הציונים של כלל הסטודנטים היה 78 עם סטיית תקן של 15.

א. מי האוכלוסייה?

ב. מה המשתנה?

ג. מהם הפרמטרים?

ד. מהו גודל המדגם?

ה. מהו תוחלת ממוצע המדגם?

ו. מהי טעות התקן?

2. להלן התפלגות מספר מקלטי הטלויזיה למשפחה בישוב מסוים :

מספר המשפחות	מספר מקלטים
500	0
2500	1
3500	2
3000	3
500	4
סך הכול $N = 10000$	

נגדיר את x להיות מספר המקלטים של משפחה אקראית.

א. בנו את פונקציית ההסתברות של x .

ב. חשבו את התוחלת, השונות וסטיית התקן של x .

ג. אם נדגום 4 משפחות מהישוב עם החזרה מה תהיה התוחלת, מהי השונות ומהי סטיית התקן של ממוצע המדגם?

3. אם נטיל קובייה פעמיים ונתבונן בממוצע התוצאות שיתקבלו, מה תהיה התוחלת ומה תהיה סטיית התקן של ממוצע זה?

4. משקל תינוק ביום היוולדו מתפלג נורמאלית עם ממוצע 3400 גרם וסטיית תקן של 400 גרם
 א. מה ההסתברות שתינוק אקראי בעת הלידה ישקול פחות מ-3800 גרם?
- נתון כי ביום מסוים נולדו 4 תינוקות.
 ב. מה ההסתברות שהמשקל הממוצע שלהם יעלה על 4 ק"ג?
 ג. מה ההסתברות שהמשקל הממוצע של התינוקות יהיה מתחת ל-2.5 ק"ג?
 ד. מה ההסתברות שהמשקל הממוצע של התינוקות יהיה רחוק מהתוחלת בלא יותר מ-50 גרם?
 ה. הסבירו ללא חישוב כיצד התשובה לסעיף הקודם הייתה משתנה אם היה מדובר על יותר מ-4 תינוקות?
5. הגובה של המתגייסים לצה"ל מתפלג נורמאלית עם תוחלת של 175 ס"מ וסטיית תקן של 10 ס"מ. ביום מסוים התגייסו 16 חיילים.
 א. מה ההסתברות שהגובה הממוצע שלהם יהיה לפחות 190 ס"מ?
 ב. מה ההסתברות שהגובה הממוצע שלהם יהיה בדיוק 180 ס"מ?
 ג. מה ההסתברות שהגובה הממוצע שלהם יסטה מתחולת הגבהים בפחות מ-5 ס"מ?
 ד. מהו הגובה שבהסתברות של 90% הגובה הממוצע של המדגם יהיה נמוך ממנו?
6. הזמן הממוצע שלוקח לאדם להגיע לעבודתו 30 דקות עם שונות של 16 דקות רבועות. האדם נוסע לעבודה במשך שבוע 5 פעמים. לצורך פתרון הניחו שזמן הנסיעה לעבודה מתפלג נורמאלית.
 א. מה ההסתברות שבמשך שבוע משך הנסיעה הממוצע יהיה מעל 33 דקות?
 ב. מהו הזמן שבהסתברות של 90% ממוצע משך הנסיעה השבועי יהיה גבוה ממנו?
 ג. מה ההסתברות שממוצע משך הנסיעה השבועי יהיה מרוחק מ-30 דקות בלפחות 2 דקות?
 ד. כיצד התשובה לסעיף הקודם הייתה משתנה אם האדם היה נוסע לעבודה 6 פעמים בשבוע?
7. נפח היין בבקבוק מתפלג נורמאלית עם תוחלת של 750 סמ"ק וסטיית תקן של 10 סמ"ק.
 א. בארגז 4 בקבוקי יין. מה ההסתברות שהנפח הממוצע של הבקבוקים בארגז יהיה בדיוק 755 סמ"ק?
 ב. בארגז 4 בקבוקי יין. מה ההסתברות שהנפח הממוצע של הבקבוקים בארגז יהיה יותר מ-755 סמ"ק?
 ג. בארגז 4 בקבוקי יין. מה ההסתברות שהנפח הממוצע של הבקבוקים בארגז יהיה לפחות 755 סמ"ק?
 ד. בקבוקי היין שבארגז נמזגים לקערה עם קיבולת של שלושה ליטר. מה ההסתברות שהיין יגלוש מהקערה?

8. משתנה מתפלג נורמאלי עם תוחלת 80 וסטיית תקן 4 .
- א. מה ההסתברות שממוצע המדגם יסטה מתוחלתו בלא יותר מיחידה כאשר גודל המדגם הוא 9?
- ב. מה ההסתברות שממוצע המדגם יסטה מתוחלתו בלא יותר מיחידה שגודל המדגם הוא 16?
- ג. הסבר את ההבדל בתשובות של שני הסעיפים.

9. לפי הערכות הלשכה המרכזית לסטטיסטיקה השכר הממוצע במשק הוא 8000 ₪ עם סטיית תקן של 3000 ₪. מה ההסתברות שבמדגם מקרי של 100 עובדים השכר הממוצע יהיה יותר מ- 8500 ₪?

11. אורך צינור שמפעל מייצר הינו עם ממוצע של 70 ס"מ וסטיית תקן של 10 ס"מ .
- א. נלקחו באקראי 100 מוטות, מה ההסתברות שממוצע אורך המוטות יהיה בין 68 ל 78 ס"מ?
- ב. יש לחבר 2 בניינים באמצעות מוטות. המרחק בין שני הבניינים הינו 7200 ס"מ. מה ההסתברות ש 100 המוטות יספיקו למלאכה?
- ג. מה צריך להיות גודל המדגם המינימאלי, כדי שבהסתברות של 5% ממוצע המדגם יהיה קטן מ-69 ס"מ. העזר במשפט הגבול המרכזי.

12. נתון ש $X \sim N(\mu, \sigma^2)$ דגמו 5 תצפיות מאותה התפלגות והתבוננו בממוצע המדגם \bar{X} :

לכן $P(\bar{X} > \mu)$ יהיה : (בחר בתשובה הנכונה)

- א. 0
- ב. 0.5
- ג. 1
- ד. לא ניתן לדעת.

13. נתון ש X מתפלג כלשהו עם תוחלת μ ושונות σ^2 .
- החליטו לבצע מדגם בגודל 200 מתוך ההפלגות הנתונה לפי משפט הגבול המרכזי מתקיים ש :
- (בחר בתשובה הנכונה)

א. $X \sim N(\mu, \frac{\sigma^2}{200})$

ב. $\mu \sim N(\mu, \frac{\sigma^2}{200})$

ג. $\bar{X} \sim N(\mu, \sigma^2)$

$$\bar{X} \sim N\left(\mu, \frac{\sigma^2}{200}\right) \quad \text{ד.}$$

14. נתון ש $X \sim N(\mu, \sigma^2)$. אם נדגום n תצפיות מתוך ההתפלגות ונגדיר $\bar{X} = \frac{\sum_{i=1}^n X_i}{n}$ אזי :

(בחר בתשובה הנכונה)

א. μ ו- \bar{X} יהיו משתנים מקריים.

ב. μ יהיה משתנה מקרי ו \bar{X} קבוע.

ג. \bar{X} יהיה משתנה מקרי ו μ קבוע.

ד. μ ו \bar{X} יהיו קבועים.

15. הוכיחו שאם משתנה מתפלג כלשהו עם תוחלת μ ושונות σ^2 ומבצעים מדגם בגודל n של תצפיות בלתי תלויות מהמשתנה, אזי מתקיימות התכונות הבאות לגבי ממוצע המדגם :

$$E(\bar{x}) = \mu$$

$$V(\bar{x}) = \frac{\sigma^2}{n}$$

פתרונות:**שאלה 2**

א.

4	3	2	1	0	X
0.05	0.3	0.35	0.25	0.05	P(x)

$$\mu = 2.05 \quad \sigma^2 = 0.9475 \quad \sigma = 0.973 \quad \text{ב.}$$

$$\mu_{\bar{x}} = 2.05 \quad \sigma_{\bar{x}}^2 = 0.2369 \quad \text{ג.}$$

$$\sigma(\bar{X}) = 0.486$$

שאלה 3

$$\mu_x = 3.5$$

$$\sigma(\bar{X}) = 1.21$$

שאלה 4

א. 0.8413

ב. 0.0013

ג. 0

ד. 0.1974

שאלה 6

א. 0.0465

ב. 27.71

ג. 0.2628

שאלה 7

א. 0

ב. 0.1587

ג. 0.1587

ד. 0.5

שאלה 8

א. 0.5468

ב. 0.6826

שאלה 9

0.0475

שאלה 10

א. 0.9772

ב. 0.0228

ג. 271

שאלה 12

התשובה ב

שאלה 13

התשובה ד

שאלה 15

התשובה ג

פרק 15 - התפלגות הדגימה - התפלגות פרופורציית ההצלחות במדגם

רקע:

בפרק זה נדון על התפלגות הדגימה של פרופורציית המדגם.

Y - מספר ההצלחות במדגם (למשל, מספר המובטלים במדגם)

$$\hat{p} = \frac{y}{n} \text{ - פרופורציית ההצלחות במדגם (למשל, שיעור המובטלים במדגם)}$$

למשל,

$$n = 200$$

מספר המובטלים : $Y = 20$

$$\hat{p} = \frac{20}{200} = 0.1 \text{ פרופורציית המובטלים במדגם}$$

נסמן ב- p את שיעור ההצלחה באוכלוסייה וב- q את שיעור הכישלונות באוכלוסייה.

נבצע מדגם מקרי (הנחה שהתצפיות בלתי תלויות זו בזו) ונתבונן בהתפלגות של פרופורציית המדגם.

התוחלת, השונות וסטיית התקן של פרופורציית המדגם:

$$E(\hat{P}) = p$$

$$V(\hat{P}) = \frac{pq}{n}$$

$$\sigma(\hat{p}) = \sqrt{\frac{pq}{n}}$$

משפט הגבול המרכזי עבור הפרופורציה המדגמית :

אם $np \geq 5$ & $nq \geq 5$ אזי $\hat{p} \sim N(p, \frac{pq}{n})$

$$Z_{\hat{p}} = \frac{\hat{p} - p}{\sqrt{\frac{pq}{n}}}$$

הערות:

- התנאים לקרוב הנורמאלי הם נזילים, כלומר משתנים ממרצה אחד לשני. התנאי שהצגתי כאן הוא הפופולרי ביותר:

$$1. \quad n \cdot p \geq 5$$

$$2. \quad n \cdot (1 - p) \geq 5$$

- ישנם מרצים שנותנים את התנאי המחמיר הבא:

$$1. \quad n \cdot p \geq 10$$

$$2. \quad n \cdot (1 - p) \geq 10$$

- וישנם מרצים המשתמשים בתנאי : $(n \geq 30)$.

- תאלצו לבדוק מהו התנאי שנתנו לכם בכיתה כדי לעבור לנורמלית.
 - כיוון שפרופורציה אינה חייבת להיות מספר שלם בהכרח לא נהוג לבצע כאן תיקון רציפות.
- דוגמה :** (פתרון בהקלטה)

לפי נתוני משרד החינוך בעיר ירושלים ל-60% מתלמידי התיכון זכאים לתעודת בגרות. נדגמו 200 תלמידי תיכון.

- א. מה ההסתברות שהשכיחות היחסית \hat{p} של הזכאים לבגרות במדגם תעלה על 60%?
- ב. מה ההסתברות שפרופורציית הזכאים לבגרות במדגם תעלה על 70%?

תרגילים:

1. במדינה מסוימת 10% מכלל האוכלוסייה הינם מובטלים. נדגמו באקראי 140 אנשים מהמדינה.
 - א. מה התוחלת ומהי השונות של פרופורציות המובטלים שנדגמו?
 - ב. מה ההסתברות שבמדגם לפחות 10% יהיו מובטלים?
 - ג. מה ההסתברות שלכל היותר 9% מהמדגם יהיו מובטלים?

2. נניח כי 30% מהאוכלוסייה תומכים בהצעת חוק מסוימת. אם נדגום מהאוכלוסייה 200 איש.
 - חשבו את ההסתברויות הבאות:
 - א. לפחות 35% יתמכו בהצעת החוק במדגם.
 - ב. לכל היותר 25% יתמכו בהצעת החוק במדגם.
 - ג. יותר מ- 27% יתמכו בהצעת החוק במדגם.

3. לפי נתוני משרד התקשורת 40% מהאוכלוסייה מחזיקים בטלפון נייד מסוג "סמארטפון".
 - נדגמו 400 אנשים מהאוכלוסייה.
 - א. מה ההסתברות שבמדגם לכל היותר ל 40% יש סמארטפון?
 - ב. מה ההסתברות שבמדגם לרוב יש סמארטפון?
 - ג. מה ההסתברות שפרופורציית בעלי הסמארטפון במדגם תסטה מהפרופורציה באוכלוסייה בלא יותר מ-4%?
 - ד. כיצד התשובה לסעיף הקודם הייתה משתנה אם הינו מגדילים את גודל המדגם?

4. נתון כי 80% מבתי האב מחוברים לאינטרנט. נדגמו 400 בתי אב אקראיים.
 - א. מה ההסתברות שלפחות 340 מהם מחוברים לאינטרנט?
 - ב. מה ההסתברות שפרופורציית המחברים לאינטרנט במדגם תסטה מהפרופורציה האמתית ביותר מ-4%?
 - ג. כמה בתי אב יש לדגום כדי שהסטייה בין הפרופורציה המדגמית לפרופורציה האמתית לא תעלה על 3% בהסתברות של 90%?
 - ד. מהו העשירון התחתון של התפלגות פרופורציית המדגם?

5. נתון שציוני פסיכומטרי מתפלגים נורמלית עם תוחלת 500 וסטיית תקן 100. ל"מועדון ה-700" נכללים נבחנים שמקבלים ציון מעל 700 בפסיכומטרי. מה הסיכוי שבמועד בו נבחנו 2000 נבחנים אקראיים יהיו לפחות 3% המשתייכים למועדון?

6. נתון ש $X \sim B(n, p)$ נגדיר את המשתנה הבא : $\hat{P} = \frac{X}{n}$.

א. הוכיחו ש :

$$E(\hat{P}) = p$$

$$V(\hat{P}) = \frac{p(1-p)}{n}$$

ב. מה p המביא את $V(\hat{P})$ להיות במקסימום?

פתרונות:**שאלה 1**

א. התוחלת: 0.1, השונות: 0.00064

ב. 0.5

ג. 0.3446

שאלה 2

א. 0.0618

ב. 0.0618

ג. 0.8238

שאלה 3

א. 0.5

ב. 0

ג. 0.8968

ד. גדלה

שאלה 4

א. 0.0062

ב. 0.0456

פרק 16 - מושגים בסיסיים באמידה

רקע:

כזכור מהמפגש הקודם פרמטר הוא גודל המתאר את האוכלוסייה או התפלגות מסוימת.

כמו ממוצע הגבהים בקרב מתגייסים לצה"ל- μ .

כמו פרופורציית התומכים בממשלה בקרב אזרחי המדינה - p .

בדרך כלל הפרמטרים הם גדלים שאינם ידועים באמת, ולכן מבצעים מדגמים במטרה לאמוד אותם. אין אפשרות לחשב אותם הניסיון הוא בלהעריך כמה הם שווים ככל שניתן.

• נסמן באופן כללי פרמטר באות θ ואומד ב- $\hat{\theta}$. הוא סטטיסטי המחושב על המדגם ובאמצעותו נאמוד את θ .

• שגיאת אמידה: $|\hat{\theta} - \theta|$ - ההפרש בין האומד לאמת(הפרמטר).

דוגמה: (פתרון בהקלטה)

בכנסת ה-19 קיבלה מפלגת העבודה 15 מנדטים. בערוץ 10 ברגע סגירת הקלפיות העריכו את מספר המנדטים של המפלגה להיות 17 מנדטים וזאת על סמך תוצאות מדגם של הערוץ.

מה הפרמטר בדוגמה זו?

מהי טעות האמידה של ערוץ 10?

- $E(\hat{\theta}) = \theta$ יהיה אומד חסר הטיה ל θ אם התוחלת של $\hat{\theta}$ תהיה שווה ל θ :
- $\sigma(\hat{\theta}) = S.E$ טעות התקן של אומד היא סטיית התקן שלו, כלומר :

להלן פרמטרים מרכזיים והאומדים שלהם:

ממוצע האוכלוסייה: μ

$$\bar{x} = \frac{\sum x}{n}$$

האומד הנקודתי שלו יהיה: ממוצע המדגם

$$E(\bar{x}) = \mu \quad \text{לכן } \bar{x} \text{ הינו אומר חסר הטיה ל } \mu.$$

$$\sigma(\bar{x}) = \frac{\sigma}{\sqrt{n}} = SE \quad \text{כמו כן טעות תקן: } SE$$

פרופורציה באוכלוסייה: p

$$\hat{p} = \frac{y}{n}$$

האומד הנקודתי שלו יהיה: פרופורציה במדגם:

$$E(\hat{p}) = p \quad \text{לכן } \hat{p} \text{ הינו אומר חסר הטיה ל } p.$$

$$\sigma(\hat{p}) = \sqrt{\frac{p \cdot (1-p)}{n}} \quad \text{כמו כן טעות התקן:}$$

שונות האוכלוסייה: σ^2

$$S^2 = \frac{\sum (x_i - \bar{x})^2}{n-1}$$

האומד הנקודתי שלו יהיה:

$$E(S^2) = \sigma^2 \quad \text{ולכן } S^2 \text{ הינו אומד חסר הטיה ל } \sigma^2.$$

$$S^2 = \frac{\sum (x_i - \bar{x})^2}{n-1} = \frac{\sum x_i^2 - n\bar{x}^2}{n-1}$$

הערה: אומד הוא הנוסחה הכללית לאמידת הפרמטר ואומדן הוא הערך הספציפי שהתקבל במדגם מסוים.

דוגמה: (פתרון בהקלטה)

נדגמו 10 משפחות בתל אביב ונבדק עבור כל משפחה מספר הילדים שלה. להלן התוצאות שהתקבלו:

2,1,3,2,1,4,5,2,1,3

אמדו באמצעות אומדים חסרי הטיה את הפרמטרים הבאים:

1. ממוצע מספר הילדים למשפחה בתל אביב.
2. שונות מספר הילדים למשפחה בתל אביב.
3. פרופורציית המשפחות בנות שני ילדים.

תרגילים:

1. מתוך 500 טירונים נמצאו 120 בעלי שברי הליכה. נתון שהסיכוי שטירון יהיה עם שבר הליכה הוא 0.25.
- א. מהי האוכלוסייה המוצגת בשאלה? מהם הפרמטרים שלה?
- ב. מהי טעות התקן של האומדן כשהמדגם בגודל 500?
- ג. מהו האומדן לפרמטר?
- ד. מהי טעות האמידה?
2. לפי נתוני היצרן מקרר צורך בממוצע 2400 וואט לשעה עם סטיית תקן של 500 וואט לשעה. במדגם של 25 מקררים של היצרן התקבל ממוצע של 2342 וואט לשעה.
- א. מהי האוכלוסייה המוצגת בשאלה? מהם הפרמטרים שלה?
- ב. מהי טעות התקן של האומדן?
- ג. מהו האומדן לפרמטר?
- ד. מהי טעות האמידה?
3. נדגמו עשרה מתגייסים לצה"ל. גובהם נמדד בס"מ. להלן התוצאות שהתקבלו:
- 175, 168, 184, 192, 171, 180, 177, 187, 168, 177 ו-175.
- א. מצא אומדן חסר הטיה לגובה הממוצע של מתגייסי צה"ל.
- ב. מצא אומדן חסר הטיה לשונות הגבהים של מתגייסי צה"ל.
- ג. מצא אומדן חסר הטיה לפרופורציות המתגייסים בגובה של לפחות 180 ס"מ.
4. נדגמו 20 שכירים באקראי. עבור כל שכיר נמדד השכר באלפי שקלים. להלן התוצאות שהתקבלו:
- $$\sum_{i=1}^{20} X_i^2 = 1502.2 \quad \sum_{i=1}^{20} X_i = 162$$
- א. אמדו את השכר הממוצע של השכירים במשק.
- ב. אמדו את סטיית התקן של שכר השכירים במשק.

5. במטרה לאמוד את ממוצע האוכלוסייה. דגמו תצפיות בלתי תלויות מהאוכלוסייה וחישבו את הממוצע שלהם. מהי טעות התקן?
 א. סטיית התקן של האוכלוסייה.
 ב. סטיית התקן של ממוצע האוכלוסייה.
 ג. סטיית התקן של המדגם.
 ד. סטיית התקן של ממוצע המדגם.

6. משקל הממוצע של אוכלוסייה מסוימת הוא 75 ק"ג עם שונות של 25. אם יבחרו כל המדגמים האפשריים בגודל 10 מאוכלוסייה זו סטיית התקן של ממוצעי המדגמים תהיה:

א. 3

ב. 2.5

ג. 1.581

ד. אין מספיק נתונים לדעת.

7. במדגם מקרי, מתי סכום ריבועי הסטיות מהממוצע, $\sum_{i=1}^n (x_i - \bar{x})^2$, מחולק ב- $n-1$?

א. כאשר n קטן.

ב. כאשר תצפיות המדגם אינן בלתי תלויות.

ג. כאשר האוכלוסייה אינה מתפלגת נורמאלית.

ד. כאשר מעוניינים באומדן חסר הטיה לשונות האוכלוסייה ממנה הוצא המדגם.

ה. כאשר מעוניינים לחשב את שונות התפלגות הדגימה של ממוצע המדגם.

8. X_1, X_2, \dots, X_{16} מדגם מקרי מתוך אוכלוסייה בעלת ממוצע μ לא ידוע ושונות

$\sigma^2 = 64$. טעות התקן של האומדן ל- μ היא:

א. 16

ב. 8

ג. 4

ד. 2

9. מהו אומד חסר הטיה?

- א. אומד שערכו שווה לממוצע התפלגות הדגימה שלו.
- ב. אומד שערכו שווה לערך הפרמטר באוכלוסייה.
- ג. אומד שממוצע התפלגות הדגימה שלו שווה לערך הפרמטר באוכלוסייה.
- ד. אומד שהסיכוי שערכו יהיה גבוה מערך הפרמטר באוכלוסייה שווה לסיכוי שיהיה נמוך ממנו.

פתרונות:**שאלה 3**

א. 177.9

ב. 64.1

ג. 0.4

שאלה 4

א. 8.1

ב. 3.16

שאלה 5

התשובה היא ד.

שאלה 6

התשובה היא ג.

שאלה 7

התשובה היא ד.

שאלה 8

התשובה היא ד.

שאלה 9

התשובה היא ג.

פרק 17 - אמידה נקודתית

א. אומדים חסרי הטיה

1. הציון במבחן מסוים של תלמידי כיתה ח' הנו משתנה מקרי בעל תוחלת μ וסטיית תקן 10. כדי לאמוד את התוחלת - μ , נלקח מדגם של 5 ציונים X_1, \dots, X_5 . שלושה חוקרים הציעו אומדים לתוחלת על סמך מדגם זה:

$$T_1 = \frac{X_1 + \dots + X_5}{5} \quad \text{חוקר א' הציע:}$$

$$T_2 = \frac{2X_1 - X_3 + X_4}{2} \quad \text{חוקר ב' הציע:}$$

$$T_3 = \frac{2X_1 + X_3}{2} \quad \text{חוקר ג' הציע:}$$

- (א) איזה מן האומדים הוא חסר הטיה?
 (ב) במדגם התקבלו הציונים הבאים: 100, 82, 58, 78, 65. חשבו את האומדנים המתקבלים עבור האומדים חסרי הטיה.
 (ג) איזה מבין שני האומדים חסרי הטיה עדיף? נמקו.

2. כדי לאמוד את המשקל הממוצע של הנשים בארה"ב, נבחר מדגם של $2n$ נשים. נסמן את שונות הגובה ב- σ^2 . הוצעו שני אומדים לממוצע המשקל על סמך מדגם זה:

$$T_1 = \frac{1}{n} \sum_{i=1}^n X_i \quad T_2 = \frac{1}{2n} \sum_{i=1}^{2n} X_i$$

- (א) בדקו לגבי כל אומדן אם הוא בלתי מוטה.
 (ב) איזה אומדן עדיף? נמקו.
3. $X \approx B(n, p)$ כלומר X הינו משתנה מקרי המתפלג בינומית עם פרמטר P (סיכוי להצלחה בניסיון בודד) במדגם בגודל n .

- (א) פתחו אומדן חסר הטיה ל- P .
 (ב) מהו אומדן חסר הטיה לסיכוי לכישלון בניסיון בודד.
 (ג) מהו אומדן חסר הטיה ל- $E(X)$.

4. בתיק מניות שתי מניות . מספר המניות שיעלו ביום מסוים הוא משתנה מקרי התלוי בפרמטר פרמטר לא ידוע θ , $0 \leq \theta \leq 2$.

פונקציית ההסתברות של X – מספר המניות שיעלו ביום מסוים :

$$P(X = 0) = 1 - \frac{\theta}{2} \quad P(X = 1) = \frac{\theta}{3} \quad P(X = 2) = \frac{\theta}{6}$$

- א. מצאו אומד בלתי מוטה ל- θ שמתבסס על מספר המניות שיעלו ביום מסוים.
 ב. מצאו אומד בלתי מוטה ל- θ שמתבסס על מספר המניות שעלו ביום במשך שלושה ימים X_1, X_2, X_3 (לכל אחד מהם אותה התפלגות כנ"ל והם בלתי תלויים).

5. בקרב המטפלות בת"א מספר התינוקות שבטיפולן הוא משתנה מיקרי בעל התפלגות התלויה בפרמטר θ באופן הבא :

הסיכוי שמטפלת תטפל בתינוק אחת בלבד הוא 3θ ,
 הסיכוי שמטפלת תטפל ב-2 תינוקות הוא $1 - 4\theta$,
 הסיכוי שמטפלת תטפל ב-3 תינוקות הוא θ .

במדגם מיקרי של 4 מטפלות מת"א, נמצא כי שתיים מהם מטפלות בתינוק אחד בלבד, אחת מהן בשתיים ואחת השלושה תינוקות.

- א. מצא אומד חסר הטיה לפרמטר θ על סמך תצפית בודדת.
 ב. מצאו אומד חסר הטיה לפרמטר θ על סמך 4 תצפיות.
 ג. מהו האומדן לפרמטר θ על סמך תוצאות המדגם.
 ד. מצאו אומד חסר הטיה לסיכוי שלמטפלת בת"א תטפל בתינוק בודד אחד.
 ה. מצאו אומדים חסרי הטיה לתוחלת ולשונות של מספר התינוקות בטיפול אצל מטפלת מת"א.

תשובות סופיות - אמידה נקודתיתתשובות לאומדים חסרי הטייהשאלה 3

א. $\frac{x}{n}$

ב. $1 - \frac{x}{n}$

ג. x

שאלה 5

א. $1 - \frac{x}{2}$

ג. 0.125

ה. לשונות 0.917

שאלה 1

א. $T_2 T_1$

ב. $T_2 = 110 T_1 = 76.6$

ג. T_1

שאלה 4

א. $\frac{3x}{2}$

ב. $\frac{3\bar{x}}{2}$

פרק 18 - רווחי סמך

א. אמידה נקודתית (אומדים חסרי הטיה)

1. נדגמו עשרה מתגייסים לצה"ל. גובהם נמדד בס"מ. להלן התוצאות שהתקבלו:
- 168, 184, 192, 171, 180, 177, 187, 168, 177 ו-175.
- ד. מצא אומדן חסר הטיה לגובה הממוצע של מתגייסי צה"ל.
- ה. מצא אומדן חסר הטיה לשונות הגבהים של מתגייסי צה"ל.
- ו. מצא אומדן חסר הטיה לפרופורציות המתגייסים בגובה של לפחות 180 ס"מ.

2. נדגמו 20 שכירים באקראי. עבור כל שכיר נמדד השכר באלפי שקלים. להלן

$$\sum_{i=1}^{20} X_i^2 = 1502.2 \quad \sum_{i=1}^{20} X_i = 162$$

- ג. אמדו את השכר הממוצע של השכירים במשק.
- ד. אמדו את סטיית התקן של שכר השכירים במשק.

ב. רווח סמך לתוחלת

ב.1. שונות האוכלוסיה ידועה

1. מעוניינים לאמוד את ממוצע אורך החיים של מכשיר. מנתוני היצרן ידוע שאורך החיים מתפלג נורמאלית עם סטיית תקן של 20 שעות. נדגמו 25 מכשירים ונמצא כי ממוצע אורך החיים שלהם היה 230 שעות.
- א. בנו רווח סמך ברמת סמך של 90% לאורך החיים הממוצע של מכשיר.
- ב. בנו רווח סמך ברמת סמך של 95% לאורך החיים הממוצע של מכשיר.
- ג. הסבר כיצד ומדוע השתנה רווח הסמך.
- ד. מהי טעות התקן של האומד?
2. בנו רווח סמך לממוצע הציונים של מבחן אינטליגנציה. ידוע שסטיית התקן היא 15 והמדגם מתבסס על 100 תצפיות. רווח הסמך שהתקבל הוא (99,105). שחזרו את:
- א. ממוצע המדגם.
- ב. שגיאת האמידה המקסימאלית.
- ג. רמת הסמך.

3. מעוניינים לאמוד את המשקל הממוצע של רכיב מסוים. ידוע שהמשקל מתפלג נורמאלית עם סטיית תקן 12.
- א. מהו גודל המדגם המינימאלי שיש לקחת אם מעוניינים ששגיאת האמידה המקסימאלית תהיה 2 גרם ברמת סמך של 95%.
- ב. ביצעו מדגם שאת גודלו מצאתם בסעיף א והתקבל ממוצע של 23 גרם. בנו רווח סמך ברמת סמך של 95% למשקל הממוצע של הרכיב.
4. זמן החלמה מאנגינה מתפלג עם סטיית תקן של יומיים. חברת תרופות מעוניינת לחקור אנטיביוטיקה חדשה שהיא פיתחה. במחקר השתתפו 60 אנשים שחלו באנגינה וקיבלו את האנטיביוטיקה החדשה. בממוצע הם החלימו לאחר 4 ימים.
- א. בנו רווח סמך לתוחלת זמן ההחלמה תחת האנטיביוטיקה החדשה ברמת סמך של 90%.
- ב. מה היה קורה לאורך רווח הסמך אם היה תקציב להגדלת גודל המדגם פי 4? הסבירו.
- ג. מה היה קורה לאורך רווח הסמך אם היינו בונים את רווח הסמך ברמת סמך גדולה יותר? הסבירו.
5. משתנה מקרי מתפלג נורמאלית עם סטיית תקן ידועה 12. מה צריך להיות גודל המדגם כדי לבנות רווח סמך ברמת סמך של 98% שאורכו לא יעלה על 2?

2.2. שונות האוכלוסיה לא ידועה

1. זמן התגובה מתפלג נורמאלית. במטרה לאמוד את תוחלת זמן התגובה נדגמו 4 תצפיות. להלן התוצאות בשניות: 3, 5, 4, 2, 5, 4, 7. בנו רווח סמך ברמת סמך של 95% לממוצע זמן התגובה באוכלוסיה.
2. ציוני מבחן אינטליגנציה מתפלגים נורמאלית. נדגמו 25 מבחנים והתקבל ממוצע ציונים 102 ו סטיית תקן מדגמית 13.
- א. בנו רווח סמך לממוצע הציונים באוכלוסיה ברמת ביטחון של 95%.
- ב. חזרו על סעיף א' אם סטיית התקן הנתונה היא סטיית התקן האמיתית של כלל הנבחנים.
- ג. הסבירו את ההבדלים בין שני הסעיפים הנ"ל.

3. נשקלו 60 תינוקות אשר נולדו בשבוע ה-40 של ההיריון. המשקל נמדד בקילוגרמים. להלן התוצאות שהתקבלו: $\sum_{i=1}^{60} X_i = 195$, $\sum_{i=1}^{60} X_i^2 = 643.19$. בנו רווח סמך ברמת סמך של 95% לתוחלת משקל תינוק ביום היוולדו.

ג. רווח סמך לפרופורציה

1. במטרה לאמוד את אחוז המובטלים במשק נדגמו 200 אזרחים. מתוכם התקבל ש 24 היו מובטלים.
 - א. בנו רווח סמך לאחוז המובטלים באוכלוסיה ברמת סמך של 95%.
 - ב. מהו האומד לטעות התקן?
 - ג. מה יקרה לאורך רווח הסמך אם הוא יבנה ברמת סמך של 99%?
2. נבנה רווח סמך לאחוז בעלי רישיון נהיגה באוכלוסיה (69%, 79%) הוא התבסס על מדגם שכלל 400 נשאלים.
 - א. לכמה נשאלים לא היה רישיון נהיגה במדגם?
 - ב. באיזו רמת סמך נבנה רווח הסמך?
3. מעוניינים לאמוד את הרייטינג של תוכנית מסוימת. האמידה צריכה להתבצע ברמת סמך של 90% ועם שגיאת אמידה שלא תעלה על 4%.
 - א. מהו גודל המדגם המינימאלי שיש לקחת?
 - ב. חזור לסעיף א' אם ידוע שאחוז הרייטינג של התוכנית לא אמור לעלות על 20%.
4. במדגם של 300 נשים בגילאי 35-40 נמצא ש-140 היו נשואות, 80 היו גרושות, 60 רווקות והיתר אלמנות.
 - א. מצאו רווח סמך ברמה של 90% לאחוז הגרושות באוכלוסיה.
 - ב. מצאו רווח סמך ברמה של 99% לאחוז הלא נשואות באוכלוסיה.
5. הממשלה אומדת מדי חודש את אחוז התמיכה בה. מהו גודל המדגם אשר יש לקחת אם דורשים שהאומדן לא יסטה מהאחוז האמיתי באוכלוסיה ביותר מ-3%, וזאת בביטחון של 95%?

ד. רווח סמך לשונות וסטיית תקן

1. זמן התגובה מתפלג נורמאלי. במטרה לאמוד את תוחלת זמן התגובה נדגמו 4 תצפיות. להלן התוצאות בשניות: 3, 5, 4, 6, 5, 2, 4, 7. בנו רווח סמך, ברמת סמך של 95% לשונות זמן התגובה באוכלוסיה.
2. נדגמו 20 ימים אקראיים מחודשי יולי-אוגוסט ונמדדה בהם הטמפ' במעלות צלזיוס בת"א. במדגם התקבל טמפ' ממוצעת 30.8 וסטיית תקן מדגמית 1.1. בהנחה והטמפ' מתפלגת נורמאלי:
 - א. בנו רווח סמך לתוחלת הטמפ' בחודשים אלה בצהרי ת"א ברמת סמך של 95%.
 - ב. בנו רווח סמך לסטיית התקן של הטמפ' בחודשים אלה בצהרי ת"א ברמת סמך של 95%.

ה. רווח סמך להפרשים

ה.1. הפרשי פרופורציות

1. במטרה להשוות בין שתי תרופות נדגמו 200 איש שלקחו תרופה x. מתוכם 180 טענו שהתרופה עזרה להם. כמו כן נלקחו 300 איש שלקחו את תרופה y. מתוכם 150 טענו שהתרופה עזרה להם. בנו רווח סמך להפרש אחוזי ההצלחה של התרופות ברמת סמך של 95%. מה ניתן לומר על סמך רווח הסמך על ההבדלים בין התרופות?
2. מתוך 150 נשים שנדגמו באקראי 30% תמכו בהצעת חוק מסוימת. מתוך 200 גברים שנדגמו באקראי 25% תמכו בהצעת החוק.
 - א. בנו רווח סמך לפער בין אחוזי התמיכה של הנשים לעומת הגברים ברמת סמך של 96%.
 - ב. בנו רווח סמך ברמת סמך של 95% לאחוז התמיכה בהצעת החוק.

ה.2. הפרשי תוחלות (שונויות ידועות)

1. מעוניינים לבדוק האם קיים הבדל בין ממוצע ציוני הפסיכומטרי של חיילים לממוצע ציוני הפסיכומטרי של תלמידי תיכון. ידוע שציוני הפסיכומטרי מתפלגים נורמאלית עם סטיית תקן 100. במדגם של 16 נבחנים חיילים התקבל ממוצע 543. במדגם של 20 תלמידי תיכון התקבל ממוצע 508. בנו רווח סמך לפער תוחלות הציונים בין חיילים לתלמידי תיכון ברמת סמך של 90%. מה ניתן להסיק מרווח סמך זה?
2. בנק מתלבט האם לפתוח סניף באזור A או באזור B. לצורך פתרון נניח שסטית התקן של המשכורת באזור A היא 1200 ובאזור B 1500. הבנק דגם 50 אנשים מאזור A, המשכורת הממוצעת שהתקבלה במדגם היא 6,800 ₪. כמו כן נדגמו 40 אנשים מאזור B, המשכורת הממוצעת שהתקבלה במדגם היא 6,600 ₪.
 - א. בנו רווח סמך ברמת סמך של 95% להפרש הממוצעים של המשכורות בשני האזורים. האם על סמך רווח הסמך ניתן להמליץ לבנק היכן לפתוח את הסניף. אם כן, היכן?
 - ב. בנו רווח סמך לתוחלת המשכורת באזור A ברמת סמך של 95%.

תשובות סופיות - רווחי סמךפרק א' - אמידה נקודתית

<u>שאלה 1</u>	<u>שאלה 2</u>
ג. 177.9	א. 8.1
ד. 64.1	ב. 3.16
ה. 0.4	

פרק ב' - רווח סמך לתוחלתשונות האוכלוסיה ידועה

<u>שאלה 1</u>	<u>שאלה 2</u>
א. $223.42 < \mu < 236.58$	א. 102
ב. $222.16 < \mu < 237.84$	ב. 3
ד. 4	ג. 0.9544
<u>שאלה 3</u>	<u>שאלה 4</u>
א. 139	א. $3.58 < \mu < 4.42$
ב. $21 < \mu < 25$	ב. יקטן פי 2
	ג. גדל
<u>שאלה 5</u>	
780	

שונות האוכלוסיה לא ידועה

<u>שאלה 1</u>	<u>שאלה 2</u>
$4.39 < \mu < 5.51$	א. $96.63 < \mu < 107.37$
	ב. $96.90 < \mu < 107.10$
<u>שאלה 3</u>	
$3.149 < \mu < 3.351$	

פרק ג' - רווח סמך לפרופורציה

<u>שאלה 1</u>	<u>שאלה 2</u>
א. $7.5\% < p < 16.5\%$ ב. 2.29% ג. יגדל	א. 104 ב. 0.9774
<u>שאלה 3</u>	<u>שאלה 4</u>
א. 423 ב. 271	א. $22.5\% < p < 30.9\%$ ב. $45.91\% < p < 60.72\%$
<u>שאלה 5</u>	
1068	

פרק ד' - רווח סמך לשונות וסטיית תקן

<u>שאלה 1</u>	<u>שאלה 2</u>
$0.039 < \sigma^2 < 1.708$	א. $30.285 < \mu < 31.315$ ב. $0.837 < \sigma < 1.607$

פרק ה' - רווח סמך להפרשיםהפרשי פרופורציות

<u>שאלה 1</u>	<u>שאלה 2</u>
(33%, 47%)	א. (4.93%, 14.93%) ב. (22.5%, 31.8%)

הפרשי תוחלות

<u>שאלה 1</u>	<u>שאלה 2</u>
(-20, 90)	א. (-372, 772) ב. (6467, 7133)

פרק 19 - בדיקת השערות - מבחנים פרמטרים

א. בדיקת השערות על תוחלת

שונות האוכלוסיה ידועה

1. ממוצע הציונים בבחינת הבגרות באנגלית הנו 72 עם סטיית תקן 15 נקודות. מורה טוען שפיתח שיטת לימוד חדשה שתעלה את ממוצע הציונים. משרד החינוך החליט לתת למורה 36 תלמידים אקראיים. ממוצע הציונים של אותם תלמידים לאחר שלמדו בשיטתו היה 75.5. בהנחה שגם בשיטתו סטיית התקן תהייה 15 מה מסקנתכם ברמת מובהקות של 5%?
2. לפי הצהרת היצרן של חברת משקאות מסוימת נפח הנוזל בבקבוק מתפלג נורמלית עם תוחלת 500 סמ"ק וסטיית תקן 20 סמ"ק. אגודת הצרכנים מתלוננת על הפחתת נפח המשקה בבקבוק מהכמות המוצהרת. במדגם שעשתה אגודת הצרכנים התקבל נפח ממוצע של 492 סמ"ק במדגם בגודל 25.
 - א. מה מסקנתכם ברמת מובהקות של 2.5%?
 - ב. האם ניתן לדעת מה תהיה המסקנה עבור רמת מובהקות הגבוהה מ-5%?
3. מהנדס האיכות מעוניין לבדוק אם מכונה מכוילת (מאופסת). המכונה כוונה לחתוך מוטות באורך 50 ס"מ. לפי נתוני היצרן סטיית התקן בחיתוך המוטות היא 0.5 ס"מ. במדגם של 50 מוטות התקבל ממוצע אורך המוט 50.93 ס"מ. מה מסקנתכם ברמת מובהקות של 5%?

שונות האוכלוסיה לא ידועה

1. משך זמן ההחלמה בלקיחת אנטיביוטיקה מסוימת הוא 120 שעות בממוצע עם סטיית תקן לא ידועה. מעוניינים לבדוק האם אנטיביוטיקה אחרת מקטינה את משך זמן ההחלמה. במדגם של 5 חולים שלקחו את האנטיביוטיקה האחרת התקבלו זמני ההחלמה הבאים: 90, 95, 100, 80, 125 שעות. מה מסקנתכם ברמת מובהקות של 5%. מהי ההנחה הדרושה לצורך הפתרון.
2. ציוני מבחן IQ מתפלגים נורמלית בארצות הברית עם ממוצע 100. במדגם על 20 נבחנים ישראלים התקבלו התוצאות הבאות.

$$\bar{x} = 102$$

$$\hat{S} = 16$$
 האם בישראל ממוצע הציונים הוא כמו בארצות הברית? בדקו ברמת מובהקות של 2% הניחו הנחות אם יש צורך.

ב. בדיקת השערות על פרופורצייה

1. במשך שנים אחוז המועמדים שהתקבל לפקולטה מסוימת היה 25%. השנה מתוך מדגם של 120 מועמדים התקבלו 22. ברמת מובהקות של 5% האם השנה הקשו על תנאי הקבלה?
2. במדגם של 300 אזרחים 57% מתנגדים להצעת חוק מסוימת. לאור נתונים אלה האם רוב האזרחים מתנגדים להצעת החוק? בדקו ברמת מובהקות של 10%.
3. הטילו מטבע 50 פעמים וקיבלו 28 פעמים עץ. האם המטבע הוגן ברמת מובהקות של 5%?

ג. בדיקת השערות להפרש פרופורציות

1. במדגם של 200 גברים. 8% מהם היו מובטלים. המדגם של 180 נשים 10% מהן היו מובטלות האם קיים הבדל מובהק בין פרופורציית המובטלים לפרופורציית המובטלות. בדקו ברמת מובהקות של 5%.
2. אחוז בעלי רישיון נהיגה בקרב האוכלוסייה הבוגרת הינו 60%. במדגם של 300 בוגרים מתל אביב 204 היו בעלי רישיון נהיגה. במדגם של 220 בוגרים מירושלים 100 היו בעלי רישיון נהיגה.
 - א. ברמת מובהקות של 5% האם תקבלו את הטענה שאחוז בעלי הרישיון בתל אביב גבוה מהאחוז הארצי?
 - ב. ברמת מובהקות של 10% האם תקבלו את הטענה שאחוז בעלי הרישיון נהיגה בתל אביב גבוה מאחוז בעלי רישיון הנהיגה בירושלים?

ד. בדיקת השערות להפרש תוחלות במדגמים בלתי תלויים

שוניות האוכלוסייה ידועות

1. ציוני פסיכומטרי מתפלגים נורמלית עם סטיית תקן 100. מכון ללימוד פסיכומטרי טוען שהוא יכול לשפר את ממוצע הציונים ביותר מ-30 נקודות. במדגם של 20 נבחנים שניגשו למבחן ללא הכנה במכון התקבל ממוצע 508. במדגם של 25 נבחנים שעברו הכנה במכון התקבל ממוצע ציונים 561. מה מסקנתכם ברמת מובהקות של 5%.

2. במדגם אקראי של 20 ימים נבדקה התפוקה של מפעל ביום. התפוקה הממוצעת הייתה של 340 מוצרים ליום. במדגם אקראי של 20 ימים אחרים נבדקה התפוקה של המפעל בלילה והתפוקה הממוצעת הייתה 295. לצורך פתרון נניח שסטיית התקן של התפוקה ביום היא 40 מוצרים ובלילה 30 מוצרים. האם התפוקה הממוצעת היומית גבוהה מהתפוקה הממוצעת הלילית בדקו ברמת מובהקות של 10%. מה ההנחה הדרושה לצורך פתרון?

שוניות האוכלוסייה לא ידועות (בהנחה שהן שוות)

1. במדגם של 10 ישראלים שנבחנו במבחן ה-IQ נתקבלו התוצאות הבאות:

$$\begin{aligned}n_1 &= 10 \\ \sum x_i &= 1020 \\ \sum x_i^2 &= 105120\end{aligned}$$

במדגם של 14 אמריקאים שנבחנו במבחן ה-IQ נתקבלו התוצאות הבאות:

$$\begin{aligned}n_1 &= 14 \\ \sum x_i &= 1386 \\ \sum x_i^2 &= 138644\end{aligned}$$

בדקו האם קיים הבדל בממוצע הציונים בבחינת ה-IQ בין ישראל לארה"ב. רשמו את כל ההנחות הדרושות. ברמת מובהקות של 5%.

2. להלן תוצאות מדגם הבדק אורך חיים של נורות מסוג W60 ומסוג W100. אורך החיים נמדד בשעות.

1-100W	2-60W	הקבוצה
956	1007	\bar{x}
72	80	\bar{S}
15	13	n

בדקו ברמת מובהקות של 5% האם נורות מסוג W60 דולקות בממוצע יותר מאשר נורות מסוג W100. רשמו את כל ההנחות הדרושות לפיתרון.

ה. בדיקת השערות על מדגמים מזווגים

1. במטרה לבדוק האם קיים הבדל בין חברת X לחברת Y מבחינת המחירים לשיחות בינ"ל. נגדמו באקראי 7 מדינות ועבור כל מדינה נבדקה עלות דקת שיחה. להלן התוצאות:

המדינה	X	Y
ארה"ב	1.5	1.4
קנדה	2.1	2
הולנד	2.2	1.9
פולין	3	3.1
מצרים	3.5	3.2
סין	3.2	3.2
יפן	4.2	4.2

בהנחה והמחירים מתפלגים נורמלית בכל חברה, בדקו ברמת מובהקות של 5% האם קיים הבדל בין החברות מבחינת המחירים במוצע.

2. מכון המכין לפסיכומטרי טוען שהוא מעלה את ממוצע הציונים ביותר מ-30 נקודות. 8 נבחנים נבדקו לפני ואחרי שהם למדו במכון. להלן התוצאות שהתקבלו:

לפני	506	470	420	640	670	390	500	590
אחרי	570	540	430	610	680	510	520	580

מה מסקנתכם ברמת מובהקות 5%? הניחו שציוני פסיכומטרי מתפלג נורמלית.

ו. בדיקת השערות על שונות

1. זמן ההחלמה ממחלה מסוימת כאשר משתמשים בטיפול מסוים מתפלג נורמלית עם סטיית תקן של 80 שעות. תרופה חדשה נוסתה על 5 חולים. זמני ההחלמה שלהם בשעות היו 38,72,90,110,50. ברמת מובהקות של 5% בדקו האם סטיית התקן של זמן החלמה של התרופה החדשה נמוכה מהתרופה המקורית.

2. הגובה של אוכלוסייה מסוימת נחשב כמתפלג נורמלית על ממוצע של 174 ס"מ וסטיית תקן 12. במדגם של 20 אנשים מהאוכלוסייה התקבל ממוצע 171 וסטיית תקן מדגמית 23.

- א. בדקו ברמת מובהקות של 5% האם חל שינוי בשונות הגבהים באוכלוסייה.
 ב. בדקו ברמת מובהקות של 5% האם חל שינוי בתוחלת הגבהים באוכלוסייה.

ז. בדיקת השערות על שתי שונות

1. מעוניינים להשוות בין נשים וגברים מבחינת השונות בזמנים שלהם לבצע משימה מסוימת. במדגם של 10 גברים התקבלו התוצאות הבאות לגבי זמני ביצוע המשימה:

$$\sum (y_i - \bar{y})^2 = 204$$

במדגם של 13 נשים התקבלו התוצאות הבאות:

$$\sum (x_i - \bar{x})^2 = 200$$

בדקו ברמת מובהקות של 2% האם קיים הבדל בין השונות? מה יש להניח?

2. ציוני בחינת הבגרות במתמטיקה מתפלגים נורמלית עם שונות 150. במדגם של 16 נבחנים מתל אביב התקבלה שונות חסרת הטיה-190. במדגם של 25 ירושלמים התקבלה שונות חסרת הטיה-118.

- א. בדקו ברמת מובהקות של 5% האם שונות הציונים במתמטיקה בקרב נבחני תל אביב גבוהה מהשונות בכלל הארץ.
 ב. בדקו ברמת מובהקות של 5% האם שונות ציונים במתמטיקה בקרב תלמידי תל אביב גבוהה מאשר בקרב תלמידי ירושלים.

ח. הגישה המעשית - מובהקות התוצאה - P-VALUE - α_{\min}

1. השכר הממוצע במשק בשנת 2006 היה 7800 ₪ עם סטיית תקן 2000 ₪. במדגם כיום של מאה עובדים התקבל שכר ממוצע 7500 ₪. מטרת המחקר היא לבדוק האם קיום חלה שחיקה בשכר כיום. עבור אילו רמות מובהקות שיבחר החוקר יוחלט לקבל את טענת המחקר?

$$2. \begin{aligned} H_0 : \mu = 70 \\ H_1 : \mu > 70 \end{aligned}$$

לפניך השערות של מחקר :

המשתנה הנחקר מתפלג נורמלית עם סטיית תקן 20. במדגם מאותה אוכלוסייה התקבלו התוצאות הבאות:

$$n = 100$$

$$\bar{x} = 74$$

מהי האלפא המנימלית לדחיית השערת האפס?

3. במשך שנים אחוז המועמדים שהתקבל לפקולטה מסוימת היה 25%. השנה מתוך מדגם של 120 מועמדים התקבלו 22. רוצים לבדוק האם השנה הקשו על תנאי הקבלה.
א. מהי מובהקות התוצאה?

ב. מה תהיה המסקנה ברמת מובהקות של 1% וברמת מובהקות של 5%?

4. במטרה לבדוק האם מטבע הוא הוגן הוא הוטל 100 פעמים. התקבל 58 פעמים "עץ". האם יתכן שחוקר אחד יחליט שהמטבע הוגן ואחר יחליט שהמטבע לא הוגן?

5. הגובה של מתגייסים לצה"ל מתפלג נורמלית. במדגם של 25 מתגייסים מדדו את הגבהים שלהם בס"מ והתקבלו התוצאות הבאות:

$$\bar{x} = 176.2$$

$$\sum (x_i - \bar{x})^2 = 2832$$

מטרת המחקר היא לבדוק האם תוחלת הגבהים של המתגייסים גבוה מ-174 ס"מ באופן מובהק. מהי בקרוב מובהקות התוצאה ועל פיה מה תהיה המסקנה ברמת מובהקות של 6%?

ט. טעויות ועוצמה

1. לפי נתוני משרד הפנים בשנת 1980 למשפחה ממוצעת היה 2.3 ילדים למשפחה עם סטיית תקן 0.4. מעוניינים לבדוק אם כיום ממוצע מספר הילדים למשפחה קטן יותר. לצורך כך הוחלט לדגום 121 משפחות. במדגם התקבל ממוצע 2.17 ילדים למשפחה.
 א. רשמו כלל הכרעה במונחי ממוצע מדגם קריטי ברמת מובהקות של 5%.
 ב. בהמשך לסעיף א מה תהיה המסקנה ומהי הטעות האפשרית במסקנה?
 ג. אם באמת ממוצע מספר הילדים במשפחה פחת לכדי 2.1 מהי העוצמה של הכלל מסעיף א?

2. להלן נתונים על תהליך של בדיקת השערות על תוחלת:

$$H_0 : \mu = 200$$

$$H_1 : \mu \neq 200$$

$$\sigma = 30$$

$$n = 225$$

א. רשום כלל הכרעה במונחי ממוצע מדגם קריטי וברמת מובהקות של 10%.
 ב. בהמשך לסעיף א מהי העוצמה אם התוחלת שווה ל-195?
 ג. הסבר ללא חישוב איך העוצמה תשתנה אם רמת המובהקות תהיה 5%?

3. אחוז הסובלים מתופעות הלוואי מתרופה מסוימת הוא 15%. חברת תרופות טוענת שפיתחה תרופה שאמורה לצמצם את אחוז הסובלים מתופעות לוואי. לצורך בדיקת הטענה הוחלט לבצע מחקר שיכלול 120 חולים שיקבלו את התרופה הנבדקת.
 א. נניח שהתרופה נבדקת אכן מורידה את פרופורציות הסובלים מתופעות הלוואי ל-10%. מהי עצמת המבחן עבור רמת מובהקות של 5%?
 ב. אם המדגם יתבסס על יותר תצפיות כיצד הדבר ישנה את התשובה לשל סעיף א'?

4. בעיר מסוימת היו 20% אקדמאים. בעקבות פתיחת מכללה בעיר לפני כמה שנים מעוניינים לבדוק האם אחוז האקדמאים גדל. מעוניינים שהמחקר יכלול 200 אנשים והוא יהיה ברמת מובהקות של 5%. חשבו את הסיכוי לבצע טעות מסוג שני בהנחה והיום יש 28% אקדמאים.

5. מפעל לייצור צינורות מייצר צינור שקוטרו מתפלג נורמלית עם תוחלת של 50 מ"מ וסטית תקן של 6 מ"מ. במחלקת ביקורת האיכות דוגמים בכל יום 81 צינורות ומוודדים את קוטרם, בכדי לבדוק, בעזרת מבחן סטטיסטי, האם מכונת הייצור מכוילת כנדרש או שקוטר הצינורות קטן מהדרוש.
- א. רשום את ההשערות ואת ככל ההכרעה ברמת מובהקות של 5% .
- ב. אם ביום כלשהו מכונת הייצור התקלקלה והיא מייצרת את הצינורות בקוטר שתוחלתו 48 מ"מ בלבד (סטית התקן לא השתנתה), מה ההסתברות שהתקלה לא תתגלה בביקורת האיכות? כיצד נקראת הסתברות זו?
- ג. הסבר ללא חישוב כיצד התשובה לסעיף ב תשתנה אם רמת המובהקות תגדל.
- ד. הסבר ללא חישוב כיצד התשובה לסעיף ב תשתנה אם התוחלת האמיתית היא 47 ולא 48 מ"מ.

י. הקשר בין רווח סמך לבדיקת השערות

1. חוקר מעוניין לבדוק השפעת דיאטה חדשה על רמת הסוכר בדם. ידוע כי מספר מיליגרם הסוכר בסמ"ק דם הוא משתנה מקרי שמתפלג נורמלית עם סטיית תקן 10 מ"ג. נלקח מדגם של 100 נבדקים שניזונו מדיאטה זו. נמצא כי ממוצע מספר המיליגרם סוכר היא 112.6 מ"ג לסמ"ק.

א. בנה רווח סמך ברמת סמך 95% לתוחלת רמת הסוכר בדם אצל הניזונים מדיאטה זו.

ב. ידוע שתוחלת רמת הסוכר בדם באוכלוסייה היא 113 מ"ג לסמ"ק. האם לדעתך ניתן להסיק על סמך תוצאת סעיף א שהדיאטה משפיעה על רמת הסוכר בדם? הסבר.

2. חוקר רצה לבדוק את ההשערות הבאות :

$$H_0 : \mu = 90$$

$$H_1 : \mu \neq 90$$

החוקר בנה רווח סמך לתוחלת ברמת סמך של 95% וקיבל את רווח הסמך הבא: (87,97). אם החוקר מעוניין לבצע בדיקת השערות ברמת מובהקות של 1% האם ניתן להגיע למסקנה ע"ס רווח הסמך? נמקו.

3. במטרה לבדוק האם קיים הבדל בין חברת X לחברת Y מבחינת ממוצע המחירים לשיחות בינ"ל. נגדמו באקראי 7 מדינות ועבור כל מדינה נבדקה עלות דקת שיחה. בהנחה והמחירים מתפלגים נורמלית בנו רווח סמך לממוצע ההפרשים שיבדוק את השערות המחקר ברמת מובהקות של 5%

להלן התוצאות :

המדינה	X	Y
ארה"ב	1.5	1.4
קנדה	2.1	2
הולנד	2.2	1.9
פולין	3	3.1
מצרים	3.5	3.2
סין	3.2	3.2
יפן	4.2	4.2

תשובות סופיות - בדיקת השערות

פרק א' - בדיקת השערות לתוחלת

שונות האוכלוסיה ידועה

<u>שאלה 2</u>	<u>שאלה 1</u>
H_0 נדחה	H_0 נקבל
	<u>שאלה 3</u>
	H_0 נדחה

שונות האוכלוסיה לא ידועה

<u>שאלה 2</u>	<u>שאלה 1</u>
H_0 נקבל	H_0 נדחה

פרק ב' - בדיקת השערות על פרופורציה

<u>שאלה 2</u>	<u>שאלה 1</u>
H_0 נדחה	H_0 נדחה
	<u>שאלה 3</u>
	H_0 נקבל

פרק ג' - בדיקת השערות להפרש פרופורציות

<u>שאלה 2</u>	<u>שאלה 1</u>
א. H_0 נדחה	H_0 נקבל
ב. H_0 נדחה	

פרק ד' - בדיקת השערות להפרש תוחלות**שונויות האוכלוסייה ידועות**

<u>שאלה 2</u>	<u>שאלה 1</u>
נדחה H_0	נקבל H_0

שונויות האוכלוסייה לא ידועות

<u>שאלה 2</u>	<u>שאלה 1</u>
נדחה H_0	נקבל H_0

פרק ה' - בדיקת השערות במדגמים מזווגים

<u>שאלה 2</u>	<u>שאלה 1</u>
נקבל H_0	נקבל H_0

פרק ו' - בדיקת השערות על שונות

<u>שאלה 2</u>	<u>שאלה 1</u>
א. נדחה H_0	נדחה H_0

פרק ז' - בדיקת השערות לשתי שונות

<u>שאלה 2</u>	<u>שאלה 1</u>
א. נקבל H_0	נקבל H_0
ב. נקבל H_0	

פרק ח' - מובהקות התוצאה

<u>שאלה 2</u>	<u>שאלה 1</u>
0.0228	מעל 0.0668
<u>שאלה 5</u>	<u>שאלה 3</u>
נקבל H_0	א. 0.0455

פרק ט' - טעויות ועוצמה

<u>שאלה 2</u>	<u>שאלה 1</u>
ב. 0.8051	ב. נדחה H_0
	ג. 1
<u>שאלה 4</u>	<u>שאלה 3</u>
0.1446	א. 0.4404

פרק י' - הקשר בין בדיקת השערות לרווח סמך

<u>שאלה 3</u>	<u>שאלה 1</u>
(-0.241,0.041)	(110.64,114.56)